

Tillæg til §16a-miljøgodkendelse på husdyrbruget på adressen Oblingvej 26, 6893 Hemmet  
2. oktober 2023

Returadresse  
Land, By og Kultur – Land og Vand  
Smed Sørensens Vej 1, 6950 Ringkøbing

**NATURENS  
RIGE**

Ejer af husdyrbruget på  
Oblingvej 26  
6893 Hemmet

Sagsbehandler  
Anne Marie Susgaard  
Direkte telefon  
9974 1570  
E-post  
Anne.marie.susgaard@rksk.  
dk  
Dato  
2. oktober 2023  
Sagsnummer  
23-007208

# Tillæg nr. 2 til miljøgodkendelse af 15. august 2022

gældende for husdyrbruget på adressen  
Oblingvej 26, 6893 Hemmet



Virksomhedens art:

Kvægbrug,

Matrikel nr.:

17a m.fl., Obling By, Sdr. Bork

Betegnelse:

Husdyrbrug omfattet af §16 a, stk. 4 i husdyrbrugsloven

Tilsynsmyndighed:

Ringkøbing-Skjern Kommune

Kvalitetssikret af:

Poul Bennetzen, RKSJ

## Indholdsfortegnelse

Stamblad: .....	4
Oplysninger om husdyrbruget: .....	4
Ændringer til den eksisterende miljøgodkendelse af 15. august 2022 og tillæg nr. 1 af 9. januar 2023 .....	5
<b>Meddelelse af tillæg til miljøgodkendelse.....</b>	<b>6</b>
Baggrund og kort resumé.....	6
Vurdering af status som IE-husdyrbrug.....	6
Biaktiviteter .....	6
Afgørelsen.....	6
<b>Vilkår for tillæg nr. 2 til miljøgodkendelsen .....</b>	<b>8</b>
Generelt.....	8
Nye og renoverede stalde .....	8
Godkendte stalde, produktioner og miljøteknologier.....	9
Vilkår der udgår/ændres eller fortsat er gældende i miljøgodkendelsen og tillæg nr. 1.....	10
<b>Formalia .....</b>	<b>11</b>
Lovgrundlag.....	11
Høring og offentliggørelse.....	11
Klagevejledning .....	12
Udnyttelse, kontinuitet og revurdering .....	13
<b>Miljøkonsekvensrapport.....</b>	<b>15</b>
Krav til miljøkonsekvensrapport.....	15
Gennemgang af miljøkonsekvensrapport .....	15
<b>Miljøvurderingen .....</b>	<b>16</b>
Erhvervsmæssigt nødvendig for ejendommens drift som landbrugsejendom.....	16
Beskrivelse af husdyrbruget.....	17
Lokalisering.....	21
Forbudszoner.....	21
Afstandskrav .....	21
Beskyttelseslinjer .....	22
Samlet vurdering af lokalisering.....	22
Påvirkning af landskab .....	22
Større uforstyrrede landskaber .....	22

Samlet vurdering af påvirkningen af landskab .....	23
Påvirkning af vilde planter og dyr.....	23
Ammoniak påvirkning af natur .....	23
Påvirkning af bilag IV-arter.....	27
Samlet vurdering af påvirkningen af vilde planter og dyr .....	29
Påvirkning af jord grundvand og overfladevand.....	29
Samlet vurdering af påvirkningen af jord, grundvand og overfladevand.....	32
Påvirkning af naboer .....	33
Lugt .....	33
Støj og rystelser.....	36
Lys, fluer, skadedyr og støv.....	37
Transport.....	37
Samlet vurdering af påvirkning af nabogener.....	39
Anvendelse af BAT (bedste tilgængelige teknik).....	39
Anvendelse af bedste teknik til reduktion af ammoniakemissionen.....	40
Alternative løsninger.....	44
0-alternativ.....	44
Egenkontrol.....	44
<b>Konklusion .....</b>	<b>44</b>
<b>Bilag 1: Situationsplan.....</b>	<b>45</b>
<b>Bilag 2: Oversigt over produktionsarealer .....</b>	<b>48</b>
<b>Bilag 3: Skitse og beskrivelse af ændring i stald 5.....</b>	<b>49</b>
<b>Bilag 4: Afløbsplan .....</b>	<b>51</b>
<b>Bilag 5: Oversigt over ændringer i MG og tillæg.....</b>	<b>52</b>
<b>Bilag 6: Adresser inden for geneafstanden til byzone .....</b>	<b>53</b>
<b>Bilag 7: Natur .....</b>	<b>54</b>
<b>Bilag 8: Beplantning omkring gyllebeholder ved Magårdevej.....</b>	<b>57</b>

## Stamblad:

Bedriftens ejer og driftsansvarlig	Ejer af husdyrbruget på adressen Oblingvej 26 6893 Hemmet
Bedriftens adresse	Oblingvej 26 6893 Hemmet
Bedriftens miljøkonsulent og ansvarlige for miljøkonsekvensrapporten.	Per Lousdal, SAGRO I/S Birk Centerpark 24, 7400 Herning Telefon: 96296641 E-mail: pll@sagro.dk
Kommune	Ringkøbing-Skjern Kommune
Ejendomsnummer	7600003080
Bedriftens betegnelse	Husdyrbrug omfattet af § 16a, stk. 4 i Bekendtgørelse af lov om miljøgodkendelse m.v. af husdyrbrug
Ansøgning nr.	239080, indsendt d. 24. april 2023, ver. 3

## Oplysninger om husdyrbruget:

Stalde og produktioner:

Staldnavn	Staldstørrelse (m <sup>2</sup> )	Produktionsareal (m <sup>2</sup> )	Dyretype	Staldsystem
<b>Eksisterende staldafsnit</b>				
Stalde - Byg. 5	3551	454	Flexgruppe: Alle kvæg	Sengestald med spalter (linespil)
		655*		Sengestald med spalter (linespil)
		955		Sengestald med spalter (bagskyl eller ringkanal)
Malkestald og velfærdsafdeling - byg. 6	1567	127	Flexgruppe: Alle kvæg	Sengestald med spalter (bagskyl eller ringkanal)
		490		Dybstrøelse
Ny kalvestald - byg. 24	1160	678	Flexgruppe: Alle kvæg	Dybstrøelse
Ny kalveplads - byg. 25	383	96	Flexgruppe: Alle kvæg	Dybstrøelse
		48**		
Udeareal - byg. 29	372	280	Flexgruppe: Alle kvæg	Sengestald med spalter (bagskyl eller ringkanal)
		90**		
<b>Miljøgodkendt den 15-08-2022 og i tillæg nr. 1 - Stalden er endnu ikke opført</b>				
Ny løsdriftsstald - byg. 26	1704	600	Flexgruppe: Alle kvæg	Fast drænet gulv med skraber og ajleafløb
		750		Fast drænet gulv med skraber og ajleafløb
<b>Andre nye bygninger</b>				
Fortank	70 m <sup>3</sup>			

\*I dette staldafsnit foretages der en godkendelsespligtig ændring.

\*\*I tillæg nr. 2 er der søgt om at udvide produktionsarealet i disse staldafsnit.

## Dyretype og staldsystemer som indgår i flexgruppen

<b>Alle kvæg; Sengestald med spalter (bagskyl eller ringkanal)</b>	<b>Alle kvæg; Sengestald med spalter (linespil)</b>
Malkekøer, kvier og stude. Sengestald med spalter (kanal, bagskyl eller ringkanal)	Malkekøer, kvier og stude. Sengestald med spalter (kanal, linespil)
Ammekøer, slagtekalve (over 6 mdr.). Sengestald med spalter (kanal, bagskyl eller ringkanal)	Ammekøer, slagtekalve. Sengestald med spalter (kanal, linespil)
	<b>Alle kvæg; Dybstrøelse</b>
	Malkekøer, kvier og stude. Dybstrøelse
	Ammekøer, slagtekalve (over 6 mdr.). Dybstrøelse
	Kalve, (under 6 mdr.). Dybstrøelse
<b>Alle kvæg; Fast drænet gulv med skraber og ajleafløb</b>	
Malkekøer, kvier og stude. Fast drænet gulv med skraber og ajleafløb	
Ammekøer, slagtekalve (over 6 mdr.). Fast drænet gulv med skraber og ajleafløb	

## Opbevaringslagre

Navn	Lagertype	Størrelse (m <sup>3</sup> )	Overfladeareal (m <sup>2</sup> )	Miljøteknologi
<b>Eksisterende opbevaringslagre</b>				
Gyllebeholder - byg 8	Flydende	2.500	594	
Gyllebeholder - byg. 9	Flydende	4.000	858	Teltoverdækning
Gyllebeholder - byg. 22	Flydende	6.000	1252	Teltoverdækning

Navn	Lagertype	Størrelse (m <sup>2</sup> )	Gødningstype	Gødningsandel i m <sup>2</sup>
<b>Eksisterende opbevaringslagre</b>				
Møddingsplads	Fast	200	Kvæg, heste får og geder	200

## Ændringer til den eksisterende miljøgodkendelse af 15. august 2022 og tillæg nr. 1 af 9. januar 2023

I tillæg nr. 2 er der søgt om at lave følgende ændringer:

- Der foretages godkendelsespligtige ændringer i sydenden af den eksisterende kostald bygning 5.
- Udearealet (staldafsnit 29) øges med 90 m<sup>2</sup> produktionsareal.
- Der opsættes 18 kalvehytter i stedet for 12 kalvehytter (byg. 25). Produktionsarealet øges med 48 m<sup>2</sup>.
- Ny fortank på ca. 70 m<sup>3</sup> til opsamling af gyllen fra sydenden af stalden byg. 5.
- Gylletank (byg 22) ved Magårdevej teltoverdækkes.

# Meddelelse af tillæg til miljøgodkendelse

## Baggrund og kort resumé

Ringkøbing-Skjern Kommune modtog den 24. april 2023 en ansøgning om tillæg nr. 2 til miljøgodkendelse af husdyrbruget beliggende på adressen Oblingvej 26, 6893 Hemmet.

### Tidligere godkendelser

Der er den 15. august 2022 meddelt en miljøgodkendelse til husdyrbruget på Oblingvej 26, Hemmet i henhold til husdyrbrugsloven §16a, stk. 1. Den 9. januar 2023 er der meddelt tillæg nr. 1 til miljøgodkendelsen.

### Kort resumé

Ansøgningen om tillæg nr. 2 til miljøgodkendelse omfatter en udvidelse og ændring af husdyrbrugets produktionsareal, samt opførelse af en fortank og teltoverdækning af en gyllebeholder i det åbne land.

Der anvendes følgende virkemidler til at reducere udledninger af ammoniak:

- Teltoverdækning af 2 gyllebeholdere.

### Vurdering af status som IE-husdyrbrug

Det er i ansøgningen oplyst, at husdyrbruget på Oblingvej 26 ikke er et IE-husdyrbrug, da husdyrbruget er et kvægbrug.

### Biaktiviteter

Der er ingen biaktiviteter

### Afgørelsen

Ringkøbing-Skjern Kommune meddeler hermed tillæg nr. 2 til miljøgodkendelse på husdyrbruget på ejendommen matr.nr.17a, Obling By, Sdr. Bork beliggende på adressen Oblingvej 26, 6893 Hemmet. Afgørelsen meddeles i medfør af § 16a stk. 4 i Husdyrbrugsloven og på de angivne vilkår.

Tillægget omfatter ændringer på husdyrbruget i forhold til miljøgodkendelsen dateret 15. august 2022 og tillæg nr. 1 af 9. januar 2023.

Tillægget til miljøgodkendelsen omfatter ændringer i de eksisterende stalde, det ansøgte ses i nedenstående tabeller:

#### Eksisterende bygninger:

Dyretype og staldsystem	Produktionsareal (m <sup>2</sup> )
Flexgruppe: Alle kvæg; Sengestald med spalter (bagskyl eller ringkanal)	1362
Flexgruppe: Alle kvæg; Sengestald med spalter (linespil)	454
Flexgruppe: Alle kvæg; Dybstrøelse	1264
Flexgruppe: Alle kvæg; Fast drænet gulv med skraber og ajlefløb	1350

Ialt	4430
------	------

#### Renoveret staldafsnit

Dyretype og staldsystem	Stald navn	Prod. areal (m <sup>2</sup> )
Flexgruppe: Alle kvæg; Sengestald med spalter (linespil)	Del af bygning 5	655
Øget kalveplads og udeareal		
Flexgruppe: Alle kvæg; Dybstrøelse	Del af plads byg. 25	48
Flexgruppe: Alle kvæg; Sengestald med spalter (bagskyl eller ringkanal)	Del af plads byg. 29	90

Der ud over etableres en fortank på 70 m<sup>3</sup> og gylletanken ved Magårdevej forsynes med teltoverdækning.

Afgørelse om tillæg nr. 2 til miljøgodkendelsen sker på baggrund af ansøgning skema nr. 239080, indsendt den 24. april 2023, version 3.

Afgørelsen om tillæg nr. 2 til miljøgodkendelse af husdyrbruget Oblingvej 26, 6893 Hemmet meddeles på baggrund af, at Ringkøbing-Skjern Kommune vurderer, at ansøger har truffet de nødvendige foranstaltninger for at forebygge og begrænse forurening ved anvendelse af bedst tilgængelige teknik, og at husdyrbruget i øvrigt kan drives på stedet, uden at påvirke omgivelserne på en måde, som er uforenelig med hensynet til naboer, landskab, natur og miljø.

Der gøres opmærksom på, at alle ændringer af eksisterende afløb som udgangspunkt skal godkendes.

Hvis der er øget areal med tagflader eller befæstede arealer hvor vandet afledes til nedsivning, skal der søges om en nedsivningstilladelse hos Ringkøbing-Skjern Kommune.

Hvis der er øget areal med tagflader eller befæstede arealer med afledning til vandløb, herunder dræn og grøfter, skal der søges om en udledningstilladelse hos Ringkøbing-Skjern Kommune.

Der gøres hermed opmærksom på, at dette tillæg til miljøgodkendelsen ikke fritager fra krav om tilladelse, godkendelse, eller dispensation efter anden lovgivning, herunder Museumsloven. Eventuelt byggeri/ombygning må først påbegyndes, når der ligger en særskilt tilladelse til igangsættelse af byggeriet.

#### Forholdet til museumsloven

Der gøres opmærksom på, at sten og jorddiger, der er omfattet af bestemmelserne i Museumsloven §29a, ikke må beskadiges eller sløjfes uden dispensation fra Ringkøbing-Skjern Kommune.

Der foreligger særlige regler for jordbearbejdning omkring gravhøje bl.a. må der ikke foretages jordbehandling, gødes eller plantes (herunder også juletræer og lignende) inden for en afstand af 2 meter fra højens yderste kant jf. §29 f i museumsloven.

Information om diger og gravhøje kan findes på [www.miljoportal.dk](http://www.miljoportal.dk).

*Vi anmoder om, at Ringkøbing-Skjern Kommune bliver orienteret, såfremt der sker ændringer i ejerforhold eller af driftsansvarlig.*

# Vilkår for tillæg nr. 2 til miljøgodkendelsen

Konkrete bestemmelser i lovgivningen, som er generelt gældende for landbrug, er som hovedregel, ikke nævnt i dette tillæg til miljøgodkendelse. Tillægget til miljøgodkendelsen meddeles på de nedenstående vilkår.

## Generelt

- 1) Husdyrbruget skal placeres, indrettes og drives i overensstemmelse med de oplysninger, der fremgår af ansøgningen og med de eventuelle ændringer, der fremgår af tillæg nr. 2 til miljøgodkendelsen.
- 2) Tillægsgodkendelsen skal være udnyttet inden 6 år fra afgørelsen er meddelt. Hvis godkendelsen kun bliver delvist udnyttet bortfalder den del der ikke er udnyttet.
- 3) Udnyttelse anses for, at foreligge når byggeriet faktisk er afsluttet eller ved konstatering af, at det der er truffet afgørelse om, faktisk er gennemført. Se i øvrigt afsnit om udnyttelse, kontinuitet og revurdering i Formalia.
- 4) De vilkår, der vedrører driften, skal være kendt af de ansatte, der er beskæftiget med den pågældende del af driften.
- 5) Drifts-, indretnings-, eller bygningsmæssige ændringer, skal anmeldes til kommunen inden de påbegyndes. Kommunen vurderer, om de aktuelle planer for ændring/udvidelse/renovering kan ske indenfor rammerne af denne tillægsmiljøgodkendelse.

## Nye og renoverede stalde

- 6) Der må foretages godkendelsespligtig renovering af 655 m<sup>2</sup> produktionsareal i sydenden i den østlige del af stald, byg. 5. Staldsystemet bliver fremadrettet sengestald med spalter (linespil).
- 7) Udearealet (byg. 29) må øges til 372 m<sup>2</sup> med 370 m<sup>2</sup> produktionsarealer. Arealet skal etableres med staldsystemet sengestald med spalter.
- 8) Løbegård/udeareal (byg. 29) skal renholdes, således at vand og husdyrgødning ikke kan løbe ud over siden.
- 9) Der må opsættes op til 18 kalvehytter, svarende til 144 m<sup>2</sup> produktionsareal på ny kalveplads byg. 25. Staldsystemet er dybstrøelse.
- 10) Produktionsarealet i bygning 26 reduceres til i alt 1.350 m<sup>2</sup>.
- 11) En mindre del af produktionsarealet i Stald, byg. 26 må etableres med dybstrøelses.
- 12) Kalvehytteplads, byg. 7 skal senest tages ud af drift, på tidspunkt for meddelelse af tillæg nr. 2.
- 13) Stalde, byg. 1,3 og 4 skal senest tages ud af drift, når stald, byg. 26 er klar til at sætte dyr ind i.



## Godkendte stalde, produktioner og miljøteknologier

14) Dyreholdet på ejendommen må etableres i de med rødt markerede stalde på kort nedenfor.



Det skraverede område tages ud af produktion – se vilkår 11 og 12.

15) I stalde med dyrehold skal dyretype og staldkategori på arealer der anvendes til produktion være i overensstemmelse med oversigten nedenfor.

Staldnavn	Staldstørrelse (m <sup>2</sup> )	Produktionsareal (m <sup>2</sup> )	Dyretype	Staldsystem
<b>Eksisterende staldafsnit</b>				
Stalde - Byg. 5	3551	454	Flexgruppe: Alle kvæg	Sengestald med spalter (linespil)
		655*		Sengestald med spalter (linespil)
		955		Sengestald med spalter (bagskyl eller ringkanal)
Malkestald og velfærdsafdeling - byg. 6	1567	127	Flexgruppe: Alle kvæg	Sengestald med spalter (bagskyl eller ringkanal)
		490		Dybstrøelse

Ny kalvestald - byg. 24	1160	678	Flexgruppe: Alle kvæg	Dybstrøelse
Ny kalveplads - byg. 25	383	96	Flexgruppe: Alle kvæg	Dybstrøelse
		48**		
Udeareal - byg. 29	372	280	Flexgruppe: Alle kvæg	Sengestald med spalter (bagskyl eller ringkanal)
		90**		
Miljøgodkendt den 15-08-2022 og i tillæg nr. 1 - Stalden er endnu ikke opført				
Ny løsdriftsstald - byg. 26	1704	600	Flexgruppe: Alle kvæg	Fast drænet gulv med skraber og ajlefløb
		750		Fast drænet gulv med skraber og ajlefløb

16) På husdyrbruget skal der anvendes teknologier til reduktion af ammoniakemission som angivet i tabellen nedenfor.

Enhed	Miljøteknologi	Effekt NH <sub>3</sub> -N %
Gylletank på 6.000 m <sup>3</sup> ved Magårdevej, byg. 22	Teltoverdækning	50

17) Teltet på gyllebeholderen på 6.000 m<sup>3</sup> skal være i en mørk farve, og gyllebeholder inkl. telt skal have en højde på max. 10 meter.

18) Miljøteknologierne skal drives som anført i tabellen nedenfor.

Enhed	Driftsvilkår teltoverdækning
Teltoverdækning	<p>Åbning af teltdugen må kun ske i forbindelse med omrøring, tømning og udbringning af gylle. Det kan accepteres, at teltoverdækningen står åben i forbindelse med tømning og udbringning i en sammenhængende periode på max 1 uge når der køres gylle ud. Herefter skal teltoverdækningen lukkes.</p> <p>Skader på den faste overdækning skal repareres straks, således at overdækningen altid er helt tæt. Såfremt en skade ikke kan repareres inden for en uge, skal der inden to hverdage efter skadens opståen indgås aftale om reparation. Kommunen underrettes straks herom.</p> <p>Pumpning af gylle til gyllebeholder med teltoverdækning skal ske via et dykket indløb, eller lignende, således at gyllen ikke "plaskes" ned i beholderen. Indløbet skal sikres mod tilbageløb.</p>

### Vilkår der udgår/ændres eller fortsat er gældende i miljøgodkendelsen og tillæg nr. 1

Vilkår 7, 8, 11 og 12 i godkendelsen af 15. august 2022 vedr. stalde og staldsystemer udgår og ændres til nye vilkår i tillægget nr. 2.

Vilkår 7, 9 og 10 i tillæg nr. 1 af 9. januar 2023 vedr. stalde og staldsystemer udgår og ændres til nye vilkår i tillægget nr. 2.

Vilkår 6 i tillæg nr. 1 er ændret idet, idet produktionsarealet er ændret fra 1.400 m<sup>2</sup> til 1.350 m<sup>2</sup> med dette tillæg nr.2.

De øvrige vilkår i miljøgodkendelsen af 15. august 2022 og tillæg nr. 1 fra 9. januar 2023 er forsat gældende.

## Formalia

### Lovgrundlag

Tillægsgodkendelsen er givet på baggrund af husdyrbrugsloven, hvor krav efter VVM-direktivet, habitatdirektivet og IE-direktivet samt i et vist omfang regler fra miljøbeskyttelsesloven og planlovens landzoneregler varetages.

Tillægsgodkendelsen suppleres af generelle regler i husdyrgodkendelsesbekendtgørelsen og den generelle regulering i husdyrgødningsbekendtgørelsen.

Grundlaget for tillægsgodkendelsen var på godkendelsestidspunktet:

- Kommuneplan 2021-2033
- Husdyrbrugsloven, Lov om miljøgodkendelse m.v. af husdyrbrug nr. 1572 af 20. december 2006 senest ændret i bekendtgørelse af lov om husdyrbrug og anvendelse af gødning m.v. nr. 520 af 1. maj 2019
- Husdyrgodkendelsesbekendtgørelsen, bekendtgørelse om godkendelse og tilladelse m.v. af husdyrbrug nr. 443 af 26. april 2023
- Bekendtgørelse om miljøregulering af dyrehold og om opbevaring af gødning nr. 2243 af 29. november 2021 (Husdyrgødningsbekendtgørelsen)
- Bekendtgørelse om jordbrugsvirksomheders anvendelse af gødning nr. 1142 af 10. juli 2022 (gødningsanvendelsesbekendtgørelse).
- Bekendtgørelse af lov om naturbeskyttelse, nr. 1392 af 4. oktober 2022 (Naturbeskyttelsesloven).
- Bekendtgørelse om udpegning og administration af internationale naturbeskyttelsesområder samt beskyttelse af visse arter nr. 2091 af 12. november 2021
- Bekendtgørelse om affald, nr. 2512 af 10. december 2021 (Affaldsbekendtgørelsen).
- Bekendtgørelse om indretning, etablering og drift af olietanke, rørsystemer og pipelines nr. 1611 af 10. december 2015 (Olietankbekendtgørelsen).

Der gøres opmærksom på, at ansøger selv har ansvar for at indhente nødvendige godkendelser/tilladelser i henhold til anden lovgivning.

### Høring og offentliggørelse

Udkastet til tillægsgodkendelsen har været i 2 ugers høring hos ansøger, konsulent og naboer fra 11. september 2023 til 25. september 2023.

Naboer: Ejere og beboer af boliger og bygninger indenfor geneafstand til byzone på 594 meter

Matrikulære naboer: Matrikulære naboer i husdyrlovens forstand defineres som ejere af ejendomme, der matrikulært grænser op til den ejendom, hvorpå anlægget er beliggende. Ringkøbing-Skjern kommune vurderer, at udvidelser på anlæggene generelt er af underordnet betydning for de matrikulære naboer til ejendommens markarealer. Nabohøringen tager derfor udgangspunkt i de matrikler, hvorpå anlæggene ligger. De naboer til markarealer, som i særlige tilfælde bliver berørt af udvidelsen, bliver inddraget i høringen i henhold til forvaltningslovens almindelige regler om partshøring. Det er i den aktuelle sag vurderet, at der ikke er nogen, som skal inddrages i høringen.

I forbindelse med høringen er der ikke indkommet bemærkninger til det ansøgte.

Afgørelse om tillæg til miljøgodkendelse vil blive offentliggjort den 2. oktober 2023 på Ringkøbing-Skjern Kommunes hjemmeside på [www.rksk.dk/om-kommunen/annoncering/landbrug](http://www.rksk.dk/om-kommunen/annoncering/landbrug).

## Klagevejledning

I henhold til Bekendtgørelse af lov om miljøgodkendelse m.v. af husdyrbrug kapitel 7, kan der klages over tillægget til miljøgodkendelsen af ansøgeren, Miljøministeriet, samt enhver, der må antages, at have en individuel væsentlig interesse i sagens udfald. Der kan desuden klages af de myndigheder og organisationer, der angivet i lovens § 85-87.

Ved klage, kan Miljø- og Fødevareklagenævnet bestemme, at klagen har opsættende virkning på udnyttelsen.

Udnyttelse af tillægget til miljøgodkendelsen i klageperioden og imens eventuel klage behandles, sker på eget ansvar.

Ansøgeren vil få besked, hvis der klages over afgørelsen.

For behandling af klager, der indbringes for nævnet, herunder anmodning om genoptagelse, betaler klager et gebyr på 900 kr. for privatpersoners og 1.800 kr. for virksomheders og organisationers vedkommende.

Klagegebyret tilbagebetales, hvis du får helt, eller delvis medhold i din klage, hvis den påklagede afgørelse ændres, eller ophæves, eller klagen afvises, som følge af overskredet frist, manglende klageberettigelse, eller fordi klagen ikke er omfattet af klagenævnets kompetence.

Ønskes afgørelsen prøvet ved domstolene, skal søgsmål ifølge § 90 i Bekendtgørelse af lov om miljøgodkendelse m.v. af husdyrbrug være anlagt inden 6 måneder efter, at sagen er offentliggjort.

**Klagefristen er 4 uger og regnes fra datoen for offentliggørelsen. Klagen skal være modtaget og registreret senest den 30. oktober 2023.**

### Indsendelse af klage

Det er obligatorisk for klager, at bruge Miljø- og Fødevareklagenævnets digitale Klageportal, med mindre, du har fået en tilladelse fra Miljø- og Fødevareklagenævnet, der fritager dig for, at anvende den digitale Klageportal. I nedenstående tekst kan du se, hvordan du skal bruge den digitale Klageportal.

### Digital Klageportal

Hvis du ønsker, at klage over denne afgørelse, kan du klage til Miljø- og Fødevareklagenævnet. Du klager via Klageportalen, som du finder på dette link: <https://naevneneshus.dk/start-din-klage/miljoe-og-foedevareklagenævnet/>

Klagen sendes gennem Klageportalen til den myndighed, der har truffet afgørelsen. En klage er indgivet, når den er indsendt til Miljø- og Fødevareklagenævnet, og når du har indbetalt klagegebyret. Du betaler gebyret via elektronisk overførsel eller ved giroindbetaling.

#### Anmodning om fritagelse for indsendelse, via klageportal

Miljø- og Fødevareklagenævnet skal, som udgangspunkt, afvise en klage, der ikke er indsendt via Klageportalen. Hvis du ønsker, at blive fritaget for at bruge Klageportalen, skal du sende din klage og en begrundet anmodning til Ringkøbing-Skjern Kommune, Smed Sørensens Vej 1, 6950 Ringkøbing. Ringkøbing-Skjern Kommune videresender herefter anmodningen til Miljø- og Fødevareklagenævnet, som træffer afgørelse om, hvorvidt din anmodning kan imødekommes.

#### Hjælp til klage

Miljø- og Fødevareklagenævnet stiller i et vist omfang, en supportfunktion til rådighed ved oprettelse af en klage. Supportfunktionen kan kontaktes pr. tlf.: 7240 5600, eller på mail: [nh@naevneneshus.dk](mailto:nh@naevneneshus.dk). De kan kontaktes på følgende tidspunkter: man.-fre. 9.00-15.00.

## Udnyttelse, kontinuitet og revurdering

En godkendelse efter § 16a i husdyrbrugsloven bortfalder, hvis den ikke er udnyttet inden 6 år efter at godkendelsen er meddelt. Godkendelsen anses for udnyttet, når byggeriet faktisk er afsluttet. Hvis der ikke foreligger et byggeri anses en godkendelse for udnyttet, når det konstateres, at det, der er truffet afgørelse om, faktisk er gennemført.

En udnyttet godkendelse kan bortfalde helt eller delvist, hvis den efterfølgende ikke har været udnyttet i 3 på hinanden følgende år. Udnyttelsen forudsætter at mindst 25 % af det godkendte produktionsareal udnyttes driftsmæssigt og at den driftsmæssige udnyttelse ikke på noget tidspunkt ophører i 3 på hinanden følgende år. Driftsmæssig udnyttelse kræver, at der er dyr på produktionsarealerne svarende til mindst 50 % af det mulige ifølge dyrevelfærdskravene.

På vegne af Teknik- og Miljøudvalget



Ivan Thesbjerg  
Afdelingsleder  
Land og Vand, Landbrug  
Ringkøbing-Skjern Kommune



Anne Marie Susgaard  
Miljømedarbejder  
Land og Vand, Landbrug  
Ringkøbing-Skjern Kommune

**Kopi af udkast til tillæg til miljøgodkendelse er sendt til:**

Ansøger: Ejer af husdyrbruget på Oblingvej 26, 6893 Hemmet

Konsulent: Per Lousdal, SAGRO, e-mail: [pll@sagro.dk](mailto:pll@sagro.dk)

**Brev om høring er sendt til:**

Ejere og beboer af boliger/bygninger inden for geneafstanden til byzone på 594 meter:



Matrikulære naboer til matrikel nr. 17a Obling By, Sdr. Bork og nr. 42g Nr. Bork By, Nr. Bork.

**Kopi af tillægget til miljøgodkendelsen er sendt til:**

- Konsulent Per Lousdal, SAGRO, e-mail: [pll@sagro.dk](mailto:pll@sagro.dk)
- Ringkøbing-Skjern museum, Arkæologisk Afdeling v/Torben Egebjerg, e-mail: [post@arkvest.dk](mailto:post@arkvest.dk)
- Rådet for Grøn Omstilling, 1208 København K, e-mail: [husdyr@rgo.dk](mailto:husdyr@rgo.dk)
- Dansk Ornitologisk Forening, e-mail: [natur@dof.dk](mailto:natur@dof.dk), [ringkoebing-skjern@dof.dk](mailto:ringkoebing-skjern@dof.dk)
- Sundhedsstyrelsen, e-mail: [senord@sst.dk](mailto:senord@sst.dk)
- Ferskvandsfiskeriforeningen for Danmark, Vormstrupvej 2, 7540 Haderup, e-mail: [nb@ferskvandsfiskeriforeningen.dk](mailto:nb@ferskvandsfiskeriforeningen.dk)
- Danmarks Naturfredningsforenings Lokalkomité for Ringkøbing-Skjern Kommune, e-mail: [dnringkoebing-skjern-sager@dn.dk](mailto:dnringkoebing-skjern-sager@dn.dk)
- Danmarks Sportsfiskerforbund, Skyttevej 4, 7182 Bredsten, e-mail: [post@sportsfiskerforbundet.dk](mailto:post@sportsfiskerforbundet.dk)
- Danmarks Sportsfiskerforbund, e-mail: [lbt@sportsfiskerforbundet.dk](mailto:lbt@sportsfiskerforbundet.dk)
- Friluftsrådet Midt-Vest, e-mail: [midtvestjylland@friluftsraadet.dk](mailto:midtvestjylland@friluftsraadet.dk)
- Foreningen Greenpeace Danmark: [info.dk@greenpeace.org](mailto:info.dk@greenpeace.org)

## Miljøkonsekvensrapport

Ansøgningen om tillæg nr. 2 til miljøgodkendelse skal i henhold til husdyrgodkendelsesbekendtgørelsen omfatte en miljøkonsekvensrapport, idet der er tale om en ansøgning om godkendelse efter § 16 a.

### Krav til miljøkonsekvensrapport

Miljøkonsekvensrapporten skal mindst omfatte:

- 1) En beskrivelse af det ansøgte med oplysninger om
  - a) det ansøgtes placering, udformning, dimensioner og andre relevante særkender,
  - b) det ansøgtes forventede væsentlige og eventuelle kumulative indvirkninger på miljøet,
  - c) det ansøgtes særkender eller de foranstaltninger, der påtænkes truffet for at undgå, forebygge eller begrænse og om muligt neutralisere forventede væsentlige skadelige indvirkninger på miljøet, og
  - d) den eller de rimelige alternative løsninger, som ansøger har undersøgt, og som relevante for det ansøgte og dets særlige karakteristika, og hovedårsagerne til den eller de valgte løsninger under hensyn til det ansøgtes indvirkninger på miljøet.
- 2) Et samlet, ikke-teknisk resumé af oplysningerne i pkt. 1, og tillige oplysninger om foranstaltninger ved ophør, hvis det ansøgte vedrører et IE-husdyrbrug.

3) Oplysning om den kompetente ekspert, der har udarbejdet miljøkonsekvensrapporten.

Ansøger skal ved udarbejdelse af miljøkonsekvensrapporten tage hensyn til tilgængelige resultater af andre relevante vurderinger.

Ansøgers oplysninger i miljøkonsekvensrapporten, skal på en passende måde påvise, beskrive og vurdere det ansøgtes væsentlige direkte og indirekte virkninger i forhold til:

- 1) befolkningen og menneskers sundhed,
- 2) biologisk mangfoldighed med særlig vægt på kategori 1- og 2-natur samt bilag IV-arter,
- 3) jordarealer, jordbund, vand, luft og klima,
- 4) materielle goder, kulturarv og landskabet,
- 5) samspillet mellem to, flere eller alle faktorer efter nr. 1-4 og
- 6) sårbarhed i forhold til risici for større ulykker eller katastrofer som følge af faktorerne efter nr. 1-5.

### Gennemgang af miljøkonsekvensrapport

Ringkøbing-Skjern Kommune skal i henhold til husdyrgodkendelsesbekendtgørelsen gennemgå miljøkonsekvensrapporten med inddragelse af den fornødne ekspertise og kan i fornødent omfang indhente yderligere oplysninger fra ansøger til opfyldelse af kravene.

Miljøkonsekvensrapport, ansøgningen i Husdyrgodkendelse.dk og BAT-redegørelse er gennemgået, og der er indhentet supplerende oplysninger.

Det er Ringkøbing-Skjern Kommunes samlede vurdering, at ansøger og dennes konsulent har leveret tilstrækkelige oplysninger til, at der kan gennemføres en miljøvurdering af det ansøgte.

Det oplyses, at den ansøgte ændring af stalden laves for at overholde fremtidige krav til dyrevelfærd. Alternativt kunne den sydlige del af stalden kun bruges nogle få år mere, og det ville være nødvendigt at bygge en ny endnu større stald, end den der er planlagt. Med ændringerne af stalden udnyttes eksisterende bygninger, hvilket sparrer på ressourcerne i forhold til at bygge nye stalde større.

De valgte løsninger er derfor den bedste løsning i forhold til overholdelse af lugtgenekriteriet, men også i forhold til ejendommens daglige drift og logistik. Ved de ansøgte placeringer samt materialer er der ligeledes taget hensyn til den landskabelige oplevelse, hvor anlægget fremstår som en samlet enhed, der ikke virker skæmmende for landskabet. Ringkøbing-Skjern Kommune er enig i denne vurdering.

## Miljøvurderingen

I henhold til husdyrgodkendelsesbekendtgørelsen skal Kommunalbestyrelsen ved afgørelsen om godkendelse efter § 16 a i husdyrbrugloven vurdere, om den ansøgte etablering, udvidelse eller ændring af husdyrbruget kan indebære væsentlig virkning på miljøet, herunder i forhold til omgivelsernes sårbarhed og kvalitet, i forhold til navnlig

- 1) landskabelige værdier,
- 2) natur med dens bestande af vilde planter og dyr og deres levesteder, herunder områder, der er beskyttet mod tilstandsændringer eller fredet, udpeget som internationalt naturbeskyttelsesområde eller udpeget som særlig sårbart over for næringsstofpåvirkning,
- 3) jord, grundvand og overfladevand, og
- 4) lugt-, støj-, rystelses-, støv-, flue-, transport- og lysgener, uhygiejniske forhold, affaldsproduktion m.v.

Kommunalbestyrelsen skal ved vurderingen inddrage alle etableringer, udvidelser og ændringer af husdyrbruget, der er godkendt, tilladt eller afgjort efter anmeldelse inden for de seneste 8 år før kommunalbestyrelsens afgørelse.

### **Erhvervsmæssigt nødvendig for ejendommens drift som landbrugsejendom.**

Ansøgningen omfatter renovering i sydenden af den eksisterende kostald. Produktionsarealet af udearealet (staldafsnit 29) øges med 90 m<sup>2</sup>, antallet af kalvehytter øges fra 12 til 18 stk., der etableres en fortank, og eksisterende gylletank ved Magårdevej får teltoverdækning.

Ringkøbing-Skjern Kommune vurderer, at de ansøgte ændringer er en naturlig udvidelse af husdyrbruget, som er erhvervsmæssigt nødvendig for ejendommens drift som landbrugsejendom.



## Beskrivelse af husdyrbruget

### Ansøgt drift

Stalde og produktioner Ansøgt drift						
Staldnavn	Staldstørrelse m <sup>2</sup>	Ventilation	Kildehøjde	Dyretype og staldsystem	Produktionsareal m <sup>2</sup>	
Stalde - byg. 5	3351	Naturlig ventilation	3 m	(#599638) Flexgruppe: Alle kvæg; Sengestald med spalter (linespil)	0	454
				(#592809) Flexgruppe: Alle kvæg; Sengestald med spalter (linespil)	0	655
				(#592792) Flexgruppe: Alle kvæg; Sengestald med spalter (bagskyl eller ringkanal)	0	955
Malkestald og velfærdsafdeling - byg. 6	1567	Naturlig ventilation	3 m	(#592796) Flexgruppe: Alle kvæg; Sengestald med spalter (bagskyl eller ringkanal)	0	127
				(#592795) Flexgruppe: Alle kvæg; Dybstrøelse	0	490
Ny kalvestald - byg. 24	1160	Naturlig ventilation	3 m	(#592798) Flexgruppe: Alle kvæg; Dybstrøelse	0	678
Ny kalveplads - byg. 25	383	Naturlig ventilation	3 m	(#627291) Flexgruppe: Alle kvæg; Dybstrøelse	0	48
				(#592799) Flexgruppe: Alle kvæg; Dybstrøelse	0	96
Ny løsdriftsstald - byg. 26	1704	Naturlig ventilation	3 m	(#592801) Flexgruppe: Alle kvæg; Fast drænet gulv med skraber og ajleafløb	0	600
				(#592800) Flexgruppe: Alle kvæg; Fast drænet gulv med skraber og ajleafløb	0	750
Udeareal - byg. 29	372	Naturlig ventilation	3 m	(#599627) Flexgruppe: Alle kvæg; Sengestald med spalter (bagskyl eller ringkanal)	0	90
				(#592808) Flexgruppe: Alle kvæg; Sengestald med spalter (bagskyl eller ringkanal)	0	280
<b>Sum</b>						<b>5223</b>

I forbindelse med tillægget nr. 2 til sker der følgende ændringer i forhold til miljøgodkendelsen fra 15/8 2022 og tillægget fra 1/9 2023.

I sydenden af kostalden (byg. 5) laves der godkendelsespligtig ændring af 655 produktionsareal.

I østsiden af stalden laves der nye gyllekanaler. I vestsiden af stalden flyttes sengebåsene men gyllekanalerne er uændrede. Der monteres linespil i gyllekanalerne i sydenden af stalden for at gøre det lettere at få gyllen ud. Se skitse over ændringerne i stald 5 på bilag 3.

I tillæg nr. 1 blev der godkendt et udeareal med foderbord på 280 m<sup>2</sup>, det er lavet på 370 m<sup>2</sup>, de ekstra 90 m<sup>2</sup> er taget med i dette tillæg nr. 2.

Produktionsarealet på kalvepladsen øges med 48 m<sup>2</sup>. Produktionsarealet i den endnu ikke opførte stald, byg. 26 reduceres med 50 m<sup>2</sup> i forhold til det tilladte i tillæg nr. 1. Det samlede produktionsareal øges med 22 m<sup>2</sup> i forhold til tillæg 1 og i alt 112 m<sup>2</sup> i forhold til det, der er godkendt d. 15/8 2022.

Der ud over bygges en fortank på 70 m<sup>3</sup> og gyllebeholderen ved Magårdevej bliver forsynet med teltoverdækning.

I stald 26 er det muligt at en mindre del af stalden indrettes med dybstrøelse. Dybstrøelse har mindre emissioner af ammoniak end faste drænede gulve, og lugtemission er ændret ved de to staldsystemer, og det vil dermed ikke øge påvirkningen af omgivelserne, hvis en del laves med dybstrøelse.

Områder, hvor dyrene ikke kan opholde sig og/eller ikke har mulighed for at gødningsafsætte, medregnes ikke som produktionsareal. Nakkebomsarealet er fratrukket i både 8 årsdriften, nudrift og ansøgt drift.

Produktionsarealet er i denne ansøgning opgjort ved opmålinger foretaget af Byggeri & Teknik, Herning. Dog er opmålingerne af sydenden af stalden byg. 5 foretaget af Per Lousdal i samarbejde med ansøger.

Dyretypen er angivet som flexgruppen "alle kvæg", hvilket betyder at der frit kan skiftes mellem malkekøer, kvier, stude, kalve, ammekøer og slagtekalve indenfor de enkelte staldafsnit.

## Nudrift

Stalde og produktioner Nudrift						
Staldnavn	Staldstørrelse m <sup>2</sup>	Ventilation	Kildehøjde	Dyretype og staldsystem	Produktionsareal m <sup>2</sup>	
Stalde - byg. 5	3351	Naturlig ventilation	3 m	(#592791) Malkekøer, kvier og stude. Sengestald med spalter (kanal, bagskyl eller ringkanal)	0	2130
Malkestald og velfærdsafdeling - byg. 6	1567	Naturlig ventilation	3 m	(#592794) Malkekøer, kvier og stude. Dybstrøelse	0	490
				(#592793) Malkekøer, kvier og stude. Sengestald med spalter (kanal, bagskyl eller ringkanal)	0	127
Kalvehytter - byg. 7	218	Naturlig ventilation	3 m	(#592797) Kalve, (under 6 mdr.). Dybstrøelse	0	96
Ny kalvestald - byg. 24	1160	Naturlig ventilation	3 m	(#599625) Flexgruppe: Alle kvæg; Dybstrøelse	0	678

Stalde og produktioner Nudrift						
Staldnavn	Staldstørrelse m <sup>2</sup>	Ventilation	Kildehøjde	Dyretype og staldsystem	Produktionsareal m <sup>2</sup>	
Ny kalveplads - byg. 25	383	Naturlig ventilation	3 m	(#599624) Flexgruppe: Alle kvæg; Dybstrøelse	0	96
Stalde - byg. 1,3 og 4	1943	Naturlig ventilation	3 m	(#592805) Malkekøer, kvier og stude. Sengestald med spalter (kanal, bagskyl eller ringkanal)	0	296
				(#592804) Malkekøer, kvier og stude. Sengestald med spalter (kanal, bagskyl eller ringkanal)	0	567
				(#592803) Malkekøer, kvier og stude. Dybstrøelse	0	61
				(#592802) Malkekøer, kvier og stude. Dybstrøelse	0	212
Udeareal - byg. 29	372	Naturlig ventilation	3 m	(#599626) Flexgruppe: Alle kvæg; Sengestald med spalter (bagskyl eller ringkanal)	0	280
<b>Sum</b>						<b>5033</b>

Nudriften beskriver den aktuelle og lovlige drift på husdyrbruget.

Tillæg nr. 1 af 9. januar 2023 og miljøgodkendelsen af 15. august 2022 er delvis udnyttet. En ny løsdriftsstald byg. 26 er endnu ikke opført og eksisterende bygninger Stald 1,3 og 4 og 7 er ikke taget ud af drift på nuværende tidspunkt. Der er i dette tillæg nr. 2 stillet vilkår til, hvornår de eksisterende gamle stalde skal tages ud af drift.

### 8-års drift

Stalde og produktioner 8 års drift 2009						
Staldnavn	Staldstørrelse m <sup>2</sup>	Ventilation	Kildehøjde	Dyretype og staldsystem	Produktionsareal m <sup>2</sup>	
Stalde - byg. 5	3351	Naturlig ventilation	3 m	(#592790) Malkekøer, kvier og stude. Sengestald med spalter (kanal, bagskyl eller ringkanal)	0	2130
Stalde - byg. 1,3 og 4	1943	Naturlig ventilation	3 m	(#592807) Malkekøer, kvier og stude. Sengestald med spalter (kanal, bagskyl eller ringkanal)	0	567
				(#592806) Malkekøer, kvier og stude. Sengestald med spalter (kanal, bagskyl eller ringkanal)	0	296
<b>Sum</b>						<b>2993</b>

8-års driften er fra miljøgodkendelsen fra 14. december 2009 med efterfølgende tillæg til miljøgodkendelsen og ikke godkendelsespligt ændring fra 4. oktober 2012.

## Produktioner med miljøteknologi

Der anvendes ingen miljøteknologier i staldene.

## Gødningsopbevaringsanlæg

Navn	Lagertype	Yderligere oplysninger	Bedste tilgængelige opbevaringsteknik	Dimension	Areal (m <sup>2</sup> )
<b>Ansøgt drift</b>					
Gyllebeholder - byg. 8	Flydende				594
Gyllebeholder - byg. 9	Flydende				858
Ny gyllebeholder - byg. 22	Flydende				1252
Ny møddingsplads - byg. 27	Fast				200
<b>Nudrift</b>					
Gyllebeholder - byg. 8	Flydende				594
Gyllebeholder - byg. 9	Flydende				858
Møddingsplads - byg. 13	Fast				706
<b>8 års drift</b>					
Gyllebeholder - byg. 8	Flydende				594
Gyllebeholder - byg. 9	Flydende				858
Møddingsplads - byg. 13	Fast				706

Den nye gyllebeholder, byg. 22 forsynes med teltoverdækning.

Møddingspladsen, byg. 27 er tidligere miljøgodkendt, men pladsen er endnu ikke opført.

## Opbevaringsanlæg med miljøteknologi

I tillæg nr. 1 er der krav om, at gylletanken, byg. 9 skal forsynes med teltoverdækning, og i dette tillæg nr. 2 er der stillet krav om, at gylletanken, byg. 22 skal have teltoverdækning.

## Lagerregnskab og opbevaringskapacitet

Der ændres ikke ved opbevaringsanlæggene ud over den ny gyllebeholder – byg. 22 overdækkes. Kommunen har vurderet, at der var tilstrækkelig opbevaringskapacitet i forbindelse med den nu gældende miljøgodkendelse. Det er oplyst, at ansøger afsætter afgasset gylle til planteavlere, der råder over flere opbevaringstanke, og dermed vil kravet til 9 måneders opbevaringskapacitet være overholdt.

## Lokalisering

### Forbudszoner

Indenfor forbudszonerne må der ikke etableres nybyggeri (husdyranlæg og gødnings- og ensilageopbevaringsanlæg) eller udvidelser/ændringer i eksisterende bygninger, der medfører forøget forurening.

Område	Afstandskrav	Afstand målet fra nybyggeri/bygning, hvor ændringen eller udvidelsen sker
By - og sommerhuszoner	50 meter	>50 meter
Lokalplanområder	50 meter	>50 meter
Nabobeboelsesbygninger - Oblingvej 24.	50 meter	Ca. 42 meter
Afstand til kategori 1-natur og kategori 2-natur*	10 meter	>10 meter

\* Ensilageopbevaringsanlæg er ikke omfattet af kravet

Der er intet nybyggeri eller ændringer/udvidelser i de eksisterende bygninger indenfor forbudszonerne, men undtagelse af forbudszonen til nabobeboelsesbygning.

I husdyrlovens §6 er der en forbudszone på 50 meter til nabobeboelsesbygninger, Oblingvej 24 (ejet af ansøger). Inden for zonen må der ikke etableres anlæg (stald, opbevaringslager og/eller ensilageopbevaringsanlæg) eller foretages ændringer der medføre "forøget forurening". Stald 5, hvor der foretages en godkendelsespligtig ændring, ligger nærmere end 50 meter fra nabobeboelsesbygning. Ændringen i stald 5 giver ikke anledning til forøget forurening, idet produktionsarealet reduceres ved ændringen.

### Afstandskrav

Til husdyranlæg generelt (stald, opbevaringslager og/eller ensilageopbevaringsanlæg) er der faste afstandskrav for at beskytte imod forurening eller væsentlige gener fra anlæggene.

Afstandskravene gælder kun for nybyggeri, og eksisterende anlæg er derfor ikke omfattet af bestemmelsen.

Type	Afstandskrav (m)	Mindste afstand til anlæg (m)
Vandforsyning til < 10 ejendomme	25	>25
Vandforsyning til > 10 ejendomme	50	>50
Vandløb, dræn og søer * <sup>1</sup>	15	>15
Offentlig vej, privat fællesvej	15	>15
Levnedsmiddelvirksomhed	25	>25
Beboelse på samme ejendom * <sup>2</sup>	15	>15
Naboskel	30	<30 (gyllebeholder på 6000 m <sup>3</sup> )

\*<sup>1</sup> Fra åbne vandløb og til søer med et areal, der er større end 100 m<sup>2</sup> skal der være mere end 100 meter til opbevaringsanlæg for flydende husdyrgødning.

\*<sup>2</sup> Ensilageopbevaringsanlæg er ikke omfattet af kravet

De lovpligtige afstandskrav er ifølge ansøgningens oplysninger overholdt.

Gylletanken på 6000 m<sup>3</sup> ved Magårdevej ligger nærmere end 30 meter fra naboskel. I miljøgodkendelsen af 15. august 2022 er der meddelt dispensation til, at tanken må placeres nærmere end 30 meter fra naboskel. Kommunen vurderer, at teltoverdækningen ikke er til gene for nabomatriklen, og at teltoverdækningen kan omfattes i dispensationen vedr. afstandskravet til naboskel, der er meddelt i miljøgodkendelsen.

Da afstandskravene er overholdt, vurderes anlægget derfor, placeringsmæssigt, ikke at give væsentlige gener for omgivelserne eller væsentlig risiko for forurening.

### Beskyttelseslinjer

Naturbeskyttelseslovens bestemmelser om bygge- og beskyttelseslinjer skal sikre, at de nærmeste omgivelser ved søer og åer samt omkring fortidsminder, skove og kirker friholdes for bebyggelse eller andre væsentlige landskabelige indgreb.

Der er ved behandlingen af sagen taget stilling til nedenstående beskyttelseslinjer, og det er med X angivet, om nybyggeri på ejendommen ligger indenfor eller udenfor linjerne.

Beskyttelseslinje	Indenfor (x)	Udenfor (x)	Beskyttelseslinje	Indenfor (x)	Udenfor (x)
Klitfredede arealer		x	Skove		x
Strand		x	Fortidsminder		x
Søer		x	Kirker		x
Vandløb		x			

Det er på baggrund af ovenstående Ringkøbing-Skjern Kommunes vurdering, at husdyrbrugets anlæg ikke er i modstrid med de hensyn, der skal tages i forhold til ovennævnte emner.

### Samlet vurdering af lokalisering

Idet husdyrbruget ikke er i konflikt med forbudszoner, alle afstandskrav er overholdt og anlæggets placering ikke er i strid med beskyttelseslinjer, er det Ringkøbing-Skjern kommunes vurdering, at husdyrbruget ikke placeringsmæssigt vil give anledning til væsentlige gener for omgivelserne eller væsentlig risiko for forurening.

## Påvirkning af landskab

Husdyrbruget ligger uden for de områder, som i kommuneplanen er udpeget som geologiske interesseområder, bevaringsværdige landskaber og værdifulde kulturmiljøer.

### Større uforstyrrede landskaber

Hovedparten af husdyrbruget ligger inden for et større uforstyrret landskab. Målsætningen for et større uforstyrret landskab er, at landskabet så vidt muligt skal friholdes for nye større tekniske anlæg, som veje, master, større virksomheder, byudvikling mv., der kan have en stor syns- og støj­mæssig indvirkning på omgivelserne. Landbrugsbyggeri vurderes som udgangspunkt ikke at være et større teknisk anlæg.

### Landskabsvurdering

Husdyrbruget ligger i landskabstypen Lønborg landbrugsflade.

Lønborg Landbrugsflade er et landbrugslandskab med små terrænlavninger, som løber på tværs af et fladt terræn.

Opdyrkning og tilplantning af heden samt afvanding af lavbundsområder er en del af landskabsområdet. Et større tidligere marskområde er drænet og opdyrket ved Sønder Bork

Mærskenge, mens et større hedeområde, Lønborg Hede, ligger tilbage som en reference til landskabet inden opdyrkningen.

Bebyggelsen ligger som spredte gårde og landsbyer langs vejene. Landskabsområdet rummer flere små til middelstore plantager samt hegn, der ligger i en parallel struktur.

Kombinationen af mange bevoksninger og det flade lavtliggende terræn begrænser udsigterne på tværs af landskabsområdet og skaber lukkede landskabsrum.

Landskabsværdierne findes i heden, marskkarakteren og en række særlige kulturmiljøer. Ved Ringkøbing Fjord og Skjern Enge Deltalandskab er der særlige udsigter.

Landskabsområdet rummer flere tekniske anlæg, som kun lokalt påvirker landskabet visuelt, idet hegn og anden bevoksning medvirker til at skjule tekniske anlæg.

Det vurderes muligt at indpasse landbrugsbyggeri i lille til middelstor skala, som også kendetegner bebyggelsesstrukturen i dag.

#### Bygningsbeskrivelse

Ved anlægget på Oblingvej 26 øges antallet af kalvehytter fra 12 til 18 stk. og et udeareal til køer øges med 90 m<sup>2</sup>. Nybyggeriet er ikke af et omfang der vil ændre husdyrbrugs udseende, og husdyrbruget vil derfor fremstå uændret.

I dette tillæg søges der om at sætte en teltoverdækning på gyllebeholderen på 6000 m<sup>3</sup>, der ligger i det åbne land ved Magårdevej. Gyllebeholderen med overdækning får en totalhøjde på op til ca. 10 m. Det er endnu ikke afgjort præcis, hvor stor diameteren bliver på gyllebeholderen. I husdyrgodkendelse.dk er den indtegnet med en diameter på 40 m, men den bliver formentligt lidt mindre.

Der er i miljøgodkendelsen af 15. august 2022 stillet vilkår om, at der skal etableres slørende beplantning omkring tanken (se bilag 8). Det vurderes at hvis teltoverdækningen holdes i en mørk grå farve, vil teltoverdækningen ikke virke skæmmende i landskabet. Det er stillet vilkår til mørk teltoverdækning.

#### **Samlet vurdering af påvirkningen af landskab**

Det er på baggrund af ovenstående Ringkøbing-Skjern Kommunes samlede vurdering, at det ansøgte husdyrbrug ikke er i modstrid med ønsket om at bevare det åbne landskab og beskytte de landskabelige hensyn, der er beskrevet i kommuneplanens retningslinjer for udviklingen af Ringkøbing-Skjern Kommune. Husdyrbruget vurderes således, hverken at skæmme landskabet, have synlige langtrækkende konsekvenser for landskabet, eller på anden vis påvirke de landskabelige værdier væsentligt.

#### **Påvirkning af vilde planter og dyr.**

##### **Ammoniak påvirkning af natur**

Påvirkningen af natur med dens bestande af vilde planter og deres levesteder, herunder områder, der er beskyttet mod tilstandsændringer eller fredet, udpeget som internationalt naturbeskyttelsesområde eller udpeget som særlig sårbart over for næringsstofpåvirkning vurderes på baggrund af følgende

Den maksimale tilladte totaldeposition af ammoniak på ammoniakfølsomme naturområder omfattet af § 7 stk. 1, nr. 1 og 2, i bekendtgørelse af lov om miljøgodkendelse m.v. af husdyrbrug.

Den maksimale tilladte merdeposition af øvrige ammoniakfølsomme naturområder efter konkret vurdering, jf. § 29, i bekendtgørelse om godkendelse og tilladelse m.v. af husdyrbrug.

#### Kategori 1-Natur

§ 7, stk. 1, nr. 1, omfatter nærmere bestemte ammoniakfølsomme naturtyper beliggende inden for Internationale Naturbeskyttelsesområder. De Natura 2000-naturtyper, som omfattes af § 7, stk. 1, nr. 1, er afgrænset til de ammoniakfølsomme Natura 2000-naturtyper, som indgår i udpegningsgrundlaget for området og er kortlagte af Naturstyrelsen i forbindelse med Natura 2000 planlægningen. Desuden omfatter § 7, stk. 1, nr. 1 heder og overdrev indenfor Internationale Naturbeskyttelsesområder, som er beskyttet efter naturbeskyttelsesloven § 3.

#### Kategori 2-Natur

§ 7, stk. 1, nr. 2, omfatter nærmere bestemte ammoniakfølsomme naturtyper, der er beliggende uden for Internationale Naturbeskyttelsesområder. Det drejer sig om naturtyperne: Højmoser, lobeliesøer, samt heder større end 10 ha, som er omfattet af naturbeskyttelseslovens § 3 og overdrev større end 2,5 ha, som er omfattet af naturbeskyttelseslovens § 3.

#### Kategori 3-Natur.

For ammoniakfølsomme naturtyper, som ikke er omfattet af ovenstående Kategori 1- og 2-Natur, skal kommunen foretage en konkret vurdering af, om der skal fastsættes krav.

Kommunen skal konkret vurdere, følgende beskyttede ammoniakfølsomme naturtyper uden for de Internationale Naturbeskyttelsesområder, der ikke er omfattet af § 7 stk. 1, nr. 1 og 2: Det drejer sig om heder, moser og overdrev, som er beskyttet efter naturbeskyttelseslovens § 3.

Kommunen skal også konkret vurdere ammoniakfølsomme skove, der ligger uden for de Internationale Naturbeskyttelsesområder.

Ved den konkrete vurdering af, om der er tale om særlige regionale, eller lokale naturinteresser og ved vurdering af, om der skal stilles krav til den maksimale N-merdeposition på naturområder omfattet af Kategori 3-Natur, skal kommunen inddrage følgende fire kriterier:

1. Det aktuelle naturområdes status i kommuneplanen, herunder særligt, om det aktuelle ammoniakfølsomme naturområde er omfattet af kommuneplanens udpegning af særligt værdifulde naturområder, rekreative områder og/eller værdifulde kulturmiljøer, samt kommuneplanens retningslinjer for varetagelsen af naturbeskyttelsesinteresserne, de rekreative interesser og de kulturhistoriske interesser.
2. Om de aktuelle områder er omfattet af fredning, handleplan for naturpleje, eller anden planlagt naturindsats.
3. Det aktuelle naturområdes naturkvalitet.
4. Kvælstofbidrag fra området fra andre kilder (fx markbidrag), herunder, for så vidt angår skove, om de gødskes.

Kravene til ammoniakdepositionen er forskellige i de tre kategorier. Kravene fremgår af nedenstående tabel. Med »totaldeposition« menes ammoniakdepositionen fra stald og lager fra hele husdyrbruget (både fra den ansøgte og eksisterende drift), mens der med »merdeposition« menes ændringen i ammoniakdepositionen fra husdyrbrugets anlæg (stald og lager), som følge af det ansøgte.



Naturtyper	Fastsat beskyttelsesniveau
Kategori 1. § 7 stk. 1, nr. 1	Max. totaldeposition afhængig af antal husdyrbrug i nærheden*): 0,2 kg N/ha/år ved > 1 husdyrbrug 0,4 kg N/ha/år ved 1 husdyrbrug 0,7 kg N/ha ved 0 husdyrbrug.
Kategori 2. § 7 stk. 1, nr. 2	Max. totaldeposition på 1,0 kg N/ha pr. år
Kategori 3. Heder, moser og overdrev, som er beskyttet af naturbeskyttelseslovens § 3 og ammoniakfølsomme skove.	Max. merdeposition på 1,0 kg N/ha pr. år. Kommunen kan tillade en merdeposition, der er større end 1,0 kg N/ha pr. år, men ikke stille krav om mindre merdeposition end 1,0 kg N/ha pr. år.

### **Påvirkningen af nærmeste Kategori 1-Natur**

Det nærmeste Kategori 1-Naturområde ligger ca. 2,7 km vest for de nærmeste anlæg på husdyrbruget. Naturområdet er et rigkær og er en kortlagt naturtype (nr. 7230). Området er en del af habitatområde nr. 62 Ringkøbing Fjord og Nymindestrømmen.

Tålegrænsen for naturområdet vurderes til at være mellem 15-30 kg N/ha/år.

Ringkøbing-Skjern Kommune er allerede belastet med atmosfærisk kvælstof, der kan udgøre en trussel for den beskyttede natur. Denne belastning kaldes baggrundsbelastningen og er ifølge Nationalt Center for Miljø og Energi (DCE) i gennemsnit for årene 2019-2021, beregnet til 12,2 kg N/ha/år i området omkring naturarealet.

Naturpunkt: 1. Kat 1 natur	
Kategori	Kategori 1
Opretter	Ansøger
Ruhed	Blandet natur med lav bevoksning
Beskrivelse	
Kumulation	To eller flere ejendomme (2+)
Merdeposition (8 års-drift)	0,0 kg N/ha/år
Merdeposition (nudrift)	0,0 kg N/ha/år
Total deposition	0,0 kg N/ha/år

En beregning af ammoniakdepositionen til naturområdet viser, at totaldepositionen til naturområdet fra det samlede produktionsanlæg maksimalt vil være på 0,0 kg N pr ha. pr. år.

Da den totale ammoniakbelastning fra det samlede ansøgte anlæg på kategori 1 naturområdet ligger under 0,2 kg N pr. ha. år, er det ikke påkrævet, at vurdere nærmere på eventuel kumulation med andre husdyrbrug.

Beskyttelsesniveauet for det konkrete naturområde er fastsat til 0,2 kg N /ha/år og er overholdt ifølge beregningerne fra ansøgningen.

Den ansøgte drift af anlægget, vurderes ikke at ville påvirke det pågældende habitatområde og dets udpegningsgrundlag på en måde, der hindrer målopfyldelse for habitatområdet, og det kan ikke på et konkret eksperimentelt videnskabeligt grundlag dokumenteres, at ammoniakpåvirkningen fra husdyrbruget vil medføre en påviselig biologisk ændring af området, selv om beskyttelsesniveauet er overholdt.

### **Påvirkningen af nærmeste Kategori 2-Natur**

Der er 3,6 km til nærmeste kategori 2 natur, der er Vejrupshø Hede.

I kraft af den store afstand til området (mere end 3 km), er det vurderet, at udvidelsen, samt det samlede husdyrbrug, ikke vil medføre en væsentlig ammoniakpåvirkning af det nærmeste Kategori 2-Natur.

Kommunen vurderer samtidig, at der ikke er andre kategori 2 naturområder, som vil blive væsentlig påvirket af udvidelsen af husdyrbruget. Det begrundes i de meget store afstande til de andre kategori 2 naturområder.

### **Påvirkningen af nærmeste Kategori 3-Natur og øvrig natur**

Inden for 1.000 meter fra staldanlægget er der registreret søer/vandhuller. Moser, heder, enge, strandenge, søer og overdrev er omfattet af § 3 i Naturbeskyttelsesloven, som beskytter disse naturområder imod tilstandsændringer.

Kategori 3 natur er heder under 10 ha, overdrev under 2,5 ha, samt moser og ammoniakfølsomme skove.

Kategori 3-naturområderne og øvrigt §3 beskyttet natur indenfor 1.000 meter fra staldanlægget er angivet i tabellen nedenfor:

Naturtype	Afstand fra anlæg	Retning	Merbelastning Kg/N/ha	
			Nudrift	8-årsdrift
Nærmeste §3 sø	139 m	NØ	0,5	0,7
Mose	1,1 km	V	0,0	0,0
Mose	1,9 km	S	0,0	0,0

Beskyttelsesniveauet for Kategori 3-Natur er fastsat til en merbelastning på 1,0 kg N/ha/år med mulighed for, at der kan tillades en højere merdeposition, hvis kommunen vurderer, at det konkrete naturområde kan tåle det.

Idet merbelastningen til Kategori 3-Natur områderne ligger under 1,0 kg N/ha/år, er beskyttelsesniveauet overholdt til Kategori 3-Natur.

#### **Ammoniakfølsomme skove:**

Der er ikke ammoniakfølsom skov indenfor 1000 meter fra anlægget.

#### **Øvrig natur omkring anlægget:**

Inden for 1000 meter fra staldanlægget forekommer derudover vandhuller, som ikke er Kategori 3-Natur, men § 3-beskyttet natur.

Søer og vandhuller over 100 m<sup>2</sup> er omfattet af naturbeskyttelseslovens §3 om forbud mod tilstandsændringer. Søer og vandhuller påvirkes af tilførsel af næringsstoffer fra nærliggende markområder i omdrift. Udgravning og oprensning af søer og vandhuller er som udgangspunkt ikke tilladt uden en dispensation. Det samme gælder aktiviteter, som vil ændre vandhullets vandstand.

De fleste vandhuller beliggende i agerlandet er næringspåvirkede i større eller mindre grad gennem diffus tilførsel af næringsstoffer fra nærliggende marker i omdrift. Det betyder, at de fleste vandhuller er eutrofe, bortset fra enkelte vandhuller, som ligger sammen med heder eller i skovområder, hvor de ikke påvirkes med næringsstoffer.

Der er beregnet en merbelastning med ammoniak på 0,7 kg N/ha/år til det nærmeste vandhul. Idet merbelastningen ligger under 1,0 kg N/ha/år, vurderer kommunen, at merbelastningen er så minimal, at den ikke vil medføre biologiske ændringer af naturtypens tilstand.

På baggrund af ovenstående vurderer kommunen, at udvidelsen af husdyrbruget ikke vil medføre påvirkning af naturområderne.

### **Påvirkning af bilag IV-arter**

EU-medlemslandene skal, i henhold til Habitatdirektivets artikel 12, indføre en streng beskyttelse af en række dyre- og plantearter, uanset om de forekommer inden for et af de udpegede habitatområder, eller udenfor. Disse arter fremgår af Habitatdirektivets bilag IV.

For dyrearterne, er der bl.a. forbud imod beskadigelse, eller ødelæggelse af yngle-, eller rasteområder og imod forsætlig forstyrrelse af arterne, i særdeleshed i perioder, hvor dyrene yngler, udviser yngelpleje, overvintrer, eller vandrer.

For plantearterne er der bl.a. forbud i mod forsætlig plukning, indsamling, afskæring, oprivning med rod, eller ødelæggelse af disse vildtvoksende planter i naturen.

Bilag IV-arterne lever ofte i områder, som i forvejen er beskyttet - f.eks. områder beskyttet efter naturbeskyttelseslovens §3. Men i mange tilfælde kan arternes levesteder dog også ligge i eller umiddelbart op til dyrkede marker.

På arealer, der er yngle- og rasteområder for bilag IV-arter, er det lodsejerens eller brugerens ansvar at disse ikke beskadiges eller ødelægges. Det gælder også for aktiviteter, der normalt ikke kræver tilladelse, f.eks. almindelig landbrugsdrift.

Yngleområder indeholder områder, som er nødvendige for:

- Parring og kurtisering
- Redebygning, hulebygning, fødsel eller æglægning
- Opvækst af unger

Eksempler på yngleområder er padders ynglevandhuller og odderens hule.

Yngleområder dækker også nærliggende arealer, som afkommet er afhængig af.

Rasteområder er områder, hvor dyrene hviler og som er vigtige for at sikre overlevelsen af enkelte dyr eller bestande, hvor dyrene:

- Opholder sig for at hvile, sove eller overvintre (dvale)
- Opholder sig i skjul i større flokke
- Opholder sig for at opfylde vigtige livsfunktioner, som for eksempel solbadning

(for vekselvarmende dyr).

Rasteområder kan være træer, som flagermus benytter til vinterhi eller de solvendte skrænter og diger, som markfirbenet bruger til solbadning.

Følgende arter er registreret i Ringkøbing-Skjern Kommune og de kan derfor forekomme på egnede lokaliteter:

**Markfirben** – Lever ofte i beskyttede sten- eller jorddiger og holder til på solrige skrånninger. Ofte på steder med bar, løs og sandet jord, eksempelvis heder, klitter, overdrev og råstofgrave. Markfirbenet benytter linjeformede terrænelementer som vejrabatter, skovbryn, levende hegn og stengærder som spredningskorridor.

**Spidssnudet frø** – Yngler i mange slags vådområder lige fra ganske små vandhuller til bredden af store søer og fra helt overskyggede ellesumpe til fuldstændig lysåbne vandhuller. Arten er afhængig af, at der nær yngleområdet findes gode levesteder på land, eksempelvis enge og moser. Et yngle- eller rasteområde for padder skal betragtes som et netværk af vandhuller med tilknyttede arealer. Arternes overlevelse og udbredelse sikres ved, at der kan vandles fra et vandhul til et andet.

**Grøn kølleguldsmed** – Forekommer udelukkende i et mindre antal jyske vandløbssystemer, herunder Skjern Å. Den holder til på solåbne strækninger med hurtigstrømmende, rent og iltrigt vand.

**Grøn mosaikguldsmed** – Yngler kun i søer, damme og kanaler med forekomst af krebseklo. Yngleområderne ligger ofte i skov og er solbeskinnede. Arten benytter også småsøer i det åbne land. Yngle vandene må hverken være for næringsfattige eller for næringsrige. Rasteområderne er skovlysninger og skovbryn.

**Stor kærguldsmed** – Arten yngler i mindre, næringsfattige, brunvandede søer ofte omgivet af hængesæk / højmoser. Den foretrækker beskyttet beliggende lokaliteter med både sol og læ. Dog ses den også i fritliggende vandhuller, men ikke hvor der er skygge. Rasteområderne er steder med både sol og læ, som oftest skovbryn eller lysåbne skovveje.

**Flagermus**, herunder oftest sydflagermus og vandflagermus, men det kan også være andre arter – Yngle- og rasteområder for flagermus er gamle hule træer, bygninger med hulrum og god tilflyvningsadgang udefra. Når arterne spreder sig eller søger føde benytter de ledelinjer i landskabet. Det kan være levende hegn, skovbryn eller vandløb.

**Odder** – Foretrækker at leve i beskyttede og uforstyrrede vandløb, men kan findes i alle større vandløbssystemer i Jylland. Den forekommer dog også tæt på menneskelig bebyggelse, hvor den er nataktiv. Det der er karakteristisk for yngle- og rasteområdet er, at der som regel er tæt beplantning langs bredderne i form af rørskov, overhængende gamle træer eller kratbevoksninger samt en god fiskebestand i vandet.

**Ulv** - Kan forekomme i nærområdet i tilknytning til større skov- og hedeområder med en stor bestand af kron dyr. Foretrækker tyndt befolkede områder, men er med sin levevis næppe truet af driften af husdyrbruget.

**Bæver** – Er et nataktivt dyr, som altid lever i tilknytning til ferskvand. Bæverens bo er som regel en hytte på vandløbsbredden, men kan også være gravet ind i bredden. Arten blev genindført i Danmark i

1999 og er under udbredelse. Formålet er at skabe natur, der giver bedre levevilkår for mange truede plante- og dyrearter.

Aktuelle observationer og registreringer:

På godkendelsestidspunktet for dette tillæg foreligger ingen aktuelle registreringer af bilag IV-arter for den pågældende lokalitet.

Ringkøbing-Skjern Kommune vurderer på grundlag af det oplyste:

- At det areal, der omfattes af nybyggeri i forbindelse med projektets gennemførelse, hovedsagelig er almindelig omdriftsareal, og at inddragelsen til bebyggelse ikke vil påvirke bilag IV-arter.
- At der i forbindelse med projektets gennemførelse ikke vil ske øvrige ændringer i arealanvendelsen, som vil være væsentlige for Bilag IV-arters trivsel
- At driften af husdyrbruget, samlet set, ikke vil medføre beskadigelse, eller ødelæggelse af yngle-, eller rasteområder i det naturlige udbredelsesområde for de dyrearter, der er optaget i EF-habitatdirektivets bilag IV, litra a, samt ikke vil medføre ødelæggelse af de plantearter, som er optaget på EF-habitatdirektivets Bilag IV, litra b

### **Samlet vurdering af påvirkningen af vilde planter og dyr**

De generelle beskyttelsesniveauer er i forhold til Kategori 1-, 2- og 3-Natur overholdt. Der ligger ingen stalde, eller lagre inden for 10 meter til Kategori 1-, 2- og 3-Natur.

Overholdelsen af BAT-emissionskravet til ammoniak og det generelle beskyttelsesniveau beskytter, som udgangspunkt, de kvælstoffølsomme naturtyper tilstrækkeligt mod kvælstofpåvirkning fra husdyrbrugets produktionsanlæg.

Den reelle ammoniakudledning fra husdyrbrugets anlæg vil afhænge af flere forhold, men ammoniakudledningen vil især kunne minimeres ved grundig og hyppig rengøring af overflader, som husdyrgødningen afsættes på.

I forhold til påvirkningen af bilag IV-arter vurderer Ringkøbing-Skjern Kommune, at husdyrbruget – ved overholdelse af de til enhver tid gældende generelle miljøregler og af de øvrige opstillede vilkår for miljøgodkendelsen og tillægget til miljøgodkendelsen - drives således, at påvirkningen på omgivelserne med luftbåren kvælstof fra produktionsanlægget minimeres til et acceptabelt niveau.

Det vurderes at ammoniakudledningen fra produktionsanlægget i sig selv og sammen med andre nærliggende husdyrbrug ikke vil medføre en væsentlig påvirkning af de omkring liggende naturområder.

Endvidere vurderes det at det ikke på et konkret eksperimentelt videnskabeligt grundlag kan dokumenteres, at ammoniakpåvirkningen fra husdyrbruget vil medføre en påviselig biologisk ændring af egnens naturområder.

### **Påvirkning af jord grundvand og overfladevand**

Reguleringen af arealer til udbringning af husdyrgødning sker gennem generelle regler uden krav om

forudgående tilladelse eller godkendelse. Miljøvurderingen omfatter derfor alene den påvirkning som husdyrbrugets anlæg og aktiviteter derpå kan medføre.

Generelt er husdyrbrugets anlæg omfattet af kravene i husdyrgødningsbekendtgørelsen og ved Ringkøbing-Skjern Kommunes miljøtilsyn på husdyrbrugene føres der tilsyn med overholdelsen af bekendtgørelsen. Der er mulighed for, at der i godkendelser og tilladelser efter [§§ 16 a](#) og [16 b](#) i husdyrbrugsloven kan fastsættes vilkår, der er mere vidtgående end bekendtgørelsens regler.

#### Påvirkning fra staldanlæg:

Generelt skal husdyranlæg, herunder stalde, læskure m.v., være indrettet således, at forurening af grundvand og overfladevand ikke finder sted. Tilsvarende gælder for løbegårde og lignende, hvor der er en sådan koncentration af dyr, at næringsstofferne fra husdyrgødningen set over en årrække ikke kan udnyttes på arealet.

Det er kommunens vurdering, at når staldene er etableret med fast bund eller gulve udført af bestandige materialer, som er uigennemtrængelige for fugt, og som kan modstå påvirkningerne fra dyrene og de anvendte redskaber, vil der ikke være en påvirkning af jord, grundvand eller overfladevand fra staldanlægget.

Staldene er desuden indrettet med et afløbssystem til opsamling af flydende husdyrgødning og restvand, jf. afløbsplanen i bilag 4. I forbindelsen med tillæg nr. 2 etableres der en ny fortank på 70 m<sup>3</sup> til opsamling af gyllen fra stald 5. Ellers er afløbssystemet uændret i forhold til miljøgodkendelsen af 15. august 2022 og tillæg nr. 1.

#### Påvirkning fra gødningsopbevaringsanlæg:

Eneste ændring der sker i dette tillæg er at der etableres en samletank på 70 m<sup>3</sup>, og at gylletanken ved Magårdevej forsynes med teltoverdækning.

Generelt skal husdyrgødning føres fra stalden til opbevaringsanlæg, som er etableret og drives i henhold til husdyrgødningsbekendtgørelsens krav. Husdyrgødningsbaseret kompost med et tørstofindhold på mindst 30 pct. må dog også oplagres i marken (markstakke) efter husdyrgødningsbekendtgørelsens regler.

Ansøger oplyser, at der er tilstrækkelig opbevaringskapacitet.

Der henvises i øvrigt til miljøgodkendelsen fra 15. august 2022.

#### Påvirkning fra foderopbevaringsanlæg:

Der sker ingen ændringer i dette tillæg. Der henvises til miljøgodkendelsen fra 15. august 2022.

#### Håndtering af spildevand, restvand og saftafløb

På et husdyrbrug kan der være forskellige typer af brugt vand og saft fra foder og husdyrgødning, som skal håndteres på forskellige måder. Definition af type, krav dertil og beskrivelse af den aktuelle håndtering på Oblingvej 26 er samlet i nedenstående tabel.

I dette tillæg er der ingen ændringer i afløbsforholdene ud over at der etableres en fortank til gylle fra stald 5.

Sanitært spildevand
<p><b>Definition og krav:</b> Afløb fra toilet og køkken i driftsbygninger, skal afledes til et godkendt spildevandssystem. Der skal ansøges om særskilt godkendelse.</p> <p><b>Håndtering på husdyrbruget:</b> Uændret i forhold til miljøgodkendelsen fra 15. august 2022.</p>
Regnvand
<p><b>Definition og krav:</b> Tagvand og vand fra befæstede arealer, som ledes direkte til dræn/faskine i stedet for spildevandssystem. I forhold til de befæstede arealer forudsætter dette, at der ikke er væsentlig risiko for spild af olie eller andre forurenende stoffer på de befæstede arealer. På landbrugsejendomme kan vandet fra tagflader og befæstede overflader afledes til nedsivning eller til vandløb. Alle ændringer af eksisterende afløb skal som udgangspunkt godkendes. Hvis der er øget areal med tagflader eller befæstede arealer hvor vandet afledes til nedsivning skal der søges om en nedsivningstilladelse hos Ringkøbing-Skjern Kommune.</p>
<p>Hvis der er øget areal med tagflader eller befæstede arealer med afledning til vandløb, herunder dræn og grøfter, skal der søges om en udledningstilladelse hos Ringkøbing-Skjern Kommune.</p> <p><b>Håndtering på husdyrbruget:</b> Uændret i forhold til miljøgodkendelsen fra 15. august 2022.</p>
Møddings- og ensilagesaft
<p><b>Definition og krav:</b> På møddingspladser, ensilagepladser og pladser til kalvehytter skal regnvand, som falder på pladserne og væske der løber fra saftgivende ensilage og fast gødning opsamles i en godkendt beholder og udbringes efter samme regler som gylle og fast gødning.</p> <p><b>Håndtering på husdyrbruget:</b> Saft fra den nye møddingsplads på 200 m<sup>2</sup> opsamles i gyllebeholder. Saft fra den tidlige møddingsplads på 706 m<sup>2</sup> der ændrer anvendelse til plansilo opsamles i gyllebeholder.</p>
Restvand
<p><b>Definition og krav:</b> Mælkerumsvand samt vand fra vask af produkter fra husdyrhold, foderrekvisitter og lignende fra almindelig landbrugsdrift. Væske fra ensilageopbevaringsanlæg med ikke-saftgivende ensilage og væske, der udelukkende er opsamlet fra ensilageopbevaringsanlæg senere end 1 måned fra ilægning af saftgivende ensilage. Restvand kan efter anmeldelse til Ringkøbing-Skjern Kommune udsprinkles på landbrugsarealer med en afgrøde. Betingelserne i landbrugets byggeblad om udsprinkling af ensilagesaft og restvand skal være opfyldt.</p> <p><b>Håndtering på husdyrbruget:</b> Mælkerumsvand og andet rengøringsvand fra staldanlæg ledes til gyllebeholder. Al overfladevand fra befæstede arealer og plansiloer ledes til gyllebeholdere. Alternativt vil overfladevandet blive opsamlet og sprinklet ud på mark fra alle plansiloerne samt befæstede arealer. Overfladevandet fra den nye vaskeplads, kalveplads og møddingsplads vil fortsat blive ledt til gyllebeholder.</p> <p><b>Håndtering på husdyrbruget</b> Uændret i forhold til miljøgodkendelsen fra 15. august 2022.</p>
Spildevand fra vaskeplads
<p><b>Definition og krav:</b> Spildevand fra vask af landbrugsmaskiner skal opsamles i gyllebeholder eller anden godkendt beholder. Alternativt kan vask af landbrugsmaskiner ske i marken.</p> <p><b>Håndtering på husdyrbruget:</b> Uændret i forhold til miljøgodkendelsen fra 15. august 2022.</p>

Der henvises desuden til afløbsplan i bilag 4.

### Påvirkning fra opbevaring af bekæmpelsesmidler, olie og brændstof

Uændret i forhold til miljøgodkendelsen fra 15. august 2022.

### Påvirkning af grundvand

Anlægget ligger i område med begrænset drikkevandsinteresser.

På husdyrbrugets arealer er der markvandingsboringer. Ved boringer, jf. indvindingstilladelsen, skal der holdes en beskyttelseszone omkring borestedet på mindst 25 m for almene vandforsyningsboringer (vandværksboringer) og på mindst 5 m for ikke-almene vandforsyningsboringer (boringer der forsyner 3-9 husstande, private drikkevandsboringer og markvandingsboringer).

Det vil sige, at der skal holdes en sprøjte- og gødningsfri zone omkring vandboringerne på mindst 5 meter. Opblanding og opbevaring af bekæmpelsesmidler, herunder tom emballage, samt andre stoffer, der kan forurene grundvandet, er heller ikke tilladt inden for fredningsbæltet.

### Håndtering og opbevaring af affald

Uændret i forhold til miljøgodkendelsen fra 15. august 2022.

### Håndtering af unormale driftssituationer og uheld

Uændret i forhold til miljøgodkendelsen fra 15. august 2022.

## **Samlet vurdering af påvirkningen af jord, grundvand og overfladevand**

Beskyttelsen af jord, grundvand og overfladevand imod påvirkninger fra driften af husdyrbrug er reguleret i husdyrgødningsbekendtgørelsen, hvor der er generelle regler der skal overholdes, i forbindelse med etablering og drift af husdyrbrugets anlæg.

Overholdelsen af de generelle regler bliver kontrolleret gennem kommunens miljøtilsyn med husdyrbrugene, og der bliver ved hvert tilsyn foretaget en risikovurdering der anvendes til fastsættelse af tilsynsfrekvensen.

Der er til yderligere sikring imod forurening af jord, grundvand og overfladevand stillet vilkår til:

- Renholdelsen af de arealer der afleder vand til nedsivning eller recipient
- Vedligeholdelsen af afløb, pumper og andet som anvendes til spildevand, restvand og saftafløb
- Håndtering af spildevand, restvand og saftafløb
- Vask af landbrugsmaskiner
- Håndtering og opbevaring af affald.
- Opbevaring af brændstof, fyringsolie og medicin.

Ringkøbing-Skjern Kommune vurderer på baggrund af oplysninger fra ansøger, at de stillede vilkår, samt generel lovgivning og kommunens tilsyn med husdyrbrug er tilstrækkelig til at beskytte jord, grundvand og overfladevand mod væsentlige påvirkninger, som følge af husdyrbrugets drift.



## Påvirkning af naboer

Husdyrbruget kan påvirke naboer med lugt-, støj-, rystelses-, støv-, flue-, transport- og lysgener, uhygiejniske forhold.

### Lugt

Lugtgenekriterierne betragtes som den maksimale, miljømæssige acceptable lugtgenebelastning fra en given kilde ved den pågældende områdetype.

Genekriterierne for lugt må maksimalt være:

- 5 OUE pr. m<sup>3</sup> og 1 LE pr. m<sup>3</sup> i byzone og sommerhusområder og fremtidigt byzone- eller sommerhusområde der er med i kommuneplanens rammedel.
- 7 OUE pr. m<sup>3</sup> og 3 LE pr. m<sup>3</sup> til samlet bebyggelse og i områder i landzone, der i lokalplan er udlagt til:
  - Boligformål
  - Blandet bolig og erhvervsformål
  - Offentlige formål med henblik på beboelse, institutioner, rekreative formål og lign.
- 15 OUE pr. m<sup>3</sup> og 10 LE pr. m<sup>3</sup> ved beboelsesbygninger på ejendomme uden landbrugspligt, der ikke ejes af den ansvarlige for driften.

Desuden beregnes en konsekvenszone, som er det område hvor det erfaringsmæssigt har vist sig, at lugt kan registreres, og hvor ejere og beboere i beboelses bygninger derfor bliver orienteret

### Kumulation af lugt

Der ligger ikke andre husdyrbrug nærmere end 300 meter fra følgende:

- Eksisterende eller ifølge kommuneplanens rammedel fremtidig byzone- eller sommerhusområde.
- Områder i landzonen, der i lokalplan er udlagt til boligformål, blandet bolig- og erhvervsformål, offentlige formål med henblik på beboelse, institutioner, rekreative formål og lign.
- Samlet bebyggelse









Der ligger ikke andre husdyrbrug nærmere end 100 meter fra nabobeboelse (beboelsesbygninger på ejendomme uden landbrugspligt, der ikke ejes af den ansvarlige for driften).

Geneafstanden skal derfor ikke forøges.

### Beregninger

I ansøgningen beregnes en nødvendig geneafstand efter såvel Miljøstyrelsens lugtmodel og FMK-modellen på grundlag af produktionsarealets størrelse i m<sup>2</sup> i de enkelte staldafsnit og emissionsfaktorerne for de forskellige dyretyper og staldsystemer. Geneafstand korrigeres i forhold til placering af omboende og antal husdyrbrug i nærheden (kumulation).

I ansøgningen er der lavet følgende beregninger:

Bebyggelse	Kumulation	Model	Ukorrigeret geneafstand (m)	Korrigeret geneafstand (m)	Vægtet gennemsnitsafstand (m)	Genekriterie overholdt
 Oblingvej 20	0	FMK	127,2	127,2	279,5	Ja
 Oblingvej 30	0	FMK	127,2	127,2	249,4	Ja
 Oblingvej 5	0	FMK	127,2	127,2	225,8	Ja
 Nordmarken 2	0	NY	410,6	410,6	618,7	Ja
 Oblingvej 7	0	NY	410,6	410,6	564,9	Ja
 Obling By, Sdr. Bork	0	NY	593,7	593,7	606,5	Ja
 Obling By, Sdr. Bork	0	NY	593,7	593,7	594,4	Ja
 Obling By, Sdr. Bork	0	NY	593,7	593,7	594,9	Ja

Konsekvenszone: 537 meter. Da geneafstanden til byzone er længere end konsekvenszonen, er der foretaget nabohøring indenfor geneafstanden til byzone på 594 meter.

Ansøger har købt Oblingvej 24 der er nærmeste nabobeboelse uden landbrugspligt. Når nr. 24 nu er ejet af ansøger skal der ikke beregnes lugt til nr. 24. Nærmeste nabobeboelse er nu Oblingvej 5.

Idet de lovpligtige beskyttelsesniveauer for lugtgener er overholdt, vurderes det, at udvidelsen ikke vil medføre væsentlige lugtgener for naboer og andre omkringboende.

#### Beregninger af lugtemissioner fra produktioner

Ansøgt drift

Staldafsnit								
Stalde - byg. 5	Produktionsld	Antal måneder	Lugt	Lugt	Effekt af	Faktisk lugt	Faktisk lugt	Produktionsareal (m <sup>2</sup> )
		udegående	(LE/s)	(OU/s)	teknologi (%)	(LE/s)	(OU/s)	
	548701	0	6603,0	27690,0*	0	6603,0	27690,0*	2130
Malkestald og velfærdsafdeling - byg. 6	Produktionsld	Antal måneder	Lugt	Lugt	Effekt af	Faktisk lugt	Faktisk lugt	Produktionsareal (m <sup>2</sup> )
		udegående	(LE/s)	(OU/s)	teknologi (%)	(LE/s)	(OU/s)	
	548705	0	393,7	1651,0*	0	393,7	1651,0*	127
548704	0	1519,0	6370,0*	0	1519,0	6370,0*	490	
Ny kalvestald - byg. 24	Produktionsld	Antal måneder	Lugt	Lugt	Effekt af	Faktisk lugt	Faktisk lugt	Produktionsareal (m <sup>2</sup> )
		udegående	(LE/s)	(OU/s)	teknologi (%)	(LE/s)	(OU/s)	
548707	0	2101,8	8814,0*	0	2101,8	8814,0*	678	
Ny kalveplads - byg. 25	Produktionsld	Antal måneder	Lugt	Lugt	Effekt af	Faktisk lugt	Faktisk lugt	Produktionsareal (m <sup>2</sup> )
		udegående	(LE/s)	(OU/s)	teknologi (%)	(LE/s)	(OU/s)	
548708	0	297,6	1248,0*	0	297,6	1248,0*	96	
Ny løsdriftsstald - byg. 26	Produktionsld	Antal måneder	Lugt	Lugt	Effekt af	Faktisk lugt	Faktisk lugt	Produktionsareal (m <sup>2</sup> )
		udegående	(LE/s)	(OU/s)	teknologi (%)	(LE/s)	(OU/s)	
	548799	0	2015,0	8450,0*	0	2015,0	8450,0*	650
548709	0	2325,0	9750,0*	0	2325,0	9750,0*	750	
Udeareal - byg. 29	Produktionsld	Antal måneder	Lugt	Lugt	Effekt af	Faktisk lugt	Faktisk lugt	Produktionsareal (m <sup>2</sup> )
		udegående	(LE/s)	(OU/s)	teknologi (%)	(LE/s)	(OU/s)	
548747	0	868,0	3640,0*	0	868,0	3640,0*	280	
Sum			16123,1	67613*		16123,1	67613*	

Nudrift

Staldafsnit								
Stalde - byg. 5	Produktionsid	Antal måneder udegående	Lugt (LE/s)	Lugt (OU/s)	Effekt af teknologi (%)	Faktisk lugt (LE/s)	Faktisk lugt (OU/s)	Produktionsareal (m <sup>2</sup> )
		548700	0	6603,0	27690,0	0	6603,0	27690,0
Mølkestald og velfærdsafdeling - byg. 6	Produktionsid	Antal måneder udegående	Lugt (LE/s)	Lugt (OU/s)	Effekt af teknologi (%)	Faktisk lugt (LE/s)	Faktisk lugt (OU/s)	Produktionsareal (m <sup>2</sup> )
	548703	0	1519,0	6370,0	0	1519,0	6370,0	490
	548702	0	393,7	1651,0	0	393,7	1651,0	127
Kalvehytter - byg. 7	Produktionsid	Antal måneder udegående	Lugt (LE/s)	Lugt (OU/s)	Effekt af teknologi (%)	Faktisk lugt (LE/s)	Faktisk lugt (OU/s)	Produktionsareal (m <sup>2</sup> )
	548706	0	297,6	1248,0	0	297,6	1248,0	96
Stalde - byg. 1,3 og 4	Produktionsid	Antal måneder udegående	Lugt (LE/s)	Lugt (OU/s)	Effekt af teknologi (%)	Faktisk lugt (LE/s)	Faktisk lugt (OU/s)	Produktionsareal (m <sup>2</sup> )
	548716	0	917,6	3848,0	0	917,6	3848,0	296
	548715	0	1757,7	7371,0	0	1757,7	7371,0	567
	548714	0	189,1	793,0	0	189,1	793,0	61
	548713	0	657,2	2756,0	0	657,2	2756,0	212
Sum			12334,9	51727		12334,9	51727	

### Gyllebeholdere nærmere end 300 meter fra beboelse.

Det er et lovkrav, at gyllebeholdere der indeholder husdyrgødning af svin eller kødædende pelsdyr og ligger mindre end 300 m fra nabobebyggelse på etableringstidspunktet, skal være forsynet med fast overdækning. Medmindre de er lovligt etableret før den 1. januar 2007 eller godkendt før 1. januar 2007.

Der ligger beboelse indenfor 300 meter fra husdyrbrugets gyllebeholder byg.9. Beholderne er opført efter 1. januar 2007. Der er derfor krav om, at beholderen skal være forsynet med teltoverdækning, hvis den anvendes til gylle fra svin, kødædende pelsdyr eller biogasgylle med indhold af gylle fra svin eller kødædende pelsdyr. Der er stillet vilkår herom i tillæg nr. 1 (af hensyn til overholdelse af BAT).

### **Støj og rystelser**

Uændret i forhold til miljøgodkendelsen fra 15. august 2022.

*Kommunens vurdering i miljøgodkendelse af 15. august 2022 og tillæg nr.1:*

Støjklender fra husdyrbruget udgøres primært af intern og eksterne kørsel til og fra ejendommen.

Ansøger har oplyst, at støj fra husdyrbruget ikke er et problem for de omkringboende. Det er Ringkøbing-Skjern Kommunes vurdering, at støj fra husdyrbruget i fremtiden ikke forventes at blive et problem for de omkringboende. Der er ikke foretaget støjberegninger i forbindelse med udarbejdelsen af miljøgodkendelsen.

Der er i miljøgodkendelsen fastsat vilkår om maksimale grænser for støj og rystelser, samt at såfremt der skulle opstå gener fra støj eller rystelser for de omkringboende, og tilsynsmyndigheden finder det nødvendigt, skal der foretages målinger.

Herudover henvises der til, at det er god landmandspraksis, at transport til og fra husdyrbruget foregår ved hensynsfuld kørsel, for at begrænse bl.a. støjgener.

### **Lys, fluer, skadedyr og støv**

Uændret i forhold til miljøgodkendelsen. Der henvises til miljøgodkendelsen fra 15. august 2022.

### **Transport**

Kommunen skal i forbindelse med sagsbehandlingen af en godkendelse efter husdyrloven vurdere, om til- og frakørsel til bedriften vil kunne ske uden væsentlige miljømæssige gener for de omboende. Generne fra trafik forekommer i forbindelse med til- og frakørsel til bedriften med dyr, foder og husdyrgødning.

Generelt kan der i en godkendelse efter husdyrloven stilles vilkår til om, at anvende bestemte interne veje samt hvilke veje der skal benyttes ved til- og frakørsel. Der kan desuden stilles krav om, at til- eller frakørsel af foder, gødning m.v. kun må ske på bestemte tidspunkter. Derimod er der ikke i husdyrbrugsloven hjemmel til at fastsætte vilkår for transporten på offentlig vej, samt spørgsmål vedr. belastning af det lokale vejnet. Færdsel på offentlig vej reguleres af færdselsloven og håndhæves af politiet. (NMK-132-00789 og NMK-132-00839).

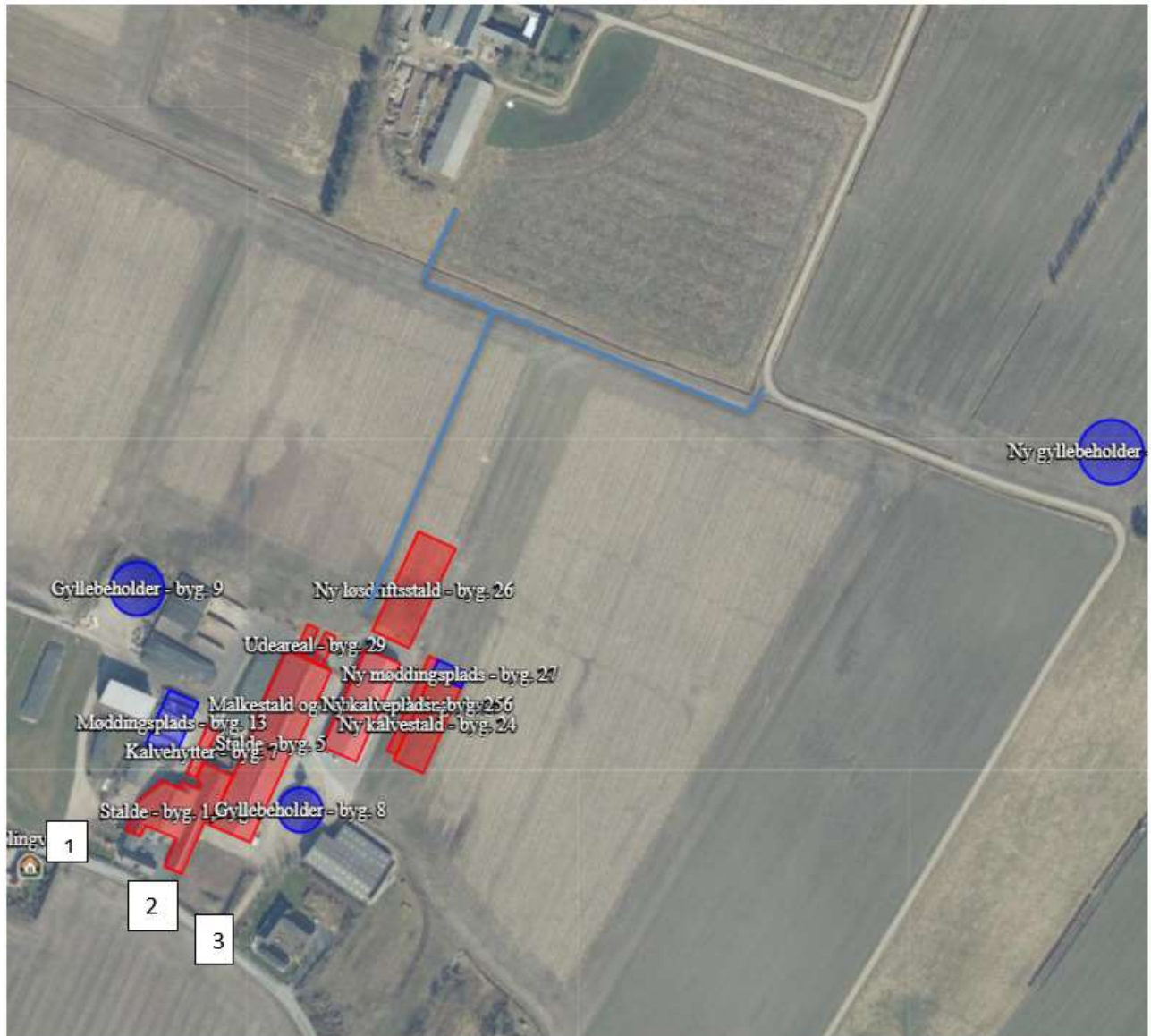
Ansøger oplyser:

Til- og frakørselsforhold er uændret i forhold til tillæg nr. 1.

I forbindelse med at der fremover bliver opstaldet opdræt på Magårdevej 2, etableres der en markvej til Magårdevej 2 og en krydsning af grøften i skellet mellem de to ejendomme. Alt transport mellem de to ejendomme, kan ske uden at komme på offentlig vej. Der ud over føres markvejen også til en eksisterende markoverkørsel til Magårdevej, det gør at en stor del af transport til den nye gyllebeholder ved Magårdevej kan ske over marken i stedet, specielt når der afleveres afgasset gylle i tanken og der derefter afhentes gylle fra staldene til biogas. En del af transporterne i forbindelse med hjemkørsel af grovfoder vil fremover køre via indkørslen fra Magårdevej i stedet for af de nuværende indkørsler fra Oblingvej.

I forbindelse med ansøgningen om § 16b tilladelse på Magårdevej er der givet tilladelse til krydsning af grøften og overkørslen fra Magårdevej til marken.

Der ændres ikke på tilkørselsforholdene fra ejendommen til Oblingvej.



### *Til- og frakørselsforhold*

Fremover vil der være daglig kørsel med fuldfoderblander og ca. hver 2. uge med dyr til Magårdevej 2. De transporter var der ikke før men kommer til at være på markvejen og vil ikke påvirke offentlig vej.

Af øvrige transporter vil der formentlig ske en mindre stigning i antallet af transporter med grovfoder og husdyrgødning.

Én transport svarer til både en kørsel til og fra ejendommen. Transporter mellem Magårdevej og Oblingvej 26 er ikke medtaget da de ikke kommer på offentlig vej.

Type	Antal/år, Nudrift	Antal/år, Gældende-godkendelse	Antal/år, tillæg til godkendelse
Indkøbt foder	26	26	26
Afhentning af mælk	183	183	183
Brændstof	12	12	12
Afhentning af husdyrgødning til biogas	320	526	575
Husdyrgødning	300	350	350
Husdyr til/fra ejendommen	26	26	26
Grovfoder	450	500	540
Døde dyr	15	20	20
Erhvervsaffald	12	15	15
Affald	26	26	26
Øvrige	26	26	26
<b>Samlet antal transporter</b>	<b>1.396</b>	<b>1.710</b>	<b>1799</b>

Kommunens vurdering:

Det er oplyst, at antallet af transporter og til- og frakørsels forhold er uændret i forhold til det oplyste i miljøgodkendelse og tillæg nr. 1.

Antallet af transporter er efter Ringkøbing-Skjern Kommunes opfattelse ikke af et omfang, som vil indebære væsentlige forøgede gener for omkringboende med hensyn til støj, støv eller lugt.

### Døde dyr

Uændret i forhold til miljøgodkendelsen. Der henvises til miljøgodkendelsen fra 15. august 2022.

### Samlet vurdering af påvirkning af nabogener

Ringkøbing-Skjern Kommune vurderer, at de stillede vilkår, samt generel lovgivning og kommunens tilsyn med husdyrbrug er tilstrækkelig til at beskytte naboer mod væsentlige påvirkninger, som følge af husdyrbrugets drift.

### Anvendelse af BAT (bedste tilgængelige teknik)

Forebyggelse og begrænsning af forurening på husdyrbrug skal først og fremmest ske ved anvendelse af bedst tilgængelige teknik herunder renere teknologi, f.eks. mindre forurenende anlæg, processer og råvarer.

BAT fastlægges ud fra en overordnet vurdering af, hvad der er teknisk og økonomisk muligt for de forskellige husdyrbrancher. Det er altså ikke den enkelte landmands økonomi, som ligger til grund for kommunens vurdering.

Vurderingen af BAT i §16a miljøgodkendelser skal ske i forhold til følgende områder:

Staldindretning

Management

Foder

Forbrug af vand og energi

Opbevaring og udbringning af husdyrgødning

### **Anvendelse af bedste teknik til reduktion af ammoniakemissionen**

I godkendelser og tilladelser til husdyrbrug med en samlet ammoniakemission på mere end 750 kg NH<sub>3</sub>-N pr. år skal der fastsættes vilkår til opfyldelse af krav til den maksimale ammoniakemission ved anvendelse af den bedste tilgængelige teknik (BAT)

Miljøstyrelsen har udmeldt, at kommunerne ikke skal anvende BAT-konklusionerne, med de meget omfattende baggrundsdokumenter, ved fastlæggelse af bedste tilgængelige teknik. I stedet skal kommunerne anvende de regler i husdyrgodkendelsesbekendtgørelsen, der bliver fastsat med henblik på at implementere BAT-konklusionerne. Fra 1. august 2017 er der efter denne model fastsat en række generelle regler om BAT, der skal sikre denne implementering herunder bindende BAT-krav om ammoniakreduktion fastsat i husdyrgodkendelsesbekendtgørelsens bilag 3, regler om BAT i forhold til andet end ammoniak, generelle regler om miljøledelse mv.

Kravet til den maksimale emission af NH<sub>3</sub>-N pr. år (BAT) omfatter hele husdyrbruget, men kravet til det enkelte staldafsnit afhænger af, om staldafsnittet betragtes som nyt eller eksisterende. Miljøstyrelsen har udarbejdet emissionsgrænseværdier for ammoniak for de fleste typer af eksisterende stalde og nye stalde.

BAT-krav er i husdyrgodkendelsesbekendtgørelsen angivet som den maksimale ammoniakemission i kg NH<sub>3</sub>-N pr. m<sup>2</sup> produktionsareal pr. år for de forskellige dyretyper og staldsystemer.

Ringkøbing-Skjern Kommune tager ved fastlæggelsen af BAT-niveauet for husdyrbruget udgangspunkt i disse emissionsgrænseværdier. Fastlæggelsen af BAT-niveauet sker i samarbejde med landmandens konsulent.



## Emissionsgrænseværdi for ammoniak

BAT-krav opnåelig ved anvendelse af BAT for nye og eksisterende stalde:

Staldnavn	Navn på dyretype og staldsystem eller flexgruppe	Forudsætning for BAT-beregning	BAT krav ved ny stald (kg NH <sub>3</sub> -N / (m <sup>2</sup> · år))	BAT krav ved eksisterende stald (kg NH <sub>3</sub> -N / (m <sup>2</sup> · år)) <sup>c</sup>
Stalde - byg. 5	Alle kvæg; Sengestald med spalter (bagskyl eller ringkanal) <sup>a</sup>	Eksisterende staldafsnit, BAT-krav fastsat i tidligere afgørelse	0,89	1,16
Stalde - byg. 5	Alle kvæg; Sengestald med spalter (linespil) <sup>a</sup>	Nyt (inkl. renoveret) staldafsnit	0,89	1,16
Stalde - byg. 5	Alle kvæg; Sengestald med spalter (linespil) <sup>a</sup>	Eksisterende staldafsnit	0,89	1,16
Malkestald og velfærdsafdeling - byg. 6	Alle kvæg; Dybstrøelse <sup>a</sup>	Eksisterende staldafsnit, BAT-krav fastsat i tidligere afgørelse	0,84	0,84
Malkestald og velfærdsafdeling - byg. 6	Alle kvæg; Sengestald med spalter (bagskyl eller ringkanal) <sup>a</sup>	Eksisterende staldafsnit, BAT-krav fastsat i tidligere afgørelse	0,89	1,16
Ny kalvestald - byg. 24	Alle kvæg; Dybstrøelse <sup>a</sup>	Eksisterende staldafsnit, BAT-krav fastsat i tidligere afgørelse	0,84	0,84
Ny kalveplads - byg. 25	Alle kvæg; Dybstrøelse <sup>a</sup>	Eksisterende staldafsnit, BAT-krav fastsat i tidligere afgørelse	0,84	0,84
Ny kalveplads - byg. 25	Alle kvæg; Dybstrøelse <sup>a</sup>	Nyt (inkl. renoveret) staldafsnit	0,84	0,84
Ny løsdriftstald - byg. 26	Alle kvæg; Fast drænet gulv med skraber og ajleafløb <sup>a</sup>	Ikke realiseret staldafsnit, BAT-krav fastsat i tidligere afgørelse	0,89	0,89
Ny løsdriftstald - byg. 26	Alle kvæg; Fast drænet gulv med skraber og ajleafløb <sup>a</sup>	Ikke realiseret staldafsnit, BAT-krav fastsat i tidligere afgørelse	0,89	0,89
Udeareal - byg. 29	Alle kvæg; Sengestald med spalter (bagskyl eller ringkanal) <sup>a</sup>	Eksisterende staldafsnit, BAT-krav fastsat i tidligere afgørelse	0,89	1,16
Udeareal - byg. 29	Alle kvæg; Sengestald med spalter (bagskyl eller ringkanal) <sup>a</sup>	Nyt (inkl. renoveret) staldafsnit	0,89	1,16

I ansøgningssystemet er der beregnet ammoniaktabet pr. produktion, som er opnåelig ved anvendelse af BAT på husdyrbruget.

Produktion	BAT krav		Korrektionsfaktor for udegående	Vejl. sum (kg NH <sub>3</sub> -N / år)	Ansøgers forslag (kg NH <sub>3</sub> -N / år)	Kommunens krav (kg NH <sub>3</sub> -N / år)
	Areal (m <sup>2</sup> )	(kg NH <sub>3</sub> -N / (m <sup>2</sup> · år))				
(#592792) Flexgruppe: Alle kvæg; Sengestald med spalter (bagskyl eller ringkanal)	955	1,16	1	1108		
(#592809) Flexgruppe: Alle kvæg; Sengestald med spalter (linespil)	655	0,89	1	583		
(#599638) Flexgruppe: Alle kvæg; Sengestald med spalter (linespil)	454	1,16	1	527		
(#592795) Flexgruppe: Alle kvæg; Dybstrøelse	490	0,84	1	412		
(#592796) Flexgruppe: Alle kvæg; Sengestald med spalter (bagskyl eller ringkanal)	127	1,16	1	147		
(#592798) Flexgruppe: Alle kvæg; Dybstrøelse	678	0,84	1	570		
(#592799) Flexgruppe: Alle kvæg; Dybstrøelse	96	0,84	1	81		
(#627291) Flexgruppe: Alle kvæg; Dybstrøelse	48	0,84	1	40		
(#592800) Flexgruppe: Alle kvæg; Fast drænet gulv med skraber og ajleafløb	750	0,89	1	668		
(#592801) Flexgruppe: Alle kvæg; Fast drænet gulv med skraber og ajleafløb	600	0,89	1	534		
(#592808) Flexgruppe: Alle kvæg; Sengestald med spalter (bagskyl eller ringkanal)	280	1,16	1	325		
(#599627) Flexgruppe: Alle kvæg; Sengestald med spalter (bagskyl eller ringkanal)	90	0,89	1	80		

Den vejledende BAT-emissionsgrænseværdi er beregnet til 5073 kg NH<sub>3</sub>-N/år for staldene. Emissionsværdien for opbevaringslagrene er 982 kg NH<sub>3</sub>-N/år.

Det samlede BAT-krav for bedriften er derfor 6055 kg NH<sub>3</sub>-N/år.

Ammoniakemissionen ved det ansøgte projekt er ifølge ansøgningen 6006 kg NH<sub>3</sub>-N/år. Der anvendes følgende ammoniakreducerende tiltag: Teltoverdækning af 2 gylletanke på husdyrbruget.

Den beregnede BAT-emissionsgrænseværdi er således overholdt.

Samlet BAT beregning			
	Stalde	Lagre	Total
Samlet BAT krav (kg NH <sub>3</sub> -N /år)	5073	982	6055
Faktisk emission (kg NH <sub>3</sub> -N /år)	5274	732	6006
Forskel (kg NH <sub>3</sub> -N /år)	-	-	49
Vejledende BAT Overholdt?	-	-	Ja

Der er beskrevet følgende vigtigste anvendte virkemidler:

### Staldindretning

I sydenden af stald 5 laves nogle ændringer. I østsiden af stalden laves der nye gyllekanaler, og det regnes derfor som nyt i forhold til BAT. I vestsiden af stalden flyttes sengebåsene men gyllekanalerne er uændrede, og derfor skal den del regnes som eksisterende i forhold til BAT, dog er der en mindre del af vestsiden hvor der ændres på gyllekanalerne den del regnes som ny i forhold til BAT. I alt er der 655 m<sup>2</sup> produktionsareal, hvor der gennemgår en godkendelsespligtig ændring. Der monteres linespil i gyllekanalerne i sydenden af stalden for at gøre det lettere at få gyllen ud. Se skitse over ændringerne i stald 5 på bilag 3.

Udearealet med foderbord (bygning 29) indrettes med spalter (bagskyl eller ringkanal).

Opstaldning af malkekvæg på sengebåse med spalter (bagskyl eller ringkanal) eller spalter med linespil opfylder ikke BAT-kravene for nye produktionsarealer. For at overholde BAT-niveauet etableres der ud over teltoverdækning på gyllebeholderen (bygning 9) også teltoverdækning på den ny gyllebeholder ved Magårdevej (bygning 22).

I husdyrgodkendelse.dk er gyllebeholderen ved Magårdevej indtegnet med en diameter på ca. 40 m som den også er i miljøgodkendelsen. Overdækningen er med til at overholde kravet til BAT for produktionsarealer der regnes som nye. Gyllebeholderen får formentlig en lidt mindre diameter end 40 m, selvom diameteren på gyllebeholderen bliver lidt mindre, vil kravet til BAT stadig være overholdt.

De ekstra kalvehytter etableres med dybstrøelse, hvilket er BAT.

I forhold til management, opbevaring af husdyrgødning, forbrug af vand og energi er der ingen ændringer i forhold til miljøgodkendelsen af 15. august 2022.

Der henvises derfor til miljøgodkendelsen af 15. august 2022.

### Fravalg BAT

Der er ikke foretaget en vurdering af fravalg, da BAT-emissionskravet er overholdt.

Kommunen vurderer, at ansøgningen lever op til BAT-kravene for denne type af husdyrproduktion. Det er derfor ikke påkrævet at anvende yderligere teknikker.

## Alternative løsninger

Ansøger har oplyst, at det ansøgte ændring af stald 5 laves for at overholde fremtidige krav til dyrevelfærd. Med ændringerne af stalden udnyttes eksisterende bygninger, hvilket sparerer på ressourcerne i forhold til at bygge nyt.

### 0-alternativ

Det er Ringkøbing-Skjern Kommunes vurdering, at den øgede miljøpåvirkning, som følge af ansøgte projekt, ikke vil påvirke omgivelserne væsentligt (se den øvrige del af miljøvurderingen).

Det er endvidere, Ringkøbing-Skjern Kommunes vurdering, at de socioøkonomiske konsekvenser af 0-alternativet (fastholdelse af konstant produktionsniveau), vil være en begyndende afvikling af produktionen.

Samfundsmæssigt vil 0-alternativet, derfor kunne betyde færre arbejdspladser, dels på slagterierne, men også i virksomheder, såsom vognmænd, foderstoffer m.fl..

Det kan, som følge af 0-alternativ, forventes at samfundets indkomstdannelse mindskes.

### Egenkontrol

Der er i miljøgodkendelse af 15. august 2022 stillet vilkår om, at husdyrbruget for egen regning skal eftervise, at de stillede støj- og vibrationskrav er overholdt, såfremt tilsynsmyndigheden skønner, at eventuelle klager vedrørende støj og rystelser fra husdyrbruget, er velbegrundede.

Der er tilsvarende stillet vilkår om, at tilsynsmyndigheden kan kræve, at husdyrbruget foretager undersøgelse af lugtkilder, hvis det skønnes, at eventuelle klager over lugt fra anlægget, er velbegrundede.

## Konklusion

Idet de lovpligtige afstandskrav og beskyttelsesniveauer er overholdt, vurderer Ringkøbing-Skjern Kommune at:

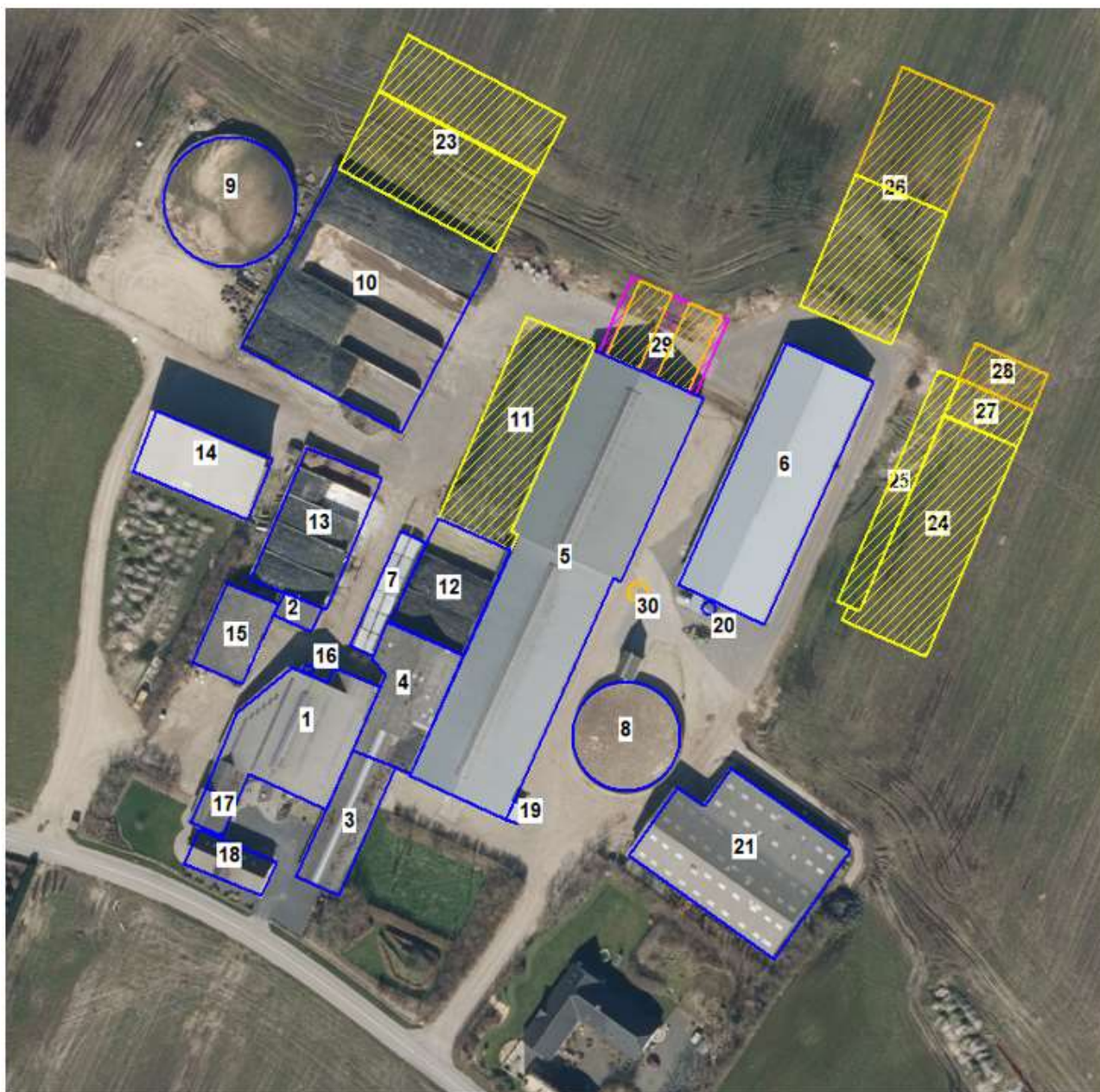
Udvidelsen af husdyrbruget, samt renovering i stald 5, udvidelse af udeareal, 6 ekstra kalvehytter og teltoverdækning af en 6000 m<sup>3</sup> gylletank kan tillades, idet udvidelsen og det samlede husdyrbrug ikke vil medføre en væsentlig genepåvirkning af naboer, Kategori 1-, 2- og 3-Natur samt landskabelige værdier og kulturmiljøer.

Derudover er det vurderet, at udvidelsen og det samlede husdyrbrug ikke vil medføre en væsentlig påvirkning af § 3-områder, eller andre naturområder som er beskyttet mod tilstandsændring, fredet, udpeget som internationalt naturbeskyttelsesområde, eller særlig sårbar overfor næringsstofpåvirkning.

Endvidere er det vurderet, at det ansøgte projekt og det samlede husdyrbrug ikke vil have væsentlig virkning på de bestande af vilde planter, dyr (herunder Bilag IV-arter), eller deres levesteder, som de ovennævnte områder er udpeget på baggrund af.

Der anvendes den bedst tilgængelige teknik, til at forebygge og begrænse eventuel forurening.

## Bilag 1: Situationsplan



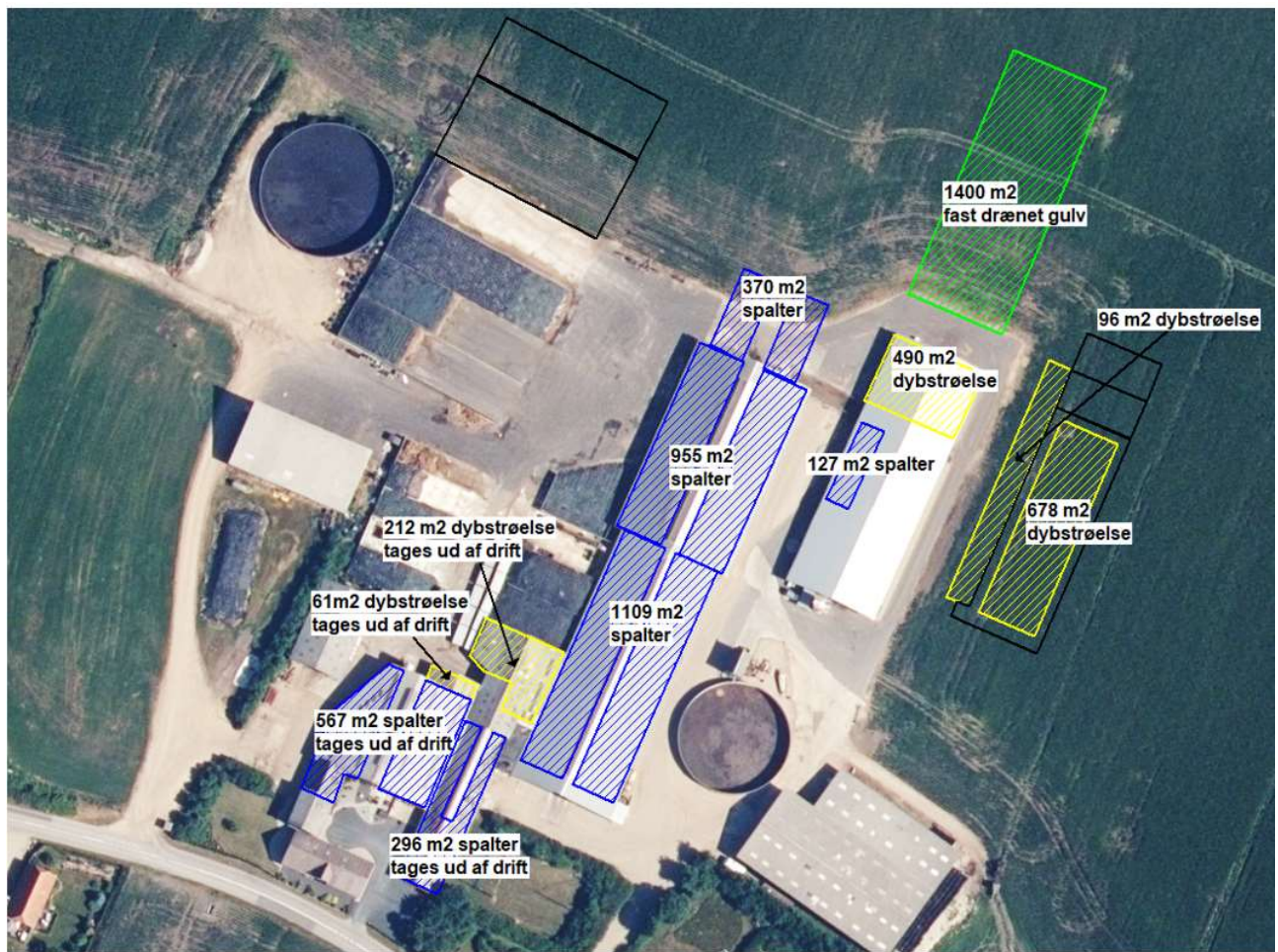
Nedenfor følger en gennemgang af de enkelte bygningers anvendelse ved den fremtidige drift:

- Bygning 1. Eksisterende løsdriftsstald samt et mindre dybstrøelsesafsnit. Produktionsarealet er angivet til **567 m<sup>2</sup> sengestald med spalter** og **61 m<sup>2</sup> dybstrøelse**. Stalden er med naturlig ventilation. Staldafsnittet tages ud af drift i forbindelse med det ansøgte projekt, og vil fremover blive benyttet til opbevaring. Det skal være muligt at benytte dette produktionsareal indtil den ny løsdriftsstald – bygning 26 er bygget. Kravene til lugt er overholdt indtil den ny løsdriftsstald er bygget. Kravet til lugt er også overholdt, når stald byg. 26 opføres, men det kræver at de gamle stalde på tilsammen 627 m<sup>2</sup> taget ud af drift, hvilket der er vilkår til i tillæg nr. 2. men også var en forudsætning i miljøgodkendelsen og tillæg nr. 2.
- Bygning 2. Eksisterende kalvestald, som ikke indgår i den fremtidige drift.

- Bygning 3. Eksisterende ældre løsdriftsstald, indrettet som sengestald med spalter. Produktionsarealet er angivet til **296 m<sup>2</sup> sengebåse med spalter**. Staldafsnittet tages ud af drift i forbindelse med det ansøgte projekt, og vil fremover blive benyttet til opbevaring. Det skal være muligt at benytte dette produktionsareal indtil den ny løsdriftsstald – bygning 26 er bygget. Kravene til lugt er overholdt indtil den ny løsdriftsstald er bygget.
- Bygning 4. Eksisterende lade indrettet med dybstrøelsesbokse. Produktionsarealet er angivet til **212 m<sup>2</sup> dybstrøelse**. I forbindelse med miljøgodkendelsen fra 2022 ændres placeringen af dybstrøelsen, men det samlede produktionsareal er uændret. Bygningen er med naturlig ventilation. Staldafsnittet tages ud af drift i forbindelse med det ansøgte projekt, og vil fremover blive benyttet til opbevaring. Det skal være muligt at benytte dette produktionsareal indtil den ny løsdriftsstald – bygning 26 er bygget. Kravene til lugt er overholdt indtil den ny løsdriftsstald er bygget.
- Bygning 5. Eksisterende løsdriftsstald indrettet som sengestald med spalter. Produktionsarealet er angivet til **2.130 m<sup>2</sup> sengestald med spalter**. Stalden er med naturlig ventilation. Ansøgt **2064 m<sup>2</sup> senge med spalter** hvoraf der monteres linespil i gyllekanalen på 1109 m<sup>2</sup> se beskrivelse af indretning på bilag 1a, 1b og 1c
- Bygning 6. Malkecenter og velfærdsafdeling. Den nordlige ende er indrettet med en dybstrøelsesafdeling og på vestsiden er der et mindre staldafsnit med sengebåse og spalter. Produktionsarealet er angivet til **127 m<sup>2</sup> sengestald med spalter** og **490 m<sup>2</sup> dybstrøelse**.
- Bygning 7. Eksisterende kalvevogne som flyttes over på den nye kalveplads (bygning 25).
- Bygning 8. Eksisterende gyllebeholder på 2.500 m<sup>3</sup>. Der anvendes et naturligt flydelag.
- Bygning 9. Eksisterende gyllebeholder på 4.000 m<sup>3</sup>. I forbindelse med byggeriet af udearealet (bygning 29) overdækkes gyllebeholderen for at overholde kravene til BAT.
- Bygning 10. Eksisterende plansiloanlæg. I 3 af de 4 siloer fjernes bagvæggen og erstattes af randbelægning med fald ned mod afløb.
- Bygning 11. Eksisterende plansilo.
- Bygning 12. Eksisterende plansiloer.
- Bygning 13. Eksisterende plansiloer. Hidtil også benyttet som møddingsplads, når den nye møddingsplads (27) er bygget, bliver plansiloerne ikke brugt til mødding.
- Bygning 14. Råvarehus.
- Bygning 15. Værksted/lager.
- Bygning 16. Kraftfodersilo.
- Bygning 17. Garage.
- Bygning 18. Stuehus.
- Bygning 19. Kemirum.
- Bygning 20. Mælketank.
- Bygning 21. Maskinhus.

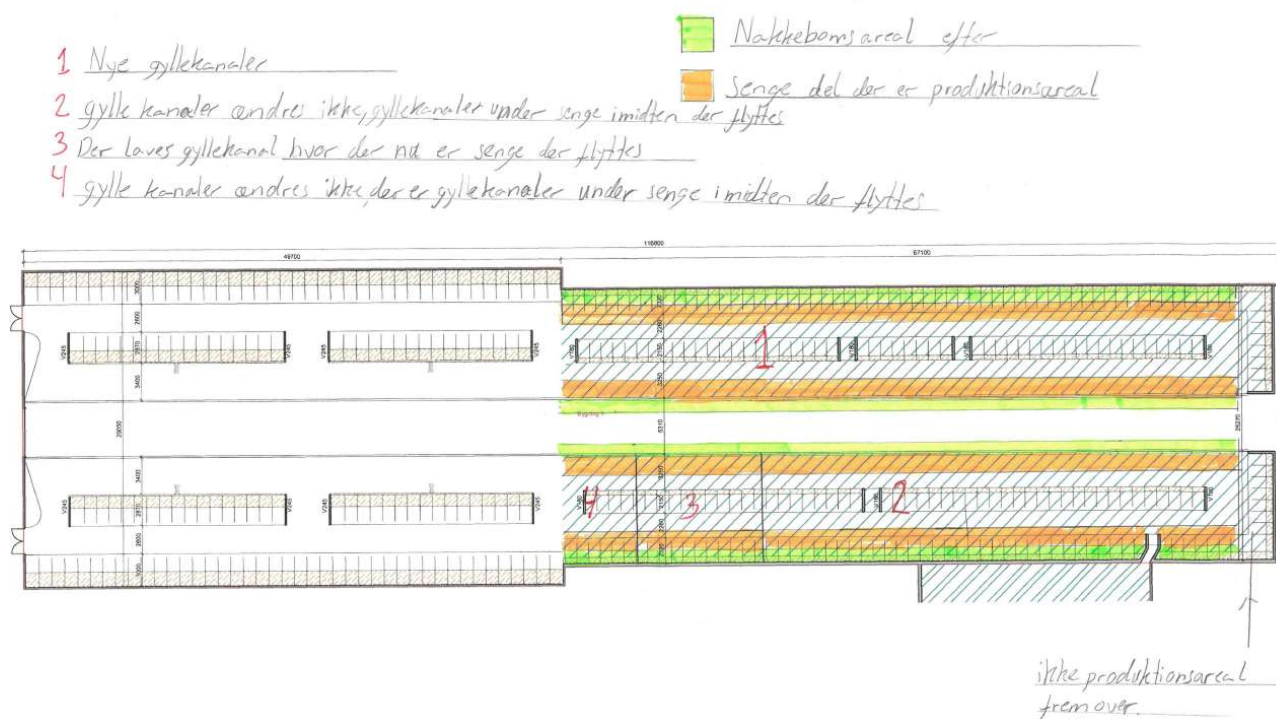
- Bygning 22. Ny gyllebeholder på ca. 6.000 m<sup>3</sup> der etableres i det åbne land ved Magårdevej. For at overholde kravene til BAT monteres der teltoverdækning på gyllebeholderen.
- Bygning 23. Udvidelse af plansiloarealet med ca. 22 x 45 m samt en ensilageplads på ca. 16x45 m. Siloen bliver åben i begge ender.
- Bygning 24. Ny kalvestald på ca. 20 x 58 m. Bygningen indrettes med dybstrøelsesbokse. I det sydvestlige hjørne etableres et kalvekøkken. Produktionsarealet er angivet til **678 m<sup>2</sup> dybstrøelse**. Bygningen bliver med naturlig ventilation. Er opført
- Bygning 25. Ny kalveplads til placering af kalvevogne. Produktionsarealet er angivet til **144 m<sup>2</sup> dybstrøelse**. Er etableret
- Bygning 26. Ny løsdriftsstald på ca. 25 x 68 m i stedet for 25x36 m. Stalden bliver med et fast drænet gulv og udvendigt foderbord i begge sider. Produktionsarealet er angivet til **1350 m<sup>2</sup> fast drænet gulv** i stedet for 750 m<sup>2</sup> i miljøgodkendelsen. Det skal være muligt at en mindre del af stalden indrettes med dybstrøelse, fordi dybstrøelse har mindre emissioner af ammoniak og lugt end faste drænedede gulve og det dermed ikke øger påvirkningen af omgivelserne hvis en del laves med dybstrøelse. Stalden bliver med naturlig ventilation.
- Bygning 27. Ny møddingsplads på ca. 10 x 20 m. Møddingspladsen etableres med 2 m høje silovægge og randbelægning med fald ned mod afløb.
- Er etableret, vaskepladsen og møddingspladsen er en samlet plads.
- Bygning 28. Ny vaskeplads/påfyldningsplads til marksprøjte på ca. 10x20 m. Bygges i forlængelse af møddingspladsen så møddingspladsen også kan bruges til vaskeplads.
- Er etableret, vaskepladsen og møddingspladsen er en samlet plads.
- Bygning 29. Nyt udeareal med tilhørende foderbord. Udearealet laves på nordenden af stalden bygning 5, produktionsarealet bliver delt i 2 arealer på hver 7 x 20 m på hver side af et foderbord der er en forlængelse af det eksisterende foderbord i stalden. Der bliver også foderbord på ydersiderne af udearealerne. Udearealerne bliver med spalter der forbindes med de eksisterende gyllekanaler i stalden. Der bliver lavet afløb til gyllesystemet fra de dele af foderboret hvor der kommer til at ligge foder. Er etableret men **produktionsarealet er blevet 370 m<sup>2</sup>** de ekstra 90 m<sup>2</sup> er medtaget som nyt.
- Bygning 30. Ny fortank på ca. 70 m<sup>3</sup> til opsamling af gyllen fra sydenden af stalden bygning 5

## Bilag 2: Oversigt over produktionsarealer





## Bilag 3: Skitse og beskrivelse af ændring i stald 5



### Beskrivelse af staldindretning i byg. 5

Det samlede produktionsareal i stalden byg. 5 i nudriften 2130 m<sup>2</sup> med sengebåse med spalter.

I forbindelse med dette tillæg laves der ændringer i sydenden af stalden for at overholde fremtidige dyrevelfærdskrav. På tegningen ses den fremtidige indretning af sydenden af stalden byg. 5.

I nordenden er produktionsarealet uændret på 955 m<sup>2</sup>, sydenden 1175 m<sup>2</sup> er i nudriften. I ansøgt drift er produktionsarealet uændret på 955 m<sup>2</sup>, og i sydenden bliver der 1109 m<sup>2</sup>.

På skitsen er stalden inddelt i 4 områder med nr. 1-4.

1: Der laves nye gyllekanaler, og gyllekanalen laves kun mellem rækkerne af sengebåse, regnes som nyt i forhold til BAT.

Produktionsareal 554 m<sup>2</sup>

2: Der er gyllekanaler under rækken af sengebåse i midten, men ikke gyllekanaler under sengene ud mod siden. Det skyldes at der oprindeligt var en opsamlingsplads der, og sengene i midten er støbt oven på spalterne. Her fjernes sengene i midten. Sengene ud mod siden gøres længere, ved at støbe oven på spalterne. Den del af de nye senge mod det gamle foderbord der ikke er på foderbordet laves ved at der støbes oven på de eksisterende spalter. Det vil sige at der ændres ikke på gyllekanalerne, dette produktionsareal regnes derfor som eksisterende i forhold til BAT.

Produktionsareal 394 m<sup>2</sup>

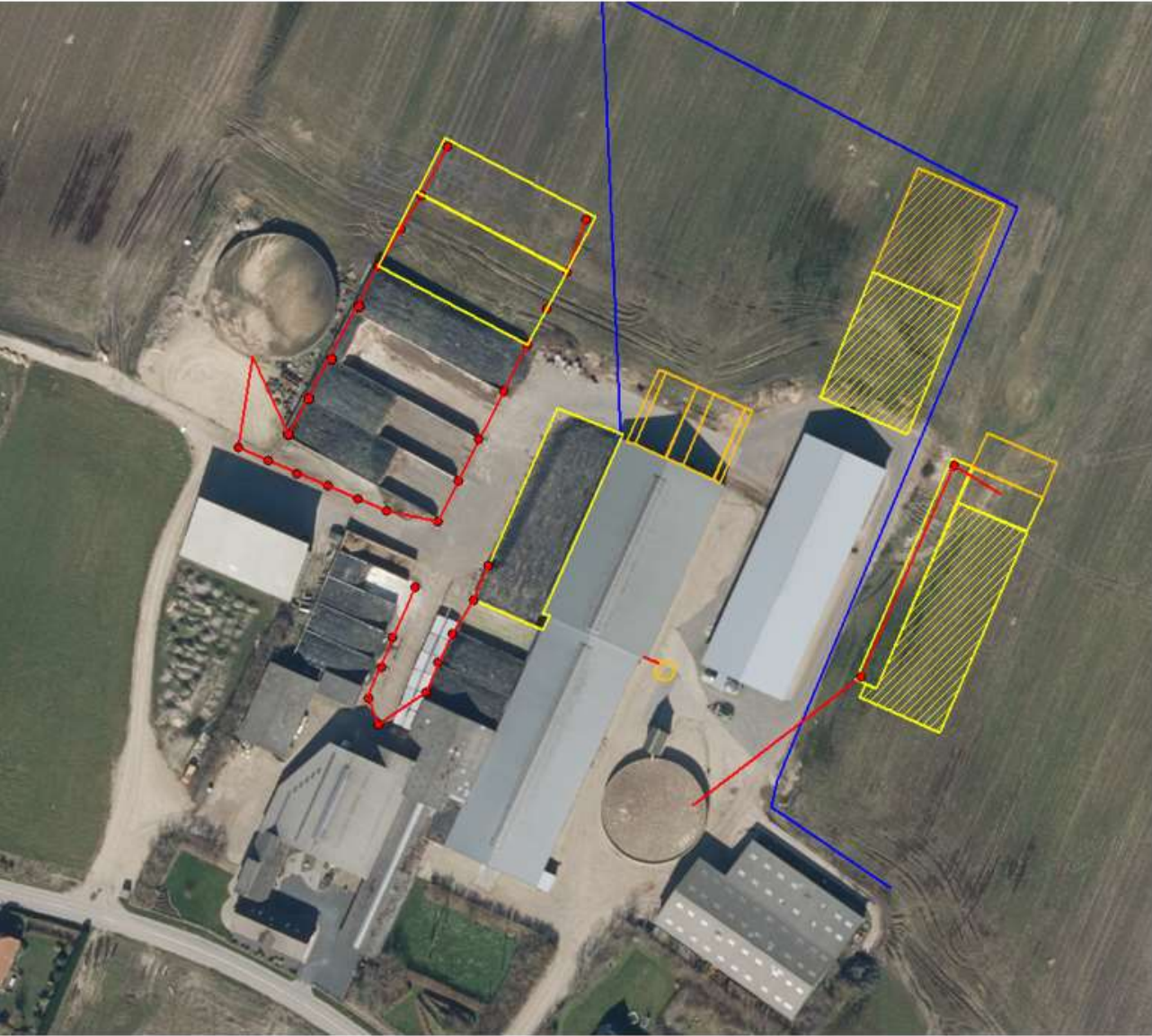
3: Her er der ikke gyllekanal under sengene i midten (senge der fjernes). Der hvor senge fjernes er laves der gyllekanal, så gyllekanalerne fra område 2 forlænges. Sengebåsene laves ud over spalterne som i område 2. Dette område regnes som nyt i forhold til BAT.

101 m<sup>2</sup> produktionsareal.

4: Er indrettet som område 2, med gyllekanaler under sengene i midten. Sengebåsene laves ud over spalterne som i område 2. Det vil sige at der ændres ikke på gyllekanalerne, dette produktionsareal skal regnes som eksisterende i forhold til BAT.

Produktionsareal 60 m<sup>2</sup>

Bilag 4: Afløbsplan



## Bilag 5: Oversigt over ændringer i MG og tillæg

Godkendelser/tillæg	Anlægmæssige ændringer				Opført/udnyttet Frist																																													
Dette tillæg nr. 2 til MG	Ændringer i Byg. 5. Øget fra 12 til 18 kalvehytter. Byg-25 Øget produktionsareal af udeareal. Byg-29 Teltoverdækning af gylletank byg-22 Fortank byg-30				Er lavet Er lavet Er lavet Ikke opført																																													
Ansøgt i tillæg nr. 1 til MG	<table border="1" data-bbox="443 667 1110 768"> <tr> <td colspan="5" data-bbox="443 667 1110 689">Miljøgodkendt den 15-8-2022 - stalden endnu ikke opført (stalden forlænges)</td> </tr> <tr> <td data-bbox="443 689 576 768">Ny løsdriftstald - byg. 26</td> <td data-bbox="576 689 692 768">1.704 (forlænges med 804 m<sup>2</sup>)</td> <td data-bbox="692 689 831 768">650</td> <td data-bbox="831 689 932 768">Flexgruppe: Alle kvæg</td> <td data-bbox="932 689 1110 768">Fast drænet gulv med skraber og ajeafløb</td> </tr> <tr> <td></td> <td></td> <td data-bbox="692 723 831 768">750</td> <td></td> <td data-bbox="932 723 1110 768">Fast drænet gulv med skraber og ajeafløb</td> </tr> </table> <table border="1" data-bbox="443 779 1110 853"> <tr> <td colspan="5" data-bbox="443 779 1110 801">Nyt staldafsnit</td> </tr> <tr> <td data-bbox="443 801 576 853">Udeareal - byg. 29</td> <td data-bbox="576 801 692 853">291</td> <td data-bbox="692 801 831 853">280</td> <td data-bbox="831 801 932 853">Flexgruppe: Alle kvæg</td> <td data-bbox="932 801 1110 853">Sengestald med spalter (bagskyl eller ringkanal)</td> </tr> </table> Krav om teltoverdækning af gylletank byg. 9				Miljøgodkendt den 15-8-2022 - stalden endnu ikke opført (stalden forlænges)					Ny løsdriftstald - byg. 26	1.704 (forlænges med 804 m <sup>2</sup> )	650	Flexgruppe: Alle kvæg	Fast drænet gulv med skraber og ajeafløb			750		Fast drænet gulv med skraber og ajeafløb	Nyt staldafsnit					Udeareal - byg. 29	291	280	Flexgruppe: Alle kvæg	Sengestald med spalter (bagskyl eller ringkanal)	Byg 26 ikke opført. – øges i forhold til MG Byg 29 er opført Ikke opført																				
Miljøgodkendt den 15-8-2022 - stalden endnu ikke opført (stalden forlænges)																																																		
Ny løsdriftstald - byg. 26	1.704 (forlænges med 804 m <sup>2</sup> )	650	Flexgruppe: Alle kvæg	Fast drænet gulv med skraber og ajeafløb																																														
		750		Fast drænet gulv med skraber og ajeafløb																																														
Nyt staldafsnit																																																		
Udeareal - byg. 29	291	280	Flexgruppe: Alle kvæg	Sengestald med spalter (bagskyl eller ringkanal)																																														
Ansøgt § 16a miljøgodkendelse dateret 15. august 2020	<table border="1" data-bbox="443 947 1110 1081"> <tr> <td colspan="5" data-bbox="443 947 1110 969">Nye staldafsnit</td> </tr> <tr> <td data-bbox="443 969 576 1003">Ny kalvestald - byg. 24</td> <td data-bbox="576 969 692 1003">1160</td> <td data-bbox="692 969 831 1003">678</td> <td data-bbox="831 969 932 1003">Flexgruppe: Alle kvæg</td> <td data-bbox="932 969 1110 1003">Dybstrøelse</td> </tr> <tr> <td data-bbox="443 1003 576 1037">Ny kalveplads - byg. 25</td> <td data-bbox="576 1003 692 1037">383</td> <td data-bbox="692 1003 831 1037">96</td> <td></td> <td data-bbox="932 1003 1110 1037">Dybstrøelse</td> </tr> <tr> <td data-bbox="443 1037 576 1081">Ny løsdriftstald - byg. 26</td> <td data-bbox="576 1037 692 1081">900</td> <td data-bbox="692 1037 831 1081">750</td> <td></td> <td data-bbox="932 1037 1110 1081">Fast drænet gulv med skraber og ajeafløb</td> </tr> </table> <table border="1" data-bbox="443 1115 1110 1216"> <tr> <td colspan="5" data-bbox="443 1115 1110 1137">Nye opbevaringslagre</td> </tr> <tr> <td data-bbox="443 1137 767 1160">Ny gyllebeholder v. Magårdevej - byg. 22</td> <td data-bbox="767 1137 874 1160">Flydende</td> <td data-bbox="874 1137 997 1160">6.000</td> <td data-bbox="997 1137 1110 1160"></td> <td data-bbox="1110 1137 1149 1160">1.252</td> </tr> <tr> <td data-bbox="443 1160 767 1182">Ny møddingsplads - byg. 27</td> <td data-bbox="767 1160 874 1182">Fast</td> <td data-bbox="874 1160 997 1182"></td> <td data-bbox="997 1160 1110 1182"></td> <td data-bbox="1110 1160 1149 1182">200</td> </tr> <tr> <td data-bbox="443 1182 767 1205">Plansilo (22m*45m) - byg. 23</td> <td data-bbox="767 1182 874 1205">Fast</td> <td data-bbox="874 1182 997 1205"></td> <td data-bbox="997 1182 1110 1205"></td> <td data-bbox="1110 1182 1149 1205">990</td> </tr> <tr> <td data-bbox="443 1205 767 1227">Ensilageplads (16m*45m) - byg. 23</td> <td data-bbox="767 1205 874 1227">Fast</td> <td data-bbox="874 1205 997 1227"></td> <td data-bbox="997 1205 1110 1227"></td> <td data-bbox="1110 1205 1149 1227">720</td> </tr> </table>				Nye staldafsnit					Ny kalvestald - byg. 24	1160	678	Flexgruppe: Alle kvæg	Dybstrøelse	Ny kalveplads - byg. 25	383	96		Dybstrøelse	Ny løsdriftstald - byg. 26	900	750		Fast drænet gulv med skraber og ajeafløb	Nye opbevaringslagre					Ny gyllebeholder v. Magårdevej - byg. 22	Flydende	6.000		1.252	Ny møddingsplads - byg. 27	Fast			200	Plansilo (22m*45m) - byg. 23	Fast			990	Ensilageplads (16m*45m) - byg. 23	Fast			720	Stald 24 og 25 er opført. Stald 26 ikke opført Byg 22 ikke opf. Byg 27 opført. Byg 23 ikke opf. Byg 23 opført (720 m <sup>2</sup> )
Nye staldafsnit																																																		
Ny kalvestald - byg. 24	1160	678	Flexgruppe: Alle kvæg	Dybstrøelse																																														
Ny kalveplads - byg. 25	383	96		Dybstrøelse																																														
Ny løsdriftstald - byg. 26	900	750		Fast drænet gulv med skraber og ajeafløb																																														
Nye opbevaringslagre																																																		
Ny gyllebeholder v. Magårdevej - byg. 22	Flydende	6.000		1.252																																														
Ny møddingsplads - byg. 27	Fast			200																																														
Plansilo (22m*45m) - byg. 23	Fast			990																																														
Ensilageplads (16m*45m) - byg. 23	Fast			720																																														

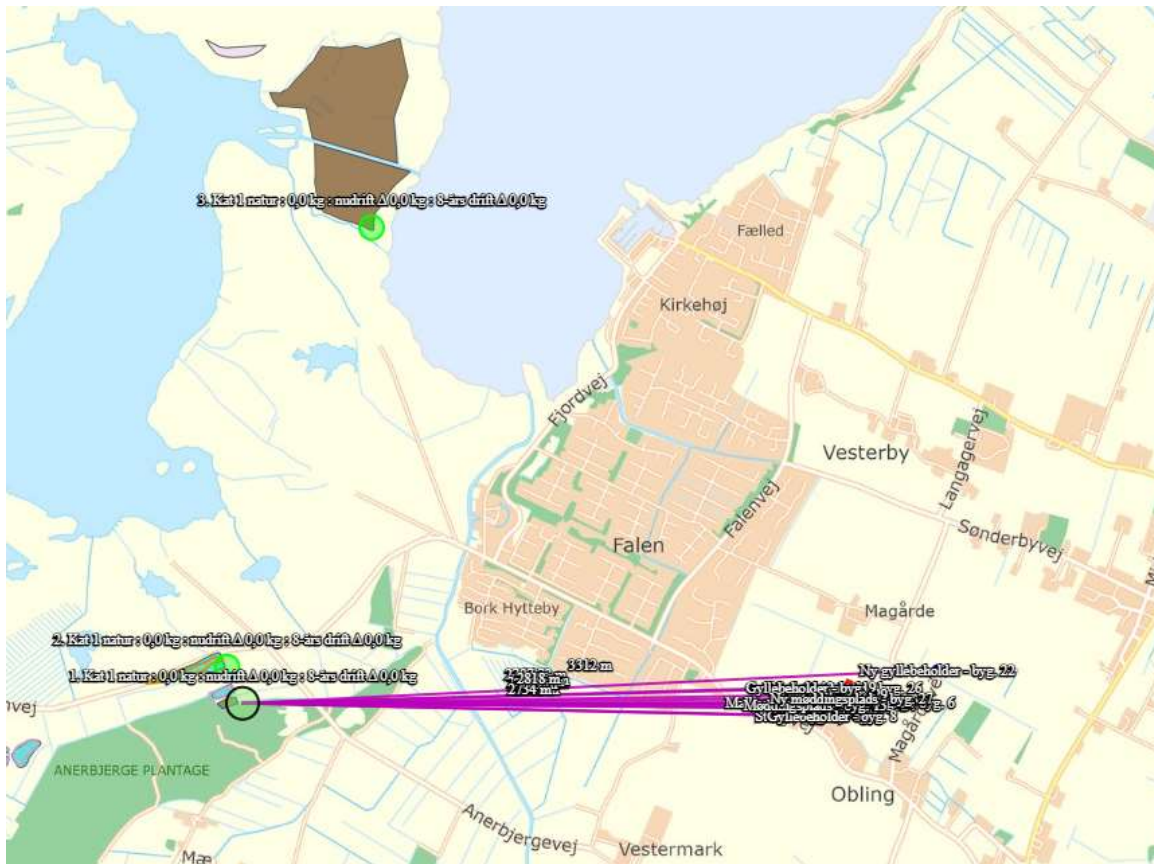
## Bilag 6: Adresser inden for geneafstanden til byzone

Der er foretaget nabohøring inden for geneafstanden til byzone på 594 meter fra lugtcentrum af anlægget. På nedenstående kort er konsekvensradius indtegnet.

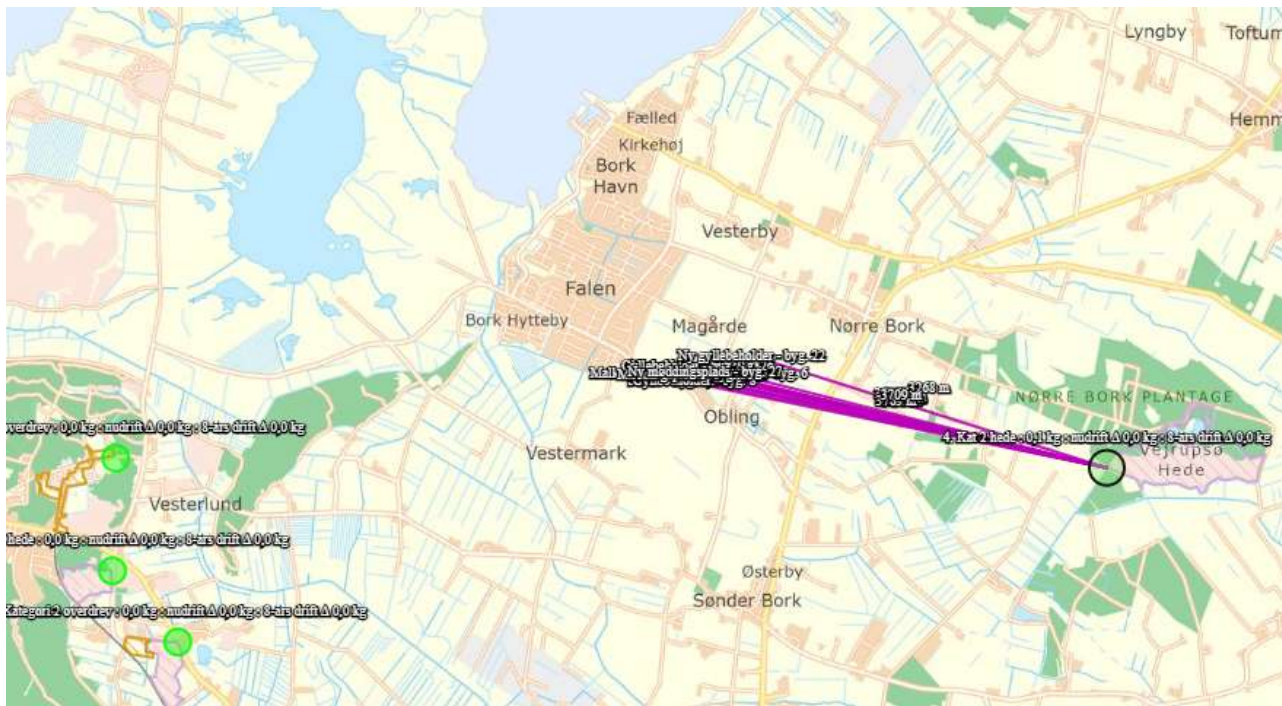


# Bilag 7: Natur

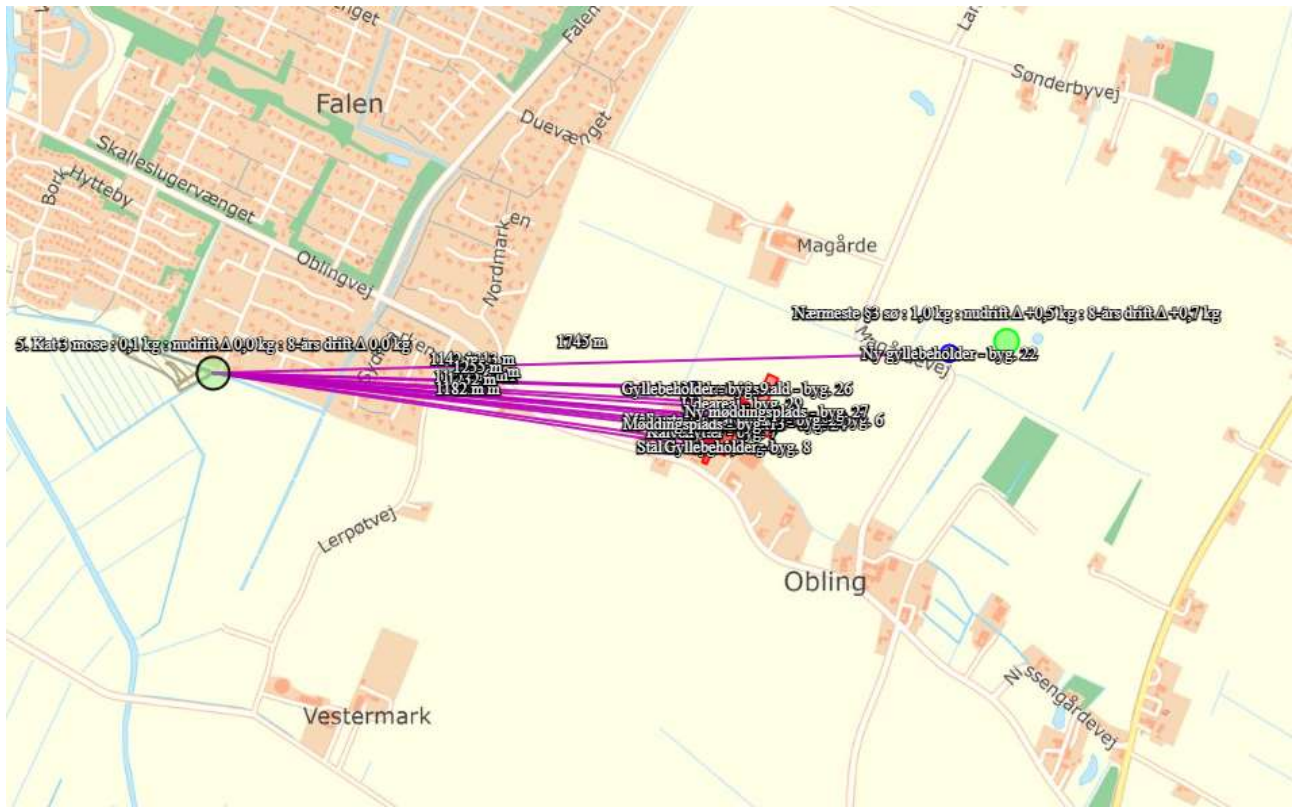
## Kategori 1-natur



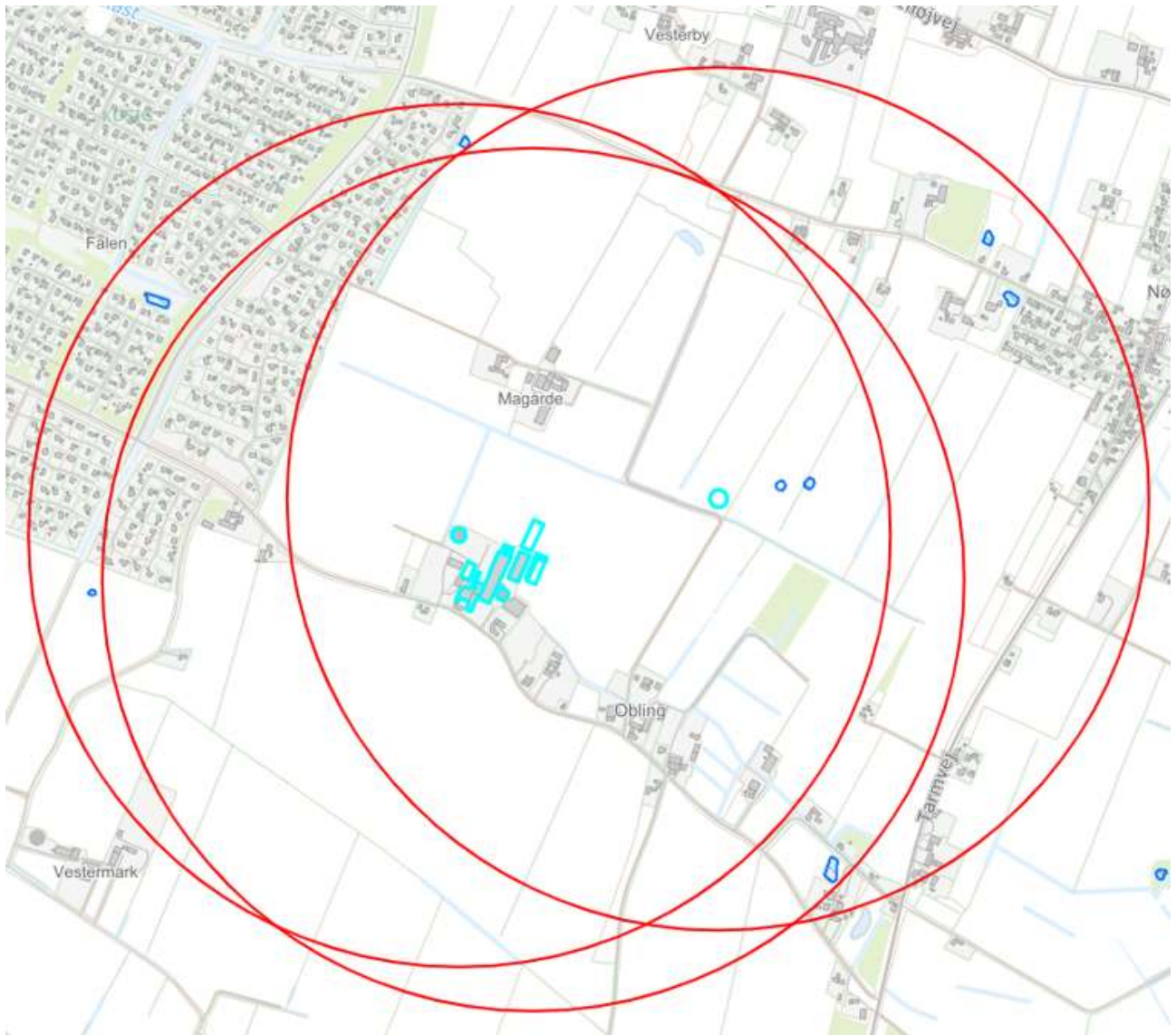
## Kategori 2-natur



### Kategori 3 natur



§3 natur indenfor 1000 meter fra anlægget.



- ▼ 26.02.02 Beskyttet natur
- Eng
- Hede
- Mose
- Overdrev
- Soe
- Strandeng

- ▼ 24.20 Pot ammoniakfølsom skov (K3 natur)
- Potentiel Ammoniakfølsom skov - Gammel skovjordbund
- Potentiel Ammoniakfølsom skov - Naturlig lysåben tilgroet areal
- Potentiel Ammoniakfølsom skov - Naturmæssig særlig værdifuld skov



## Bilag 8: Beplantning omkring gyllebeholder ved Magårdevej

Vilkår i miljøgodkendelsen af 15. august 2022

