



**Herning**  
Kommune



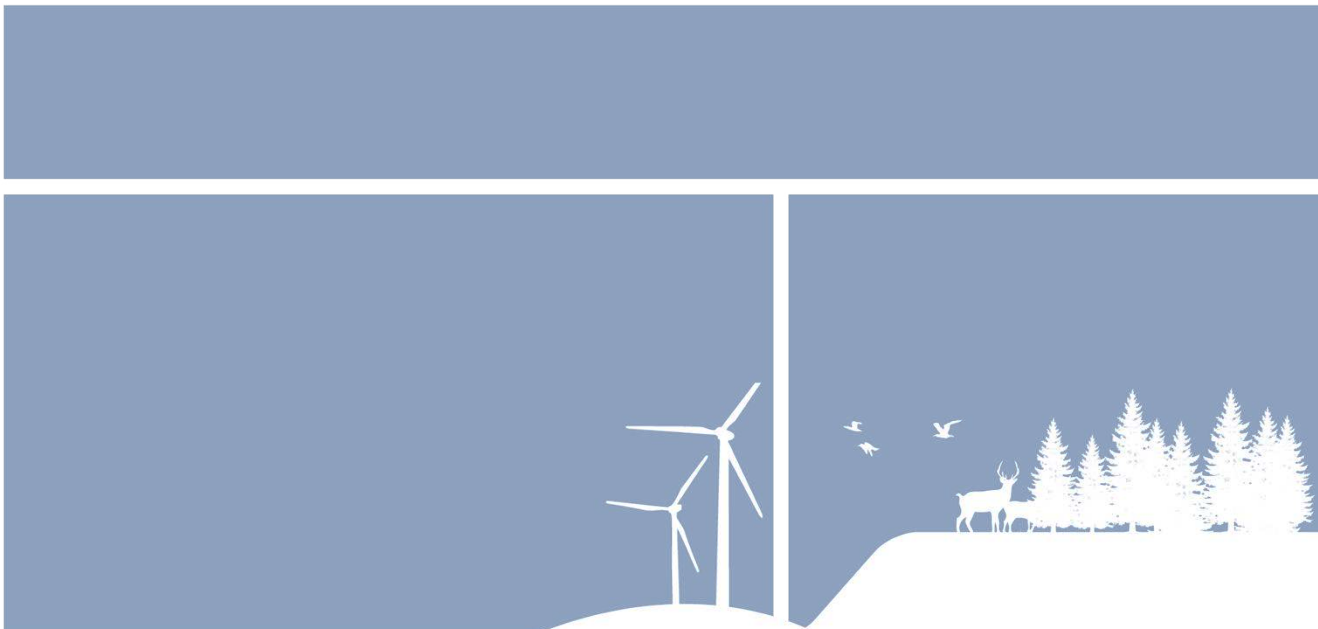
Miljø og Klima • Rådhuset • Torvet • 7400 Herning • Tlf. 96 28 28 28 • [landbrug@herning.dk](mailto:landbrug@herning.dk) • [www.herning.dk](http://www.herning.dk)

## **§16a miljøgodkendelse**

Sognstrupvej 17B  
7500 Holstebro

Afgørelsesdato: 26-05-2020  
Sagsnummer: 09.17.00-P19-95-19

**HERNING KOMMUNE**





## Registreringsblad

Dato for afgørelse:	26-05-2020
Ansøgningskemanummer	213872, version 5
CVR-nr.	40623728
CHR nr.	66594
Typen af brug:	Ikke IE-brug
Ejendomsnummer	6570904306
Beliggenhedsadresse husdyrbrug	Sognstrupvej 17B 7500 Holstebro
Matrikelnummer /ejerlav	Matrikel: 2g - Vindgab Gde., Vind
Ansøger adresse	Hestbjergvej 14 7500 Holstebro
Miljøkonsulent	Vestjysk Landboforening Miljøkonsulent Rikke Ilsøe Mogensen
Tilsynsmyndighed	Herning Kommune
Miljøsagsbehandler	Peter Refsgaard
Kvalitetssikring	Christina Thorslev Petersen

### Copyright

Indeholder GeoDanmark-data fra Styrelsen for Dataforsyning og Effektivisering og Danske kommuner.

DDOland (ortofoto), er gengivet af Herning Kommune med tilladelse fra Cowi. DDO ©, Copyright COWI.



# Indholdsfortegnelse

<b>REGISTRERINGSBLAD .....</b>	<b>2</b>
<b>INDLEDNING .....</b>	<b>4</b>
<b>MEDDELELSE OM MILJØGODKENDELSE.....</b>	<b>4</b>
<b>VILKÅR FOR HUSDYRBRUGET .....</b>	<b>6</b>
<i>Vilkår for drift og indretning.....</i>	<i>6</i>
<i>Vilkår for stalde og produktioner.....</i>	<i>7</i>
<i>Vilkår for ammoniakreducerende miljøteknologi.....</i>	<i>8</i>
<i>Vilkår for opbevaring af markstakke med komposteret husdyrgødning.....</i>	<i>9</i>
<i>Vilkår for gyllehåndtering .....</i>	<i>9</i>
<i>Vilkår for tankning af brændstof.....</i>	<i>9</i>
<i>Vilkår for energieftersyn.....</i>	<i>10</i>
<i>Vilkår for fluebekæmpelse .....</i>	<i>10</i>
<i>Vilkår for renholdelse.....</i>	<i>10</i>
<i>Vilkår for støj.....</i>	<i>10</i>
<i>Vilkår for udarbejdelse af handleplaner ved uforudsete gener.....</i>	<i>10</i>
<b>HERNING KOMMUNES VURDERING .....</b>	<b>12</b>
<b>LOVGRUNDLAG.....</b>	<b>13</b>
<b>KLAGEVEJLEDNING OG OFFENTLIGGØRELSE.....</b>	<b>13</b>
SØGSMÅL .....	13
<b>INTERESSENTLISTE FOR HØRINGSPERIODE OG OFFENTLIGGØRELSE .....</b>	<b>15</b>



## Indledning

Ejer af husdyrbruget har søgt Herning Kommune om en § 16a miljøgodkendelse, jævnfør lov om husdyrbrug og anvendelse af gødning m.v.<sup>1</sup>(husdyrbrugloven), til udvidelse af dyreholdet, herunder opførelse af nye driftbygninger, på Sognstrupvej 17B, 7500 Holstebro.

Der søges om tilladelse til at opføre ny kalvestald på ca. 800 m<sup>2</sup>, ny kalvestald på ca. 280 m<sup>2</sup>, ny kostald på ca. 3000 m<sup>2</sup>, forlængelse af halmhus med ca. 40 meter, ny gylletank på 4000 m<sup>3</sup> samt en ny møddingsplads på ca. 150 m<sup>2</sup>.

De eksisterende kalvehytter vil blive fjernet. Fremadrettet vil alle kalve vil være i de nye kalvestalde.

Derudover er der for nyligt anmeldt etablering af nye samt forlængelse af eksisterende ensilageplansiloer. Overfladevandet fra plansiloerne vil blive udsprinklet på græsarealer. Der er stillet vilkår til dette.

BAT og lugtberegninger er overholdt. Der forventes ingen gener fra støj, støv, fluer fra driften af husdyrbruget for de omboende.

Ingen væsentlig påvirkning af natur, herunder Natura2000.

For nærmere gennemgang af ansøgningen se miljøkonsekvensrapporten.

### Husdyrbrugets historik

- Husdyrbruget på Sognstrupvej 17B, 7500 Holstebro, fik i 2010 en §12 miljøgodkendelse til 720 køer med opdræt.
- I 2014 blev første tillæg meddelt, tilpasning af nye udbringningsarealer.
- I 2017 blev andet tillæg meddelt, hvor der blev søgt til 740 køer med opdræt, byggeri af tilbygning til eksisterende stald, ny gylletank samt to nye plansiloer. Byggeriet er ikke sag i gang indenfor tidsfristen.

Miljøgodkendelsen er udarbejdet af Herning Kommune, og ophæver §12 miljøgodkendelsen samt de to tilhørende tillæg.

## Meddelelse om miljøgodkendelse

På grundlag af de i sagen foreliggende oplysninger, meddeler Herning Kommune miljøgodkendelse til husdyrbruget på Sognstrupvej 17B, 7500 Holstebro med de stillede vilkår. Det ansøgte er behandlet efter § 16a i husdyrbrugloven.

Det er Herning Kommunes vurdering, at miljøgodkendelsen, med de stillede vilkår for lokalisering, indretning og drift af husdyrbruget, ikke vil medføre en væsentlig påvirkning af miljøet.

Miljøgodkendelsen gælder kun for det ansøgte. Der må ikke ske udvidelse eller ændring i produktionsarealet, herunder staldafsnit og gødningsopbevaringsanlæg samt ændres på dyreholdets sammensætning, før ændringen er anmeldt og godkendt af Herning Kommune. Dette gælder også for plansiloanlæg, faste pladser med afløb, til brug for kalvehytter, samt fortanke og opsamlingsbeholdere m.v.

Husdyrbruget skal til enhver tid leve op til gældende regler i love og bekendtgørelser, også selvom disse regler måtte være skærpede i forhold til denne miljøgodkendelse.

Reglerne om udnyttelse indebærer, at tillæg til godkendelse, tilladelser m.v., bortfalder, helt eller delvist, hvis de ikke er udnyttet indenfor 6 år, fra de er meddelt. Det betyder, at der skal opføres eller gennemføres det, godkendelsen eller tilladelsen giver mulighed for, inden for 6 år.

Reglerne om kontinuitetsbrud indebærer overordnet, at godkendelser og tilladelser, efter husdyrbruglovens §§ 16 a eller 16 b bortfalder, hvis mindre end 25 % af de godkendte produktionsarealer er udnyttet driftsmæssigt i 3 på hinanden følgende år. Ved driftsmæssig udnyttelse forstås, at der mindst produceres 50% af det mulige, inden for rammerne af dyrevelfærdskravene.

<sup>1</sup> Lovbekendtgørelse om husdyrbrug og anvendelse af gødning m.v., 2019-05-01, nr. 520, med efterfølgende ændringer.



Med miljøgodkendelsen følger en række vilkår, som skal overholdes. Det er ejeren af husdyrbruget, som har ansvaret for, at det sker.



## Vilkår for husdyrbruget

Her er de betingelser, som husdyrbruget skal drives under.

Herning Kommune gør opmærksom på, at der kan være lovkrav fra andre love, som også skal overholdes, selvom disse ikke er beskrevet her.

Vilkår for drift og indretning
1. Vilkårene i denne miljøgodkendelse skal, hvis andet ikke er anført, være opfyldt, når husdyranlægget er taget i brug.
2. Ved ophør med husdyrproduktion, skal der udføres begrænsende foranstaltninger mod forurening: <ul style="list-style-type: none"><li>– Alle anlæg skal tømmes og rengøres for husdyrgødning, der bortskaffes efter gældende regler.</li><li>– Restkemikalier, olieaffald, medicinaffald m.v. skal bortskaffes i henhold til affaldsregulativerne.</li></ul>
3. Herning Kommune skal straks orienteres om følgende forhold: <ul style="list-style-type: none"><li>– Ejerskifte af virksomhed</li><li>– Indstilling af driften for en længere periode</li></ul>
4. Med denne miljøgodkendelse ophæves følgende: <ul style="list-style-type: none"><li>– §12 miljøgodkendelse, meddelt 28-09-2010</li><li>– Tillæg 1, meddelt 28-04-2014 samt</li><li>– Tillæg 2, meddelt 01-12-2017.</li></ul>

Som følge af vilkår 1 bortfalder den del af miljøgodkendelsen, der ikke er udnyttet inden 6 år fra denne afgørelses meddelelse.

Med "udnyttet" menes, at det ansøgte bygge- og anlægsarbejde er etableret og taget i brug eller dyreholdet er ændret i forhold til tidligere tilladt produktion.



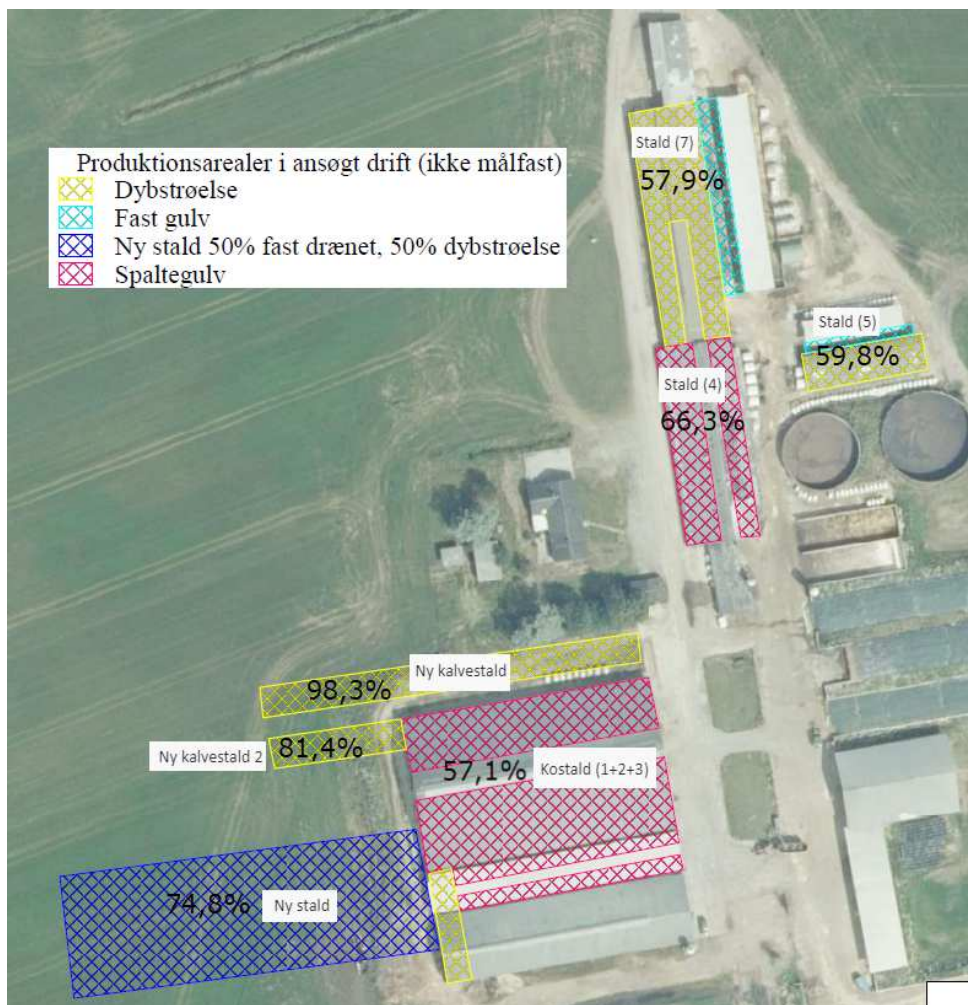
## Vilkår for stalde og produktioner

5. Husdyrbrugets stalde og produktioner skal være i overensstemmelse med oversigten nedenfor:
6. I takt med at de nye staldafsnit opføres, skal der indsendes opdateret oversigt over produktionsarealet i de enkelte staldafsnit.

## 2. Overblik over stalde og produktioner

Stalde og produktioner							
Staldnavn	Staldstørrelse (m <sup>2</sup> )	Ventilation	Kildehøjde	Produktion	Antal måneder udegående	Produktionsareal (m <sup>2</sup> )	Samlet produktionsareal total staldstørrelse udgør (%)
<b>Ansøgt drift</b>							
Stald (7)	552	Naturlig ventilation	3 m	(#210810) Malkekøer, kvier og stude. Sengestald med fast gulv (#210808) Malkekøer, kvier og stude. Dybstrøelse	0 0	100 230	59,8 %
Stald (5)	1752	Naturlig ventilation	3 m	(#210814) Malkekøer, kvier og stude. Dybstrøelse (#210812) Malkekøer, kvier og stude. Sengestald med fast gulv	0 0	815 200	57,9 %
Stald (4)	1040	Naturlig ventilation	3 m	(#210818) Malkekøer, kvier og stude. Sengestald med spalter (kanal, bagskyl eller ringkanal)	0	690	66,3 %
Kostald (1+2+3)	3824	Naturlig ventilation	6 m	(#211740) Malkekøer, kvier og stude. Dybstrøelse (#210820) Malkekøer, kvier og stude. Sengestald med spalter (kanal, bagskyl eller ringkanal)	0 0	110 2075	57,1 %
Ny kalvestald	814	Blandet ventilation	3 m	(#211802) Flexgruppe: Alle kvæg; Dybstrøelse	0	800	98,3 %
Ny stald	3020	Blandet ventilation	3 m	(#211806) Malkekøer, kvier og stude. Fast drænet gulv med skraber og ajlefløb (#211804) Malkekøer, kvier og stude. Dybstrøelse	0 0	1140 1120	74,8 %
Ny kalvestald 2	344	Blandet ventilation	3 m	(#260629) Flexgruppe: Alle kvæg; Dybstrøelse	0	280	81,4 %
<b>Sum</b>						<b>7560</b>	

På bilag 2 fremgår det hvilke produktionsarealer der indgår i beregningen.



## Vilkår for ammoniakreducerende miljøteknologi

### 7. Staldafsnit med dybstrøelse

I staldafsnit med dybstrøelse, herunder kalvebokse, skal der strøs halm eller andet tørstof, i mængder, der sikrer, at dybstrøelsesmåtten altid er tør i overfladen.

### 8. Staldafsnit med fast drænet gulv

- I staldafsnit ny stald (1140 m<sup>2</sup>) skal der, i gangarealet, etableres fast, drænet gulv med stationære skrabere.
- Gulve, støbt på stedet, skal være dimensioneret med et fald på minimum 1,5 % mod gulvmidte.
- Præfabrikerede gulve skal have et fald på minimum 1,0 % mod gulvmidte.
- Gulvet skal være udført med ajlefløb.
- Lysningsarealet til ajlefløb/gylleopsamling må maksimalt udgøre 5 % af det samlede gangareal i staldafsnittet.

### 9. Krav til hyppighed af skrabning af fast drænet gulv

- Skrabeanlægget skal være forsynet med timer.
- Der skal foretages skrabninger hver anden time, døgnet rundt. Dog skal der, i de perioder, hvor dyrene er på græs, ikke foretages skrabninger.
- Skraberen skal vedligeholdes i overensstemmelse med producentens vejledning. Vejledningen skal opbevares på husdyrbruget.
- Enhver type af driftstop over 24 timer af skrabeanlægget noteres i driftsjournalen sammen med årsagen hertil.





#### 10. Gyllebeholder

Arealet på ny gyllebeholder må maksimalt være på 1020 m<sup>2</sup>.

#### 11. Møddingsplads

Der må maksimalt bruges 190 m<sup>2</sup> af møddingspladsens areal til opbevaring af fast gødning, dybstrøelse og / eller komposteret husdyrgødning.

Staldafsnit med fast bund og dybstrøelse skal indrettes med afløb til opsamling af flydende husdyrgødning eller restvand, der føres gennem tætte, lukkede ledninger til en beholder.

### Vilkår for opbevaring af markstakke med komposteret husdyrgødning

12. Markstakke med komposteret husdyrgødning må ikke placeres inden for 100 meter fra beboelse (omboende).

Jævnfør husdyrgødningsbekendtgørelsen, må markstakke med komposteret husdyrgødning højst oplagres samme sted i marken i 12 måneder, og markstakkene må ikke placeres samme sted igen før efter 5 år.

### Vilkår for gyllehåndtering

13. Håndtering af gylle skal foregå under opsyn.

14. Påfyldning af gyllevogne og lignende skal enten foregå på en plads med afløb til opsamlingsbeholder for flydende husdyrgødning eller med gyllevogne, som har påmonteret pumpe og returløb, så spild af husdyrgødning undgås.

Det skal sikres, at der ved utilsigtet start ikke pumpes gylle udenfor tanken. Overpumpningen af gylle skal foregå under opsyn.

### Vilkår for udsprinkling af overfladevand / restvand

15. Der skal overfor tilsynsmyndigheden kunne redegøres for, at der er tilstrækkelig opbevaringskapacitet for restvand / overfladevand i de måneder, hvor det ikke er muligt at udsprinkle restvand / overfladevand, på grund af vandmættet eller frossen jord. Opbevaringskapacitet skal svare til mindst 2 måneders nedbør.

16. Udspretningsarealet skal være mindst dobbelt så stort som det areal, hvorfra der opsamles restvand / overfladevand. Altså skal størrelsen på opsamlingsarealet samt det areal, hvorpå der udsprinkles, oplyses på tilsynsmyndighedens forlangende.

17. Herning Kommune skal informeres, hvis der opstår uheld med overløb fra opsamlingsbrønd til udsprinklingsanlægget, sprængning af fødeledning til vandingskanonerne med videre.

### Vilkår for tankning af brændstof

18. Tankning af brændstof skal til enhver tid ske på en plads med fast og tæt bund. Tankningen skal ske under opsyn.

Herning Kommune har stillet vilkår om, at tankningsområdet for brændstof skal være udformet sådan, at der ikke kan ske afløb til og forurening af jord, kloak, overfladevand eller grundvand. Vilkåret er stillet, da der er stor risiko for spild på jorden, der hvor traktorer og andre motoriserede landbrugsmaskiner påfyldes med brændstof.

### Vilkår for energieftersyn

19. Der skal på husdyrbruget foretages et energieftersyn / en energiscreening af et energiselskab eller -



konsulent, hvor de energiforbrugende processer på husdyrbruget gennemgås.

20. Der skal udarbejdes en rapport som indeholder resultater og eventuelle konkrete energispareforslag.

21. Rapporten skal senest den **01-10-2020**, og inden byggeriet påbegyndes, indsendes som kopi til tilsynsmyndigheden.

### Vilkår for fluebekæmpelse

22. På husdyrbruget skal der foretages effektiv fluebekæmpelse i overensstemmelse med de fastsatte retningslinjer fra Aarhus Universitet, Institut for Agrokologi.

### Vilkår for renholdelse

23. Det skal sikres, at staldene, udenomsarealer og fodringsanlæg holdes rene.

Herning Kommune gør opmærksom på, at opbevaring af foder skal ske på en sådan måde, at det sikrer mod skadedyr (rotter mv.).

### Vilkår for støj

24. Husdyrbrugets samlede bidrag til støjbelastningen i omgivelserne må ikke overstige følgende værdier, målt ved nabobeboelser eller deres opholdsarealer, angivet som det ækvivalente, konstante, korrigerede støjniveau målt i dB(A). Tallene i parentes angiver midlingstiden<sup>2</sup> inden for den pågældende periode:

Dag	Kl. 07-18	55 dB(A)	(8 timer)
Aften	Kl. 18-22	45 dB(A)	(1 time)
Nat	Kl. 22-07	40 dB(A)	(1/2 time)
Lørdag	Kl. 07-14	55 dB(A)	(7 timer)
Lørdag	Kl. 14-22	45 dB(A)	(4 timer)
Søn- og helligdag	Kl. 07-22	45 dB(A)	(8 timer)

### Vilkår for udarbejdelse af handleplaner ved uforudsete gener

25. Hvis Herning Kommune vurderer, at eventuelle klager om støj-, lugt-, støv-, rystelser- og/eller lysgener er velbegrundede, skal husdyrbruget udarbejde en handlingsplan og eftervise at de stillede krav er overholdt. Handlingsplanen skal godkendes af Herning Kommune.

26. Udgiften til støjmålingerne afholdes af ansøger og udføres i overensstemmelse med Miljøstyrelsens vejledninger.

### Affald

Husdyrbruget er omfattet af reglerne i affaldsbekendtgørelsen<sup>3</sup> og bekendtgørelse om affaldsregulativer, -gebyrer og -aktører m.v.<sup>4</sup>

<sup>2</sup> Midlingstiden er en gennemsnitlig måling over tid kombineret med middelværdien over tid.

<sup>3</sup> Bekendtgørelse om affald, nr. 224, 2019-03-08 med efterfølgende ændringer

<sup>4</sup> Bekendtgørelser om affaldsregulativer, -gebyrer og -aktører m.v. nr. 1753 af 2018-12-27 med efterfølgende ændringer



Farligt affald skal bortskaffes til godkendte modtageanlæg og transporten af farligt affald skal ske af godkendte transportører. Godkendte transportører og modtageanlæg kan findes på Herning Kommunes hjemmeside.

I henhold til bekendtgørelse om affaldsregulativer, -gebyrer og –aktører m.v.<sup>5</sup>, kan op til 200 kg farligt affald pr. år afleveres på genbrugspladsen, men større mængder skal afhentes via en godkendt transportør.

Kvitteringer på korrekt bortskaffelse for affaldstyper under kategorien ”farligt affald” skal gemmes i mindst 5 år og skal kunne forevises på miljøtilsyn, når kommunen beder om det.

Virksomheder kan aflevere samme fraktioner som borgere, dvs. at virksomheder nu kan aflevere op til 10 asbestplader om året, men virksomheder kan fortsat ikke aflevere landbrugsplast og medicin fra landbrug og andre fraktioner, som almindelige borgere ikke har.

På genbrugspladserne i Herning Kommune udleveres der kvittering ved aflevering af farligt affald, som for eksempel spildolie (i max 10 l emballage), oliefiltre, akkumulatorer, spraydåser, malingsrester, tomme olie-dunke og kemikalierester (pesticidaffald). Der må dog maksimalt bortskaffes 200 kg farligt affald pr. år på genbrugspladserne.

Følgende må **ikke** afleveres på genbrugspladsen:

Affaldstype	Afleveringssted
Klinisk risikoaffald, herunder <ul style="list-style-type: none"><li>– Skærende og stikkende genstande (kanyler, knive, sakse, pincetter, pille- og medicinglas etc.)</li><li>– Smitteførende affald og</li><li>– Vævsaffald</li></ul>	Leveres til godkendt modtager af farligt affald
Landbrugsplast	Leveres til godkendt modtager, f.eks. AFLD FASTERholt, FASTERholtgårdvej 1, 7400 Herning
Udtjente maskiner og udstyr	Skrothandler

Afhentning af farligt affald, der ikke modtages på genbrugspladsen skal ske af godkendte transportører.

<sup>5</sup> § 10 stk. 5: bekendtgørelser om affaldsregulativer, -gebyrer og –aktører m.v. nr. 1753 af 2018-12-27



## Herning Kommunes vurdering

Ansøgningsmaterialet og den medfølgende projektbeskrivelse med konsekvensvurdering er gennemgået, vurderet og fundet fyldestgørende. Se miljøkonsekvensrapport i bilag 1.

Da husdyrbruget ligger tæt på kommunegrænsen til Holstebro Kommune, og der tæt på denne er udpeget bevaringsværdige landskab, er Holstebro Kommune blevet hørt i denne forbindelse. Holstebro Kommune har vurderet, at udvidelsen af husdyrbruget ikke forventes at komme til at påvirke det bevaringsværdige landskab i Holstebro Kommune nævneværdigt, dels grundet afstanden og dels at udvidelsen mod vest, og væk fra kommunegrænsen og i forbindelse med de eksisterende bygninger.

Husdyrgodkendelsesbekendtgørelsens beskyttelsesniveauer og krav er dokumenteret overholdt, herunder ammoniak, lugt og BAT (Bedst Anvendelige Teknologi). Herning Kommune har stillet vilkår for at fastholde de ansøgte produktionsarealer, dyretyper og BAT i de enkelte stalde/staldafsnit.

Ansøger har redegjort for, at udvidelsen er erhvervsmæssigt nødvendig, og at den ikke vil påvirke værdifuld bebyggelse, kulturmiljø eller det omgivende natur- og landskab negativt. Herning Kommune vurderer, at udvidelsen ikke er i strid med kommuneplanen.

Ansøger har beskrevet de potentielle gener fra husdyrbruget. Der er i projektbeskrivelsen / miljøkonsekvensrapporten redegjort for de tiltag, der sikrer de omkringboende mod væsentlige gener i form af lugt, støv, støj, lys, rystelser, fluer og uhygiejniske forhold.

Ansøger har ligeledes beskrevet den potentielle forurening fra husdyrbruget. Der er redegjort for tiltag, der forebygger og begrænser forureningen af luft, vand, jord og undergrund. Herunder er der redegjort for følgende forureningskilder: ammoniakfordampning fra staldene, opbevaring, håndtering og udbringning/bortskaffelse af husdyrgødning, spildevand, affald, råvarer, olie og andre hjælpepestoffer samt ved driftsforstyrrelser og uheld.

Overfladevand fra plansiloer, befæstede arealer, hvor der ikke opbevares husdyrgødning, udsprinkles på de omkringliggende græsarealer (landbrugsjord med en afgrøde, der har en gødningsværdi).

Herning Kommune er enig i ansøgers konsekvensvurdering af, at husdyrbruget kan drives på en måde, som er forenelig med hensynet til omgivelserne.

Herning Kommune vurderer, at projektet ikke vil forringe tilstanden af naturen med dens bestande af vilde planter og dyr og deres levesteder.

Herning Kommune har fastholdt tiltag til reduktion af gener og forurening med vilkår.

Der er stillet vilkår til energigennemgang af husdyrbruget, da det er Herning Kommunes erfaring, at det er en god mulighed for få overblik over potentielle energibesparelser med kort tilbagebetalingstid.

Der er udarbejdet en beredskabsplan i forbindelse med ansøgningen. Medarbejdere har kendskab til beredskabsplanen.

Herning Kommune har stillet vilkår om, at tankningsområdet for brændstof skal være udformet sådan, at der ikke kan ske afløb til og forurening af jord, kloak, overfladevand eller grundvand. Vilkåret er stillet, da der er stor risiko for spild på jorden, der hvor traktorer og andre motoriserede landbrugsmaskiner påfyldes med brændstof.

## Lovgrundlag

Ansøgningen er behandlet i henhold til kravene i lov om husdyrbrug og anvendelse af gødning m.v. (husdyrbrugloven)<sup>6</sup> med tilhørende bekendtgørelser: bekendtgørelse om godkendelse og tilladelse m.v. af husdyr-

<sup>6</sup> Lovbekendtgørelse om husdyrbrug og anvendelse af gødning m.v., nr. 520, 2019-05-01, med efterfølgende ændringer.



brug (husdyrgodkendelsesbekendtgørelsen)<sup>7</sup> og bekendtgørelse om miljøregulering af dyrehold og om opbevaring og anvendelse af gødning (husdyrgødningsbekendtgørelsen)<sup>8</sup> samt Miljøstyrelsens vejledning om miljøgodkendelse af husdyrbrug.

Herning Kommune har informeret offentligheden og berørte myndigheder tidligt i beslutningsprocessen ved offentlig annoncering på Herning Kommunes hjemmeside, i perioden fra den 07-01-2020 til 21-01-2020. Ingen har ønsket udkastet til afgørelsen tilsendt.

Herning Kommune har fremsendt udkast til afgørelse til naboer og andre berørte samt til dem, som har anmodet herom, med mulighed for at kommentere udkastet i perioden 15-04-2020 til 15-05-2020. Herning Kommune har modtaget kommentarer til udkastet til afgørelsen. Kommentar og svar fremgår af bilag.

## Klagevejledning og offentliggørelse

Herning Kommune har givet miljøgodkendelse til husdyrbruget på Sognstrupvej 17B, 7500 Holstebro. Miljøgodkendelsen er givet i medfør af § 16a i husdyrbrugloven.

Det er muligt at klage over afgørelsen til Miljø- og Fødevarerklagenævnet. Miljøgodkendelsen bliver offentliggjort på Herning Kommunes hjemmeside [www.herning.dk](http://www.herning.dk) under "Planer og offentliggørelser" og "Landbrug" fra den 26-05-2020. Der kan klages i 4 uger. Klageberettigede er ansøger og enhver, der har en individuel, væsentlig interesse i sagen samt visse organisationer, alle som er angivet i husdyrbruglovens §84-87.

Hvis du ønsker at klage over denne afgørelse, kan du klage til Miljø- og Fødevarerklagenævnet. Du klager via Klageportalen, som du finder et link til på forsiden af [www.nmkn.dk](http://www.nmkn.dk). Klageportalen ligger på [www.borger.dk](http://www.borger.dk) og [www.virk.dk](http://www.virk.dk). Du logger på [www.borger.dk](http://www.borger.dk) eller [www.virk.dk](http://www.virk.dk), ligesom du plejer, typisk med NEM-ID. Klagen sendes gennem Klageportalen til den myndighed, der har truffet afgørelsen. En klage er indgivet, når den er tilgængelig for Herning Kommune i Klageportalen.

Klagen skal være tilgængelig for Herning Kommune i Klageportalen. For at klagen er tilgængelig skal klager har godkendt og betalt gebyr/bestilt en faktura i Klageportalen. Det skal senest ske den 23-06-2020.

Miljø- og Fødevarerklagenævnet skal som udgangspunkt afvise en klage, der kommer uden om Klageportalen, hvis der ikke er særlige grunde til det. Hvis du ønsker at blive fritaget for at bruge Klageportalen, skal du sende en begrundet anmodning til Herning Kommune, der har truffet afgørelse i sagen. Herning Kommune videresender herefter anmodningen til Miljø- og Fødevarerklagenævnet, som træffer afgørelse om, hvorvidt din anmodning kan imødekommes.

Hvis afgørelsen påklages, bliver det meddelt ansøger.

En eventuel klage har ikke opsættende virkning, medmindre Miljø- og Fødevarerklagenævnet bestemmer andet, hvorfor miljøgodkendelsen, på eget ansvar, kan udnyttes, før klagefristen er udløbet, jævnfør husdyrbruglovens § 81, stk. 1.

## Søgsmål

Denne afgørelse om miljøgodkendelse kan også indbringes for domstolene, jævnfør husdyrbruglovens § 90. Det skal ske indenfor seks måneder efter offentliggørelsen.

---

<sup>7</sup> Bekendtgørelse om godkendelse og tilladelse m.v. af husdyrbrug, nr. 1261, 29-11-2019, med efterfølgende ændringer.

<sup>8</sup> Bekendtgørelse om miljøregulering af dyrehold og om opbevaring og anvendelse af gødning, nr. 760, 2019-07-30, med senere ændringer.



Med venlig hilsen

Peter Refsgaard

Miljøsagsbehandler  
Herning Kommune,  
Teknik og Miljø, Landbrugsteam



## Interessentliste for høringsperiode og offentliggørelse

### Nedenstående er orienteret om udkast til miljøgodkendelsen:

#### Ansøger

- Hestbjergvej 14, 7500 Holstebro

#### Rådgiver

- Vestjysk Landboforening, miljøkonsulent Rikke Ilsøe Mogensen

#### Omboende og andre, som får udkastet til miljøgodkendelsen i høring

- Hestbjergvej 10, 7500 Holstebro
- Hestbjergvej 11, 7500 Holstebro
- Hestbjergvej 13, 7500 Holstebro
- Hestbjergvej 14, 7500 Holstebro
- Sognstrupvej 17B, 7500 Holstebro
- Sognstrupvej 19, 7500 Holstebro
- Sognstrupvej 21, 7500 Holstebro

### Nedenstående er orienteret om miljøgodkendelsen:

#### Klageberettigede, jævnfør husdyrbruglovens § 84

##### Ansøger

- Hestbjergvej 14, 7500 Holstebro

##### Rådgiver

- Vestjysk Landboforening, miljøkonsulent Rikke Ilsøe Mogensen

Enhver, der har en individuel, væsentlig interesse i sagens udfald er i høringsperioden blevet gjort opmærksom på at meddelelse af afgørelsen sker ved offentlig annoncering på Herning Kommunes hjemmeside.

#### Omboende og andre, som har haft kommentar til udkastet i høringsperioden

- Sognstrupvej 19, 7500 Holstebro

#### Klageberettigede, jævnfør husdyrbruglovens § 85

- Danmarks Fiskeriforening
- Ferskvandsfiskeriforeningen
- Forbrugerrådet
- Arbejderbevægelsens Erhvervsråd

#### Klageberettigede, jævnfør husdyrbruglovens § 86

- Danmarks Naturfredningsforening, Lokalafdeling Herning
- Dansk Ornitologisk Forening, Lokalafdeling Herning
- Foreningen af bredejere ved Gødstrup Sø

#### Klageberettigede, jævnfør husdyrbruglovens § 87

- Dansk Ornitologisk Forening
- Friluftsrådet
- Danmarks Naturfredningsforening
- Det Økologiske Råd
- Danmarks Sportsfiskerforbund
- Aktive Fritidsfiskere i Danmark

#### Andre:

- Herning Museum
- Styrelsen for Patientsikkerhed



## **Oversigt over bilag**

Bilag 1: Miljøkonsekvensrapport

Bilag 2: Oversigt over produktionsareal

Bilag 3: Høringssvar fra omboende

Bilag 4: Kommentar fra ansøger

Bilag 5: Herring Kommunes Kommentar på høringssvar



# Miljøkonsekvensrapport

Sognstrupvej 17B, 7500 Holstebro

## Ikke teknisk resume

Karsten Dahl Schmidt har sommeren 2019 overtaget ejendommen Damtoft, Sognstrupvej 17B, 7500 Holstebro.

Der søges om at bygge en ny kalvestald på ca. 800 m<sup>2</sup>, kalvestald på 280 m<sup>2</sup>, en ny kostald på ca. 3000 m<sup>2</sup>, forlængelse af halmhus med ca. 40 m, gylletank på 4000 m<sup>3</sup> samt en ny møddingsplads på ca. 150 m<sup>2</sup>. Derudover er der allerede anmeldt byggeri af nye ensilagepladser, samt indsendt en ansøgning om lokaliseringsgodkendelse af en gylletank på en bygningsløs ejendom.

I forbindelse med nybyggeriet vil de eksisterende pladser med kalvehytter blive fjernet og alle kalve vil være i den nye kalvestald i fremtiden.

Den mindste af de eksisterende gylletanke vil blive brugt til opsamling af overfladevand fra befæstede pladser. Herfra vil overfladevandet blive udsprinklet på de omkringliggende græsarealer med flytbar udsprinklingsanlæg.

Ejendommen fik i 2010 en §12 miljøgodkendelse til 720 køer med opdræt.

I 2014 blev der givet et tillæg 1 med nye udbringningsarealer

I 2016 blev der givet et tillæg 2 hvor der blev søgt til 740 køer med opdræt, byggeri af tilbygning til eksisterende stald, ny gylletank samt to nye plansiloer. Byggeriet er ikke opført.

BAT overholdes

Lugtkravene overholdes.

Der forventes ingen gener for omgivelserne fra transporter.

Der forventes ligeledes ingen gener fra støj, støv, fluer for naboerne. Nærmeste nabo uden landbrugspligt ligger over 1 km fra staldanlægget.

Den omkringliggende natur inkl. Natura2000, vurderes ikke at blive påvirket væsentlig.

Der er ingen biaktiviteter på ejendommen.

Ved ophør af produktionen fra ansøgers side vil produktionen formentlig blive forsat af en ny ejer. Hvis produktionen ophører helt vil gødnings- og foderanlæg blive tømt og rengjort.

I forbindelse med udarbejdelsen af ansøgningen har alternativer været overvejet. Det ansøgte projekt er dog valgt da det giver mest mening i forhold til den optimale løsning rent fysisk og økonomisk.

Miljørapporten er udarbejdet af Vestjysk, Rikke Ilsøe Mogensen

## Basisoplysninger

Karsten Dahl Schmidt er ny ejer af ejendommen beliggende på Sognstrupvej 17B, 7400 Holstebro. Ejendommen drives som mælkeproduktion.

I forbindelse med projektet søges om følgende:

- Ny kalvestald på 800 m<sup>2</sup> og 280 m<sup>2</sup> med dybstrøelse. Alle 1080 m<sup>2</sup> er produktionsareal. Det er planen at alle småkalve flyttes hertil. I ansøgningen er der angivet *alle kvæg* således at opdræt over 6 mdr. har mulighed for opstaldning her. Staldene bygges som en åben stald med udvendig foderbord. Stalden overholder alle afstandskrav.
- Ny kostald på ca. 3000 m<sup>2</sup>, hvoraf de 2260 m<sup>2</sup> er produktionsareal. Stalden bygges med 1140 m<sup>2</sup> fast drænet gulv og 1120 m<sup>2</sup> dybstrøelse. Stalden vil ligge i umiddelbar forlængelse af de eksisterende stalde, således at drivgangene blot forlænges på ejendommen. Stalden bygges med facader af stålplader og gardiner i farver som er lig de eksisterende bygninger. Stalden overholder alle afstandskrav.
- Ny gylletank på 4000 m<sup>3</sup>. Tanken etableres i forbindelse med den nye kostald og har en placering syd for denne. Der er ikke planlagt overdækning på tanken, idet kvæggyllen vil danne naturlig flydelag.
- Ny møddingsplads. Den nuværende møddingsplads vil blive flyttet til pladsen, hvor der i dag står kalvehytter. Pladsen vil ca. blive 150 m<sup>2</sup>. Overfladevand herfra opsamles og ledes til eksisterende gyllekanaler.
- Udvidelse af eksisterende halm hus med ca. 850 m<sup>2</sup> mod øst.
- Alle de nuværende kalvehytter på ejendommen fjernes
- Den mindste gylletank på 1000 m<sup>3</sup> vil fremover benyttes til overfladevand som vil blive sprinklet ud flytbar udsprinklingsanlæg.

Der ændres ikke i de eksisterende stalde på ejendommen. Staldanlægget er udvidet på tegningsoversigten i forhold til oversigtstegningen i tillæg 2 fra 2017. Dette skyldes at sygeafdeling og separationsboks bag malkekarrusellen ikke har været angivet som stald tidligere og at de udvendige foderborde ved stald 5 og 7 er medtaget som staldanlæg i dag, idet dyrene har adgang dertil. Da der er eksisterende stalde som er godkendt i byggesag og dyrene der har gået der også har været miljøgodkendt er områderne medtaget som eksisterende staldanlæg.

## Ejendommens indretning og drift

### Husdyrproduktion

I tabellen nedenfor ses liste over stald afsnit, anvendt i ansøgt drift, nudrift og 8 års drift.

I tabellen ses desuden, hvilken staldsystem der er i hvert staldafsnit.

De nuværende kalvehytters produktionsareal er opmålt efter de kalvehytter som er i brug i dag. Det svarer til normen med ca. 2,5 m<sup>2</sup> pr kalv af varierende alder.

Der ses en ændring i gulvsystemerne i stald 5 og stald 1+2+3. Dette skyldes at staldsystemerne ikke har været godkendt efter de faktiske forhold i den tidligere godkendelse. Herning kommune mener, at nudriften og 8-årsdriften skal angives efter hvordan staldene var angivet i miljøgodkendelsen fra 2009 og ikke efter de faktiske forhold på ejendommen. Divergensen mellem ansøgt og nudriften/8-årsdriften er således ikke et tegn på at der er sket ændringer i staldene.

Ligeledes ses der en ændring i stald 7 mellem ansøgt drift og nudriften/8-årsdriften. Dette skyldes at stalden tidligere har været godkendt med staldtypen dybstrøelse, lang ædeplads med fast gulv. Denne gulvtype kan ikke længere vælges i ansøgningssystemet. I stedet er der oprettet to sektioner med sengestald med fast gulv samt dybstrøelse. Dette er vurderet til at være det mest korrekte. Her er der altså heller ikke tale om nogen ændring i staldsystemet.

Produktionsarealerne er opmålt af ny ejer og fordeler sig således.

Stalde og produktioner						
Staldnavn	Staldstørrelse (m <sup>2</sup> )	Ventilation	Kildehøjde	Produktion	Antal måneder udegående	Produktionsareal (m <sup>2</sup> )
<b>Ansøgt drift</b>						
Stald (7)	552	Naturlig ventilation	3 m	(#210810) Malkekøer, kvier og stude. Sengestald med fast gulv (#210808) Malkekøer, kvier og stude. Dybstrøelse	0 0	100 230
Stald (5)	1752	Naturlig ventilation	3 m	(#210814) Malkekøer, kvier og stude. Dybstrøelse (#210812) Malkekøer, kvier og stude. Sengestald med fast gulv	0 0	815 200
Stald (4)	1040	Naturlig ventilation	3 m	(#210818) Malkekøer, kvier og stude. Sengestald med spalter (kanal, bagskyl eller ringkanal)	0	690
Kostald (1+2+3)	3824	Naturlig ventilation	6 m	(#211740) Malkekøer, kvier og stude. Dybstrøelse (#210820) Malkekøer, kvier og stude. Sengestald med spalter (kanal, bagskyl eller ringkanal)	0 0	110 2075
Ny kalvestald	814	Blandet ventilation	3 m	(#211802) Flexgruppe: Alle kvæg; Dybstrøelse	0	800
Ny stald	3020	Blandet ventilation	3 m	(#211806) Malkekøer, kvier og stude. Fast drænet gulv med skraber og ajeafløb (#211804) Malkekøer, kvier og stude. Dybstrøelse	0 0	1140 1120
Ny kalvestald 2	344	Blandet ventilation	3 m	(#260629) Flexgruppe: Alle kvæg; Dybstrøelse	0	280
<b>Sum</b>						<b>7560</b>

Nudrift						
Kalvehytter (6+8+9))	840	Naturlig ventilation	3 m	(#210797) Kalve, (under 6 mdr.). Dybstrøelse	0	380
Stald (7)	552	Naturlig ventilation	3 m	(#211825) Malkekøer, kvier og stude. Dybstrøelse	0	230
				(#211824) Malkekøer, kvier og stude. Sengestald med fast gulv	0	100
Stald (5)	1752	Naturlig ventilation	3 m	(#211827) Malkekøer, kvier og stude. Dybstrøelse	0	200
				(#211826) Malkekøer, kvier og stude. Dybstrøelse	0	815
Stald (4)	1040	Naturlig ventilation	3 m	(#211828) Malkekøer, kvier og stude. Sengestald med spalter (kanal, bagskyl eller ringkanal)	0	690
Kostald (1+2+3)	3824	Naturlig ventilation	6 m	(#211830) Malkekøer, kvier og stude. Sengestald med spalter (kanal, bagskyl eller ringkanal)	0	2075
				(#211829) Malkekøer, kvier og stude. Sengestald med spalter (kanal, bagskyl eller ringkanal)	0	110
Ny kalvestald 2	344	Blandet ventilation	3 m			
<b>Sum</b>						<b>4600</b>
8 års drift						
Kalvehytter (6+8+9))	840	Naturlig ventilation	3 m	(#211844) Kalve, (under 6 mdr.). Dybstrøelse	0	380
Stald (7)	552	Naturlig ventilation	3 m	(#211832) Malkekøer, kvier og stude. Sengestald med fast gulv	0	100
				(#211831) Malkekøer, kvier og stude. Dybstrøelse	0	230
Stald (5)	1752	Naturlig ventilation	3 m	(#211834) Malkekøer, kvier og stude. Dybstrøelse	0	815
				(#211833) Malkekøer, kvier og stude. Sengestald med fast gulv	0	0
Stald (4)	1040	Naturlig ventilation	3 m	(#211835) Malkekøer, kvier og stude. Sengestald med spalter (kanal, bagskyl eller ringkanal)	0	690
Kostald (1+2+3)	3824	Naturlig ventilation	6 m	(#211837) Malkekøer, kvier og stude. Sengestald med spalter (kanal, bagskyl eller ringkanal)	0	110
				(#211836) Malkekøer, kvier og stude. Sengestald med spalter (kanal, bagskyl eller ringkanal)	0	2075
Ny kalvestald 2	344	Blandet ventilation	3 m			
<b>Sum</b>						<b>4400</b>

## Bedriftens udvikling

Selv om ejendommen er blevet miljøgodkendt i 2010 og fået tillæg 2 i 2017 er ingen af de ansøgte bygningsudvidelser realiseret. Det er derfor vurderet at nudrift og 8-årsdrift er den samme i denne sag. Da det er et konkursbo har det ikke været muligt at få oplysninger om tidligere drift på ejendommen.

## Gødningsopbevaring:

Der søges om tilladelse til at bygge en ny gylletank på 4.000 m<sup>3</sup> på ejendommen. Der er i forvejen en gylletank på 1.800 m<sup>3</sup> på ejendommen som bruges til gylleopbevaring.

Der søges desuden en landzonetilladelse til etablering af en gylletank på 5.000 m<sup>3</sup> beliggende på matrikel 2d Vindgab Gde., Vind, en bygningsløs ejendom. Ansøgningen er/vil blive sendt til Herning Kommune.

Ejendommen leverer gylle til biogas og modtager afgasset gylle retur, svarende til udbringningsarealet. Derfor søges der om en tank som ligger central placeret i forhold til udbringningsarealerne

Opbevaringslagre					
Navn	Lagertype	Yderligere oplysninger	Bedste tilgængelige opbevaringsteknik	Dimension	Areal (m <sup>2</sup> )
<b>Ansøgt drift</b>					
Gylletank stor	Flydende			4x24	462
Ny gylletank	Flydende	4000 m <sup>3</sup> gylletank			1020
Ny møddingsplads	Fast				192
<b>Nudrift</b>					
Gylletank lille	Flydende			4x20	296
Gylletank stor	Flydende			4x24	462
<b>8 års drift</b>					
Gylletank lille	Flydende			4x20	296
Gylletank stor	Flydende			4x24	462

Gødningsandele			
Lagernavn	Gødningstype	Øvrige oplysninger	Areal (m <sup>2</sup> )
<b>Ansøgt drift</b>			
Ny møddingsplads	Kvæg, heste, får og geder		190
<b>Nudrift - Ingen data</b>			
<b>8 års drift - Ingen data</b>			

## Gylle

Der er en kapacitet på ejendommen på 5.800 m<sup>3</sup> og med gylletanken på matrikel 2d Vindgab gde., Vind vil der være en opbevaringskapacitet på 10.800 m<sup>3</sup>. Der udover har er der to eget gylletanke på Hestbjergvej 14 på henholdsvis 2.850 m<sup>3</sup> og 4.000 m<sup>3</sup> samt en lejet tank på Røjkærvej 23 på 1.900 m<sup>3</sup>. I alt en opbevaringskapacitet på 19.550 m<sup>3</sup>.

Beregning af forventet gødningsmængde:

Produktion	17.303,0
Vandtilførsel	3.000,0
Opsamlet mængde	20.303,0

I alt opsamles der ca. 20.300 tons gylle + vand på årsbasis, svarende til en opbevaringskapacitet på ca. 11,5 mdr. Kravene er således overholdt.

Ingen af tankene på ejendommen er overdækket.

## Dybstrøelse

Der produceres ca. 2.400 tons dybstrøelse på ejendommen. På ejendommen findes en møddingsplads på ca.190 m<sup>2</sup> med afløb til gyllekanaler.

Produktion	2.415,0
Vandtilførsel	
Opsamlet mængde	2.415,0

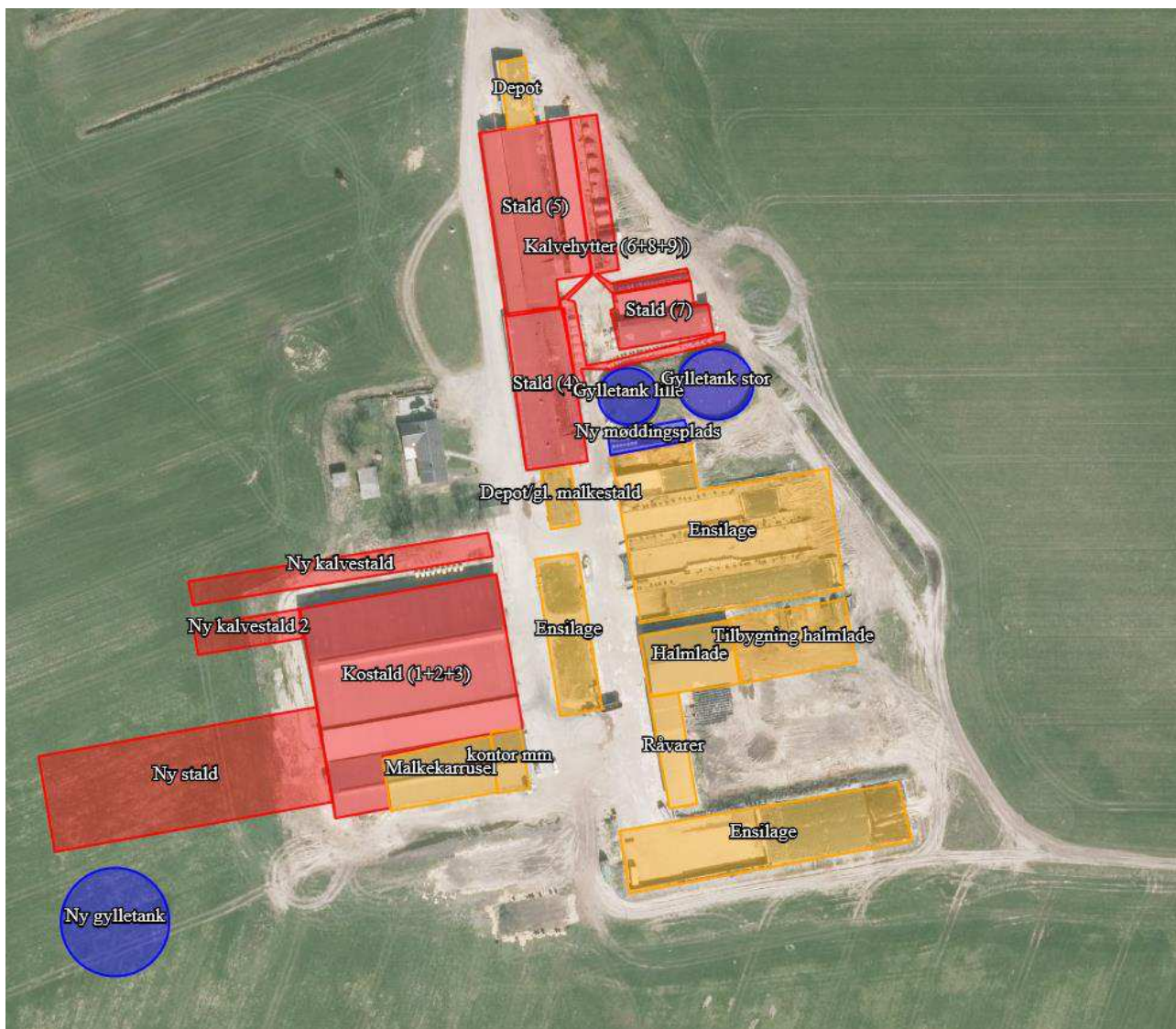
### Opbevaring af dybstrøelse

Dybstrøelsen opbevares på møddingspladsen inden biogasanlægget afhenter dybstrøelsen. Dybstrøelsen bliver afhentet kort tid efter udmugningen.

Der vil derfor ikke blive benyttet markstakke på ejendommen, hvis det viser sig at være nødvendigt vil krav i bek. om opbevaring, overdækning, afstandskrav mm blive overholdt.

Det vurderes, at den korte opbevaring af dybstrøelsen på møddingspladsen nær staldanlæggene sikrer mod lugt og fluer eller anden utilsigtet forurening.

Det vurderes derfor, at ejendommen tager størst mulig hensyn til omgivelserne og naboerne til ejendommen.





## Anlæg og Bygninger

De ny bygninger bliver bygget i materialer og farvesammensætning som de eksisterende bygninger. De vil derfor fremstå som en samlet enhed på ejendommen.

### Generelle afstandskrav

Afstand fra staldanlæg og lign. til nærmeste nabo, byzone m.v.:	Afstand
Nærmeste nabobeboelse (Sognstrupvej 19) – krav 50 meter	1050 m
Eksisterende eller, ifølge kommuneplanens rammedel, fremtidigt byzone- eller sommerhusområde (Nr. Felding) (krav 50 m)	Ca. 3 km

Afstand fra staldanlæg og lign. til nærmeste nabo, byzone m.v.:	Afstand
Område i landzone, der i lokalplan er udlagt til boligformål, blandet bolig og erhverv eller til offentlige formål med henblik på beboelse, institutioner, rekreative formål og lignende (Nr. Felding) (krav 50 m)	Ca. 3 km

Afstand fra hele husdyranlæg og gødningsopbevaringsanlæg til naturområder:	Afstand
Kategori 1-natur (krav 10 m) Ammoniakfølsomme naturtyper beliggende inden for internationale naturbeskyttelsesområder	> 2,5 km
Kategori 2-natur (krav 10 m) Ammoniakfølsomme naturtyper, beliggende uden for internationale naturbeskyttelsesområder	> 1,1 km

Afstand fra alle nye anlæg til:	Afstand
Ikke almene vandforsyningsanlæg (krav 25 m)	25 m
Almene vandforsyningsanlæg (krav 50 m)	> 50 m
Vandløb, grøft, dræn og søer >100 m <sup>2</sup> (krav 15 m)	> 15 m
Offentlig vej og privat fællesvej (krav 15 m)	> 15 m
Levnedsmiddelvirksomhed (krav 25 m)	> 25 m
Beboelse på samme ejendom (krav 15 m)	Ca. 17 m
Naboskel (krav 30 m)	Ca. 49 m

### Samlet vurdering

Det vurderes, at husdyrbruget opfylder afstandskravene Husdyrbrugsloven, jf. §6, 7 og 8, samt husdyrgødningsbekendtgørelsens §5.

Det vurderes på baggrund af beregninger fra husdyrgodkendelser.dk at eksisterende stald overholder afstandskravene.

## Beliggenhed og landskabelige hensyn

De landskabelige værdier og vurdering af påvirkning er lavet i tillæg til miljøgodkendelsen fra 2017. her står:

*Landskabet er overvejende jævnt og præget af opdyrkede arealer, tilplantede læhegn og spredte gårde, og opleves som helhed ensartet i sit udtryk.*

*Ejendommen ligger indenfor områder der er udpeget til nationale geologiske interesseområder. Indenfor det store udpegede område (Skovbjerg Bakkeø) er der mindre delområder, som er mere vigtige at beskytte. Ejendommen ligger ikke indenfor disse delområder.*

*Kommunen vurderede at udvidelsen med de nye bygninger ikke vil forringe de landskabelige, naturmæssige, kulturhistoriske og geologiske værdier, der ligger til grund for områdets status.*

Vi vurderer at denne vurdering ikke er ændret siden 2017, idet byggefeltet ikke har de store ændringer i forhold til tidligere.

## Ammoniak

Den samlede ammoniakfordampning fra anlægget forventes at være på 8.206 kg/år, hvilket er 3.034 kg/år mere end nudriften.

### 4.1 Samlet ammoniakemission fra husdyrbruget (stald og lager)

Drifttype:	Ammoniakemission fra staldafsnit (kg NH <sub>3</sub> -N/år)	Ammoniakemission fra lagre (kg NH <sub>3</sub> -N/år)	Ammoniakemission fra husdyrbruget (kg NH <sub>3</sub> -N/år)
Ansøgt drift	7544,2	661,3	8205,5
Nudrift	4868,0	303,2	5171,2
8 års-drift	4700,0	303,2	5003,2

Emissionen af ammoniak er beregnet i husdyrgodkendelser.dk se tabel. Den samlede emission er på 8.206 kg N i ansøgt drift, der er beregnet for ansøgt drift, nudrift og for de seneste 8 års drift.

Beregningerne er hentet fra skema 213.872 som regner med nyeste værdier for ammoniakemissionen fra staldene.

### Afgræsning:

Ejendommen drives konventionelt og der er ikke regnet med dyr på græs.

Forudsætningerne i ammoniakemissionen i ansøgt drift er de staldtyper som er beskrevet under indret og drift.

Beregningerne til de nærmeste naturpunkter er udarbejdet i ansøgningskemaet. Ruheder i naturen er sat til *blandet natur med middel bevoksning* (mk) og ruhed for opland *landbrug* (l).

Der er ikke vurderet på om der er andre landbrug som påvirker at habitatnaturtypen ved Idom Å, der er kat. 1 natur, da påvirkningen er 0 kg N.

Der vurderes, på baggrund af beregningerne at kravene til alle maksimale depositioner er overholdt.



## Ammoniakdeposition:

Der er beregnet ammoniakdeposition til nærmeste naturområder, se tabel nedenfor.

### Øversigt af naturpunkter ? i

Navn:	Kategori:	Oprettet:	Kumulation:	Ruhed natur:	Merdeposition (kg N/ha/år):		Totaldeposition (kg N/ha/år):
					8-års drift	Nudrift:	
Mose vest2	Kategori 3	Ansøger	0	Bn	0,1	0,1	0,5
Hede syd	Kategori 3	Ansøger	0	Bn	0,1	0,1	0,2
Hede vest	Kategori 3	Ansøger	0	Bn	0,1	0,1	0,5
Habitatnaturtype mod vest	Kategori 1	Ansøger	0	Bn	0,0	0,0	0,0
Hede mod syd	Kategori 2	Ansøger	0	Mk	0,0	0,0	0,1
Hede mod nordøst	Kategori 2	Ansøger	0	Bn	0,1	0,1	0,3
Hede mod nordvest	Kategori 3	Ansøger	0	Mk	0,2	0,2	0,5
Mose mod vest	Kategori 3	Ansøger	0	Mk	0,1	0,1	0,3
Mose mod øst	Kategori 3	Ansøger	0	Bn	0,1	0,1	0,3

### Ammoniakfølsomme naturtyper indenfor Natura 2000 (kategori 1 natur)

Staldanlægget ligger ca. 2,5 km øst for nærmeste kategori 1 natur. Habitatnaturen ligger i Natura2000 området: Heder og klitter på Skovbjerg Bakkeø, Idom Å og Ormstrup Hede.

Området er beliggende i et landskab, der var isfrit under sidste istid. Dets hovedlinjer er skabt af moræneaflejringer fra næstsidsite istid – de såkaldte bakkeøer – og af smeltevandsfloderne under sidste istid, der både havde udgravende og aflejrende effekt. Ormstrup Hede ligger op til Idom Å, der afgrænser heden mod øst. Området på Skovbjerg Bakkeø består af 6 adskilte arealer: Nørre og Sønner Vosborg Hede, Vind Hede samt 3 arealer ved Kronhede.

Området er domineret af indlandsklitter og mosaik med tør og våd hede. I den sydlige del af Vind Hede findes en række egekrat, som menes at være nogle af de sidste rester af de skove, der engang sækkede hele området. I områdets sydlige del ligger spredte klitter. Jordbunden består overvejende af morænesand og flyvesandsområder (klitter). Vegetationen domineres af hedelyng med indslag af revling og andre dværgbuske. På Vind Hede kan man finde spændende planter som vår-kobjælde og cypresulvefod. Idom Å er et af landets reneste og mest uforstyrrede vandløb. Langs Idom Å findes derudover det store hedeareal både enge, moser og rigkær. Åen og de omgivende arealer danner levestrømfundament for odder. Der er desuden fundet en lille bestand af stor vandsalamander i et vandhul i området.

Heder og klitter på Skovbjerg bakkeø er udpeget som EF-habitatområde på baggrund af naturtyper:

Nr.	Naturtype	Nr.	Naturtype
2310	Indlandsklitter med lyng og visse	4010	Våde dværgbusksamfund med klokkelyng
2320	Indlandsklitter med lyng og revling	4030	Tørre dværgbusksamfund (heder)
2330	Indlandsklitter med åbne græsarealer med sandskæg og hvene	5130	Enekrat på heder, overdrev eller skrænter
3140	Kalkrige søer og vandhuller med kransnålalger	7140	Hængesæk
3160	Brundvandede søer og vandhuller	7150	Plantesamfund med næbfrø, soldug eller ulvefod på vådt sans eller blottet tørv
3260	Vandløb med vandplanter	7230	Rigkær
		9190	Stilkegeskove og -krat på mager sur bund

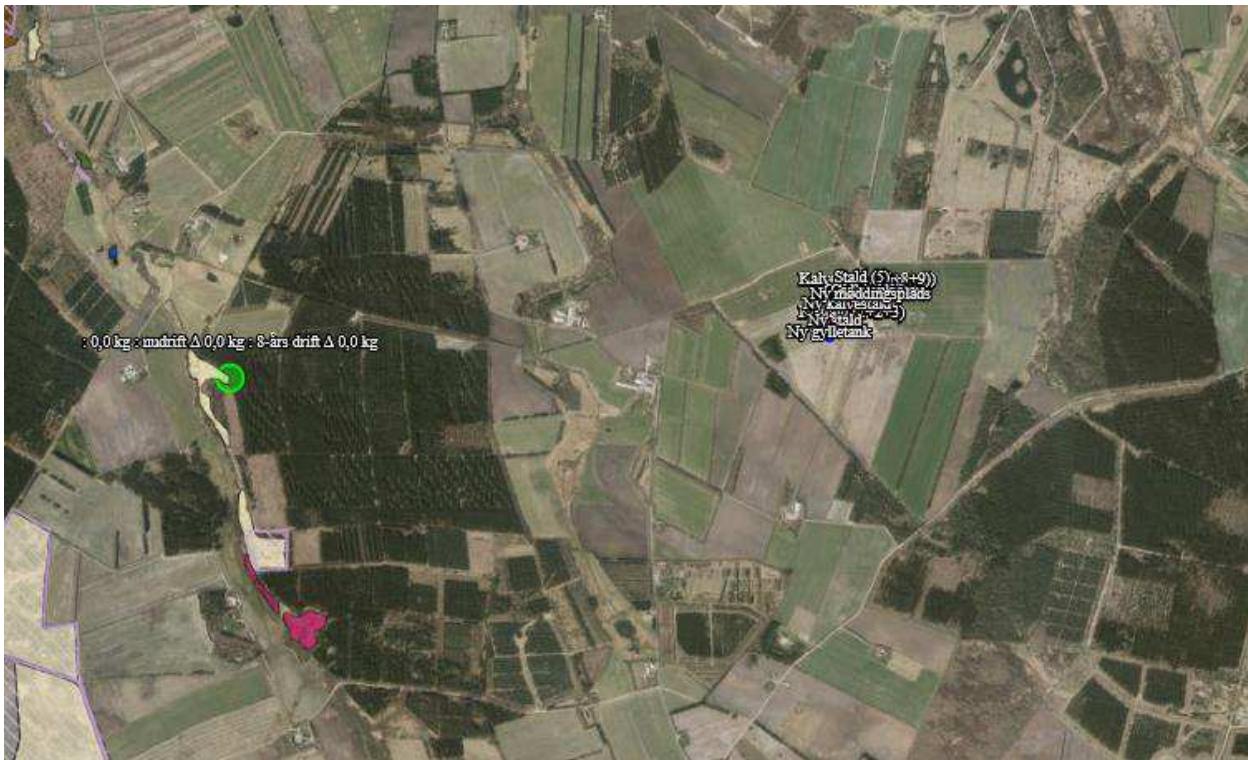
Derudover er følgende dyrearter en del af udpegningsgrundlaget:

Nr.	Art	Nr.	Art
1096	Bæklampret	1166	Stor vandsalamander
1106	laks	1355	Odder

De heder og klitter på Skovbjerg Bakkeø som er udpeget til habitatnatur er alle enten A-målsatte eller B-målsatte i Herning Kommuneplan 2013-2024. For A-målsatte naturområder er målet, at de bevares med deres sjældne plante- og dyreliv intakt, og der gøres en særlig indsats for at videreudvikle naturværdierne. For B-målsatte naturområder er målet, at der arbejdes aktivt for en gunstig bevaringsstatus for områdets plante- og dyreliv.

Ammoniakdeposition til naturområder i Natura2000 området Heder og Klitter på Skovbjerg Bakkeø, Idom Å og Ormstrup Hede er på 0,0 kg N/ha i totalbelastningen. Lovkravet er således overholdt.

### Kategori 1 natur



### Kategori 2 og 3 natur

Nærmeste kategori 2 natur er beliggende ca. 1,1 km nordøst for staldanlægget. Det er et hede areal over 10 ha beliggende udenfor Natura2000 området. Der er beregnet en totaldeposition på 0,3 kg N/ha/år. Dermed overholdes husdyrgodkendelsesbekendtgørelsens krav til maksimum 1,0 kg N/ha/år.

Der ligger flere kategori 3 naturområder indenfor 1000 m fra staldanlægget, hvoraf flere også er udpeget som potentiel ammoniakfølsom skov. Der er lavet beregninger til de nærmest liggende naturområder indenfor 1000 m fra staldanlægget.

Da merdepositionen til naturområderne ligger under 1 kg N/ha/år er kravene til depositionen overholdt.

### Kategori 2 natur





**Kategori 3 natur**



**Internationalt beskyttede arter af planter og dyr (Bilag IV-arter)**

Af EF-habitatdirektivetets bilag IV fremgår en række dyre- og plantearter som er strengt beskyttede, uanset om de forekommer indenfor et af de udpegede habitatområder eller på andre lokaliteter. På den baggrund kan der udelukkende gives tilladelse til aktiviteter, som vurderes ikke at have en negativ effekt på artens yngle- eller rasteområde. Følgende bilag IV-arter kunne tænkes at forekomme: småflagermus, odder, markfirben, stor vandsalamander, løgfrø, spidssnudet frø, og grøn kølleguldsmed.

### **Bilag IV arter**

I habitatdirektivets bilag IV er opført en række arter, som skal sikres en streng beskyttelse i deres naturlige udbredelsesområde også udenfor de udpegede Natura 2000-områder. Det indebærer for dyrearternes vedkommende bl.a. at yngle- og rasteområder ikke må beskadiges eller ødelægges og for planternes vedkommende, at arterne bl.a. ikke må lide skade.

Ud fra "Håndbog om dyrearter på habitatdirektivets bilag IV" samt kommunernes øvrige kendskab til området og arterne, vurderes det, at følgende arter og grupper fra habitatdirektivets bilag IV (strengt beskyttede arter) kunne tænkes at forekomme i nærområdet til husdyrbruget.

Følgende bilag IV-arter er observeret i Herning og Holstebro Kommune eller på lokaliteter i Midtjylland: damflager-mus, vandflagermus, sydflagermus, odder, grøn mosaikguldsmed, grøn kølleguldsmed, birkemus, løgfrø, strandtudse, stor vandsalamander og spidssnudet frø.

Der er ikke kendskab til at nogle af disse arter er fundet i umiddelbar nærhed af ejendommen.

Da udvidelsen sker i tilknytning til de eksisterende bygninger vurderes det, at projektet ikke har nogen væsentlig negativ virkning på bilag IV arterne og deres levesteder.

### **National beskyttelse af arter af planter og dyr**

Foruden den internationale artsbeskyttelse (bilag IV) er flere andre arter beskyttet af en nationalartsfredning.

Der er ikke kendskab til registreret fredede arter i nærheden af ejendommens bygningsanlæg

### **Biodiversitet – den danske rødliste**




Danmark har via Biodiversitetskonventionen forpligtet sig til at standse tabet af biologisk mangfoldighed. Arter, som er forsvundet fra Danmark eller er truet af udryddelse, er registreret på Den danske Rødliste. der er ikke kendskab til arter på den danske rødliste i nærheden af ejendommens anlæg.

Det vurderes, at husdyrproduktionen kan drives på stedet under hensyntagen til internationalt og nationalt beskyttede arter af planter og dyr.

### **Lugt**

Der udledes lugt fra stalde, gyllebeholdere m.v. De primære kilder til lugt fra dyrehold er staldventilationsluft samt håndtering og opbevaring af husdyrgødning. Mange forhold kan influere på lugtemissionen fra stalde. Ud over arten, antallet og størrelsen af dyreholdet er det fx staldindretning, ventilationssystem, strøelse, gødningshåndtering, fodring, drikkevandssystem samt hygiejne i stalden.

I husdyrgodkendelsesbekendtgørelsens §30 er fastsat det landsdækkende beskyttelsesniveau for lugt, der skal anvendes ved vurdering af om der er væsentlige lugtgener i forbindelse med udvidelse af husdyrbrug. Der er lavet lugtberegninger for produktionen på ejendommen for ansøgt drift, nudrift og seneste 8 års drift, se tabel. Disse viser en geneafstand på henholdsvis 800 m til byzone, 587 m til samlet bebyggelse og 182 m til nærmeste nabo uden landbrugspligt.

Bebyggelse	Kumulation	Model	Ukorrigeret geneafstand (m)	Korrigeret geneafstand (m)	Vægtet gennemsnitsafstand (m)	Genekriterie overholdt
 Sognstrupvej 19	0	NY	196,2	196,2	1054	Ja
 Harald Damtofts Vej 177	1	NY	609,3	670,2	2926,8	Ja
 Skinbjerg By, Nr. Felding	0	NY	826,7	826,7	2901,2	Ja

Det vurderes, at der ikke skal regnes med kumulation med andre ejendommen.

Lugtberegningerne viser, at genekriteriet er overholdt, og det vurderes derfor at det ansøgte ikke vil være til væsentlig gene for omgivelserne.

### Øvrige gener

I "håndbog om miljø og planlægning – bolig og erhverv i byerne" fra Skov og Naturstyrelsen, 2004 angives anbefalede mindste afstande mellem virksomheder og boliger for forskellige klasser. Klassifikationen er inddelt efter størrelse/type af virksomhed. Kvægbrug er i klasse 6, hvor afstanden sættes til minimum 300 m. Afstanden angiver hvilken afstand, der skønnes at være nødvendig mellem den pågældende virksomhed og boliger i et område for åben og lav boligbebyggelse, baseret på Miljøstyrelsens erfaringer om miljøforhold. Med denne afstand er der rimelig sikkerhed for, at boligerne ikke udsættes for miljøgener.

Nærmeste nabo uden landbrugspligt er i denne sag en vægtet gennemsnitsafstand på 1000 m og er således udenfor den anbefalede afstand på de 300 m, som er angivet ovenfor.

Der forventes dog ikke at yderligere gener for naboer.

### Støv

Der kan opstå støvgener ved levering af foder der tippes af, kørsel på grusveje, høstarbejde og lign. Støvgener vurderes, primært at være lokalt på ejendommen, og ikke en væsentlig gene for de omkringboende eller trafikanter. Støvgener må også påregnes i kortere perioder under høstarbejdet. Der udvides ikke og derfor forventes støvgenerne ikke at stige.

I tørre perioder kan der opstå støvgener ved kørsel på grusveje mellem markerne, men det vil være af en begrænset og lokal karakter, og forventes ikke at genere omkringboende eller trafikanter.

Det vurderes, at produktionen ikke vil give ophav til yderligere støvgener uden for de nære områder omkring staldene.

## Støj og rystelser

Støjkilder på husdyrbruget består primært af transport, indblæsning af foder og kørsel med grovfoder. Afhentning af mælk, afhentning og levering af gylle, indkøbt foder og dyr kan ske udenfor normal arbejdstid, men eller foregår arbejdet normalt indenfor dagtimerne. Der må dog beregnes ekstra trafik, også udenfor dagtimerne i forbindelse med spidsbelastningsperioder, typisk ved forårsarbejde og høst. Støjgener er kortvarige og vil være meget lokale.

Da de anbefalede mindsteafstande til nabobeboelse er overholdt, vurderer vi, at husdyrbruget ikke vil give anledning til støjpåvirkning af omgivelserne, som vil medføre gener for de omkringboende. Endvidere vurderer vi, at projektet, og de medførende aktiviteter, ikke vil påvirke nærmeste fuglebeskyttelsesområde og nærmeste ramsarområde, på grund af den store afstand.

## Lys

Der er udendørs lys ved kostaldens vest ende, det er et krav fra Arla, at der er lys til mælkeemanden. Desuden er der lys på maskinhusets nord gavl. Der er lux sensor på alle udendørs lys. Der er vågelys i staldene svarende til ca. 10 lux. Der vil være tændt lys i staldene i forbindelse med fodring og håndtering af dyr i vinterhalvåret.

Det vurderes, at husdyrbruget kan drives uden at det medfører væsentlig lyspåvirkning af omgivelserne, da der er bevoksning og træer og bygninger der skærmer for lyset.

## Skadedyr

Tilstedeværelse af skadedyr på bedriften forbygges ved orden og god hygiejne samt ved at bekæmpe eventuelle problemer så snart de opstår.

Fluer: Flueplager forebygges ved brug af hyppig rengøring. Der er fokus på rengøring i staldanlægget. Desuden overdækkes dybstrøelsen straks det lægges på møddingspladsen.

Rotter: Tilstedeværelse af rotter kontaktes godkendt firma.

Det vurderes, at med det ansøgte projekt og håndteringen af forekomst af fluer og skadedyr, ikke vil være til gene for de omkringboende.

## Lys

Der er udendørs belysning, almindelig gårdlys. Der er natbelysning i staldene. Idet der er langt til naboer og offentlig vej, er det usandsynligt, at nogle skulle blive forstyrret af lys fra husdyrbruget.

Vi vurderer, at lyset i og udenfor staldafsnittene ikke vil give væsentlige problemer.

## Transport

Transporten fra og til ejendommen er for størstedelen foder, dyr og husdyrgødning. I vækstsæsonen er der endvidere et antal transporter til og fra de dyrkede arealer, Primært i forbindelse med ensilering af græs/majs og udbringning af husdyrgødning. Antallet af transporter i nu og ansøgt drift:

Type	Nudrift*	Ansøgt drift	Transportmiddel	Tidsrum ****
Indkøbt foder	50	50	Lastbil	Man-fre.



Brændstof	6	6	Lastbil	Man-fre.
Husdyr til og fra ejendommen	50	50	Lastbil	Man-fre.
Dybstrøelse	50	60	Traktor	Man-fre.
Gylletransporter**	450	450	Traktor og vogn	Man-fre.
Biogas	250	300	lastbil	Varierer
Mælk	182	182	Lastbil	Varierer
Øvrige	100	100		
Ca. I alt** *	1138	1198		

\*

\*\* I spidsbelastningssituationer vil gyllekørsel kunne ske uden for ovennævnte tidspunkter. Der vil, i den udstrækning det er muligt, blive taget hensyn til omkringboende. Gyllen udbringes pt. med 30 tons vogn.

\*\*\*Transporter i alt er ca. tal vurderet ud fra nuværende drift og hvordan man tænker det vil se ud.

\*\*\*\*Det tilstræbes at ligge transporterne indenfor normal arbejdstid.

Det vurderes derfor, at transporter til og fra ejendommen ikke vil påvirke omgivelserne væsentlig.

## Følgevirksomheder

### Brugen af naturressourcer

#### Vand

Vandforbruget på denne bedrift anvendes primært til drikkevand og markvanding.

I alle stalde anvendes der drikkekopper eller vandventiler over krybbe, hvorved vandspild undgås. Lækager identificeres, stoppes og repareres hurtigst muligt.

Der er hele tiden fokus på at minimere vandforbruget, både i forbindelse med daglig drift men også ved udskiftning af teknikker der forbruger vand. Det vurderes derved at brugen af naturressourcer sker på en forsvarlig måde.

#### Energi

På ejendommen anvendes der energi i form af el og dieselolie. Elforbruget anvendes hovedsagligt til belysning, foderfremstilling og udfodring. Af energibesparende teknikker kan nævnes pladekøler til malkeanlæg, naturlig ventilation, natbelysning med kun ca. 10% af lyskilderne er tændt og lys i kostald og malkestald er sensorstyret.

Der vil i fremtiden være fokus på at minimere energiforbrug, både i forbindelse med daglig drift men også ved udskiftning af teknikker der forbruger energi. Det vurderes derved at brugen af naturressourcen sker på en forsvarlig måde. Det vurderes derfor at der på ejendommen er fokus på besparelse af energi, og driften af husdyrbruget forventes ikke at medføre væsentlig følgevirksomheder for miljøet på baggrund heraf.

Det vurderes derfor, at brugen af naturressourcer sker på forsvarlig måde.



## Spildevand og restvand

Alt processpildevand fra driftsbygningerne samt mødding og plads med kalvehytter, ledes til gylletank.

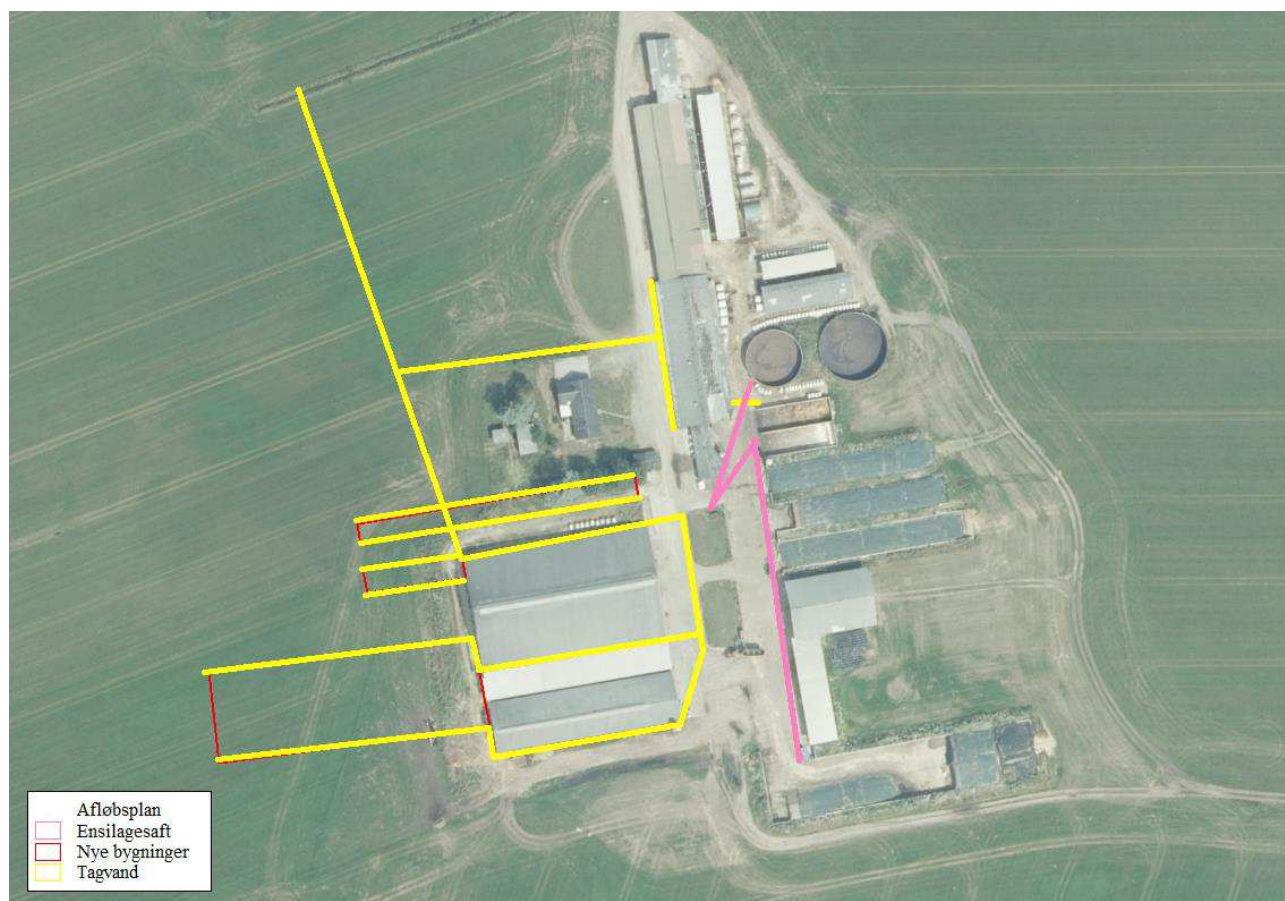
Restvand fra ensilagesiloerne ledes via fortank til gylletank og videre til udvanding med vandingsmaskine. Gylletanken er på 1200 m<sup>3</sup>, så det vurderes, at der vil være mere end tilstrækkelig kapacitet til al overfladevand fra faste pladser indtil at der igen kan ske udspinkling.

Da anlægget endnu ikke er etableret kendes pumpens størrelse endnu ikke. I tilfælde af ekstrem hændelser hvor pumpen evt. ikke ville kunne følge med, vil overfladevandet stå på de befæstede pladser indtil det kan pumpes væk.

Tagvand fra eksisterende bygninger ledes uændret via dræn til grøft nord for ejendommen. Tagvandet fra de nye bygninger ledes til nedsivning hvis det kan lade sig gøre ellers ledes det samme vej som det resterende tagvand.

Ingen sanitær spildevand fra produktionsbygninger.

Det vurderes, at den samlede håndtering af spildevand sker på forsvarlig vis og at husdyrgødningsbekendtgørelsens generelle krav til håndtering af spildevand/restvand er tilstrækkelige til at beskytte omgivelserne mod forurening fra spildevand.



## Affald

Affald fra husdyrbrug kan typisk inddeles i følgende affaldsfraktioner

- Dagrenovation
- Genbrugeligt affald (Pap, papir, jern og metal, tomme olietromler og tanke, tomme plasticsække, paller, malet og lakeret træ).
- Farligt affald (lysstofrør og sparepære, spraydåser, oliefiltre, batterier).
- Klinisk risikoaffald og medicinrester (skalpeller, kanyler og medicinrester).
- Døde dyr, afhentes af DAKA. Afhentningsplads ligger nord for ejendommen. Her er der etableret en plads med spalter og som er overdækket.
- Forbrændingseget affald (halmballesnor, papirsække, gamle frønnede bildæk).
- Deponeringseget affald (asbestholdige byggemateriale).
- Kanyler og medicinrester kommer i beholder der afhentes.
- Tom medicinemballage kommes i dagrenovation.
- Erhvervsaffald opbevares i container, som tømmes efter behov.
- Spildolie opbevares i depot/gl. malkestald i dunke/tromler.
- Dieseltanken er placeret i depot/gl malkestald. Tanken er på 5500 l.
- Rengøringsmiddel til vask af malkekarrusel opbevares i tankrum, tom emballage kommes i container.

Alt affald afskaffes i henhold til kommunens regulativ. Det vurderes, at håndteringen af affald og restprodukter sker på forsvarlig vis og at projektet ikke har påvirkninger på omgivelserne.

## Risici

### Redegørelse for mulige uheld

Der forekommer sjældent driftsforstyrrelser, som vil kunne medføre forøget forurening. De alvorligste uheld på landbrugsejendomme forekommer i forbindelse med udslip af gylle, olier, rengøringsmidler ved strømsvigt eller ved brand.

### Minimering af forurening:

**Gylle:** Ved håndtering af gylle er der altid en potentiel risiko for forurening. For at undgå uheld sker gyllepumpning under opsyn. Af andet der minimerer risikoen for uheld kan nævnes at gylletanken er placeret så bakkemanøvre i forbindelse med afhentning af gylle ikke er nødvendigt. Der er desuden etableret alarm på gylletankene.

**Brand:** På ejendommen er der pulverslukker til mindre brande. Ved større brand tilkaldes brandvæsenet.

**Strømsvigt:** Ved strømsvigt har ejendommen en nødgenerator.

**Olieudslip:** Hvor der håndteres olie og diesel vil der være potentiel risiko for forurening. For at minimerer risikoen for spild sker påfyldning af diesel altid under opsyn. Eventuelt spild opsamles med sugende materiale (savsmuld), som findes i nærheden. Diesel opbevares i maskinhus. Der opbevares spildolie/oliefiltre på ejendommen.

**Påvirkning fra faste pladser (opbevaringspladser, vaskepladser og befæstede pladser):** Al regnvand samt saftafløb/vaskevand opsamles i fortank. Herfra vil det blive sprinklet ud over de omkringliggende græsarealer. Hvis jorden er vandmættet eller frosset eller overfladevandet ikke på anden måde kan sprinkles ud vil det blive pumpet til gylletank. Kapaciteten i opsamlingstankene er så stor at der ikke er risiko for overløb på ejendommen.

*Kemikalier:* Opbevares på Hestbjergvej 14

*Medicin:* Der opbevares medicin i aflåst rum vest for malkestald

### **Minimering af gene:**

Der bliver i forbindelse med miljøansøgningen udarbejdet en beredskabsplan for ejendommen og planen vil løbende blive revideret. Beredskabsplan vil blive fulgt i forbindelse med uheld.

Det vurderes at der er taget tilstrækkelig forholdsregler i tilfælde af uheld, ved at der er en procedure for hvad der skal gøres i tilfælde af uheld og for at mindske risikoen for uheld.

### **Egenkontrol**

Miljø- og ressourcestyring bygger på et helhedsprincip om at stræbe mod renere teknologi i landbrugsproduktionen, herunder at udskifte miljøfarlige stoffer med mere miljøvenlige stoffer, at gøre arbejdsgange og processer mindre belastende for miljøet, samt at minimere forbruget af energi, næringsstoffer, vand, pesticider osv., således at tab til omgivelserne bliver minimeret under hensyntagen til produktionens lønsomhed.

Renere teknologi er samtidig det bærende element i husdyrloven og i miljøbeskyttelsesloven. Loven pålægger alle et ansvar, og som landmand kan man selv indføre renere teknologi og påvirke andre til at indføre renere teknologi, bl.a. ved at stille krav, når der købes ind.

På husdyrbruget er der iværksat følgende tiltag for renere teknologi, herunder besparelser på vand og el:

### **Energi**

- Staldene er med naturlig ventilation og der er derfor ikke energiforbrug til dette.
- Der er etableret natbelysning, hvor kun ca. 10% af lyskilderne er tændt om natten
- Udendørs belysning er dagslysstyret eller med bevægelsessensorer
- Der er etableret varmegenvinding i forbindelse med mælkenedkølingen. Varmen anvendes til at opvarme vaskevand mm.
- Logistikken i forbindelse med afhentning af foder til blandedanlæg, er indrettet så afstanden giver færrest muligt driftstimer, hvilket minimerer energiforbruget.

### **Vand**

- Bedriftens drikkevandsinstallationer rengøres og efterses jævnligt med henblik på at undgå spild.
- Vaskevandet fra rengøring af mælketank og malkeanlæg genanvendes til vask af malkestalden.
- Evt. lækager identificeres og repareres hurtigst muligt.
- Der bruges vand til forkøling af mælken. Vandet opsamles og genanvendes.



### **Management**

- Rengøring i og omkring siloer og bygninger foretages jævnligt med henblik på at minimere risikoen for lugt og for at der ikke skal opstå uhygiejniske forhold.

- Alt affald bortskaffes så vidt muligt til genbrug.
- Der er lavet beredskabsplan, så forholdsregler i forbindelse med uheld med kemikalier og gylle, brand mv. er beskrevet.
- I bedriftens driftsregnskab registreres forbrug af vand, energi og indkøbt foder.
- Der udarbejdes gødningsplaner og gødningsregnskab på bedriften.
- Produktionsapparatet vedligeholdes jævnligt og der laves eftersyn 1 gang årligt.
- Gylletankene er tilmeldt 10 års beholderkontrol og de efterses årligt for revner og skader.
- Under den daglige arbejdsgang holdes der jævnligt øje med maskiners og installationers tilstand så der kan gribes ind før der sker uheld der kan være til skade for miljøet eller omgivelserne.

### Bedst tilgængelige teknik (BAT) – med henblik på reduktion af ammoniakemission

BAT-kravet er i ansøgningen er regnet efter de ammoniakemissionsværdier som er fastlagt i nyeste bekendtgørelse af 11/07 2019. Disse beregninger ses i skema 213.897 i HG.

Samlet BAT beregning  			
	Stalde	Lagre	Total
Samlet BAT krav (kg NH <sub>3</sub> -N /år)	7544	661	8206
Faktisk emission (kg NH <sub>3</sub> -N /år)	7544	661	8206
Forskel (kg NH <sub>3</sub> -N /år)	-	-	0
Vejledende BAT Overholdt?	-	-	Ja

### Fravalg af BAT-virkemidler

Kvæggylle danner naturligt et godt flydelag som forhindrer ammoniakfordampning.

Teknologibladet for fastoverdækning af gyllebeholdere, viser i beregningerne at teltoverdækning koster ca. 195 kr. pr. kg reduceret N inklusiv værdien sparet handelsgødning ved 250 DE.

Teltduk er derfor ikke BAT og er fravalgt på gylletankene.

Forsuring er fra valgt da ejendommen allerede overholder fastlagte BAT- niveau, desuden er det ikke en mulighed ved levering til biogasanlæg.

### BAT-nitrat

Miljøstyrelsen har i vejledende emissionsgrænseværdier opnåelige ved anvendelse af den bedste tilgængelige teknik for husdyrbrug fra maj 2011 redegjort for, hvorfor de vurderer, at det niveau, som er opnåeligt ved anvendelse af BAT i relation til udvaskning af nitrat ved anvendelse af husdyrgødning i marken allerede er opnået via krav, som er fastsat i lovgivning.

Ansøger tilslutter sig Miljøstyrelsens vurdering.

### BAT-fosfor

Miljøstyrelsen har i vejledende emissionsgrænseværdier opnåelige ved anvendelse af den bedste tilgængelige teknik for husdyrbrug fra maj 2011 redegjort for at ophobning af fosfor i landbrugsjord er nedbragt i forbindelse med gennemførelsen af vandmiljøplanerne, og at fosforoverskuddet i marken er reduceret væsentligt siden 1980'erne. Hertil kommer, at der er mulighed for at regulere udledningen af fosfor til de udbringningsarealer, der afvander til særligt fosforfølsomme naturområder.

Miljøstyrelsen vurderer derudover, at der på nuværende tidspunkt ikke findes tilgængelige teknikker eller teknologier, der kan anvendes til at fastlægge emissionsgrænseværdier for fosforudledningen fra malkekvægsbesætninger,

Ansøger tilslutter sig Miljøstyrelsens vurdering.

### BAT – fodringsstrategi

Ansøgers redegørelse:

- Ensilage opbevares i plansiloer med opsamling af overfladevand, hvorved risikoen for forurening af det omkringliggende miljø mindskes. Endvidere reduceres foderspild og foderet holdes renere til fordel for dyrenes velfærd. Der vil derfor ikke blive benyttet markstakke på ejendommen, hvis det viser sig at være nødvendigt vil krav i bek. om opbevaring, overdækning, afstandskrav mm blive overholdt.
- Foderproduktion og indkøb af foder sker på grundlag af foderplanlægning
- Der udarbejdes foderplaner i samarbejde med konsulent og med anvendelse af nyeste viden indenfor kvægfodring.

Det vurderes, at fodring på husdyrbruget lever op til BAT.

### BAT- management

Se under afsnittet med egenkontrol

Det vurderes, at husdyrbruget lever op til BAT-kravet til management

### BAT - Opbevaring af husdyrgødning

- Fast husdyrgødning og dybstrøelse overdækkes med kompostdug, presenning eller plastik, hvilket reducerer ammoniak emissionen.
- Dybstrøelse afhentes af biogasanlæg.
- Flydende husdyrgødning opbevares i tætte gylletanke og udbringes på markerne ud fra afgrødens behov på den enkelte mark. Herved optimeres optagelsen af næringsstoffer og udvaskningen af nitrat samt udledningen af fosfor minimeres.
- Der etableres flydelag på de eksisterende gylletanke for at minimere ammoniakemission, flydelaget kontrolleres månedligt og der føres logbog over kontrollen, så der er fokus på at flydelaget lever op til kravene.

- Årligt efterses tæthed af overjordisk del og kabler på gyllebeholdere for intakt beskyttelse og eventuelle brud. Ved skader kontaktes leverandøren.
- Gyllen omrøres kun forud for udkørsel af gylle.
- Der er konstant flydelag på gyllen i de eksisterende tanke, og efter omrøring/udkørsel kontrolleres det, at der er etableret flydelag senest efter 14 dage, forudsat der er gylle i tanken.
- Tankene er tilmeldt de lovpligtige eftersyn, hvilket betyder, at de eksisterende tanke hvert 5/10. år bliver kontrolleret af autoriseret kontrollant for, om tanken opfylder krav til holdbarhed, tæthed og styrke.

Det vurderes, at husdyrbruget lever op til BAT-kravet for opbevaring af husdyrgødning.

### BAT – udbringning af husdyrgødning

Ansøgers redegørelse:

BAT for udbringningsteknik er beskrevet i referencedokumentet for bedste tilgængelige teknikker, der vedrører intensiv fjerkræ- og svineproduktion (BREF) som en række tiltag. En del af disse tiltag er dækket af husdyrgødningsbekendtgørelsen og bekendtgørelse om jordbrugets anvendelse af gødning og om plantedække, hvorfor det er et lovkrav at:

- Udarbejde mark- og gødningsplaner
- At udbringe husdyrgødning mindre end 200 m fra byområder på weekend- og helligdage
- Anvende lovlige udbringningsmetoder
- Nedfælde gylle på sort jord og i græs mindre end 1000 m fra sårbare naturområder.
- Nedfælde fast husdyrgødning udlagt på ubevoksede arealer indenfor 6 timer
- Overholde harmonikrav (kg N og P pr. ha)
- Etablere efterafgrøder til reduktion af nitratudvaskning i relation til produktionsform
- Ikke at udbringe flydende husdyrgødning på skrånende areal beliggende tættere end 20 m fra overfladevand
- Der skal være en 2 m ubehandlet bræmme langs højt målsatte og naturlige vandløb

Det vurderes, at husdyrbruget lever op til BAT-kravet.

### Alternative løsninger der er undersøgt

Den alternative løsning er at fortsætte med uændret produktion, men i et erhverv i konstant udvikling, vil dette ikke være hensigtsmæssigt. Det vurderes, at det valgte projekt tager hensyn til omgivelserne (naboer m.m.), miljøet og husdyrbruget.

### Eventuelle grænseoverskridende virkninger

Ifølge IE-direktivet har et anlæg grænseoverskridende virkning, hvis anlægget kan få en betydelig negativ indvirkning på miljøet i en anden EU-medlemsstat.

Alene på grund af afstanden vurderes det i den konkrete sag, at det ansøgte ikke vil give anledning til væsentlige virkninger på miljøet i andre EU-medlemsstater.

### Foranstaltninger der gøres for at begrænse det ansøgtes virkning på miljøet.

Denne ansøgning er udarbejdet efter Husdyrloven og det vurderes ud fra ovenstående beskrivelser og vurderinger, at det ansøgtes væsentlige og direkte og indirekte virkninger ikke vil have en negativ påvirkning på følgende punkter:

1. Befolkningen og menneskers sundhed.
2. Biologisk mangfoldighed med særlig vægt på kategori 1- og 2-natur, samt bilag IV arter.
3. Jordarealer, jordbund, vand, luft og klima.
4. Materielle goder, kulturarv og landskabet.
5. Samspillet mellem to, flere eller alle faktorer efter 1-4.
6. Sårbarhed i forhold til risici for større ulykker eller katastrofer som følge af ovennævnte faktorer 1-5.

### Tiltag ved ophør

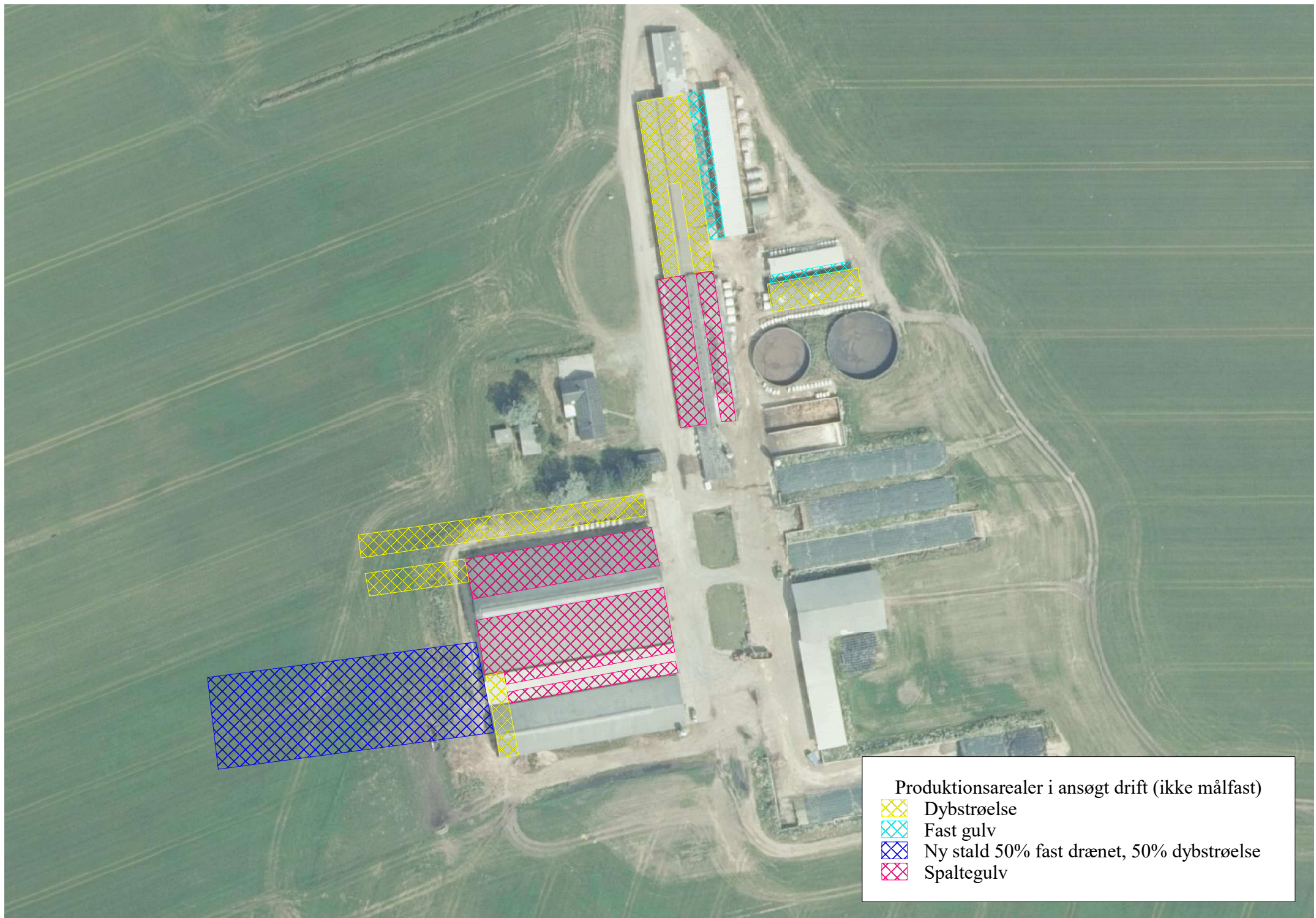
Ved ophør af produktionen fra ansøgers side vil produktionen formentlig blive fortsat af en ny ejer. Hvis produktionen ophører, vil stalde, gødnings- og ensilageanlæg blive tømt og rengjort. Markstakke vil blive fjernet

Det vurderes, at dette vil være tilstrækkeligt til at undgå forureningsfare.





### Samlet vurdering af konsekvensrapporten

Vi vurderer, at der kan meddeles tilladelse til husdyrbruget, da det ansøgte ikke medfører væsentlig virkning på miljøet. Husdyrbruget opfylder det gældende beskyttelsesniveau for ammoniak og lugt og vurderes ikke at påvirke omgivelser på en måde, som er uforenelig med hensynet til omgivelserne.





Produktionsarealer i ansøgt drift (ikke målfast)

-  Dybstrøelse
-  Fast gulv
-  Ny stald 50% fast drænet, 50% dybstrøelse
-  Spaltegulv



Vedr. Sognstrupvej 17b, udvidelse af landbrug sag: 09.17.00-P19-95-19 Herning Kommune

2010 var udvidelse af Sognstrupvej 17b i høring. Vi er nabo til dette landbrug, og skrev derfor en mail til Herning Kommune (vedhæftet mail dateret 22.09.2010.)

I brevet udtrykte vi stor bekymring, for de yderligere støvgener udvidelsen ville medføre. Dengang var svaret, at man ville etablere en ny vej, så fordoblingen af trafikken ikke ville genere os.

Det er nu 10 år siden den nye vej blev etableret, MEN ikke ibrugtaget.

Trafikken er mere end fordoblet og vi har konstant støj- og støvgener af den megen trafik forbi vores stuehus, **som kun ligger 20 meter fra vejen.**

Støvgener der også medfører kontinuerlig rengøring af solceller på taget.

Jeg har modtaget sagen: Sagsnr\_2009110030E\_38\_Miljøgodkendelse-Sognstrupvej 17b

## Bilag 15: Transporter på Sognstrupvej

### Transporter på grusvej til Sognstrupvej 17 B

Arealerne hvortil der køres gylle og hentes grovfoder hjem via grusvejen er uændret i forhold til nudrift.

Det skønnede antal transporter med lastbil eller traktor på grusvejen er anført nedenfor:

Mælk ca 182/182

Hjemmeavlet foder ca 120/120

Indkøbt foder ca 48/55

Diesel ca 6/7

Døde dyr ca 25/85

Gylletransporter ca 70/70

Husdyr til og fra ejendommen ca 12/12 (slagting)

Nuværende transporter på grusvej ca 466

Fremtidige transporter på grusvej ca 531

Der forventes således kun en mindre stigning i antallet af transporter med lastbil og traktor på grusvejen i forbindelse med udvidelsen.

Sognstrupvej 17 B er pt i gang med at forbedre et alternativ rute til ejendommen som går via Hestbjergvej 14, vejen belægges med vejgrus, så vejen kan benyttes til tung transport. Dette betyder at grusvejen forbi Sognstrupvej 19 vil blive aflastet i videst muligt omfang.

I forbindelse med byggeri på ejendommen vil H.D. Siebert opfordre lastbilchauffører til, at den alternative vej benyttes, såfremt vejen er tør, så der er støvproblemer på grusvejen forbi Sognstrupvej 19.

H.D. Siebert.

I forbindelse med den 6 ugers høring er der indkommet en kommentar fra Sognstrupvej 19, som er bekymret for øgede støvgener ved transport på den private fællesvej, som er sidevej til Sognstrupvej. I/S Siebert har efterfølgende redegjort for antallet af transporter på grusvejen i nudrift og ansøgt drift (se bilag 15). Det skønnes at antallet af transporter på grusvejen øges fra ca. 466 til ca. 531 årligt, hvilket svarer til en stigning på 14 %. Baggrunden for den relative beskedne stigning er, at der p.t. foregår en forbedring af en alternativ rute til ejendommen fra vest via ejendommen Hestbjergvej 14, som også ejes af I/S Siebert. Vejen belægges med vejgrus, så den kan benyttes til tung transport. Det betyder, at grusvejen forbi Sognstrupvej 19 i videst muligt omfang vil blive aflastet. I forbindelse med byggeri på ejendommen vil I/S Siebert opfordre lastbilchauffører til, at den alternative vej benyttes, såfremt vejen er tør, så der ikke er støvproblemer på grusvejen forbi Sognstrupvej 19.

Det er nyt for mig, at der er lavet en vurdering af antal transporter på grusvejen forbi nr. 19. Det har desværre ingen hold i virkelighed. Vi har talt det til 33 forbikørsler på en dag (støvet og støjen er jo lige generende om de kører til eller fra nr. 17b).

Dertil skal medregnes høsttid hvor blandt andet 4 traktorer kører i fast rutefart i flere dage og aftener med græs eller majs.

I rapporten tales der meget om "hensynsfuld kørsel" - med så mange chauffører kan, "hensynsfuld kørsel", for mig at se, kun ske ved at etablere 2 vejbumpe ud for nr. 19

#### **- Støv**

Der kan være en anelse støv fra halmen der dog ikke snittes, samt fra råvarelager m.m. Dette vil dog ikke kunne genere naboer, idet afstanden er stor. Desuden forventes det ikke at give væsentlige støvproblemer fra transporter til og fra husdyrbruget.

Der henvises dog til god landmandspraksis for at begrænse støvgener. Det betyder, at al transport til og fra bedriften skal foregå ved hensynsfuld kørsel samt at alle aktiviteter på bedriften planlægges, herunder også levering og udkørsel, således at omgivelserne påvirkes mindst muligt.

Herunder minimum registrerede køretøjer, der kører forbi vores stuehus på 5 alm. hverdage:

20.04.2020 - 33 køretøjer

21.04.2020 - 23 køretøjer

22.04.2020 - 31 køretøjer

23.04.2020 - 31 køretøjer

24.04.2020 - 26 køretøjer

i alt 144 køretøjer

**144x52 uger = 7488 køretøjer om året - det er 6957 køretøjer mere end I/S Siebert har skønnet - En stigning på 1310% og ikke 14%**

**Derudover skal der medregnes høsttid, hvor der køres i fast rutefart til sent ud på aftenen.**

#### **Løsningsforslag:**

Der monteres et vejskilt, ved indkørslen til grusvejen, med kørsel forbudt for lastbiler og varebiler. Køretøjerne skal benytte den vej, som allerede er etableret til formålet. (Der kommer mange varebiler og pga. deres høje fart, rejser de meget støv)

Såfremt skiltet ikke respekteres, skal vejen ændres ud for nr. 19, med et materiale der ikke støver, samt etableres 2 vejbumpe til at sænke farten.



## Vilkår til Sognstrupvej 17B, 7500 Holstebro fra Holstebro Kommune



HOLSTEBRO KOMMUNE

### Vilkår

1. Transport til og fra husdyrbruget skal foregå ved hensynsfuld kørsel, og må ikke medføre væsentlige støvgener udenfor husdyrbrugets eget areal.

52. Hvis Herning Kommune vurderer, at husdyrbruget giver anledning til flere støvgener for omkringboende end forventet, skal virksomheden udarbejde en handlingsplan, som godkendes af Herning Kommune, og derefter gennemføres

Efter 10 år og endnu en udvidelse, må det være tid til en handlingsplan.  
Vi håber, at kan finde en for begge parter, god løsning.

Er der givet en tilladelse til øget vandindvinding efter den i 1998, som er 53.000m<sup>3</sup>/år?

Med venlig hilsen  
Anette og Mogens, Sognstrupvej 19



Herning Kommune  
Att. Peter Raben Refsgaard

Dato: 25. maj 2020

### Vedr.: indsigelse til miljøgodkendelsen på Sognstrupvej 17B, 7500 Holstebro

I forbindelse med nabohøringen af miljøgodkendelsen for Sognstrupvej 17B, 7500 Holstebro er der kommet bemærkninger fra en naboejendom på Sognstrupvej 19.

Bemærkninger går på to ting: støj fra transport på tilkørselsvej og indvindingstilladelse til markvanding.

#### Støj i forbindelse med kørsel til og fra ejendommen

Sognstrupvej er den primære transportvej til Sognstrupvej 17B. Dette har den været igennem alle tider. I forbindelse med den tidligere ejers miljøgodkendelse fra 2010 blev der lavet en alternativ rute via Hestbjergvej til aflastning af transporterne på Sognstrupvej. Denne strækning benyttes også allerede i dag. Det er ikke muligt at der i fremtiden kun benyttes denne vejstrækning som der foreslås i indsigelsen fra naboen. Karsten ønsker ikke at frasige sig rettigheden til benytte Sognstrupvej til erhvervstransport til og fra ejendommen. Desuden er der også langs den nye vejstrækning naboer.

Hovedparten af kørslerne til ejendommen er udefrakommende transporter. Her tænkes især på de gentagende transporter fra Arla, biogasanlæg, foderstof, DAKA, diesel mm. Disse kørsler har Karsten ikke indflydelse på. Ruter og tidspunkter for transporterne planlægges af de eksterne firmaer. De transporter som Karsten har indflydelse på er ejendommens egne transporter, så som gyllekørsel til marker og andet kørsel i forbindelse med markarbejde.

Al gylle afsættes til biogasanlæg. Biogasanlægget afhenter den friske gylle på ejendommen og leverer afgasset returgylle tilbage. Ejendommen har en opbevaringskapacitet på samlet 15.550 m<sup>3</sup> hvoraf kun de 5.800 ligger på Sognstrupvej 17B. Resten af tankene ligger decentralt på andre ejendomme. Dvs at der er en del af kørslen med returgylle, som går via Hestbjergvej. Af samme årsag er en ny gylletank også søgt placeret decentralt i det åbne land væk fra naboer, tæt ved markerne, hvor gyllen skal benyttes.

Det kan ligeledes nævnes at Karsten kun dyrker 16 ha ud af 293 ha, hvortil transporten i forbindelse med markarbejdet vil foregå forbi Sognstrupvej 19, i forbindelse med snitningen af græs 4 gange. Gyllen som skal derop, kan køres fra tanken via Hestbjergvej fremover for ikke senere Sognstrupvej 19. Dog vil gyllekørslen dermed køre forbi flere andre naboer, som dog bor på asfaltvej.

Ejer af Sognstrupvej 19 har optalt transporter forbi ejendommen i uge 17 og talt 72 transporter til/fra ejendommen. (144 envejs transport)

Hertil kan vi nævne at Karsten Dahl Schmidt fornyelig har overtaget ejendommen. Ejendommen er

en konkurs ejendom med et kæmpe oprydnings- og vedligeholdelsesprojekt, hvilket der investeres mange penge i for tiden, for at få ejendommen op på et normalt niveau.

I den ovennævnte periode har Karsten været ved at etablere/udbygge de allerede godkendte plansiloer sådan at årets ensilage kan opbevares forsvarligt. Der er og vil i den kommende tid være væsentligt forøgede transporter i forbindelse med bygningsarbejde og oprydning på ejendommen.

Ejer af Sognstrupvej 19 har lavet et løsningsforslag at al kørsel for lastbiler og varebiler skal forbydes på Sognstrupvej.

Dette er ikke muligt. Ifølge deklaration fra 1975, da vejen forbi Sognstrupvej 19 blev anlagt, er der tinglyst færdselsrettighed for ejere og brugere af matrikel nr. 11h, 12a, 12e, 12g og 30 Skinbjerg By, Nørre-Felding sogn samt ejer og bruger af ejendommen 2g, Vindgab, Vind Sogn. Karsten har som ejer af Sognstrupvej 17B færdselsret til sin ejendom via vejen.

I samme deklaration står desuden at fremtidig vedligeholdelse påhviler de færdselsberettigede med lige store andele.

Desuden vil vi lige nævne at transport på vejnettet ikke reguleres i husdyrbrugsloven og derfor er irrelevant i denne sag. Vejens udformning mm reguleres i vejlovgivningen og afgøres af relevante vejmyndigheder. Færdsel på offentlig vej reguleres af færdselsloven og håndhæves af politiet.

#### Indvindingstilladelse til markvanding.

Ejendommens indvindingstilladelser til markvanding reguleres ligeledes ikke i husdyrbrugsloven. Vi har således valgt ikke at kommentere på dette punkt.

Generelt vil vi gerne nævne, at Karsten, som ny ejer af Sognstrupvej 17b, ønsker at tilrettelægge arbejdet og de gener som det måtte give, så det mindst mulig påvirker omgivelserne.

Men det er en aktiv arbejdsplads, så det kan ikke undgås at der vil være nogle påvirkninger.

Det vil blive tilstræbt at transporter, som Karsten har ansvaret for, vil foregå indenfor normal arbejdstid. I spidsbelastningsperioder vil der dog kunne forekomme kørsler udenfor dette tidspunkt.

Det bør ikke ligge Karsten til last, hvordan tidligere ejer har drevet ejendommen.

Med venlig hilsen

**vestjysk**

Rikke Ilsøe Mogensen  
Natur- og Miljørådgiver

for

Karsten Dahl Schmidt  
Hestbjergvej 14  
7500 Holstebro  
cvr.nr.: 40623728



**Herning**  
Kommune

Miljø og Klima  
Rådhuset, Torvet  
7400 Herning  
Tlf: 9628 2828  
Lokal 8058

peter.refsgaard@herning.dk  
www.herning.dk

Sagsnummer:  
09.17.00-P19-95-19

Kontaktperson:  
Peter Refsgaard

Dato: 25-05-2020

## BILAG 5

### **Herning Kommunes kommentar på høringssvar i forbindelse med ansøgning om §16a miljøgodkendelse til husdyrbruget på Sognstrupvej 17B, 7500 Holstebro**

Høringssvar til udkast til §16a miljøgodkendelse, Sognstrupvej 17b, fremgår af bilag 3.

Høringssvaret omhandler gener fra støv og støj fra tung trafik, når disse kører forbi ejendommen på Sognstrupvej 19. Ejendommen ligger omkring 1 km. fra husdyrbruget. Vejstykket ligger i Holstebro Kommune. Der er tale om en privat fællesvej.

Herning Kommune har på baggrund af det indkomne høringssvar bedt ansøger om skriftligt at kommentere på dette. Ansøgers bemærkninger til høringssvaret fremgår af miljøgodkendelsens bilag 4.

I forbindelse med ansøgning om §16a miljøgodkendelse, skal dette behandles i forhold til krav og regler i husdyrbrugloven og tilhørende bekendtgørelse.

Efter husdyrgodkendelsesbekendtgørelsens § 34, stk. 1, nr. 4, skal kommunen vurdere, om den ansøgte etablering, udvidelse eller ændring, efter § 16 a, kan indebære væsentlig virkning på miljøet, herunder i forhold til omgivelsernes sårbarhed og kvalitet, i forhold til blandt andet transport- og støjgener fra husdyrbruget.

Det følger desuden af husdyrgodkendelsesbekendtgørelsens § 4, stk. 1, jævnfør bilag 1, punkt B7, at en ansøgning om godkendelse efter husdyrbruglovens § 16 a skal indeholde oplysninger om husdyrbrugets genepåvirkninger, herunder til- og frakørsel.

I sager, hvor der har været klaget over gener fra transporten til og fra husdyrbruget, bemærker Miljø- og Fødevareklagenævnet, at en miljøgodkendelse efter husdyrbrugloven primært kan regulere, hvilke af husdyrbrugets adgangsveje, som skal anvendes ved transport til og fra bedriften, og at til- eller frakørsel skal ske på bestemte tidspunkter.

Spørgsmål om eksempelvis belastning og vedligeholdelse af det lokale vejnet, reguleres ikke af husdyrbrugloven, men af den relevante vejlovgivning og afgøres af de relevante vejmyndigheder. Færdsel på offentlig vej reguleres af færdselsloven, og håndhæves af politiet.

Derfor er kommentarer omkring gener fra transport fra offentlig og privat vej ikke et område, som håndteres i forbindelse med miljøgodkendelse på husdyrområdet.

Den del af Sognstrupvej, hvor ejer bor, og oplever støv- og støjgener fra tung trafik, er en privat fællesvej. Holstebro Kommune har derfor ikke har noget med drift og vedligeholdelse af gøre. Holstebro Kommune kan dog foretage en besigtigelse af vejen og se, om vejen lever op til kravene for denne type vej.

Herning Kommune kan kun opfordre til, hvis der fremadrettet opstår gener, at der tages direkte kontakt til ansøger. Ellers henvises der til Holstebro Kommunes vejafdeling, som kan foretage en besigtigelse.

Herning Kommune vurderer, ud fra det indkomne høringssvar, at husdyrbruget på Sognstrupvej 17B, 7500 Holstebro, kan godkendes efter husdyrbruglovens § 16a. Der kan klages over kommunens afgørelse i 4 uger efter offentliggørelsen, se klagevejledningen i miljøgodkendelsen.

Med venlig hilsen

Peter Refsgaard