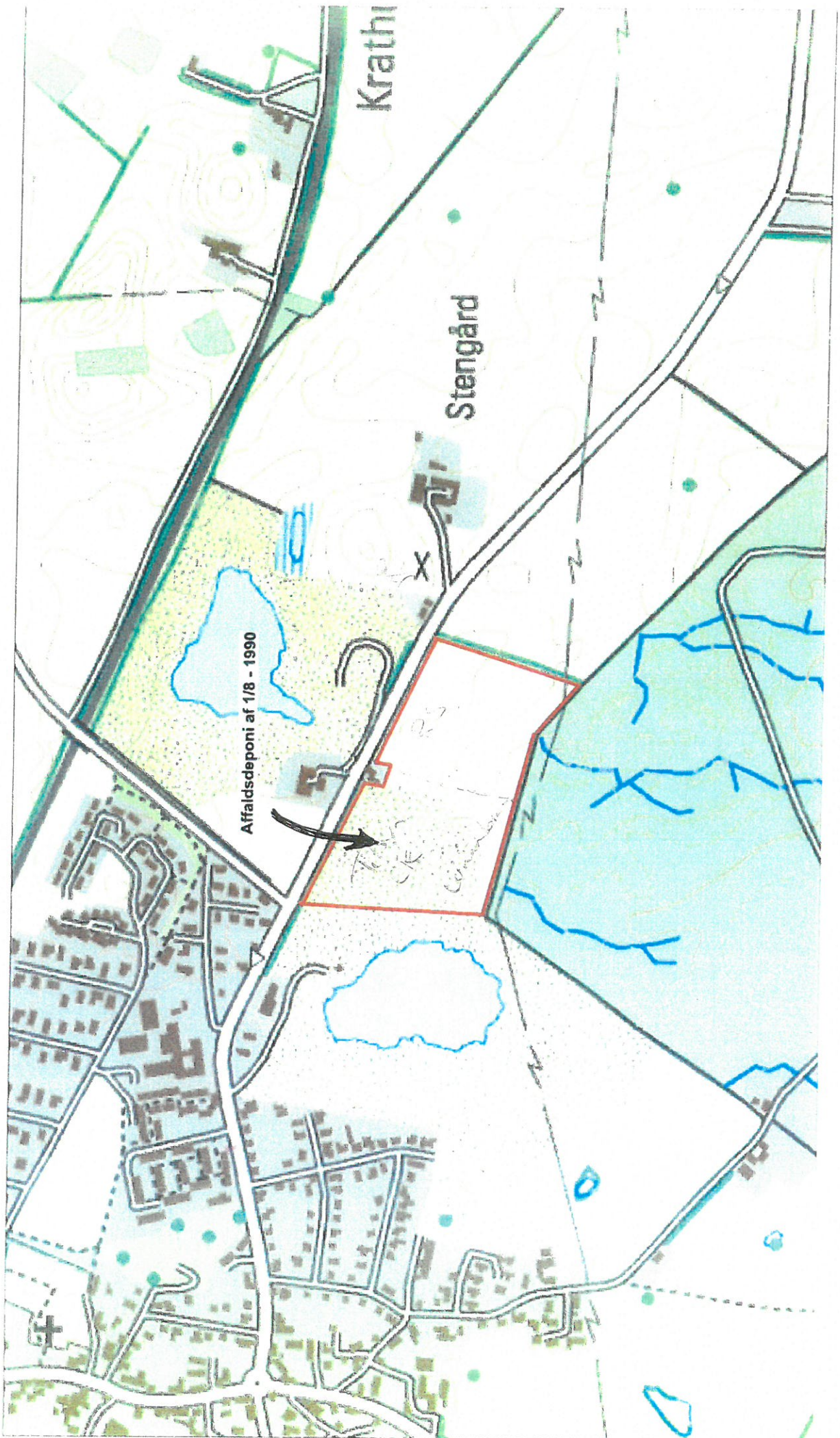
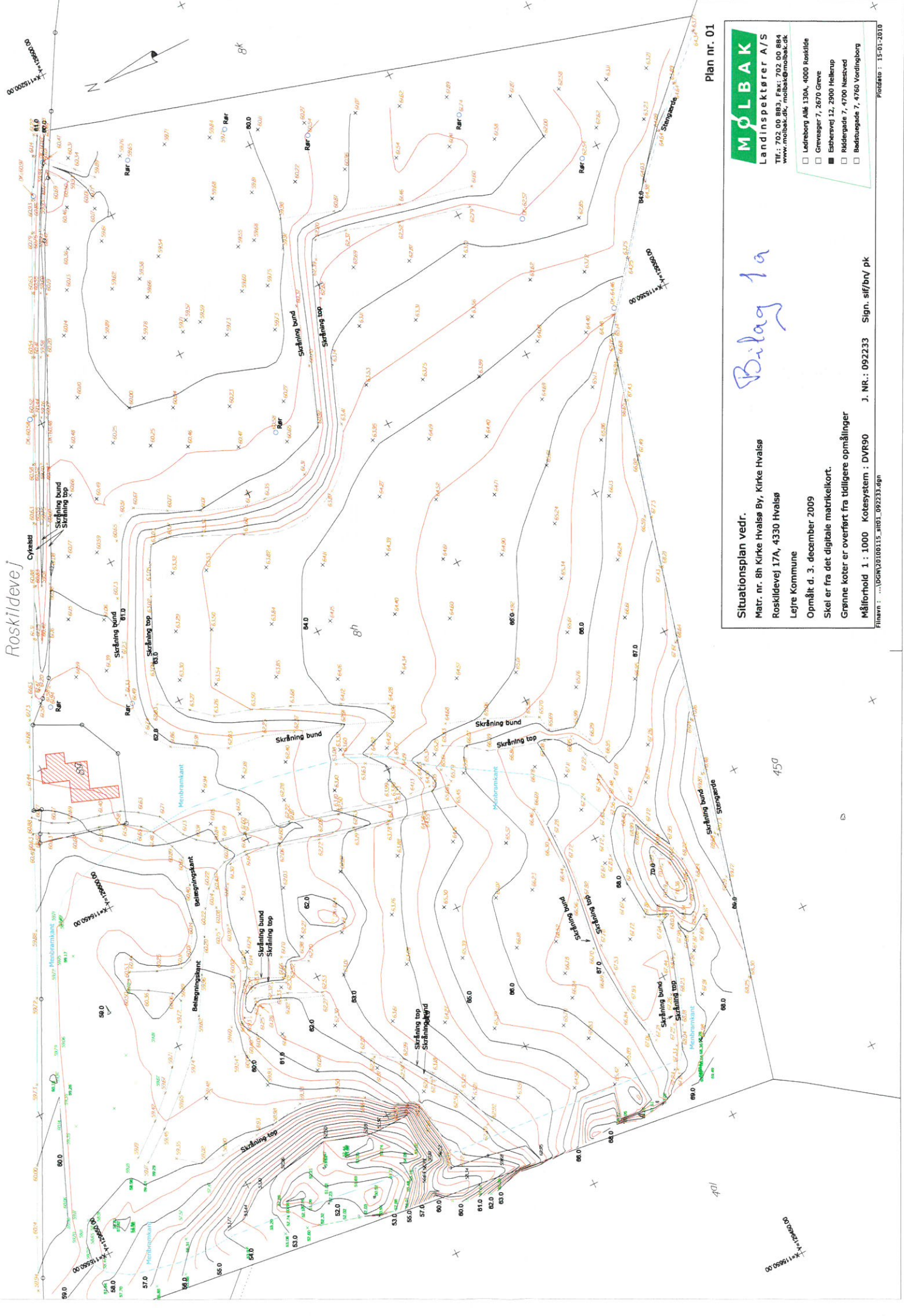


Bilag 1  
2





Roskildevej



Plan nr. 01

**MØLBAK**  
 Landinspektør A/S  
 Tlf.: 702 00 883, Fax: 702 00 884  
 www.molbak.dk, molbak@molbak.dk

- Ledreborg Allé 130A, 4000 Roskilde
- Grevevej 7, 2670 Greve
- Esbøvej 12, 2900 Hellerup
- Riddersgade 7, 4700 Næstved
- Badstuegade 7, 4760 Vordingborg

Bilag 1a

**Situationsplan vedr.**  
 Matr. nr. 8h Kirke Hvalse By, Kirke Hvalse  
 Roskildevej 17A, 4330 Hvalse  
 Lejre Kommune  
 Opmålt d. 3. december 2009  
 Skel er fra det digitale matrikelkort.  
 Grønne koter er overført fra tidligere opmålinger  
 Målførhold 1 : 1000 Kotesystem : DVR90  
 J. NR. : 092233 Sign. sif/bn/pk





Bilag 2



# Bilag 3

finke

84 pct hvede  
 12 pct pot.  
 fælles?  
 Hegl + skov



- Energipil 1,8 m bredde II maskinhøst, ca 70.000 m<sup>2</sup>
- Pleetag med membran III opsamlng af perkolat, 8 x 55 m
- Erosionskløng af sækbløg, med skud af lørveget
- Hek rækkerne med rødt og naturplanter
- AKTIVITETSAREAL
- August Osman helt med sider af laveste pilstammer
- SIL service vej
- Parkerings og information

Projekt	Reetablering Ithase Iossoplads
Udarbejdet af	"Energy"-Park
Godkendt af	Center for Landskab, Københavns Kommune
Dato	1. 11. 2008
Skala	1:1000
Bladnr	1
Bladtitel	
Bladtype	
Bladformat	
Bladnummer	
Bladserie	
Bladgruppe	
Bladtype	
Bladformat	
Bladnummer	
Bladserie	
Bladgruppe	









Bilag 5

Amtsgården  
Køgevej 80  
Postbox 170  
4000 Roskilde

Telefon 46 32 32 32  
Telefax 46 37 36 18  
Gironr. 5 01 05 00  
E-post ra@ra  
Internet www.ra.dk

## ROSKILDE AMT

Udvalget for Teknik og Miljø

A/S Affaldsdeponi af 1.8.90  
Glerupvej 12  
2610 Rødovre

Dato  
J.nr. 8-76-3-257-1-01  
Sagsbeh. [10.5/05.07.02]  
Bente Jensen  
Direkte tlfnr. 46 30 37 27  
Dir. E-post tfmbj@ra.dk  
Dir. fax 46 32 47 87

**Tillæg 3 til godkendelse af deponeringsanlæg i Hvalsø ifølge kapitel 5 i lov om miljøbeskyttelse, jf. lovbekendtgørelse nr. 753 af 25. august 2001 (med senere ændringer), bekendtgørelse nr. 646 af 29. juni 2001 om godkendelse af listevirksomhed og bekendtgørelse nr. 650 af 29. juni 2001 om deponeringsanlæg**

Listebetegnelse:

K3a: Deponeringsanlæg for affald, som enten modtager mere end 10 tons affald pr. dag eller som har en samlet kapacitet på mere end 25.000 tons, med undtagelse af anlæg for deponering af inert affald (a)(i)

Virksomhedens beliggenhed:

Roskildevej 17, Hvalsø, del af matr. 8h Kirke  
Hvalsø By, Kirke Hvalsø, Hvalsø Kommune

CVR-nr. / P-nr.

13702489 / 1000609929

Ejerforhold:

Grunden og virksomheden er ejet af A/S  
Affaldsdeponi af 1.8.90





**ROSKILDE AMT**  
**Udvalget for Teknik og Miljø**

Amtsgården  
Køgevej 80  
Postbox 170  
4000 Roskilde

Telefon 46 32 32 32  
Telefax 46 37 36 18  
Gironr. 5 01 05 00  
E-post ra@ra  
Internet www.ra.dk

Tilsynsmyndighed: Roskilde Amt

Retsbeskyttelse: Udløber 13. juni 2003

Tidsbegrænsning: Virksomheden skal være nedlukket senest den 15. juli 2009



## INDHOLDSFORTEGNELSE

1.	INDLEDNING .....	3
2.	VILKÅR FOR GODKENDELSEN .....	4
2.1	Generelt om godkendelsen .....	4
2.2	Vilkår.....	4
3.	MILJØTEKNISK BESKRIVELSE .....	7
3.1	Beliggenhed .....	7
3.2	Andre godkendelser/tilladelser .....	7
3.3	Nedlukning og efterbehandling.....	8
3.4	Bemanding og uddannelse .....	9
3.5	Egenkontrol .....	10
3.6	Udtalelser fra andre myndigheder m.v. ....	11
4.	MILJØTEKNISK VURDERING .....	12
4.1	Vurdering i forhold til deponeringsbekendtgørelsen .....	12
4.2	Nedlukning og efterbehandling.....	12
4.3	Egenkontrol .....	12
4.4	Øvrige forhold .....	13
5.	KLAGEVEJLEDNING .....	14

## BILAG

- Bilag 1. Underretning om afgørelsen
- Bilag 2 Liste over anvendte sagsakter
- Bilag 3 Annoncetekst
- Bilag 4 Oversigtskort
- Bilag 5 Indretningsplan
- Bilag 6 Gældende vilkår
- Bilag 7 Positivliste



## 1. INDLEDNING

Deponering af affald på den nuværende A/S Affaldsdeponis losseplads i Hvalsø startede i 1991 på grundlag af en oprindelig godkendelse fra sundhedskommissionen og en efterfølgende godkendelse af bundmembranen. Regulering af lossepladsen er ændret flere gange, jævnfør afsnit 3.2.

29. juni 2001 kom en ny bekendtgørelse for deponeringsanlæg, som kræver, at alle anlæg overholder en række konkrete krav. Eksisterende anlæg skulle indgive en overgangsplan for, hvordan de over en årrække bringes til at opfylde kravene. Alternativt kunne anlæggene oplyse, at de ikke ønskede at fortsætte efter 16. juli 2009. I så fald skal myndighederne tage stilling til, hvad der er gældende i nedlukningsperioden.

A/S Affaldsdeponi har kun cirka 65.000 m<sup>3</sup>; tilbage og ønsker at lukke senest 15. juli 2009. Virksomheden har den 4. juli 2002 givet en række oplysninger om nedlukningen samt om driften før og efter nedlukningen.

Roskilde Amt reviderer vilkårene som beskrevet i afsnit 2.

Miljøteknisk beskrivelse i forbindelse med revisionen ses i afsnit 3, amtets vurdering i afsnit 4 og klagevejledning i afsnit 5.

Lossepladsen har bundmembran og opsamling af perkolat. Den fungerer som et specialdepot for forskellige affaldstyper og modtager primært gadeopfej og tungmetalforurennet jord.



## 2. VILKÅR FOR GODKENDELSEN

### 2.1 Generelt om godkendelsen

Roskilde Amt reviderer hermed godkendelsen af A/S Affaldsdeponi af 1.8.90, affaldsdeponeringsanlæg i Hvalsø i henhold til miljøbeskyttelseslovens § 41.

Afgørelsen omfatter miljømæssige forhold som defineret i kap. 5 i lovbekendtgørelse nr. 753 af 25. august 2001 om miljøbeskyttelse (med senere ændringer), bekendtgørelse nr. 646 af 29. juni 2001 om godkendelse af listevirksomhed samt bekendtgørelse nr. 650 af 29. juni 2001 om deponeringsanlæg.

Afgørelsen træffes på baggrund af den miljøtekniske beskrivelse i afsnit 3 samt de øvrige oplysninger i sagen. De reviderede eller tilføjede vilkår er angivet i det følgende. Øvrige vilkår er uændrede, jf. bilag 6.

### 2.2 Vilkår

- A3 Endelig retablering af det samlede deponeringsanlæg skal være afsluttet senest 15. juli 2009.
- B23 Der skal foretages måling af gasudsendelsen fra den nordlige del af etape 2.1. Resultaterne og forslag til videre handling skal være tilsynsmyndigheden i hænde senest 31. december 2005.
- C24a Deponering mod vestlig skrænt skal foretages på en måde så det sikres, at skræntens stabilitet ikke reduceres.
- E9 Analyseprogram for alle grundvandsprøver omfatter:

pH  
Ledningsevne  
Ammonium  
COD  
Klorid  
Jern



1 gang årligt skal alle grundvandsprøver desuden analyseres for:

Natrium

E14 Der udtages perkolatprøver fra begge etaper med blandet affald, etape 2.1 og 2.2.A samt fra etaper med mineralsk affald, etape 2.2.B. Prøverne tages fra indløbene til perkolatbrøndene. Frekvensen for prøvetagning er:

Indtil hele pladsen er slutfærdiget 4 gange årligt (normalkontrol)  
1 gang årligt desuden udvidet kontrol

Efter slutfærdigelse 2 gange årligt (normalkontrol)  
1 gang hvert 2.år desuden udvidet kontrol

E15 Analyseprogrammet omfatter:

Parameter	Normalkontrol 4 (2) <sup>1</sup> gange årligt	Udvidet kontrol, årligt (2-årligt) <sup>1</sup>
pH	x	
Ledningsevne	x	
COD	x	
Klorid	x	
Natrium	x	
Alkalinitet	x	
Ammonium		x
Bly		x
Cadmium		x
Jern		x

Zink		x
Ekstraherbare organiske stoffer <sup>2</sup>		x
1	Frekvens ændres ved nedlukning	
2	Analyseres ved GC-FID, hvor følgende stofgrupper skal kunne detekteres: Oliekomponenter, klorerede opløsningsmidler, pesticider	

F2 Årsrapporten skal som minimum indeholde oplysninger om kontrol med:

- s støj (jf. vilkår C23)
- s indvejede affaldsmængder fordelt på typer jf. ISAG-registrering samt evt. affaldsanalyser (jf. vilkår E2)
- s evt. fraført affald, olie- og kemikalieaffald m.v. (bemærk dog vilkår C10)
- s opfyldningstakt, restvolumen og revideret forventet re-tableringstidspunkt
- s grundvandskontroller
- s grundvandspejlinger
- s Perkolatregnskab, perkolatkontroller, fraførte perkolatmængder, hvor perkolatet er kørt hen
- s resultat af nedbørsmålinger
- s driftsforstyrrelser (f.eks. perkolatpumper o.l.)
- s analyser for modtaget mineralsk affald
- s eventuelle udførte geotekniske beregninger.



### **3. MILJØTEKNISK BESKRIVELSE**

I det følgende er først beskrevet anlæggets placering og tidligere givne godkendelser.

I afsnit 3.3-3.5 gengives virksomhedens miljøtekniske oplysninger i forbindelse med revisionen. Det vedrører nedlukning og efterbehandling, bemanding og kontrol af anlægget. Afsnit 3.6 er indkomne bemærkninger.

Amtets vurdering af oplysningerne er beskrevet i afsnit 4 **Miljøteknisk vurdering**.

#### **3.1 Beliggenhed**

Deponeringsanlægget ligger på den vestlige del af matrikel 8h Kirke Hvalsø By, Kirke Hvalsø. Matriklen ses i bilag 1. Området har tidligere været benyttet til råstofindvinding. Anlægget afgrænses mod nord af Roskildevej, mens den østlige del af matrikel 8h er Stengårdens Kontrollerede Losseplads, etape I. Mod vest afgrænses anlægget af en eksisterende, aktiv grusgrav. Der foregår desuden grusindvinding på området nord for Roskildevej.

Pladsen ligger i landzone, og der er landbrugspligt på ejendommen. Området, hvor deponeringsanlægget er beliggende, er i kommuneplanen udlagt som rekreativt område (R2), og det er anført, at der skal udarbejdes lokalplan for området med angivelse af retningslinier for området efter afslutning af grusgravning og affaldsdeponering. Der foreligger ikke noget udkast til lokalplan.

Nærmeste beboelse ligger umiddelbart øst for østlig indkørsel. Den nærmeste landbrugsejendoms bygninger ligger ca. 80 m nord for Roskildevej. Den nærmeste parcelhusbebyggelse ligger langs Roskildevej ca. 200 m vest for anlægget.

#### **3.2 Andre godkendelser/tilladelser**

Deponeringsanlægget på matrikel 8h er godkendt af Sundhedskommissionen i 1972 og anlagt inden miljøbeskyttelseslovens ikrafttræden.

Den første etape af deponeringsanlægget, østenden, er kortlagt efter jordforureningsloven. Deponering på denne etape foretoges af Stengårdens Kontrollerede Losseplads ApS. Den indstilledes i 1983 efter påbud efter miljøbeskyttelsesloven, og der blev iværksat afværgepumpning efter affaldsdepotloven.

Med skrivelse af 16. november 1988 godkendte Hovedstadsrådet et projekt for bundmembran på det nuværende deponeringsanlæg, som er den vestlige etape af matrikel 8h.

Den 8. maj 1991 gav Avedøre Kloakværk tilslutningstilladelse, så perkolat fra pladsen kan tilføres dette anlæg.

Roskilde Amt miljøgodkendte pladsen den 13. juni 1995 efter en frivillig ansøgning af 22. februar 1993. Efter anker blev sagen afgjort i Miljøstyrelsen den 4. december 1997 og i Miljøklagenævnet den 27. maj 1998. Roskilde Amt meddelte tillæg til miljøgodkendelsen den 11. august 1998 og den 24. november 1998.

De vilkår, som er gældende ud fra disse 5 afgørelser, er samlet i bilag 6. I dette bilag er desuden i kursiv anført de ændrede vilkår, som følger af nærværende afgørelse.

Virksomheden har søgt om optagelse af nogle affaldstyper på positivlisten for affald. De er afgjort af Roskilde Amt den 5. oktober 1998, 27. november 1998, 8. april 1999, 27. marts 2000 og 25. april 2001. Tre af disse afgørelser er anført af virksomheden som aktuelle, nemlig gadeopfej, termisk behandlet jord og lettere forurenede jord fra genbrugspladser. De er gengivet i bilag 7.

Den 6. marts 2002 klassificerede Roskilde Amt virksomheden som et deponeringsanlæg for ikke-farligt affald.

### **3.3 Nedlukning og efterbehandling**

Virksomhedens etapeinddeling samt slutkoter fremgår af bilag 5.



Overordnet set er der på etape 2.1 og 2.2A modtaget blandet, ikke forbrændingseget affald - på etape 2.2A hovedsageligt i form af gadeopfej og erhvervsaffald. Erhvervsaffaldet har bestået af udsorteret, ikke genanvendeligt og ikke forbrændingseget affald. På etape 2.2B er der udelukkende modtaget mineralsk affald, hovedsageligt i form af tungmetalforurenet jord og gadeopfej. Mellem etape 2.1 og 2.2 er etableret en membranvold af moræneler. Ved overgangen mellem etape 2.2A og 2.2B er der stillet krav om, at mineralsk affald skal lægges over blandet affald.

På bilag 5 er vist placering af perkolatbrønde. I skrænten ind mod den tidligere losseplads (mod øst) har amtet etableret stendræn og en brønd som led i afværgeprojektet efter jordforureningsloven. I forbindelse med slutopfyldning og slutretablering af arealet omkring brønden vil det være nødvendigt at føre brønden op til ca. kote 62,5.

Restvolumen pr. december 2001 er opgjort til 65.000 m<sup>3</sup>, svarende til ca. 78.000 tons. Dette affald forventes tilført jævnt over perioden 2002-2009.

Slutafdækning af depotet vil ske i takt med at etaperne slutopfyldes, dog skal der bibeholdes en kørevej over affaldet på etape 2.1. Der beregnes opfyldning af op til 1 m overhøjde af hensyn til sætninger.

Opsamlet perkolat ledes i dag til perkolattank. Tanken tømmes ved behov, idet perkolat med tankbil køres til Avedøre Renseanlæg. Perkolat vil også fremover blive samlet i perkolattank. Tanken vil efter lukning af depotet blive afspærret / aflåst og sikret mod hærværk.

Der er etableret Flygt dykpumpe i perkolatbrønd samt ved perkolattank. Efter slutopfyldning vil pumper og perkolattank blive forsynet med elektronisk overvågning med alarm tilsluttet telefon. Der er truffet aftale om kontrol af alarmopkald samt overvågning af arealet med driftspersonale.

Det er ikke muligt at foretage kontrol af perkolatdræn efter lukning af depotet.

Der vil i forbindelse med prøvetagning og pejling af monitoringsboringer og perkolatbrønde blive foretaget en kontrol af, at disse ikke er kollapsede.

Mod vest er anlægget afgrænset af en vold ind mod naboarealet, som er en grusgrav. Inden der fyldes op her, vil volden blive opmålt, og der vil blive foretaget geotekniske beregninger af stabiliteten.

### **3.4 Bemanding og uddannelse**

Daglig driftsleder Helmer Olsen og fast driftspersonale Svend Erik Christensen fylder 60 i 2003. Der vil desuden blive indlejet personale i forbindelse med anlægsarbejder. Det fremgår af bekendtgørelse om uddannelse af driftsledere og personale beskæftiget på deponeringsanlæg, at personer med mere end 5 års erfaring, som er fyldt 60, er fritaget for at opnå B-bevis.

I takt med, at der udbydes kurser efter uddannelsesbekendtgørelsen, vil relevansen af eventuel efteruddannelse for daglig driftsleder (A-bevis) blive diskuteret med amtet.

### **3.5 Egenkontrol**

#### Grundvand

Der tages grundvandsprøver 1 gang årligt i den opstrøms boring (DGU 205.62) og 2 gange årligt i de nedstrøms boringer (206.1372 og 1373). Desuden pejles der årligt i 205.62. Analyseprogrammet omfatter ledningsevne, pH, COD, klorid, natrium, ammonium-N, kalium og jern.

Niveauet af natrium og kalium i de nedstrøms boringer er stabilt. Virksomheden foreslår derfor, at disse udgår eller evt. overgår til årlig analyse.

I efterbehandlingsperioden (efter slutafdækning) foreslås uændret frekvens for prøvetagningen. Prøverne foreslås analyseret for ledningsevne, pH, COD, klorid, ammonium-N og jern.

Desuden foreslås analyseprogrammet revideret efter behov.

#### Perkolat

Perkolaterne fra de to etaper analyseres 4 gange årligt for ledningsevne, pH, COD, klorid, natrium, kalium og alkalinitet. 1 gang årligt analyseres derudover for



ammonium-N, bly, cadmium, jern, zink, oliekomponenter, klorerede opløsningsmidler, pesticider og slamhævning.

I efterbehandlingsperioden foreslås prøvetagningsfrekvensen halveret. Der foreslås analyseret for ledningsevne, pH, COD, klorid og alkalinitet 2 gange årligt. 1 gang hvert andet år foreslås analyseret for ammonium-N, bly, cadmium, jern, zink, oliekomponenter, klorerede opløsningsmidler, pesticider og slamhævning.

Desuden foreslås analyseprogrammet revideret efter behov.

### Lossepladsgas

Der er på pladsen modtaget bygningsaffald, industriaffald i form af udsorteret, ikke forbrændingseget affald, vejopfej, afvandet affald fra vejbrønde og mineralisk affald i form af tungmetalforurenet jord. Der har ikke været deponeret husholdningsaffald eller andet letopsætteligt organisk affald på deponiet.

På denne baggrund forventes det, at der vil være en meget begrænset eller ingen generering af lossepladsgas (herunder metan) fra arealet.

Til kontrol af den aktuelle gasgenerering på virksomheden vil der efter slutfærdig af den nordlige del af etape 2.1 blive foretaget måling af metan og ilt, jf. deponeringsvejledningen, i jord-/muldlaget over affald. Gasmålingerne vil blive foretaget ved lavtryk, og meteorologiske data for perioden vil blive indhentet i forbindelse med målingen. Dette delareal er planlagt slutfærdiget og beplantet i 2003, og målingerne kan foretages umiddelbart herefter.

På etape 2.1, hvor gasmålingerne er planlagt gennemført, er der foretaget opfyldning fra de første år i depotets levetid. Da det er i denne periode, der er deponeret affald med det største indhold af organisk stof, vurderer ansøgeren, at en måling fra denne del af arealet vil give et billede af det areal, hvor der kan forventes den største generering af lossepladsgas. Resultaterne samt vurdering af disse vil virksomheden efterfølgende fremsende til amtet.

Hvis der mod forventning måles et indhold af metan over nedre eksplosionsgrænse på 5 vol%, vil forskellige afværgetiltag blive overvejet, herunder indbygning af et øvre lag af kompostmuld, hvor der vil kunne ske

mikrobiel nedbrydning af metan. Hvis målingerne viser, at der genereres en betydelig mængde gas fra arealet, vil der blive foretaget en vurdering af gasrisikoen ved nærliggende bygninger.

Virksomheden foreslår, at hyppighed og omfang af eventuel fremtidig gasmonitoring fastlægges efter gennemførelse af indledende gasmålinger 2003.

### **3.6 Udtalelser fra andre myndigheder m.v.**

Hvalsø Kommune har i brev af 30. august 2002 oplyst, at kommunalbestyrelsen ingen bemærkninger har til nedlukningsplanen for virksomheden.

Den 7. august 2002 blev den modtagne plan offentliggjort i dag- og lokalblad i området. Der er ingen bemærkninger kommet i forbindelse med denne høring.



## **4. MILJØTEKNISK VURDERING**

Dette afsnit indeholder amtets vurdering af oplysningerne i afsnit 3 samt begrundelser for de fastsatte vilkår.

### **4.1 Vurdering i forhold til deponeringsbekendtgørelsen**

Den modtagne overgangsplan overholder kravene i deponeringsbekendtgørelsen til overgangsplaner for anlæg, som lukker inden 16. juli 2009.

Anlægget vil ifølge overgangsplanen være slutoptyldt, slutaftdækket og beplantet inden den 16. juli 2009. Deponeringsbekendtgørelsen stiller derfor ikke krav om sikkerhedsstillelse.

Virksomhedens miljøgodkendelse indeholder allerede vilkår om positivliste. Roskilde Amt vurderer, at virksomheden lever op til bekendtgørelsens krav på dette område.

### **4.2 Nedlukning og efterbehandling**

Virksomheden har ønsket at udskyde lukningen i nogle få år i forhold til det hidtil planlagte. Roskilde Amt har ingen indvendinger mod dette.

Nedlukningsplanen indeholder en plan for gradvis slutaftdækning. På grund af pladsens begrænsede areal ser amtet ingen grund til at stille nærmere vilkår om, i hvilken takt dette skal foregå.

Ifølge vilkår D3-1 skal virksomheden på tilsynsmyndighedens anvisning udarbejde retableringsplan. Denne er i alt væsentligt modtaget på nuværende tidspunkt, men amtet vil fortsat vende tilbage i tilfælde af spørgsmål.

### **4.3 Egenkontrol**

Vilkår for egenkontrol er ikke omfattet af retsbeskyttelse, men kan revideres løbende. Roskilde Amt fastsætter vilkår, også gældende for tiden efter retablering, men er indstillet på at revidere det efter behov.

#### Perkolat og grundvand

I forbindelse med vurdering af kontrolprogrammet har Roskilde Amt udtaget en prøve af perkolatet fra etape 2.2A. Resultaterne ligger i samme størrelsesorden som egenkontrollen og giver ikke anledning til bemærkninger.

Roskilde Amt vurderer, at kalium er unødvendig at fastholde som analyseparameter. Den kan umiddelbart bortfalde både i grundvand og i perkolat. En af årsagerne er, at kalium indgår i jordminerale, og dens vandring i grundvandet derfor er vanskelig at tolke i forbindelse med forurening.

Slamhæmningstest har hidtil indgået som krav til perkolatet. Da det alene vedrører relationen til renseanlæg, har Roskilde Amt ikke krævet det i miljøgodkendelsen. Dermed er det op til spildevandsmodtageren, om det skal udføres.

Natrium vurderes fortsat egnet som indikatorparameter og fastholdes, for grundvand dog kun årligt.

#### Gas

Virksomhedens forslag til gradvist at vurdere gasdannelsen vurderes egnet. Roskilde Amt vilkårsætter den med en rummelig, relevant tidsgrænse (udgangen af 2005).

### **4.4 Øvrige forhold**

Der er ingen ændringer i den planmæssige regulering af virksomheden.

Udover det anførte ser Roskilde Amt ingen grund til at ændre reguleringen af virksomheden.

## 5. KLAGEVEJLEDNING

Amtets afgørelse kan påklages skriftligt til Miljøstyrelsen, jævnfør miljøbeskyttelseslovens kapitel 11. Enhver, der har en individuel, væsentlig interesse i sagens udfald, er berettiget til at klage.

Klage indgives til Roskilde Amt, Teknisk Forvaltning, Køgevej 80, 4000 Roskilde. Klagen vil herfra blive sendt til Miljøstyrelsen sammen med sagens akter.

Klagefristen er fire uger fra tidspunktet for offentlig bekendtgørelse. Godkendelsen vil blive bekendtgjort i Dagbladet Roskilde og Midtsjællands Folkeblad onsdag den \_\_. \_\_\_\_\_ 200\_\_. Klage skal være modtaget i amtet senest ved klagefristens udløb, onsdag den \_\_. \_\_\_\_\_ 2003 kl. 16.00.

Godkendelsens vilkår er gældende i klageperioden, med mindre Miljøstyrelsen bestemmer andet.

Virksomheden vil blive underrettet af amtet, hvis der indgives klage fra anden side.

Amtets afgørelse kan indbringes for domstolene indtil seks måneder efter den offentlige bekendtgørelse, jævnfør miljøbeskyttelseslovens § 101. Hvis der klages over afgørelsen, er fristen seks måneder fra endelig afgørelse.

Med venlig hilsen

Flemming Damgaard Larsen  
udvalgsformand

Hans Chr. Olsen  
direktør





## Bilag 1. Underretning om afgørelsen

Roskilde Amt har foruden adressaten underrettet følgende personer, organisationer og myndigheder om afgørelsen:

- \$ Carl Bro a/s, Granskoven 8, 2600 Glostrup, att. Pia Winther Bjergaarde
- \$ Hvalsø Kommune
- \$ Embedslægeinstitutionen
- \$ Danmarks Naturfredningsforening
- \$ Friluftsrådet
- \$ Arbejderbevægelsens Erhvervsråd
- \$ Forbrugerrådet
- \$ Miljøstyrelsen
- \$ Hovedstadens Udviklingsråd
- \$ Arbejdstilsynet
- \$ Arbejdsmedicinsk afdeling, RASK

## Bilag 2. Liste over anvendte sagsakter

13. juni 1995	Roskilde Amt, miljøgodkendelse af deponeringsanlæg
4. december 1997	Miljøstyrelsen, ankeafgørelse
27. maj 1998	Miljøklagenævnet, ankeafgørelse
11. august 1998	Roskilde Amt, vilkårsændring
5. oktober 1998	Roskilde Amt, positivliste (se bilag 7)
24. november 1998	Roskilde Amt, vilkårsændring
27. november 1998	Roskilde Amt, positivliste (se bilag 7)
8. april 1999	Roskilde Amt, positivliste (jord fra Vibeengen)
27. marts 2000	Roskilde Amt, positivliste (se bilag 7)
25. april 2001	Roskilde Amt, positivliste (jord fra Fisketorvet)
31. januar 2002	Carl Bro, indberetning vedr. klassificering
6. marts 2002	Roskilde Amt, klassificeres som depot for ikke-farligt a.
4. juli 2002	Carl Bro, overgangs/nedlukningsplan
30. august 2002	Hvalsø Kommune, ingen bemærkninger til nedlukningsplan
11. november 2002	Carl Bro, om stabilitet og gasrisiko





### Bilag 3. Annoncetekst

\_\_\_\_\_. \_\_\_\_\_ 2002/Bente Jensen  
J.nr. 8-76-3-257-1-01

Annoncetekst til Dagbladet Roskilde og Midtsjællands Folkeblad onsdag den 8. januar 2003:

#### Nedlukning af losseplads ved Stengården

Roskilde Amt har godkendt nedlukningsplan for lossepladsen Roskildevvej 17. Godkendelsen er meddelt i henhold til miljøbeskyttelseslovens kapitel 5.

Nedlukningen vil ske gradvist i årene indtil 2009. Ved lukningen vil pladsen blive dækket med jord, og der vil blive plantet træer e.l.. Amtet har i godkendelsen bl.a. stillet vilkår om, hvordan virksomheden skal overvåge mod grundvandsforurening også efter lukningen.

Enhver, der har en individuel, væsentlig interesse i sagen, kan påklage afgørelsen til Miljøstyrelsen. Eventuel klage skal sendes til Roskilde Amt, Køgevej 80, 4000 Roskilde. Amtet videresender derefter klagen til Miljøstyrelsen sammen med relevante sagsakter. Klagefristen er 4 uger og udløber onsdag den 5. februar 2003 kl. 16.00. Klager skal være amtet i hænde senest ved fristens udløb. Godkendelsens vilkår er gældende i klageperioden, med mindre Miljøstyrelsen bestemmer andet.

Amtet skal gøre opmærksom på, at alle har mulighed for at få aktindsigt i de resultater af virksomhedens egenkontrol, som amtet er i besiddelse af, samt sagen iøvrigt, jf. offentlighedsloven, forvaltningsloven og lov om fri adgang til miljøoplysninger.

Hvis afgørelsen ønskes indbragt for domstolene, skal dette ske senest seks måneder efter denne offentliggørelse.

Nærmere oplysninger om og eventuelt kopi af afgørelsen kan fås ved henvendelse til Roskilde Amt, Teknisk Forvaltning, telefon 46 30 37 27.



## Bilag 6

Samlet liste over gældende vilkår for Affaldsdeponi af 1.8.90, Losseplads i Hvalsø. Vilkår revideret december 2002 er anført fremhævet.

### INDHOLDSFORTEGNELSE

1.	GENERELLE VILKÅR .....	2
1.1	Generelle vilkår .....	2
2.	ETABLERINGSVILKÅR .....	2
2.1	Indretning generelt .....	2
2.2	Specialdepoter .....	2
2.3	Membransystem.....	3
2.4	Gasventilering.....	4
2.5	Perkolatopsamling og -bortskaffelse .....	5
2.6	Overfladevand.....	6
2.7	Øvrigt spildevand.....	6
2.8	Detailprojekt .....	6
2.9	Vilkår efter endt deponering .....	6
3.	DRIFTSVILKÅR.....	6
3.1	Åbningstid .....	6
3.2	Affaldstyper .....	7
3.3	Deponeringsprocedurer .....	7
3.4	Kriterier for deponering af forurenede jord .....	8
3.5	Driftsinstruks .....	9
3.6	Støj.....	9
4.	RETABLERINGSVILKÅR .....	10
5.	KONTROLVILKÅR .....	10
5.1	Kontrol af affaldsmængder og typer.....	10
5.2	Kontrolprogram for grundvand.....	11
5.3	Kontrolprogram for perkolat.....	12
5.4	Kontrolprogram for overfladevand .....	13
6.	VILKÅR FOR ÅRSRAPPORT .....	13

## **1. GENERELLE VILKÅR**

### **1.1 Generelle vilkår**

- A1 Denne godkendelse bortfalder, hvis membranen på etape 2.2 ikke er etableret senest 2 år fra godkendelsesdatoen.
- A2 Deponeringsanlægget skal etableres, drives og retableres, som beskrevet i ansøgningen om frivillig miljøgodkendelse og tilhørende bilag med de ændringer og tilføjelser, der fremgår af de følgende vilkår.
- A3 Endelig retablering af det samlede deponeringsanlæg skal være afsluttet senest 15. juli 2009.

## **2. ETABLERINGSVILKÅR**

### **2.1 Indretning generelt**

- B1 Deponeringsanlægget skal indrettes med en overordnet disponering, som vist i ansøgningen, jf. bilag 5.
- B2 Anlægget skal indhegnes med et minimum 1,8 m højt hegn og være forsynet med aflåselige låger. Låger må kun være ulåst, når pladsen er bemanded. Indhegningen skal være etableret senest 6 måneder fra godkendelsens ikrafttræden. Hegnet skal vedligeholdes, således at det er intakt i pladsens levetid.
- B3 Ved pladsens indkørsel skal der senest 6 måneder efter godkendelsens ikrafttræden opsættes et skilt med følgende oplysninger:
- Pladsens ejerforhold og ledelse
  - Åbningstider
  - Hvilke affaldstyper der modtages
- B4 Indvejning af affald kan foregå på Sengeløse Losseplads eller anden godkendt, registreret vægt.

Der kan etableres vægtanlæg på deponeringsanlægget. Vægtanlægget placeres som angivet på bilag 5, nord for Roskildevej ved indkørslen til Åstengårdens grusgrav. Vægtanlægget skal være bemanded i deponeringsanlæggets åbningstid.

Fra godkendelsens ikrafttræden og indtil vægtanlægget tages i brug, skal der forefindes mandskab på pladsen til registrering og kontrol af, at det tilkørte affald svarer til indvejningen foretaget på vægtanlæg andetsteds.

### **2.2 Specialdepoter**

- B5 Etape 2.2.B etableres i det sydvestlige hjørne. Etape 2.2.B skal etableres med særskilt perkolatopsamling og i øvrigt udføres i overensstemmelse med principperne fastlagt i nærværende miljøgodkendelse.
- B6-1 Med henvisning til vilkår C4-1 er det kun tilladt at deponere inert affald, mineralsk affald og blandet affald, hvis perkolat vil være acceptabelt for grundvandet senest efter 30 års forløb.
- B7 Etape 2.2.B skal kunne tages i anvendelse samtidig med, at opfyldningen igangsættes på etape 2.2.A.

## **2.3 Membransystem**

- B8 Deponeringsanlægget skal etableres med bundmembran og sidemembran under alle anlæggets etaper for deponering af affald.
- B9 Bundmembranen skal føres uafbrudt op ad ydre sider til en kote, der er mindst 3,0 m over laveste kote for overfladen på anlæggets bundmembran.
- B10 Det skal sikres, at underlag for bundmembraner og nederste del af sidemembraner - mindst 1 m over skråningsfoden - har tilstrækkelig bæreevne, og ikke medfører risiko for stabilitetsbrud eller kan give skadelige sætninger for membransystemet.
- B11 Membranflader, der etableres med fladere anlæg end  $\alpha=10$  og mere end 3,0 m over laveste kote på overflade på bundmembranen, skal etableres som bundmembran.
- B12 Bund- og sidemembraner skal etableres med følgende fald:
- a Ensidigt fald på min. 10‰ mod perkolatopsamlingsbrønd(e).
  - b Hældning af flade i dræns valdretning min. 5‰.
  - c Hældning af flade vinkelret mod hoveddræn min. 5‰.
- B13 Bund- og sidemembraner skal etableres med følgende udformning:
- a En mindst 0,5 m tyk udlagt lermembran som bundmembran, der overholder anbefalede krav, jf. anvisning for membraner til deponeringsanlæg DS/R 466, til lermateriale, udførelse og kontrol.
  - b En bundmembran - som en kompositmembran - på ny etape for mineralsk affald bestående af øverst en mindst 1 mm tyk polymermembran som primærmembran, og herunder enten en mindst 0,5 m tyk lermembran eller en geosyntetisk lermembran som sekundærmembran. Polymermembranen skal overholde krav jf. DS/R 466 til materiale, udførelse og kontrol. Lermembranen skal udføres af et lermateriale med lerindhold større end 14% og udføres samt kontrolleres jf. anbefalede krav i DS/R 466. Ved foreskrevne



komprimeringsprøver skal lermaterialets mætningsgrad være større end 0,85. En geosyntetisk lermembran skal overholde krav til materiale, udførelse og kontrol angivet i ansøgningens ref. 2 aTeknisk arbejdsbeskrivelse for udlægning af bentonitmembran@.

- c Membraner op ad deponeringsanlæggets ydre syder, der etableres med fladere anlæg end  $\alpha=10$ , skal udføres som bundmembranen. Bundmembranen skal forløbe til en højde på mindst 1 m over det punkt, hvor skråningsanlægget bliver stejlere end  $\alpha=10$ .
- B14 Et bundmembransystem med en kompositmembran, jf. ovenstående vilkår, må substituere et bundmembransystem med en mindst 0,5 m tyk udlagt lermembran.
- B15 Sidemembransystemer på øvrige øvre skråninger må alternativt udføres som geosyntetiske lermembraner, jf. ansøgningens ref. 2. Skråningerne må ikke udføres med stejlere anlæg end  $\alpha=22$ , og hvis anlæg er stejlere end  $\alpha=3$ , så må skråningsfladen ikke udføres længere end 7 m.
- B16 Polymermembranen skal beskyttes mod beskadigelser forårsaget af skarpe korn i udførte sekundære lermembraner med en mellemliggende geotekstil - mindst klasse III, der er af type: ikke-vævet, nålefilt og ikke imprægneret mod tilslemning.
- B17 Polymermembraner skal udføres af polyethylenmaterialer, der kan modstå de fysiske, kemiske og biologiske påvirkninger, som de bliver udsat for under etablering og drift af pladsen.
- B18 Dokumentation for membranernes egenskaber skal godkendes af amtet, inden membranbelagte arealer må tildækkes med affald.
- B19 Polymermembraner hen over vold mellem deponeringsenhederne, snit D-D bilag 6, skal være sammensvejste.
- B20 Projekt for udformning af overgang mellem etape 2.2.B=s bundmembran som kompositmembran og etape 2.1's bundmembran som lermembran ved indløbszone til eksisterende perkolatopsamlingsbrønd skal fremsendes til amtet for godkendelse.
- B21 Alle membraner skal sikres mod frost i vinterhalvåret.

## 2.4 Gasventilering

- B22 Principsnit A-A bilag 6 må kun anvendes for mineralsk affald samt for skråninger, der vender ind mod allerede deponeret affald. For andre skråninger skal anlægsprincippet revideres, så gas ikke fanges i Alommer@, men kan diffundere frit videre mod overfladen inden for sidemembraner i udlagte dræn- og beskyttelseslag.

- B23 Der skal foretages måling af gasudsendelsen fra den nordlige del af etape 2.1. Resultaterne og forslag til videre handling skal være tilsynsmyndigheden i hænde senest 31. december 2005.
- B24 Såfremt det viser sig nødvendigt, kan amtet kræve udførelse af foranstaltninger til bortledning af dannet gas.

## 2.5 Perkolatopsamling og -bortskaffelse

- B25 Perkolatopsamlingsystemer skal dimensioneres som foreskrevet i DS/R 466 herunder Annex A Hydrauliske vurderinger.
- a Perkolatdybden for den dimensionsgivende intensitet skal overalt være  $\geq 0,30$  m.
  - b Afstand mellem opsamlingsdræn skal være mindre end 2 x teoretisk afstand for den dimensionsgivende intensitet, dog ikke over 20 m.
  - c Bortledningselementer (omfangs-, side- og hoveddræn) skal dimensioneres med tilstrækkelig kapacitet til fortsat at kunne bortlede den beregningsmæssige intensitet selv ved 50% reduktion i bortledningskapaciteten.
  - d Omfangs- og sidedræn skal etableres af grus- og stenmaterialer, der indbyrdes og over for dræn- og beskyttelseslaget overholder filterkriterierne, jf. DS 466.
  - e Dræn- og beskyttelseslaget skal etableres af et ler- og siltfrit materiale (max. 1% gennemfald på 0,075 mm sigte) der har en permeabilitetskoefficient  $\geq 10^{-3}$  m/s.
  - f Hvis kapaciteten i drænrør ønskes udnyttet i bortledningssystemet, så skal nederste halvdel af slissearealet i drænrøret ved dimensionering af perkolatopsamlingsystemet påregnes tilstoppet. Perkolatopsamlingsystemet skal designes, så strømningshastigheden kun er aftagende på lokaliteter, hvor aflejringer kan fjernes.
- B26 Dræn- og beskyttelseslaget skal afdræne til omfangs- og sidedræn samt evt. hoveddræn placeret i dræn- og beskyttelseslaget. Side- og omfangsdræn skal afvande til hoveddræn eller zone med indløbsrør til perkolatopsamlingsbrønd.
- B27 Hoveddræn skal aflede perkolat til zone med indløbsdrænrør til perkolatopsamlingsbrønd.
- a Den teoretiske indløbskapacitet skal mindst være 2 gange den dimensionsgivende mængde, og der skal mindst være 2 indløb.

- b Indløbsdrænrør skal etableres med mulighed for inspektion og rensning.
  - c Indløbsdrænrør skal indtil 5 m fra perkolatopsamlingsbrønden kunne modstå den statiske belastning i mindst 50 år. Der skal anvendes en sikkerhedsfaktor på 2,0.
- B28 Perkolatopsamlingsbrøndene skal beskyttes mod påvirkninger fra det deponerede affald og skal med en sikkerhedsfaktor på 2,0 kunne klare den statiske belastning i mindst 50 år.
- B29 Perkolat skal afledes fra perkolatopsamlingsbrønden til perkolattanken i en takt, der sikrer, at perkolatniveauet i opsamlingsbrønden til stadighed er under laveste indløbskote.
- B30 Perkolatledninger fra perkolatopsamlingsbrønden til perkolattanken skal etableres, så de kan vedligeholdes / renses og om nødvendigt udskiftes.
- B31 Ny etape for mineralsk affald skal etableres med eget perkolatsystem, så perkolat kan kontrolleres og bortskaffes til behandling separat.
- B32 Det er ansøgers ansvar at perkolat behandles og bortledes på en miljømæssig forsvarlig måde. Alt opsamlet perkolat og spildevand skal ledes til offentlig kloak eller direkte til (kommunalt) spildevandsrensningsanlæg for behandling.

## **2.6 Overfladevand**

- B33 Pladsen skal etableres, så uforurenet overfladevand fra ikke-membranbelagte områder ikke kan strømme til membranbelagte områder.

## **2.7 Øvrigt spildevand**

- B34 Der skal ske opsamling af vand fra vaskepladsen, og spildevandet må ikke afledes til perkolatsamlebrønd med perkolat fra ny etape for mineralsk affald, etape 2.2B.
- B35 Spildevand fra vaskepladsen, der afledes til perkolattanket for perkolat fra etape 2.1 og 2.2A, skal ledes gennem sandfang og olieudskillere.

## **2.8 Detailprojekt**

- B36 Detailprojekt for etape 2.2B skal fremsendes til amtet til endelig godkendelse før anlægsarbejdet kan iværksættes.

## **2.9 Vilkår efter endt deponering**

- B37 Det er, jf. vilkår B32, ansøgers ansvar, at der efter deponeringens ophør fortsat sker bortledning og behandling af perkolat på en miljømæssig forsvarlig måde.

Endvidere skal der i det fornødne omfang ske fortsat monitorering af kvaliteten af perkolat, grundvand og overfladevand med indberetning til Amtet, som angivet i vilkårene F1, F2 og F3. Nærmere vilkår for prøvetagningshyppighed og bestemmelse af analyseparametre fastsættes af amtet. Som udgangspunkt skal der fortsættes som anført i nærværende godkendelse.

### **3. DRIFTSVILKÅR**

#### **3.1 Åbningstid**

C1-1 Pladsens åbningstid skal ligge inden for tidsrummet:

Man-fre.	7.00-17.00
Lør, søn & helligdage	lukket

C2 Maskinkørsel må ske i tidsrummet 7.00-17.00

C3-1 Såfremt deponeringsanlæggets åbningstid på hverdage ønskes ændret til kl. 06.00-17.00, skal det eftervises, at støjgrænsen på 40 dB(A) i dagtimerne ved nærmeste boligområde i Hvalsø kan overholdes, jf. vilkår C32.

#### **3.2 Affaldstyper**

C4 På deponeringsanlægget må kun tilføres inert affald, mineralsk affald og blandet affald, der opfylder acceptkriterierne for de enkelte affaldskategorier i henhold til kapitel 4 i Miljøstyrelsens vejledning nr. 9/1997 om affaldsdeponering.

A/S Affaldsdeponi af 1.8.90 skal udarbejde et udkast til positivliste over de affaldstyper, der vil kunne deponeres i henhold til ovennævnte vejledning. Udkastet fremsendes til godkendelse hos tilsynsmyndigheden, Roskilde Amt. Der må ikke foretages deponering, forinden der foreligger en godkendt positivliste.

Der må ikke uden tilsynsmyndighedens tilladelse deponeres affald, som har været deponeret et andet sted.

C5 Mineralsk affald, der tilføres etape 2.2.B, skal overholde acceptkriterierne for modtagelse, jf. vilkår C25.

C6 Affaldstyper, der ikke fremgår af vilkår C4, må ikke modtages på deponeringsanlægget og skal straks fjernes til anden godkendt bortskaffelse.

C7 Er der tvivl om affaldet er omfattet af vilkår C4, må deponeringen ikke foretages før amtet har vurderet sagen.

#### **3.3 Deponeringsprocedurer**



- C8-1 Deponeringsanlæggets opfyldning skal ske i overensstemmelse med etapeplanen og udelukkende med de affaldstyper, der er godkendt på positivlisten.
- C9 Der må ikke foregå sortering af affald på pladsen.
- C10 Der må ikke fraføres affald fra pladsen, bortset fra affaldslæs, som afvises jf. C6. Affald fra olieskift på kompaktor m.v. skal dog bortskaffes i henhold til gældende retningslinier for bortskaffelse af farligt affald.
- C11-1 Der skal ske løbende afdækning med ren mineraljord af det deponerede affald i det omfang, det er nødvendigt, det vil sige med henblik på at undgå problemer med støv m.v.
- C12 Det første affaldslag skal udlægges med mindst 100 cm affald, og i overensstemmelse med anvisningerne i DS/R 466. Efterfølgende affaldslag skal udlægges i ca. 30 cm tykke lag, efterfulgt af kompaktering.
- C13 Ved udlægning af det første affaldslag over membransystemet skal der udvises særlig omhu og der må i dette affaldslag ikke udlægges affald der kan skade membran- og perkolatopsamlingsystemerne, hverken ved udlægningen eller når det overlejrede affald yder et stort tryk på det underste affaldslag. I dette affaldslag skal således undgås omfangsrigt affald med skarpe hjørner og / eller kanter.
- C14 Ved udlægning af det første lag affald må der ikke køres med tunge maskiner direkte på drænen / beskyttelseslaget. Efter neddeling af affaldet andetsteds på deponeringsanlægget udlægges det første lag affald på drænen / beskyttelseslaget. Herefter skal alle aktiviteter foregå ovenpå det første udlagte affald, således at affaldet efter nedknusning rulles ud på drænen / beskyttelseslaget.
- C15-1 Etapen, hvor der deponeres mineralsk affald, skal tilføres kalk i tilstrækkelig mængde til at sikre, at pH i perkolatet for etappen til stadighed er mellem 7,0 og 9,0 idet pH i perkolatet i videst muligt omfang skal holdes mellem 7,0 og 8,0.
- C16 Det skal tilstræbes at holde tipfronten kortest muligt.
- C17 Om nødvendigt skal lastbiler rengøres efter at have leveret affald til deponeringsanlægget, således at der ikke sker tilsmudsning af offentlig vej.
- C18 Der skal løbende ske renholdelse af deponeringsanlæggets hegn og beplantning for tilfløjet plast, papir og lignende.
- C19 Pladsen må ikke give anledning til gener i omgivelserne, som ifølge amtets skøn er væsentlige, i form af lugt, støv, papir- eller anden affaldsflugt.

- C20 Såfremt der observeres lugt- eller støvproblemer, der kan henføres til deponeringsanlæggets drift, skal der straks iværksættes foranstaltninger til imødegåelse af generne, for eksempel ved sprinkling med rent vand.
- C21 Der må ikke foretages sprinkling med perkolat.
- C22 Der må ikke foretages afbrænding af affald på deponeringsanlægget. Eventuelt selvantændt affald skal straks slukkes.
- C23 Opståede brande skal straks bekæmpes. De skal straks de konstateres meddeles til amtets miljøvagt. Andre driftsuheld skal endvidere straks anmeldes til miljøvagten.
- C24 Konstateres der skadedyr på deponeringsanlægget, skal disse straks bekæmpes.
- C24a Deponering mod vestlig skrænt skal foretages på en måde så det sikres, at skrænten er stabil.

### **3.4 Kriterier for deponering af forurenede jord**

- C25 Der må deponeres tungmetalforurenede jord, såfremt det ved kolonneforsøg eller batchtest som angivet i Vejledning om affaldsdeponering, bilag A, punkt II.6, som simplificeret test, er sandsynliggjort, at perkolatet er acceptabelt for grundvandet senest efter 30 års forløb, og såfremt jorden i øvrigt opfylder acceptkriterierne i Miljøstyrelsens vejledning nr. 9/1997 om affaldsdeponering.

Der må ikke deponeres jord, hvis tungmetallindhold overskrider grænseværdierne for tungmetaller, niveau II, i Vestsjællands Amts vejledning i anvendelse og deponering af forurenede jord.

(C26-27 er udgået)

### **3.5 Driftsinstruks**

- C28 Der skal udfærdiges en revideret driftsinstruks for pladsen, som skal fremsendes til godkendelse hos amtet senest 6 måneder efter at godkendelsen er meddelt. Driftsinstruksen skal revideres efter behov og skal til enhver tid være i overensstemmelse med miljøgodkendelsen af pladsen.
- C29 Driftsinstruksen skal i øvrigt revideres efter behov. Den reviderede driftsinstruks skal fremsendes til amtet til godkendelse.
- C30 Driften skal være i overensstemmelse med driftsinstruksen og godkendelsen.

### **3.6 Støj**

- C31 Virksomhedens bidrag - målt udendørs - til det ækvivalente, korrigerede støjniveau i dB(A) må ved nærmeste beboelse i det åbne land ikke overstige følgende værdier:

	Dag	
Mandag-fredag	kl. 07.00-18.00	55 dB(A)
Lørdag	kl. 07.00-14.00	55 dB(A)
Lørdag	kl. 14.00-18.00	45 dB(A)
Søn- og helligdage	kl. 07.00-18.00	45 dB(A)
	Aften	
Alle dage	kl. 18.00-22.00	45 dB(A)
	Nat	
Alle dage	kl. 22.00-07.00	40 dB(A)

Maksimalværdien af støjniveauet må om natten ikke overstige 55 dB(A).

- C32 Virksomhedens bidrag - målt udendørs - til det ækvivalente, korrigerede støjniveau i dB(A) må ved nærmeste boligområde i Hvalsø ikke overstige følgende værdier:

	Dag	
Mandag-fredag	kl. 07.00-18.00	45 dB(A)
Lørdag	kl. 07.00-14.00	45 dB(A)
Lørdag	kl. 14.00-18.00	40 dB(A)
Søn- og helligdage	kl. 07.00-18.00	40 dB(A)
	Aften	
Alle dage	kl. 18.00-22.00	40 dB(A)
	Nat	
Alle dage	kl. 22.00-07.00	35 dB(A)

Maksimalværdien af støjniveauet må om natten ikke overstige 50 dB(A).

- C33 Tilsynsmyndigheden kan kræve, at virksomheden foretager kontrol af, at støjvilkåret er overholdt, dog højst 1 gang årligt.

- C34 Støjkontrollen kan udføres enten ved måling eller ved beregning efter den nordiske beregningsmodel. Målinger og beregninger skal udføres i henhold til Miljøstyrelsens vejledninger om måling og beregning af ekstern støj fra virksomheder.

Kontrollen skal udføres som en såkaldt godkendt støjmåling, og resultatet af kontrollen skal indsendes til amtet senest 1 måned efter et krav i henhold til vilkår C33.

- C35 Målinger / beregninger skal udføres som godkendt støjmåling i henhold til Miljøstyrelsens vejledninger om måling og beregning af ekstern støj fra virksomheder.

#### **4. RETABLERINGSVILKÅR**

- D1-1 Deponeringsanlægget skal retableres med udlægning af minimum 20 cm rodspærre / gruslag umiddelbart over den afsluttede / afdækkede affaldsoverflade, efterfulgt af minimum 80 cm nedre vækstlag med indhold af ler og silt og afslutningsvis 20 cm muld. Alternativt kan der anvendes en afdækning uden rodspærre med 1,5 meter nedre vækstlag med indhold af ler og silt og herover et øvre vækstlag på 20 cm muld.

(D2 udgået)

- D3-1 Forslag til endelig retableringsplan, hvor udgangspunktet er det oprindeligt godkendte opfyldningsvolumen, skal efter tilsynsmyndighedens anvisning fremsendes til dennes godkendelse. I retableringsplanen skal der være redegjort for hvilken overhøjde for det deponerede affald, der vil kunne accepteres på de enkelte etaper samt hvilken beplantning, der skal foretages.

(D4 udgået)

#### **5. KONTROLVILKÅR**

##### **5.1 Kontrol af affaldsmængder og typer**

- E1-1 Der skal føres kontrol med, om affaldet, der tilføres deponeringsanlægget, er optaget på den godkendte positivliste. Kontrollen skal foretages af pladslederen eller anden kompetent personale ved såvel indvejning på godkendt vægtanlæg som i forbindelse med aflæsning af affaldet.
- E2 Der skal ske registrering og opbevaring af oplysninger om affaldsmængder, type m.v. i det danske affaldsregistreringssystem ISAG benyttes. Der skal ske en indberetning i henhold til det danske affaldsregistreringssystem ISAG jvf. Miljøstyrelsens vejledning om ISAG og miljøministeriets bekendtgørelse nr. 131 af 21. marts 1993. De registrerede data om affaldsmængder og typer skal tilsendes Miljøstyrelsen jvf. bekendtgørelsen, 1 gang årligt. De samme oplysninger tilsendes amtet ligeledes 1 gang årligt.
- E3 Amtet kan endvidere kræve oplysninger og affaldsregistreringer på forlangende.
- E4 Al affald skal indvejes på en godkendt vægt. For affald, som indvejes andet sted end på pladsen, skal kopi af vejersedler afleveres på pladsen.

##### **5.2 Kontrolprogram for grundvand**



E5 Grundvandspotentialiet overvåges ved pejling i følgende filtersatte boringer:

- DGU nr. 206.276
- DGU nr. 206.1372
- DGU nr. 206.1373

Beliggenheden af boringerne fremgår af revideret bilag 7.

E6 Pejlingerne udføres en gang årligt. For hver boring skal pejlingen ske i forhold til et forud indnivelleret fast målepunkt. Pejlingen skal foretages inden pumpningen ved prøvetagningen.

E7 Der udtages vandprøver fra grundvandsmagasinet i sandlaget i følgende boringer:

- s DGU nr. 205.62 én gang årligt
- s DGU nr. 206.1372 og 206.1373 to gange årligt.

(E8 udgået)

E9 Analyseprogram for grundvandsprøver omfatter:

pH  
Ledningsevne  
Ammonium  
COD  
Klorid  
Jern

1 gang årligt skal alle grundvandsprøver desuden analyseres for:

Natrium

E10 Boringerne skal forinden prøvetagning forpumpes svarende til 10 gange det vandvolumen, der står i boringen. Analyserne skal udføres af et autoriseret analyselaboratorium.

E11 Analyseresultater tilsendes amtet løbende, senest en måned efter prøvetagningen.

E12 Såfremt der konstateres en forurening af grundvandet som følge af en utilsigtet perkolatudsivning, skal der udarbejdes og iværksættes et undersøgelsesprogram til belysning af grundvandsforureningens nærmere art, omfang m.m. med henblik på at træffe de nødvendige foranstaltninger. Undersøgelsesprogrammets indhold skal godkendes af amtet, ligesom undersøgelsesarbejdet skal rapporteres til amtet. Undersøgelsesrapporten indeholdende forslag til videre foranstaltninger / supplerende undersøgelser skal tilsendes amtet.

E13 Den endelige beslutning om art og omfang af afværgeforanstaltninger beror på amtet som tilsynsmyndighed.

### 5.3 Kontrolprogram for perkolat

E14 Der udtages perkolatprøver fra begge etaper med blandet affald, etape 2.1 og 2.2.A samt fra etaper med mineralisk affald, etape 2.2.B. Prøverne tages fra indløbene til perkolatbrøndene. Frekvensen for prøvetagning er:

Indtil hele pladsen er slutaftdækket 4 gange årligt (normalkontrol)  
1 gang årligt desuden udvidet kontrol

Efter slutaftdækning 2 gange årligt (normalkontrol)  
1 gang hvert 2.år desuden udvidet kontrol

E15 Analyseprogrammet omfatter:

Parameter	Normalkontrol 4 (2) <sup>1</sup> gange årligt	Udvidet kontrol, årligt (2-årligt) <sup>1</sup>
pH	x	
Ledningsevne	x	
COD	x	
Klorid	x	
Natrium	x	
Alkalinitet	x	
Ammonium		x
Bly		x
Cadmium		x
Jern		x
Zink		x
Ekstraherbare organiske stoffer <sup>2</sup>		x

<sup>1</sup> Frekvens ændres ved nedlukning  
<sup>2</sup> Analyseres ved GC-FID, hvor følgende stofgrupper skal kunne detekteres: Oliekomponenter, klorerede opløsningsmidler, pesticider

E16 Analyserne udføres af et autoriseret analyselaboratorium. Resultaterne tilsendes amtet løbende dog senest en måned efter prøvetagningen.

E17 Perkolatmængden, der fraføres lossepladsen, skal løbende registreres.

- E18 Registreringen af den bortpumpede perkolatmængde skal løbende sammenholdes med den forventede perkolatmængde. Den forventede perkolatmængde findes ved at kombinere oplysninger om nedbør, fordampning og eventuel overfladisk afstrømning. De ovennævnte sammenligninger sammenfattes i et perkolatregnskab for deponeringsanlægget, der tilsendes amtet i forbindelse med årsregnskabet.
- E19-1 Kontrollampe til kontrol af perkolatpumpens funktionsdygtighed skal være placeret synligt på deponeringsanlægget. Der skal dagligt foretages kontrol af, at lampen og dermed pumpen virker. I modsat fald skal der etableres en modem / telefonforbindelse, der videresender en eventuel alarm til pladslederen eller en vagtcentral.

#### **5.4 Kontrolprogram for overfladevand**

- E20 Der stilles i øjeblikket ingen krav til kontrol af overfladevand, dette kan dog senere kræves af amtet, såfremt dette vurderes nødvendigt for at vurdere en eventuel forurening.

### **6. VILKÅR FOR ÅRSRAPPORT**

- F1 Der skal hvert år foretages en rapportering til amtet over udførte kontroller og pladsens drift. Denne rapport skal være amtet i hænde senest d. 1. marts, og omhandler kontroller og drift fra det forløbne kalenderår.
- F2 Årsrapporten skal som minimum indeholde oplysninger om kontrol med:
- s støj (jf. vilkår C23)
  - s indvejede affaldsmængder fordelt på typer jf. ISAG-registrering samt evt. affaldsanalyser (jf. vilkår E2)
  - s evt. fraført affald, olie- og kemikalieaffald m.v. (bemærk dog vilkår C10)
  - s opfyldningstakt, restvolumen og revideret forventet re-tableringstidspunkt
  - s grundvandskontroller
  - s grundvandspejlinger
  - s Perkolatregnskab, perkolatkontroller, fraførte perkolatmængder, hvor perkolatet er kørt hen
  - s resultat af nedbørsmålinger
  - s driftsforstyrrelser (f.eks. perkolatpumper o.l.)
  - s analyser for modtaget mineralisk affald.
  - s eventuelle udførte geotekniske beregninger.
- F3 Alle resultaterne af egenkontrollen skal i årsrapporten være kommenterede og vurderede i forhold til godkendelsen og belastningen af det ydre miljø. Endvidere skal der af årsrapporten fremgå eventuelle udførte eller forventede foranstaltninger.

- F4      Årsrapporten skal udføres som en standard procedure, og fremgangsmåden skal være beskrevet i driftsinstruksen.

## Bilag 7. Positivliste

Bilaget indeholder følgende skrivelser fra Roskilde Amt:

5. oktober 1998, gadeopfej

27. november 1998, termisk rensed jord fra K.K. Miljøteknik

4. december 1998, rettelse til skrivelse af 27. november

27. marts 2000, jord fra Kallerup / genbrugspladser

8. oktober 2002, rensed jord fra Soilrem