



Revurdering af miljøgodkendelse

**Nøragergård
Ejdrupvej 12
9240 Nibe**

Gældende fra 25. september 2023

Husdyrbruget:	Nøragergård
Ejer af husdyrbruget:	Kærgården Agro A/S Borupvej 14, 9600 Aars
CHR-nr. CVR-nr:	97882 41472723
Tilsynsmyndighed:	Aalborg Kommune Klima og Miljø, LandMiljø Stigsborg Brygge 5 9400 Nørresundby
Sagsbehandlere på revurderingen	Helle Paludan Pedersen/ Irene Overgaard Larsen
Sagsnummer:	2022-070517

Formålet med revurderingen er først og fremmest, at kommunen skal vurdere om husdyrbrugets indretning og drift fortsat lever op til kravet om anvendelse af bedste tilgængelige teknik (BAT).
Desuden skal kommunen vurdere, om husdyrbruget lever op til husdyrlovens krav om maksimal deposition af ammoniak på sårbar natur i kategori 1 og 2 samt om lovens krav til lugtgener er overholdt.
Der er ikke tale om en ny godkendelse, men udelukkende om at kommunen revurderer vilkårene for miljøgodkendelsen. I den forbindelse fjernes vilkår, som ikke længere er aktuelle f.eks. fordi reguleringen er ændret og formålet med vilkåret varetages af generel lovgivning.

INDHOLDSFORTEGNELSE

1	Afgørelse	3
2	Husdyrbruget	4
3	Vurdering af husdyrbruget.....	5
4	Øvrige oplysninger	8
5	Liste over gældende vilkår	9

1 Afgørelse

Aalborg Kommune revurderer hermed miljøgodkendelse af 1. marts 2013 og tillæg til miljøgodkendelse af 3. juni 2019 for husdyrbruget på Ejdrupvej 12, Nibe. Denne afgørelse fastsætter de vilkår, der skal gælde for den fortsatte drift af husdyrbruget, og er således et supplement til husdyrbrugets gældende miljøgodkendelse og tillæg.

Revurderingen sker efter husdyrbrugloven¹ og husdyrgodkendelsesbekendtgørelsen, og afgørelsen træffes med hjemmel i husdyrgodkendelsesbekendtgørelsens §44². Ifølge reglerne heri skal miljøgodkendelser for husdyrbrug revurderes 8 år efter udstedelsen og herefter hvert 10. år. EU offentliggjorde en BAT-konklusion i 2017, og miljøgodkendelsen og tillægget skal derfor også revurderes i henhold til denne.

Kommunen har vurderet husdyrbruget på baggrund af skema 222868 version 4 som er indsendt af ansøger.

Ophævelse af vilkår i tillæg til miljøgodkendelse fra 2019

Vilkår T11, 17, 33, 84 og 85 bortfalder som følge af nyt regelsæt for IE-brug.

Vilkår T13 om reduceret kvælstof i foderet bortfalder, da tiltaget er ophørt som virkemiddel.

Vilkår 8, 14, 19, 25, 38 og 40 er erstattet af generel lovgivning.

Vilkår 6 og 94 bortfalder, da de ikke længere er relevante.

Nørresundby den 25. september 2023

Helle Paludan Pedersen
miljøsagsbehandler

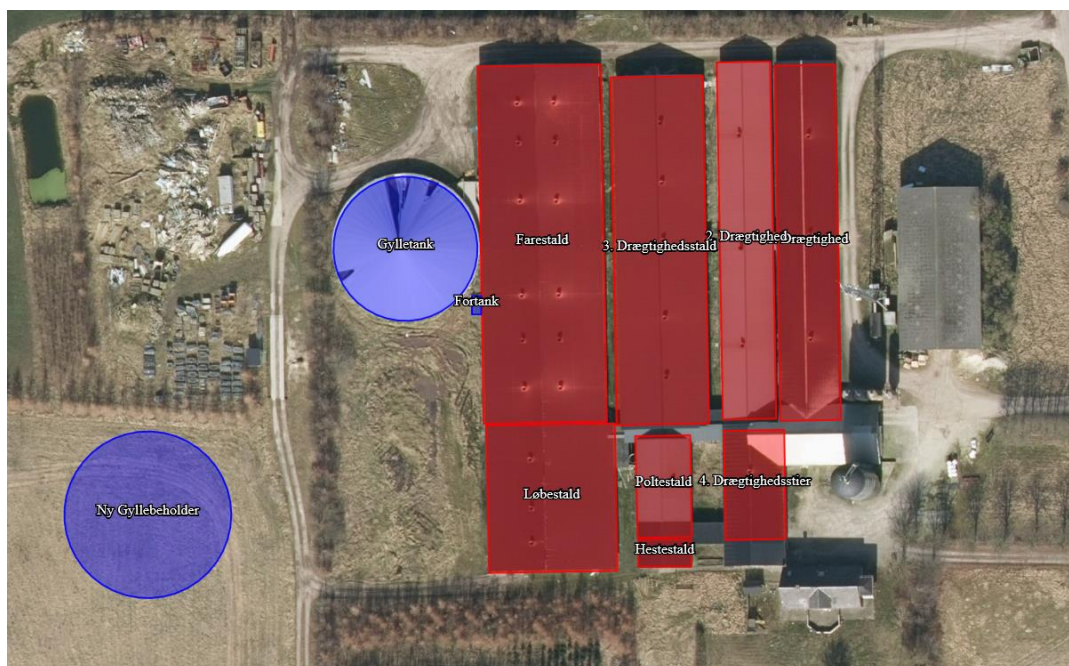
¹ LBK nr 520 af 01/05/2019

² BEK nr 443 af 26/04/2023

2 Husdyrbruget

Husdyrbruget på Ejdrupvej 12 er omfattet af følgende godkendelser og afgørelser:

- Miljøgodkendelse af 1. marts 2013 efter husdyrlovens § 12, stk. 2 til udvidelse af produktionen fra 950 til 2000 årssøer med smågrise indtil 7,3 kg, 1000 polte og 5 heste svarende til i alt 474,6 DE³.
- Tillæg til miljøgodkendelse af 3. december 2013 til at modtage minkgylle svarende til 15 DE minkgylle. Dette tillæg bortfaldt i forbindelse med tillægget i 2019.
- Nedskrivning af dyreholdet 25 marts 2019, hvor dyreholdet blev fastsat til 376 DE og tilladelsen til at opføre en ny stald 1.1.6 bortfaldt
- Tillæg til miljøgodkendelse af 3. juni 2019 efter husdyrlovens § 12, stk. 3 til 1700 årssøer, 1000 polte og 5 heste i eksisterende bygninger samt etablering af en ny gylletank. Svarende til 417,7 DE⁴.



Kort 1. Situationsplan Ejdrupvej 12.

Da tillæg til miljøgodkendelse blev givet i 2019, bortfaldt tillægget fra 2013, idet dette udelukkende drejede sig om udbringningsarealer. I forbindelse tillægget fra 2019 bortfaldt en del andre vilkår og en del blev erstattet med nye. Der blev lavet en samlet liste over gældende vilkår. Revurderingen tager udgangspunkt i denne liste.

Husdyrbruget er et IE-husdyrbrug, fordi det blev godkendt til flere end 750 stipladser til søer i 2013.

³ regnet efter normal gældende på afgørelsestidspunktet

⁴ regnet efter normal gældende på afgørelsestidspunktet

I forbindelse med tilsyn på ejendommen har vi konstateret, at tillægget til miljøgodkendelse 2019 er udnyttet.

3 Vurdering af husdyrbruget

BAT-generelt

BAT-konklusionerne for intensivt opdræt af svin er implementeret i husdyrgodkendelsesbekendtgørelsen i form af generelle regler, der gælder alle IE-husdyrbrug umiddelbart efter meddelelse om godkendelse.

BAT-konklusionerne er implementeret i bekendtgørelsen med følgende overordnede emner:

- Miljøledelse
- Generelt krav om oplæring af personale
- Generelt krav om at udarbejde og følge en plan for regelmæssig kontrol, reparation og vedligeholdelse, samt beredskab
- Generelle krav til fodringsteknikker
- Generel pligt til at anvende energibesparende belysning
- Generelt krav om reduktion af støvemission fra staldanlæg
- Generelt krav om årlig indberetning

Overholdelse kontrolleres i forbindelse med regelmæssigt miljøtilsyn samt ved årlige indberetninger.

Ud fra indberettet materiale vedr. miljøledelse 2023 samt de oplysninger, kommunen har fået i forbindelse med miljøtilsyn, vurderes at miljøledelse og andre særregler for IE-husdyrbrug⁵ overholdes på husdyrbruget.

BAT energi- og vandforbrug

Energibesparende tiltag på husdyrbruget:

- Alt belysning inde og ude udskiftet til LED
- Der er enkelte lys-sensorer, men ellers er det meste lys blevet tilkoblet tidsstyringsautomatik. Udendørs belysning er dagslysstyret
- Der er indsat energistyringsprogram i el-aftalen.
- Nye varmelamper, som slukkes, når grisene kan klare sig uden, samt nyindrettede smågrisehuler med varmemåtter
- Enkelte ventilatorer er udskiftet til energibesparende type.
- AI ventilation er styret af et temperaturreguleret styringssystem
- Genanvendelse af varme fra gyllekøling – bruges til opvarmning af stuehus, kontor og velfærdsrum
- God og vedligeholdet isolering af stalde

Vandbesparende tiltag på husdyrbruget:

- Der anvendes højtryksrensere og iblødsætning, når staldene rengøres
- Anlæggets drikkevandsinstallationer rengøres og efterses jævnlig

Kommunen vurderer på baggrund af dette, at BAT er overholdt for vand- og energiforbrug.

⁵ Bekendtgørelse om godkendelse og tilladelse m.v. af husdyrbrug kap.17

BAT-ammoniak

For eksisterende staldafsnit, hvor der i en tidligere godkendelse er fastsat vilkår med henblik på reduktion af ammoniakemissionen, skal BAT-niveauet genberegnes med inddragelse af effekten af disse vilkår, medmindre vilkårene er stillet til miljøteknologi, som ikke er optaget på Miljøstyrelsens teknologiliste⁶

I tillægget fra 2019 blev ammoniakreduktionen opnået ved at anvende foderoptimering samt overdækning af den ældste gyllebeholder (2006).

Foderoptimering er ikke længere på Miljøstyrelsens teknologiliste og skal derfor ikke indregnes i BAT-kravet. Fast overdækning findes på teknologilisten og skal dermed indregnes i kravet.

Aalborg Kommune vurderer, at hvis vilkårene i tillægget fra 2019 om anvendelse af fast overdækning på den ældste beholder fastholdes, så vil husdyrbruget leve op til BAT-kravet med hensyn til ammoniak.

Natur

Bedriftens samlede fordampning af ammoniak fra stalde og lagre inkl. effekt af fast overdækning er beregnet til 5914 N/år i husdyrgodkendelse.dk.

Nedenstående tabel og kort viser de kategori 1- og kategori 2-naturområder, der ligger nærmest husdyrbruget:

Naturområde	Kategori	Kumulation	Afstand og retning i forhold til anlægget	Total deposition
1 tørvemose	1	1	Ca. 1 km mod øst	0,4 kg N/ha/år
2 kildevæld	1	1	Ca. 1 km mod øst	0,4 kg N/ha/år
3 Rigkær	1	1	Ca. 1 km mod øst	0,3 kg N/ha/år
4 Overdrev	2	-	Ca. 1,2 km mod sydøst	0,1 kg N/ha/år

⁶ Helpdesksvar 16-12-2019



Kort 2. Naturområder

Beregningerne viser, at når der anvendes fast overdækning svarende til vilkårene i tillægget fra 2019, er kravene til kategori 1 og 2-natur opfyldt.

Lugt

Ved revurdering skal det også beregnes, om geneniveauerne for lugt er overholdt⁷. Kommunen konstaterer på baggrund af beregningerne i skema 222868, at genekriterierne er overholdt i forhold til anlægget på Ejdrupvej 12. Beregningerne fremgår af nedenstående tabel:

Lokalitet/område	Nærmeste område	Korrigeret geneafstand	Vægtet gns.afstand	Genekriterie overholdt
Enkelt bolig/erhverv	Ejdrupvej 31	172 m	417 m	ja
Samlet bebyggelse	Ikke aktuelt	Under 500 m	Over 1 km	ja
Byzone	Vegger	545 m	Over 2 km	ja

⁷ Bekendtgørelse om godkendelse og tilladelse m.v. af husdyrbrug, BEK nr 443 af 26/04/2023 §§ 32-33, jf. bilag 3, pkt. B

4 Øvrige oplysninger

4.1 Offentlighed

Kommunen har den 28. oktober 2022 sendt oplæg til ejer om den forestående revurdering og revurderingen har desuden været i foroffentlighed i perioden d.21. juli til 10.august 2023. Kommunen har ikke modtaget bemærkninger i forbindelse hermed.

Udkastet til revurderingen har været i 2 ugers høring hos ejer og konsulent. Høringen er foregået i perioden fra 20. september 2023 til 6. oktober 2023. Ejer havde ingen kommentarer til udkastet.

Kommunen har vurderet, at der ikke var andre parter, som skulle høres i sagen. Der er herved lagt vægt på, at der er tale om en revurdering, og at der ikke i forbindelse hermed opstår øgede gener for omgivelserne.

Revurderingen vil blive offentliggjort på www.dma.mst.dk (DMA: Digital Miljøadministration) den 26. september 2023.

4.2 Gyldighed og retsbeskyttelse

Den oprindelige miljøgodkendelse af 1. marts 2013 og tillæg af 1. juni 2019 er fortsat gældende med de ændringer, der fremgår af denne revurdering.

Der er ikke retsbeskyttelse på de meddelte vilkår, da de er videreført fra den oprindelige godkendelse og tillæg, hvor retsbeskyttelsen er udløbet. Vilkårene træder i kraft straks ved meddelelse af denne afgørelse.

4.3 Revurdering af miljøgodkendelsen

Den næste regelmæssige vurdering af husdyrbrugets miljøgodkendelse skal foretages i 2033.

4.4 Klagevejledning

Denne afgørelse kan påklages til Miljø- og Fødevarerklagenævnet af ansøgerne og enhver, der har individuel væsentlig interesse i sagens udfald, en række foreninger samt organisationer jf. husdyrbruglovens §§ 84 - 87.

Klagefristen udløber den 24. oktober 2023.

Klagen indsendes via Klageportalen, som kan findes via hjemmesiden for Nævnenes Hus [Nævnenes Hus \(naevneneshus.dk\)](http://naevneneshus.dk). Klagen sendes gennem klageportalen til den myndighed, der har truffet afgørelsen. Der kan være gebyr på at klage. Reglerne findes på Miljø- og Fødevarerklagenævnets hjemmeside.

Ansøger vil efter klagefristens udløb blive underrettet om, hvorvidt der er modtaget klage over denne afgørelse.

Hvis kommunens afgørelse ønskes afprøvet ved en domstol, skal et sagsanlæg i henhold til loven være anlagt inden 6 måneder efter⁸, at afgørelsen er meddelt.

⁸ jf. husdyrbruglovens § 90.

5 Liste over gældende vilkår

Enkelte vilkår er opdateret til nutidige forhold/sprogbrug. Disse er markeret med *

Vilkår fra tillæg til miljøgodkendelse 2019.

T1. Tillæg til miljøgodkendelsen omfatter husdyrbruget på Nøragergård, Ejdrupvej 12, 9240 Nibe.

T2. Husdyrbruget skal placeres, indrettes og drives i overensstemmelse med de oplysninger, der fremgår af ansøgningsmaterialet og med de ændringer, der fremgår af vilkårene i dette tillæg til miljøgodkendelse.

T3. Der skal til enhver tid forefindes et eksemplar af dette tillæg til miljøgodkendelse på husdyrbruget. De vilkår, der vedrører driften, skal være kendt af de ansatte, der er beskæftiget med den pågældende del af driften.

*T4. Den nye gyllebeholder skal opføres og placeres vest for de eksisterende bygninger i overensstemmelse med de forelagte oplysninger og som det fremgår af kort 1.

T5. Den eksisterende beholder skal være med fast overdækning.

T6. Den nye gyllebeholder skal fjernes, når den ikke længere er i drift. Dette skal meddeles tilsynsmyndigheden.

T7. Den eksisterende beplantning nord, vest, øst og sydøst for gylletanken skal stedse vedligeholdes og efterplantes i fornødent omfang, således at det giver en effektiv afskærmning. Beplantningsbæltet skal bestå af min. 3 rækker.

*T8. Husdyrholdet skal være sammensat og staldindretningen udført, som vist i tabel 4.2.

6	Dyrehold og staldtype for ansøgt drift	Antal årsdyr	Stipladser	DE
	Drægtighedsstald 1. Årsso, løbe- og drægtighedsstald, Løsgående, delvis spaltegulv	323	231	51,26
	Drægtighedsstald 1. Slagtesvin (polte 90-115 kg), Delvis spaltegulv, 50-75% fast gulv	1020	128	11,31
	Drægtighedsstald 2. Årsso, løbe- og drægtighedsstald, Løsgående, delvis spaltegulv	330	236	52,37
	Drægtighedsstald 3. Årssøer, løbe- og drægtighedsstald, løsgående, delvist spaltegulv	536	383	85,06
	Farestald. Årssøer, farestald, kassestier, delvis spaltegulv	1700	387	115,62
	Løbestald. Årsso, løbe- og drægtighedsstald, Individuel opstaldning, delvis spaltegulv	405	387	64,27
	Poltestald. Slagtesvin (polte 30-90 kg), delvis spaltegulv, 50-75% fast gulv	1.020	255	18,86
	Drægtighedsstier 4 Årsso, løbe- og drægtighedsstald, Løsgående, delvis spaltegulv	106	76	16,82
	Hestestald, 1 voksen årshest, 500-700 kg	5	7	2,17
	Dyreenheder i alt			417,73

Tabel 4.2: dyreholdets sammensætning og stalssystem i ansøgt produktion, jf. oplysningerne i IT-ansøgningen med skema nr. 92852. Bygningernes placering fremgår af kort 1

T9. Den samlede produktion må ikke overstige 417,73 DE på årsplan. Indenfor de enkelte husdyrgrupper tillades mindre afvigelser, så længe det maksimale antal DE ikke overstiges.

T10. Ventilatorer skal renholdes efter behov – mindst én gang om året – samt vedligeholdes og efterses i henhold til producentens anvisninger for det pågældende anlæg. Ved driftsstop skal skaden udbedres og systemet skal hurtigst muligt være i drift.

T11. Udgået

T12. Al vask af dyretransportvogn/biler samt maskiner og redskaber, hvorfra der kan komme gødningsrester, skal foregå på støbt/tæt plads med opsamling og bortledning af restvandet til opsamlingsbeholder eller gyllesystemet. Pladsen skal overholde anvisningerne i kapitel 8 i husdyrgødningsbekendtgørelsen. Hvis der er risiko for, at vandet fra pladsen kan indeholde rester af olie, skal restvandet passere et sandfang og evt. olieudskiller, før vandet ledes til opsamling. Pladsen kan anvendes til påfyldning af marksprøjte og udvendig vask af denne,

hvis pladsen tillige overholder reglerne, herunder afstandsbestemmelserne m.v., i vaskepladsbekendtgørelsen.

T13. Udgået

Gældende vilkår fra godkendelse i 2013

1. Udgået
2. Udgået
3. Udgået
4. Udgået
5. Udgået
6. Udgået

7. Ændringer i ejerforhold (eller hvem der har ansvar for driften) skal meddeles til kommunen.

8. Udgået.
9. Udgået.
10. Udgået
11. Udgået
12. Udgået
13. Udgået
14. Udgået

15. Drikkevandssystemet skal drives og vedligeholdes, således at spild undgås.

16. Der skal til stadighed tilstræbes en god staldhygiejne, herunder sikres at stier og båse holdes tørre, samt at staldene og fodringsanlæg holdes rene.

17. Udgået
18. Udgået
19. Udgået
20. Udgået

*21. Der skal være dokumentation for husdyrbrugets bortskaffelse af affald. Dokumentationen skal indeholde oplysninger om mængde, art og sammensætning af det producerede affald. Dokumentationen for bortskaffelse af affald skal opbevares i 5 år og forevises ved tilsyn.

22. Spildolie og farligt affald skal opbevares i egnede beholdere med tætsluttende låg. Beholderne skal placeres på en fast, tæt bund med opkant eller i en spildbakke. Opsamlingskapaciteten skal svare til volumen på den største beholder. Oplagspladsen skal som minimum være overdækket med et halvtag.

23. Olietromler mv. Skal placeres på en fast, tæt bund med en opkant eller i en spildbakke. Opsamlingskapaciteten skal svare til volumen på den største beholder. Oplagspladsen skal som minimum være overdækket med et halvtag.

24. Lagre af kemikalier til rengøring af stalde skal opbevares i et rum uden afløb eller med afløb til gyllesystemet.

25. Udgået

26. Opbevaring af diesel / fyringsolie i overjordiske tanke skal til enhver tid ske i en typegodkendt beholder, som er opstillet i henhold til typegodkendelsen, og der må ikke være mulighed for afløb til jord, kloak, overfladevand eller grundvand. Overjordiske tanke skal sikres mod påkørsel.

27. Tankning af diesel skal til enhver tid ske på en plads med fast og tæt bund, således at spild kan opsamles, og således at der ikke er mulighed for afløb til jord, kloak, overfladevand eller grundvand.

28. Handelsgødning skal opbevares på fast bund.

*29. Flydende handelsgødning skal opbevares i tanke, hvorunder der er et opsamlingskar, som kan rumme indholdet i den største af tankene og evt. Den mængde regnvand, der måtte være i opsamlingskarret. Opsamlingskarret skal tømmes så ofte for regnvand, at der stadig er plads til indholdet af den største beholder. Indholdet i opsamlingskarret skal behandles som landbrugsmæssigt spildevand, og dermed tilføres gyllebeholder eller opsamlingsbeholder, eller det kan udbringes på marker efter husdyrgødningsbekendtgørelsens regler.

30. Påfyldning og aftapning af flydende handelsgødning skal ske under konstant overvågning.

31. Beholdere for flydende handelsgødningsgødning skal indgå i husdyrbrugets beredskabsplan, og ved større udslip skal beredskabstjenesten alarmeres, og tilsynsmyndigheden skal underrettes.

*32. Ved driftsuheld, hvor der opstår risiko for forurening af miljøet, er der pligt til øjeblikkeligt at anmelde dette til alarmcentralen, tlf.: 112 og efterfølgende straks at underrette Aalborg kommune, Klima og Miljø på tlf.: 99 31 20 50.

33. Udgået

34. Udgået

35. Udgået

36. Udgået.

37. Udgået.

38. Udgået

39. Håndtering af gylle skal foregå under opsyn, således at spild undgås.

40. Udgået

*41. Efter endt omrøring og udkørsel skal teltet på gyllebeholderen lukkes igen umiddelbart efter. Skader på den faste overdækning skal repareres, således at overdækningen altid er helt tæt.

42. Påfyldning af gylle skal ske fra gyllevogn med påmonteret suge/pumpetårn.

43. Udgået

44. Udgået

- 45. Udgået
- 46. Udgået.
- 47. Udgået
- 48. Udgået
- 49. Udgået
- 50. Udgået
- 51. Udgået
- 52. Udgået
- 53. Udgået
- 54. Udgået
- 55. Udgået

56. Driften af husdyrbruget skal drives og renholdes således, at lugtgener begrænses mest muligt.

57. Udgået

58. Der skal til stadighed være en god staldhygiejne, for at begrænse lugtgener. Herunder skal sikres at stier og båse holdes tørre, samt at staldene og fodringsanlæg holdes rene.

59. Såfremt tilsynsmyndigheden vurderer, at driften af husdyrbruget giver anledning til væsentligt flere lugtgener for de omkringboende end forventet, skal husdyrbruget lade udarbejde en handlingsplan for at nedbringe lugtgenerne, herunder evt. At foretage lugtmålinger. Inden dokumentationsprogrammet iværksættes skal det godkendes af tilsynsmyndigheden, og undersøgelsens omfang vil efter konkret vurdering blive fastsat af tilsynsmyndigheden. Alle udgifter i forbindelse med ovennævnte afholdes af husdyrbruget.

60. Viser ovennævnte dokumentation, at der er væsentlige lugtgener, skal de afhjælpende foranstaltninger udføres efter nærmere aftale med tilsynsmyndigheden.

61. Kravet om dokumentation af lugtforholdene kan højst fremsættes en gang årligt, med mindre den seneste kontrol viste, at lugtemissionen ikke kan overholdes.

*62. Der skal på husdyrbruget foretages effektiv fluebekæmpelse som minimum i overensstemmelse de til enhver tid gældende retningslinjer for fluebekæmpelse.

63. Opbevaring af foder skal ske på sådan en måde, så der ikke opstår risiko for ophold af skadedyr (rotter m.v.).

64. Virksomheden skal for egen regning dokumentere, at støjvilkår overholdes, hvis tilsynsmyndigheden finder generne væsentlige.

65. Støjmålinger skal udføres som beskrevet i miljøstyrelsens til enhver tid gældende støjberegningsvejledning og foretages i punkter, som forinden aftales med tilsynsmyndigheden.

66. Virksomhedens bidrag til støjbelastningen må ikke overstige følgende værdier målt ved nabobeboelsen eller dennes opholdsarealer:

Områdetype	Man-fre kl. 7-18 Lørdag kl. 7-14	Man-fre kl. 18-22 Lør kl. 14-22 Søn- og helligdag kl. 7-22	Alle dage kl. 22-7	Alle dage kl. 22-7
	Gns. værdi over referencetidsrummet	Gns. værdi over referencetidsrummet	Gns. værdi over referencetidsrummet	Maksimal værdi
Det åbne land (inkl. landsbyer og landbrugsarealer)	55 dB(A)	45 dB(A)	40 dB(A)	55 dB(A)

Vejledning om ekstern støj fra virksomheder. Miljøstyrelsens vejledning nr. 5 af november 1984.

67. Driften må ikke medføre støvgener udenfor husdyrbrugets arealer.

*68. Fodersiloer skal indrettes således at støvgener i forbindelse med indblæsning af foder undgås.

- 69. Udgået.
- 70. Udgået
- 71. Udgået
- 72. Udgået
- 73. Udgået
- 74. Udgået
- 75. Udgået
- 76. Udgået
- 77. Udgået
- 78. Udgået

79. Ved virksomhedens ophør skal der udføres følgende forureningsbegrænsende foranstaltninger.

- gyllebeholder, fortank med rørsystemer, gyllekanaler mv. skal tømmes og rengøres.
- alle staldafsnit skal tømmes for husdyrgødning og rengøres.
- olietanke tilknyttet husdyrbruget skal tømmes.

*80. Ved virksomhedens ophør skal oplag af husdyrgødning bortskaffes og stalde, lader og pladser m.v. skal rengøres.

*81. Ved virksomhedens ophør skal farligt affald, restkemikalier, olieaffald, medicinaffald mv. bortskaffes i henhold til Aalborg kommunes affaldsregulativer.

82. Udgået

83. Der skal foreligge dokumentation, der viser dyreholdets størrelse og sammensætning, f.eks. Gødningsregnskab eller e-kontrol

- 84. Udgået
- 85. Udgået

86. Der skal udarbejdes en blandeforskrift for foder mindst hver tredje måned, såfremt der anvendes hjemmeblandet foder.

87. Logbogen vedr. fodring/produktionskontrollen, indlægssedler for hver tredje måned

samt eventuelle blandeforskrifter skal opbevares på husdyrbruget i mindst fem år og forevises på tilsynsmyndighedens forlangende.

- 88. Udgået
- 89. Udgået
- 90. Udgået
- 91. Udgået
- 92. Udgået
- 93. Udgået
- 94. Udgået
- 95. Udgået
- 96. Udgået
- 97. Udgået