



**Se udsendelsesliste**

**Teknik og Miljø**  
Natur og Miljø

Rådhusstorvet 4  
8700 Horsens  
Telefon: 76292929  
Telefax: 76292010  
naturogmiljoe@horsens.dk  
www.horsens.dk

Sagsnr.: 2013-002955

Dato: 14. august 2014

**Revurdering af Kapitel 5 Miljøgodkendelse fra 2003 efter reglerne i bekendtgørelse af lov om miljøgodkendelse m.v. af husdyrbrug på Bækvej 65, 8700 Horsens**

Horsens Kommune fremsender hermed den revurderede miljøgodkendelse af husdyrproduktionen på Bækvej 65, 8700 Horsens.

Afgørelsen med klagevejledning annonceres på kommunens hjemmeside (www.horsens.dk) under Kommunen, Afgørelser og Aktindsigt, fra torsdag den 14. august 2014.

**Klagevejledning**

Der kan klages over denne afgørelse.

Klageberettigede er afgørelsens adressat, Miljøministeren og enhver, der har individuel, væsentlig interesse i sagens udfald, samt lokale foreninger hvis hovedformål er beskyttelse af natur og miljø, og landsdækkende foreninger og organisationer, som efter deres formål varetager væsentlige rekreative interesser, når afgørelsen berører sådanne interesser.

En eventuel klage mrk. **sags nr. 2013-002955**, og skal sendes til:

Horsens Kommune, Naturafdelingen  
Rådhusstorvet 4  
8700 Horsens  
eller  
[natur@horsens.dk](mailto:natur@horsens.dk)

Kommunen videresender klagen til Natur- og Miljøklagenævnet sammen med afgørelsen og det materiale der er indgået i sagens bedømmelse. Samtidig med videresendelse af klagen sendes en kopi af kommunens udtalelse til de i klagesagen involverede, med en frist for at afgive bemærkninger til Natur- og Miljøklagenævnet på 3 uger fra modtagelsen.

Fristen for at klage er 4 uger efter afgørelsens annoncering. Klagen skal således være Horsens Kommune i hænde senest ved kontortids ophør kl. 15.00 torsdag den 11. september 2014.



En klage har som udgangspunkt ikke opsættende virkning for udnyttelse af afgørelsen, med mindre Natur- og Miljøklagenævnet bestemmer andet, jf. husdyrbrugslovens<sup>1</sup> § 81.

Det er en betingelse for Natur- og Miljøklagenævnets behandling af klagen, at der indbetales et gebyr på 500 kr. som tilbagebetales hvis du får helt eller delvis medhold i din klage. Nævnet vil sende dig en opkrævning på gebyret, når nævnet har modtaget klagen fra kommunen. Se Natur- og Miljøklagenævnets hjemmeside ([www.nmkn.dk](http://www.nmkn.dk)) for yderligere oplysninger vedr. gebyrer, sagsgang og klageregler.

Søgsmål til prøvelse af afgørelsen skal være anlagt for domstolene inden 6 måneder efter afgørelsen er meddelt, jf. § 90 i husdyrbrugsloven.

Modtagere af denne skrivelse fremgår af den vedlagte udsendelsesliste.

Hvis der er spørgsmål til det fremsendte, er I velkomne til at kontakte mig.

Med venlig hilsen

Jeanette Stabell Jensen  
Agronom  
Telefon direkte: 76 29 26 03  
[istj@horsens.dk](mailto:istj@horsens.dk)

---

<sup>1</sup> Lov om miljøgodkendelse m.v. af husdyrbrug, nr. 1572 af den 20. december 2006 med senere ændringer.



**Denne afgørelse er sendt med digital post til:**

**Ansøger:**

Nørdal Produktion ApS, Underupvej 8, 8740 Brædstrup, CVR nr. 28656505

**Konsulent:**

Planteavlskonsulenten, Herningvej 23, 7300 Jelling, CVR nr. 28860366

**Organisationer:**

Danmarks Fiskeriforening, CVR nr. 17915746

Danmarks Sportsfiskerforbunds hovedpostkasse, CVR nr. 37099015

Dansk Ornitologisk Forenings hovedafdeling, CVR nr. 54752415

Det økologiske Råd, CVR nr. 15428376

Sundhedsstyrelsen, Embedslægeinstitutionen Nord, CVR nr. 12070918

Ferskvandsfiskerforeningen for Danmark, CVR nr. 25145615

Arbejderbevægelsens Erhvervsråd, CVR nr. 31445418

Forbrugerrådet, CVR nr. 63870528

**Følgende er orienteret via elektronisk post:**

**Ansøger:**

Nørdal Produktion ApS, Underupvej 8, 8740 Brædstrup, tn@noerdal.dk

**Konsulent:**

Finn N. Jensen, Planteavlskonsulenten, Herningvej 23, 7300 Jelling, kontakt@planteavlskonsulenten.dk

**Organisationer:**

Danmarks Naturfredningsforenings lokalkomite: [horsens@dn.dk](mailto:horsens@dn.dk)

Dansk Ornitologisk Forenings lokalafdeling.: [horsens@dof.dk](mailto:horsens@dof.dk)

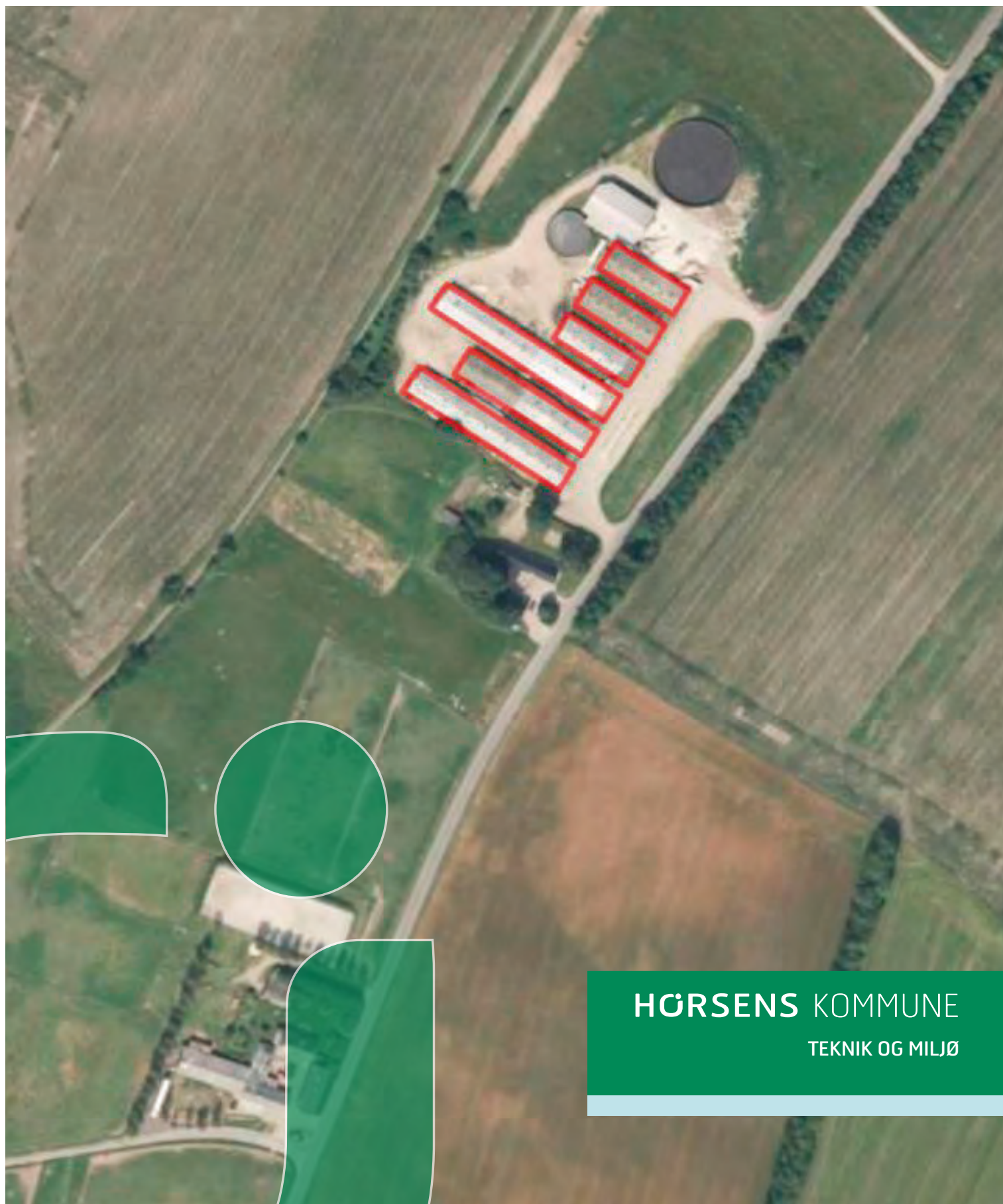
Danmarks Sportsfiskerforbunds miljøkoordinator: [jka@sportsfiskerforbundet.dk](mailto:jka@sportsfiskerforbundet.dk)

# Revurdering af Miljøgodkendelse

af husdyrbrug på Bækvej 65, 8700 Horsens

I henhold til § 41 i bekendtgørelse af lov om miljøgodkendelse m.v. af husdyrbrug

AUGUST 2014



HORSSENS KOMMUNE

TEKNIK OG MILJØ



Sagsbehandler:  
Jeanette Stabell Jensen  
Direkte: 76 29 26 03  
www.horsens.dk  
Kvalitet:JLU

Sagsnr.:2013-002955

Dato: 14. august 2014

## Revurdering af kapitel 5 miljøgodkendelse

**Bækvej 65, 8700 Horsens**

**Jf. § 41 i bekendtgørelse af lov  
om miljøgodkendelse mv. af husdyrbrug  
(LBK nr. 1486 af 4. december 2009 med senere ændringer)**

**Skema nr. 58597, version 1**

### **Læsevejledning**

Denne revurdering opsummerer først alle de vilkår som produktionen skal overholde, Herefter kommer et kort resume af kommunens vurderinger og begrundelser for de stillede vilkår.

De efterfølgende afsnit rummer alle dels en miljøteknisk beskrivelse af forholdene på ejendommen og efterfølgende kommunens vurdering af påvirkningerne fra produktionen. Sidst i dokumentet findes bilag.

Anvendelse af Bedst Tilgængelige Teknologi er vurderet i de relevante afsnit.

### **Copyright**

*Kort er gengivet af Horsens Kommune med tilladelse fra Geodatastyrelsen. Copyright Geodatastyrelsen.  
Luftfotos – er gengivet af Horsens kommune med tilladelse fra Cowi. DDO ©, Copyright COWI*



<b>1.</b>	<b>Generelle forhold .....</b>	<b>3</b>
1.1	Ejer- og driftsforhold .....	3
1.2	Godkendelsens omfang, godkendelsespligt og godkendelsens gyldighed .....	4
1.3	Vilkår .....	8
1.4	Offentlighed og høring .....	10
1.5	Annoncering, klagevejledning og underretning .....	11
<b>2</b>	<b>Anlægget.....</b>	<b>11</b>
2.1	Dyrehold og management samt beregning af BAT (anlæg).....	11
2.2	Lokalisering.....	16
2.3	Energi og vandforbrug.....	18
2.4	Gener .....	20
2.5	Forurening .....	25
<b>3</b>	<b>Arealerne.....</b>	<b>34</b>
3.1	Markoplysninger og vurdering af arealdriften .....	34
3.2	Gødningsregnskab og opbevaringskapacitet til gødning .....	34
3.3	Gener fra udbringning.....	36
<b>4</b>	<b>Samlet beskrivelse og vurdering af BAT (resume) .....</b>	<b>37</b>
<b>5</b>	<b>Forurening, uheld og ophør .....</b>	<b>39</b>
<b>6</b>	<b>Bilag. ....</b>	<b>41</b>
6.1	Oversigt over stalde på Bækvej 65.....	41
6.2	Placering (Beboelse, bebyggelse og by).....	42
6.3	BAT- beregning i forhold til ammoniak og fosfor .....	43
6.4	Status på vilkår i miljøgodkendelsen af den 5. november 1991 .....	44



## 1. Generelle forhold

### 1.1 Ejer- og driftsforhold

Dette afsnit indeholder ansøgers kontaktoplysninger samt oplysninger til identifikation af husdyrbruget

#### Ansøgers tekst

##### Kommunikations e-mail

E-mail adresse der bliver brugt til kommunikation mellem ansøger og sagsbehandler:  
kontakt@planteavlskonsulenten.dk

##### Ejendomme og ejendomsnumre

Navn	Ejendomsnummer	CVR/P nummer
Bækvej 65	6150017817	28656505

Adresse	Postnummer	By
Bækvej 65	8700	Horsens

##### Matrikler på ejendommen Bækvej 65

Lundumskov By, Lundum	2i
Lundum By, Lundum	7n
Lund By, Tamdrup	21b
Lund By, Tamdrup	21h

##### CHR på ejendommen Bækvej 65

26171

##### Ansøger

Nørdal Produktion ApS  
Underupvej 8  
8740 Brædstrup

Mobil: 28 87 77 11      Mail: tn@noerdal.dk

##### Konsulent

Finn N. Jensen  
Herningvej 23  
7300 Jelling

Tlf.nr.: 76 41 21 12      Mobil: 20 64 01 12      Mail: kontakt@planteavlskonsulenten.dk

##### Kontaktperson på bedriften

Thomas Nørgaard  
Underupvej 8  
8740 Brædstrup

Mobil: 28 87 77 11      Mail: tn@noerdal.dk

##### Bedriftsoplysninger

Bækvej 65  
8700 Horsens

CVR nr. 28656505

Beregninger udført på baggrund af version 1.9 i husdyrgodkendelse.dk, og farmN version 3.1 - beregningsmørtor:1.8



## Kommunens vurdering

Den oprindeligt meddelte godkendelse samt denne revurderede godkendelse, omfatter aktiviteterne på Bækvej 65, 8700 Horsens, som drives af Nørdal Produktion ApS, CVR nr. 28656505, der under samme CVR nummer også driver ejendommene Frederiksstvej 43, 8723 Løsning, Annasmindevej 26, 8700 Horsens og Kollerupvej 19, 8740 Brædstrup.

**Sags nr.** 2013-002955

**Sagsbehandler og tilsynsførende:** Jeanette Stabell Jensen

## **1.2 Godkendelsens omfang, godkendelsespligt og godkendelsens gyldighed**

I dette afsnit redegøres for overordnede forhold, som ikke direkte har med miljøpåvirkningen på ejendommen at gøre.

Der gøres rede for, hvad der er godkendt, dvs. hvilket dyrehold, hvilke ejendomme og bygninger, samt eventuelle biaktiviteter. Der gøres rede for, hvilke ændringer, der er foretaget siden godkendelsen blev meddelt, der ikke har udløst krav om ny godkendelse.

## Ansøgers tekst

Miljøgodkendelsen omfatter husdyrproduktionen på ejendommen på Bækvej 65, 8700 Horsens, der er etableret i 1991. Horsens Kommune har den 5. november 1991 meddelt miljøgodkendelse for produktionen efter reglerne § 33 i miljøbeskyttelsesloven<sup>1</sup>. Denne godkendelse er siden blevet revurderet i 2001 af Horsens Kommune.

I forbindelse med nærværende revurdering, sker der ingen godkendelsespligtige ændringer af dyreholdet eller anlægget.

Forud for revurderingen er der anmeldt og accepteret et ændret vægtinterval hos slagtesvine. Anmeldelsen er sket efter reglerne i anmeldeordningen, jf. § 31 i husdyrgodkendelsesbekendtgørelsen<sup>2</sup>.

Revurderingen sker derfor med udgangspunkt i et tilladt dyrehold på 12.134 stk. producerede slagtesvin (32 – 107 kg), svarende til i alt 337,06 DE beregnet efter gældende husdyrgødningsbekendtgørelse<sup>3</sup>

Miljøgodkendelsen omfatter kun anlægget, da husdyrgødningen fra produktionen på Bækvej 65 afsættes til aftalearealer.

## Kommunens vurdering

Produktionen på ejendommen er miljøgodkendt den 11. november 1991, og revurderet første gang den 16. januar 2001.

Horsens Kommune anmodede den 18. marts 2013 om at modtage oplysningsmateriale, som var nødvendig for at kunne foretage den lovpligtige revurdering af kapitel 5 miljøgodkendelsen på Bækvej 65.

<sup>1</sup> Bekendtgørelse nr. 879 af 26. juni 2010 af lov om miljøbeskyttelse

<sup>2</sup> Bekendtgørelse nr. 1172 af den 4. oktober 2013 om tilladelse og godkendelse m.v. af husdyrbrug

<sup>3</sup> Bekendtgørelse nr. 915 af 27. juni 2013 om erhvervsmæssigt dyrehold, husdyrgødning, ensilage m.v.





Forud for revurderingen er der i 2013 anmeldt og behandlet en ændring af dyreholdet på Bækvej 65, 8700 Horsens. Ændringerne foretages jf. anmeldelsen i de eksisterende staldanlæg i henhold til reglerne i § 31 i husdyrgodkendelsesbekendtgørelsen. På baggrund af de indsendte oplysninger og den efterfølgende gennemgang af kravene i anmeldeordningen, har Horsens Kommune forud for denne revurdering, vurderet at det anmeldte kan gennemføres som anmeldt efter § 31, og ikke udløser krav om miljøgodkendelse i henhold til reglerne i husdyrbrugsloven<sup>4</sup>. Der foreligger en selvstændig afgørelse fra 13. november 2013 vedr. dette.

Det tilladte dyrehold på ejendommen er dermed 12.134 stk. slagtesvin (32 – 107 kg), svarende til 337,06 DE, beregnet efter gældende regler i husdyrgødningsbekendtgørelsen.

Den anmeldte produktion (efter § 31) anvendes som udgangspunkt for revurderingen.

Efter husdyrbrugslovens § 103, stk. 3, gælder reglerne i loven og regler udstedt i medfør af loven på bestående husdyrbrug, som er omfattet af en miljøgodkendelse efter § 33 eller påbud efter § 41, jf. § 41 a og § 41 b, i lov om miljøbeskyttelse fra det tidspunkt, hvor kommunalbestyrelsen finder grundlag for at revurdere husdyrbrugets godkendelse, jf. miljøbeskyttelseslovens § 41 a og § 41 b.

Dermed er husdyrproduktionen på Bækvej 65, 8700 Horsens nu omfattet af husdyrbrugslovens regler, men skal på grund af manglende implementering af beskyttelsesniveauet i reglerne omkring revurdering, ikke opfylde alle krav i husdyrbrugsloven.

Det er alle reglerne i loven, samt regler udstedt i medfør heraf, der finder anvendelse i forbindelse med revurdering efter miljøbeskyttelseslovens § 41 a og § 41 b, medmindre disse regler bestemmer andet.

### **Næste revurdering**

Efter husdyrbrugslovens § 41, stk. 1, kan tilsynsmyndigheden først ændre vilkårene i en godkendelse efter §§ 11, 12 eller 16 ved påbud eller nedlægge forbud imod fortsat drift, jf. § 39, når der er forløbet 8 år efter meddelelsen af godkendelsen.

Efter godkendelsesbekendtgørelsens § 40, jf. husdyrbrugslovens § 41, stk. 2, skal godkendelser omfattet af § 11, § 12 og § 16 i husdyrbrugsloven regelmæssigt og mindst hvert 10. år tages op til revurdering og om nødvendigt ajourføres i lyset af den teknologiske udvikling.

Tilsynsmyndigheden skal foretage den første af disse regelmæssige revurderinger, når der er forløbet 8 år fra det tidspunkt, hvor virksomheden første gang blev godkendt, jf. husdyrbrugslovens § 41, stk. 3. Horsens Kommune revurderede første gang miljøgodkendelsen i 2001, hvorfor der nu skal revurderes igen, da der er gået mere end 10 år siden sidste revurdering.

Af § 41, stk. 3, fremgår, at tilsynsmyndigheden skal meddele påbud eller forbud efter § 39 i de tilfælde, som er nævnt i § 40, stk. 2.

Af husdyrbrugslovens § 40, stk. 2, fremgår, at påbud eller forbud mod fortsat drift skal meddeles, hvis 1) der er fremkommet nye oplysninger om forureningens skadelige virkning, 2) forureningen medfører miljømæssige skadevirkninger, der ikke kunne forudses ved godkendelsens meddelelse, 3) forureningen i øvrigt går ud over det, som blev lagt til grund ved godkendelsens meddelelse, 4) væsentlige ændringer i den bedste tilgængelige teknik skaber mulighed for en betydelig nedbringelse af emissionerne, uden at det medfører uforholdsmæssigt store omkostninger, eller 5) det af hensyn til driftssikkerheden i forbindelse med processen eller aktiviteten

<sup>4</sup> Lov nr. 1572 af 20. december 2006 om miljøgodkendelse m.v. af husdyrbrug



er påkrævet, at der anvendes andre teknikker.

Af bemærkningerne til § 41 (i forslag L 55 af 26. oktober 2006) fremgår følgende om vurderingen i forbindelse med en revurdering:

"Tvungen revurdering af (i)-mærkede husdyrbrug, jf. § 12, medfører at tilsynsmyndigheden hver 10. år, af egen drift tager godkendelsen op til revision og om nødvendigt fastsætter nye tidssvarende vilkår, der kan sikre en løbende minimering af forureningen. Det kan ske som følge af ændringer i gældende grænseværdier til det af miljøministeren udmeldte beskyttelsesniveau og/eller som følge af udviklingen i BAT inden for området og/eller på grund af ændret vurdering af omgivelserne."

Kommunens revurdering skal resultere i en afgørelse, hvor vilkårene i den oprindelige godkendelse enten skærpes ved påbud, eller hvor kommunen ikke finder anledning til at skærpe vilkårene, jf. husdyrbrugslovens § 39, jf. § 41. I revurderingsafgørelsen skal tidspunktet for den næste regelmæssige revurdering fastsættes, jf. husdyrgodkendelsesbekendtgørelsens § 17, stk. 3.

Godkendelsen fra 1991 er i dag gældende, mens de ændrede vilkår og nye vilkår træder i kraft fra offentliggørelsen af denne samlede godkendelse.

**Næste samlede revurdering af godkendelsen vil ske efter 10 år, dvs. i år 2024, dog under hensyntagen til meddelelse af en ny BAT konklusion (se efterfølgende afsnit om IED landbrug).**

### **Indhold af revurderingen**

Et af formålene med den regelmæssige revurdering er som nævnt, at det løbende sikres, at virksomhedens indretning og drift fortsat er baseret på en anvendelse af bedste tilgængelige teknik (BAT). Overholdelsen af kravet om anvendelse af BAT skal sikre, at forurening fra husdyrbruget til stadighed begrænses mest muligt.

Som det fremgår af husdyrbrugslovens § 40, stk. 2, jf. § 41, stk. 3, kan der stilles skærpede vilkår, hvis væsentlige ændringer i den bedste tilgængelige teknik skaber mulighed for en betydelig nedbringelse af emissionerne, uden at det medfører uforholdsmæssigt store omkostninger.

Af Miljøstyrelsens vejledende emissionsgrænseværdier vedrørende BAT fremgår følgende om deres anvendelse i revurderingssager.

"Ændringer i BAT er en central del af revurderingen. De vejledende emissionsgrænseværdier kan indgå som et vurderingselement, når kommunalbestyrelsen skal vurdere, om der er sket ændringer i BAT, som kan begrunde, at der meddeles påbud. Dette gælder både i de situationer, hvor kommunalbestyrelsen har pligt til at meddele påbud (det i husdyrgodkendelseslovens § 40, stk. 2, nr. 4 nævnte tilfælde) og de situationer, hvor kommunalbestyrelsen kan meddele påbud på grund af ændringer i BAT. Særligt i sidstnævnte situation skal kommunalbestyrelsen også inddrage proportionalitetsprincippet – der skal være et rimeligt forhold mellem den miljøeffekt, som kan opnås på grund af ændringer i BAT, og de økonomiske omkostninger, som dette medfører."

### **IED landbrug**

Efter husdyrgodkendelsesbekendtgørelsens § 2, stk. 1, nr. 7 er husdyrbrug der har aktiviteter omfattet af § 12 stk. 1, nr. 1-3 i husdyrbrugsloven defineret som et IE-husdyrbrug (omfatter ikke kvægbrug).



Kommunalbestyrelsen tilrettelægger revurderingen på en sådan måde, at husdyrbruget kan overholde de på baggrund af BAT konklusionen ajourførte vilkår senest **fire** år efter offentliggørelsen af BAT konklusionen i EU-Tidende (§ 41 stk. 5 i husdyrgodkendelsesbekendtgørelsen). Kommunalbestyrelsen fastsætter en frist for overholdelse af nye vilkår, der udløber senest fire år efter offentliggørelsen af BAT konklusionen i EU-Tidende. For ændringer, som ikke følger af BAT konklusionen kan kommunalbestyrelsen fastsætte en anden gennemførelsesfrist. gennemførelsesfristen for ændringer som ikke følger af BAT konklusionen, kan ikke fravige § 40, stk. 1 i husdyrbrugsloven, medmindre betingelserne i § 40, stk. 2 i husdyrbrugsloven er opfyldt.

Det er vurderet, at der for overskuelighedens skyld, skal udarbejdes en samlet godkendelse til ejendommen, som beskriver den fremtidige drift, idet vurderingen af belastningen fra produktionen er foretaget ud fra kravene i husdyrbrugsloven, samt under hensyntagen til de nuværende generelle krav til landbrug og virksomheder, og således på et helt nyt lovgrundlag. Dette dokument indeholder derfor en samlet beskrivelse og vurdering af ejendommen, set i forhold til den meddelte kap. 5 miljøgodkendelse og kriterierne i husdyrbrugsloven.

En oversigt over vilkår og påbud findes i det efterfølgende afsnit 1. 3 "Vilkår".

### **Andre miljøregler og bestemmelser**

Bedriften skal til enhver tid leve op til gældende regler i love og bekendtgørelser – også selvom disse regler eventuelt måtte være skærpede i forhold til denne godkendelse. Enhver ændring skal desuden anmeldes/ansøges om i kommunen.

I øvrigt henvises til, at virksomheden er omfattet af en række andre miljøregler, bl.a. affaldsbekendtgørelsen.

Kommunens regulativ for farligt affald, herunder krav om, at farligt affald til enhver tid transporteres/bortskaffes og håndteres i overensstemmelse med retningslinjerne beskrevet i det gældende regulativ.

Kommunens regulativ for erhvervsaffald, herunder regler for håndtering og sortering samt pligten til at benytte en affaldstransportør, der er registreret ved kommunen.

Miljøbeskyttelseslovens bestemmelser, herunder f.eks. pligten til at afværge og forebygge følger af uheld eller driftsforstyrrelser, der medfører væsentlig forurening samt pligten til at informere kommunen herom.

Virksomheden er omfattet af § 39 i lov om miljøgodkendelse m.v. af husdyrbrug. Efter denne paragraf kan tilsynsmyndigheden påbyde, at forureningen skal nedbringes, herunder påbud om, at der skal gennemføres afhjælpende foranstaltninger, hvis virksomhedens drift medfører uhygiejniske forhold eller væsentlig forurening.

### **1.2.1 Biaktiviteter mv.**

#### Ansøgers tekst

Der er ingen biaktiviteter på ejendommen.

#### Kommunens vurdering

Ingen bemærkninger i forhold til biaktiviteter.



## 1.3 Vilkår

Kommunen har vurderet, at ejendommen er indrettet og drevet i henhold til de gældende regler i husdyrbrugsloven<sup>5</sup>.

Det er samtidig kommunens vurdering, at husdyrbruget har truffet de nødvendige foranstaltninger til at forebygge og begrænse forureningen fra husdyrbrugets ved anvendelse af bedste tilgængelige teknik (BAT).

Horsens Kommune gør opmærksom på, at der er meddelelsespligt. Det er kommunen, der vurderer, om fremtidige ændringer af bedriftens dyrehold eller staldindretning, opførsel af nye stalde eller opbevaringsanlæg udløser krav om ny miljøgodkendelse. Udskiftning af arealer samt ændringer i ejerforhold skal ligeledes anmeldes til kommunen.

Den revurderede miljøgodkendelse er baseret på oplysningerne i det indsendte ansøgningsskema (se skema og versionsnummer under afsnittet ejer og driftsforhold), samt dertilhørende beregninger.

Godkendelsen er betinget af overholdelse af følgende vilkår:

### Nr. Vilkår

1. \*\*Husdyrbruget skal indrettes og drives i overensstemmelse med det, der er oplyst i ansøgningen om kapitel 5 godkendelse, og i overensstemmelse med det der er oplyst i forbindelse med denne revurdering.

### Anlæg

2. \*Staldanlæg med fuldspalte gulve skal indrettes med drænedede gulve inden udgangen af 2014, idet staldindretningen er anvendt som et virkemiddel i forhold til at opnå BAT-ammoniakemissions kravet.
3. Ejendommen og dens omgivelser skal renholdes således, at der ikke forekommer væsentlige gener uden for ejendommens skel i form af røg, ildelugt eller uhygiejniske forhold.
4. \*\*Den eksterne støjbelastning fra landbrugsdriften på ejendommens bygningsparcel, herunder fra stalden og gyllebeholderen, må i intet punkt - målt på nærmeste naboejendom med tilhørende udendørs arealer i tilknytning til boligen - overstige nedenstående værdier. De angivne værdier for støjbelastningen er de ækvivalente, korrigerede lydniveauer i dB(A).

Dag	Kl.	Reference	dB(A)
Mandag - Fredag	07-18	8 timer	55
Lørdag	07-14	8 timer	55
Lørdag	14-18	8 timer	45
Søn- og helligdage	07-18	8 timer	45
Alle dage	18-22	1 time	45
Alle dage	22-07	0,5 time	40
Spidsværdi	22-07	-	55

<sup>5</sup> Lovbekendtgørelse nr. 1486 af 4. december 2009 om miljøgodkendelse m.v. af husdyrbrug med senere ændringer



Hvis kommunen finder det nødvendigt, skal ejer for egen regning lade udføre støjmålinger og/eller -beregninger af støjen fra husdyrbruget for at dokumentere, at støjgrænserne er overholdt. Hvis grænserne konstateres overholdt, kan der højst pålægges ejer at få foretaget én støjmåling og eller -beregning om året. Målingerne/beregningerne skal udføres og rapporteres af en enhed, som er optaget på Miljøstyrelsens liste over godkendte laboratorier. Virksomhedens støj skal dokumenteres ved måling eller efter gældende vejledninger fra Miljøstyrelsen, pt. Nr. 6/1984 om Måling af ekstern støj og nr. 5/1993 om Beregning af ekstern støj fra virksomheder. Målingerne/beregningerne skal foretages på/for de mest støjbelastede områder udenfor virksomhedens grund og under de mest støjbelastede driftsforhold - eller efter anden aftale med kommunen.

5. \*Virksomheden skal inden den 1. januar 2015 få foretaget en vurdering af hele ejendommens anlæg af en energikonsulent. Resultatet af gennemgangen skal fremvises på forlangende.
6. \*Der skal monteres måler på ejendommens vandforsyning. Måleren skal opsættes af autoriseret VVS-montør, og skal kunne dokumentere vandforbruget i staldene.
7. \*Vandforbruget skal løbende registreres, således at det er muligt at reagere på et forhøjet forbrug. Der skal mindst foretages 4 aflæsninger i løbet af året. Aflæsninger skal foreligge og kunne fremvises på forlangende til Horsens Kommune. Aflæsningerne skal opbevares i mindst 3 år.
8. \*\*Fluer skal bekæmpes så hyppigt, at der ikke opstår gener ved naboer og i overensstemmelse med de nyeste retningslinjer.
9. \*Ved virksomhedens ophør, skal der udføres følgende forureningsbegrænsende foranstaltninger:
  - Stalde, gyllebeholder, fortank, rørsystemer, gyllekanaler/ kummer m.v. skal tømmes og rengøres for husdyrgødning, og bortskaffes efter gældende regler.
  - Alle olietanke skal tømmes
  - Restkemikalier, olieaffald, medicinaffald m.v. skal bortskaffes i henhold til affaldsregulativerne

## Foder

10. \***Slagtesvin.** Den totale mængde P ab dyr pr. år beregnet som P ab dyr pr. slagtesvin \* antallet af slagtesvin skal være mindre end **6838 kg P pr år** (365 dage).

$$P \text{ ab dyr pr. slagtesvin} = ((\text{afgangsvægt} - \text{indgangsvægt}) \times \text{FEsv pr kg tilvækst} \times \text{g fosfor pr FEsv}/1000) - ((\text{afgangsvægt} - \text{indgangsvægt}) \times 0,0055 \text{ kg P pr kg tilvækst}).$$
Ovenstående er beregnet ud fra forudsætningerne i nedenstående tabel. De enkelte forudsætninger er ikke bindende, men vilkårligningen skal samlet set overholdes.

Faktor	Værdi
Antal slagtesvin	12.135
Indgangsvægt, kg	32
Afgangsvægt, kg	107
FEsv pr. kg tilvækst	2,86
Gram fosfor pr. FE	4,55
Kg P ab dyr pr. slagtesvin	0,5635



11. \*Der skal føres en logbog eller en produktionskontrol, hvoraf følgende skal fremgå og være opgjort på:
- Antal producerede dyr
  - Indgangsvægt – og afgangsvægt
  - Foderforbrug pr. kg tilvækst
  - Det gennemsnitlige indhold af P pr. FE i de anvendte blandinger
12. \*P ab dyr skal på baggrund af logbogens eller produktionskontrollens oplysninger beregnes for en sammenhængende periode på minimum 12 måneder
13. \*Ejeren af bedriften skal ved tilsyn kunne redegøre for og dokumentere, at vilkårene er overholdt.
14. \*Dokumentation for beregningen af fosfor ab dyr skal følge reglerne for type 2 korrektion i gødningsregnskabet. Dvs. dokumentationen skal mindst dække en sammenhængende periode på 350 dage (i perioden 15. september år 1 (f.eks. 2013) til 15. februar år 3 (f.eks. 2014). Dokumentation skal være i form af effektivitetskontrol og logbog over de anvendte foderblandinger.

## Arealer

15. Der skal altid foreligge skriftlige aftaler om afsætning af overskydende gødning. Aftalerne skal være af en periode på mindst 1 år. Aftalerne skal fremsendes til tilsynsmyndigheden.

De påbud, som Horsens Kommune har valgt at meddele i forbindelse med revurderingen af dette husdyrbrug fremgår af de efterfølgende afsnit. Påbud er markeret med \* på listen. Dokumentation for overholdelse af påbud skal kunne fremvises ved tilsyn.

Disse påbud kan påklages, som det fremgår af klagevejledningen i følgebrevet til dette dokument.

Vilkår fra den oprindelige miljøgodkendelse, som er gengivet i denne revurdering, kan ikke påklages. Disse er ikke særlig markeret på listen. Vilkår som er opdateret i forhold til gældende regler, er markeret med \*\*. Gennemgang af vilkårene i miljøgodkendelsen fra 1991 ses af bilag 6.4.

Der gøres opmærksom på at tilsynsmyndigheden (Horsens Kommune) gennem påbud bl.a. kan ændre vilkårene for at forbedre landbrugets egenkontrol eller for at opnå et mere hensigtsmæssigt tilsyn jf. § 53 stk. 2 i husdyrbrugloven.

## 1.4 Offentlighed og høring

### 1.4.1 Offentlighed og høring

Der gøres rede for inddragelse af offentligheden og lovpligtige høringer.

#### Ansøgers tekst

Ingen bemærkninger.

#### Kommunens vurdering

Horsens Kommune har i perioden 21. november 2013 til 13. december 2013 foretaget en offentlig for annoncering på kommunens hjemmeside.



Af annonceringen fremgik at kommunen har påbegyndt revurdering af miljøgodkendelse på Bækvej 65, og at man ved henvendelse til kommunen, kunne få tilsendt materialet, som danner baggrund for revurderingen.

Der kom en henvendelse fra Freddy Pedersen, Bækvej 55, 8700 Horsens i forbindelse med annonceringen, hvoraf det fremgår at sagens akter ønskes fremsendt. Der er derfor den 17. december 2013 sendt en mail med sagens akter til Freddy Pedersen, hvoraf det også oplyses at udkast af afgørelsen fremsendes senere.

Der er ikke foretaget en høring af naboerne, da der ikke sker ændringer på ejendommen. Det er dermed vurderet, at det ansøgte er af underordnet betydning for naboerne, jf. § 56, stk. 2 i husdyrbrugsloven.

## 1.5 Annoncering, klagevejledning og underretning

### Grundlag for godkendelsen:

Materiale til revurdering indsendt første gang: 18. november 2013

Det sidste materiale til revurdering er indhentet ved tilsyn den 19. juni 2014

Ansøgningskema nr. og version: 58597, version 1

Dato for offentliggørelse: 14. august 2014

Dato for revurdering: 14. august 2024

Afgørelsen annonceres på Horsens Kommunes hjemmeside.

Det fremgår af fremsendelsesbrevet hvordan der kan klages over denne afgørelse og det fremgår ligeledes af fremsendelsesbrevet hvem der har modtaget underretning om afgørelsen.

## 2 Anlægget

### 2.1 Dyrehold og management samt beregning af BAT (anlæg)

I dette afsnit oplyses der om dyr og staldsystemer, der indgår i ansøgningen, samt om management og brug af bedste tilgængelige staldteknologi på husdyrbruget.

I tabellerne vises oversigter af staldafsnit, dyr og staldsystemer, og der bruges korte koder for staldafsnit samt for kombinationer af dyretype og staldsystem.

#### Ansøgers tekst

Der henvises foruden nedenstående til bilag 6.1.

**Staldoversigt med angivelse af Stald-ID for staldnavn**

Ud for betegnelsen for hvert staldafsnit er der angivet et stald-ID, der efterfølgende erstatter det oplyste navn på staldafsnittet.

StaldID	Staldafsnit navn
ST-197828	Stald C
ST-197829	Stald D
ST-197830	Stald F
ST-197831	Stald G
ST-197832	Stald H
ST-197833	Stald I

**Oversigt over dyretyper og staldsystemer der indgår i ansøgningen**

Tabellen viser hvilke kombinationer af dyretyper og staldsystemer (dyrekategorier), der indgår i ansøgningen. Koden for dyretype og staldsystem (staldsystemkode) erstatter efterfølgende den fulde betegnelse.

Staldsystem kode	Navn på dyretype og staldsystem	Nudrift/ansøgt	Antal dyr	Antal DE
SvSI04	Slagtesvin, Drænet gulv + spalter (33/67)	Nudrift	0	0,00
		Ansøgt	8170	226,94
SvSI01	Slagtesvin, Fuldspaltegulv	Nudrift	8170	226,94
		Ansøgt	0	0,00
SvSI02	Slagtesvin, Delvis spaltegulv, 25-49% fast gulv	Nudrift	3964	110,11
		Ansøgt	3964	110,11

**Produktionsoversigt med angivelse af kode for dyrekategori**

Tabellen viser hvilke dyrekategorier, der indgår i ansøgningen i henholdsvis nudrift og ansøgt drift. Stald-ID og staldsystemkoder er forklaret i de ovenstående to tabeller. Tal i kursiv er standardtal (normalt), som anvendes i beregningerne, når ansøger ikke har oplyst andet. Når et tal ikke vises i kursiv, betyder det, at ansøger har indtastet sine egne oplysninger.

StaldID	Godk. pligtig renovering	Staldsystem kode	Nudrift/ansøgt	Antal dyr	Antal Stipladser	Evt. vægt (kg)/alder (mdr.)		Evt. mælkeydelse (EKM) /ændret fravænningsvægt i alt per årssø*	Antal DE
						Ind	Ud		
ST-197828	Nej	SvSI04	Nudrift	0	0	32,00	107,00		0,00
			Ansøgt	2748	785	32,00	107,00		76,33
		SvSI01	Nudrift	2748	785	32,00	107,00		76,33
			Ansøgt	0	0	32,00	107,00		0,00
ST-197829	Nej	SvSI04	Nudrift	0	0	32,00	107,00		0,00
			Ansøgt	1436	410	32,00	107,00		39,89
		SvSI02	Nudrift	1031	295	32,00	107,00		28,64
			Ansøgt	1031	295	32,00	107,00		28,64
		SvSI01	Nudrift	1436	410	32,00	107,00		39,89
			Ansøgt	0	0	32,00	107,00		0,00
ST-197830	Nej	SvSI02	Nudrift	2933	838	32,00	107,00		81,47
			Ansøgt	2933	838	32,00	107,00		81,47
ST-197831	Nej	SvSI04	Nudrift	0	0	32,00	107,00		0,00
			Ansøgt	1312	375	32,00	107,00		36,44
		SvSI01	Nudrift	1312	375	32,00	107,00		36,44
			Ansøgt	0	0	32,00	107,00		0,00
ST-197832	Nej	SvSI04	Nudrift	0	0	32,00	107,00		0,00
			Ansøgt	1337	382	32,00	107,00		37,14
		SvSI01	Nudrift	1337	382	32,00	107,00		37,14
			Ansøgt	0	0	32,00	107,00		0,00
ST-197833	Nej	SvSI04	Nudrift	0	0	32,00	107,00		0,00
			Ansøgt	1337	382	32,00	107,00		37,14
		SvSI01	Nudrift	1337	382	32,00	107,00		37,14
			Ansøgt	0	0	32,00	107,00		0,00
Sum			Nudrift						337,06
				Ansøgt					337,06
Ændring alle produktioner:									0,00

\* Ændret fravænningsvægt i alt per årssø er beregnet efter formlen: Ændret fravænningsvægt per årssø = ((Indtastet vægt ved fravæning - 7,3) x aktuelt antal fravænnede smågrise per årssø). Hvor antal fravænnede smågrise per årssø enten er den indtastede værdi eller det aktuelle antal smågrise ifølge nyeste N-normer (dvs. systemets standardtal).



**Normer for beregning af produktionseffektivitet og fodring samt oplysninger om fravænnning i soproduktioner**

Tal i kursiv er standardtal (normtal), som anvendes i beregningerne når ansøger ikke har oplyst andet. Når et tal ikke vises i kursiv, betyder det, at ansøger har indtastet sine egne oplysninger.

StaldID	Staldsystem kode	Nudrift / ansøgt	FE / dyr eller kg foder per dyr (mink/fjerkræ)	Gram råprotein per FE / Protein % i foder (fjerkræ)	Gram P per FE / fosfor % i foder (fjerkræ)	Proteinprocent i mælk / kg æg per høne (fjerkræ)	Antal fravænnede grise per årso / kg tilvækst per enhed (fjerkræ)	Fravænningsvægt
ST-197828	SvSI04	Nudrift	2,86	147,40	4,80			
		Ansøgt	2,86	147,40	4,55			
	SvSI01	Nudrift	2,86	147,40	4,80			
		Ansøgt	2,86	147,40	4,80			
ST-197829	SvSI04	Nudrift	2,86	147,40	4,80			
		Ansøgt	2,86	147,40	4,55			
	SvSI02	Nudrift	2,86	147,40	4,80			
		Ansøgt	2,86	147,40	4,55			
	SvSI01	Nudrift	2,86	147,40	4,80			
		Ansøgt	2,86	147,40	4,80			
ST-197830	SvSI02	Nudrift	2,86	147,40	4,80			
		Ansøgt	2,86	147,40	4,55			
ST-197831	SvSI04	Nudrift	2,86	147,40	4,80			
		Ansøgt	2,86	147,40	4,55			
	SvSI01	Nudrift	2,86	147,40	4,80			
		Ansøgt	2,86	147,40	4,80			
ST-197832	SvSI04	Nudrift	2,86	147,40	4,80			
		Ansøgt	2,86	147,40	4,55			
	SvSI01	Nudrift	2,86	147,40	4,80			
		Ansøgt	2,86	147,40	4,80			
ST-197833	SvSI04	Nudrift	2,86	147,40	4,80			
		Ansøgt	2,86	147,40	4,55			
	SvSI01	Nudrift	2,86	147,40	4,80			
		Ansøgt	2,86	147,40	4,80			

**Management**

Ejendommen har en størrelse, der gør det nemt og overskueligt at tilse dyr og produktionsanlæg dagligt. Der udføres løbende småreparationer i forbindelse med den daglige drift, og såfremt der opstår behov for det, bliver der tilkaldt service. Alle synlige vandør, anboringsbøjler m.v. bliver løbende kontrolleret og eventuelt opspændt eller helt udskiftet, hvis de lækker vand. Ovenstående sker for at sikre en god og stabil drikkevandstilførsel, undgå eventuelle lækager og vandspild, samt opretholde produktionsniveau.

I forbindelse med det daglige vedligehold på ejendommen bliver vinduer, de udvendige døre, dørene mellem sektioner og staldafsnit, og andre mulige kuldebroer kontrolleret for at undgå træk og unødvendig energiforbrug.

Ventilationens mekaniske dele, herunder luftfaner og luftkanaler, bliver rengjort i forbindelse med vask, men der vil ikke blive ført en egentlig logbog over proceduren.

**Rengøring og desinficering**

Stalden er indrettet i sektioner, og når en sektion tømmes for slagtesvin bliver sektionen vasket inden der indsættes nye dyr.

**Overbrusning i svinestalde**

Der er etableret overbrusning i staldene i henhold til § 4 i Bekendtgørelse af lov om indendørs hold af smågrise, avls- og slagtesvin<sup>6</sup>. Overbrusning anvendes for at bl.a. for at regulere dyre-

<sup>6</sup> Bekendtgørelse af lov nr. 256 af 8. marts 2013 om indendørs hold af smågrise, avls- og slagtesvin.



nes gødeadfærd.

### Bedst tilgængelige staldteknologi

Anlægget overholder Miljøstyrelsens BAT standardemissionsgrænseværdier for gyllebaserede staldsystemer, se beregning i bilag 6.3.

Staldene indrettes med drænet gulv + spalter (33/67) og delvis spaltegulv, 25-49 % fast gulv.

### Bedst tilgængelige foderteknologi

Der ønskes ikke foretaget fodertilpasninger i forhold til at reducere ammoniakemissionen, idet BAT emissionskravet er opfyldt ved brug af andet virkemiddel.

Foderet indeholder dog maksimalt 4,55 g fosfor pr. FE for at honorere krav om BAT i forhold til fosfor.

### Staldafsnit





## Kommunens vurdering

Kommunen skal på baggrund af ansøgningen foretage en vurdering af om ansøger har valgt teknikker og teknologier, der lever op til den fastlagte emissionsgrænseværdi for anlægget som helhed, og herefter stille nødvendige og relevante vilkår til indretning, drift og egenkontrol for de af ansøger valgte teknikker og teknologier.

For disse teknikker og teknologier har Miljøstyrelsen vurderet, hvilken kombination af teknikker og teknologier, der efter en nærmere række kriterier, kan betegnes som værende BAT. Miljøstyrelsen har fastsat vejledende emissionsgrænseværdier for relevante forureningsparametre, som er opnåelige ved anvendelse af BAT (ammoniak og fosfor). Det er således ikke muligt at fastslå et bestemt BAT staldsystem eller teknologi, idet der i stedet udregnes et samlet BAT emissionsniveau for hele anlægget, som skal overholdes.

Der er i den oprindelige godkendelse stillet vilkår til størrelsen af husdyrproduktionen, og anvendelse af staldtyper, som sikrer at forudsætningerne for beregningen overholdes. Dette vilkår fastholdes i en opdateret version.

Anlægget er etableret med fuldspaltegulve og delvis spaltegulv, 25-49 % fast gulv. I stalden med fuldspaltegulve ændres gulvtypen til drænet gulv inden udgangen 2014 for at overholde BAT ammoniakemissionskravet.

### **Ammoniakfordampning**

Horsens Kommune har som ansøgers konsulent, beregnet og fastsat et ammoniak BAT emissionsniveau på 5.104 kg N.

Den teoretiske ammoniakfordampning, der kan beregnes i ansøgningssystemet er på 4.950 kg N. BAT niveauet er således opfyldt. BAT beregningen kan ses som bilag 6.3.

For at opfylde det beregnede emissionsniveau, er der anvendt følgende virkemiddel:

- I stalde med fuldspaltegulve etableres der drænedede gulve inden udgangen af 2014.

På baggrund af ansøgers beregninger, som beskrevet ovenfor, vurderer Horsens Kommune, at husdyrbruget lever op til bedste tilgængelige staldsystem, vha. ændring af gulvsystem i stalde med fuldspalter, og stiller derfor kun påbud vedr. dette. Det er ifølge Miljøstyrelsens Helpdesk



svar fra den 28. januar 2013 muligt at lade en ændring fra fuldspaltegulv til f.eks. drænet gulv indgå som et virkemiddel til reduktion af ammoniakemissionen.

## Fosfor

Ud fra Miljøstyrelsens emissionsgrænseværdier for fosfor kan der beregnes et BAT-niveau for produktionen. De beregnede BAT- emissions grænseværdier for fosfor fremgår af nedenstående tabel.

Dyretype	BAT Kg P/DE	BAT kg P/ha v. 1,4 DE/ha
Slagtesvin	20,5	28,7

BAT niveau for fosfor (Miljøstyrelsens vejledende standardkrav)

Ud fra tabellen kan der beregnes følgende BAT-niveau:

Slagtesvin:  $337,06 \text{ DE} * 20,5 \text{ kg P/DE} = \mathbf{6909,73 \text{ kg P}}$

I ansøgningen er gyllens P indhold beregnet til **6877,45 kg P** årligt.

Idet fosforindholdet i gyllen i det ansøgte projekt er lavere end det der kan beregnes jf. Miljøstyrelsens vejledende emissionsgrænseværdier for fosfor, vurderes det at BAT- emissionskravet i forhold til fosfor er opfyldt.

For at opfylde det beregnede emissionsniveau er der anvendt følgende virkemiddel:

- Lavere indhold af fosfor (4,55 g P pr. FE) i forhold til normen (4,8 g P pr. FE).

I henhold til Natur og Miljøklagenævnets seneste afgørelser er det BAT, at anvende fasefodring og fytase. Både fasefodring og fytase tilsætning har en entydig positiv miljømæssig effekt, idet begge tiltag forbedrer svinenes næringsstofudnyttelse, således at der udskilles en mindre mængde næringsstoffer med gødningen.

Det er ikke oplyst i ansøgningen om der anvendes fasefodring eller fytase, og da det beregnede emissionsniveau er opfyldt, er det vurderet, at der ikke skal stilles krav vedr. dette.

Horsens Kommune vurderer ikke, at der er fremkommet nye oplysninger vedrørende forurening som gør, at den eksisterende drift på husdyrbruget ikke kan fortsætte som beskrevet i den eksisterende miljøgodkendelse.

Der stilles dog påbud om ændring af gulvtype i stalde med fuldspalter til drænedede gulve, da dette er brugt som virkemiddel til opfyldelse af krav til BAT i forhold til ammoniakemission.

Udover dette stilles der også påbud om foderoptimering, da der for at opfylde BAT krav i forhold til fosfor er angivet foder med et lavere indhold af fosfor i forhold til gældende normtal (2013).

## 2.2 Lokalisering

I dette afsnit gøres der rede for husdyrbrugets lokalisering. Det vil sige hvordan husdyrbruget er placeret i forhold til steder, hvor der efter lovgivningen gælder et fast afstandskrav samt placeringen i landskabet.

### Ansøgers tekst



I forbindelse med nærværende revurdering af eksisterende miljøgodkendelse sker der ikke ændringer i de bygningsmæssige forhold.

Bygningerne er lovligt opført og alle afstandskrav og forhold i tilknytning til fredninger og byggeplaner er overholdt.

Nærmeste nabo uden landbrugspligt er Bækvej 71, mens nærmeste samlede bebyggelse er beliggende i Lund, og nærmeste byzone er også Lund. Se bilag 6.2 for afstandene fra anlæggene til nærmeste omgivelser.

### Kommunens vurdering

Anlæggets bygninger er samlet på Bækvej 65, 8700 Horsens og fremstår som en samlet enhed, idet alle bygninger er opført i tilknytning til hinanden og således udgør anlæggets bebyggelses- og færdselsarealer en hensigtsmæssig enhed.

Idet der ikke er kommet nye oplysninger vedrørende ejendommens lokalisering, vurderer Horsens Kommune, at den eksisterende drift på husdyrbruget kan fortsætte som beskrevet i den eksisterende miljøgodkendelse.

Der stilles derfor ingen påbud i forhold til husdyrbrugets lokalisering, og der er ikke tidligere stillet vilkår vedr. dette.

#### **2.2.1 Faste afstandskrav**

I dette afsnit gøres der rede for husdyrbrugets placering i forhold til de faste afstandskrav, der gælder efter husdyrbrugslovens §§ 6 og 8.

### Ansøgers tekst

I forbindelse med nærværende revurdering sker der ikke ændringer i de bygningsmæssige forhold. Bygningerne er lovligt opført og alle afstandskrav og forhold i tilknytning til fredninger og byggeplaner er overholdt.

### Kommunens vurdering

Der sker ikke godkendelsespligtige ændringer på ejendommen, hvorfor der ikke er set på gældende afstandskrav i §§ 6 og 8 i husdyrbrugsloven.

Der er i 2011 indført nye afstandskrav i forhold til gyllebeholdere. Der skal fremadrettet være mere end 100 meter til nærmeste vandløb eller sø. Kan dette ikke overholdes skal der etableres alarm på beholderen. Er arealet derudover skrånende mere end 6 grader skal der også etableres en vold.

Ejendommens gyllebeholdere ligger minimum 200 meter fra nærmeste vandløb og sø, og terrænet skrånede mindre end 6 grader mod vandløb og søen. Gyllebeholderne ligger dermed ikke i risikoområde jf. reglerne i husdyrgødningsbekendtgørelsens § 3, stk. 1 nr. 21, og der er derfor ikke krav om etablering af alarm, beholderbarriere eller terrænændring.

#### **2.2.2 Landskabet og planforhold**

I dette afsnit gøres der rede for placeringen af husdyrbrugets bygninger i landskabet, og hvordan de påvirker landskabet.



## Ansøgers tekst

Der sker ingen godkendelsespligtige ændringer i anlæggets bygningsmasse og eksisterende bygninger er lovligt opførte. Der vil derfor ikke ske ændringer i hvordan ejendommen påvirker landskabet.

## Kommunens vurdering

Idet der ikke skal ændres på anlæggets ydre fremtoning, vurderer Horsens Kommune at der ikke er en ændret påvirkning af landskabet, og at der ikke er fremkommet nye oplysninger vedrørende ejendommens placering i landskabet, som gør, at den eksisterende drift på husdyrbruget ikke kan fortsætte som beskrevet i den eksisterende miljøgodkendelse.

Der stilles derfor ingen påbud i forhold til husdyrbrugets placering, og der er ikke tidligere stillet vilkår vedr. dette.

## **2.3 Energi og vandforbrug**

### **2.3.1 Energiforbrug**

Der gøres i dette afsnit rede for husdyrbrugets energiforbrug (nuværende og forventet).

## Ansøgers tekst

### **Energiforbrug på anlæg**

Det årlige elforbrug til slagtesvineproduktion er opgjort til ca. 11 kWh pr. svin pr. år, jf. normal, hvilket svarer til ca. 133.474 kWh pr. år for produktionen på Bækvej 65. Ejendommens faktiske elforbrug til ventilation og belysning samt højtryksvask m.v. er opgjort til ca. 250.000 kWh om året.

Der bruges ikke olie i forbindelse med produktionen.

Energiforbruget bliver fjernaflæst hver måned, og opgørelsen tilsendes ejer, hvorfor dette fungerer som en separat journal over energiforbruget.

### **Energiteknologi på anlæg**

#### **Ventilation**

Ventilationen i stalden er styret efter vækstkurve og i forhold til temperatur, hvilket sikrer, at ventilationen kører optimalt, således at der er minimumsventilation i perioder, hvor der ikke er behov for ret stor ventilation, og dermed mindskes elforbruget.

I stald H og I (se bilag 6.1) er ventilationsanlægget ca. 20 år gammel, og fungerer ikke længere optimalt. Derudover vurderes det, at det er i disse to stalde, at energiforbruget er højst pga. de gamle ventilationsanlæg. Anlæggene ønskes derfor udskiftet hurtigst muligt, og dermed forventes det at energiforbruget vil være faldende fremover.

#### **Belysning**

Lyset tændes og slukkes via timer, tilrettelagt så der er lys i dyrenes aktive periode (fodring og tilsyn af dyrene), således at dyrene oplever en dagsrytme. Der er opsat orienterings lys udenørs som tænder og slukker automatisk.

## Kommunens vurdering

Der er beregnet et forventet elforbrug på ca. 133.474 kWh om året i staldene, mens det faktiske elforbrug på ejendommen er ca. 250.000 kWh om året. Elforbruget er således næsten



dobbelt så stort som det der kan beregnes ud fra normtal.

Det høje energiforbrug skyldes formentligt til dels det gamle ventilationsanlæg i to af staldene, som ifølge ansøger ikke fungerer optimalt, og derfor ønskes udskiftet. Det er Horsens Kommunes vurdering, at dette vil forberede energiforbruget i en positiv retning, og ligeledes vurderes det at den beskrevne kontrol med forbruget kan være med til at minimere ejendommens resourceforbrug og optimere energiforbruget på ejendommen.

Da energibesparelsen ved at udskifte ventilationsanlægget i de to stalde er ukendt, vurderer Horsens Kommune at det kan være fornuftigt forud at få foretaget en gennemgang af ejendommen af en energikonsulent hurtigst muligt, idet der kan være andre områder som endnu ikke er overvejet. Der er derfor stillet påbud om gennemførelse af dette.

I forhold til BAT og energi gælder det om at optimere energieffektiviteten på anlægget. Det vil sige sikre at særligt energiforbrugende installationer – for eksempel ventilationsanlæg – løbende kontrolleres og vedligeholdes således, at de altid kører energimæssigt optimalt, samt at eventuel overskudsvarme udnyttes andre steder på anlægget. Endvidere kan det betragtes som BAT at registrere energiforbruget løbende med henblik på at identificere defekter, samt vælge udstyr med fokus på energibesparende egenskaber.

Ud fra ovenstående beskrivelse, samt det stillede påbud vedr. gennemgang af ejendommen af en energikonsulent, og med løbende fokus på energiforbruget, vurderer Horsens Kommune, at der anvendes BAT indenfor energiforbrug.

### 2.3.2 Vandforbrug

Der gøres her rede for husdyrbrugets vandforbrug (nuværende og forventet)

#### Ansøgers tekst

##### **Vandforbrug på anlæg**

Ejendommen forsynes med vand fra egen boring.

Det forventede vandforbrug til drikkevand og vask for den pågældende produktion er ud fra normtal beregnet til ca. 7.000 m<sup>3</sup>, og det forventes at det faktiske vandforbrug for ejendommen er svarende til normtallet for den pågældende produktion. Der er dog ikke monteret målere på boringen, hvorfor det faktiske vandforbrug ikke bliver aflæst.

##### **I staldanlæggene**

I stalden er ventiler placeret over krybben, således at vandspild mindskes.

Der er opsat overbrusningsanlæg i stalden, der anvendes som iblødsætningsanlæg før vask, ved at dyserne skiftes fra overbrusning til iblødsætning.

Staldanlæggene gennemgås jævnligt, så utætte rør og drikkeventiler vil blive udskiftet så snart det opdages.

#### Kommunens vurdering

Vandforbruget på ejendommen bliver ikke aflæst, idet der er egen drikkevandsboring på ejendommen, og der ikke er monteret en måler på vandforsyningen.

Der føres derfor heller ikke journal over vandforbruget, hvorfor det forventede vandforbrug på ejendommen er opgivet som et beregnet vandforbrug ud fra normtal for en produktion af tilsva-



rende størrelse.

Det beregnede vandforbrug er ikke nødvendigvis retvisende for ejendommen, hvorfor kommunen vurderer, at der fremadrettet skal føres regnskab med det faktiske forbrug, således at det er muligt at sammenholde bedriftens forbrug med det beregnede.

Det vurderes, at ansøger har indrettet sig og forholdt sig til mulighederne for at reducere vandforbruget. Det er dog ikke muligt at konstatere, om der er utætheder i vandingssystemet udenfor staldene, eller opdage et forhøjet vandforbrug, da der ikke sker en jævnlig aflæsning.

For at der kan reageres på forhøjet vandforbrug og for, at der fremover kan registreres det faktiske vandforbrug på ejendommen, er der stillet påbud om, at der skal monteres en måler på vandforsyningen. Der er endvidere stillet påbud om en frekvens for aflæsningen.

Der gøres derudover opmærksom på, at der ikke er meddelt en vandindvindingstilladelse til ejendommen, og da boringen bruges til at forsyne både husholdning og husdyrproduktion skal ansøger forvente på et tidspunkt at blive mødt med et krav fra Horsens Kommune om at indsende en ansøgning om tilladelse til at indvinde vand fra boringen.

I forhold til BAT og vand gælder det om at arbejde på at reducere vandforbruget på anlægget, ved f.eks. at sætte staldene i blød, så der bruges mindst mulig vand til rengøring, samt detektering og reparation af lækager. Endvidere kan det betragtes som BAT at registrere vandforbruget løbende med henblik på at identificere f.eks. lækager.

Ud fra ovenstående beskrivelse samt de stillede påbud vedr. montering af måler på vandforsyningen, og løbende registrering af vandforbruget, vurderer Horsens Kommune, at der anvendes BAT indenfor vandforbrug.

## 2.4 Gener

### 2.4.1 Lugt

Der gøres i dette afsnit rede for lugtemissionen fra husdyrbruget og geneafstandene for lugt til naboer og områder, som er omfattet af beskyttelsesniveauet for lugt. I tabellen "Samlet resultat af lugtberegning" vises de beregnede geneafstande for lugt til naboer og områder, som er omfattet af husdyrbrugslovens beskyttelsesniveau, og det oplyses om genekriterierne er overholdt til naboer og områder, som er omfattet af beskyttelsesniveauet.

I de efterfølgende tabeller vises der detaljer om lugtberegningerne. Der oplyses om de enkelte staldafsnits afstand og placering i forhold til naboer og områder omfattet af beskyttelsesniveauet, samt den beregnede lugtemission fra hvert staldafsnit.

### Ansøgers tekst

Anlægget er placeret forholdsvis langt fra omkringliggende beboelser uden landbrugspligt. Placering af markører ses af bilag 6.2 vedr. beliggenhed.

Lugtemissionen er beregnet i det digitale ansøgningssystem ud fra oplysningerne om den tilladte husdyrproduktion. Tabeller for lugtgeneberegninger fra ansøgningen ses nedenfor.



**Samlet resultat af lugtberegning**

Område	Andre ejendomme med mere end 75 DE(antal)	Beregnings model	Samlet ukorrigeret	Korrigeret geneafstand (ansøgt drift)	Korrigeret geneafstand (nudrift)	Vægtet gennemsnits afstand
Eksisterende eller fremtidig byzone	0	Ny	876,93	876,93	876,93	0,00
Samlet bebyggelse	0	Ny	675,71	675,71	675,71	0,00
Enkelt bolig	0	Ny	343,93	343,93	343,93	0,00

**Lugtemission fra produktioner**

StaldID	Kode for staldsystem	Antal dyr	Antal stipladser	Ton dyr på stald	Antal måneder udegående	Lugt fra produktion (LE)	Lugt fra produktion (OU)	Effekt af teknologi (%)	Faktisk lugt emission fra produktion (LE)	Faktisk lugt emission fra produktion (OU)
ST-197828	SvSI04	2748,00	785,00	54,56	0,00	8183,62	24550,88	0,00%	8183,62	24550,88
	SvSI01	0,00	0,00	0,00	0,00	0,00	0,00	0,00%	0,00	0,00
ST-197829	SvSI04	1436,00	410,00	28,50	0,00	4274,25	12822,75	0,00%	4274,25	12822,75
	SvSI02	1031,00	295,00	20,50	0,00	3075,38	6150,75	0,00%	3075,38	6150,75
	SvSI01	0,00	0,00	0,00	0,00	0,00	0,00	0,00%	0,00	0,00
ST-197830	SvSI02	2933,00	838,00	58,24	0,00	8736,15	17472,30	0,00%	8736,15	17472,30
ST-197831	SvSI04	1312,00	375,00	26,06	0,00	3909,38	11728,12	0,00%	3909,38	11728,12
	SvSI01	0,00	0,00	0,00	0,00	0,00	0,00	0,00%	0,00	0,00
ST-197832	SvSI04	1337,00	382,00	26,55	0,00	3982,35	11947,05	0,00%	3982,35	11947,05
	SvSI01	0,00	0,00	0,00	0,00	0,00	0,00	0,00%	0,00	0,00
ST-197833	SvSI04	1337,00	382,00	26,55	0,00	3982,35	11947,05	0,00%	3982,35	11947,05
	SvSI01	0,00	0,00	0,00	0,00	0,00	0,00	0,00%	0,00	0,00

**Kommunens vurdering**

Lugtens udbredelse i nærområde afhænger bl.a. af antal og typer af husdyr, staldsystem og husdyrbrugets placering i forhold til hyppigste vindretning. Der beregnes antal lugtenheder ud fra det gennemsnitlige kg dyr på stald på en varm sommerdag (maksimal belastning). Dette omregnes i det digitale ansøgningssystem til en geneafstand, indenfor hvilken der kan forventes væsentlig lugtgener.

Grænseværdierne er forskellige i forhold til, i hvilket område naboer er bosiddende. I byzone er grænseværdien 5 odour units (OUE)/m<sup>3</sup>, i samlet bebyggelse 7 OUE/m<sup>3</sup> og enkelt bolig i landzone (uden landbrugspligt) 15 OUE/m<sup>3</sup>.

Da der ikke ligger andre husdyrbrug med mere end 75 DE indenfor en radius på 300 meter fra ejendommen, skal geneafstanden ikke justeres i forhold til lugtkumulationen.

Husdyrbruget er placeret i landzone, med ca. 450 meter til nærmeste beboelse uden landbrugspligt. Nærmeste område, som er udlagt til boligområde (samlet bebyggelse) er Lund, som ligger ca. 530 meter væk. Der er ca. 530 meter til nærmeste byzone, som også er Lund. Se i øvrigt også afsnittet beliggenhed og planmæssige forhold.

Lugtemissionen er beregnet i det digitale ansøgningssystem ud fra oplysningerne om den ansøgte husdyrproduktion. Der er i bilag 6.2 vist, hvilket udgangspunkt der er anvendt i beregningerne. Det vurderes at placeringen af beregningspunkterne for enkelt bolig, samlet bebyggelse og byzone er korrekt.

Beregningerne fra ansøgningssystemet viser, at lugtgenekriterierne er overholdt for enkelt bolig



uden landbrugspligt, mens lugtgenekriterierne ikke er overholdt for samlet bebyggelse og byzone. Produktionen er dog uændret i forhold til miljøgodkendelsen givet i 1991, og der er jf. oplysninger opgivet til brug for vurdering af den indsendte anmeldelse efter § 31, ikke en forøgelse af lugten.

Derudover har Horsens Kommune i dag ikke kendskab til klager over lugt, hvorfor det antages, at produktionen drives på en sådan måde, at der ikke opstår generende lugt ved omkringboende. Kommunen vurderer derfor, at lugt fra staldene ikke giver væsentlige gener for omkringboende.

Når gyllen skal omrøres og bringes ud, vil der altid være lugtgener. Disse må accepteres i landzonen. Det er kommunens vurdering, at ansøger tager tilstrækkeligt hensyn til omkringboende.

Af kapitel 5 godkendelsen fremgår et vilkår, som medfører at landbruget ikke må give anledning til væsentlige lugtgener. Vilkåret videreføres, og det vurderes at det er tilstrækkelig til at regulere lugtafgivelsen fra anlægget.

Horsens Kommune vurderer ikke, at der er fremkommet nye oplysninger vedrørende ejendommens lugtemissioner, som gør, at den eksisterende drift på husdyrbruget ikke kan fortsætte som beskrevet i den eksisterende miljøgodkendelse.

Der stilles derfor ingen påbud og forbedring i forhold til dette, men eksisterende vilkår fastholdes.

## 2.4.2 Støj

I dette afsnit gøres der rede for hvilke støjkilder, der er på husdyrbruget, hvilke tidspunkter de er i drift og hvilke tiltag, der skal begrænse eller forhindre støjgener for naboerne.

### Ansøgers tekst

#### **Beskrivelse af støjkilder**

Ejendommens støjkilder og driftstider er følgende:

Støjkilde	Støj ved kilden (db(A))	Driftstid
Ventilation	70	Hele døgnet
Indblæsning af færdigfoder til silo	90	1 gang ugentlig
Levering af svin	85	1 gang ugentlig
Afhentning af svin	85	1 gang ugentlig
Gyllepumpning og udkørsel	85	Udpumpning hver 2. måned

#### **Beskrivelse af driftsperiode**

Ventilationsanlæg er i drift hele tiden – dog vil der i de varmeste perioder om sommeren være en øget ventilation i forhold til vinteren.

Desuden vil periodisk støj forekomme i forbindelse med transport af grise, foder og gylle, og ved gyllepumpning.

Transport med foder og dyr sker hovedsageligt på hverdage fra kl. 06.00-20.00. Dog kan der komme udsving i forbindelse med ændrede rutiner i foderstofforretningen. I perioder med udbringning af husdyrgødning kan dette ske døgnet rundt i en så kort periode som muligt i hhv. foråret og efteråret.



## **Beskrivelse af støjkildetiltag**

Der er ikke foretaget yderligere for at dæmpe støjkilderne. Dette er ikke skønnet nødvendigt grundet anlæggets placering i forhold til naboer og arten af støjkilder.

## Kommunens vurdering

Horsens Kommune vurderer ikke, at der er fremkommet nye oplysninger vedrørende støj, som gør, at den eksisterende drift på husdyrbruget ikke kan fortsætte som beskrevet i den eksisterende miljøgodkendelse.

Der stilles derfor ingen påbud i forhold til dette, men eksisterende vilkår fastholdes i en opdateret version.

### **2.4.3 Lys**

I dette afsnit beskrives mulige gener fra belysning på anlægget og eventuelle genebegrænsende foranstaltninger.

## Ansøgers tekst

Lyset i stalden tændes og slukkes via timer, tilrettelagt så der er lys i dyrenes aktive perioder, og således at dyrene oplever en dagsrytme.

Der er opsat orienterings lys udendørs ved gårdspladsen til staldene samt ved udleveringsrampen. Den udendørs belysning er med bevægelsessensor, således at lyset er slukket, når der ikke er aktivitet på ejendommen.

## Kommunens vurdering

Med baggrund i afstanden til nærmeste beboelser samt placeringen af den udendørs belysning i forhold til de omkringboende, forventes lys ikke at give anledning til gener, da de nærmeste beboelser er beliggende syd for staldanlæggene og belysningen er placeret på nord- og østsiden af anlægget.

Horsens Kommune vurderer endvidere, at der ikke er fremkommet nye oplysninger vedrørende lys, som gør, at den eksisterende drift på husdyrbruget ikke kan fortsætte som beskrevet i den eksisterende miljøgodkendelse.

Der stilles derfor ingen påbud i forhold til dette, og der er ikke tidligere stillet vilkår vedr. dette

### **2.4.4 Fluer og skadedyr**

I dette afsnit beskrives bekæmpelse og forebyggelse af fluer og skadedyr.

## Ansøger tekst:

### **Generel beskrivelse skadedyr**

Der tilstræbes at friholde ejendommen og anlægget for affald og foderrester der kan tiltrække skadedyr. Der foretages skadedyrsbekæmpelse på ejendommen efter behov.

### **Beskrivelse af gener fra fluer**

Fluebekæmpelse sker ved udsætning af gyllefluer i gyllekanalerne efter behov, og i overensstemmelse med gældende retningslinjer.

### **Beskrivelse af rottebekæmpelse**



Der er indgået aftale med Mortalin om rottebekæmpelse på ejendommen efter behov.

### Kommunens vurdering

I forbindelse med dyreholdet kan der forekomme gener fra skadedyr (rotter, mosegrise m.v.), som skal afhjælpes, samt gener fra fluer som skal bekæmpes effektivt.

Horsens Kommune vurderer ikke, at der er fremkommet nye oplysninger vedrørende fluer og skadedyr, som gør, at den eksisterende drift på husdyrbruget ikke kan fortsætte som beskrevet i den eksisterende miljøgodkendelse.

Der stilles derfor ingen påbud i forhold til dette, men eksisterende vilkår vedr. fluebekæmpelse fastholdes i en opdateret version som er i overensstemmelse med den nuværende regulering.

### **2.4.5 Støv**

I dette afsnit beskrives mulige støvgener fra husdyrbruget og eventuelle genebegrænsende foranstaltninger.

### Ansøger tekst

Der kan lokalt forekomme støvgener i forbindelse med tung transport til og fra ejendommen, da gårdspladsen og omkringliggende kørearealer på ejendommen består af grus.

Tilsvarende kan der forekomme støvgener i forbindelse med høst og andet markarbejde. Der forventes ikke at forekomme egentlige støvgener udenfor ejendommen som direkte følge af husdyrproduktionen.

Anlægget er indrettet således, at støvende aktiviteter som f.eks. håndtering af foder, overvejende foretages indendørs

### Kommunens vurdering

Anlægget er placeret minimum 210 meter fra nærmeste nabo og det forventes med baggrund i ovenstående, at støv fra ejendommen ikke giver anledning til væsentlige gener ved de nærmeste beboelser.

Miljøklagenævnet har i en afgørelse udtalt, at det er praksis ved reguleringen af husdyrbrug, at betragte landzonen som landbrugets erhvervsområde, og beboere af boliger i landzone må derfor acceptere visse af de ulemper, som kan være forbundet med at være nabo til et landbrug. Dette tolker kommunen således at der i perioder må accepteres gener som f.eks. støv, støj og lugt ved gylleudbringning.

Dog henvises der til god landmandspraksis, at al transport til og fra bedriften skal, for at begrænse støvgener, foregå ved hensynsfuld kørsel, samt at alle aktiviteter på bedriften planlægges, herunder også levering og udkørsel, således at omgivelserne påvirkes mindst muligt.

Horsens Kommune vurderer ikke, at der er fremkommet nye oplysninger vedrørende forurening, som gør, at den eksisterende drift på husdyrbruget ikke kan fortsætte som beskrevet i den eksisterende miljøgodkendelse.

Der stilles derfor ingen påbud i forhold til dette, og der er ikke tidligere stillet vilkår vedr. dette.

### **2.4.6 Transport**



I dette afsnit gøres der rede for til- og frakørselsforhold til husdyrbruget, mulige gener fra transporter samt eventuelle genebegrænsende tiltag

## Ansøger tekst

Adgang til ejendommen sker ad Bækvej.

Der modtages grise ugentlig, og der leveres svin til slagting ugentlig. Døde dyr afhentes ugentlig eller efter behov. Foder modtages ugentlig.

Derudover flyttes der ca. 200 læs gylle om året (primært i 38 tons lastbil) til buffertanke og udspredningsarealer. Gyllen opbevares i forbindelse med udbringning på fjerne arealer midlertidigt i buffertanke ved de pågældende arealer

Transporter	Antal (årligt)
Modtagelse af svin	52
Levering af svin	52
Døde dyr	52
Foder	52
Gylle	200
I alt	408

## Kommunens vurdering

Til- og frakørselsforhold vedrørende arbejdskørsel sker ved hovedindkørsel til Bækvej 65.

Gylletransporterne kan ske ved kørsel direkte fra ejendommen til arealerne, og til buffertanke der ligger i nærheden af arealerne, før det skal bringes ud. I forbindelse med gylleudbringning kan der forekomme kørsel i aften- og evt. også i nattetimerne. Dette er dog kun i ganske særlige tilfælde.

Det vurderes at udbringning i en kort periode, hvor der også køres i nattetimerne, i visse tilfælde kan være en fordel for omkringboende, frem for at udbringningen strækker sig over en længere periode. Det anbefales dog at omkringboende i sådanne tilfælde orienteres på forhånd, for at imødegå eventuelle klager.

Med hensyn til kørsel med eksterne transporter (herunder f.eks. levering af foder, levering og afhentning af grise, afhentning af døde dyr, og lignende) er dette afhængig af leverandørernes ruter.

Horsens Kommune vurderer ikke, at der er fremkommet nye oplysninger vedrørende transport, som gør, at den eksisterende drift på husdyrbruget ikke kan fortsætte som beskrevet i den eksisterende miljøgodkendelse.

Der stilles på baggrund af ovenstående ikke påbud, og der er ikke tidligere stillet vilkår vedr. dette.

## **2.5 Forurening**

### **2.5.1 Vaskevand og restvand**

I dette afsnit gøres der rede for mængden af spildevand og restvand samt bortskaffelse heraf.

## Ansøger tekst

**Beskrivelse af spildevandets tilledning og -afledning**

Ejendommen udleder ikke restvand.

Rengøringsvand og vandspild fra produktionen opsamles i den eksisterende gyllebeholder og udbringes med gyllen.

Overfladevand fra tagflader afledes via tagrender til stenfaskine.

Der er et befæstet areal nord for stald I. Der er ikke afløb fra pladsen, men den bruges heller ikke til aktiviteter, hvorfra der kan forekomme spild med forurenede stoffer.

Der forekommer ikke påfyldning og vask af sprøjteudstyr på ejendommen, da alt markarbejde håndteres på anden ejendom (Underupvej 8, 8740 Brædstrup).

Sanitært spildevand fra stuehuset ledes til sivebrønd. Sanitært spildevand fra toilet og bad i stalden ledes også til sivebrønd. Der er den 22. oktober 2012 meddelt påbud om forbedret spildevandsrensning, og der er taget kontakt til kloakmester for udarbejdelse af ansøgning.

**Kommunens vurdering**

Horsens Kommune vurderer at håndteringen af restvand, omfattet af husdyrgødningsbekendtgørelsen<sup>7</sup> fra stalde og befæstede arealer sker på forsvarlig vis, idet der ikke sker direkte udledning af overfladevand fra befæstede arealer, hvor der kan forekomme spild med forurenede stoffer.

Det vurderes, at kapaciteten i ejendommens opbevaringsanlæg er tilstrækkeligt til at rumme de angivne mængder vaskevand og restvand som angives i ansøgers tekst.

Horsens Kommune vurderer ikke, at der er fremkommet nye oplysninger vedrørende forurening, som gør, at den eksisterende drift på husdyrbruget ikke kan fortsætte som beskrevet i den eksisterende miljøgodkendelse.

Der stilles på baggrund af ovenstående ikke påbud, og der er ikke tidligere stillet vilkår vedr. dette.

**2.5.2 Husdyrgødning**

I dette afsnit gøres der rede for mængden af produceret husdyrgødning og opbevaringen af husdyrgødningen. I tabellen vises oplysninger om anlæggene til opbevaring af husdyrgødning samt detaljer om opbevaringslagrene.

**Ansøger tekst**

Gyllelageret på Bækvej 65 udgøres af gyllebeholdere, fortank og gyllekanaler. I nedenstående tabel findes en oversigt over opbevaringsanlæggene og deres kapacitet.

Anlæg nr.	Type	Kapacitet, m <sup>3</sup>	Virkemiddel
1	Gyllebeholder	3.845	Ingen (flydelag)
2	Gyllebeholder	1000	Ingen (flydelag)
3	Fortank	20	Fast låg
4	Gyllekanaler	1300	Ingen

<sup>7</sup> Bekendtgørelse nr. 764 af 28. juni 2012 om erhvervsmæssigt dyrehold, husdyrgødning, ensilage m.v.



Derudover er der mulighed for at anvende gyllebeholderne på ejendommene Kollerupvej 19, 8740 Brædstrup og Grumstrupvej 14, 8732 Hovedgård i tilfælde af kapacitetsproblemer, som kan opstå ved et koldt forår (frossen jord) eller ved meget nedbør.

Gyllebeholderne er ikke med teltdug, hvorfor der etableres flydelag af snittet halm/lecakugler. Der foretages løbende eftersyn og vedligeholdelse af gyllebeholderne.

### Opbevaringskapacitet til husdyrgødning

Der produceres ca. 7.243 m<sup>3</sup> gylle inkl. drikkevandsspild og vaskevand på ejendommen, jf. nedenstående beregning.

Type	Samlet mængde, m <sup>3</sup>
Slagtesvin	6030
Vaskevand	1213
<b>I alt</b>	<b>7243</b>

Der er opbevaringskapacitet på i alt 4.845 m<sup>3</sup> i gyllebeholderne på Bækvej 65, svarende til minimum 8 måneders produktion af husdyrgødning. Der er dermed ikke tilstrækkelig opbevaringskapacitet på Bækvej 65, da tilstrækkelig opbevaringskapacitet vurderes at være 9 måneders produktion af gylle.

Der er derfor mulighed for at anvende gyllebeholderne på Grumstrupvej 14, 8732 Hovedgård og Kollerupvej 19, 8740 Brædstrup i tilfælde af kapacitetsproblemer.

### Beskrivelse af risikominimering

Gyllebeholderne er underlagt 10-års beholderkontrol, hvor en kontrollant kontrollerer beholderens tæthed. Derudover er gyllebeholderen placeret således, at den jævnlige kan tilses for eventuelle revner, gylleudsivninger og andet. Ved påkørsel eller strejfen af gyllebeholderen med maskiner eller andet vil eventuelle revner blive tilset med det samme og udbedres straks. Hvis revnen ikke kan udbedres ved egen hjælp, vil beholderproducenten blive kontaktet for assistance.

Før der bliver pumpet gylle fra forbeholder til gyllebeholder, kontrolleres det, om der er plads i gyllebeholderen. Derudover er der under pumpningen løbende opsyn. For at undgå forurening med gyllespild suges gyllen med sugekran. Kranen kan kun aktiveres ved tilstedeværelse, og når vognen er fuld, render overskydende gylle via kranen tilbage i gyllebeholderen, hvorfor risikoen for spild af gylle er minimeret.

### Placering af gyllebeholder i forhold til søer/vandløb

Ejendommens gyllebeholdere ligger minimum 200 meter fra nærmeste vandløb og sø, og terrænet skråner mindre end 6 grader mod vandløb og søen. Gyllebeholderne ligger dermed ikke i risikoområde jf. reglerne i husdyrgødningsbekendtgørelsens § 3, stk. 1 nr. 21, og der er derfor ikke krav om etablering af alarm, beholderbarriere eller terrænændring.

### Kommunens vurdering

Der er redegjort for, at der tilstrækkelig opbevaringskapacitet for flydende husdyrgødning fra ejendommen, da det er muligt at anvende gyllebeholderne på Kollerupvej 19 og Grumstrupvej 14 i tilfælde af kapacitetsproblemer på Bækvej 65. Dette vurderes at være tilstrækkelig til at opfylde husdyrgødningsbekendtgørelsens krav, og der stilles ikke yderligere krav til opbevaringen.



Horsens Kommune vurderer ligeledes med udgangspunkt i ansøgers ovenstående beskrivelse, at ejendommen drives således, at risikoen for uheld med gylle er minimeret. Det vurderes, at der på ejendommen er udarbejdet mundtlige procedurer for håndtering af eventuelle uheld i forhold til håndteringen af gylle.

### **Gyllebeholder – flydelag**

Husdyrbrugets gyllebeholdere er med naturligt flydelag, hvilket Horsens Kommune vurderer som værende i overensstemmelse med BAT, såfremt husdyrgødningsbekendtgørelsen overholdes.

### **Placering af gyllebeholder ved skrånende arealer**

Opbevaring af flydende husdyrgødning er nærmere reguleret i husdyrgødningsbekendtgørelsens<sup>8</sup> kapitel 7. Herunder indeholder bestemmelsen i bekendtgørelsens § 19 nærmere regler om alarmsystemer, beholderbarrierer og terrænændringer for gyllebeholdere placeret i særlige risikoområder eller nær vandløb og søer. Risikoområder er i bekendtgørelsens § 3, nr. 21, defineret som områder, hvor terrænet skråner med en gennemsnitlig hældning på mere end 6 grader fra beholderen mod vandløb eller søer med et areal større end 100 m<sup>2</sup>.

Ingen af gyllebeholderne er beliggende i risikoområde eller indenfor 100 meter af et vandløb eller en sø over 100 m<sup>2</sup>, hvorfor der ikke er krav om alarm, barriere eller terrænændring.

## **2.5.3 Affald og kemikalier**

I dette afsnit gøres der rede for opbevaring og bortskaffelse af affald, miljøfarlige stoffer og døde dyr på husdyrbruget.

### Ansøger tekst

#### **Beskrivelse af døde dyr**

Døde dyr overdækkes med kadaverkappe. Afhentning sker af DAKA efter bestilling og vil ske gennemsnitligt en gang om ugen.

#### **Beskrivelse af fast affald**

Fast affald opbevares i container indtil afhentning af Marius Pedersen A/S.

#### **Beskrivelse af klinisk risikoaffald**

Klinisk risikoaffald i form af medicin glas og rester samt kanyler opbevares i forrum til stalden og afleveres til dyrlægen.

#### **Beskrivelse af kemikalier, herunder pesticider og olie-kemikalier**

Der opbevares ikke kemikalier, pesticider eller olieaffald på ejendommen i forbindelse med landbrugsproduktionen.

#### **Beskrivelse af egenkontrol**

Der føres forskellige skriftlige opgørelser over egenkontrol. Der føres logbog over flydelag på gyllebeholderne. Der føres driftsjournal i form af produktionsstyring med oplysninger og dokumentation for antal dyr flyttet til og fra ejendommen samt antal dyr bortskaffet til destruktions.

Der udarbejdes lovpligtigt medicinregnskab.

<sup>8</sup>Bekendtgørelse nr. 764 af 28. juni 2012 om erhvervs-mæssigt dyrehold, husdyrgødning, ensilage m.v.





I løbet af dagen holdes anlægget under opsyn, og hver dag tages en inspektionsrunde på ejendommen for at tjekke om anlæggene kører som de skal.

Herudover er der en række andre faste procedurer, som det dog ikke ønskes, at der skal føres journaler over, f.eks. vask af stalde og ventilatorer efter hvert hold.

### Alarmer

Der er indrettet alarmering når temperaturen i stalden er for høj og i forbindelse med totalt strømsvigt, hvor ventilationsanlæg og foderanlæg ikke fungerer.

### Kommunens vurdering

Horsens Kommune vurderer, at den beskrevne håndtering af affald og kemikalier er i overensstemmelse med den relevante lovgivning og Horsens Kommunes affaldsregulativ. Klinisk risikoaffald skal dog ifølge affaldsregulativet afhentes af MOTAS, men Horsens Kommune accepterer at det afleveres til dyrlægen, da det kliniske risikoaffald hos de enkelte landmænd ofte udgør små mængder. Derudover forventes det at dyrlægerne afskaffer klinisk risikoaffald i overensstemmelse med lovgivningen og affaldsregulativet.

Der stilles derfor ikke skærpende påbud, og der er ikke tidligere stillet vilkår vedr. dette.

## 2.5.4 Ammoniak

### 2.5.4.1 Ammoniak tab

I dette afsnit redegøres der for ammoniakemissionen fra husdyrbruget, samt hvordan emissionen begrænses.

I den første tabel vises, på baggrund af ansøgningssystemets beregninger, om det lovpligtige krav om ammoniakreduktion er overholdt. I den anden tabel vises det beregnede tab af ammoniak fordelt på forskellige typer af kilder på husdyrbruget. I de følgende tabeller vises der oplysninger om ammoniakemission og begrænsning af emissionen for de enkelte staldafsnit. Det er bl.a. vist, hvor meget forskellige tiltag bidrager til at begrænse ammoniakemissionen i forhold til emissionen fra et referencesystem.

### Ansøgers tekst

#### Ammoniaktab i nudift og ansøgt drift fordelt på staldsystemer og opbevaringslagre

	Ansøgt(kgN/år)
Ammoniaktab fra staldsystemer mv. ikke omfattet af det generelle ammoniakreduktionskrav:	0
Ammoniaktab fra staldafsnit og lagre omfattet af det generelle ammoniakreduktionskrav, men eksisterende uændret produktion:	1266,89
Ammoniaktab fra husdyrproduktion omfattet af det generelle ammoniakreduktionskrav (etableringer udvidelser, ændringer):	3225,51
Ammoniaktab fra lagre af flydende husdyrgødning:	0
Ammoniaktab fra lagre af fast husdyrgødning:	0



## Resultat af beregninger af ammoniaktab på produktionsniveau

StaldID	Kode for staldsystem	Ammoniaktab fra referencestaldsystem (kgN/år)	Ammoniaktab fra valgt staldsystem (kgN/år)	Effekt af valgt staldsystem (kgN/år)	Effekt af valgt staldsystem (%)	Effekt af miljøteknologi (kgN/år)	Effekt af foderoptimering m.m. (kgN/år)	Effekt af miljøtiltag lager (kgN/år)	Faktisk ammoniaktab fra stald og lager (kgN/år)
ST-197828	SvSI04	0,00	0,00	0,00	0,00%	0,00	0,00	0,00	0,00
		1184,01	1186,94	-2,94	-0,25%	0,00	0,00	0,00	1186,94
	SvSI01	1184,01	1338,05	-154,04	-13,01%	0,00	0,00	0,00	1338,05
		0,00	0,00	0,00	0,00%	0,00	0,00	0,00	0,00
ST-197829	SvSI04	0,00	0,00	0,00	0,00%	0,00	0,00	0,00	0,00
		618,72	620,25	-1,53	-0,25%	0,00	0,00	0,00	620,25
	SvSI02	444,22	369,73	74,49	16,77%	0,00	0,00	0,00	369,73
		444,22	369,73	74,49	16,77%	0,00	0,00	0,00	369,73
	SvSI01	618,72	699,22	-80,50	-13,01%	0,00	0,00	0,00	699,22
		0,00	0,00	0,00	0,00%	0,00	0,00	0,00	0,00
ST-197830	SvSI02	1263,72	1051,80	211,92	16,77%	0,00	0,00	0,00	1051,80
		1263,72	1051,80	211,92	16,77%	0,00	0,00	0,00	1051,80
ST-197831	SvSI04	0,00	0,00	0,00	0,00%	0,00	0,00	0,00	0,00
		565,29	566,69	-1,40	-0,25%	0,00	0,00	0,00	566,69
	SvSI01	565,29	638,84	-73,55	-13,01%	0,00	0,00	0,00	638,84
		0,00	0,00	0,00	0,00%	0,00	0,00	0,00	0,00
ST-197832	SvSI04	0,00	0,00	0,00	0,00%	0,00	0,00	0,00	0,00
		576,06	577,49	-1,43	-0,25%	0,00	0,00	0,00	577,49
	SvSI01	576,06	651,01	-74,95	-13,01%	0,00	0,00	0,00	651,01
		0,00	0,00	0,00	0,00%	0,00	0,00	0,00	0,00
ST-197833	SvSI04	0,00	0,00	0,00	0,00%	0,00	0,00	0,00	0,00
		576,06	577,49	-1,43	-0,25%	0,00	0,00	0,00	577,49
	SvSI01	576,06	651,01	-74,95	-13,01%	0,00	0,00	0,00	651,01
		0,00	0,00	0,00	0,00%	0,00	0,00	0,00	0,00
Sum	Nudrift	5228,08	5399,66	-171,58		0,00	0,00	0,00	5399,66
	Ansøgt	5228,08	4950,39	277,68		0,00	0,00	0,00	4950,39

**BAT niveau**

Beregning af BAT niveau fremgår af bilag 6.3.

Samlet emission fra anlæg: 4.950 kg N

Teoretisk BAT niveau: 5.104 kg N

Opfyldt BAT niveau med: 154 kg N

**Beskrivelse af staldanlæg og teknologier her til begrænsning af ammoniakfordampning**

Staldanlæggene er etableret med fuldspaltegulve og delvis spaltegulv, 25-49 % fast gulv. Staldene med fuldspaltegulv ændres til drænet gulv og spalter (33/67) for at opnå BAT. Der er ikke etableret yderligere teknologier i stalden til reduktion af ammoniakfordampningen i forhold til en traditionel stald med drænet gulv og spalter.

**Beskrivelse af foderoptimeringstiltag til begrænsning af ammoniakfordampning**

Der er ikke brugt foderoptimering til begrænsning af ammoniakfordampningen.

**Effekt af teknologier til begrænsning af ammoniakfordampning fra lager**

Der bruges ikke nogen teknologier til begrænsning af ammoniakfordampning fra gyllebeholdere, da beholdere ikke er overdækket.



Effekt af foderoptimering og antal fravænnede smågrise								
StaldID	Kode for staldsystem	Nudrift Ansøgt drift	FE	Gram råprotein pr. FE	Gram P pr. FE	Antal fravænnede grise	Fravænnings- vægt	Effekt foderoptimering
ST-197828	SvSI04	Nudrift	0,00	0,00	0,00	0,00	0,00	0,00
		Ansøgt	2,86	147,40	4,55	0,00	0,00	0,00
	SvSI01	Nudrift	2,86	147,40	4,80	0,00	0,00	0,00
		Ansøgt	0,00	0,00	0,00	0,00	0,00	0,00
ST-197829	SvSI04	Nudrift	0,00	0,00	0,00	0,00	0,00	0,00
		Ansøgt	2,86	147,40	4,55	0,00	0,00	0,00
	SvSI02	Nudrift	2,86	147,40	4,80	0,00	0,00	0,00
		Ansøgt	2,86	147,40	4,55	0,00	0,00	0,00
	SvSI01	Nudrift	2,86	147,40	4,80	0,00	0,00	0,00
		Ansøgt	0,00	0,00	0,00	0,00	0,00	0,00
ST-197830	SvSI02	Nudrift	2,86	147,40	4,80	0,00	0,00	0,00
		Ansøgt	2,86	147,40	4,55	0,00	0,00	0,00
ST-197831	SvSI04	Nudrift	0,00	0,00	0,00	0,00	0,00	0,00
		Ansøgt	2,86	147,40	4,55	0,00	0,00	0,00
	SvSI01	Nudrift	2,86	147,40	4,80	0,00	0,00	0,00
		Ansøgt	0,00	0,00	0,00	0,00	0,00	0,00
ST-197832	SvSI04	Nudrift	0,00	0,00	0,00	0,00	0,00	0,00
		Ansøgt	2,86	147,40	4,55	0,00	0,00	0,00
	SvSI01	Nudrift	2,86	147,40	4,80	0,00	0,00	0,00
		Ansøgt	0,00	0,00	0,00	0,00	0,00	0,00
ST-197833	SvSI04	Nudrift	0,00	0,00	0,00	0,00	0,00	0,00
		Ansøgt	2,86	147,40	4,55	0,00	0,00	0,00
	SvSI01	Nudrift	2,86	147,40	4,80	0,00	0,00	0,00
		Ansøgt	0,00	0,00	0,00	0,00	0,00	0,00

### Kommunens vurdering

Der er ikke foretaget godkendelsespligtige ændringer i perioden siden godkendelsen blev meddelt, og der foretages ikke godkendelsespligtige ændringer i forbindelse med revurderingen.

Dermed skal det generelle ammoniakreduktionskrav til reduktion af fordampningen ikke vurderes, idet kravet kun er gældende for stalde og lignende, hvor dyreholdet eller indretningen ændres, samt for nye stalde.

Der er ved beregning af ammoniak emissionsgrænseværdier til overholdelse af husdyrlovens krav om anvendelse af BAT, taget udgangspunkt i "Vejledende emissionsgrænseværdier opnåelige ved anvendelse af bedst tilgængelige teknologi (BAT). Beregningen kan ses på bilag 6.3. Vurdering af opfyldelse af BAT fremgår af afsnit om "Dyrehold og management samt beregning af BAT (anlæg)".

Der stilles på baggrund af ovenstående ikke påbud, og der er ikke tidligere stillet vilkår vedr. dette.

#### **2.5.4.2 Påvirkning af natur**

I dette afsnit redegøres for ammoniakemissionens påvirkning af naturområder. Udgangspunktet for vurderingen af påvirkningen af ammoniakfølsomme naturområder er ammoniaktabet fra anlægget og den beregnede ammoniakdeposition på relevante naturområder.

### Ansøgers tekst

Følgende fremgår af den digitale ansøgning:



Nøgletal emission	
	kgN/år
Samlet emission fra stald og lager	4492,41
Meremission fra stald og lager	-460,78

**Beskrivelse af ammoniakdeposition i naturområderne:**  
**Maksimaldepositioner**

		kgN
Højeste merdeposition i naturområdet		0
Højeste totaldeposition i naturområdet		0,0

### Kommunens tekst

#### **Naturområder omfattet af Husdyrloven - § 7-natur**

Husdyrloven yder en særlig beskyttelse af visse udvalgte kvælstoffølsomme naturtyper (de såkaldte § 7-områder), som opdeles i tre kategorier (se nedenfor). For hver kategori fastsætter husdyrgodkendelsesbekendtgørelsens bilag 3 et generelt beskyttelsesniveau, som gælder ved etablering, ændring eller udvidelse af et husdyrbrug. Beskyttelsesniveauet er ikke gældende ved revurdering af en uændret husdyrproduktion.

Hvis der er kategori 1- eller 2-naturområder, hvor grænsen for totaldeposition af ammoniak i bekendtgørelsens bilag 3 overskrides, skal revurderingsafgørelsen dog indeholde en frist for, hvornår totaldepositionskravet skal være overholdt.

De to kategorier defineres i de følgende afsnit.

#### Kategori 1-natur

Kategori 1-natur er defineret som habitatnatur, § 3-heder og § 3-overdrev, hvis disse ligger indenfor internationale naturbeskyttelsesområder (Natura 2000-områder). Hvis et husdyrbrug medfører kvælstofdeposition på kategori 1-natur, vil antallet af andre husdyrbrug, som ligger i nærheden af det følsomme naturområde, være afgørende for hvor stor kvælstofdeposition, som kan tillades. Det fremgår af tabellen herunder, hvordan den maksimale tilladte total deposition fastlægges.

Antal husdyrbrug (foruden ejendommen)	Maksimal totaldeposition (kg N/ha/år)
Flere end et	0,2
Netop et	0,4
Ingen	0,7

#### Kategori 2-natur

Kategori 2-natur er lobeliesøer, højmoser, heder der er større end 10 ha samt overdrev der er større end 2,5 ha, hvis disse ligger indenfor Natura-2000. Kommunen skal stille krav om en maksimal totaldeposition på 1,0 kg N/ha/år.

I den følgende tabel opsummeres, hvor de nærmeste naturområder, i de to kategorier er beliggende i forhold til anlægget.

	Afstand	Beregnet totaldeposition (Kg N/ha/år)
<b>Områder indenfor Natura 2000 (kategori 1-natur)</b>		
Kvælstoffølsom habitatnatur (typerne fremgår af bilag 3)	> 3,5 km (Natura 2000-område nr. 236 Bygholm Ådal)	Ikke beregnet* Estimeret 0,0 kg N/ha/år



§ 3-heder og -overdrev	> 3,5 km (Natura 2000-område nr. 236 Bygholm Ådal)	Ikke beregnet* Estimeret 0,0 kg N/ha/år
<b>Områder udenfor Natura 2000 (kategori 2-natur)</b>		
Højmoser	> 5 km	Ikke beregnet* Estimeret 0,0 kg N/ha/år
Lobeliesøer	> 5 km	Ikke beregnet* Estimeret 0,0 kg N/ha/år
§ 3-heder større end 10 ha og § 3-overdrev større end 2,5 ha	> 5 km  Ca. 3,3 km	Ikke beregnet* Estimeret 0,0 kg N/ha/år  0,0 kg N/ha/år

\*) Ansøgningens beregninger viser en totaldeposition på 0,0 kg på kategori 2-overdrevet, som ligger 3,3 km fra anlægget. Da alle øvrige kategori 1- og 2-områder ligger længere betydeligt længere fra anlægget er ikke relevant at beregne depositionen på disse.

Kortudsnit herunder viser nærmeste kategori 1- og 2-natur.



Ortofoto 2013 Copyright COWI

## Kommunens vurdering

Der er i ansøgningen beregnet en totaldeposition til det nærmeste kategori 2-natur på 0,0 kg N/ha/år. Naturområdet er et overdrev, som ligger ca. 3,3 km nordøst for anlægget.

Det fremgår af ansøgningen, at der sker en reduktion i ammoniakfordampning. Årsagen til reduktionen er, at staldenes gulve som følge af BAT-krav ændres fra fuldspalte til drænet gulv. Ejen-



dommens gyllebeholder er ikke inkluderet i ansøgningen, da ammoniaktabet fra den er så lavt, at det ikke vil ændre på vurderinger og konklusioner.

Horsens Kommunen vurderer på baggrund af ansøgningens oplysninger, at beskyttelsesniveauet for kategori 1- og 2-natur er opfyldt.

Følgende fremgår af Miljøstyrelsens Wiki-vejledning: "*Pligten til at gennemføre en vurdering efter habitatbekendtgørelsens § 7, stk. 1 og 2, gælder ikke for revurderingsafgørelser, jf. § 8, stk. 6. Baggrunden er, at habitatdirektivets artikel 6, stk. 3, ikke gælder for eksisterende virksomhed, der fortsætter uændret.*" Horsens Kommune har derfor ikke foretaget en habitatvurdering.

## 3 Arealerne

### 3.1 Markoplysninger og vurdering af arealdriften

#### Ansøger tekst

Der er ikke foretaget godkendelsespligtige ændringer af arealdriften i perioden.

Der er fortsat ikke ejede eller forpagtede udbringningsarealer til bedriften, og al husdyrgødningen afsættes til gylleaftaler.

I miljøgodkendelsen meddelt den 5. november 1991 er der derfor også udelukkende stillet vilkår i forhold til arealdriften, om at der altid skal foreligge skriftlige aftaler om afsætning af overskydende gødning.

#### Kommunens vurdering

Driften af arealerne skal ikke vurderes nærmere i forbindelse med denne revurdering, idet ansøger ikke ønsker at ændre på arealdriften.

Der gennemføres ikke en vurdering efter habitatbekendtgørelsens § 7, stk. 1 og 2, da disse jf. § 8, stk. 6<sup>9</sup> ikke gælder for revurderingsafgørelser, eftersom der her er tale om et eksisterende husdyrbrug, der fortsætter uændret jf. artikel 6 stk. 3<sup>10</sup>. Der sker af samme årsag ikke en vurdering af beskyttelsesniveauet i henhold til husdyrgodkendelsesbekendtgørelsens §§ 9-11, samt bilag 3 og 4 (jf. f.eks. NMK – 135-00001).

Reglerne i husdyrbrugslovens § 16 gælder i princippet også for revurderingsafgørelser. Lovens § 16 angår imidlertid udelukkende arealer, der skal indgå i godkendelser efter §§ 11 og 12, jf. stk. 2. Bestemmelsen angår altså i udgangspunktet ikke arealer, der anvendes til udbringning af husdyrgødning fra et husdyrbrug godkendt efter miljøbeskyttelseslovens kap. 5. Anvendes såkaldte aftalearealer til udspreddning af husdyrgødning, er disse således ikke omfattet af godkendelsen.

### 3.2 Gødningsregnskab

I dette afsnit vises et regnskab over produceret, tilført og fraført husdyrgødning på den bedrift, som husdyrbruget hører under, og der gøres rede for teknologi anvendt til udbringning af husdyrgødning.

<sup>9</sup> Bekendtgørelse nr. 408 af 1. maj 2007 om udpegning og administration af internationale naturbeskyttelsesområder samt beskyttelse af visse arter med senere ændringer.

<sup>10</sup> Rådets direktiv nr. 92/43/EØF af 21. maj 1992 om bevaring af naturtyper samt vilde dyr og planter (EF-habitatdirektivet).

**Ansøger tekst****Produceret husdyrgødning**

Anlæg	Gødningstype	KgN	KgP	DE - kvæg, kår, geder	DE - svin og andre dyr
Revurdering	Fjerkrægylle	0,00	0,00	0,00	0,00
Revurdering	Svinegylle	29561,69	6877,45	0,00	337,05
Revurdering	Kvæggylle	0,00	0,00	0,00	0,00
Revurdering	Minkgylle	0,00	0,00	0,00	0,00
Revurdering	Dybstrøelse	0,00	0,00	0,00	0,00
Revurdering	Fast gødning	0,00	0,00	0,00	0,00
Revurdering	Ajle	0,00	0,00	0,00	0,00
Revurdering	Afsat ved græsning	0,00	0,00	0,00	0,00

**Tilført husdyrgødning**

Adresse	Gødningstype	KgN	KgP	Antal DE
Ingen data				

**Afsat husdyrgødning**

Adresse	Gødningstype	KgN	KgP	DE - kvæg, får, geder	DE - svin og andre dyr
Ingen data					

**Total husdyrgødning**

Gødningstype	KgN	KgP	DE - kvæg, får, geder	DE - svin og andre dyr
Svinegylle	29561,69	6877,45	0	337,05
<b>Total</b>	<b>29561,69</b>	<b>6877,45</b>	<b>0</b>	<b>337,05</b>

**Udbringningsteknologi**

Husdyrgødning bliver udbragt i henhold til godt landmandskab og foregår i videst mulig omfang under hensyntagen til naboer, byområder, nærliggende naturområder m.v. Der overholdes gældende lovgivning på området.

Håndtering af gylle herunder påfyldning af gyllevogn m.v. foregår under opsyn, således at spild undgås, og der tages størst mulig hensyn til omgivelserne.

En stor del af gyllen forventes udbragt om foråret. Det resterende udbringes i august og oktober. Det tilstræbes at udbringe gyllen lige før den forventede maksimale afgrødevækst, hvor den største optagelse af næringsstoffer finder sted.

Der køres aldrig på vandmættet, oversvømmet, frossen, snedækket eller stærkt hældende arealer. Der holdes som minimum de lovpligtige 10 meter randzoner til vandløb og søer.

Der udarbejdes hvert år en mark- og gødningsplan, hvorved det sikres, at mængden af gødning bliver tilpasset til afgrødernes forventede behov. I planen bliver der taget hensyn til bl.a. jordbundstype, sædskifte, vanding, planternes udbytte og kvælstofudnyttelse. Ifølge BREF og Miljøstyrelsens BAT standardvilkår betegnes ovenstående som bedst tilgængelige udbringningsteknik.



## Kommunens vurdering

I forhold til vurdering af om der anvendes BAT i forhold til udbringningsteknologi har Miljøstyrelsen i efteråret 2009 vurderet, at med serien af gennemførte vandmiljøplaner samt ammoniakbehandlingsplanen er en stor del af de virkemidler, der kan reducere ammoniak tabet i forbindelse med udbringning af husdyrgødning, allerede implementeret via husdyrgødningsbekendtgørelsen, der fastsætter regler for hvornår og hvordan husdyrgødning må udbringes.

For udbringning af gylle gælder således, at gyllen som minimum skal udbringes med slanger og dermed ikke må bredspredes. Endvidere skal gylle på sort jord være nedbragt senest 6 timer efter udbringning, og fra 1. januar 2011 gælder desuden, at udbringning i sort jord og græsmarker skal ske ved nedfældning. Miljøstyrelsen vurderer således, at danske landmænd allerede i kraft af danske lovreguleringer overholder kravene til BAT for udbringning og opbevaring. Det vurderes at ansøger ved overholdelse af lovkrav lever op til BAT i forhold til udbringning af husdyrgødning.

I forhold til vurdering af BAT ved opbevaring af husdyrgødning er der taget udgangspunkt i de generelle regler som er gældende i Danmark, bl.a. at disse er typegodkendte, kontrolleres hvert 10. år, og at der kun omrøres i gyllen forud for udkørsel. Det er vurderet, at der med overholdelse af disse regler anvendes BAT.

Der stilles på baggrund af ovenstående ikke påbud, og der er ikke tidligere stillet vilkår vedr. dette.

### **3.3 Gener fra udbringning**

I dette afsnit beskrives de gener der kan være forbundet med udbringning af husdyrgødning og om den anvendte metode for udbringning lever op til BAT

#### Ansøger tekst

Antallet af transportere for transport af gylle, ses af afsnit 2.4, hvor også lugt-, støj- og støvgener i forhold til transport er vurderet.

## Kommunens vurdering

### **Generelt**

Udbringningen må ikke give anledning til unødige gener og husdyrgødning, der udbringes på ubevoksede arealer, skal nedbringes hurtigst muligt og inden 6 timer. Det skal ske på en måde, så der ikke er risiko for, at gødningen kan blive skyllet i dræn, vandløb eller søer, for eksempel ved tårbrud eller kraftigt regnvejr.

Der gælder endvidere at udbringning af flydende husdyrgødning skal ske ved slangeudlægning, nedfældning eller lignende og at udbringning på sort jord og vedvarende græs skal ske med nedfældning eller med forbehandlet gylle.

### **Lugt**

Der kan forekomme lugt i forbindelse med udbringning af husdyrgødning. Udbringning af husdyrgødning foregår dog i kortere perioder, få gange om året, hvilket betyder, at disse lugtgener vil være af mindre betydning end lugt fra husdyrbrugets anlæg.

Særligt vedrørende lugt bemærkes, at det er praksis ved reguleringen af husdyrbrug at betragte landzonen som landbrugets erhvervsområde, og beboere af boliger i landzone må derfor ac-





ceptere visse af de ulemper, som kan være forbundet med at være nabo til et landbrug. Således må beboere i landzone tåle mere lugt fra husdyrbrug end beboere i byzone, hvor der er husdyrbrug i nærheden af byen, jf. f.eks. Miljøklagenævnets afgørelse nr. 130-00235. Reglerne om begrænsning af lugtgener tager derfor primært sigte på beskyttelse af boliger i samlet bebyggelse og nuværende eller kommende byzoneområder

### Transport

Gener affødt af trafik forbundet med driften af et husdyrbrug kan f.eks. opstå som følge af kørsel på offentlig vej ved udbringning og opbevaring af husdyrgødning og anden form for gødning.

Ved reguleringen af husdyrbrug er det praksis at betragte landzonen som landbrugets erhvervsområde, og beboere af boliger i landzonen må derfor acceptere visse ulemper, som kan være forbundet med nærheden til landbrug. Færdsel på offentlig vej reguleres af færdselsloven og håndhæves af politiet.

Det er Horsens Kommune vurdering at de generelle regler på området, som er beskrevet herover er tilstrækkelige til at sikre, at der fortsat ikke opstår gener i forbindelse med udbringning af husdyrgødning på ejendommen. Der stilles derfor ikke skærpende påbud med henblik på at mindske eventuelle gener.

## 4 Samlet beskrivelse og vurdering af BAT (resume)

### Ansøger tekst

#### Staldindretning og fodring

BAT emissionskravet er beregnet jf. Miljøstyrelsens vejledende standardemissionskrav for gyllebaserede staldsystemer og er beregnet til 5.104 kg N.

Ammoniakemissionen fra det samlede anlæg er beregnet til 4.950 kg N pr. år i [www.husdyrgodkendelse.dk](http://www.husdyrgodkendelse.dk), hvorfor BAT emissionskravet er opfyldt med 154 kg N pr. år.

**Fosforkravet til BAT** er beregnet til 6.910 kg P pr. år, og jf. ansøgningen udskilles der 6.877 kg P, hvorfor kravet er opfyldt.

BAT for ammoniak er opnået ved at ændre gulvtype i stalde med fuldspalter til drænet gulve, mens BAT for fosfor er opnået ved fodertilpasninger i form af et lavere indhold af fosfor i foderet.

#### Management

Se afsnit 2.1 "Dyrehold og management samt beregning af BAT (anlæg)".

#### Energiforbrug

Se afsnit 2.3.1 "Energiforbrug".

#### Vandforbrug

Se afsnit 2.3.2 "Vandforbrug".

#### Opbevaring og udbringning af husdyrgødning

BAT for udbringningsteknik er beskrevet i referencedokumentet for bedste tilgængelige teknikker der vedrører intensiv fjerkræ- og svineproduktion (BREF) som en række tiltag. En del af disse tiltag er dækket af *husdyrgødningsbekendtgørelsen* og *bekendtgørelse om jordbrugets anvendelse af gødning og om plantedække*, herunder bl.a. regler for udbringningstidspunkter i



forhold til omkringboende (byer), udbringningsmetoder, krav om nedfældning på visse arealer tæt på kvælstoffølsom natur, krav til udbringningstidspunkter der sikrer optagelse i planter, krav om nedbringning af husdyrgødning udlagt på ubevoksede arealer indenfor 6 timer, krav om maksimale mængder husdyrgødning pr. ha, krav til efterafgrøder, med mere, hvorfor det er et lovkrav at følge dem.

Gyllebeholdere er stabile beholdere, der kan modstå mekaniske, termiske, samt kemiske påvirkninger. Beholdernes bunde og vægge er tætte og beskyttede mod tæring. Lagerne tømmes regelmæssigt af hensyn til eftersyn og vedligeholdelse, fortrinsvist hvert år, og gyllen røres kun lige før tømning af den pågældende beholder ved f.eks. tilførslen på marken.

Ejendommens gyllebeholdere er underlagt 10-års beholderkontrol og er under dagligt opsyn. Gyllebeholdere er med flydelag af snittet halm, og der føres logbog over flydelaget. Der foretages løbende eftersyn og vedligeholdelse af gyllebeholdere.

## Kommunens vurdering

### **Staldindretning og fodring**

Det følger af Natur og Miljøklagenævnets praksis, at kommunen i sin vurdering skal anvende Miljøstyrelsens "Vejledende emissionsgrænseværdier opnåelige ved anvendelse af den bedste tilgængelige teknik (BAT)", Miljøministeriet, Miljøstyrelsen, 2010 ved vurderingen af, om det ansøgte lever op til kravet om anvendelse af BAT. Vejledningen anviser en metode til fastsættelse af en ammoniakemissionsgrænseværdi for husdyrbrugets samlede anlæg.

Det er vurderet, at ansøger anvender bedst tilgængelig teknik indenfor staldindretning, idet det beregnede emissionskrav jf. Miljøstyrelsens opgørelsesmetode er overholdt (se under afsnittet for "*Dyrehold og management samt beregning af BAT (anlæg)*").

Anvendelse af BAT fodringstiltag i forhold til at reducere ammoniakfordampningen er vurderet i afsnittet om "*Dyrehold og management samt beregning af BAT (anlæg)*". Det vurderes at når ammoniakemissionsgrænseværdien er overholdt er der også anvendt BAT på dette område.

I forhold til vurdering af om der anvendes BAT i relation til foderets indhold af fosfor viser beregningen i afsnit 2.1 "*Dyrehold og management samt beregning af BAT (anlæg)*" at Miljøstyrelsens krav vedr. fosfor er overholdt.

### **Management**

I forhold til drift og management er det kommunens vurdering, at den beskrevne indretning sammen med de stillede vilkår, vil sikre at der anvendes BAT.

### **Energiforbrug**

I forhold til energiforbrug er det kommunens vurdering, at den beskrevne indretning sammen med det stillede påbud vil sikre at der anvendes BAT.

### **Vandforbrug**

I forhold til vandforbrug er det kommunens vurdering, at den beskrevne indretning opfylder sammen med de stillede påbud vil sikre at der anvendes BAT.

### **Opbevaring og udbringning af husdyrgødning**

I forhold til vurdering af om der anvendes BAT i forhold til opbevaring af husdyrgødning er der taget udgangspunkt i de generelle regler som er gældende i Danmark, bl.a. at disse beholdere er typegodkendte, kontrolleres hvert 5/10 år og at der kun omrøres gyllen forud for udkørsel af. Samtidig etableres der fast overdækning på de nye gyllebeholdere. Det er vurderet at der med



overholdelse af disse regler anvendes BAT.

Miljøstyrelsen har i efteråret 2009 vurderet, at med serien af gennemførte vandmiljøplaner samt ammoniakbehandlingsplanen er en stor del af de virkemidler, der kan reducere ammoniaktabet i forbindelse med udbringning af husdyrgødning, allerede implementeret via husdyrgødningsbekendtgørelsen, der fastsætter regler for, hvornår og hvordan husdyrgødning må udbringes. For udbringning af gylle gælder således, at gyllen som minimum skal udbringes med slanger og dermed ikke må bredspredes. Endvidere skal gyllen på sort jord være nedbragt senest 6 timer efter udbringning, og desuden, at udbringning i sort jord og græsmarker skal ske ved nedfældning. Miljøstyrelsen vurderer således, at danske landmænd allerede i kraft af danske lovreguleringer overholder kravene til BAT for udbringning og opbevaring.

Horsens Kommune vurderer med baggrund i ovenstående at ansøger ved overholdelse af lovkrav lever op til BAT i forhold til udbringning af husdyrgødningen.

## 5 Forurening, uheld og ophør

### Ansøger tekst

#### **Uheld og forurening**

Helt generelle umiddelbare risici for uheld i forbindelse med driften, der kan medføre en øget forurening, vil være: ventilationssvigt, forkerte foderblandinger, driftsstop på foderanlægget, brand, uheld med eller ved gyllebeholderne, herunder f.eks. beskadigelse af gyllebeholderne ved strejfen eller påkørsel, eller på anden måde lækage eller overløb, der vil medføre udsivning af gylle.

I forbindelse med f.eks. slagteri- og/eller vognmandsstrejke kan der midlertidigt være flere dyr på ejendommen. Dette vil bevirke at lugtemissionen fra staldanlæggene bliver større end normalt. Denne situation forventes at forekomme meget sjældent.

Gyllebeholderne er underlagt 10-års beholderkontrol, hvor en kontrollant kontrollerer beholderens tæthed og kabler over og under terræn. Derudover er gyllebeholderne placeret sådan, at de jævnligt kan tilses for eventuelle revner, rust på synlige kabler, gylleudsivninger og andet. Ved påkørsel eller strejfen af gyllebeholderne med maskiner eller andet vil eventuelle revner blive tilset med det samme og udbedres straks. Hvis revnen ikke kan udbedres ved egen hjælp, vil beholderproducenten blive kontaktet for assistance.

Før der bliver pumpet gylle fra forbeholder til gyllebeholder, kontrolleres det om der er plads i gyllebeholderne. Derudover er der under pumpningen løbende opsyn. For at undgå forurening med gyllespild suges gyllen med sugekran.

Skulle uheldet være ude, og gyllebeholderne f.eks. bryder sammen, og gyllen løber ud på de omgivende arealer, vil en del af gyllen kunne sive ned gennem jorden. Det vurderes, at der er en meget lille sandsynlighed for at der vil ske gylleudslip, og der har aldrig tidligere været gylleudslip.

#### **Ophør**

I forbindelse med ophør af produktionen på Bækvej 65 vil staldene blive tømt for dyr, foderrester og husdyrgødning samt rengjort. Bygningerne vil søges genanvendt til andre formål. gyllebeholderne vil fortsat kunne anvendes, evt. lejes ud som opbevaringskapacitet for andre husdyrproduktioner eller andre med behov for tilsvarende opbevaringskapacitet.

De tilhørende arealer til udbringning af husdyrgødning fra produktionen på Bækvej 65 vil for-



mentlig fortsat blive dyrket, og der vil blive tilført husdyrgødning fra andre husdyrproduktioner.

Ændringer i ejerforhold af produktionen og ejendommen, der vil medføre overdragelse af ansvarlighed for driften og dyrene samt vedligeholdelse af ejendommen, vil blive meddelt til tilsynsmyndigheden.

## Kommunens vurdering

### **Uheld og forurening**

Det vurderes at husdyrbruget er indrettet og drives, således at spild og andet ukontrolleret udslip af gylle og andre forurenende stoffer kan forhindres eller forebygges, og sådan at skadernes omfang begrænses, hvis der alligevel sker uheld.

Efter Miljøbeskyttelseslovens § 71 har den, der er ansvarlig for forhold eller indretninger, der kan give anledning til forurening, pligt til af egen drift at underrette tilsynsmyndigheden, såfremt driftsforstyrrelser eller uheld medfører væsentlig forurening eller indebærer farer herfor. Derudover fremgår det af Straffelovens § 185, at i egentlige katastrofesituationer, hvor der opstår fare for menneskeliv, består der efter almindelige regler en pligt til øjeblikkeligt at alarmere politi, brandvæsen eller lignende.

I praksis betyder det, at virksomheden først skal ringe til dem, der kan hjælpe med at stoppe forureningen, f.eks. ved at ringe 112 (Miljøvagten kontaktes af alarmcentralen). Derefter kontaktes miljømyndigheden, dvs. Horsens Kommune. Der er stillet vilkår som sikrer dette.

### **Ophør**

Når aktiviteter på et husdyrbrug omfattet af § 12 stk. 1, nr. 1-3 i husdyrbrugsloven ophører, træder kapitel 4 b i jordforureningsloven i kraft. Efterfølgende skal kommunen vurdere om der er risiko for menneskers sundhed og for miljøet. Der er beskrevet tiltag som gennemføres såfremt husdyrbruget ophører. Det vurderes at de beskrevne tiltag vil være med til at sikre at risikoen reduceres. Der er i godkendelsen ikke stillet vilkår ved ophør af produktionen, hvilket betyder at vilkåret hermed stilles som et påbud.



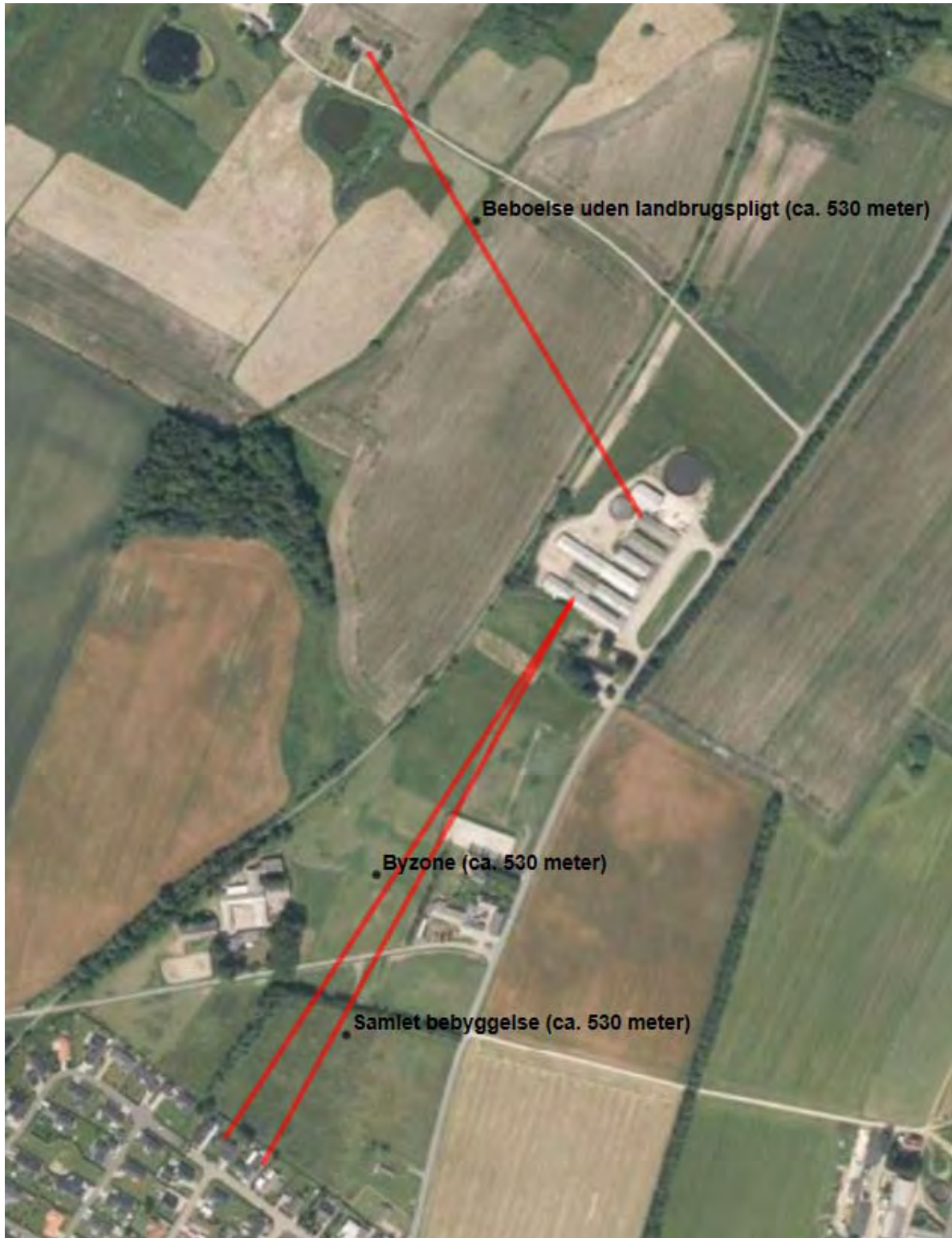
6 Bilag.

6.1 Oversigt over stalde på Bækvej 65





## 6.2 Placering (Beboelse, bebyggelse og by)





### 6.3 BAT- beregning i forhold til ammoniak og fosfor

#### Ammoniak:

	Vægt kg	Antal Stk.	Staldsystem	Gulvtype	Kg NH3-N pr. produceret svin
Slagtesvin	32-107	3.964	Eksisterende	Delvis spalte, 25-49 % fast gulv	0,36
Slagtesvin	32-107	8.170	Eksisterende	Fuldspaltegulv	0,45

Vægtkorrektion (referenceligning) for slagtesvin:

- $N \text{ ab dyr} = (\text{afgangsvægt} - \text{indgangsvægt}) \times (13,01 + 0,177 \times (\text{afgangsvægt} + \text{indgangsvægt}))$
- Referenceværdi = 2.821

#### BAT – niveau:

	Vægt Kg	Antal	Vægt korrektion	Reference værdi	Emissionsgrænseværdi	BAT niveau	
						Pr. svin	I alt
Slagtesvin	32-107	3.964	Ingen	2.821	0,36	0,36	1.427
Slagtesvin	32-107	8.170	Ingen	2.821	0,45	0,45	3.677
<b>I alt</b>							<b>5.104</b>

BAT niveau pr. svin = emissionsgrænseværdi \* (vægtkorrektion/referenceværdi)

#### Fosfor:

	DE	Kg P/DE ab lager	Kg P ab lager
Slagtesvin	337,06	20,5	6.910
<b>I alt</b>			<b>6.910</b>

**6.4 Status på vilkår i miljøgodkendelsen af den 5. november 1991**

Nr.	Nuværende vilkår	Status/ændring																																												
1	Ejendommen skal indrettes og drives i nøje overensstemmelse med ovenanførte beskrivelse.	Husdyrbruget skal indrettes og drives i overensstemmelse med det, der er oplyst i ansøgningen om kapitel 5 godkendelse, og i overensstemmelse med det der er oplyst i forbindelse med denne revurdering.  <i>Vilkåret er opdateret, så det fremgår, at det også er beskrivelsen som er indsendt i forbindelse med revurderingen, som skal opfyldes.</i>																																												
2	Ejendommen og dens omgivelser skal renholdes således, at der ikke forekommer væsentlige gener uden for ejendommens skel i form af røg, ilde lugt eller uhygiejniske forhold.	Ejendommen og dens omgivelser skal renholdes således, at der ikke forekommer væsentlige gener uden for ejendommens skel i form af røg, ilde lugt eller uhygiejniske forhold.																																												
3	Der skal på ejendommen foretages en effektiv fluebekæmpelse i overensstemmelse med de af Statens skadedyrslaboratorium foreskrevne retningslinjer for fluebekæmpelse.	Fluer skal bekæmpes så hyppigt, at der ikke opstår gener ved naboer og i overensstemmelse med de nyeste retningslinjer.  <i>Opdateret, da det ikke længere benævnes Statens Skadedyrslaboratorium..</i>																																												
4	Der skal på ejendommen foretages effektiv rottesikring og rottebekæmpelse.	<i>Vilkåret bortfalder idet der er tale om generel lovgivning.</i>																																												
5	Virksomhedens bidrag til det ækvivalente, konstante, korrigerede støjniveau målt ved nærmeste nabobeboelse må ikke overstige følgende grænser: <table border="1" data-bbox="252 1563 691 1783"> <thead> <tr> <th>Ugedag</th> <th>Tidsrum</th> <th>Støjgrænse</th> </tr> </thead> <tbody> <tr> <td>Dag</td> <td>Kl. 07 – 18</td> <td>55 dB(A)</td> </tr> <tr> <td>Aften</td> <td>18 – 22</td> <td>45 dB(A)</td> </tr> <tr> <td>Nat</td> <td>Kl. 22 – 07</td> <td>40 dB(A)</td> </tr> </tbody> </table> <p>Støjens spidsværdier må om natten ikke overstige 55 dB(A). Virksomheden skal, såfremt Horsens Kommune, finder det nødvendigt, dog højst en gang årligt, dokumentere, at støjvilkåret er overholdt.</p>	Ugedag	Tidsrum	Støjgrænse	Dag	Kl. 07 – 18	55 dB(A)	Aften	18 – 22	45 dB(A)	Nat	Kl. 22 – 07	40 dB(A)	Den eksterne støjbelastning fra landbrugsdriften på ejendommens bygningsparcel, herunder fra stalden og gyllebeholderne, må i intet punkt – målt på nærmeste naboejendom med tilhørende udendørs arealer i tilknytning til boligen – overstige nedenstående værdier. De angivne værdier for støjbelastningen er de ækvivalente, korrigerede lyd niveauer i dB(A). <table border="1" data-bbox="719 1655 1441 2024"> <thead> <tr> <th>Dag</th> <th>Kl.</th> <th>Reference</th> <th>dB(A)</th> </tr> </thead> <tbody> <tr> <td>Mandag - Fredag</td> <td>07-18</td> <td>8 timer</td> <td>55</td> </tr> <tr> <td>Lørdag</td> <td>07-14</td> <td>8 timer</td> <td>55</td> </tr> <tr> <td>Lørdag</td> <td>14-18</td> <td>8 timer</td> <td>45</td> </tr> <tr> <td>Søn- og helligdage</td> <td>07-18</td> <td>8 timer</td> <td>45</td> </tr> <tr> <td>Alle dage</td> <td>18-22</td> <td>1 time</td> <td>45</td> </tr> <tr> <td>Alle dage</td> <td>22-07</td> <td>0,5 time</td> <td>40</td> </tr> <tr> <td>Spidsværdi</td> <td>22-07</td> <td>-</td> <td>55</td> </tr> </tbody> </table> <p>Hvis kommunen finder det nødvendigt, skal ejer for</p>	Dag	Kl.	Reference	dB(A)	Mandag - Fredag	07-18	8 timer	55	Lørdag	07-14	8 timer	55	Lørdag	14-18	8 timer	45	Søn- og helligdage	07-18	8 timer	45	Alle dage	18-22	1 time	45	Alle dage	22-07	0,5 time	40	Spidsværdi	22-07	-	55
Ugedag	Tidsrum	Støjgrænse																																												
Dag	Kl. 07 – 18	55 dB(A)																																												
Aften	18 – 22	45 dB(A)																																												
Nat	Kl. 22 – 07	40 dB(A)																																												
Dag	Kl.	Reference	dB(A)																																											
Mandag - Fredag	07-18	8 timer	55																																											
Lørdag	07-14	8 timer	55																																											
Lørdag	14-18	8 timer	45																																											
Søn- og helligdage	07-18	8 timer	45																																											
Alle dage	18-22	1 time	45																																											
Alle dage	22-07	0,5 time	40																																											
Spidsværdi	22-07	-	55																																											





		<p>egen regning lade udføre støjmålinger og/eller -beregninger af støjen fra husdyrbruget for at dokumentere, at støjgrænserne er overholdt. Hvis grænserne konstateres overholdt, kan der højst pålægges ejer at få foretaget én støjmåling og eller -beregning om året. Målingerne/beregningerne skal udføres og rapporteres af en enhed, som er optaget på Miljøstyrelsens liste over godkendte laboratorier. Virksomhedens støj skal dokumenteres ved måling eller efter gældende vejledninger fra Miljøstyrelsen, pt. Nr. 6/1984 om Måling af ekstern støj og nr. 5/1993 om Beregning af ekstern støj fra virksomheder. Målingerne/beregningerne skal foretages på/for de mest støjbelastede områder udenfor virksomhedens grund og under de mest støjbelastede driftsforhold - eller efter anden aftale med kommunen.</p> <p><i>Opdateret.</i></p>
6	Der skal altid foreligge skriftlige aftaler om afsætning af overskydende gødning. Aftalerne skal være af en periode på mindst 1 år. Aftalerne skal fremsendes til Miljø- og LevnedsmiddelCentret.	<p>Der skal altid foreligge skriftlige aftaler om afsætning af overskydende gødning. Aftalerne skal være af en periode på mindst 1 år. Aftalerne skal fremsendes til tilsynsmyndigheden.</p> <p><i>Vilkåret opdateret, da Miljø- og LevnedsmiddelCentret ikke længere eksisterer.</i></p>
7	Der skal stedse være en opbevaringskapacitet for gyllen, incl. Vaskevand og regnvand, på mindst 9 måneder. Stålbekholderen skal repareres før ibrugtagning.	<p><i>Vilkåret bortfalder idet der er tale om en generel lovgivning.</i></p>
8	Afledning af toiletspildevand skal opfylde gældende bestemmelser.	<p><i>Vilkåret bortfalder idet der er tale om en generel lovgivning.</i></p>
9	Kadavere skal føres til destruktionsanstalt mindst 1 gang om ugen og indtil afhentning opbevares i lukkede og skadedyrssikrede beholdere.	<p><i>Vilkåret bortfalder idet der er tale om en generel lovgivning.</i></p>

Horsens Kommune  
Rådhusvej 4  
8700 Horsens

Telefon: 76 29 29 29

[www.horsens.dk](http://www.horsens.dk)

**HORSSENS** KOMMUNE  
TEKNIK OG MILJØ

---