



MILJØGODKENDELSE



Husdyrbruget

”Skiffergården”

Thisted Landevej 101, 9430 Vadum

v/ Jens Hedermann Pedersen



Dato for godkendelsen:	21. april 2016
CHR-nr.	
CVR-nr:	
Matr. nr., ejerlav	Matr. nr. 9c m.fl. V. Halne By, Vadum
Husdyrbruget:	Skiffergårdens svineproduktion
Husdyrbrugets adresse:	Thisted Landevej 101, 9430 Vadum
Ejer af husdyrbruget:	Jens Hedermann Pedersen
Ansøger:	Jens Hedermann Pedersen
Tilsynsmyndighed:	Aalborg Kommune Miljø- og Energiforvaltningen LandMiljø Stigsborg Brygge 5 9400 Nørresundby
Sagsbehandler på godkendelsen	Hamid Manafi/Nina Harbo Aalborg Kommune Miljø- og Energiforvaltningen LandMiljø Stigsborg Brygge 5 9400 Nørresundby
Sagsnummer:	2014-23050

Læsevejledning

Denne miljøgodkendelse indeholder dels en beskrivelse af den ansøgte produktion, vurdering af det ansøgte, samt en række stillede vilkår for godkendelsen. Indledningsvist meddeles miljøgodkendelsen med angivelse af klagevejledning. Herefter følger vilkår med beskrivelse og vurdering tilknyttet opdelt efter emne. Vilkår for egenkontrol er samlet i et afsnit sidst i godkendelsen. Herefter følger en række bilag, jf. bilagslisten, herunder en samlet oversigt over vilkår.

Ved anvendelsen af begrebet husdyrbrug forstås en bedrift, hvorpå der er et dyrehold af mere end 3 dyreenheder, dyreholdet med tilhørende stalde og lignende, gødnings- og ensilageopbevaringsanlæg, øvrige faste konstruktioner samt tilhørende arealer. Ved arealer forstås ejede og forpagtede markarealer samt natur- og skovområder til ejendommen.

INDHOLDSFORTEGNELSE

1	Meddelelse om godkendelse.....	7
1.1	Miljøgodkendelse.....	7
1.2	Offentlighed.....	7
1.3	Gyldighed og retsbeskyttelse.....	8
1.4	Revurdering af miljøgodkendelsen	9
1.5	Offentliggørelse	9
1.6	Klagevejledning til miljøgodkendelsen	9
1.7	Nedsivningstilladelse	10
1.8	Kopi af miljøgodkendelsen er sendt til:	11
2	Resumé og samlet vurdering	12
3	Generelle forhold	14
3.1	Vilkår til generelle forhold	14
3.2	Beskrivelse af husdyrbruget	15
3.3	Meddelelsespligt – Anlæg, arealer, ejerforhold.....	15
4	Husdyrbrugets beliggenhed og planmæssige forhold.....	16
4.1	Vilkår til placering i landskabet mv.....	16
4.2	Beskrivelse af placering i landskabet.....	16
4.3	Planmæssige forhold og afstandskrav til anlægget.....	17
4.4	Fredninger, fortidsminder, bygge- og beskyttelseslinjer mm	17
4.5	Vurdering af husdyrbrugets beliggenhed og planmæssige forhold.....	17
5	Husdyrhold, staldanlæg og drift	18
5.1	Husdyrhold	18
	<i>Tabel 5.1: Dyreholdets sammensætning og størrelse i ansøgt produktion for etape I og II.</i>	
	18
5.1.1	Vilkår til produktionen.....	18
5.1.2	Beskrivelse og vurdering af produktionen.....	18
5.2	Anlægget.....	18
5.2.1	Vilkår til staldinventar og drift	18
5.2.2	Beskrivelse og vurdering af staldinventar og drift	18
5.2.3	Vurdering af staldinventar og drift.....	19
5.3	Ventilation.....	19
5.3.1	Vilkår til ventilation	19
5.3.2	Beskrivelse af ventilation.....	19
5.3.3	Vurdering af ventilation	19
5.4	Rengøring af staldanlæg, herunder vandforbrug	19
5.4.1	Vilkår til rengøring af staldanlæg, herunder vandforbrug	19

5.4.2	Beskrivelse af rengøring af staldanlæg, herunder vandforbrug.....	19
5.4.3	Beskrivelse af rengøring og vandforbrug.....	19
5.4.4	Vurdering af rengøring af staldanlæg, herunder vandforbrug	19
5.5	<i>Energiforbrug</i>	20
5.5.1	Vilkår til energi	20
5.5.2	Beskrivelse af energiforbrug.....	20
	<i>Tabel 5.2: Husdyrbrugets energiforbrug efter gennemførelse af etape II</i>	20
5.5.3	Energibesparende foranstaltninger	20
5.5.4	Vurdering af energiforbrug	21
5.6	<i>Restvand, herunder regnvand</i>	21
5.6.1	Vilkår for afløbsforhold for restvand, herunder regnvand.....	21
5.6.2	Beskrivelse og vurdering af afløbsforhold for restvand herunder regnvand	21
5.7	<i>Tilladelse til nedsivning af tagvand i faskiner</i>	22
5.7.1	Vilkår til nedsivning af tagvand i faskiner.....	22
5.7.2	Beskrivelse og vurdering af nedsivning af tagvand i faskiner.....	22
5.8	<i>Affaldshåndtering</i>	23
	Vilkår til bortskaffelse af affald.....	23
5.8.1	Beskrivelse af affaldshåndtering.....	23
Affald		23
	<i>Tabel 5.3: Affaldshåndtering på Thisted Landevej 101</i>	23
5.8.2	Vurdering af affaldshåndtering	23
5.9	<i>Opbevaring af kemikalier, olie, handelsgødning og hjælpestoffer</i>	23
5.9.1	Vilkår til opbevaring af kemikalier, olie, handelsgødning og hjælpestoffer	23
5.9.2	Vurdering af opbevaring af kemikalier, olie, handelsgødning og hjælpestoffer ...	24
5.10	<i>Uheld og risici</i>	24
5.10.1	Vilkår for uheld og risici	24
5.10.2	Redegørelse for mulige uheld	24
5.10.3	Vurdering af uheld og risici.....	24
6	Gødningsproduktion og –håndtering	25
6.1	<i>Gødningstyper og mængde</i>	25
6.1.1	Vilkår til afsætning af husdyrgødning.....	25
6.1.2	Beskrivelse og vurdering af afsætning af husdyrgødning	25
6.2	<i>Flydende husdyrgødning</i>	25
6.2.1	Vilkår for gyllebeholdere og håndtering af gylle	25
6.2.2	Beskrivelse af gyllebeholdere og håndtering af gylle	26
6.2.3	Vurdering af gyllebeholdere og håndtering af gylle.....	26
7	Forurening og andre gener fra husdyrbruget	27
7.1	<i>Ammoniakpåvirkning og gener fra husdyrbruget</i>	27
7.1.1	Ammoniak og natur	27
7.1.2	Beskrivelse af ammoniakfordampning fra anlægget	27
7.1.3	Vurdering af påvirkningen fra anlægget.....	28
7.1.4	Beskrivelse og vurdering af bilag IV arter og andre beskyttede arter i forhold til anlæg og arealer.....	28

7.2	<i>Teknik til reduktion af ammoniakfordampning og fosforindhold i gødningen</i>	29
7.2.1	Foder	29
7.2.2	Vilkår til foder	29
7.2.3	Beskrivelse og vurdering af foder	29
7.3	<i>Lugt</i>	30
7.3.1	Vilkår til lugt fra dyreholdet	30
7.3.2	Beskrivelse af lugt fra dyrehold	30
7.3.3	Vurdering af lugt fra dyrehold	31
7.4	<i>Fluer og skadedyr</i>	32
7.4.1	Vilkår for flue- og skadedyrsbekæmpelse	32
7.4.2	Vurdering af flue- og skadedyrsbekæmpelse	32
7.5	<i>Transport</i>	32
7.5.1	Vilkår for transport	32
7.5.2	Beskrivelse af transport	32
7.5.3	Vurdering af transport	33
7.6	<i>Støj</i>	33
7.6.1	Vilkår for støj	33
7.6.2	Beskrivelse af støj	34
7.6.3	Vurdering af støj	35
7.7	<i>Støv</i>	35
7.7.1	Vilkår for støv	35
7.7.2	Beskrivelse af støv	35
7.7.3	Vurdering af støv	35
7.8	<i>Lys</i>	35
7.8.1	Vilkår for lys	35
7.8.2	Beskrivelse af lys	35
7.8.3	Vurdering af lys	35
8	Bedste tilgængelige teknik (BAT)	36
8.1	<i>Emissionsgrænseværdi for ammoniak og fosfor</i>	36
8.1.1	Beregning af den maksimale ammoniakfordampning	36
8.1.2	Vurdering af BAT for ammoniak	37
8.1.3	Beregning af emissionsgrænseværdi for fosfor	37
8.1.4	Vurdering af emission af fosfor	37
8.2	<i>Management (ledelses- og kontrolrutiner)</i>	38
8.2.1	Gener fra husdyrbruget	39
8.2.2	Forbrug af energi og vand	39
8.2.3	Energibesparende foranstaltninger	39
8.2.4	Vandbesparende foranstaltninger	39
8.2.5	Opbevaring af affald, kemikalier, olie, handelsgødning og hjælpestoffer	40
8.2.6	Samlet vurdering i forhold til BAT	40
9	Alternative løsninger og 0-alternativet	41
9.1	<i>Alternative løsninger</i>	41
9.1.1	Vurdering af alternative løsninger	41
9.2	<i>0-alternativ</i>	41
9.2.1	Vurdering af 0-alternativ	41

10	Husdyrbrugets ophør	42
10.1	<i>Nedlukningsplan.....</i>	42
10.2	<i>Vilkår for nedlukningsplan</i>	42
10.3	<i>Vurdering af ophør</i>	42
11	Kontrol, egenkontrol og dokumentation	43
11.1	<i>Vilkår for tilsyn, kontrol og egenkontrol</i>	43
12	Bilagsliste.....	44
13	Lovoversigt og kildehenvisninger	45
14	Samlet oversigt med vilkår	46

1 Meddelelse om godkendelse

1.1 Miljøgodkendelse

Aalborg Kommune meddeler herved miljøgodkendelse til etablering af slagtesvineproduktion på 645,5 DE på ejendommen Thisted Landevej 101, 9430 Vadum.

Godkendelsen sker efter § 12, stk. 2 i Husdyrloven¹.

Godkendelsen gælder kun for det ansøgte. Der må herefter ikke ske udvidelse eller ændring i husdyrbruget, før ændringen er anmeldt og godkendt af Aalborg Kommune.

Miljøgodkendelsen tager udgangspunkt i gældende love og vejledninger vedrørende husdyrbrug og indeholder vilkår for husdyrbrugets indretning, drift og kontrol. Godkendelse med tilhørende vilkår er givet på baggrund af de oplysninger, der fremgår af ansøgningsmaterialet samt det supplerende materiale, der er fremkommet under sagsbehandlingen.

Miljøgodkendelsen indeholder beskrivelse og vurdering af miljøpåvirkningerne. I miljøvurderingen gøres der rede for konsekvenserne af det ansøgte projekt ved vurdering af påvirkningen for omkringboende og miljøet i bred forstand herunder bl.a. grundvand, overfladevand, natur og landskab.

Aalborg Kommune har udarbejdet miljøgodkendelsen med hensyntagen til den gældende kommuneplan.

Det er Aalborg Kommunes vurdering, at følges miljøgodkendelsens vilkår for lokalisering, indretning og drift af husdyrbruget, vil det ansøgte ikke medføre en væsentlig virkning på miljøet.

Det er kommunens vurdering, at det ansøgte ikke vil påvirke Natura 2000 områder væsentligt, og ej heller vil have negativ indflydelse på planter eller dyr omfattet af bilag IV², artsfredning eller optaget på nationale eller regionale rødlistor på eller umiddelbart op til husdyrbrugets arealer.

Vilkårene i denne godkendelse skal, hvis ikke andet er anført, være opfyldt fra det tidspunkt, hvor godkendelsen udnyttes.

Det skal bemærkes, at Aalborg Kommune altid kan revidere vilkårene i en godkendelse for at forbedre husdyrbrugets kontrol med egen forurening (egenkontrol) eller opnå et mere hensigtsmæssigt tilsyn.

Husdyrbruget skal til enhver tid leve op til gældende regler i love og bekendtgørelser – også selvom disse regler eventuelt måtte være skærpede i forhold til denne godkendelse.

1.2 Offentlighed

Ansøgningen blev offentliggjort på kommunens hjemmeside den 7. juli 2015. Der kom ingen bemærkninger til ansøgningen i offentlighedsfasen.

¹ Lov om miljøgodkendelse mv. af husdyrbrug.

² Habitatdirektivet fra 1992 (Rådets direktiv 92/43/EØF om bevaring af naturtyper samt vilde dyr og planter med senere ændringer).

Udkast til miljøgodkendelsen har været i 6 ugers høring hos ansøger, konsulent, andre parter i sagen og naboer fra 8. februar til 30. marts 2016.

I høringsperioden modtog kommunen indsigelser mod projektet fra ejendommene Pindbrovej 15, Knepholtvej 22 og Knepholtvej 23, alle sammen 9430 Vadum.

Indsigelserne blev indgivet med baggrund i lugtgener, ejendomsværdiforringelse og projektets evt. negative påvirkninger på miljøet (grundvand og overfladevand).

Efter kommunens vurdering kan indsigelserne ikke danne grundlag for at stille skærpede vilkår i miljøgodkendelsen, hvorfor afgørelsen er opretholdt i sin oprindelige form. En kopi af kommunens svarbrev fremgår af bilag til miljøgodkendelsen.

1.3 Gyldighed og retsbeskyttelse

Projektet gennemføres i 2 etaper. I etape 1 vil der blive etableret en produktion svarende til 13.500 slagtesvin og i etape 2 vil besætningen udvides med yderligere 9.000 slagtesvin. Erhvervsmæssigt nødvendige bygninger i etape 1 og 2 (staldanlæg, siloer og gyllebeholder) vil blive etableret i tilknytning til hinanden.

Der er søgt om en udnyttelsesfrist på 5 år til at gennemføre etape 1 og 2. Kommunen har vurderet, at forudsætningerne for at meddele en udnyttelsesfrist på 5 år er tilstede. Mere herom i kapitel 4.

Miljøgodkendelsen giver en retsbeskyttelse i 8 år fra offentliggørelse, dvs. at der er 8 års retsbeskyttelse for nye krav fra tilsynsmyndigheden i denne periode.

Miljøgodkendelsen er fortsat gældende efter retsbeskyttelsesperiodens udløb. Men når der er forløbet mere end 8 år efter, der første gang er meddelt godkendelse, kan tilsynsmyndigheden ændre vilkårene heri ved påbud eller nedlægge forbud imod fortsat drift.³

Godkendelsen bortfalder, såfremt den ikke er udnyttet inden 5 år fra denne afgørelses meddelelse. Med udnyttet forstås, at bygge- og anlægsarbejder skal være iværksat senest 2 år efter miljøgodkendelsen er meddelt.

Herefter gælder, at hvis den meddelte miljøgodkendelse, ikke har været udnyttet, helt eller delvist, i 3 på hinanden følgende år, så bortfalder den del af godkendelsen, der ikke har været udnyttet de seneste tre år. Dette betyder, at den maksimale produktion skal være opnået indenfor 5 år efter, at godkendelsen er meddelt, og hvis dette ikke er tilfældet, bortfalder den del af godkendelsen, som ikke er etableret endnu.

Byggeri

Igangsætning af bygge- og anlægsarbejde som er godkendt iht. miljøgodkendelsen betragtes som udnyttelse af denne miljøgodkendelse, hvilket indebærer overholdelse af vilkårene i afgørelsen.

Dyreholdet

Miljøgodkendelsen betragtes som udnyttet ved opstart af dyreholdet, hvorfor vilkår i miljøgodkendelsen skal overholdes allerede ved opstart af besætningen.

³ Jævnfør § 41 i husdyrloven.

Denne godkendelse omfatter kun forhold, der reguleres i henhold til miljøbeskyttelsesloven og husdyrloven med tilhørende bekendtgørelser. Øvrige tilladelser efter andre lovgivninger skal indhentes særskilt, f.eks. byggeloven, naturbeskyttelsesloven, brandloven og arbejdsmiljøloven.

1.4 Revurdering af miljøgodkendelsen

Husdyrbrugets miljøgodkendelse skal, jf. § 17 i Bekendtgørelse om tilladelse og godkendelse m.v. af husdyrbrug regelmæssigt og mindst hvert 10. år tages op til revurdering. Den første revurdering skal dog foretages, når der er forløbet 8 år. Første revurdering er planlagt påbegyndt i 2024.⁴

Aalborg Kommune kan dog tage godkendelsen op til revurdering inden for de 8 år og om nødvendigt meddele påbud eller forbud, jf. Husdyrbrugslovens § 40, stk. 2, hvis:

- Der fremkommer nye oplysninger om forureningens skadelige virkning,
- forureningen medfører miljømæssige skadevirkninger, der ikke kunne forudses ved godkendelsens meddelelse, eller
- forureningen i øvrigt går ud over det, som blev lagt til grund ved godkendelsens meddelelse.

Det samme er tilfældet, hvis:

- Der sker væsentlige ændringer i den bedst tilgængelige teknik, således at der skabes mulighed for en betydelig nedbringelse af emissionerne, uden at det medfører uforholdsmæssigt store omkostninger, eller
- det af hensyn til driftssikkerheden i forbindelse med processen eller aktiviteten er påkrævet, at der anvendes andre teknikker.

Såfremt husdyrbruget ønsker ændringer i miljøgodkendelsen, kan der altid ansøges herom. Der skal altid indsendes en ny ansøgning om miljøgodkendelse ved udvidelser eller ændringer.

1.5 Offentliggørelse

Godkendelsen vil blive offentliggjort på kommunens hjemmeside den 21. april 2016.

1.6 Klagevejledning til miljøgodkendelsen

Miljøgodkendelsen kan påklages til Natur- og Miljøklagenævnet af ansøgerne og enhver, der har individuel væsentlig interesse i sagens udfald, en række foreninger samt organisationer jf. husdyrlovens §§ 84 - 87.

Klagefristen er 4 uger fra den dag afgørelsen er offentliggjort. Klagefristen udløber den **19. maj 2016**.

Eventuel klage skal indgives via Klageportalen på www.nmkn.dk, som du finder et link til på forsiden af www.nmkn.dk. Klageportalen ligger på www.borger.dk og www.virk.dk. Du logger

⁴ Jævnfør § 40 i Bekendtgørelse om tilladelse og godkendelse m.v. af husdyrbrug.

på www.borger.dk eller www.virk.dk ligesom du plejer, med Nem-ID eller NEMID medarbejder. Klagen sendes gennem klageportalen til den myndighed, der har truffet afgørelsen.

En klage er indgivet, når den er tilgængelig for myndigheden i klageportalen. Når du klager, skal du betale et gebyr på kr. 500. Du betaler gebyret med betalingskort i klageportalen.

Natur- og Miljøklagenævnet skal som udgangspunkt afvise en klage, der kommer uden om Klageportalen, hvis der ikke er særlige grunde til det. Hvis du ønsker at blive fritaget for at bruge Klageportalen, skal du sende en begrundet anmodning til den myndighed, der har truffet afgørelse i sagen. Myndigheden videresender herefter anmodningen til Natur- og Miljøklagenævnet, som træffer afgørelse om, hvorvidt din anmodning kan imødekommes.

En eventuel klage *har opsættende virkning* med mindre Natur- og Miljøklagenævnet bestemmer andet. Godkendelsen kan derfor ikke udnyttes før klagefristens udløb og da kun, hvis der ikke er klaget over godkendelsen.

Ansøger vil efter klagefristens udløb blive underrettet om, hvorvidt der er modtaget klage over denne afgørelse.

Eventuelt søgsmål (domstolsprøvelse) skal være anlagt inden 6 måneder efter, at afgørelsen er offentliggjort, jf. husdyrlovens § 90.

1.7 Nedsivningstilladelse

Ansøgningen om miljøgodkendelse til etablering af slagtesvineproduktionen sker samtidig med ønsket om udledning af tagvandet fra produktionsbygningerne til et forsinkelsesbassin, hvilket er omfattet af tilladelseskravet iht. miljøbeskyttelsesloven.

I miljøgodkendelsens kapitel 5 er der stillet en række vilkår, som er tilknyttet nedsivningstilladelsen.

Opmærksomheden henledes på, at tilladelser meddelt efter miljøbeskyttelseslovens § 19 til enhver tid og uden erstatning kan ændres eller tilbagekaldes af hensyn til fare for forurening af vandforsyningsanlæg, gennemførelsen af en ændret spildevandsafledning i overensstemmelse med en spildevandsplan efter § 32 eller miljøbeskyttelsen i øvrigt.

Klageregler for nedsivningstilladelsen

Afgørelsen kan i henhold til § 33 i spildevandsbekendtgørelsen ikke påklages til anden administrativ myndighed.

Hvis du ønsker at afprøve sagen ved domstolene, skal du gøre det inden 6 måneder efter, at du har fået denne tilladelse, jf. § 101 i lov om miljøbeskyttelse.

Nørresundby den 20. april 2016

Hamid Manafi

Miljøsagsbehandler

1.8 Kopi af miljøgodkendelsen er sendt til:

- LandboNord Landboforening, att. Allan K. Olesen – via e-mail: ako@landbonord.dk
- Jammerbugt Kommune, Tina Dalsgaard Jensen, via e-mail: tnj@jammerbugt.dk
- Jens Hedermann Pedersen, Thisted Landevej 131, 9430 Vadum
- Vagn Roed Jensen, Thisted Landevej 151, 9430 Vadum
- Maria Kathrine Pålsson Elbæk, Knepholtvej 23, 9430 Vadum – via e-mail: mariaelbaek1@hotmail.com
- Susanne Elbæk, Knepholtvej 22, 9430 Vadum – via e-mail: mariaelbaek1@hotmail.com
- Majbrit Pedersen Rothmann & Martin Kenneth Rothmann, Pindbrovej 15, 9430 Vadum - via e-mail: majbrit@10mb.dk
- Carsten Guldbæk Nielsen, Thisted Landevej 111, 9430 Vadum – via e-mail: thisted111@gmail.com
- Ulrik Pedersen, By- og landskabsforvaltningen, her: ulrik.pedersen@aalborg.dk & john.cocks@aalborg.dk
- Dansk Ornitologisk Forening, Vesterbrogade 140, 1620 København V – via e-mail: natur@dof.dk
- Dansk Ornitologisk Forening – Nordjyllands Amt, v/Kurt Rasmussen, Frismosevej 27, 9330 Dronninglund – via e-mail: aalborg@dof.dk
- Danmarks Naturfredningsforening, Masnedøgade 20, 2100 København Ø – via e-mail: dnaalborg-sager@dn.dk
- Danmarks Naturfredningsforening, DN Aalborg, via e-mail: aalborg@dn.dk
- Miljøministeriet, Børsgade 4, 1215 København K, via e-mail: mim@mim.dk
- Sundhedsstyrelsen, Embedslægeinstitutionen NORD, Langelandsvej 8, 8940 Randers, via e-mail: senord@sst.dk
- Danmarks Fiskeriforening, Nordensvej 3, Taulov, 7000 Fredericia, via e-mail: mail@dkfisk.dk
- Ferskvandsfiskeriforeningen v/Niels Barslund, Vormstrupvej 2, 7540 Haderup, via e-mail: nb@ferskvandsfiskeriforeningen.dk
- Danmarks Sportsfiskerforbund, Skyttevej 4, 7182 Bredsted, via e-mail: post@sportsfiskerforbundet.dk
- Danmarks Sportsfiskerforbund, Lars Brinch Thygesen, Worsaaesgade 1, 7100 Vejle, via e-mail: lbt@sportsfiskerforbundet.dk
- Danmarks Sportsfiskerforbund, Jakob Kjær Madsen, Åbrinken 7, 8800 Viborg, via e-mail: jkm@sportsfiskerforbundet.dk
- Det økologiske Råd, Blegdamsvej 4B, 2200 København N, via e-mail: husdyr@ecocouncil.dk
- Arbejderbevægelsens Erhvervsråd, Reventlowsgade 14, 1. sal, 1651 København V, via e-mail: ae@ae.dk
- Forbrugerrådet, Fiolstrædet 17, Postboks 2188, 1017 København K, via e-mail: fbr@fbr.dk
- NaturErhvervsstyrelsen, Center for Jordbrug, Miljø – via e-mail: miljo@naturerhverv.dk

Mailliste:

natur@dof.dk; aalborg@dof.dk; dnaalborg-sager@dn.dk; aalborg@dn.dk; mim@mim.dk; senord@sst.dk; mail@dkfisk.dk; nb@ferskvandsfiskeriforeningen.dk; post@sportsfiskerforbundet.dk; lbt@sportsfiskerforbundet.dk; jkm@sportsfiskerforbundet.dk; husdyr@ecocouncil.dk; ae@ae.dk; fbr@fbr.dk; miljo@naturerhverv.dk; ulrik.pedersen@aalborg.dk; john.cocks@aalborg.dk; mariaelbaek1@hotmail.com; majbrit@10mb.dk; thisted111@gmail.com; tnj@jammerbugt.dk

2 Resumé og samlet vurdering

Ikke teknisk resumé

Jens Hedermann Pedersen, Thisted Landevej 131, 9430 Vadum har ansøgt Aalborg Kommune om en miljøgodkendelse efter husdyrlovens § 12, stk. 2 til etablering af slagtesvineproduktion på adressen Thisted Landevej 101, 9430 Vadum.

Sagen er indsendt i 2015 gennem det digitale ansøgningssystem www.husdyrgodkendelse.dk. Aalborg Kommune har foretaget vurderingen på baggrund af ansøgningsskema nre. 73589 version 5 og 73443 version 4 af 18. januar 2016, samt yderligere supplerende materiale.

Skema nr. 73589 gælder for etape 1 mens skema nr. 73443 er oprettet for etape 1 + 2, hvor husdyrbruget når op på det maksimale produktionsniveau.

Produktion	Skema	Antal	DE
Etape I: slagtesvin 30-113 kg	75389	13.500	387,3
Etape II: slagtesvin 30-113 kg		9.000	258,2
I alt (etape I + etape II)	73443	22.500	645,5

Tabel 2.1: Slagtesvineproduktion i etape 1 og 2.

Produktionen

Der ønskes etableret en slagtesvineproduktion på 645,5 DE svarende til 22.500 slagtesvin i vægtintervallet 30 - 113 kg.

Hele gylleproduktionen vil blive afsat til enten 3. mandsarealer eller til et biogasanlæg.

Anlægsændringer

Udvidelse af dyreholdet etableres i 3 nye produktionsbygninger med et samlet bebygget areal på 4.630 m² og 4 gylletanke med et samlet kapacitet på 14.000 m³. Gyllebeholderne er på 3.500 m³ hver.

I etape 1 opføres der 2 produktionsbygninger samt et udleverings- og velfærdsafsnit med et samlet bebygget areal på i alt 2.880 m² samt 2 gyllebeholder. I etape 1 kan der produceres 13.500 slagtesvin svarende til 387,3 DE.

I etape 2 opføres den 3. produktionsbygning, som er på 1.750 m² samt yderligere 2 gyllebeholder, hvorefter der vil blive produceret 22.500 slagtesvin svarende til 645,5 DE.

Der vil blive etableret 2 fodersiloer (en i forbindelse med hvert staldanlæg). Siloerne har en højde på 13 meter og en diameter på 3,5 meter.

Såvel de nye staldbygninger som gyllebeholdere vil blive opført i et byggefelt beliggende i en afstand af ca. 120 meter fra det eksisterende produktionsanlæg på adressen Thisted Landevej 131.

Baggrund

Jens Hedermann Pedersens driver i forvejen en soejendom på Thisted landevej 131, 9430 Vadum. Det er smågrisene fra denne produktion, der skal danne grundlaget for Skiffergårdens slagtesvineproduktion. Skiffergårdens svineproduktion og de nye stalde ligger i en forholdsvis kort afstand i forhold til soejendommen, således at dyrevelfærden sikres med kort transportafstand mellem de to ejendomme.

Lugt

Lugtgenekriteriet er overholdt, og det er ikke nødvendigt at stille skærpede krav til lugt.

Ammoniak

Den indsendte ansøgning overholder de gældende regler for ammoniakfordampningen fra stald og lager.

Ifølge beregninger foretaget i IT-ansøgningen vil ammoniakfordampningen i den ansøgte projekt være på 3.969 kg N/år i etape 1 og 5.498 Kg N/år i etape 2.

Projektet overholder lovens generelle krav om ammoniakfordampning.

Der er ca. 2 km til nærmeste naturtyper, der er omfattet af husdyrlovens § 7. Den højeste merdeposition og totaldeposition i nærmeste naturområde (kategori 1-natur) er med baggrund i den ansøgte etablering beregnet til 0,1 kg N.

Der er i øvrigt ikke naturbeskyttede områder i nærheden af husdyrbruget, som vurderes at blive påvirket væsentligt af udvidelsen.

BAT

Denne godkendelse overholder Miljøstyrelsens BAT-niveau for den maksimale fordampning af ammoniak og tab af fosfor til miljøet. Der er redegjort for hvilke teknikker og metoder, der er taget i anvendelse for at overholde BAT-niveau, samt hvilke teknikker og arbejdsgange, der i øvrigt anvendes på husdyrbruget for at begrænse miljøpåvirkningen mest muligt.

Ved fremtidige ændringer i produktionsprocesser eller råvarer, hjælpestoffer og produkter, skal der tages højde for mulig forureningsbegrænsning på basis af principper om bedst tilgængelig teknik.

Management

Husdyrbruget bliver drevet efter de principper, der er opstillet i begrebet "godt landmandskab". Begrebet "godt landmandskab" indeholder en målsætning om inddragelse af principperne for integreret produktion. Hensynet til de mere bløde værdier bliver derved en integreret del af planlægningsprocessen. De bløde værdier er i denne sammenhæng defineret som etisk betingede hensyn, herunder hensyn til medarbejdere, naboerne til husdyrbruget, forbrugerne samt til husdyrvelfærd, naturen, landskabet og miljøet. Ved anvendelse af denne helhedsorienterede managementform forventes kravene fra det omgivende samfund at blive efterlevet, sideløbende med de økonomiske krav.

Samlet vurdering

Det er vurderet, at der er truffet de nødvendige foranstaltninger til at forbygge og begrænse forureningen ved anvendelse af den bedste tilgængelige teknik, og at husdyrbruget i øvrigt kan drives på stedet uden at påvirke omgivelserne på en måde, som er uforenelig med hensynet til omgivelserne. Derfor er forudsætningerne til stede for at kunne meddele godkendelsen.

3 Generelle forhold

3.1 Vilkår til generelle forhold

1. Det er en forudsætning for ibrugtagning af denne miljøgodkendelse at kommunen har stillet driftsvilkår til den teknik, som skal anvendes til reduktion af ammoniakfordampningen fra husdyrbrugets produktionsanlæg. Teknikken skal have en ammoniakreducerende effekt på 24 % svarende til 1.158 kg N/år i etape 1 og 38 % svarende 3.055 kg N/år i etape 2. Driftsvilkårene vil blive meddelt særskilt som tillæg til denne miljøgodkendelse.
2. Ligeledes er det en forudsætning for ibrugtagning af denne miljøgodkendelse, at det areal, hvorpå de nye driftsbygninger skal opføres, bliver arealoverført til landbrugsejendommen matr.nr. 9c m.fl. V. Halne By, Vadum (Thisted Landevej 101, 9430 Vadum). Arealoverførslen skal være registreret i matriklen.
3. Godkendelsen omfatter samtlige landbrugsmæssige aktiviteter på husdyrbruget Skiffergårdens svineproduktion på adressen Thisted Landevej 101, 9430 Vadum.
4. Husdyrbruget skal placeres, indrettes og drives i overensstemmelse med de oplysninger, der fremgår af ansøgningsmaterialet og med de ændringer, der fremgår af godkendelsens vilkår.
5. Der skal til enhver tid forefindes et eksemplar af denne miljøgodkendelse på husdyrbruget. De vilkår, der vedrører driften, skal være kendt af de ansatte, der er beskæftiget med den pågældende del af driften.
6. Godkendelsen bortfalder, såfremt etape 1 ikke er udnyttet inden 2 år fra denne afgørelses meddelelse. Med udnyttet menes at bygge- og anlægsarbejde skal være igangsat. Etape 1 skal være gennemført senest 3 år efter miljøgodkendelsen er meddelt.
7. Etape 2 skal være gennemført senest 5 år efter miljøgodkendelsen er meddelt. Den maksimalt tilladte produktion på 645,5 DE skal således være opnået indenfor 5 år efter, at miljøgodkendelsen er meddelt. Hvis det godkendte produktionsomfang ikke er opnået senest den 21. april 2021, bortfalder den del, der ikke er udnyttet. Dvs. at miljøgodkendelsen reduceres til det opnåede niveau.
8. Der skal kunne fremvises dokumentation for produktionens størrelse henholdsvis 3 og 5 år efter miljøgodkendelsen er meddelt.
9. Med denne miljøgodkendelse følger 8 års retsbeskyttelse. Dato for retsbeskyttelsens udløb er 21. april 2024. Vilkårene kan dog til enhver tid ændres efter reglerne i Husdyrlovens § 40, stk. 2.
10. Ændringer i ejerforhold (eller hvem der har ansvar for driften) skal meddeles til kommunen.
11. Enhver godkendelsespligtig ændring i driften, indretningen eller bygningsmassen samt udbringningsarealerne skal anmeldes til og være godkendt af Aalborg Kommune inden gennemførelsen.

3.2 Beskrivelse af husdyrbruget

Godkendelsen omfatter samtlige landbrugsmæssige aktiviteter på husdyrbruget Skiffergårdens svineproduktion på adressen Thisted Landevej 101, 9430 Vadum. Der er endnu ikke tildelt et CVR eller CHR nr. til den fremtidige produktion. Når det bliver aktuelt, vil Aalborg Kommune blive orienteret herom.

Der er søgt om etablering af en slagtesvineproduktion i 2 etaper på i alt 645,5 DE. Husdyrproduktionen vil blive etableret som et barmarks-projekt på et areal beliggende ca. 120 meter fra de eksisterende produktionsbygninger på Thisted Landevej 131, som ligeledes ejes og drives af ansøgeren.

Ejendommen Thisted Landevej 101 er noteret som en landbrugsejendom og samtlige bygninger på ejendommen herunder stuehuset er blevet nedrevet. Det areal, hvorpå de nye produktionsbygninger ønskes opført, er i dag en del af landbrugsejendommen Thisted Landevej 131 og det er hensigten, at arealet bliver overført til ejendommen Thisted Landevej 101.

Projektet vil blive realiseret ved at opføre 3 staldbygninger samt 4 gyllebeholdere. En oversigt over hele projektet samt de enkelte bygningsafsnitte fremgår af kortbilag til miljøgodkendelsen.

For at reducere husdyrbrugets ammoniakemission vil der ifølge de forelagte oplysninger blive etableret biologisk luftvasker i samtlige staldbygninger. Da der endnu ikke er en afklaring af leverandøren for biologisk luftvasker, kan kommunen ikke på nuværende tidspunkt stille driftsvilkår for teknikken.

Ansøgeren vil på et senere tidspunkt indsende en ansøgning om tillæg til denne miljøgodkendelse med oplysninger om specifikationerne for den biologiske luftvasker, som vil kunne danne grundlag for kommunens driftsvilkår.

Kommunen har derfor stillet vilkår om, at forudsætningen for ibrugtagning af denne miljøgodkendelse er, at der er søgt om og meddelt tillæg til miljøgodkendelsen, således at driftsvilkårene i tillægget sikrer overholdelse af forudsætningerne for kommunens miljøvurdering af miljøgodkendelsen.

3.3 Meddelelsespligt – Anlæg, arealer, ejerforhold

Det er Aalborg Kommune, der vurderer, om fremtidige ændringer på husdyrbruget skal udløse krav om tillæg til miljøgodkendelsen blandt andre ændring i afsætning af gyllen.

4 Husdyrbrugets beliggenhed og planmæssige forhold

4.1 Vilkår til placering i landskabet mv

12. De nye staldbygninger skal opføres og placeres i overensstemmelse med de forelagte oplysninger. Facader og tag skal beklædes med ikke-reflekterende materiale (farve).
Ibrugtagning af miljøgodkendelsen forudsætter kommunens godkendelse af anlæggets facade- og snittegninger.
13. De nye gyllebeholdere samt siloer skal placeres som markeret på vedlagte beliggenhedsplan og opføres i overensstemmelse med de forelagte oplysninger og den beskrivelse, der fremgår af denne godkendelse.
14. Samtlige 4 gyllebeholder skal være forsynet med fast overdækning.
15. Det eksisterende beplantningsbælte vest og sydvest for det areal, hvorpå staldbygningerne ønskes opført, skal opretholdes og vedligeholdes.
16. Beplantningsbæltet syd for det tilladte byggefelt skal forlænges i sydøstgående retning, jf. kortbilag til miljøgodkendelsen. Beplantningen skal bestå af min. 3 rækker og skal give en vedvarende, effektiv afskærmning senest 3 år efter miljøgodkendelsen er meddelt.

4.2 Beskrivelse af placering i landskabet

I forbindelse med etablering af den ansøgte slagtesvineproduktion vil der som tidligere nævnt blive opført 3 parallelle staldbygninger med en indbyrdes afstand på 7,5 meter og med et samlet bebygget areal på 4.630 m². Staldbygningernes taghældning er på 20° og den totale bygningshøjde er på 8,5 meter.

Ydervægge opføres i hvid lysit og med naturgrå eternit, som tagbeklædning.

Etape 1 omfatter opførelse af 2 produktionsbygninger samt et udleverings- og velfærdsafsnit med et samlet bebygget areal på i alt 2.880 m² samt 2 gyllebeholder.

Etape 2 omfatter opførelse af den 3. produktionsbygning på 1.750 m² samt yderligere 2 gyllebeholder.

Gyllebeholderne er hver på 3.500 m³, som alle vil blive placeret syd for – i umiddelbar tilknytning til staldbygningerne.

Der vil ligeledes blive etableret en vej, som er en forlængelse af den eksisterende adgangsvej for ejendommen Thisted Landevej 131.

Det areal, hvorpå de nye driftsbygninger ønskes etableret, er beliggende i det åbne land med spredt bebyggelse. Arealet ligger ca. 3 km. vest for Vadum by. Området er ifølge kommuneplanen udpeget som øvrige landområder og kystzone c. Det påtænkte byggeri er efter kommunens vurdering ikke i strid med områdets udpegningsgrundlag.

Området er generelt meget fladt og nærmeste vandløbssystem (Lerbækken) ligger ca. 200 meter vest for husdyrbruget – med samme kvote som produktionsbygningerne.

Der er endnu ikke foretaget en detailprojektering af staldanlægget i form af facade- og snittegninger. På denne baggrund er der i miljøgodkendelsen stillet vilkår om, at der skal foreligge

kommunens accept af anlæggets facade- og snittegninger forinden ibrugtagning af miljøgodkendelsen.

Ifølge kommunens oplysninger kan der være et drænrør under det areal, hvorpå gyllebeholderne ønskes opført. I bekræftende fald skal drænrøret sløjfes, således at der ikke er risiko for, at der sker en miljøforurening i tilfælde af gylleudslip eller lignende.

4.3 Planmæssige forhold og afstandskrav til anlægget

De afstandskrav, som husdyrbruget skal overholde i forbindelse med etablering af dyreholdet fremgår af tabel 4.1, og ifølge de forelagte oplysninger bliver samtlige afstandskrav overholdt.

Lovpligtig minimumsafstand ⁵ fra nyt anlæg	Minimumsafstand	Aktuel afstand
Eksisterende/fremtidigt byzone- /sommerhusområde	50 m*	2,8 km
Område i lokalplan udlagt til boligformål, blandet bolig og erhvervsformål eller til offentlige formål med henblik på beboelse, institutioner, rekreative formål og lignende	50 m*	2,8 km
Beboelsesbygning på en ejendom uden landbrugspligt, der ligger i en samlet bebyggelse i landzone, og som har en anden ejer end driftsherren	50 m*	1,3 km
Ikke-almene vandforsyningsanlæg	25 m	>25 m
Almene vandforsyningsanlæg	50 m	>50 m
Vandløb (herunder dræn) og søer	15 m	200 m
Offentlig vej og privat fællesvej	15 m	>15 m
Levnedsmiddelvirksomhed	25 m	>25 m
Beboelse på samme ejendom	15 m	>15 m
Naboskel	30 m	>30 m
Nabobeboelse	50 m	>50 m

Tabel 4.1: Afstandskrav med baggrund i placering af slagtesvinestalde.

4.4 Fredninger, fortidsminder, bygge- og beskyttelseslinjer mm

Der er ifølge Danmarks Miljøportal ikke kulturhistoriske interesser, udpegninger, beskyttelseslinjer eller fredninger, der hindrer opførelse af nødvendige landbrugsbygninger på ejendommen.

Byggeriet kan opføres uden dispensation fra naturbeskyttelseslovens bygge- og beskyttelseslinjer (NBL's §§ 16 – 19).

4.5 Vurdering af husdyrbrugets beliggenhed og planmæssige forhold

Umiddelbart vest for det areal, hvorpå de nye driftsbygninger ønskes placeret er et eksisterende læhegn og med vilkåret om etablering af et effektivt slørende beplantningsbælte syd for driftsbygningerne, er det kommunens vurdering, at opførelse af det tilladte byggeri på det ansøgte sted ikke vil have en væsentlig, uheldig indflydelse på det landskabelige indtryk af området.

⁵ Jævnfør Husdyrlovens §§ 6 og 8.

5 Husdyrhold, staldanlæg og drift

5.1 Husdyrhold

Den ansøgte produktion fremgår af nedenstående tabeller:

Produktion	Antal	Vægt	Stipladser	Tons dyr på stald/gang	Total DE
Slagtesvin etape I	13.500	30-113 kg	3.375	241,31	387,3
Slagtesvin etape I + II	22.500	30-113 kg	5.625	402,19	645,5

Tabel 5.1: Dyreholdets sammensætning og størrelse i ansøgt produktion for etape I og II.

5.1.1 Vilkår til produktionen

17. Husdyrholdet skal være sammensat som angivet i tabel 5.1.
18. Der må max være 241,31 tons dyr på stald ad gangen, når den årlige produktion er på op til 387,3 DE, jf. etape I.
19. Der må max være 402,19 tons dyr på stald ad gangen, når den årlige produktion er på op til 645,5 DE, jf. etape II.
20. Produktionen skal foretages jævnt fordelt over året og må ikke overstige det maksimale antal DE angivet i tabel 5.1.

5.1.2 Beskrivelse og vurdering af produktionen

For at husdyrbruget kan overholde forudsætningerne for kommunens vurdering af produktionen, er der stillet vilkår om maksimalt antal dyr, vægtinterval og ikke mindst tons dyr på stald ad gangen. Herefter er det kommunens vurdering at den tilladte produktion med baggrund i de stillede vilkår om sammensætning og størrelse kan finde sted på den pågældende lokalitet uden væsentlig miljøpåvirkning.

5.2 Anlægget

5.2.1 Vilkår til staldinventar og drift

21. Samtlige slagtesvinestalde skal indrettes som delvis spaltegulv (25-49% fastgulv) i overensstemmelse med teknologibladet for dette staldsystem.
22. Drikkevandssystemet skal drives og vedligeholdes, således at spild undgås.

5.2.2 Beskrivelse og vurdering af staldinventar og drift

Slagtesvinestalde vil blive indrettet som delvis spaltegulv. Der er tale om delvis spaltegulv (25 – 49 % fast gulv) indrettet efter retningslinjerne til teknologibladet for delvist spaltegulv til slagtesvin med et forventet ammoniaktab på 12 %.

I samtlige stalde vil der blive etableret biologisk luftvasker med en ammoniakreducerende effekt på 24 % i etape 1 og 38 % i etape 2 (gælder for samtlige stalde). Der gennemføres ikke lugtreducerende tiltag hverken i etape 1 eller etape 2.

Gyllekanaler efterses for revner og huller. Kanalerne er behandlet indvendigt. Gyllen udpumpes ved hver rotation i stalden. Fra fortanken pumpes gyllen til gylletankene via godkendt trykledning. Overpumpning til gyllebeholderen sker i dykket indløb.

Stalde og udstyr rengøres med højtryksrensere efter hver produktionscyklus.

5.2.3 Vurdering af staldinventar og drift

Med baggrund i oplysningerne indtastet i IT-ansøgningen om det valgte staldsystem suppleret med etablering af biologisk luftvasker, vil husdyrbruget overholde kravene til den generelle ammoniakfordampning.

5.3 Ventilation

5.3.1 Vilkår til ventilation

23. Ventilatorer skal renholdes efter behov – mindst én gang om året – samt vedligeholdes og efterses i henhold til producentens anvisninger for det pågældende anlæg. Ved driftsstop skal skaden udbedres og systemet skal hurtigst muligt være i drift.

5.3.2 Beskrivelse af ventilation

Ventilationsanlægget vil blive optimeret løbende og indstillinger justeres. Der foreligger endnu nærmere oplysninger om ventilationstypen. I forbindelse med udarbejdelse af tillæg til miljøgodkendelsen, vil der blive taget stilling til ventilationstypen.

Luftkanaler vil blive rengjort efter behov for at undgå modstand i ventilationssystemet.

5.3.3 Vurdering af ventilation

Aalborg Kommune vurderer, at stillede vilkår om rengøring og vedligehold af ventilation sikrer, at ventilationen ikke medfører væsentlige gener for omkringboende.

5.4 Rengøring af staldanlæg, herunder vandforbrug

5.4.1 Vilkår til rengøring af staldanlæg, herunder vandforbrug

24. Der skal til stadighed tilstræbes en god staldhygiejne, herunder sikres at stier og båse holdes tørre, samt at staldene og fodringsanlæg holdes rene.

25. Staldanlægget skal rengøres mellem hvert holdt slagtesvin.

5.4.2 Beskrivelse af rengøring af staldanlæg, herunder vandforbrug

Staldene rengøres efter hvert hold med højtryksrensere – svarende til ca. 4 gange om året. Rengøringsvandet vil blive ledt til en opsamlingsbeholder.

5.4.3 Beskrivelse af rengøring og vandforbrug

Der fortages jævnlig kalibrering af drikkevandsinstallationer med henblik på at undgå unødigt spild. Lækager vil blive identificeret og repareres.

5.4.4 Vurdering af rengøring af staldanlæg, herunder vandforbrug

Aalborg kommune vurderer at stillede vilkår om rengøring efter hvert slagtesvinehold sikrer, at lugtgener minimeres. Det vurderes endvidere, at jævnligt opsyn med drikkevandsinstallationer, samt reparationer af disse ved lækager, sikrer at vandforbruget mindskes.

Ifølge de forelagte oplysninger vil etablering af husdyrbruget medføre et vandforbrug på ca. 17.000 m³ om året. Ejendommen forsynes med vand fra Vejlen Vandværk, der dog ikke i den nuværende indvindingstilladelse har plads til en udvidelse af indvindingen på 17.000 m³ om året. En løsning vedr. det fremtidige vandbehov bør derfor drøftes med vandværket, så de eventuelt kan søge en øget indvindingstilladelse.

Alternativt er der mulighed for at søge Aalborg Kommune om etablering af en boring og om indvindingstilladelse fra denne.

Begge løsninger fordrer ansøgning og kan således ikke garanteres på forhånd.

Der henvises i øvrigt til kommunens brev af den 25. november 2015 om forholdet vedrørende vandforsyningen på ejendommene Thisted Landevej 101 og 131.

5.5 Energiforbrug

5.5.1 Vilkår til energi

26. Der skal foretages en energiscreening under detailprojekteringsfasen og hvis screeningsresultatet viser, at der godt kan iværksættes energibesparende tiltag og under forudsætning af disse tiltag kan være tilbagebetalt indenfor 2-3 år, så skal tiltagene iværksættes i forbindelse med ibrugtagning af produktionsbygningerne. Kopi af energiscreeningen skal sendes til kommunen.

5.5.2 Beskrivelse af energiforbrug

Husdyrbrugets energiforbrug fremgår af tabel 5.2.

Ressource	Mængde	Opbevaring
Smørolie	100	Lager
Halm til dyr	350 mini bigballer	Halmlager
Indkøbet foder	5.050 t	Siloer
Rengøringsmidler	170 kg	Lager
Elforbrug	324.000 kWh	
Drikkevand og vaskevand	17.300 m ³	

Tabel 5.2: Husdyrbrugets energiforbrug efter gennemførelse af etape II.

5.5.3 Energibesparende foranstaltninger

På ejendommen minimeres elforbruget ved:

- Der anvendes energisparepærer i staldene. Lyset bliver tændt efter behov og styres manuelt.
- Den mekaniske ventilation vedligeholdes og renholdes således, at det altid fungerer optimalt, og der ikke bruges energi på unødigt ventilation. Al ventilation er styret af et temperaturreguleret styringssystem, som sikrer, at ventilationen kører optimalt, både med hensyn til temperaturen i staldene og el-forbruget.
- Udendørs belysning er dagslysstyret eller med bevægelsessensorer, hvoraf hovedparten vil være forsynet med sensorer.
- Al ventilation er styret af et temperaturreguleret styringssystem, som sikrer, at ventilationen kører optimalt, både med hensyn til temperaturen i staldene og el-forbruget.

- Efter hvert hold slagtesvin vaskes ventilatoren i staldafsnittene sammen med det øvrige staldinventar. Herved fjernes snavs mv. der kan yde modstand og forøge strømforbruget.

5.5.4 Vurdering af energiforbrug

Aalborg Kommune vurderer, at energiforbrug ligger inden for normalen for denne type brug. Da byggeriet endnu ikke er detailprojekteret, er der ikke udarbejdet en energirapport på husdyrbruget. For at projektet kan leve op til BAT ift. energiforbrug, er der i stedet stillet vilkår om, at der skal foretages en energiscreening under detaljprojekteringsfasen og evt. energibesparende tiltag foreslået af screeningen, som kan tilbagebetales indenfor 2-3 år, skal iværksættes i forbindelse med ibrugtagning af produktionsbygningerne.

5.6 Restvand, herunder regnvand

5.6.1 Vilkår for afløbsforhold for restvand, herunder regnvand

27. Restvand fra rengøring af stalde og lignende skal ledes til opsamlingsbeholder eller gyllesystem og må herefter anvendes i overensstemmelse med bestemmelserne for restvand i husdyrgødningsbekendtgørelsen. Opsamlingsbeholderen skal have en kapacitet svarende til mindst en afvaskning af staldene.
28. Al vask af dyretransportvogn/biler samt maskiner og redskaber, hvorfra der kan komme gødningsrester, skal foregå på støbt/tæt plads med opsamling og bortledning af restvandet til opsamlingsbeholder eller gyllesystemet. Pladsen skal overholde anvisningerne i kapitel 8 i husdyrgødningsbekendtgørelsen. Hvis der er risiko for, at vandet fra pladsen kan indeholde rester af olie, skal restvandet passere et sandfang og evt. olieudskiller, før vandet ledes til opsamling. Pladsen kan anvendes til påfyldning af marksprøjte og udvendig vask af denne, hvis pladsen tillige overholder reglerne, herunder afstandsbestemmelserne m.v., i vaskepladsbekendtgørelsen.

5.6.2 Beskrivelse og vurdering af afløbsforhold for restvand herunder regnvand

Oversigtskort med angivelse af afløbsforhold for husdyrbruget fremgår af kortbilag til miljøgodkendelsen.

Der er stillet vilkår om kapaciteten i opsamlingsbeholderen, samt om at håndtering af restvand og lignende skal ske i overensstemmelse med reglerne i husdyrgødningsbekendtgørelsen. Herefter er det kommunens vurdering, at håndtering af spildevand og regnvand vil kunne ske på en forsvarlig vis.

5.7 Tilladelse til nedsivning af tagvand i faskiner

5.7.1 Vilkår til nedsivning af tagvand i faskiner

29. Der må ikke nedsives andet vand, end hvad der svarer til uforurenat tag- og overfladevand.
30. Dimensionering, placering og udførelse af faskinen skal sikre, at der ikke opstår overfladisk afstrømning eller gener i øvrigt.
31. Overfladevandet skal ledes gennem sandfang inden nedsivning i faskine.
32. Afstanden fra nedsivningsarealet til vandløb, dræn, søer og havet skal mindst være 25 meter.
33. Afstanden til vandindvindingsanlæg, hvortil der stilles krav til drikkevandskvaliteten, skal være mindst 25 meter.
34. Nedsivningsarealet skal minimum placeres 5 meter fra beboede bygninger samt 2 meter fra skel og huse uden beboelse.

5.7.2 Beskrivelse og vurdering af nedsivning af tagvand i faskiner

Ifølge de forelagte oplysninger er mængden af tagvandet anslået til 7.000 m³, og det er hensigten, at tagvandet fra produktionsbygningerne skal ledes til et forsinkelsesbassin, hvilket er omfattet af tilladelseskravet iht. miljøbeskyttelsesloven.

Opmærksomheden henledes på, at tilladelser meddelt efter miljøbeskyttelseslovens § 19 til enhver tid og uden erstatning kan ændres eller tilbagekaldes af hensyn til fare for forurening af vandforsyningsanlæg, gennemførelsen af en ændret spildevandsafledning i overensstemmelse med en spildevandsplan efter § 32 eller miljøbeskyttelsen i øvrigt.

Med baggrund i de vilkår, der er stillet i nedsivningstilladelsen, er det kommunens vurdering, at nedsivning af tagvand fra produktionsbygningerne vil blive håndteret miljømæssigt forsvarligt.

Klageregler

Afgørelsen kan i henhold til § 33 i spildevandsbekendtgørelsen ikke påklages til anden administrativ myndighed.

Hvis du ønsker at afprøve sagen ved domstolene, skal du gøre det inden 6 måneder efter, at du har fået denne tilladelse, jf. § 101 i lov om miljøbeskyttelse.

5.8 Affaldshåndtering

Vilkår til bortskaffelse af affald

35. Husdyrbruget skal føre register over affaldsproduktionen. Registeret skal indeholde oplysninger om fraktion, art, mængde og sammensætning af det producerede affald. Farligt affald skal anmeldes, jf. kommunens regler herom.
36. Spildolie og farligt affald skal opbevares i egnede beholdere med tætsluttende låg. Beholderne skal placeres på en fast, tæt bund med opkant eller i en spildbakke. Opsamlingskapaciteten skal svare til volumen på den største beholder. Oplagspladsen skal som minimum være overdækket med et halvtag.

5.8.1 Beskrivelse af affaldshåndtering

Placering af rengøringsmidler og øvrigt affald fremgår af anlægstegning, som er vedlagt miljøgodkendelsen.

Husdyrbrugets affaldsopbevaring samt bortskaffelse fremgår af nedenstående tabel.

Affald		
	Opbevaring	Bortskaffelse
Dagrenovation	Container	Kommunal ordning hver uge
Døde dyr	Kølecontainer	DAKA
Landbrugsplast	Container erhvervsaffald	Kommunal ordning
Klinisk risikoaffald	Aflåst skab i lagerrum	Kommunal ordning
Spraydåser	Lager	Kommunal ordning
Lysstofrør	Lager	Kommunal ordning
Elektronisk affald		Genbrugsplads

Tabel 5.3: Affaldshåndtering på Thisted Landevej 101.

Register over affaldsproduktionen

Kommunen har udarbejdet stamkort mv., som kan benyttes til registrering af affaldsproduktionen. Formålet er at fremme sortering og genanvendelse af affald. Husdyrbruget kan i det konkrete tilfælde forevise anden dokumentation for sortering og genanvendelse af affald. Det kan f.eks. være særskilte kvitteringer for aflevering af de enkelte affaldsfraktioner, som forekommer på husdyrbruget.

5.8.2 Vurdering af affaldshåndtering

Husdyrbruget skal overholde kommunens affaldsregulativer, der kan findes på www.skidt.dk. Ved vilkåret om registrering af affaldsproduktionen sikres, at der altid er fokus på sortering og genanvendelse af affald. Aalborg Kommune vurderer, at de miljømæssige krav til affaldshåndtering er opfyldt, når vilkår og affaldsregulativ følges.

5.9 Opbevaring af kemikalier, olie, handelsgødning og hjælpestoffer

5.9.1 Vilkår til opbevaring af kemikalier, olie, handelsgødning og hjælpestoffer

37. Olietromler mv. skal placeres på en fast, tæt bund med en opkant eller i en spildbakke. Opsamlingskapaciteten skal svare til volumen på den største beholder. Oplagspladsen skal som minimum være overdækket med et halvtag.

38. Kemikalier til rengøring af stalde skal opbevares i et rum med afløb til gyllesystemet eller separat opsamlingsbeholder. Såfremt kemikalierne opbevares i et rum uden afløb, skal de placeres i en spildbakke
39. Opbevaring af diesel / fyringsolie i overjordiske tanke skal til enhver tid ske i en typegodkendt beholder, som er opstillet i henhold til typegodkendelsen, og der må ikke være mulighed for afløb til jord, kloak, overfladevand eller grundvand. Overjordiske tanke skal sikres mod påkørsel.
40. Tankning af diesel skal til enhver tid ske på en plads med fast og tæt bund, således at spild kan opsamles, og således at der ikke er mulighed for afløb til jord, kloak, overfladevand eller grundvand.
41. Såfremt der ønskes opbevaret flydende handelsgødning, skal det ske i tanke, hvorunder der er et opsamlingskar, som kan rumme indholdet i den største af tankene og evt. den mængde regnvand, der måtte være i opsamlingskarret. Opsamlingskarret skal tømmes så ofte for regnvand, at der stadig er plads til indholdet af den største beholder. Indholdet i opsamlingskarret skal behandles som landbrugsmæssigt restvand, og dermed tilføres gyllebeholder eller opsamlingsbeholder, eller det kan udbringes på marker efter husdyrgødningsbekendtgørelsens regler.

5.9.2 Vurdering af opbevaring af kemikalier, olie, handelsgødning og hjælpestoffer

Sprøjtemidler skal efter anden lovgivning opbevares utilgængeligt for børn og i et rum uden afløb. Giftige midler skal opbevares aflåst.

Aalborg Kommune vurderer, at ved overholdelse af de stillede vilkår, vil oplag og håndtering af affald, råvarer og hjælpestoffer ikke påvirke miljøet.

5.10 Uheld og risici

5.10.1 Vilkår for uheld og risici

42. Ved driftsuheld, hvor der opstår risiko for forurening af miljøet, er der pligt til øjeblikkeligt at anmelde dette til **Alarmcentralen, tlf.: 112** og efterfølgende straks at underrette **Aalborg Kommune, Miljø- og Energiforvaltningen på tlf.: 99 31 20 00**.
43. Der skal forefindes en opdateret beredskabsplan på husdyrbruget, som fortæller, hvornår og hvordan der skal reageres ved uheld, som kan medføre konsekvenser for det eksterne miljø. Planen skal være tilgængelig og synlig for husdyrbrugets ansatte og øvrige, der færdes på husdyrbruget (vedlagt som bilag).

5.10.2 Redegørelse for mulige uheld

Mulige risici er utilsigtet udslip af kemikalier og udslip af gylle. Ved pumpning af gylle er der altid overvågning. Der er generator, der kan anvendes ved strømsvigt. Der henvises desuden til afsnittet om management og egenkontrol, samt beredskabsplanen.

Da der ikke er markdrift til ejendommen, er der heller ikke pesticider og sprøjteudstyr.

5.10.3 Vurdering af uheld og risici

Aalborg Kommune vurderer, at husdyrbruget, ved overholdelse af de stillede vilkår og de generelle regler, ikke vil påvirke miljøet væsentligt.

6 Gødningsproduktion og –håndtering

6.1 Gødningstyper og mængde

I nedenstående tabeller kan ses en oversigt over den producerede mængde kvælstof og fosfor i ansøgt produktion for etape I og II.

Gødningstype	Kg kvælstof	Kg fosfor	DE
Svinegylle etape I	38.936	8.617	387,3
Svinegylle etape I + II	66.002	14.362	645,5

Tabel 6.1: Oversigt over producerede mængde kvælstof og fosfor i ansøgt produktion for etape I og II.

Afsætning af husdyrgødning

6.1.1 Vilkår til afsætning af husdyrgødning

44. Al produceret husdyrgødning i etape I og etape I + II på henholdsvis 387,3 og 645,5 DE i planperioden (1/8 til 31/7) skal afsættes uden for husdyrbruget.
45. Der må ikke sættes dyr i staldbygningerne, medmindre der er indgået en skriftlig aftale om afsætning af husdyrgødning fra bedriften enten til et biogasanlæg eller til udbringning på miljøgodkendte arealer hos 3. mand.
46. Kopi af skriftlig aftale om afsætning af husdyrgødning til biogasanlæg eller til udbringning på 3. mands arealer skal sendes til kommunen forinden ibrugtagning af denne miljøgodkendelse.
47. Ved afsætning af gylle til biogasanlæg, må den afgassede gylle ikke tages retur.

6.1.2 Beskrivelse og vurdering af afsætning af husdyrgødning

Ifølge ansøgningen vil al produceret svinegylle blive afsat til enten et biogasanlæg eller til udbringning på arealer, der er miljøgodkendt efter husdyrlovens regler. På denne baggrund er der stillet vilkår herom.

Det er vurderet, at husdyrbruget, ved overholdelse af de stillede vilkår om afsætning, ikke vil påvirke miljøet væsentligt.

6.2 Flydende husdyrgødning

6.2.1 Vilkår for gyllebeholdere og håndtering af gylle

48. Ændringer i opbevaringskapaciteten, både i opadgående og nedadgående retning, skal godkendes af tilsynsmyndigheden, før ændringen foretages.
49. Håndtering af gylle skal foregå under opsyn, således at spild undgås.
50. Efter endt omrøring og udkørsel skal teltet lukkes igen umiddelbart efter. Skader på den faste overdækning skal straks repareres, således at overdækningen altid er helt tæt.
51. Påfyldning af gylle skal ske fra gyllevogn med påmonteret suge/pumpetårn.
52. Hvis gyllevognen ikke er forsynet med suge-/pumpetårn, så skal påfyldning af gylle ved gyllebeholderen finde sted på en støbt plads med afløb til opsamlingsbeholder. Påfyldningspladsen skal rengøres for spild af flydende husdyrgødning umiddelbart efter periode med daglig påfyldning af gylle er afsluttet og der udover efter enhver aktivitet.
53. Der må ikke foretages håndtering, herunder omrøring af husdyrgødning fra anlæggene lørdag eller søn- og helligdage.

6.2.2 Beskrivelse af gyllebeholdere og håndtering af gylle

Ifølge normen vil der blive produceret 10.530 tons husdyrgødning efter gennemførelse af etape II. Husdyrbrugets samlede kapacitet vil efter opførelse af 4 gyllebeholdere være på i alt 14.000 m³, hvilken svarer til en opbevaringskapacitet på over 9 måneder.

Der vil løbende ske afsætning af gylle evt. ved levering til biogasanlæg, hvorfor ejendommens faktiske opbevaringsbehov er mindre.

Der opbevares eller anvendes ikke husdyrgødning fra andre ejendomme, og der modtages ikke slam eller andet affaldsprodukt til udspredding.

6.2.3 Vurdering af gyllebeholdere og håndtering af gylle

Der er indsendt en erklæring om tilstrækkeligt opbevaringskapacitet, ifølge hvilken der vil være over 9 måneders opbevaringskapacitet, når husdyrbruget er på det fulde produktionsniveau, og når samtlige 4 gyllebeholdere er opført.

Aalborg Kommune vurderer, at den beregnede opbevaringskapacitet er tilstrækkelig til at opfylde husdyrgødningsbekendtgørelsens krav.

7 Forurening og andre gener fra husdyrbruget

7.1 Ammoniakpåvirkning og gener fra husdyrbruget

7.1.1 Ammoniak og natur

Kvælstof, der blandt andet deponeres via luften, er et begrænsende næringsstof for mange sårbare økosystemer. Ekstra tilførsel af kvælstof til sårbare økosystemer kan derfor resultere i væsentlige tilstandsændringer.

Udvidelse af husdyrproduktioner kan give anledning til udslip af kvælstof i form af ammoniak og påvirke naturtyper i det åbne land. Særligt næringsfattige naturområder er følsomme overfor forøget ammoniaknedfald. Ammoniakfordampningen pr. dyreenhed kan variere betydeligt fra den ene produktion til den anden afhængig af dyreart, fodring, staldindretning, udbringningsmetode, renholdelse m.v.

Kravet om reduceret ammoniaktilførsel til følsom natur sker i henhold til reglerne i bilag 3 i Bekendtgørelse nr. 291 af 06/04/2011 "*Bekendtgørelse om ændring af bekendtgørelse om tilladelse og godkendelse m.v. af husdyrbrug*".

RAMSAR-områder, fuglebeskyttelsesområder og habitatområder indgår i et sammenhængende europæisk, økologisk netværk, som betegnes Natura 2000. Bevaringsmålsætningen for Natura 2000-områder er at sikre eller genoprette gunstig bevaringsstatus for de arter og naturtyper, områderne er udpeget for.

Ifølge bekendtgørelse nr. 408 af 01/05 2007 om udpegning og administration af internationale naturbeskyttelsesområder samt beskyttelse af visse arter skal kommunen, før der træffes afgørelse i medfør af bl.a. husdyrlovens §§ 10, 11 og 12, foretage en vurdering af, om projektet i sig selv, eller i forbindelse med andre planer og projekter, kan påvirke et Natura 2000-område væsentligt. Vurderingen tager udgangspunkt i et Natura 2000-områdes udpegningsgrundlag. Såfremt en konkret vurdering ikke med sikkerhed kan fastslå, at der ikke vil være væsentlige negative konsekvenser for naturtyper og/eller arter kan projektet ikke gennemføres.

Udpegningsgrundlaget for habitatområderne findes på følgende link <http://www.blst.dk/Natura2000/Habitat/Udpegningsgrundlag/>

7.1.2 Beskrivelse af ammoniakfordampning fra anlægget

Etablering af husdyrproduktionen medfører en ammoniakfordampning på 3.969 og 5.498 kg N/år i henholdsvis etape I og etaper I + II.

IT-ansøgningen har beregnet merdepositionen i nærmeste naturpunkt omfattet af husdyrlovens § 7 (kategori 1-natur) til 0,1 kg N/ha/år.

Sagen har været til høring hos Jammerbugt Kommune, da anlægget ligger ca. 850 meter øst for kommunegrænsen. Kommunen har ikke haft bemærkninger til sagen.

Habitatnatur indenfor natura 2000-områder

Nærmeste natura 2000-område er område nr. 15, Nibe Bredning, Halkær Ådal og Sønderup Ådal, der ligger 1.200 m syd for anlægget. Nærmeste areal med en habitatnaturtype der jf. bekendtgørelsen til husdyrloven skal regnes til i Aalborg Kommune ligger 9 km syd for anlægget.

Det vurderes, ud fra størrelsen på emissionen og afstanden mellem anlæg og nærmeste relevante natura 2000-område, at der ikke vil være en påvirkning af internationale naturbeskyttelsesområdets udpegningsgrundlag og overordnede bevaringsmålsætning.

Beskyttet natur omkring anlægget

Omkring anlægget ligger der natur beskyttet efter naturbeskyttelseslovens § 3. Der er udvalgt 2 naturarealer, som vurderes at modtage den største påvirkning fra anlægget. Der er beregnet ammoniakdeposition til naturarealerne i punkt 1 og 2, jf. kortbilag til miljøgodkendelsen.

Punkt nr.	Naturtype	Afstand fra anlæg m	Merdeposition kg N/ha/år	Total deposition fra bedriften kg N/ha/år	Total deposition fra bedrift + baggrund kg N/ha/år
1	Mose	750	0,8	0,8	12,7
2	strandeng	1195	0,1	0,1	11,6

Tabel 7.1: Beregning af ammoniakdeposition på § 3 beskyttet natur omkring anlægget.

Beregningspunkt 1 ligger på et areal nordøst for anlægget. Arealet er registreret som beskyttet mose. Arealet blev besigtiget d. 28. juli 2010, hvor der bl.a. blev fundet vand-pileurt, gul iris, almindelig sumpstrå og tagrør. Naturtilstanden for arealet er beregnet til at være ringe (tilstandsklasse 4 ud af 5, jf. faglig rapport fra DMU nr. 792: Naturtilstand på terrestrisk naturarealer - besigtigelse af § 3-arealer. Det vurderes, at tålegrænsen for mosen ligger omkring 20 kg N/ha/år. Arealet betegnes som kategori 3 natur jf. husdyrgodkendelsesbekendtgørelsen. Baggrundsbelastningen i området er 11,9 kg N/ha/år, jf. rapport nr. 73 fra DCE, atmosfærisk deposition 2012, derudover tilføres naturarealet ikke kvælstof.

Beregningspunkt 2 ligger på et areal syd for anlægget. Arealet er registreret som beskyttet strandeng. Arealet ligger indenfor natura 2000-området, men er ikke kortlagt som habitat natur. Arealet blev besigtiget d. 29. oktober 2013, hvor der bl.a. blev fundet kær-padderok, gåsepotentil, vand-pileurt, bredbladet dunhammer, rød svingel, almindelig star, sødgræsslægten, mose-bunke og almindelig hvene. Naturtilstanden for arealet er beregnet til at være moderat (tilstandsklasse 3 ud af 5, jf. faglig rapport fra DMU nr. 792: Naturtilstand på terrestrisk naturarealer - besigtigelse af § 3-arealer. Det vurderes, at tålegrænsen for strandengen ligger omkring 35 kg N/ha/år. Arealet betegnes som kategori 3 natur jf. husdyrgodkendelsesbekendtgørelsen. Baggrundsbelastningen i området er 11,5 kg N/ha/år, jf. rapport nr. 73 fra DCE, atmosfærisk deposition 2012, derudover tilføres naturarealet ikke kvælstof.

7.1.3 Vurdering af påvirkningen fra anlægget

Ifølge beregningerne overskrider den totale kvælstof deposition ikke den estimerede tålegrænse på mose eller strandengen i henholdsvis punkt 1 og 2. Arealerne betegnes som kategori 3 natur jf. bilag 3 i bekendtgørelsen til husdyrloven. Dette medfører, at kommune kan stille vilkår til emissionen fra anlægget, når der er en merdeposition over 1 kg N/ha/år. Ifølge beregningerne overskrider merdepositionen ikke 1 kg N/ha/år, hvilket medfører, at Aalborg Kommune ikke stiller krav til en maksimal N-merdeposition med udgangspunkt i disse naturarealer.

7.1.4 Beskrivelse og vurdering af bilag IV arter og andre beskyttede arter i forhold til anlæg og arealer

Det fremgår af habitatbekendtgørelsens § 11, stk. 1, jf. § 8, at der ikke må gives tilladelse, dispensation, godkendelse mv., hvis det ansøgte kan beskadige eller ødelægge yngle- eller ra-

steområder i det naturlige udbredelsesområde for de dyrearter, der er optaget i habitatdirektivets bilag IV, litra a) eller kan ødelægge de plantearter, som er optaget i habitatdirektivets bilag IV, litra b) i alle livsstadier.

Der er ikke kendskab til forekomst af rødlistearter eller særlige ansvarsarter omkring anlægget. Enkelte arter omfattet af bilag IV kan have levested, fødesøgningsområde eller sporadisk opholdssted på arealerne i området omkring anlæg. Det vurderes, på baggrund af Faglig rapport nr. 635 fra DMU, samt kommunens kendskab til området, at gælde for arterne nævnt i skemaet.

Navn	Registreret forekomst	Udbredelsesområde
Damflagermus		X
Vandflagermus		X
Sydflagermus		X
Odder		X
Markfirben		X
Stor vandsalamander		X
Spidssnudet frø		X

Tabel 7.2: Arter der kan have levested, fødesøgningsområde eller sporadisk opholdssted på omkring anlægget

Det vurderes, at godkendelsen af anlægget ikke vil beskadige eller ødelægge leve-, yngle- eller rasteområder for bilag IV-arter, rødlistearter eller ansvarsarter.

Vurderingen er foretaget på baggrund af tilgængelige data over fund af arter (Aalborg Kommunes egne registreringer, hjemmesiden: www.habitatarter.dk/ og Naturdata i Danmarks Miljøportal).

7.2 Teknik til reduktion af ammoniakfordampning og fosforindhold i gødningen

7.2.1 Foder

7.2.2 Vilkår til foder

54. Den totale mængde P ab dyr pr. år beregnet som P ab dyr pr. slagtesvin x det årlige antal producerede slagtesvin skal være mindre end 8.590 kg P pr. år i etape 1 og 14.318 kg P pr. år i etape 1 + 2.

"P ab dyr pr. slagtesvin" beregnes ud fra følgende ligning:

$$P \text{ ab dyr pr slagtesvin} = ((\text{afgangsvægt} - \text{indgangsvægt}) \times FE_{Sv} \text{ pr. tilvækst} \times \text{gram fosfor pr. } FE_{Sv}) / 1000 - ((\text{afgangsvægt} - \text{indgangsvægt}) \times 0,0055 \text{ kg P pr kg tilvækst}).$$

7.2.3 Beskrivelse og vurdering af foder

For at projektet kan overholde emissionsgrænseværdien ift. fosfor er der valgt at foretage en projektilpasning navnlig ved at sænke tildeling af gram fosfor/FE til 4,62 (normtal er 4,8 gram P/FE). Oplysningerne indtastet i IT-ansøgningen for foderkorrektion fremgår af tabel 7.3.

Antal producerede slagtesvin (etape 1)	13.500
Antal producerede slagtesvin (etape 2)	22.500
Indgangsvægt (kg)	30
Afgangsvægt (kg)	113
FE_{sv} pr. kg tilvækst	2,85
Gram P pr. FE (g)	4,62
Kg P ab dyr pr. svin (korrektionsfaktor)	0,636

Tabel 7.3: Forudsætninger for type 2 korrektion.

"P ab dyr pr. slagtesvin" beregnes ud fra følgende ligning:

$$P \text{ ab dyr pr slagtesvin} = ((\text{afgangsvægt} - \text{indgangsvægt}) \times \text{FE}_{sv} \text{ pr. tilvækst} \times \text{gram fosfor pr. FE}_{sv}) / 1000 - ((\text{afgangsvægt} - \text{indgangsvægt}) \times 0,0055 \text{ kg P pr kg tilvækst})$$

For at forudsætningerne for beregning af projektets fosforemission bliver overholdt, er der stillet vilkår herom.

Herefter er det kommunens vurdering, at der ikke er behov for at stille yderligere vilkår vedrørende fodring.

7.3 Lugt

7.3.1 Vilkår til lugt fra dyreholdet

55. Husdyrbruget skal drives og renholdes således, at lugtgener begrænses mest muligt.
56. Såfremt tilsynsmyndigheden vurderer, at driften af husdyrbruget giver anledning til væsentligt flere lugtgener for de omkringboende end forventet, skal husdyrbruget lade udarbejde en handlingsplan for at nedbringe lugtgenerne, herunder evt. at foretage lugtmålinger. Inden dokumentationsprogrammet iværksættes skal det godkendes af tilsynsmyndigheden, og undersøgelsens omfang vil efter konkret vurdering blive fastsat af tilsynsmyndigheden. Alle udgifter i forbindelse med ovennævnte afholdes af husdyrbruget.
57. Viser ovennævnte dokumentation, at der er væsentlige lugtgener, skal de afhjælpende foranstaltninger udføres efter nærmere aftale med tilsynsmyndigheden.
58. Kravet om dokumentation af lugtforholdene kan højst fremsættes en gang årligt, med mindre den seneste kontrol viste, at lugtemissionen ikke kan overholdes.

7.3.2 Beskrivelse af lugt fra dyrehold

Den primære kilde til lugt fra dyrehold er staldluftventilation. Der foreligger kun systematiske og anvendelige målinger/oplysninger om lugt fra staldanlæg. Vurderingen af lugt i forhold til omkringboende vurderes derfor udelukkende ud fra staldanlæg til dyrehold. Lugtgener fra opbevaringsanlæg samt ved udbringning indgår ikke i lugtberegningerne og håndteres derfor primært ved hjælp af generelle regler i Husdyrgødningsbekendtgørelsen.

Oversigtskort med angivelse af afstand til de nærmeste naboer findes som kortbilag til miljøgodkendelsen.

Den nærmeste nabobeboelse er Thisted Landevej 140, som er ikke landbrugsnoteret og beliggende ca. 430 meter nordvest for det areal, hvorpå staldanlægget skal etableres. Nærmeste samlet bebyggelse er "Vejlen" mens nærmeste byzone er Vadum by, som ligger henholdsvis 1,3 km og 2,8 km øst for staldanlægget.

Tabel 6.4 og 6.5 viser de beregnede geneafstande og aktuelle afstande for etape I og I + II. Geneafstanden måles fra midt på staldanlægget til kant af nærmeste bolig. Beboelsesbygninger på ejendomme med landbrugspligt efter landbrugslovens regler samt beboelsesbygninger, der ejes af driftsherren, medregnes ikke.

Lugtgeneafstandene er beregnet som for fuld besætning. Alle nye stalde indgår i beregningen.

For alle stalde gælder det, at der er mere end 1,2 gange geneafstand til naboer.

Lugtens udbredelse i nærområde, afhænger bl.a. af antal og typer af husdyr og geografisk placering. Disse faktorer indgår i lugtberegningen. I beregningen af geneafstanden indgår også øvrige husdyrbrug i området. I denne ansøgning er der ikke andre husdyrbrug nær nærmeste nabo, samlet bebyggelse eller byzone, der skal medtages i beregningerne af lugtgeneafstandene.

Bebyggelse	Kumulation	Model	Ukorrigeret geneafstand (ansøgt)	Ukorrigeret geneafstand (nudrift)	Korrigeret geneafstand (ansøgt)	Korrigeret geneafstand (nudrift)	Vægtet gennemsnitsafstand	Bortscreenet	Genekriterie overholdt
+ Thisted Landevej 140	0	NY	253,31	0,00	253,31	0,00	476,66	Ja	Ja
+ Gammel Thistedvej 8	0	NY	528,86	0,00	528,86	0,00	1.391,77	Ja	Ja
+ Ø. Halne By, Vadum	0	NY	695,00	0,00	695,00	0,00	2.889,15	Ja	Ja

Tabel 7.4: Resultat af lugtberegning for etape I.

Bebyggelse	Kumulation	Model	Ukorrigeret geneafstand (ansøgt)	Ukorrigeret geneafstand (nudrift)	Korrigeret geneafstand (ansøgt)	Korrigeret geneafstand (nudrift)	Vægtet gennemsnitsafstand	Bortscreenet	Genekriterie overholdt
+ Thisted Landevej 140	0	NY	421,26	0,00	421,26	0,00	487,60	Nej	Ja
+ Gammel Thistedvej 8	0	NY	809,93	0,00	809,93	0,00	1.366,07	Ja	Ja
+ Ø. Halne By, Vadum	0	NY	1.041,04	0,00	1.041,04	0,00	2.869,04	Ja	Ja

Tabel 7.5: Resultat af lugtberegning i husdyrgodkendelse.dk for etape I + II.

Dyreholdets lugtafgivelse er i husdyrgodkendelse.dk beregnet med den nye beregningsmodel. I beregningerne indgår afstand til den pågældende lokalitet/område samt hvor meget det lugter fra de enkelte staldsystemer.

Beregningerne angiver den geneafstand, som er udtryk for den højeste beskyttelse af naboerne.

7.3.3 Vurdering af lugt fra dyrehold

Lugtberegninger viser, at husdyrbruget efter etableringen ikke vil være til gene for omkringboende. Beregningerne forudsætter, at der er god staldhygiejne samt at ventilationsanlægget svarer til, hvad der normalt forekommer på husdyrbrug af denne type.

Det vurderes, at det stillede vilkår sikrer, at staldhygiejne og staldventilation ikke giver anledning til at lugten fra husdyrbruget er anderledes/værre, end hvad der normalt forekommer fra denne type husdyrbrug.

Som tidligere nævnt vil der blive installeret biologisk luftvasker i samtlige stalde. Teknologien kan ifølge teknologibladet reducere både ammoniak og lugt.

To afprøvninger af biologisk luftvaskere fra Skov A/S viste begge en lugtreduktion på 30 % under sommerforhold (Jensen & Hansen, 2006; Lyngbye & Hansen, 2008) men i ansøgningen er der ikke medregnet en evt. lugtreducerende sideeffekt fra luftvasker.

Da lugtgenekriterierne er overholdt, er det Aalborg Kommunes vurdering, at der ikke er grundlag for at stille yderligere skærpede vilkår i forhold til lugt.

7.4 Fluer og skadedyr

7.4.1 Vilkår for flue- og skadedyrsbekæmpelse

59. Der skal på husdyrbruget foretages effektiv fluebekæmpelse som minimum i overensstemmelse med de til enhver tid gældende retningslinjer for fluebekæmpelse.
60. Opbevaring af foder skal ske på sådan en måde, så der ikke opstår risiko for ophold af skadedyr (rotter m.v.).

Beskrivelse af flue- og skadedyrsbekæmpelse

Ifølge ansøgningsmaterialet bekæmpes skadedyr i henhold til retningslinjer for fluebekæmpelse. Endvidere er der indgået aftale med rottebekæmpelsesfirma, der aflægger ejendommen besøg 4 gange årligt.

Eventuelle flueproblemer i staldene bekæmpes med gyllefluer.

7.4.2 Vurdering af flue- og skadedyrsbekæmpelse

Herefter er det kommunens vurdering, at husdyrbrugets skadedyrsbekæmpelse er tilfredsstillende, og at der ikke er behov for at stille yderligere vilkår.

7.5 Transport

7.5.1 Vilkår for transport

61. Ved transport af gylle på offentlige veje skal gyllevognens åbninger være forsynet med låg eller lignende, således at spild ikke kan finde sted. Skulle der alligevel ske spild, skal dette straks opsamles.
62. Transport af dyr og foder til og fra husdyrbruget skal ske i overensstemmelse med vedlagte tegninger.
63. Transport af foder og øvrige hjælpemidler til og fra husdyrbruget må ikke give anledning til gener. Transport af dyr til og fra husdyrbruget skal fortrinsvist ske mandag til fredag i tidsrummet kl. 08-18. Leverancer af dyr til slagteri er undtaget, da disse ikke planlægges af landmanden, men af slagteriet, og sker på alle tider af døgnet.

7.5.2 Beskrivelse af transport

Den interne transport på ejendommen er indrettet, så den giver minimum gene for naboer. Til- og frakørselsvej til husdyrproduktionen sker som forlængelse af den eksisterende adgangsvvej til produktionsanlægget på Thisted Landevej 131.

Transporter med husdyrgødning og markafgrøder er sæsonbetonet, medens øvrig transporter med dyr og foder er jævnt fordelt over hele året.

I nedenstående tabel kan ses antal transporter til og fra husdyrbruget efter gennemførelse af etape 1 + 2.

Transport til og fra husdyrbruget						
	Antal/mængde pr. år		Kapacitet pr. transport		Antal transporter pr. år	
	Nudrift	Ansøgt	Nudrift	Ansøgt	Nudrift	Ansøgt
Smågrise til ejendom	-	22.500	-	400	-	68
Slagtesvin	-	22.500	-	210	-	130
Døde dyr	-	810	-	-	-	52
Indkøbt foder	-	5.050 t	-	30 t	-	165
Gylle	-	14.040 t	-	25 t	-	560
Halm fra mark til strøelse	-	350 mini big	-	20	-	18
I alt						993

Tabel 7.6: Antal transporter til og fra husdyrbruget efter gennemførelse af etape I + II.

7.5.3 Vurdering af transport

Aalborg Kommune vurderer, at transport til og fra husdyrbruget ikke giver væsentlige gener for naboer og øvrige boligområder ud over, hvad man kan forvente af denne type husdyrbrug.

7.6 Støj

7.6.1 Vilkår for støj

64. Virksomheden skal for egen regning dokumentere, at støjvilkår overholdes, hvis tilsynsmyndigheden finder generne væsentlige.
65. Støjmålinger skal udføres som beskrevet i Miljøstyrelsens til enhver tid gældende støjbergningsvejledning og foretages i punkter, som forinden aftales med tilsynsmyndigheden.
66. Virksomhedens bidrag til støjbelastningen må ikke overstige følgende værdier målt ved nabobeboelsen eller dennes opholdsarealer (jf. tabel 7.7):

Områdetype	Man-fre kl. 7-18 Lørdag kl. 7-14 Gns. værdi over referencetidsrummet	Man-fre kl. 18-22 Lør kl. 14-22 Søn- og helligdag kl. 7-22 Gns. værdi over referencetidsrummet	Alle dage kl. 22-7 Gns. værdi over referencetidsrummet	Alle dage kl. 22-7 Maksimal værdi
Boligområde for åbne og lav boligbebyggelse	45 dB(A)	40 dB(A)	35 dB(A)	50 dB(A)
Sommerhusområde, rekreative områder, særlige naturområder	40 dB(A)	35 dB(A)	35 dB(A)	50 dB(A)
Kolonihaveområder	55 dB(A)	45 dB(A)	40 dB(A)	55 dB(A)
Det åbne land (inkl. landsbyer og landbrugsarealer)	55 dB(A)	45 dB(A)	40 dB(A)	55 dB(A)

Tabel 7.7: Vejledning om ekstern støj fra virksomheder. Miljøstyrelsens vejledning nr. 5 af november 1984.

7.6.2 Beskrivelse af støj

Støjkilder på ejendommen er ventilationsanlæg, højtryksrenser, foderanlæg, gyllepumper, den daglige brug af traktorer samt transporter til og fra ejendommen. Indblæsning af foder kan ligeledes give anledning til støj, ligesom der må påregnes støj, når dyrene flyttes mellem staldafsnittene og ved transport af grise til og fra ejendommen.

Foderanlæg og ventilationsanlæg har kontinuerlig drift alle døgnets timer. Stationære støjkilder er placeret inde i bygningerne. Brugen af traktorer i det daglige vil normalt begrænse sig til dagtimerne, dog må der påregnes sæsonbestemt markarbejde ud over dette.

Transporter på ejendommen samt til og fra ejendommen vil i nogen grad være sæsonbestemt i forbindelse med forårsarbejdet. Gyllepumper kører ca. 1 gang om ugen.

Nedenstående tabel viser husdyrbrugets støjkilder.

Støjkilder			
Type	Driftsperiode	Tiltag til begrænsning af støj	Placering
Ventilation	Døgndrift	Frekvensmotor og Multi-Step funktion	Tagflade ved rygning
Kompressor	Ikke ofte	Placeret indendørs	I stald
Gyllepumper	Ca. 1 gang pr. uge		
Foderanlæg	Ca. 2 gange i døgnet		
Daglig brug af traktor	Dagtimerne		
Flytning af grise mellem staldafsnit	1 gang ugentlig i dagtimer		
Transport af dyr	Hver uge		

Tabel 7.8: Støjkilder på Thisted Landevej 101.

7.6.3 Vurdering af støj

Da anlægget ligger i god afstand fra omkringboende, vurderer Aalborg Kommune, at øget støj i forbindelse med etablering af dyreholdet ikke vil give væsentlige gener. Skulle der alligevel opstå støjgener i forbindelse med husdyrbruget, er der mulighed for at stille krav om undersøgelse af dette.

7.7 Støv

7.7.1 Vilkår for støv

67. Driften må ikke medføre støvgener udenfor husdyrbrugets produktionsanlæg.
68. Fodersiloer skal indrettes således at støvgener i forbindelse med indblæsning af foder undgås, f.eks. med melcykloner eller anden støvbegrænsende foranstaltning.

7.7.2 Beskrivelse af støv

De væsentligste støvkilder på husdyrbruget vil være håndtering af halm til strøelse samt håndtering af foder. Det vurderes, at disse støvkilder ikke vil give støvgener for nærmeste naboer.

7.7.3 Vurdering af støv

Det forventes ikke, at støv giver anledning til væsentlige gener for omgivelserne, og det vurderes ikke at være nødvendigt, at stille yderligere vilkår vedr. støv.

7.8 Lys

7.8.1 Vilkår for lys

69. Driften af husdyrbruget må ikke give anledning til lysgener i forhold til naboerne i området.
70. Mellem solnedgang og solopgang skal porte og lignende holdes lukkede for at reducere lysgenerne for omboende. Portene kan dog åbnes ved ind- og udkørsel.
71. Udendørs pladsbelysning skal forsynes med bevægelsessensorer, der sikrer, at lyset kun er tændt i op til en halv time ad gangen.
72. Det eksisterende beplantningsbælte mod nord og øst skal opretholdes og efterplantes i fornødent omfang.

7.8.2 Beskrivelse af lys

Udendørs lyskilder er markeret på anlægstegningen, jf. kortbilag til miljøgodkendelsen. Der kommer sensorer på hovedparten af den udendørs belysning, hvilket reducerer el-forbruget til lys. Der vil blive anvendt lavenergi belysning. Der installeres dagslysstyring på udendørs belysning og timer på lys i de nye staldafsnit. Der vil ikke være lys i staldene om natten. I staldafsnitene vil lysene slukkes manuelt ved arbejdstids ophør.

7.8.3 Vurdering af lys

Aalborg Kommune vurderer, at udendørs lys ikke giver anledning til gener for naboer eller passerende trafik.

8 Bedste tilgængelige teknik (BAT)

8.1 Emissionsgrænseværdi for ammoniak og fosfor

Aalborg Kommunes praksis for fastsættelse af BAT-niveau for ammoniak og fosforemission fra anlægget

Miljøklagenævnet har afgjort, at kommunerne i sager om godkendelse af husdyrbrug efter husdyrbruglovens § 11 og § 12 skal anvende Miljøstyrelsens "Vejledende emissionsgrænseværdier for ammoniak (luftbåret kvælstof) og fosfor opnåelige ved anvendelse af den bedste tilgængelige teknik (BAT)", ved vurderingen af om det ansøgte lever op til kravet om anvendelse af BAT.

Vejledningen til beregningerne hentes fra Miljøstyrelsens hjemmeside:

http://www.mst.dk/Virksomhed_og_myndighed/Landbrug/Husdyrgodkendelser/bat/BAT-standardvilkaar.htm

På baggrund af Miljøstyrelsens vejledning beregnes en samlet maksimal ammoniak emissionsgrænseværdi for hele anlægget efter udvidelsen, som det fastsatte BAT-niveau.

I tilfælde, hvor emissionen medfører for høje tilførsler af ammoniak til følsom natur, uanset at BAT-niveauet er opfyldt, vil Aalborg Kommune stille vilkår om yderligere reduktion af ammoniakfordampningen fra anlægget.

Ansøger har frit valg med hensyn til valg af godkendte teknikker for opnåelse af BAT-niveauet.

8.1.1 Beregning af den maksimale ammoniakfordampning

Med udgangspunkt i Miljøministeriets vejledende emissionsgrænseværdier opnåelige ved anvendelse af den bedste tilgængelige teknik for husdyrbrug med konventionel produktion af slagtesvin i gyllebaserede staldsystemer⁶ har Aalborg Kommune beregnet husdyrbrugets samlede emissionsgrænseværdi til 4.028 og 5.528 kg N/år for henholdsvis etape 1 og 1 + 2, jf. nedenstående tabeller.

Resultat af beregning af den vejledende grænseværdi for ammoniaktab ved anvendelse af bedste tilgængelige teknik (BAT)

Samlet faktisk ammoniaktab fra stald og lager i ansøgt drift (hele anlægget):	3969,10 kgN/år
Samlet vejledende ammoniaktab fra hele anlægget ved anvendelse af BAT:	4028,95 kgN/år
Er samlet vejledende ammoniaktab fra hele anlægget ved anvendelse af BAT overholdt?:	Ja
Difference mellem samlet faktisk ammoniaktab og samlet vejledende ammoniaktab ved anvendelse BAT:	-59,85 kgN/år

Tabel 8.1: Beregning af emissionsgrænseværdi for etape 1.

Resultat af beregning af den vejledende grænseværdi for ammoniaktab ved anvendelse af bedste tilgængelige teknik (BAT)

Samlet faktisk ammoniaktab fra stald og lager i ansøgt drift (hele anlægget):	5498,32 kgN/år
Samlet vejledende ammoniaktab fra hele anlægget ved anvendelse af BAT:	5528,97 kgN/år
Er samlet vejledende ammoniaktab fra hele anlægget ved anvendelse af BAT overholdt?:	Ja
Difference mellem samlet faktisk ammoniaktab og samlet vejledende ammoniaktab ved anvendelse BAT:	-30,66 kgN/år

Tabel 8.2: Beregning af emissionsgrænseværdi for etape 1+2.

⁶ Vejledende emissionsgrænseværdier opnåelige ved anvendelse af den bedste tilgængelige teknik (BAT), Miljøministeriet, Miljøstyrelsen maj 2011

Som det fremgår af beregningerne er den faktiske ammoniakemission fra husdyrbruget lavere end den vejledende emissionsgrænseværdi ved både etape 1 og 1 + 2.

I det forelagte projekt er der valgt at reducere ammoniakemissionen ved forskellige tiltag, jf. nedenstående tabel.

Ammoniakreducerende tiltag	Effekt af tiltag, kg N/år	
	Etape 1	Etape 1 + 2
Biologisk luftvasker	1.158	3.055
Fast overdækning på gylletank	304	514
Effekt af valgt staldsystem	1.145	1.909
I alt	2.607	5.477

Tabel 8.3: Ammoniakreducerende tiltag indtastet i IT-ansøgningen for etape 1 og 1 + 2.

8.1.2 Vurdering af BAT for ammoniak

Ansøger har frit valg med hensyn til valg af teknikker for opnåelse af det maksimale ammoniakniveau og har konkret valgt at opnå dette gennem etablering af biologisk luftvasker, fast-overoverdækning på samtlige 4 gyllebeholder samt et staldsystem med et forventet ammoniaktab på 12 %. I miljøgodkendelsen er der stillet vilkår, som sikrer, at den forudsatte reduktion af ammoniakfordampningen opnås.

Ifølge beregninger foretaget i IT-ansøgningen vil ammoniakemissionen fra den ansøgte drift være på 3.969 og 5.498 kg N/år for henholdsvis etape 1 og 1 + 2, som i begge tilfælde er lavere end den beregnede emissionsgrænseværdi.

Aalborg Kommune vurderer, at BAT-niveauet for ammoniakfordampning fra anlægget er overholdt, idet de valgte teknikker beregnet gennem Husdyrgodkendelse.dk samlet medfører en ammoniakemission, som er lavere end BAT beregnet efter Miljøstyrelsens vejledning. Det vil ikke være proportionalt at indføre yderligere ammoniaktiltag.

8.1.3 Beregning af emissionsgrænseværdi for fosfor

Emissionsgrænseværdien for fosfor opnåelig ved anvendelse af BAT for husdyrbrug med konventionel produktion af slagtesvin i gyllebaserede staldsystemer omfattet af husdyrgodkendelseslovens §12 fastlægges herefter til følgende:

Fosforindholdet i den mængde husdyrgødning der produceres på anlægget må maksimalt være 22,3 kg P/DE ab lager (dette svarer til 31,22 kg fosfor pr. hektar ved udbringningen af husdyrgødning fra 1,4 dyreenheder på miljøgodkendte arealer), jf. tabel 8.2.

Projekt	BAT Kg P/DE ab lager	DE	Samlet BAT-emission Kg P ab lager	Projektet Kg P ab lager
Etape I	22,3*	387,3	8.636	8.617 (22,2 kg P/DE)
Etape I + II	22,3*	645,5	14.394	14.362 (22,2 kg P/DE)

Tabel 8.4: Beregning af emissionsgrænseværdi for fosfor i etape 1 og 1 + 2.

*: Justeret ift. ny normtal, jf. Miljøstyrelsens vejledning.

8.1.4 Vurdering af emission af fosfor

Ifølge beregninger foretaget i IT-ansøgningen vil det ansøgte projekt medføre en samlet fosforemission på i alt 8.617 og 14.362 kg P ab lager i henholdsvis etape 1 og etape 1 + 2. Disse emissioner er lavere end den grænseværdi, der betragtes som opnåeligt ved anvendelse af BAT i henhold til BREF-dokument om intensiv fjerkræ- og svineproduktion for slagtesvin omfattet af IPPC-direktivet.

Herefter er det kommunens vurdering, at der ikke er basis for at stille yderligere skærpede vilkår i miljøgodkendelsen.

8.2 Management (ledelses- og kontrolrutiner)

Af BREF-dokumentet om intensiv fjerkræ- og svineproduktion fra 2003 fremgår, at det kan det betragtes som BAT at registrere forbruget af næringsstoffer i produktionen, herunder fastlægge mål for husdyrholdets næringsbehov i forhold til forventet tilvækst, udarbejde foderplaner, der sikrer en optimal udnyttelse af foderets næringsstoffer og følge foderforbruget løbende. Disse elementer indgår i dansk husdyrproduktion gennem fastlæggelse af retningsgivende normer for husdyrholdets næringsbehov.

Det er også BAT at udforme lagringsfaciliteterne for gødning med tilstrækkelig kapacitet, indtil yderligere behandling eller tilførsel på markerne kan udføres⁷. Husdyrbruget på Thisted Landevej 131 har tilstrækkelig opbevaringskapacitet.

Disse elementer er allerede implementeret i dansk lovgivning.

Endvidere opfylder husdyrbruget BAT ved at sikre, at de ansatte har den nødvendige uddannelse, samt at der forefindes beredskabsplaner på husdyrbruget, der sikrer hensigtsmæssig adfærd ved uforudsete hændelser.

Husdyrbruget opfylder desuden BAT⁸ ved følgende tiltag:

- Der er tilknyttet en række fagkonsulenter, der vil gennemgå bedriften med ejer og medarbejdere efter behov (EFK, E-kontrol).
- Besætningen vil gennemgås sammen med dyrlæge hver 4. uge, hvor besætningens behandlingsbehov konstateres.
- Fodersammensætning og fodringsstrategi vil blive evalueret og tilpasses løbende, således at nyeste viden anvendes.
- Der føres medicinjournal og logbog for gylletanke.
- Gylletanke bliver kontrolleret hvert 10. år af autoriseret kontrollant.
- Der er lavet beredskabsplan således at evt. uheld kan stoppes og konsekvensen for det omgivende miljø begrænses mest muligt (se bilag 4).
- Grisene vil blive leveret til Danish Crown og produktionen er dermed omfattet af kvalitetsprogrammet Code of Practice.
- Personalet vil løbende blive uddannet gennem kurser og efteruddannelse.
- Staldafsnittene vil tilkøbes alarmanlæg.

I henhold til BREF (2003) er det BAT at uddanne bedriftens personale, at registrere energi- og ressourceforbrug samt forbrug og anvendelse af handels- og husdyrgødning. Endvidere at have procedurer for at sikre ren- og vedligeholdelse af bygninger og inventar, at planlægge gødning af markerne korrekt samt at have nødfremgangsmåde ved evt. uheld. Miljøstyrelsen har ikke opstillet egentlige branchespecifikke krav til management i forbindelse med fastlæggelsen af de vejledende BAT-standardvilkår, da management vil afhænge af de driftsmæssige forhold på den enkelte ejendom.

⁷ BREF-resumé, s. v og xvi.

⁸ BREF-resumé, s. v og xvi.

8.2.1 Gener fra husdyrbruget

Gener fra husdyrbruget (lugt, støj, støv, lys og lignende) udgør hovedsageligt et problem i miljømæssig henseende, såfremt et husdyrbrugs anlæg ligger i nærheden af naboer, der kan blive påvirket. Dette er ikke tilfældet i denne sag, idet der er stor afstand til nærmeste naboer uden landbrugspligt.

Aalborg Kommune vurderer desuden, at disse gener skal reguleres med udgangspunkt i de lokale forhold, der er gældende for det pågældende husdyrbrug, med hjemmel i husdyrgodkendelseslovens § 27, stk. 1, 2. punktum, nr. 1 og husdyrgodkendelsesbekendtgørelsens § 11, stk. 1, nr. 3 og 11 – og for så vidt angår lugt: husdyrgodkendelsesbekendtgørelsens bilag 3, punkt B (beskyttelsesniveauet for lugt).

8.2.2 Forbrug af energi og vand

Det er vanskeligt at opstille egentlige grænser for forbruget af vand og energi. Hertil kommer, at vand- og energiforbrug i et vist omfang afhænger af de driftsmæssige forhold på den enkelte ejendom, herunder hvilke teknologiske løsninger der anvendes til begrænsning af forurening.

Ifølge BREF-dokumentet om intensiv fjerkræ- og svineproduktion fra 2003 samt det tværgående BREF-dokument om energi betragtes det som BAT, at arbejde på at optimere energifektiviteten på anlægget. Endvidere kan det betragtes som BAT at registrere vand- og energiforbruget løbende med henblik på at identificere defekter, samt vælge udstyr med fokus på vand- og energibesparende egenskaber.

8.2.3 Energibesparende foranstaltninger

I henhold til BREF-dokumentet er det BAT at undgå modstand i ventilationssystemet ved jævnlig rengøring af dette, optimere udformningen af ventilationssystemet, så der opnås en god temperaturkontrol, samt at anvende lavenergibelysning.

I dette projekt sker dette bl.a. i forbindelse med ventilationsanlægget, som er én af de særligt energiforbrugende installationer.

Der er stillet vilkår om at der foretages en energiscreening af projektet. Screeningen vil synliggøre, hvorvidt der er valgt energioptimale løsninger på husdyrbruget. Aalborg Kommune anser energiscreeningen for at være en del af BAT og at det ligeledes er BAT at indføre de energibesparende tiltag, som anbefales i screeningsrapporten.

8.2.4 Vandbesparende foranstaltninger

Til aktiviteter, hvor der bruges vand, er det BAT at reducere vandforbruget.

Miljøstyrelsen har ikke opstillet egentlige branchespecifikke krav til vandforbruget i forbindelse med fastlæggelsen af de vejledende BAT-standardvilkår, idet forbruget vil afhænge af de driftsmæssige forhold på den enkelte ejendom.

I henhold til BREF er det med henblik på at reducere vandforbruget BAT at rengøre stald og inventar med højtryksrensere efter hver produktionscyklus, at foretage regelmæssig kalibrering af drikkevandsanlæg for at undgå spild, at registrere vandforbrug samt at finde og reparere evt. lækager. Vedrørende anvendelse af drikkevandssystemer (vandnipler i trug eller kop), vandtrug og bidenipler noteres det i BREF, at der er såvel fordele som ulemper ved alle systemer, samt at der ikke var tilstrækkelig data til at nå en BAT-konklusion.

Aalborg Kommune vurderer, at der er fokus på vandbesparende foranstaltninger, og at BAT-kravene mht. vandforbrug er opfyldt.

8.2.5 Opbevaring af affald, kemikalier, olie, handelsgødning og hjælpestoffer

Aalborg Kommune vurderer det er BAT, at større landbrugsvirksomheder sorterer og registrerer affald i overensstemmelse med affaldsbekendtgørelsens forskrifter. Formålet er til stadighed at have fokus på affaldssortering og eventuel genanvendelse.

Aalborg Kommune vurderer således, at ved overholdelse af de stillede vilkår, vil oplag og håndtering af affald, råvarer og hjælpestoffer ikke påvirke miljøet.

8.2.6 Samlet vurdering i forhold til BAT

Samlet set vurderer Aalborg Kommune, at det ansøgte lever op til BAT på alle relevante punkter.

De stillede vilkår i forhold til vand, energi og affaldshåndtering sikrer at husdyrbruget til stadighed har fokus på affaldssortering samt energi- og vandforbrug.

Den beskrevne drift af husdyrbruget, herunder opbevaring af husdyrgødning sikrer, at miljøpåvirkninger og eventuelle gener fra husdyrbruget er begrænset mest muligt.

9 Alternative løsninger og 0-alternativet

9.1 Alternative løsninger

Som tidligere nævnt driver Jens Hedermann Pedersen i forvejen en so-ejendom på Thisted landevej 131. Det er smågrisene fra denne produktion, der skal danne grundlaget for slagtesvineproduktionen på Thisted Landevej 101 (Skiffergården). De nye produktionsbygninger ligger i fornuftig afstand til so-ejendommen, således at dyrevelfærden styrkes med kort transportafstand mellem de to produktionsanlæg.

De oprindelige bygninger på Thisted landevej 101 er nedrevet og ejendommen er bygningsløs på nuværende tidspunkt. Det forelagte projekt vil ikke kunne overholde kravene til lugtgener hvis produktionsbygningerne skulle placeres i tilknytning til husdyrbrugets oprindelige bebyggelsesarealer. Den ansøgte placering overholder lugtgeneafstande og vil desuden ikke virke uheldigt set fra en landskabelig betragtning.

9.1.1 Vurdering af alternative løsninger

Da husdyrbrugets produktionsanlæg vil blive placeret syd for (bagved) de eksisterende driftsbygninger på Thisted Landevej 131, vil anlægget ikke virke uheldigt i forhold til landskabet. Dertil kommer, at den ansøgte placering ligger udenfor bygge- og beskyttelseslinjer efter naturbeskyttelsesloven samt udpegningerne iht. den gældende kommuneplan. Endeligt opfylder projektet de gældende grænseværdier iht. husdyrloven, hvorfor den tilladte placering – efter kommunens vurdering – er den mest optimale placeringsmulighed.

9.2 0-alternativ

0-alternativet vil medføre at en betydelig del af smågrise, produceret på ansøgers anden ejendom, skal sælges til 3. mand. Dette betyder dels øget transport og gør derudover bedriften mere sårbar, idet ansøger bliver afhængig af aftaler om afsætning af disse.

9.2.1 Vurdering af 0-alternativ

Det er Aalborg Kommunes vurdering, at den øgede miljøpåvirkning, der kommer som følge af etablering af slagtesvineproduktionen på Thisted Landevej 101, ikke påvirker lokalområdet i negativ retning.

10 Husdyrbrugets ophør

10.1 Nedlukningsplan

10.2 Vilkår for nedlukningsplan

73. Ved husdyrbrugets ophør skal der udføres følgende forureningsbegrænsende foranstaltninger.
- Gyllebeholder, fortank med rørsystemer, gyllekanaler mv. skal tømmes og rengøres.
 - Siloer, rørsystemer mv. skal tømmes og rengøres.
 - Alle staldafsnitte skal tømmes for husdyrgødning og rengøres.
 - Olietanke tilknyttet husdyrbruget skal tømmes.
74. Oplagring af husdyrgødning skal bortskaffes og stalde, lader og pladser m.v. skal rengøres.
75. Opbevaring af foder skal bortskaffes.
76. Farligt affald, restkemikalier, olieaffald, medicinaffald mv. skal bortskaffes i henhold til Aalborg Kommunes affaldsregulativer. (se afsnittet om affald).

10.3 Vurdering af ophør

Kommunen har vurderet, at disse tiltag er tilstrækkelige til at undgå forureningsfare og til at sikre, at ejendommen ikke vil blive et attraktivt levested for eksempelvis rotter.

Opmærksomheden henledes på, at IE-husdyrbrug senest 4 uger efter driftsophør skal anmelde dette til kommunen med et oplæg til vurdering efter § 38 k, stk. 1, i lov om jordforurening.

11 Kontrol, egenkontrol og dokumentation

11.1 Vilkår for tilsyn, kontrol og egenkontrol

77. Der skal kunne fremvises dokumentation for produktionens størrelse hhv. 3. og 5 år efter miljøgodkendelsen er meddelt.
78. **For biologisk luftrensning:** Der skal føres en logbog for luftrensningsanlægget, hvori følgende registreres:
- Ledningsevnen (som minimum på timebasis)
 - Vandforbruget
 - Luftrensningsanlæggets driftstid
 - Månedlige målinger af tryktabet
 - Tidspunkter for rengøring/skiftning af filtre
 - Enhver form for driftsstop med angivelse af årsag og varighed
79. Der skal indgås en skriftlig aftale med producenten om serviceeftersyn af luftrensningsanlægget. Luftrensningsanlægget skal kontrolleres af producenten mindst hver fjerde måned. Kalibrering af ledningsevnesensoren skal foretages mindst én gang årligt. Serviceaftalen med producenten skal opbevares på husdyrbruget.
80. Tilsynsmyndigheden skal underrettes, såfremt luftrensningsanlægget er ude af drift i en periode på mere end 1 uge.
81. Logbogen/elektronisk registrering samt kontrolrapporter skal opbevares på husdyrbruget i mindst fem år og forevises på tilsynsmyndighedens forlangende.
82. Der skal til enhver tid kunne fremvises dokumentation, der kan vise dyreholdets størrelse og sammensætning.
83. Der skal føres logbog for ventilationsanlæg. Logbogen skal som minimum indeholde flg. punkter:
- a. renholdelse af afkast og kanaler
 - b. service jf. anlæggets driftsvejledning
84. Der skal ved tilsyn foreligge dokumentation for anvendelsen af gødning i form af kopi af indsendte gødningsregnskaber. Ved afsætning af husdyrgødning skal antal DE dokumenteres via underskrevet Skema B1 (overførselsaftale) og indsendt gødningsregnskab.
85. Dokumentation i form af logbøger, kvitteringer, grundbetalingsansøgninger, gødningsregnskaber, forpagtnings- og overførelsesaftaler (af mindst 1 års varighed) samt evt. grønt regnskab, aftaler om afsætning til biogasanlæg m.v. skal opbevares i mindst 5 år og forevises kommunen på forlangende.
86. Der skal føres register over husdyrbrugets affald, f.eks. i form af kvitteringer for bortskaffelse af de enkelte affaldsfraktioner. Registeret eller kvitteringer for bortskaffelse af affald skal opbevares i 3 år og forevises ved tilsyn.

12 Bilagsliste

Oversigt over lovgrundlag og kildehenvisninger

Samlet vilkårliste

Indsigelser modtaget ifm. høring om udkast til miljøgodkendelsen

Kort over anlæg i etape 1

Kort over anlæg i etape 2

Bygningsoversigt

Bygningsmål

Kortbilag til naturvurdering af projektet

Kort vedrørende vilkåret om etablering af slørende beplantning

Kort over placering af nærmeste nabobeboelse, samlet bebyggelse og byzone

Beredskabsplan

Kortbilag til beredskabsplanen

13 Lovoversigt og kildehenvisninger

- Lov om miljøgodkendelse m.v. af husdyrbrug. (Lovbekendtgørelse nr. 868 af 3. juni 2015) Populær titel: Husdyrloven
- Lov om miljøbeskyttelse (Lovbekendtgørelse nr. 879 af 26. juni 2010) Populærtitel: Miljøbeskyttelsesloven
- Bekendtgørelse om tilladelse og godkendelse m.v. af husdyrbrug. (Bekendtgørelse nr. 1283 af 8. december 2014). Populær titel: Godkendelsesbekendtgørelsen
- Bekendtgørelse erhvervsmæssigt dyrehold, husdyrgødning, ensilage m.v. (Bekendtgørelse 594 af 4. maj 2015) Populær titel: Husdyrgødningsbekendtgørelsen
- Lov om landbrugsejendomme (lovbekendtgørelse nr. 26 af 14. januar 2015)
- Bekendtgørelse om brugerbetaling for godkendelse og tilsyn efter lov om miljøbeskyttelse og lov om miljøgodkendelse mv. af husdyrbrug (Bekendtgørelse nr. 463 21. maj 2007) Populærtitel: Bekendtgørelse om brugerbetaling
- Bekendtgørelse om indretning, etablering og drift af olietanke, rørsystemer og pipelines (Bekendtgørelse nr. 1321 af 21. december 2011) Populær titel: Olietankbekendtgørelsen
- Bekendtgørelse om affald (Bekendtgørelse nr. 1309 af 18. december 2012) Populær titel: Affaldsbekendtgørelsen
- Vejledning om ekstern støj fra virksomheder. Miljøstyrelsens vejledning nr. 5 af november 1984
- Bekendtgørelse om påfyldning og vask mv. af sprøjter til udbringning af plantebeskyttelsesmidler (Bekendtgørelse nr. 1355 af 14. december 2012)
- Aalborg Renovationsvæsens affaldsregulativer (findes på www.skidt.dk)

14 Samlet oversigt med vilkår

1 Meddelelse om godkendelse

2 Resumé og samlet vurdering

3 Generelle forhold

- 1. Det er en forudsætning for ibrugtagning af denne miljøgodkendelse at kommunen har stillet driftsvilkår til den teknik, som skal anvendes til reduktion af ammoniakfordampningen fra husdyrbrugets produktionsanlæg. Teknikken skal have en ammoniakreducerende effekt på 24 % svarende til 1.158 kg N/år i etape 1 og 38 % svarende 3.055 kg N/år i etape 2. Driftsvilkårene vil blive meddelt særskilt som tillæg til denne miljøgodkendelse.*
- 2. Ligeledes er det en forudsætning for ibrugtagning af denne miljøgodkendelse, at det areal, hvorpå de nye driftsbygninger skal opføres, bliver arealoverført til landbrugsejendommen matr.nr. 9c m.fl. V. Halne By, Vadum (Thisted Landevej 101, 9430 Vadum). Arealoverførslen skal være registreret i matriklen.*
- 3. Godkendelsen omfatter samtlige landbrugsmæssige aktiviteter på husdyrbruget Skiffergårdens svineproduktion på adressen Thisted Landevej 101, 9430 Vadum.*
- 4. Husdyrbruget skal placeres, indrettes og drives i overensstemmelse med de oplysninger, der fremgår af ansøgningsmaterialet og med de ændringer, der fremgår af godkendelsens vilkår.*
- 5. Der skal til enhver tid forefindes et eksemplar af denne miljøgodkendelse på husdyrbruget. De vilkår, der vedrører driften, skal være kendt af de ansatte, der er beskæftiget med den pågældende del af driften.*
- 6. Godkendelsen bortfalder, såfremt etape 1 ikke er udnyttet inden 2 år fra denne afgørelses meddelelse. Med udnyttet menes at bygge- og anlægsarbejde skal være igangsat. Etape 1 skal være gennemført senest 3 år efter miljøgodkendelsen er meddelt.*
- 7. Etape 2 skal være gennemført senest 5 år efter miljøgodkendelsen er meddelt. Den maksimalt tilladte produktion på 645,5 DE skal således være opnået indenfor 5 år efter, at miljøgodkendelsen er meddelt. Hvis det godkendte produktionsomfang ikke er opnået senest den 21. april 2021, bortfalder den del, der ikke er udnyttet. Dvs. at miljøgodkendelsen reduceres til det opnåede niveau.*
- 8. Der skal kunne fremvises dokumentation for produktionens størrelse henholdsvis 3 og 5 år efter miljøgodkendelsen er meddelt.*
- 9. Med denne miljøgodkendelse følger 8 års retsbeskyttelse. Dato for retsbeskyttelsens udløb er 21. april 2024. Vilkårene kan dog til enhver tid ændres efter reglerne i Husdyrlovens § 40, stk. 2.*
- 10. Ændringer i ejerforhold (eller hvem der har ansvar for driften) skal meddeles til kommunen.*
- 11. Enhver godkendelsespligtig ændring i driften, indretningen eller bygningsmassen samt udbringningsarealerne skal anmeldes til og være godkendt af Aalborg Kommune inden gennemførelsen.*

4 Husdyrbrugets beliggenhed og planmæssige forhold

12. De nye staldbygninger skal opføres og placeres i overensstemmelse med de forelagte oplysninger. Facader og tag skal beklædes med ikke-reflekterende materiale (farve). Ibrugtagning af miljøgodkendelsen forudsætter kommunens godkendelse af anlæggets facade- og snittegninger.
13. De nye gyllebeholdere samt siloer skal placeres som markeret på vedlagte beliggenhedsplan og opføres i overensstemmelse med de forelagte oplysninger og den beskrivelse, der fremgår af denne godkendelse.
14. Samtlige 4 gyllebeholder skal være forsynet med fast overdækning.
15. Det eksisterende beplantningsbælte vest og sydvest for det areal, hvorpå staldbygningerne ønskes opført, skal opretholdes og vedligeholdes.
16. Beplantningsbæltet syd for det tilladte byggefelt skal forlænges i sydøstgående retning, jf. kortbilag til miljøgodkendelsen. Beplantningen skal bestå af min. 3 rækker og skal give en vedvarende, effektiv afskærmning senest 3 år efter miljøgodkendelsen er meddelt.

5 Husdyrhold, staldanlæg og drift

17. Husdyrholdet skal være sammensat som angivet i tabel 5.1.
18. Der må max være 241,31 tons dyr på stald ad gangen, når den årlige produktion er på op til 387,3 DE, jf. etape I.
19. Der må max være 402,19 tons dyr på stald ad gangen, når den årlige produktion er på op til 645,5 DE, jf. etape II.
20. Produktionen skal foretages jævnt fordelt over året og må ikke overstige det maksimale antal DE angivet i tabel 5.1.
21. Samtlige slagtesvinestalde skal indrettes som delvis spaltegulv (25-49% fastgulv) i overensstemmelse med teknologibladet for dette staldsystem.
22. Drikkevandssystemet skal drives og vedligeholdes, således at spild undgås.
23. Ventilatorer skal renholdes efter behov – mindst én gang om året – samt vedligeholdes og efterses i henhold til producentens anvisninger for det pågældende anlæg. Ved driftsstop skal skaden udbedres og systemet skal hurtigst muligt være i drift.
24. Der skal til stadighed tilstræbes en god staldhygiejne, herunder sikres at stier og båse holdes tørre, samt at staldene og fodringsanlæg holdes rene.
25. Staldanlægget skal rengøres mellem hvert holdt slagtesvin.
26. Der skal foretages en energiscreening under detailprojekteringsfasen og hvis screeningsresultatet viser, at der godt kan iværksættes energibesparende tiltag og under forudsætning af disse tiltag kan være tilbagebetalt indenfor 2-3 år, så skal tiltagene iværksættes i forbindelse med ibrugtagning af produktionsbygningerne. Kopi af energiscreeningen skal sendes til kommunen.
27. Restvand fra rengøring af stalde og lignende skal ledes til opsamlingsbeholder eller gyllesystem og må herefter anvendes i overensstemmelse med bestemmelserne for restvand i husdyrgødningsbekendtgørelsen. Opsamlingsbeholderen skal have en kapacitet svarende til mindst en afvaskning af staldene.
28. Al vask af dyretransportvogn/biler samt maskiner og redskaber, hvorfra der kan komme gødningsrester, skal foregå på støbt/tæt plads med opsamling og bortledning af restvandet til opsamlingsbeholder eller gyllesystemet. Pladsen skal overholde anvisningerne i kapitel 8 i husdyrgødningsbekendtgørelsen. Hvis der er risiko for, at vandet fra pladsen kan

indeholde rester af olie, skal restvandet passere et sandfang og evt. olieudskiller, før vandet ledes til opsamling. Pladsen kan anvendes til påfyldning af marksprøjte og udvendig vask af denne, hvis pladsen tillige overholder reglerne, herunder afstandsbestemmelserne m.v., i vaskepladsbekendtgørelsen.

29. Der må ikke nedsives andet vand, end hvad der svarer til uforurenat tag- og overfladevand.
30. Dimensionering, placering og udførelse af faskinen skal sikre, at der ikke opstår overfladisk afstrømning eller gener i øvrigt.
31. Overfladevandet skal ledes gennem sandfang inden nedsivning i faskine.
32. Afstanden fra nedsivningsarealet til vandløb, dræn, søer og havet skal mindst være 25 meter.
33. Afstanden til vandindvindingsanlæg, hvortil der stilles krav til drikkevandskvaliteten, skal være mindst 25 meter.
34. Nedsivningsarealet skal minimum placeres 5 meter fra beboede bygninger samt 2 meter fra skel og huse uden beboelse.
35. Husdyrbruget skal føre register over affaldsproduktionen. Registeret skal indeholde oplysninger om fraktion, art, mængde og sammensætning af det producerede affald. Farligt affald skal anmeldes, jf. kommunens regler herom.
36. Spildolie og farligt affald skal opbevares i egnede beholdere med tætsluttende låg. Beholderne skal placeres på en fast, tæt bund med opkant eller i en spildbakke. Opsamlingskapaciteten skal svare til volumen på den største beholder. Oplagspladsen skal som minimum være overdækket med et halvtag.

Affald

37. Olietromler mv. skal placeres på en fast, tæt bund med en opkant eller i en spildbakke. Opsamlingskapaciteten skal svare til volumen på den største beholder. Oplagspladsen skal som minimum være overdækket med et halvtag.
38. Kemikalier til rengøring af stalde skal opbevares i et rum med afløb til gyllesystemet eller separat opsamlingsbeholder. Såfremt kemikalierne opbevares i et rum uden afløb, skal de placeres i en spildbakke
39. Opbevaring af diesel / fyringsolie i overjordiske tanke skal til enhver tid ske i en typegodkendt beholder, som er opstillet i henhold til typegodkendelsen, og der må ikke være mulighed for afløb til jord, kloak, overfladevand eller grundvand. Overjordiske tanke skal sikres mod påkørsel.
40. Tankning af diesel skal til enhver tid ske på en plads med fast og tæt bund, således at spild kan opsamles, og således at der ikke er mulighed for afløb til jord, kloak, overfladevand eller grundvand.
41. Såfremt der ønskes opbevaret flydende handelsgødning, skal det ske i tanke, hvorunder der er et opsamlingskar, som kan rumme indholdet i den største af tankene og evt. den mængde regnvand, der måtte være i opsamlingskarret. Opsamlingskarret skal tømmes så ofte for regnvand, at der stadig er plads til indholdet af den største beholder. Indholdet i opsamlingskarret skal behandles som landbrugsmæssigt restvand, og dermed tilføres gyllebeholder eller opsamlingsbeholder, eller det kan udbringes på marker efter husdyrgødningsbekendtgørelsens regler.

42. Ved driftsuheld, hvor der opstår risiko for forurening af miljøet, er der pligt til øjeblikkeligt at anmelde dette til **Alarmcentralen, tlf.: 112** og efterfølgende straks at underrette **Aalborg Kommune, Miljø- og Energiforvaltningen på tlf.: 99 31 20 00**.

43. Der skal forefindes en opdateret beredskabsplan på husdyrbruget, som fortæller, hvornår og hvordan der skal reageres ved uheld, som kan medføre konsekvenser for det eksterne miljø. Planen skal være tilgængelig og synlig for husdyrbrugets ansatte og øvrige, der færdes på husdyrbruget (vedlagt som bilag).

6 Gødningsproduktion og –håndtering

44. Al produceret husdyrgødning i etape I og etape I + II på henholdsvis 387,3 og 645,5 DE i planperioden (1/8 til 31/7) skal afsættes uden for husdyrbruget.

45. Der må ikke sættes dyr i staldbygningerne, medmindre der er indgået en skriftlig aftale om afsætning af husdyrgødning fra bedriften enten til et biogasanlæg eller til udbringning på miljøgodkendte arealer hos 3. mand.

46. Kopi af skriftlig aftale om afsætning af husdyrgødning til biogasanlæg eller til udbringning på 3. mands arealer skal sendes til kommunen forinden ibrugtagning af denne miljøgodkendelse.

47. Ved afsætning af gylle til biogasanlæg, må den afgassede gylle ikke tages retur.

48. Ændringer i opbevaringskapaciteten, både i opadgående og nedadgående retning, skal godkendes af tilsynsmyndigheden, før ændringen foretages.

49. Håndtering af gylle skal foregå under opsyn, således at spild undgås.

50. Efter endt omrøring og udkørsel skal teltet lukkes igen umiddelbart efter. Skader på den faste overdækning skal straks repareres, således at overdækningen altid er helt tæt.

51. Påfyldning af gylle skal ske fra gyllevogn med påmonteret suge/pumpetårn.

52. Hvis gyllevognen ikke er forsynet med suge-/pumpetårn, så skal påfyldning af gylle ved gyllebeholderen finde sted på en støbt plads med afløb til opsamlingsbeholder. Påfyldningspladsen skal rengøres for spild af flydende husdyrgødning umiddelbart efter periode med daglig påfyldning af gylle er afsluttet og der udover efter enhver aktivitet.

53. Der må ikke foretages håndtering, herunder omrøring af husdyrgødning fra anlæggene lørdag eller søn- og helligdage.

7 Forurening og andre gener fra husdyrbruget

54. Den totale mængde P ab dyr pr. år beregnet som P ab dyr pr. slagtesvin x det årlige antal producerede slagtesvin skal være mindre end 8.590 kg P pr. år i etape 1 og 14.318 kg P pr. år i etape 1 + 2.

"P ab dyr pr. slagtesvin" beregnes ud fra følgende ligning: $P \text{ ab dyr pr slagtesvin} = ((\text{afgangsvægt} - \text{indgangsvægt}) \times FE_{Sv} \text{ pr. tilvækst} \times \text{gram fosfor pr. } FE_{Sv}) / 1000) - ((\text{afgangsvægt} - \text{indgangsvægt}) \times 0,0055 \text{ kg P pr kg tilvækst})$.

55. Husdyrbruget skal drives og renholdes således, at lugtgener begrænses mest muligt.

56. Såfremt tilsynsmyndigheden vurderer, at driften af husdyrbruget giver anledning til væsentligt flere lugtgener for de omkringboende end forventet, skal husdyrbruget lade udarbejde en handlingsplan for at nedbringe lugtgenerne, herunder evt. at foretage lugtmålinger. Inden dokumentationsprogrammet iværksættes skal det godkendes af

tilsynsmyndigheden, og undersøgelsens omfang vil efter konkret vurdering blive fastsat af tilsynsmyndigheden. Alle udgifter i forbindelse med ovennævnte afholdes af husdyrbruget.

57. Viser ovennævnte dokumentation, at der er væsentlige lugtgener, skal de afhjælpende foranstaltninger udføres efter nærmere aftale med tilsynsmyndigheden.

58. Kravet om dokumentation af lugtforholdene kan højst fremsættes en gang årligt, med mindre den seneste kontrol viste, at lugtemissionen ikke kan overholdes.

59. Der skal på husdyrbruget foretages effektiv fluebekæmpelse som minimum i overensstemmelse med de til enhver tid gældende retningslinjer for fluebekæmpelse.

60. Opbevaring af foder skal ske på sådan en måde, så der ikke opstår risiko for ophold af skadedyr (rotter m.v.).

61. Ved transport af gylle på offentlige veje skal gyllevognens åbninger være forsynet med låg eller lignende, således at spild ikke kan finde sted. Skulle der alligevel ske spild, skal dette straks opsamles.

62. Transport af dyr og foder til og fra husdyrbruget skal ske i overensstemmelse med vedlagte tegninger.

63. Transport af foder og øvrige hjælpemidler til og fra husdyrbruget må ikke give anledning til gener. Transport af dyr til og fra husdyrbruget skal fortrinsvist ske mandag til fredag i tidsrummet kl. 08-18. Leverancer af dyr til slagteri er undtaget, da disse ikke planlægges af landmanden, men af slagteriet, og sker på alle tider af døgnet.

64. Virksomheden skal for egen regning dokumentere, at støjvilkår overholdes, hvis tilsynsmyndigheden finder generne væsentlige.

65. Støjmålinger skal udføres som beskrevet i Miljøstyrelsens til enhver tid gældende støjberegningsvejledning og foretages i punkter, som forinden aftales med tilsynsmyndigheden.

66. Virksomhedens bidrag til støjbelastningen må ikke overstige følgende værdier målt ved nabobeboelsen eller dennes opholdsarealer (jf. tabel 7.7):

67. Driften må ikke medføre støvgener udenfor husdyrbrugets produktionsanlæg.

68. Fodersiloer skal indrettes således at støvgener i forbindelse med indblæsning af foder undgås, f.eks. med melcykloner eller anden støvbegrænsende foranstaltning.

69. Driften af husdyrbruget må ikke give anledning til lysgener i forhold til naboerne i området.

70. Mellem solnedgang og solopgang skal porte og lignende holdes lukkede for at reducere lysgenerne for omboende. Portene kan dog åbnes ved ind- og udkørsel.

71. Udendørs pladsbelysning skal forsynes med bevægelsessensorer, der sikrer, at lyset kun er tændt i op til en halv time ad gangen.

72. Det eksisterende beplantningsbælte mod nord og øst skal opretholdes og efterplantes i fornødent omfang.

8 Bedste tilgængelige teknik (BAT)

9 Alternative løsninger og 0-alternativet

10 Husdyrbrugets ophør

73. Ved husdyrbrugets ophør skal der udføres følgende forureningsbegrænsende foranstaltninger.

- a. Gyllebeholder, fortank med rørsystemer, gyllekanaler mv. skal tømmes og rengøres.
- b. Siloer, rørsystemer mv. skal tømmes og rengøres.
- c. Alle staldafsnitte skal tømmes for husdyrgødning og rengøres.
- d. Olietanke tilknyttet husdyrbruget skal tømmes.

74. Oplagring af husdyrgødning skal bortskaffes og stalde, lader og pladser m.v. skal rengøres.

75. Opbevaring af foder skal bortskaffes.

76. Farligt affald, restkemikalier, olieaffald, medicinaffald mv. skal bortskaffes i henhold til Aalborg Kommunes affaldsregulativer. (se afsnittet om affald).

11 Kontrol, egenkontrol og dokumentation

77. Der skal kunne fremvises dokumentation for produktionens størrelse hhv. 3. og 5 år efter miljøgodkendelsen er meddelt.

78. **For biologisk luftrensning:** Der skal føres en logbog for luftrensningsanlægget, hvori følgende registreres:

- Ledningsevnen (som minimum på timebasis)
- Vandforbruget
- Luftrensningsanlæggets driftstid
- Månedlige målinger af tryktabet
- Tidspunkter for rengøring/skiftning af filtre
- Enhver form for driftsstop med angivelse af årsag og varighed

79. Der skal indgås en skriftlig aftale med producenten om serviceeftersyn af luftrensningsanlægget. Luftrensningsanlægget skal kontrolleres af producenten mindst hver fjerde måned. Kalibrering af ledningsevnesensoren skal foretages mindst én gang årligt. Serviceaftalen med producenten skal opbevares på husdyrbruget.

80. Tilsynsmyndigheden skal underrettes, såfremt luftrensningsanlægget er ude af drift i en periode på mere end 1 uge.

81. Logbogen/elektronisk registrering samt kontrolrapporter skal opbevares på husdyrbruget i mindst fem år og forevises på tilsynsmyndighedens forlangende.

82. Der skal til enhver tid kunne fremvises dokumentation, der kan vise dyreholdets størrelse og sammensætning.

83. Der skal føres logbog for ventilationsanlæg. Logbogen skal som minimum indeholde flg. punkter:

- a. renholdelse af afkast og kanaler
- b. service jf. anlæggets driftsvejledning

84. Der skal ved tilsyn foreligge dokumentation for anvendelsen af gødning i form af kopi af indsendte gødningsregnskaber. Ved afsætning af husdyrgødning skal antal DE dokumenteres via underskrevet Skema B1 (overførselsaftale) og indsendt gødningsregnskab.

85. Dokumentation i form af logbøger, kvitteringer, grundbetalingsansøgninger, gødningsregnskaber, forpagtnings- og overførelsesaftaler (af mindst 1 års varighed) samt evt. grønt regnskab, aftaler om afsætning til biogasanlæg m.v. skal opbevares i mindst 5 år og forevises kommunen på forlangende.

86. Der skal føres register over husdyrbrugets affald, f.eks. i form af kvitteringer for bortskaffelse af de enkelte affaldsfraktioner. Registeret eller kvitteringer for bortskaffelse af affald skal opbevares i 3 år og forevises ved tilsyn.

12 Bilagsliste

13 Lovoversigt og kildehenvisninger

14 Samlet oversigt med vilkår

Indsigelse fra ejendommene Knepholtvej 22 og 23, 9430 Vadum

Fra: Maria Elbæk [<mailto:mariaelbaek1@hotmail.com>]
Sendt: 16. marts 2016 15:05
Til: Miljø, MEF (Fællespostkasse) <miljoe@aalborg.dk>
Emne: Vedr. opførelse af svinestald, Thisted Landevej

Kære Aalborg kommune, miljø og natur

Vi skriver til jer, fordi vi er blevet gjort opmærksomme på, at der er udkast til opførelse af yderligere svinestalde på Thisted Landevej. Som beboer af Knepholtvej 23 og 22 kan vi ikke støtte op om opførelse af yderligere svinestalde. Vi er i forvejen generet af lugt fra svinestalde i nærheden, bl.a. også af svinestaldene på Thisted Landevej! flere stalde og gyldetanke vil blot forstærke lugtgenererne.

Vi håber meget på forståelse herfor, da lugten af svin vil forringe vores ejendomsværdi,- vi håber derfor ikke I giver tilladelse til opførelse af flere svinestalde på matriklen.

Venlig hilsen Susanne og Maria Elbæk

Indsigelse fra ejendommen Pindbrovej 15, 9430 Vadum

Vadum d. 17. februar 2016.

Ang. Høring om udkast til miljøgodkendelse af Thisted Landevej 101, 9430 Vadum.

Vi vil gerne udtrykke vores frygt angående byggeriet af et stort svineproduktion på Thisted Landevej 101. Vi kan kun se negativt på sagen, da det absolut vil få forringe vores ejendoms-værdi. Vores ejendom vil falde så meget i værdi at vi risikere at ikke kunne tage nye lån og må gå på tvangsaktion.

Da vi købte gården i 2008 gik vi selv ind og kiggede efter store svineavlsgårde med gylletanke i nærområdet og det var en af grundene til vi turde købe Pindbrovej nr. 15. Vi købte ejendommen pga. dens flotte natur og lugtfrie område og beliggenhed.

Vi er også nervøse for naturen omkring gården pga. den store mængde gylle som skal ud på markerne det vil forurene vores grundvand og vandløb meget mere end i dag. Vi har egen vandboring på ejendommen. Kan man garantere at det ikke sker?

Lugtgenre fra udluftningerne fra bygningerne med så mange svin, vil komme til at give os store lugtgenre i hverdagen og en stor forringelse af vores udsigt over markerne.

Der hersker stor tvivl om de nye bygninger kommer til at ligge på matriklen Thisted Landevej 101 eller i forlængelse af Thisted landevej 131? Der må være mere præcise tegninger over byggeriet.

Vi vil gerne bede om en kopi om den endelige miljøgodkendelse og tegningerne over bygningerne/gylletankene/fodersiloer, så vi kan se hvordan det kommer til at lægge i henhold til vores ejendom.

Så vi vil på det kraftigste fraråde et sådan byggeriet på Thisted Landevej 101.

Vi vil gerne vide om man kan søge erstatning på ejendomsforringelse og til hvem?

Vi kan slet ikke forstå at man vil give tilladelse til en så stor svineproduktion, når man hele tiden hører om tvangsaktioner og lukninger af de større landbrug i Danmark. Netop pga. fallende svinekødspriser.

Vi håber på at blive hørt og får svar på vores spørgsmål igennem mail.

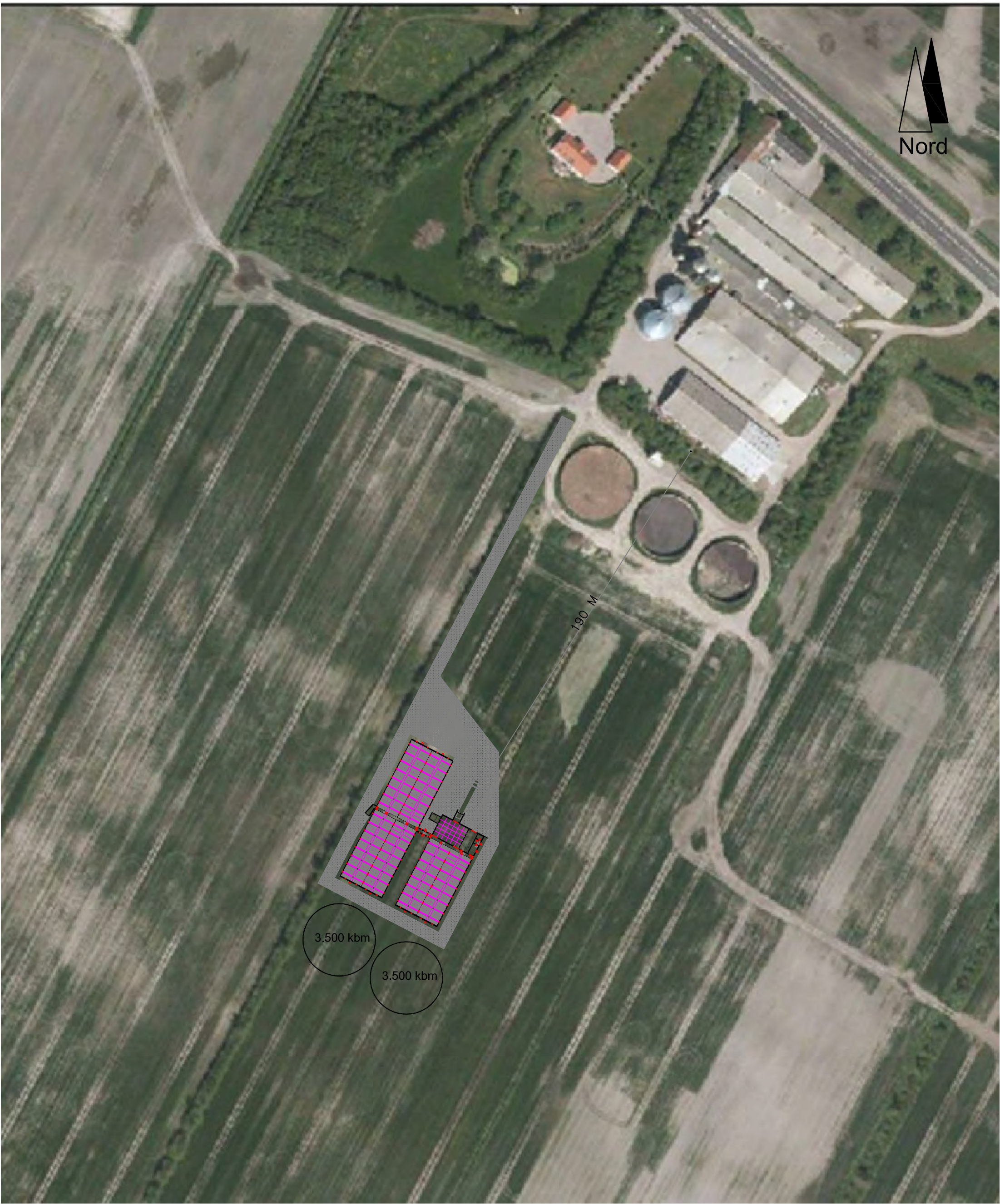
Med venlig hilsen

Majbrit og Martin Rothmann

Pindbrovej 15

9430 Vadum.

Tlf: 26897706



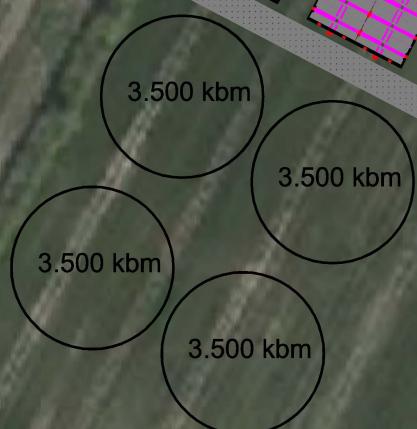
**LandboNord
SvineRådgivning**

Erhvervsparken 1, 9700 Brønderslev
Tlf. 9624 1881, Fax. 9624 2426

P:\logo\LogoLN-f-7.tif

Jens H Pedersen
Thisted Landevej 131
9430 Vadum
98268952/40331396

Tegn. nr.	Situationsplan
Mål:	1:1000
Dato	29. oktober 2015
Init.	PRH



LandboNord SvineRådgivning Erhvervsparken 1, 9700 Brønderslev Tlf. 9624 1881, Fax. 9624 2426	P:\logo\LogoLN-f-7.tif
Jens H Pedersen	Tegn. nr. Situationsplan
Thisted Landevej 131	Mål: 1:1000
9430 Vadum	Dato 29. oktober 2015
98268952/40331396	Init. PRH

- 1 Tør teknik/Våd teknik
- 2 Halmlager
- 3 Gylletanke etableret ved 1. etape
- 4 Gylletanke etableret ved 2. etape
- 5 Stald 1. etape
- 6 Stald 2. etape
- 7 Indlevering/udlevering
- 8 Foderrum
- 9 Fodersiloer
- I Indgang
- T Toilet/Bad
- K Kontor/Personalerum



**LandboNord
Planteavl / Miljø**

Erhvervsparken 1, 9700 Brønderslev
Tlf. 96242424 Fax. 96242429



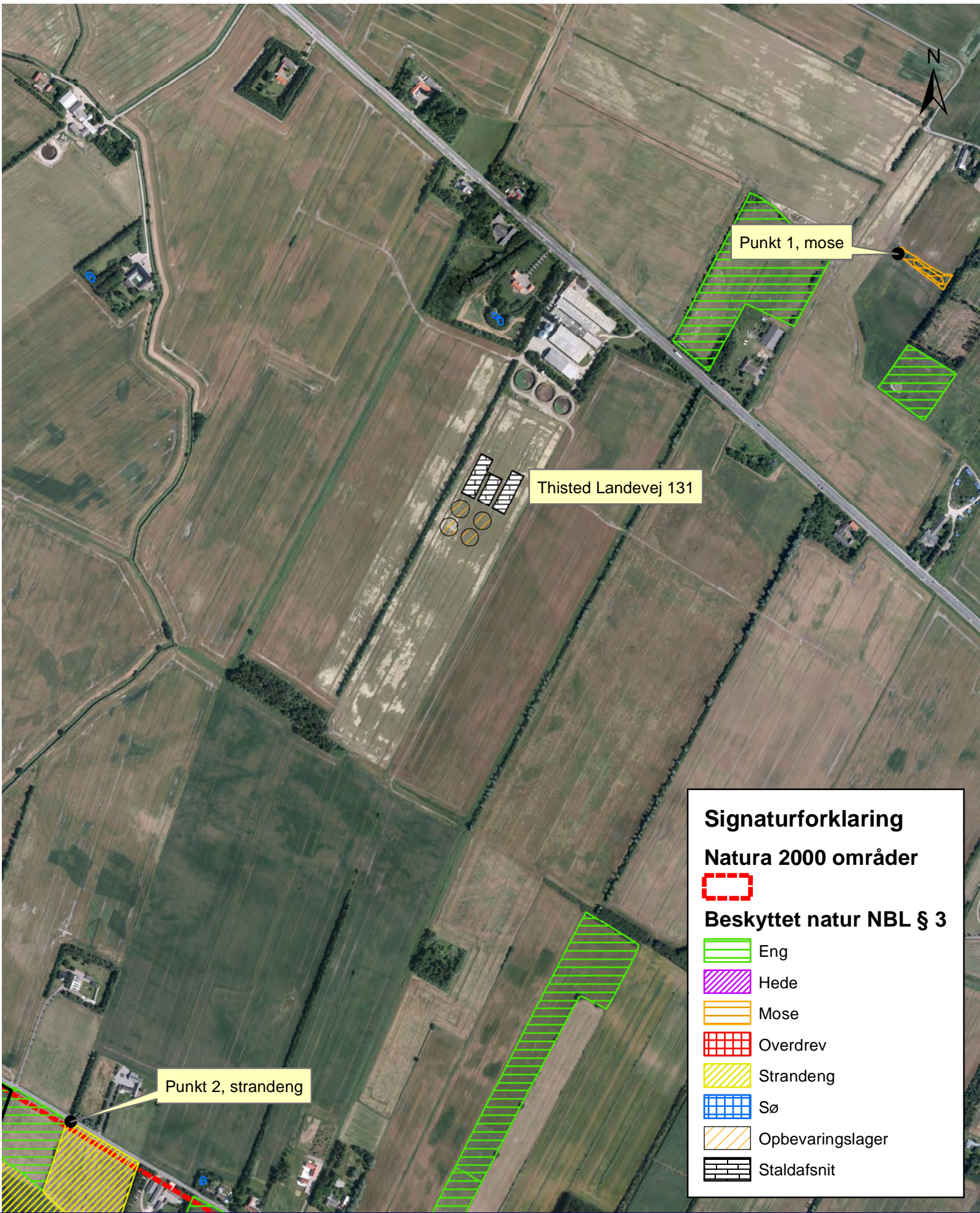
**Bygningsoversigt
Thisted Landevej 101**

Dato: 02.11.2015 / 14:46:03

J.Nr.

Målforhold: 1:2000

Init.: kpt



Punkt 1, mose

Thisted Landevej 131

Punkt 2, strandeng

Signaturforklaring

Natura 2000 områder

Beskyttet natur NBL § 3

-  Eng
-  Hede
-  Mose
-  Overdrev
-  Strandeng
-  Sø
-  Opbevaringslager
-  Staldafsnit

Punkter til beregning af ammoniakdeposition

MÅL 1:8.000

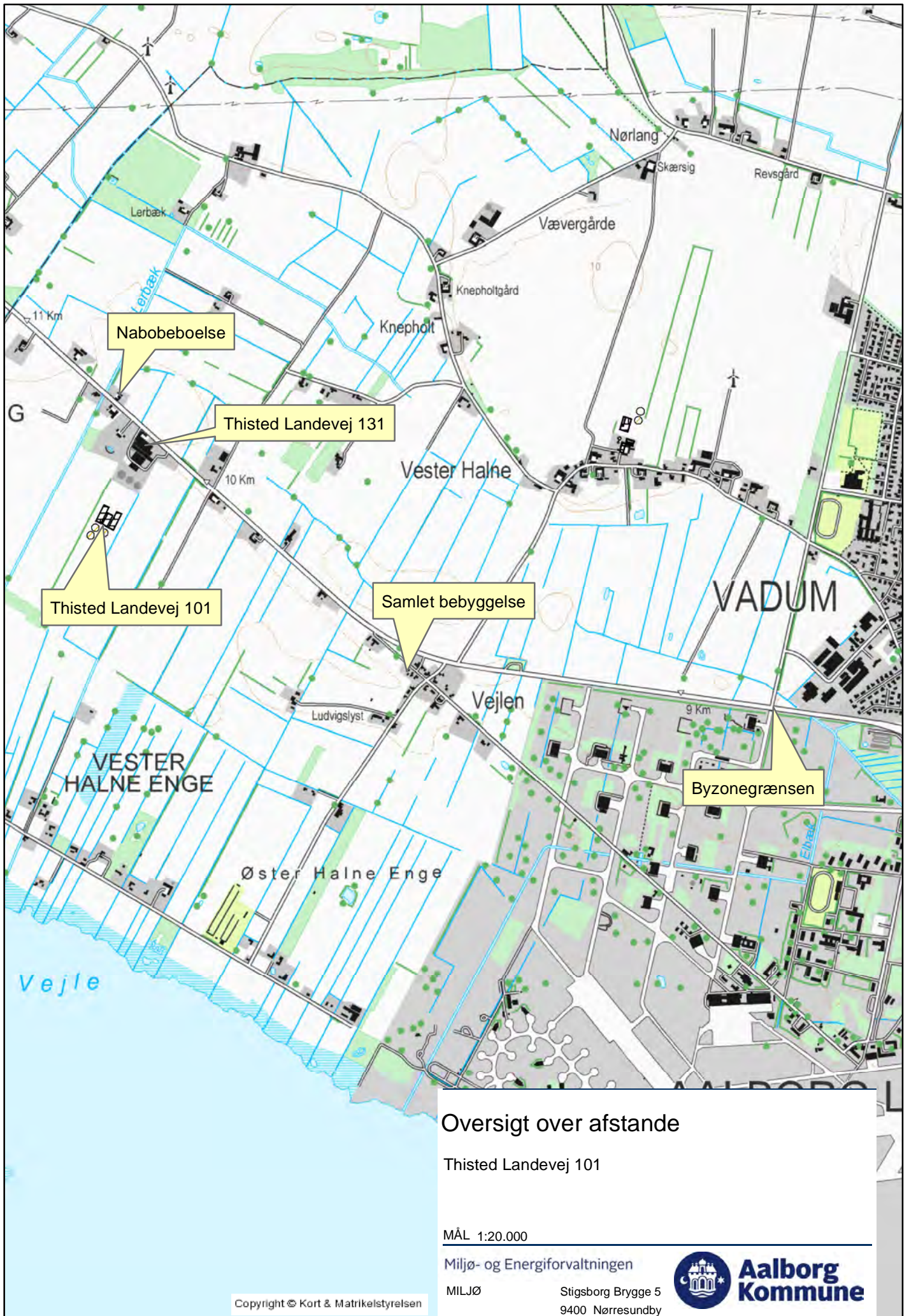
DATO: 07-12-2015

Bruger: n1jku



Bepplantingsbælte

1:5000



Oversigt over afstande

Thisted Landevej 101

MÅL 1:20.000

Miljø- og Energiforvaltningen

MILJØ

Stigsborg Brygge 5
9400 Nørresundby



INSTRUKS

VED UHELD

STANDS UHELDET

FORSØG AT STANDSE UDBREDELSEN AF UHELDET F.EKS. VED AT SLUKKE FOR PUMPER, TILSTOPPE AFLØB MM.

FREMTAG BEREDSKABSPLANEN OG FORETAG DE TILTAG DEN ANVISER, MAPPEN LIGGER I PERSONALERUMMET OG I STUEHUSET

TILKALD HJÆLP PR. TLF.

VED STØRRE UHELD RING 112 OG OPLYS:

- HVEM DER RINGER
- HVAD DER SKET
- HVOR DET SKET, ANGIV AMT, BY OG ADRESSE

KONTAKT MILJØMYNDIGHEDERNE VED TLF. 9931 2151

KONTAKT EJEREN, JENS HEDERMANN PEDERSEN PÅ TLF. 9826 8952 / 4033 1396

RED MENNESKER I FARE

VARSEL ALLE ENTEN MUNDTLIGT ELLER VED HJÆLP AF TELEFON.

BEGRÆNS UHELDET

VED BRAND -LUK DØRE OG VINDUER TIL DET BRÆNDENDE OMRÅDE, MEN LÅS IKKE DØRENE. PÅBEGYND SLUKNING AF BRANDEN MED DE TILSTEDEVÆRENDE SLUKNINGSREDSKABER.

VED MILJØUHELD - FORSØG OPDÆMNING FOR AT UNDGÅ, AT DIV. STOFFER LØBER TIL DRÆNBRØND ELLER VIDRE I VANDLØB. OPDÆMNINGEN KAN EVT. FORETAGES MED JORD, HALMBALLER OL. AFHÆNGIG AF MÆNGDEN.

VED BRANDVÆSENET/MILJØMYNDIGHEDERNES ANKOMST

UNDERRET BRANDVÆSENET/MILJØMYNDIGHEDERNE OM UHELDETS BELIGGENHED, UHELDETS OMFANG OG EVENTUELLE PERSONER, DER IKKE ER KOMMET I SIKKERHED.

UDLEVER BEREDSKABSMAPPEN TIL BRANDVÆSENET/MILJØMYNDIGHEDERNE.

Beredskabsplan for Skiffergårdens Svineproduktion

Indholdsfortegnelse:

VED UHELD	1
TELEFONNUMRE	4
BRAND- OG EVAKUERINGSINSTRUKS	5
OVERLØB AF GYLLE – INSTRUKS	6
TRANSPORT AF HUSDYRGØDNING	7
UHELD IFM. FORSURINGSANLÆG-INSTRUKS	8

Udarbejdet af: LandboNord i samarbejde med ejeren Jens Hedemann Pedersen

Revideret:	Dato	Ansvarlig (underskrift)
2015	Marts	Kirsten Plesner Thomsen
2016		
2017		
2018		
2019		
2020		

Denne beredskabsplan er udarbejdet som en del af ejendommens miljøgodkendelse med det formål at stoppe og begrænse evt. uheld med konsekvenser for det omgivne miljø.

Planens indhold skal være kendt af gårdens ansatte m.m. og udleveres til evt. indsatsleder/miljømyndighed i forbindelse med uheld, forureninger, brand, ol.

Beredskabsplanen revideres/kontrolleres mindst 1 gang om året og skal være let tilgængelig og synlig. Beredskabsplanen findes i personalerummet.

Kopi af beredskabsplanen findes i stuehuset.

Kort materiale:

Bagerst er der et oversigtskort over ejendommen mm. med angivelse af:

- Forsinkelsesbassin
- Udløbspunkter til vandløb
- Slukningsmateriel

Husk generelt:

Ved store uheld ring altid 112, ved mindre uheld ring altid til miljømyndighederne (Aalborg Kommune). Er man i tvivl, ring 112, der har kontakt til kommunens beredskabstjeneste og miljøvagt.

Efter brand m.m. tag kontakt med miljømyndighederne med hensyn til genopbygning af stald m.m.

TELEFONNUMRE

Nærmeste telefon står i stuehuset på Thisted Landevej 131 og har nr. 9826 8952

Ejer Jens Hedermann Pedersen kontaktes på telefon 9826 8952 / 4033 1396

Miljømyndighed kontaktes på telefon 9931 2151 dag (Aalborg)

Falck kontaktes på telefon 7010 2030 dag eller nat

Brandvæsen kontaktes på telefon 112 dag og nat

Lægevagt kontaktes på telefon 7015 0300 dag eller nat

Dyrlæge kontaktes på telefon ... dag eller nat

BRAND- OG EVAKUERINGSINSTRUKS

Ved brand der ikke kan slukkes ved egen hjælp.

Slå alarm

Tilkald brandvæsenet - RING 112 - oplys:

- Navn, adressen og telefonnummer der ringes fra
- Hvad er der sket og at det er en gårdbrand
- Er der tilskadekomne - hvor mange -
- Er dyrene kommet ud - art og antal der evt. er fanget

- Kontakt ejeren, Jens Hedermann Pedersen på tlf. 9826 8952 / 4033 1396

Handlinger

- Iværksæt rednings- og slukningsarbejde hvis det er muligt og forsvarligt, herunder fjernelse og evakuering af dyr, olie, trykflasker, gødning og kemikalier
- Placering af slukningsmateriel er angivet på oversigtskortet.
- Hvis det ikke er muligt at slukke branden - forsøg at begrænse den ved lukning af døre og vinduer.

- Modtag brandvæsenet og udlever denne mappe sammen med kortmaterialet

Oplys endvidere:

- Evt. tilskadekomne eller dyr der ikke er reddet i sikkerhed
- Hvor det brænder
- Brandens omfang
- Hvor der er adgangsveje

Hjælpemidler

På ejendommen findes der følgende materiel, som evt. kan anvendes for at afhjælpe situationen:

- Pulverslukker

OVERLØB AF GYLLE – INSTRUKS

Slå alarm

Kontakt beredskabet – Ring 112

Oplys:

- Navn, adressen og telefonnummer der ringes fra
- Hvad der er sket og hvor meget der er løbet ud
- Om der er risiko for forurening af vandløb, eller drikkevandsboring

- Kontakt ejeren, Jens Hedermann Pedersen på tlf. 9826 8952 / 4033 1396

Ved mindre spild kontaktes kun miljømyndighederne

På telefon 9931 2151 dag (Aalborg)

Handlinger:

- Forsøg opdæmning for at undgå, at gylle løber til vandløb (se kortbilag)
- Opdæmningen kan evt. foretages med jord, halmballer o.l. afhængig af mængden af gylle.
- Er gyllen løbet til ... skal der laves en opdæmning af nærmeste vandløb med en bigballe (se kortbilag).

- Modtag brandvæsenet/miljømyndighederne og udlever denne mappe med sammen med Kortmaterialet

Hjælpemidler:

På ejendommen findes der følgende materiel, som evt. kan anvendes for at afhjælpe situationen:

- Halm

TRANSPORT AF HUSDYRGØDNING

Ved uheld under transport af husdyrgødning:

Slå alarm

Kontakt beredskabet – Ring 112

Oplys:

- Navn, placering (hvor uheldet er sket) og telefonnummer der ringes fra
- Hvad der er sket og hvor meget der er løbet ud
- Om der er risiko for forurening af vandløb, eller drikkevandsboring

- Kontakt ejeren, Jens Hedermann Pedersen
på tlf. 9826 8952 / 4033 1396

Ved mindre spild kontaktes kun miljømyndighederne

På telefon 9931 2151 dag (Aalborg)

Handlinger:

- Forsøg opdæmning for at undgå, at gylle løber til vandløb, dræn eller grøfter
- Medbring evt. materiel, der kan være en hjælp til opdæmning
- Modtag brandvæsenet/miljømyndighederne

UHELD IFM. FORSURINGSANLÆG-INSTRUKS

Ved uheld med syre:

Slå alarm

Kontakt beredskabet – Ring 112

Oplys:

- Navn, adressen og telefonnummer der ringes fra
- Hvad der er sket og hvor meget der er løbet ud
- Om der er risiko for forurening af vandløb, eller drikkevandsboring

- Kontakt ejeren, Jens Hedermann Pedersen på tlf. 9826 8952 / 4033 1396

Ved mindre spild kontaktes kun miljømyndighederne

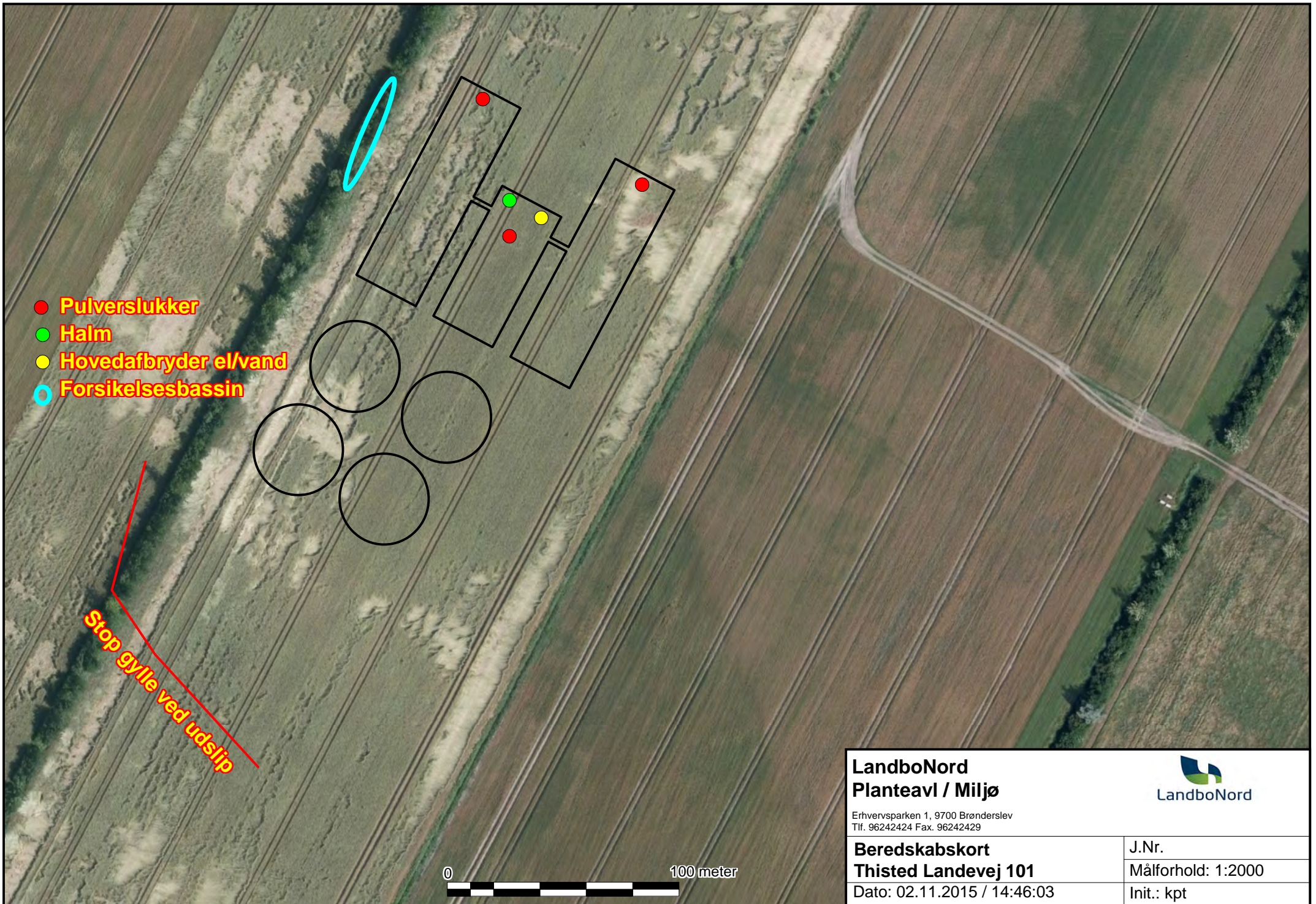
På telefon 9931 2151 dag (Aalborg)

Handlinger:

- Forsøg at inddæmme syren med sand eller jord for at undgå, at syren spreder sig over et større område og trænger ned i jorden.
- Syren neutraliseres med store mængder vand (forsigtig pga varmedannelse) eller spildet kan dækkes med kalk, cement eller soda. Anvend **ALDRIG** savsmuld, bark eller lign. da der ellers kan opstå brand.
- Vær opmærksom på stænk risiko.
- Modtag brandvæsenet/miljømyndighederne.
- Affald og opsamlet spild indeholdende svovlsyre, betragtes som farligt affald (og er anmeldeligt til kommunalbestyrelsen). Affald og opsamlet spild afleveres på den kommunale modtagestation. Sammen med affaldet skal afleveres en deklARATION vedr. farligt affald, som kan rekvireres ved henvendelse til kommunen eller modtagestationen.

Førstehjælp:

Ved kontakt med hud gå da straks under nødbuser.



- Pulverslukker
- Halm
- Hovedafbryder el/vand
- Forsikelsesbassin

Stop gylle ved udslip

0 100 meter

LandboNord
Planteavl / Miljø

Erhvervsparken 1, 9700 Brønderslev
Tlf. 96242424 Fax. 96242429



Beredskabskort
Thisted Landevej 101

Dato: 02.11.2015 / 14:46:03

J.Nr.

Målforhold: 1:2000

Init.: kpt