

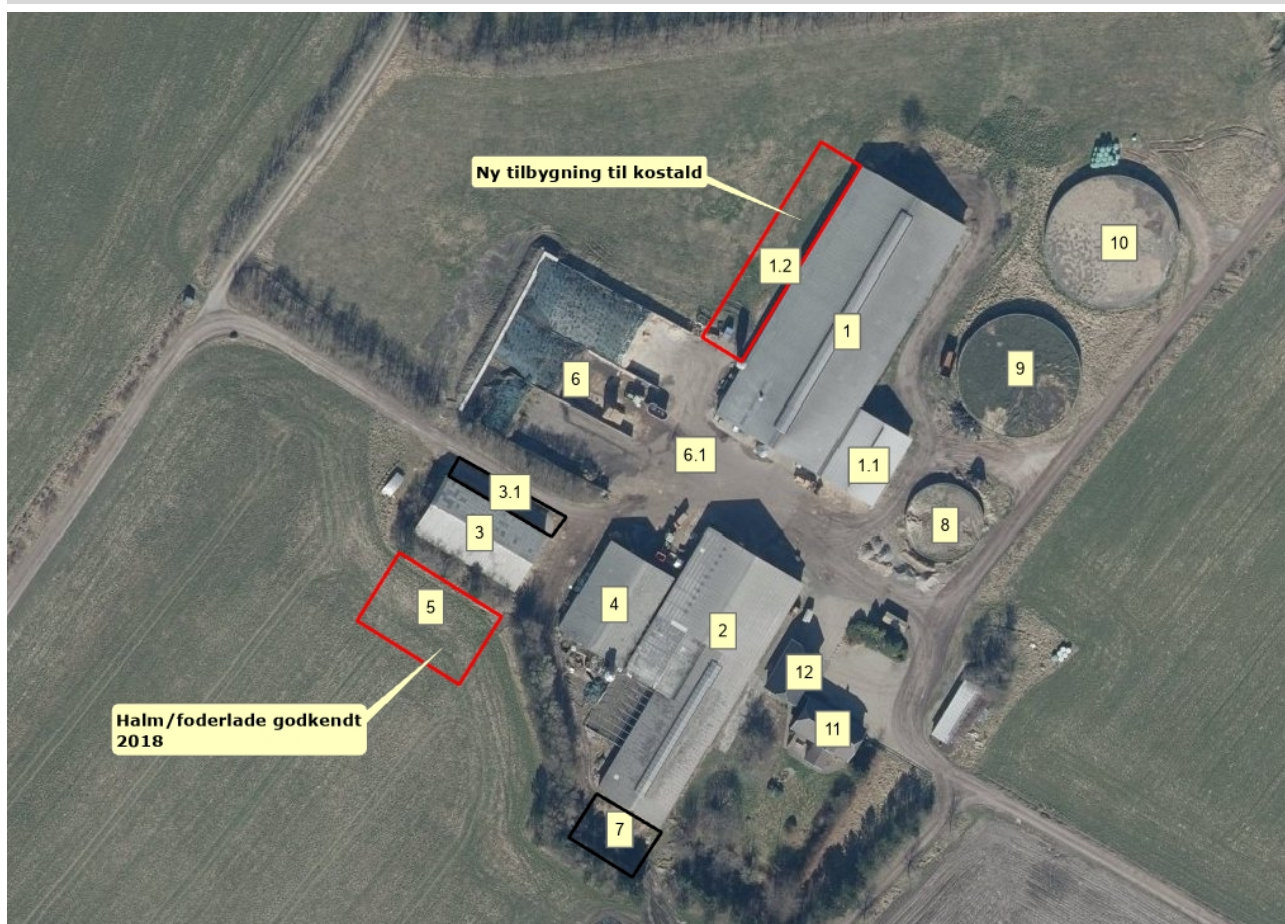
TILLÆG NR. 2 TIL
MILJØGODKENDELSE
af kvægbruget
beliggende
Vigtoftvej 21
6840 Oksbøl

Varde
Kommune



I henhold til § 16a i Bekendtgørelse af lov nr. 520
af 1. maj 2019
om husdyrbrug og anvendelse af gødning m.v.

Den 5. september 2022



Postadresse:
Varde Kommune
Bytoften 2, 6800 Varde

Udarbejdet af:

Sagsbehandler: Mette Ibsen-From
Direkte tlf. 7994 6091
E-mail: meis@varde.dk

VARDE KOMMUNE

Erhvervscenteret - Landbrug
Teknik og Miljø
Bytoften 2
6800 Varde

www.vardekommune.dk
vardekommune@varde.dk

Doknr. 53858-22

Sagsnr. 22-3944

Indholdsfortegnelse:

1	INDLEDNING	5
2	BAGGRUND FOR TILLÆG NR. 2 TIL MILJØGODKENDELSE	6
2.1	DATABLAD	6
2.2	BAGGRUND OG HISTORIK	6
3	TILLÆG NR. 2 TIL GODKENDELSE	8
3.1	BESKRIVELSE AF PROJEKTET	8
3.2	DISPENSATION	8
3.3	SUPPLERENDE OPLYSNINGER	8
3.4	FORUDSÆTNINGER.....	8
4	VILKÅR FOR TILLÆG NR. 2 TIL MILJØGODKENDELSEN.....	10
4.1	PRODUKTIONSAREALER OG OPBEVARINGSLAGRE	10
4.2	DRIFT OG INDRETNING.....	10
4.3	LANDSKABSINTERESSER.....	10
4.4	AMMONIAKREDUCERENDE TILTAG	11
4.5	OPBEVARING OG HÅNDBLING AF HUSDYRGØDNING	11
4.6	LUGT.....	11
4.7	STØJ OG VIBRATIONER.....	11
4.8	STØV.....	12
4.9	SKADEDYR.....	12
4.10	SPILDEVAND, OVERFLADEVAND OG RESTVAND	12
4.11	MÅRKNINGSBORING	13
4.12	OPLAG AF OLIE, PESTICIDER OG ØVRIGE KEMIKALIER.....	13
4.13	LYS	13
4.14	EGENKONTROL	13
4.15	BEDSTE TILGÆNGELIGE TEKNIK.....	13
4.16	UHELD OG RISICI.....	13
4.17	OPHØR	13
5	KLAGEVEJLEDNING.....	14
6	OFFENTLIGGØRELSE	15
7	MILJØTEKNISK BESKRIVELSE OG VURDERING.....	16
7.1	BELIGGENHED	16
7.2	AFSTANDSKRAV	17
7.3	LANDSKAB OG KULTURMILJØ.....	19
7.4	SAMDRIFT	22
7.5	BIAKTIVITETER.....	22
7.6	INDRETNING.....	22
7.7	PRODUKTIONSAREALERS OG OPBEVARINGSLAGRES STØRRELSE	25
7.8	FORBRUG AF VAND OG ENERGI	29
7.9	AFFALD.....	29
7.10	OPLAG AF DIESEL- OG FYRINGSOLIE	30
7.11	HUSDYRGØDNING - PRODUKTION, OPBEVARING OG UDBRINGNING	30
7.12	ENSILAGE- OG FODEROPBEVARING	31
7.13	LUGT.....	33
7.14	STØJ OG RYSTELSER.....	34
7.15	STØV.....	35
7.16	SKADEDYR.....	36
7.17	DØDE DYR.....	36
7.18	LYS	36
7.19	TIL- OG FRAKØRSEL	37
7.20	SPILDEVAND	39
7.21	DRIFTSFORSTYRRELSER ELLER UHELD	41
7.22	BESKYTTEDE NATUROMRÅDER OMKRING HUSDYRBRUGET - AMMONIAK.....	41

7.23	PÅVIRKNING AF "BILAG IV ARTER".....	45
7.24	BAT – AMMONIAK	46
7.25	SAMLET BAT-VURDERING.....	47
7.26	KLIMA.....	47
8	EGENKONTROL.....	48
9	ALTERNATIVE MULIGHEDER.....	48
10	BEFOLKNING OG MENNESKERS SUNDHED	48
11	NABO- / PARTSHØRING.....	49
12	SAMLET VURDERING.....	49
	BILAG 1 – UDLEDNINGSTILLADELSE TIL TAGVAND.....	50
	BILAG 2 – FÆRDIGMELDINGSSKEMA.....	56

1 Indledning

Dette tillæg nr. 2 til miljøgodkendelse fastlægger de vilkår, der skal gælde for en udvidelse af husdyrbruget på Vigtoftvej 21, 6840 Oksbøl i Varde Kommune. Vilkårene sikrer, at udvidelse og drift af husdyrbruget kan ske uden at påvirke miljøet væsentligt.

Miljøet skal i denne sammenhæng forstås som omgivelserne i bred forstand, herunder befolkning, flora og fauna, vandmiljø, landskab og kulturhistorie samt ressourceforbrug.

I forbindelse med udarbejdelse af udkast til tillæg nr. 2 til miljøgodkendelse, har Varde Kommune udarbejdet en miljøteknisk beskrivelse og vurdering af det ansøgte projekt. Denne danner baggrund for afgørelsen, herunder de stillede vilkår, som fremgår af afsnit 4.

Udkast til afgørelse er sendt i parts/nabohøring i 14 dage, hvor der er mulighed for at komme med synspunkter, kommentarer eller indsigelser til projektet.

Udkast til afgørelse skal give offentligheden og beslutningstagerne et fælles grundlag for at debattere projektet, inden der tages endelig stilling til, om det skal kunne realiseres.

Når høringsperioden er slut, vil alle indkomne bidrag blive vurderet af Varde Kommune, inden der tages stilling til om der kan meddeles tillæg nr. 2 til miljøgodkendelse.

Copyright på kort: Geodatastyrelsen, SDFE, Hexagon, Varde Kommune.

2 Baggrund for Tillæg nr. 2 til miljøgodkendelse

2.1 Datablad

Ejer / Ansøger:	Svend Erik Nissen, Vigtoftvej 21, 6840 Oksbøl, tlf.: 51 74 42 41, mail: svendenissen@gmail.com
Husdyrbrugets navn og adresse:	Vigtoft Nygård, Vigtoftvej 21, 6840 Oksbøl
Ejerlav og matrikel nr.:	6u – Ø. Vrøgum By, Ål
Virksomhedens art:	Kvægbrug
Ejendomsnummer:	5730103612
CHR-nummer:	47252
CVR-nummer:	28026943
Konsulent:	Lisbeth Tønning, Sagro, 20184809, lit@sagro.dk
Tilsynsmyndighed:	Varde Kommune
Er husdyrbruget et IE-brug:	Nej
Ansøgning:	Skema nr. 230.260, version 4, indsendt den 26. juli 2022
Udkast i nabohøring:	2. august 2022
Godkendelsesdato:	5. september 2022

2.2 Baggrund og historik

Den 10. maj 2010 fik husdyrbruget en § 12-miljøgodkendelse til udvidelse af dyreholdet til 300 årskøer med opdræt og tyrekalve. Derudover blev godkendt en forlængelse af eksisterende kostald, ombygning af eksisterende ungdyrstald, forlængelse af eksisterende plansiloer og etablering af to nye gylletanke.

Denne godkendelse blev påklaget af Det Økologiske Råd. Imidlertid frafaldt Det Økologiske Råd klagen, da et tillæg nr. 1 til § 12 miljøgodkendelsen, godkendt den 13. december 2010, blev juridisk gældende. I tillægget ændres gulvtypen i den eksisterende ungdyrstald fra dybstrøelse med lang ædeplads med spalter til præfabrikeret drænet gulv med skraber.

Ved miljøtilsynet i 2012 var gulvet i ungdyrstalden ikke ændret. BAT beregnes for dyreholdet i 2011-12 og det konkluderes, at BAT-kravet om ændring af gulv ikke behøver at være opfyldt, så længe dyreholdet ikke overskrider de antal DE, der har været i gødningsregnskabet 2011-12, hvilket svarer til 368 dyreenheder i kvæg. Det samme konkluderes ved tilsynet i 2015. Ved tilsyn i 2018 var der for mange dyr i forhold til det tilladte, idet forlængelse af kostald og ungdyrstald ikke er gennemført.

Varde Kommune godkendte en § 16 a miljøgodkendelse den 10. september 2018. Her blev der godkendt følgende nye produktionsarealer udover det eksisterende:

- 75 m² dybstrøelsesareal til kalve fra 0-6 mdr. i eksisterende ungdyrstald
- Etablering af 425 m² dybstrøelsesareal til goldkøer i eksisterende foderlade
- Etablering af en ny foder-/halmlade på 610 m².

Varde Kommune godkendte tillæg nr. 1 til § 16 a miljøgodkendelse d. 4. september 2019. Her blev godkendt at lave et eksisterende maskinhus om til dybstrøelse, og etablere en ny velfærdsstald i tilknytning til eksisterende kostald. Endvidere blev et udvendigt foderbord i forbindelse med etablering af de 425 m² dybstrøelsesstald, som blev godkendt i 2018, lovliggjort.

Den 31. august 2021 traf Varde Kommune afgørelse om ikke godkendelsespligt så en del af det godkendte produktionsareal i det ombyggede maskinhus (bygning 5) kunne flyttes til dybstrøelsesstald med udvendigt foderbord (bygning 3) og til en udendørs fælleshytte til kalve.

Svend Erik Lydixen Nissen har nu søgt om tillæg nr. 2 til miljøgodkendelse på Vigtoftvej 21, 6840 Oksbøl på baggrund af et ønske om at udvide eksisterende kostald. Der ansøges yderligere om lovliggørelse af gulvtype i en mindre del af den eksisterende kostald. Desuden søges om at øge produktionsarealet i goldkostalden med 30 m². Der ansøges om flexgruppe alle kvæg.

Ansøgningen er modtaget af Varde Kommune den 25. marts 2022.

I forbindelse med sagsbehandlingen er der indhentet supplerende oplysninger.

3 Tillæg nr. 2 til godkendelse

Varde Kommune har afgjort, at husdyrbruget på Vigtoftvej 21, 6840 Oksbøl kan udvides som ansøgt. Der er nærmere redegjort for de vurderinger der ligger til grund for afgørelsen i den miljøtekniske beskrivelse og vurdering.

Tillæg nr. 2 til miljøgodkendelsen meddeles efter § 16a i "Bekendtgørelse af lov nr. 520 af 1. maj 2019 om husdyrbrug og anvendelse af gødning m.v." herefter benævnt husdyrbrugloven, på en række nærmere angivne vilkår i afsnit 4.

Husdyrbruget skal til enhver tid leve op til gældende regler i love og bekendtgørelser – også selvom disse regler eventuelt måtte være skærpede i forhold til denne afgørelse.

Det skal i øvrigt bemærkes, at tilladelser og godkendelser der vedrører anden lovgivning, for eksempel byggetilladelse, skal indhentes særskilt. Der skal også indhentes byggetilladelse, hvis en bygning ændrer anvendelse.

Henvendelse om afgørelsen kan ske til Varde Kommune, Erhvervscenteret - Landbrug.

Eventuelle udvidelser og ændringer af husdyrbrugets anlæg, som ikke fremgår af denne afgørelse, skal meddeles til – og godkendes af Varde Kommune inden disse gennemføres.

I henhold til husdyrbruglovens § 59a bortfalder dette tillæg nr. 2 til godkendelsen, hvis det ikke er udnyttet, inden 6 år efter det er meddelt. Hvis en del af tillægget til godkendelsen ikke er udnyttet, bortfalder godkendelsen for denne del.

3.1 Beskrivelse af projektet

I dette tillæg nr. 2 til miljøgodkendelsen laves en tilbygning til eksisterende kostald (bygning 1.2 jf. Figur 6). I kostalden (byg 1 jf. Figur 6) ombygges et eksisterende produktionsareal til senge med fast drænet gulv. Desuden tilpasse produktionsarealerne i byg 3 og 4 jf. Figur 6 til de faktiske forhold. Foder/halmfade godkendt i miljøgodkendelse 2018 planlægges fortsat etableret.

Der bliver følgende nye/ombyggede produktionsarealer:

Tilbygning til kostald byg 1.2: 380 m² senge med fast drænet gulv, ajleafløb i midten og skraber

Ombygning i kostald byg 1: 125 m² senge med fast drænet gulv, ajleafløb i midten og skraber

Bygning 3: 30 m² dybstrøelse

3.2 Dispensation

Samtidig meddeles dispensation til at øge produktionsarealet i bygning 3 jf. Figur 6, som er beliggende mindre end 15 m fra privat fællesvej. Dispensation meddeles efter § 9, stk. 3 i husdyrbrugloven.

3.3 Supplerende oplysninger

I forbindelse med sagsbehandlingen har Varde Kommune orienteret og indhentet oplysninger fra følgende:

- Interne høringer i Varde Kommune
- Nabohøring ved berørte naboer

3.4 Forudsætninger

Varde Kommune forudsætter, at projektet gennemføres og drives som beskrevet i ansøgningen, og at den generelt gældende lovgivning overholdes.

Tillæg til miljøgodkendelsen meddeles på vilkår, der sikrer at kravene i § 27 i husdyrbrugloven opfyldes. Der stilles derfor følgende vilkår til husdyrbrugets anlæg:

4 Vilkår for tillæg nr. 2 til miljøgodkendelsen

Nedenstående vilkår er de samlede vilkår der gælder for husdyrbruget fremover.

4.1 Produktionsarealer og opbevaringslagre

- a. Husdyrbruget må maksimalt have produktionsarealer og arealer med gødningsopbevaring, som det fremgår af Tabel 1 og beliggende, som det fremgår af Figur 6 samt Figur 7 og Figur 8.

4.2 Drift og indretning

- a. Husdyrbrugets drift og indretning skal være i overensstemmelse med de oplysninger der fremgår af den miljøtekniske beskrivelse, medmindre andet fremgår af afgørelsens vilkår.
- b. De vilkår der vedrører driften, skal være kendt af de ansatte/andre der er beskæftiget med den pågældende del af driften. Et eksemplar af miljøgodkendelsen og de efterfølgende tillæg skal til enhver tid være tilgængeligt for de personer, der har ansvaret for husdyrbrugets daglige drift.
- c. Velfærdsstald (bygning 1.1 på Figur 6) må ikke bygges tættere end 12 m fra privatfællesvej. (vilkår overført fra miljøgodkendelse 2019)
- d. Møddingspladsen (bygning 7 på Figur 6) skal overholde kravene til indretning og afløb, som fremgår af husdyrgødningsbekendtgørelsen.
- e. Ensilageplansiloerne (bygning 6 på Figur 6) skal opfylde husdyrgødningsbekendtgørelsens krav til ensilageanlæg dvs. enten skal der være tæt væg eller en to meter bred randbelægning i begge de åbne ender, som alle steder har minimum tre procent fald mod afløb.
- f. Ensilageopbevaringsanlæggene (bygning 6 på Figur 6) må ikke bruges til ensilage, før plansiloens vægge er tætnet jf. vilkår 4.2e og Varde Kommune har modtaget en underskrevet erklæring om, at arbejdet er udført efter anbefalingerne, der fremgår i brev fra ansøgeres byggerådgiver sendt til Varde Kommune d. 1. juli 2022.
- g. Der skal etableres 1 m randzone med 5% fald mod afløb ved udvendige foderbord, så der ikke kan løbe vand fra foderbordet og ud på jorden/området omkring foderbordet.
- h. Der må ikke kunne løbe vand fra jorden/området omkring stalden/foderbordet ind på det udvendige foderbord.
- i. Der må maksimalt ske en udledning af tagvand til grøft på 5 l/s jævnfør eksisterende udledningstilladelse fra den 12. oktober 2015.
- j. Hvis tagvand fra den ny foder-/halmlade skal nedsives, skal der foreligge en tilladelse til nedsivning af tagvand fra Varde Kommune inden byggeriet påbegyndes.
- k. Fællesboks til kalve (udleveringsboks), som ikke er medregnet i produktionsarealet må bruges en gang om ugen som beskrevet i ansøgningen og skal være tømt for dyr og rengjort senest 12 timer efter brug.
- l. Ny stald (bygning 1.2 på Figur 6) må ikke bygges tættere end 30 m fra naboskel.

4.3 Landskabsinteresser

- a. Placering, udformning, arkitektur og materialevalg af nybyggeri skal følge beskrivelsen i den miljøtekniske redegørelse.
- m. Opførelse af den ny tilbygning til kostalden (bygning 1.2 jf. Figur 6) skal ske i materialer lig det eksisterende byggeri.

- n. Opførelse af den ny foder- og halmlade skal ske i samme materialer som det eksisterende byggeri.
- b. Bygningerne skal opføres i afdæmpede farver og i ikke-reflekterende materialer.
- c. Læhegnet nord for ejendommen bevares, se Figur 5. Den del af læhegnet som står på ansøgers matrikel skal vedligeholdes, så den fremover vil fremstå som en visuel afskærmning og et grønt volumen. Der skal efterplantes og beskæres, således en sund beplantning sikres. Fjernes den del af læhegnet der står i skel, skal et nyt læhegn plantes på ansøgers jord.

4.4 Ammoniakreducerende tiltag

- a. Tilbygning til kostald (bygning 1.2 jf. Figur 6) skal være indrettet som sengestald med fast drænedede gulv, 2% hældning og skrabning hver 2. time.
- b. 125 m² produktionsareal i eksisterende stald skal være indrettet som sengestald med fast drænedede gulv, 2% hældning og skrabning hver 2. time jf. Figur 8.
- c. Gulvet i gangarealerne i bygning 1.2 og 125 m² i bygning 1 jf. Figur 8 skal være udført med ajlefløb.
- d. Lysningsarealet til ajlefløb/gylleopsamling i bygning 1.2 og 125 m² i bygning 1 jf. Figur 8 må maksimalt udgøre 5 % af det samlede gangareal.
- e. Der skal i bygning 1.2 og 125 m² i bygning 1 jf. Figur 8 hver dag foretages automatisk skrabninger hver anden time af gangarealerne. Skraberens skal være forsynet med timer.
- f. Skraberens skal vedligeholdes i overensstemmelse med producentens vejledning. Vejledningen skal opbevares på husdyrbruget.

4.5 Opbevaring og håndtering af husdyrgødning

- a. Påfyldning af gylle til gyllevogn og lignende skal altid ske under opsyn.

4.6 Lugt

- a. Hele husdyrbruget og dets omgivelser skal renholdes således, at lugtgener begrænses mest muligt.
- b. Såfremt tilsynsmyndigheden skønner, at lugtgener i omgivelserne vurderes at være væsentligt større end der kan forventes ifølge grundlaget for miljøvurderingen, skal husdyrbruget lade foretage undersøgelse af muligheder for begrænsning af lugtkilder og/eller behandling af afkastluften. Undersøgelsens omfang vil blive fastsat af tilsynsmyndigheden på baggrund af en konkret vurdering af sagen. Lugtundersøgelser kan maksimalt kræves én gang pr. år. Virksomheden afholder selv omkostningerne til dokumentation, undersøgelser og målinger.

4.7 Støj og vibrationer

- a. Husdyrbrugets bidrag til støjbelastningen må, ved udendørs opholdsarealer ved boliger beliggende i landzone uden for eget skel, ikke overskride de anførte værdier 1,5 meter over terræn i frit felt:

Tidspunkt	Støjgrænser	Reference tidsrum
Dag		
Mandag - fredag kl. 07 - 18	55 dB(A)	8 timer
Lørdag kl. 07 - 14	55 dB(A)	7 timer
Lørdag kl. 14 - 18	45 dB(A)	4 timer
Søn- og helligdag kl. 07 - 18	45 dB(A)	8 timer
Aften		

Tidspunkt	Støjgrænser	Reference tidsrum
Alle dage kl. 18 - 22	45 dB(A)	1 time
Nat		
Alle dage kl. 22 - 07	40 dB(A)	½ time

Støjgrænser

- b. Støjens maksimalværdi må om natten ikke overstige ovenstående grænseværdier med mere end 15 dB(A) ved alle beboelser.
- c. Ved dokumentation for overholdelse af støjvilkår skal der ses bort fra kortvarig sæsonafhængig kørsel udenfor husdyranlægget f.eks. pløjning og høst.
- d. Hvis tilsynsmyndigheden vurderer det nødvendigt, skal husdyrbruget dokumentere, at støjvilkåret er overholdt. Dokumentationen skal belyse støjbelastningen med husdyrbruget i fuld repræsentativ drift. Dette kan dog højst kræves en gang årligt, såfremt ovennævnte støjgrænser overholdes.

Dokumentationen skal ske i form af resultat af en støjmåling udført efter retningslinjerne i Miljøstyrelsens vejledning nr. 5 og 6/1984, eller efter en beregning udført efter den nordiske beregningsmetode for ekstern støj fra virksomheder jf. Miljøstyrelsens vejledning nr. 5/1993. Ved ændringer skal den nyeste vejledning anvendes.

Er dokumentationen udført som beregning, skal den indeholde de oplysninger om beregningsforudsætningerne, som er nødvendige for vurdering af rigtigheden af beregningsresultaterne. Er dokumentationen udført som måling, skal driftsforholdene under målingen beskrives. Som udgangspunkt accepteres en ubestemthed på de målte eller beregnede støjbelastninger på max. +/- 3 dB(A).

- e. Målingerne eller beregningerne skal udføres af en person eller et laboratorium, som er akkrediteret af DANAK eller godkendt af Miljøstyrelsen til "Måling – ekstern støj".
- f. Resultaterne skal sendes til tilsynsmyndigheden senest 1 måned efter målingernes gennemførelse.

4.8 Støv

- a. Drift af anlægget må ikke medføre væsentlige støvgener uden for husdyranlægget.

4.9 Skadedyr

- a. Der skal på husdyrbruget foretages effektiv fluebekæmpelse i overensstemmelse med de til enhver tid nyeste retningslinjer fra Aarhus Universitet, Institut for Agroøkologi.
- b. Opbevaring af foder skal ske på en sådan måde, at der ikke opstår risiko for tilhold af skadedyr.

4.10 Spildevand, overfladevand og restvand

- a. Overfladevand fra befæstede arealer, som kan være forurenede med næringsstoffer, skal opsamles og udbringes i henhold til gældende regler.
- b. Tagbrønde og brønde i øvrigt indenfor en afstand på 15 meter fra stalde skal hæves minimum 10 cm over terræn, når de fører til dræn eller vandløb.
- c. Al overfladevandet fra møddingsplads (bygning 7) og areal hvor der opstilles udleveringsbokse til kalve (bygning 6.1) skal ledes til gyllebeholder.
- d. Inden den nye staldbygning etableres skal der enten foreligge en redegørelse for at vilkårene i udledningstilladelse fra 12. oktober 2015 herunder vilkår om maksimal udledning på 5 liter vand pr sekund kan overholdes eller der skal søges en udledningstilladelse som omfatter alt tagvand

fra husdyrbruget eller alternativt en nedsivningstilladelse til tagvand fra et tagareal som minimum svarer til udvidelsen af det samlede tagareal (mindst 663 m²).

4.11 Markvandingsboring

- a. Angående markvandsboring DGU nr. 121.1408: Ejer skal inden den 1. juli én gang årligt efter 10 timers vanding 3 år i træk rekvirere en vandanalyse, i henhold til bekendtgørelse nr. 1449 af 11/12 2007, om vandkvalitet og tilsyn med vandforsyningsanlæg svarende til:
 - a. Forenklet kontrol
 - b. Ammonium (NH₄)
 - c. NVOC
 - d. Kalium (K)
- b. Resultat af vandanalyse skal fremsendes til Varde Kommune.
- c. Ved begrundet mistanke om forurening af vandboringen kan Varde Kommune kræve yderligere analyser udført på ejers regning.
- d. Varde Kommune kan kræve boringen lukket eller flyttet, hvis der er forurening af boringen.
- e. Kommunen kan bringe indvindingen til ophør uden erstatning til ejeren af boringen, hvis det på baggrund af analysen skønnes nødvendigt for at beskytte grundvandet mod forurening.
- f. Er vandanalyserne af markvandsboring DGU nr. 121.1408 i 3 år i træk ikke forurenede, så bortfalder vilkårene om krav til analyser.

4.12 Oplag af olie, pesticider og øvrige kemikalier

- a. Opbevaring af kemikalier, samt spildolie og kemikalieaffald, skal foregå i rum med fast bund og uden mulighed for forurening af jord, afløbssystem, grundvand og vandløb.

4.13 Lys

- a. Driften må ikke medføre væsentlige lysgener uden for husdyrbruget.

4.14 Egenkontrol

- a. Dokumentation skal opbevares samlet, i papirform eller elektronisk, og være lettilgængelige for tilsynsmyndigheden. Dokumentationen skal fremvises til tilsynsmyndigheden på forlangende og skal gemmes minimum 5 år.

4.15 Bedste tilgængelige teknik

- a. Anlæg der er særligt energiforbrugende, f.eks. køleanlæg til mælk skal kontrolleres og vedligeholdes således, at de altid kører energimæssigt optimalt.

4.16 Uheld og risici

- a. Alle uheld og driftsforstyrrelser, herunder evt. spild på udendørs arealer, der kan medføre forurening, skal straks meddeles alarmcentralen (tlf.: 112) og efterfølgende Erhvervscenteret, Varde Kommune (tlf.: 7994 6800).

4.17 Ophør

- a. Ved ophør af driften, skal der træffes de nødvendige foranstaltninger for at undgå forureningsfare. Alle opbevaringsanlæg skal tømmes og rengøres, og husdyranlægget skal fremstå i miljømæssig god stand.

5 Klagevejledning

Afgørelsen kan påklages til Miljø- og Fødevareklagenævnet i henhold til § 76 i Husdyrbrugloven af de klageberettigede, der fremgår af lovens §§ 84-87.

Hvis du ønsker at klage over afgørelsen skal du gøre det elektronisk og direkte til Miljø og Fødevareklagenævnet via Klageportalen. Du kan få adgang til Klageportalen via <https://kpo.naevneneshus.dk>

Din klage skal være modtaget senest den 3. oktober 2022 (4 uger efter offentliggørelsen).

Det er en betingelse for behandling af din klage, at du indbetaler et gebyr.

Vejledning om hvordan du klager og om gebyrordningen kan du finde på <https://kpo.naevneneshus.dk>

Samme sted fremgår det også, at der er visse særlige forhold, som kan begrunde en undtagelse fra kravet om at klage via Klageportalen.

Har du brug for yderligere oplysninger eller hjælp til Klageportalen, kan du kontakte nh@naevneneshus.dk eller tlf. 7240 5600.

Såfremt afgørelsen ønskes indbragt for domstolene, skal søgsmål være anlagt inden 6 måneder fra afgørelsens offentliggørelse samt være i overensstemmelse med § 26 i forvaltningsloven.

6 Offentliggørelse

Offentliggørelse af afgørelsen sker på Digital MiljøAdministration <https://dma.mst.dk/> under "Offentliggørelser", den 5. september 2022.

På Varde Kommunes vegne den 5. september 2022

Mette Ibsen-From

Landbrugssagsbehandler

Kopi sendt til:

- Lisbeth Tønning, SAGRO, e-mail: lit@sagro.dk
- Styrelsen for Patientsikkerhed, Tilsyn og Rådgivning Syd, Nytorv2, 1. sal, 6000 Kolding, e-mail: trsyd@stps.dk
- Danmarks Fiskeriforening, Nordensvej 3, Taulov, 7000 Fredericia, e-mail: mail@dkfisk.dk
- Ferskvandsfiskeriforeningen for Danmark, v. Niels Barslund, Vormstrupvej 2, 7540 Haderup, e-mail: nb@ferskvandsfiskeriforeningen.dk
- Arbejderbevægelsens Erhvervsråd, Reventlowsgade 14,1, 1651 Kbh.V, e-mail: ae@ae.dk
- Forbrugerrådet, Fiolstræde 17, 1017 Kbh.K, e-mail: fbr@fbr.dk
- Det Økologiske Råd, Blegdamsvej 4B, 2200 Kbh.N, e-mail: husdyr@ecocouncil.dk
- Danmarks Sportsfiskerforbund, Skyttevej 5, 7182 Bredsten, e-mail: lbt@sportsfiskerforbundet.dk
- Danmarks Naturfredningsforening, Masnedøgade 20, 2100 København Ø, e-mail: dnvarde-sager@dn.dk
- Dansk Ornitologisk Forening, Vesterbrogade 140, 1620 Kbh.V, e-mail: natur@dof.dk samt lokalforeningen for sydvestjylland e-mail: varde@dof.dk
- Arkvest, post@arkvest.dk

7 Miljøteknisk beskrivelse og vurdering

Beliggenhed, landskab og kulturmiljø

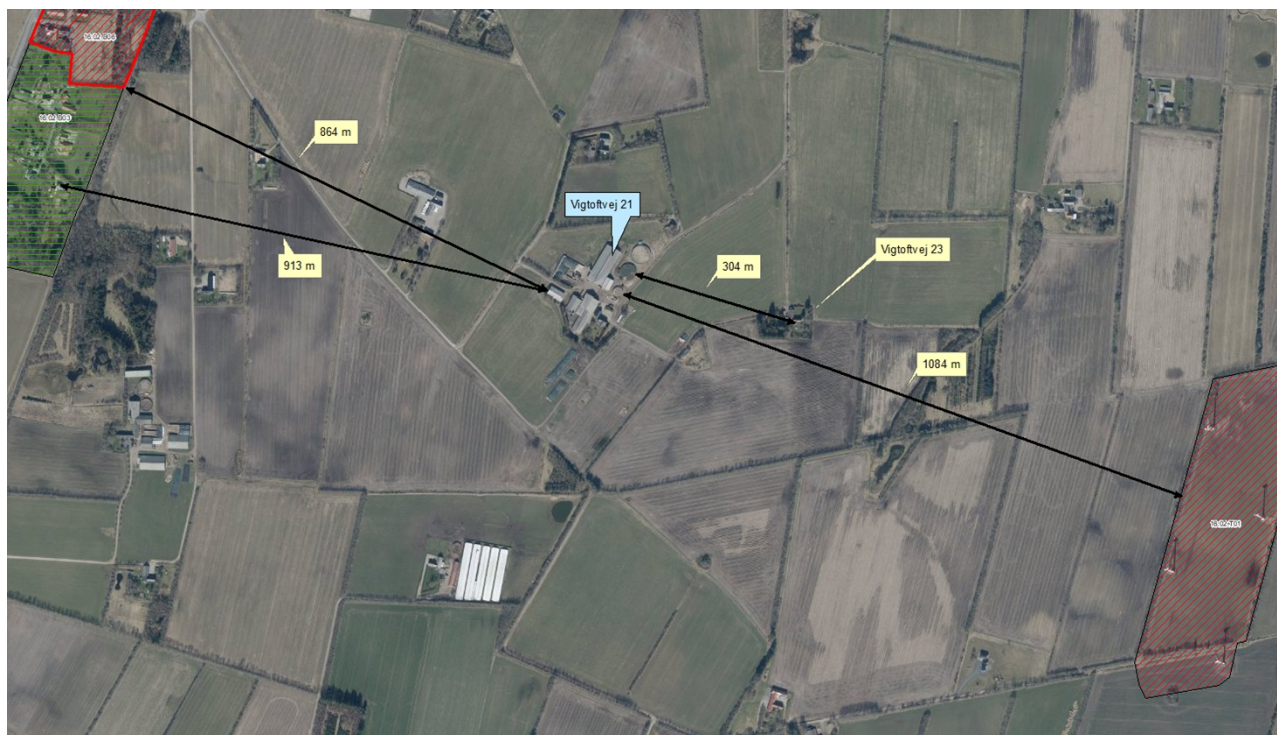
7.1 Beliggenhed

Husdyrbruget ligger på adressen Vigtoftvej 21, 6840 Oksbøl cirka 864 m øst for Vrøgum og ca. 1 km vest for fremtidig byzone i område 16.02.T01 udlagt i kommunenplan til vindmølleområde. Vrøgum er nærmeste byzone, se Figur 1.

Nærmeste samlede bebyggelse ligger cirka 1 km vest for husdyrbruget med Markvænget 3 tættest på, se Figur 1.

Nærmeste nabo uden landbrugspligt, Vigtoftvej 23 er beliggende ca. 304 øst for husdyrbruget, se Figur 1.

De nærmeste øvrige nabobeboelser har alle landbrugspligt det drejer sig om Vigtoftvej 17 vest for, Vigtoftvej 19 nord for husdyrbruget og Borrevej 13 syd for husdyrbruget. Se Figur 2.



Figur 1 Husdyrbruget i forhold til byzone, samlet bebyggelse og nærmeste nabo.



Figur 2 husdyrbruget i forhold til naboer.

Varde Kommune vurderer at beliggenheden er tilstrækkeligt beskrevet.

7.2 Afstandskrav

Afstandskravene i henhold til § 6 i Husdyrbrugloven er overholdt, da husdyrbrugets anlæg ikke er beliggende:

- i et eksisterende eller ifølge kommuneplanens rammedel fremtidigt byzone- eller sommerhusområde
- i et område i landzone, der i lokalplan er udlagt til boligformål, blandet bolig og erhvervsformål eller til offentlige formål med henblik på beboelse, institutioner, rekreative formål og lign.,
- i en afstand mindre end 50 m fra ovennævnte områder eller
- i en afstand mindre end 50 m fra en nabobeboelse.

Følgende afstandskrav i henhold til § 8 i husdyrbrugloven er overholdt:

- ikke almene vandforsyningsanlæg (25 m)
- almene vandforsyningsanlæg (50 m)
- vandløb, dræn og søer (15 m)
- levnedsmiddelvirksomhed (25 m)
- beboelse på samme ejendom (15 m)
- naboskel (30 m)

Følgende afstandskrav i henhold til § 8 i husdyrbrugloven er ikke overholdt:

- offentlig vej og privat fællesvej (15 m)

En privat fællesvej fører gennem husdyrbrugets gårdsplads til naboen på Vigtoftvej 23, se Figur 3. I forbindelse med etablering af kostald og gylletank i 2003-2004, blev der etableret en alternativ vej uden om husdyrbruget til Vigtoftvej 23. Imidlertid er den privat fællesvej aldrig blevet formelt nedlagt, selvom den i praksis udelukkende fungerer som en privat vej til husdyrbruget.

Bygning 3 hvori produktionsarealet øges er beliggende mindre end 15 m fra privat fællesvej. Der er i forbindelse med miljøgodkendelse 2018 dispenseret fra afstand til privat fællesvej til stalden. Varde Kommune giver i henhold til § 9 stk. 3 i husdyrbrugloven dispensation til forøget produktionsareal i bygning 3 på baggrund af ovennævnte sammenhæng.

I Tillæg nr. 1 2019 blev der dispenseret fra privat fællesvej så foderbord kunne etableres op til vejen. Foderbordet er imidlertid etableret med fald væk fra bygningen. Ansøger etablerer derfor 1 m befæstet areal med 5% fald mod afløb, således at der etableres en randzone fra foderbordet og vand fra foderbordet kan opsamles korrekt. Dette kræver ikke tilladelse, men Varde Kommune henstiller til, at hvis ejeren af Vigtoftvej 23 er bruger af vejen, skal han informeres om eventuel merudgift til vejvedligeholdelse.



Figur 3 Privat fællesvej gennem bygningsanlægget

I tillæg nr. 1 2019 blev der givet dispensation fra afstand til vandboring DGU nr. 121.1408 fra bygning 4. Da produktionsarealet reduceres i denne bygning vurderes det, at der ikke er behov for fornyet dispensation fra afstandskravet.

Ansøger oplyser, at ny tilbygning til kostald etableres 30 m fra naboskel, se Figur 4.



Figur 4 Afstand fra ny stald til naboskel

7.3 Landskab og kulturmiljø

I forbindelse med sagsbehandlingen er husdyrbrugets beliggenhed i forhold til udpegningerne i Varde Kommunes Kommuneplan 2021 samt andre udpegninger blevet gennemgået. Husdyrbrugets anlæg ligger **indenfor**

- Landzone
- Åbne landbrugslandskaber
- Egnede områder til store husdyrbrug
- Særligt værdifuldt landbrugsområde
- Skovrejsning

Af Kommuneplan 2021 for Varde Kommune fremgår det blandt andet, at

Anvendelse af reflekterende materialer i **det åbne land** (Landzone) skal søges begrænset og om nødvendigt afskærmes.

I **åbne landbrugslandskaber** skal store tekniske anlæg, herunder store husdyrbrug med mere end 500 dyreenheder tilpasses landskabets karakter.

Områder til placering af **store husdyrbrug** skal friholdes for udvikling, der er i modstrid med etablering af store landbrugsbygninger og -anlæg.

I **særligt værdifulde landbrugsområder** skal det sikres, at arealerne kan anvendes længst muligt til landbrugsmæssige formål før overgangen til anden anvendelse.

I **særligt værdifulde landbrugsområder** med **skovrejsningsinteresser** har skovrejsning høj prioritet.

Det nærmeste beskyttede sten- eller jorddige ligger i et markskel ca. 780 meter syd for husdyrbruget, og berøres ikke af udvidelsen.

Nybyggeriet sker udenfor beskyttelseslinje for fredede fortidsminder, å-beskyttelseslinje, sø-beskyttelseslinje, strand-beskyttelseslinje og skov-byggelinje.

Eksisterende kostald (byg 1) udvides med en tilbygning på 11,6 m x 57,15 m (byg 1.2) på vestsiden af stalden. Tilbygningen opføres i samme byggestil som kostalden og med søstenselementer, grå eternit samt grå gardiner, ligesom kostalden. Tilbygningen etableres på samme måde som den tilbygning, der er på den anden side af stalden med dybstrøelse. Det vil sige at det samlet set bliver en bygning med 3 gavle, hvor bygningen i midten er både bredest og højest. Totalhøjden på stalden i midten (byg 1) er 8,9 m, bygning 1.2 er 5,7 m, mens den nye tilbygning får en totalhøjde på 6,5 m.

En halm/foderlade (byg 5) beliggende syd for eksisterende dybstrøelsesstald (byg 3) er godkendt i § 16a miljøgodkendelse fra 2018, men endnu ikke etableret. Den godkendte størrelse på laden er ca. 610 m². Det planlægges fortsat at etablere laden.

Mod nord er området afskærmet af læhegn. Mod øst og syd er tilbygningen afskærmet af de eksisterende bygninger på ejendommen. Tilbygningen vil blive delvist synlig set fra vest.

Ejendommen har en stor kompleksitet, bestående af store landbrugsbygninger, og vurderes som værende et stort tekniske anlæg. Ejendommen er beliggende i et område der jf. kommuneplanen er udpeget som landbrugslandskab, anlægget skal derfor tilpasses landskabets karakter.

Umiddelbart nord for ejendommen er området udpeget som overgangslandskab. Overordnet set falder terrænet i nordlig retning og orienterer sig imod dallandskabet syd for Jegum. Der bemærkes dog at faldet ikke er brat omkring ejendommen, hvilket dæmper den visuelle eksponering imod det omkringliggende landskab.

På baggrund af ovenstående kan der gives tilladelse til det ansøgte byggeri, men på vilkår af at læhegnet nord for ejendommen bevares, se Figur 5. Den del af læhegnet som står på ansøgers matrikel skal vedligeholdes, så den fremover vil fremstå som en visuel afskærmning og et grønt volumen. Der skal efterplantes og beskæres, således en sund beplantning sikres. Fjernes den del af læhegnet der står i skel, skal et nyt læhegn plantes på ansøgers jord.



Figur 5 Læhegn, der skal bevares, er markeret med grøn streg.

Varde Kommune vurderer at

- alle nybyggerierne er erhvervmæssigt nødvendige for landbrugsdriften
- udvidelsen ikke er i strid med Kommuneplan 2021 for Varde Kommune
- det samlede bygningsanlæg vil fremstå som en driftsmæssig enhed
- de nye driftsbygninger, ved overholdelse af de stillede vilkår, ikke ændrer væsentligt på oplevelsen af landskabet, samt at det ikke vil få indflydelse på det udpegede kulturmiljø
- at udvidelsen, og de deraf følgende ændringer i området, ikke vil være i strid med hensynet til kulturhistoriske interesser.

Varde Kommune stiller af hensyn til landskabsinteresser vilkår om at bygningerne skal opføres i afdæmpede farver og i ikke-reflekterende materialer.

Husdyrhold og drift

7.4 Samdrift

Ansøger oplyser at:

Der er ikke samdrift med andre ejendomme.

7.5 Biaktiviteter

Ansøger oplyser at:

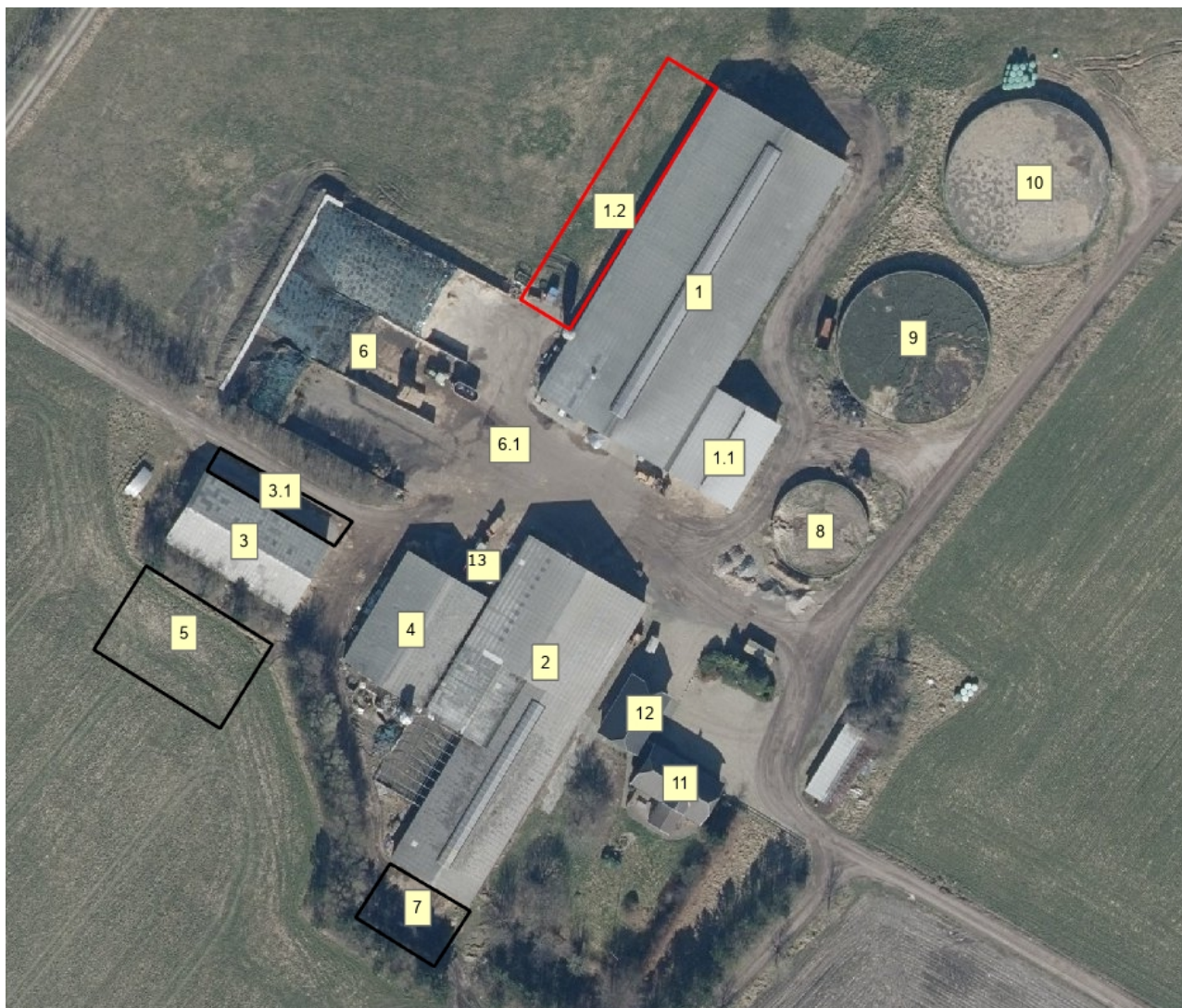
Ansøger er parthaver i to vindmøller i Tyskland.

Der er ingen biaktiviteter på husdyrbruget.

7.6 Indretning

Oversigt over husdyrbrugets bygninger fremgår af Figur 6.

Udvidelsen af husdyrbruget sker ved at eksisterende kostald udvides med 11,6 m x 57,15 m på den vestlige side, endvidere lovliggøres ændring af staldsystem på et areal i kostalden fra dybstrøelse til senge med fast drænet gulv. Produktionsarealet i goldkostalden udvides, som beskrevet i Afgørelse om ikke godkendelsespligt 31. august 2021.



Figur 6. Oversigt over husdyrbrugets bygninger.

Bygning 1 - kostald

Kostald etableret i 2006 og på ca. 2.159 m² med naturlig ventilation. Der er malkekarrusel i kostalden. Ansøger oplyser, at opsamlingspladsen er en del af staldarealet og indgår i produktionsarealet. Der er ansøgt om ændring af gulvtype for et mindre dybstrøelsesareal inde i kostalden, der reelt er fast drænet gulv. Se Figur 8.

- Alle kvæg på 1.325 m² produktionsareal med sengestald med spalter (kanal, bagskyl eller ringkanal)
- Alle kvæg på 125 m² produktionsareal med sengestald med fast drænet gulv (ændret fra dybstrøelse).

Bygning 1.1. – Velfærdsstald

En velfærdsstald godkendt i tillæg 2019 med naturlig ventilation på i alt 332 m². Bygningen er opført i søstenselementer, grå eternit og med grå gardiner, som den eksisterende kostald. Der er ansøgt om:

- Alle kvæg på 330 m² produktionsareal med dybstrøelse.

Bygning 1.2 – tilbygning til kostald

Tilbygning på 11,6 m x 57,15 m på vestsiden af kostalden. Tilbygningen opføres med fast, drænet gulv og med søstenselementer, grå eternit samt grå gardiner, ligesom kostalden. Der bliver ventilation i kip og totalhøjden bliver 6,5 m. Der bliver indvendigt foderbord i stalden. Byggeriet forventes at starte i 2022.

- Alle kvæg på 380 m² produktionsareal med sengestald med fast drænet gulv (NYT).

Bygning 2 – Eksisterende ungdyrstald

Etableret i 1993 og udvidet i 2006 og på ca. 1.695 m² med naturlig ventilation. En del af staldsystemet er dybstrøelse med lang ædeplads med spalter, som er ansøgt som 100 % dybstrøelse. Stalden bruges også til opbevaring af råvarer og foder, og da ansøger ønsker opbevaringsarealet øget, søges der i ansøgt drift om et mindre produktions-areal i forhold til nudrift og 8 års drift. Der er ansøgt om:

- Alle kvæg på 1.100 m² produktionsareal med dybstrøelse

Bygning 3 – Eksisterende dybstrøelsesstald

Miljøgodkendt til dybstrøelsesstald i § 16a miljøgodkendelsen fra 2018 ombygget til stald i 2019. Bygningen er på 491 m² med naturlig ventilation. I forbindelse med dette tillæg nr. 2 øges det ansøgte produktionsareal, så det svarer til arealet der fremgår i Afgørelse om ikke godkendelsespligt fra 31. august 2021. Der er ansøgt om:

- Alle kvæg på 455 m² produktionsareal med dybstrøelse.

Bygning 3.1 – Udvendigt foderbord

Udvendigt foderbord på langs bygningens nordlige side. Foderbordet er etableret med fald væk fra bygningen, modsat af vilkåret i tillæg 2019. Afløbet er placeret under gruset nord for foderbordet, ca. midt for foderbordet.

Ansøger oplyser, at der etableres en 1 m bred randzone langs det eksisterende foderbord med minimum 5% fald mod afløb ved foderbord. Samtidig etableres der en åben rende med fald til den eksisterende afløbsbrønd, så vand kan opsamles. Afløb ledes til gulvsystemet i ungdyrstalden og opsamles derved til gyllesystemet. Der stilles vilkår til etablering af randzone.

Bygning 4 – Eksisterende maskinhus der er ombygget til stald

Bygningen er på 489 m² med naturlig ventilation. I forbindelse med Afgørelse om ikke godkendelsespligt 31. august 2021 blev en del af det godkendte produktionsareal i denne bygning flyttet til anden bygning. Der er nu ansøgt om:

- Alle kvæg på 234 m² produktionsareal med dybstrøelse.

Bygning 5 – Ny foder-og halmlade godkendt i miljøgodkendelse

Miljøgodkendt i § 16a miljøgodkendelsen fra 10. september 2018, men endnu ikke etableret. Der bygges ny foder-/halmlade på ca. 610 m².

Bygning 6 – Ensilagesiloanlæg

Tre sammenhængende plansiloer etableret i etaper i 1995, 2003 og 2007. I alt på 1.980 m². I den østlige ende er der afløb fra siloerne til kostalden og videre til gylletank. I siloernes vestlige ende er der ikke randzone med afløb.

Der er i tillæg 2019 stillet vilkår om at der skal etableres korrekt randzone med afløb i den vestlige ende af siloerne. Der er ikke etableret randzone med afløb, i stedet er der opsat en væg af betonbyggekloster. Væggen er ikke tæt, da der er små og store mellemrum mellem fugerne. Endvidere er det uvist om klosterne i sig selv kan være vandgennemtrængelige. Væggen opfylder derved ikke husdyrgødningsbekendtgørelsens krav til indretning af plansilo.

Ansøger oplyser: *Den eksist. silovæg mod syd fuges med en elastisk syrefast fuge mellem elementerne. Den nye endevæg i siloerne mod vest, der er udført i IBF betonklodser, fuges ligeledes med en elastisk syrefast fuge. Derefter påføres indersiden af væggen en betonforsegler f.eks. en AG Seal fra Protectos - <https://protectos.dk/>*

IBF betonklodser har en tykkelse på 80 cm. Firmaet kan ikke angive noget egentlig specifikation på den anvendte betonstyrke, da klodserne støbes af overskuds beton fra firmaets fremstilling div. betonvare. I Vejledningen til Husdyrgødningsbekendtgørelsen er det angivet at bund og vægge i f.eks. plansiloer til opbevaring af ensilage skal være udført af et for vand vanskelig gennemtrængeligt materiale f.eks. 15 cm. 35 mN beton.

Det betyder at skal man ned i en tykkelse på blot 15 cm. skal der anvendes en beton med en ret kraft styrke (35 mN).

Anvendes et beton af en ringere styrke skal tykkelsen øges tilsvarende. Da fabriksfremstillet beton næppe kan fremstilles mindre end styre 20 mN.

Må det anses for sandsynlig at en betolvæg på 80 cm. vil være for vand vanskelig gennemtrængelig og dermed opfylder gældende krav.

Der stilles vilkår til lovliggørelse af siloerne i afsnit 4.

Bygning 6.1 – Eksisterende befæstet areal

Herfra er der afløb til gylletank via kostalden.

Bygning 7 – Eksisterende møddingsplads

Møddingspladsen er på 217 m². Det er en betonplads med afløb til stalden. Der stilles vilkår til møddingspladsen i afsnit 4.

Bygning 8 – Eksisterende gylletank 1

Eksisterende gyllebeholder fra 1990 på 1.200 m³ med en overflade på 269 m².

Bygning 9 - Eksisterende gylletank 2

Eksisterende gyllebeholder fra 2003 på 3.200 m³ med en overflade på 720 m².

Bygning 10 - Eksisterende gylletank 3

Eksisterende gyllebeholder fra 2011 på 4.275 m³ med en overflade på 864 m².

Bygning 11 – Beboelse

Bygning 12 – Garage

Bygning 13 - Udendørs udleveringsboks til kalve

Fællesboks til kalve, som fremgik af Afgørelse om ikke godkendelsespligt er ikke medregnet i produktionsarealet. Ansøger oplyser, at det er en udleveringsboks som bruges en gang om ugen, når der er eksport kalve. Den vil være rengjort senest 12 timer efter brug.

I henhold til Husdyrgodkendelsesbekendtgørelsen skal sådanne arealer rengøres effektivt senest 12 timer efter, at dyrene har forladt arealet. Rengøringskravet skal ses i lyset af forudsætningen om, at der kun i meget begrænset omfang vil være ammoniakemission fra disse arealer, fordi de kun anvendes kortvarigt, og fordi der ikke er gødningsoverflade – fordi arealerne rengøres. At rengøringen skal være effektiv, betyder derfor, at på gangarealer eller opsamlingsarealer, fjernes så vidt muligt alle gødningsrester, f.eks. med en højtryksrenser eller lign.

Varde Kommune vurderer at indretningen er tilstrækkelig beskrevet.

Der stilles vilkår om, at husdyrbrugets indretning og drift skal være i overensstemmelse med de oplysninger der fremgår af denne miljøtekniske beskrivelse.

7.7 Produktionsarealers og opbevaringslagres størrelse

I tabel 1 ses produktionsarealets og arealer til opbevaring af husdyrgødning størrelse for 8 år siden, som nuværende drift og som ansøgt drift.

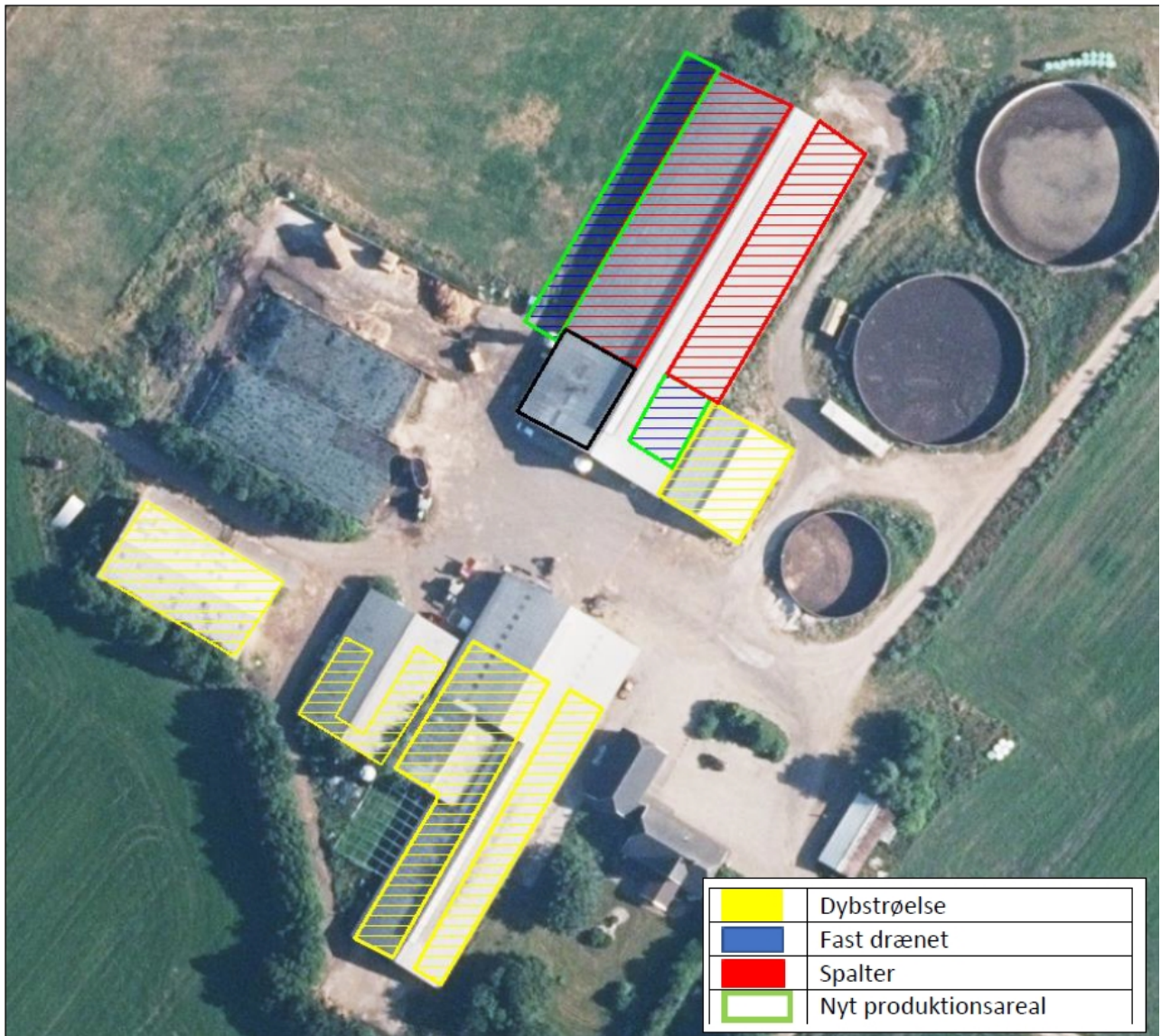
Stalde og produktioner						
Staldnavn	Staldstørrelse (m ²)	Ventilation	Kildehøjde	Produktion	Antal måneder udegående	Produktionsareal (m ²)
Ansøgt drift						
1. Kostald	3157	Naturlig ventilation	6 m	(#469216) Flexgruppe: Alle kvæg; Fast drænet gulv med skraber og ajleafføb	0	380
				(#469191) Flexgruppe: Alle kvæg; Dybstrøelse	0	330
				(#468307) Flexgruppe: Alle kvæg; Fast drænet gulv med skraber og ajleafføb	0	125
				(#468304) Flexgruppe: Alle kvæg; Sengestald med spalter (bagskyl eller ringkanal)	0	1325
2. Ungdyrstald	1646	Naturlig ventilation	6 m	(#468311) Flexgruppe: Alle kvæg; Dybstrøelse	0	1100
3. Goldkøer	491	Naturlig ventilation	6 m	(#468319) Flexgruppe: Alle kvæg; Dybstrøelse	0	455
4. Dybstrøelse	489	Naturlig ventilation	3 m	(#468321) Flexgruppe: Alle kvæg; Dybstrøelse	0	234
Sum						3949
Nudrift						
1. Kostald	3157	Naturlig ventilation	6 m	(#469192) Malkekøer, kvier og stude. Dybstrøelse	0	330
				(#468445) Malkekøer, kvier og stude. Sengestald med spalter (kanal, bagskyl eller ringkanal)	0	1325
				(#468444) Malkekøer, kvier og stude. Dybstrøelse	0	125
2. Ungdyrstald	1646	Naturlig ventilation	6 m	(#468447) Malkekøer, kvier og stude. Dybstrøelse	0	825
				(#468446) Kalve, (under 6 mdr.). Dybstrøelse	0	400
3. Goldkøer	491	Naturlig ventilation	6 m	(#468449) Malkekøer, kvier og stude. Dybstrøelse	0	425
4. Dybstrøelse	489	Naturlig ventilation	3 m	(#468454) Flexgruppe: Alle kvæg; Dybstrøelse	0	489
Sum						3919
8 års drift						
1. Kostald	3157	Naturlig ventilation	6 m	(#468309) Malkekøer, kvier og stude. Dybstrøelse	0	125
				(#468306) Malkekøer, kvier og stude. Sengestald med spalter (kanal, bagskyl eller ringkanal)	0	1325
2. Ungdyrstald	1646	Naturlig ventilation	6 m	(#468318) Kalve, (under 6 mdr.). Dybstrøelse	0	0
				(#468316) Malkekøer, kvier og stude. Dybstrøelse	0	825
				(#468314) Kalve, (under 6 mdr.). Dybstrøelse	0	325
Sum						2600

Opbevaringslagre					
Navn	Lagertype	Yderligere oplysninger	Bedste tilgængelige opbevaringsteknik	Dimension	Areal (m ²)
Ansøgt drift					
Møddingsplads	Fast	Der tilføres kun husdyrgødning fra denne bedrift.			217
Gylletank I	Flydende	Der tilføres kun husdyrgødning fra denne bedrift.		4x19	269
Gylletank II	Flydende	Der tilføres kun husdyrgødning fra denne bedrift.		4,5x30	720
Gylletank III	Flydende	Der tilføres kun husdyrgødning fra denne bedrift.		4,5x35	864
Nudrift					
Møddingsplads	Fast	Der tilføres kun husdyrgødning fra denne bedrift.			217
Gylletank I	Flydende	Der tilføres kun husdyrgødning fra denne bedrift.		4x19	269
Gylletank II	Flydende	Der tilføres kun husdyrgødning fra denne bedrift.		4,5x30	720
Gylletank III	Flydende	Der tilføres kun husdyrgødning fra denne bedrift.		4,5x35	864
8 års drift					
Møddingsplads	Fast	Der tilføres kun husdyrgødning fra denne bedrift.			217
Gylletank I	Flydende	Der tilføres kun husdyrgødning fra denne bedrift.		4x19	269
Gylletank II	Flydende	Der tilføres kun husdyrgødning fra denne bedrift.		4,5x30	720
Gødningsandele					
Lagernavn	Gødningstype	Øvrige oplysninger			Areal (m ²)
Ansøgt drift					
Møddingsplads	Kvæg, heste, får og geder				217
Nudrift					
Møddingsplads	Kvæg, heste, får og geder				217
8 års drift					
Møddingsplads	Kvæg, heste, får og geder				217

Tabel 1 Produktionsarealers og opbevaringslagres størrelse.



Figur 7 Placering af produktionsareal og areal til opbevaring af husdyrgødning.



Figur 8 produktionsarealer

Produktionsarealets størrelse i 8 års driften er sat til det, der svarer til nudriften i tillæg nr. 1 til miljøgodkendelsen fra den 13. december 2010. 8 års driften er godkendt i en VVM screening fra 2006.

Produktionsarealets størrelse i denne ansøgnings nudrift er godkendt i tillæg nr. 1 til § 16 a miljøgodkendelsen fra den 4. september 2019.

Varde Kommune vurderer at produktionsarealet er tilstrækkeligt beskrevet.

7.8 Forbrug af vand og energi

Uændret i forhold til tillæg nr. 1 2019.

Varde Kommune vurderer, at energi- og vandforbruget er tilstrækkeligt beskrevet.

7.9 Affald

Ansøger oplyser blandt andet følgende:

Erhvervsaffald

Plast samt pap og papir fra bedriften fyldes i affaldscontainere, der står nord og vest for dybstrøelsesstal-den (jf. figur 4). Affaldscontainerne tømmes af Marius Pedersen efter behov.

kemikalieaffald

På ejendommen anvendes der kemikalier hovedsagligt i form af rengøringsmidler til malkeanlægget. Det er minimalt hvad der anvendes af rengøringsmidler. Ved vask af stalde anvendes iblødsætning og højtryksrensere.

På ejendommen opbevares der ikke pesticider.

Rengøringsmidler til malkeanlægget opbevares i malkerummet.

Nødvendige rengøringsmidler bruges op i ejendommens drift, hvorved der normalt ikke er kemikalieaffald til bortskaffelse. Hvis reglerne ændres så et kemikalie, der tidligere har været benyttet på ejendommen, bliver ulovligt at bruge, bortskaffes eventuelle rester hurtigst muligt til Kommunal Modtagestation.

Herudover er forhold angående affald, medicin og olie uændret i forhold til tillæg nr. 1 2019.

Husdyrbruget er omfattet af Varde Kommunes til enhver tid gældende Regulativ for Erhvervsaffald, og er dermed forpligtet til at kildesortere og bortskaffe alt erhvervsaffald i henhold til denne og den til enhver tid gældende Affaldsbekendtgørelse.

Varde Kommune gør opmærksom på at afbrænding af affald er ikke tilladt. Jævnfør § 1, stk. 2 i Miljøministeriets bekendtgørelse nr. 1459 af 7. december 2015 om "Forbud mod markafbrænding af halm mv." er det dog tilladt at foretage afbrænding af våde halmballer og halm, der har været anvendt til overdækning og lignende. Brandmyndigheden skal orienteres inden afbrændingen iværksættes.

Ønskes der afleveret affald på kommunal genbrugsplads, skal husdyrbruget være tilmeldt genbrugsordning for erhverv.

Varde Kommune vurderer ud fra ansøgers redegørelse at fast affald, olie og kemikalier opbevares, håndteres og bortskaffes miljømæssigt forsvarligt på husdyrbruget.

7.10 Oplag af diesel- og fyringsolie

Ansøger oplyser, at dieselolien opbevares i maskinhuset i en overjordisk tank på 2.500 liter fra 2011. Tanken er placeret på fast bund uden afløb.

Varde Kommune gør opmærksom på, at opbevaring af diesel- og fyringsolie i overjordiske tanke skal ske i en typegodkendt beholder på varigt og stabilt underlag, og at der ikke må være risiko for afløb til jord, kloak, overfladevand eller grundvand.

Varde Kommune vurderer ud fra ansøgers redegørelse, at diesel- og fyringsolie opbevares og håndteres miljømæssigt forsvarligt på husdyrbruget.

7.11 Husdyrgødning - produktion, opbevaring og udbringning

Da der af ansøgningen ikke fremgår nogen besætningsstørrelse, men udelukkende produktionsarealer i staldene, er det ikke muligt at udregne en præcis produktion af flydende og fast husdyrgødning.

Opbevaringsanlæg for husdyrgødning skal have en kapacitet, der er tilstrækkelig til, at udbringningen kan ske i overensstemmelse med reglerne i Husdyrgødningsbekendtgørelsen. Efter de gældende regler vil dette normalt svare til 9 måneders husdyrgødningsproduktion.

På husdyrbruget vil der efter udvidelsen være en samlet opbevaringskapacitet til flydende husdyrgødning på 9.525 m³. Opbevaringskapaciteten til den flydende husdyrgødning fremgår af Tabel 2.

Opbevaringsanlæg	Før udvidelsen (m ³)	Efter udvidelsen (m ³)	Byggeår / 10 års beholderkontrol
Gylletank 1	1.200	1.200	1990/2021
Gylletank 2	3.200	3.200	2003/2021
Gylletank 3	4.275	4.275	2011/2021
Gyllekanaler	850	850	-
I alt	9.525	9.525	

Tabel 2 Husdyrbrugets opbevaringskapacitet før og efter udvidelsen.

Ansøger oplyser følgende:

Flydende husdyrgødning omfatter gylle og hvad, der i øvrigt ledes til gylleanlægget i form af vaskevand mv. Den flydende husdyrgødning fra staldene afhentes i fortanken ved kostalden af biogasselskab. Såfremt det ikke afhentes af biogasselskab, så kan der vha. elpumpe pumpes fra fortanken via jordledning til gyllebeholder. Jf. figur 4. Returgylle fra biogasselskab returneres i ejendommens tre gyllebeholdere. Gyllebeholderne tømmes med sugekran. Den ekstra gylle der kommer ved udvidelsen afhentes af biogasselskab, men returgylle leveres til eksterne tanke.

Der muges ud i dybstrøelsen (inkl. ensilageaffald) løbende, hvorefter det afhentes af biogas.

Med denne godkendelse følger der en fleksibilitet i antallet og sammensætningen af dyreholdet. Det er derfor ikke på nuværende tidspunkt muligt at lave en kapacitetsberegning. Der vil dog til en hver tid være opbevaringskapacitet til 9 måneder for flydende husdyrgødning for nærværende bedrift. Jf. Husdyrgødningsbekendtgørelsen af 29/11/2021 § 10.

Dybstrøelse fra husdyrholdet opbevares på møddingsplads med afløb, indtil det afhentes af biogasselskab.

Når det gælder opbevaring af kompost i markstak gælder reglerne i Miljøstyrelsens "Vejledning om etablering og overdækning af kompost i markstakke samt overdækning af fast gødning". Varde Kommune henstiller endvidere til at eventuelle markstakke placeres med størst mulig afstand til nabobeboelser.

Varde Kommune vurderer, at produktion og opbevaring af husdyrgødning er tilstrækkeligt beskrevet, og at ansøger råder over tilstrækkelig opbevaringskapacitet til den producerede husdyrgødning.

7.12 Ensilage- og foderopbevaring

Uændret i forhold til tillæg nr. 1 2019. Ansøger oplyser dog også, at der anvendes halm til strøelse ved kreaturerne. Halm leveres løbende.

I husdyrgødningsbekendtgørelsen fremgår der krav til ensilageopbevaringsanlæg i forhold til indretning, mure, randzoner, hældninger, afløb, styrke, tæthed og bestandighed. Disse krav er almindeligt gældende, og skal overholdes.

Eksisterende ensilageopbevaringsanlæg manglede randzone og afløb i vestenden. Der blev derfor i tillæg nr. 1 2019 stillet vilkår om at dette skulle etableres. I stedet er der etableret en endevæg. Denne er imidlertid etableret af Beton siloklodser. Imellem klodserne er der ikke fuget, det er også uvist hvilken type beton, klodserne er lavet af. Endevæggen lever derved ikke op til kravet i husdyrgødningsbekendtgørelsen om at anlægget skal være tæt.

Der stilles derfor vilkår om at der skal etableres en mindst to meter bred randbelægning i den vestlige ende af plansiloen. Randbelægningen skal alle steder have minimum tre procent fald mod afløb. Eller siloen skal have en tæt væg i minimum 1 m højde

Ansøger har i forbindelse med ansøgning om miljøgodkendelse redegjort for de nærmere detaljer vedrørende tætning af eksisterende plansilovæg. Varde Kommune stiller vilkår om, at plansiloen ikke må bruges før arbejdet med at tætte væggene er udført og silovæggene er tætte.

I henhold til lovgivningen må ikke-saftgivende ensilage opbevares i markstak.

Markstakke med ensilage skal altid som minimum overholde afstandskravene, som fremgår af husdyrgødningsbekendtgørelsens § 5.

Varde Kommune anbefaler endvidere at markstakke placeres under hensyntagen til naboer, så de placeres så langt væk fra nabobeboelser som muligt.

Varde Kommune vurderer, under forudsætning af at vilkåret til indretning af plansilo straks efterleves, at opbevaring af ensilage og foder er tilstrækkeligt beskrevet, og at ensilage og foder opbevares miljømæssigt forsvarligt på husdyrbruget.

Forurening og gener fra husdyrbrugets anlæg

7.13 Lugt

Lugt stammer fra staldene, samt fra opbevaring, transport og udbringning af husdyrgødning.

I Husdyrgodkendelsesbekendtgørelsens bilag 3 er fastsat det landsdækkende beskyttelsesniveau for lugt, der skal anvendes i kommunernes vurdering af, om der er væsentlige lugtgener i forbindelse med udvidelse af et husdyrbrug. Det fremgår af reglerne, at dette beskyttelsesniveau som udgangspunkt er tilstrækkeligt til at sikre omgivelserne imod væsentlige lugtgener.

Ifølge beskyttelsesniveauet skal projektet overholde bestemte lugtgeneafstande, hvis længde afhænger af forskellige områders lugtfølsomhed. Lugtgeneafstandene beregnes i *husdyrgodkendelse.dk* efter to forskellige metoder, henholdsvis den Ny Lugtvejledning og FMK-vejledningen. Det er de længste beregnede lugtgeneafstande, der skal overholdes.







Ved beregning af geneafstanden for lugt indregnes kumulation fra andre husdyrproducenter såfremt der er husdyrproducenter med en ammoniakemission på mere end 750 kg NH₃-N pr år indenfor en radius af 100 meter fra enkeltbeboelsen og såfremt der er husdyrproducenter med en ammoniakemission på mere end 750 kg NH₃-N pr år indenfor en radius af 300 meter fra samlet bebyggelse og byzone.

Ved én anden ejendom med en ammoniakemission på mere end 750 kg NH₃-N pr år forøges geneafstanden med 10 %.

Ved to eller flere andre ejendomme med en ammoniakemission på mere end 750 kg NH₃-N pr år forøges geneafstanden med 20 %.

Ifølge beregningerne udført i *husdyrgodkendelse.dk* vil geneafstanden i forhold til byzone være 453 meter, samlet bebyggelse 302 meter og enkeltbolig 111 meter. Genekriterierne er overholdt, se Tabel 3.

Ved lugtberegning regnes fra midten af de enkelte stalde. Derfor er afstanden i Tabel 3 anderledes end i Figur 1.

Samlet resultat af lugtberegning ? i						
Bebyggelse	Kumulation	Model	Ukorrigeret geneafstand (m)	Korrigeret geneafstand (m)	Vægtet gennemsnitsafstand (m)	Genekriterie overholdt
 Vigtoftvej 23	0	FMK	110,6	110,6	379,1	Ja
 Vigtoftvej 23	0	FMK	110,6	110,6	373	Ja
 Lokalplan	0	NY	301,5	301,5	945,2	Ja
 Markvænget 3	0	NY	301,5	301,5	1002,9	Ja
 Borre By, Ål	0	NY	452,8	452,8	1151,3	Ja
 Ø. Vrøgum By, Ål	0	NY	452,8	452,8	939,6	Ja

Tabel 3 Beregnet geneafstand fra husdyrbruget efter planlagt udvidelse

Lovens minimumskrav til afstande til nærmeste beboelser indenfor de tre typer er overholdt. Varde Kommune vurderer derfor, at lugt fra staldene ikke vil give væsentlige gener for omgivelserne.

Der skal i henhold til gældende lovgivning være et tæt flydelag på gyllebeholderne. Møddinger skal i henhold til gældende lovgivning være overdækket med plastik eller kompostdug. Udbringning af husdyrgødning skal ske i henhold til de gældende regler.

Varde Kommune vurderer samlet, at lugt fra husdyrbrugets produktion, opbevaring og udbringning af husdyrgødning, ikke vil medføre lugtgener, der stiger til et niveau, som ikke bør accepteres af omgivelserne.

Der stilles generelle vilkår til forebyggelse af lugtgener, samt at der kan kræves undersøgelse, hvis det skønnes, at lugtgener i omgivelserne er større end det kunne forventes ud fra grundlaget for miljøvurderingen.

7.14 Støj og rystelser

Ansøger oplyser følgende:

Støj:

Støjklender på husdyrbruget består primært af transport, malkeanlæg, indblæsning af foder og kørsel med grovfoder. Afhentning af mælk, indkøbt foder og dyr kan ske udenfor normal arbejdstid, men ellers foregår arbejdet normalt indenfor dagtimerne. Der må dog påregnes ekstra trafik, også udenfor dagtimerne i forbindelse med spidsbelastningsperioder, typisk ved forårsarbejde og høst. Støjgener er kortvarige og vil være meget lokale.

Alle staldene er med naturlig ventilation.

I kostalden er der en malkekarrusel. Vakuumpumpen dertil er frekvensstyret og er placeret indendørs. Der sker ingen ændringer i driften i forbindelse med nærværende miljøgodkendelse.

Indblæsning af foder sker hver 14. dag med en varighed på ½ time pr. gang. Leveringen sker normalt i dagtimerne, og siloerne er ikke placeret i umiddelbar nærhed til naboer. Driften i forhold til de to fodersiloer ændrer sig ikke i forbindelse med nærværende miljøgodkendelse. I forbindelse med blanding af foder er der kørsel til plansilo/markstak for at hente ensilage. Foderblandingen sker dagligt i perioden fra ca. kl. 05.00 til kl. 06.30, og igen fra kl. 15.00-16.00. Selve foderblandingen sker ved plansiloen, og samlet set blandes der foder i ca. 2,5 time.

Ved brug af kompressor kan der opstå støj. Kompressoren står isoleret i dybstrøelsesstald (jf. figur 4) og bruges kun i begrænset omfang ved behov.

Støjkilde	Nudrift		Ansøgt drift	
	Driftstid/døgn (t)	Periode pr. år	Driftstid/døgn (t)	Periode pr. år
Gyllepumpning (påfyldning af gyllevogn)	8 min pr. time Kl. 7.00-22.00	Feb. – Okt.	8 min pr. time Kl. 7.00-22.00	Feb. – Okt.
Malkekarrusel	Kl. 03.00-07.00 Kl. 15.00-19.00	Hver dag	Kl. 03.00-07.00 Kl. 15.00-19.00	Hver dag
Blanding af foder	Kl. 05.00-06.30 Kl. 15.00-16.00	Hver dag	Kl. 05.00-06.30 Kl. 15.00-16.00	Hver dag
Indblæsning af foder	½ time pr. gang	Hver 14. dag	½ time pr. gang	Hver 14. dag

Vurdering:

Husdyrbruget ligger i et landbrugsområde. Der sker ikke en ændring i støjkilderne i forhold til den nuværende drift. Ejendommens beliggenhed i relativ tæt afstand på nabo (Vigtoftvej 19, med landbrugspligt) betyder, at naboen i perioder vil kunne opleve støj fra husdyrbruget. Der er i ovenstående redegjort for at transporter og andre støjende aktiviteter så vidt muligt foregår i

dagtimerne, og det vurderes samlet set ikke, at husdyrbruget vil medføre væsentlige støjgener i nærmiljøet.

Det vurderes, at husdyrbruget på Vigtoftvej 21 i betragtning af typer og størrelser af produktionsanlæggene, kan ændres uden at medføre forøgelse af støj og gener i omgivelserne.

Rystelser

Brug af maskiner i landbruget kan i nogle tilfælde give anledning til vibrationsgener. Dette vil typisk være rystelser maskinføreren udsættes for, fremfor rystelser der giver gener for det omgivende miljø. Denne type rystelser er en arbejdsmiljøfaktor og vurderingen af dette forhold indgår i arbejdspladsvurderingen (APV) og behandles ikke nærmere her.

I forbindelse med transport kan der muligvis være vibrationer fra køretøjerne. Dette vil dog ikke være i et omfang der overstiger, hvad der almindeligvis må forventes fra kørsler på landets veje. Der er ikke nabobeboelser beliggende umiddelbart op til veje eller indkørsler. Rystelser fra ejendommen eller transport i forbindelse med driften af denne forventes derfor ikke at give gener for omgivelserne.

I Miljøstyrelsens vejledning nr. 5/1984 om "ekstern støj fra virksomheder" anføres ingen grænseværdier for støjbelastningen fra virksomheder ved boliger i det åbne land. Dog anføres, at man som udgangspunkt ved fastsættelse af støjgrænser ved nærmest liggende enkeltbolig bør anvende de grænseværdier, som er gældende for områder med blandet bolig- og erhvervsbebyggelse. Disse værdier er anvendt i denne afgørelse.

I orientering fra Miljøstyrelsen nr. 9 1997 fremgår foreslåede grænser for vibrationer i det eksterne miljø.

Varde Kommune vurderer, at udvidelsen ikke vil medføre væsentlige støj- og rystelsesgener for omgivelserne.

Varde Kommune stiller dog generelle vilkår til overholdelse af støjgrænser, og at der om nødvendigt kan kræves dokumentation for at støjgrænserne er overholdt.

7.15 Støv

Ansøger oplyser følgende:

I forbindelse med strøning med halm samt håndtering og levering af foder m.m., kan der opstå støvgener. Støvgener i kortere perioder under høstarbejde må påregnes. Desuden kan der være støv i forbindelse med transport, med de vurderes at være kortvarige.

Alt kraftfoder opbevares i de 2 udendørs lukkede siloer ved staldene, jf. figur 4 (i miljøkonsekvensrapporten). I forbindelse med indblæsning af foder i fodersiloerne, kan der være lidt støvudvikling. Indblæsning af foder sker hver 14. dag af ½ times varighed pr. gang. Siloerne er ikke placeret i umiddelbar nærhed af naboer. Det forventes derfor ikke at omgivelserne vil opleve støvgener i forbindelse med indblæsningen.

Ved strøning med halm vil der være en risiko for lidt støvudvikling. Dette vil dog normalt kun mærkes inde i bygningerne.

Ved transport under tørre perioder, vil der kunne være lidt støvudvikling fra kørsel på interne veje ved anlægget.

Generelt vurderes det, at støvgener fra ejendommen vil være relative få og kortvarige, og at de derfor ikke vil være til væsentlig gene for omkringboende naboer.

For at begrænse støvgener henviser Varde Kommune til god landmandspraksis. Blandt andet at al transport til og fra husdyrbruget bør forgå ved hensynsfuld kørsel, samt at alle aktiviteter på husdyrbruget planlægges, således at omgivelserne påvirkes mindst muligt.

Varde Kommune vurderer, at der som følge af udvidelsen ikke vil være aktiviteter, som vil medføre væsentlige støvgener. Der fastsættes vilkår om, at drift af anlægget ikke må medføre væsentlige støvgener udenfor husdyrbruget.

7.16 Skadedyr

Ansøger oplyser følgende:

For at bekæmpe skadedyr, som kan være til gene for selve ejendommen, foretages regelmæssig bekæmpelse af fluer, rotter og mus. Alle udendørs arealer samt områder omkring foderopbevaring holdes ryddeligt og rent.

Fluer bekæmpes ved hyppig udmugning af kalvebokse samt med godkendte fluebekæmpelsesmidler i et begrænset, nødvendigt omfang og de til enhver tid nyeste retningslinjer fra Aarhus Universitet, Institut for Agroøkologi følges.

Rottebekæmpelse sker via Ewers Skadedyr Aps.

Det vurderes, at der med det ansøgte projekt og håndteringen af forekomst af fluer og skadedyr ikke vil blive gener for de omkringboende.

Varde Kommune vurderer, at der udføres tilstrækkelig forebyggende bekæmpelse. Dog fastsættes vilkår til opbevaring af foder og om at foretage fluebekæmpelse efter retningslinjer fra Aarhus Universitet, Institut for Agroøkologi. Retningslinjer angiver en række afprøvede metoder og opdateres løbende.

7.17 Døde dyr

Ansøger oplyser følgende:

Døde dyr opbevares på en palle nord for gylletank I (byg 8 jf. figur Figur 6). indtil afhentning af DAKA. Placeringen af afhentningsstedet ligger ugeneret i forhold til nabobeboelser og forbi passerende. Døde dyr tilmeldes til afhentning af DAKA senest 24 timer efter dødsfaldet er konstateret.

Opbevaring af døde dyr er reguleret af Fødevarerstyrelsens "Bekendtgørelse om opbevaring m.m. af døde produktionsdyr". Der er dog, i forbindelse med opbevaring af affald, stillet et generelt vilkår til forebyggelse af uhygiejniske forhold.

Varde Kommune vurderer ud fra ansøgers redegørelse, at døde dyr opbevares og bortskaffes miljømæssigt forsvarligt på husdyrbruget.

7.18 Lys

Ansøger oplyser følgende:

Lysforholdene er uændrede i forhold til den tidligere miljøgodkendelse.

Udendørs belysning: I gårdspladsen ved kostalden og ved dybstrøelsesstalden (se Figur 9), er der orienteringslys, som tændes efter behov.

Indendørs belysning: I staldene er der svag natbelysning.

Vurdering: Der sker ikke ændringer af udendørsbelysningen som følge af udvidelsen. Ejendommen er delvist afskærmet af beplantning mod landskabet. Eksisterende udendørs belysning vurderes ikke at være generende for omgivelserne og trafikken.



Figur 9 Oversigtskort

Varde Kommune vurderer, at der ikke vil være væsentlige gener forbundet med husdyrbrugets belysning. Dog stilles et generelt vilkår om, at husdyrbrugets drift ikke må medføre væsentlige lysgener udenfor husdyrbruget.

7.19 Til- og frakørsel

Ansøger oplyser følgende:

Til ejendommen er der tre indkørsler, jf. figur 6. I dag sker til- og frakørsel ad Vigtoftvej. Dog foregår en stor del af trafikken på ejendommen internt mellem anlægget og markerne uden at benytte offentlig vej, da arealerne ligger koncentreret omkring ejendommen.

Der anlægges ikke nye indkørsler, veje m.m. Dog ønsker ansøger at gøre den private vej fra ejendommen og op nord med Hedelundvej (Figur 10) bredere, da biogasselskabet således kan benytte denne vej ved afhentning og returnering af gylle, og derved undgå kørsel gennem Vrøgum by.

Transporter forekommer i forbindelse med levering af foder, gødning, brændstof og andre forbrugsstoffer. Der sker desuden transporter i forbindelse med afhentning af levende og døde dyr samt intern på bedriften. Endelig er der transporter i forbindelse med udbringning af husdyrgødning samt hjemtransport af afgrøder. De fleste transporter med grovfoder sker fra mark til plansilo på interne veje.

Ekstra gylle ved udvidelse afsættes direkte fra biogasselskab til andre gylletanke.

Transporterne fordeler sig som vist i Tabel 4. Én transport svarer til både en kørsel til og fra husdyrbruget.

Transporttype	Antal transp./år, Nudrift	Antal transp./år, Ansøgt	Ændring +/-
Afhentning af mælk	183	183	-
Afhentning af levende dyr	52	52	-
Afhentning af døde dyr	24	24	-
Leverance af indkøbt foder	78	104	+26
Grovfoder	45	131	+ 86
Gylle med vogn	240	300	+ 60
Husdyrgødning t/r biogasselskab inkl. dybstrøelse	100	100	-
Affald	12	24	+ 12
Andet (fragtbil o.l.)	26	26	-
Brændstof	10	15	+5
Transporter i alt	770	959	+ 189

Tabel 4 Oversigt over det årlige antal transporter til og fra Vigtoftvej 21.

De fleste transporter er med husdyrgødning til og fra biogasselskab, foder og afhentning af mælk. Disse transporter sker jævnt fordelt hen over året og vil normalt ske indenfor normal arbejdstid i hverdagene. Dog afhentes mælk hver 2. dag, og tidspunktet afhænger her af mejeriets ruteplanlægning, hvoraf afhentning af mælk kan forekomme udenfor normal arbejdstid.

Omkring forårs- og høstarbejde vil markarbejdet betyde intensiveret trafik på og omkring anlægget, men dette sker kun i en kortere afgrænset periode.

De daglige transporter foregår hovedsageligt indenfor dagtimerne, mens de sæsonbetonede transporter dog kan foregå hele døgnet.

Der er redegjort for til- og frakørselsforhold, samt at transporter så vidt muligt foregår i dagtimerne. Der er ingen nabobeboelser, der ligger tæt ved indkørsler, og som derved bliver berørt af transporterne. Det vurderes på baggrund af ovenstående at transporter til og fra ejendommen ikke vil medføre væsentlig negativ påvirkning af nærmiljøet.

Figur 10 beskriver til- og frakørselsforhold.



Figur 10 Til- og frakørselsforhold på husdyrbruget

Vejen op mod Hedelundvej er en privat fællesvej i landzone og privatvejsloven udtaler sig ikke om vejudvidelser, vejen kan derfor udvides uden at søge tilladelse fra kommunen.

Der skal indsendes en separat ansøgning om udvidelse af den eksisterende adgang til Hedelundvej (indkørslen til vejen).

Varde Kommune vurderer, at stigningen i antal transporter og at til- og frakørsel til husdyrbruget ikke vil medføre væsentlige miljømæssige gener for de omboende.

7.20 Spildevand

Ansøger oplyser følgende:

Sanitært spildevand

Sanitært spildevand fra privat bolig og omklædning/bad i kostalden ledes til septiktank og videre til nedslivningsanlæg.

Overfladevand / restvand

Vand fra det befæstede areal og ensilagesiloer løber i gyllekanaler og videre til gylletanken.

Overfladevand fra udendørs foderbord ved bygning 3, ledes til gyllesystem. Det eksist. foderbord har fald væk fra stalden. Midt for stalden i yderkanten af foderbordet er der en afløbsbrønd, der har afløb til staldens gyllesystem. Der etableres en 1,0 m. bred betonbane langs med det eksist. foderbord med min. 5 % fald ind mod stalden. Samtidig etableres der en åben rende med fald til den eksist. afløbsbrønd.

Den eksist. silovæg mod syd fuges med en elastisk syrefast fuger mellem elementerne. Den nye endevæg i siloerne mod vest, der er udført i IBF betonklodser, fuges ligeledes med en elastisk syrefast fuger. Derefter påføres indersiden af væggen en betonforsegler f.eks. en AG Seal fra Protectos - <https://protectos.dk/>

Det vurderes hermed, at de generelle krav til håndtering af spildevand, restvand og ensilagesaft jf. husdyrgødningsbekendtgørelsen er overholdt og dermed er tilstrækkelige til beskyttelse af omgivelserne.

Tagvand

Den største del af tagvandet løber til grøft, som løber videre mod nord til Hedelundvej. Tagvand fra tilbygningen kobles på rørsystemet og ledes også til grøft. Evt. gylleudslip eller anden forurening kan let stoppes i grøften med jord eller halmballer. Indtegnede afløb til tagvand midt på det befæstede areal mellem bygningerne (på Figur 11) er en brønd og ikke et afløb.

Tagvand

Tagvand fra ny staldbygning ønskes ledt til dræn. Der er den 12. oktober 2015 givet en udledningstilladelse til grøft på maksimalt 5 l/s. Udledningstilladelse er vedhæftet i bilag 1. Udledningstilladelsens vilkår inklusive den maksimale udledning på 5l/s skal overholdes. Hvis dette ikke er muligt, skal der søges om fornyet udledningstilladelse, inden tagvand fra tilbygningen til stalden udledes.



Figur 11 Afløbsplan

Varde Kommune vurderer ud fra ansøgers redegørelse at afledning af spildevand er tilstrækkeligt beskrevet, og at spildevandet fra husdyrbruget med de oplyste tiltag bortledes miljømæssigt forsvarligt.

7.21 Driftsforstyrrelser eller uheld

Uændret i forhold til tillæg nr. 1 2019.

Varde Kommune vurderer at ansøger har redegjort tilstrækkeligt for mulige uheld, samt for forholdsregler i tilfælde af uheld.

7.22 Beskyttede naturområder omkring husdyrbruget - ammoniak

På et husdyrbrug er det stalde og husdyrgødningslagre, der er hovedkilden til udledning af luftbåret kvælstof (ammoniakfordampning). Beregninger, der er foretaget i *husdyrgodkendelse.dk*, viser at ammoniakfordampningen fra 8-årsdriften er 3.082 kg NH₃-N pr. år, fra nudriften 4.535 kg NH₃-N pr. år og i ansøgt drift 4.585 kg NH₃-N pr. år.

Samlet ammoniakemission fra husdyrbruget (stald og lager) ? i			
Drifttype:	Ammoniakemission fra staldafsnit (kg NH ₃ -N/år)	Ammoniakemission fra lagre (kg NH ₃ -N/år)	Ammoniakemission fra husdyrbruget (kg NH ₃ -N/år)
Ansøgt drift	3766,4	819,0	4585,4
Nudrift	3716,0	819,0	4534,9
8 års-drift	2608,0	473,5	3081,5

Figur 12 Beregninger af ammoniakfordampningen i husdyrgodkendelse.dk

Det ansøgte projekt medfører således en stigning i ammoniakfordampningen på 1.504 kg NH₃-N pr. år i forhold til 8 års driften og 50 kg NH₃-N pr år i forhold til nudriften.

Forudsætningerne for ammoniakemissionen i ansøgt drift er følgende:

- Tilbygning til kostald og ombygning i kostalden etableres med senge med fast drænet gulv og skraber hhv. etableres der 380 m² og 125 m² senge med fast drænet gulv og skraber.

Tiltagene stilles som vilkår i afsnit 4.

Internationale naturbeskyttelsesområder (Natura 2000)

I henhold til "Bekendtgørelse om udpegning og administration af internationale naturbeskyttelsesområder samt beskyttelse af visse arter" (Bek. nr. 2091 af 12. december 2021) skal Varde Kommune foretage en vurdering af, om projektet i sig selv, eller i forbindelse med andre planer og projekter, kan påvirke et Natura 2000-område væsentligt.

Der er ca. 1,6 km fra husdyrbrugets bygninger til nærmeste internationale naturbeskyttelsesområde, som er Habitatområde nr. 50 Kallesmærsk Hede og Grærup Langsø, se Figur 13.



Figur 13 Nærmeste Internationale naturbeskyttelsesområde samt nærmeste kategori 1 og kategori 2 område.

Varde Kommune/ansøger har i *husdyrgodkendelse.dk* foretaget beregninger, som viser, at ammoniakdepositionen i ansøgt drift til nærmeste Internationale naturbeskyttelsesområde bliver 0,1 kg NH₃-N /ha/år, hvilket er uændret både i forhold til 8 årdriften og nudriften, se Tabel 6.

Der er således ikke grund til at foretage konsekvensvurdering efter § 6 i bekendtgørelsen.

§ 7 områder

I henhold til § 7 i Husdyrbrugloven, er etablering, udvidelse og ændring af anlæg på husdyrbrug ikke tilladt, hvis de ligger tættere end 10 m fra – eller helt eller delvist indenfor nærmere bestemte ammoniakfølsomme naturtyper.

Kategori 1-natur (nærmere bestemte ammoniakfølsomme naturtyper beliggende inden for internationale naturbeskyttelsesområder).

Anlægget er beliggende ca. 1,6 km fra det nærmeste naturområde, der er omfattet af § 7 stk. 1 nr. 1 i husdyrbrugloven, og beliggende indenfor internationale naturbeskyttelsesområder, se Figur 13.

Det drejer sig om en ammoniakfølsom Natura2000-naturtype 6410 Tidvis våd eng, og indgår i udpegningsgrundlaget for området. Området er kortlagt af Naturstyrelsen i forbindelse med Natura 2000-planlægningen.

Varde Kommune/ansøger har i *husdyrgodkendelse.dk* foretaget beregninger, som viser, at ammoniakdepositionen i ansøgt drift til nærmeste kategori 1-naturområde bliver 0,1 kg NH₃-N /ha/år, hvilket er uændret både i forhold til 8 årdriften og nudriften, se Tabel 6.

Kategori 2-natur (nærmere bestemte ammoniakfølsomme naturtyper, der er beliggende uden for internationale naturbeskyttelsesområder).

Anlægget er beliggende ca. 2,4 km fra det nærmeste naturområde, der er omfattet af § 7 stk. 1 nr. 2 i husdyrbrugloven, som omfatter nærmere bestemte ammoniakfølsomme naturtyper, der er beliggende udenfor internationale naturbeskyttelsesområder, se Figur 13.

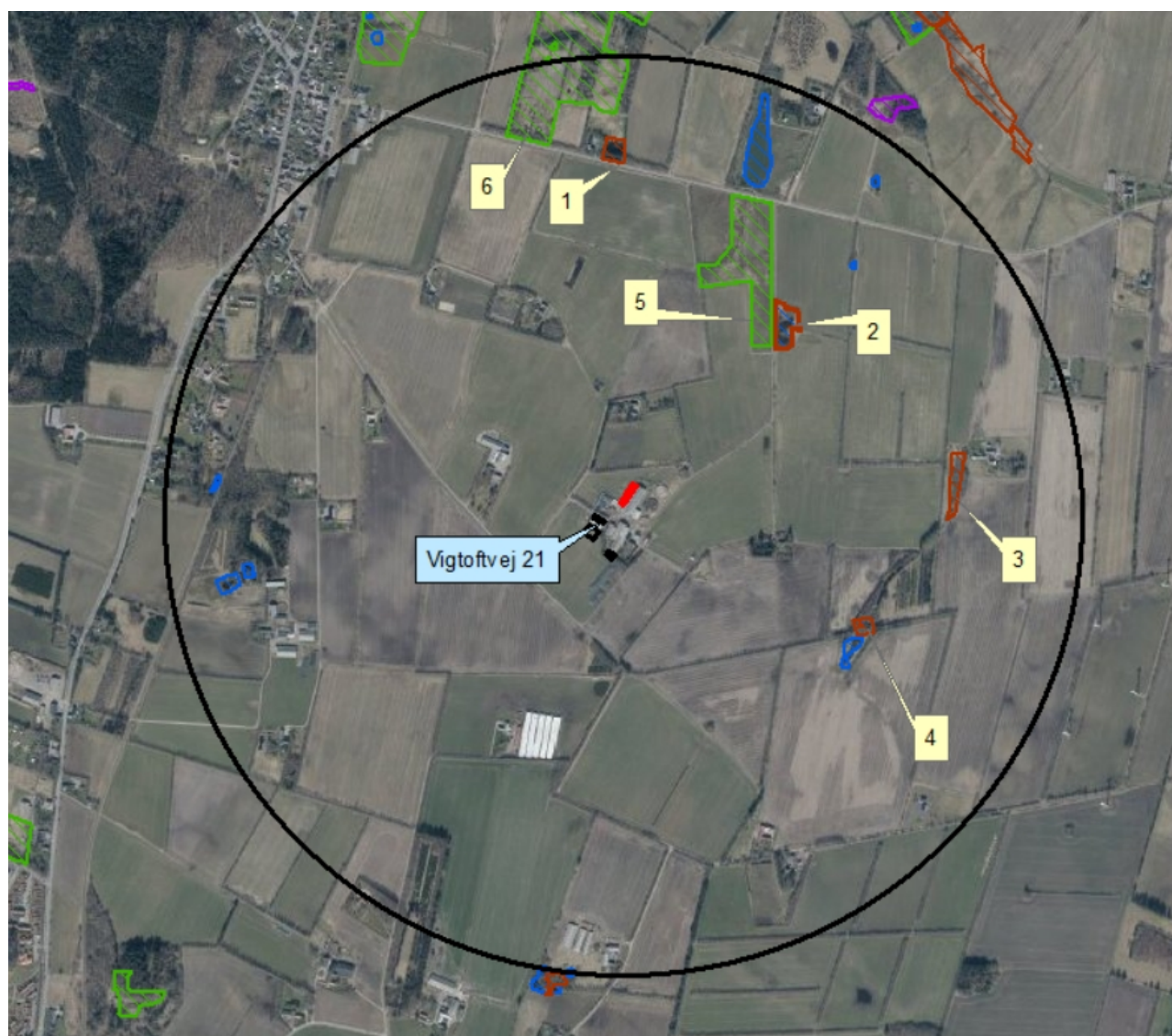
Det drejer sig om et overdrev beliggende nord for husdyrbruget.

Varde Kommune har i *husdyrgodkendelse.dk* foretaget beregninger, som viser, at ammoniakdepositionen i ansøgt drift til nærmeste kategori 2-natur bliver 0,1 kg NH₃-N /ha/år, hvilket er uændret både i forhold til nudriften og 8 årsdriften, se Tabel 6.

Varde Kommune vurderer på den baggrund, at udvidelsen ikke vil medføre nogen væsentlig påvirkning af § 7-områder og derfor ikke vil påvirke § 7 områderne negativt.

§ 3 områder

Af Figur 14 og Tabel 5 fremgår de områder, som indenfor en afstand af 1.000 m fra anlægget er omfattet af naturbeskyttelseslovens § 3.



Figur 14 § 3 arealer indenfor 1.000 m fra husdyrbruget.

§ 3 lokalitet	Type	Grønt Danmarkskort i kommuneplanen
1	Mose	Nej

2	Mose	Nej
3	Mose	Nej
4	Mose	Nej
5	Eng	Nej
6	Eng	Ja

Tabel 5 § 3 områder (minus søer) indenfor 1000 m fra husdyrbruget

Kategori 3-natur

Indenfor 1.000 m fra anlægget er der 4 moser, se Figur 14 og Tabel 5.

Ingen af områderne er udpeget som rekreative områder, indgår i kommuneplanens udpegnings af værdifulde kulturmiljøer eller er omfattet af fredning.

De områder, som er udpeget som Grønt Danmarkskort i Varde Kommunes kommuneplan, se Tabel 5, er dermed også omfattet af kommuneplanens handleplan for naturpleje. Der er dog ingen konkrete planlagte naturindsatser for områderne.

Varde Kommune har ikke kendskab til kvælstofbidrag til områderne fra andre kilder.

Nærmeste kategori 3-natur er en mose, beliggende 459 m nordøst for anlægget, se Figur 14.

Den beregnede merdepositionen i de afsatte kategori 3 naturpunkter overstiger ikke 1,0 kg NH₃-N/ha/år. Da der ikke kan stilles et krav for merdepositionen af ammoniak på under 1,0 kg NH₃-N/ha/år for kategori 3 natur, er dette ikke vurderet yderligere.

Indenfor 1.000 m fra anlægget er der ikke ammoniakfølsomme skove.

Øvrig § 3-natur

Indenfor 1.000 m fra anlægget er der registreret 8 mindre søer. Varde Kommune vurderer, at den luftbårne ammoniakdeposition fra anlægget har en meget begrænset effekt. Hovedkilden til næringsberigelse af søerne vurderes at være overfladevand fra dyrkede arealer, dels som vand, der løber på jordoverfladen til søerne, samt næringsberiget overfladevand der løber til søerne via rodzonen på dyrkede arealer. Ammoniak fra anlægget vurderes ikke at forringe naturtilstanden i § 3 søerne.

Indenfor 1.000 m fra anlægget er der registreret 2 enge, se Figur 14.

Nærmeste øvrig beskyttet natur er enge mod nord. Merdepositionen på engene overstiger ikke 1,0 kg NH₃-N/ha/år, og der er derfor ikke foretaget yderligere vurderinger af disse.

Varde Kommune har i *husdyrgodkendelse.dk* foretaget beregninger over ammoniakdepositionen på de nærmest liggende Natura 2000, Kat. 1- og Kat. 2-naturområder samt de øvrige nærmest liggende naturområder.

Beregningerne fremgår af Tabel 6, og er foretaget ud fra 8-årsdriften, nudriften og den ansøgte drift.

Lokalitet	Natur-type	Afstand (m)	Ruhed opland	Ruhed område	Merdeposition ift. 8-års drift, kg NH ₃ -N / ha	Merdeposition ift. nudrift, kg NH ₃ -N / ha	Totaldeposition ansøgt drift kg NH ₃ -N / ha
Natura 2000	Hede	1.600	L	Bn	0,0	0,0	0,0
Kategori 1	Tidvis våd eng	1.600	L	Bn	0,0	0,0	0,1
Kategori 2	Overdrev	2.400	L	Bn	0,0	0,0	0,0
1	Mose	762	L	S	0,1	0,0	0,4
2	Mose	459	L	Mk	0,3	0,0	1,0
3	Mose	677	L	S	0,2	0,0	0,6
4	Mose	576	L	S	0,2	0,0	0,6

5	Eng	388	L	Bn	0,3	0,0	0,9
6	Eng	828	L	Bn	0,1	0,0	0,2

Tabel 6 Beregning af ammoniakdeposition på vigtige naturområder

På baggrund af ovenstående vurderer Varde Kommune, at udvidelsen af husdyrbruget ikke vil påvirke § 3-områder væsentligt som følge af ammoniakdeposition, og at udvidelsen ikke vil medføre tilstandsændringer på disse områder.

7.23 Påvirkning af "Bilag IV arter"

I henhold til § 10 i "Bekendtgørelse om udpegning og administration af internationale naturbeskyttelsesområde samt beskyttelse af visse arter" er der indført en streng beskyttelse af en række dyre- og plantearter, uanset om de forekommer inden for et beskyttelsesområde eller udenfor. Disse arter fremgår af direktivets bilag IV og kaldes derfor bilag IV-arter. For en række arters vedkommende har Varde Kommune intet kendskab til arternes udbredelse i området, det gælder f.eks. løgfrø, markfirben og alle arter af småflagermus.

Spidssnudet frø og birkemus er begge arter der er listet på bilag IV. Spidssnudet frø er almindelig udbredt i Varde Kommune, og forventes at forekomme i forbindelse med naturområder, hvor der er egnede leveforhold for spidssnudede frøer. Det er Varde Kommunes vurdering at udvidelsen ikke vil medføre nogen væsentlig påvirkning af spidssnudet frø på grund af den store forekomst af arten i Varde Kommune.

Birkemus er registreret få steder i Varde Kommune. Nærmeste lokalitet, hvor der er registreret birkemus, er ca. 3,6 km nord for husdyrbruget. Det er Varde Kommunes vurdering, at udvidelsen af dyreholdet ikke vil medføre nogen væsentlig påvirkning af birkemusen på grund af den store afstand til den nærmeste lokalitet hvor birkemusen er registreret.

Varde Kommune vurderer i øvrigt, at udvidelsen kan gennemføres uden at påvirke nogen af de listede arter på bilag IV i direktivet væsentligt.

Bedste tilgængelige teknik (BAT)

Med begrebet BAT menes den teknik, som mest effektiv giver et højt beskyttelsesniveau for miljøet som helhed, og som samtidig er afvejet i forhold til fordele og økonomiske udgifter.

Ansøgere om miljøtilladelse/miljøgodkendelse af husdyrbrug med en ammoniakemission højere end 750 kg NH₃-N/år, skal begrænse ammoniakforureningen ved anvendelse af BAT.

I Varde Kommunes vurdering af BAT indgår bl.a.

- Miljøstyrelsens Teknologiliste
- Miljøstyrelsens Teknologiblade
- Bilag 3 i husdyrgodkendelsesbekendtgørelsen

I Varde Kommunes BAT-vurdering indgår hovedpunkterne

- Ammoniak

I det følgende redegøres der for ansøgers oplysninger om anvendelse af BAT, samt Varde Kommunes vurdering af om ansøger lever op til det niveau, som Varde Kommune fastlægger som BAT-niveauet for husdyrbruget.

7.24 BAT – Ammoniak

Varde Kommune/ansøger har beregnet projektets BAT-krav ud fra Bilag 3 i Husdyrgodkendelsesbekendtgørelsen, se Tabel 7.

Antal m ² og staldsystem/lager	BAT-krav (Kg NH ₃ -N/m ²)	Korrigeret BAT-krav Kg NH ₃ -N/m ²	Total kg NH ₃ -N for produktions-arealet
Bygning 1 (eksisterende stald) 1.325 m ² sengestald m. spalter, kanal, bagskyl eller ringkanal	1,16		1537
Bygning 1 (eksisterende stald) 330 m ² dybstrøelse	0,84		277
Bygning 1 (Ny stald) 380 m ² senge med fast drænet gulv med skraber og ajleafløb	0,89		338
Bygning 1 (Ny stald) 125 m ² senge med fast drænet gulv med skraber og ajleafløb	0,89		111
Bygning 2 (eksisterende ungdyrstald) I alt 1.100 m ² dybstrøelse	0,84		924
Bygning 3 (eksisterende stald, 2018) 455 m ² dybstrøelse	0,84		382
Bygning 4 (eksisterende stald, 2019) 234 m ² dybstrøelse	0,84		197
Bygning 7 (møddingsplads) 217 m ²	0,36		78
Bygning 8 (gylletank) 269 m ²	0,4		108
Bygning 9 (gylletank) 720 m ²	0,4		288

Bygning 10 (gylletank) 864 m ²	0,4		346
Total BAT-Krav for husdyrbruget			4.585
Husdyrbrugets beregnede ammoniakemission			4.585
BAT-kravet er overholdt med			0

Tabel 7 Beregning af projektets BAT-emissionsniveau

BAT-kravet for projektet er beregnet til 4.585 kg NH₃-N og projektets reelle ammoniakemission er på 4.585 kg NH₃-N. Projektet har således en total ammoniakemission, der er 0 kg NH₃-N mindre end det beregnede BAT-krav.

Varde Kommune vurderer på baggrund af ovenstående, at ansøger lever op til lovgivningens krav om BAT på punktet ammoniak.

BAT-niveauet er opnået ved at

- etablere staldsystemet senge med fast drænet gulv med skraber og ajlefløb i ny tilbygning til stald (bygning 1.2) og i renoveret staldafsnit i bygning 1

Se Figur 6 for placering af bygninger og Figur 8 for skitse over de godkendte produktionsarealer.

7.25 Samlet BAT-vurdering

Som der er redegjort for i de foregående punkter, lever ansøger op til Varde Kommunes BAT-krav for husdyrbruget. Varde Kommune vurderer på den baggrund, at ansøger i henhold til § 27 i Husdyrbrugloven har truffet de nødvendige foranstaltninger til at forebygge og begrænse forurening ved anvendelse af den bedste tilgængelige teknik.

7.26 Klima

Ansøger oplyser: *Klimapåvirkninger søges begrænset ved at holde fokus på energiforbrug og transporter så CO₂-belastningen minimeres så vidt muligt. Dette er beskrevet i foregående afsnit vedr. "Energi" med diverse tiltag.*

Denne ejendom bidrager til klimaindsatsen med blandt andet følgende tiltag:

- *Der anvendes LED-belysning i stalden, som minimerer elforbruget.*
- *Husdyrgødning afsættes til biogasselskab, hvor det bidrager til produktion af elektricitet og varme. Afgasning af husdyrgødning reducerer jf. energistyrelsen udledningen af drivhusgasser fra ejendommens husdyrhold og er medvirkende til at nedsætte udledningen af CO₂ fra afbrænding af fossil energi ved at erstatte naturgas. Gødskningen med biogasgylle har en lavere lattergas emission end fra rå gylle.*
- *Arealerne ligger forholdsvist samlet. Gyllen leveres retur fra biogasanlægget, direkte i de tanke der ligger nær ved de arealer, gyllen skal udbringes på. Derved minimeres vejtransporten med traktor og gyllevogn. Hvilket bidrager til et lavere forbrug af brændstof. Co₂-udledningen er lavere ved transport med lastbil, fremfor traktor.*
- *Der sker forkøling af mælken og vakuumpumpen er frekvensstyrret. Begge er tiltag, der er med til at reducere energiforbruget og derved også CO₂-emissionen.*
- *Der er god opbevaringskapacitet. Derved kan gyllen gemmes og udbringes på det mest optimale tidspunkt i forhold til afgrødens mulighed for kvælstofoptag, hvilket vil begrænse omdannelsen af kvælstof til lattergas.*

Varde Kommune vurderer ud fra ovenstående beskrivelser blandt andet angående BAT og klima at husdyrbruget lever op til lovgivningens krav.

8 Egenkontrol

Ansøgers redegørelse:

- *Der etableres flydelag på gylletankene for at minimere ammoniak emission, flydelaget kontrolleres månedligt og der føres logbog over kontrollen, så der er fokus på at flydelaget lever op til kravene.*
- *Tæthed af overjordisk del og kabler på gyllebeholdere efterses årligt for intakt beskyttelse og eventuelle brud. Ved skader kontaktes leverandøren.*
- *Der er konstant flydelag på gyllen, og efter omrøring/udkørsel kontrolleres det, at der er etableret flydelag senest efter 14 dage, forudsat der er gylle i tanken,*
- *Tanken er tilmeldt de lovpligtige eftersyn, hvilket betyder, at tanken hvert 10. år bliver kontrolleret af autoriseret kontrollant for, om tanken opfylder krav til holdbarhed, tæthed og styrke.*
- *I bedriftens driftsregnskab registreres forbrug af vand, energi, indkøbt foder, pesticider og handelsgødning.*

Med ovenstående er der redegjort for, at der er fokus på management og egenkontrol på ejendommen. Ved at registrere og iagttage daglige rutiner og forbrug, kan eventuelle uhensigtsmæssige forhold identificeres og afhjælpes.

Det vurderes samlet set at driften af husdyrbruget på adressen inkl. egenkontrol og management lever op til lovens krav. Driften af husdyrbruget forventes derfor samlet set ikke at medføre en væsentlig negativ virkning på miljøet

Varde Kommune vurderer at dokumentationen er dækkende.

9 Alternative muligheder

Ansøger oplyser: Den ansøgte løsning er valgt, idet den giver den optimale løsning indenfor de eksisterende fysiske og økonomiske rammer, som landmanden har til rådighed. Tilbygning ved eksisterende kostald, ændring af gulvtype i et mindre areal i kostalden samt udvidelse i produktionsareal i goldkostalden giver en optimal produktionssammenhæng på ejendommen. Alternativt havde ansøger også overvejet at forlænge stalden mod nord.

Udover den valgte løsning er der vurderet på alternative muligheder mht. placering af byggeriet. Det er fravalgt for at skabe mest mulig afstand til naboer. Den valgte placering er naturlig forlængelse af eksisterende kostald.

10 Befolkning og menneskers sundhed

Ansøgers redegørelse:

Højt ammoniakindhold i luften kan være sundhedsskadeligt for mennesker. Der er via lovgivningen indført en begrænsning på ammoniakemissionen for husdyrbrug i form af krav om miljøvenlig teknologi (BAT). BAT kravet er medvirkende til at de overordnede mål om begrænsning af ammoniakindhold i luften overholdes. På Vigtoftvej 21 overholdes lovgivningens krav til BAT, hvorved ammoniakindholdet i luften begrænses.

I forbindelse med ansøgte projekt udledes der ikke sundhedsskadelige stoffer som f.eks. tungmetaller eller dioxin. Det vurderes derfor at projektet ikke vil medføre nogen påvirkning af menneskers sundhed. Der vil ikke forekomme luftforurening eller forurening af vand, der kan påvirke befolkningen og menneskers sundhed. I forbindelse med befolkning og menneskers sundhed påvirker anlægget mest med støv, støj, lugt og ammoniakemissionerne. Reglerne for ammoniak og lugt er overholdt. Ved management og foranstaltninger, forventes det at støj og støv ikke vil give anledning til nabogener.

Der er i tidligere afsnit gjort rede for at der ikke forventes væsentlige gener for omgivelserne med støv, støj eller lugt mv.

Vurdering

Ud fra ovenstående vurderes det at husdyrbruget på Vigtoftvej 21 kan drives på stedet uden at påvirke menneskers sundhed negativt.

Varde Kommune vurderer at ændringen ikke vil påvirke befolkning eller menneskers sundhed væsentlig.

11 Nabo- / partshøring

Projektet er udover ansøger og dennes konsulent sendt til høring hos naboer/parter, som ejer en matrikel indenfor lugtkonsekvenszonen, som er 454 m fra husdyrbruget, i perioden fra den 2. august 2022 til den 2. september 2022.

I forbindelse med nabohøringen er der ingen bemærkninger kommet.

12 Samlet vurdering

Ansøger vurderer:

Denne ansøgning er udarbejdet efter Husdyrloven og det vurderes ud fra ovenstående beskrivelser og vurderinger, at det ansøgte væsentlige direkte og indirekte virkninger ikke vil have en negativ påvirkning på følgende punkter:

1. Befolkningen og menneskers sundhed.
2. Biologisk mangfoldighed med særlig vægt på kategori 1- og 2-natur, samt bilag IV-arter.
3. Jordarealer, jordbund, vand, luft og klima.
4. Materielle goder, kulturarv og landskabet.
5. Samspejlet mellem to, flere eller alle faktorer efter 1-4.
6. Sårbarhed i forhold til risici for større ulykker eller katastrofer som følge af ovennævnte faktorer 1-5

Varde kommune vurderer:

Varde Kommune vurderer samlet, at det ansøgte projekt ikke vil medføre en væsentlig påvirkning af miljøet, naturen og naboerne sammenholdt med den nuværende produktion, hvis de i miljøgodkendelsen opstillede vilkår overholdes.

Varde Kommune vurderer, at der kan meddeles godkendelse til det ansøgte, da:

- Der er truffet de nødvendige foranstaltninger til at forebygge og begrænse forurening ved anvendelse af den bedste tilgængelige teknik.
- Husdyrbruget i øvrigt kan drives på stedet uden at påvirke omgivelserne på en måde, som er uforenelig med hensynet til omgivelserne.
- Udvidelse og drift af husdyrbruget ikke medfører væsentlige virkninger på miljøet.

Bilag 1 – Udledningstilladelse til tagvand



Jimmy Justesen
Vigtoftvej 21
6840 Oksbøl

Team Miljø
Toften 2
6818 Årre

Tlf. 7994 6800

www.vardekommune.dk
vardekommune@varde.dk

Tilladelse til udledning af tagvand fra Vigtoftvej 21, 6840 Oksbøl

12- oktober 2015

Du ønsker at udlede tagvand fra Vigtoftvej 21, 6840 Oksbøl til grøft og videre til Østkjær Bæk og Filsø.

Direkte tlf. 79947525
klan@varde.dk

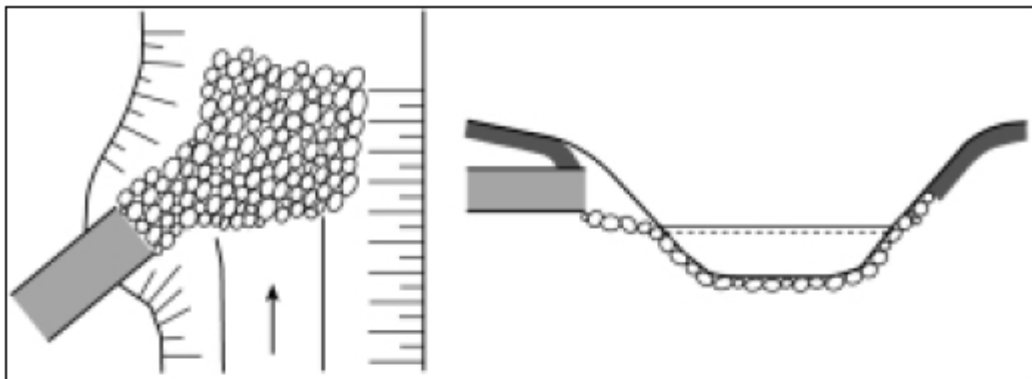
Varde Kommune giver hermed tilladelse til udledning af tagvand. Udledningen skal ske på følgende vilkår:

Journalnr. 128.245/15

Sagsnr. 15/11.482

Vilkår

1. Vigtoftvej 21 må maksimal udlede 5 liter vand pr. sekund til grøft. Det kan f.eks. gøres ved at indsætte en studs med en indvendig diameter på maks. 75 mm. Stedet, hvor studsen placeres, må ikke have en hældning på over 23 %.
2. Den anordning, som forsinker afstrømningen, som f.eks. en studs der indsnævrer rørene skal være synlig, således at Varde Kommune kan kontrollere studsens diameter.
3. Udledningen må ikke give anledning til gener for naboer eller medføre oversvømmelser udenfor din egen grund.
4. Udledningen må ikke give anledning til erosion af bund og brinker i bækken. Du skal, hvis det bliver nødvendigt, etablere brinksikring i bækken, se figur 1.
5. Udledningen må ikke give anledning til ophobning af sand eller andre partikler i grøft.
6. Udløbet skal falde naturligt ind i omgivelserne, må ikke stikke ud i grøft og må ikke være til gene for grøftens vedligeholdelsesarbejde, se figur 1.
7. Du skal dreje udløbet, så det er 30 – 45° i medløb og selve udløbet skal placeres mindst 20 cm over vandløbets regulativmæssige bundkvote, se figur 1



Figur 1. Udløb udformes og placeres så mindst mulig erosion af bund og brinker opnås. Bund og brinker sikres eksempelvis medstensætning. Hvor højdeforholdene giver mulighed for det, kan udløbet udformes så afløbsvandet iltes eksempelvis i faskine eller iltningstrappe.

8. Tag- og overfladevandet må ikke indeholde andre stoffer, end hvad der sædvanligvis forekommer i regnvand.
9. Alt arbejde i forbindelse med udledningen skal udføres af en autoriseret kloakmester¹.
10. Kloakmesteren skal benytte CE-godkendte materialer, der lever op til kravene i DS/EN 12566-1.
11. Du kan før igangsætning af gravearbejdet spørge det lokale kulturhistoriske museum om en udtalelse om, hvorvidt arbejdet indebærer risiko for at ødelægge fortidsminder. Stands jordarbejdet hvis du under arbejdet finder spor af fortidsminder. Anmeld straks fortidsmindet til det lokale kulturhistoriske museum²
12. Hvis der under gravearbejdet opstår mistanke om jordforurening, skal du stoppe arbejdet og kontakte Varde Kommune.
13. Du er inden gravning i jorden, forpligtet til at fastlægge hvor eventuelle jordledninger er placeret på arealet (el, gas, telefon, med mere). Kortlægningen kan ske ved kontakt til de relevante selskaber. Hvis du undlader at foretage kortlægningen og under arbejdet beskadiger en jordledning, kan du blive gjort erstatningsansvarlig af ejeren af jordledningen.
14. Du skal være opmærksomme på, at du ikke uden kommunens godkendelse må lave ændringer i grøfter, rørledninger eller dræn, som ikke er omfattet af projektet.

Når anlægget er etableret

Kloakmesteren skal færdigmelde anlægget ved at returnere vedlagte færdigmeldingsskema til Varde Kommune. Sammen med færdigmeldingen skal kloakmesteren sende en revideret målfast tegning på anlægget, hvis der er ændret på placeringen af anlægget under etableringen.

¹ <http://www.sik.dk/Virksomhed/Autorisation-el-vvs-og-kloak/Autorisation/Autorisationsregister>

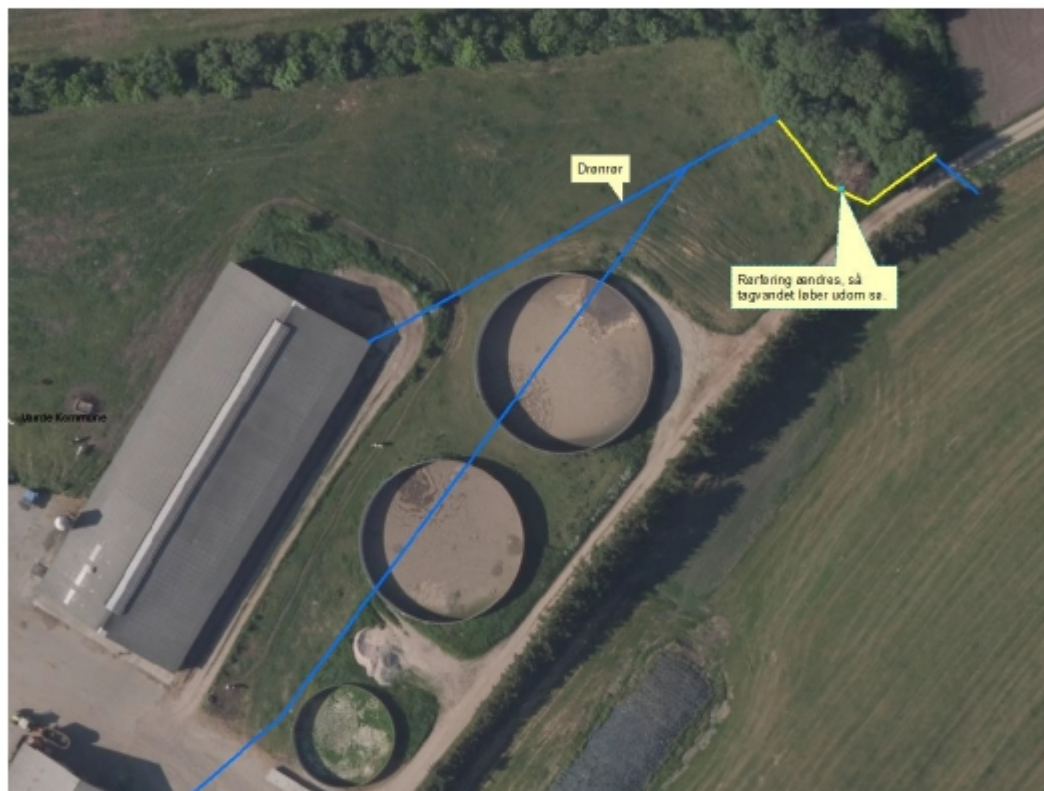
² Museumsloven §§ 25 og 27, nr. 473 af 7. juni 2001, jævnfør lovbekendtgørelse nr. 358 af 8. april 2014

Anlægget skal vedligeholdes løbende. Kloakmesteren har pligt til, at udlevere en vejledning om driften og vedligeholdelsen af anlægget.

Beskrivelse og vurdering

Du har søgt om at udlede tagvand til grøft og derfra videre til Østkjær Bæk og Filsø. Figur 2 viser en oversigt over udledningen fra Vigtoftvej 21. Fra kostald til grøft er et fald på ca. 2,7 m og fra kostald til grøft er der ca. 117 m. Se figur 3. Det giver et gennemsnitlig fald på 2,3 procent.

Du må højst udledes 5 liter vand pr. sekund til grøft. Dette kan f.eks. opnås ved at indsnævre rør, der afleder vand til grøft til 75 mm.



Figur 1. Afledning af tagvand.



Figur 2. Hældning fra stald til grøft.

I Vandplaner (2010 – 2015) er målsætningen, nuværende tilstand samt indsatskrav for recipienten:

Målsætning

- **God økologisk tilstand / godt økologisk potentiale**
- **Faunaklasse 5 / 4**

Nuværende tilstand

- **Moderat økologisk tilstand / godt økologisk potentiale**
- **Faunaklasse 4**
- **En del af strækningen er et stærks modificeret vandløb**

Indsatskrav

- **Vandløb under observation for miljøfarlige forurenende stoffer**

Fjern-recipienten for udledningen er Filsø. Filsø er Natura 2000 område. Varde Kommune vurderer, at tilladelsen ikke giver anledning til uacceptable følgevirkninger for omgivelserne, herunder nær-recipienten Østkjær Bæk samt fjernrecipienten Filsø.

Kommunen skønner, at projektet ikke vil forringe levevilkår for dyre- og plantearter omfattet af habitatdirektivets bilag IV. Kommunen har ikke kendskab eller forventning til forekomst af beskyttede arter i det berørte område.

Lovgrundlag og klagevejledning

Tilladelsen er givet efter § 28 i Miljøbeskyttelsesloven³ og kan ikke påklages til anden administrativ myndighed.

Hvis du ønsker at klage over tilladelsen til domstolene, skal du anlægge sagen inden 6 måneder efter tilladelsens dato.

Hvis du har spørgsmål til tilladelsen, er du velkommen til at kontakte mig.

Venlig hilsen

Klaudi Andresen

Miljømedarbejder

Bilag

Færdigmeldingsskema

³ Lov om miljøbeskyttelse (Miljøbeskyttelsesloven), nr. 358 af 6. juni 1991, jævnfør lovbekendtgørelse nr. 879 af 26. juni 2010.



Færdigmelding af anlægsarbejder

Sagsnummer	
Adresse	
Anlægsarbejdet er afsluttet den:	

<input type="checkbox"/>	Etablering af nedsivningsanlæg
<input type="checkbox"/>	Etablering af minirensanlæg
<input type="checkbox"/>	Etablering af pileanlæg
<input type="checkbox"/>	Etablering biologisk sandfilter
<input type="checkbox"/>	Etablering af bundfældningstank
<input type="checkbox"/>	Tilslutning til offentlig kloak
<input type="checkbox"/>	Reparation af eksisterende spildevandsanlæg
<input type="checkbox"/>	Nedgravning af tæt samletank
<input type="checkbox"/>	Etablering af faskine til tag- og overfladevand
<input type="checkbox"/>	Udledning af tag- og overfladevand til:
<input type="checkbox"/>	Udledning af spildevand til:
<input type="checkbox"/>	Vaskeplads med afløb til:
<input type="checkbox"/>	Etablering af olie- og benzinudskiller
<input type="checkbox"/>	Etablering af fedtudskiller
<input type="checkbox"/>	Etablering af jordvarmeanlæg
<input type="checkbox"/>	Andet
	Bemærkning:

Stempel fra autoriseret firma

Anmeldelsen skal du sende til
 Varde kommune på vardekommune@varde.dk

Bilag 2 – Færdigmeldingsskema

Varde Kommune Teknik & Miljø Bytoften 2 6800 Varde	Forbeholdt kommunen <i>Ejendomsnummer: 573-</i> <i>Anlægsnummer i BBR:</i> <i>Godkendt i sag-nr.:</i> <i>Sagsbehandlers initialer:</i>
Oplysninger til BBR-registrering NÅR DU HAR FÆRDIGGJORT ETABLERING AF GYLLEBEHOLDER / ENSILAGEPLADS / MØDDINGSPLADS / KALVEPLADS / VASKEPLADS M.M. HAR VI BRUG FOR FØLGENDE OPLYSNINGER FOR AT FÅ ANLÆGGET REGISTRERET I BBR. (Én blanket pr. anlæg)	

Vejnavn og husnummer:	
Postnummer og by:	
Hvad omhandler oplysningerne: (sæt kryds)	Nyetablering: Udvidelse: Ændring:
Hvad er etableret/udvidet/ændret: (sæt kryds)	Ensilageopbevaringsanlæg: Møddingsplads: Gyllebeholder: Andet:
Byggedata:	Grundareal: Rumfang: Højde: Opførelsessår:
Placering: (sæt kryds) (Skitse som bilag)	Placering fremgår af ansøgningen: Vedlagt skitse over evt. ændret placering:

Ejers underskrift: Med min underskrift bekræfter jeg, at byggeriet er etableret i henhold til gældende lovgivning.	
Navn:	Telefonnummer:
Evt. e-mail:	Dato:
Underskrift:	

Skemaet sendes til: teknik@varde.dk.