

# Tillæg nr. 2 til § 12 Miljøgodkendelse af 29. september 2010

Nedermarksvej 5, 8620 Kjellerup



Annonceres den

22. januar 2021

Klagefristen udløber den

18. februar 2021

Søgsmålsfristen udløber den

22. juli 2021

## Indholdsfortegnelse

<b>1</b>	<b>DATABLAD</b> .....	<b>4</b>
<b>2</b>	<b>INDLEDNING</b> .....	<b>5</b>
<b>3</b>	<b>IKKE TEKNISK RESUMÈ</b> .....	<b>6</b>
<b>4</b>	<b>AFGØRELSE OM TILLÆG TIL MILJØGODKENDELSE</b> .....	<b>8</b>
<b>5</b>	<b>ÆNDRERE OG NYE VILKÅR</b> .....	<b>9</b>
	Ændrede og slettede vilkår: .....	10
	Nye vilkår .....	17
<b>6</b>	<b>GENERELLE FORHOLD</b> .....	<b>21</b>
	MEDDELELSESPLIGT – ANLÆG .....	22
	UDNYTTELSE .....	22
	KONTINUITET .....	22
	RETSBESKYTTELSE.....	22
	DISPENSATION.....	22
	OFFENTLIGHED.....	23
	OFFENTLIGGØRELSE.....	24
	KLAGEVEJLEDNING.....	25
<b>7</b>	<b>HUSDYRBRUGETS BELIGGENHED OG PLANMÆSSIGE FORHOLD</b> .....	<b>27</b>
	AFSTANDSKRAV.....	27
	LANDSKABELIGE VÆRDIER.....	28
	KULTURMILJØ, FREDNINGER, BYGGE- OG BESKYTTELSESLINJER .....	29
<b>8</b>	<b>HUSDYRHOLD OG STALDINDRETNING</b> .....	<b>30</b>
	HUSDYRHOLD.....	30
	OPBEVARING AF HUSDYRGØDNING.....	31
	SPILEDEVAND OG OVERFLADEVAND .....	33
	FODER .....	33
<b>9</b>	<b>BAT OG MILJØTEKNOLOGI</b> .....	<b>34</b>
	BAT OG DET GENERELLE AMMONIAKREDUKTIONSKRAV.....	34
	BAT – ENERGI- OG VANDFORBRUG, MANAGEMENT OG FODRING .....	35
	Miljøteknisk redegørelse .....	36
	Kommunens Vurdering.....	37
<b>10</b>	<b>PÅVIRKNING AF NATUR MED AMMONIAK</b> .....	<b>38</b>
	AMMONIAKFØLSOMME NATURTYPER KATEGORI 1, 2, 3-NATUR.....	39
	BESKYTTELSESNIVEAUER FOR AMMONIAKFØLSOMME NATURTYPER .....	39
	BEREGNING AF AMMONIAKDEPOSITION PÅ NÆRLIGGENDE NATUROMRÅDER .....	40
	Miljøteknisk redegørelse.....	40
	Kommunens vurdering .....	42
<b>11</b>	<b>FORURENING OG GENER FRA HUSDYRBRUGET</b> .....	<b>44</b>
	RESTSTOFFER, AFFALDSPRODUKTION OG BRUG AF NATURRESSOURCER .....	44
	OLIEOPLAG .....	44
	Miljøteknisk redegørelse.....	44
	Kommunes vurdering.....	44

AFFALD .....	44
Miljøteknisk redegørelse.....	44
Kommunens vurdering .....	45
GENER .....	46
LUGT .....	46
Miljøteknisk redegørelse.....	46
KOMMUNENS VURDERING .....	47
STØJ.....	47
Miljøteknisk redegørelse.....	47
Kommunens vurdering .....	49
VENTILATION.....	51
RYSTELSE.....	52
STØV .....	52
Miljøteknisk redegørelse.....	52
Kommunens vurdering .....	52
SKADEDYR.....	52
TRANSPORT .....	52
LYSGENER .....	53
<b>12 BILAG OVERSIGT.....</b>	<b>54</b>
BILAG 1 LOVGIVNING OG VEJLEDNING .....	55
BILAG 2 OVERSIGTSKORT .....	56
BILAG 3 HØRINGSLISTE .....	57
BILAG 4 VILKÅRSOVERSIGT FRA TIDLIGERE AFGØRELSER.....	58
BILAG 5 DISPENSATION FRA AFSTANDSKRAV TIL NABOSKEL .....	61
Dispensation fra afstandskrav til naboskel .....	61
Afgørelse .....	61
Vilkår .....	62
Beskrivelse af det ansøgte .....	64
Kommunens vurdering .....	64
BILAG 6 SILKEBORG KOMMUNES FORSKRIFT OM HÅNDBLIVNING AF OLIE OG KEMIKALIER.....	67

# 1 DATABLAD

Bedriftens navn: Haugaard Iller I/S

CVR-nr: 25124219

CHR-nr: 40289

Ejendomsnummer 7400028034

Matr. nr. 2r og 9e, Iller by, Grønbæk

Adresse: Nedermarksvej 5, 8643 Ans

Ansøger: Haugaard Iller I/S  
Ejere: Carl Jørgen og Jens Erik Haugaard

E-mail: carl@haugaardiller.dk  
Mobil: 4071 7014

Konsulent: Nina Gamby, Gråkjær Miljøcenter, mobil: 24 85 73 56,  
E-mail: [ng@graakjaer.dk](mailto:ng@graakjaer.dk)

Brugstype	Kvægbrug
Godkendelsesbetegnelse	§ 12 Miljøgodkendelse, Tillæg
Sagsnr.	Ejd-2018-04769
Skemanr.	101322
Dato for godkendelse og annoncering	22. januar 2021
Klagefristens udløb	18. februar 2021
Søgsmålfristens udløb	22. juli 2021
Tilsynsmyndighed	Silkeborg Kommune
Udarbejdet af	Mariann Nakano Pinkalski
Kvalitetssikret af	Betina Zacher Jensen

## 2 INDLEDNING

Carl Jørgen og Jens Erik Haugaard ejere af Nedermarksvej 5 søger om at udvide eksisterende produktion af malkekvæg fra 875 malkekøer med opdræt til 1001 malkekøer med opdræt. Der bygges i den forbindelse en ny kostald, en ny dybstrøelsesstald, ny ensilageplads og en ny møddingsplads. Udvidelsen udløser krav om et tillæg til den gældende Miljøgodkendelse på ejendommen jf. husdyrlovens § 12 stk. 3<sup>1</sup>. I henhold til § 10 stk. 9 i Lovændring nr. 204 af 28-02-2017 skal verserende sager efter §§ 10-12 i lov om miljøgodkendelse m.v. af husdyrbrug, ansøgt inden d. 1. august 2017 færdigbehandles efter de hidtil gældende regler.

### Historik

Nedermarksvej 5 fik i 2010 en § 12 miljøgodkendelse med tilladelse til 1180 malkekøer med opdræt samt opførelse af ny kostald og 2 nye gyllebeholdere. I 2013 blev der givet et tillæg til godkendelsen, hvor der i stedet for skrabning af gulvene hver 2. time og overdækning af de eksisterende gyllebeholdere, blev tildelt en lavere mængde råprotein i foderet og en del af dyrene kom på græs i sommerperioden for at overholde ammoniakkravet. Godkendelsen er dog aldrig blevet udnyttet fuldt ud, hvorfor en del af malkekøerne bortfaldt i forbindelse med tilsyn på ejendommen. Den tilladte nudrift er derfor 875 malkekøer (jersey og stor race), 45 kvier (6-25 mdr), 83 småkalve (0-6 mdr), 19 jersey kalve (0-6 mdr), 330 slagtekalve (40-50 kg), 75 slagtekalve jersey (25-35 kg).

Ansøger har oplyst at husdyrbruget ikke er teknisk, forurenings- og driftsmæssigt forbundet med andre husdyrbrug.

Silkeborg Kommune skal i henhold til bl.a. '*Lov om miljøgodkendelse mv. af husdyrbrug.*' vurdere om det ansøgte kan gennemføres uden væsentlige påvirkninger af miljøet.

Vurderingerne foretages på baggrund af Silkeborg Kommunes oplysninger om natur- og miljøforhold i området, og ud fra områdets sårbarhed over for påvirkninger fra husdyrbruget. Der er inddraget oplysninger fra kommuneplanen.

Nye bygninger med besætning og anlæg til husdyrgødning er vurderet i forhold til bl.a.:

- Ammoniakfordampning, lugt, lys, støj og støv fra stalde og opbevaringsanlæg
- Opbevaring og bortskaffelse af bl.a. affald og kemikalier
- Forbrug af vand, energi og handelsgødning
- Anvendelse af bedste tilgængelige teknik
- Landskabelige og kulturhistoriske forhold

Der er kun vurderet på den ønskede udvidelse i dette tillæg.

Afgørelsen fremgår af afsnit 4 og de tilhørende vilkår fremgår af afsnit 5. Den konkrete vurdering kan ses i afsnit 7-11.

---

<sup>1</sup> Lov nr. 1572 af 20-12-2006 om miljøgodkendelse m.v. af husdyrbrug med efterfølgende ændringer

Ansøgningen og beregningerne er udført i det elektroniske ansøgningsystem på [www.2007.husdyrgodkendelse.dk](http://www.2007.husdyrgodkendelse.dk), interface version 3.2 skema nr. 101322 samt følgende fiktive skemaer 109457, 109454, 109458.

### 3 IKKE TEKNISK RESUMÉ

Carl Jørgen og Jens Erik Haugaard ejere af Nedermarksvej 5 søger om at udvide eksisterende produktion af malkekvæg fra 875 malkekøer med opdræt til 1001 malkekøer med opdræt. Der bygges i den forbindelse en ny kostald, en ny dybstrøelsesstald, ny ensilageplads og en ny møddingsplads. Udvidelsen udløser krav om et tillæg til den gældende Miljøgodkendelse på ejendommen jf. husdyrlovens § 12 stk. 3<sup>2</sup>.

Der ansøges om følgende:

- 1001 årskøer af malkekøer, tung race (stipladser)
- 577 tyrekalve, (40-50 kg) tung race (årsproduktion)
- 45 kvier (6-25 mdr.), tung race (stipladser)
- 35 kvier (23-24 mdr.), tung race (stipladser)
- 275 småkalve (0 – 5 mdr.), tung race (årsproduktion)

Dette svarer til en stigning i dyreenheder (DE) fra 1195,12 DE til 1694,18 DE.

Udover eksisterende miljøgodkendelse af bedriftens nuværende og planlagte produktionsanlæg og besætning meddeles der ved denne skrivelse godkendelse til:

- En ny kostald på ca. 3900 m<sup>2</sup>
- En dybstrøelsesstald på ca. 750 m<sup>2</sup>
- En ny møddingsplads på ca. 1400 m<sup>2</sup>
- Udvidelse af ensilagepladsen med ca. 3040 m<sup>2</sup>

#### Placering af nyt byggeri

De nye bygninger placeres i umiddelbar tilknytning til eksisterende byggeri. Der er stillet vilkår til afskærmende beplantning ved ensilagepladsen og at bygninger opføres i samme farvevalg og stil som eksisterende byggeri. Udvidelsen af ensilagepladsen overholder ikke afstandskrav til naboskel og der derfor meddelt dispensation fra afstandskravet. Dispensationen er en selvstændig afgørelse og kan ses i bilag 6.

#### Husdyrgødning

Der produceres gylle og dybstrøelse på ejendommen. Dybstrøelse fra kalve placeres på møddingspladsen. Dybstrøelsesmåtte i den nye stald vil blive bragt direkte ud eller lægges i markstak efter gældende regler. Gyllen opbevares i eksisterende gyllebeholdere og eventuelt med eksisterende opbevaringsaftaler.

#### Transporter til og fra ejendommen

Det er opgivet fra ansøger, at mængden af transportere vil stige med ca. 25 % i forhold til nudriften. Stigningen vil hovedsageligt være i forhold til udbringning af gylle og hjemkørsel af høst (ensilage

---

<sup>2</sup> Lov nr. 1572 af 20-12-2006 om miljøgodkendelse m.v. af husdyrbrug med efterfølgende ændringer

og halm). Silkeborg Kommune vurderer at dette nogenlunde svarer til den udvidelse, der aldrig blev realiseret og der vurderes ikke at være gener forbundet med transport i forhold til øgede transport.

### **Forventet udvikling i støv, støj og fluer**

Der er foretaget en vurdering af den støj, der kan forventes fra de anlæg og maskiner der ligger på ejendommens bygningsparcel. Støj i forbindelse med markdrift, er ikke omfattet af vurderingen. Silkeborg Kommune har ifm. udarbejdelse af tillægget, lavet en orienterende støjberegning, for at afdække støjkloder, der potentielt kunne overskride grænseværdierne i støjvejledningen. Der stilles vilkår om at miljøstyrelsens vejledende støjgrænser skal overholdes, at der i visse perioder ikke må indblæses foder og at der ikke må lægges ensilage i den nye plansilo i natperioden, da denne ligger tæt på nabobeboelse.

Der forventes ingen væsentlige gener fra fluer, da der allerede foretages effektiv bekæmpelse. Ligeledes forventes der ingen væsentlige gener i forbindelse med støv.

### **Lugt**

Der er ca. 492 meter til nærmeste enkeltliggende nabo, 1062 meter til nærmeste samlede bebyggelse og 932 meter til nærmeste byzone. Afstandene er beregnet som vægtede gennemsnitsafstande. Geneafstanden som beregnes i husdyrgodkendelse.dk til nærmeste nabo er beregnet til ca. 161 meter og til samlet bebyggelse og byzone er den henholdsvis 552 og 760 meter. Hermed er alle geneafstande for lugt overholdt.

Lugtgener fra udbringning af husdyrgødning reguleres udelukkende via husdyrgødningsbekendtgørelsen. Det vurderes at når de generelle regler følges vil udbringningen af husdyrgødning ikke medføre lugtgener ud over hvad man må forvente, når man bor i landzone, hvor der drives landbrugserhverv.

### **Ammoniak og BAT**

Ansøgningen overholder det generelle ammoniakreduktionskrav, BAT ammoniak og deposition af ammoniak til følsomme naturtyper. Grænseværdien for BAT ammoniak er beregnet til 9.761,62 kgN/år. I fiktiv skemanr. 109458 er der indsat virkemidler i form af lavere råproteinforbrug i foderet og skrabning af faste gulve, for at overholde kravet. Med de indsatte virkemidler har husdyrbruget en samlet ammoniakudledning på 8.988,7 kgN/år. Grænseværdien for BAT- ammoniak er dermed overholdt med 772,92 kgN/år. Ligeledes fremgår det af ansøgningen at det generelle reduktionskrav er overholdt med over 800 kgN/år.

Der ligger ikke følsom natur i umiddelbar nærhed af anlægget og alle grænseværdier for de forskellige naturtyper er overholdt med det ansøgte.

Resterende BAT-tiltag omkring ressourceforbrug og management lever op til de gældende standarder.

### **Andre miljøpåvirkninger**

Produktionen overholder alle gældende normer for opbevaring og udbringning af gylle, håndtering af spildevand og affald, støjbelastning af omgivelser m.v. Det betyder, at projektets virkninger på miljøet, hvad angår disse faktorer, må betragtes som tilfredsstillende.

## **4 AFGØRELSE OM TILLÆG TIL MILJØGODKENDELSE**

**I dette tillæg beskrives og vurderes kun på de ansøgte ændringer, der er i forhold til den meddelte miljøgodkendelse af 29. september 2010. Hvor andet ikke er angivet, er miljøgodkendelsen af Nedermarksvej 5, 8643 Ans By med tillæg stadig gældende.**

Silkeborg Kommune vurderer på baggrund af det oplyste;

At ansøger har truffet de nødvendige foranstaltninger til at forebygge og begrænse forureningen fra husdyrbruget og til at modvirke eventuelle skadelige virkninger på miljøet.

At husdyrbruget i øvrigt kan drives på stedet, uden at påvirke omgivelserne på en måde, som er uforenelig med hensynet til omgivelserne.

At de kort- og langsigtede miljøpåvirkninger og den samlede miljøpåvirkning fra husdyrbrugets produktion vil begrænses til et acceptabelt niveau, når de til enhver tid gældende generelle miljøregler for den pågældende type husdyrbrug og de supplerende vilkår for tillægget overholdes.

At husdyrbruget – under overholdelse af de til enhver tid gældende generelle miljøregler for den pågældende type husdyrbrug og de supplerende vilkår for tillægget – vil anvende den bedste tilgængelige teknik.

At produktionen ikke vil medføre en væsentlig påvirkning af bl.a.:

- Nabobeboelser.
- Natura 2000-områder<sup>3</sup> og natur i øvrigt.
- Landskabelige værdier og værdifulde kulturmiljøer.

Silkeborg Kommunes afgørelse begrundes med ovenstående vurdering, og med at øvrige generelle afstandskrav samt de generelle beskyttelsesniveauer i bilag 3 i Bekendtgørelse om tilladelse og tilladelse m.v. af husdyrbrug overholdes.

**Silkeborg Kommune meddeler hermed godkendelse til den ansøgte udvidelse af besætningen på ejendommen Nedermarksvej 5, 8643 Ans By til følgende produktion:**

- 1001 årskøer af malkekøer, tung race (stipladser)
- 577 tyrekalve, (40-50 kg) tung race (årsproduktion)
- 45 kvier (6-25 mdr.), tung race (stipladser)
- 35 kvier (23-24 mdr.), tung race (stipladser)

---

<sup>3</sup> Natura 2000-områder: Internationale naturbeskyttelsesområder udpeget på baggrund af EU's habitat- og fuglebeskyttelsesdirektiver.



- 275 småkalve (0 – 5 mdr.), tung race (årsproduktion)

Dette svarer til en stigning i dyreenheder (DE) fra 1195,12 DE til 1694,18 DE.

Udover eksisterende miljøgodkendelse af bedriftens nuværende og planlagte produktionsanlæg og besætning, meddeles der ved denne skrivelse godkendelse til:

- En ny kostald på ca. 3900 m<sup>2</sup>
- En dybstrøelsesstald på ca. 750 m<sup>2</sup>
- En ny møddingsplads på ca. 1400 m<sup>2</sup>
- Udvidelse af ensilagepladsen med ca. 3040 m<sup>2</sup>

Tillægget omfatter alene ejendommen Nedermarksvej 5, 8643 Ans By, tilknyttet CVR nr. 25124219. Ejendommen er tilknyttet husdyrproduktionen med CHR nr. 40289.

Tillægget er meddelt på grundlag af oplysningerne i ansøgningen og betinget af at vilkårene i afsnit 5, gældende vilkår meddelt i miljøgodkendelsen i 2010 samt tillæg nr. 1 meddelt i 2013 overholdes. Husdyrbruget skal fremover drives efter disse. Tillægget meddeles i henhold til § 12 stk. 3 i husdyrgodkendelsesloven, samt reglerne i godkendelsesbekendtgørelsen. Tillægget omfatter de miljømæssige forhold, det vil sige forhold af betydning for det omgivende miljø som beskrevet i loven og bekendtgørelsen. I henhold til § 10 stk. 9 i Lovændring nr. 204 af 28-02-2017 skal verserende sager efter §§ 10-12 i lov om miljøgodkendelse m.v. af husdyrbrug, ansøgt inden d. 1. august 2017 færdigbehandles efter de hidtil gældende regler.

Ansøgningen er indsendt via miljøstyrelsens elektroniske ansøgningssystem første gang den 5. juli 2017 visiteret fuldt oplyst den 6. april 2018 samt efterfølgende supplerende oplysninger i perioden frem til den 4. november 2020.

### **Øvrige bestemmelser**

Bedriften skal til enhver tid leve op til gældende regler i love og bekendtgørelser, også selvom disse regler eventuelt måtte være skærpede i forhold til denne tilladelse.

Tillægget fritager ikke fra krav om eventuelle tilladelser, godkendelser, dispensationer eller lignende efter anden lovgivning og efter andre bestemmelser som f.eks. museumslovens bestemmelser vedrørende fund af fortidsminder i forbindelse med jordarbejde. Etablering af nye stalde må ikke igangsættes, før der er givet en byggetilladelse fra Silkeborg Kommune og eventuelle andre nødvendige tilladelser fra kommunen eller andre relevante myndigheder.

## **5 ÆNDRERE OG NYE VILKÅR**

I det følgende fremgår de vilkårsændringer, samt nye vilkår der meddeles i dette tillæg. Under bilag 5 ses en samlet liste med gældende vilkår, herunder også vilkår stillet i forbindelse med dispensation til naboskel.

Opbygningen er således, at eksisterende vilkår fra miljøgodkendelsen af 2. juli 2015 samt tillæg nr. 1 af 17. april 2013, som ændres/ophæves er vist som overstreget tekst og med begrundelse af, hvorfor vilkåret ændres/ophæves. Herefter ses nye vilkår meddelt i dette tillæg.

## **Ændrede og slettede vilkår:**

### Drift og indretning

~~73~~ Det projekterede plansiloareal må opføres indtil 5 meter fra naboskel mod nord, matr. nr. 6g og 6f Iller By, Grønbæk som ejes af Karsten Madsen Nedermarksvej 7, 8643 Ans.

Der er givet en ny dispensation til naboskel for udvidelsen af plansiloen, da der tidligere ikke har været vurderet på støj. De nye vilkår i forbindelse med dispensationen, kan ses under afsnittet dispensationer.

~~74~~ Der skal etableres og stedse vedligeholdes egnstypisk beplantning omkring det nye anlæg jf. markeringerne på bilag 1. Beplantningen skal minimum bestå af et 3-rækket plantebælte omkring anlægget. Højden på beplantningen skal være min. 4-5 meter.

Vilkåret slettes i miljøgodkendelsen og flyttes over i det nye tillæg, da der er søgt om stort set samme projekt som i 2010.

### Årsproduktion

78. Tillæg 1: Ejendommen tillades drevet med en årsproduktion på maksimalt: 150 stk. malkekøer (jersey race) (mælkeydelse 6.555 kg mælk pr år) 1030 stk. malkekøer (tung race) (mælkeydelse 10.000 kg mælk pr år) 102 stk. småkalve (0 – 6 mdr.), (tung race og jersey race) 75 stk. tyrekalve (25-35 kg), (jersey race) 330 stk. tyrekalve (40-50 kg), (tung race) 45 stk. opdræt kvier (6 – 25 mdr.) (tung race og jersey) Svarende til i alt 1.661,56 DE.

Vilkåret ændres i dette tillæg til følgende:

- 1001 årskøer af malkekøer, tung race (stipladser)
- 577 tyrekalve, (40-50 kg) tung race (årsproduktion)
- 45 kvier (6-25 mdr.), tung race (stipladser)
- 35 kvier (23-24 mdr.), tung race (stipladser)
- 275 småkalve (0 – 5 mdr.), tung race (årsproduktion)

Svarende til 1694,18 DE

79. Dyreholdet på ejendommen skal placeres i stalde og med alders/vægtintervaller og stipladser som angivet i Tabel 1 i godkendelsens indledning.

Vilkåret tilpasses til følgende:

Dyreholdet på ejendommen skal placeres i stalde og med alders/vægtintervaller og stipladser som angivet i tabel 8.1.

80. Dokumentation for mælkeydelsen pr. årsko skal foreligge for de seneste 5 år, gældende fra godkendelsestidspunktet. Registreringerne skal opbevares i 5 år og forevises på tilsynsmyndighedens forlangende.

Slettes da markarealer nu reguleres af generel lovgivning.

81. Ejendommen skal underrette tilsynsmyndigheden således:

- ~~Når besætningen er nået op på maksimal tilladelig produktion svarende til 1721,63 DE,~~
- ~~Besætningens/produktionens størrelse den 01-08-2015.~~

Slettes da det tilladte dyrehold er ændret

#### Vilkår for anlæg

#### Staldinventar- og drift

84. ~~Krybberester og foderaffald skal opbevares på en møddingplads eller tilsvarende fast plads.~~  
Vilkåret slettes, da det vurderes at være dækket ind af vilkår 195 og 196
85. ~~Den plads hvor kalvehytterne opstilles (byg nr. 1.1.2) skal opfylde husdyrgødningsbekendtgørelsens krav til indretning af stalde m.v.~~  
Vilkåret slettes, da det reguleres af generel lovgivning
87. ~~Ejendommen skal, i forbindelse med de regelmæssige tilsyn, redegøre for hvad der er indført af renere teknologi siden sidst samt i hvilket omfang der er sket substitution af råvarer og hjælpestoffer til mindre miljøbelastende råvarer og hjælpestoffer.~~  
Vilkåret slettes, da der ikke hjemmel til at stille et sådan vilkår i husdyrloven

#### Ammoniakreducerende miljøteknologi

89. ~~Der skal etableres sengestald med fast gulv, 2 % hældning, dræn i midten, skrabning hver 2. time i bygning nr. 1.1.4 og bygning nr. 1.1.5.~~  
Ændres i dette tillæg til  
Gulve støbt på stedet skal være dimensioneret med et fald på minimum 1,5 % mod gulvmidte.  
Præfabrikerede gulve skal have et fald på minimum 1,0 % mod gulvmidte
90. ~~Skrabeanlægget, til fjernelse af husdyrgødning, skal skrabes gangarealerne mindst hver 2. time (dvs. 12 gange i døgnet) i bygning nr. 1.1.4 (den nye kostald længst mod vest) og 1.1.5 (malkecenter og drivgange) (se bilag 4 for lokalisering af bygningsnummer).~~
  - ~~Skraberen skal være forsynet med timer.~~
  - ~~Gulvet skal være udført med ajleafløb.~~

Vilkåret slettes i dette tillæg, da det skal tilpasses de nye forhold (se nye vilkår 33-35)

92. ~~Skraberen skal vedligeholdes i overensstemmelse med producentens vejledning. Vejledningen skal opbevares på husdyrbruget.~~
93. ~~Perioder med driftsstop på skrabeanlægget skal registreres i egenkontrollen, og forvises til tilsynsmyndigheden på forlangende.~~

Vilkår 92 og 93 slettes i dette tillæg, da de ikke giver mening, fordi der anvendes manuel skrabning

94. ~~Gyllebeholdere (bygning nr. 1.1.10, 1.1.11 (de nye beholdere)), skal etableres med fast overdækning. Vilkåret ændres da der kun ønskes overdækning på den gyllebeholder længst mod syd.~~

95. ~~A. Andelen af dybstrøelse, der skal udbringes direkte på husdyrbrugets arealer fra staldafsnit med dybstrøelse, skal som minimum være 65 procent.~~

Vilkåret slettes, da kvægbrug altid må gøre brug af denne antagelse.

## Fodring

96. ~~Den samlede foderration til malkekøer (Tung race og Jersey) må i gennemsnit maksimalt indeholde 157 gram total råprotein pr. foderenhed (FE) på årsbasis.~~

Vilkåret ændres i dette tillæg til:

Den samlede foderration til malkekøer må i gennemsnit maksimalt indeholde 162 gram total råprotein pr. foderenhed (FE) på årsbasis.

~~97. Foderplaner skal indeholde oplysninger om indholdet af råprotein i foderet.~~

~~a. Hvert parti eller sæt af grovfodermidler, der udgør mere end 10 % af FE/ko/dag, skal analyseres for indholdet af råprotein, AAT og PBV. Dette gælder dog ikke frisk græs i sommerperioden. Analyserne skal foretages af et akkrediteret laboratorium.~~

~~b. Endagsfoderkontrol (EFK) skal foretages mindst fire gange om året. I forbindelse med endagsfoderkontrollen skal indholdet af råprotein, AAT og PBV beregnes for alle fodermidler.~~

~~c. Foderplaner, analyser, resultater fra endagsfoderkontrollen samt indlægs- og følgesedler fra indkøbt kraftfoder og råvarer skal opbevares på husdyrbruget i mindst fem år og forevises på tilsynsmyndighedens forlangende. Ejendommen, skal leve op til ovennævnte kvælstof krav.~~

Vilkåret stilles på ny i dette tillæg, da der ændres på indholdet af råprotein

## Gødnings- og ensilageopbevaring

101. ~~Der skal altid være en opbevaringskapacitet for flydende husdyrgødning på mindst 9 måneder til rådighed på ejendommen.~~

Vilkåret slettes, da det er reguleret af generel lovgivning

103. ~~Al dybstrøelse og fast møg skal opbevares i staldene på fast bund, eller på møddingspladsen (byg nr. 1.1.12) indtil det afleveres til biogasselskabet.~~

Vilkåret slettes, da det er reguleret af generel lovgivning

104. ~~Der må ikke etableres markstakke af kompost på ejendommen.~~

Vilkåret slettes, da det reguleres af generel lovgivning

105. Ensilagesiloer skal konstrueres efter landbrugets byggeblad nr. 103.09-02.  
Vilkåret slettes, da det reguleres af generel lovgivning
106. Ensilagestakke, der ikke placeres på fast bund med afløb til gyllebeholder el. separat beholder, må højst være placeret på samme sted i 24 måneder. Der skal derefter gå 5 år, før der igen må ensilage på samme sted.  
Vilkåret slettes, da det reguleres af generel lovgivning
107. Ensilagestakke må ikke placeres på arealer der er vandlidende eller hvor der er fare fra afstrømning til naturarealer eller til vandmiljøet (f.eks. lavbundsarealer).  
Vilkåret slettes, da det reguleres af generel lovgivning
108. I tilfælde af etablering af ensilagestak, der ikke placeres på fast bund med afløb til opsamlingsbeholder, eller pilerensningsanlæg, skal dato og placeringen noteres på et kortbilag. Kortbilaget skal opbevares i mindst 5 år og forevises på forlangende.  
Vilkåret slettes, da det reguleres af generel lovgivning
109. Gammelt overdækningsmateriale fra ensilagepladser ol. skal løbende fjernes fra ensilagepladsområdet og opbevares i en container.  
Vilkåret slettes, da det reguleres af generel lovgivning
110. Separationsanlægget skal placeres således at evt. spild ledes til gyllebeholder eller anden opsamlingsbeholder.
111. Fiberfraktionen skal afsættes til biogasselskabet direkte fra separationsanlægget, og må ikke oplagres på ejendommen.  
Vilkår 110 og 111 slettes, da der aldrig er opført separationsanlæg på ejendommen
112. Afløbsbrønde, tagnedløbsbrønde og lignende, skal sikres, så der ikke ved eventuelle uheld kan afledes gylle til drænsystemet.  
Vilkåret slettes, da det er reguleret af generel lovgivning

## Gyllehåndtering

114. Det skal sikres, at der ved utilsigtet start af pumper ved gylletankene ikke pumpes husdyrgødning udenfor tankene.  
Vilkåret slettes, da der er krav i husdyrgødningsbekendtgørelsen om fast rør ind over tanken samt dykket indløb. Der kan dermed ikke pumpes udenfor tanken.
116. Der må ikke anvendes polymer eller anden form for tilsætninger til gyllen.

Vilkåret er ikke relevant, da der ikke gøres brug af gylleseparering

118. Pumpning af flydende husdyrgødning fra stalde og separationsanlæg, til gyllebeholder skal ske indenfor tidsrummet kl. 07.00 – kl. 18.00.

119. Pumpning af gylle til gyllevogn må ikke foretages på lørdage, søn og helligdage.

Der er lavet en vurdering af støjgener og vilkår 118 og 119 erstattes derfor af vilkår under afsnittet om støj i dette tillæg

#### Spildevand m.v.

121. Spildevand fra rengøring af stalde, o.l. skal ledes til samletank eller gyllesystem.

122. Al vask af maskiner og redskaber, arbejdsprocesser med separation af gylle og opbevaring af fast gødning og fiberfraktion skal foregå på en støbt, fast plads hvor bortledning af spildevandet sker til en separat tank eller gyllebeholder. Udbringning skal ske jf. husdyrgødningsbekendtgørelsens regler for udbringning.

123. Der skal søges særskilt tilladelse til afledning af tag og overfladevand ved Silkeborg Kommune.

Der er ikke hjemmel i husdyrloven til at stille vilkår vedrørende spildevand. Vilkårene slettes derfor og spildevand skal i stedet reguleres af generel lovgivning

#### Støj

127. Såfremt tilsynsmyndigheden skønner, at eventuelle klager vedrørende støj er velbegrundede, skal ejendommen for egen regning eftervise, at de stillede støjkrav er overholdt.

128. Støjmåling kan max. kræves 1 gang årligt på tilsynsmyndighedens forlangende, med mindre der er konstateret overtrædelse af gældende regler/(vilkårsbestemte) støjgrænser. Målingerne skal udføres i overensstemmelse med miljøstyrelsens vejledninger herom.

Vilkårene erstattes af nye vilkår i forbindelse med vurdering af støj i dette tillæg.

#### Skadedyr

129. Der skal overalt på ejendommen foretages effektiv fluebekæmpelse i overensstemmelse med de nyeste retningslinjer fra Statens Skadedyrlaboratorium.

Vilkåret opdateres med dette tillæg

#### Oplag af olie og kemikalier

137. Oplagspladsen skal være afskærmet mod nedbør og indrettes eventuelt med fald, fordybning eller økant så en mængde, mindst svarende til indholdet af den største beholder, tilbageholdes ved spild eller lækage.
138. Tankning skal til enhver tid ske på en plads med fast og tæt bund således at spild kan opsamles, og at der ikke er mulighed for afløb til jord, kloak, overfladevand eller grundvand.  
Vilkårene erstattes af nye opdaterede vilkår i dette tillæg

#### Affald

141. Animalsk affald, herunder døde dyr, skal opbevares efter gældende regler i "Bekendtgørelse om opbevaring af døde dyr". Der må i tidsrummet indtil afhentningen ikke opstå uhygiejniske forhold herunder adgang for omstrefjende dyr.  
Vilkåret slettes, da det er reguleret af generel lovgivning

#### Vilkår for udspretningsarealer

Alle vilkår er bortfaldet i forbindelse med ny regulering i 2017 og slettes derfor. Arealer er fremadrettet reguleret af generel lovgivning.

#### Udbringning

142. Der må maksimalt udsprede forarbejdet husdyrgødning svarende til gødning fra 942,68 DE på de ansøgte udbringningsarealer (554,93 ha ejet/forpagtet areal) jf. bilag 2.
143. I forbindelse med tilsyn skal fosfor og kvælstofindholdet i den forarbejdede husdyrgødning der udbringes, kunne dokumenteres.
144. Udbringning af husdyrgødning skal ske i overensstemmelse med reglerne om god landmandspraksis, således at lugtgener og ammoniakfordampning begrænses. Såfremt god landmandspraksis ikke efterleves, kan tilsynsmyndigheden meddele påbud med henblik på at sikre, at god landmandspraksis overholdes.
145. Der skal foreligge dokumentation for at husdyrgødning, svarende til en mængde på 133,32 DE, fraføres og udsprede på aftalearealer.
146. Der skal foreligge dokumentation for at kvæggylle, svarende til en mængde på 1.585,22 DE, behandles i separationsanlægget på gården.
147. Separationsanlægget skal som minimum fjerne 47.228,81 kg N og 15.412,68 kg P som fiberfraktion svarende til 509 DE.
148. Fiberfraktionen skal bortskaffes til en godkendt modtager.

149. Der skal foreligge dokumentation, i form af repræsentative prøver taget minimum hvert halve år, af at separationsanlægget som minimum kan fjerne den ønskede mængde N og P fra husdyrgødningen over i fiberfraktionen.
150. Såfremt separationsanlægget ikke fungerer skal kommunen informeres herom. Kommunen kan ved længerevarende eller gentagne problemer kræve, at der udarbejdes en handlingsplan til afhjælpning af problemerne. Kan problemerne ikke afhjælpes kan kommunen kræve, at miljøgodkendelsen tages op til revurdering.
151. Der må kun ske afsætning af husdyrgødning til udspredding på de i ansøgningen angivne aftalearealer (jf. bilag 2) samt i henhold til gældende regler.
- 151a: goldkøer og kvier som angivet i pkt. 4.4.1 nedenfor skal være udegående i 3 måneder om året **indenfor** udbringningsarealet, og afsætte husdyrgødning svarende til 14,56 DE
- 151b: Goldkøer og kvier som angivet i pkt. 4.4.1 nedenfor skal være udegående i 3 måneder om året **uden for** udbringningsarealet, og afsætte husdyrgødning svarende til 14,56 DE. Dyr der er på græs uden for udbringningsarealet må ikke fodres udover det de selv afgræsser, tildeling af mineraltilskud samt tilskudsfodring i tørkeperioder er dog tilladt i begrænset omfang.
- 151c: Der skal føres logbog over udegående dyr som dokumentation for overholdelse af vilkår 151a+b med følgende oplysninger: Udbindings- og indbindingstidspunkt, antal dyr, gennemsnitsalder (for kvier) og optegnelse over hvilke arealer der anvendes
152. Der skal foreligge en skriftlig gylleaftale for aftalearealerne inden udbringning på disse arealer.
153. Der skal føres en journal, der viser aftaler om udbringning af husdyrgødning fra ejendommen. Aftalearealernes størrelse, placering, ejerforhold samt tidshorisont for indgåede aftaler skal være oplyst.
154. Der må ikke sprøjtes eller køres husdyrgødning eller handelsgødning ud i en afstand af 2 m omkring naturlige og højt målsatte vandløb og søer og vandhuller omfattet af naturbeskyttelseslovens § 3.
155. Det skal ved dyrkning og gødning af de vandløbsnære arealer sikres at der ikke sker direkte afstrømning til vandløbet.
156. Der må ikke etableres afvandingsrender på markerne til afledning af vand til vandløb, søer eller naturarealer.



157. Udbringning af gødning mm. samt udbringning af ensilagesaft fra silopladsen må ikke foretages på jord som er vandmættet, oversvømmet, frossen eller dækket af sne samt på stejle skrånende arealer, hvor der er risiko for afstrømning.
158. Der skal på de ejede og forpagtede udspretningsarealer anvendes et sædskifte svarende til standardsædskifte K6 (35-44% græs) eller et sædskifte med bedre udvaskningsindex.
159. Tilsynsmyndigheden skal hvert år kunne konstatere at efterafgrøderne er etableret korrekt fra høst og frem til 1. februar det følgende år.
160. Der må ikke etableres halmstakke, foderstakke el. lign. oplag indenfor kirkebyggelinjen på mark nr. 50-0, 50-1, 82-0 og 82-1, samt indenfor fortidsmindebeskyttelseslinjen på mark nr. forpagt, 105, og forpagt, 107.

#### Vilkår for miljøredegørelser

161. Der skal på ejendommen foretages et energifetersyn af et energiselskab eller konsulent, hvor de energiforbrugende processer på ejendommen gennemgås. Der skal udarbejdes en rapport som indeholder resultater og evt. konkrete energi spareforslag. Rapporten skal senest den 1. august 2015 indsendes som kopi til tilsynsmyndigheden.  
Vilkåret slettes og erstattes af et nyt vilkår i forhold til energiforbrug i dette tillæg
163. Vandforbruget skal registreres mindst én gang om måneden. Forbruget skal indføres i et skema, således at forbruget kan sammenlignes med tidligere års forbrug.  
Vilkåret opdateres i dette tillæg, således at vandforbrug skal registreres minimum 1 gang årligt

## Nye vilkår

### Generelle vilkår

1. Produktionen skal placeres, indrettes og drives i overensstemmelse med ansøgningen (ansøgningskema nr. 101322 + fiktiv skema 109457, 109454, 109458).
2. Der skal til enhver tid forefindes et eksemplar af dette tillæg på ejendommen. Relevante vilkår, som vedrører husdyrbrugets drift, skal være kendt af den driftsansvarlige og den eller de personer, der arbejder med den pågældende del af driften.

3. Vilkårene i dette tillæg skal være opfyldt fra den dato, hvor tillægget helt eller delvist udnyttet, hvis ikke andet er anført.

### **Landskabelige værdier**

4. De nye bygninger skal placeres som vist i bilag 2.
5. Farver og materialer til de nye stalde skal opføres i samme stil som eksisterende bygninger.
6. Facader og tag skal beklædes med ikke-reflekterende materiale.
7. Der skal etableres et minimum 3-rækket plantebælte vest for den nye kostald (se bilag 2). Beplantningen skal være en blanding af lave og høje træer og buske.
8. Nye og eksisterende læhegn som fremgår af bilag 2 skal vedligeholdes, hvilket betyder, at der skal genplantes, hvis planter går ud, og at der skal renholdes for ukrudt omkring planterne, i et omfang, så træernes og buskenes vækst ikke hæmmes.

### **Årsproduktion**

9. Ejendommen tillades drevet med en produktion på maksimalt:

- 1001 årskøer af malkekøer, tung race (stipladser)
- 577 tyrekalve, (40-50 kg) tung race (årsproduktion)
- 45 kvier (6-25 mdr.), tung race (stipladser)
- 35 kvier (23-24 mdr.), tung race (stipladser)
- 275 småkalve (0 – 5 mdr.), tung race (årsproduktion)

Svarende til 1694,18 DE

### **Flydende husdyrgødning**

10. Gyllebeholderen længst mod syd skal forsynes med fast overdækning i form af teltoverdækning med indvendigt skørt.
11. Åbning af teltdugen må kun ske i forbindelse med omrøring, tømning og udbringning af gylle.
12. Skader på teltoverdækningen skal repareres inden for en uge efter skadens opståen.

13. Såfremt en skade ikke kan repareres inden for en uge, skal der indgås aftale om reparation inden to hverdage efter skadens opståen. Tilsynsmyndigheden underrettes straks herom
14. Der skal kunne fremvises dokumentation for reparation af gyllebeholderen på tilsynsmyndighedens forlangende.

#### **Affald, olie og kemikalier**

15. Opbevaring og håndtering af olie og andre kemikalier, skal følge reglerne i forskriften "Regler for håndtering og opbevaring af olie og kemikalier 2.0" af 1. april 2014 (se bilag 6).
16. Husdyrbruget skal være tilmeldt kommunens genbrugspladsordning eller på anden måde kunne dokumentere, at bortskaffelse af affald, herunder farligt affald, sker efter gældende lovgivning.

#### **Energi- og vandforbrug**

17. Bedriften skal mindst 1 gang årligt registrere forbrug af el, vand, varme samt foder og aflæsningerne skal gemmes i 5 år og kunne fremvises på tilsynsmyndighedens forlangende.

#### **Gener generelt**

18. Driften må ikke give anledning til væsentlige rystelser eller lugt gener udenfor ejendommens areal. Hvis der efter kommunens vurdering opstår gener, der vurderes at være væsentligt større, end der kan forventes ifølge grundlaget for miljøvurderingen, kan kommunen meddele påbud om, at der skal indgives og gennemføres projekt for afhjælpende foranstaltninger.

#### **Støj**

19. Husdyrbrugets samlede bidrag til støjbelastningen i omgivelserne må ikke overstige nedenstående værdier, målt ved nabobeboelser eller deres opholdsarealer, angivet som det ækvivalente, konstante, korrigerede støjniveau målt i dB(A). Tallene i parentes angiver midlingstiden indenfor den pågældende periode. Dog accepteres det at kørsel i forbindelse med markarbejde må overskride de anbefalede grænseværdier, da dette betragtes som en sæsonbetonet aktivitet.

	<b>Periode</b>	<b>Grænseværdi</b>	<b>Midlingstid</b>
<b>Dag</b>	Kl. 07- 18	55 dB(A)	(8 timer)
<b>Aften</b>	Kl. 18- 22	45 dB(A)	(1 time)
<b>Nat</b>	Kl. 22- 07	40 dB(A)	(½ time)
<b>Lørdag</b>	Kl. 07- 14	55 dB(A)	(7 timer)

	<b>Periode</b>	<b>Grænseværdi</b>	<b>Midlingstid</b>
<b>Lørdag</b>	Kl. 14- 22	45 dB(A)	(4 timer)
<b>Søn- og helligdage</b>	Kl. 07- 22	45 dB(A)	(8 timer)

20. Støj fra husdyrbruget må i natperioden (kl. 22 – 07) ikke overstige 55 dB(A) målt som spidsværdi.
21. Blanding af grovfoder med fodervogn må ikke ske i tidsrummet 18.00-07.00 alle dage.
22. Omrøring og pumpning af gylle i forbindelse med flytning til anden gyllebeholder, må ikke ske i tidsrummet 18.00-07.00 alle dage.
23. Indblæsning af foder med lastbil i fodersilo må ikke ske i følgende tidsrum
- søndag (hele dagen)
  - Lørdag (14.00-07.00)
  - mandag til fredag (18.00-07.00)

Vilkår fra dispensation til naboskel: I tidsperioden 22.00-7.00 (nat) må der ikke ilægges ensilage på den nye del af ensilagepladsen.

24. Silkeborg Kommune kan bestemme, at husdyrbruget skal dokumentere, at grænseværdierne for støj er overholdt, dog højst 1 gang årligt. Dokumentationen skal sendes til tilsynsmyndigheden sammen med oplysninger om driftsforholdene under målingen/beregningen. Målingerne/beregningerne skal udføres og rapporteres som "Miljømåling – ekstern støj" af en enhed, som er optaget på Miljøstyrelsens liste over godkendte laboratorier. Virksomhedens støj skal dokumenteres ved måling eller efter gældende vejledninger fra Miljøstyrelsen, pt. Nr. 6/1984 om Måling af ekstern støj og nr. 5/1993 om Beregning af ekstern støj fra virksomheder.
25. Målingerne/beregningerne skal foretages på/for de mest støjbelastede områder udenfor virksomhedens grund og under de mest støj belastede driftsforhold - eller efter anden aftale med miljømyndigheden.
26. Udgiften til målingerne afholdes af ansøger og udføres i overensstemmelse med Miljøstyrelsens vejledninger.

#### **Fluer og skadedyr**

27. Der skal på ejendommen foretages effektiv fluebekæmpelse efter gældende vejledning. Vejledningen kan hentes på [vejledning til fluebekæmpelse \(PDF\)](#).

28. Såfremt der efter Silkeborg Kommunes vurdering opstår væsentlige gener for omgivelserne fra opformering af fluer eller skadedyr på husdyrbruget, kan Silkeborg Kommune meddele påbud om, at der skal udarbejdes og gennemføres et projekt med foranstaltninger, som minimerer generne.

### **Fodring**

29. Den samlede foderration til malkekøer må i gennemsnit maksimalt indeholde 162 gram total råprotein pr. foderenhed (FE) på årsbasis.
30. Foderplaner skal indeholde oplysninger om indholdet af råprotein i foderet.
- Hvert parti eller slæt af grovfodermidler, der udgør mere end 10 % af FE/ko/dag, skal analyseres for indholdet af råprotein, AAT og PBV. Dette gælder dog ikke frisk græs i sommerperioden. Analyserne skal foretages af et akkrediteret laboratorium.
  - Endagsfoderkontrol (EFK) skal foretages mindst fire gange om året. I forbindelse med endagsfoderkontrollen skal indholdet af råprotein, AAT og PBV beregnes for alle fodermidler.
  - Foderplaner, analyser, resultater fra endagsfoderkontrollen samt indlægs- og følgesedler fra indkøbt kraftfoder og råvarer skal opbevares på husdyrbruget i mindst fem år og forevises på tilsynsmyndighedens forlangende.

### **Miljøteknologi**

#### Drift og indretning

31. I staldafsnit 'udvidelse kostald' og 'ny kostald' skal der i gangarealet etableres faste, drænedegulve.
32. Gulve støbt på stedet skal være dimensioneret med et fald på minimum 1,5 % mod gulvmidte. Præfabrikerede gulve skal have et fald på minimum 1,0 % mod gulvmidte.
33. Gulvet skal være udført med ajlefløb.
34. Lysningsarealet til ajlefløb/gylleopsamling må maksimalt udgøre 5 % af det samlede gangareal.
35. Der skal foretages manuel skrabning af de faste gulve med ajledræn minimum 3 gange i døgnet.

## **6 GENERELLE FORHOLD**

## **MEDDELELSESPLIGT – ANLÆG**

Ønskes der fremover etablering eller ændring af dyreholdet eller anlæg som fx stalde og anlæg til gødningsopbevaring, skal der indgives anmeldelse til kommunen. Der skal ligeledes indgives anmeldelse, hvis der foretages ændringer i dyretyper der ligger ud over det tilladte i evt. tilladelser og tilladelser samt ved drift- eller ejerskifte. Kommunen tager herefter stilling til, om ændringen udløser krav om ny tilladelse/godkendelse jf. husdyrbrugloven, BEK. nr. 520 af 1. maj 2019.

## **UDNYTTELSE**

Tillægget skal udnyttes inden 6 år efter, at den er meddelt. Hvis en del af tillægget ikke udnyttes, bortfalder den del af tillægget, der ikke er udnyttet. Nye stalde betragtes som udnyttet, når byggeriet faktisk er afsluttet og færdigmeldt hos kommunens byggesagsafdeling. For andre former for udvidelse betragtes tilladelsen som udnyttet, når det konstateres, at det, der er truffet afgørelse om, faktisk er gennemført. Det er en forudsætning for overholdelse af fristen, at den udnyttelse, der er påbegyndt inden fristens udløb, fortsættes og færdiggøres i et rimeligt tempo og normalt er afsluttet inden for et år efter fristens udløb. Et påbegyndt byggeri kan således ikke afbrydes i en længere periode og derefter genoptages. I så fald vil miljøgodkendelsen blive anset for bortfaldet.

## **KONTINUITET**

Hvis tilladelsen ikke udnyttes fuldt ud i 3 på hinanden følgende år, så bortfalder den del, der ikke udnyttes. Et staldafsnit bliver udnyttet fuldt ud, når mindst 25 % af produktionsarealet udnyttes med mindst 50 % af det mulige indenfor rammerne af dyrevelfærdskrav eller andre relevante krav.

## **RETSBESKYTTELSE**

Der er 8 års retsbeskyttelse efter at tillægget er meddelt.

## **DISPENSATION**

Der er meddelt dispensation til naboskel. Afgørelsen kan ses i bilag 5. Ejer af nabomatrikel er hørt i sagen og er ikke kommet med indvendinger i høringsperioden. Dispensationen er meddelt under forudsætning om, at følgende vilkår overholdes:

1. Kørsel og andre støjende aktiviteter på ensilagepladsen må ikke overstige værdierne i Tabel 12.1tabellen herunder, målt ved nabobeboelser eller deres opholdsarealer, angivet som det ækvivalente, konstante, korrigerede støjniveau målt i dB(A). Tallene i parentes angiver midlingstiden indenfor den pågældende periode. Dog accepteres det at kørsel i forbindelse med markarbejde må overskride de anbefalede grænseværdier i aften- og natperioden (18-22).

	<b>Periode</b>	<b>Støjgrænse</b>	<b>Midlingsperiode</b>
Dag	Kl. 07- 18	55 dB(A)	(8 timer)
Aften	Kl. 18- 22	45 dB(A)	(1 time)

	<b>Periode</b>	<b>Støjgrænse</b>	<b>Midlingsperiode</b>
Nat	Kl. 22- 07	40 dB(A)	(½ time)
Lørdag	Kl. 07- 14	55 dB(A)	(7 timer)
Lørdag	Kl. 14- 22	45 dB(A)	(4 timer)
Søn- og helligdag	Kl. 07- 22	45 dB(A)	(8 timer)

2. Støj fra husdyrbruget må i natperioden (kl. 22 – 07) ikke overstige 55 dB(A) målt som spidsværdi. Undtaget herfra er sæsonbetonet markarbejde.
3. I tidsperioden 22.00-7.00 (nat) må der ikke ilægges ensilage på den nye del af ensilagepladsen.
4. Silkeborg Kommune kan bestemme, at husdyrbruget skal dokumentere, at grænseværdierne for støj er overholdt, dog højst 1 gang årligt. Dokumentationen skal sendes til tilsynsmyndigheden sammen med oplysninger om driftsforholdene under målingen/beregningen. Målingerne/beregningerne skal udføres og rapporteres som "Miljømåling – ekstern støj" af en enhed, som er optaget på Miljøstyrelsens liste over godkendte laboratorier. Virksomhedens støj skal dokumenteres ved måling eller efter gældende vejledninger fra Miljøstyrelsen, pt. Nr. 6/1984 om Måling af ekstern støj og nr. 5/1993 om Beregning af ekstern støj fra virksomheder.
5. Udgiften til målingerne afholdes af ansøger og udføres i overensstemmelse med Miljøstyrelsens vejledninger.
6. Eksisterende læhegn skal vedligeholdes og der skal genplantes hvis planter går ud

## **OFFENTLIGHED**

Ifølge husdyrgodkendelseslovens<sup>4</sup> § 55, stk. 3 skal kommunen inddrage offentligheden tidligt i beslutningsprocessen ved en offentlig annoncering. Annonceringen skal indeholde det ansøgte samt kontaktoplysninger på den pågældende sagsbehandler hos kommunen, der modtager kommentarer og spørgsmål til det ansøgte. Ansøgningen om udvidelse af dyreholdet på nedermarksvej 5, 8643 Ans By blev d. 7. august 2020 og 14 dage frem, offentligt annonceret på Silkeborg Kommunes hjemmeside under høringer.

Silkeborg Kommune modtog ingen henvendelser i denne periode.

## **NABOORIENTERING OG PARTSHØRING**

Ifølge husdyrgodkendelseslovens § 55, stk. 4 skal kommunen sende udkast til afgørelse i høring hos dem som har anmodet herom, samt orientere naboerne og andre berørte med en frist på 6 uger til at kommentere udkastet.

---

<sup>4</sup> Husdyrgodkendelsesloven LBK nr 442 af 13. maj 2016

Naboer som ligger indenfor konsekvensområdet for lugt skal høres. Konsekvensområdet for lugt, som det er defineret i FMK-vejledningen, er et område, "hvor det erfaringsmæssigt har vist sig, at lugt i det væsentlige kan observeres". Konsekvensområdet er beregnet i IT-ansøgningen til 723 m målt fra det vægtede lugtcentrum for husdyrbruget. Silkeborg kommune har brugt de 723 m som høringsradius i denne afgørelse.

Kommunens udkast til tillægget blev den 27. november 2020 sendt i 6 ugers høring, med frist for at afgive bemærkninger frem til den 8. januar 2021. Personer, organisationer mv. som er blevet hørt fremgår af udsendelsesliste, bilag 3.

Silkeborg Kommune har ikke modtaget bemærkninger i forbindelse med høringen.

## **OFFENTLIGGØRELSE**

Tillægget bekendtgøres ved annoncering på kommunens hjemmeside d. 22. januar 2021.

Ansøger, ansøgers konsulent, klageberettigede organisationer samt de personer som har anmodet herom, er samtidig underrettet om afgørelsen.

Klageberettigede organisationer, se samlet liste herunder:

Danmarks Naturfredningsforening, Masnedøgade 20, 2100 Kbh. Ø,	dnsilkeborg-sager@dn.dk
Danmarks Sportsfiskerforbund, Skyttevej 4, 7182 Bredsten,	jankarnoe@gmail.com post@sportsfiskerforbundet.dk lbt@sportsfiskerforbundet.dk oestjylland@sportsfiskerforbundet.dk
Rådet for grøn omstilling, Kompagnistrædet 22, 3. sal, 1208 København K	hans@rgo.dk
Dansk Ornitologisk Forening, Vesterbrogade 140, 1620 Kbh. V,	natur@dof.dk
Styrelsen for patientsikkerhed	stps@stps.dk
Danmarks Fiskeriforening, Nordensvej 3, Taulov, 7000 Fredericia,	mail@dkfisk.dk
Ferskvandsfiskeriforeningen for Danmark,	nb@ferskvandsfiskeriforeningen.dk
Arbejderbevægelsens Erhvervsråd, Reventlowsgade 14, 1. sal, 1651 Kbh. V,	ae@ae.dk
Forbrugerrådet, Fiolstræde 17, Postbox 2188, 1017 Kbh. K,	fbr@fbr.dk
Gjern Natur,	post@gjern-natur.dk
Naturstyrelsen, Haraldsgade 53, 2100 København Ø	nst@nst.dk



## KLAGEVEJLEDNING

Der kan efter kapitel 7 i Lov om miljøgodkendelse m.v. af husdyrbrug<sup>5</sup> klages over Kommunens afgørelse. Klageberettigede omfatter ansøger, Miljøministeren, Sundhedsstyrelsen samt enhver, der må antages at have en individuel, væsentlig interesse i sagens udfald. Der kan desuden klages af visse organisationer, som angivet i §§ 85-87 i Lov om miljøgodkendelse m.v. af husdyrbrug. Afgørelsen vil blive offentliggjort den 22. januar 2021 på kommunens hjemmeside: [www.silkeborgkommune.dk/Kommunen/Hoeringer-og-afgoerelser/Afgoerelser-Teknik-og-Miljoe](http://www.silkeborgkommune.dk/Kommunen/Hoeringer-og-afgoerelser/Afgoerelser-Teknik-og-Miljoe)

Hvis du ønsker at klage over denne afgørelse, kan du klage til Miljø- og Fødevareklagenævnet. Du klager via Klageportalen, som du finder et link til på forsiden af [www.naevneneshus.dk](http://www.naevneneshus.dk). Klageportalen ligger på [www.borger.dk](http://www.borger.dk) og [www.virk.dk](http://www.virk.dk). Du logger på [www.borger.dk](http://www.borger.dk) eller [www.virk.dk](http://www.virk.dk), ligesom du plejer, typisk med NEM-ID. Klagen sendes gennem Klageportalen til den myndighed, der har truffet afgørelsen. En klage er indgivet, når den er tilgængelig for Silkeborg Kommune i Klageportalen. Når du klager, skal du betale et gebyr på 900 kr. som privatperson og 1800 kr. som virksomhed eller organisation. Du betaler gebyret med betalingskort i Klageportalen.

Klagen skal være modtaget senest 4 uger fra offentliggørelsen dvs. senest d. 18. februar 2021. Miljø- og Fødevareklagenævnet skal som udgangspunkt afvise en klage, der kommer uden om Klageportalen, hvis der ikke er særlige grunde til det. Hvis du ønsker at blive fritaget for at bruge Klageportalen, skal du sende en begrundet anmodning til Silkeborg Kommune. Kommunen videresender herefter anmodningen til Miljø- og Fødevareklagenævnet, som træffer afgørelsen om, hvorvidt din anmodning kan imødekommes.

Gebynet tilbagebetales, hvis

- klagesagen fører til, at den påklagede afgørelse ændres eller ophæves
- klageren får helt eller delvis medhold i klagen
- klagen afvises som følge af overskredet klagefrist eller manglende klageberettigelse
- klagen ikke er omfattet af Miljø- og Fødevareklagenævnets kompetence.

Det bemærkes, at hvis den eneste ændring af den påklagede afgørelse er forlængelse af frist for efterkommelse af afgørelse som følge af den tid, der er medgået til at behandle sagen i klagenævnet, tilbagebetales gebyret dog ikke.

En klage har normalt ikke opsættende virkning, med mindre Miljø- og Fødevareklagenævnet beslutter andet. Hvis tilladelsen indebærer opførelse af bebyggelse uden tilknytning til ejendommens hidtidige bebyggelsesarealer, må ikke udnyttes før klagefristens udløb, og i disse tilfælde har klagen opsættende virkning, med mindre Miljø- og Fødevareklagenævnet beslutter andet. Udnyttelse af tilladelsen sker på ansøgers eget ansvar og indebærer ingen begrænsninger i Miljø- og Fødevareklagenævnets ret til at ændre eller ophæve afgørelsen.

---

<sup>5</sup> Husdyrgodkendelsesloven LBK nr. 442 af 13. maj 2017

Ifølge § 90 i Lov om miljøgodkendelse m.v. af husdyrbrug kan afgørelsen desuden prøves ved domstolene. Et eventuelt sagsanlæg skal anlægges inden 6 måneder efter, at afgørelsen er offentliggjort, dvs. senest den 22. juli 2021.

Med venlig hilsen

Morten Horsfeldt Jespersen

Natur- og Miljøchef

Mariann Nakano Pinkalski

Biolog

## 7 HUSDYRBRUGETS BELIGGENHED OG PLANMÆSSIGE FORHOLD

### AFSTANDSKRAV

#### HUSDYRGODKENDELSESLOVENS § 6

I følge § 6 i Husdyrgodkendelsesloven er der forbud mod etablering af anlæg samt udvidelser og ændringer af eksisterende husdyrbrug, der medfører forøget forurening indenfor de i [Tabel 7.1](#) nævnte afstande.

*Tabel 7.1. Afstandskrav jf. § 6 i Lov om miljøgodkendelse m.v. af husdyrbrug samt aktuelle afstande fra produktionsanlægget.*

Område	Afstandskrav	Afstand målt fra nybyggeri hvor udvidelsen sker
<b>Eksisterende eller kommuneplanlagt fremtidig byzone eller sommerhusområde</b>	50 meter	Ca. 690 m (sommerhusområde mod øst)
<b>Område i landzone der i lokalplan er udlagt til boligformål, blandet bolig- og erhvervsformål eller offentlige formål med henblik på beboelse, institutioner, rekreative formål og lignende.</b>	50 meter	Ca. 1500 m (rekreativt område mod nordvest)
<b>Nabobeboelse (Nedermarksvej 7, 8643 Ans By)</b>	50 meter	Ca. 90 m

Afstandskravene i Husdyrgodkendelseslovens § 6 er jf. [Tabel 7.1](#) overholdt.

#### HUSDYRGODKENDELSESLOVENS § 7

Forbudszone for etablering, ændringer og udvidelser indenfor 10 m af kategori 1 og 2 natur er overholdt jf. husdyrgodkendelseslovens § 7.

#### HUSDYRGODKENDELSESLOVENS § 8

Ifølge § 8 i Husdyrgodkendelsesloven må der ikke etableres, ændres eller udvides i stalde og opbevaringsanlæg på husdyrbrug, der medfører forøget forurening indenfor afstandskravene i [Tabel 7.2](#).

Tabel 7.2. Afstandskrav - jf. § 8 i Lov om miljøgodkendelse m.v. af husdyrbrug - samt aktuelle afstande fra husdyrproduktionsanlægget.

Anlægstype	Afstandskrav	Afstand målt fra nybyggeri/bygning hvor ændringen/udvidelsen sker
<b>1) Enkelt vandindvindingsanlæg</b>	25 meter	> 25 m
<b>2) Fælles vandindvindingsanlæg</b>	50 meter	> 1000 m
<b>3) Vandløb (herunder dræn) og søer</b>	15 meter	> 100 m
<b>4) Offentlig vej, privat fællesvej</b>	15 meter	22 m
<b>5) Levnedsmiddelvirksomhed</b>	25 meter	> 25 m
<b>6) Beboelse samme ejendom</b>	15 meter	68 m
<b>7) Naboskel</b>	30 meter	8 m (ensilageplads)*

\* der er søgt om dispensation fra afstandskravet til naboskel.

Afstandskravet til naboskel er ikke overholdt, Silkeborg Kommune har derfor partshørt ejer af nabomatriklen i forhold til at give dispensationen fra afstandskravet. Ejer af nabomatriklen havde inden indvendinger i forhold til at der kunne gives dispensation.

Silkeborg Kommune vurderer derfor, at alle afstandskravene overholdes med det ansøgte og den givne dispensation.

## LANDSKABELIGE VÆRDIER

Ansøger beskriver, at den nye kostald vest for det eksisterende malkecenter vil blive på ca. 38\*130 m, svarende til ca. 4.940 m<sup>2</sup>. Stalden vil få samme farvevalg og højde som de eksisterende kostalde til malkekøer.

### Beskrivelse af landskab

Ejendommen er beliggende i landzone uden udspecificeret lokalplanlægning. Et område ved Roe By ca. 650 meter øst for ejendommen er udlagt til kommende sommerhusområde i en vedtaget lokalplan. Vest for ejendommen er et område ved Iller udlagt til blandet bolig og erhverv, som således kommer til at ligge i en afstand af ca. 800 meter fra produktionsanlægget. Der er tale om et åbent landskab, præget af landbrugsdrift af forskellig størrelse og spredt landbrugsbebyggelse. Ejendommen er omgivet af landbrugsarealer, og er beliggende forholdsvist åbent i landskabet.

Der projekteres med byggeri af en ny kostald på ca. 3900 m<sup>2</sup>, drivgange mellem kvægstalden og malkestalden på ca. 150 m<sup>2</sup>, en ny dybstrøelsesstald på ca. 750 m<sup>2</sup>, en ny møddingsplads på ca. 1400 m<sup>2</sup> samt 3040 m<sup>2</sup> ny ensilageplads i forlængelse af den eksisterende plads. Byggeriet opføres i tilknytning til de øvrige driftsbygninger på Nedermarksvej 5.

### Silkeborg Kommunes vurdering

Silkeborg Kommune vurderer, at det samlede bygningsanlæg – efter udbygningen – vil fremstå som en driftsmæssig enhed. Kommunen vurderer tillige, at udvidelsen af byggefeltet i det ansøgte

projekt, ikke vil ændre væsentligt på oplevelsen af landskabet. Der stilles vilkår til læbeplantning ved den nye stald og at eksisterende beplantning ved ensilagepladsen vedligeholdes og ikke må fjernes.

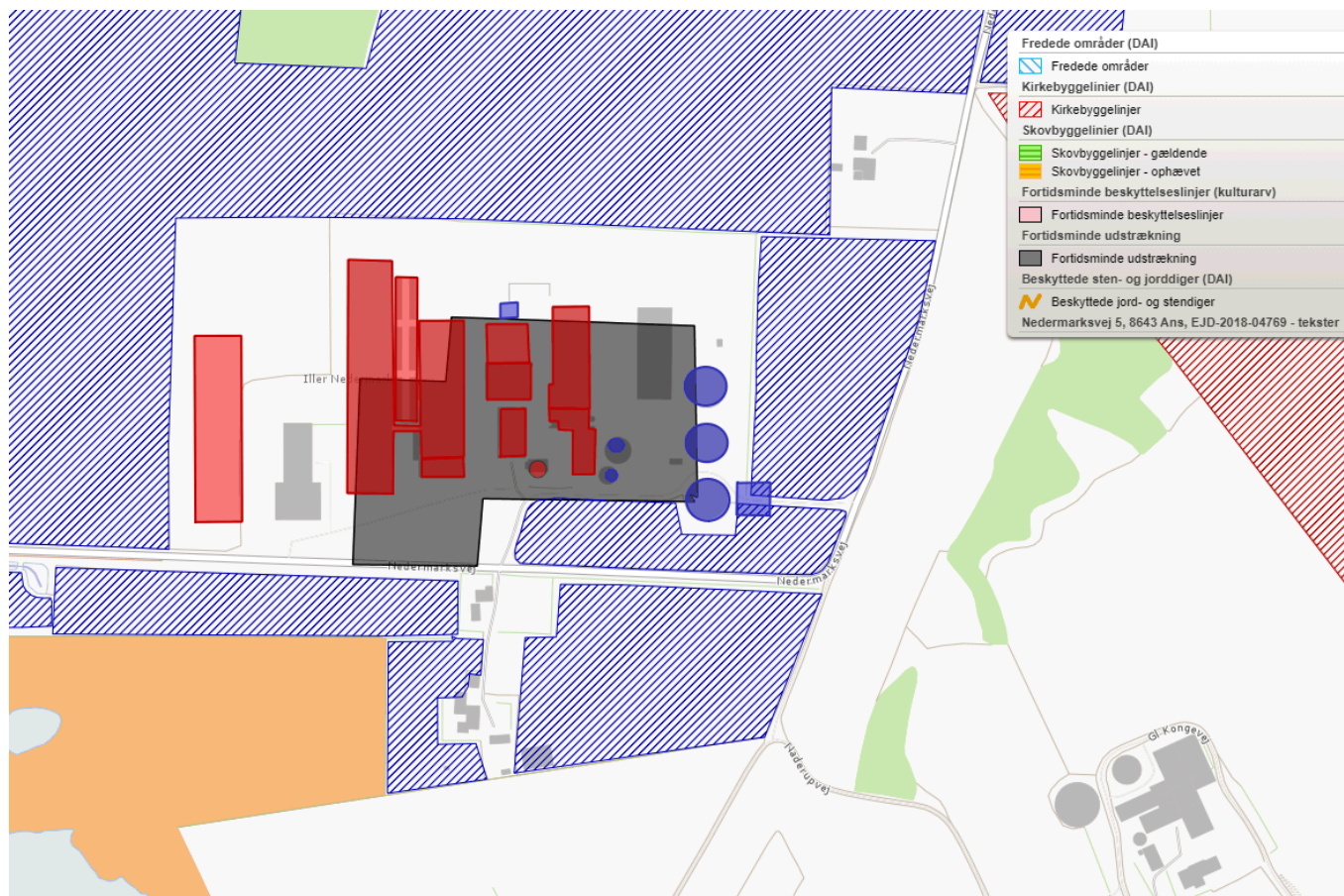
Det vurderes endvidere, at de stillede vilkår ved ejendommens ophør, er tilstrækkelige i forhold til at undgå forureningsfare og for at bringe stedet tilbage i tilfredsstillende miljømæssig stand herunder hensyn til varetagelse af landskabelige hensyn.

## ***KULTURMILJØ, FREDNINGER, BYGGE- OG BESKYTTELSESLINJER***

Silkeborg Kommune vurderer at placeringen af husdyranlægget ikke er beliggende indenfor nedenstående områder (se figur 7.1).

Fredede fortidsminder  
Sø og å beskyttelseslinjer  
Skovbyggelinjer (300 meter)  
Kirkebyggelinjer  
Beskyttede diger  
Fredede områder / Fredninger  
Landskabelige interesseområder  
Fortidsminder  
Skovrejsning

Ejendommens eksisterende bygninger ligger placeret oven i en fortidsminde udstrækning, men denne ligger udenfor det nye byggefelt. Ansøger gøres opmærksom på, at man altid, i forbindelse med gravearbejde, skal kontakte Silkeborg Museum i så fald, man støder på oldtidsfund og danefæ.



Figur 7.1. Kortudsnit der viser bygge- og beskyttelseslinjer, fredninger og fortidsminder i nærheden af husdyrbruget.

## 8 HUSDYRHOLD OG STALDINDRETNING

### HUSDYRHOLD

#### Miljøteknisk redegørelse

På ejendommen Nedermarksvej 5 er der i dag godkendelse til 800 malkekøer (tung race), 75 jersey malkekøer, 45 kvier (6-25 mdr.), 19 småkalve (jersey 0-6 mdr.), 83 småkalve (tung race 0-6 mdr.), 330 tyrekalve (tung race 40-50 kg) og 75 tyrekalve (jersey 25-35 kg). Ansøger ønsker at ændre jerseykøerne til tung race, da der ikke længere er jerseykøer på ejendommen. Der ønskes fremadrettet tilladelse til 1001 malkekøer (tung race), 45 kvier (6-25 mdr.), 35 kvier (23-24 mdr.), 275 kviekalve (0-5 mdr.) og 577 tyrekalve (40-50 kg). De 45 kvier vil fortsat gå ude 6 måneder om året.

Den ansøgte ændring af dyreholdet fremgår af Tabel 8.1 herunder.

Tabel 8.1 – Nuværende og ansøgt dyrehold fordelt på staldafsnit med angivelse af antal stipladser, vægt og alderskorrektioner ift. normen

Staldnavn	Godk. pligtig renovering	Staldsystem kode	Nudrift/ansøgt	Antal dyr	Antal Stipladser	Evt. vægt (kg)/alder (mdr.)		Evt. mælkeydelse (EKM) /ændret fravænningsvægt i alt per årsso*	Antal DE
						Ind	Ud		
Udvidelse kostald Nedermarksvej 5	Nej	KvMa05	Nudrift	501	0			10000,00	687,65
			Ansøgt	501	0			12500,00	789,35
		JeMa05	Nudrift	75	0			6600,00	72,99
			Ansøgt	0	0			9480,00	0,00
		KvKs05	Nudrift	0	0	6,00	27,00		0,00
			Ansøgt	35	0	23,00	24,00		20,60
kalvehytter_nudrift/ansøgt Ja	Ja	KvSm01	Nudrift	83	0	0,00	6,00		22,43
			Ansøgt	275	0	0,00	5,00		71,96
Eksisterende kostald med fastgulv	Nej	KvKs03	Nudrift	45	0	6,00	25,00		20,71
			Ansøgt	45	0	6,00	25,00		20,71
		KvMa03	Nudrift	100	0			10000,00	137,26
			Ansøgt	80	0			12500,00	126,04
Kælvningsafdeling	Nej	KvMa09	Nudrift	20	0			10000,00	27,45
			Ansøgt	50	0			12500,00	78,78
		JeMa09	Nudrift	0	0			6500,00	0,00
			Ansøgt	0	0			13000,00	0,00
Ny kostald	Nej	KvMa10	Nudrift	0	0			10000,00	0,00
			Ansøgt	81	0			12500,00	127,62
		KvMa05	Nudrift	0	0			10000,00	0,00
			Ansøgt	150	0			12500,00	236,33
Eksisterende kostald	Nej	JeSm01	Nudrift	19	0	0,00	6,00		3,80
			Ansøgt	0	0	0,00	6,00		0,00
		KvTk01	Nudrift	330	14	40,00	50,00		2,16
			Ansøgt	0	50	40,00	50,00		0,00
		JeTk01	Nudrift	75	0	25,00	35,00		0,54
			Ansøgt	0	3	25,00	35,00		0,00
		KvMa03	Nudrift	159	0			10000,00	218,24
			Ansøgt	120	0			12500,00	189,07
kalvehytter	Nej	KvTk01	Nudrift	0	0	40,00	230,00		0,00
			Ansøgt	288	0	40,00	50,00		1,88
kalve	Nej	KvTk01	Nudrift	289	0	40,00	50,00		1,89
			Ansøgt	289	0	40,00	50,00		1,89
Ny dybstrøelse	Nej	KvMa10	Nudrift	0	0			10412,00	0,00
			Ansøgt	19	0			12500,00	29,94
Sum			Nudrift						1195,12
			Ansøgt						
Ændring alle produktioner:									499,05

### Kommunens bemærkninger og vurdering

Alle krav og forudsætninger fra tidligere miljøgodkendelse er indsat korrekt i nudrift i ansøgningen. Antallet af dyr, dyretyper, vægtintervaller og fordeling af dyr i de enkelte stalde staldsystemer, er grundlaget for beregninger af ammoniakfordampningen fra staldene, lugt, og husdyrgødningens indhold af kvælstof og fosfor. Det er derfor nødvendigt at stille vilkår til husdyrproduktionens størrelse og produktionsrammer for at sikre, at miljøpåvirkningerne fra ejendommen fastholdes på det niveau, der fremgår af ansøgningen. Vilkår kan ses af afsnit 5.

## OPBEVARING AF HUSDYRGØDNING

### Miljøteknisk redegørelse

### **Fast husdyrgødning**

Der produceres fast husdyrgødning fra kælvningsstalden samt kalveboksene. I forbindelse med udvidelsen opbevares dybstrøelse på den eksisterende samt ansøgte møddingsplads. Det forventes at fast husdyrgødning kan stables som minimum i 2 meters højde, hvorfor en plads på 1400 m<sup>2</sup> kan rumme 2800 m<sup>3</sup> dybstrøelse. En del af dybstrøelsen køres desuden direkte ud og pløjes ned. Der produceres 4.703 m<sup>3</sup> dybstrøelse.

Den samlede kapacitet for dybstrøelse på ejendommen er:

Ny dybstrøelse:	750 m <sup>3</sup>
Dybstrøelsesstald:	800 m <sup>3</sup>
Ny møddingsplads:	2800 m <sup>3</sup>
I alt	4350 m <sup>3</sup>

En opbevaringskapacitet på 9 måneder ud fra den producerede mængde gødning svarer til 3527 m<sup>3</sup>. Med den nye møddingsplads og dybstrøelsesstald vurderes det at opbevaringskapaciteten er tilstrækkelig.

### **Flydende husdyrgødning**

Flydende husdyrgødning opbevares i de fire eksisterende gyllebeholder samt med opbevaringsaftaler. Alle fire beholdere har haft regelmæssig 10 års beholderkontrol. Der er ikke grøfter, vandløb eller søer indenfor 100 meter fra beholderne. Der produceres 37.271 m<sup>3</sup> flydende gylle inkl. overfladevand fra de befæstede arealer.

Den samlede kapacitet for flydende husdyrgødning på ejendommen er:

Gyllebeholder 1994:	1000 m <sup>3</sup>
Gyllebeholder 2004:	3000 m <sup>3</sup>
Gyllebeholder 2007:	3000 m <sup>3</sup>
Gyllebeholder 2010:	3000 m <sup>3</sup>
I alt	10.000 m <sup>3</sup>

En opbevaringskapacitet på 9 måneder ud fra den producerede mængde gødning svarer til 27.953 m<sup>3</sup>.

Med den opgivne opbevaringskapacitet på husdyrbruget er der opbevaring til ca. 3,2 måneder. Den resterende opbevaringskapacitet findes med opbevaringsaftaler, der er indsendt i forbindelse med denne godkendelse. Aftaler har minimum en varighed af 5 år.

### **Kommunens bemærkninger og vurdering**

#### **Opbevaringskapacitet**

Det vurderes, at ovenstående kapacitetsberegning er fyldestgørende og har medtaget overfladevand fra alle de omkringliggende arealer som afvander til gyllebeholderne.

Ifølge lovgivningen skal husdyrbrug have opbevaringsanlæg for husdyrgødning med en kapacitet, der er tilstrækkelig til, at udbringningen kan ske i overensstemmelse med gældende regler herfor. Udnyttelsen af husdyrgødningens næringsstofindhold skal opfylde kravene i bekendtgørelse om jordbrugets anvendelse af gødning og om plantedække.



Den tilstrækkelige opbevaringskapacitet vil normalt svare til mindst 9 måneders tilførsel. Det vurderes, at 9 måneders opbevaringskapacitet er tilstrækkeligt på denne ejendom og at ansøger lever op til dette med de fremsendte opbevaringsaftaler.

### **Gyllebeholdernes placering**

Der bygges ikke nye gyllebeholdere, hvorfor dette punkt ikke vil blive behandlet i dette tillæg.

Silkeborg Kommune vurderer, at de generelle regler i husdyrgødningsbekendtgørelsen, beholderkontrolbekendtgørelsen og vilkår til håndteringen af gylle i miljøgodkendelsen og senere tillæg er tilstrækkelige til at sikre vandløb og søer mod forurening af husdyrgødning fra ejendommen.

## **SPILDEVAND OG OVERFLADEVAND**

Rengøringsvand fra rengøring i stalde ledes til gyllesystem. Dette er i henhold til gældende lovgivning. Spildevandsmængden er indregnet i normtallene for gødningsmængder.

Overfladevand fra ensilagesiloerne opsamles ledes til gyllebeholdere. Den beregnede vandmængde fra arealet er på 5.250 m<sup>3</sup> og er indregnet i opbevaringskapaciteten.

Kommunen vurderer, at opbevaringskapaciteten i gyllebeholderen er tilstrækkelig med de indsendte opbevaringsaftaler.

### **Tagvand**

Tagvand ledes i dag til dræn. Der gøres opmærksom på at ved opførelsen af nye staldbygninger, skal der søges særskilt tilladelse til håndtering af tagvandet hos Silkeborg Kommunes spildevandsteam.

### **Sanitært spildevand**

Der er ikke toilet i den nye staldbygning og dermed ikke sanitært spildevand der vedrører dette tillæg.

## **FODER**

Den eksisterende plansilo forlænges mod øst. Der er søgt om en nedgang i indholdet af råprotein i fodret i forhold til normen, for at overholde det generelle ammoniakkrav. Se yderligere beskrivelse heraf i afsnitte under BAT.

Kommunen vurderer, at den ansøgte opbevaring og håndtering af foder sker uden væsentlige miljømæssige gener. Det er vigtigt at anlæg til foderopbevaring holdes fri for foderrester og spild, da der ellers kan opstå gunstige forhold for skadedyr som f.eks. rotter og fluer. Foderrester og spild kan opbevares overdækket på møddingsplads eller i gyllebeholder. Der fodres 2 gange om dagen kl. 7.30 og kl. 12.00. Foder blandes på ensilagepladsen og har en varighed af 15 minutter. Der er opstillet en fodersilo i forbindelse med halmladen. Denne fyldes ca. hver 3. måned. Ved indblæsning

af foder i fodersiloer kan der opstå en del støj. Dette vil blive behandlet under afsnittet om støj. Der stilles fastholdelsesvilkår til mængden af råprotein i foderet. Ellers stilles der ikke yderligere vilkår i relation til foder i dette tillæg.

## 9 BAT OG MILJØTEKNOLOGI

### **BAT OG DET GENERELLE AMMONIAKREDUKTIONSKRAV**

#### **Emissionsgrænseværdier**

I ansøgningen er der foretaget en beregning af den vejledende grænseværdi for ammoniaktab pr. år opnåelig ved anvendelse af bedste tilgængelige teknik (BAT) (se Tabel 9.1).

Kommunen fastsætter emissionsgrænseværdier, der sikrer, at emissionerne under normale driftsforhold ikke ligger over de emissionsniveauer, der er forbundet med den bedste tilgængelige teknik, som fastsat i BAT-konklusionerne.

Miljøstyrelsens BAT-standardvilkår skal anvendes uanset niveauet for emissions-grænseværdierne i BAT-konklusionerne, når Miljøstyrelsens BAT-standardvilkår er strengere.

Andre regler i husdyrgodkendelsesbekendtgørelsen, lov om miljøtilladelse m.v. af husdyrbrug eller anden gældende lovgivning kan også kræve strengere vilkår, end hvad emissionsgrænseværdierne medfører.

#### **Miljøteknisk redegørelse**

Til malkekvæg er der følgende teknologiblade:

- Svovlsyrebehandling af kvæggylle
- Skrabere
- Fast drænede gulve

#### *BAT og miljøteknologi tilvalg og fravalg*

Forsuring af kvæggylle er fravalgt, da det på ejendommen vurderes økonomisk uproportionalt at investerer i anlæg til svovlsyrebehandling af gylle, da det ved faste gulve kun er muligt at benytte forsuringen i tværkanaler, fortanke, gylletanke m.v., hvorved der opnås en meget lav ammoniakreduktion i forhold til investeringen i teknologi.

Der er valgt at gøre brug af faste gulve med manuelt skrab. Gulvene skrabes 3 gange i døgnet, hvilket svarer til en effekt på 8,25 % i forhold til ammoniakfordampning. Der er ønske om manuelt skrab, da staldene er meget lange og det derfor er svært at finde en løsning, der kan fungere på de faste, drænede gulve. Gulvene skrabes når køerne er i malkestalden. Det er derfor ikke muligt at skrabe oftere end ved de tre malkninger. For at kunne beregne den noget lavere effekt er der indsendt et fiktivt skema (skemanr. 109458) til kommunen, hvori staldene fremstår med gulvsystemet 'sengestald med spalter (kanal linespil)'. Dette er udelukkende af regnetekniske årsager, da effekten er indregnet i gulvsystemet for fast gulv og dermed ikke kan nedsættes.

I samme fiktive skema er der også brugt foderkorrektioner på 162 gram total råprotein/FE for malkekøerne, for at kunne overholde det generelle ammoniakreduktionskrav (GAK) samt BAT-kravet til ammoniak.

Herudover er en af de eksisterende gyllebeholdere overdækket med telt og der sker en nedsættelse i råprotein i fodret i forhold til normen.

Ansøgningen overholder med de ansøgte virkemidler GAK samt BAT-niveauet for ammoniak. Dette fremgår af tabel 9.1 herunder.

Tabel 9.1. Resultat af det generelle ammoniakreduktionskrav (GAK) (fra fiktiv skemanr. 109454).

#### Resultat af beregninger på generelt ammoniakreduktionskrav

Overstiger græsmarksafgrøder over 25 % af totalrationen for malkekøer inklusiv opdræt?	Nei
Er det generelle krav om reduktion af ammoniaktab fra stald og lager opfyldt?	Ja
Eventuel yderligere reduktion nødvendig for at opfylde kravet	-819,29 kgN/år

Grænseværdien for BAT ammoniak er beregnet til 9.761,62 kgN/år. I fiktivskemanr. 109458 er de ovenfor nævnte virkemidler indtastet, hvilket giver en samlet ammoniakudledning fra husdyrbruget på 8.988,7 kgN/år. Grænseværdien er dermed overholdt med 772,92 kgN/år.

#### Kommunens Bemærkninger og vurdering

Ud fra tabel 9.1 samt de to fiktive skemaer nævnt ovenfor, ses det, at ansøgningen overholder både det generelle ammoniakreduktionskrav samt BAT-ammoniak. For at opnå denne udledning er der, som ovenfor beskrevet, brugt foderkorrektion for malkekøerne, hvor mængden af råprotein i fodret sænkes fra normen på 164 til 162 gram total råprotein/FE. Herudover bruges staldsystemet 'fast gulv med 2 % hældning og skrabning hver 2. time', der har en lavere fordampning af ammoniak end referencestaldsystemet. Dog nedsættes skrabefrekvensen på gulvet, hvorfor der ikke nås den fulde effekt af gulvtypen. Der skræbes i følgende stalde: Ny kostald og Udvidelse kostald (eksisterende).

Den ene af de eksisterende gyllebeholdere er desuden overdækket med telt, hvilket også giver en lavere ammoniakfordampning samlet set. Teltoverdækningen var med i miljøgodkendelsen fra 2010 og er derfor ikke et nyt virkemiddel.

Kommunen vurderer, at husdyrbruget har truffet de nødvendige foranstaltninger til at forebygge og begrænse forureningen fra husdyrbrugets anlæg og dermed lever op til BAT. Endvidere vurderer kommunen, at husdyrbruget efter udvidelsen kan drives uden væsentlige indvirkninger på miljøet, såfremt vilkårene i miljøgodkendelsen fra 2010 samt vilkårene i dette og tidligere tillæg overholdes. Der er stillet fastholdelsesvilkår til staldindretning, foderkorrektion og driften af dette samt standardvilkår om, at projektet skal udføres som ansøgt.

#### **BAT – ENERGI- OG VANDFORBRUG, MANAGEMENT OG FODRING**

Et husdyrbrug bør til stadighed søge at begrænse forureningen ved at indføre og gøre brug af den bedste tilgængelige teknik til at nedbringe eventuelle gener fra stalde og anlæg til opbevaring af husdyrgødning mm.

Da der bygges en ny stald i dette tillæg, bør ændringerne i energi og vandforbrug beskrives. Øvrige punkter indenfor BAT, vurderes ikke at blive ændret væsentligt og der henvises til miljøgodkendelsen fra 2010 for en beskrivelse heraf.

## MILJØTEKNISK REDEGØRELSE

---

### **BAT Energi**

Der anvendes lavenergi belysning i staldene, hvor det er muligt og gamle lysstofrør skiftes løbende ud med LED.

Indendørs staldbelysning er tændt efter behov, normalt i tidsrummet 07-24.

Der er naturlig ventilation i staldene, der ikke forbruger energi.

Foder er placeret samlet og med den nye ensilageplads, vil det ikke længere være nødvendigt med markstak. Dette optimerer på kørslen og nedsætter dieselforbruget.

I miljøgodkendelsen fra 2010 forventes elforbruget at stige til ca. 650.000 kWh/år med en produktion på 1180 malkekøer samt 45 kvier, småkalve og tyrekalve. Da produktionsretten til en del af køerne bortfaldt, er der i dag tilladelse til ca. 875 malkekøer, 45 kvier samt kalve. Med dette tillæg ansøges der om at øge produktionen af malkekøer til 1001 malkekøer med kalve, 45 kvier samt 35 kvier til insemineres. Det forventede energiforbrug vil derfor være stort set identisk (om end lidt lavere) med det beregnet i 2010.

### **BAT vand**

Der er opsat flydere i køernes vandkar, der sikrer at vandkarrerne ikke flyder over.

Vand fra køling af mælken genanvendes til drikkevand.

Ejendommens drikkevandsinstallationer rengøres og efterses jævnligt, med henblik på at undgå spild. Evt. lækager identificeres og repareres hurtigst muligt.

I miljøgodkendelsen fra 2010 er det opgivet at der forventes et vandforbrug på ca. 22.000 m<sup>3</sup>/år. Det er uvist hvad der ligger til grund for denne beregning. Ud fra de gældende normtal for vandforbrug på kvægbesætninger (håndbog i kvæghold 2015), vil vandforbruget i den tilladte nudrift være på ca. 32.590 m<sup>3</sup>. Med den ansøgte stigning i dyreholdet forventes det at vandforbruget fremadrettet vil ligge på ca. 40.307 m<sup>3</sup>/år.

### **BAT management**

Der er leverandørservice på malkeanlægget.

Ejendommen leverer mælk til Arla og opfylder dermed leverandørkravene i "Arlagården" der er et kvalitetsstyringsprogram for sikring af sunde fødevarer. Derudover søges den daglige drift tilrettelagt ud fra principperne om godt landmandskab og ansvarlig driftsledelse, således anlægget giver anledning til mindst mulig miljøbelastning og færrest mulige gener for omgivelserne.

I kostalden er opsat sensorer, der registrer øget aktivitet – som indikator for brunstadfærd. Ved en hurtig og nøjagtig registrering af brunstige dyr reduceres antallet af foderspildage og arbejdskraftbehov til brunstobservering minimeres.

Logistikken i forbindelse med afhentning af foder til blandeanlæg, er indrettet så afstanden giver færrest muligt driftstimer.

Der føres ikke løbende journal over vand- og energiforbrug samt spild, men vand- og energiforbrug opgøres årligt i forbindelse med regnskabet.

### **BAT husdyrgødning**

Ingen ændringer i forhold til håndtering af husdyrgødning i marken og i stalden.

## **KOMMUNENS VURDERING**

---

### **BAT Energi**

Ansøger har valgt en lang række tiltag indenfor drift og teknologiske løsninger for at anlægget som helhed kører energimæssigt optimalt og lever op til kravet til BAT, naturlig ventilation, jævnlig rengøring af staldanlæg og løbende udskiftning til lavenergibelysning.

På baggrund af ovenstående forventer vi, at ejendommen i sin drift fremover gennemtænker og løbende holder sig for øje, hvorledes energiforbruget kan reduceres.

Der vil derfor også blive stillet vilkår om, at energiforbruget skal registreres løbende, for at kunne sammenlignes med de tidligere års forbrug og for at se om forbruget har været stigende, se vilkår i godkendelsen under *energiforbrug*.

Det vurderes at den ansøgte produktion på baggrund af de nævnte tiltag til reduktion af energiforbrug samt de stillede vilkår lever op til kravet om BAT med hensyn til optimering af energiforbrug.

Se vilkår til energiforbrug i afsnit 5.

### **BAT vand**

Der er fokus på at undgå vandspild i kvægproduktionen. Ansøger har valgt en række tiltag indenfor drift og teknologiske løsninger for at undgå vandspild og optimerer vandforbruget. Dette er beskrevet i den miljøtekniske redegørelse.

På baggrund af ovenstående forventer vi, at ejendommen i sin drift fremover gennemtænker og løbende holder sig for øje, hvorledes vandforbruget kan reduceres. I den gældende miljøgodkendelse er der vilkår om registrering af vandforbrug hver måned. Silkeborg Kommune har

ændret denne praksis og vilkåret omformuleres til at vandforbruget skal opgøre 1 gang om året. Registreringerne skal kunne fremvises ved tilsyn på ejendommen.

Kommunen vurderer, at med de nuværende og planlagte tiltag til reduktion af vandforbrug samt de stillede vilkår sikres, at forbruget minimeres mest muligt, og bedriften lever op til kravet om BAT med hensyn til optimering af vandforbrug.

Se vilkår til vandforbrug under afsnit 5.

### **BAT management**

Management på ejendommen handler om at tilrettelægge arbejdet, så produktionen kører optimalt, samtidig med at forurening begrænses og anvendelsen af hjælpestoffer minimeres.

Silkeborg Kommune betragter det som BAT at registrere forbruget af vand, energi, foder, pesticider, handelsgødning mv. for at få et overblik over forbruget, og derved kunne sætte ind hvis det vurderes, at der er et overforbrug.

Endvidere betragtes det som BAT at sikre, at ansatte har den nødvendige uddannelse, samt at der er en beredskabsplan på husdyrbruget, der sikrer hensigtsmæssig adfærd ved uforudsete hændelser. Der foreligger allerede en beredskabsplan på husdyrbruget og der stilles derfor vilkår til at denne altid er opdateret, så de nye staldbygninger kommer til at fremgå.

Det vurderes, at ejendommen med de beskrevne driftsrutiner lever op til kravet om BAT vedr. management/godt landmandskab i henhold til BREF (referencedokument for bedste tilgængelige teknikker, der vedrører intensiv fjerkræ- og kvægproduktion).

Vilkår til management fremgår af afsnit 5.

### **Samlet vurdering**

Silkeborg Kommune vurderer på baggrund af det oplyste, at husdyrbruget samlet set ved overholdelse af de til enhver tid gældende generelle miljøregler for den pågældende type husdyrbrug og af de supplerende vilkår for miljøgodkendelsen samt efterfølgende tillæg vil anvende den bedste tilgængelige teknik, set i forhold til, hvad der er praktisk og økonomisk muligt i branchen og i forhold til den miljøgevinst, der kan dokumenteres opnået ved brug af den pågældende teknik. Kommunen vurderer, at husdyrbruget har truffet de nødvendige foranstaltninger til at forebygge og begrænse forureningen fra husdyrbrugets anlæg og arealer. Endvidere vurderer kommunen, at husdyrbruget efter udvidelsen kan drives uden væsentlige indvirkninger på miljøet, såfremt alle vilkår i miljøgodkendelsen samt efterfølgende tillæg overholdes.

## **10 PÅVIRKNING AF NATUR MED AMMONIAK**

## AMMONIAKFØLSOMME NATURTYPER KATEGORI 1, 2, 3-NATUR

Den ammoniakfølsomme natur, som er beskyttet, jf. husdyrgodkendelsesbekendtgørelsens bilag 3 er opdelt i tre kategorier.

Kategori 1-natur: Omfatter ammoniakfølsomme Natura 2000-naturtyper, som indgår i udpegningsgrundlaget for området og er kortlagte af Naturstyrelsen i forbindelse med Natura 2000 planlægningen. For de Natura 2000-naturtyper, som ikke er kortlagt (primært søer), skal kommunen vurdere den eventuelle påvirkning. Kategori 1-natur omfatter ligeledes § 3-heder og -overdrev indenfor Natura 2000-områder, som ikke er nævnt ovenfor.

Kategori 2-natur: Omfatter højmoser, lobeliesøer samt heder større end 10 ha og overdrev større end 2,5 ha, som er omfattet af naturbeskyttelseslovens § 3, og som ligger udenfor Natura 2000-områder.

Øvrige ammoniakfølsomme naturområder, jf. § 2 stk. 1 i husdyrgodkendelsesbekendtgørelsen:

Kategori 3-natur: Kommunen skal konkret vurdere følgende beskyttede, ammoniakfølsomme naturtyper uden for Natura 2000-områder, som ikke er omfattet af kategori 1 og 2: Heder, moser og overdrev, som er beskyttet efter naturbeskyttelseslovens § 3, samt ammoniakfølsomme skove. En nærmere definition af ammoniakfølsom skov fremgår af husdyrgodkendelsesbekendtgørelsens bilag 3 pkt. 3 ad C.

## BESKYTTELSESNIVEAUER FOR AMMONIAKFØLSOMME NATURTYPER

Krav til maksimal ammoniakdeposition for de forskellige ammoniakfølsomme naturtyper, jf. kategori 1-, kategori 2- og kategori 3-natur fremgår af nedenstående Tabel 10.1.

Tabel 10.1. Beskyttelsesniveauer for bestemte ammoniakfølsomme naturtyper:

Naturtyper	Fastsat beskyttelsesniveau
<b>Kategori 1. Ammoniakfølsomme Natura 2000 naturtyper samt øvrige heder og overdrev indenfor Natura 2000 områder</b>	Max. totaldeposition afhængig af antal husdyrbrug i nærheden*): 0,2 kg N/ha/år ved > 1 husdyrbrug 0,4 kg N/ha/år ved 1 husdyrbrug 0,7 kg N/ha ved 0 husdyrbrug.
<b>Kategori 2. Ammoniakfølsomme naturområder udenfor Natura 2000, som er højmoser, lobeliesøer, heder større end 10 ha, samt overdrev større end 2,5 ha.</b>	Max. total deposition på 1,0 kg N/ha/år.
<b>Kategori 3. Heder, moser og overdrev, som er beskyttet af naturbeskyttelseslovens § 3, og ammoniakfølsomme skove</b>	Kommunen vurderer konkret, om der skal fastsættes vilkår om max. merdeposition. Kravet må dog ikke være under en max. merdeposition på 1,0 kg N/ha pr. år

\* Kumulationsmodel for antal husdyrbrug i nærheden fremgår af § 25 stk. 2,3 i husdyrgodkendelsesbekendtgørelsen.

## **BEREGNING AF AMMONIAKDEPOSITION PÅ NÆRLIGGENDE NATUROMRÅDER**

### **MILJØTEKNISK REDEGØRELSE**

---

Afsætningen af luftbåren ammoniak på omkringliggende naturområder, fra det ansøgte dyrehold på Nedermarksvej 5 er beregnet i husdyrgodkendelse.dk. Der er foretaget beregninger af ammoniakafsætningen for kategori 1,2 og 3-naturområder nærmest ejendommen.

Beregningspunkterne og resultatet af beregningerne fremgår af nedenstående Figur 10.1 og Tabel 10.2.





Figur 10.1. Placering af kat. 2 og 3 naturpunkter tættest på ejendommen.

Tabel 10.2. Beregning af ammoniakdeposition fra stald og lager på kategori 1, 2 og 3 natur i nærheden af Nedermarksvej 5. Totaldeposition og merdeposition er angivet.

Opret naturpunkt							
	Navn	Kategori ▲	Opretter	Kumulation	Ruhed	Merdeposition [kgN]	Totaldeposition [kgN]
	1	1	Ansøger	En ejendom	Bn	+0,0	0,1
	2	1	Ansøger	En ejendom	Bn	+0,0	0,1
	3	1	Ansøger	En ejendom	Bn	+0,0	0,1
	ny	2	Ansøger	En ejendom	Bn	+0,1	0,3
	1	3	Ansøger	En ejendom	Bn	+0,2	2,5
	2	3	Ansøger	En ejendom	Bn	+0,3	2,2
	3	3	Ansøger	En ejendom	Bn	+0,1	0,2
	4	3	Ansøger	En ejendom	Bn	+0,0	0,1
	5	3	Ansøger	En ejendom	Bn	+0,2	1,1
	skov	3	Myndighed	En ejendom	Bn	+0,4	4,9

For kategori 1 natur skal det vurderes, om der er kumulation med andre ejendommen. I det konkrete tilfælde er der ikke kumulation med andre ejendomme, hvorfor den maksimale totaldeposition ikke må overstige 0,7/ kg N/ha/år.

Det er kun kategori 2 og 3 natur, der fremgår af kortet i figur 2, da kategori 1 naturen ligger mere end 2 km fra husdyrbruget. På grund af afstanden er merdepositionen med denne udvidelse 0 kgN/ha og totaldepositionen 0,1 kgN/ha til kategori 1 natur og kravet om maksimalt 0,7 kgN/ha er dermed overholdt (se tabel 10.2). Ligeledes tilføres der ikke mere end 1 kgN/ha til de udpegede kategori 3 naturpunkter og kravet her er derfor også overholdt.

## KOMMUNENS VURDERING

### Anlæggets påvirkning af beskyttet natur

Kategori 1 natur (Kvælstoffølsomme naturtyper indenfor natura 2000)

Nærmeste kategori 1 natur ligger i EF-habitatområde Gudenå og Gjærn Bakker. Afstanden til nærmeste naturtype i habitatområdet, som er Elle- og Askeskov, er ca. 2,4 km. Beregninger i husdyrgodkendelse viser, at den totale deposition er 0,1 Kg N/ha/år og at merbelastningen er 0,0 Kg N/ha/år.

Depositionen ligger under afskæringskriterierne for kategori 1-natur og depositionen vurderes at være så lav, at der ikke er risiko for påvirkning af kvælstoffølsomme naturtyper i habitatområdet.

Kategori 2 natur (Højmoser, lobeliesøer, heder større end 10 ha og overdrev større end 2,5 ha)

Nærmeste kategori 2 natur er et sammenhængende naturområde med mose og overdrev, som ligger ved Naderup Bæk, ca. 1 km nord for anlægget. Overdrevene udgør tilsammen et areal på ca. 4 ha og indeholder et moderat naturindhold. Moseområdet langs med Naderup bæk indeholder et fint rigkær med flere nøjsomme og sjældne arter som f.eks loppestar og plettet gøgeurt.

Beregninger i husdyrgodkendelse viser at den totale deposition på overdrevet er 0,3 kg N/ha/år og at merbelastningen er 0,1 kg N/ha/år.

Depositionen ligger under afskæringskriterierne for kategori 2-natur og depositionen vurderes at være uden væsentlig betydning.

Kategori 3 natur (Heder, moser og overdrev og ammoniakfølsomme skove)

Det nærmeste kvælstoffølsomme naturområde er et overdrev ca. 350 meter nordøst for anlægget. Overdrevet, der senest er besøgt i 2018, rummer en karakteristisk flora for sandede overdrev med flere nøjsomme plantearter. I 2017 er der desuden fundet potentielle markfirbenhuller på overdrevet, hvilket indikerer at markfirben yngler på arealet.

Overdrevet er mindre end 2,5 ha og er således kategori 3-natur. Merdepositionen på overdrevet er beregnet til 0,2 kg N/ha/år og den total deposition er beregnet til 2,5 kg N/ha/år. Den totale deposition vil muligvis påvirke overdrevet på sigt, men den beregnede merdeposition på overdrevet ligger under 1 kg N/ha/år, hvilket er under kriterierne for at der kan stilles vilkår om at reducere depositionen.

Det vurderes at merdepositionen i sig selv ikke vil påvirke overdrevet væsentligt.

Der findes kategori 3 overdrev og moser, som ligger længere væk fra ejendommen. Den beregnede deposition er lavere i disse områder og der vurderes ikke at være risiko for at disse områder påvirkes.

Umiddelbart øst for ejendommen ligger et lille, aflangt og smalt skovstykke omgivet af dyrkede marker. Beregninger viser at merdepositionen på dette skovstykke er 0,3 kg N/ha/år, hvilket er under kriteriet på 1 kg N/ha/år, som er grænsen for at stille vilkår.

#### **Beskyttede og sjældne arter (Bilag IV, rødliste mv.)**

En række dyr og planter, der er omfattet af habitatdirektivets bilag IV kan have levested, fødesøgningsområde eller sporadisk levested på eller omkring ejendommen.

På baggrund af kommunens kendskab til disse arters udbredelse kan der måske være arter af flagermus, stor vandsalamander, spidssnudet frø, løgfrø eller markfirben i området.

På det nærmeste overdrevsareal er der i 2017 fundet huller, som indikerer, at der yngler markfirben på overdrevet.

Det er imidlertid kommunes vurdering at depositionen på overdrevet ikke vil påvirke en eventuel bestand af markfirben i området.

# 11 FORURENING OG GENER FRA HUSDYRBRUGET

## RESTSTOFFER, AFFALDSPRODUKTION OG BRUG AF NATURRESSOURCER

### OLIEOPLAG

#### MILJØTEKNISK REDEGØRELSE

---

Tabel 11.1 viser placering af olieoplag på ejendommen. Al olieoplag foregår på fast bund uden risiko for afløb til jord, overfladevand og grundvand. Der tankes ligeledes på fast underlag.

*Tabel 11.1. Placering af olieoplag*

	<b>placering</b>	<b>underlag</b>	<b>tankpistol</b>
<b>Diesel/olietank</b>	Udhus øst for kostald	Fast, tæt gulv	Med automat stop
<b>Oplag af motorolie, smøreolie m.v.</b>	Værksted på Iller Byvej 42	På fast, tæt gulv uden afløb og under tag	

#### KOMMUNES VURDERING

---

Silkeborg Kommune har vedtaget en forskrift for håndtering af olie og kemikalier som virksomheder og landbrug i udgangspunktet er omfattet af. Husdyrbrug med en miljøtilladelse/godkendelse er i midlertidig kun omfattet, hvis der er sat vilkår hertil i deres tilladelse/godkendelse. Med denne tillæg sættes der derfor vilkår til, at kommunens forskrift om håndtering af olie og kemikalier skal følges.

Når forskriften følges, vurderes det at jord, overfladevand og grundvand er beskyttet og at olie- og kemikalieprodukter opbevares miljømæssigt forsvarligt. Forskriften er vedhæftet i bilag 6.

### AFFALD

#### MILJØTEKNISK REDEGØRELSE

---

Alle kemikalier, pesticider mv. opbevares forsvarligt, i rum med støbt gulv og uden afløb. Oplysninger om affaldstyper og mængder samt opbevaring og bortskaffelse heraf se Tabel 11.2.

*Tabel 11.2. Affaldstyper*

	<b>Opbevaring</b>	<b>Bortskaffelse</b>
<b>Forbrændingseget affald.</b> <b>ISAG kode: 19.00*</b>	Iller Byvej 42	Marius Pedersen
<b>Jern</b> <b>ISAG kode: 23.00</b>	Iller Byvej 42	JATOP
<b>Plastik</b> <b>ISAG kode: 52.00</b> <b>EAK-kode: 02-01-04</b>	Iller Byvej 42	Marius Pedersen
<b>Papir og Pap</b> <b>ISAG kode: 50.00</b>	Iller Byvej 42	Marius Pedersen
<b>Farligt affald</b> <b>Kanyler</b> <b>Olie</b> <b>Lysstofrør</b> <b>Batterier</b>	Iller Byvej 42	JATOP Dansk Oliegenbrug

## KOMMUNENS VURDERING

---

Bedriften er omfattet af reglerne i affaldsbekendtgørelsen, derfor skal man på ejendommen føre registrering over affaldsproduktionen efter de gældende regler og bortskaffelsen skal ske i overensstemmelse med kommunes affaldsregulativ. Det fremgår af Affaldsbekendtgørelsens § 64, at virksomheder skal kildesortere deres affald. Virksomheden skal derudover sikre sig, at væsentlige dele af deres kildesorterede affald går til materialenyttiggørelse.

Kommunen vurderer, at der ikke vil være problemer med hensyn til opbevaring og affaldsbortskaffelsen fra virksomheden, såfremt de beskrevne procedurer og gældende regler overholdes.

### **Adgang til genbrugspladserne**

Hvis et landbrug ønsker at aflevere affald på genbrugspladsen skal de tilmelde sig genbrugspladsordningen. Ordningen omfatter også aflevering af 10 kg farligt affald om året. Kun virksomheder, der er tilmeldt ordningen, kan lovligt benytte genbrugspladsen.

Særligt for dokumentation af aflevering af farligt affald:

Virksomheder har pligt til at dokumentere, at deres farlige affald bliver håndteret korrekt. Derfor skal du altid udfylde kvitteringsskema på Silkeborg Forsynings hjemmeside og medbringe det, så personalet kan stemple det, når du afleverer farligt affald fra virksomheden på genbrugspladsen. Alternativt kan du bruge en godkendt indsamler til at håndtere dit farlige affald.

Tilmelding:

Virksomheden kan tilmelde sig ved henvendelse til Silkeborg Forsyning, Tietgensvej 3, 8600 Silkeborg.

## GENER

## LUGT

### GENERELT VEDR. LUGT

Lugt kommer fra produktionen i staldanlægget og fra gødningshåndtering. Landzonen betragtes normalt som landbrugets arbejdsområde, hvilket betyder, at beboere i landzonen skal tåle en del lugtgener. Der er dog fastsat en tålegrænse for lugt afhængig af, om der er tale om byzone, samlet bebyggelse eller enkelt bolig, uden landbrugspligt, i det åbne land.

Princippet for lugtberegningen er, at man ud fra oplysninger om dyretype, staldsystem og produktionsareal beregner en lugtgeneafstand, som er den afstand der minimum skal være fra lugtcentrum til de omkringboende. Gødningslagre er ikke medtaget i lugtberegningen, da placeringen af disse reguleres af generelle regler, hvor der er taget højde for eventuelle lugtgener. Er der andre husdyrbrug, som medfører lugtgener i det samme punkt i byzonen, skærpes kravene til geneafstanden i forbindelse med ansøgningen.




Geneafstanden skal beregnes efter både Miljøstyrelsens lugtmodel og efter FMK-modellen.

## MILJØTEKNISK REDEGØRELSE

### RESULTATET AF IT-SYSTEMETS LUGTBeregNING

Ud fra Tabel 11.3 kan det ses at lugtgenekriteriet for alle områder er overholdt. Da der ikke er andre ejendomme med en ammoniakfordampning over 750 kg N pr. år indenfor 100 meter af naboejendommen eller indenfor 300 meter ift. samlet bebyggelse og byzone skal der ikke beregnes nogen kumulativ effekt i dette tilfælde.

Tabel 11.3. Resultat af lugtberegning fra husdyrgodkendelse.dk (fiktiv skema 109458).

Bebyggelse	Kumulation	Model	Ukorrigeret geneafstand (ansøgt)	Ukorrigeret geneafstand (nudrift)	Korrigeret geneafstand (ansøgt)	Korrigeret geneafstand (nudrift)	Vægtet gennemsnitsafstand	Bortscreenet	Genekriterie overholdt
+  Nedermarksvej 3	1	NY	255,67	161,51	281,23	177,66	492,20	Ja	Ja
+  Iller Damvej 9D	0	NY	696,85	552,08	696,85	552,08	1.061,58	Ja	Ja
+  Roe By, Grønbæk	0	NY	931,49	760,23	931,49	760,23	931,97	Nej	Ja

## KOMMUNENS VURDERING

---

I Tabel 11.3 ses den korrigerede geneafstand for henholdsvis samlet bebyggelse, nabo uden landbrugspligt samt byzone. I den korrigerede geneafstand er der taget højde for vindretningen i forhold til placeringen af anlæggene samt eventuel kumulation.

Geneafstanden er den afstand der som minimum skal overholdes fra lugtcentrum på den pågældende ejendom. Den vægtede gennemsnitsafstand er den afstand, der reelt er fra lugtcentrum til det punkt, der skal beregnes til. Den vægtede gennemsnitsafstand skal derfor være større end den korrigerede geneafstand, for at lugtkravet er overholdt.

Når de beregnede afstandskrav til nærmeste beboelse, samlet bebyggelse og byzone er overholdt, har kommunen ikke mulighed for at skærpe lugtgenekriterierne. Beboelser indenfor konsekvensområdet der er på 723 m fra husdyrbruget, må dog forvente at opleve øget lugt som følge af udvidelsen. Konsekvensområdet er beregnet i 2007.Husdyrgodkendelse.dk og bruges som høringsradius.

For at sikre, at lugtgenekriteriet overholdes, er der sat vilkår om, at gulvsystemer, dyretyper og produktionsarealer ikke må ændres så det medfører en øget lugtemission. Der stilles desuden vilkår om, at i tilfælde af, at der forekommer større gener end forventet, så skal ansøger udarbejde en handleplan for at nedbringe generne, der skal godkendes af kommunen.

## STØJ

### MILJØTEKNISK REDEGØRELSE

---

Der kan forekomme støj fra mælkebil ca. kl. 03:00 hver anden dag. Der kan forekomme støj fra blanding af foder. Dette sker i foderladen og i siloanlæg. Denne proces sker dagligt og typisk om formiddagen. Herudover indblæses foder i fodersiloen mod vest (se punkt 3 i figur 11.1).

Indblæsningen har typisk en varighed af 4 timer og sker ca. hver 3. måned. Endvidere kan der forekomme støj fra rengøring med højtryksrensere.

Under malkning vil der komme støj fra malkerobotter. Disse er placeret i kostalden og støjen er derfor kraftig dæmpet. Malkerobotterne er i drift ca. 20 timer i døgnet. I forbindelse med malkeanlægget er der opstillet en kompressor i kælderen under malkeanlægget (se punkt 6 i figur 11.1).

Herudover vil der være støj fra transport til og fra ejendommen i forbindelse med traktorkørsel. Med den ansøgte vil der ca. være 3700 transporter årligt.

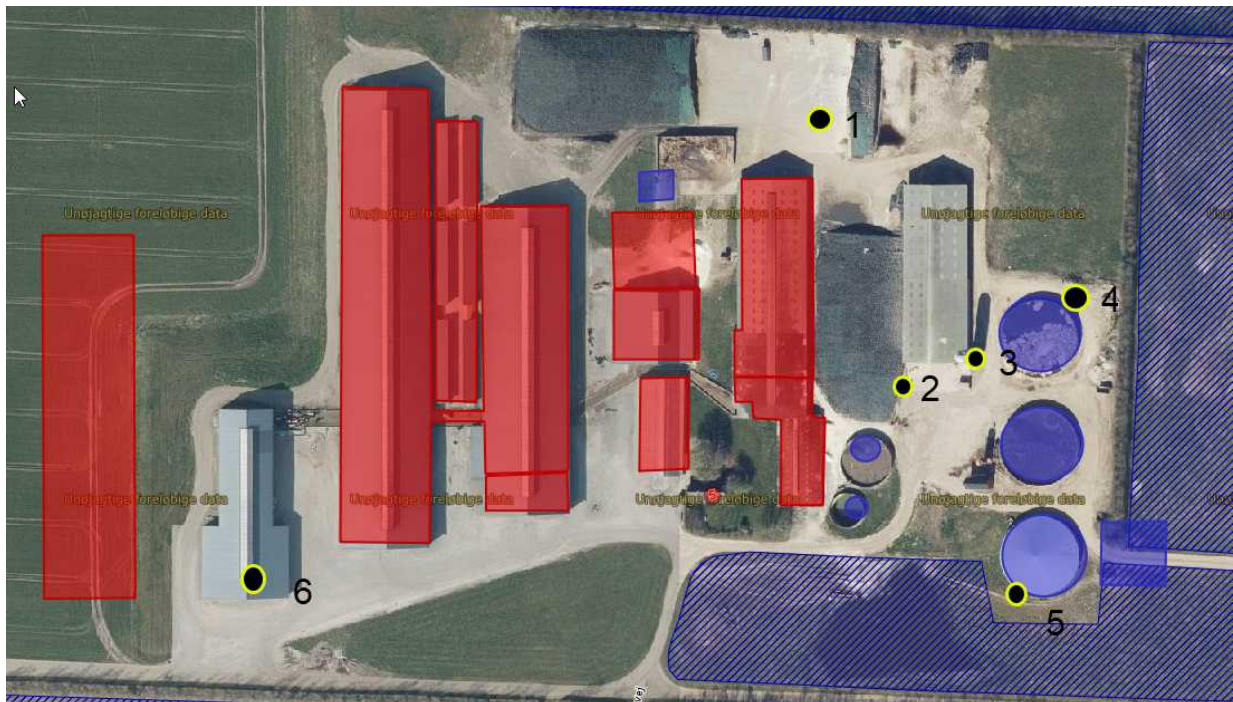
Det tilstræbes at holde støj inden for normal arbejdstid med undtagelse af malkning og gyllekørsel.

Placeringen af støjilden og varigheden af støjen er beskrevet i tabel 11.4 herunder.

*Tabel 11.4. Driftsperioder og placering af støjilder.*

<b>Støjkilde</b>	<b>Placering</b>	<b>Driftstid</b>	<b>Tiltag mod støjkilder</b>
<b>Kompressor til malkeanlæg</b>	Under malkestald		Placeret i kælder under malkestald
<b>Højtryksrensere</b>	I staldene	Højtryksrensere anvendes i forbindelse med rengøring af stalde og maskiner	Rengøring sker i dagtimerne
<b>Udfodring kvæg</b>	Kvæget fodres med fuldfodervogn	Morgen og formiddag ca. 15 min. pr. læs	Placeres hensigtsmæssigt i forhold til naboer
<b>Indblæsning af foder</b>	Silo	Indblæsning af foder vil I have en varighed af 4 timer pr. levering	Det er begrænsede mængder foder som blæses ind.
<b>Håndtering af gylle</b>	Gyllebeholder	Der vil være periodisk støj ved omrøring og pumpning af gylle. Udbringning af gylle ca. 10 dage om året	
<b>Transport til og fra ejendommen (traktor, lastbil)</b>		Brugen af traktor er normalt begrænset til at foregå i dagtimerne, dog må der påregnes støj udover dagtimerne i forbindelse med sæsonbetonet arbejde ved eksempelvis ensilering, forårsarbejde, høst og efterårsarbejde i marken	Der undgås så vidt muligt Tomgangskørsel og det forsøges at holde transporter indenfor almindelig arbejdstid (7-18)
<b>Ensilering</b>	Ensilagepladserne	Hele døgnet i sæson (10-14 dage)	





Figur 11.1 Oversigtskort over støjkilder. 1+2 eksempler på foderblanding, 3 fodersilo, 4+5 gylleomrøring og pumpning, 6 kompressor placeret indendørs.

## KOMMUNENS VURDERING

Der er foretaget en vurdering af den støj, der kan forventes fra de anlæg og maskiner der ligger på ejendommens bygningsparcel. Støj i forbindelse med markdrift, er ikke omfattet af vurderingen.

Ifølge vejledningen om ekstern støj må ejendommens bidrag til støjniveau ikke overstige følgende værdier ved nabobeboelser eller deres opholdsarealer i punktet 1,5 m over terræn, angivet som det ækvivalente, konstante, korrigerede støjniveau målt i dB(A). Tallene i parentes angiver midlingstiden indenfor den pågældende periode:

	Periode	Støjgrænse	Midlingsperiode
Dag	Kl. 07- 18	55 dB(A)	(8 timer)
Aften	Kl. 18- 22	45 dB(A)	(1 time)
Nat	Kl. 22- 07	40 dB(A)	(½ time)
Lørdag	Kl. 07- 14	55 dB(A)	(7 timer)
Lørdag	Kl. 14- 22	45 dB(A)	(4 timer)
Søn- og helligdag	Kl. 07- 22	45 dB(A)	(8 timer)

Støj fra husdyrbruget må i natperioden (kl. 22 – 07) ikke overstige 55 dB(A) målt som spidsværdi. Støjkvilkårene for landbrugsdrift omfatter al støj fra virksomheden, dvs. også støj fra andet end faste, tekniske installationer. Vilkår om støj skal derfor gælde al støj fra landbrugsdrift, men kun støjen fra landbrugsdriften på ejendommens bygningsparcel, dvs. ikke støj fra f.eks. markdriften.

Silkeborg Kommune har ifm. udarbejdelse af tillægget, lavet en orienterende støjberegning, for at afdække støjklender, der potentielt kunne overskride grænseværdierne i støjvejledningen.

I beregningerne er der taget højde for om der er væsentlig afskærmning, reflekterende overflade tæt på støjklender og om terrænoverfladen er blød (f.eks. jord) eller hård (f.eks. asfalt). Afstanden er målt fra klender og til opholdsarealerne omkring nabobeboelse (Nedermarksvej 2 og 7).

*Tabel 11.5. Indblæsning af foder (Nedermarksvej 2). Hvor de vejledende grænser ikke er overholdt er teksten markeret med rødt.*

	<b>Tidsinterval</b>	<b>Grænseværdi</b>	<b>Midlingstid</b>	<b>Driftstid</b>	<b>Resultat</b>
Hverdage	7.00-18.00	55 dB	8 t	50 %	52 dB
Lørdag	7.00-14.00	55 dB	7 t	57 %	52 dB
Lørdag	14.00-18.00	45 dB	4 t	100 %	55 dB
Søn- og helligdage	7.00-18.00	45 dB	8 t	50 %	52 dB
Aften	18.00-22.00	45 dB	1 t	100 %	55 dB
Nat	22.00-7.00	40 dB	½ t	100 %	55 dB

Som det fremgår af tabel 11.5, kan de vejledende støjgrænser ikke overholdes, når der indblæses foder i aften og nattetimerne samt lørdag efter kl. 14.00 og hele søndag. Der er målt til naboen mod syd (Nedermarksvej 2) Der stilles derfor følgende vilkår 'indblæsning af foder med lastbil i fodersilo må ikke ske søndag, lørdag i tidsrummet 14.00-07.00 samt i hverdage i tidsrummet 18.00-07.00'.

*Tabel 11.6. Omrøring af gylle i tank nr. 2 (nedermarksvej 2). Hvor de vejledende grænser ikke er overholdt er teksten markeret med rødt.*

	<b>Tidsinterval</b>	<b>Grænseværdi</b>	<b>Midlingstid</b>	<b>Driftstid</b>	<b>Resultat</b>
Hverdage	7.00-18.00	55 dB	8 t	6 %	39 dB
Lørdag	7.00-14.00	55 dB	7 t	7 %	39 dB
Lørdag	14.00-18.00	45 dB	4 t	13 %	42 dB
Søn- og helligdage	7.00-18.00	45 dB	8 t	6 %	39 dB
Aften	18.00-22.00	45 dB	1 t	50 %	47 dB
Nat	22.00-7.00	40 dB	½ t	100 %	50 dB

Som det fremgår af tabel 11.6, kan der ikke omrøres og flyttes gylle i aften og nattetimerne. Der målt fra gyllebeholder nr. 2, der længst væk fra naboerne. Da den ikke kan overholde de vejledende støjgrænser i aften og nattetimerne, konkluderes det at ingen af gyllebeholderne kan overholde i forbindelse med omrøring og flytning af gylle. Det er tjekket at alle gyllebeholdere overholder støjgrænserne i de øvrige tidsrum. På baggrund af ovenstående stilles derfor følgende vilkår 'Omrøring og pumpning af gylle i forbindelse med flytning til anden gyllebeholder, må ikke ske i tidsrummet 18.00-07.00 alle dage'.

*Tabel 11.7. Blanding af grovfoder med fodervogn i punkt 2 (Nedermarksvej 7)*

	Tidsinterval	Grænseværdi	Midlingstid	Driftstid	Resultat
Hverdage	7.00-18.00	55 dB	8 t	6 %	44 dB
Lørdag	7.00-14.00	55 dB	7 t	7 %	45 dB
Lørdag	14.00-18.00	45 dB	4 t	6 %	44 dB
Søn- og helligdage	7.00-18.00	45 dB	8 t	6 %	44 dB
Aften	18.00-22.00	45 dB	1 t	25 %	50 dB
Nat	22.00-7.00	40 dB	½ t	50 %	53 dB

Af tabel 11.4 fremgår det hvornår og hvor længe der fodres med grovfoder. I forhold til beregning lørdag, er der regnet med at de to fodringer ikke foregår indenfor 4 timer. Driftstiden her, er derfor kun den ene fodring, hvorimod begge fodringer (30 min) er regnet med når driftstiden er 7 og 8 timer. Som det ses at tabel 11.7, er støjgrænserne ikke overholdt i aften og nattetimerne. Det forventes dog ikke at blive et problem, da der fodres efter kl. 7.00 og inden kl. 18.00. Der stilles følgende fastholdelses vilkår 'blanding og udfodring med grovfoder må ikke ske i tidsrummet 18.00-07.00 alle dage'.

#### *Ilægning af ensilage i plansilo*

Når ensilagen skal bygges op, vil der være en del trafik på og til ensilagepladsen. Dels med traktor, der kører græs/majs til pladsen fra marken og dels fra selve ilægningen, der sker med gummiged. Arbejdet vil typisk strække sig ud over 8 timer dagligt. I støjberegningen indsættes derfor en driftstid på 100 % alle dage. I beregningen indgår en afstand på 85 m til nabo. Resultatet bliver 56 dB ved en midlingstid på 8 timer og de vejledende støjgrænser kan dermed ikke overholdes i de perioder hvor der køres ensilage i den nye plansilo. Ensilering kan betragtes som en sæsonbetonet aktivitet og dermed undtages fra de vejledende støjgrænser. I dette tilfælde har det dog krævet en dispensation fra naboskel, hvorfor pladsen placeres tættere på naboen end man normalt ville forvente. Ansøger ønsker at skabe så få gener som muligt hos naboerne og Silkeborg Kommune har derfor stillet vilkår i dispensationen om, at der ikke må ilægges ensilage på den nye plads i tidsrummet 22.00-7.00 i samarbejde med ansøger.

Der stilles vilkår til at Miljøstyrelsens vejledende grænseværdier skal overholdes. Såfremt der indkommer klager over støj fra produktionsanlægget med tilknyttede aktiviteter, vil Kommunen indhente dokumentation for, at støjkravene i Miljøstyrelsens vejledning nr. 5/1984 om 'Ekstern støj fra virksomheder' overholdes. Udgifter til målingerne skal afholdes af ansøger. Se vilkår vedr. støj i afsnit 5.

Silkeborg Kommune vurderer, at de beskrevne tiltag, samt de stillede vilkår vil begrænse støjpåvirkningen af omgivelserne, så husdyrbruget ikke vil give anledning til væsentlige gener for de omkringboende.

## **VENTILATION**

De nye stalde etableres med naturlig ventilation, der ikke bruger strøm og er lydløst. Dette giver et bedre arbejdsmiljø og ingen støjgener for naboerne.

Kommunen vurderer, at når der er tale om naturlig ventilation giver det ikke anledning til væsentlige gener for de omkringboende. Naturlig ventilation vurderes at være bedst tilgængelig teknologi i kvægstalde.

## **RYSTELSE**

Grundet afstanden til naboerne vurderer Silkeborg Kommune, at der ikke vil opstå gener fra rystelser for omgivelserne. Skulle der mod forventning opstå støvproblemer, skal ansøger udarbejde en handleplan til afhjælpning af disse. Der stilles vilkår hertil.

## **STØV**

### **MILJØTEKNISK REDEGØRELSE**

---

I forbindelse med håndtering af halm, foder og ved transport kan der opstå støvgener. Forhold, som kan medvirke til støv, er af begrænset karakter og varighed.

### **KOMMUNENS VURDERING**

---

Der ligger ingen nabobeboelse i umiddelbar nærhed af støvende aktiviteter og støv fra selve vejarealet vurderes heller ikke at være et problem. Dertil kommer, at der aldrig har været klaget over støvgener fra naboer. Silkeborg Kommune vurderer derfor, at husdyrbruget ikke vil give anledning til støvpåvirkning af omgivelserne, som vil medføre gener for de omkringboende. Skulle der mod forventning opstå støvproblemer, skal ansøger udarbejde en handleplan til afhjælpning af disse. Der stilles vilkår hertil.

## **SKADEDYR**

Det vurderes ikke at de ansøgte ændringer giver anledning til ændringer i vurderingen af håndtering af skadedyr. Dog opdateres vilkår i forhold til nyeste vejledning. For vurdering se miljøgodkendelse fra 2010.

## **TRANSPORT**

Det er opgivet fra ansøger, at mængden af transporter vil stige med ca. 25 %. Stigningen vil hovedsageligt være i forhold til udbringning af gylle og hjemkørsel af høst (ensilage og halm).

I miljøgodkendelsen fra 2010 er det opgivet at antallet af transporter ca. stiger til 3706 om året. Denne vurdering er lavet ud fra den fulde udvidelse inklusiv den stald, der aldrig blev realiseret. Det må derfor formodes at antallet af transporter i nudriften er væsentlig lavere end de 3706 og at de 3706 transporter nærmere udgøre mængden af transporter i ansøgt drift. Der er desuden

medregnet transporter af gylle til biogas og retur i dette tal, hvilket ikke er relevant i det ansøgte. Som nævnt ovenfor vurderer Silkeborg Kommune ikke, at den øgede transport vil give anledning til væsentlige gener for omkring boende, hvad angår støj, støv og rystelser.

## **LYSGENER**

Ansøger oplyser, at der opføres læbeplantning vest for den nye kostald. Der vil være vågelys i stalden om natten.

Silkeborg Kommune vurderer, at de nye bygninger ikke vil give anledning til væsentlige lysgener for omkringboende og trafikanter. Der stilles dog vilkår om afskærmende beplantning vest for stalden, for at bryde den store staldflade og skærme af for lyset. Derudover fastsættes der vilkår om, at såfremt der skulle opstå gener for de omkringboende, eller såfremt kommunen finder det nødvendigt, skal bedriften lade foretage undersøgelse af forskellige lyskilder, således at lyset uden for ejendommen formindskes.

## **12 BILAG OVERSIGT**

Bilag 1: Lovgivning og vejledning

Bilag 2: Oversigtskort

Bilag 3: Høringsliste

Bilag 4: vilkårsoversigt fra tidligere afgørelser

Bilag 5: Dispensation fra afstandskrav til naboskel

Bilag 6: Silkeborg Kommunes forskrift om håndtering af olie og kemikalier

## BILAG 1 LOVGIVNING OG VEJLEDNING

Tilladelsens vilkår er meddelt med baggrund i kommunens vurderinger og i følgende af Miljøstyrelsens bekendtgørelser, vejledninger og orienteringer:

- Vejledning nr. 2/2001 Luftvejledningen
- Vejledning nr. 5/1984 Ekstern støj fra virksomheder
- Vejledning nr. 6/1984 Måling af ekstern støj fra virksomheder
- Vejledning nr. 6/2014 om kontrol af gyllebeholdere
- Vejledning om logbog for beholdere med flydende husdyrgødning
- Vejledning nr. 19/2016 til bkg. om påfyldning og vask af sprøjter til udbringning af bekæmpelsesmidler
- Husdyrvejledningen – Miljøstyrelsens vejledning om tilladelse af husdyrbrug
- Vejledning nr. 6/2005 Om Håndhævelse af Miljøbeskyttelsesloven
- Faglig rapport vedrørende en ny lugtvejledning for husdyrbrug (dec. 2006)
- Vejledende retningslinjer for vurdering af lugt og begrænsning af gener fra stalde” udgivet af FMK

Udover vilkårene i nærværende tillæg er husdyrbruget underlagt bestemmelserne i gældende love og bekendtgørelser.

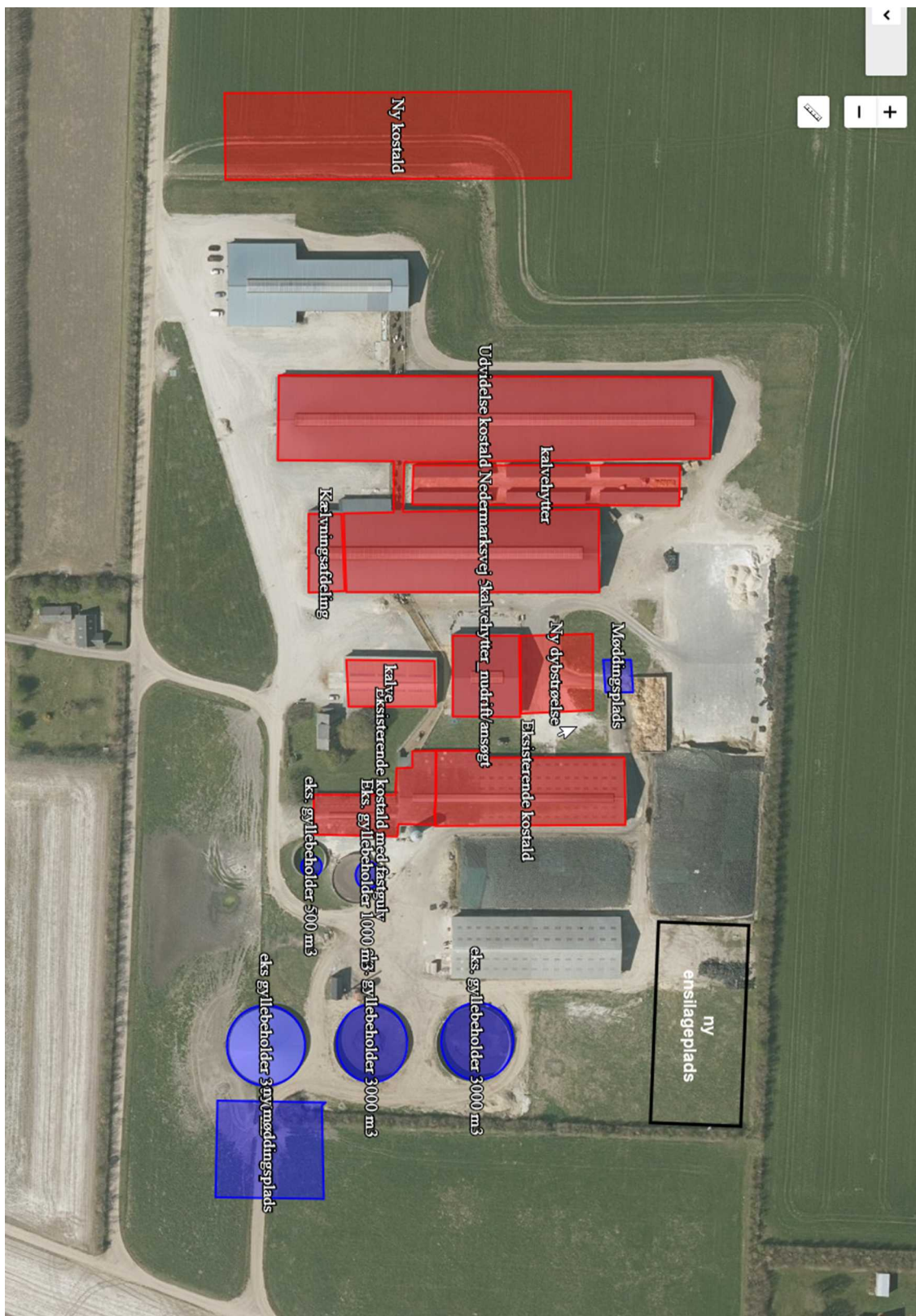
Udover Lov om husdyrbrug og anvendelse af gødning m.v. (nr. 1572 af 20. december 2006), kan bl.a. følgende af de heraf afledte bekendtgørelser, regulativer og forskrifter være relevante for husdyrbruget:

- Bek. nr. 1261 af 29. november 2019 om godkendelse og tilladelse m.v. af husdyrbrug.
- Bek. nr. 224 af 8. marts 2019 om affald.
- Bek. nr. 1176 af 23. juli 2020 om miljøregulering af dyrehold og om opbevaring og anvendelse af gødning.
- Bek. nr. 844 af 23. juni 2017 om miljøregulering af visse aktiviteter
- Bek. nr. 1322 af 14. december 2012 om kontrol af beholdere til opbevaring af flydende husdyrgødning og ensilagesaft
- Silkeborg Kommunes regulativ for erhvervsaffald.
- Silkeborg Kommunes retningslinjer for håndtering og opbevaring af olie og kemikalier v. 2.

Der kan i fremtiden vedtages nye bestemmelser, som vil kunne medføre andre regler for husdyrbrugets aktiviteter.



# BILAG 2 OVERSIGTSKORT





## BILAG 3 HØRINGSLISTE

Beboere og ejer af nedenstående adresser er blevet skriftligt orienteret inden afgørelsen af denne tilladelse.

Bakkehusvej 32A	8643 Ans By
Bakkehusvej 32B	8643 Ans By
Bakkehusvej 34	8643 Ans By
Bavnegårdsvej 89	8361 Hasselager
Dalsvinget 9	8600 Silkeborg
Dampfærgevej 28	2100 København Ø
Ejby Industrivej 135	2600 Glostrup
Fuglemosevej 5-34	8620 Kjellerup
Gl Kongevej 11	8643 Ans By
Gl Kongevej 15	8643 Ans By
Gl Kongevej 18	8643 Ans By
Gl Kongevej 19	8643 Ans By
Gl Kongevej 21	8643 Ans By
Gl Kongevej 9	8643 Ans By
Iller Byvej 18	8643 Ans By
Iller Damvej 15	8643 Ans By
Iller Damvej 17	8643 Ans By
Iller Damvej 7	8643 Ans By
Iller Damvej 9C	8643 Ans By
Ilsøvej 1	8643 Ans By
Langmosevej 6	8620 Kjellerup
Maarupvej 37	8560 Kolind
Nedermarksvej 15	8643 Ans By
Nedermarksvej 1	8643 Ans By
Nedermarksvej 2	8643 Ans By
Nedermarksvej 3	8643 Ans By
Nedermarksvej 4	8643 Ans By
Nedermarksvej 5	8643 Ans By
Nedermarksvej 7	8643 Ans By
Nørretorv 8,2 tv	8600 Silkeborg
Ømosevej 7	8643 Ans By
Ømosevej 8	8643 Ans By
Præstevangen 59	8643 Ans By
Præstevangen 60	8643 Ans By
Præstevangen 61	8643 Ans By
Præstevangen 67	8643 Ans By
Ravnholtvej 34C	8310 Tranbjerg J
Valhallavien 12	1412 Sofiemyr, Norge

## BILAG 4 VILKÅRSOVERSIGT FRA TIDLIGERE AFGØRELSER

Gældende vilkår fra miljøgodkendelsen af 2. juli 2015 samt tillæg nr. 1 af 17. april 2013

69. Godkendelsen omfatter samtlige landbrugsmæssige aktiviteter på ejendommen Nedermarksvej 5, 8643 Ans herunder samtlige arealer inkl. udspretningsarealer, der er tilknyttet husdyrproduktionen vedrørende CHR nr. 40289 og CVR nr. 25 124 219.

70. Miljøgodkendelsen træder i kraft den dato den meddeles- 29. september 2010. Hvor intet andet er nævnt, skal vilkårene være opfyldt ved godkendelsens ibrugtagning. Godkendelsen bortfalder, såfremt den ikke er udnyttet inden 3 år efter godkendelsens meddelelse.

71. Ejendommen skal indrettes og drives i overensstemmelse med de oplysninger, der ligger til grund for denne godkendelse, samt med de ændringer der eventuelt måtte fremgå af godkendelsens vilkår.

72. Valget af materialer til de nye bygninger skal matche de eksisterede driftsbygninger og skal ske i afdæmpede farver og i ikke reflekterende materiale.

75. Den der er ansvarlig for driften skal underrette kommunen før landbruget foretager følgende:

- Ejerskifte af virksomhed
- Hel eller delvis udskiftning af driftsherre
- Indstilling af driften for en længere periode, men dog mindre end 3 år

76. Der skal til enhver tid forefindes et eksemplar af miljøgodkendelsen på ejendommen. Den ansvarlige for driften og de øvrige ansatte skal være bekendt med relevante vilkår.

77. Ved bedriftens ophør, skal der udføres følgende forureningsbegrænsende foranstaltninger:

- Alle anlæg skal tømmes og rengøres for husdyrgødning, der bortskaffes efter gældende regler.
- Restkemikalier, olieaffald, medicinaffald m.v. skal bortskaffes i henhold til affaldsregulativerne.
- Gyllebeholdere der ikke længere anvendes, skal rengøres og gøres uanvendelig.

82. Almindelige sæsonudsving pga. dyreholdets størrelse som følge af tilpasninger og ændrede alder/vægtintervaller accepteres så længe det maksimale antal DE og geneafstanden for lugt ikke forøges.

83. I forbindelse med afholdelse af tilsyn skal opgørelser fra CHR, ydelseskontrollen eller lign. for hele den animalske produktion på Nedermarksvej 5, dækkende de sidste 3 års produktion, være til rådighed for tilsynsmyndigheden.

86. Mælkekøleanlægget skal kontrolleres og vedligeholdes således, at det altid kører energimæssigt optimalt.

99. Der skal til stadighed tilstræbes en god staldhygiejne, herunder sikres, at staldene og fordringsanlæg holdes rene.

100. Såfremt tilsynsmyndigheden vurderer, at driften giver anledning til flere lugtgener for omboende end forventet, skal ejendommen lade udarbejde en handlingsplan for nedbringelse af generne, som godkendes af kommunen, og derefter gennemføre denne. Samtlige udgifter i forbindelse med ovennævnte afholdes af husdyrbruget.

102. Beholdere til husdyrgødning skal mindst en gang om året tømmes helt, og der skal ske indvendig og udvendig inspektion (om muligt) med henblik på reparation og vedligeholdelse. Inspektionen og evt. tiltag skal noteres i logbogen.

113. Håndtering af flydende husdyrgødning skal foregå under opsyn, således at spild undgås, og der tages størst muligt hensyn til omgivelserne.

115. Påfyldning af gyllevogne o.l. skal enten foregå på en plads med afløb til opsamlingsbeholder for flydende husdyrgødning, eller med gyllevogne som har påmonteret pumpe og returløb, således at spild af flydende husdyrgødning undgås.

117. Efter udbringning af husdyrgødning på marker og fyldning af gyllevogne skal det sikres, at diverse rør og slanger m.v. er tømt, så der ikke spildes gylle på veje.

120. Ved transport af husdyrgødning på offentlige veje skal transportvognens åbninger være forsynet med låg eller lignende, således at spild ikke kan finde sted. Skulle der alligevel ske spild, skal gødningen straks opsamles.

124. Ejendommen skal indrettes og drives, så spild og andet ukontrolleret udslip af forurenende stoffer forhindres eller forebygges, og sådan at skadernes omfang begrænses, hvis der alligevel sker uheld.

125. Beredskabsplanen skal revideres/kontrolleres sammen med de ansatte mindst 1 gang om året. Den skal være let tilgængelig og synlig for ansatte og øvrige der færdes på ejendommen og findes i et sprog der kan forstås af de ansatte.

126. Beredskabsplanens indhold skal være kendt af gårdens ansatte mm. og udleveres til evt. indsatsleder / miljømyndighed i forbindelse med uheld, forureninger, brand, ol.

130. Arealerne omkring bygninger og tilkørselsveje skal holdes fri for affald, gødning og foderrester m.v. og på et højt hygiejneniveau.

131. Stalde, lagre og andre anlæg holdes i forsvarlig rottesikret stand, m.v. med henblik på at forhindre gode levedmuligheder for rotter.

132. Driften må ikke medføre væsentlige støvgener udenfor ejendommens eget areal, vurderet af tilsynsmyndigheden.

133. Fodersiloer skal indrettes således, at støvgener i forbindelse med indblæsning af foder undgås, f.eks. med cykloner eller anden støvbegrænsende foranstaltning. Med hensyn til støvgener fra gården forventes det ikke at give væsentlige problemer. Dog henvises der til god landmandspraksis at al

transport til og fra ejendommen skal, for at begrænse støvgener, foregå ved hensynsfuld kørsel samt at alle aktiviteter på ejendommen planlægges, herunder også levering og udkørsel, således at omgivelserne påvirkes mindst muligt.

134. Driften må ikke medføre væsentlige lysgener for omboende.

135. Såfremt tilsynsmyndigheden vurderer, at ejendommen giver anledning til lysgener, skal ejendommen lade udarbejde en handlingsplan og derefter gennemføre denne. Handlingsplanen skal godkendes af tilsynsmyndigheden.

136. Indendørs eller udendørs lys på gården må ikke være til gene for trafikanter på Nedermarksvej.

139. Der skal til enhver tid foreligge dokumentation for, at affald bortskaffes miljømæssigt forsvarligt og fragtes af godkendte transportører.

140. Der skal føres register over affaldsproduktionen på landbruget. Registreringen skal for hver fraktion indeholde en beskrivelse af art, mængde og sammensætning.

Registreringen skal gemmes i mindst 5 år og fremvises på tilsyn.

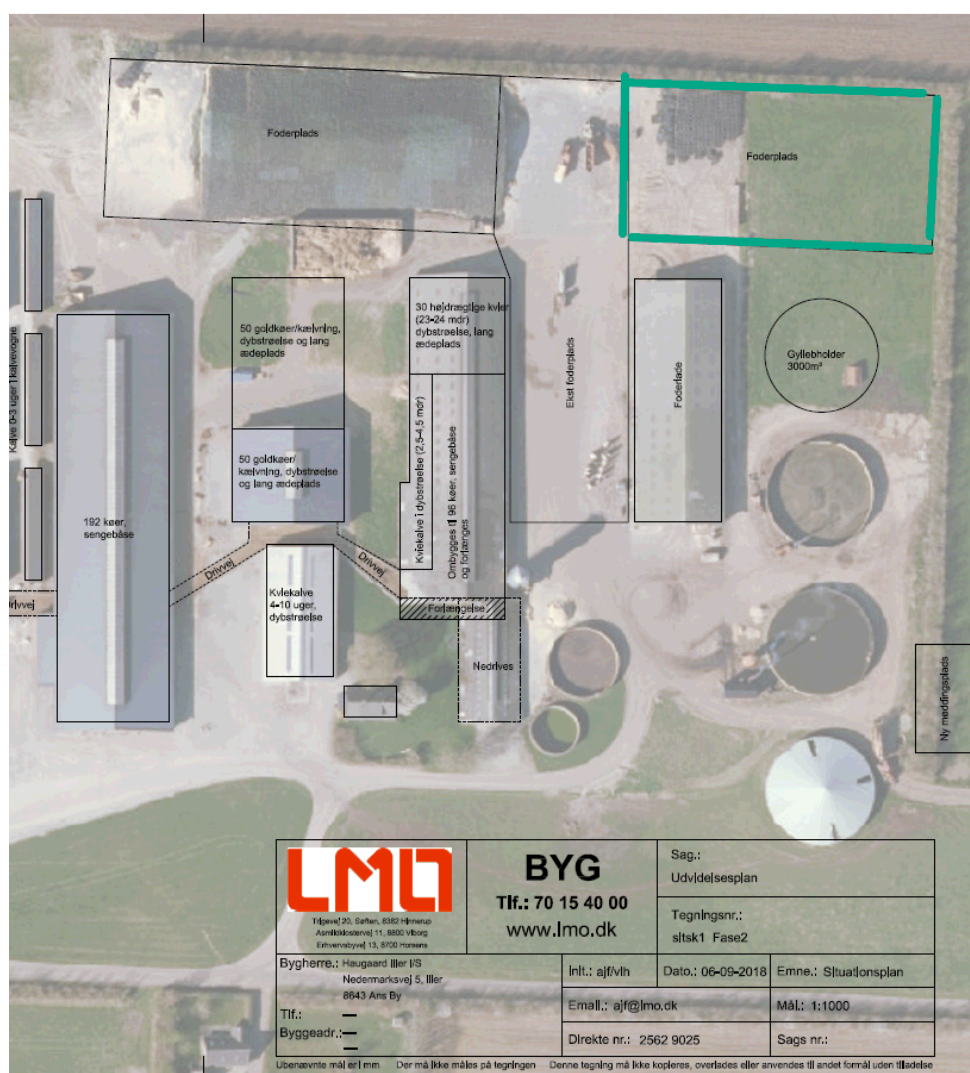
162. Ejendommen skal tilknyttes Energistyring "Erhverv" med automatisk fjernaflæsning af el.

## BILAG 5 DISPENSATION FRA AFSTANDSKRAV TIL NABOSKEL

### **Dispensation fra afstandskrav til naboskel**

Silkeborg kommune har modtaget en ansøgning om udvidelse af dyreholdet på Nedermarksvej 5, 8643 Ans By.

I forbindelse med udvidelsen af husdyrproduktionen ansøges der om, at udvide den eksisterende ensilageplads med ca. 75 m mod øst. Udvidelsen kan ikke overholde afstandskravet på 30 m til naboskellet mod nord, se placeringen med grøn på nedenstående oversigtskort.



Figur 2. Oversigtskort over ønsket udvidelse af ensilageplads på Nedermarksvej 5. Udvidelsen er markeret med grøn

### **Afgørelse**

Silkeborg Kommune har i henhold til Forvaltningsloven<sup>6</sup> § 19 sendt ansøgningen om dispensation i høring hos ejeren af nabomatriklen, Nedermarksvej 7, i perioden fra den 30. september 2020 til den 14. oktober

<sup>6</sup> Bekendtgørelse af forvaltningsloven nr. 433 af 22. april 2014.

2020. Der er ikke indkommet hørings svar fra Nedermarksvej 7. Silkeborg Kommune meddeler derfor dispensation til afstandskravet fra naboskel, således at ensilagepladsen må placeres som vist på figur 1. Dispensation meddeles i henhold til § 9 stk. 3 i Husdyrloven. (Lov nr. 1572 af 20-12-2006 om miljøgodkendelse af husdyrbrug) og under forudsætning at nedenstående vilkår overholdes.

## Vilkår

7. Kørsel og andre støjende aktiviteter på ensilagepladsen må ikke overstige værdierne i Tabel 12.1 (også vist herunder), målt ved nabobeboelser eller deres opholdsarealer, angivet som det ækvivalente, konstante, korrigerede støjniveau målt i dB(A). Tallene i parentes angiver midlingstiden indenfor den pågældende periode. Dog accepteres det at kørsel i forbindelse med sæsonbetonede aktiviteter må overskride de anbefalede grænseværdier i aften og natperioden (7-22).

	<b>Periode</b>	<b>Støjgrænse</b>	<b>Midlingsperiode</b>
Dag	Kl. 07- 18	55 dB(A)	(8 timer)
Aften	Kl. 18- 22	45 dB(A)	(1 time)
Nat	Kl. 22- 07	40 dB(A)	(½ time)
Lørdag	Kl. 07- 14	55 dB(A)	(7 timer)
Lørdag	Kl. 14- 22	45 dB(A)	(4 timer)
Søn- og helligdag	Kl. 07- 22	45 dB(A)	(8 timer)

1. Støj fra husdyrbruget må i natperioden (kl. 22 – 07) ikke overstige 55 dB(A) målt som spidsværdi. Undtaget herfra er sæsonbetonet markarbejde.
2. I tidsperioden 22.00-7.00 (nat) må der ikke ilægges ensilage på den nye del af ensilagepladsen.
3. Silkeborg Kommune kan bestemme, at husdyrbruget skal dokumentere, at grænseværdierne for støj er overholdt, dog højst 1 gang årligt. Dokumentation skal sendes til tilsynsmyndigheden sammen med oplysninger om driftsforholdene under målingen/beregningen. Målingerne/beregningerne skal udføres og rapporteres som "Miljømåling – ekstern støj" af en enhed, som er optaget på Miljøstyrelsens liste over godkendte laboratorier. Virksomhedens støj skal dokumenteres ved måling eller efter gældende vejledninger fra Miljøstyrelsen, pt. Nr. 6/1984 om Måling af ekstern støj og nr. 5/1993 om Beregning af ekstern støj fra virksomheder.
4. Udgiften til målingerne afholdes af ansøger og udføres i overensstemmelse med Miljøstyrelsens vejledninger.
5. Eksisterende læhegn skal vedligeholdes og der skal genplantes hvis planter går ud

Der kan efter kapitel 7 i Lov om miljøgodkendelse m.v. af husdyrbrug klages over Kommunens afgørelse. Klageberettigede omfatter ansøger samt enhver, der må antages at have en individuel, væsentlig interesse i sagens udfald. Der kan desuden klages af visse organisationer, som angivet i §§ 85-87 i Lov om miljøgodkendelse m.v. af husdyrbrug.

Afgørelsen vil blive offentliggjort den 27. november 2020 på kommunens hjemmeside:

[silkeborgkommune.dk](http://silkeborgkommune.dk)

Hvis du ønsker at klage over denne afgørelse, kan du klage til Miljø- og Fødevareklagenævnet. Du klager via Klageportalen, som du finder et link til på forsiden af [www.naevneneshus.dk](http://www.naevneneshus.dk). Klageportalen ligger på [www.borger.dk](http://www.borger.dk) og [www.virk.dk](http://www.virk.dk). Du logger på [www.borger.dk](http://www.borger.dk) eller [www.virk.dk](http://www.virk.dk), ligesom du plejer, typisk med NEM-ID. Klagen sendes gennem Klageportalen til den myndighed, der har truffet afgørelsen. En klage er indgivet, når den er tilgængelig for Silkeborg Kommune i Klageportalen. Når du klager, skal du som privatperson betale et gebyr på 900 kr. Virksomheder og organisationer skal betale et klagegebyr på 1800 kr. Gebyret betales med betalingskort i Klageportalen.

Klagen skal være modtaget senest 4 uger fra offentliggørelsen dvs. senest d. 25. december 2020.

Miljø- og Fødevareklagenævnet skal som udgangspunkt afvise en klage, der kommer uden om Klageportalen, hvis der ikke er særlige grunde til det. Hvis du ønsker at blive fritaget for at bruge Klageportalen, skal du sende en begrundet anmodning til Silkeborg Kommune. Kommunen videresender herefter anmodningen til Miljø- og Fødevareklagenævnet, som træffer afgørelsen om, hvorvidt din anmodning kan imødekommes.

Gebyret tilbagebetales, hvis

- 1) klagesagen fører til, at den påklagede afgørelse ændres eller ophæves,
- 2) klageren får helt eller delvis medhold i klagen, eller
- 3) klagen afvises som følge af overskredet klagefrist, manglende klageberettigelse eller fordi klagen ikke er omfattet af Miljø- og Fødevareklagenævnets kompetence.

Det bemærkes, at hvis den eneste ændring af den påklagede afgørelse er forlængelse af frist for efterkommelse af afgørelse som følge af den tid, der er medgået til at behandle sagen i klagenævnet, tilbagebetales gebyret dog ikke.

En klage har normalt ikke opsættende virkning, med mindre Miljø- og Fødevareklagenævnet beslutter andet. Hvis tilladelsen indeholder vilkår til sikring af de landskabelige værdier eller vilkår om placering af gyllebeholdere, må tilladelsen ikke udnyttes før klagefristens udløb, og i disse tilfælde har klagen opsættende virkning, med mindre Miljø- og Fødevareklagenævnet beslutter andet. Udnyttelse af tilladelsen sker på ansøgers eget ansvar og indebærer ingen begrænsninger i Miljø- og Fødevareklagenævnets ret til at ændre eller ophæve afgørelsen.

Ifølge § 90 i Lov om miljøgodkendelse m.v. af husdyrbrug kan afgørelsen desuden prøves ved domstolene. Et eventuelt sagsanlæg skal anlægges inden 6 måneder efter, at afgørelsen er offentliggjort, dvs. senest d. 27. maj 2021.

Med venlig hilsen

Mariann Nakano  
Biolog

## Beskrivelse af det ansøgte

Det er ansøgers vurdering, at den valgte placering af ensilagepladsen er den mest hensigtsmæssige. Placeringen vil bevare ensilagen samlet og give mindre kørsel og dermed et lavere diesel forbrug. Ligeledes vil en udvidelse af pladsen også fjerne behovet for ensilage i markstak. Markstakke øger risikoen for forurening af vandløb og marken ødelægges ofte, hvis jorden er blød, når ensilagen hentes. Det er således ansøgers opfattelse at alternativer til den ansøgte placering vil medføre et højere ressourceforbrug på ejendommen og en større risiko for forurening af overfladevand. På denne baggrund er der søgt om dispensation til naboskel.

## Kommunens vurdering

Kommunen er enig i ansøgers vurdering af at en fast plads til opbevaring af ensilagen vil være det mest gavnlige for miljøet i forhold til spredning af organisk materiale, brændstofforbrug og foderforbrug (mindre spild). Kommunen skal dog også vurdere på de miljømæssige gener hos naboen i forhold til støj, lys, lugt og støv.

Silkeborg Kommune har derfor vurderet hvilke gener placeringen af ensilagepladsen eventuelt kan medføre ved nærmeste nabo, Nedermarksvej 7, der også ejer nabomatriklen, hvortil dispensationen skal gives. Det vurderes ikke at andre naboer vil blive væsentligt påvirket ved overskridelsen af afstandskravet til naboskel.

I de følgende afsnit vil kommunen vurdere på de enkelte geneområder nævnt ovenfor.

### Vurdering af støj

Ifølge vejledningen om ekstern støj<sup>7</sup> må ejendommens bidrag til støjniveau ikke overstige værdierne i Tabel 12.1 ved nabobeboelse eller deres opholdsarealer i punktet 1,5 m over terræn, angivet som det ækvivalente, konstante, korrigerede støjniveau målt i dB(A). Tallene i parentes angiver midlingstiden indenfor den pågældende periode.

Tabel 12.1 Vejledende støjniveauer

	Periode	Støjgrænse	Midlingsperiode
Dag	Kl. 07- 18	55 dB(A)	(8 timer)
Aften	Kl. 18- 22	45 dB(A)	(1 time)
Nat	Kl. 22- 07	40 dB(A)	(½ time)
Lørdag	Kl. 07- 14	55 dB(A)	(7 timer)
Lørdag	Kl. 14- 22	45 dB(A)	(4 timer)
Søn- og helligdag	Kl. 07- 22	45 dB(A)	(8 timer)

Støj fra husdyrbruget må i natperioden (kl. 22 – 07) ikke overstige 55 dB(A) målt som spidsværdi. Støjvilkårene for landbrugsdrift omfatter al støj fra virksomheden, dvs. også støj fra andet end faste, tekniske installationer. Markarbejde er dog ikke omfattet.

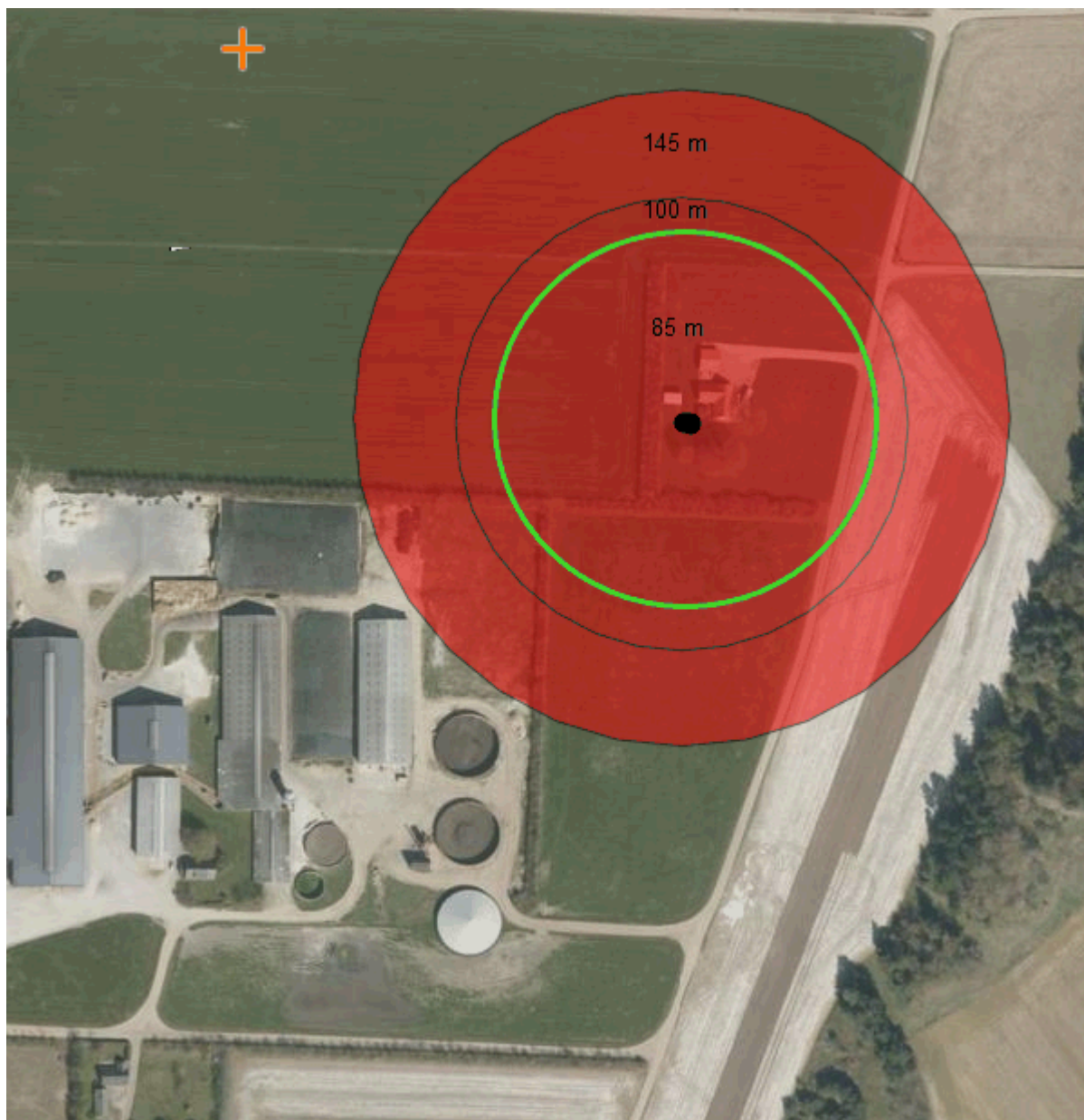
Silkeborg Kommune har ifm. udarbejdelse af udkastet til dispensationen, lavet en orienterende støjberegning, for at afdække støjkloder, der potentielt kan overskride grænseværdierne i støjvejledningen.

<sup>7</sup> Miljøstyrelsens støjvejledning nr. 5 af 1984



I Beregningerne er der taget højde for afstand til opholdsarealerne for Nedermarksvej 5 (se figur 2), støjreflekterende flader ved støjkilden (ingen), terrænoverfladen ved støjkilden (hård) og væsentlig afskærmning imellem nabo og støjkilde (ingen).

Der er målt på 2 støjkilder; blanding af foder og ilægning af ensilage i silo.



Figur 3. målepunkter og afstande, der er brugt som grundlag for beregninger af støj

#### Blanding af foder

Ansøger oplyser at blanding af foder og udfodring foregår omkring klokken 7.30 og igen klokken 12.00 alle dage. Det antages at selve blandingen af foder har en varighed af 15 minutter. Som det ses af Tabel 12.2 kan de vejledende støjgrænser ikke overholdes ved nabobeboelsen i aften og natperioden. Da der kun blandes foder i dagtimerne forventes det, at støjgrænserne er overholdt i forhold til foderblanding.

Tabel 12.2. Foderblander 85 m fra nabo. Hvor de vejledende grænser ikke er overholdt er teksten markeret med rødt.

	Tidsinterval	Grænseværdi	Midlingstid	Driftstid	Resultat
Hverdage	7.00-18.00	55 dB	8 t	6 %	44 dB
Lørdag	7.00-14.00	55 dB	7 t	6 %	44 dB
Lørdag	14.00-18.00	45 dB	4 t	7 %	45 dB
Søn- og helligdage	7.00-18.00	45 dB	8 t	6 %	44 dB
Aften	18.00-22.00	45 dB	1 t	50 %	53 dB
Nat	22.00-7.00	40 dB	½ t	100 %	56 dB

#### Ilægning af ensilage i plansilo

Når ensilagen skal bygges op, vil der være en del trafik på og til ensilagepladsen. Dels med traktor, der kører græs/majs til pladsen fra marken og dels fra selve ilægningen, der sker med gummiged. Arbejdet vil typisk strække sig ud over 8 timer dagligt. I støjberegningen indsættes derfor en driftstid på 100 % alle dage. I beregningen indgår en afstand på 85 m til nabo (se figur 2). Resultatet bliver 56 dB ved en midlingstid på 8 timer og de vejledende støjgrænser kan dermed ikke overholdes i de perioder hvor der køres ensilage i plansiloen. Silkeborg Kommune er indstillet på at give dispensation til afstanden til naboskellet på trods af, at støjgrænserne er overskredet, såfremt den berørte nabo (Nedermarksvej 7) ikke har nogen indvendinger. Der vil dog blive stillet vilkår om, at der ikke må ilægges ensilage på den nye plads i tidsrummet 22.00-7.00.

#### Vurdering af lysgener

Det vurderes ikke at, der vil være væsentlige lysgener som følge af at udvide pladsen, da der allerede er et veletableret læhegn over mod naboen. Med den begrundelse stilles der vilkår til at læhegnet skal vedligeholdes, hvilket betyder at udgåede træer skal erstattes og at læhegnet generelt skal vedligeholdes

#### Vurdering af støvgener

Det vurderes at der ikke vil være støvgener fra ensilagen. Ligeledes vil den faste belægning mindske støvgener i forbindelse med traktor kørsel i forhold til hvis der blev kørt på grus eller jord.

#### Vurdering af lugtgener

Forlængelsen af ensilagepladsen vurderes ikke at øge lugtgenerne væsentligt.

Der vil i det ansøgte tillæg til miljøgodkendelsen blive stillet vilkår på bedriftsniveau til begrænsning af støv, støj, lugt, lys og fluegener fra den resterende udvidelse.

BILAG 6 SILKEBORG KOMMUNES FORSKRIFT OM HÅNDBTERING AF OLIE  
OG KEMIKALIER