

# Revurdering af slagtesvineproduktion

Søndertoft 53, 6300 Gråsten

*Meddelt:  
27. maj 2015  
Sønderborg Kommune  
Land og Natur*



## **Kommunens afgørelse**

Sønderborg Kommune revurderer hermed miljøgodkendelsen af d. 31. december 2006 af husdyrbruget Søndertoft 53, 6300 Gråsten efter § 17 i bekendtgørelse nr. 294 af 31. marts 2009 om tilladelse og godkendelse mv. af husdyrbrug.

Revurderingen omfatter en husdyrproduktion 8960 slagtesvin 30-110 kg svarende til 265,9647 DE.

Sønderborg Kommune vurderer, at ejeren har truffet de nødvendige foranstaltninger til at forebygge og begrænse forureningen ved anvendelse af bedste tilgængelige teknologi, og at husdyrbruget i øvrigt kan drives på stedet uden at påvirke omgivelserne på en måde, som er uforenelig med hensynet til omgivelserne. Sønderborg Kommune vurderer, at indretning og drift af husdyrbruget og udbringning af husdyrgødning kan ske i overensstemmelse med gældende regler og uden væsentlig påvirkning af miljøet.

Revurderingen meddeles som påbud med de vilkår, der fremgår af afsnit 1.3. Det fremgår af afsnittet, hvilke vilkår, der er bevaret fra den oprindelige godkendelse og hvilke, der er nye vilkår.

Påbuddet om revurdering annonceres på Sønderborg Kommunes hjemmeside den 27.05.2015.

Påbuddet kan, indenfor en frist på 4 uger, fra afgørelsen er offentliggjort, påklages til Natur- og Miljøklagenævnet. Klagevejledning er vedlagt.



---

**Sussanne Bigum Mortensen**

Landbrugsafdelingen

Natur og Miljø

Sønderborg Kommune

## **Ejerforhold**

Ejers navn: Torsten Kistrup  
Adresse Lundtoftvej 11, 6200 Åbenrå

Virksomhedens navn: Petersholm  
Adresse: Søndertoft 53  
Matrikel: 1 , Tørsbøl, Kværs  
CVR-nr.:  
CHR-nr.: 22290  
Kontaktperson: Torsten Kistrup  
E-mail: torsten@kistrup.dk

Ejer af ejendommen: Torsten Kistrup  
Ejer af virksomheden: Torsten Kistrup

Konsulent: Britt Bjerre Paulsen, LandboSyd

### **Revurderingen er udarbejdet af:**

Sønderborg Kommune  
Landbrugsgruppen  
Natur, Miljø og Byg  
Rådhusstorvet 10  
6400 Sønderborg

Sagsbehandler: Sussanne Bigum Mortensen  
Sag nr.: 14/1501  
KS: LKAO

## Indholdsfortegnelse

<b>1</b>	<b>Resumé og vilkår .....</b>	<b>1</b>
1.1	Resumé .....	1
1.2	Vilkår meddelt som påbud.....	1
1.3	Næste revurdering .....	6
<b>2</b>	<b>Baggrund .....</b>	<b>6</b>
<b>3</b>	<b>Generelle forhold.....</b>	<b>7</b>
<b>4</b>	<b>Husdyrhold, staldanlæg og drift .....</b>	<b>7</b>
4.1	Husdyrhold .....	8
4.2	Staldindretning .....	8
<b>5</b>	<b>Forurening og gener fra husdyrbruget.....</b>	<b>8</b>
5.1	Ammoniak og natur .....	8
5.2	Lugt, støv, støj, transport, fluer og skadedyr, affald, spildevand og driftsforstyrrelser .....	11
<b>6</b>	<b>Bedst tilgængelig teknologi .....</b>	<b>15</b>
6.1	Staldindretning .....	15
6.2	Fodring.....	18
6.3	Energi- og vandforbrug.....	20
6.4	Energibesparende foranstaltninger .....	20
6.5	Opbevaring og håndtering af husdyrgødning.....	22
6.6	Udbringning af husdyrgødning .....	23
6.7	Management .....	25
6.8	Samlet BAT-vurdering .....	26
<b>7</b>	<b>Offentliggørelse, klagevejledning og underretning .....</b>	<b>26</b>
<b>8</b>	<b>TELEFONNUMRE .....</b>	<b>3</b>
<b>9</b>	<b>BRAND- OG EVAKUERINGSINSTRUKS .....</b>	<b>4</b>
<b>10</b>	<b>OVERLØB AF GYLLE .....</b>	<b>6</b>
<b>11</b>	<b>KEMIKALIE- OG OLIESPILD .....</b>	<b>8</b>
<b>12</b>	<b>STOPHANER / HOVEDAFBRYDERE .....</b>	<b>9</b>

<b>13</b>	<b>STRØMSVIGT .....</b>	<b>10</b>
<b>14</b>	<b>TRANSPORT AF BEKÆMPELSESMIDLER .....</b>	<b>11</b>
<b>15</b>	<b>BILAG A Kort over ejendommen.....</b>	<b>13</b>
<b>16</b>	<b>BILAG B Kort over udløbspunkter fra dræn til vandløb .....</b>	<b>14</b>

## **Bilag**

1. Situationsplan
2. BAT-beregning
3. Beredskabsplan

## 1 Resumé og vilkår

### 1.1 Resumé

På husdyrbruget drives en svineproduktion med en godkendelse på 9.075 slagtesvin 32-114 kg svarende til 283,85 DE beregnet efter værdier for dyreenheder fra Bekendtgørelse nr. 915 27/06/2013 om erhvervsmæssigt dyrehold, husdyrgødning, ensilage m.v.

Der er kommet nye pladskrav, der bevirker at dyreholdet er nedskrevet til 8.960 slagtesvin 30-110 kg, svarende til 265,96 DE.

Ejendommen ligger i Tørsbøl ca. 262 m syd byzoneområdet, Tørsbøl, Melskovvej. Ejendommen ligger i landzone.

BAT-niveauet beregnet i henhold til Miljøstyrelsens vejledende emissionsgrænseværdier for smågrise- og slagtesvineproduktioner i gyllesystemer er overholdt ved anvendelse af fodertilpasning som tiltag. Kommunen vurderer ligeledes, at BAT-niveauet for management, fodring, energi- og vandforbrug, samt opbevaring og udbringning af husdyrgødning er overholdt.

Af hensyn til krav om anvendelse af bedst tilgængelig teknologi har Sønderborg Kommune bl.a. stillet påbud om:

- Brug af foderkorrektions
- Udarbejdelse af beredskabsplan

I forbindelse med afgørelsen har Sønderborg Kommune vurderet, at ejer har truffet de nødvendige foranstaltninger for at forebygge og begrænse forurening ved anvendelse af bedst tilgængelig teknologi, og at svineproduktionen i øvrigt kan drives på stedet uden at påvirke omgivelserne på en måde, som er uforenelig med hensynet til naboer, landskab og miljø.

### 1.2 Vilkår meddelt som påbud

Følgende afsnit rummer alle vilkår, både eksisterende overførte vilkår (**Uændret**) fra den tidligere meddelte godkendelse og revurdering, samt nye vilkår meddelt som påbud i forbindelse med denne revurdering. Nye vilkår er markeret med (**Nyt**). Eksisterende vilkår, som kan have været med en anden ordlyd er markeret med (**Ændret**). Enkelte vilkår er udgået (**Udgår**). Dette skyldes fx, at nogle vilkår kan være blevet indarbejdet i lovgivningen. Det er derfor ikke nødvendigt at fastholde kravet i et separat vilkår.

#### INDRETNING OG DRIFT

**1. (Ændret)** Der må ikke uden tilladelse fra Sønderborg Kommune foretages væsentlige ændringer i den oplyste driftsform eller indretning, herunder også ændringer i sammensætningen af dyr.

**2. (Ændret)** Hvis produktionen sælges skal Sønderborg kommune skriftligt orienteres herom.

**3. (Uændret)** Virksomhedens indretning og drift skal miljømæssigt være i overensstemmelse med denne afgørelse og ansøgningsmaterialet.

**4. (Ændret)** Husdyrbruget må drives med en maksimal årlig produktion 8.960.000 slagtesvin 30-110 kg svarende til 265,96DE beregnet efter værdier for dyreenheder fra Bekendtgørelse nr. 915 27/06/2013 om erhvervsmæssigt dyrehold, husdyrgødning, ensilage m.v. Dyrene må fordeles i staldene med følgende gennemsnitlig maksimal belægning:

	<b>Gulv</b>	<b>Art og vægtklasse/alder</b>	<b>antal</b>	<b>stipladser</b>	<b>DE</b>
ST-102599	Fuldspalter	Slagtesvin 30-110 kg	1920	480	56,99
ST-102600	Delvist fast gulv 50-75%	Slagtesvin 30-110 kg	2240	560	66,49
St-102601	Fuldspalter	Slagtesvin30-110 kg	4800	1200	142,48
			8960	2240	265,96

#### **5. (Udgår)**

**6.(Ændret)** Der skal til enhver tid være tilstrækkelige arealer til rådighed til udbringning af husdyrgødning, til at kunne overholde harmonibestemmelserne.

Forpagtningsaftaler eller andre skriftlige aftaler om afsætning af overskydende husdyrgødning skal overholde kravene i gældende bekendtgørelse om erhvervsmæssigt dyrehold, husdyrgødning, ensilage m.v.( på revurderingstidspunktet BEK nr 853 af 30/06/2014). Nye aftaler skal sendes til tilsynsmyndigheden.

#### **7. (Udgår)**

**8. (Uændret)** Arealer ved og omkring fodersiloer skal holdes på en hygiejnisk forsvarlig måde.

#### **9. (Udgår)**

#### **10. (Udgår)**

#### **Luft**

**11. (Uændret)** Virksomheden må ikke medføre væsentlige lugt- eller støvgener i omgivelserne.

**12. (Uændret)** Staldanlæg og ventilation skal indrettes og drives, så lugtudslip herfra ikke giver anledning til lugtgener udenfor ejendommens areal, der af tilsynsmyndigheden vurderes at være væsentlig for området.

**13. (Uændret)** Såfremt ejendommens drift medfører staldlugtgener uden for ejendommens eget areal, der af tilsynsmyndigheden vurderes som uacceptable, skal der gennemføres foranstaltninger til afhjælpning af dette.

**14. (Uændret)** Lufthastigheden i ventilationsafkast på staldbygningen skal være min 7 m/s.

**15. (Uændret)** Stalde, anlæg og udenomsarealer m.v. skal vedligeholdes, så der ikke kan opstå væsentlige støv- og lugtgener i området uden for ejendommens grund.

**16. (Uændret)** Afkastet fra halmfyret skal drives på en sådan måde, at det ikke er til væsentlig gene for nabo

## Støj

**17. (Ændret)** Virksomhedens bidrag til støjbelastningen i omgivelserne må ikke overstige følgende værdier, målt ved nabobeboelser eller deres opholdsarealer: Støjbidraget (bortset fra maksimalværdien) måles som det ækvivalente, konstante, korrigerede støjniveau i dB(A) (re. 20 µPa). Tallene i parenteser angiver referencetiden inden for den pågældende periode.

Mandag-fredag kl. 07-18 (8 timer) Lørdag kl. 07-14 (7 timer)	Alle dage kl. 18-22 (1 time) Lørdag kl. 14-18 (4 timer) Søn- og helligdag kl. 07-18 (8 timer)	Alle dage kl. 22-07 (1/2 time)	Alle dage kl. 22-07 Maksimal værdi
55 db (A)	45 db (A)	40 db (A)	55 db (A)

Miljømyndigheden kan forlange, at husdyrbruget skal dokumentere, at støjgrænserne er overholdt. Målinger/beregninger skal foretages og afrapporteres som ”miljømåling - ekstern støj” i overensstemmelse med Miljøstyrelsens vejledninger nr. 6 fra 1984 og nr. 5 fra 1993. Dokumentationen skal tilsendes miljømyndigheden sammen med oplysninger om driftsforholdene under målingen/beregningen. Tidsfrist herfor aftales med miljømyndigheden.

Dokumentationen skal udføres efter Miljøstyrelsens gældende vejledninger af et firma, som er godkendt af Miljøstyrelsen. Målingerne/beregningerne skal foretages og afrapporteres som ”Miljømåling - ekstern støj”. Målingen/beregningen skal foretages for de mest støjbelastede områder udenfor husdyrbrugets grund, under de mest støjbelastende driftsforhold - eller efter anden aftale med miljømyndigheden. Grænseværdier for støj anses for overholdt, hvis målte eller beregnede værdier fratrukket ubestemtheden er mindre end grænseværdien. Målingernes og beregningernes samlede ubestemthed fastsættes i overensstemmelse med Miljøstyrelsens vejledninger. Ubestemtheden må ikke være over 3 dB(A). Hvis støjgrænserne er overholdt, kan der kun kræves en årlig støjmåling. Udgifterne til dokumentation skal betales af husdyrbruget.

## Spildvand

**18. (Ændret)** Der må vaskes materiel (landbrugsmaskiner, transportbiler m.v.) på en vaskplads med en tæt, befæstet bund med afløb af spildevand og regnvand til forbeholder eller gyllebeholder. Der må ikke være risiko for afløb til overfladevandsledning, dræn, vandløb, borer, brønde m.v.

Alternativt kan vask af materiel (landbrugsmaskiner, transportbiler m.v.) ske på et græsareal (eller en anden form for plantedække), hvor der ikke er risiko for, at vaskevand eller spild kan medføre forurening. Der må ikke være borer, brønde, dræn eller vandløb m.v. i umiddelbar nærhed (minimum 15 m fra dræn, vandløb, m.v. og minimum 300 m fra drikkevandsboringer og brønde). Der skal jævnligt skiftes mellem forskellige arealer.

**19. (Uændret)** Afløb fra ud- og indleveringsramper skal ledes til gyllebeholder.

## Affald

**20. (Uændret)** Affald skal opbevares så forurening af luft, jord, grundvand og recipienter undgås.



**21. (Ændret)** Al affald skal opbevares, håndteres og bortskaffes i henhold til Sønderborg kommunes til en hver tide gældende regulativer for erhvervsaffald, farligt affald og husholdningsaffald.

**22. (Udgår)**

**23. (Uændret)** Farligt affald og medicinrester skal opbevares under tag på tæt bund med opkant og uden afløb til kloaksystemet. Karret skal kunne opsamle indholdet af den største tromle på stedet. Kemikalier, der kan reagere kraftigt ved sammenblanding med hinanden, skal holdes adskilt.

**24.(Ændret)** Farligt affald skal afleveres til den kommunale indsamlingsordning. Såfremt virksomheden ønsker at aflevere til anden godkendt modtageranlæg, skal der søges fritagelse herfor.

**25. (Uændret)** Belægning under dieseltank, påfyldningsstuds samt aftapningstedet i forbindelse hermed skal være etableret med fast og tæt belægning.

**26. (Udgår)**

**Husdyrgødning**

**27. (Uændret)** Pumper og maskiner til gylletransport inkl. Oppumpning af gylle skal altid være under opsyn når de er i brug. Pumpeudstyret skal udstyres med ”dødemandsknap”, så risikoen for utilsigtet spild af gylle undgås.

Pumpeanlægget skal være sikret, så uvedkommende ikke kan aktivere pumpen.

**Handelsgødning**

**28. (Uændret)** Handelsgødning skal opbevares på fast gulv i overdækket lokale, således at nedbør ikke kan komme i forbindelse med gødningen og således at der ikke kan ske en afledning til overflade- eller grundvand.

**29.(Udgår)**

**Sikkerhedsforanstaltninger**

**30. (Uændret)** Virksomheden skal træffe de nødvendige foranstaltninger med henblik på at forebygge uheld og begrænse virkningen for mennesker og miljø af sådanne uheld.

Ved akut forurening eller ved uheld med alvorlige skader eller overhængende fare for mennesker og miljø, alarmeres politi og det civile beredskab på 112.

**31.(Udgår)**

**32. (Udgår)**

**33. (Uændret)** Virksomheden skal føre register over tidspunkter for visuel kontrol, reparation og vedligehold af ventilationsanlægget.

Registreringerne skal kunne forevises miljøtilsynet ved besøg på virksomheden.

**34.(Uændret)** Registreringerne skal opbevares i min. 5 år og skal til enhver tid være tilgængelige for tilsynsmyndigheden.

## Ophør af virksomheden

**35. (Uændret)** Ved ophør af driften skal virksomheden straks underrettes tilsynsmyndigheden herom.

**36. (Uændret) Senest 1 måned** efter driftens ophør skal virksomheden tilsende tilsynsmyndigheden en redegørelse for, hvorledes foranstaltningerne jf. vilkår 37 og 38 påtænkes udført. Redegørelsen skal indeholde et forslag til en tidsplan til udførelsen.

**37. (Uændret)** Virksomheden skal inden en af tilsynsmyndigheden fastsat tidsfrist tømme og rengøre tankanlæg, og rørføringer, som efter tilsynsmyndighedens vurdering, aktuel eller på sigt vil kunne indebære fare for forurening af jord, grundvand og overfladevand.

**38. (Uændret)** Virksomheden skal inden en af tilsynsmyndigheden fastsat tidsfrist bortskaffe olier og kemikalier, som efter tilsynsmyndighedens vurdering, aktuelt eller på sigt vil kunne indebære fare for forurening af jord, grundvand og overfladevand. Bortskaffelse af olier, kemikalier og rengøringsmidler skal efter reglerne ovenfor.

## Affald (Nyt)

**39. (Nyt)** Medicinrester og brugte kanyler skal afleveres til apoteket. Medicinrester skal opbevares i original emballage og kanyler i kanylebokse. Tom medicinemballage kan bortskaffes som almindeligt erhvervsaffald.

**40. (Nyt)** Spild af olie og kemikalier og flydende farligt affald skal opsamles straks. Der skal til enhver tid forefindes opslugningsmateriale på virksomheden. Alt opsamlet spild indeholdende olie og kemikalier (herunder grus, savsmuld eller lignende anvendt til opslugning) skal opbevares og bortskaffes som farligt affald.

**41. (Nyt)** Nye olieprodukter og kemikalier skal opbevares i egnede beholdere som er tydeligt mærkede med indhold. De skal placeres under tag og beskyttes mod vejrlig på en oplagsplads med impermeabel belægning uden afløb. Oplagspladsen skal være indrettet således, at spild af olie og kemikalier kan holdes inden for et afgrænset område og uden mulighed for afløb til jord, grundvand, overfladevand og kloak.

## BAT

**42. (Nyt)** El-forbruget, og hvad der evt. er foretaget for at reducere det, skal registreres årligt, (f.eks. ved kvittering fra elselskabet).

**43. (Nyt)** Hvis virksomhedens elforbrug overstiger 160.000 kWh/år skal der foretages et energieftersyn inden 1 år efter at elforbruget overstiger ovenstående. Besøgsrapporten fra energieftersynet skal fremsendes miljømyndigheden, og eventuelle forslag til forbedringer, som via en besparelse på el kan tilbagebetales indenfor 2 år, skal udføres senest 2 år efter ejers modtagelse af besøgsrapporten.

**44. (Nyt)** Vandforbruget, og hvad der evt. er foretaget for at reducere det, skal registreres årligt.

**45. (Nyt)** Hvis husdyrbrugets vandforbrug overstiger 4.200 m<sup>3</sup>, skal ejer sende en redegørelse til miljømyndigheden. Redegørelsen skal indeholde en beskrivelse af, hvorfor forbruget er steget, og hvilke tiltag der sættes i værk for at reducere vandforbruget.

**46. (Nyt)** kg N ab dyr for slagtesvin må maksimalt være:  $((\text{afgangsvægt} - \text{indgangsvægt}) \times \text{FEsv pr. kg tilvækst} \times \text{g råprotein pr. FEsv}/6250) - ((\text{afgangsvægt} - \text{indgangsvægt}) \times 0,0296 \text{ kg N pr. kg tilvækst}) = \mathbf{2,40 \text{ kg N ab dyr.}}$

**47. (Nyt)** Der skal udarbejdes en blandeforskrift for foder mindst hver tredje måned, såfremt der anvendes hjemmeblandet foder.

**48. (Nyt)** Der skal overalt på ejendommen føres en effektiv flue- og skadedyrsbekæmpelse videreføres, sammen med vilkår om, at opbevaring af fx foder skal ske på en måde, så tilhold af skadedyr undgås.

**49. (Nyt)** Følgende skal noteres for dyreholdet:

- Dyreholdets størrelse de sidste 3 år
- Antal og vægt af indsatte grise
- Antal dyr bortskaffet til destruktion
- Antal og vægt af dyr sendt til slagtning
- Antal og vægt af solgte levende dyr
- Mængden af forbrugt foder

Dokumentation kan være i form af E-kontrol eller kvitteringer fra indkøb, destruktionsanstalt, slagteri m.v.

**50.** N og P ab dyr skal på baggrund af driftsjournalens oplysninger beregnes for en sammenhængende periode på minimum 12 måneder i perioden 15. september år (for eksempel 2012) til 15. februar i år (for eksempel 2014). Dokumentationen skal være til rådighed for tilsynsmyndigheden ved ordinært tilsyn.

**51. (Nyt)** Der skal forefindes en opdateret beredskabsplan på husdyrbruget, som fortæller, hvornår og hvordan der skal reageres ved uheld, der kan medføre konsekvenser for det eksterne miljø. Planen skal opdateres hvert 2. år.

**52. (Nyt)** Ved driftsuheld, hvor der opstår risiko for forurening af miljøet, er der pligt til øjeblikkeligt at anmelde dette til Alarmcentralen, tlf.: 112 og efterfølgende straks at underrette Tilsynsmyndigheden, Landbrugsgruppen, Sønderborg Kommune, tlf.: 88 72 40 85.

**53. (Nyt)** Uheld, herunder svigt af de forureningsbegrænsende foranstaltninger, der medfører forurening af omgivelserne, skal straks udbedres og anmeldes til tilsynsmyndigheden/beredskabet.

### **1.3 Næste revurdering**

Sønderborg Kommune skal tage en godkendelse op til revurdering regelmæssigt og mindst hvert 10. år jf. godkendelsesbekendtgørelsens § 17. Det er derfor planlagt at udarbejde den næste revurdering i 2024.

## **2 Baggrund**

Jævnfør § 17 i godkendelsesbekendtgørelsen, skal godkendelser meddelt efter miljøbeskyttelseslovens kapitel 5 tages op til revurdering og om nødvendigt ajourføres. Miljøbelastningen fra husdyrproduktionen revurderes i forhold til ajourføring af teknologisk udvikling og

generel ny viden om miljøforholdene i omgivelserne. Ved revurdering af eksisterende miljøgodkendelser meddelt efter miljøbeskyttelsesloven, bliver husdyrproduktionen omfattet af bestemmelserne i Husdyrloven.

Formålet med revurderingen er først og fremmest at vurdere, om virksomhedens indretning og drift lever op til kravet om anvendelse af bedst tilgængelig teknologi (BAT). Påbud i denne revurdering er derfor hovedsageligt givet for at sikre, at husdyrbruget lever op til anvendelse af bedst tilgængelig teknologi. Påbud gives efter Husdyrlovens § 39, jf. § 41 stk. 3.

En revurdering omfatter således ikke en vurdering af, om husdyrbruget overholder Husdyrlovens generelle afskæringskriterier. Således behandles fx ejendommens harmoniarealer heller ikke i denne revurdering.

Husdyrbruget på Søndertoft 53, 6300 Gråsten, blev første gang miljøgodkendt efter kapitel 5 i miljøbeskyttelsesloven i marts 2006. Der blev meddelt godkendelse til 9.075 slagtesvin 32-114 kg, svarende til 260 DE på godkendelsestidspunktet, i eksisterende stalde.

Dyreholdet er nedjusteret til 8960slagtesvin 30-110 kg, svarende til 265,96 DE, grundet nye pladskrav.

Sønderborg Kommune skal på baggrund af tilsyn på virksomheden, eventuelle klager fra parter og inddragelse af ny viden foretage en vurdering af, om det er nødvendigt at ændre vilkårene i den eksisterende godkendelse.

Sønderborg Kommune har truffet afgørelse om, at vilkårene i miljøgodkendelsen og revurderingen skal ændres jf. § 17, stk. 3 i godkendelsesbekendtgørelsen, med hjemmel i § 39, jf. § 41 i husdyrloven.

Sønderborg Kommune indledte revurderingen d. 12. februar 2014 ved at sende et brev til husdyrbrugets ejer, hvor der blev orienteret om, at kommunen havde påtænkt at begynde revurderingen. D. 4. juni 2014 modtog kommunen oplysningsmateriale fra ejer bl.a. et fiktivt ansøgningsskema med skema nr. 31811 indsendt igennem [www.husdyrgodkendelse.dk](http://www.husdyrgodkendelse.dk).

### **3 Generelle forhold**

Virksomheden består af et svine- og planteavlbrug ejet af Torsten Kistrup. Produktionsanlægget fremgår af bilag 1. Svineproduktionen er en konventionel kontinuerlig produktion som er ligeligt fordelt hen over året.

Der er på ejendommen fremadrettet en produktionstilladelse på 8960slagtesvin 30-110 kg, svarende til 265,96 DE.

Ejer af Søndertoft 53 ejer flere ejendomme med husdyr.

#### **Miljømyndighedens vurdering**

Sønderborg Kommune vurderer, at de stillede vilkår i godkendelsen fra 2006 stadig er dækkende for produktionen på ejendommen med de ændringer og tilføjelser, som er nævnt i afsnit 1.2 og i vurderingerne nedenfor.

Otte vilkår, vilkår 5, 7, 9, 10, 22, 26, 31 og 32 er udgået, da det følger af dansk lovgivning.

### **4 Husdyrhold, staldanlæg og drift**

#### 4.1 Husdyrhold

Husdyrbrugets staldafsnit og dyrehold fremgår af tabel 1 og anlæggets indretning fremgår af situationsplanen, bilag 2.

Tabel: Bygninger, antal dyr og stipladser, gulvtyper

	Gulv	Art og vægtklasse/alder	Antal	Stipladser	DE
ST-102599	Fuldspalter	Slagtesvin 30-110 kg	1920	480	56,99
ST-102600	Delvist fast gulv 50-75 %	Slagtesvin 30-110 kg	2240	560	66,49
St-102601	Fuldspalter	Slagtesvin 30-110 kg	4800	1200	142,48
			8960	2240	265,96

#### Miljømyndighedens vurdering

I miljøgodkendelsen fra 2006 var dyreholdet 9.075 slagtesvin 32-114 kg

Der er kommet nye pladskrav til slagtesvin, hvilket betyder at dyreholdet er nedskrevet. Dyreholdet på ejendommen er derfor nu 8960 slagtesvin, 30-110 kg, som nævnt i tabel 1.

Vilkår 4 rettes derfor, så det svarer til den tilladte produktion.

#### 4.2 Staldindretning

Bygninger, antal stipladser, gulvtyper og udmugningssystem fremgår af tabel 2.

#### Miljømyndighedens vurdering

Der er ikke ændret i stald- og udmugningssystemer siden godkendelsen sidst er blevet revideret.

Der ændres derfor ikke på vilkår i forbindelse hermed.

### 5 Forurening og gener fra husdyrbruget

#### 5.1 Ammoniak og natur

Der er som udgangspunkt ikke hjemmel i husdyrgodkendelsesbekendtgørelsen til at bestemme, at bekendtgørelsens beskyttelsesniveauer i bilag 3 og 4 skal gælde ved revurdering af en godkendelse. Dette skyldes, at det fremgår af bilag 3 til husdyrgodkendelsesbekendtgørelsen, at denne alene skal anvendes ved tilladelser og godkendelser efter §§ 10, 11, 12 og 16, altså ved etableringer, ændringer eller udvidelser, hvorimod revurdering vedrører eksisterende husdyrbrug, hvor der ikke sker nogen forandring.

Når det gælder beskyttelsesniveauet for ammoniak, fremgår det dog af bekendtgørelsen, at uanset niveauet for BAT, vil bekendtgørelsens totaldepositionskrav skulle være opfyldt efter en frist, som fastlægges konkret ved revurderingen i den enkelte sag. Hvis der er kategori 1- eller 2-naturområder, hvor grænsen for totaldeposition af ammoniak i tabel 3 i bekendtgørelsens bilag 3 overskrides, skal revurderingsafgørelsen derfor indeholde en frist for, hvornår totaldepositionskravet skal være overholdt.

**Tabel 3.** Krav til ammoniakdeposition i kategori 1 og 2 natur

Naturtyper	Fastsat beskyttelsesniveau
Kategori 1. § 7 stk. 1 nr. 1 i Lov om miljøgodkendelse m.v. af husdyrbrug	Max. totaldeposition afhængig af husdyrbrug i nærheden*  0,2 kg N/ha/år ved > 1 husdyrbrug  0,4 kg N/ha/år ved 1 husdyrbrug  0,7 kg N/ha/år ved 0 husdyrbrug
Kategori 2. § 7 stk. 1 nr. 2 i Lov om miljøgodkendelse m.v. af husdyrbrug	Max. totaldeposition på 1,0 kg N/ha/år

\*Antallet af husdyrbrug ud over det ansøgte opgøres på følgende måde (kumulationsmodel):

Antal husdyrbrug over 15 DE indenfor 200 m +

Antal husdyrbrug over 45 DE indenfor 200-300 m +

Antal husdyrbrug over 75 DE indenfor 300-500 m +

Antal husdyrbrug over 150 DE indenfor 500-1.000 m +

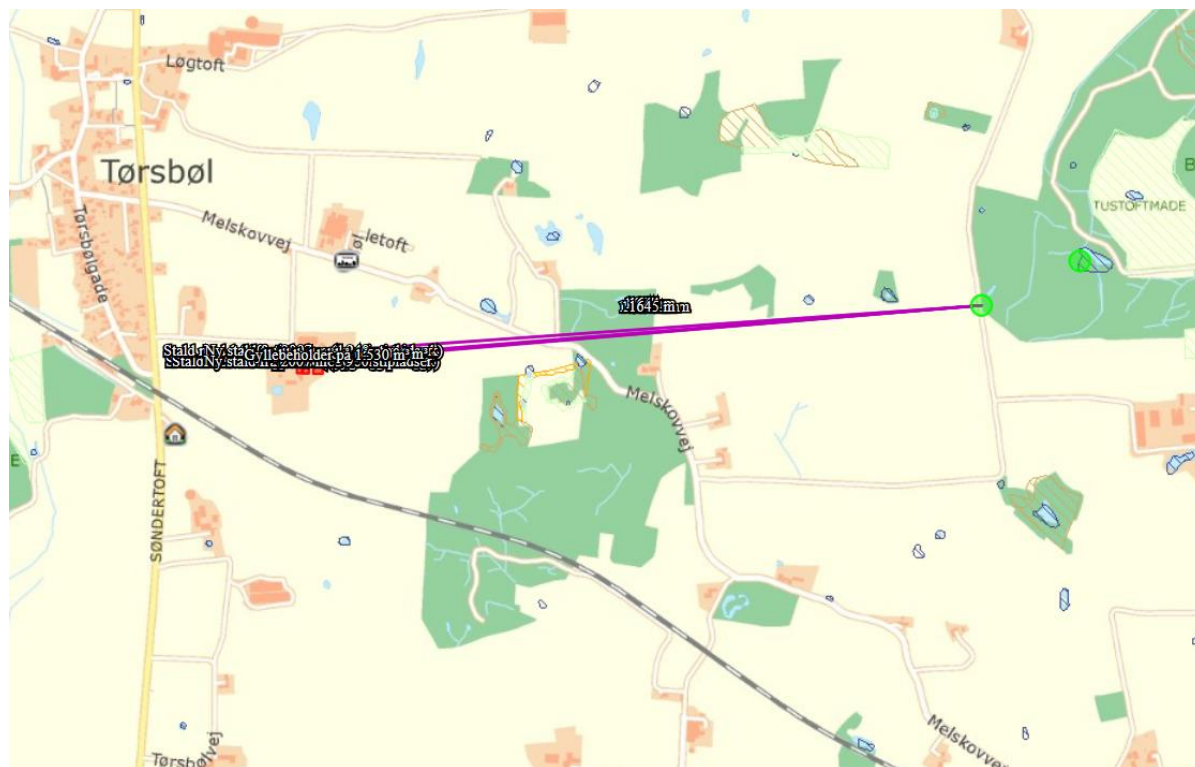
Antal husdyrbrug over 500 DE, som påvirker med over 0,3 kg N/ha udover 1000 m +

I tabel 4 ses total- og merbelastningen i det nærmeste naturpunkt som Sønderborg Kommune har vurderet til at være potentielt sårbart naturområde.

**Tabel 4.** Ammoniakdepositionsregninger til naturpunkter

Naturtype	Totaldep. Kg N/år	Beskrivelse
Kategori 1 natur – Natura 2000 område	0,0	Dyrehaven ca. 1600 m øst for ejendommen
Sø – Evt. kategori 2 natur	0,2	Mose ca. 300 m nordvest for anlægget

**Figur 1.** Angivelse af beregningspunkt for ammoniakdeposition til naturområde.



Nærmeste mulige kategori 2 natur er en beskyttet sø ca. 1800 m øst for anlægget. Der er foretaget ammoniakberegning til dette punkt, som viser en deposition på 0,2 kg N/ha/år. Der er ikke foretaget yderligere ammoniakberegninger, da depositionen vurderes til at være under et 1 kg i andre naturområder i nærheden.

### **Miljømyndighedens vurdering**

Sønderborg Kommune konstaterer, at husdyrbruget ved den nuværende produktionsstørrelse vil være i stand til at overholde ammoniakkravet til nærmeste kategori 1 og 2-natur jf. husdyrgodkendelsesbekendtgørelsens bilag 3. Dette er begrundet i depositionsregninger foretaget i det digitale ansøgningsystem, [www.husdyrgodkendelse.dk](http://www.husdyrgodkendelse.dk).

På baggrund af vurderingen finder Sønderborg Kommune, at der ikke kan påvises en tilstandsændring alene som følge af driften af Søndertoft 53. Med henvisning til Natur- og Miljøklagenævnets afgørelse NMKN 132-00130 fra 23. november 2011, revurderer Sønderborg Kommune fortsat drift af ejendommen ud fra en vurdering af, at

- 1) der ikke på revurderingstidspunktet er konstateret en egentlig tilstandsændring af de omkringliggende ammoniakfølsomme naturområder,
- 2) påvirkningen af naturområderne ikke med sikkerhed kan henføres til adressen, da der er andre kilder til ammoniakdeposition i nærområdet, blandt andet husdyrbruget umiddelbart nær adressen.

### **Habitatvurdering**

Pligten til at gennemføre en vurdering efter habitatbekendtgørelsens § 7 stk. 1 og 2, gælder ikke for revurderingsafgørelser, jf. § 8 stk. 6. Baggrunden er, at habitatdirektivets artikel 6 stk. 3 ikke gælder for eksisterende virksomhed, der fortsætter uændret. Der er derfor ikke foretaget en habitatvurdering.

Det fremgår dog af Habitatdirektivets artikel 6 stk. 2 at bestående aktivitet ikke må medføre betydelige konsekvenser for direktivets målsætning. På baggrund af tallene i tabel 4 vurderer Sønderborg Kommune at den uændrede drift ikke er i strid med direktivets målsætninger, idet totaldepositionen er 0,2 kg N/år i det nærmeste naturområde og 0,0 kg N/ha/år i det nærmeste Habitatområde, som ligger ca. 1600 m øst for ejendommen.

## 5.2 Lugt, støv, støj, transport, fluer og skadedyr, affald, spildevand og driftsforstyrrelser

Ejer oplyser følgende om forurening og gener fra husdyrbruget:

**Lugt:** Der er reduceret i produktionen af slagtesvin grundet pladskrav. Hvorfor, at lugtavgivelsen fra denne produktion er mindre fra end den tidligere tilladte produktion.

Rengøring i og omkring ejendommen foretages jævnligt for at undgå uhygiejniske forhold og for at nedsætte risikoen for tilhold af eventuelle skadedyr, samt for at mindske risikoen for lugtgener for omkringboende.

Ved udbringning af husdyrgødning vises der så vidt muligt hensyn til omkringboende ved at tage højde for vindretning, tætbeboede områder mm.

I forbindelse med fx sygdomsudbrud med efterfølgende restriktioner over for svineflytninger eller slagteristrejke kan der ske en midlertidig ophobning af dyr på ejendommen. Dette vil bevirke, at lugtemissionen fra stalden bliver større end normalt. Denne situation forventes at forekomme meget sjældent.

**Støv:** Der er etableret overbrusningsanlæg, hvilket reducerer lugt og støv fra staldene. Der vil kunne forekomme støv fra bl.a. håndtering af halm, korn og foder samt ved intern transport. Pga. ejendommens placering vil støv ikke være til gene for naboer mv.

I forbindelse med udkørsel af gylle, vil veje blive rengjort for evt. jord mv.

Der er i 1993 installeret et fristående halmfyre med en ca. 9 m høj skorsten. Der anvendes ca. 180 bigballe om året til fyring. Halmfyret er også omfattet af miljøgodkendelse fra 2006.

Halmfyret er udskiftet i 2013 efter at det gamle brændte.

**Støj:** Der er ingen ændringer til oplysningerne om støjkloder i forhold til det, der er beskrevet i miljøgodkendelsen på side 14.

**Transporter:** Til- og frakørsel til ejendommen sker via Søndertoft. Det skønnede antal transportere til og fra ejendommen fremgår af tabel 5.

**Tabel 5.** Oversigt over type og antal af transportere til og fra ejendommen

Transporter	Antal/år i miljøgodkendelsen fra 2006 (som revurdering 2014)	Bemærkning
Husdyrgødning	229	20-33 m <sup>3</sup> /læs marts-september
Korn	70	15 tons/læs marts-september
Færdigfoder m.v.	52	-



Valle	365	-
Halm	13	16 bigballe/læs
Afhentning af slagtesvin	104	2 læs/uge
Afhentning af smågrise	-	-
Afhentning af døde dyr	52	ugentligt
Fyringsolie/brændstof	11	-
Antal i alt	1.107	516

Herudover er der kørsel i personbil i forbindelse dyrlægebesøg og andre kontroller.

Der anvendes 25 tons gyllevogn.

Det forventes at virksomheden overholder Miljøstyrelsens vejledende støjgrænser.

Der vil normalt blive kørt gylle ud dels i marts, april og maj måned og dels i august måned.

Hvorvidt f.eks. fodertransport og dyretransporter passerer tæt bebyggede områder, afhænger af den rute som hhv. foderfirma / chauffør vælger. Dette ligger udenfor ansøgers indflydelse.

Størstedelen af transporterne sker indenfor normal arbejdstid (ml. kl. 7 og 18), mens der i forbindelse med udbringning af gylle vil kunne foregå transporter i aftentimerne.

**Fluer og skadedyr:** Fluebekæmpelse sker ved hjælp af rovfluer. Der indsættes rovfluelarver efter behov.

Der er lavet aftale med Mortalin omkring bekæmpelse af rotter og mus. Der er placeret ca. 25 kasser med gift rundt på ejendommen. Døde d

#### **Døde dyr:**

Døde dyr placeres under kadaverkap på støbt platform ved levende hegn ved indkørsel. Der afhentes ca. 52 gange om året.

**Affald:** Art og mængder af affald fra produktionen er angivet i tabel 6. Der er kun få affaldsfraktioner på ejendommen, da ejendommen kun anvendes til svineproduktion, og ikke som udgangspunkt for markdrift og andet

Affaldstype	Opbevaringssted	Transportør	Modtageanlæg	Mængder	EAK-kode	ISAG-kode
<b>Olie- og kemikalieaffald:</b>						
Spildolie				Ingen	13.02.08	06.01
Olie- og brændstoffiltre				Ingen	16.01.07	06.05
Blyakkumulatorer				Ingen	16.06.01	05.99

Rester af bekæmpelsesmidler				Ingen	02.01.0 5	05.12
Spraydåser	Kasse i stald		Genbrugsstation, Skodsbøl	50 stk.	15.01.10	23.00
Medicinrester og kanyler	Ingen medicinrester  Kanyler i boks i stalden		Genbrugsstation, Skodsbøl	Ca. 50 stk. kanyler	20.01.3 2	05.13
Tørbatterier - NiCd				Ingen	16.06.0 2	77.00
<b>Fast affald:</b>						
Tom emballage	Container på ejendommen Lundtoftvej 11	Egen	Genbrugsstation, Skodsbøl (genbrugsstation)	5 kg/år	15.01.01	50.00
Lysstofrør	Samles på Lundtoftvej 11		Genbrugsstation, Skodsbøl	5 stk.	20.01.21	79.00
Metalaffald				Ingen	20.01.0 6	56.20
Glas	Samles på Lundtoftvej 11		Genbrugsstation, Skodsbøl	Mindre mængder	20.01.0 2	51.00

**Lys:** Der er placeret 5 timerstyrede udendørs lavenergilamper på ejendommen.

**Spildevand:** Der er ingen ændringer i forhold til det, der er beskrevet i miljøgodkendelsen s. 20-21. Sanitært spildevand ledes til septiktank

**Tablet 7.** Oversigt over type og skønnet mængde spildevand fra ejendommen

Spildevandstyper	m <sup>3</sup> /år	Afledes til
Spildevand fra stuehus	200 m <sup>3</sup>	Septiktank

**Driftsforstyrrelser eller uheld:** Anlægget er indrettet på en måde, der bevirker at risikoen for at driftsforstyrrelser og uheld minimeres.

Gyllen løber med træk og slipsystem fra staldene til forbeholderen. Forbeholderen er placeret, så den er højere end gyllekanalerne så der ikke vil kunne ske overløb fra forbeholderen. Gyllebeholderne er uden fastmonterede pumper til overpumpning til gyllevogn, så udslip fra beholderne kun kan finde sted, hvis beholderne kollapser. I så fald vil gyllen samle sig i lavning på mark syd for gyllebeholder på 1.530 m<sup>3</sup>, hvorfra det kan suges og skrubes op.

Tænd/sluk-knap til pumpen i forbindelse med forbeholderen sidder ved forbeholderen og der er desuden installeret en afbryder i stalden. Pumpning bliver altid overvåget.

Der anvendes gyllevogn med mobil pumpe. Pumpning til gyllevogn sker altid under opsyn.

I forbindelse med fx sygdomsudbrud med efterfølgende restriktioner over for svineflytninger eller slagteristrejke kan der ske en midlertidig ophobning af dyr på ejendommen. Dette vil bevirke, at lugtemissionen fra stalden bliver større end normalt. Denne situation forventes at forekomme meget sjældent.

Sandsynligheden for driftsforstyrrelser og uheld i forbindelse med påfyldning og brug af dieselolie forventes at være meget lille. Tankningen sker på fast gulv i laden. Der forefindes altid sand eller andet materiale på ejendommen til opsamling/opdæmning af evt. spild.

### **Miljømyndighedens vurdering**

**Lugt:** Det bemærkes, at der ikke er hjemmel i husdyrgodkendelsesbekendtgørelsen til at kræve beskyttelsesniveauet for lugt, jf. bilag 3, overholdt i forbindelse med en revurdering. Idet der ikke sker ændringer eller udvidelser af husdyrproduktionen i forbindelse med denne revurdering, forventes der imidlertid et uændret lugtniveau. Der er i godkendelsen stillet vilkår til lugt, vilkår 11-15. Disse vilkår videreføres uden ændring.

**Støv og støj:** Driftsforholdene på ejendommen er ikke ændret siden sidste revurdering blev meddelt. Der er heller ikke indkommet klager over den nuværende drift. Der er i godkendelsen stillet vilkår om, at virksomheden ikke må medføre væsentlige støvgener for omgivelserne (vilkår 11). Der er i godkendelsen stillet vilkår til støj – 17. Vilkåret udskiftes med et opdateret støjvilkår, vilkår 17.

**Transporter:** Revurdering meddeles i medfør af Husdyrbrugsloven. Der kan derfor kun stilles vilkår til, hvilke udkørselsveje på ejendommen, der må benyttes og hvornår. Sønderborg Kommune vurderer, at der på nuværende tidspunkt ikke er nødvendigt at stille sådanne vilkår. Færdselsloven regulerer kørsel på offentlige veje.

Sønderborg Kommune gør i øvrigt også opmærksom på afgørelse J. nr. MKN-130-00045 af 28. september 2010 fra Miljøklagenævnet. Det fremgår af denne afgørelse, at: "Ved reguleringen af husdyrbrug er det praksis at betragte landzonen som landbrugets erhvervsområde, og beboere i landzonen må derfor acceptere visse ulemper, som kan være forbundet med at være nabo til et landbrug".

Der er stillet vilkår om, at driften skal tilrettelægges på en måde som medfører mindst mulige gener for omgivelserne.

**Fluer og skadedyr:** Der tilføjes et vilkår 49, om at der overalt skal føres en effektiv flue- og skadedyrsbekæmpelse videreføres, sammen med vilkår om, at opbevaring af fx foder skal ske på en måde, så tilhold af skadedyr undgås.

**Affald:** For at sikre en korrekt affaldshåndtering videreføres vilkår 20. Vilkår 21 ændres og der tilføjes nye vilkår (39-41) til opbevaring, håndtering samt bortskaffelse af rester af bekæmpelsesmidler og farligt affald.

Vilkårene vurderes at være tilstrækkelige til, at forhindre gener for omgivelserne og forurening fra affald.

Virksomheden skal desuden være opmærksom på, at alt affald skal opbevares, transporteres og bortskaffes i overensstemmelse med de til enhver tid gældende bestemmelser herom. Der henvises til:

- *Affaldsbekendtgørelsen*
- *Forskrift for opbevaring af farligt affald og kemikalier Forskrift 1/2011*
- *Regulativ for erhvervsaffald, 2011*
- *Regulativ for husholdningsaffald, 2011*
- *Bekendtgørelse om opbevaring af døde dyr*

Undtaget er dog bestemmelserne i *Forskrift for opbevaring af farligt affald og kemikalier*, som ikke gælder godkendelsespligtige virksomheder, og dermed ikke for denne ejendom. For at sikre, at der ikke sker forurening på ejendommen i forbindelse med opbevaring og håndtering af farligt affald og kemikalier, stilles der vilkår herom. Vilkårene vil være i overensstemmelse med bestemmelserne i *Forskrift for opbevaring af farligt affald og kemikalier*.

**Spildevand:** De beskrevne spildevandstyper kan opdeles i sanitært spildevand, spildevand fra husdyrproduktionen samt uforurennet regnvand fra tage og omgivende arealer. Sønderborg Kommune vurderer, at når sanitært spildevand afledes til septiktank og når spildevandet fra husdyrproduktionen ledes til gyllebeholdere og uforurennet regnvand ledes til vandløb eller jordoverfladen, så sker afledningen miljømæssigt forsvarligt.

Vilkår om vask af materiel er opdateret – vilkår 18.

**Driftsforstyrrelser og uheld:** Det vurderes, at der kan være en vis risiko for driftsforstyrrelser og uheld i forbindelse med håndtering og transport af gylle, samt håndtering af olie og bekæmpelsesmidler. Det er derfor vigtigt, at beredskabet straks tilkaldes ved uheld, der medfører forurening, og at miljømyndigheden orienteres efterfølgende. Det er dog stadig virksomhedens pligt at forebygge og afværge driftsforstyrrelser og uheld – ligesom det er virksomhedens pligt at genoprette den hidtidige tilstand (jf. miljøbeskyttelseslovens § 71).

Der stillet vilkår til, at virksomheden skal træffe de nødvendige foranstaltninger med henblik på at forebygge uheld og begrænse virkningen for mennesker og miljø af sådanne uheld - vilkår 30 videreføres uændret.

Ved akut forurening eller ved uheld med alvorlige skader eller overhængende fare for mennesker og miljø, alarmeres politi og det civile beredskab på 112.

Ejer har udarbejdet en beredskabsplan, se bilag x. Der stilles vilkår om at beredskabsplanen minimum hvert andet år gennemgås og eventuelt rettes til, såfremt der er sket ændringer.

## 6 Bedst tilgængelig teknologi

### 6.1 Staldindretning

Det skal løbende sikres, at virksomhedens indretning og drift er baseret på anvendelse af bedste tilgængelig teknologi. Overholdelsen af kravet om anvendelse af BAT skal sikre, at forurening fra husdyrbruget til stadighed begrænses mest muligt.

#### **Ejer oplyser følgende om staldindretning:**

Med hensyn til BAT og staldsystemer er der flere forskellige definitioner på, hvad BAT er. Dels er der referencedokumentet for bedste tilgængelige teknikker, der vedrører intensiv fjerkræ- og svineproduktion (BREF), dels er der teknologibladene, og dels er der [www.husdyrgodkendelse.dk](http://www.husdyrgodkendelse.dk)'s beregninger.

Af BREF-dokumentet fremgår det, at følgende staldsystemer er BAT:

Staldsystemer for grise, smågrisestalden

En sti:

- eller et en-etagesbur med fuld- eller delspaltegulv og et vakuumsystem til hyppig fjernelse af gylle, eller
- et en-etagesbur med fuldspaltegulv med et hældende betongulv nedenunder til adskillelse af urin og fækalier, eller
- med et delvist spaltet gulv (to-klimasystem), eller
- med et delvist spaltet gulv jern- eller plastikgulv og et skrånende eller konvekst fast gulv, eller
- med et delvist spaltet gulv med metal- eller plastikspalter og en lavvandet gødningskanal og kanal for fordærvet drikkevand, eller
- med delspaltegulv med trekantede jernspalter og en gødningskanal med hældende sidevægge.

Staldsystemer for grise, slagtesvinestalden

- et fuldspaltet gulv med vakuumsystem til hyppig fjernelse af gylle, eller
- et delvist spaltet gulv med reducerede gødningskanaler, med hældende vægge og et vakuumsystem, eller
- et delvist spaltet gulv med et centralkonvekst fast gulv eller et hældende fast gulv foran stien, en gødningsrende med hældende sidevægge og en hældende gødningsbeholder.

Staldsystemer for søer, løbeafdelingen og drægtighedsstalden:

- fuld- eller delspaltegulv med vakuumsystem nedenunder til hyppig fjernelse af gylle, eller
- delspaltegulv og en reduceret gødningskanal

Staldsystemer for søer, farestalden:

En boks med fuldspaltede jern- eller plastikgulve og som har:

- en kombination af vand- og gødningskanal, eller
- et udskylningssystem med gødningsrender, eller
- en gødningsopsamler nedenunder

Ifølge Dansk Svineproduktion har staldtyper med gyllekanaler med skrå vægge og skrånede gødningskasser samt stier med et centralt konvekst massivt gulv ikke fundet udbredelse i Danmark.

Der findes p.t. 20 teknologiblade:

- Køling af gyllen i svinestalde (2. udgave, revideret 26.01.2011)
- Køling af gylle i stalde til søer og smågrise (1. udgave oprettet 26.01.2011)
- Fast overdækning af gyllebeholder (1. udgave, oprettet 11.11.2010)
- Benzoesyre til smågrise (1. udgave, oprettet 24.11.2010)

- Råprotein i slagtesvinefoder (1. udgave, oprettet 30.06.2010)
- Råprotein i smågrisefoder (1. udgave, oprettet 31.05.2011)
- Råprotein i sofoder (1. udgave, oprettet 31.05.2011)
- Fosfor i smågrisefoder (1. udgave, oprettet 31.05.2011)
- Fosfor i slagtesvinefoder (1. udgave, oprettet 30.06.2010)
- Fosfor i sofoder (1. udgave, oprettet 31.05.2011)
- Svovlsyrebehandling af gylle (i slagtesvinestalde) (2. udgave, revideret 20.12.2010)
- Svovlsyrebehandling af gylle i smågrisestalde (1. udgave, oprettet 20.12.2010)
- Svovlsyrebehandling af gylle i sostalde (1. udgave, oprettet 20.12.2010)
- Kemisk luftrensning med syre, slagtesvin (3. udgave, revideret 23.05.2011)
- Kemisk luftrensning med syre, smågrise (1. udgave oprettet 29.04.2011)
- Kemisk luftrensning med syre, sostalde (1. udgave oprettet 29.04.2011)
- Biologisk luftrensning, Dyretype: Smågrise (1. udgave oprettet 29.04.2011)
- Biologisk luftrensning, Dyretype: Slagtesvin (1. udgave revideret 23.05.2011)
- Biologisk luftrensning, Dyretype: Søer (1. udgave oprettet 29.04.2011)
- Delvist fast gulv, slagtesvin (3. udgave revideret 29.03.2011)

Endvidere findes der følgende BAT-blade:

- Faresti med delvist spaltegulv (106.02-51, revideret 11.11.2004)

Alle stalde til smågrise er toklimastalde med smågrisehule og betongulv og betonspalter hvorfor de lever op til BAT ifølge BREF-dokumentet.

Alle stalde til slagtesvin er stalde med fuld kumme og ”træk og slip” og drænet gulv og spalter, hvorfor de lever op til BAT ifølge BREF-dokumentet.

Alle stalde til søer er stalde med delvis kumme og ”træk og slip”, hvorfor de lever op til BAT ifølge BREF-dokumentet.

Oplysninger om de enkelte stalde fremgår af skema31811.

Da de vejledende emissionsgrænseværdier opnåelige ved anvendelse af den bedste tilgængelige teknik (BAT) er opfyldt med foderkorrektionen, er der ikke foretaget økonomiske beregninger for fravalg af andre teknologier.

### **Redegørelse for reovering af staldanlægget:**

De eksisterende stalde forventes at kunne drives videre i ca. 20 år uden større reoveringer. Når staldene en gang skal gennemgribende reoveres, vil der blive taget højde for, hvilke muligheder der er for at leve op til det, som på det tidspunkt er BAT for staldsystemer.

### **Miljømyndighedens vurdering**

Miljøstyrelsen har udsendt ”Vejledende emissionsgrænseværdier opnåelige ved anvendelse af bedste tilgængelige teknik (BAT)” ved hold af søer, ”Vejledende emissionsgrænseværdier opnåelige ved anvendelse af bedste tilgængelige teknik (BAT) for husdyrbrug med konventionel produktion af smågrise (gyllebaserede systemer)” og ”Vejledende emissionsgrænseværdier opnåelige ved anvendelse af bedste tilgængelige teknik (BAT) for husdyrbrug med konventionel produktion af slagtesvin (gyllebaserede systemer)”.

Sønderborg Kommune har beregnet emissionsgrænseværdien for det ansøgte projekt ud fra vejledningerne. Emissionsgrænseværdien er baseret på, at produktionen foregår i eksisterende bygninger. Beregningen fremgår af bilag 2.

Der er frit metodevalg til at opnå emissionsgrænseværdien. Ejer har således valgt at foderkorrigere for at opnå den beregnede ammoniakemission. Læs mere om foderkorrektion i afsnit 6.2.

Sønderborg Kommune vurderer, at ejer har redegjort for Bedste Tilgængelige Staldteknologi og at projektet lever op til BAT.

## 6.2 Fodring

Der optimeres på foderblandingerne, og føres regnskab over mængde forbrugt foder. Der fodres med eget-produceret majs, suppleret med en indkøbt foderblanding. Der bruges ca. 2,75 FE/kg tilvækst, så dette ligger lidt lavere end normen ifølge [www.husdyrgodkendelse.dk](http://www.husdyrgodkendelse.dk). Det antages, at råproteinindholdet og fosforindholdet /FE ligger omkring normen, som er 1,47,4 gRåprotein/FE og 4,80 g P/FE.

### Ejer oplyser følgende om fodring:

I "ansøgt drift" er der indtastet, at der maksimalt benyttes 2,75 FE pr. kg tilvækst for slagtesvinene og ikke normen på 2,86.

Bedriften vil generelt bestræbe sig på at benytte så få foderenheder og så lavt et råprotein- og fosforindhold som muligt.

### BAT for ammoniak:

Beregning af ammoniakemissionsniveauet jf. de "Vejledende emissionsgrænseværdier opnåelige ved anvendelse af den bedste tilgængelige teknik (BAT)" for slagtesvin viser, at ammoniakemissionsniveauet maksimalt må være **3979 kg N/år**.

Dette tal er fremkommet ved følgende beregning, jf. Miljøstyrelsens vejledende BAT-emissionskrav for slagtesvin på gyllesystem:

6720 slagtesvin på fuldspalter i eks. stalde:

$$6720 \times 0,45 \times 1,07 \text{ (vægtkorrektion)} = 3236 \text{ kg N}$$

2240 slagtesvin på 2/3 fast gulv i eks. stalde:

$$2240 \times 0,31 \times 1,07 \text{ (vægtkrr.)} = 743 \text{ kg N}$$

**I alt 3979 kg N.**

Ved at korrigere til 2,75 FE/kg tilvækst er ammoniakemissionskravet overholdt.

Ansøger bestræber sig på at optimere fodringen med hensyn til proteinindhold, såvel som forbrugt mængde foder, specielt idet han selv producerer majs, og skal købe det proteinholdige tilskudsfoder ind.

Med det valgte virkemiddel (Ved at korrigere til 2,75 FE/kg) bliver emissionen fra staldene på 3.735 NH<sub>3</sub>-N pr. år. Da stalden således lever op til Miljøstyrelsens vejledende emissionsgrænseværdi for eksisterende stalde, skal der ikke redegøres for fravalg af BAT.

### **BAT for fosfor:**

I forhold til de ”Vejledende emissionsgrænseværdier opnåelige ved anvendelse af den bedste tilgængelige teknik (BAT)” for slagtesvin, er det Miljøstyrelsens udmelding, at emissionsgrænseværdien for fosfor fra smågrise- og slagtesvinegylle er på hhv. maks. 29,2 kg P/DE og 22,3 kg P/DE ab lager.

For den aktuelle produktion på Søndertoft 53 er BAT-niveauet for fosfor således på 5.930,69 kg P (22,3 kg P/DE \* 265,95 DE). Med norm-fodring ligger niveauet på 5.550,43 kg P. BAT-niveauet er hermed overholdt.

### **Miljømyndighedens vurdering**

Sønderborg Kommune har beregnet emissionsgrænseværdien for ammoniak for det ansøgte projekt ud fra vejledningerne. Emissionsgrænseværdien er baseret på, at revurderingen omfatter en eksisterende so-, smågrise- og slagtesvineproduktion. Beregningen fremgår af bilag 2. Beregningen viser, at produktionen må have en samlet emissionsgrænseværdi på 3.975 kg N per år.

Da produktionen har en ammoniakemission 3.735 kg N/år lever det op til BAT. Se nedenstående tabel 9:

**Tabel 9.** Ammoniakemission

	Ammoniakemission kg N/år	Fosforudledning kg P/år
Emissionsgrænseværdier beregnet ud fra Miljøstyrelsens vejledning	3.975	5.930,69
Beregnet emission i <a href="http://www.husdyrgodkendelse.dk">www.husdyrgodkendelse.dk</a>	3.735	5.550,43
Emissionsgrænseniveauet (BAT) er overholdt med:	240	380,26

Sønderborg Kommune vurderer således at BAT-niveauet for kvælstof og fosfor er overholdt.

For at kunne dokumentere, at det årlige maksimale FE/kg tilvækst ikke overstiger 2,75 FE/kg tilvækst stilles der vilkår til, at N ab dyr er 2,40, hvilket skal dokumenteres ved, at indlægssedler fra indkøb af foder og råvarer skal gemmes mindst fem år og forevises miljømyndigheden på forlangende. Derud over skal der foreligge dokumentation for foderforbruget i form af fx e-kontrol. Ind- og afgangsvægt for slagtesvinene skal også kunne dokumenteres enten via e-kontrol eller anden relevant dokumentation.

Der skal årligt udarbejdes en opgørelse af det faktiske kg N ab dyr i forbindelse med gødningsregnskabet. Denne opgørelse skal være tilgængelig ved de ordinære tilsyn.

Da BAT niveauet for fosfor er overholdt, for den indtastede produktion, stilles der ikke vilkår hertil.



For at leve op til BAT for management, stilles der vilkår om mængden af forbrugt foder skal noteres i en driftsjournal.

Det vurderes, at ejer anvender BAT i tilstrækkeligt omfang, hvis ovennævnte vilkår overholdes.

### 6.3 Energi- og vandforbrug

#### **Energiforbrug:**

Elforbruget dækker primært ventilation, belysning, gyllepumper, drift af foderanlæg samt øvrige elektriske maskiner. Elforbruget fremgår af tabel 10.

**Tabel 10.** Skønnet energiforbrug

Type	Forbrug jf. godkendelse fra 2006	Aktuelt forbrug
El	150.000 kWh	150.000 kWh
Dieselolie	25.000 l	25.000 kWh
Gas	2.500 l	2.500 l

Staldene opvarmes delvis med oliefyr. Herudover anvendes der varmekanoner til udtørring af staldene efter vask.

#### **Ejer oplyser følgende om energibesparende foranstaltninger (BAT):**

Elforbruget dækker ventilation, belysning, gyllepumper, drift af foderanlæg samt øvrige elektriske maskiner.

Ifølge Håndbog i svinehold 2008 er standardelforbruget på ca. 11 kWh pr. slagtesvin. Det højere elforbrug skønnes at skyldes, at normtallene er baseret på en produktion af slagtesvin til 100 kg.

### 6.4 Energibesparende foranstaltninger

Det er etableret undertryksventilation med vægventiler i stald 4 og 5, som automatisk op- eller nedjusteres efter behov. I stald 6 er der ligetryksventilation med indsugning ved kip. Ventilationsanlægget vaskes og gennemgås efter hvert hold slagtesvin, endvidere gennemgås det en gang årligt af montør. Der er temperaturstyring, alarmer mv. på alle ventilationsanlæggende. I det omfang det er muligt vil belysning blive udskiftet med lavenergibelysning. Lyset er tændt i staldene i de lovpligtige antal timer dagligt, og der er vinduer i staldene, så dagslys udnyttes så vidt muligt.

Ifølge referencedokument for bedste tilgængelige teknikker (BREF) der vedrører intensiv fjerkræ- og svineproduktion, anvendes der således BAT (lavenergibelysning, eftersyn og rengøring af ventilatorer, temperaturstyring, der sikrer temperaturkontrol og minimumsventilation i perioder, hvor der ikke er behov for ret stor ventilation).

Ifølge referencedokument for bedste tilgængelige teknikker (BREF) der vedrører intensiv fjerkræ- og svineproduktion, anvendes der således BAT (lavenergibelysning, eftersyn og

rengøring af ventilatorer, temperaturstyring, der sikrer temperaturkontrol og minimumsventilation i perioder, hvor der ikke er behov for ret stor ventilation).

Ifølge referencedokument for bedste tilgængelige teknikker (BREF) der vedrører intensiv fjerkræ- og svineproduktion, anvendes der således BAT (lavenergibelysning, eftersyn og rengøring af ventilatorer, temperaturstyring, der sikrer temperaturkontrol og minimumsventilation i perioder, hvor der ikke er behov for ret stor ventilation).

### **Vandforbrug:**

Ejendommen forsynes med vand fra Tørsbøl vandværk.

Vand benyttes primært til drikkevand til dyr, vådfoder, vask af stalde og maskiner, overbrusning af dyr, sanitære forhold samt forbrug i boligen.

Der anvendes ca. 300 m<sup>3</sup> vand om året til markvanding.

Det skønnede vandforbrug fremgår af tabel 11.

**Tabel 11.** Vandforbrug

Type	Forbrug
Samlet vandforbrug	Ca. 2.700 m <sup>3</sup>

### **Ejer oplyser følgende om vandbesparende foranstaltninger (BAT):**

Det er etableret drikkeventiler over vådfoderkrybberne. Stalden vil blive sat i blød i koldt vand inden vask. Iblødsætningen reducerer det efterfølgende forbrug af rengøringsvand og staldene vaskes med højtryksrensere, hvilket også er vandbesparende.

Det er ikke påtænkt at udarbejde egentlige planer for vedligehold og reparationer, men ved daglig inspektion vil der blive undersøgt for eventuelle lækager med efterfølgende igangsætning af reparation.

Ifølge referencedokument for bedste tilgængelige teknikker (BREF) der vedrører intensiv fjerkræ- og svineproduktion, anvendes der således BAT (brug af iblødsætningsanlæg, vask med højtryksrensere og brug af drikkeventiler over foderkrybber).

Ifølge referencedokument for bedste tilgængelige teknikker (BREF) der vedrører intensiv fjerkræ- og svineproduktion, anvendes der således BAT (brug af iblødsætningsanlæg, vask med højtryksrensere og brug af drikkeventiler over foderkrybber).

BAT (brug af iblødsætningsanlæg, vask med højtryksrensere og brug af drikkeventiler over foderkrybber).

### **Miljømyndighedens vurdering**

Det gennemsnitlige beregnede årlige elforbrug for en tilsvarende produktion er ca. 132.000 kWh. Hertil skal lægges el til drift af arealerne osv. Det vurderes, at elforbruget på ejendommen ligger lidt over normtallene. Dette kan skyldes, at der er hjemmeblanding af foder og han slagtesvinene har en højere afgangsvægt end normen.

For at sikre en god udnyttelse af ressourcerne stilles der vilkår om, at ejendommen skal gennemgå et energieftersyn, hvis elforbruget overstiger 160.000 kWh. Energieftersynet er

gratis og fås ved henvendelse hos elselskabet.

Der stilles vilkår om, at besøgsrapporten fra et eventuelt energieftersyn skal sendes til miljømyndigheden. Der stilles også vilkår om, at hvis besøgsrapporten viser energiforbedringer, som via besparelse på el kan tilbagebetales indenfor to år, skal disse udføres senest to år efter modtagelsen af rapporten.

For at miljømyndigheden kan kontrollere elforbruget skal det dokumenteres, for eksempel ved fremvisning af elregning. Dokumentation skal gemmes mindst fem år og fremvises miljømyndigheden på forlangende.

Det fremgår at vandforbruget er ca. 2.700 m<sup>3</sup> årligt.

I henhold til normtal for vandforbrug til svin er det gennemsnitlige årlige vandforbrug for en tilsvarende produktion ca. 4.200 m<sup>3</sup> vand +/- 25 %. Derudover anvendes vand til vask af maskiner, overbrusning af dyrene osv. Det vurderes, at vandforbruget på ejendommen ligger inden for normtallene.

Hvis vandforbruget overstiger 4.200 m<sup>3</sup> årligt, skal ejer indsende redegørelse til kommunen om, hvorfor vandforbruget er så højt og hvilke tiltag der planlægges brugt til at nedbringe vandforbruget.

For at sikre, at der sker en god udnyttelse af ressourcerne, stilles der vilkår om, at forbruget af vand skal registreres årligt, således det er muligt at følge forbruget og dermed lave en indsats, hvis forbruget stiger.

Det er miljømyndighedens vurdering, at virksomheden lever op til kravene til BAT for energi og vandforbrug, hvis ovenstående vilkår overholdes og virksomheden i øvrigt drives som beskrevet.

## 6.5 Opbevaring og håndtering af husdyrgødning

Gødningen håndteres som gylle. Gyllen opbevares i gyllebeholdere med dykkede indløb. Der er fast låg på gyllebeholderne, og opbevaringsaftaler er uændrede i forhold til godkendelsen fra 2006.

*Kapacitetsberegning:*

6.720 slagtesvin på fuldspalter i eks. stalde:

$6.720 \times 0,51 \times 1,07$  (vægtkorrektion) = 3667 tons

2.240 slagtesvin på 2/3 fast gulv i eks. stalde:

$2.240 \times 0,47 \times 1,07$  (vægtkorrektion) = 1126 tons

**I alt 4793 tons/år.**

Opbevaringskapacitet: Egne gyllebeholdere på 5.136 m<sup>3</sup>.

Det vil sige, at der er kapacitet til lidt mere end 12 mdr.s produktion af gylle.

### **Ejer oplyser følgende om bedste tilgængelige opbevaringsteknik:**

Da der er tale om:

- stabile beholdere, der kan modstå mekaniske, termiske og kemiske påvirkninger
- lagerene tømmes hvert år og inspiceres visuelt (tømmes helt 1 gang om året)
- beholdernes bund og vægge er tætte
- der ingen spjæld er, men alt overpumpes via neddykket rør
- gyllen kun omrøres umiddelbart før tømning
- beholderne er dækket med flydelag

og beholderen vil blive kontrolleret ved 10-års beholderkontrollen, vurderes det, at der er BAT med hensyn til gødningsopbevaring jf. referencedokumentet for bedste tilgængelige teknikker der vedrører intensiv fjerkræ- og svineproduktion (BREF).

Der blæses snittet halm på gyllebeholderne.

### **Miljømyndighedens vurdering**

Kommunens niveau for BAT, opbevaring af flydende husdyrgødning tager udgangspunkt i reglerne i Husdyrgødningsbekendtgørelsen og Miljøstyrelsens Teknologiblad af 11.11.2010.

Hvis alle af de følgende krav til opbevaring er opfyldt vurderes opbevaringen at leve op til BAT:

Beholderne opfylder kravene i § 15 i husdyrgødningsbekendtgørelsen dvs. at:

- Det er stabile beholdere, der kan modstå mekaniske, termiske og kemiske påvirkninger
- Beholdernes bund og vægge er tættest og beskyttede mod tæring
- Lageret tømmes regelmæssigt af hensyn til eftersyn og vedligeholdelse – fortrinsvist hvert år.

Ejer har redegjort for bedste tilgængelig opbevaringsteknik. Det vurderes, at gyllebeholdere som udgangspunkt sikrer en god og sikker opbevaring af gyllen og at der med veletablerede flydelag sikres en god næringsstofudnyttelse og tilstrækkelig begrænsning af lugtgener.

Det vurderes, at der med over 9,2 måneders opbevaringskapacitet i gyllebeholdere sikres en tilstrækkelig bufferkapacitet på ejendommen. På dette grundlag vurderer kommunen, at der i fornødent omfang er anvendt BAT i forbindelse med opbevaring af husdyrgødning.

Der er i godkendelsen stillet vilkår om minimum 9 måneders opbevaringskapacitet – vilkår 1.7. Dette følger også af husdyrgødningsbekendtgørelsen, så vilkåret bortfalder. Det følger ligeledes af husdyrgødningsbekendtgørelsen, at ændringer i opbevaringsaftaler skal meddeles tilsynsmyndigheden. Derfor udgår vilkår 1.8 også.

## **6.6 Udbringning af husdyrgødning**

BAT for udbringningsteknik er beskrevet i referencedokumentet for bedste tilgængelige teknikker der vedrører intensiv fjerkræ- og svineproduktion (BREF) som en række tiltag. En del af disse tiltag er dækket af husdyrgødningsbekendtgørelsen og bekendtgørelse om jordbrugets anvendelse af gødning og om plantedække, hvorfor det er et lovkrav at følge dem. Fx:

- regler for udbringningstidspunkter (forbud mod udbringning 200 m fra byområder på weekend- og helligdage),

- udbringningsmetoder (fx ikke tilladt at bruge bredspreder til gylle),
- krav om nedfældning på sort jord og græs,
- krav til udbringningstidspunkter, der sikrer optagelse i planter,
- krav om nedbringning af husdyrgødning udlagt på ubevoksede arealer indenfor 6 timer,
- og krav om maksimale mængder husdyrgødning pr. ha,
- krav til efterafgrøder

Gødningsmængden tilpasses de enkelte afgrøders behov og tilpasses evt. tilførsel af anden gødningstype.

Gødningen udbringes så vidt muligt umiddelbart før afgrødernes maksimale vækst- og næringsstofoptag forekommer, hvilket nedsætter fordampning og lugtgener, da planterne hurtigt optager den tilførte gødning.

Vedr. udbringning følges de anvisninger (omkring snedækkede/ skrånende/ vandmættede/ oversvømmede arealer), der er angivet i BREF-dokumentet og som findes som generelle regler i husdyrgødningsbekendtgørelsen og bekendtgørelse om jordbrugets anvendelse af gødning og plantedække.

Der bruges normalt traktor og gyllevogn med slæbeslanger, da det medfører for store afgrødeskader, at benytte nedfælder i voksende afgrøder. Hvis der udbringes på sort jord eller græs nedfældes gyllen.

Det vurderes, at de anvendte udbringningsteknikker lever op til BAT.

Når der udbringes husdyrgødning og suppleres op til Plantedirektoratets norm med handelsgødning, er der forbrugt 15-20 % mindre kvælstof end økonomisk optimal mængde. Dette medfører et kraftigt incitament til optimal håndtering af husdyrgødningen. Ansøger vil derfor søge den mest optimale form for udbringningsteknik, placering i sædskiftet og benytte de mest optimale vejrforhold, således fordampningen af ammoniak reduceres mest mulig og udnyttelsen af næringsstoffer er størst mulig. Ligeledes vil stigende afgrødepriser flytte afgrødernes økonomisk optimale kvælstofniveau højere op, og dermed kræve bedre udnyttelse af husdyrgødning på bedriftens arealer.

Der findes 6 teknologiblade for henholdsvis separering og nedfældning:

- Separering af gylle med dekantercentrifuge (1. udgave, oprettet 30.06.2010)
- Separering af gylle med kemisk fældning (1. udgave, oprettet 30.06.2010)
- Separering af gylle med skruepresse (1. udgave, oprettet 30.06.2010)
- Nedfældning af gylle i sort jord (1. udgave, oprettet 30.06.2010)
- Nedfældning af gylle i vinterafgrøder (1. udgave, oprettet 30.06.2010)
- Nedfældning af gylle i græsmarker (1. udgave, oprettet 24.11.2010)

Separering er på nuværende tidspunkt ikke aktuelt eftersom der er tilstrækkeligt harmoniareal. Nedfældning vil kun ske, hvis der er behov for at udbringe på sort jord eller græs.

Nedfældning i vinterafgrøder er ikke ønskeligt, da der kommer for mange køreskader på afgrøderne, hvilket medfører et mindre udbytte og i sidste ende en mindre N-optagelse i afgrøder og dermed også en større udvaskning. Udkørsel med nedfælder tager endvidere en del længere tid. En nedfælder har typisk 6-8 m rækkevidde, mens en gyllevogn med slæbeslanger har op til 24 m rækkevidde.

## Miljømyndighedens vurdering

Kommunens BAT-niveau for udbringning af husdyrgødning er, at udgangspunktet herfor er husdyrgødningsbekendtgørelsen.

Der vurderes, at ejendommen lever op til kravene for BAT for udbringningsteknik, når husdyrgødningsbekendtgørelsen efterleves.

## 6.7 Management

### Ejer oplyser følgende om management:

BAT indenfor management / godt landmandsskab er i BREF (referencedokumentet for bedste tilgængelige teknikker, der vedrører intensiv fjerkræ- og svineproduktion) defineret på en række områder. På bedriften er der taget følgende forholdsregler:

Medarbejderne vil blive orienteret om ejendommens miljøgodkendelse og være bekendt med vilkårene i miljøgodkendelsen.

Der udarbejdes gødningsplaner og gødningsregnskaber for både brug af handelsgødning og husdyrgødning.

Rengøring i og omkring ejendommen foretages jævnlig for at undgå uhygiejniske forhold og for at nedsætte risikoen for tilhold af eventuelle skadedyr, samt for at mindske risikoen for lugtgener for omkringboende.

Der føres ikke løbende journal over energiforbrug, men energiforbruget opgøres årligt i forbindelse med regnskabet.

Ved udbringning af husdyrgødning vises der så vidt muligt hensyn til omkringboende ved at tage højde for vindretning, tæt beboede områder mm.

Der er udarbejdet en beredskabsplan, så forholdsregler i forbindelse med uheld med kemikalier og gylle, brand mv. er beskrevet.

Der er ikke egentlige uddannelses- og træningsprogrammer, men de ansatte sendes på relevante kurser, når der er behov, alt efter hvilke type arbejdsopgaver, de skal håndtere.

### Egenkontrol

- Der føres logbog over flydelag
- Der føres sprøjtejournal.
- Der bliver registreret dyr i CHR.
- Der bliver ført journal over antal dyr bortskaffet til DAKA, antal og vægt af dyr sendt til slagtning.
- Før pumpning af gylle fra forbeholder bliver det tjekket om der er plads.
- Gyllepumpning til gyllevogn overvåges.
- Der føres journal over medicinforbrug.
- Der bliver gennemført årlig kontrol af el-installationerne af autoriseret el-installatør.
- Pulverslukkere bliver kontrolleret årligt.
- I løbet af dagen bliver anlægget holdt under opsyn.
- Opgørelse over ressourceforbruget (brændstof, el, vand og foder) registreres i regnskabet

- Der bliver udarbejdet mark/ gødningsplaner
- Der føres journal over eftersyn og reparation af ventilationsanlæg

### **Miljømyndighedens vurdering**

Ejer har redegjort for implementeringen af BAT i forhold til Management. Der er stillet en række vilkår i de øvrige BAT-afsnit: der skal bl.a. registreres vand-, el- og foderforbrug.

Endvidere er der stillet vilkår om at beredskabsplanen skal opdateres minimum hvert 2. år. Kommunen vurderer, at ejer lever op til BAT for Management, når de enkelte vilkår efterledes.

## **6.8 Samlet BAT-vurdering**

Et af hovedformålene med Lov om miljøgodkendelse m.v. af husdyrbrug er at fremme anvendelsen af renere teknologi og sikre brug af den bedste tilgængelige teknik i husdyrbrug. Princippet om brugen af bedste tilgængelige teknik (BAT) indebærer, at der inden for en given sektor skal anvendes den miljømæssigt set mest effektive og avancerede teknologi i produktionen.

Sønderborg Kommune vurderer samlet set, med baggrund i de enkelte redegørelser for BAT, at ejendommen med den nuværende drift lever op til niveauet for BAT, for en ejendom med den pågældende husdyrproduktion og størrelse, med de vilkår som i øvrigt er påbudt i forbindelse med denne revurdering i relation til BAT.

Det vurderes, at der på nuværende tidspunkt ikke er baggrund for at stille vilkår om yderligere indførelse af bedst tilgængelig teknologi.

## **7 Offentliggørelse, klagevejledning og underretning**

### **Annoncering ved indledning af revurderingen**

For at give offentligheden lejlighed til at udtale sig, er der blevet foretaget en offentlig annoncering, da Sønderborg Kommune indledte revurderingen efter § 17. Annonceringen skete den 17. december 2014 på [www.sonderborgkommune.dk](http://www.sonderborgkommune.dk).

Der var frist til at komme med kommentarer indtil d. 31. december 2014.

Der indkom ingen bemærkninger til indledning af revurderingen.

### **Partshøring**

Et udkast til dette påbud er sendt i partshøring hos:

- Gårdejer Torsten Kistrup
- Rådgiver Britt Bjerre Paulsen, LandboSyd

Der var frist til afgivelse af bemærkninger på 2 uger frem til og med 21.1.2015.

Partshøringen gav enkelte kommentarer som er indarbejdet i revurderingen.

Da Sønderborg Kommune vurderer, at revurderingen ikke omfatter ejendommens harmoniarealer, er der ikke foretaget en partshøring af ejere af forpagtede arealer og arealer med gylleaftaler.

Der er ikke foretaget en yderligere partshøring jf. Forvaltningslovens § 19, da påbuddene meddelt i denne revurdering ikke vurderes til at være til ugunst for parter. Dette skyldes, at vilkårene stillet i denne revurdering er skærpende i forhold til den oprindelige miljøgodkendelse.

### **Annoncering af afgørelse**

Denne revurdering med påbud efter Husdyrloven er offentliggjort på [www.sonderborgkommune.dk](http://www.sonderborgkommune.dk) 27.05.2015. Der er efterfølgende orienteret kort herom i Sønderborg Ugeavis.

### **Klagevejledning**

Denne revurdering er meddelt i overensstemmelse med kapitel 8 § 40 i Bekendtgørelse om tilladelse og godkendelse m.v. af husdyrbrug nr. 1283 af 8. december 2014. Påbuddene er udstedt med hjemmel i § 39 jf. § 41 stk. 3 i Lov om miljøgodkendelse m.v. af husdyrbrug nr. 1486 af 4. december 2009.

Afgørelsen kan påklages til Natur- og Miljøklagenævnet af ejeren, klageberettigede myndigheder og organisationer samt enhver, der har en væsentlig, individuel interesse i sagens udfald, jf. Lov om miljøgodkendelse m.v. af husdyrbrug § 84 – 87.

En eventuel klage skal være skriftlig og sendes via Klageportalen på [www.borger.dk](http://www.borger.dk). På [www.borger.dk](http://www.borger.dk) klikker du på fanen [Miljø og energi] i venstre side. Her vælger du først [Forurening] og derefter [Landbrug og forurening]. På siden 'Landbrug og forurening' klikker du på [Klag til Natur- og Miljøklagenævnet] under selvbetjening midt på siden. Her skal du logge ind med dit NemID og følge vejledningen. Du kan nu uploade dokumenter og billeder eller skrive direkte i et tekstfelt. Klagen sendes også automatisk gennem klageportalen til den myndighed, som har truffet afgørelsen.

Klagen skal være modtaget inden klagefristens udløb den 24.6.2015.

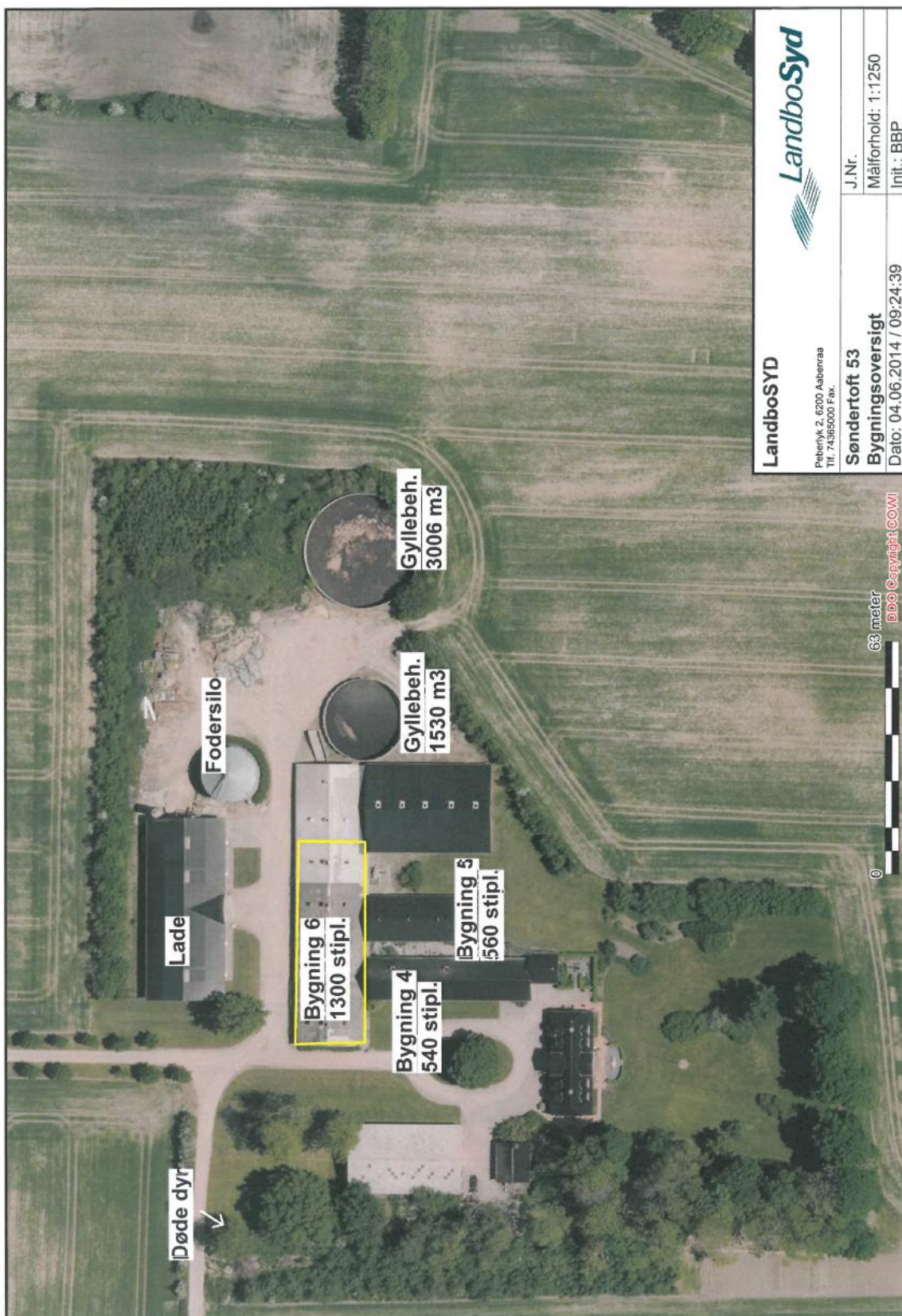
### **Civilt søgsmål**

Et eventuelt sagsanlæg skal ifølge § 90 i Lov om miljøgodkendelse m.v. af husdyrbrug, være anlagt inden 6 måneder efter, at afgørelsen er modtaget, eller – hvis sagen påklages – inden 6 måneder efter, at den endelige afgørelse foreligger.

### **Civilt søgsmål**

Et eventuelt sagsanlæg skal ifølge § 90 i Lov om miljøgodkendelse m.v. af husdyrbrug, være anlagt inden 6 måneder efter, at afgørelsen er modtaget, eller – hvis sagen påklages – inden 6 måneder efter, at den endelige afgørelse foreligger.





**LandboSYD**  
 Pilehøj 2, 6700 Aabenraa  
 Tlf. 74365000 Fax.

**LandboSyd**

<b>Søndertoft 53</b>	J.Nr.
<b>Bygningsoversigt</b>	Målforhold: 1:1250
Dato: 04.06.2014 / 09:24:39	Init.: BBP

63 meter  
 DDO Copyright.com

## Bilag 2

	Antal dyr	DE	Emissionsgrænseværdi	Samlet emission BAT	Indretning
Eksisterende slagtesvinestalde	0	0	0,3334	<b>0,00</b>	25-49 % fast gulv
	2117	0	0,3858	<b>816,76</b>	25-49 % fast gulv
			0,3100	<b>0,00</b>	50-75 % fast gulv
			0,3601	<b>0,00</b>	25-49 % fast gulv
			0,4001	<b>0,00</b>	Drænet gulv
	6720		0,4823	<b>3240,82</b>	Fuldspaltegulv
Nye slagtesvinestalde	0	0	0,3000	<b>0,00</b>	Under 210 DE
			0,3000	<b>0,00</b>	Under 210 DE
		480			210-750 DE
Får	0	0	3,04	0	
Årshøner	0	0	0,206	0	
Kontrol	DE Sum	0,00			Over 750 DE

**Samlet BAT-niveau, Kg N: 4057,59 Skema 31811: 3734,72**

**Beredskabsplan (Sønderborg kommune)**

**Beredskabsplan**  
**for**  
**Petersminde**  
**Søndertoft 53, 6300 Gråsten**

**Indholdsfortegnelse:**

<b>TELEFONNUMRE .....</b>	<b>3</b>
<b>BRAND- OG EVAKUERINGSINSTRUKS .....</b>	<b>4</b>
<b>OVERLØB AF GYLLE .....</b>	<b>6</b>
<b>KEMIKALIE- OG OLIESPILD .....</b>	<b>8</b>
<b>STOPHANER / HOVEDAFBRYDERE .....</b>	<b>9</b>
<b>STRØMSVIGT .....</b>	<b>10</b>
<b>TRANSPORT AF BEKÆMPELSESMIDLER .....</b>	<b>11</b>
<b>BILAG A Kort over ejendommen.....</b>	<b>1</b>
<b>BILAG B Kort over udløbspunkter fra dræn til vandløb</b>	<b>Fejl! Bogmærke er ikke defineret.</b>

Udarbejdet af Torsten Kistrup og LandboSyd

Denne beredskabsplan er udarbejdet som en del af ejendommens miljøgodkendelse med det formål at stoppe og begrænse evt. uheld med konsekvenser for det omgivne miljø.

Planens indhold skal være kendt af gårdens ansatte mm. og udleveres til evt. indsatsleder/miljømyndighed i forbindelse med uheld, forureninger, brand ol.

Beredskabsplanen revideres/kontrolleres mindst 1 gang om året og skal være let tilgængelig og synlig. Beredskabsplanen findes i mappe mærket BEREDSKABSPLAN på kontoret på Søndertoft 53.

Kopi af beredskabsplanen findes i tilsvarende mappe på kontoret på Lundtoftvej 11, 6300 Gråsten.

Kortmateriale:

Bagerst er der et oversigtskort over ejendommen mm. med angivelse af:

- Gastank
- Regnvandsbrønde og dræn
- Udløbspunkter til vandløb fra dræn
- Slukningsmateriel
- Afbrydere til vand og strøm
- Fald/kote mod vandløb/dræn/brønde og borer
- Flugtveje for dyr/frigørelse mm.

Husk

Ved store uheld ring altid 1-1-2, ved mindre uheld ring altid til miljømyndighederne. Er man i tvivl ring 1-1-2.

Efter brand mm. tag kontakt med miljømyndighederne med hensyn til genopbygning af stald mm.

## **8 TELEFONNUMRE**

Nærmeste telefon står i forrummet og har nr. 74 44 12 40.

Miljømyndighed	kontaktes på telefon 88 72 64 00 (Mandag - torsdag kl. 10.00 - 17.00, fredag kl. 10.00 – 15.00)
Falck	kontaktes på telefon 70 10 20 30 dag eller nat
Brandvæsen	kontaktes på telefon 112 dag og nat
Lægevagt	kontaktes på telefon 70 11 07 07 kl. 16.00 - 08.00 og lørdag, søn- og helligdage hele døgnet
Tandlægevagt	kontaktes på telefon 65 41 45 51 fra kl. 9.00 – 12.00 på lørdage, søndage og helligdage
Landbocenteret	kontaktes på telefon 74 36 50 00
Dyrlæge	kontaktes på telefon 73 52 12 10 dag eller nat
Foderstofforretning	kontaktes på telefon 74 42 29 75 dag eller nat
Elektriker	kontaktes på telefon 21 47 95 90 dag eller nat

Smeden kontaktes på telefon 74 68 51 57 dag eller nat

VVS kontaktes på telefon 51 33 02 50 dag eller nat

Ventilationsfirma kontaktes på telefon 70 20 97 55 dag eller nat

## **9 BRAND- OG EVAKUERINGSINSTRUKS**

Ved brand der ikke kan slukkes ved egen hjælp:

**Tilkald brandvæsenet – RING 112 – oplys:**

Navn, adressen og telefonnummer der ringes fra.

Hvad er der sket og at det er en gårdbrand.

Er der tilskadekomne – hvor mange?

Er dyrene kommet ud – art og antal der evt. er fanget.

**Kontakt ejeren, Torsten på tlf. 61 75 91 86**

**Iværksæt rednings- og slukningsarbejde** hvis det er muligt og forsvarligt, herunder fjernelse og evakuering af dyr, olie, trykflasker, gødning og kemikalier.

Pulverslukker er placeret i forrum til stald.

Hvis det ikke er muligt at slukke branden – forsøg at begrænse den ved lukning af døre og vinduer.

**Modtag brandvæsenet og udlevér denne mappe sammen med kortmaterialet.**

**Oplys endvidere:**

Evt. tilskadekomne eller dyr der ikke er reddet i sikkerhed.

Hvor det brænder.

Brandens omfang.

Hvor der er adgangsveje.

## **10 OVERLØB AF GYLLE**

### **INSTRUKS**

**Ved større overløb af gylle eller ved brud på gylletanken – RING 112**

**Oplys:**

Navn, adressen og telefonnummer, der ringes fra.

Hvad der er sket og hvor meget der er løbet ud.

Om der er risiko for forurening af vandløb eller drikkevandsboring.

Ved mindre spild kontaktes kun miljømyndighederne.

Kontakt ejeren, Torsten på tlf. 61 75 91 86.

Kontakt miljømyndighederne på tlf. 88 72 64 00

Forsøg opdæmning omkring gyllebeholderen for at undgå at gylle løber til drænbrønd placeret i marken, ca. 70 m syd for den lille gyllebeholder (se bilag B).

Opdæmningen kan evt. foretages med jord, halmballer ol. afhængig af mængden af gylle.



Er gyllen løbet til dræn skal der ske en blokering af brønden ved jernbanen ca. 80 m øst for jernbaneoverskæringen, se bilag B.

Modtag brandvæsenet/miljømyndighederne og udlever denne mappe sammen med kortmaterialet.

På ejendommen findes der følgende materiel, som evt. kan anvendes for at afhjælpe situationen:

---

---

## **11 KEMIKALIE- OG OLIESPILD**

### **INSTRUKS**

**Der håndteres og opbevares ikke kemikalier eller olie på ejendommen.**

Hvis der skulle ske uheld alligevel:

Ved større overløb af kemikalier og olie – RING 112 – oplys:

Navn, adressen og telefonnummer, der ringes fra.

Hvad der er sket, hvad og hvor meget der er løbet ud.

Om der er risiko for forurening af vandløb eller drikkevandsboring.

Ved mindre spild kontaktes kun miljømyndighederne.

Kontakt ejeren, Torsten på tlf. 61 75 91 86.

Kontakt miljømyndighederne på tlf. 88 72 64 00.

Modtag brandvæsenet/miljømyndighederne og udlever denne mappe sammen med kortmateriale.

## **12 STOPHANER / HOVEDAFBRYDERE**

Afbrydere til diverse pumper, anlæg, strømafbryder m.v. skal ligeledes noteres på kortet over ejendommen.

### **Vand**

Hovedhane sidder ved dør ved stalden

### **Elektricitet**

Hovedafbryder sidder i ny lade.

El-tavle sidder i foderrummet.

Nye sikringer opbevares i skab ved eltavle.

## **13 STRØMSVIGT INSTRUKS**

Vurdér om dyr vil lide under træk fra nødopluk eller varme.

Tjek alle stalde og se, om nødoplukket er åben.

Begræns trækgener og varmeudvikling (overbrusning).

Kontroller, at der ikke sker forurening som følge af manglende strøm til pumper ol.

Ved strømsvigt på over 2 timer, ring til ESS og forhør om varigheden af udfaldet.

Telefon nr. 73 22 66 22.

Eventuelt iværksæt opstart af nødstrømsgenerator.

## **14 TRANSPORT AF BEKÆMPELSESMIDLER**

**Der håndteres og opbevares ikke kemikalier eller olie på ejendommen.**

Hvis der alligevel håndteres olie eller kemikalier:

Sørg for sikker transport af kemikalier til ejendommen og mellem ejendom og marker.

Bekæmpelsesmidler skal under transport være sikret mod stød og uheld. En lukket tæt plastkasse (f.eks. en køleboks) er velegnet.

Medbring en spand/sæk med fint savsmuld til opsugning af spildt middel samt en skovl og f.eks. plasticposer/plastspand til en hurtig indsats. Uanset koncentrationen kan et spild på mindre end ca. 2 liter med en hurtig indsats fjernes fra jorden.

Medbring altid en mobiltelefon, således at det er muligt hurtigt at tilkalde hjælp ved uheld.

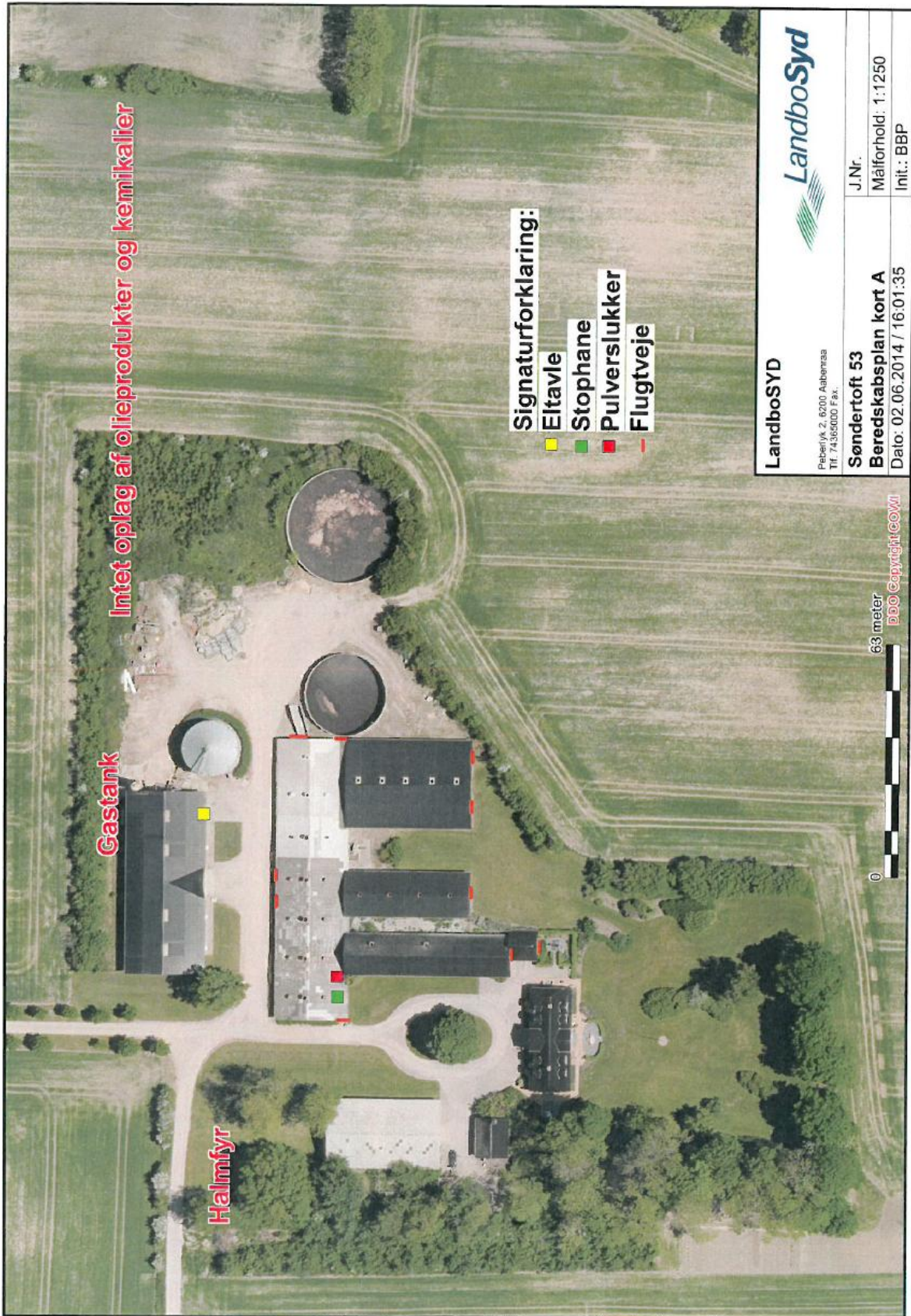
Hvor der arbejdes med bekæmpelsesmidler, skal der være førstehjælpsudstyr og øjenskyllemiddel til rådighed.

Meget giftige og giftige bekæmpelsesmidler skal overalt opbevares forsvarligt under lås. Øvrige bekæmpelsesmidler skal opbevares forsvarligt. For alle midler gælder, at de opbevares utilgængeligt for børn og ikke sammen med eller i nærheden af levnedsmidler, foderstoffer m.v.

Derudover gælder følgende:

- Kemikalierummet skal være godt ventileret, tørt og frostfrit med god belysning.
- Der skal findes et sugende materiale f.eks. savsmuld til opsamling af spild.
- Døre skal være forsynet med en støbt kant, der kan tilbageholde eventuelt spild.
- Gulve skal være tætte og uden afløb.

# 15 BILAG A Kort over ejendommen





# 16 BILAG B Kort over udløbspunkter fra dræn til vandløb

