



Miljøgodkendelse af svineproduktion på Smidstrupvej 19, 5400 Bogense.

CVR. nr. 29806071

September 2010

Indholdsfortegnelse

MILJØGODKENDELSE	5
BAGGRUND	5
AFGØRELSE	5
VILKÅR FOR GODKENDELSEN	6
PRODUKTION	6
ANLÆGGET	6
DRIFT	7
MILJØTEKNOLOGI	7
HUSDYRGØDNING	8
AREALANVENDELSE	8
KONTROLVILKÅR OG EGENKONTROL	9
ANDRE VILKÅR	11
RETSBESKYTTELSE	14
REVURDERING AF MILJØGODKENDELSE	15
BORTFALD	15
KLAGEVEJLEDNING	15
OFFENTLIGGØRELSE	15
MILJØTEKNISK REDEGØRELSE	19
LÆSEVEJLEDNING	19
BELIGGENHED OG PLANMÆSSIGE FORHOLD	19
ØVRIGE AFSTANDE	20
VARETAGELSE AF HENSYN TIL LANDSKAB	20
INDRETNING	20
BYGNINGSOPLYSNINGER	20
BYGNINGSOVERSIGT	21
PRODUKTION OG DRIFT	22
DYREHOLD	22
STALDSYSTEM OG -INDRETNING	22
VENTILATION	23
FODER OG FODERSYSTEM	23
RENGØRING	23
BIVIRKSOMHED	23
OLIETANKE	23
ENERGI- OG VANDFORBRUG	23
RISIKO FOR UHELD OG MINIMERING HERAF	23
FORURENING OG GENER FRA HUSDYRBRUGETS ANLÆG	24
STØJ	24
AMMONIAKFORDAMPNING	25
LUGT	26
LYS	26
STØV	26
SPILDEVAND OG OVERFLADEVAND	26
SPRØJTEUDSTYR	27
TRANSPORT	27
SKADEDYR (ROTTER, MUS OG FLUER)	28
AFFALD	28
DØDE DYR	28
MEDICIN, OLIE OG KEMI	28
ANDET AFFALD	28
GØDNINGSPRODUKTION OG HÅNDBTERING	28
PRODUKTION AF HUSDYRGØDNING	28

OPBEVARING AF HUSDYRGØDNING	29
EJENDOMMENS UDBRINGNINGSAREALER	29
HARMONIAREAL	29
SÆDSKIFTE	30
HANDELSGØDNING	30
HUSDYRGØDNING	30
ANDEN ORGANISK GØDNING	30
FORURENING OG GENER FRA UDBRINGNINGSAREALERNE	30
FOSFOR	30
GRUNDEVAND	33
OVERFLADEVAND	33
NATUROMRÅDER	33
NATURA 2000	34
FARVANDET OMKRING ÆBELØ	34
KUMULATION	35
BEDSTE TILGÆNGELIGE TEKNIK:	35
STALDINDRETNING	35
FODER	36
OPBEVARING/BEHANDLING	36
UDBRINGNING	37
VAND- OG ENERGIBESPARENDE FORANSTALTNINGER	37
BAT: ALTERNATIVE MULIGHEDER	38
0-ALTERNATIVET OG ALTERNATIVE MULIGHEDER	39
MANAGEMENT	39
EGENKONTROL	40
OPHØR AF PRODUKTIONEN	41
KOMMUNENS SAMLEDE VURDERING	41
LITTERATUR	42
KORTBILAG 1: OVERSIGT VEDR. LAND- OG VANDMILJØ	43
KORTBILAG 2: KVÆLSTOF- OG GRUNDEVANDSFORHOLD	44

Ansøger	Enghavegård ApS, Smidstrupvej 19, 5400 Bogense
Bedriftens adresse	Smidstrupvej 19, 5400 Bogense
Gårdens navn	Enghavegaard
Matrikelnummer	4a, Smidstrup By, Guldbjerg
Virksomhedens art	Sohold
Listebetegnelse	§ 12 – miljøgodkendelse af husdyrbrug
Ejer	Enghavegård ApS v/ Morten Andersen
CVR-nummer	29806071
CHR-nummer	59933
P-nummer	1012889158
Kontaktperson	Morten Andersen
Tilført husdyrgødning	Odensevej 156, 5400 Bogense Sandholtvej 48, 5400 Bogense
Modtager af husdyrgødning	Nordfyns Biogas
Konsulent	Ejler Petersen, Centrovic Jan Brocksted Olsen, Centrovic
Tilsynsmyndighed	Nordfyns Kommune
Kommunens Konsulent	Grontmij Carl Bro

Miljøgodkendelse

Baggrund

Enghavegård ApS driver landbrugsejendommen på Smidstrupvej 19, 5400 Bogense konventionelt med en produktion på 70 malkekøer (stor race), 80 årsopdræt og 600 årssøer, i alt 268,9 dyreenheder. Enghavegård ApS har den 27. december 2008 via Landboforeningen Centrovise søgt om ændring af husdyrproduktionen til 1.050 årssøer, svarende til 244,2 DE. Pga. ændringen i dyreenhedsberegningen, er ansøgningen siden hen udvidet til at omfatte 1.200 søer, svarende til 279,1 DE. Nordfyns Kommune har i den forbindelse vurderet, at ændringen ikke er af så væsentlig karakter, at ansøgningen skal behandles forfra.

I forbindelse med udvidelsen opføres en ny farestald på ca. 1.400 m², ny drægtighedstald på ca. 2.000 m² med gyllekøling samt en ny gyllebeholder på 5.000 m³. Overskudsvarmen fra gyllekølingen vil blive anvendt i farestalden. Der er på ejendommen eksisterende gyllebeholdere på hhv. 2.300 m³ og 1.060 m³, hvoraf sidstnævnte fjernes. Begge gyllebeholdere på ejendommen overdækkes.

Nordfyns Kommune vurderer, at etableringen af gyllekølingsanlæg med kølemiddel inden for sokkelkant, ikke kræver en særskilt tilladelse efter Miljøbeskyttelseslovens § 19, da køleslangerne /-anlægget ikke er i direkte forbindelse med jord. Udslip af kølevæske fra anlægget inde i stalden i forbindelse med et uheld vil være minimal, da der er indbygget trykfald stop. Et evt. udslip af kølevæske vil ligeledes nemt kunne opsamles i f.eks. gyllerenden.

Der hører 328,0 ha udbringningsareal til bedriften, og der afsættes husdyrgødning til Nordfyns Biogasanlæg der forventes opført syd for Bogense i 2011/2012. Der modtages husdyrgødning fra Odensevej 156 og Sandholtvej 48, begge 5400 Bogense, som er i samdrift med anlægget på Smidstrupvej 19.

Da der er over 750 stipladser til søer, er husdyrproduktionen omfattet af § 12, stk. 1 i Bekendtgørelse af lov om miljøgodkendelse m.v. af husdyrbrug, nr. 1486 af 4. december 2009 og skal godkendes efter lovens § 12, stk. 2.

Dyreenheder er beregnet i henhold til bilag 1 til bekendtgørelse nr. 717 af 2/7-2009 om ændring af husdyrgødningsbekendtgørelsen.

Afgørelse

Nordfyns Kommune godkender hermed husdyrproduktionen på 1.200 årssøer, i alt 279,1 DE på Smidstrupvej 19, 5400 Bogense.

Kommunalbestyrelsen finder desuden, at der jf. lovens § 20 kan gives lokaliseringsgodkendelse til husdyrproduktionen indenfor 300 meter af samlet bebyggelse, idet ændringen ikke skønnes at give væsentligt øgede gener for naboerne herunder, at ingen naboejendomme ligger indenfor geneafstandene for lugt.

Miljøgodkendelsen bygger på ansøgningen "Husdyrgodkendelse.dk. ansøgnings-skemanummer 9.863, version 7" inklusive bilag af 14. september 2010 og en række supplerende oplysninger der er fremkommet i forbindelse med sags-

behandlingen. Derudover ligger miljøstyrelsens vejledninger samt principielle afgørelser fra Miljøklagenævnet til grund for denne afgørelse.

Miljøgodkendelsen indeholder vilkår for virksomhedens drift, indretning og kontrol, der har til hensigt at beskytte naboer og det omgivende miljø. Vilkårene er stillet på baggrund af de oplysninger, der er givet i forbindelse med ansøgningen samt gældende vejledninger og oplysninger, der er fremkommet i forbindelse med sagsbehandlingen. Virksomheden må ikke udvides eller ændres bygnings- eller driftsmæssigt på en måde, der indebærer forøget forurening, før udvidelsen eller ændringen er godkendt af Nordfyns Kommune.

Miljøgodkendelsen indeholder nærværende afgørelse med vilkår, en miljøteknisk redegørelse med vurdering af udvidelsen og dens miljømæssige påvirkninger af naturen, miljøet og naboer.

Nordfyns Kommune finder, at svineproduktionen på Smidstrupvej 19, 5400 Bogense kan drives på en miljømæssig forsvarlig måde.

Der gøres opmærksom på, at etablering af nye anlæg ikke må igangsættes, før der er givet en byggetilladelse og eventuelle andre nødvendige tilladelser fra Nordfyns Kommune.

Vilkår for godkendelsen

Miljøgodkendelsen meddeles på følgende vilkår

Produktion

1. Produktionens omfang

Godkendelsen omfatter et sohold på 1.200 årssøer, svarende til 279,1 DE. Produktionen må på intet tidspunkt overstige de begrænsninger, der følger af anden lovgivning.

2. Lugt

Sammensætningen af dyr på stald samt driften af ejendommen må på intet tidspunkt medføre en lugtmission, der giver lugtgeneafstand for enkeltbolig, samlet bebyggelse og bymæssig bebyggelse på over hhv. 126 m, 200 m og 398 m.

Anlægget

3. Staldsystem

Den nye løbedrægtighedsstald skal etableres til løsgående søer med delvis spaltegulv og maksimalt 500 stipladser. Den nye farestald skal etableres med kassestier og delvis spaltegulv, maksimalt 180 stipladser.

4. Afkast

Afkast skal ske lodret gennem skorsten uden afdækning. De i alt 12 afkast på de nye drægtigheds- og farestalde skal have en afksthøjde på mindst 9 meter over jordhøjde. I farestalden skal de 6 afkast have

en lufthastighed på 10 m/s og i drægtighedsstalden skal de 4 afkast have en lufthastighed på 10,5 m/s.

Drift

5. Foderoptimering

Der må maksimalt tildeles 4,7 g fosfor/FE, 141,5 gram råprotein/FE ved 1484 FE pr. årssø. Fravænningsvægt 7,3 kg og 30 grise pr. årssø. Alternativt må korrektionsfaktor vedrørende **kvælstof** højst være **0,987** beregnet efter følgende formel: $((FE \text{ pr. årssø} \times g \text{ råprotein pr. FE}) / 6250) - 1,50 - (\text{antal fravænnede grise pr. årssø} \times \text{fravænningsvægt} \times 0,024 \text{ kg N pr. kg tilvækst}) / 27,2$.

Alternativt må korrektionsfaktor vedrørende **fosfor** højst være **0,97** beregnet efter følgende formel: $((FE \text{ pr. årssø} \times g \text{ fosfor pr. FE}) / 1000) - 0,58 - (\text{antal fravænnede grise pr. årssø} \times \text{fravænningsvægt} \times 0,006 \text{ kg P pr. kg tilvækst}) / 5,23$.

6. Fluer

Der skal gennemføres effektiv fluebekæmpelse i staldene, som minimum i overensstemmelse med retningslinierne fra Statens Skadedyrslaboratorium.

7. Hygiejne

Opbevaring af foder skal ske på en sådan måde, at der ikke opstår risiko for tilhold af skadedyr (rotter m.v.).

8. Begrænsning af lugtgener

Hele ejendommen og dens omgivelser skal renholdes således, at lugtgener begrænses mest muligt.

9. Uheld og driftsforstyrrelser

Virksomheden skal indrettes og drives så spild og andet ukontrolleret udslip af gylle og andre forurenende stoffer forhindres eller forebygges og sådan at skadernes omfang begrænses, hvis der alligevel sker uheld.

Miljøteknologi

10. Gyllekøling

For at opnå en reduktion i ammoniakemissionen på 30 %, skal der i gennemsnit over året køles med 34,5 W/m². Varmepumpen skal kunne levere en køleeffekt på mindst 18 kW.

11. Driftstid

Varmepumpen skal være forsynet med en timetæller, og skal afhængig af dens effekt have en faktisk driftstid i henhold til tabel herunder.

Pumpeeffekt	20 kW	30 kW	40 kW	50 kW
Driftstid	7621 timer	5080 timer	3810 timer	3048 timer

Den månedlige driftstid, hvor varmepumpen kører, skal indføres i en driftsjournal.

12. Trykfald

Køleanlægget skal være forsynet med et trykovervågningsystem samt en alarm og en sikkerhedsanordning, der i tilfælde af lækage stopper køleanlægget. Anlægget må ikke kunne genstarte automatisk efter driftsstop

13. Driftsforstyrrelser

Evt. driftsstop af gyllekølingsanlægget skal indføres i driftsjournalen. Såfremt gyllekølingen ikke fungerer, skal kommunen orienteres herom. Kommunen kan ved længerevarende eller gentagende problemer kræve miljøgodkendelsen revurderet.

14. Vedligehold

Gyllekølingsanlægget skal mindst en gang årligt serviceres af fabrikanten/forhandleren og vedligeholdes, så det altid kører optimalt. Service på gyllekølingsanlægget skal kunne dokumenteres via driftsjournal, faktura eller lign.

15. Etablering af gyllekøling

Gyllekølingsanlægget skal være etableret og taget i brug senest samtidig med, at den miljøgodkendte produktion er gennemført og i drift

Husdyrgødning

16. Fast overdækning

Begge gyllebeholdere skal have monteret fast overdækning i form af telt, flydedug eller betonlåg. Skader på den faste overdækning skal repareres således, at overdækningen er helt tæt. Umiddelbart efter endt omrøring og udbringning skal overdækningen lukkes tæt til.

17. Påfyldning af gylle

For at undgå spild, skal påfyldning af gylle ske under overvågning. Evt. spild skal opsamles straks

18. Omrøring af gylle

Der må kun ske omrøring af gylle i forbindelse med udbringning af husdyrgødning.

19. Udbringning af gylle

Ved udbringning af gylle i weekenden må der ikke køres gennem Smidstrup By.

Arealanvendelse

20. Nedfældning

Husdyrgødning på mark 20-0 og 21-0 skal udbringes ved nedfældning på sort jord og græsarealer. Pr. 1. januar 2011 skal al husdyrgødning udbragt på sort jord og græsarealer nedfældes.

21. Anden organisk gødning

Der må ikke tilføres anden organisk gødning til udbringningsarealerne (f.eks. spildevandsslam og halmaske).

22. Udbringning op til samlet bebyggelse

Der må ikke udbringes husdyrgødning indenfor 200 meter af samlet bebyggelse i weekenden og på helligdage.

23. Afsætning af husdyrgødning til biogas

Der må maksimalt tilføres fosfor til arealerne svarende til hvad der fjernes med afgrøderne. Afhængig af sædskifte og fodersammensætning skal der afsættes følgende til biogasanlæg:

Sædskifte	Fosfortilførsel (kg P/ha/år)	Fosforfjernelse (kg P/ha/år)	Afsætning (DE)
> 15 % vinterraps	22,2	22,2	301
< 15 % vinterraps			
> 15 % vinterraps	26,4	26,4	250

Aftalen skal fremsendes i kopi til kommunen senest 14 dage efter, at den er underskrevet af parterne.

24. Ændring af forudsætninger

Såfremt biogasanlægget ikke kan modtage husdyrgødningen fra husdyrproduktion-en, skal dette meddeles kommunen.

Kontrolvilkår og egenkontrol**25. Produktionsomfang**

Til dokumentation for, at produktionen ligger indenfor godkendelsens rammer, skal der, hvis tilsynsmyndigheden kræver det, indsendes kopier af de relevante dele af afsluttede årsdriftsregnskaber. Kopierne skal indsendes senest 4 uger efter, at kravet er meddelt virksomheden.

26. Dokumentation for foder

Der skal foreligge en logbog, der dokumenterer vægtintervaller, foderforbrug og indhold af råprotein pr. FEso i de enkelte foderblandinger.

27. Blandeforskrift

Der skal minimum være en blandeforskrift for hver 3. måned.

28. Beregning af næringsstoffer i foder

Én gang årligt, i forbindelse med indsendelse af gødningsregnskab, skal der af ansøger laves en beregning over det gennemsnitlige indhold af fosfor og råprotein pr. FEso på årsbasis. Beregningen skal opvares i logbogen.

29. Afsætning af husdyrgødning til biogas

Kvitteringer for afsætning af husdyrgødning til biogas skal opbevares i fem år og fremvises på tilsynsmyndighedens forlangende.

30. Fosforhandlingsplan

Den udarbejdede handlingsplan for nedsættelse af fosfortal til maksimum 4 på arealerne skal følges. Der skal foreligge dokumentation for valg af tiltag i form af markplan og gødningsanalyser alt afhængig af de valgte tiltag.

31. Fosforprøver

Der skal udtages fosforprøver hvert 4 år. Første gang i 2014. De nye fosfortal skal fremsendes til kommunen. Fosforhandleplanen vil i den forbindelse blive revurderet.

32. Dokumentation for fosforbalance

På tilsynsmyndighedens forlangende skal der foretages fiktive beregninger i it-ansøgningskemaet som dokumentation for, at kravet om fosforbalance i vilkår 23 er overholdt

33. Opbevaring af dokumentation

Logbogens oplysninger i form af indgangs- og afgangsvægt, blandeforskrifter, indlægssedler, beregnet gennemsnitlig indhold af g råprotein/FEsv og øvrig dokumentation skal opbevares i min. 5 år og forevises på tilsynsmyndighedens forlangende

34. Støj

Miljøstyrelsens retningslinier for støj skal overholdes. Hvis tilsynsmyndigheden skønner, at eventuelle klager vedr. støj fra virksomheden er velbegrundede, skal virksomheden igennem en akkrediteret virksomhed for egen regning eftervise, at de stillede støjkrav er overholdt. Støjmåling kan maksimalt kræves én gang pr. år og skal foretages i overensstemmelse med miljøstyrelsens til enhver tid gældende vejledning om måling af ekstern støj fra virksomheder.

35. Lugtprøver

Hvis tilsynsmyndigheden skønner, at eventuelle klager vedr. lugt fra virksomheden er velbegrundede, skal virksomheden for egen regning lade foretage en undersøgelse af forskellige lugtkilder og / eller behandling af afkastluften således, at lugten udenfor staldene formindskes.

36. Beredskabsplan

Senest ved miljøgodkendelsens ibrugtagning skal der være udarbejdet en beredskabsplan for anlægget, som oplyser hvornår og hvordan der skal reageres ved uheld, som kan medføre konsekvenser for det omgivende miljø. Kopi af beredskabsplanen skal fremsendes til kommunen senest 6 måneder efter udnyttelse af denne godkendelse og skal som minimum indeholde:

- Procedurer, som beskriver relevante tiltag med henblik på at "stoppe ulykken/uheldet" og begrænse udbredelsen.

- Oplysninger om hvilke interne/eksterne personer og myndigheder, der skal alarmeres og hvordan.
- Kortbilag over bedriften med angivelse af miljøfarlige stoffer, afløbs- og drænsystemer, vandløb m.m.
- En opgørelse over materiel, der er tilgængeligt på bedriften, eller som kan skaffes med kort varsel, der kan anvendes i forbindelse med afhjælpning, inddæmning og opsamling af spild/lækage, som kan medføre væsentlig miljøpåvirkning.

Andre vilkår

37. Ændringer

Ændringer i ejerforhold (eller hvem der er ansvarlig for driften) skal meddeles tilsynsmyndigheden senest 8 dage efter ændringen. Inden etablering, udvidelse eller ændring af anlæg omfattet af Lov om miljøgodkendelse mv. af husdyrbrug, skal der indgives en anmeldelse til kommunalbestyrelsen jf. bekendtgørelse om tilladelse og godkendelse m.v. af husdyrbrug.

38. Ophør af drift

Ved ophør af driften, skal kommunen orienteres og virksomheden skal foretage oprydning i et sådan omfang, at forureningsfare undgås.

Øvrige bestemmelser

Der gøres i øvrigt opmærksom på at:

- **Ændringer**

Virksomheden må ikke udvides eller ændres bygnings- eller driftsmæssigt på en måde, der kan indebære forøget forurening, før udvidelsen eller ændringen er godkendt i henhold til Lov om miljøgodkendelse m.v. af husdyrbrug.

- **Affald**

Erhvervsaffald skal bortskaffes i overensstemmelse med Nordfyns Kommunes affaldsregulativ.

- **Døde dyr**

Døde dyr skal opbevares i overensstemmelse med gældende bekendtgørelse om opbevaring af døde dyr.

- **Olietanke**

Sløjfning af olietanke og etablering af nye olietanke på ejendommen skal meddeles kommunen på særlige skemaer.

- **Miljøuheld**

Ved akut forurening af jord, overfladevand eller grundvand, skal Alarm 112 straks alarmeres. Det gælder blandt andet ved spild af gylle, ajle, ensilagesaft, møddingsvand, olie, benzin og kemikalier. Opdages der forurening, der ikke er opstået akut, skal kommunens afdeling for Tek-

nik & Miljø kontaktes telefonisk i åbningstiden på 64 82 82 82. Ved tvivlstilfælde kontaktes Alarm 112.

Bestemmelserne er lovbestemte og gældende for alle erhvervsmæssige husdyrproduktioner. Der gøres opmærksom på, at listen ikke er udtømmende.

Partshøring

Der er foretaget forannoncering af ansøgningen den 9. marts 2010. I forbindelse med forannonceringen har Danmarks Naturfredningsforening bedt om, at få udkast til afgørelse tilsendt, når det foreligger. Der er ikke modtaget øvrige bemærkninger til forannonceringen.

Der er foretaget høring af udkastet den 30. juli 2010. Udkastet er sendt til ansøger og til ejere af forpagtede arealer. Derudover er 36 naboer indenfor konsekvensområdet for lugt, et vandværk, hvor der er overlap mellem udbringingsarealer og indvindingsopland og Danmarks Naturfredningsforening blevet partshørt.

Der er indgået tre kommentarer/indsigelser fra naboer og interesseorganisationer i forbindelse med høringen af udkastet, samt bemærkninger fra ansøgers konsulent.

1. Et sæt naboer har gjort indsigelser mod udvidelsen, idet den vil medføre lugtgener for omgivelserne. Desuden finder beboerne, at den danske svineproduktion er uetisk og ikke harmonerer med beboernes holdning til dyrevelfærd.

Nordfyns Kommunes bemærkninger

Den pågældende ejendom er en enkeltbolig i landzone ca. 400 meter sydvest for husdyrproduktionen, der har et lugtkonsekvensområde på ca. 397 m. Ejendommen ligger således på grænsen til konsekvensområdet. På grund af ejendommens status samt afstanden og vindretningen til husdyrproduktionen, vurderes det ikke at være nødvendigt med yderligere lugtreducerende tiltag. Fødevarestyrelsen er myndighed for forhold omkring dyrevelfærd. Via de rutinemæssige tilsyn er det imidlertid administrationens opfattelse, at ejendommen ikke har problemer med at overholde den generelle lovgivning omkring dyrevelfærd.

2. Et andet sæt naboer ønsker beplantning om den nye gyllebeholder, idet gyllebeholderen vil ødelægge udsigten fra ejendommen.

Nordfyns Kommunes bemærkninger

Nordfyns Kommune har anmodet ansøgers konsulent om, at vurdere om der er mulighed for en anden placering af gyllebeholderen. Ansøgers konsulent har hertil bemærket at:

Af praktiske årsager bliver det vanskeligt, at placerer beholderen et andet sted i tilknytning til eksisterende bebyggelse. Der ligger i forvejen en gyllebeholder og det er mest praktisk kun at have et påfyldningssted. I forhold til placering af staldene er det også mest praktisk at have beholderne tæt på, så lange rørføringer undgås.

Derudover bemærker ansøgers konsulent, at det af oversigtskort fremgår, at der er et par hegn mellem ejendommen og Smidstrupvej 19, så det er sandsynligvis begrænset, hvor synlig beholderen vil være.

Nordfyns Kommune har vurderet, at der ikke skal stilles særlige vilkår i forhold til gyllebeholderen, da den ligger i tæt tilknytning til eksisterende bygninger og den samlede bygningsmasse vil fremstå som en driftmæssig enhed i landskabet, der ikke vil være i strid med det landskabelige hensyn.

3. Danmarks Naturfredningsforening, Lokalkomite Nordfyn (DN-Nordfyn)
DN-Nordfyn gør indsigelser imod, at afgørelsen bygger på, at der afsættes 296 DE husdyrgødning til biogasanlægget i Bogense, som endnu ikke er opført. Derfor mangler der jf. DN-Nordfyn aftalearealer til 296 DE husdyrgødning og anlægget kan dermed ikke miljøgodkendes. Det bemærkes, at de anførte sædskifter i afgørelsen skal præciseres i vilkår 23.

Indenfor 1.000 meter af ejendommen ligger et mose/eng-område med flere fredede orkideer og arter, der er karakterarter for naturtypen "rigkær". DN-Nordfyn mener således, at der bør stilles krav om, at naturområdet pga. sin sårbarhed ikke må merbelastes med ammoniak.

DN-Nordfyn mener endvidere, at beredskabsplan for ejendommen bør foreligge på godkendelsestidspunktet.

Nordfyns Kommunes bemærkninger

Nordfyns Kommune har tidligere henvendt sig til Miljøstyrelsen i problematikken omkring afsætning af husdyrgødning til et biogasanlæg, der ikke er etableret. Miljøstyrelsen har svaret, at der kan afsættes husdyrgødning til et sådant anlæg. Såfremt biogasanlægget ikke er godkendt og i drift når miljøgodkendelsen til husdyrbruget tages i brug, skal husdyrbruget redegøre for ændring af udbringningsarealer til husdyrproduktionen gennem et tillæg til miljøgodkendelsen.

DN-Nordfyn oplister i deres høringssvar flere fredede/rødlistede arter i naturområdet øst for anlægget. Administrationen har brugt Danmarks Miljøportals Naturdatabase til bestemmelse af naturområdets sårbarhed. Naturdatabase er det officielle "værktøj" til natursagsbehandling og i databasen er der ikke registreret forekomst af orkideer eller Engblomme på naturområdet. Jf. bekendtgørelsen til miljøgodkendelse af husdyrbrug (bek. nr. 294 af 31/3-2009), skal skærpede vilkår til naturområder, der ikke er omfattet af bestemmelserne i husdyrlovens § 7 behandles jf. reglerne for naturområder, der er omfattet af § 7. Dvs. at det pågældende område kan merbelastes med op til 0,7 kg kvælstof/ha/år uden, at der skal stilles yderligere vilkår til miljøpåvirkningen. Da området merbelastes med ca. 0,4 kg N/ha pr. år fra husdyrproduktionen, vurderes det derfor, at anlæggets miljøpåvirkning ligger indenfor lovgivningens rammer.

Ordlyden af vilkår 23 er ændret og kravet om beredskabsplan for ejendommen er ændret således, at den skal foreligge senest når miljøgodkendelsen tages i brug.

4. Ansøgers Konsulent, Jan Brockstedt Olsen

Det er bemærket, at der i miljøgodkendelsen mangler et tredje alternativ omkring afsætning og udbringning af husdyrgødning, alternativet hvor der kan udbringes 1,4 DE/ha. Der er desuden angivet bemærkninger omkring bygningernes størrelse og stipladser samt afkast, foderop-timering og nærmeste nabo.

Nordfyns Kommunes bemærkninger:

Alternativet hvor der kan udbringes 1,4 DE/ha er ikke et alternativ der er beregnet i ansøgningen. Det er kort beskrevet i et notat, at udbringning med 1,4 DE/ha ikke kan overholde kommunens krav om fosforbalance på arealerne, og derfor betragter kommunen det ikke som et reelt alternativ. De øvrige bemærkninger er rettet i den endelige miljøgodkendelse som foreslået.

I forhold til udkastet er der blevet foretaget en genberegning af ammoniakbelastningen af naturområdet øst for ejendommen, idet det er blevet muligt at beregne ammoniak på naturområder indenfor 300 meter af anlægget. Genberegningen giver anledning til omformulering af noget af teksten på side 24., men ændrer i øvrigt ikke ved merbelastningen af naturområdet med ammoniak.

Retsbeskyttelse

Ifølge § 40 i Lov om miljøgodkendelse m.v. af husdyrbrug må tilsynsmyndigheden ikke meddele påbud eller forbud efter § 39 før der er forløbet 8 år efter meddelelsen af en godkendelse.

Tilsynsmyndigheden skal dog tage godkendelsen op til revurdering og om nødvendigt meddele påbud eller forbud efter § 39, hvis

- 1) der er fremkommet nye oplysninger om forureningens skadelige virkning,
- 2) forureningen medfører miljømæssige skadevirkninger, der ikke kunne forudses ved godkendelsens meddelelse,
- 3) forureningen i øvrigt går ud over det, som blev lagt til grund ved godkendelsens meddelelse,
- 4) væsentlige ændringer i den bedste tilgængelige teknik skaber mulighed for en betydelig nedbringelse af emissionerne, uden at det medfører uforholdsmæssigt store omkostninger,
- 5) det af hensyn til driftssikkerheden i forbindelse med processen eller aktiviteten er påkrævet, at der anvendes andre teknikker.

Revurdering af miljøgodkendelse

Virksomhedens miljøgodkendelse skal, jf. § 17 i bekendtgørelse nr. 294 af 31/3-09 om tilladelse og godkendelse af husdyrbrug, regelmæssigt og mindst hvert 10. år tages op til revurdering. Den første regelmæssige vurdering skal dog foretages senest, når der er forløbet 8 år. Revurdering af miljøgodkendelsen er således planlagt til 2018.

Bortfald

Godkendelsen skal være udnyttet senest to år efter godkendelsesdatoen således, at bygningsmæssige ændringer er gennemført og produktionen svarer til godkendelsen. Hvis godkendelsen ikke har været helt eller delvist udnyttet i tre på hinanden følgende år, bortfalder den del af godkendelsen, der ikke har været udnyttet i de seneste tre år.

Klagevejledning

Afgørelsen er truffet i medfør af kapitel 3 i Bekendtgørelse af lov om miljøgodkendelse m.v. af husdyrbrug, nr. 1486 af 4. december 2009. Afgørelsen kan påklages til Miljøklagenævnet i henhold til § 76 i lov om miljøgodkendelse m.v. af husdyrbrug.

De klageberettigede er: ansøger, miljøministeren og enhver med en individuel væsentlig interesse i afgørelsen. Endvidere er en række foreninger og organisationer klageberettigede.

En eventuel klage skal være skriftlig, stiles til Miljøklagenævnet og sendes til Nordfyns Kommune.

Klagen skal være Nordfyns Kommune i hænde ved kontortids ophør senest 4 uger fra nedenstående annonceringsdato. Umiddelbart efter klagefristens udløb videregiver kommunalbestyrelsen klagen til Miljøklagenævnet ledsaget af det materiale, der er indgået i miljøgodkendelsens behandling.

Hvis afgørelsen påklages får ansøger besked. Eventuelle klager har ikke opsættende virkning.

Offentliggørelse

Miljøgodkendelsen offentliggøres ved annoncering i Ugeavisen Nordfyn den 21. september 2010

Følgende har fået meddelelse om udarbejdelse af godkendelsen:

- Enghavegård Aps, Smidstrupvej 19, 5400 Bogense
- Centrovic, Damsbovej 11, 5492 Vissenbjerg
- Uffe Walther, Pederhaven 8, 5400 Bogense
- Freddy Tindhof, Stenøvej 98, 5400 Bogense
- Steen Sørensen, Stenøvej 103, 5400 Bogense
- Dan Olsen, Stenøvej 104, 5400 Bogense

- Svend Åge Madsen, Stegøvej 126, 5400 Bogense
- Finn Jensen, Huggetvej 94, 5400 Bogense
- Jeppe Kuhlmann, Huggetvej 100, 5400 Bogense
- Erland Andersen, Sandholtvej 53, 5400 Bogense
- Niels Laurits Andersen, Fredskovstien 1, 5400 Bogense
- Arne Laurits Nielsen, Odensevej 147, 5400 Bogense
- Bogense Forsyningsselskab, Tyrekrogværket, E-mail:
post@bogense-forsyningsselskab.dk
- Preben Thune og Lone Margrethe Pedersen, Idyllendal 5, 5400
Bogense
- Jens Erik og Inger Olsen, Smidstrupvej 17, 5400 Bogense
- Per Ejersbo Olsen, Næsbygårdsvej 60, 5270 Odense N
- Erik Andersen, Smidstrupvej 19, 5400 Bogense
- Heidi Lind og Henrik Rene Madsen, Smidstrupvej 21, 5400 Bo-
gense
- Andreas Pedersen, Mølleglyden 20, 5471 Søndersø
- Hans Egon Pedersen, Smidstrupvej 22, 5400 Bogense
- Vibeke Vesterskov Kammann, Smidstrupvej 24, 5400 Bogense
- Gunner Aage Hansen, Smidstrupvej 25, 5400 Bogense
- Jens og Jette Lund, Smidstrupvej 26, 5400 Bogense
- Lisbeth og Ole Asbjørn Christensen, Smidstrupvej 27, 5400
Bogense
- Mette Prip Klausen, Smidstrupvej 28, 5400 Bogense
- Claus Hansen, Marianne Maria Laursen, Smidstrupvej 29, 5400
Bogense
- Suzi Benzoni Von Benzon Løber, Henrik Løber, Smidstrupvej
30, 5400 Bogense
- Lene Grønvald, Morten Hoff Grønvald, Smidstrupvej 31, 5400
Bogense
- Inga Rother, Smidstrupvej 33, 5400 Bogense
- Mogens Juul Clausen, Smidstrupvej 35, 5400 Bogense

- Jytte Vikman Jensen, Parkhøjvej 46, 3660 Stenløse
- Lis Pedersen, Bent Ingemann Pedersen, Smidstrupvej 37, 5400 Bogense
- Smidstrup Forsamlingshus, Smidstrupvej 38, Ved Frede Sørensen, C/O Anja Scheffmann, Møllebjergrvej 13, 5471 Sønderlø
- Keld Nielsen, Smidstrupvej 41, 5400 Bogense
- Bent Paulsen, Smidstrupvej 43, 5400 Bogense
- Klubhus på Smidstrupvej 46, Ved Marie Christiansen, Nordfyns Kommune, Rådhuspladsen 2, 5450 Otterup
- Preben Baunkilde, Lynn Lærke Baunkilde, Burskovvej 31, 5400 Bogense
- Henning Nielsen, Burskovvej 25, 5400 Bogense
- Anker Viktor Knudsen, Burskovvej 24, 5400 Bogense
- Anette Larsen Kvistlund, Erhardt Juul Larsen Kvistlund, Burskovvej 21, 5400 Bogense
- Frants E Bernstoff-Gyldensteen, Burskovvej 2, 5400 Bogense
- Jette Larsen, Palle Hasselstrøm Larsen, Guldbjergvej 71, 5400 Bogense
- Sivert Viborg Thomsen, Guldbjergvej 70, 5400 Bogense
- Henrik Dybmose Rasmussen, Guldbjergvej 69, 5400 Bogense
- Hans Kristian Nielsen, Pia Nielsen, Guldbjergvej 68, 5400 Bogense
- Jørgen Anker Nielsen, Birthe Gefke, Guldbjergvej 67, 5400 Bogense
- Knud Tinggaard Pedersen, Guldbjergvej 64, 5400 Bogense
- Pelle Birch, Guldbjergvej 62, 5400 Bogense
- Per Forstad Johansen, Guldbjergvej 61, 5400 Bogense
- Sundhedsstyrelsen, Embedslægeinstitutionen Syddanmark, Sorsigvej 35, 6760 Ribe. E-post: syd@sst.dk
- Danmarks Naturfredningsforening, Masnedøgade 20, 2100 København Ø; e-post: dn@dn.dk
- Danmarks Naturfredningsforening Nordfyn, Kurt G. Holm. E-post: kurtgholm@gmail.com
- Friluftsrådet, Scandiagade 12, 2450 København SV.

E-post fr@friluftsraadet.dk

- Danmarks Sportsfiskerforbund, Worsaaesgade 1, 7100 Vejle.
E-post: jkt@sportsfiskerforbundet.dk
- Dansk Ornitologisk Forening, Vesterbrogade 140, 1620 København V. E-post: natur@dof.dk
- DOF-Fyn v. Jens Bækkelund, Stavangerparken 9, 5400 Bogense; e-post: nordfyn@dof.dk
- Det Økologiske Råd, Blegdamsvej 4B, 2200 København N. E-post: husdyr@ecocouncil.dk
- Miljøcenter Odense, C. F Tietgens Boulevard 40, 5220 Odense SØ.
E-post: Post@ode.mim.dk

Denne afgørelse kan indbringes for domstolene indtil 6 måneder efter den dato, hvor afgørelsen bliver offentliggjort, jf. husdyrgodkendelseslovens § 90.

Miljøgodkendelsen er givet i henhold til § 12, stk. 2 i Bekendtgørelse af lov om miljøgodkendelse m.v. af husdyrbrug nr. 1486 af 4. december 2009 og litteraturliste bagerst i den miljøtekniske redegørelse.

Venlig hilsen

Janne Hansen

64 82 81 16

jnh@nordfynskommune.dk

Miljøteknisk redegørelse

Læsevejledning

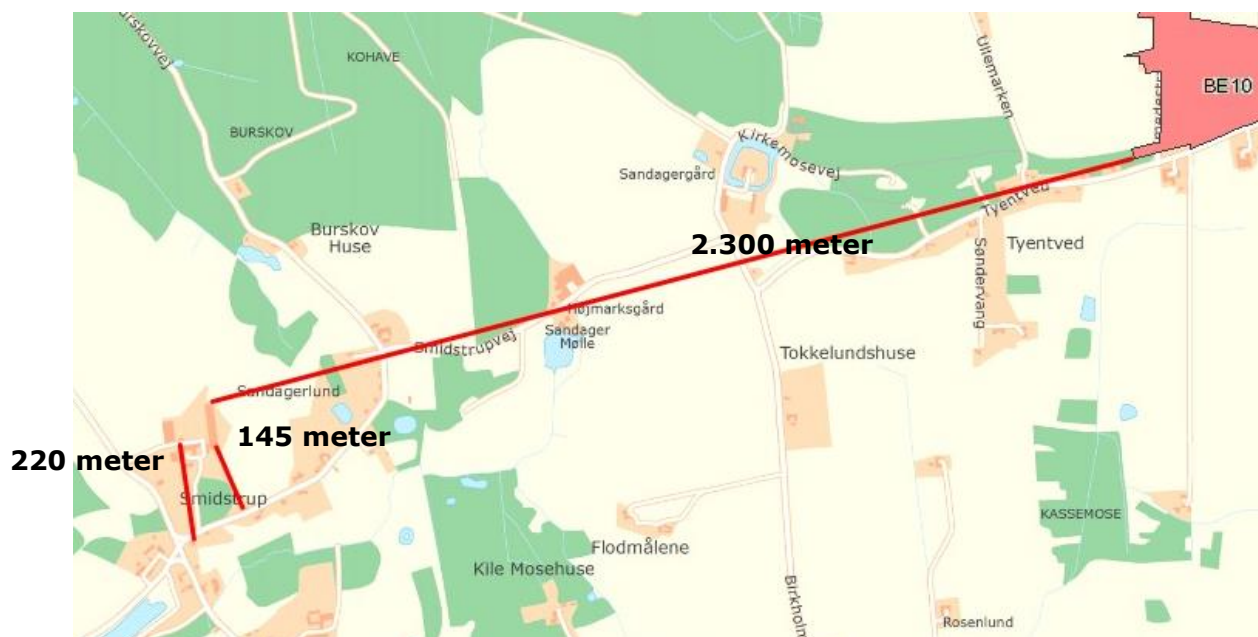
Den miljøtekniske redegørelse er en beskrivelse af husdyrbrugets beliggenhed, produktion og drift af anlæg og arealer samt påvirkningen af omgivelser og miljø. Redegørelsen bygger hovedsagligt på oplysninger fra ansøgningsmateriale samt kommunens oplysninger i forbindelse med tilsyn. Teksten er søgt gengivet som beskrevet i ansøgningen og beregningerne, der ligger til grund for vurderingen af miljøpåvirkningen, er fortaget i det digitale ansøgningssystem. Kommunens vurderinger af forholdene er beskrevet med kursiv.

Beliggenhed og planmæssige forhold

Ejendommen er beliggende i et kuperet terræn ca. 3.000 meter sydøst for Bogense. Ejendommens placering i forhold til naboer fremgår af nedenstående figur og tabel.

Tabel 1: Afstanden fra staldanlæg til nærmeste naboer

Smidstrupvej 22 (enkeltbolig i landzone)	ca. 220 meter
Smidstrupvej 21 (samlet bebyggelse)	ca. 145 meter
Nr. Esterbølle (byzone)	ca. 2.300 meter



Figur 1: Oversigt over ejendommen og den nye stalds placering i forhold til enkeltbolig og byzone

Virksomheden er placeret indenfor 300 meter af samlet bebyggelse i et landbrugsområde med god afstand til byzone. Nærmeste byzone i Nr. Esterbølle er et industriområde. Nærmeste enkelt bolig i landzone er Idyllendal 2, der er ejet af Erik Andersen. Da Erik Andersen er medejer af driftsfællesskabet Enghavegård ApS, er nærmeste enkeltbolig i landzone derfor vurderet som værende Smidstrupvej 22.

Øvrige Afstande

Tabel 2: Øvrige afstande fra de nye staldanlæg

Ikke-almene vandforsyningsanlæg	> 1.000 meter
Almene vandforsyningsanlæg	> 1.000 meter
Vandløb (herunder dræn) og søer	Ca. 225 meter
Offentlig vej og privat fællesvej	Ca. 120 meter
Gyldensteen Grønt I/S, Smidstrupvej 49 (Levnedsvirksomhed)	Ca. 840 meter
Beboelse på samme ejendom	Ca. 50 meter
Naboskel	Ca. 45 meter

Husdyrbrugets anlæg ligger udenfor fredninger, strand-, klit-, sø-, å-, kirke- og fortidsmindebeskyttelseslinier. Hele anlægget og ca. 143,2 ha af udbringningsarealerne ligger i et område, der i Fyns Amts Regionplan 2005- er udpeget som større uforstyrret landskab. Ca. 82,9 ha af udbringningsarealerne ligger indenfor biologiske interesseområder og ca. 12,9 ha (ca. 5 %) af udbringningsarealerne ligger i internationalt naturområde.

De nye stalde opføres imellem eksisterende stald og maskinhus og vil således ikke berøre kulturværdien i beskyttede diger omkring ejendommen.

Alle afstandskrav jf. husdyrlovens § 8 er overholdt.

Kommunen vurderer, at udvidelsen ikke vil forringe de landskabelige-, kulturhistoriske-, naturmæssige-, geologiske- eller rekreative værdier i området, da husdyrbruget udvides i forbindelse med eksisterende anlæg.

Varetagelse af hensyn til landskab

Ændringen bygger videre på den eksisterende bygningsmasse. Der er ikke fundet andre økonomiske rentable alternativer. Placeringen af de nye svinestalde synes ikke at være i strid med det landskabelige indtryk af området, idet de nye stalde opføres, hvor de er omkranset af eksisterende bygninger og delvist erstatter allerede eksisterende byggeri på ejendommen.

Staldanlægget opføres ikke indenfor biologiske interesse områder eller særligt bevaringsværdige kulturmiljøer.

Der er taget de nødvendige landskabelige hensyn, idet udvidelsen sker i forbindelse med eksisterende ejendom og den samlede bygningsmasse vil fremstå som en driftmæssig enhed i landskabet, der ikke vil være i strid med det landskabelig hensyn.

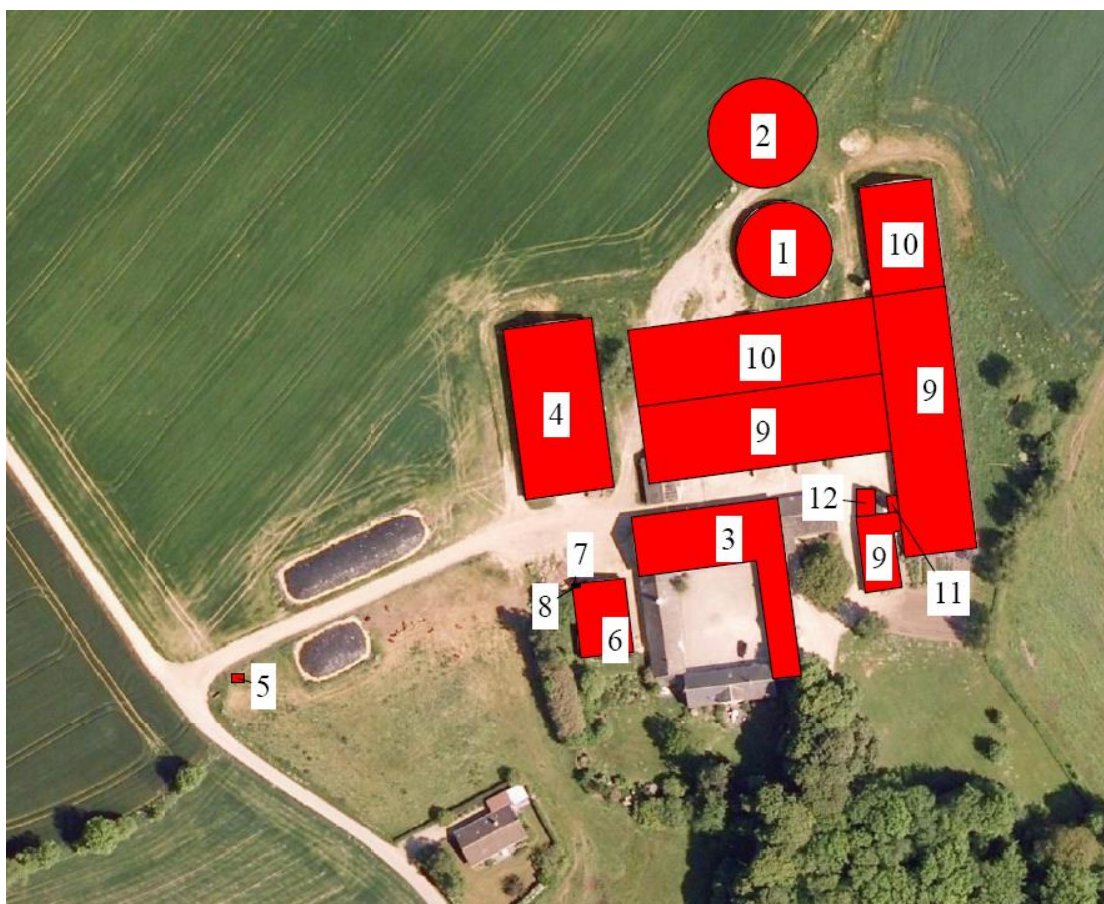
Indretning

Bygningsoplysninger

Nye bygninger forventes at ligne eksisterende så meget som muligt. Dvs. grå bygning, søsten og grønne stålplader i gavl. Kiphøjden ligger omkring 7,2 meter og hældningen på taget ca. 20 grader. Der er 5 afkast på eksisterende drægtighedsstald og 6 afkast på farestalden. Afkastene på eksisterende bygninger er 8,4 meter over jordhøjde. På den nye drægtighedstald og farestald etableres hhv. 4 og 6 afkast, alle på 9 meter over jordhøjde.

Bygningsoversigt

Ejendommens bebyggede areal er på ca. 5.410 m², heraf er ca. 5.290 m² af det samlede bebyggede areal erhvervsareal. Af erhvervsarealet er ca. 3.250 m² eksisterende stalde indrettet til svin og kvæg. De resterende bygninger anvendes til foderopbevaring, lade, maskinhus og lignende. I forbindelse med udvidelsen af dyreholdet opføres der ca. 1.400 m² farestald, 2.000 m² løbe/drægtighedsstald og en ny gyllebeholder på ca. 5.000 m³. Ejendommens to gyllebeholdere på hhv. 2.300 m³ og 5.000 m³ overdækkes med fast dug. Eksisterende gylletank på 1.062 m³, møddingsplads samt kalvestald nedrives. Oversigt over ejendommen kan ses på figur 2. Efterfølgende tabel beskriver bygningernes anvendelse i relation til figur 2.



Figur 2: Oversigt over ejendommens indretning.

Tabel 3: Oversigt over ejendommen bygninger.

Bygning	Anvendelse	Beskrivelse
1	Gyllebeholder	2.300 m ³ , fast overdækning
2	Ny gyllebeholder	5.000 m ³ , fast overdækning
3	Kostald	Ingen dyr
4	Maskinhus/korn	
5	Døde dyr	
6	Maskinhus	
7	Spildolie	
8	Dieseltank	2.500 liter, årgang 2003
9	Løbe/drægtighedsstald	Delvis spaltegulv, løsgående søer
10	Farestald	Delvis spaltegulv, Kassestier
11	Silo	
12	Oliefyur	

Produktion og drift

Dyrehold

Dyreholdet på ejendommen udvides fra 268,9 dyreenheder til 279,1 dyreenheder i forbindelse med miljøgodkendelsen. Dyreholdets fordeling på de enkelte husdyrgrupper kan ses herunder.

Tabel 4: Dyrehold og dyreenheder

Dyrehold	Stk	Stipladser	DE
Søer, fare	1.200	360	84,2
Søer, drægtighed	1.200	840	194,9
Ialt			279,1

Der er regnet med en fravænningsvægt på 7,3 kg og 30 smågrise/årsso.

Beregninger af antal dyreenheder er beregnet efter retningslinierne i bilag 1 i bek. nr. 717 af 2. juli 2009 om ændring til husdyrgødningsbekendtgørelsen.

Da oplysningerne i ansøgningen omkring dyreholdets størrelse og placering er en forudsætning for vurdering af husdyrproduktionens miljøpåvirkning, er der stillet vilkår omkring dyreholdets størrelse, staldsystemer og maksimale antal stipladser.

Staldsystem og -indretning

Farestald er indrettet med kassestier og delvis spaltegulv, løbe/drægtighedsstald er indrettet som løsdriftsstald med delvis spaltegulv, for-

delingen af stipladser fremgår af tabel 4. I drægtighedsstalden etableres gyllekøling med spalteskrabere. Der etableres fast overdækning på begge gyllebeholdere.

Ventilation

Der er mekanisk frekvensstyret ventilation i alle staldafsnit. Ventilationen kører døgnet rundt.

Foder og fodersystem

Der indkøbes færdigblandet foder, som opbevares i indendørs og i fodersiloer på ejendommen. Der anvendes 1484 FE/årssø og proteinoptimeret fodring med et indhold på 141,5 g råprotein/FE. Der anvendes foder med fosforindhold på 4,7 g fosfor/FE, svarende til norm for 2009/2010.

Rengøring

Stalden i blødsættes, højtryksrensnes og udtørres, når der er plads til det. Der desinficeres med et oxiderende middel.

Bivirksomhed

Der er ingen bivirksomhed på ejendommen.

Olietanke

Der er på ejendommen en overjordisk dieseltank på 2.500 liter fra 2003. Der er tillige en olietank fra 2003.

Energi- og vandforbrug

Der er ingen drikkevands- eller markvandingsboringer på ejendommen.

Det anslåede årlige forbrug af vand og energi fremgår af tabel 5.

Tabel 5: Virksomhedens forbrug af olie, el og vand.

Produkt	Årligt forbrug før udvidelsen	Årligt forbrug efter udvidelsen
Vand	8.230 m ³	8.000 m ³
Diesel	24.880 liter	24.880 liter
El	163.640 kWh	285.700 kWh

Vandforbruget forventes uændret eller med lille nedgang, da den blandede so/kvægproduktionen erstattes af ren soproduktion.

Dieselforbrug forventes uændret, da jordtilligende er uændret.

En samlet beregning af drikkevand, vandspild og rengøring for eksisterende kvægbesætning viser forbrug på 2.540 m³ og for kommende soproduktion på 2.280 m³.

Risiko for uheld og minimering heraf

Eksisterende gyllebeholder er fra 1992 og er tilmeldt ordning om 10-årig beholderkontrol.

Gyllebeholderne er uden fastmonterede pumper, der ved tekniske fejl eller sabotage kan forårsage gylleudslip til miljøet.

Gennem overvåget læsning af gyllevogn med læssekran er der minimal risiko for uheld.

Da der ikke forefindes permanent pumpe i forbindelse med gyllebeholderne, er risikoen lav. Ved tømning af gyllebeholdere foregår det under opsyn, med mobile pumper.

Ved læk på gyllebeholder kontaktes Falck og evt. slamsuger og kommunen orienteres.

Ventilationsstop ved strømsvigt. Alarmsystem integreret i ventilationssystemet via fastnet og mobil forbindelse.

Ved driftsuheld, hvor der opstår risiko for forurening af miljøet, er det planlagt, at dette i fremtiden anmeldes til Alarmcentralen (om nødvendigt) og efterfølgende til Nordfyns Kommune, tlf.: 64 82 82 82.

Der vil for fremtiden foreligge en ajourført beredskabsplan, som oplyser om hvornår og hvordan der reageres ved uheld, som kan medføre miljøkonsekvenser.

Beredskabsplanen indeholder:

- Procedurer, som beskriver relevante tiltag med henblik på at "stoppe ulykken/uheldet" og begrænse udbredelsen.
- Oplysninger om hvilke interne/eksterne personer og myndigheder, der skal alarmeres og hvordan.
- Kortbilag over bedriften med angivelse af miljøfarlige stoffer, afløbs- og drænsystemer og vandløb mm.
- En opgørelse over materiel der er tilgængeligt på bedriften, eller som kan skaffes med kort varsel, der kan anvendes i forbindelse med afhjælpning, inddæmning og opsamling af spild/lækage, som kan medføre konsekvenser for det eksterne miljø.

Det vurderes, at forureningsrisikoen ved håndtering af husdyrgødning, brændselolie, veterinære hjælpemidler samt døde dyr, er lav. Nordfyns kommune vurderer, at der skal stilles vilkår til udarbejdelse af en beredskabsplan for anlægget.

Forurening og gener fra husdyrbrugets anlæg

Støj

De væsentligste støjklender vurderes at være driftsstøj ved aflæsning af foder, foderblanding og ventilation, samt trafikstøj i forbindelse med husdyrgødning.

Alle svinestalde har mekanisk frekvensstyret ventilation med et moderat støjniveau - især ved nattetid, hvor ventilationsbehovet er lille.

Der vil være periodisk støj fra omrøring og pumpning af gylle.

Dertil kommer kortvarig støj fra kørsel med vare- og lastbiler samt traktorkørsel m.v. til og fra bedriften.

Der forventes ingen driftsstøj i øvrigt, og alt i alt vurderes det ansøgte ikke at give støjgener for omgivelserne grundet ejendommens placering.

Tabel 6: Miljøstyrelsens retningslinier for støj

Mandag-fredag kl. 7-18 (8 timer)	Alle dage kl. 18-22 (1 time)	Alle dage kl. 22-7 (½ time)	Alle dage kl. 22-7 Maksimalværdi
Lørdag kl. 7-14 (7 timer)	Lørdag kl. 14-18 (4 timer)		
	Søn- og helligdage kl. 7-18 (8 timer)		
55 dB(A)	45 dB(A)	40 dB(A)	55 dB(A)

Det ansøgte vurderes ikke at give støjgener for omgivelserne grundet bygnin- gernes afskærmende placering for omboende. Der er dog stillet vilkår om, at produktionen skal overholde miljøstyrelsens retningslinier for støj.

Ammoniakfordampning

Ændringer af husdyrproduktioner over 75 DE udløser krav om generel ammoniakreduktion. Kravet om 20 % reduktion af NH₃-tab fra stald og lager er opfyldt gennem etablering af gyllekøling, fast overdækning af gyllebeholderne og proteinoptimeret fodring. Fra staldene på ejendommen er der en ammoniakfordampning på ca. 3.245 kg kvælstof pr. år. Ammoniakfordampningen fra gødningslagrene er på ca. 290 kg kvælstof pr. år, hvilket giver en samlet emission af kvælstof fra husdyrproduktionen på ca. 3.535 kg kvælstof pr. år. I forbindelse med udvidelsen forøges emissionen fra det samlede anlæg med ca. 370 kg kvælstof pr. år.

Nærmeste Natura 2000 område ligger ca. 1.790 meter nord for ejendommen. Nærmeste naturområde, der er beskyttet efter § 7 i Lov om miljøgodkendelse m.v. af husdyrbrug, ligger ca. 2.000 meter nord for ejendommen.

Det vurderes, at anlægget pga. dets størrelse og afstand til § 7-området og det internationale naturområde, ikke vil påvirke områderne og de arter og naturtyper de er udpeget for at beskytte, med ammoniak.

Indenfor 1.000 meter af anlægget ligger der 3 højtudsatte naturområder af international/national betydning (A-målsat i Fyns Amts regionplan 2005-), som hver i sig selv er mosaikker af mose/engområder. Moserne, herunder mosen der ligger 135-170 meter øst for ejendommen, er alle artsrige rigkær med kalkrig bund og skovpartier, hvor der blandt andet er forekomster af positivarterne Kær-svovlrod, Gul Iris, Glanskapslet Siv, Trævlekrone og Bidende Ranunkel samt indikatorarterne Alm. Brunelle, Fem-hannet Pil og Blågrøn Star. Der er ikke registreret fredede eller rødlistede arter i naturområderne. Baggrundsbelastningen for området er vurderet til 15 kg kvælstof/ha/år. Mosernes kritiske kvælstofbelastning vurderes at være 15-25 kg kvælstof/ha/år, mens ferske enge har en tålegrænse på ca. 20-30 kg kvælstof/ha/år. Fra eksisterende produktion påvirkes det nærmeste naturområde øst for anlægget med maksimalt 5,5 kg kvælstof/ha/år og der vil i forbindelse med udvidelsen ske en merdepo-

sition på naturområdet på maksimalt 0,4 kg kvælstof/ha/år. De forhøjede afkast på ejendommen er ikke taget i betragtning i ammoniakberegningen og kvælstofpåvirkningen af naturområdet vurderes derfor, at være den maksimale belastning fra ejendommen. Naturområdets nedre tålegrænse er således overskredet både i forbindelse med eksisterende såvel som ansøgt produktion.

Da naturområderne ikke er omfattet af husdyrgodkendelseslovens § 7, og der ikke er registreret fredede eller rødlistede arter i naturområderne, er der ikke fundet grundlag for at skærpe lovens bestemmelser omkring ammoniak jf. bilag 4 i godkendelsesbekendtgørelsen. For at begrænse ammoniakemissionen fra ejendommen er der stillet vilkår omkring proteinoptimeret fodring, etablering af BAT-staldsystemer og gyllekøling i ny drægtighedsstald samt fast overdækning af begge gyllebeholdere.

Lugt

Lugtens udbredelse i nærområdet, afhænger bl.a. af antal og typer af husdyr, geografisk placering og øvrige husdyrbrug over 75 DE indenfor 300 meter af samlet bebyggelse/byzone. Der er ingen øvrige husdyrproduktioner over 75 DE i nærområdet.

Geneafstandene for lugt er beregnet til 126 meter, 200 meter og 398 meter for hhv. enkeltbolig i landzone, samlet bebyggelse og byzone. Der ligger ingen naboejendomme indenfor de beregnede geneafstande, og ingen naboejendomme vil blive merbelastet med lugt.

Når gyllen pumpes og omrøres vil der altid være lugtgener. Der kan forekomme lugt i forbindelse med udbringning af husdyrgødning. Udbringning af husdyrgødning foregår dog i kortere periodeer, få gange om året og derfor vurderes det, at disse lugtgener vil være af mindre betydning.

Da anlægget ligger indenfor 300 meter af samlet bebyggelse, er der stillet vilkår til omrøring og til kørsel af gylle gennem Smidstrup By. Det er kommunens vurdering, at der med de stillede vilkår omkring lugt er taget tilstrækkelig hensyn til omboende.

Lys

Der er ingen lys i staldene om natten. Udendørsbelysningen er kun tændt ved behov (styret via bevægelsessensor) og har ingen fjernvirkning for naboerne.

Da ejendommen ligger i en lavning i forhold til Smidstrup By og med træbeplantning mellem anlægget og Smidstrup, er der ikke stillet vilkår til belysningen ved anlægget.

Støv

Støv kan forekomme i forbindelse med kørsel i tørre perioder. Generelt er der ingen aktiviteter på ejendommen, der er særligt støvende.

Spildevand og overfladevand

Alt rengøringsvand opsamles i gyllekanaler og er indregnet i efterfølgende opbevaringskapacitetsberegninger.

Der er ikke sanitært spildevand fra driftsbygningerne. Ejendommen er tilsluttet offentlig kloakering. Vand fra tagflader m.m. ledes bort via ledninger til dræn.

Sprøjteudstyr

Marksprøjte fyldes på befæstet plads med afløb til gyllebeholder. Efter endt brug vaskes sprøjten samme sted. Skyllevand fra tanken udbringes evt. i marken.

Planteværnsmidler opbevares i aflåst rum med fast bund uden afløb. Der indkøbes generelt ikke større mængder af midler end, hvad der passer med sæsonens forbrug. Dvs. lageret er som regel næsten tomt i perioden oktober-april.

Transport

Der vil ske transport i forbindelse med foder-, gødnings- og brændstoflevering og afhentning af grise og afdøde dyr. Derudover kørsel i forbindelse med udbringning af gylle.

I forbindelse med ændringen forøges leveringerne af varer ikke, og den forøgede trafik i forbindelse med udbringning af gylle udlignes stort set i forbindelse med ophør af udbringning af dybstrøelse.

Tabel 7: Oversigt over kørsler til og fra ejendommen.

Transporttype	Antal læs pr. år		Periode	
	Før	Efter		
			Tidspunkt	Hyppighed
Foder	104	104	Dagtimerne	2 gange pr. uge
Døde dyr	52	52	Dagtimerne	Hver uge
Handelsgødning	1	1	Dagtimerne	En gang årligt
Brændstof	12	12	Dagtimerne	Hver måned
Smågrise ud	52	52	Dagtimerne	Hver uge
Gylleudbringning	150	335	Dagtimerne	April - juni
Dybstrøelse	75	0	Dagtimerne	
I alt	446	556		

Al husdyrgødning udbringes om foråret og forventes at ske i perioden fra april til juni.

Der anvendes gyllevogn med 22 t/læs.

Gylleudbringning søges planlagt til at være så effektiv som mulig.

Der planlægges efter at det udbringes under mest mulig hensynstagen til området, normalt mandag-fredag kl. 7-20. Der køres så vidt det er muligt ikke i weekenden. Lørdag, søndag og helligdage køres ikke på marker, der ligger under 200 m fra byzonegrænsen.

Der vil være fokus på, at holde vejene rene.

Samlet set vil der blive ca. 110 transporter flere pr. år svarende til ca. 25 % flere i forhold til antal transporter ved nuværende produktion. Dette kan sam-

menholdes med, at udvidelsen målt i dyreenheder er ca. 4 %. Forøgelsen i transporten skyldes flere kørsler i forbindelse med gylleudbringning. Der er stillet vilkår til gyllehåndtering og udbringning i weekenden.

Skadedyr (Rotter, mus og fluer)

Der lægges vægt på hurtig og effektiv bekæmpelse af skadedyr ved konstatering af deres tilstedeværelse. Deres tilstedeværelse forebygges gennem daglig oprydning af foderrester m.m. Der er ingen fluer på ejendommen. Dette opnås ved kraftig renholdelse i stierne og hyppig udslusning (ugentlig). Ejendommen er omfattet af det lovpligtige årlige rottetilsyn.

Affald

Døde dyr

Døde dyr afhentes af DAKA indenfor 1 døgn. De opbevares hygiejnisk på fast underlag overdækket af kadaverkappe.

Medicin, olie og kemi

Spildolie (EAK-Kode 02 01 08) er farligt affald, som håndteres efter kommunens anvisninger.

Tom emballage fra pesticider (EAK-Kode 02 01 09) håndteres efter anvisningerne på etiket (kan typisk kommes til dag-renovation, hvis de er skyllet).

Spildolie opbevares, så der ikke kan ske spild.

Kemikalieaffald (EAK-Kode 02 01 09) opbevares i tætte beholdere placeret i aflåst rum med fast bund uden afløb.

Veterinærmedicinsk affald (EAK-Kode 18 02 00) opbevares i køleskab og lukkede affaldsbeholdere og afleveres herfra til kommunal modtagestation eller dyrlægen.

Der håndteres begrænset mængde veterinære lægemidler (EAK-Kode 18 02 00) efter aftale med dyrlæge. De opbevares forsvarligt i stald og eventuelle rester returneres til dyrlægen.

Andet affald

Brændbart affald (plastic, sække o. lign.) opsamles og bortskaffes til genbrugsplads.

Landbrugsaffald afleveres til kommunal modtagestation/genbrugsplads eller jernhandler.

Gødningsproduktion og håndtering

Produktion af husdyrgødning

Husdyrgødning forekommer på flydende form, der går til gyllesystem. Produktionen fremgår af nedenstående tabel.

Tabel 8: Beregnet gylleproduktion ved 279,1 DE.

Type	Antal	Normtal	Total produktion
Årssøer, drægtige	1.200	3,92 t/dyr	4.705 t
Årssøer, farestald	1.200	1,78 t/dyr	2.135 t
Sparet regnvand		0,4 m ³ /m ²	-500 t
I alt			6.340 t

Opbevaring af husdyrgødning

Der er en gyllebeholder på ejendommen på 2.300 m³, og der vil blive opført en gyllebeholder på 5.000 m³ i forbindelse med ændringen. Eksisterende gyllebeholder på 1.060 m³ nedlægges. Der er således opbevaringskapacitet på 7.300 m³ ekskl. kanaler, svarende til ca. 10 måneder.

Nordfyns kommune vurderer, at der med etablering af en ny gyllebeholder på 5.000 m³ er tilstrækkelig opbevaringskapacitet til rådighed på ejendommen. Der er stillet vilkår om fast overdækning af både ny og eksisterende gyllebeholder.

Ejendommens udbringningsarealer

Ejendommen ligger ved Smidstrup By ca. 3,4 km sydøst for Bogense, i forholdsvist kuperet terræn.

Ca. 222,4 ha af udbringningsarealerne ligger i et område, der er udpeget som område med særlig drikkevandsinteresser, ca. 20,1 ha ligger på område med drikkevandsinteresse, mens de resterende ca. 11,7 ha ligger på område med begrænset drikkevandsinteresse.

Ca. 104,1 ha ligger i oplandet til Mulvadafløbet, der er målsat som gyde og/eller opvækstområde for laksefisk. Ca. 1.635 m grænser direkte op til vandløbet. Ca. 67,3 ha ligger i oplandet til Bogense Bybæk, der er målsat som gyde og/eller opvækstområde for laksefisk. Ingen arealer grænser op til vandløbet. Ca. 59,2 ha ligger i oplandet til Ålebækken, der er målsat som fiskevand til lyst- og/eller erhvervsfiskeri. Ca. 440 meter grænser direkte op til vandløbet. Herudover grænser ca. 2.500 meter udbringningsareal op til private vandløb.

Langt hovedparten af arealerne (95 %) ligger i oplandet til Habitatområde H92 Farvandet omkring Æbelø og Nærå, der er registreret som fosfor- og kvælstofølsomt område. De resterende 13,5 ha ligger i oplandet til Båring Vig.

Der er ingen udbringningsarealer på skrånende (>6°) eller stærkt skrånende arealer (>12°).

Harmoniareal

Bedriftens ejede og forpagtede arealer er vist på kortbilag 1 og 2. Der er et udbringningsareal på i alt 328 ha. Ud over den producerede husdyrgødning på ejendommen på 279,1 DE, modtages der 149,0 DE fra Sandholtvej 48 og 205,7 DE fra Odensevej 156, begge 5400 Bogense. Der er vurderet på to alternative løsninger for sædskifte i husdyrproduktionen. Det ene anvender referencesædskifte S2/S4/K13, og der afsættes 301 DE til det kommende biogas anlæg syd for Bogense. Alternativt anvendes der udelukkende sædskifte S2,

som fjerner 26,9 kg P/ha. I det tilfælde skal der afsættes 250 DE til biogasanlægget i Bogense.

Der udbringes således maksimalt 389,7 DE på udbringningsarealerne, svarende til et nødvendigt harmoniareal på 278,3 ha.

Der er forpagtet arealer af følgende:

- Peberhaven 8, 5400 Bogense
- Stegøvej 98, 5400 Bogense
- Stegøvej 103, 5400 Bogense
- Stegøvej 104, 5400 Bogense
- Stegøvej 126, 5400 Bogense
- Huggetvej 94, 5400 Bogense
- Huggetvej 100, 5400 Bogense
- Huggetvej 101, 5400 Bogense
- Sandholtvej 53, 5400 Bogense
- Fredskovstien 1, 5400 Bogense
- Odensevej 147, 5400 Bogense

Sædskifte

Beregningerne er foretaget på baggrund af referencesædskifterne S2 og S4 med hhv. > 15 % vinterraps og <15 % vinterraps samt 0-10 % ærter og udvaskningsindex på hhv. 93 og 98. Alternativt anvendes der udelukkende sædskifte S2.

Handelsgødning

Der tilføres handelsgødning til arealerne efter gødningsnormen.

Husdyrgødning

Der tilføres maksimalt 389,7 DE svinegylle til 328,0 ha svarende til 1,19 DE/ha. Der udbringes årligt ca. 42.510 kg kvælstof og 8.810 kg fosfor. I nudrift udbringes der samlet 48.635 kg kvælstof og 10.085 kg fosfor. Udbringningen af kvælstof og fosfor reduceres således med hhv. 6.125 kg kvælstof/år og 1.275 kg fosfor/år.

Anden organisk gødning

Efter udvidelsen vil der ikke blive modtaget hverken slam eller andre affaldsprodukter til udbringning.

Forurening og gener fra udbringningsarealerne

Fosfor

Med et samlet indhold af fosfor i husdyrgødningen på 8.810 kg fosfor, har husdyrgødningen et gennemsnitligt fosforindhold på 22,6 kg P/DE, og der udbringes således gennemsnitligt 26,9 kg fosfor/ha ved sædskifte S2. Udbringningsarealerne består af drænedede arealer primært på sandjord. Ca. 0,8 ha ligger på områder der er registreret som lavbundsareal (fosforklasse 2), og de resterende 327,2 ha ligger i oplandet til meget sårbart Natura 2000 område.

Jf. husdyrgodkendelseslovens generelle bestemmelser er der for de 0,8 ha i fosforklasse 2 krav om, at fosforoverskuddet ikke må øges i forhold til nudrift.

Danmarks Miljøundersøgelser har vurderet, at et fosforniveau på 2 til 4 anses for at være optimalt for planteproduktion, mens fosfor ikke er begrænsende for planteproduktionen på jorde med højere fosfortal. Ved fosfortal 2 - 4 anbefales det, at der tilføres fosfor svarende til fraførslen, ved fosfortal over 4 anbefales en tilførsel mindre end fraførslen indtil fosfortallet igen falder til et niveau under 4. På denne baggrund har kommunalbestyrelsen besluttet, at da det internationale naturområde "Æbelø, farvandet omkring og Nærå" i forvejen er overbelastet med fosfor, vil det være relevant at skærpe lovens generelle krav til fosforoverskuddet på arealerne, og derfor er alle arealer i oplandet til det sårbare Natura 2000 manuelt korrigeret til fosforklasse 3 således, at der skal være fosforbalance på arealerne. Der kan derfor maksimalt tillades udbringning af fosfor på arealerne svarende til den mængde fosfor der fjernes med afgrøderne. På arealer med fosfortal over 4 stilles der endvidere vilkår om en reduktion af fosfortallet på 10 % over 8 år. Ansøger har indsendt følgende handleplan:

Fosfor-handlingsplan

Handleplan for reduktion af fosfortallet på arealer med fosfortal over 4, som afvander til sårbare Natura 2000-områder i Nordfyns Kommune.

På marker med fosfortal over 4 eller manglende fosfortal haves en målsætning om at reducere fosfortallet med 10 % over de næste 8 år indenfor rammerne af godkendelsen.

Der vil grundlæggende være fokus på tiltag, der på markniveau enten reducerer tilførslen og/eller øger fraførslen af fosfor gennem større udbytter. Kun derigennem kan fosfortallet reduceres.

Dette søges primært opnået gennem en hensigtsmæssig udbringning og udnyttelse af den fosforholdige husdyrgødning. Ved den årlige gødningsplanlægning med planteavlsrådgiver afklares, hvilke målrettede initiativer, der kan anvendes til at imødekomme målsætningen. Heri indgår en afvejning af den aktuelle afgrødesammensætning det pågældende år i forhold til den producerede husdyrgødning og dets fosforindhold.

Konkret vil der blive taget hensyn til de forskellige afgrøders fosforbehov og -bortførsel på markniveau, hvorved fosforen gennem udbringning af husdyrgødningen målrettes afgrødernes individuelle behov. Heri indgår en vurdering af afgrødernes rodudvikling, samt at tilføre relativt mest fosforholdig husdyrgødning til forårssåede afgrøder, der kvitterer lidt bedre for fosfor end efterårssåede afgrøder. Det skyldes, at forårssåede afgrøder skal spire ved lavere temperaturer hvilket hæmmer fosforoptyagelsen, da fosfor er relativt immobilt i jorden.

Det vil årligt blive overvejet, hvilke afgrøder der i forhold til arealernes konkrete fosfortal vurderes at kunne tildeles mindre fosfor gennem husdyrgødningen end som afgrøden vurderes at bortføre uden, at dyrkningsikkerheden samtidig sættes på spil og risikoen for misvækst øges. Der vil blive taget afsæt i gældende vejledning om tilførsel af fosfor i forhold til jordens fosfortal.

Det vil indgå i overvejelserne ikke at omrøre gyllen i gylletank inden udbringning. Der ved sker en passiv separation i gylletanken, hvorved den fosforrige tørstoffdel kan udbringes til arealer med lave fosfortal og/eller afgrøder med stor fosforbortførsel. Den tørstoffattige del kan så overvejes anvendt på arealer med højere fosfortal og/eller afgrøder med lavere fosforbortførsel. Jf. Statens planteavlfsforsøg, beretning nr. 2022, er fosforindholdet 30-40 % højere ved bunden end under flydelaget og i halv dybde i en uomrørt gylletank.

En decideret mekanisk separation vil løbende indgå i overvejelserne ligesom brug af positionsbestemt gødskning. Jf. Miljøstyrelsens Teknologiuudredning af 15/10-2009, Ge.La.04.a vedr. "Separering af gylle med skruepresse" vil den billigste investering i separation være på 150.000 - 350.000 kr. Den årlige nettoomkostning vil være mellem 63.000 kr (ved 75 DE) og 124.000 kr (ved 950 DE) afhængig af mængde gylle at behandle. Dertil kommer ikke nærmere anslåede udgifter til installation og ekstra opsamlingsfaciliteter, samt lagring og håndtering af tørstoffraktion. Beregningen er baseret på en afskrivningsperiode på 10 år og 5 % nominel rente.

Ved en separation haves uændret mængde næringsstoffer. Der er alene tale om en opdeling i to fraktioner. Der kan ikke forventes væsentligt øget dækningsbidrag på bedriftsniveau ved omfordeling af næringsstofferne efter en separering. En potentiel gevinst vil ligge i at eksportere og sælge et eventuelt fosforoverskud ud af bedriften. Det er der ikke marked for p.t., og af den grund finder Miljøstyrelsen generelt heller ikke at teknikken er BAT, jf. høringsmaterialet "Vejledende BAT-standardvilkår", januar 2010. Omfordelingen alene på egen bedrift vil på ingen måde ikke kunne opveje den omkostning en investering og drift at et separationsanlæg medfører. Dette skal også ses i lyset af, at den totale mængde fosfor i husdyrgødningen til rådighed jf. miljøgodkendelsen, overholder Nordfyns kommunes krav, og dermed er et udtryk for hvad kommunen finder er et miljømæssigt afbalanceret niveau.

Investering i separation skal også ses i relation til afskrivningsperioden. Ovennævnte investering er baseret på en afskrivning over 10 år. I forhold til at vilkåret om fosforhandlingsplan skal evalueres forventeligt ultimo 2010, er det et meget usikkert grundlag at basere en så stor investering på p.t.

Endelig vil der være fokus på at søge fosforudskillelsen reduceret gennem fodringstiltag.

Alt i alt søges den fosforholdige husdyrgødning anvendt, hvor næringsstofferne udnyttes bedst og dermed giver størst muligt udbytte med følgende størst mulig fosforbortførsel. Det vil ske med udgangspunkt i den konkrete markplan det pågældende år.

Den her skitserede handlingsplan påvirker kilden til fosfortab udtrykt ved markernes fosfortal.

Parallelt med handlingsplanen vil der være fokus på tiltag der reducerer risikoen for tab af fosfor gennem jorderosion såsom:

- målrettet gødningsplanlægning på markniveau, hvor der tilføres mindre fosfor med husdyrgødningen end det forventes at afgrøden bortfører,

- kun tilførsel af fosforholdig husdyrgødning på optøet og afdrænet jord om foråret og ved vækst i afgrøden
- mindre intensiv jordbearbejdning om efteråret
- såning om efteråret på tværs af hældningen
- strategisk placering af bræmmer. "

For at begrænse udvaskningen af fosfor til det sårbare Natura 2000 område "Æbelø, farvandet omkring og Nærå" er der stillet vilkår om, at der skal afsættes hhv. 250 DE og 301 DE til biogasanlæg alt efter om der anvendes sædskifte S2 på alle arealer eller referencesædskifte. Herefter er det vurderet, at der vil være fosforbalance på arealerne. Der stilles endvidere vilkår om reduktion af fosfortallet på arealer med fosfortal over 4 samt, at der skal foreligge nye fosfortal hvert 4 år.

Grundvand

Ca. 102,3 ha ligger i nitratfølsomt indvindingsområde og N-udvaskningen er her beregnet til 71-100 mg nitrat pr. liter. Ingen arealer ligger på indsatsområde med hensyn til nitrat og flere arealer ligger indenfor Tyrekrogvandværkets indvindingsopland.

Ved anvendelse af sædskifte S2 på alle arealer, vil det forholdsvise lave udvaskningsindeks fra sædskiftet resultere i, at udvaskningen af nitrat til nitratfølsomme indvindingsområder ikke øges. Tilsvarende vil husdyrproduktionen ved anvendelse af referencesædskifte ikke merbelaste grundvandet på grund af det lave husdyrtryk på arealerne.

Overfladevand

Ca. 314,3 ha af udbringningsarealerne ligger på områder, der er registreret som nitratklasse 1 og de resterende ca. 13,7 ha ligger i nitratklasse 3. Udbringningsarealer på nitratklasser medfører en reduktion i husdyrgødningsbekendtgørelsens krav til harmoniarealer. Husdyrgødningsbekendtgørelsens generelle harmonikrav reduceres således til 83,5 %, svarende til 1,17 DE/ha. Der udbringes maksimalt 1,19 DE/ha. Ved hjælp af beregningsprogrammet Farm-N er den maksimale tilladte udvaskning af kvælstof fra arealerne til rodzonen beregnet til 60,5 kg kvælstof pr. ha. Den reelle udvaskning er beregnet til ca. 59,0 kg kvælstof pr. ha. I nudrift er den reelle udvaskning fra rodzonen beregnet til 61,8 kg kvælstof pr. ha.

Som for grundvand vil det lave udvaskningsindeks for sædskifte S2 eller alternativt det lave husdyrtryk for referencesædskiftet sikre, at udvaskningen til overfladevand ikke øges.

Naturområder

Flere udbringningsarealer øst for ejendommen grænser op til et A-målsat mose/engområde, der er beskyttet efter naturbeskyttelseslovens § 3. Området er beskrevet under afsnittet om ammoniakfordampning.

Flere arealer vest for ejendommen grænser op til A-, C- og D målsatte mose/engområder.

Da der ikke er registreret fredede eller rødlistede arter på naturområderne, er der ikke stillet vilkår om gødningsfri bufferzoner op til naturområderne.

Natura 2000

Farvandet omkring Æbelø

Ca. 313,2 ha af udbringningsarealerne ligger i oplandet til Habitatområde H92, "Æbelø, havet syd for og Nærå", der er udpeget som EF-fuglebeskyttelsesområde, Ramsarområde og EF-habitatområde. Markerne 16-0 og 17-0 grænser op til naturområdet og markerne 13-0, 13-1, 14-0 og 15-0 (ca. 12,9 ha) ligger indenfor naturbeskyttelsesområdet. Mark 20-0 og 21-0 ligger indenfor 1.000 meter af naturområder, der er beskyttet efter husdyrlovens § 7.

Området er i Fyns Amts Regionplan 2005- målsat som referenceområde for naturvidenskabelige studier og området skal opfylde miljømålslovens bestemmelser om, at vandet har så god en kvalitet, at opfiskede skaldyr umiddelbart kan anvendes til konsum. Farvandet omkring Æbelø er et sårbart Natura 2000 område.

I basisanalysen for området fremgår det, at miljøtilstanden i farvandet nord for Fyn ikke opfylder målsætningerne i hverken Fyns Amts eller Lillebælt amternes regionplaner, og der kan påvises negative strukturer i plante- og dyrelivet i alle de naturtyper, der indgår i udpegningsgrundlaget. Området er ligeledes efter Miljømålsloven vurderet til at være i risiko for ikke at opfylde målsætningerne i 2015, som følge af direkte påvirkninger af flora og fauna, påvirkninger fra næringsstoffer, miljøfarlige stoffer samt fysiske påvirkninger.

Næringsstofafstrømningen fra diffuse kilder, primært landbrug, udgør nu hovedkilden til den samlede landbaserede afstrømning af både kvælstof og fosfor. Atmosfærisk belastning med kvælstof udgør en betydelig andel af den samlede kvælstofbelastning, sandsynligvis af samme størrelsesorden (30-40 %) som for de fynske farvande generelt. Næringsstofniveauerne er i øvrigt generelt fortsat så høje, at miljøtilstanden i farvandet nord for Fyn ikke er stabil.

Udpegningsgrundlaget for Habitatområde 92 "Æbelø, havet syd for og Nærå" omfatter naturtyperne "sandbanker med lavvandet vedvarende dække af havvand", "mudder- og sandflader blottet ved ebbe", "kystlaguner og strandsøer", "større lavvandede bugter og vige", "rev", "enårig vegetation på stenede strandvolde", "flerårig vegetation på stenede strande", "klinter eller klipper ved kysten", "vegetation af kveller eller andre enårige strandplanter, der koloniserer mudder og sand", "strandenge", "forstrand og begyndende klitdannelser", "hvide klitter og vandremiler", "stabile kystklitter med urteagtig vegetation", "kystklitter med dværgbuskvegetation", "kalkrige søer og vandhuller med kransnålalger", "vandløb med vandplanter", "overdrev og krat på mere eller mindre kalkholdig bund", "bræmmer med høje urter langs vandløb eller skyggende skovbryn", "kilder og væld med kalkholdigt (hårdt) vand", "rigkær", "bøgeskove på muldbund", "egeskove og blandskove på mere eller mindre rig jordbund" og "elle- og askeskove ved vandløb, søer og væld".

Området er ligeledes EF-Fuglebeskyttelsesområde F76, hvor ynglefuglene Rørhøg, Mosehornugle, Klyde, Splitterne, Dværgterne og Havterne udgør udpegningsgrundlaget.

Habitatområde H92 "Æbelø, havet syd for og Nærå Strand" har et opland på ca. 158 km², og udbringningsarealerne i oplandet udgør ca. 57,2 ha, svarende til ca. 0,3 % af det samlede opland til Habitatområde H92. Ca. 30 % af afstrømningen af fosfor og ca. 75 % af afstrømningen af kvælstof til vandområdet stammer fra landbruget, det fremgår dog ikke eksakt af basisanalysen, hvor stor den samlede udvaskning af fosfor og kvælstof til vandområdet er.

Udvaskningen fra rodzonen er beregnet til 59,0 kg N/ha/år. I det område, hvor arealerne ligger vurderes det, at ca. 25 % af nitraten reduceres i jordpuljen og der udvaskes således 4.840 kg kvælstof/år til habitatområdet. En gennemsnitlig udvaskning fra landbrugsarealer er ca. 60 kg N/ha/år, svarende til en samlet udvaskning til Farvandet omkring Æbelø på ca. 950 tons kvælstof. Udvaskningen af kvælstof fra udbringningsarealerne tilhørende Smidstrupvej 19 svarer således til maksimalt 0,5 % af den samlede udvaskning af kvælstof til Habitatområdet H92. Hertil kommer påvirkning fra andre kilder end udvaskningen fra arealerne i oplandet, bl.a. bidrager atmosfærisk deposition, jf. basisanalysen for området, med 30-40 % af den samlede kvælstoftilførsel.

Kumulation

Ifølge Danmarks Statistik er husdyrtætheden faldende på landsplan. I 2007 var der således 0,87 DE/ha på landsplan og 0,82 DE/ha i 2009. På Fyn viser tallene også et lille fald fra 2007 med 1,18 DE/ha og 1,15 DE/ha i 2009. På nuværende tidspunkt kendes tallene for det konkrete vandopland ikke. Men Miljøstyrelsen nævner i notatet omkring afskæringskriterier for udvaskning af nitrat, at de søger at gennemføre et projekt, der kan vise udviklingen af husdyrtrykket fordelt på oplande. Kommunens egne oplysninger om udviklingen af husdyrproduktionen og udvaskningen af nitrat fra husdyrproduktion på Nordfyn tyder på, at i takt med at flere og flere husdyrproduktioner får en godkendelse/tilladelse efter Husdyrgodkendelsesloven vil udvaskningen af nitrat falde til de omliggende vandområder. I langt de fleste godkendelser/tilladelser er nitratudvaskningen således enten uændret eller den falder i forhold til den ansøgte produktion. Det skyldes en kombination af loven beskyttelsesniveau med nitratklasser, hvor dyretrykket reduceres i forhold til de generelle harmoniregler og kommunens vurdering om ingen merbelastning.

Den ansøgte drift vurderes således ikke, at give forøget nitratudvaskning i kumulation med andre husdyrproduktioner i oplandet. Der kendes heller ikke til andre kilder end husdyrproduktioner i oplandet der siden 1. januar 2007 har givet anledning til en øget nitratudvaskning til vandområder og som i kumulation med den ansøgte drift vil give øget nitratudvaskning.

Bedste tilgængelige teknik:

Staldindretning

Oversigt over BAT-byggeblade er gennemgået. Der findes flg. BAT-byggeblade:

- BAT til drægtige søer er køling af kanalbund + liniespil (BAT-byggeblad nr. 106.01-51).
- BAT til diegivende søer er faresti med delvis spaltegulv (BAT-byggeblad nr. 106.02-51).

Eksisterende stalde

De eksisterende stalde er med delvis spaltegulv og er således allerede BAT. Hvis der skulle etableres gyllekøling i drægtighedsstalden, ville det kræve en total renovering af stalden. Da der er tale om en velfungerende stald, planlægges der ikke renovering foreløbig.

Ved en eventuel fremtidig renovering vil det til den tid blive vurderet, om det er muligt at tage yderligere BAT-teknik i anvendelse.

Nye stalde

Drægtighedsstald:

Her anvendes der delvist fast gulv og der etableres køling af kanalerne. Varmen genbruges i farestalden til pattegrisene. Den nye løbe/drægtighedsstald lever dermed op til BAT.

Farestald:

Her vil der blive etableret farestier med delvist fast gulv. Dermed lever stalden op til brug af bedst tilgængelig teknologi, jf. BAT 106.02-51

Det er valgt at etablere gyllekøling i de nye sostalde af hensyn til reduktion af ammoniakfordampningen. Gyllekøling anses som BAT for sostalde.

Fordelen ved gyllekøling er miljømæssigt, at der kan reduceres op til 30 % af ammoniakfordampningen set i forhold til referencestalden. Reduktionen er afhængig af, hvor mange grader temperaturen i gyllen sænkes. Da princippet ved gyllekøling er varmegenvinding, er der desuden en stor energimæssig besparelse, idet den genindvundne varme kan anvendes til opvarmning af staldanlægget samt kontor og faciliteter. Derudover giver gyllekøling et bedre staldklima både for grise og medarbejdere.

Ifølge oplysninger i BAT-byggeblad 106.01-51 er det muligt at sænke temperaturen 5 grader C. Med denne temperatursænkning forventes der en reduktion af ammoniakfordampningen med 30 % set i forhold til en stald med delvis spaltegulv.

Foder

Det har i nærværende ansøgning været nødvendigt at optimere på foderet for at opfylde krav til fordampning. Der fodres med et råproteinindhold på 141,5 gram.

Der gennemføres fasefodring af søerne, så søer i forskellige stadier (cyklus) kan tildeles forskellige foderblandinger. I denne produktion kan der udfodres 2 forskellige blandinger, en drægtighedsblanding eller en diegivningsblanding.

Dette sikre, at grisene tildeles foder, hvor næringsstofferne er tilpasset netop deres behov. Herved er der mulighed for en optimal udnyttelse af foderets næringsstoffer, hvorved mængden af uudnyttede næringsstoffer mindskes. På baggrund af dette sikres det, at mængden af ammoniak og udskilt kvælstof og fosfor i gødning og urin holdes på så lavt niveau som muligt.

Opbevaring/behandling

For gødningsopbevaring gælder følgende:

- stabil beholder, der kan modstå mekaniske, termiske og kemiske påvirkninger
- lageret tømmes hvert år og inspiceres visuelt
- beholderens bund og vægge er tætte
- gyllen kun omrøres umiddelbart før tømning
- beholderen er overdækket med telt
- beholderen kontrolleres ved 10-års beholderkontrollen

Begge beholdere overdækkes og lever af den vej op til de strengeste krav til opbevaring. En investering af den karakter koster i omegnen af 480.000 kr og må anses for dyrt i forhold til den miljøgevinst der hentes i forhold til ammoniakfordampning. Dog er ejendommen beliggende i en afstand af nabobeboelser som godt kan berettige en overdækning af beholdere, hvorfor det selvfølgelig effektueres.

Fast overdækning på gyllebeholderne er bedst tilgængelige opbevaringsteknik, og halverer ammoniakfordampningen fra gylletanken i forhold til naturligt flydelag jf. bilag 3 til vejledning om miljøgodkendelse.

Udbringning

Gylleudbringning sker med slæbeslanger.

Der køres aldrig på vandmættet, oversvømmet, frossen eller snedækket areal. Der er ingen stærkt hældende arealer og der holdes som minimum 2 m bræmmer til vandløbene.

Husdyrgødning udbringes under hensyn til de generelle regler og foregår i videst mulig omfang efter godt landmandskab, hvilket vil sige, at der tages hensyn til naboer, byområder osv.

Der nedfældes gylle på sort jord og fodergræs i en 1000 m bufferzone omkring de naturtyper, der er udpeget som kvælstoffølsomme i husdyrgodkendelse.dk.

Det vurderes ikke aktuelt med gyllenedfældning i vintersæd, da det ofte vil være forbundet med mange køreskader på afgrøderne.

BAT for udbringningsteknik er beskrevet i referencedokumentet for bedste tilgængelige teknikker der vedrører intensiv fjerkræ- og svineproduktion (BREF) som en række tiltag. En del af disse tiltag er dækket af husdyrgødningsbekendtgørelsen og bekendtgørelse om jordbrugets anvendelse af gødning og om plantedække, hvorfor det er et lovkrav at følge dem.

Udbringningen af husdyrgødningen:

- følger reglerne for udbringningstidspunkter (forbud mod udbringning 200 m fra byområder på weekend- og helligdage),
- benytter korrekte udbringningsmetoder (fx ikke bredspredning af gylle),
- følger krav om nedfældning på visse arealer tæt på sårbar natur,
- følger krav til udbringningstidspunkter, der sikrer optagelse i planter,
- følger krav om nedbringning af husdyrgødning på ubevoksede arealer indenfor 6 timer
- følger krav om maksimale mængder husdyrgødning pr. ha,
- følger krav til efterafgrøder

Der udarbejdes hvert år en mark- og gødningsplan, hvorved det sikres at mængden af gødning tilpasses afgrødens forventede behov. I planen tages der bl.a. hensyn til jordbundstype, sædskifte, vanding, planternes udbytte og kvælstofudnyttelsen.

Vand- og energibesparende foranstaltninger

Vandbesparelse opnås ved drikkenipler der sidder over fodertruget, integreret i foderautomaten. Ved vask af stalde vaskes med højtryksrenser med koldt vand. Derudover vil der gennem dagligt tilsyn blive observeret eventuelle hændelser, der forårsager vandspild. Eventuelle lækager identificeres og små reparationer udføres hurtigst muligt. Service tilkaldes, hvis der er behov for det.

Grundet de nye stalde med følgende forventet optimal foderudnyttelse og tilvækst forventes udnyttelsen af drikkevand at være høj.

Forbruget opgøres og registreres løbende, og der vil blive fulgt op på eventuelle afvigelser.

Vedr. el stammer forbruget primært fra ventilation, belysning og gyllekøling. Der er regnet tilnærmelsesvist med en proportional opskrivning af forbruget.

Energiforbruget reduceres blandt andet ved brug af sensorer ved udendørs belysning. Det sikres, at de elektriske installationer fungerer optimalt gennem dagligt tilsyn og der installeres vandrette ventilatorer, som har et lavere energiforbrug end lodrette ventilatorer.

Der er p.t. ikke planer om at udskifte ventilationen i de øvrige stalde. Bliver der behov for det, vil der blive valgt et strømbesparende system, såfremt det er foreneligt med ventilationsbehovet i stalden.

Al ventilation er styret af et temperaturreguleret styringssystem, som sikrer, at ventilationen kører optimalt, både med hensyn til temperatur i staldene og el-forbruget.

Der vil være køling i løbe/drægtighedsstald med følgende lavere ventilationsbehov. Derudover reduceres støv og klimaet forbedres generelt.

Der er opsat belysning, der tænder og slukker ved hjælp af bevægelsessensor, og hvor det er muligt benyttes energisparepærer.

Ifølge referencedokumentet for bedste tilgængelige teknikker (BREF) der vedrører intensiv fjerkræ- og svineproduktion, anvendes der således BAT, når der er lavenergibelysning, eftersyn og rengøring af ventilatorer, temperaturstyring der sikre temperaturkontrol og minimumsventilation i perioder, hvor der ikke er behov for ret stor ventilation.

Nordfyns kommune vurderer samlet set, at der er redegjort for bedst tilgængelig teknologi i husdyrproduktionen og at redegørelsen og anvendelsen af BAT for husdyrproduktionen lever op til husdyrlovens krav. Der anvendes BAT-standard for alle stalde og gødningslagre og miljøteknologi i tre stalde. Desuden er rengøring af stalde, foderoptimering, energiforbrug herunder genanvendelse af varme fra gyllekølingen, gødningsopbevaring og gødningsudbringning i overensstemmelse med forskrifterne i BREF-referencedokumentet.

BAT: Alternative muligheder

Gylleforsuring

Gylleforsuring anses som BAT i slagtesvinestalde.

Et anlæg vurderes at koste i omegnen af 1.000.000 kr. Dertil kommer udgifter til svovlsyre og el.

Da ansøger søger om ren soproduktion, er der ikke dokumenteret effekt af forsuring. Samtidig er dele af produktionen i eksisterende stalde, hvilket gør det svært at indføre teknologien umiddelbart. Der er endvidere ikke sikkerhed for at betonen i gyllekanalerne har en god holdbarhed overfor syrepåvirkningen. Det har derfor været ansøgers ønske at opfylde de gældende krav på anden vis.

Gylleforsuring er uegnet i staldanlæg, hvor der bruges meget halm. Derudover kan der generelt være problemer med lugtgener. Lugtgener kan forekomme fra procestanken, men derudover har erfaringer med forsuringsanlæg fra andre ejendomme vist, at der er en risiko for forværring af lugtgener på ejendomme, hvor der sker en opblanding af forsuret gylle med ikke-

forsuret gylle, hvilket vil være tilfældet i nærværende sag. Beliggenheden taget i betragtning vil et forsøringsanlæg derfor ikke være optimalt i nærværende sag.

Samtidig er energiforbruget ved drift af et forsøringsanlæg særdeles stort (forsøg viser minimumsforbrug på 20.000 kWh/år).

Kemisk luftvaskning

Kemisk luftvaskning er igen møntet på slagtesvinestalde og umiddelbart ikke mulig i eksisterende stalde. Effekten i sostalde er ukendt og kan derfor ikke beregnes.

Den kemiske luftvasker er så dyr at etablere, at det vurderes at være uproportionalt i forhold til gevinsten. Endvidere er der ifølge kommende BAT blade et væsentligt energiforbrug forbundet med driften.

Biologisk luftvaskning

Biologisk luftvasker benyttes ofte, hvor der ligeledes er lugtproblemer. Der er stadig tekniske problemer i form af tilstopning etc. forbundet med anlægget og det er derfor endnu ikke anbefalelsesværdigt. En umiddelbar forventning til ammoniakreduktionen ligger på 70 %.

Luftvaskere er så dyre at etablere, at det vurderes at være uproportionalt. Desuden er der særdeles store driftsmæssige omkostninger både med hensyn til strøm, vand og vedligeholdelse.

0-alternativet og alternative muligheder

I forbindelse med udvidelsen bygges nyt staldkompleks omkranset af eksisterende. Dette betyder, at det udefra set ikke vil være synligt, at der er udvidet rent bygningsmæssigt. Skulle det nye byggeri placeres andet sted ville det være meget mere fremherskende i området og der vurderes derfor ikke at være alternative placeringsmuligheder.

Såfremt den ønskede udvidelse ikke finder sted, vil der ikke blive etableret tekniske løsninger til reduktion af ammoniakfordampningen, hvilket er tilfældet for de nye sostalde. Der etableres gyllekøling i ny løbe/drægtighedstald samt reduceres i sofoderets råproteinindhold således, at det generelle ammoniakreduktionskrav er overopfyldt med 412 kg N/år. Endvidere mindskes udvaskningen af nitrat til grundvand, da ansøger tilfører mindre husdyrgødning pr. hektar end i nudriften.

Lugtgenerne mindskes med den ønskede udvidelse grundet forhøjede afkast. Etableres disse ikke som en følge af udvidelsen, belastes nærmeste naboer unødigt af lugt.

Management

De gældende regler for foder og fødevarer efterleves gennem branchekoden "Vejledning om god produktionspraksis i primærproduktionen", (GMP - Good Manufacturing Practice). Derved sikres, at produkterne produceres under forhold, der ikke er til fare for miljøet samt menneskers og dyrs sundhed.

”Referencer til BAT-vurdering ved miljøgodkendelser”, orientering fra Miljøstyrelsen, nr. 2, 2006, som samtidig indeholder EU's ”BAT reference documents” (BREFs), er gennemgået med henblik på, hvilke teknikker der er relevante med hensyn til minimering af ejendommens belastning af omgivelserne.

Ved gennemgang af denne og standarderne bag ”Godt Landmandskab” skal følgende anføres:

- Udarbejdelse af mark- og gødningsplaner med følgende gødningsregnskab i samråd med planteavlskonsulent med henblik på optimal udnyttelse af næringsstofferne og det mindst mulige tab af næringsstoffer til miljøet.
- Udarbejdelse af sprøjteplan og sprøjtejournal, som følges op med markbesøg af konsulent gennem vækstsæsonen med henblik på aktuell behovsbaseret sprøjtning.
- Udbringning af husdyrgødning på optimale tidspunkter i forhold til både næringsstofudnyttelse og hensynet til naboer.
- Fordampning af ammoniak fra gyllebeholder forhindres ved heri at etablere fast overdækning.
- Fodring af svinene optimeres løbende sammen med konsulent, så mest mulig af de tilførte næringsstoffer omsættes til produktion og mindst muligt tabes og går ud af stalden som husdyrgødning.

Vand- og elforbruget vil løbende blive fulgt med henblik på, at lokalisere eventuelle opståede fejl samt vurdere på muligheden for at reducere forbruget. Eventuelle automatiske foranstaltninger til dette overvejes.

Endvidere kontrolleres de tekniske installationer og hjælpemidler løbende, for at imødegå driftsforstyrrelser og uheld.

Egenkontrol

Der laves obligatoriske gødningsplan med følgende gødningsregnskab.

Bedriftens egenkontrol består primært af det lovpligtige gødningsregnskab, sprøjtejournal, produktionsopgørelser i markbrug og svinehold, driftsregnskab samt egne løbende registreringer.

KH Nordtherm tilbyder en serviceaftale på gyllekølingsanlægget, der bl.a. indbefatter en årligt gennemgang. Derudover noteres enhver type af drifts-stop sammen med årsagen dertil og der føres logbog over gyllestanden/dybden i gyllekanalerne hver måned samtidig med, at der kan foretages måling af driftstimer.

Vand- og el-forbruget vil blive fulgt løbende med henblik på at lokalisere eventuelle opståede fejl samt vurdere på muligheden for at reducere forbruget. Eventuelle automatiske foranstaltninger til dette overvejes.

De tekniske installationer og hjælpemidler kontrolleres løbende for at imødegå driftsforstyrrelser og uheld.

Gyllen pumpes med overvåget traktorpumpe fra stald til tank.

Management og egenkontrol dokumenteres gennem foderplaner og egenkontrolprogrammet "Danish Produktstandard" og der er stillet vilkår omkring beredskabsplan og driftsjournal af gyllekølingsanlægget.

Ophør af produktionen

I forekommende tilfælde tages der kontakt til kommune med henblik på at sikre en hensigtsmæssig nedlukning af husdyrholdet. Især så der ikke efterlades miljøskadelig forurening på grunden.

Ved ophør af produktionen vil stalde blive tømt og rengjort.

Kommunens samlede vurdering

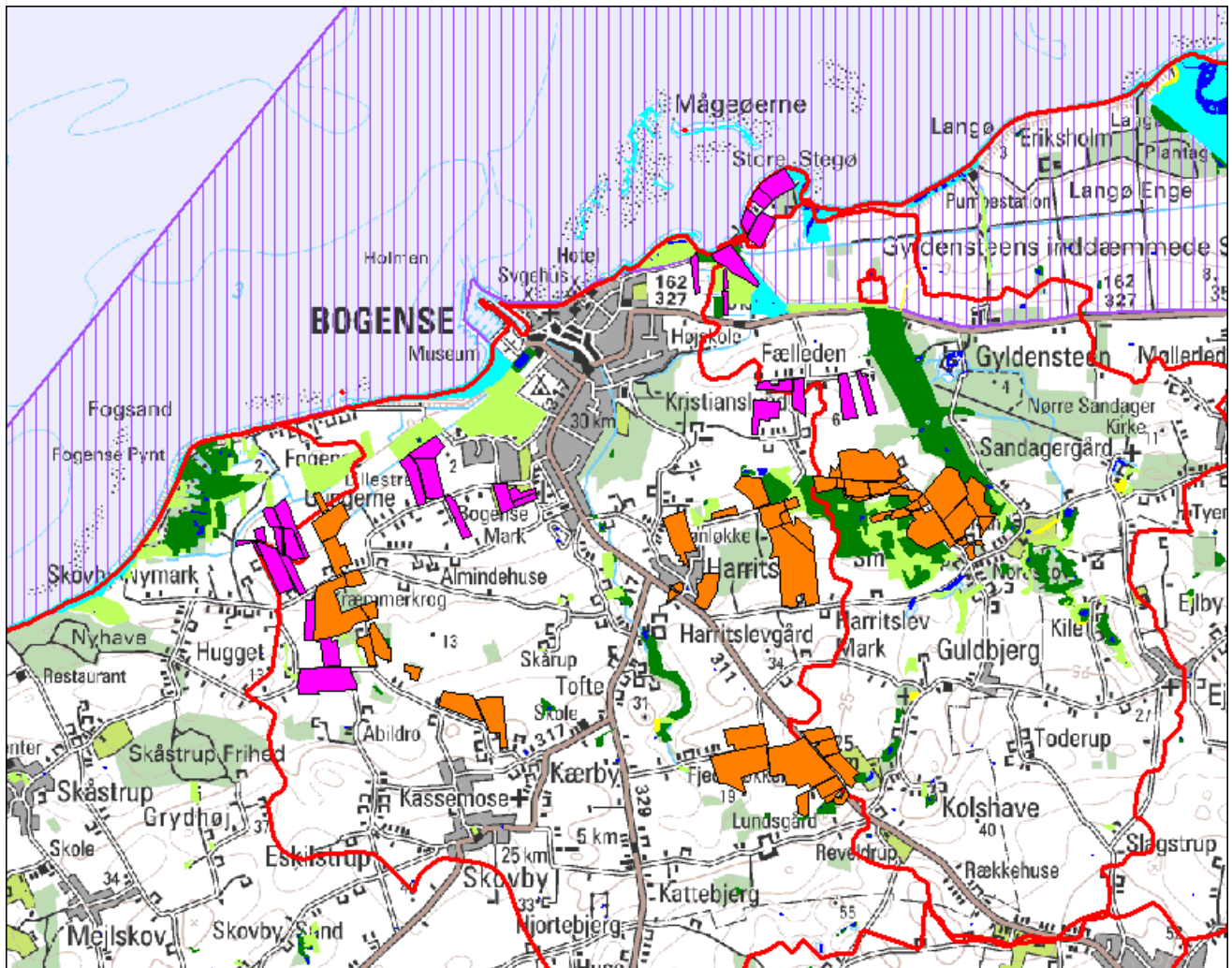
Nordfyns Kommune vurderer, at der med de stillede vilkår for driften af anlægget, ikke vil forekomme væsentlige gener for de omboende og at ammoniakemissionen fra anlægget, ikke vil forringe området's naturværdier.

Det vurderes, at med udgangspunkt i husdyrlovens beskyttelsesniveau vil driften af anlægget, på grund af afstanden samt anvendelsen af BAT, ikke indebærer forringelse af lokale og nationale naturværdier samt internationale naturbeskyttelsesområder eller medføre forstyrrelser, der har betydelige konsekvenser for de arter, områderne er udpeget for at beskytte.

Litteratur

- Vejledende retningslinjer for vurdering af lugt og begrænsning af gener fra stalde. Af K. B. Frandsen (1994) udgivet af MLK Fyn, revideret 2002.
- Faglig rapport vedrørende ny lugtvejledning for husdyrbrug. Miljøministeriet, Skov- og Naturstyrelsen, december 2006
- Bekendtgørelse af lov om miljøgodkendelse m.v. af husdyrbrug, nr. 1486 af 4. december 2009.
- Bekendtgørelse om tilladelse og godkendelse m.v. af husdyrbrug, nr. 294 af 31. marts 2009.
- Bekendtgørelse om husdyrbrug og dyrehold for mere end 3 dyreenheder, husdyrgødning, ensilage m.v., nr. 1695 af 19. december 2006 med senere ændringer.
- Bekendtgørelse om indretning, etablering og drift af olietank, rørsystemer og pipelines, nr. 259 af 23. marts 2010.
- Bekendtgørelse om udpegning og administration af internationale naturbeskyttelsesområder, nr. 408 af 1. maj 2007
- Vejledning om ekstern støj fra virksomheder. Miljøstyrelsens vejledning nr. 5 af november 1984.
- Bekendtgørelse om brugerbetaling for godkendelse og tilsyn efter lov om miljøbeskyttelse og lov om miljøgodkendelse m.v. af husdyrbrug, nr. 463 af 21. maj 2007.
- Nordfyns Kommuneplan 2009-2021
- Teknisk notat om ammoniakværktøj. Af Camilla Geels et al. Danmarks Miljøundersøgelser, december 2006
- Miljøstyrelsens vejl. af 8. juli 2010 om tilladelse og miljøgodkendelse m.v. af husdyrbrug (digital vejledning)
- Danmarks Miljøundersøgelser, Faglig rapport, nr. 566: Begrænsning af fosfortab fra husdyrbrug. Metoder til brug ved fremtidige miljøgodkendelser
- Nyhedsbrevet "husdyrgodkendelse" inkl. Bilag.
- Skov og Naturstyrelsen. Opdatering af ammoniakmanualen af 15. december 2005. Bilag 3. Harmoniserede tålegrænser.
- Skov og Naturstyrelsen. Opdatering af ammoniakmanualen af 15. december 2005. Bilag 1. Baggrundsbelastning.
- Danmarks Naturdata. WWW.miljoportal.dk.

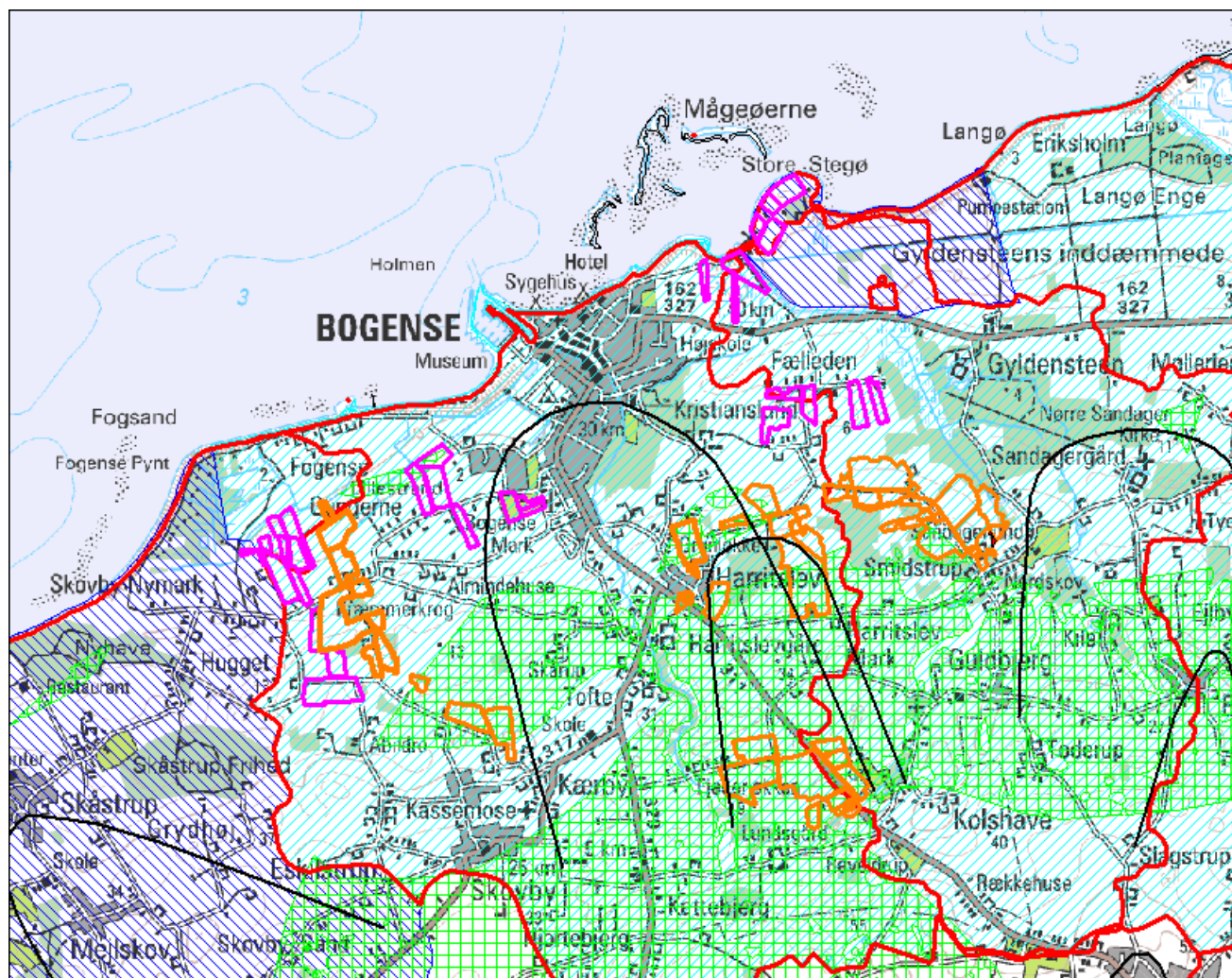
Kortbilag 1: oversigt vedr. land- og vandmiljø



J.nr.
480_2010_222126
Smidstrupvej 19
5400 Bogense
16. juli 2010

- | | | | |
|---|--|---|-----------|
| ★ | Placering af ansøgers bygninger | ■ | § 7 natur |
| ■ | Ejede arealer | ■ | Moser |
| ■ | Forpagtede arealer | ■ | Enge |
| ■ | Aftalearealer | ■ | Søer |
| ■ | Internationalt naturbeskyttelsesområde | ■ | Overdrev |
| ■ | Vandområdeoplande | ■ | Strandeng |

Kortbilag 2: Kvælstof- og grundvandsforhold



★ Placering af ansøgers bygninger

Vandområdeoplande

Ejede arealer

Indsatsområde mht. nitrat

Forpagtede arealer

Indvindingsopland til vandværk

Internationalt naturbeskyttelsesområde

Nitratklasse 1

Nitratfølsomt indvindingsområde

Nitratklasse 2

Nitratklasse 3

J.nr.
480_2010_222126
Smidstrupvej 19
5400 Bogense
16. juli 2010