



THISTED KOMMUNE

§ 16 a MILJØGODKENDELSE

16a Husdyrbrug med en ammoniakemission på mere end 3.500 kg NH₃-N
Sohold, smågrise- og slagtesvineproduktion
Søgård Mark 3/6, 7700 Thisted
2. maj 2019





Indholdsfortegnelse

1	REGISTRERINGSBLAD	2
2	RESUMÉ	3
	<i>Tidligere godkendelser og tilladelser</i>	3
3	AFGØRELSE OM MILJØGODKENDELSE	3
	<i>Vurdering</i>	3
	<i>Retsvirkning</i>	4
4	VILKÅR	5
5	BEGRUNDELSE FOR VILKÅR	11
6	PROJEKTBEKRIVELSE OG MILJØKONSEKVENSRAPPORT	14
	<i>Miljøkonsekvenser</i>	15
	<i>Projektbeskrivelse</i>	18
7	AMMONIAKDEPOSITION OG BILAG IV-ARTER	39
	<i>Beskyttelsesniveau for ammoniakdeposition</i>	39
	<i>Ammoniakdeposition på Natura 2000-områder</i>	42
	<i>Bilag IV-arter</i>	43
8	OFFENTLIGGØRELSE	47
	<i>Foroffentlighed</i>	47
	<i>Nabo-/partshøring</i>	47
	<i>Offentliggørelse</i>	47
	<i>Annoncering</i>	47
9	KLAGEVEJLEDNING	48
10	RETSBESKYTTELSE	49
	BILAG	49



1 Registreringsblad

Titel: § 16 a-miljøgodkendelse af husdyrbruget Søgård Mark 3/6, 7700 Thisted
Godkendelsestype: § 16 a husdyrbrug med en ammoniakemission >3.500 kg NH₃- NH₃-N/år
Dato for afgørelse: 02-05 2019
CVR-nr: 31386950
CHR nr: 97445
Ejendomsnr: 7870000045
Matrikel-nr: 2a, Søgård Sædegård, Nors
Husdyrbrugets navn Søgård Mark, Søgård Mark 3/6
Ansøger: Lars Oddershede
Søgård Mark 3
7700 Thisted
Konsulent: Morten Linnemann Madsen
Silstrupparken 2
7700 Thisted
Tlf: 96185780
E-mail: mlm@landbothy.dk
CVR-nr: 41946717
Tilsynsmyndighed: Thisted Kommune
Ansøgningskema: 204549
Version: 6
Miljøsagsbehandler: Mia Thorning Christensen
Kvalitetssikring: Ulrik B. Krogh



2 Resumé

Thisted Kommune har den 31. juli 2018 modtaget en ansøgning om § 16 a-miljøgodkendelse på Søgård Mark 3/6, 7700 Thisted.

Det eksisterende produktionsanlæg til smågrise- og slagtesvineproduktion på ønskes godkendt efter stipladsmodellen (m²-modellen). Der ændres ikke på bygningernes udformning eller indretning i det eksisterende staldanlæg.

Ansøgningen omfatter produktionsarealer på 1.834 m² til søer, 738 m² til smågrise og 393 m² til slagtesvin. Dertil kommer arealet af bedriftens gyllebeholder på 876 m².

I driftsbygningerne ved Søgård Mark 3 forefindes 55 m² hestebokse til bedriftens hestehold.

Det ansøgte vurderes som værende i overensstemmelse med kommuneplanens rammer.

Thisted Kommune vurderer, at det ansøgte projekt ikke har en væsentlig negativ indvirkning på naboer, miljø, naturværdier og landskabelige værdier.

Tidligere godkendelser og tilladelser

- Tilladelse i forbindelse med byggeri (af den 3. juni 1999)
- § 12 miljøgodkendelsen (meddelt den 30. december 2009 – bortfaldet)
- Skift i dyretype (meddelt den 28. februar 2017) omfatter 560 stk. søer, 17.500 stk. smågrise og 740 polte/slagtesvin

3 Afgørelse om miljøgodkendelse

Thisted Kommune meddeler hermed tilladelse til husdyrbruget på Søgård Mark 3/6, 7700 Thisted.

Der meddeles miljøgodkendelse til husdyrproduktion i eksisterende bygninger på svinebruget. Produktionen tillades på et produktionsareal på i alt 2.965 m² til dyretyperne Søer, diegivende, Søer, golde og drægtige, Slagtesvin og smågrise. Der godkendes derudover også et produktionsareal på 55 m² til hestehold på dybstrøelse.

Husdyrgødning fra produktionen opbevares på husdyrbruget i to gylleholdere, med et samlet areal på 876 m².

Ammoniakemission fra husdyrbrugets opbevaringslagre er 350,6 kg NH₃-N pr. år, mens den samlede ammoniakemission fra husdyrbruget er 3.829,5 kg NH₃-N pr. år.

Grundlaget for Thisted Kommunes afgørelse fremgår af afsnit 6 og 7. Afgørelsen er udelukkende omfattet af Lov om miljøgodkendelse m.v. Øvrige relevante tilladelser og godkendelser, herunder byggetilladelser, nedrivningstilladelser og nedsivningstilladelser skal indhentes særskilt.

Vurdering

Ansøger har indsendt en ansøgning via www.husdyrgodkendelse.dk, og har samtidig indsendt en redegørelse og vurdering, som krævet i husdyrgodkendelsesbekendtgørelsens bilag 1, punkt A og B. Thisted Kommune har konstateret at alle relevante oplysninger er afgivet, samt at ansøgers konsulent har foretaget de korrekte vurderinger af den potentielle påvirkning af miljøet. Det vejledende BAT-emissionsniveau for ammoniakemissionen er overholdt med en forskel på 0 kg NH₃-N/år.



Thisted Kommune vurderer, at husdyrbruget har truffet de nødvendige foranstaltninger til at forebygge og begrænse forurening, og drives på en måde der er foreneligt med omgivelserne. Det sker ved anvendelse af den bedst tilgængelige teknik, når husdyrbruget indrettes og drives som beskrevet i ansøgningen, og efterlever vilkårene i denne tilladelse.

Thisted Kommune vurderer, at projektet ikke vil påvirke Natura 2000-områder væsentligt, eller ødelægge plantearter, eller yngle- eller rasteområder for bilag IV-arter. Kommunens vurdering fremgår af Afsnit 7.

Retsvirkning

Miljøgodkendelsen er meddelt på baggrund af husdyrbrugloven, lovbek. nr. 256 af 21. marts 2017 og husdyrgodkendelsesbekendtgørelsen nr. 1380 af 30. november 2017.

Miljøgodkendelsen bortfalder, hvis den ikke er udnyttet inden 6 år efter, at den er meddelt. Hvis en del af miljøgodkendelsen ikke er udnyttet, bortfalder godkendelsen for denne del, jævnfør Husdyrbruglovens § 59a, stk. 1.

En godkendelse anses for udnyttet, når byggeriet faktisk er afsluttet (se husdyrbruglovens § 49, stk. 1). Hvis der ikke foreligger et byggeri, anses en afgørelse for udnyttet, når det konstateres, at det, der er truffet afgørelse om, faktisk er gennemført (se husdyrbruglovens § 49, stk. 2).

Hvis den meddelte miljøgodkendelse ikke har været udnyttet, helt eller delvist, i tre på hinanden følgende år betragtes det som kontinuitetsbrud. Herved bortfalder den del af miljøgodkendelsen, der ikke har været udnyttet de seneste tre år, jævnfør Husdyrbruglovens § 59a, stk. 2.

Afgørelsen kan skriftligt påklages til Natur- og Miljøklagenævnet. Klagevejledningen fremgår af Afsnit 9.

Mia Thorning Christensen
Landbrugssagsbehandler
Natur og Miljø

Hurup, den 2. maj 2019



4 Vilkår

Miljøgodkendelsen meddeles på følgende vilkår:

Generelle vilkår

- 1) Vilkårene i denne miljøgodkendelse skal, hvis andet ikke er anført, være opfyldt, når tilladelsen tages i brug.
- 2) Miljøgodkendelsen skal til enhver tid være tilgængelig for de personer, der har ansvaret for husdyrbrugets daglige drift. Herudover skal driftspersonalet til enhver tid være gjort bekendt med tilladelsens indhold og betingelser.
- 3) Ændringer i ejerforhold og ansvarshavende skal altid meddeles Thisted Kommune inden for en måned.

Husdyrbrugets ophør

- 4) Hvis husdyrbruget ophører med driften skal det sikres, at der sker en oprydning på ejendommen for at forebygge forurening. Ved husdyrbrugets ophør skal alle gyllebeholdere, fortanke og gyllekældre på ejendommen tømmes. Alle staldanlæg skal rengøres og alt affald bortskaffes i henhold til gældende lovgivning.
- 5) Thisted Kommune skal kontaktes med henblik på, at aftale hvilke foranstaltninger, der skal til for at fjerne forurenende kilder, herunder bygninger, silo eller tankanlæg.

Husdyrbrugets anvendelse af BAT

BAT-niveau

Se vilkårene under Indretning og drift.

Management og egenkontrol

- 6) Følgende egenkontrollodata skal opbevares på virksomheden i mindst 5 år og skal være tilgængelig for tilsynsmyndigheden:
 - a) Årlige opgørelser af el-, olie og vandforbrug.
 - b) Affald
 - Dokumentation for at farligt affald er bortskaffet miljømæssigt forsvarligt.
 - Såfremt tilsynsmyndigheden anmoder herom, skal virksomheden registrere og dokumentere bortskaffelse af øvrigt affald.
 - c) Sikring af jord og grundvand
 - Dato for og resultat af inspektioner samt eventuelt foretagne udbedringer af befæstede eller impermeable belægninger, gulve eller sumpe.



Energiforbrug

- 7) Ved udskiftning af lyskilder i anlæg skal der skiftes til lavenergibelysning.
- 8) Ved nyanskaffelser af driftsanlæg og -maskiner skal der, i det omfang det ligger inden for en rimelig økonomisk ramme, anvendes den bedst tilgængelige teknologi.
- 9) Tilsynsmyndigheden kan, på baggrund af tilsyn med Vilkår 6, pkt. a, kræve, at der foretages et energieftersyn af et energiselskab eller -konsulent, som udarbejder en rapport der indeholder resultater og konkrete energibesparende forslag. Rapportens resultater skal indgå i den fremadrettede drift, i forbindelse med udskiftning af materiel. Rapporten skal kunne fremvises tilsynsmyndigheden på forlangende.

Vandforbrug

- 10) Drikkevandssystemet skal vedligeholdes så vandspild minimeres.

Husdyrbrugets anlæg

Indretning og drift

- 11) Husdyrbruget tillades / godkendes til et maksimalt produktionsareal med dyretyper, staldsystemer og teknologi som anført i nedenstående tabel:

Stalde og produktioner					
Stald (navn/nr.)	Dyr	Staldsystem	Teknologi	Effekt af teknologi (reduktion i %)	Produktionsareal (m²)
Fare nord	Søer, diegivende	Kassestier, delvis spaltegulv	Ingen	-	78
Gylte nord storsti	Søer, diegivende	Kassestier, delvis spaltegulv	Ingen	-	153
Polte/sl 1	Slagtesvin	Delvis spaltegulv, 25-49 % fast gulv	Ingen	-	160
Polte/sl 2	Slagtesvin	Delvis spaltegulv, 25-49 % fast gulv	Ingen	-	82
Polte/sl 3	Slagtesvin	Drænet gulv + spalter (33%/67%)	Ingen	-	19
Sl. svin 5	Slagtesvin	Dybstrøelse, hele arealet	Ingen	-	40
Polte/sl. 4 fast gulv	Slagtesvin	Drænet gulv + spalter (33%/67%)	Ingen	-	92
Dr.stald dybstrø		Løsgående, dybstrøelse + spaltegulv	Ingen	-	911
Klimastalde	Smågrise	Toklimastald, delvis spaltegulv	Ingen	-	738



Løbeafdeling syd	Søer, golde og drægtige	Individuel opstaldning, delvis spaltegulv	Ingen	-	255
Farestald syd	Søer, diegivende	Kassestier, delvis spaltegulv	Ingen	-	437
Hestebokse	Heste	Dybstrøelse	Ingen	-	55
Samlet areal					3020

Opbevaringsanlæg			
Anlæg	Teknologi	Effekt af teknologi (reduktion i %)	Gødningsopbevaringsareal (m ²)
Tank 1	Ingen	-	751
Tank 2	Ingen	-	125
Samlet areal			876

Gener

Lugt

- 12) Driften må ikke give anledning til væsentlige lugtgener uden for ejendommens areal. Kommunen har mulighed for på et senere tidspunkt at påbyde lugtreducerende tiltag. Denne mulighed kan tages i anvendelse, hvis kommunen vurderer, at der forekommer lugtgener, der er væsentligt større end de, der lå til grund for vurderingerne i denne miljøgodkendelse.

Støj

- 13) Virksomhedens samlede støjbidrag, angivet som det ækvivalente, korrigerede støjniveau i dB(A) i punkter 1,5 m over terræn, målt eller beregnet ved nærmeste beboelses opholdsareal, må ikke overskride følgende grænseværdier:

Dag	Tidsinterval	Grænseværdi dB(A)	Midlingstid
Hverdage	07.00 - 18.00	55	8 timer
Lørdag	07.00 - 14.00	55	7 timer
Lørdag	14.00 - 18.00	45	4 timer
Søn- og helligdage	07.00 - 18.00	45	8 timer
Aften	18.00 - 22.00	45	1 time
Nat	22.00 - 07.00	40	½ time

Støjbelastningen er det ækvivalente, korrigerede støjniveau i dB(A) målt eller beregnet i punkter 1,5 m over terræn. Midlingstiden er det mest støjbelastede tidsrum i perioden. Støjens maksimalværdi må om natten ikke overstige 55 dB(A) ved boliger.

Støjvilkårene for landbrugsdrift omfatter al støj fra virksomheden, dvs. også støj fra andet end faste, tekniske installationer. Vilkår om støj skal derfor gælde al støj fra landbrugsdrift,



men kun støjen fra landbrugsdriften på ejendommens bygningsparcel, dvs. ikke støj fra f.eks. markdriften.

- 14) For lavfrekvent støj og infralyd gælder, at driften af virksomheden ikke må medføre, at det A-vægtede lydtrykniveau (10-160 Hz), LpA,LF og det G-vægtede infralydniveau, LpG overstiger følgende grænseværdier:

Infralyd (LpG) i dB	Anvendelse	Tidsinterval	Lavfrekvent støj (LpA,LF) i dB
85	Boliger, herunder børneinstitutioner og lignende	07.00-18.00	25
85	Boliger, herunder børneinstitutioner og lignende	18.00-07.00	20
85	Kontorer, undervisningslokaler og andre støjfølsomme rum	Hele døgnet	30
90	Øvrige rum i virksomheder	Hele døgnet	35

Grænse for lavfrekvent støj og infralyd [dB re 20 µPa], målt indendørs. Støjgrænserne gælder for ækvivalentniveauet over et tidsrum på 10 minutter, hvor støjen er kraftigst.

- 15) Virksomheden skal, hvis tilsynsmyndigheden forlanger det, lade foretage støj- og lydmålinger/-beregninger eller vibrationsmålinger til dokumentation for, at det ovenstående vilkår er overholdt.

- A. Tilsynsmyndigheden kan højst forlange målinger eller beregninger 1 gang årligt, hvis den undersøgte grænseværdi er overholdt.
- B. Dokumentation for at grænseværdien er overholdt skal udføres, når virksomhedens emission af støj, lyd eller vibration er maksimal under normale driftsforhold.
- C. Dokumentationen kan være beregninger udført efter den nordiske beregningsmetode for ekstern støj fra virksomheder, som er beskrevet i Miljøstyrelsens vejledning nr. 5/1993.
- D. Dokumentationen kan være ved måling. Målingerne skal udføres som beskrevet i Miljøstyrelsens vejledning nr. 5/1984 og nr. 6/1984, og ubestemtheden må ikke overstige 3 dB(A). For lavfrekvent støj, infralyd og vibrationer skal målingerne udføres i overensstemmelse med anvisningerne i "Orientering fra Miljøstyrelsen: Lavfrekvent støj, infralyd og vibrationer i det eksterne miljø" nr. 9 fra 1997.
- E. Beregningerne eller målingerne skal udføres af et laboratorium, der er akkrediteret af DANAK eller godkendt af Miljøstyrelsen til "Miljømålinger - ekstern støj".
- F. De akkrediterede beregninger eller målinger kan efter forudgående aftale med kommunen udføres som orienterende beregninger eller målinger.
- G. Omkostninger af målingerne eller beregningerne betales af virksomheden.

Et eksemplar af rapporten med dokumentationen for måle- eller beregningsresultaterne skal sendes til tilsynsmyndigheden så snart rapporten foreligger eller senest 2 uger efter virksomheden har modtaget rapporten.



Lys

- 16) Udendørs belysning skal være forsynet med bevægelsessensor, der sikrer at lyset kun er tændt i op til en halv time ad gangen, med mindre der er nødvendig aktivitet på anlægget.
- 17) Belysning i stalde skal være slukkede mellem kl. 23 og 06, med mindre menneskelig aktivitet er påkrævet i stalden. Dog er natlys tilladt.

Skadedyr

- 18) Der skal udføres en effektiv flue- og skadedyrsbekæmpelse i overensstemmelse med gældende retningslinjer fra Aarhus Universitet, Institut for Agro-økologi.

Forurening

Driftsforstyrrelser og uheld

- 19) Bedriften skal indrettes og drives, så spild og andet ukontrolleret udslip af forurenende stoffer forhindres eller forebygges, og sådan at skadernes omfang begrænses, hvis der alligevel sker uheld. Ved uheld, der afstedkommer risiko for forurening af miljøet, skal beredskabet straks kontaktes via tlf. 112.
- 20) Der skal altid foreligge en opdateret beredskabsplan på husdyrbruget, som fortæller, hvornår og hvordan der skal reageres ved uheld. Beredskabsplanen skal kontrolleres/revideres mindst 1 gang om året, samt såfremt det viser sig nødvendigt. I tilfælde af uheld skal disse noteres særskilt i en logbog. Beredskabsplanen skal kunne forevises ved tilsyn.
- 21) Beredskabsplanens indhold skal være tilgængelig og kendt af gårdens ansatte og øvrige som arbejder på ejendommen og udleveres til indsatsleder og miljømyndighed i forbindelse med uheld, forureninger, brand og lignende. Ved anvendelse af udenlandsk arbejdskraft skal personalet have adgang til en udgave af beredskabsplanen på et for dem forståeligt sprog.

Vaskeplads og spildevand

- 22) Al vask af maskiner og redskaber skal foregå på en støbt plads med fast bund, der er uigennemtrængelig for fugt, hvor bortledning af spildevandet sker til en opsamlings- eller gyllebeholder.

Gødningshåndtering

- 23) Al håndtering af gylle skal foregå under konstant opsyn. Hvis der forekommer spild skal det straks opsamles.
- 24) Husdyrbruget skal til enhver tid råde over en opbevaringskapacitet til flydende gødning på mindst 9 måneder.



Affald og miljøfarlige stoffer

- 25) Arealerne omkring bygninger og tilkørselsveje skal holdes ryddelige og frie for affald. Evt. spild på offentlige veje i forbindelse med landbrugsmæssig drift (jord m.v.) fjernes hurtigst muligt.
- 26) Alt opsamlet spild af brændstof, olie og kemikalier, inkl. opsugningsmateriale, skal opbevares og bortskaffes som farligt affald.
- 27) I nærheden af diverse opbevaringsfaciliteter til kemiske produkter skal der forefindes et opsugningsmateriale (eks. kattegrus) til opsamling af evt. spild.

Beskyttelse af jord, grundvand og overfladevand

- 28) Farligt affald skal opbevares i egnede beholdere, der er mærket, så det tydeligt fremgår, hvad beholderen indeholder. Farligt affald skal opbevares under tag og beskyttet mod vejrlig enten på en oplagsplads med impermeabel belægning uden afløb eller i egnede tætte opsamlingskar. Oplagspladsen skal være indrettet således, at spild af farligt affald kan holdes inden for et afgrænset område og uden mulighed for afløb til jord, overfladevand eller kloak. Oplagspladser og opsamlingskar skal kunne rumme indholdet af den største opbevaringsenhed i området.
- 29) Akkumulatorer og batterier skal opbevares i beholdere eller containere, der enten er placeret indendørs eller under halvtag, eller som er lukket med låg. Beholderne og containere skal være tætte og modstandsdygtige over for de væsker, der er anvendt i batterierne eller akkumulatorerne.
- 30) Overjordiske tanke med fyringsolie og motorbrændstof skal sikres mod påkørsel. Påfyldningsstudse til påfyldning af over- eller underjordiske tanke samt aftapningsanordninger/-pistoler til påfyldning af køretøjer og materiel skal være placeret inden for konturen af en impermeabel belægning (evt. beton) indrettet med fald mod afløb, hvorfra der sker kontrolleret afledning. Alternativt skal spild fra påfyldning eller aftapning kunne opsamles i tætte sumpe eller opsamlingskar, der holdes overdækkede, således at de er beskyttet mod vejrlig.

Ved en impermeabel belægning forstås et befæstet areal, der er uigennemtrængeligt for de forurenende stoffer, som findes i det affald eller de stoffer, der håndteres på arealet.
- 31) Ved kontrolleret afledning menes afledning til gylletank. Virksomheden skal være opmærksom på, at større oliespild vil give forurening af gyllen, som så skal bortskaffes som farligt affald.



5 Begrundelse for vilkår

Miljøgodkendelsen er givet på en række vilkår, der samlet har til formål at sikre, at husdyrbruget bliver drevet på en hensigtsmæssig måde og med en minimal risiko for at skade miljøet utilsigtet. Begrundelse for vilkårene er beskrevet herunder.

Generelle vilkår

Vilkår er stillet for at sikre, at ansøger er opmærksom på vilkårenes gyldighed, og for at imødegå, at der skal opstå tvivl om ansvarsfordelingen, særligt i tilfælde hvor husdyrproduktionen på en ejendom forestås af en anden end ejendommens ejer. Vilkaarene er desuden relevant i de tilfælde, hvor den daglige drift og tilstedeværelse på husdyrbruget er uddelegeret til en driftsleder. Det er desuden vigtigt, at Thisted Kommune altid orienteres rettidigt om ejerskifte eller ændringer i ansvarshavende for driften for at sikre en god dialog mellem landmanden og kommunen.

Husdyrbrugets ophør

Der er stillet to vilkår for at sikre, at husdyrbruget efter sit ophør ikke vil give anledning til skade på miljøet, og for at pålægge driftsherren en dialog med tilsynsmyndigheden om, hvordan anlægget bedst muligt sikres/ anvendes efterfølgende.

Husdyrbrugets anvendelse af BAT

For at sikre, at husdyrbruget udvikler sig i takt med de stigende krav til ressourcebevidsthed og miljøforhold, er det væsentligt at foretage en vurdering af anvendelsen af ressourcer og emission af forurenende stoffer fra produktionen.

Et af husdyrbruglovens hovedformål er, at det særligt skal tilsigtes at fremme anvendelsen af den bedst tilgængelige teknik (BAT), herunder renere teknologi således, at ressourceforbruget og tabene af forurenende stoffer til omgivelserne bliver mindst mulig. BAT er således et bredt begreb, der for husdyrbrug omfatter alle anvendte teknikker og miljøteknologier til nedbringelse af forurening.

Hvorvidt virksomheden lever op til kravet om anvendelse af BAT beror på en helhedsvurdering under hensyntagen til proportionalitetsprincippet. Der skal således være en miljøeffekt af investeringen, der står i forhold til omkostningerne, for at anvendelsen af den miljøforbedrende teknik kan defineres som værende BAT, ligesom der skal tages hensyn til teknikkernes tekniske og praktiske egnethed som virkemiddel til nedbringelse af forurening. Endelig skal der ved vurderingen af, hvad der i det konkrete tilfælde er BAT, tages hensyn til sektorens økonomiske muligheder.

For at sikre at husdyrbrugets ammoniakemission ikke overskrider det i ansøgningen beregnede niveau, har Thisted Kommune stillet vilkår 11. Vilkaarene 6-10 er stillet for at fastholde BAT på øvrige områder.

Husdyrbrugets anlæg

Indretning og drift



Vilkåret er stillet for at fastholde ansøger på de produktionsarealer og øvrige oplysninger, der ligger til grund for Kommunens miljøgodkendelse.

Gener

Lugt

Husdyrgodkendelse.dk har lavet en beregning af lugten efter henholdsvis den nye lugtvejledning og FMK-vejledningen. Geneafstanden fastsættes i hvert enkelt tilfælde på baggrund af den længste geneafstand beregnet efter de to vejledninger. Ansøger har eftervist at beskyttelsesniveauet for lugt er overholdt.

Der stilles vilkår om at driften ikke må give anledning til væsentlige lugtgener, samt at kommunen har mulighed for på et senere tidspunkt at påbyde lugtreducerende tiltag, hvis kommunen vurderer, at der forekommer lugtgener, der er væsentligt større end de, der ligger til grund for ovennævnte vurdering.

Støj

For fremadrettet at sikre de nærmeste nabobeboelser mod væsentlige støjgener, stilles der vilkår til det maksimale bidrag til den samlede støjbelastning samt til lavfrekvent støj og infralyd.

Lys

For at sikre de nærmeste nabobeboelser og oplevelsen af en uforstyrret nattehimmel mod væsentlige lysgener, stilles der vilkår til belysning i og omkring anlægget.

Skadedyr

For også i fremtiden at kunne sikre naboer, vil der blive stillet vilkår om fortsat at bekæmpe fluer i overensstemmelse med retningslinjerne fra Aarhus Universitet, Institut for Agroøkologi.

Forurening

Driftsforstyrrelser og uheld

Der stilles vilkår om at alarmcentralen skal alarmeres, hvis der sker et uheld. Der stilles desuden vilkår om at beredskabsplanen skal være opdateret, være tilgængelig og kendt af de ansatte.

Vilkårene er stillet for at sikre, at de ansatte på husdyrbruget kan reagere hensigtsmæssigt på en situation, hvor der kan ske skade på miljøet.

Vaskeplads og spildevand

Ved vask af maskiner og redskaber kan der opstå jord- og/eller grundvandsforurening med blandt andet olie og sprøjtemidler, hvis vasken foregår på bar jord eller grus eller udledes til bar jord, grusbelagte arealer, vandløb, dræn eller søer. Der stilles derfor vilkår til, at al vask af maskiner og redskaber skal foregå på en støbt plads med en fast bund, der er uigennemtrængelig for fugt, og hvor bortledning af spildevandet sker til en opsamlings- eller gyllebeholder.



Gødningshåndtering

Den største risiko for uheld vurderes at kunne ske i forbindelse med opbevaring og håndtering af flydende husdyrgødning, enten ved sprængning af beholder eller uheld i forbindelse med håndtering af gylle. Endvidere kan der ske uheld ved pumpning af gylle fra staldanlæg til fortank. Der stilles derfor vilkår om konstant opsyn i forbindelse med håndtering af gylle.

Der er stillet vilkår til opbevaringskapacitet for sikre, at anvendelsen af gødningen kan ske på en planlagt og hensigtsmæssig måde.

Affald

Ansøger skal til enhver tid efterleve reglerne i bekendtgørelse om opbevaring af døde dyr (jævnfør Bekendtgørelse om opbevaring af døde dyr nr. 558 af 1. juni 2011), samt håndtere og bortskaffe affald i overensstemmelse med kommunens regulativer. Der stilles vilkår til opbevaring af farligt affald, herunder kemikalier, for at sikre beskyttelsen af jord, grundvand og overfladevand. Det er BAT at registrere affaldsproduktionen og derved skaffe sig overblik over eventuelle indsatsområder, hvor affaldsproduktionen kan minimeres. Under egenkontrol stilles der vilkår til, at kvitteringer for leveret affald til henholdsvis miljøstation, genanvendelse og forbrænding skal gemmes i minimum 5 år, og fremvises på tilsynsmyndighedens forlangende.



6 Projektbeskrivelse og miljøkonsekvensrapport

Dette afsnit indeholder de oplysninger, ansøger og dennes konsulent har afgivet i forbindelse med ansøgningen. Kommunens samlede vurdering er baseret på disse oplysninger, samt ansøgningen på husdyrgodkendelse.dk og Kommunens eget kendskab til de lokale forhold. Alle oplysninger om ejendommen, virksomheden, ansøger, ejer og konsulent, fremgår af databladet forrest i godkendelsen.

Ikke-teknisk resumé

Det eksisterende produktionsanlæg til smågrise- og slagtesvineproduktion på Søgård Mark 3/6, 7700 Thisted ønskes godkendt efter stipladsmodellen (m²-modellen). Der ændres ikke på bygningernes udformning eller indretning i det eksisterende staldanlæg. Det samlede produktionsareal er på 2.965 m². Dertil kommer det samlede areal af bedriftens 2 gyllebeholdere på 876 m².

Det samlede produktionsareal medfører en NH₃-N deponering på 0,7 kg NH₃-N/år i tættestliggende kategori 1 natur, og tættestliggende kategori 2 påvirkes med 0,1 kg NH₃-N/år. Tættestliggende kategori 3 natur er en mose. Merdepositionen er her 0,0 kg NH₃-N/år. Til øvrig ammoniakfølsom natur omkring anlægget er merdepositionen også beregnet til 0,0 kg NH₃-N/år. Da der er tale om et eksisterende anlæg og angivne grænseværdier for ammoniakudledning til beskyttet natur er overholdt jf. beregninger i Husdyrgodkendelse.dk, vurderes dette ikke som en uacceptabel påvirkning af beskyttet natur.

Særligt udpegede Bilag IV arter forventes ikke at have permanent levested i umiddelbar nærhed af produktionsanlægget pga. intensivt dyrkede arealer og menneskelig aktivitet og vurderes derfor ikke at påvirkes af produktionsanlægget.

Lugtgeneafstande til nærmeste nabobeboelser og samlede bebyggelser er overholdt jf. beregninger i Husdyrgodkendelse.dk og produktionsanlægget vurderes derfor ikke at give anledning til uacceptable lugtgener i omgivelserne.

Ligeledes vurderes støv og støj ikke at forekomme i generende grad fra produktionsanlægget, da der er truffet foranstaltninger for at hindre dette.

Ejendommens staldanlæg er placeret vest for Nors by med udkørsel direkte til den asfalterede offentlige kommunevej. Der er ca. 200 m fra nærmeste udkørsel fra ejendommen til nabolandbrug mod vest og ca. 300 meter mod øst. Disse ejendomme vurderes kun i begrænset omfang at mærke støj- og støvgener fra til og fra kørsel til anlægget.

Transportmængden til ejendommen er uændret. Transporten foregår hovedsageligt i dagtimerne, indenfor normal arbejdstid. Det vurderes derfor at transport til og fra ejendommen ikke giver anledning til unødige gener i omgivelserne.

Opbevaringskapaciteten er tilstrækkelig til 9 måneders opbevaring af den anslåede årlige gylleproduktion

Affald håndteres jf. gældende regler i affaldsbekendtgørelsen og Thisted Kommunes affaldsregulativ. Processpildevand ledes til gylletank og sanitært spildevand håndteres jf. gældende regler. Det vurderes derfor ikke at give anledning til miljømæssige problemer i anlægget.

Negativ påvirkning af menneskers og dyrs sundhed tilstræbes undgået gennem sundhedsstyring og medicinhåndtering i henhold til gældende lovgivning og gennem forholdsregler for at undgå udslip af miljøskadelige stoffer fra produktionen. Disse forholdsregler findes bl.a. beskrevet i en udførlig beredskabsplan for produktionsanlægget.

Det omgivende miljø og klima beskyttes gennem anvendelse af teknologier i stalde og gødningslagre, der anses som BAT. BAT er dog i visse tilfælde fravalgt med begrundelse i, at der er tale om



eksisterende anlæg, hvilket medfører at indførsel af BAT er ude af proportion med miljøeffekten heraf. BAT kravet på ejendommen er overholdt med en margin på 0 kg NH₃-N/år.

Der tages på de omkringliggende arealer under intensiv landbrugsdrift vare på landskabets særlige strukturer og kendetegn som f.eks. fortidsminder med relevans for Danmarks kulturarv.

Ved evt. ophør af produktionen, rengøres staldene og bygningernes videre brug vurderes. En evt. nedtagning af bygninger udføres efter de på nedtagningstidspunktet gældende regler.

Alternative løsninger

Der er tale om et eksisterende anlæg og det forventes ikke, at staldene skal gennemgå en renovering indenfor en overskuelig fremtid. Der skal således ikke foretages ombygninger i anlægget, der umiddelbart muliggør installation af ammoniakreducerende teknologi på økonomisk acceptable vilkår, der er proportionale i forhold til den opnåelige reduktion af NH₃-N-udledningen. Med baggrund heri er BAT fravalgt som følger: Gyllekøling er fravalgt fordi det ikke er nybyggeri og etableringsomkostningen og driftsomkostningerne vil betyde, at projektet ikke kan forrentes. Gylleforsuring er fravalgt, da forsuring i gyllekanaler ikke er økonomisk eller teknisk muligt, uden en markant ombygning af de eksisterende anlæg. Stalde og gødningsanlægs alder og udformning medfører derudover, at der ikke kan stilles garanti mod korrosions- og syreskader. Luftrensning er fravalgt, da det vil være uforholdsmæssigt dyrt at installere i en eksisterende stald. Punktudsugning er fravalgt, da der ikke bygges nye stalde og det ikke skønnes at være proportionalt, at installere punktudsugning med luftrensning.

Miljøkonsekvenser

Beskrivelse af det ansøgte:

Der søges om miljøgodkendelse efter m²-systemet af et eksisterende anlæg til svineproduktion. Produktionsanlægget er beliggende Søgård Mark 3/6, 7700 Thisted. Anlægget består af 11 staldafsnit af varierende alder og med gulvtyper varierende fra drænet gulv + spalter til dybstrøelse, med et samlet produktionsareal på 2.965 m². Der findes 2 gyllebeholdere i anlægget med et samlet overfladeareal på 876 m². Ejendommen ligger med et ældre staldanlæg nord for Søgård Mark, mens en nyere stald og gyllebeholder er beliggende syd for vejen. Anlægget ligger i åbent landskab i landzone præget af og udlagt til landbrugsproduktion indenfor kystnærhedszonen. Området er i kommuneplanen udpeget til område med særlig landskabelig værdi og geologisk interesseområde. Dele af det ældre anlæg ligger i Natura 2000 udpeget beskyttet natur, men denne udpegning er under revidering. Anlægget ligger umiddelbart ud til Søgård Mark med nærmeste nabobeboelser ca. 450 m øst for ejendommen, hvortil lugtgenekriterierne beregnet i Husdyrgodkendelse.dk er overholdt. Da der er tale om et eksisterende anlæg til svineproduktion, hvor indretningen ikke ændres, vil nabobeboelsen mod øst uden landbrugspligt ikke opleve væsentligt ændret mængde vejtransport til anlægget. Derudover vil vejtransport til og fra ejendommen hovedsageligt foregå i dagtimerne indenfor normal arbejdstid. Afstanden til nærmeste nabobeboelse uden landbrugspligt er 457 m mod øst, mens nærmeste samlede bebyggelse ligger nordvest for Nors 1.432 m nordøst for ejendommen. Nærmeste byzone er Nors by 1.494 m øst-nordøst for anlægget. Nærmeste beskyttede ammoniakfølsomme natur er et kategori 1 overdrev i habitatområde 344 m nordvest for anlægget. Da der er tale om bestående anlæg,



ændres der ikke på anlæggets landskabelige fremtoning og generelle miljømæssige påvirkning af omgivelserne.

Ansøgers forventede virkning på miljøet:

Beregninger i Husdyrgodkendelse.dk viser at lugtgenegrænserne til nærmeste naboer uden landbrugspligt, nærmeste samlede bebyggelse og nærmeste byzone er overholdt. Den korrigerede geneafstand til nabobeboelser uden landbrugspligt på hhv. Søgård Mark 1 og 2 er beregnet til 161,8 m og den vægtede gennemsnitsafstand 556,2 m. Den korrigerede geneafstand til hhv. nærmeste samlede bebyggelse og nærmeste byzone er beregnet til hhv. 336,1 m og 511,8 m, mens den vægtede gennemsnitsafstand til samlede bebyggelser og byzoner er større end 1.500 m. Da anlægget ligger forholdsvist langt fra naboer og bymæssig bebyggelse, og da der er tale om eksisterende anlæg hvor lugtmissionen ikke ændres, forventes det ikke at lugtgener fra anlægget ændres i forbindelse med miljøgodkendelse efter m²-modellen. Det vurderes derfor at omgivelserne ikke påvirkes i uacceptabel grad af lugtgener fra produktionsanlægget.

Der er ingen kumulative virkninger fra andre produktionsejendomme i nærmeste kategori 1 natur nordvest for anlægget. NH₃-N-udledningen til overdrevet ca. 344 m nord-nordvest for ejendommen er 0,7 kg NH₃-N/år og til kalkoverdrevet i habitatområde ca. 429 m nordvest for ejendommen 0,6 kg NH₃-N/år. Udledningen til kategori 1 natur fra anlægget overholder derfor grænsen på 0,7 kg NH₃-N/ha/år, der er angivet som grænseværdi for NH₃-N udledning til kategori 1 natur uden kumulative virkninger, jf. Bekendtgørelse om godkendelse og tilladelse m.v. af husdyrbrug BEK 1380 af 30/11/2017, §26. Totaludledningen af NH₃-N til nærmeste kategori 2 natur er mindre end 1 kg/ha/år, hvilket er den acceptable grænse for udledning til kategori 2 natur angivet i Bekendtgørelse om godkendelse og tilladelse m.v. af husdyrbrug BEK 1380 af 30/11/2017, §26. Merpåvirkningen af nærmeste kategori 3 natur er 0,0 kg NH₃-N/år. Da grænseværdier for udledning af NH₃-N til beskyttet ammoniakfølsom natur er overholdt vurderes NH₃-N udledningen fra anlægget ikke at medføre væsentlige ændringer i tilstanden af omkringliggende ammoniakfølsom natur.

Særligt udpegede Bilag IV arter forventes ikke at have permanent levested i umiddelbar nærhed af produktionsanlægget pga. intensivt dyrkede arealer og menneskelig aktivitet og skønnes arter og leve- eller voksesteder vurderes derfor ikke at påvirkes af produktionsanlægget.

Vandforbruget i anlægget er i stor udstrækning knyttet til drikkevandsforbrug til dyrene, hvilket ikke står til at ændre. Vandforbrug til vask af stald og vand- og elforbrug i anlægget i øvrigt vurderes at være begrænset i videst mulige udstrækning gennem vand- og elektricitetsbesparende tiltag.

Ressourceforbruget i øvrigt i form af brændsel til opvarmning og brændstof til traktorer og maskiner vurderes at være proportionalt med bedriftens og produktionens størrelse.

Ved intern transport kan der i tørre perioder opstå støvgener, men da der ikke findes naboer indenfor relevant afstand til produktionsanlægget, skønnes intern kørsel ikke at give anledning til gener udenfor anlægget. Der tilstræbes hensynsfuld kørsel ved ind og udkørsel fra ejendommen, så dette vurderes ikke at genere omgivelserne med støv eller støj. Derud over reguleres transport ad offentlig vej af færdselslovens bestemmelser. Foder opbevares i lukkede siloer eller foderlade, så heller ikke herfra vurderes støvgener at kunne genere omgivelserne udenfor produktionsanlægget.



Lysgener hos naboer vurderes ikke at forekomme, da der er relativt langt til naboer og da anlægget ikke er fuldt oplyst i nattetimerne. Udendørsbelysning er derud over alene er tændt ved behov ved færdsel omkring produktionsanlægget i mørke perioder.

Støj håndteres ved så vidt muligt at isolere støjende maskineri i maskinrum og vedligeholde teknisk udstyr og støjende arbejde søges udført i dagtimerne så vidt muligt. Der forventes derfor ikke urimelige støjgener i omgivelserne omkring anlægget, hvilket yderligere sikres ved den relativt store afstand til naboer.

Olie og kemikalier opbevares og håndteres i henhold til gældende forskrifter og der forventes derfor ikke miljømæssige konsekvenser af opbevaringen af disse i anlægget. Affald, medicinrester og døde dyr håndteres efter gældende forskrifter og afleveres/afhentes jf. gældende regler og ordninger, hvilket sikrer mod uønskede miljøpåvirkninger. Hvor der opstår uheld med risiko for udslip af miljøskadelige stoffer, kontaktes kommunens miljøberedskab. Hvor der er overhængende fare alarmeres alarmcentralen på telefon 112. Der er udarbejdet detaljeret beredskabsplan for produktionsanlægget til håndtering af større uheld, som implementeres blandt såvel ejer som ansatte. Så det vurderes, at der er det nødvendige beredskab på ejendommen til at håndtere eventuelle miljøuheld.

Foranstaltninger for at begrænse det ansøgtes virkning på miljøet:

Ud over at der er udarbejdet beredskabsplan til håndtering af større utilsigtede hændelser, er en række tiltag iværksat omkring anlæggets drift, med henblik på at minimere produktionens påvirkning af det omkringliggende miljø og omgivelser.

Følgende managementmæssige forholdsregler er taget på husdyrbruget: Der føres regnskab med vand- og energiforbrug via årlige opgørelser fra leverandører, der udarbejdes gødningsregnskab og redegøres for udbringning af handels- og husdyrgødning, planer for håndtering af uheld og ulykker er beskrevet i husdyrbrugets "Beredskabsplan", området omkring ejendommen holdes ryddeligt og rent, området omkring siloer og foderanlæg rengøres jævnligt, for at undgå uhygiejniske forhold og udbringning af gylle foregår primært i dagtimerne og ikke på søn- og helligdage.

Følgende fodringsmæssige forholdsregler er taget på husdyrbruget: Foder optimeres i overensstemmelse med nyeste viden om optimeret næringsstofindhold, proteinindholdet i foderet begrænses gennem brug af syntetiske aminosyrer i foderet, fosforindholdet i foderet reduceres ved brug af fytase i foderet og anerkendte regler for smittebeskyttelse og sundhedsstyring følges.

Følgende forholdsregler er taget for vandforbruget på husdyrbruget: Vandinstallationerne kontrolleres dagligt, småreparationer udføres med det samme eller der tilkaldes service, drikkenipler er monteret over fodertrug eller der anvendes drikkekopper, drikkeventiler er af vandbesparende type, vandsystemet er et lukket system, der gør det muligt konstant at holde et lavt vandtryk og ved vask af stalde anvendes iblødsætning via overbrusningsanlæg.

Følgende forholdsregler er taget for energiforbruget på husdyrbruget: I svineproduktionen og markdriften er der indført energibesparende teknologier, kornblæser (el) og brændsel til nedtørring anvendes kun i nødvendigt omfang, ventilationsanlæg i svinestaldene er frekvensstyrede efter lufttemperatur og -fugtighed, ventilationsanlæg er tilkoblet alarmanlæg, der viderestiller til



driftsansvarlige, uhensigtsmæssig drift korrigeres umiddelbart og ventilationskanaler rengøres efter behov, som minimum ved holdskifte.

Følgende forholdsregler er taget for gylleopbevaring og -udbringning på husdyrbruget: Gyllesystemets pumpeanlæg og gyllebeholdernes tilstand kontrolleres jævnligt, pumpeudstyr drejes ind over gyllebeholderen, når udstyret ikke er i brug, lovpligtig 10-års tank-kontrol overholdes, udbringningen af gylle foregår i overensstemmelse med Husdyrgødningsbekendtgørelsen, udbringning planlægges så der tages hensyn til naboer, udbringning afpasses afgrødernes behov og udbringning undgås på vandmættede marker og skrånende marker med hældning mod vandløb.

Følgende tiltag planlægges ved husdyrbrugets eventuelle ophør: Stalde, gyllekanaler og opbevaringsanlæg tømmes og rengøres, husdyrgødningen bortskaffes efter gældende regler, gyllebeholdere rengøres og sløjfes, foderbeholdere og -anlæg tømmes og restkemikalier, olieaffald, medicinaffald mv. bortskaffes efter gældende regler.

Projektbeskrivelse

Der søges om miljøgodkendelse efter m²-systemet af et eksisterende anlæg til svineproduktion. Produktionsanlægget er beliggende Søgård Mark 3/6, 7700 Thisted. Anlægget består af 11 staldafsnit af varierende alder og med gulvtyper varierende fra drænet gulv + spalter til dybstrøelse, med et samlet produktionsareal på 2.965 m². Der findes 2 gyllebeholdere i anlægget med et samlet overfladeareal på 876 m². Ejendommen ligger med et ældre staldanlæg nord for Søgård Mark, mens en nyere stald og gyllebeholder er beliggende syd for vejen. Anlægget ligger i åbent landskab i landzone præget af og udlagt til landbrugsproduktion indenfor kystnærhedszonen. Området er i kommuneplanen udpeget til område med særlig landskabelig værdi og geologisk interesseområde. Dele af det ældre anlæg ligger i Natura 2000 udpeget beskyttet natur, men denne udpegning er under revidering. Anlægget ligger umiddelbart ud til Søgård Mark med nærmeste nabobeboelser ca. 450 m øst for ejendommen, hvortil lugtgenekriterierne beregnet i Husdyrgodkendelse.dk er overholdt. Da der er tale om et eksisterende anlæg til svineproduktion, hvor indretningen ikke ændres, vil nabobeboelsen mod øst uden landbrugspligt ikke opleve væsentligt ændret mængde vejtransport til anlægget. Derudover vil vejtransport til og fra ejendommen hovedsageligt foregå i dagtimerne indenfor normal arbejdstid. Afstanden til nærmeste nabobeboelse uden landbrugspligt er 457 m mod øst, mens nærmeste samlede bebyggelse ligger nordvest for Nors 1.432 m nordøst for ejendommen. Nærmeste byzone er Nors by 1.494 m øst-nordøst for anlægget. Nærmeste beskyttede ammoniakfølsomme natur er et kategori 1 overdrev i habitatområde 344 m nordvest for anlægget. Da der er tale om bestående anlæg, ændres der ikke på anlæggets landskabelige fremtoning og generelle miljømæssige påvirkning af omgivelserne.



Indretning og drift af anlæg

Produktionsarealer på husdyrbruget:

Stalde og produktioner						
Staldnavn	Staldstørrelse (m ²)	Ventilation	Kildehøjde	Produktion	Antal måneder udegående	Produktionsareal (m ²)
Ansøgt drift						
Fare nord	105	Mekanisk ventilation	6 m	(#66455) Søer, diegivende. Kassestier, delvis spaltegulv	0	78
Gylte nord storsti	176	Mekanisk ventilation	6 m	(#66471) Søer, golde og drægtige. Løsgående, delvis spaltegulv	0	153
Polte/sl 1	176	Mekanisk ventilation	6 m	(#66472) Slagtesvin. Drænet gulv + spalter (33 %/ 67%)	0	160
Polte/sl 2	95	Mekanisk ventilation	6 m	(#66473) Slagtesvin. Drænet gulv + spalter (33 %/ 67%)	0	82
Polte/sl 3	19	Mekanisk ventilation	6 m	(#66474) Slagtesvin. Drænet gulv + spalter (33 %/ 67%)	0	19
Sl.svin 5	40	Mekanisk ventilation	6 m	(#66475) Slagtesvin. Drænet gulv + spalter (33 %/ 67%)	0	40
Polte/sl. 4 fast gulv	108	Mekanisk ventilation	6 m	(#66489) Slagtesvin. Fast gulv	0	92
Dr.stald dybstrø	911	Mekanisk ventilation	6 m	(#66490) Søer, golde og drægtige. Løsgående dybstrøelse	0	911
Klimastalde	813	Mekanisk ventilation	6 m	(#66491) Smågrise. Toklimastald, delvis spaltegulv	0	738
Løbeafdeling syd	255	Mekanisk ventilation	6 m	(#66492) Søer, golde og drægtige. Individuel opstaldning, delvis spaltegulv	0	255
Farestald syd	616	Mekanisk ventilation	6 m	(#66493) Søer, diegivende. Kassestier, delvis spaltegulv	0	437
Hestebokse	88	Naturlig ventilation	3 m	(#92277) Heste. Dybstrøelse	0	55
Sum						3020



Nudrift						
Fare nord	105	Mekanisk ventilation	6 m	(#66494) Søer, diegivende. Kassestier, delvis spaltegulv	0	78
Gylte nord storsti	176	Mekanisk ventilation	6 m	(#66495) Søer, golde og drægtige. Løsgående, delvis spaltegulv	0	153
Polte/sl 1	176	Mekanisk ventilation	6 m	(#66496) Slagtesvin. Drænet gulv + spalter (33 %/ 67%)	0	160
Polte/sl 2	95	Mekanisk ventilation	6 m	(#66497) Slagtesvin. Drænet gulv + spalter (33 %/ 67%)	0	82
Polte sl 3	19	Mekanisk ventilation	6 m	(#66498) Slagtesvin. Drænet gulv + spalter (33 %/ 67%)	0	19
Sl.svin 5	40	Mekanisk ventilation	6 m	(#66499) Slagtesvin. Drænet gulv + spalter (33 %/ 67%)	0	40
Polte/sl. 4 fast gulv	108	Mekanisk ventilation	6 m	(#66500) Slagtesvin. Fast gulv	0	92
Dr.stald dybstrø	911	Mekanisk ventilation	6 m	(#66501) Søer, golde og drægtige. Løsgående dybstrøelse	0	911
Klimastalde	813	Mekanisk ventilation	6 m	(#66502) Smågrise. Toklimastald, delvis spaltegulv	0	738
Løbeafdeling syd	255	Mekanisk ventilation	6 m	(#66503) Søer, golde og drægtige. Individuel opstaldning, delvis spaltegulv	0	255
Farestald syd	616	Mekanisk ventilation	6 m	(#66504) Søer, diegivende. Kassestier, delvis spaltegulv	0	437
Hestebokse	88	Naturlig ventilation	3 m	(#92282) Heste. Dybstrøelse	0	55
Sum						3020

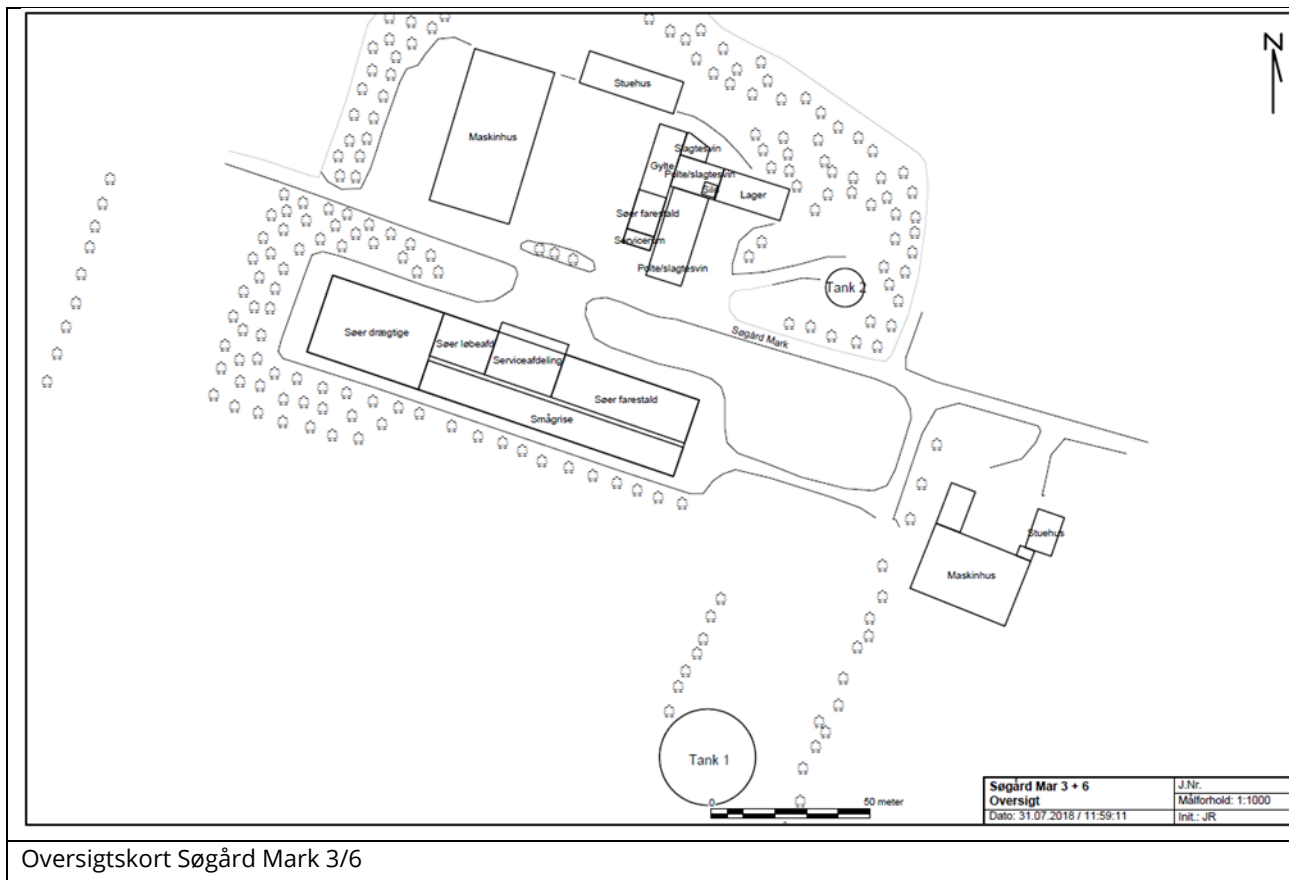


8 års drift						
Fare nord	105	Mekanisk ventilation	6 m	(#67564) Søer, diegivende. Kassestier, delvis spaltegulv	0	78
Gylte nord storsti	176	Mekanisk ventilation	6 m	(#67565) Søer, golde og drægtige. Løsgående, delvis spaltegulv	0	153
Polte/sl 1	176	Mekanisk ventilation	6 m	(#67566) Slagtesvin. Drænet gulv + spalter (33 %/ 67%)	0	160
Polte/sl 2	95	Mekanisk ventilation	6 m	(#67567) Slagtesvin. Drænet gulv + spalter (33 %/ 67%)	0	82
Polte sl 3	19	Mekanisk ventilation	6 m	(#67568) Slagtesvin. Drænet gulv + spalter (33 %/ 67%)	0	19
Sl.svin 5	40	Mekanisk ventilation	6 m	(#67569) Slagtesvin. Drænet gulv + spalter (33 %/ 67%)	0	40
Polte/sl. 4 fast gulv	108	Mekanisk ventilation	6 m	(#67570) Slagtesvin. Fast gulv	0	92
Dr.stald dybstrø	911	Mekanisk ventilation	6 m	(#67571) Søer, golde og drægtige. Løsgående dybstrøelse	0	911
Klimastalde	813	Mekanisk ventilation	6 m	(#67572) Smågrise. Toklimastald, delvis spaltegulv	0	738
Løbeafdeling syd	255	Mekanisk ventilation	6 m	(#67573) Søer, golde og drægtige. Individuel opstaldning, delvis spaltegulv	0	255
Farestald syd	616	Mekanisk ventilation	6 m	(#67574) Søer, diegivende. Kassestier, delvis spaltegulv	0	437
Hestebokse	88	Naturlig ventilation	3 m	(#92283) Heste. Dybstrøelse	0	55
Sum						3020



Arealer af opbevaringslagre til husdyrgødning:

Opbevaringslagre					
Navn	Lagertype	Yderligere oplysninger	Bedste tilgængelige opbevaringsteknik	Dimension	Areal (m ²)
Ansøgt drift					
Tank 1	Flydende				751
Tank 2	Flydende				125
Nudrift					
Tank 1	Flydende				751
Tank 2	Flydende				125
8 års drift					
Tank 1	Flydende				751
Tank 2	Flydende				125



Oversigtskort Søgård Mark 3/6



Biaktiviteter

Der er ingen biaktiviteter på husdyrbruget.

Byggetider

Der etableres ikke nye bygninger

Anlægsarbejder, bygningsændringer

Der ændres ikke i eksisterende bygninger og der etableres ikke nye bygninger.

Forhold til andre husdyrbrug

Husdyrbruget drives i CVR sammen med andre husdyrbrug, men produktionen foregår ikke på flere teknisk og forureningsmæssigt forbundne bedrifter.

Beliggenhed og omgivelser

Søgård Mark 3/6, 770 Thisted er beliggende i det åbne land i et primært jordbrugsområde med spredte landbrugsejendomme ca. 1.500 meter vest for Nors by.

Generelle afstandskrav

Afstande § 6:

Område	Afstand (m)	Beskrivelse	Afstandskrav (m)
Eksisterende eller ifølge kommuneplanens fremtidige byzone eller sommerhusområde.	1456	Nors By	50
Område i landzone, der i lokalplan er udlagt til boligformål, blandet bolig og erhvervsformål eller med henblik på beboelse, institutioner, rekreative formål og lignende.	-	-	50
Nabobeboelse	221	Søgård Mark 4	50
	298	Søgård Mark 5	

Afstande § 8:

Nærmeste...	Afstand (m)	Beskrivelse	Afstandskrav (m)
Enkelt vandindvindingsanlæg.	4*	Søgård Mark 3/6 (V)	25
	22*	Søgård Mark 3/6 (Ø)	
Fælles vandindvindingsanlæg.	2400	Nors Vandværk	50
Vandløb	132	Tilløb til Nors Å	15
Dræn	>50	-	15
Sø	328	Nors Sø	15



Privat fælles vej/ offentlig vej	6*	Søgård Mark 3/6 (V)	15
	21*	Søgård Mark 3/6 (Ø)	
Levnedsmiddelvirksomhed	>1000	-	25
Beboelse på samme ejendom	5*	Søgård Mark 3/6 (V)	15
	4*	Søgård Mark 3/6 (Ø)	
Naboskel	79	Matr. 2x Søgård Sædegård, Nors	30

*Afstandskravene i § 8 er kun gældende for nye anlæg eller i forbindelse med udvidelser/ændringer, som medfører en forøget forurening.

Afstande til nærmeste naturområder er følgende:

Naturkategori	Navn	Afstand (m)	Afstandskrav (m)
Kategori 1-natur		344	10
Kategori 2-natur		718	10
Kategori 3-natur		89	-

Landskabs- og planmæssige forhold

Søgård Mark 3/6, 770 Thisted er beliggende i det åbne land i et primært jordbrugsområde med spredte landbrugsejendomme ca. 1500 m vest for Nors by. Da der ikke sker ændringer af det eksisterende anlæg, vurderes ansøgningen ikke at have indflydelse på de landskabelige værdier, de kulturhistoriske, naturmæssige, geologiske og rekreative værdier i området.

I en landskabsanalyse udarbejdet i forbindelse kommuneplan 2017-2029 er ejendommen beliggende i område nr. 23 Hillerslev Agerlandskab.

Området udgøres af et kuperet intensivt landbrugslandskab på moræne og brede dale med flade sider, med meget få halvkulturarealer. Områdets formes af levende hegn og bevoksede diger er af løvtræarter og der findes kun få sammenhængende bevoksninger, langs kysten. Området er jævnt og spredt bebygget med gårde af forskellige størrelser og husmandssteder samt små landsbyer i overgangszonen mellem lave vandpåvirkede jorde og høje agerjorde. Området er generelt præget af tekniske anlæg.

Da der ikke sker ændringer af det eksisterende anlæg, vurderes ansøgningen ikke at have indflydelse på de landskabelige værdier, de kulturhistoriske, naturmæssige, geologiske og rekreative værdier i området.

Anlægget er placeret inden for følgende områder og zoner:

(Kommuneplan 2017-2029)	Ja	Nej
Bevaringsværdige landskaber		x
Uforstyrrede landskaber (Stille- og mørkeområde)		x
Større sammenhængende landskaber	x	
Værdifulde Geologiske områder	x	
Kystnærhedszonen	x	
Værdifulde kulturarvsområder		x



Værdifulde landbrugsområder	x	
Store husdyrbrug		x
Økologiske forbindelser		x
Potentielle økologiske forbindelser		x
Naturbeskyttelsesområder	x*	
Potentielle naturbeskyttelsesområder		x
Natura2000	x*	
Lavbundsareal		
Kirkebyggelinjer		x
Skovbyggelinjer	x*	
Strand-, Sø- og Å-beskyttelseslinjer		x
Beskyttede sten- og jorddiger		x
Klitfredning		x
Fund og fortidsminder		x

*En del af ejendommens anlæg ligge inden for området.

Samlet vurdering

Der er tale om eksisterende bygninger og anlæg så der ændres ikke på anlæggets landskabelige fremtoning. I det der er tale om udvidelse i eksisterende bygninger, vurderes det ansøgte som værende i overensstemmelse med kommuneplanens rammer.

Ammoniakemission

Den samlede ammoniakemission fra stalde og gødningslagre er beregnet til 3.830 kg NH₃-N pr. år. Den samlede ammoniakemission er uændret i ansøgt, 8 års- og nudrift.

Ammoniakemissionen fremgår af nedenstående tabel fra husdyrgodkendelse.dk:

Samlet resultat af ammoniakberegninger ? i			
Samlet emission: 3829,5 (kg NH ₃ -N/år)		Meremission (8 års-drift): 0,0 (kg NH ₃ -N/år)	Meremission (nudrift): 0,0 (kg NH ₃ -N/år)
Samlet ammoniakemission fra husdyrbruget (stald og lager) ? i			
Drifttype:	Ammoniakemission fra staldafsnit (kg NH ₃ -N/år)	Ammoniakemission fra lagre (kg NH ₃ -N/år)	Ammoniakemission fra husdyrbruget (kg NH ₃ -N/år)
Ansøgt drift	3478,9	350,6	3829,5
Nudrift	3478,9	350,6	3829,5
8 års-drift	3478,9	350,6	3829,5



Den omkringliggende beskyttede natur påvirkes ikke i uacceptabel grad af produktionen, idet afskæringskriterierne for ammoniakdeposition er overholdt jf. beregninger i Husdyrgodkendelse.dk. Der henvises til afsnit 7 vedrørende en nærmere vurdering af påvirkning af natur og Bilag IV-arter.

Lugtemission

Lugtemissionen i nudrift og ansøgt drift er beregnet i IT-ansøgningssystemet www.husdyrgodkendelse.dk og er angivet i skemaet herunder:

	Lugt (LE/s)	Lugt (OU/s)	Faktisk lugt (LE/s)	Faktisk lugt (OU/s)
Nudrift	26193,9	51630,9	26193,9	51630,9
Ansøgt drift	26193,9	51630,9	26193,9	51630,9
Stigning/fald	0	0	0	0

Som angivet i tabellen er lugtemissionen uændret med det ansøgte projekt.

Lugtemission i Odour Units (OU) beregnes med OML-modellen og i Lugt Enheder (LE) med FMK-modellen. Begge modeller beregner spredningen af lugtemissionen fra husdyrbruget på grundlag af produktionsarealets størrelse og lugtemissionsfaktorerne for den eller de pågældende dyretyper og staldsystemer fastsat i hhv. OU og LE, jf. husdyrgodkendelsesbekendtgørelsens Bilag 3, B. Faktisk lugt er den beregnede lugtafgivelse til omgivelserne, efter at eventuelle teknologier til reduktion af lugtemission er inkluderet i beregningerne.

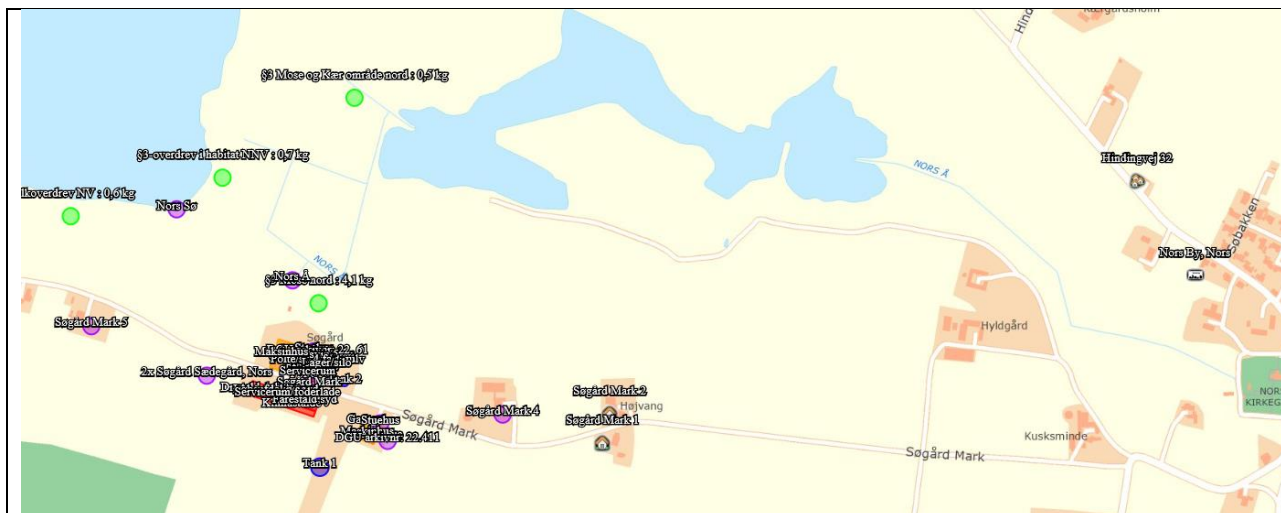
Der er ligeledes foretaget beregninger af lugtpåvirkningen til husdyrbrugets nærmeste naboer i www.husdyrgodkendelse.dk. Den beregnede geneafstand for områdetyperne nabobeboelse, byzone og samlet bebyggelse fremgår af nedenstående tabel:

Bebyggelse	Kumulation	Model	Ukorrigeret geneafstand	Korrigeret geneafstand	Vægtet gennemsnits- afstand	Genekriterie overholdt
Søgård Mark 1	0	FMK	161,8	161,8	556,2	Ja
Søgård Mark 2	0	FMK	161,8	161,8	562,8	Ja
Hindingvej 32	0	NY	336,1	336,1	1514,3	Ja
Nors By, Nors	0	FMK	511,8	511,8	1598,2	Ja
Konsekvenszone: 716 m						

Lugtberegningerne viser, at afstandskravene overholdes for såvel nærmeste nabobeboelse, byzone og samlet bebyggelse. Da alle lugtgeneafstande er overholdt, vurderes der ikke at være problemer i forhold til lugt.

Der er ikke kumulation med andre ejendomme.

Boligerne på ejendomme med landbrugspligt er ikke omfattet af det generelle beskyttelsesniveau. Det vil sige, at de ikke indgår i vurdering af, om der ligger enkeltboliger eller samlet bebyggelse inden for de beregnede geneafstande.



Andre emissioner og genepåvirkninger

Støj

Støjklilder

Omkring landbrugets driftsbygninger afgiver følgende installationer støj, som kan genere omgivelserne:

Støjkilde	Tidsrum
Mekaniske ventilationsanlægs motorer	Døgnet igennem, kraftigst i dagtimer
Korntørringsanlæg	Høstperiode
Korn- og fodertransportsystemer	Dagtimer
Højtryksrensere og kompressorer	Dagtimer
Husdyrs lydafgivelse	Døgnet igennem, mest i dagtimer

Tiltag mod støjklilder

Stationære støjafgivende maskiner kan, hvor det er muligt, isoleres i støjabsorberende maskinrum.

Ved vedligehold af teknisk udstyr og hensigtsmæssig omgang med dyrene skal følgende værdier for støjbelastning overholdes, målt ved nabobeboelser med de tilhørende opholdsarealer og angivet som det ækvivalente, korrigerede lydtrykniveau i dB(A).

Vurdering

Med over 200 m fra anlægget til nærmeste naboer, vurderes de vejledende støjgrænser overholdt, og generne fra anlægget at være begrænsede i forhold til naboerne.

Lysgener

Da der ikke er fuld belysning i staldanlægget i nattetimerne, forventes lysafgivelse ikke at genere omgivelserne. Udendørs lys styres af sensorer, så det kun tændes efter behov.



Skadedyr

Generel bekæmpelse sker ved tiltag, der skal sikre mod etablering af skadedyrsbestande i og omkring anlægget. Dette sker ved tiltag der kan forhindre redebygning, samt ved oprydning og fjernelse af gamle foderrester.

Rottebekæmpelse gennemføres ved giftudlægning af autoriseret person eller kommunens rottebekæmpelse.

Fluer og andre insekter

Fluebekæmpelse gennemføres efter retningslinjer fra Aarhus Universitet, Institut for Agroøkologi. Opformering af fluer og insekter søges undgået ved passende hygiejnetiltag omkring foder og foderopbevaring, og om nødvendigt ved kemisk bekæmpelse.

Husdyrgødning håndteres i stor udstrækning som flydende husdyrgødning, der opbevares i gyllebeholdere med overdækning eller flydelag, hvilket vurderes at begrænse opformering.

Foderopbevaring

Kraftfoder og korn: Opbevares siloer ved staldanlægget og/eller i lade til opbevaring af korn og øvrige råvarer. Fremstilling af foderblandinger foregår i foderladen med eget blandeudstyr.

Ensilage: Findes ikke på ejendommen.

Støv

Der forventes ikke støvafgivelse i væsentligt omfang til omgivelserne ved normal drift.



Transportforhold omkring anlægget

Størstedelen af transporterne er af gylle, foder og afhentning af dyr.

Antallet af transporter forventes at uændret, som det ses i tabellen nedenfor.

Transporter		Før udvidelse / produktionstilpasning	Efter udvidelse / produktionstilpasning
		Antal/år	Antal/år
Til anlægget	Dyr	10	10
	Foder/hjælpesoffer	100	100
	Afgrøder*	60	60
	Brændstof	15	15
	Halm*	75	75
Fra anlægget	Dyr	104	104
	DAKA	50	50
	Afgrøder		
	Gødning/gylle	280	280
I alt		694	694

* heraf er en del interne transporter

Ejendommens staldanlæg er placeret i åbent landskab vest for Nors by med udkørsel direkte til den asfalterede offentlige kommunevej Søgård Mark. Der er ca. 200 m fra nærmeste udkørsel fra ejendommen til nabolandbrug mod vest og ca. 300 meter mod øst. Disse ejendomme vurderes kun i begrænset omfang at mærke støj- og støvgener fra til og fra kørsel til anlægget.

Risici og håndtering

Brand

Kan opstå som følge af fejl i elinstallationer eller som følge af uheld ved brug af åben ild/svejsning. Der kan opstå risiko for udslip af giftige stoffer under brand. Dette søges undgået ved at vedligeholde eludstyr og undgå adfærd, der kan beskadige ledninger og elektrisk udstyr samt elektriske installationer. Under svejsning holdes området frit for brændbare materialer og der afskærms i fornødent omfang.

Gylleudslip

Søges hindret gennem jævnlig inspektion af gyllesystemets pumpeanlæg og gyllebeholdernes tilstand. Det sikres, at pumpeudstyr ikke peger udenfor gylletanken, når udstyret ikke er i brug.

Derud over gennemføres de lovpligtige 10-årskontroller, hvor gylletankene kontrolleres af særligt uddannet personale.

Udslip af miljøskadelige stoffer



Hvor der opstår uheld med risiko for udslip af skadelige stoffer, kontaktes Kommunens miljøberedskab. Hvor der er overhængende fare alarmeres alarmcentralen på telefon 112. Der er udarbejdet detaljeret beredskabsplan for produktionsanlægget til håndtering af større uheld og der er udarbejdet miljøledelsessystem på ejendommen, som implementeres af både ejer og medarbejdere.

Kemikalier

Forskellige hjælpemidler som rengørings- og desinfektionsmidler, konserveringsmidler til foder/ensilage og andre hjælpestoffer, der kan udgøre en miljørisiko, håndteres og opbevares, så der ikke kan ske en utilsigtet udledning til miljøet.

Placering: Konserveringsmidler og lignende til anvendelse med foderet er placeret i foderladen. Det vurderes ikke, at der er risiko for utilsigtet udledning til omgivelserne, og det vurderes ikke, at et eventuelt udslip vil kunne påvirke miljøet, da mængderne vil være begrænsede og stofferne hurtigt vil blive neutraliseret i naturen.

Pesticider og sprøjteudstyr

Sprøjteudstyr placeres i maskinhus, når det ikke anvendes.

Sprøjtemidler opbevares i kemirum i maskinhus

Håndtering: Håndteres af ejer eller andet uddannet personale med sprøjtecertifikat.

Oplag af olie og andre kemikalier

Placering:

Dieseltank: 5900 l, 1500 l, 1200 l i maskinhus

Fyringsolie: 2500 l i maskinhus, 2500 l svinestald, 1500 l stuehus.

Smørreolie typisk i 200 l tromler i maskinhus

Spildolie i 200 l olietromler med max indhold

Affaldsproduktion og ressourceforbrug

Affald

Affaldsmængder

Affaldstype	EAK-koder	Affaldsfraktioner	Årlig mængde	Bortskaffelse
Animalsk affald (Døde dyr)	02 01 02		Varierende Skøn: 20 T	DAKA
Emballage fra sædekorn, foderleverancer m.m.	02 01 099	50.04 52.07	1000kg	Kommunal ordning
Emballage rengørings- og desinfektionsmidler	02 01 09	52.07	Max. 200 kg	Kommunal ordning
Emballage fra sprøjtemidler markbrug	02 01 08	50.04	Max. 100 kg	Kommunal ordning



	02 01 09	51.00 52.07		
Overdækningsplast	02 01 04	52.07 (ikke PVC)	Begrænset på svineejendom	Kommunal ordning
Spildolie	02 01 09	06.01 06.02 06.14	Max. 100 L i tromle/dunk	Olieleverandør eller kommunal ordning
Malingsrester	02 01 99	03.21 03.22	Begrænset	Kommunal ordning
Sprøjtemiddelrester	02 01 08 02 01 09		< 5 kg	Kommunal ordning
Medicinrester	02 01 99	05.13	< 0,5 kg	Apotek
Medicinflasker	02 01 10	51.00 52.07	Ca. 120 kg	Kommunal ordning
Medicinsk udstyr	02 01 10	56.20	30 kg	Kommunal ordning
Andet brændbart affald Træ, bindegarn anden emballage m.m.	02 01 10	62.00 52.07 (ikke PVC) 50.04	1000 kg	Kommunal ordning
Andet ikke brændbart affald, eks. lystofrør	02 01 99	23.00 79.00	200 kg	Kommunal ordning

Animalsk affald

Bortskaffelse: Autoriseret destruktionsanstalt (DAKA) jf. gældende lovgivning:

Udlevering: Mindre dyr i container.

Større dyr under kadaverkappe.

Veterinært affald

Omfatter medicinrester og medicinsk udstyr i form af brugte skalpeller, sprøjter og kanyler.

I landbruget anvender brugeren ikke medicinske præparater, og der opstår ikke vævsaffald, som ved udslip kan udgøre en særlig risiko for det omgivende miljø. I tilfælde af, at der skal anvendes særlige medicinske præparater til særlige behandlinger, som ved sin virkemåde kan udgøre en risiko for det omgivende miljø eller de personer, der håndterer præparatet, foretages behandlinger af en dyrlæge, som også er ansvarlig for håndteringen af eventuelt affald.

Brugte kanyler, skalpeller og sprøjter vurderes ikke at udgøre en generel miljøtrussel, men skal af arbejdsmiljømæssige årsager, for at undgå skader på medarbejdere, dyr og andre, der håndterer affaldet, håndteres forsvarligt. Opsamling sker derfor i egnede plastbeholdere, som bortskaffes gennem kommunalt godkendte/anviste ordninger.



Mængden af medicinrester vil være små, idet alt indkøbt medicin normalt vil blive anvendt til behandling. Eventuelle rester bortskaffes via apoteket eller andre godkendte ordninger.

Ufarligt emballageaffald

De væsentligste mængder foder leveres i løs vægt uden emballage, men enkelte specialprodukter leveres som sækkevarer/storsække eller i plastdunke. Såsæd til markbruget leveres som sækkevarer eller i storsække. Emballageaffald fra medicinpakninger forefindes kun i begrænsede mængder.

Derud over forekommer emballage fra rengørings- og desinfektionsmidler. Afdækningsplast fra ensilage og/eller halm forekommer kun i begrænsede mængder på svinebrug.

I det omfang ufarligt emballageaffald kan bortskaffes med dagrenovationen, bortskaffes det af den vej. Øvrigt affald bortskaffes i overensstemmelse med kommunens regulativer for affald.

I det omfang der bliver større mængder emballageaffald fra foderleverancer og leverancer af sædekorn og andre produkter til markbruget, samt plastdunke og afdækningsplast, bortskaffes de således gennem kommunalt godkendte/anviste ordninger.



Kemikalier og pesticider

Mængden af kemikalieaffald fra markbrugets sprøjtemidler søges begrænset ved at begrænse indkøb af sprøjtemidler til, hvad der forventes at blive brugt. Restmængder bortskaffes via kommunal godkendte/anviste ordninger.

Kemisk emballageaffald:

Stammer hovedsageligt fra sprøjtemidler til markbruget, rengørings- og desinfektionsmidler samt i mindre mængder eventuelt fra olieholdige specialprodukter, maling m.m. Bortskaffes gennem kommunalt godkendte/anviste ordninger.

Oliekemikalier

Serviceeftersyn og olieskift på traktorer og andre selvkørende maskiner sker normalt af faguddannet personale på landbrugsmaskinværksteder, som bortskaffer spildolie og andet i forbindelse med eftersynene. Den årlige mængde af spildolie på ejendommen er derfor begrænset. Opsamles og bortskaffes gennem olieleverandøren eller gennem kommunalt godkendte/anviste ordninger. Andet kemikalieaffald i form af malingsrester og andre olieholdige produkter samt specialrengøringsmidler til rensning af maskiner vil normalt kun forekomme i begrænsede mængder. Bortskaffes gennem kommunalt godkendte/anviste ordninger.

Rengørings- og desinfektionsmidler anvendt til staldrengøringsarbejder er generelt hurtigt nedbrudte. Alle indkøbte mængder forventes anvendt, hvorved restmængder normalt ikke vil forekomme.

Andet farligt affald

Lysstofrør, lavenergipærer og batterier, bortskaffes gennem kommunalt godkendte/anviste ordninger.

Energiforbrug

	Nudrift	Ansøgt drift
El	235.000kWh/år	235.000 kWh/år
Dieselolie	55.000 l/år	55.000 l/år
Fyringsolie	3.000 l/år	3.000 l/år
Træpiller	-	-
Træflis	-	-
Halm	200 t/år	200 t/år

Elforbruget i svinestalde går primært til ventilation, belysning og drift af teknisk udstyr.

Der anvendes halm til opvarmningsformål, primært i fare- og smågrisestaldene samt opvarmning af brugsvand. Fyringsolie anvendes kun i begrænset omfang som supplement ved driftsstop på halmfyret.

Energibesparende foranstaltninger

Når der i anlægget udskiftes lysarmaturer sikres det, at der i det omfang det er foreneligt med biologiske forhold, at der vælges mellem de mest energibesparende systemer. F.eks. LED-belysning.

Ved reovering af ventilationsanlæg, når det bliver påkrævet, vælges anlæg med det mest energiøkonomiske udstyr.



Vandforbrug

Type	Nudrift (m ³)	Ansøgt drift (m ³)
Drikkevand, stalde	6000	6000
Vaskevand, rengøring stald	600	600
Personalerum/servicerum, stald	150	150
Vaskeplads	100	100
Boliger 2. stk	340	340
Markbrug	350	350
I alt	7.540	7.540

Den væsentligste andel af vandforbruget er drikkevand til dyrene, som der ikke kan spares på, da dyrenes vandbehov skal dækkes.

Vandspild kan på forskellig vis begrænses.

Drikkenipler er placeret over krybbe, hvorved vandspild direkte til gyllekummen begrænses.

Før staldrengøring anvendes iblødsætning, som begrænser vandforbruget til selve rengøringsarbejdet.

Ved optimering af foderet, så næringsstofferne er velafbalancerede, kan ekstra vandforbrug til udskillelse af affaldsstoffer begrænses.

Spildevand

Spildevand

Type	Nudrift (m ³)	Ansøgt drift (m ³)
Vaskevand, rengøring stald	600	600
Vaskeplads	100	100
Personalerum/servicerum	150	150
Bolig	300	300
I alt	1.050	1.050

Spildevand tilført gylletanke

Type	Nudrift (m ³)	Ansøgt drift (m ³)
Vaskevand, rengøring stald	600	600
Servicerum	75	75
Vaskeplads	100	100
I alt	775	775

Spildevandsafledning

Husholdningsspildevand og sanitært spildevand afledes gennem mekanisk rensning med nedsivning jf. BBR.

Samlet vurdering på affald og ressourcer

Energi- og ressourceforbruget på ejendommen modsvarer ejendommens og produktionens størrelse og der er fokus på energi og affaldsbesparende løsninger på husdyrbruget. Affald håndteres jf. gældende regler i affaldsbekendtgørelsen og Thisted Kommunes affaldsregulativ. Det vurderes derfor ikke at ressourceforbrug og affald giver anledning til miljømæssige problemer i anlægget.



Grænseoverskridende virkninger

Det vurderes at anlæggets beliggenhed langt fra landegrænser medfører at det er usandsynligt at ammoniakafkast fra anlægget kan give anledning til grænseoverskridende effekter.

Bedste anvendelige teknologi - BAT

Det beregnede BAT krav med hensyn til ammoniaktab er overholdt på ejendommen med en margin på 0,0 kg N/år, da der er tale om godkendelse af eksisterende bygninger.

Samlet BAT beregning ? i			
	Stalde	Lagre	Total
Samlet BAT krav (kg NH ₃ -N /år)	3479	351	3829
Faktisk emission (kg NH ₃ -N /år)	3479	351	3829
Forskel (kg NH ₃ -N /år)	-	-	0
Vejledende BAT Overholdt?	-	-	Ja

Management

BAT inden for management/godt landmandskab er i BREF (referencedokument for bedste tilgængelige teknikker, der vedrører intensiv fjerkræ- og svineproduktion) defineret på en række områder. Det drejer sig bl.a. om områder som træning og uddannelse af medarbejdere, registrering af vand- og energiforbrug, foderforbrug, affaldsproduktion, samt anvendelse af husdyrgødning og handelsgødning. Det er BAT at udarbejde gødningsplaner, samt at have en beredskabsplan.

Følgende managementmæssige forholdsregler er taget på husdyrbruget:

- Driftsansvarlige og ansatte deltager løbende i ERFA og/eller udviklingsmøder.
- Der føres regnskab med vand- og energiforbrug via årlige opgørelser fra leverandører.
- Dyr optælles en gang årligt ved kalenderårets slutning og indberettes til CHR-registret.
- Der udarbejdes gødningsregnskab og redegøres for udbringning af handels- og husdyrgødning.
- Planer for håndtering af uheld og ulykker er beskrevet i husdyrbrugets "Beredskabsplan".
- Udstyr der anvendes på ejendommen i produktionen repareres og vedligeholdes efter behov.
- Området omkring ejendommen holdes ryddeligt og rent.
- Området omkring siloer og foderanlæg rengøres jævnligt, for at undgå uhygiejniske forhold.
- Udbringning af gylle foregår primært i dagtimerne og ikke på søn- og helligdage.

Foder og fodring

Det er BAT, at sikre effektiv fodring gennem foderets sammensætning og løbende foderkontroller, således at fodringen stemmer overens med dyrenes behov. Der ud over er sundhedsstyring vigtig for en effektiv produktion med lavest muligt forbrug af foder- og hjælpestoffer. Det er bl.a. BAT at reducere indhold af protein (N) og fosfor i foderet.

Følgende fodringmæssige forholdsregler er taget på husdyrbruget:

- Foder optimeres i overensstemmelse med nyeste viden om optimeret næringsstofindhold.
- Proteinindholdet i foderet begrænses gennem brug af syntetiske aminosyrer i foderet.



- Fosforindholdet i foderet reduceres ved brug af fytase i foderet.
- Anerkendte regler for smittebeskyttelse og sundhedsstyring følges.

Vand- og energiforbrug

Det er BAT at registre og minimere vandforbrug. Vandforbruget kan f.eks. minimeres ved opsporing og reparation af lækager, ved rengøring med højtryksrensere og ved vedligeholdelse af installationer.

Følgende forholdsregler er taget for vandforbruget på husdyrbruget:

- Vandinstallationerne kontrolleres dagligt.
- Småreparationer udføres med det samme eller der tilkaldes service.
- Drikkenipler er monteret over fodertrug eller der anvendes drikkekopper.
- Drikkeventiler er af vandbesparende type.
- Drikkeventiler kontrolleres jævnligt og udskiftes, hvis de er defekte.
- Vandsystemet er et lukket system, der gør det muligt konstant at holde et lavt vandtryk.
- Ved vask af stalde anvendes iblødsætning via overbrusningsanlæg.
- Der vaskes med højtryksrensere.

Det er ligeledes BAT at registre og minimere energiforbrug. Energiforbruget kan minimeres gennem løbende energitjek, installation af energibesparende belysning og justering og vedligeholdelse af ventilationsanlæg.

Følgende forholdsregler er taget for energiforbruget på husdyrbruget:

- I svineproduktionen og markdriften er der indført energibesparende teknologier.
- Besparende teknologier indføres ved renovering og reparation af anlægget.
- Kornblæser (el) og fyringsolie til nedtørring anvendes kun i nødvendigt omfang.
- Ventilationsanlæg i svinestaldene er frekvensstyrede efter lufttemperatur og -fugtighed.
- Ventilationsanlæg er tilkoblet alarmanlæg, der viderestiller til driftsansvarlige.
- U hensigtsmæssig drift korrigeres umiddelbart.
- Ventilationskanaler rengøres efter behov, som minimum ved holdskifte.

Opbevaring og udbringning af husdyrgødning

Det er BAT at sikre tilstrækkelig opbevaringskapacitet og udbringning af gødning i henhold til Husdyrgødningsbekendtgørelsen. Opbevaringen af gylle skal ske i en stabil og tæt beholder, som jævnligt kontrolleres og sikres mod uheld. Flydelag, fast overdækning, samt omrøring umiddelbart inden udbringning sikrer, at ammoniakemissionen fra opbevaringslagre minimeres.

Følgende forholdsregler er taget for gylleopbevaring og -udbringning på husdyrbruget:

- Der etableres flydelag på ikke-overdækkede gyllebeholdere.
- Flydelag kontrolleres jævnligt.
- Gyllesystemets pumpeanlæg og gyllebeholdernes tilstand kontrolleres jævnligt.
- Pumpeudstyr drejes ind over gyllebeholderen, når udstyret ikke er i brug.
- Lovpligtig 10-års tank-kontrol overholdes.
- Udbringningen af gylle foregår i overensstemmelse med Husdyrgødningsbekendtgørelsen
- Udbringning planlægges så der tages hensyn til naboer.
- Udbringning afpasses afgrødernes behov.
- Udbringning undgås på vandmættede marker og skrånende marker med hældning mod vandløb.



Staldsystemer

BAT er defineret i referencedokumentet for bedste tilgængelige teknikker der vedrører intensiv fjerkræ- og svineproduktion (BREF), i BAT-byggeblade/teknologiblade og via beregninger i ansøgningssystemet på www.husdyrgodkendelse.dk.

Følgende Overvejelser er gjort mht. staldsystemer og -indretning på husdyrbruget:

- Produktionen foregår i bestående staldanlæg, hvor der ikke ændres på staldgulvet eller nuværende anvendelse.
- I alle faresektioner, løbeafdelinger og drægtighedsstalden for gylte, samt i alle klimastalde er der delvist fast gulv, hvilket vurderes som BAT.
- I den store drægtighedsstald er der løsgående søer på dybstrøelse, hvilket er en staldtype med en relativt høj ammoniakemission i forhold til løse søer på delvist fast gulv. Der er dog tale om en staldtype, hvor det vejledende BAT-krav sættes relativt højt, da anvendelsen af denne staldtype anerkendes som tilladt at anvende, også ved nyindretning.
- I den nordlige del af anlægget, er pladserne til polte/slagtesvin med dræn/spalter eller fast gulv.
- Der er tale om ældre staldafsnit, som ved almindeligt vedligehold, skal være i drift, så længe de fortsat kan fungere tilfredsstillende
- Det forventes ikke, at staldgulvene skal gennemgå en reovering indenfor tidsrammerne af en ny miljøgodkendelse. Der skal således ikke foretages ombygninger i anlægget, der umiddelbart muliggør installation af ammoniakreducerende teknologi på økonomisk acceptable vilkår, der er proportionale i forhold til den opnåelige reduktion af ammoniakudledningen. Med baggrund heri fravælges BAT som beskrevet i afsnittet om fravalg af BAT

Fravalg af BAT

Med baggrund i ovenstående, fravælges BAT som beskrevet:

- Gyllekøling og -forsuring
Gyllekøling er fravalgt fordi det ikke er nybyggeri og etableringsomkostningen og driftsomkostningerne vil betyde, at projektet ikke kan forrentes.
- Gylleforsuring er fravalgt af flere årsager. Forsuring i gyllekanaler er ikke økonomisk eller teknisk muligt, uden en markant ombygning af de eksisterende anlæg. Stalde og gødningsanlægs alder og udformning medfører derudover, at der ikke kan stilles garanti mod korrosions- og syreskader eller at gældende arbejdsmiljølovgivning kan overholdes.
- Luftvasker med syre. Luftrensning er fravalgt, da det vil være uforholdsmæssigt dyrt at installere i en eksisterende stald.
- Punktudsugning i slagtesvinestalde
Gennem punktudsugning og tilkobling af rensning kan der opnås en reduktion i ammoniak- og lugtemissionerne. Da der ikke bygges nye stalde skønnes det ikke at være proportionalt, at installere punktudsugning med luftrensning.

Det bemærkes, at især de fulldrænede gulve ligger som mange mindre afdelinger i den ældste del af anlægget. I forhold til afdelingernes størrelse vil det ikke være rentabelt at investere i særligt udstyr til nedbringelse af ammoniakudledningen i disse afdelinger.



Egenkontrol

- Gødningsbeholderne følger reglerne for kontrol min. hvert 10 år.
- En gang årligt udarbejdes "Gødnings- og husdyrindberetning",
- Overvågning af vand og strømforbrug

Samlet vurdering på BAT

Opstillede krav til BAT overholdes for anlægget, der er et eksisterende anlæg uden væsentlige ændringer. Det vurderes uden proportioner at foretage ombygninger på nuværende tidspunkt for at kunne installere yderligere tekniske tiltag for nedbringelse af ammoniakemissionen.

Hvor det er muligt ved andre tiltag, f.eks. fodertiltag, søges ressourceforbruget begrænset mest muligt. Det vurderes at intensjonerne med BAT på denne måde efterleves.



7 Ammoniakdeposition og bilag IV-arter

Beskyttelsesniveau for ammoniakdeposition

Den samlede ammoniakemission fra stalde og gødningslagre er beregnet til 3.830 kg NH₃-N/år. Meremissionen i forhold til nudrift og 8 års drift er uændret 0 kg NH₃-N/år.

Samlet resultat af ammoniakberegninger ? i							
Samlet emission: 3829,5 (kg NH ₃ -N/år)		Meremission (8 års-drift): 0,0 (kg NH ₃ -N/år)		Meremission (nudrift): 0,0 (kg NH ₃ -N/år)			
Oversigt af naturpunkter ? i							
Navn:	Kategori:	Opretter:	Kumulation:	Ruhed natur:	Merdeposition (kg N/ha/år):		Totaldeposition (kg N/ha/år):
					8-års drift	Nudrift:	
Nors Sø	Kategori 1	Sagsbehandler	0	Bn	0,0	0,0	0,7
KAT 3 Pot skov	Kategori 3	Sagsbehandler	0	Bn	0,0	0,0	1,3
§3 Mose nord	Kategori 3	Ansøger	0	Bn	0,0	0,0	4,1
§3 Overdrev SV	Kategori 3	Ansøger	0	Bn	0,0	0,0	0,2
§3 Overdrev SØ	Kategori 3	Ansøger	0	Bn	0,0	0,0	0,1
§3 Mose og Kær område nord	Kategori 3	Ansøger	0	Bn	0,0	0,0	0,5
Kalkoverdrev NV	Kategori 1	Ansøger	0	Bn	0,0	0,0	0,6
Kat 2 Overdrev SV	Kategori 2	Ansøger	0	Bn	0,0	0,0	0,1
§3-overdrev i habitat NNV	Kategori 1	Ansøger	0	Bn	0,0	0,0	0,7

Nærmeste kategori 1-natur, som omfatter ammoniakfølsomme naturtyper inden for Natura 2000-områder, jf. husdyrbruglovens § 7, er et overdrev beliggende 344 meter NNV for ejendommen.

Totalbelastningen til punktet er 0,7 kg N/ha/år.

Næstnærmeste kategori 1-natur er Nors Sø der er kortlagt som naturtypen kalk- og næringsfattige søer og vandhuller (lobeliesøer) (3110) og kalkrige søer og vandhuller med kransnålalger (3140). Søen er beliggende 330 meter NV for ejendommen. Totalbelastningen til punktet er 0,7 kg N/ha/år.

Tredjenærmeste kategori 1 natur er et kortlagt kalkoverdrev (6210) beliggende 429 meter NV for ejendommen. Totalbelastningen til punktet er 0,6 kg N/ha/år.

Da der på naturområderne ikke er kumulationseffekt fra andre husdyrbrug, fastsættes beskyttelsesniveauet for totaldepositionen til 0,7 kg NH₃-N/ha/år, jf. husdyrgodkendelsesbekendtgørelsens § 26.

Beskyttelsesniveauet for kategori 1-natur er derfor overholdt. Området vurderes ikke at blive negativt påvirket af produktionstilpasningen.

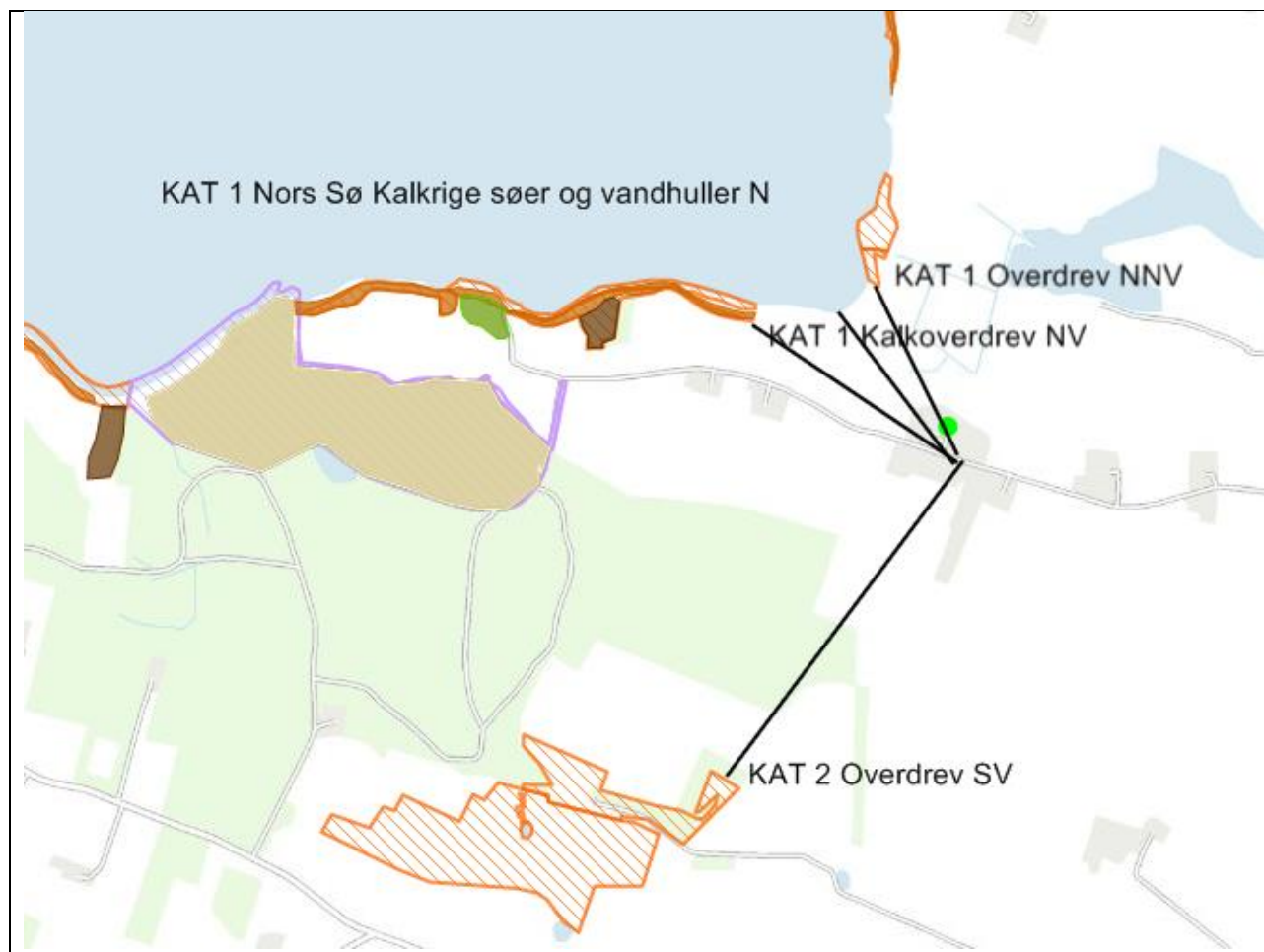
Nærmeste kategori 2-natur, som omfatter ammoniakfølsomme naturtyper uden for Natura 2000-områder, jf. husdyrgodkendelsesbekendtgørelsens § 7, er et overdrev beliggende SV for anlægget, 718 meter fra husdyrbruget.

Der er foretaget en ammoniakdepositionsberregning på dette område, som viser, at totaldepositionen fra husdyrbruget er på 0,1 kg NH₃-N/ha/år.

Ifølge Husdyrbrugsbekendtgørelsen er kravet til den maksimale totaldeposition for kategori 2 natur på 1,0 kg N.

Beskyttelsesniveauet for kategori 2-natur er derfor overholdt. Området vurderes ikke at blive negativt påvirket af produktionstilpasningen.

Oversigtskort over nærmeste KAT 1 og 2-natur



Kategori 3-natur omfatter øvrige ammoniakfølsomme naturtyper, som ikke er omfattet af kategori 1 eller 2, det er heder, moser og overdrev omfattet af naturbeskyttelseslovens § 3, samt ammoniakfølsomme skove.

Nærmeste kategori 3- natur er mose beliggende 89 m nord for anlægget.

Merbelastning til overdrevet beregnet til 0,0 kg NH₃-N/ha/år.

For kat. 3 natur må kommunen ikke stille krav om en maksimal merdeposition på under 1,0 kg NH₃ N/ha/år.

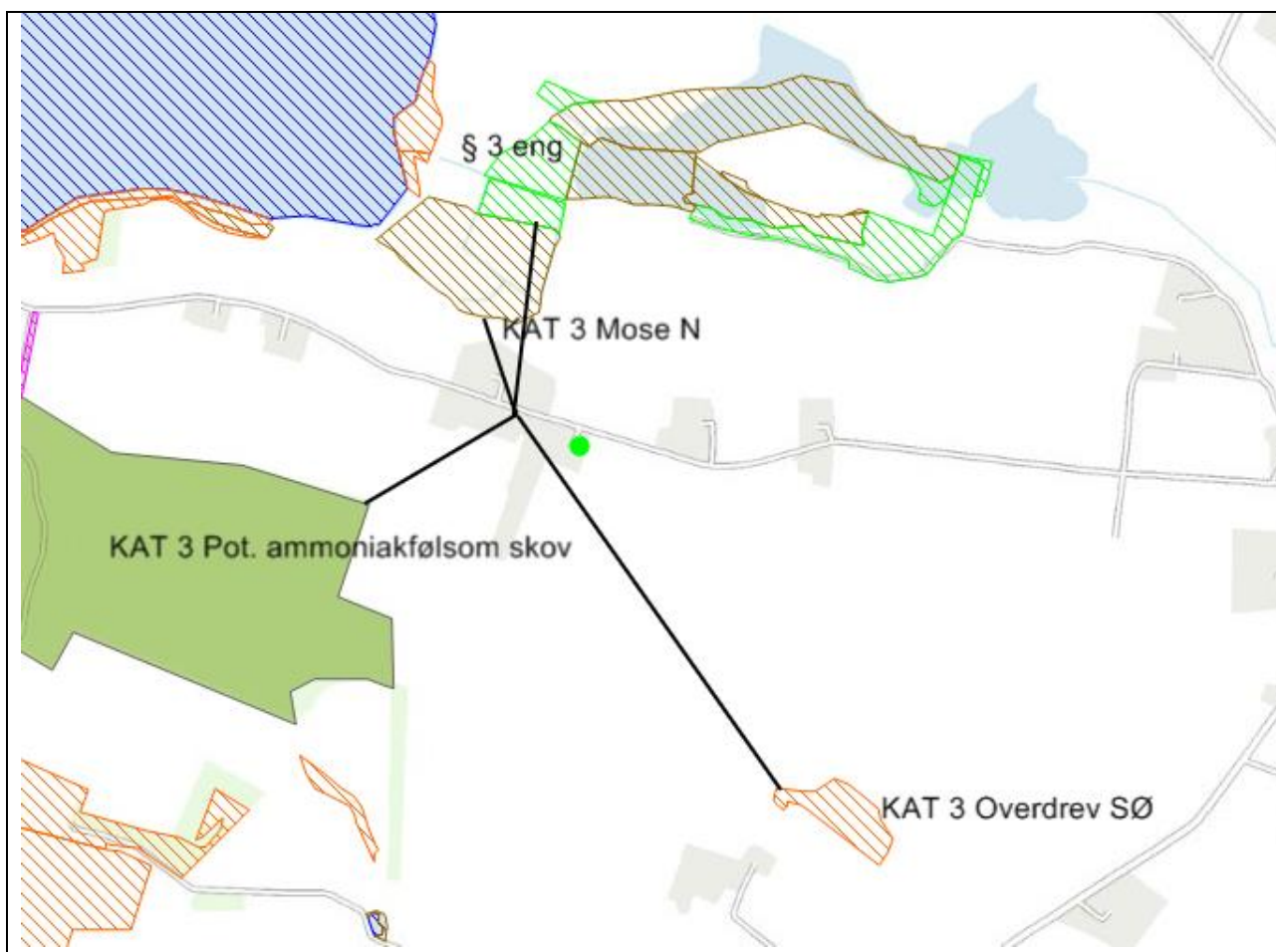
Beskyttelsesniveauet for kategori 3-natur er derfor overholdt. Området vurderes ikke at blive negativt påvirket af produktionstilpasningen.

Øvrige naturområder omfattet af § 3

Nærmeste naturområde omfattet af §3 er en eng beliggende ca. 260 m nord for ejendommen.

Engen vurderes på grund af afstanden ikke at blive negativt påvirket af produktionstilpasningen.

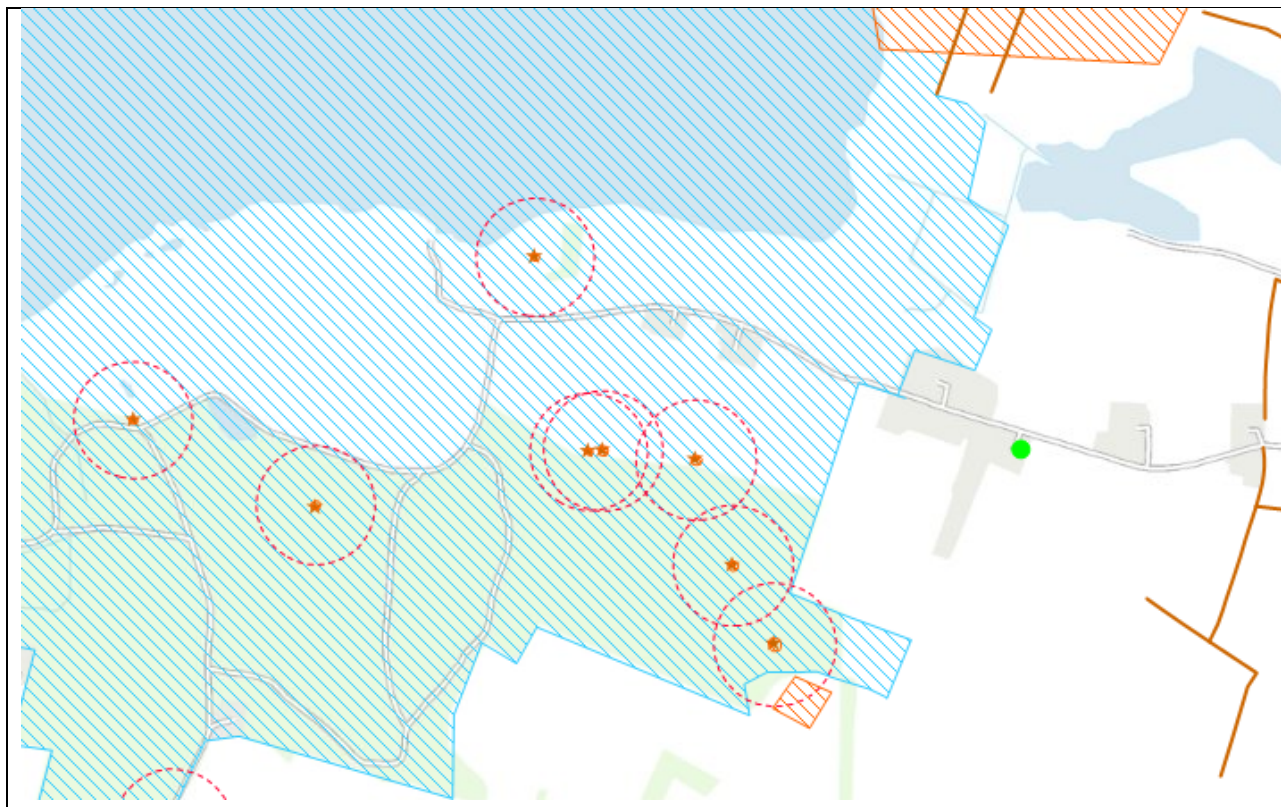
Oversigtskort over nærmeste Kategori 3 natur, Potentiel ammoniakfølsom skov og øvrig § 3 beskyttet natur



Fredninger

Nærmeste kulturarvsfredning er en række gravhøje beliggende i en afstand fra ca. 350-700 m sydvest for anlægget. Den nærmeste arealfredning med ammoniakfølsom natur er Fredningen "Nors Sø" beliggende umiddelbar vest for anlægget. Fredningen tilsigter navnlig en bevaring og beskyttelse af den naturvidenskabeligt værdifulde karstø og en sikring af et stort sammenhængende naturområde i tilknytning til Hansted-reservatet.

Oversigtskort over nærmeste gravhøje, beskyttede diger og fredningen Nors Sø.



Ammoniakdeposition på Natura 2000-områder

Før der træffes afgørelse om tilladelse eller godkendelse efter husdyrbrugslovens §§ 16a og 16b, skal der foretages en vurdering af, om projektet i sig selv eller i forbindelse med andre planer og projekter kan påvirke et Natura 2000-område væsentligt, jf. habitatbekendtgørelsens § 7. Kommunen skal vurdere, hvorvidt planer og projekter kan være til skade for områder beskyttet af Natura 2000. Natura 2000-områderne består af udpegede habitat- og fuglebeskyttelsesområder. Bevaringsmålsætningen for

Habitatområde

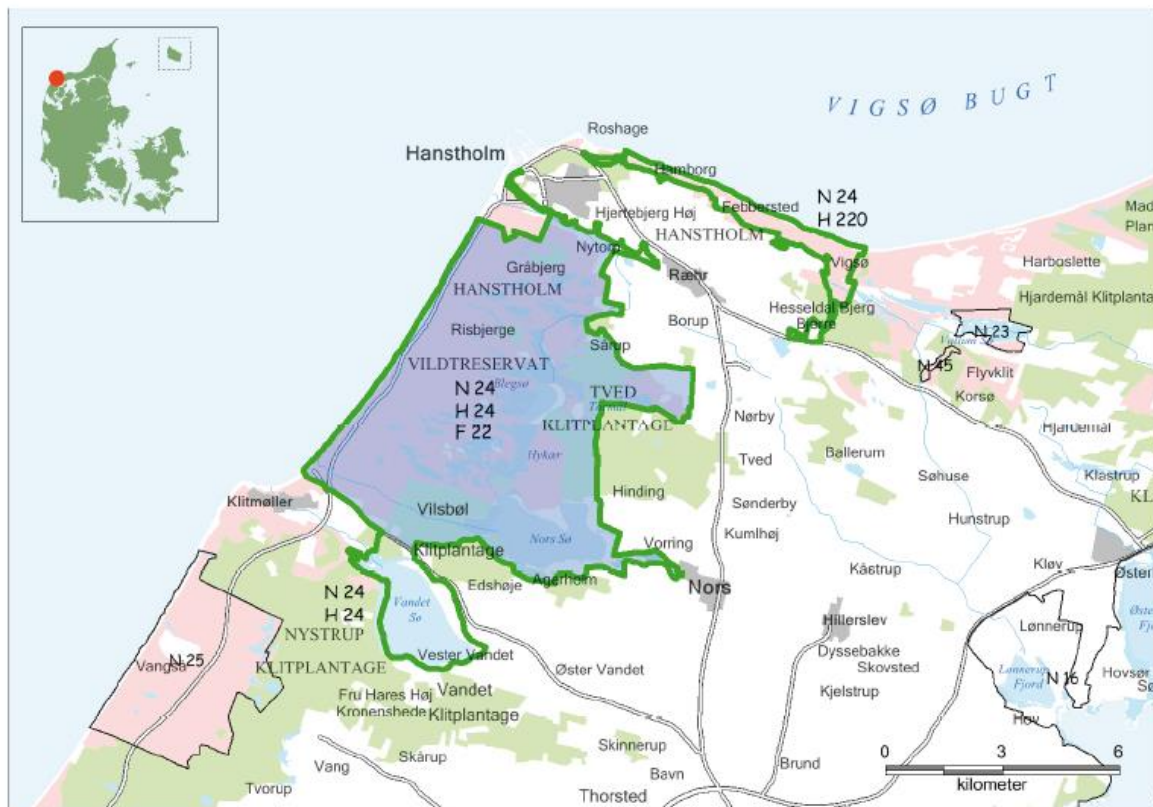
Den nordligste og ældste del af anlægget er beliggende i Natura 2000 område nr. 24 habitatområde nr. H24: Hanstholm Reservatet, Hanstholm Knuden, Nors Sø og Vandet Sø. Dog består den del af Natura 2000 området ikke af nærmere bestemte ammoniakfølsomme naturtyper. § 7 afstandskravet i husdyrbrugsloven er derved overholdt. Det vurderes derfor at beliggenheden inden for Natura2000 området ikke har nogen væsentlig betydning.

Thisted Kommune vurderer desuden, at det ansøgte projekt ikke, i kumulation med andre projekter, vil få negativ virkning på udpegningsgrundlaget for Natura 2000-områderne som følge af ammoniakemission, jf. ovenstående gennemgang af naturområder i nærheden af ejendommen.

Thisted Kommune konkluderer på baggrund af ovenstående, at det ikke i henhold til habitatbekendtgørelsen er nødvendigt at foretage en miljøkonsekvensvurdering i forhold til ammoniakpåvirkning af internationale naturbeskyttelsesområder som følge af ammoniakfordampning fra anlægget.

Bilag IV-arter

Den ældste del af anlægget med stalde ligger indenfor Natura 2000-område 24. Habitatområde nr. 24: Hanstholm Reservatet, Nors Sø og Vandet Sø. Nærmeste fuglebeskyttelsesområde er nr. 22: Hanstholm reservatet, der ligger indtil ca. 28 m øst og nordøst for anlæggene.



Natura 2000-områdets afgrænsning. Natura 2000-området består af habitatområde H24 og habitatområde 220 (grøn afgrænsning) og fuglebeskyttelsesområde F22 (blå farve). Andre Natura 2000-områder er vist med sort afgrænsning.

I udpegningsgrundlaget for H 24 indgår en række naturtyper og arter, som fremgår at nedestående figur, hvoraf flere af disse er ammoniakfølsomme.



Udpegningsgrundlag for Habitatområde nr. 24		
Naturtyper:	Forklit (2110)	Hvid klit (2120)
	Grå/grøn klit (2130)	Klithede* (2140)
	Havtornklit (2160)	Grårisklit (2170)
	Klitlavning (2190)	Lobeliesø (3110)
	Kransnålalge-sø (3140)	Næringsrig sø (3150)
	Brunvandet sø (3160)	Vandløb (3260)
	Tør hede (4030)	Kalkoverdrev* (6210)
	Surt overdrev* (6230)	Urtebræmme (6430)
	Rigkær (7230)	Bøg på mor (9110)
	Ege-blandskov (9160)	Skovbevokset tørvemose* (91Do)
	Elle- og askeskov* (91Eo)	
Arter:	Stor vandsalamander (1166)	Damflagermus (1318)
	Odder (1355)	Liden najade (1833)

Udpegningsgrundlag for Fuglebeskyttelsesområde nr. 22		
Fugle:	rørdrum (Y)	sædgås (T)
	trane (Y)	hjejle (Y)
	tinksmed (Y)	mosehornugle (Y)

Naturtyper og arter, der udgør det gældende udpegningsgrundlag for Natura 2000-området. Tal i parentes henviser til de talkoder, som benyttes for naturtyper og arter fra habitatdirektivets bilag 1 og 2. * angiver at der er tale om en prioriteret naturtype. Udpegningsgrundlag for habitatområder og fuglebeskyttelsesområder er blevet revideret som beskrevet oven for. Arter og naturtyper, der er tilføjet udpegningsgrundlaget er markeret med "NY". Naturtyperne havtornklit og grårisklit er tilføjet udpegningsgrundlaget for habitatområde nr. 220, mens naturtyperne forklit og hvid klit er udgået af udpegningsgrundlaget for dette habitatområde. Følgende fugle er udgået af udpegningsgrundlaget for fuglebeskyttelsesområde nr. 22: Nordisk lappedykker, sangsvane og kortnæbbet gås.

Bilag IV i EU's habitatdirektiv indeholder en liste over udvalgte dyre- og plantearter, som medlemslandene er forpligtet til generelt at beskytte, uanset om de forekommer inden for eller uden for beskyttelsesområderne. For at beskytte bilag IV-arter må disse yngle- og rasteområder ikke beskadiges eller ødelægges. Derfor skal land- og skovbrug tilrettelægge deres aktiviteter, således levevilkårene for arterne ikke forringes. Det er lodsejerens eget ansvar ikke at beskadige eller ødelægge bilag IV-arternes yngle- eller rasteområder, også selvom myndighederne ikke har oplyst om konkrete forekomster af bilag IV-arter i området.



Dyr og planter omfattet af bilag IV kan have levested, fødesøgningsområde eller sporadisk opholdssted på eller omkring bedriften og bedriftens arealer. På baggrund af Faglig Rapport nr. 635, 2007 "Håndbog om dyrearter på habitatdirektivets bilag IV" fra Danmarks Miljøundersøgelser, samt Videnskabelig Rapport nr. 50, 2013 "Overvågning af arter 2004-2011" fra Nationalt Center for Miljø og Energi, vurderes det at følgende bilag IV-arter kan have levested, fødesøgningsområde eller sporadisk opholdssted på eller omkring bedriften og udbringningsarealerne:

Dyr:	Planter:
Damflagermus	Liden najade
Dværgflagermus	
Troldflagermus	
Vandflagermus	
Birkemus	
Markfirben	
Odder	
Spidssnudet frø	
Stor vandsalamander	
Strandtudse	
Ulv	

Stor vandsalamander, odder, damflagermus og liden najade er en del af udpegningsgrundlaget for EF-habitatområder nr. 24.

- **Flagermus** - Flagermus kan om sommeren opholde sig i hulheder og sprækker i træer, fugle- eller flagermuskasser eller i bygninger. Flagermus søger typisk føde over søer og åer, i lysåben løvskov, over marker og skove, i skovkanter, lysninger eller levende hegn, hvor en god vandkvalitet er vigtig.
- **Vandflagermus** - jager typisk insekter ved vandflader af større søer, åer, fjorde og tagrørsbevoksninger, hvor en god vandkvalitet er vigtig.
- **Birkemus** - forekommer i en stor variation af levesteder, hvoraf de vigtigste synes at være fugtige områder i forbindelse med vandløb eller fjorde samt tilstødende tørre arealer.
- **Odder** - forekommer ved vandløb og søer og lever i tilknytning til vådområder.
- **Markfirben** - lever spredt i landskabet på åbne, varme, solrige lokaliteter som jernbane- og vejskråninger, sten- og jorddiger, heder, overdrev, grusgrave, strandenge, kystskrænter og sandede bakkeområder.
- **Stor vandsalamander** og **spidssnudet frø** - er begge arter, der er knyttet til våde habitater som eksempelvis klitlavninger, moser, enge, søer og vandhuller.
- **Strandtudse** - lever primært i tilknytning til klithederne og strandengene, hvor de typisk yngler i temporære, lysåbne vandsamlinger.
- **Ulv** - opholder sig oftest i mere upåvirkede områder såsom større skov- eller hedearealer.
- **Liden Najade** - undervandsplante, der vokser i næringsfattige søer med kalk- eller sandholdig bund.

Ud fra kommunens tilgængelige oplysninger, er der umiddelbart ikke observeret arter omfattet af bilag IV eller andre sjældne arter indenfor cirka 400 meter fra staldanlæggene.



Eftersom det vurderes, at ammoniakemission fra Søgård Mark 3/6, 7700 Thisted ikke vil medføre tilstandsændringer af omkringliggende naturområder, vurderes det, at udvidelsen ikke indebærer risiko for negativ påvirkning af bilag IV-arter. Ligeledes vurderes den eksisterende drift ikke at indebære negativ påvirkning af bilag IV-arternes levesteder.

Thisted Kommune vurderer sammenfattende, at udvidelsen af husdyrbruget ikke giver anledning til beskadigelse eller ødelæggelse af yngle- eller rasteområder i det naturlige udbredelsesområde for bilag IV-arterne.



8 Offentliggørelse

Foroffentlighed

Denne godkendelse har været i 2 ugers foroffentlighed.

I foroffentlighedsperioden er der ikke indkommet bemærkninger.

Nabo-/partshøring

Kommunens forslag til miljøgodkendelsen har været sendt i to ugers høring hos ansøger og ansøgers konsulent.

Udkast til godkendelsen er efterfølgende sendt i 30 dages høring hos nedenstående naboer.

Høringsberettigede naboer er fundet ud fra en beregning af lugtkonsekvensradius fra ejendommen. Konsekvensradius er beregnet til 716 meter. Følgende er hørt:

- Ansøger Lars Oddershede Søgård Mark 3, 7700 Thisted
- Ansøgers konsulent LandboThy Att. Jørgen Røhrmann
- Ejere og beboere inden for en radius af 716 m. fra det ansøgte anlæg.
- Matrikulære naboer til anlægget

Indkomne høringssvar

Der er ikke indkommet høringssvar i høringsperioden

Offentliggørelse

Følgende har fået meddelelse om udarbejdelse af miljøgodkendelsen:

- Ansøger Lars Oddershede Søgård Mark 3, 7700 Thisted
- Ansøgers konsulent LandboThy Att. Jørgen Røhrmann
- Dnthy-sager@dn.dk - Danmarks Naturfredningsforening samt lokale afdeling
- husdyr@ecocouncil.dk - Det Økologiske Råd
- natur@dof.dk - Dansk Ornitologisk Forening
- thisted@dof.dk - DOF Nordvestjylland
- fr@friluftsraadet.dk - Friluftsrådet

Annoncering

Godkendelsen offentliggøres den 2. maj 2019 på Thisted Kommunes hjemmeside, www.thisted.dk. Senest fire måneder efter afgørelsen er truffet vil godkendelsen blive gjort offentlig tilgængelig på Miljøstyrelsens hjemmeside for Digital MiljøAdministration www.dma.mst.dk.



9 Klagevejledning

Denne afgørelse er truffet efter Husdyrbruglovens § 16a, og kan ifølge lovens § 76 påklages til Miljø- og Fødevareklagenævnet.

Hvis du ønsker at klage over afgørelsen, kan du klage til Miljø- og Fødevareklagenævnet. Du skal klage via Klageportalen, som du finder via linket <https://kpo.naevneneshus.dk>, hvor du logger på med NEM-ID. Klagen sendes gennem Klageportalen til den myndighed, der har truffet afgørelsen.

Miljø- og Fødevareklagenævnet skal som udgangspunkt afvise en klage, der kommer uden om Klageportalen, hvis der ikke er særlige grunde til det. Hvis du ønsker at blive fritaget for at bruge Klageportalen, skal du sende en begrundet anmodning til Thisted Kommune. Kommunen videresender herefter anmodningen til Miljø- og Fødevareklagenævnet, som træffer afgørelse om, hvorvidt din anmodning kan imødekommes.

Klagefristen udløber 4 uger efter, at afgørelsen er meddelt. Hvis afgørelsen er offentligt annonceret, regnes klagefristen dog altid fra dette tidspunkt. Hvis klagefristen udløber en lørdag eller helligdag, forlænges fristen til den følgende hverdag.

Klagefristen udløber den 30. maj 2019.

En klage er indgivet, når den er tilgængelig for Thisted Kommune i Klageportalen. Når du klager, skal du betale et gebyr. Gebyrets størrelse differentieres, alt efter om klager er en borger eller en virksomhed/organisation. Gebyrsatsen er fra 1. februar 2017 på 900 kr for privatpersoner, mens virksomheder og organisationer skal betale et gebyr på 1.800 kr. Du betaler gebyret med betalingskort i Klageportalen. Gebyret tilbagebetales, hvis du får helt eller delvist medhold i klagen.

Klageberettigede er ansøger, grundejer, myndigheder samt landsdækkende eller lokale organisationer med klageret efter loven, samt enhver med en væsentlig, individuel interesse i sagens udfald.

En klage over afgørelsen har jf. Husdyrbruglovens § 81 stk. 1 ikke opsættende virkning, med mindre Miljø- og Fødevareklagenævnet bestemmer andet. Bestemmelsen indebærer ingen begrænsninger i klagenævnets adgang til at ændre eller ophæve afgørelsen, jf. Husdyrbruglovens § 81, stk. 2. Hvis ansøger igangsætter projektet, før klagesagen er afgjort, sker det således for eget ansvar.

Hvis afgørelsen ønskes indbragt for domstolene, skal dette ifølge Husdyrbruglovens § 90 ske inden 6 måneder fra afgørelsens meddelelse.



10 Retsbeskyttelse

Miljøgodkendelsen er gældende fra tidspunktet for offentliggørelse af den endelige miljøgodkendelse.

Miljøgodkendelsen er ikke omfattet af reglerne for revurdering efter Husdyrbrugloven.

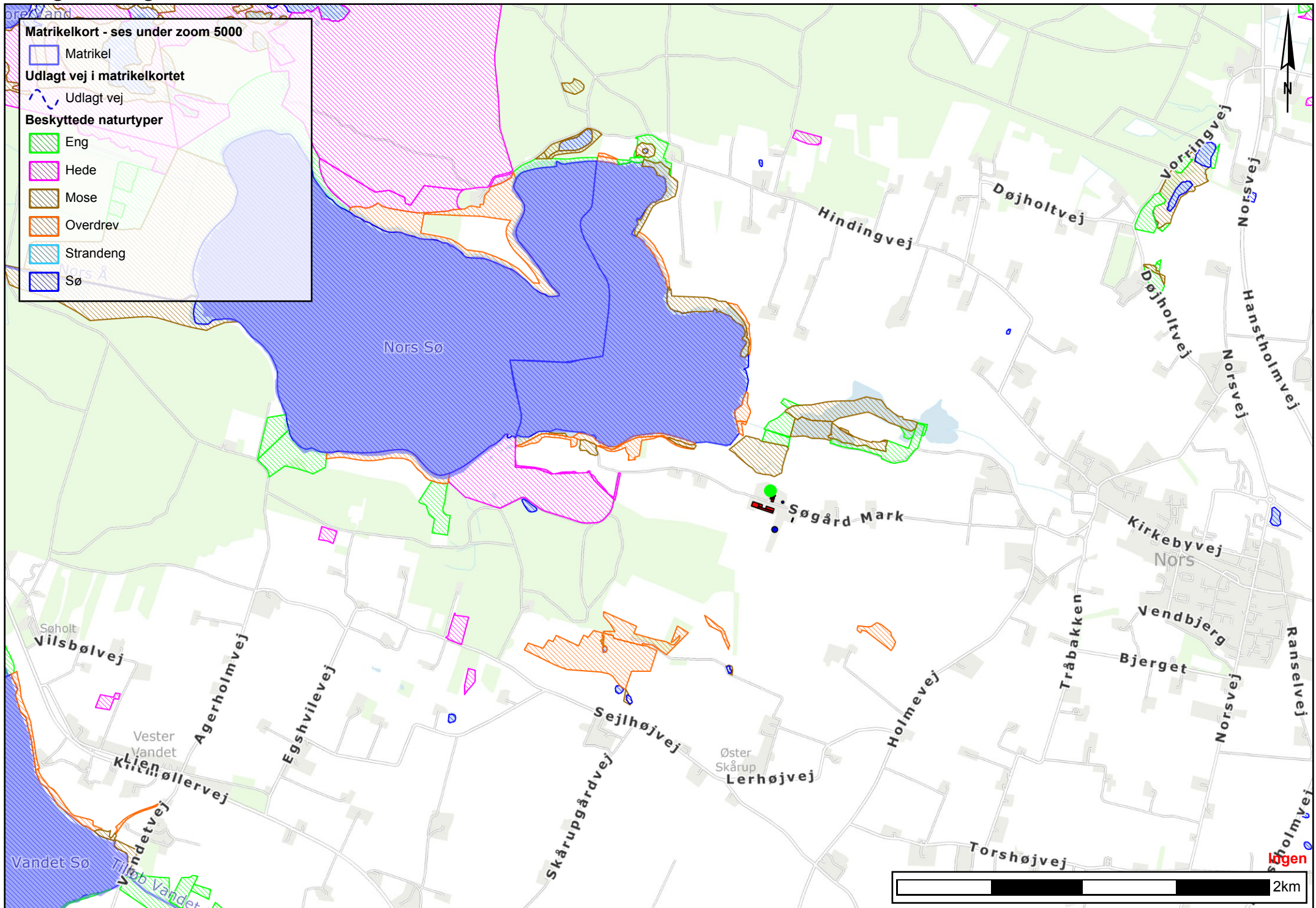
Miljøgodkendelsen medfører, at husdyrbruget bliver omfattet af Husdyrbrugslovens kontinuitetsbestemmelser.

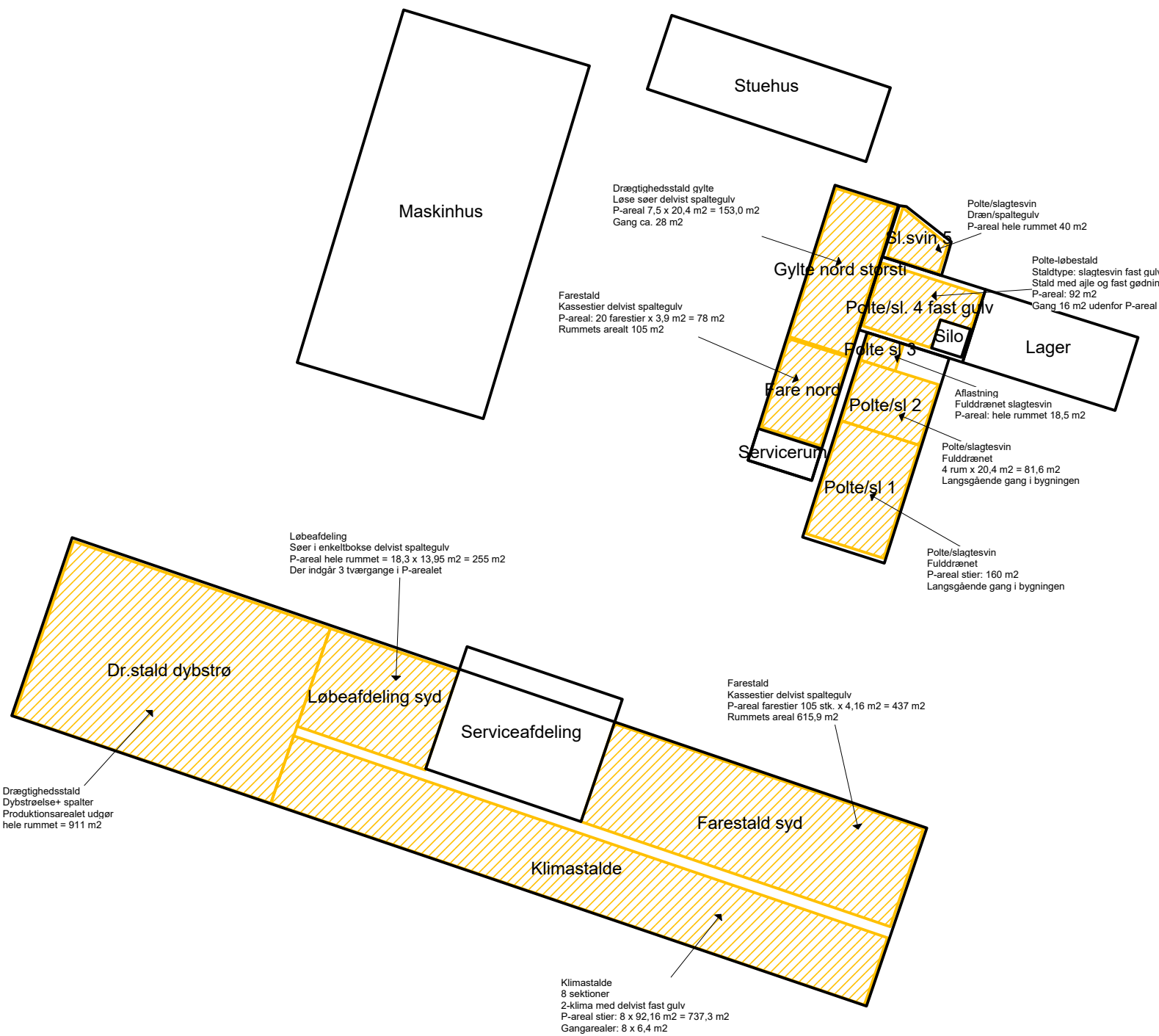
Bilag

Bilag 1. Oversigtskort over ejendommen

Bilag 2 Oversigtskort over produktionsarealer

Bilag 1 Oversigtskort over området





Oversigt	J.Nr.
	Målforhold: 1:750
Dato: 08.05.2018 / 10:06:59	Init.: JR