

Anders Aamand Andersen
Gesten Kærvej 3
6622 Gesten

Miljøgodkendelse

Kvægbrug



Miljøgodkendelsen er meddelt i henhold til § 12 i
"Lov om miljøgodkendelse m.v. af husdyrbrug".



Indholdsfortegnelse

Oplysninger om ejendom og husdyrbrug	3
Resumé.....	3
Indledning	3
Ansøgning	4
1 Afgørelse.....	5
Godkendelsens varighed, retsbeskyttelse og revurdering.....	5
Vilkår for afgørelsen.....	6
Offentliggørelse, høring, klageadgang og udnyttelse af godkendelsen	11
Høring af udkast til offentliggørelse	11
Indkomne høringsbidrag og kommunens vurdering	11
Offentliggørelse af afgørelse og underretning af modtagere af afgørelsen	11
Udnyttelse af godkendelsen.....	11
2 Kort beskrivelse af husdyrbruget.....	12
Grundlag for sagsbehandling.....	12
Dyrehold og driftsform	12
Anlæg	12
Arealer.....	13
3 Redegørelse og vurdering	20
Generelle forhold.....	20
Husdyrproduktionen	20
Udnyttelse af godkendelsen.....	20
Anlæg og begrænsning af eventuelle gener for naboer	20
Lokalisering og Planrammer.....	21
Husdyrgødning og opbevaringsanlæg.....	22
Ammoniakfordampning	23
Lugt	23
Spildevand	24
Til- og frakørselsforhold	25
Udbringning af husdyrgødning	26
Støj.....	27
Fluer og skadedyr	28
Støv	28
Lys.....	28

Oplag af olie og kemikalier	28
Affald	29
Vand og energiforbrug	29
Risici	30
Anvendelse af bedste tilgængelige teknik - BAT.....	30
Ejendommens påvirkning af beskyttet natur – ammoniak.....	34
Påvirkning af kategori 1 naturområder.....	34
Påvirkning af kategori 2 naturområder.....	35
Påvirkning af kategori 3 naturområder.....	35
Arealernes påvirkning af natur, jord og vand.....	37
Sædskifte.....	38
Beskyttede naturområder.....	38
Nitratudvaskning til grundvand	42
Nitrat til overfladevand	44
Bilag IV-arter, artsfredninger og rødlistearter	46
Hensynet til landskab, kulturhistorie og rekreative områder	47
Anlæggets udformning.....	47
Anlæggets placering i landskabet	48
Landskabelige værdier	48
Kulturhistoriske værdier i tilknytning til arealerne	50
Husdyrbrugets ophør	52
Alternative muligheder	52
Sammenfatning.....	52
4 Øvrige forhold	53
Høringsberettigede	53
Kopimodtagere af afgørelsen	53
Bilagsoversigt	54

Oplysninger om ejendom og husdyrbrug

Ejendomsnummer	5750016057
Matrikelnummer	3k V. Gesten By, Gesten m.fl.
CVR	13648344
CHR	65457
Ejendommens ejer	Anders Aamand Andersen
Husdyrbrugets ejer	Anders Aamand Andersen
Husdyrbrugets kontaktperson	Anders Aamand Andersen

Resumé

Vejen Kommune har modtaget ansøgning om miljøgodkendelse af udvidelse af husdyrbruget på Gesten Kærvej 3, Gesten. Projektets indhold og kommunens afgørelse er beskrevet i kort form i nedenstående resumé.

Projektet omfatter en mindre udvidelse af produktion. Samlet svarer udvidelsen af husdyrproduktionen til en forøgelse på 10 DE fra 298 DE til 308 DE.

Lugtgenekriterierne fra husdyrbrugets anlæg til nærmeste byzone, samlet bebyggelse og nærmeste nabo er alle overholdt.

Indledning

Denne miljøgodkendelse fastlægger de vilkår, der skal gælde for en udvidelse af husdyrbruget på Gesten Kærvej 3, Gesten i Vejen Kommune. Vilkårene sikrer, at udvidelse og drift kan ske uden at påvirke miljøet væsentligt.

Miljøet skal i denne sammenhæng forstås som omgivelserne i bred forstand, herunder befolkning, flora og fauna, vandmiljø, landskab og kulturhistorie samt ressourceforbrug.

I forbindelse med udarbejdelse af miljøgodkendelsen, har Vejen Kommune vurderet det ansøgte projekt. Vurderingen fremgår af afsnit 3 "Redegørelse og vurdering" og er sammen med ansøgningen baggrund for miljøgodkendelsens vilkår.

Udkastet har været sendt i høring hos ansøger i 3 uger, hvor der var mulighed for at komme med synspunkter, kommentarer eller indsigelser til projektet.

Orientering om høring af udkast til miljøgodkendelse har været sendt til naboer og parter i sagen.

Orientering af naboer er sket i en afstand fra ejendommen svarende til den beregnede konsekvenszone, dog minimum 300 meter, idet Vejen Kommune vurderer, at ejendomme indenfor denne grænse vil kunne forventes berørte af ændringer på ejendommen.

Der er ikke indkommet bidrag i forbindelse med høringen.

Vejen Kommune den 6. december 2016

Helle Frank Jensen
Teknik og Miljø
Rådhuspassagen 3
6600 Vejen

Copyright alle kort og luftfoto: copyright DDO®, ©COWI

Ansøgning

Vejen Kommune har den 5. juli 2016 modtaget ansøgning om miljøgodkendelse af husdyrbruget Gesten Kærvej 3 omhandlende følgende:

- Ændring af dyreholdets størrelse.
- Ændring i arealer.

Vejen Kommune har kontrolleret, at der er overensstemmelse mellem ansøgningen og kommunens registreringer.

1 Afgørelse

Vejen Kommune godkender det ansøgte efter § 12 i Husdyrgodkendelsesloven¹ på vilkår som angivet efterfølgende.

Kommunens godkendelse gælder for det konkrete projekt. Hvis der sker ændringer i grundlaget for kommunens vurdering, skal der indsendes en ny ansøgning til kommunen. Dette gælder for eksempel ændringer i forhold til det ansøgte dyrehold, staldanlæg og udbringningsarealer.

Afgørelsen omfatter alene forholdet til Husdyrgodkendelsesloven. Øvrige relevante tilladelser, godkendelser og/eller dispensationer skal indhentes særskilt.

Miljøgodkendelsen er et tillæg til eksisterende miljøgodkendelse meddelt af Vejen Kommune den 20. maj 2008. Da udvidelsen sker i det eksisterende anlæg kan forurening og påvirkning på natur m.m. fra udvidelsen ikke adskilles fra den eksisterende. Denne miljøgodkendelse med tilhørende vilkår er derfor gældende for hele bedriften. Vilkår i denne miljøgodkendelse erstatter derfor Vejen Kommunes miljøgodkendelse meddelt 20. maj 2008.

Godkendelsens varighed, retsbeskyttelse og revurdering

Efter den fastsatte udnyttelsesfrist for miljøgodkendelsen gælder det, at hvis tillægget til miljøgodkendelsen ikke udnyttes (helt eller delvist) i 3 på hinanden følgende år, bortfalder den del af godkendelsen, som ikke har været udnyttet i de seneste 3 år (kontinuitetsprincippet).

Med denne miljøgodkendelse følger 8 års retsbeskyttelse. Dette betyder, at vilkårene inden for denne periode kun kan ændres, hvis der fremkommer nye oplysninger om forureningens skadelige virkning, hvis forureningen medfører skadevirkninger, der ikke kunne forudses ved godkendelsens meddelelse, eller hvis forureningen i øvrigt går ud over det, som blev lagt til grund ved godkendelsens meddelelse. Der henvises til reglerne i Husdyrgodkendelseslovens § 40, stk. 2.

Husdyrbrugets miljøgodkendelse skal regelmæssigt og mindst hvert 10. år tages op til revurdering². Den første regelmæssige vurdering skal dog foretages, når der er forløbet 8 år, dvs. i 2024.

Ændringer af udbringningsarealet for den kommende planperiode skal anmeldes til kommunen senest 1. august³. Kommunen vurderer, hvorvidt de nye arealer er mere sårbare. Kommunens tilkendegivelse gives inden 1. oktober. Hvis arealerne bedømmes mere sårbare, kan anmeldelsen enten trækkes tilbage, eller der kan fremsendes en ny. En ny anmeldelse skal i givet fald være kommunen i hænde senest 15. oktober. Hvis kommunen har indsigelser imod de nye arealer meddeles det inden 31. december.

¹ "Lov om miljøgodkendelse mv. af husdyrbrug" - nr. 1572 af 20.12.2006.

² § 40 i "Bekendtgørelse om tilladelse og godkendelse mv. af husdyrbrug" - Bek. nr. 44 af 11/01/2016.

³ §§ 25 og 26 i "Bekendtgørelse om tilladelse og godkendelse mv. af husdyrbrug".

Vilkår for afgørelsen

Vejen Kommune forudsætter, at projektet gennemføres og drives som det er beskrevet overfor kommunen i ansøgningen, ansøgning nr. 89225, version nr. 2, 25.10.2016. På baggrund af ansøgning og kommunens vurdering meddeler Vejen Kommune godkendelse på følgende vilkår:

Generelle forhold

1. Godkendelsen bortfalder, hvis den ikke er påbegyndt udnyttet inden 2 år efter meddelt afgørelse. Ved påbegyndt udnyttet menes, at eventuelt byggeri er startet, eller ændring/udvidelse af dyrehold er indledt.

Information om ændringer på husdyrbruget

2. Ændringer i ejerforhold (eller hvem der har ansvar for driften) skal meddeles til kommunen.
3. Drifts-, indretnings- eller bygningsmæssige ændringer, der er relevante i forhold til godkendelsen, skal anmeldes til kommunen inden gennemførelsen. Kommunen vurderer, om de aktuelle planer for ændring eller udvidelse kan ske inden for rammerne af denne godkendelse.

Husdyrproduktionen

4. Husdyrbrugets maksimalt tilladte produktionsomfang og sammensætning

Dyreart	Enhed	Antal
Malkekøer, tung race	Årsko	244
Avlstyr, tung race	Årsdyr	1

5. Minimum 223 malkekøer skal være udegående i 2 måneder pr år, og minimum 21 malkekøer skal være udegående i 10 måneder pr år.

Foranstaltninger for at undgå forurening

6. Ved driftsuheld, hvor der opstår risiko for forurening af miljøet, er der pligt til øjeblikkeligt at anmelde dette til Alarmcentralen, tlf.: 112.
7. Beredskabsplanen skal holdes opdateret og ophænges synligt på ejendommen. Medarbejdere skal være informeret om og have udleveret kopi af beredskabsplanen. Beredskabsplanen skal findes på et sprog, som er forståeligt for de enkelte medarbejdere.

Beredskabsplanen skal som minimum indeholde:

- Procedurer, som beskriver relevante tiltag med henblik på at "stoppe ulykken/uheldet" og begrænse udbredelsen.
- Oplysninger om, hvilke interne/eksterne personer og myndigheder, der skal alarmeres og hvordan.
- Kortbilag over bedriften med angivelse af miljøfarlige stoffer, afløbs- og drænsystemer og vandløb mm.

- En opgørelse over materiel, der er tilgængeligt på bedriften, eller som kan skaffes med kort varsel, der kan anvendes i forbindelse med afhjælpning, inddæmning og opsamling af spild/lækage, som kan medføre konsekvenser for det eksterne miljø.
8. Situationer, hvor et uheld var lige ved at opstå skal noteres, og der skal udarbejdes procedurer med henblik på at forebygge situationen fremover. Driftspersonalet skal gøres bekendt med proceduren.
 9. Ved ophør af driften skal produktionsanlæg, husdyrgødnings- og foderopbevaringsanlæg tømmes og rengøres grundigt. Al miljøaffald skal bortskaffes for egen regning efter den til hver tid gældende lovgivning.

Opbevaringsanlæg

10. Der skal altid være en opbevaringskapacitet for flydende husdyrgødning på mindst 9 måneder på husdyrbruget.
11. Der skal altid være en opbevaringskapacitet for fast husdyrgødning på mindst 3 måneder på husdyrbruget.
12. Håndtering af gylle skal foregå under opsyn, således at spild undgås, og der tages størst muligt hensyn til omgivelserne.
13. Ved håndtering af gylle gennem ikke-faste installationer, skal dette foretages under konstant opsyn, således at evt. brud straks opdages, og pumpningen i så fald kan afbrydes.
14. Ensilagestakke, der ikke placeres på fast bund med afløb til opsamlingsbeholder, må højst være placeret på samme sted i 24 måneder. Der skal derefter gå 5 år, før ensilage igen må placeres på samme sted.

Ammoniakfordampning

15. Spalter rengøres med spalteskrabere 6 gange dagligt hver 4. time, så det sikres, at gødning og urin hurtigt fjernes fra spaltegulvet og ledes til gødningskanalerne.
16. Tværgange, som ikke skrabes maskinelt, skal rengøres manuelt – mindst 2-3 gange dagligt.

Støjgrænser

17. Virksomhedens bidrag til det ækvivalente, korrigerede støjniveau målt i dB (A) må i ethvert punkt på opholdsarealer ved boliger i det åbne land ikke overstige følgende værdier.

I: i ethvert punkt på opholdsarealer ved boliger i det åbne land

	Tidsrum	Støjgrænser I
Mandag – fredag	kl. 07.00 – 18.00	55 dB(A)
	kl. 18.00 – 22.00	45 dB(A)
Lørdag	kl. 07.00 – 14.00	55 dB(A)
	kl. 14.00 – 22.00	45 dB(A)
Søn- og helligdage	kl. 07.00 – 22.00	45 dB(A)
Alle dage	kl. 22.00 – 07.00	40 dB(A)

Maksimalværdien af støjniveauet om natten (kl. 22.00 – 07.00) må ikke overstige 55 dB (A) i ethvert punkt på opholdsarealer ved boliger i det åbne land.

18. Husdyrbruget skal på tilsynsmyndighedens forlangende dokumentere, at ovenstående vilkår om støj er overholdt. En sådan dokumentation kan højst kræves én gang årligt.

Dokumentation skal ske ved måling/beregning af den støj, aktiviteterne påfører omgivelserne. Målingerne/beregningerne skal udføres som beskrevet i Miljøstyrelsens vejledninger nr. 5/1984, nr. 6/1984 og nr. 5/1993.

Målingerne/beregningerne skal foretages af et målefirma/institut, som er uvildigt, og som af Miljøstyrelsen er godkendt til at udføre dette arbejde.

Fluer og skadedyr

19. Der skal på ejendommen foretages effektiv fluebekæmpelse som minimum i overensstemmelse med de af Aarhus Universitets, Institut for Agroøkologi, fastsatte retningslinjer herom⁴.
20. Opbevaring af foder skal ske på sådan en måde, at der ikke opstår risiko for tilhold af skadedyr (rotter m.v).

Støv

21. Driften må ikke medføre væsentlige støvgener uden for ejendommens eget areal.
22. Fodersiloer skal indrettes så støvgener i forbindelse med indblæsning af foder undgås. Der skal anvendes melcykloner eller anden tilsvarende støvbegrænsende foranstaltning.

Lys

23. Lys fra ejendommen må ikke være generende udenfor ejendommens skel.
24. Ved opsætning af udendørs belysning, skal det sikres, at lyskilden afskærmes, så der ikke sker lysspredning væk fra ejendommen.
25. Natbelysning i stalden må være maks. 10 lux. Alternativt skal lyset være slukket.

⁴ "Retningslinier for fluebekæmpelse på gårde med husdyr", www.dpil.dk
Miljøgodkendelse, Vejen Kommune - Gesten Kærvej 3, 6621 Gesten

26. Udendørs pladsbelysning skal forsynes med bevægelsessensorer, der sikrer, at lyset kun er tændt i op til en halv time ad gangen efter endt arbejde, eller skal slukkes, når aktiviteten ophører.

Spildevand

27. Drikkevandssystemet skal drives og vedligeholdes, så unødigt spild undgås.
28. Vaskevand fra rengøring af staldene skal opsamles i beholder og må herefter anvendes i overensstemmelse med bestemmelserne i Husdyrgødningsbekendtgørelsen. Opsamlingsbeholderen skal have en kapacitet svarende til mindst en afvaskning af staldene.
29. Al vask af dyretransport vogn samt af maskiner og redskaber, hvorfra der kan forekomme gødningsrester, skal foregå på støbt/tæt plads med bortledning af spildevandet til opsamlingsbeholder.

Oplag af olie, kemikalier etc.

30. Tankning af diesel skal til enhver tid ske på en plads med fast og tæt bund, enten med afløb til olieudskiller eller således at spild kan opsamles, og at der ikke er mulighed for afløb til jord, kloak, overfladevand eller grundvand.
31. Ved håndtering af brændstof, smøremidler og kemikalier må der ikke opstå spild med deraf følgende risiko for forurening af jord og grundvand.
32. Olie- og kemikalieprodukter skal opbevares under tag på tæt bund uden afløb. Der skal være mulighed for at opsamle spild svarende til rumfanget af den største beholder. Dette gælder dog ikke olie, der opbevares i godkendte olietanke⁵.

Affald

33. Opbevaring af olie- og kemikalieaffald skal ske på samme måde som angivet i vilkårene vedrørende håndtering og opbevaring af olie og kemikalier.

Udbringning af husdyrgødning

Bedste tilgængelige teknik (BAT)

34. Spalteskraberanlæg- og mælkekøleanlæg skal kontrolleres og vedligeholdes i overensstemmelse med producentens procedure for vedligeholdelse, dog minimum én gang om året.
35. Der skal opsættes vandur i stalde med husdyr til måling af det reelle forbrug af vand fra drikkevandsboringen. Vanduret skal være opsat senest ved udgangen af 2016.
36. Hos større dyr på dybstrøelse skal der holdes en god hygiejne, så overfladen af dybstrøelsesmåtten holdes ren og tør.
37. Endagsfoderkontrol (EFK) for malkekøer skal foretages – min. 4 pr. år, som sikrer løbende kontrol af sammenhængen mellem foderforbrug og ydelse.

⁵ "Bekendtgørelse om indretning, etablering og drift af olietanke mv." (Bek. nr. 1611 af 10. december 2015).
Miljøgodkendelse, Vejen Kommune - Gesten Kærvej 3, 6621 Gesten

38. Analyser af grovfoderet skal udføres af akkrediteret analysefirma.
39. Foderplaner skal udarbejdes på grundlag af grovfoderanalyser.
40. Hvis el-forbruget for et år overstiger 260.000 kWh skal bedriftens energiforbrug gennemgås af energikonsulent for at optimere dette. Dog ikke, hvis der ligger dokumentation for højt energiforbrug til vanding. Der skal udfærdiges dokumentation i form af rapport eller lignende, som skal vises til tilsynsmyndigheden.

Egenkontrol

41. Husdyrbruget skal registrere den til enhver tid opnåede produktion på husdyrbruget. Registreringerne skal bestå af opgørelser over antallet af årsdyr (køer og kvier), producerede tyrekalve samt slagterifregninger. Hvis slagterifregningerne omfatter flere ejendomme, skal det suppleres med besætningslister, der dokumenterer overførsler af dyr mellem ejendommene, eller lignende, der kan dokumentere dyreholdet til enhver tid på Gesten Kærvej 3.
42. Opgørelsen af husdyrholdet på ejendommen skal for køer, kvier og kviekalve opgives som et årsgennemsnit af antal dyr for hver enkelt dyreart på grundlag af bilag 1 i Husdyrgødningsbekendtgørelsen. For tyrekalve skal opgørelsen ske ud fra antal producerede dyr pr. år. Opgørelsen foretages for en periode på minimum hele sidste år (kalender- eller planår).
43. Følgende skal føres i en driftsjournal, der skal opbevares mindst 5 år på bedriften, og data skal være tilgængelige ved miljøtilsyn på ejendommen:
 - Dokumentation over dyreholdets størrelse.
 - Dato for udbinding og hjemtagning af køer samt antal.
 - Dato for aflæsning af el-forbrug og vandforbrug samt de aflæste værdier. Evt. gennemførte tiltag for at reducere forbruget.
 - Registreringer af vandforbrug – aflæsning mindst én gang årligt.
 - Årsopgørelse over forbruget af dieselolie og/eller fyringsolie (år og mængder).
 - Dato for service og evt. brud på drikkevandsinstallationer eller øvrige vandinstallationer.
 - Dato for service og evt. nedbrud af spalteskraberanlæg.
 - Dato for kontrol af mælkekøleanlægget og angivelse af hvad, der evt. er foretaget, for at minimere anlæggets energiforbrug.
 - Dato for service og evt. nedbrud af mælkekøleanlæg, og hvad der var årsagen til nedbruddet.
 - Endagsfoderkontrol.
 - Analyser af grovfoderet.
 - Spalteskraber: Logbog, servicefaktura eller lignende, der dokumenterer, at skraberer er i drift og vedligeholdes.
 - Udtalelse fra energikonsulent og evt. handlingsplan for nedbringelse af ejendommens energiforbrug.
 - Dato for uheld eller situationer, der kunne lede til uheld. Angivelse af typen af uheld eller situationer, indsats samt forebyggende tiltag.

- Kvittering for aflevering af farlig affald.

Offentliggørelse, høring, klageadgang og udnyttelse af godkendelsen

Høring af udkast til offentliggørelse

Udkastet til miljøgodkendelse sendes i høring i 3 uger fra den 14. november til den 5. december 2016 hos ansøger samt andre, der har anmodet om at få udkastet tilsendt.

Orientering om udkast til miljøgodkendelse sendes til alle borgere, der er part i sagen (herunder naboer, bortforpagtere af udbringningsarealer og produktionsanlæg samt gyllemodtagere). Udkastet eftersendes ved henvendelse herom.

Indkomne høringsbidrag og kommunens vurdering

Udkast til godkendelsen har været sendt i høring hos ansøger og parter i sagen, som ikke har haft kommentarer.

Offentliggørelse af afgørelse og underretning af modtagere af afgørelsen

Kommunens godkendelse vil blive offentliggjort i Ugeavisen Vejen-Brørup-Holsted i uge 50 samt på kommunens hjemmeside.

Kopi af godkendelsen er sendt til parter og interessenter, der har anmodet om høringsudkast og haft kommentarer hertil samt organisationer og myndigheder, der fremgår af afsnittet "Øvrige forhold".

Der kan klages over kommunens afgørelse til Natur- og Miljøklagenævnet senest 10. januar 2017 jf. vedlagte klagevejledning (bilag 1). Modtagere af orienteringsbreve samt kopimodtagere af afgørelsen er angivet i afsnit 4 "Øvrige forhold".

Udnyttelse af godkendelsen

Du kan udnytte godkendelsen uanset eventuelle klager, men du skal være opmærksom på, at dette ikke begrænser Natur- og Miljøklagenævnets mulighed for at ændre eller ophæve Vejen Kommunes afgørelse.

2 Kort beskrivelse af husdyrbruget

I denne del af godkendelsen angives de oplysninger, som ligger til grund for behandlingen af ansøgningen. Ud over selve ansøgningen indgår der bilag til ansøgningen, anden nødvendig korrespondance under sagsbehandlingen samt seneste kontrolrapport for miljøtilsyn på husdyrbruget, kommunens oplysninger om data på husdyrbruget samt eventuelle bidrag fra offentligheden.

Ansøgningens indhold er kort beskrevet under overskrifterne: Dyrehold og driftsform, Anlæg og Arealer.

Grundlag for sagsbehandling

- Ansøgning om miljøgodkendelse 5. juli 2016
- Løbende korrespondance mellem ansøger, dennes konsulent og kommunen
- Miljøtilsyn 2. marts 2015 og Vejen Kommunes tilsynsrapport 9. april 2015.

Dyrehold og driftsform

Det nuværende husdyrhold

Dyretype	Enhed	Antal	DE
Malkekøer, tung race	Årskøer	223	308,25
I alt			308,25

Tabel 1A. Husdyrbrugets nuværende tilladte husdyrproduktion.

Det fremtidige husdyrhold

Dyretype	Enhed	Antal	DE
Malkekøer, tung race	Årskøer	244	337,28
Avlstyr, tung race	Årsdyr	1	0,56
I alt			337,84

Tabel 1B. Den ansøgte husdyrproduktion.

Dyreenhederne er udregnet på baggrund af bilag 1 i Husdyrgødningsbekendtgørelsen⁶.

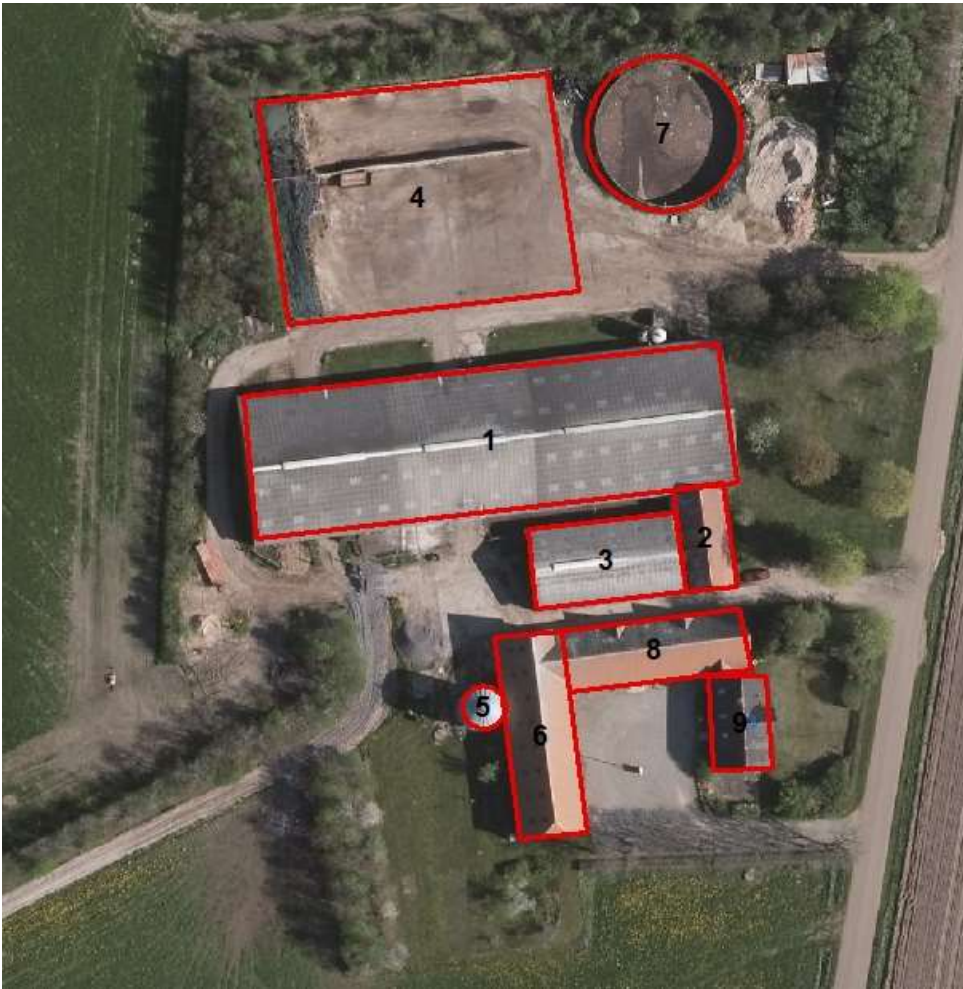
Anlæg

Husdyrbruget ligger nord for Gesten. Anlæggets udseende og beliggenhed i landskabet er beskrevet og vurderet i afsnittet "Anlæggets placering i landskabet".

Husdyrbrugets eksisterende anlæg består af kostald, malkestald, separationsafdeling, plan-siloanlæg, gyllebeholder, fodersilo til husdyrproduktionen, som er på ejendommen i dag.

Der sker ingen synlige bygningsændringer, da udvidelsen sker i den eksisterende kostald.

⁶ Bekendtgørelse nr. 1318 om erhvervsmæssigt dyrehold, husdyrgødning, ensilage m.v. af 26.11.2015.



Figur 1. Husdyrbrugets driftsbygninger

Nedenstående tabel viser en oversigt over bygninger og opbevaringsanlæg på ejendommen samt fordelingen af dyr i de enkelte staldafsnit.

Nr.	Anvendelse	Dyr	Antal
1	Kostald	Malkekøer	244
2	Separationsafdeling		
3	Malkestald		
4	Plansiloanlæg		
5	Fodersilo		
6	Foderlade		
7	Gyllebeholder		
8	Garage		
9	Beboelse		

Tabel 2. Ejendommens indretning samt fremtidig fordeling af dyr. Bygningsnumre jf. figur ovenfor.

Arealer

Til ejendommen hører 318,5 ha, der kan anvendes til udbringning af husdyrgødning, heraf er 235,4 ha forpagtede. Dertil hører 5,4 ha, der alene bruges til afgræsning.

Husdyrgødningsbekendtgørelsen stiller krav om et bestemt forhold mellem den mængde husdyrgødning der udbringes og det areal, der skal være til rådighed for udbringningen (harmoniarealet). I denne godkendelse kan husdyrgødningen udbringes i en mængde svarende til 1,7 DE/ha.

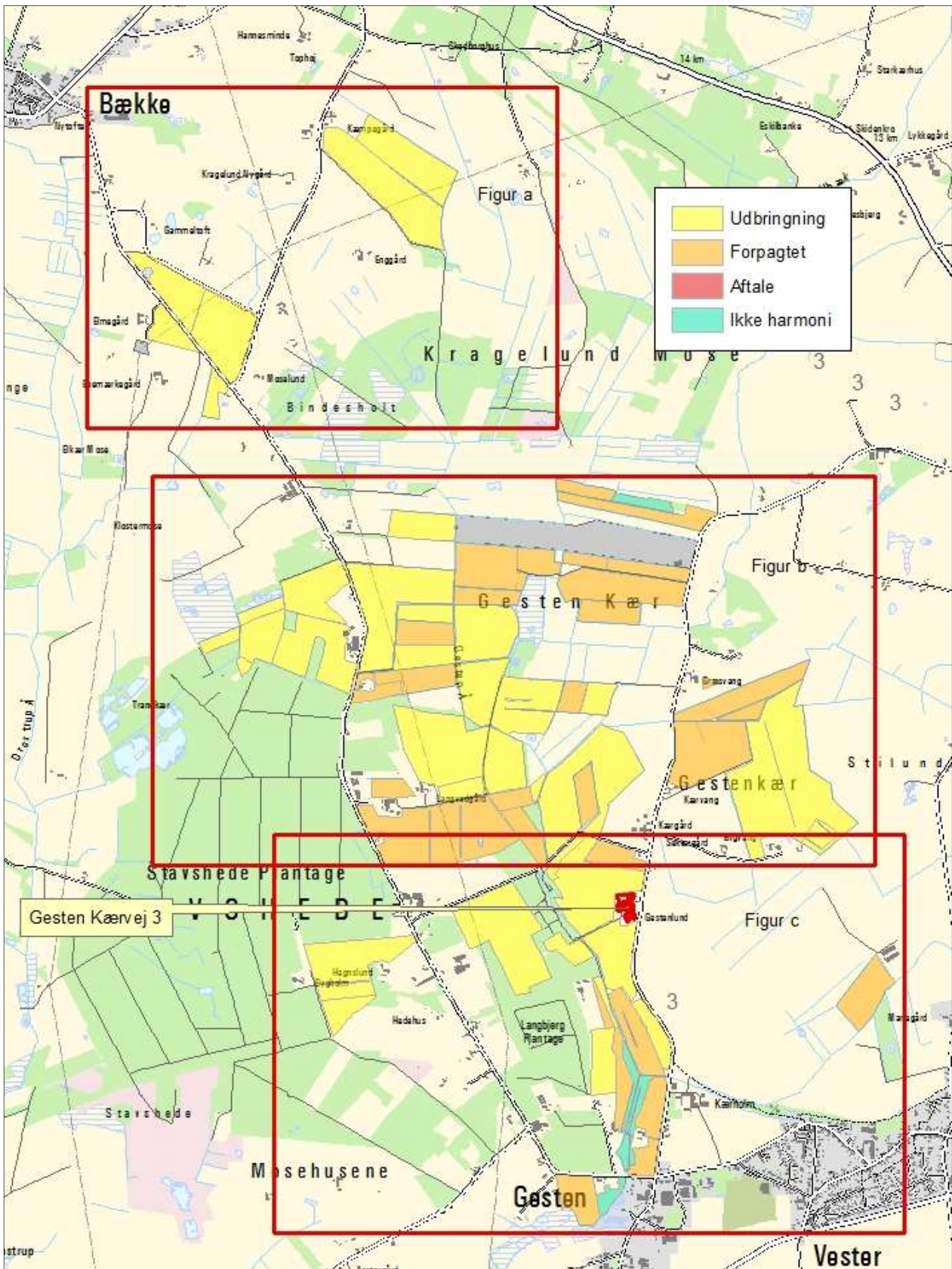
Ejendommens dyrehold producerer 337,8 DE husdyrgødning og der tilføres 102,2 DE fra anden ejendom, svarende til i alt 440 DE til udbringning.

Al husdyrgødningen udbringes eller afsættes ved afgræsning på udbringningsarealerne.

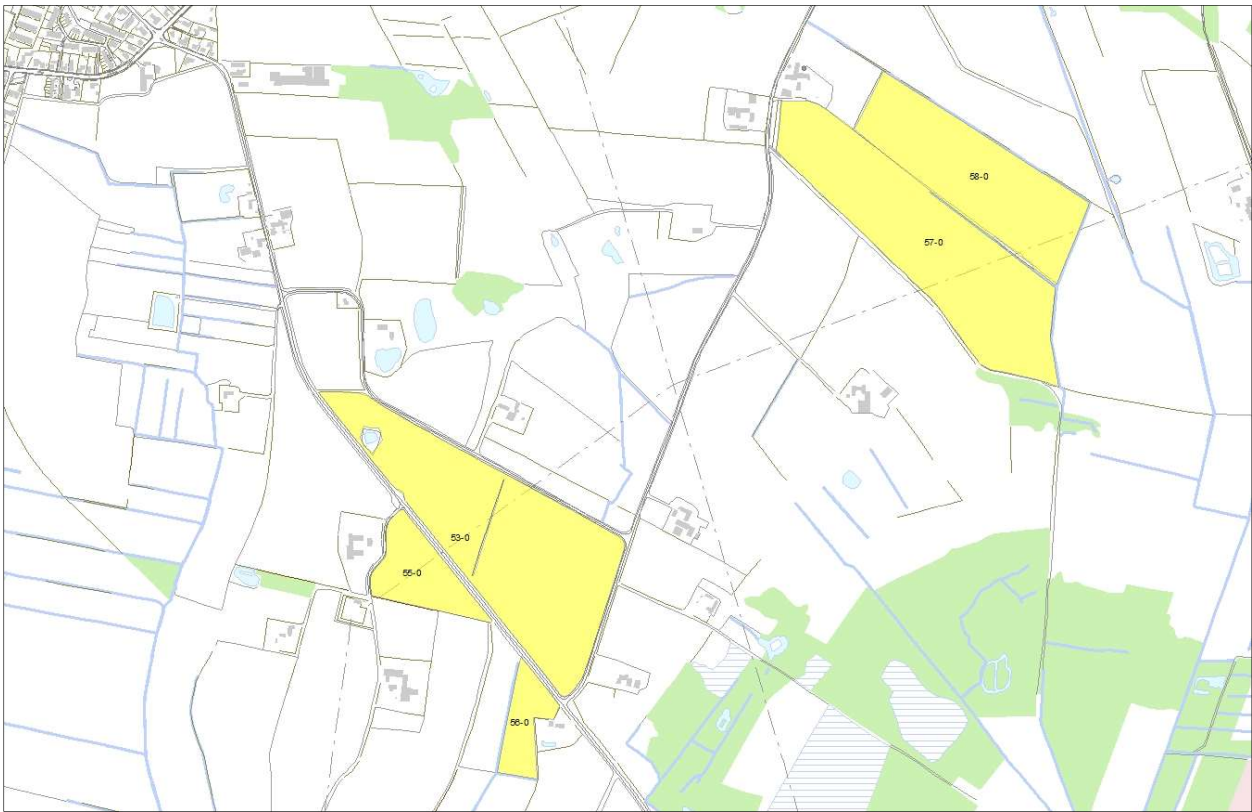
Det samlede harmoniareal er på 318,5 ha og harmonibehovet er jf. Husdyrgødningsbekendtgørelsen på 258,8 ha (440 DE / 1,7 DE/ha).

Der er således tilstrækkeligt areal til at opfylde harmonikravet.

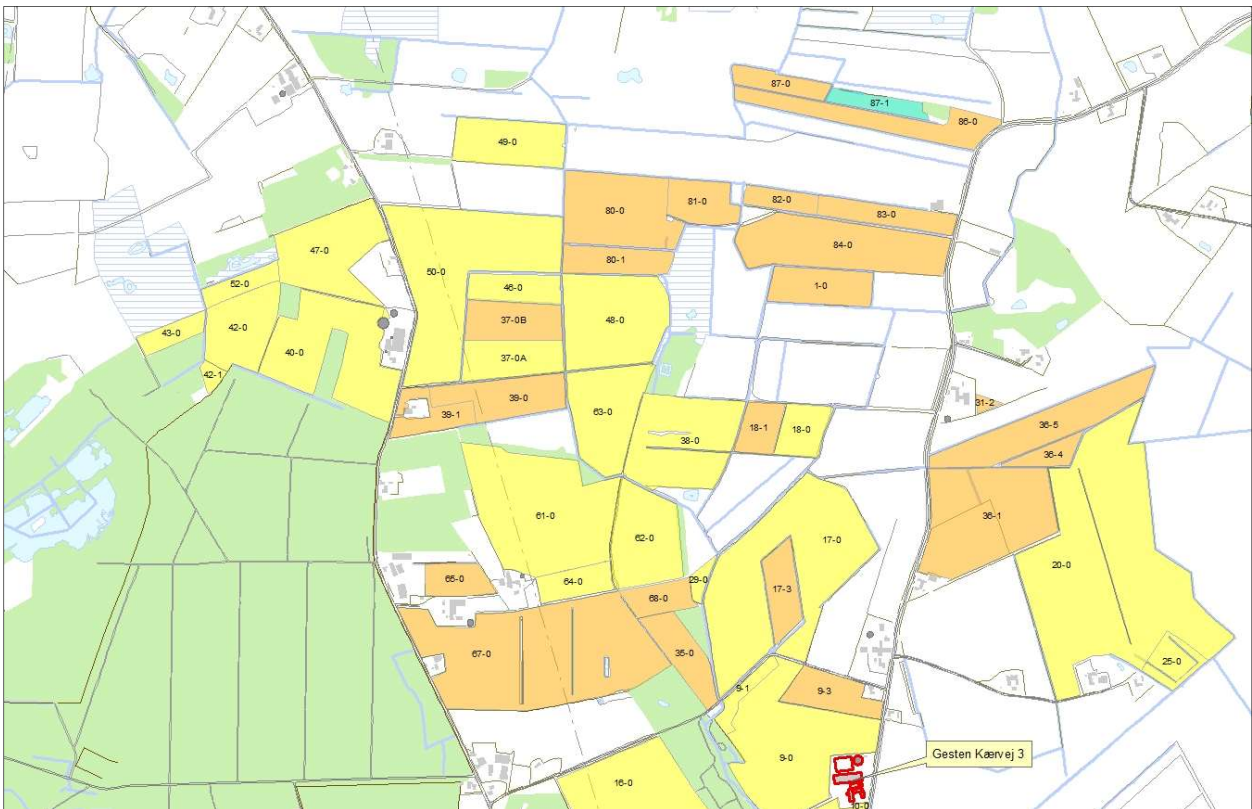
Se nedenstående figurer og tabel for arealernes placering og størrelse.



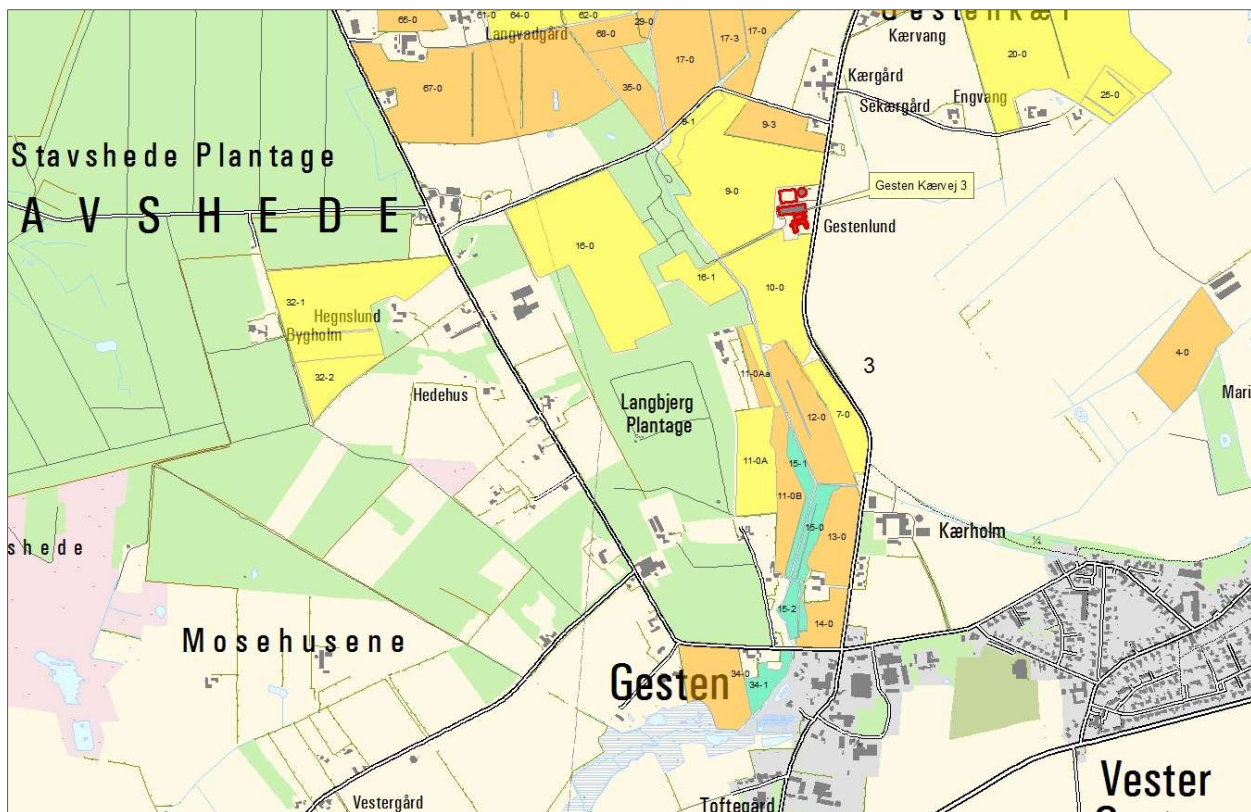
Figur 2A. Husdyrbrugets arealer.



Figur 2B. Ejendommens nordligste udbringingsarealer.



Figur 2C. Ejendommens udbringingsarealer nord for ejendommen.



Figur 2D. Ejendommens sydligste udbringningsarealer.

Markdata

Marknr.	Ha	Ejerforhold	Anvendelse	Markadresse
10-0	5,67	Ejet	Udbringning	Gesten Kærvej 3
11-0A	4,09	Ejet	Udbringning	Gesten Kærvej 3
16-0	13,00	Ejet	Udbringning	Gesten Kærvej 3
16-1	1,87	Ejet	Udbringning	Gesten Kærvej 3
17-0	14,54	Ejet	Udbringning	Gesten Kærvej 3
18-0	1,94	Ejet	Udbringning	Gesten Kærvej 3
20-0	24,42	Ejet	Udbringning	Gesten Kærvej 3
25-0	1,61	Ejet	Udbringning	Gesten Kærvej 3
29-0	0,47	Ejet	Udbringning	Gesten Kærvej 3
32-1	9,40	Ejet	Udbringning	Gesten Kærvej 3
32-2	2,23	Ejet	Udbringning	Gesten Kærvej 3
37-0A	3,04	Ejet	Udbringning	Gesten Kærvej 3
38-0	7,31	Ejet	Udbringning	Gesten Kærvej 3
40-0	8,39	Ejet	Udbringning	Gesten Kærvej 3
42-0	3,95	Ejet	Udbringning	Gesten Kærvej 3
42-1	0,40	Ejet	Udbringning	Gesten Kærvej 3
43-0	1,15	Ejet	Udbringning	Gesten Kærvej 3
46-0	2,11	Ejet	Udbringning	Gesten Kærvej 3
47-0	5,96	Ejet	Udbringning	Gesten Kærvej 3

48-0	7,41	Ejet	Udbringning	Gesten Kærvej 3
49-0	3,97	Ejet	Udbringning	Gesten Kærvej 3
50-0	13,22	Ejet	Udbringning	Gesten Kærvej 3
52-0	1,25	Ejet	Udbringning	Gesten Kærvej 3
53-0	13,59	Ejet	Udbringning	Gesten Kærvej 3
55-0	2,59	Ejet	Udbringning	Gesten Kærvej 3
56-0	1,59	Ejet	Udbringning	Gesten Kærvej 3
57-0	11,84	Ejet	Udbringning	Gesten Kærvej 3
58-0	8,03	Ejet	Udbringning	Gesten Kærvej 3
61-0	12,02	Ejet	Udbringning	Gesten Kærvej 3
62-0	5,07	Ejet	Udbringning	Gesten Kærvej 3
63-0	5,40	Ejet	Udbringning	Gesten Kærvej 3
64-0	1,72	Ejet	Udbringning	Gesten Kærvej 3
7-0	2,28	Ejet	Udbringning	Gesten Kærvej 3
9-0	10,64	Ejet	Udbringning	Gesten Kærvej 3
9-1	0,97	Ejet	Udbringning	Gesten Kærvej 3
1-0	2,93	Forpagtet	Udbringning	Kirkevej 9
11-0B	2,56	Forpagtet	Udbringning	Gesten Kærvej 1
11-0Aa	0,66	Forpagtet	Udbringning	Langbjergvej 8
12-0	4,47	Forpagtet	Udbringning	Gesten Kærvej 1
13-0	2,85	Forpagtet	Udbringning	Gesten Kærvej 1
14-0	1,76	Forpagtet	Udbringning	Gesten Kærvej 1
17-3	2,21	Forpagtet	Udbringning	Gestenvej 51
18-1	1,65	Forpagtet	Udbringning	Stashedevejen 9
31-2	0,22	Forpagtet	Udbringning	Gesten Kærvej 28
34-0	3,63	Forpagtet	Udbringning	Stashedevejen 5A
35-0	2,52	Forpagtet	Udbringning	Gesten Kærvej 26
36-1	9,49	Forpagtet	Udbringning	Gesten Kærvej 1
36-4	1,09	Forpagtet	Udbringning	Gesten Kærvej 26
36-5	5,56	Forpagtet	Udbringning	Gestenvej 51
37-0B	2,97	Forpagtet	Udbringning	Asserholtvej 7
39-0	3,57	Forpagtet	Udbringning	Stashedevejen 28
39-1	1,81	Forpagtet	Udbringning	Stashedevejen 28
4-0	4,69	Forpagtet	Udbringning	Kirkevej 9
65-0	1,66	Forpagtet	Udbringning	Stashedevejen 20
67-0	16,96	Forpagtet	Udbringning	Stashedevejen 20
68-0	1,56	Forpagtet	Udbringning	Stashedevejen 20
80-0	6,36	Forpagtet	Udbringning	Gestenvej 51
80-1	2,31	Forpagtet	Udbringning	Gestenvej 51
81-0	2,27	Forpagtet	Udbringning	Gestenvej 51
82-0	1,22	Forpagtet	Udbringning	Gestenvej 51
83-0	2,37	Forpagtet	Udbringning	Gestenvej 51

84-0	7,82	Forpagtet	Udbringning	Gestenvvej 51
86-0	4,21	Forpagtet	Udbringning	Gestenvvej 51
87-0	1,51	Forpagtet	Udbringning	Gestenvvej 51
9-3	2,44	Forpagtet	Udbringning	Gestenvvej 51
15-0	1,20	Ej harmoni	Afgræsning	Gesten Kærvej 1
15-1	1,06	Ej harmoni	Afgræsning	Gesten Kærvej 1
15-2	0,84	Ej harmoni	Afgræsning	Gesten Kærvej 1
34-1	1,07	Ej harmoni	Afgræsning	Stashedevejen 5A
87-1	1,25	Ej harmoni	Afgræsning	Gestenvvej 51

Tabel 3. Arealer.

3 Redegørelse og vurdering

Vejen Kommune har i henhold § 19 - § 26 i Husdyrgodkendelsesloven vurderet projektets mulige påvirkning af miljøet og omgivelserne.

Kommunen har på grundlag af ansøgningen og miljøredøgørelsen foretaget en vurdering af de forskellige påvirkninger fra husdyrbrugets anlæg og udbringningsarealer. Disse vurderinger ligger til grund for de vilkår, der er angivet i afsnit 1. Vurderingen er foretaget i det nedenstående afsnit.

Generelle forhold

Husdyrproduktionen

Sidste registrering af dyreholdets omfang er sket i forbindelse med miljøtilsyn den 2. marts 2015.

Registreringen er i overensstemmelse med husdyrbrugets nuværende produktion.

Udnyttelse af godkendelsen

Godkendelsen bortfalder, såfremt den ikke er påbegyndt udnyttet inden 2 år fra denne afgørelse. Ved påbegyndt udnyttet menes, at udvidelse af dyrehold er indledt.

Anlæg og begrænsning af eventuelle gener for naboer

Husdyrgodkendelseslovens §§ 6, 8 og 20 omhandler en række afstandskrav.

Afstande, samt lovpligtige afstandskrav, jf. §§ 6 og 8 i Husdyrgodkendelsesloven, fra ejendommen er vist i nedenstående tabel. For § 6 gælder, at der ikke må ske etablering af anlæg eller udvidelser, der medfører forøget forurening inden for afstandskravet. For § 8 gælder, at der ikke må ske nyetablering indenfor afstandskravet.

Husdyrgodkendelseslovens § 20 vedrørende genegrænser vil blive behandlet efterfølgende.

§§	Nærmeste...	Afstand	Beskrivelse	Afstandskrav
8	Nabobebyggelse	> 50 m	Fra ejendommen til Gesten Kærvej 18	50 m
8	Naboskel	Ca. 38 m	Fra kostald til naboskel	30 m
8	Beboelse på samme ejendom	Ca. 15 m	Fra malkestal til stuehus	15 m
8	Levnedsvirksomhed	> 25 m	Ingen i nærheden	25 m
8	Fælles vandindvindingsanlæg	Ca. 1.300 m	Fra ejendom til Gesten Vandværk	50 m
8	Enkelt vandindvindingsanlæg	Ca. 50 m	Fra malkestald til markboring	25 m
8	Vandløb	Ca. 215 m	Til vandløb vest for ejendommen	15 m
8	Dræn	> 15 m	Ingen dræn i nærheden	15 m
8	Sø	> 15 m	Ingen søer i nærheden	15 m
8	Offentlig- og privat fællesvej	Ca. 20 m	Fra ejendom til Gesten Kærvej	15 m
8	Vandløb eller sø > 100 m ²	> 100 m	Fra gyllebeholder til vandløb	100 m

6	Byzone	> 50 m	Ingen i nærheden	50 m
6	Samlet bebyggelse	> 50 m	Ingen i nærheden	50 m
6	Sommerhusområde	> 50 m	Ingen i nærheden	50 m
6	Boligområde/Blandet bolig og erhverv	> 50 m	Ingen i nærheden	50 m

Tabel 4. Oversigt over afstande fra anlæg til nærmeste punkt, hvor der er afstandskrav ifølge Husdyrgodkendelseslovens §§ 6 og 8.

Der opføres ikke bygninger, der skal overhold ovenstående afstandskrav, og alle øvrige afstandskrav er overholdt.

Vejen Kommune vurderer, at de generelle afstandskrav er nok til at sikre, at der ikke sker forurening eller gene af omgivelserne.

Lokalisering og Planrammer

Ejendommen ligger ca. 500 m fra nærmeste lokalplanområde.

Nærmeste lokalplaner i området er lokalplan nr. 20.V.09, et område der er udlagt til vindmøller. Der ud over ligger et område der er udlagt til skydebane (Nr. 20.F.09), samt et område der er udlagt til erhvervsformål (Nr. 20.E.04) inden for 800 m til ejendommen.

Der er ingen lokalplaner under tilblivelse eller i forslag i området omkring ejendommen.



Figur 3. Husdyrbrugets placering.

Husdyrgodkendelseslovens § 20 siger, at kommunen skal sikre sig, at risikoen for forurening eller væsentlige gener begrænses hvis ændring af anlægget på husdyrbruget foretages indenfor 300 m fra:

- En beboelsesbygning på en ejendom uden landbrugspligt, der ligger i en samlet bebyggelse i landzone, og som har en anden ejer end driftsherren.
- Eksisterende eller ifølge kommuneplanens rammedel i fremtidigt byzone- eller sommerhusområde.
- Område i landzone, der i lokalplan er udlagt til boligformål, blandet bolig og erhverv eller til offentlige formål med henblik på beboelse, institutioner, rekreative formål og lignende.

Vejen Kommune vurderer, at risikoen for forurening og væsentlige gener for omgivelserne er begrænset, da anlæggets placering i forhold til husdyrgodkendelseslovens genegrænser i § 20 er overholdt.

Afstandsforholdene vurderes i afsnittene om lugt, til- og frakørsel samt støj.

Husdyrgødning og opbevaringsanlæg

Gødningsproduktionen er ifølge ansøgning angivet til:

Gødningstype	Mængder i m ³
Flydende husdyrgødning	5.475 m ³
Vandspild, overfladevand og rengøringsvand	1.540 m ³
I alt	7.015 m³

Tabel 5A. Gødningsproduktion.

Husdyrbruget skal have den nødvendige opbevaringskapacitet til opbevaring af husdyrgødning, rengøringsvand, vandspild i forbindelse med husdyrproduktionen samt overfladevand. Der skelnes mellem følgende former for spildevand:

- Rengøringsvand og overfladevand, der kommer i forbindelse med husdyrgødning, som ledes til opbevaringsbeholder for flydende husdyrgødning.
- Sanitært spildevand, som ledes til septiktank eller offentlig kloakering.
- Overfladevand fra tage og udendørsarealer, som ikke kommer i forbindelse med husdyrgødning, og derfor må ledes til drænen for regnvand eller udsprinkles⁷ efter forudgående tilladelse.

Der er følgende opbevaringsanlæg på ejendommen:

Opbevaringsanlæg	Opførelsesår	Kapacitet m ³
Gyllebeholder, Gesten Kærvej 3	1992	1.800 m ³
Gyllebeholder, Staushedevejen 31	1992	1.200 m ³
Gyllebeholder, Staushedevejen 31	2008	3.000 m ³
Gyllebeholder, lejet, Staushedevejen 20	1995	1.044 m ³
Gyllebeholder, lejet, Gesten Kærvej 5	1992	1.075 m ³
Kanaler, Gesten Kærvej 3		580 m ³

⁷ Landbrugets byggeblad nr. 103.09-05 om Udenomsfaciliteter – udsprinkling af ensilagesaft og restvand.

Kanaler og fortank, Staushedevejen 31		400 m ³
Samlet kapacitet gylle		9.099 m³

Tabel 5b. Oversigt over opbevaringsanlæg.

Alle gyllebeholderne ligger uden for risikoområde og længere væk end 100 m fra vandløb og søer⁸.

Der deles gødningsopbevaring med Staushedevejen 31, her fra kommer der 625 m³ flydende husdyrgødning. Den samlede gødningsproduktion på 7.640 m³ gylle og en opbevaringskapacitet på 9.099 m³ er der en opbevaringskapacitet på $(9.099/7.640 \cdot 12 \text{ mdr.})$ 14,3 måneder.

Husdyrgødningsbekendtgørelsens anbefaling om minimum 9 måneders opbevaringskapacitet er således opfyldt.

Der er en samlet gødningsproduktion på 230 m³ fast møg, som opbevares på stald med direkte udbringning eller lægges i markstak, når det har ligget på stald i 3-4 måneder.

Fra møddingspladsen kan den komposterede husdyrgødning lægges i overdækket markstak, som angivet nedenfor. Ved udlægning af markstakke skal der føres årlige optegnelser over oplagingsperiode og placering, f.eks. angivelser på kort.

Kompost med et tørstofindhold på mindst 30 pct. kan oplagres i marken, når oplaget er overdækket med kompostdug eller lufttæt materiale. Opbevaringen må ikke medføre risiko for forurening af grund- eller overfladevand og oplaget skal opfylde husdyrgødningsbekendtgørelsens afstandskrav for placering af stalde, møddinger mv.

Der er tilstrækkelig opbevaringskapacitet til husdyrbrugets faste husdyrgødning.

Ammoniakfordampning

For landbrug, hvor andelen af græsmarksafgrøder overstiger 25 % af totalrationen inkl. Opdræt er der et generelt krav om reduktion af ammoniakfordampningen fra staldanlægget med på 15 %.

Den samlede beregnede ammoniakemission fra stalde og gødningslagre er 1.877 kg N/år, hvilket er en forøgelse på 147 kg N/år. Jævnfør www.husdyrgodkendelse.dk bliver ammoniakemissionen 190 kg N/år mindre end krævet med det valgte system, og det generelle ammoniakreduktionskrav er således opfyldt.

Foruden det generelle ammoniakreduktionskrav ligger der et krav til anvendelsen af Bedste Tilgængelige Teknik (BAT) – se særskilt afsnit herom.

Lugt

Lugt stammer fra opbevaring, transport og udbringning af husdyrgødning, fra håndteringen af ensilage, vask af malkeanlægget og fra selve staldene.

Lugtemission fra staldene og geneafstand fra beboelsesområder er beregnet ud fra følgende:

⁸ Bekendtgørelse nr. 1318 af 26.11.2015 (husdyrgødningsbekendtgørelsen).
Miljøgodkendelse, Vejen Kommune - Gesten Kærvej 3, 6621 Gesten

Afstand til nærmeste byzone (Gesten) er ca. 1,2 km, afstand til nærmeste samlede bebyggelse (Kronborgvej 11, Veerst) er ca. 3,8 km, og afstand til nærmeste nabo uden landbrugspligt er ca. 200 m. Der er ikke andre ejendomme med husdyrbrug over 75 DE indenfor 300 m til byzone, samlet bebyggelse og lignende samt indenfor 100 meter til enkeltbolig.

I Husdyrgodkendelsesbekendtgørelsens bilag 3 er fastsat det landsdækkende beskyttelsesniveau for lugt, der skal anvendes i kommunernes vurdering af, om der er væsentlige lugtgener i forbindelse med udvidelse af et husdyrbrug. Det fremgår af reglerne, at dette beskyttelsesniveau, som udgangspunkt, er tilstrækkeligt til at sikre omgivelserne imod væsentlige lugtgener.

Ifølge beskyttelsesniveauet skal projektet overholde bestemte lugtgeneafstande, hvis længde afhænger af forskellige områders lugtfølsomhed. Eksempelvis vil beboere i landområder med tilknytning til landbrugserhverv oftest skulle have en højere tolerancetærskel end beboere i byområder. Lugtgeneafstandene beregnes i ansøgningssystemet efter to forskellige metoder, hhv. den ny lugtvejledning, der er beskrevet i "Vejledning om tilladelse og godkendelse af husdyrbrug", og FMK-vejledningen ("Vejledende retningslinjer for vurdering af lugt og begrænsning af gener fra stalde" udgivet af FMK, 2. udgave). Det er de længste beregnede lugtgeneafstande, der skal overholdes.

Ifølge beregningerne udført i ansøgningsskemaet vil geneafstanden i forhold til byzone være 198 m, samlet bebyggelse 89 m og enkelt bolig 63 m (se tabellen nedenfor). Ved lugtberegning regnes fra midten af den samlede bygningsmasse med dyr. Derfor er afstanden anderledes end den faktiske afstand. Kriterierne for maksimal lugt på 5 OU_e/m³ for byzone, 7 OU_e/m³ for samlet bebyggelse og 15 OU_e/m³ for enkeltbolig er dermed overholdt.

Husdyrgodkendelseslovens minimumskrav til afstande til nærmeste beboelser inden for de tre typer er overholdt, og Vejen Kommune vurderer derfor, at lugt fra staldene ikke vil give væsentlige gener for naboerne. Det forventes ligeledes ikke, at lugt fra ejendommens husdyrproduktion, opbevaring og udbringning af husdyrgødning, m.m. vil medføre lugtgener, der stiger til et niveau, som ikke bør accepteres for beboelser i det åbne land. Der henvises til reglerne i Husdyrgødningsbekendtgørelsen.

Lugt i forbindelse med transport behandles under afsnittet "udbringning af husdyrgødning".

Der stilles generelle vilkår til forebyggelse af lugtgener.

Bebyggelse	Kumulation	Model	Ukorrigeret geneafstand, Ansøgt	Ukorrigeret geneafstand, Nudrift	Korrigeret geneafstand, Ansøgt	Korrigeret geneafstand, Nudrift	Vægtet gennemsnitsafstand	Genekriterie overholdt?
Enkelt bolig	0	FMK	76,60 m	62,75 m	76,60 m	62,75 m	201,36 m	JA
Samlet bebyggelse	0	Ny	158,03 m	99,49 m	142,22 m	89,54 m	1.274,87 m	JA
Byzone	0	FMK	242,54 m	198,44 m	242,54 m	198,44 m	1.271,38 m	JA

Tabel 6. Lugtgeneafstande for husdyrbruget (www.husdyrgodkendelse.dk).

Spildevand

I ansøgningen er der oplyst, at der ikke er ændringerne til miljøgodkendelsen vedrørende spildevand. I ansøgningen til eksisterende miljøgodkendelse er der anslået et forbrug af

rengøringsvand til vask af malkeanlæg og stald er 650 m³, og 30 m³ vaskevand til maskiner. Dette rengøringsvand ledes til gyllebeholder. Der er ikke toilet i driftsbygningen.

Tagvand og vand fra befæstede arealer, hvor der ikke forekommer spild af husdyrgødning, ledes til dræn.

Det vurderes, at Husdyrgødningsbekendtgørelsens generelle krav til håndtering af spildevand, samt de stillede vilkår, er tilstrækkelige til at beskytte omgivelserne mod forurening fra spildevand.

Til- og frakørselsforhold

Skemaet nedenfor angiver antal transporter. En transport vil omfatte både til- og frakørsel. Intern transport f. eks. i forbindelse med fodring er ikke inkl. i ovennævnte oversigt.

Omfanget af antal til- og frakørsler pr. år er jf. ansøgningen:

Transporttype	Antal transporter pr. år	
	Nudrift	Ansøgt
Udbringning af husdyrgødning, fast	60	10
Udbringning af husdyrgødning, flydende	60	200
Grovfoder (ensilage)	200	250
Halm	15	5
Foder	12	12
Brændstof	4	4
Mælk	365	365
Levende dyr ti og fra ejendommen	52	52
Døde dyr	12	12
Diverse (rengøringsmidler m.m.)	10	10
I alt pr. år	790	920

Tabel 7. Til- og frakørsel.

Samlet stiger antallet af til- og frakørsler fra ca. 790 til ca. 920 dvs. en stigning på 130 transporter (16,5 %).

Stigningen skyldes flere kørsler med flydende husdyrgødning og grovfoder.

Der er to driftsmæssige indkørsler til ejendommen fra Gesten Kærvej, som begge benyttes.

Mælketransporterne foregår hver dag året rundt. Ansøger har ingen indflydelse på afhentningstidspunktet af mælk, dette afhænger af mejeriets opsamlingsrute. Andre transporter foregår normal i dagtimerne og på hverdage. I højsæsonen kan det blive nødvendigt med transporter i weekenden og uden for normal arbejdstid.

Intern transport og trafik på ejendommen i forbindelse med til- og frakørsel vurderes ikke at medføre væsentlige gener for omgivelserne. Vilkår relateret til støj i forbindelse med til- og frakørsel (trafik på egen grund) stilles i afsnittet vedrørende støj i godkendelsen.

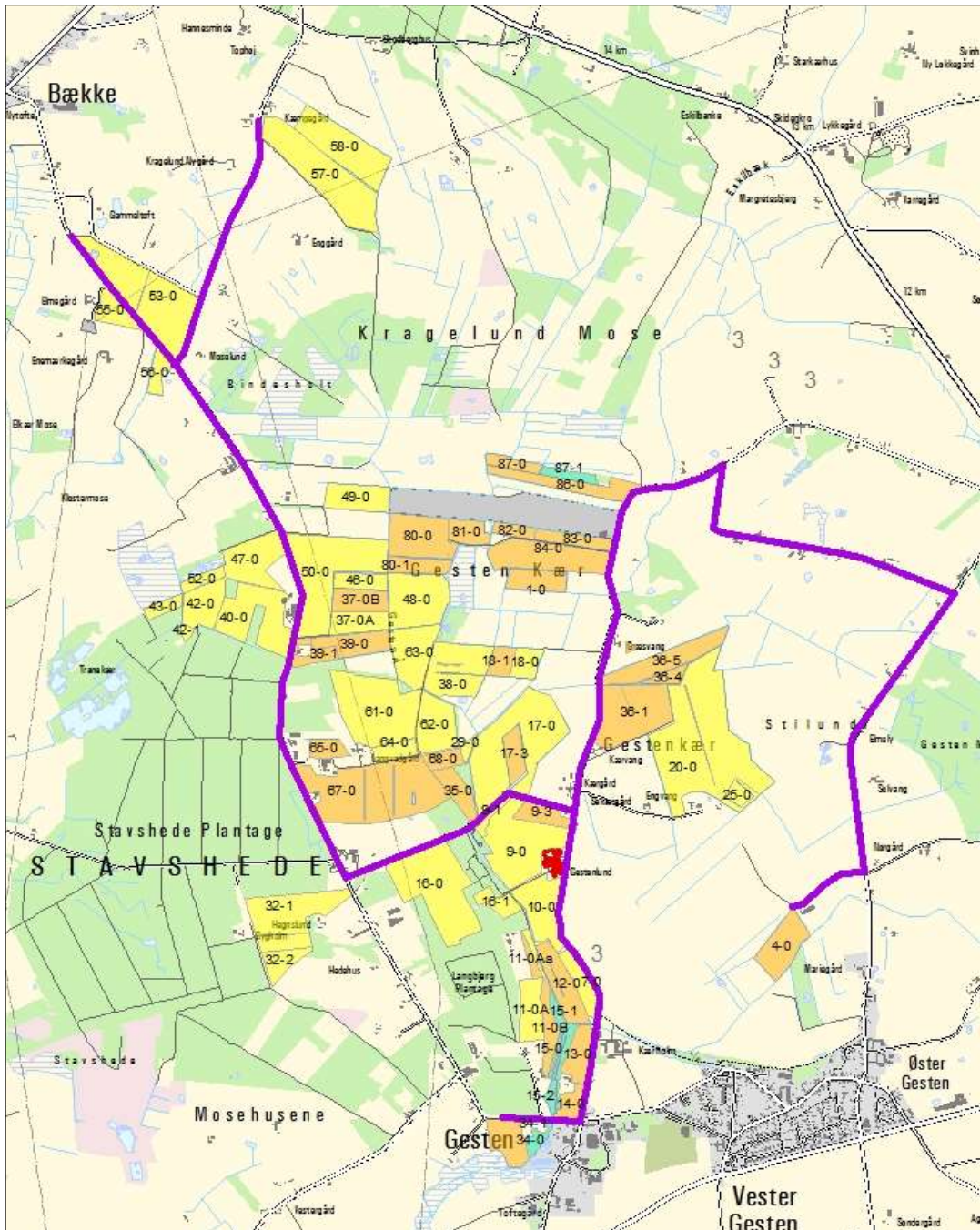
Det er Vejen Kommunes vurdering, at der er gode adgangsforhold ved ejendommen i forbindelse med transport til og fra ejendommen.

Vejen Kommune vurderer på baggrund af det oplyste, at transporterne til og fra husdyrbrugens produktionsanlæg ikke vil være til væsentlig gene for nabobeboelser og omgivelserne i øvrigt, når de stillede vilkår overholdes.

Miljøgodkendelsen meddeles jf. Husdyrgodkendelsesloven, og der kan ikke stilles vilkår til trafik/kørsel på offentlig vej. Dette reguleres af færdselsloven.

Udbringning af husdyrgødning

Transportruterne der benyttes ved udbringning af husdyrgødning er vist i nedenstående figur.



Figur 4. Transportruter til udbringning af husdyrgødning.

Alle udbringningsarealer ligger indenfor en radius på 10 km fra ejendommen og ingen af transportruterne går gennem tæt samlet bebyggelse eller byzone.

Transportruten til de sydligste udbringningsarealer går dog tæt på byzone ved Gesten. Der er kommunens vurdering, at beboerne langs transportruten ikke generes væsentligt som følge af udvidelsen, da arealerne i forvejen modtager husdyrgødning og der jf. Husdyrgødningsbekendtgørelsen er restriktioner på udbringning af husdyrgødning på arealer der ligger mindre end 200 m fra byzone, sommerhusområder og områder i landzone, der i lokalplan er udlagt til boligformål.

Ud fra ovenstående, er det kommunens vurdering, at det øgede antal transporter med husdyrgødning ikke vil være til væsentlig gene for omgivelserne.

Støj

Støjbelastning af naboer kan forekomme i forbindelse med intern transport, pumper, kompressorer, staldventilation mv.

I nedenstående tabel er der redegjort for støjkloder på ejendommen:

Støjkilde	Driftsperiode
Malkning og vask	2 x 2,5 time daglig
Afhentning af mælk	15. min. Tidspunkt er afhængig af mejeriets ruteplan.
Ensilering i dag- og aftentimer	Græs: 25 timer i henholdsvis maj, juli, aug. og okt. (100 timer i alt) Majs: 7 timer i alt pr. år i sept. eller i okt.
Foderblanding og udfodring	1,5 time daglig
Gyllepumpning	1 time hver 14. dag
Gylleudbringning	65 timer i perioden fra apr. til sept. 2/3 af udbringningen sker i forårs-månederne
Dieselmotor til markvanding	Efter behov i vækstsæsonen

Tabel 8. Støjkloder.

Der ændres ikke på støjkloderne og deres driftstid i forbindelse med udvidelsen. Det vurderes, at støjniveauet på ejendommen sandsynligvis ikke vil blive til gene for nabolaget.

I Støjvejledningen⁹ anføres ingen grænseværdier for støjbelastningen fra virksomheder ved boliger i det åbne land. Man bør ved fastlæggelse af støjgrænser, ved de nærmeste boliger, anvende de grænseværdier der gælder for områder med blandet bolig- og erhvervsbebyggelse. Disse værdier er anvendt i godkendelsen.

Det vurderes, at støjgrænserne vil blive overholdt, da de fleste støjkloder primært er aktive i dagtimerne.

Der stilles generelle vilkår til overholdelse af støjgrænser samt vilkår om, at en beregning/måling af støjniveauet i omgivelserne kan kræves, såfremt tilsynsmyndigheden Vejen Kommune finder, at eventuelle klager er velbegrundede.

⁹ Miljøstyrelsens vejledning nr. 5/1984 "Ekstern støj fra virksomheder".

Fluer og skadedyr

Ejendommen drives økologisk, og derfor kan der ikke bruges kemiske hjælpemidler til bekæmpelse af skadedyr.

Der bliver foretaget en forebyggende indsats til bekæmpelse af rotter. Ved konstatering af rotter, kontaktes Vejen Kommune.

Mængden af fluer holdes nede vha. god gødningshåndtering og en generel god staldhygiejne med fjernelse af gødnings- og foderrester.

Rotter overfører sygdomme, æder mad og husdyrfoder og ødelægger bygninger og kloaksystemer. Enhver, der opdager rotter, har pligt til at anmelde det til kommunen. Det gælder for både private og virksomheder. Man kan forebygge rotter ved at rydde op udendørs, så de ikke har mulighed for at bygge rede og ved at sørge for, at de ikke har adgang til madrester, foderrester og korn.

Vejen Kommune henstiller til, at de autoriserede kasser med rottegift placeres og tilses, så mennesker og husdyr ikke uforvarende kommer i kontakt med giften, og at der generelt holdes pænt og ryddeligt omkring ejendommen.

Der stilles vilkår om, at fluer bekæmpes i overensstemmelse med retningslinjer fra Aarhus Universitet, Institut for Agroøkologi.

Vejen Kommune vurderer på baggrund af det oplyste, at der efter projektets gennemførelse, med de stillede vilkår, ikke vil ske en væsentlig opformering af fluer og skadedyr på husdyrbruget, og at ejendommens skadedyrsbekæmpelse vil være tilfredsstillende.

Støv

Der forventes ingen væsentlige problemer med støv fra husdyrbruget. Der henvises dog til god landmandspraksis, således at al transport til og fra bedriften og levering af foder foregår ved brug af hensynsfuld og effektiv kørsel mht. udnyttelse af kapacitet.

Vejen Kommune vurderer, at eventuel støvafgivelse fra produktionsanlægget ikke vil medføre væsentlige gener ved nabobeboelser og uden for bedriftens arealer i øvrigt.

Der fastsættes vilkår om, at driften ikke må medføre væsentlige støvgener.

Lys

Ansøger oplyser, at der vil være lys fra kl. 05.00 til en time efter solopgang og igen fra solnedgang til kl. 22.00. Derefter vil der være vågelys natten igennem.

Der stilles vilkår om en lysintensitet i stalden om natten på maks. 10 lux.

Derudover vil der blive sat vilkår om, at lyset ikke må være generende uden for ejendommens skel og at der ved opsætning af udendørs belysning, skal det sikres, at lyskilden afskærmes, så der ikke sker lysspredning væk fra ejendommen

Det vurderes, at der ikke vil være væsentlige gener forbundet med ejendommens belysning. Dog fastsættes generelt vilkår om, at ejendommens drift ikke må medføre væsentlige lysgener.

Oplag af olie og kemikalier

Der er ikke noget oplag af kemikalier på ejendommen, da den drives økologisk.

Smøre- og hydraulikolie opbevares i 200 l tromle.

Der stilles vilkår om, at håndtering af brændstof skal foregå sådan, at der ikke opstår risiko for forurening af jord og grundvand.

For at forebygge spild og forurening som følge af oplag af olie og kemikalier, stilles der vilkår til opbevaring og bortskaffelse.

Affald

Døde dyr placeres mellem gylletank og pilerensningsanlæg ca. 28 m fra stald og 18 m fra offentlig vej. Afhentning sker efter behov med dags varsel. Døde dyr afhentes af DAKA.

Erhvervsaffald opbevares i container (6.000 l), og der er en aftale om afhentning efter behov igennem Marius Pedersens renovations ordning.

Olieaffald afleveres til godkendt aftager.

Opbevaring og afhentning af selvdøde og aflivede dyr reguleres af "Bekendtgørelse om opbevaring af døde dyr"¹⁰.

Virksomheden modtager ikke affaldsprodukter f.eks. slam eller mucosa til jordbrugsformål.

Vejen Kommune gør opmærksom på, at bortskaffelse af affald fra ejendommen skal ske i overensstemmelse med regulativet for Erhvervsaffald og affaldsbekendtgørelsen.

Jf. ovenstående, vurderer Vejen Kommune, at håndtering af affald sker på forsvarlig vis, og der stilles ikke skærpede vilkår.

Vand og energiforbrug

Energi	Efter udvidelse - mængde pr. år
Elforbrug	180.000 kWh
Vand	9.000 m ³

Tabel 9. Energi- og vandforbrug *Samlet indvindingstilladelse på ca. 141.000 m³.

Beregninger på energiforbruget viser, at forbruget på ejendommen ligger ca. 24 % under det forventelige niveau. Der stilles vilkår om, at ejendommen skal have besøg af en energikonsulent, hvis energiforbruget i et år overstiger 260.000 kWh pr. år. Beregningerne er foretaget ud fra de oplysninger, som er angivet i ansøgningen.

Vandforsyningen til husdyrene sker fra egen boring, hvor der er en indvindingstilladelse på 9.000 m³. Indvindingstilladelsen til drikkevand til dyrene på ejendommen vurderes til at dække vandbehovet. Der er ikke behov for at søge yderligere tilladelse ved Vejen Kommune.

Drikkevandsforsyningen sker via egen boring, og der stilles vilkår til etablering af vandur på stalde med dyr, så det faktiske vandforbrug fremover kan registreres.

¹⁰ Fødevareministeriet, Bek. nr. 558 af 01.06.2011.

Risici

Ansøgningens redegørelse for mulige uheld inklusiv begrænsning af risiko for og gene/forurening ved eventuelle uheld er behandlet i respektive afsnit ovenfor.

”Ved håndtering og opbevaring af gylle, kemikalier og olie, vil der være risiko for at der kan ske uheld. Beholdere kan springe læk, vogne kan vælte, igangsatte pumper kan blive glemt og der kan opstå brand.

For at minimere risikoen for nedsivning af stoffer til grundvandet samt beskyttelse af det omgivende miljø, har ansøger oplyst at følgende er proceduren for håndtering:

Driften er økologisk, der bruges ingen kemikalier ud over almindelige rengøringsmidler.

Beredskabsplanen er under udarbejdelse.

Sker der uheld, der kan medføre alvorlige påvirkninger af natur og miljø vil alarmcentralen straks blive kontaktet. Ligeledes vil kommunens tekniske forvaltning efterfølgende blive underrettet. Der bliver udarbejdet en beredskabsplan for driftsuheld. Medarbejdere og andre med fast adgang til bedriften bliver vejledt i beredskabsplanen.”

For at imødegå uheld og begrænse eventuelle følger for omgivelserne, stilles der vilkår om udarbejdelse af beredskabsplan for husdyrbruget.

Vejen Kommune vurderer herefter, at risici er minimeret og med udarbejdelse af beredskabsplan sikres begrænsning af følger af eventuelle uheld.

Anvendelse af bedste tilgængelige teknik - BAT

Med begrebet ”Bedst Tilgængelig Teknologi” menes den teknik, som mest effektivt giver et høj beskyttelsesniveau for miljøet som helhed. De miljømæssige fordele er afvejet i forhold til de økonomiske udgifter. Vurderingerne i relation til BAT skal som minimum følge kravene i EU-kommissionens referencedokument om BAT for intensivt hold af svin og fjerkræ (det såkaldte BREF-dokument). Vurderingerne for anvendelse af BAT på husdyrbruget skal ske i forhold til følgende aspekter:

- Management/Godt landmandskab
- Fodringsstrategier
- Staldsystemer
- Forbrug af vand og energi
- Opbevaring af husdyrgødning
- Udbringning af husdyrgødning
- Egenkontrol

Ansøgers oplysninger om BAT

Ifølge ansøgers BAT redegørelse vil husdyrbruget anvende bedst tilgængelig teknologi – indenfor følgende emner:

Management

- Der føres journal over spredning af organisk gødning og husdyrgødning på markerne i form af mark- og gødningsplan, som endvidere bruges til planlægning af kommende sæsons spredning. Der føres ikke løbende journal over vand- og energiforbrug samt spild, men vand- og energiforbrug opgøres årligt i forbindelse med regnskabet.
- Der foretages daglige tjek og løbende service på anlæggene efter behov.
- Bedriften er godkendt til landbrugselever. Der er for de ansatte udarbejdet uddannelses- og træningsprogrammer.
- Rengøring i og omkring siloer og bygninger foretages jævnligt med henblik på at minimere risikoen for lugt og for, at der ikke skal opstå uhygiejniske forhold.

Fodring

- Foderplanen udarbejdes i samarbejde med konsulent og med anvendelse af nyeste viden indenfor kvægfodring.
- Der tages analyser af alt grovfoder, og foderplanen afpasses grovfoderets sammensætning og kvalitet.

Staldteknologier

Der anvendes spalteskrabere som redskab til at minimere ammoniakemissionen.

Stalden er opbygget efter princippet om fri adgang til afgræsning, hvilket i varme perioder betyder, at lugt og ammoniak er mindre koncentreret, og der er dermed mindre risiko for øget koncentration af ammoniak til nærliggende naturarealer.

Med naturlig ventilation er der sikret et stort luftskifte, hvilket betyder at staldgulvene primært er forholdsvis tørre, men det store luftskifte betyder ligeledes en lavere koncentration af ammoniak og lugt.

Vedr. strøelse er der i EU's BREF dokument nævnt følgende vedrørende svin, men parallel kan trækkes over til kvæg: Med hensyn til strøelse (typisk halm) forventes det, at brugen af strøelse i svinestalde vil stige overalt i EU på grund af den stigende bevidsthed om dyrevelfærd. Strøelse kan anvendes sammen med (automatisk kontrollerede) naturligt ventilerede staldsystemer, hvor strøelsen kan beskytte dyrene mod lave temperaturer, som dermed kræver mindre energiinput til ventilation og opvarmning.

En integreret evaluering af brug af strøelse vil omfatte de ekstra omkostninger til tilførsel af strøelse og udmugning, såvel som de mulige konsekvenser for emissionerne fra lagring af gødning og fra tilførslen på markerne. Brugen af strøelse resulterer i fast gødning, der forøger det organiske stof i jorden. I nogle tilfælde er denne type gødning gavnlig for jordkvaliteten.

Fravalg af staldteknologi – under hensyn til proportionalitetsprincippet

Forsuring

- Der er ikke anvendt forsuring af gyllen, da dette ikke er tilladt i en økologisk besætning.

Gyllekøling

- I svinestalde er det muligt at opnå en ammoniakreducerende effekt ved installering af gyllekøling. Tilsvarende dokumentation findes ikke for kvægstalde og der er på nuværende tidspunkt ikke udført forsøg i Danmark der viser en effekt af gyllekøling i kvægstalde.

Gulve

- Præfabrikeret drænet gulv er fravalgt i dette projekt fordi, der udvides i eksisterende stalde.

Vandforbrug

- Bedriftens drikkevandsinstallationer rengøres og efterses jævnligt med henblik på at undgå spild.
- Evt. lækager identificeres og repareres hurtigst muligt.

Energiforbrug

- Staldene er med naturlig ventilation og der er derfor ikke energiforbrug til ventilation.
- Der er etableret dagslysstyring på vågebelysning i staldene.
- Ejendommen drives økologisk, og undersøgelser viser, at energiforbruget er mindre på økologiske kvægbrug end på konventionelle.

Opbevaring af gødning

- Gyllen omrøres kun forud for udkørsel af gylle.
- Der er konstant flydelag på gyllen, og efter omrøring/udkørsel kontrolleres det at der senest 14 dage efter, at der igen er gylle i tanken, er etableret flydelag
- Der føres logbog over flydelaget på gyllen, så der er fokus på at flydelaget lever op til kravene.
- Tanken er tilmeldt de lovpligtige regelmæssige eftersyn, hvilket betyder at tanken hvert 10. år bliver kontrolleret for, om der skulle være tegn på begyndende utætheder.

Udbringning af husdyrgødning

- Udbringning af husdyrgødningen afpasses afgrødernes behov. Markerne tilføres ikke handelsgødning, da de drives økologisk.
- Husdyrgødningen udbringes under hensyn til afgrødernes vækstperiode, hvilket betyder maksimal udnyttelse af næringsstoffer.
- Husdyrgødning udbringes under hensyn til de generelle regler, og foregår i videst mulig omfang efter godt landmandskab, hvilket vil sige, at der tages hensyn til naboer, byområder osv.

Vejen Kommunes vurdering

Vejen Kommune finder, at husdyrbruget lever op til BAT vedr. management da, ressourceforbruget måles og optimeres, installationer efterses og justeres jævnligt, der holdes et højt hygiejneniveau, medarbejdere oplæres og uddannes til at varetage opgaverne på husdyrbruget miljømæssigt forsvarligt.

Vejen Kommune finder, at husdyrbruget lever op til BAT vedr. fodringsstrategi da, der laves foderplaner ud fra næringsstofindholdet i fodermidlerne og der fodres efter foderplanerne.

Indholdet af fosfor i foderemnerne til malkekøer er sædvanligvis tilstrækkeligt til at dække køernes behov. Yderligere tilsætning af fosfor, vil give øget indhold af fosfor i husdyrgødningen, som på lang sigt kan blive en miljømæssig belastning på grund af udvaskning, når jordens bufferkapacitet for fosfor overskrides. Vejen Kommune stiller derfor vilkår om, at der ikke må bruges mineralsk fosfor i foderblandingerne til køerne.

Husdyrbruget skal leve op til samme niveau for årlig ammoniakfordampning fra stald og anlæg, som der kan opnås ved anvendelse af de beskrevne tiltag i nedenstående tabel.

KVÆG	BAT-niveau
Foder / Staldsystemer	Køer: Notat "Vejledende emissionsgrænseværdier opnåelige ved anvendelse af den bedste tilgængelige teknik (BAT)" fra Miljøstyrelsen, anvendes til fastlæggelse af niveau. Syge- og Kælvende dyr: Dybstrøelse
Opbevaringsanlæg	Vejen Kommune vurderer, at overdækning af ny og eksisterende gyllebeholder rækker ud over BAT. Reduktionen i ammoniakfordampning vurderes til ikke at være proportional med investeringen i en overdækning af opbevaringsanlægget. Herunder også med hensyn til besparelser i form af en større tilbageholdt kvælstofmængde i husdyrgødningen samt færre transporter med gylle, da der ikke tilføres regnvand til en overdækket gyllebeholder.

Det nedenfor beskrevne BAT-niveau medfører en samlet ammoniakfordampning fra stalde og lagre på 1.859 kg N/år. Det fremgår af den endelige ansøgning om godkendelse, at den samlede ammoniakfordampning fra anlægget er 1.876 kg N/år. Husdyrbrugets ammoniakfordampning er ca. 17 kg højere end BAT-niveauet. NMKN har tidligere accepteret overskridelser under 100 kg N pr. år som bagatelagtig. I dette tilfælde vil det være vanskeligt, at finde et tiltag, hvor effekten kan holdes på ca. 20 kg og stå mål med udgiften til etableringen. Dyrene fodres økologisk og med mindst 25 % græs i foderrationen, det er derfor vanskeligt, at justere proteinmængden i foderet. Køerne er ude flere måneder om året, en stor del af dybstrøelsen bringes direkte ud på marken uden mellemlagring. Andelen kan ikke øges. Det vil ikke være proportionalt at sætte en overdækning på gyllebeholderen.

Vejen Kommune finder, at husdyrbruget lever op til BAT vedr. staldteknologi da, der er skrabere på spalterne og dybstrøelse i "aflastningsafdelingen".

Det vurderes, at gyllekøling ikke er BAT i kvægstalde, da der i de åbne kvægstalde ikke vil være den samme miljøgevinst som i lukkede varmere stalde. Ligeledes er der, de måneder hvor gevinsten er størst, en meget lille mulighed for at afsætte varmen. Total og miljø-økonomisk vurderes det, at gyllekøling derfor ikke anses som BAT på denne ejendom.

Gylleforsuring:

Gylleforsuring er BAT i kvægstalde, men denne bedrift drives økologisk, og gylleforsuring er ikke tilladt på økologiske brug.

For oplag af husdyrgødning vurderer Vejen Kommune, at gældende lovkrav på området vil være tilstrækkelig til at opfylde kravet til anvendelse af BAT.

For udbringning af husdyrgødning vurderer Vejen Kommune, at gældende lovkrav er BAT, da yderligere krav vil være uforholdsmæssigt dyre i forhold til den opnåelige miljøeffekt.

Ud fra en vurdering af omkostninger og miljøgevinst vurderer Vejen Kommune, at der på nuværende tidspunkt er mindre områder for ejendommen, hvor der skal laves yderligere tiltag for at opfylde kravet til BAT.

Der stilles vilkår til egenkontrol på ejendommen.

Der stilles vilkår til management: endags foderkontrol på ejendommen.

Ved fremtidig renovering af eksisterende staldafsnit skal Vejen Kommune vurdere, om det valgte staldsystem lever op til BAT på renoveringstidspunktet. Fremtidige ændringer i dyrehold, staldanlæg, anlæg til opbevaring af husdyrgødning m.v. skal anmeldes til Vejen Kommune, jf. Husdyrgødningsbekendtgørelsens § 35 og § 36.

Vejen Kommune vurderer, at husdyrbruget med de oplyste tiltag og de stillede vilkår vil kunne leve op til BREF-dokumentets¹¹ krav om anvendelse af Bedst Tilgængelig Teknologi.

Ejendommens påvirkning af beskyttet natur – ammoniak

Før der meddeles tilladelse eller godkendelse af husdyrbrug efter § 10, § 11, § 12 eller godkendelse af arealer til afsætning af husdyrgødning fra husdyrbrug efter § 16 i Husdyrgodkendelsesloven, skal der foretages en vurdering af, om projektet i sig selv, eller i forbindelse med andre planer og projekter, kan påvirke et Natura 2000-område og Bilag IV-arter væsentligt, jf. Habitatbekendtgørelsen¹². I så fald skal der foretages en nærmere konsekvensvurdering af projektets virkninger under hensyntagen til bevaringsmålsætningen for de pågældende områder. Viser vurderingen, at projektet vil skade det internationale naturbeskyttelsesområde (dvs. de arter og naturtyper området er udpeget for at beskytte), kan der ikke meddeles tilladelse eller godkendelse til det ansøgte, jf. "Waddenzee-dommen"¹³.

Påvirkninger vurderes fra ejendommens anlæg og arealer i eller op til Natura 2000-områder på såkaldte kategori 1, 2 og 3 naturområder.

Det er fastsat i Husdyrgodkendelseslovens § 7, at anlæg større end 15 DE ikke må etableres, udvides eller ændres, hvis det ligger mindre end 10 m fra kategori 1 og 2 naturområder. Derudover er der krav til maksimal tilladte ammoniakdeposition på naturområder i kategori 1, 2 og 3. Se nedenstående afsnit. Med anlæg menes stald eller gødningsopbevaringsanlæg.

Påvirkning af kategori 1 naturområder

For naturområder i kategori 1 (ammoniakfølsomme naturtyper indenfor Natura 2000 områder) gælder, at totalbelastningen i naturområdet ikke må overskride fastlagte beskyttelsesniveauer, som afhænger af antallet af øvrige husdyrbrug på mellem 15 DE og 500 DE indenfor 1.000 m fra naturarealet, samt antallet af husdyrbrug på over 500 DE, som påvirker naturarealet med over 0,3 kg N/ha.

Der er ingen kategori 1 natur i nærheden af ejendommen. Nærmeste Natura 2000 område er nr. 86 (habitatområde nr. 75) – Vejen Mose - mere end 5 km sydvest for anlægget.

¹¹ Referencedokument for bedste tilgængelige teknikker, www.mst.dk.

¹² Habitatbekendtgørelsen, Bek. nr. 408 af 01.05.2007.

¹³ Waddenzee-dommen fra EF-Domstolen, sag nr. C-127/02

Påvirkning af kategori 2 naturområder

For naturområder i kategori 2 (§ 7 arealer udenfor Natura 2000 områder) gælder, at totalbelastningen i naturområderne ikke må overskride 1,0 kg N/ha/år. § 7 arealer er højmoser, lobeliesøer samt heder større end 10 ha og overdrev større end 2,5 ha.

Der er ingen kategori 2 natur i nærheden. Nærmeste kategori 2 natur er et overdrev der ligger mere end 6 km sydøst for ejendommen.

Påvirkning af kategori 3 naturområder

Kommunen skal jf. Husdyrgodkendelseslovens § 23 foretage en konkret vurdering af, om der forekommer andre naturarealer end ovennævnte ammoniakfølsomme naturtyper i kategori 1 og 2, som kan blive påvirket af ammoniakfordampningen fra ejendommens anlæg. Disse benævnes kategori 3 naturområder.

For naturområder i kategori 3 gælder, at kommunen skal tillade merdepositioner på 1,0 kg N/ha/år i forhold til ammoniak på naturtyperne. Kommunen kan efter en konkret vurdering tillade merdepositioner på over 1,0 kg N/ha/år. Kategori 3 natur er § 3 beskyttede heder, moser og overdrev samt ammoniakfølsomme skove, som ikke er omfattet kategori 1 og 2 natur.

Derudover fremgår det af § 3 i Naturbeskyttelsesloven¹⁴, at der ikke må foretages en ændring i tilstanden af søer (>100 m²), vandløb, heder, ferske enge, strandenge, overdrev, moser og lignende.

Naturtyperne er vist i nedenstående figur og tabel.

¹⁴ Bekendtgørelse af lov om naturbeskyttelse, LBK nr. 933 af 24/09/2009.
Miljøgodkendelse, Vejen Kommune - Gesten Kærvej 3, 6621 Gesten



Figur 5. Kort over kategori 3 natur ved anlægget.

Nr.	Naturtype	Målsætning	Afstand fra anlæg	Belastning (kg N/ha/år)	
				Mer-	Total-
1	Skov	-	Ca. 230 m vest for anlægget	0,0	0,5
2	Skov	-	Ca. 235 m sydvest anlægget	0,0	0,2

Tabel10. Beskyttede kategori 3 naturområder.

Naturkvalitetsplanlægning:	Faktaboks
<p>I Ribe Amts naturkvalitetsplan 2006 er der udarbejdet en mål- og værdisætning for naturtyper jf. Naturtyper i Ribe Amt 2006. Rammer og retningslinjer for naturkvalitetsplanlægningen er videreført i Vejen Kommuneplan 2009-2021.</p> <p>A-målsatte områder er alle lokaliteter, der er A-værdisatte eller B-værdisatte lokaliteter, hvor der vurderes at være oplagte muligheder for naturforbedringer og/eller hvor der er landskabsbiologiske sammenhænge og/eller hvor særlige artsforekomster betinger, at der bør gøres en indsats. A-værdisatte lokaliteter har særlig høj naturværdi og B-værdisatte lokaliteter har middelhøj naturværdi. Inden for A-målsatte arealer gives normalt kun tilladelse til indgreb, som understøtter kvaliteten af den naturtype, der findes på arealet.</p> <p>B-målsatte områder er øvrige B-værdisatte lokaliteter, samt typisk de C-værdisatte lokaliteter, der indgår i væsentlige landskabsbiologiske sammenhænge. Der vil kun i særlige tilfælde kunne gives tilladelse til mindre indgreb efter konkret vurdering af indgrebets betydning for naturen.</p> <p>C-målsatte områder er typisk landskabeligt isolerede C-værdisatte lokaliteter (lokaliteter med begrænset naturværdi), hvor naturforbedring ikke vurderes at være realistisk. Der vil i særlige tilfælde kunne gives tilladelse til indgreb efter konkret vurdering.</p> <p>Målsætning: målsætningen for området som der stræbes imod.</p> <p>Værdisætning: den faktiske tilstand som området er vurderet til at have på nuværende tidspunkt.</p> <p>Fremadrettet vil Vejen Kommune arbejde for, at ABC-målsætningssystemet afløses af et nyt værdi- og målsætningssystem, hvor § 3-områderne værdi- og målsættes efter den femtrins skala, som staten anbefaler i Danmarks Naturdata. Herved bliver det muligt at sammenligne naturområder på tværs af kommune grænser.</p> <p>Systemet inddeler naturtyperne i 5 tilstandsklasser: I – Høj, II – God, III – Moderat, IV – Ringe og V – Dårlig. Arealerne administreres ud fra det pågældende naturareals konkrete naturværdi, der vurderes i den enkelte sag ud fra registreringer af flora og fauna.</p>	

Merbelastningen til skovene er 0,0 og ligger under kravet om 1,0 kg N/ha/år i merbelastning. Vejen Kommune vurderer, at naturarealer der ligger længere væk end de i tabellen nævnte naturarealer ikke vil blive belastet med over 1,0 kg N/ha/år da beregningen til de nærmeste naturarealer ligger under 1,0 kg N/ha/år.

Der er ikke taget stilling til om skovene er ammoniakfølsomme, da de i dette projekt ikke modtager ammoniak.

For de nært liggende enge gælder det, at der ikke er registreret ammoniakfølsomme naturtyper på arealerne og Vejen Kommune vurderer, at der heller ikke forekommer ammoniakfølsomme naturtyper på arealerne.

Der er registreret søer indenfor 1.000 m fra anlægget (se ovenstående figur). Det vurderes, at den primære risiko for næringsstofpåvirkning af søerne er tilførsel af fosfor via overfladeafstrømning fra de omkringliggende arealer, mens påvirkningen fra luftbåret ammoniak ikke vil være af betydning. Vejen Kommune vurderer derfor, at der ikke er grund til at stille skærpede vilkår til ammoniakreduktionen i forbindelse med påvirkning af søerne.

Arealernes påvirkning af natur, jord og vand

Påvirkninger fra udbringningsarealerne i eller op til Natura 2000 områder, § 7 arealer, § 3 arealer og næringsstofudvaskning til vandmiljøet vurderes i efterfølgende afsnit.

Sædskitte

Husdyrbruget anvender sædskitte K2 både som reference og ansøgt. Sædskitte K2 er jf. Miljøstyrelsen¹⁵ et kvægsædskitte med 10 % efterafgrøder og et udvaskningsindeks på 96.

Sædskittet er ikke anvendt som virkemiddel, men er en forudsætning for ansøgningen. Derfor stilles der ikke specifikt vilkår om anvendelse af K2.

Beskyttede naturområder

Foruden påvirkningen fra husdyrbrugets anlæg kan naturen også påvirkes med kvælstof fra ejendommens arealer. Det kan være i forbindelse med udbringning af husdyrgødning eller via gødningsholdig overfladevand der løber til naturarealet.

Ifølge Miljøstyrelsen¹⁶ kan der ved udbringning af flydende husdyrgødning ske påvirkninger af nærliggende naturområder på over 1 kg N/ha inden for 20 m fra udbringningsarealet. Miljøstyrelsen vurderer, at det ikke er muligt for kommunerne, at beregne en randpåvirkning fra udbragt husdyrgødning. Det vil dog være muligt at foretage en konkret vurdering af risikoen for ammoniakdeposition og en påvirkning fra gødningsholdigt overfladevand. Vurderes risikoen stor, kan der fastsættes krav om bræmmer, nedsat dyretryk, nedfældning i alle afgrøder eller lignende.

For at undgå tilstandsændringer af naturarealer foretager Vejen Kommune derfor en konkret vurdering af de naturarealer, der ligger inden for en afstand af 30 m fra udbringningsarealerne. Derudover foretager Vejen Kommune en konkret vurdering af særlige kvælstofløssomme naturområder i en afstand af op til 100 m fra udbringningsarealerne.

Ejendommens udbringningsarealer ligger udenfor Natura 2000-områder. Nærmeste Natura 2000-område er nr. 86 (habitatområde nr. 75) –Vejen Mose – mere end 4 km sydvest for nærmeste udbringningsareal i Vejen Kommune. Vejen Kommune vurderer, at pga. af den store afstand, vil ammoniakdepositionen fra driften af arealerne ikke kunne påvirke Natura 2000-områder.

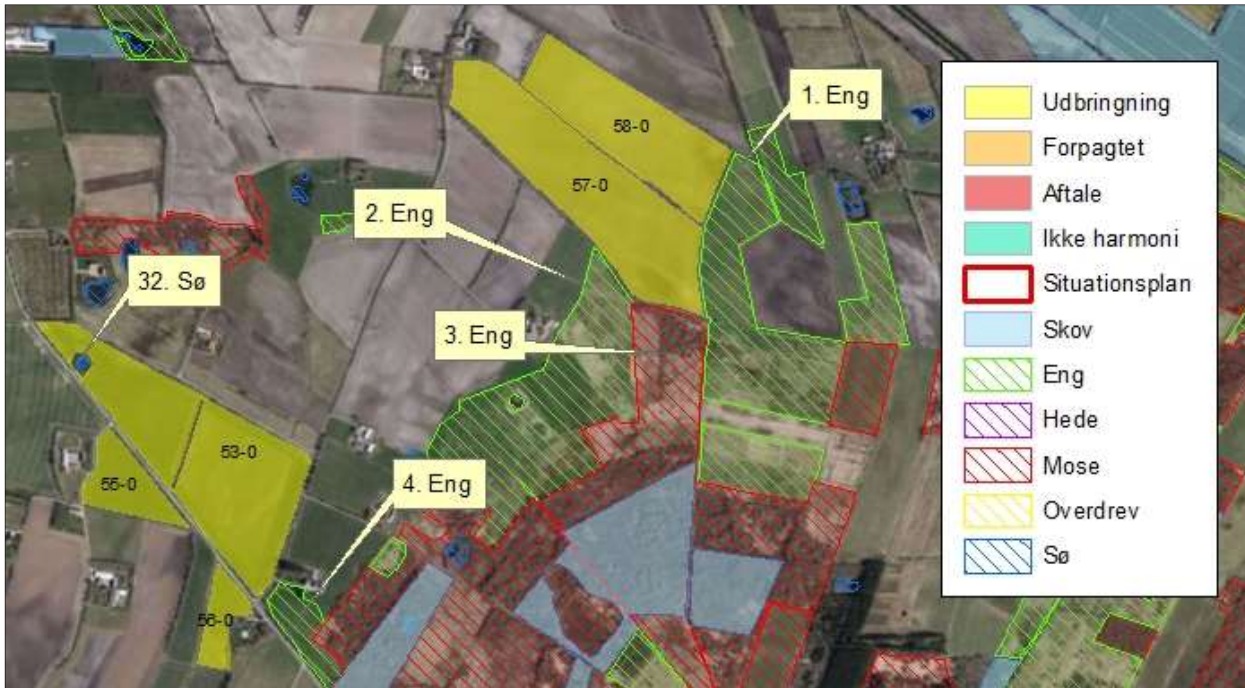
I Husdyrgødningsbekendtgørelsen er der krav om, at flydende husdyrgødning nedfældes, eller at der anvendes anden teknik med tilsvarende virkning på ammoniakfordampningen, hvis udbringningen sker på sort jord eller græsmarker.

Vejen Kommune gør opmærksom på, at drift på beskyttede naturområder, herunder udbringning af kunstgødning, kan ske på samme niveau, som det var praksis før Naturbeskyttelseslovens ikrafttræden i 1992. Ved tvivl anbefales det, at man kontakter Vejen Kommunes naturafdeling.

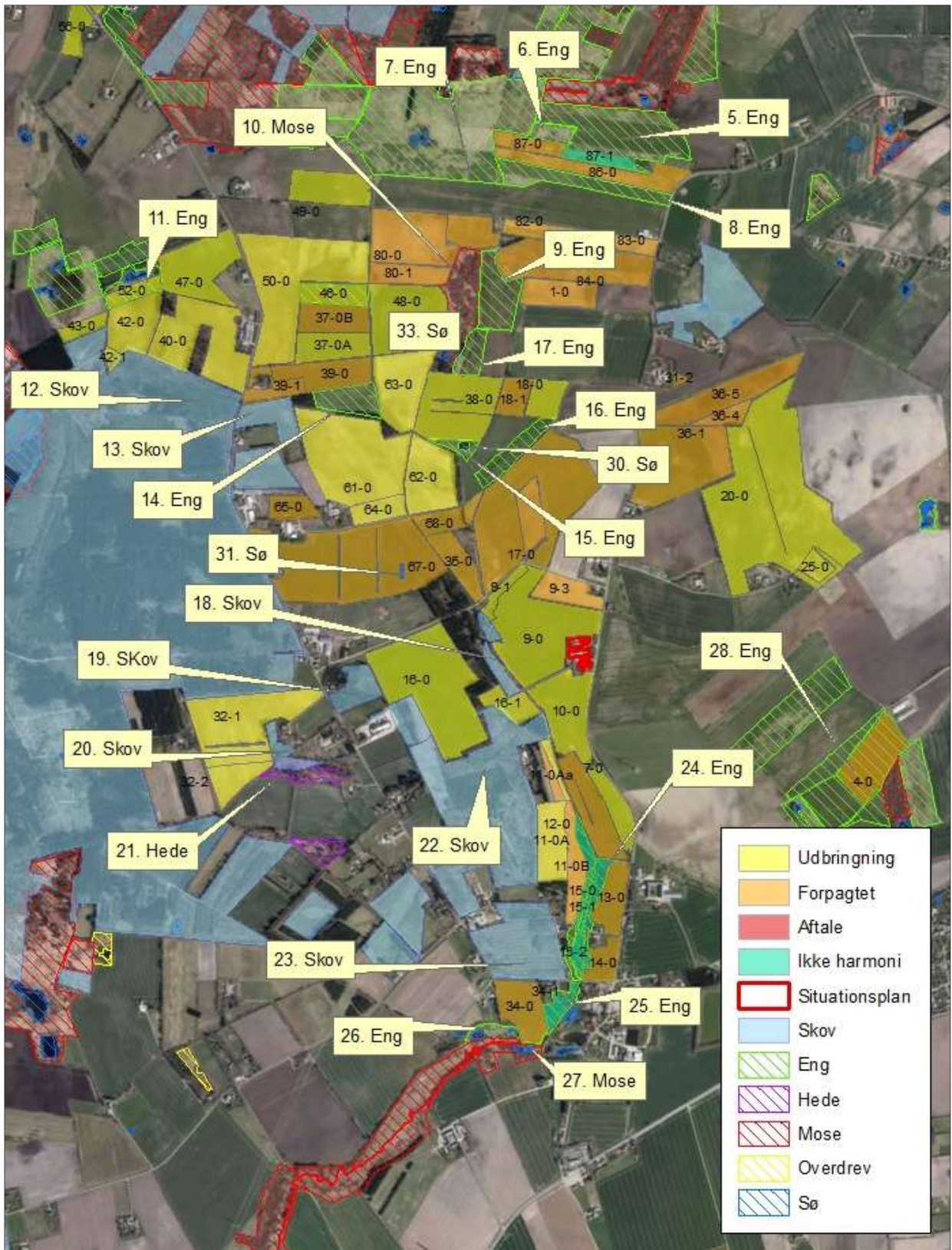
I nedenstående figur og tabel er vist beskyttede naturtyper, der potentielt vil kunne påvirkes af driften af husdyrbrugets arealer.

¹⁵ Notat fra Miljøstyrelsen den 08.02.2012 om Standardsædskitter og referencesædskitter.

¹⁶ "Bilag til notat om Miljøklagenævnets praksis i sager om miljøgodkendelser af husdyrbrug" af 6. juli 2009.



Figur 6A. Beskyttede naturområder ift. udbringningsarealer.



Figur 6B. Beskyttede naturområder ift. udbringningsarealer.

Nr.	Naturtype	Målsætning/estimeret værdisætning	Placering
1	Eng	-	Ved mark 58-0 og 57-0
2	Eng	B	Ved mark 57-0
3	Eng	A	Ved mark 57-0
4	Eng	B	Ved mark 53-0
5	Eng	B	Ved mark 87-0 og 86-0, Mark 87-1 (ikke harmoni)
6	Eng	B	Ved mark 87-0
7	Eng	-	Ved mark 87-0 og 86-0
8	Eng	-	Ved mark 86-0
9	Eng	C	Ved mark 84-0 og 1-0
10	Mose	B	Ved mark 81-0, 80-0, 80-1, 48-0
11	Eng	-	Mark 52-0. Ved mark 47-0
12	Skov	-	Ved mark 43-0, 42-1, 40-0, 67-0, 32-1,
13	Skov	-	Ved mark 39-1 og 61-0
14	Eng	-	Ved mark 39-0, 63-0, 61-0
15	Eng	C	Ved mark 38-0, 62-0
16	Eng	-	Ved mark 17-0, 18-0
17	Eng	-	Ved mark 38-0
18	Skov	-	Ved mark 16-1, 9-0 og 9-1
19	Skov	-	Ved mark 16-0
20	Skov	-	Ved mark 32-1 og 32-2
21	Hede	B	Ved mark 32-2
22	Skov	-	Ved mark 16-0,16-1, 11-0A og 11-0
23	Skov	-	Ved mark 34-0
24	Eng	B	Mark 15-1, 15-0, 15-2 (Ikke harmoni) Ved mark 11-0B, 12-0, 13-0 og 14-0
25	Eng	B	Mark 34-0 (Ikke harmoniareal)
26	Eng	-	Ved mark 34-0
27	Mose	A	Ved mark 34-0
28	Eng	C	Mark 4-0
30	Sø		Ca. 4 m fra mark 38-0
31	Sø	-	Ca. 2 m fra mark 67-0
32	Sø	-	Ca. 8 m fra mark 53-0
33	Sø	-	Ca. 13 m fra mark 63-0

Tabel 12. Beskyttede naturområder, omfattet af § 3 i Naturbeskyttelsesloven, *ID er fra www.miljoportal.dk.

Da der ikke er ændring i mængden af udbragt gødning på arealerne, vurderer Vejen Kommune, at der ikke vil ske tilstandsændringer på naturarealerne.

Mark 4-0 og 52-0 er § 3 beskyttede naturarealer. Disse to marker må dog få husdyrgødning op til 1,4 DE/ha, da de har været driften indtil nu. Markerne må dog ikke omlægges. Der vil ikke blive stillet vilkår til dette, da det er reguleret af Naturbeskyttelsesloven.

Søerne, som er nævnt i tabellen, er vandhuller der ligger i agerlandet. Hovedkilden til næringsstofberigelse af vandhullerne er overfladevand fra de dyrkede arealer. Vejen Kommune vurderer, at vandhullerne er potentielt yngle- og/eller rastelokalitet for en eller flere paddearter. Det medsendte markkortet viser, at der er minimum 2 m fra udbringningsarealerne til søerne. Vejen Kommune vurderer, at de bilag IV-arter der lever i søerne er tilstrækkelig beskyttet. Se begrundelse under afsnittet om bilag IV-arter.

I tidligere godkendelse er der stillet vilkår til, at mark 15-0, 15-1 og 34-0 ikke omlægges og at der ikke må tilføres husdyrgødning udover det, som dyrene afsætter på marken under græsningen. Formålet med vilkåret gælder fortsat, men vilkåret tages ikke med i denne godkendelse, da det er reguleret af Naturbeskyttelsesloven.

Naturbeskyttelsesloven regulerer, at der ikke må ske tilstandsændringer på de § 3 beskyttede arealer.

Nitratudvaskning til grundvand

Indsatsen for beskyttelse af grundvandet mod nitratudvaskning er i Husdyrgodkendelsesloven koncentreret om de arealer, der er placeret i nitratfølsomme indvindingsområder (NFI).

For udbringningsarealer i NFI, kan der forekomme 3 situationer:

Faktaboks	
1	Der er foretaget zonerings (statslig kortlægning) af NFI-området og der er udarbejdet en indsatsplan. Her skal det sikres at udvaskningen ikke overstiger 50 mg nitrat/l i ansøgt drift. Overstiger udvaskningen 50 mg N/l skal det sikres at udvaskningen ikke overstiger udvaskningen fra et tilsvarende planteavlbrug med et standard planteavlssædskifte, men det kan skærpes til en maksimal udvaskning svarende til nitratklasse 3 (se Faktaboks i Nitrat til overfladevand).
2	Der er hverken foretaget zonerings eller udarbejdet en indsatsplan for NFI-området. Her skal det sikres at udvaskningen ikke overstiger 50 mg nitrat/l i ansøgt drift. Overstiger udvaskningen 50 mg nitrat/l i nudrift, må ansøgt drift ikke give anledning til mer-belastning.
3	Der er foretaget zonerings (statslig kortlægning) af NFI-området, men der er ikke udarbejdet en indsatsplan. Her skal det sikres at udvaskningen ikke overstiger 50 mg nitrat/l i ansøgt drift. Overstiger udvaskningen 50 mg N/l skal det sikres at udvaskningen ikke overstiger udvaskningen fra et tilsvarende planteavlbrug med et standard planteavlssædskifte, men det kan skærpes til en maksimal udvaskning svarende til nitratklasse 3 (se Faktaboks i Nitrat til overfladevand).

Disse situationer kaldes også "det generelle beskyttelsesniveau".

I denne ansøgning ligger 109,5 ha af udbringningsarealerne i NFI, i et område, hvor der er ikke er foretaget zonerings eller udarbejdet en indsatsplan, se nedenstående figur. Det drejer sig om mark 16-0, 67-0, 34-0, 12-0, 9-0, 20-0, 53-0, 14-0, 13-0, 35-0, 58-0, 7-0, 57-0, 55-0, 52-0, 42-1, 56-0, 40-0, 32-1, 11-0A, 42-0, 32-2, 47-0, 11-0B, 43-0, 49-0, 50-0, 4-0, 9-1 og 16-1.

Kravet om, at der ikke må ske nogen øgning af nitratudvaskning til grundvandet, hvis udvaskningen er over 50 mg/l, er dermed overholdt.
Der stilles vilkår til, at der ikke må benyttes handelsgødning på ejendommens udbringningsarealer.

Nitrat til overfladevand

I Husdyrgodkendelsesloven er oplandene, der afvander til de Natura 2000-områder, der er mest sårbare over for nitratbelastning, inddelt i nitratklasserne 1-3. Alle øvrige oplande er benævnt som nitratklasse 0.

Nitratklasser:	Faktaboks
Beskyttelsesniveau i forhold til nitrat - overfladevand	
Nitratklasse 0: Ingen krav til et reduceret dyretryk	
Nitratklasse 1: Krav til et dyretryk svarende til 85 % af de generelle regler	
Nitratklasse 2: Krav til et dyretryk svarende til 65 % af de generelle regler	
Nitratklasse 3: Krav til et dyretryk svarende til 50 % af de generelle regler	

Udbringningsarealerne afvander til habitatområdet Kongeåen (H80). Kongeåen munder ud i Knudedyb i Vadehavet. Vadehavet er Natura 2000-område, der er udpeget som habitatområde (H78) og som fuglebeskyttelsesområde (F57). Områdernes udpegningsgrundlag er vist i bilag 2.

Ingen af udbringningsarealerne i denne miljøgodkendelse ligger indenfor oplande, der er klassificeret som nitratklasse.

Der er ingen områder med en terrænhældning på over 6° fra udbringningsarealerne til nærliggende søer og vandløb. Vejen Kommune vurderer, at der ikke er risiko for overfladeafstrømning af husdyrgødning ned mod vandområder.

De arter og naturtyper der indgår i udpegningsgrundlaget i og langs Sneum Å og i Vadehavet kan blive påvirket negativt af udvaskning af næringsstoffer fra ejendommens udbringningsarealer.

For at beskytte habitatområderne, må der ifølge Miljøstyrelsens notat om afskæringskriterier for nitrat¹⁷, ikke ske en stigning i udvaskning af nitrat i forbindelse med udvidelse af et husdyrbrug i et givent kystvandopland til et habitatområde, hvis dyretrykket i kystvandoplandet er stigende med mere end 1 % i forhold til 2007-niveauet. Derudover må udvaskningen fra husdyrbruget ikke overstige 5 % af den samlede udvaskning til det aktuelle kystvandopland, dog kun 1 %, hvis udvaskningen sker til et område der er karakteriseret som lukket bassin og/eller meget eutrofieret.

Miljøstyrelsens seneste opgørelse fra 2007-2015 over ændring i dyretallet (målt i DE), viser at der er sket en stigning i dyretrykket til Knudedyb på 1,5 %. Der må derfor ikke ske en mer-udvaskning fra husdyrbruget.

For at sikre, at der ikke sker en mer-udvaskning fra husdyrbruget, skal udvaskningen i ansøgt drift svare til udvaskningen, hvis der udelukkende blev udbragt handelsgødning på et sædskifte tilpasset et planteavlsbrug.

¹⁷ Vejledende notat om afskæringskriterier for udvaskning af nitrat til overfladevande ved vurdering af ansøgninger efter husdyrgodkendelsesloven af 24. juni 2010.

Udvaskningen fra arealerne, hvis der udelukkende blev udbragt handelsgødning på et sædskifte tilpasset et planteavlbrug, er beregnet til 72,5 kg N/ha.

I ansøgt drift er udvaskningen beregnet til at være 57,9 kg N/ha (DE_{reel}), hvilket er 14,6 kg N/ha mindre end udvaskningen fra tilsvarende planteavlbrug.

Den kvælstofmængde, der udbringes med husdyrgødningen og senere udvaskes fra pløjelaget, er ikke lig med den mængde, der ender i vandmiljøet. I jorden omdannes nitrat til frit kvælstof ved denitrifikation. Jordens evne til at omdanne kvælstof kaldes reduktionspotential. Samtlige arealer har et reduktionspotential på 51-75 % jf. reduktionspotentialkort fra DMU¹⁸. Derfor vil højst 49 % af det udvaskede kvælstof ende i vandmiljøet. Det svarer til 9.036 kg N/år (28,37 kg N/ha), hvilket er 2.279 kg N/år (7,15 kg N/ha) mindre end hvis der udelukkende blev udbragt handelsgødning.

Den samlede udvaskning til Knudedyb udgør 3.217.000 kg N/år. Udvaskningen fra husdyrbruget udgør derfor 0,28 % af den samlede udvaskning til Knudedyb (9.036 kg N/år/3.217.000 kg N).

Udvaskningen overstiger ikke niveauet for udvaskning, hvis der udelukkende blev udbragt handelsgødning. Desuden overstiger udvaskningen ikke 5 % af den samlede udvaskning til Knudedyb. På den baggrund vurderer Vejen Kommune, at bedriftens påvirkning i sig selv være helt uden betydning for Kongeåen, Vadehavet og de arter og naturtyper, der findes i områderne, uanset at der for Vadehavets vedkommende er tale om et sårbart Natura 2000-område.

Fosfor

Husdyrgodkendelsesloven stiller krav om begrænsning af fosforoverskud til udbringningsarealer, der ligger indenfor områder, som afvander til Natura 2000 vandområder overbelastet med fosfor. Kravene afhænger af jordtype, dræningsforhold og fosfortal. Desuden stilles krav til lavbundsarealer med lavt jernindhold (svarende til okkerklasse II-IV), der afvander til Natura 2000-områder overbelastet med fosfor. Sådanne udbringningsarealer klassificeres i fosforklasse 1-3.

Fosforklasser:	Faktaboks
Drænedede lerjorder med fosfortal på 4-6	Fosforklasse 1
Drænedede lerjorder med fosfortal på over 6	Fosforklasse 3
Lavbundsarealer med okkerklasse II eller derover	Fosforklasse 2

Som beskrevet i afsnittet "Nitrat til overfladevand" afvander udbringningsarealerne via en række mindre vandløb til Vadehavet. Natur- og vandområder som ligger udenfor oplande til et fosforoverbelastet Natura 2000 vandområde reguleres jf. lovgivningen alene via harmonireglerne. Vadehavet er et Natura 2000-område, der i henhold til lovgivningen er udpeget som mindre sårbart overfor fosfor. I oplandet hertil er harmonikravet således alene beskyttelsesniveau for fosforoverskud.

¹⁸ Danmarks Miljøundersøgelser, www.dmu.dk.

Beregninger i www.husdyrgodkendelse.dk viser, at kravet til maksimalt fosforoverskud er overholdt. Ejendommens dyrehold tilfører i gennemsnit udbringningsarealerne 20,5 kg P/ha/år, og der fraføres 19,8 kg P/ha/år med det valgte sædskifte, hvilket giver et overskud på i gennemsnit 0,7 kg P/ha/år.

Udbringningsarealerne afvander via en række mindre vandløb til Kongeå, der afvander til Vadehavet. Vadehavet er et Natura 2000-område, der ikke er overbelastet med fosfor.

På baggrund af det oplyste for ejendommens udbringningsarealer, vurderer Vejen Kommune vedrørende beliggenhed, tildeling af husdyrgødning, gødningssammensætning, sædskifte m.v.:

- At der ikke vil være væsentlig risiko for erosion og overfladeafstrømning fra udbringningsarealerne til vandløb og grøfter.
- At husdyrbruget, ved overholdelse af den til enhver tid gældende natur- og miljølovgivning og af de øvrige opstillede vilkår for miljøgodkendelsen, drives således, at påvirkningen af overfladevand fra udbringningsarealerne vil ligge på et acceptabelt niveau.
- At gennemførelse af projektet og den fremtidige drift af husdyrbruget ikke vil medføre forringelser af den nuværende miljøtilstand af overfladevand.

Kommunen vurderer, at der i den konkrete sag ikke er særlige forhold, som kan begrunde en fravigelse af det generelle beskyttelsesniveau i forhold til udvaskning af fosfor til vandløb og Vadehavet.

Bilag IV-arter, artsfredninger og rødlistearter

En række dyr og planter, der er omfattet af habitatdirektivets bilag IV, kan have levested, fødesøgningsområde eller sporadisk opholdssted på eller omkring landbrugsejendomme og deres tilhørende arealer. På baggrund af rapport fra DMU¹⁹ samt Vejen Kommunes øvrige kendskab vurderes umiddelbart, at der kan være vandflagermus, langøret flagermus, sydflagermus, pipistrelflagermus, odder, markfirben, stor vandsalamander, løgfrø og spidssnudet frø. Heraf er løgfrø, odder og langøret flagermus omfattet af den danske rødliste som sårbare.

Flagermus benytter ofte hulheder i træer eller huse som opholdssted om dagen og under vinterdvalen. Føden består af insekter, som fanges i luften nær vådområder, marker, skove og levende hegn. De enkelte arter af flagermus har forskellige præferencer mht. fødesøgningsområde. Der er ingen registreringer af flagermus nær ejendommens anlæg eller udbringningsarealer, men det kan ikke udelukkes, at én eller flere arter kan raste eller yngle i området.

Odderen lever i tilknytning til vådområder, og den findes i vandløb og især i moser og søer med store rørskovsområder. For at odderen kan trives i levedygtige bestande, skal der være vådområder med et højt naturindhold. Odderens yngle- og rasteområder knytter sig til moser, krat, skov eller andre uforstyrrede naturområder.

¹⁹ Faglig rapport nr. 635 og nr. 322 fra Danmarks Miljøundersøgelser.

Markfirbenet findes spredt i landskabet på åbne, varme, solbeskinnede skrånninger med veldrænet jord og lav vegetation. Markfirbenet yngler på solvendte skrånninger, som er af altafgørende betydning for arten.

Stor vandsalamander foretrækker rene, dybe vandhuller i eller nær skov. Uden for yngletiden lever salamanderne på land og gemmer sig om dagen under sten og træstammer og i gamle musehuller. De vandrer sjældent særlig langt fra vandhullerne.

Løgfrøen yngler i lavvandede vandhuller, søer og vådområder og kan også yngle i midlertidige vandhuller. Ynglesucces kræver lysåbne vådområder eller vådområder med lysåbne og lavvandede partier. På land opholder lögfrøen sig oftest på arealer med løs sandet overjord og især på steder, hvor der er partier med lav vegetation, bare sandflader eller bar muldjord, hvor det er let for frøen at grave sig ned. Lögfrøen er nataktiv, og om dagen ligger lögfrøen nedgravet i jorden typisk 10 – 30 cm under overfladen. Med dens skjulte levevis er lögfrøen normalt umulig at finde på land uden for yngletiden.

Spidssnudet frø kan leve i mange typer af vandhuller og søer. Den er afhængig af, at vandhullet/søen er omgivet af fugtige udyrkede arealer som fødesøgnings- og rasteområde.

Andre paddearter som lille vandsalamander og skrubtudse er ikke opført på habitatdirektivets bilag IV, men de er fredede i Danmark. For disse arter gælder mange af de samme livsbetingelser, som nævnt for padderne ovenfor.

Bortset fra ovennævnte har Vejen Kommune ikke kendskab til andre registreringer af planter og dyr, som er omfattet af artsfredninger eller optaget på nationale eller regionale rødlistor på eller i nærheden af husdyrbrugets anlæg og udbringningsarealer. Vejen Kommune vurderer, at en række af arterne med stor sandsynlighed forekommer i området.

Under forudsætning af at eventuelle stillede vilkår i afsnittene "Ejendommens påvirkning af beskyttet natur – ammoniak" og "Arealernes påvirkning af natur, jord og vand" overholdes, vurderer Vejen Kommune, at driften af arealerne ikke vil have negativ indflydelse på ovennævnte arter, da der ikke ændres på vandhuller, fortidsminder, sten- og jorddiger eller andre potentielle leversteder for padder eller krybdyr. Der fjernes ikke gamle bygninger eller fældes store træer, der kunne være levested for flagermus. Der sker med andre ord ikke fysiske ændringer i forbindelse med projektet, der kan være til skade for bilag IV-arter.

Med de i godkendelsen stillede vilkår og i henhold til Habitatbekendtgørelsens § 11²⁰ vurderer Vejen Kommune, at udvidelsen ikke vil medføre en forøget påvirkning af de nævnte bilag IV- og rødlistearter eller deres levesteder.

Hensynet til landskab, kulturhistorie og rekreative områder

Ejendommens nye anlæg skal vurderes i forhold til anlæggets udformning og placering i landskabet og de landskabelige værdier.

Anlæggets udformning

Der sker ingen udvendige bygningsændringer i dette projekt og derfor er der ikke lavet en vurdering af ejendommens indvirkning på landskabet.

²⁰ Bek. nr. 408 af 01.05.2007, "Udpegning og administration af internationale beskyttelsesområder samt beskyttelse af visse arter".

Anlæggets placering i landskabet

Ejendommen ligger i en nord-syd gående smeltevandsdal/hedeslette på kanten af israndslinien. Området afvandes til Kongeåen via Drogstrup Å og Gesten Å. Området er opdyrket, med læhegn, men der er også forholdsvis store samlede plantage- og mosearealer.

Landskabelige værdier

Placeringen og udformningen af ejendommens nye anlæg skal vurderes i forhold til de landskabelige værdier jf. §§ 22 og 23 i Husdyrgodkendelsesloven – se nedenstående tabel og figur.

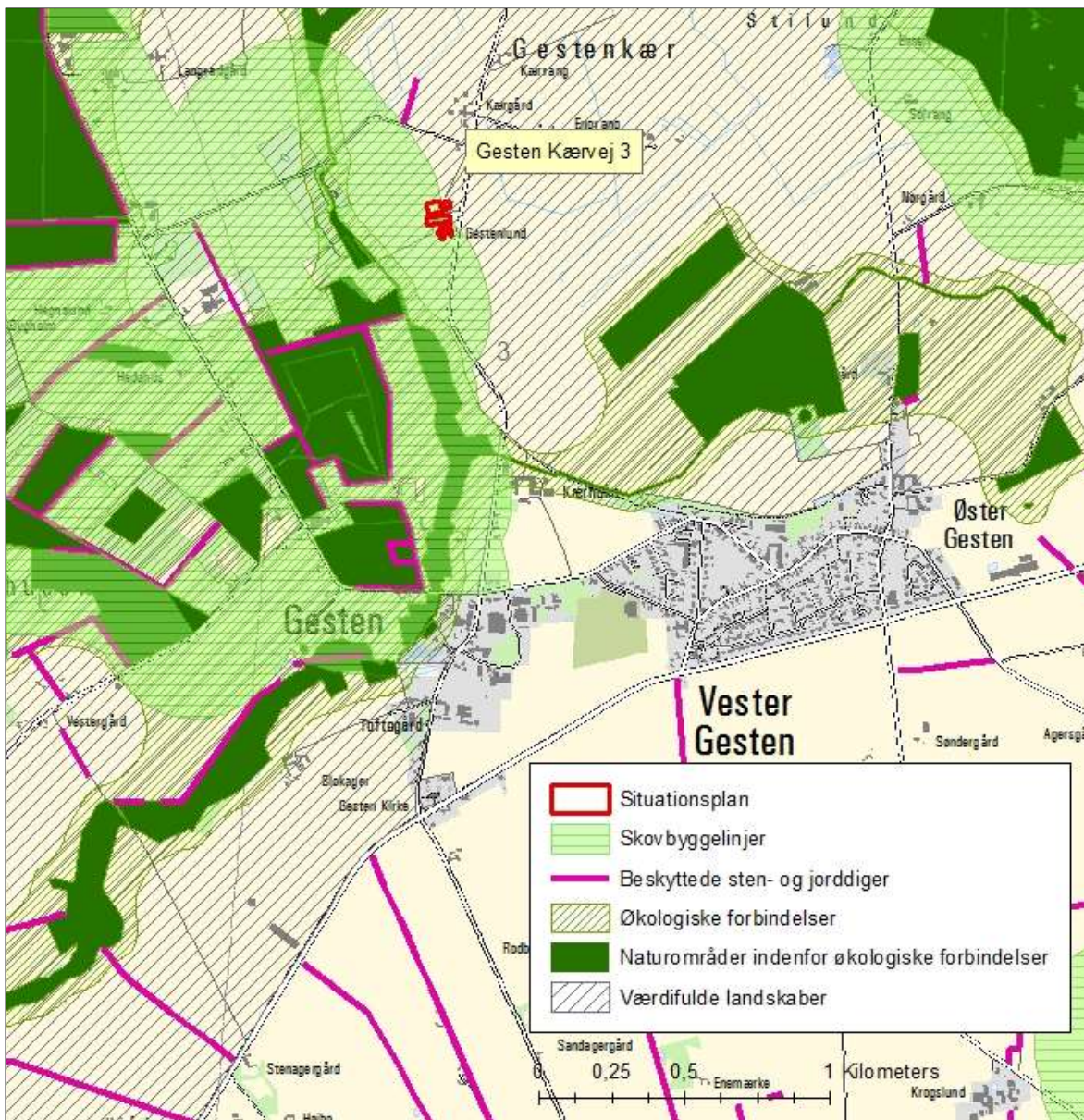
Udpegningerne er fra Kommuneplanen²¹. Landskabet og kulturhistoriske værdier bliver reguleret efter hhv. Naturbeskyttelsesloven og Museumsloven.

Kommuneplan	Udpegninger	Bemærkning	Nyt anlæg inden for udpegningen
3.5.1	Værdifulde landskaber*	Skal som hovedregel friholdes for byggeri og anlæg. Udpegningsgrundlaget må ikke forringes.	Ja
3.5.2	Uforstyrrede landskaber*	Skal som hovedregel friholdes for byggeri og anlæg. Udpegningsgrundlaget må ikke forringes.	Nej
3.5.3	Værdifulde geologiske beskyttelsesområder	Skal som hovedregel friholdes for byggeri og anlæg. Udpegningsgrundlaget må ikke forringes.	Nej
3.4.3	Økologiske forbindelsesområder	Skal som hovedregel friholdes for byggeri og anlæg. Udpegningsgrundlaget må ikke forringes.	Nej
3.4.1	Naturområder	Skal som hovedregel friholdes for byggeri og anlæg. Udpegningsgrundlaget må ikke forringes. Sikre naturområder. Udpegningen i kommuneplanen indeholder også "særligt værdifulde naturområder".	Nej
3.3.1	Lavbundsarealer	Skal som hovedregel friholdes for byggeri og anlæg. Udpegningsgrundlaget må ikke forringes.	Nej
4.2.1	Kulturhistoriske værdiområder	Skal som hovedregel friholdes for byggeri og anlæg. Udpegningsgrundlaget må ikke forringes. Sikre kulturmiljøer, herunder Hærvejens kulturmiljø.	Nej
4.2.1	Kirkeomgivelser	Skal som hovedregel friholdes for byggeri og anlæg. Udpegningsgrundlaget må ikke forringes.	Nej
4.4.2	Rekreativ interesse	Skal som hovedregel friholdes for byggeri og anlæg. Udpegningsgrundlaget må ikke forringes.	Nej
3.4.4	Natura 2000	Byggeri der ændrer udpegningen af Natura 2000 område ikke tilladt.	Nej
Råstofloven	Udpegninger		Nyt anlæg inden for udpegningen
	Råstofgraveområder	Skal som hovedregel friholdes for byggeri og anlæg.	Nej

²¹ Kommuneplanen 2009 – 2021 for Vejen Kommune, www.vejenkom.dk.
Miljøgodkendelse, Vejen Kommune - Gesten Kærvej 3, 6621 Gesten

Naturbeskyttelsesloven	Udpegninger		Nyt anlæg inden for udpegningen
§ 17	Skovbyggelinjen*	Regulerer kun byggeri indenfor 300 m. Nødvendigt driftsbyggeri må foretages inden for beskyttelseslinjen.	Ja
§ 16	Sø- og åbeskyttelseslinje*	Regulerer enhver ændring i tilstand inden for 150 m (også terrænændringer og tilplantninger). Nødvendigt driftsbyggeri må foretages inden for beskyttelseslinjen.	Nej
§ 18	Fortidsmindebeskyttelseslinje	Regulerer enhver ændring i tilstand inden for 100 m (også terrænændringer og tilplantninger). Der må ikke bygges eller plantes inden for beskyttelseslinjen.	Nej
§ 19	Kirkebyggelinje	Regulerer byggeri over 8,5 meters højde inden for 300 m.	Nej
	Fredede områder		Nej
Museumsloven	Udpegninger		Nyt anlæg inden for udpegningen
§ 29a	Sten- og jorddiger	Må ikke beskadiges eller sløjfes uden dispensation fra kommunen.	Nej
§ 29e	Fortidsminder	Inden for en afstand af 2 meter fra fortidsmindet, må ikke foretages jordbehandling, gødes eller plantes.	Nej

Tablet 13. Landskabelige udpegninger i forbindelse med nybyggeriet. *Værdifulde og uforstyrrede landskaber, skov-, sø- og åbeskyttelseslinjer har ofte ikke indflydelse på landbrugsbyggeri, men kan i særlige tilfælde have betydning for vurderingen. På grund af Vejen Kommunes beliggenhed inde midt i landet, vurderes ikke på kystnærhedszoner, strandbeskyttelseslinjer eller klitfredninger.



Figur 8. Anlæggets placering i landskabet.

Kulturhistoriske værdier i tilknytning til arealerne

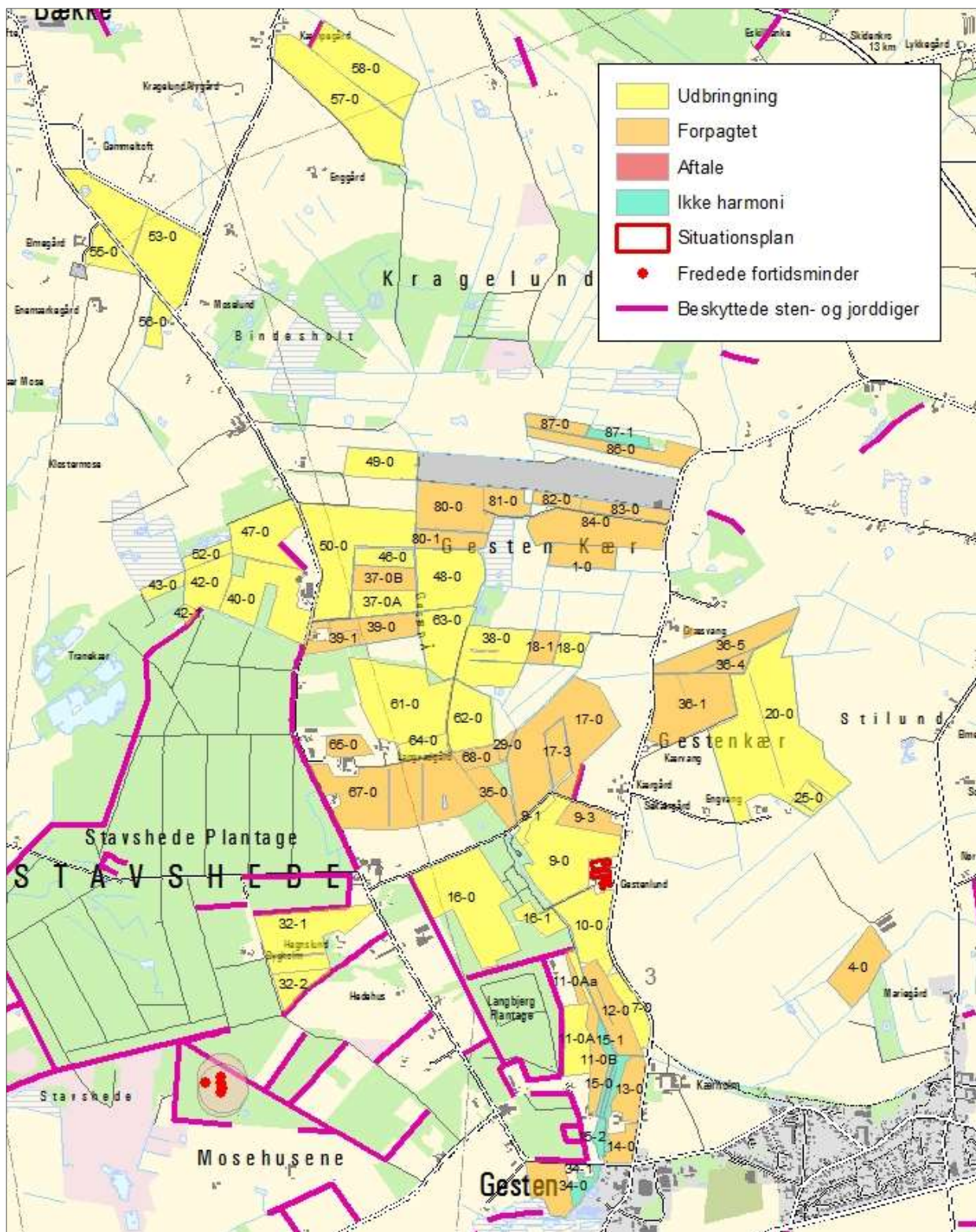
Der er registreret beskyttede sten- og jorddiger der grænser op til følgende marker: 58-0, 47-0, 42-1, 39-1, 67-0, 32-1, 16-0, 11-0Aa, 11-0A og 34-0. Se nedenstående figur.

Sten- og jorddiger, der er omfattet af bestemmelserne i Museumslovens § 29 a, må ikke beskadiges eller sløjfes uden dispensation fra kommunen.

Der er ikke registreret fortidsminder på eller grænsende op til markerne.

Fortidsminder, der er omfattet af bestemmelserne i Museumslovens § 29 e må ikke ændres. Dette vil sige, at alle foranstaltninger, der indebærer en påvirkning af fortidsmindernes indhold og overflade, ikke er tilladt. Endvidere må der ikke foretages jordbehandling, gødes eller plantes jf. § 29 f i Museumsloven indenfor en afstand af 2 meter fra fortidsmindet.

Vejen Kommune vurderer, at øvrige kulturhistoriske værdier ikke vil blive påvirket.



Figur 9. Arealernes placering i forhold til fredninger.

Husdyrbrugets ophør

Ved ophør af driften på Gestenlund skal produktionsanlæg, husdyrgødnings- og foderopbevaringsanlæg tømmes og rengøres grundigt. Vaskevand føres til gyllebeholder og udbringes på markarealerne. Beholdere til gylle, etc., der er omfattet af kravet om beholderkontrol, skal gøres uanvendelige til opbevaring af gylle m.m., hvis de afmeldes beholderkontrollen.

Det brugte inventar genanvendes i andre stalde eller bortskaffes i henhold til affaldsregulativet for affaldstypen. For så vidt bygningerne fortsat måtte have brugsmæssig værdi overgår disse til lagermæssige formål, f.eks. opbevaring af maskiner eller afgrøder. Såfremt at bygningerne ikke længere har brugsmæssig værdi nedrives disse af autoriseret nedbrydningsfirma, og byggematerialer bortskaffes efter reglerne i affaldsregulativet.

Vejen Kommune stiller vilkår om, oprydning og bortskaffelse af affald ved ophør af bedriften. Herunder at der skal træffes de nødvendige foranstaltninger for at undgå forureningsfare, dvs. alle opbevaringsanlæg skal tømmes og rengøres, og ejendommen skal fremgå i miljømæssig god stand.

Ved eventuelt ophør af produktionen, vil der efter Vejen Kommunes opfattelse ikke ske en væsentlig indvirkning på miljøet fra produktionsanlægget hvis:

- Staldanlæg samt husdyrgødnings- og foderopbevaringsanlæg tømmes og rengøres grundigt.
- Miljøfarligt affald bortskaffes efter de til enhver tid gældende regler.

Alternative muligheder

Hvis udvidelsen af husdyrbrugets produktion ikke foretages (0-alternativet), vil køerne gå i længere tid på ejendommen Staushedevejen 31, som der er samdrift med. Det er dog uhensigtsmæssigt og stiller store krav til driftsplanlægningen. 0-alternativet vil således ikke nødvendigvis have en mere positiv effekt på miljøet, end hvis udvidelsen gennemføres og de opstillede vilkår i miljøgodkendelsen efterleves.

Sammenfatning

Vejen Kommune vurderer sammenfattende, at der kan meddeles godkendelse til projektet da:

- Husdyrbruget med de stillede vilkår kan drives på stedet uden at påvirke omgivelserne på en måde, som er uforenelig med hensynet til omgivelserne
- Husdyrbruget har truffet de nødvendige foranstaltninger til at forebygge og begrænse forureningen ved anvendelse af bedst tilgængelige teknik.
- Projektet med de stillede vilkår, ikke vil medføre en væsentlig påvirkning af miljøet.

4 Øvrige forhold

Høringsberettigede

Konsulent:

Sagro, Hans Jørn Andresen, haa@sagro.dk

Naboer:

Orientering af naboer er sket inden for 300 m.

Peter Malcho	Gesten Kærvej 18	6621 Gesten
Hanne Jette Malcho	Gesten Kærvej 18	6621 Gesten
Artem Chernega	Gesten Kærvej 3	6621 Gesten
Jens Erik Jørgensen	Gesten Kærvej 5	6621 Gesten
Kirsten Laila Holzmann	Gesten Kærvej 5	6621 Gesten
Urs Blattmann	Åvej 2	6621 Gesten
Jane Irene Blattmann	Åvej 2	6621 Gesten

Bortforpagtere af arealer

Jens Høegh	Asserholtvej 7	6622 Bække
Søren Platz	Kirkevej 9	6621 Gesten
Alex Raun	Staushedevejen 5A	6621 Gesten
Knud Feddersen	Staushedevejen 9	6621 Gesten
Jørgen Jespersen	Staushedevejen 20	6621 Gesten
Helge Andersen	Staushedevejen 28	6621 Gesten
Hanna Nielsen	Gesten Kærvej 1	6621 Gesten
Charlotte Jensen	Gesten Kærvej 26	6621 Gesten
Kenneth Hansen	Gesten Kærvej 28	6621 Gesten
Gitte Heitmann	Langbjergvej 8	6621 Gesten
Jan Post	Gestenvej 51	6621 Gesten

Kopimodtagere af afgørelsen

Embedslægerne i Region Syddanmark, sesyd@sst.dk

Danmarks Sportsfiskerforbund, Skyttevej 4, 7182 Bredsted post@sportsfiskerforbundet.dk

Danmarks Fiskeriforening, Nordensvej 3, Taulov, 7000 Fredericia mail@dkfisk.dk

Ferskvandsfiskeriforeningen for Danmark, Formand Niels Barslund, Vormstrupvej 2, 7540 Ha-
derup nb@ferskvandsfiskeriforeningen.dk

Danmarks Naturfredningsforening, Masnedøgade 20, 2100 København Ø dnvejen-sager@dn.dk

Det Økologiske Råd, Blegdamsvej 4B, 2200 København N husdyr@ecocouncil.dk

Friluftsrådet, Scandiagade 13, DK-2450 København SV. Lokalfdeling: Friluftsrådet for Trekantområdet, att. Bent Holgersen, Hvedevænget 30, 6600 Vejen, holgersen@vejen-net.dk

Dansk Ornitologisk forening, Vesterbrogade 140, 1620 København V, lokalkontoret vejen@dof.dk

Museet på Sønderkov, post@sonderskov.dk

Bilagsoversigt

1. Klagevejledning.
2. Udpegningsgrundlag for de berørte Natura 2000-områder.

Bilag 1

Klagevejledning, jf. "Lov om miljøgodkendelse mv. af husdyrbrug" nr. 1572 af 20.12.2006.

Hvilke afgørelser, tilladelser og miljøgodkendelser kan påklages

Alle afgørelser, der er truffet af kommunen med hjemmel i "Lov om miljøgodkendelse mv. af husdyrbrug" eller regler, der er fastsat med hjemmel i loven, kan jf. § 76 påklages til Natur- og Miljøklagenævnet.

Hvem kan klage

Klageberettiget er enhver med væsentlig interesse i sagens udfald, miljøministeren samt visse landsdækkende organisationer, jf. §§ 84-87.

Til hvem skal der klages

Der skal klages direkte til Natur- og Miljøklagenævnet. Se vejledning på www.nmkn.dk/klage.

Natur- og Miljøklagenævnet skal som udgangspunkt afvise en klage, der kommer uden om Klageportalen, hvis der ikke er særlige grunde til det. Hvis du ønsker at blive fritaget for at bruge Klageportalen, skal du sende en begrundet anmodning til den myndighed, der har truffet afgørelse i sagen. Myndigheden videresender herefter anmodningen til Natur- og Miljøklagenævnet, som træffer afgørelse om, hvorvidt din anmodning kan imødekommes.

Klagefrist

Klagen skal være modtaget af Natur- og Miljøklagenævnet senest 4 uger efter, at afgørelsen, tilladelsen eller miljøgodkendelsen er meddelt. Er afgørelsen offentligt bekendtgjort f.eks. ved annoncering, regnes klagefristen fra bekendtgørelsen, jf. § 79.

Gebyr

Det er en betingelse for Natur- og Miljøklagenævnets behandling af en klage, at den, der klager, indbetaler et gebyr på 500 kr. Gebyret betales enten direkte med betalingskort eller der sendes en opkrævning. Natur- og Miljøklagenævnet vil ikke påbegynde behandlingen af klagen, før gebyret er modtaget. Vejledning om gebyrordningen kan findes på Natur- og Miljøklagenævnets hjemmeside (www.nmkn.dk). Gebyret tilbagebetales, hvis den, der klager, får helt eller delvis medhold i klagen.

Domstolsprøvelse

Hvis afgørelsen ønskes indbragt for domstolene, skal dette ske inden 6 måneder efter, at afgørelsen er offentliggjort, jf. § 90.

Opsættende virkning

En klage over en afgørelse har ikke opsættende virkning på retten til at udnytte tilladelsen eller miljøgodkendelsen, medmindre Natur- og Miljøklagenævnet bestemmer andet.

Tilladelsen/godkendelsen må ikke udnyttes, hvis den indeholder placering af driftsbygninger væk fra de øvrige driftsbygninger, jf. § 81. Dette vil være angivet i afgørelsen.

Udnyttelse af en tilladelse eller miljøgodkendelse kan kun ske under opfyldelse af vilkårene, som er fastsat i tilladelsen eller miljøgodkendelse.

Bilag 2

Natura 2000-området nr. 89: Vadehavet

Området består af habitatområde nr. H78 og fuglebeskyttelsesområde nr. F57.

Udpegningsgrundlag for habitatområdet Vadehavet med Ribe Å, Tved Å og Varde Å vest for Varde (H78)	
Naturtyper:	Sandbanke (1110) Flodmunding (1130) Vadeblade (1140) Lagune (1150) Bugt (1160) Rev (1170) Enårig strandengsvegetation (1310) Vadegræssamfund (1320) Strandeng (1330) Forklit (2110) Hvid klit (2120) Grå/grøn klit (2130) Klithede (2140) Havtornklit (2160) Grårisklit (2170) Skovklit (2180) Klitlavning (2190) Visse-indlandsklit (2310) Græs-indlandsklit (2330) Søbred med småurter (3130) Kransålalge-sø (3140) Næringsrig sø (3150) Brunvandet sø (3160) Vandløb (3260) Våd hede (4010) Tør hede (4030) Kalkoverdrev (6210) Surt overdrev (6230) Tidvis våd eng (6410) Tørvelavning (7150) Riggær (7230) Stilkeke-krat (9190) Skovbevokset tørvemose (91D0)
Arter:	Havlampret (1095) Bæklampret (1096) Flodlampret (1099) Stavsild (1103) Laks (1106) Snæbel (1113) Marsvin (1351) Odder (1355) Gråsæl (1364) Spættet sæl (1365)

* Lagune, Grå/grøn klit, Klithede, Kalkoverdrev (kun vigtige orkidélokalteter), Surt overdrev, skovbevokset tørvemose og snæbel er alle prioriterede naturtyper/arter.

Udpegningsgrundlag for fuglebeskyttelsesområdet Vadehavet (F57)	
Ynglefugle:	Klyde Hvidbrystet præstekrave Almindelig ryle Sandterne Fjordterne Havterne Dværgterne Splitterne
Trækfugle:	Bramgås Mørkbuget knortegås Lysbuget knortegås Gravand Pibeand Krikand Spidsand Skeand Ederfugl Sortand Strandskade Klyde Hjejle Strandhjejle Hvidbrystet præstekrave Lille kobbersneppe Stor regnspove Rødben Hvidklire Islandsk ryle Sandløber Almindelig ryle Dværgmåge

Natura 2000-området nr. 91: Kongeå

Området består af habitatområde nr. H80.

Udpegningsgrundlag for Habitatområdet Kongeå (H80)	
Naturtyper:	Næringsrig sø (3150) Vandløb (3260) Surt overdrev (6230) Tidvis våd eng (6410) Urtebræmme (6430) Kildevæld (7220) Rigkær (7230)
Arter:	Havlampret (<i>Petromyzon marinus</i>) (1095) Bæklampret (<i>Lampetra planeri</i>) (1096) Flodlampret (<i>Lampetra fluviatilis</i>) (1099) *Snæbel (<i>Coregonus oxyrhynchus</i>) (1113) Odder (<i>Lutra lutra</i>) (1355) Laks (1106)

* Surt overdrev, kildevæld samt snæbel er alle prioriterede naturtyper/arter.

