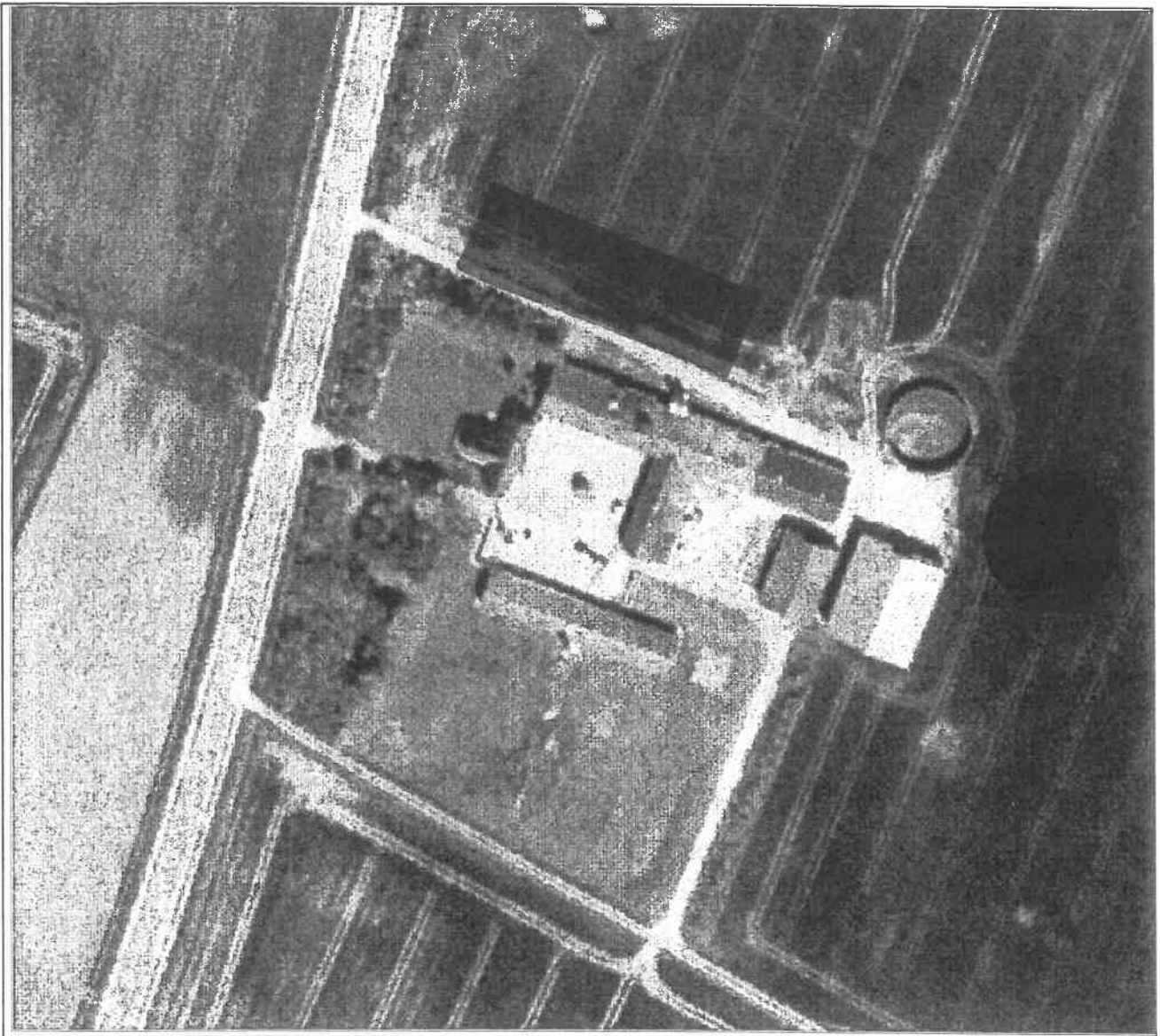




PANDRUP KOMMUNE

Miljøgodkendelse af svineproduktion "Søndergaard" Søndergade 95, Saltum.



Teknik- og Miljøudvalget

Godkendt den 10. februar 2003.





Miljøgodkendelse af svineproduktion på "Søndergaard" Søndergade 95 9493 Saltum.

Virksomhedens art: Listevirksomhed I 1.1d. Slagtesvin (over 30 kg)
med mere end 210 dyreenheder.
Beliggende: Søndergade 95
Matrikel nummer: 5 c Østrup by, Saltum
Ejer: Kronborg Lundgaard
Tilsynsmyndighed: Pandrup Kommune
Sagsbehandler: Steen Jakobsen
Godkendelsesdato: 10. februar 2003
Journalnummer: 09.30.15
Cvr. nr. 29 44 76 16
Telefonnummer 98 88 10 05
Mobil nr. 23 34 62 03 ✓



Indholdsfortegnelse:

1. Godkendelse	
1,0 Godkendelse	Side 3
1.1 Vilkår for godkendelsen	
1.1 Indretning og drift	Side 3
1.2 Dyrehold og husdyrgødning	Side 3
1.3 Lugt- og støvgener	Side 4
1.4 Affald	Side 4
1.5 Spildevand	Side 5
1.6 Støj	Side 5
1.7 Skadedyr	Side 6
1.8 Tilsyn og kontrol	Side 7
2. Godkendelsens forudsætninger	
2.1 Sagens indbringelse	Side 8
2.2 Lovgrundlag	Side 8
2.3 Sagens bilag	Side 8
2.4 Beliggenhed	Side 8
Terrænforhold	Side 8
Nærmeste nabo	Side 9
Gener ved nabo/er	Side 9
2.5 Indretning og drift	Side 9
Dyrehold/husdyrgødning	Side 9
Landbrugsareal	Side 9
Opbevaringsanlæg	Side 10
Gylletransport	Side 10
Ressourceforbrug	Side 11
Fyringsolie	Side 11
Diesel	Side 11
Elektricitet	Side 11
Handelsgødning	Side 11
Foderforbrug	Side 11
Forbrug af sprøjtemidler	Side 11
3. Virksomhedens miljøbelastning	
3.1 Spildevand	Side 12
3.2 Lugt og luft	Side 12
Ventilation	Side 12
Affald	Side 13
4. Generelle forhold	Side 13
5. Offentliggørelse/Klage	Side 13 – 14



1. Godkendelse

Pandrup Kommune meddeler dig godkendelse i henhold til miljøbeskyttelseslovens § 33, kapitel 5 til udvidelse af slagtesvinehold fra 160 dyreenheder til 247 dyreenheder. Der opføres en ny slagtesvinestald (2000 stipladser) og ny gyllebeholder på 3100 m³ på matr. nr. 5 c Østrup by, Saltum, Søndergade 95, 9493 Saltum til en kapacitet på mere end 210 dyreenheder. (Slagtesvin over 30 kg.)

Udvidelsen skal etableres som vist på bilag 1 (Oversigtskort i målestok 1:4000) bilag 2 (Situationstegning i målestok 1:500), bilag 3 (Plantegning i målestok 1:200 "ny slagtesvinestald") bilag 4 (Markkort).

Det ansøgte kræver derudover en bygningsmæssig udvidelse.

Ejendommen er blevet Vvm-screenet af Nordjyllands Amt, og er ikke fundet omfattet af Vvm-reglerne. Amtets brev er fra den 19. juli 2002.

Vilkår for godkendelsen.

1.1 Indretning og drift

1. Virksomheden skal indrettes og drives i overensstemmelse med de oplysninger, der ligger til grund for godkendelsen, dog med de ændringer der eventuelt måtte fremgå af godkendelsens vilkår, samt det på tegningerne vist med rødt.

2. På kortbilag 4 er der vist, hvilke arealer, til udspredning af gødningen som er omfattet af godkendelsen.

3. Gyllebeholderne skal mindst hvert 10. år have foretaget beholderkontrol.

1.2 Dyrehold og husdyrgødning

4. Svinefarmen tillades drevet med et dyrehold bestående af slagtesvin på maksimalt 247 dyreenheder.

5. Reglerne i Energi- og Miljøministeriets bekendtgørelse nr. 604 af 15. juli 2002 om erhvervsmæssigt dyrehold, husdyrhold, ensilage m.v. skal følges.

6. Udbringning af gylle må kun ske ved brug af slæbeslanger fra den 1. august 2003.



7. På marker, hvor der udspreddes gylle, må der ikke graves eller oprettholdes render til grøfter eller vandløb. Dette er også gældende for vandløb, hvor der kræves 2 meter brede dyrkningsfrie bræmmer.

8. Håndtering af gylle skal altid foregå under opsyn, således at spild undgås.

9. Ved transport af gylle på offentlige veje skal gyllevognens åbninger være forsynet med låg eller lignende, således at spild ikke kan finde sted.

1.3 Lugt- og støvgener

10. Svinefarmen må ikke give anledning til væsentlige lugtgener udenfor ejendommens areal.

11. Staldventilationen skal indrettes, så lugtudslip ikke giver væsentlige gener ved nabobeboelse.

12. Udsugningen fra den nye stald skal være lodret gennem skorstenene uden afdækning. Afkasthastigheden skal være mindst 7 meter pr. sekund.

13. Hele ejendommen og dens omgivelser skal renholdes, så lugtgener begrænses mest muligt.

14. Hvis kommunen skønner, at eventuelle klager vedrørende lugt fra ventilation af staldene er velbegrundede, skal virksomheden lade foretage undersøgelse af forskellige lugtkilder og/eller behandling af afkastluften, således at lugten udenfor staldene formindskes.

15. Virksomheden må ikke give anledning til væsentlige støvgener.

16. Støv i lade/foderrummet skal holdes inde for lukkede døre. De udvendige foder- og gastætte siloer skal være lukkede, så der ikke kan komme støv ud i omgivelserne.

17. Støvgener fra kørsel med traktorer, markredskaber eller lignende på mark- grus- og private fællesveje skal begrænses med oversprøjtning af vand på vejen.

1.4 Affald

18. Arealerne omkring bygninger og tilkørselsveje skal holdes ryddelige og fri for affald.

19. Ved kørsel på offentlige veje der medfører spild af jord, gødning eller andet skal disse rengøres omhyggeligt umiddelbart efter endt kørsel.



20. Animalsk affald, herunder selvdøde dyr, må ikke nedgraves eller opbevares sammen med fast eller flydende husdyrgødning, men skal bortskaffes til autoriseret destruktionsanstalt. Affaldet skal opbevares i lukket container eller lignende indtil afhentning. Afhentningen skal være minimum én gang om ugen.

21. Giftige og meget giftige kemikalier, samt tom emballage herfra skal opbevares miljø- og sundhedsmæssigt forsvarligt i et separat, aflåst rum eller skab.

22. Indvendig skylning af marksprøjten skal foregå i marken. Den sidste indvendige rengøring samt den udvendige rengøring skal foregå på støbt vaskeplads med afledning til gyllebeholder.

23. Medicin og medicinrester, skal opbevares miljø- og sundhedsmæssigt forsvarligt i et separat, aflåst rum eller skab.

24. Farligt affald (Olie- og kemikalieaffald) skal opbevares i tromler, beholdere eller anden emballage. Oplagspladsen skal være under tag og tæt bund. Oplaget af affald skal være afgrænset af en kant, så spild af flydende stoffer, svarende til indholdet af den største beholder kan tilbageholdes.

25. Farligt affald (Olie- og kemikalieaffald), samt øvrigt affald, skal bortskaffes i henhold til Pandrup Kommunes affaldsregulativ eller efter kommunens anvisning.

1.5 Spildevand

26. Der skal etableres vaskeplads ved gyllebeholderen til rengøring af gyllevogn, traktor og markredskaber m.v.. Ansøgning skal fremsendes til godkendelse af Pandrup Kommune inden etablering. Pladsen skal ind mod gyllebeholderne afgrænses af mur eller andet, som sikrer mod påkørsel af denne.

27. I forbindelse med etablering af toilet i ny staldbygning, skal dette afledes til nedsivningsanlæg. Ansøgning om etablering af ny nedsivningsanlæg skal fremsendes til godkendelse af Pandrup Kommune.

28. Tagvandet i forbindelse med ny stald ledes til eksisterende dræn, som ledes til Albækken via Landbækken.

1.6 Støj

29. Svinefarmens bidrag til støjbelastningen angives som det ækvivalente, korrigerede støjniveau i db(A) må ikke overstige følgende støjkra.



Område	Mandag - fredag kl. 7.00 - 18.00 Lørdag kl. 7.00 - 14.00	Mandag - fredag kl. 18.00 - 22.00 Lørdag kl. 14.00 - 22.00 Søn- og helligda- ge kl. 7.00 - 22.00	Alle dage kl. 22.00 - 7.00
Hus, have og opholdsareal i landzone	55	45	40

Maksimalværdien af støjniveauet må om natten ikke overstige 55 db(A)

30. Hvis tilsynsmyndigheden skønner, at eventuelle klager vedrørende støj er velbegrundede, skal virksomheden for egen regning eftervise, at de stillede støjkrav er overholdt. Kravet kan højst fremsættes én gang årligt med mindre den seneste kontrol viser, at vilkårene ikke kan overholdes.

31. En eventuel støjmåling foretages efter de til enhver tid gældende vejledninger fra Miljøstyrelsen. (vejledning nr. 5/1984)

32. En eventuel støjmåling skal laves af et firma/laboratorium, som er akkrediteret hertil, eller af et firma/laboratorium, som Pandrup Kommune har anerkendt til at lave disse målinger.

1.7 Skadedyr m.v.

33. På ejendommen skal der foretages en effektiv fluebekæmpelse i overensstemmelse med de af Statens Skadedyrslaboratorium senest fastsatte retningslinier. Bekæmpelsen skal desuden intensiveres på tilsynsmyndighedens forlangende.

34. Mistanke om eller konstaterede forekomster af rotter skal straks anmeldes til kommunen.



1.8 Tilsyn og egenkontrol

35. På tilsynsmyndighedens forlangende skal virksomheden dokumentere overholdelse af denne godkendelses vilkår. Det vil sige, aftager af affald, leverandører af hjælpestoffer, mængden af producerede slagtesvin, udbringning af pesticider på markerne m.m.. Ligeledes skal virksomheden overholde Pandrup Kommunes regulativer for affald.

36. Hvis der sker driftsforstyrrelser/uheld, der kan medføre væsentlig forurening kontaktes, Alarmcentralen (Falck) på telefonnummer 112.

37. Håndtering af gylle og sprøjtning i marken skrives ned i håndbog. Håndbogen skal forevises på forlangende af tilsynsmyndigheden.

38. Der skal til enhver tid foreligge dokumentation for, at affald i form af farligt affald, døde grise, erhvervsaffald (jern, træ, beton, plastik, pap og papir) bortskaffes miljømæssigt forsvarligt. (Se affaldsskema bilag 5).

39. Gødningsopbevaringsanlægget skal til enhver tid have en kapacitet, der er tilstrækkelig til, at udbringningen kan ske i overensstemmelse med reglerne i husdyrgødningsbekendtgørelsen, samt at udnyttelsen af husdyrgødningens næringsstofindhold opfylder kravene i Plantedirektoratets bekendtgørelse om jordbrugets anvendelse af gødning. **Ved udnyttelse af denne godkendelse skal der til Pandrup Kommune fremsendes erklæring om tilstrækkelig kapacitet beregnet efter gældende udnyttelsesprocenter.**

40. Der skal findes skriftlige aftaler, der sikrer, at der i alt rådes over tilstrækkelig jord, hvorpå der kan udbringes gødning. Husdyrgødningen må udbringes i mængder svarende til maksimalt 1,4 dyreenheder pr. ha. pr. år.

41. Der skal foreligge skriftlige aftaler om afsætning af overskydende husdyrgødning til en registreret virksomhed jævnfør § 2 i Lov om jordbrugets anvendelse af gødning og om plantedække. Driftsherren skal kunne dokumentere, at harmonikravet er opfyldt.

42. Der skal til enhver tid kunne fremlægges sædskifte- og gødningsplaner, forpagtningsaftaler for arealer. Plantedirektoratet udfører tilsynet med, at punkterne 39, 40, 41 og 42 overholdes.

43. Pandrup Kommune vil som tilsynsmyndighed påse, at denne godkendelse og den øvrige miljølovgivning overholdes.



2. Godkendelsens forudsætninger

2.1 Sagens indbringelse

Anmeldelse om udvidelse af svineproduktion er modtaget den 15. januar 2002. Ændring af projektet er modtaget den 30. maj 2002. Sagen er sendt til VVM-screening i Nordjyllands Amt den 15. januar 2002. Den 23. juli 2002 modtog vi Amtets brev om, at ejendommen ikke er omfattet af samlebekendtgørelsen nr. 428 af 2. juni 1999 regler om et regionplantillæg med tilhørende VVM-redegørelse (Vurdering af Virkningerne på Miljøet). Det vil sige, at der så skulle belyses, hvilke effekter virksomheden vil kunne have på omgivelserne) samt et regionplantillæg.

Da svinebrugets udvidelse er større end 210 dyreenheder er der udarbejdet en Miljøgodkendelse.

2.2 Lovgrundlag

Ansøgningen er behandlet og godkendelsen udarbejdet i henhold til Miljøministeriets bekendtgørelse om ændring af bekendtgørelse om godkendelse af listevirksomhed nr. 646 af 29. juni 2001.

2.3 Sagens bilag

Følgende bilag er indgået i kommunens behandling af sagen:

1. Ansøgning om VVM-screening modtaget den 15. januar 2002. Revideret tegningsmateriale modtaget den 30. maj 2002, hvor staldbygningen udvides med 3,82 meter og ændres indretningsmæssigt.
2. Nordjyllands Amts brev modtaget den 23. juli 2002 om at der ikke skal udarbejdes VVM-redegørelse. Grundlag for begrundelsen er beskrevet i Amtets brev.

2.4 Beliggenhed

Svinefarmen ligger på matr. nr. 5 c Østrup by, Saltum.

I Kommuneplanen og Regionplanen ligger svinefarmen i jordbrugsområde i landzone.

Terrænforhold

Terrænet omkring ejendommen og gyllebeholderne er flade. Nærmeste vandløb ved ejendommen er Landbækken (Albækken), der ligger 650 meter fra ejendommen.



Nærmeste nabo

Ejendommens nærmeste nabo er Bonkenvej 113. Naboejendommen er beliggende i nordøstlig retning ca. 550 meter fra den eksisterende gyllebeholder.

Gener ved nabo/er

Der har ikke været klaget over lugt eller støj fra de eksisterende stalde på ejendommen.

2.5 Indretning og drift

Bedriften er en svinefarm med slagtesvineproduktion.

Dyrehold/husdyrgødning:

Produktion	Før udvidelse efter gammel bekendtgørelse 30 svin = 1 de.	Efter udvidelse efter ny bekendtgørelse. 36 svin = 1 de	Dyreenheder før udvidelse.	Dyreenheder efter ny bekendtgørelse og efter udvidelsen.
Slagtesvin fra 30-100 kg.	4800 stk.	8900 stk.	160	247

Landbrugsareal

Harmonikrav: Svinebrug 247 dyreenheder : 1,4 DE/ha. = 176 ha.

Ejet areal: 125,8 ha. Heraf 114,5 ha. til udspredding af gødning.

Lejede arealer:

Karen Ilse Kjeldsen, Østrupvej 25 = 26,2 ha.

Carina Jakobe Lundgaard, Vesterhavsvej 165 = 2,0 ha.

Frank R. Pedersen, Søkærvej 2 = 3,2 ha.

Skriftlig rullende overførselsaftale:

Per D. Lundgaard, Faarupvej 39 = 28 ha.

Pandrup Kommune = 5,9 ha.

I alt 179,8 ha.



Opbevaringsanlæg:

	Før udvidelse	Efter udvidelse
Ny gyllebeholder ved ejendommen		3100 m ³ (Perstrup)
Gyllebeholder ved ejendommen	1825 m ³ år 1989 *	1825 m ³
Kapacitet og kanaler i gyllekummer	1000 m ³	1600 m ³
i alt	2825 m ³	6525 m ³
Tilstrækkelig kapacitet	2825 m ³ – 7,9 måneder	6525 m ³ – 15,7 måneder

* Gyllebeholderen fra 1989 er kontrolleret af Perstrup beholderkontrol.

Gylletransport

Gylle transporteres i 15 m³ gyllevogne.

Dyreenheder	Gyllemængden er 27 tons/ha.	Udbringningssted
156,8	3092	Søndergade 95
35,9	707	Østrupvej 25
2,7	54	Vesterhavsvej 165
4,4	86	Søkærvej 2
38,9	767	Faarupvej 39
8,3	163	Højensgaardsvej 25
I alt 247	4870 tons	



Ressourceforbrug

Vandforsyningen er fra Saltum Vandværk.

Eks. vandforbrug pr. år	=	2178 m ³
Fremtidigt vandforbrug pr. år	=	3178 m ³
Heraf beboelse	=	170 m ³

Eks. og påtænkt staldindretning er indrettet med kopper, så vandspild minimeres.

På ejendommen er der en overjordisk dieselolietank på 4000 liter.

Diesel

Årligt forbrug af dieselolie	25.000 liter
Efter etablering af ny stald	30.000 liter

Elektricitet

Årligt forbrug	ca. 30.000 kWh
Efter etablering af ny stald	ca. 35.000 kWh

Handelsgødning

årligt tilført = ca. 45.000 kg.

Tilførsel tilpasses efter gældende lovgivning.

Foderforbrug

Nuværende foderforbrug pr. år = ca. 1000 tons

Fremtidig foderforbrug pr. år. = ca. 1778 tons

Forbrug af sprøjtemidler

Årligt forbrug	Fabriksnavne på sprøjtemidler
Ukrudtsmidler	Roundup
	Express
	Ally
	Stomp + Boxer
	Oxitril
Sygdomsmidler	Amistar
	Folicur
	Hentor



3.0 Virksomhedens miljøbelastning

3.1 Spildevand

Spildevand fra husholdning og toilet i servicerum ledes til nyt nedslivningsanlæg. Slammet fra septiktanken bortskaffes via kommunens slambehandlingsordning. Slammet fra septiktanken bortskaffes via kommunens tømningsordning én gang om året.

Spildevand fra rengøring af stalde afledes til gyllebeholder.
Spildevand fra rengøring af maskiner afledes til gyllebeholder

3.2 Trafikforhold

Vejnet der anvendes ved udkørsel af gylle er skitseret på bilag nr. 4.

3.3 Lugt og luft

Det vurderes, at forøgelsen af dyrenhederne fra 160 til 247 ikke vil medføre væsentlige lugtgener.

Fra svinegylle må der forventes lugtgener ved omrøring før udkørsel, ved udkørsel, og ved udlægning af gylle til afgrøder i marken.

Ventilation

Eksisterende stalde er udført som undertryksanlæg med afkast i tagfladen.

Afkastet i den nye staldbygning vil blive udført med undertryksanlæg med 17 afkast i tagfladen.

Ventilationsafkastet føres over tagfladen.

I vejledning nr. 4 af 1997 vedrørende godkendelse af husdyrbrug er der beskrevet retningslinier for bedømmelse af lugtgener fra husdyrhold.

Med nævnte dyrehold er vejledende afstand til nabobeboelserne over 500 meter.

En anden væsentlig faktor er, at nærmeste naboejendom er placeret i nordøstlig retning, hvor der i den største del af tiden normalt er vind fra vest.



Affald

Olieaffald opbevares i tromler af 200 liter under tag med tæt bund og opkant og uden afløb til kloak.

Medicin opbevares i aflåst skab i stalden.

Tom medicinemballage og kemikalieaffald opbevares i aflåst gammel fryser i lade/foderrummet og bortskaffes via Miljøbilordningen

Døde dyr opbevares i lukket beholder. Destruktionsanstalten afhenter kadaverne.

4.0 Generelle forhold

Denne godkendelse er gældende i 10 år for IPPC-virksomheder i henhold til § 18 stk. 1 i Miljø- og Energiministeriets bekendtgørelse nr. 646 af 29. juni 2001 (Godkendelsesbekendtgørelsen) (Bekendtgørelse nr. 606 af 15. juli 2002). Godkendelsen kan først revurderes i 2013 ved at ændre vilkårene ved påbud efter lovens § 41.

Godkendelsen bortfalder, hvis udvidelsen ikke er påbegyndt inden 2 år fra godkendelsesdatoen.

Hvis der senere ønskes bygningsmæssige og driftsmæssige ændringer skal disse forelægges Pandrup Kommune, før de foretages. Mindre/og for det eksterne miljø ubetydelige ændringer, vil som regel kunne foretages uden ændringer i denne godkendelse.

Miljøgodkendelsen fritager ikke virksomheden for de nødvendige tilladelser/anmeldelser i henhold til anden lovgivning f.eks. byggeloven m.v..

5.0 Offentliggørelse/Klage

Miljøgodkendelsen annonceres i Lokalavisen.

Miljøgodkendelsen kan påklages til Miljøstyrelsen efter reglerne i Miljøbeskyttelseslovens kapitel 11.

Eventuel klage skal være modtaget senest 4 uger efter offentliggørelsen, det vil sige senest den 19. marts 2003. Klagefristen er 4 uger regnet fra offentliggørelsen. Klagen fremsendes til Pandrup Kommune, Teknisk Forvaltning, der videresender den med sagens akter til Miljøstyrelsen.

Annoncering af godkendelsen sker i Lokalavisen Sydvest Vendsyssel.




Denne afgørelse kan indbringes for domstolene indtil 6 måneder efter afgørelsen bliver offentliggjort, jævnfør miljøbeskyttelseslovens § 101.

Teknik- og Miljøudvalget, den 10. februar 2003

Med venlig hilsen


Søren P. Mortensen
Udvalgsformand


Knud Nørgaard
Kommuneingeniør

Kopi sendt til:

Embedslægeinstitutionen, ~~Vesterbro 81 1st~~, Postboks 1826, 9100 Aalborg

Nordjyllands Amt, Niels Bohrs Vej 30, 9220 Aalborg Øst.

Arbejdstilsynet, Hobrovej 461, 9200 Aalborg SV

Danmarks Naturfredningsforening, Nørregade 11, 1165 København K.

Formand f/lokalkomiteen i Pandrup for DN: *v/ Jesper Guldberg Poulsen*
Ferran 32, 9492 Bjokhus.

Friluftsrådet amtsformand f/Nordjyllands Amt: Thomas Elgaard Jensen,
Kragkærvej 5, Astrup, 9800 Hjørring.