



# MILJØGODKENDELSE

PLIXXENT A/S

Godkendelsen omfatter hele virksomheden.



Dato: 29. november 2019

Godkendt: Per Moustén Eriksen  
Ingeniør

## Miljøgodkendelse af listevirksomhed i henhold til kap. 5 i miljøbeskyttelsesloven

Virksomhed:	COVESTRO A/S
Beliggenhed:	Alsvej 29 og 31, 8940 Randers SV
CVR-/P-nummer:	11909272 / 1009263493
Matr. nr.:	8MZ Vorup By, Vorup
Listebetegnelse:	Listepunkt D 201 Virksomheder, der ved fysiske processer fremstiller organiske eller uorganiske kemiske stoffer, produkter eller mellemprodukter, herunder enzymer, hvor fremstillingen kan give anledning til væsentlig forurening. Oplag af organiske eller uorganiske kemiske stoffer, produkter eller mellemprodukter, herunder enzymer, hvor oplaget kan give anledning til væsentlig forurening.
Biaktivitet:	Listepunkt K 201 Nyttiggørelse og bortskaffelse af affald
Godkendelsesdato:	29. november 2019
Godkendelsen omfatter:	Hele virksomheden. Erstatte alle tidligere miljøgodkendelser samt tillæg.
Virksomheden ejes og drives af:	PLIXXENT A/S

# Indholdsfortegnelse

<b>RESUME .....</b>	<b>4</b>
<b>1. MILJØGODKENDELSE .....</b>	<b>5</b>
1.1 GODKENDELSENS GRUNDLAG .....	5
1.2 VILKÅR FOR MILJØGODKENDELSEN .....	5
1.2.1 Generelt .....	5
1.2.2 Indretning og drift .....	6
1.2.3 Processer: .....	6
Oversigtstegning: .....	7
1.2.4 Luft .....	8
1.2.5 Støj .....	9
1.2.6 Lavfrekvent støj og infralyd. ....	11
1.2.7 Vibrationer. ....	12
1.2.8 Affald .....	13
1.2.9 Spildevand. ....	14
1.2.10 sikring af jord og grundvand ved eventuel lækage .....	14
1.2.11 Sevesovurdering. ....	14
1.2.12 Egenkontrol. ....	15
<b>2. VURDERING OG BEGRUNDELSE .....</b>	<b>15</b>
2.1 HOVEDHENSYN VED MEDDELELSE AF GODKENDELSEN .....	15
2.2 PLACERING/FYSISK PLANLÆGNING. ....	15
2.3 INDRETNING OG DRIFT. ....	16
.....	17
2.4 JORD OG GRUNDEVAND .....	19
2.5 LUFT. ....	20
2.6 STØJ. ....	20
2.7 LAVFREKVENT STØJ OG INFRALYD. ....	20
2.8 VIBRATIONER. ....	21
2.9 AFFALD .....	21
2.10 SPILDEVAND. ....	21
2.11 BEDST TILGÆNGELIGE TEKNIK (BAT). ....	22
2.12 Egenkontrol .....	22
<b>3. TIDSBEGRÆNSNING OG RETSBESKYTTELSE .....</b>	<b>22</b>
3.1 TIDSBEGRÆNSNING .....	22
<b>4. UNDERRETNING .....</b>	<b>22</b>
<b>5. KLAGEVEJLEDNING .....</b>	<b>22</b>
<b>Bilag 1: Procesbeskrivelser. ....</b>	<b>25</b>
<b>Bilag 2 Forslag til egenkontrol .....</b>	<b>34</b>

## **RESUME**

### **Godkendelse af COVESTRO A/S Alsvej 29, 8940 Randers SV**

COVESTRO A/S er en virksomhed der fremstiller plastprodukter. Hovedaktiviteten er blanding, aftapning og oplag af kemiske stoffer og produkter til polyuretan-plast. Biaktiviteten er nyttiggørelse af affald i forbindelse med hovedaktiviteten.

Miljøgodkendelsen af virksomheden vil falde ind under listepunkt D 201 Virksomheder, der ved fysiske processer fremstiller organiske eller uorganiske kemiske stoffer, produkter eller mellemprodukter, herunder enzymer, hvor fremstillingen kan give anledning til væsentlig forurening. Oplag af organiske eller uorganiske kemiske stoffer, produkter eller mellemprodukter, herunder enzymer, hvor oplaget kan give anledning til væsentlig forurening. Biaktivitet Listepunkt K 201 Nyttiggørelse og bortskaffelse.

Der er ved udarbejdelsen af miljøgodkendelsens vilkår taget udgangspunkt i ansøgningen samt Randers Kommunes kendskab til virksomheden.

På baggrund af ansøgningen og de oplysninger, der i øvrigt foreligger i sagen, har Randers Kommune foretaget en samlet vurdering af virksomhedens drifts- og forureningsforhold og konkluderet, at indretningen og driften lever op til intentionerne i miljøbeskyttelsesloven, herunder bestemmelserne vedrørende anvendelse af den mindst forurenende teknologi og de bedst miljøbeskyttende foranstaltninger.

Randers Kommune vurderer på baggrund af ovenstående, at en godkendelse af PLIXXENT A/S på de anførte vilkår ikke vil give anledning til uacceptable påvirkninger af omgivelserne, og at virksomheden vil kunne drives uden væsentlige gener for omgivelserne når driften sker i overensstemmelse med miljøgodkendelsens vilkår.

## **1. MILJØGODKENDELSE**

### **1.1 Godkendelsens grundlag**

På grundlag af oplysningerne i den fremsendte ansøgning om miljøgodkendelse meddeler Randers Kommune hermed miljøgodkendelse efter lovbekendtgørelse nr. 966 af 23/06/2017 af PLIXXENT A/S `s produktion på Alsvej 29 og 31, 8940 Randers SV.

Godkendelsen gives i henhold til miljøbeskyttelsesloven og omfatter kun de miljømæssige forhold, der reguleres af denne lov. Det er en forudsætning for godkendelsen, at de vilkår, der er anført nedenfor, overholdes så snart virksomhedens nye lager tages i brug.

Hvis indretning eller drift ændres væsentligt i forhold til det godkendte, skal dette meddeles til tilsynsmyndigheden i god tid før ændringen iværksættes.

### **1.2 Vilkår for miljøgodkendelsen**

#### **1.2.1 Generelt**

Et eksemplar af godkendelsen skal til enhver tid være tilgængelig på virksomheden. Driftspersonalet skal være orienteret om godkendelsens indhold.

Virksomheden skal indrettes og drives, som beskrevet i ansøgningen om miljøgodkendelse bortset fra de ændringer, der fremgår af nedenstående vilkår.

Tilsynsmyndigheden skal straks orienteres om følgende forhold:

- Ejerskifte af virksomhed og/eller ejendom.
- Hel eller delvis udskiftning af driftsherre.
- Virksomhedens aktiviteter ophører.

Ved ophør af virksomhedens drift skal virksomheden træffe de nødvendige foranstaltninger for at undgå forureningsfare og for at bringe stedet tilbage i tilfredsstillende tilstand. En redegørelse for disse foranstaltninger skal fremsendes til tilsynsmyndigheden senest 3 måneder før driften ophører.

Hvor der i vilkårene anvendes betegnelsen "befæstet areal" menes en fast belægning, der giver mulighed for opsamling af spild og kontrolleret afledning af nedbør. Hvor der i vilkårene anvendes betegnelsen "tæt belægning" menes

fast belægning, der i løbet af påvirkningstiden er uigennemtrængelig for de forurenende stoffer, der håndteres på arealet.

### 1.2.2 Indretning og drift

#### Driftsforstyrrelser og uheld

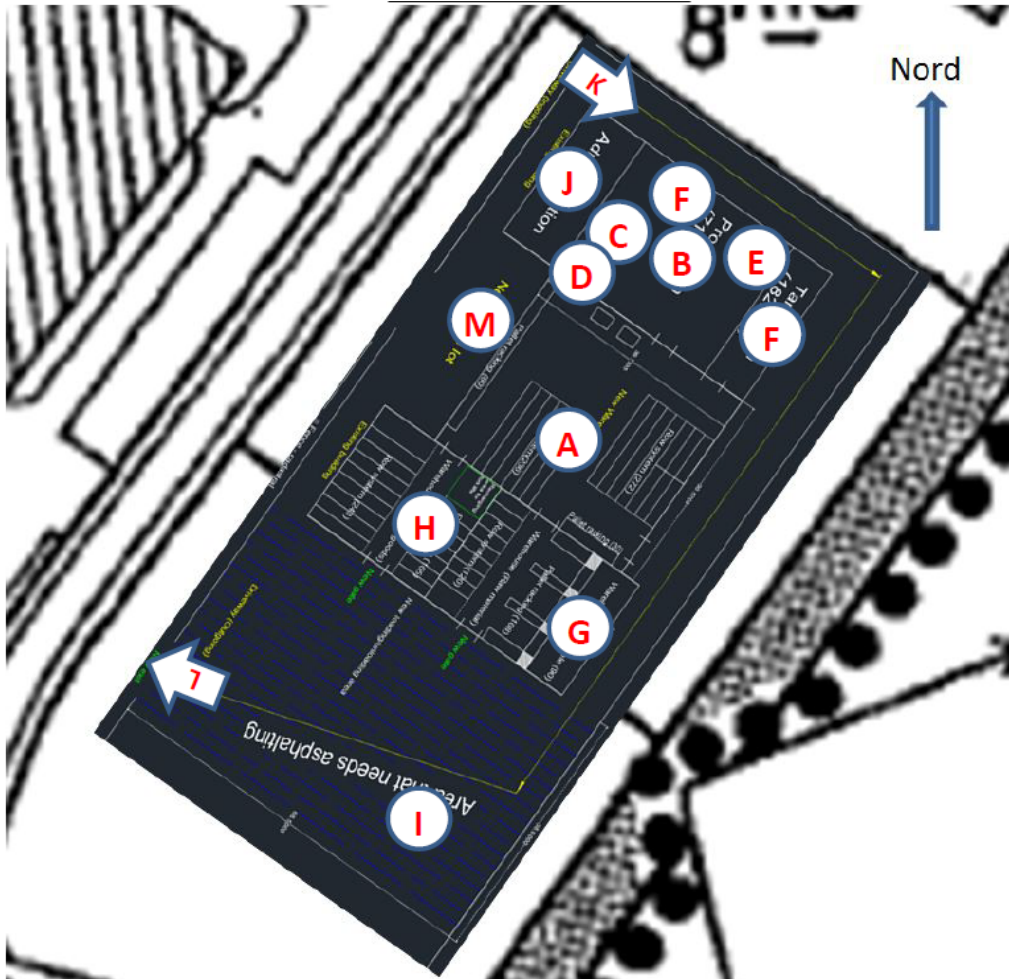
- Tilsynsmyndigheden skal straks underrettes om driftsforstyrrelser eller uheld, der medfører forurening af omgivelserne eller indebærer en risiko for det. En skriftlig redegørelse for hændelsen skal være tilsynsmyndigheden i hænde senest en uge efter, at denne er sket. Det skal fremgå af redegørelsen, hvilke tiltag der vil blive iværksat for at hindre lignende driftsforstyrrelser eller uheld i fremtiden.
- Såfremt der sker uheld, der kan have indvirkning på det eksterne miljø, skal Randers Kommune hurtigst muligt kontaktes på 89 15 15 15. Ved større uheld, hvor en omgående indsats er påkrævet for at modvirke fare for omgivelser og miljø, underrettes alarmcentralen 112.

### 1.2.3 Processer:

#### Oversigt

Index	Beskrivelse	Tidligere beskrevet i	Miljøforhold
<b>A</b>	Nyt oplag. Planlægges etableret i 2019-2020.	Miljøgodkendelse 17.10.2012	Uheld/udslip
<b>B</b>	Produktion af polyol-blandinger til polyurethan-systemer.	Miljøgodkendelse 18.10.1999	Afkast
<b>C</b>	Dissolver	Tillæg 05.02.2009.	Afkast
<b>D</b>	MDI oplag + aftapning	Miljøgodkendelse 18.10.1999 Tillæg 20.11.2006	Afkast
<b>E</b>	Produktions-lab.	Miljøgodkendelse 18.10.1999 Godkendelse 19.12.2003	Afkast
<b>F</b>	Placeringer af lagertanke	Miljøgodkendelse 18.10.1999	Uheld/udslip
<b>G</b>	Brandfarligt oplag	Tillæg 28.02.2002	Uheld/udslip
<b>H</b>	Oplag af rå- og færdigvarer	Tillæg 28.02.2002	Uheld/udslip
<b>I</b>	Oplag af lavtkogende blæsemidler	Miljøgodkendelse 18.10.1999	Uheld/udslip
<b>J</b>	Kontorer	Miljøgodkendelse 18.10.1999 Ibrugtagningstilladelse 26.09.2011	Alm sanitet.
<b>K</b>	Indkørsel for lastbiler	Miljøgodkendelse 18.10.1999	Begrænset svær trafik
<b>L</b>	Udkørsel for lastbiler	Miljøgodkendelse 18.10.1999	Begrænset svær trafik.
<b>M</b>	Alm. parkering for medarbejdere og gæster	Miljøgodkendelse 18.10.1999	Begrænset Let trafik
<b>1</b>	Tørreovn	Tillæg 05.02.2009	Er ikke i brug.
<b>2</b>	Sprøjtekabine	Tillæg 20.11.2006	Flyttet til Otterup

### Oversigtstegning:



### Råvarer:

I forhold til gruppering af råvare, så påtænker virksomheden at beholde det nuværende setup, således at vi har følgende opdeling af råvare:

- Basis-polyol
- Blæsemidler
  - Brandfarlige
  - Ikke brandfarlige
  - Lavt kogende
- Aminkatalysator
  - Brandfarlig

- Ikke brandfarlig
- Brandhæmmer
- Farvestoffer
- Silikone stabilisator
- Krydsbinder
- Fyldstof
- Diverse additiver
- Vand

Isocyanat

Så alt i alt 11 grupper, hvor grupperne "blæsemidler" og aminkatalysator" har yderligere undergrupper.

For at undgå at skulle indsende en ansøgning om dispensation for øgede årligt forbrug/oplag, som virksomheden tidligere har gjort, vil med den nye miljøgodkendelse undgå at have begrænsning på råvare forbrug/oplag.

Virksomhedens forbrug for perioden 2017 til 2018.

Stof	Forbrug i 2017 [t]	Forbrug i 2018 [t]
Basispolyoler (Råpolyoler)	6769	7565
Blæsemidler		
- brandfarlige	73,7	70,2
- ikke brandfarlige	9,3	10,8
- lavt kogende	48,4	67,4
Aminkatalysator		
- brandfarlige	66,2	72,4
- ikke brandfarlige	52,1	50,4
Brandhæmmer	143,5	169
Farvestoffer	36,9	41
Siliconestabilisator	94,8	105
Krydsbindere	202,4	256
Fyldstoffer	259,3	382
Diverse additiver	52,0	51,5
Vand <sup>1)</sup>	142,7	154,6
I alt	7950,3	8995,3

- Oplag  
I forhold til oplag af kemisk stoffer, er virksomheden underlagt følgende:
  - Brandmyndighedernes krav vedr. oplagsenheder (OE)
  - SEVESO direktivet (Risikovirksomhed)
- Virksomhedens egenkontrol skal følge virksomhedens oplæg beskrevet i godkendelsens bilag 2



#### 1.2.4 Luft

##### Vilkår til afkasthøjder

N,N-dimethylcyclohexylamin er en af virksomhedens generelt brugte katalysatorer. Det er det stof, der i målinger er klart mest til stede, og det er det hårdest reguleret (hovedgruppe II, kl. I).

Eksisterende målinger viser en massestrøm på 84 g/h, hvilket er indenfor massestrømsgrænsen. Især når de aktuelle målinger kun dækker en ½ arbejdsdag og massestrømmen midles over 7 timer.

OML-beregningerne viser, at immisionsbidraget overholder B-værdien.

- Virksomhedens afkast skal overholde B-værdier listet i B-værdivejledningen, bl.a. 0,01 mg/Nm<sup>3</sup> for N,N-dimethylcyclohexylamin og 0,0002 for organiske isocyanater (MDI).

Massestrømsgrænser og emissionsgrænser for stofgruppe organiske opløsningsmidler:

Hovedgruppe	Klasse	Massestrømsgrænse g/h	Emissionsgrænseværdi mg/Nm <sup>3</sup>
1	I	0,5	0,25
	II	25	2,5
2	I	100	5
	II	2000	100
	III	6250	300

Regulering af massestrøm og emission skal ske i henhold til Luftvejledningen.

- Virksomhedens forslag om at foretage luftmåling ved nye stoffer accepteres.
- Afkasthøjden bibeholdes uændret.
- Såfremt miljømyndigheden skønner det nødvendigt, skal virksomheden lade foretage luftmissionsmålinger eller støjberegninger der viser, at luftvilkårene er opfyldte. Dette kan maksimalt kræves en gang pr. år.

#### 1.2.5 Støj

##### Vilkår til støj

- Virksomhedens samlede bidrag til det udendørs målte ækvivalente, korrigerede støjniveau i dB(A) må ikke overskride følgende grænser for de nævnte områdetyper udenfor virksomhedens grund:

Områdetyper:	Ma.-fre. kl. 07-18 Lør kl. 07-14	Ma.- fre. kl. 18-22 Lør. kl. 14-22 Søn- og helligdg. kl. 07-22	Alle dage kl. 22-07	Maksimalværdier kl. 22-07.
Erhvervsområde	60	60	60	60

- Ved tydelig hørbare impulser eller toner i en støjemission skal der medregnes et tillæg på 5 dB(A) til det målte støjniveau.

#### Kontrolvilkår.

- Såfremt miljømyndigheden skønner det nødvendigt, skal virksomheden lade foretage støjemissionsmålinger eller støjberegninger der viser, at støjvilkårene er opfyldte. Dette kan maksimalt kræves en gang pr. år.
- Såfremt støjmålinger eller -beregninger viser overskridelser af de stillede støjvilkår, skal virksomheden sammen med målerapporten fremsende en handlingsplan der beskriver, hvilke tiltag virksomheden vil igangsætte for at vilkårene fremover kan overholdes samt en tidsplan herfor. Miljømyndigheden kan herefter forlange fornyede støjmålinger eller -beregninger.

#### Måleforudsætninger:

#### Målinger skal udføres som:

- Akkrediteret teknisk prøvning af et akkrediteret laboratorium eller af et laboratorium, som beskæftiger personer, der er certificeret til at udføre "Miljømåling ekstern støj".
- Målingen skal udføres når arbejdsprocesserne er i fuld drift og skal foretages efter de retningslinjer, der er angivet i Miljøstyrelsens vejledning nr. 5/1984 om ekstern støj fra virksomheder, afsnit 7 og 9 samt Miljøstyrelsens vejledning nr. 6/1984 om måling af ekstern støj fra virksomheder.
- Støjberegninger skal udføres efter de retningslinjer, der fremgår af Miljøstyrelsens vejledning nr. 5/1993 om beregning af ekstern støj fra virksomheder.
- Resultatet af de udførte beregninger/målinger skal rapporteres i overensstemmelse med retningslinjerne for "Miljømåling - ekstern støj". Kopi af dokumentationen skal straks sendes til miljømyndigheden.

#### 1.2.6 Lavfrekvent støj og infralyd.

Vilkår for lavfrekvent støj og infralyd [dB re 20 µPa]

- Virksomhedens samlede bidrag til det indendørs målte støjniveau må ikke overskride følgende grænse.

Anvendelse		A-vægtet lydtrykniveau (10-160 Hz), dB	G-vægtet infralydniveau, dB
Beboelsesrum, herunder i børneinst. og lignende	kl. 07.00 - 18.00	25	85
	kl.18.00 – 07.00	20	85
Kontorer, undervisningslokaler og andre lignende støjfølsomme rum		30	85
Øvrige rum i virksomheder		35	90

- Ovennævnte støjgrænser gælder indendørs i det mest støjbelastede rum i bygning udenfor ejendommens grund.
- Støjgrænserne gælder for ækvivalentniveauet over et måletidsrum på 10

min, hvor støjen er kraftigst.

- I tilfælde, hvor støjen er impulsagtig, skal der medregnes et tillæg på 5 dB(A) til det målte støjniveau.

#### Kontrolvilkår.

- Såfremt miljømyndigheden skønner det nødvendigt, skal virksomheden dokumentere, at godkendelsens krav til lavfrekvent støj og infralyd er opfyldt. Dette kan maksimalt kræves en gang pr. år.
- Såfremt målinger viser overskridelser af de stillede vilkår, skal virksomheden sammen med målerapporten fremsende en handlingsplan der beskriver, hvilke tiltag virksomheden vil igangsætte for at vilkårene fremover kan overholdes samt en tidsplan herfor. Miljømyndigheden kan herefter forlange fornyede målinger.

#### Måleforudsætninger:

- Støjmålingen skal udføres af et firma, som er akkrediteret af DANAK eller godkendt af Miljøstyrelsen til at udføre målinger af lavfrekvent støj og infralyd.
- Målingen, der skal udføres på et tidspunkt, hvor hele virksomheden er i fuld drift, skal foretages efter de retningslinjer, der er angivet i miljøstyrelsens orientering nr. 9/1997 om lavfrekvent støj, infralyd og vibrationer i ekstern miljø, afsnit 3.4
- Resultatet af de udførte beregninger/målinger skal rapporteres i overensstemmelse med de generelle forskrifter i Miljøstyrelsens vejledning nr. 6/84 og med kravene til "Miljømåling - ekstern støj". Kopi af dokumentationen skal straks sendes til miljømyndigheden.

#### 1.2.7 Vibrationer.

Anvendelse	Vægtet accelerationsniveau $L_{aw}$ i dB
Boliger i boligområder (hele døgnet) Boliger i blandet bolig/erhvervsområder kl. 18-7 Børneinstitutioner og lignende.	75

Boliger i blandet bolig/erhvervsområde kl. 7-18	80
Kontorer, undervisningslokaler, o.l.	
Erhvervsbebyggelse	85

- Ovennævnte grænser gælder for det maksimale KB-vægtede accelerationsniveau med tidsvægtning S, indendørs i det mest vibrationsbelastede rum i bygning udenfor ejendommens grund.

#### **Kontrolvilkår.**

- Såfremt miljømyndigheden skønner det nødvendigt, skal ejeren dokumentere, at godkendelsens krav til vibrationer er opfyldt. Dette kan maksimalt kræves en gang pr. år.
- Såfremt målinger viser overskridelser af de stillede vilkår, skal virksomheden sammen med målerapporten fremsende en handlingsplan der beskriver, hvilke tiltag virksomheden vil igangsætte for at vilkårene fremover kan overholdes samt en tidsplan herfor. Miljømyndigheden kan herefter forlange fornyede målinger.

#### **Måleforudsætninger:**

- Støjmålingen skal udføres af et firma, som er akkrediteret af DANAK eller godkendt af Miljøstyrelsen til at udføre målinger af vibrationer.
- Målingen, der skal udføres på et tidspunkt, hvor hele virksomheden er i fuld normal drift eller når udpegede evt. kilder er i fuld normal drift, skal foretages efter de retningslinjer, der er angivet i miljøstyrelsens orientering nr. 9/1997 om lavfrekvent støj, infralyd og vibrationer i ekstern miljø, afsnit 4.3
- Resultatet af de udførte beregninger/målinger skal rapporteres i overensstemmelse med de generelle forskrifter i Miljøstyrelsens vejledning nr. 6/84 og med kravene til "Miljømåling - ekstern støj". Kopi af dokumentationen skal straks sendes til miljømyndigheden.

### **1.2.8 Affald.**

#### **Vilkår til affald og affaldshåndtering.**

- Affald skal bortskaffes korrekt og med henblik på en så stor grad af genanvendelse som muligt. På den baggrund stilles der krav til, at affald skal håndteres og bortskaffes i overensstemmelse med Randers Kommunes regulativ for erhvervsaffald. Dette sikrer korrekt bortskaffelse og sortering af affaldsfraktioner med henblik på bortskaffelse til genanvendelse hvis muligt.
- Affaldspolyoler genanvendes i den grad, det kan lade sig gøre
- Øvrigt farligt affald skal bortskaffes til godkendt modtager.

### **1.2.9 Spildevand.**

Da der ikke forekommer processpildevand på virksomheden er der ikke stillet vilkår hertil.

Mindre mængder af rengøringsvand fra produktionen, blandt andet fra gulvvask og rengøring af dissolver, udledes i kloak.

### **1.2.10 sikring af jord og grundvand ved eventuel lækage**

- Virksomhedens produktions arealer skal være forsynet med tæt belægning
- Alle tanke skal være placeret i tankgård med tæt belægning forsynet med opkant således indholdet af størst ved udslip kan opsamles.
- Udendørs arealer skal være med fast belægning og afløb herfra skal være sikret med afspærringsventil.

### **1.2.11 Sevesovurdering.**

Jf. udregninger udført som beskrevet i EU-direktiv 2012/18/EU, er virksomheden ikke omfattet af SEVESO direktivet pt.. Følgende værdier er blevet udregnet:

	Klasse	Sum	Total	Procent af max
<b>Afsnit H</b>	H2	0,3596	0,36	36,1
	H3	0,0012		
<b>Afsnit P</b>	P5a	0,1943	0,20	20,1
	P5c	0,0063		
	P6b	0,0007		
<b>Afsnit E</b>	E1	0,0846	0,14	14,3
	E2	0,0582		

For at være omfattet af SEVESO direktivet, skal et enkelt afsnit i sig selv overstige 100%.

Ovennævnte udregninger er udført med 2018-data for total oplag (incl. B, D, F, G, H og I).

- Dette betyder at virksomheden ikke af risikobekendtgørelsen.
- Virksomheden skal årligt indberette sevesoberegninger der godtgør at virksomheden fortsat ikke er omfattet af risikobekendtgørelsen.
- Virksomheden skal umiddelbart orientere Randers Kommune hvis virksomheden nærmer sig 75 % af maksoplæg for ikke risikovirksomhed.

#### 1.2.12 Egenkontrol.

- Der skal gennemføres egenkontrol som beskrevet i virksomhedens forslag beskrevet i godkendelsens bilag 2.
- Der skal føres løbende driftsjournal over virksomhedens egenkontrol. Driftsjournalen skal opbevares på virksomheden i mindst 5 år og skal være tilgængelig for tilsynsmyndigheden.

## 2. VURDERING OG BEGRUNDELSE

### 2.1 Hovedhensyn ved meddelelse af godkendelsen

Randers Kommune vurderer, at virksomheden kan drives på stedet i overensstemmelse med planlægningen for området samt at godkendelsens vilkår vil kunne overholdes.

Godkendelsens vilkår er stillet med udgangspunkt i ansøgningens beskrivelser og de bekendtgørelse der knytter sig til de produkttyper der håndteres på virksomheden.

## **2.2 Placering/fysisk planlægning.**

Virksomheden er beliggende på Alsvej 29 og 31, 8940 Randers SV. Som ligger i et rent erhvervsområde til bl. a Produktion.

Der foreligger en godkendt spildevandsplan for området.

Området er separat kloakeret.

Randers Kommune vurderer, at virksomheden er placeret og kan drives i overensstemmelse med gældende planmæssige forhold, da virksomheden er beliggende iblandet bolig og erhverv, hvilket af historiske årsager er almindeligt i mange mindre bysamfund.

Godkendelse af virksomheder efter miljøbeskyttelsesloven skal vurderes i ht. Habitatbekendtgørelsen, jf. § 8, stk7. pkt. 6.

Ca. 2,0 km syd for virksomheden ligger nærmeste Natura 2000 område, der omfatter EF-habitatområde.

Randers Kommune vurderer, at virksomhedens aktiviteter ikke giver anledning til negative påvirkninger af området. Vurderingen bygger på at virksomhedens emissioner er reguleret jf. omstående beskrivelser.

Virksomhedens arealer vurderes konkret heller ikke, at rumme forekomster eller potentielle levesteder for beskyttelseskrævende arter efter naturbeskyttelseslovens § 29a (og habitatdirektivets bilag IV).

Det er således Randers Kommunes samlede vurdering, at virksomhedens aktiviteter ikke medfører væsentlig påvirkning af Natur 2000 områder eller bilag IV arter. Der er derfor ikke foretaget yderligere konsekvensvurdering.

## **2.3 Indretning og drift.**

Virksomhedens hovedaktiviteten er blanding, aftapning og oplag af kemiske stoffer og produkter til polyuretan-plast. Biaktivitet er nyttiggørelse af affald i forbindelse med hovedaktiviteten.

Denne miljøansøgning er dels en ansøgning om at udvide oplagsarealet, dels en sammenskrivning af tidligere ansøgninger og tillæg.



## **Indretning:**

### *Produktions- og administrationsbygning 1999*

Produktion/blanding foregår i midten af den nordlige bygning. I tilknytning hertil er der råvaretanke, blandetanke og udlastningstank.

I et hjørne af produktionen er der placeret en lagertank for MDI (methyldiphenyldiisocyanat), hvorfra der lejlighedsvis aftappes MDI i et tilstødende lokale.

Test- og laboratoriefaciliteter er placeret i direkte tilknytning til produktionen.

Administration, køkken, kantine og toiletter findes i den nordvestlige del af bygningen.

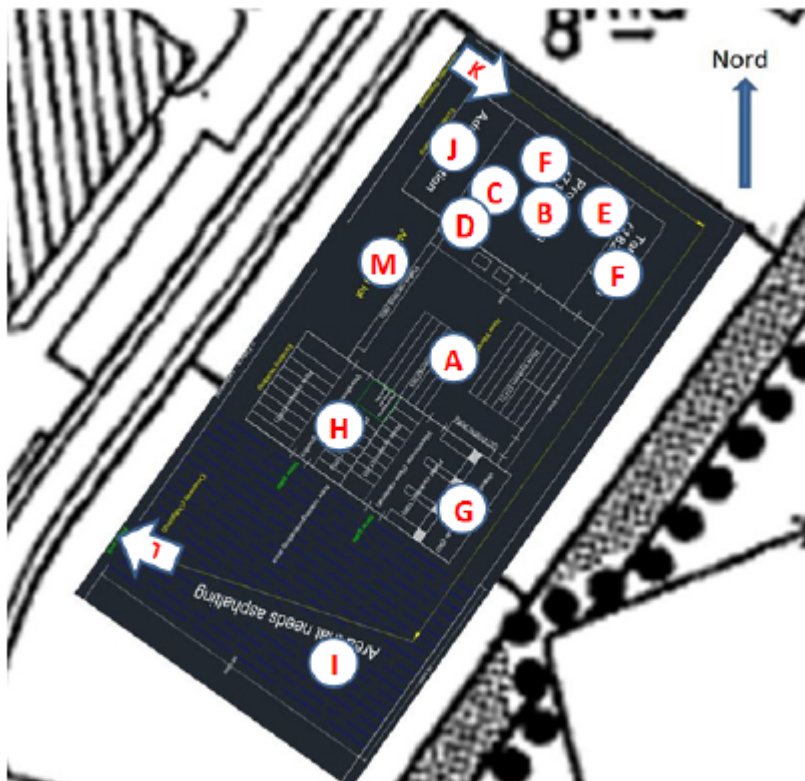
### *Lagerbygning 2002*

Lagerbygningen er den sydligste af bygningerne. Hovedparten af bygningen udgøres af oplag af råvarer og færdigvarer i IBC'ere (palletanke) og i mindre mængder andre emballager. I den sydlige del af bygningen er oplag af brandfarlige væsker.

### *Ny lagerbygning 2019*

Mellem produktionsbygningen og lagerbygningen planlægges med at etablere en ny lagerbygning primært til oplag af råvarer og færdigvarer. Der planlægges også at have mindre oplag af tekniske hjælpemidler og andre støttefunktioner, der ikke giver anledning til miljøpåvirkninger.

## **Oversigtsplan efter etablering af ny lagerbygning:**



Index	Beskrivelse
A	Nyt oplag. Planlægges etableret i 2019
B	Produktion af polyol-blandinger til polyurethan-systemer.
C	Dissolver
D	MDI oplag + aftapning
E	Produktions-lab.
F	To placeringer af lagertanke
G	Brandfarligt oplag
H	Oplag af rå- og færdigvarer
I	Oplag af roll-drums
J	Kontorer
K	Indkørsel for lastbiler
L	Udkørsel for lastbiler
M	Alm. parkering for medarbejdere og gæster

#### Til- og frakørselsforhold:

Levering af produktionsvarer foregår i dag via indkørsel i det nordvestlige hjørne, aflæsning sker enten ved den nordlige facade (bulk) eller midt mellem produktionsbygningen og lagerbygningen (IBC) med efterfølgende udkørsel ca. midt på Alsvej. Ved etablering af ny lagerbygning flyttes aflæsning af IBC'ere til syd for lagerbygningen og udkørsel længere mod sydpå Alsvej.

Afhentning af færdigvarer sker på samme måde, dog med bulk-aftapning på den nordøstlige side af produktionsbygningen.

Ind- og udkørsel af person- og varebiler sker i dag via udkørslen for lastbiler med parkering ved den nordvestlige del af bygningerne. Denne til- og frakørsel tilpasses, når ny lagerbygning etableres

#### **Råvarer og hjælpestoffer:**

Den primære råvare er polyoler. Disse udgør hovedbestanddelen af de blandede produkter. Til de blandede produkter tilsættes varierende mængder af blæsemidler, katalysatorer, farvestoffer, krydsbindere, fyldstoffer, silikonestabilisatorer, brandhæmmere og andre additiver, alt efter krav fra kunder og andre myndigheder.

Max lagerkapacitet pt: 550 pallepladser til 1 m<sup>3</sup> IBC + 361 m<sup>3</sup> i tanke. (I alt 911 m<sup>3</sup>)

Max lagerkapacitet efter udvidelse med ny lagerbygning: 1.200 m<sup>3</sup> i IBC + 911 m<sup>3</sup> = 2111m<sup>3</sup>

Oplag er primært væsker, der enten ikke er faremærkede eller lokalirriterende/sundhedsskadelige

Produktionskapacitet: 10.000 tons/år

Produktionskapacitet ved skiftehold: 15.000 tons/år

Der produceres ikke med MDI, denne råvare aftappes kun til primært IBC.

Lagerkapacitet: 100 tons i alt i tank og IBC.

Tappekapalet: 1000 tons/år

Hjælpestoffer består af mindre mængder af kemikalier til laboratorie, test, forsendelse, vedligehold, rengøring og kontor.

#### **Procesforløb:**

Et polyuretan-system består af en isocyanat -del og en polyol-del.

Isocyanat-delen produceres ikke af Covestro A/S, den del leveres enten direkte fra producent/leverandør og til kunden eller aftappes separat.

Polyol-delen blandes af Covestro på Alsvej. Større mængder af råvare pumpes fra lagertanke til blandetanke. Mindre mængder af råvare tilsættes manuelt, hvor råvaren hentes på råvarelageret med truck og køres til produktionen, hvor den aktuelle råvare tilsættes blanderen. Herefter omrøres blandingen automatisk. Aftapning sker enten til bulk, IBC eller tromler.

Processen styres automatisk via kontrolrummet midt i produktionen.

#### **Certificeringer:**

PLIXXENT A/S er ISO 9001 og 14001 certificeret.

#### **Yderligere beskrivelser fremgår af ansøgningens bilag 1**

#### **2.4 Jord og grundvand.**

Risiko for jord, grundvand eller overfladevand fra nærværende virksomhedstype.

- Spild af råprodukter eller færdigvare.

#### **2.5 Luft.**

Virksomheder af nærværende type giver typisk anledning til luftforurening af forskellige organiske stoffer. I denne virksomheds virksomhed i form af bl. a. aminer, primært N,N-dimethylcyclohexylamin, som er hovedgruppe II, klasse I. Derudover anvender virksomheden pentan og isocyanat.

Ansøgningsmaterialet er vedlagt målerapporter fra gennemførte luftemissionsmålinger.

N,N-dimethylcyclohexylamin er en virksomhedens generelt brugte katalysatorer. Det er det stof, der i førnævnte målinger var klart mest til stede, og det er det hårdest reguleret i luftvejledningen (hovedgruppe II, kl. I).

De eksisterende målinger viser en massestrøm på 84 g/h, hvilket er indenfor massestrømsgrænsen. Især når de aktuelle målinger kun dækker en ½ arbejdsdag og massestrømmen midles over 7 timer.

OML-beregningerne viser, at immisionsbidraget overholder B-værdien. (B-værdien er 0,01 mg/m<sup>3</sup>, immisionen er beregnet til 0,005 mg/m<sup>3</sup>)

Massestrømmen for N,N-dimethylcyclohexylamin kunne evt. eftervises ved en måling.

De andre parametre for luftforurening (pentan og MDI) forventer virksomheden vil at være uændret, så dem foreslår virksomheden bibeholdt idet vilkårene til disse stoffer overholdes.

#### Afkast fra produktionen:

No	Afkast	Totalhøjde. (ca. mål)
1	Produktion, hoved-udsugning	15,5 meter
2	MDI-lagertank	9 meter
3	MDI aftapning	9 meter
4	Dissolver	8,5 meter
5	Testrum	6,8 meter
6	Lab	6,8 meter



## **2.6 Støj.**

Virksomheder af nærværende type giver typisk anledning til støj af følgende karakter. Dog er visse typer af støjkilder ikke relevante her, disse er udelukkende medtaget for fuldstændigheden og håndteringen af eventuelle fremtidige forhold hvor de kunne blive relevante

- Støj fra intern transport.
- Støj fra ventilationsanlæg.

## **2.7 Lavfrekvent støj og infralyd.**

Da lavfrekvent støj og infralyd er vanskelig at forudsige, er der valgt at stille vilkår vedr. lavfrekvent støj og infralyd. Vilkårene er stillet efter Miljøstyrelsens orientering nr. 9/1997 – Lavfrekvent støj, infralyd og vibrationer i eksternt miljø.

- Der er ikke opstillet anlæg på virksomheden, som umiddelbart vurderes at give anledning til overskridelser af støjvilkårene for lavfrekvent støj og infralyd. På den baggrund er der ikke stillet krav om støjdokumentation af lavfrekvent støj og infralyd. Der er dog stillet vilkår om, at dokumentation kan forlanges hvis miljømyndigheden finder det nødvendigt.

## **2.8 Vibrationer.**

Da vibrationer er vanskelig at forudse, er der valgt at stille vilkår vedr. vibrationer. Vilkårene er stillet efter Miljøstyrelsens orientering nr. 9/1997 – Lavfrekvent støj, infralyd og vibrationer i eksternt miljø.

- Der er ikke opstillet anlæg på virksomheden, som umiddelbart vurderes at give anledning til overskridelser af vilkårene for vibrationer. På den baggrund er der ikke stillet krav om støjdokumentation af vibrationer. Der er dog stillet vilkår om, at dokumentation kan forlanges hvis miljømyndigheden finder det nødvendigt.

## **2.9 Affald.**

- Spildolie, f.eks. fra smøre- og hydraulikolie til maskiner, trucks mv.

- Absorptionsmateriale fra opsamling af spild af olieprodukter og kølesmøremiddel.
- Gulvopfej fra slibning, som evt. indeholder nikkel og krom.

## **2.10 Spildevand.**

Virksomheden producerer sanitært spildevand fra ca. 17 ansatte

Da der ikke forekommer processpildevand på virksomheden er der ikke stillet vilkår hertil.

## **2.11 Bedst tilgængelige teknik (BAT).**

Der er ikke batnoter på området.

## **2.12 Egenkontrol**

Virksomheden har i ansøgningsmaterialet medsendt et grundigt egenkontrolprogram som er medtaget i godkendelsens bilag 2. og som vil danne baggrund for virksomhedens fremtidige egenkontrol.

## **3. TIDSBEGRÆNSNING OG RETSBESKYTTELSE**

### **3.1 Tidsbegrænsning.**

Der gælder ingen tidsbegrænsning af miljøgodkendelsen.

Hvis der foretages væsentlige ændringer i indretning eller drift i forhold til det godkendte, skal dette i god tid meddeles tilsynsmyndigheden, som skal tage stilling til, om ændringen kræver en ny miljøgodkendelse / tillæg til nærværende miljøgodkendelse.

## **4. UNDERRETNING**

Følgende er underrettet om godkendelsen:

- Styrelsen for Patientsikkerhed, [stps@stps.dk](mailto:stps@stps.dk)

- Danmarks Naturfredningsforening, lokalkomité. [randers@dn.dk](mailto:randers@dn.dk)

Godkendelsen vil blive bekendtgjort på Randers Kommunes hjemmeside.

## 5. KLAGEVEJLEDNING

Denne afgørelse kan påklages til Miljø- og Fødevareklagenævnet jf. miljøbeskyttelseslovens kapitel 11.

### Hvem kan klage?

Denne afgørelse kan påklages til Miljø- og Fødevareklagenævnet af:

- Ansøger
- Enhver, der må antages at have en individuel, væsentlig interesse i sagens udfald
- En berørt nationalparkfond oprettet efter lov om nationalparker.

Afgørelser efter kapitel 5 vedrørende miljøgodkendelse kan desuden påklages af:

- Lokale foreninger og organisationer, som har en væsentlig interesse i afgørelsen
- Landsdækkende foreninger og organisationer, hvis hovedformål er beskyttelse af natur og miljø
- Landsdækkende foreninger og organisationer, som efter deres formål varetager væsentlige rekreative interesser, når afgørelsen berører sådanne interesser.

*Afgørelser efter kapitel 11 a* kan påklages af de personer m.v., der er nævnt ovenstående punkt 1, 2 og 4-6.

Danmarks Naturfredningsforening og Danmarks Sportsfiskerforbund kan påklage visse større sager efter kapitlerne 6, 7 og 8 efter miljø- og fødevareministerens nærmere bestemmelse.

En klage over tilladelsen har ikke opsættende virkning på retten til at udnytte tilladelsen, medmindre Miljø- og Fødevareklagenævnet bestemmer andet jf.



miljøbeskyttelseslovens § 96. Dette giver dog ingen begrænsninger i Miljø- og Fødevarerklagenævnet adgang til at ændre eller ophæve den påklagede tilladelse.

### **Hvordan klager jeg?**

Du klager via Klageportalen, som du finder på [www.borger.dk](http://www.borger.dk) og [www.virk.dk](http://www.virk.dk). Klagen sendes herefter gennem Klageportalen til Randers Kommune.

Klagen skal være indgivet inden fire uger efter denne afgørelse er meddelt. Er afgørelsen offentligt bekendtgjort, regnes klagefristen dog altid fra bekendtgørelsen.

Klagen er indgivet, når den er tilgængelig for Randers Kommune i Klageportalen.

Når du klager, skal et gebyr på kr. 900 for private. Virksomheder og organisationer skal betale et gebyr på 1.800 kr. Du betaler gebyret med betalingskort på Klageportalen.

Du kan læse mere om klagens behandling på Miljø- og Fødevarerklagenævnets hjemmeside [www.nmkn.dk](http://www.nmkn.dk)

### **Kan jeg blive fritaget for brug af Klageportalen?**

Hvis du ønsker at blive fritaget for at bruge Klageportalen, skal du sende en begrundet anmodning herom til Randers Kommune via e-mail [natur@randers.dk](mailto:natur@randers.dk) eller med almindelig post til Randers Kommune, Teknik og Miljø, Odinsgade 9, 8900 Randers C.

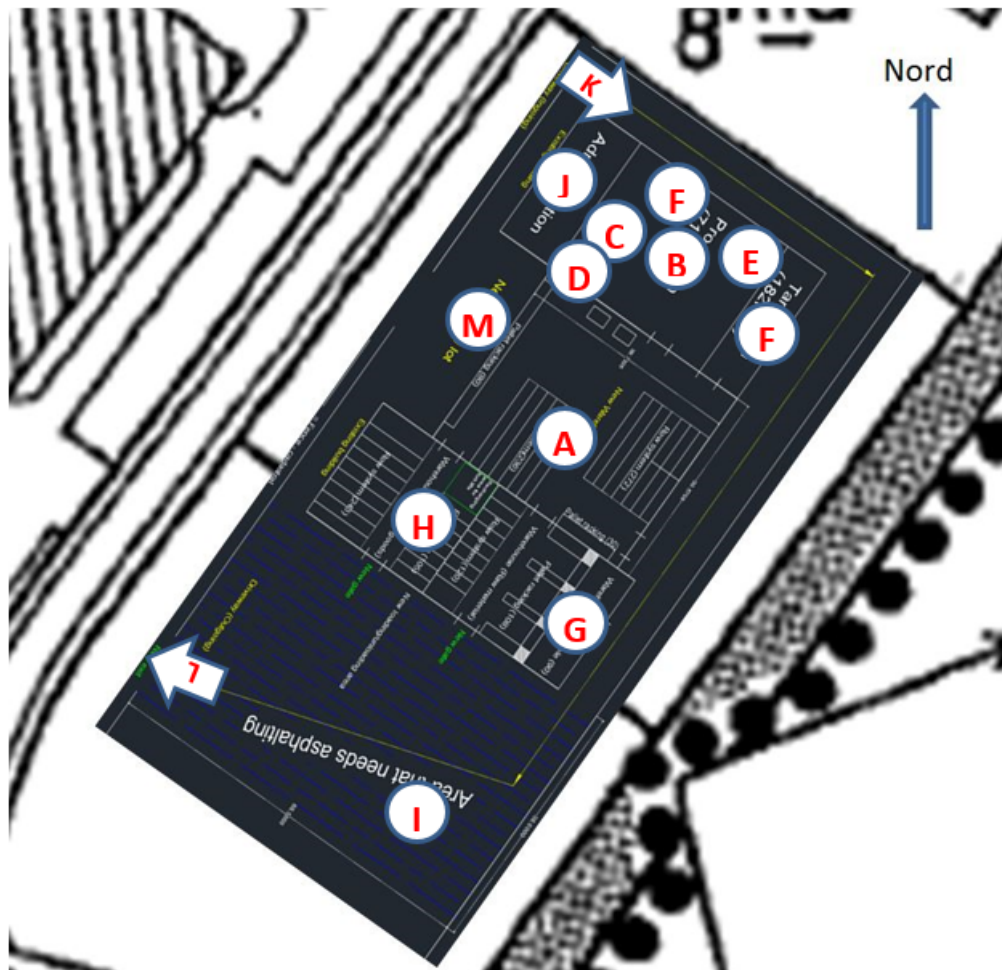
Randers Kommune videresender anmodningen til Miljø- og Fødevarerklagenævnet, som beslutter, om du kan blive fritaget.

### Bilag 1: Procesbeskrivelser.

Nedenfor er listet, de processer, der udgør en del af produktionen med tilhørende funktioner. De enkelte produktionsafsnit henviser til oprindelige godkendelser:

Index	Beskrivelse	Tidligere beskrevet i	Miljøforhold
<b>A</b>	Nyt oplag. Planlægges etableret i 2019-2020.	Miljøgodkendelse 17.10.2012	Uheld/udslip
<b>B</b>	Produktion af polyol-blandinger til polyurethan-systemer.	Miljøgodkendelse 18.10.1999	Afkast
<b>C</b>	Dissolver	Tillæg 05.02.2009.	Afkast
<b>D</b>	MDI oplag + aftapning	Miljøgodkendelse 18.10.1999 Tillæg 20.11.2006	Afkast
<b>E</b>	Produktions-lab.	Miljøgodkendelse 18.10.1999 Godkendelse 19.12.2003	Afkast
<b>F</b>	Placeringer af lagertanke	Miljøgodkendelse 18.10.1999	Uheld/udslip
<b>G</b>	Brandfarligt oplag	Tillæg 28.02.2002	Uheld/udslip
<b>H</b>	Oplag af rå- og færdigvarer	Tillæg 28.02.2002	Uheld/udslip
<b>I</b>	Oplag af lavtkogende blæsemidler	Miljøgodkendelse 18.10.1999	Uheld/udslip
<b>J</b>	Kontorer	Miljøgodkendelse 18.10.1999 Ibrugtagningstilladelse 26.09.2011	Alm sanitet.

<b>K</b>	Indkørsel for lastbiler	Miljøgodkendelse 18.10.1999	Begrænset svær trafik
<b>L</b>	Udkørsel for lastbiler	Miljøgodkendelse 18.10.1999	Begrænset svær trafik.
<b>M</b>	Alm. parkering for medarbejdere og gæster	Miljøgodkendelse 18.10.1999	Begrænset Let trafik
<b>1</b>	Tørreovn	Tillæg 05.02.2009	Er ikke i brug.
<b>2</b>	Sprøjtekabine	Tillæg 20.11.2006	Flyttet til Otterup



#### A: Nyt oplag

Se dokument "Nybyggeri" for beskrivelse af det nye oplag.

#### SEVESO:

Jf. udregninger udført som beskrevet i EU-direktiv 2012/18/EU, er vi ikke omfattet af SEVESO direktivet pt. Følgende værdier er blevet udregnet.

	Klasse	Sum	Total	Procent af max
<b>Afsnit H</b>	H2	0,3596	0,36	36,1
	H3	0,0012		
<b>Afsnit P</b>	P5a	0,1943	0,20	20,1
	P5c	0,0063		
	P6b	0,0007		
<b>Afsnit E</b>	E1	0,0846	0,14	14,3
	E2	0,0582		

For at være omfattet af SEVESO direktivet, skal et enkelt afsnit i sig selv overstige 100%.

Ovennævnte udregninger er udført med 2018-data for total oplag (incl. B, D, F, G, H og I).

### B: Produktion af polyol-blandinger til polyurethan-systemer

Produktionsapparatet er i store træk uændret i forhold til den oprindelige ansøgning fra 1999. Der er dog sket en mindre udskiftning af blandetanke, idet at den tidligere blandetank B4 er udskiftet med en større blander. Derudover er lagertanksrummet blevet opdateret, så det nu består af 9 lagertanke. For nærmere information omkring dette se index F. På baggrund af disse opdateringer er det i dag muligt at producere mere end oprindeligt ansøgt om, hvorfor produktionsgrænsen regelmæssigt er blevet sat op efterfølgende.

Anslået blandingskapacitet for polyol-systemer er = 15.000 tons/år

Ved rengøring af rørsystemer og tanke bruges polyol, der efter aftapning gemmes og bruges i en efterfølgende blanding.

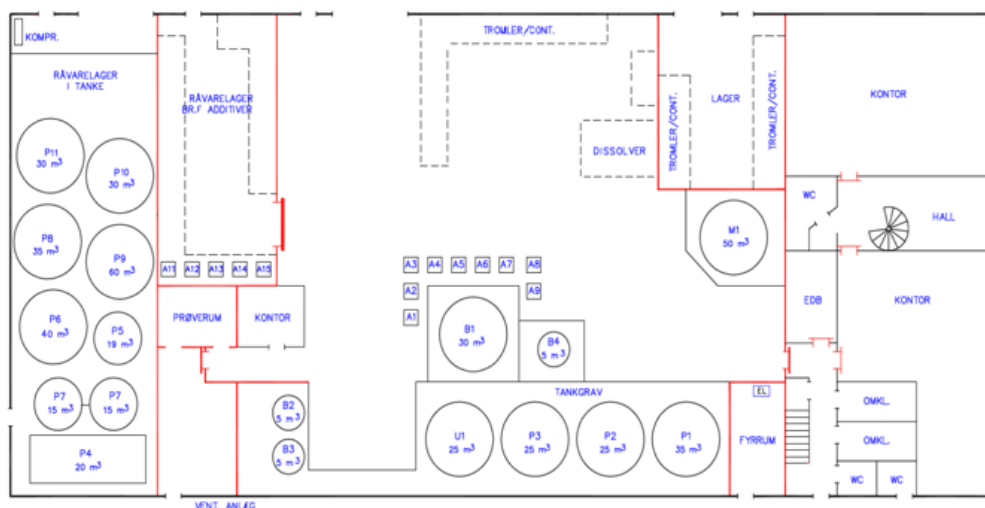


Figure 1 Oversigt over produktionen

I produktionen er der etableret ventilation med udsugning fra blandetanke og aftapningssteder. Ventilationen er også beskrevet i miljøgodkendelsen fra 1999, hvorefter der er foretaget målinger af afkast. Aminer er vurderet og målt til at være den væsentligste parameter for afkastet i 1999. Råvaresammensætningen er ikke ændret væsentligt mht. stofgrupper siden 1999. Produktionen er ikke ændret, derfor forventes der ikke ændringer mht. afkast.

Data for produktionsafkast:

Kapacitet: 10.500 Nm<sup>3</sup>.

Afkasthøjde: 15,5 m med en diameter på 0,5 m.

OML-beregninger (2000) viser overholdelse af B-værdier.

Massestrøm for aminer: 86,4 g/h (2000)

Emission for aminer: 9,2 mg/Nm<sup>3</sup> (2000)

(Aminer er en blandet gruppe af stoffer i hovedgruppe 2, klasse I og II)

Andre målte stoffer: Pentan og MDI (MDI: Se "D").

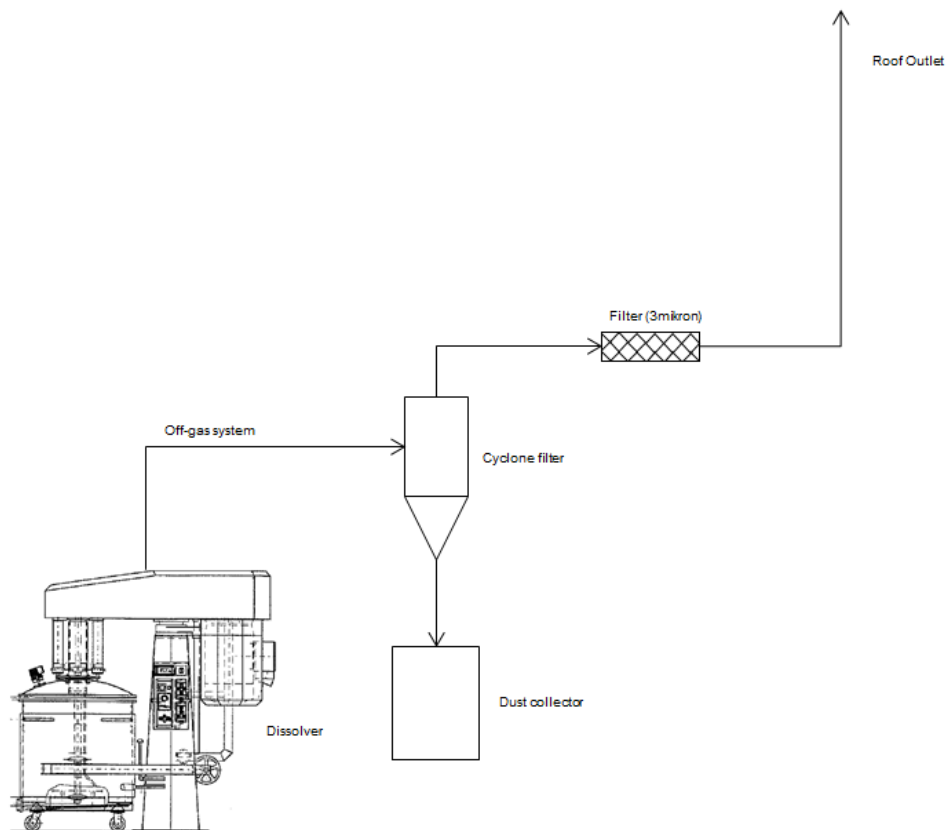
Oplagret kemikalier inkluderes i Seveso-beregninger under "A".

### **C: Dissolver. (Se Tillæg 2009)**

Dissolveren bruges til at blande fyldstoffer på pulverform i polyolblandinger som beskrevet i tillæg af 5/2 2009, på nær at der ikke længere bruges alfakvarts, men bariumsulfat.

Produktionskapacitet: 2000 tons / år

Der er udsug med cyclon og posefilter fra dissolveren. Cyclonen er påbygget på et senere tidspunkt:



Data for dissolver-afkast:

Kapacitet: 1.500 Nm<sup>3</sup>.

Afkasthøjde: 8,5 m med en diameter på 0,16 m.

OML-beregninger (2009) viser overholdelse af B-værdier.

#### **D: MDI oplag + aftapning (Miljøgodkendelse 1999 og Tillæg 2006)**

MDI opbevares i en 60 m<sup>3</sup> lagertank som er sikret af en 3 meter høj væg, så lækage fanges inde bag denne væg.

Fra MDI-lagertanken er der ført en rørledning gennem muren ind i lager- og aftapningsrummet. Her kan MDI aftappes manuelt over i IBC'ere eller tromler. Der er udsugning i forbindelse med processen og selve aftapning kan først startes, når udsugningen er tændt og aftapningen stopper automatisk efter 5 minutter.

Der er ikke afløb i området.

Brugen af MDI aftapningen er ikke ændret siden 1999/2006

Data for MDI-afkast:

Kapacitet: 1470 Nm<sup>3</sup> + 230 Nm<sup>3</sup>

Afkasthøjde: 9,0 m med en diameter på 0,30 m / 0,12 m.

OML-beregninger (2000) viser overholdelse af B-værdier.

Massestrøm for MDI: <0,01 g/h (2000)

Emission for MDI: 0,023 mg/Nm<sup>3</sup> (2000)

Oplagret kemikalier inkluderes i Seveso-beregninger.

Max oplag af MDI: 100 tons.

### **E: Produktions-lab + test (Miljøgodkendelse 2003)**

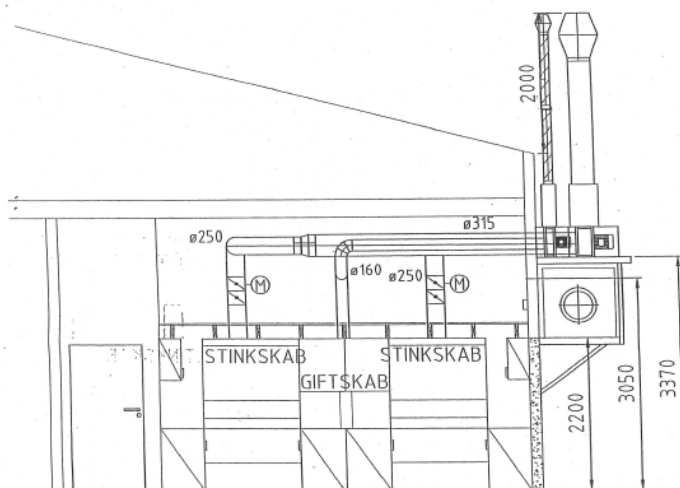
Produktions-lab og testrum er indrettet og drevet som beskrevet i godkendelse af 19.12.2003.

Kemikalieforbruget er begrænset i mængde. Typen er kemikalier svarer til produktionskemikalierne samt alm. laboratoriekemi.

Laboratoriet er i drift samtidig med produktionen. Lejlighedsvis kan der forekomme tests udenfor almindelig produktionstid.

Der er ikke gulv afløb i lab

Der er etableret udsug i laboratoriet med en dimensioneret effekt på 2500 m<sup>3</sup>/h + 400 m<sup>3</sup>/h



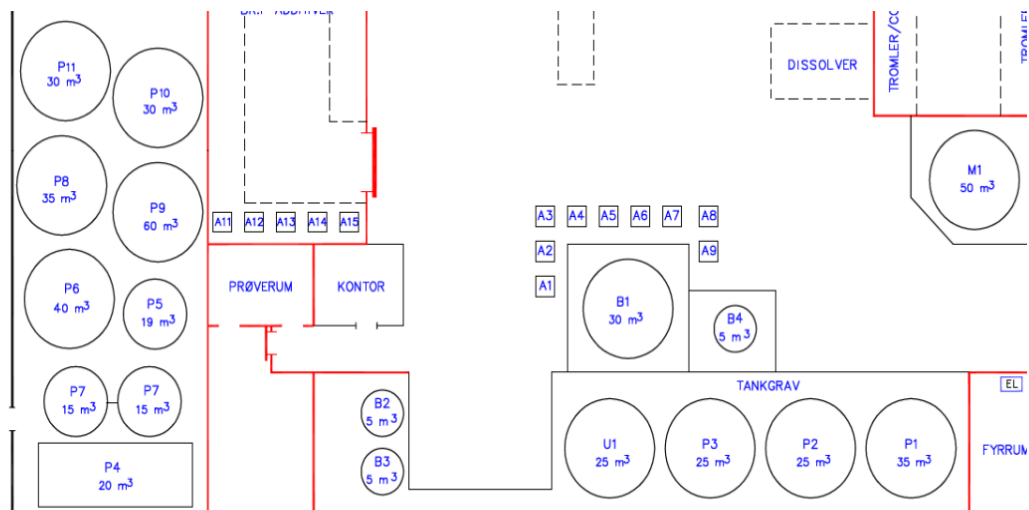
SNIT B-B

Der foreligger ikke målinger af afkastluften. I miljøgodkendelsen 2003 resumeres det, at fastsatte grænseværdier kan overholdes, da der er tale om små mængder forurenende stoffer.

Teststrømmets udsugning er koblet til produktionens udsug. Indblæsning foregår separat med køling af luften.

### F: To placeringer af lagertanke

Lagertanke er dels placeret til sydøst, dels i produktionen mod nordøst:



Lagertankene bruges til oplag af primært polyoler, sekundært til andre kemikalier, der bruges i større mængder i produktionen. Indhold pt:

Tank	Vol (m³)	Kemi
P1	40	Polyol
P2	24	Polyol
P3	24	Polyol
P4	20	Polyol
P5	20	Organophosphat
P6	45	Polyol
P7	34	Polyol
P8	34	Polyol
P9	57	Polyol
P10	31,5	Polyol
P11	31,5	Polyol



M1	60	MDI (Se "D")
----	----	--------------

Alle lagertanke er placeret i tankgårde uden afløb. Alle tankgårde kan indeholde totalt spild fra største tank.

#### **G: Brandfarligt oplag (Tillæg 2002)**

150 m<sup>2</sup> til oplag af brandfarlige væsker i div. emballager. Indrettet iht. brandmyndighedens krav. Ikke ændret siden opførelsen.

Oplaget giver ikke anledning til forurening.

Mængden af brandfarligt oplag indregnes i Seveso-beregninger. Se "A".

#### **H: Oplag af rå- og færdigvarer (eksisterende)**

464 m<sup>2</sup> kold hal og 393 opvarmet hal. Ikke ændret siden opførelsen. Adgangsveje ændres i forbindelse med opbygning beskrevet under A

Oplaget giver ikke anledning til forurening.

Mængden af brandfarligt oplag indregnes i Seveso-beregninger. Se "A".

#### **I: Oplag af lavtkogende blæsemidler (Miljøgodkendelse 1999)**

Blæsemidler opbevares i en svejste beholder med en kapacitet max 1000 liter. Bruges til opbevaring af fordråbet gasser som fx. HFC'ere.



Beholderne planlægges placeret i det syd-østlige hjørne med mindst 5 meter fra skel. Placeringen er valgt, så beholderne ikke er i nærheden af naboer, trafik og brandfarligt oplag. Desuden er placeringen fritliggende.

Max. oplag: 10 tons = 10.000 GOE (gasoplagsenheder)

HFC'ere med GWP over 5 udfases og erstattes med bl.a HFO/HCFC med GWP under 5, pentan eller vand.

HFO/HCFC'ere oplagres normalt også i disse beholdere.

Oplaget inkluderes i Seveso-beregninger, beskrevet under "A"

#### **J: Kontorer**

Alm kontorer, indrettet i henhold til miljøgodkendelse a 18.10.1999, udvidet i 2011.

#### **K: Indkørsel for lastbiler**

Råvarer leveres i tanktransport, IBC, tromler eller småemballage via indkørsel og enten pumpes ind på tanklageret fra nord-østsiden eller afleveres via gaffeltrucks på syd-østsiden.

Aflevering foregår på befæstet areal. Aflæsningsarealer er sikret med afblændingsventil XXX

#### **L: Udkørsel for lastbiler**

Færdigvarer lastes på lastbiler med gaffeltruck enten på den sydøstlige side eller på arealet på den sydvestlige side, hvorefter lastbilerne kører ud af (L).

Lastning foregår på befæstet areal. Lastningsarealer er sikret med afblændingsventil XXX

#### **M: Alm parkering for medarbejdere og gæster**

P-plads for personbiler, evt. varevogne med XX pladser

**1: Tørreovn. Ikke taget i brug.**

**2: Sprøjtekabine. Ikke taget i brug/Flyttet til Otterup.**

## Bilag 2 Forslag til egenkontrol

Generelle kontrolkrav:

Parameter	Kontrol
Affald	Årlig mængde- og type indberetning til Randers Kommune
Oplag iht. Seveso	Årlig indberetning til Randers kommune. (Frekvens ændres, hvis 75% af mængdegrænse overskrides)
Produktion	Årlig indberetning af produktion af <u>polyolblandinger</u> og MDI aftapning til Randers Kommune
Afkast	<u>Nyberegning</u> ved nye stoffer.
Spild/uheld	Straks-indberetning til Randers Kommune
Afspærring af kloak	Årligt check af system
Lagertanke	Årligt check af <u>tæthed, revner, tæring o.lign.</u>
Partikelfilter	Kvartalsvis visuel inspektion
Brandfarligt oplag	PC styring af mængde.

Parameter	Krav	Kontrol
<u>Støj</u>	<u>Som beskrevet i miljøgodkendelse 1999</u>	-
<u>Affald</u>	I henhold til kommunens affaldsregulativ	Årlig opgørelse sendes til kommunen i januar.
<u>Luft</u>	<u>Overholdelse af luftvejledningen</u>	Se <u>proces B nedenfor.</u>
Vand	Ingen udledning, på nær alm. sanitært vand. Sikring mod at evt. spild løber i kloak.	Se proces K nedenfor.
Jord	Ingen udledning /spild på jord.	-
Trafik	Til- og frakørsel indenfor åbningstid, beskrevet i Beskrivelse af <u>Covestro A/S</u>	-
Oplag	Max 2.111 m <sup>3</sup> Max mængder af brandfarlige og andre mærkede kemikalier styres via Seveso-beregninger.	Årlig opgørelse sendes til kommunen i januar.
Produktion	<u>Polyolblandinger: 15.000 m<sup>3</sup>/år</u>	Årlig opgørelse sendes til kommunen i januar.
BAT	Udfasning af HFC. Genanvendelse af spild- <u>polyoler.</u> Brug af vand- og energisparende tiltag tilgængelig på markedet. Brug af <u>Drum-guards</u> i stedet for plastfolie eller -bånd.	Årlig opgørelse sendes til kommunen i januar.
Spild	Ingen spild til omgivelser. Se også proces K	Straks-indrapportering ved eksternt spild.
Nye råvarer	Se proces B.	
Afrapportering til myndighed		Generelt årligt.
<u>Brand</u>	<u>Sikring med automatisk brandanlæg</u>	Årligt brandsyn. Min. en beredskabsøvelse/år
VVM	Se VVM-redegørelse.	
<u>Drifttid</u>	Se Beskrivelse af <u>Covestro A/S</u>	

Liste over forslag til egenkontrol pr. proces:

<b>Index</b>	<b>Beskrivelse</b>	<b>Egenkontrol</b>	<b>Ramme</b>
<b>A</b>	Nyt oplag. Planlægges etableret i 2019/ <u>sommer</u> .	Overholdelse af Seveso-oplag.  Tjek af <u>sikring</u> mod at spild kan løbe i ukontrolleret i kloak	Årligt, hvis forudgående år er under 75%  Årligt
<b>B</b>	Produktion af <u>polyol</u> -blandinger til <u>polyurethan</u> -systemer.	Forbrug af kemikalier reguleret af luftvejledningen	Vurdering ved indførelse af nye hovedgruppe I eller hovedgruppe II, kl. I stoffer.
<b>C</b>	Dissolver	Tømning af <u>cyclon</u>  Visuelt tjek af partikelfilter	Efter behov  Kvartalsvis
<b>D</b>	MDI oplag + aftapning		
<b>E</b>	Produktions-lab.		
<b>F</b>	To placeringer af lagertanke	Tjek af <u>sikring</u> af at spild kan løbe i ukontrolleret i kloak.	Årligt
<b>G</b>	Brandfarligt oplag	Overholdelse af brandfarligt oplag på max 21.500 OE	PC/Lagerstyringskontrol.
<b>H</b>	Oplag af rå- og færdigvarer	Tjek af overholdelse af Seveso-krav  Tjek af <u>sikring</u> mod at spild kan løbe i ukontrolleret i kloak	Årligt, hvis forudgående år er under 75%  Årligt
<b>I</b>	Oplag af <u>lavtkogende</u> blæsemidler	Max 10 m <sup>3</sup>	
<b>J</b>	Kontorer	Ingen	
<b>K</b>	Indkørsel for lastbiler/af- og pålæsningsarealer	Tjek af <u>sikring</u> mod at spild kan løbe i ukontrolleret i kloak	Årligt
<b>L</b>	Udkørsel for lastbiler	Ingen	
<b>M</b>	Alm. parkering for medarbejdere og gæster	Ingen	