

# Godkendelse til Lyngtoften 15 7860 Spøttrup



efter § 16 a til produktion af svin

**28. april 2020**



## 1. Oplysninger om ansøger og ejerforhold

### **Bedrift:**

<b>Adresse:</b>	Lyngtoften 15, 7860 Spøttrup
<b>Ejendomsnummer</b>	7790139428
<b>Matr. nr.:</b>	12 a Nr. Lem By, Lem m.fl.
<b>CVR-nummer:</b>	31251559

### **Ansøger, ejer af ejendommen, kontaktperson:**

<b>Navn:</b>	Avlscenter Dalsgaard A/S
<b>Kontaktperson:</b>	Jørgen Dalsgaard
<b>Telefon:</b>	2126 2244
<b>E-mail:</b>	jd@avlscenterdalsgaard.dk

### **Konsulent:**

<b>Virksomhed:</b>	Landbo Limfjord
<b>Adresse:</b>	Resenvej 85, 7800 Skive
<b>Kontaktperson:</b>	Nina Ottesen
<b>Telefon:</b>	9615 3005
<b>E-mail:</b>	ngo@landbo-limfjord.dk

### **Andre ejendomme:**

<b>Ikke samdrift</b>	Amtsvejen 32, 7860 Spøttrup Ålbækvej 17, 7860 Spøttrup Hedetofte 1, 7860 Spøttrup Lyngtoften 4, 7860 Spøttrup Hindborgvej 6, 7800 Skive Strandbjerggårdvej 8, 7600 Struer (lejet) Holstebrovej 101, 7560 Hjern (lejet) Sdr. Lemvej 10, 7860 Spøttrup (lejet)
----------------------	---

### **Husdyrgodkendelse.dk**

<b>IT-skema nr:</b>	212323 version 6
<b>IE-brug</b>	Ja

### **Vigtige datoer:**

<b>Skive Kommune modtog ansøgningen</b>	3. september 2019
<b>Offentlig annoncering i lokale ugeaviser</b>	20. november 2019
<b>Partshøring af ansøger</b>	6. marts – 20. marts 2020
<b>Udkast til naboer og andre berørte</b>	24. marts 2020-24.april 2020
<b>Godkendelsen blev meddelt og annonceret</b>	28. april 2020
<b>Klagefristen udløb</b>	26. maj 2020



## 2. Indholdsfortegnelse

<b>1. OPLYSNINGER OM ANSØGER OG EJERFORHOLD .....</b>	<b>2</b>
<b>2. INDHOLDSFORTEGNELSE .....</b>	<b>3</b>
<b>3. KORT BESKRIVELSE AF ANSØGNINGEN .....</b>	<b>5</b>
<b>4. IKKE TEKNISK RESUMÉ .....</b>	<b>6</b>
<b>5. VILKÅR FOR HUSDYRPRODUKTION PÅ LYNGTOFTEN 15, 7860 SPØTTRUP .....</b>	<b>8</b>
DRIFT OG INDRETNING .....	8
STALDE OG PRODUKTIONER .....	8
AMMONIAK- OG LUGTREDUCERENDE TILTAG .....	10
HUSDYRGØDNING .....	10
VASKEPLADS OG AFLEDNING AF VASKEVAND .....	11
OLIETANKE .....	11
STØJ/TRANSPORTER .....	11
STØV, LUGT OG SKADEDYR .....	12
OLIE, KEMIKALIER OG AFFALD .....	12
EGENKONTROL .....	12
<b>6. GODKENDELSE OG LOVGRUNDLAG .....</b>	<b>13</b>
LOVGIVNING VED IE-DIREKTIVET .....	13
<b>7. DISPENSATION .....</b>	<b>15</b>
<b>8. UDNYTTELSE, KONTINUITET OG RETSBESKYTTELSE .....</b>	<b>15</b>
UDNYTTELSE .....	15
KONTINUITET .....	16
RETSBESKYTTELSE .....	16
REVURDERING .....	16
<b>9. ANDEN LOVGIVNING .....</b>	<b>16</b>
<b>10. HØRING, OFFENTLIGGØRELSE OG KLAGEVEJLEDNING .....</b>	<b>16</b>
LISTE OVER INTERESSETER .....	17
<b>11. BESKRIVELSE OG VURDERING AF HUSDYRPRODUKTION PÅ LYNGTOFTEN 15, 7860 SPØTTRUP .....</b>	<b>18</b>
INDRETNING OG DRIFT .....	18
PRODUKTIONSAREAL .....	18
AFSTANDSKRAV, KULTURMILJØ OG LANDSKABELIGE VÆRDIER .....	21
BAT - AMMONIAK .....	23
NATUR OG HABITATOMRÅDER .....	24
JORD OG GRUNDEVAND .....	28
OVERFLADEVAND .....	29
LUGT .....	30
STØJ .....	32
RYSTELSE .....	33
STØV .....	33
SKADEDYR OG UHYGIEJNISKE FORHOLD .....	33
TRANSPORT .....	34
LYSGENER .....	35
AFFALDSPRODUKTION .....	35



VANDFORBRUG.....	36
ENERGIFORBRUG .....	36
<b>12. BAT AFSNIT .....</b>	<b>37</b>
<b>13. KONKLUSION .....</b>	<b>39</b>
<b>14. BILAG OVERSIGT .....</b>	<b>39</b>
BILAG 1 LOVGIVNING OG VEJLEDNING .....	40
BILAG 2 SITUATIONSPLAN/AFLØBSPLAN FOR LYNGTOFTEN 15, 7860 SPØTTRUP.....	41
BILAG 3 PRODUKTIONSAREAL I NUDRIFT.....	42
BILAG 4 BEDRIFTEN OG NATUR .....	43
BILAG 5 BEREGNING AF OPBEVARINGSKAPACITET .....	44
BILAG 6 MILJØLEDELSESSYSTEM .....	45
BILAG 7 HØRINGSSVAR FRA NABO.....	52

### 3. Kort beskrivelse af ansøgningen

Avlscenter Dalsgaard A/S søger om en godkendelse til fleksibel produktion af søer og smågrise indenfor eksisterende stalde på Lyngtoften 15, 7860 Spøttrup.

#### Tidligere tilladelser/godkendelser/anmeldelser

På husdyrbruget er meddelt en miljøgodkendelse i 2009 til 1.147 årssøer med smågrise op til 7,4 kg. Godkendelsen er revurderet i 2017. Der er etableret gyllekøling i 11 ud af de 22 staldafsnit, hvilket bibeholdes i forbindelse med denne ansøgning.

#### Produktionsmæssig sammenhæng med andre husdyrbrug herunder vurdering af samlet godkendelse

Ansøger, ejer og lejer andre husdyrbrug, men der er ikke teknisk- eller produktionsmæssig sammenhæng imellem dem og Lyngtoften 15. En oversigt over alle ejede og lejede ejendomme kan ses i databladet i afsnit 1.

#### Ansøgningen

Denne godkendelse omfatter:

22 staldafsnit til søer og smågrise

Kortet herunder (se også bilag 2) angiver hvilke stalde er med i godkendelsen og hvilke gødningsopbevaringsanlæg. Der må derfor ikke være dyr i de øvrige bygninger på ejendommen.





Det samlede staldareal vil være på 6.059 m<sup>2</sup>, heraf anvendes 4.853 m<sup>2</sup> som produktionsareal svarende til en udnyttelse på ca. 80 %.

Gulvtypen i staldafsnittene, E-sygestier, C, D, H, F1, F2, F5, F6-F14, og en del af løbestalden vil være 50-75 % fast gulv, i alt 3.057 m<sup>2</sup> produktionsareal. I stald F6-F14 og løbestalden anvendes gyllekøling som lugt- og ammoniakreducerende tiltag.

Gulvtypen i staldafsnittene A + B karantæne, drægtighed og en del af løbestalden vil være fulddrænet gulv, i alt 1.673 m<sup>2</sup> produktionsareal. I drægtighed og løbestald anvendes gyllekøling som lugt- og ammoniakreducerende tiltag.

Gulvtypen i staldafsnittene F3 og F4 vil være 25-49 % fast gulv, i alt 123 m<sup>2</sup> produktionsareal.

Der anvendes flexgruppen "søer, diegivende, golde og drægtige" i alle staldafsnit bortset fra A - karantæne hvor der anvendes flexgruppen "alle svin" og B - karantæne hvor der anvendes flexgruppen "søer og smågrise".

Husdyrgødningen opbevares i:

- Gbh på 2.640 m<sup>3</sup> og med et overfladeareal på 715 m<sup>2</sup> uden fast overdækning.

## 4. Ikke teknisk resumé

Denne miljøkonsekvensrapport beskriver de miljømæssige konsekvenser ved det ansøgte projekt på Lyngtoften 15, 7860 Spøttrup.

Rapporten indeholder en beskrivelse og vurdering af den sandsynlige væsentlige indvirkning på miljøet, som det ansøgte vurderes at medføre. Rapporten danner grundlaget for kommunens afgørelse om miljøgodkendelse for ejendommen.

### Hvad søges der om?

Der søges om miljøgodkendelse af eksisterende stalde til søer og smågrise og eksisterende gyllebeholder. Placering af alle stalde og øvrige anlæg kan ses i bilag 1.

### Fleksibilitet i den ansøgte produktion

For at få mest mulig fleksibilitet, er ansøgningen udformet således, at der kan ændres i produktionen uden fornyet godkendelse. Det betyder at ansøger frit kan veksle mellem diegivende, golde og drægtige søer i flere af staldene. I enkelte stalde er der fuld flex, hvilket betyder at der kan indsættes alle typer grise i disse stalde. Beregningerne er lavet, så der tages højde for de værst tænkelige emissioner af ammoniak og lugt ved evt. ændringer af staldene.

### Lugt

Det ansøgte medfører, at der sker en forøgelse af lugten. Ved anvendelse af gyllekøling som lugtreducerende teknologi i ansøgt drift, overholdes lovens krav til den maksimale lugtpåvirkning af naboer, samlet bebyggelse og byer.

### Landskab

Der bygges ikke nyt, og det samlede visuelle indtryk af ejendommen vil ikke ændre sig og dermed ikke påvirke landskabet.

### Påvirkning af natur

Beregningerne viser, at hverken natur beskyttet efter danske nationale regler eller efter EU-regler, vil modtage mere ammoniak end de grænser, der er sat herfor i lovgivningen



### **Bedste tilgængelige teknik (BAT)**

For husdyrbrug er der krav om altid at anvende den bedst tilgængelige teknik. I forhold til at begrænse ammoniakfordampningen er dette i lovgivningen omsat til et bestemt krav til mængden af ammoniak der må komme fra husdyrbruget. Der er tale om eksisterende stalde, og BAT-kravet er derfor automatisk overholdt. Med anvendelse af gyllekøling reduceres ammoniakemissionen mere end det lovpligtige niveau.

### **Alternative teknologier**

I forbindelse med ansøgningen er flere forskellige ammoniakreducerende teknologier blevet overvejet. Gylleforsuring har været blandt overvejelserne, men i sidste ende er gyllekølingen valgt, idet overskudsvarmen herfra kan genanvendes til opvarmning af staldene.

### **Ophør**

Hvis husdyrbruget ophører, vil stalde, gyllekanaler og gyllebeholder blive tømt, rengjort og desinficeret. Affald vil blive bortskaffet i overensstemmelse med gældende regulativer, og der vil blive gjort grundigt rent for at undgå tilløb af skadedyr eller risiko for miljøuheld.



## 5. Vilkår for husdyrproduktion på Lyngtoften 15, 7860 Spøttrup

### Drift og indretning

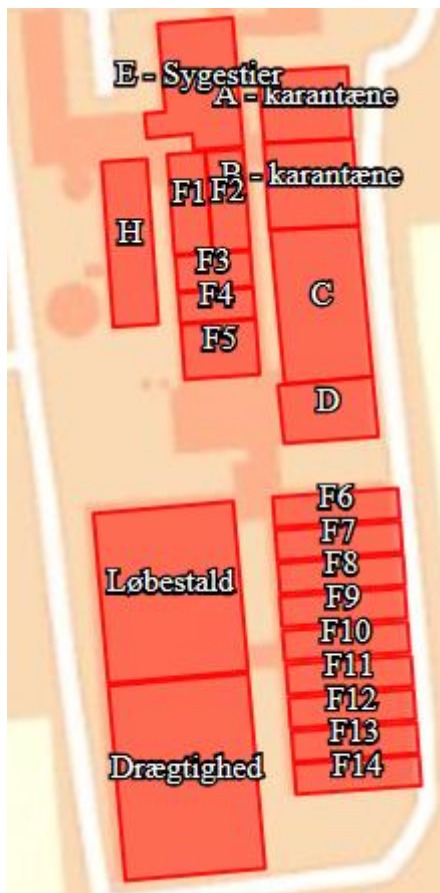
1. Vilkårene i denne godkendelse skal overholdes straks den er meddelt.
2. Godkendelsen skal altid være tilgængelig på landbruget. Den ansvarlige for driften og de øvrige ansatte skal kende vilkårene i denne.
3. Ved husdyrbrugets overdragelse (f.eks. nyt CVR-nr.) eller ved dyreholdets ophør, så skal Skive Kommune orienteres.
4. Der skal være en beredskabsplan på ejendommen. Beredskabsplanen skal altid være tilgængelig og placeret således, at alle ansatte på ejendommen har fri adgang til den. Alle ansatte skal være bekendt med beredskabsplanens indhold og placering. Beredskabsplanen skal opdateres efter behov og forevises tilsynsmyndigheden ved forlangende.

### Ophør

5. Ophør af drift af stalde eller gødningsopbevaringsanlæg skal meddeles til Skive Kommune.
6. Når en stald eller gødningsopbevaringsanlæg ikke længere anvendes, så skal alt husdyrgødning, foderrester og spildevand fjernes og stald/gødningsopbevaringsanlæg skal rengøres.
7. Ved ophør som husdyrbrug, så skal alt farligt affald vedrørende husdyrbruget afleveres i henhold til Skive Kommunes affaldsregulativ.

### Stalde og produktioner

8. Godkendelsen omfatter staldafsnittene A-karantæne, B-karantæne, E-sygestier, Løbestald, Drægtighed, C, D, F1, F2, F3, F4, F5, F6, F7, F8, F9, F10, F11, F12, F13, F14.







## 9. Stalde og produktioner skal indrettes i overensstemmelse med nedenstående tabel

Stalde og produktioner						
Staldnavn	Staldstørrelse (m <sup>2</sup> )	Ventilation	Kildehøjde	Produktion	Antal måneder udegående	Produktionsareal (m <sup>2</sup> )
Ansøgt drift						
A - karantæne	251	Mekanisk ventilation	6 m	(#187623) Flexgruppe: Alle svin; Fulldrænet gulv (kummer under hele arealet)	0	183
Drægtighed	1092	Mekanisk ventilation	6 m	(#185703) Flexgruppe: Søer, diegivende, golde og drægtige; Fulldrænet gulv (kummer under hele arealet)	0	984
F6	150	Mekanisk ventilation	6 m	(#185706) Flexgruppe: Søer, diegivende, golde og drægtige; 50-75 % fast gulv	0	114
Løbestald	952	Mekanisk ventilation	6 m	(#187621) Flexgruppe: Søer, diegivende, golde og drægtige; 50-75 % fast gulv	0	504
				(#187113) Flexgruppe: Søer, diegivende, golde og drægtige; Fulldrænet gulv (kummer under hele arealet)	0	234
F7	150	Mekanisk ventilation	6 m	(#187188) Flexgruppe: Søer, diegivende, golde og drægtige; 50-75 % fast gulv	0	114
F8	150	Mekanisk ventilation	6 m	(#187175) Flexgruppe: Søer, diegivende, golde og drægtige; 50-75 % fast gulv	0	114
F9	150	Mekanisk ventilation	6 m	(#187174) Flexgruppe: Søer, diegivende, golde og drægtige; 50-75 % fast gulv	0	114
F10	150	Mekanisk ventilation	6 m	(#187173) Flexgruppe: Søer, diegivende, golde og drægtige; 50-75 % fast gulv	0	114
F11	150	Mekanisk ventilation	6 m	(#187172) Flexgruppe: Søer, diegivende, golde og drægtige; 50-75 % fast gulv	0	114
F12	150	Mekanisk ventilation	6 m	(#187171) Flexgruppe: Søer, diegivende, golde og drægtige; 50-75 % fast gulv	0	114
F13	150	Mekanisk ventilation	6 m	(#187170) Flexgruppe: Søer, diegivende, golde og drægtige; 50-75 % fast gulv	0	114
F14	150	Mekanisk ventilation	6 m	(#187167) Flexgruppe: Søer, diegivende, golde og drægtige; 50-75 % fast gulv	0	117
B - karantæne	306	Mekanisk ventilation	6 m	(#187132) Flexgruppe: Søer og Smågrise; Fulldrænet gulv (kummer under hele arealet)	0	272
C	538	Mekanisk ventilation	6 m	(#187131) Flexgruppe: Søer, diegivende, golde og drægtige; 50-75 % fast gulv	0	428
D	225	Mekanisk ventilation	6 m	(#187130) Flexgruppe: Søer, diegivende, golde og drægtige; 50-75 % fast gulv	0	183
E - Sygestier	388	Mekanisk ventilation	6 m	(#187129) Flexgruppe: Søer, diegivende, golde og drægtige; 50-75 % fast gulv	0	317
F1	150	Mekanisk ventilation	6 m	(#187127) Flexgruppe: Søer, diegivende, golde og drægtige; 50-75 % fast gulv	0	101



Staldnavn	Staldstørrelse (m <sup>2</sup> )	Ventilation	Kildehøjde	Produktion	Antal måneder udegående	Produktionsareal (m <sup>2</sup> )
F2	150	Mekanisk ventilation	6 m	(#187128) Flexgruppe: Søer, diegivende, golde og drægtige; 50-75 % fast gulv	0	101
F3	105	Mekanisk ventilation	6 m	(#187126) Flexgruppe: Søer, diegivende, golde og drægtige; 25-49 % fast gulv	0	69
F4	90	Mekanisk ventilation	6 m	(#187125) Flexgruppe: Søer, diegivende, golde og drægtige; 25-49 % fast gulv	0	54
F5	165	Mekanisk ventilation	6 m	(#187124) Flexgruppe: Søer, diegivende, golde og drægtige; 50-75 % fast gulv	0	123
H	297	Mekanisk ventilation	6 m	(#187169) Flexgruppe: Søer, diegivende, golde og drægtige; 50-75 % fast gulv	0	271
Sum						4853

**10.** Staldene skal være indrettet med de gulvtyper, som angivet i skemaet ovenover.

**11.** Stalde med delvis spaltegulv skal have minimum 25 % fast gulv.

**12.** Alle staldafsnit skal have mekanisk ventilation og afkast skal være i kip (6 meter).

### **Ammoniak- og lugtreducerende tiltag**

**13.** Gyllekanalerne i staldafsnittene "Drægtighed", "Løbestald", "F6", "F7", "F8", "F9", "F10", "F11", "F12", "F13", "F14" i alt 1.510 m<sup>2</sup> skal forsynes med køleslanger, der forbindes med en varmepumpe.

**14.** Varmepumpen skal levere en årlig køleydelse på mindst 23,84 W/m<sup>2</sup>.

**15.** Den samlede årlige køleydelse skal være på 315.346 kWh.

**16.** Der skal monteres en typegodkendt energimåler på varmepumpen. Energimåleren skal være forsynet med automatisk datalogger, der registrerer den daglige, månedlige og årlige køleydelse målt i kWh.

**17.** Gyllekølingsanlægget skal være forsynet med et trykovervågningsystem, en alarm samt en sikkerhedsanordning, der i tilfælde af lækage stopper gyllekølingsanlægget. Gyllekølingsanlægget må ikke kunne genstarte automatisk.

**18.** Vedligeholdelse af gyllekølingsanlægget skal ske i overensstemmelse med producentens vejledning. Vejledningen skal opbevares på husdyrbruget.

**19.** Ved udskiftning af varmepumpen skal dokumentation for køleeffekt på gyllekøleanlæg indsendes til tilsynsmyndigheden før pumpen tages i drift.

**20.** Der skal indgås en skriftlig aftale med en godkendt montør med VPO-certifikat eller tilsvarende certificering om kontrol og service af gyllekølingsanlægget mindst én gang årligt. Den årlige kontrol skal som minimum bestå af følgende: - afprøvning og funktionssikring af trykovervågningsystemet, alarmer samt sikkerhedsanordningen, kontrol af kølekredsens ydelse.

**21.** Enhver form for driftsstop skal noteres i logbog med angivelse af årsag og varighed. Tilsynsmyndigheden skal underrettes ved driftsstop, der har en varighed på mere end 1 uge.

**22.** Registreringen fra datalogger, logbogen, den skriftlige kontrolaftale, de årlige kontrolrapporter samt øvrige servicereporter, skal opbevares på husdyrbruget i mindst fem år og forevises på tilsynsmyndighedens forlangende.

### **Husdyrgødning**

**23.** Gyllebeholder, Gbh, må maksimalt have et overfladeareal på 715 m<sup>2</sup>.

**24.** Håndtering af gylle/fast husdyrgødning skal foregå under opsyn.



25. Påfyldning af gyllevogne/lastbiler skal foregå på en plads med afløb til opsamlingsbeholder for flydende husdyrgødning eller med gyllevogne, der har pumpe og returløb.
26. Husdyrbruget skal have en opbevaringskapacitet på minimum 9 måneder.
27. Hvis produktionen i staldene ændres, så skal der indsendes en kopi af kapacitetserklæringen til Skive Kommune.
28. Hvis der laves nye opbevaringsaftaler, så skal der indsendes kopi af opbevaringsaftalen til Skive Kommune.

### **Vaskeplads og afledning af vaskevand**

29. Al indvendig rengøring af dyretransportvogne, og al vask og rengøring af maskiner og redskaber med husdyrgødning eller foder skal foregå på en støbt plads med fast bund. Afledning af vaskevandet skal ske til en opsamlings- eller gyllebeholder.

### **Olietanke**

30. Tankning af diesel- og fyringsolie skal til enhver tid ske på en plads med fast og tæt bund. Pladsen skal være overdækket. Der skal være opsyn under hele tankningen.

### **Støj/transporter**

31. Husdyrbrugets samlede bidrag til støjbelastningen i omgivelserne må ikke overstige følgende værdier, målt ved nabobeboelser eller deres opholdsarealer, angivet som det ækvivalente, konstante, korrigerede støjniveau målt i dB(A). Tallene i parentes angiver midlingstiden<sup>1</sup> inden for den pågældende periode:

	Tidsrum	Støjniveau i åbent land	Midlingstid
Dag	Kl. 07-18	55 dB(A)	(8 timer)
Aften	Kl. 18-22	45 dB(A)	(1 time)
Nat	Kl. 22-07	40 dB(A)	(1/2 time)
Lørdag	Kl. 07-14	55 dB(A)	(7 timer)
Lørdag	Kl. 14-22	45 dB(A)	(4 timer)
Søn- og helligdage	Kl. 07-22	45 dB(A)	(8 timer)

32. Støj fra husdyrbruget må i natperioden (kl. 22 – 07) ikke overstige 55 dB(A) i det åbne land målt som spidsværdi.
33. Skive Kommune kan bestemme, at husdyrbruget skal dokumentere, at grænseværdierne for støj er overholdt, dog højst 1 gang årligt. Dokumentationen skal sendes til tilsynsmyndigheden sammen med oplysninger om driftsforholdene under målingen/beregningen. Målingerne/beregningerne skal udføres og rapporteres som "Miljømåling – ekstern støj" af en enhed, som er optaget på Miljøstyrelsens liste over godkendte laboratorier. Virksomhedens støj skal dokumenteres ved måling eller efter gældende vejledninger fra Miljøstyrelsen, pt. Nr. 6/1984 om Måling af ekstern støj og nr. 5/1993 om Beregning af ekstern støj fra virksomheder.

Målingerne/beregningerne skal foretages på/for de mest støjbelastede områder udenfor virksomhedens grund og under de mest støj belastede driftsforhold - eller efter anden aftale med miljømyndigheden.

34. Transporter til og fra ejendommen skal tilrettelægges så hovedparten af den tunge trafik via offentlig vej foregår ad indkørslen/udkørslen syd for anlægget.

---

<sup>1</sup> Midlingstiden er gennemsnitlig støj over tid kombineret med middelværdien over tid.



### **Støv, lugt og skadedyr**

35. Ventilationen skal holdes ren. De skal rengøres minimum 1 gang årligt.
36. Foderspild, spild af husdyrgødning og lignende skal fjernes fra udleveringsrum, udenomsarealer og tilkørselsveje, så der ikke opstår støv og lugtgener eller tilhold af skadedyr.
37. Der skal være en god staldhygiejne i stalden. Fodringsanlæg skal holdes rent.
38. Fluebekæmpelse skal ske i overensstemmelse med retningslinjerne fra Institut for Agroøkologi, Aarhus Universitet.
39. Hvis Skive Kommune vurderer, at driften giver anledning til flere støv, lugt eller fluegener end forventet, så skal ejer af husdyrbruget få lavet en handlingsplan om, hvordan generne kan reduceres. Handleplanen skal godkendes af Skive Kommune, og derefter gennemføres. Udgifter til handleplanen og gennemførelse af den skal afholdes af husdyrbruget.

### **Olie, kemikalier og affald**

40. Farlige produkter (kemikalier, insektgifte og olier) og farligt affald skal opbevares i beholdere beregnet til formålet og beholderne skal være tydeligt mærkede med indhold. Oplagspladsen skal være under tag og uden afløb. Den skal være indrettet, så lækage og spild kan opsamles. Der må ikke være risiko for, at spild kan forurene jord og grundvand. Opsamlingskapaciteten skal svare til volumen af den største beholder. Der må ikke være risiko for opsamling af slagregn og sne.

### **Egenkontrol**

41. Der skal føres logbog over:
  - Rengøring og vedligeholdelse af ventilationsanlæg.
  - Kvittering for aflevering af farligt affald.
  - Fluebekæmpelse i stalden i forbindelse med handleplanen jf. vilkår om handleplan for fluebekæmpelse.
  - Driftsstop af gyllekølingsanlæg
42. Én gang årligt indberettes til Skive Kommune,
  - logbog over miljøteknologi herunder registreringer fra datalogger og gennemførte kontroller, jf. § 44 stk. 5 i husdyrgodkendelsesbekendtgørelsen,
  - dokumentation for miljøledelsessystem,
  - dokumentation for overholdelse af fodringskrav, jf. § 46 i husdyrgodkendelsesbekendtgørelsen.

Indberetningen skal ske i marts måned.



## 6. Godkendelse og lovgrundlag

Skive Kommune meddeler hermed godkendelse til at producere svin indenfor forskellige flexgrupper indenfor eksisterende stalde på Lyngtoften 15, 7860 Spøttrup

Godkendelsen er meddelt på grundlag af oplysningerne i ansøgningen og på ovenstående vilkår, og husdyrbruget skal fremover drives efter disse.

Ansøgningen er behandlet efter husdyrloven og tilhørende bekendtgørelser:

- Lov om husdyrbrug og anvendelse af gødning m.v., nr. 1572 af 20. december 2006, jf. lovbek. nr. 520 af 1. maj 2019.
- Bekendtgørelse om godkendelse og tilladelse m.v. af husdyrbrug, nr. 1261 af 29. november 2019.
- Bekendtgørelse om miljøregulering af dyrehold og om opbevaring og anvendelse af gødning, nr. 722 af 9. juli 2019.

Husdyrbruget er omfattet af § 16 a i husdyrloven.

### Andre ejendomme

Ansøger ejer og lejer andre husdyrbrug, men der er ikke teknisk-, miljø- eller driftsmæssig sammenhæng mellem dem og Lyngtoften 15. En oversigt over alle ejede og lejede ejendomme kan ses i databladet på s. 2.

### Lovgivning ved IE-direktivet

Husdyrbruget har mere end 750 stipladser til søer. Derfor er den omfattet af IE-direktivet.

### Miljøledelse herunder oplæring af personale

I forhold til IE-direktivet, så skal husdyrbruget have miljøledelse. Det betyder, at der skal formuleres en miljøpolitik og fastsættes miljømål. Derudover skal der laves en handleplan for at nå de fastsatte miljømål og minimum 1 gang årligt skal miljøarbejdet evalueres og systemet skal gennemgås.

Den ansvarlige for husdyrbruget skal udarbejde oplæringsmateriale og oplære personalet i følgende:

- o Relevant lovgivning.
- o Transport og udbringning af husdyrgødning.
- o Planlægning af aktiviteter.
- o Beredskabsplanlægning og -styring.
- o Reparation og vedligeholdelse af udstyr.

Oplæringsmaterialet skal løbende opdateres, og det skal være tilgængeligt for personalet og kunne fremvises for tilsynsmyndigheden på forlangende.

### Plan for regelmæssig kontrol, reparation, vedligeholdelse og beredskab

Bedriften skal udarbejde og følge en plan for kontrol, reparation og vedligeholdelse af husdyrbruget inkl. materiel, herunder med henblik på at forebygge uheld, og beredskab for håndtering af uventede emissioner og hændelser.

Planen for regelmæssig kontrol, reparation og vedligeholdelse skal som minimum omfatte,

- o Gyllebeholdere (for tegn på skader, nedbrydning eller utætheder)
- o Gyllepumper, - miksere, -separatorer og - spredere.
- o Forsyningsystemer til vand og foder.
- o Varme-, køle- og ventilationssystemer samt temperaturfølere, herunder optimering og optimeret styring heraf.
- o Siloer og transportudstyr (f.eks. ventiler og rør).
- o Luftrensningssystemer (f.eks. ved regelmæssige inspektioner).
- o Udstyr til drikkevand, herunder skal behovet for regelmæssig indstilling vurderes og frekvensen for løbende indstilling i så fald fastsættes i planen.
- o Maskiner til udbringning af husdyrgødning samt doseringsmekanisme- eller dyse, som begge skal være i god stand.



Beredskabsplanen skal som minimum omfatte,

- En plan over husdyrbruget med angivelse af drænsystemer og vandkilder og spildevandskilder.
- Handlingsplaner for håndtering af visse potentielle hændelser (f.eks. brande, utætte eller kollapsede gyllebeholdere, ukontrolleret afstrømning fra møddinger og olieudslip).
- Tilgængeligt udstyr til håndtering af forureningsulykker (f.eks. udstyr til tilstopning af drænrør og opdæmning af grøfter samt oliesug, absorberingsmåtter eller ruller til olieudslip).

Kontrol, reparation og vedligeholdelse skal ske regelmæssigt. Kontrol af gyllebeholdere, som angivet ovenfor, skal som minimum gennemføres én gang årligt.

Bedriften skal kunne dokumentere, at planen følges ved at føre logbog over gennemførte kontroller. Dokumentation skal opbevares i 5 år og kunne forevises på forlangende sammen med planen

### **Hændelser eller uheld**

Hvis der sker hændelser eller uheld på husdyrbruget, som påvirker miljø væsentligt, så skal Skive Kommune have besked. Det skal samtidig beskrives, hvilke tiltag der er sket for at begrænse miljøpåvirkningen fra hændelsen eller uheldet.

### **Foder**

Husdyrbruget skal enten anvende fasefodring tilpasset dyrenes behov, eller reducere råprotein og fosfor på anden vis, eksempelvis ved at bruge et eller flere fodertilsætningsstoffer, som nedsætter den samlede mængde kvælstof og fosfor, der udskilles.

Det skal kunne dokumenteres, at der fodres som ovenfor nævnt. Dokumentation skal opbevares i 5 år og kunne forevises på forlangende i forbindelse med tilsyn.

### **Energieffektiv belysning**

Husdyrbruget skal anvende energieffektiv belysning i overensstemmelse med reglerne i det til enhver tid gældende bygningsreglement, jf. Byggelovens § 5. Kravet indtræder ved ændring eller udskiftning af eksisterende belysningsystem eller anlæg.

Fakturaer for udskiftning skal gemmes i 5 år og kunne forevises på forlangende i forbindelse med tilsyn.

### **Støvmissioner fra staldanlæg**

Husdyrbruget skal reducere støvemissioner fra staldanlæg, enten ved at reducere støv fra foder og strøelse, eller anvende en metode til at binde støv i staldanlæggene eller behandle afgangsluft fra staldanlæggene ved hjælp af et luftrensningssystem.

### **Manglende overholdelse af vilkår**

Hvis der er vilkår i godkendelsen, som der ikke kan overholdes i en kortere eller længere periode, så skal Skive Kommune have besked. Der skal samtidig redegøres for, hvilke tiltag, som husdyrbruget foretager, for at vilkårene igen kan overholdes.

### **Årlig indberetning**

Bedriften skal årligt indsende informationer til kommunalbestyrelsen. Se vilkår 42. Indberetning af oplysninger skal angå det forudgående kalenderår, og skal sendes samlet til kommunen senest den 31. marts. Indberetningen kan undlades såfremt kommunen har gennemført basistilsyn inden for det seneste kalenderår.

### **Ophør**

Hvis antallet af stipladser reduceres, så husdyrbruget ikke længere er omfattet af IE-direktivet, så skal Skive Kommune have besked senest 4 uger efter.

I forbindelse med dette, så skal der indsendes en kort beskrivelse af, om der kan være en risiko for, at jorden er forurennet fra driften af husdyrbruget.



Beskrivelsen skal indeholde:

- hvilke farlige stoffer (olie og kemikalier), som har været anvendt på husdyrbruget.
- Hvordan de farlige stoffer er opbevaret.
- Hvordan de farlige stoffer er blevet brugt.
- Hvordan de farlige stoffer er bortskaffet.

### **Offentliggørelse af ansøgningen**

Ansøgningen er et IE-brug. Derfor har Skive Kommune informeret offentligheden om ansøgningen i lokale ugeaviser den 20. november 2019 med en frist på 2 uger for at komme med bemærkninger eller spørgsmål. Der er også informeret på Skive Kommunes hjemmeside i perioden den 15. november 2019 til den 4. december 2019.

Skive Kommune har ikke modtaget bemærkninger eller spørgsmål i perioden. Der er ingen, som har anmodet om at få udkast til miljøgodkendelsen tilsendt i høringsperioden.

### **Miljøkonsekvensrapport**

Husdyrbruget på Lyngtoften 15, 7860 Spøttrup har en soholdproduktion med mere end 750 stipladser. Derfor skal husdyrbruget i forbindelse med sin ansøgning udarbejde en miljøkonsekvensrapport. Det er ansøger, det har ansvaret for, at miljøkonsekvensrapporten er fuldstændig og af tilstrækkelig høj kvalitet. På Lyngtoften 15 er den udarbejdet af chefkonsulent Nina Ottesen, Landbo Limfjord. Miljøkonsekvensrapporten skal belyse de væsentligste miljøkonsekvenser ved husdyrbruget, og hvilke alternativer der er overvejet. Det betyder, at rapporten skal beskrive hvordan, husdyrbruget kan påvirke:

- 1) befolkning og menneskers sundhed
- 2) biologiske mangfoldighed med særlig vægt på kategori 1- og 2-natur samt bilag IV-arter
- 3) jordarealer, jordbund, vand, luft og klima
- 4) materielle goder, kulturarv og landskabet
- 5) samspillet mellem to eller flere af ovenstående faktorer
- 6) sårbarhed i forhold til risici for større ulykker eller katastrofer som følge af ovenstående

På baggrund af rapporten kan Skive Kommune stille vilkår til projektet, så negative miljøkonsekvenser undgås.

Miljøkonsekvensrapporten er gennemgået. Den er indarbejdet i godkendelsen i de enkelte afsnit. Den indeholder beskrivelser og vurderinger i henhold til ovenstående punkter. De enkelte afsnit i miljøkonsekvensrapporten fremgår af godkendelsen, og de bliver hver især efterfulgt af Skive Kommunes vurdering. Der er derfor stillet vilkår til husdyrbruget i denne miljøgodkendelse.

Skive Kommune vurderer herefter, at miljøkonsekvensrapporten er udarbejdet efter husdyrloven. Beskrivelser og vurderinger er fyldestgørende, og med de stillede vilkår vil der ikke være væsentlige negative konsekvenser ved landbruget.

## **7. Dispensation**

Der er ikke søgt om dispensation i forbindelse med denne godkendelse, da ansøgningen omhandler produktion indenfor eksisterende stalde.

## **8. Udnyttelse, kontinuitet og retsbeskyttelse**

### **Udnyttelse**

Godkendelsen er udnyttet, idet ansøgningen omhandler produktion indenfor eksisterende stalde. Der foretages ingen renovering, og der er alene tale om en overgang til ny husdyrregulering. Vilkårene i godkendelsen skal derfor være overholdt, når godkendelsen meddeles.



## **Kontinuitet**

Hvis godkendelsen ikke udnyttes fuldt ud i 3 på hinanden følgende år, så bortfalder den del, der ikke udnyttes. Et produktionsareal bliver udnyttet fuldt ud, når mindst 25 % af arealet udnyttes med mindst 50 % af det mulige indenfor rammerne af dyrevelfærdskrav eller andre relevante krav.

## **Retsbeskyttelse**

Der er 8 års retsbeskyttelse efter at godkendelsen er meddelt. Vilkårene kan dog til enhver tid ændres, hvis der er fremkommet nye oplysninger om forureningens skadelige virkning, hvis forureningen medfører skadevirkninger, der ikke kunne forudses ved godkendelsens meddelelse, eller hvis forureningen i øvrigt går ud over det, som blev lagt til grund ved godkendelsens meddelelse.

## **Revurdering**

Godkendelsen skal revurderes 8 år efter, at den meddelt. Herefter skal den revurderes minimum hvert 10. år. Hvis der vedtages nye BAT-konklusioner for branchen, så skal BAT være implementeret på husdyrbruget senest 4 år efter offentliggørelsen af BAT-konklusionen.

Skive Kommune forventer at revurdere denne godkendelse første gang i 2028.

## **9. Anden lovgivning**

Der er ikke søgt om godkendelse af andre aktiviteter efter husdyrloven eller miljøbeskyttelsesloven.

Vi gør derfor opmærksom på, at godkendelse ikke omfatter tilladelser efter anden lovgivning. Så eventuelle byggetilladelser, afledning af tagvand, afledning af spildevand mm skal søges særskilt.

## **10. Høring, offentliggørelse og klagevejledning**

### **Partshøring af ansøger**

Avlscenter Dalsgaard A/S ved Jørgen Dalsgaard har haft udkast til afgørelsen i partshøring fra den 6.-20. marts 2020. Jørgen Dalsgaard har ikke indsendt bemærkninger til afgørelsen.

### **Orientering af naboer**

Naboer, der har tilgrænsende matrikler eller beboelse, der ligger indenfor lugtkonsekvensradius på 984 meter fra produktionen er blevet hørt om udkast til miljøgodkendelse.

En enkelt nabo har indsendt bemærkninger til udkastet i høringsperioden.

### **Høringssvar**

Der er indsendt et høringssvar fra naboen på Amtsvejen 31.

Det primære fokuspunkt for naboen er lugt og konsekvensen ved at være nabo til et svinebrug i form af værdiforringelse af ejendommen, og at det kan føre sygdomme med sig. Høringssvaret i sin fulde længde kan ses af bilag 7.

### **Kommunens bemærkninger til høringssvar:**

På Lyngtoften 15 har der i mange år været en soproduktion. I denne ansøgning bygges ikke nyt, men ønskes en mere fleksibel produktion, hvor det er produktionsarealet og dyrevelfærdskrav, der er bestemmende for, hvor mange dyr der må være på husdyrbruget. Afstanden til Amtsvejen 31 er 712 meter fra lugtcentrum. Geneafstanden for lugt kan beregnes til 522 meter. Lugtkravet vil derfor være overholdt i ansøgt drift.

Med denne godkendelse bliver husdyrbruget reguleret med vilkår. Bl.a. er der vilkår om opretholdelse af en god hygiejne og høj rengøringsstandard. Fluer skal bekæmpes i henhold til nogle nærmere bestemte retningslinjer, som man har erfaring med virker. Døde dyr vil blive opbevaret og afhentet på anden ejendom, Hedetoften 1.

Transporter er angivet til at være uændrede i forhold til den nuværende produktion. Det begrundes med, at der køres med større læs ad gangen.





Værdiforringelse af ejendommen og sygdom, er ikke forhold som behandles i en miljøgodkendelse.

Det er kommunens vurdering, at ved opfyldelse af vilkårene i denne godkendelse, vil gener forbundet med drift af husdyrbruget være begrænsede. Skulle der opstå gener, som går udover, hvad der er vurderet, er der stillet vilkår som regulerer bl.a. lugt og fluer.

### **Offentliggørelse**

Denne afgørelse bliver annonceret offentligt på Skive Kommunes hjemmeside d. 28. april 2020 med en klagefrist på 4 uger.

### **Klagevejledning og søgsmål**

Hvis du ønsker at klage over denne afgørelse, kan du klage til Miljø- og Fødevareklagenævnet. Klagen skal indgives inden den 26. maj 2020.

Du klager via Klageportalen, som du finder via [naevneneshus.dk](http://naevneneshus.dk), [www.borger.dk](http://www.borger.dk) eller [www.virk.dk](http://www.virk.dk). Du logger på Klageportalen med NEM-ID. En klage er indgivet, når den er tilgængelig for Skive Kommune via Klageportalen. Når du klager, skal du betale et gebyr på 900,- kr. for borgere og 1.800,- kr. for virksomheder, organisationer og offentlige myndigheder.

I Klageportalen sendes din klage automatisk først til Skive Kommune. Hvis Skive Kommune fastholder afgørelsen, sender Skive Kommune klagen videre til behandling i nævnet via Klageportalen. Du får besked om videresendelsen.

Miljø- og Fødevareklagenævnet afviser din klage, hvis du sender den uden om klageportalen, medmindre du er blevet fritaget for brug af klageportalen. Hvis du ønsker at blive fritaget for at bruge klageportalen, skal du sende en begrundet anmodning via mail til Miljø- og Fødevareklagenævnet. Nævnet afgør herefter, om du kan fritages for at bruge klageportalen. Se betingelserne for at blive fritaget på <https://naevneneshus.dk>

Du kan få afgørelsen prøvet ved domstolene. Det skal ske senest 6 måneder efter, afgørelsen er meddelt.

### **Liste over interessenter**

- Kulturarvsstyrelsen
- Museum Salling
- Embedslægeinstitutionen Midtjylland
- Danmarks Fiskeriforening
- Ferskvandsfiskeriforeningen
- Forbrugerrådet
- Arbejderbevægelsens Erhvervsråd
- Danmarks Naturfredningsforening
- Danmarks Sportsfiskerforbund
- Det Økologiske Råd
- Friluftsrådet
- Dansk Ornitologisk Forening

#### **Godkendelsen er udarbejdet af:**

Skive Kommune  
Byg og Miljø  
Rådhuspladsen 2  
7800 Skive

Sagsbehandler: Marianne Dyhrberg  
Kvalitetskontrol: Peder Key Jensen  
Sagsnummer: 779-2019-25343

Med venlig hilsen

Marianne Dyhrberg  
Miljøingeniør

#### **Tilsynsmyndighed:**

Skive Kommune  
Byg og Miljø  
Rådhuspladsen 2  
7800 Skive



## **11. Beskrivelse og vurdering af husdyrproduktion på Lyngtoften 15, 7860 Spøttrup**

Skive Kommune har i det nedenstående vurderet miljøpåvirkningen ved det ansøgte dyrehold. Beskrivelse af forholdene fremgår af ansøgningen, miljøkonsekvensrapporten og ved supplerende oplysninger. Vurderingerne foretages på baggrund af miljøkonsekvensrapporten, Skive Kommunes oplysninger om natur- og miljøforhold i området, og på områdets sårbarhed over for påvirkninger fra husdyrbruget. Der er inddraget oplysninger fra kommuneplanen og vand- og naturplanerne.

### **Indretning og drift**

#### **Bygningsmæssige ændringer og anlægsarbejde**

Der foretages ingen bygningsmæssige ændringer. Husdyrproduktionen vil foregå indenfor eksisterende stalde og anlæg.

Driftsbygningerne på Lyngtoften 15 består af et staldanlæg opdelt i 22 staldafsnit til svineproduktion med et samlet produktionsareal på ca. 4.853 m<sup>2</sup>. Dertil kommer en gyllebeholder på 2.800 m<sup>3</sup>.

#### **Uheld og driftsforstyrrelser**

Der er lavet beredskabsplan, så forholdsregler i forbindelse med uheld er beskrevet. Planen revideres og opdateres én gang årligt eller i forbindelse med konkrete ændringer på ejendommen. Der foretages brandteknisk gennemgang af ejendommen af autoriseret person hvert 8. år.

Kort over afløbsforhold kan ses af bilag 2.

Det vurderes, at husdyrgødning opbevares og håndteres på en måde som minimerer risikoen for gylleuheld på ejendommen.

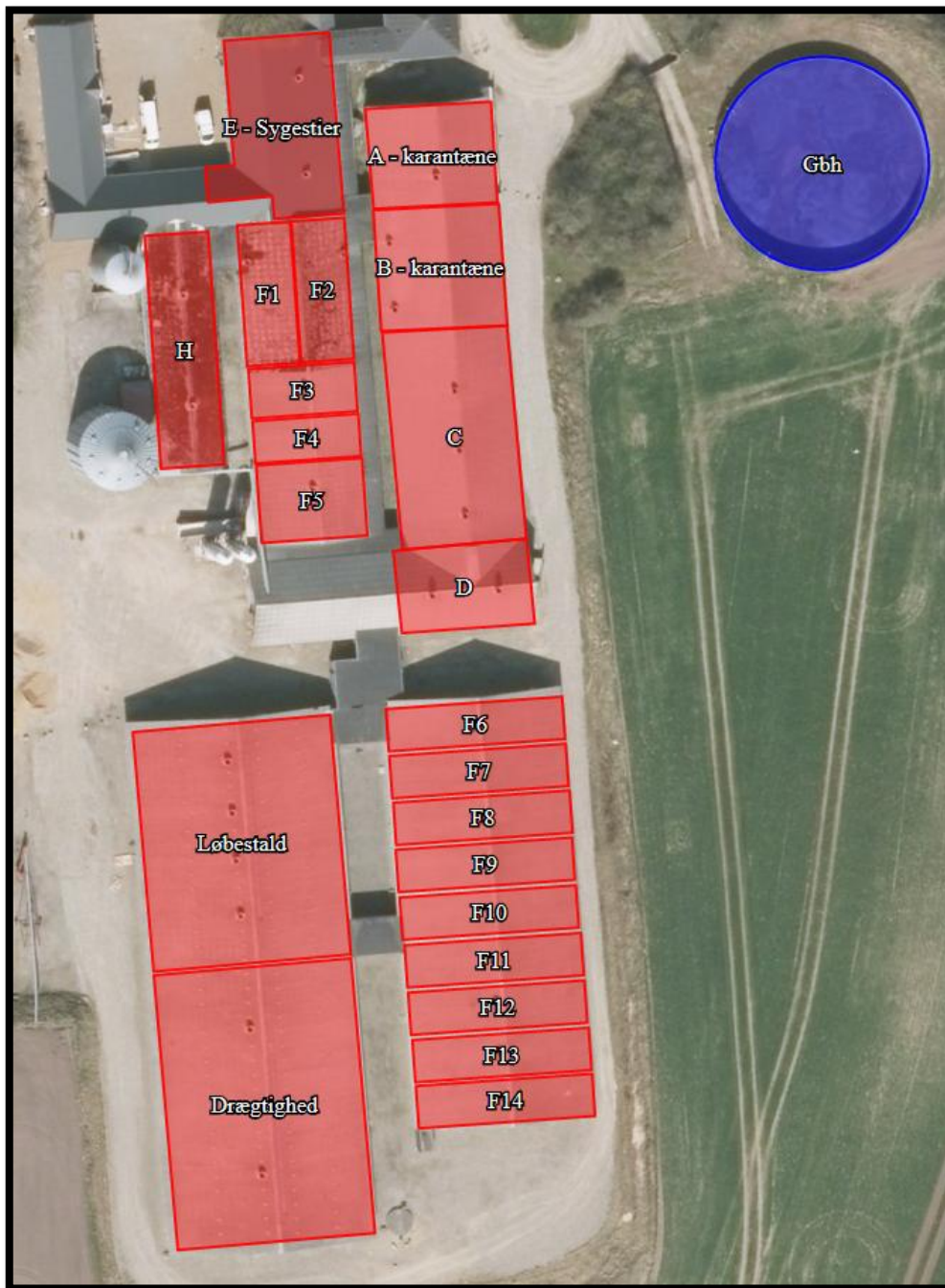
Den angivne håndtering af tag- og overfladevand med afledning til grøft kan øge risikoen for forurening af vandløb i tilfælde af udslip af forurenende stoffer. Beredskabsplanen skal beskrive de nødvendige forholdsregler som er vigtige at tage for at begrænse denne risiko.

### **Produktionsareal**

#### **Miljøkonsekvensrapport – Ansøgers oplysninger og vurdering Beskrivelse af stalde og produktionsareal**

Driftsbygningerne på Lyngtoften 15 består af et staldanlæg til svineproduktion med et samlet produktionsareal på ca. 4.853 m<sup>2</sup> i alt. Dertil kommer en gyllebeholder på 2.800 m<sup>3</sup>.

Placeringen af de enkelte anlæg kan ses på nedenstående luftfoto:



Godkendelsen er søgt som en delvis flex-godkendelse, så ansøger kan få mest mulig fleksibilitet i sin produktion. Der kan således frit veksles mellem diegivende, golde eller drægtige søer i de fleste stalde.



Detaljeret oversigt over stalde, gulvtyper og flextype kan ses i nedenstående skema samt på kortet i bilag 2:

Staldnavn	Dyretype, flexgruppe og staldsystem	Miljøteknologi	Pro.areal (m <sup>2</sup> )
A - Karantæne	Flexgruppe: Alle svin; Fulldrænet gulv (kummer under hele arealet)		183
Drægtighed	Flexgruppe: Søer, diegivende, golde og drægtige; Fulldrænet gulv (kummer under hele arealet)	Gyllekøling	984
F6	Flexgruppe: Søer, diegivende, golde og drægtige; 50-75 % fast gulv	Gyllekøling	114
Løbestald	Flexgruppe: Søer, diegivende, golde og drægtige; 50-75 % fast gulv Flexgruppe: Søer, diegivende, golde og drægtige; Fulldrænet gulv (kummer under hele arealet)	Gyllekøling Gyllekøling	504 234
F7	Flexgruppe: Søer, diegivende, golde og drægtige; 50-75 % fast gulv	Gyllekøling	114
F8	Flexgruppe: Søer, diegivende, golde og drægtige; 50-75 % fast gulv	Gyllekøling	114
F9	Flexgruppe: Søer, diegivende, golde og drægtige; 50-75 % fast gulv	Gyllekøling	114
F10	Flexgruppe: Søer, diegivende, golde og drægtige; 50-75 % fast gulv	Gyllekøling	114
F11	Flexgruppe: Søer, diegivende, golde og drægtige; 50-75 % fast gulv	Gyllekøling	114
F12	Flexgruppe: Søer, diegivende, golde og drægtige; 50-75 % fast gulv	Gyllekøling	114
F13	Flexgruppe: Søer, diegivende, golde og drægtige; 50-75 % fast gulv	Gyllekøling	114
F14	Flexgruppe: Søer, diegivende, golde og drægtige; 50-75 % fast gulv	Gyllekøling	117
B - Karantæne	Flexgruppe: Søer og smågrise; Fulldrænet gulv (kummer under hele arealet)		272
C	Flexgruppe: Søer, diegivende, golde og drægtige; 50-75 % fast gulv		428
D	Flexgruppe: Søer, diegivende, golde og drægtige; 50-75 % fast gulv		183
E - Sygestier	Flexgruppe: Søer, diegivende, golde og drægtige; 50-75 % fast gulv		317
F1	Flexgruppe: Søer, diegivende, golde og drægtige; 50-75 % fast gulv		101
F2	Flexgruppe: Søer, diegivende, golde og drægtige; 50-75 % fast gulv		101
F3	Flexgruppe: Søer, diegivende, golde og drægtige; 25-49 % fast gulv		69
F4	Flexgruppe: Søer, diegivende, golde og drægtige; 25-49 % fast gulv		54
F5	Flexgruppe: Søer, diegivende, golde og drægtige; 50-75 % fast gulv		123
H	Flexgruppe: Søer, diegivende, golde og drægtige; 50-75 % fast gulv		271
SUM			4.853

**Table 1:** Dyretype, staldsystem, produktionsareal og miljøteknologi. Både nudrift og 8 års drift er beregnet ud fra den nuværende lovlige drift. Kortoversigt over produktionsarealet kan ses i bilag 2.



### Skive Kommunes vurdering

Ovenstående stalde indgår i godkendelsen. I hver staldafsnit indgår 60-90 % produktionsareal. Der er foretaget opmåling af stalde i forbindelse med udarbejdelse af ansøgningen. Indretning i nudrift kan ses af bilag 3.

Vilkår er stillet til produktionsareal og dyretype. Derudover stilles vilkår om gulvtype i de enkelte stalde samt anvendelse af gyllekøling i nogle af staldafsnittene med en effekt der reducerer lugt og ammoniak med 18 %.

Udleveringsrum medregnes ikke som produktionsareal, og skal rengøres grundigt efter, at dyrene har forladt arealet.

Rengøringen skal foretages senest:

- 4 timer efter, at dyrene har forladt arealet, hvis dyrene har daglig adgang til arealet.
- 12 timer efter, at dyrene har forladt arealet, hvis dyrene ikke har daglig adgang til arealet.

Skive Kommune vurderer, at staldene er indrettet til produktion af søer med smågrise. For at opfylde krav til lugt og ammoniak er det nødvendigt at anvende miljøteknologi. Der er anvendt gyllekøling med 18 % reduktion af både lugt og ammoniak.

### Afstandskrav, kulturmiljø og landskabelige værdier

#### Miljøkonsekvensrapport – Ansøgers oplysninger og vurdering

Der bygges ikke nyt i forbindelse med godkendelsen.

Lyngtoften 15 ligger nordøst for Lihme og syd for sommerhusområdet Ålbæk Strand. Selve ejendommen ligger ikke inden for områder, der specifikt er udpeget i kommuneplanen, men området omkring ejendommen ligger i umiddelbar nærhed af områder, der i kommuneplanen er udpeget som:

- Område med bevaringsværdigt landskab
- Område med naturbeskyttelse
- Område hvor skovrejsning ønskes
- Område med lavbundsarealer
- Særligt værdifuldt landbrugsområde

Der er hverken beskyttede jorddiger, fredede fortidsminder eller kulturhistoriske- eller geologiske interesseområder på ejendommen. Nærmeste Natura 2000 område med habitatnatur ligger ca. 3,3 km væk.

Etablering, udvidelse og ændring af anlæg, der medfører forøget forurening eller forøgede gener for omgivelserne skal overholde afstandskravene i lovens §§ 6 og 8. I nedenstående skema er anført afstandskravene samt den faktiske afstand til området fra bygningsmassen. Alle afstandskrav er overholdt:

Nærmeste	Afstand	Afstandskrav
Nabobeboelse	> 50 meter	50 meter
Byzone eller sommerhusområde	> 50 meter	50 meter
Bolig, blandet bolig og erhverv mv.	> 50 meter	50 meter
Enkelt vandindvindingsanlæg	> 25 meter	25 meter
Fælles vandindvindingsanlæg	> 50 meter	50 meter
Vandløb (herunder dræn) eller søer	> 15 meter	15 meter
Offentlig/privat fællesvej	> 15 meter	15 meter
Levnedsmiddelvirksomhed	> 25 meter	25 meter
Beboelse på samme ejendom	> 15 meter	15 meter

Naboskel	> 30 meter	30 meter
----------	------------	----------



Samlet set vurderes det, at driften af Lyngtoften 15 ikke er i konflikt med udpegninger i lokal- og kommuneplaner og ikke vil have en negativ indvirkning på det landskabelige eller forekomsten af bilag IV arter.

### Skive Kommunes vurdering

Ejendommen er beliggende i Vestsalling.

I Vestsalling veksler kysten mellem klinte og fladstrand. Harre Vig indeholder en rig formverden af odder, halvøer, bugter og nor. En stor del af kommunens sommerhuse ligger ved Sallings vestkyst. Våde strøg af eng og mose strækker sig fra kysten langt ind i baglandet. Herimellem bølger udfledede bakker sig med landbrug. Egnen er præget af vestenvind, og da jordbunden overvejende består af sandjord, er der mange læhegn og mindre nåletræsplantninger. Der er en blanding af husmandssteder, gårde ude af drift og gårde i drift med industrialiseret kvæg- eller svineavl. De talrige husmandssteder er prægende for egnen.

Nærområdet, Kløvenhøj, er kendetegnet ved bølget terræn med mosaik af spredte gravhøje, skov, hede og agerdyrkning. Stor koncentration af gravhøje på områdets højeste punkt.

I kommuneplanen er området beliggende indenfor kystnærhedszonens planlægningszone. Ejendommen ligger delvist indenfor område udpeget som bevaringsværdigt landskab og som naturbeskyttelsesområde.

Gravhøje omkranser ejendommen mod nord og vest. Der er flere beskyttede diger i nærområdet.

Der foretages ikke nybyggeri eller ændret bygningsanvendelse i ansøgningen, og dermed ingen konflikter i forhold til bygge- og beskyttelseslinjer.

En udvidelse af eksisterende husdyrbrug indenfor eksisterende bygninger vurderes at være i overensstemmelse med kommuneplanens rammer.

Skive Kommune vurderer endvidere, at det ansøgte ikke vil påvirke fortidsminder, fredede områder, beskyttede diger eller sø-, å-, skov- og kirkebyggelinjer.



## **BAT - Ammoniak**

### **Miljøkonsekvensrapport – Ansøgers oplysninger og vurdering**

Ammoniakemissionen fra husdyrbruget målt i kg NH<sub>3</sub>-N for hhv. ansøgt drift, nudrift og 8-års drift kan ses i nedenstående skema:

<b>Drift</b>	<b>Emission fra stalde</b>	<b>Emission fra lager</b>	<b>Samlet emission</b>
<b>Ansøgt drift</b>	7.016	286	7.302
<b>Nudrift</b>	4.948	286	5.234
<b>8-års drift</b>	6.481	286	6.767

Den højere deposition i ansøgt drift skyldes at der er valgt flexgrupper i flere stalde, hvilket betyder, at ansøger har mulighed for at ændre dyretype og/eller vægtgrænser og antal dyr i staldene uden en ny miljøgodkendelse.

BAT-niveauet er udregnet i [www.husdyrgodkendelse.dk](http://www.husdyrgodkendelse.dk) til 7.462 kg NH<sub>3</sub>-N/år. Med en samlet emission på 7.302 NH<sub>3</sub>-N/år er BAT-niveauet overholdt.

BAT-kravet er udregnet ud fra tidligere fastsatte BAT-krav og videreført som krav om gyllekøling i løbe-  
drægtighedsstald samt farestaldene F6-F14 (revurdering af miljøgodkendelse fra 2017).

Der er i godkendelsen brugt gyllekøling for at nedsætte lugtemissionen fra husdyrbruget med 18 %. Dette niveau svarer til en ammoniakreducerende effekt på tilsvarende 18 %.

Med opfyldelse af BAT-krav, bidrager det ansøgte til, at målet for fald i ammoniakemissionen i DK nås og at den sundhedspåvirkning ammoniak afstedkommer dermed imødegås. Når ammoniakudledningen begrænses, bidrager det også til en generel bedre beskyttelse af ammoniakfølsom natur, da baggrundsbelastninger hertil begrænses.

På baggrund heraf vurderes det, at ammoniakemissionen fra det godkendte produktionsareal på Lyngtoften 15 ikke vil påvirke miljøet, luften eller menneskers sundhed i negativ retning i en væsentlig negativ retning.

#### *Valg og fravalg af teknologier.*

Der er lavemissionsgulve i flere af de eksisterende stalde, og idet BAT for eksisterende stalde udregnes ud fra den faktiske emission, er der ikke behov for yderligere teknologier til at reducere emissionen.

Der har været overvejelser om brug af andre virkemidler for at sænke lugtemissionen yderligere for dermed at opnå muligheden for fuld flex-godkendelse. Etablering af luftrensning har været blandt overvejelserne, men idet der ikke bygges nyt på nuværende tidspunkt, er valget i sidste ende faldet på mindre fleksibilitet i staldene.

#### **Skive Kommunes vurdering**

Staldene har forskellige gulvtyper bl.a. 25-49 % fast gulv og 50-75 % fast gulv.

Der er en samlet ammoniakemission fra husdyrbruget på 7.302 kg NH<sub>3</sub>-N/år, en forøgelse i forhold til nudriften på 2.068 kg NH<sub>3</sub>-N/år.

Det samlede BAT krav er jf. scenarie 215186 i husdyrgodkendelse.dk, beregnet til 7.462 kg NH<sub>3</sub>-N.

BAT-kravet til ammoniak er således overholdt med en margin på 160 kg NH<sub>3</sub>-N.

Der anvendes gyllekøling med en ammoniakreducerende effekt på 18 % i dele af staldene for at overholde BAT og ammoniakdeposition til natur.

Der stilles vilkår til produktionsareal, staldtype, dyretype og gødningsopbevaring og gyllekøling.

På baggrund af det ansøgte og ved overholdelse af vilkår vurderes det, at ammoniakemissionen fra det godkendte produktionsareal på Lyngtoften 15 ikke vil påvirke miljøet i en væsentlig negativ retning.



## Natur og habitatområder

### Miljøkonsekvensrapport – Ansøgers oplysninger og vurdering

Tabet af ammoniak fra landbrugsvirksomheder vil afsættes i de omkringliggende naturområder, og kan medføre ændringer af kvælstofsårbare naturtyper, med faldende artsrigdom, og dominans af få ret almindelige plantearter til følge.

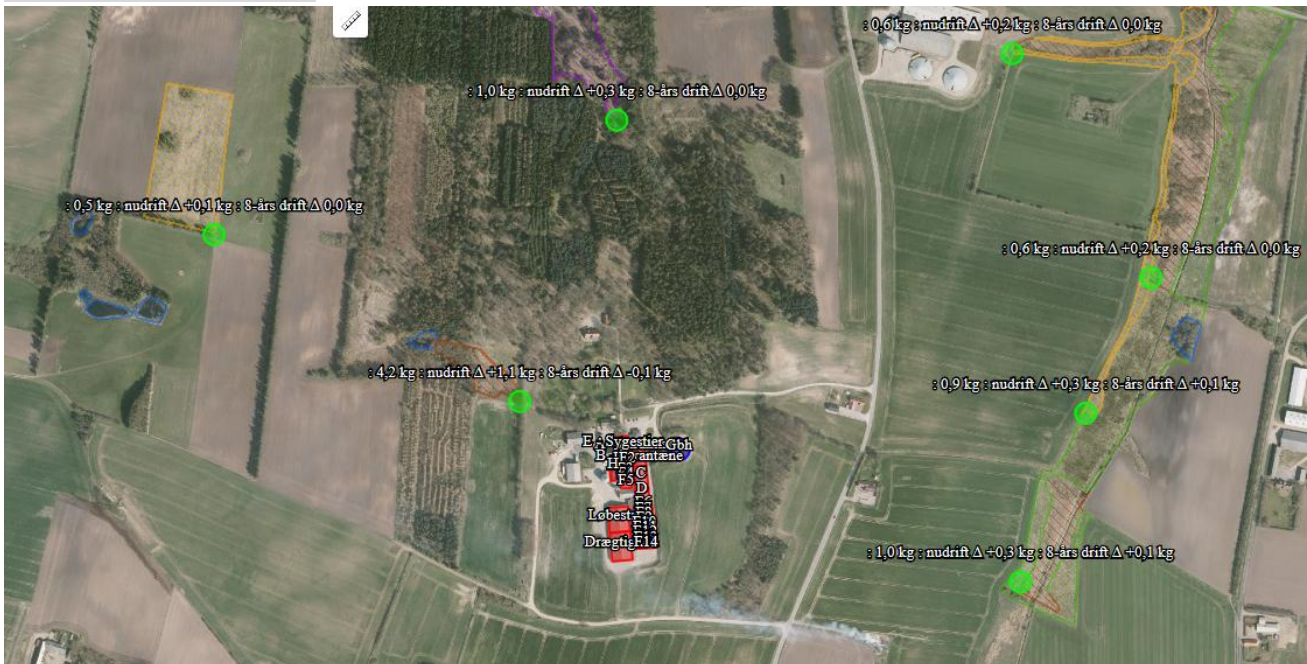
En oversigt over ammoniakbelastningen fra anlægget til nærliggende natur kan ses i nedenstående skema:

**Oversigt af naturpunkter** ? i

Navn:	Kategori:	Oprettet:	Kumulation:	Ruhed natur:	Merdeposition (kg N/ha/år):		Totaldeposition (kg N/ha/år):	
					8-års drift	Nudrift:		
Sydøst	Kategori 2	Ansøger	2	Bn	0,0	0,0	0,0	▼
Sydvest	Kategori 2	Ansøger	2	Bn	0,0	0,0	0,0	▼
Nord	Kategori 2	Ansøger	2	Bn	0,0	0,0	0,0	▼
Overdrev øst	Kategori 3	Ansøger	2	Bn	0,1	0,3	0,9	▼
Vest2	Kategori 3	Ansøger	2	Bn	0,0	0,0	0,0	▼
Hede vest	Kategori 3	Ansøger	2	Bn	0,0	0,1	0,5	▼
Mose øst	Kategori 3	Ansøger	2	Bn	0,1	0,3	1,0	▼
Mose vest	Kategori 3	Ansøger	2	Bn	-0,1	1,1	4,2	▼
Vest	Kategori 1	Ansøger	2	Bn	0,0	0,0	0,0	▼
Vest	Kategori 1	Ansøger	2	Bn	0,0	0,0	0,0	▼
Hede nord	Kategori 3	Ansøger	2	Bn	0,0	0,3	1,0	▼
Mose øst #2	Kategori 3	Ansøger	2	Bn	0,0	0,2	0,6	▼
Mose øst	Kategori 3	Ansøger	2	Bn	0,0	0,2	0,6	▼



Naturområder beskyttet efter naturbeskyttelsesloven i umiddelbar nærhed af ejendommen fremgår af nedenstående kortudsnit:



Nærmeste kategori 1 natur ligger ca. 3.000 meter vest for ejendommen i form af et område med bl.a. stilkegekrat og surt overdrev, beliggende ved Kås sø og indenfor Natura 2000 område nr. nr. 31: Kås Hoved.

Mer- og totalbelastningen til dette areal fra stald og lager er beregnet til 0,0 kg NH<sub>3</sub>-N/år i ansøgningssystemet.

Kravet i husdyrgodkendelsesbekendtgørelsen er derfor overholdt.

Nærmeste kategori 2 natur er et overdrev, der ligger ca. 3.000 meter nord for Lyngtoften 15.

Mer- og totalbelastningen til dette areal fra stald og lager er beregnet til 0,0 kg NH<sub>3</sub>-N/år i ansøgningssystemet.

Der er tale om kategori 2-natur, hvortil husdyrgodkendelsesbekendtgørelsens krav er en totaldeposition på maksimalt 1 kg NH<sub>3</sub>-N/år. Kravet er derfor overholdt.

Nærmeste kategori 3 natur er et rigkær, der ligger ca. 150 meter nordvest for Lyngtoften 15. Mer- og totalbelastningen til rigkæret fra stald og lager er beregnet til hhv. 1,1 og -0,1 i forhold til nudriften og 8-årsdriften og 4,2 kg NH<sub>3</sub>-N/år i ansøgningssystemet.

I det merbelastningen er over 1,0 kg NH<sub>3</sub>-N/år, kan der ifølge gældende regler vurderes yderligere på området.

I besigtigelsesnotat fra 2018 er området betegnet som et rigkær med naturtypen 7230. Ifølge de opdaterede tålegrænser til brug for vurdering af kategori 3-natur fra 2019 har naturtype en tålegrænse på 15-30 kg N. Rigkæret ligger i et område, hvor baggrundsbelastningen er på 13 kg NH<sub>3</sub>-N/ha/år. Med en reel totalbelastning fra Lyngtoften 15 til området på 4,2 kg NH<sub>3</sub>-N/år, vil den samlede belastning i punktet være 17,2 kg NH<sub>3</sub>-N/år.

Der er tale om et område, der ligger meget tæt på et stort husdyrbrug, og som derfor har modtaget en deposition højere end tålegrænsen i både nudrift og 8-årsdrift. I nudriften er totaldepositionen inkl. baggrundsbelastningen på 15,9 kg NH<sub>3</sub>-N/år, mens den i 8-årsdriften var 17,1, altså endnu højere end det nuværende niveau. Det ansøgte på Lyngtoften 15 medfører dermed ikke en overskridelse af laveste



tålegrænse, og det vurderes samlet set, at en merdeposition på 1,1 kg NH<sub>3</sub>-N/år ligger på et niveau, som ikke vil ændre området naturtilstand i væsentlig negativ retning. Det vurderes derfor ikke, at der er behov for at stille vilkår om yderligere reduktion af kvælstofbelastningen.

I denne vurdering er medtaget, at den eksisterende varmepumpe på Lyngtoften 15 kører med maksimal effekt. Der kan derfor ikke øges i effekten for at reducere belastningen. En reduktion på 0,1 kg NH<sub>3</sub>-N/år vil derfor kræve investeringer i ammoniakreducerende teknologi, hvilket vurderes at være uproportionalt med den ønskede effekt.

Derudover ligger der flere forskellige kategori 3 naturområder omkring ejendommen. Merdepositionen af ammoniak fra anlæggene er i ingen af disse områder beregnet til at være mere end 0,3 kg NH<sub>3</sub>-N/år. Totaldepositionen er maksimalt 1,1 kg NH<sub>3</sub>-N/år.

Det ansøgte overholder derfor afskæringskriteriet for kategori 3 natur, og der kan, ifølge husdyrgodkendelsesbekendtgørelsen, ikke stilles yderligere krav hertil

#### *Bilag IV arter*

Bilag IV arter vil typisk have leve- og ynglesteder i og i nærheden af de beskyttede naturområder. Hvis disse naturområder påvirkes og ændres i negativ retning, kan det derfor medvirke til forringede levevilkår for bilag IV arterne.

Der er ikke kendskab til specifikke artsfund i området omkring Lyngtoften 15 og i det det ansøgte ikke medfører væsentlig negativ påvirkning af de omkringliggende naturområder, vurderes potentielle bilag IV arter heller ikke at blive negativt påvirket af det ansøgte på husdyrbruget.

### **Skive Kommunes vurdering Ammoniakpåvirkning af natur**

Der er ansøgt om miljøgodkendelse til ændring af drift på Lyngtoften 15, 7860 Spøttrup. Ejendommen er beliggende nord for Lihme og Lem og nærområdet er opdyrkede arealer, samt skov- og naturarealer umiddelbart nord for ejendommen og naturarealer i Nr. Lem Enge øst for ejendommen.

Ændret drift af ejendommen vil give en samlet emission fra stald og lager på 7.301,6 kg N/år. Meremissionen er 535,0 kg N/år for 8-årsdrift og 2.067,8 kg N/år for nudrift.

#### **Kategori 1-natur**

Nærmeste kategori 1-natur er rigkær og stilkegekrat i Natura-2000 området Kås Hoved (nr. 31). Rigkæret er beliggende ca. 3,0 km vest for ejendommen og stilkegekrattet ca. 3,5 km vest for ejendommen. Ændring i driften vil medføre en totaldeposition fra husdyrbruget til kategori 1-natur på 0,0 kg N/ha/år. Kravet til maksimal totaldeposition er derfor overholdt.

#### **Kategori 2-natur**

Nærmeste ammoniakfølsomme kategori 2-natur er et overdrev ca. 3,0 km nord for ejendommen. Ændring i driften vil medføre en totaldeposition fra husdyrbruget til kategori 2-natur på 0,0 kg N/ha/år. Kravet til maksimal totaldeposition er derfor overholdt.

#### **Kategori 3-natur**

Der er beregnet merdeposition til syv punkter i skov- og naturområder med kategori 3-natur.

Et overdrev ca. 600 meter øst for ejendommen vil modtage en merdeposition på op til 0,3 kg N/ha/år.

Et overdrev ca. 620 meter vest for ejendommen vil modtage en merdeposition på op til 0,2 kg N/ha/år.

En mose ca. 500 meter øst for ejendommen vil modtage en merdeposition på op til 0,3 kg N/ha/år.

En mose ca. 700 meter øst for ejendommen vil modtage en merdeposition på 0,2 kg N/ha/år.

En mose ca. 700 meter nordøst for ejendommen vil modtage en merdeposition på 0,2 kg N/ha/år.



En hede ca. 450 meter nord for ejendommen vil modtage en merdeposition på op til 0,3 kg N/ha/år.

Da de beregnede værdier for merdepositionerne ikke overstiger 1,0 kg N/ha/år, er beskyttelsesniveauet for de seks kategori 3-natur områder overholdt og der ikke er behov for at stille vilkår om maksimal merdeposition.

En mose beliggende ca. 150 meter vest for ejendommen vil modtage en merdeposition på op til 1,1 kg N/ha/år.

Da den beregnede merdeposition er over 1,0 kg N/ha/år, skal Skive Kommune vurdere, om der skal stilles vilkår om maksimal merdeposition. Følgende kriterier skal inddrages i vurderingen:

1. det pågældende naturområdes status i kommuneplanen, herunder særligt om det er omfattet af kommuneplanens udpegning af særlige værdifulde naturområder, rekreative områder og/eller værdifulde kulturmiljøer, samt kommuneplanens retningslinjer for varetagelsen af naturbeskyttelsesinteresserne, de rekreative interesser og de kulturhistoriske interesser,
2. om det pågældende område er omfattet af fredning, handleplan for naturpleje eller anden planlagt naturindsats,
3. det pågældende naturområdes naturkvalitet og
4. kvælstofbidrag til området fra andre kilder, herunder om der er tale om et minivådområde eller et vådområde, som er udlagt med henblik på kvælstoffjernelse fra landbrugsjord, eller om området i øvrigt er påvirket fra markbidrag, eller for så vidt angår skove om de gødskes.

Ad. 1. Området er i kommuneplanen omfattet af følgende relevante udpegninger:

- Bevaringsværdige landskaber
- Naturbeskyttelsesområder
- Økologisk forbindelseslinje
- Grønt Danmarkskort

Mosen ligger dermed i et område, hvor Skive Kommune, ifølge kommuneplanens retningslinjer, skal prioritere beskyttelseshensynet til natur- og landskabsværdier forud for andre interesser.

Ad. 2. Mosen er ikke omfattet af fredning, handleplan for naturpleje eller anden planlagt naturindsats, men en mindre del af mosen indgår i fredskov.

Ad. 3. Mosen er besigtiget i 2018 og beskrives som et meget fint rigkær i den lysåbne del og skovbevokset aske-/birkemose mod vest. Der er bl.a. fundet rundbladet soldug, grøn star, benbræk, kilde-vandtuemos og 4 arter af tørvemos (sphagnum). Mosens naturtilstand er estimeret til høj (I) med fund af 33 stjernearter. Det beregnede naturtilstandsindex er 0,7.

Ad. 4. Baggrundsdeposition for området er 13 kg N/ha/år (Danmarks Miljøportal). Tålegrænsen for rigkær er 15-30 kg N/ha/år (Opdatering af empirisk baserede tålegrænser, Jesper L. Bak, DCE, 2018). Den fremtidige totaldeposition fra ejendommen til mosen er beregnet til 4,2 kg N/ha/år, hvilket betyder, at den samlede fremtidige kvælstofdeposition (baggrundsdeposition og totaldeposition fra ejendommen) vil være 17,2 kg N/ha/år og dermed overskrider belastningen den nedre værdi i tålegrænseintervallet for rigkær.

Mosen er omgivet af skov, med undtagelse af en strækning i mosens sydlige ende, der ligger ud mod dyrket areal. Ud fra terrænets hældning, vurderes mosen ikke at være påvirket af næringsstoffer fra det dyrkede areal. Det vurderes derfor, at der ikke er kvælstofbidrag til mosen fra andre kilder.

Skive Kommune vurderer, at mosen er af meget høj kvalitet og er levested for kvælstoffølsomme arter (bl.a. rundbladet soldug). Eutrofiering af mosen skal derfor minimeres. Mosen er samtidig beliggende i et område, hvor Skive Kommune, ifølge kommuneplanens retningslinjer, skal lade beskyttelseshensynet til natur- og landskabsværdier skal gå forud for andre interesser. Skive Kommune vurderer, at naturområdet lever op til kriterierne for at stille vilkår om maksimal kvælstofdeposition og kommunen skal derfor vurdere, hvor meget kvælstof naturområdet kan tåle. Ud fra de kvælstoffølsomme arter fundet i mosen, vurderes tålegrænsen at ligge i den nedre ende af tålegrænseintervallet for rigkær, med en øvre tålegrænse på 20 kg N/ha/år, svarende til øvre tålegrænse for fattigkær og hedemoser (Opdatering af empirisk baserede tålegrænser, Jesper L. Bak, DCE, 2018). Ved en merdeposition på 1,1



kg N/ha/år er totaldepositionen til mosen 17,2 kg N/ha/år og det øvre tålegrænseniveau overskrides ikke. Skive Kommune stiller derfor vilkår om maksimal kvælstofdeposition på 1,1 kg N/ha/år.

### **Habitatvurdering**

#### *Vurdering i forhold til Natura 2000-områder*

Der er foretaget en vurdering af, om miljøgodkendelse af ændret drift på ejendommen kan påvirke Natura 2000-områder væsentligt. Nærmeste Natura 2000-område er Kås Hoved (nr. 31). Afstanden hertil er ca. 3 km. Ud fra beregning af totaldeposition på 0,0 kg N/ha/år til kategori 1-natur i Natura 2000-området vurderes det, at Natura 2000-området ikke vil blive væsentlig påvirket af ejendommens miljøgodkendelse.

#### *Vurdering i forhold til habitatdirektivets bilag IV arter*

Arter, der er beskyttet ifølge habitatdirektivets bilag IV, må ikke indfanges, slås ihjel eller forstyrres med vilje, og deres yngle- og rasteområder må ikke beskadiges eller ødelægges. Der er ifølge Faglig rapport fra DMU nr. 635, 2007, Håndbog om dyrearter på habitatdirektivets bilag IV registreret følgende bilag IV-arter i området omkring ejendommen:

- Vandflagermus
- Sydflagermus
- Odder
- Markfirben
- Stor vandsalamander
- Spidssnudet frø
- Strandtudse

Skive Kommune har pt. ikke kendskab til andre bilag IV arter i området.

I forhold til kvælstofdeposition vurderes det, at hverken yngle- eller rasteområder for bilag IV-arter vil påvirkes væsentligt af miljøgodkendelsen på ejendommen, da der ikke sker en væsentlig ændring af naturområdernes nuværende økologiske funktionalitet.

### **Jord og grundvand**

#### **Miljøkonsekvensrapport – olietanke - Ansøgers oplysninger og vurdering**

På ejendommen er der to dieseltanke, der begge er registreret i BBR. Den ene tank er placeret udenfor maskinhuset og den anden ved korntørringsanlægget.

Der vurderes ikke at være særlige forhold på Lyngtoften 15, som vil udgøre en risiko for påvirkning af jordarealer og jordbund.

#### **Miljøkonsekvensrapport – Kemikalier og pesticider - Ansøgers oplysninger og vurdering**

Alt farligt affald, herunder spildolie og eventuelle spraydåser, akkumulatorer og lysstofrør opbevares i maskinhus og bortskaffes i overensstemmelse med kommunens regulativer. Kemikalier opbevares i aflåst rum med fast bund og uden afløb for at minimere risikoen for forurening af jord og grundvand.



### Skive Kommunes vurdering

Der er stillet vilkår til opbevaring af olier og kemikalier. Derudover er der lavet en beredskabsplan for ejendommen.

Miljøkonsekvensrapporten beskriver og vurderer opbevaringen, håndteringen og bortskaffelsen af olier og kemikalier. Skive Kommune vurderer herudfra og på baggrund af de stillede vilkår, at der ikke er væsentlig risiko for forurening af jord og grundvand.

### Overfladevand

#### Miljøkonsekvensrapport tag- og spildevand – Ansøgers oplysninger og vurdering

Rengøringsvand fra vask af stalde tilføres gyllebeholder. Sanitært spildevand fra driftsbygninger ledes til godkendt anlæg.

Tagvand ledes til grøft. Placering af afløb kan ses på afløbsplanen.

Det vurderes at den angivne spildevandshåndtering sker i overensstemmelse med gældende lovgivning.

#### Miljøkonsekvensrapport gyllehåndtering og -opbevaring – Ansøgers oplysning og vurdering

Flydende husdyrgødning opbevares dels i gyllekanaler og fortank, og dels i ejendommens gyllebeholder. Derudover kommer opbevaringskapacitet på ansøgers øvrige ejede og lejede ejendomme:

Adresse, gylleholdere	Kapacitet i m <sup>3</sup>	Evt. teknologi
Lyngtoften 15	2800	
Lyngtoften 4	3900	Telt
Lyngtoften 4	4000	Telt
Hedtoften 1	2200	
Hedtoften 1	3000	
Hedtoften 1	4000	Telt
Ålbækvej 17	3000	Telt
Amtsvejen 32	1000	Telt
Sdr. Lemvej 10	1200	
<b>Sum</b>	<b>25100</b>	

Tablet 2: Samlede oversigt over opbevaringslagre til husdyrgødning.

Beholdernes bunde og vægge er tætte og beskyttede mod tæring. Derudover tømmes de som hovedregel 1 gang årligt af hensyn til eftersyn og vedligeholdelse.

Håndtering af husdyrgødning på ejendommen sker i overensstemmelse med lovens krav. Der er indført procedurer og foretaget diverse foranstaltninger for at begrænse uheld og omfanget af eventuelle uheld.

- Pumpning af gylle sker under overvågning.
- Læsning af gyllevogne sker med sugekran og foregår under overvågning.

Beregning af den samlede opbevaringskapacitet kan ses i bilag 5.



Det vurderes, at husdyrgødning opbevares og håndteres på en måde som minimerer risikoen for gylleuheld på ejendommen. Foranstaltningerne til at minimere spild eller uheld med gyllehåndtering er af et sådant omfang, at driften af husdyrbruget ikke vil medføre væsentlig påvirkning af miljøet.

### **Skive Kommunes vurdering**

Der er givet tilladelse til afledning af husspildevand til nedsivning i 2002.

Ansøger oplyser at sanitært spildevand fra driftsbygninger ledes til godkendt anlæg. Bygning angivet som "baderum" af situationsplanen/afløbsplan, er opført i 2007 og i forbindelse med ansøgning om byggetilladelse er det oplyst at spildevand ledes til ældre ajlebeholder. Ajlebeholderen blev i forbindelse med sagen synet og fundet tæt af en autoriseret kloakmester. Da ajlebeholderen således fungerer som en samletank, skal indholdet bortskaffes til et kommunalt renseanlæg.

Rengøringsvand fra stalde tilføres gyllebeholder.

Tagvand ledes til grøft Dalsgård, med forbindelse til "vandløbet gennem Nr. Lem enge" videre til "Spøttrup bæk". Der er ikke meddelt udledningstilladelse. I forbindelse med opførelse af nye stalde i 2007, blev oplyst, at tagvand skulle ledes til faskine. Der synes at være modstridende oplysninger i sagen. Dette skal undersøges nærmere.

Flydende husdyrgødning opbevares i gyllebeholderen på ejendommen. Jf. kommunens miljøregistreringssystem er beholderen på 2.640 m<sup>3</sup> og etableret i 1993. Den er senest kontrolleret i 2018. Der er en grøft ca. 42 meter fra beholderen og en hældning på mere end 6 grader mod grøften. Beholderen er derfor omfattet af 5-årig beholderkontrol, og den er etableret med alarm og barriere.

Der er vilkår til, at håndtering af gylle skal være under opsyn og påfyldning af gyllevogn skal enten ske på fast plads med afløb eller med påmonteret pumpe med returløb. Dette vil sikre, at gylle ikke kan løbe ud. Skive Kommune vurderer, at de generelle regler i husdyrgødningsbekendtgørelsen, beholderkontrol-bekendtgørelsen og vilkår til håndteringen af gylle er tilstrækkelige til at sikre vandløb og søer mod forurening af husdyrgødning fra ejendommen.

Der er lavet en kapacitetsberegning som en samlet beregning for alle ansøgers husdyrbrug. Der produceres 27.289 m<sup>3</sup> gylle og ekstra 4.000 m<sup>3</sup> vand. Den samlede kapacitet på alle husdyrbrug er på minimum 25.100 m<sup>3</sup> hvilket svarer til en opbevaringskapacitet på mindst 9,6 måneder. Den forventede produktion på Lyngtoften 15 bliver på 5.378 m<sup>3</sup> gylle. Skive Kommune vurderer derfor, at der er tilstrækkeligt kapacitet, så gyllen kan udbringes på de mest optimale tidspunkter for planterne, og derved undgå nedsivning til grundvand.

## **Lugt**

### **Miljøkonsekvensrapport – Ansøgers oplysninger og vurdering**

Husdyrgodkendelse.dk har lavet en beregning af lugten efter henholdsvis den nye lugtvejledning og FMK-vejledningen. Geneafstanden fastsættes i hvert enkelt tilfælde på baggrund af den længste geneafstand beregnet efter de to vejledninger.

Som det ses i nedenstående, er der beregnet lugtbidrag til nabobeboelse 2 steder og til samlet bebyggelse 3 steder og til byzone 3 steder.



## Samlet resultat af lugtberegning ? i

Bebyggelse	Kumulation	Model	Ukorrigeret geneafstand (m)	Korrigeret geneafstand (m)	Vægtet gennemsnitsafstand (m)	Genekriterie overholdt
Lyngtoften 13	2	NY	213,6	256,3	327	Ja
Lyngtoften 2	2	NY	213,6	256,3	317,8	Ja
Gadekæret 19	2	NY	527,3	632,7	2846,2	Ja
Lyngtoften 9	1	NY	527,3	522	529,8	Ja
Ålbækvej 44	2	NY	527,3	632,7	1577,7	Ja
Lihme By, Lihme	2	NY	715,5	858,6	1341,6	Ja
Nr. Lem By, Lem	2	NY	715,5	815,6	1744,2	Ja
Nørhede, Lihme	2	NY	715,5	858,6	1964	Ja

## Forklaring til samlet resultat af lugtberegning

\* Geneafstanden fra NY modellen er 0, selvom der er en faktisk lugt fra staldgruppen. Dette skyldes at lugten er for lav til at lugtspredningen kan beregnes.

**Konsekvenszone: 984 m**

Lovens krav er i alle tilfælde overholdt.

Konsekvenszonen, der her er angivet til 984 meter, angiver den afstand fra husdyrbruget hvorfra man må forvente indimellem at kunne fornemme lugt fra produktionen.

Der benyttes gyllekøling i løbe-drægtighedsstalden samt i farestaldene F6-F14. Der er nedlagt køleslanger i et kummeareal på i alt 1.510 m<sup>2</sup>, og varmepumpen har en effekt på 36 KW, hvilket svarer til en maksimal lugtreducerende effekt på 18 %.

Der er foretaget beregninger til byzone tre forskellige steder, til nabobeboelse to steder og til samlet bebyggelse ét sted. Lugtkravet er overholdt til alle.

Der er gyllekøling i flere af staldene, hvilket reducerer lugtemissionen til omgivelserne med 18 %. Lugtemission fra staldene begrænses derudover ved god hygiejnisk standard. Der forventes kun lugtbidrag fra gylletanken ved omrøring og kortvarigt ved transport.

På baggrund af ovenstående og med udgangspunkt i beregningerne foretaget i ansøgningssystemet vurderes det, at lugtemissionen fra produktionsarealet på husdyrbruget ikke vil medføre væsentlige negative påvirkninger på miljøet, på naboer og omkringboende og generelt på menneskers sundhed.



### Skive Kommunes vurdering

Nærmeste byzone er Lihme, ca. 1340 meter vest for husdyrbruget. Geneafstanden til byzone er maksimalt beregnet til 859 meter. Nærmeste samlede bebyggelse er Brodal mellem 530 til 600 meter syd for husdyrbruget. Geneafstanden til samlet bebyggelse er maksimalt beregnet til 522 meter. De nærmeste nabobeboelser uden landbrugspligt er Lyngtoften 2 og 13 ca. 300 meter øst for husdyrbruget. Geneafstanden til enkeltbolig uden landbrugspligt er beregnet til 256 meter.



Alle beregninger i husdyrgodkendelse.dk viser, at lugtemissionen ikke overstiger beskyttelsesniveauet.

Der anvendes gyllekøling for at begrænse lugtgenerne, hvilket der er stillet vilkår om. Skive Kommune vurderer derfor, at der ikke vil være væsentlige lugtgener fra husdyrbruget.

### **Støj**

#### **Miljøkonsekvensrapport – Ansøgers oplysninger og vurdering**

Støj kan forekomme fra ventilationsanlæg, af- og pålæsning af grise, fra transport af foder, mølleriet, korntørring, kørsel med landbrugsmaskiner og øvrig transport til og fra ejendommen.

Ventilationen er mekanisk ventilation, og der er minimal støj herfra.

Øvrige faste støjkloder, herunder mølleriet, er placeret indendørs i laden. Der er stort set ingen støj herfra. Korntørringsanlægget kører kun i en begrænset periode omkring høst og er placeret ved amerikanersiloen længst væk fra nærmeste naboer.

Transporter til og fra ejendommen vil primært foregå i dagtimer, mens evt. ventilationsstøj må forventes hele døgnet. Da vinduer og døre normalvis er lukkede i svinebesætninger, vil støjniveauet fra dyrene i staldene være meget lavt.

Der er redegjort for at transport og andre støjende aktiviteter så vidt muligt foregår i dagtimerne, og det vurderes samlet set ikke, at husdyrbruget vil medføre væsentligt støjgener i nærmiljøet eller bidrage til forringelse af menneskers sundhed.





### **Skive Kommunes vurdering**

De nærmeste naboer er Lyngtoften 2 og 13 ca. 290 meter øst for husdyrbrugets stalde. En væsentlig del af de støjende aktiviteter foregår indenfor bag lukkede døre og vinduer. Siloanlægget er placeret vest for staldene, og aktiviteter i forbindelse med disse vil derfor være støjmæssigt afskærmet af de eksisterende stalde. Skive Kommune vurderer, at husdyrbrugets placering i forhold til naboer betyder, at støj ikke vil medføre væsentlige gener. Derudover er der stillet vilkår til maksimalt støjbelastning fra husdyrbruget.

### **Rystelse**

#### **Miljøkonsekvensrapport – Ansøgers oplysninger og vurdering**

Der er ingen faste kilder til rystelser, der kan påvirke naboer. Tunge transportere kan medføre rystelser, men disse kører som udgangspunkt via indkørslen syd for ejendommen, så naboer påvirkes mindst muligt.

### **Skive Kommunes vurdering**

På baggrund af miljøkonsekvensrapporten vurderes det, at der ikke er kilder til rystelser som vil påvirke naboerne til ejendommen.

### **Støv**

#### **Miljøkonsekvensrapport – Ansøgers oplysninger og vurdering**

Støvgener i forbindelse med opbevaring og håndtering af foder på ejendommen vil kun forekomme i området omkring fodersiloerne, som er placeret i den ende af ejendommen, der ligger længst fra nærmeste nabo.

Der er fokus på minimering af støvgener i forbindelse med foderopbevaring og kørsel. Hvis der forekommer støvgener for naboer i forbindelse med transportere på grusvejene omkring ejendommen, kan dette evt. afhjælpes med vanding.

Det er oplyst, at transportere hovedsageligt foregår via grusvejen syd om driftsbygningerne, hvorved de ikke kører forbi nærmeste naboer. Dette gøres af hensyn til både den interne logistik og af nabohensyn.

Det vurderes derfor ikke, at det ansøgte vil medføre væsentlige gener for omgivelserne, herunder menneskers sundhed som følge af støv.

### **Skive Kommunes vurdering**

Skive Kommune vurderer, at miljøkonsekvensrapporten beskriver og vurderer støv tilstrækkeligt. Der er vilkår til renholdelse af ventilationen, og der er vilkår om, at pladser og køreveje skal holdes rene. Vi vurderer derfor, at naboer og omgivelser ikke vil blive væsentlig påvirket af støv.

### **Skadedyr og uhygiejniske forhold**

#### **Miljøkonsekvensrapport – Ansøgers oplysninger og vurdering**

Der anvendes rovfluer og kiltin til bekæmpelse af hhv. fluer og rotter.

Med anvendelse af rovfluer og gift søges gener fra skadedyr minimeret. Det vurderes ikke at det ansøgte vil medføre væsentlige gener for omgivelserne, herunder menneskers sundhed, som følge af skadedyr.

Døde grise køres til anden ejendom, hvor de opbevares indtil Daka afhenter dem.

Danske svinebrug er ofte i søgelyset på grund af risikoen for MRSA eller antibiotikaresistens. For at mindske risikoen herfor, følger ansøger nøje de relevante veterinærregler i fødevarerstyrelsens regi.

Ejendommens beliggenhed og den generelle drift af husdyrbruget vurderes ikke at medføre risiko for befolkningens og menneskers sundhed.

### **Skive Kommunes vurdering**

Der er stillet vilkår til bekæmpelse af fluer og til renholdelse af udenoms områder. Skive Kommune vurderer derfor, at der ikke vil være væsentlige gener fra skadedyr.



## **Transport**

### **Miljøkonsekvensrapport – Ansøgers oplysninger og vurdering**

Ved transporter til og fra ejendommen, søger ansøger altid for at udvise størst muligt hensyn til omgivelserne, så der ikke opstår unødvendige gener.

Idet der ikke øges i dyreholdet, forventes antallet af transporter ikke at stige i forbindelse med godkendelsen.

Det årlige antal transporter kan ses i nedenstående skema:

<b>Transporttype</b>	<b>Årligt antal i nudrift og ansøgt drift</b>
Dyr ind (primært polte fra ansøgers anden ejendom)	52
Dyr ud (Smågrise til ansøgers anden ejendom)	104
Levering af foder	104
Gyllekørsler (internt)	200
Kørsel med døde dyr (til ansøgers anden ejendom, hvorfra de hentes af Daka)	156
Olie	10
Søer til slagt	52
Korn	3
<b>I alt</b>	<b>681</b>

Størstedelen af transporterne er kørsel med dyr, foder og husdyrgødning.

Transporter til og fra ejendommen foregår primært via grusvejen syd for driftsbygningerne og derefter oftest i sydlig retning af Lyngtoften som vist på nedenstående kort.

Idet antallet af transporter ikke forventes at stige med denne godkendelse, vil eventuelle gener heller ikke forøges væsentligt. Selv om der potentielt kan ændres i dyreholdet, vil der blive tale om større læs i stedet for flere transporter. Der er søgt om delvis flex-godkendelse, men størsteparten af transporterne sker i forbindelse med foder- og gyllekørsel samt afhentning af døde dyr, hvilket ikke forventes at ændres nævneværdigt hvis dyretyperne ændres.

Det er oplyst, at der altid udvises størst mulige hensyn ved transporter forbi beboelse, og at transporter til og fra ejendommen foregår via indkørslen syd for ejendommen, som ikke påvirker naboer i området.

På baggrund af ovenstående vurderes det derfor at transporter til og fra ejendommen ikke vil medføre væsentlig negativ påvirkning på miljøet, herunder befolkningens sundhed. Det vurderes i øvrigt ikke, at antallet af transporter er uforholdsmæssigt stort og energiforbruget vil derfor ikke blive højere end hvad der kan forventes af et husdyrbrug i denne størrelse.



Oftest benyttet transportvej til og fra ejendommen

### Skive Kommunes vurdering

Ejendommen ligger ved offentlig vej og fra offentlig vej ind til ejendommens bygninger anvendes primært den sydlige placerede private vej, der ikke passerer forbi nabobeboelse. For at begrænse gener for naboen på Lyngtoften 13 stilles vilkår om, at hovedparten af transporterne skal foregå ad den på kortskitsen angivne transportvej.

### Lysgener

#### Miljøkonsekvensrapport – Ansøgers oplysninger og vurdering

I staldene er lyset tændt efter behov i tidsrummet 6-22. Som udgangspunkt vil der ikke være belysning i staldene om natten.

Ved staldanlægget er der bevægelsesstyret udendørslys. Lyset er placeret, så det er muligt at orientere sig ved staldanlægget.

Som udgangspunkt vil der ikke være belysning udenfor bygningerne om natten.

Idet der ikke bygges nyt, vurderes det ikke at det ansøgte på Lyngtoften 15 vil medføre mere belysning end i nudriften. Driftsbygningerne er omkranset af træer, og naboerne er dermed skærmet for indsyn. Det forventes ikke at ejendommens belysning vil påvirke omgivelserne, herunder landskabet og mennesker, i negativ retning.

### Skive Kommunes vurdering

Skive kommune er enig i vurderingen i miljøkonsekvensrapporten, og vurderer, at der ikke skal stilles vilkår til lys.

### Affaldsproduktion

#### Miljøkonsekvensrapport – Ansøgers oplysninger og vurdering

Pap, papir og plastaffald opbevares i container, der tømmes hver 14. dag efter aftale med renovationsfirma. Der produceres maksimalt så meget, som containeren kan rumme. Placeringen af containeren kan ses på kort til beredskabsplanen.



Alt farligt affald, herunder spildolie og eventuelle spraydåser, akkumulatorer og lysstofrør, opbevares i maskinhus og bortskaffes i overensstemmelse med kommunens regulativer. Mængden af affald varierer fra år til år, men der vil ikke opbevares spildolie over en mængde, der overstiger en 100 liters tromle, antallet af spraydåser er ikke over 100 stk., akkumulatorer forefindes kun i meget små mængder, hvis overhovedet, og mængden af lysstofrør vil ikke overstige 50 stk.

Døde grise køres til anden ejendom (Hedetofte 1), hvor de opbevares indtil Daka afhenter dem.

### **Skive Kommunes vurdering**

Affaldet fra ejendommen sorteres og bortskaffes i henhold til kommunens regulativer. De anslåede mængder af affald vurderes at blive håndteret, opbevaret og bortskaffet korrekt.

## **Vandforbrug**

### **Miljøkonsekvensrapport – Ansøgers oplysninger og vurdering**

Det årlige vandforbrug på Lyngtoften 15 er i både nudrift og ansøgt drift ca. 10.000 m<sup>3</sup>. Ejendommen har egen boring.

Alle drikkeventiler i svinestaldene er placeret således at vand opsamles og vandspild dermed minimeres.

Ved vask af stalde anvendes iblødsætningsanlæg, hvorefter stalde vaskes med højtryksrensere med koldt vand. Både iblødsætning og vask med højtryksrensere er vandbesparende.

Det vurderes, at vandforbruget på ejendommen minimeres mest muligt under hensyntagen til både vandressourcen og husdyrbrugets drift. Der spares på vandet ved bl.a. iblødsætning af stalde før vask og ved placering af vandventiler med opsamling.

Det vurderes endvidere, at husdyrgødning opbevares og håndteres på en måde som minimerer risikoen for gylleuheld på ejendommen, og den angivne spildevandshåndtering vurderes at ske i overensstemmelse med gældende lovgivning.

Tag- og overfladevand ledes til grøft.

Der vurderes samlet set, at forbruget af vand og foranstaltninger til at minimere spild eller uheld i forbindelse med gyllehåndtering er af et sådant omfang, at driften af husdyrbruget ikke vil medføre væsentlig påvirkning på miljøet.

### **Skive Kommunes vurdering**

Skive Kommune vurderer, at bedriften har fokus på at minimere vandforbruget og undgå vandspild.

## **Energiforbrug**

### **Miljøkonsekvensrapport – Ansøgers oplysninger og vurdering**

Staldbelysningen rengøres jævnligt, så nytteværdien af belysningen er optimal i forhold til energiforbruget.

Ejendommens årlige elforbrug til produktionen er ca. 372.000 kWh i nudrift. Staldene opvarmes med overskudsvarme fra gyllekølingsanlægget. Elforbruget forventes at være nogenlunde uændret i ansøgt drift.

I ejendommens miljøledelsessystem er der bl.a. fokus på udskiftning af lys til LED-lys i de stalde, hvor det er en økonomisk fordel. Dette forventes at sænke energiforbruget i de kommende år, men der er ikke fastlagt noget mål for, hvor meget forbruget forventes at falde.

Der forventes ikke en stigning i energiforbruget som følge af det ansøgte, og det vurderes at ejendommens energiforbrug er indenfor rimelighedens grænser for et husdyrbrug af denne størrelse.

I ejendommens miljøledelsessystem er der fokus på udskiftning af lys til LED lys i de stalde, hvor det vil være en økonomisk fordel. Der er således tænkt bæredygtighed ind i den ansøgte produktion, og energiforbruget vurderes ikke at medføre væsentlige følgevirkninger for miljøet eller bidrage til klimaforandringer.



### Skive Kommunes vurdering

Der er fokus på minimering af energiforbruget ved udnyttelse af overskudsvarmen fra gyllekøling og udskiftning af lys til LED-lys. Skive Kommune vurderer derfor, at husdyrbruget har fokus på energiforbruget.

## 12. BAT afsnit

Herunder beskrives BAT for råvarer, energi, vand og management.

BAT i forhold til ammoniakemission er beskrevet under afsnit [BAT-ammoniak](#).

### Råvarer:

Der er fokus på at minimere foderspild ved bl.a. at sikre rigtig indstilling af foderautomater. Dette er fokuspunkt i ejendommens miljøledelsessystem, og der følges løbende op herpå. Det vurderes at det ansøgte lever op til BAT på området.

### Energi

Staldbelysningen rengøres jævnligt, så nytteværdien af belysningen er optimal i forhold til energiforbruget. Der er fokus på udskiftning til LED-lys, hvor det giver mening. Dette er medtaget i miljøledelsessystemet, og der følges løbende op herpå.

Ventilationen kontrolleres og rengøres jævnligt for at sikre optimal drift og dermed mindst muligt elforbrug. Der er ingen unødvendig belysning i og omkring staldene.

Det vurderes, at det ansøgte lever op til BAT på området.

### Vand

Alle drikkeventiler i svinestaldene er placeret over krybberne, således at vandspild minimeres. Der er fokus på minimering af vandspild via regelmæssig kontrol af drikkeventiler i ejendommens miljøledelsessystem.

Ved vask af stalde anvendes iblødsætningsanlæg, hvorefter staldene vaskes med højtryksrenser med koldt vand. Både iblødsætning og vask med højtryksrenser er vandbesparende. Det vurderes, at det ansøgte lever op til BAT på området.

### Management og egenkontrol

På bedriften er der følgende tiltag i forbindelse med management og egenkontrol:

1. *Uddannelse og træningsprogrammer for personale.*  
Bedriftens medarbejdere uddannes løbende efter behov igennem fx ERFA-grupper, kurser og efteruddannelse. Medarbejderne er orienteret om at ejendommen er miljøgodkendt og er bevidste og informerede om det ansvar og de vilkår, der dermed følger.
2. *Registrering af vand, energi, foder, spild, forbrug af handels- og husdyrgødning.*  
Der føres løbende kontrol med foderforbruget til dyrene og daglig kontrol med evt. vand- og foderspild. Der føres ikke løbende journal over vand- og energiforbrug, men vand- og energiforbrug opgøres årligt i forbindelse med regnskabet.
3. *Beredskabsplan.*  
Der er lavet beredskabsplan, så forholdsregler i forbindelse med uheld er beskrevet. Planen revideres og opdateres én gang årligt eller i forbindelse med konkrete ændringer på ejendommen. Der foretages brandteknisk gennemgang af ejendommen af autoriseret person hvert 8. år.
4. *Miljøledelsessystem*



Der er udarbejdet et miljøledelsessystem for husdyrbruget, som fokuserer på at opretholde en renere, mere bæredygtig og miljøvenlig drift. Ansatte på ejendommen orienteres om fokuspunkter i miljøledelsessystemet, og der følges op herpå årligt.

5. *Reparation og vedligeholdelsesprogrammer for bygninger og inventar.*  
Efter tømning af hver sektion bliver staldsektionerne vasket og overbrusning, ventilations- og varmeanlæg bliver rengjort og funktionen kontrolleret. Ligeledes kontrolleres udfodringsanlægget og vandventilerne. Bygninger vedligeholdes løbende og ejendommen holdes ryddelig.

6. *Hensigtsmæssig planlægning af aktiviteter på anlægget.*  
Dyreflytninger sker så vidt muligt altid på hverdage i dagtimer.  
Gylleudslusning foretages så vidt muligt altid på ugens hverdage inden for normalt arbejdstid. Fodertransport til og fra ejendommens lager foretages normalt på ugens hverdage.  
I forbindelse med høst vil der dog foregå arbejde ud over almindelig arbejdstid.  
Faste arbejdsopgaver inddeles i daglige-ugentlige-månedlige-årliche opgaver.

Egenkontrol foreslås at omfatte bl.a. daglig overvågning af foderforbruget og periodevis kontrol af vand- og energiforbrug.

7. Medarbejderne instrueres omkring:

- Dyrenes sundhed og velfærd.
- Foder og hygiejne
- Medicinanvendelse
- Affaldshåndtering
- Anvendelse af rengøringsmidler
- Betjening, vedligehold og kontrol af udstyr
- Risici og Beredskabsplan
- Miljøledelsessystemet
- Arbejdssikkerhed, APV
- Sundhedsrisici
- God produktionspraksis

Med ovenstående er der redegjort for, at der er fokus på management og egenkontrol på ejendommen. Ved at registrere og iagttage daglige rutiner og forbrug, kan eventuelle uhensigtsmæssige forhold identificeres og afhjælpes.

Det vurderes samlet set at driften af husdyrbruget på Lyngtoften 15 inkl. egenkontrol og management lever op til lovens krav. Driften af husdyrbruget forventes derfor samlet set ikke at medføre en væsentlig negativ virkning på miljøet.



### **13. Konklusion**

Skive Kommune vurderer:

- At ansøger har truffet de nødvendige foranstaltninger til at forebygge og begrænse forureningen fra husdyrbruget.
- At ansøger sikrer, at råstoffer udnyttes optimalt.
- At affaldet fra husdyrproduktionen så vidt muligt genanvendes eller nyttiggøres.
- At drift af soholdet ikke påvirker naturen med dens bestande af vilde planter og dyr og deres levesteder.
- At værdifulde bebyggelser, kultur- og bymiljøer samt landskaber bevares.
- At de åbne kyster fortsat udgør en væsentlig natur- og landskabsressource.
- At husdyrbruget i øvrigt kan drives på stedet uden at påvirke omgivelserne på måde, som er uforenelig med hensynet til omgivelserne.

Husdyrproduktionen på Lyngtoften 15 vil samlet set ikke give anledning til væsentlige påvirkninger/gener for natur-, kultur- og landskabsområder og omkringboende, idet Skive Kommune har stillet vilkår til driften.

### **14. Bilag oversigt**

Bilag 1: Lovgivning og vejledning

Bilag 2: Situationsplan/afløbsplan for Lyngtoften 15

Bilag 3: Produktionsareal i nudrift

Bilag 4: Bedriften og natur

Bilag 5: Beregning af opbevaringskapacitet

Bilag 6: Miljøledelsessystem

Bilag 7: Høringssvar fra nabo



## **Bilag 1 Lovgivning og vejledning**

Godkendelsens vilkår er meddelt med baggrund i kommunens vurderinger og i følgende af Miljøstyrelsens bekendtgørelser, vejledninger og orienteringer:

- Vejledning nr. 2/2001 Luftvejledningen
- Vejledning nr. 5/1984 Ekstern støj fra virksomheder
- Vejledning nr. 6/1984 Måling af ekstern støj fra virksomheder
- Vejledning nr. 34/2019 om kontrol af gyllebeholdere
- Vejledning om logbog for beholdere med flydende husdyrgødning
- Vejledning nr. 31/2019 til bkg. om påfyldning og vask af sprøjter til udbringning af bekæmpelsesmidler
- Wiki-vejledningen – Miljøstyrelsens vejledning om godkendelse af husdyrbrug
- Vejledning nr. 6/2005 om håndhævelse af Miljøbeskyttelsesloven
- Faglig rapport vedrørende en ny lugtvejledning for husdyrbrug (dec. 2006)
- Vejledende retningslinjer for vurdering af lugt og begrænsning af gener fra stalde udgivet af FMK

Udover vilkårene i denne tilladelse er husdyrbruget underlagt bestemmelserne i gældende love og bekendtgørelser.

Udover Lov om husdyrbrug og anvendelse af gødning m.v. (lovbekendtgørelse nr. 520 af 1. maj 2019), kan bl.a. følgende af de heraf afledte bekendtgørelser, regulativer og forskrifter være relevante for husdyrbruget:

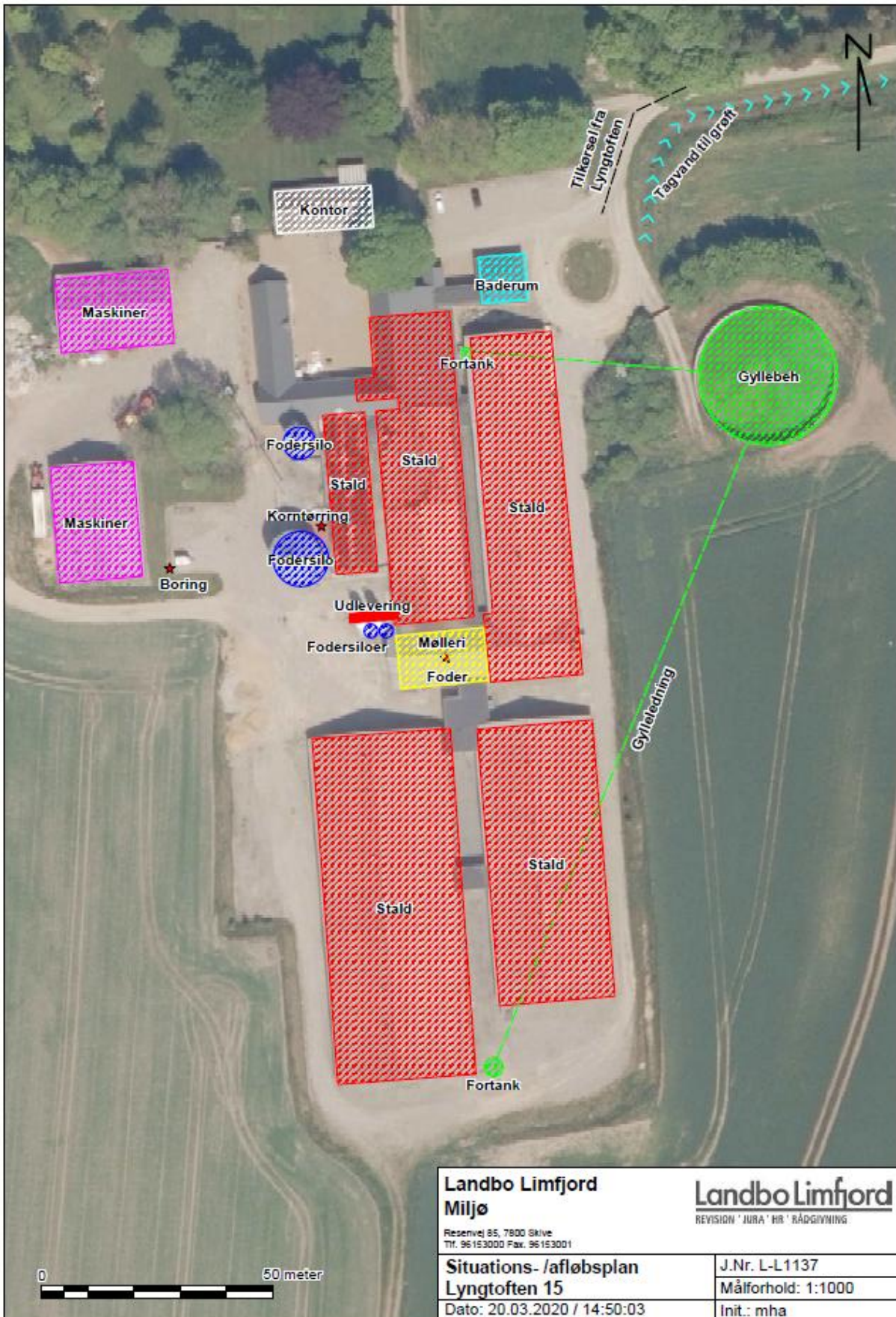
- Bek. nr. 1261 af 29. november 2019 om godkendelse og tilladelse m.v. af husdyrbrug.
- Bek. nr. 224 af 8. marts 2019 om affald.
- Bek. nr. 760 af 30. juli 2019 om miljøregulering af dyrehold og om opbevaring og anvendelse af gødning.
- Bek. nr. 1536 af 9. december 2019 om miljøtilsyn.
- Bek. nr. 844 af 23. juni 2017 om miljøregulering af visse aktiviteter.
- Bek. nr. 1322 af 14. december 2012 om kontrol af beholdere til opbevaring af flydende husdyrgødning og ensilagesaft.
- Bek. nr. 1411 af 4. december 2017 om uddannelse og autorisation i forbindelse med køb, overdragelse og professionel anvendelse af bekæmpelsesmidler.
- Bek. nr. 815 af 18. juni 2018 om bekæmpelsesmidler.
- Bek. nr. 1401 af 26. november 2018 om påfyldning og vask m.v. af sprøjter til udbringning af plantebeskyttelsesmidler.
- Bek. nr. 1257 af 27. november 2019 om indretning, etablering og drift af olietanke, rørsystemer og pipelines.
- Skive Kommunes regulativ for erhvervsaffald.

Der kan i fremtiden vedtages nye bestemmelser, som vil kunne medføre andre regler for husdyrbrugets aktiviteter.





### Bilag 2 Situationsplan / afløbsplan for Lyngtoften 15, 7860 Spøttrup



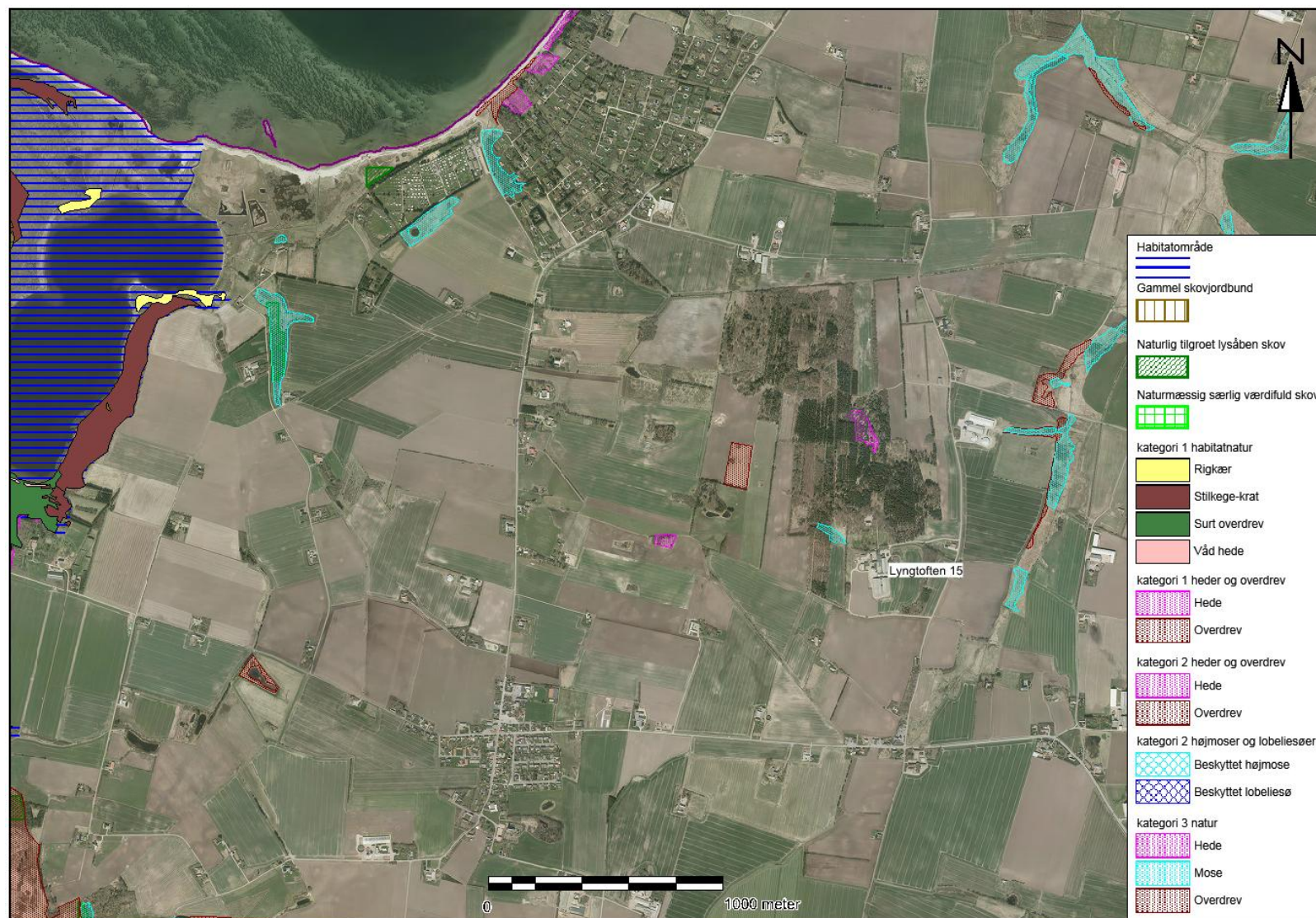


### Bilag 3 Produktionsareal i nudrift





## Bilag 4 Bedriften og natur



**Bilag 5 Beregning af opbevaringskapacitet**

<b>Beregning af opbevaringskapacitet</b>		
Beregning for :	<b>Navn</b>	Avlscenter Dalsgaard A/S
	<b>Adresse</b>	Lyngtoften 15
	<b>Postnr og by</b>	7860 Spøttrup
<b>Årlig produktion:</b>		
Gylle produktion inkl vaskevand	27289	m3
Befæstede arealer (0,7 m2)	2500	m3
Ekstra nedbør i tank (0,4 m2)	1500	m3
	0	m3
<b>Årlig produktion i alt</b>	<b>31289</b>	<b>m3</b>
<b>Opbevaringskapacitet:</b>		
Opbevaringskapacitet på Lyngtoften 15	2800	m3
Opbevaringskapacitet på Lyngtoften 4	7900	m3
Opbevaringskapacitet på Hedtoften 1	9200	m3
Opbevaringskapacitet på Åbbækvej 17	3000	m3
Opbevaringskapacitet på Amtsvejen 32	1000	m3
Opbevaringskapacitet på Sdr. Lemvej 10	1200	m3
<b>Opbevaringskapacitet i alt</b>	<b>25100</b>	<b>m3</b>
<b>opbevaringskapacitet i mdr</b>	<b>9,6</b>	<b>antal mdr</b>
<b>Tilstrækkeligt med antal mdr</b>	<b>9</b>	<b>antal mdr</b>
<b>Svarende til kapacitet</b>	<b>23466,75</b>	<b>m3</b>
<b>Over / under kapacitet</b>	<b>1633,25</b>	<b>m3</b>
Beregning foretaget af:		
Miljøafdelingen:	Nina Græsbøll Ottesen	



**Bilag 6 Miljøledelsessystem**

# Miljøledelsessystem

**Lyngtoften 15**

**7860 Spøttrup**



Udarbejdet i henhold til husdyrgodkendelsesbekendtgørelsens § 42



## 1. Stamoplysninger

Herunder beskrives husdyrbruget kort

<b>Adresse</b>	Lyngtoften 15, 7860 Spøttrup	<b>Produktionstype og produktionsareal</b>	Diegivende, golde eller drægtige søer på 4.853 m <sup>2</sup>
<b>Kommune</b>	Skive Kommune	<b>Gennemgang foretaget af</b>	Jørgen Dalsgaard
<b>Dato:</b>	03-09-19	<b>Miljøgodkendt?</b>	Ansøgning indsendt.
		<b>Kontaktperson på bedrift</b>	Jørgen Dalsgaard

### Kort beskrivelse og resume af bedriften og dens aktiviteter:

Driftsbygningerne på Lyngtoften 15 består af et staldanlæg til svineproduktion med et samlet produktionsareal på ca. 4.853 m<sup>2</sup> i alt. Dertil kommer en gyllebeholder på 2.800 m<sup>3</sup>. Godkendelsen er søgt som en delvis flex-godkendelse, så ansøger kan få mest mulig fleksibilitet i sin produktion. Der kan således frit veksle mellem diegivende, golde eller drægtige søer i de fleste stalde.

**Beskrivelse af aktiviteter i de enkelte bygninger, jf. skitse:** se næste side



Ansøgt drift						
A - karantæne	251	Mekanisk ventilation	6 m	(#187623) Flexgruppe: Alle svin; Fulldrænet gulv (kummer under hele arealet)	0	183
Drægtighed	1092	Mekanisk ventilation	6 m	(#185703) Flexgruppe: Søer, diegivende, golde og drægtige; Fulldrænet gulv (kummer under hele arealet)	0	984
F6	150	Mekanisk ventilation	6 m	(#185706) Flexgruppe: Søer, diegivende, golde og drægtige; 50-75 % fast gulv	0	114
Løbestald	952	Mekanisk ventilation	6 m	(#187621) Flexgruppe: Søer, diegivende, golde og drægtige; 50-75 % fast gulv (#187113) Flexgruppe: Søer, diegivende, golde og drægtige; Fulldrænet gulv (kummer under hele arealet)	0 0	504 234
F7	150	Mekanisk ventilation	6 m	(#187188) Flexgruppe: Søer, diegivende, golde og drægtige; 50-75 % fast gulv	0	114
F8	150	Mekanisk ventilation	6 m	(#187175) Flexgruppe: Søer, diegivende, golde og drægtige; 50-75 % fast gulv	0	114
F9	150	Mekanisk ventilation	6 m	(#187174) Flexgruppe: Søer, diegivende, golde og drægtige; 50-75 % fast gulv	0	114
F10	150	Mekanisk ventilation	6 m	(#187173) Flexgruppe: Søer, diegivende, golde og drægtige; 50-75 % fast gulv	0	114
F11	150	Mekanisk ventilation	6 m	(#187172) Flexgruppe: Søer, diegivende, golde og drægtige; 50-75 % fast gulv	0	114
F12	150	Mekanisk ventilation	6 m	(#187171) Flexgruppe: Søer, diegivende, golde og drægtige; 50-75 % fast gulv	0	114
F13	150	Mekanisk ventilation	6 m	(#187170) Flexgruppe: Søer, diegivende, golde og drægtige; 50-75 % fast gulv	0	114
F14	150	Mekanisk ventilation	6 m	(#187167) Flexgruppe: Søer, diegivende, golde og drægtige; 50-75 % fast gulv	0	117
B - karantæne	306	Mekanisk ventilation	6 m	(#187132) Flexgruppe: Søer og Smågrise; Fulldrænet gulv (kummer under hele arealet)	0	272
C	538	Mekanisk ventilation	6 m	(#187131) Flexgruppe: Søer, diegivende, golde og drægtige; 50-75 % fast gulv	0	428
D	225	Mekanisk ventilation	6 m	(#187130) Flexgruppe: Søer, diegivende, golde og drægtige; 50-75 % fast gulv	0	183
E - Sygestier	388	Mekanisk ventilation	6 m	(#187129) Flexgruppe: Søer, diegivende, golde og drægtige; 50-75 % fast gulv	0	317
F1	150	Mekanisk ventilation	6 m	(#187127) Flexgruppe: Søer, diegivende, golde og drægtige; 50-75 % fast gulv	0	101
F2	150	Mekanisk ventilation	6 m	(#187128) Flexgruppe: Søer, diegivende, golde og drægtige; 50-75 % fast gulv	0	101
F3	105	Mekanisk ventilation	6 m	(#187126) Flexgruppe: Søer, diegivende, golde og drægtige; 25-49 % fast gulv	0	69
F4	90	Mekanisk ventilation	6 m	(#187125) Flexgruppe: Søer, diegivende, golde og drægtige; 25-49 % fast gulv	0	54
F5	165	Mekanisk ventilation	6 m	(#187124) Flexgruppe: Søer, diegivende, golde og drægtige; 50-75 % fast gulv	0	123
H	297	Mekanisk ventilation	6 m	(#187169) Flexgruppe: Søer, diegivende, golde og drægtige; 50-75 % fast gulv	0	271
Sum						4853

**Procedurer og instruktioner:**

Beredskabsplan og miljøgodkendelse.



## 2. Overordnet miljøpolitik

Herunder fremgår den overordnede miljøpolitik for bedriften

- ✓ **Vi opfylder alle lovkrav og sikkerhedsforskrifter på miljøområdet.**  
Bedriftens miljøforhold gennemgås efter behov af miljørådgiver.
  
- ✓ **Politikker og mål revideres en gang årligt.**  
I forbindelse med den årlige gennemgang af beredskabsplanen revideres miljøledelsessystemet, herunder politikker og mål for bedriften.
  
- ✓ **Vi vedligeholder et miljøledelsessystem, som til en hver tid modsvarer de krav, der stilles i branchen.**  
Miljøledelsessystemet er udarbejdet i samarbejde med miljørådgiver og vil blive gennemgået af denne ved behov.
  
- ✓ **Vi sikrer, at medarbejdere er informeret omkring vor miljøpræstationer.**  
Miljøledelsessystemet og opfølgning heraf præsenteres for ejendommens medarbejdere og opbevares et synligt sted på bedriften.
  
- ✓ **Vi vil reducere miljøbelastningen ved aktiviteter under hensyntagen til tekniske, økonomiske og forretningsmæssige rammer.**
  
- ✓ **Vi ønsker løbende at reducere miljøbelastningen fra landbruget.**
  
- ✓ **Vi udarbejder og vedligeholder procedurer for korrigerende handlinger i tilfælde af udslip.**





### 3. Mål og handleplan

Herunder beskrives husdyrbrugets konkrete mål og handlingsplaner

Væsentlige miljøforhold	Miljømålsætning
<b>A. Affald</b>	<b>Målsætning:</b> Opbevaring og bortskaffelse af affald skal ske iht. lovgivning, affaldsmængde skal nedbringes, øget genanvendelse.  <b>Handleplan og deadline:</b> Pap, papir og plastaffald opbevares i container, der tømmes efter aftale med renovationsfirma.  Der er løbende fokus på at minimere affaldsmængder.
<b>B. Energi</b>	<b>Målsætning:</b> Mindske forbrug.  <b>Handleplan og deadline:</b> Generel fokus på mindsket elforbrug
<b>C. Vand</b>	<b>Målsætning:</b> Mindske forbrug.  <b>Handleplan og deadline:</b> Løbende fokus på minimering af spild.
<b>D. Husdyrgødning, opbevaring og håndtering</b>	<b>Målsætning:</b> Skal ske i henhold til lovgivning.  <b>Handleplan og deadline:</b> Løbende opdatering på nye miljøregler.
<b>E. Kemikalier, opbevaring og håndtering</b>	<b>Målsætning:</b> Skal ske i henhold til lovgivning.



	<p><b>Handleplan og deadline:</b></p> <p>Der opbevares som udgangspunkt ikke kemi mm på ejendommen.</p> <p>Evt. kemikalier og veterinær medicin samt mindre mængder rengøringsmidler opbevares under lås.</p>
<b>F. Fyrings- og dieselolie</b>	<p><b>Målsætning:</b></p> <p>Skal ske i henhold til lovgivning og forbrug skal mindskes.</p> <p><b>Handleplan og deadline:</b></p> <p>Løbende fokus på besparelser</p>
<b>G. Spildevand</b>	<p><b>Målsætning:</b></p> <p>Skal ske i henhold til lovgivning og mængde skal mindskes.</p> <p><b>Handleplan og deadline:</b></p> <p>Løbende fokus på at mindske spildevandsmængden</p>
<b>H. Naturplaner</b>	<p><b>Målsætning:</b></p> <p>Muligheder for udarbejdelse af naturplaner skal undersøges.</p> <p><b>Handleplan og deadline:</b></p> <p>Ingen konkrete naturplaner</p>
<b>I. Øvrigt</b>	<p><b>Målsætning:</b></p> <p><b>Handleplan og deadline:</b></p>



#### 4. Mulige miljøforbedringer

Herunder beskrives mulige fremtidige miljøforbedringer på ejendommen. Som minimum evalueres miljøarbejdet én gang årligt. I den forbindelse følges der op på målene, samtidig med at eventuelt nye mål fastsættes.

Dato	Mål	Tiltag	Ansvar	Tidsfrist	Opfølgning
September 2019	Mindske foderspild	Fokus på fodring og opfølgning på forbrug.	JD	Løbende 2019 og 2020	



## **Bilag 7 Høringssvar fra nabo**

Amtsvejen 31, Brodal

7860 Spøttrup

den 23. april 2020

Skive Kommune

Byg og Miljø

Rådhuspladsen 2

7860 Skive

### **Ang. Høring om udkast til miljøgodkendelse af Lyngtoften 15A, 7860 Spøttrup**

Vi kan desværre ikke finde de uddybende dokumenter på jeres link/kommune hjemmeside - **der står 404 fejl og at den er fjernet fra siden.**

Derfor finder vi det nødvendigt at indsende denne skrivelse. Vi tager udgangspunkt i kommunens skrivelse til os omkring Lyngtoften 15A om en fleksibel produktion.

Vi er forundret og bekymret for denne nye miljøgodkendelse af ovennævnte svineproduktion. I tidernes morgen, hvor der skulle bygges mm. fik vi helt klart den opfattelse, at der ikke kunne være tale om en forøgelse af flere svin.

Vi er på nuværende tidspunkt udfordret og generet af en kraftig lugt i hverdagen, som forstærkes af vindretningen. Men det gør sig også gældende, når udetemperaturen stiger og der er vindstille. Tidspunkterne på døgnet er også meget vekslende. Her er det umuligt at færdes/at nyde en kop kaffe eller at kunne spise i haven. Ud over dette kan vi ikke have porte eller andet til at stå åben i erhvervsbygningerne og selv om der er lukket kommer lugten ind af alle sprækker. Udluftning af bolig dagligt er en umulighed. Her tænkes både privat, men også på kontor, lager mm.

Derfor har vi følgende spørgsmål:

Vil fleksibiliteten og forøgelsen at produktionen betyde en forøgelse af fx lugtgener, insektgener? Når en produktion stiger, vil der vel også proportionel ske forøgelse af f.eks. føde, sygdom, hygiejne, insekter, døde dyr, gylle, transport, lugt, ? Og hvad har man tænkt med det?

Vi bor i en lille landsby (Brodal) med en kultur for mange små virksomheder. Vi har boet her i 31 år, og har videreført en familievirksomhed, som drev tømrer/snedkerfirma og møbel/tæppeforretning. I byen er der højt til loftet og vi er vant til at omgås landbrug og give plads til udvikling. Det vil sige, at vi generelt er meget fleksible. Vi er i de senere år



gentagne gange blevet gjort opmærksomme på "svinelugt" af mange forskellige personer fx kunder, turister, gæster og andre besøgende.

Derfor er vi personligt udfordret, men i et bredere og større perspektiv kan vi forudse at dette unikke landsby/erhvervs miljø med små selvstændige i Brodal ingen fremtidsmuligheder har. Det kan være svært i hverdagen at have fx kunder/forretningsforbindelser, gæster på besøg, da de føler, bemærker/denne markante kraftige svinelugt samt flueirritation, som er forøget markant gennem årene. (endnu engang- det lugter, som om vi har en landbrugsbygning direkte op af os)

Hvilke konsekvenser vil det få for værdiansættelsen af vores huse og virksomheder i landsbyen? Personligt ved vi, at det er et af parametrene, når en ejendom skal sælges og det er desværre i den negative retning.

Hvordan kan vi, som små erhvervsdrivende, naboer, familier sikres mod lugtgener og insektgener således at kunderne/turister ikke blot holder vejret og flygter. Hvilke tiltag skal gøres? Hvem fører tilsyn med at "grænserne" overholdes osv.

Hvis, der ikke er noget at gøre - hvad så? Kan vi få hjælp til at .....?

Hvordan forholder vi os ud fra et sundhedsfagligt synspunkt omkring spredning af sygdomme?

Med ønsket om et godt hverdagsliv i landsbyen og på landet med plads til alle.

Mange hilsner