

§16a-miljøgodkendelse på husdyrbruget på adressen Nørre Espvej 10, 6980 Tim
19. december 2022

Returadresse
Land, By og Kultur – Land og Vand
Smed Sørensens Vej 1, 6950 Ringkøbing

**NATURENS
RIGE**

Ejer af husdyrbruget på
Nørre Espvej 10
6980 Tim

Sagsbehandler
Berith Bressendorff
Direkte telefon
9974 1781
E-post
Berith.bressendorff@rksk.dk
Dato
19. december 2022
Sagsnummer
22-012799

Miljøgodkendelse

gældende for husdyrbruget på adressen

Nørre Espvej 10, 6980 Tim



Virksomhedens art:
Matrikel nr.:
Betegnelse:
Tilsynsmyndighed:
Kvalitetssikret af:

Kvægbrug
56a m.fl., Norden Åen, Tim
Husdyrbrug omfattet af §16 a i husdyrbrugsloven
Ringkøbing-Skjern Kommune
PB

Indholdsfortegnelse

Stamblad:	4
Oplysninger om husdyrbruget:	4
Meddelelse af miljøgodkendelse	5
Baggrund og kort resumé	5
Biaktiviteter	5
Afgørelsen	5
Vilkår for miljøgodkendelsen	8
Generelt	8
Nye og renoverede stalde	8
Godkendte stalde, produktioner og miljøteknologier	9
Beskyttelse af jord, grundvand og overfladevand	10
Beskyttelse i forhold til naboer	11
Tilsyn, kontrol og egenkontrol	13
Uheld og risici	13
Bedst tilgængelige teknik / Renere teknologi	14
Ophør	14
Formalia	15
Lovgrundlag	15
Høring og offentliggørelse	15
Klagevejledning	16
Udnyttelse, kontinuitet og revurdering	17
Gennemgang af miljøkonsekvensrapport	19
Miljøvurderingen	19
Erhvervsmæssigt nødvendig for ejendommens drift som landbrugsejendom.	19
Beskrivelse af husdyrbruget	20
Lokalisering	24
Forbudszoner	24
Afstandskrav	24
Beskyttelseslinjer	24
Samlet vurdering af lokalisering	25
Påvirkning af landskab	25
Geologiske interesseområder	25
Større uforstyrrede landskaber	25
Samlet vurdering af påvirkningen af landskab	27

Påvirkning af vilde planter og dyr.....	28
Ammoniak påvirkning af natur	28
Påvirkning af bilag IV-arter.....	32
Samlet vurdering af påvirkningen af vilde planter og dyr	33
Påvirkning af jord, grundvand og overfladevand.....	34
Samlet vurdering af påvirkningen af jord, grundvand og overfladevand.....	37
Påvirkning af naboer	37
Lugt	37
Støj og rystelser.....	40
Lys.....	41
Fluer og skadedyr.....	41
Støv.....	42
Transport.....	42
Samlet vurdering af påvirkning af nabogener.....	43
Anvendelse af BAT (bedste tilgængelige teknik).....	44
Anvendelse af bedste teknik til reduktion af ammoniakemissionen.....	44
Alternative løsninger	48
0-alternativ.....	49
Egenkontrol.....	49
Konklusion	49
Bilag 1: Situationsplan.....	50
Bilag 2: Produktionsareal	51
Bilag 3: Afløbsplan	54
Bilag 4: Adresser inden for konsekvensradius.....	55
Bilag 5: Natur	56

Copyright

Kortmateriale er gengivet af Ringkøbing-Skjern Kommune med tilladelse fra Kort- og matrikelstyrelsen. Copyright Kort- og matrikelstyrelsen 1992 /KD.86.1033.

Luftfotos – Danmarks Digitale Ortofoto – er gengivet af Ringkøbing-Skjern Kommune med tilladelse fra Cowi. DDO ©, Copyright COWI.

Stamblad:

Bedriftens ejer og driftsansvarlig	Ejer af husdyrbruget på adressen Nørre Espvej 10 6980 Tim
Bedriftens adresse	Nørre Espvej 10 6980 Tim
Bedriftens miljøkonsulent og ansvarlige for miljøkonsekvensrapporten.	Fjordland – Lotte Stilling Nielsen Reservevej 85, 7800 Skive Telefon: 96630556 E-mail: lsn@fjordland.dk
Kommune	Ringkøbing-Skjern Kommune
Ejendomsnummer	7600022099
Bedriftens betegnelse	Husdyrbrug omfattet af § 16a i Bekendtgørelse af lov om miljøgodkendelse m.v. af husdyrbrug
Ansøgning nr.	234220, indsendt d. 25/5-2022, ver. 1

Oplysninger om husdyrbruget:

Stalde og produktioner:

Staldnavn	Staldstørrelse (m ²)	Produktionsareal (m ²)	Dyretype	Staldsystem
Eksisterende staldafsnit				
Kostald	3700	12	Flexgruppe: Alle kvæg	Dybstrøelse
		180	Flexgruppe: Alle kvæg	Dybstrøelse
		1563	Flexgruppe: Alle kvæg	Fast drænet gulv med skraber og ajleafløb
Kalvehytter	185	64	Flexgruppe: Alle kvæg	Dybstrøelse
Nye Staldafsnit				
Ny goldko- og kælvningsstald	919	466	Flexgruppe: Alle kvæg	Fast drænet ulv med skraber og ajleafløb
		245	Flexgruppe: Alle kvæg	Dybstrøelse
Ny plads til kalvehytter	251	75	Flexgruppe: Alle kvæg	Dybstrøelse
Ny kostald	1531	1146	Flexgruppe: Alle kvæg	Fast drænet gulv med skraber og ajleafløb

Dyretype og staldsystemer som indgår i flexgruppen

Alle kvæg; Fast drænet gulv med skraber og ajleafløb

Malkekøer, kvier og stude. Fast drænet gulv med skraber og ajleafløb

Ammekøer, slagtekalve (over 6 mdr.). Fast drænet gulv med skraber og ajleafløb

Alle kvæg; Dybstrøelse

Malkekøer, kvier og stude. Dybstrøelse

Ammekøer, slagtekalve (over 6 mdr.). Dybstrøelse

Kalve, (under 6 mdr.). Dybstrøelse

Opbevaringslagre

Navn	Lagertype	Størrelse (m ³)	Overfladeareal (m ²)	Miljøteknologi
Eksisterende opbevaringslagre				
Gyllebeholder 1	Flydende	2500	617	Teltoverdækning
Gyllebeholder 2	Flydende	2500	617	Teltoverdækning
Gyllebeholder 3	Flydende	1980	492	-

Meddelelse af miljøgodkendelse

Baggrund og kort resumé

Ringkøbing-Skjern Kommune modtog den 25/5-2022 en ansøgning om miljøgodkendelse af husdyrbruget beliggende på adressen Nørre Espvej 10, 6980 Tim.

Der er ikke tidligere meddelt miljøgodkendelse til husdyrbruget på Nørre Espvej 10, 6980 Tim i henhold til husdyrbrugsloven §16a.

Kort resumé

Ansøgningen om miljøgodkendelse omfatter hele husdyrbruget, en udvidelse af husdyrbrugets produktionsareal ved opførelse af en ny stald til golde og kælvende køer, en ny kostald og en ny plads til kalvehytter i tilknytning til det eksisterende anlæg.

Der anvendes følgende virkemidler til at reducere udledninger af ammoniak:

- To gyllebeholdere på hver 2500 m³ skal have teltoverdækning

Biaktiviteter

Ingen biaktivitet

Afgørelsen

Ringkøbing-Skjern Kommune meddeler hermed miljøgodkendelse af husdyrbruget på ejendommen matr. nr. 56a, Norden Åen, Tim beliggende på adressen Nørre Espvej 10, 6980 Tim. Afgørelsen meddeles i medfør af § 16a i Husdyrbrugsloven og på de angivne vilkår.

Miljøgodkendelsen gælder hele husdyrbruget og omfatter en udvidelse af husdyrbrugets produktionsareal ved opførelse af en ny stald til golde og kælvende køer, en ny kostald og en ny plads til kalvehytter i tilknytning til det eksisterende anlæg.

Miljøgodkendelsen gælder hele husdyrbruget og omfatter følgende produktionsarealer i eksisterende stalde:

Staldnavn	Staldstørrelse (m ²)	Produktionsareal (m ²)	Dyretype	Staldsystem
Eksisterende staldafsnit				
Kostald	3700	12	Flexgruppe: Alle kvæg	Dybstrøelse

		180	Flexgruppe: Alle kvæg	Dybstrøelse
		1563	Flexgruppe: Alle kvæg	Fast drænet gulv med skraber og ajlefløb
Kalvehytter	185	64	Flexgruppe: Alle kvæg	Dybstrøelse

Samt opførelse af ny staldbygning i tilknytning til eksisterende bebyggelse:

Staldnavn	Staldstørrelse (m ²)	Produktionsareal (m ²)	Dyretype	Staldsystem
Nye Staldafsnit				
Ny goldko- og kælvningsstald	919	466	Flexgruppe: Alle kvæg	Fast drænet ulv med skraber og ajlefløb
		245	Flexgruppe: Alle kvæg	Dybstrøelse
Ny plads til kalvehytter	251	75	Flexgruppe: Alle kvæg	Dybstrøelse
Ny kostald	1531	1146	Flexgruppe: Alle kvæg	Fast drænet gulv med skraber og ajlefløb

Afgørelse om miljøgodkendelse sker på baggrund af ansøgning skema nr. 234220, indsendt den 25/5-2022, version 1.

Afgørelsen om miljøgodkendelse af husdyrbruget på Nørre Espvej 10, 6980 Tim meddeles på baggrund af, at Ringkøbing-Skjern Kommune vurderer, at ansøger har truffet de nødvendige foranstaltninger for at forebygge og begrænse forurening ved anvendelse af bedst tilgængelige teknik, og at husdyrbruget i øvrigt kan drives på stedet, uden at påvirke omgivelserne på en måde, som er uforenelig med hensynet til naboer, landskab, natur og miljø.

Der gøres opmærksom på, at alle ændringer af eksisterende afløb som udgangspunkt skal godkendes.

Hvis der er øget areal med tagflader eller befæstede arealer hvor vandet afledes til nedsivning, skal der søges om en nedsivningstilladelse hos Ringkøbing-Skjern Kommune.

Hvis der er øget areal med tagflader eller befæstede arealer med afledning til vandløb, herunder dræn og grøfter, skal der søges om en udledningstilladelse hos Ringkøbing-Skjern Kommune.

Der gøres hermed opmærksom på, at miljøgodkendelsen ikke fritager fra krav om tilladelse, godkendelse, eller dispensation efter anden lovgivning, herunder Museumsloven. Eventuelt byggeri/ombygning må først påbegyndes, når der ligger en særskilt tilladelse til igangsættelse af byggeriet.

Der gøres hermed opmærksom på, at der skal søges om en særskilt tilladelse til etablering af overkørslerne til indkørsel og udkørsel til den nye kostald fra Nørre Espvej. Ansøgning om tilladelse til etablering af overkørsel skal ske til Vejafdelingen i Ringkøbing-Skjern Kommune.

Forholdet til museumsloven

Der gøres opmærksom på, at sten og jorddiger, der er omfattet af bestemmelserne i Museumsloven §29a, ikke må beskadiges eller sløjfes uden dispensation fra Ringkøbing-Skjern Kommune.

Der foreligger særlige regler for jordbearbejdning omkring gravhøje bl.a. må der ikke foretages jordbehandling, gødes eller plantes (herunder også juletræer og lignende) inden for en afstand af 2 meter fra højens yderste kant jf. §29 f i museumsloven.

Information om diger og gravhøje kan findes på www.miljoportal.dk.

Vi anmoder om, at Ringkøbing-Skjern Kommune bliver orienteret, såfremt der sker ændringer i ejerforhold eller af driftsansvarlig.

Vilkår for miljøgodkendelsen

Konkrete bestemmelser i lovgivningen, som er generelt gældende for landbrug, er som hovedregel, ikke nævnt i denne miljøgodkendelse. Miljøgodkendelsen meddeles på de nedenstående vilkår.

Generelt

- 1) Husdyrbruget skal placeres, indrettes og drives i overensstemmelse med de oplysninger, der fremgår af ansøgningen og med de eventuelle ændringer, der fremgår af miljøgodkendelsen.
- 2) Godkendelsen skal være udnyttet inden 6 år fra afgørelsen er meddelt. Hvis godkendelsen kun bliver delvist udnyttet bortfalder den del der ikke er udnyttet.
- 3) Udnyttelse anses for, at foreligge når byggeriet faktisk er afsluttet eller ved konstatering af, at det der er truffet afgørelse om, faktisk er gennemført. Se i øvrigt afsnit om udnyttelse, kontinuitet og revurdering i Formalia.
- 4) De vilkår, der vedrører driften, skal være kendt af de ansatte, der er beskæftiget med den pågældende del af driften.
- 5) Drifts-, indretnings-, eller bygningsmæssige ændringer, skal anmeldes til kommunen inden de påbegyndes. Kommunen vurderer, om de aktuelle planer for ændring/udvidelse/renovering kan ske indenfor rammerne af denne miljøgodkendelse.
- 6) Der skal foreligge en tilladelse til etablering af den nye indkørsel ind til den nye kostald, inden etableringen af den nye indkørsel igangsættes.

Nye og renoverede stalde

- 7) Der må opføres en ny goldko- og kælvningsstald på i alt 919 m², hvor af produktionsarealet udgør 466 m² med fast drænet gulv med skraber og ajlefløb og 245 m² med dybstrøelse. Dyregruppen er flexgruppen: Alle kvæg.
- 8) Der må opføres en ny plads til kalvehytter på 251 m², hvor produktionsarealet udgør 75 m² med dybstrøelse. Dyregruppen er flexgruppen: Alle kvæg.
- 9) Der må opføres en ny kostald på i alt 1531 m², hvor produktionsarealet udgør 1146 m² med fast drænet gulv med skraber og ajlefløb. Dyregruppen er flexgruppen: Alle kvæg.
- 10) Det nye byggeri skal opføres således, at valg af byggemateriale og farver vil falde i harmoni med de eksisterende bygninger og det omgivende landskab. Farver skal derfor være afdæmpede nuancer og materialer skal være ikke reflekterende.

Godkendte stalde, produktioner og miljøteknologier

- 11) Dyreholdet på ejendommen må etableres i de med rødt markerede stalde på kort nedenfor. Med udtagelse af kalvestalden der udgår (kalvestald – udgår)



- 12) I stalde med dyrehold skal dyretype og staldkategori på arealer der anvendes til produktion være i overensstemmelse med oversigten nedenfor.

Staldnavn	Staldstørrelse (m ²)	Produktionsareal (m ²)	Dyretype	Staldsystem
Eksisterende staldafsnit				
Kostald	3700	12	Flexgruppe: Alle kvæg	Dybstrøelse
		180	Flexgruppe: Alle kvæg	Dybstrøelse
		1563	Flexgruppe: Alle kvæg	Fast drænet gulv med skraber og ajlefløb
Kalvehytter	185	64	Flexgruppe: Alle kvæg	Dybstrøelse
Nye Staldafsnit				
Ny goldko- og kælvningsstald	919	466	Flexgruppe: Alle kvæg	Fast drænet ulv med skraber og ajlefløb

		245	Flexgruppe: Alle kvæg	Dybstrøelse
Ny plads til kalvehytter	251	75	Flexgruppe: Alle kvæg	Dybstrøelse
Ny kostald	1531	1146	Flexgruppe: Alle kvæg	Fast drænet gulv med skraber og ajeafløb

13) På husdyrbruget skal der anvendes teknologier til reduktion af ammoniakemission som angivet i tabellen nedenfor.

Enhed	Miljøteknologi	Driftstimer pr år	Effekt NH ₃ -N %
Gyllebeholder 1	Teltoverdækning	-	50
Gyllebeholder 2	Teltoverdækning	-	50

14) Miljøteknologierne skal drives som anført i tabellen nedenfor.

Enhed	Driftsvilkår teltoverdækning
Teltoverdækning	<p>Åbning af teltdugen må kun ske i forbindelse med omrøring, tømning og udbringning af gylle. Det kan accepteres, at teltoverdækningen står åben i forbindelse med tømning og udbringning i en sammenhængende periode på max 1 uge når der køres gylle ud. Herefter skal teltoverdækningen lukkes.</p> <p>Skader på den faste overdækning skal repareres straks, således at overdækningen altid er helt tæt. Såfremt en skade ikke kan repareres inden for en uge, skal der inden to hverdage efter skadens opståen indgås aftale om reparation. Kommunen underrettes straks herom.</p> <p>Pumpning af gylle til gyllebeholder med teltoverdækning skal ske via et dykket indløb, eller lignende, således at gyllen ikke "plaskes" ned i beholderen. Indløbet skal sikres mod tilbageløb.</p>

Beskyttelse af jord, grundvand og overfladevand

15) Der skal til beskyttelse af jord, grundvand og overfladevand træffes foranstaltninger som anført i tabellen nedenfor.

Vask af maskiner	Vask af landbrugsmaskiner og redskaber skal ske på fast vaskeplads med bortledning af vaskevandet til
------------------	---

	opsamlingsbeholder. Alternativt kan vask af landbrugsmaskiner ske på udbringningsarealerne.
Rengøring af arealer	Affald, foderrester, gødningspild mv. skal fjernes fra befæstede arealer, som har afledning af overfladevand til nedsivning eller recipient.
Vedligeholdelse af anlæg	Afløb, beholdere, pumper og andet, som anvendes til afledning af spildevand, restvand og saftafløb, skal altid være i driftsklar stand. Ændret håndtering af spildevand, restvand og saftafløb skal anmeldes til kommunen.
Håndtering af gylle	Håndtering af gylle skal foregå under opsyn og eventuelt spild skal straks opsamles. Påfyldning af gyllevogne skal ske med vognmonteret pumpe, der har returløb til tanken eller på fast plads med afløb til opsamlingsbeholder.
Opbevaringsanlæg generelt	Opbevaringskapaciteten skal være mindst 9 mdr.
Kompost- og ensilageopbevaring	Ved etablering af kompost og ensilage i markstakke skal tidspunkt og placering noteres på et kortbilag i driftsjournalen.
Oplag af olie og medicin	Eventuelt spild af olie skal straks opsamles af velegnet absorptionsmateriale – eks. kattegrus. Spildolie skal opbevares på en sådan måde, at der ikke opstår risiko for forurening. Medicin skal opbevares forsvarligt og utilgængeligt for uvedkommende.
Affald	Affald skal opbevares og bortskaffes, efter kommunens til en hver tid gældende affaldsregulativ.

Beskyttelse i forhold til naboer

- 16) Der skal til beskyttelse imod væsentlige nabogener træffes foranstaltninger, som anført i tabellen nedenfor.

Fluer og skadedyr	Der skal på ejendommen foretages effektiv fluebekæmpelse - som minimum i overensstemmelse med de nyeste retningslinjer fra Aarhus Universitet, Institut for Agroøkologi. Opbevaring af foder skal ske på en sådan måde, at der ikke opstår risiko for tilhold af skadedyr (rotter m.v.). På forlangende skal indgås kontrakt med autoriseret rottebekæmpelsesfirma.
-------------------	--

Lugt	Der skal til stadighed opretholdes en god staldhygiejne, herunder renholdelse og tørhed på den faste del af staldgulvet, renholdelse for at hindre støv- og smudsbelægninger i stalden samt renholdelse af fodringssystem m.v.		
Støj	Husdyrbrugets bidrag til støjbelastningen i omgivelserne må ikke overstige nedenstående værdier, målt ved nabobeboelser, eller deres opholdsarealer.		
	Dag	Tidsrum	db(A)
	Mandag - fredag	07.00 - 18.00	55
	Mandag - fredag	18.00 - 22.00	45
	Lørdag	07.00 - 14.00	55
	Lørdag	14.00 - 18.00	45
	Lørdag	18.00 - 22.00	45
	Søn- og helligdag	07.00 - 22.00	45
Alle dage	22.00 - 07.00	40	
Lavfrekvent støj,	Nedenstående grænser er for lavfrekvent støj og infralyd (dB re 20 µPa), målt indendørs. Støjgrænserne gælder for ækvivalentniveauet over et tidsrum på 10 minutter, hvor støjen er kraftigst. Grænserne er gældende for impulsagtig lavfrekvent støj og infralyd. For støj/lydgrænser hvor der ingen impulser forekommer, skal der lægges 5 dB til nedenstående skema.		
	Anvendelse	Tidsrum	A-vægtet lydtryksniveau (10-160 Hz), dB
	Beboelsesrum	Aften/nat kl. 18.00-07.00 Dag kl. 07.00-18.00	15 20
	Kontorer, undervisnings- og andre støjfølsomme rum	Hele døgnet	25
	Øvrige rum	Hele døgnet	30
	Måling for lavfrekvent støj skal følge anvisningerne i afsnit 3.4 i Miljøstyrelsens Orientering nr. 9 af 1997 "Lavfrekvent støj, infralyd og Vibrationer i eksternt miljø"		
Vibrationer	Nedenstående grænser er for vibrationer, dB re 10 ⁻⁶ m/s. Vibrationsgrænserne gælder for det maksimale KB-vægtede accelerationsniveau med tidsvægtning Slow.		
	Anvendelse	Tidsrum	Vægtet acc. niv, L _{aw} i dB
	Boliger i boligområder	Hele døgnet.	75
	Boliger i blandet bolig/erhvervsområde	Aften/nat kl. 18.00-07.00 Dag kl. 07.00-18.00	75 80
	Institutioner	Hele døgnet	75
	Erhvervsbebyggelse	Hele døgnet	85

	Ved måling til dokumentation for overholdelse af vibrationsgrænserne, skal anvisningerne i afsnit 4.3 i Miljøstyrelsens Orientering nr. 9 af 1997 "Lavfrekvent støj, infralyd og vibrationer i eksternt miljø" anvendes.
Kontrol og målinger for støj/vibrationer	<p>Husdyrbruget skal for egen regning dokumentere, at støj- og vibrationsvilkår overholdes, hvis tilsynsmyndigheden finder det påkrævet. Kravet om dokumentation af støjforholdene kan højst fremsættes en gang årligt medmindre den seneste kontrol viser, at vilkårene ikke er overholdte.</p> <p>Måle- og beregningspunkter fastsættes efter nærmere aftale med tilsynsmyndigheden.</p> <p>Hvis de fastsatte støjgrænser overskrides, skal der sammen med rapport om målinger/ beregninger fremsendes forslag til støj- og/eller vibrationsreduktion ned til de fastsatte grænseværdier og med tidsplan for gennemførelse.</p> <p>Ved målinger/beregninger for støj og/eller vibrationer, udarbejdelse af afrapportering og gennemførelse af eventuelle tiltag for støj- og/eller vibrationsreduktion, skal udgifterne hertil alene afholdes af virksomheden.</p>
Lys	<p>Driften må ikke medføre væsentlige lysgener for de omkringboende.</p> <p>Såfremt tilsynsmyndigheden vurderer, at bedriften giver anledning til væsentlige lysgener, skal bedriften lade udarbejde en handlingsplan og derefter gennemføre denne. Handlingsplanen skal godkendes af tilsynsmyndigheden.</p>
Støv	<p>Driften må ikke medføre støvgener uden for ejendommens eget areal, som af tilsynsmyndigheden skønnes at være væsentlige.</p> <p>Fodersiloer skal indrettes således, at støvgener i forbindelse med indblæsning af foder undgås, f.eks. med melcykloner, eller anden støvbegrænsende foranstaltninger.</p>
Døde dyr.	Døde dyr skal bortskaffes til godkendt destruktionsvirksomhed. Animalsk affald, herunder selvdøde dyr skal opbevares og afhændes i overensstemmelse med den til enhver tid gældende bekendtgørelse om opbevaring af døde dyr.

Tilsyn, kontrol og egenkontrol

- 18) Dokumentation i form af logbog, kvitteringer og opbevaringsaftaler opbevares i mindst 3 år og forevises tilsynsmyndighed efter anmodning.

Uheld og risici

- 19) Ved driftsuheld, hvor der opstår risiko for forurening af miljøet, er der pligt til at anmelde dette til tilsynsmyndigheden, Ringkøbing-Skjern Kommune den først kommende hverdag. Er der behov for øjeblikkelig indsats ringes 112.
- 20) Senest 14 dage efter driftsuheld skal driftsansvarlig fremsende en skriftlig orientering, der beskriver uheldets omfang og indsatsen mod miljømæssige skader, samt beskriver forebyggende foranstaltninger, der begrænser risiko for nye uheld.

21) Ejendommens beredskabsplan/driftsforskrift skal til en hver tid være ajourført.

Bedst tilgængelige teknik / Renere teknologi

22) På husdyrbruget skal der være fokus på energioptimering evt. ved et energitjek.

Ophør

23) Ved ophør af driften, skal der træffes de nødvendige foranstaltninger for at undgå forureningsfare og for at bringe stedet tilbage i tilfredsstillende tilstand. Bl.a. skal stoffer, der kan forurene jord, grundvand og overfladevand, samt affald bortskaffes, efter gældende regler.

Note: Efter landzonebestemmelserne jf. planlovens §§ 37 og 38 kan overflødige driftsbygninger tages i brug til en række formål, uden egentlig kommunal godkendelse, altså alene efter anmeldelse.

Formalia

Lovgrundlag

Miljøgodkendelsen er givet på baggrund af husdyrbrugsloven, hvor krav efter VVM-direktivet, habitatdirektivet samt i et vist omfang regler fra miljøbeskyttelsesloven og planlovens landzoneregler varetages.

Miljøgodkendelsen suppleres af generelle regler i husdyrgodkendelsesbekendtgørelsen og den generelle regulering i husdyrgødningsbekendtgørelsen.

Grundlaget for miljøgodkendelsen var på godkendelsestidspunktet:

- Kommuneplan 2021-2033
- Husdyrbrugsloven, Lov om miljøgodkendelse m.v. af husdyrbrug nr. 1572 af 20. december 2006 senest ændret i bekendtgørelse af lov om husdyrbrug og anvendelse af gødning m.v. nr. 520 af 1. maj 2019
- Husdyrgodkendelsesbekendtgørelsen, bekendtgørelse om godkendelse og tilladelse m.v. af husdyrbrug nr. 2225 af 27. november 2021
- Bekendtgørelse om miljøregulering af dyrehold og om opbevaring af gødning nr. 2243 af 29. november 2021 (Husdyrgødningsbekendtgørelsen)
- Bekendtgørelse om jordbrugsvirksomheders anvendelse af gødning nr. 1142 af 10. juli 2022 (gødningsanvendelsesbekendtgørelse)
- Bekendtgørelse af lov om naturbeskyttelse, nr. 1986 af 27. oktober 2021 (Naturbeskyttelsesloven).
- Bekendtgørelse om udpegning og administration af internationale naturbeskyttelsesområder samt beskyttelse af visse arter nr. 2091 af 12. november 2021
- Bekendtgørelse om affald, nr. 2512 af 10. december 2021 (Affaldsbekendtgørelsen).
- Bekendtgørelse om indretning, etablering og drift af olietanke, rørsystemer og pipelines nr. 1257 af 27. november 2019 (Olietankbekendtgørelsen).

Der gøres opmærksom på, at ansøger selv har ansvar for at indhente nødvendige godkendelser/tilladelser i henhold til anden lovgivning.

Høring og offentliggørelse

Ansøgningsmaterialet har været offentliggjort i 3 uger på Ringkøbing-Skjern Kommunes hjemmeside www.rksk.dk/om-kommunen/annoncering/landbrug fra den 6. juni 2022 til den 27. juni 2022, hvor der ikke er indkommet bemærkninger til det ansøgte.

Udkastet til miljøgodkendelsen har været i 30 dages høring hos ansøger, konsulent, naboer og ejere og beboere på ejendomme med boliger/bygninger indenfor konsekvenszonen fra 7. november 2022 til 12. december 2022.

Naboer: Ejere og beboere af boliger og bygninger indenfor konsekvensradius på 440 meter

Matrikulære naboer: Matrikulære naboer i husdyrlovens forstand defineres som ejere af ejendomme, der matrikulært grænser op til den ejendom, hvorpå anlægget er beliggende. Ringkøbing-Skjern kommune vurderer at udvidelser på anlæggene generelt er af underordnet betydning for de matrikulære naboer til ejendommens markarealer. Nabohøringen tager derfor udgangspunkt i den matrikel, hvorpå anlæggene ligger. De naboer til markarealer, som i særlige tilfælde bliver berørt af

udvidelsen, bliver inddraget i høringen i henhold til forvaltningslovens almindelige regler om partshøring. Det er i den aktuelle sag vurderet, at der ikke er nogen, som skal inddrages i høringen.

I forbindelse med høringen er der ikke indkommet bemærkninger til det ansøgte.

Afgørelse om miljøgodkendelse vil blive offentliggjort den 19. december 2022 på Ringkøbing-Skjern Kommunes hjemmeside på www.rksk.dk/om-kommunen/annoncering/landbrug.

Klagevejledning

I henhold til Bekendtgørelse af lov om miljøgodkendelse m.v. af husdyrbrug kapitel 7, kan der klages over miljøgodkendelsen af ansøgeren, Miljøministeriet, samt enhver, der må antages, at have en individuel væsentlig interesse i sagens udfald. Der kan desuden klages af de myndigheder og organisationer, der angivet i lovens § 85-87.

Ved klage, kan Miljø- og Fødevarerklagenævnet bestemme, at klagen har opsættende virkning på udnyttelsen.

Udnyttelse af miljøgodkendelsen i klageperioden og imens eventuel klage behandles, sker på eget ansvar.

Ansøgeren vil få besked, hvis der klages over afgørelsen.

For behandling af klager, der indbringes for nævnet, herunder anmodning om genoptagelse, betaler klager et gebyr på 900 kr. for privatpersoners og 1.800 kr. for virksomheders og organisationers vedkommende.

Klagegebyret tilbagebetales, hvis du får helt, eller delvis medhold i din klage, hvis den påklagede afgørelse ændres, eller ophæves, eller klagen afvises, som følge af overskredet frist, manglende klageberettigelse, eller fordi klagen ikke er omfattet af klagenævnets kompetence.

Ønskes afgørelsen prøvet ved domstolene, skal søgsmål ifølge § 90 i Bekendtgørelse af lov om miljøgodkendelse m.v. af husdyrbrug være anlagt inden 6 måneder efter, at sagen er offentliggjort.

Klagefristen er 4 uger og regnes fra datoen for offentliggørelsen. Klagen skal være modtaget og registreret senest den 16. januar 2023.

Indsendelse af klage

Det er obligatorisk for klager, at bruge Miljø- og Fødevarerklagenævnets digitale Klageportal, med mindre, du har fået en tilladelse fra Miljø- og Fødevarerklagenævnet, der fritager dig for, at anvende den digitale Klageportal. I nedenstående tekst kan du se, hvordan du skal bruge den digitale Klageportal.

Digital Klageportal

Hvis du ønsker, at klage over denne afgørelse, kan du klage til Miljø- og Fødevarerklagenævnet. Du klager via Klageportalen, som du finder på dette link: <https://naevneneshus.dk/start-din-klage/miljoe-og-foedevareklagenaevnet/>

Klagen sendes gennem Klageportalen til den myndighed, der har truffet afgørelsen. En klage er indgivet, når den er indsendt til Miljø- og Fødevarerklagenævnet, og når du har indbetalt klagegebyret. Du betaler gebyret via elektronisk overførsel eller ved giroindbetaling.

Anmodning om fritagelse for indsendelse, via klageportal

Miljø- og Fødevareklagenævnet skal, som udgangspunkt, afvise en klage, der ikke er indsendt via Klageportalen. Hvis du ønsker, at blive fritaget for at bruge Klageportalen, skal du sende din klage og en begrundet anmodning til Ringkøbing-Skjern Kommune, Smed Sørensens Vej 1, 6950 Ringkøbing. Ringkøbing-Skjern Kommune videresender herefter anmodningen til Miljø- og Fødevareklagenævnet, som træffer afgørelse om, hvorvidt din anmodning kan imødekommes.

Hjælp til klage

Miljø- og Fødevareklagenævnet stiller i et vist omfang, en supportfunktion til rådighed ved oprettelse af en klage. Supportfunktionen kan kontaktes pr. tlf.: 7240 5600, eller på mail: nh@naevneneshus.dk. De kan kontaktes på følgende tidspunkter: man.-fre. 9.00-15.00.

Udnyttelse, kontinuitet og revurdering

En godkendelse efter § 16a i husdyrbrugsloven bortfalder, hvis den ikke er udnyttet inden 6 år efter at godkendelsen er meddelt. Godkendelsen anses for udnyttet, når byggeriet faktisk er afsluttet. Hvis der ikke foreligger et byggeri anses en godkendelse for udnyttet, når det konstateres, at det, der er truffet afgørelse om, faktisk er gennemført.

En udnyttet miljøgodkendelse kan bortfalde helt eller delvist, hvis den efterfølgende ikke har været udnyttet i 3 på hinanden følgende år. Udnyttelsen forudsætter at mindst 25 % af det godkendte produktionsareal udnyttes driftsmæssigt og at den driftsmæssige udnyttelse ikke på noget tidspunkt ophører i 3 på hinanden følgende år. Driftsmæssig udnyttelse kræver, at der er dyr på produktionsarealerne svarende til mindst 50 % af det mulige ifølge dyrevelfærdskravene.

På vegne af Teknik- og Miljøudvalget

Anders Peter Hjorth-Hansen

Anders Peter Hjorth-Hansen
Konstitueret afdelingsleder
Land og Vand, Landbrug
Ringkøbing-Skjern Kommune

Berith Bressendorff

Berith Bressendorff
Miljømedarbejder
Land og Vand, Landbrug
Ringkøbing-Skjern Kommune

Kopi af udkast til miljøgodkendelse er sendt til:

Ansøger: Ejer af ejendommen på Nørre Espvej 10, 6980 Tim

Konsulent: Lotte Stilling Nielsen (Fjordland), e-mail: lsn@fjordland.dk

Ejere og beboer af boliger/bygninger inden for konsekvensradius på 440 meter:

Matrikulære naboer til matrikel nr. 56a, Norden Åen, Tim

Nedenstående liste med interessenter

Kopi af miljøgodkendelsen er sendt til:

- Fjordland Konsulent Lotte Stilling Nielsen, e-mail: lsn@fjordland.dk
- Ringkøbing-Skjern museum, Arkæologisk Afdeling v/Torben Egebjerg, e-mail: post@arkvest.dk
- Rådet for Grøn Omstilling, 1208 København K, e-mail: husdyr@rgo.dk
- Dansk Ornitologisk Forening, e-mail: natur@dof.dk, ringkoebing-skjern@dof.dk
- Sundhedsstyrelsen, e-mail: senord@sst.dk
- Ferskvandsfiskeriforeningen for Danmark, Vormstrupvej 2, 7540 Haderup, e-mail: nb@ferskvandsfiskeriforeningen.dk
- Danmarks Naturfredningsforenings Lokalkomité for Ringkøbing-Skjern Kommune, e-mail: dnringkoebing-skjern-sager@dn.dk
- Danmarks Sportsfiskerforbund, Skyttevej 4, 7182 Bredsten, e-mail: post@sportsfiskerforbundet.dk
- Danmarks Sportsfiskerforbund, e-mail: lbt@sportsfiskerforbundet.dk,
- Friluftsrådet Midt-Vest, e-mail: midtvestjylland@friluftstraadet.dk

Gennemgang af miljøkonsekvensrapport

Ringkøbing-Skjern Kommune skal i henhold til husdyrgodkendelsesbekendtgørelsen gennemgå miljøkonsekvensrapporten med inddragelse af den fornødne ekspertise og kan i fornødent omfang indhente yderligere oplysninger fra ansøger til opfyldelse af kravene.

Miljøkonsekvensrapport, ansøgningen i Husdyrgodkendelse.dk, BAT-redegørelse og beredskabsplan er gennemgået, og der er indhentet supplerende oplysninger.

Det er Ringkøbing-Skjern Kommunes samlede vurdering, at ansøger og dennes konsulent har leveret tilstrækkelige oplysninger til, at der kan gennemføres en miljøvurdering af det ansøgte.

Miljøvurderingen

I henhold til husdyrgodkendelsesbekendtgørelsen skal Kommunalbestyrelsen ved afgørelsen om godkendelse efter § 16 a i husdyrbrugloven vurdere, om den ansøgte etablering, udvidelse eller ændring af husdyrbruget kan indebære væsentlig virkning på miljøet, herunder i forhold til omgivelsernes sårbarhed og kvalitet, i forhold til navnlig

- 1) landskabelige værdier,
- 2) natur med dens bestande af vilde planter og dyr og deres levesteder, herunder områder, der er beskyttet mod tilstandsændringer eller fredet, udpeget som internationalt naturbeskyttelsesområde eller udpeget som særlig sårbart over for næringsstofpåvirkning,
- 3) jord, grundvand og overfladevand, og
- 4) lugt-, støj-, rystelses-, støv-, flue-, transport- og lysgener, uhygiejniske forhold, affaldsproduktion m.v.

Kommunalbestyrelsen skal ved vurderingen inddrage alle etableringer, udvidelser og ændringer af husdyrbruget, der er godkendt, tilladt eller afgjort efter anmeldelse inden for de seneste 8 år før kommunalbestyrelsens afgørelse.

Erhvervsmæssigt nødvendig for ejendommens drift som landbrugsejendom.

Ansøgningen omfatter opførelse af en ny stald til gølle og kælvende køer, en ny kostald og en ny plads til kalvehytter i tilknytning til det eksisterende anlæg.

Ringkøbing-Skjern Kommune vurderer, at de nye bygninger er en naturlig udvidelse af husdyrbruget, som er erhvervsmæssigt nødvendig for ejendommens drift som landbrugsejendom.

Beskrivelse af husdyrbruget

Ansøgt drift

Stalde og produktioner Ansøgt drift						
Staldnavn	Staldstørrelse m ²	Ventilation	Kildehøjde	Dyretype og staldsystem	Produktionsareal m ²	
Kostald	3700	Naturlig ventilation	3 m	(#517893) Flexgruppe: Alle kvæg; Dybstrøelse	0	12
				(#514299) Flexgruppe: Alle kvæg; Dybstrøelse	0	180
				(#514296) Flexgruppe: Alle kvæg; Fast drænet gulv med skraber og ajleafløb	0	1563
Ny goldko- og kælvningsstald	919	Naturlig ventilation	3 m	(#514303) Flexgruppe: Alle kvæg; Fast drænet gulv med skraber og ajleafløb	0	466
				(#514302) Flexgruppe: Alle kvæg; Dybstrøelse	0	245
Ny plads til kalvehytter	251	Naturlig ventilation	3 m	(#514304) Flexgruppe: Alle kvæg; Dybstrøelse	0	75
Kalvehytter	185	Naturlig ventilation	3 m	(#514307) Flexgruppe: Alle kvæg; Dybstrøelse	0	64
Ny kostald	1531	Naturlig ventilation	3 m	(#514309) Flexgruppe: Alle kvæg; Fast drænet gulv med skraber og ajleafløb	0	1146
Sum						3751

Beskrivelse af det ansøgte/ændringen:

Det ansøgte projekt, der beskrives i denne rapport, omhandler etablering af en ny stald til golde og kælvende køer, en ny kostald og en ny plads til kalvehytter, og anlægget skal nu godkendes efter "stipladsmodellen", hvor dyreholdet i de godkendte stalde er fleksibelt. Dyreholdet forventes at kunne omfatte ca. 460 køer samt lidt opdræt. Praksis er, at småkalve sælges, og drægtige kvier hentes før kælving fra en anden ejendom.

Der ønskes med ansøgningen mulighed for at etablere en ny stald til golde og kælvende køer, en ny kostald og en ny plads til kalvehytter. Den eksisterende kostald og plads til kalvehytter vil fortsat være i drift, ligesom der fortsat vil være teltoverdækning på husdyrbrugets to største gyllebeholdere. Den nuværende kalvestald syd for Nørre Espvej vil udgå af driften.

Områder, hvor dyrene ikke kan opholde sig og/eller ikke har mulighed for at gødningsafsætte, medregnes ikke som produktionsareal. I staldbygningerne er der også foderbord, malkestald, opmarchområde, drivgang mv. På disse arealer kan dyrene kortvarigt opholde sig i forbindelse med flytning, malkning mv., men idet dyrene ikke har fri adgang hertil, er det ikke medtaget i produktionsarealet. I henhold til gældende lovgivning vil disse arealerne blive rengjort maksimalt 4 timer efter, der har været dyr på dem (ved daglig adgang) eller 12 timer efter, der har været dyr på dem (ved ikke daglig adgang).

Der ansøges om flex-gruppen "alle kvæg", så der kan veksles mellem alle typer kvæg på de pågældende gulvtyper:

Dyretype og staldsystemer som indgår i flexgruppen	
Alle kvæg; Fast drænet gulv med skraber og ajlefløb	Alle kvæg; Dybstrøelse
Malkekøer, kvier og stude. Fast drænet gulv med skraber og ajlefløb	Malkekøer, kvier og stude. Dybstrøelse
Ammekøer, slagtekalve (over 6 mdr.). Fast drænet gulv med skraber og ajlefløb	Ammekøer, slagtekalve (over 6 mdr.). Dybstrøelse
	Kalve, (under 6 mdr.). Dybstrøelse

Nudrift

Stalde og produktioner Nudrift						
Staldnavn	Staldstørrelse m ²	Ventilation	Kildehøjde	Dyretype og staldsystem	Produktionsareal m ²	
Kostald	3700	Naturlig ventilation	3 m	(#514300) Malkekøer, kvier og stude. Dybstrøelse	0	180
				(#514297) Malkekøer, kvier og stude. Fast drænet gulv med skraber og ajlefløb	0	1563
Kalvestald - udgår	310	Blandet ventilation	3 m	(#514305) Kalve, (under 6 mdr.). Dybstrøelse	0	250
Kalvehytter	185	Naturlig ventilation	3 m	(#514308) Kalve, (under 6 mdr.). Dybstrøelse	0	64
Sum						2057

Beskrivelse af nudriften:

En ny velfærdsafdeling og et nyt areal til kalvehytter, der blev godkendt i 2017, er ikke etableret. Der ønskes en anden udformning end godkendt i 2017, og derfor erstattes de af bygningerne, der beskrives som ansøgt projekt. Inden for de seneste 8 år er der etableret en plads til kalvehytter (hytteby), og endvidere er der etableret plansiloer med udsprinklingsanlæg. Der ændres ikke på husdyrbrugets plansiloer eller lagre af husdyrgødning.

Tidligere godkendelser:

§12-miljøgodkendelse: 2010

Anmeldelse af udvidelse af ensilageplads: 2016

Anmeldelse af opførelse af hytteby til småkalve og omplacering af kalve: 2016

Tillæg til §12-miljøgodkendelse: 2017

8-års drift

Stalde og produktioner 8 års drift						
Staldnavn	Staldstørrelse m ²	Ventilation	Kildehøjde	Dyretype og staldsystem		Produktionsareal m ²
Kostald	3700	Naturlig ventilation	3 m	(#514301) Malkekøer, kvier og stude. Dybstrøelse	0	180
				(#514298) Malkekøer, kvier og stude. Fast drænet gulv med skraber og ajleafløb	0	1563
Kalvestald - udgår	310	Blandet ventilation	3 m	(#514306) Kalve, (under 6 mdr.). Dybstrøelse	0	250
Sum						1993

Beskrivelse af 8-årsdrift:

På husdyrbruget er der kvæg i kostald, kalvestald og kalvehytter. Den seneste ændring er etableringen af kalvehytter (hytteby til småkalve), som ikke var med i 8-årsdriften.

Produktioner med miljøteknologi

Der er ikke valgt anden miljøteknologi end det valgte staldsystem.

Gødningsoptbevaringsanlæg

Opbevaringslagre					
Navn	Lagertype	Yderligere oplysninger	Bedste tilgængelige opbevaringsteknik	Dimension	Areal (m ²)
Ansøgt drift					
Gyllebeholder 1	Flydende				617
Gyllebeholder 2	Flydende				617
Gyllebeholder 3	Flydende				492
Nudrift					
Gyllebeholder 1	Flydende				617
Gyllebeholder 2	Flydende				617
Gyllebeholder 3	Flydende				492
8 års drift					
Gyllebeholder 1	Flydende				617
Gyllebeholder 2	Flydende				617
Gyllebeholder 3	Flydende				492

Der er 3 gyllebeholdere på ejendommen. To gyllebeholdere på hver 2500 m³ med teltoverdækning og en gyllebeholder på 1980 m³. Der sker ingen ændringer på husdyrbrugets gødningsopbevaringsanlæg.

Opbevaringsanlæg med miljøteknologi

Opbevaringslagre med miljøteknologi		
Lagernavn	Beskrivelse af miljøteknologi	NH ₃ -N effekt (%)
Ansøgt drift		
Gyllebeholder 1	Overdækning	50,0
Gyllebeholder 2	Overdækning	50,0
Nudrift		
Gyllebeholder 1	Overdækning	50,0
Gyllebeholder 2	Overdækning	50,0
8 års drift		
Gyllebeholder 1	Overdækning	50,0
Gyllebeholder 2	Overdækning	50,0

De to gyllebeholdere på hver 2500 m³ er udstyret med teltoverdækning, som reducerer ammoniakemissionen fra beholderne med 50 %.

Lagerregnskab og opbevaringskapacitet

Flydende husdyrgødning opbevares dels i gyllekanaler/fortanke og dels i ejendommens tre gyllebeholdere. Derudover kommer opbevaringskapacitet på ansøgers øvrige ejede og lejede ejendomme:

Adresse, gyllebeholdere	Kapacitet i m ³	Evt. teknologi
Nørre Espvej 10	1980	
Nørre Espvej 10	2500	Telt
Nørre Espvej 10	2500	Telt
Vandmøllevej 4	1700	
Øvrige ejede/lejede tanke på bedriften	?	
Sum	?	

Oversigt over opbevaringslagre til husdyrgødning.

Ansøger vurderer, at bedriften råder over tilstrækkelig opbevaringskapacitet i ejede og lejede gylletanke til at opfylde husdyrgødningsbekendtgørelsens krav om mindst 9 måneders opbevaringskapacitet. Evt. yderligere behov vil blive dækket ved supplerende gylleopbevaringsaftaler eller evt. etablering af ekstra opbevaringsanlæg på en anden ejendom end Nørre Espvej 10.

Lokalisering

Forbudszoner

Indenfor forbudszonerne må der ikke etableres nybyggeri (husdyranlæg og gødnings- og ensilageopbevaringsanlæg) eller udvidelser/ændringer i eksisterende bygninger, der medfører forøget forurening.

Område	Afstandskrav	Afstand målet fra nybyggeri/bygning, hvor ændringen eller udvidelsen sker
By – og sommerhuszoner	50 meter	2,4 km
Lokalplanområder	50 meter	2,4 km
Nabobeboelsesbygninger	50 meter	400 m
Afstand til kategori 1-natur og kategori 2-natur*	10 meter	380 m

* Ensilageopbevaringsanlæg er ikke omfattet af kravet

Der er intet nybyggeri eller ændringer/udvidelser i de eksisterende bygninger indenfor forbudszonerne.

Afstandskrav

Til husdyranlæg generelt (stald, opbevaringslager og/eller ensilage- opbevaringsanlæg) er der faste afstandskrav for at beskytte imod forurening eller væsentlige gener fra anlæggene.

Afstandskravene gælder kun for nybyggeri, og eksisterende anlæg er derfor ikke omfattet af bestemmelsen.

Husdyrbrugslovens § 8			
Nærmeste	Beskrivelse/adresse/placering	Afstand	Afstandskrav
Enkelt vandindvindingsanlæg	Markvanding	65 meter	25 meter
Fælles vandindvindingsanlæg	Vandværk Tim	2,8 km	50 meter
Vandløb (herunder dræn) eller søer	Tim Å	300 meter	15 meter
Offentlig/privat fællesvej	Nørre Espvej	20 meter	15 meter
Levnedsmiddelvirksomhed		> 25 meter	25 meter
Beboelse på samme ejendom		140 meter	15 meter
Naboskel		40 meter	30 meter

De lovpligtige afstandskrav er ifølge ansøgningens oplysninger overholdt.

Da de lovpligtige afstandskrav er overholdt, vurderes anlægget derfor, placeringsmæssigt, ikke at give væsentlige gener for omgivelserne eller væsentlig risiko for forurening.

Beskyttelseslinjer

Naturbeskyttelseslovens bestemmelser om bygge- og beskyttelseslinjer skal sikre, at de nærmeste omgivelser ved søer og åer samt omkring fortidsminder, skove og kirker friholdes for bebyggelse eller andre væsentlige landskabelige indgreb.

Der er ved behandlingen af sagen taget stilling til nedenstående beskyttelseslinjer, og det er med X angivet, om nybyggeri på ejendommen ligger indenfor eller udenfor linjerne.

Beskyttelseslinje	Indenfor (x)	Udenfor (x)	Beskyttelseslinje	Indenfor (x)	Udenfor (x)
Klitfredede arealer		x	Skove		x
Strand		x	Fortidsminder		x
Søer		x	Kirker		x
Vandløb		x			

Det er på baggrund af ovenstående Ringkøbing-Skjern Kommunes vurdering, at husdyrbrugets anlæg ikke er i modstrid med de hensyn, der skal tages i forhold til ovennævnte emner.

Samlet vurdering af lokalisering

Idet husdyrbruget ligger udenfor forbudszoner, alle afstandskrav er overholdt og anlæggets placering ikke er i strid med beskyttelseslinjer, er det Ringkøbing-Skjern kommunes vurdering, at husdyrbruget ikke placeringsmæssigt vil give anledning til væsentlige gener for omgivelserne eller væsentlig risiko for forurening.

Påvirkning af landskab

Husdyrbruget ligger uden for de områder, som i kommuneplanen er udpeget som bevaringsværdige landskaber og værdifulde kulturmiljøer.

Geologiske interesseområder

Husdyrbrugets anlæg er beliggende inden for det geologiske interesseområde Skovbjerg Bakkeø. Der er vigtigt at de geologiske landskabsformer, deres indbyrdes overgang og sammenhænge fremtræder klart i landskabet. De to nye stalde og den nye plads til kalvehytter placeres i tilknytning til eksisterende bygninger og vurderes ikke at være i strid med kommuneplanen.

Større uforstyrrede landskaber

Husdyrbruget ligger inden for et større uforstyrret landskab. Målsætningen for et større uforstyrret landskab er at landskabet så vidt muligt skal friholdes for nye større tekniske anlæg, som veje, master, større virksomheder, byudvikling mv., der kan have en stor syns- og støj-mæssig indvirkning på omgivelserne. Landbrugsbyggeri vurderes som udgangspunkt ikke at være et større teknisk anlæg.

Landskabsvurdering

Husdyrbruget ligger i landskabstypen Skovbjerg Bakkeø Plantagelandskab.

Nyt landbrugsbyggeri kan etableres i lille til middelstor skala og skal placeres i tilknytning til eksisterende byggeri. Andet middelstort byggeri kan indpasses i de dele af landskabet, der er præget af en middelstor skala. Det er dog med forbehold for en konkret vurdering.

Det er væsentligt, at der tages hensyn til den samlede bygningsmasses visuelle udtryk, placering i terrænet, og at nyt byggeri tilpasses det eksisterende, så det samlet fremstår ensartet og harmonisk i landskabsbilledet.

Afskærmning ved hjælp af bevoksning bør tage udgangspunkt i eksisterende hegnstrukturer samt øvrige beplantning. Ny beplantning bør understøtte hegnstrukturerne og beplantning omkring landbrugsbyggerier. I områder præget af hede og plantage bør der ikke opføres byggeri, da det ikke er foreneligt med landskabsområdets karakter eller visuelle sammenhænge.

Bygningsbeskrivelse

Der bygges en ny stald til golde og kælvende køer, en ny kostald og en ny plads til kalvehytter. Bygningerne er nødvendige for at kunne imødekomme nye velfærdsmæssige pladskrav samt for at sikre fremadrettet drift og udvikling af ejendommen. De nye stalde er mindre end den eksisterende kostald. De vil blive etableret i samme byggeretning og få samme taghældning og tilsvarende materialer/farver som den eksisterende kostald.

Det nye byggeri får følgende udformning:

Byggeri	Mål, cirka	Materiale og farve	Taghældning
Ny goldko- og kælvningsstald	H: 6,5 m L: 45,5 m B: 18,5 m (indvendigt mål)	Stålplader og åbne sider med udvendigt foderbord Gråt eternittag	20°
Ny kostald	H: 8 m L: 66 m B: 21,5 m (indvendigt mål)	Stålplader og åbne sider med udvendigt foderbord Gråt eternittag	20°
Nye kalvehytter	H: 2,5 m	Plader	
Eksisterende kostald	H: 11 m L: 100 m B: 37 m	Stålplader og gardin, grå/hvid Gråt eternittag	20°

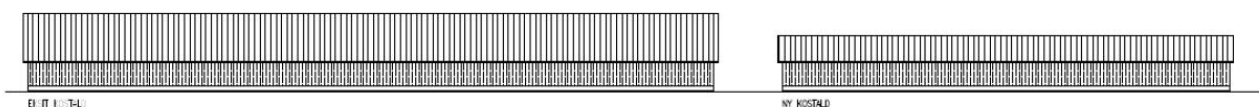


Foto af eksisterende kostald set fra øst samt tegning af eksisterende kostald (t.v.) og planlagt ny kostald (t.h.) set fra syd.

Kommunens vurdering:

Den nye stald til golde og kælvende køer, den nye kostald og den nye plads til kalvehytter opføres i tilknytning til den eksisterende bygningsmasse. De nye stalde vil enkeltvis være mindre i både grundareal og højde end den eksisterende kostald. Derfor vil hele ejendommen fremstå som en samlet enhed efter udvidelsen.

Der skabes sammenhæng mellem nye og gamle bygninger ved at arbejde med en gennemgående farveholdning og materialevalg. De nye anlæg vil der blive opført i lignende materialer og farvevalg som de eksisterende bygninger.

For at fremme byggeriets indpasning i landskabet stilles vilkår til et afdæmpet valg af farvenuance samt brug af ikke reflekterende materialer.

Beplantning:

Beplantning udgør et betydningsfuldt element ved at relatere et bygningsanlæg til landskabet og visuelt binde det til jordoverfladen og skabe et harmonisk anlæg.

Især beplantningen op til og omkring bygningerne har betydning for helhedsbilledet i forhold til omgivelser og landskabet. Sammen med stillingtagen til materialer og farver er beplantning vigtigt for staldanlægs miljø ude og inde samt for den visuelle opfattelse af byggeriet i sig selv og i tilknytning til dets omgivelser.

Landskabet er et lukket landbrugslandskab, hvor mange læhegn, punktbeplantninger og skovbevoksninger adskiller marker og den spredte bebyggelse i området ligger i forbindelse med eksisterende beplantning (som øer på en flade).

Det betyder, at der er få udsigts- og indsigtslinjer i landskabet.

Ny goldko- og kælvningsstald, ny kostald og ny plads til kalvehytter opføres i tilknytning til den eksisterende bygningsmasse. Den eksisterende kostald og bevoksning vil skærme for en del af det nye byggeri. Mod nord og mod vest er ejendommen afskærmet af større skovbevoksning. Mod syd og øst er ejendommen bygninger helt eller delvist afskærmet af læhegn.

Den nye goldko- og kælvningsstald og den nye plads til kalvehytter er afskærmet af den eksisterende kostald og kan ikke ses fra Nørre Espvej. Den eksisterende kostald ligger ud til Nørre Espvej og den nye kostald vil ligge i forlængelse af den eksisterende kostald og vil derfor blive synlig fra vejen og landskabet øst for anlægget. Den nye kostald er mindre end den eksisterende kostald og derfor vil de to stalde syne som en samlet enhed, når man nærmer sig ejendommen østfra af vejen. På marken på samme side som de nye staldanlæg er et eksisterende læhegn, som på afstand har en afskærmende effekt.

Det er vurderet, at de nye bygninger er tilpasset det eksisterende, så det samlet fremstår ensartet og harmonisk i landskabsbilledet.

Samlet vurdering af påvirkningen af landskab

Det er på baggrund af ovenstående Ringkøbing-Skjern Kommunes samlede vurdering, at det ansøgte husdyrbrug ikke er i modstrid med ønsket om at bevare det åbne landskab og beskytte de landskabelige hensyn, der er beskrevet i kommuneplanens retningslinjer for udviklingen af Ringkøbing-Skjern Kommune. Husdyrbruget vurderes således, hverken at skæmme landskabet, have synlige langtrækkende konsekvenser for landskabet, eller på anden vis påvirke de landskabelige værdier væsentligt.

Påvirkning af vilde planter og dyr.

Ammoniak påvirkning af natur

Påvirkningen af natur med dens bestande af vilde planter og deres levesteder, herunder områder, der er beskyttet mod tilstandsændringer eller fredet, udpeget som internationalt naturbeskyttelsesområde eller udpeget som særlig sårbart over for næringsstofpåvirkning vurderes på baggrund af følgende

Den maksimale tilladte totaldeposition af ammoniak på ammoniakfølsomme naturområder omfattet af § 7 stk. 1, nr. 1 og 2, i bekendtgørelse af lov om miljøgodkendelse m.v. af husdyrbrug.

Den maksimale tilladte merdeposition af øvrige ammoniakfølsomme naturområder efter konkret vurdering, jf. § 29, i bekendtgørelse om godkendelse og tilladelse m.v. af husdyrbrug.

Kategori 1-Natur

§ 7, stk. 1, nr. 1, omfatter nærmere bestemte ammoniakfølsomme naturtyper beliggende inden for Internationale Naturbeskyttelsesområder. De Natura 2000-naturtyper, som omfattes af § 7, stk. 1, nr. 1, er afgrænset til de ammoniakfølsomme Natura 2000-naturtyper, som indgår i udpegningsgrundlaget for området og er kortlagte af Naturstyrelsen i forbindelse med Natura 2000 planlægningen. Desuden omfatter § 7, stk. 1, nr. 1 heder og overdrev inden for Internationale Naturbeskyttelsesområder, som er beskyttet efter naturbeskyttelsesloven § 3.

Kategori 2-Natur

§ 7, stk. 1, nr. 2, omfatter nærmere bestemte ammoniakfølsomme naturtyper, der er beliggende uden for Internationale Naturbeskyttelsesområder. Det drejer sig om naturtyperne: Højmoser, lobeliesøer, samt heder større end 10 ha, som er omfattet af naturbeskyttelseslovens § 3 og overdrev større end 2,5 ha, som er omfattet af naturbeskyttelseslovens § 3.

Kategori 3-Natur.

For ammoniakfølsomme naturtyper, som ikke er omfattet af ovenstående Kategori 1- og 2-Natur, skal kommunen foretage en konkret vurdering af, om der skal fastsættes krav.

Kommunen skal konkret vurdere, følgende beskyttede ammoniakfølsomme naturtyper uden for de Internationale Naturbeskyttelsesområder, der ikke er omfattet af § 7 stk. 1, nr. 1 og 2: Det drejer sig om heder, moser og overdrev, som er beskyttet efter naturbeskyttelseslovens § 3.

Kommunen skal også konkret vurdere ammoniakfølsomme skove, der ligger uden for de Internationale Naturbeskyttelsesområder.

Ved den konkrete vurdering af, om der er tale om særlige regionale, eller lokale naturinteresser og ved vurdering af, om der skal stilles krav til den maksimale N-merdeposition på naturområder omfattet af Kategori 3-Natur, skal kommunen inddrage følgende fire kriterier:

1. Det aktuelle naturområdes status i kommuneplanen, herunder særligt, om det aktuelle ammoniakfølsomme naturområde er omfattet af kommuneplanens udpegnings af særligt værdifulde naturområder, rekreative områder og/eller værdifulde kulturmiljøer, samt kommuneplanens retningslinjer for varetagelsen af naturbeskyttelsesinteresserne, de rekreative interesser og de kulturhistoriske interesser.
2. Om de aktuelle områder er omfattet af fredning, handleplan for naturpleje, eller anden planlagt naturindsats.

3. Det aktuelle naturområdes naturkvalitet.
4. Kvælstofbidrag fra området fra andre kilder (fx markbidrag), herunder, for så vidt angår skove, om de gødskes.

Kravene til ammoniakdepositionen er forskellige i de tre kategorier. Kravene fremgår af nedenstående tabel. Med »totaldeposition« menes ammoniakdepositionen fra stald og lager fra hele husdyrbruget (både fra den ansøgte og eksisterende drift), mens der med »merdeposition« menes ændringen i ammoniakdepositionen fra husdyrbrugets anlæg (stald og lager), som følge af det ansøgte.

Naturtyper	Fastsat beskyttelsesniveau
Kategori 1. § 7 stk. 1, nr. 1	Max. totaldeposition afhængig af antal husdyrbrug i nærheden*): 0,2 kg N/ha/år ved > 1 husdyrbrug 0,4 kg N/ha/år ved 1 husdyrbrug 0,7 kg N/ha ved 0 husdyrbrug.
Kategori 2. § 7 stk. 1, nr. 2	Max. totaldeposition på 1,0 kg N/ha pr. år
Kategori 3. Heder, moser og overdrev, som er beskyttet af naturbeskyttelseslovens § 3 og ammoniakfølsomme skove.	Max. merdeposition på 1,0 kg N/ha pr. år. Kommunen kan tillade en merdeposition, der er større end 1,0 kg N/ha pr. år, men ikke stille krav om mindre merdeposition end 1,0 kg N/ha pr. år.

Påvirkningen af nærmeste Kategori 1-Natur

Navn:	Kategori:	Opretter:	Kumulation:	Ruhed natur:	Merdeposition (kg N/ha/år):		Totaldeposition (kg N/ha/år):
					8-års drift	Nudrift:	
Kat. 1 Habitatnatur	Kategori 1	Ansøger	0	Mk	0,1	0,1	0,2
Kat. 1 Hede	Kategori 1	Ansøger	0	Mk	0,1	0,1	0,2

Nærmeste område med Kategori 1 natur er hede og habitatnatur i habitatområde H57, *Heder og Klitter på Skovbjerg Bakkeø*, der ligger godt 1 km nordøst for staldanlægget. Området vurderes at have middelhøj bevoksning, og der er ikke kumulation med ammoniakdeposition fra andre husdyrbrug.

Bagved ligger et kategori 1 hedeområde (Kat. 1 Habitatnatur) 1,3 km nordøst for staldanlægget og der er potentielt kumulation med 1 andet husdyrbrug.

Ringkøbing-Skjern Kommune er allerede belastet med atmosfærisk kvælstof, der kan udgøre en trussel for den beskyttede natur. Denne belastning kaldes baggrundsbelastningen og er ifølge Nationalt Center for Miljø og Energi (DCE) i gennemsnit for årene 2018-2020, beregnet til 14,7 kg N/ha/år i området omkring naturarealet.

Da den totale ammoniakbelastning fra det samlede ansøgte anlæg på kategori 1 naturområdet er lig med 0,2 kg N pr. ha. år, er det ikke påkrævet, at vurdere nærmere på eventuel kumulation med andre husdyrbrug.

Beskyttelsesniveauet for det konkrete naturområde er fastsat til mindst 0,4 kg N /ha/år og er overholdt ifølge beregningerne fra ansøgningen.

Den ansøgte drift af anlægget, vurderes ikke at ville påvirke det pågældende habitatområde og dets udpegningsgrundlag på en måde, der hindrer målopfyldelse for habitatområdet, og det kan ikke på et konkret eksperimentelt videnskabeligt grundlag dokumenteres, at ammoniakpåvirkningen fra husdyrbruget vil medføre en påviselig biologisk ændring af området, selv om beskyttelsesniveauet er overholdt.

Påvirkningen af nærmeste Kategori 2-Natur

Navn:	Kategori:	Oprettet:	Kumulation:	Ruhed natur:	Merdeposition (kg N/ha/år):		Totaldeposition (kg N/ha/år):
					8-års drift	Nudrift:	
Kat. 2 Hede (C)	Kategori 2	Ansøger	0	Mk	0,5	0,4	1,0
Kat. 2 Hede (B)	Kategori 2	Ansøger	0	Mk	0,5	0,4	1,0
Kat. 2 Hede (A)	Kategori 2	Ansøger	0	Mk	0,3	0,2	0,6

Det nærmeste Kategori 2 område ligger ca. 400 meter nord fra de nærmeste anlæg på husdyrbruget. Naturområdet er en hede. Der er lavet 3 beregningspunkter til den samme hede.

Tålegrænsen for hede vurderes til at være mellem 10-20 kg N /ha/år.

Ringkøbing-Skjern Kommune er allerede belastet med atmosfærisk kvælstof, der kan udgøre en trussel for den beskyttede natur. Denne belastning kaldes baggrundsbelastningen og er, ifølge Nationalt Center for Miljø og Energi (DCE) i gennemsnit for årene 2018-2020, beregnet til 14,7 kg N/ha/år i området omkring naturarealet.

Det betyder, at den øverste tålegrænse er overskredet, men den nederste tålegrænse ikke er overskredet.

Beregningerne af ammoniakdepositionen til området viser, at totaldepositionen til området fra det samlede produktionsanlæg maksimalt vil være på 1,0 kg N/ha/år.

Beskyttelsesniveauet for Kategori 2-Natur er fastsat til en samlet belastning fra husdyrbruget på maksimalt 1,0 kg N/ha/år. Da totalbelastningen af naturområdet vil ligge på max 1,0 kg N/ha/år, er beskyttelsesniveauet til det konkrete naturområde overholdt.

Påvirkningen af nærmeste Kategori 3-Natur og øvrig natur

Inden for 1.000 meter fra staldanlægget er der registreret heder, moser og enge. Moser, heder, enge, strandenge, søer og overdrev er omfattet af § 3 i Naturbeskyttelsesloven, som beskytter disse naturområder imod tilstandsændringer.

Kategori 3 natur er heder under 10 ha, overdrev under 2,5 ha, samt moser og ammoniakfølsomme skove.

Kategori 3-naturområderne og øvrigt §3 beskyttet natur indenfor 1.000 meter fra staldanlægget er angivet i tabellen nedenfor:

Naturtype	Afstand fra anlæg	Retning	Merbelastning Kg N/ha (ansøgt i forhold til:)	
			Nudrift	8-årsdrift
Kat.3 Hede	240 m	Vest	0,5	0,5
Kat.3 Mose (A)	340 m	Sydvest	0,1	0,1
Kat.3 Mose (B)	400 m	Øst	0,4	0,4
Eng	70 m	Syd	0,1	0,1

Beskyttelsesniveauet for Kategori 3-Natur er fastsat til en merbelastning på 1,0 kg N/ha/år med mulighed for, at der kan tillades en højere merdeposition, hvis kommunen vurderer, at det konkrete naturområde kan tåle det.

Idet merbelastningen til Kategori 3-Natur områderne ligger under 1,0 kg N/ha/år, er beskyttelsesniveauet overholdt til Kategori 3-Natur.

Ammoniakfølsomme skove:

Der er registreret potentielt ammoniakfølsom skov – naturlig lysåben tilgroet areal inden for 1.000 meter fra husdyrbruget. Ammoniakfølsomme naturligt tilgroet lysåbne skove, er skove, der er vokset op af sig selv på et naturareal fx tidligere hede, mose eller overdrev. Dette bygger på en analyse af § 3 beskyttede arealer, med et trækronedække på ned til 10-20 %. Der er beregnet en merbelastning med ammoniak til skoven på 0,4- 0,5 kg N /ha/år.

Idet merbelastningen ligger under 1 kg/N/ha/år, vurderer kommunen, at projektet ikke vil medføre en ændring af skovens tilstand.

Øvrig natur omkring anlægget:

Inden for 300 meter fra staldanlægget forekommer derudover en eng, som ikke er Kategori 3-Natur, men § 3-beskyttet natur.

Ferske enge er beskyttet af naturbeskyttelseslovens §3 om forbud mod tilstandsændringer. Ferske enge omfatter naturenge og kulturenge. Det betyder, at en aktivitet, som vil medføre en tilstandsændring af en §3-beskyttet eng, som udgangspunkt ikke kan tillades uden dispensation. Enge kan være mere eller mindre påvirket af gødning fra græssende dyr og eventuelt tilførsel af gødningsprodukter, samt påvirkning fra nærliggende marker i omdrift.

Det medfører, at mange enge er næringsberigede og kun få enge er moderat næringsfattige. Tålegrænsen for enge varierer på baggrund af disse forhold, men generelt kan der anvendes en vejledende tålegrænse på 20 kg N/ha/år.

Der er beregnet en merbelastning med ammoniak på 0,1 kg N/ha/år til engen. Idet merbelastningen ligger under 1,0 kg N/ha/år, vurderer kommunen, at merbelastningen er så minimal, at den ikke vil medføre biologiske ændringer af naturtypens tilstand.

På baggrund af ovenstående vurderer kommunen, at udvidelsen af husdyrbruget ikke vil medføre påvirkning af naturområderne.

Påvirkning af bilag IV-arter

EU-medlemslandene skal, i henhold til Habitatdirektivets artikel 12, indføre en streng beskyttelse af en række dyre- og plantearter, uanset om de forekommer inden for et af de udpegede habitatområder, eller udenfor. Disse arter fremgår af Habitatdirektivets bilag IV.

For dyrearterne, er der bl.a. forbud imod beskadigelse, eller ødelæggelse af yngle-, eller rasteområder og imod forsætlig forstyrrelse af arterne, i særdeleshed i perioder, hvor dyrene yngler, udviser yngelpleje, overvintrer, eller vandrer.

For plantearterne er der bl.a. forbud i mod forsætlig plukning, indsamling, afskæring, oprivning med rod, eller ødelæggelse af disse vildtvoksende planter i naturen.

Følgende dyrearter kan tænkes, at forekomme i Ringkøbing-Skjern Kommune:

- Småflagermus, Markfirben, Odder, Spidssnudet frø og Strandtudse, samt visse vandtilknyttede insekter. Arterne er næppe tilknyttet driftsbygningerne, men nedenstående arter kan muligvis have levested, fødesøgningsområde, eller opholdssted i habitater tilknyttet, eller i nærheden af udbringingsarealerne:
- Småflagermus: Ud fra småflagermus' levevis vurderes det, at de ikke påvirkes negativt af driften af husdyrbruget.
- Odder: Kan forekomme i nærområdet i tilknytning til vandløb, sø eller fjord, men er med sin levevis næppe truet af driften af husdyrbruget.
- Bæver: Kan forekomme i nærområdet i tilknytning til vandløb eller søer, men er med sin levevis næppe truet af driften af husdyrbruget. Har sin hovedaktivitet i et kerneområde, hvor dæmninger og bæverbo kan observeres - som oftest nær pilebuske, birk, bævreasp og røn.
- Ulv: Kan forekomme i nærområdet i tilknytning til større skov- og hedeområder med en stor bestand af kron dyr. Foretrækker tyndt befolkede områder, men er med sin levevis næppe truet af driften af husdyrbruget.
- Markfirben: Er udbredt i store dele af landet, men trues næppe af driften af husdyrbruget.
- Visse vandtilknyttede insekter, heriblandt grøn kølleguldsmed: Kan være tilknyttet nærområdets vandhuller og fugtige arealer. Der foreligger dog ingen aktuelle registreringer. Disse påvirkes negativt, når vandmiljøerne næringsstofberiges, eller gror til.
- Spidssnudet frø og strandtudse: Kan forekomme i nærområdets vandhuller og fugtige arealer. Der foreligger ingen aktuelle registreringer. Padder påvirkes negativt, når vandmiljøerne næringsstofberiges eller ændrer karakter.

Ansøger oplyser:

Bilag IV arter vil typisk have leve- og ynglesteder i og i nærheden af de beskyttede naturområder. Hvis disse naturområder påvirkes og ændres i negativ retning, kan det derfor medvirke til forringede levevilkår for bilag IV arterne.

Inden for en radius af ca. 2 km er der registreret fund af bilag IV-arten spidssnudet frø (<http://naturdata.miljoportal.dk/speciesSearch>), dog ikke i nærheden af projektområdet. Spidssnudet frø er ikke på udpegningsgrundlaget for habitatområde H57, Heder og Klitter på Skovbjerg Bakkeø.

Arterne på udpegningsgrundlaget for habitatområde H57 er bæklampret, laks, stor vandsalamander og odder, der ikke er registreret i nærheden af husdyrbruget og ikke vurderes at blive påvirket af det ansøgte projekt.

Ansøger er ikke bekendt med forekomster af andre planter eller dyr omfattet af artsfredning eller optaget på nationale eller regionale rødlistor i nærheden af husdyrbruget. Det vurderes, at følgende

dyrearter fra habitatdirektivets bilag IV ikke kan afvises at have levested, fødesøgningsområde eller sporadisk opholdssted på eller omkring husdyrbruget: småflagermus, markfirben, odder, bæver, ulv, spidssnudet frø, strandtudse samt visse vandtilknyttede insekter.

Projektet vurderes ikke at medføre tilstandsændringer i skovbevoksninger, potentielle sommer- eller vinterkvarterer, eller at påvirke fødegrundlaget for flagermus. Projektet vurderes således ikke at udgøre en risiko for at forringe fødegrundlag, leve- eller rastesteder for flagermus.

Der inddrages ikke arealer, der er egnede som yngle- og rasteområder for markfirben, strandtudse eller spidssnudet frø, og det vurderes derfor, at der ikke vil være negative konsekvenser for arterne.

Det vurderes, at odder og bæver ikke er truet af projektet, da der ikke sker opsplitning af bestande og levesteder, ødelæggelse eller forringelse af yngle- og rasteområder eller forstyrrelser ved anlægsarbejder.

Projektet inddrager ikke arealer, som opfylder betingelserne for ulv i området, og eventuelle ulve vil ikke blive generet af aktiviteterne forbundet med landbrugsdriften.

Det vurderes samlet, at projektet ikke indebærer forringelse af internationale naturbeskyttelsesområder eller muligheden for opnåelse af gunstig bevaringsstatus eller medfører forstyrrelser, der har betydelige konsekvenser for de arter, områderne er udpeget for.

Ringkøbing-Skjern Kommune vurderer på grundlag af det oplyste:

- At det areal, der omfattes af nybyggeri i forbindelse med projektets gennemførelse, hovedsagelig er almindelig omdriftsareal, og at inddragelsen til bebyggelse ikke vil påvirke bilag IV-arter væsentligt.
- At der i forbindelse med projektets gennemførelse ikke vil ske øvrige ændringer i arealanvendelsen, som vil være væsentlige for Bilag IV-arters trivsel
- At driften af husdyrbruget, samlet set, ikke vil medføre beskadigelse, eller ødelæggelse af yngle-, eller rasteområder i det naturlige udbredelsesområde for de dyrearter, der er optaget i EF-habitatdirektivets bilag IV, litra a, samt ikke vil medføre ødelæggelse af de plantearter, som er optaget på EF-habitatdirektivets Bilag IV, litra b

Samlet vurdering af påvirkningen af vilde planter og dyr

De generelle beskyttelsesniveauer er i forhold til Kategori 1-, 2- og 3-Natur overholdt. Der ligger ingen stalde, eller lagre inden for 10 meter til Kategori 1-, 2- og 3-Natur.

Overholdelsen af BAT-emissionskravet til ammoniak og det generelle beskyttelsesniveau beskytter, som udgangspunkt, de kvælstoffølsomme naturtyper tilstrækkeligt mod kvælstofpåvirkning fra husdyrbrugets produktionsanlæg.

Den reelle ammoniakudledning fra husdyrbrugets anlæg vil afhænge af flere forhold, men ammoniakudledningen vil især kunne minimeres ved grundig og hyppig rengøring af overflader, som husdyrgødningen afsættes på.

I forhold til påvirkningen af bilag IV-arter vurderer Ringkøbing-Skjern Kommune, at husdyrbruget – ved overholdelse af de til enhver tid gældende generelle miljøregler og af de øvrige opstillede vilkår for miljøgodkendelsen - drives således, at påvirkningen på omgivelserne med luftbåren kvælstof fra produktionsanlægget minimeres til et acceptabelt niveau.

Det vurderes at ammoniakudledningen fra produktionsanlægget i sig selv og sammen med andre nærliggende husdyrbrug ikke vil medføre en væsentlig påvirkning af de omkring liggende naturområder.

Endvidere vurderes det at det ikke på et konkret eksperimentelt videnskabeligt grundlag kan dokumenteres, at ammoniakpåvirkningen fra husdyrbruget vil medføre en påviselig biologisk ændring af egnens naturområder.

Påvirkning af jord, grundvand og overfladevand

Reguleringen af arealer til udbringning af husdyrgødning sker gennem generelle regler uden krav om forudgående tilladelse eller godkendelse. Miljøvurderingen omfatter derfor alene den påvirkning som husdyrbrugets anlæg og aktiviteter derpå kan medføre.

Generelt er husdyrbrugets anlæg omfattet af kravene i husdyrgødningsbekendtgørelsen og ved Ringkøbing-Skjern Kommunes miljøtilsyn på husdyrbrugene føres der tilsyn med overholdelsen af bekendtgørelsen. Der er mulighed for, at der i godkendelser og tilladelser efter [§§ 16 a](#) og [16 b](#) i husdyrbrugsloven kan fastsættes vilkår, der er mere vidtgående end bekendtgørelsens regler.

Påvirkning fra staldanlæg:

Generelt skal husdyranlæg, herunder stalde, læskure m.v., indrettes således, at forurening af grundvand og overfladevand ikke finder sted. Tilsvarende gælder for løbegårde og lignende, hvor der er en sådan koncentration af dyr, at næringsstofferne fra husdyrgødningen set over en årrække ikke kan udnyttes på arealet.

Det er kommunens vurdering, at når staldene er etableret med fast bund eller gulve udført af bestandige materialer, som er uigennemtrængelige for fugt, og som kan modstå påvirkningerne fra dyrene og de anvendte redskaber, vil der ikke være en påvirkning af jord, grundvand eller overfladevand fra staldanlægget.

Staldene er desuden indrettet med et afløbssystem til opsamling af flydende husdyrgødning og restvand, jf. afløbsplanen i bilag 3

Påvirkning fra gødningsopbevaringsanlæg:

Generelt skal husdyrgødning føres fra stalden til opbevaringsanlæg, som er etableret og drives i henhold til husdyrgødningsbekendtgørelsens krav. Husdyrgødningsbaseret kompost med et tørstofindhold på mindst 30 pct. må dog også oplagres i marken (markstakke) efter husdyrgødningsbekendtgørelsens regler.

Ansøger oplyser, at der er tilstrækkelig opbevaringskapacitet til at den lagrede gylle kan udbringes i perioder, hvor der er optimale vækstbetingelser for den voksende afgrøde. Tanken tømmes ca. en gang årligt for inspektion og vedligeholdelse, og er tilmeldt de lovpligtige regelmæssige eftersyn, hvilket betyder at tankene hvert 10. år bliver kontrolleret for om der skulle være tegn på begyndende utætheder.

Opbevaring af dybstrøelse sker efter lovgivning og overdækkes hvis der ikke sker tilførsel dagligt. Udbringning af dybstrøelse sker efter regler.

Påvirkning fra foderopbevaringsanlæg:

Der er en større plansilo med på samlet 3420 m² og en foranliggende forplads. Overfladevandet fra pladsen opsamles og udsprinkles på marker nord for siloanlægget.

Håndtering af spildevand, restvand og saftafløb

På et husdyrbrug kan der være forskellige typer af brugt vand og saft fra foder og husdyrgødning, som skal håndteres på forskellige måder. Definition af type, krav dertil og beskrivelse af den aktuelle håndtering på Nørre Espvej 10, 6980 Tim er samlet i nedenstående tabel.

Sanitært spildevand
<p>Definition og krav: Afløb fra toilet og køkken i driftsbygninger, skal afledes til et godkendt spildevandssystem. Der skal ansøges om særskilt godkendelse.</p> <p>Håndtering på husdyrbruget: Sanitært spildevand fra driftsbygninger ledes til godkendt anlæg.</p>
Regnvand
<p>Definition og krav: Tagvand og vand fra befæstede arealer, som ledes direkte til dræn/faskine i stedet for spildevandssystem. I forhold til de befæstede arealer forudsætter dette, at der ikke er væsentlig risiko for spild af olie eller andre forurenende stoffer på de befæstede arealer. På landbrugsejendomme kan vandet fra tagflader og befæstede overflader afledes til nedsivning eller til vandløb. Alle ændringer af eksisterende afløb skal som udgangspunkt godkendes. Hvis der er øget areal med tagflader eller befæstede arealer hvor vandet afledes til nedsivning skal der søges om en nedsivningstilladelse hos Ringkøbing-Skjern Kommune. Hvis der er øget areal med tagflader eller befæstede arealer med afledning til vandløb, herunder dræn og grøfter, skal der søges om en udledningstilladelse hos Ringkøbing-Skjern Kommune.</p> <p>Håndtering på husdyrbruget: Tagvand ledes via dræn til Tim Å. Vand fra de nye tagflader (ca. 2.500 m²) ønskes ledt til dræn på samme måde som tagvand fra eksisterende bygninger.</p>
Møddings- og ensilagesaft
<p>Definition og krav: På møddingspladser, ensilagepladser og pladser til kalvehytter skal regnvand, som falder på pladserne og væske der løber fra saftgivende ensilage og fast gødning opsamles i en godkendt beholder og udbringes efter samme regler som gylle og fast gødning.</p> <p>Håndtering på husdyrbruget: Vand fra ny plads til kalvehytter ledes via ny fortank til gyllebeholder.</p>
Restvand
<p>Definition og krav: Malkerum samt vand fra vask af produkter fra husdyrhold, foderrekvisitter og lignende fra almindelig landbrugsdrift. Væske fra ensilageopbevaringsanlæg med ikke-saftgivende ensilage og væske, der udelukkende er opsamlet fra ensilageopbevaringsanlæg senere end 1 måned fra ilægning af saftgivende ensilage. Restvand kan efter anmeldelse til Ringkøbing-Skjern Kommune udsprinkles på landbrugsarealer med en afgrøde. Betingelserne i landbrugets byggeblad om udsprinkling af ensilagesaft og restvand skal være opfyldt.</p> <p>Håndtering på husdyrbruget: Rengøringsvand fra vask af stalde og malkerum tilføres gyllebeholder. Overfladevand fra plansiloer udsprinkles på marker nord for siloanlægget.</p>

Spildevand fra vaskeplads
<p>Definition og krav: Spildevand fra vask af landbrugsmaskiner skal opsamles i gyllebeholder eller anden godkendt beholder. Alternativt kan vask af landbrugsmaskiner ske i marken.</p> <p>Håndtering på husdyrbruget: På husdyrbruget foretages vask af maskiner på støbt plads med afløb til gyllesystem.</p>

Der henvises desuden til afløbsplan i bilag 3.

Påvirkning fra opbevaring af bekæmpelsesmidler, olie og brændstof

Ansøger oplyser:

Der planlægges indsat en ny 4.000 liter plasttank til dieselolie i gammel staldbygning syd for Nørre Espvej i stedet for den eksisterende dieseltank i foderladen, se bilag 3. Tanken vil stå på fast bund uden afløb. Der opbevares spåner i nærheden af tanken, så eventuelt spild til enhver tid kan opsamles. Det vurderes, at tanken vil leve op til kravene i olietankbekendtgørelsen og ikke vil medføre særlig risiko for at påvirke omgivelserne negativt.

Ringkøbing-Skjern Kommune kan oplyse, at generelt skal opbevaring ske, så der ikke er risiko for at forurene jord, vandmiljø og grundvand. Det betyder i praksis, at der ikke må være afløb fra opbevaringsrum, med mindre det fører til en opsamlingsbeholder. Det betyder også, at gulvet skal være med tæt bund. Spild skal suges op med f.eks. kattegrus eller savsmuld og afleveres til en genbrugsstation.

Påvirkning af grundvand

Anlægget ligger i område med almindelige drikkevandsinteresser.

På husdyrbrugets arealer er der markvandingsboringer. Ved boringer, jf. indvindingstilladelsen, skal der holdes en beskyttelseszone omkring borestedet på mindst 10 m for almene vandforsyningsboringer og på mindst 5 m for ikke-almene vandforsyningsboringer.

Det vil sige, at der skal holdes en sprøjte- og gødningsfri zone omkring vandboringerne på mindst 5 meter. Opblanding og opbevaring af bekæmpelsesmidler, herunder tom emballage, samt andre stoffer, der kan forurene grundvandet, er heller ikke tilladt inden for fredningsbæltet.

Håndtering og opbevaring af affald

Opbevaring og bortskaffelse af affald søges gennemført i overensstemmelse med kommunens regulativer. Papir, pap og plast samles i 8 m³-container, som tømmes hver 14. dag. Jern og metal samles til produkthandler, og elektronisk udstyr, armaturer og batterier samles i teknikrum og afleveres på genbrugsplads, brugte kanyler samles i en kanyleboks.

Der opbevares ikke kemikalier og spildolie på ejendommen. Dette håndteres, opbevares og bortskaffes i overensstemmelse med kommunens regulativer via ansøgers anden ejendom, Lindholmvej 5.

Det vurderes, at affald håndteres i overensstemmelse med gældende regler, og at der på husdyrbruget er fokus på at reducere og genanvende, hvor det er muligt. Affald fra husdyrbruget vurderes ikke at medføre væsentlige følgevirkninger for miljøet eller bidrage til klimaforandringer.

Håndtering af unormale driftssituationer og uheld

Ansøger oplyser:

Der er udarbejdet en beredskabsplan for ejendommen

Denne beredskabsplan er udarbejdet som en del af ejendommens miljøgodkendelse med dette formål at stoppe og begrænse evt. uheld med konsekvenser for det omgivende miljø.

Planens indhold skal være kendt af gårdens ansatte m.fl. og skal udleveres til indsatsleder/miljømyndighed i forbindelse med uheld, forureninger, brand og lignende.

Beredskabsplanen skal revideres/kontrolleres mindst 1 gang om året og skal være let tilgængelig og synlig.

Kommunen vurdering:

Det er Ringkøbing-Skjern Kommunes vurdering, at udarbejdelse af en beredskabsplan tilskynder ansøger i at gennemgå bedriften og foretage en risikovurdering af, om der skal ændres i drift eller indretning, således at risikoen for uheld minimeres samt at omfanget af skaden ved uheld reduceres.

I forbindelse med denne miljøgodkendelse, udarbejdes der en beredskabsplan, der beskriver, hvorledes der skal reageres i unormale driftssituationer og i tilfælde af uheld med eks. gylle. Der er stillet vilkår om, at beredskabsplanen til en hver tid skal være ajourført.

Samlet vurdering af påvirkningen af jord, grundvand og overfladevand

Beskyttelsen af jord, grundvand og overfladevand imod påvirkninger fra driften af husdyrbrug er reguleret i husdyrgødningsbekendtgørelsen, hvor der er generelle regler der skal overholdes, i forbindelse med etablering og drift af husdyrbrugets anlæg.

Overholdelsen af de generelle regler bliver kontrolleret gennem kommunens miljøtilsyn med husdyrbrugene, og der bliver ved hvert tilsyn foretaget en risikovurdering der anvendes til fastsættelse af tilsynsfrekvensen.

Der er til yderligere sikring imod forurening af jord, grundvand og overfladevand stillet vilkår til:

- Renholdelsen af de arealer der afleder vand til nedsivning eller recipient
- Vedligeholdelsen af afløb, pumper og andet som anvendes til spildevand, restvand og saftafløb
- Håndtering af spildevand, restvand og saftafløb
- Vask af landbrugsmaskiner
- Håndtering og opbevaring af affald.
- Opbevaring af brændstof, fyringsolie og medicin.

Ringkøbing-Skjern Kommune vurderer på baggrund af oplysninger fra ansøger, at de stillede vilkår, samt generel lovgivning og kommunens tilsyn med husdyrbrug er tilstrækkelig til at beskytte jord, grundvand og overfladevand mod væsentlige påvirkninger, som følge af husdyrbrugets drift.

Påvirkning af naboer

Husdyrbruget kan påvirke naboer med lugt-, støj-, rystelses-, støv-, flue-, transport- og lysgener, uhygiejniske forhold.

Lugt

Ansøger oplyser:

Lugt fra husdyrbrug kommer primært fra stalde og gødningsopbevaringsanlæg. På Nørre Espvej 10 er der fokus på at reducere lugtgenerne ved rengøring, oprydning og hensyntagen i forbindelse med gyllehåndtering. Gyllebeholderne er placeret i en afstand af ca. 500 meter fra nabobeboelser, og håndtering af gylle foregår under opsyn for at undgå spild og deraf følgende lugtgener. Ved udspreddning af gylle følges lovens krav, hvilket også bidrager til at reducere lugten mest muligt.

Lugtberegninger

Lugtgenekriterierne betragtes som den maksimale, miljømæssige acceptable lugtgenebelastning fra en given kilde ved den pågældende områdetype.

Genekriterierne for lugt må maksimalt være:

- 5 OUE pr. m³ og 1 LE pr. m³ i byzone og sommerhusområder og fremtidigt byzone- eller sommerhusområde der er med i kommuneplanens rammedel.
- 7 OUE pr. m³ og 3 LE pr. m³ til samlet bebyggelse og i områder i landzone, der i lokalplan er udlagt til:
 - Boligformål
 - Blandet bolig og erhvervsformål
 - Offentlige formål med henblik på beboelse, institutioner, rekreative formål og lign.
- 15 OUE pr. m³ og 10 LE pr. m³ ved beboelsesbygninger på ejendomme uden landbrugspligt, der ikke ejes af den ansvarlige for driften.

Desuden beregnes en konsekvenszone, som er det område hvor det erfaringsmæssigt har vist sig, at lugt kan registreres, og hvor ejere og beboere i beboelses bygninger derfor bliver orienteret

Kumulation af lugt

Der ligger ikke andre husdyrbrug nærmere end 300 meter fra følgende:

- Eksisterende eller ifølge kommuneplanens rammedel fremtidig byzone- eller sommerhusområde.
- Områder i landzonen, der i lokalplan er udlagt til boligformål, blandet bolig- og erhvervsformål, offentlige formål med henblik på beboelse, institutioner, rekreative formål og lign.
- Samlet bebyggelse




Der ligger ikke andre husdyrbrug nærmere end 100 meter fra nabobeboelse (beboelsesbygninger på ejendomme uden landbrugspligt, der ikke ejes af den ansvarlige for driften).

Geneafstanden skal derfor ikke forøges.

Beregninger

I ansøgningen beregnes en nødvendig geneafstand efter såvel Miljøstyrelsens lugtmodel og FMK-modellen på grundlag af produktionsarealets størrelse i m² i de enkelte staldafsnit og emissionsfaktorerne for de forskellige dyretyper og staldsystemer. Geneafstand korrigeres i forhold til placering af omboende og antal husdyrbrug i nærheden (kumulation).

I ansøgningen er der lavet følgende beregninger:

Bebyggelse	Kumulation	Model	Ukorrigeret geneafstand	Korrigeret geneafstand	Vægtet gennemsnits- afstand	Genekriterie overholdt
Nørre Espvej 11A 	0	FMK	107,8	107,8	616,7	Ja
Hovedgaden 63 	0	NY	285,3	285,3	2439,2	Ja
Sønden Åen, Tim 	0	NY	430,1	430,1	2454,3	Ja

Konsekvenszone: 440 meter

Den korrigerede geneafstand angiver den maksimale afstand, hvor geneniveauet kan overholdes. Denne skal være mindre end den vægtede gennemsnitsafstand til bebyggelsen, hvilket er overholdt for alle områder.

Idet de lovpligtige beskyttelsesniveauer for lugtgener er overholdt, vurderes det, at udvidelsen ikke vil medføre væsentlige lugtgener for naboer og andre omkringboende.

Beregninger af lugtemissioner fra produktioner

Ansøgt drift								
Staldafsnit								
Kostald	Produktionsid	Antal måneder udegående	Lugt	Lugt	Effekt af teknologi (%)	Faktisk lugt	Faktisk lugt	Produktionsareal (m ²)
			(LE/s)	(OU/s)		(LE/s)	(OU/s)	
	517893	0	37,2	156,0*	0	37,2	156,0*	12
	514299	0	558,0	2340,0*	0	558,0	2340,0*	180
	514296	0	4845,3	20319,0*	0	4845,3	20319,0*	1563
Ny goldko- og kælvningsstald	Produktionsid	Antal måneder udegående	Lugt	Lugt	Effekt af teknologi (%)	Faktisk lugt	Faktisk lugt	Produktionsareal (m ²)
			(LE/s)	(OU/s)		(LE/s)	(OU/s)	
	514303	0	1444,6	6058,0*	0	1444,6	6058,0*	466
	514302	0	759,5	3185,0*	0	759,5	3185,0*	245
Ny plads til kalvehytter	Produktionsid	Antal måneder udegående	Lugt	Lugt	Effekt af teknologi (%)	Faktisk lugt	Faktisk lugt	Produktionsareal (m ²)
			(LE/s)	(OU/s)		(LE/s)	(OU/s)	
	514304	0	232,5	975,0*	0	232,5	975,0*	75
Kalvehytter	Produktionsid	Antal måneder udegående	Lugt	Lugt	Effekt af teknologi (%)	Faktisk lugt	Faktisk lugt	Produktionsareal (m ²)
			(LE/s)	(OU/s)		(LE/s)	(OU/s)	
	514307	0	198,4	832,0*	0	198,4	832,0*	64
Ny kostald	Produktionsid	Antal måneder udegående	Lugt	Lugt	Effekt af teknologi (%)	Faktisk lugt	Faktisk lugt	Produktionsareal (m ²)
			(LE/s)	(OU/s)		(LE/s)	(OU/s)	
	514309	0	3552,6	14898,0*	0	3552,6	14898,0*	1146
Sum			11628,1	48763*		11628,1	48763*	

*Lugten kommer fra flexgrupper, hvor den højeste lugt fra hver flexgruppe er valgt.

Nudrift								
Staldafsnit								
Kostald	Produktionsid	Antal måneder	Lugt	Lugt	Effekt af	Faktisk lugt	Faktisk lugt	Produktionsareal
		udegående	(LE/s)	(OU/s)	teknologi (%)	(LE/s)	(OU/s)	(m ²)
	514300	0	558,0	2340,0	0	558,0	2340,0	180
	514297	0	4845,3	20319,0	0	4845,3	20319,0	1563
Kalvestald - udgår	Produktionsid	Antal måneder	Lugt	Lugt	Effekt af	Faktisk lugt	Faktisk lugt	Produktionsareal
		udegående	(LE/s)	(OU/s)	teknologi (%)	(LE/s)	(OU/s)	(m ²)
	514305	0	775,0	3250,0	0	775,0	3250,0	250
Kalvehytter	Produktionsid	Antal måneder	Lugt	Lugt	Effekt af	Faktisk lugt	Faktisk lugt	Produktionsareal
		udegående	(LE/s)	(OU/s)	teknologi (%)	(LE/s)	(OU/s)	(m ²)
	514308	0	198,4	832,0	0	198,4	832,0	64
Sum			6376,7	26741		6376,7	26741	

Gyllebeholdere nærmere end 300 meter fra beboelse.

Det er et lovkrav, at gyllebeholdere der indeholder husdyrgødning af svin eller kødædende pelsdyr og ligger mindre end 300 m fra nabobebyggelse på etableringstidspunktet, skal være forsynet med fast overdækning. Medmindre de er lovligt etableret før den 1. januar 2007 eller godkendt før 1. januar 2007.

Der ligger ikke beboelser indenfor 300 meter fra husdyrbrugets gyllebeholdere.

Støj og rystelser

Ansøger oplyser:

Der er ikke mange støjklender på ejendommen. Husdyrbrugets daglige støjklender er hovedsageligt vakuum-pumpe til malkeanlæg (indendørs i malkestalden), gyllepumper, dyrenes brølen samt bil- og traktorstøj ved transport og foderblanding. Staldene er naturligt ventilerede, hvorfor der ikke dannes støj fra ventilationsanlæg.

Foderblanding foregår ved plansiloerne ca. 1 time dagligt om formiddagen (ca. kl. 8-11).

Gyllepumpning og udmugning foregår i dagtimerne.

Brugen af traktor vil normalt begrænses til at foregå i dagtimerne, dog må der påregnes sæsonbestemt arbejde, der går ud over hverdage og dagtimer. Der vil i perioder være et forøget støjbidrag fra interne transporter, særligt ved snitning og pakning af grovfoder samt ved udbringning af husdyrgødning (afgrænsede perioder forår, sommer, efterår), og i spidsbelastningssituationer kan det ske i weekender og uden for normal arbejdstid.

Der ventes ingen forøgelse i støjgener ift. nuværende drift, og der vurderes ikke at være støj og vibrationer af en karakter, der har væsentlig påvirkning uden for ejendommen. Det vurderes samlet set ikke, at husdyrbruget vil medføre væsentlige støjgener eller vibrationsgener i nærmiljøet, der vil forringe menneskers sundhed.

Kommunens vurdering:

Ansøger har redegjort for de primære støjkloder fra husdyrbruget.

Ansøger har oplyst, at støj fra husdyrbruget ikke er et problem for de omkringboende. Det er Ringkøbing-Skjern Kommunes vurdering, at støj fra husdyrbruget i fremtiden ikke forventes at blive et problem for de omkringboende. Der er ikke foretaget støjberegninger i forbindelse med udarbejdelsen af denne miljøgodkendelse.

Der er i miljøgodkendelsen fastsat vilkår om maksimale grænser for støj og rystelser, samt at såfremt der skulle opstå gener fra støj eller rystelser for de omkringboende, og tilsynsmyndigheden finder det nødvendigt, skal der foretages målinger.

Herudover henvises der til, at det er god landmandspraksis, at transport til og fra husdyrbruget foregår ved hensynsfuld kørsel, for at begrænse bl.a. støjgener.

Lys

Ansøger oplyser:

Staldanlægget ligger i nærheden af offentlig vej, og lys vil være synligt fra nærområdet. Udendørs belysning er begrænset til det nødvendige ift. ansatte og chaufførers færdsel på ejendommen. Elektrisk lys ved mælkerum er styret af timer. I staldene er elektrisk lys styret af timer og sensor, og der er vågebelysning om natten. Der malkes 2 gange dagligt.

Den nye kostald etableres i forlængelse af den eksisterende kostald langs Nørre Espvej, og lys fra stalden vil være synlig for forbipasserende. Lyset vil som i den eksisterende kostald være styret af timer og sensor samt have vågebelysning om natten. Indsigten til ny goldko- og kælvningsstald samt kalvehytter vil være afskærmet af den eksisterende stald samt bevoksning og plansiloer.

Det forventes ikke, at ejendommens nuværende eller ændrede belysning vil påvirke omgivelserne, herunder landskab og mennesker negativt.

Kommunens vurdering: Det vurderes, at selv om lyset fra staldene kan ses fra vejen vil det ikke påvirke omgivelserne væsentligt, da lysmængden er begrænset ved timer og sensorstyring, samt vågebelysning om natten. Desuden er der 400 meter til nærmeste nabo.

Fluer og skadedyr

Ansøger oplyser:

For at bekæmpe skadedyr, der kan være til gene for ejendommen, foretages der løbende bekæmpelse af fluer, rotter og mus. Alle udendørs arealer samt områder omkring foderopbevaring holdes ryddelige og rene. Fluegener forebygges ved hyppig udmugning og kemisk bekæmpelse med Neporex. Rottebekæmpelse udføres via aftale med Kiltin.

Det vurderes, at det ansøgte ikke vil medføre væsentlige gener for omgivelserne, herunder menneskers sundhed som følge af skadedyr.

Kommunens vurdering:

Der er stillet vilkår om, at der skal foretages en effektiv fluebekæmpelse, og at foder skal opbevares, så der ikke opstår risiko for tilhold af rotter m.v. På forlangende skal bekæmpelse af rotter, eller lign. foretages af et autoriseret rottebekæmpelsesfirma.

Det vurderes, at ejendommens skadedyrsbekæmpelse er tilfredsstillende til at forebygge og løse et eventuelt opstået problem med skadedyr.

Støv

Ansøger oplyser:

Der forventes minimale støvgener i forbindelse med transporter til og fra ejendommen. Der køres på asfaltvej, og mulige gener ved naboer søges mindsket via hensynsfuld kørsel forbi beboelse.

Støvgener i forbindelse med opbevaring og håndtering af foder på ejendommen vil kun forekomme i området omkring fodersiloer og foderlade. Ved fodersiloerne køres der på asfalt.

Nærmeste nabo ligger ca. 400 meter væk, og det vurderes, at det ansøgte ikke vil medføre væsentlige gener for omgivelserne, herunder menneskers sundhed som følge af støv.

Kommunens vurdering:

Det forventes ikke, at husdyrbruget vil give anledning til støvgener for de omkringboende. Der er fastsat vilkår til, at sikre de omkringboende mod støvgener fra husdyrbruget. Herudover henvises der til, at det er god landmandspraksis, at transport til og fra husdyrbruget foregår ved hensynsfuld kørsel, for at begrænse bl.a. støvgener.

Transport

Kommunen skal i forbindelse med sagsbehandlingen af en miljøgodkendelse vurdere, om til- og frakørsel til bedriften vil kunne ske uden væsentlige miljømæssige gener for de omboende. Generne fra trafik forekommer i forbindelse med til- og frakørsel til bedriften med dyr, foder og husdyrgødning.

Generelt kan der i en miljøgodkendelse stilles vilkår om, at anvende bestemte interne veje samt hvilke veje der skal benyttes ved til- og frakørsel. Der kan desuden stilles krav om, at til- eller frakørsel af foder, gødning m.v. kun må ske på bestemte tidspunkter. Derimod er der ikke i husdyrbrugsloven hjemmel til at fastsætte vilkår for transporten på offentlig vej, samt spørgsmål vedr. belastning af det lokale vejnet. Færdsel på offentlig vej reguleres af færdselsloven og håndhæves af politiet. (NMK-132-00789 og NMK-132-00839).

Ansøger oplyser:

Transporter til og fra ejendommen er for størstedelen foder, husdyrgødning, mælk og dyr. I vækstsæsonen er der endvidere et antal transporter til og fra de dyrkede arealer, primært i forbindelse med ensilering af græs/majs og udbringning af husdyrgødning. Transporterne foregår ad Nørre Espvej.

Ansøger ønsker at etablere en ny indkørsel ved øst-enden af den nye kostald – tilsvarende som ved øst-enden af den nuværende stald.

Den eksisterende indkørsel bevares, da der på sigt ønskes placeret en brovægt i området mellem de to staldbygninger.

Der er gode oversigtsforhold ved ind/udkørsel.

Ved transporter til og fra ejendommen vil ansøger udvise størst muligt hensyn til omgivelserne, så der ikke opstår unødvendige gener. Trods den ansøgte udvidelse forventes antallet af transporter ikke at øges væsentligt. Antal transporter af grovfoder fra mark til plansiloer er ikke medregnet, da antallet er ukendt, og der med det ansøgte ikke sker udvidelse af plansiloer.

Transport	Antal nudrift	Antal Ansøgt drift	Bemærkninger
Mælk	183	183	
Dyr ind (kælvningskvier/køer)	26	26	
Dyr ud (småkalve)	26	26	
Dyr ud (til slagteri)	2	2	
Døde dyr (DAKA)	52	52	
Foder fra Lindholmvej	365	365	Hver anden dag hhv. goldko- og kalvefoder
Levering af tilskudsfoder	12	12	Mineraler og småkalvefoder
Grovfoder i silo	?	?	5 slæt græs og 1 slæt majs køres i silo i dyrkningsæsonen

Gylle	450	650	Kører selv à 23 tons. Noget gylle flyttes med lastbil til eksterne tanke
Dybstrøelse	80	26	Evt. fremtidig afhentning til biogas hver 2. uge
Dieselolie	6	6	
Affaldstransporter	26	26	
I alt, cirka	1.228	1.374	

På baggrund af ovenstående vurderes det, at transporter til og fra husdyrbruget ikke vil medføre væsentlig negativ påvirkning af miljøet, herunder befolkningens sundhed. Det vurderes, at antallet af transporter ikke er uforholdsmæssigt stort i forhold til husdyrproduktionens størrelse.

Kommunens vurdering:

I forbindelse med den nye kostald vil der blive anlagt en ny indkørsel for østenden af den nye kostald. Der er gode oversigtforhold og langt til nærmeste nabo. Den endelige godkendelse af indkørslen gives af kommunens vejafdeling i en separat tilladelse. Der skal derfor indsendes en ansøgning med den nye indkørsels præcise placering til vejafdelingen til godkendelse.

Ansøgt projekt vil betyde en forøget transport til og fra husdyrbruget. Der er tale om, at især antallet af transporter af husdyrgødning vil stige.

Forøgelsen af transporter er efter Ringkøbing-Skjern Kommunes opfattelse ikke af et omfang, som vil indebære væsentlige forøgede gener for omkringboende med hensyn til støj, støv eller lugt.

Døde dyr

Ansøger oplyser: Døde dyr opbevares på en plads ved østenden af kostald og overdækkes med kadaverkappe, indtil de afhentes af DAKA. Pladsen ligger i god afstand fra naboer og offentlig vej. Ved etablering af ny kostald vil DAKA-pladsen flyttes til en ny hensigtsmæssig placering i forhold til den kommende bygning og adgangsvej.

Det vurderes, at døde dyr opbevares og bortskaffes på en måde, der lever op til gældende lovgivning og som ikke vil påvirke omgivelserne, herunder miljø og omkringboende i væsentlig negativ retning.

Samlet vurdering af påvirkning af nabogener

Ringkøbing-Skjern Kommune vurderer, at de stillede vilkår, samt generel lovgivning og kommunens tilsyn med husdyrbrug er tilstrækkelig til at beskytte naboer mod væsentlige påvirkninger, som følge af husdyrbrugets drift.

Anvendelse af BAT (bedste tilgængelige teknik)

Forebyggelse og begrænsning af forurening på husdyrbrug skal først og fremmest ske ved anvendelse af bedst tilgængelige teknik herunder renere teknologi, f.eks. mindre forurenende anlæg, processer og råvarer.

BAT fastlægges ud fra en overordnet vurdering af, hvad der er teknisk og økonomisk muligt for de forskellige husdyrbrancher. Det er altså ikke den enkelte landmands økonomi, som ligger til grund for kommunens vurdering.

Vurderingen af BAT i §16a miljøgodkendelser skal ske i forhold til følgende områder:

Staldindretning

Opbevaring og udbringning af husdyrgødning

Management

Forbrug af vand og energi

Opbevaring og udbringning af husdyrgødning

Anvendelse af bedste teknik til reduktion af ammoniakemissionen

I godkendelser og tilladelser til husdyrbrug med en samlet ammoniakemission på mere end 750 kg NH₃-N pr. år skal der fastsættes vilkår til opfyldelse af krav til den maksimale ammoniakemission ved anvendelse af den bedste tilgængelige teknik (BAT)

Miljøstyrelsen har udmeldt, at kommunerne ikke skal anvende BAT-konklusionerne, med de meget omfattende baggrundsdokumenter, ved fastlæggelse af bedste tilgængelige teknik. I stedet skal kommunerne anvende de regler i husdyrgodkendelsesbekendtgørelsen, der bliver fastsat med henblik på at implementere BAT-konklusionerne. Fra 1. august 2017 er der efter denne model fastsat en række generelle regler om BAT, der skal sikre denne implementering herunder bindende BAT-krav om ammoniakreduktion fastsat i husdyrgodkendelsesbekendtgørelsens bilag 3, regler om BAT i forhold til andet end ammoniak, generelle regler om miljøledelse mv.

Kravet til den maksimale emission af NH₃-N pr. år (BAT) omfatter hele husdyrbruget, men kravet til det enkelte staldafsnit afhænger af, om staldafsnittet betragtes som nyt eller eksisterende. Miljøstyrelsen har udarbejdet emissionsgrænseværdier for ammoniak for de fleste typer af eksisterende stalde og nye stalde.

BAT-krav er i husdyrgodkendelsesbekendtgørelsen angivet som den maksimale ammoniakemission i kg NH₃-N pr. m² produktionsareal pr. år for de forskellige dyretyper og staldsystemer.

Ringkøbing-Skjern Kommune tager ved fastlæggelsen af BAT-niveauet for husdyrbruget udgangspunkt i disse emissionsgrænseværdier. Fastlæggelsen af BAT-niveauet sker i samarbejde med landmandens konsulent.

Emissionsgrænseværdi for ammoniak

BAT-krav opnåelig ved anvendelse af BAT for nye og eksisterende stalde:

BAT krav opnåelig ved anvendelse af BAT for nye og eksisterende stalde				
Staldnavn	Navn på dyretype og staldsystem eller flexgruppe	Forudsætning for BAT-beregning	BAT krav ved ny stald (kg NH ₃ -N / (m ² · år))	BAT krav ved eksisterende stald (kg NH ₃ -N / (m ² · år)) ^c
Kostald	Alle kvæg; Fast drænet gulv med skraber og ajleafløb ^a	Eksisterende staldafsnit	0,89	0,89
Kostald	Alle kvæg; Dybstrøelse ^a	Eksisterende staldafsnit	0,84	0,84
Kostald	Alle kvæg; Dybstrøelse ^a	Nyt (inkl. renoveret) staldafsnit	0,84	0,84
Ny goldko- og kælvningsstald	Alle kvæg; Dybstrøelse ^a	Nyt (inkl. renoveret) staldafsnit	0,84	0,84
Ny goldko- og kælvningsstald	Alle kvæg; Fast drænet gulv med skraber og ajleafløb ^a	Nyt (inkl. renoveret) staldafsnit	0,89	0,89
Ny plads til kalvehytter	Alle kvæg; Dybstrøelse ^a	Nyt (inkl. renoveret) staldafsnit	0,84	0,84
Kalvehytter	Alle kvæg; Dybstrøelse ^a	Eksisterende staldafsnit	0,84	0,84
Ny kostald	Alle kvæg; Fast drænet gulv med skraber og ajleafløb ^a	Nyt (inkl. renoveret) staldafsnit	0,89	0,89

^a BAT-kravet for flexgruppen fastsættes ud fra det dyretype og staldsystem med det højeste relative reduktionskrav og det dyretype og staldsystem med den højeste ammoniakemissionsfaktor.

^c BAT krav ved eksisterende stald er tabelværdien for staldtypen. BAT kravet kan være lavere i den aktuelle situation, hvis der fastsat vilkår til eksisterende stald i en tidligere godkendelse.

I ansøgningssystemet er der beregnet ammoniaktabet pr. produktion, som er opnåelig ved anvendelse af BAT på husdyrbruget.

Ammoniaktab pr. produktion opnåelig ved anvendelse af BAT						
Produktion	BAT krav Areal (kg NH ₃ -N / (m ² · år))		Korrektionsfaktor for udegående	Vejl. sum (kg NH ₃ -N / år)	Ansøgers forslag (kg NH ₃ -N / år)	Kommunens krav (kg NH ₃ -N / år)
(#514296) Flexgruppe: Alle kvæg; Fast drænet gulv med skraber og ajleafløb	1563	0,89	1	1391		
(#514299) Flexgruppe: Alle kvæg; Dybstrøelse	180	0,84	1	151		
(#517893) Flexgruppe: Alle kvæg; Dybstrøelse	12	0,84	1	10		
(#514302) Flexgruppe: Alle kvæg; Dybstrøelse	245	0,84	1	206		
(#514303) Flexgruppe: Alle kvæg; Fast drænet gulv med skraber og ajleafløb	466	0,89	1	415		
(#514304) Flexgruppe: Alle kvæg; Dybstrøelse	75	0,84	1	63		
(#514307) Flexgruppe: Alle kvæg; Dybstrøelse	64	0,84	1	54		
(#514309) Flexgruppe: Alle kvæg; Fast drænet gulv med skraber og ajleafløb	1146	0,89	1	1020		

Den vejledende BAT-emissionsgrænseværdi er beregnet til 3310 kg NH₃/år for staldene. Emissionsværdien for opbevaringslagrene er 444 kg NH₃/år.

Det samlede BAT-krav for bedriften er derfor 3753 kg NH₃/år.

Ammoniakemissionen ved det ansøgte projekt er ifølge ansøgningen 3753 kg NH₃/år. Der anvendes følgende ammoniakreducerende tiltag: Teltoverdækning af gyllebeholder 1 og gyllebeholder 2, hvilket reducerer ammoniakemissionen fra gyllebeholderene med 50%

Den beregnede BAT-emissionsgrænseværdi er således overholdt.

Samlet BAT beregning			
	Stalde	Lagre	Total
Samlet BAT krav (kg NH ₃ -N /år)	3310	444	3753
Faktisk emission (kg NH ₃ -N /år)	3310	444	3753
Forskel (kg NH ₃ -N /år)	-	-	0
Vejledende BAT Overholdt?	-	-	Ja

Der er beskrevet følgende vigtigste anvendte virkemidler:

- Staldsystemer
- Opbevaring af husdyrgødning

- Vand og energiforbrug
- Fodring
- Management

Staldindretning

Gulvtyperne fast drænet gulv med skraber samt dybstrøelse er bedste tilgængelige teknologi (BAT) ift. lugt og ammoniakudledning. Det er ikke muligt at vælge gulve med lavere lugt- og ammoniakemission eller implementere yderligere teknologier til reduktion af lugt og ammoniak i staldene, medmindre der vælges sengestald med gyllekumme og gylleforsuring i de nye stalde. Dette er fravalgt, da der ønskes et fast drænet gulv med skraber som i den eksisterende kostald, og dette er et BAT-gulv.

Ringkøbing-Skjern Kommune vurderer, at det ansøgte projekt anvender staldteknikker, som er beskrevet i Miljøstyrelsens teknologiblade og som er BAT for husdyrbruget.

Opbevaring og behandling af husdyrgødning

2 af de 3 gyllebeholdere er overdækket med telt: Den ældste og mindste gyllebeholder skal have et naturligt flydelag, hvilket almindeligvis ikke er et problem med kvæggylle.

Der er redegjort for husdyrbrugets adgang til tilstrækkelig opbevaringskapacitet.

Det er Ringkøbing-Skjern Kommune vurdering, at det ansøgte overholder niveauet for BAT m.h.t. Opbevaring af husdyrgødning.

Vand og energiforbrug

Energiforbrug: Staldbelysningen og andre energiforbrugende installationer vedligeholdes og opdateres, så nytteværdien af installationerne er optimal i forhold til energiforbruget. Husdyrbrugets årlige energiforbrug til produktionen forventes at være som nedenfor angivet:

	Nudrift	Ansøgt drift
El	144.000 kWh/år	224.000 kWh/år
Diesel	15.000 l	23.000 l

Energiforbruget forventes at stige med knap 50 % som følge af udvidelsen af staldareal og antal malkende køer. Det vurderes, at energiforbruget er indenfor rimelighedens grænser for et husdyrbrug af denne størrelse. Der tænkes løbende bæredygtige tiltag ind i den ansøgte produktion, og energiforbruget vurderes ikke at medføre væsentlige følger for miljøet eller klimaet.

Vandforbrug: Nørre Espvej 10 er tilsluttet Tim Vandværk, og det forventede årlige vandforbrug kan ses i tabellen herunder:

	Nudrift	Ansøgt drift
Vandforbrug	12.000 m ³	18.640 m ³

Den væsentligste andel af vandforbruget er drikkevand til dyrene, som der ikke kan spares på, da dyrenes vandbehov skal dækkes. Vandspild kan begrænses ved brug af veldimensionerede drikkestrug, og vandforbrug minimeres ved genanvendelse af vand fra mælkekøleanlægget.

Nørre Espvej 10 har desuden en markvandsboring, som kan ses på situationsplanen. Bygningerne og boringen ligger i et område med drikkevandsinteresser.

Det vurderes, at vandforbruget på ejendommen begrænses mest muligt under hensyntagen til både vandressourcen og husdyrbrugets drift.

Det er Ringkøbing-Skjern Kommune vurdering, at det ansøgte overholder niveauet for BAT m.h.t. Vand og energiforbrug.

Alternativer og fravalg BAT

Husdyrbruget overholder det vejledende BAT-krav.

Yderligere ammoniakreduktion via et gulvsystem med gylleforsuring er ikke nødvendigt eller økonomisk proportionalt i forhold til det ansøgte projekt, da det overholder BAT.

Overdækning af den ældste gyllebeholder er fravalgt, idet det med kvæggylle almindeligvis ikke er problematisk at etablere et godt flydelag, og der derfor er begrænset effekt, også ud fra en økonomisk betragtning.

Kommunen vurderer, at ansøgningen lever op til BAT-kravene for denne type af husdyrproduktion. Det er derfor ikke påkrævet at anvende yderligere teknikker.

Alternative løsninger

Ansøger oplyser

Der er overvejet flere alternative projektforslag, hvoraf etablering af nye stalde som beskrevet i § 12-miljøgodkendelsen fra 2017 kunne være en mulighed. Den godkendte udvidelse opfylder dog ikke de aktuelle ønsker til indretningen.

Nul-alternativet (hvis projektet ikke gennemføres) vil betyde, at der kommer til at mangle plads i forhold til opfyldelse af fremtidige krav til dyrevelfærd og udvikling.

Udvidelsesmulighederne på husdyrbruget er begrænset af nærheden til kategori 2-natur (hede), der er beliggende ca. 400 meter nord for staldanlægget. Med henblik på at opnå den bedst mulige logistik og fremtidige drift af husdyrbruget søges der derfor om en udvidelse som vist i det fremlagte projektforslag. Hvert af de ansøgte produktionsarealer overholder gældende afstandskrav og opfylder det vejledende BAT-krav. Det betyder, at de nye stalde kan etableres i vilkårlig rækkefølge, uden at det påvirker opfyldelsen af BAT-kravet.

Kommunens vurdering:

Andre placeringer af de nye stalde har været overvejet, men at de valgte placeringer, anses som værende mest hensigtsmæssig, i forhold til logistik og det omgivende miljø.

I forhold til det omgivende landskab, naboer og andre interessenter i området, giver den valgte placering, det bedste samlede helhedsindtryk af husdyrbruget efter udvidelsen.

0-alternativ

Det er Ringkøbing-Skjern Kommunes vurdering, at den øgede miljøpåvirkning, som følge af ansøgte projekt, ikke vil påvirke omgivelserne væsentligt (se den øvrige del af miljøvurderingen).

Det er endvidere, Ringkøbing-Skjern Kommunes vurdering, at de socioøkonomiske konsekvenser af 0-alternativet (fastholdelse af konstant produktionsniveau), vil være en begyndende afvikling af produktionen, da der kommer til at mangle plads i forhold til at opfylde de fremtidige krav til dyrevelfærd.

Samfundsmæssigt vil 0-alternativet, derfor kunne betyde færre arbejdspladser, dels på slagterierne, men også i virksomheder, såsom vognmænd, foderstoffer m.fl..

Det kan, som følge af 0-alternativ, forventes at samfundets indkomstdannelse mindskes.

Egenkontrol

Der er stillet vilkår om, at husdyrbruget for egen regning skal eftervise, at de stillede støj- og vibrationskrav er overholdt, såfremt tilsynsmyndigheden skønner, at eventuelle klager vedrørende støj og rystelser fra husdyrbruget, er velbegrundede.

Der er tilsvarende stillet vilkår om, at tilsynsmyndigheden kan kræve, at husdyrbruget foretager undersøgelse af lugtkilder, hvis det skønnes, at eventuelle klager over lugt fra anlægget, er velbegrundede.

Konklusion

Idet de lovpligtige afstandskrav og beskyttelsesniveauer er overholdt, vurderer Ringkøbing-Skjern Kommune at:

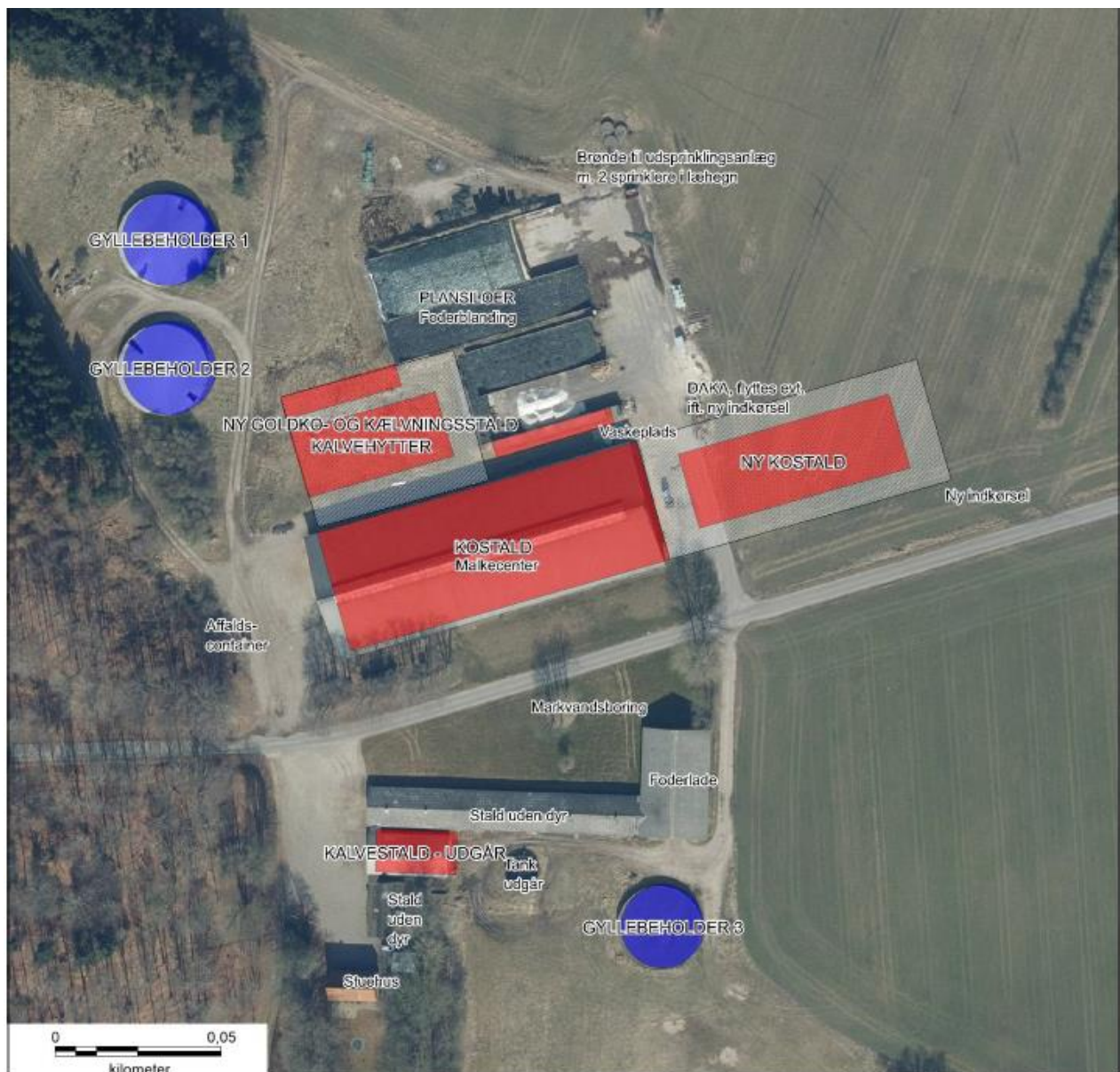
Udvidelsen af husdyrbruget, samt opførelse af en ny goldko- og kælvningsstald, ny plads til kalvehytter og ny kostald kan tillades, idet udvidelsen og det samlede husdyrbrug ikke vil medføre en væsentlig genepåvirkning af naboer, Kategori 1-, 2- og 3-Natur samt landskabelige værdier og kulturmiljøer.

Derudover er det vurderet, at udvidelsen og det samlede husdyrbrug ikke vil medføre en væsentlig påvirkning af § 3-områder, eller andre naturområder som er beskyttet mod tilstandsændring, fredet, udpeget som internationalt naturbeskyttelsesområde, eller særlig sårbar overfor næringsstofpåvirkning.

Endvidere er det vurderet, at det ansøgte projekt og det samlede husdyrbrug ikke vil have væsentlig virkning på de bestande af vilde planter, dyr (herunder Bilag IV-arter), eller deres levesteder, som de ovennævnte områder er udpeget på baggrund af.

Der anvendes den bedst tilgængelige teknik, til at forebygge og begrænse eventuel forurening.

Bilag 1: Situationsplan



Staldbygninger



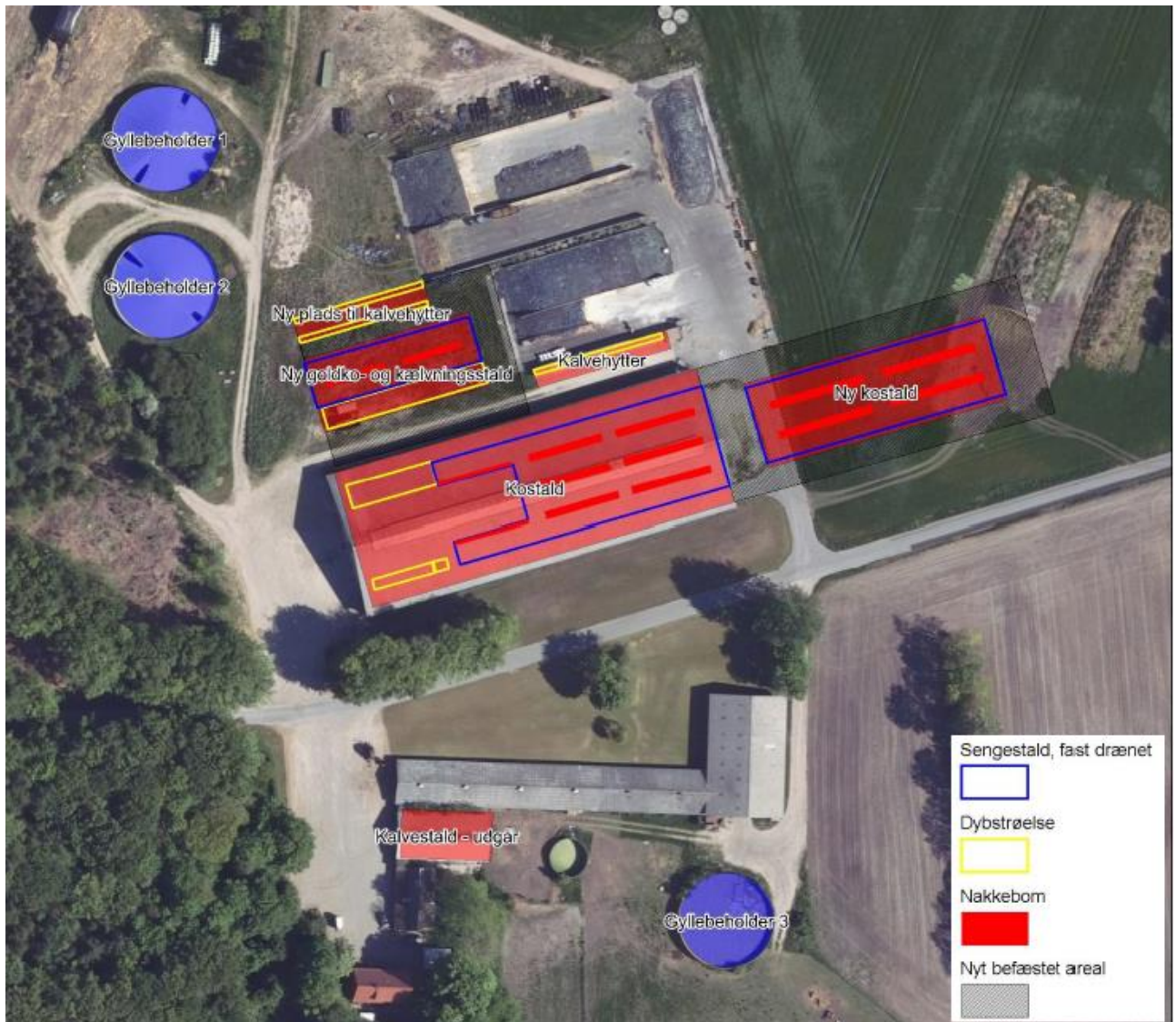
Gødningslagre



Nyt befæstet areal



Bilag 2: Produktionsareal



Redegørelse for produktionsarealer - beregning

Kostald, sengestald med fast drænet gulv:

6-rækket del: $53,7 \times 27,9 - \text{nakkebom } (20,4 + 21,6) \times 0,65 \times 6 = 1334 \text{ m}^2$

1-rækket del: 2 stk. à $20,4 \times 6,35 - \text{nakkebom } 20,4 \times 0,8 = 2 \text{ stk. à } 114 \text{ m}^2 = 228 \text{ m}^2$

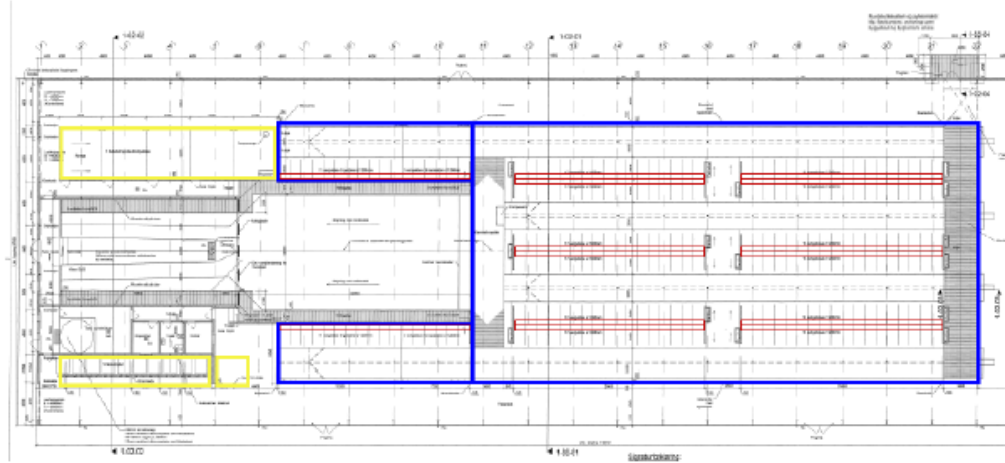
I alt sengestald med fast drænet gulv: $1334 + 228 = 1562 \text{ m}^2$

Kostald, dybstrøelse:

Nord for malkecenter: $4,7 \times 5 \times 5,6 = 132 \text{ m}^2$

Syd for malkecenter: $16 \times 3 + 4 \times 3 = 48 + 12 \text{ m}^2 = 60 \text{ m}^2$

I alt dybstrøelse: $132 + 60 = 192 \text{ m}^2$, heraf 12 m^2 ny



Byggetegning 2004

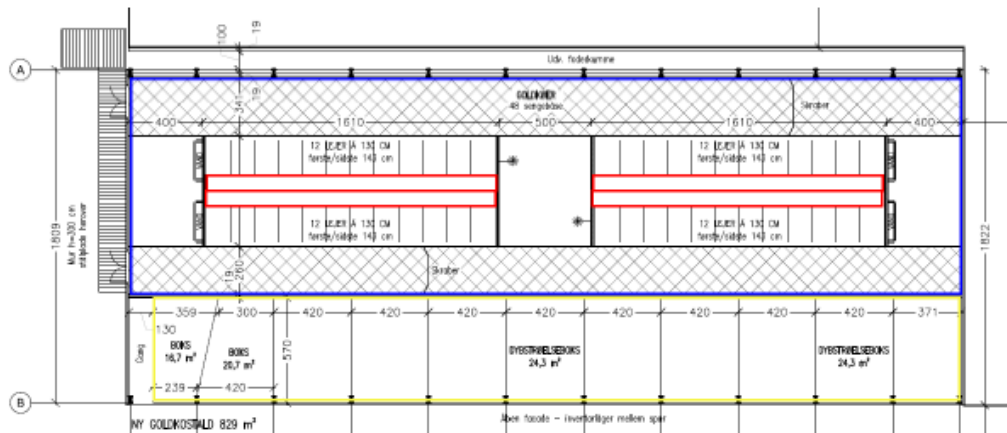
med markering af produktionsareal og nakkebom-areal

Ny goldko- og kælvningsstald, sengestald med fast drænet gulv:

Planlagt 2-rækket $45,2 \times 12 - \text{nakkebom } (16,1 + 16,1) \times 1,2 \times 2 = 543,77 = 466 \text{ m}^2$

Ny goldko- og kælvningsstald, dybstrøelse

Planlagt $43 \times 5,7 = 245 \text{ m}^2$

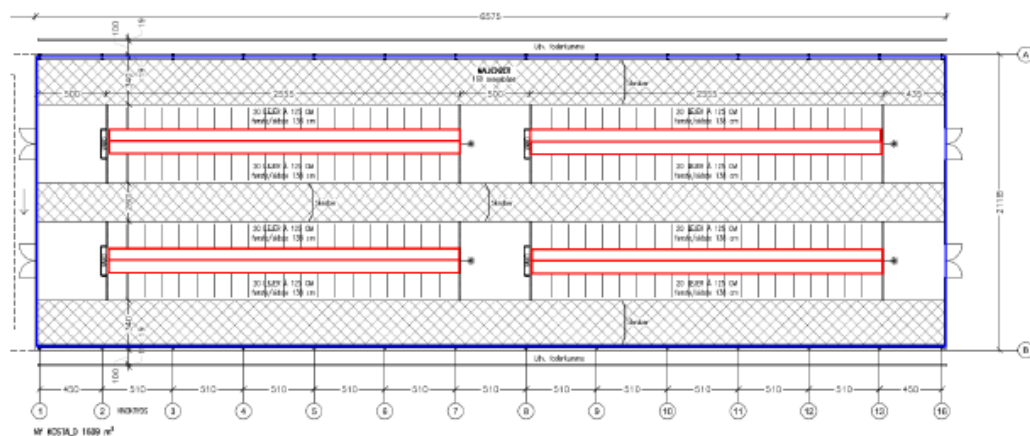


Foreløbig tegning

med markering af produktionsareal og nakkebom-areal

Ny kostald, sengestald med fast drænet gulv:

Planlagt 4-rækket 65,45 x 20,8 – nakkebom (25,55 + 25,55) x 1,05 x 4 = 1361 – 214 = **1146 m²**



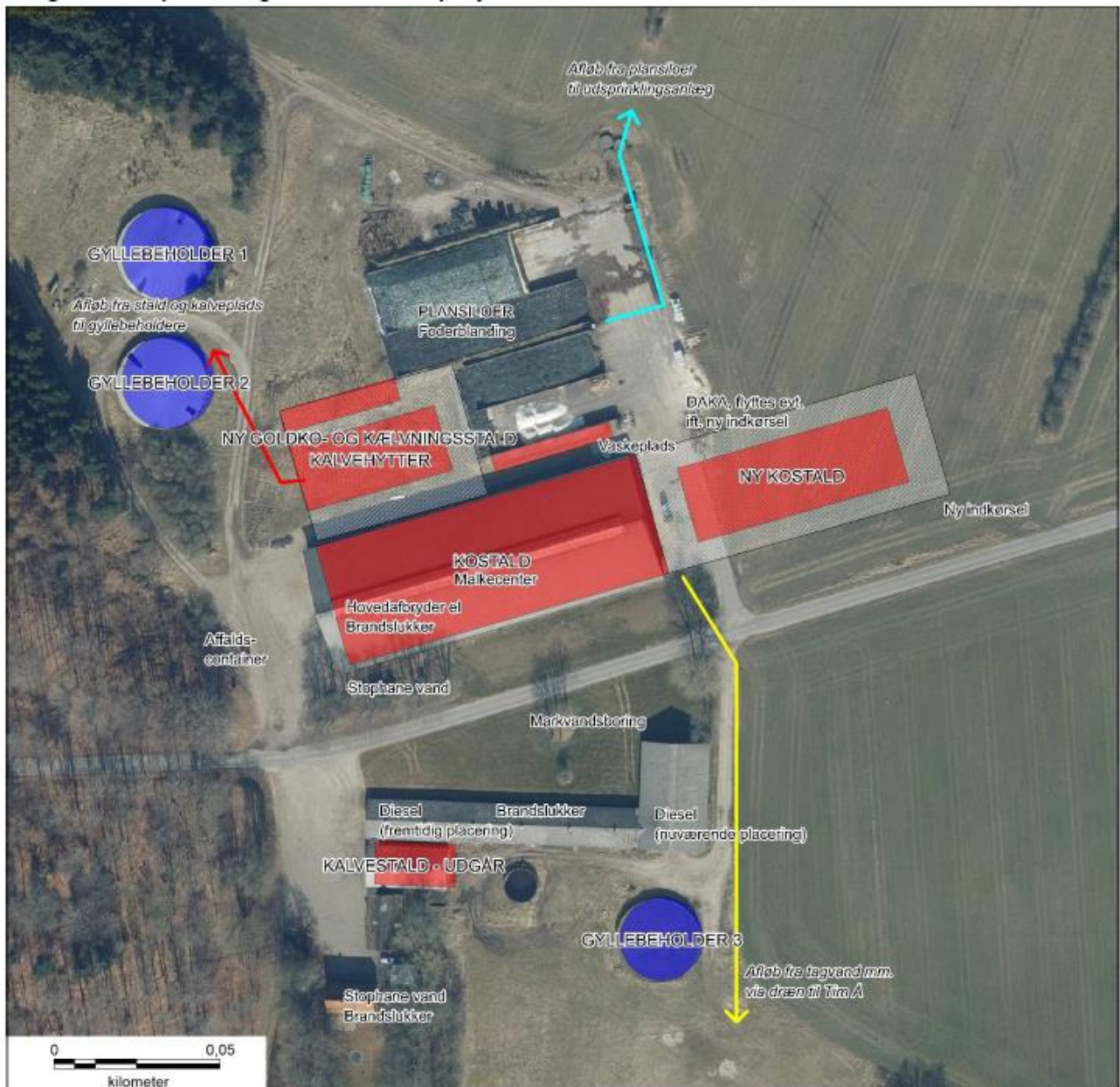
med markering af produktionsareal og nakkebom-areal

Ny plads til kalvehytter, dybstrøelse: Planlagt 75 m²

Kalvehytter, dybstrøelse: Opmålt 64 m²

Kalvestald syd for Nr. Espvej – udgår, dybstrøelse: Opmålt 250 m²

Bilag 3: Afløbsplan



Staldbygninger



Gødningslagre

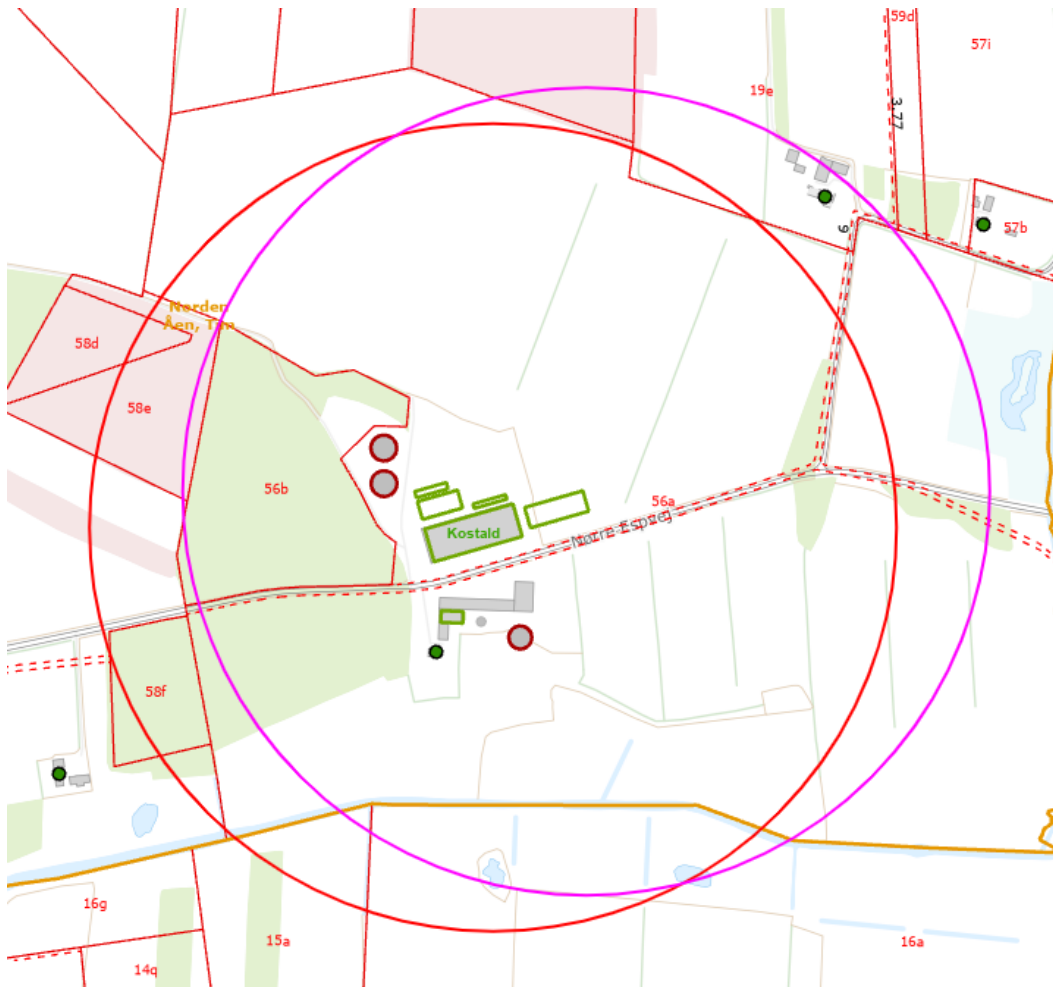


Nyt befæstet areal



Bilag 4: Adresser inden for konsekvensradius

Der er foretaget nabohøring inden for konsekvensradius på 440 meter fra lugtcentrum af anlægget. På nedenstående kort er konsekvensradius indtegnat.



Bilag 5: Natur

