

MILJØGODKENDELSE
Af
Svinebruget på
Gammelgårdvej 6
6870 Ølgod

I henhold til § 12 i Lovbekendtgørelse nr. 868 af 3. juli 2015
om miljøgodkendelse mv. af husdyrbrug

Godkendt den 29. februar 2016



Udarbejdet af:

Sagsbehandler: Klaudi Andresen
Direkte tlf. 7994 7413
E-mail: klan@varde.dk

VARDE KOMMUNE
Erhvervscenteret - Landbrug
Teknik og Miljø
Bytoften 2
6800 Varde

www.vardekommune.dk
vardekommune@varde.dk

Doknr. 31.947-16

Sagsnr. 15-13.483

Indholdsfortegnelse:

1	INDLEDNING	5
2	BAGGRUND FOR MILJØGODKENDELSE	8
2.1	DATABLAD	8
2.2	BAGGRUND OG HISTORIK	8
3	GODKENDELSE	9
3.1	BESKRIVELSE AF PROJEKTET	9
3.2	REVURDERING	9
3.3	SUPPLERENDE OPLYSNINGER	9
3.4	FORUDSÆTNINGER	10
4	VILKÅR FOR MILJØGODKENDELSEN	10
4.1	ÅRSPRODUKTION	10
4.2	DRIFT OG INDRETNING	10
4.3	LANDSKABSINTERESSER	10
4.4	ÆNDRINGER PÅ HUSDYRBRUGET	10
4.5	AMMONIAKREDUCERENDE TILTAG	11
4.6	OPBEVARING OG HÅNDTERING AF HUSDYRGØDNING	11
4.7	LUGT	11
4.8	STØJ	12
4.9	STØV	13
4.10	TRANSPORT	13
4.11	SKADEDYR	13
4.12	SPILDEVAND OG OVERFLADEVAND	13
4.13	OPLAG AF OLIE, PESTICIDER OG ØVRIGE KEMIKALIER	13
4.14	AFFALD	14
4.15	LYS	14
4.16	UDBRINGNINGSAREALER	14
4.17	VILKÅR FRA RINGKØBINGSKJERN KOMMUNE	14
4.18	EGENKONTROL	15
4.19	BEDSTE TILGÆNGELIGE TEKNIK	15
4.20	UHELD OG RISICI	15
4.21	OPHØR	15
5	KLAGEVEJLEDNING	16
6	OFFENTLIGGØRELSE	17
7	MILJØTEKNISK BESKRIVELSE OG VURDERING	18
7.1	BELIGGENHED	18
7.2	AFSTANDSKRAV	19
7.3	LANDSKAB OG KULTURMILJØ	19
7.4	DYREHOLDETS STØRRELSE FØR OG EFTER UDVIDELSEN	22
7.5	INDRETNING	22
7.6	FORBRUG AF VAND OG ENERGI	26
7.7	AFFALD	27
7.8	OPLAG AF DIESEL- OG FYRINGSOLIE	28
7.9	HUSDYRGØDNING - PRODUKTION, OPBEVARING OG UDBRINGNING	28
7.10	FODEROPBEVARING	29
7.11	LUGT	30
7.12	STØJ	31
7.13	STØV	32
7.14	SKADEDYR	32
7.15	DØDE DYR	33
7.16	LYS	33
7.17	TRANSPORT	33

7.18	SPILDEVAND	35
7.19	DRIFTSFORSTYRRELSER ELLER UHELD	37
7.20	BESKYTTEDE NATUROMRÅDER OMKRING EJENDOMMEN - AMMONIAK	38
7.21	AREALER OG HARMONI	46
7.22	KG N OG P TILFØRT UDBRINGNINGSAREALERNE.....	48
7.23	NITRAT TIL OVERFLADEVAND - VANDLØB, SØER OG KYSTVANDE	49
7.24	NITRAT TIL GRUNDEVAND.....	53
7.25	FOSFOR.....	54
7.26	PÅVIRKNING AF "BILAG IV ARTER"	56
7.27	UDBRINGNINGSAREALER – ØVRIGE FORHOLD	57
7.28	BAT - AMMONIAK.....	63
7.29	BAT - NITRAT.....	64
7.30	BAT - FOSFOR	64
7.31	BAT – FODRINGSSTRATEGI.....	64
7.32	BAT - MANAGEMENT	65
7.33	BAT - FORBRUG AF VAND OG ENERGI	66
7.34	BAT – OPBEVARING AF HUSDYRGØDNING	67
7.35	BAT – UDBRINGNING AF HUSDYRGØDNING	68
7.36	SAMLET BAT-VURDERING	68
8	EGENKONTROL.....	68
9	FORANSTALTNINGER VED OPHØR AF PRODUKTION	69
10	ALTERNATIVE MULIGHEDER.....	69
11	NABO- / PARTSHØRING	69
12	SAMLET VURDERING	70
	BILAG I – TYPE 2 KORREKTIONER	71
	BILAG 2 – HØRINGSSVAR FRA RINGKØBING-SKJERN KOMMUNE.....	72

I Indledning

Denne miljøgodkendelse fastlægger de vilkår, der skal gælde for en udvidelse af dyreholdet på Gammelgårdvej 6, 6870 Ølgod i Varde Kommune. Vilkårene sikrer, at udvidelse og drift af husdyrbruget kan ske uden at påvirke miljøet væsentligt.

Miljøet skal i denne sammenhæng forstås som omgivelserne i bred forstand, herunder befolkning, flora og fauna, vandmiljø, landskab og kulturhistorie samt ressourceforbrug.

I forbindelse med udarbejdelse af miljøgodkendelse, har Varde Kommune udarbejdet en miljøteknisk beskrivelse og vurdering af det ansøgte projekt. Denne danner baggrund for afgørelsen om miljøgodkendelse, herunder de stillede vilkår, se afsnit 4.

Ansøgningen om miljøgodkendelse har været offentliggjort på Varde Kommunes hjemmeside fra den 17. november til den 1. december 2015. Offentligheden har hermed haft mulighed for at komme med forslag og bemærkninger til projektet, samt anmode om at få tilsendt udkast til afgørelse, når denne foreligger.

Varde Kommune har modtaget følgende bemærkninger fra Gammelgårdvej 4, 8 og 12, 6870 Ølgod. På den baggrund blev der holdt et møde med repræsentanter fra Gammelgårdvej 4, 8 og 12 den 3. december 2015.

Konklusionen på mødet blev følgende:

Den nye gylletank skulle placeres et nyt sted.

Figur 1 og 2 viser de placeringer, der blev drøftet på mødet. På mødet blev følgende aftalt: Den bedste løsning er en placering nær gården på Ellegård, se figur 1. Den anden bedste løsning er en placering på en mark over ved Ellegård, se figur 1. Den tredjebedste løsning er en placering længere ude i marken, se figur 2.



Figur 1. Mulige placering af ny gylletank.



Figur 2. Mulig placering af ny gylletank.

Ansøger har valgt en lidt anden placering nær Gammelgårdvej 6, se figur 4. Det begrundes med følgende:

Den valgte placering betyder, at gyllen kan pumpes fra Gammelgårdvej 6, over i den nye gyllebeholder. Der vil derfor være væsentligt færre transporter med gylle, end hvis der skulle flyttes gylle fra Gammelgårdvej 6, til Ellegård. Ved denne placering vil der ske mindre omrøring i den eksisterende tank på Gammelgård, end hvis gyllen løbende skulle flyttes til Ellegård. Det resulterer også i at lugt- og fluegener ikke forværres. Placeringen er derfor mere gunstig for naboer, både af hensyn til antal transporter, men også flue- og lugtproblemer.

Hvis gylletanken placeres ved Ellegård (løsning 1 og 2), vil der ikke være tilstrækkelig med opbevaringskapacitet til Gammelgårdvej 6, og man vil være nødsaget til at finde andre opbevaringsmuligheder, hvis Ellegård og Gammelgård ikke skal drives sammen fremadrettet.

En placering på mark ved Ellegård (løsning 2) er fravalgt, da dette vil give en meromkostning, da det kræver at en del af marken skal framatrikuleres (oplyst af Varde Kommune). Løsning 1 og 2 vil desuden medføre store omkostninger til flytning af gylle hvert år.

Gylletankens placering er ændret lidt i forhold til figur 2 i referatet. Placeringen er bl.a. valgt pga. de landskabelige forhold. Placeringen af gylletanken, som angivet på figur 2, vil have en negativ indvirkning på landskabsoplevelsen af ådalen. Med den valgte placering, vil gylletanken passe bedre ind i landskabet. Samtidigt er det muligt at etablere en kørselsvej på vestsiden af læhegnet.

Den ansøgte placering er den mest hensigtsmæssige placering, og fremtidssikrer produktionen på Gammelgård.

Tagvand fra ny stald

Gammelgårdvej 8 var bekymret for om tagvand fra den nye stald løb ind på hans arealer. Varde Kommune foreslår følgende vilkår:

Ny stald skal etableres med tagrender. Før Gammelgårdvej 6 får en byggetilladelse til den nye farestald, skal Gammelgårdvej 6 have en tilladelse til udledning af tagvand til bæk eller til nedsivning af tagvand fra den nye farestald til faskine.

Fluer

Naboerne gjorde opmærksom på at flueproblemer kunne blive større, når der kom flere dyr på Gammelgårdvej 6. Varde Kommune foreslå følgende vilkår:

Er der problemer med fluer fra Gammelgårdvej 6, så henvend jer til Varde Kommune. Efterfølgende vil Varde Kommune kontakte Gammelgårdvej 6 og kontrollere om der er problemer med fluer fra Gammelgårdvej 6.

Copyright på kort: Grundkort – Varde kommune, Matrikelkort – GST, Luftfoto – Cowi.

2 Baggrund for miljøgodkendelse

2.1 Datablad

Ejer / Ansøger:	Bo Stensgaard u/konkurs, Rådhuspladsen 3, 8000 Århus C
Kontaktperson:	Janus Holst Topp, Rådhuspladsen 3, 8000 Århus C, tlf.: 38774455, mobil: 61552185, e-mail: jht@kromannreumert.com
Husdyrbrugets navn og adresse:	Gammelgård, Gammelgårdvej 6, 6870 Ølgod
Ejerlav og matrikel nr.:	Gammelgård, Ølgod 1a
Virksomhedens art:	Svinebrug
Ejendomsnummer:	5730108176
CHR-nummer:	92476
CVR-nummer:	29329990
Konsulent:	Jysk Landbrugsrådgivning, Kira Langkjer, e-mail: klj@jlbr.dk
Tilsynsmyndighed:	Varde Kommune
Ekstern Rådgiver:	Anita Hingstman, Jysk Landbrugsrådgivning
Udkast i nabohøring:	12. januar 2015
Godkendelsesdato:	29. februar 2016

2.2 Baggrund og historik

Bo Stensgaard u/konkurs har søgt om miljøgodkendelse på baggrund af et ønske om at udvide svineproduktionen på Gammelgårdvej 6, 6870 Ølgod.

Ansøgningen er modtaget af Varde Kommune den 11. november 2015.

I forbindelse med sagsbehandlingen er der indhentet supplerende oplysninger.

Miljøgodkendelsen er udarbejdet ud fra ansøgning nr. 81.058, version 3 som er indsendt den 15-12-2015.

Husdyrbruget er senest godkendt i en VVM screening fra den 13. marts 2002.

Ansøger ejer og driver også svineproduktion på Adsbølgevej 54 og Kjærgårdsvej 15.

3 Godkendelse

Varde Kommune har afgjort, at husdyrbruget på Gammelgårdvej 6, 6870 Ølgod kan udvides som ansøgt. Der er nærmere redegjort for de vurderinger der ligger til grund for afgørelsen i den miljøtekniske beskrivelse og vurdering.

Miljøgodkendelsen meddeles efter § 12 i ”Lovbekendtgørelse nr. 868 af 3. juli 2015 om miljøgodkendelse m.v. af husdyrbrug”, herefter benævnt husdyrloven, på en række nærmere angivne vilkår i afsnit 4.

Husdyrbruget skal til enhver tid leve op til gældende regler i love og bekendtgørelser – også selvom disse regler eventuelt måtte være skærpede i forhold til denne miljøgodkendelse.

Det skal i øvrigt bemærkes, at tilladelser og godkendelser der vedrører anden lovgivning, for eksempel byggetilladelse, skal indhentes særskilt.

Henvendelse om miljøgodkendelsen kan ske til Varde Kommune, Erhvervscenteret - Landbrug.

Eventuelle udvidelser og ændringer af husdyrbrugets anlæg, som ikke fremgår af denne godkendelse, skal meddeles til – og godkendes af Varde Kommune inden disse gennemføres.

3.1 Beskrivelse af projektet

Ansøger ønsker at udvide soholdet på Gammelgårdvej 6, 6870 Ølgod. Udvidelsen sker i eksisterende stalde og ved etablering af en ny farestald på 842 m². Der etableres desuden en ny gyllebeholder på 4.000 m³ i det åbne land. Gyllebeholderen etableres med fast overdækning. Der etableres ligeledes fast overdækning på eksisterende gylletank på 2.200 m³.

Dyreholdet udvides fra 750 søer og 450 slagtesvin (30-104 kg), svarende til 181,13 DE til 1.200 søer og 3 heste (300-500 kg), svarende til 273,02 DE.

3.2 Revurdering

Miljøgodkendelsen skal, jævnfør § 17 i ”Bekendtgørelse om tilladelse og godkendelse mv. af husdyrbrug” (herefter benævnt Husdyrgodkendelsesbekendtgørelsen) regelmæssigt og mindst hvert 10. år tages op til revurdering. Den første regelmæssige vurdering skal dog foretages senest, når der er forløbet 8 år. Det er planlagt, at foretage den første revurdering i 2024.

3.3 Supplerende oplysninger

I forbindelse med sagsbehandlingen har Varde Kommune orienteret og indhentet oplysninger fra følgende:

- Idéfasen ved offentlig annoncering
- Intern høring i Varde Kommune
- Nabo høring ved berørte naboer
- Høring i nabokommune

3.4 Forudsætninger

Varde Kommune forudsætter, at projektet gennemføres og drives som beskrevet i ansøgningen nr. 81.058 version 3.

Miljøgodkendelsen meddeles på vilkår, der sikrer at kravene i § 27 og § 29 i Husdyrloven opfyldes. Der stilles derfor følgende vilkår til husdyrbrugets anlæg og arealer:

4 Vilkår for miljøgodkendelsen

4.1 Årsproduktion

- a. Husdyrbruget må maksimalt have en årsproduktion bestående af 1.200 søer og 3 heste (300-500 kg), hvilket svarer til 273,02 dyreenheder (DE). Årsproduktionen / dyreholdet opgøres på basis af planåret (1. august til 31. juli).

4.2 Drift og indretning

- a. Husdyrbrugets drift og indretning skal være i overensstemmelse med de oplysninger der fremgår af den miljøtekniske beskrivelse, med mindre andet fremgår af miljøgodkendelsens vilkår.
- b. Miljøgodkendelsen bortfalder, såfremt den ikke er udnyttet inden 2 år fra godkendelsesdatoen. Med udnyttet menes at bygge og anlægsarbejde er iværksat.
- c. Der stilles vilkår til, at etableringen af den nye farestald skal være igangsat indenfor 2 år fra godkendelsen er givet, og færdiggøres i et rimeligt tempo. Etableringen af ny gyllebeholder skal ske indenfor 3 år. Besætningsudvidelsen til 1.200 søer skal være gennemført indenfor 4 år.
- d. Gyllebeholderen (bygning II på figur 5) skal opføres i henhold til landbrugets byggeblade som minimumkrav.

4.3 Landskabsinteresser

- a. Placering, udformning, arkitektur og materialevalg af nybyggeri skal følge beskrivelsen i den miljøtekniske redegørelse.
- b. Bygningerne skal opføres i afdæmpede farver og i ikke-reflekterende materialer.
- c. Der skal etableres en afskærmende beplantning omkring ny gyllebeholder (bygning II på figur 3) som vist på figur 4. Beplantningen skal bestå af et tre-rækket læhegn med hjemmehørende danske træer og buske.
- d. Ny gyllebeholder (bygning II på figur 5) skal fjernes senest 5 år efter at den ikke længere er nødvendig for driften.

4.4 Ændringer på husdyrbruget

- a. Ændringer i ejerforhold (eller hvem der har ansvar for driften) skal meddeles til Varde Kommune senest 1 måned efter, det har fundet sted.

- b. Drifts-, indretnings- eller bygningsmæssige ændringer, der er relevante i forhold til miljøgodkendelsen, skal anmeldes til Varde Kommune inden gennemførelsen. Varde Kommune vurderer derefter om de aktuelle planer for ændring/udvidelse kan ske indenfor rammerne af denne miljøgodkendelse.
- c. De vilkår der vedrører driften, skal være kendt af de ansatte/andre der er beskæftiget med den pågældende del af driften. Et eksemplar af miljøgodkendelsen skal til enhver tid være tilgængeligt for de personer, der har ansvaret for husdyrbrugets daglige drift.

4.5 Ammoniakreducerende tiltag

- a. Den totale mængde N ab dyr pr. år beregnet som $N \text{ ab dyr/årsso} \times \text{antal årssøer}$ skal være mindre end 28.980 kg N pr. år. $N \text{ ab/dyr/årsso}$ beregnes ud fra ligningen der er vist på bilag I.
- b. Den totale mængde P ab dyr pr. år beregnes som $P \text{ ab dyr/årsso} \times \text{antal årssøer}$ skal være mindre end 6.396 kg P pr. år. $P \text{ ab dyr/årsso}$ beregnes ud fra ligningen der er vist på bilag I.
- c. Den nye gyllebeholder (bygning 11) og den eksisterende gyllebeholder (bygning 8) skal etableres med fast overdækning i form af telt med indvendigt skørt.
- d. Åbningen i teltdugen må kun ske i forbindelse med omrøring, tømning og udbringning af husdyrgødning.
- e. Såfremt en skade på den faste overdækning ikke kan repareres inden for en uge, skal der indgås aftale om reparation inden to hverdage efter skaden er opstået. Tilsynsmyndigheden underrettes straks herom.

4.6 Opbevaring og håndtering af husdyrgødning

- a. Gyllebeholderne skal jævnligt, og mindst én gang årligt, visuelt kontrolleres for skader og brud, herunder kabelbrud. Eventuelle brud eller skader skal straks udbedres.
- b. Udbringning af husdyrgødning skal ske i overensstemmelse med god landmandspraksis, således at lugtgener søges begrænset mest muligt.
- c. Påfyldning af gylle til gyllevogn og lignende skal altid ske under opsyn.
- d. I forbindelse med påfyldning af gylle fra gyllebeholdere må der ikke spildes gylle, således at der er fare for forurening af grund- eller overfladevand - herunder vandløb eller søer.

4.7 Lugt

- a. Hele ejendommen og dens omgivelser skal renholdes således, at lugtgener begrænses mest muligt.
- b. Såfremt tilsynsmyndigheden skønner, at lugtgener i omgivelserne vurderes at være væsentligt større end der kan forventes ifølge grundlaget for miljøvurderingen, skal husdyrbruget lade foretage undersøgelse af muligheder for begrænsning af lugtkilder og/eller behandling af afkastluften. Undersøgelsens omfang vil blive fastsat af

tilsynsmyndigheden på baggrund af en konkret vurdering af sagen. Lugtundersøgelser kan maksimalt kræves én gang pr. år. Virksomheden afholder selv omkostningerne til dokumentation, undersøgelser og målinger.

4.8 Støj

- a. Husdyrbrugets bidrag til støjbelastningen må, ved udendørs opholdsarealer ved boliger beliggende i landzone uden for eget skel, ikke overskride de anførte værdier 1,5 meter over terræn i frit felt:

Tidspunkt	Støjgrænser	Reference tidsrum
Dag		
Mandag - fredag kl. 07 - 18	55 dB(A)	8 timer
Lørdag kl. 07 - 14	55 dB(A)	7 timer
Lørdag kl. 14 - 18	45 dB(A)	4 timer
Søn- og helligdag kl. 07 - 18	45 dB(A)	8 timer
Aften		
Alle dage kl. 18 - 22	45 dB(A)	1 time
Nat		
Alle dage kl. 22 - 07	40 dB(A)	½ time

Støjgrænser

- b. Støjens maksimalværdi må om natten ikke overstige ovenstående grænseværdier med mere end 15 dB(A) ved alle beboelser.
- c. Ved dokumentation for overholdelse af støjvilkår skal der ses bort fra kortvarig sæsonafhængig kørsel udenfor ejendommen f.eks. pløjning og høst.
- d. Hvis tilsynsmyndigheden vurderer det nødvendigt, skal husdyrbruget dokumentere, at støjvilkåret er overholdt. Dokumentationen skal belyse støjbelastningen med husdyrbruget i fuld repræsentativ drift. Dette kan dog højst kræves en gang årligt, såfremt ovennævnte støjgrænser overholdes.

Dokumentationen skal ske i form af resultat af en støjmåling udført efter retningslinjerne i Miljøstyrelsens vejledning nr. 5 og 6/1984, eller efter en beregning udført efter den nordiske beregningsmetode for ekstern støj fra virksomheder jf. Miljøstyrelsens vejledning nr. 5/1993. Ved ændringer skal den nyeste vejledning anvendes.

Er dokumentationen udført som beregning, skal den indeholde de oplysninger om beregningsforudsætningerne, som er nødvendige for vurdering af rigtigheden af beregningsresultaterne. Er dokumentationen udført som måling, skal driftsforholdene under målingen beskrives. Som udgangspunkt accepteres en ubestemthed på de målte eller beregnede støjbelastninger på max. +/- 3 dB(A).

- e. Målingerne eller beregningerne skal udføres af en person eller et laboratorium, som er akkrediteret af DANAK eller godkendt af Miljøstyrelsen til "Måling - ekstern støj".
- f. Resultaterne skal sendes til tilsynsmyndigheden senest 1 måned efter målingernes gennemførelse.

4.9 Støv

- a. Drift af anlægget må ikke medføre væsentlige støvgener uden for ejendommens eget areal.

4.10 Transport

- a. Transport til- og fra husdyrbruget skal fortrinsvis foregå i dagtimerne. Afhentning af levende dyr kan foregå døgnet rundt i forhold til vognmandens køreplan. I forbindelse med kortvarige sæsonbetonede arbejder som f.eks. høst og gødningsudkørsel tillades kørsel udenfor dagtimerne.
- b. Ved transport af gylle på offentlige veje skal gyllevognens åbninger være forsynet med låg eller lignende, således at spild ikke kan finde sted. Skulle der alligevel ske spild af gylle, skal dette straks opsamles.

4.11 Skadedyr

- a. Der skal på ejendommen foretages effektiv fluebekæmpelse i overensstemmelse med de til enhver tid nyeste retningslinjer fra Aarhus Universitet, Institut for Agroøkologi.
- b. Opbevaring af foder skal ske på en sådan måde, at der ikke opstår risiko for tilhold af skadedyr.
- c. Oplever naboer problemer med fluer fra ejendommen, så kan der ske henvendelse til Varde Kommune. Efterfølgende vil Varde Kommune kontakte ejer og kontrollere, om der er problemer med fluer fra ejendommen.

4.12 Spildevand og overfladevand

- a. Spildevand fra rengøring af stalde skal ledes til gyllesystemet og anvendes efter gældende regler.
- b. Overfladevand fra befæstede arealer, som kan være forurenet med næringsstoffer, skal opsamles og udbringes i henhold til gældende regler.
- c. Ny farestald (bygning 7) skal etableres med tagrender. Før der gives en byggetilladelse til den ny farestald, skal der indhentes en tilladelse til udledning af tagvand til bæk eller til nedsivning af tagvand til faskine.

4.13 Oplag af olie, pesticider og øvrige kemikalier

- a. Opbevaring af kemikalier, samt spildolie og kemikalieaffald, skal foregå i rum med fast bund og uden mulighed for forurening af jord, afløbssystem, grundvand og vandløb.
- b. Opbevaring af diesel / fyringsolie i overjordiske tanke skal ske i en typegodkendt beholder og på varig og stabil bund, og der må ikke være mulighed for afløb til jord, kloak, overfladevand eller grundvand.

4.14 Affald

- a. Animalsk affald og døde dyr skal fjernes fra ejendommen inden der opstår kadaverøse forandringer, der kan give anledning til lugtgener eller andre uhygiejniske forhold. Affaldet skal bortskaffes til autoriseret destruktionsanstalt.
- b. Erhvervsaffald skal kildesorteres, og skal håndteres og bortskaffes i overensstemmelse med Varde Kommunes til enhver tid gældende Regulativ for Erhvervsaffald.
- c. Klinisk risikoaffald er omfattet af Varde Kommune Regulativ for Erhvervsaffald. Medicinrester og tom medicinemballage (f.eks. flasker) skal leveres retur til dyrlæge, apotek eller anden godkendt modtager. Klinisk affald (sprøjter, kanyler og andre skarpe genstande) skal afhentes/ afleveres til godkendt modtager efter behov, dog mindst 1 gang årligt.
- d. Forbrændingseget affald og deponi affald skal håndteres og bortskaffes i overensstemmelse med Varde Kommunes til enhver tid gældende Regulativ for Erhvervsaffald.
- e. Genanvendeligt erhvervsaffald skal håndteres og bortskaffes efter den til enhver tid gældende Affaldsbekendtgørelse.

4.15 Lys

- a. Driften må ikke medføre væsentlige lysgener uden for ejendommens eget areal.

4.16 Udbringningsarealer

- a. Der må kun udbringes husdyrgødning på de arealer der fremgår af miljøgodkendelsen. Ændringer af udbringningsarealet skal anmeldes til Varde Kommune.
- b. Der må maksimalt udbringes husdyrgødning på bedriftens udbringningsarealer svarende til 1,30 DE/ha.
- c. Der skal ud over de til enhver tid gældende regler etableres 13 % ekstra efterafgrøder. De ekstra efterafgrøder skal etableres jævnfør reglerne om pligtige efterafgrøder.
- d. Der skal være mindst en 2 m bred dyrkningsfri bræmme langs søen ved mark 29-0, se figur 18.

4.17 Vilkår fra Ringkøbing-Skjern Kommune

- a. Ønskes udbringningsarealet ændret, skal det anmeldes til kommunen, jf. kapitel 7 i Bekendtgørelse om tilladelse og godkendelse m.v. af husdyrbrug, nr. 1541 af 10. december 2015. Kommunen vurderer herefter, hvorvidt de nye arealer er mere sårbare.
- b. Udbringning af husdyrgødning må ikke foretages, når jorden er mættet med vand, oversvømmet, frossen eller dækket af sne, eller forud for varslede kraftige regnskyl/store nedbørsmængder.

- c. Udbringningsarealernes nitratudvaskning til overfaldevandet må ikke overstige, hvad der svarer til et planteavlsbrug i oplandet til Ringkøbing Fjord.
- d. Der skal etableres 13,0 % efterafgrøder, beregnet ud fra efterafgrødegrundarealet i årets markplan, udover det af Plantedirektoratets til enhver tid gældende lovpligtige krav om efterafgrøder.

4.18 Egenkontrol

- e. Der skal udarbejdes E-kontroller som indeholder følgende oplysninger:
 - Antal årssøer
 - Grise pr. årssø
 - Fravænningsalder og – vægt
 - Foderforbrug
 - Det gennemsnitlige indhold af fosfor pr. FEso i foderblandingerne.
 - Det gennemsnitlige indhold af råprotein pr. FEso i foderblandingerne.
- f. Der skal opbevares indlægssedler på indkøbt foder, der viser foderblandingerne indhold af protein og fosfor.
- g. Der skal føres en logbog for gyllebeholderne, hvori eventuelle skader på teltoverdækningen noteres med angivelse af dato for skaden samt dato for reparation.
- h. Dokumentation skal opbevares samlet, i papirform eller elektronisk, og være lettilgængelige for tilsynsmyndigheden. Dokumentationen skal fremvises til tilsynsmyndigheden på forlangende og skal gemmes minimum 5 år.

4.19 Bedste tilgængelige teknik

- a. Anlæg der er særligt energiforbrugende, skal kontrolleres og vedligeholdes således, at de altid kører energimæssigt optimalt.

4.20 Uheld og risici

- a. Alle uheld og driftsforstyrrelser, herunder evt. spild på udendørs arealer, der kan medføre forurening, skal straks meddeles alarmcentralen (tlf.: 112) og efterfølgende Erhvervscenteret, Varde Kommune (tlf.: 7994 6800).

4.21 Ophør

- a. Ophører udnyttelse af miljøgodkendelsen helt eller delvist i tre på hinanden følgende år bortfalder den del der ikke har været udnyttet de seneste tre år.
- b. Ved ophør af driften, skal tilsynsmyndigheden orienteres.
- c. Ved ophør af driften, skal der træffes de nødvendige foranstaltninger for at undgå forureningsfare. Alle opbevaringsanlæg skal tømmes og rengøres, og ejendommen skal fremstå i miljømæssig god stand.

5 Klagevejledning

Miljøgodkendelsen kan påklages til Natur- og Miljøklagenævnet i henhold til § 76 i Husdyrloven af de klageberettigede, der fremgår af lovens §§ 84-87.

Hvis du ønsker at klage over miljøgodkendelsen skal du gøre det elektronisk og direkte til Natur- og Miljøklagenævnet via Klageportalen. Du kan få adgang til Klageportalen via Natur og Miljøklagenævnets hjemmeside: www.nmkn.dk.

Din klage skal være modtaget af Natur- og Miljøklagenævnet senest den 31. marts 2016 kl. 23.59 (4 uger efter offentliggørelsen).

Det er en betingelse for behandling af din klage, at du indbetaler et gebyr til Natur- og Miljøklagenævnet.

Vejledning om hvordan du klager og om gebyrordningen kan du finde på Natur- og Miljøklagenævnets hjemmeside, www.nmkn.dk.

Samme sted fremgår det også, at der er visse særlige forhold, som kan begrunde en undtagelse fra kravet om at klage via Klageportalen.

Har du brug for yderligere oplysninger eller hjælp til Klageportalen, kan du kontakte nmkn@nmkn.dk eller tlf. 7254 1101.

Da der etableres en gyllebeholder i det åbne land med vilkår efter § 27 stk. 2, har en eventuel klage opsættende virkning. Det betyder, at miljøtilladelsen ikke må udnyttes før klagefristens udløb.

Såfremt afgørelsen ønskes indbragt for domstolene, skal søgsmål være anlagt inden 6 måneder fra afgørelsens offentliggørelse samt være i overensstemmelse med § 26 i forvaltningsloven.

6 Offentliggørelse

Miljøgodkendelsen vil være offentliggjort på Varde Kommunes hjemmeside fra den 3. marts til den 31. marts 2016.

Se: www.vardekommune.dk/afgoerelser (se under "Miljøgodkendelser")

På Varde Kommunes vegne den 29. februar 2016

Miljømedarbejder

Klaudi Andresen

Kopi sendt til:

- Jysk Landbrugsrådgivning, Kira Langkjer, e-mail: klj@jlbr.dk
- Sundhedsstyrelsen, Embedslægeinstitutionen Syddanmark, Sorsigvej 35, 6760 Ribe, e-mail: sesyd@sst.dk
- Danmarks Fiskeriforening, Nordensvej 3, Taulov, 7000 Fredericia, e-mail: mail@dkfisk.dk
- Ferskvandsfiskeriforeningen for Danmark, v. Niels Barslund, Vormstrupvej 2, 7540 Haderup, e-mail: nb@ferskvandsfiskeriforeningen.dk
- Arbejderbevægelsens Erhvervsråd, Reventlowsgade 14,1, 1651 Kbh.V, e-mail: ae@aeraadet.dk
- Forbrugerrådet, Fiolstræde 17, 1017 Kbh.K, e-mail: fbr@fbr.dk
- Det Økologiske Råd, Blegdamsvej 4B, 2200 Kbh.N, e-mail: husdyr@ecocouncil.dk
- Danmarks Sportsfiskerforbund, Skyttevej 4, 7182 Bredsten, e-mail: post@sportsfiskeren.dk
- Danmarks Naturfredningsforening, Masnedøgade 20, 2100 København Ø, e-mail: dнварde-sager@dn.dk
- Dansk Ornitologisk Forening, Vesterbrogade 140, 1620 Kbh.V, e-mail: natur@dof.dk samt lokalforeningen for sydvestjylland e-mail: varde@dof.dk
- Arkvest, post@arkvest.dk

7 Miljøteknisk beskrivelse og vurdering

Beliggenhed, landskab og kulturmiljø

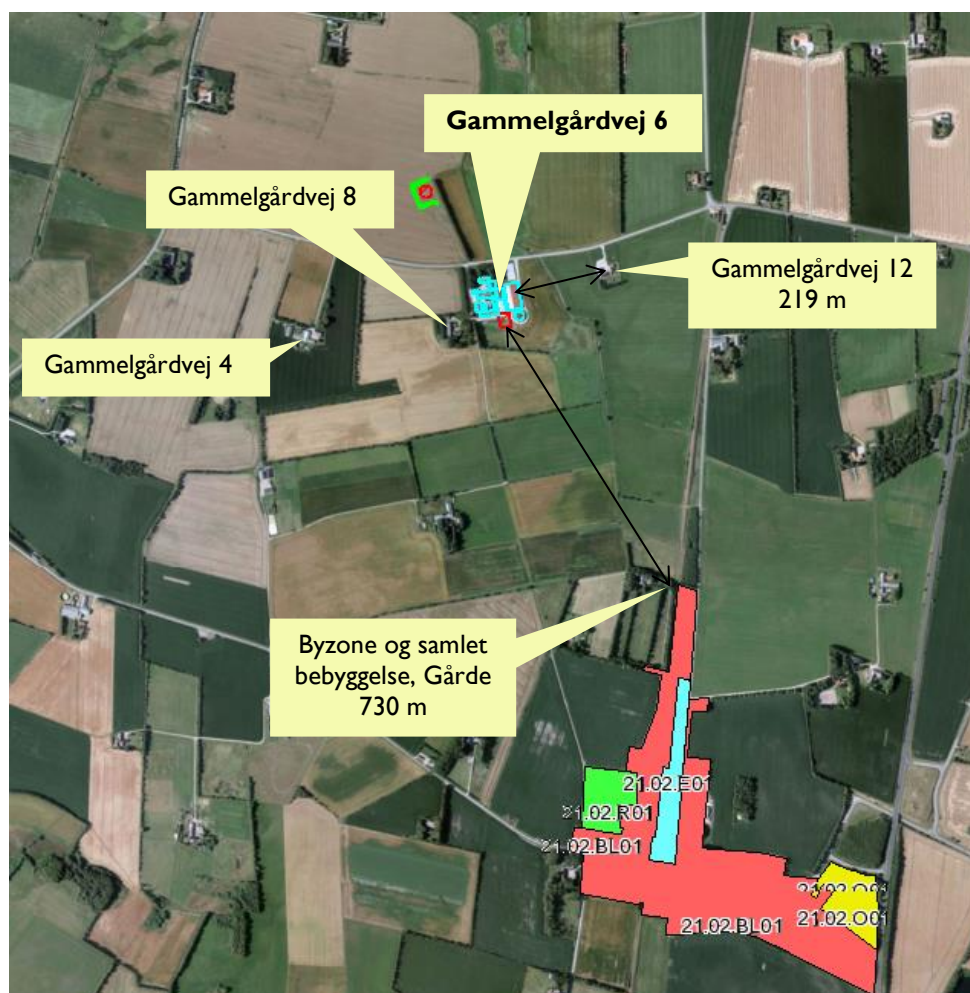
7.1 Beliggenhed

Husdyrbruget ligger på adressen Gammelgårdvej 6, 6870 Ølgod, 2,4 km syd for Ølgod.

Nærmeste byzone, samlet bebyggelse og fremtidig byzone er Gårde, der ligger 730 m sydøst for husdyrbruget, se figur 1.

Nærmeste nabo uden landbrugspligt, Gammelgårdvej 12 er beliggende ca. 219 m fra den eksisterende drægtighedsstald, se figur 1.

De nærmeste øvrige nabobeboelser er Gammelgårdvej 8 og Gammelgårdvej 4, der ligger cirka 55 og 374 m vest for ejendommen. Se figur 3.



Figur 3. Husdyrbruget i forhold til byzone, samlet bebyggelse og nærmeste naboer.

Varde Kommune vurderer at beliggenheden er tilstrækkeligt beskrevet.

7.2 Afstandskrav

Afstandskravene i henhold til § 6 i Husdyrloven er overholdt, da husdyrbrugets anlæg ikke er beliggende:

- indenfor et eksisterende eller ifølge kommuneplanens rammedel fremtidigt byzone- eller sommerhusområde
- i et område i landzone, der i lokalplan er udlagt til boligformål, blandet bolig og erhvervsformål eller til offentlige formål med henblik på beboelse, institutioner, rekreative formål og lign.,
- i en afstand mindre end 50 m fra ovennævnte områder eller
- i en afstand mindre end 50 m fra en nabobeboelse.

Følgende afstandskravene i henhold til § 8 i husdyrloven er overholdt:

- almene vandforsyningsanlæg (50 m)
- vandløb, dræn og søer (15 m)
- offentlig vej og privat fællesvej (15 m)
- levnedsmiddelvirksomhed (25 m)
- beboelse på samme ejendom (15 m)

Følgende afstandskravene i henhold til § 8 i husdyrloven er ikke overholdt:

- ikke almene vandforsyningsanlæg (25 m)
- naboskel (30 m)

Bygning 3 (figur 3), som er en eksisterende stald, overholder ikke afstandskravet til naboskel, da stalden er beliggende i en afstand af ca. 17 m fra skellet. Bygning 1, som ligeledes er en eksisterende stald, overholder ikke kravet til ikke almene vandforsyningsanlæg, da stalden er beliggende i en afstand af ca. 11 m fra boring. Da der er tale om eksisterende og lovligt opførte bygninger vurderer Varde Kommune, at det ikke er nødvendigt at dispensere fra afstandskravet i denne miljøgodkendelse.

7.3 Landskab og kulturmiljø

I forbindelse med sagsbehandlingen er husdyrbrugets beliggenhed i forhold til udpegningerne i Varde Kommunes Kommuneplan 2013 samt fredninger blevet gennemgået. Husdyrbrugets anlæg ligger **indenfor**

- Landzone
- Landbrugslandskaber
- Lavbundsarealer
- Særligt værdifuldt landbrugsområde
- Område med særlige drikkevandsinteresser
- Nitratfølsomt indvindingsområde
- Indsatsområde for grundvandsbeskyttelse (Ølgod-Skovlund)

Af Kommuneplan 2013 for Varde Kommune fremgår det blandt andet, at

Tilladelse til om- eller nybyggeri i **det åbne land** (Landzone) kan ledsages af vilkår, som sikrer, at byggeriet udformes, så de landskabelige, naturmæssige og kulturhistoriske værdier ikke påvirkes utilsigtet.

I åbne **landbrugslandskaber** skal store tekniske anlæg, herunder store husdyrbrug med mere end 500 dyreenheder tilpasses landskabets karakter.

Lavbundsarealer, som er potentielt egnede som vådområder, skal friholdes for byggeri, anlæg mv., der kan forhindre, at det naturlige vandstands niveau kan genskabes, og her kan der ikke forventes tilladelse, godkendelse eller dispensation til projekter, der i væsentlig omfang tilsidesætter interesserne for mulig genskabelse. I øvrige lavbundsarealer skal nødvendigt byggeri, anlæg mv. så vidt muligt udformes og placeres, så det ikke hindres, at lavbundsarealet vil kunne genetableres som naturområde.

I **særligt værdifulde landbrugsområder** skal det sikres, at arealerne kan anvendes længst muligt til landbrugsmæssige formål før overgangen til anden anvendelse.

I **særligt værdifulde landbrugsområder** med **grundvandsinteresser** har foranstaltninger, der mindsker risikoen for forurening af grundvandet høj prioritet.

Indenfor områder med **særlige drikkevandsinteresser, kildepladser, indvindingsoplande til vandværker og indsatsområder** må der ikke etableres aktiviteter, der kan medføre en risiko for forurening af grundvandet. I tilfælde, hvor der ikke kan findes egnede arealer udfor disse områder, skal der træffes tilstrækkelige foranstaltninger for at mindske risikoen for grundvandsforurening. Ved udlæg af nye arealer til aktiviteter og virksomheder, der kan indebære en risiko for forurening af grundvandet, skal der tages hensyn til grundvandsbeskyttelse.

Omkring alle indvindingsboringer til vandværker udlægges en **300 m kildepladszone**.

Indenfor **nitratfølsomme indvindingsområder** skal det ved ændret arealanvendelse sikres, at risikoen for nitratforurening af grundvandet ikke forøges.

Der er **sten- og jorddiger** i området, hvor husdyrbruget er placeret. Disse er hovedsageligt beliggende i markskel og langs kanten af skove og lysåbne naturområder. Der er dog ikke nogen diger i umiddelbar nærhed af anlægget – det nærmeste dige ligger i et markskel ca. 287 m meter sydøst for den sydligste af staldbygningerne, og berøres ikke af udvidelsen.

Nybyggeriet sker udenfor å-beskyttelseslinje, sø-beskyttelseslinje, strand-beskyttelseslinje, skovbyggelinje og beskyttelseslinje for fredede fortidsminder.

Den nye farestald etableres i sammenhæng med det eksisterende byggeri. Bygningen etableres i forlængelse af den eksisterende farestald, og udføres i samme materialer som den nyeste af de eksisterende staldbygninger (bygning 6). Dvs. røde sten og røde stålplader i gavltrekanten, og rødt eternittag. Den nye stald bliver ca. 25,5x33 m, (842 m²). Staldforlængelsen etableres syd for den eksisterende bygningsmasse, og er derfor ikke synlig fra Gammelgårdvej. Mod syd og vest er bygningsmassen afskærmet af levende hegn, mens bygningen mod øst afskærmes af den eksisterende gylletank. Varde Kommune vurderer, at den nye stald ikke vil ændre på oplevelsen i landskabet.

Den eksisterende gyllebeholder på 2.200 m³ (bygning 8 på figur 3) overdækkes i forbindelse med udvidelsen af dyreholdet. Gyllebeholderen er afskærmet af det eksisterende anlæg mod nord, fremtidig farestald mod vest og læhegn mod syd. Gyllebeholderen er synlig fra nordøst. Da gyllebeholderen ligger i tilknytning til de eksisterende driftsbygninger vil en overdækning ikke virke skæmmende i landskabet.

Nord for Gammelgårdvej 6, på modsatte side af Gammelgårdvej, etableres en ny gylletank på 4.000 m³. Ansøger oplyser, at en placering af gylletanken i tilknytning til de eksisterende driftsbygninger ikke er muligt, da det dermed ikke er muligt at overholde afstandskravet på 100 m til vandløb mod øst. Derudover vil en placering af gylletanken også være uhensigtsmæssigt i forhold til fremtidige udvidelser på matriklen. Den nye gylletank etableres med fast overdækning. Gylletanken ligger ikke i tilknytning til ejendommens øvrige driftsbygninger, og vil derfor være omfattet af kravene om vurdering og vilkår efter §§ 22 og 27 i husdyrloven. Kravene er, at beholderen skal afskærmes med beplantning og fjernes, når den ikke længere er nødvendig for driften. Disse krav medfører, at miljøgodkendelsen ikke må udnyttes før klagefristen er udløbet. Varde Kommune vurderer, at gyllebeholderen kan etableres uden at det ændrer på oplevelsen i landskabet.

Der stilles vilkår om, at der skal etableres et tre-rækket læhegn med hjemmehørende danske træer og buske rundt om den nye gylletank, som angivet på figur 4.



Figur 4. Beplantning omkring den nye gyllebeholder

Den nye gyllebeholder etableres ca. 150 m fra vandløb mod øst (Hjedding Bæk). Gyllebeholderen ligger ikke i et risikoområde (område, hvor terrænet skræner med en gennemsnitlig hældning på mere end 6 grader fra beholderen mod vandløb), og ligger mere end 100 m fra vandløbet. Gyllebeholderen er derfor ikke omfattet af kravene om etablering af beholderbarrierer, terrænændringer og beholderalarm.

En del af det eksisterende anlæg ligger indenfor lavbundsarealer. Lavbundsarealer skal som udgangspunkt friholdes for byggeri. Den nye farestald (bygning 7) og den nye gyllebeholder (bygning 11) ligger udenfor lavbundsarealer. Varde Kommune vurderer, at etableringen af den nye gyllebeholder og farestald ikke vil være i strid med de landskabelige hensyn.

Hele anlægget ligger indenfor område med særlige drikkevandsinteresser, hvor der ikke må etableres aktiviteter, der kan medføre en risiko for forurening af grundvandet. Varde Kommune vurderer, at der ved det ansøgte projekt ikke er risiko for øget forurening af grundvandet.

Varde Kommune vurderer samlet at

- alle nybyggerierne er erhvervsmæssigt nødvendige for landbrugsdriften
- udvidelsen ikke er i strid med Kommuneplan 2013 for Varde Kommune
- det samlede bygningsanlæg vil fremstå som en driftsmæssig enhed
- de nye driftsbygninger, ved overholdelse af de stillede vilkår, ikke ændrer væsentligt på oplevelsen af landskabet, samt at det ikke vil få indflydelse på det udpegede kulturmiljø
- at udvidelsen, og de deraf følgende ændringer i området, ikke vil være i strid med hensynet til kulturhistoriske interesser.

Varde Kommune stiller af hensyn til landskabsinteresser vilkår om at bygningerne skal opføres i afdæmpede farver og i ikke-reflekterende materialer.

Husdyrhold og drift

7.4 Dyreholdets størrelse før og efter udvidelsen

I tabel 1 ses antal dyr før og efter udvidelsen. Besætningen består af søer.

Dyreart	Før udvidelsen		Efter udvidelsen	
	Antal	DE	Antal	DE
Søer	750	170,01	1.200	271,99
Slagtesvin (30-104 kg)	450	11,11	-	-
Heste 300-500 kg	-	-	3	1,03
I alt		181,13		273,02

Tabel 1. Antal dyr før og efter udvidelsen.

Dyreholdet i nudrift er godkendt i en VVM-screening fra 13. marts 2002.

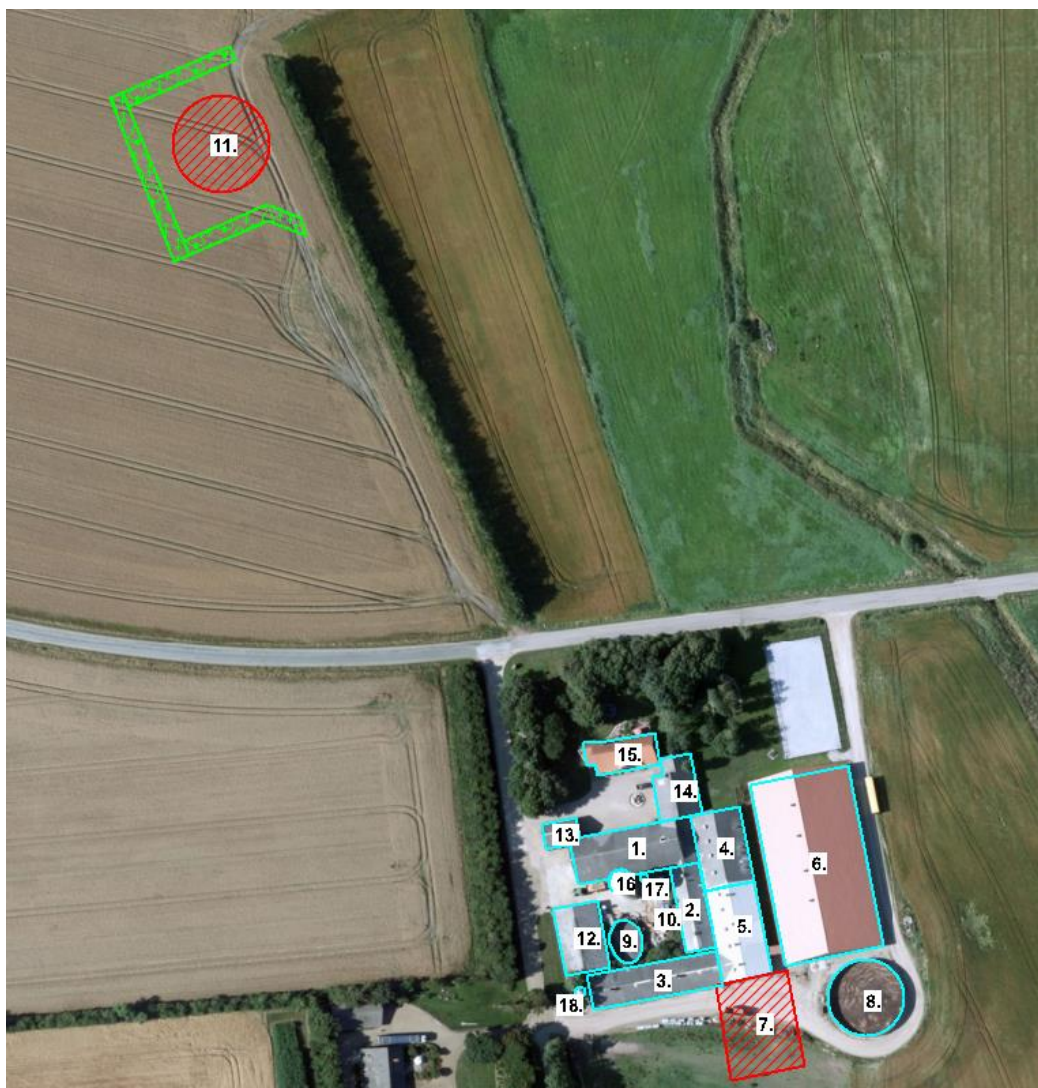
Varde Kommune vurderer at dyreholdet er tilstrækkeligt beskrevet.

7.5 Indretning

Oversigt over husdyrbrugets bygninger fremgår af figur 5.

Udvidelsen af dyreholdet sker både i eksisterende stalde og ved at forlænge den eksisterende farestald med 25,5 x 33 m. Ydermere bliver der opført en ny gylletank med teltoverdækning på 4.000 m³, på modsatte side af Gammelgårdvej. Den eksisterende gylletank på 2.200 m³ etableres også med fast overdækning.

I tabel 2 og figur 5 fremgår en oversigt over husdyrbrugets nye og eksisterende bygninger, samt en situationsplan. Indretningen af staldene og dyrefordelingen fremgår af tabel 3.



Figur 5. Oversigt over husdyrbrugets bygninger.

Bygning 1

Farestald på 574 m². Stalden er indrettet med **50 farestier med delvis spaltegulv.**

Bygning 2

Løbe-kontrolstald på ca. 388 m². Stalden er indrettet med **150 stier med fuldspaltegulv.**

Bygning 3

Løbe-kontrolstald på ca. 488 m². Stalden er indrettet med **175 stipladser med drænet gulv.** Stalden er indrettet med 130 stipladser med drænet gulv, der anvendes til løbekontrol og 45 stipladser der anvendes til gylte/drægtige søer, der er løsgående. Da der er tale om fuldspaltegulv der er ændret til drænet gulv, er der i ansøgningssystemet anført 175 stier til årssøer, individuelt opstaldet, fuldspaltegulv.

Bygning 4

Farestald på 410 m². Stalden er indrettet med **70 stier med fuldspaltegulv.**

Bygning 5

Farestald på 531 m². Stalden er indrettet med **90 stier med fuldspaltegulv**.

Bygning 6

Løbe- og drægtighedsstald på ca. 2.114 m² fra 2004. Stalden er indrettet med **575 stier og delvis spaltegulv**. Ved den nuværende drift er der færre stier, da den sydlige ende ikke er indrettet med stier. I denne del af stalden vil der i fremtiden også blive opført stier.

Bygning 7

Ny farestald på ca. 842 m². Stalden vil blive indrettet så der bliver mulighed for etablering af løse søer i farestalden. Stalden indrettes med **100 stier, delvis spaltegulv**.

Bygning 8

Gyllebeholder på 2.200 m³ fra 1994. Der etableres fast overdækning på tanken.

Bygning 9

Gyllebeholder på 525 m³ fra 1982, som i fremtiden vil blive anvendt til opsamling af vand fra befæstet areal/møddingsplads.

Bygning 10

Møddingsplads/befæstet areal på 500 m² som anvendes til dybstrøelse fra hesteholdet.

Bygning 11

Ny gyllebeholder på 4.000 m³ der opføres nord for ejendommen. Gyllebeholderen etableres med fast overdækning.

Bygning 12

Maskinhus på 329 m³ fra 1979.

Bygning 13

Hestestald på 88 m², hvor der fremover vil gå 3 heste 300-500 kg.

Bygning 14

Garage og opbevaring.

Bygning 15

Stuehus.

Bygning 16

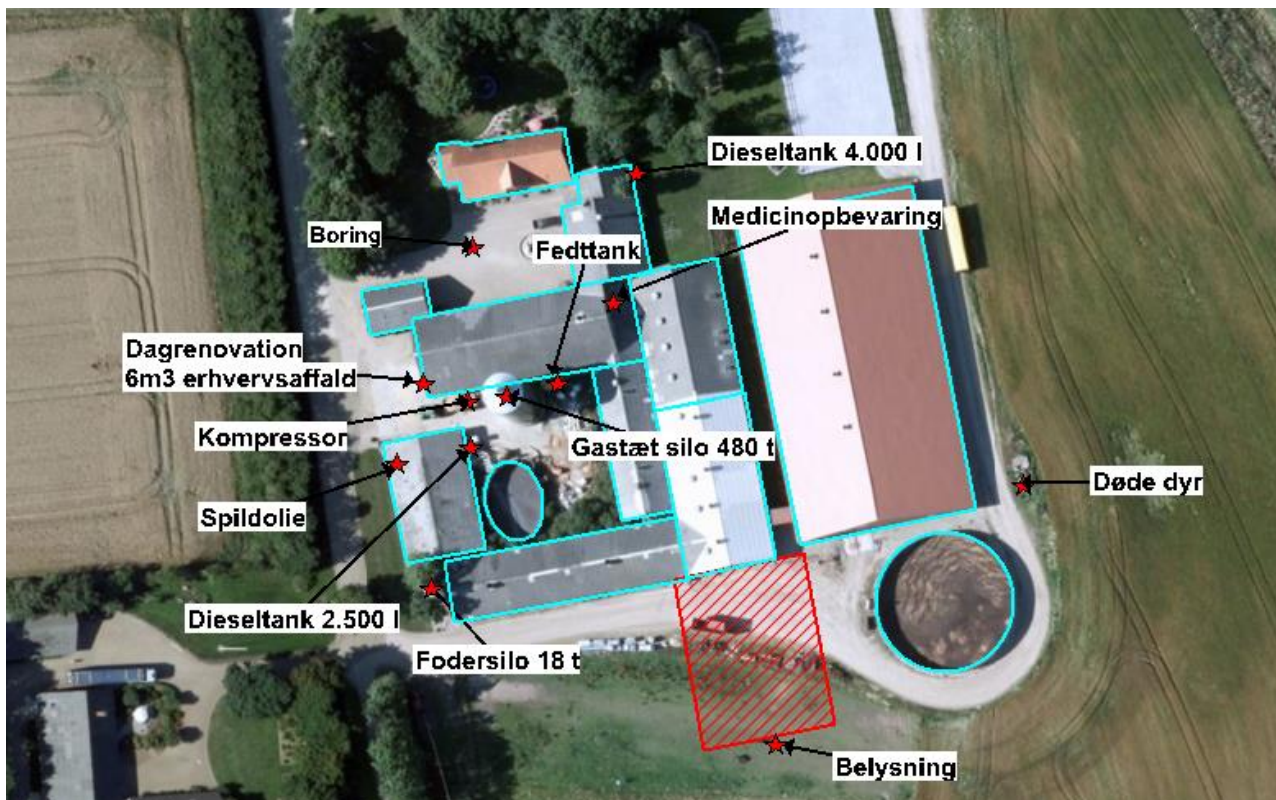
Gastæt silo på 480 tons.

Bygning 17

Fedttank.

Bygning 18

Fodersilo på 18 tons.



Figur 6. kort med placering af affald, døde dyr osv.

Ansøger har opstillet følgende etapevis plan for det samlede projekt:

Forår 2016: Miljøgodkendelse meddeles

Etape 1 (Forår 2017): Udvidelse af soantallet fra 750 til 1.110 søer i eksisterende stalde

Etape 2 (Forår 2018): Byggeri af ny farestald og påbegyndt udvidelse til 1.200 søer

Etape 3 (Forår 2019): Byggeri af ny gylletank

Forår 2020: Besætningsudvidelse op til 1.200 søer er gennemført

Ansøger ønsker at foretage udvidelsen i tre etaper. Varde Kommune vurderer, at projektet er af et sådant omfang, at der kan ske etapemæssig udvidelse, forstået på den måde, at den beskrevne etape 1 med udvidelse af soantallet i eksisterende stalde skal påbegyndes inden 1 år, etape 2 med etablering af ny farestald og udvidelse op til 1.200 søer skal påbegyndes indenfor 2 år, og etape 3 med etablering af ny gylletank skal påbegyndes indenfor 3 år efter at godkendelsen er givet. I 2020 forventes besætningsudvidelsen at være gennemført.

Der stilles vilkår til, at etableringen af den nye farestald skal være igangsat indenfor 2 år fra godkendelsen er givet, og færdiggøres i et rimeligt tempo. Etableringen af den nye gyllebeholder skal ske indenfor 3 år. Besætningsudvidelsen til 1.200 søer skal være gennemført indenfor 4 år.

Staldafsnit	Dyreart	Antal		Staldsystem	
		Nudrift	Ansøgt	Nudrift	Ansøgt
Bygning 1 - Farestald	Årso, farestald	180 (42 stipladser)	200 (50 stipladser)	Kassestier, delvis spaltegulv	Kassestier, delvis spaltegulv
Bygning 2 – løbe-kontrolstald	Årso, løbe- og drægtighedsstald	168 (128 stipladser)	200 (150 stipladser)	Individuel opstaldning, fuldspaltegulv	Individuel opstaldning, fuldspaltegulv
Bygning 3 – løbe-kontrolstald	Årso, løbe- og drægtighedsstald	142 (108 stipladser)	235 (175 stipladser)	Individuel opstaldning, fuldspaltegulv	Individuel opstaldning, fuldspaltegulv
	Slagtesvin (30-104 kg)	450 (122 stipladser)	-	Fuldspaltegulv	-
Bygning 4 - Farestald	Årso, farestald	320 (75 stipladser)	280 (70 stipladser)	Kassestier, fuldspaltegulv	Kassestier, fuldspaltegulv
Bygning 5 - Farestald	Årso, farestald	250 (59 stipladser)	360 (90 stipladser)	Kassestier, fuldspaltegulv	Kassestier, fuldspaltegulv
Bygning 6 – løbe-drægtighedsstald	Årso, løbe- og drægtighedsstald	440 (338 stipladser)	765 (575 stipladser)	Løsgående, delvis spaltegulv	Løsgående, delvis spaltegulv
Bygning 7 - Ny farestald	Årso, farestald	-	360 (90 stipladser)	-	Kassestier, delvis spaltegulv
Bygning 13 – heste	Heste (300-500 kg)	-	3	-	Dybstrøelse (hele arealet)

Tabel 3. Oversigt over dyreholdet og staldsystemer

I alle staldene øges antallet af stipladser. Ansøger oplyser, at dette kan lade sig gøre uden ombygning, ved udelukkende at øge belægningsgraden. Derudover skyldes de øgede stipladser, at der løbende er foretaget renoveringer af staldene, for at leve op til de dyrevelfærdsmæssige krav.

Varde Kommune vurderer at indretningen er tilstrækkelig beskrevet.

Der stilles vilkår om, at husdyrbrugets indretning og drift skal være i overensstemmelse med de oplysninger der fremgår af denne miljøtekniske beskrivelse.

7.6 Forbrug af vand og energi

Ansøger har oplyst følgende anslåede årlige forbrug af vand og energi, se tabel 4.

	Før udvidelsen (mængde/år)	Efter udvidelsen (mængde/år)	Ændring (mængde/år)	Ændring %
Elforbrug (kWh)	292.000	440.100	148.100	50
Vandforbrug (m ³ , stalde)	3.782	5.568	1.786	47
Markvanding (m ³)	26.000	26.000	-	-
Olieforbruget (l)	15.300	20.520	5.200	34

Tabel 4. Ejendommens forbrug af el, vand og olie.

Ansøger oplyser følgende:

Elforbruget anvendes primært til ventilation, gyllepumpning, fodring, lys og varme i staldene. Bedriftens årlige elforbrug forventes at stige, da der opføres en ny farestald og pga. det øgede dyrehold. Elforbruget forventes fremover at udgøre 440.100 kWh.

Der forventes et årligt olieforbrug på 15.520 l fyringsolie til opvarmning af stuehus og stalde og 5.000 l dieselolie til interne kørsler med traktorer og andre maskiner. Maskinstation passer jorden, hvilket betyder, at det er maskinstationen der har dieselforbruget i forbindelse med markdriften.

Vandet til bedriften og stuehuset kommer fra offentligt vandværk. Stigningen i vandforbruget skyldes et øget forbrug af drikkevand, vaskevand og mere drikkevandsspild pga. den øgede besætning. Vandforbruget efter udvidelsen fordeler sig med 4.800 m³ til drikkevand, 288 m³ til drikkevandsspild samt 480 m³ til rengøring af stalde, i alt 5.568 m³.

Der er redegjort nærmere for vand- og energiforbruget i afsnittet vedr. "Bedst anvendelige teknologi (BAT)".

Varde Kommune vurderer, at energi- og vandforbruget er tilstrækkeligt beskrevet.

7.7 Affald

Ansøger oplyser følgende:

Medicinrester og tom medicinemballage

Der forekommer ingen medicinrester på ejendommen. Tom medicinemballage afleveres til Marius Pedersen. Hvis der skulle forekomme medicinrester på ejendommen, afleveres dette på apotek eller til dyrlægen.

Kanyler og skarpe genstande, der bliver brugt i forbindelse med svineproduktionen, opbevares i brudsikkert emballage, og afleveres på genbrugspladsen.

Erhvervsaffald

Forbrændingseget affald, herunder bl.a. papir og plastik fra produktionen, opbevares indtil aflevering på genbrugsplads.

Til opbevaring af erhvervsaffald er der opstillet en 6 m³ affaldscontainer fra Marius Pedersen, ved gavlen af bygning 1. Containeren tømmes efter behov.

Container til dagrenovation er også placeret ved gavlen af bygning 1, og tømmes hver 14. dag.

Ikke forbrændingseget affald, f.eks. eternit, glaserede fliser og tegl, imprægneret træ o.l. forefindes normalt ikke på ejendommen, men i tilfælde af den type affald, bortskaffes det til kommunal modtagestation.

Eventuelt jernaffald bortskaffes til skrothandler.

Øvrigt farligt affald som f.eks. lysstofrør, el-spærepærer eller spraydåser opbevares i forrum indtil aflevering på kommunal modtagerstation.

Olie- og kemikalieaffald

Spildolie opbevares i tætte tromler på fast bund uden afløb i maskinhuset (bygning 12). Olieaffaldet opsamles i 200 l tromler, som afleveres til den lokale smed, der står for bortskaffelsen af affaldet.

Der sker ingen opbevaring af kemikalieaffald, da maskinstation står for udførelse af alt sprøjtearbejde.

Husdyrbruget er omfattet af Varde Kommunes til enhver tid gældende Regulativ for Erhvervsaffald, og er dermed forpligtet til at kildesortere og bortskaffe alt erhvervsaffald i henhold til denne og den til enhver tid gældende Affaldsbekendtgørelse.

Varde Kommune gør opmærksom på at afbrænding af affald er ikke tilladt. Jævnfør § 1, stk. 2 i Miljøministeriets bekendtgørelse nr. 1317 af 20. november 2006 (med senere ændringer) om "Forbud mod markafbrænding af halm mv." er det dog tilladt at foretage afbrænding af våde halmballer og halm, der har været anvendt til overdækning og lignende. Brandmyndigheden skal orienteres inden afbrændingen iværksættes.

Varde Kommune vurderer ud fra ansøgers redegørelse at fast affald, olie og kemikalier opbevares, håndteres og bortskaffes miljømæssigt forsvarligt på husdyrbruget.

7.8 Oplag af diesel- og fyringsolie

Ansøger oplyser følgende:

Der forefindes to olietanke. Tankene står på et varigt og stabilt underlag.

2.500 l dieseltank fra 1992

4.000 l dieseltank fra 1997

Varde Kommune gør opmærksom på, at opbevaring af diesel- og fyringsolie i overjordiske tanke skal ske i en typegodkendt beholder på varigt og stabilt underlag, og at der ikke må være risiko for afløb til jord, kloak, overfladevand eller grundvand.

Varde Kommune vurderer ud fra ansøgers redegørelse, at diesel- og fyringsolie opbevares og håndteres miljømæssigt forsvarligt på husdyrbruget.

7.9 Husdyrgødning - produktion, opbevaring og udbringning

Den årlige produktion af flydende husdyrgødning på Gammelgårdvej 6 forventes at stige fra 5.094 m³ til 7.554 m³, og den årlige produktion af dybstrøelse forventes at stige fra 0 m³ til 23,8 m³.

Flydende husdyrgødning omfatter gylle og hvad der i øvrigt ledes til gylleanlægget i form af møddingsvand, vaskevand mv. Produktionen af husdyrgødning før og efter udvidelsen fremgår af tabel 5.

Husdyrgødning	Før udvidelsen (m ³)	Efter udvidelsen (m ³)	Ændring (m ³)
Gylle	4.894	7.554	+ 2.660
Ekstra tilløb	200	-	-200
Flydende husdyrgødning i alt	5.094	7.554	+2.460
Fast husdyrgødning i alt	0	23,8	+23,8

Tabel 5. Årlig produktion af husdyrgødning på Gammelgårdvej 6 før og efter udvidelsen.

Opbevaringsanlæg for husdyrgødning skal have en kapacitet, der er tilstrækkelig til, at udbringningen kan ske i overensstemmelse med reglerne i Husdyrgødningsbekendtgørelsen. Efter de gældende regler vil dette normalt svare til 9 måneders husdyrgødningsproduktion.

På husdyrbruget vil der efter udvidelsen være en samlet opbevaringskapacitet til flydende husdyrgødning på 6.800 m³, svarende til ca. 11 måneders opbevaringskapacitet. Opbevaringskapaciteten til den flydende husdyrgødning fremgår af tabel 6.

Opbevaringsanlæg	Før udvidelsen (m ³)	Efter udvidelsen (m ³)	Opførelsesår/10 års beholderkontrol
Gylletank 9	525	-	1982
Gylletank 8	2.200	2.200	1994
Gylletank 11	-	4.000	
Gyllekanaler	550	600	
I alt	3.275	6.800	

Tabel 6. Ejendommens opbevaringskapacitet før og efter udvidelsen.

Gylletanken på 525 m³ (bygning 9) vil ved den ansøgte drift kun blive anvendt til opsamling af overfladevand fra det befæstede areal og møddingspladsen (bygning 10). Der er tale om en årlig mængde på 200 m³.

Dybstrøelse fra husdyrholdet opbevares på møddingspladsen. Der fremkommer kun dybstrøelse fra husdyrbrugets hestehold. Hestene er udegående hovedparten af året. De 23,8 m³ dybstrøelse, som er angivet i tabel 5, er et udtryk for produktionen af dybstrøelse, hvis hestene er på stald hele året rundt. Den reelle mængde dybstrøelse der produceres er derfor langt mindre. Møddingspladsen har en kapacitet på ca. 50 m³. Der er dermed tilstrækkelig opbevaringskapacitet til dybstrøelse på ejendommen.

Når det gælder opbevaring af kompost i markstak gælder reglerne i Miljøstyrelsens "Vejledning om etablering og overdækning af kompost i markstakke samt overdækning af fast gødning".

Varde Kommune henstiller endvidere til at eventuelle markstakke placeres med størst mulig afstand til nabobeboelser.

Varde Kommune vurderer, at produktion og opbevaring af husdyrgødning er tilstrækkeligt beskrevet, og at ansøger råder over tilstrækkelig opbevaringskapacitet til den producerede husdyrgødning.

7.10 Foderopbevaring

Ansøger oplyser følgende:

Foder opbevares i gastæt fodersilo på 48 tons, udendørs silo på 18 tons samt i udendørs fedttank.

På ejendommen fodres der med vådfoder, hvor kornet kommer fra den gastætte silo, indover mølleri, hvorefter det blandes sammen med fedt i vådfodertanken.

Der leveres foder 55 gange årligt. Efter udvidelsen forventes der at blive leveret foder 65 gange årligt.

For at leve op til kravene om maksimal ammoniakemission samt fosforudskillelse fra husdyrbruget, har ansøger valgt at sænke gram råprotein pr. FEso og der er regnet med en øget effektivitet med 32 grise pr. årssø. Til overholdelse af disse parametre, stilles der vilkår til maksimal udskillelse af N og P af dyr. Vilkårene gælder for samtlige dyr i den pågældende dyregruppe på husdyrbruget. Det vil sige at samtlige søer i hele anlægget skal leve op til kravene.

Til at fastsætte den maksimale udskillelse af N og P af dyr, skal der laves type 2 korrektioner på søernes foder. Oplysningerne til udregning af type 2 korrektionen af kg N/årssø og kg P/årssø, er taget fra ansøgningen og formlen til beregningen er fra Miljøstyrelsens teknologiblad "Råprotein i sofoder – 31. maj 2011" og "Fosforindhold i sofoder – 31. maj 2011". De enkelte forudsætninger fremgår af tabel 7 herunder og er ikke bindende, men vilkårligningerne skal samlet set overholdes. Se bilag I med udregning af type 2 korrektioner.

Faktor	Værdi-søer
Antal årssøer	1.200
Grise/årssø	32
Fravænningsvægt	7,10
Foderforbrug/årssø	1.515
Gram råprotein pr. FEso	131,87
Gram fosfor pr. FEso	4,80
Kg N ab dyr/årssø	24,15
Kg P ab dyr/årssø	5,33

Tabel 7. Forudsætninger til type 2 korrektionen

Dokumentation for beregningen af N og P ab dyr følger reglerne for type 2 korrektion i gødningsregnskabet. Det skal som hovedregel være i form af effektivitetskontrol og logbog over de anvendte foderblandinger. Dokumentation uden effektivitetskontrol kan undtagelsesvis accepteres. I sådanne tilfælde skal N ab dyr og P ab dyr dokumenteres på anden vis. Det vil sige en beregning ud fra totalt foderforbrug, indhold af råprotein og /eller fosfor ud fra logbog og opgørelser over indkøbte grise og solgte svin, herunder slagterafregninger.

Varde Kommune vurderer at opbevaring af foder er tilstrækkeligt beskrevet, og at foder opbevares miljømæssigt forsvarligt på husdyrbruget.

Forurening og gener fra husdyrbrugets anlæg

7.11 Lugt

Lugt stammer fra staldene, samt fra opbevaring, transport og udbringning af husdyrgødning.

I Husdyrgodkendelsesbekendtgørelsens bilag 3 er fastsat det landsdækkende beskyttelsesniveau for lugt, der skal anvendes i kommunernes vurdering af, om der er væsentlige lugtgener i forbindelse med udvidelse af et husdyrbrug. Det fremgår af reglerne, at dette beskyttelsesniveau som udgangspunkt er tilstrækkeligt til at sikre omgivelserne imod væsentlige lugtgener.

Ifølge beskyttelsesniveauet skal projektet overholde bestemte lugtgeneafstande, hvis længde afhænger af forskellige områders lugtfølsomhed. Lugtgeneafstandene beregnes i ansøgningsystemet efter to forskellige metoder, henholdsvis den Ny Lugtvejledning og FMK-vejledningen. Det er de længste beregnede lugtgeneafstande, der skal overholdes.

Ifølge beregningerne udført i ansøgningsystemet vil geneafstanden i forhold til byzone være 399 meter, samlet bebyggelse 224 meter og enkeltbolig 126 meter. Genekriterierne er overholdt, da der ikke er nabobeboelse, samlet bebyggelse eller byzone indenfor 1,2 gange geneafstanden (Se tabel 7).

Ved lugtberegning regnes fra midten af de enkelte stalde. Derfor er afstanden i tabel 8 anderledes end i figur 3.

Områdetype	Geneafstand, ansøgt drift, meter	Ejendommens afstand til områdetype, meter	Genekriterie overholdt?
Byzone (Gårde)	399	750-844	Ja
Samlet bebyggelse (Gårde)	224	1.094-1.178	Ja
Enkelt bolig (Gammelgårdvej 12)	126	237-320	Ja

Tabel 8. Beregnet geneafstand fra ejendommen efter planlagt udvidelse

Lovens minimumskrav til afstande til nærmeste beboelser indenfor de tre typer er overholdt. Varde Kommune vurderer derfor, at lugt fra staldene ikke vil give væsentlige gener for omgivelserne.

Der skal i henhold til gældende lovgivning være et tæt flydelag på gyllebeholderne. Den nye gyllebeholder på 4.000 m³ samt den eksisterende gyllebeholder på 2.200 m³ etableres med fast overdækning. Møddinger uden daglig tilførsel skal i henhold til gældende lovgivning være overdækket med plastik eller kompostdug. Udbringning af husdyrgødning skal ske i henhold til de gældende regler.

Varde Kommune vurderer samlet, at lugt fra ejendommens husdyrproduktion, opbevaring og udbringning af husdyrgødning, ikke vil medføre lugtgener, der stiger til et niveau, som ikke bør accepteres af omgivelserne.

Der stilles generelle vilkår til forebyggelse af lugtgener, samt at der kan kræves undersøgelse, hvis det skønnes, at lugtgener i omgivelserne er større end det kunne forventes ud fra grundlaget for miljøvurderingen.

7.12 Støj

Ansøger oplyser følgende:

De væsentligste støjklider på et svinebrug er staldventilation, gyllepumper, støj fra transportere m.v.

Alle svinestalde er med mekanisk ventilation, der kører året rundt. Ved udskiftning af eksisterende ventilatorer samt ved montering af nye ventilatorer investeres der i tidssvarende støjsvage ventilatorer.

Pumpning af gylle fra stald til fortank sker ugentlig ved hjælp af elpumper. Overpumpning af gylle fra beholder til lastvogne sker med sugekran. Omrøring af gylletankene foretages før udkørsel på mark og sker primært om foråret.

Transporter foregår normalt i dagtimer på hverdage. I højsæson for udbringningen af husdyrgødning kan det være nødvendigt med transporter i weekender eller udenfor normal arbejdstid. Andre transporter til ejendommen vil kun medføre kortvarig støj. De fleste af transporterne foregår i dagtimerne. Levering af grise til slagteriet kan dog forekomme på alle tider af døgnet.

I forbindelse med høsten vil der i høstperioden være støj i forbindelse med fyldning af gastæt silo.

I Miljøstyrelsens vejledning nr. 5/1984 om "ekstern støj fra virksomheder" anføres ingen grænseværdier for støjbelastningen fra virksomheder ved boliger i det åbne land. Dog anføres, at man som udgangspunkt ved fastsættelse af støjgrænser ved nærmest liggende enkeltbolig bør anvende de grænseværdier, som er gældende for områder med blandet bolig- og erhvervsbebyggelse. Disse værdier er anvendt i denne miljøgodkendelse.

Varde Kommune vurderer, at udvidelsen ikke vil medføre væsentlige støjgener for omgivelserne.

Varde Kommune stiller dog generelle vilkår til overholdelse af støjgrænser, og at der om nødvendigt kan kræves dokumentation for at støjgrænserne er overholdt.

7.13 Støv

Ansøger oplyser følgende:

Støvgener kan i særlige tilfælde opstå fra trafik til- og fra husdyrbruget.

Der er ingen støvgener i forbindelse med blanding af foder, og derfor er der i forbindelse med driften på ejendommen ikke væsentlige støvgener.

I alle staldene er der monteret overbrusningsanlæg, der reducerer støvbelastningen til omgivelserne.

For at begrænse støvgener henviser Varde Kommune til god landmandspraksis. Blandt andet at al transport til og fra bedriften bør forgå ved hensynsfuld kørsel, samt at alle aktiviteter på bedriften planlægges, således at omgivelserne påvirkes mindst muligt.

Varde Kommune vurderer, at der som følge af udvidelsen ikke vil være aktiviteter, som vil medføre væsentlige støvgener. Der fastsættes vilkår om, at drift af anlægget ikke må medføre væsentlige støvgener udenfor ejendommens eget areal.

7.14 Skadedyr

Ansøger oplyser følgende:

For at bekæmpe skadedyr, som kan være til gene for naboer og for selve ejendommen foretages regelmæssig bekæmpelse af fluer, rotter og mus.

Mus og rotter bekæmpes af firmaet Rentokil.

Til bekæmpelse af fluer anvendes rovfluer og smøremidlet Neporex i staldene. Rovfluer æder fluelarverne. Derved begrænses et eventuelt flueproblem. Hvis der opstår problemer med fluer, vil de blive bekæmpet efter de nyeste retningslinjer fra Aarhus Universitet, Institut for Agroøkologi.

Varde Kommune vurderer, at der udføres tilstrækkelig forebyggende bekæmpelse. Dog fastsættes vilkår til opbevaring af foder og om at foretage fluebekæmpelse efter retningslinjer fra Aarhus Universitet, Institut for Agroøkologi. Retningslinjer angiver en række afprøvede metoder og opdateres løbende.

7.15 Døde dyr

Ansøger oplyser følgende:

Døde dyr opbevares overdækket på spalter øst for stald 6 og afhentes af DAKA. Døde dyr tilmeldes til afhentning af DAKA senest 24 timer efter at dødsfaldet er konstateret. Afhentning sker efter behov.

Opbevaring af døde dyr er reguleret efter Fødevarestyrelsens "Bekendtgørelse om opbevaring af døde dyr". Der er dog, i forbindelse med opbevaring af affald, stillet et generelt vilkår til forebyggelse af uhygiejniske forhold.

Varde Kommune vurderer ud fra ansøgers redegørelse, at døde dyr opbevares og bortskaffes miljømæssigt forsvarligt på husdyrbruget.

7.16 Lys

Ansøger oplyser følgende:

Husdyrbruget anvender en kombination af dagslys og kunstig lys i staldene. Lyset i staldene vil være tændt når der arbejdes i staldene. Lyset i staldene kan ses fra vinduerne i siden af bygningerne.

Der er kun udendørsbelysning ved udleveringsrampe, som kun er tændt ved på- eller aflæsning af grise.

Der sker ikke ændringer af udendørsbelysning som følge af udvidelsen.

Mod sydvest ligger Gammelgårdvej 8, ca. 55 m fra hjørnet af nærmeste staldbygning. I mellem Gammelgårdvej 8 og Gammelgårdvej 6 er der et levende hegn samt haveanlæg. Varde Kommune vurderer, at der ikke vil være væsentlige gener forbundet med ejendommens belysning. Dog stilles et generelt vilkår om, at ejendommens drift ikke må medføre væsentlige lysgener udenfor ejendommens eget areal.

7.17 Transport

Transporter forekommer i forbindelse med levering af foder, gødning, brændstof og andre forbrugsstoffer. Der sker desuden transport i forbindelse med afhentning af levende og døde dyr, samt internt på bedriften. Endelig er der transport i forbindelse med udbringning af husdyrgødning samt ved hjemtransport af afgrøder.

Transporterne fordeler sig som vist i tabel 9. Én transport svarer til både en kørsel til og fra ejendommen.

Transporttype	Antal transporter/år, Nudrift	Antal transporter/år, ansøgt drift	Ændring +/-
Levering/afhentning af grise	104	156	+52
Afhentning af døde dyr	100	105	+5
Leverance af indkøbt foder	55	65	+10
Levering af halm	4	8	+4
Udbringning af husdyrgødning med lastbil	55	55	-
Udbringning af husdyrgødning med traktor	124	231	+107
Udbringning af fast husdyrgødning	0	1	+1
Affald	6	8	+2
Dagrenovation	26	26	-
Brændstof	4	6	+2
Andet (fragtbil o.l.)	50	50	-
Transporter i alt	528	711	183

Tabel 9. Oversigt over det årlige antal transporter til og fra Gammelgårdvej 6.

Ansøger oplyser følgende:

Antallet af transporter, som følge af udvidelsen, forventes at stige med 183 kørsler årligt - svarende til en stigning på 35 %. De fleste af disse transporter er med gylle og derfor vil belastningen af det øgede antal transporter være begrænset til en kort afgrænset periode i forbindelse med sæsonen for gyllekørsel.

Transporter foregår normalt i dagtimer på hverdage. I højsæson for udbringningen af husdyrgødning kan det være nødvendigt med transporter i weekender eller udenfor normal arbejdstid. Andre transporter til ejendommen vil kun medføre kortvarig støj. De fleste af transporterne foregår i dagtimerne. Levering af grise til slagteriet kan dog forekomme på alle tider af døgnet.

Ejendommens besætning udvides, hvilket betyder at der skal køres flere grise til og fra ejendommen. Der køres med flere gris pr. læs, men det forventes at der vil ske en stigning i forhold til antallet af transporter.

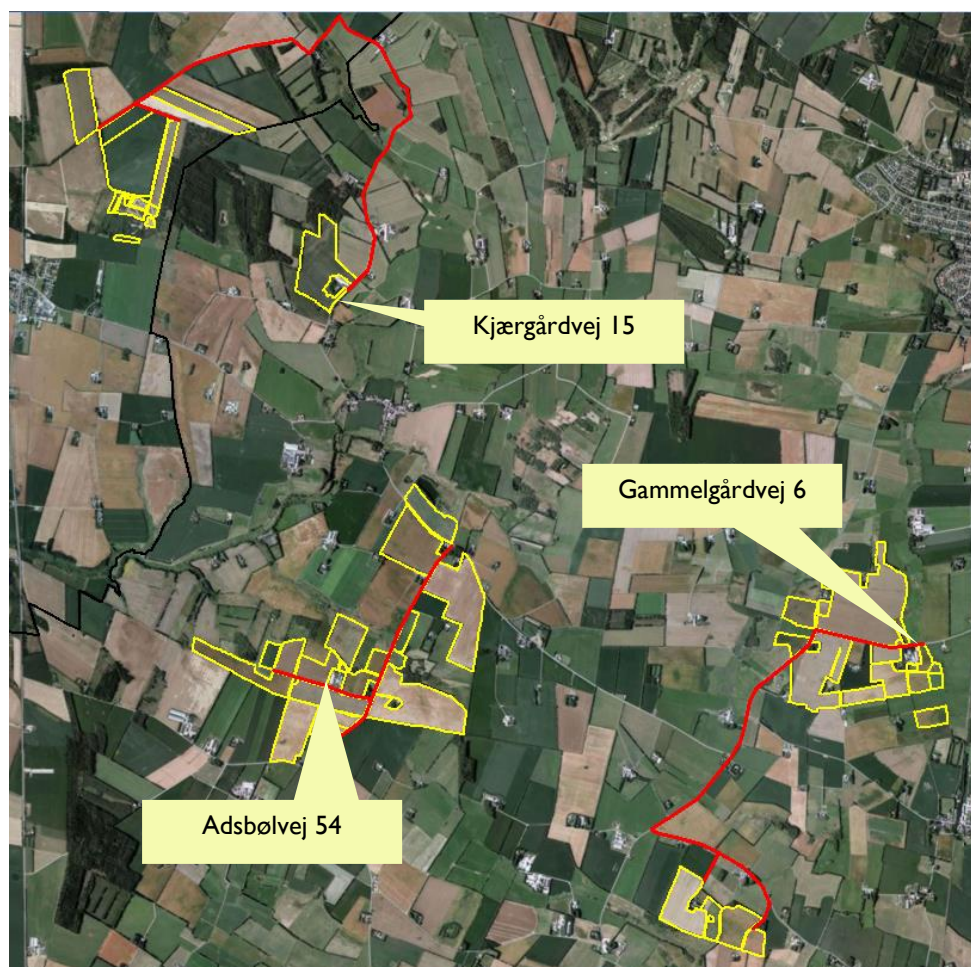
Der vil ikke ske ændringer mht. antallet af transporter med husdyrgødning med lastbil, da der er en fast aftale om flytning af 2.000 m³ husdyrgødning med lastbil.

Der er to indkørsler til ejendommen, se figur 3. Begge anvendes i forbindelse med den daglige drift på ejendommen.

Ansøger ejer og driver også svineproduktion på Kjærgårdsvej 15 og Adsbølvej 54. Der foregår transporter med levende dyr i mellem de tre ejendomme. Transporter med levende dyr til og fra Gammelgårdvej 6 er ved den nuværende drift 2 transporter ugentligt. Dette forventes at stige til 3 gange ugentligt.

I forbindelse med udbringning af husdyrgødning på udbringningsarealerne, anvendes gylle fra den tank/ejendom der ligger nærmest udbringningsarealerne. Der sker ingen kørsel igennem byzone eller samlet bebyggelse i forbindelse med gylleudkørsel. Når husdyrgødning skal flyttes fra en ejendom til en gylletank på anden ejendom foregår dette med lastbil.

Figur 7 viser de transportveje, der bruges i forbindelse med udbringning af husdyrgødning med traktor. Når der flyttes gylle fra Gammelgårdvej 6 til markerne nær Adsbøvej 54 og Kjærgårdvej 15, sker det med lastbil.



Figur 7. Rød streg viser transportveje med traktor i forbindelse med udbringning af husdyrgødning.

Varde Kommune vurderer, at stigningen i antal transporter og at til- og frakørsel til husdyrbruget ikke vil medføre væsentlige miljømæssige gener for de omboende.

7.18 Spildevand

Ansøger oplyser følgende:

Sanitært spildevand

Der er toilet og bad i forrummet. Sanitært spildevand fra stalden bliver ledt til biofilter og videre til nedsivning, se figur 8.

Processpildevand

Al processpildevand fra bedriften ledes til fortanken. Dette omfatter 480 m³ vand fra vask af stalde og 388 m³ fra drikkevandsspild. Disse værdier er medregnet i normerne for husdyrgødningsproduktionen.

Overfladevand

Køreveje og udenoms arealer er grusbelagte og der tilledes ikke vand til dræn og vandløb herfra.

Ved maskinhuset (bygning 12) og stald (bygning 1) er der et befæstet areal. Overfladevand fra arealet løber af på jord. Der er tale om et køreareal, hvor der ikke sker håndtering af husdyrgødning, pesticider ol.

Overfladevand fra møddingsplads og befæstet areal i mellem bygningerne udgør 200 m³ årligt. Overfladevandet ledes til gyllebeholder på 525 m³.

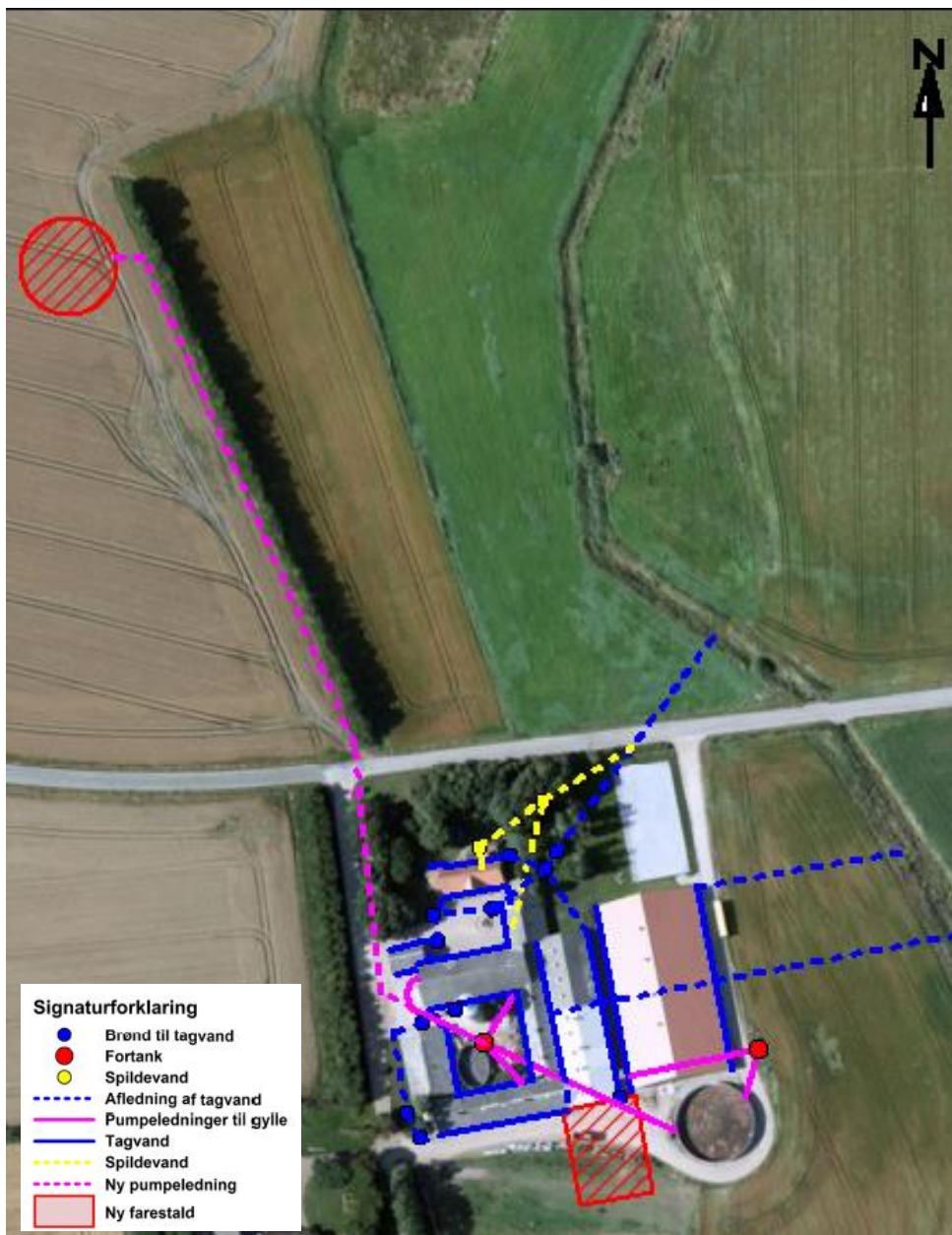
Tagvand

Al tagvand fra de eksisterende bygninger ledes til Gammelgård Bæk.

Tagvandet fra den nye farestald (bygning 7) vil enten blive ledt til Gammelgård bæk eller til nedsivning til faskiner.

Der stilles vilkår om, at inden der søges om byggetilladelse til den nye farestald, skal der indhentes tilladelse til at lede tagvandet til bækken eller til nedsivning til faskine.

Figur 8 viser afløbsforholdene på ejendommen.



Figur 8. Afløbsforhold på Gammelgårdvej 6.

Varde Kommune vurderer ud fra ansøgers redegørelse at afledning af spildevand er tilstrækkeligt beskrevet, og at spildevandet fra husdyrbruget bortledes miljømæssigt forsvarligt.

7.19 Driftsforstyrrelser eller uheld

Ved håndtering og opbevaring af gylle, kemikalier og olie, vil der altid være risiko for at der kan ske uheld. Beholdere kan springe læk, vogne kan vælte, igangsatte pumper kan blive glemt og der kan opstå brand.

For at minimere risikoen for nedsivning af stoffer til grundvandet samt beskyttelse af det omgivende miljø, har ansøger oplyst at følgende er proceduren for håndtering af gylle, kemikalier og olie, ved uheld på husdyrbruget:

Gylle:

- Ansøger oplyser at terrænet omkring de to gyllebeholdere er skrånende mod bækken og ved et evt. uheld med gylleudslip vil der blive benyttet halmballer til at skabe en dæmning, så gyllen ikke spreder sig over et større område. Der ringes 112
- Den nærliggende bæk, der ligger øst for gylletankene, vil blive opdæmmede med jord, så eventuel forurening af vandmiljøer vil blive hindret.

Olie/kemikalier:

- Ved spild af kemikalier eller olie vil materialet blive forsøgt opsamlet og der ringes 112
- Ved fare for forurening af nærliggende vandmiljøer i forbindelse med sprøjtning af afgrøder ringes der 112
- Ved brand på bedriften vil der blive ringet 112 og indsatslederen vil blive orienteret om lokaliteterne for opbevaring af kemikalier og olie samt andre miljøfarlige stoffer

Varde Kommune vurderer at ansøger har redegjort tilstrækkeligt for mulige uheld, samt for forholdsregler i tilfælde af uheld.

7.20 Beskyttede naturområder omkring ejendommen - ammoniak

På et husdyrbrug er det stalde og husdyrgødningslagre, der er hovedkilden til udledning af luftbåret kvælstof (ammoniakfordampning). Beregninger, der er foretaget i *husdyrgodkendelse.dk*, viser at ammoniakfordampningen fra nudriften er 3.096 kg kvælstof pr. år og i ansøgt produktion 4.041 kg kvælstof pr. år. Det ansøgte projekt medfører således en stigning i ammoniakfordampningen på 945 kg kvælstof pr. år.

Ifølge lovgivningen gælder der et krav om, at ammoniakemissionen fra udvidelser, fra nye staldanlæg og fra stalde, der renoveres skal reduceres med en vis %-del i forhold til fastlagte referencestaldsystemer. Beregninger i ansøgningsmaterialet viser at det generelle beskyttelsesniveau er overholdt.

Overstiger græsmarksafgrøder over 25 % af totalrationen for malkekøer inklusiv opdræt?	Nej
Er det generelle krav om reduktion af ammoniaktab fra stald og lager opfyldt?	Ja
Eventuel yderligere reduktion nødvendig for at opfylde kravet	-0,61 kgN/år

Ammoniaktab i nudrift og ansøgt drift fordelt på staldsystemer og opbevaringslagre

	Ansøgt(kgN/år)
Ammoniaktab fra staldsystemer mv. ikke omfattet af det generelle ammoniakreduktionskrav:	17,10
Ammoniaktab fra staldafsnit og lagre omfattet af det generelle ammoniakreduktionskrav, men eksisterende uændret produktion:	2454,53
Ammoniaktab fra husdyrproduktion omfattet af det generelle ammoniakreduktionskrav (etableringer udvidelser, ændringer):	1350,27
Ammoniaktab fra lagre af flydende husdyrgødning:	218,01
Ammoniaktab fra lagre af fast husdyrgødning:	1,26

Resultat af beregninger af ammoniaktab på produktionsniveau

Staldnavn	Kode for staldsystem	Ammoniaktab fra reference staldsystem (kgN/år)	Ammoniaktab fra valgt staldsystem (kgN/år)	Effekt af valgt staldsystem (kgN/år)	Effekt af valgt staldsystem (%)	Effekt af miljøteknologi (kgN/år)	Effekt af foderoptimering m.m. (kgN/år)	Effekt af miljøtiltag lager (kgN/år)	Faktisk ammoniaktab fra stald og lager (kgN/år)
Stald 6	SvSo07	1106,29	1025,77	80,52	7,28%	0,00	0,00	0,00	1025,77
		1923,43	1783,43	140,00	7,28%	0,00	70,10	99,58	1613,75
Stald 1	SvSo09	162,00	150,78	11,22	6,93%	0,00	0,00	0,00	150,78
		180,00	167,53	12,47	6,93%	0,00	6,59	11,55	149,39
Stald 3	SvSo02	357,03	384,54	-27,51	-7,71%	0,00	0,00	0,00	384,54
		590,86	636,39	-45,53	-7,71%	0,00	25,03	29,50	581,85
	SvSI01	186,82	203,96	-17,14	-9,18%	0,00	0,00	0,00	203,96
		0,00	0,00	0,00	0,00%	0,00	0,00	0,00	0,00
Stald 4	SvSo10	288,00	491,94	-203,94	-70,81%	0,00	0,00	0,00	491,94
		252,00	430,45	-178,45	-70,81%	0,00	16,93	13,78	399,74
Stald 2	SvSo02	422,40	454,95	-32,55	-7,71%	0,00	0,00	0,00	454,95
		502,86	541,61	-38,75	-7,71%	0,00	21,30	25,11	495,19
Stald 5	SvSo10	225,00	384,33	-159,33	-70,81%	0,00	0,00	0,00	384,33
		324,00	553,43	-229,43	-70,81%	0,00	21,77	17,71	513,95
Stald 7	SvSo09	0,00	0,00	0,00	0,00%	0,00	0,00	0,00	0,00
		324,00	301,56	22,44	6,93%	0,00	11,86	20,79	268,91
Heste	Hest02	0,00	0,00	0,00	0,00%	0,00	0,00	0,00	0,00
		0,00	20,71	0,00	0,00%	0,00	0,00	2,34	18,36
Sum	Nudrift	2747,54	3096,27	-348,73		0,00	0,00	0,00	3096,27
		4097,15	4435,11	-317,25		0,00	173,58	220,36	4041,14

Figur 7. Beregninger i ansøgningssystemet husdyrgodkendelse.dk

Forudsætningerne for ammoniakemissionen i ansøgt drift er følgende:

- Overdækning af ny gyllebeholder på 4.000 m³ (bygning 11)
- Overdækning af eksisterende gyllebeholder på 2.200 m³ (bygning 8)
- Øget antal fravænnede grise/årsso til 32
- Reduceret indholdet af råprotein til 131,87 gram råprotein/FE
- Den eksisterende farestald (bygning 1) er indrettet med delvis spaltegulv
- Den eksisterende drægtighedsstald (bygning 6) er indrettet med delvis spaltegulv, løsgående
- Den nye farestald (bygning 7) indrettes med delvis spaltegulv, og mulighed for opførelse af løsgående søer i hver faresti

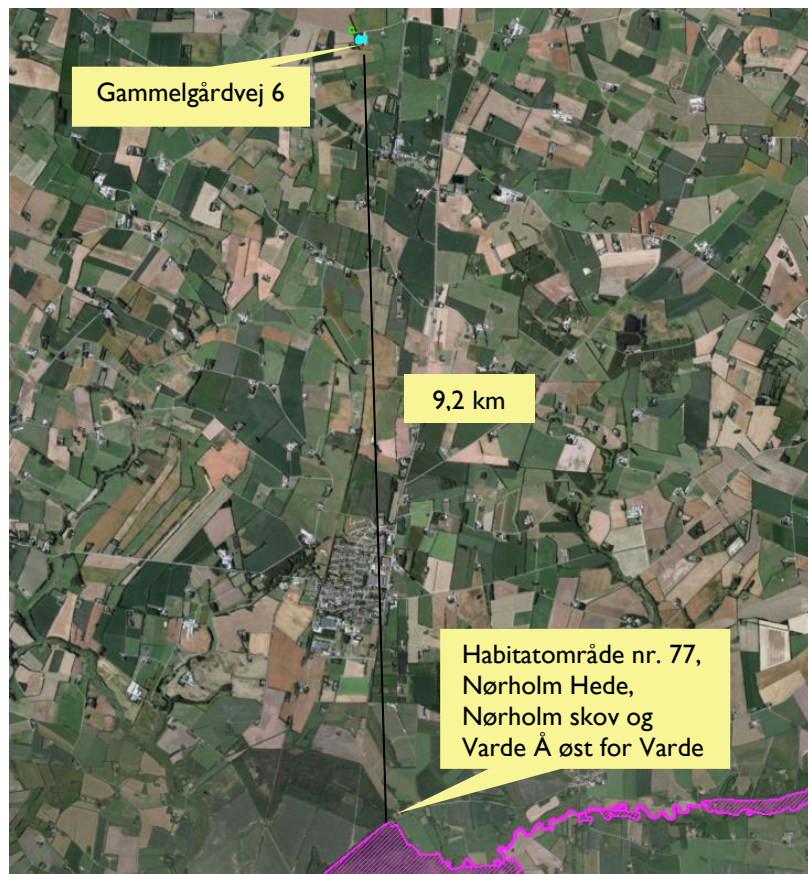
Tiltagene stilles som vilkår i afsnit 4.

Internationale naturbeskyttelsesområder (Natura 2000)

I henhold til § 8 og § 11 i "Bekendtgørelse om udpegning og administration af internationale naturbeskyttelsesområder samt beskyttelse af visse arter" (Bek. nr. 408 af 1. maj 2007) skal Varde

Kommunes vurdering omfatte en konkret vurdering af påvirkningen af udpegede områder og arter, jf. bekendtgørelsens § 7 og § 11.

Der er ca. 9,2 km fra husdyrbrugets bygninger til nærmeste internationale naturbeskyttelsesområde, som er Habitatområde nr. 77 Nørholm Hede, Nørholm skov og Varde Å øst for Varde, se figur 9.



Figur 9. Nærmeste Internationale naturbeskyttelsesområde.

Varde Kommune vurderer, at på grund af afstanden, vil merfordampningen fra stalde og lagre ikke kunne give anledning til en målbar merbelastning af dette område, og der er således ikke grund til at foretage konsekvensvurdering efter § 7 i bekendtgørelsen.

§ 7 områder

I henhold til § 7 i Husdyrloven, er etablering, udvidelse og ændring af anlæg på husdyrbrug ikke tilladt, hvis de ligger tættere end 10 m fra – eller helt eller delvist indenfor nærmere bestemte ammoniakfølsomme naturtyper.

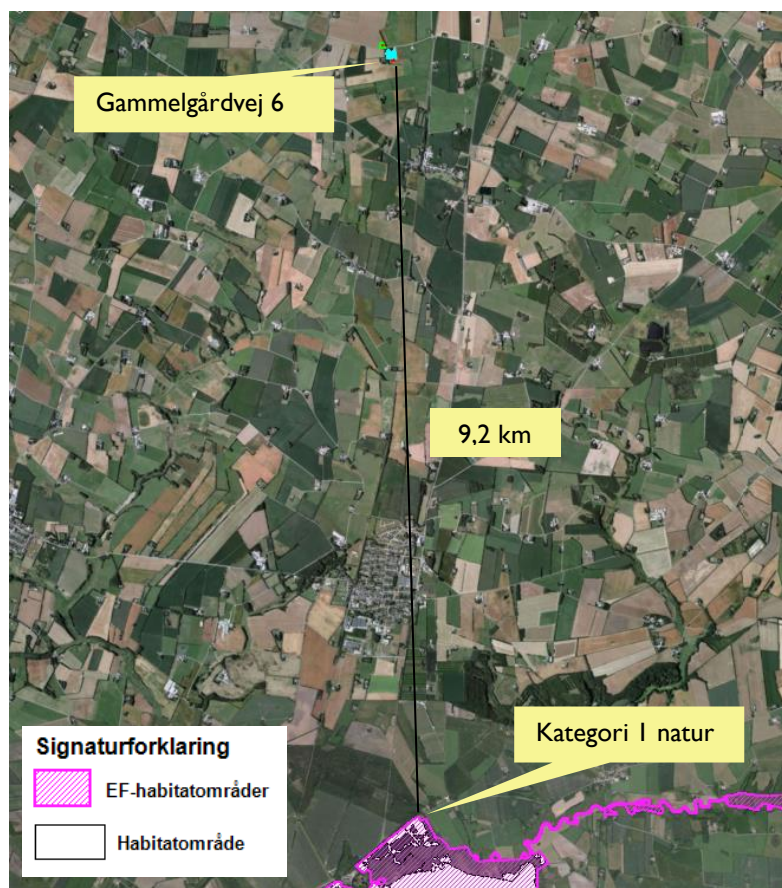
Kategori I-natur (nærmere bestemte ammoniakfølsomme naturtyper beliggende inden for internationale naturbeskyttelsesområder).

Anlægget er beliggende ca. 9,2 km fra det nærmeste naturområde, der er omfattet af § 7 stk. 1 nr. 1 i husdyrloven, og beliggende indenfor internationale naturbeskyttelsesområder, se figur 10.

Det drejer sig om en ammoniakfølsom Natura2000-naturtype, 9130 Bøgeskov på muldjord og indgår i udpegningsgrundlaget for området. Området er kortlagt af Naturstyrelsen i forbindelse

med Natura 2000-planlægningen. Alternativt kan det være heder og overdrev indenfor de internationale naturbeskyttelsesområder, som er beskyttet efter naturbeskyttelseslovens § 3.

Varde Kommune har i husdyrgodkendelse.dk foretaget beregninger, som viser, at ammoniakdepositionen i ansøgt drift til nærmeste kategori I-naturområde bliver 0,0 kg N/ha/år, hvilket er uændret i forhold til nudriften, se tabel 11.



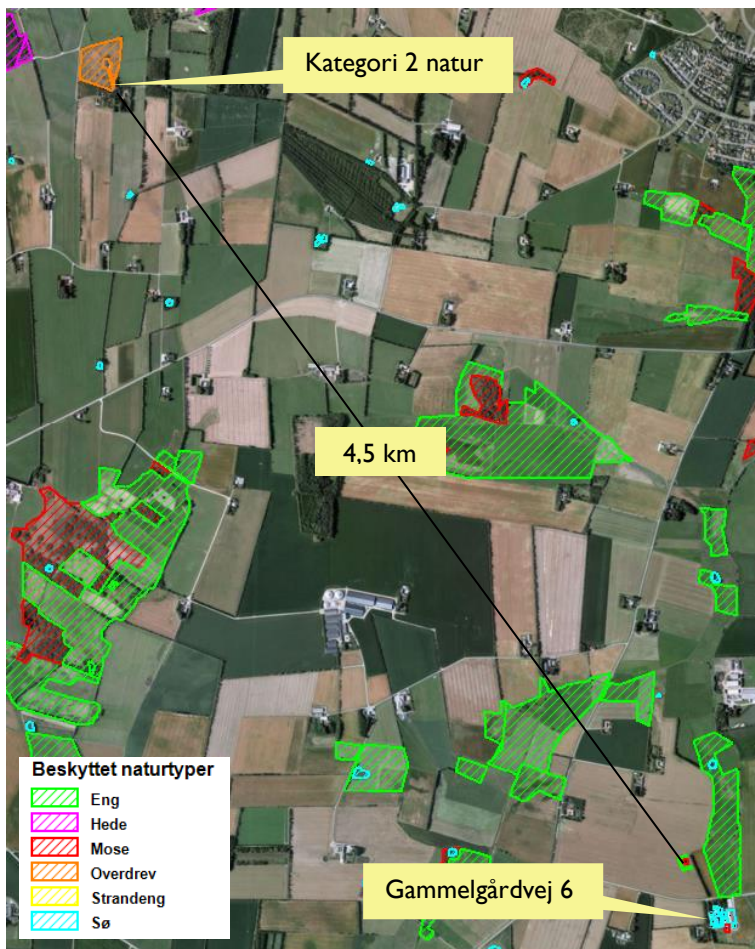
Figur 10. Husdyrbruget i forhold til nærmeste kategori I område.

Kategori 2-natur (nærmere bestemte ammoniakfølsomme naturtyper, der er beliggende uden for internationale naturbeskyttelsesområder).

Anlægget er beliggende ca. 4,3 km fra det nærmeste naturområde, der er omfattet af § 7 i stk. 1 nr. 2 i husdyrloven, som omfatter nærmere bestemte ammoniakfølsomme naturtyper, der er beliggende udenfor internationale naturbeskyttelsesområder, se figur 11.

Det drejer sig om et overdrev på 3,3 ha.

Varde Kommune har i husdyrgodkendelse.dk foretaget beregninger, som viser, at ammoniakdepositionen i ansøgt drift til nærmeste kategori 2-natur bliver 0,0 kg N/ha/år, hvilket er uændret i forhold til nudriften, se tabel 11.

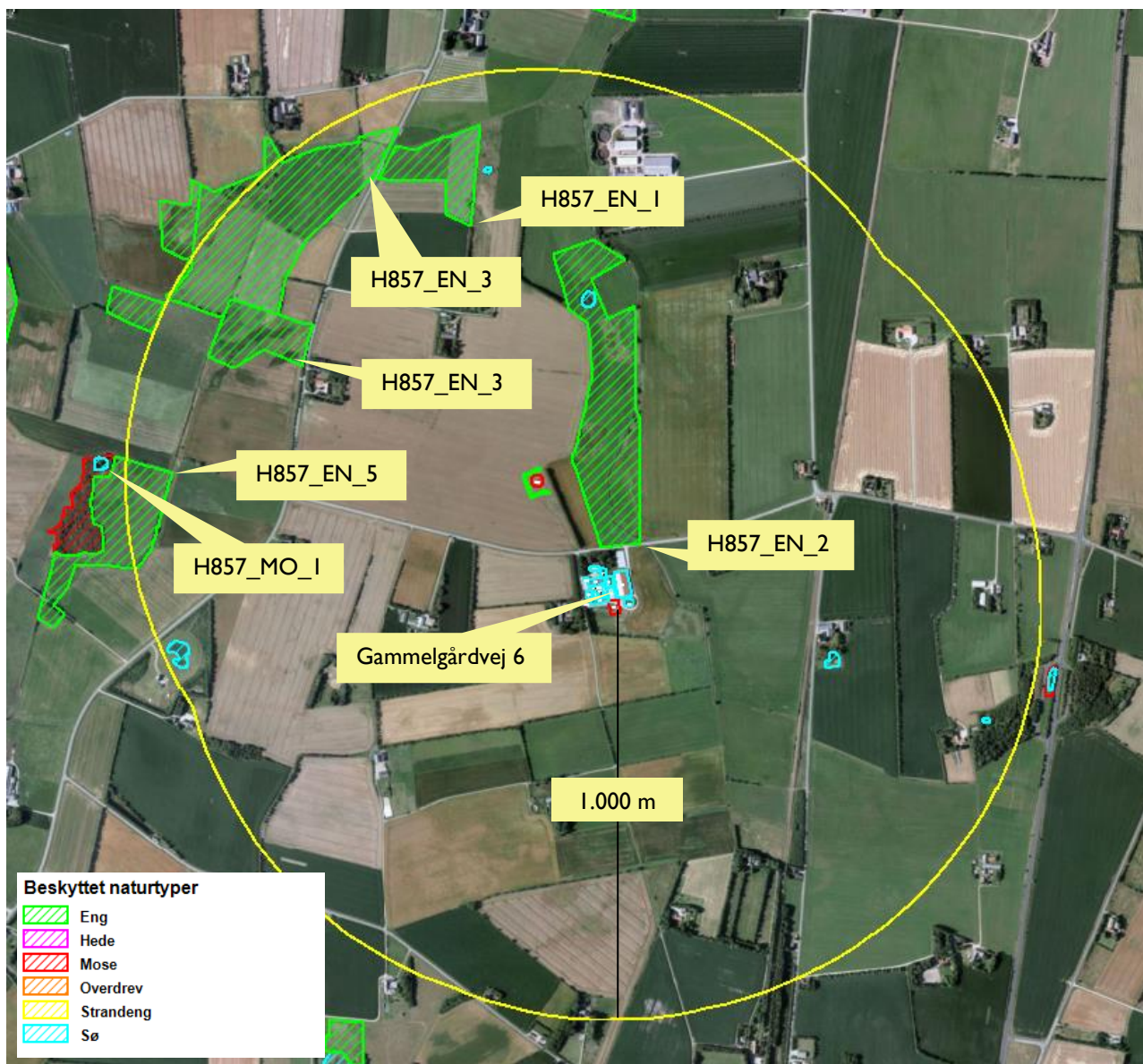


Figur 11. Husdyrbruget i forhold til nærmeste kategori 2 område.

Varde Kommune vurderer, at der kun vil forekomme en ubetydelig ammoniakdeposition på § 7 områderne fra anlægget, blandt andet på grund af den store afstand. Afstanden og opblandingen af ammoniak med den resterende atmosfæriske luft gør, at Varde Kommune vurderer, at der ikke vil være nogen målbar merbelastning af § 7 området og derfor vil udvidelsen af dyreholdet ikke påvirke § 7 området negativt.

§ 3 områder

Af figur 12 fremgår de områder, som indenfor en afstand af 1.000 m fra anlægget er omfattet af naturbeskyttelseslovens § 3.



Figur 12. § 3 arealer indenfor 1.000 m fra husdyrbruget.

I tabel 10 herunder fremgår de § 3 områder, der ligger indenfor 1.000 m til Gammelgårdvej 6.

§ 3 lokalitet	Type	Værdi-sætning	Mål-sætning	N-følsom	Afstand (m)	Beskrivelse/bemærkninger i naturregistrering
H857_EN_2*	Eng	C	C	Ikke	62	Isoleret naturområde. Ren kultureng eller nærmere græsmark. Der er to vådere partier med forekomst af bl.a. lysesiv. I den nordlige del ligger en sø. Søen er næringsstof-påvirket, og der er højere bevoksning omkring søen.
H857_EN_1*	Eng	C	B	Uoplyst	620	Kultureng ved Vestkær og Vestkær Sønderbæk. Del af korridor i naturområde.
H857_EN_3*	Eng	B	B	Særlig	810	Større engområde ved Vestkær med vekslende naturværdi.

						Vestkær Bæk løber igennem området. Mod syd mosebunkeeng. Mod vest og nordøst kultureng. Mod nord ligger en bræmme med ekstremfattigkær og overgangsfattigkær, visse steder med dynd. I dette område ret artsrigt og pænt vådt.
H857_EN_3*	Eng	B	B	Særlig	610	Større engområde ved Vestkær med vekslende naturværdi. Vestkær Bæk løber igennem området. Mod syd mosebunkeeng. Mod vest og nordøst kultureng. Mod nord ligger en bræmme med ekstremfattigkær og overgangsfattigkær, visse steder med dynd. I dette område ret artsrigt og pænt vådt.
H857_EN_5*	Eng	B	B	Særlig	860	De ca. 80 % mod nord er mosebunkeeng. Herunder et smalt stykke kultureng. Mod syd et vådere område, overgangsfattigkær, med en del forskellige arter. Sydligst to små grøfter i overgangsfattigkæret.
H857_MO_1*	Mose	C	B	Særlig	1.000	Mose i tilknytning til H857_EN_5. Mosen er stærkt tilgroet med pil. I åbne områder nærmest forsumpet, ikke til at gå ind i, her dominerer lysesiv, dyndpadderok samt kragefod. Hist og her dog enkelt andre arter. Værdien af mosen er meget begrænset.

Tabel 10. De væsentligste § 3 områder (minus søer) indenfor 1000 m fra husdyrbruget

Indenfor 1.000 m fra anlægget er der registreret fem mindre søer. Varde Kommune vurderer, at den luftbårne ammoniakdeposition fra anlægget har en meget begrænset effekt. Hovedkilden til næringsberigelse af søerne vurderes at være overfladevand fra dyrkede arealer, dels som vand, der løber på jordoverfladen til søerne, samt næringsberiget overfladevand der løber til søerne via rodzonen på dyrkede arealer. Ammoniak fra anlægget vurderes ikke at forringe naturtilstanden i § 3 søerne.

Indenfor 1.000 m fra anlægget er der fem enge. Engene er B eller C værdisat. Målsætningen for naturområderne er B eller C. Engene har forskellig kvælstoffølsomhed. Tre af engene er særligt kvælstoffølsomme mens N-følsomheden for de to øvrige områder er henholdsvis ikke-følsom og uoplyst. Ammoniak fra anlægget vurderes ikke at forringe naturtilstanden på § 3 engene. Der er lavet beregninger til nærmest beliggende § 3 lokaliteter, se tabel 12.

Naturtyper har forskellige tålegrænser for hvor meget ammoniakdeposition de kan tåle før der sker ændringer på den enkelte naturtype. Naturtyperne inddeles i 5 kategorier, se tabel 11.

N-følsomhed	Tålegrænse
Uoplyst	Uoplyst
Ikke N-følsom	>30 kg N/ha/år
Mindre N-følsom	20-30 kg N/ha/år
Moderat N-følsom	10-20 kg N/ha/år
Særlig N-følsom	5-10 kg N/ha/år

Tabel 11. Oversigt over de 5 kategorier for N-følsomhed og deres tålegrænser

Tal fra DMU angiver en baggrundsbelastning for ny Varde Kommune for årene fra 2006, 2007, 2008, 2009 og 2012 på henholdsvis 17,0 kg N/ha, 15,0 kg N/ha, 16,0 kg N/ha, 16,4 kg N/ha og 15,2 kg N/ha.

Kategori 3-natur (ammoniakfølsomme naturtyper, som ikke er omfattet af ovenstående kategori 1 og 2)

Indenfor 1.000 m fra anlægget er der ingen kategori 3 natur, se figur 11 og tabel 12.

§ 3-naturområder markeret med * i tabel 9 er beliggende i områder, som er omfattet af kommuneplanens udpegnings af særlig værdifulde naturområder.

Ingen af § 3-områderne i tabel 11 er udpeget som rekreative områder, indgår i kommuneplanens udpegnings af værdifulde kulturmiljøer eller er omfattet af fredning.

De områder, som er udpeget som særlig værdifulde naturområder er dermed også omfattet af kommuneplanens handleplan for naturpleje. Områdernes naturkvalitet fremgår af tabel 10.

Varde Kommune har ikke kendskab til kvælstofbidrag til områderne fra andre kilder.

Indenfor 1.000 m fra anlægget er der ikke ammoniakfølsomme skove.

Varde Kommune har i husdyrgodkendelse.dk foretaget beregninger over ammoniakdepositionen til de nærmest liggende Natura 2000, Kat. 1- og Kat. 2-naturområder samt de nærmest liggende og kvælstoffølsomme øvrige naturområder.

Beregningerne fremgår af tabel 12, og er foretaget ud fra den samlede udvidelse siden 2007.

§ 3 lokalitet	N-følsom	Afstand (m)	Tålegrænse, kgN/ha	Dep. før, kgN/ha	Dep. efter, kgN/ha	Ændring, kgN/ha
H857_EN_2	Ikke	62	>30 kg	8,7	11,4	2,7
H857_EN_1	Uoplyst	620	Uoplyst	0,1	0,1	0,0
H857_EN_3	Særlig	810	5-10	0,1	0,1	0,0
H857_EN_3	Særlig	610	5-10	0,1	0,1	0,0
H857_EN_5	Særlig	860	5-10	0,1	0,1	0,0
H857_MO_1	Særlig	1.000	5-10	0,2	0,2	0,0

Tabel 12. Beregning af ammoniakdeposition på vigtige naturområder

Beregningerne viser, at der på H857_EN_2 bliver tale om en merdeposition på 2,7 kg N/år. Området er en kulturreng, der er meget artsfattig, og nærmere fremstår som en græsmark. Området er vurderet til ikke at være N-følsom og er C mål- og værdisat.

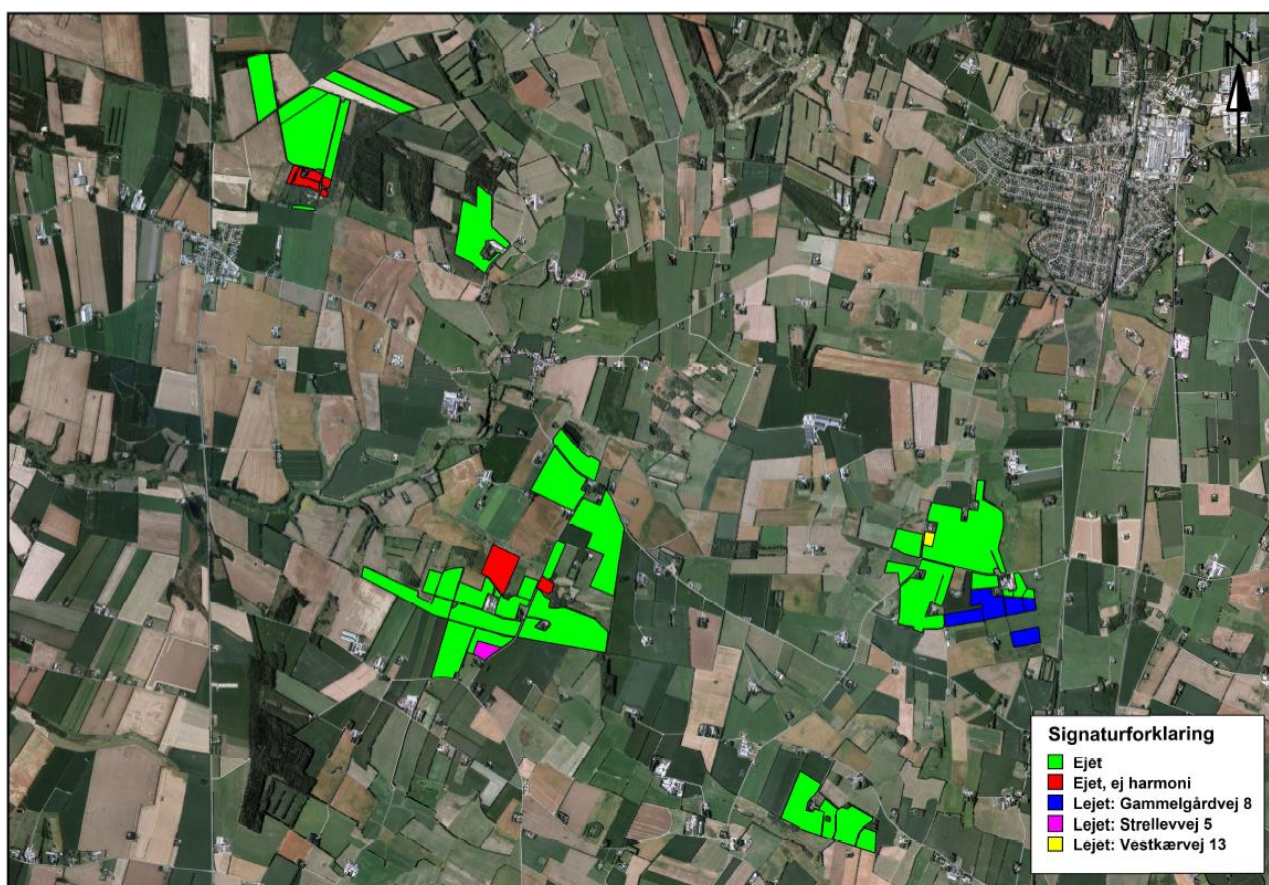
På baggrund af ovenstående vurderer Varde Kommune, at udvidelsen af dyreholdet ikke vil påvirke kategori-3 naturområderne eller § 3-områder væsentligt som følge af ammoniakdeposition, og at udvidelsen ikke vil medføre tilstandsændringer på disse områder.

Husdyrbrugets udbringningsarealer

7.21 Arealer og harmoni

I henhold til Husdyrgødningsbekendtgørelsen skal et husdyrbrug råde over tilstrækkelige udbringningsarealer til den producerede husdyrgødning.

Ansøger råder i henhold til ansøgningen over 310,96 ha udbringningsarealer. Arealerne fremgår af figur 13 og tabel 13.



Figur 13. Oversigt over husdyrbrugets udbringningsareal.

Navn	Ha	Drænet	Jb.Type	Vandet	Sæd- skifte	Ref. Sæd- skifte	N-kl. 0(ha)	N-kl. 1(ha)	N-kl. 2(ha)	N-kl. 3(ha)	G.vand (ha)	P-kl. 0(ha)	P-kl. 1(ha)	P-kl. 2(ha)	P-kl. 3(ha)
12-0	22,93	Ja	JB1	Nej	S4	S4	22,93	0,00	0,00	0,00	0,00	22,93	0,00	0,00	0,00
27-0	14,90	Ja	JB4	Nej	S4	S4	14,90	0,00	0,00	0,00	0,00	14,90	0,00	0,00	0,00
28-0	7,50	Ja	JB4	Nej	S4	S4	7,50	0,00	0,00	0,00	0,00	7,50	0,00	0,00	0,00
36-0	10,36	Ja	JB1	Nej	S4	S4	0,00	0,00	10,36	0,00	0,00	10,36	0,00	0,00	0,00
30-0	18,00	Ja	JB1	Nej	S4	S4	18,00	0,00	0,00	0,00	0,00	17,52	0,00	0,48	0,00
38-0	5,44	Ja	JB1	Nej	S4	S4	0,00	0,00	5,44	0,00	0,00	5,43	0,00	0,01	0,00
37-0	23,37	Ja	JB1	Nej	S4	S4	0,00	0,00	23,37	0,00	0,00	23,26	0,00	0,11	0,00
26-0	11,51	Ja	JB4	Nej	S4	S4	5,14	0,00	6,37	0,00	0,00	11,51	0,00	0,00	0,00
29-0	2,98	Ja	JB4	Nej	S4	S4	2,98	0,00	0,00	0,00	0,00	0,00	0,00	2,98	0,00
9-0	3,36	Ja	JB11	Nej	S2	S2	0,00	0,00	3,36	0,00	0,00	0,81	0,00	2,55	0,00
37-1	5,43	Ja	JB1	Nej	S4	S4	0,00	0,00	5,43	0,00	0,00	5,43	0,00	0,00	0,00
7-1	4,96	Ja	JB4	Nej	S4	S4	4,96	0,00	0,00	0,00	4,96	4,70	0,00	0,26	0,00
7-0	2,94	Ja	JB4	Nej	S4	S4	2,94	0,00	0,00	0,00	2,94	0,94	0,00	1,99	0,00
5-0	19,89	Ja	JB4	Ja	S4	S4	19,89	0,00	0,00	0,00	19,89	19,28	0,00	0,60	0,00
67-0	3,78	Ja	JB4	Ja	S4	S4	3,78	0,00	0,00	0,00	3,78	3,57	0,00	0,22	0,00
66-0	5,89	Ja	JB4	Ja	S4	S4	5,89	0,00	0,00	0,00	5,89	5,89	0,00	0,00	0,00
68-0	2,50	Ja	JB11	Nej	S2	S2	2,50	0,00	0,00	0,00	2,50	1,28	0,00	1,22	0,00
69-0	3,38	Ja	JB4	Nej	S4	S4	3,38	0,00	0,00	0,00	3,38	1,77	0,00	1,61	0,00
8-0	11,77	Ja	JB3	Nej	S4	S4	0,00	0,00	11,77	0,00	0,00	11,17	0,00	0,60	0,00
11-0	2,91	Ja	JB4	Nej	S4	S4	0,00	0,00	2,91	0,00	0,00	2,91	0,00	0,01	0,00
15-0	9,80	Ja	JB4	Nej	S4	S4	9,80	0,00	0,00	0,00	0,00	9,38	0,00	0,42	0,00
35-0	7,90	Ja	JB1	Nej	S4	S4	0,00	0,00	7,90	0,00	0,00	7,90	0,00	0,00	0,00
23-0	4,12	Ja	JB4	Nej	S4	S4	4,12	0,00	0,00	0,00	0,00	4,12	0,00	0,00	0,00
3-0	2,86	Ja	JB4	Ja	S4	S4	2,86	0,00	0,00	0,00	2,86	2,86	0,00	0,00	0,00
4-0	1,71	Ja	JB11	Ja	S2	S2	1,71	0,00	0,00	0,00	1,71	0,06	0,00	1,65	0,00
10-0	7,48	Ja	JB3	Nej	S4	S4	0,00	0,00	7,48	0,00	0,00	5,87	0,00	1,61	0,00
4-1	0,73	Ja	JB11	Nej	S2	S2	0,73	0,00	0,00	0,00	0,73	0,00	0,00	0,73	0,00
18-0	2,36	Ja	JB4	Nej	S4	S4	2,36	0,00	0,00	0,00	0,00	0,57	0,00	1,79	0,00
40-0	0,65	Ja	JB1	Nej	S4	S4	0,00	0,00	0,65	0,00	0,00	0,02	0,00	0,63	0,00
68-1	1,29	Ja	JB11	Nej	S2	S2	1,29	0,00	0,00	0,00	1,29	0,00	0,00	1,29	0,00
23-1	0,30	Ja	JB4	Nej	S4	S4	0,30	0,00	0,00	0,00	0,00	0,30	0,00	0,00	0,00
14-0	9,29	Ja	JB4	Nej	S4	S4	9,15	0,00	0,14	0,00	0,00	9,29	0,00	0,00	0,00
21-0	5,53	Ja	JB4	Nej	S4	S4	5,53	0,00	0,00	0,00	0,00	5,53	0,00	0,00	0,00
24-0	2,38	Ja	JB4	Nej	S4	S4	2,38	0,00	0,00	0,00	0,00	2,28	0,00	0,10	0,00
19-0	4,55	Ja	JB4	Nej	S4	S4	4,55	0,00	0,00	0,00	0,00	4,10	0,00	0,45	0,00
13-0	22,72	Ja	JB1	Nej	S4	S4	18,44	0,00	4,28	0,00	0,00	22,16	0,00	0,56	0,00
1-1	1,02	Ja	JB4	Nej	S4	S4	1,02	0,00	0,00	0,00	1,02	1,02	0,00	0,00	0,00
25-0	4,08	Ja	JB4	Nej	S4	S4	1,87	0,00	2,22	0,00	0,00	4,08	0,00	0,00	0,00
25-1	2,29	Ja	JB4	Nej	S4	S4	0,00	0,00	2,28	0,00	0,00	2,29	0,00	0,00	0,00
4-2	0,53	Ja	JB4	Nej	S4	S4	0,53	0,00	0,00	0,00	0,53	0,37	0,00	0,16	0,00
1-0	35,59	Ja	JB8	Nej	S2	S2	35,59	0,00	0,00	0,00	26,86	0,00	0,00	0,00	35,59
Total	310,96						216,99	0,00	93,97	0,00	78,32	253,35	0,00	22,02	35,59

Tabel 13. Oversigt over husdyrbrugets udbringningsareal.

Af udbringningsarealerne er 290,81 ha ejede og 20,15 ha forpagtede.

De forpagtede arealer fordeler sig på følgende ejendomme:

- 1,02 ha Vestkærvej 13, 6870 Ølgod.
 - 2,29 ha Strellevvej 5, 6800 Varde.
 - 16,84 ha Gammelgårdvej 8, 6870 Ølgod.
- I alt 20,15 ha

Den godkendte besætning udgør 273,02 DE. Ansøger modtager ud over egen besætning husdyrgødning svarende til 130,15 DE.

På udbringningsarealerne ønskes der udbragt husdyrgødning svarende til 1,3 DE pr. ha.

	Ha	Afsat gødningsmængde DE
Bedriftens ejede og forpagtede arealer	310,96	273,01
Gylleaftale, modtaget (Kærgårdvej 15, 6807 Ølgod)		130,15
I alt		403,16

Tabel 14. Oversigt over modtagelse af husdyrgødning.

Varde Kommune vurderer på baggrund af ovenstående, at udbringningsarealerne er tilstrækkeligt beskrevet, og at ansøger råder over tilstrækkelige arealer til den producerede og modtagne husdyrgødning.

Plantedirektoratet er tilsynsmyndighed på harmoniforhold.

7.22 Kg N og P tilført udbringningsarealerne

I tabel 15 er vist den producerede mængde kvælstof (N) og fosfor (P) i nudrift og i ansøgt drift.

Husdyrgødning	Kg N		Kg P		DE	
	Nudrift	Planlagt	Nudrift	Planlagt	Nudrift	Planlagt
Kvæggylle	16.774	24.865	4.342	6412	181,13	271,98
Dybstrøelse	-	105	-	21	-	1,03
I alt	16.774	24.969	4.342	6.433	181,13	273,01

Tabel 15. Produceret mængde N og P i nudrift og i planlagt drift.

Der er aftale om modtagelse af husdyrgødning svarende til 130,15 DE, se tabel 16.

Husdyrgødning	Kg N	Kg P	DE
I alt produceret gødning	24.969	6.433	273,01
Tilført gødning fra Kærgårdvej 15	12.667	3.134	130,15
Husdyrgødning tilført ejede og forpagtede arealer	37.636	9.567	403,16

Tabel 16. Husdyrgødning tilført ejede og forpagtede udbringningsarealer i planlagt drift.

Der er i nudrift i ansøgningen angivet at der er modtaget husdyrgødning svarende til 226,26 DE. Det svarer til den producerede husdyrgødning på Kærgårdvej 15, 6870 Ølgod, som ejes og drives af ansøger.

Varde Kommune vurderer at der er redegjort tilstrækkeligt for den producerede, modtagne og afgivne mængde husdyrgødning.

7.23 Nitrat til overfladevand - vandløb, søer og kystvande

Afvandingsopland/lande

Hovedparten af husdyrbrugets udbringningsarealer afvander via mindre vandløb til Omme Å, Skjern Å og Ringkøbing Fjord, der er udpeget som internationalt naturbeskyttelsesområde (EF-habitatområde nr. 60: Borris Hede, EF-fuglebeskyttelsesområde nr. 37: Borris Hede, EF-habitatområde nr. 61: Skjern Å, EF-fuglebeskyttelsesområde nr. 43: Ringkøbing Fjord, EF-habitatområde nr. 62: Ringkøbing Fjord og Nymindestrømmen og Ramsarområde 2: Ringkøbing Fjord).

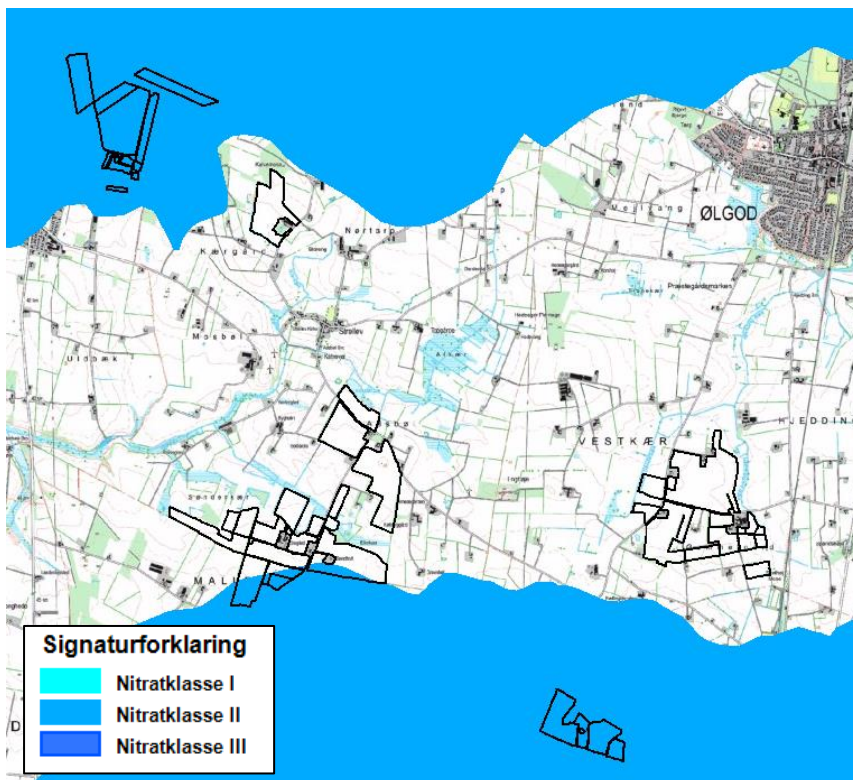
Ringkøbing Fjord er udpeget som EF-habitatområde på grundlag af arterne flodlampret, havlampret, majsild, stavsild, odder og vandplanten vandranke. Ringkøbing Fjord er også udpeget som kystlagune, der er en prioriteret naturtype, og på baggrund af en række ikke-prioriterede naturtyper såsom kystklitter og flodmundinger. Udpegningen af Ringkøbing Fjord som EF-fuglebeskyttelsesområde er sket på grundlag af dels de ynglende arter klyde, rørhøg, mosehornugle og splitterne, og dels de store forekomster af trækfuglene knopsvane, pibesvane, sangsvane, kortnæbbet gås, knortegås, gravand, pibeand, krikand, spidsand, skeand, hvinand, stor skallesluger og blishøne. Ramsarområder er vådområder med så mange vandfugle, at de har international betydning og skal beskyttes. Alle danske Ramsarområder indgår som dele af EF-fuglebeskyttelsesområder, således også Ringkøbing Fjord. Dele af Ringkøbing Fjord er endvidere fredet som naturreservat.

En mindre del af husdyrbrugets udbringningsarealer afvander via mindre vandløb til Varde Å og Vadehavet, der er udpeget som internationalt naturbeskyttelsesområde (EF-habitatområde nr. 77: Nørholm Hede, Nørholm Skov og Varde Å øst for Varde, EF-habitatområde nr. 78: Vadehavet med Ribe Å, Tved Å og Varde Å vest for Varde, EF-fuglebeskyttelsesområde nr. 49: Engarealer ved Ho Bugt, EF-fuglebeskyttelsesområde nr. 57: Vadehavet, samt Ramsarområde nr. 27: Vadehavet).

En række af de naturtyper, der udgør udpegningsgrundlaget for habitatområderne, er i større eller mindre grad følsomme over for en øget næringsstofbelastning af vandmiljøet. Det gælder sandbanker med lavvandet vedvarende dække af havvand, flodmundinger, mudder- og sandflader blottet ved ebbe, samt vegetation af kveller eller andre enårige strandplanter, der koloniserer mudder og sand. Også en række fiskearter kan blive påvirket negativt, hvis levestederne forringes på grund af øget næringsstofbelastning, f.eks. Havlampret, Stavsild og Snæbel. Desuden kan en række fuglearter, der udgør udpegningsgrundlaget for EF-fuglebeskyttelsesområderne, blive påvirket negativt. Det gælder blandt andet ynglefuglene Klyde, Splitterne, Havterne og Fjordterne, samt trækfuglene Knopsvane, Knortegås, Gravand, Pibeand, Krikand, Spidsand, Hvinand, Stor skallesluger, Edderfugl, Blishøne, Strandskade, Lille kobbersneppe, Islandsk ryle og Almindelig ryle, der alle er afhængige af fødesøgning på søterritoriet. Ramsarområder er vådområder med så mange vandfugle, at de har international betydning og skal beskyttes. Alle danske Ramsarområder indgår som dele af EF-fuglebeskyttelsesområder, således også Vadehavet.

Udvaskning

93,97 ha er beliggende indenfor oplande, der er kategoriseret som nitratklasse 2. De øvrige 216,99 ha er beliggende i nitratklasse 0, se figur 14.



Figur 14. Udbringningsarealernes beliggenhed i nitratklasser

Arealerne er kategoriseret som nitratklasse 0, fordi de ligger i opland til meget sårbart Natura2000 område, og har et N-reduktionspotentiale på 76-100 %.

Arealerne er kategoriseret som nitratklasse 2 fordi de ligger i opland til meget sårbart Natura2000 område, og har et N-reduktionspotentiale på 51-75 %.

For arealer der er beliggende i nitratklasse 0 og 2 gælder, at de som udgangspunkt kun må tilføres husdyrgødning svarende til henholdsvis 100 % og 65 % af det generelle harmonitryk. Derfor angiver ansøgningen en samlet reduktionsprocent på 89,42 % for alle bedriftens udbringningsarealer. Det betyder, at der uden virkemidler, maksimalt må tilføres husdyrgødning svarende til 1,25 DE/ha. Beregninger i Farm-N i ansøgningssystemet viser at det svarer til en maksimal udvaskning på 71,6 kg N/ha/år.

Det angivne sædskifte er S2 og S4, hvilket også er identisk med referencesædskiftet. Der stilles derfor ingen krav til sædskifte.

Ansøger ønsker at udbringe husdyrgødning svarende til 1,30 DE/ha. For at kunne dette, uden at overskride den maksimale udvaskning, ønsker ansøger at benytte sig af virkemidlet med at etablere flere efterafgrøder. Ved at etablere 13 % efterafgrøder udover det lovpligtige krav, viser udregninger i *Husdyrgodkendelse.dk*, at udvaskningen ved udbringning af 1,30 DE/ha bliver på 66,5 kg N/ha/år, hvilket er under den beregnede maksimale tilladte udvaskning.

Der er stillet vilkår om, at der maksimalt må udbringes husdyrgødning svarende til 1,30 DE/ha i denne miljøgodkendelse.

Der er stillet vilkår om 13 % ekstra efterafgrøder i denne miljøgodkendelse.

Lovgivningens generelle beskyttelsesniveau er derfor opfyldt.

Det følger af husdyrloven, at kommunalbestyrelsen ikke kan tillade eller godkende projekter, hvis det ansøgte vurderes at medføre væsentlige virkninger på miljøet i sig selv eller i kumulation med andre projekter og planer.

Miljøstyrelsen har fastlagt følgende afskæringskriterium: Et projekt kan ikke medføre en skadevirkning på overfladevande, herunder Natura 2000-områder samt yngle- eller rasteområder for beskyttede arter som følge af nitratudvaskning, hvis følgende punkter alle er opfyldt:

Kumulation:

Pkt. 1: Antal dyreenheder (DE) i det aktuelle opland, hvor projektet agtes gennemført, har ikke været stigende siden 1. januar 2007. Hvis der er andre kilder til nitratudvaskning, fx ny bebyggelse end den samlede husdyrproduktion, der har givet anledning til en øget nitratudvaskning fra det aktuelle opland siden 1. januar 2007, skal dette inddrages i vurderingen således, at en eventuel øget nitratudvaskning fra andre kilder end den samlede husdyrproduktion kan medføre et skærpet krav i godkendelsen, der modsvarer miljøeffekten af den øgede nitratudvaskning i det aktuelle opland. Gennemførte initiativer, fx etablering af vådområder, som reducerer nitratudvaskningen fra det aktuelle opland, kan ikke anvendes til at tillade et øget dyretryk i det aktuelle opland.

Projektet i sig selv

Pkt. 2A: Nitratudvaskningen fra den eksisterende og den ansøgte husdyrproduktion er mindre end 5 pct. af den samlede nitratudvaskning fra alle kilder fra det aktuelle opland, hvor projektet agtes gennemført, dog således, at

Pkt. 2B: nitratudvaskningen fra den eksisterende og den ansøgte husdyrproduktion er mindre end 1 pct. af den samlede nitratudvaskning fra alle kilder fra det aktuelle opland, hvor projektet agtes gennemført, hvis udvaskningen sker til et vandområde, der er karakteriseret som et lukket bassin og/eller er et meget lidt eutrofiert vandområde.

Varde Kommunes vurdering:

Pkt. 1:

Ifølge Miljøstyrelsens offentliggjorte tal, har husdyrtrykket siden 2007 udviklet sig som følger i oplandet til

	Ringkøbing Fjord	Grådyb i Vadehavet
2007	245.989 DE	137.563 DE
2008	238.686 DE	133.965 DE
2009	244.099 DE	138.374 DE
2010	252.295 DE	143.271 DE
2011	250.263 DE	145.195 DE
2012	254.855 DE	147.721 DE
2013	258.342 DE	149.538 DE
2014	249.802 DE	148.155 DE
2015	251.355 DE	152.855 DE

Ovennævnte tal viser, at husdyrtrykket i perioden 2007-2015 i oplandet til Ringkøbing Fjord er steget med 5.366 DE, svarende til 2,2 % og i oplandet til Grådyb i Vadehavet er steget med 15.292 DE, svarende til 11,1 %.

Da udbringningsarealerne er beliggende i et opland, hvor dyretrykket siden 2007 har været stigende, skal udvaskningen nedbringes til et niveau, svarende til udvaskningen fra et sædskifte

uden tilførsel af husdyrgødning. Det vil sige sædskiftet S1/S3, afhængig af jordtype. Af den elektroniske ansøgning fremgår det, at det i dette tilfælde svarer til en maksimal udvaskning på 66,7 kg N/ha/år. Den reelle udvaskning i det ansøgte projekt er beregnet til 66,5 kg N/ha/år.

Varde Kommune har ikke kendskab til andre kilder til nitratudvaskning i det aktuelle opland, som har medført en øget nitratudvaskning. Varde Kommune vurderer, at det ansøgte projekt ikke reducerer resultatet af andre gennemførte initiativer til reduktion af nitratudvaskningen.

Pkt. 2A og 2B

Udpegningsgrundlaget for Habitatområde nr. 62 Ringkøbing Fjord og Nymindestrømmen er blandt andet "I 130 Flodmundinger" og "I 150 Kystlaguner og strandsøer", og området kan derfor betragtes som et lukket bassin, hvorfor bidraget fra det ansøgte projekt maksimalt må udgøre 1 % af den samlede nitratudvaskning til området.

Udpegningsgrundlaget for Habitatområde nr. 78 Vadehavet med Ribe Å, Tved Å og Varde Å vest for Varde, som Grådyb i Vadehavet udgør en del af, er blandt andet "I 130 Flodmundinger", "I 150 Kystlaguner og strandsøer" og "I 160 Større lavvandede bugter og vige", og området kan derfor betragtes som et lukket bassin, hvorfor bidraget fra det ansøgte projekt maksimalt må udgøre 1 % af den samlede nitratudvaskning til området.

Nedenstående beregninger er udarbejdet i henhold til Miljøstyrelsens elektroniske vejledning:

Ringkøbing Fjord

Opland til Ringkøbing Fjord ifølge "jordbrugsanalyser"	347.745 ha
Dyrket areal i oplandet til Ringkøbing Fjord (60 %)	208.647 ha
Øvrigt areal	139.098 ha
Reduktionspotentiale	(0-50 %) og (51-75 %) og (76-100 %) (middel 83 %)
Standardudvaskning fra rodzonen (sandjord)	78 kg N/ha/år
Udvaskning fra dyrkede arealer i oplandet (78 x 0,17 x 208.647)	2.766.659 kg N/år
Udvaskning fra øvrige opland, naturbidraget (10 x 0,17 x 139.098)	236.467 kg N/år
Udvaskning i alt fra opland	3.003.126 kg N/år

Det ansøgte

Reduktionspotentiale	88 %
Areal til udbringning	270,10 ha
N-udvaskning i ansøgt drift med husdyrgødning	66,5 kg N/ha/år
Samlede påvirkning af Natura 2000 området, hele projektet (270,10 ha x 0,12 x 66,5 kg N/ha/år)	2.155 kg N/år
Ansøgt N-bidrag fra hele projektet af det samlede N-bidrag	0,1 %

(Det dyrkede areal er anslået af Varde Kommune, bl.a. ud fra arealet på EU-markblokkene i oplandet)

Grådyb i Vadehavet

Opland til delområdet Grådyb i Vadehavet ifølge "jordbundsanalyser"	182.040 ha
Dyrket areal i oplandet til Grådyb i Vadehavet	122.000 ha
Øvrigt areal	60.040 ha
Reduktionspotentiale (ca. 27.294 ha i 0-50 % og 154.746 ha i 51-75 %)	(middel 57 %)
Standardudvaskning fra rodzonen (sandjord)	78 kg N/ha/år
Udvaskning fra dyrkede arealer i oplandet (78 x 0,43 x 122.000)	4.091.880 kg N/år
Udvaskning fra øvrige opland, naturbidraget (10 x 0,43 x 60.040)	258.172 kg N/år
Udvaskning i alt fra opland	4.350.052 kg N/år

(Det dyrkede areal er anslået af Varde Kommune, bl.a. ud fra arealet på EU-markblokkene i oplandet)

Det ansøgte

Reduktionspotentiale	63 %
Areal til udbringning	40,86 ha

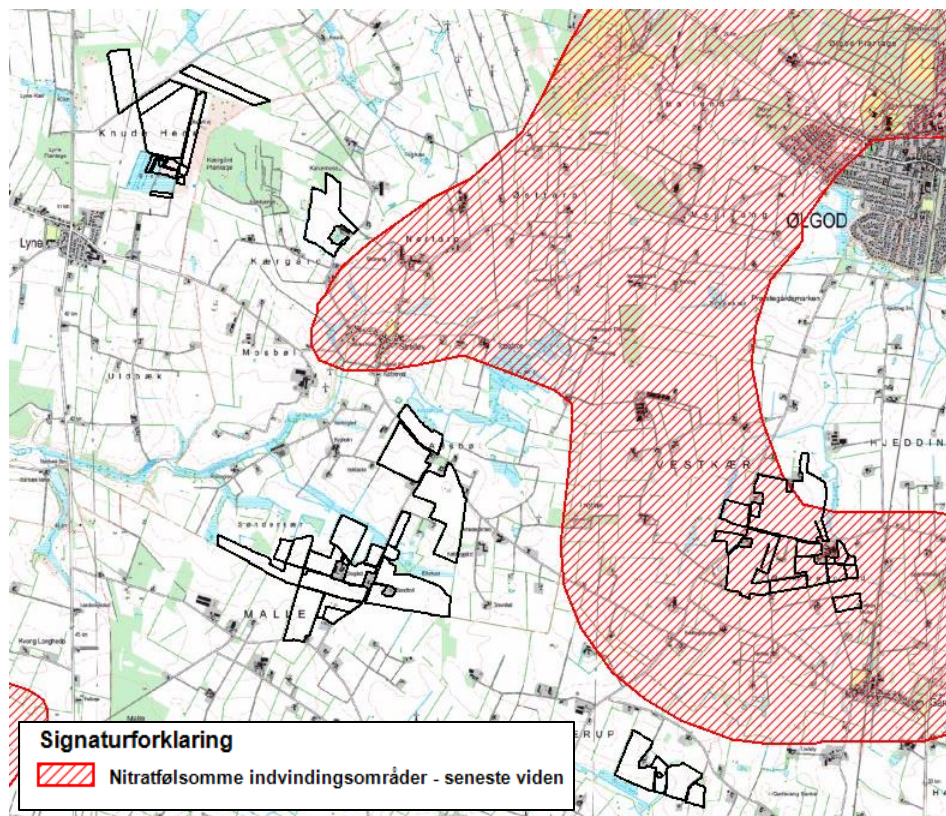
N-udvaskning i ansøgt drift med husdyrgødning	66,5 kg N/ha/år
Samlede påvirkning af Natura 2000 området, hele projektet (40,86 ha x 0,37 x 66,5 kg N/ha/år)	1.005 kg N/år
Ansøgt N-bidrag fra hele projektet af det samlede N-bidrag	0,02 %

Ifølge beregningerne vil bidraget fra det ansøgte udgøre ca. 0,1 % af den samlede udvaskning til Ringkøbing Fjord og 0,02 af den samlede udvaskning til Grådyb i Vadehavet.

I henhold til ovenstående vurderer Varde Kommune, at denne miljøgodkendelse ikke vil medføre målbare ændringer i næringsstofkoncentrationen i Ringkøbing Fjord, og at projektet hverken isoleret set, eller i kumulation med andre projekter vil påvirke de internationale naturbeskyttelsesområder ved Ringkøbing Fjord eller Vadehavet væsentligt som følge af udvaskning af nitrat fra husdyrbrugets arealer.

7.24 Nitrat til grundvand

78,32 ha af husdyrbrugets udbringningsarealer er beliggende i nitratfølsomt indvindingsområde, se figur 15.



Figur 15. Udbringningsarealernes beliggenhed i forhold til nitratfølsomt indvindingsområde

Kvælstofudvaskningen fra disse arealer er beregnet til 32, 45 og 46 mg nitrat pr. liter. Dette er en reduktion på 2 og 4 mg nitrat pr. liter i forhold til nudriften.

Loven fastlægger, at hvis udvaskningen af kvælstof fra rodzonen beregnes til at være over 50 mg nitrat/l i nudrift, må den ikke stige i den ansøgte produktion. For at overholde kravet etableres 13 % efterafgrøder udover Plantedirektoratets generelle krav.

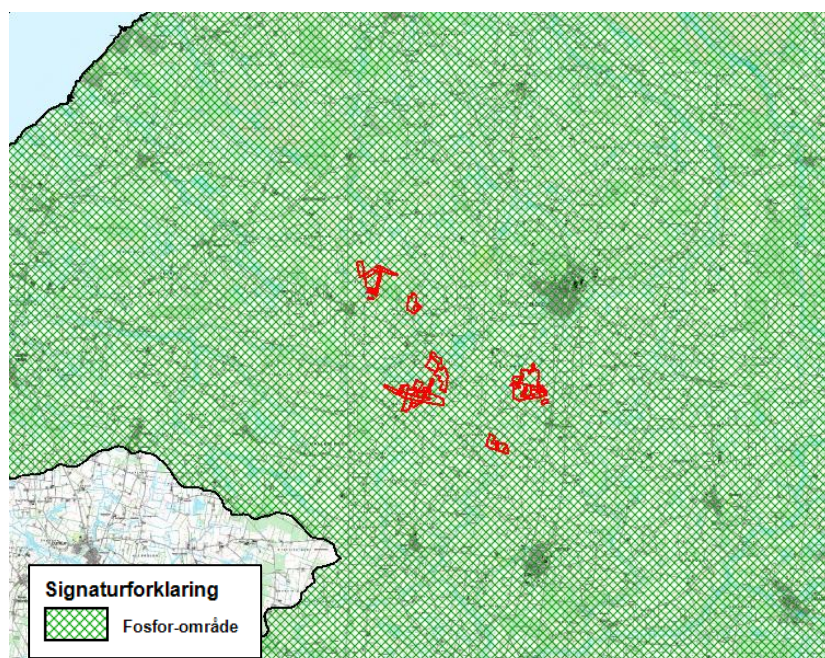
Husdyrloven fastlægger, at hvis der foreligger en indsatsplan for grundvandsbeskyttelse, der omfatter et projekts udbringningsarealer, skal retningslinjer heri være styrende for miljøgodkendelse af projektet.

Varde Kommune har ikke udarbejdet indsatsplaner til beskyttelse af grundvandet i det pågældende område.

Samlet konkluderer Varde Kommune, at den ansøgte tilførsel af husdyrgødning, med de stillede vilkår, ikke vil udgøre en væsentlig risiko for forurening med nitrat af grundvandsforekomsterne i området.

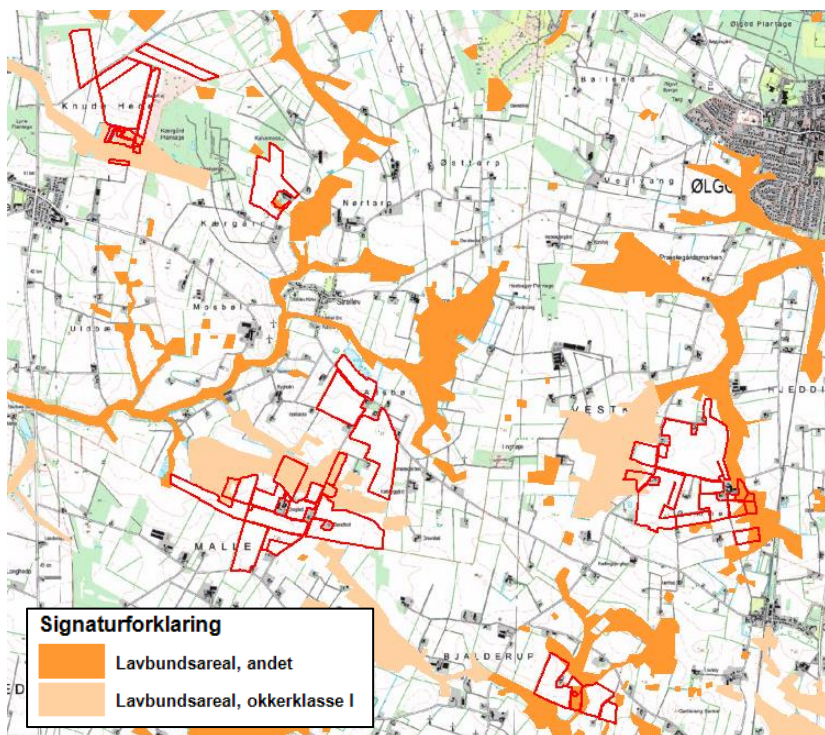
7.25 Fosfor

Alle husdyrbrugets udbringningsarealer er beliggende indenfor oplande til Natura 2000 vandområder, der er overbelastet med fosfor, se figur 16.



Figur 16. Udbringningsarealernes beliggenhed i forhold til oplande til Natura 2000 vandområder der er overbelastet med fosfor (grønt område)

Af ejendommens udbringningsarealer beliggende indenfor oplande til Natura 2000 vandområder der er overbelastet med fosfor, er 57,61 ha beliggende i lavbundsområde, se figur 17.



Figur 17. Udbringningsarealernes beliggenhed i forhold til lavbundsområder.

Alle marker med lavbundsområder er i ansøgningen angivet som drænedede.

116,81 ha er i ansøgningen angivet som JB1, 19,25 ha som JB 3, 129,75 ha som JB 4, 35,59 ha som JB 8 og 9,59 ha som JB 11. JB1 og JB3 er sandjord, JB 4 og JB 8 er lerjord mens JB11 er humusjord.

Dermed bliver 22,02 ha klassificeret som fosforklasse II, hvor fosforoverskuddet maksimalt må være 2 kg P/ha i ansøgt drift og 35,85 ha som fosforklasse III, hvor fosforoverskuddet maksimalt må være 0 kg P/ha i ansøgt drift.

De resterende 253,35 ha klassificeres som fosforklasse 0, hvor der ikke skal stilles krav til fosfortildelingen ud over de generelle harmoniregler.

Fosfortildelingen til arealerne falder som følge af denne miljøgodkendelse fra i alt 9.791 kg P svarende til 31,49 kg P/ha til i alt 9.567 kg P, svarende til 30,77 kg P/ha. Det svarer til et fald på i alt 224 kg P, svarende til 0,70 kg P/ha.

Sædskiftet er angivet som S2 og S4, hvilket er identisk med referencesædskiftet.

34,13 ha af udbringningsarealerne er i ansøgningen angivet som vandet. Der er på husdyrbruget samlet vandindvindingstilladelse på 26.000 m³.

Ansøgningsprogrammet beregner på baggrund af ovenstående at der på husdyrbruget vil være en gennemsnitlig fosforfræførsel på 17,8 kg P/ha. Der bliver således i ansøgt drift tale om et P-overskud på 13 kg P/ha.

Ansøgningsprogrammet udregner på den baggrund at der maksimalt må tildeles udbringningsarealerne 9.578 kg P. Der tilføres 9.567 kg P. Dette er under det tilladte niveau.

Det generelle beskyttelsesniveau for fosfor er derfor overholdt.

Det ansøgte projekt medfører at fosforoverskuddet falder fra 13,7 kg P/ha til 13 kg P/ha. Det vil sige at det totale fosforoverskud på bedriften falder fra 4.257 kg P til 4.042 kg P. Et fald på 215 kg P.

Der findes for tiden ingen beregningsværktøjer, som kan beregne hvor stor en del af det overskydende fosfor, som vil blive udvasket.

Ingen af bedriftens udbringningsarealer har en hældning på mere end 6 grader, hvorfor Varde Kommune ikke vurderer at der er fare for overfladeafstrømning ved overholdelse af de generelle bræmmekrav/krav om randzoner.

Husdyrbestanden og dyretrykket i oplandet forventes ikke at stige væsentligt på grund af reglerne om, at der skal anvendes et givet udbringningsareal til en given husdyrproduktion.

Varde Kommune vurderer på baggrund af ovenstående at det ansøgte projekt hverken isoleret set eller i kumulation med andre projekter vil bevirke at fosforindholdet i Ringkøbing Fjord vil ændres målbart, og at det derfor ikke vil påvirke de internationale naturbeskyttelsesområder væsentligt som følge af udvaskning af fosfor.

7.26 Påvirkning af ”Bilag IV arter”

Anlægget

I henhold til § 11 i ”Bekendtgørelse om udpeging og administration af internationale naturbeskyttelsesområde samt beskyttelse af visse arter” er der indført en streng beskyttelse af en række dyre- og plantearter, uanset om de forekommer inden for et beskyttelsesområde eller udenfor. Disse arter fremgår af direktivets bilag IV og kaldes derfor bilag IV-arter. For en række arters vedkommende har Varde Kommune intet kendskab til arternes udbredelse i området, det gælder f.eks. løgfrø, markfirben og alle arter af småflagermus.

Spidssnudet frø og birkemus er begge arter der er listet på bilag IV. Spidssnudet frø er almindelig udbredt i Varde Kommune, og forventes at forekomme i forbindelse med naturområder, hvor der er egnede leveforhold for spidssnude frøer. Det er Varde Kommunes vurdering at udvidelsen ikke vil medføre nogen væsentlig påvirkning af spidssnudet frø på grund af den store forekomst af arten i Varde Kommune.

Birkemus er registreret få steder i Varde Kommune. Nærmeste lokalitet, hvor der er registreret birkemus, er ca. 7,5 km syd for ejendommen. Det er Varde Kommunes vurdering, at udvidelsen af dyreholdet ikke vil medføre nogen væsentlig påvirkning af birkemusen på grund af den store afstand til den nærmeste lokalitet hvor birkemusen er registreret.

Varde Kommune vurderer i øvrigt, at udvidelsen kan gennemføres uden at påvirke nogen af de listede arter på bilag IV i direktivet væsentligt.

Udbringningsarealer

Spidssnudet frø er almindeligt forekommende i Varde Kommune. For at sikre frøens levesteder ikke bliver negativt påvirket af udbringningen af husdyrgødning, stiller Varde Kommune vilkår om, at der skal etableres 2 m dyrkningsfrie bræmmer rundt om § 3 beskyttede søer.

Der er § 3-beskyttede søer i tilknytning til mark 29-0, se figur 18. Der er derfor i afsnit 4 stillet vilkår om 2 m brede dyrkningsfrie bræmmer.



Figur 18. Vilkår om 2 m bred dyrkningsfri bræmme af hensyn til beskyttelse af spidssnudet frø.

Det er Varde Kommunes vurdering at den ansøgte udbringning af husdyrgødning med de stillede vilkår ikke vil medføre nogen væsentlig påvirkning af spidssnudet frø på grund af den store forekomst af arten i Varde Kommune.

Nærmeste lokalitet, hvor der er registreret birkemus, er ca. 5 km syd for udbringningsarealerne. Det er Varde Kommunes vurdering at udbringning af husdyrgødning ikke vil medføre nogen væsentlig påvirkning af birkemusen på grund af den store afstand til den nærmeste lokalitet hvor birkemusen er registreret.

Varde Kommune vurderer i øvrigt at udbringning af den ansøgte mængde husdyrgødning kan gennemføres uden at påvirke nogen af de listede arter på bilag IV i direktivet væsentligt.

7.27 Udbringningsarealer – øvrige forhold

Natura2000-områder

Ingen af husdyrbrugets udbringningsarealer er beliggende i – eller i nærheden af Natura2000-områder.

§ 7-områder

Ingen af husdyrbrugets udbringningsarealer er beliggende i – eller i nærheden af områder, som er omfattet af husdyrlovens § 7.

§ 3-områder

Ingen af husdyrbrugets udbringningsarealer er beliggende i § 3-beskyttet natur.

Der er udbringningsarealer, som grænser op til § 3-områder. Det gælder markerne 1-0, 7-0, 8-0, 10-0, 13-0, 15-0, 21-0, 23-1, 24-0, 29-0, 30-0, 36-0, 37-0, 38-0 og 40-0. Se figur 19, 20, 21 og 22.



Figur 19. Udbringningsarealer som grænser op til § 3 områder.



Figur 20. Udbringningsarealer som grænser op til § 3 områder.



Figur 21. Udbringningsarealer som grænser op til § 3 områder.



Figur 22. Udbringningsarealer som grænser op til § 3 områder.

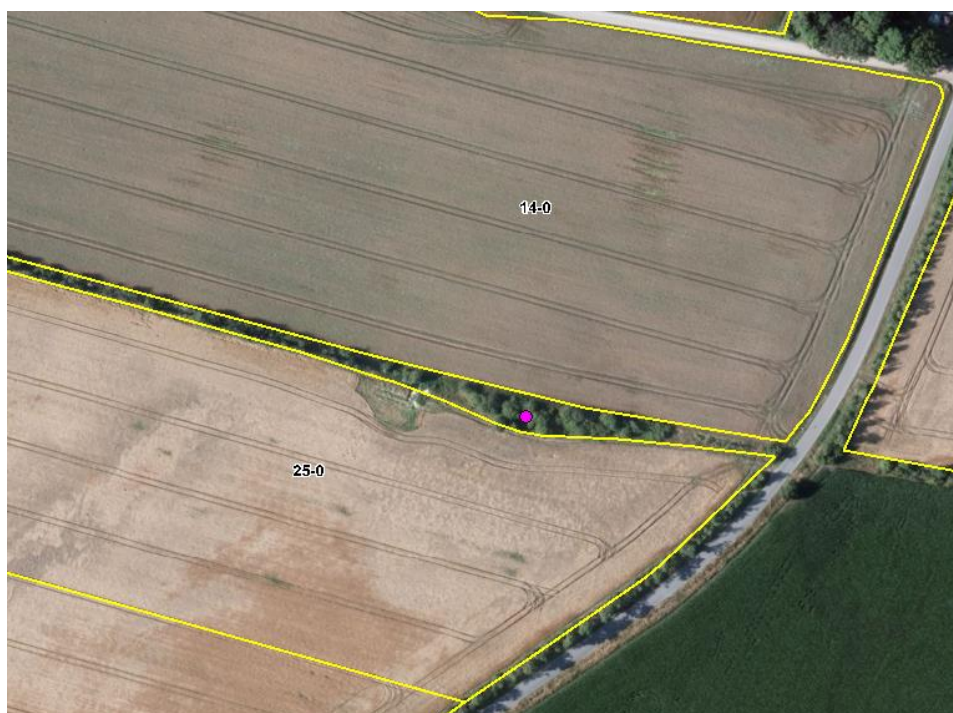
Der er ikke væsentlige terrænhældninger på de pågældende udbringningsarealer, hvorfor Varde Kommune ikke vurderer at der er fare for væsentlig overfladisk afstrømning. Varde Kommune vurderer endvidere at de alment gældende regler om bl.a. nedfældning af flydende husdyrgødning i sort jord og græsmarker er tilstrækkeligt til at sikre at § 3-områderne ikke påvirkes væsentligt som følge af udbringning af husdyrgødning fra husdyrbruget.

Fredede områder

Ingen af husdyrbrugets udbringningsarealer er beliggende i – eller i nærheden af fredede områder.

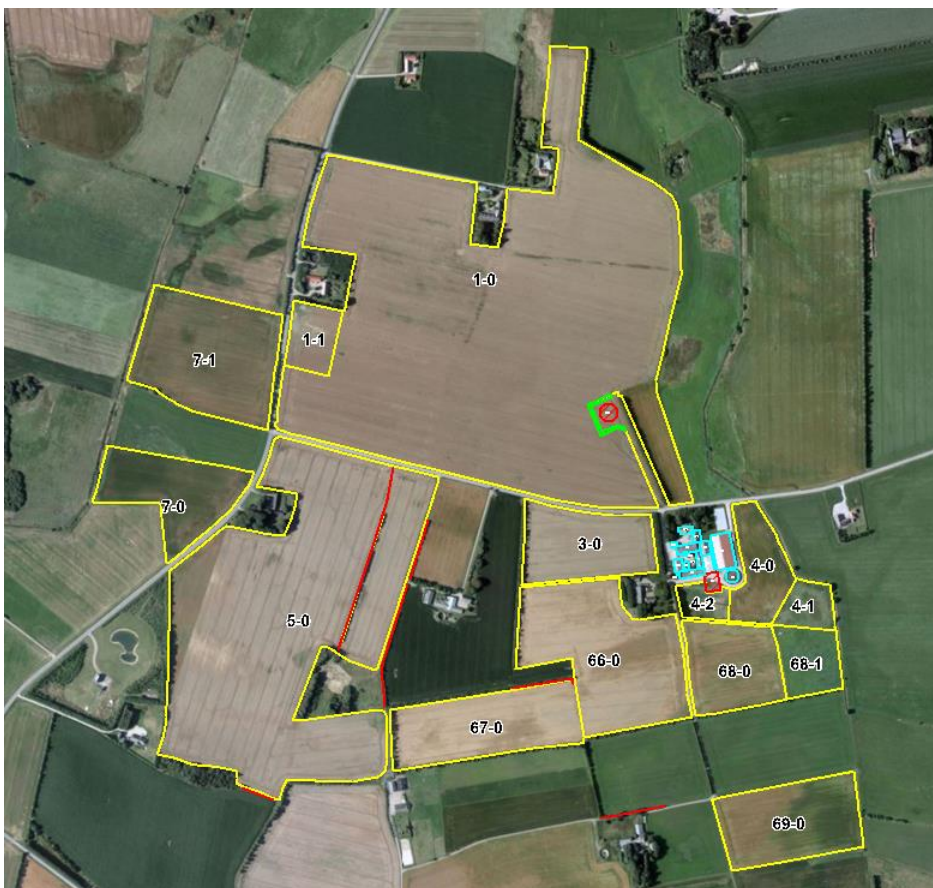
Fortidsminder og diger

Der er registreret et fortidsminde mellem mark 25-0+14-0, se figur 23.

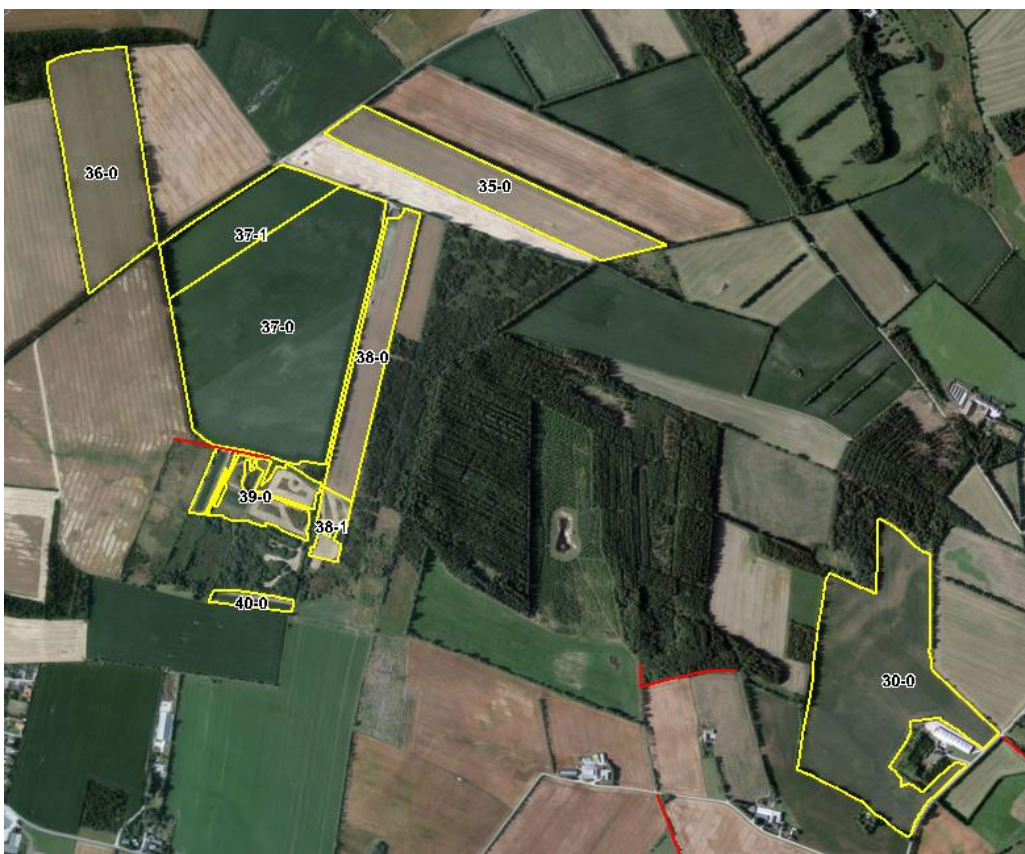


Figur 23. Fortidsminde mellem mark 25-0 og 14-0.

Der er registreret fredede diger langs markerne 5-0, 67-0 og 37-0. Se figur 24 og 25.



Figur 24. Udbringningsarealer i forhold til beskyttede sten- og jorddiger.



Figur 25. Udbringningsarealer i forhold til beskyttede sten- og jorddiger.

Der er fjernet en del af diget på mark 5-0. Luftfotos viser, at den nordligste del af diget er fjernet mellem 2002 og 2004. Mellem 2004 og 2006 er der fjernet yderligere en del af diget. Sagen behandles sideløbende med denne miljøgodkendelse.

Varde Kommune gør opmærksom på, at der i henhold til § 29 i Museumsloven ikke må foretages jordbehandling, gødes eller plantes (herunder også juletræer og lignende) på gravhøje og indenfor en afstand af 2 m fra dem. Jævnfør § 18 i Lov om Naturbeskyttelse må der endvidere ikke etableres ny beplantning eller foretages lignende ændring i tilstanden af arealet indenfor 100 meters afstand fra gravhøje, medmindre kommunen meddeler dispensation hertil.

Fredede diger må ikke ændres eller fjernes uden kommunens tilladelse.

Vandløb

Der er vandløb, som grænser direkte op til flere af udbringningsarealerne, f.eks. mark 4-0, 4-1, 5-0, 7-0, 7-1, 9-0, 10-0, 13-0, 15-0, 21-0, 22-0, 23-0, 24-0, 28-0, 29-0, 30-0, 35-0, 37-0, 68-1 og 69-0. Da terrænhældningen på alle arealer ned til vandløb er under 6 grader, vurderer Varde Kommune at der ikke er risiko for væsentlig forurening af vandløbene ved afstrømning, såfremt de generelle bestemmelser om dyrkningsfrie bræmmer / randzoner overholdes.

Varde Kommune vurderer samlet at den ansøgte mængde husdyrgødning ved overholdelse af de stillede vilkår kan udbringes på arealerne omfattet af denne miljøgodkendelse, uden at ovennævnte beskyttelser påvirkes væsentligt.

Bedste tilgængelige teknik (BAT)

Med begrebet ”bedst tilgængelig teknologi” menes den teknik, som mest effektivt giver et højt beskyttelsesniveau for miljøet som helhed, og som samtidig er afvejet i forhold til fordele og økonomiske udgifter. Jævnfør Husdyrlovens § 19 skal kommunen sikre sig, at ansøger har truffet de nødvendige foranstaltninger til at forebygge og begrænse forurening ved anvendelse af den bedste tilgængelige teknik.

I Varde Kommunes vurdering af BAT indgår bl.a.

- BREF-dokumentet (EU-kommissionens referencedokument for BAT vedrørende intensiv hold af svin og fjerkræ)
- Miljøstyrelsens Teknologiliste
- Miljøstyrelsens Teknologiblade
- Miljøstyrelsens vejledende BAT-standardvilkår

I Varde Kommunes BAT-vurdering indgår disse hovedpunkter:

- Ammoniak
- Nitrat
- Fosfor
- Fodringsstrategi
- Management
- Forbrug af vand og energi
- Opbevaring af husdyrgødning
- Udbringning af husdyrgødning

I de følgende afsnit følger ansøgers oplysninger om anvendelse af BAT, samt Varde Kommunes vurdering af om ansøger lever op til det niveau, som Varde Kommune fastlægger som BAT-niveauet for projektet.

7.28 BAT - Ammoniak

Varde Kommune har beregnet projektets BAT-emissionsniveau ud fra Miljøstyrelsens ”Vejledende emissionsgrænseværdier opnåelige ved anvendelse af den bedste tilgængelige teknik (BAT)”, se tabel 17.

Antal dyr og stald	Emissionsgrænseværdi Uden korrektion (Kg NH₃-N/dyr)	Korrigeret emissionsgrænseværdi Kg NH₃-N/dyr	Total Kg NH₃-N for dyregruppen
Eksisterende stalde			
765 søer, drægtighedsstald, løsgående, delvis spaltegulv	2,11		1.614,15
435 søer, løbe-kontrolstald, individuel opstaldning, fuldspaltegulv	2,48		1.078,80
640 søer, farestald, fuldspaltegulv	1,43		915,20
200 søer, farestald, delvis spaltegulv	0,75		150,00
3 heste (300-500 kg) Dybstrøelse (hele arealet)			*18,36
Nye stalde			
360 søer, farestald, delvis spaltegulv	2,53 x 0,3		273,24
Total BAT emissionsniveau for projektet			4.049,75
Projektets reelle ammoniakemission			4.041,14
BAT-niveauet er overholdet med			8,61

Tabel 17. Beregning af projektets BAT-emissionsniveau (*aflæst i husdyrgodkendelse.dk)

BAT-emissionsniveauet for projektet er beregnet til 4.050 kg NH₃-N og projektets reelle ammoniakemission er på 4.041 kg NH₃-N. Projektet har således en total ammoniakemission, der er 9 kg NH₃-N mindre end det beregnede BAT-emissionsniveau.

Varde Kommune vurderer på baggrund af ovenstående, at ansøger lever op til lovgivningens krav om BAT på punktet ammoniak.

BAT-niveauet er opnået ved:

- Overdækning af ny gyllebeholder på 4.000 m³ (bygning 11)
- Overdækning af eksisterende gyllebeholder på 2.200 m³ (bygning 8)
- Øget antal fravænnede grise/årssø til 32

- Reduceret indholdet af råprotein til 131,87 gram råprotein/FE
- Den eksisterende farestald (bygning 1) er indrettet med delvis spaltegulv
- Den eksisterende drægtighedsstald (bygning 6) er indrettet med delvis spaltegulv, løsgående
- Den nye farestald (bygning 7) indrettes med delvis spaltegulv, og mulighed for opførelse af løsgående søer i hver faresti

7.29 BAT - Nitrat

Miljøstyrelsen har i Vejledende emissionsgrænseværdier opnåelige ved anvendelse af den bedste tilgængelige teknik for husdyrbrug fra maj 2011 redegjort for, hvorfor de vurderer, at det niveau, som er opnåeligt ved anvendelse af BAT i relation til udvaskning af nitrat ved anvendelse af husdyrgødning i marken allerede er opnået via krav, som er fastsat i lovgivningen.

Varde Kommune tilslutter sig Miljøstyrelsens vurdering. Der er derfor ikke, efter Varde Kommunes opfattelse, grundlag for at stille yderligere vilkår til anvendelse af BAT med henblik på at begrænse nitratudvaskningen fra arealerne drevet under husdyrbruget. Ansøger lever dermed op til lovgivningens krav om BAT på punktet nitrat.

7.30 BAT - Fosfor

BAT-emissionsgrænseværdierne er fastlagt i Miljøstyrelsens "Vejledende emissionsværdier opnåelige ved anvendelse af bedst tilgængelige teknik (BAT)" fra maj 2011. Der er sidenhen lavet ændringer i DE-omregningsfaktorerne og Miljøstyrelsen har derfor opdateret deres digitale vejledning med nye BAT-emissionsgrænseværdier for fosfor.

De nye BAT-grænseværdier er for konventionelt hold af søer med pattegrise til fravæning i gyllebaserede staldsystemer: 23,9 kg P/DE ab lager.

Beregning af BAT-niveau for Gammelgårdvej 6:

271,99 DE i søer med smågrise indtil 7,3 kg: $271,99 \text{ DE} \times 23,9 \text{ kg P/DE} =$	6.500,56 kg P
BAT-niveau for ejendommen:	6.500,56 kg P

Den elektroniske ansøgning viser, at husdyrgødningen fra Gammelgårdvej 6 i ansøgt drift indeholder 6.412 kg P. Dette er mindre end det beregnede BAT-niveau for husdyrbruget.

Varde Kommune vurderer på baggrund af ovenstående, at ansøger lever op til lovgivningens krav om BAT på punktet fosfor.

7.31 BAT – Fodringsstrategi

Ansøgers redegørelse:

- *Foderproduktion og indkøb af foder sker på grundlag af foderplanlægning.*
- *Der udarbejdes foderplaner i samarbejde med konsulent og med anvendelse af nyeste viden indenfor svinefodring. Herved optimeres fodringen så unødigt forbrug af råvarer undgås.*
- *Der er faste aftaler til levering af foder.*
- *Foderanlæg justeres jævnlige, således at udfodret mængde svarer til dyregruppen og unødigt foderspild minimeres.*

Beregninger har vist, at det ansøgte projekt lever op til Miljøstyrelsens vejledende BAT-emissionsniveau for ammoniak.

Varde Kommune vurderer på den baggrund, og ud fra ansøgers tiltag på punktet fodringsstrategi, at det ansøgte projekt lever op til det niveau, som Varde Kommune fastsætter som BAT-niveauet for projektet. Ansøger lever dermed op til lovgivningens krav om BAT på punktet fodringsstrategi.

7.32 BAT - Management

Ansøgers redegørelse:

- *Bedriftens medarbejdere uddannes løbende gennem kurser og efteruddannelse.*
- *Medarbejderne er orienteret om, at ejendommen er miljøgodkendt, og hvilket ansvar der dermed følger.*
- *I bedriftens driftsregnskab registreres forbrug af vand, energi, indkøbt foder, pesticider og handelsgødning.*
- *Rengøring i og omkring siloer og bygninger foretages jævnligt med henblik på at minimere risikoen for lugt og for at der ikke skal opstå uhygiejniske forhold.*
- *I forbindelse med indretningen af produktionsanlægget er der fokus på, at indretningen tager hensyn til en rationel drift, af hensyn til ressource forbruget i driften og af hensyn til de daglige arbejdsgange.*
- *Sigtet med anlægget er, at der ud fra et proportionalitetssynspunkt er fokus på hvilke staldsystemer, der er bedst anvendelig i relation til miljø, arbejdsforbrug og dyrevelfærd for at fremtidssikre virksomheden.*
- *Bedriften er leverandør til Danish Crown og efterlever kravene med tilhørende egenkontrolprogram i "Danish" – produktstandarden. Den omhandler primært forhold vedr. dyrevelfærd, fødevarer sikkerhed og sporbarhed i primærproduktionen. Endvidere stilles der krav om renholdelse, skadedyr, foderopbevaring og generelt management.*
- *Der iværksættes et reparations- og vedligeholdelsesprogram for at sikre, at bygninger og udstyr er i driftsklar stand.*
- *Der er faste procedurer/rutiner i forhold til bortskaffelse af bedriftens spild- og affaldsstoffer, levering af foder, transporter m.m.*

Der stræbes efter at leve op til målene for godt landmandskab. Dette betyder bl.a.:

- *At hjælpestoffer som gødning, plantebeskyttelsesmidler, medicin og energi bruges under hensyntagen til miljø og sundhed.*
- *At brugen af næringsstoffer optimeres på ejendomsniveau under hensyntagen til afgrødernes behov og det økonomiske afkast.*
- *At der sikres en høj udnyttelse af næringsstoffer ved udarbejdelse af mark- og gødningsplaner. Herved sikres, at tildeling af kunst- og husdyrgødning sker ud fra afgrødernes behov og næringsstofnorm på den enkelte mark, således der sker mindst muligt tab til det omgivende miljø. Endvidere laves der en årlig opgørelse i form af gødningsregnskaber over at forbruget gødning ikke er større end normerne foreskriver.*
- *At der er fokus på at nye stalde og produktionssystemer indrettes så lugt og fordampning af ammoniak begrænses ud fra de tekniske og økonomiske muligheder og under hensyntagen til dyrenes fysiologiske og adfærdsmæssige behov.*

Forslag til BAT for svin og fjerkræ ifølge BREF-dokumentet er:

- Udannelse af medarbejdere
- Journal over forbruget af vand, energi, foder, spild samt spredning af gødning på markerne
- Nødfremgangsmåde til at håndtere uheld

- Reparations- og vedligeholdelsesprogram for at sikrer driften og renholdelse af bygninger og udstyr
- Planlægning af logistik såsom levering af materiale og fjernelse af produkter og spild
- Planlægge korrekt gødskning af markerne

Varde Kommune vurderer, at ansøgers tiltag på punktet management lever op til det niveau, som Varde Kommune fastsætter som BAT-niveauet for projektet, blandt andet baseret på punkterne i BREF-dokumentet. Ansøger lever dermed op til lovgivningens krav om BAT på punktet management.

7.33 BAT - Forbrug af vand og energi

Ansøgers redegørelse:

Vandforbrug:

- Vandforbruget registreres årligt.
- Evt. lækager identificeres og repareres hurtigst muligt. Defekte drikkekopper udskiftes.
- Bedriftens drikkevandsinstallationer rengøres og efterses jævnligt med henblik på at undgå spild.
- I forbindelse med rengøring iblødsættes staldene, for at mindske forbrug af vaskevand.
- Udførelse af regelmæssig kalibrering af drikkevandsanlægget for at undgå spild.
- Der er drikkekopper eller drikkenipler over krybber i alle staldafsnit. Herved undgås drikkevandsspild.

Elforbrug:

Belysning:

- Der er kun lys i driftsbygningerne når der arbejdes og dette i øvrigt er nødvendigt af produktionsmæssige årsager.
- Udendørs belysning er dagslysstyret eller har bevægelsessensor, hvorved unødvendigt energi forbrug undgås.

Varme:

- Der anvendes såkaldte ”Intelligente varmelamper” i smågrisehulerne, som sparer energi.

Ventilation:

- Der er installeret trinløs styring af ventilatorer i staldene, hvilket regulerer ventilation i forhold til staldtemperatur (og fugtighed), og giver dermed lavest mulig forbrug af energi.
- Der etableres undertryksventilation i de nye staldanlæg, hvilket reducerer energiforbruget i forhold til et ligetryksventilationsanlæg.
- Ventilationsanlægget til ses dagligt for driftsforstyrrelser.
- I de mekanisk ventilerede stalde gennemføres hyppige eftersyn, justeringer og rengøring af ventilationssystemet. Hvorved unødigt energiforbrug til ventilation undgås.

Øvrige:

- Elforbruget registreres månedligt. Dette giver fokus på forbruget, og muligheder for at reducere dette.

Forslag til BAT til svin og fjerkræ ifølge BREF-dokumentet er:

- Reduktion af vandforbruget ved at anvende højtryksrensere til rengøring af staldene
- Registrering af vandforbrug

- Regelmæssig kalibrering af drikkevandsanlægget
- Detektion og reparation af lækager
- Naturlig ventilation
- Optimering af ventilationssystemet
- Hyppige eftersyn og rengøring af luftkanaler
- Anvendelse af lav-energibelysning

Varde Kommune vurderer, at ansøgers tiltag på punktet forbrug af vand og energi lever op til det niveau, som Varde Kommune fastsætter som BAT-niveauet for projektet, blandt andet baseret på punkterne i BREF-dokumentet. Ansøger lever dermed op til lovgivningens krav om BAT på punktet forbrug af vand og energi.

7.34 BAT – Opbevaring af husdyrgødning

Ansøgers redegørelse:

- *Fast møg opbevares på møddingsplads med opsamling af vand til gylletanken. Dette minimerer udvaskningen af nitrat.*
- *Fast husdyrgødning og dybstrøelse uden daglig tilførsel overdækkes med kompostdug, presening eller plastik, hvilket reducerer ammoniak emissionen.*
- *Dybstrøelse opbevares i markstak jf. regler for opbevaring (§ 8 i Husdyrgødningsbekendtgørelsen).*
- *Flydende husdyrgødning opbevares i tætte gylletanke og udbringes på markerne ud fra afgrødens behov på den enkelte mark. Herved optimeres optagelsen af næringsstoffer og udvaskningen af nitrat samt udledningen af fosfor minimeres.*
- *Årligt efterses tæthed af overjordisk del og kabler på gyllebeholdere for intakt beskyttelse og eventuelle brud. Ved skader kontaktes leverandøren.*
- *Gyllen omrøres kun forud for udkørsel af gylle.*
- *Tanken er tilmeldt de lovpligtige eftersyn, hvilket betyder, at tanken hvert 10. år bliver kontrolleret af autoriseret kontrollant for, om tanken opfylder krav til holdbarhed, tæthed og styrke.*
- *Der etableres fast overdækning på gylletankene.*

Forslag til BAT til svin og fjerkræ ifølge BREF-dokumentet er:

- Stabil og tæt gyllebeholder, der efterses hvert år
- Omrøring kun lige før tømning
- Fast låg
- Flydelag
- Betonbund med opsamlingsbeholder for fast møg
- Placering af markstak langt fra naboer, vandløb og markdræn
- Mekanisk adskillelse af gyllen
- Anaerob behandling i et biogasanlæg
- Aerob behandling af den flydende del

Beregninger har vist, at det ansøgte projekt, omfattende både stalde og lagre, lever op til Miljøstyrelsens vejledende BAT-emissionsniveau for ammoniak.

Varde Kommunen vurderer på den baggrund, og ud fra ansøgers tiltag på punktet opbevaring af husdyrgødning, at det ansøgte projekt lever op til det niveau, som Varde Kommune fastsætter som BAT-niveauet for projektet. Ansøger lever dermed op til lovgivningens krav om BAT på punktet opbevaring af husdyrgødning.

7.35 BAT – Udbringning af husdyrgødning

Ansøgers redegørelse:

- *Flydende husdyrgødning udbringes ved slangeudlægning eller nedfældning. Disse udbringningsmetoder er blandt de bedste mht. at reducerer ammoniak emissionen fra det udbragte husdyrgødning.*
- *Gyllen nedfældes på sort jord og i græsmarker.*
- *Husdyrgødningen udbringes under hensyn til afgrødernes vækstperiode og behov, hvilket medfører maksimal udnyttelse af næringsstoffer.*
- *Husdyrgødning udbringes under hensyn til de generelle regler, og foregår i videst mulig omfang efter godt landmandskab, hvilket vil sige, at der tages hensyn til naboer, byområder osv.*
- *I forbindelse med udbringning af husdyrgødning er der fokus på at overholde randzoner til grøfter og vandløb, hvorved risikoen for tab af fosfor og nitrat mindskes.*
- *Efter udbringning af fast møg og dybstrøelse tilstræbes der nedpløjning af udbragt husdyrgødning hurtigst muligt.*

Miljøstyrelsen har i Vejledende emissionsgrænseværdier opnåelige ved anvendelse af den bedste tilgængelige teknik for husdyrbrug fra maj 2011 redegjort for, hvorfor de vurderer at den gældende lovregulering er BAT for så vidt angår ammoniakfordampningen i marken, og der er derfor ikke efter Miljøstyrelsens opfattelse grundlag for at fastlægge vilkår begrundet i BAT i relation til udbringning af husdyrgødning.

Varde Kommune tilslutter sig Miljøstyrelsens vurdering. Der er derfor ikke, efter Varde Kommunes opfattelse, grundlag for at stille yderligere vilkår til anvendelse af BAT med henblik på at begrænse ammoniakfordampningen fra arealerne i forbindelse med udbringning af husdyrgødning. Ansøger lever dermed op til lovgivningens krav om BAT på punktet udbringning af husdyrgødning.

7.36 Samlet BAT-vurdering

Som der er redegjort for i de foregående punkter, lever ansøger op til Varde Kommunes fastsatte BAT-niveau for projektet. Varde Kommune vurderer på den baggrund, at ansøger har truffet de nødvendige foranstaltninger til at forebygge og begrænse forurening ved anvendelse af den bedste tilgængelige teknik i henhold til § 19 i Husdyrloven.

8 Egenkontrol

Ansøgers redegørelse:

- *Dyreholdets størrelse og udbragt husdyrgødning kontrolleres via det årlige gødnings- og husdyrindberetning (GHI)*
- *El- og vandforbrug registreres hhv. hver 3. måned og en gang årligt.*
- *Foderproduktion, indkøb af foder og fodertildeling sker på grundlag af foderplanlægning.*
- *Ejendommen er Danish certificeret*

Der skal føres en logbog eller udarbejdes E-kontroller som indeholder følgende oplysninger:

- Antal årssøer
- Grise pr. årssø
- Fravænningsalder og – vægt
- Foderforbrug
- Det gennemsnitlige indhold af fosfor pr. FEso i foderblandingerne.
- Det gennemsnitlige indhold af råprotein pr. FEso i foderblandingerne.

Varde Kommune vurderer hvorvidt dokumentationen i logbøgerne eller E-kontrollerne er dækkende.

Varde Kommune vurderer at ansøgers niveau af egenkontrol er dækkende.

9 Foranstaltninger ved ophør af produktion

Ansøgers redegørelse:

Ved ophør af produktionen fra ansøgers side vil produktionen formentlig blive fortsat af en ny ejer. Hvis produktionen ophører, vil gødnings- og ensilageanlæg blive tømt og rengjort.

Varde Kommune vurderer, at tiltagene er tilstrækkelige til at undgå forureningsfare.

10 Alternative muligheder

Det har været overvejet at placere farestalden vest for drægtighedsstalden (bygning 6), dette er dog ikke en hensigtsmæssig placering i forhold til logistikken i driften.

Landbruget beliggende på Gammelgårdvej 6, 6870 Ølgod ønsker at udvide dyreholdet, og dermed fremtidssikre bedriften, således at bedriften i fremtiden kan bestå som en primær ejendom. Hvis den ønskede udvidelse ikke kan gennemføres, vurderes det, at ejendommen på længere sigt vanskeligt kan drives som et moderne produktionslandbrug.

Hvis ovenstående projekt ikke gennemføres, vil produktionen fremover blive nedtrappet, eller anden anvendelse af bygningerne fundet. Dette vil i sig selv ikke medføre, at der fremover ikke vil blive afsat husdyrgødning til arealerne.

11 Nabo- / partshøring

Projektet er udover ansøger og dennes konsulent sendt til høring hos følgende naboer/partner i perioden fra den 14. januar til den 25. februar 2016:

Naboer

Gammelgårdvej 8, 6870 Ølgod.

Gammelgårdvej 10, 6870 Ølgod.

Gammelgårdvej 4, 6870 Ølgod.

Gammelgårdvej 12, 6870 Ølgod.

Hjeddingvej 12, 6870 Ølgod.

Hjeddingvej 16, 6870 Ølgod.

Hjeddingvej 13, 6870 Ølgod.

Nabokommune

RingkøbingSkjern Kommune

I forbindelse med nabohøringen er der ingen bemærkninger kommet.

12 Samlet vurdering

På baggrund af ovenstående vurderer Varde Kommune, at det ansøgte projekt ikke vil medføre en væsentlig påvirkning af miljøet, naturen og naboerne sammenholdt med den nuværende produktion, hvis de i miljøgodkendelsen opstillede vilkår overholdes.

Varde Kommune vurderer, at der kan meddeles godkendelse til det ansøgte da:

- Der er truffet de nødvendige foranstaltninger til, at forebygge og begrænse forurening ved anvendelse af den bedste tilgængelige teknik.
- Husdyrbruget i øvrigt kan drives på stedet uden at påvirke omgivelserne på en måde, som er uforenelig med hensynet til omgivelserne.
- Udvidelse og drift af husdyrbruget ikke medfører væsentlige virkninger på miljøet.

Bilag 1 – Type 2 korrektioner

Kvælstof

Type 2 korrektionen er beregnet ud fra Miljøstyrelsens Teknologiblad "Råprotein i sofoder" af 31. maj 2011. Ligningen til beregningen fremgår herunder.

Drift

1. Den totale mængde N ab dyr pr. år beregnet som N ab dyr pr. årssøer x antallet af årssøer skal være mindre end _____ kg N pr. år.

- "N ab dyr pr. årssøer" beregnes ud fra følgende ligning:

$$N \text{ ab dyr pr. årssøer} = ((FE_{\text{so}} \text{ pr. årssøer} \times \text{gram råprotein pr. FE}_{\text{so}}) / 6250) - 1,98 - (\text{antal fravænnede pr. årssøer} \times \text{fravænningsvægt} \times 0,0257).$$

De anvendte faktorer er hentet i ansøgningen i Husdyrgodkendelse.dk og ses herunder.

Faktor	Værdi-søer
Antal årssøer	1.200
Grise/årssøer	32
Fravænningsvægt	7,10
Foderforbrug/årssøer	1.515
Gram råprotein pr. FE _{so}	131,87
Gram fosfor pr. FE _{so}	4,80
Kg N ab dyr/årssøer	24,15
Kg P ab dyr/årssøer	5,33

$$((1515 \times 131,87) / 6250) - 1,98 - (32 \times 7,1 \times 0,0257) = 24,15$$

1.200 søer x 24,15 kg N ab dyr/årssøer = **28.980 kg N for hele soholdet**

Fosfor

Type 2 korrektionen er beregnet ud fra Miljøstyrelsens Teknologiblad "Fosfor i sofoder" af 31. maj 2011. Ligningen til beregningen fremgår herunder.

1. Den totale mængde P ab dyr pr. år beregnet som P ab dyr pr. årssøer x antal årssøer skal være mindre end _____ kg P pr. år.

- "P ab dyr pr. årssøer" beregnes ud fra følgende ligning:

$$P \text{ ab dyr pr. årssøer} = (FE \text{ pr. årssøer} \times \text{gram fosfor pr. FE}) / 1000 - 0,58 - (\text{antal fravænnede grise pr. årssøer} \times \text{fravænningsvægt} \times 0,006 \text{ kg P pr. kg tilvækst}).$$

De anvendte faktorer er hentet i ansøgningen i husdyrgodkendelse.dk og ses i tabellen herover.

$$(1515 \times 4,80) / 1000 - 0,58 - (32 \times 7,1 \times 0,006) = 5,33$$

1.200 søer x 5,33 kg P ab dyr/årssøer = **6.396 kg P for hele soholdet**

Bilag 2 – Hørings svar fra Ringkøbing-Skjern Kommune

Returadresse
Land og Vand, Landbrug
Smed Sørensens Vej 1, 6950 Ringkøbing



Varde kommune

Sendt pr mail til: Klaudi Andresen,
e-mail: kjan@varde.dk

Ringkøbing-Skjern Kommu

Sagsbehandler
Inga-Merethe Plauborg
Larsen
Direkte telefon
9974 1543
E-post
inga-
merethe.larsen@rksk.dk
Dato
28. december 2015
Sagsnummer
15-050756

Udtalelse fra Ringkøbing-Skjern Kommune jf. § 46 i Bekendtgørelse om tilladelse og godkendelse m.v. af husdyrbrug, nr. 1541 af 10. december 2015.

Arealudtalelse for arealer beliggende i Ringkøbing-Skjern Kommune, som drives under husdyrbruget på adressen Gammelgårdvej 6, 6870 Ølgod.

Udtalelsen er gældende for følgende arealer: (angivet på vedlagte kortbilag).

Arealer beliggende i Ringkøbing-Skjern Kommune som drives af husdyrbruget på adressen Gammelgårdvej 6, 6870 Ølgod.	Marknummer, ifølge ansøgning	Anvendelse
Udbringningsarealer	Mark 35-0, 36-0, 37-0, 37-1, 38-0, samt 40-0.	Udbringning af svinegylle, svarende til 1,30 DE

1.1 Husdyrbruget på Gammelgårdvej 6, 6870 Ølgod skal, jf. ansøgningen overholde/drives med:

- På husdyrbrugets udbringningsarealer, må der udbringes svinegylle, i alt svarende til 1,30 DE/ha.

Udover de vilkår, der ifølge lovgivning og diverse vejledninger (lovpligtige vilkår) skal stilles, for at sikre, at ovenstående overholdelse, ønsker Ringkøbing-Skjern Kommune, at følgende vilkår stilles i miljøgodkendelsen:

1.2 Vilkår:

- Ønskes udbringningsarealet ændret, skal det anmeldes til kommunen, jf. kapitel 7 i Bekendtgørelse om tilladelse og godkendelse m.v. af husdyrbrug, nr. 1541 af 10. december 2015. Kommunen vurderer herefter, hvorvidt de nye arealer er mere sårbare.
- Udbringning af husdyrgødning må ikke foretages, når jorden er mættet med vand, oversvømmet, frossen, eller dækket af sne, eller forud for varslede kraftige regnskyl /store nedbørsmængder.

- Udbringningsarealernes nitratudvaskning til overfladevandet må ikke overstige, hvad der svarer til et planteavlslbrug i oplandet til Ringkøbing Fjord
- Der skal etableres 13,0 % ekstra efterafgrøder, beregnet ud fra efterafgrødegrundarealet i årets markplan, udover det af Plantedirektoratets til enhver tid gældende lovpligtige krav om efterafgrøder.

Miljøvurdering

2.1 Generelt

Følgende vedrørende arealberegningerne er oplyst til Ringkøbing-Skjern Kommune:

	Beregning af	Resultat
Fosfor	Krav om P-overskud overholdt	Ja
	Evt. yderligere reduktion nødvendig for at overholde kravet	- 0,6 Kg P
	P-tilført pr. ha/år i ansøgt drift	30,8 Kg P/ha/år
	P-fracørsel, arealvægtet gennemsnit	17,8 Kg P/ha/år
	P-overskud/ha/år for ansøgte projekt	13,0 Kg P/ha/år
Nitratberegning overfladevand	DE reduktionsprocent	89,42 %
	DE max	1,25 DE/ha
	DE reel	1,30 DE/ha
	Kg N/ha DE max	71,6 Kg N/ha
	Kg N/ha DE reel	66,5 Kg N/ha

2.2 Drift

Der er stillet vilkår om, det maksimale antal dyreenheder pr. hektar, der må tilføres arealerne, via husdyrgødning.

Det er Ringkøbing-Skjern Kommunes vurdering, at driften af arealerne, i henhold til generel lovgivning, samt stillede vilkår, er foreneligt med hensynet til beskyttelse af omgivelserne mod væsentlige gener og virkninger fra arealerne.

Udbringningsarealerne ligger udenfor beskyttelseslinjer for klitfredede arealer, strand, søer, åer, fortidsminder og kirkebyggelinjer. Dog ligger en mindre af udbringningsarealerne indenfor skovbyggelinje, samt indenfor aftaleområde ved Lyne kirke, som vist på bilag 1.

Det er på baggrund af ovenstående og idet der ikke bygges på udbringningsarealerne, Ringkøbing-Skjern Kommunes vurdering, at driften af udbringningsarealerne ikke vil være i modstrid med de hensyn, der skal tages i forhold til ovennævnte emner.

På ejendommens arealer, som vist på bilag 1, ligger der beskyttede diger, efter Museumsloven § 29a. Der gøres opmærksom på, at digerne ikke må ændres, eller fjernes uden tilladelse fra Ringkøbing-Skjern Kommune.

Der findes gravhøje på, eller ved ejendommens arealer, som vist på bilag 1 og der gøres hermed opmærksom på, at der i henhold til § 29 f i Museumsloven, ikke må foretages jordbehandling, gødes, eller plantes (herunder også juletræer og lignende) på gravhøje og inden for en afstand af 2 meter fra dem.

Jf. § 18 i Lov om naturbeskyttelse må der endvidere ikke etableres ny beplantning, eller fo-

retages lignende ændringer i tilstanden af arealet inden for 100 meters afstand fra gravhøje, medmindre Ringkøbing-Skjern Kommune meddeler dispensation hertil.

En mindre del af ejendommens arealer er beliggende indenfor et område, der er reserveret til råstofgraveområde / råstofinteresseområde, ifølge Ringkøbing-Skjern Kommunes Kommuneplan 2013-2025. Se bilag 2. Råstofgraveområder og råstofinteresseområder skal, som udgangspunkt, friholdes for aktiviteter, som varigt kan forhindre, eller besværliggøre senere råstofindvinding.

Det er Ringkøbing-Skjern Kommunes vurdering, at anvendelse af arealerne som udbringningsareal ikke kan betragtes som en aktivitet, som varigt kan forhindre, eller besværliggøre senere råstofindvinding. Den ansøgte anvendelse af arealerne vurderes således ikke, at være i modstrid med Råstofplanen.

2.2.1 BAT – bedste tilgængelige teknik

BAT er at betragte som en generel ikke stedbunden branchenorm. Dette betyder, at særlige følsomme, eller for den sags skyld robuste omgivelser, ikke har indflydelse på niveauet ved fastlæggelse af BAT.

Udbringning af husdyrgødning

Ringkøbing-Skjern Kommune vurderer, at de generelle regler i husdyr- og husdyrgødningsbekendtgørelsen for udbringning af husdyrgødning, som værende tilstrækkelige til at opfylde kravene til BAT for udbringning.

Ringkøbing-Skjern Kommune anser det for værende BAT, at man tager højde for udbringningsarealernes fysiske karakter i forbindelse med udbringning af husdyrgødning. Dvs., eksempel jordtype, struktur og hældning samt forhold som regn, vanding og sædskifte.

Der er stillet vilkår om, at udbringning af husdyrgødning ikke må foretages på frossen, vandmættet, oversvømmet, eller snedækket jord, samt forud for varsling om kraftig regn / nedbør. Vilkåret er stillet for at reducere unødigt forurening af vandmiljøet.

2.3 Natur og vand

2.3.1 International natur – beskrivelse

De internationale naturbeskyttelsesområder, er en samlet betegnelse for EF-Habitatområder, EF-Fuglebeskyttelsesområder og Ramsarområder. Hvert internationalt naturbeskyttelsesområde består af et, eller flere af disse udpegede områder.

Målsætningen for Habitat- og Fuglebeskyttelsesområderne er at sikre, eller genoprette gunstig bevaringsstatus for de arter og naturtyper, de er udpeget for. For Ramsarområder er målsætningen, at beskyttelsen fremmes.

En art anses for at have gunstig bevaringsstatus, når undersøgelser peger på, at arten på lang sigt vil opretholde sig selv som levedygtig bestand, samt artens udbredelsesområder sandsynligvis ikke er i tilbagegang.

Nærmeste internationale naturområder er EF-habitatområde Lønborg Hede (196), som ligger ca. 4,8 km fra husdyrbrugets nærmeste udbringningsareal (mark 38-0).

Ramsarområdet og EF-fuglebeskyttelsesområdet Ringkøbing Fjord ligger ca. 11,8 km fra husdyrbrugets nærmeste udbringningsareal (mark 38-0).

Ingen af husdyrbrugets udbringningsarealer, beliggende i Ringkøbing-Skjern Kommune, ligger indenfor Natura 2000-områder, men alle udbringningsarealerne, ligger i oplandet til Ringkøbing Fjord.

For beskrivelser af de internationale naturområder henvises til Naturstyrelsens hjemmeside (www.naturstyrelsen.dk)

2.3.2 Vandmiljøet

Husdyrbrugets arealer ligger i oplandet til beskyttede vandløb (se bilag 2), hvor der er krav om 2 meter bræmmer.

Det er kommunens vurdering, at almindelig landbrugsdrift på vandløbsnære arealer ikke vil påvirke vandløbskvaliteten i væsentlig grad. Med kravene om 2 meter dyrkningsfrie bræmmer langs de beskyttede vandløb, vil påvirkningen på vandløb fra landbrugs relateret arealdrift være minimal.

2.3.3 Jordtype og eventuelle dræn

Ejendommens ejede/forpagtede udbringningsarealer i Ringkøbing-Skjern Kommune, består af i alt ca. 53,2 ha og arealerne er, ifølge ansøgningen, beliggende på (JB1) jorde. Alle arealerne er, ifølge ansøgningen, drænedede.

2.3.4 Sædskifte

På stort set alle marker, beliggende hhv. i Ringkøbing-Skjern Kommune og i Varde Kommune, er der valgt et S4 sædskifte, hvilket svarer til referencesædskiftet for disse arealer.

Derudover er der på nogle af udbringningsarealer også valgt et S4 sædskifte, hvilket også er identisk med referencesædskiftet.

Eftersom ansøger har valgt samme sædskifte som referencesædskiftet for alle marker, er beregningerne af kvælstofudvaskningen og fosforoverskuddet foretaget på baggrund af referencesædskiftet.

Der er derfor ikke stillet krav til specifikke sædskifter, idet ansøger ikke har anvendt "sædskifte" som virkemiddel, for at reducere udvaskningen af næringsstoffer til vandmiljøet.

2.3.5 Bilag IV-arter

Ringkøbing-Skjern Kommune har ingen aktuelle registreringer af plantearter, der står på Habitatdirektivets Bilag IV, på ejendommens udbringningsarealer, beliggende i Ringkøbing-Skjern Kommune. Det er endvidere Ringkøbing-Skjern Kommunes vurdering, at plantearterne næppe findes på udbringningsarealerne.

Følgende dyrearter kan tænkes, at forekomme i Ringkøbing-Skjern kommune:

Småflagermus, Markfirben, Odder, Spidssnudet frø og Strandtudse, samt visse vandtilknyttede insekter. Arterne kan muligvis have levested, fødesøgningsområde, eller opholdssted i habitater, eller i nærheden af udbringningsarealerne:

- Småflagermus: Ud fra småflagermus' levevis vurderes det, at de ikke påvirkes negativt af ejendommens arealdrift.
- Odder: Kan forekomme i nærområdet i tilknytning til vandløb, sø eller fjord, men er med sin levevis næppe truet af driften af husdyrbruget.
- Markfirben: Er udbredt i store dele af landet, men trues næppe af ejendommens arealdrift.
- Visse vandtilknyttede insekter: Kan være tilknyttet nærområdets vandhuller og fugtige arealer. Der foreligger dog ingen aktuelle registreringer. Disse påvirkes negativt, når vandmiljøerne næringsstofberiges, eller gror til.
- Spidssnudet frø og strandtudse: Kan forekomme i nærområdets vandhuller og fugtige arealer. Der foreligger ingen aktuelle registreringer.

Ringkøbing-Skjern Kommune vurderer på grundlag af det oplyste:

- At der i forbindelse med projektets gennemførelse ikke vil ske ændringer i arealanvendelsen, som vil være væsentlige for Bilag IV-arters trivsel
- At driften af arealerne, i Ringkøbing-Skjern Kommune, ikke vil medføre beskadigelse, eller ødelæggelse af yngle-, eller rasteområder i det naturlige udbredelsesområde for de dyrearter, der er optaget i EF-habitatdirektivets bilag IV, litra a, samt ikke vil medføre ødelæggelse af de plantearter, som er optaget på EF-habitatdirektivets Bilag IV, litra b.

2.3.6 Risikoarealer

Landbrugsdriften på arealer, som enten skrånere, eller afvandes, bør tilrettelægges således, at fosfortilførslen til vandområderne minimeres.

Der er ingen af husdyrbrugets udbringningsarealer, beliggende i Ringkøbing-Skjern Kommune, som skrånere 6 grader, eller derover mod vandområder. Det er derfor vurderet, at der ikke er særlig risiko for overfladestrømning af fosfor fra husdyrbrugets udbringningsarealer til vandmiljøet.

Det er Ringkøbing-Skjern Kommunes vurdering, at landbrugsdrift, herunder udbringning af husdyrgødning i henhold til gældende regler på de vandløbsnære arealer, ikke vil påvirke flora og fauna i vandløbene negativt.

2.3.7 Fosforbelastning til vandområde

Ifølge ansøgningen afvander udbringningsarealerne til Natura 2000-området Ringkøbing Fjord.

Af de samlede udbringningsarealer på i alt ca. 53,2 ha beliggende i Ringkøbing-Skjern kommune, ligger ca. 0,8 ha i "P-klasse 2", som er drænede/grøftede lavbundsarealer. For disse udbringningsarealer, er der generelt krav om, at fosforoverskuddet maksimalt må være 2 kg P/ha/år.

De resterende udbringningsarealer, i Ringkøbing-Skjern Kommune, ligger i "P-klasse 0". Disse arealer udløser derfor ikke som udgangspunkt skærpede krav til ejendommens fosforoverskud, idet de generelle harmoniregler generelt anses tilstrækkelige til beskyttelse af Natura 2000-området mod fosfortilførsel fra arealerne.

Fosforoverskuddet overholdes på bedriftsniveau og der stilles derfor ikke vilkår vedrørende fosfor.

Ringkøbing-Skjern kommune forventer, at Varde Kommune medtager arealerne i Ringkøbing-Skjern kommune i den samlede vurdering af projektets påvirkning af Natura-2000 områderne.

2.3.8 Nitrat til overfladevand

Alle udbringningsarealer, beliggende i Ringkøbing-Skjern kommune, ligger i nitratklasse II. I nitratklasse II, er der som udgangspunkt krav om, at der kun må udbringes svarende til 65 % af, hvad harmonireglerne tillader.

Der er anvendt et virkemiddel i form af 13 % ekstra efterafgrøder til at reducere den reelle udvaskning til overfladevandet. Ringkøbing-Skjern kommune forventer derfor, at Varde Kommune stiller vilkår om virkemiddel (13 % ekstra efterafgrøder).

Udbringningsarealerne i Ringkøbing-Skjern Kommune, er beliggende i oplandet til Ringkøbing Fjord, hvor husdyrtrykket har været stigende siden 2007 og hvor nitratudvaskningen derfor skal reduceres til, hvad der svarer til et planteavlbrug.

Ringkøbing-Skjern Kommune forventer derfor, at Varde Kommune med vilkår sikrer, at husdyrbrugets nitratudvaskning til overfladevandet ikke overstiger, hvad der svarer til et planteavlsbrug.

2.3.9 Ammoniak

Ingen af husdyrbrugets udbringningsarealer, beliggende i Ringkøbing-Skjern Kommune, er registreret som beskyttede naturtyper.

Nogle af udbringningsarealerne grænser op/ligger umiddelbart op til § 3-beskyttede naturområder (se bilag 2). Der er tale om § 3 hede og mose, som er kategoriseret som K 3-Natur, som vist på bilag 3.

Ingen af udbringningsarealerne skråner mere end 6 grader ned mod § 3-beskyttet natur og det er derfor Ringkøbing-Skjern Kommunes vurdering, at der ikke vil være væsentlig risiko for, at overfladestrømning vil påvirke den § 3-beskyttede natur.

Ringkøbing-Skjern Kommune vurderer på den baggrund, at § 3 naturområderne ikke vil blive væsentlig påvirket af udbringning af husdyrgødning på de nærliggende markarealer, og at de generelle regler for udbringning er tilstrækkelige til at beskytte områderne imod påvirkning af tilstanden.

Der er ingen af udbringningsarealerne, der grænser umiddelbart op til Natura 2000- Naturområder, som er ammoniakfølsomme (Kategori 1-Natur). Kommunen vurderer, at de generelle regler for udbringning af husdyrgødning er tilstrækkelige til at beskytte §3 områderne imod tilstandsændringer og væsentlig påvirkning.

Herudover er det Ringkøbing-Skjern Kommunes vurdering, at der ikke er andre naturområder, herunder andre Natura 2000-områder, der ikke er beskyttet tilstrækkeligt mod ammoniak fra den ansøgte arealdrift. Vurdering er baseret på baggrund af de store afstande til de andre naturområder.

På baggrund af ansøgningen og oplysninger fra ansøger vurderes det, at driften af udbringningsarealerne ikke ændres væsentligt i forhold til den hidtidige drift. Markdrift i form af omlægning, gødskning, sprøjtning og andre jordbrugsaktiviteter vurderes ikke med de stillede vilkår at give anledning til væsentlig merbelastning af området beskyttede naturområder.

Ringkøbing-Skjern Kommune vurderer på baggrund af ansøgningen, at de lovpligtige beskyttelsesniveauer er overholdt, vilkår i miljøgodkendelsen, samt udmeldinger fra Miljøstyrelsen, at tilstanden af naturområderne omkring husdyrbrugets udbringningsarealer ikke vil ændres væsentligt, som følge af ansøgte arealdrift.

Det er Ringkøbing-Skjern Kommunes vurdering, at der ikke er forhold, som kan begrunde en skærpelse af de generelle beskyttelsesniveauer i husdyrloven.

2.3.10 Grundvand:

Udbringningsarealerne, beliggende i Ringkøbing-Skjern Kommune, ligger i område med drikkevandsinteresser.

På ejendommens udbringningsarealer, er der registreret indvindingsboringer, som vist på bilag 4. Ved boringer, jf. § 8, stk. 4 i bekendtgørelsen om udførelse og sløjfning af boringer og brønde på land, skal der holdes et fredningsbælte omkring borestedet på mindst 10 meter for almene vandforsyningsboringer og på mindst 5 meter for ikke-almene vandforsyningsboringer.

Det vil sige, at der skal holdes en sprøjte- og gødningsfri zone omkring vandboringerne på mindst 5/10 meter. Opblanding og opbevaring af bekæmpelsesmidler, herunder tom em-

ballage, samt andre stoffer, der kan forurene grundvandet, er heller ikke tilladt inden for fredningsbæltet.

Beskyttelsen af grundvandet mod nitratudvaskning fra rodzonen er i husdyrloven rettet mod de nitratfølsomme indvindingsområder.

Udbringningsarealerne, beliggende i Ringkøbing-Skjern Kommune ligger, ifølge Miljøstyrelsens kortværk, uden for nitratfølsomme indvindingsområder. Arealerne er derfor ikke omfattet af et skærpet beskyttelsesniveau for kvælstofudvaskningen fra rodzonen, idet de generelle harmoniregler anses for tilstrækkelige til at beskytte grundvandet mod kvælstofudvaskning fra arealernes rodzone.

Det er derfor vurderet, at det ansøgte arealdrift ikke vil medføre en væsentlig nitratpåvirkning af grundvandet, herunder de nitratfølsomme indvindingsområder.

2.4 Projektets sandsynlige miljøpåvirkning

Der vil sandsynligvis ske en påvirkning af det omgivende miljø, men det er vurderet ud fra ovenstående, at påvirkningens varighed, hyppighed og reversibilitet ikke vil være af sådant omfang, at driften af arealerne vil få væsentlig indflydelse på miljøet, idet alle lovpligtige beskyttelsesniveauer er overholdt.

Ringkøbing-Skjern Kommune har ikke en viden, der kan begrunde at de generelle beskyttelsesniveauer skal skærpes yderligere, idet det og de stillede vilkår vurderes tilstrækkelige til at beskytte omgivelserne mod væsentlige virkninger som følge af driften af arealerne.

2.5 Konklusion

Idet de lovpligtige beskyttelsesniveauer er overholdt, vurderer Ringkøbing-Skjern Kommune at:

- Ansøgte arealdrift af udbringningsarealer, beliggende i Ringkøbing-Skjern Kommune, kan godkendes, idet driften, herunder afsætning af husdyrgødning ikke vil medføre en væsentlig genepåvirkning af § 7 beskyttede naturområder, Natura 2000-området overbelastet med fosfor (Ringkøbing Fjord), kvælstofsårbare Natura 2000-området (Ringkøbing Fjord), grundvand, herunder nitratfølsomme indvindingsområder, samt landskabelige værdier og kulturmiljøer.

Derudover er det vurderet, at arealdriften på udbringningsarealerne beliggende i Ringkøbing-Skjern Kommune, ikke vil medføre en væsentlig påvirkning af § 3-områder, eller andre naturområder, som er beskyttet mod tilstandsændring, fredet, udpeget som Internationalt Naturbeskyttelsesområde, eller særlig sårbar overfor næringsstofpåvirkning.

Endvidere er det vurderet, at den ansøgte arealdrift i Ringkøbing-Skjern Kommune, ikke vil have væsentlig virkning, på de bestande af vilde planter, dyr (herunder Bilag IV-arter), eller deres levesteder, som de ovennævnte områder er udpeget på baggrund af.

- Der anvendes den bedst tilgængelige teknik til at forebygge og begrænse eventuel forurening.

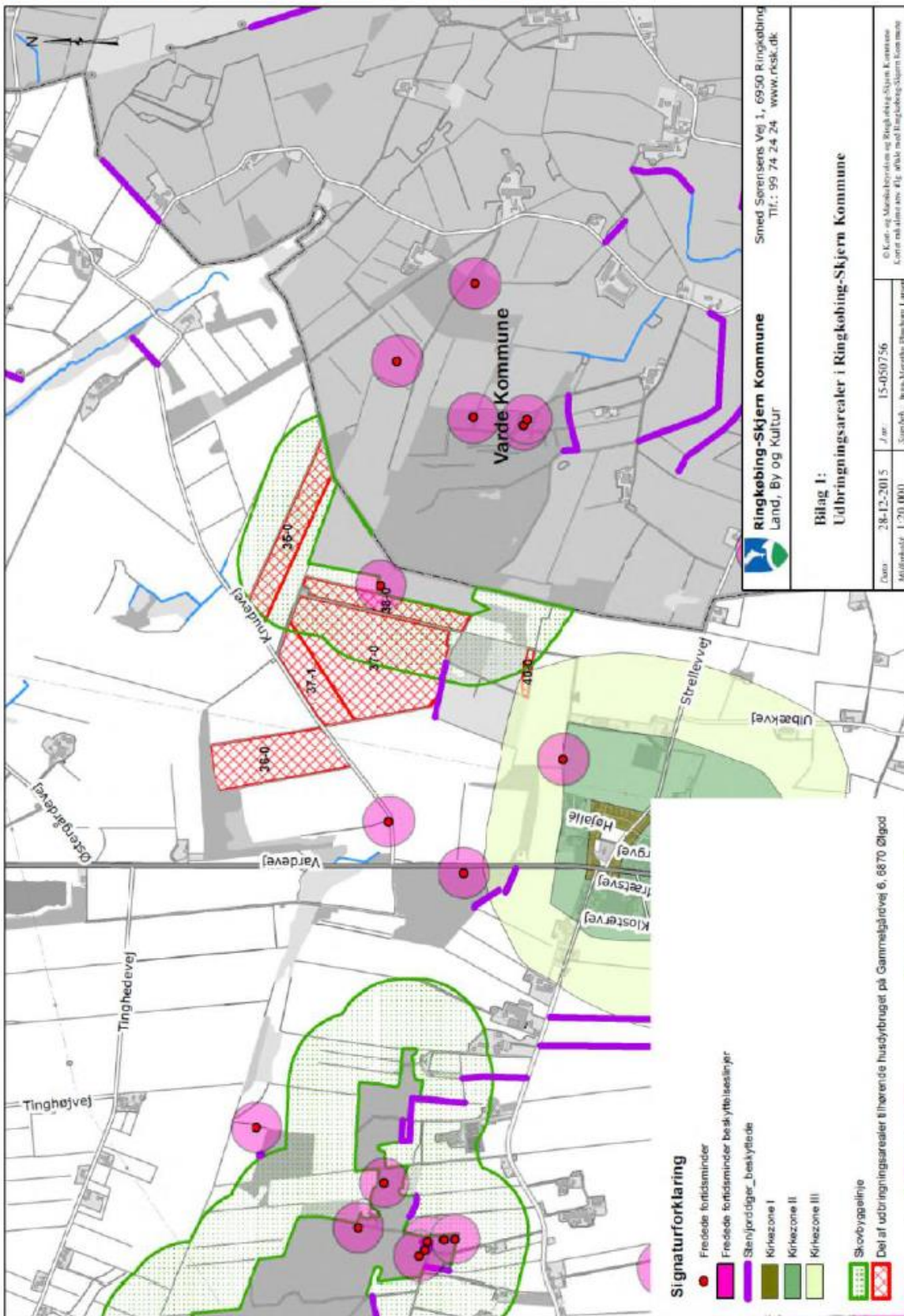
Copyright

Kortmateriale er gengivet af Ringkøbing-Skjern Kommune med tilladelse fra Kort- og matrikelstyrelsen. Copyright Kort- og matrikelstyrelsen 1992 /KD.86.1033.

Luftfotos – Danmarks Digitale Ortofoto – er gengivet af Ringkøbing-Skjern Kommune med tilladelse fra Cowi. DDO ©, Copyright COWI.

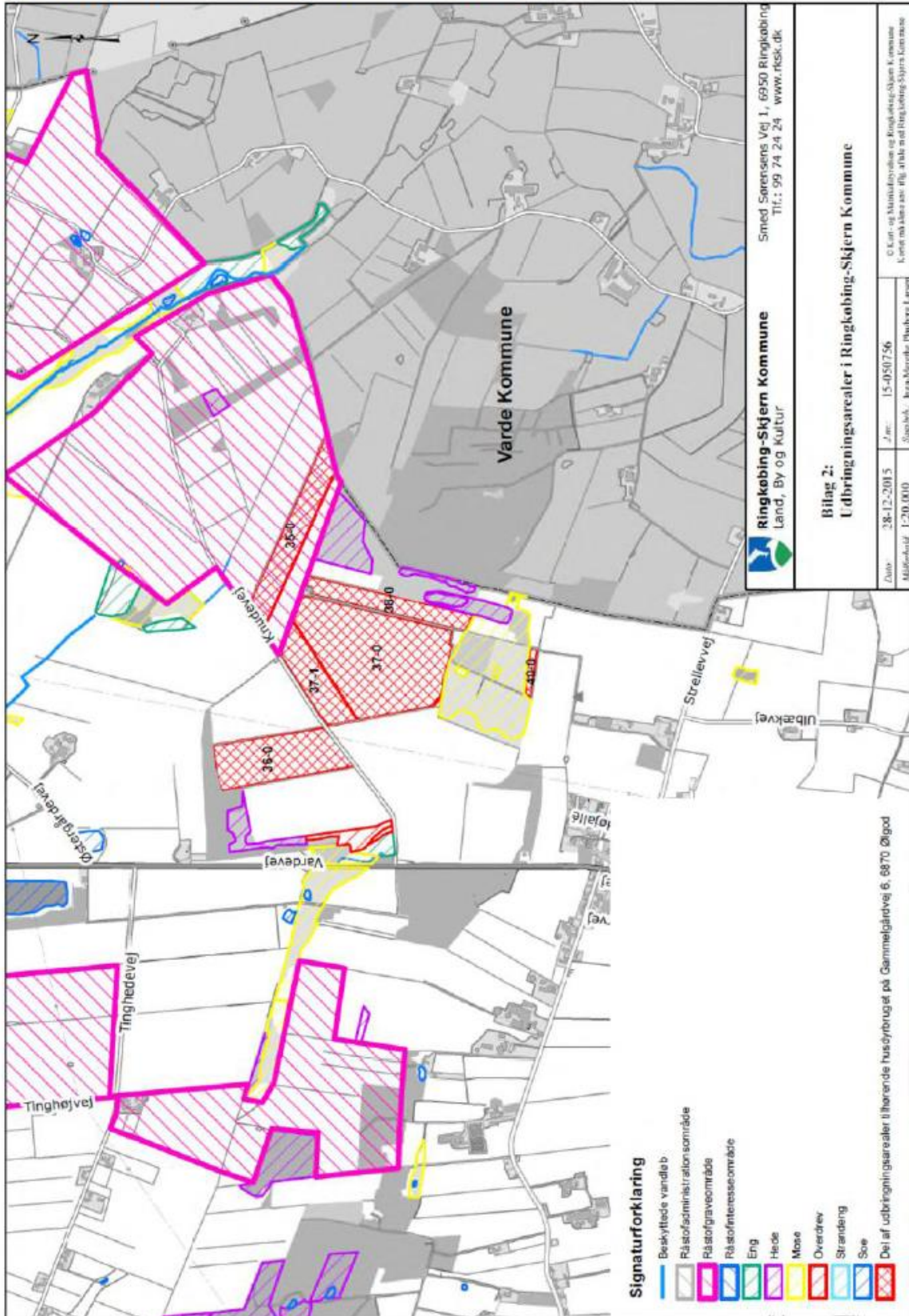
Bilag 1

Bilag 1: Udbringningsarealer i Ringkøbing-Skjern Kommune - udtalelsen omfatter



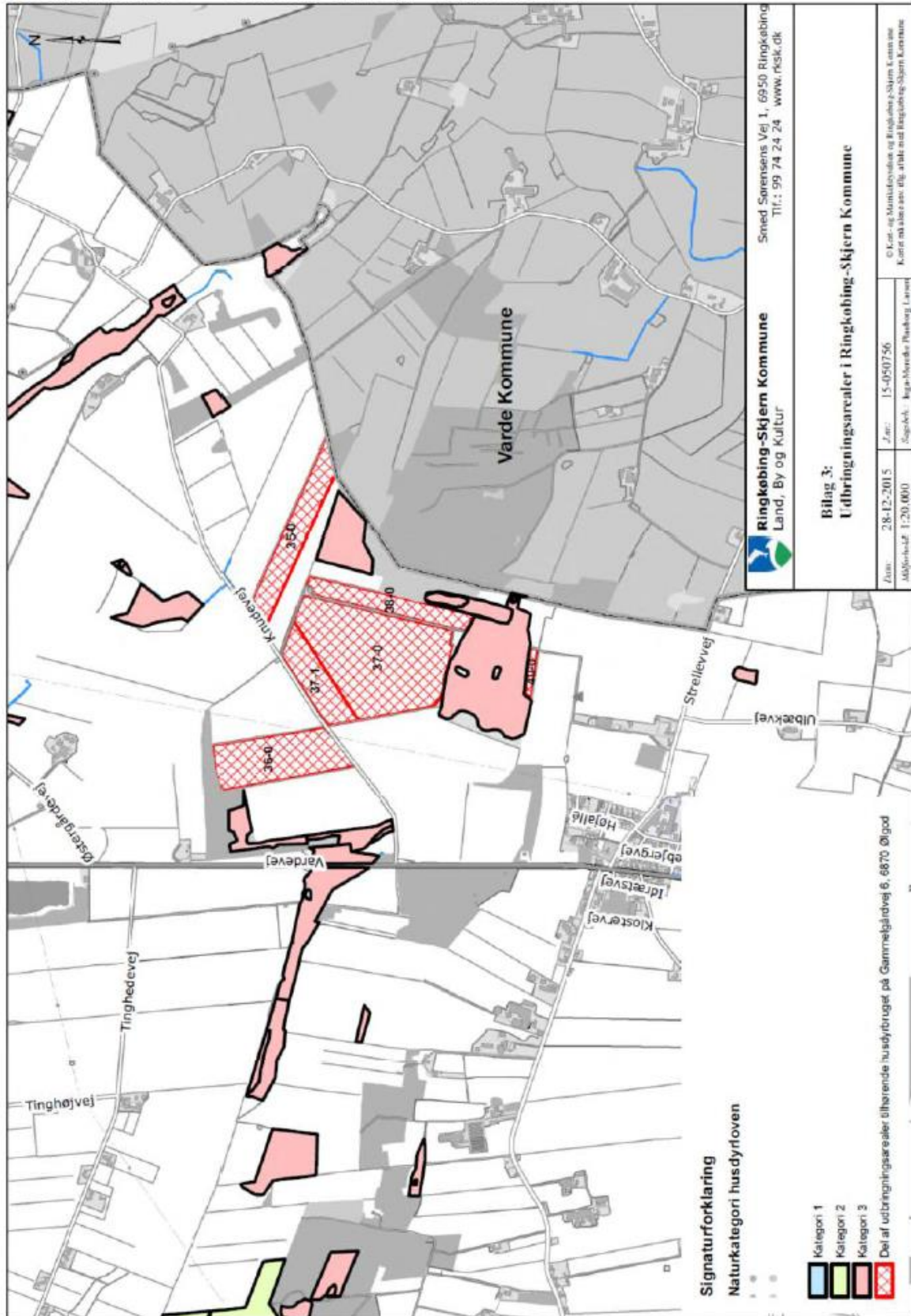
Bilag 2

Bilag 2: Udbringingsarealer i Ringkøbing-Skjern Kommune - udtalelsen omfatter



Bilag 3

Bilag 3: Udbringningsarealer i Ringkøbing-Skjern Kommune - udtalelsen omfatter



Bilag 4

Bilag 4: Udbringingsarealer i Ringkøbing-Skjern Kommune - udtalelsen omfatter

