



# Miljøgodkendelse

R-E-F Pladsen  
Industrivej 12  
9460 Brovst

April 2022



## Godkendelse af plads for håndtering af erhvervsaffald

**Virksomhed:** Røgild Entreprenørforretning ApS

**CVR-nummer:** 40108734

**P-nummer:** 1027993296

**Adresse:** Industrivej 12, 9460 Brovst

**Matrikelnumre:** 1E, Vilsbæksminde, Brovst

**Listebetegnelse:** K 212: Midlertidig oplagring af ikke-farligt affald forud for nyttiggørelse eller bortskaffelse  
K 206: Nyttiggørelse af ikke-farligt affald

**Tilsynsmyndighed:** Jammerbugt Kommune

**Udarbejdet af:** Inger Hebsgaard

**Kvalitetssikret af:** Steen Jakobsen

**Godkendelsesdato:** 27. april 2022

# Indhold

<b>Baggrund</b> .....	<b>4</b>
<i>Lovgivning</i> .....	4
<b>Afgørelser</b> .....	<b>4</b>
<b>Vilkår</b> .....	<b>6</b>
<i>Generelt</i> .....	6
<i>Indretning og drift</i> .....	7
<i>Neddeling af bygge- og anlægsaffald</i> .....	9
<i>Lugt og støv</i> .....	9
<i>Støj og vibrationer</i> .....	10
<i>Beskyttelse af jord, grundvand og overfladevand</i> .....	11
<i>Affald</i> .....	11
<i>Egenkontrol</i> .....	12
<i>Uheld</i> .....	12
<b>Miljøteknisk vurdering</b> .....	<b>13</b>
<i>Planforhold</i> .....	13
<i>Støjforhold</i> .....	14
<i>Løbende kontrol med affaldsstrømmene</i> .....	16
<i>Jord og vandkredsløb</i> .....	17
<i>BAT</i> .....	17
<i>VVM</i> .....	17
<i>Habitat</i> .....	18
<i>Listepunkter og standardvilkår</i> .....	19
<i>Frasorterede standardvilkår</i> .....	20
<b>Samlet vurdering</b> .....	<b>22</b>
<b>Øvrige oplysninger</b> .....	<b>22</b>
<i>Partshøring</i> .....	22
<i>Retsbeskyttelse</i> .....	22
<i>Offentliggørelse</i> .....	23
<i>Klage- og søgsmålsvejledning</i> .....	23
<i>Underretning</i> .....	24

## Baggrund

Røgild Entreprenørforretning ApS søgte 14. februar 2022 om en miljøgodkendelse til etablering af en R-E-F Pladsen med vaskeplads for entreprenørmaskiner, betonknusning og oplag af materialer, byggeaffald og jord på Industrivej 12 i Brovst.

Ansøgningen blev indgivet via Byg og Miljø som ansøgning om miljøgodkendelse af en ny virksomhed. Samtidig indgav virksomheden VVM anmeldelse i forbindelse med miljøgodkendelsen, og en ansøgning om tilslutning af industrispildevand til kloak.

## Lovgivning

R-E-F Pladsen er omfattet af godkendelsespligt og tilslutningspligt for spildevand til offentlig kloak efter miljøbeskyttelsesloven<sup>1</sup>.

Anlægget er desuden omfattet af miljøvurderingsloven<sup>2</sup>, og af reglerne om samordning af projekter som beskrevet i miljøvurderingsbekendtgørelsen<sup>3</sup> og af habitatbekendtgørelsen<sup>4</sup>.

Afgørelse om miljøvurdering, tilslutningstilladelse til offentlig kloak og miljøgodkendelse meddeles hermed samordnet.

Den ansøgte aktivitet er ikke omfattet af reglerne i risikobekendtgørelsen.

## Afgørelser

Jammerbugt Kommune har på grundlag af virksomhedens ansøgning truffet afgørelse om miljøgodkendelse efter § 33 i miljøbeskyttelsesloven.

Med baggrund i ansøgningen, lovgrundlaget og oplysninger indhentet i forbindelse med besigtigelser på anlægget, meddeler Jammerbugt Kommune hermed miljøgodkendelse for R-E-F Pladsen, Industrivej 12, 9460 Brovst, under forudsætning af, at godkendelsens vilkår overholdes.

Godkendelsen er meddelt i henhold til kapitel 5, § 33, stk. 1 i Miljøbeskyttelsesloven.

Jammerbugt Kommune har på grundlag af virksomhedens ansøgning truffet en afgørelse efter § 21 i Miljøvurderingsloven om, at projektet ikke er omfattet af krav til miljøvurdering. (Vurderingen er foretaget efter bilag 2 pkt. 11b).

---

<sup>1</sup> Lovbekendtgørelse nr. 100 af 19. januar 2022 om miljøbeskyttelse (Miljøbeskyttelsesloven).

<sup>2</sup> Lovbekendtgørelse nr. 1976 af 27. oktober 2021 om miljøvurdering af planer og programmer og af konkrete projekter (VVM) (Miljøvurderingsloven).

<sup>3</sup> Bekendtgørelse nr. 1376 af 21. juni 2021 om miljøvurdering af planer og programmer og af konkrete projekter (VVM-bekendtgørelsen).

<sup>4</sup> Bekendtgørelse nr. 2091 af 12. november 2021 om udpegning og administration af internationale naturbeskyttelsesområder, samt beskyttelse af visse arter (Habitatbekendtgørelsen)

I afgørelsen er der lagt vægt på projektets karakteristika, projektets placering, samt arten af og kendetegn ved den potentielle indvirkning på miljøet.

Anlægget ligger i et lokalplanlagt erhvervsområde i byzone, og kan rummes indenfor lokalplanens generelle formål.

Affaldshåndteringsaktiviteterne på anlægget er omfattet af godkendelsespligt efter miljøbeskyttelsesloven, og vil blive reguleret gennem miljøgodkendelsens vilkår og kontrolleret på regelmæssige miljøtilsyn.

Samlet set vurderes, at anlægget ikke vil påvirke personer eller landskaber i området væsentligt, hverken i etableringsfasen, i driftsfasen eller i forbindelse med eventuelle uheld eller lignende.

Jammerbugt Kommune har ligeledes gennemført en habitatvurdering, i henhold til §6, stk. 1 i habitatbekendtgørelsen om, at etableringen af virksomheden ikke kan påvirke den beskyttede natur eller Natura-2000 områder væsentligt.

Der vurderes ikke, at der vil ske fysiske ændringer i forbindelse med projektet der kan være til skade for bilag-4 arter, der vil fortsat være fri passage og udbredningsmuligheder grundet anlæggets karakter. Det vurderes samtidig, at entreprenørpladsen ikke vil påvirke natura-2000 områder på grund af afstandene.

Samlet set vurderes, at fugle- og dyreliv og de sjældne planter ikke vil blive påvirket af aktiviteterne på entreprenørpladsen.

## Vilkår

Nærværende godkendelse er bygget op over Miljøstyrelsens standardvilkår for virksomheder med listepunkt K 212, som defineret i standardvilkårsbekendtgørelsen<sup>5</sup>

### Generelt

1. Afgrænsningen af det område godkendelsen omfatter, fremgår (rødt) af luftfoto herunder.



2. Entreprenørpladsen skal indrettes og drives i overensstemmelse med godkendelsen.
3. Der skal til enhver tid findes et eksemplar af miljøgodkendelsen på virksomheden, og den ansvarlige for driften skal være bekendt med godkendelsens vilkår.
4. Såfremt der sker ændringer i virksomhedens ejerforhold eller driftsform, skal Jammerbugt Kommune orienteres herom senest 1 måned efter skæringsdatoen for ejerskiftet.

---

<sup>5</sup> Bekendtgørelse nr. 1537 af 9. december 2019 om standardvilkår i godkendelse af listevirksomhed

5. Ved driftsophør skal virksomheden træffe de nødvendige foranstaltninger for at undgå forureningsfare og for at efterlade stedet i tilfredsstillende tilstand. En redegørelse for disse foranstaltninger skal fremsendes til tilsynsmyndigheden senest 3 måneder, før driften ophører.
6. Hvor der i vilkårene anvendes betegnelsen "befæstet areal" menes en fast belægning, der giver mulighed for opsamling af spild og kontrolleret afledning af nedbør.
7. Hvor der i vilkårene anvendes betegnelsen "tæt belægning" menes en fast belægning, der i løbet af påvirkningstiden er uigennemtrængelig for de forurenende stoffer, der håndteres på arealet.

### **Indretning og drift**

8. Virksomheden skal udarbejde en driftsinstruks, der beskriver, hvordan personalet skal foretage fornøden modtagekontrol af affaldet, og hvordan de skal forholde sig i tilfælde af driftsforstyrrelser og uheld. Driftsinstruksen skal altid være tilgængelig for og kendt af personalet.
9. Entreprenørpladsen må modtage og oplagre følgende affaldsfraktioner:

<b>Affaldsfraktion</b>
Beton
Tegl
Mursten
Asfalt

10. Oplagshøjden for alle affaldsfraktioner må maksimalt være 4 meter.
11. Affaldet skal kontrolleres ved modtagelsen og hurtigst muligt, senest inden ophør af næstfølgende arbejdsdag, placeres i de dertil beregnede affaldsområder, containere, båse eller beholdere.
12. Bygge- og anlægsaffald, der indeholder farligt affald eller asbest, skal afvises, og dette affald må ikke behandles på området.
13. Hvis virksomheden modtager affald, der ikke er omfattet af virksomhedens miljøgodkendelse, og som det ikke umiddelbart er muligt at afvise eller henvise til en anden affaldsmottager, skal affaldet placeres i et særskilt oplagsområde og hurtigst muligt bortskaffes.

Såfremt der er tale om farligt affald eller asbest, skal affaldet opbevares i en overdækket container eller på et område under tag og med tæt belægning.

Virksomheden skal herefter hurtigst muligt kontakte tilsynsmyndigheden og orientere om affaldet.



På skitsen herover ses den overordnede indretning af R-E-F Pladsen med placering af vaskeplads og knuseplads, og med oplag af containere og byggeaffald.



## **Neddeling af bygge- og anlægsaffald**

14. Virksomheden må modtage, oplagre og nedknuse beton og asfalt på det dertil indrettede "Knuseplads" ifølge oversigtskortet side 8.
15. Der må nedknuses beton og asfalt på pladsen 3 gange om året, på hverdage mellem kl. 7 og 18, hver gang over en sammenhængende periode på højst 3 dage.
16. Nedknusningsanlægget skal være forsynet med støvforebyggende foranstaltninger som f.eks. et vandings- eller sprinklersystem.
17. Der må ikke knuses under ugunstige vejrforhold, herunder stærk blæst eller vindretninger der medfører, at knusningerne vil være særligt generende for naboerne.
18. Der må som udgangspunkt kun nedknuses sorterede materialer. Blandinger må dog nedknuses, såfremt det nedknuste skal nyttiggøres i den blandede form.

## **Lugt og støv**

19. Driften af pladsen må ikke give anledning til lugtgener i omgivelserne, der er væsentlige efter Jammerbugt Kommunes vurdering.
20. Virksomheden skal ved tilrettelæggelse af driften, herunder ved vanding eller befugtning, sikre, at der ikke opstår støvgener uden for entreprenørpladsens område.
21. Hvis der uden for entreprenørpladsens område konstateres støvgener, der efter Jammerbugt Kommunes vurdering er væsentlige, kan Jammerbugt Kommune forlange, at støvende oplag overdækkes eller befugtes.
22. Jammerbugt Kommune kan ligeledes med henblik på at forhindre støvgener kræve, at der etableres afskærmning eller befugtning af sorterings-, håndterings-, neddelings- eller knusningsaktiviteter.
23. Såfremt der etableres mekanisk ventilation (rumudsugning) fra den nye hal, eller fra andre bygninger hvori der opbevares eller håndteres affald, skal afkastet være opadrettet og føres mindst 1 meter over tagryg på det tag, hvor afkastet er placeret.
24. Såfremt der etableres punktudsugning fra den nye hal, eller fra andre bygninger hvori der opbevares eller håndteres affald, skal afkastet være opadrettet og føres mindst 1 meter over tagryg på det tag, hvor afkastet er placeret.

## **Støj og vibrationer**

25. Støjbidraget fra entreprenørpladsen skal i skel overholde Miljøstyrelsens vejledende grænseværdier for støjbelastning fra virksomheder i erhvervs- og industriområder med forbud mod generende virksomheder målt udendørs på 60 dB(A).

Grænseværdien er angivet som det ækvivalente, korrigerede A-vægtede lydtryk-niveau beregnet eller målt 1,5 meter over terræn.

Grænseværdierne i dagperioden mellem kl. 7 og 18 skal overholdes indenfor det mest støjbelastede tidsrum på 8 timer, jvnf. dog vilkår 15.

26. Såfremt Jammerbugt Kommune finder det miljømæssigt begrundet, skal virksomheden dokumentere, at støjvilkåret er overholdt.

Kravet kan højst fremsættes en gang årligt, med mindre seneste kontrol viser, at vilkåret ikke overholdes.

27. Grænseværdien for støj anses for overholdt, når en kontrolværdi, målt eller beregnet korrigeret for målingens ubestemthed, er lig med eller under grænseværdien.

28. En eventuel støjberegning skal udføres efter Miljøstyrelsens retningslinier<sup>6</sup> og under repræsentative forhold.

29. En eventuel støjmåling skal ligeledes udføres efter Miljøstyrelsens retningslinier<sup>7</sup> og under repræsentative forhold.

30. Påvisning af støjproblemer kan medføre, at der stilles krav om forbedring af støjafskærmningen.

31. Aktiviteterne på entreprenørpladsen må ikke give anledning til vibrationer i omgivelserne, der overstiger 80 dB, målt som det KB-vægtede accelerationsniveau med tidsvægtning målt indendørs i boligejendomme.

32. Såfremt Jammerbugt Kommune finder det miljømæssigt begrundet, skal der foretages måling af vibrationer i entreprenørpladsens omgivelser.

Kravet kan højst fremsættes en gang årligt, med mindre seneste kontrol viser, at vilkåret ikke overholdes.

Grænseværdien for vibrationer anses for overholdt, når en kontrolværdi, målt eller beregnet uden tillæg eller fradrag for ubestemthed, er lig med eller under grænseværdien.

---

<sup>6</sup>Vejledning nr. 5 fra Miljøstyrelsen 1993 om beregning af ekstern støj fra virksomheder

<sup>7</sup> Vejledning nr. 6 fra Miljøstyrelsen 1984 om måling af ekstern støj fra virksomheder

33. Måling af vibrationer skal udføres efter Miljøstyrelsens retningslinier<sup>8</sup> under repræsentative forhold, og kan medføre krav om afhjælpning.

### **Beskyttelse af jord, grundvand og overfladevand**

34. Ren beton, tegl og mursten til knusning og knust materiale af ren beton, tegl og mursten må oplagres direkte på terræn. Overfladevand skal nedsives på egen grund eller afledes til regnvandskloak.
35. Asfalt til knusning og knust asfalt kan oplagres direkte på terræn, hvis det kan dokumenteres, at overfladevand nedsives, at der er mindst 1 meter til grundvandet og at overfladevandet ikke kan afstrømme direkte til regnvandskloak eller recipient.
36. Befæstede arealer skal være i god vedligeholdelsesstand. Utætheder skal udbedres så hurtigt som muligt, efter at de er konstateret.
37. Tætte belægninger skal være i god vedligeholdelsesstand. Utætheder skal udbedres så hurtigt som muligt, efter at de er konstateret.
38. Vaskepladsen skal indrettes og drives i overensstemmelse med vilkårene i den til enhver tid gældende spildevandstilladelse.
39. Akkumulatorer og batterier skal opbevares i beholdere eller containere, der enten er placeret indendørs eller under halvtag, eller som er lukket med låg.

Beholderne og containere skal være tætte og modstandsdygtige over for de væsker, der er anvendt i batterierne eller akkumulatorerne.

### **Affald**

40. Affald, der spildes, skal opsamles samme dag og anbringes i de dertil indrettede containere eller affaldsområder.
41. Spild af olie og kemikalier (herunder grus, savsmuld eller lignende anvendt til opsugning) skal opsamles straks og opbevares og bortskaffes som farligt affald.
42. Der skal til enhver tid forefindes opsugningsmateriale på virksomheden.
43. Metal som fremkommer i forbindelse med neddeling af betonaffald skal opbevares i en tæt container indtil det borttransporteres.
44. Containere med lette materialer så som papir, plast og lignende skal være lukkede eller overdækkede for at hindre, at materialer giver anledning til flugt.

---

<sup>8</sup> Orientering nr. 9 fra Miljøstyrelsen 1997 om lavfrekvent støj, ultralyd og vibrationer i eksternt miljø

45. Farligt affald som f.eks. spildolie skal opbevares under overdækning i form af tag, presenning eller lignende og beskyttet mod vejrlig på en tæt belægning.

Oplagspladsen skal være indrettet således, at spild kan holdes inden for et afgrænset område og uden mulighed for afløb til jord, grundvand, overfladevand eller kloak.

Området skal kunne rumme indholdet af den største beholder, der opbevares.

### **Egenkontrol**

46. Virksomheden skal løbende og mindst 1 gang årligt gennemføre en kontrol for revner, lunger og andre skader af befæstede arealer og tætte belægnings, kar, gruber og sumpe. Utætheder skal udbedres, så hurtigt som muligt efter at de er konstateret.
47. Tilsynsmyndigheden kan kræve, at virksomheden lader en uvildig sagkyndig foretage kontrollen, dog højst 1 gang hvert tredje år.

### **Driftsjournal**

48. Virksomheden skal føre en driftsjournal med angivelse af:
- Dato for og resultat af inspektioner samt eventuelt foretagne udbedringer af befæstede arealer og tætte belægnings, gulve, gruber mv.
  - Dato for hvornår der er modtaget affald, der ikke er omfattet af virksomhedens miljøgodkendelse, og hvordan det blev håndteret og bortskaffet.
49. Ved udgangen af hvert kvartal registreres mængden af hver af de oplagrede affaldsfraktioner jf. vilkår 9. Oplysningerne indføres i journalen. Driftsjournalen skal opbevares på virksomheden i mindst 5 år og skal være tilgængelig for tilsynsmyndigheden.

### **Uheld**

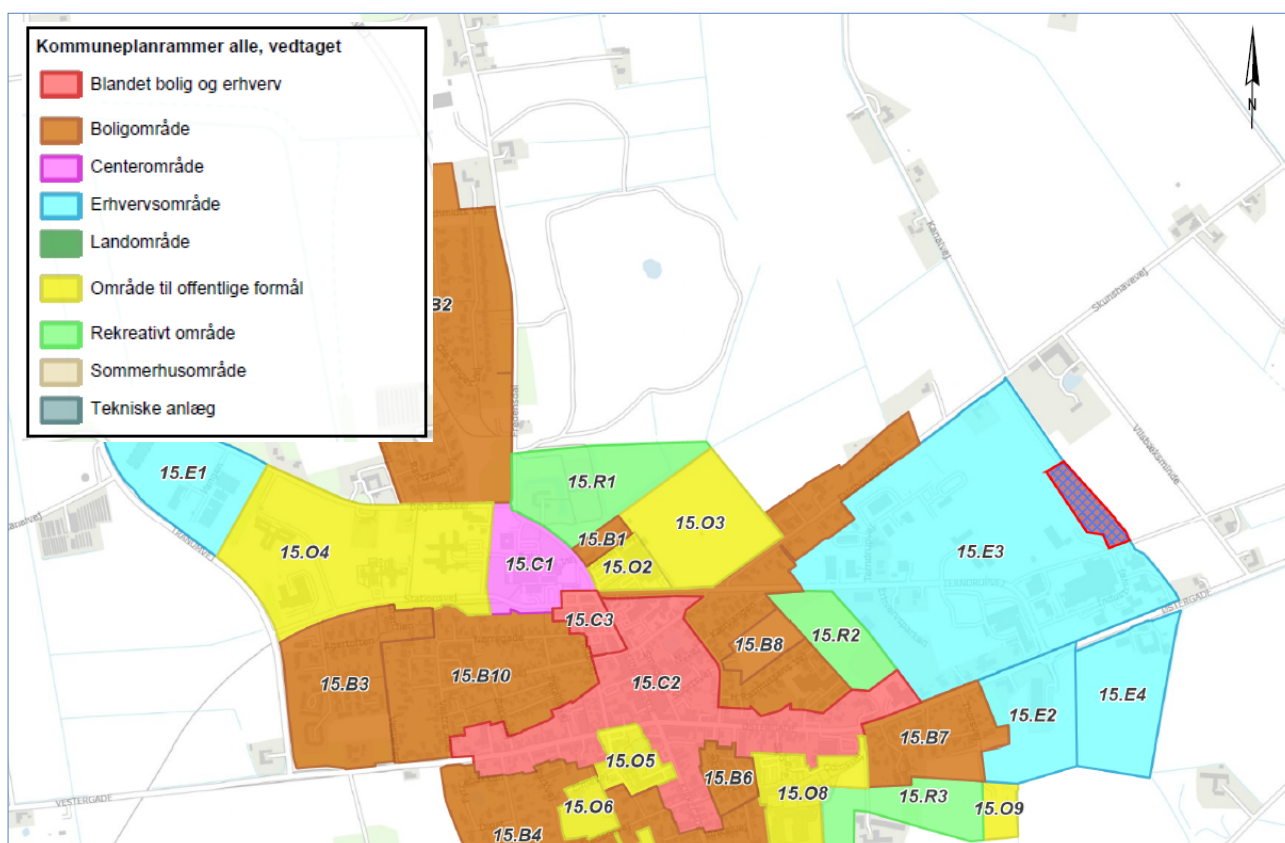
50. Væsentlig forurening som følge af driftsforstyrrelser eller uheld skal omgående meddeles Jammerbugt Kommune.
51. En skriftlig redegørelse for hændelsen skal være Jammerbugt Kommune i hænde senest en uge efter hændelsens indtræden. Det skal fremgå af redegørelsen, hvilke tiltag der er eller som påtænkes iværksat for at hindre lignende driftsforstyrrelser eller uheld.

## Miljøteknisk vurdering

Denne miljøtekniske beskrivelse bygger på ansøgningen om miljøgodkendelse som indsendt af ansøgeren den 11. februar 2022, suppleret med supplerende oplysninger indsamlet på besigtigelse og opfølgende møde i marts 2022.

### Planforhold

Pladsen (rød skraveret) ligger ifølge Kommuneplan21<sup>9</sup> i rammeområde 15.E3 – Terndrupvej, i et erhvervsområde (lyseblåt) i byzone i den østlige ende af Brovst.



Området må anvendes til erhvervsformål som fremstillingsvirksomhed, værksted, lagervirksomhed m.v. Der må ikke opføres boliger indenfor området.

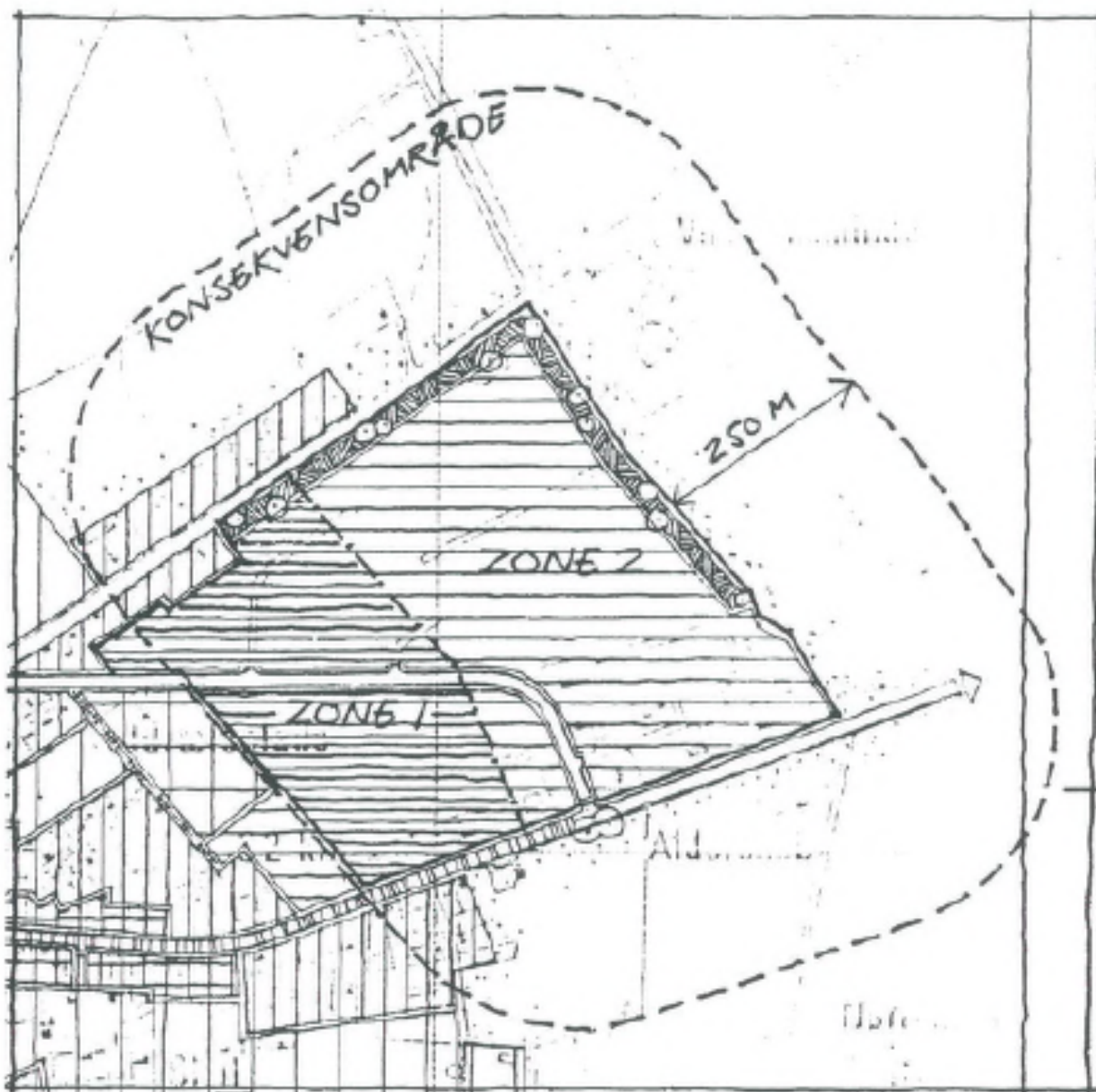
I den østlige kant af ejendommen løber Vilsbækminde Kanal og længere mod øst ligger det åbne land.

Vilsbækminde Kanal er et vandløb med en noget forringet biologisk vandløbskvalitet og en fiskemålsætning på B3, svarende til karpefiskevand.

<sup>9</sup> Kommuneplan21 blev endeligt vedtaget af Kommunalbestyrelsen den 16. december 2021.

Ejendommen er desuden omfattet af lokalplan nr. 36 for "Et egentligt erhvervsområde ved Brovst by" fra 1986.

Da det egentlige erhvervsområde ligger i direkte tilknytning til bymæssig bebyggelse med forureningsfølsomme arealanvendelser, er lokalplanområdet underopdelt i 2 zoner.



### **Støjforhold**

R-E-F Pladsen ligger i den mindst støjfølsomme zone 2, hvor der må etableres erhverv i miljøklasse 2-5.

Oplagsvirksomhed, containerpladser og entreprenører ligger i miljøklasse 4-5.

Virksomhederne i zone 2 skal ifølge lokalplanen overholde et maksimalt støjniveau i eget skel på 60 dB(A).

Zone 2 omfattes af et konsekvensområde med en udstrækning på 250 meter målt fra erhvervsområdets skel, svarende til en et støjniveau på 45 dB(A) i konsekvensområdets grænse.

Arealerne indenfor konsekvensområdet, kan ikke overgå til forureningsfølsomme formål.

Der findes boliger i det åbne land indenfor konsekvensområdet. Boligformål hører under støjfølsom anvendelse.

Ifølge Miljøstyrelsens vejledning)<sup>10</sup>, er det ud fra et miljømæssigt synspunkt ønskeligt, at niveauet af støjen fra virksomheder er meget lavt i det åbne land, ikke mindst på grund af det normalt lave baggrundsstøjniveau.

Det fremgår også af Miljøstyrelsens vejledning, at hensynet til en række virksomheder, som det er naturligt at placere i det åbne land, gør det nødvendigt i et vist omfang af acceptere et støjniveau, der kan påføre omboende støjulemper.

Miljøstyrelsen har ikke fastsat generelle vejledende grænseværdier for det åbne land, men henviser til, at der bør foretages en konkret vurdering for hvert enkelt område, eventuelt for hver enkelt sag.

Der vil være flere forskellige væsentlige kilder til støj fra entreprenørpladsen, herunder:

- kørsel til og fra pladsen med tunge køretøjer
- ophaling, afhentning, tømning og afsætning af containere
- aflæsning og håndtering af murbrokker, beton, sten og opbrudt asfalt
- brug af gaffeltrucks og entreprenørmateriel
- neddeling, harpning og knusning

Støjen vil kunne høres både hos nabovirksomhederne og i det åbne land. Virksomheden pålægges derfor at vise hensyn og undgå unødvendig støjudsendelse.

Det er i den sammenhæng relevant, at der ikke forekommer støjfølsom arealanvendelse på de nærmeste naboejendomme, naboerne mod nord, vest og syd er egentlige erhvervsvirksomheder, hvor der ikke må opføres boliger. Mod øst ligger det åbne land.

Betonknusning anses for at være den mest støjende aktivitet, og den bør derfor kun finde sted i kontrolleret og begrænset omfang.

---

<sup>10</sup> Miljøstyrelsen har udarbejdet vejledende grænseværdier for støjbelastningen fra virksomheder målt udenørs. Lokalplanens retningslinjer er fastsat med reference til Miljøstyrelsens vejledning.

Betonknuseaktiviteten på pladsen ønskes tilladt på hverdage, med et mobilt knuseanlæg af typen TEREX Powerscreen - Premiertrak 400/R400 (T4).



Det er ikke sandsynligt, at betonknusning med det ønskede mobile knuseanlæg kan finde sted uden på noget tidspunkt at overstige et støjniveau på 60 dB(A) i skel.

Det betyder ikke, at betonknusning på pladsen er udelukket, men det er nødvendigt at sætte særlige begrænsninger omkring knusningerne.

Betonknusningerne er derfor begrænset til kun at måtte foregå 3 gange årligt, over højst 3 dage hver gang, og kun på hverdage i dagtimerne mellem kl. 7 og 18.

Bygninger og jordvolde kan dæmpe støjen. Mod nord og vest og syd ligger virksomhedens egne erhvervsbygninger, som medvirker til at nedbringe støjen fra entreprenørpladsen.

Barrieren mod syd og øst kan forstærkes ved etablering af en sammenhængende jordvold i den sydlige og/eller vestlige ende af entreprenørpladsen.

Virksomhedens daglige driftstider er hverdage mellem kl. 7 og kl. 16, undtaget dog aktiviteter i forbindelse med snerydning.

### ***Løbende kontrol med affaldsstrømmene***

Det fremgår af vilkår 50, at mængden af hver af de oplagrede affaldsfraktioner skal registreres ved udgangen af hvert kvartal, og at oplysningerne skal indføres i journalen.

Røgild Entreprenørforretning ApS skal også registreres i Miljøstyrelsens Affaldsregister som indsamlingsvirksomhed med forbehandling på R-E-F Pladsen.



Optagelsen i affaldsregisteret kræver en miljøgodkendelse på adressen og at den ansvarlige for driften har bestået indsamlerprøven.

Modtagelse af bygge- og anlægsaffald på pladsen kræver derudover oprettelse som modtageanlæg i bygningsaffald.dk.

### **Jord og vandkredsløb**

Råstofbehov, vandforbrug og frembringelse af spildevand i forbindelse med etablering og drift af anlægget er minimal og derfor ikke relevant. Oplagspladsen for byggeaffald skal afvandes lokalt.

Der vil ikke være behov for grundvandssænkning i forbindelse med etablering af anlægget, og anlægget forudsætter ikke etablering af selvstændig vandforsyning.

Anlægget er ikke placeret i et område, der i kommuneplanen er udpeget som område med risiko for oversvømmelse, eller i et område der jævnfør oversvømmelsesloven er udpeget som risikoområde for oversvømmelse.

Anlægget er heller ikke placeret i et område med særlige drikkevandsinteresser eller registreret jordforurening, det forudsætter ikke dispensation fra gældende bygge- og beskyttelseslinjer, og det er ikke placeret indenfor kystnærhedszonen.

Anlægget kan overholde kvalitetskravene for vandområder og krav til udledning af forurenende stoffer til vandløb, søer og Havet.

### **BAT**

Miljøgodkendelsen følger Miljøstyrelsens standardvilkår for relevante listepunkterne og er dermed omfattet af BAT (best available technic).

### **VVM**

Projektet omfatter etablering af en ny entreprenørplads med vaskeplads, materialeoplag og nedknusning af byggematerialer. Ejendommens samlede registrerede areal udgør 10.600 m<sup>2</sup>.

Aktiviteter på entreprenørpladsen vil være omfattet af godkendelsespligt efter miljøbeskyttelsesloven og vil blive reguleret gennem miljøgodkendelsen, bygget op over Miljøstyrelsens standardvilkår, suppleret med Miljøstyrelsens vejledende grænseværdier for støj.

Entreprenørpladsen anlægges i et lokalplanlagt erhvervsområde og det vurderes, at aktiviteten kan rummes indenfor lokalplanens formål.

Sammenfattende vurderes det, at aktiviteterne på entreprenørpladsen kan foregå uden at påføre omgivelserne forurening, der er uforenelig med hensynet til omgivelsernes sårbarhed og kvalitet.

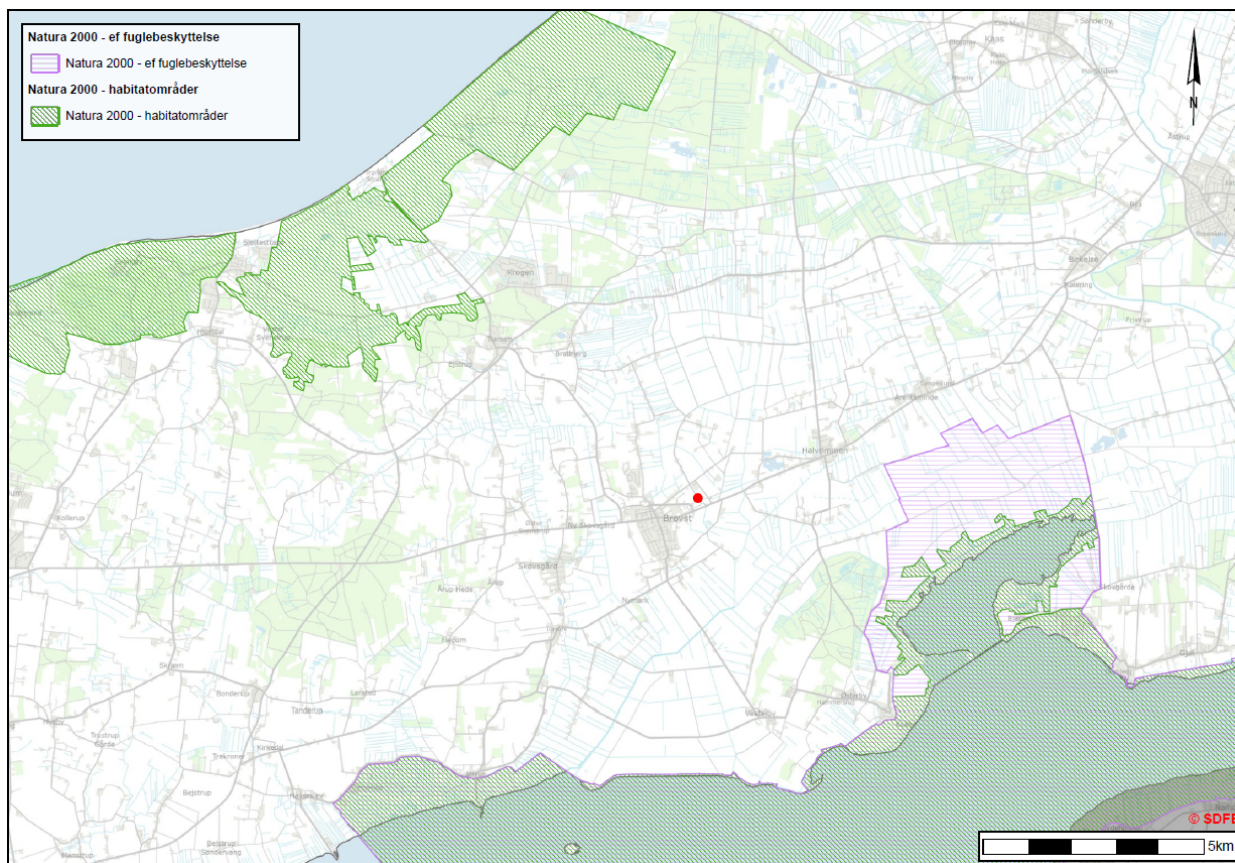
## Habitat

Før der træffes afgørelse, skal der ifølge Habitatbekendtgørelsens § 6 stk. 1 foretages en vurdering af, om projektet i sig selv, eller i forbindelse med andre planer og projekter, kan påvirke et Natura 2000-område væsentligt.

Entreprenørpladsen ligger udenfor Natura 2000-områder. Ca. 10-20 km nordvest for pladsen ligger EF habitatområdet H193 Lien med Underlien.

Ca. 7-10 km syd-vest ligger fuglebeskyttelsesområdet Ulvedybet og Nibe Bredning, samt habitatområdet Nibe Bredning, Halkær Ådal og Sønderup Ådal.

Områderne rummer et værdifuldt fugle- og dyreliv og en del sjældne planter.



Det vurderes, at fugle- og dyreliv og de sjældne planter ikke vil blive påvirket af aktiviteterne på entreprenørpladsen, og at anvendelsen af pladsen ikke vil give gener i forhold til Natura 2000-området.

Dyre- og plantearter omfattet af Habitatdirektivets Bilag IV er i henhold til direktivet særligt beskyttet, uanset om de forekommer indenfor et af de udpegede Habitatområder (Natura 2000-område) eller udenfor.

Dyr og planter, der er omfattet af Habitatdirektivets Bilag IV, kan have levested, fødesøgningsområde eller sporadisk opholdssted ved arealet.

Det vurderedes ikke, at der vil ske fysiske ændringer i forbindelse med projektet der kan være til skade for bilag-4 arter. Der vil fortsat være fri passage og udbrednings muligheder grundet anlæggets karakter.

Der vurderes samtidig, at entreprenørpladsen ikke vil påvirke Natura-2000 områder på grund af afstanden.

På den baggrund vurderes det nu, at udvidelsen af entreprenørpladsen ikke vil påvirke arter efter habitatdirektivets bilag 4 eller Natura-2000 områder væsentligt.

### **Listepunkter og standardvilkår**

Miljøgodkendelsen meddeles som udgangspunkt efter anvendelsesområde 1 under listepunkt K 212 (afsnit 21 i standardvilkårsbekendtgørelsen<sup>11</sup>):

Godkendelsen er suppleret med vilkår fra standardvilkår 206, afsnit 18 (anlæg, der nyttiggør ikke-farligt affald, anvendelsesområde 3 om neddeling af bygge- og anlægsaffald, der primært består af beton, træ, sten, tegl eller asfalt) og grænseværdier for støj fastsat med baggrund i miljøstyrelsens vejledning om ekstern støj fra virksomheder 4/1984.

Listepunkt K 212 er defineret ved følgende anlæg og aktiviteter:

- **Anlæg for midlertidig oplagring af ikke-farligt affald eller affald af elektrisk og elektronisk udstyr forud for nyttiggørelse eller bortskaffelse med en kapacitet for tilførsel af affald på 30 tons om dagen eller med mere end 4 containere med et samlet volumen på mindst 30 m<sup>3</sup>, bortset fra anlæg omfattet af listepunkt 5.5 i bilag 1 til bekendtgørelse om godkendelse af listevirksomhed eller listepunkt K 211 i bilag 2 til bekendtgørelse om godkendelse af listevirksomhed.**
- **Rekonditionering, herunder omlastning, omemballering eller sortering af ikke-farligt affald eller affald af elektrisk og elektronisk udstyr forud for nyttiggørelse eller bortskaffelse med en kapacitet for tilførsel af affald på 30 tons om dagen eller med mere end 4 containere med et samlet volumen på mindst 30 m<sup>3</sup>, bortset fra anlæg omfattet af listepunkt 5.1 d i bilag 1 til bekendtgørelse om godkendelse af listevirksomhed eller listepunkt K 211 i bilag 2 til bekendtgørelse om godkendelse af listevirksomhed**

Anvendelsesområde 1 omfatter anlæg, der modtager ikke-farligt affald og/eller affald af elektrisk og elektronisk udstyr (elskrot), og som oplagrer, omlaster, omemballerer eller

---

<sup>11</sup> Bekendtgørelse nr. 1537 af 9. december 2019 om standardvilkår i godkendelse af listevirksomhed (Standardvilkårsbekendtgørelsen), Bilag 1.

sorterer affaldet forud for efterfølgende nyttiggørelse eller bortskaffelse, evt. efter adskillelse, neddeling, knusning eller presning, komprimering eller balletering af affaldet.

Følgende aktiviteter er omfattet:

- Oplagring.
- Sortering: Manuelt eller maskinelt ved hjælp af kørende eller stationært materiel.
- Adskillelse eller neddeling af ikke-farligt affald, som er nødvendig for driften af oplaget eller for den efterfølgende transport eller nyttiggørelse.
- Sikkerhedsmakulering af papir og datamateriale.
- Komprimering, presning eller balletering.
- Knusning af glas, bygnings- og nedrivningsaffald eller opbrudt asfalt, når det leveres til efterfølgende nyttiggørelse.
- Vask, service og vedligehold af køretøjer og maskiner.

Standardvilkårene omfatter ikke:

- Oplagring og håndtering af jord.
- Granulering af kabler, plast, autogummi eller dæk.
- Neddeling af elskrot.

Standardvilkårene omfatter heller ikke biaktiviteten betonknusning, og er derfor suppleret med vilkår fra listepunkt K 206 om nyttiggørelsesanlæg.

### **Frasorterede standardvilkår**

I denne godkendelse er visse standardvilkår ikke medtaget, da de ikke er fundet aktuelle i den konkrete sag.

#### K 206: (Nyttiggørelsesanlæg)

*” 13. Overjordiske tanke til fyringsolie og motorbrændstof skal sikres mod påkørsel. Påfyldningsstudse og aftapningshaner (aftapningsanordninger) for olieprodukter, herunder motorbrændstof, skal placeres inden for konturen af en tæt belægning med kontrolleret afledning af afløbsvandet.*

*Alternativt skal eventuelt spild opsamles i en tæt spildbakke eller grube. Udendørs spildbakker eller gruber skal tømmes, således at regnvand i bunden maksimalt udgør 10 % af spildbakkens eller grubens volumen.”*

(Standardvilkår 13 er frasorteret, fordi pladsen ikke skal indrettes overjordiske tankanlæg – dette standardvilkår optræder også som standardvilkår nr. 15 under listepunkt K 212)

*”14. Blandet bygge- og anlægsaffald, kildesorteret bygge- og anlægsaffald samt frasorterede materialer som f.eks. jern, isoleringsmaterialer, ledninger, træ, glaserede tegl, farvede sanitetsgenstande og diverse kunststoffer og plast, må kun opbevares og håndteres på befæstet areal med fald mod afløb eller sump, hvorfra der sker kontrolleret afledning. Dette krav gælder ikke for uforurenede inert affald som f.eks. glas, beton og tegl.”*

(Standardvilkår 14 er frasorteret, da pladsen ikke skal indrettes til at modtage blandet bygge- og anlægsaffald, eller andet affald som ikke er uforurenede inert affald)

## K 212: (Anlæg for midlertidig oplagring af ikke-farligt affald)

*"9. Godkendelsesmyndigheden kan med henblik på at forhindre lugtgener fastsætte vilkår om maksimal opbevaringstid-, og oplagringsmåde og omlastning og komprimering af dagrenovationsaffald og haveaffald".*

(Standardvilkår 9 er frasorteret, fordi pladsen ikke skal modtage dagrenovation eller haveaffald, og det derfor ikke er relevant)

*11. Såfremt der etableres afkast til det fri fra sikkerhedsmakulering, presning, balletering eller neddeling af papir, pap, plast eller datamateriale, skal det forsynes med et filter, der kan overholde en emissionsgrænseværdi for papirstøv på 10 mg/Nm<sup>3</sup>.*

*Før filtret tages i brug, skal virksomheden indhente følgende leverandøroplysninger:*

- Dokumentation for at filtret ved den pågældende anvendelse kan overholde den krævede emissionsgrænseværdi.*
- Leverandørens anvisninger om kontrol og vedligeholdelse af filtret.*

*Oplysningerne skal opbevares på virksomheden og være tilgængelige for tilsynsmyndigheden. Filtret skal kontrolleres, vedligeholdes og udskiftes i overensstemmelse med filterleverandørens anvisninger. Kontrol af filtret skal dog altid som minimum omfatte en visuel kontrol hver tredje måned af dets korrekte funktion.*

(Standardvilkår 11 er frasorteret, fordi godkendelsen ikke omfatter modtagelse af papir, pap, plast eller datamateriale og dermed heller ikke sikkerhedsmakulering, presning, balletering eller neddeling heraf. Dermed er standardvilkåret ikke relevant.)

*"12. Bygningsaffald med cementbundne asbestfibre skal håndteres forsigtigt, så det ikke beskadiges og kan afgive asbeststøv. Såfremt der alligevel under håndteringen sker beskadigelser, skal det i befugtet tilstand opbevares i egnet lukket, tæt emballage, der er mærket med oplysning om, at den indeholder asbest. Det må ikke omlastes før borttransport."*

(Standardvilkår 12 er frasorteret, da pladsen i kraft af sin status som genanvendelsesanlæg efter listepunkt K 206 har et standardvilkår om, at bygge- og anlægsaffald, der indeholder farligt affald eller asbest, skal afvises. Asbest må derfor ikke behandles på området)

*16. Virksomheden må ikke modtage skrot, der på forhånd vides at indeholde farligt affald eller flydende olie. Dog må transformatorer og spåner mv. med indhold af olierester eller køle- og smøremidler o. lign. modtages, oplagres og afsendes i tætte, overdækkede containere eller beholdere. Disse containere eller beholdere kan stå uafdækket indendørs.*

*17. Jern- og metalskrot og andet affald, der kan afgive olie eller væsker, skal opbevares og håndteres på en oplagsplads eller på et gulv med tæt belægning indrettet med fald mod afløb eller grube, hvorfra der sker kontrolleret afledning, eller i lukket/overdækket container med indbygget sump.*

*18. Jern- og metalskrot, der kan afgive metalstøv, skal håndteres og opbevares enten udenørs på et befæstet areal, indendørs på fast gulv eller i en container. Opbevaring og håndtering skal udføres, så støvdannelse minimeres, og der må ikke ske støv-/materialeflugt til omgivelser uden for virksomheden.*

*19. Neddeling, klipning eller opskæring af jern- og metalkrot må kun foretages på et areal eller gulv, der er forsynet med tæt belægning.*

(Standardvilkår 16-19 er frasorteret, da pladsen ikke skal modtage jern- og metalkrot eller elskrot, og de derfor ikke er relevante. Metal som fremkommer i forbindelse med neddeling af betonaffald skal opbevares i en tæt container indtil bortskaffelse.)

*"21. Blandet bygnings- og nedrivningsaffald, bortset fra inert affald, må kun opbevares og håndteres på befæstet areal med kontrolleret afledning af nedbør."*

(Standardvilkår 21 er frasorteret, fordi pladsen ikke skal modtage blandet bygnings- og nedrivningsaffald, og det derfor ikke er relevant)

*"22. Have- og parkaffald må kun oplagres og neddeles på et befæstet areal med fald mod afløb eller sump. Have- og parkaffald skal bortskaffes og arealet ryddes for have- og parkaffald og saft fra samme mindst 1 gang pr. uge i sommerhalvåret."*

(Standardvilkår 22 er frasorteret fordi pladsen ikke skal modtage have- og parkaffald, og det derfor ikke er relevant)

## **Samlet vurdering**

Det er Jammerbugt Kommunes vurdering, at R-E-F Pladsen kan etableres indenfor rammerne af den gældende miljølovgivning.

Jammerbugt Kommune vurderer desuden, at R-E-F Pladsen anvender den bedste tilgængelige teknik til forebyggelse og begrænsning af forurening.

## **Øvrige oplysninger**

I dette afsnit er oplysninger om formalia og beskrivelser af sagsforløbet samlet.

### **Partshøring**

Jammerbugt Kommune udsendte 24. marts 2022 en projektbeskrivelse baseret på ansøgningen i partshøring hos ejere og brugere af naboejendomme, med opfordring om indenfor 14 dage at indsende eventuelle bemærkninger.

Virksomheden har desuden haft et udkast til den endelige afgørelse i høring i 14 dage.

Der kom ingen bemærkninger til ansøgningen indenfor høringsfristen.

### **Retsbeskyttelse**

Afgørelsen medfører, at miljøgodkendelsen ifølge Miljøbeskyttelseslovens §§ 41a og 41b er retsbeskyttet i 8 år.

I tilfælde af, at afgørelsen påklages, beregnes retsbeskyttelsesperioden fra den dato, hvor den endelige afgørelse er truffet af Natur- og Miljøklagenævnet.

I retsbeskyttelsesperioden kan der kun meddeles påbud eller forbud, hvis særlige forhold gør sig gældende, f.eks. hvis forurening eller den skadelige virkning af forureningen går ud over, hvad der er lagt til grund for godkendelsen.

Når retsbeskyttelsen er udløbet, er godkendelsen fortsat gældende, dog kan Jammerbugt Kommune som tilsynsmyndighed ændre vilkårene i godkendelsen, såfremt det er miljømæssigt begrundet, eller hvis der er udviklet renere teknologi til virksomhedens processer.

Jammerbugt Kommune kan også til enhver tid revidere kontrolvilkårene for at forbedre egenkontrollen eller for at opnå et mere hensigtsmæssigt tilsyn.

### **Offentliggørelse**

Godkendelsen er offentliggjort på Miljøstyrelsens fællesoffentlige portal, Digital miljø Administration (DMA): <https://dma.mst.dk/>.

Et opslag med henvisning til afgørelsen er desuden bragt i lokalaviserne.

### **Klage- og søgsmålsvejledning**

Jammerbugt Kommunes afgørelse kan påklages til Miljø- og Fødevareklagenævnet af:

- Virksomheden
- Enhver, der har individuel, væsentlig interesse i sagens udfald
- Sundhedsstyrelsen
- Lokale foreninger og organisationer, der har beskyttelse af natur og miljø samt rekreative interesser som hovedformål, og som har meddelt kommunalbestyrelsen, at de ønsker underretning om afgørelsen
- Landsdækkende foreninger og organisationer i det omfang, de har klageret over den konkrete afgørelse.

En eventuel klage skal indgives inden 4 uger fra den dag hvor afgørelsen er offentliggjort, hvilket vil sige inden den 25. maj 2022.

Klagen skal være skriftlig, og den skal så vidt muligt angive, på hvilke punkter afgørelsen anses for urigtig eller mangelfuld.

Klagen indgives til Jammerbugt Kommune via klageportalen. Der er link til klageportalen på [www.borger.dk](http://www.borger.dk) og [www.virk.dk](http://www.virk.dk). Søg på ordet "klageportal" eller "klag" og log derefter ind med NEM-ID.

Jammerbugt Kommune har herefter 3 uger til at videresende klagen til Miljø- og Fødevareklagenævnet, såfremt afgørelsen fastholdes.

Klagen videresendes til klagenævnet sammen med en kopi af afgørelsen, sagens akter og kommunens bemærkninger til klagen.

Klager skal betale et gebyr på 900 kr. for privatpersoners og 1800 kr. for virksomheders og organisationers vedkommende for at få en klage behandlet i klagenævnet.

Klagegebyret tilbagebetales i visse tilfælde f.eks. hvis klager får helt eller delvist medhold i klagen.

Miljø- og Fødevarerklagenævnet skal som udgangspunkt afvise klager, der kommer uden om Klageportalen, hvis der ikke er særlige grunde til det.

Klagenævnet bekræfter modtagelse af klagen overfor klageren og eventuelle andre parter i sagen med angivelse af forventet sagsbehandlingstid, hvis klagen optages til behandling.

Virksomheden informeres om eventuelle klager, når klagefristen er udløbet. Eventuelle klager har ikke opsættende virkning for så vidt angår retten til at udnytte godkendelsen, med mindre Miljø- og Fødevarerklagenævnet bestemmer andet.

Denne afgørelse kan indbringes for domstolene indtil 6 måneder fra den dato, hvor afgørelsen er meddelt.

## **Underretning**

Følgende myndigheder og interesseorganisationer er underrettet om afgørelsen:

- Sundhedsstyrelsen, Embedslægeinstitutionen, e-mail: [senord@sst.dk](mailto:senord@sst.dk)
- Danmarks Naturfredningsforening, e-mail: [dnjammerbugt-sager@dn.dk](mailto:dnjammerbugt-sager@dn.dk)
- Friluftsrådet, e-mail: [fr@friluftsradet.dk](mailto:fr@friluftsradet.dk)
- Friluftsrådet, Nordvestkredsen, e-mail: [nordvest@friluftsradet.dk](mailto:nordvest@friluftsradet.dk)

Følgende naboer er underrettet om afgørelsen:

- Beboere på Vilsbækminde 2, 9460 Brovst
- Beboere på Vilsbækminde 4, 9460 Brovst
- Beboere på Vilsbækminde 11, 9460 Brovst
- Beboere på Østergade 93, 9460 Brovst

Følgende virksomheder og ejere af naboejendomme er underrettet:

- CHR. Guldhammer Jensen A/S, Fredensdal 30, 9460 Brovst
- Vognmand Erik Duus, Industrivej 11, 9460 Brovst
- Stofaholic, Vilsbækminde 11, 9460 Brovst
- P.H. Værktøj ApS, Terndrupvej 91, 9460 Brovst
- Scantool A/S, Industrivej 3-9, 9460 Brovst
- Godik ApS, Terndrupvej 100, 9460 Brovst
- Vilsbækminde, Vilsbækminde 11, 9460 Brovst