

Godkendelse efter lov om husdyrbrug og anvendelse af gødning m.v. §
16 a, stk. 2
Anvendelse af staldanlæg m.v. til svin
Højbakke, Gurrebyvej 10 A, 4920 Søllested



*Ansøgning nr. 219875
Lolland Kommune, Teknik og Miljø
Fruegade 7, 4970 Rødby
Meddelt den 1. februar 2021*

DATABLAD

Titel:

Godkendelse efter lov om husdyrbrug og anvendelse af gødning m.v. § 16 a, stk. 2, anvendelse af staldanlæg m.v. til svin, Højbakke, Gurrebyvej 10 A, 4920 Søllested

Lovgivning:

- Lovbekendtgørelse nr. 520 af 1. maj 2019 om husdyrbrug og anvendelse af gødning m.v. (husdyrbrugloven)
- Bekendtgørelse nr. 2256 af 29. december 2020 om godkendelse og tilladelse til husdyrbrug (husdyrgodkendelses bekendtgørelsen)
- Bekendtgørelse nr. 1173 af 23. juli 2020 om miljøregulering af dyrehold og om opbevaring og anvendelse af gødning (husdyrgødningsbekendtgørelsen)

Dato for afgørelsen:

1. februar 2021

Ansøger:

Højbakke I/S, Gurrebyvej 10 A, 4920 Søllested

CVR nr.:

32230539

CHR nr:

108551

Ejendoms nummer:

3600003609

Matrikelnummer staldanlæg:

7 a Gurreby By, Gurreby

Kontaktperson angående driften:

Kristian Sørensen og Steffen Sørensen

Ansøgers konsulent:

Piil Krogsgård - VKST

Godkendelses- og tilsynsmyndighed:

Lolland Kommune, Teknik- og Miljømyndighed, Fruegade 7, 4970 Rødby

Sagsbehandler:

Natur- og miljø-sagsbehandler Catarina Jensen

Kvalitetssikring:

Fagkoordinator Dorthe Prip Lahrmann
Miljø-sagsbehandler Martin Westen

INDHOLDSFORTEGNELSE

Datablad	1
Indholdsfortegnelse	2
1. Ansøgning, godkendelse og vilkår	4
1.1 Ansøgningen om miljøgodkendelse	4
1.2 Samlet vurdering og afgørelse	4
1.3 Vilkår	5
1.4 Denne godkendelse	9
1.5 Biaktivitet	10
1.6 Offentlighed og klagevejledning	11
1.7 Meddelelsespligt ved ændringer, ejerforhold og uheld	13
1.8 Gyldighed og andre tilladelser eller godkendelser	13
1.9 Retsbeskyttelse, revurdering og BAT konklusioner	14
2. Beskrivelse af husdyrbruget og det ansøgte	16
2.1 Husdyrhold, stalde og produktionsareal	16
2.2 Miljøteknologi i stalde	18
2.3 Husdyrgødning produktion, opbevaring og håndtering	20
2.4 Energiforbrug	22
2.5 Vandforbrug	23
2.6 Ventilation	24
3. Beliggenhed og de landskabelige værdier	25
3.1 Afstandskrav, bygge- og beskyttelseslinjer, fredninger m.v.	25
3.2 Planmæssige forhold og beplantning	27
4. Ammoniak	30
4.1 Ammoniak fra anlægget	30
4.2 Ammoniak, renere teknologi og BAT krav	30
4.3 Ammoniakfølsomme lokaliteter	31
4.4 Ammoniak og særligt beskyttede dyre- og plantearter	34
4.5 Ammoniak og internationale naturbeskyttelsesområder	36
5. Jord, grundvand og overfladevand	37
5.1 Jord og grundvand	37
5.2 Overfladevand	37
6. Forurening fra anlægget	39
6.1 Lugt	39
6.2 Skadedyr	41

6.3 Affald	42
6.4 Støj og vibrationer	44
6.5 Transport.....	45
6.6 Olie og kemikalier	46
6.7 Andre påvirkninger	46
7. Egenkontrol	48
8. Krav i forhold til IE direktivet samt miljøkonsekvensrapport	50
8.1 Foranstaltninger ved ophør.....	50
8.2 Forebyggelse af - og beredskab ved uheld.....	50
8.3 Valg af bedst tilgængelige teknik (BAT)	51
8.4 Alternativer til teknologi, teknik og foranstaltninger.....	51
8.5 Beskrivelse af det ansøgte.....	52
8.6 Samlet ikke teknisk resume.....	52
8.7 Udarbejdelse af miljøkonsekvensrapporten.....	52
9. Bilag.....	54
Bilag 1 Miljøkonsekvensrapport.....	55
Bilag 2 Situationsplan.....	56
Bilag 3 Produktionsareal.....	57
Bilag 4 Produktionsareal fra den elektroniske ansøgning.....	58
Bilag 5 Beredskabsplan.....	60

1. ANSØGNING, GODKENDELSE OG VILKÅR

I dette kapitel beskrives det ansøgte, og her er den samlede vurdering og afgørelse samt godkendelsens vilkår og beskrivelse af offentlighed samt juridiske forhold omkring godkendelsen.

1.1 ANSØGNINGEN OM MILJØGODKENDELSE

Ansøgers oplysninger

Soholdet på ejendommen blev etableret i 2003 på baggrund af en VVM-screening. Da der var mere end 750 stipladser til søer, blev der i 2009 givet en godkendelse efter miljøbeskyttelseslovens § 33 til soholdet.

Der blev i 2016 udarbejdet en miljøgodkendelse til ejendommen, som gav mulighed for at udvide soanlægget, bygge smågrisestald og ekstra gyllebeholdere.

Denne godkendelse gav mulighed for at udvide soholdet til 1.250 årssøer, 650 polte og 50.000 smågrise (7-32 kg).

Det er nu ønsket at få godkendt anlægget efter den nye ændring af husdyrgodkendelses-bekendtgørelsen. Hermed bliver anlægget godkendt efter produktionsarealet til de enkelte dyregrupper og ikke antal årsdyr, stipladser og vægt af dyr.

Nudriften er beregnet ud fra den nuværende lovlige drift. Som 8-års drift er indsat det tidligere soanlæg.

Det er i den nuværende godkendelse en forudsætning, at der er etableret gyllekøling i smågrisestald og polte/løbestald og overdækkes en gylletank. Disse tiltag videreføres.

For at få en ny miljøgodkendelse til godkendelse til bedriftens produktionsareal skal anlægget overholder alle generelle krav, der er fastsat i husdyrgodkendelsesloven.

På baggrund af antallet af søer er det et IE-brug. Produktionen skal derfor godkendes efter lovens § 16a, hvilket også indebærer, at der skal udarbejdes en miljøkonsekvensrapport, hvor anlæggets direkte og indirekte virkning for miljø, natur og mennesker vurderet.

Lolland Kommunes bemærkninger

Denne godkendelse er udarbejdet ud fra oplysningerne i den elektroniske ansøgning, samt ansøgers miljøkonsekvensrapport, der fremgår af bilag 1. Situationsplan fra ansøger fremgår af bilag 2.

1.2 SAMLET VURDERING OG AFGØRELSE

Lolland Kommune meddeler hermed jf. husdyrbruglovens § 16 a, stk. 2 godkendelse til det ansøgte på baggrund af ansøgers oplysninger og på betingelse af, at godkendelsens vilkår overholdes.

Det er Lolland Kommunes samlede vurdering jf. husdyrgodkendelsesbekendtgørelsen¹ § 33, at det ansøgte kan gennemføres uden væsentlig virkning på miljøet i forhold til omgivelsernes sårbarhed og kvalitet.

1.3 VILKÅR

2.1 Husdyrhold, stalde og produktionsareal

1. Stald 1- drægtighedsstald – staldafsnit 1, 2 og 3, der fremgår af tabel 2.1.1 og bilag 3 med et oplyst samlet produktionsareal på 1.787 m² må anvendes til hold af ”søer, golde og drægtige – løsgående med delvist spaltegulv”.
2. Stald 2 – farestald – der fremgår af tabel 2.1.1 og bilag 3 med et oplyst produktionsareal på 1.248 m² må anvendes til hold af ”søer, diegivende – kassestier med delvist spaltegulv”.
3. Stald 3 – løbestald – staldafsnit 1 og 2, der fremgår af tabel 2.1.1 og bilag 3 med et oplyst samlet produktionsareal på 59 m² må anvendes til hold af ”søer, golde og drægtige – løsgående med delvist spaltegulv”.
4. Stald 3 – løbestald – staldafsnit 3, der fremgår af tabel 2.1.1 og bilag 3 med et oplyst samlet produktionsareal på 190 m² må anvendes til hold af ”søer, golde og drægtige – individuel opstaldning med fast gulv”.
5. Stald 3 – løbestald – staldafsnit 4, der fremgår af tabel 2.1.1 og bilag 3 med et oplyst samlet produktionsareal på 466 m² må anvendes til hold af ”søer, golde og drægtige – individuel opstaldning med delvist spaltegulv”.
6. Stald 4 – polte og drægtighedsstald – staldafsnit 1, der fremgår af tabel 2.1.1 og bilag 3 med et oplyst samlet produktionsareal på 190 m² må anvendes til hold af ”slagtesvin (polte) på delvist spaltegulv med 50-75 % fast gulv”.
7. Stald 4 – polte og drægtighedsstald – staldafsnit 2, der fremgår af tabel 2.1.1 og bilag 3 med et oplyst samlet produktionsareal på 560 m² må anvendes til hold af ” søer, golde og drægtige – løsgående med delvist spaltegulv”.
8. Stald 5 – klimastald - der fremgår af tabel 2.1.1 og bilag 3 med et oplyst produktionsareal på 3.232 m² må anvendes til hold af ”smågrise – toklimastald med delvist spaltegulv”.

2.2 Miljøteknologi i stalde

9. Gyllekanalerne i alle staldafsnit i stald 4 og stald 5 på i alt 1.730 m² skal være forsynet med køleslanger, der forbindes med en varmepumpe.

¹ Bekendtgørelse nr. 1261 af 29. november 2019 om godkendelse og tilladelse til husdyrbrug

10. Varmepumpen skal levere en årlig køleydelse på mindst 40,5 W/m².
11. Varmepumpen skal være forsynet med en timetæller til dokumentation af årlig driftstid, og driftstiden skal være på mindst 3.860 timer årligt.
12. Gyllekølingsanlægget skal være forsynet med et trykovervågningsystem, en alarm samt en sikkerhedsanordning, der i tilfælde af lækage stopper gyllekølingsanlægget. Gyllekølingsanlægget må ikke kunne genstarte automatisk.
13. Vedligeholdelse af gyllekølingsanlægget skal ske i overensstemmelse med producentens vejledning. Vejledningen skal opbevares på husdyrbruget.
14. Ved udskiftning af varmpumpen, skal dokumentation for køleeffekt på gyllekøleanlæg indsendes til tilsynsmyndigheden før anlægget tages i drift.

2.3 Husdyrgødning produktion, opbevaring og håndtering

15. Gyllebeholder g1 – se kort 2.1.2 – skal være overdækket med fast overdækning.
16. Teltoverdækning over gyllebeholderne skal vedligeholdes og evt. repareres efter producentens anvisninger.
17. Utætheder i teltoverdækning over gyllebeholderne skal repareres senest 7 dage efter de er opstået.
18. Påfyldning af gyllevogne eller montering af slangeudlæg skal forgå på en støbt plads, hvor evt. spild kan opsamles eller ledes til gyllebeholder via pumpebrønd, eller påfyldningen af vognene skal ske med maskiner, hvor spild ikke er muligt, eller slangeudlæg skal ske, så spild ikke er muligt.
19. Omrøring af gylle i gyllebeholderne må først ske umiddelbart inden udkørsel af gylle.
20. Det skal sikres, at drænvand fra omfangsdræn om gyllebeholdere ikke kan ledes til dræn eller vandløb.

2.5 Vandforbrug

21. Ved vandforsyning af besætningen og ved rengøring af stalde, skal der være fokus på minimering af vandforbruget.

2.6 Ventilation

22. Ventilationssystemerne skal anvendes og vedligeholdes efter producentens anvisninger, herunder serviceres mindst 1 gang årligt.

23. Ventilatorer skal renholdes og rengøres, inden hver indsætning af nyt hold dyr.

24. Nødventilation af samtlige stalde og sektioner skal kunne ske manuelt.

3.2 Planmæssige forhold og beplantning

25. De eksisterende beplantede jordvold – jf. kort 3.2.1 (rød) - skal bevares og holdes beplantede, og beplantningen skal vedligeholdes og suppleres efter behov.

26. Øvrig eksisterende afskærmende beplantning – jf. kort 3.2.1 (grøn) - skal bevares, vedligeholdes og suppleres efter behov.

27. Supplerende beplantning skal ske med egnskarakteristiske arter, der fremgår af hjemmesiden www.plantevalg.dk.

6.1 Lugt

28. Der skal til stadighed opretholdes en god staldhygiejne, herunder sikres, at stalde og fodringsanlæg holdes rene.

6.2 Skadedyr

29. Ejendommen skal holdes ren og ryddelig, således at risikoen for tilhold af fluer og rotter er mindst mulig.

30. Der skal være en sikringsaftale med et autoriseret firma til forebyggelse af rottetilhold på ejendommen

31. Der skal overalt på ejendommen foretages effektiv fluebekæmpelse i overensstemmelse med retningslinjerne fra Institut for Plantebeskyttelse og Skadedyr, Aarhus Universitet (Statens Skadedyrslaboratorium).

32. Øvrig bekæmpelse af skadedyr på ejendommen skal ske efter retningslinier fra Institut for Agroøkologi - Aarhus Universitet.

6.3 Affald

33. Store kadaver skal opbevares på fast plads under kadaverkappe, mens mindre kadaver skal opbevares i lukket container, eller kadaver kan opbevares i kølebrønd.

34. Kadaverplads og -kappe samt container til kadaver eller kølebrønd skal renholdes, så der ikke opstår uhygiejniske forhold.

6.4 Støj og vibrationer

35. Driften af ejendommen må hos naboer ikke give anledning til støj, der overstiger de på enhver tid vejledende grænseværdier i Miljøstyrelsens vejledning om ekstern støj fra landbrug.
36. Såfremt Lolland Kommune ved en orienterende støjmåling vurderer, at Miljøstyrelsens vejledende støjgrænser er overskredet, skal der gennemføres en støjkortlægning af et autoriseret firma efter Miljøstyrelsens retningslinjer. Støjkortlægningen skal bekostes af ejendommens ejer eller driftsherre og skal - undtagen opfølgende målinger - maksimalt ske 1 gang årligt.
37. Er den vejledende støjgrænse overskredet, skal der ske afhjælpende foranstaltninger, og ved en ny støjkortlægning skal det dokumenteres, at støjgrænsen efterfølgende er overholdt.

7. Egenkontrol

38. Denne godkendelse skal være let tilgængelig på ejendommen som trykt eksemplar eller elektronisk.
39. Nedenstående dokumentation skal gemmes på bedriften i mindst 5 år og forevises tilsynsmyndigheden, hvis denne ønsker det.

Miljøteknologi i stalde (afsnit 2.2)

40. Der skal indgås en skriftlig aftale med en godkendt montør med VPO certifikat eller tilsvarende certificering om kontrol og service af gyllekølingsanlægget mindst én gang årligt. Den årlige kontrol skal som minimum bestå af følgende: - afprøvning og funktionssikring af trykovervågningssystemet, alarmen samt sikkerhedsanordningen, kontrol af kølekredsens ydelse, aflæsning og registrering af driftstimer.
41. Enhver form for driftsstop skal noteres i logbog med angivelse af årsag og varighed. Tilsynsmyndigheden skal underrettes ved driftsstop, der har en varighed på mere end 7 dage.

Husdyrgødning produktion, opbevaring og håndtering (afsnit 2.3)

42. Til dokumentation for, at der er tilstrækkelig opbevaringskapacitet til den på ejendommen producerede gylle, skal der foreligge effektivitetskontrol eller andet til dokumentation af antal dyr på stald, samt aftaler om levering af gylle til andre ejendomme.
43. Til dokumentation for vedligeholdelse og reparation af teltoverdækningerne af gyllebeholdere skal der føres logbog.

Vandforbrug (afsnit 2.5)

44. Der skal på ejendommen ske månedlige aflæsninger af vandforbrug i staldanlæg.

Ventilation (afsnit 2.6)

45. Til dokumentation for rengøring og vedligeholdelse samt service af ventilationsanlægget skal der føres logbog.

Skadedyr (afsnit 6.2)

46. Til dokumentation for sikringsaftale til forebyggelse af rottetilhold skal der foreligge en sikringsaftale.

Affald (afsnit 6.3)

47. Til dokumentation for aflevering af affald, skal der foreligge kvitteringer for aflevering af affald, miljøfarligt affald og kadaver.

Forebyggelse af uheld og beredskab ved uheld (afsnit 8.2)

48. Til dokumentation af at beredskabsplanen er vurderet og evt. opdateret, skal seneste vurdering og evt. opdatering fremgår af planen.

8.1 Foranstaltninger ved ophør

49. Ved ophør af svineproduktion på ejendommen, skal stalde, husdyrgødningsopbevaringsanlæg og fodersiloer tømmes og rengøres, udtjent inventar og udstyr skal bortskaffes, almindeligt affald og miljøfarligt affald skal bortskaffes efter gældende regler, foderanlæg skal tømmes og husdyrgødning køres ud på markarealer.

8.2 Forebyggelse – og beredskab ved uheld

50. Der skal til stadighed forefindes et let tilgængeligt eksemplar af en beredskabsplan på bedriften.
51. Beredskabsplanen skal af den ansvarlige for driften årligt vurderes og evt. opdateres.
52. Til dokumentation af at beredskabsplanen er vurderet og evt. opdateret, skal seneste vurdering og evt. opdatering fremgår af planen.
53. Samtlige ansatte på bedriften skal være bekendt med beredskabsplanen og dens indhold, samt vide, hvor den er tilgængelig.

1.4 DENNE GODKENDELSE

Denne godkendelse er opbygget kapitler i henhold til de punkter, som Lolland Kommune skal vurdere og om nødvendigt stille vilkår til jf. husdyrgodkendelsesbekendtgørelsen § 34, stk. 1 og § 36, stk. 1. Godkendelsen tager udgangspunkt i den elektroniske ansøgning samt ansøgers miljøkonsekvensrapport, der fremgår af bilag 1.

I hvert af kapitlerne 2 – 6 er Lolland Kommunes bemærkninger og vurdering af oplysningerne i den elektroniske ansøgning og i ansøgers oplysninger samt evt. de nødvendige vilkår for den ansøgte drift. Vilkårene fremgår af de enkelte afsnit og er samlet i foregående afsnit.

Kapitel 7 indeholder beskrivelse, vurdering samt vilkår om dokumentation og egenkontrol jf. vurderinger og vilkår i tidligere kapitler.

Kapitel 8 indeholder vurdering af særlige krav til husdyrbrug omfattet af IE direktivet samt ansøgers miljøkonsekvensrapport, der er en del af ansøgningsgrundlaget.

Kapitel 9 omfatter bilag til godkendelsen.

1.5 BIAKTIVITET

Det er Lolland Kommunes vurdering, at det ansøgte gyllekølingsanlæg er en biaktivitet i forhold til ejendommens drift og denne godkendelse, da varme genereret fra gyllekølingen kan bruges til opvarmning af ejendommens stuehus, der ellers ikke indgår i denne miljøgodkendelse.

Det er Lolland Kommunes vurdering, at der ikke er tale om et fyringsanlæg. Gyllekølingsanlægget er derfor ikke omfattet af bestemmelserne i miljøbeskyttelsesloven § 33 eller i bekendtgørelsen om godkendelse af virksomheder.

Det er desuden Lolland Kommunes vurdering, at anlægget ikke er omfattet af bestemmelserne om screening for krav om miljøvurderingspligt. Lolland Kommune vurderer, at gyllekølingsanlægget ikke er omfattet af punkt 3.a i bilag 2 i miljøvurderingsloven, idet Lolland Kommune, ikke betragter anlægget som et industrianlæg, da det udover varme til svineproduktionen og mandskabsfaciliteter, som er omfattet af denne godkendelse, kun leverer varme til ét beboelseshus.

Etablering af anlægget skal derfor juridisk alene behandles efter Miljøbeskyttelseslovens § 42, hvor Lolland Kommune efter en vurdering af forholdet kan stille påbud om afhjælpende foranstaltninger, hvis anlægget medfører uhygiejniske forhold eller væsentlig forurening.

Det er Lolland Kommunes vurdering, at etablering af gyllekøling ikke vil medføre uhygiejniske forhold eller væsentlig forurening. Desuden er hovedformålet med gyllekølingen at reducerer ammoniakemissionen fra staldanlægget, hvilket er en klar miljøgevinst. Anlægget medfører desuden en delvis udfasning af brug af olie til opvarmning af stuehus, brugsvand, personale faciliteter og klimastalde, hvilket også er en miljøgevinst.

Lolland Kommune stiller i denne godkendelse ikke særlige vilkår om afhjælpende foranstaltninger if. gyllekølingen, da kommunen finder vilkårene i afsnit 2.2 om gyllekøling for tilstrækkelige.

1.6 OFFENTLIGHED OG KLAGEVEJLEDNING

Høring af ansøgning om miljøgodkendelse

If. husdyrbrugloven § 55, stk. 2 er ansøgning om miljøgodkendelsen den 24. november 2020 annonceret på Lolland Kommunes hjemmeside.

Frist for bemærkninger til ansøgningsmaterialet eller udkast til miljøgodkendelse var den 15. december 2020.

Der kom i den anledning ingen henvendelser.

Høring om udkast til miljøgodkendelse

Udkast til denne miljøgodkendelse blev den 6. januar 2021 til den 27. januar 2021 sendt i høring hos ansøger og dennes konsulent.

Ejer og lejer af ejendomme, som ligger indenfor den i ansøgningen beregnede konsekvenszone², blev hørt ved et høringsbrev i samme periode.

Zonen er beregnet til at være 1.244 m fra et i ansøgningen beregnet lugtcentrum.



Kort 1.6.1 Højbakke og konsekvenszone på 1.244 m if. til lugt og høring af naboer

² "Konsekvensområde" er det område inden for hvilket, at man periodevis kan udsættes for væsentlige gener i form af lugt fra staldanlæg og gødningsopbevaringsanlæg på en given ejendom med husdyrproduktion. Området beregnes i det elektroniske ansøgningssystem sammen med beregning af lugt for enkelt bolig i landzone, samlet bebyggelse og byzone ud fra et beregnet lugtcentrum.

Det er Lolland Kommunes vurdering, at det er tilstrækkeligt af høre de naboer, der ligger inden for konsekvenszonen angående lugt. Det er kommunens vurdering, at der ikke er naboer uden for konsekvenszonen, der blive berørt væsentligt.

Der kom i den forbindelse nedenstående hørings svar:

- Fra 2 ejendomme var der bemærkninger til lugtgener fra staldanlægget.

Bemærkningerne har ikke givet anledning til rettelser i udkast til godkendelse, da Lolland Kommune ikke har mulighed for at stille skærpede vilkår til reduktion af lugt fra ejendommen, idet beregninger i det ansøgningsystem, som ansøger skal bruge, viser, at lugten fra ejendommen ikke er større, end lovgivningen forskriver.

Klagevejledning

Denne afgørelse kan påklages til Miljø- og Fødevarerklagenævnet ifølge Husdyrbruglovens § 76, stk. 1.

Klagefrist

Klagen skal indgives inden 4 uger efter, at afgørelsen er offentliggjort, hvilket er sket den 1. februar 2021.

En klage over denne afgørelse skal derfor indgives senest den 1. marts 2021.

Hvem er klageberettigede

Klageberettigede er alle med en væsentlig individuel interesse i afgørelsen samt en række organisationer fastlagt i loven – se nedenstående.

Sådan klager du

Du klager via klageportalen, som du finder via [Nævnenes Hus](#). Du logger på klageportalen med Nem-ID. En klage er indgivet, når den er tilgængelig for Lolland Kommune via klageportalen.

Når du klager, skal du betale et gebyr på 900 kr. for privatpersoner og 1.800 kr. for virksomheder, organisationer og offentlige myndigheder.

I klageportalen sendes din klage automatisk først til Lolland Kommune. Hvis kommunen fastholder afgørelsen, sendes klagen videre til behandling i nævnet. Du får besked om videresendelsen.

Miljø- og Fødevarerklagenævnet afviser din klage, hvis du sender den uden om klageportalen, medmindre du er blevet fritaget for brug af klageportalen. Hvis du ønsker at blive fritaget for at bruge klageportalen, skal du sende en begrundet anmodning til Miljø- og Fødevarerklagenævnet, som afgør, om du kan fritages.

Lolland Kommune giver besked til den, som har fået denne afgørelse, om at den er blevet påklaget.

Opsættende virkning

Ifølge Husdyrgodkendelsesloven § 81, stk. 1 har en klage over denne afgørelse ikke opsættende virkning, medmindre klagenævnet bestemmer andet.

Civilt søgsmål

Hvis afgørelsen ønskes prøvet ved domstolene, skal søgsmål jf. Husdyrgodkendelsesloven § 90 være anlagt inden 6 måneder efter, at afgørelsen er meddelt.

Godkendelsen er fremsendt til følgende:

- Højbakke I/S
- Piil Krosgaard – VKST – pkv@vkst.dk
- Styrelsen for Patientsikkerhed – trost@stps.dk
- Danmarks Naturfredningsforening (DN) – dnlolland-sager@dn.dk
- Det Økologiske Råd – husdyr@ecocouncil.dk
- Dansk Ornitologisk Forening (DOF) – natur@dof.dk, lolland@dof.dk
- Danmarks Sportsfisker Forbund – post@sportsfiskerforbundet.dk
- Danmarks Fiskeriforening – mail@dkfisk.dk
- Ferskvandsfiskeriforeningen – nb@ferskvandsfiskeriforeningen.dk
- Friluftsrådet – fr@friluftsradet.dk
- Friluftsrådet Storstrømmen – storstroem@friluftsradet.dk
- Dansk Botanisk Forening – kontor@botaniskforening.dk

1.7 MEDDELELSESPLIGT VED ÆNDRINGER, EJERFORHOLD OG UHELD

Alle ændringer og udvidelse af driften og produktionen på Højbakke, der ligger ud over det, der er givet mulighed for med denne godkendelse, skal forelægges Lolland Kommune til vurdering af, om ændringen eller udvidelsen kræver en ny – eller tillæg til godkendelse eller er anmeldelsespligtig.

Den driftsansvarlige skal desuden underrette Lolland Kommune, såfremt der sker ejerskifte eller udskiftning af den driftsansvarlige, eller hvis husdyrproduktionen hel eller delvis ophører i en periode.

Lolland Kommune skal ligeledes underrettes, såfremt der er hændelser på ejendommen, som har væsentlig miljømæssig betydning – se egenkontrol for specifikke vilkår.

1.8 GYLDIGHED OG ANDRE TILLADELSER ELLER GODKENDELSER

I april 2016 meddelte Lolland Kommune miljøgodkendelse til etablering af nye stalde og udvidelse af sobesætningen og smågriseproduktionen på Højbakke.

Afgørelsen blev efter påklage til Miljø- og Fødevareklagenævnet stadfæstet i november 2017 med ændringer af flere vilkår, der har betydning for ammoniakemission fra anlægget – bl.a. vilkår om gyllekøling.

Godkendelsen meddelt i april 2016 med stadfæstelse af klagenævnet i november 2017 bortfalder, når denne godkendelse er meddelt.

Denne godkendelse skal være fuldt udnyttet senest 6 år efter den er meddelt – ellers bortfalder dele af godkendelsen jf. reglerne i husdyrbrugloven.

Hvis godkendelsen efterfølgende ikke udnyttes fuldt ud i 3 på hinanden følgende år, bortfalder dele af godkendelsen jf. reglerne i husdyrbrugloven.

Bedriften skal til enhver tid leve op til gældende regler i lovgivningen, selvom disse regler kan være skærpede i forhold til denne godkendelse.

Lolland Kommune gør desuden opmærksom på, at det er ansøgers eget ansvar at indhente evt. andre relevante tilladelser og dispensationer efter anden lovgivning.

Det er desuden ansøgers eget ansvar at kontakte Søllested Vandværk angående muligheden for øget levering af vand til driften.

1.9 RETSBESKYTTELSE, REVURDERING OG BAT KONKLUSIONER

Med denne godkendelse følger 8 års retsbeskyttelse. Jf. husdyrbrugloven § 40, stk. 2 kan Lolland Kommune under særlige omstændigheder dog meddele forbud eller påbud før de 8 år er forløbet.

Da der er tale om et husdyrbrug omfattet af IE-direktivet, skal husdyrbrugets miljøgodkendelse regelmæssigt tages op til revurdering, jf. husdyrgodkendelsesbekendtgørelsen § 39. Den første regelmæssige revurdering skal foretages, når der er forløbet 10 år efter denne godkendelse er meddelt, eller inden for en fastsat tidsfrist, når EU-kommissionen i EU-tidende har offentliggjort en ny BAT-konklusion, der vedrører husdyrbrugets drift.

De hidtil meddelte BAT konklusioner er indarbejdet i husdyrgodkendelsesbekendtgørelsen. Som følge af dette har Lolland Kommune vurderet – og stillet vilkår om en række specifikke forhold jf. husdyrgodkendelsesbekendtgørelsen §§ 35 og 36.

Jf. husdyrgodkendelsesbekendtgørelsen er der desuden en række bestemmelser, som brug omfattet af IE-direktivet skal overholde ud over de særlige vilkår, som Lolland Kommune stiller i denne godkendelse, hvilket fremgår af husdyrgodkendelsesbekendtgørelsen kapitel 7 (§§ 42-51).

Her kan særlig nævnes følgende forhold:

- Miljøledelse
- Beredskabsplan
- Fodringskrav

Der skal desuden ske en årlig indberetning til Lolland Kommune af følgende forhold:

- Logbøger for miljøteknologi
- Dokumentation for miljøledelsessystem
- Logbog over gennemførte kontroller
- Dokumentation for overholdelse af fodringskrav.

Lolland Kommune den 1. februar 2021



Catarina Jensen
Natur- og miljøsagsbehandler

2. BESKRIVELSE AF HUSDYRBRUGET OG DET ANSØGTE

I dette kapitel beskrives stalde og dyrehold, husdyrgødning samt andre driftsforhold af miljømæssig betydning.

2.1 HUSDYRHOLD, STALDE OG PRODUKTIONSAREAL

Ansøgers oplysninger

Før 2002 var der ikke sohold på ejendommen. I 2004 blev de oprindelige sostalde og 2 gylletanke bygget.

Godkendelsen i 2016 gav mulighed for at udvide sostalden samt at bygge polte/drægtighedsstald og smågrisestald og opføre 2 ekstra gylletanke. Det er dette eksisterende anlæg, der ønskes godkendt.

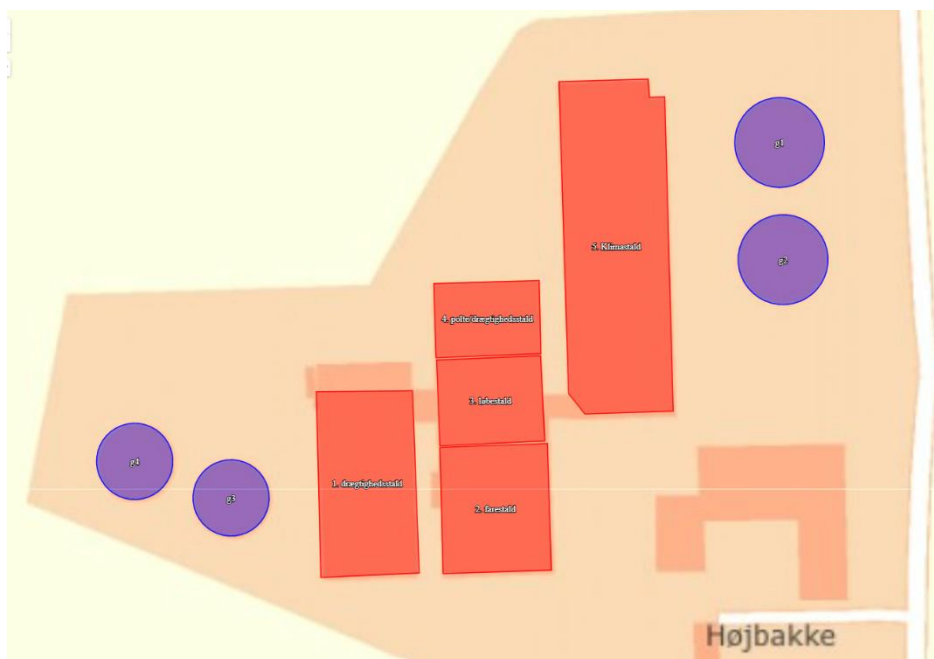
De 2 nye gylletanke er overdækkede, men der er kun krav om overdækning af den ene. Der er etableret gyllekøling i klimastalden samt i polte/drægtighedsstalden

Produktionsarealet er opgjort ved opmåling på tegninger - se bilag 3.

Oplysningerne fremgår af husdyrgodkendelse.dk og navngivningen i nedenstående referer til tabel 2.1.1 – se bilag 4 med skemaerne fra den elektroniske ansøgning.

			8-års-drift 2004	Nudrift 2016	Ansøgt 2020
1	Søer, drægtighedsstald	Løsgående, delvis spaltegulv	1773	1787	1787
2	Søer, farestald	Kassestier delvis fast gulv	1248	1248	1248
3	Søer og orner, løbestald	Individuel opstaldning, delvis spaltegulv	466	466	466
		Løsgående	11	11	11
		Delvis fast gulv	190	190	190
		Orner	48	48	48
		Orner, delvis spaltegulv stier**			
4	Polte	Stier, løsgående, delvis fast gulv	0	190	190
	Løbe/drægtighedsstald		0	560	560
5	Smågrise	toklimastald	0	3232	3232
	Ialt		3736	7732	7732

Tabel 2.1.1 Ansøgers oplysninger fra den elektroniske ansøgning (*Indtastet som søer individuel opstaldning, ** indtastet som søer delvis spaltegulv)



Kort 2.1.2 Kort fra den elektroniske ansøgning

Tabel over produktionsareal i driften for 8 år siden, nudriften og i ansøgt drift fra den elektroniske ansøgning fremgår af bilag 4.

Der fodres med hjemmeblandet foder, hvor der anvendes eget korn samt indkøbt mineraler og soja. Smågrise og løbesøer fodres med vådfoder Drægtige søer, faresøer og polte fodres med tørfoder. Smågrisene tildeles medicinsk zink. Smågrisegyllen udgør i ovenstående kapacitetsberegning 44 % gyllemængden.

Kornet opbevares udendørs kornsilo. Indkøbte råvarer leveres både som sækkevare og løsvare. Foder opbevares og blandes i foderlade.

Lolland Kommunes bemærkninger og vurdering

Ansøger har i den elektroniske ansøgning indsat staldpolygoner, staldtype, dyretyper og produktionsarealerne samt miljøteknologi. Ud fra disse oplysninger er der i den elektroniske ansøgning beregnet ammoniak samt lugt fra det samlede anlæg.

Da der er søgt om et produktionsarealet med plads til mere end 750 stipladser til søer, er det et brug omfattet af IE-direktivet, hvor der gælder særlige regler for ansøgning, miljøgodkendelse og drift. Der stilles derfor heller ingen vilkår om maksimalt antal dyr på stald.

Lolland Kommune giver alene godkendelse til det den ansøgte type dyr og staldtyper i de ansøgte stalde.

Det ansøgte produktionsareal ses af tabel 2.1.1 Beregning af produktionsarealet i de enkelte stalde fremgår af bilag 3. I bilag 4 ses tabel fra den elektroniske ansøgning med oplysning om produktionsareal, staldtype og dyretype i ansøgt drift, i nudrift samt i driften for 8 år siden. Ansøger har fremsendt tegninger, der understøtter det ansøgte produktionsareal.

Placering af anlæg på ejendommen fremgår af bilag 2.

Tildeling af foder og fodersammensætning er omfattet af generel lovgivning, hvor der årligt skal fremsendes dokumentation til Lolland Kommune for at gældende krav er efterkommet.

Vilkår

- Stald 1- drægtighedsstald – staldafsnit 1, 2 og 3, der fremgår af tabel 2.1.1 og bilag 3 med et oplyst samlet produktionsareal på 1.787 m² må anvendes til hold af ”søer, golde og drægtige – løsgående med delvist spaltegulv”.
- Stald 2 – farestald – der fremgår af tabel 2.1.1 og bilag 3 med et oplyst produktionsareal på 1.248 m² må anvendes til hold af ”søer, diegivende – kassestier med delvist spaltegulv”.
- Stald 3 – løbestald – staldafsnit 1 og 2, der fremgår af tabel 2.1.1 og bilag 3 med et oplyst samlet produktionsareal på 59 m² må anvendes til hold af ”søer, golde og drægtige – løsgående med delvist spaltegulv”.
- Stald 3 – løbestald – staldafsnit 3, der fremgår af tabel 2.1.1 og bilag 3 med et oplyst samlet produktionsareal på 190 m² må anvendes til hold af ”søer, golde og drægtige – individuel opstaldning med fast gulv”.
- Stald 3 – løbestald – staldafsnit 4, der fremgår af tabel 2.1.1 og bilag 3 med et oplyst samlet produktionsareal på 466 m² må anvendes til hold af ”søer, golde og drægtige – individuel opstaldning med delvist spaltegulv”.
- Stald 4 – polte og drægtighedsstald – staldafsnit 1, der fremgår af tabel 2.1.1 og bilag 3 med et oplyst samlet produktionsareal på 190 m² må anvendes til hold af ”slagtesvin (polte) på delvist spaltegulv med 50-75 % fast gulv”.
- Stald 4 – polte og drægtighedsstald – staldafsnit 2, der fremgår af tabel 2.1.1 og bilag 3 med et oplyst samlet produktionsareal på 560 m² må anvendes til hold af ” søer, golde og drægtige – løsgående med delvist spaltegulv”.
- Stald 5 – klimastald - der fremgår af tabel 2.1.1 og bilag 3 med et oplyst produktionsareal på 3.232 m² må anvendes til hold af ”smågrise – toklimastald med delvist spaltegulv”.

2.2 MILJØTEKNOLOGI I STALDE

Ansøgers oplysninger

For husdyrbruget er der krav om at anvende den bedst tilgængelige teknik for at reducere ammoniakfordampningen. Fra dette husdyrbrug må der højst udledes 7.370 kg ammoniak. Dette krav opfyldes

gyllekøling i smågrisestald (stald 5) og polte/drægtighedsstald (stald 4) samt ved overdækning af gylletank g1. De ammoniakreducerende tiltag er videreført fra den tidligere godkendelse fra 2016.

Der er gyllekøling i smågrisestalden og polte/drægtighedsstalden. Varmen fra gyllekøling anvendes til opvarmning af klimastald, mens resten af varmekøretøjet på ejendommen dækkes med varme fra halmfyr.

Ansøger oplyser desuden, at der ikke skiftes varmepumpe i ansøgt drift. Ammoniakemissionen i ansøgt drift er i den elektroniske ansøgning oplyst til at være 12,1 % i stald 4 og stald 5, hvilket er det samme som i nudrift.

Lolland Kommunes bemærkninger og vurdering

Miljø- og Fødevarerklagenævnet stadfæstede i november 2017 miljøgodkendelse meddelt i april 2016 med bl.a. ændringer af vilkår om gyllekøling. Efter den afgørelse fremsendte ansøger nye data om kølekølingsanlægget, hvilket der var mulighed for, da der var stillet vilkår om, at der skulle fremsendes data ved udskiftning af varmepumpe, hvor det skulle dokumenteres, at den nødvendige ammoniakreduktion jf. miljøgodkendelsen kunne opnås.

I denne godkendelse tager Lolland Kommune derfor udgangspunkt i data, som ansøger senest har fremsendt om det opsatte anlæg, samt i data i den elektroniske ansøgning.

Beregning af den nødvendige driftstid for gyllekølingsanlægget sker efter beregningsformlen i Miljøstyrelsens teknologiliste angående ”gyllekøling i stalde med linespil (slagtesvin, søer og smågrise)”.

Der forligger følgende oplysninger om gyllekøling i stald 4 (polte/drægtighedsstald) og stald 5 (klimastald):

- Køleslanger: 1.730 m²
- Kølepumpe: 70,1 kW -> Specifikke køleeffekt: 40,5 W/m²
- Ansøgt ammoniakreduktionsprocent i stald 4 og stald 5: 12,1 %

Miljøstyrelsens beregningsformel for ammoniakreduktions procenten, når kølepumpen er i drift er følgende: $0,85x - 0,004x^2$, hvor x er den specifikke køleeffekt (W/m²).

Kølepumpen skal være i drift hele året, men slår reelt fra, når varmen fra anlægget ikke kan anvendes for ikke at anvende unødvendig strøm til generering af varme, der ikke kan anvendes.

Ammoniakreduktionsprocenten, når kølepumpen reelt er i drift er derfor $0,85 \times 40,5 - 0,004 \times 40,5^2 = 27,86 \%$.

Det betyder, at gyllekølingsanlægget reelt skal være i drift mindst $12,1/27,9 \times 8.760$ timer = 3.805 timer for at opnå en ammoniakreduktions procent på mindst 12,1 % i stald 4 og stald 5, hvilket, der stilles vilkår om.

Beregning fra Klimadan i forbindelse med miljøgodkendelse meddelt i 2017 viser, at al varme genereret ved gyllekøling med de oplyste data kan anvendes i driften.

Vilkår er jf. Miljøstyrelsens teknologiblad.

Egenkontrol fremgår af kapitel 7.

Vilkår

- Gyllekanalerne i alle staldafsnit i stald 4 og stald 5 på i alt 1.730 m² skal være forsynet med køleslanger, der forbindes med en varmepumpe.
- Varmepumpen skal levere en årlig køleydelse på mindst 40,5 W/m².
- Varmepumpen skal være forsynet med en timetæller til dokumentation af årlig driftstid, og driftstiden skal være på mindst 3.860 timer årligt.
- Gyllekølingsanlægget skal være forsynet med et trykovervågningsystem, en alarm samt en sikkerhedsanordning, der i tilfælde af lækage stopper gyllekølingsanlægget. Gyllekølingsanlægget må ikke kunne genstarte automatisk.
- Vedligeholdelse af gyllekølingsanlægget skal ske i overensstemmelse med producentens vejledning. Vejledningen skal opbevares på husdyrbruget.
- Ved udskiftning af varmepumpen, skal dokumentation for køleeffekt på gyllekøleanlæg indsendes til tilsynsmyndigheden før anlægget tages i drift.

2.3 HUSDYRGØDNING PRODUKTION, OPBEVARING OG HÅNDTERING

Ansøgers oplysninger

Der er en samlet tilledning til gyllebeholderne på 16.112 m³. I dette tal er indregnet hhv. tør og vådfodring af dyregrupperne. Der kan fratrækkes 632 m³ fra overdækning af 2 tanke. Samlet tilledning er herefter 15.480 m³.

Krav til opbevaringskapacitet 9. mdr. for hele produktionen er 11.610 m³. Der er hermed ca. 9,5 mdr. opbevaringskapacitet.

Gyllebeholder	Opførelses år	Kapacitet (m ³)	Overflade (m ²)	NH ₃ -effekt
1 Gyllebeholder G1	2017	3.500	790	Overdækning 50%
2 Gyllebeholder G2	2017	3.500	792	0
3 Gyllebeholder G3	2017	2.400	569	0
4 Gyllebeholder G4	2017	2.400	570	0
Kanaler		500		
I alt		12.300		

Tabel 2.3.1 Ansøgers tabel over kapacitet til opbevaring af gylle

Grundoplysninger til beregning af normproduktion:

Normproduktion	Staldtype (søer: drægtighedsstald)	Antal	Antal smågrise pr. årssø	Indgang, kg	Afgang, kg		Normprod., ton/år
Årssøer drægtighedsstald	Løsg. delvis sp.	950	35	-	7		4.433
Årssøer farestald	Kassestier	1.250	32,2		7		2.071
Smågrise prod.	Toklimast., delvis spaltegulv	50.000	-	7	32		6.783
Slagtesvine prod.	Fast gulv	650	-	60	110		184
I alt							13.471
Årssøer drægtighedsstald	Indiv. delvis sp.	300	35	-	7		1.184

Tabel 2.3.2 Ansøgers tabel over gylleproduktion i staldene (SEGES – udgave 03.10.2018)

Smågrisene tildeles medicinsk zink. Smågrisegyllen udgør i ovenstående kapacitetsberegning 44 % gyllemængden.

Der er videreført vilkår om overdækning af 1 gylletank (g1), mens g2 er en frivillig overdækning. Derfor beregnes der i ansøgningssystemet kun emission med 1 overdækning.

Lolland Kommunes bemærkninger og vurdering

Tilstrækkelig kapacitet er en del af Lolland Kommunes miljøtilsyn med ejendommen ud fra det aktuelle dyrehold på ejendommen.

Ud fra ansøgers oplysninger om opbevaringskapacitet og gylleproduktion er det dog på nuværende tidspunkt Lolland Kommunes vurdering, at der på ejendommen er tilstrækkelig kapacitet til opbevaring af den på ejendommen producerede gylle, således at gyllen kan anvendes på markarealerne efter gældende forskrifter eller afsættes til anden side (f.eks. til biogas).

Det vurderes jf. ovenstående oplysninger, at den årlige produktion af gylle er på 14.655 m³. Med en opbevaringskapacitet, som oplyst ovenfor, på 12.300 m³, er den samlede kapacitet på mindst 10 måneder. Heri er ikke indregnet, at de 2 største gyllebeholdere er overdækkede.

I kapitel 7 om dokumentation og egenkontrol stilles der vilkår om, at der skal være dokumentation for antal dyr på stald med henblik på tilsyn med, om der er tilstrækkelig kapacitet til opbevaring af den på ejendommen producerede gylle.

Anvendelse af gylle fra smågrise, der er tildelt medicinsk zink, reguleres af bestemmelser i husdyrgødningsbekendtgørelsen. Lolland Kommune skal ligeledes føre tilsyn med dette forhold.

Af de 4 gyllebeholdere på ejendommen, er de 2 nyeste og største overdækket med fast overdækning i form af teltoverdækning. I miljøgodkendelsen fra 2017 er der stillet vilkår om, at kun den ene af de 2 nyeste gyllebeholdere skal være overdækket med fast overdækning. Ansøger har i ansøgning om denne miljøgodkendelse fastholdt, at kun den ene gyllebeholder er overdækket med fast overdækning, da kravet om maksimal ammoniakemission kan overholdes, alene ved at den ene beholder er overdækket. Ansøger oplyser, at den anden af de 2 nyeste gyllebeholdere fortsat vil være med fast overdækning, men at det vil være et frivilligt tiltag.

Lolland Kommune vil stille vilkår om, at den ene af de 2 store gyllebeholdere (G1) skal være overdækket med fast overdækning, samt vilkår om vedligeholdelse af teltoverdækninger på ejendommens gyllebeholdere.

Der stilles desuden vilkår om, at det skal sikres, at evt. spild eller udslip af gylle umiddelbart ikke kan løbe til dræn og vandløb, samt at det skal sikres, at drænvand fra omfangsdræn om gyllebeholdere ikke må kunne ledes til dræn eller vandløb.

Vilkår

- Gyllebeholder g1 – se kort 2.1.2 – skal være overdækket med fast overdækning.
- Teltoverdækning over gyllebeholderne skal vedligeholdes og evt. repareres efter producentens anvisninger.
- Utætheder i teltoverdækning over gyllebeholderne skal repareres senest 7 dage efter de er opstået.
- Påfyldning af gyllevogne eller montering af slangeudlæg skal forgå på en støbt plads, hvor evt. spild kan opsamles eller ledes til gyllebeholder via pumpebrønd, eller påfyldningen af vognene skal ske med maskiner, hvor spild ikke er muligt, eller slangeudlæg skal ske, så spild ikke er muligt.
- Omrøring af gylle i gyllebeholderne må først ske umiddelbart inden udkørsel af gylle.
- Det skal sikres, at drænvand fra omfangsdræn om gyllebeholdere ikke kan ledes til dræn eller vandløb.

2.4 ENERGIFORBRUG

Ansøgers oplysninger

Ejendommens el-forbrug går til ventilation og belysning og drift af foderanlæg samt tørring/beluftning af korn og mandskabsrum og håndtering af gylle. Derudover anvendes der el til drift af varmepumpen.

Der er gyllekøling i smågrisestalden og polte/drægtighedsstalden. Varmen fra gyllekøling anvendes til opvarmning af klimastald, mens resten af varmekonsumet på ejendommen dækkes med varme fra halmfyr.

Ressource	Aktuelt kWh
Normtal	455.502

Elforbrug ventilation, lys, foderblanding, mandskabsrum, korntørring og 200 m ² bolig	
Normtal	
Varme i stalde og mandskabsrum	579.937
Elforbrug oplyst (hele ejendom)	750.000
Varme boliger - oplyst (halm t)	182,5 t~474.500

Tabel 2.4.1 Ansøgers oplysninger om energiforbrug

Lolland Kommunes bemærkninger og vurdering

Det er Lolland Kommunes vurdering, at ansøger er opmærksom på energiforbruget if. med driften af ejendommen.

Fortsat nedbringelse af energiforbruget kunne være et element i den lovpligtige miljøledelse, som driften af ejendommen er underlagt.

Der stilles ingen vilkår.

2.5 VANDFORBRUG

Ansøgers oplysninger

Ejendommen forsynes med vand fra Søllested vandværk.

Nedenstående normtal stammer fra håndbog i svinehold 2014. Det oplyste vandforbrug indeholder det samlede vandforbrug til bedriften. Dette indgår ikke i normtallene. Derudover svinger vandforbruget meget fra den ene besætning til den anden.

NORMTAL	EFTER m ³
Drikkevand*	12.975
Drikkevandsspild*	756
Vaskevand (stalde)*	1.253
Staldtoilet mv.	170
Vaskevand (maskiner)	100
Markvanding	0

Samlet vandforbrug	15.254
Oplyst	Ca. 20.000

Tabel 2.5.1 Ansøgers oplysninger om vandforbrug *(Håndbog i svinehold 2014)

Forbrug er beregnet ud fra normal 1.250 søer, 50.000 smågrise og polte. Det forventes at vandforbruget til vask af stalde kan begrænses ved iblodsætning af stalde. Der er drikkekopper over fodertrug, hvilket betyder at spildet minimeres.

Lolland Kommunes bemærkninger og vurdering

Jf. husdyrgodkendelsesbekendtgørelsen § 36, stk. 1 pkt. 9 skal Lolland Kommune ved miljøgodkendelse af IED brug særligt forhold sig til vandforbrug.

Lolland Kommune stiller i kapitel 7 om egenkontrol vilkår om månedlige aflæsninger af vandforbrug til besætningen, således at vandforbruget kan følges.

I dette afsnit stilles der vilkår om, at ved vandforsyning til besætningen og ved rengørings af staldene, skal der være fokus på minimering af vandforbrugt.

Vilkår

- Ved vandforsyning af besætningen og ved rengøring af stalde, skal der være fokus på minimering af vandforbruget.

2.6 VENTILATION

Ansøgers oplysninger

Ansøger har ikke oplyst særskilt om ventilation.

I den elektroniske ansøgning er det oplyst, at der er mekanisk ventilation i alle stalde.

Lolland Kommunes bemærkninger og vurdering

Der stilles alene vilkår om vedligeholdelse og renholdelse, samt om nødventilation.

Egenkontrol med ventilationsanlæg fremgår af kapitel 7.

Vilkår

- Ventilationssystemerne skal anvendes og vedligeholdes efter producentens anvisninger, herunder serviceres mindst 1 gang årligt.
- Ventilatorer skal renholdes og rengøres, inden hver indsætning af nyt hold dyr.
- Nødventilation af samtlige stalde og sektioner skal kunne ske manuelt.

3. BELIGGENHED OG DE LANDSKABELIGE VÆRDIER

I dette kapitel beskrives anlægget i forhold til diverse afstandskrav, samt husdyrbrugets beliggenhed i forhold til forskellige bygge- og beskyttelseslinjer, fredninger mv. Desuden beskrives husdyrbrugets placering i landskabet med hensyn til landskabelige værdier samt beplantning.

3.1 AFSTANDSKRAV, BYGGE- OG BESKYTTELSESLINJER, FREDNINGER M.V.

Det skal vurderes, om placering af staldanlægget og anlæg til husdyrgødning overholder de i lovgivningen fastsatte afstandskrav, samt om placeringen er i strid med bygge- og beskyttelseslinier samt fredninger.

Ansøgers oplysninger

Alle afstandskrav i husdyrbruglovens §§ 6 og 8 er overholdt. Da der ikke sker ændringer i anlægget, har det ikke aktuel betydning.

En del af ejendommen ligger indenfor kirkebyggelinie. Det har ikke betydning for nærværende ansøgning.

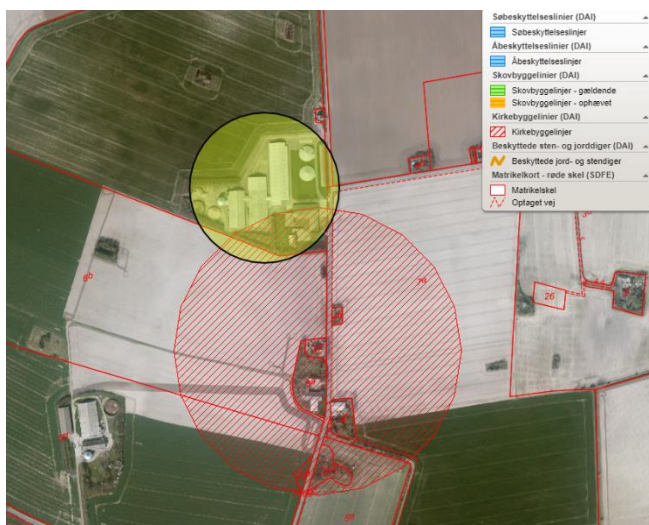
Ejendommen ligger ikke inden for andre byggelinier eller fredninger.

Lolland Kommunes bemærkninger og vurdering

Ved ansøgning om denne miljøgodkendelse sker der ikke byggeri af nye anlæg på ejendommen.

I miljøgodkendelsen meddelt i 2016, hvor der blev givet godkendelse til nye stalde og gyllebeholdere, blev det vurderet, at alle afstandskrav i husdyrbrugloven § 6 og § 8 var overholdt. Det er fortsat Lolland Kommunes vurdering, at alle afstandskrav er overholdt.

Eneste bygge- og beskyttelseslinie der er relevant i denne sag, er kirkebyggelinie til Gurreby Kirke. Forholdet blev vurderet som uden betydning if. med miljøgodkendelsen i 2016. Da der ikke er ansøgt om nye anlæg på ejendommen, er kirkebyggelinien fortsat uden betydning.



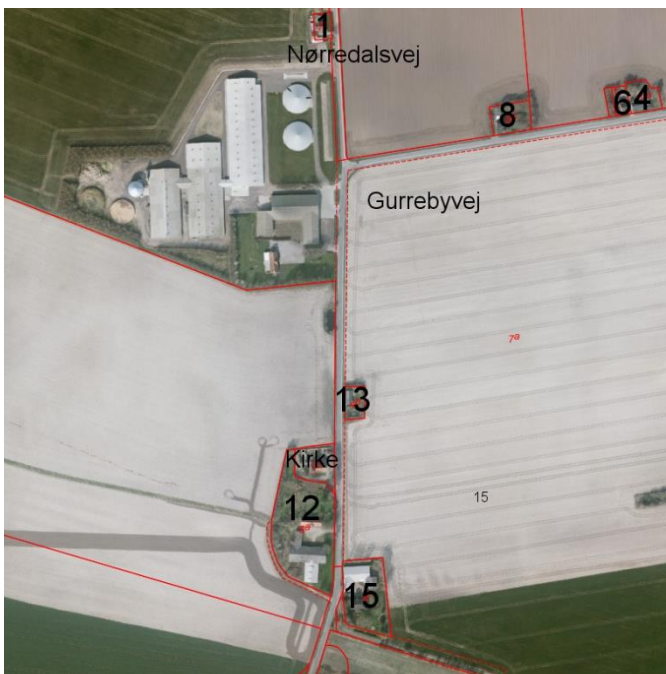
Kort 3.1.1 Højbakke (markeret med gul) if. kirkebyggelinie (markeret med rødt)

Anlæg på ejendommen er ikke i konflikt med fredninger.

Nærmeste naboer er:

- Nørredalsvej 1 – 57 m
- Gurrebyvej 8 – 205 m
- Gurrebyvej 12 – 323 m
- Gurrebyvej 6 – 342 m
- Gurrebyvej 4 – 356 m

Nørredalsvej 1 og Gurrebyvej 13 ejes af ansøger. Nørredalsvej 1 er beboet, mens Gurrebyvej 13 står ubeboet.



Kort 3.1.2 Højbakke og nærmeste naboer

Nærmeste samlede bebyggelse er Ullerslev ca. 1,6 km fra ejendommen, mens nærmeste byzone er Søllested ca. 1 km fra ejendommen.



Kort 3.1.3 Højbakke og samlet bebyggelse (Ullerslev) og byzone (Søllested)

Der stilles ingen vilkår.

3.2 PLANMÆSSIGE FORHOLD OG BEPLANTNING

Det skal vurderes, om placering af staldanlægget og anlæg til husdyrgødning er i strid med de planmæssige forhold, som beskrevet nærmere i Lolland Kommunes kommuneplan, samt evt. stilles de nødvendige vilkår.

Lolland Kommunes bemærkninger og vurdering

Jf. Lolland Kommunes kommuneplan ligger Gurrebyvej 10 A uden for følgende udpegninger:

- Økologiske forbindelser
- Potentielle – og eksisterende naturområder
- Geologisk bevaringsværdi
- Større sammenhængende landskaber
- Værdifulde jordbrugslandskaber
- Værdifulde kulturmiljøer

Jf. Lolland Kommunes kommuneplan ligger Gurrebyvej 10 A inden for følgende udpegninger:

- Landskabs karakterområde – Slette landskab

Udpegningerne har ikke betydning for denne godkendelse, da der ikke opføres nye anlæg.

I miljøgodkendelsen fra 2016 blev der stillet vilkår om beplantning om anlægget. Klagenævnet stadfæstede i 2017 vilkår om eksisterende beplantning uden ændringer, mens vilkår om ny beplantning blev stadfæstet med mindre ændringer.



Kort 3.2.1 Højbakke og beplantning – rød er beplantede jordvold og grøn er beplantning i terræn



Kort 3.2.2 Højbakke - skråfoto

Vilkår fra miljøgodkendelsen i 2016 med Klagenævnets efterfølgende stadfæstelse og ændringer fastholdes – dog omformuleret, da en del af vilkåret om etablering af levende hegn eller beplantet jordvold er efterkommet.

Desuden tilføjes vilkårene, at beplantningen skal vedligeholdes og suppleres efter behov.

Vilkår

- De eksisterende beplantede jordvold – jf. kort 3.2.1 (rød) - skal bevares og holdes beplantede, og beplantningen skal vedligeholdes og suppleres efter behov.

- Øvrig eksisterende afskærmende beplantning – jf. kort 3.2.1 (grøn) - skal bevares, vedligeholdes og suppleres efter behov.
- Supplerende beplantning skal ske med egnskaraktéristiske arter, der fremgår af hjemmesiden www.plantevalg.dk.

4. AMMONIAK

I dette kapitel beskrives ammoniak fra anlægget og dets betydning for natur – herunder særligt ammoniakfølsom natur og internationale naturbeskyttelsesområder, samt beregning i forhold til renere teknologi.

4.1 AMMONIAK FRA ANLÆGGET

Ansøgers oplysninger

Ammoniakfordampningen fra staldanlæg og lager udregnes i det digitale ansøgningssystem. Da der ikke sker ændringer i staldanlægget, er der ingen ændring i ammoniakfordampningen.

Samlet ammoniakemission fra husdyrbruget (stald og lager)

Drifttype:	Ammoniakemission fra staldafsnit (kg NH ₃ -N/år)	Ammoniakemission fra lagre (kg NH ₃ -N/år)	Ammoniakemission fra husdyrbruget (kg NH ₃ -N/år)
Ansøgt drift	6440,1	930,0	7370,1
Nudrift	6440,1	930,0	7370,1
8 års-drift	4005,3	455,5	4460,8

Kort 4.1.1 Beregning af ammoniakemission fra det samlede anlæg i driften for 8 år siden, i nudrift og i ansøgt drift

Der er videreført vilkår om overdækning af 1 gylletank (g1), mens g2 er en frivillig overdækning. Derfor beregnes der i ansøgningssystemet kun emission med 1 overdækning. Ligeledes er der videreført vilkår om gyllekøling i både smågrisestalden og i polte/løbe/drægtighedsstalden.

Lolland Kommunes bemærkninger og vurdering

Ammoniakemissionen for 8 år siden var betydelig mindre end i nudriften, da der ved miljøgodkendelse i 2016 blev miljøgodkendt en betydelig udvidelse af staldanlæg på ejendommen.

Ammoniakemissionen i nudrift og i ansøgt drift er den samme, da der ikke sker en udvidelse eller ændring af staldanlæg og dyretype eller anlæg til opbevaring af husdyrgødning.



Lolland Kommune har ingen bemærkninger.

4.2 AMMONIAK, RENERE TEKNOLOGI OG BAT KRAV

Ansøger skal her i den elektroniske ansøgning beregne en værdi for maksimal emission af ammoniak fra det samlede anlæg. Er den værdi mindre end den faktisk beregnede værdi af ammoniakemission fra det samlede anlæg, overholder den ansøgte drift kravet til renere teknologi angående ammoniak emission (BAT ammoniak).

Ansøgers oplysninger

BAT-kravet for ammoniakemission overholdes.

Samlet BAT beregning  			
	Stalde	Lagre	Total
Samlet BAT krav (kg NH ₃ -N /år)	6440	930	7370
Faktisk emission (kg NH ₃ -N /år)	6440	930	7370
Forskel (kg NH ₃ -N /år)	-	-	0
Vejledende BAT Overholdt?	-	-	Ja

Da der ikke sker ændringer mht. dyr, staldsystem og lager er det samlede BAT-krav beregnet i Husdyrgodkendelse.dk identisk med den faktiske emission på 7.370 kg NH₃/år.

BAT-beregningen er baseret på følgende forudsætning om nye og eksisterende staldafsnit.

BAT-kravet er fastlagt i den tidligere godkendelse fra 2016, hvor der er krav om overdækning af 1 gylletank og etablering af gyllekøling i nye stalde med 12.1% ammoniakreducerende effekt.

Dette BAT-krav er indarbejdet i denne ansøgning.

Lolland Kommunes bemærkninger og vurdering

Lolland Kommune har ingen bemærkninger til beregningen af BAT for ammoniak.

Ud over gyllekøling i stald 4 og stald 5 samt fast overdækning af en gyllebeholder har ansøger ikke redegjort særskilt for valg af teknologi med henblik på nedbringelse ammoniakemissionen fra det samlede anlæg. Da der er tale om et eksisterende anlæg, finder Lolland Kommune, at det ikke er nødvendigt med sådan en redegørelse.

Der stilles ingen vilkår.

4.3 AMMONIAKFØLSOMME LOKALITETER

Her skal Lolland Kommune vurdere, om ammoniak fra anlægget påvirker ammoniakfølsomme lokaliteter – kategori 1, - 2 og kategori 3 natur. Kategorierne, grænseværdierne samt beregning af ammoniak fra anlægget på de enkelte kategorier beskrives nærmere i husdyrgodkendelsesbekendtgørelsen

- Kategori 1 natur er særlig ammoniak følsomme naturtyper omfattet af Naturbeskyttelsesloven § 3 og beliggende i internationale naturbeskyttelsesområde (Natura 2000)- husdyrgodkendelsesbekendtgørelsen § 2, stk. 1, pkt. 1.
- Kategori 2 natur er særlig ammoniak følsomme naturtyper omfattet af Naturbeskyttelsesloven § 3 og beliggende uden for internationale naturbeskyttelsesområder - husdyrgodkendelsesbekendtgørelsen § 2, stk. 1, pkt. 2.

- Kategori 3 natur er andre ammoniakfølsomme naturtyper omfattet af Naturbeskyttelsesloven § 3 samt ammoniakfølsomme skove - husdyrgodkendelsesbekendtgørelsen § 2, stk. 1, pkt. 3.

Ansøgers oplysninger

Kategori 1-natur og 2-natur

De mest ammoniakfølsomme naturtyper hhv. kat og kat 2 naturtyper ligger min. 4 km fra anlægget og afstanden er så stor, at grænseværdierne for totaldeposition er overholdt, uanset at der inddrages kumulation med andre husdyrbrug.

Nærmeste natura 2000 område er mod nord "Halsted kloster dyrehave". Mod syd er kat. 2 natur et overdrev.

Totaldepositionen på disse områder er 0,0 kg NH₃, hermed overholdes det lovgivningsmæssige krav om maksimalt 0,7 kg N (ammoniak) pr. år.

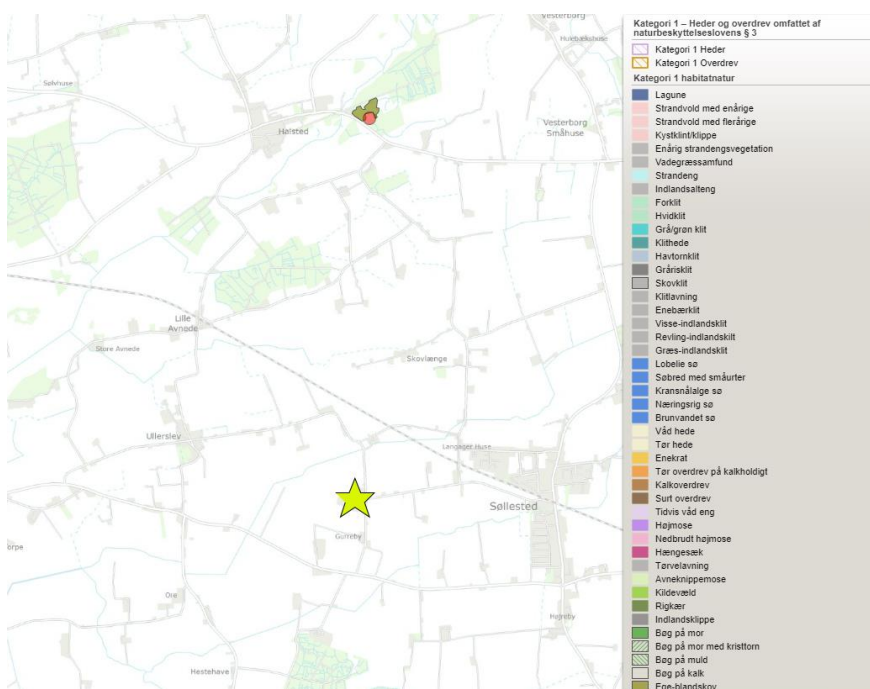
Kategori 3-natur

Afskæringskriteriet til kategori 3-natur er således, at kommunen kan tillade en merdeposition, der er større end 1,0 kg N/ha, men ikke stille krav om mindre deposition end 1,0 kg N/ha. Der er i forhold til både nudrift og 8-års drift ikke en merdeposition på områderne.

Lolland Kommunes bemærkninger og vurdering

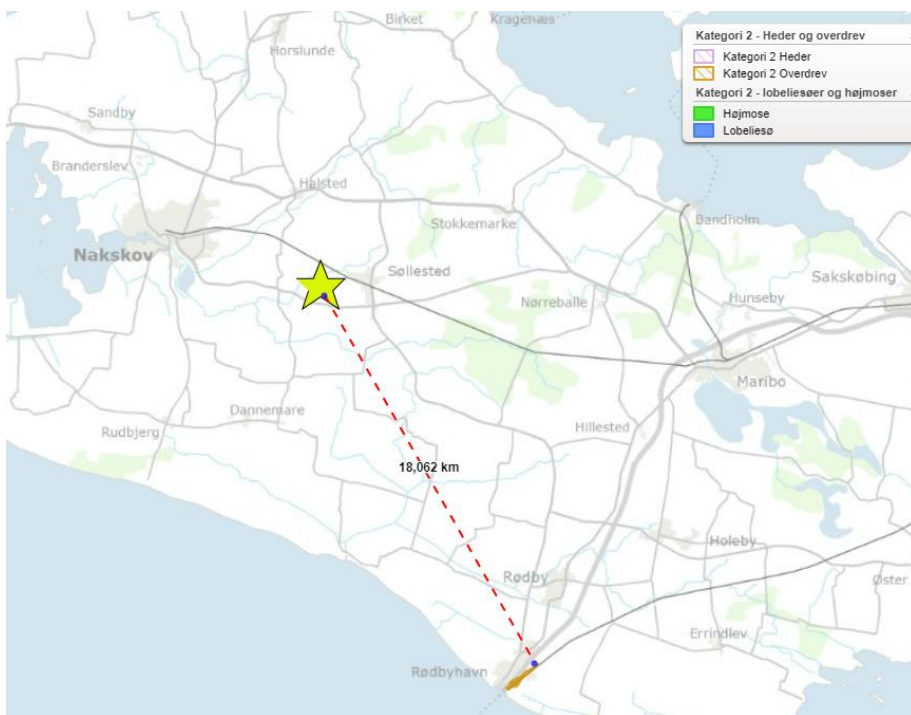
Nærmeste kategori 1 natur ligger i Natura 2000 område nr. 178 – Halsted Kloster Dyrehave. Der er tale om "Ege-blandeskov" ca. 4 km nord for Højbakke.

I den elektroniske ansøgning er det beregnet, at totaldepositionen fra Højbakke i ansøgt drift på området er 0,0 kg ammoniak pr. ha pr. år.



Kort 4.3.1 Højbakke og nærmeste kategori 1 natur (Eg-blandeskov)

Nærmeste kategori 2 natur er et overdrev ved Rødbyhavn ca. 18 km syd øst for Højbakke. Totaldisposition på arealet er i ansøgt drift beregnet til 0,0 kg ammoniak pr. ha pr. år.



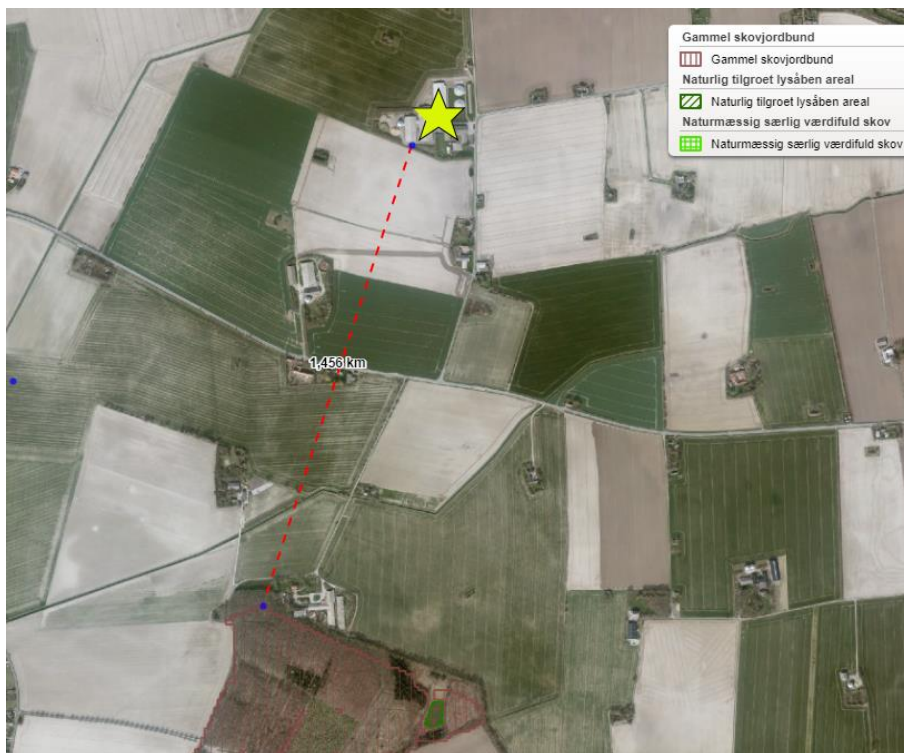
Kort 4.3.2 Højbakke og nærmeste kategori 2 natur (overdrev)

Nærmeste kategori 3 natur, der ikke er skov, er en mose ca. 484 m syd for Højbakke. I den elektroniske ansøgning kan det beregnes, at området modtager 0,3 kg ammoniak pr. ha pr. år i ansøgt drift, hvilket er det samme som i nudrift og driften for 8 år siden.



Kort 4.3.2 Højbakke og nærmeste kategori 3 natur, der ikke er skov (mose)

Nærmeste skov, der betegnes som kategori 3 natur, er af typen "gammel skovbund" ca. 1,5 km syd vest for Højbakke I den elektroniske ansøgning kan det beregnes, at området modtager 0,1 kg ammoniak pr. ha pr. år i ansøgt drift, hvilket er det samme som i nudrift og driften for 8 år siden.



Kort 4.3.2 Højbakke og nærmeste kategori 3 natur, der er skov (Gammel skovbund)

Da det i den elektroniske ansøgning kan beregnes, at Højbakke i ansøgt drift ikke vil give anledning til ammoniakdeposition på hverken kategori 1 eller kategori 2, samt at ammoniakdepositionen på kategori 3 natur ikke stiger i ansøgt drift i forhold til nudrift, har Lolland Kommune ingen bemærkninger, da godkendelsesbekendtgørelsens grænseværdier for ammoniakdeposition på kategori 1 -, kategori 2 - og kategori 3 natur derved er overholdt.

Der stilles ingen vilkår.

4.4 AMMONIAK OG SÆRLIGT BESKYTTEDE DYRE- OG PLANTEARTER

Her skal Lolland Kommune vurdere, om der er arter omfattet af Habitatdirektivet, som er de samme arter, som er omfattet af Habitatbekendtgørelsen bilag IV (bilag IV arter eller særligt beskyttede dyre- og plantearter).

Ansøgers oplysninger

Kommunen skal desuden vurdere på eventuelle påvirkninger af anden omkringliggende natur, fx områder omfattet af Naturbeskyttelseslovens § 3 samt naturlokaliteter, der kan indeholde bilag IV arter. Der er derfor foretaget depositionsregninger til 3 nærliggende søer, som er beskyttet af naturbeskyttelseslovens § 3.

De 3 søer modtager mellem 0,9 og 1 kg N/ha/år. Søer er som udgangspunkt ikke kvælstofbegrænsede, og det vurderes, at et bidrag på 1,1 kg N/ha/år er uproblematisk for fx salamandere og andre bilag IV arter, da dette ikke vil kunne påvirke arternes leve- og ynglesteder væsentligt.

Lolland Kommunes bemærkninger og vurdering

Det er Lolland Kommunes vurdering, at der ikke er bilag IV planter, der kan påvirkes af den ansøgte drift af husdyrbruget, da der ikke er registreret sådanne fund i nærheden.

Da der ikke sker nedrivning af bygninger eller rydning af ældre træer, er det Lolland Kommunes vurdering, at der ikke vil ske påvirkning af flagermus.

Af andre bilag IV dyr, er det Lolland Kommunes vurdering, at det alene er padder tilknyttet søer nær ejendommen, som kan blive påvirket af ammoniak fra det ansøgte staldanlæg. Påvirkning kan ske ved, at søerne hurtigere gror til og dermed bliver uegnede som yngle- og levested for de særligt beskyttede padder.

I den elektroniske ansøgning beregnes der følgende ammoniakdeposition i de 4 nærmeste søer:

Sø	1	2	3	4
Ammoniak (kg/ha/år) - ansøgt	2,2	2,6	1,6	3,4
Ammoniak (kg/ha/år) - nudrift	2,2	2,6	1,6	3,4
Ammoniak (kg/ha/år) - 8 år siden	2,2	2,6	1,6	3,4

Tabel 4.4.1 Højbakke og ammoniakdeposition i de nærmeste 4 søer



Kort 4.4.2 Højbakke og de nærmeste 4 søer

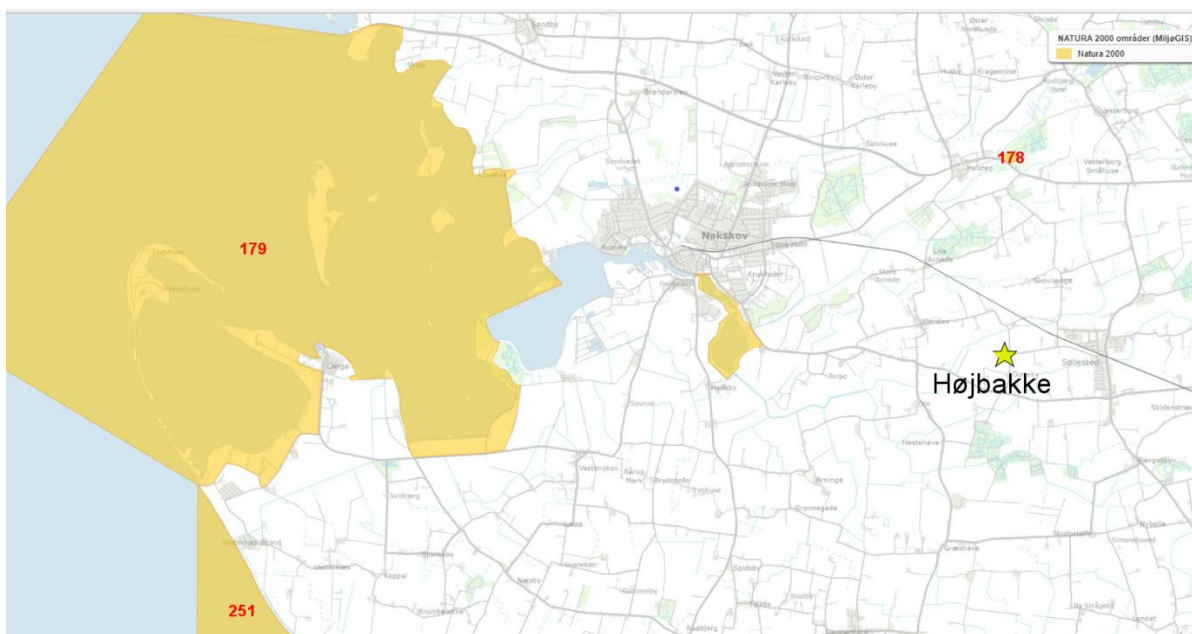
Da der ikke sker en øget ammoniakdeposition i ansøgt drift i forhold til nudriften, stilles der ingen vilkår.

4.5 AMMONIAK OG INTERNATIONALE NATURBESKYTTELSESOMRÅDER

Her skal Lolland Kommune vurdere om ammoniak fra anlæggets påvirker internationale naturbeskyttelsesområder - kaldet Natura 2000.

Lolland Kommunes bemærkninger og vurdering

Nærmeste Natura 2000 områder er Natura område nr. 178 - Halsted Kloster Dyrehave - og Nakskov Inderfjord, der er en del af Natura område nr. 179 – Nakskov Fjord.



Kort 4.5.1 Højbakke og nærmeste Natura 2000 områder

I den elektroniske ansøgning er det beregnet, at totaldepositionen fra Højbakke i ansøgt drift på områderne er 0,0 kg ammoniak pr. ha pr. år.

Der stilles ingen vilkår.

5. JORD, GRUNDVAND OG OVERFLADEVAND

I dette kapitel beskrives anlægget i forhold til jord, grundvand og overfladevand.

5.1 JORD OG GRUNDVAND

Her skal Lolland Kommune vurderer, om den ansøgte drift giver anledning til risiko for forurening af jord eller grundvand.

Ansøgers oplysninger

Ansøger oplyser ikke særskilt om dette.

Lolland Kommunes bemærkninger og vurdering

Stalde og gyllebeholdere er etableret efter retningslinier i lovgivningen, som bl.a. fremgår af husdyrgødningsbekendtgørelsen og byggelovgivningen.

Det er Lolland Kommunes vurdering, at overholdelse af bestemmelserne i husdyrgødningsbekendtgørelsen sikre, at staldanlæg og gyllebeholdere ikke giver anledning til forurening af jord og grundvand.

Der stilles derfor ingen vilkår.

5.2 OVERFLADEVAND

Her skal Lolland Kommune vurderer, om den ansøgte drift giver anledning til væsentlig påvirkning af overfladevand.

Særlig for IED brug skal Lolland Kommune jf. husdyrgodkendelsesbekendtgørelsen § 36, stk. 1 pkt. 8 vurderer, "indretning af husdyrbruget, så de forurenede områder uden om staldanlæg samt husdyrgødnings- og ensilageopbevaringsanlæg begrænses med henblik på at reducere produktion af spildevand".

Ansøgers oplysninger

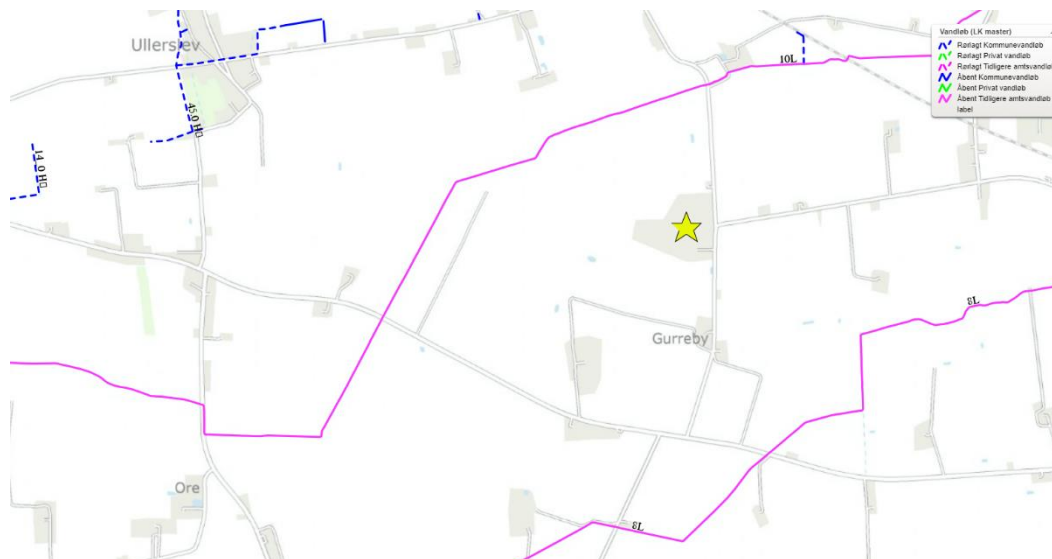
Ansøger oplyser ikke særskilt om dette.

Lolland Kommunes bemærkninger og vurdering

Sanitært spildevand skal håndteres jf. Lolland Kommune spildevandsregulativ.

Både drikkevandsspild og vaskevand fra rengøring af stalde ledes sammen med gylle til gyllebeholderne, og indgår i beregning af kapacitet af gylle m.v. til gyllebeholderne – se afsnit 2.3.

Overfladevand ledes via dræn til vandløb. Ændres der på dette forhold, skal der søges en særskilt udledningstilladelse. Det er tidligere oplyst, at overfladevand m.v. fra ejendommen ledes til det åbne vandløb nord for ejendommen – Ryde Å, vandløb 10 L (tidligere amts vandløb).



Kort 5.2.1 Gurrebyvej 10 A og nærmeste vandløb

Det er desuden Lolland Kommunes vurdering, at husdyrbruget er indrettet således, at de forurenede områder uden om staldanlæg og gyllebeholdere er begrænset, således at produktionen af spildevand reduceres.

Der stilles ingen vilkår.

6. FORURENING FRA ANLÆGGET

I dette kapitel beskrives anlæggets direkte påvirkning af omgivelserne – undtagen ammoniak og samt påvirkning af jord, grundvand og overfladevand, som behandles særskilt.

6.1 LUGT






I den elektroniske ansøgning er der lavet en lugtberegning. Der er beregnet en lugtgenegrænse i forhold til for enkelt beliggende beboelser uden landbrugspligt, og som ikke ejes af ansøget (maksimalt 15 OUE³), samlet bebyggelse og områder i landzone, hvor der ved lokalplan er fastlagt områder med beboelse eller samlet bebyggelse (maksimalt 7 OUE) samt byzone (maksimalt 5 OUE).

Der beregnes alene lugt fra stalde, da anlæg til husdyrgødning i den daglige drift ved korrekt brug ikke giver anledning til lugt. Lugt i forbindelse med udbringning af husdyrgødning skal ikke tages med i beregningen.


Ansøgers oplysninger

Lugtgenekriterierne i forhold til hhv. byzone (Søllested) og samlet bebyggelse (Ullerslev) er overholdt. Her er geneafstanden kortere end den vægtede gennemsnitsafstand. Lugtgenekriteriet til enkeltbolig (Gurrebyvej 8) er ikke overholdt med 100% Geneafstanden er i det digitale ansøgningssystem beregnet til 350,9 m, mens den faktuelle afstand er på 307,1 m. Lugtgenekriteriet overholdes således med 87 %. Der er mulighed for at kommunen kan dispensere for lugtgeneafstanden, hvis geneafstanden overholdes med 50 % og der ikke sker øget lugtpåvirkning.

Samlet resultat af lugtberegning

Bebyggelse	Kumulation	Model	Ukorrigeret geneafstand (m)	Korrigeret geneafstand (m)	Vægtet gennemsnitsafstand (m)	Genekriterie overholdt
 Gurrebyvej 15	0	NY	351	280,8	491,8	Ja
 Gurrebyvej 8	0	NY	351	351	307,1	Nej
 Ullerslevvej 19	0	NY	746,3	746,3	1679,4	Ja
 Skovlænge By, Skovlænge	0	NY	983,8	983,8	1181,6	Ja
 Skovlænge By, Skovlænge	0	NY	983,8	983,8	1138,9	Ja

Forklaring til samlet resultat af lugtberegning

 Genekriterie er ikke overholdt, men der kan søges om dispensation jf. § 33 ("50 % reglen").

Tabel 6.1.1 Tabel fra den elektroniske ansøgning over beregnet lugtgeneafstand i den ansøgte drift

Det er vurderingen, at lovens "50 % regel" kan anvendes, idet der ikke er tale om ændring af produktion, indretning af staldanlæg eller nybyggeri. Overskridelsen skyldes, at man ved overgang til det nye

³ OUE = odour units (lugtenheder)

ansøgningsystem regner med et produktionsareal, der også omfatter sygestier og ornepladser. Dette indgik ikke tidligere direkte i beregningerne, men indgik til dels i standardeffekterne.

Der er ikke kumulation med andre husdyrbrug i forhold til lugtpåvirkning af naboer, samlet bebyggelse og byzone.

Lolland Kommunes bemærkninger og vurdering

Tabellen skal læses således, at der skal være mindst 351 m mellem stalden (beregnet lugtcentrum) til den nærmeste enkelt beliggende bolig uden landbrugspligt (Gurrebyvej 8), og som ikke ejes af ansøger, og der er reelt 307 m. Kravet er derfor ikke overholdt.

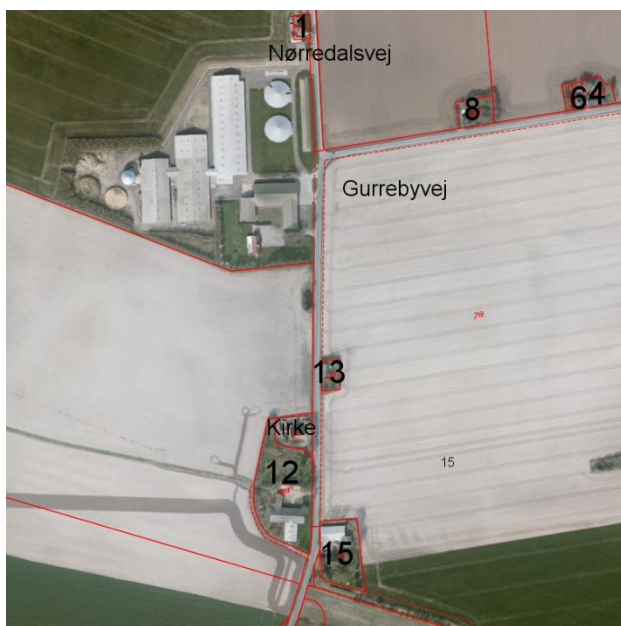
Er den korrigerede geneafstand (beregnet) mindre end den vægtede gennemsnitsafstand (den faktiske afstand fra et beregnet lugtcentrum), er kravet overholdt.

Nærmeste naboer fremgår af nedenstående kort.

Lugtgeneafstanden mod vest til beboelsesejendommen Gurrebyvej 8 overholdes ikke, men vil være overholdt til ejendommene Gurrebyvej 4 og Gurrebyvej 6, da de ligger i samme retning og mere end 100 m fra Gurrebyvej 8. Der mangler ca. 44 m i, at lugtgeneafstanden til Gurrebyvej 8 er overholdt.

Mod nord ligger Nørredalsvej 1, men da denne ejendom ejes af ansøger, skal lugtgeneafstanden ikke overholdes til denne ejendom.

Mod syd ligger Gurrebyvej 12, 13 og 15. Lugtgeneafstanden skal ikke overholdes til Gurrebyvej 12, da denne er en landbrugsejendom, og til Gurrebyvej 13, da denne ejes af ansøger. Lugtgeneafstanden til Gurrebyvej 15 er i den elektroniske ansøgning beregnet til at være overholdt.



Kort 6.1.2 Nærmeste ejendomme til Gurrebyvej 10 A

Det er i den elektroniske ansøgning desuden beregnet, at lugtgeneafstanden til den nærmeste bolig i samlet bebyggelse i Ullerslev (Ullerslevvej 19) er overholdt, og lugtgeneafstanden til grænsen for byzonen Søllested (Kaldet Skovlænge By i ovenstående tabel) er overholdt.

Da der ikke sker ændringer fra nudrift til ansøgt drift, kommer der i ansøgt drift ikke mere lugt end i nudriften.

Lolland Kommune har i visse tilfælde mulighed for at meddel miljøgodkendelse, selvom kun 50 % af lugtgeneafstanden til f.eks. nærmeste nabobeboelse er overholdt, som det er tilfældet her til Gurrebyvej 8.

Det er Lolland Kommunes vurdering, at 50 % reglen i denne godkendelse kan anvendes med følgende begrundelse:

- Fra ingen af staldafsnittende er der i ansøgt drift beregnet mere lugt end i nudrift.
- 87 % af lugtgeneafstanden er overholdt – dvs. at de 44 m, der mangler udgør 13 % af den beregnede lugtgeneafstand.

Kumulation betyder skærpede krav, hvis der er andre større dyrehold, der påvirker de samme boliger og bebyggelser. Lolland Kommune har ingen bemærkninger til ansøgers vurdering af, at der i denne sag ikke er kumulation.

Der stilles vilkår om god staldhygiejne, da det er væsentligt i forhold til den reelle lugt fra staldene fra ejendommen.

Vilkår

- Der skal til stadighed opretholdes en god staldhygiejne, herunder sikres, at stalde og fodringsanlæg holdes rene.

6.2 SKADEDYR

Ansøgers oplysninger

Gener fra fluer og andre skadedyr håndteres hovedsagelig gennem forebyggelse, hvor regelmæssig rengøring af stalde og opbevaringsanlæg til foder vil være med til at begrænse gener fra skadedyr.

Korn og andet foder opbevares i tætte siloer, hvor det ikke er muligt for skadedyr at komme ind. Der sørges for at der ikke er uhygiejniske forhold omkring fodersiloerne, der kan tiltrække skadedyr.

Der anvendes rovfluer til bekæmpelse af staldfluer.

Bekæmpelse af rotter er udliciteret til firma. Der er opstillet rottekasser på ejendommen.

Døde dyr opbevares på fast plads med overdækning frem til afhentning til destruktion.

Lolland Kommunes bemærkninger og vurdering

I forhold til skadedyr finder Lolland Kommune det væsentligt, at der ikke skabes gunstige forhold for skadedyr som fluer og rotter, hvilket sikres ved, at der på ejendommen holdes så rent for husdyrgødning, foderspild samt diverse oplag, som det er muligt.

Opstår der problemer med skadedyr finder Lolland Kommune det væsentligt, at bekæmpelsen af disse sker i overensstemmelse med de af Aarhus Universitet, Institut for Agroøkologi, fastsatte retningslinjer, der opdateres løbende.

Lolland Kommune finder det desuden væsentligt, at ansøger fastholdes i forebyggelse af fluer samt rottetilhold. Angående rottetilhold ved en sikringsaftale med et autoriseret rottebekæmpelsesfirma. Der blev stillet vilkår om det samme i miljøgodkendelsen fra 2016.

Desuden videreføres vilkår fra miljøgodkendelsen i 2016 om, at ejendommen skal holdes ren og ryddelig for at mindske risikoen for skadedyr.

Egenkontrol og dokumentation i forhold til fluer og skadedyr fremgår af kapitel 7.

Vilkår

- Ejendommen skal holdes ren og ryddelig, således at risikoen for tilhold af fluer og rotter er mindst mulig.
- Der skal være en sikringsaftale med et autoriseret firma til forebyggelse af rottetilhold på ejendommen
- Der skal overalt på ejendommen foretages effektiv fluebekæmpelse i overensstemmelse med retningslinjerne fra Institut for Plantebeskyttelse og Skadedyr, Aarhus Universitet (Statens Skadedyrslaboratorium).
- Øvrig bekæmpelse af skadedyr på ejendommen skal ske efter retningslinier fra Institut for Agroøkologi - Aarhus Universitet.

6.3 AFFALD

Ansøgers oplysninger

Affald fra produktionen består hovedsagelig af tomme sække (papir og plast, big-bag), papkasser fra leveringer af f.eks. sprayflasker og medicin. Affaldsprodukter fra svineproduktionen er tomme sprayflasker fra mærkning samt veterinært affald (kanyler, tomme medicinflasker).

Affald sorteres og alt brændbart affald opbevares i container, der afhentes ugentligt via en indsamlingsordning for erhvervsvirksomheder.

Klinisk risikoaffald i form af medicinglas og – rester samt kanyler bortskaffes via indsamlingsordning for erhvervsvirksomheder, indleveres på genbrugsplads eller sendes med dyrlægen retur.

Ikke brændbart affald så som lysstofrør, sprayflasker, batterier etc. sorteres og opbevares i foderlade før det afleveres til kommunalt genbrug.

Gammelt jern og metal afsættes til genbrug.

Håndtering af affald følger retningslinierne i kommunens affaldsregulativ.

Hovedparten af foder leveres enten i storsække eller læsses af i påslag. Dette reducerer mængden af tomme sække.

Døde dyr opbevares på fast plads med overdækning før de afhentes til destruktion.

Døde dyr afhentes af DAKA og normalvis indenfor 24 timer efter anmeldelsen, hvis ikke det er op til en weekend eller helligdag. Afhentningstidspunktet vil normalvis være inden for en normal arbejdsdag. Der afhentes normalt 1 gang om ugen

Lolland Kommunes bemærkninger og vurdering

Lolland Kommune finder det tilstrækkeligt, at gældende lovgivning om opbevaring og bortskaffelse af affald samt Lolland Kommunes affaldsregulativer overholdes.

Angående kadaver, vil Lolland Kommune fasthold ansøger i, at der ved opbevaring af kadaver anvendes kadaverkappe til større dyr og lukket container til mindre dyr. Alternativt kan kadaver opbevares i en kølebrønd.

Angående bortskaffelse af kadaver finder Lolland Kommune gældende lovgivning og modtager firmaets retningslinier for tilstrækkelige.

Egenkontrol angående affald fremgår af kapitel 7.

Vilkår

- Store kadaver skal opbevares på fast plads under kadaverkappe, mens mindre kadaver skal opbevares i lukket container, eller kadaver kan opbevares i kølebrønd.
- Kadaverplads og –kappe samt container til kadaver eller kølebrønd skal renholdes, så der ikke opstår uhygiejniske forhold.

6.4 STØJ OG VIBRATIONER

Ansøgers oplysninger

Type	Placering	Driftstid	Tiltag til begrænsning af støj
Ventilationsanlæg Eksisterende stalde	Tagflade	Hele døgnet	Vedligehold og rensning af ventilation
Stalde og dyr	I staldene	Ca. kl. 06.00-21.00 alle dage.	Lukket stald Rolig håndtering af dyr ved ind- og udlevering
Foderanlæg	Hjemmeblanderi placeret i foderlade.	Kører dagligt	Placeret indendørs
Indblæsning af korn i silo	udendørs påslag	I høst og undertiden i løbet af vinteren	Kort periode ved fyldning af silo
Kørsel med maskiner	Lastbiler med gylle til udspretningsarealer. Kornvogne fra arealer til silo, m. m	Almindeligvis i dagtimer. I højsæsonerne – hele døgnet.	Nyere traktorer har lavere støjudledning. Større vogne reducerer antallet af kørsler.
Transporter af foder og dyr etc.	Til og frakørsel	Primært i dagtimer	Større læs, færre transporter

I det omfang det er muligt vil støjende aktiviteter blive lagt inden for normal arbejdstid. Dog kan der forekomme afvigelser i forbindelse med levering og afhentning af dyr, foder og husdyrgødning.

Lolland Kommunes bemærkninger og vurdering

Det er Lolland Kommunes vurdering, at Miljøstyrelsens vejledning om støj fra landbrug til enhver tid skal overholdes. Desuden stilles der vilkår om, at evt. støjmåling skal ske efter Miljøstyrelsens retningslinier.

Det vurderes, at der ikke i forhold til naboer er generende vibrationer fra den ansøgte drift.

Vilkår

- Driften af ejendommen må hos naboer ikke give anledning til støj, der overstiger de på enhver tid vejledende grænseværdier i Miljøstyrelsens vejledning om ekstern støj fra landbrug.
- Såfremt Lolland Kommune ved en orienterende støjmåling vurderer, at Miljøstyrelsens vejledende støjgrænser er overskredet, skal der gennemføres en støjkortlægning af et autoriseret firma efter Miljøstyrelsens retningslinjer. Støjkortlægningen skal bekostes af ejendommens ejer eller driftsherre og skal - undtagen opfølgende målinger - maksimalt ske 1 gang årligt.
- Er den vejledende støjgrænse overskredet, skal der ske afhjælpende foranstaltninger, og ved en ny støjkortlægning skal det dokumenteres, at støjgrænsen efterfølgende er overholdt.

6.5 TRANSPORT

Ansøgers oplysninger

Transporter til og fra ejendommen sker hovedsagelig ad Gurrebyvej og Nørredalsvej.

Antal transporter årligt	FØR	EFTER	Tidsrum
Gylletransport med lastbil og gyllevogn (gns 30 t)	1189	458	15.480 m ³ i alt
Indtransport af korn med traktor (20t)	54	170	I høst køres døgndrift. – hvor stor er stålsilo
Halm til grise og fyr	50	50	I høst
Foder transporter Vitaminer, soja,	121	130	Hverdage 06-18. Samme antal transporter men større læs
Udlevering af smågrise	52	104	Hverdage indenfor normal arbejdstid
Tilkørsel af polte	10	10	Hverdage indenfor normal arbejdstid
Afhentning af slagtesøer	52	52	Hverdage 06-18. Samme antal transporter men større læs
Afhentning af døde dyr	52	52	Normalt i hverdagene - Men kan forekomme hele døgnet.
Afhentning af affald	26	52	
Antal årligt	1.606	1.078	
Gns pr dag	4,4	3,0	

Tabel 6.5.1 Ansøgers tabel over transporter

Tidsrummet for udkørsel med husdyrgødning planlægges normalt at foregå i hverdagene, og vil hovedsageligt foregå om foråret og om efteråret i koncentrerede perioder.

Til ejendommens 70 ha pumpes gyllen ud til selvkørende slangeudlægger, mens hovedparten af den øvrige gylle køres væk med lastbil (35 t) og en mindre del med gyllevogn.

I forhold til antal kørsler, der blev godkendt i den tidligere ansøgning, er det en væsentlig nedgang i antallet af transporter. I den tidligere godkendelse var der angivet 1.606 årlige transporter og med omlægning af produktionen ca. 1.243 årlige transporter.

I før situationen er der gns. 4,4 transporter pr. dag og i efter situationen er der gns. ca. 3,4 transporter pr. dag.

Lolland Kommunes bemærkninger og vurdering

Da der ikke forventes mere kørsel i ansøgt drift end i nudrift, og Lolland Kommune har ingen bemærkninger til ansøgers oplysninger.

Der stilles ingen vilkår.

6.6 OLIE OG KEMIKALIER

Ansøgers oplysninger

Ejendommens arealer drives fra anden ejendom, der er derfor ikke opbevaring af kemikalier eller diesel til anvendelse i markdrift.

Der er 2 olietanke hhv. til dieselolie og fyringsolie (1.800 l og 2.500 l).

Dieselolie anvendes til de maskiner, der er tilknyttet svineproduktionen.

Medicin til anvendelse i produktionen opbevares i medicinskab forrum til stalden. Her opbevares også veterinært affald frem til aflevering.

Lolland Kommunes bemærkninger og vurdering

Lolland Kommune har ingen bemærkninger til ansøgers oplysninger. Der føres tilsyn med olietanke if. med almindeligt miljøtilsyn.

Der stilles ingen vilkår.

6.7 ANDRE PÅVIRKNINGER

Ansøgers oplysninger

Problemer med støv kan hovedsageligt opstå ved håndtering af foder, korn og halm og støv fra dyrene.

I forbindelse med høst og indblæsning af korn i den udendørs silo, kan der forekomme støvgener, men det er kun kortvarigt.

Foder bliver læsset af indendørs som bigbags. Efter blanding af foder sendes det i lukket rørsystem til fodersiloer i staldanlæggene. Foder håndteres således i lukkede systemer uden risiko for støvgener. Desuden er der ikke åben port til foderladen.

Der er således meget begrænset mulighed for støv fra håndtering af foder og korn.

Støv fra dyrene vil ikke opleves uden for staldene, og minimeres som følge af omhyggeligt management.

Transport på veje kan støve, især i tørt vejr. Adgangsvejen til ejendommen ligger ikke tæt på naboer, og øvrig transport sker på asfaltvej.

Staldenes udendørs belysning vil være slukket om natten. Der er også belysning ved stuehuset, denne slukkes også om natten.

Det normale tidsrum for belysning er fra 06.00-16.00, og derudover er der vågeblus i løberstalden frem til kl. 22.

Lolland Kommunes bemærkninger og vurdering

Lolland Kommune har ingen bemærkninger til ansøgers oplysninger.

Der stilles ingen vilkår.

7. EGENKONTROL

I dette kapitel er krav om egenkontrol fra de foregående kapitler samlet.

Ansøgers oplysninger

Ansøger har ikke oplyst særskilt om dette.

Lolland Kommunes bemærkninger og vurdering

For overblikkets skyld har Lolland Kommune valgt at samle vilkår om egenkontrol i dette afsnit i stedet for under de enkelte afsnit, hvor egenkontrol er relevant- i de afsnit henvises i stedet for til dette afsnit.

En del egenkontroller, som har betydning for miljø og tilsyn med denne miljøgodkendelse er fortsat reguleret i gældende lovgivning og indgår derfor ikke i denne godkendelse.

Det anbefales dog, at f.eks. dokumentation for beholderkontroller og særskilt dokumentation i forhold til, at der er tale om et IED husdyrbrug, kan findes og ses sammen med nedenstående egenkontroller og dokumentation

Vilkår

- Denne godkendelse skal være let tilgængelig på ejendommen som trykt eksemplar eller elektronisk.
- Nedenstående dokumentation skal gemmes på bedriften i mindst 5 år og forevises tilsynsmyndigheden, hvis denne ønsker det.

Miljøteknologi i stalde (afsnit 2.2)

- Der skal indgås en skriftlig aftale med en godkendt montør med VPO certifikat eller tilsvarende certificering om kontrol og service af gyllekølingsanlægget mindst én gang årligt. Den årlige kontrol skal som minimum bestå af følgende: - afprøvning og funktionssikring af trykovervågningssystemet, alarmerne samt sikkerhedsanordningen, kontrol af kølekredsens ydelse, aflæsning og registrering af driftstimer.
- Enhver form for driftsstop skal noteres i logbog med angivelse af årsag og varighed. Tilsynsmyndigheden skal underrettes ved driftsstop, der har en varighed på mere end 7 dage.

Husdyrgødning produktion, opbevaring og håndtering (afsnit 2.3)

- Til dokumentation for, at der er tilstrækkelig opbevaringskapacitet til den på ejendommen producerede gylle, skal der foreligge effektivitetskontrol eller andet til dokumentation af antal dyr på stald, samt aftaler om levering af gylle til andre ejendomme.

- Til dokumentation for vedligeholdelse og reparation af teltoverdækningerne af gyllebeholdere skal der føres logbog.

Vandforbrug (afsnit 2.5)

- Der skal på ejendommen ske månedlige aflæsninger af vandforbrug i staldanlæg.

Ventilation (afsnit 2.6)

- Til dokumentation for rengøring og vedligeholdelse samt service af ventilationsanlægget skal der føres logbog.

Skadedyr (afsnit 6.2)

- Til dokumentation for sikringsaftale til forebyggelse af rottetilhold skal der foreligge en sikringsaftale.

Affald (afsnit 6.3)

- Til dokumentation for aflevering af affald, skal der foreligge kvitteringer for aflevering af affald, miljøfarligt affald og kadaver.

Forebyggelse af uheld og beredskab ved uheld (afsnit 8.2)

- Til dokumentation af at beredskabsplanen er vurderet og evt. opdateret, skal seneste vurdering og evt. opdatering fremgå af planen.

8. KRAV I FORHOLD TIL IE DIREKTIVET SAMT MILJØKONSEKVENSRAPPORT

I dette kapitel findes ansøgers oplysninger og Lolland Kommunes bemærkninger og vurdering samt evt. vilkår i forhold til særlige krav til husdyrbrug omfattet af IEDirektivet⁴ jf. husdyrgodkendelsesbekendtgørelsen (bilag 1, pkt. C) og ansøgers miljøkonsekvensrapport (bilag 1, pkt. D).

8.1 FORANSTALTNINGER VED OPHØR

Jf. husdyrgodkendelsesbekendtgørelsen bilag 1, afsnit C, pkt. 1 skal ansøger oplyse om påtænkte foranstaltninger ved husdyrbrugets ophør.

Ansøgers oplysninger

Ansøger har ikke redegjort særskilt for det forhold.

Lolland Kommunes bemærkninger og vurdering

Lolland Kommune stiller vilkår om, at rengøring, oprydning m.v. ved ophør af svineproduktionen på ejendommen.

Vilkår

- Ved ophør af svineproduktion på ejendommen, skal stalde, husdyrgødningsopbevaringsanlæg og fodersiloer tømmes og rengøres, udtjent inventar og udstyr skal bortskaffes, almindeligt affald og miljøfarligt affald skal bortskaffes efter gældende regler, foderanlæg skal tømmes og husdyrgødning køres ud på markarealer.

8.2 FOREBYGGELSE AF - OG BEREDSKAB VED UHELD

Jf. husdyrgodkendelsesbekendtgørelsen § 35, stk. 1, pkt. 7 skal ansøger redegøre for, at der er truffet de nødvendige foranstaltninger med henblik på at forebygge uheld og begrænse konsekvenserne heraf.

Ansøgers oplysninger

Ansøger har ikke redegjort særskilt for det forhold.

Ansøger har fremsendt en beredskabsplan for ejendommen.

Lolland Kommunes bemærkninger og vurdering

Da der er tale om et brug omfattet af IE-direktivet, er det et krav, at der skal foreligge en brugbar og tilgængelig beredskabsplan på bedriften.

⁴ Husdyrbrug, der overskider stipladsgrænserne i husdyrbrugloven § 16 a, stk. 2.

Beredskabsplanen, som den ser ud på godkendelsestidspunktet, ses i bilag 5.

Egenkontrol og dokumentation i forhold til driftsforstyrrelser og uheld fremgår af kapitel 7.

Vilkår

- Der skal til stadighed forefindes et let tilgængeligt eksemplar af en beredskabsplan på bedriften.
- Beredskabsplanen skal af den ansvarlige for driften årligt vurderes og evt. opdateres.
- Til dokumentation af at beredskabsplanen er vurderet og evt. opdateret, skal seneste vurdering og evt. opdatering fremgår af planen.
- Samtlige ansatte på bedriften skal være bekendt med beredskabsplanen og dens indhold, samt vide, hvor den er tilgængelig.

8.3 VALG AF BEDST TILGÆNGELIGE TEKNIK (BAT)

Jf. husdyrgodkendelsesbekendtgørelsen bilag 1, afsnit C, pkt.2 skal ansøger redegøre og dokumentere for valg af bedst tilgængelig teknik på husdyrbruget – evt. henvisning til tidligere afsnit om det samme.

Ansøgers oplysninger

Ansøger har ikke redegjort særskilt for det forhold, men det redegøres i de relevante afsnit om dette forhold i miljøkonsekvensrapporten, der fremgår af bilag 1.

Lolland Kommunes bemærkninger og vurdering

Lolland Kommune har ingen bemærkninger.

8.4 ALTERNATIVER TIL TEKNOLOGI, TEKNIK OG FORANSTALTNINGER

Jf. husdyrgodkendelsesbekendtgørelsen bilag 1, afsnit C, pkt.3 skal ansøger fremlægge et ikke-teknisk resumé af de undersøgte væsentlige alternativer til teknologi, teknik og foranstaltninger evt. henvisning til miljøkonsekvensrapport.

Ansøgers oplysninger

Da hensigten med ansøgningen ikke er at foretage nyinvesteringer i byggeri, er der reelt ikke alternativer til det ansøgte. Ny viden har godtgjort, at ammoniak- og lugtemission er uafhængig af antal grise på et givent produktionsareal, vil det ikke give mening at man som alternativ skulle starte produktion et andet sted uanset, at antallet af søer kan øges.

Den ønskede produktion er en tilpasning, hvor ejendommens eksisterende produktionsreal udnyttes fuldt ud. Der er derfor ikke alternativer til den ønskede drift.

Lolland Kommunes bemærkninger og vurdering

Lolland Kommune har ingen bemærkninger.

8.5 BESKRIVELSE AF DET ANSØGTE

Jf. husdyrgodkendelsesbekendtgørelsen bilag 1, afsnit D, pkt. 1 skal miljøkonsekvensrapporten indeholde en beskrivelse af det ansøgte med oplysninger om placering/udformning/dimensioner, det ansøgte kumulative indvirkning på miljøet, foranstaltninger mod forurening samt alternative løsninger.

Ansøgers oplysninger fremgår af miljøkonsekvensrapporten - se bilag 1.

Lolland Kommunes bemærkninger og vurdering

Der henvises til en nærmere vurdering af de enkelte forhold i de foregående kapitler og afsnit i denne miljøgodkendelse, samt til miljøkonsekvensrapporten i bilag 1.

8.6 SAMLET IKKE TEKNISK RESUME

Jf. husdyrgodkendelsesbekendtgørelsen bilag 1, afsnit D, pkt. 2 skal miljøkonsekvensrapporten indeholde "et samlet ikke-teknisk resume".

Ansøgers oplysninger fremgår af miljøkonsekvensrapporten - se bilag 1.

Lolland Kommunes bemærkninger og vurdering

Lolland Kommune har ingen bemærkninger til ansøgers resume.

8.7 UDARBEJDELSE AF MILJØKONSEKVENSRAPPORTEN

Jf. husdyrgodkendelsesbekendtgørelsen bilag 1, afsnit D, pkt. 3 skal det foreligge "oplysning om den kompetente ekspert, der har udarbejdet miljøkonsekvensrapporten"

Ansøgers oplysninger

Ansvarlig konsulent:

Cand. Agro., Miljøkonsulent Piil Krogsgaard

pk@vkst.dk

tlf.: 40405523

Rådgivningsvirksomheden VKST, CVR: 35448020

Fulbyvej 15, 4180 Sorø, www.vkst.dk

Lolland Kommunes bemærkninger og vurdering

Lolland Kommune har ingen bemærkninger til ovenstående eller til den samlede udarbejdede rapport.

9. BILAG

Bilag 1: Miljøkonsekvensrapport - fremsendt af ansøger

Bilag 2: Situationsplan - fremsendt af ansøger

Bilag 3: Produktionsareal - fremsendt af ansøger

Bilag 4: Produktionsareal fra den elektroniske ansøgning

Bilag 5: Beredskabsplan – fremsendt af ansøger

BILAG 1 MILJØKONSEKVENSRAPPORT

Miljøkonsekvensrapport

til ansøgning efter

husdyrgodkendelsesbekendtgørelsens § 16a



Søer, smårise og polte i eksisterende stalde

***Højbakke, Gurrebyvej 10a,
4920 Søllested***

1. udgave juli 2020

Datablad

Ansøger og ejer	<i>Højbakke I/S</i>
	<i>Kontaktperson på miljø sagen: Steffen Grænge Sørensen Tlf.: 3023 6767</i>
Husdyrbrugets adresse	<i>Gurrebyvej 10a, 4920 Søllested.</i>
CVR-nummer	<i>32230539</i>
CHR-nummer	<i>108551</i>
Kommune	<i>Lolland Kommune</i>
Ejendomsnummer	<i>3600003609</i>
Matrikel-nr.	<i>7a Gurreby By, Gurreby m.fl.</i>
Andre husdyrbrug drevet af ansøger	<i>Højfjældevej</i>
Biaktiviteter	<i>Gyllekøling anvendes til opvarmning af klimastald</i>
Ansøgningskema	<i>219875</i>
Konsulent	<i>VKST I/S, CVR-nr.: 35448020 Miljøkonsulent cand. agro. Piiil Krogsgaard. Mailadresse pkr@vkst.dk, mobil nr. 4040 5523 Adresse: Fulbyvej 15, 4180 Sorø</i>
Ansøgning indsendt	<i>24.06.2020</i>

Forord

Miljøkonsekvensrapport

På ejendommen Højbakke er der en eksisterende soproduktion med egne polte samt smågriseopdræt. Ejendommen fik en miljøgodkendelse til det nuværende anlæg og dyrehold i 2016.

Det er ønsket at få godkendt produktionen efter den nye husdyrgodkendelsesbekendtgørelse for at skabe mere fleksibilitet.

I forbindelse med godkendelsen sker der ingen bygningsmæssige udvidelser eller godkendelsespligtige ændringer i stalde.

Den rapport beskriver de miljømæssige konsekvenser ved opretholdelse af husdyrbruget på ejendommen Højbakke, Gurrebyvej 10a, 4920 Søllested.

Rapporten indeholder en beskrivelse og vurdering af den sandsynlige væsentlige indvirkning på miljøet, som det ansøgte vurderes at medføre. Rapporten danner grundlaget for kommunens afgørelse om miljøgodkendelse for ejendommen.

Datablad	2
Forord	3
1. Indledning	6
2. Ikke-teknisk resume	7
3. Husdyrbruget og det ansøgte	8
3.1 <i>Indretning og drift af anlægget</i>	8
3.2 <i>Bygningsmæssige ændringer og anlægsarbejde</i>	10
3.3 <i>Produktionsmæssig sammenhæng med andre husdyrbrug</i>	10
3.4 <i>Husdyrbruget og det ansøgte beliggenhed</i>	10
3.4.1 <i>Generelle afstandskrav</i>	11
3.5 <i>Ammoniakemission</i>	12
3.5.1 <i>Naturpunkter</i>	12
3.6 <i>Lugtmission</i>	13
3.6.1 <i>Kumulation til naboer</i>	14
3.7 Øvrige emissioner og gener	14
3.7 <i>3.7.1 Støj</i>	14
3.7.2 <i>Støv</i>	15
3.7.3 <i>Lys</i>	15
3.7.4 <i>Skadedyr</i>	16
3.7.5 <i>Transporter</i>	16
3.8 <i>Reststoffer, affald og naturressourcer</i>	17
3.8.1 <i>Døde dyr</i>	17
3.8.2 <i>Affald</i>	17
3.8.3 <i>Olie- og kemikalier</i>	18
3.8.4 <i>Energiforbrug</i>	18
3.8.5 <i>Vandforbrug</i>	19
3.9 <i>BAT-Ammoniakemission</i>	19
3.10 <i>Grænseoverskridende virkninger</i>	21
4. Projektets direkte og indirekte virkninger for miljø, natur og mennesker, og hvad der er gjort for at mindske virkningerne.	21
4.1 <i>Beliggenhed og bygningsændringer i forhold til landskab og Bilag IV arter</i>	21
4.2 <i>Begrænsning af ammoniakemission</i>	21
4.3 <i>Afsætning af ammoniak til nærliggende natur</i>	22

4.4	<i>Lugtgener for omboende</i>	22
4.5	<i>Støjgener</i>	22
4.6	<i>Støvgener</i>	23
4.7	<i>Lyspåvirkninger</i>	23
4.8	<i>Skadedyr</i>	23
4.9	<i>Transporter</i>	23
4.10	<i>Energi</i>	24
4.11	<i>Vandforbrug og påvirkning af vandressourcen</i>	24
4.12	<i>Påvirkning af jordarealer og jordbund</i>	24
4.13	<i>Andet om befolkningen og menneskers sundhed</i>	24
4.14	<i>Alternative løsninger</i>	25
4.15	<i>Oplysninger om konsulenten</i>	25
5.	Oplysninger om IE-husdyrbruget.	25
5.1	<i>Ophør af IE-husdyrbruget</i>	25
5.2	<i>BAT: Råvarer, energi, vand og management</i>	25
5.2.1	<i>BAT-Energi</i>	26
5.2.2	<i>BAT-Vand</i>	26
5.2.3	<i>Management</i>	26
6.	Konklusion	27

1. Indledning

Soholdet på ejendommen blev etableret i 2003 på baggrund af en VVM-screening. Da der var mere end 750 stipladser til søer, blev der i 2009 givet en godkendelse efter miljøbeskyttelseslovens § 33 til soholdet.

Der blev i 2016 udarbejdet en miljøgodkendelse til ejendommen, som gav mulighed for at udvide soanlægget, bygge smågrisestald og ekstra gyllebeholdere.

Denne godkendelse gav mulighed for at udvide soholdet til 1.250 årssøer, 650 polte og 50.000 smågrise (7-32 kg).

Det er nu ønsket at få godkendt anlægget efter den nye ændring af husdyrgodkendelsesbekendtgørelsen. Hermed bliver anlægget godkendt efter produktionsarealet til de enkelte dyregrupper og ikke antal årssøer, stipladser og vægt af dyr.

Nudriften er beregnet ud fra den nuværende lovlige drift. Som 8-års drift er indsat det tidligere soanlæg.

Det er i den nuværende godkendelse en forudsætning, at der er etableret gyllekøling i smågrisestald og polte/løbestald og overdækkes en gylletank. Disse tiltag opretholdes.

For at få en ny miljøgodkendelse til godkendelse til bedriftens produktionsareal skal anlægget overholde alle generelle krav, der er fastsat i husdyrgodkendelsesloven.

På baggrund af antallet af søer er det et IE-brug. Produktionen skal derfor godkendes efter lovens § 16a, hvilket også indebærer, at der skal udarbejdes en miljøkonsekvensrapport, hvor anlæggets direkte og indirekte virkning for miljø, natur og mennesker vurderes.

Denne rapport er opdelt i seks kapitler, der ses i indholdsfortegnelsen.

2. Ikke-teknisk resume

Nudrift og det ansøgte projekt

Den nuværende lovlige produktion på ejendommen Højbakke består af søer, eget poltehold og smågrise.

Når der udarbejdes en godkendelse, skal der tages udgangspunkt i den drift, der var på anlægget for 8 år siden. Som nu-drift indsættes den lovlige produktion før tilladelsen i 2016. Dette var en produktion til et mindre anlæg med søer.

Den nye godkendelse bliver givet ud fra produktionsarealets størrelse, idet det er påvist, at det ikke er antallet af dyr i stalden, der giver lugt og ammoniak, men størrelsen af det produktionsareal, som dyrene har adgang til.

Der sker ingen udvidelse af produktionsareal i forhold til nudrift, og der sker ingen ændring af dyregrupper og staldsystemer.

Der ønskes en godkendelse til et produktionsareal på 7.732 m².

Konsekvenser for omboende, natur og miljø

Lugt

Lovgivningens krav til maks. lugtpåvirkning af samlet bebyggelse og byer er overholdt. Her er geneafstanden kortere end den vægtede gennemsnitsafstand. Lugtgenekriteriet til enkeltbolig (Gurrebyvej 8) er ikke overholdt med 100%, men overholdes med 88%. Der er mulighed for at kommunen kan dispensere for lugtgeneafstanden, hvis geneafstanden overholdes med 50% og der ikke sker øget lugtpåvirkning. Årsagen til den manglende overholdelse af lugt skyldes, at man i de tidligere godkendelser kun regnede lugt ud fra stipladser til produktionen, i dette tilfælde søer, polte og smågrise, men der blev ikke medregnet sygestier og plads til orner. Der sker således ikke en øget lugtpåvirkning ved den ønskede drift.

Landskab

Der sker intet nybyggeri, og godkendelsen vil derfor ikke få konsekvenser for landskabsoplevelsen i området.

Påvirkning af natur Kategori 1-natur

De mest ammoniakfølsomme naturtyper hhv. kat og kat 2 naturtyper ligger min. 4 km fra anlægget og får ikke en merbelastning fra anlægget. Grænserne for totalbelastning overskrides ikke uanset om der indregnes kumulation fra andre anlæg.

For øvrige lokaliteter viser beregningerne, at hverken natur eller bilag IV-arter beskyttet efter danske nationale regler eller efter EU-regler, vil modtage mere ammoniak end de grænser, der er sat herfor i lovgivningen.

Bedste tilgængelige teknik (BAT)

For husdyrbruget er der krav om at anvende den bedst tilgængelige teknik for at reducere ammoniakfordampningen. Fra dette husdyrbrug må der højst udledes 7.340 kg ammoniak. Dette krav opfyldes gyllekøling i smågrisestald og polte/drægtighedsstald samt overdækning af gylletank g1. De ammoniakreducerende tiltag er videreført fra den tidligere godkendelse fra 2016.

3. Husdyrbruget og det ansøgte

I dette kapitel 3 redegøres der for, hvordan husdyrbrugets indretning og drift sker, og hvordan husdyrbrugets bygninger og kommende bygningsmasse er placeret i forhold til beliggenheden til omgivelserne. Der redegøres desuden for forhold om ammoniak- og lugtemissionen, herunder påvirkninger af natur og naboer.

3.1 Indretning og drift af anlægget

Før 2002 var der ikke sohold på ejendommen. I 2004 blev de oprindelige sostalde og 2 gylletanke bygget.

Godkendelsen i 2016 gav mulighed for at udvide sostalden samt at bygge polte/drægtighedsstald og smågrisestald og opføre 2 ekstra gylletanke. Det er dette eksisterende anlæg, der ønskes godkendt.

De 2 nye gylletanke er overdækkede, men der er kun krav om overdækning af den ene. Der er etableret gyllekøling i klimastalden samt i polte/drægtighedsstalden

Produktionsarealet er opgjort ved opmåling på tegninger. Se bilag.



Figur 1. Staldanlæg på Højbakke

Det ansøgte indeholder en godkendelse af et samlet produktionsareal på 7.732 m². I forhold til nudriften er der ingen udvidelse. I forhold til 8-års driften er det en udvidelse på 3.996 m².

Oplysningerne fremgår af husdyrgodkendelse.dk og navngivningen i nedenstående referer til figur 1. **Fejl! Henvisningskilde ikke fundet.**

			8- årsdrift 2004	Nudrift 2016	Ansøgt 2020
1	Søer, drægtighedsstald	Løsgående, delvis spaltegulv	1773	1787	1787
2	Søer, farestald	Kassestier delvis fast gulv	1248	1248	1248
3	Søer og orner, løbestald	Individuel opstaldning, delvis spaltegulv	466	466	466
		Løsgående Delvis fast gulv	11	11	11
	Orner	ornegang, fast gulv*	190	190	909
		Orner, delvis spaltegulv stier**	48	48	48
4	Polte	Stier, løsgående, delvis fast gulv	0	190	190
	Løbe/drægtighedsstald		0	560	560
5	Smågrise	toklimastald	0	3232	3232
	I alt		3736	7732	7732

Tabel 1. Dyretype, staldsystem, produktionsareal.

*Indtastet som søer individuel opstaldning, ** indtastet som søer delvis spaltegulv

Gyllebeholder	Opførelses år	Kapacitet (m³)	Overfladeareal (m²)	NH₃-effekt
1 Gyllebeholder G1	2017	3.500	790	Overdækning 50%
2 Gyllebeholder G2	2017	3.500	792	Overdækning 50%
3 Gyllebeholder G3	2017	2.400	569	0
4 Gyllebeholder G4	2017	2.400	570	0
Kanaler		500		
I alt		12.300		

Tabel 2 Opbevaringslagre til husdyrgødning.

Kapacitetsberegning beregnes i regneark fra SEGES, udgave 03.10.2018

Grundoplysninger til beregning af normproduktion:							
Normproduktion	Staldtype (søer: drægtighedsstald)	Antal	Antal smågrise pr. årssø	Indgang, kg	Afgang, kg		Normprod., ton/år
Årssøer drægtighedsstald	Løsg. delvis sp.	950	35	-	7		4.433
Årssøer farestald	Kassestier	1.250	32,2		7		2.071
Smågrise prod.	Toklimast., delvis spaltegulv	50.000	-	7	32		6.783
Slagtesvine prod.	Fast gulv	650	-	60	110		184
I alt							13.471
Årssøer drægtighedsstald	Indiv. delvis sp.	300	35	-	7		1.184
Faktisk tilledning til gyllebeholder			14.838			14.838	0
Faktisk tilledning til gyllebeholder		1.304				1.274	-30

Tabel 3

Der er en samlet tilledning til gyllebeholderen på 16.112 m³. I dette tal er indregnet hhv. tør og vådfodring af dyregrupperne. Der kan fratrækkes 632 m³ fra overdækning af 2 tanke. Samlet tilledning er herefter 15.480 m³

Krav til opbevaringskapacitet 9. mdr. for hele produktionen er 11.610 m³. Der er hermed ca. 9,5 mdr. opbevaringskapacitet.

Der fodres med hjemmeblandet foder, hvor der anvendes eget korn samt indkøbt mineraler og soja. Smågrise og løbesøer fodres med vådfoder Drægtige søer, faresøer og polte fodres med tørfoder. Smågrisene tildeles medicinsk zink. Smågrisegyllen udgør i ovenstående kapacitetsberegning 44% gyllemængden.

Kornet opbevares udendørs kornsilo. Indkøbte råvarer leveres både som en både som sækkevare og løsvare. Foder opbevares og blandes i foderlade.

3.2 Bygningsmæssige ændringer og anlægsarbejde

Der sker ingen ændringer i anlægget, hverken mht. nybyggeri eller godkendelsespligtige ændringer i stalde.

3.3 Produktionsmæssig sammenhæng med andre husdyrbrug

Der drives 2 ejendomme med søer under Højbakke. Anlæggene fungerer separat. Smågrisene leveres til eksport på opsamlingsstalden ved Halsted.

3.4 Husdyrbruget og det ansøgtes beliggenhed

Ejendommen Højbakke er en ejendom med et separat liggende stuehus, ældre velholdte driftsbygninger samt nye produktionsbygninger og gylletanke til soholdet.

Staldanlægget ligger højt i landskabet og tæt på kommunevejen mod øst. Derfor er der tidligere stillet krav om afskærmende beplantning og en jordvold. Indsynet til ejendommen er nu sløret af beplantning fra vest, syd og nord.

Ejendommen ligger i landzone område der i kommuneplanen er udpeget som jordbrugsområde og delvis i område med skovrejsning ønsket.

Staldanlægget ligger ca. 1.030 m fra nærmeste byzone, som er Søllested og ca. 1.530 m fra nærmeste samlede bebyggelse, som er Ullerslev. Nærmeste nabobeboelse Gurrebyvej ligger ca. 204 m fra de nye gyllebeholdere og ca. 260 m fra nærmeste stald.

Idet der ikke sker bygningsmæssige ændringer, kommer ejendommen ikke til at syne anderledes i landskabet.

3.4.1 Generelle afstandskrav

	Afstand fra anlægget	Lovkrav minimum
Ikke almene vandforsyningsanlæg (<i>Nørredalsvej 8</i>)	190 m	25 m
Almen vandforsyningsboring (<i>Søllested Vandværk</i>)	4.500 m	50 m
Vandløb (<i>nye smågrise stald</i>)	> 400 m	15 m
Vandhul (<i>nye smågrise stal</i>)	> 200 m	15 m
Dræn (<i>oplyst af ansøger</i>)	> 15 m	15 m
Offentlig vej (<i>nye smågrise stald</i>)	120 m	15 m
Levnedsmiddelvirkosomhed	> 1.000 m	25 m
Beboelse på samme ejendom (<i>gamle stald</i>)	50 m	15 m
Naboskel (<i>nye gyllebeholder</i>)	32 m	30 m
Offentlig vej (<i>nye gyllebeholder</i>)	24 m	15 m
Nabobeboelse (<i>Gurrebyvej 8</i>)	196 m	50 m
Samlet bebyggelse (<i>Ullerslev</i>)	1.600 m	-
Byzone (<i>Søllested</i>)	1.100 m	50 m

Tabel 4.

Alle afstandskrav i husdyrbruglovens §§ 6 og 8 er overholdt. Da der ikke sker ændringer i anlægget, har det ikke aktuel betydning.

En del af ejendommen ligger indenfor kirkebyggelinie. Det har ikke betydning for nærværende ansøgning.

Ejendommen ligger ikke inden for andre byggelinier eller fredninger.

3.5 Ammoniakemission

Ammoniakfordampningen fra staldanlæg og lager udregnes i det digitale ansøgningsystem. Da der ikke sker ændringer i staldanlægget, er der ingen ændring i ammoniakfordampningen.

4.1 Samlet ammoniakemission fra husdyrbruget (stald og lager)

Drifttype:	Ammoniakemission fra staldafsnit (kg NH ₃ -N/år)	Ammoniakemission fra lagre (kg NH ₃ -N/år)	Ammoniakemission fra husdyrbruget (kg NH ₃ -N/år)
Ansøgt drift	6404,0	930,0	7334,0
Nudrift	6404,0	930,0	7334,0
8 års-drift	4005,3	455,5	4460,8

Der er videreført vilkår om overdækning af 1 gylletank (g1), mens g2 er en frivillig overdækning. Derfor beregnes der i ansøgningssystemet kun emission med 1 overdækning. Ligeledes er der videreført vilkår om gyllekøling i både smågrisestalden og i polte/løbe/drægtighedsstalden.

3.5.1 Naturpunkter

Ammoniakdepositionen på udvalgte punkter beregnes i det digitale ansøgningsystem. Der er foretaget en depositionsberregning i 5 naturpunkter hhv. kat 1, 2 og kat 3 natur, hhv. 1 mose og 2 ammoniakfølsomme skove. Desuden er beregnet på 3 vandhuller omfattet af naturbeskyttelseslovens § 3, da de potentielt kan indeholde bilag IV arter.

Samlet resultat af ammoniakberegninger

Samlet emission: **7309,7** (kg NH₃-N/år) Meremission (8 års-drift): **2853,9** (kg NH₃-N/år) Meremission (nudrift): **0,0** (kg NH₃-N/år)

Oversigt af naturpunkter

Navn:	Kategori:	Opretter:	Kumulation:	Ruhed natur:	Merdeposition (kg N/ha/år):		Totaldeposition (kg N/ha/år):	
					8-års drift	Nudrift:		
sø nord 2	Kategori 3	Ansøger	0	Bn	1,0	0,0	2,1	▼
sø nord	Kategori 3	Ansøger	0	Bn	1,0	0,0	2,5	▼
sø syd	Kategori 3	Ansøger	0	Bn	0,9	0,0	3,2	▼
kat 3 skov nord	Kategori 3	Ansøger	0	S	0,0	0,0	0,1	▼
kat 3 skov syd	Kategori 3	Ansøger	0	S	0,0	0,0	0,1	▼
kat 3 vest-mose	Kategori 3	Ansøger	0	Bn	0,0	0,0	0,0	▼
kat 2 sydøst	Kategori 2	Ansøger	2	Mk	0,0	0,0	0,0	▼
nord kat 1	Kategori 1	Ansøger	1	S	0,0	0,0	0,0	▼

Ved kategori 1 natur, skal der foretages en vurdering i forhold til kumulationsmodellen jf. husdyrgodkendelsesbekendtgørelsens § 26. Til hjælp kan kortlaget "kumulation" i husdyrgodkendelse.dk's kort anvendes.

Kategori 1-natur og 2-natur

De mest ammoniakfølsomme naturtyper hhv. kat og kat 2 naturtyper ligger min. 4 km fra anlægget og afstanden er så stor, at grænseværdierne for totaldeposition er overholdt, uanset at der inddrages kumulation med andre husdyrbrug.

Nærmeste natura 2000 område er mod nord "Halsted kloster dyrehave". Mod syd er kat. 2 natur et overdrev.

Totaldepositionen på disse områder er 0,0 kg NH₃, hermed overholdes det lovgivningsmæssige krav om maksimalt 0,7 kg N pr. år.

Kategori 3-natur

Afskæringskriteriet til kategori 3-natur er således, at kommunen kan tillade en merdeposition, der er større end 1,0 kg N/ha, men ikke stille krav om mindre deposition end 1,0 kg N/ha. Der i forhold til både nudrift og 8-års drift ikke en merdeposition på områderne.

Anden natur

Kommunen skal desuden vurdere på eventuelle påvirkninger af anden omkringliggende natur, fx områder omfattet af Naturbeskyttelseslovens § 3 samt naturlokaliteter, der kan indeholde bilag IV arter. Der er derfor foretaget depositionsregninger til 3 nærliggende søer, som er beskyttet af naturbeskyttelseslovens § 3.






De 3 søer modtager mellem 0,9 og 1 kg N/ha/år. Søer er som udgangspunkt ikke kvælstofbegrænsede, og det vurderes, at et bidrag på 1,1 kg N/ha/år er uproblematisk for fx salamandere og andre bilag IV arter, da dette ikke vil kunne påvirke arternes leve- og ynglesteder væsentligt.

3.6 Lugtemission

Lugtgenekriterierne i forhold til hhv. byzone (Søllested) og samlet bebyggelse (Ullerslev) er overholdt. Her er geneafstanden kortere end den vægtede gennemsnitsafstand. Lugtgenekriteriet til enkeltbolig (Gurrebyvej 8) er ikke overholdt med 100% Geneafstanden er i det digitale ansøgningsystem beregnet til 350,9 m, mens den faktuelle afstand er på 307,1 m. Lugtgenekriteriet

overholdes således med 87%. Der er mulighed for at kommunen kan dispensere for lugtgeneafstanden, hvis geneafstanden overholdes med 50% og der ikke sker øget lugtpåvirkning.

Samlet resultat af lugtberegning

Bebyggelse	Kumulation	Model	Ukorrigeret geneafstand (m)	Korrigeret geneafstand (m)	Vægtet gennemsnitsafstand (m)	Genekriterie overholdt
 Gurrebyvej 15	0	NY	351	280,8	491,8	Ja
 Gurrebyvej 8	0	NY	351	351	307,1	Nej
 Ullerslevvej 19	0	NY	746,3	746,3	1679,4	Ja
 Skovlænge By, Skovlænge	0	NY	983,8	983,8	1181,6	Ja
 Skovlænge By, Skovlænge	0	NY	983,8	983,8	1138,9	Ja

Forklaring til samlet resultat af lugtberegning

Gul: Genekriterie er ikke overholdt, men der kan søges om dispensation jf. § 33 ("50 % reglen").

Det er vurderingen, at lovens "50% regel" kan anvendes, idet der ikke er tale om ændring af produktion, indretning af staldanlæg eller nybyggeri. Overskridelsen skyldes, at man ved overgang til det nye ansøgningsystem regner med et produktionsareal, der også omfatter sygestier og ornepladser. Dette indgik ikke tidligere direkte i beregningerne, men indgik til dels i standardeffekterne.

Begge gylletanke nærmest naboen er overdækket, for at reducere lugtgener.

3.6.1 Kumulation til naboer

Der er ikke kumulation med andre husdyrbrug i forhold til lugtpåvirkning af naboer, samlet bebyggelse og byzone.

3.7 Øvrige emissioner og gener

Fra et husdyrbrug kan der være gener fra støj, støv, fluer/skadedyr, lys, transporter. Desuden kan energiforbruget til produktionen påvirke klimaet.

3.7 3.7.1 Støj

Type	Placering	Driftstid	Tiltag til begrænsning af støj
Ventilationsanlæg Eksisterende stalde	Tagflade	Hele døgnet	Vedligehold og rensning af ventilation
Stalde og dyr	I staldene	Ca. kl. 06.00-21.00 alle dage.	Lukket stald Rolig håndtering af dyr ved ind- og udlevering
Foderanlæg	Hjemmeblanderi placeret i foderlade.	Kører dagligt	Placeret indendørs
Indblæsning af korn i silo	udendørs påslag	I høst og undertiden i løbet af vinteren	Kort periode ved fyldning af silo
Kørsel med maskiner	Lastbiler med gylle til udspretningsarealer. Kornvogne fra arealer til silo, m. m	Almindeligvis i dagtimer. I højsæsonerne – hele døgnet.	Nyere traktorer har lavere støjledning. Større vogne reducerer antallet af kørsler.
Transporter af foder og dyr etc.	Til og frakørsel	Primært i dagtimer	Større læs, færre transporter

I det omfang det er muligt vil støjende aktiviteter blive lagt indenfor normal arbejdstid. Dog kan der forekomme afvigelser i forbindelse med levering og afhentning af dyr, foder og husdyrgødning.

3.7.2 Støv

Problemer med støv kan hovedsageligt opstå ved håndtering af foder, korn og halm og støv fra dyrene.

I forbindelse med høst og indblæsning af korn i den udendørs silo, kan der forekomme støvgener, men det er kun kortvarigt.

Foder bliver læsset af indendørs som bigbags. Efter blanding af foder sendes det i lukket rørsystem til fodersiloer i staldanlæggene. Foder håndteres således i lukkede systemer uden risiko for støvgener. Desuden er der ikke åben port til foderladen.

Der er således meget begrænset mulighed for støv fra håndtering af foder og korn.

Støv fra dyrene vil ikke opleves udenfor staldene, og minimeres som følge af omhyggeligt management.

Transport på veje kan støve, især i tørt vejr. Adgangsvejen til ejendommen ligger ikke tæt på naboer, og øvrig transport sker på asfaltvej.

3.7.3 Lys

Staldenes udendørs belysning vil være slukket om natten. Der er også belysning ved stuehuset, denne slukkes også om natten.

Det normale tidsrum for belysning er fra 06.00-16.00, og derudover er der vågeblus i løberstalden frem til kl. 22.

3.7.4 Skadedyr

Gener fra fluer og andre skadedyr håndteres hovedsagelig gennem forebyggelse, hvor regelmæssig rengøring af stalde og opbevaringsanlæg til foder vil være med til at begrænse gener fra skadedyr.

Korn og andet foder opbevares i tætte siloer, hvor det ikke er muligt for skadedyr at komme ind. Der sørges for at der ikke er uhygiejniske forhold omkring fodersiloerne der kan tiltrække skadedyr.

Der anvendes rovfluer til bekæmpelse af staldfluer.

Bekæmpelse af rotter er udliciteret til firma. Der er opstillet rottekasser på ejendommen.

Døde dyr opbevares på fast plads med overdækning frem til afhentning til destruktion.

3.7.5 Transporter

Transporter til og fra ejendommen sker hovedsagelig ad Gurrebyvej og Nørredalsvej.



Figur 2

Antal transporter årligt	FØR	EFTER	Tidsrum
Gylletransport med lastbil og gyllevogn (gns 30 t)	1189	458	15.480 m3 i alt
Indtransport af korn med traktor (20t)	54	170	I høst køres døgndrift. – hvor stor er stålsilo
Halm til grise og fyr	50	50	I høst
Foder transporter Vitaminer, soja,	121	130	Hverdage 06-18. Samme antal transporter men større læs
Udlevering af smågrise	52	104	Hverdage indenfor normal arbejdstid
Tilkørsel af polte	10	10	Hverdage indenfor normal arbejdstid
Afhentning af slagtesøer	52	52	Hverdage 06-18. Samme antal transporter men større læs
Afhentning af døde dyr	52	52	Normalt i hverdagene - Men kan forekomme hele døgnet.
Afhentning af affald	26	52	
Antal årligt	1.606	1.078	
Gns pr dag	4,4	3,0	

Tabel 5

Tidsrummet for udkørsel med husdyrgødning planlægges normalt at foregå i hverdagene, og vil hovedsageligt foregå om foråret og om efteråret i koncentrerede perioder.

Til ejendommens 70 ha pumpes gyllen ud til selvkørende slangeudlægger, mens hovedparten af den øvrige gylle køres væk med lastbil (35 t) og en mindre del med gyllevogn.

I forhold til antal kørsler der blev godkendt i den tidligere ansøgning, er det en væsentlig nedgang i antallet af transporter. I den tidligere godkendelse var der angivet 1.606 årlige transporter og med omlægning af produktionen ca. 1.243 årlige transporter.

I før situationen er der gns. 4,4 transporter pr. dag og i efter situationen er der gns. ca. 3,4 transporter pr. dag.

3.8 Reststoffer, affald og naturressourcer

3.8.1 Døde dyr

Døde dyr opbevares på fast plads med overdækning før de afhentes til destruktion.

Døde dyr afhentes af DAKA og normalvis indenfor 24 timer efter anmeldelsen, hvis ikke det er op til en weekend eller helligdag. Afhentningstidspunktet vil normalvis være inden for en normal arbejdsdag. Der afhentes normalt 1 gang om ugen

3.8.2 Affald

Affald fra produktionen består hovedsagelig af tomme sække (papir og plast, big-bag), papkasser fra leveringer af f.eks. sprayflasker og medicin. Affaldsprodukter fra svineproduktionen er tomme sprayflasker fra mærkning samt veterinært affald (kanyler, tomme medicinflasker).

Affald sorteres og alt brændbart affald opbevares i container, der afhentes ugentligt via en indsamlingsordning for erhvervsvirksomheder.

Klinisk risikoaffald i form af medicinglas og – rester samt kanyler bortskaffes via indsamlingsordning for erhvervsvirksomheder, indleveres på genbrugsplads eller sendes med dyrlægen retur.

Ikke brændbart affald så som lysstofrør, sprayflasker, batterier etc. sorteres og opbevares i foderlade før det afleveres til kommunalt genbrug.

Gammelt jern og metal afsættes til genbrug.

Håndtering af affald følger retningslinierne i kommunens affaldsregulativ.

Hovedparten af foder leveres enten i storsække eller læsses af i påslag. Dette reducerer mængden af tomme sække.

3.8.3 Olie- og kemikalier

Ejendommens arealer drives fra anden ejendom, der er derfor ikke opbevaring af kemikalier eller diesel til anvendelse i markdrift.

Der er 2 olietanke hhv. til dieselolie og fyringsolie (1.800 l og 2.500 l).

Dieselolie anvendestil de maskiner, der er tilknyttet svineproduktionen.

Medicin til anvendelse i produktionen opbevares i medicinskab forrum til stalden. Her opbevares også veterinært affald frem til aflevering.

3.8.4 Energiforbrug

Ressource	Aktuelt kWh
Normtal Elforbrug ventilation, lys, foderblanding, mandskabsrum, korntørring 200 m2 bolig	455.502
Normtal Varme i stalde og mandskabsrum	579.937
Elforbrug oplyst (hele ejendom)	750.000
Varme boliger - oplyst (halm t)	182,5 t~474.500

Ejendommens el-forbrug går til ventilation og belysning og drift af foderanlæg samt tørring/beluftning af korn og mandskabsrum og håndtering af gylle. Derudover anvendes der el til drift af varmepumpen.

Der er gyllekøling i smågrisestalden og polte/drægtighedsstalden. Varmen fra gyllekøling anvendes til opvarmning af klimastald, mens resten af varmemeforbruget på ejendommen dækkes med varme fra halmfyr.

Sammenligningen fra normtal til oplyste tal er vanskelige, idet der ikke kan tages højde for samtlige aktiviteter på ejendommen. Ligeledes er omregningen fra halm til kWh ret usikker. Elforbruget til korntørring/beluftning vil svinge meget fra år til år.

Der arbejdes kraftigt på at nedbringe ejendommens el-forbrug ved bl.a. anvendelse af gyllekøling og varme fra halm samt anvendelse af energirigtige løsninger til lys og ventilation. Ud fra de oplyste tal ligger ejendommens energiforbrug til produktionen på linie med normtallene.

3.8.5 Vandforbrug

Ejendommen forsynes med vand fra Søllested vandværk.

Nedenstående normtal stammer fra håndbog i svinehold 2014. Det oplyste vandforbrug indeholder det samlede vandforbrug til bedriften. Dette indgår ikke i normtallene. Derudover svinger vandforbruget meget fra den ene besætning til den anden.

NORMTAL	EFTER m3
Drikkevand*	12.975
Drikkevandsspild*	756
Vaskevand (stalde)*	1.253
Staldtoilet mv.	170
Vaskevand (maskiner)	100
Markvanding	0
Samlet vandforbrug	15.254
Oplyst	Ca. 20.000

*(Håndbog i svinehold 2014)


Forbrug er beregnet ud fra normtal 1.250 søer, 50.000 smågrise og polte. Det forventes at vandforbruget til vask af stalde kan begrænses ved iblødsætning af stalde. Der er drikkekopper over fodertrug, hvilket betyder at spildet minimeres.

3.9 BAT-Ammoniakemission

BAT-kravet for ammoniakemission overholdes.


Ansøgning (219875) | BAT

Herunder er der foretaget en beregning af den vejledende grænseværdi for ammoniaktab (emissionsgrænseværdien) pr. år opnåelig ved anvendelse af bedste tilgængelige teknik (BAT). Beregningerne er foretaget efter de retningslinjer og beregningsmetoder der fremgår af Miljøstyrelsens standardvilkår for BAT fra 2011, og afhænger af om en produktion er placeret i ny eller eksisterende stald. For eksisterende stalde vil gælde en fast værdi per dyr på en given gulvtype. For nye stalde vil værdien afhænge af produktionens størrelse, således at BAT-kravet skærpes i takt med en voksende produktion.

Samlet BAT beregning 			
	Stalde	Lagre	Total
Samlet BAT krav (kg NH ₃ -N /år)	6404	930	7334
Faktisk emission (kg NH ₃ -N /år)	6404	930	7334
Forskel (kg NH ₃ -N /år)	-	-	0
Vejledende BAT Overholdt?	-	-	Ja

Da der ikke sker ændringer mht. dyr, staldsystem og lager er det samlede BAT-krav beregnet i Husdyrgodkendelse.dk identisk med den faktiske emission på 7.334 kg NH₃/år.

BAT-beregningen er baseret på følgende forudsætning om nye og eksisterende staldafsnit.

Ammoniaktab pr. produktion opnåelig ved anvendelse af BAT 				
	Produktion	BAT krav Areal (m ²) (kg NH ₃ -N / (m ² · år))	Korrektionsfaktor for udegående	Vejl. sum (kg NH ₃ -N / år)
Rediger	(#305888) Smågrise. Toklimastald, delvis spaltegulv	3232 0,50	1	1629
Rediger	(#305889) Søer, golde og drægtige. Individuel opstaldning, delvis spaltegulv	475 1,30	1	618
Rediger	(#306534) Søer, golde og drægtige. Individuel opstaldning, fast gulv	169 2,00	1	338
Rediger	(#306539) Søer, golde og drægtige. Løsgående, delvis spaltegulv	14 1,20	1	17
Rediger	(#306540) Søer, golde og drægtige. Løsgående, delvis spaltegulv	50 1,20	1	60
Rediger	(#305887) Søer, diegivende. Kassestier, delvis spaltegulv	1248 0,66	1	824
Rediger	(#306521) Søer, golde og drægtige. Løsgående, delvis spaltegulv	560 0,96	1	538
Rediger	(#306585) Slagtesvin. Delvist spaltegulv, 50 - 75 % fast gulv	190 1,12	1	213
Rediger	(#306522) Søer, golde og drægtige. Løsgående, delvis spaltegulv	1549 1,20	1	1859
Rediger	(#306533) Søer, golde og drægtige. Løsgående, delvis spaltegulv	224 1,20	1	269
Rediger	(#306541) Søer, golde og drægtige. Løsgående, delvis spaltegulv	14 1,20	1	17

Figur 3 Forudsætning for BAT-beregning.

BAT-kravet er fastlagt i den tidligere godkendelse fra 2016, hvor der er krav om overdækning af 1 gylletank og etablering af gyllekøling i nye stalde.

Dette BAT-krav er indarbejdet i denne ansøgning.

3.10 Grænseoverskridende virkninger

Husdyrbruget ligger langt fra den danske grænse og en vurdering af indvirkning på miljøet i en anden stat finder ansøger ikke relevant.

4. Projektets direkte og indirekte virkninger for miljø, natur og mennesker, og hvad der er gjort for at mindske virkningerne.

I dette afsnit redegøres for projektets direkte og indirekte virkning for miljø, natur og mennesker, og hvilke foranstaltninger, der påtænkes truffet for at undgå, forebygge eller begrænse og om muligt neutralisere forventede væsentlige skadelige indvirkninger på miljøet.

4.1 Beliggenhed og bygningsændringer i forhold til landskab og Bilag IV arter

Ejendommen med produktionsanlæg er placeret i landzone i et område der er præget af landbrug, bebyggelser og småskove. Ejendommen er mod syd, vest og nord omgivet af jordvold og afskærmende beplantning.

Anlægget ligger relativt højt i landskabet og er derfor meget synligt, men efter etablering af vold og beplantning synes det væsentligt mindre.

Der er tale om godkendelse af produktion i eksisterende stald. Det vurderes at der dermed ikke er en væsentlig påvirkning på omgivelserne.

4.2 Begrænsning af ammoniakemission

I lovgivningen er der faste krav til begrænsning af ammoniakemission, som sikrer at husdyrbrug vælger et staldsystem eller en teknologi blandt de bedste tilgængelige, for at begrænse ammoniakudledningen fra husdyrbruget. Alle de anvendte staldtyper er bedre en referencestalden.

I dette projekt er der investeret i gyllekøling og overdækning af 2 gylletanke for at reducere ammoniakfordampningen, heraf dog den ene tank frivillig.

Ved udbringning af gylle anvendes slæbeslanger eller gyllen nedfældes. Gyllen udbringes altid på de mest optimale tidspunkter for planternes optagelse af næringsstoffer.

Projektet bidrager hermed til, at målet for fald i ammoniakemissionen i DK nås og at den sundhedspåvirkning ammoniak afstedkommer dermed imødegås. Når ammoniakudledningen begrænses, bidrager det også til en generel bedre beskyttelse af ammoniakfølsom natur, da baggrundsbelastninger hertil begrænses.

Det er vurderingen af anlæggets emission af ammoniak er begrænset så meget, som det er proportionalt set i forhold til overholdelse af krav til BAT.

4.3 Afsætning af ammoniak til nærliggende natur

De naturområder der kategoriseres som kat. 1 og 2 natur i husdyrloven ligger i så god afstand fra anlægget, at der uanset udvidelsen af anlægget fra 8-års produktionen ikke sker en merbelastning. Uanset at der medregnes kumulation med andre husdyrbrug er totaldepositionen på disse områder 0,0 kg NH₃, hermed overholdes det lovgivningsmæssige krav om maksimalt 0,7 kg N pr. år.

Kategori 3-natur

Afskæringskriteriet til kategori 3-natur er således, at kommunen kan tillade en merdeposition, der er større end 1,0 kg N/ha, men ikke stille krav om mindre deposition end 1,0 kg N/ha. Der er ingen merbelastning af områderne i forhold til 8-års drift.

Anden natur

For øvrige lokaliteter viser beregningerne, at hverken natur eller bilag IV-arter beskyttet efter danske nationale regler eller efter EU-regler, vil modtage mere ammoniak end de grænser, der er sat herfor i lovgivningen.

Det vurderes derfor, at det aktuelle projekt, hvor der ikke sker en merbelastning, og de tiltag der er foretaget for at begrænse ammoniakemissionen ikke vil påvirke hverken natur eller bilag IV-arter beskyttet efter danske nationale regler eller efter EU-regler.

4.4 Lugtgener for omboende

Lugtgenekriterierne i forhold til hhv. byzone (Søllested) og samlet bebyggelse (Ullerslev) er overholdt.

Geneafstanden til enkeltbolig (Gurrebyvej 8) er i det digitale ansøgningssystem beregnet til 350,9 m, mens den faktuelle afstand er på 307,1 m. Der er således tale om en 12% overskridelse af geneafstanden. Der er mulighed for at kommunen kan dispensere for lugtgeneafstanden, hvis geneafstanden overholdes med 50%, og der ikke sker øget lugtpåvirkning.

Overskridelsen skyldes, at man ved overgang til det nye ansøgningssystem regner med et produktionsareal, der også omfatter sygestier og ornepladser. Dette indgik ikke tidligere direkte i beregningerne, men indgik til dels i standardeffekterne.

Begge gylletanke nærmest naboen er overdækket, for at reducere lugtgener.

Derudover sørges det for, at ejendommen holdes rengjort og ryddelig for at hindre uhygiejniske forhold og for at mindske risikoen for lugtgener for omkringboende.

Det er vurderingen, at ansøger har foretaget de nødvendige tiltag for at imødegå lugtgener og forudsætningerne for at meddele dispensation efter 50% reglen er til stede.

4.5 Støjgener

Da denne ansøgning primært kun drejer sig om at kunne udnytte staldanlægget optimalt, sker der ikke ændrede arbejdsgange eller øvrige driftsmæssige ændringer der vil påvirke støjforholdene.

De væsentlige daglige støjkloder kommer fra transport. Derudover kan der være støj fra ventilation, kompressor, fodermølle og aftipning af korn i korngrav.

Transporter fra ejendommen vil kunne påvirke beboelser langs hovedlandevejen, men der sker ingen ændringer i forhold til nudrift. Transport sker fortrinsvis indenfor normal arbejdstid.

Ventilationsanlægget vedligeholdes og efterses for at køre bedst og støj mindst. Kompressor er i maskinlade. Foderanlæg er placeret indendørs i foderladen og der er lukket port. Kørsel med korn sker i spidsbelastningsperioder.

Alle generelle krav vedr. støj vil blive overholdt, og det vurderes derfor, at støj fra ejendommen ikke vil være til gene for naboerne.

4.6 Støvgener

Støv fra produktionen vil forekomme ved håndtering af foder og korn samt ved kørsel på veje, der afgiver støv. Idet der er 300 m til nærmeste nabo, forventes ikke at naboen påvirkes af støv.

Det vurderes, at støv fra produktionen ikke vil påvirke naboerne. Støv i stalden er en problemstilling relateret til arbejdsmiljø.

4.7 Lyspåvirkninger

Der vil ved den normale daglige drift være lys i staldene fra 6 til 16. Derudover er der vågeblus i løbestalden til kl. 22. Der er udendørs belysning ved stuehuset, som slukkes om natten.

Der er ikke tætte naboer og der er etableret en vold med beplantning rundt om hele anlægget, vurderes det, at lys fra bedriften ikke vil være til væsentlig gene for omkringboende.

4.8 Skadedyr

Skadedyr som fluer og rotter kan være til gene for naboer og i særlige tilfælde udgøre et sundhedsmæssigt problem. Der henvises til afsnit 3.7.3, hvor tiltag er nærmere beskrevet.

Såvel forebyggende initiativer som rengøring af stalde og foderanlæg samt rengøring af plads til døde dyr som direkte bekæmpelse af skadedyr vil være med til at reducere mulige gener. Aktuelt er rottebekæmpelse er udliciteret til firma der har opstillet og tilser rottekasser på ejendommen.

Det vurderes at der ikke vil være sundhedsmæssige problemer knyttet til driften af ejendommen.

4.9 Transporter

Den ønskede drift er reelt en fortsættelse af nudriften med en optimeret udnyttelse af staldanlægget. Der sker ikke andre ændringer i driften.

Daglige transporter tilrettelægges, så der tages hensyn til omkringboende, hvis det er muligt. De fleste transporter ligger i dagtimerne indenfor normal arbejdstid.

På dage med gyllekørsel og kornkørsel er der rimelig stor trafik med deraf følgende støjgener. Det tilstræbes at kørsel bliver holdt i på hverdage i normal arbejdstid, men i højsæson vil der være øget trafik på og omkring ejendommen udenfor normal arbejdstid.

Da der kun er spredt bebyggelse i området omkring ejendommen, vurderes det, at transport til produktionen ikke vil medføre væsentlige gener.

4.10 Energi

Bedriftens energiforbrug søges holdt nede ved at anvende de mest energirigtige løsninger. Der er installeret LED-lys. Frekvensstyret ventilation sikrer, at der ikke anvendes unødvendig ventilation. Ventilatorerne rengøres jævnligt for at sikre optimal drift.

Der er desuden installeret gyllekøling, der anvendes op opvarmning af klimastald. Det øvrige varmebehov dækkes med varme fra halmfyr. Fodermøllerne der anvendes ti forarbejdning af foder er energibesparende. Der er halmfyr, som opvarmer stuehus.

Det er vurderingen at der på anlægget sørges for at reducere anvendelse af energi.

4.11 Vandforbrug og påvirkning af vandressourcen

Vandforbruget til drikkevand og vask af stalde er beregnet ud fra normalt. I den aktuelle besætning reduceres vandforbruget ved iblødsætning af stalde før vask. Desuden reduceres spildet ved placering af drikkenipler over trug. Overbrusning anvendes til nedkøling af grise i meget varme perioder, primært bruges ventilation til at holde staldtemperaturen nede.

Det vurderes på den baggrund af der i projektet er gjort tilstrækkeligt for at begrænse vandforbruget. Det er ikke muligt at sammenligne normaltallet med det oplyste, idet det oplyste omfatter samtlige vandforbrugende aktiviteter på ejendommen.

Ejendommen ligger i område med drikkevandsinteresser men der er ikke følsomme indvindingsområder i nærheden.

Da der ikke er tale om en udvidelse med følgende forøget vandforbrug, vurderes projektet ikke at have betydning på overfladevand (søer og åer).

4.12 Påvirkning af jordarealer og jordbund

Al husdyrgødning fra svineproduktionen er gylle. Der anvendes medicinsk zink til smågrisene. Derfor opbevares smågrisegyllen separat, og eksporteres til arealer udenfor ejendommens gødningsregnskab. Den øvrige husdyrgødning udsprede i overensstemmelse med reglerne i husdyrgødningsbekendtgørelsen.

Der vurderes ikke at være særlige forhold omkring arealer og jordbund der indikerer, at husdyrbruget udgør en risiko for påvirkning af disse.

4.13 Andet om befolkningen og menneskers sundhed

Ejendommen holdes ryddelig og rengjort for at hindre uhygiejniske forhold.

Besætningen efterlever alle gældende regler for veterinær status og sundhed og i tilfælde af sygdomsudbrud vil dette blive håndteret efter gældende forskrifter. Den daglige drift har ingen betydning for omkringboendes sundhed, men man vil i den daglige drift søge at minimere genepåvirkninger.

Drift af en svineproduktions har generelt ikke nogen betydning for menneskers sundhed. Ejendommen har med den installerede teknologi en markant lavere ammoniakemission end andre besætninger med samme størrelse dyrehold.

4.14 Alternative løsninger

Da hensigten med ansøgningen ikke er at foretage nyinvesteringer i byggeri, er der reelt ikke alternativer til det ansøgte. Ny viden har godtgjort, at ammoniak- og lugtemission er uafhængig af antal grise på et givent produktionsareal, vil det ikke give mening at man som alternativ skulle starte produktion et andet sted uanset at antallet af søer kan øges.

Den ønskede produktion er en tilpasning, hvor ejendommens eksisterende produktionsreal udnyttes fuldt ud. Der er derfor ikke alternativer til den ønskede drift.

4.15 Oplysninger om konsulenten

Cand. Agro., Miljøkonsulent Piiil Krogsgaard

pk@vkst.dk

tlf.: 40405523

Rådgivningsvirksomheden VKST, CVR: 35448020

Fulbyvej 15, 4180 Sorø, www.vkst.dk

5. Oplysninger om IE-husdyrbruget.

Husdyrbruget er et IE-brug da der er mere end 500 soplader.

5.1 Ophør af IE-husdyrbruget

Hvis ejendommen imod al forventning inden for den nærmeste årrække skal nedlukkes, vil alle gyllebeholdere blive tømt, staldene vil blive rengjort og fodersiloer vil blive tømt og rengjort. Udtjent inventar og udstyr bortskaffes, foderanlæg tømmes og gylle udbringes på markareal. Oprydningen vil foregå i overensstemmelse med gældende lovgivning.

Såfremt besætningen bliver ramt af en sygdom der af veterinærmyndighederne kræver karantæne eller nødslagtning af dyrene, vil det foregå i overensstemmelse med gældende lovgivning på området.

5.2 BAT: Råvarer, energi, vand og management

BAT i forhold til ammoniakemission er beskrevet under punkt 3.9 og 4.2.

Råvarer

I forbindelse med effektivitetskontrol og optimering af produktionen bliver ejendommens foderforbrug nøje gennemgået, således at fodereffektiviteten optimeres, samtidig med at der tages hensyn til

prisudvikling på foder. Som udgangspunkt bliver der anvendt foder med optimeret indhold af råprotein og fosfor.

- Der anvendes hjemmeblandet foder, hvor der anvendes eget korn og indkøbes protein og mineraler.
- Foderplaner udarbejdes i samarbejde med foderkonsulent, og det sikres, at der anvendes den for ejendommen bedste viden inden for svinefodring.
- Mindst en gang årligt gennemgås foderplaner for optimering
- Foderet indeholder fosfor- og råprotein inden for de vejledende normer.
- Foder er tilpasset dyrenes aldersgruppe (diegivende, drægtige, løbe, smågrise) for at opnå optimal fodertildeling, og man undgår unødigt overforbrug af næringsstoffer, fosfat eller hjælpestoffer

5.2.1 BAT-Energi

Energiteknologi på anlæg (BAT)

Ifølge referencedokumentet for bedste tilgængelige teknikker (BREF), der vedrører fjerkræ og svineproduktion, anvendes der BAT, når der er etableret (delvis) lavenergibelysning, (udskiftningen vil foregå efterhånden som elpærerne springer) eftersyn og rengøring af ventilatorer, temperaturstyring, der sikrer temperaturkontrol, og minimumsventilation i perioder, hvor der ikke er behov for ret stor ventilation. På ejendommen er følgende tiltag iværksat:

- Ventilationssystemer er optimeret og dimensioneret og reguleret efter den aktuelle belægning. Der er installeret frekvensstyrede motorer.
- Der anvendes højtryksrensere ved vask af stalde. Høj renlighed giver bedre sundhed i stalden, og tørre stalde holder ammoniakemissionen fra stalden lav.
- Der sørges for jævnlig inspektion og rengøring af ventilationskanaler og ventilatorer.
- Der sørges for, at unødigt belysning og andet energispild undgås .
- Der er installeret energibesparende LED-lys
- Varme i klimastald fra gyllekøling
- Halmfyr til opvarmning i stalde og bolig.

5.2.2 BAT-Vand

Ifølge BREF der vedrører fjerkræ og svineproduktion, anvendes der BAT når der er anvendes højtryksrensning til vask af stalde, og når drikkekopper er placeret over trug.

- Drikkenipler placeres over fodertrug, så spild undgås.
- Stalde sættes i blød inden vask, hvilket nedsætter forbruget af vand.
- Drikkevandsnipler mm efterses og udskiftes når det skønnes nødvendigt.
- Vandforbruget registreres og monitoreres løbende for at forebygge spild og for at undgå eventuelt ødelagte vandrør.
- Overbrusning begrænses og temperatur styres af ventilation.

5.2.3 Management

- Ejendommen drives efter princippet "godt landmandskab".
- Bedriftens medarbejdere bliver løbende uddannet gennem kurser, efteruddannelse og deltagelse i erfa-grupper.
- Medarbejdere vil blive orienteret om ejendommens miljøgodkendelse og være bekendt med vilkårene i miljøgodkendelsen.

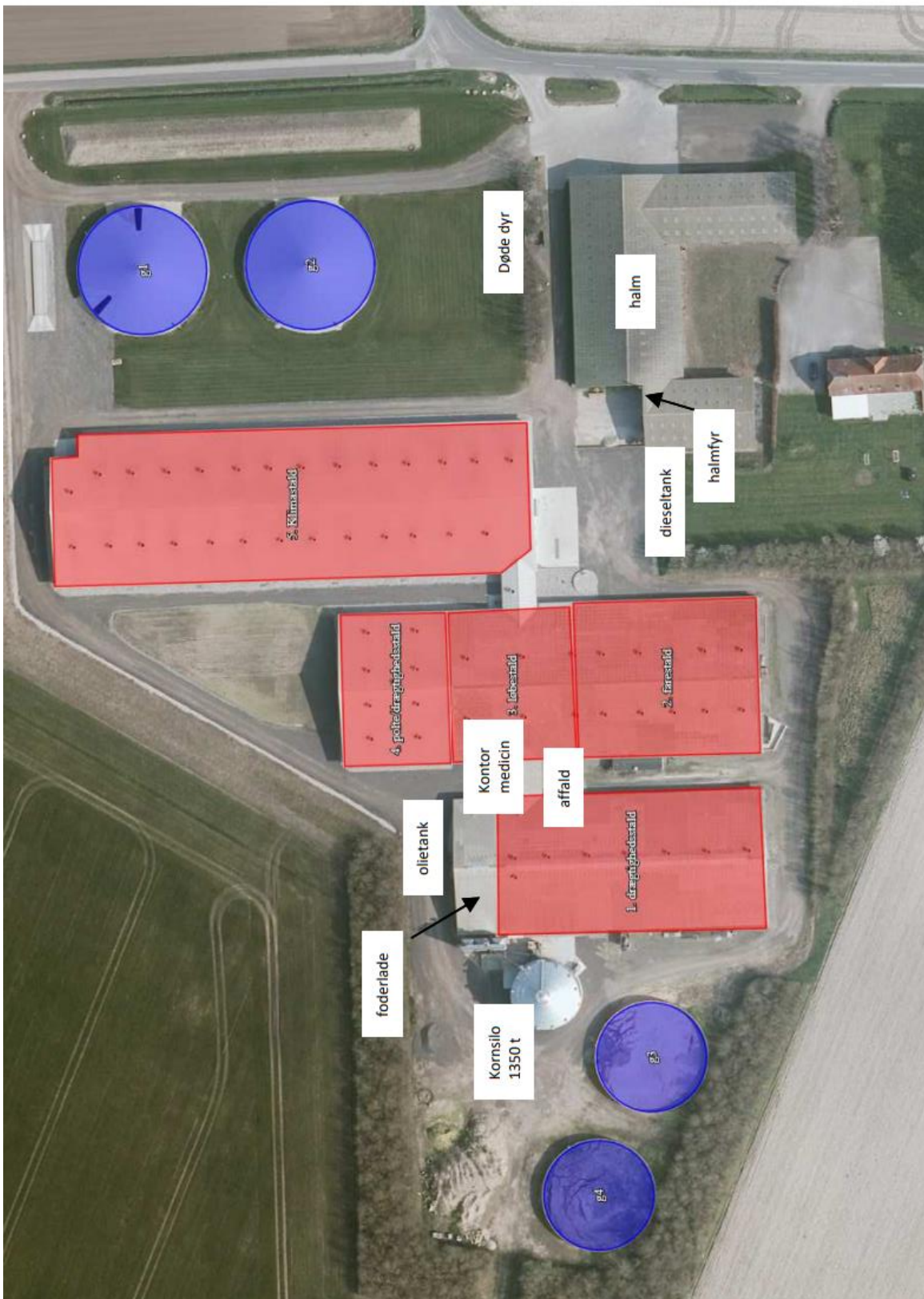
- Affald sorteres og bortskaffes så vidt muligt til genbrug. Ikke genbrugbart affald køres i deponi på den lokale genbrugsplads.
- Der tages videst muligt hensyn til naboer ved udspredning af gylle.
- Rengøring i og omkring ejendommen foretages jævnlig for at undgå uhygiejniske forhold og for at nedsætte risikoen for tilhold af eventuelle skadedyr, samt for at mindske risikoen for lugtgener for omkringboende.
- Der føres årlig kontrol over vand- og energiforbrug.
- Vand- og energiforbrug opgøres årligt i forbindelse med ejendommens regnskab.
- I ejendommens effektivitetskontroller registreres desuden foderforbrug, produktionsresultater og lign.
- Der forefindes en beredskabsplan, der beskriver forholdsregler i forbindelse med uheld med kemikalier og gylle, brand mv.
- Der laves årligt en miljøledelsesplan

6. Konklusion

Projektet overholder alle generelle afskæringskriterier der er opstillet i forhold til godkendelse af husdyrbrug og påvirkning af naboer med lugt og naturområder med ammoniak. Anlægget benytter i stort omfang teknologi, der reducerer belastninger i form af lugt og ammoniak fra anlægget.

Med de nævnte tiltag vil projektet ikke indebære væsentlige virkninger på miljøet.

BILAG 2 SITUATIONSPLAN



BILAG 3 PRODUKTIONSAREAL

Opmåling af produktionsareal Gurrebyvej 10A, 4920 Søllested

		stimål	stier pr sektion	antal sektioner	brutto	netto
klimastald						
smågrise	toklima delvis					
		3,7 x 2,1	16	13+13	3232	3232
farestald						
søer	kassesti delvis	2,62 x 1,6	13 x 4	6	1298	1248
	krybbe	0,8 x 2	13 x 4	6	50	
polte/løbe-drægtighedsstald						
	stier	3,78 x 3,1	8 x 2	4	750	
drægtighedsstald						
søer	løse	55,24x14,1			778,8	779
	ende	54,6 x 14,1			769,8	770
		2,7x5,14	1		13,9	14
	stier	3,58x4,1	8		117	117
		3,27x4,1	8		107	107
løbestald						
søer	individ. delvis	0,65x2,3	17+25	7	439,5	440
	individ. delvis	2,3x2,3	5		26,45	26
	sti delvis	2,3 x 2,3	2		10,58	11
orner	ornegang fast	1,4 x 33,74		4	188,9	190 skrevet som individuel opstaldning
	stier delvis	3x2,3		7	48,3	48
						7732



BILAG 4 PRODUKTIONSAREAL FRA DEN ELEKTRONISKE ANSØGNING

Navn på staldafsnit: <i>5. Klimastald</i>					
Produktion	Produktionsareal (m ²)	Ammoniakemission (kg NH ₃ -N/år)	Reduktion, udegående dyr (kg NH ₃ -N/år)	Effekt, miljøteknologi (kg NH ₃ -N/år)	Faktisk ammoniakemission (kg NH ₃ -N/år)
Ansøgt drift					
(#305888) Smågrise. Toklimastald, delvis spaltegulv	3232	1809,9	0,0	181,0	1628,9
Nudrift					
(#306523) Smågrise. Toklimastald, delvis spaltegulv	3232	1809,9	0,0	181,0	1628,9
8 års-drift - Ingen data					
Navn på staldafsnit: <i>3. løbestald</i>					
Produktion	Produktionsareal (m ²)	Ammoniakemission (kg NH ₃ -N/år)	Reduktion, udegående dyr (kg NH ₃ -N/år)	Effekt, miljøteknologi (kg NH ₃ -N/år)	Faktisk ammoniakemission (kg NH ₃ -N/år)
Ansøgt drift					
(#306540) Søer, golde og drægtige. Løsgående, delvis spaltegulv	48	57,6	0,0	0,0	57,6
(#306539) Søer, golde og drægtige. Løsgående, delvis spaltegulv	11	13,2	0,0	0,0	13,2
(#306534) Søer, golde og drægtige. Individuel opstaldning, fast gulv	190	380,0	0,0	0,0	380,0
(#305889) Søer, golde og drægtige. Individuel opstaldning, delvis spaltegulv	466	605,8	0,0	0,0	605,8
Sum	715	1056,6	0,0	0,0	1056,6
Nudrift					
(#306551) Søer, golde og drægtige. Løsgående, delvis spaltegulv	48	57,6	0,0	0,0	57,6
(#306553) Søer, golde og drægtige. Løsgående, delvis spaltegulv	11	13,2	0,0	0,0	13,2
(#306555) Søer, golde og drægtige. Individuel opstaldning, fast gulv	190	380,0	0,0	0,0	380,0
(#306557) Søer, golde og drægtige. Individuel opstaldning, delvis spaltegulv	466	605,8	0,0	0,0	605,8
Sum	715	1056,6	0,0	0,0	1056,6
8 års-drift					
(#306552) Søer, golde og drægtige. Løsgående, delvis spaltegulv	48	57,6	0,0	0,0	57,6
(#306554) Søer, golde og drægtige. Løsgående, delvis spaltegulv	11	13,2	0,0	0,0	13,2
(#306556) Søer, golde og drægtige. Individuel opstaldning, fast gulv	190	380,0	0,0	0,0	380,0
(#306558) Søer, golde og drægtige. Individuel opstaldning, delvis spaltegulv	440	572,0	0,0	0,0	572,0
(#312193) Søer, golde og drægtige. Løsgående, delvis spaltegulv	26	31,2	0,0	0,0	31,2
Sum	715	1054,0	0,0	0,0	1054,0

Højbakke – Husdyrgodkendelse efter husdyrbrugloven § 16 a – dateret den 1. februar 2021

Navn på staldafsnit:
2. farestald

Produktion	Produktionsareal (m ²)	Ammoniakemission (kg NH ₃ -N/år)	Reduktion, udegående dyr (kg NH ₃ -N/år)	Effekt, miljøteknologi (kg NH ₃ -N/år)	Faktisk ammoniakemission (kg NH ₃ -N/år)
Ansøgt drift					
(#305887) Søer, diegivende. Kassestier, delvis spaltegulv	1248	823,7	0,0	0,0	823,7
Nudrift					
(#306527) Søer, diegivende. Kassestier, delvis spaltegulv	1248	823,7	0,0	0,0	823,7
8 års-drift					
(#306528) Søer, diegivende. Kassestier, delvis spaltegulv	1248	823,7	0,0	0,0	823,7

Navn på staldafsnit:
4. polte/drægtighedsstald

Produktion	Produktionsareal (m ²)	Ammoniakemission (kg NH ₃ -N/år)	Reduktion, udegående dyr (kg NH ₃ -N/år)	Effekt, miljøteknologi (kg NH ₃ -N/år)	Faktisk ammoniakemission (kg NH ₃ -N/år)
Ansøgt drift					
(#306585) Slattesvin. Delvist spaltegulv, 50 - 75 % fast gulv	190	266,0	0,0	53,2	212,8
(#306521) Søer, golde og drægtige. Løsgående, delvis spaltegulv	560	672,0	0,0	134,4	537,6
Sum	750	938,0	0,0	187,6	750,4
Nudrift					
(#306529) Slattesvin. Delvist spaltegulv, 50 - 75 % fast gulv	190	266,0	0,0	53,2	212,8
(#306586) Søer, golde og drægtige. Løsgående, delvis spaltegulv	560	672,0	0,0	134,4	537,6
Sum	750	938,0	0,0	187,6	750,4
8 års-drift - Ingen data					

Navn på staldafsnit:
1. drægtighedsstald

Produktion	Produktionsareal (m ²)	Ammoniakemission (kg NH ₃ -N/år)	Reduktion, udegående dyr (kg NH ₃ -N/år)	Effekt, miljøteknologi (kg NH ₃ -N/år)	Faktisk ammoniakemission (kg NH ₃ -N/år)
Ansøgt drift					
(#306541) Søer, golde og drægtige. Løsgående, delvis spaltegulv	14	16,8	0,0	0,0	16,8
(#306533) Søer, golde og drægtige. Løsgående, delvis spaltegulv	224	268,8	0,0	0,0	268,8
(#306522) Søer, golde og drægtige. Løsgående, delvis spaltegulv	1549	1858,8	0,0	0,0	1858,8
Sum	1787	2144,4	0,0	0,0	2144,4
Nudrift					
(#306531) Søer, golde og drægtige. Løsgående, delvis spaltegulv	1549	1858,8	0,0	0,0	1858,8
(#306559) Søer, golde og drægtige. Løsgående, delvis spaltegulv	224	268,8	0,0	0,0	268,8
(#306561) Søer, golde og drægtige. Løsgående, delvis spaltegulv	14	16,8	0,0	0,0	16,8
Sum	1787	2144,4	0,0	0,0	2144,4
8 års-drift					
(#306532) Søer, golde og drægtige. Løsgående, delvis spaltegulv	1549	1858,8	0,0	0,0	1858,8
(#306560) Søer, golde og drægtige. Løsgående, delvis spaltegulv	224	268,8	0,0	0,0	268,8
(#306562) Søer, golde og drægtige. Løsgående, delvis spaltegulv	0	0,0	0,0	0,0	0,0
Sum	1773	2127,6	0,0	0,0	2127,6

BILAG 5 BEREDSKABSPLAN

Beredskabsplan, Højbakke, Gurrebyvej 10a, 4960 Søllested

Opdateret juni 2020

vkst

Telefonliste	Brand – instruks	Gylle – overløb	Kemikalie og oliespild
Brandvæsen 112 Ambulance 112 Miljømyndighed 112 Lægevagt 70 15 07 00 Falck 70 10 20 30 Ejer: Steffen 30 23 67 67 Kristian 25 34 49 20 Dyr læge 98 51 29 88 Elektriker: Ny el 54 86 40 13 Maskinstation: Eskilstrup 20 29 40 63 VVS/smed: VVS mesteren 40 73 38 31 El: SEAS NVE 70 29 29 29 VKST 57 86 50 00	<p>Ring 112 og oplys:</p> <ul style="list-style-type: none"> • Navn, adresse og det tlf., du ringer fra • Hvad der er sket, og at det er en gårdbrand • Er der tilskadekomne – hvor mange? • Er dyrene kommet ud? – art og antal, der er fanget. <p>Ring til Steffen 30 23 67 67 Kristian 25 34 49 20</p> <p>Start rednings- og slukningsarbejde, hvis det er forsvarligt:</p> <ul style="list-style-type: none"> • Evakuer dyr. • fjern trykflasker, olie, kemikalier og gødning. <p>Hvis det ikke er muligt at slukke branden, så luk døre og vinduer.</p> <p>Tag imod brandvæsenet og vis dem kortene. Oplys om: - Adgangsveje. - Hvor det brænder og omfang - Tilskadekomne og dyr, der ikke er i sikkerhed.</p>	<p>Ring 112 ved større overløb af gylle eller ved brud på gylletank og oplys:</p> <p>- Navn, adr. og det tlf.nr., du ringer fra - Hvad der er sket og hvor meget, der er løbet ud - Er der risiko for forurening af vandløb eller vandboring?</p> <p>Ved mindre spild ring kun til miljømyndighederne.</p> <p>Ring til Steffen 30 23 67 67 Kristian 25 34 49 20</p> <p>Forsøg opdæmning for at undgå at gyllen løber ned i vandløb eller afløb.</p> <p>Opdæmningen kan ske med jord og/eller halm. Halm og traktor med frontlæsser i lade</p> <p>Er gyllen løbet til dræn, så laves opdæmning af vandløbet med jord og/eller halm. Modtag miljømyndighed evt. brandvæsen og orienter om sted, omfang m.v.</p>	<p>Ring 112 ved større overløb af kemikalier og olie og oplys:</p> <p>- Navn, adresse og det tlf.nr., du ringer fra. - Hvad der er sket, og hvor meget der er løbet ud. - Er der risiko for forurening af vandløb eller vandboring?</p> <p>Ved mindre spild ring kun til miljømyndighederne.</p> <p>Ring til Steffen 30 23 67 67 Kristian 25 34 49 20</p> <p>Forsøg opdæmning for at undgå at kemikalier/olie løber ned i vandløb eller afløb.</p> <p>Opdæmningen kan ske med jord og/eller halm. Halm og traktor med frontlæsser i lade</p> <p>Er kemikalier/olie løbet til dræn, så laves opdæmning af vandløbet med jord og/eller halm.</p> <p>Modtag miljømyndighed evt. brandvæsen og orienter om sted, omfang m.v.</p>

VKST Fulbyvej 15 | 4180 Sorø Agrovej 1 | 4800 Nykøbing F www.vkst.dk

Beredskabsplan, Højbakke, Gurrebyvej 10a, 4960 Søllested

Opdateret juni 2020

vkst

Personskade	Stophaner og hovedafbrydere	Strømsvigt	Transport af bekæmpelsesmidler
<p>Ring 112 ved alvorlig skade og oplys:</p> <p>- Navn, adresse og det tlf.nr., du ringer fra - Hvad er der sket og hvordan er personens tilstand? - Adgangsveje.</p> <p>Yd førstehjælp, hvis det er muligt.</p> <p>Førstehjælpsudstyr er placeret på gang ved kontor</p> <p>Kontakt lægevagten ved lettere skade.</p> <p>Ring til Steffen 30 23 67 67 Kristian 25 34 49 20</p>	<p>Elektricitet: Hovedafbryder og eltavler er placeret i depotrum med adgang fra løbestald samt i foderladen.</p> <p>Vand: Hovedhanen er placeret ved målebånd foran lade.</p> <p>Ring til Steffen 30 23 67 67 Kristian 25 34 49 20</p>	<p>Vurdér om nogle dyr vil lide pga. varme</p> <p>Kontroller at der ikke sker forurening som følge af manglende strøm til pumper og lign.</p> <p>Ved strømsvigt på over 2 timer, ring til el-leverandøren og hør om varigheden af udfaldet</p>	<p>Kemikalier opbevares i lukket rum.</p> <p>Under transport er bekæmpelsesmidlerne beskyttet mod stød m.v. i en lukket kasse.</p> <p>Der kan medbringes en pakke savsmuld/kattegrus, plastpose og skovl til evt. opsugning af spild.</p> <p>Medbring altid mobil tlf. til opkald ved uheld.</p> <p>Der er førstehjælpsudstyr og øjenskyllmiddel til rådighed, hvor der arbejdes med midlerne.</p>