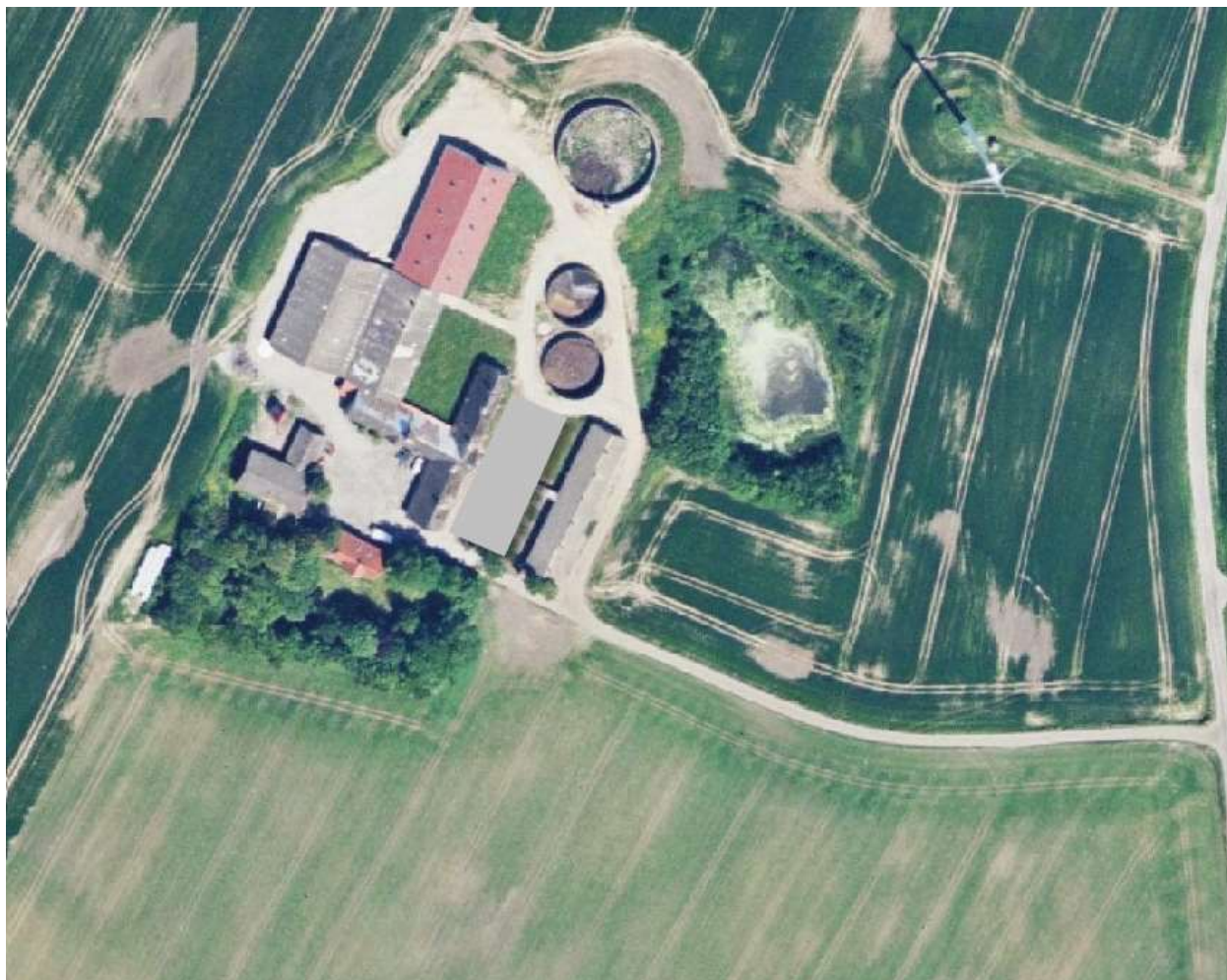


Lemvig Kommune
Natur og Miljøafdelingen
Rådhusgade 2
7620 Lemvig



§12-miljøgodkendelse af

Vester Nørgård
Tvedvej 72, Fabjerg.

1. RESUMÉ	3
2. BAGGRUND FOR MILJØGODKENDELSE	5
2.1 DATABLAD.....	5
2.2 BAGGRUND.....	6
3. VILKÅR FOR GODKENDELSEN	6
3.1 GENERELT:.....	6
3.2 PRODUKTION.....	7
3.3 AREALANVENDELSE.....	10
3.4 KONTROLVILKÅR OG EGENKONTROL.....	11
3.5 ANDRE VILKÅR.....	11
4. RETSBESKYTTELSE	12
5. KLAGEVEJLEDNING	12
5.1 KLAGERET.....	12
6. OFFENTLIGGØRELSE	13
7. MILJØTEKNISK REDEGØRELSE	15
7.1 BELIGGENHED OG PLANMÆSSIGE FORHOLD.....	15
7.2 PRODUKTION OG INDRETNING.....	16
7.3 DRIFT.....	17
7.4 GØDNINGSPRODUKTION OG HÅNDTERING.....	20
8. FORURENING OG GENER FRA HUSDYRBRUGETS ANLÆG	21
8.1 AMMONIAK.....	21
8.2 LUGT.....	22
8.3 TRANSPORT.....	23
8.4 LYS.....	23
8.5 STØJ.....	23
8.6 STØV.....	24
8.7 SKADEDYR.....	24
9. FORURENING OG GENER FRA HUSDYRBRUGETS AREALER	24
9.1 DRIFT AF HUSDYRBRUGETS AREALER.....	24
9.2 NATURA 2000 OG HABITATSDIREKTIVETS BILAG IV ARTER.....	31
9.3 KVÆLSTOFUDVASKNING OG OVERFLADEVAND.....	32
9.4 KVÆLSTOFUDVASKNING OG GRUNDEVAND.....	33
9.5 FOSFOR.....	34
9.6 BESKYTTET NATUR, STENDIGER MV.....	34
10. BEDSTE TILGÆNGELIGE TEKNIK	37
11. AFFALD OG KEMIKALIER	38
12. FORSLAG TIL EGENKONTROL	39
13. VARETAGELSE AF HENSYN TIL LANDSKAB	39
14. OPHØR AF HUSDYRBRUGET	39
15. ALTERNATIVE MULIGHEDER	39
16. LITTERATUR	40
BILAG 1: BEREDSKABSPLAN FOR EJENDOMMEN	41

1. Resumé

Kurt Andersen Sjøgaard har søgt om tilladelse til at udvide svineproduktionen på ejendommen, Tvedvej 72, 7620 Lemvig. Produktionen ønskes udvidet fra de nuværende 204,0 DE til 338,9 DE. Efter udvidelsen vil der være en årlig produktion på 9.880 stk. slagtesvin fra 7,2 -102 kg.

Udover de nuværende produktionsbygninger på ejendommen, vil der blive opført en ny stald på ca. 1200 m². Produktionskapaciteten i det samlede staldanlæg bliver således på 338,9 DE.

Produktionen kommer til at forløbe som FRATS, hvilket er betegnelse for en produktionsform, hvor grisene går i de samme stier fra fravæning til slagtning. Halvdelen af grisene ved 30 kg i stien overflyttes til en ny sti og fedes færdige i den.

Husdyrbrug med mere end 210 DE i slagtesvin og mere end 2000 stipladser er omfattet af miljøbeskyttelseslovens kapitel 5 om særligt forurenende virksomheder. Det indebærer at der er udarbejdet en miljøgodkendelse af produktion, staldanlæg og udspretningsarealer.

Produktionen er vurderet i forhold til Lov om miljøgodkendelser mv. af husdyrbrug, nr. 1572 af 20. december 2006.

I forbindelse med godkendelse af husdyrbruget har Lemvig Kommune vurderet produktionen i forhold til miljøpåvirkningen af omgivelserne. Resultaterne er de væsentligste miljøpåvirkninger kan ses herunder.

Ammoniak

Kravet om 15 % reduktion af NH₃ (ammoniakemission) opfyldes med fodring af smågrise og slagtesvin med færre foderenheder per produceret gris og mindre gram råprotein per foderenhed.

Der er ikke ammoniakfølsom natur i nærheden af Tvedvej 72. På udspretningsarealerne er der stillet krav om nedfældning af flydende husdyrgødning på de arealer, der ligger inden for bufferzonerne af §7-naturarealene.

Nitrat og overfladevand

Udspretningsarealer ligger primært i nitratklasse 0 og II. For at begrænse udvaskning af nitrat fra udspretningsarealerne vil der blive 4 % ekstra efterafgrøder.

Ved hjælp af beregningsprogrammet Farm-N er den beregnede udvaskning af kvælstof fra arealerne 56,87 kg N/ha ved 1,07 DE/ha. Den reele udvaskning er beregnet til 56,5 kg N/ha ved 1,39 DE/ha, som godkendes. Det vurderes, at den øgede andel af efterafgrøder giver tilstrækkelig reduktion i udvaskning af kvælstof via overfladevandet, at et acceptabelt niveau er nået.

Nitrat og grundvand

Store dele af udspretningsarealerne ligger i nitratfølsomt grundvandsområde. Især arealerne ved Tvedvej 72 er omfattet, i alt ligger 129,5 ha af udspretningsarealerne i nitratfølsomme grundvandsområde.

Dele arealerne er beliggende i indvindingsoplandet til Fabjerg vandværk, Nr. Nissum vandværk og Oddesund Vandværk. Der er ikke udarbejdet indsatsplaner for vandværkernes opland, men indsatsplanlægningen for Fabjerg vandværk er under udarbejdelse.

De valgte sædskifter og 4% ekstra efterafgrøder ud over det lovpligtige krav på 14 % begrænser forureningen af grundvandet med nitrat. Alle arealer i nitratfølsomme indvindingsområder har herefter en beregnet udvaskning af nitrat på 47 og 48 mg nitrat per liter, det er en reduktion i forhold til nudrift på 1-2 mg nitrat per liter. Mark nr. 32-0 har, som den eneste, en markant højere udvaskning på 62 mg nitrat per liter, også her er der sket en reduktion i forhold til nudrift på 2 mg nitrat per liter. Marken adskiller sig fra de øvrige, fordi jordtypen er JB2 og ikke JB6 som de andre nitratfølsomme jorde er.

Det vurderes, at grundvandet er tilstrækkeligt beskyttet med det valgte sædskifte og den øgede andel af marker med efterafgrøder.

I markplanen bør efterafgrøderne placeres på de nitratfølsomme jorde.

Fosfor

Arealerne ligger i opland til fosforfølsomme vandområder, Nissum Fjord og Limfjorden. Store dele af jorden er lerjord, der er drænet. Der er lavet jordbundsanalyser på lerjordene i maj 2007. Med sædskifte S2 og S4 og det samlede dyrehold for Remmervej 7 og Tvedvej 72 tilføres jorden 9.303 kg P, det giver en gennemsnitlig tilførsel af fosfor på 26,6 kg per ha, de valgte sædskifter frafører i gennemsnit 26,9 kg P/ha og 21,1 kg P/ha. Ejer er forpligtiget til at overholde de opgivne niveauer for indhold af P i foderet og det opgivne foderforbrug, samt vilkår til fosforoverskuddet på arealer i fosforklasse 1-3.

Lugt

Det er beregnet at lugten muligvis vil kunne være generende for beboere i beboelseshuse i landzone indenfor ca. 344 meter. Der ligger ingen ejendomme indenfor 1,2 gange denne genegrænse. Geneafstanden til samlet bebyggelse er på 686 meter og der er ca. 930 meter til Fabjerg by.

Godkendelsen indeholder vilkår for virksomhedens drift, indretning og kontrol. Vilkårene er stillet på baggrund af de oplysninger der er givet i forbindelse med ansøgningen, samt gældende vejledninger og oplysninger der er fremkommet under sagsbehandlingen.

Lemvig Kommune finder, at svineproduktionen på Tvedvej 72, Fabjerg kan drives på en miljømæssig forsvarlig måde.

2. Baggrund for miljøgodkendelse

2.1 Datablad

Ansøger	Kurt Andersen Sjøgaard, Remmervej 7, 7620 Lemvig. Tlf. 97 86 32 64. E-post: otrabjerg@mail.tele.dk
Bedriftens adresse	Remmervej 7, Gudum, 7620 Lemvig CVR-nr.19338975
Husdyrbrugets navn	Vester Nørgård, Tvedvej 72, Ingerlise Kirstine Svendsen, Fajbjerg, 7620 Lemvig
Matrikelnummer	20a mfl., Dal Anneksgård, Fajbjerg
Virksomhedens art	Svineproduktion
Listebetegnelse	I101D Anlæg til husdyrproduktion over 210 DE i slagtesvin over 30 kg
Ejer	Ingerlise Kirstine Svendsen Kurt Andersen Sjøgaard
CHR-nummer	97338
CVR-nummer	19338975
Kontaktperson	Kurt Andersen Sjøgaard
Tilsynsmyndighed	Lemvig Kommune

2.2 Baggrund

Ingerlise Kirstine Svendsen og Kurt Andersen Sjøgaard har ejet ejendommen Tvedvej 72 siden 1993 og 1995. På nuværende tidspunkt er der en årlig produktion på 15.700 stk. smågrise (7,2-30 kg) og 4000 slagtesvin (30-102 kg), i alt 204 DE. Produktionen ønskes nu ændret til 9.880 stk. FRATS-grise (7,2-102 kg), i alt 338,7 DE. FRATS er betegnelse for en produktionsform hvor grisene går i de samme stier fra fravænning til slagtning, halvdelen af grisene ved 30 kg i stien overflyttes til en ny sti og fedes færdige i den. I forbindelse med ændringen skal der bygges en FRATS-stald på 1.200 m².

Kurt Andersen Sjøgaard ejer desuden en soproduktion på Remmervej 7, Remmerstrand, 7620 Lemvig, der er søgt om §11-godkendelse af denne bedrift.

Godkendelsen indeholder vilkår for virksomhedens drift, indretning og kontrol. Vilkårene er stillet på baggrund af de oplysninger der er givet i forbindelse med ansøgningen, samt gældende vejledninger og oplysninger der er fremkommet under sagsbehandlingen.

Godkendelsen indeholder en beskrivelse af virksomheden og en vurdering af virksomhedens miljøforhold.

Lemvig Kommune godkender hermed svineproduktionen på 338,7 DE i slagtesvin (7,2-102 kg) for Tvedvej 72, Fabjerg, 7620 Lemvig. Miljøgodkendelsen er givet på vilkår, der har til hensigt at beskytte det omgivende miljø.

Lemvig Kommune finder, at svineproduktionen på Tvedvej 72, Fabjerg kan drives på en miljømæssig forsvarlig måde.

3. Vilkår for godkendelsen

Miljøgodkendelsen meddeles på følgende vilkår

3.1 Generelt:

1. Landbrugsejendommen skal drives i overensstemmelse med de oplysninger, der ligger til grund for denne miljøgodkendelse.
2. Godkendelsen bortfalder, hvis godkendelsen ikke er udnyttet senest 2 år efter denne er meddelt.
3. Virksomheden må ikke udvides eller ændres bygnings eller driftsmæssigt på en måde, der indebærer forøget forurening, før udvidelsen eller ændringen er godkendt i henhold til §33 i miljøbeskyttelsesloven.

3.2 Produktion

4. Produktionens omfang

Godkendelsen omfatter en årlig svineproduktion, svarende til 338,7 DE, fordelt på 9.880 stk. slagtesvin 7,2 -102 kg. Produktionen må på intet tidspunkt overstige de begrænsninger, der følger af anden lovgivning.

5. Foder

Der skal foreligge dokumentation for, at der ved fodring af smågrise fodres med 163,60 g råprotein per foderenhed (FE) og 1,97 FE/kg smågris, således at korrektionsfaktoren som beregnet i afsnit 8.1 er på max 0,93.

Der skal foreligge dokumentation for, at der ved fodring af slagtesvin skal fodres med 152,00 g råprotein per FE og 2,86 FE/kg slagtesvin, således at korrektionsfaktoren som beregnet i afsnit 8.1 er på max 0,94.

Ejer skal på Kommunes forlangende kunne fremlægge dokumentation for overholdelse af 15% ammoniakreduktion i form af indholdsdeklarationer for al fodermodtagelse, effektivitetskontrol, foderkontrol og foderplaner for ejendommen. Dokumentationen skal mindst dække en sammenhængende periode på 12 måneder.

Indholdet af fosfor per FE er opgivet til 5,13 g P per FE i smågrise foder og 4,02 g P per FE i slagtesvinefoder.

Ejer skal på Kommunes forlangende kunne fremlægge dokumentation for overholdelse af det ansøgte fosforindhold i foderet i form af indholdsdeklarationer for al fodermodtagelse, effektivitetskontrol, foderkontrol og foderplaner for ejendommen. Dokumentationen skal mindst dække en sammenhængende periode på 12 måneder.

6. Døde dyr

Animalsk affald, herunder døde dyr skal bortskaffes til autoriseret destruktionsanstalt. Indtil afhentning skal de opbevares i container eller overdækkes således, at der ikke opstår uhygiejniske forhold.

7. Fluer

Hvis tilsynsmyndigheden finder det nødvendigt, skal der iværksættes fluebekæmpelse i overensstemmelse med retningslinierne fra Statens Skadedyrslaboratorium.

8. Affald

Der må ikke foretages afbrænding af affald på ejendommen. Erhvervsaffald skal bortskaffes i overensstemmelse med Lemvig Kommunes affaldsregulativ.

Brændbart affald skal opsamles i en container og bortskaffes via en indsamlingsordning for erhvervsvirksomheder.

Farligt affald, herunder spraydåser, olie- og kemikalieaffald skal opbevares i tromler eller anden egnet beholder, der er placeret indendørs, på tæt un-

derlag, uden mulighed for tilledning til afløb ved uheld eller spild, og skal bortskaffes i henhold til Lemvig Kommunes affaldsregulativ. Klinisk risikoaffald som kanyler, hætteglas etc. skal opbevares i en engangsplastspand, og skal bortskaffes igennem en indsamlingsordning for klinisk risikoaffald.

9. Olietanke

Der findes 2 stk. olietanke på ejendommen, en 1.800 liter olietank, den anvendes som nødforsyning til stald og stuehus, hvis halmfyret ikke kører. Tanken er fra 1968 og skal tages ud af drift senest den 31. august 2008. I laden står en olietank på 1.800 liter fra 2000 til diesel. Den står på flise-gulv.

Begge olietanke er omfattet af "Bekendtgørelse om indretning, etablering og drift af olietanke, rørsystemer og pipelines af 14. juni 2007".

Ved etablering af nye olietanke på ejendommen, skal Lemvig Kommune informeres om dette 4 uger inden etablering.

10. Olie og kemikalier

Olieprodukter og kemikalier skal opbevares på en sådan måde, at der ikke opstår fare for forurening.

Kemikalier, der er klassificeret som giftige eller meget giftige, skal opbevares i aflåst giftrum. Alle bekæmpelsesmidler skal opbevares utilgængeligt for børn og må ikke opbevares sammen med nærings- og nydelsesmidler samt foderstoffer.

11. Støj

Virksomhedens bidrag til støjbelastningen i omgivelserne må ikke overstige følgende værdier, målt ved nabobeboelser eller deres opholdsarealer se tabel herunder.

Dag	Periode	Reference-tids-rum	Værdi
Mandag- fredag	kl. 07.00-18.00	8 timer	55 dB(A)
Lørdag	kl. 07.00-14.00	7 timer	55 dB(A)
Lørdag	kl. 14.00-18.00	4 timer	45 dB(A)
Søn- og helligdage	kl. 07.00-18.00	8 timer	45 dB(A)
Alle dage (aften)	kl. 18.00-22.00	1 time	45 dB(A)
Alle dage (nat)	kl. 22.00-07.00	½ time	40 dB(A)

For dag-, aften og natperioden skal grænseværdierne overholdes inden for det mest støjbelastede tidsrum på henholdsvis 8 timer (lørdag 7 og 4), 1 time og ½ time.

Maksimalværdier af støjniveauet må om natten ikke overstige ovennævnte kravværdier med mere end 15 dB(A).

12. Hygiejne

Hele ejendommen og dens omgivelser skal renholdes således, at lugtgener begrænses mest muligt, herunder skal staldventilatorer renholdes og justeres efter behov..

Opbevaring af foder skal ske på en sådan måde, at der ikke opstår risiko for tilhold af skadedyr (rotter m.v.)

13. Påfyldningsplads for gylle

Ved påfyldning af gylle skal der anvendes faste pumpesteder, som er indrettet med fast bund og afløb til gyllesystemet, således at alt spild ved påfyldning af gyllevogne opsamles. Afløbet skal være dimensioneret således, at også større spild kan opsamles. Etablering af påfyldningspladser skal kun ske ved ejede opbevaringsanlæg, der indgår i miljøgodkendelsen. Et andet system der yder tilsvarende sikkerhed mod spild af gylle kan anvendes, hvis ejeren dokumenterer, at systemet ikke kan give anledning til spild af gylle udenfor gyllebeholderen.

14. Overfladeafløb

Ved overfladeafløb må der ikke ske oplagring, anvendelse og transport af foder, dyr, gødning, olie og kemikalier så der kan ske forurening af vandløb via dræn.

15. Gyllepumpe

Pumper til overpumpning af gylle fra beholder til gyllevogn skal sikres imod uheld. Dette gøres ved at fjerne sikringer eller afbryde strømmen til pumper, når de ikke anvendes, eller på anden vis sikre, at overpumpningen ikke kan startes ved uheld eller tekniske problemer.

16. Transport af gylle

Transport af gylle over en vejafstand på mere end 10 km fra ejendommen skal foregå i lukkede tanke med lastbil.

17. Stalde og opbevaringsanlæg

Indretning og drift af stalde og opbevaringsanlæg for husdyrgødning samt opbevaring og udbringning af husdyrgødning skal ske i overensstemmelse med reglerne i bekendtgørelse om erhvervsmæssigt dyrehold, husdyrgødning, ensilage m.v.

Det skal særligt understreges, at der altid skal opretholdes et tæt flydelag på gylleoverfladen i gyllebeholderne. Efter udkørsel af gylle eller flydelaget er brudt, skal det genetableres inden én uge. Skov- og Naturstyrelsens regler for genetablering af flydelag, skal til enhver tid overholdes.

18. Opbevaringskapacitet

Virksomheden skal have mindst 9 måneders opbevaringskapacitet for flydende husdyrgødning.

19. Begrænsning af lugtgener

Hele ejendommen og dens omgivelser skal renholdes således, at lugtgener begrænses mest muligt.

20. Udspredning af gylle

Udspredning af gylle skal ske i overensstemmelse med god landmandspraksis, således at lugtgener og ammoniakfordampning søges begrænset. Gyllen skal udbringes med slæbeslanger eller nedfælder.

Udbringning af flydende husdyrgødning skal, om muligt, ske på hverdage i tidsrummet 08-16, og må ikke give anledning til unødige gener ved nabo-beboelser.

På sort jord og på græs skal flydende husdyrgødning nedfældes på de arealer der ligger inden for bufferzonerne af §7-naturarealer ved Remmervej 7, Nord for Humlum og på Thyholm.

21. Uheld og driftsforstyrrelser

Virksomheden skal indrettes og drives så spild og andet ukontrolleret udslip af gylle og andre forurenende stoffer forhindres eller forebygges, og sådan at skadernes omfang begrænses, hvis der alligevel sker uheld.

22. Ved uheld

Hvis der sker uheld med et væsentligt udslip, skal Lemvig Kommune straks kontaktes telefonisk. Er der behov for øjeblikkelig indsats, ringes 112.

3.3 Arealanvendelse

23. Harmoniregel

Virksomheden skal til enhver tid råde over egnede udspretningsarealer, således at gældende harmoniregler er overholdt.

Forpagtningsaftaler eller andre aftaler om afsætning af gødning skal være skriftlige, og skal til enhver tid kunne dokumentere, at der disponeres over det fornødne godkendte areal til udspretning.

24. Nye harmoniarealer

Såfremt der tilkøbes jord eller indgås nye forpagtnings- eller husdyrgødningsaftaler, skal Lemvig Kommune have lejlighed til at vurdere om driften af de nye arealer påvirker miljøet så væsentligt, at der skal stilles vilkår til anvendelsen af arealerne. Anmeldelse af udskiftning af bedriftens udspretningsarealer eller udskiftning af markarealer hos tredjemand til udspretning eller afsætning af gødning, skal senest fremsendes til kommunen før planårets begyndelse den 1. august.

25. Sædskifte

Landbruget forpligter sig til at have et ekstra efterafgrødeareal på 4 % udover de lovpligtige efterafgrøder, der ligger til grund for ansøgning og beregning for udspretningsarealer.

Sædskiftet i det enkelte år må ikke afvige således, at der ifølge kriterierne skal vælges et andet sædskifte, med mindre det andet sædskifte har en mindre udvaskning ifølge udvaskningsindekset.

Sædskiftet må ikke ændres til et sædskifte med mindre fosforfraførsel.

26. Fosforoverskud

For arealer på drænede lerjord med et fosfortal under Pt 4,0 er der ingen krav. Fosforoverskuddet må dog ikke være større end harmonireglerne giver mulighed for på det pågældende husdyrbrug.

For arealer hvor fosfortallet er mellem Pt 4,0-6,0 må fosforoverskuddet maksimalt øges med 4 kg P/ha/år i forhold til det valgte standardsædskifte. Fosforoverskuddet må dog ikke være større end harmonireglerne giver mulighed for på det pågældende husdyrbrug, og kravet til fosforoverskuddet vil altid være opfyldt hvis fosforoverskuddet ikke overstiger 4 kg P/ha/år i efter-situationen.

På lavbundsarealer incl. drænede og grøftede sandjorde må fosforoverskuddet ikke øges. Selvom fosforoverskuddet i før-situationen er negativt er der dog kun krav om fosforbalance i efter-situationen. For arealer, hvor fosfortallet er over Pt 6,0 skal der være fosforbalance på det pågældende udbringningsareal.

På Lemvig kommunes forlangende skal der fremlægges dokumentation herfor.

3.4 Kontrolvilkår og egenkontrol

27. Udbringning af husdyrgødning

Der skal til enhver tid overfor tilsynsmyndigheden, kunne fremlægges sædskifte og gødningsplaner, som kan dokumentere, at gødningen udbringes miljømæssigt forsvarligt og i overensstemmelse med de oplysninger, der ligger til grund for denne godkendelse.

28. Produktionsomfang

Til dokumentation for, at produktionen ligger indenfor godkendelsens rammer, skal der, hvis tilsynsmyndigheden kræver det, indsendes kopier af de relevante dele af afsluttede årsskatteregnskaber. Kopierne skal indsendes senest 4 uger efter, at kravet er meddelt virksomheden.

29. Støj

Hvis tilsynsmyndigheden skønner, at eventuelle klager vedr. støj fra virksomheden er velbegrundede, skal virksomheden igennem en akkrediteret virksomhed for egen regning eftervise, at de stillede støjkrav er overholdt. Støjmåling kan maksimalt kræves én gang pr. år, og skal foretages i overensstemmelse med miljøstyrelsens vejledning nr. 5, 1984, måling af eksternt støj fra virksomheder.

30. Lugtprøver

Hvis tilsynsmyndigheden skønner, at eventuelle klager vedr. lugt fra virksomheden er velbegrundede, skal virksomheden for egen regning lade foretage en undersøgelse af forskellige lugtkilder og / eller behandling af afkastluften, således at lugten udenfor staldene formindskes.

3.5 Andre vilkår

31. Ændringer

Ændringer i ejerforhold (eller hvem der er ansvarlig for driften) skal meddeles tilsynsmyndigheden. Inden etablering, udvidelse eller ændring af anlæg omfattet af Lov om miljøgodkendelse mv. af husdyrbrug, skal der indgives en anmeldelse til kommunalbestyrelsen jf. bekendtgørelse om tilladelse og godkendelse m.v. af husdyrbrug.

32. Forhåndsansøgning

Inden etablering, udvidelse eller ændring af anlæg omfattet af kap. 2-8 i Husdyrgødningsbekendtgørelsen, dvs. stalde gødningslagre, afløb o.l., skal der indgives en anmeldelse til kommunalbestyrelsen jf. bekendtgørelsens § 31 og § 32.

33. BAT

Ved nybyggeri og ændringer af staldindretning forpligter ejer sig til at anvende BAT (bedst anvendelige teknik).
Ved ny viden omkring begrænsning af udvaskning af fosfor fra landbrugsarealerne skal den bedst tænkelige dyrkningspraksis eller teknik anvendes.
Ved ny viden omkring kvælstofudvaskning via overfladevand, skal den bedst tilgængelige dyrkningspraksis eller teknik anvendes.

Ved ny viden omkring kvælstofudvaskning fra rodzonen, skal den bedst tilgængelige dyrkningspraksis eller teknik anvendes.

34. Ophør af drift

Ved ophør af driften, skal virksomheden foretage oprydning i et sådan omfang, at forureningsfare udgås.

4. Retsbeskyttelse

Ifølge § 41 a i miljøbeskyttelsesloven må tilsynsmyndigheden ikke meddele påbud eller forbud efter § 41 før der er forløbet 8 år efter meddelelsen af en godkendelse.

Tilsynsmyndigheden skal dog tage godkendelsen op til revurdering og om nødvendigt meddele påbud eller forbud efter § 41, hvis

- 1) der er fremkommet nye oplysninger om forureningens skadelige virkning,
- 2) forureningen medfører miljømæssige skadevirkninger, der ikke kunne forudses ved godkendelsens meddelelse,
- 3) forureningen i øvrigt går ud over det, som blev lagt til grund ved godkendelsens meddelelse,
- 4) væsentlige ændringer i den bedste tilgængelige teknik skaber mulighed for en betydelig nedbringelse af emissionerne, uden at det medfører uforholdsmæssigt store omkostninger,
- 5) det af hensyn til driftssikkerheden i forbindelse med processen eller aktiviteten er påkrævet, at der anvendes andre teknikker, eller
- 6) der er fremkommet nye oplysninger om sikkerhedsmæssige forhold på virksomheder, der er omfattet af regler fastsat i medfør af § 7 om risikobetonede processer m.v.

IPPC

Virksomheden er omfattet af IPPC-reglerne og nærværende godkendelse skal derfor revurderes efter 8 år. IPPC-direktivet er direktiv for integreret forebyggelse og bekæmpelse af forurening.

Bortfald

Hvis godkendelsen ikke udnyttes i en periode længere end 2 år bortfalder den.

5. Klagevejledning

5.1 Klageret

Afgørelsen er truffet i medfør af kapitel 5 i Bekendtgørelse af lov om miljøbeskyttelse nr. 1757 af 22. december 2006. Afgørelsen kan

påklages til Miljøklagenævnet i henhold til §98 i Bekendtgørelse af lov om miljøbeskyttelse, af følgende;

- Ejeren af Tvedvej 72
- Embedslægeinstitutionen
- Enhver, der har en individuel interesse i sagens udfald.

En eventuel klage skal være skriftlig, stiles til Miljøklagenævnet og sendes til Lemvig Kommune.

Klagen skal være Lemvig Kommune i hænde senest 4 uger fra afgørelsens meddelelse. Umiddelbart efter klagefristens udløb videresender kommunalbestyrelsen klagen til Miljøklagenævnet ledsaget af det materiale, der er indgået i miljøgodkendelsens behandling.

Hvis afgørelsen påklages får ansøger besked. Klage har ikke opsættende virkning.

Klagefristen udløber den 15. juli 2008.

6. Offentliggørelse

Miljøgodkendelsen offentliggøres ved annoncering i Lokalavisen i Lemvig den 17. juni 2008.

Følgende har fået en kopi af godkendelsen:

- Sundhedsstyrelsen, Embedslægeinstitutionen Midtjylland, Lyseng Allé 1, 8270 Højbjerg. E-post: midt@sst.dk
- Kurt Andersen Sjøgaard, Remmervej 7, Gudum, 7620 Lemvig. E-post: otrabjerg@mail.tele.dk
- Lemvigegnens Landboforening, Industrivej 53, 7620 Lemvig. E-post: btc@lemvig-landbo.dk
- Danmarks Naturfredningsforening Lemvig/Thyborøn-Harboøre, Jens J. Brogaard. E-post: br@lemvig-gym.dk
- Friluftsrådet, Scandiagade 12, 2450 København SV. E-post fr@friluftsradet.dk
- Dansk Ornitologisk Forening, Vesterbrogade 140, 1620 København V. E-post: natur@dof.dk
- Dansk Ornitologisk Forening i Lemvig. E-post: lemvig@dof.dk
- Det Økologiske Råd, Blegdamsvej 4B, 2200 København N. E-post: info@ecocouncil.dk
- Dansk Botanisk Forening, Jyllandskredsen, Att.: Bent Odgaard, Geologisk Institut, C F Møllers Allé, bygning 1120, 8000 Århus C. E-post: bent.odgaard@geo.au.dk

- Miljøcenter Ringkøbing, Holstebrovej 31, 6950 Ringkøbing. E-post: Post@rin.mim.dk
- Danmarks Fiskeriforening, Nordensvej 3, Taulov, 7000 Fredericia. E-post: mail@dkfisk.dk
- Ferskvandsfiskeriforeningen for Danmark, Vormstrupvej 2, 7540 Haderup. E-post: nb@ferskvandsfiskeriforeningen.dk
- Arbejderbevægelsens Erhvervsråd, Reventlowsgade 14, 1, 1651 København V. E-post: ae@aeraadet.dk
- Forbrugerrådet, Fiolstræde 17, 3, Postboks 2188, 1017 København K. E-post: fbr@fbr.dk
- Danmarks Naturfredningsforening, Masnædøgade 20, 2100 København Ø. E-post: dn@dn.dk

Denne afgørelse kan indbringes for domstolene indtil 6 måneder efter den dato, hvor afgørelsen bliver offentliggjort, jf. miljøbeskyttelseslovens § 101.

Miljøgodkendelsen er givet i henhold til kapitel 5 i Bekendtgørelse af lov om miljøbeskyttelse nr. 648 af 18. juni 2007. Endvidere henvises til Lov om miljøgodkendelse m.v. af husdyrbrug nr. 1572 af 20. december 2006 og litteraturliste bagerst.

På Lemvig Kommunes vegne den 13. juni 2008.

Inger Hejlesen
miljømedarbejder

7. Miljøteknisk redegørelse

7.1 Beliggenhed og planmæssige forhold

Placering og lokalisering

Ejendommens placering i forhold til naboer fremgår af nedenstående tegning. Fabjerg har status af landsbycenter og Nr. Nissum Seminarieby er byzone.

Tabel 1: Afstanden fra stalde til nærmeste naboer er følgende:

Tvedvej 66	ca. 410 meter
Tvedvej 80	ca. 420 meter
Tvedvej 75	ca. 496 meter
Tvedvej 76	ca. 511 meter
Fabjerg by	ca. 930 meter
Nr. Nissum Seminarieby	ca. 1970 meter



Figur 1: Luftfoto over ejendommen og nærmeste naboer

Virksomheden er placeret i landzone i et landbrugsområde med god afstand til samlede bebyggelser. Nærmeste naboejendom er placeret ca. 410 meter fra centrum af husdyrproduktionen på Tvedvej 72, se Figur 1. Landsbycentret Fabjerg er beliggende ca. 930 meter mod syd.

7.2 Produktion og indretning

Dyrehold

Der har hidtil været en blandet produktion af smågrise til videre salg og slagtesvin på ejendommen. Ejeren vil for fremtiden satse på en FRATS-produktion og samtidig udvide dyreholdet fra 204 DE til 338,7 DE. Ændringen i husdyrholdet kan ses herunder.

Tabel 2: Dyrehold

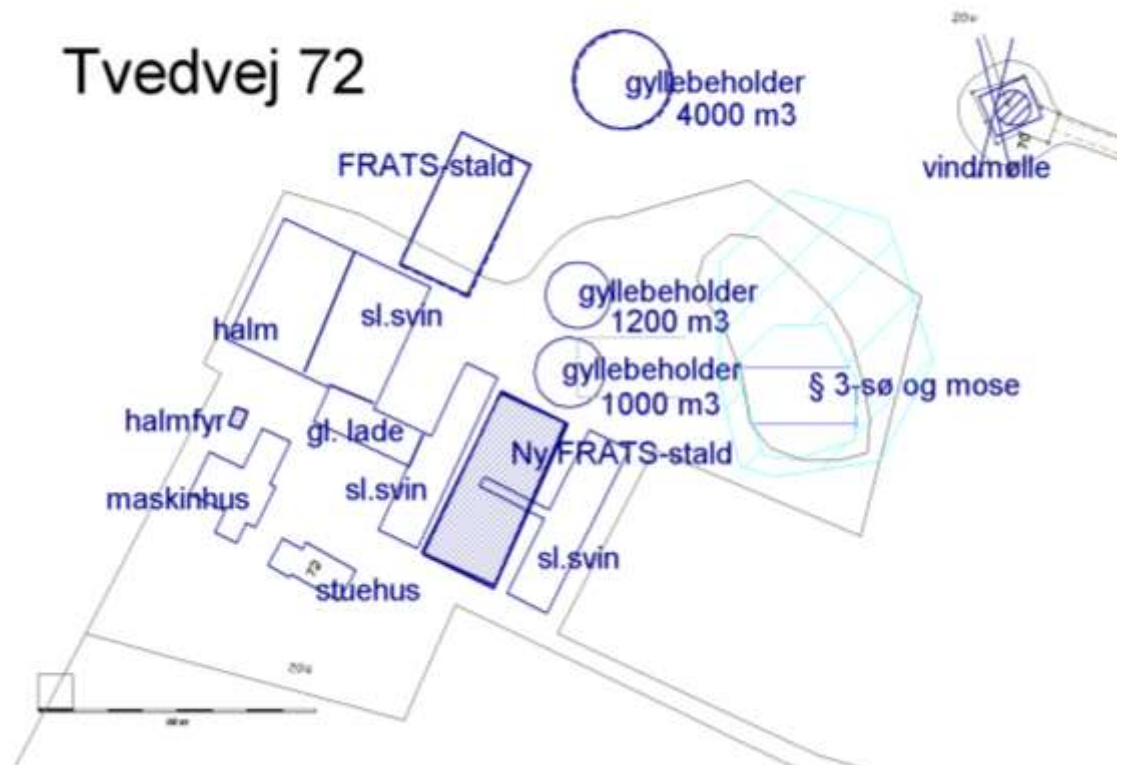
Dyrehold før			Dyrehold efter		
Dyreart	Stk.	DE	Dyreart	Stk.	DE
Smågrise	15.700	89,71	FRATS-grise	9.880	338,7
Slagtesvin	4.000	114,29	7,2-102 kg		
I alt		204 DE	I alt		338,7 DE

Produktion

Ejendommens bebyggede areal er på ca. 5.000 m², heraf er ca. 3.200 m² af det samlede bebyggede areal indrettet til smågrise og slagtesvin. De resterende bygninger anvendes til foderopbevaring, lade, maskinhus og lignende.

Placeringen af de enkelte staldafsnit kan ses på nedenstående figur.

Staldene indrettes med 1/3 fast gulv, 1/3 drænet gulv og 1/3 spalteareal.



Figur 2: Tegning over ejendommens bygninger.

Den nye stald vil blive placeret mellem nogle af de eksisterende stalde. Det visuelle indtryk af ejendommen vil ikke blive ændret som følge af opførelse af den nye stald.

Byggeriet udføres i elementer af norsk marmor magen til den anden FRATS - stald på ejendommen med eternittag som resten af staldbygningerne. Det gamle staldanlæg og stuehus er opført i røde mursten med eternittag.

7.3 Drift

Stald

I 2002 blev der opført en ny stald som anvendes til både smågrise og slagtesvin. Stalden er indrettet med delvist spaltegulv og der anvendes mekanisk ventilation. Indretningen er lavet med henblik på at etablere et veldefineret leje-, aktivitets- og gødeareal. Samtidig er der overbrusningsanlæg som sikre en god stifunktion.

De øvrige stalde er indrettet i eksisterende bygninger, som er der overbrusningsanlæg som sikre en god stifunktion.

De øvrige stalde er indrettet i eksisterende bygninger, som er ombygget til svinestalde. Staldene er indrettet med både fuldspalte og delvist spaltegulv.

Den nye stald indrettes som stalden, der blev opført i 2002.

Ventilation

På staldene findes der flere afkast. De nuværende stalde ventileres med mekanisk undertryksanlæg, luftindtag gennem vægventiler eller diffust loft. Den nye stald vil blive ventileret med mekanisk undertryk med luftindtag gennem diffust loft. De fem stalde fyldes/tømmes særskilt. Den maksimale husdyrkoncentration på ejendommen er oplyst til:

2.900 stk. slagtesvin á gennemsnitlig 55 kg.

Rengøring

Staldene fyldes og tømmes særskilt efter hvert hold foretages en grundig rengøring af staldene.

Foder og fodersystem

Ejendommens forbrug af foderstoffer til smågrise og slagtesvin er med den nuværende produktion ca. 2.900 tons pr. år. Efter udvidelsen forventes det, at der skal anvendes ca. 3.600 tons foder på ejendommen. Foderforbruget vil således stige ca. 24 pct. Som følge af udvidelsen.

En del af foderet avles på ejendommens marker, mens det resterende foder indkøbes som tilskudsfoeder. Foderet blandes på eget anlæg.

Energiforbrug

Elektriciteten anvendes til ventilation, foderfremstilling, belysning, gyllepumper og lignende. Ejendommens årlige elforbrug efter udvidelsen forventes at stige fra ca. 79.000 kWh til ca. 100.000 kWh, en forøgelse på ca. 30 %.

Efter udvidelsen forventes det årlige forbrug af diesel af ligge på ca. 29.000 liter. Dieselen anvendes til markdriften. Opvarmning af stalde og stuehus foretages med halmfyr, det forventes at opvarmningsbehovet efter udvidelsen kan dækkes af det nuværende anlæg.

Olietanke

Hele ejendommen opvarmes med stokerfyret. Der er 2 olietanke på ejendommen, en 1.800 liter olietank, den anvendes som nødforsyning til stald og stuehus, hvis halmfyret ikke kører. Tanken er fra 1968 og skal tages ud af drift senest den 31. august 2008.

I laden står en olietank på 1.800 liter fra 2000 til diesel. Den står på flisegulv.

Vandforbrug

Stald og stuehus forsynes med vand fra Lemvig Vandværk. Efter udvidelsen af produktionen forventes det årlige vandforbrug at være på ca. 7.400 m³. Hertil kommer vandforbrug til beboelsen, som forventes at være på ca. 180 m³. Der anvendes ikke markvanding på ejendommen.

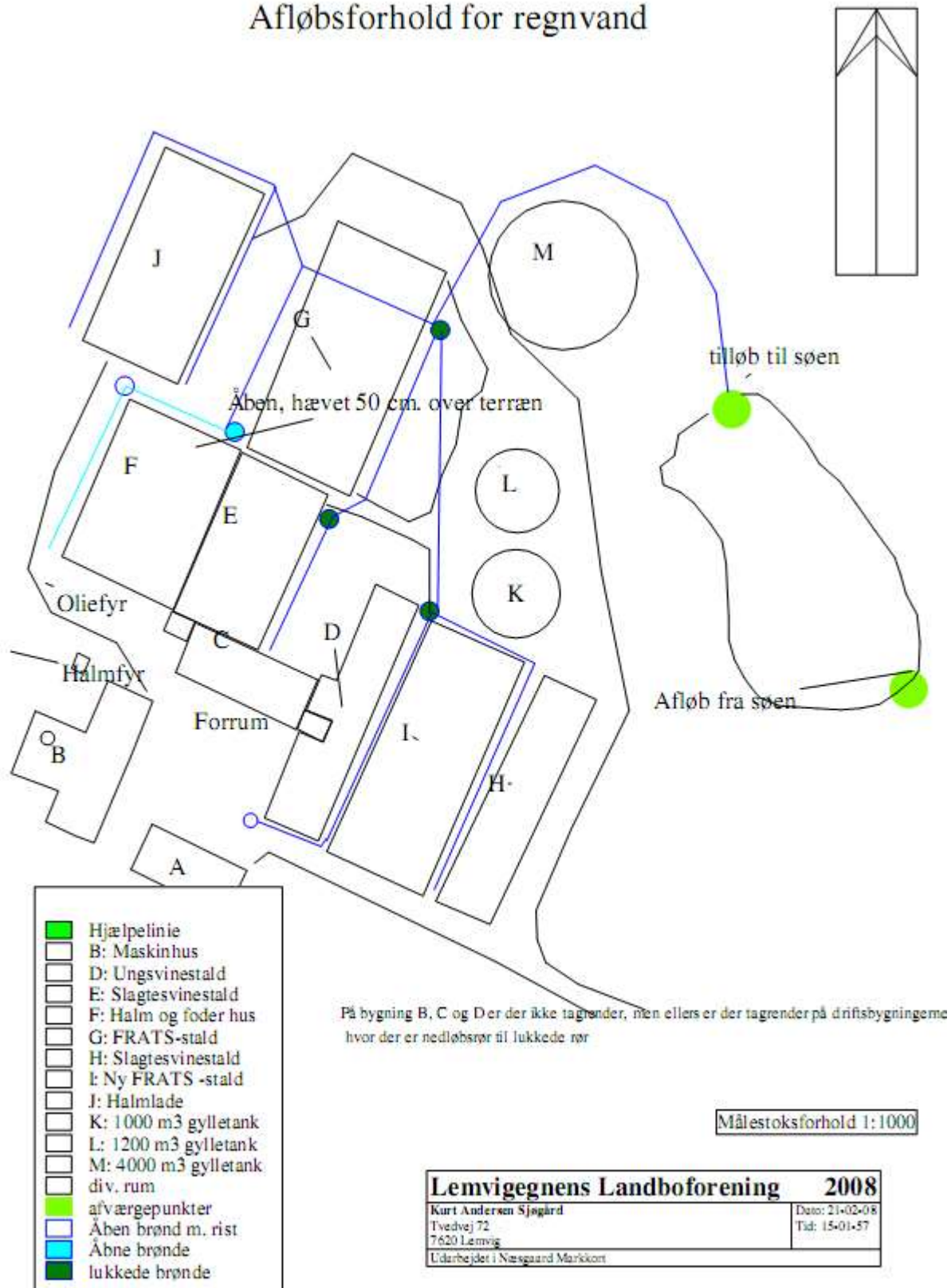
Spildevand og overfladevand

Spildevand fra vask af stalde ledes til gyllebeholder. Afledning af tagvand er vist på Figur 3 herunder. Der er to åbne afløb i jordoverfladen, et ved halmhuset og et på gårdspladsen, begge steder forekommer ingen transport af dyr, foder, kemikalier eller gødningsstoffer. I hjørnet mellem halmhuset og eksisterende FRATS-stald ligger endnu et overfladeafløb, der er hævet 50 cm over jordoverfladen. Afløbet vurderes ikke umiddelbart at kunne lede en mulig forurening på jordoverfladen til §3-vandhullet øst for ejendommen.

Alt tagvand føres til §3-vandhullet øst for ejendommen, fra vandhullet er der afledning til Flynder Å systemet. Der er mulighed for at stoppe evt. forurening inden det når vandhullet eller inden det når videre til vandløbet.

Der bliver ikke etableret påfyldningsplads ved gyllebeholderne. Gyllevogne vil blive fyldt med sugekran, der automatisk stopper, når tanken er fuld. Der sker ingen påfyldning af marksprøjte og vask af maskiner på ejendommen.

Afløbsforhold for regnvand



Figur 3: Afledning af tag- og overfladevand.

Driftsforstyrrelser eller uheld

Strømafbrydelser

Ved strømafbrydelser forefindes en nødstrømsgenerator. Der er automatisk nødpluk på døre, vinduer og luftventiler. Der er desuden koblet alarm

til en temperaturmåler, der går i gang hvis temperaturen overstiger overstiger maksimum eller minimum. Alarmen er koblet til ejerens mobiltelefoner.

Gylleudslip

Der er ikke påmonteret pumper på gyllebeholdere og alle dykkede indløb har luftindtag, så tilbageløb undgås.

Kanten af fortanken ligger i højere niveau end gyllerør og gyllekanaler, derved undgås, at gyllen løber over ved fortanken, selvom der er åbnet for alle kanaler til fortanken.

Olieudslip

Olietanken står i hjørnet lige inden for porten i maskinhuset, derved er der svært at påkører den. Tanken står på fast gulv uden afløb i nærheden.

Kemikalier og sprøjteudstyr

Der opbevares ikke kemikalier på ejendommen, de opbevares på Remmervej 7.

Der påfyldes ikke marksprøjte på ejendommen eller rengøres sprøjteudstyr og øvrige markmaskiner på ejendommen.

Der gøres løbende en indsats for at reducere forbruget af sprøjtemidler. Dette gøres blandt andet gennem valg af afgrøder og sorter. Derudover fokuseres der på at behandlingsindekset reduceres mest muligt uden der sker en væsentlig reduktion af udbyttet i marken.

7.4 Gødningsproduktion og håndtering

Produktion af husdyrgødning

Al husdyrgødning forekommer på flydende form og går til gyllesystemet. Produktionen fremgår af nedenstående tabel.

Tabel 4: Beregnet gylleproduktion ved 338,7 DE.

Type	Antal	Norm prod. pr. dyr	Produktion
Slagtesvin 7,2-102 kg	9.880	0,55 t	5.434 t
Vandtilførsel			490 t
			5.924 t

Opbevaring af husdyrgødning

På ejendommen er der tre gyllebeholdere, én fra 1986, én fra 1992 og én fra 2004. De to ældste beholdere er kontrolleret af 10-års-beholderkontrol. Rumfanget af opbevaringsanlæggene fremgår af tabel 5.

Tabel 5: Opbevaringsanlæg til husdyrgødning.

Anlæg	Størrelse i m ³
Gyllebeholder	1.000
Gyllebeholder	1.155
Gyllebeholder	4.029
Gyllekanaler	820
I alt	7.004

Den beregnede opbevaringskapacitet er ca. 14 måneder ved en produktion på 338,7 DE.
Udbringning af gylle foregår med slæbeslanger i vintersæd og gyllenedfælder i vårsæd.

Gylleseparering

Der er ingen planer om at etablere gylleseparering på ejendommen.

Jordforbedringsmidler

Der modtages ikke slam, TASP, cheminovafosfat og lignende. Der er søgt om medlemskab af Maabjerg BioEnergy. Hvis biogasanlægget kan etableres vil al gyllen blive afsat hertil.

8. Forurening og gener fra husdyrbrugets anlæg

8.1 Ammoniak

Ammoniakemission fra staldene begrænses igennem en god staldhygiejne. Ammoniakfordampning fra gyllebeholdere begrænses ved altid at have naturligt flydelag på beholdere. Ammoniakfordampning ved udbringning af gylle begrænses ved, at der i vårafgrøder anvendes nedfældning af gylle.

I www.husdyrgodkendelse.dk er der beregnet en emission på 2.056 Kg N fra stalde som er omfattet af kravet, men hvor der ingen ændring sker. Der er en emission fra stalde som er omfattet af kravet og hvor der sker ændring på 2.259 Kg N. Ammoniaktab fra lagre af flydende husdyrgødning er på 596 Kg N.

Dvs. der er en samlet emission fra anlægget på 4.912 kg N/år, med en meremission på 1.608 Kg N/år.

Der befinder sig ingen §7 arealer (områder med beskyttet naturtype) indenfor 1000 m af ejendom og opbevaringsanlæg. Der er derfor ikke foretaget en beregning på den højeste deposition i naturområdet.

For at overholde kravet om 15 % reduktion af ammoniaktab fra stald og lager, er mængden af råprotein i foderet til slagtesvinene nedsat i forhold til normen, mængden af råprotein i foderet til smågrisene er derimod en anelse højere end normen.

Der er derfor stillet vilkår om, at der skal foreligge dokumentation for, at der ved fodring af smågrisene fodres med 163,60 g råprotein per foderenhed (FE) og 1,97 FE/kg smågris. Slagtesvin skal fodres med 152,00 g råprotein per FE og 2,86 FE/kg slagtesvin.

Korrektionsfaktoren for smågrisene er på 0,93.

Korrektionsfaktoren for slagtesvinene er på 0,94.

For smågrise beregnes korrektionsfaktoren på følgende måde

Type 2 kvælstof: Ved opgørelse af foder mængde og indhold af råprotein i foderet skal korrektionsfaktoren for kvælstof beregnes ved hjælp af formelen:

$$\left((FE_{sv} \text{ pr. produceret gris} \times \text{g råprotein pr. FE}) / 6250 \right) - \left((\text{afgangsvægt} - \text{indgangsvægt}) \times 0,026 \text{ kg N pr. kg tilvækst} \right) / 0,628$$

For slagtesvin beregnes korrektionsfaktoren på følgende måde

Type 2 kvælstof: Ved opgørelse af fodermængde og indhold af råprotein i foderet skal korrektionsfaktoren for kvælstof beregnes ved hjælp af formelen:

$$\left((FE_{sv} \text{ pr. produceret gris} \times \text{g råprotein pr. FE}) / 6250 \right) - \left((\text{afgangsvægt} - \text{indgangsvægt}) \times 0,028 \text{ kg N pr. kg tilvækst} \right) / 3,19$$

Ejer skal på Kommunes forlangende kunne fremlægge dokumentation for overholdelse af 15% ammoniakreduktion i form af indholdsdeklarationer for al fodermodtagelse, effektivitetskontrol, foderkontrol og foderplaner for ejendommen.

Dokumentationen skal mindst dække en sammenhængende periode på 12 måneder.

8.2 Lugt

Beregningerne omkring lugtemission er foretaget af det elektroniske ansøgningsskema på www.husdyrgodkendelse.dk. Den følger beskrivelserne i "Vejledende retningslinier for vurdering af lugt og begrænsning af gener fra stalde", udgivet af FMK i 2002; Foreningen af miljømedarbejdere i Kommunerne og Bilag 5 til Vejledning fra Skov og Naturstyrelsen: Tilladelse og miljøgodkendelse m.v. af husdyrbrug.

Tabel 6: Beregnet geneafstand for kvægproduktionen.

Område type	Beregningsmodel	Ukorrigeret geneafstand	Korrigeret geneafstand	Vægtet gennemsnitsafstand	Genekriterie overholdt?
Byzone	Ny	892 m			Ja
Samlet bebyggelse	Ny	686 m			Ja
Enkelt bolig	FMK	344 m	155 m	390 m	Ja *

Genekriterie er overholdt , hvis der ingen nabobeboelse/byzone indenfor 1,2 gange geneafstand.

* Genekriterie overholdt. Korrigeret geneafstand kortere end vægtet gennemsnitsafstand.

Det lugtpåvirkede område er inddelt i forskellige områdetyper, i tabel 7 er vist de enkelte områders kategori og vejledende geneniveau.

Tabel 7: Områdetyper.

Kategori	Genekriterium
Eksisterende eller ifølge kommuneplanens rammedel, fremtidigt byzone- eller sommerhusområde.	5 OU _E /m ₃
Samlet bebyggelse i landzone ifølge definitionen fastsat i bekendtgørelse om erhvervsmæssigt dyrehold, husdyrgødning og ensilage eller område i landzone, der i lokalplan er udlagt til boligformål, blandet bolig og erhverv eller til offentlig formål med henblik på beboelse, institutioner, rekreative formål og lignende.	7 OU _E /m ₃
Etablering, udvidelse eller ændring ved enkeltboliger.	15 OU _E /m ₃

Ifølge det beregnede konsekvensområde, tabel 6, vil lugten muligvis kunne være generende for beboere i beboelseshuse i landzone indenfor ca. 344 meter. Der ligger ingen ejendomme indenfor 1,2 gange denne genergrænse, se figur 1 for placering af ejendommen i forhold til naboer. Generafstanden til samlet bebyggelse er på 686 meter og der er ca. 930 meter til Fabjerg.

8.3 Transport

Al tung trafik til og fra ejendommen ske ad Tvedvej, primært mod Nørre Nisum. Udvidelsen af produktionen på ejendommen betyder øget transport til og fra ejendommen. Af tabel 8 herunder kan man se antallet af transporter ved ændringen af produktionen. Det skyldes primært mere kørsel med gylle, foder og levering af dyr. Der vil være betydelige sæsonudsving i antallet af kørsler til og fra ejendommen.

Tabel 8: Oversigt over kørsler til og fra virksomheden.

Kørsel	Før udvidelse/år	Efter udvidelse/år
Levering af smågrise	50	50
Afhentning af svin	50	100
Døde dyr	20	20
Foder	20	20
Levering af olie	6	6
Gylle, traktor og vogn	150	200
Gylle, lastbil		50
Div. transporter	50	50
I alt	346/år	496/år

Ifølge beregninger vil udvidelsen af produktion føre til en stigning i antallet af transporter til og fra ejendommen på 43%. Det skyldes de større mængder af dyr, foder og gødning. Hvis ejendommen kommer til at levere til Måbjerg Bioenergi, vil kørsel med gødning blive forøget væsentlig. Lemvig Kommune vurderer, at stigningen i antallet af transporter ikke giver anledning til væsentlig forøgede gener.

8.4 Lys

Der findes ingen udendørs lyskilder på ejendommen, bortset fra ved foderladen og udleveringsrum, hvor er der en 500 Watt projektør, som tændes på kontakt, når der indleveres foder og udleveres grise. Ved halmfyret er der også en projektør som tændes, når der arbejdes ved fyret.

8.5 Støj

Støj kan forekomme af mere vedvarende karakter fra ventilationsanlæg og periodevis i forbindelse med transport, lagring/tørring af korn og ved håndtering af gylle.

Ejendommens placering i forhold til naboer gør, at det ikke vurderes at udvidelsen vil være forbundet med gener for omkringboende. Lemvig Kommune forventer, at virksomheden kan overholde vilkårene for virksomhedens støjbidrag.

8.6 Støv

Alt foder fremstilles på ejendommen ved anvendelse dels af eget korn og dels ved indkøbt tilskudsfoeder. I besætningen anvendes våd- og tørfoder. Alt foder fremstilles i lukkede rum, således at der ikke burde være støvgener forbundet med det.

I høst bliver en stor del af det korn, som skal anvendes til foderfremstilling transporteret til ejendommen. Støv i forbindelse hermed kan forekomme, men det sker indenfor en kort tidsperiode, hvorved generne er begrænset for omgivelserne.

8.7 Skadedyr

Fluer

Der forekommer normalt ikke flueproblemer på ejendommen, hvis det opstår vil der blive iværksat fluebekæmpelse i overensstemmelse med retningslinierne fra Statens Skadedyrlaboratorium.

Rotter

Til bekæmpelse af rotter er der opstillet rottekasser fra Kiltin.

9. Forurening og gener fra husdyrbrugets arealer

9.1 Drift af husdyrbrugets arealer

Harmoniareal

Vester Nørgård, Tvedvej 72, drives sammen med Remmervej 7, derfor beskrives bedriftens samlede arealer. Ejede og forpagtede arealer er vist på figur 4. Der er et udspretningsareal på 349,7 ha for hele bedriften, heraf ejes 246,7 ha.

Det nødvendige harmoniareal til det samlede husdyrhold på 486,28 DE er på 347,34 ha.

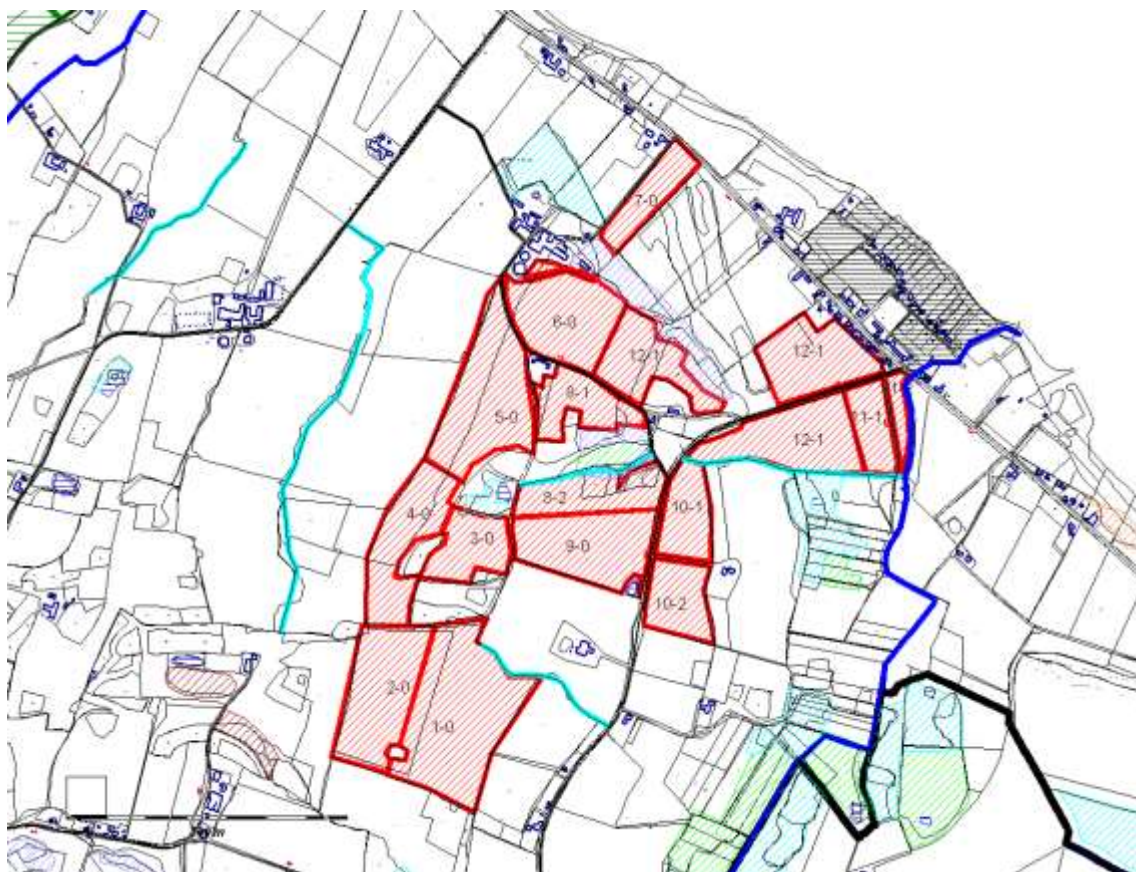
Arealkrav

Der ejes 75,6 ha udspretningsareal på Tvedvej 72. Arealkravet for en bedrift på i alt 338,7 DE er 68,3 ha. Ejede arealer kan alene opfylde arealkravet.

Table 9: Oversigt over udspretningsarealer

	Adresser	Areal i ha	Matr. nr.	Mark nr.
Ejede:	Remmervej 7	74,9	3a m.fl., Surkær Gde., Gudum	1-1, 1-2, 1-3, 1-4, 1-5, 1-6, 1-7, 1-8, 1-9, 1-10, 1-11, 12-1
	Tvedvej 72	75,6	20a m.fl., Dal Anneks-gård, Fabjerg	13-0, 14-0, 15-0, 16-0, 17-0, 24
	Hovedvejen 41 A	67,7		41-0, 54-1
	Borumvej 26	28,5	12k m.fl., Del Sydlige Del, Nr. Nissum	19, 25
Forpagtede:	Gl. Landevej 6 (Thyholm)	6,5	4b, Serup,	55
	Gl. Landevej (Thyholm)	1	8p, Odby By, Odby	56
	Vesterfjordsvej 6	20,1	14a, Odby By, Odby	57,58,59, 60

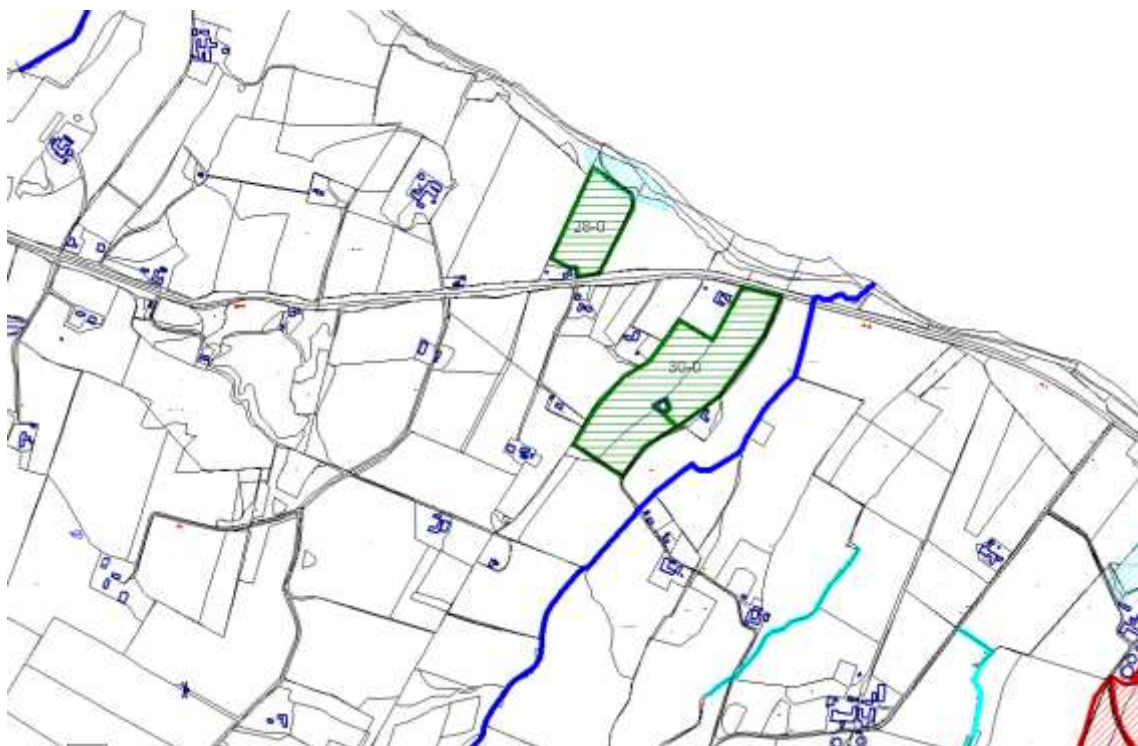
(Thyholm)				
Remmerstrandvej 209	9	2b, Toftum gd., Resen	20-21	
Grummegårdsparken 53 Vilhelmsborgvej 132	37,2	11a m.fl., Den Sydlige Del, Nr. Nissum 2l, Stovgård, Møborg	22, 23-1, 26, 29	
Sejbjerg 58	3,5	1aa m.fl., Kongensgård Hgd., Nr. Nissum	27	
Nygårdsvej	7	1av, Kongensgård Hgd., Nr. Nissum	33	
Ringkøbingvej 58	9,15	8g, Rom By, Rom	32	
Remmerstrandvej 50	9	6h m.fl., Den Østlige Del, Nr. Nissum	30	
Tvedvej 65	0,9	20f, Dal Anneksgård, Fabjerg	del af 13-0	
Borumvej 24	0,7	12a, Del Sydlige Del, Nr. Nissum	del af 19-0	



Figur 4A: Kort over ejede og forpagtede udspretningsarealer for husdyrgødning.

Arealer skraveret med rødt er ejede arealer.

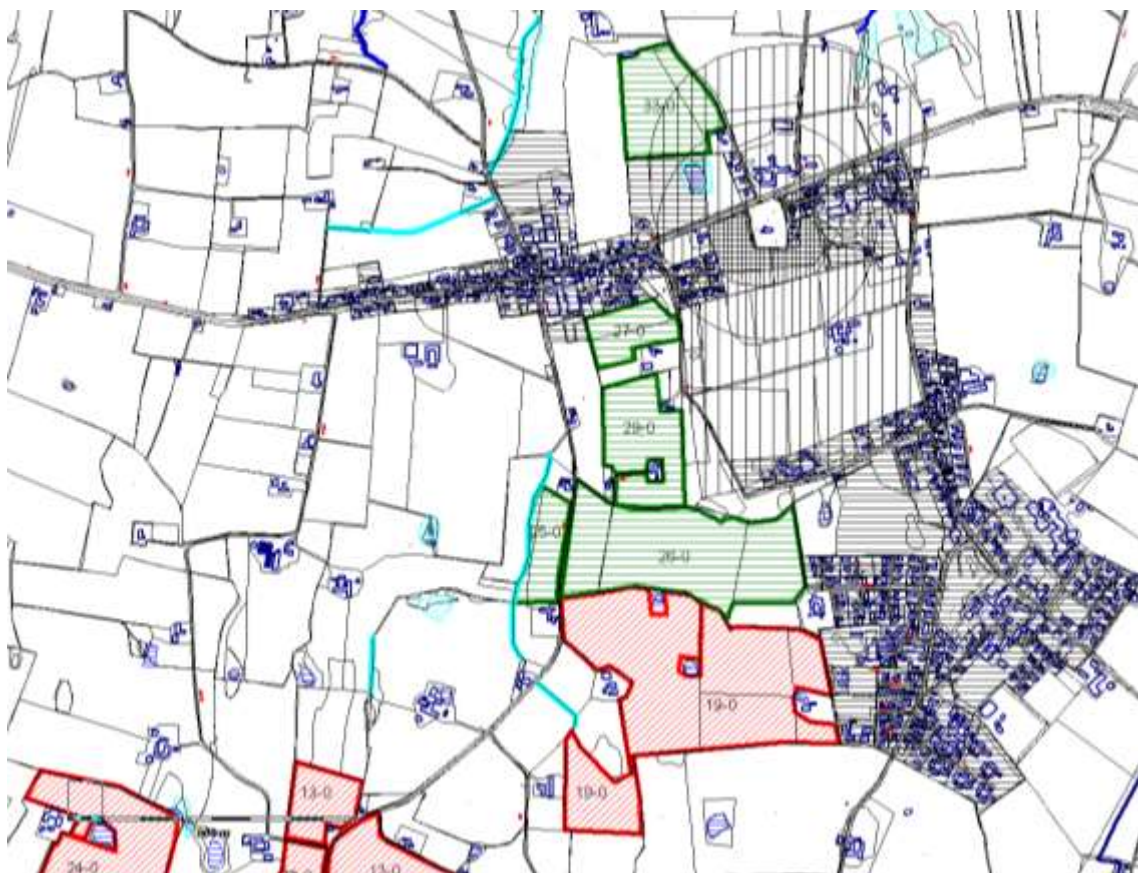
Arealer skraveret med grønt er forpagtede arealer.



Figur 4B: Kort over ejede og forpagtede udspretningsarealer for husdyrgødning

Arealer skaveret med rødt er ejede arealer.

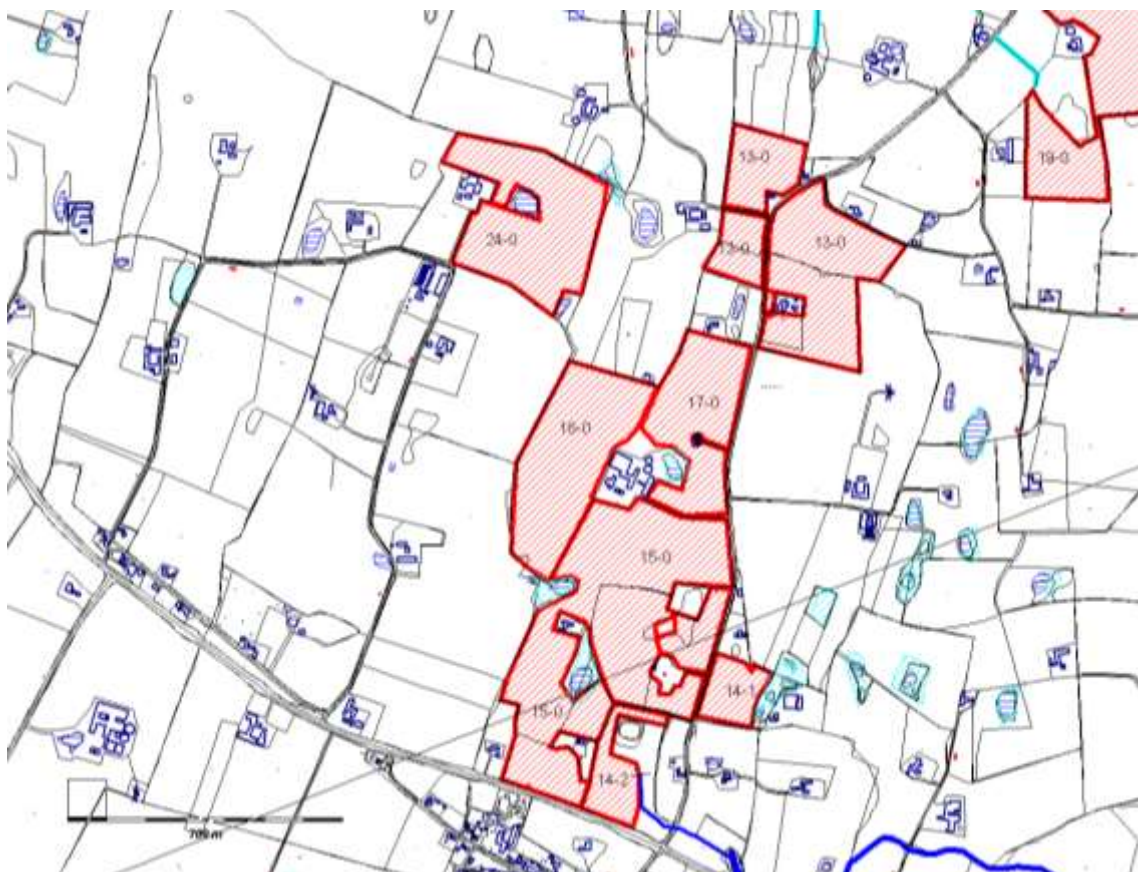
Arealer skaveret med grønt er forpagtede arealer.



Figur 4C: Kort over ejede og forpagtede udspretningsarealer for husdyrgødning

Arealer skaveret med rødt er ejede arealer.

Arealer skaveret med grønt er forpagtede arealer.



Figur 4D: Kort over ejede og forpagtede udspretningsarealer for husdyrgødning

Arealer skraveret med rødt er ejede arealer.

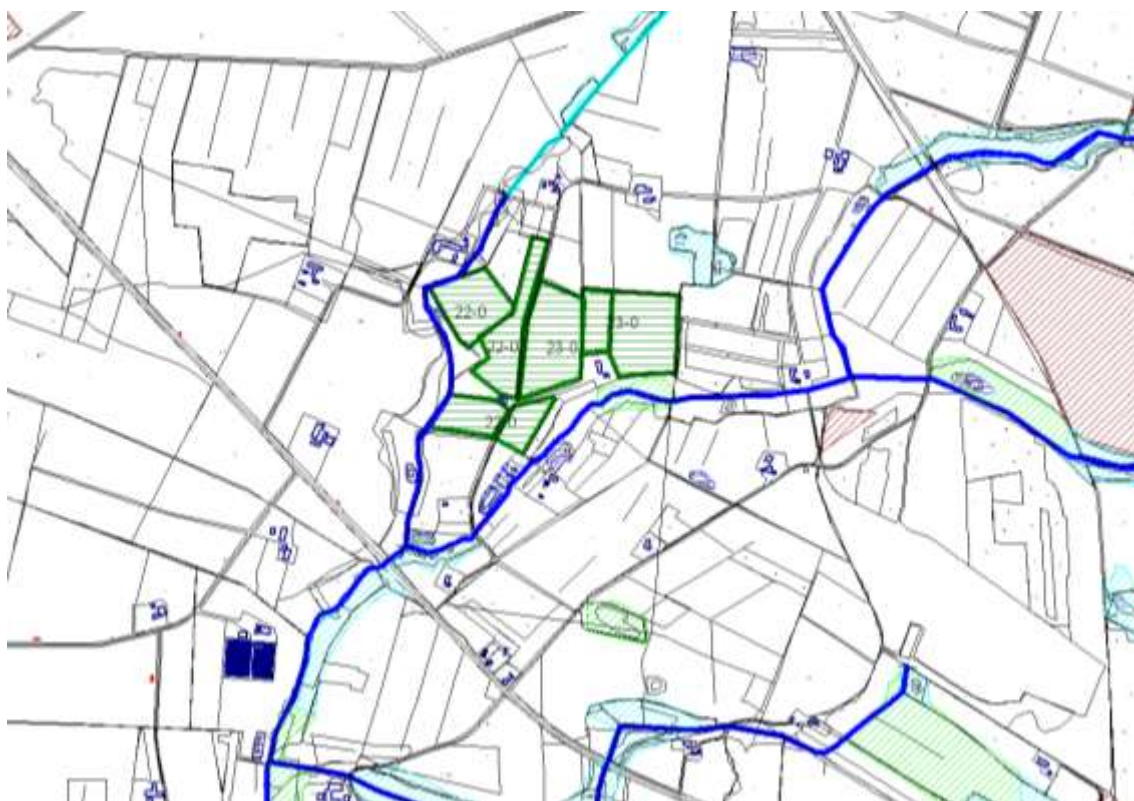
Arealer skraveret med grønt er forpagtede arealer.



Figur 4E: Kort over ejede og forpagtede udspretningsarealer for husdyrgødning

Arealer skraveret med rødt er ejede arealer.

Arealer skraveret med grønt er forpagtede arealer.



Figur 4F: Kort over ejede og forpagtede udspretningsarealer for husdyrgødning

Arealer skraveret med rødt er ejede arealer.

Arealer skraveret med grønt er forpagtede arealer.



Figur 4G: Kort over forpagtede udspretningsarealer for husdyrgødning ved Humlum

Arealer med blå er forpagtede arealer.

Arealer skraveret med sort er A-målsat natur og arealer skraveret med rødt er C-målsat natur.



Figur 4H: Kort over forpagtede udspretningsarealer for husdyrgødning på Thyholm

Arealer med blå er forpagtede arealer.
Arealer skraveret med sort er A-målsat natur, arealer skraveret med grønt er B-målsat, arealer skraveret med rødt er C-målsat natur og arealer med gult er potentiel natur.



Figur 4I: Kort over forpagtede udspretningsarealer for husdyrgødning på Thyholm

Arealer med blå er forpagtede arealer.
 Arealer skraveret med grønt er B-målsat, arealer skraveret med rødt er C-målsat natur.

Standardsædskifte

Mark-nummer	Ha	Jordbunds-type	Drænet	Sædskifte	Ref. Sædskifte	N kl. 0	N kl. 1	N kl. 2	N kl. 3	grundvand	P kl. 0 (ha) Pt<4	P kl. 1 (ha) 4<Pt<6	P kl. 2 (ha) lavbund	P kl. 3 (ha) Pt>6	Pt (gens.)
1-0	9,59	JB6	Ja	S2	S2	-	-	9,59	-	-	5,00	4,59	-	-	3,8
2-0	5,20	JB6	Ja	S2	S2	-	-	5,20	-	-	5,20	-	-	-	3,1
3-0	2,79	JB6	Ja	S2	S2	-	-	2,79	-	-	-	2,79	-	-	4,6
4-0	5,13	JB6	Ja	S2	S2	0,56	-	4,57	-	-	-	-	-	5,13-	6,0
5-0	7,35	JB4	Nej	S4	S4	3,02	-	4,33	-	-	7,35	-	-	-	6,2
6-0	5,67	JB4	Nej	S4	S4	1,57	-	4,10	-	-	5,67	-	-	-	5,5
7-0	2,33	JB1	Ja	S4	S4	-	-	2,33	-	-	-	-	2,33	-	
8-1	2,92	JB4	Ja	S1	S4	-	-	2,88	-	-	2,88	-	-	-	3,7
8-2	2,94	JB6	Ja	S2	S2	-	-	2,94	-	-	-	2,94	-	-	5,9
9-0	5,88	JB6	Ja	S2	S2	-	-	5,88	-	-	2,94	2,94	-	-	3,9
10-1	2,54	JB6	Nej	S2	S2	-	-	2,54	-	-	2,54	-	-	-	2,8
10-2	2,87	JB6	Ja	S2	S2	-	-	2,87	-	-	2,86	-	-	-	3,2
11-1	2,16	JB1	Nej	S4	S4	-	-	2,16	-	-	2,16	-	-	-	
11-2	0,80	JB1	Nej	S4	S4	-	-	0,80	-	-	0,80	-	-	-	
12-1	12,73	JB6	Ja	S1	S2	-	-	12,73	-	-	4,78	-	7,95	-	4,0
13-0	15,48	JB6	Ja	S2	S2	-	-	15,48	-	14,87	2,00	12,82	0,65	-	4,75
14-1	2,21	JB6	Ja	S2	S2	-	-	2,21	-	2,21	2,21	-	-	-	2,7
14-2	2,74	JB6	Ja	S2	S2	-	-	2,74	-	2,74	2,73	-	-	-	3,8
15-0	24,53	JB6	Ja	S2	S2	-	-	24,53	-	23,71	17,45	6,00	1,07	-	3,4
16-0	10,25	JB6	Ja	S2	S2	-	-	10,25	-	10,25	-	10,24	-	-	4,6
17-0	8,20	JB6	Ja	S2	S2	-	-	8,20	-	7,78	-	7,77	0,42	-	4,7
19-0	28,02	JB6	Ja	S2	S2	-	-	28,02	-	25,07	17,11	3,00	2,92	5,00	
20-0	4,73	JB4	Nej	S4	S4	4,73	-	-	-	-	4,73	-	-	-	struer
21-0	4,24	JB1	Nej	S4	S4	-	-	-	4,24	-	4,24	-	-	-	struer
22-0	7,50	JB1	Nej	S4	S4	-	-	7,50	-	-	7,50	-	-	-	sand
23-0	8,04	JB1	Nej	S4	S4	-	-	8,04	-	-	8,04	-	-	-	sand
24-0	10,80	JB6	Ja	S2	S2	-	-	10,80	-	10,69	-	10,69	0,11	-	5,4
25-0	2,95	JB6	Ja	S2	S2	-	-	2,95	-	2,82	-	-	0,13	2,82	7,2
26-0	15,76	JB6	Ja	S2	S2	-	-	15,76	-	14,90	-	14,89	0,85	-	4,7
27-0	2,74	JB6	Ja	S2	S2	-	-	2,74	-	0,79	2,73	-	-	-	2,2
28-0	3,19	JB6	Ja	S2	S2	3,19	-	-	-	-	3,18	-	-	-	3,7
29-0	6,47	JB6	Ja	S2	S2	-	-	6,47	-	6,45	-	6,47	-	-	4,8
30-0	9,10	JB6	Ja	S2	S2	9,10	-	-	-	-	9,09	-	-	-	1,8
32-0	8,94	JB2	Ja	S4	S4	-	-	8,94	-	5,90	8,94	-	-	-	sand
33-0	6,84	JB6	Ja	S2	S2	6,84	-	-	-	-	3,40	3,38	0,05	-	3,8
41-0	6,80	JB4	Nej	S4	S4	6,80	-	-	-	-	6,80	-	-	-	thy
41-1	9,26	JB4	Nej	S4	S4	9,26	-	-	-	-	9,26	-	-	-	thy
41-2	2,44	JB4	Nej	S4	S4	2,44	-	-	-	-	2,44	-	-	-	thy
42-0	7,03	JB4	Nej	S4	S4	7,03	-	-	-	-	7,03	-	-	-	thy
42-1	6,61	JB4	Nej	S4	S4	6,61	-	-	-	-	6,61	-	-	-	thy
43-0	5,88	JB4	Nej	S4	S4	5,88	-	-	-	-	5,63	-	0,25	-	thy
43-1	7,48	JB4	Nej	S4	S4	7,48	-	-	-	-	7,13	-	0,35	-	thy
51-0	4,40	JB4	Nej	S4	S4	4,40	-	-	-	-	4,40	-	-	-	thy
52-0	6,28	JB4	Nej	S4	S4	6,28	-	-	-	-	6,28	-	-	-	thy
53-0	4,85	JB4	Nej	S4	S4	4,85	-	-	-	-	4,85	-	-	-	thy
54-0	5,02	JB4	Nej	S4	S4	5,02	-	-	-	-	5,02	-	-	-	thy
54-1	1,14	JB4	Nej	S4	S4	1,14	-	-	-	-	1,14	-	-	-	thy
55-0	4,23	JB4	Nej	S4	S4	4,23	-	-	-	0,06	4,23	-	-	-	thy
55-1	1,83	JB4	Nej	S4	S4	1,83	-	-	-	0,33	1,83	-	-	-	thy
56-0	0,97	JB4	Nej	S4	S4	0,87	-	-	-	0,97	0,97	-	-	-	thy
57-0	11,63	JB4	Ja	S4	S2	5,28	6,35	-	-	-	11,63	-	-	-	2,9
58-0	3,37	JB6	Ja	S4	S4	-	3,37	-	-	-	3,37	-	-	-	2,9
59-0	3,33	JB4	Nej	S4	S4	3,33	-	-	-	-	3,33	-	-	-	sand
60-0	2,28	JB6	Ja	S2	S2	-	2,28	-	-	-	2,28	-	-	-	3,9

Samlet areal 348,43 ha.

Ingen af arealerne er vandet. Alle arealer dyrkes med sædskifte S4 eller S2.

S2 er et sædskifte med 50 % vinterkorn, 10 % lovpligtige efterafgrøder, 15 % vårkorn, 5 % (0-10%) ærter, 20 % vinterraps. Mængden af lovpligtige efterafgrøder kan variere og er nu steget til 14 %.

S4 er et sædskifte med 40 % vinterkorn, 10 % lovpligtige efterafgrøder, 35 % vårkorn, 5 % (0-10%) ærter, 10 % vinterraps. Mængden af lovpligtige efterafgrøder kan variere og er nu steget til 14 %.

Udover de lovpligtige efterafgrøder, skal der etableres efterafgrøder i yderligere 4 % af arealet for at overfylde krav til minimering af nitratudvaskningen.

9.2 Natura 2000 og Habitatsdirektivets bilag IV arter

Tvedvej 72 er beliggende i et let kuperet terræn, der er præget af mange små gårde spredt ud over landskabet.

Tvedvej 72 og dele af ejendommenes udspretningsarealer ligger i oplandet til Tang Sø, Indfjorden og Nissum Fjord, der er udpeget som EF-fuglebeskyttelsesområde, Ramsarområde og EF-habitatområde. Tang Sø og Indfjorden er målsat A/B1, målsætningen er ikke opfyldt, da tilledninger af næringsstoffer er for stor.

Udpegningsgrundlaget for EF-Fuglebeskyttelsesområdet nr. 38 er fortrinsvis sket på grundlag af forekomsten af fugle, dels de ynglende arter klyde, rørhøg, split-, hav-, fjord-, og dværgterne og dels på grundlag af de store forekomster af trækfuglene knop-, pibe-, og sangsvane, kortnæbbet gås, lysbuget knortegås, gravand, pibeand, krikand, stor skallesluger, toppet skallesluger og lille kobbersnepe.

Nissum Fjord er desuden udpeget til EF-habitatområde på grundlag af arterne havlampret, bæklampret, flodlampret, stavsil, odder og vandplanten vandranke. Nissum Fjord er også udpeget som kystlagune, der er en prioriteret naturtype, og på grundlag af en række andre ikke-prioriterede naturtyper såsom strandenge. Dele af Nissum Fjord er endvidere fredet som naturreservat.

Den anden del af udspretningsarealerne ligger i oplandet til Nissum Bredning. Hele Nissum Bredning er udpeget som Natura 2000 områder – EF-Fuglebeskyttelsesområde nr. 28 Nissum Bredning og Habitatområde nr. 28 Agger Tange, Nissum Bredning, Skibsted Fjord og Agerø. Udpegningsgrundlaget for EF-Fuglebeskyttelsesområdet er Hvinand og Toppet Lappedykker og udpegningsgrundlaget for Habitatområdet er Stavsild, Odder, Stor Vandsalamander og Spættet Sæl og en række naturtyper heriblandt de prioriterede naturtyper kystlaguner og standsøer (1150), klithede (2140) og stabile kystklitter med urteagtig vegetation(2130).

En række dyr og planter, der er omfattet af habitatdirektivets bilag IV, kan have levested, fødesøgningsområde eller sporadisk opholdssted på arealer på eller omkring ejendommens udspretningsarealer. På baggrund af faglig rapport nr. 322 fra Danmarks Miljøundersøgelser samt Lemvig og Struer kommunens øvrige kendskab vurderes umiddelbart at der kan være Vandflagermus, Småflagermus, Birkemus, Markfirben, Odder, Stor vandsalamander, Spidssnudet frø, Løgfrø og Strandtudse.

Vandflagermus, odder, birkemus og løgfrø er optaget på rødlisten 1997 som sårbare.

Arterne forekommer næppe på udspretningsarealerne.

Småflagermus: Ud fra småflagermus' levevis vurderes det, at de ikke påvirkes negativt.

Birkemus: er fundet omkring Lemvig og Struer. Den lever i en række forskellige naturtyper og skades næppe af projektet.

Odde: kan forekomme i nærområdet i tilknytning til vandløb og fjorden, men er med sin levevis næppe truet af projektet.

Markfirben: er udbredt i store dele af landet, men trues næppe af projektet.

Stor vandsalamander, Spidssnudet frø, Løgfrø og Strandtudse: kan forekomme i nærområdets vandhuller og fugtige arealer. Afstanden til disse er dog så stor, at de næppe påvirkes af projektet.

På grundlag af nuværende viden vurderes, at påvirkningen fra udspretningsarealerne ikke vil medføre negativ påvirkning af bilag IV-arter. Kommunen har ikke konkret kendskab til registrering af nogle af de nævnte arter i området. Man er i øjeblikket i gang med at kortlægge birkemusens udbredelse i Lemvigområdet, men der findes endnu ingen resultater af undersøgelsen. Udvidelsen vurderes derfor ikke at have negativ indflydelse på de nævnte arter.

Kommunen er ikke bekendt med forekomster af andre planter eller dyr omfattet af artsfredning eller optaget på nationale eller regionale rødlistor på eller umiddelbart op til husdyrbrugets udbringningsarealer.

Lemvig Kommune vurderer, at udvidelse af produktionen ikke vil få en væsentlig påvirkning af sikring af gunstig bevaringsstatus i de tilstødende NATURA2000 områder.

9.3 Kvælstofudvaskning og overfladevand

Tvedvej 72 og dele af udspretningsarealerne ligger i oplandet til Flynder Å og Dride Å. Flynder Å er B1 og B2 målsat som gyde og opvækstområde for laksefisk og laksefiskevand, målsætningen er ikke opfyldt. Dride Å er målsat som B2 – laksefiskevand, den opfylder målsætningen.

Vandløbene afvander til Tang Sø, Indfjorden og Nissum Fjord. Tang Sø og Indfjorden er målsat A/B1, målsætningen er ikke opfyldt, da tilledninger af næringsstoffer er for stor.

Del af udspretningsarealerne ligger i oplandet til Stormose Romby Grøft og Fåre Mølleå, der er målsat B1 og B2, den opfylder ikke målsætningen, bl.a. pga. for stor påvirkning af spildevand fra spredt bebyggelse i oplandet.

Endelig udspretningsarealerne ved Remmervej 7 i oplandet til Surkær Bæk og Klostermølle Å/Fold Å, der er målsat henholdsvis B1 og B2, de opfylder målsætningen.

Vandløbene afvander til Nissum Bredning, der har en skærpet målsætning om et alsidigt plante- og dyreliv, kun svagt påvirket af menneskelig aktivitet. Målsætningen er ikke opfyldt på grund af for høje tilførsler af kvælstof og fosfor, der giver øget vækst af plankton og alger.

Udspretningsarealer ligger primært i nitratklasse 0 og II. Det betyder, at der er beregnet en reduktionsprocent for dyreenheder på 76,72% i

www.husdyrgodkendelse.dk. For at begrænse udvaskning af nitrat fra udspretningsarealerne vil der blive 4 % ekstra efterafgrøder.

Ved hjælp af beregningsprogrammet Farm-N er den beregnede udvaskning af kvælstof fra arealerne 56,87 kg N/ha ved 1,07 DE/ha. Den reelle udvaskning er beregnet til 56,5 kg N/ha ved 1,39 DE/ha, som godkendes.

Det vurderes, at de valgte sædskiftet og den øgede andel af efterafgrøder giver tilstrækkelig reduktion i udvaskning af kvælstof via overfladevandet at et acceptabelt niveau er nået.

9.4 Kvælstofudvaskning og grundvand

Store dele af udspretningsarealerne ligger i nitratfølsomt grundvandsområde. Især arealerne ved Tvedvej 72 er omfattet, i alt ligger 129,5 ha af udspretningsarealerne i nitratfølsomme grundvandsområde.

Dele arealerne er beliggende i indvindingsoplandet til Fabjerg vandværk, Nr. Nissum vandværk og Oddesund Vandværk. Der er ikke udarbejdet indsatsplaner for vandværkernes opland, men indsatsplanlægningen for Fabjerg vandværk er under udarbejdelse.

De valgte sædskifter og 4% ekstra efterafgrøder ud over det lovpligtige krav på 14 % begrænser forureningen af grundvandet med nitrat.

Alle arealer i nitratfølsomme indvindingsområder har herefter en beregnet udvaskning af nitrat på 47 og 48 mg nitrat per liter, det er en reduktion i forhold til nudrift på 1-2 mg nitrat per liter. Mark nr. 32-0 har, som den eneste, en markant højere udvaskning på 62 mg nitrat per liter, også her er der sket en reduktion i forhold til nudrift på 2 mg nitrat per liter. Marken adskiller sig fra de øvrige, fordi jordtypen er JB2 og ikke JB6 som de andre nitratfølsomme jorde er.

Dele af arealerne 55-0 og 55-1 ligger inden for hygiejnezonen for boringerne tilhørende Oddesund Vandværk. Geologien i boringerne viser, at grundvandsmagasinet er beskyttet af et lag bestående af ca. 50 meter tykt smeltevandsler. Vandkemien i de 2 boringer viser ingen tegn på påvirkning af landbrugsdrift. Da udvaskningen af nitrat på de pågældende arealer ligger på under 48 mg/l og er faldet 2 mg/l er der ingen bemærkninger fra grundvandsafdelingen i Struer Kommune. Det anbefales dog at begrænse udvaskningen af nitrat inden for hygiejnezonen mest muligt. Dette kunne evt. gøres ved at placere efterafgrøder på disse arealer.

Det vurderes, at grundvandet er tilstrækkeligt beskyttet med det valgte sædskifte og den øgede andel af marker med efterafgrøder.

I markplanen bør efterafgrøderne placeres på de nitratfølsomme jorde.

9.5 Fosfor

Arealerne ligger i opland til fosforfølsomme vandområder, Nissum Fjord og Limfjorden. Store dele af jorden er lerjord, der er drænet. Der er lavet jordbundsanalyser på lerjordene i maj 2007. Med sædskifte S2 og S4 og det samlede dyrehold for Remmervej 7 og Tvedvej 72 tilføres jorden 9.303 kg P, det giver en gennemsnitlig tilførsel af fosfor på 26,6 kg per ha, de valgte sædskifter frafører i gennemsnit 26,9 kg P/ha og 21,1 kg P/ha.

Indholdet af fosfor per FE er opgivet til 5,4 g P per FE for søer i løbe-, drægtigheds- og farestald med 697 FE per årssø.

Indholdet af fosfor per FE er opgivet til 5,13 g P per FE for smågrise med 1,97 FE per produceret kg gris.

Indholdet af fosfor per FE er opgivet til 4,02 g P per FE for slagtesvin med 2,86 FE per produceret kg svin.

Ejer er forpligtiget til at overholde de opgivne niveauer for indhold af P i foderet og det opgivne foderforbrug, samt vilkår til fosforoverskuddet på arealer i fosforklasse 1-3.

Udspretningsarealerne er beliggende i opland til Natura2000 vandområde, der er overbelastet med fosfor.

88,52 ha af alle arealer ligger i fosforklasse 1, hvor fosfortallet er mellem 4 og 6, her må fosforoverskuddet max øges med 4 kg. P/ha/år.

17,49 ha af udspretningsarealerne er lavbundsarealer, herunder dele af mark 43-0 og 43-1 på Thyholm, selvom det ikke fremgår af ansøgnings-skemaet.

På lavbundsarealerne må fosforoverskuddet ikke må øges uanset fosfortal.

12,95 ha af udspretningsarealer ligger i fosforklasse 3 med Pt > 6, her skal der være fosforbalance på arealet.

Kravet om P-overskud efter udvidelse af bedriften er i henhold til ansøgningsmaterialet generelt overholdt.

9.6 Beskyttet natur, stendiger mv.

I umiddelbar nærhed af ejendommen findes søer, moser og vandløb, der er beskyttet af efter §3 i naturbeskyttelsesloven. I tilknytning til udbringningsarealerne findes søer, moser, overdrev og vandløb, der ligeledes er omfattet af naturbeskyttelseslovens §3.

Øst for driftsbygninger ligger en sø, der er beskyttet af §3 i Naturbeskyttelsesloven, den aftager tagvand fra driftsbygningerne.

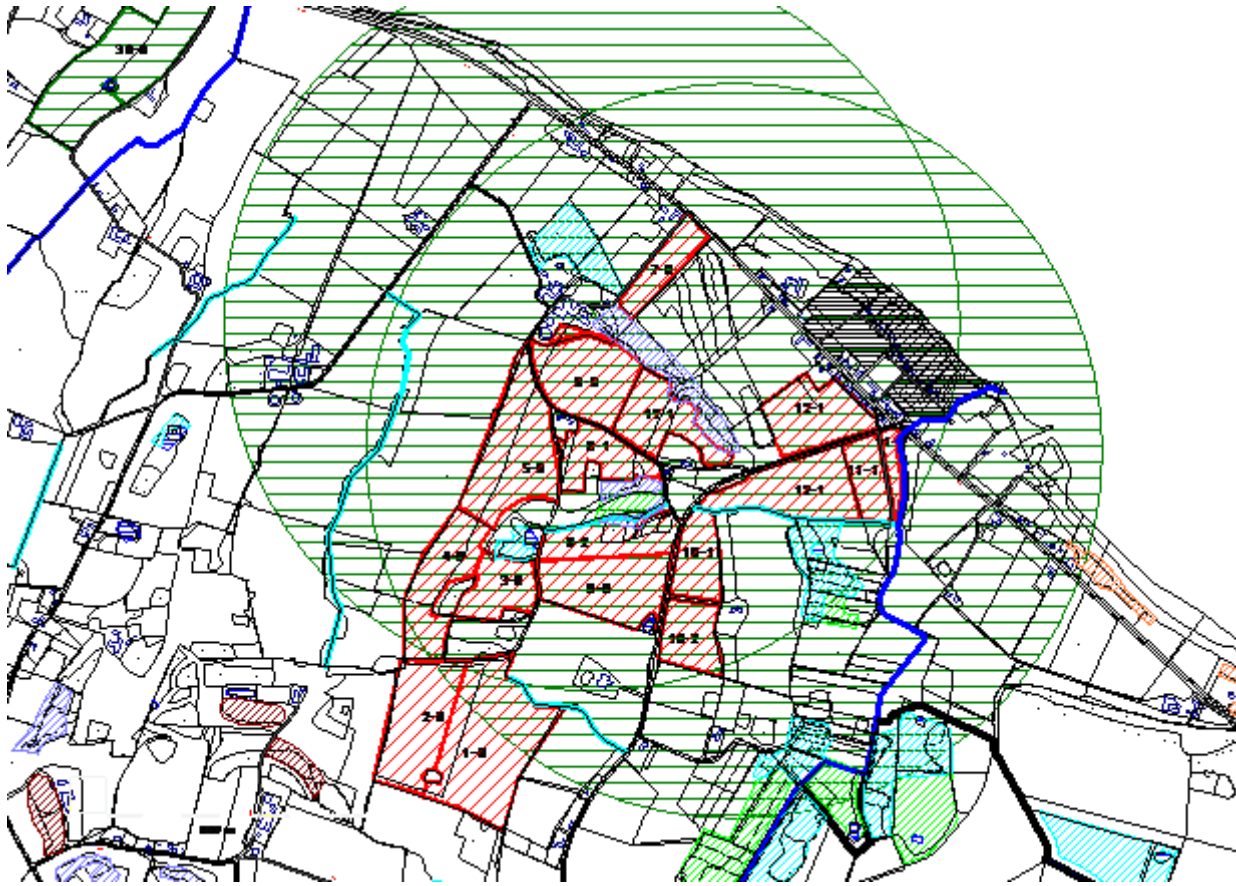
Både mark 8 og 12 grænser op til §3-overdrevsarealer, der er B og C mål-sat. En del af det overdrev, der ligger umiddelbart øst for ejendommen er blevet udlagt med vedvarende græs, arealet afgræsses. Den del af arealet

der er udpeget som §3-overdrev må ikke gødes, andet end hvad dyrene naturligt afsætter på arealet, og omlægges. Se kort herunder. Ved mark 8 er et areal som Ringkjøbing Amt har udpeget som §3-overdrev blevet inddraget i marken. Arealet skal føres tilbage til dets oprindelige tilstand, ved at harve evt. afgrøde op og lade det ligge urørt og ugødet hen. Se figur 5 herunder. På kortet ser det ud til, at der er inddraget en stump overdrev i den østlige del af mark 8-1, men det skyldes manglende tilretning af kortet i Miljøportalen.



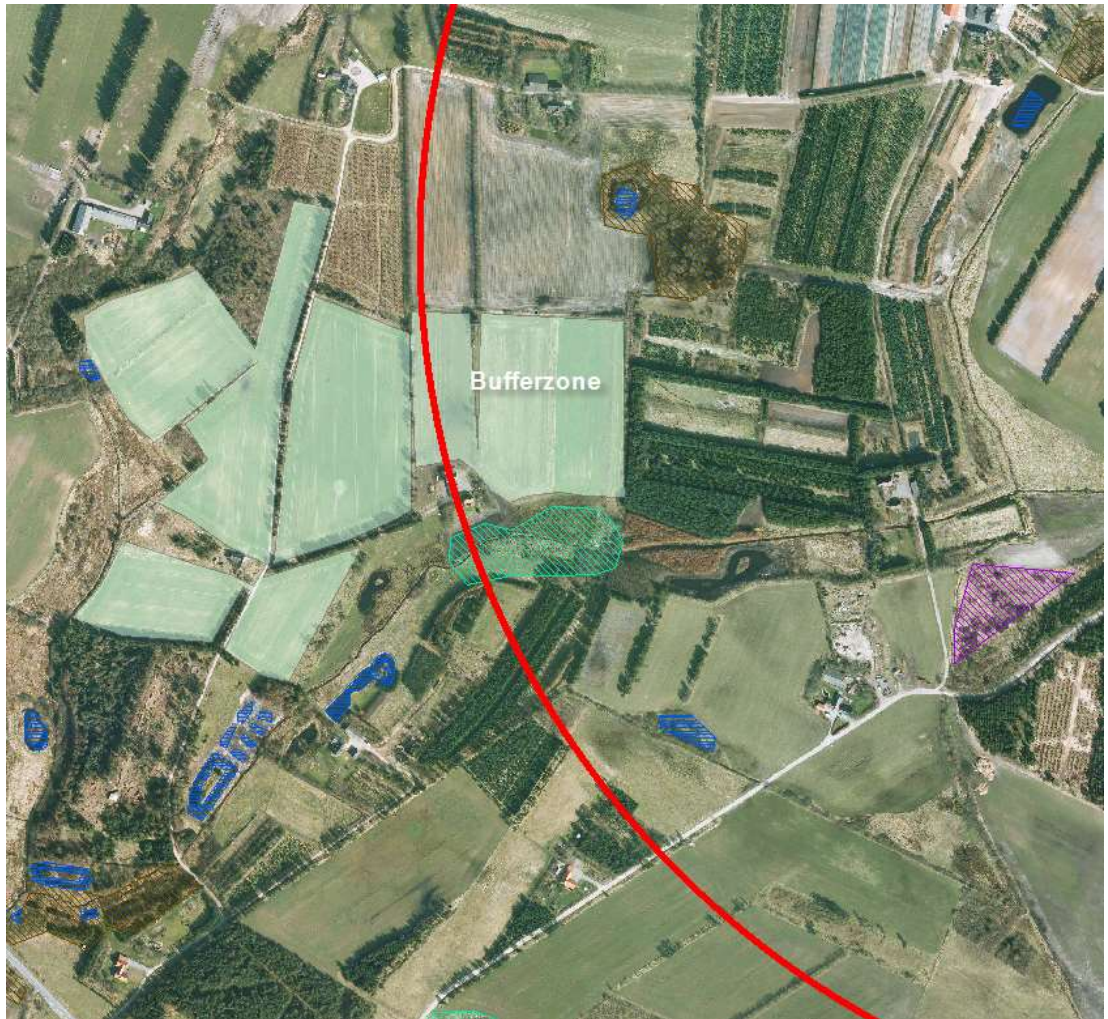
Figur 5: Kort over udspretningsarealer for husdyrgødning ved Remmervej 7 og overdrevarsarealer.

Overdrevet nord for mark 12-1 er større end 2,5 ha og er derfor omfattet af bufferzonereglene, således at der er krav om nedfældning af flydende husdyrgødning på sort jord og græsmarker i en afstand af 1000 meter fra naturarealet, se kort herunder.



Figur 6: Kort over udspretningsarealer for husdyrgødning ved Remmervej 7 og bufferzone fra overdrev øst for ejendommen. 1000 meters-zone er markeret med grøn skravering.

På de forpagtede arealer på Vilhelmsborgvej 132 ligger der en §3-hede der er omfattet af bufferzonereglerne, da den er beliggende i EF-habitatområde, således at der er krav om nedfældning af flydende husdyrgødning på sort jord og græsmarker i en afstand af 1000 meter fra naturarealet.



Figur 6: Kort over udspretningsarealer for husdyrgødning ved Vilhelmsborgvej 132 og bufferzone fra hede øst for udspretningsarealerne, markeret med rød streg.

Ved Odby er der overdrevsarealer på tilsammen 2,65 ha, som er tegnet ind på Miljøstyrelsens kort med heder og overdrev omfattet af 1000 meter bufferzoner omkring kvælstoffølsomme naturområder. Det vurderes, at der er tale om 2 adskilte arealer på henholdsvis 0,99 ha og 1,66 ha, som ikke er omfattet af bufferzonebestemmelser.

Nord for Humlum er et udspretningsareal ved Humlum Bakker ca. 500 m fra A-målsatte overdrevsarealer, som er omfattet af 1000 meter bufferzoner omkring kvælstoffølsomme naturområder. Det vurderes, at lovgivningens generelle bestemmelser tilgodeser beskyttelsen af overdrevet.

10. Bedste tilgængelige teknik

Renere teknologi:

Idet produktionen delvist skal foregå i eksisterende anlæg, vil spørgsmålet om renere teknologi blive overvejet i forbindelse med fremtidige ændringer og udskiftninger i de eksisterende stalde.

FRATS-staldene og smågrisestaldene er indrettet med to-klima-overdækning. Herved er det muligt at sænke gennemsnitstemperaturen i staldrummet samtidig med at smågrisenes varmebehov dækkes under

overdækningen, hvorved energiforbruget reduceres i forhold til tidligere tiders smågrisestalde.

For at begrænse udledningen af fosfor fra svineproduktionen tages der flere forholdsregler via fodringen. For at begrænse foderets indhold af fosfor tilsættes fytaseenzym, hvilket bevirker at det naturligt forekommende fosfor i korn og andre råvarer fordøjes bedre af grisen. Der kan derfor tilsættes en mindre mængde mineralsk fosfor. Dertil kommer, at der i foderet ikke anvendes fodermidler med lav fosforfordøjelighed.

Et andet tiltag er brug af flere foderblandinger i opvækstperioden (fasefodring), på den måde kan foderets indhold tilpasses grisenes aktuelle behov ved den pågældende vægt, så de ikke overforsynes i perioder.

Endelig betyder produktion af grise efter FRATS-princippet, hvor grisene opstaldes i samme sti fra fravæning til slagtning uden flytning typisk en forbedret foderudnyttelse, hvorved udledning af fosfor også reduceres.

Produktionen, der foregår som alt-ind alt-ud, hvor hver sektion modtages samlet og udleveres samlet, således at staldene vaskes og tørres mellem hvert hold. Det giver en bedre intern og ekstern smittebeskyttelse, men er også gunstigt i forhold til lugt-, støv- og fluegener.

Gyllen håndteres i staldene med vakuumudslusning (træk og slip), hvor gyllen suges ud af gyllekummerne under stierne og føres i lukkede rør til fortanken. Herfra pumpes gyllen over i gyllebeholderne uden at bryde flydelaget. Kun ved udkørsel af gylle brydes flydelaget, det genetableres hurtigst muligt ved tilsætning af midlet Pioner Viscolight.

I forbindelse med fremtidige udvidelser og udskiftning af inventar og bygninger vil den bedst tilgængelige teknik anvendes.

11. Affald og kemikalier

Sprøjtemiddelemballage afleveres på Modtagepladsen for farligt affald, Fajbergkirkevej 28, Rom.

Der er indgået en aftale om bortskaffelse af klinisk risikoaffald, så som hætteglas, kanyler, knive mv., i en særlig spand fra Marius Pedersen A/S.

Spildolie og oliefiltre opbevares i plasttønder og bortskaffes igennem Modtagepladsen for farligt affald.

Lysstofrør afleveres samme sted.

Brændbart affald vil blive opsamlet i en container og bortskaffes via en indsamlingsordning for erhvervsvirksomheder.

Døde dyr vil blive afhentet af DAKA, der er etableret køler ved FRATS-stalden fra 2002, større dyr lægges under kadaverkap ved indkørslen.

Der skønnes ikke at være problemer med hensyn til affaldsbortskaffelsen fra virksomheden.

12. Forslag til egenkontrol

Ejer opfordres til at føre hyppig kontrol med flydelag på gyllebeholder og vedligeholdelsen af pumpeudstyret fra stald.

I afsnit 3 er der stillet vilkår om egenkontrol for ejendommen. Lemvig Kommune vurderer at der ikke er brug for yderligere krav om egenkontrol på bedriften.

13. Varetagelse af hensyn til landskab

Materialer til den nye stald og stilen bliver som det eksisterende staldanlæg. Den nye stald kommer til at ligge mellem to eksisterende stalde og vil på den måde tage størst mulig hensyn til det omgivende landskab, som er meget åbent med mange synlig kig til de enkelte ejendomme i området.

14. Ophør af husdyrbruget

I vilkårsafsnittet er der stillet vilkår om at der ved ophør af driften på ejendommen skal foretages oprydning i et sådan omfang, at forureningsfare udgås. Der er ikke stillet vilkår om af driftsbygninger, skal fjernes eller nedrives.

15. Alternative muligheder

Alternativet til godkendelse af udvidelsen af dyreholdet, vil være at fortsætte den nuværende drift med 204 DE. Denne produktion vil foregå i den nuværende bygningsmasse og vil give anledning til mindre lugtgener og færre kørsler. Naboer og indbyggere i Fabjerg vil formentlig ikke opleve den ansøgte produktion væsentlig forskellig fra 0-alternativet. Ejer ser ikke umiddelbart alternative placeringsmuligheder for nybyggeri.

16. Litteratur

- Vejledende retningslinier for vurdering af lugt og begrænsning af gener fra stalde. Af K. B. Frandsen (1994) udgivet af MLK Fyn, revideret 2002.
- Lov om miljøgodkendelse m.v. af husdyrbrug, nr. 1572 af 20. december 2006.
- Bekendtgørelse om tilladelse og godkendelse m.v. af husdyrbrug, nr. 1696 af 18. juni 2007.
- Bekendtgørelse om ændring af bekendtgørelse om godkendelse af listevirksomhed, nr. 168 af 21. februar 2007.
- Bekendtgørelse om erhvervsmæssigt dyrehold, husdyrgødning, ensilage m.v., nr. 814 af 13. juli 2006.
- Bekendtgørelse af lov om miljøbeskyttelse, nr. 1757 af 22. december 2006.
- Bekendtgørelse om husdyrhold og arealkrav mv., nr. 1152 af 23 november 2006.
- Bekendtgørelse om husdyrbrug og dyrehold for mere end 3 dyreenheder, husdyrgødning, ensilage m.v., nr. 1695 af 19. december 2006.
- Bekendtgørelse om etablering og drift af olietank, rørsystemer og pipelines, nr. 1641 af 13. december 2006.
- Bekendtgørelse om godkendelse af listevirksomhed, nr. 1640 af 13. december 2006.
- Vejledning om ekstern støj fra virksomheder. Miljøstyrelsens vejledning nr. 5 af november 1984.
- Regionplan 2005 for Ringkjøbing Amt.
- Bekendtgørelse af lov om planlægning, nr. 813 af 21. juni 2007.
- Bekendtgørelse om vurdering af visse offentlige og private anlægs virkning på miljøet (VVM) i medfør af lov om planlægning, nr. 1335 af 6. december 2006.
- Bekendtgørelse af lov om landbrugsejendomme, nr. 60 af 19. januar 2007.
- Bekendtgørelse om brugerbetaling for godkendelse og tilsyn efter lov om miljøbeskyttelse og lov om miljøgodkendelse m.v. af husdyrbrug nr. 463 af 21. maj 2007.

Bilag 1: Beredskabsplan for ejendommen.

Beredskabsplan for

Tvedvej 72
7620 Lemvig

Ejet af

Kurt Andersen Sjøgaard

Indholdsfortegnelse	2
Telefonnumre	4
Brand- og evakuering	5
Overløb af gylle	6
Kemikalie-oliespild	7
Stophaner/hovedafbrydere	8
Strømsvigt	9
Bilag 1: Afløbsforhold	10
Bilag 2: placering af el, vand og flugtveje	11

Denne beredskabsplan er udarbejdet som en del af ejendommens miljøgodkendelse med det formål at stoppe og begrænse evt. Uheld med konsekvenser for det omgivne miljø.

Planens indhold skal være kendt af gårdens ansatte m.m. Og udleveres til evt. Indsatsleder/miljømyndighed i forbindelse med uheld, forureninger og brand, ol.

Beredskabsplanen revideres /kontrolleres mindst 1 gang om året og skal være let tilgængelig og synlig. Beredskabsplanen findes i Rød mappe på forkontoret. kopi af beredskabsplanen findes i rød mappe på kontoret på Remmervej 7 .

Vedlagt kortmateriale

Bagest er der et oversigtskort over ejendommen mm. Med angivelse af:

Kort 1:

Drænbrønde / regnvandsbrønd / afløb
Gylle rørføring
vt. fald/kote mod vandløb/dræn/brønde og boringer

Kort 2

Slukningsmateriel og åndedrætsværn
Handelsgødning
Dieseltanke og olietanke (overjordiske)
Afbrydere til diverse pumper, anlæg, strømafbryder m.v.
Flugtveje for dyr/frigørelse m.m.

Husk

Ved store uheld ring altid 1-1-2, ved mindre uheld ring altid til miljømyndighederne. Er man i tvivl ring 1-1-2.

Efter brand m.m. Tag kontakt med miljømyndighederne med hensyn til genopbygning af stald m.m.

Telefonnumre

Nærmeste telefon står i forrum og har nr. 97893225.

Miljømyndighed	kontaktes på telefon	dag:	96631200
		nat:	20405112
Falck/Redningsringen	kontaktes på telefon	dag:	97820411
Brandvæsnet	kontaktes på telefon	dag:	112 / 20404112
Lægevagt	kontaktes på telefon	dag:	97863027
		nat:	70113131
Tandlægevagt	kontaktes på telefon	dag:	97820955
Landbocenteret	kontaktes på telefon	dag:	96630544
Dyrlæge	kontaktes på telefon	dag:	86690055
Foderstofforretning			
DLG	kontaktes på telefon	dag:	97481300
Århusegnens Andel	kontaktes på telefon	dag:	86943011
Danish Agro	kontaktes på telefon	dag:	96135600
Elektriker	kontaktes på telefon	dag:	97851144
Smeden	kontaktes på telefon	dag:	97893012
VVS	kontaktes på telefon	dag:	21204015

Brand og evakueringsinstruktion

Ved brand der ikke kan slukkes ved egen hjælp: Tilkald brandvæsnet – RING 112-

Oplys

- Navn, adresse og telefonnummer der ringes fra
- Hvad er der sket og at det er en gårdbrand
- Hvor mange er der af tilskadekomne
- Hvilke dyr er der tale om og antal af evt. Fangede dyr – Er de kommet ud?

Kontakt Kurt A. Sjøgaard på tlf. 97863264 / 40883264

Iværksæt rednings- og slukningsarbejde, hvis det er muligt og forsvarligt, herunder fjernelse og evakuering af dyr, olie trykflasker, gødning og kemikalier.

Placering af slukningsmateriel er angivet på **bilag 2**

Hvis det ikke er muligt at slukke branden – forsøg at begrænse den ved lukning af døre og vinduer.

Modtag brandvæsnet og udlever denne mappe sammen med kortmaterialet og oplys:

Evt. Tilskadekomne eller dyr, der ikke er reddet i sikkerhed
Hvor det brænder.
Brandens omfang
Hvor der er adgangsveje

På ejendommen findes følgende materiel, som evt. Kan anvendes for at afhjælpe situationen:

Pulverslukker som angivet på kortet

Overløb af gylle –instrukser

Ved større overløb af gylle eller ved brud på gylletanken –Ring 112

oplys:

Navn, adresse og telefonnummer, der ringes fra
Hvad der er sket og hvor meget, der er løbet ud
Om der er risiko for forurening af vandløb, eller drikkevandsboring

Ved mindre spild kontaktes kun miljømyndighederne

Kontakt Kurt A. Sjøgaard på tlf.: 97863264 / 40883264

Kontakt miljømyndighederne ved tlf.: 96631200

Forsøg opdæmning for at undgå, at gylle løber til drænbrønd placeret på hjørnet af den nordlige bygning G (se **bilag 1**)
Opdæmningen kan evt. foretages med jord, halmballe ol. Afhængig af mængden af gylle. Er gyllen løbet til dræn, skal der laves en opdæmning i søen lige øst for ejendommen ved afløbet fra søen afmærket på bilag, da alle rørledning fra regnvand samles i denne sø. (se **bilag 1**)

Hvis gyllen løber i videre fra søen vil det løbe i Flynder Å hvor det vil påvirke Vilhelmsborg Dambrug på Ørsvej 16

Kontakt dambruger Kurt Kristensen på tlf. **97889619** eller **21252219**
Medhjælper/fodermester Jens Jørgen Madsen på tlf.: **25365594**

Evt. informere Klosterheden Statsskovdistrikt da det også vil påvirke Møllesøen lige før dambruget
Modtag brandvæsenet/miljømyndighederne og udlever denne mappe og kortmaterialet.

På ejendommen findes der følgende materiel, som evt. Kan anvendes for at afhjælpe situationen:

Halmballe i halmladen byg. J

Oliespild Instruks

Ved større overløb af olie – RING 112 – oplys

Navn, adressen og telefonnummer, der ringes fra
Hvad der er sket, hvad og hvor meget, der er løbet ud
Om der er risiko for forurening af vandløb, drikkevand

Ved mindre spild kontaktes kun miljømyndighederne

Kontakt Kurt A. Sjøgaard på tlf. 97863264 / 40883264

Kontakt miljømyndighederne ved tlf. 96631200.

Forsøg opdæmning for at undgå, at gylle løber til drænbrønd placeret (se **bilag 1**)
Opdæmningen kan evt. foretages med jord, halmballe ol. Afhængig af mængden af gylle. Er gyllen løbet til dræn skal der laves en opdæmning i søen lige øst for ejendommen ved afløbet fra søen afmærket på bilag, da alle rørledning fra regnvand samles i denne sø. (se **bilag 1**)

Hvis olien løber i videre fra søen vil det løbe i Flynder Å hvor det vil påvirke **Vilhelmsborg Dambrug** på Ørsvej 16.

Kontakt dambruger **Kurt Kristensen** på tlf. **97889619** eller **21252219**
Medhjælper/fodermester **Jens Jørgen Madsen** på tlf.: **25365594**

Evt. informere Klosterheden Statsskovdistrikt, da det også vil påvirke Møllesøen før dambruget.

Modtag brandvæsenet/miljømyndighederne og udlever denne mappe og kortmaterialet.

På ejendommen findes der følgende materiel, som evt. Kan anvendes for at afhjælpe situationen:

- **Træspåner star I maskinhus til mindre spild**

Stophaner / Hovedafbrydere

Afbrydere til diverse pumper, anlæg, strømafbryder m.v. Skal ligeledes noteres på kortet over ejendommen.

Vand

Hovedhane sidder ved sydøstlige del af **byg. G**

I E-stald sidder stophane i den sydlige ende

I D-stald sidder stophane til venstre for døren fra forrummet

I H-stald sidder stophane til venstre for indgangsdøren

I I-stald sidder stophane ved østlig ende af gangen

Stophanen til stuehuset sidder i et mindre rum nærmest stuehuset i bygning D.

Elektricitet

Hovedafbryder og El-tavle sidder ved vestlige side af **bygning G**

Der bruges automatsikringer

Afbryder til bygning G sidder ved sydøstlige hjørne i gangen.

Afbryder til bygning F sidder i nordøstlige og sydøstlige ende.

Afbryder til bygning E sidder i sydligst stald mod øst.

Afbryder til bygning C sidder ved sydligst væg.

Afbryder til bygning D sidder ved indgangen fra bygning C

Afbryder til bygning H sidder til venstre for indgangen.

Afbryder til bygning I sidder i den østligste ende af gangen.

Strømsvigt Instruks

Vurder om dyr vil lide under træk fra nødopluk eller varme

Tjek alle stalde og se, om nødoplukket er åben

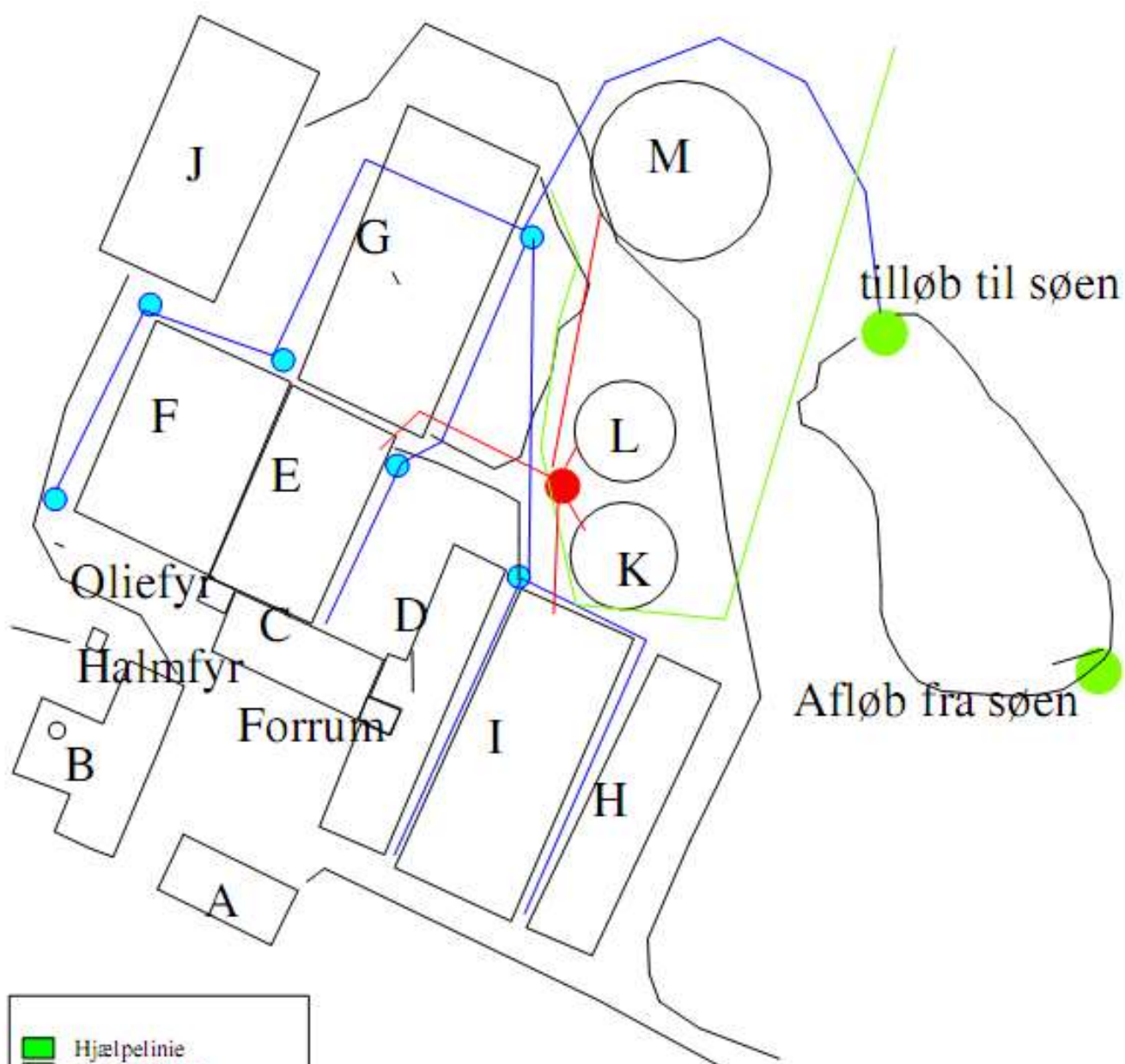
Begræns trækgener og varmeudvikling (overbrusning)

Kontroller at der ikke sker forurening som følge af manglende strøm til pumper ol.

Ved strømsvigt på over ca. 2 timer ring til NOE og forhør om varigheden af udfaldet. Telefon nr.: **97421488**

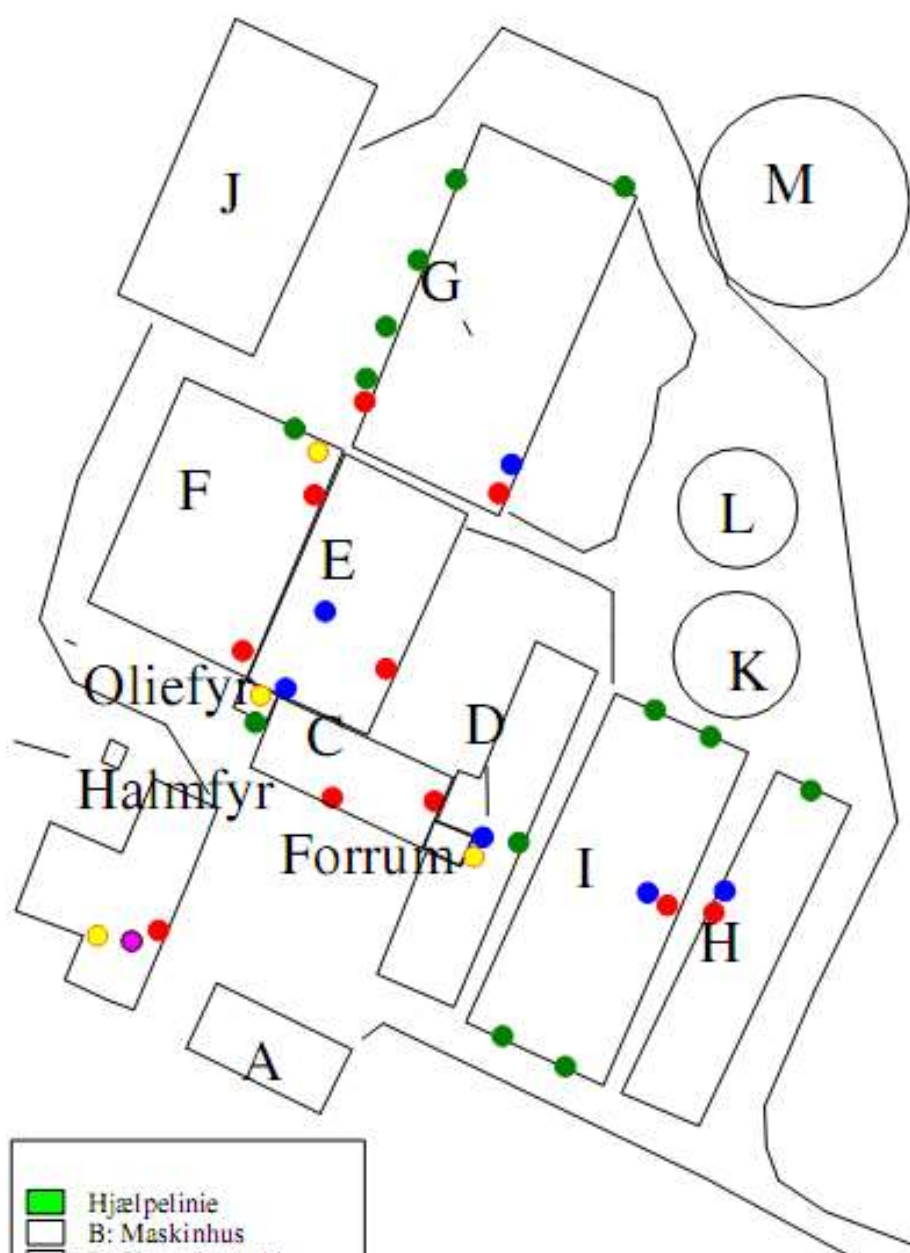
Eventuelt iværksæt opstart af nødstrømsgenerator, som normalt står på Remmervej 7 og kan sættes til ved hovedtavlen.

Afløbsforhold m.m.



- Hjælpeinie
- B: Maskinhus
- D: Ungsvinestald
- E: Slagtesvinestald
- F: Halm og foder hus
- G: FRATS-stald
- H: Slagtesvinestald
- I: Ny FRATS -stald
- J: Halmlade
- K: 1000 m³ gylletank
- L: 1200 m³ gylletank
- M: 4000 m³ gylletank
- div. rum
- afværgepunkter
- brønde
- gyllerør

Lemvigegnens Landboforening 2008	
Kurt Andersen Sjøgård Tvedvej 72 7820 Lemvig	Dato: 22-01-08 Tid: 11-28-30
Udarbejdet i Næsgaard Markkort	



- Hjælpelinie
- B: Maskinhus
- D: Ungsvinestald
- E: Slagtesvinestald
- F: Halm og foder hus
- G: FRATS-stald
- H: Slagtesvinestald
- I: Ny FRATS -stald
- J: Halmlade
- K: 1000 m³ gylletank
- L: 1200 m³ gylletank
- M: 4000 m³ gylletank
- div. bygning
- vand
- el
- pulverslukker m.m.
- Dieselloletank
- flugveje til dyr

Lemvigegnens Landboforening 2008	
Kurt Andersen Sjøgård Tvedvej 72 7620 Lemvig	Dato: 22-01-08 Tid: 11-48-54
Udarbejdet i Næsgaard Markkort	

