



Rebild  
KOMMUNE

§ 12

Lov om miljøgodkendelse m.v. af husdyrbrug

Nr. 1572 af 20. december 2006

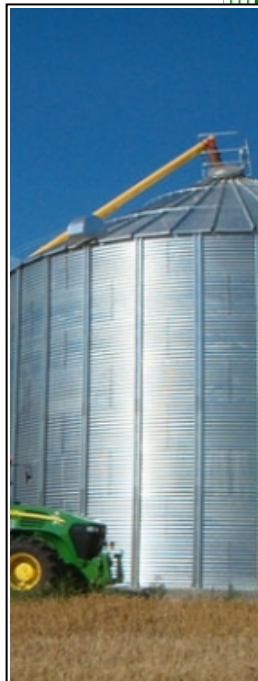
Jf. lovbek. nr. 442 af 13. maj 2016

Med senere ændringer

1. september 2017

## Miljøgodkendelse af husdyrbruget Bjerregaarden, Aspvej 6 og 8, Asp, 9520 Skørping

- udvidelse af dyrehold og bygningsmæssige udvidelser



Sagsnummer: 09.17.18-P19-7-17

Rebild Kommune

Center Natur og Miljø

Hobrovej 110

9530 Støvring

Telefon 99 88 99 88

raadhus@rebild.dk | www.rebild.dk

# Indhold

<b>1</b>	<b>RESUMÉ OG SAMLET VURDERING .....</b>	<b>3</b>
1.1	ANSØGNING OM MILJØGODKENDELSE .....	3
1.2	IKKE TEKNISK RESUMÉ .....	4
1.3	KOMMUNENS AFGØRELSE .....	5
<b>2</b>	<b>GENERELLE FORHOLD .....</b>	<b>6</b>
2.1	LOVGRUNDLAG ETC. ....	6
2.2	OFFENTLIGHED .....	6
2.3	GYLDIGHED .....	6
2.4	REVURDERING .....	7
2.5	OPHØR .....	7
2.6	MEDDELELSESPLIGT – ANLÆG, EJERFORHOLD .....	8
2.7	KLAGE- OG SØGSMÅLSVEJLEDNING .....	8
<b>3</b>	<b>HUSDYRBRUGETS BELIGGENHED OG PLANMÆSSIGE FORHOLD .....</b>	<b>10</b>
3.1	BYGGE- OG BESKYTTELSLINJER, AFSTANDE, FREDNINGER MV. ....	10
3.2	PLACERING I LANDSKABET .....	12
<b>4</b>	<b>BEDSTE TILGÆNDELIGE TEKNIK (BAT) ETC. ....</b>	<b>15</b>
<b>5</b>	<b>HUSDYRHOLD, STALDANLÆG OG DRIFT .....</b>	<b>19</b>
5.1	HUSDYRHOLD OG STALDINDRETNING .....	19
5.2	VENTILATION .....	21
5.3	FODRING .....	22
5.4	ENERGI OG VANDFORBRUG .....	23
5.5	SPILDEVAND – HERUNDER REGNVAND .....	25
5.6	AFFALD .....	26
5.7	RÅVARER OG HJÆLPESTOFFER .....	28
5.8	DRIFTSFORSTYRRELSER ELLER UHELD .....	29
<b>6</b>	<b>GØDNINGSPRODUKTION OG -HÅNDTERING .....</b>	<b>30</b>
6.1	GØDNINGSTYPER OG MÆNGDER .....	30
6.2	FLYDENDE HUSDYRGØDNING .....	30
6.3	FAST GØDNING INKL. DYBSTRØELSE .....	33
<b>7</b>	<b>FORURENING OG GENER FRA HUSDYRBRUGET .....</b>	<b>33</b>
7.1	AMMONIAK OG NATUR .....	33
7.2	LUGT .....	33
7.3	FLUER OG SKADEDYR .....	34
7.4	TRANSPORT .....	34
7.5	STØJ FRA ANLÆG OG MASKINER .....	36
7.6	STØV FRA ANLÆG OG MASKINER .....	37
7.7	LYS .....	37
<b>8</b>	<b>PÅVIRKNING AF ARTER MED SÆRLIGT STRENGE BESKYTTELSKRAV (BILAG IV ARTER) .....</b>	<b>38</b>
<b>9</b>	<b>MANAGEMENT .....</b>	<b>38</b>
<b>10</b>	<b>EGENKONTROL .....</b>	<b>38</b>
<b>11</b>	<b>ALTERNATIV LØSNING OG 0-ALTERNATIV .....</b>	<b>40</b>
<b>12</b>	<b>BILAG .....</b>	<b>41</b>
12.1	BILAG 1. SITUATIONSPLAN (BETEGNELSEN PÅ STALDE REFERERER TIL IT-ANSØGNINGSSYSTEMET) .....	41
12.2	BILAG 2. REBILD KOMMUNES SAMLEDE NATURVURDERING .....	42
12.3	BILAG 5. SAMLET OVERSIGT OVER VILKÅR .....	47

## 1 RESUMÉ OG SAMLET VURDERING

---

### 1.1 ANSØGNING OM MILJØGODKENDELSE

---

Rebild Kommune har den 7. marts 2017 modtaget ansøgning om miljøgodkendelse af husdyrbruget Bjerregaarden på Aspvej 6 og 8 matrikel nr. 2a og 3a, Asp By, Torup, CVR-nummer: 15761008, P-nummer: 1000974087.

Ifølge LOV nr. 204<sup>1</sup> skal sager, jf. § 10 *stk.* 9, om tilladelse eller godkendelse efter §§ 10-12 færdigbehandles efter de hidtil gældende regler, og jf. § 10, *stk.* 10, skal der ikke fastsættes vilkår, der vedrører husdyrbrugets udbringningsarealer. Denne miljøgodkendelse omfatter derfor udelukkende anlægsdelen.

Ejer, Landmand Esben Knudsen, har en § 31<sup>2</sup> afgørelse af 16. december 2015, med et tilladt dyrehold på:

- 650 årssøer (495 stipladser), løbe- og drægtighedsstald, individuel opstaldning, delvis spaltegulv
- 650 årssøer (155 stipladser), farestald, kassestier, delvis spaltegulv
- 20.800 smågrise, 7,3 - 31 kg, producerede dyr (3.000 stipladser), delvis spaltegulv
- 330 slagtesvin, 31-107 kg, producerede dyr (83 stipladser), delvis spaltegulv, 25-49 % fast gulv

I henhold til husdyrgodkendelseslovens § 12 er der ansøgt om følgende dyrehold:

- 215 årssøer (164 stipladser), løbe- og drægtighedsstald, individuel opstaldning, delvis spaltegulv
- 515 årssøer (392 stipladser), løbe- og drægtighedsstald, løsgående, delvis spaltegulv
- 730 årssøer (174 stipladser), farestald, kassestier, delvis spaltegulv
- 29.200 smågrise, 7 – 35 kg, producerede dyr (4.869 stipladser), delvis spaltegulv
- 1.000 slagtesvin, 35 – 110 kg, producerede dyr (235 stipladser), delvis spaltegulv 50-75 % fast gulv

I alt 349,92 DE (beregnet på ansøgningstidspunktet).

Da husdyrbruget ikke tidligere har været miljøgodkendt tages der udgangspunkt i det oprindeligt tilladte dyrehold fra før 1. januar 2007, der er:

- 680 årssøer (518 stipladser), løbe- og drægtighedsstald, individuel opstaldning, delvis spaltegulv
- 680 årssøer (162 stipladser), farestald, kassestier, delvis spaltegulv
- 16.965 smågrise, 7,2 – 30 kg, producerede dyr (2.570 stipladser), delvis spaltegulv
- 300 slagtesvin, 30 – 102 kg, producerede dyr (75 stipladser), delvis spaltegulv, 25-49 % fast gulv

---

<sup>1</sup> Lov om ændring af lov om miljøgodkendelse m.v. af husdyrbrug, lov om miljøbeskyttelse, lov om jordbrugets anvendelse af gødning og om plantedække og forskellige andre love, Lov nr. 204 af 28. februar 2017.

<sup>2</sup> Bekendtgørelse om tilladelse og godkendelse m.v. af husdyrbrug. BEK nr. 1283 08/12/2014

- Ændring i anlæg:
  - Eksisterende "Ny smågrisestald" forlænges med 50 m
  - I nordlige ende af "Ny smågrisestald" overdækkes et areal på 260 m<sup>2</sup> (forlængelse med 10 m) til opbevaring af foder

Byggeriet i sig selv tager mellem tre og ni måneder

- År 1: Projektering og finansiering
- År 2: Byggeriets påbegyndes
- År 3: Produktionen udvides løbende

## 1.2 IKKE TEKNISK RESUMÉ

---

### BELIGGENHED OG PLANMÆSSIGE FORHOLD

Husdyrbruget ligger i landzone i bebyggelsen Asp mellem Hellum og Skørping. Produktionsanlægget ligger på Aspvej 8, mens stuehuset ligger på Aspvej 6, hvor der også ligger en ældre driftsbygning, der ikke indgår i svineproduktionen. Den nyeste smågrisestald forlænges 50 meter mod syd, og i den nordlige ende overdækkes 10 meter til opbevaring af foder. Alle afstandskrav/miljøhensyn er overholdt, og de nye anlæg ligger ikke indenfor fredninger, strand-, klit-, sø-, å- og fortidsmindebeskyttelseslinjer eller indenfor skov-, vej- og kirkebyggelinjer. De nye anlæg er endvidere ikke i strid med retningslinjer i Kommuneplan 2017-2029.

### HUSDYRHOLD OG STALDINDRETNING

Der gives godkendelse til et dyrehold på 730 årssøer, 29.200 stk. smågrise (7-35 kg) og 1.000 stk. slagtesvin (35-110 kg), svarende til i alt 349,92 DE. 515 årssøer i drægtighedsstaldene er løsgående og 115 årssøer er individuelt opstaldet. Farestalden er indrettet med kassestier. Både årssøer, smågrise og slagtesvin går på delvis spaltegulv. Den nye forlængelse af smågrisestalden opføres som toklimastald med delvis spaltegulv.

### HUSDYRGØDNINGSPRODUKTION OG HÅNDTERING

Der produceres svinegylle på ejendommen, der opbevares dels i ejendommens tre gyllebeholdere på henholdsvis 200 m<sup>3</sup>, 2050 m<sup>3</sup> og 2.250 m<sup>3</sup> og i gyllebeholder på 3.000 m<sup>3</sup> på Aspvej 13. Der er opbevaringskapacitet til ca. 11 måneder. Gyllen håndteres og udbringes efter gældende regler.

### BAT

Husdyrbruget overholder BAT med hensyn til ammoniakemission med en ubetydelig overskridelse på 1,5 procent, med de eksisterende staldanlæg samt den valgte toklimastald i "Forlængelse af ny smågrisestald".

BAT med hensyn til fosforemission overholdes uden brug af virkemidler.

Derudover har kommunen vurderet, at husdyrbruget anvender BAT indenfor management, foder, staldindretning, forbrug af vand og energi, samt opbevaring og behandling af husdyrgødning.

### DET GENERELLE AMMONIAKREDUKTIONSKRAV

Det generelle ammoniakreduktionskrav er på ansøgningstidspunktet i 2017 på 20 % for smågrise og 30 % for søer og slagtesvin.

Det generelle ammoniakreduktionskrav er overholdt.



#### FORURENING OG GENER FRA HUSDYRBRUGET

Beskyttelsesniveauerne for de forskellige naturtyper, henholdsvis kategori 1-natur, kategori 2-natur og kategori 3-natur omkring ejendommen er vurderet overholdt.

Den ansøgte produktion overholder alle lugtgeneafstande til de forskellige typer af beboelse i området – nærmeste beboelse, samlet bebyggelse og byzone.

### **1.3 KOMMUNENS AFGØRELSE**

---

#### TIDLIGERE MEDDELTE GODKENDELSER/TILLADELSER ETC.

- Afgørelse jf. § 31 i husdyrgodkendelsesbekendtgørelsen<sup>3</sup> af 16. december 2015, skift i dyretype.

#### AFGØRELSE

Rebild Kommune vurderer, at der kan meddeles godkendelse af den ansøgte ændring og udvidelse i henhold til de gældende regler. Miljøgodkendelsen er baseret på oplysningerne i ansøgningen samt efterfølgende vurderinger og betinget af godkendelsens vilkår. Godkendelsen omfatter hele ejendommen, der drives under CVR-nummer 15761008.

Det er kommunens vurdering, at husdyrbruget har truffet de nødvendige foranstaltninger til at forebygge og begrænse forureningen ved anvendelse af bedste tilgængelige teknik, og at husdyrbruget i øvrigt kan drives på stedet uden at påvirke omgivelserne på en måde, som er uforenelig med hensynet til omgivelserne.

Såfremt vilkårene i denne godkendelse overholdes kan indretning og drift af husdyrbruget ske uden væsentlig påvirkning af miljøet, herunder at projektet ikke skader bevaringsstatus for Natura 2000 områder eller levesteder for arter optaget på Habitatdirektivets bilag IV. En nærmere beskrivelse af vurderingerne fremgår af de enkelte afsnit.

De stillede vilkår vurderes at begrænse risikoen for forurening og ikke-uvæsentlige gener. Der er med denne miljøgodkendelse ikke taget stilling til evt. tilladelser og godkendelser efter anden lovgivning som f.eks. byggeloven eller arbejdsmiljøloven.

---

<sup>3</sup> Bekendtgørelse om tilladelse og godkendelse m.v. af husdyrbrug. BEK nr. 1283 af 08/12/2014.

## 2 GENERELLE FORHOLD

---

### 2.1 LOVGRUNDLAG ETC.

---

Miljøgodkendelsen meddeles i henhold til § 12 i lov om miljøgodkendelse m.v. af husdyrbrug nr. 1572 af 20. december 2006, jf. lovbek. nr. 442 af 13. maj 2016, med senere ændringer samt kapitel 3 og 4 i lov om miljøbeskyttelse (miljøbeskyttelsesloven) nr. 358 af 6. juni 1991, jf. lovbek. nr. 966 af 23. juni 2017.

Miljøgodkendelsen meddeles under forudsætning af, at gældende regler på området samt godkendelsens vilkår til hver tid overholdes. Husdyrbruget skal placeres, indrettes og drives i overensstemmelse med de oplysninger, der fremgår af ansøgningen, og med de ændringer, der fremgår af godkendelsens vilkår.

Den nuværende produktion, der er godkendt i § 31 afgørelsen af 16. december 2015, bortfalder ved meddelelse af nærværende miljøgodkendelse. Såfremt miljøgodkendelsen bliver påklaget, bortfalder det tidligere godkendte i afgørelse af 16. december 2015 først, når afgørelsen er endelig. Hvis miljøgodkendelsen ikke udnyttes er § 31 afgørelsen af 16. december 2015 gældende, såfremt den tilladte produktion jf. denne kan betragtes som kontinuert.

#### SAGENS BAGGRUNDSMATERIALE

Følgende oplysninger er indgået i behandling af sagen:

- Ansøgningsskema 88316, indsendt den 7. marts 2017, version 2.
- Fiktiv ansøgning 88241, indsendt den 7. marts 2017, version 1

### 2.2 OFFENTLIGHED

---

Ansøgningen blev offentliggjort den 28. april 2017.

Der indkom ingen bemærkninger til ansøgningen.

Udkast til miljøgodkendelsen blev sendt til høring hos naboer og skønnede parter i sagen den 12. juli 2017 med en frist på 6 uger til at indsende bemærkninger.

I høringsperioden har Rebild Kommune tilrettet miljøgodkendelsen med hensyn til lovhenviisning til miljøbeskyttelsesloven, side 6.

Derudover er vurderinger der vedrører Kommuneplan 2013-2025 udtaget, og vurderinger jf. forslag til Kommuneplan 2017-2029 er ændret til vurderinger jf. Kommuneplan 2017-2029, da Kommuneplan 2017-2029 nu er vedtaget. Ændringerne fremgår af side 4, 13, 15, 33, 42 og 45.

Der indkom ingen bemærkninger i høringsperioden.

### 2.3 GYLDIGHED

---

#### **Vilkår:**

2.3.1 Miljøgodkendelsen skal være udnyttet indenfor 6 år fra meddelelsesdatoen. Den del af produktionen, der ikke opfylder udnyttelseskravene, bortfalder.

### **Ansøgers oplysninger:**

Ansøger ønsker at have tre år til at udnytte miljøgodkendelsen efter, at kommunens endelige godkendelse er givet. Det skyldes bl.a. følgende forhold:

- 1) Hvis den endelige miljøgodkendelse og byggetilladelse foreligger sidst på året, vil man formentlig ikke kunne få bygget før til foråret
- 2) Der er en vis sandsynlighed for, at byggeriet ikke kan påbegyndes straks efter den endelige godkendelse er givet. Det er således forventeligt, at håndværkerne har andre byggeprojekter, der først skal færdiggøres eller passes ind i planlægningen af det ønskede byggeri.
- 3) Byggeriet i sig selv tager mellem tre og ni måneder.

Esben Knudsen forventer, at udvidelsen i hovedtræk kommer til at forløbe således:

År 1: Projektering og finansiering

År 2: Byggeriet påbegyndes

År 3: Produktionen udvides løbende

### **Kommunens kommentarer og vurdering:**

Miljøgodkendelsen er truffet i medfør af bekendtgørelse nr. 211 af 28. februar 2017, da ansøgningen er indsendt før 1. august 2017. Miljøgodkendelsen omfattes af de nye udnyttelsesfrister jf. § 48 i ny husdyrgodkendelsesbekendtgørelse<sup>4</sup>. Byggeriet skal være afsluttet, når fristen på 6 år indtræder; det vil sige, at byggeriet skal kunne tages i brug.

Fra det tidspunkt, hvor godkendelsen er udnyttet gælder herefter, at hvis godkendelsen ikke har været helt eller delvist udnyttet i 3 på hinanden følgende år, bortfalder den del af godkendelsen, der ikke har været udnyttet i de seneste 3 år. Udnyttelse anses her for at foreligge, når der har været en produktion svarende til mindst 25 pct. af det godkendte.

## **2.4 REVURDERING**

---

Da husdyrbruget lever op til krav om totaldeposition for ammoniak efter §§ 25 og 26 jf. husdyrgodkendelsesbekendtgørelsen<sup>5</sup> er der ikke krav om revurdering.

## **2.5 OPHØR**

---

### **Vilkår:**

2.5.1 Inden eventuelt ophør af husdyrbruget skal kommunen kontaktes med et skriftligt forslag til en ophørsplan.

---

<sup>4</sup> Bekendtgørelse om godkendelse og tilladelse m.v. af husdyrbrug nr. 916 af 23. juni 2017.

<sup>5</sup> Bekendtgørelse om godkendelse og tilladelse m.v. af husdyrbrug nr. 916 af 23. juni 2017.

### **Ansøgers oplysninger:**

I forbindelse med ophør vil der blive truffet de nødvendige foranstaltninger med henblik på at overlevere anlægget i forsvarlig miljømæssig stand. Der vil således blive tilkaldt en slamsuger for at tømme gyllebeholdere samt gyllekummer. Derudover vil der blive gennemført en rengøring af anlægget, således at der ikke forekommer forurening herfra. Spildevandet vil blive kørt ud på dyrkede arealer i henhold til lovgivningen. Udtjent inventar og andet metal vil blive leveret til produkthandleren, og elektronisk udstyr vil blive leveret til genbrug. Andet affald vil blive afhændet efter miljølovens forskrifter.

### **Kommunens kommentarer og vurdering**

Der er stillet vilkår om, at ejer ved ophør af produktionen skal kontakte kommunen med et skriftligt forslag til en ophørsplan. Ophørsplanen kan indeholde beskrivelse af mængden af f.eks. kemikalier, affaldsprodukter, gødning og andre miljøskadelige stoffer, og hvordan de bortskaffes samt beskrivelse af eventuel nedrivning af anlæg mv.

Rebild kommune vurderer, at der ikke er behov for at stille yderligere vilkår vedrørende ophør.

## **2.6 MEDDELELSESPLIGT – ANLÆG, EJERFORHOLD**

---

Eventuelle ændringer i de forudsætninger, der har ligget til grund for husdyrbrugets miljøgodkendelse skal altid forud anmeldes til kommunen. Herefter vil kommunen foretage en vurdering af, hvorvidt de påtænkte ændringer udløser krav om en ny miljøgodkendelse.

## **2.7 KLAGE- OG SØGSMÅLSVEJLEDNING**

---

Godkendelser og tilladelser kan påklages til Miljø- og Fødevareklagenævnet inden 4 uger fra afgørelsen er offentligt bekendtgjort. En eventuel klage skal indsendes gennem Klageportalen, som findes på [www.borger.dk](http://www.borger.dk) eller [www.virk.dk](http://www.virk.dk). En eventuel klage skal være Miljø- og Fødevareklagenævnet i hænde **senest fredag den 29. september 2017, kl. 23.59**.

Hvis kommunen fastholder sin afgørelse, skal den senest 3 uger efter klagefristens udløb indsende kommunens bemærkninger til sagen og de anførte klagepunkter. Kommunen skal endvidere fremsende de dokumenter, der er indgået i sagens bedømmelse.

Det er en betingelse for Miljø- og Fødevareklagenævnets behandling af en klage, at klager indbetaler et gebyr til Miljø- og Fødevareklagenævnet. Klagegebyret er fastsat til 900 kr. for private og 1.800 kr. for virksomheder og organisationer. Opkrævning finder sted i forbindelse med indsendelse af klagen gennem Klageportalen. Vejledning om klageportalen kan findes på Miljø- og Fødevareklagenævnets hjemmeside [www.nmkn.dk](http://www.nmkn.dk).

I særlige tilfælde kan en klage indsendes uden om Klageportalen. De særlige forhold, som kan begrunde en undtagelse fra kravet om at klage via Klageportalen er f.eks. særlige handicap, såvel kognitiv som fysisk funktionsnedsættelse samt demens. En undtagelse kan også gælde for: borgere, der mangler digitale kompetencer, for visse socialt udsatte borgere, borgere med psykiske lidelser og borgere med sprogvanskeligheder, hvor hjælp og vejledning fra myndigheden eller nævnet ikke konkret vurderes at være en egnet løsning.

Hvis du tilhører en af de nævnte grupper og trods vejledning ikke har mulighed for at bruge Klageportalen, kan du aflevere/indsende din klage til kommunen:

Rebild Kommune  
Center Natur og Miljø  
Hobrovej 110  
9530 Støvring

Du skal begrunde din anmodning om fritagelse for brug af Klageportalen. Hvis du er fritaget for at bruge digital post af din kommune, bedes du oplyse dette i din anmodning. Myndigheden sørger for at sende din anmodning videre til Miljø- og Fødevareklagenævnet, som i hvert enkelt tilfælde vurderer, om der foreligger særlige forhold, der gør, at du kan blive fritaget for at bruge Klageportalen.

Du får besked fra Miljø- og Fødevareklagenævnet, om din anmodning kan imødekommes.

Godkendelsen kan godt udnyttes, selvom der klages over den, medmindre Miljø- og Fødevareklagenævnet bestemmer andet, og under forudsætning af, at andre nødvendige tilladelser er indhentet. Det skal bemærkes, at Miljø- og Fødevareklagenævnet ved sin behandling kan ændre eller opheve en godkendelse. Udnyttes en godkendelse, der er klaget over, sker det derfor for egen regning og risiko.

Denne afgørelse kan endvidere indbringes for domstolene, jf. husdyrgodkendelseslovens § 90. En eventuel sag skal være anlagt inden 6 måneder efter annonceringen.

### 3 HUSDYRBRUGETS BELIGGENHED OG PLANMÆSSIGE FORHOLD

---

#### 3.1 BYGGE- OG BESKYTTELSESLINJER, AFSTANDE, FREDNINGER MV.

---

##### **Ansøgers oplysninger:**

Husdyrbruget er beliggende i landzone i bebyggelsen Asp mellem Hellum og Skørping. Selve produktionsanlægget ligger på Aspvej 8 (ejendomsnummer 8400000169), mens Aspvej 6 (ejendomsnummer 8400000171) består af et stuehus og en ældre driftsbygning, der indgår i svineproduktionen.

**Aspvej 8, 3a Asp By, Torup**



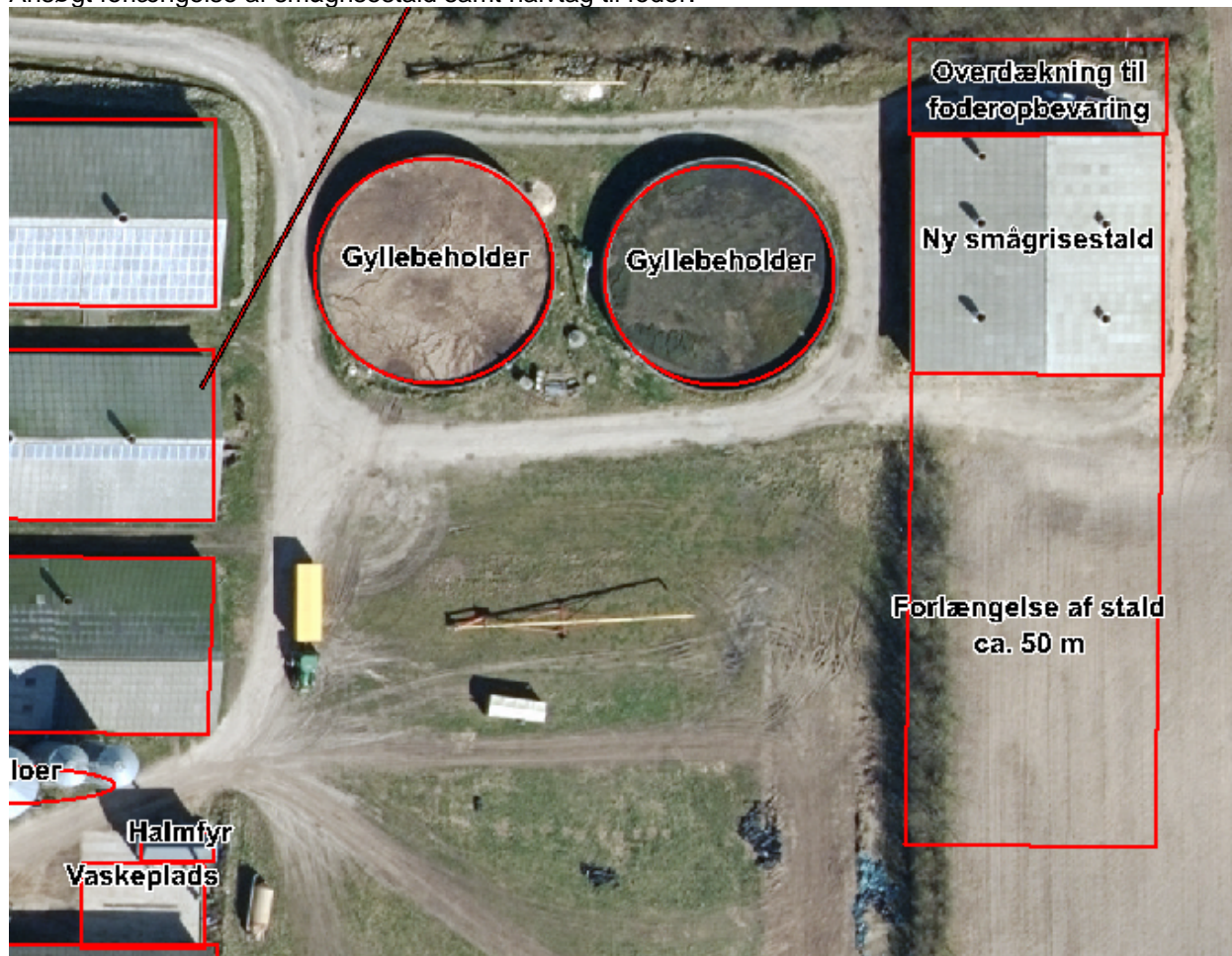
**Aspvej 6, 5a Asp By, Torup**



I forbindelse med den nyeste smågrisestald ønsker Esben Knudsen at få godkendelse til en forlængelse på 50 m i sydlig retning. I den modsatte ende ønsker han at overdække et mindre areal til opbevaring af foder, se figuren herunder.



Ansøgt forlængelse af smågrisestald samt halvtag til foder.



Ansøger har redegjort for en række afstandskrav i henhold til husdyrgodkendelseslovens § 8, der alle er overholdt.

Der er ikke andre drænledninger i nærheden af det planlagte byggeri end det omfangsdræn, der løber rundt om den nuværende smågrisestald, der skal forlænges.

#### **Kommunens kommentarer og vurdering**

Der skal i henhold til husdyrgodkendelseslovens §§ 6 og 8<sup>6</sup> redegøres for en række afstande, der er vist i tabellen herunder.

<sup>6</sup> Lov om miljøgodkendelse m.v. af husdyrbrug nr. 1572 af 20. december 2006, jf. lovbek. 442 af 13. maj 2016, med senere ændringer.



**Tabel 1: Afstandskrav og faktiske afstande i forhold til det planlagte byggeri**

	Min. afstandskrav (m)	Aktuel afstand (m)*
Beboelse på anden ejendom	50	Aspvej 10 (229 m fra "Forlængelse af ny smågrisestald")
Byzone, sommerhusområde, områder udlagt til boligformål, rekreative formål etc.	50	Byzone, Skørping (2.500 m fra "Forlængelse af ny smågrisestald") Lokalplanlagt område 0.4.1, Golfbane (1.100 m fra "Forlængelse af ny smågrisestald")
Ikke-almene vandforsyningsanlæg	25	Boring 41.1191, boring til Asp Vandværk (180 m fra "Forlængelse af ny smågrisestald")
Almene vandforsyningsanlæg	50	Hellum Vandværk (850 m fra "Forlængelse af ny smågrisestald")
Vandløb, herunder dræn og søer	15	Asp Bæk mod øst (220 m fra "Forlængelse af ny smågrisestald")
Offentlig vej og privat fællesvej	15	Aspvej (159 m fra "Forlængelse af ny smågrisestald" og "overdækning til foderopbevaring")
Levnedsmiddelvirksomhed	25	>25 m
Beboelse på samme ejendom	15	Aspvej 6 (171 m fra "Forlængelse af ny smågrisestald")
Naboskel	30	Matrikel 4a Asp By, Torup (204 m fra "Forlængelse af ny smågrisestald")

\*I forhold til nærmeste nye bygning ("Forlængelse af ny smågrisestald" eller "Overdækning til foderopbevaring")

I forhold til § 6 i husdyrgodkendelsesloven ligger "Gl. smågrisestald" under 50 m (47 m) fra beboelsen på Aspvej 10. Da dyreholdet i "Gl. smågrisestald" reduceres i forhold til nudriften, både i forhold til den tilladte drift i 2007 og den tilladte nuværende produktion, og da lugtemissionen fra "Gl. smågrisestald" også reduceres, er kravet om, at der ikke må ske forøget forurening overholdt.

Rebild Kommune vurderer, at de nye anlæg ikke ligger indenfor fredninger, strand-, klit-, sø-, å- og fortidsmindebeskyttelseslinjer eller indenfor skov-, vej- og kirkebyggelinjer.

Det er kommunens vurdering, at alle afstandskrav er overholdt. Det vurderes ikke nødvendigt at stille vilkår.

## 3.2 PLACERING I LANDSKABET

### Vilkår:

3.2.1 Stalde og anlæg skal være placeret, som angivet i bilag 1 – situationsplan.

3.2.2 "Forlængelse af ny smågrisestald" mod syd og overdækning af areal til foder i forlængelse af "Ny smågrisestald" mod nord skal opføres som beskrevet jf. ansøgers oplysninger med hensyn til materialer, udformning og farvevalg.

### Ansøgers oplysninger:

Der er tale om en eksisterende bedrift, som er beliggende i bebyggelsen Asp mellem Hellum og Skørping. I forbindelse med udvidelsen skal den nyeste smågrisestald forlænges i sydlig retning. Da forlængelsen placeres i umiddelbar tilknytning til de eksisterende bygninger kræves der ikke en vurdering efter § 22 i husdyrloven. Terrænet omkring ejendommen er kuperet. Området er præget af dyrkede marker op til Jægersborg Skov.

"Ny smågrisestald" forlænges med 50 m i sydlig retning og mod nord overdækkes der 10 m. Således udgør de nye bebyggede arealer henholdsvis ca. 1.300 m<sup>2</sup> og 260 m<sup>2</sup>. Forlængelserne udføres i samme materialer, udformning og farver som "Ny smågrisestald", bortset fra, at det overdækkede foderareal opføres et par meter højere end den nuværende bygning den sammenbygges med. Behovet for øge højden fremkommer i forbindelse med, at der skal være plads til aftipning af foder og afhentning af grise. Den overdækkede tilbygning til foder forsynes med søstenselementer op i samme højde som stalden, den sammenbygges med. Resten af facaden og gavlen opføres med samme grønne stålplader, der i dag er på staldens gavltrekanter. Taget på både foderarealet og forlængelsen af klimastalden mod syd bliver med samme grå tagplader som det nuværende tag. Forlængelsen af klimastalden bliver som den nuværende stald med en facade af søstenselementer og grøn stålplade i gavltrekanter.

### **Kommunens kommentarer og vurdering**

Ifølge Rebild Kommunes landskabsanalyse ligger ejendommen, Aspvej 6 og 8 i landskabskarakterområde 3, der er betegnet "Blenstrup Storbakkelandskab".

Landskabet optræder som et fint landbrugslandskab i et storbakket terræn, hvor den kulturhistoriske reference opleves tydeligt. Det afspejles i områdets mange kirkelandsbyer og udstykninger med hedegårde samt en varieret arealanvendelse med dyrkede marker og afgræssede enge, der er tilpasset naturgrundlaget. Spredt i området står små bevoksninger, og markerne afgrænses af en brudt hegnsstruktur. Det giver tilsammen landskabet en let sammensat karakter. Oplevelsen af landskabet er generelt præget af vide udsigter på tværs af landskabet, der kun i lille grad er præget af tekniske anlæg.

Karakterområdet "Blenstrup storbakkelandskab" betegner landskabet i den nordøstlige del af kommunen.

Områdets afgrænsning mod syd, hvor ejendommen ligger, er bestemt af den karaktermæssige overgang til de skovprægede landskaber og følger i høj grad skovbryn eller markskel, der markerer denne overgang.

Bebyggelsesstrukturen tegnes af landsbyer og udstykninger med hedegårde samt det omgivende landbrugslandskab, hvor arealanvendelsen afspejler et samspil med naturgrundlaget.

Bevoksningen i området har en spredt karakter og er en ustruktureret sammensætning af især små bevoksninger og hegn, men også enkelte moseområder.

Hegnsstrukturen har ikke været udbredt i området, men udskiftningsstrukturen har i højere grad været markeret af veje. De hegn, der optræder i dag, er en kombination af nye og gamle hegn og har ikke en bestemt struktur i landskabet.

Ejendommen ligger som en del af en klynge bygninger, der tilsammen udgør landsbyen Asp, der ligger 2,2 km sydøst for Skørping. Ca. 400 m vest for og ca. 700 m syd for ejendommen går landskabet over i landskabskarakterområdet "Rold Skovlandskab", hvor grænsen følger Rold Skov afgrænsningen. Terrænet er storbakket som karakteristisk for området, og markarealerne, der omgiver ejendommen, er store og orienteret nord-syd med enkelte læhegn som afgrænsning. Ca. 220 m mod øst løber Asp Bæk.

Vejforløbet i området er veludviklet. Ejendommen har produktionsanlæg både øst og vest for Aspvej, der er orienteret nord-syd og ender i Sejlstrup. Mod syd afgrænses området af Skørpingvej. Øst for Asp Bæk løber Tirsdalsvej, der ender blindt. Længere mod øst løber Bavnehøjvej, der udgår fra Hllum og ender i Sejlstrup - 2,3 km nord for ejendommen. Vest for ejendommen løber golfvej, der fortsætter ud i Sejlstrup Hedevej, der også ender i Sejlstrup.

*Kommuneplan 2017-2029*

Ejendommen ligger i det åbne land i område med flere husdyrbrug. Ejendommens nye tilbygninger, "Forlængelse af ny smågrisestald" og forlængelse af samme bygning mod nord (foderopbevaring), ligger i område udpeget som "Særligt værdifuldt landbrugsområde". Det samme gør dele af de eksisterende staldanlæg "Sostalde". Den resterende del af produktionsanlægget ligger i område udpeget som "Jordbrugsområde".

Størstedelen af produktionsanlægget, det vil sige den del der ligger øst for Aspvej, ligger desuden i område, der er udpeget med særlige udsigter.

Retningslinjer for de udpegede områder fremgår af bilag 2.

#### *Bygningsmæssige ændringer*

"Forlængelse af ny smågrisestald" etableres i forlængelse af "Ny smågrisestald" mod syd, og overdækningen til foder etableres som tilbygning til "Ny smågrisestald" mod nord. Materialer, udformning og farvevalg er som for "Ny smågrisestald", bortset fra at overdækning af foder mod nord bygges ca. 2 meter højere end den eksisterende staldbygning, den sammenbygges med.

#### *Anlægget i forhold til nabobeboelser*

De nærmeste nabobeboelser ligger henholdsvis vestsydvest for "Forlængelse af ny smågrisestald" i en afstand af 225 m (Aspvej 10) og 368 m (Skørpingvej 108) vest for forlængelsen til opbevaring af foder. Fra Aspvej 10 vil de nye tilbygninger, i henholdsvis den sydlige og nordlige ende af "Ny smågrisestald", være delvis skjult af ejendommens øvrige bygninger samt af eksisterende læbeplantning syd for ejendommen og langs med "Ny smågrisestald" og de planlagte nye bygninger. Fra Skørpingvej 110 vil de nye bygninger ikke være synlige, da de er skjult af eksisterende beplantning omkring stuehuset på Aspvej 6.

Mod øst ligger Tirsdalsvej 7 og Tirsdalsvej 10, der ligger henholdsvis ca. 550 m og ca. 660 m fra de nye planlagte bygninger. Begge ejendomme er omgivet af beplantning. De nye bygninger vil fremstå mere markant i landskabet, når træer og buske ikke er løvbærende end det eksisterende byggeri, men på grund af afstanden til beboelserne er det vurderet, at oplevelsen af landskabet ikke vil ændres væsentligt.

Mod nordøst ligger Tirsdalsvej 9 i en afstand af ca. 620 m fra de nye bygninger. På grund af afstanden og den lille skovbeplantning omkring Tirsdalsvej 9 vil den visuelle oplevelse af landskabet ikke ændres væsentligt som følge af, at bygningen forlænges.

Mod nord ligger Aspvej 4 i en afstand af ca. 920 m fra ejendommen. Fra beboelsen vil den visuelle oplevelse af ejendommens fremtoning i landskabet ikke ændres med forlængelserne af bygningen, da det er gavlen af bygningen, der vender mod Aspvej 4.

Vest for ejendommen, hvor Rold Skov afgrænser området, ligger der ingen beboelser.

Mod syd i en afstand af ca. 980 m ligger der tre beboelser, henholdsvis Aspvej 11, Aspvej 12 og Aspvej 14. Fra disse beboelser vil den visuelle påvirkning være stort set uændret i forhold til nudriften, da det primært er gavlen af den forlængede bygning, der vender mod syd.

Fra Skørpingvej 71, der ligger ca. 620 m mod sydøst, vil gavlen af "Forlængelse af ny smågrisestald" ligge 50 m nærmere end den nuværende eksisterende stald "Ny smågrisestald". Mellem den nye forlængede bygning og Skørpingvej 71 ligger der et lille krat, der skærmer for indsynet til bygningen. På grund af indsigtsvinklen til de nye bygninger, afstanden og de eksisterende beplantninger, vil den visuelle oplevelse af landskabet ikke ændres væsentligt som følge af bygningsforlængelsen.

#### *Anlægget i forhold til trafikanter på vejnettet*

For trafikanter på Aspvej vil forlængelsen af "Ny smågrisestald" kunne opleves fra syd på strækningen hen imod ejendommen. Indsynet vil sløres af de eksisterende læbælter i området. Fra nord vil den visuelle oplevelse af ejendommen være uændret i forhold til nudrift, da forlængelsen af staldanlægget foregår primært i sydgående retning.

Fra Skørpingvej vil det forlængede staldanlæg være næsten skjult i terrænet fra Hellum til Aspvej. Umiddelbart efter Aspvej vil den forlængede staldbygning kunne opleves kortvarigt på en strækning af ca. 200 m, men sløret af de eksisterende læbælter i området.

Fra Tirsdalsvej vil forlængelsen af "Ny smågrisestald" medføre, at ejendommens samlede bygningsværk opleves mere markant i landskabet. På grund af afstanden, og den eksisterende beplantning i området omkring vejen, vil den visuelle oplevelse af landskabet ikke ændres væsentligt.

#### *Anlægget i forhold til udpegningen "Særlige udsigter"*

Anlægget der er etableret på østsiden af Aspvej ligger i udpegningen "Særlige udsigter" i forslag til Kommuneplan 2017-2029. Udpegningen strækker sig fra Skørpingvej i syd til Lyngbyvej i nord og er i vest afgrænset af Aspvej og i øst af Baunehøjvej. Anlægget ligger i den sydligste del af udpegningen. Med den ansøgte placering af udvidelsen af "Ny smågrisestald" som en forlængelse i primært sydgående retning vil det samlede bygningsværk fremstå som en helhed i landskabet, og det er vurderet, at den udvidede bygning ikke vil påvirke udsigtsmuligheden væsentligt fra det udpegede udsigtsområde.

#### *Samlet vurdering*

Med samme valg af materialer, farver og byggestil i den planlagte udvidelse af "Ny smågrisestald" i sydlig retning og mindre tilbygning til foderopbevaring mod nord, som for den eksisterende bygning, vil de nye anlæg fremstå som en bygningsmæssig enhed sammen med det eksisterende anlæg. Rebild Kommune vurderer med baggrund i dette, at det ansøgte visuelt ikke vil ændre på områdets landskabsmæssige karakter, og heller ikke vil være i strid med landskabsmæssige retningslinjer i Kommuneplan 2017-2029. Rebild Kommune vurderer hermed, og ud fra ovennævnte redegørelse, at de landskabelige interesser og hensynet til naboer og forbipasserende ikke tilsidesættes, når det ansøgte byggeri udformes som ansøgt.

Der er stillet vilkår om, at stalde og anlæg skal være placeret, som angivet i situationsplan, bilag 1, og om at "Forlængelse af ny smågrisestald" og overdækning af forlængelse af areal til foder i nordlige ende af "Ny smågrisestald" skal udføres i samme materialer og med samme udformning som "Ny smågrisestald", der sammenbygges med, bortset fra at overdækningen af forlængelse af areal til foder kan bygges ca. 2 meter højere, forudsat at det gældende bygningsreglement overholdes.

Der gøres opmærksom på, at der skal ansøges særskilt om byggetilladelse, til opførelse af de nye bygninger. Byggetilladelse ansøges gennem "Byg og Miljø" på [www.rebild.dk](http://www.rebild.dk). Spørgsmål kan rettes til [pbv@rebild.dk](mailto:pbv@rebild.dk).

## **4 BEDSTE TILGÆNGELIGE TEKNIK (BAT) ETC.**

---

### **Ansøgers oplysninger:**

I forløbet frem mod denne konkrete ansøgning om udvidelse af dyreholdet, er der foretaget forskellige økonomiske og miljømæssige beregninger på udvidelsen af dyreholdet. Det endelige ansøgningsmateriale beror på projekttilpasninger, der for nogens vedkommende er at betegne som BAT. I forløbet er der fravalgt nogle teknologier og projekttilpasninger, der ligeledes er BAT.

Esben Knudsen mener, at hans drift lever op til BAT på bl.a. nedenstående seks punkter, der skal behandles i forbindelse med en ansøgning om § 12 miljøgodkendelse.

- Management (ledelses- og kontrolrutiner): Beskrivne arbejdsgange og –procedurer for at sikre en ensartet høj standard
- Foder: Udarbejdelse af foderplan og E-kontrol
- Staldindretning: Toklimastald med delspalter i forlængelse af smågrisestald
- Forbrug af vand og energi: LED-belysning og vask af stalde med højtryksrensere
- Opbevaring/behandling: Naturligt flydelag

### **Kommunens kommentarer og vurdering**

Et af miljøbeskyttelseslovens hovedformål er, at fremme anvendelsen af bedste tilgængelige teknik (BAT), herunder renere teknologi, således at ressourceforbruget og tab af forurenende stoffer til omgivelserne bliver mindst mulig. BAT er således et bredt begreb, der for husdyrbrug omfatter alle anvendte teknikker og miljøteknologier til nedbringelse af forurening. Hvorvidt husdyrbruget lever op til kravet om anvendelse af BAT beror på en helhedsvurdering under hensyntagen til proportionalitetsprincippet.

Når en relevant BAT-konklusion er offentliggjort i EU-tidende, fastsætter Miljøstyrelsen i husdyrgodkendelsesbekendtgørelsen regler om anvendelsen af BAT-konklusionen.

BAT-konklusionerne fra BREF-processen for intensivt opdræt af fjerkræ eller svin blev publiceret i EU-tidende den 21. februar 2017. Under hensyntagen til dette inddrages følgende punkter i vurderingen:

- Ammoniakemission fra anlæg
- Management
- Miljøledelse
- Foder
- Staldindretning
- Forbrug af vand og energi
- Opbevaring/behandling af husdyrgødning
- Udbringning af husdyrgødning

### **AMMONIAKEMISSION FRA ANLÆG**

Husdyrbrugets emission af ammoniak til omgivelserne påvirkes af flere af ovenstående punkter, og er således en essentiel del af BAT-vurderingen.

Vurderingen af BAT-niveau af ammoniakemissionen er foretaget med baggrund i:

”Vejledende emissionsgrænseværdier opnåelige ved anvendelse af den bedste tilgængelige teknik (BAT) - Husdyrbrug med konventionelt hold af søer med pattegrise til fravæning (gyllebaserede staldsystemer) - omfattet af husdyrgodkendelseslovens §§ 11 og 12, Miljøministeriet, Miljøstyrelsen, 2011”

”Vejledende emissionsgrænseværdier opnåelige ved anvendelse af den bedste tilgængelige teknik (BAT) - Husdyrbrug med konventionel produktion af smågrise (gyllebaserede staldsystemer) - omfattet af husdyrgodkendelseslovens §§ 11 og 12, Miljøministeriet, Miljøstyrelsen, 2011”.

”Vejledende emissionsgrænseværdier opnåelige ved anvendelse af den bedste tilgængelige teknik (BAT) - Husdyrbrug med konventionelt produktion af slagtesvin 30 – 102 kg (gyllebaserede staldsystemer) – omfattet af husdyrgodkendelseslovens §§ 11 og 12, Miljøministeriet, Miljøstyrelsen, 2011”.

Følgende staldafsnit opføres som følge af projektet, eller renoveres gennemgribende i forbindelse med projektet, og regnes dermed som nyanlæg ved vurdering af BAT:

- "Forlængelse af ny smågrisestald", nyetablering

Følgende staldafsnit er ifølge ansøger ikke klar til gennemgribende renovering nu, og regnes dermed som eksisterende stalde ved vurdering af BAT:

- "Gl. smågrisestald", etableret år 1920, 1963 og renoveret år 1996
- "Sostalde", etableret år 2002-2004
- "Ny smågrisestald", etableret år 2008

Den ansøgte produktions vejledende BAT-niveau for ammoniakemission er, gennem husdyrgodkendelse.dk, beregnet til 3.641,43 kg NH<sub>3</sub>-N /år på godkendelsestidspunktet.

Ammoniakemissionen fra den ansøgte produktion er beregnet til 3.696,04 kg NH<sub>3</sub>-N/år og BAT-niveauet opfyldes dermed ikke helt, da der mangler 54,61 kg NH<sub>3</sub>-N/år.

Kommunen vurderer, at overskridelsen må betegnes som ubetydelig, idet 54,61 kg NH<sub>3</sub>-N/år svarer til en overskridelse på 1,5 procent. Der er derfor ikke grundlag for at fastslå, at det godkendte projekt ikke overholder kravet om, at husdyrbruget skal begrænse ammoniakemissionen ved anvendelse af BAT.

Der er i de forskellige afsnit i godkendelsen fastsat vilkår til sikring af, at den beregnede ammoniakemission overholdes (vilkår: 5.1.1 og 5.1.2)

#### MANAGEMENT (LEDELSES- OG KONTROLRUTINER)

Se ansøgers oplysninger i kapitel 9 og 10)

Rebild Kommune er enig med ansøger i, at de valgte tiltag er BAT.

#### MILJØLEDELSE

Husdyrbruget er ikke et IE-husdyrbrug, ud fra definitionen i husdyrgodkendelsesbekendtgørelsens<sup>7</sup> § 2, pkt. 11, og er derfor ikke omfattet af regler om miljøledelse.

#### FODER

Se ansøgers redegørelse i afsnit 5.3.

For vurdering af BAT-niveau for fosfor i husdyrgødning i svinebesætninger, er miljøstyrelsens vejledende emissionsgrænseværdier benyttet. Værdierne er angivet i miljøstyrelsens Wiki-vejledning.

Med den valgte sammensætning af dyreholdet, er det beregnet, at fosforindholdet i den mængde husdyrgødning, der produceres på anlægget højst må være 9.160,76 kg P ab lager.

Kravet er overholdt, idet der produceres 8,766,52 kg P ab lager pr. år.

Ansøger har ikke haft behov for at benytte virkemidler til overholdelse af kravet.

---

<sup>7</sup> Bekendtgørelse om godkendelse og tilladelse m.v. af husdyrbrug, nr. 916 af 23/06/2017.

### STALDINDRETNING

Ansøgers valg af staldindretning har stor betydning for ejendommens ammoniakemission og fastholdes derfor med vilkår med henblik på, at sikre overholdelse af beregnet BAT-niveau for ammoniakemission. Kommunens vurdering er, at ansøger har valgt nogle teknikker og teknologier, der samlet set for anlægget, opfylder den ovenfor fastsatte emissionsgrænseværdi for ammoniak, som er opnåelig ved anvendelse af den bedst tilgængelige teknik. Ved ”teknikker” menes primært teknikker optaget på Miljøstyrelsens vejledende teknologiliste suppleret med valgte fodertiltag. På teknologilisten er der optaget teknologier, hvor effekten vurderes at være tilstrækkeligt dokumenteret til, at teknologien kan anvendes uden yderligere dokumentation for effekten. Se afsnit 5.1.

### FORBRUG AF VAND OG ENERGI

Se ansøgers redegørelse i afsnit 5.4.

Der er indsat vilkår (5.4.1) om, at der inden det nye byggeri påbegyndes skal udføres et energieftersyn på ejendommen. Dette med henblik på at skabe åbenhed for virksomhedens miljøforhold, og for at der inden byggeriet færdiggøres kan foretages valg, der sikrer, at der er anvendt BAT med hensyn til processerne.

Rebild Kommune vurderer herefter, at de valgte tiltag er BAT.

### OPBEVARING/BEHANDLING AF HUSDYRGØDNING

Se ansøgers redegørelse i kapitel 6.

Rebild Kommune vurderer, at overholdelse af de generelle regler om opbevaring af husdyrgødning i husdyrgødningsbekendtgørelsen er BAT.

### UDBRINGNING AF HUSDYRGØDNING

Se ansøgers redegørelse i kapitel 6.

Rebild Kommune anser som udgangspunkt husdyrgødningsbekendtgørelsen generelle udbringningskrav som værende BAT.

### OVERORDNET BAT-VURDERING

På baggrund af ansøgers oplysninger, er det Rebild Kommunes vurdering, at ansøger har valgt teknikker og teknologier, der lever op til, hvad der er opnåeligt ved anvendelse af bedste tilgængelige teknik. Samlet vurderer Rebild Kommune hermed, at ansøger har truffet de nødvendige foranstaltninger til at forebygge og begrænse forureningen ved anvendelse af den bedste tilgængelige teknik.

### DET GENERELLE AMMONIAKREDUKTIONSKRAV

Det generelle ammoniakreduktionskrav er en del af beskyttelsesniveauet for ammoniak.

For de forskellige dyretyper er der fastsat et maksimalt acceptabelt ammoniaktab ud fra en procentmæssig reduktion af ammoniakemissionen fra det såkaldte ”bedste staldsystem med hensyn til ammoniakfordampning i 2005/2006. Ammoniakreduktionskravet gælder for udvidelser samt for stalde, der renoveres.

Det generelle ammoniakreduktionskrav er på ansøgningstidspunktet i 2017 på 30 % for årssøer og slagtesvin og 20 % for smågrise.

Beregninger i ansøgningsskemaet 88316 viser, at det generelle ammoniakreduktionskrav er overholdt med 24,47 kg N/år, udover kravet.



## 5 HUSDYRHOLD, STALDANLÆG OG DRIFT

---

### 5.1 HUSDYRHOLD OG STALDINDRETNING

---

#### **Vilkår:**

- 5.1.1 Den samlede produktion må ikke overstige 349,92 DE på årsplan fordelt på 730 årssøer (730 stipladser), 29.200 smågrise, 7-35 kg (4.869 stipladser) og 1.000 slagtesvin, 35-110 kg (235 stipladser). Husdyrholdet skal være sammensat og staldindretning m.v. skal være i overensstemmelse med tabel 4 herunder.
- 5.1.2 "Forlængelse af ny smågrisestald" skal opføres som toklimastald med delvist spaltegulv.

#### **Ansøgers oplysninger:**

Den nuværende produktion er senest i forbindelse med en § 31-skift i dyretype godkendt til 251 DE, fordelt på 650 søer, 20.800 smågrise og 330 polte. Der ønskes en udvidelse til 349,92 DE i søer med smågrise og polte. Det indsendte skema 88241 viser ændringen fra § 31-skift i dyretype fra 2015, og viser således udvidelsens miljøpåvirkning i forhold til det nuværende dyrehold.

#### **Kommunens kommentarer og vurdering:**

Tabellen herunder viser dyreholdet i den tilladte drift (8 år tilbage), den nuværende tilladte drift jf. § 31 afgørelse af 16. december 2015 og i ansøgt drift.

**Tabel 2: Sammensætning af dyrehold**

Staldanlæg	Nudrift (fra § 19 f af 30.12.2011)	Tilladte nuværende drift (fra § 31-skift i dyretype af 16.12.2015)	Miljøgodkendelse af 01.09.2017
<b>Gl. smågrisestald</b> Toklimastald, delvis spaltegulv	7.100 smågrise, 7,2-30 kg (1095 stipladser)	11.773 smågrise, 7,3-31 kg (1698 stipladser)	-
Delvis spaltegulv, 50- 75 % fast gulv	-	-	1.000 slagtesvin, 35-110 kg (235 stipladser)
<b>Sostalde</b> Løbe- og drægtig- hedsstald, Individuel opstaldning, delvis spaltegulv	680 årssøer (518 stipladser)	650 årssøer (495 stipladser)	215 årssøer (164 stiplad- ser)
Farestald, Kassesti- er, delvis spaltegulv	680 årssøer (162 stipladser)	650 årssøer (155 stipladser)	730 årssøer (174 stiplad- ser)
Slagtesvin, Delvis spaltegulv, 25-49 % fast gulv	300 slagtesvin, 30-102 kg (75 stipladser)	330 slagtesvin, 31-107 kg (83 stipladser)	-
Løbe- og drægtig- hedsstald, Løsgåen- de delvis spaltegulv	-	-	515 årssøer (392 stiplad- ser)
<b>Ny smågrisestald</b> Toklimastald, delvis spaltegulv	9.865 smågrise, 7,2-30 kg (1475 stipladser)	9.027 smågrise, 7,3-31 kg (1.302 stipladser)	9.865 smågrise, 7-35 kg (1.645 stipladser)
<b>Forlængelse af ny smågrisestald</b> Toklimastald, delvis spaltegulv	-	-	19.335 smågrise, 7-35 kg (3.224 stipladser)

Der godkendes en fremtidig sammensætning af dyreholdet som vist i tabel 3 og tabel 4 herunder.

**Tabel 3: Oversigt over dyretyper og staldsystemer, der indgår i ansøgningen.**

Staldsystem kode	Navn på dyretype og staldsystem	Nudrift/ ansøgt	Antal dyr	Antal DE
SvSm01	Smågrise fra 7,2 kg, Toklimastald, delvis spaltegulv	Nudrift	16965	75,00
		Ansøgt	29200	158,47
SvSI03	Slagtesvin, Delvis spaltegulv, 50-75% fast gulv	Nudrift	0	0,00
		Ansøgt	1000	26,39
SvSo01	Årsso, løbe- og drægtighedsstald, Individuel opstaldning, delvis spaltegulv	Nudrift	680	107,63
		Ansøgt	215	34,03
SvSo09	Årsso, farestald, Kassestier, delvis spaltegulv	Nudrift	680	46,13
		Ansøgt	730	49,52
SvSI02	Slagtesvin, Delvis spaltegulv, 25-49% fast gulv	Nudrift	300	7,14
		Ansøgt	0	0,00
SvSo07	Årsso, løbe- og drægtighedsstald, Løsgående, delvis spaltegulv	Nudrift	0	0,00
		Ansøgt	515	81,51

**Tabel 4: Produktionsoversigt med angivelse af kode for dyrekategori.**

Staldnavn	Godk. pligtig renovering	Staldsystem kode	Nudrift/ansøgt	Antal dyr	Antal Stipladser	Evt. vægt (kg)/alder (mdr.)		Evt. mælkeydelse (EKM) /ændret fravænningsvægt i alt per årsso*	Antal DE
						Ind	Ud		
Gl. smågrisestald	Nej	SvSm01	Nudrift	7100	1095	7,20	30,00		31,39
			Ansøgt	0	0	7,30	25,00		0,00
		SvSl03	Nudrift	0	0	31,00	110,00		0,00
			Ansøgt	1000	235	35,00	110,00		26,39
Sostalde	Nej	SvSo01	Nudrift	680	518			0,00	107,63
			Ansøgt	215	164			0,00	34,03
		SvSo09	Nudrift	680	162			0,00	46,13
			Ansøgt	730	174			0,00	49,52
		SvSl02	Nudrift	300	75	30,00	102,00		7,14
			Ansøgt	0	0	31,00	107,00		0,00
		SvSo07	Nudrift	0	0			0,00	0,00
			Ansøgt	515	392			0,00	81,51
Ny smågrisestald	Nej	SvSm01	Nudrift	0	0	7,30	25,00		0,00
			Ansøgt	0	0	7,30	25,00		0,00
		SvSm01	Nudrift	9865	1475	7,20	30,00		43,61
			Ansøgt	9865	1645	7,00	35,00		53,54
Forlængelse af ny smågrisestald	Ja	SvSm01	Nudrift	0	0	7,00	31,00		0,00
			Ansøgt	19335	3224	7,00	35,00		104,93
Sum			Nudrift						235,89
			Ansøgt						349,92
Ændring alle produktioner:									114,03

Der er sat vilkår til dyreholdets størrelse, sammensætning, staldenes placering og indretning samt udførelse af "Forlængelse af ny smågrisestald".

## 5.2 VENTILATION

### Vilkår:

5.2.1 Alle ventilationer skal vaskes efter hvert hold grise.

5.2.2 Den nye stald "Forlængelse af ny smågrisestald" skal etableres med undertryksventilation af fabrikatet "Skjold" eller tilsvarende, og skal være temperaturreguleret. De nye ventilatorer skal have en energieffektivitet, der svarer til energieffektiviteten for EC-ventilatorer.

### Ansøgers oplysninger:

Ventilationsanlægget er fuldautomatisk reguleret.

BAT for svinestalde er ifølge BREF-resuméet at reducere energiforbruget ved at gøre alt det følgende:

- Anvendelse af naturlig ventilation hvor dette er muligt; dette kræver korrekt udformning af bygningen og af stierne (dvs. mikroklima i stierne) samt fysisk planlægning med hensyn til fremherskende vindretninger for at fremme luftstrømmen; dette gælder kun for nye stalde.
- For mekanisk ventilerede stalde: optimering af udformningen af ventilationssystemet i hver stald for at tilvejebringe god temperaturkontrol samt opnå minimumsventilation om vinteren.
- For mekanisk ventilerede stalde: undgåelse af modstand i ventilationssystemer gennem hyppigt eftersyn og rengøring af luftkanaler og fans.

Efter hvert hold grise vaskes ventilatoren i staldafsnittene sammen med det øvrige staldinventar. Herved fjernes snavs mv. der kan yde modstand og forøge strømforbruget.

Al ventilation er styret af et temperaturreguleret styringssystem, som sikrer, at ventilationen kører optimalt, både med hensyn til temperaturen i staldene og elforbruget. Efterhånden som ventilatorerne skal skiftes, vil der blive opsat EC-ventilatorer, som er mere energibesparende end traditionelle motorer.

#### **Kommunens kommentarer og vurdering:**

Ovenstående vilkår er stillet i overensstemmelse med ansøgning og for at sikre, at ventilationen af staldene, altid sker på den mest energieffektive måde. Det er herefter kommunens vurdering, at det ikke er nødvendigt, at stille yderligere vilkår.

### **5.3 FODRING**

---

#### **Ansøgers oplysninger:**

BAT

BREF-dokumentets resumé fremhæver flg.:

Med hensyn til fosfor, er det basis for BAT at fodre dyr (fjerkræ eller svin) med successiv foder (fasefodring) med lavere samlet fosforindhold. I dette foder skal der bruges højtfordøjelige uorganiske foderfosfater og/eller fytase med henblik på at garantere et tilstrækkeligt indhold af fordøjeligt fosfor.

- Der foretages justering af fodringen, som dokumenteres bl.a. ved udarbejdelse af gødningsregnskab og E-kontrol.
- Der anvendes fasefodring
- Der anvendes fytasetilsætning
- Foderplanen udarbejdes i samarbejde med konsulent og med anvendelse af nyeste viden inden for svinefodring

#### Fravalg af BAT

Ifølge chefkonsulent Per Tybirk, Dansk Svineproduktion er der ikke proportionalitet mellem effekten af omkostningerne ved tilsætning af benzoesyre til slagtesvinefoder. Desuden er datagrundlaget mangelfuldt. Der kan tilsættes op til 1 % benzoesyre i foderet, som ved fx 1,07 FEsv pr kg vil give 10 gram pr kg/1,07 = 9,3 gram pr FEsv = 9,3 % ammoniakreduktion.

Prisen på benzoesyre har i sommeren 2008 ligget på ca. 11 kr. pr kg, hvor det tidligere har kostet ca. 8 kr. pr kg. Tilsættes benzoesyre med 1 % i slagtesvinefoderet stiger foderprisen med ca. 22 kr. pr svin, hvis foderforbruget er uændret (200 kg foder pr produceret svin x 11 kr. pr 100 kg).

For slagtesvin er benzoesyre afprøvet i klimakamre i Danmark, men disse forsøg har slet ikke været designet til at måle effekten på tilvækst og foderudnyttelse, da der er alt for få gentagelser til at kunne måle de forventede moderate effekter. I selve godkendelsesdokumentet fra EU for benzoesyre er refereret fem forsøg til slagtesvin, hvor to var uden effekt på produktivitet, mens tre forsøg havde positiv effekt på tilvækst og foderudnyttelse. På nuværende tidspunkt må det konstateres, at benzoesyre ved en dosering på 0,5-1 procent sandsynligvis vil have en positiv effekt på slagtesvins tilvækst og foderudnyttelse, men der er ikke datagrundlag for at fastsætte den præcise effekt. Dansk Svineproduktion har iværksat forsøg for at afklare den produktionsmæssige effekt af benzoesyre til slagtesvin under danske forhold.

Baseret på erfaringer med antimikrobielle vækstfremmere må man forvente, at benzoesyre har mindre effekt på slagtesvin end på smågrise. Da slagtesvinefoder er billigere pr kg, har en given procentvis forbedring af foderudnyttelsen mindre effekt på økonomien for slagtesvin end på smågrise.

De præcise omkostninger ved tilsætning af benzoesyre til slagtesvinefoder er meget usikre, men aktuelt må det forventes, at nettoomkostninger er i størrelsesordenen 10 kr. pr. slagtesvin, hvilket er helt ude af proportion til at opnå en effekt på 9 % ammoniakreduktion. Omregnet pr. kg reduceret NH<sub>3</sub>-N er prisen ca. 250 kr. pr. kg reduceret NH<sub>3</sub>-N.

#### **Kommunens kommentarer og vurdering:**

Ansøger har valgt ikke at anvende fodertilgæt som virkemiddel for at opfylde BAT-niveauet.

Rebild Kommune vurderer, at beskyttelsesniveauet i forhold til omgivelserne er overholdt, og at der ikke er behov for at stille vilkår vedrørende fodring i forhold til ammoniakemission.

## **5.4 ENERGI OG VANDFORBRUG**

### ***Vilkår:***

5.4.1 Inden byggeriet påbegyndes skal et energiselskab eller en energikonsulent foretage et energiegiftersyn af det planlagte byggeri, hvor de energiforbrugende processer i bedriften gennemgås. Der skal udarbejdes en rapport som indeholder resultater og konkrete energibesparende forslag med tilhørende tilbagebetalingstid. Rapporten skal kunne fremvises til tilsynsmyndigheden på forlangende.

### **Ansøgers oplysninger:**

#### **Energi**

Elektricitet anvendes til ventilation, gyllepumpning samt belysning. Efter udvidelsen forventes elforbruget at stige, da produktionen og bygningsvolumenet øges. Derved stiger behovet for ventilation af hensyn til grisenes trivsel. Dieselolieforbruget forventes ikke at stige. Der sker en egenproduktion af strøm fra solceller.

### **Råvare- og energiforbrug**

	Nudrift	Efter udvidelse	Opbevaring
Dieselolie til traktorer mv.	20.600 l	20.600 l	-
Fyringsolie	0 l	0 l	Maskinhus
Halm – til halmfyr	32 tons	40 tons	Lade og stak
Biobrændsel	0 tons	0 tons	-
Elforbrug til lys / opvarmning / maskiner	160.000 kWh	250.000 kWh	-

Halmfyret forsyner udover staldene også fire beboelser. Der er i december 2016 opsat et nyt og mere energieffektivt halmfyr.

#### **Energibesparende foranstaltninger**

På ejendommen minimeres elforbruget ved:

- Der skiftes løbende til LED-belysning og i forlængelsen af smågrisestalden vil der også blive opsat LED-belysning
- EC-styret ventilation – Den mekaniske ventilation vedligeholdes og renholdes således, at det altid fungerer optimalt, og der ikke bruges energi på unødigt ventilation. Al ventilation er styret af et temperaturreguleret styringsystem, som sikrer, at ventilationen kører optimalt, både med hensyn til temperaturen i staldene og elforbruget
- Automatisk styret belysning/natbelysning
- God og vedligeholdet isolering af stalde
- Udendørs belysning er dagslysstyret

- Al ventilation er styret af et temperaturreguleret styringssystem, som sikrer, at ventilationen kører optimalt, både med hensyn til temperaturen i staldene og elforbruget.

#### Vand

Staldene forsynes af vand fra Asp Vandværk. Esben Knudsen sprøjter selv, hvorfor der anslået går 500 m<sup>3</sup> vand til sprøjtevæske og vaskevand. Dertil kommer anslået 50 m<sup>3</sup> til vask af maskiner. Disse forbrugstal er uafhængige af den ansøgte udvidelse af svineproduktionen. Vandforbruget til selve svineproduktionen er beregnet ud fra normtal og vist i tabellerne herunder.

**Beregnet vandforbrug før udvidelsen pr. årssø eller produceret dyr (m<sup>3</sup>). Beregningerne er foretaget på baggrund af normtal angivet i DJF-rapport nr. 36**

Nudrift	Antal	Drikkevand, m <sup>3</sup>		Drikkevandsspild, m <sup>3</sup>		Vaskevand, m <sup>3</sup>	
		Norm	Forbrug	Norm	Forbrug	Norm	Forbrug
Årssøer	680	4,89	3325	0	0	0,34	231
Smågrise	16965	0,117	1985	0,015	254	0,02	339
Slagtesvin	300	0,459	138	0,075	23	0,025	8
<b>Sub total</b>			<b>5448</b>		<b>277</b>		<b>578</b>
						<b>Total</b>	<b>6303</b>

**Beregnet vandforbrug efter udvidelsen pr. årssø eller produceret dyr (m<sup>3</sup>). Beregningerne er foretaget på baggrund af normtal angivet i DJF-rapport nr. 36**

Ansøgt produktion	Antal	Drikkevand, m <sup>3</sup>		Drikkevandsspild, m <sup>3</sup>		Vaskevand, m <sup>3</sup>	
		Norm	Forbrug	Norm	Forbrug	Norm	Forbrug
Årssøer	730	4,89	3570	0	0	0,34	248
Smågrise	29200	0,117	3416	0,015	438	0,02	584
Slagtesvin	1000	0,459	459	0,075	75	0,025	25
<b>Sub total</b>			<b>7445</b>		<b>513</b>		<b>857</b>
						<b>Total</b>	<b>8815</b>

#### Vandbesparende foranstaltninger

Ifølge BREF-dokumentet er det BAT at reducere vandforbruget ved at finde en balance mellem rengøring og brug af så lidt vand som muligt. Ansøger lever op til BAT med hensyn til vandforbrug på følgende punkter:

- Få eller ingen drikkeventiler uden opsamling af spild, fx ved at ventilerne sidder over fodertruget og derved er integreret i foderautomaten
- Iblødsætning og vask med højtryksrensere – ingen brug af vaskerobot – hvorefter staldene vaskes med højtryksrensere med koldt vand. Både iblødsætning og vask med højtryksrensere er vandbesparende.
- Bedriftens drikkevandsinstallationer rengøres og efterses jævnligt med henblik på at undgå spild
- Eventuelle lækager identificeres og repareres hurtigst muligt

#### **Kommunens kommentarer og vurdering:**

Der er stillet vilkår om, at der skal foretages et energieftersyn på ejendommen inden byggeriet påbegyndes. Vilkåret er stillet med det formål at sikre, at ansøger bliver opmærksom på energibesparende tiltag.

På baggrund af de oplyste forbrugsmængder, vurderer Rebild Kommune herefter, at det ikke er nødvendigt at stille yderligere vilkår.

Der gøres opmærksom på at tilladelse til indvinding af eventuelle yderligere vandmængder skal ansøges særskilt.

## 5.5 SPILDEVAND – HERUNDER REGNVAND

---

### **Vilkår:**

- 5.5.1 Al vask af traktorer, maskiner, redskaber og dyretransportvogne skal foregå på en støbt, tæt plads med bortledning af spildevand til gyllesystemer eller opsamlingsbeholder.
- 5.5.2 Tag- og overfladevand må ikke indeholde andre stoffer end hvad der sædvanligt forekommer i regnvand.
- 5.5.3 Tag- og overfladevandet må ikke nedsives i forurenede jord.
- 5.5.4 Der må ikke tilledes sanitært spildevand eller processpildevand til nedsivningsanlægget for tag- og overfladevand.
- 5.5.5 Tag- og overfladevandet fra den nye stald ” Forlængelse af ny smågrisestald” skal ledes til nedsivning i faskine, der skal dimensioneres ud fra den tilledte vandmængde og jordbundens dræningsevne, således at der ikke opstår overfladisk afstrømning eller gener i øvrigt.
- 5.5.6 Afstanden fra faskine til vandindvindingsanlæg, hvortil der stilles krav om drikkevandets kvalitet samt vandløb eller sø skal være mindst 25 meter. Afstand til skel og nærmeste bygning skal være mindst 5 meter.

### **Ansøgers oplysninger:**

Spildevand fra produktionen udgøres af vand fra rengøring af stalde og vand fra vaskepladsen. Vand fra vaskepladsen ledes gennem afløb til gyllebeholder. Rengøringsvand fra stalde ledes til gyllesystem. Det meste tagvand ledes direkte til terræn, mens det fra en enkelt stald ledes til nedsivning via drænledning. Ved større nedbørsmængder vil en del af vandet blive ledt til terræn i læhegnet, se figur herunder. Fra den nye stald er det planen at lede tagvandet til faskine.



**Tagvand fra mellemste sostald ledes til læhegn**

Påfyldning af sprøjte sker på fast plads med afløb til gyllebeholderen. Sprøjtning foretages af personer med sprøjtecertifikat. Midlerne håndteres efter forskrifterne, og der bruges relevant beskyttelsesudstyr (f.eks. maske, handsker, dragt)

Sprøjteudstyret rengøres indvendigt med integreret rengøringsystem, hvorefter skyllevand ud-sprøjtes i marken.

**Kommunens kommentarer og vurdering:**

Med henblik på at forebygge forurening med f.eks. olieprodukter er der stillet vilkår om, at vask af traktorer mv. skal ske på vaskeplads med afløb til separat opsamlingsbeholder.

Der er desuden stillet vilkår til nedsivning af uforurennet tag- og overfladevand fra den nye tilbygning "Forlængelse af ny smågrisestald". Vilkårene er sat i henhold til § 38 i Miljøministeriets bekendtgørelse nr. 726 af 1. juni 2016 om spildevandstilladelser m.v. efter miljøbeskyttelseslovens kapitel 3 og 4, og selv om der er tale om gældende lovgivning, har kommunen valgt at stille vilkårene for at gøre ansøger ekstra opmærksom herpå.

Ansøgning om nedsivning af tagvand i faskine skal indsendes særskilt.

Det vurderes ikke nødvendigt at stille yderligere vilkår.

**5.6 AFFALD****Vilkår:**

- 5.6.1 Olie- og kemikalieaffald skal til enhver tid opbevares i tæt emballage. Oplægspladsen skal være afskærmet mod nedbør og indrettes med tæt bund og opkant, således at en mængde, mindst svarende til indholdet af den største beholder tilbageholdes, ved spild eller lækage.
- 5.6.2 Opbevaring og håndtering af affald må ikke medføre forurening eller risiko for forurening af omgivelserne, herunder af jord, overfladevand, grundvand, luft eller kloak.

5.6.3 Der skal til enhver tid foreligge dokumentation for, at affald er bortskaffet miljømæssigt forsvarligt. Dokumentationen skal gemmes i 5 år og kunne fremvises til tilsynsmyndigheden på forlangende.

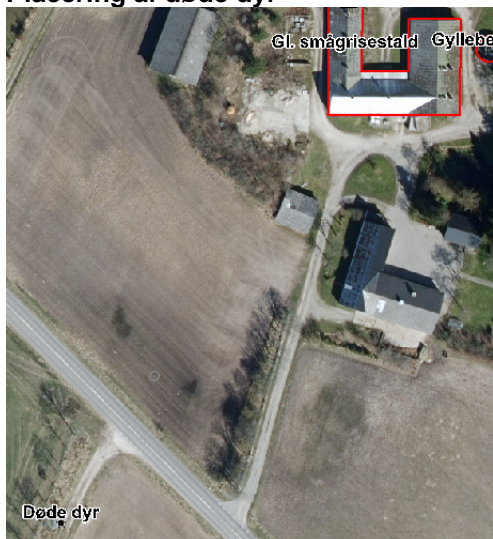
#### **Ansøgers oplysninger:**

Ejendommens affaldshåndtering fremgår af tabellen herunder.

#### **Ejendommens mængder og håndtering af affald**

EAK – koder	Mængde/år	Opbevaring	Bortskaffelse
16 01 03 Udtjente dæk	10	-	Leverandør Værksted
16 01 17 Jernholdigt metal	container	Værksted	Produkthandel
16 01 19 Plast	100 kg	Under tag	Kommunens genbrugsplads
16 01 20 Glas	10 kg	Under tag	Kommunens genbrugsplads
16 01 06 Blyakkumulatorer	2	Værksted	Kommunens genbrugsplads Værksted
13 02 04 Mineralsk ikke chlorede motor, gear og smøreolier	100 l	Værksted	Mokana Værksted
02 01 09 Landbrugskemikalieaffald	10 l	Kemikalierum	Mokana
15 01 01 Papir og pap - emballage	200 kg	Container	Dagrenovation
Spraydåser	100	Kontor i stalden	Kommunens genbrugsplads
Klinisk risikoaffald (medicinglas og -rester samt kanyler)	100	Kontor i stalden	Dagrenovation (kanyler) og genbrugsplads
Rengjorte kemikaliedunke	100 stk.	Container	Dagrenovation

Døde dyr placeres på et befæstet og afdækket areal i henhold til bekendtgørelsen om opbevaring af døde dyr. Dyrene skal hæves over jorden, typisk på en udtjent spalte/palle. En eventuel overdækning skal være fast, fx i form af kadaverkappe. Døde dyr tilmeldes destruktionsanstalt inden for et døgn. Dyrene opbevares i henhold til bekendtgørelsen – i skygge og på en placering, der ligger i passende afstand fra offentlig vej. I dette tilfælde syd for Skørpingvej (se figuren herunder), hvorved smitterisikoen ved afhentning er minimeret.

**Placering af døde dyr****Kommunens kommentarer og vurdering:**

Der er stillet vilkår til opbevaring af affald, samt sikring af, at forurenende stoffer fra affald ikke kan tilføres jord og grundvand. Al bortskaffelse af affald skal ske i henhold til gældende lovgivning, og der skal foreligge dokumentation for at affald bortskaffes miljømæssigt forsvarligt.

Det vurderes ikke nødvendigt at stille yderligere vilkår.

**5.7 RÅVARER OG HJÆLPESTOFFER****Vilkår:**

5.7.1 Opbevaring og håndtering af råvarer og hjælpestoffer må ikke medføre forurening eller risiko for forurening af omgivelserne, herunder jord, overfladevand, grundvand, luft eller kloak.

5.7.2 Tankning af diesel skal foregå på en plads med fast og tæt bund, enten med afløb til olieudskiller, eller således at spild kan opsamles. Tankpistol må ikke kunne fastlåses under påfyldning.

**Ansøgers oplysninger:**

Placering af råvarer og hjælpestoffer angivet i nedenstående tabel er vist på oversigten over ejendommen jf. bilag 1.

**Opbevaring og mængder af råvarer og hjælpestoffer**

	Mængde	Opbevaring
Dieselloolie (tankkapacitet = 2.500 l)	20.600	Tank på fast gulv under tag i maskinhus
Fyringsolie	-	-
Pesticider	500-1.500 l	I original emballage i aflåst, frostfrit kemikalierum
Foder (soja, fedt, mineraler)	Op til 50 t	Siloer og foderlade
Korn	1400 t	Silo
Halm	1.000 baller	Halmhus og stakke

**Kommunens kommentarer og vurdering:**

Der er stillet vilkår til opbevaring af råvarer og hjælpestoffer samt til tankning af diesel. Begge vilkår er stillet med henblik på at sikre bedst muligt mod forurening som følge af uheldsmæssig opbevaring og håndtering af råvarer og hjælpestoffer.

Det vurderes herefter ikke nødvendigt at stille yderligere vilkår.

## 5.8 DRIFTSFORSTYRRELSER ELLER UHELD

### Vilkår:

5.8.1 Der skal forefindes en opdateret beredskabsplan på husdyrbruget som fortæller, hvornår og hvordan der skal reageres ved uheld, der kan medføre konsekvenser for det eksterne miljø. Beredskabsplanen skal være tilgængelig for – og kendt af – alle der arbejder på bedriften.

5.8.2 Spild af miljøfarlige stoffer (olie, gødning, kemikalier etc.) skal straks opsamles.

### Ansøgers oplysninger:

#### Typer og håndtering af driftsforstyrrelser på ejendommen

Type	Forebyggende foranstaltninger	Akut håndtering af uheld
Gylleudslip	Der er tilbageløb på gyllevognen Gyllebeholdere tilses jævnligt og bliver kontrolleret hver 10. år.	Spild inddæmmes og opsamles
Strømsvigt	Nødgenerator Nød-opluk i alle staldafsnit Automatisk opkald til ejers mobiltelefon ved strømsvigt	Tilse dyr, evt. manuel oplukning af vinduer og døre Start nødgenerator
Olieudslip	Overjordiske tanke på fast grund uden afløb	Spild inddæmmes og opsamles
Kemikalieudslip	Påfyldning på fast bund; ingen afløb på kemikalierum	Spild inddæmmes og opsamles

Sker der uheld der kan medføre alvorlige påvirkninger af natur og miljø vil alarmcentralen straks blive kontaktet. Ligeledes vil kommunens Tekniske Forvaltning efterfølgende blive underrettet. Der bliver udarbejdet en beredskabsplan for driftsuheld. Medarbejdere, ejer og andre med fast adgang til bedriften bliver vejledt i beredskabsplanen.

### Kommunens kommentarer og vurdering:

Der er stillet vilkår om, at en opdateret beredskabsplan altid skal forefindes på ejendommen. I beredskabsplanen skal indgå oplysninger om: Redegørelse for mulige uheld, minimering af risiko for uheld og minimering af gener og forurening ved uheld. – oplysningerne må også gerne indgå i teksten. Ansøger har oplyst at der bliver udarbejdet en beredskabsplan for driftsuheld. Der er desuden, for at sikre det omgivende miljø, stillet vilkår om, at spild af miljøfarlige stoffer straks skal opsamles.

Med baggrund i oplysningerne, har kommunen vurderet, at det ikke er nødvendigt at stille yderligere vilkår.

## 6 GØDNINGSPRODUKTION OG -HÅNDTERING

### 6.1 GØDNINGSTYPER OG MÆNGDER

Bedriftens produktion af husdyrgødning fordelt på typer med oplysninger om indhold af N og P fremgår af IT-ansøgningskemaet. Nedenstående tabeller viser den årlige produktion af husdyrgødning på ejendommen.

**Tabel 5: Årlig produktion**

Gødningstype	Kg kvælstof	Kg fosfor	DE
Svinegylle i alt	33.962,25	8.766,52	349,92

### 6.2 FLYDENDE HUSDYRGØDNING

**Vilkår:**

6.2.1 Pumpning af gylle skal ske ved konstant overvågning.

6.2.2 Der skal anvendes gyllevogne med påmonteret pumpe og returløb, således at spild af flydende husdyrgødning undgås.

**Ansøgers oplysninger:**

Ejendommens opbevaringsforhold for flydende husdyrgødning fremgår af tabellen herunder.

**Opbevaring af flydende husdyrgødning på ejendommen og i lejet beholder**

Beholder	Sted	Kapacitet (m <sup>3</sup> )	Andel i IT-ske- ma, %	Overdækning	Pumpesystem fra beholder til gyllevogn
Gyllebeholder (2), ny	Aspvej 8	2.250	30	Naturligt fly- delag	Pumpe på gyl- levogn
Gyllebeholder (1), gl.	Aspvej 8	2.050	27	Naturligt fly- delag	Pumpe på gyl- levogn
Gyllebeholder (3) og fortank	Aspvej 8	200	3	Naturligt fly- delag	Pumpe på gyl- levogn
Gyllebeholder	Aspvej 13	3.000	40	Naturligt fly- delag	Pumpe på gyl- levogn
Fortank	Aspvej 8	0	0	Naturligt fly- delag	-
Kanaler	Aspvej 6+8	1328	0	-	-
I alt		8828	100		

Af den vedlagte beregning fremgår det, at den forventede gylleproduktion bliver på 9.312 m<sup>3</sup> efter udvidelsen. Derved svarer ni måneders opbevaringskapacitet til 6.984 m<sup>3</sup>, hvilket så rigeligt er opfyldt.

## BAT

Godt landmandskab er en vigtig del af BAT herunder at planlægge gødning af markerne korrekt. Det er således også BAT at udforme lagringsfaciliteterne for svine- og fjerkrægødning med tilstrækkelig kapacitet, indtil yderligere behandling eller tilførsel på markerne kan udføres. Ansøger har tilstrækkelig opbevaringskapacitet og lever derudover op til andre aspekter af BAT mht. opbevaring af flydende husdyrgødning. Driften og indretningen af bedriften lever således op til BAT ved:

- At den flydende husdyrgødning opbevares i en stabil beholder, der kan modstå mekaniske, termiske samt kemiske påvirkninger
- At beholderens bund og vægge er tætte og beskyttede mod tæring
- At beholderen tømmes regelmæssigt af hensyn til eftersyn og vedligeholdelse, fortrinsvist hvert år
- At der først sker omrøring af gyllebeholderen kort tid før beholderen skal tømmes eksempelvis ved udbringning
- At der bruges dobbelte ventiler til alle ventiludgange fra lageret
- At beholderen dækkes ved at bruge et fast låg, tag eller en teltstruktur
- At beholderen dækkes ved at bruge et flydelag, såsom snittet halm, lærred, folie, tørv, ekspanderet ler (LECA), ekspanderet polystyren (EPS) eller naturlig udtørrings skorpe
- At dække lagunen ved at bruge et plastdække

Overdækning af gyllebeholder har derudover den sideeffekt, at der kan spares diesel til udkørsel på marken, da der er et mindre volumen i gyllebeholderen.

Ansøger mener, at hans praksis vedr. udbringning af flydende husdyrgødning lever op til BAT på nedenstående punkter. Det er således BAT:

- At minimere emissionerne fra gødning til jord og grundvandet ved at afbalancere mængden af gødningen med afgrødens forventede krav
- At tage hensyn til de pågældende markers karakteristika, når der tilføres gødning på dem; dette gælder i særdeleshed jordbundsforholdene, jordtypen og arealets hældning, klimatiske forhold, nedbør og kunstvanding, jordens anvendelse og dyrkningsmetoder, herunder veksel-drift. Det sker bl.a. ved udarbejdelse af mark- og gødningsplaner samt gennemgang af markerne med en planteavlskonsulent.
- At man afstemmer den producerede husdyrgødning med udspretningsarealet og afgrødens gødningsbehov og i forhold til anvendt kunstgødning og frigivelse af næringsstoffer fra jorden. Det kan bl.a. ske ved
  - o mark- og gødningsplanlægning
  - o jordbundsanalyser
  - o at analysere gyllen for indhold af kvælstof og fosfor
- at reducere forurening af vand ved navnlig at gøre alt det følgende:
  - o ikke at tilføre gødning til stejlt hældende marker
  - o ikke at tilføre gødning på arealer, der støder op til vandløb (ved at efterlade et stykke jord ubehandlet)
  - o at sprede gødning så tæt som muligt før den maksimale afgrøde vækst og optagelse af næringsstoffer finder sted
  - o ikke at tilføre gødning til jorden, når marken er vandmættet, oversvømmet, frossen eller snedækket
- at ved afgrødehøjde under 10 cm tilstræbes det at udbringe gødningen under ideelle vejforhold dvs. kølig, fugtig og vindstille eller ved direkte nedfældning.
- at håndtere spredningen af gødning således, at lugtgener mindskes på steder, hvor det er sandsynligt, at naboer kan berøres, ved navnlig at gøre alt det følgende:
  - o at sprede gødning i løbet af dagen, når der er mindre sandsynlighed for at folk er hjemme samt at undgå weekender og helligdage
  - o at være opmærksom på vindretning i forhold til nabohusene
- Ansøger forbeholder sig dog muligheden for at køre husdyrgødning ud i weekender samt

helligdage, hvis der har været ekstraordinære vejrforhold, som har hindret udkørsel i en lang periode. Dette forbehold tages for i disse specielle situationer at optimere udbringningen i forhold til planternes optagelse af husdyrgødningens næringsstoffer og herunder at mindske ammoniakfordampningen og lugtemissionen.

#### Fravalg af BAT (fast overdækning)

Der er ikke etableret fast overdækning på gylletankene. Ansøger tilser, at der etableres et godt naturligt flydelag, om nødvendigt suppleret med snittet halm. Der er derfor begrænset effekt ved etablering af fast overdækning. Gyllen er således konstant overdækket med et tæt og stabilt naturligt flydelag evt. suppleret med snittet halm, hvilket også er BAT. Flydelaget kontrolleres jævnlige, hvilket sikrer, at der altid er minimal emission af ammoniak. Derfor er en fast overdækning fravalgt.

#### Fravalg af BAT (gylleforsuring)

Der installeres ikke forsøringsanlæg, idet der hovedsageligt er tale om produktion i eksisterende stalde, hvor der ikke er sikkerhed for, at betonen i gyllekanalerne har en god holdbarhed overfor syrepåvirkningen. Samtidig er energiforbruget ved drift af et forsøringsanlæg opgjort til min. 20.000 kWh hvilket vurderes ikke at være proportionalt i forhold til miljøgevinsten. Ved uhensigtsmæssig rørføring kan der dannes luftlommer, hvorved forsuringen ikke virker optimal. Ydermere kan der være risiko for dannelse af giftig svovlbrinte. Gylleforsuring er desuden fravalgt på grund af risiko for lugtgener. Erfaringer med forsøringsanlæg fra andre ejendomme har vist at der er en risiko for forværring af lugtgener på ejendomme hvor der sker en opblanding af forsuret gylle med ikke-forsuret gylle

Endeligt er det generelle ammoniakreduktionskrav opfyldt på anden vis, hvorfor forsøringsanlægget er fravalgt.

#### Fravalg af BAT (gylleseparering)

Ansøger har valgt ikke at investere i et gyllesepareringsanlæg, pga. omkostningerne og, da han anser det som problematisk, at fiberfraktionen som oftest fjernes fra bedriften. Dette har nogle uheldige konsekvenser for markbruget, hvor det manglende organiske materiale i jorden på længere sigt betyder, at der skal bruges flere hjælpestoffer for at få et rentabelt markbrug. Derfor er separation fravalgt.

#### Fravalg af BAT (gyllekøling)

Gyllekøling er fravalgt, da der ikke er proportionalitet i investeringen i og driften af et gyllekølingsanlæg, da BAT-niveauet stort set er overholdt

#### **Kommunens kommentarer og vurdering:**

Placering af gyllebeholdere fremgår af bilag 1. Erklæring om tilstrækkelig opbevaringskapacitet er indsendt til kommunen.

Der er stillet vilkår til sikring mod spild af gylle i forbindelse med fyldning af gyllevogne og pumpning af gylle. Rebild Kommune vurderer, at BAT er overholdt med etablering af et naturligt flydelag på gyllebeholderne og, om nødvendigt, suppleret med snittet halm, da BAT overholdes med andre ammoniakreducerende tiltag. Der er derfor ikke stillet vilkår om fast overdækning.



### 6.3 FAST GØDNING INKL. DYBSTRØELSE

---

#### **Ansøgers oplysninger:**

Al husdyrgødning på ejendommen håndteres som gylle.

## 7 FORURENING OG GENER FRA HUSDYRBRUGET

---

---

### 7.1 AMMONIAK OG NATUR

---

#### **Ansøgers oplysninger:**

Det generelle ammoniakreduktionskrav er overholdt, hvilket fremgår af IT-skema 88316 og 88241. Derudover er der beregnet ammoniakdeposition i en række naturpunkter rundt om ejendommen. Kravene i husdyrgodkendelsesbekendtgørelsen er overholdt.

#### **Kommunens kommentarer og vurdering:**

Miljøgodkendelsen gives på en række generelle vilkår, der blandt andet sigter mod beskyttelse af natur mod uønskede påvirkninger. Efter vurdering af projektoplysningerne og områdets natur- og landskabsforhold vurderer Rebild Kommune, at godkendelsen sikrer naturbeskyttelsesinteresserne i området. Der stilles derfor ikke supplerende vilkår til naturbeskyttelse.

Det vurderes, at projektet er i overensstemmelse med retningslinjerne i Kommuneplan 2017-2029 for beskyttelse af natur og landskab. Specifikt vurderes projektet, ikke at ville forringe tilstand af beskyttede naturtyper eller modvirke mål om gunstig bevaringsstatus for naturtyper og arter, der er udpegningsgrundlag for NATURA 2000-områder eller forringe levevilkår for bilag IV-arter.

For en udførlig naturvurdering henvises til bilag 2.

### 7.2 LUGT

---









#### ***Vilkår:***

7.2.1 Ejendommens anlæg og driften heraf må ikke give anledning til lugtgener uden for eget område, der efter tilsynsmyndighedens vurdering er væsentlige

#### **Ansøgers oplysninger:**

Miljøstyrelsens ansøgningssystem på [www.husdyrgodkendelse.dk](http://www.husdyrgodkendelse.dk) har beregnet hvilke afstande, der mindst skal være fra staldene til forskellige beboelsessystemer. Der ligger ingen nabobeboelser uden landbrugspligt i nærheden af Esben Knudsens svineproduktion. Beboelsesbygninger på ejendomme med landbrugspligt efter landbrugslovens regler samt beboelsesbygninger, der ejes af driftsherren, medregnes ifølge reglerne ikke. For dog at illustrere lugtgenegrænserne er de nærmeste beboelser på landbrugsejendommene rundt om alligevel inkluderet i beregningerne.

**Tabel 6: Samlet resultat af lugtberegning**

Bebyggelse	Kumu- lation	Model	Ukorrigeret geneafstand (ansøgt)	Ukorrigeret geneafstand (nudrift)	Korrigeret geneafstand (ansøgt)	Korrigeret geneafstand (nudrift)	Vægtet gennemsnits- afstand	Bort- screenet	Genekriterie overholdt
+  Skørpingvej 110	0	FMK	50,55	65,40	50,55	65,40	152,29	Nej	Ja
+  Skørpingvej 108	0	FMK	50,55	65,40	50,55	65,40	78,08	Nej	Ja
+  Aspvej 10, pkt. 1	0	FMK	110,42	118,30	110,42	118,30	137,25	Nej	Ja
+  Aspvej 10, pkt. 2	0	FMK	110,42	118,30	110,42	118,30	139,63	Nej	Ja
+  Vestergårdsvej 7	0	FMK	183,48	140,56	183,48	140,56	991,38	Ja	Ja
+  Vestergårdsvej 7	0	NY	409,58	233,19	385,24	227,05	995,43	Ja	Ja
+  Golfbane	0	NY	409,58	233,19	409,58	233,19	1.044,58	Ja	Ja
+  Vestergårdsvej 5	0	NY	409,58	233,19	371,82	214,43	1.000,75	Ja	Ja
+  Fræer By, Fræer	0	FMK	580,21	444,49	580,21	444,49	2.451,09	Ja	Ja

**Kommunens kommentarer og vurdering:**

Som det fremgår af tabellen herover overholder den ansøgte produktion lovens minimumskrav til lugtgeneafstande til de forskellige typer af beboelse i området. Kommunen finder det ikke nødvendigt at stille yderligere vilkår.

**7.3 FLUER OG SKADEDYR****Vilkår:**

7.3.1 Skadedyr skal bekæmpes i nødvendigt omfang i henhold til retningslinjer fra Statens skadedyrsbekæmpelse.

**Ansøgers oplysninger:**

Bekæmpelse af rotter og mosegrise sker i henhold til Statens Skadedyrlaboratoriums retningslinjer.

**Generel bekæmpelse af skadedyr**

Der er god orden i og omkring staldanlægget. Derudover er der et højt hygiejneniveau.

**Fluegener**

Fluer bekæmpes med rovfluer.

**Rottebekæmpelse**

Rotter bekæmpes ved udlægning af rottegift. Der er indgået aftale med privat firma om bekæmpelsen på ejendommen. Aftalen resulterer i faste årlige besøg.

**Kommunens kommentarer og vurdering:**

Det vurderes, at bedriftens tiltag til forebyggelse og bekæmpelse af fluer og skadedyr vil være tilfredsstillende, og det vurderes ikke nødvendigt at stille yderligere vilkår.

**7.4 TRANSPORT****Ansøgers oplysninger:**

Transport af dyr til og fra ejendommen sker ad Aspvej via indkørslen eller direkte fra Skørpingvej. I tabellen herunder er der en oversigt over antal og typer af transport til og fra ejendommen.

**Tablet over transporter til og fra ejendommen før og efter udvidelsen**

Art	Antal transporter		Tidsrum for transport	
	Før	Efter	Før	Efter
Levering af foder	50	50	8-16	8-16
Egen foderproduktion	140	140	6-24	6-24
Levering af brændstof	8	8	8-16	8-16
Indlevering af dyr	-	-	-	-
Dyr til slagteri	52	52	6-12	6-12
Udbringning af gylle	-	466	6-24	6-24
Udbringning af dybstrøelse	-	-	-	-
Afsætning af gylle uden for sæson (til opbevaring på andre ejendomme)	150	150	8-16	8-16
Modtagelse af gylle uden for sæson (produceret på andre ejendomme)	-	-	-	-
Døde dyr	52	52	5-20	5-20
Salg af smågrise	32	44	4-16	4-16

Hovedparten af transporterne sker indenfor normal arbejdstid. Ligeledes er hovedparten af arealerne placeret således, at gyllekørsel sker på interne veje eller vejstrækninger, hvor der kun er få beboelser.

#### **Kommunens kommentarer og vurdering:**

Transport til og fra ejendommen foregår enten via tilkørslen fra Aspvej eller via tilkørslen fra Skørpingvej afhængigt af formålet med transporten, og transporterne vil primært foregå indenfor almindelig arbejdstid.

Transporten i forbindelse med salg af smågrise vil stige fra 32 til 44 som følge af, at produktionen af smågrise stiger, og transporten med gylle vil indgå med 466 transporter som følge af, at der ikke tidligere er udbragt gylle fra ejendommen.

Ansøger oplyser, at gyllekørsel sker på interne veje eller vejstrækninger, hvor der kun er få beboelser. Rebild Kommune vurderer på baggrund af det oplyste, at antallet af transporter ikke vil antage et omfang, der vil være til væsentlig gene for beboere i området og finder således ikke anledning til at stille yderligere vilkår.

Kommunen har lagt vægt på, at en miljøgodkendelse efter husdyrgodkendelsesloven primært kan regulere, hvilke af ejendommens adgangsveje, som skal anvendes ved transport til og fra ejendommen. Spørgsmål om eksempelvis belastning af det lokale vejnet reguleres ikke af husdyrgodkendelsesloven, men af den relevante vejlovgivning og afgøres af de relevante vejmyndigheder. Færdsel på offentlig vej reguleres i øvrigt af færdselsloven og håndhæves af politiet.

## 7.5 STØJ FRA ANLÆG OG MASKINER

### Vilkår:

- 7.5.1 Husdyrbrugets bidrag til støjbelastning i omgivelserne må ikke overstige værdier (oplyst i nedenstående tabel 7) målt eller beregnet ved nabobeboelser eller deres opholdsarealer: Støjbidraget (bortset fra maksimalværdien) måles som det ækvivalente, konstante, korrigerede støjniveau i dB(A) (re. 20 µ Pa). Tallene i parentes angiver referencetiden inden for den pågældende periode. I tilfælde af impulsstøj eller rentoner skal den målte/beregnete værdi tillægges 5 dB(A). I tvivlstilfælde afgør kommunen om der er rentoner eller impulsstøj.
- 7.5.2 Husdyrbruget skal, for egen regning, dokumentere, at støjvilkår overholdes, hvis tilsynsmyndigheden finder det påkrævet. Dokumentationen for overholdelse af støjkravene kan være i form af målinger i ejendommens omgivelser (under fuld drift) eller kildestyrkemålinger ved de enkelte støjkloder kombineret med beregninger efter den fælles nordiske beregningsmodel for industristøj.

Tabel 7: støjgrænser

	Tidsrum	Max. lydniveau
<b>Mandag-fredag</b>	kl. 07-18 (8 timer)	55 dB (A)
<b>Lørdag</b>	kl. 07-14 (7 timer)	45 dB (A)
<b>Søn- og helligdage</b>	kl. 07-18 (8 timer)	45 dB (A)
<b>Alle dage</b>	kl. 18-22 (1 time)	45 dB (A)
	kl. 22-07 (½ time)	40 dB (A)
	kl. 22-07 (Maksimalværdi)	55 dB (A)

### Ansøgers oplysninger:

#### Beskrivelse af støjkloder

Ejendommens støjkloder er hovedsageligt ventilationsanlæg, kornvalse, gyllepumpe, kompressor samt den daglige brug af traktor og transportere til/fra ejendommen.

#### Driftsperiode for støjkloder

Brugen af traktor vil normalt begrænses til at foregå i dagtimerne, dog må der påregnes sæsonbestemt arbejde (eksempelvis høst og efterårsarbejde i marken), der går udover dagtimerne.

Ventilationsanlægget er konstant i drift. Kompressoren anvendes indimellem i tidsrummet 8.00-16.00.

#### Tiltag mod støjkloder

Der skiftes til EC-motorer, der er langt mindre støjende end ældre typer. Kompressor er placeret i maskinhus, hvorved støjgener begrænses mest muligt.

Det er vurderet, at der ikke er støjgener, der kan erkendes udenfor ejendommen, derfor skønnes det ikke nødvendigt med tiltag mod støj. Ansøger er ikke bekendt med om ejendommens støj skulle have været påklaget på et tidligere tidspunkt.

### Kommunens kommentarer og vurdering:

Kommunen forventer, at driften af husdyrbrugets anlæg ikke vil give anledning til støj, der overskrider de angivne grænseværdier for nabobeboelser.

Der er stillet vilkår om overholdelse af støjgrænser på ejendommen. Disse vilkår er stillet med henblik på at kunne sikre naboer bedst muligt mod støj fra den daglige drift. Vilkåret gælder kun for aktiviteter ved ejendommens anlæg. Markaktiviteter er ikke omfattet af vilkårene.

Kommunen har indsat et vilkår med maksimale støjgrænser i overensstemmelse med de vejledende grænseværdier for støj, der svarer til de almindeligt gældende grænser for virksomheder (vejledning nr. 5/1984 om ekstern støj fra virksomheder).

## 7.6 STØV FRA ANLÆG OG MASKINER

---

### **Vilkår:**

7.6.1 Uden for eget område må anlæggene og driften heraf ikke give anledning til støvgener, der efter tilsynsmyndighedens vurdering er væsentlige.

### **Ansøgers oplysninger:**

I forbindelse med levering af kraftfoder og mineraler kan der opstå støvgener, hvilket dog oftest er af begrænset karakter. Ved udvidelsen vil foderforbruget stige, men da blandingen i sig selv ikke forårsager væsentlige støvgener, vil der derfor ikke ske en forøgelse af eventuelle støvgener ved udvidelsen.

### **Kommunens kommentarer og vurdering:**

Kommunen vurderer, at støvgener fra anlægget og fra transporter ikke vil medføre væsentlige gener for beboerne i lokalområdet.

Støv, som følge af transporter, vil dog altid være afhængig af, i hvilket omfang ansøger forstår at vise hensyn. Det skal derfor til stadighed tilstræbes, at minimere støvgener i forbindelse med ejendommens drift.

Der er stillet vilkår om, at ejendommen ikke må give anledning til støvgener uden for virksomheden, der efter tilsynsmyndighedens vurdering er væsentlige. Med udgangspunkt heri, og på baggrund af ansøgers oplysninger, er det kommunens vurdering, at det ikke er nødvendigt at stille yderligere vilkår vedrørende støv.

## 7.7 LYS

---

### **Ansøgers oplysninger:**

Staldene er etableret uden lysplader, og der er installeret automatisk tænd/sluk funktion i alle staldafsnit, således at lyset automatisk er på vågeblus i tidsrummet 23.00 – 05.00. Arbejdslys skal manuelt aktiveres i denne periode.

Der er udendørs lys ved maskinhus samt ved udleveringsrummet. Ved udleveringsrummet tændes lyset ved afhentning af grise, primært i vinterhalvåret. Lyset ved maskinhuset tændes ved arbejdskørsel efter solnedgang.

Der er ingen udendørs lys som kan virke generende for naboer eller passerende trafik.

### **Kommunens kommentarer og vurdering:**

Ud fra ejendommens beliggenhed i område med en del beplantning, både omkring ejendommen og i området generelt, samt ud fra de beskrevne lysforhold, har Rebild Kommune vurderet, at det ikke er nødvendigt at stille vilkår vedrørende lys. Det er således vurderet, at der ikke er naboer, der kan blive berørt væsentligt af lys fra ejendommen.

## 8 PÅVIRKNING AF ARTER MED SÆRLIGT STRENGE BESKYTTELSESKRAV (BILAG IV ARTER)

---

### **Kommunens kommentarer og vurdering:**

En række dyr omfattet af naturbeskyttelseslovens § 29a og habitatdirektivets bilag IV kan have levested, fødesøgningsområde eller sporadisk opholdssted i området omkring ejendommen. Ifølge oplysninger i "Håndbog om dyrearter på habitatdirektivets bilag IV" (DMU Faglig rapport nr. 635, 2007) kan der i Rebild Kommune være forekomst af flere arter af flagermus samt odder, markfirben, løgfrø, spidssnudet frø og stor vandsalamander.

Rebild Kommune er ikke bekendt med konkrete ynglefremkomster i området. Mest sandsynlig forekomst ved bygningerne er arter af flagermus, som kan blive påvirket af evt. nedrivninger eller træfældninger. Eventuelle levesteder i nærheden af bygningerne antages i at være sammenfaldende med de vurderede naturarealer i nærheden af ejendommen, og det vurderes, at kvælstofdeposition fra husdyrbrugets anlæg ikke vil skade eller ødelægge eventuelle yngle- eller rasteområder i disse områder.

For yderligere henvises der til kommunens beskrivelse i naturvurderingen, der er vedlagt som bilag 2.

## 9 MANAGEMENT

---

### **Ansøgers oplysninger:**

Bedriften bliver drevet efter de principper, der er opstillet i begrebet "godt landmandskab". Begrebet "godt landmandskab" indeholder en målsætning om inddragelse af principperne for integreret produktion. Hensynet til de mere bløde værdier bliver derved en integreret del af planlægningsprocessen. De bløde værdier er i denne sammenhæng defineret som etisk betingede hensyn, herunder hensyn til medarbejdere, naboerne til bedriften, forbrugerne samt til husdyrvelfærd, naturen, landskabet og miljøet. Ved anvendelse af denne helhedsorienterede managementform forventes kravene fra det omgivende samfund at blive efterlevet, sideløbende med de økonomiske krav.

Grisene leveres i øvrigt til Danish Crown, og produktionen lever derfor op til den "code of practice", der er udformet af slagteriet.

Besætningen er godkendt efter DANISH-produktstandarden. Standarden sikrer, at besætningen lever op til dansk og EU-lovgivning omkring dyrevelfærd, miljø og fødevarer sikkerhed. Besætningen bliver som minimum auditeret hvert tredje år.

Anvendelse af diverse videre- og efteruddannelses tilbud for ejer og ansatte.

### **Kommunens kommentarer og vurdering:**

Det er Rebild Kommunes vurdering, at det ansøgte lever op til BAT med hensyn til management. Det vurderes derfor ikke nødvendigt at stille vilkår.

## 10 EGENKONTROL

---

### **Ansøgers oplysninger:**

I forbindelse med udvidelsen af bedriften er der udarbejdet et forslag til egenkontrol af driften. Kontrollen vil omfatte følgende punkter.

Rengøring:

- Udmugning i stalde for at minimere ammoniakfordampningen.

- Vask og fejning af gange for at sikre et højt hygiejneniveau og minimere støvgener.
- Periodevis rengøring af svinestier for at minimere støvgener.

Vand:

- Tilsyn af drikkekar, -kopper eller –ventiler mm. for lækager.

Ventilering:

- Alarmanlæg kontrolleres/afprøves.
- Rengøring af ventilationsanlæg.
- Kontrol af temperatur- og fugtighedsmålere
- Generel vedligeholdelse og kontrol af ventileringssystem efter fabrikantens anvisning.

Foderformalings- og blandingsanlæg:

- Kontrol af kileremme, kileremsskiver
- Kædeetræk renses og smøres

Miljømæssige foranstaltninger:

- Logbog over flydelag
- Renholdelse af stier

Gene-/forureningsforanstaltninger:

- Generel vedligeholdelse og kontrol af tekniske systemer efter fabrikantens anvisning.

Registrering af:

- Elforbrug
- Foderforbrug (E-kontrol)
- Vandforbrug
- Sprøjtejournal
- Medicinforbrug og type af medikamenter
- Opbevaring af indlægssedler på foder.

I henhold til DANISH-produktstandarden skal ansøger som minimum følge nedenstående punkter vedr. egenkontrol i svinebesætningen:

- Der skal i CHR være ajourførte optegnelser og dokumentation over besætningens til- og afgang af grise.
- Ved indkøb af smågrise fra en fast leverandør skal producenten sikre sig, at griseringsaftalen er registreret i CHR.
- Der skal være modtagekontrol af foder i form af følge- og indlægssedler. Faktura gemmes i 5 år.
- Der skal være dokumentation for foderets sammensætning.
- Vejledning om god produktionspraksis – en branchekode skal være udfyldt og underskrevet.
- Der skal være dokumentation for alle udførte dyrlægebesøg. Besøgsrapporterne gemmes i 5 år.
- Hvis der er indgået en sundhedsrådgivningsaftale, skal denne kunne fremvises.
- Ved anvendelse af medicin skal der føres behandlingsbog, og skriftlige anvisninger fra dyrlægen skal foreligge.
- Antibiotika og kemoterapeutikaholdige lægemidler må ikke findes på bedriften efter ordinationsperioden medmindre de er genordineret af dyrlægen.
- Behandlede svin skal mærkes individuelt eller på stiniveau, så de kan identificeres inden for tilbageholdelsesperioden.
- Der skal kunne fremvises udfyldt egenkontrolprogram for dyrevelfærd (først gældende når bekendtgørelse er offentliggjort).
- I sohold skal fravænningsalderen kunne dokumenteres.

- Funktioner af mekanisk og automatisk udstyr, der har betydning for svinenes sundhed og velfærd, skal kontrolleres hver dag, og eventuelle fejl eller mangler skal snarest afhjælpes.
- Der skal være dokumentation for, at døde dyr afhentes af godkendt destruktionsvirksomhed.

#### **Kommunens kommentarer og vurdering:**

Det er Rebild Kommunes vurdering, at det ansøgte lever op til BAT med hensyn til egenkontrol. Det vurderes derfor ikke nødvendigt at stille vilkår.

## **11 ALTERNATIV LØSNING OG 0-ALTERNATIV**

---

### **Ansøgers oplysninger:**

#### **Alternative løsninger**

Et alternativ til udvidelse på Aspvej 6 og 8 kunne være at opkøbe en anden produktionsejendom for at drive og eventuelt udvide denne. Esben Knudsen kunne på den måde udvikle bedriften og modvirke en faldende realløn. Det ville kræve en stor investering til opkøb og eventuel modernisering af en anden ejendom. Der er desuden klare fordele i at have besætningen samlet på samme sted frem for at skulle passe dyr flere steder. En samlet besætning giver bedre mulighed for at opnå en rationel produktion end ved at have to adskilte besætninger.

#### **0-alternativ**

0-alternativet er lig med den eksisterende produktion. En statisk tilstand er oftest ikke et udtryk for noget positivt, da det er ensbetydende med, at hjulene er gået i stå. Dette er også tilfældet i landbruget. Det er derfor uundgåeligt, at landbruget hele tiden ændres i takt med omgivelserne.

I alle virksomheder er der løbende krav til at tilpasse og optimere driften efter markedsforholdene. Inden for landbrugserhvervet er det en realitet, at landmanden står over for faldende afregningspriser i forhold til inflationen samtidigt med, at omkostningerne stiger. Der skal således produceres et stadig stigende antal enheder for at overleve økonomisk. Derfor vil det være uundgåeligt, at produktionen løbende skal optimeres og udvides.

Hvis produktionen ikke optimeres, smuldrer det økonomiske grundlag for virksomheden. Et konstant produktionsniveau er reelt en begyndende afvikling af produktionen med de personlige, samfundsmæssige og landskabelige konsekvenser, det giver. Samfundsmæssigt vil 0-alternativet derfor kunne betyde færre arbejdspladser dels på slagterierne, men også i de mindre lokale virksomheder (vognmænd, foderstoffer mm.), og som følge af dette må det kunne forventes, at samfundets indkomstdannelse mindskes.

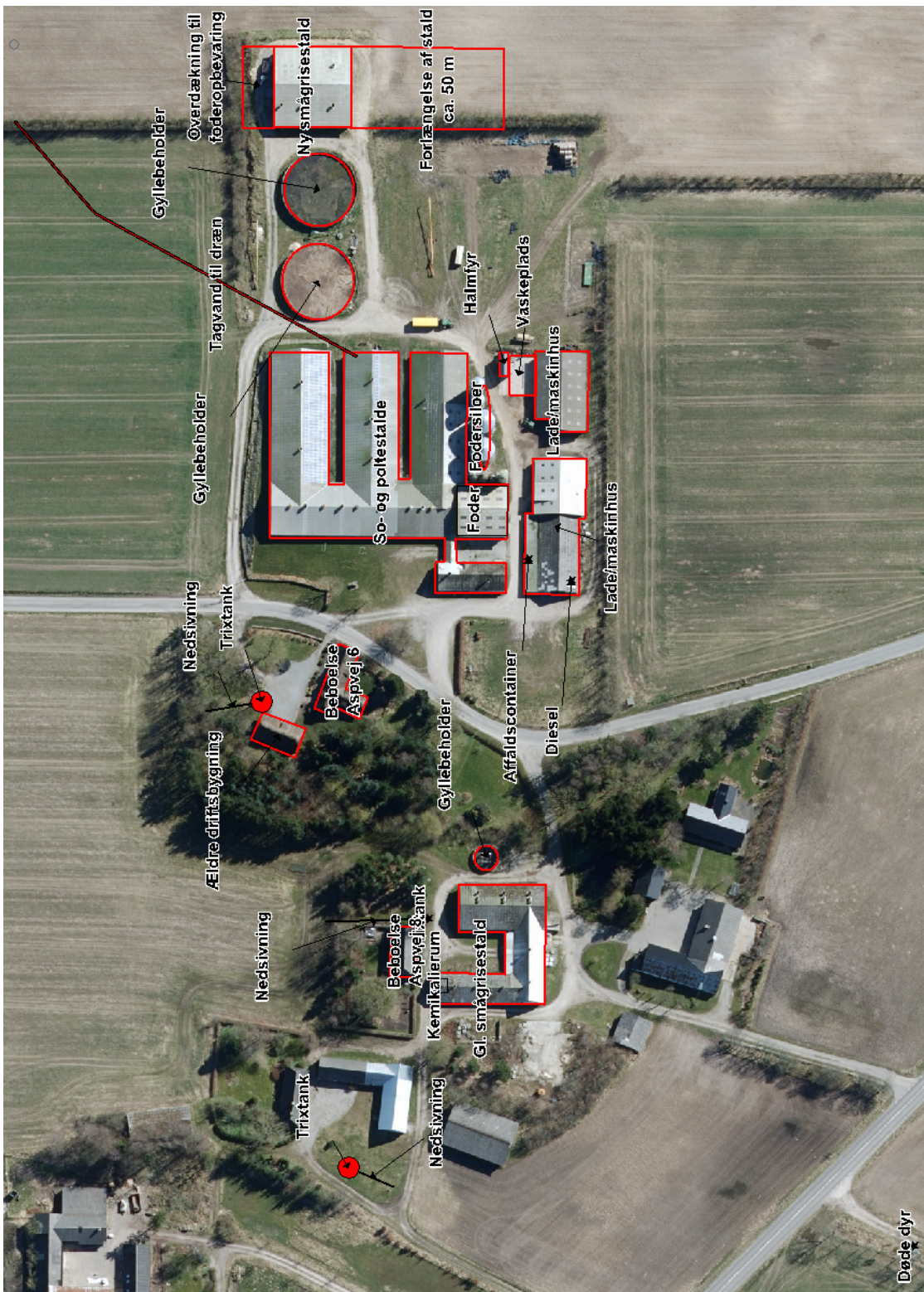
#### **Kommunens kommentarer og vurdering:**

Det er kommunens vurdering, at ansøger har taget stilling til mulige alternative løsninger. Kommunen vurderer, at de nævnte alternativer, ikke vil være bedre end det ansøgte.



## 12 BILAG

### 12.1 BILAG 1. SITUATIONSPLAN (BETEGNELSEN PÅ STALDE REFERERER TIL IT-ANSØGNINGSSYSTEMET)



## 12.2 BILAG 2. REBILD KOMMUNES SAMLEDE NATURVURDERING

### Påvirkning af natur

Miljøgodkendelsen forudsætter at projektet, foruden overensstemmelse med husdyrgodkendelsesloven, også er i overensstemmelse med kommuneplanmål for natur og landskab, naturbeskyttelsesloven samt EU-habitatdirektivet.

Såvel aktuel som ændret drift, der anerkendes med miljøgodkendelsen, påvirker områdets naturtyper. Påvirkningerne stammer dels fra stald og lager og dels fra drift af markarealerne. Påvirkning fra drift af markarealer er ikke indeholdt i nærværende naturvurdering. Påvirkningerne fra stald og lager består fortrinsvis i ammoniakfordampning, der resulterer i kvælstofdeposition på nærliggende naturarealer.

Konsekvenserne af påvirkningerne er vurderet i forhold til nedenfor nævnte planlægning og bestemmelser for natur- og landskabsbeskyttelse.

### Påvirkning fra stald og lager

Husdyrbruget ligger i et forholdsvis åbent og landbrugsdomineret landskab.

### Kommuneplan 2017-2029, udpegninger og retningslinjer

Ejendommens nye tilbygninger ligger i "Særligt værdifuldt landbrugsområde", og det samme gør dele af "Sostalde" og de to største gyllebeholdere. Resten af ejendommen ligger i "Jordbrugsområde". Hele ejendommen ligger desuden i område udpeget med "Særlige udsigter".

#### 5.3.2 Særligt værdifulde landbrugsområder

I de særligt værdifulde landbrugsområder er det primære hovedhensyn landbrug og dets fortsatte arealanvendelse.

I områderne må der som udgangspunkt ikke planlægges eller etableres anlæg og andet, der på væsentlig måde begrænser mulighederne for landbrugets arealmæssige drift. Begrænsninger kan f.eks. være byudvikling, skovrejsning, rekreative områder og formål samt lugtpåvirkelige funktioner og anlæg.

#### 5.3.3 Jordbrugsområder

I jordbrugsområderne skal hensynet til jordbrugserhvervene varetages i balance med hensynet til de øvrige åben landinteresser og byudviklingsinteresser.

#### 5.1.8 Særlige udsigter

Indenfor de afgrænsede udsigtsområder bør der ikke etableres byggeri, tekniske anlæg, skovrejsning og lignende, der begrænser udsigtsmulighederne.

Rebild Kommune har i afsnit 3.2 foretaget en analyse af de nye tilbygningers ("Forlængelse af ny smågrisestald" og "Overdækning af areal til foderopbevaring") landskabsmæssige påvirkninger.

Husdyrbrugets nyanlæg vurderes herefter, ikke at være i strid med hverken ovenstående retningslinjer i Kommuneplan 2017-2029 eller andre relevante retningslinjer i kommuneplanen.

### Naturbeskyttelsesloven og museumsloven

De oplyste ændringer af husdyrbruget kræver ikke dispensation fra museumslovens bestemmelser om fredede fortidsminder og beskyttede diger eller naturbeskyttelseslovens bestemmelser om bygge- og beskyttelseslinjer eller fredningsbestemmelser.

I det følgende vurderes hvorledes ammoniakemission fra husdyrbrugets stalde og gødningslagre vil kunne påvirke potentielt kvælstoffølsomme naturarealer omkring bruget.

Ammoniakemissionen fra stalde og gødningslagre er beregnet til at stige fra 2.513,55 kg N/år til 3.477,04 kg N/år. Stigningen udgør således 963,49 kg N/år.

De nærmeste naturarealer i forhold til ejendommen udgøres af § 3 registrerede arealer, se punkt 1-7 på kortbilag 1. Nærmeste naturareal, der samtidig er omfattet af husdyrgodkendelseslovens § 7 (Kategori 2), ligger ca. 1.000 m nordøst for ejendommen, se punkt 3 på kortbilag 1.

Nærmeste potentielt ammoniakfølsomme skovareal ligger ca. 400 m vest for ejendommen (Gl. smågrisestald), og ca. 890 m nordøst for ejendommen (Ny smågrisestald) ligger der også en potentielt ammoniakfølsom skov, se punkt 6 og 7 på kortbilag 1.

Nærmeste naturarealer, der samtidig ligger indenfor Natura 2000 område, ligger henholdsvis 612 m vest for ejendommen (Gl. smågrisestald) og 998 m sydvest for ejendommen (Gl. smågrisestald). Se herom i senere afsnit om habitatdirektivet.

Via husdyrgodkendelse.dk er der foretaget beregninger til punkterne 1-7, se tabellen herunder.

Punkt	Naturtype	Kategori	Retning	Afstand (m)	Merdeposition (kg N/ha/år)	Totaldeposition (kg N/ha/år)
1	7140 Hængesæk og andre kærsumfund	1	vest	612	0,0	0,2
2	5130 Enekrat	1	sydvest	998	0,0	0,1
3	Overdrev >2,5 ha	2	nordøst	997	0,1	0,2
4	Overdrev	3	østnordøst	599	0,2	0,4
5	Hede	3	østnordøst	710	0,2	0,5
6	Potentiel ammoniakfølsom skov	3	vest	395	0,1	0,4
7	Potentiel Ammoniakfølsom skov	3	nordøst	902	0,1	0,3

### Kategori 1-natur, punkt 1

Se afsnittet "Natura 2000-områder og bilag IV-arter".

### Kategori 2-natur, punkt 2

Naturarealet i punkt 3 er beskyttet overdrev, og opfylder størrelseskravet for § 7 kategori 2-natur. Totaldepositionen i punkt 3 er beregnet til 0,2 Kg N/ha/år. Det fastsatte beskyttelsesniveau er på maksimalt 1,0 kg N/ha/år totaldeposition, for ammoniakfølsomme naturtyper beliggende uden for Natura 2000-områder. Med en totaldeposition på 0,2 kg N/ha/år er beskyttelsesniveauet til naturtypen overholdt, og Rebild Kommune har ikke yderligere bemærkninger hertil.

### Kategori 3-natur, punkt 4 – 7

Naturarealerne i punkt 4 og punkt 5 er henholdsvis beskyttet overdrev og beskyttet hede. Naturarealerne i punkt 6 og punkt 7 er potentielt ammoniakfølsomme skove. Der er beregnet merdepositioner på 0,1 og 0,2 kg N/ha/år på naturarealerne som følge af det ansøgte. Dermed er beskyttelsesniveauet på maksimalt 1,0 kg N/ha/år merdeposition overholdt, og Rebild Kommune har ikke yderligere bemærkninger hertil.

På baggrund af afstand og retning skønnes det ikke relevant at beregne og vurdere på husdyrbrugets påvirkninger af yderligere naturarealer.



Projektet opfylder husdyrgodkendelseslovens krav vedrørende ammoniaktab og er ikke i strid med naturbeskyttelseslovens bestemmelser. Det vurderes herved, at husdyrbruget i realistisk og hensigtsmæssigt omfang bidrager til mål om reduktion af ammoniakbelastning af områdets naturarealer.

### **Natura 2000-områder og bilag IV-arter**

Med baggrund i EU-habitatdirektivet er der i Danmark udpeget NATURA 2000-områder (internationale naturbeskyttelsesområder) til beskyttelse af en række naturtyper og arter. NATURA 2000-områderne omfatter EU-habitatområder, EU-fuglebeskyttelsesområder og Ramsarområder. De tre kategorier er ofte sammenfaldende.

I forbindelse med tilladelser og godkendelser af husdyrbrug skal kommunen dels foretage vurdering af, om projektet i sig selv, eller i forbindelse med andre planer og projekter, kan påvirke et Natura 2000-område væsentligt og dels foretage vurdering af, om det ansøgte kan beskadige eller ødelægge de særligt beskyttede bilag IV arters yngle- eller rasteområder.

Nærmere oplysninger om habitatdirektivet, NATURA 2000-områder og bilag IV-arter kan ses på Miljøstyrelsens hjemmeside [www.svana.dk](http://www.svana.dk).

Husdyrbrugets driftsbygninger ligger 395 m øst for nærmeste Natura 2000 område; det drejer sig om Natura 2000 område nr. 18 Rold Skov, Lindemborg Ådal og Madum Sø. Nærmeste habitatnaturtype er 7140, Skovbevoksede tørvemoser, der ligger 612 m fra nærmeste staldanlæg (Gl. smågristald). Derudover ligger der et habitatnaturområde (5130, Enekrat på heder) sydvest for staldanlægget i en afstand af 998 m fra Gl. smågristald. Se punkt 1 og 2 på kortbilag 1.

Det fastsatte beskyttelsesniveau afhænger af antal husdyrbrug i nærområdet og af afstanden fra disse husdyrbrug til naturområdet samt af husdyrbrugenes størrelse.

Det fastsatte beskyttelsesniveau er:

0,2 kg N/ha/år ved > 1 husdyrbrug

0,4 kg N/ha/år ved 1 husdyrbrug

0,7 kg N/ha/år ved 0 husdyrbrug

I punkt 1 og punkt 2 er beregnet en total deposition på henholdsvis 0,2 kg N/ha/år og 0,1 kg N/ha/år. Dermed er beskyttelsesniveauet overholdt uanset antallet af nærliggende ejendomme, der kan kumulere med ammoniakemissionen fra Aspvej 6 og 8.

En række dyr omfattet af naturbeskyttelseslovens § 29a og habitatdirektivets bilag IV kan have levested, fødesøgningsområde eller sporadisk opholdssted i området omkring udbringningsarealerne. Ifølge oplysninger i "Håndbog om dyrearter på habitatdirektivets bilag IV" (DMU Faglig rapport nr. 635, 2007) kan der i Rebild Kommune være forekomst af flere arter af flagermus samt odder, markfirben, løgfrø, spidssnudet frø og stor vandsalamander.

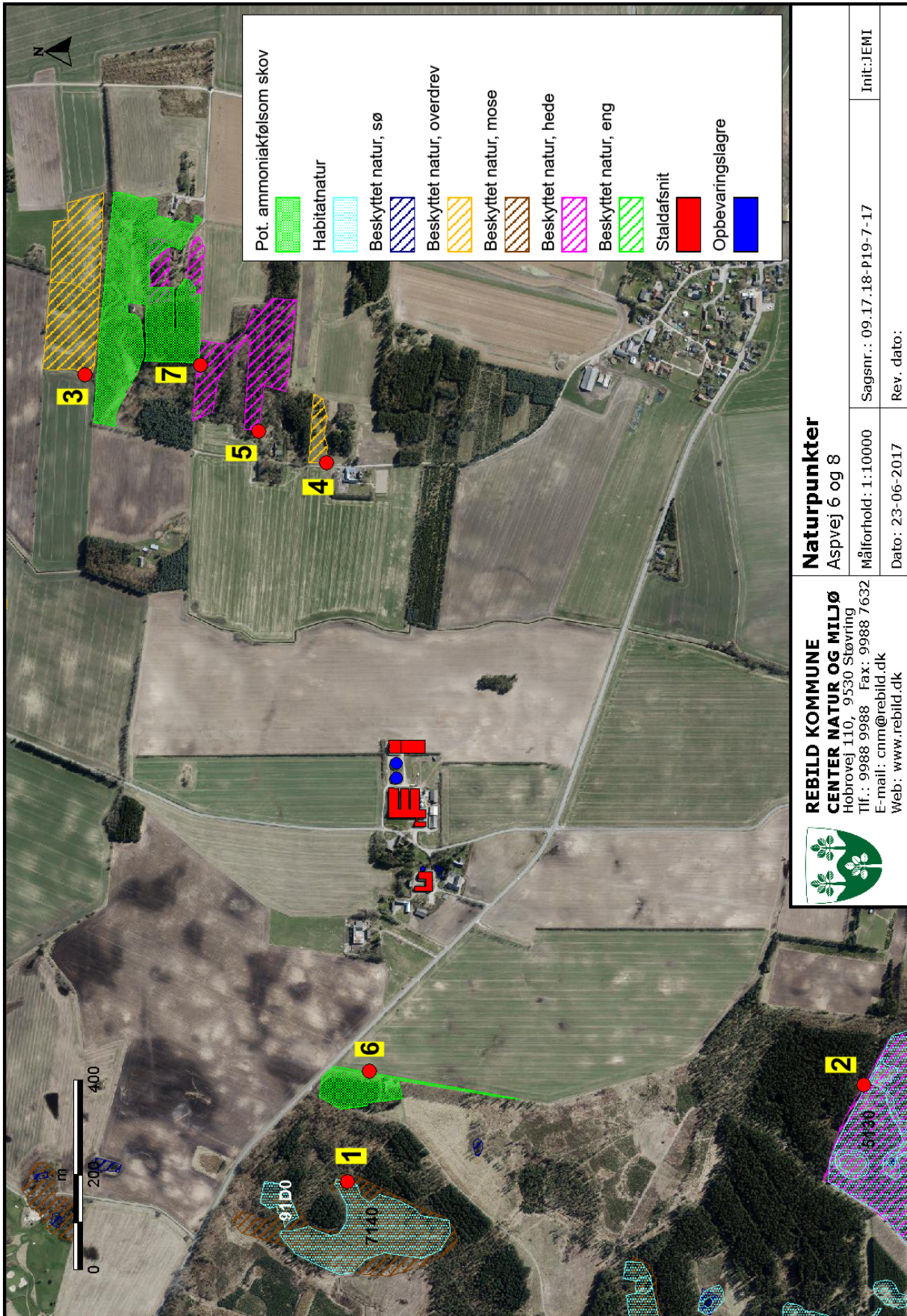
Rebild Kommune er ikke bekendt med konkrete yngleforekomster i området. Mest sandsynlig forekomst ved bygningerne er arter af flagermus, som kan blive påvirket af evt. nedrivninger eller træfældninger. Eventuelle levesteder i nærheden af bygningerne antages i øvrigt at være sammenfaldende med de vurderede naturarealer i forrige afsnit, og det vurderes, at kvælstofdeposition fra husdyrbrugets anlæg ikke vil skade eller ødelægge eventuelle yngle- eller rasteområder.


### **Sammenfatning**

Miljøgodkendelsen gives på en række generelle vilkår, der bl.a. sigter mod beskyttelse af natur mod uønskede påvirkninger. Efter vurdering af projektoplysningerne og områdets natur- og landskabsforhold finder Rebild Kommune, at miljøgodkendelsen sikrer naturbeskyttelsesinteresserne i området. Der stilles derfor ikke supplerende vilkår til naturbeskyttelse.

Det vurderes, at udvidelsen af husdyrbruget er i overensstemmelse med retningslinjerne i kommuneplan 2017-2029 for beskyttelse af natur og landskab. Specifikt vurderes udvidelsen ikke at ville forringe tilstand af beskyttede naturtyper eller modvirke mål om gunstig bevaringsstatus for naturtyper og arter, der er udpegningsgrundlag for Natura 2000-områder eller forringe levevilkår for bilag IV-arter.

Kortbilag 1: Naturpunkter 1-7



 <p><b>REBILD KOMMUNE</b>  <b>CENTER NATUR OG MILJØ</b>                  Hobrovej 110, 9530 Støvring                  Tlf.: 9988 9988 Fax: 9988 7632                  E-mail: cnm@rebild.dk                  Web: www.rebild.dk</p>	<b>Naturpunkter</b>	
	Aspvej 6 og 8	
Målforhold: 1:10000	Sagsnr.: 09.17.18-P19-7-17	Init.:JEMI
Dato: 23-06-2017	Rev. dato:	



## 12.3 BILAG 5. SAMLET OVERSIGT OVER VILKÅR

---

Bemærk, at det kan være vigtigt, at læse kommunens kommentarer/vurderinger, samt eventuelle tilhørende tabeller til de fastsatte vilkår i godkendelsen.

### **Miljøgodkendelse af 01.09.2017 – gældende vilkår:**

- 2.3.1 Miljøgodkendelsen skal være udnyttet indenfor 6 år fra meddelelsesdatoen. Den del af produktionen, der ikke opfylder udnyttelseskravene, bortfalder.
  
- 2.5.1 Inden eventuelt ophør af husdyrbruget skal kommunen kontaktes med et skriftligt forslag til en ophørsplan.
- 2.5.2 Husdyrbruget skal, da der er tale om et IE-husdyrbrug, senest 4 uger efter driftsophør anmelde dette til kommunen med et oplæg til vurdering efter § 38 k, stk. 1, i jordsforureningsloven<sup>5</sup>.
  
- 3.2.1 Stalde og anlæg skal være placeret, som angivet i bilag 1 – situationsplan.
- 3.2.2 "Forlængelse af ny smågrisestald" mod syd og overdækning af areal til foder i forlængelse af "Ny smågrisestald" mod nord skal opføres som beskrevet jf. ansøgers oplysninger med hensyn til materialer, udformning og farvevalg.
  
- 5.1.1 Den samlede produktion må ikke overstige 349,92 DE på årsplan fordelt på 730 årssøer (730 stipladser), 29.200 smågrise, 7-35 kg (4.869 stipladser) og 1.000 slagtesvin, 35-110 kg (235 stipladser). Husdyrholdet skal være sammensat og staldindretning m.v. skal være i overensstemmelse med tabel 4 herunder.
- 5.1.2 "Forlængelse af ny smågrisestald" skal opføres som toklimastald med delvist spaltegulv.
  
- 5.2.1 Alle ventilationer skal vaskes efter hvert hold grise.
- 5.2.2 Den nye stald "Forlængelse af ny smågrisestald" skal etableres med undertryksventilation af fabrikatet "Skjold" eller tilsvarende, og skal være temperaturreguleret. De nye ventilatorer skal have en energieffektivitet, der svarer til energieffektiviteten for EC-ventilatorer.
  
- 5.4.1 Inden byggeriet påbegyndes skal et energiselskab eller en energikonsulent foretage et energiforbrugssyn af det planlagte byggeri, hvor de energiforbrugende processer i bedriften gennemgås. Der skal udarbejdes en rapport som indeholder resultater og konkrete energibesparende forslag med tilhørende tilbagebetalingstid. Rapporten skal kunne fremvises til tilsynsmyndigheden på forlangende.

- 5.5.1 Al vask af traktorer, maskiner, redskaber og dyretransportvogne skal foregå på en støbt, tæt plads med bortledning af spildevand til gyllesystemer eller opsamlingsbeholder.
- 5.5.2 Tag- og overfladevand må ikke indeholde andre stoffer end hvad der sædvanligt forekommer i regnvand.
- 5.5.3 Tag- og overfladevandet må ikke nedsives i forurenede jord.
- 5.5.4 Der må ikke tilledes sanitært spildevand eller processpildevand til nedsivningsanlægget for tag- og overfladevand.
- 5.5.5 Tag- og overfladevandet fra den nye stald " Forlængelse af ny smågrisestald" skal ledes til nedsivning i faskine, der skal dimensioneres ud fra den tilledte vandmængde og jordbundens dræningsevne, således at der ikke opstår overfladisk afstrømning eller gener i øvrigt.
- 5.5.6 Afstanden fra faskine til vandindvindingsanlæg, hvortil der stilles krav om drikkevandets kvalitet samt vandløb eller sø skal være mindst 25 meter. Afstand til skel og nærmeste bygning skal være mindst 5 meter.
- 5.6.1 Olie- og kemikalieaffald skal til enhver tid opbevares i tæt emballage. Oplægspladsen skal være afskærmet mod nedbør og indrettes med tæt bund og opkant, således at en mængde, mindst svarende til indholdet af den største beholder tilbageholdes, ved spild eller lækage.
- 5.6.2 Opbevaring og håndtering af affald må ikke medføre forurening eller risiko for forurening af omgivelserne, herunder af jord, overfladevand, grundvand, luft eller kloak.
- 5.6.3 Der skal til enhver tid foreligge dokumentation for, at affald er bortskaffet miljømæssigt forsvarligt. Dokumentationen skal gemmes i 5 år og kunne fremvises til tilsynsmyndigheden på forlangende.
- 5.7.1 Opbevaring og håndtering af råvarer og hjælpestoffer må ikke medføre forurening eller risiko for forurening af omgivelserne, herunder jord, overfladevand, grundvand, luft eller kloak.
- 5.7.2 Tankning af diesel skal foregå på en plads med fast og tæt bund, enten med afløb til olieudskiller, eller således at spild kan opsamles. Tankpistol må ikke kunne fastlåses under påfyldning.
- 5.8.1 Der skal forefindes en opdateret beredskabsplan på husdyrbruget som fortæller, hvornår og hvordan der skal reageres ved uheld, der kan medføre konsekvenser for det eksterne miljø. Beredskabsplanen skal være tilgængelig for – og kendt af – alle der arbejder på bedriften.
- 5.8.2 Spild af miljøfarlige stoffer (olie, gødning, kemikalier etc.) skal straks opsamles.
- 6.2.1 Pumpning af gylle skal ske ved konstant overvågning.
- 6.2.2 Der skal anvendes gyllevogne med påmonteret pumpe og returløb, således at spild af flydende husdyrgødning undgås.
- 7.2.1 Ejendommens anlæg og driften heraf må ikke give anledning til lugtgener uden for eget område, der efter tilsynsmyndighedens vurdering er væsentlige
- 7.3.1 Skadedyr skal bekæmpes i nødvendigt omfang i henhold til retningslinjer fra Statens skadedyrsbekæmpelse.



- 7.5.1 Husdyrbrugets bidrag til støjbelastning i omgivelserne må ikke overstige værdier (oplyst i nedenstående tabel 7) målt eller beregnet ved nabobeboelser eller deres opholdsarealer: Støjbidraget (bortset fra maksimalværdien) måles som det ækvivalente, konstante, korrigerede støjniveau i dB(A) (re. 20  $\mu$  Pa). Tallene i parentes angiver referencetiden inden for den pågældende periode. I tilfælde af impulsstøj eller rentoner skal den målte/beregne værdi tillægges 5 dB(A). I tvivlstilfælde afgør kommunen om der er rentoner eller impulsstøj.
- 7.5.2 Husdyrbruget skal, for egen regning, dokumentere, at støjvilkår overholdes, hvis tilsynsmyndigheden finder det påkrævet. Dokumentation for overholdelse af støjkravene kan være i form af målinger i ejendommens omgivelser (under fuld drift) eller kildestyrkemålinger ved de enkelte støjklender kombineret med beregninger efter den fælles nordiske beregningsmodel for industristøj.
- 7.6.1 Uden for eget område må anlæggene og driften heraf ikke give anledning til støvgener, der efter tilsynsmyndighedens vurdering er væsentlige.
- 11.1.1 Virksomheden skal have et miljøledelsessystem, hvor den der er ansvarlig for husdyrbruget, skal gennemføre og overholde et miljøledelsessystem, herunder:
- 1) formulere en miljøpolitik med afsæt i husdyrbrugets miljøforhold
  - 2) fastsætte miljømål
  - 3) udarbejde handlingsplan for det eller de fastsatte miljømål
  - 4) minimum 1 gang årligt evaluere miljøarbejdet og om nødvendigt foretage justeringer af mål og handlingsplaner
  - 5) minimum 1 gang årligt gennemgå miljøledelsessystemet
- 11.1.2 De i vilkår 11.1.1 nævnte krav skal kunne dokumenteres enten i form af opbevaring af dokumenter eller ved anden dokumentation, herunder eksempelvis digital form.