

Påbud om vilkårsændring  
Revurdering  
af  
svinebrugene på  
Ringkøbingvej 213 og Ndr. Stavskærvej 28  
6800 Varde

I henhold til § 17 i Bekendtgørelse nr. 294 af 31. marts 2009 om tilladelse og godkendelse m.v. af husdyrbrug. Afgørelsen er truffet med hjemmel i § 39 jævnfør § 41 i Lov om miljøgodkendelse mv. af husdyrbrug

**Revurderet 6. december 2012**



**Udarbejdet af:**

**Miljø**  
Toften 2  
6818 Årre

Sagsbehandler: Stine Bundgaard Pedersen  
Direkte tlf. 7994 7115  
E-mail: [stla@varde.dk](mailto:stla@varde.dk)

**VARDE KOMMUNE**  
**Teknik og Miljø**  
**Bytoften 2**  
**6800 Varde**

[www.vardekommune.dk](http://www.vardekommune.dk)  
[vardekommune@varde.dk](mailto:vardekommune@varde.dk)

**Doknr. 1011256**  
**Sagsnr. 11/3626**

## Indholdsfortegnelse:

<b>1</b>	<b>INDLEDNING</b> .....	<b>4</b>
<b>2</b>	<b>BAGGRUND FOR REVURDERING</b> .....	<b>5</b>
2.1	DATABLAD.....	5
2.2	BAGGRUND .....	5
<b>3</b>	<b>REVURDERING</b> .....	<b>6</b>
3.1	NÆSTE REVURDERING .....	6
3.2	SUPPLERENDE OPLYSNINGER.....	6
3.3	FORUDSÆTNINGER.....	6
<b>4</b>	<b>VILKÅR FOR MILJØGODKENDELSEN</b> .....	<b>7</b>
4.1	GENERELLE VILKÅR .....	7
4.2	DRIFT OG INDRETNING.....	7
4.3	OPBEVARING OG HÅNDTERING AF HUSDYRGØDNING .....	7
4.4	LUFT, LUGT OG FLUEBEKÆMPELSE .....	7
4.5	STØJ.....	8
4.6	AFFALD.....	8
4.7	TAG- OG OVERFLADEVAND .....	9
4.8	PROCES- OG HUSSPILDEVAND .....	9
4.9	EGENKONTROL.....	10
4.10	RENERE TEKNOLOGI .....	10
4.11	UHELD .....	10
4.12	VILKÅR DER UDGÅR.....	10
<b>5</b>	<b>KLAGEVEJLEDNING</b> .....	<b>12</b>
<b>6</b>	<b>OFFENTLIGGØRELSE</b> .....	<b>13</b>
<b>7</b>	<b>MILJØTEKNISK BESKRIVELSE OG VURDERING</b> .....	<b>14</b>
7.1	BELIGGENHED.....	14
7.2	AFSTANDSKRAV.....	15
7.3	LANDSKAB OG KULTURMILJØ.....	16
7.4	DYREHOLDETS STØRRELSE .....	17
7.5	INDRETNING .....	17
7.6	LUGT.....	18
7.7	STØJ.....	20
7.8	STØV .....	20
7.9	TRANSPORT.....	20
7.10	BESKYTTEDE NATUROMRÅDER OMKRING EJENDOMMENE - AMMONIAK .....	21
7.11	HARMONI.....	31
7.12	PÅVIRKNING AF "BILAG IV ARTER" .....	31
7.13	BAT - AMMONIAK .....	33
7.14	BAT - FOSFOR OG FODRINGSSTRATEGI.....	33
7.15	BAT - MANAGEMENT .....	34
7.16	BAT - FORBRUG AF VAND OG ENERGI.....	35
7.17	BAT - OPBEVARING AF HUSDYRGØDNING.....	36
7.18	SAMLET BAT-VURDERING .....	37
<b>8</b>	<b>NABOHØRING</b> .....	<b>37</b>
<b>9</b>	<b>SAMLET VURDERING</b> .....	<b>37</b>

# 1 Indledning

Varde Kommune har foretaget en revurdering af miljøgodkendelsen på husdyrbrugene Ringkøbingvej 213, 6800 Varde og Ndr. Stavskærvej 28, 6800 Varde i henhold til § 17 i Bekendtgørelse nr. 294 af 31. marts 2009 "Bekendtgørelse om tilladelse og godkendelse m.v. af husdyrbrug". Disse to husdyrbrug har modtaget én samlet kapitel 5 miljøgodkendelse efter Miljøbeskyttelsesloven den 27. januar 2004.

Da husdyrbrugene er godkendt samlet er det Varde Kommunes vurdering, at der også skal ske en samlet revurdering af de to husdyrbrug.

Miljøgodkendelser af landbrug meddelt efter Miljøbeskyttelseslovens kapitel 5 skal regelmæssigt og første gang 8 år efter godkendelsens meddelelse tages op til revurdering og om nødvendigt ajourføres i lyset af den teknologiske udvikling (BAT). Det skal vurderes, om de eksisterende vilkår skal bibeholdes eller frafalder, og om der skal stilles nye vilkår. Revurderingen foretages ud fra reglerne i godkendelsesbekendtgørelsen, og husdyrbrugene er hermed ikke længere reguleret af Miljøbeskyttelsesloven, men af Husdyrloven.

I forbindelse med udarbejdelsen af revurderingen, har Varde Kommune udarbejdet en miljøteknisk beskrivelse og vurdering af driften af husdyrbrugene. Denne danner baggrund for revurderingen, herunder påbud om vilkårsændring efter § 39 i Husdyrloven, se afsnit 4.

Vurderingsgrundlaget for revurderingen har været offentliggjort på Varde Kommunes hjemmeside i perioden fra den 29. oktober til den 12. november 2012. Offentligheden har hermed haft mulighed for at komme med forslag og bemærkninger til revurderingen, samt anmode om at få tilsendt udkast til revurdering, når dette foreligger.

Udkast til revurdering er sendt i nabohøring i 3 uger, hvor der er mulighed for at komme med synspunkter, kommentarer eller indsigelser.

## 2 Baggrund for revurdering

### 2.1 Datablad

Husdyrbrугenes ejer:	Johannes Marinus Høj, Langgade 49, 6800 Varde
Husdyrbrугenes drives af:	Hallumgade ApS, Kvongvej 511, 6800 Varde
Kontaktperson:	Simon Høj, mobil: 30286611, e-mail: simon@hallumgade.dk
Husdyrbrугenes adresser:	Ringkøbingvej 213, 6800 Varde og Ndr. Stavskærvej 28, 6800 Varde
Virksomhedernes art:	Svinebrug
CHR-nummer:	Ringkøbingvej 213: 29878 Ndr. Stavskærvej 28: 81817
CVR-nummer:	25819683
Konsulent:	Jysk Landbrugsrådgivning, Hans Jørn Andresen, e-mail: haa@jlbr.dk
Tilsynsmyndighed:	Varde Kommune
Udkast i nabohearing:	Fra den 8. november til den 29. november 2012
Revurderingsdato:	6. december 2012

### 2.2 Baggrund

Det tidligere Miljøcenter Vest I/S har den 17. januar 2004 meddelt miljøgodkendelse i henhold til Miljøbeskyttelseslovens kapitel 5 til husdyrbrugene på Ringkøbingvej 213, 6800 Varde og Ndr. Stavskærvej 28, 6800 Varde.

Godkendelsen omhandler en produktion på 8.964 slagtesvin (30-100 kg) på hver af de to husdyrbrug. Dette svarer til 249 DE på hvert husdyrbrug og 498 DE samlet.

Varde Kommune har den 18. januar 2012 overfor husdyrbrугenes ejer varslet, at Varde Kommune i løbet af 2012 agter at revurdere miljøgodkendelsen fra 2004. Dette brev er gend sendt den 3. september 2012.

Varde Kommune har den 10. oktober 2012 modtaget det adspurgte materiale til brug for revurderingen.

I forbindelse med sagsbehandlingen er der indhentet supplerende oplysninger.

Revurderingen er udarbejdet ud fra ansøgningerne med nr. 45411, 45603, 45642 og 45650 indsendt den 10. oktober 2012.

### **3 Revurdering**

Varde Kommune har afgjort, at husdyrbrugene på Ringkøbingvej 213, 6800 Varde og Ndr. Stavskærvej 28, 6800 Varde kan fortsætte driften med de ændrede vilkår, som fremgår af denne revurderings kapitel 4. Der er nærmere redegjort for de vurderinger der ligger til grund for afgørelsen i den miljøtekniske beskrivelse og vurdering.

Revurderingen meddeles efter § 17 i Bekendtgørelse nr. 294 af 31. marts 2009 om tilladelse og godkendelse m.v. af husdyrbrug, og afgørelsen er truffet med hjemmel i § 39 jævnfør § 41 i Lov om miljøgodkendelse mv. af husdyrbrug med en række nærmere angivne vilkår i kapitel 4.

Husdyrbrugene skal til enhver tid leve op til gældende regler i love og bekendtgørelser – også selvom disse regler eventuelt måtte være skærpede i forhold til denne revurderings indhold.

Henvendelse om den revurderede miljøgodkendelse kan ske til Varde Kommune, Miljø.

Opmærksomheden henledes på, at eventuelle udvidelser og ændringer af husdyrbrugenes anlæg skal meddeles Varde Kommune, hvis disse afviger fra de oplysninger, der fremgår af miljøgodkendelsen. Udvidelse og ændringer skal forinden godkendes af Varde Kommune.

#### **3.1 Næste revurdering**

Husdyrbrugenes miljøgodkendelse skal jævnfør § 17 i Bekendtgørelse om tilladelse og godkendelse mv. af husdyrbrug regelmæssigt og mindst hvert 10. år tages op til revurdering.

Det er derfor planlagt at foretage næste revurdering i 2022.

#### **3.2 Supplerende oplysninger**

I forbindelse med revurderingen har Varde Kommune orienteret og indhentet oplysninger fra følgende:

- Idéfasen ved offentlig annoncering
- Nabohøring ved berørte naboer/partner

#### **3.3 Forudsætninger**

Varde Kommune forudsætter, at projektet gennemføres og drives som beskrevet i ansøgningerne med nr. 45411 og 45650.

## 4 Vilkår for miljøgodkendelsen

- Vilkår i den eksisterende miljøgodkendelse, som bibeholdes eller som kun er ændret redaktionelt, benævnes **A**. Ændringer fremgår i parentes.
- Nye vilkår benævnes **B**.
- Eksisterende vilkår, som bortfalder, er opført under afsnit 4.12, og benævnes **C**. Disse vilkår er fjernet fra listen med gældende vilkår.

### 4.1 Generelle vilkår

- a. Svinebrugenes drift og indretning skal være i overensstemmelse med det oplyste, med mindre andet fremgår af godkendelsens vilkår. **A** (svinebruget ændres til svinebrugenes)
- b. Indretning og drift af svinebrugene samt håndtering og opbevaring af husdyrgødning på ejendommen skal ske i overensstemmelse med reglerne i den til en hver tid gældende bekendtgørelse om erhvervsmæssig dyrehold, husdyrgødning, ensilagesaft m.v. (herefter kaldet Husdyrgødningsbekendtgørelsen), med mindre andet fremgår af godkendelsens vilkår. **A** (svinebruget ændres til svinebrugene)

### 4.2 Drift og indretning

- a. Husdyrbrugene må maksimalt have et dyrehold på 498 dyreenheder (DE) der fordeler sig med 8.964 slagtesvin (32-107 kg) på hvert af de to husdyrbrug (total antal slagtesvin 17.928). Årsproduktionen opgøres på basis af planåret (1. august til 31. juli). **B**
- b. Alle gulvarealer i staldene på Ringkøbingvej 213 og Ndr. Stavskærvej 28 skal være med 25-49% fast gulv. **B**
- c. Alt foder til slagtesvinene på begge husdyrbrug må maksimalt indeholde 4,59 gram P/FE. Kravet skal være opfyldt senest i 2017. **B**
- d. Der skal i gødningsregnskabet (senest for planåret 2016/2017) og hvert år herefter, indsættes en type 2 korrektion for fosfor på 0,962. **B**
- e. Der må til en hver tid maksimalt være 2300 slagtesvin (32-107 kg) på stald på hvert af de to husdyrbrug. **B**

### 4.3 Opbevaring og håndtering af husdyrgødning

- a. Påfyldning af gylle fra gylletank til gyllevogn skal foregå ved at gyllen suges til gyllevognen via et lukket system, så der ikke sker spild under påfyldningen. Ved andre fyldningssystemer skal påfyldningen af gylle til gyllevogne ske på befæstede arealer med afløb til beholder for flydende husdyrgødning. **A**
- b. Pumper og maskiner til transport af gylle (pumpning af gylle til gyllevogn) skal altid være under opsyn, når de er i brug. **A**
- c. Arealer omkring bygninger og tilkørselsveje skal holdes ryddelige og fri for affald, foderrester m.v. **A**

### 4.4 Luft, lugt og fluebekæmpelse

- a. Husdyrbrugenes drift må ikke medføre støv- og lugtgener, der af tilsynsmyndigheden vurderes at være væsentlige uden for virksomhedens skel. **A** (virksomhedens ændres til husdyrbrugenes)

- b. Begge husdyrbrug og deres omgivelser skal renholdes således, at lugtgener begrænses mest muligt. **A** (Hele ejendommen og dens ændres til begge husdyrbrug og deres)
- c. Der skal ved hensigtsmæssig indretning og drift sikres, at staldventilationen ikke giver anledning til væsentlige lugtgener i området. **A**
- d. På husdyrbrugene skal der foretages en effektiv fluebekæmpelse i overensstemmelse med de af Statens Skadedyrslaboratorium seneste fastsatte retningslinier. **A** (ejendommen ændres til husdyrbrugene)

## 4.5 Støj

- a. Husdyrbrugenes bidrag til det eksterne støjniveau må ikke overstige følgende værdier, målt ved nærmeste nabobeboelse:

Uge dag	Tidsrum	Støjbelastning
Mandag-fredag	kl. 07.00-18.00	$L_{r(8)} = 55 \text{ dB(A)}$
	kl. 18.00-22.00	$L_{r(1)} = 45 \text{ dB(A)}$
	kl. 22.00-07.00	$L_{r(0,5)} = 40 \text{ dB(A)}$
Lørdag	kl. 07.00-14.00	$L_{r(7)} = 55 \text{ dB(A)}$
	kl. 14.00-22.00	$L_{r(1)} = 45 \text{ dB(A)}$
	kl. 22.00-07.00	$L_{r(0,5)} = 40 \text{ dB(A)}$
Søn- og helligdage	kl. 07.00-22.00	$L_{r(8)} = 45 \text{ dB(A)}$
	kl. 22.00-07.00	$L_{r(0,5)} = 40 \text{ dB(A)}$

I natperioden må der ikke forekomme højere spidsværdier end 55 dB(A). Værdierne er angivet som det ækvivalent, korrigerede støjniveau i dB(A).

For dagperioden kl. 07.00-18.00 skal grænseværdierne overholdes indenfor det mest støjbelastede tidsrum på 8 timer.

For aftenperioden kl. 18.00-22.00 skal grænseværdierne overholdes indenfor den mest støjbelastede time.

For natperioden kl. 22.00-07.00 skal grænseværdierne overholdes indenfor den mest støjbelastede halve time. **A** (Ejendommens ændres til Husdyrbrugenes)

- b. Virksomheden skal på tilsynsmyndighedens forlangende lade foretage støjmålinger/beregninger til eftervisning af, at den i vilkår 4.5.a. fastsatte støjbelastning ikke overskrides. Dette kan dog højst kræves en gang årligt, såfremt vilkåret viser sig at være overholdt. **A** (vilkår 2.5.1 ændret til vilkår 4.5.a)
- c. Er dokumentationen udført som beregning, skal den indeholde de oplysninger om beregningsforudsætningerne, som er nødvendige for vurdering af rigtigheden af beregningsresultaterne. Er dokumentationen udført som måling, skal driftsforholdene under målingen beskrives. Som udgangspunkt accepteres en ubestemthed på de målte eller beregnede støjbelastninger på max. +/- 3 dB(A). **A**
- d. Dokumentationen skal udføres i henhold til Miljøstyrelsens gældende vejledning, eller en eventuel beregning skal udføres i følge Nordisk beregningsmodel for industristøj. Støjmålingen/beregningen skal udføres af et firma, som er akkrediteret hertil af DANAK. **A** (Ejendommens ændres til Husdyrbrugenes)

## 4.6 Affald

- a. Animalsk affald og døde dyr skal fjernes fra ejendommen, inden der opstår kadaverøse forandringer, der kan give anledning til lugtgener eller andre uhygiejniske forhold.



Affaldet skal bortskaffes til autoriseret destruktionsanstalt. **A** (ejendommen ændres til husdyrbrugene)

- b.** Døde dyr skal opbevares i lukkede containere indtil bortskaffelsen til destruktionsanstalt. **A**
- c.** Opbevaring af olie- og kemikalieaffald samt andet farligt affald skal ske under tag, på tæt bund uden mulighed for afløb.  
Erhvervsaffald skal bortskaffes i overensstemmelse med Varde Kommunes regulativ for erhvervsaffald. **A**
- d.** Olie- og kemikalieaffald samt andet farligt affald skal afleveres på godkendt modtagestation. **A** (Esbjerg Modtagestation I/S ændret til godkendt modtagestation)
- e.** Medicinrester og tom medicinemballage leveres retur til dyrlæge, apotek eller anden godkendt modtager. **A**
- f.** Husholdningsaffald skal bortskaffes i overensstemmelse med Varde Kommunes regulativ for dagrenovation. **A**

#### **4.7 Tag- og overfladevand**

- a.** Tag- og overfladevand, som ledes til dræn, må ikke indeholde andre stoffer, end hvad der sædvanligvis forekommer i tagvand og uforurenet overfladevand, og der må ikke være synlige spor af olie eller næringsstoffer.

Konstaterer Varde Kommune ved undersøgelse af vandkvaliteten i vandløbet en forurening eller belastning, som kan være forårsaget af ovennævnte udledning, skal afløbssystemet for overfladevand ændres, så forureningen eller belastningen af vandløbet ophører. **A** (Ribe Amt ændret til Varde Kommune)

- b.** Det skal sikres, at der ikke opstår overfladevandsgener i forbindelse med udledningen af tag- og overfladevandet. **A**
- c.** Nedløbsbrønde skal være forsynet med sandfang. **A**
- d.** Udledning af tag- og overfladevandet må ikke give anledning til skader i vandløbets bund og brinker, ligesom det ikke må medføre hydraulisk overbelastning af vandløbet. **A**
- e.** Nedløbsbrønde skal hæves, så der ikke kan ske afstrømning af overfladevand til disse. **A**
- f.** Tag- og overfladevandet skal føres i tætte ledninger indtil en afstand af 15 meter fra staldbygninger, gødnings- og ensilageanlæg. **A**
- g.** Såfremt udledningen af tag- og overfladevand til det højt målsatte vandløb Frisvad Møllebæk, påfører vandløbet skade i form af øget tilførsel af næringsstoffer, sand, erosion af brinkerne eller u hensigtsmæssig hydraulisk belastning, skal der etableres foranstaltninger, som forhindrer dette. Et eventuelt projekt skal forinden udførelsen godkendes af tilsynsmyndigheden (Varde Kommune). **A** (Miljøcenter Vest I/S ændret til Varde Kommune)

#### **4.8 Proces- og husspildevand**

- a.** Vaskevand fra staldene skal afledes til opsamlingsbeholder for flydende husdyrgødning eller gyllekanal. **A**

## 4.9 Egenkontrol

- a. Virksomheden skal føre registreringer over den til enhver tid gældende produktion. Denne registrering skal ved miljøtilsynets besøg på virksomheden kunne forevises som dokumentation for godkendelsens bestemmelse om husdyrholdets størrelse.

Journalerne skal gemmes i 5 år og være tilgængelige for tilsynsmyndigheden ved tilsyn. **A** (Virksomheden ændres til Husdyrbrugene og "i henhold til Husdyrgødningsbekendtgørelsens bilag 1" slettes)

- b. Virksomheden skal føre registreringer over afsat og udbragt husdyrgødning. Registreringer skal omfatte mængder og udbringningstidspunkter og skal kunne forevises miljøtilsynet ved besøg på husdyrbrugene. **A** (Virksomheden ændres til Husdyrbrugene)

## 4.10 Renere teknologi

- a. Svinebruget skal mindst en gang om året undersøge muligheden for at indføre renere teknologi i form af ændrede råvarer, nye metoder eller besparelser på materialer og ressourcer, således at miljøbelastningen nedsættes. **A** (Svinebruget ændres til Svinebrugene)
- b. Ved ændring eller væsentlige udbedringer af staldsystemet skal der søges at anvende den bedste tilgængelige teknik. **A**
- c. De to gyllebeholdere på Ndr. Stavskærvej 28 skal være overdækket med telt. **B**

## 4.11 Uheld

- a. Alle uheld og driftsforstyrrelser, herunder evt. spild på udendørs arealer, der kan medføre forurening, skal straks meddeles alarmcentralen (tlf.: 112) og efterfølgende Varde Kommune, Miljø (tlf.: 7994 6800). **B**

## 4.12 Vilkår der udgår

- a. Der må på årsbasis maksimalt produceres 17.928 slagtesvin (30-100 kg) svarende til 494 DE eller en produktion af et antal slagtesvin svarende til 494 DE korrigeret for afvigende vægtgrænser, dog kun hvis afgangsvægten varierer inden for intervallet 87-110 kg (omregningsfaktor jf. bekendtgørelse nr. 813 af 19. juli 2004) **C**
- b. Produktionen skal være ligelig fordelt mellem adresserne Ringkøbingvej 213 og Ndr. Stavskærvej 28, således at derpå hver ejendom må produceres 8.964 (30-100 kg) slagtesvin pr. år svarende til 247 dyreenheder eller et tilsvarende antal slagtesvin korrigeret for afvigende vægtgrænse som angivet ovenfor. **C**
- c. Kapaciteten af opbevaringsanlæggene for flydende og fast husdyrgødning skal mindst svare til 9 måneders tilførsel. Tilførslen opgøres som den mængde husdyrgødning, der produceres i det givne tidsrum, beregnet ud fra, at dyrene er på stald, samt hvad der i øvrigt tilledes anlægget f.eks. vaskevand og nedbør. **C** (vilkåret slettes, da det er generel lovgivning)
- d. Kravet om opbevaringskapacitet kan opfyldes ved, at der foreligger skriftlige aftaler om levering af husdyrgødning til opbevaring på anden ejendom. Sådanne gødningsaftaler skal have en varighed af mindst 5 år. **C** (vilkåret slettes, da det er generel lovgivning)
- e. Ensilagesaft, processpildevand og gødningen fra bruget skal udbringes på landbrugsjord og anvendes til gødskningsformål. (ved processpildevand forstås

vaskevand fra rengøring af stalde, læsseramper, rengøring af landbrugsmaskiner m.v.)  
**C** (vilkåret slettes, da det er generel lovgivning)

- f.** Den samlede årlige produktion af gødning på ejendommen efter udvidelse af dyreholdet skal udbringes på et areal på mindst 356 ha, eller svarende til kravene i den til enhver tid gældende husdyrgødningsbekendtgørelse. **C** (vilkåret slettes, da det er generel lovgivning)
- g.** Den samlede årlige produktion af gødning på ejendommen efter udvidelse af dyreholdet skal udbringes på et areal på mindst 356 ha, eller svarende til kravene i den til enhver tid gældende husdyrgødningsbekendtgørelse. **C**
- h.** Indenfor en radius af 5 meter fra vandindvindingsboringer må der ikke sprøjtes, opbevares eller håndteres kemikalier. **C** (vilkår forældet)
- i.** Spildevandsafledning fra Ringkøbingvej 213 skal ændres senest 1 år efter tilladelsens ikrafttræden således, at udledningen af husspildevand og sanitært spildevand fra servicenum renses inden udløb til Frisvad Møllebæk.

Projektet om ovenstående skal være Miljøcenter Vest I/S i hænde senest 6 måneder efter tilladelsens ikrafttræden.

Arbejdet skal udføres af en autoriseret kloakmester. **C** (vilkåret er efterlevet)

- j.** Indenfor en radius af 5 meter fra vandindvindingsboringer må der ikke sprøjtes, opbevares eller håndteres kemikalier. **C** (vilkår forældet)
- k.** Virksomheden skal løbende og regelmæssigt mindst én gang om måneden føre optegnelser i en logbog, herunder om tilstanden og tætheden af flydelaget eller anden tæt overdækning på hver enkelt beholder til dokumentation af, at der er et tilstrækkeligt tæt flydelag eller anden tæt overdækning. Logbogen føres i overensstemmelse med Skov- og Naturstyrelsens anvisninger. **C** (vilkår slettes, da det er generel lovgivning)
- l.** Alle uheld og driftsforstyrrelser, herunder evt. spild på udendørs arealer, der kan medføre forøget forurening eller indebærer fare herfor, skal straks anmeldes til Miljøcenter Vest I/S på tlf. 76 95 02 80 indenfor kontortiden og til Alarmcentralen på nr. 112 udenfor kontortiden. **C** (vilkåret slettes og der indsættes et nyt tilsvarende)

## 5 Klagevejledning

Revurderingen af miljøgodkendelsen kan påklages til Natur- og Miljøklagenævnet i henhold til § 76 i Husdyrloven af de klageberettigede, der fremgår af lovens §§ 84 -87.

Eventuel klage stiles skriftligt til Natur- og Miljøklagenævnet, men sendes til Varde Kommune, Bytoften 2, 6800 Varde. Klagen skal være Varde Kommune i hænde senest den 7. januar 2013, kl. 15:30 (4 uger efter offentliggørelsen). Varde Kommune videresender klagen til Natur- og Miljøklagenævnet umiddelbart efter klagefristens udløb.

Der gøres opmærksom på, at en klage over revurderingen af miljøgodkendelsen ikke har opsættende virkning, med mindre Natur- og Miljøklagenævnet bestemmer andet.

Det er en betingelse for Natur- og Miljøklagenævnets behandling af en klage, at der indbetales et gebyr til Natur- og Miljøklagenævnet.

Vejledning om gebyrordningen kan findes på Natur- og Miljøklagenævnets hjemmeside.

Såfremt afgørelsen ønskes indbragt for domstolene, skal søgsmål være anlagt inden 6 måneder fra afgørelsens offentliggørelse samt være i overensstemmelse med § 26 i Forvaltningsloven.

## 6 Offentliggørelse

Revurderingen vil blive offentliggjort på Varde Kommunes hjemmeside i perioden fra den 10. december 2012 til den 7. januar 2013.

Se: [www.vardekommune.dk/miljo](http://www.vardekommune.dk/miljo)

Varde Kommune gør opmærksom på at det på ovennævnte hjemmeside er muligt at tilmelde sig en service, så man pr mail får tilsendt alle nye miljøgodkendelser.

På Varde Kommunes vegne den 6. december 2012

Stine Bundgaard Pedersen  
Jordbrugsteknolog

### Kopi sendt til:

- Jysk Landbrugsrådgivning, Hans Jørn Andresen, e-mail: [haa@jlbr.dk](mailto:haa@jlbr.dk)
- Naturstyrelsen Ribe, Sorsigvej 35, 6760 Ribe, e-mail: [rib@nst.dk](mailto:rib@nst.dk)
- Sundhedsstyrelsen, Embedslægeinstitutionen Syddanmark, Sorsigvej 35, 6760 Ribe, e-mail: [syd@sst.dk](mailto:syd@sst.dk)
- Danmarks Fiskeriforening, Nordensvej 3, Taulov, 7000 Fredericia, e-mail: [mail@dkfisk.dk](mailto:mail@dkfisk.dk)
- Ferskvandsfiskeriforeningen for Danmark, v. Niels Barslund, Vormstrupvej 2, 7540 Haderup, e-mail: [nb@ferskvandsfiskeriforeningen.dk](mailto:nb@ferskvandsfiskeriforeningen.dk)
- Arbejderbevægelsens Erhvervsråd, Reventlowsgade 14,1, 1651 Kbh.V, e-mail: [ae@aeraadet.dk](mailto:ae@aeraadet.dk)
- Forbrugerrådet, Fiolstræde 17, 1017 Kbh.K, e-mail: [fbr@fbr.dk](mailto:fbr@fbr.dk)
- Det Økologiske Råd, Blegdamsvej 4B, 2200 Kbh.N, e-mail: [husdyr@ecocouncil.dk](mailto:husdyr@ecocouncil.dk)
- Danmarks Sportsfiskerforbund, Skyttevej 4, 7182 Bredsten, e-mail: [post@sportsfiskeren.dk](mailto:post@sportsfiskeren.dk)
- Danmarks Naturfredningsforening, Masnedøgade 20, 2100 København Ø, e-mail: [dnvarde-sager@dn.dk](mailto:dnvarde-sager@dn.dk)
- Dansk Ornitologisk Forening, Vesterbrogade 140, 1620 Kbh.V, e-mail: [natur@dof.dk](mailto:natur@dof.dk) samt lokalforeningen for sydvestjylland e-mail: [varde@dof.dk](mailto:varde@dof.dk)

## 7 Miljøteknisk beskrivelse og vurdering

### Beliggenhed, landskab og kulturmiljø

#### 7.1 Beliggenhed

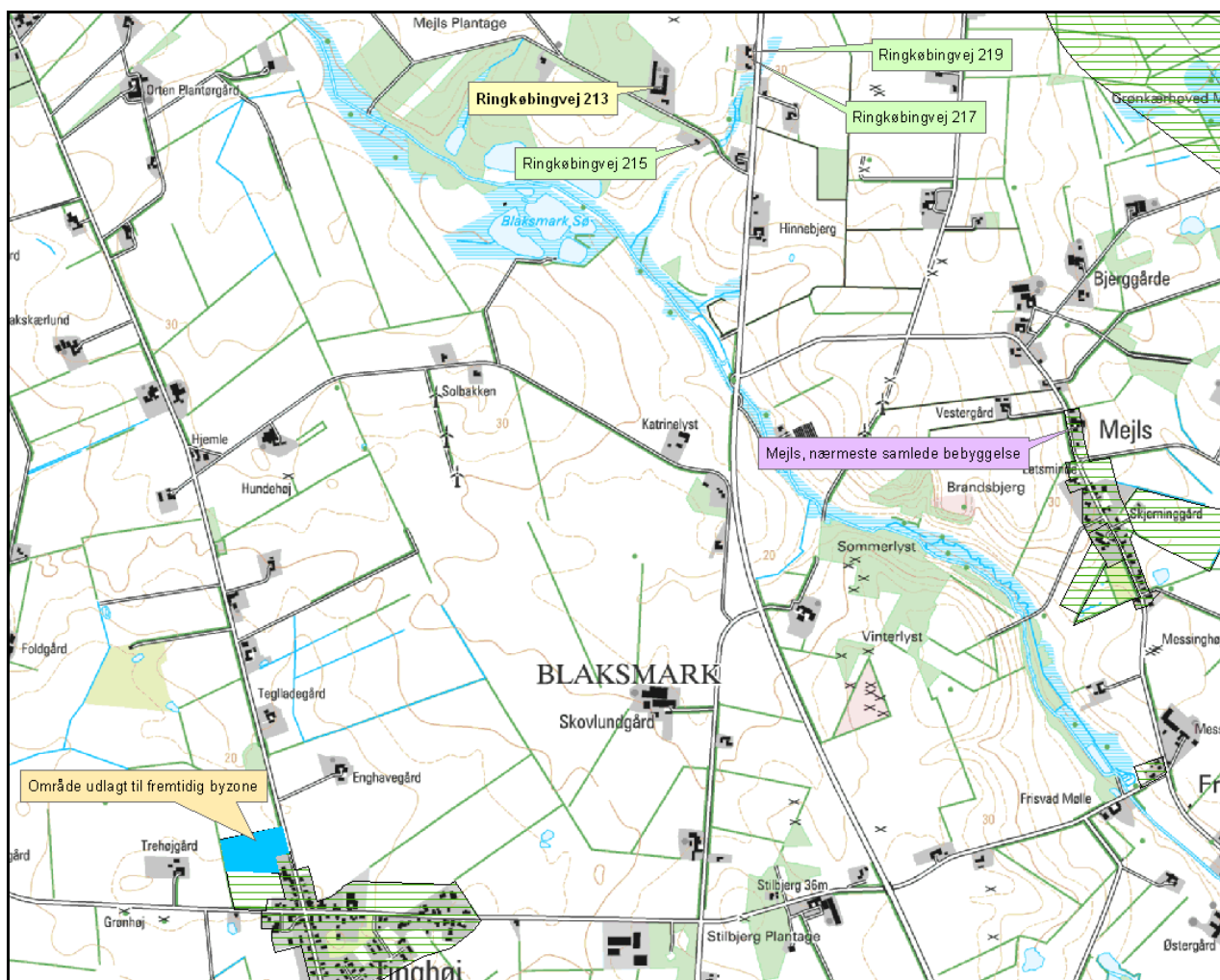
Husdyrbrugene er beliggende på henholdsvis Ringkøbingvej 213, 6800 Varde og Ndr. Stavskærvej 28, 6800 Varde.

##### Ringkøbingvej 213

Husdyrbruget er beliggende ca. 2,9 km nordøst for Tinghøj, hvor der lige uden for byen er udlagt et område i kommuneplanen for Varde Kommune 2010-2022, til fremtidig byzone, se figur 1 herunder. Ca. 1,8 km sydøst for husdyrbruget ligger Mejls, som danner samlet bebyggelse.

Nærmeste nabo uden landbrugspligt, Ringkøbingvej 215, 6800 Varde er beliggende ca. 185 m sydøst fra husdyrbruget, se figur 1.

De nærmeste øvrige nabobeboelser er Ringkøbingvej 217 og Ringkøbingvej 219, der ligger henholdsvis ca. 271 og 279 m øst for husdyrbruget. Se figur 1.



Figur 1. Husdyrbruget på Ringkøbingvej 213 i forhold til byzone, samlet bebyggelse og nærmeste naboer.



### Ndr. Stavskærvej 28

Husdyrbruget er beliggende ca. 2,6 km vest for Horne, som er nærmeste samlede bebyggelse og byzone, se figur 2 herunder.

Nærmeste nabo uden landbrugspligt, Ndr. Stavskærvej 20, 6800 Varde er beliggende ca. 345 m sydøst fra husdyrbruget, se figur 2.

Nærmeste nabo med landbrugspligt er Ndr. Stavskærvej 32, 6800 Varde som ligger ca. 350 m sydvest for husdyrbruget. Se figur 2.



**Figur 2. Husdyrbruget på Ndr. Stavskærvej 28 i forhold til byzone, samlet bebyggelse og nærmeste naboer.**

Varde Kommune vurderer at beliggenheden er tilstrækkeligt beskrevet.

## 7.2 Afstandskrav

Afstandskravene i henhold til § 6 i Husdyrloven er overholdt, da husdyrbrugenes anlæg ikke er beliggende:

- indenfor et eksisterende eller ifølge kommuneplanens rammedel fremtidigt byzone- eller sommerhusområde
- i et område i landzone, der i lokalplan er udlagt til boligformål, blandet bolig og erhvervsformål eller til offentlige formål med henblik på beboelse, institutioner, rekreative formål og lign.,
- i en afstand mindre end 50 m fra ovennævnte områder eller
- i en afstand mindre end 50 m fra en nabobeboelse.

Afstandskravene i henhold til § 8 i Husdyrloven er overholdt. Det drejer sig om:

- ikke almene vandforsyningsanlæg (25 m)
- almene vandforsyningsanlæg (50 m)
- vandløb, dræn og søer (15 m)
- offentlig vej og privat fællesvej (15 m)
- levnedsmiddelvirkksomhed (25 m)
- beboelse på samme ejendom (15 m)
- naboskel (30 m)

### **7.3 Landskab og kulturmiljø**

Husdyrbrugenes anlæg ligger **indenfor**

- værdifuldt landbrugsområde (begge anlæg)
- områder med særlige drikkevandsinteresser (Ndr. Stavskærvej 28)

Husdyrbrugenes anlæg ligger **udenfor**

- værdifuldt landskabsområde, (begge)
- større uforstyrret landskab, (begge)
- områder med særlige drikkevandsinteresser (Ringkøbingvej 213)
- lavbundsområde (begge)
- særligt kulturmiljø (begge)
- fredet område (begge)

Der ændres ikke bygningernes placering og facader i forbindelse med denne revurdering, ligesom der ikke opføres nye bygninger.



## Husdyrhold og drift

### 7.4 Dyreholdets størrelse

I tabel 1 fremgår det godkendte dyrehold. Revurderingen giver anledning til at ændre på vægtklasserne på slagtesvinene. Da kapitel 5 miljøgodkendelsen blev givet i 2004, var det normalt at levere slagtesvin på ca. 100 kg til slagt. Her 8 år senere, er det nu almindelig praksis at levere slagtesvin til slagt når de vejer ca. 107 kg. Beregningerne viser, at det er muligt at have det samme antal slagtesvin på 8.964 på hvert husdyrbrug men med ændrede vægtklasser, uden at antallet på 249 DE på hvert husdyrbrug overskrides. Varde Kommune, vurderer derfor, at vægtklasserne på slagtesvinene kan ændres fra 30-100 kg til 32-107 kg.

Adresse	Eksisterende			Fremtidigt	
	Slagtesvin (30-100 kg)	DE (gamle)	DE (nye)	Slagtesvin (32-107 kg)	DE (nye)
Ringkøbingvej 213	8964	249	221	8964	249
Ndr. Stavskærvej 28	8964	249	221	8964	249

Tabel 1. Antal dyr med forskellige vægtklasser før og efter revurderingen

Varde Kommune vurderer at dyreholdet er tilstrækkeligt beskrevet.

### 7.5 Indretning

#### Ringkøbingvej 213

Staldene (bygning 1 og 2 på figur 3) har hidtil været indrettet med fuldspaltegulv. I forbindelse med revurderingen er en del af spalterne blevet overstøbt med beton, så gulvarealet er med 25-49% fast gulv. Der ændres ikke i øvrigt på staldindretningen. Der er tilknyttet to gyllebeholdere til husdyrbruget (bygning 3 og 4 på figur 3). Den ene gyllebeholder (bygning 3) er fra 1995, senest kontrolleret i 2005 og er på 1500m<sup>3</sup>. Den anden gyllebeholder (bygning 4) er fra 1993, senest kontrolleret i 2003 og er på 1467m<sup>3</sup>.



Figur 3. Bygningerne på Ringkøbingvej 213

### Ndr. Stavskærvej 28

Staldene (bygning 1 på figur 4) har hidtil været indrettet med fuldspaltegulv. I forbindelse med revurderingen er en del af spalterne blevet overstøbt med beton, så gulvarealet er med 25-49% fast gulv. Der ændres ikke i øvrigt på staldindretningen. Der er tilknyttet to gyllebeholdere til husdyrbruget (bygning 2 og 3 på figur 4). Begge gyllebeholdere er fra 1997, senest kontrolleret 2007 og er begge på 3095m<sup>3</sup>. Begge beholdere er med teltoverdækning.



Figur 4. Bygningerne på Ndr. Stavskærvej 28

Varde Kommune vurderer at indretningen er tilstrækkelig beskrevet.

## Forurening og gener fra husdyrbrugenes anlæg

### 7.6 Lugt

Lugt stammer fra staldene, samt fra opbevaring, transport og udbringning af husdyrgødning.

I Husdyrgodkendelsesbekendtgørelsens bilag 3 er fastsat det landsdækkende beskyttelsesniveau for lugt, der skal anvendes i kommunernes vurdering af, om der er væsentlige lugtgener i forbindelse med udvidelse af et husdyrbrug. Det fremgår af reglerne, at dette beskyttelsesniveau som udgangspunkt er tilstrækkeligt til at sikre omgivelserne imod væsentlige lugtgener.

Ifølge beskyttelsesniveauet skal husdyrbrugene overholde bestemte lugtgeneafstande, hvis længde afhænger af forskellige områders lugtfølsomhed. Lugtgeneafstandene beregnes i ansøgningssystemet efter to forskellige metoder, henholdsvis den Ny Lugtvejledning og FMK-vejledningen. Det er de længste beregnede lugtgeneafstande, der skal overholdes.

I miljøgodkendelsen fra 2004 indgår følgende vilkår:

*”Der må på årsbasis maksimalt produceres 17.928 slagtesvin (30-100 kg) svarende til 494 DE eller en produktion af et antal slagtesvin svarende til 494 DE korrigeret for afvigende vægtgrænser, dog kun hvis afgangsvægten varierer inden for intervallet 87-110 kg (omregningsfaktor jf. bekendtgørelse nr. 813 af 19. juli 2004)”*

Ændringen af standard afgangsvægten (fra 30-100 kg til 32-107 kg) for slagtesvinene på de to husdyrbrug, er omfattet af det vilkåret i miljøgodkendelsen fra 2004, i det der åbnes op for ændret afgangsvægt når blot total antallet af DE ikke overskrides.

Generelt for de to ejendomme er antallet af stipladser sat ned fra 2500 til 2300 på begge husdyrbrug. Dette skyldes at effektiviteten er forøget, så hvert slagtesvinehold hurtigere kan sendes til slagt end det var tilfældet i 2004.

I tabel 3 og 4 herunder fremgår lugtberegningerne for husdyrbrugene på Ringkøbingvej 213 og Ndr. Stavskærvej 28, hvis der ikke sker ændringer i vægtklasserne (slagtesvin 30-100 kg) og stipladserne.

Område	Andre ejendomme med mere end 75 DE(antal)	Beregnings model	Samlet ukorrigeret	Korrigeret geneafstand (ansøgt drift)	Korrigeret geneafstand (nudrift)	Vægtet gennemsnits afstand	Genekriterie overholdt
Eksisterende eller fremtidig byzone	0	Ny	700,70	0,00	0,00	0,00	Genekriterie overholdt. Ingen nabobeboelser/byzone indenfor 1,2 gange geneafstand.
Samlet bebyggelse	0	Ny	533,61	0,00	0,00	0,00	Genekriterie overholdt. Ingen nabobeboelser/byzone indenfor 1,2 gange geneafstand.
Enkelt bolig	0	Ny	256,16	204,93	204,93	243,52	Genekriterie overholdt. Korrigeret geneafstand kortere end vægtet gennemsnitsafstand.

**Tabel 3. Beregnet geneafstand fra husdyrbruget på Ringkøbingvej 213 uden ændringer.**

Område	Andre ejendomme med mere end 75 DE(antal)	Beregnings model	Samlet ukorrigeret	Korrigeret geneafstand (ansøgt drift)	Korrigeret geneafstand (nudrift)	Vægtet gennemsnits afstand	Genekriterie overholdt
Eksisterende eller fremtidig byzone	0	Ny	700,70	0,00	0,00	0,00	Genekriterie overholdt. Ingen nabobeboelser/byzone indenfor 1,2 gange geneafstand.
Samlet bebyggelse	0	Ny	533,61	0,00	0,00	0,00	Genekriterie overholdt. Ingen nabobeboelser/byzone indenfor 1,2 gange geneafstand.
Enkelt bolig	0	Ny	256,16	0,00	0,00	0,00	Genekriterie overholdt. Ingen nabobeboelser/byzone indenfor 1,2 gange geneafstand.

**Tabel 4. Beregnet geneafstand fra husdyrbruget på Ndr. Stavskærvej 28 uden ændringer.**

I tabel 5 og 6 herunder fremgår lugtberegningerne for husdyrbrugene på Ringkøbingvej 213 og Ndr. Stavskærvej 28, når vægtklasserne ændres fra 30-100 kg til 32-107 kg og antallet af stipladser reduceres fra 2500 til 2300.



Område	Andre ejendomme med mere end 75 DE(antal)	Beregnings model	Samlet ukorrigeret	Korrigeret geneafstand (ansøgt drift)	Korrigeret geneafstand (nudrift)	Vægtet gennemsnits afstand	Genekriterie overholdt
Eksisterende eller fremtidig byzone	0	Ny	531,77	0,00	0,00	0,00	Genekriterie overholdt. Ingen nabobeboelser/byzone indenfor 1,2 gange geneafstand.
Samlet bebyggelse	0	Ny	394,35	0,00	0,00	0,00	Genekriterie overholdt. Ingen nabobeboelser/byzone indenfor 1,2 gange geneafstand.
Enkelt bolig	0	Ny	178,08	0,00	0,00	0,00	Genekriterie overholdt. Ingen nabobeboelser/byzone indenfor 1,2 gange geneafstand.

**Tabel 5. Beregnet geneafstand fra husdyrbruget på Ringkøbingvej 213 med ændringer.**

Område	Andre ejendomme med mere end 75 DE(antal)	Beregnings model	Samlet ukorrigeret	Korrigeret geneafstand (ansøgt drift)	Korrigeret geneafstand (nudrift)	Vægtet gennemsnits afstand	Genekriterie overholdt
Eksisterende eller fremtidig byzone	0	Ny	496,95	0,00	0,00	0,00	Genekriterie overholdt. Ingen nabobeboelser/byzone indenfor 1,2 gange geneafstand.
Samlet bebyggelse	0	Ny	366,34	0,00	0,00	0,00	Genekriterie overholdt. Ingen nabobeboelser/byzone indenfor 1,2 gange geneafstand.
Enkelt bolig	0	Ny	164,36	0,00	0,00	0,00	Genekriterie overholdt. Ingen nabobeboelser/byzone indenfor 1,2 gange geneafstand.

**Tabel 6. Beregnet geneafstand fra husdyrbruget på Ndr. Stavskærvej 28 med ændringer.**

Lovens minimumskrav til afstande til nærmeste beboelser indenfor de tre typer er overholdt. Varde Kommune vurderer derfor, at lugt fra staldene ikke vil give væsentlige gener for omgivelserne.

Varde Kommune vurderer samlet, at lugt fra husdyrbrugenes husdyrproduktion, opbevaring og udbringning af husdyrgødning, ikke vil medføre lugtgener, der stiger til et niveau, som er uacceptabelt for omgivelserne.

## 7.7 Støj

Der er ikke sket tekniske eller driftsmæssige ændringer i produktionsanlæggene hvilket betyder, at niveauet for støj må forventes at være det samme som på godkendelsestidspunktet.

## 7.8 Støv

Der er ikke sket tekniske eller driftsmæssige ændringer i produktionsanlæggene hvilket betyder, at niveauet for støv må forventes at være det samme som på godkendelsestidspunktet.

## 7.9 Transport

Der er ikke sket driftsmæssige ændringer af produktionen hvilket betyder, at antallet af transporter må forventes at være det samme som på godkendelsestidspunktet.

## 7.10 Beskyttede naturområder omkring ejendommene - ammoniak

På et husdyrbrug er det stalde og husdyrgødningslagre, der er hovedkilden til udledning af luftbåret kvælstof (ammoniakfordampning).

### Ringkøbingvej 213

Der er lavet beregninger i *husdyrgodkendelse.dk*, der viser ammoniakfordampningen i nudriften med fuldspaltegulv og slagtesvin med en vægtklasse på 30-100 kg (se tabel 7), samt i den fremtidige drift med 25-49% fast gulv og slagtesvin med en vægtklasse på 32-107 kg (se tabel 8).

Ammoniakfordampningen falder fra 3.860 Kg kvælstof i nudriften (fuldspalter og svin fra 30-100 kg) til 3.180 kg kvælstof (25-49% fast gulv og svin fra 32-107 kg) i fremtidig drift. Ændringen af gulvet til delvist fast gulv samt ændring i svinenes vægtklasser reducerer ammoniakfordampningen årligt med ca. 680 kg kvælstof.

Resultat af beregninger på generelt ammoniakreduktionskrav									
Overstiger græsmarksafgrøder over 25 % af totalrationen for malkekøer inklusiv opdræt?									Nej
Er det generelle krav om reduktion af ammoniaktab fra stald og lager opfyldt?									Nej
Eventuel yderligere reduktion nødvendig for at opfylde kravet									0,00 kgN/år
Ammoniaktab i nudrift og ansøgt drift fordelt på staldsystemer og opbevaringslagre									
									Ansøgt(kgN/år)
Ammoniaktab fra staldsystemer mv. ikke omfattet af det generelle ammoniakreduktionskrav:									0
Ammoniaktab fra staldafsnit og lagre omfattet af det generelle ammoniakreduktionskrav, men eksisterende uændret produktion:									3576,56
Ammoniaktab fra husdyrproduktion omfattet af det generelle ammoniakreduktionskrav (etableringer udvidelser, ændringer):									0
Ammoniaktab fra lagre af flydende husdyrgødning:									283,15
Ammoniaktab fra lagre af fast husdyrgødning:									0,00
Resultat af beregninger af ammoniaktab på produktionsniveau									
StaldID	Kode for staldsystem	Ammoniaktab fra reference staldsystem (kgN/år)	Ammoniaktab fra valgt staldsystem (kgN/år)	Effekt af valgt staldsystem (kgN/år)	Effekt af valgt staldsystem (%)	Effekt af miljøteknologi (kgN/år)	Effekt af foderoptimering m.m. (kgN/år)	Effekt af miljøtiltag lager (kgN/år)	Faktisk ammoniaktab fra stald og lager (kgN/år)
ST-151816	SvSI01	1726,37	1929,85	-203,48	-11,79%	0,00	0,00	0,00	1929,85
		1726,37	1929,85	-203,48	-11,79%	0,00	0,00	0,00	1929,85
ST-151817	SvSI01	1726,37	1929,85	-203,48	-11,79%	0,00	0,00	0,00	1929,85
		1726,37	1929,85	-203,48	-11,79%	0,00	0,00	0,00	1929,85
Sum	Nudrift	3452,74	3859,70	-406,96		0,00	0,00	0,00	3859,70
	Ansøgt	3452,74	3859,70	-406,96		0,00	0,00	0,00	3859,70
Ammoniaktab pr. DE og pr. produktionsenhed									
StaldID	Kode for staldsystem	Ammoniaktab pr. produktionsenhed (kgN/år)		Ammoniaktab pr. DE (kgN/år)					
ST-151816	SvSI01	0,48		17,44					
		0,48		17,44					
ST-151817	SvSI01	0,48		17,44					
		0,48		17,44					

Tabel 7. Ammoniakfordampningen i nudrift med slagtesvin (30-100 kg) på fuldspalter

**Resultat af beregninger på generelt ammoniakreduktionskrav**

Overstiger græsmarksafgrøder over 25 % af totalrationen for malkekøer inklusiv opdræt?	Nej
Er det generelle krav om reduktion af ammoniaktab fra stald og lager opfyldt?	Ja
Eventuel yderligere reduktion nødvendig for at opfylde kravet	-552,75 kgN/år

**Ammoniaktab i nudrift og ansøgt drift fordelt på staldsystemer og opbevaringslagre**

	Ansøgt(kgN/år)
Ammoniaktab fra staldsystemer mv. ikke omfattet af det generelle ammoniakreduktionskrav:	0
Ammoniaktab fra staldafsnit og lagre omfattet af det generelle ammoniakreduktionskrav, men eksisterende uændret produktion:	2518,60
Ammoniaktab fra husdyrproduktion omfattet af det generelle ammoniakreduktionskrav (etableringer udvidelser, ændringer):	315,83
Ammoniaktab fra lagre af flydende husdyrgødning:	345,97
Ammoniaktab fra lagre af fast husdyrgødning:	0,00

**Resultat af beregninger af ammoniaktab på produktionsniveau**

StaldID	Kode for staldsystem	Ammoniaktab fra reference staldsystem (kgN/år)	Ammoniaktab fra valgt staldsystem (kgN/år)	Effekt af valgt staldsystem (kgN/år)	Effekt af valgt staldsystem (%)	Effekt af miljøteknologi (kgN/år)	Effekt af foderoptimering m.m. (kgN/år)	Effekt af miljøtiltag lager (kgN/år)	Faktisk ammoniaktab fra stald og lager (kgN/år)
ST-151123	SvSI02	1726,37	1421,31	305,06	17,67%	0,00	0,00	0,00	1421,31
		1931,12	1590,20	340,93	17,65%	0,00	0,00	0,00	1590,20
ST-151124	SvSI02	1726,37	1421,31	305,06	17,67%	0,00	0,00	0,00	1421,31
		1931,12	1590,20	340,93	17,65%	0,00	0,00	0,00	1590,20
Sum	Nudrift	3452,74	2842,62	610,12		0,00	0,00	0,00	2842,62
	Ansøgt	3862,24	3180,40	681,86		0,00	0,00	0,00	3180,40

**Ammoniaktab pr. DE og pr. produktionsenhed**

StaldID	Kode for staldsystem	Ammoniaktab pr. produktionsenhed (kgN/år)	Ammoniaktab pr. DE (kgN/år)
ST-151123	SvSI02	0,35	12,85
		0,40	12,77
ST-151124	SvSI02	0,35	12,85
		0,40	12,77

**Tabel 8. Ammoniakfordampningen i fremtidig drift med slagtesvin (32-107 kg) på 25-49% fast gulv****Ndr. Stavskærvej 28**

Der er lavet beregninger i *husdyrgodkendelse.dk*, der viser ammoniakfordampningen i nudriften med fuldspaltegulv og slagtesvin med en vægtniveau på 30-100 kg (se tabel 9), samt i den fremtidige drift med 25-49% fast gulv og slagtesvin med en vægtniveau på 32-107 kg (se tabel 10). Begge gyllebeholdere på hver 3.095m<sup>3</sup> overdækket med telt, hvilket de også hele tiden har været i nudriften.

Ammoniakfordampningen falder fra 3.718 Kg kvælstof i nudriften (fuldspalter og svin fra 30-100 kg samt telt på lager) til 3.007 kg kvælstof (25-49% fast gulv og svin fra 32-107 kg samt telt på lager) i fremtidig drift. Ændringen af gulvet til BAT gulv samt ændring i svinenes vægtniveauer reducerer ammoniakfordampningen årligt med ca. 711 kg kvælstof.

### 2.5.4.1 Ammoniaktab

I dette afsnit gøres der rede for ammoniakemissionen fra husdyrbruget, samt hvordan emissionen begrænses. I den første tabel vises, på baggrund af ansøgningssystemets beregninger, om det lovpligtige krav om ammoniakreduktion er overholdt. I den anden tabel vises det beregnede tab af ammoniak fordelt på forskellige typer af kilder på husdyrbruget. I de følgende tabeller vises der oplysninger om ammoniakemission og begrænsning af emissionen for de enkelte staldafsnit. Det er bl.a. vist, hvor meget forskellige tiltag bidrager til at begrænse ammoniakemissionen i forhold til emissionen fra referencesystemet.

#### Ansøger tekst:

#### Resultat af beregninger på generelt ammoniakreduktionskrav

Overstiger græsmarksafgrøder over 25 % af totalrationen for malkekøer inklusiv opdræt?	Nej
Er det generelle krav om reduktion af ammoniaktab fra stald og lager opfyldt?	Nej
Eventuel yderligere reduktion nødvendig for at opfylde kravet	0,00 kgN/år

#### Ammoniaktab i nudift og ansøgt drift fordelt på staldsystemer og opbevaringslagre

	Ansøgt(kgN/år)
Ammoniaktab fra staldsystemer mv. ikke omfattet af det generelle ammoniakreduktionskrav:	0
Ammoniaktab fra staldafsnit og lagre omfattet af det generelle ammoniakreduktionskrav, men eksisterende uændret produktion:	3576,56
Ammoniaktab fra husdyrproduktion omfattet af det generelle ammoniakreduktionskrav (etableringer udvidelser, ændringer):	0
Ammoniaktab fra lagre af flydende husdyrgødning:	141,57
Ammoniaktab fra lagre af fast husdyrgødning:	0,00

#### Resultat af beregninger af ammoniaktab på produktionsniveau

StaldID	Kode for staldsystem	Ammoniaktab fra reference staldsystem (kgN/år)	Ammoniaktab fra valgt staldsystem (kgN/år)	Effekt af valgt staldsystem (kgN/år)	Effekt af valgt staldsystem (%)	Effekt af miljøteknologi (kgN/år)	Effekt af foderoptimering m.m. (kgN/år)	Effekt af miljøtiltag lager (kgN/år)	Faktisk ammoniaktab fra stald og lager (kgN/år)
ST-151947	SvSI01	3452,75	3859,70	-406,95	-11,79%	0,00	0,00	141,57	3718,13
		3452,75	3859,70	-406,95	-11,79%	0,00	0,00	141,57	3718,13
Sum	Nudrift	3452,75	3859,70	-406,95		0,00	0,00	141,57	3718,13
	Ansøgt	3452,75	3859,70	-406,95		0,00	0,00	141,57	3718,13

Tabel 9. Ammoniakfordampningen i nudrift med slagtesvin (30-100 kg) på fuldspalter

### 2.5.4.1 Ammoniaktab

I dette afsnit gøres der rede for ammoniakemissionen fra husdyrbruget, samt hvordan emissionen begrænses. I den første tabel vises, på baggrund af ansøgningssystemets beregninger, om det lovpligtige krav om ammoniakreduktion er overholdt. I den anden tabel vises det beregnede tab af ammoniak fordelt på forskellige typer af kilder på husdyrbruget. I de følgende tabeller vises der oplysninger om ammoniakemission og begrænsning af emissionen for de enkelte staldafsnit. Det er bl.a. vist, hvor meget forskellige tiltag bidrager til at begrænse ammoniakemissionen i forhold til emissionen fra referencesystemet.

#### Ansøger tekst:

#### Resultat af beregninger på generelt ammoniakreduktionskrav

Overstiger græsmarksafgrøder over 25 % af totalrationen for malkekøer inklusiv opdræt?	Nej
Er det generelle krav om reduktion af ammoniaktab fra stald og lager opfyldt?	Ja
Eventuel yderligere reduktion nødvendig for at opfylde kravet	-571,12 kgN/år

#### Ammoniaktab i nudift og ansøgt drift fordelt på staldsystemer og opbevaringslagre

	Ansøgt(kgN/år)
Ammoniaktab fra staldsystemer mv. ikke omfattet af det generelle ammoniakreduktionskrav:	0
Ammoniaktab fra staldafsnit og lagre omfattet af det generelle ammoniakreduktionskrav, men eksisterende uændret produktion:	2518,60
Ammoniaktab fra husdyrproduktion omfattet af det generelle ammoniakreduktionskrav (etableringer udvidelser, ændringer):	315,83
Ammoniaktab fra lagre af flydende husdyrgødning:	172,98
Ammoniaktab fra lagre af fast husdyrgødning:	0,00

#### Resultat af beregninger af ammoniaktab på produktionsniveau

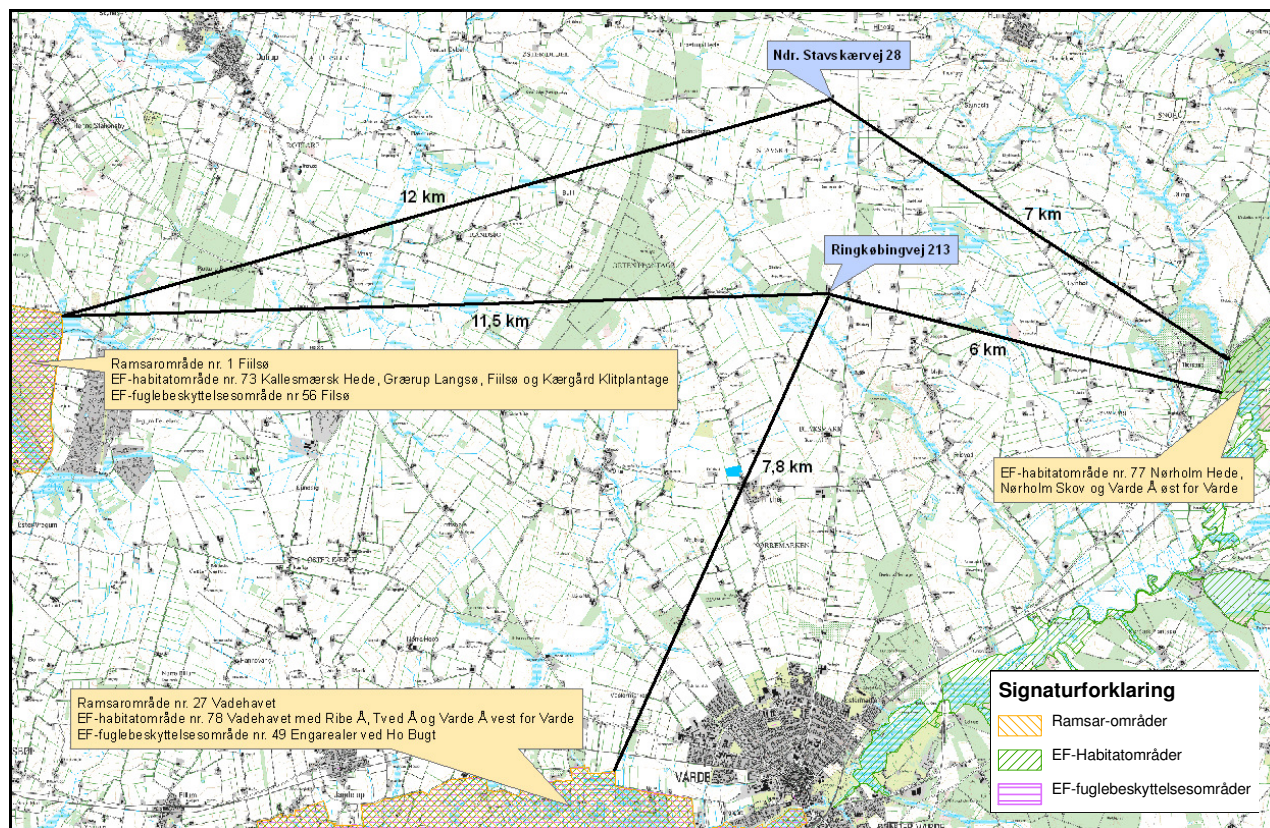
StaldID	Kode for staldsystem	Ammoniaktab fra reference staldsystem (kgN/år)	Ammoniaktab fra valgt staldsystem (kgN/år)	Effekt af valgt staldsystem (kgN/år)	Effekt af valgt staldsystem (%)	Effekt af miljøteknologi (kgN/år)	Effekt af foderoptimering m.m. (kgN/år)	Effekt af miljøtiltag lager (kgN/år)	Faktisk ammoniaktab fra stald og lager (kgN/år)
ST-151970	SvSI02	3452,75	2842,62	610,13	17,67%	0,00	0,00	154,61	2688,01
		3862,25	3180,39	681,85	17,65%	0,00	0,00	172,98	3007,41
Sum	Nudrift	3452,75	2842,62	610,13		0,00	0,00	154,61	2688,01
	Ansøgt	3862,25	3180,39	681,85		0,00	0,00	172,98	3007,41

Tabel 10. Ammoniakfordampningen i fremtidig drift med slagtesvin (32-107 kg) på 25-49% fast gulv



## Internationale naturbeskyttelsesområder (Natura 2000)

Der er store afstande fra husdyrbrugene på Ringkøbingvej 213 og Ndr. Stavskærvej 28 til de nærmeste Natura2000 områder. Det nærmeste område ligger ca. 6 km øst for Ringkøbingvej 213 og 7 km øst for Ndr. Stavskærvej 28. Området er et EF-habitatområde (nr. 77 Nørholm Hede, Nørholm Skov og Varde Å øst for Varde). Derudover ligger der Ramsarområder og EF-fuglebeskyttelsesområder (nærmeste ligger 7,8 km syd for Ringkøbingvej 213 og 12 km syd for Ndr. Stavskærvej 28), se figur 5.



Figur 5. Nærmeste Natura2000 områder i forhold til Ringkøbingvej 213 og Ndr. Stavskærvej 28

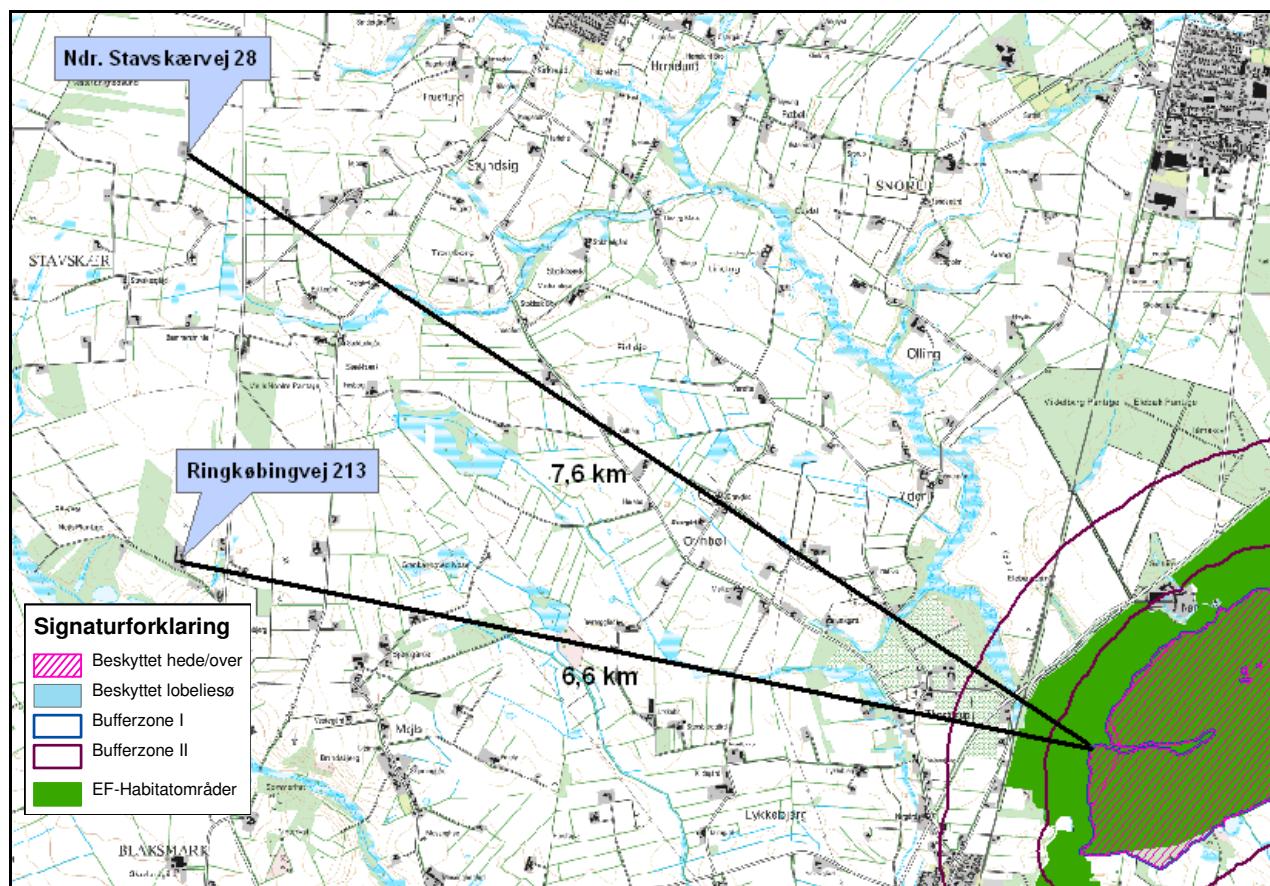
Varde Kommune vurderer på grund af afstandene til Natura 2000 områderne, at fordampningen fra stalde og lagre ikke vil kunne give anledning til en målbar belastning af disse områder.



## § 7 områder

### Kategori 1-natur

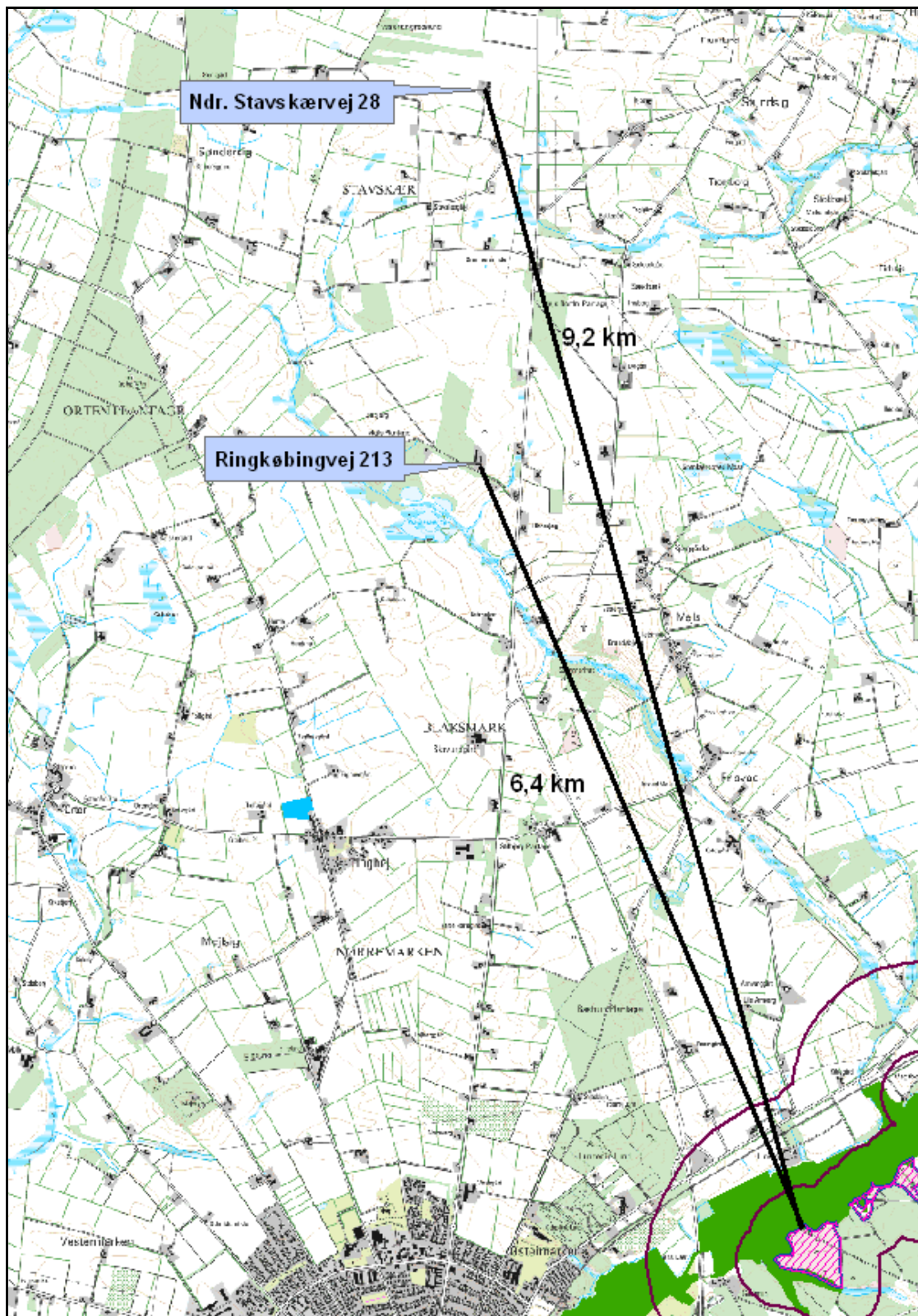
Anlæggene er beliggende ca. 6,6 km (Ringkøbingvej 213) og 7,6 km (Ndr. Stavskærvej 28) fra det nærmeste naturområde, der er omfattet af §7 i Husdyrloven, og beliggende indenfor internationale naturbeskyttelsesområder. Det drejer sig om Habitatområde nr. 77 Nørholm Hede, Nørholm Skov og Varde Å øst for Varde. Se figur 6.



Figur 6. Nærmeste kategori 1-natur i forhold til Ringkøbingvej 213 og Ndr. Stavskærvej 28

## Kategori 2-natur

Anlæggene er beliggende ca. 6,4 km (Ringkøbingvej 213) og 9,2 km (Ndr. Stavskærvej 28) fra det nærmeste naturområde, der er omfattet af § 7 i Husdyrloven, og beliggende udenfor internationale naturbeskyttelsesområder, se figur 7.



Figur 7. Nærmeste kategori 2-natur i forhold til Ringkøbingvej 213 og Ndr. Stavskærvej 28



### § 3 områder

I det følgende afsnit er der en særskilt vurdering af §3 områder i forhold til Ringkøbingvej 213 og derefter i forhold til Ndr. Stavskærvej 28.

#### Generelt

Naturtyper af forskellige arter har alle en tålegrænse for hvor meget ammoniakdeposition de kan tåle før der sker ændringer på den enkelte naturtype. Naturtyperne inddeles i 5 kategorier, hvor hver kategori har en bestemt tålegrænse, se tabel 11 herunder.

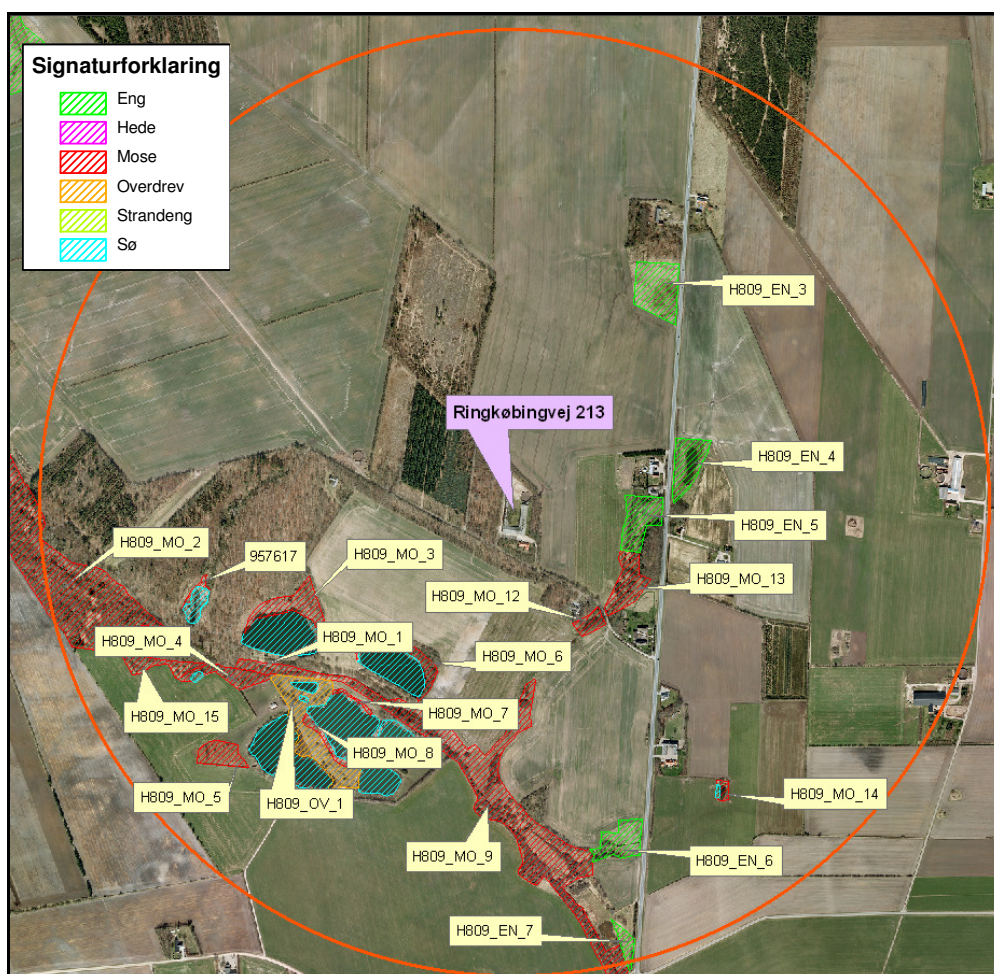
N-følsomhed	Tålegrænse
Uoplyst	Uoplyst
Ikke N-følsom	>30 kg N/ha/år
Mindre N-følsom	20-30 kg N/ha/år
Moderat N-følsom	10-20 kg N/ha/år
Særlig N-følsom	5-10 kg N/ha/år

Tabel 11. Oversigt over de 5 kategorier for N-følsomhed og deres tålegrænser

Tal fra DMU angiver en baggrundsbelastning for ny Varde Kommune for årene fra 2006, 2007, 2008 og 2009 på henholdsvis 17,0 kg N/ha, 15,0 kg N/ha, 16,0 kg N/ha og 16,4 kg N/ha.

### Ringkøbingvej 213

Af figur 8 fremgår de områder, som indenfor en afstand af 1.000 m fra anlægget på Ringkøbingvej 213 er omfattet af naturbeskyttelseslovens § 3.



**Figur 8. § 3 arealer indenfor 1.000 m fra husdyrbruget på Ringkøbingvej 213**

Indenfor 1.000 m fra anlægget er der 11 mindre søer. Varde Kommune vurderer, at den luftbårne ammoniakdeposition fra anlægget har en meget begrænset effekt. Hovedkilden til næringsberigelse af vandhullerne vurderes at være overfladevand fra dyrkede arealer, dels som vand, der løber på jordoverfladen til vandhullerne, samt næringsberiget overfladevand der løber til vandhullet via rodzonen på dyrkede arealer. Ammoniak fra anlægget vurderes ikke at forringe naturtilstanden i § 3 søerne.

Indenfor 1.000 m fra anlægget er der 5 enge. De tre af engene er B værdisat og B målsat (H809\_EN\_3, H809\_EN\_4 og H809\_EN\_5). De to af engene er C værdisat og B målsat (H809\_EN\_6 og H809\_EN\_7).

### Kategori 3-natur

Indenfor 1.000 m fra anlægget på Ringkøbingvej 213 er der 14 moser og 1 overdrev, se tabel 12.

§ 3 lokalitet	Type	Værdi-sætning	Mål-sætning	N-følsom	Afstand (m)	Beskrivelse/bemærkninger i naturregistrering
H809_MO_13	Mose	B	B	Særlig	210	Mosen er ret varieret og har flere væld. Den er påvirket af grøftning. I den sydlige del findes overdrev, mens der lidt længere mod nord findes ekstremfattigkær domineret af næbstar. 2000
H809_MO_12	Mose	B	B	Ikke N-følsom	230	Lille isoleret moseareal, som domineres af lysesiv, lodden og glat dueurt og gederams. Birkekrattet er plantet på syd og østsiden af mosen. Mosen har ingen særlig værdi. 2000
H809_MO_14	Mose	C	C	Uoplyst	700	Ingen
H809_MO_9	Mose	A	A	Særligt	310	Ved afgræsning fastholdes fattigkær. Mose, centralt med artsrigt fattigkær, bl.a. med engviol, hundehvene, kragefod, trådsiv, næbstar og grå-star. Størstedelen af mosen meget tilgroet og næringsberiget. Kratvegetationen nær tilstødende marker forholdsvis tørt. 2011
H809_MO_5	Mose	C	B	Uoplyst	760	Lille lysåben mose ved Blaksmark Sø. 1995
H809_MO_8	Mose	B	A	Uoplyst	580	Lille tilgroet mose v. sø og overdrev. 1995
H809_MO_7	Mose	B	A	Uoplyst	475	Lille tilgroet mose ved Blaksmark Sø. 1995
H809_MO_6	Mose	B	A	Ikke N-følsom	320	Lille tilgroet mose ved Blaksmark Sø. 1995
H809_MO_1	Mose	C	B	Ikke N-følsom	465	Lille langstrakt mosestrimmel ved Blaksmark Sø. Tør og ret kulturpåvirket, birken er plantet og landskabet er ændret. 2000
H809_MO_3	Mose	B	A	Uoplyst	440	Lille tilgroet mose rundt om sø. 1995
957617	Mose	Uoplyst	Uoplyst	Uoplyst	690	Ingen
H809_MO_15	Mose	B	A	Ikke N-følsom	730	Den vestligste del er tilgroet pilesump, men den østlige del er birke-/egekrat (mosen har karakter af skov), som er tør og lysåben. Her findes mose-pors

						hist og her. 2000
H809_MO_4	Mose	B	A	Uoplyst	600	Lille tilgroet mose ved sø.1995
H809_MO_2	Mose	B	B	Særligt	800	Beskrivelsen dækker en smal mosestribe centralt - denne hørte tidligere til H809_EN_1. Langstrakt lavning, mod vest afgrænset af brat stigning i terrænet på ca. 0,5 m op til nærliggende eng/mark. Mod øst afgrænset af vandløb og pilekrat. Store dele af arealet (fortrinsvis midt-syd) er lavtvoksende vegetation med bunddække af mosser. Store tuer af <i>Shagnum papillosum</i> , s. <i>fallax</i> , <i>Straminiergon stramineum</i> , <i>Aulacomnium palustre</i> , <i>Polytrichum</i> sp. <i>Brachythecium rutabulum.</i> , foruden bl.a. soldug, stjerne-star og trævlekrone. Øvrige dele (fortrinsvis nordligste) med dominans af lyse-siv, mose-bunke m.fl. Intensiveret drift (omlægning + gødsning af tidligere § 3-eng mod vest), udgør en trussel mod mosen. Da den ligger under terræn, vil der let kunne blive vasket gødningsstoffer ned fra marken.' Bør besigtiges på en mere gunstig årstid. 2006
H809_OV_1	Overdrev	C	B	Særligt	510	Stort overdrev, der på størstedelen er engagtig med en hel del kulturarter. Domineret af hhv Kærpadderok og Rørgræs, og Mosebunke og Gåsepotentil. Dog fint mod NV og mod S-SV. Disse to områder er mere "rigtige" overdrev. Igennem lokaliteten er småstier, lidt nedtrampet her, stier går omkring fiskesøer. Lokaliteten græsses af rådyr. Kan med tid blive fint, hvis omkringliggende arealer plejes. 2001

**Tabel 12. § 3 moser og overdrev indenfor 1000 m fra Ringkøbingvej 213**

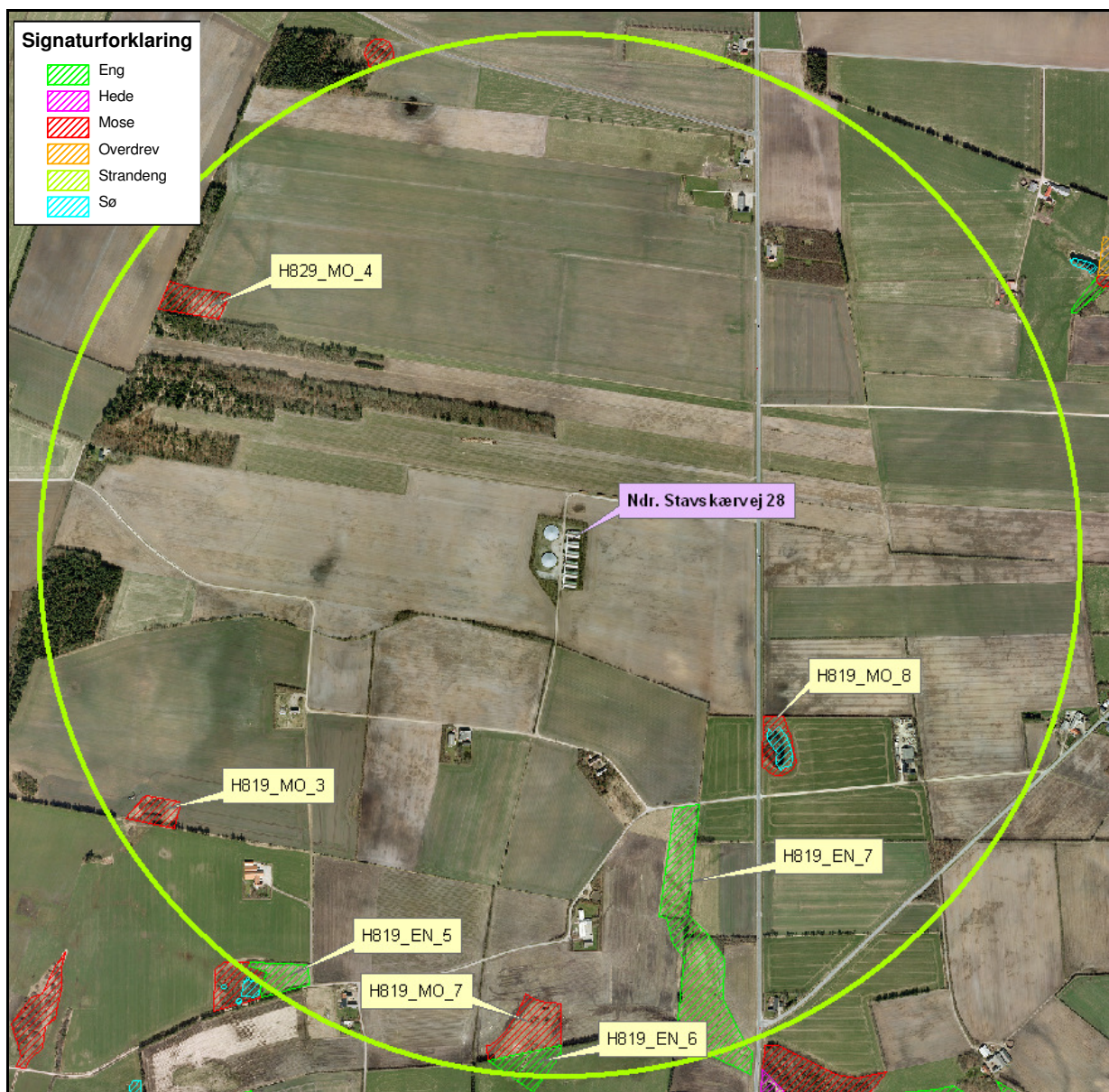
Sydvest for anlægget på Ringkøbingvej 213 ligger der en slugt og et areal med træer. Varde Kommune kan ikke afvise at dele af dette areal med træer kan kategoriseres som ammoniakfølsom skov. Da den totale ammoniakfordampning fra anlægget på Ringkøbingvej 213 falder, har Varde Kommune ikke lavet en mere til bunds gående undersøgelser om, hvorvidt dele af arealet med træer er ammoniakfølsom skov.

Varde Kommune har ikke lavet beregninger på ammoniakdepositionen til §3 områderne, da der sker et fald i ammoniakfordampningen fra anlæggene.



## Ndr. Stavskærvej 28

Af figur 9 fremgår de områder, som indenfor en afstand af 1.000 m fra anlægget på Ndr. Stavskærvej 28 er omfattet af naturbeskyttelseslovens § 3.



Figur 9. § 3 arealer indenfor 1.000 m fra husdyrbruget på Ndr. Stavskærvej 28

Indenfor 1.000 m fra anlægget er der en mindre sø. Varde Kommune vurderer, at den luftbårne ammoniakdeposition fra anlægget har en meget begrænset effekt. Hovedkilden til næringsberigelse af vandhullet vurderes at være overfladevand fra dyrkede arealer, dels som vand, der løber på jordoverfladen til vandhullet, samt næringsberiget overfladevand der løber til vandhullet via rodzonen på dyrkede arealer. Ammoniak fra anlægget vurderes ikke at forringe naturtilstanden i § 3 søen.

Indenfor 1.000 m fra anlægget er der tre enge. De tre enge er enten B og C værdisatte og A og B målsat (H819\_MO\_8, H819\_MO\_7 og H819\_EN\_5).

### Kategori 3-natur

Indenfor 1.000 m fra anlægget på Ndr. Stavskærvej 28 er der 4 moser, se tabel 13.

§ 3 lokalitet	Type	Værdi-sætning	Mål-sætning	N-følsom	Afstand (m)	Beskrivelse/bemærkninger i naturregistrering
H819_MO_8	Mose	C	C	Uoplyst	465	Lille isoleret mose omkring sø. 1995
H819_MO_7	Mose	A	A	Ikke N-følsom	845	Lysesivkær med lysåbne væld domineret af manna-sødgræs. Stivtoppet rørhvene findes i en klump. Mosen er muligvis truet af grøftning. Nygravet sø findes i den nordlige del. 2000
H819_MO_3	Mose	C	C	Uoplyst	900	Lille isoleret mose. 1995
H829_MO_4	Mose	C	C	Uoplyst	800	Østlig del måske lidt spændende. 1995

**Tabel 13. § 3 moser indenfor 1000 m fra Ndr. Stavskærvej 28**

Varde Kommune har vurderet, at der ikke ligger ammoniakfølsom skov indenfor ca. 1000 m fra husdyrbruget.

Varde Kommune har ikke lavet beregninger på ammoniakdepositionen til §3 områderne, da der sker et fald i ammoniakfordampningen fra anlæggene.

## Husdyrbrugets udbringningsarealer

### 7.11 Harmoni

Der indgår ikke udbringningsarealer i godkendelsen fra 2004. Dette er stadig tilfældet, da alt husdyrgødning fra Ringkøbingvej 213 og Ndr. Stavskærvej 28 afsættes til tredjemandsarealer.

### 7.12 Påvirkning af "Bilag IV arter"

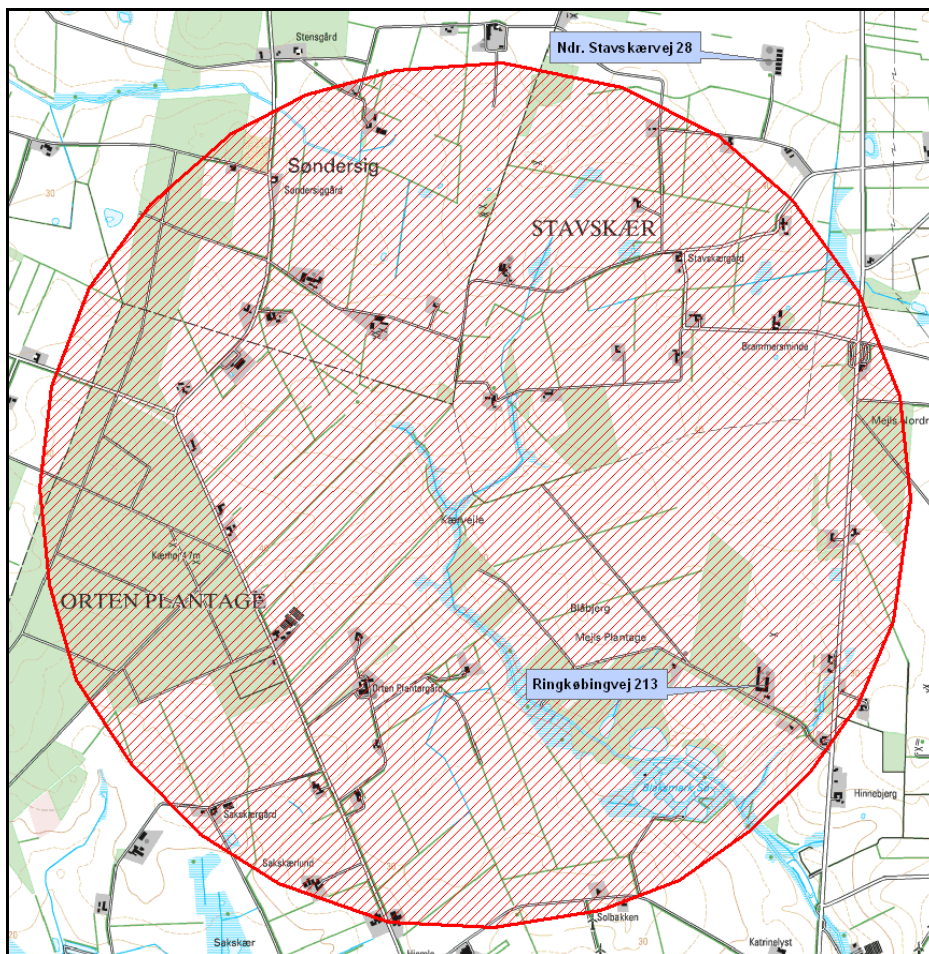
#### Anlægget

I henhold til § 11 i "Bekendtgørelse om udpegning og administration af internationale naturbeskyttelsesområde samt beskyttelse af visse arter" er der indført en streng beskyttelse af en række dyre- og plantearter, uanset om de forekommer inden for et beskyttelsesområde eller udenfor. Disse arter fremgår af direktivets bilag IV og kaldes derfor bilag IV-arter. For en række arters vedkommende har Varde Kommune intet kendskab til arternes udbredelse i området, det gælder f.eks. løgfrø, markfirben og alle arter af småflagermus.

Spidssnudet frø og birkemus er begge arter der er listet på bilag IV. Spidssnudet frø er almindelige udbredt i Varde Kommune. Spidssnudet frø forventes at forekomme i forbindelse med naturområder i Varde Kommune, hvor der er egnede leveforhold for spidssnudedede frøer. Det er Varde Kommunes vurdering at driften af de to husdyrbrug ikke vil medføre nogen væsentlig påvirkning af spidssnudet frø på grund af den store forekomst af arten i Varde Kommune og den mere eller mindre uændrede drift.

Birkemus er registreret på steder i Varde Kommune. Anlægget på Ringkøbingvej 213 ligger i et område hvor der er registreret birkemus. Ndr. Stavskærvej 28 ligger lige uden for dette område, se figur 10. Det er Varde Kommunes vurdering at den fortsatte og mere eller mindre uændrede drift af de to husdyrbrug ikke vil medføre nogen væsentlig påvirkning af birkemusen.

Varde Kommune vurderer i øvrigt at driften af husdyrbrugene kan fortsættes uden at påvirke nogen af de listede arter på bilag IV i direktivet væsentligt.



Figur 10. Registrering af birkemus i forhold til husdyrbrugene

## Bedste tilgængelige teknik (BAT)

Med begrebet "bedst tilgængelig teknologi" menes den teknik, som mest effektiv giver et højt beskyttelsesniveau for miljøet som helhed, og som samtidig er afvejet i forhold til fordele og økonomiske udgifter. Jævnfør Husdyrlovens § 19 skal kommunen sikre sig, at ansøger har truffet de nødvendige foranstaltninger til at forebygge og begrænse forurening ved anvendelse af den bedste tilgængelige teknik.

I Varde Kommunes vurdering af BAT indgår bl.a.

- BREF-dokumentet (EU-kommissionens referencedokument for BAT vedrørende intensiv hold af svin og fjerkræ)
- Miljøstyrelsens Teknologiliste
- Miljøstyrelsens Teknologiblade
- Miljøstyrelsens vejledende BAT-standardvilkår

I Varde Kommunes BAT-vurdering indgår disse hovedpunkter:

- Ammoniak
- Nitrat
- Fosfor
- Fodringsstrategi
- Management
- Forbrug af vand og energi
- Opbevaring af husdyrgødning



I de følgende afsnit følger ansøgers oplysninger om anvendelse af BAT, samt Varde Kommunes vurdering af om ansøger lever op til det niveau, som Varde Kommune fastlægger som BAT-niveauet for projektet.

### 7.13 BAT - Ammoniak

Varde Kommune har beregnet husdyrbrugenes BAT-emissionsniveau ud fra Miljøstyrelsens "Vejledende emissionsgrænseværdier opnåelige ved anvendelse af den bedste tilgængelige teknik (BAT)".

#### Ringkøbingvej 213 (25-49% fast gulv)

8964 slagtesvin (32-107 kg) x 0,36 kg NH <sub>3</sub> -N	= 3.227 kg NH <sub>3</sub> -N
Ammoniakfordampning fra anlæggene	= 3.180 kg NH <sub>3</sub> -N
<b>BAT overholdt med</b>	<b>= 47 kg NH<sub>3</sub>-N</b>

#### Ndr. Stavskærvej 28 (25-49% fast gulv)

8964 slagtesvin (32-107 kg) x 0,36 kg NH <sub>3</sub> -N	= 3.227 kg NH <sub>3</sub> -N
Ammoniakfordampning fra anlæggene	= 3.007 kg NH <sub>3</sub> -N
<b>BAT overholdt med</b>	<b>= 220 kg NH<sub>3</sub>-N</b>

BAT-emissionsniveauerne for husdyrbrugene er beregnet til 3.227 kg NH<sub>3</sub>-N for begge husdyrbrug. Husdyrbrugenes reelle ammoniakfordampning er på henholdsvis 3.180 og 3.007 kg NH<sub>3</sub>-N. Husdyrbrugene har således 47 og 220 kg NH<sub>3</sub>-N mindre ammoniakfordampning end det beregnede BAT-niveau. Forskellen i den reelle fordampning fra de to husdyrbrug ligger i, at gyllebeholderene på Ndr. Stavskærvej 28 er overdækket.

Varde Kommune vurderer på baggrund af ovenstående, at ansøger lever op til lovgivningens krav om BAT på punktet ammoniak.

BAT-niveauet er opnået ved at tilstøbe 25-49% af spaltearealerne ved slagtesvinene samt at der er etableret fast overdækning af de to gyllebeholdere på Ndr. Stavskærvej 28.

### 7.14 BAT – Fosfor og fodringsstrategi

I henhold til Miljøstyrelsens "Vejledende emissionsværdier opnåelige ved anvendelse af bedste tilgængelige teknik (BAT)" fra maj 2011, må et husdyrbrug med konventionelt hold af slagtesvin i gyllebaserede staldsystemer maksimalt udlede 20,5 kg P/DE ab lager.

Beregning af BAT-niveau for Ringkøbingvej 213 og Ndr. Stavskærvej 28:

#### BAT-niveau for Ringkøbingvej 213 og Ndr. Stavskærvej 28

498 DE (249 DE x 2) i slagtesvin 32-107 kg: 498 DE x 20,5 kg P/DE	= 10.209 kg P
---	---------------

#### Aktuelt fosforniveau

(5096 kg P x 2 husdyrbrug)	= 10.192 kg P
----------------------------	---------------

#### BAT-niveauet er overholdt med

	<b>= 17 kg P</b>
--	------------------

Ansøgers øvrige tiltag vedr. fodring:

- Foderproduktion og indkøb af foder sker på grundlag af foderplanlægning.
- Der udarbejdes foderplaner i samarbejde med konsulent og med anvendelse af nyeste viden indenfor svinefodring. Herved optimeres fodringen så unødigt forbrug af råvarer undgås.
- Der er faste aftaler til levering af foder.

- Foderanlæg justeres jævnlige, således at udfodret mængde svarer til dyrgruppen og unødigt foderspild minimeres.
- Der fodres med enhedsblandinger indkøbt som færdigfoder på begge husdyrbrug. Blandingerne er oftest foderstoffabrikkenes standardblanding.
- På **Ringkøbingvej 213** fodres der restriktivt med vådfoder.
- På **Ndr. Stavskærvej 28** fodres der ad libitum med tørfoder.
- Fosfor indholdet i fodret reduceres over en 4 årig periode fra 4,70 gram fosfor/FE til 4,59 gram på begge husdyrbrug.

Ansøger har foretaget tilpasninger af fodringen, så husdyrbrugene lever op til Miljøstyrelsens vejledende BAT-standardvilkår for slagtesvin. I standardvilkårene er der krav til niveauet af udbragt fosfor til markerne. For at nå ned på BAT niveauet for udbragt fosfor, er der foretaget tilpasninger, så niveauet af fosfor i fodret reduceres. Ansøger ønsker en 4 årig periode til denne implementering. Ønsket om 4 år til opfyldelse af vilkåret bunder i, at fosforindholdet i fodret har stor effekt på slagtesvinenes holdbarhed. Særligt kan der opstå problemer med deres ben, hvis niveauet for fosfor reduceres til et for lavt niveau. Varde Kommune vurderer, at der kan gives en 4 årig periode for implementering af reduceret fosforindhold i fodret.

Varde Kommunes beregninger har vist, at husdyrbrugene med de stillede vilkår lever op til Miljøstyrelsens vejledende BAT-emissionsniveau for ammoniak og fosfor.

Varde Kommune vurderer på den baggrund, og ud fra ansøgers tiltag på punktet fosfor og fodringsstrategi, at det ansøgte projekt lever op til det niveau, som Varde Kommune fastsætter som BAT-niveauet for projektet. Ansøger lever dermed op til lovgivningens krav om BAT på punktet fosfor og fodringsstrategi.

Ved opgørelse af foder mængde, indhold af fosfor i foderet, indgangsvægt og slagtevægt skal korrektionsfaktoren for fosfor i gødningsregnskabet beregnes ved:

$$((\text{FEsv pr. produceret svin} \times \text{g fosfor pr. FEsv} / 1000) - ((\text{afgangsvægt} - \text{indgangsvægt}) \times 0,0055 \text{ kg P pr. kg tilvækst})) / 0,592.$$

Der indsættes derfor vilkår om, at der hvert år i gødningsregnskabet (senest for gødningsåret 2016/2017) skal indsættes en type 2 korrektionsfaktor for fosfor på:

$$((214 \text{ FEsv/prod. svin} \times 4,59 \text{ g P/FEsv} / 1000) - ((107-32) \times 0,0055 \text{ kg P pr. kg tilvækst})) / 0,592 = \mathbf{0,962}$$

## 7.15 BAT - Management

Ansøgers tiltag:

- Medarbejdere er orienteret om, at ejendommen er miljøgodkendt, og hvilket ansvar der dermed følger.
- I bedriftens driftsregnskab registreres forbrug af vand, energi, indkøbt foder, pesticider og handelsgødning.
- Gyllen analyseres for indhold af kvælstof og fosfor.
- Rengøring i og omkring siloer og bygninger foretages jævnlige med henblik på at minimere risikoen for lugt og for at der ikke skal opstå uhygiejniske forhold.
- I forbindelse med indretningen af produktionsanlægget er der fokus på, at indretningen tager hensyn til en rationel drift, af hensyn til ressourceforbruget i driften og af hensyn til de daglige arbejds gange.
- Sigtet med anlægget er, at der ud fra et proportionalitetssynspunkt er fokus på hvilke staldsystemer, der er bedst anvendelige i relation til miljø, arbejdsforbrug og dyrevelfærd for at fremtidssikre virksomheden.

- Der er faste procedurer/rutiner i forhold til bortskaffelse af bedriftens spild- og affaldsstoffer, levering af foder, transporter m.m

Der stræbes efter at leve op til målene for godt landmandskab. Dette betyder bla:

- At hjælpestoffer som gødning, plantebeskyttelsesmidler, medicin og energi bruges under hensyntagen til miljø og sundhed.
- At der er fokus på at nye stalde og produktionssystemer indrettes så lugt og fordampning af ammoniak begrænses ud fra de tekniske og økonomiske muligheder og under hensyntagen til dyrenes fysiologiske og adfærdsmæssige behov.

#### **Forslag til BAT for svin og fjerkræ ifølge BREF-dokumentet er:**

- Udannelse af medarbejdere
- Journal over forbruget af vand, energi, foder, spild samt spredning af gødning på markerne
- Nødfremgangsmåde til at håndtere uheld
- Reparations- og vedligeholdelsesprogram for at sikrer driften og renholdelse af bygninger og udstyr
- Planlægning af logistik såsom levering af materiale og fjernelse af produkter og spild
- Planlægge korrekt gødskning af markerne

Varde Kommune vurderer, at ansøgers tiltag på punktet management lever op til det niveau, som Varde Kommune fastsætter som BAT-niveauet for projektet, blandt andet baseret på punkterne i BREF-dokumentet. Ansøger lever dermed op til lovgivningens krav om BAT på punktet management.

### **7.16 BAT - Forbrug af vand og energi**

Ansøgers tiltag:

- Vandforbruget registreres:
  - Årligt i regnskabet
- Evt. lækager identificeres og repareres hurtigst muligt. Defekte drikkekopper udskiftes.
- Bedriftens drikkevandsinstallationer rengøres og efterses jævnligt med henblik på at undgå spild.
- I forbindelse med rengøring iblødsættes staldene, for at mindske forbrug af vaskevand.
- Udførelse af regelmæssig kalibrering af drikkevandsanlægget for at undgå spild
- Der er hovedsagelig drikkekopper eller drikkenipler over krybber i alle staldafsnit. Herved undgås drikkevandsspild.
- Der er kun lys i driftsbygningerne når der arbejdes og dette i øvrigt er nødvendigt af produktionsmæssige årsager.
- Udendørs belysning er dagslysstyret eller har bevægelsessensor, hvorved unødvendigt energi forbrug undgås.
- Der anvendes lavenergi-belysning i bedriften
- Staldene er med naturlig ventilation på Ndr. Stavskærvej 28 og der er derfor ikke energiforbrug til dette.
- Der er installeret trinløs styring af ventilatorer i staldene, hvilket regulerer ventilation i forhold til staldtemperatur, og giver dermed lavest mulig forbrug af energi.
- Ventilationsanlægget til ses dagligt for driftsforstyrrelser.
- I de mekanisk ventilerede stalde gennemføres hyppige eftersyn, justeringer og rengøring af ventilationssystemet. Hvorved unødigt energiforbrug til ventilation undgås.
- Elforbruget registreres månedligt. Dette giver fokus på forbruget, og muligheder for at reducere dette.
- Tørfodringanlægget er udstyret med føler, der sikrer at fodringanlægget ikke kører i tomdrift, når foderautomaterne er fyldt op.

- Gylletanken er overdækket på Ndr. Stavskærvej 28, og der er dermed ikke tilførsel af regnvand til gylletanken. Dette reducerer antallet af transportere, og derved energiforbruget i forbindelse med udkørsel af gyllen.

#### **Forslag til BAT til svin og fjerkræ ifølge BREF-dokumentet er:**

- Reduktion af vandforbruget ved at anvende højtryksrensere til rengøring af staldene
- Registrering af vandforbrug
- Regelmæssig kalibrering af drikkevandsanlægget
- Detektion og reparation af lækager
- Naturlig ventilation
- Optimering af ventilationssystemet
- Hyppige eftersyn og rengøring af luftkanaler
- Anvendelse af lav-energibelysning

Varde Kommune vurderer, at ansøgers tiltag på punktet for brug af vand og energi lever op til det niveau, som Varde Kommune fastsætter som BAT-niveauet for projektet, blandt andet baseret på punkterne i BREF-dokumentet. Ansøger lever dermed op til lovgivningens krav om BAT på punktet for brug af vand og energi.

### **7.17 BAT – Opbevaring af husdyrgødning**

Ansøgers tiltag:

- Flydende husdyrgødning opbevares i tætte gylletanke.
- Der etableres flydelag på gylletankene på **Ringkøbingvej 213** for at minimere ammoniakemission, flydelaget kontrolleres månedligt og der føres logbog over kontrollen, så der er fokus på at flydelaget lever op til kravene.
- Årligt efterses tæthed af overjordisk del og kabler på gyllebeholdere for intakt beskyttelse og eventuelle brud. Ved skader kontaktes leverandøren.
- Tankene tømmes ca. en gang årligt for indvendig inspektion. Inspektionen foretages stående uden for tanken.
- Årligt efterses inspektionsbrønd ved gylletanke, for om der er vand der lugter eller som ser ud til at være med gyllerester. Ved tegn på utætheder kontaktes leverandøren.
- Gyllen omrøres kun forud for udkørsel af gylle.
- Der er fast overdækning af gylletankene på **Ndr. Stavskærvej 28**. Dette reducerer ammoniakfordampningen.
- Tanken er tilmeldt de lovpligtige eftersyn, hvilket betyder, at tanken hvert 10. år bliver kontrolleret af autoriseret kontrollant for, om tanken opfylder krav til holdbarhed, tæthed og styrke.

#### **Forslag til BAT til svin og fjerkræ ifølge BREF-dokumentet er:**

- Stabil og tæt gyllebeholder, der efterses hvert år
- Omrøring kun lige før tømning
- Fast låg
- Flydelag
- Betonbund med opsamlingsbeholder for fast møg
- Placering af markstak langt fra naboer, vandløb og markdræn
- Mekanisk adskillelse af gyllen
- Anaerob behandling i et biogasanlæg
- Aerob behandling af den flydende del

Beregninger har vist, at de ansøgte husdyrbrug, omfattende både stalde og lagre, lever op til Miljøstyrelsens vejledende BAT-emissionsniveau for ammoniak.

Varde Kommunen vurderer på den baggrund, og ud fra ansøgers tiltag på punktet opbevaring af husdyrgødning, at det husdyrbrugene lever op til det niveau, som Varde Kommune

fastsætter som BAT-niveauet for projektet. Ansøger lever dermed op til lovgivningens krav om BAT på punktet opbevaring af husdyrgødning.

### **7.18 Samlet BAT-vurdering**

Som der er redegjort for i de foregående punkter, lever ansøger op til Varde Kommunes fastsatte BAT-niveau for husdyrbrugene på Ringkøbingvej 213 og Ndr. Stavskærvej 28. Varde Kommune vurderer på den baggrund, at ansøger har truffet de nødvendige foranstaltninger til at forebygge og begrænse forurening ved anvendelse af den bedste tilgængelige teknik i henhold til § 19 i Husdyrloven.

## **8 Nabohøring**

Revurderingen er udover Hallumgade ApS og deres konsulent sendt til høring hos følgende naboer i perioden fra den 8. november til den 29. november 2012:

- Ringkøbingvej 200, 6800 Varde
- Ringkøbingvej 211, 6800 Varde
- Ringkøbingvej 214, 6800 Varde
- Ringkøbingvej 215, 6800 Varde
- Ringkøbingvej 216, 6800 Varde
- Ringkøbingvej 217, 6800 Varde
- Ringkøbingvej 219, 6800 Varde
- Ndr. Stavskærvej 32, 6800 Varde
- Ndr. Stavskærvej 20, 6800 Varde

I forbindelse med nabohøringen har Varde Kommune ikke modtaget bemærkninger.

## **9 Samlet vurdering**

På baggrund af ovenstående vurderer Varde Kommune, at husdyrbrugene kan drives med de stillede vilkår uden at det vil påvirke miljøet, naturen og naboerne, hvis de i revurderingen opstillede vilkår overholdes.

Varde Kommune vurderer, at som følge af revurderingen at der kan meddeles revurdering til husdyrbrugene da:

- Der er truffet de nødvendige foranstaltninger til, at forebygge og begrænse forurening ved anvendelse af den bedste tilgængelige teknik.
- Husdyrbrugene i øvrigt kan drives på stedet uden at påvirke omgivelserne på en måde, som er uforenelig med hensynet til omgivelserne.
- Drift af husdyrbrugene ikke medfører væsentlige virkninger på miljøet.