



Miljøministeriet
Miljøstyrelsen

Miljøgodkendelse til udskiftning af ventilations- og køleanlæg

For:

Arla Foods amba Bislev Mejeri



MILJØGODKENDELSE til udskiftning af ventilations- og køleanlæg

For:

Arla Foods amba Bislev Mejeri

Adresse: Hvalpsundvej 3D, 9240 Nibe
Matrikel nr.: 13m Bislev By, Bislev
CVR-nummer: 25313763
P-nummer: 1003024893
Listepunkt nummer: 6.4. c) Behandling og forarbejdning af ublandet mælk, inkl. flydende mælkefraktioner, når den modtagne mælkemængde er på over 200 tons/dag (i gennemsnit på årsbasis). (s)
G 201. Kraftproducerende anlæg, varmeproducerende anlæg, gasturbineanlæg og motoranlæg med en samlet nominel indfyret termisk effekt på mere end eller lig med 5 MW og mindre end 50 MW.

J. nummer: 2024 - 60957

Miljøgodkendelsen omfatter:

Etablering af nye ventilationsanlæg på tag samt etablering af to nye fri-køleanlæg på tag, der erstatter de to gamle køleanlæg.

Dato: 15. november 2024

Godkendt: Niclas Sarun Lam Jacobsen

Annonceres den 15. november 2024

Klagefristen udløber den 13. december 2024

Søgsmålsfristen udløber den 15. maj 2025

Godkendelsen bortfalder, hvis den ikke er udnyttet inden 5 år fra godkendelsens dato.

Efter ibrugtagning vil godkendelsen bortfalde, hvis den ikke har været udnyttet i 3 på hinanden følgende år, jf. Miljøbeskyttelseslovens § 78 a.

Revurdering påbegyndes når EU-kommissionen har offentliggjort en BAT-konklusion i EU-tidende, der vedrører virksomhedens hovedlistepunkt.



Indhold

Indholdsfortegnelse

1.	Indledning	2
2.	Afgørelse og vilkår	3
2.1	Vilkår for miljøgodkendelsen	3
A	Generelle forhold	3
F	Støj	3
3.	Vurdering og bemærkninger	4
3.1	Begrundelse for afgørelse	4
3.2	Vurdering	4
A	Generelle forhold	5
B	Indretning og drift	6
C	Luftforurening	6
D	Lugt	6
E	Spildevand, overfladevand m.v.	6
F	Støj	6
G	Affald	6
H	Jord og grundvand	7
I	Til og frakørsel	7
J	Indberetning/rapportering	7
K	Driftsforstyrrelser og uheld	7
L	Ophør	7
M	Bedst tilgængelige teknik	7
3.3	Udtalelser/høringssvar	8
4.	Forholdet til loven	9
4.1	Lovgrundlag	9
4.2	Øvrige gældende godkendelser og påbud	11
4.3	Tilsyn med virksomheden	11
4.4	Offentliggørelse og klagevejledning	11
4.5	Liste over modtagere af kopi af afgørelsen	12

Bilag

- Bilag A. Ansøgning om miljøgodkendelse/miljøteknisk beskrivelse og medfølgende støjnotat
- Bilag B. Kort over virksomhedens beliggenhed i 1:25.000
- Bilag C. Virksomhedens omgivelser (temakort)
- Bilag D. Lovgrundlag – Referenceliste
- Bilag E. Afgørelse om basistilstandsrapport



Indledning

Arla Foods amba Bislev Mejeri, fremadrettet kaldet Arla Bislev Mejeri, ligger på Hvalpsundvej 3D, Bislev, 9240 Nibe. Arla Bislev Mejeri ligger i et erhvervsområde som mod nord grænser op til et rekreativt område med en naturbeskyttet sø, og nord for søen findes Bislev by. Mod de andre sider grænser mejeriet op til åbent land. Arla Bislev Mejeri er spildevandskloakeret, hvor proces- samt overfladevand, fra arealer, med risiko for spild, ledes til den offentlige kloak. Der afledes overfladevand fra tage samt fra befæstede arealer uden risiko for spild, til Bislev Sø eller til Arla Bislev Mejeris nedsivningsbassin.

Aktiviteter

Arla Bislev modtog med Miljøgodkendelse af 19. november 2018, tilladelse til at udvide deres produktion, så de fremadrettet ville kunne producere op imod 150.000 tons produkt. Arla Bislev Mejeri producerer bl.a. hvid ost, smelte ost og stegefast ost. Derudover udvejer Arla Bislev også mælkepermeat til dyrefoder.

Energikilder

Arla Bislev Mejeri har to dampkedelanlæg – kedel 1 på 4,33 MW og kedel 2 på 2,65 MW. Derudover har mejeriet også en 2 MW gasmotor til el-produktion. Kedel 1, fik udskiftet brænder til en kombi-brænder i forbindelse med Miljøgodkendelse af 18. oktober 2017. Kedel 1 og gasmotoren, kan begge fyres med bio- og naturgas, men fyres primært med biogas. Kedel 2 kan udelukkende fyres med naturgas.

BREF

Arla Bislev Mejeri er omfattet af EU's BREF-dokument for virksomheder, der producerer fødevarer, drikkevarer, mælk og foder (FDM). EU-Kommissionen har den 4. december 2019 vedtaget konklusioner for, hvad der betragtes som bedst tilgængelig teknik (BAT) for disse brancher. Efter godkendelsesbekendtgørelsen skal tilsynsmyndigheden sikre, at en virksomhed lever op til BAT-konklusionerne enten i forbindelse med en ny miljøgodkendelse eller senest 4 år efter, at de er vedtaget.

Arla Bislev Mejeri har i forbindelse med revurderingen redegjort for, at virksomheden allerede i dag lever op til hovedparten af de relevante BAT-konklusioner, herunder at virksomheden har etableret et miljøledelsessystem, der lever op til BAT 1. Miljøstyrelsen har fastholdt dette med vilkår, samt fastsat supplerende vilkår om, at virksomheden skal dokumentere, hvordan enkelte BAT-konklusioner er indarbejdet i ledelsessystemet. Der er derudover sat vilkår til oplag og håndtering af råvarer og spildevand i overensstemmelse med BAT

Basistilstandsrapport

Der er den 23. januar 2018, i forbindelse med revurdering af virksomhedens miljøgodkendelse foretaget en vurdering af, om Arla Bislev Mejeri er omfattet af krav om basistilstandsrapport. Miljøstyrelsen har efterfølgende, i forbindelse med miljøgodkendelse af produktionsudvidelse af 19. november 2018, foretaget en vurdering af det ansøgte projekt. I begge tilfælde har Miljøstyrelsen vurderet, at Arla Bislev Mejeri ikke er omfattet af krav om basistilstandsrapport.



1. Afgørelse og vilkår

På grundlag af oplysningerne i afsnit 3, ansøgning om miljøgodkendelse, samt bilagene til afgørelsen godkender Miljøstyrelsen hermed udskiftning af ventilations og køleanlæg.

Miljøgodkendelsen meddeles i henhold til § 33, stk. 1, i miljøbeskyttelsesloven.

Afgørelsen gives på følgende vilkår, der som udgangspunkt er retsbeskyttede i en periode på 8 år fra afgørelsens dato. Afgørelsen tages dog op til revurdering i overensstemmelse med reglerne i miljøbeskyttelseslovens § 41a, stk. 2 og 3, herunder når EU-Kommissionen har offentliggjort en BAT-konklusion i EU-Tidende, der vedrører virksomhedens listepunkt.

I afgørelsen er anvendt populærnavne for love og bekendtgørelser. En samlet oversigt fremgår af bilag D.

1.1 Vilkår for miljøgodkendelsen

A Generelle forhold

A1 Godkendelsen skal være tilgængelig på virksomheden. Alle relevante personer skal kende godkendelsens indhold.

A2 Tilsynsmyndigheden skal straks underrettes, såfremt vilkårene i denne godkendelse ikke overholdes.

Hvis overskridelser af vilkår eller andre driftsforstyrrelser eller uheld medfører umiddelbar fare for menneskers sundhed, eller i betydelig omfang truer med at påvirke miljøet negativt, skal driften af anlægget i relevant omfang indstilles.

Virksomheden skal straks træffe de fornødne foranstaltninger til sikring af, at vilkårene igen overholdes.

A3 Virksomheden skal senest 7 dage efter ibrugtagning af miljøgodkendelsen informere tilsynsmyndigheden om dette.

F Støj

F1 Virksomheden skal i forbindelse med ibrugtagning af godkendelsen/udvidelsen dokumentere, at vilkår for støj, jf. vilkår F1 i Revurdering af Miljøgodkendelse af 23. januar 2018 er overholdt.

Dokumentation skal være tilsynsmyndigheden i hænde inden senest 1 måned efter, at målingen er gennemført, og senest 3 måneder efter aktiviteten er taget i brug. Dokumentationen skal indeholde oplysninger om driftsforholdene under målingen.



2. Vurdering og bemærkninger

2.1 Begrundelse for afgørelse

Miljøstyrelsen lægger i afgørelsen vægt på, at der i forbindelse med driften af projektet ikke vil være nye eller forøgede emissioner til luften eller til vand. Miljøstyrelsen konstaterer, at installationen af ventilationsanlæg og frikøleanlæg på taget, vil medføre en lille forøgelse af støj, der dog ikke i sig selv bør kunne resultere i en overskridelse af virksomhedens støjgrænse.

Forøgelsen af støj er på under 1dB og bør ikke have væsentlig indvirkning på nærområdets dyre- og planteliv.

Derudover lægger Miljøstyrelsen også vægt på, at projektet har til formål at energieffektivere Arla Bislev Mejeris drift, som er kørende alle ugens syv dage.

2.2 Vurdering

2.2.1 Planforhold og beliggenhed

Arla Bislev Mejeri er beliggende i kommuneplansområde 10.2.I1, et område udpeget til erhvervsområde i Aalborg Kommunes kommunalplan. Området er ligeledes omfattet af lokalplan 10-2-101: "Boliger m.v., Bislev by, Bislev, Aalborg Kommune, november 2012". Området ligger i den sydlige ende af byen Bislev og er bl.a. udlagt til virksomhedstyper af miljøklasse 3-5, jvf. Håndbog om Miljø og Planlægning, hvilket omfatter mejerier.

Mejeriet grænser mod nord op til et areal der er udlagt til rekreativt område og udgør til dels en buffer mellem erhvervsområdet og boligområdet længere mod nord.

Mod de øvrige sider er mejeriet omgivet af åbent land.

Se oversigtskort af mejeriet beliggenhed i bilag B, samt temakort af mejeriets omgivelser i bilag C.

Drikkevandsinteresser

Arla Bislev Mejeri ligger i et område med almindelige drikkevandsinteresser.

Nordøst for mejeriet findes et område med særlige drikkevandsinteresser (OSD).

Spildevandsplan

Arla Bislev Mejeri ligger, ifølge Aalborg Kommunes Spildevandsplan 2021-2032, i kloakopland 4.8.43 og er spildevandskloakeret. Virksomhedens processpildevand afledes til offentlig kloak med tilladelse fra Aalborg Kommune, senest af 13. november 2013. Tilslutningstilladelsen sætter vilkår for afledning af proces samt overfladevand, fra arealer hvor der kan ske spild. Disse spildevandsfraktioner afledes til udligningstank på virksomheden, som er udstyret med pH-måler samt flowmåler. Herefter afledes spildevandet til det kommunale spildevandssystem.



Naturbeskyttelsesinteresser

Nærmeste naturareal, der er omfattet af naturbeskyttelseslovens § 3, udgøres af en sø, Bislev Sø, umiddelbart nord for virksomheden i rekreativt område. Idet Bislev Sø er over 100 m² er søen omfattet af naturbeskyttelseslovens § 3.

Nærmeste Natura-2000 område er habitatområde N15 Nibe Bredning, Halkær Ådal og Sønderup Ådal samt fuglebeskyttelsesområde nr. 1 Ulvedybet og Nibe Bredning. Området ligger ca. 2,0 km øst og 2,3 km nord for mejeriet. Natura 2000-området er specielt udpeget for at beskytte de store, sammenhængende strandengsarealer, kyst- og havnaturtyper samt de tilknyttede yngle- og trækfugle. Derudover er området specielt udpeget for de store sammenhængende stilkegekrat og sure overdrev samt den sjældne naturtype indlandssalteng.

I Bislev sø, er der observeret butsnudet frø der er på habitatdirektivets bilag V liste og inde for 2 km af mejeriet er der observeret bilag IV arterne spidssnudet frø, stor vandsalamander og odder. Der er også observeret 3 plantearter på bilag V listen. Derudover er der observeret den rødlistede art vagtel i området sydvest for mejeriet.

Det ansøgte projekt vurderes ikke til at have væsentlig indvirkning på hverken naturområderne eller plante- og dyrelivet, da det ikke medfører ændret arealudnyttelse, spildevandsforhold eller trafikmønstre for virksomheden. Ændring af støj er minimal og bør heller ikke have væsentlig indvirkning.

Jordforurening

Hele Arla Bislevs areal er kortlagt på Vidensniveau 1 (V1), med lokalitetsnummer 831-00512. Arealet er kortlagt grundet mejeridrift siden 1977.

2.2.2 Begrundelse for og bemærkninger til de enkelte vilkår

A Generelle forhold

Vilkår A1

Afgørelsen skal være tilgængelig på virksomheden og driftspersonalet skal være orienteret om godkendelsens indhold og vilkår, således at det sikres at ansvarlige for driften er bekendte med virksomhedens miljøgodkendelse og sikrer at denne overholdes til enhver tid.

Vilkår A2

Vilkåret er fastsat med udgangspunkt i godkendelsesbekendtgørelsens § 21, stk. 1 nr. 6. Vilkåret er fastsat for bilag 1-virksomheder og skal sikre, at driftsherren straks indberetter til tilsynsmyndigheden, når vilkår ikke overholdes.

Vilkår A3

Vilkåret er fastsat for at sikre at tilsynsmyndigheden bliver orienteret om at godkendelsen er taget i brug, i forhold til vurdering af tidsfristerne fastsat i vilkår F1.



B Indretning og drift

Der sker ikke markante ændringer til hvordan mejeriet er indrettet eller drives.

C Luftforurening

Der vil ikke være emissioner til luften fra det planlagte projekt.

D Lugt

Der bør ikke opstå lugt gener i forbindelse med det ansøgte projekt.

E Spildevand, overfladevand m.v.

Virksomhedens processpildevand afledes til offentlig kloak med tilladelse fra Aalborg Kommune. Tilslutningstilladelsen sætter vilkår for afledning af proces samt overfladevand, fra arealer hvor der kan ske spild. Disse spildevandsfraktioner afledes til udligningstank på virksomheden, som er udstyret med pH-måler samt flowmåler. Herefter afledes spildevandet til det kommunale spildevandssystem.

Der afledes overfladevand til Bislev Sø eller til Arla Bislev Mejeris nedsivningsbassin, fra tage samt fra befæstede arealer, hvor der ikke er risiko for spild, hvorimod overfladevand fra arealer, hvor der er mulighed for spild, afledes ifølge virksomheden tilslutningstilladelse sammen med processpildevand.

Det ansøgte projekt vil ikke ændre i mængde eller indhold af det overfladevand der afledes fra virksomheden.

F Støj

Vilkår F1

Etablering af nye anlæg betyder at der fjernes gamle støjkluder og tilføjes nye. Forudgående støjnotat angiver at der efter etableringen af de nye ventilations- og køleanlæg, vil være en støjforskel på +/- 0,1 dB. Dette betyder at mejeriet bør kunne holde sig inde for sine støjgrænser.

Der stilles vilkår om, at mejeriet i forbindelse med ibrugtagning af godkendelsen skal dokumentere at vilkåret for støj jf. vilkår D1 i Revurdering af Miljøgodkendelse af 23. januar 2018 er overholdt. Dokumentationen skal udføres senest 3 måneder efter aktiviteten er taget i brug, og skal være tilsynsmyndigheden i hænde senest 1 måned efter at støjmålinger og beregningerne er gennemført.

G Affald

Virksomhedens ikke genanvendelige affald skal bortskaffes i overensstemmelse med kommunens affaldsregulativ/anvisninger. Der er derfor ikke stillet vilkår herom i denne miljøgodkendelse.



Der vil ikke opstå nye eller forøgede mængder af affald på baggrund af det godkendte projekt.

H Jord og grundvand

Jord og grundvand skal beskyttes mod forurening. Der er risiko for udslip af kølemiddel til omgivelserne. Kølemidlet holdes i lukket system under tryk. Der monteres trykovervågning på systemet, så hvis der opstår lækage og derved trykfald, vil ansvarlige blive alarmeret.

I Til og frakørsel

Der sker ikke ændringer af til- og frakørselsforhold.

J Indberetning/rapportering

Der er ikke yderligere vilkår om indberetninger og rapportering end dem som allerede findes i gældende miljøgodkendelser for virksomheden

K Driftsforstyrrelser og uheld

Der sker ikke ændringer som påvirker risici for eller typerne af driftsforstyrrelser eller uheld som kan forekomme på mejeriet, hvorfor der ikke stilles vilkår herom.

Kølemidlet der anvendes til anlægges er samme kølemiddel som er blevet anvendt tidligere. Der er risiko for udslip af kølemiddel til omgivelserne. Kølemidlet holdes i lukket system under tryk. Der monteres trykovervågning på systemet, så hvis der opstår lækage og derved trykfald, vil ansvarlige blive alarmeret.

L Ophør

Mejeriet er allerede omfattet af vilkår for ophør.

M Bedst tilgængelige teknik

Udskiftning til ventilationsanlæg med varmegenindvinding er BAT i overensstemmelse med FDM BREF af 12. november 2019. Ved varmegenindvinding reduceres spild af energi og man opnår derved højere energieffektivitet. Udskiftning til mere energieffektive køleanlæg er ligeledes BAT, da det er BAT løbende at arbejde strategisk med optimering og reducere af energiforbruget.



2.3 Udtalelser/høringssvar

2.3.1 Udtalelse fra andre myndigheder

Aalborg Kommune udtaler følgende:

Planforhold

Byudvikling og Byggeri oplyser, at de i deres fagsystem har modtaget ansøgning om opsætning af de i ansøgningen nævnte anlæg.

Byggeri har derfor ikke yderligere bemærkninger til sagen.

I forbindelse med sagsbehandlingen vil det blive vurderet, om det ansøgte er i overensstemmelse med lokalplanen.

Bislev mejeri er omfattet af:

- Kommuneplanramme 10.2.I1 – Mejeri.
- Lokalplan 10-2-101 fra november 2012 – Boliger mv., Bislev by, Bislev.

Trafikale forhold

Mobilitet og Infrastruktur udtaler:

Vi har ingen bemærkninger til fremsendte.

Naturforhold (§ 3 / Bilag 4-arter, handleplaner til efterlevelse af vandområde- og naturplaner m.m.)

Byer og Natur udtaler følgende:

Der er registreret spidssnudet frø, der er på habitatdirektivets bilag IV, i søen lige nord for mejeriet (og butsnudet frø samt skrubbtudse flere steder i området), men de ansøgte ændringer medfører ikke ændret areal-udnyttelse, spildevandsforhold eller trafikmønstre, mens der er minimale og ifht beskyttede arter helt uvæsentlige ændringer i støjforholdene tæt på mejeriet. De ansøgte ændringer vurderes således ikke at påvirke særligt beskyttede arter eller naturtyper i eller udenfor Natura 2000-områder væsentligt.

Således har hverken natur- eller vandløbsmyndigheden bemærkninger til det ansøgte.

Spildevandsforhold

Aalborg Kommune, Virksomhedsmiljø har ikke bemærkninger til spildevandsforhold, da sagen kun vedrører ændringer i relation til støjforhold.

2.3.2 Udtalelse fra borgere mv.

Ansøgningen om miljøgodkendelse har været annonceret på Miljøstyrelsens hjemmeside www.mst.dk den 23. august 2024. Der er ikke modtaget nogen henvendelser vedrørende ansøgningen.

2.3.3 Udtalelse fra virksomheden

Miljøgodkendelsen har været i partshøring fra den 31. oktober 2024 til den 14. november 2024. Miljøstyrelsen har ikke modtaget nogen bemærkninger i forbindelse med partshøringen.



3. Forholdet til loven

3.1 Lovgrundlag

Der er i afgørelsen anvendt populærnavne for Love og Bekendtgørelser mv. En oversigt over det anvendte lovgrundlag findes i bilag.

3.1.1 Miljøgodkendelsen

Miljøgodkendelse gives i henhold til § 33, stk. 1, i miljøbeskyttelsesloven. Miljøgodkendelsen gives som et tillæg til virksomhedens Revurdering af Miljøgodkendelse af 23. januar 2018 og gives under forudsætning af, at såvel de vilkår, der er anført i denne afgørelse som vilkår i førnævnte afgørelse overholdes.

3.1.2 Listepunkt

Virksomheden er omfattet af listepunkt 6.4c.: *”Behandling og forarbejdning af ublandet mælk, inkl. flydende mælkefraktioner, når den modtagne mælkemængde er på over 200 tons/dag (i gennemsnit på årsbasis).”*

Virksomhedens kedler samt gasmotor er omfattet af listepunkterne:

- G201: *”Kraftproducerende anlæg, varmeproducerende anlæg, gasturbinanlæg og motoranlæg med en samlet nominel indfyret termisk effekt på mere end eller lig med 5 MW og mindre end 50 MW.”*

3.1.3 Basistilstandsrapport

Miljøstyrelsen traf dags dato afgørelse om, at Arla Foods amba Bislev Mejeri ikke skal udarbejde en basistilstandsrapport i forbindelse med det ansøgte projekt.

Miljøstyrelsen traf den 23. januar 2018, i forbindelse med revurdering af miljøgodkendelse, afgørelse om, at hele virksomheden ikke er omfattet af krav om basistilstandsrapport. Afgørelsen blev truffet på baggrund af en redegørelse for de stoffer mejeriet bruger, fremstiller eller frigiver i forbindelse med sin bilag 1 aktivitet.

Afgørelsen om basistilstandsrapport er vedlagt som bilag E og kan påklages i forbindelse med klage over denne miljøgodkendelse.

3.1.4 BAT

Virksomheder, der forurener, skal ifølge miljøbeskyttelsesloven begrænse forureningen, så det svarer til de bedste tilgængelige teknikker. På engelsk ”Best Available Techniques” eller BAT.

EU beslutter miljøkravene til de europæiske virksomheder ud fra, hvad der kan opnås med BAT. Miljøkravene bliver formuleret som BAT- konklusioner og indgår i de såkaldte BREF-dokumenter, som står for ”BAT reference documents”.



BREF-dokumenterne bliver revideret hvert 8. år, så nye teknikker kan blive del af lovgivningen.

BREF dokumenternes miljøkrav omfatter virksomhedernes udledninger og brug af ressourcer. BREF-dokumenterne er – jf. direktivet for industrielle emissioner ("[direktivet for industrielle emissioner](#)") (IED), som trådte i kraft i Danmark den 7. januar 2013 – bindende for virksomhederne, som får indarbejdet kravene i deres miljøgodkendelse. Virksomheder har pligt til at overholde de nye krav senest 4 år efter offentliggørelsen af BAT-konklusionerne.

Herunder er angivet de gældende BREF'er for Arla Bislev Mejeri.

BREF for listepunkt 6.4c:

- Produktion af fødevarer, drikkevarer og mælk (Food, Drink and Milk Industri, FDM)

Tværgående BREF'er:

- Emissioner fra oplagring (Emissions from Storage)
- Energieffektivitet (Energi Efficiency)

3.1.5 Revurdering

Revurdering påbegyndes når EU-kommissionen har offentliggjort en BAT-konklusion i EU-tidende, der vedrører virksomhedens hovedlistepunkt, eller senest inden 8-10 år. Arla Bislev Mejeri er på nuværende tidspunkt ved at blive revideret efter FDM BREF vedtaget.

3.1.6 Miljøvurderingsloven

Miljøstyrelsen har ikke modtaget en ansøgning fra Arla Foods a.m.b.a i henhold til § 18 i miljøvurderingsloven.

Miljøstyrelsen har taget dette til efterretning.

Projektet fører sandsynligvis til et øget niveau af støj, men øgningen forventes at være minimal og desuden inden for virksomhedens nuværende støjgrænser. Derfor vurderes det at der ikke er miljøvurderingspligt.

Der er i denne godkendelse fastlagt krav om eftervisning af støjniveauet når projektet er taget i brug.

3.1.7 Habitatbekendtgørelsen

Projektet kan ikke påvirke Natura 2000 områder eller bilag IV arter idet projektet hverken medfører depositioner, udledninger eller andre påvirkninger, der kan nå områderne eller påvirke arterne. For vurdering se afsnit 3.2.1.



3.2 Øvrige gældende godkendelser og påbud

Vilkår i følgende afgørelser gælder stadig:

- Miljøgodkendelse af ny brænder i eksisterende kedel af 18. oktober 2017
- Revurdering af Miljøgodkendelse samt revurdering af tilladelse til direkte udledning uforurenede overfladevand af 23. januar 2018.
- Miljøgodkendelse til produktionsudvidelse af 19. november 2018

3.3 Tilsyn med virksomheden

Miljøstyrelsen er tilsynsmyndighed for virksomheden jf. Miljøbeskyttelseslovens § 66, inkl. direkte udledning af spildevand.

3.4 Offentliggørelse og klagevejledning

Miljøstyrelsens afgørelse offentliggøres udelukkende digitalt. Materialet kan tilgås på www.mst.dk.

Offentligheden har adgang til sagens øvrige oplysninger med de begrænsninger, der følger af lovgivningen.

Følgende kan klage over afgørelsen til Miljø- og Fødevareklagenævnet

- afgørelsens adressat
- enhver, der har en individuel, væsentlig interesse i sagens udfald
- kommunalbestyrelsen
- Styrelsen for Patientsikkerhed
- landsdækkende foreninger og organisationer i det omfang, de har klageret over den konkrete afgørelse, jf. miljøbeskyttelseslovens §§ 99 og 100.
- lokale foreninger og organisationer, der har beskyttelse af natur og miljø eller rekreative interesser som formål, og som har ønsket underretning om afgørelsen, jf. miljøbeskyttelseslovens § 100, stk 1.

Hvis du ønsker at klage over denne afgørelse, kan du klage til Miljø- og Fødevareklagenævnet. Du klager via Klageportalen, som du finder et link til på forsiden af www.naevneneshus.dk. Klageportalen ligger på www.borger.dk og www.virk.dk. Du logger på www.borger.dk eller www.virk.dk, ligesom du plejer, typisk med MitID.

Klagen sendes gennem Klageportalen til Miljøstyrelsen. En klage er indgivet, når den er tilgængelig for Miljøstyrelsen i Klageportalen. Når du klager, skal du betale et gebyr på kr. 900 for private og kr. 1.800 for virksomheder og organisationer. Du betaler gebyret med betalingskort i Klageportalen.

Du kan læse mere om gebyrordningen og klage på Miljø- og Fødevareklagenævnets hjemmeside (<https://naevneneshus.dk/start-din-klage/miljoe-og-foedevareklagenævnet/>).



Miljø- og Fødevareklagenævnet afviser din klage, hvis du sender den uden om klageportalen, medmindre du er blevet fritaget for brug af klageportalen. Hvis du ønsker at blive fritaget for at bruge klageportalen, skal du sende en begrundet anmodning til Miljø- og Fødevareklagenævnet via mail på mfkn@naevneneshus.dk. Nævnet afgør herefter, om du kan fritages for at bruge klageportalen. [Se betingelserne for at blive fritaget.](#)

Klagen skal være modtaget senest den 13. december 2024.

Klage over afgørelsen om basistilstandsrapport

Miljøstyrelsens afgørelse om basistilstandsrapport kan påklages sammen med klage over afgørelsen om miljøgodkendelse.

Følgende har mulighed for at klage over afgørelsen om basistilstandsrapport til Miljø- og Fødevareklagenævnet:

- afgørelsens adressat
- enhver, der har en individuel, væsentlig interesse i sagens udfald
- kommunalbestyrelsen
- Styrelsen for Patientsikkerhed

Fremgangsmåde og klagefrist fremgår ovenfor.

Betingelser for miljøgodkendelsen mens en klage behandles

Virksomheden vil kunne udnytte afgørelsen om miljøgodkendelse, mens Miljø- og Fødevareklagenævnet behandler en eventuel klage, medmindre nævnet bestemmer noget andet. Udnyttes afgørelsen indebærer dette dog ingen begrænsning for Miljø- og Fødevareklagenævnets mulighed for at ændre eller ophæve afgørelsen om miljøgodkendelse.

Orientering om klage

Hvis Miljøstyrelsen får besked fra Klageportalen om, at der er indgivet en klage over afgørelsen, orienterer Miljøstyrelsen virksomheden herom.

Miljøstyrelsen orienterer ligeledes virksomheden, hvis Miljøstyrelsen modtager en klage over afgørelsen fra en klager, som efter anmodning til Miljø- og Fødevareklagenævnet er blevet fritaget for at klage via Klageportalen.

Herudover orienterer Miljøstyrelsen ikke virksomheden.

Søgsmål

Hvis man ønsker at anlægge et søgsmål om afgørelsen ved domstolene, skal det ske senest 6 måneder efter, at Miljøstyrelsen har offentliggjort afgørelsen, jf. miljøbeskyttelseslovens § 101. På www.domstol.dk findes vejledning om at anlægge en retssag ved domstolene.

3.5 Liste over modtagere af kopi af afgørelsen

Aalborg kommune: 29189420

Danmarks Naturfredningsforening: 60804214

Friluftsrådet: 56230718

Styrelsen for Patientsikkerhed: 37105562



Bilag

**Bilag A. Ansøgning om miljøgodkendelse/miljøteknisk
beskrivelse og medfølgende støjnotat**



Miljøteknisk beskrivelse af 02.07.2024 – Bislev Mejeri

Nedenstående skema er baseret på de obligatoriske oplysningskrav for Bilag 1-virksomheder jf. Godkendelsesbekendtgørelsens bilag 3 nr. 2255 af 29/12/2020.

A		Oplysninger om ansøger og ejerforhold
1)	<i>Ansøgerens navn, adresse og telefonnummer</i>	Arla Foods, Sønderhøj 14, 8260 Viby J, tlf nr. 89 38 10 00.
2)	<i>Virksomhedens navn, adresse, matrikelnummer og CVR- og P- nummer</i>	Arla Foods amba, Bislev Mejeri, Hvalpsundvej 3D, Bislev, 9240 Nibe. Tlf. 96718700 Matrikel nr: 13m, Bislev By CVR:25 31 37 63 Pnr: 1.003.024.893
3)	<i>Navn, adresse og telefonnummer på ejeren af ejendommen, hvorpå virksomheden er beliggende eller ønskes opført, hvis ejeren ikke er identisk med ansøgeren</i>	./.
4)	<i>Oplysning om virksomhedens kontaktperson: Navn, adresse og telefonnummer</i>	I relation til sagsbehandling af ansøgning om miljøgodkendelse kontaktes Maria Furbo Nielsen, tlf. 91313726, Sønderhøj 14, 8260 Viby J. marfn@arlafoods.com I relation til øvrige forhold kontaktes; Susanne Weissenborn, tlf. 96718799 eller Camilla Stenholt, tlf 96718728
B		Oplysninger om virksomhedens art
5)	<i>Virksomhedens listebetegnelse jf. bilag 1 og 2 i bek. om godkendelse af liste-virksomheder, for virksomhedens</i>	6.4 c) Behandling og forarbejdning af ublandet mælk, incl. flydende mælkefraktioner, når den modtagne mælkemængde er på over 200 tons/dag (i gennemsnit på årsbasis)

	<i>hoved-aktivitet og eventuelle biaktiviteter</i>	
6)	<i>Kort beskrivelse af det ansøgte projekt. Angivelse af om der er tale om nyanlæg eller om driftsmæssige udvidelser/ændringer af bestående virksomhed.</i>	Udskiftning af ventilationsanlæg i den sydlige ende af mejeriet til erstatning for eksisterende anlæg som fjernes. Eksisterende anlæg (installeret i 2001) er placeret på jorden langs bygningen erstattes af et nyt anlæg der placeres på taget. Ventilationsanlægget opvarmes med energivand men indeholder ingen køleflade og dermed intet kølemiddel. Der skal desuden opsættes to nye frikøleanlæg til erstatning af eksisterende utidssvarende og energitunge anlæg der køler tavlerum 3 og 6. Frikøleanlæggene indeholder kølemiddel der i forvejen anvendes på mejeriet.
7)	<i>Vurdering af, om virksomheden er omfattet af Miljøministeriets bekendtgørelse om kontrol med risiko for større uheld med farlige stoffer</i>	Driftsstedet er ikke omfattet af risikobekendtgørelsen. Bekendtgørelse nr. 1666 af 14. december 2006.
8)	<i>Hvis det ansøgte projekt er midlertidigt, skal det forventede ophørstidspunkt oplyses</i>	Ikke relevant
C	Oplysninger om etablering	
9)	<i>Oplysning om, hvorvidt det ansøgt kræver bygningsmæssige udvidelser/ændringer</i>	Der ansøges om opsætning af teknisk udstyr men sker ikke bygningsmæssige udvidelser.
10)	<i>Forventede tidspunkter for start og afslutning af bygge- og anlægsarbejder og for start af virksomhedens drift. Hvis ansøgningen omfatter planlagte udvidelser eller ændringer, jf. lovens §</i>	Virksomheden er i drift og ændringerne forventes gennemført hurtigst muligt og senest ved udgangen af 2024.

	<i>36, oplyses tillige den forventede tids-horisont for gennemførelse af disse</i>	
D	Oplysninger om virksomhedens beliggenhed	
11)	<i>Oversigtsplan i passende målestok med angivelse af virksomhedens placering i forhold til tilstødende og omliggende grunde. Planen forsynes med en nord-pil.</i>	Se situationsplan
12)	<i>Oplysning om virksomhedens daglige driftstid. Der angives desuden driftstid og -tidspunkter for de enkelte forurenende anlæg og aktiviteter, herunder støjkluder, hvis de afviger fra den samlede virksomheds driftstid. Hvis virksomheden er i drift på lørdage eller søn- og helligdage, skal dette oplyses.</i>	Bislev Mejeri er i drift alle ugens 7 dage, men pt med reduceret drift i weekenden. For drift af de enkelte anlæg, der giver anledning til ekstern støj henvises til vedlagte Bilag 2 - Støjnotat.
13)	<i>Oplysninger om til- og frakørselsforhold samt en vurdering af støjbelastning i forbindelse hermed.</i>	Ingen ændringer
E		
14)	<i>Den tekniske beskrivelse, jf. punkt F og H, skal ledsages af tegninger, der – i det omfang det er relevant – viser følgende:</i> <i>a) placering af alle bygninger og andre dele af virksomheden på ejendommen</i> <i>b) produktions- og lagerlokalers placering og indretning, herunder</i>	Oplysningerne fremgår af følgende materiale: Bilag 1A Luftfoto med placering af nye anlæg Bilag 1B Billede af tag med placering af nyt ventilationsanlæg Bilag 2 Støjnotat Bilag 3 Datablad kølemiddel Bilag 4 Datablad ventilationsanlæg Bilag 5 Datablad Frikøl tavlerum 3 og 6

	<p><i>placering af produktionsanlæg mv. Hvis der foretages, arbejder uden dørs, angives placeringen af dette</i></p> <p><i>c) placering af skorstene og andre luftafkast</i></p> <p><i>d) placering af støj- og vibrationskilder</i></p> <p><i>e) virksomhedens afløbsforhold, herunder kloakker, sandfang, olieudskiller, brønde, tilslutningssteder til offentlig kloak og befæstede arealer</i></p> <p><i>f) placering af oplag af råvarer, hjælpestoffer og affald, herunder overjordiske såvel som nedgravede tanke og beholdere samt rørføring</i></p> <p><i>g) interne transportveje</i></p> <p><i>Tegningerne skal forsynes med målestok og nordpil</i></p>	
F	Beskrivelse af virksomhedens produktion	
15)	<p><i>Oplysninger om produktionskapacitet samt art og forbrug af råvarer, energi, vand og hjælpestoffer, herunder mikroorganismer</i></p>	<p>Ingen ændringer i forhold til eksisterende</p>

16)	<i>Systematisk beskrivelse af virksomhedens procesforløb, herunder materialestrømme, energiforbrug og – anvendelse, beskrivelse af de væsentligste luftforurenings- og spildevandsgenerende processer / aktiviteter samt affaldsproduktion. De enkelte forureningskilder angives på tegningsmateriale</i>	
17)	<i>Oplysninger om energianlæg (brændselstyper og maksimal indfyret effekt)</i>	Ændres ikke i forhold til eksisterende
18)	<i>Oplysninger om mulige driftsforstyrrelser eller uheld, der kan medføre væsentlig forøget forurening i forhold til normal drift</i>	Ventilationsanlæg: I forhold til ventilationsanlægget kan der ikke ske nogle driftsmæssige forhold der forårsager udslip eller uheld, der påvirker miljøet. Ventilationsanlægget tilkobles eksisterende overvågningssystem der alarmerer, hvis der sker driftsforstyrrelser. Frikøleanlæg: Der kan opstå udslip af kølemiddel til omgivelserne. Kølemidlet holdes i lukket system under tryk. Der monteres trykovervågning på systemet, så hvis der opstår lækage, vil der ske trykfald, og komme en alarm til vores vedligeholdelsesafdeling, der også har en vagttelefon.
19)	<i>Oplysninger om særlige forhold i forbindelse med opstart/nedlukning af anlæg</i>	Ikke relevant
G	Oplysninger om valg af bedste tilgængelige teknik	
20)	<i>Redegørelse for, at der med de valgte teknikker med henblik på at begrænse råvare- og energiforbrug, affaldsfrembringelse og emissioner til luft, vand og jord er truffet de nødvendige foranstaltninger til at forebygge og</i>	Ventilationsanlæg: Der opsættes nyt ventilationsanlæg på taget i den sydlige ende af mejeriet til erstatning af eksisterende ventilationsanlæg der i dag, er placeret på jorden. Det nye anlæg er konstrueret med varmeindvindning, som er en væsentlig forbedring i forhold til det eksisterende anlæg. Anlægget erstatter støjkilde 5 (indblæsningsanlæg)/0060-0080 (afkast)/0085-0100(afkast)

<p><i>begrænse forureningen ved anvendelse af BAT. Redegørelsen baseres på kriterierne i bilag 5 i godkendelsesbekendtgørelsen.</i></p> <p><i>I de tilfælde hvor der foreligger relevante BAT-konklusioner eller konklusioner i eksisterende BAT-referencedokumenter, jf. bilag 8, baseres redegørelsen på disse. En samlet oversigt over redegørelsens indhold findes på Miljøstyrelsens hjemmeside i form af BAT tjeklister.</i></p> <p><i>Hvis der anvendes stoffer, som er optaget på "Listen over uønskede stoffer", skal der redegøres særskilt for, hvorfor disse ikke kan substitueres.</i></p>	<p>Frikøleanlæg: Der skal opsættes to anlæg, til erstatning for to eksisterende. Anlæggene skal erstatte eksisterende utidssvarende og energitunge anlæg. På eksisterende støjrapport, kortlagt i 2015, er eksisterende frikøleanlæg ikke kortlagt, da de ikke blev vurderet til at give væsentlige støjbidrag. Frikøleanlæggene er inkluderet i vedlagte støjnotat.</p> <p>Frikøleanlæggene indeholder kølemiddel R410A, mængder er ca. 3 kg pr. anlæg.</p> <p>Nedkøling af tavlerum er påkrævet, da de elektriske komponenter udvikler varme og de eksisterende frikøleanlæg er udslidte.</p> <p>Placering ses på situationsplan, bilag 1A Datablad på kølemiddel er vedhæftet som bilag 3</p>
<p>H Oplysninger om forurening og forureningsbegrænsende foranstaltninger</p>	<p>Luftforurening</p>
<p>21) <i>For hvert enkelt stof eller stofklasse angives massestrømmen for hele virksomheden og emissionskoncentrationen fra hvert afkast, som er nævnt under punkt 14. Det angives endvidere emissioner af lugt og mikroorganismer. For de enkelte afkast angives luftmængde og temperatur.</i></p> <p><i>Stofklasser, massestrøm og emission angives som anført i Miljøstyrelsens</i></p>	<p>Ændres ikke med det ansøgte.</p>

	<p><i>gældende vejl. om begrænsning af lugt- og luftforurening fra virksomheden</i></p> <p><i>For mikroorganismer oplyses det systematiske navn, generel biologi og økologi, herunder eventuel patogenitet, samt muligheder for overlevelse/påvirkning af det ydre miljø. Koncentrationen af mikroorganismer i emissionen angives</i></p> <p><i>Beskrivelse af de valgte rensningsmetoder og rensningsgraden for de enkelte tilførte stoffer og mikroorganismer.</i></p>	
22)	<i>Oplysninger om virksomhedens emissioner fra diffuse kilder</i>	Ikke relevant
23)	<i>Oplysninger om afvigende emissioner i forbindelse med opstart/nedlukning af anlæg</i>	Ikke relevant
24)	<i>Beregning af afkasthøjder for hvert enkelt afkast med de beregningsmetoder, der er angivet i miljøstyrelsens gældende vejl. om begrænsning af lugt- og luftforurening fra virksomheder</i>	Ikke relevant
Spildevand		
25)	<i>Hvis der søges om tilladelse til at aflede spildevand, skal virksomheden udarbejde en spildevandsteknisk beskrivelse. Beskrivelsen skal indeholde følgende;</i>	Ikke relevant

	<p>a) <i>oplysninger m spildevandets oprindelse, herunder om der er tale om produktionsspildevand, overfladevand, husspildevand og kølevand</i></p> <p>b) <i>maksimale mængder af spildevand pr. døgn og pr. år samt variationen i afledning over døgn, uge, måned eller år</i></p> <p>c) <i>Oplysning om, hvorvidt spildevandet ønsket afledt til spildevandsforsyningsselskabets spildevandsanlæg eller udledt direkte til vandløb, søer eller havet eller andet.</i></p> <p>d) <i>Oplysninger om temperatur, pH og koncentrationer af forurenende stoffer samt oplysning om eventuelle mikroorganismer.</i></p> <p>e) <i>Oplysning om art og kapacitet af renseforanstaltninger, herunder sandfang og olieudskillelere.en beskrivelse af de valgte rensemetoder og rensningsgraden for de enkelte tilførte stoffer og mikroorganismer</i></p>	
26)	<p><i>Oplysninger om, hvorvidt spildevandet skal afledes til kloak eller udledes direkte til recipient eller andet.*</i></p>	Ikke relevant

	<i>Hvis virksomheden ønsker at udlede 22 tons kvælstof eller 7,5 tons fosfor pr. år eller derover til recipient, skal ansøgningen tillige ledsages af de oplysninger, der fremgår af den til enhver tid gældende spildevandsbekendtgørelse</i>	
Støj		
27)	<i>Beskrivelse af støj- og vibrationskilder, herunder intern kørsel og transport samt udendørs arbejde og materialehåndtering</i>	Der henvises til Bilag 2 støjnotat
28)	<i>Beskrivelse af de planlagte støj- og vibrationsdæmpende foranstaltninger for de enkelte støj- eller vibrationsfremkaldende anlæg, maskiner og køretøjer til intern transport og for virksomheden som helhed</i>	Der henvises til Bilag 2 støjnotat
29)	<i>Beregning af det samlede støjniveau i de mest støjbelastede punkter i naboområderne udført som "miljømåling – ekstern støj" efter Miljøstyrelsens gældende vejl. om støj.</i>	Der henvises til Bilag 2 støjnotat
Affald		
30)	<i>Oplysninger om sammensætning og årlig mængde af virksomhedens affald, herunder farligt affald. For farligt affald angives EAK-koderne</i>	Ingen ændringer

31)	<i>Oplysninger om, hvordan affaldet håndteres og opbevares på virksomheden (herunder affald der indgår i virksomhedens produktion) og om mængden af affald og restprodukter, som oplagres på virksomheden</i>	Ingen ændringer
H	Jord og grundvand	
32)	<i>Beskrivelse af de foranstaltninger, der er truffet til beskyttelse af jord og grundvand i forbindelse med henholdsvis håndtering og transport af forurenende stoffer, oplagspladser for fast og lydende affald, samt nedgravede rør, tanke og beholdere. Der skal oplyses om typen af belægning (materialer og udførelse) for virksomhedens befæstede arealer.</i>	Alle aktiviteter foregår på befæstede arealer. I tilfælde af udslip af kølemiddel vil trykovervågning af systemet sende en fejlmeddelelse til vedligeholdelsesafdelingen.
33)	<i>Redegørelse for om virksomheden er omfattet af kravet om udarbejdelse af basistilstandsrapport, jf. bekendtgørelsens § 14 og den til enhver tid gældende vejledning om basistilstandsrapport og ophørsforanstaltninger.</i> OBS: Selvom der er truffet afgørelse om BTR for virksomheden tidligere skal det vurderes om BTR er relevant for nye aktiviteter, der godkendes.	Det er ikke påkrævet at udarbejde basistilstandsrapport.
I	Forslag til egenkontrol	

34)	<p><i>Virksomhedens forslag til vilkår og egenkontrolvilkår for virksomhedens drift, herunder vedr. risikoforholdene</i> <i>Egenkontrolvilkår bør indeholde:</i></p> <ul style="list-style-type: none"> <i>a) forslag til kontrolmålinger, herunder prøvetagningssteder samt monitoringsprogram for jord og grundvand</i> <i>b) forslag til rutiner for vedligeholdelse og kontrol af renseforanstaltninger</i> <i>c) forslag til metoder til identifikation og overvågning af de aktuelle mikroorganismer i produktionen og i omgivelserne</i> <i>d) forslag til overvågning af parametre, der har sikkerhedsmæssig betydning</i> <p><i>Hvis virksomheden har et ledelsessystem, opfordres til at koordinere forslag til egenkontrolvilkår med ledelsessystemets rutiner</i></p>	<p>Kontrol af overvågning indskrives i vores vedligeholdelsessystem, så funktionen sikres og der udføres service af anlægget i henhold til leverandørs anvisninger.</p>
<p>J Oplysninger om driftsforstyrrelser og uheld</p>		
35)	<p><i>Oplysninger om særlige emissioner ved de under punkt 18 nævnte driftsforstyrrelser eller uheld</i></p>	<p>Den mest sandsynlige emission i forbindelse med uheld eller driftsforstyrrelse er udslip af kølemiddel.</p>
36)	<p><i>Beskrivelse af de foranstaltninger, der er truffet for at imødegå driftsforstyrrelser og uheld</i></p>	<p>Der forebygges primært gennem forebyggende vedligehold herunder afprøvning af alarmer.</p>

37)	<i>Beskrivelse af de foranstaltninger, der er truffet for at begrænse virkningerne på mennesker og miljø af de under punkt 18 nævne driftsforstyrrelser eller uheld</i>	Ved nedbrud og/eller fejl på anlæg træder mejeriets beredskabsplan i kraft. Denne beredskabsplan er en del af ledelsessystemet og holdes ajour ved bl.a. afprøvning som angivet i ledelsessystemet
K	Oplysninger i forbindelse med virksomhedens ophør	
38)	<i>Oplysninger om, hvilke foranstaltninger ansøgeren agter at træffe for at forebygge forurening i forbindelse med virksomhedens ophør</i>	I tilfælde af ophør af Bislev Mejeri vil Arla Foods i henhold til aftale med relevante myndigheder udarbejde en plan for eventuelle nødvendige foranstaltninger for at forebygge forurening.
L		
39)	<i>Oplysningerne i ansøgningen skal sammenfattes i et ikke-teknisk resumé</i>	Der ansøges om udskiftning af ventilationsanlæg i den sydlige del af mejeriet (smeltost pakkeri) Der ansøges om opsætning af 2 frikøleanlæg til erstatning af eksisterende anlæg til køling af tavlerum 3 og 6.
	<i>Udfyldt (navn og dato)</i>	Denne miljøtekniske beskrivelse er udarbejdet af Susanne Weissenborn og Camilla Stenholt, Bislev, 12-07-2024

* Hvis der søges om tilladelse til direkte udledning af stoffer til vandløb, søer eller havet, kan miljømyndigheden kræve yderligere oplysninger, jf. den til enhver tid gældende bekendtgørelse om krav til udledning af forurenende stoffer til vandløb, søer eller havet samt bekendtgørelse om spildevandstilladelser m.v. efter miljøbeskyttelseslovens kapitel 3 og 4.

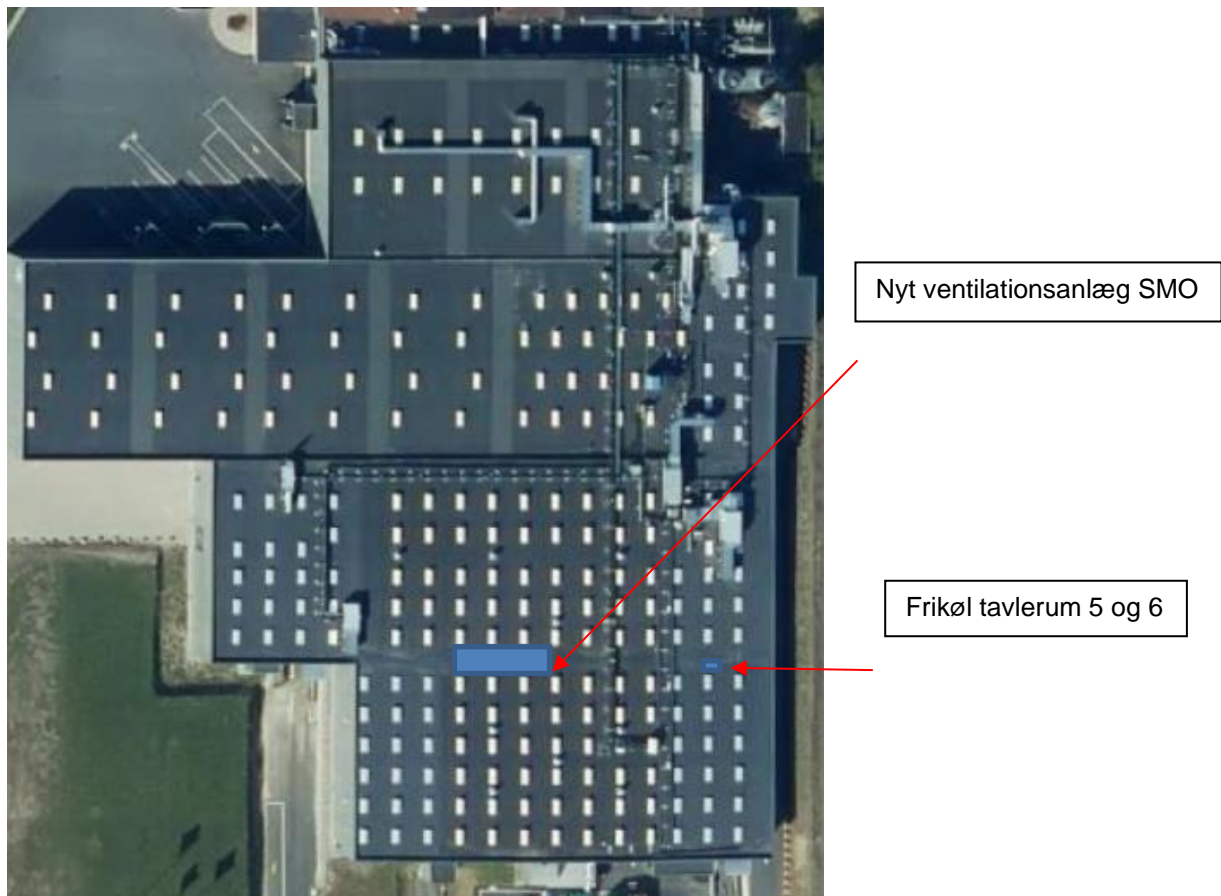
NOTAT

PROJEKT Bislev Mejeri, nye støjkilder 2024	PROJEKTLEDER Hans Bjerregaard	DATO 2024-06-21
PROJEKTNUMMER 41012973	UDFÆRDIGET AF Hans Bjerregaard	NOTAT NR N4.024.24

Indledning

Arla Foods Bislev Mejeri påtænker at etablere et nyt ventilationsanlæg til erstatning for en række ventilatorer samt en ny frikøler. Sweco A/S, afd. Acoustica, er rekvireret til at belyse de støjmæssige konsekvenser heraf.

Placeringen af de 2 nye anlæg ses af nedenstående kortudsnit (markeret med blå).



Figur 1. Placering af det nye anlæg (markeret med blå)

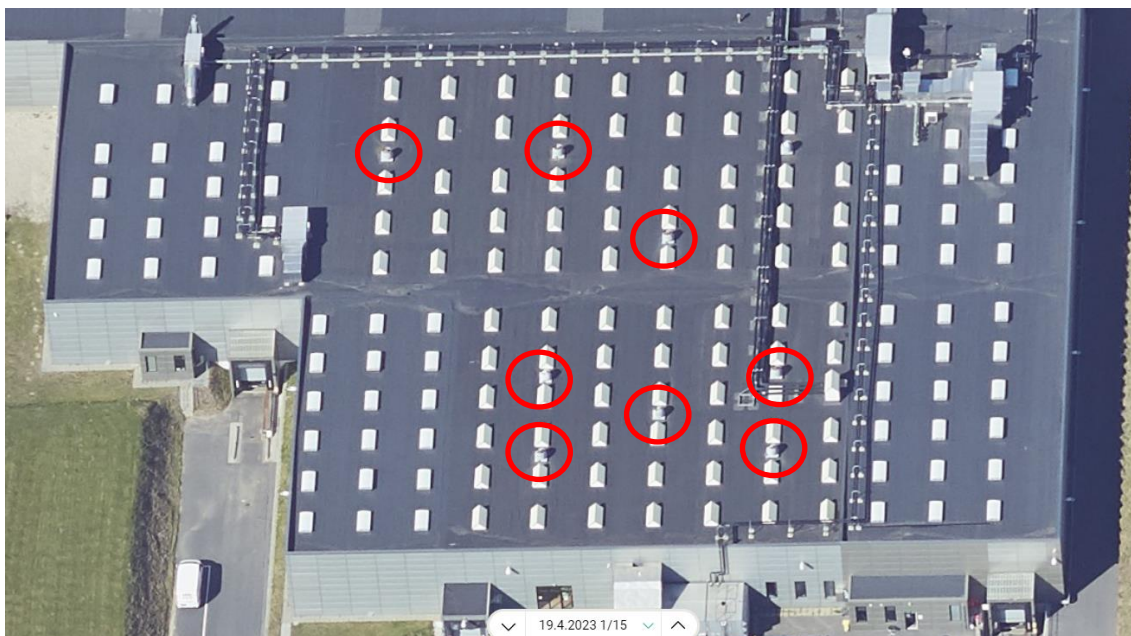
Ventilationsanlægget er af typen Airheat AH.50.X.V, der i henhold til databladet har en kildestyrke for afkast og indtag på hhv. $L_{WA} = 68 \text{ dB(A)}$ og 72 dB(A) .

For frikøleren (HTW090) er der angivet en kildestyrke på $L_{WA} = 72 \text{ dB(A)}$.

Begge anlæg regnes i drift 100% alle ugens dage.

Ventilationsanlægget erstatter 8 Novenco ventilatorer placeret på virksomhedens tag mod syd.

Anlæggene kan ses af figur 2.



Figur 2. Novenco ventilatorer, der nedlægges (markeret med rød)

Novenco ventilatorerne kører med fuld drift i dagperioden men med reduceret drift (og dermed reduceret støj) i aften- og natperioderne.

Nedenstående tabel angiver den samlede støj i omgivelserne fra seneste støjredegørelse dokumenteret i N0.004.22, støjbidraget fra nedlagte kilder, støjbidrag fra de nye støjklider samt den nye støjbelastning i referencepunkterne.

Tabel 1. Resultatskema, støjbelastning L_r

	R1 Mosevænget 5			R2 Mosevænget 3			R3 Præstevangen 1			R4 Hvalpsundvej 2A			R5 Jordmodervej 5			R6 Halkærvej 48		
Samlet støjbelastning N0.004.22	43,2	33,7	34,0	43,4	33,1	33,3	43,6	30,2	30,9	32,0	25,1	26,7	39,6	31,5	32,2	44,4	34,4	38,9
Støjbidrag nedlagte kilder (fratrækkes)	26,6	11,9	11,9	25,7	11,0	11,0	22,5	7,8	7,8	17,6	4,3	4,3	22,3	7,5	7,5	24,5	9,7	9,7
Støjbidrag nye kilder (lægges til)	17,6	17,6	17,6	16,6	16,6	16,6	14,5	14,5	14,5	5,7	5,7	5,7	13,8	13,8	13,8	13,3	13,3	13,3
Forventet samlet støjbelastning med nye anlæg	43,1	33,8	34,1	43,3	33,2	33,4	43,6	30,3	31,0	31,8	25,1	26,7	39,5	31,6	32,2	44,4	34,4	38,9
Støjgrænser	45	40	35	45	40	35	45	40	35	55	45	40	55	45	40	55	45	40

Resultaterne viser, at bidragene fra de nye anlæg generelt er beskedne. Der er beregnet ændringer af den samlede støjbelastning på +/- 0,1dB. Støjbelastningen er dog ukritisk ift. støjgrænserne.

Anlæggenes støj kan således rummes indenfor de meddelte støjgrænser i virksomhedens miljøgodkendelse.

Viborg, 21. juni 2024
Hans Bjerregaard



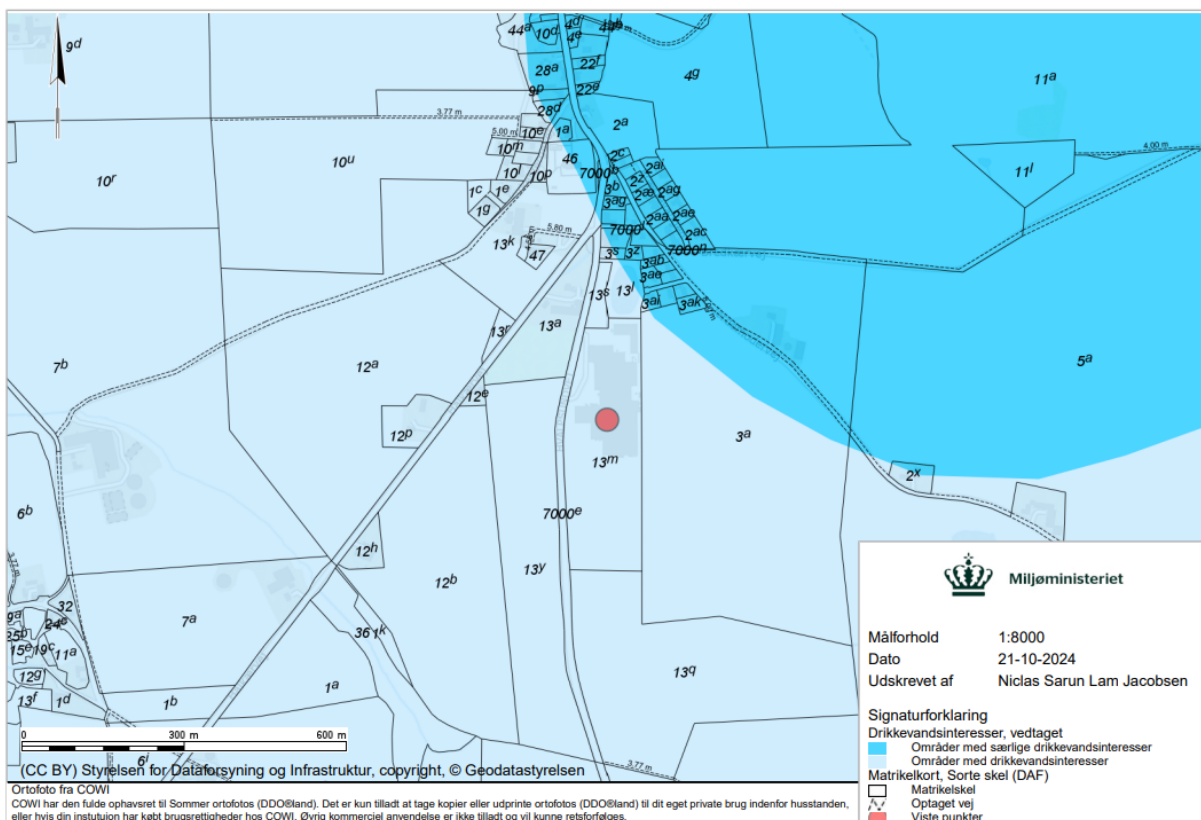
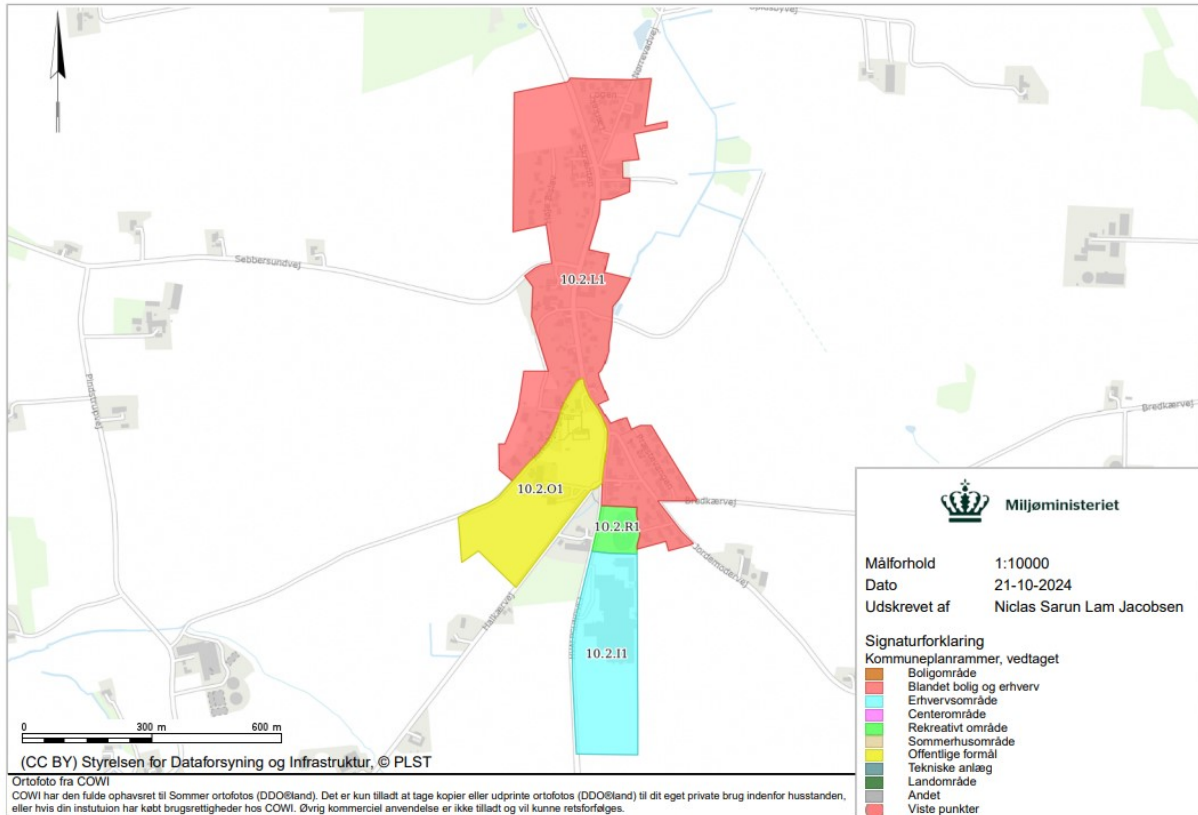
Bilag B. Kort over virksomhedens beliggenhed i 1:25.000

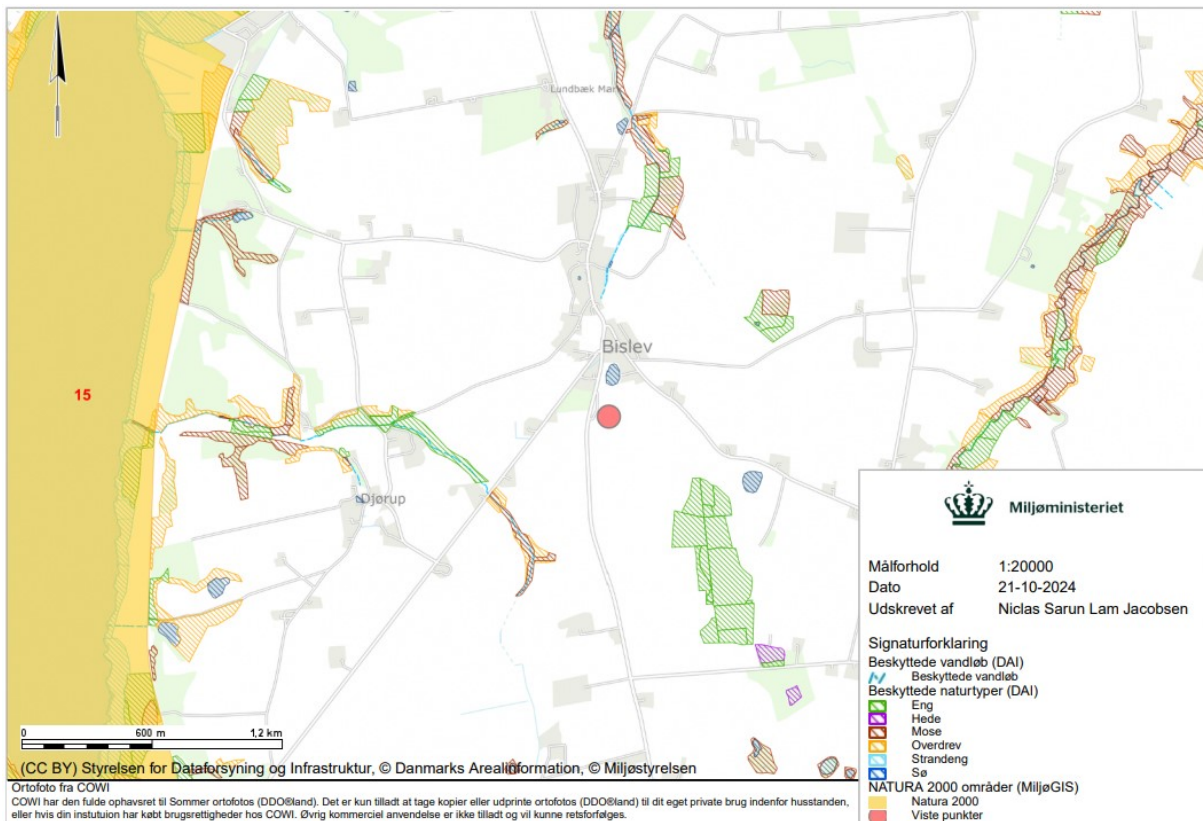
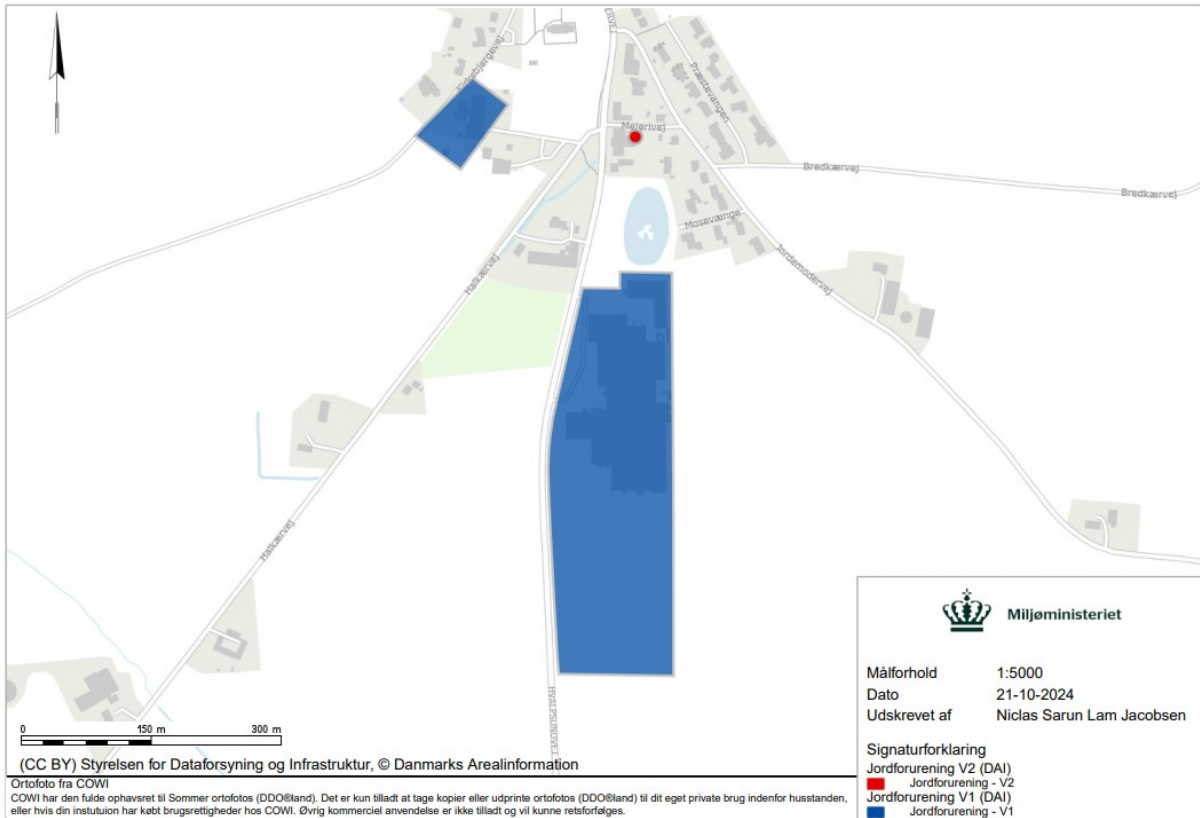


Oversigtskort af Arla Bislev Mejeris beliggenhed. De røde prik angiver mejeriets placering.



Bilag C. Virksomhedens omgivelser (temakort)







Bilag D. Lovgrundlag – Referenceliste

Love

Miljøbeskyttelsesloven (MBL):

[Lovbekendtgørelse om miljøbeskyttelse, nr. 928 af 28. juni 2024.](#)

Jordforureningsloven (JFL):

[Lovbekendtgørelse om forurennet jord, nr. 282 af 27. marts 2017.](#)

Planloven (PL):

[Lovbekendtgørelse nr. 572 af 29. maj 2024 om planlægning.](#)

Miljøvurderingsloven (MVL):

[Lovbekendtgørelse om miljøvurdering af planer og programmer og af konkrete projekter \(VVM\), nr. 4 af 3. januar 2023.](#)

Naturbeskyttelsesloven:

[Lovbekendtgørelse om naturbeskyttelse, nr. 927 af 28. juni 2024.](#)

Offentlighedsloven:

[Bekendtgørelse af lov om offentlighed i forvaltningen, nr. 145 af 24. februar 2020.](#)

Forvaltningsloven:

[Lovbekendtgørelse om forvaltning, nr. 433 af 22. april 2014.](#)

Bekendtgørelser

Godkendelsesbekendtgørelsen (GBK):

[Bekendtgørelse om godkendelse af listevirksomhed, nr. 1027 af 2. september 2024.](#)

Standardvilkårsbekendtgørelsen:

[Bekendtgørelse om standardvilkår i godkendelse af listevirksomhed, nr. 2079 af 15. november 2021.](#)

Miljøvurderingsbekendtgørelsen:

[Bekendtgørelse om miljøvurdering af planer og programmer og af konkrete projekter \(VVM\), nr. 806 af 14. juni 2023.](#)

Habitatbekendtgørelsen:

[Bekendtgørelse om udpegning og administration af internationale naturbeskyttelsesområder samt beskyttelse af visse arter, nr. 1098 af 21. august 2023.](#)

Vejledninger fra Miljøstyrelsen

Miljøgodkendelsesvejledningen:

<https://miljogodkendelsesvejledningen.dk/>

Støjvejledningen:

Nr. 5/1984, 1996 om ekstern støj fra virksomheder

<https://www2.mst.dk/Udgiv/publikationer/1984/87-503-5287-4/pdf/87-503-5287-4.pdf>

Supplement til støjvejledningen:



Vejledning nr. 14003 af 1. juni 1996 om supplement til vejledning om ekstern støj fra virksomheder.

https://referencelaboratoriet.dk/wp-content/uploads/1996_Vejledning_fra_Miljoestyrelsen_Nr._3-1996.pdf

Vejledning om beregning af ekstern støj fra virksomheder

Vejledning nr. 60283 af 31. oktober 1993 om beregning af ekstern støj fra virksomheder.

<https://www2.mst.dk/udgiv/publikationer/1993/87-7810-098-4/pdf/87-7810-098-4.pdf>

Vejledning om måling af ekstern støj fra virksomheder

Vejledning nr. 60254 af 1. november 1984 om måling af ekstern støj fra virksomheder.

https://mst.dk/media/a3nbn1q3/ekstern_stoej_fra_virksomheder_1984.pdf

Vejledning om klassificering af kemiske stoffer og produkter

Vejledning nr. 9580 af 20. oktober 2004 om klassificering m.v. af kemiske stoffer og produkter.

<https://www2.mst.dk/Udgiv/publikationer/2004/87-7614-415-1/pdf/87-7614-415-1.pdf>

Habitatvejledningen

Nr 9925 af 11/11/2020, Vejledning til bekendtgørelse nr. 1595 af 6. december 2018 om udpegning og administration af internationale naturbeskyttelsesområder samt beskyttelse af visse arter

<https://www.retsinformation.dk/eli/retsinfo/2020/9925>

Orienteringer, miljøprojekter og arbejdsrapporter fra Miljøstyrelsen

Orientering fra Miljøstyrelsen nr. 9 1997 om Lavfrekvent støj, infralyd og vibrationer i eksternt miljø <https://www2.mst.dk/Udgiv/publikationer/1997/87-7810-830-6/pdf/87-7810-830-6.pdf>

Miljøprojekt nr. 112/1989 om kvantitative og kvalitative kriterier for risikoaccept <https://www2.mst.dk/Udgiv/publikationer/1989/87-503-7938-0/pdf/87-503-7938-0.pdf>



Bilag E. Afgørelse om basistilstandsrapport



Arla Foods amba, Bislev Mejeri
Hvalpsundvej 3D
9240 Nibe

Virksomheder
J.nr. 2024 - 60957
Ref. NILSJ/NLSFR
Den 15. november 2024

Afgørelse om at der ikke skal udarbejdes basistilstandsrapport for virksomheden i forbindelse med ansøgning om miljøgodkendelse for Arla Foods amba Bislev Mejeri

Miljøstyrelsen har den 16. august 2024 modtaget en ansøgning om etablering af nye ventilationsanlæg og to nye fri-køleanlæg fra Arla Foods amba Bislev Mejeri.

Miljøstyrelsen har i den forbindelse modtaget oplysninger om forhold beskrevet i trin 1-3 i EU Kommissionens vejledning om basistilstandsrapport¹.

Arla Foods amba Bislev Mejeri er omfattet af bilag 1, listepunkt 6.4 c i godkendelsesbekendtgørelsen².

Der er tidligere den 23. januar 2018 truffet afgørelse om, at der ikke skal laves basistilstandsrapport for virksomheden.

Efter godkendelsesbekendtgørelsens § 15, stk. 1 skal der træffes afgørelse om, hvorvidt det ansøgte udløser, at der skal udarbejdes basistilstandsrapport for hele virksomheden jf. § 14, stk. 1 og 2. Vurderingen er foretaget for bilag 1-aktiviteten og aktiviteter, der er teknisk og forureningsmæssigt forbundet hermed, jf. godkendelsesbkg. §14 stk. 1.

Afgørelse

Miljøstyrelsen vurderer, at der ikke skal udarbejdes en basistilstandsrapport for virksomheden efter godkendelsesbekendtgørelsens § 14, stk. 1.

¹ Vejledning om basistilstandsrapport, jf. Den Europæiske Unions Tidende af 6. maj 2014, C136, fra side 3 og frem: [https://eur-lex.europa.eu/legal-content/DA/TXT/PDF/?uri=CELEX:52014XC0506\(01\)](https://eur-lex.europa.eu/legal-content/DA/TXT/PDF/?uri=CELEX:52014XC0506(01))

² [Bekendtgørelse om godkendelse af listevirksomhed, nr. 1027 af 2. september 2024.](#)

Oplysninger

Miljøstyrelsen har den 16. august 2024 modtaget oplysninger om forhold beskrevet i trin 1-3³. Oplysningerne omhandler farlige stoffer/blandinger af stoffer (jf. CLP-forordningen⁴), som virksomheden bruger, fremstiller eller frigiver i forbindelse med det ansøgte projekt.

Datablad over de angivne farlige stoffer er vedlagt som bilag A.

Til grund for afgørelsen ligger desuden de oplysninger, som lå til grund for den tidligere meddelte afgørelse om, at der ikke skal udarbejdes en basistilstandsrapport.

Miljøstyrelsens vurdering og begrundelse

Miljøstyrelsen har tidligere truffet afgørelse om, at der ikke skal udarbejdes en basistilstandsrapport for virksomheden.

For det ansøgte projekt vurderer Miljøstyrelsen, at det ikke kan indebære risiko for længerevarende jord- eller grundvandsforurening.

R410a

Kølemidlet R410a, som indgår i det ansøgte projekt, er det samme stof som virksomheden bruger i deres nuværende køleanlæg. Stoffet har derfor tidligere indgået i en afgørelse om at der ikke skal udarbejdes en basistilstandsrapport.

Der anvendes begrænset mængder af det farlige stof – ca. 3 kg per køleanlæg. Derudover er stoffet en gas og anses derfor ikke for at kunne forurene jord og grundvand i tilfælde af spild eller lækage, da det vil diffundere ud i luften.

I tilfælde af udslip af kølemiddel er der trykovervågning af systemet som vil sende en fejlmeddelelse til vedligeholdelsesafdelingen.

Derfor har Miljøstyrelsen truffet afgørelse om, at der ikke skal udarbejdes en basistilstandsrapport for virksomheden.

Partshøring

Der er foretaget høring af Arla Foods amba, Bislev Mejeri i henhold til forvaltningsloven. Der er ikke modtaget høringssvar fra virksomheden.

³ Vejledning om basistilstandsrapport, jf. Den Europæiske Unions Tidende af 6. maj 2014, C136, fra side 3 og frem: [https://eur-lex.europa.eu/legal-content/DA/TXT/PDF/?uri=CELEX:52014XC0506\(01\)](https://eur-lex.europa.eu/legal-content/DA/TXT/PDF/?uri=CELEX:52014XC0506(01))

⁴ Europa-Parlamentets og Rådets forordning (EF) nr. 1272/2008 af 16. december 2008 om klassificering, mærkning og emballering af stoffer og blandinger artikel 3

Klagevejledning

Afgørelsen kan ikke påklages særskilt jf. godkendelsesbekendtgørelsen § 60, stk. 4, men kan påklages i forbindelse med klage over miljøgodkendelse.

Følgende har mulighed for at klage over afgørelsen til Miljø- og Fødevareklagenævnet:

- afgørelsens adressat
- enhver, der har en individuel, væsentlig interesse i sagens udfald
- kommunalbestyrelsen
- Styrelsen for Patientsikkerhed

Nærmere klagevejledning fremgår af miljøgodkendelsen.

Søgsmål

Hvis man ønsker at anlægge et søgsmål om afgørelsen ved domstolene, skal det ske senest 6 måneder efter, at Miljøstyrelsen har meddelt afgørelsen, jf. miljøbeskyttelseslovens § 1015. På www.domstol.dk findes vejledning om at anlægge en retssag ved domstolene.

Offentliggørelse og annoncering

Denne afgørelse vil ikke blive annonceret særskilt, men vil blive vedlagt som en del af miljøgodkendelsen, som vil blive offentliggjort.

Offentligheden har adgang til sagens øvrige oplysninger med de begrænsninger der følger af lovgivningen.

Med venlig hilsen

Niclas Sarun Lam Jacobsen

Bilag A: Datablad over farlige stoffer

- R410a - Kølemiddel

[Sådan håndterer Miljøstyrelsen Virksomheder dine personoplysninger](#)

[Sådan håndterer vi dine personoplysninger](#)

Miljøstyrelsen er underlagt reglerne om aktindsigt i offentlighedsloven og i miljøoplysningsloven, og det er kun oplysninger omfattet af undtagelsesbestemmelserne i disse love, som kan undtages aktindsigt og dermed holdes fortrolige. Denne vurdering vil Miljøstyrelsen foretage i forbindelse med en konkret anmodning om aktindsigt.

⁵ [Lovbekendtgørelse om miljøbeskyttelse, nr. 1093 af 11. oktober 2024.](#)

SIKKERHEDSDATABLAD

R410a kølemiddel

Varenummer:
D133R410a

Version 2.0

Revisionsdato 07.12.2017

Dette sikkerhedsdatablad følger standarder og lovmæssige krav i Danmark.
Sikkerhedsdatabladet overholder muligvis ikke de lovmæssige krav i andre lande.

ENTRADE™

Entrade A/S • Røddikvej 70 • 8464 Galten • tlf: +45 24 60 18 60
salg@entrade.dk • www.entrade.dk

Punkt 1. Identifikation af stoffet/blandingen og af selskabet/-virksomheden

1.1. Produktidentifikationer

Produktavn: FreonTM 410A (R410a) Kølemiddel

1.2. Relevante identificerede anvendelser for stoffet eller blandingen samt anvendelser, der frarådes

Anvendelse af stoffet/
det kemiske produkt: Kølemiddel, udelukkende til erhvervsmæssig (professionel) og industriel anvendelse.

Anvendelse af stoffet/
det kemiske produkt,
der frarådes: Anvendes kun til ovenstående.

1.3. Nærmere oplysninger om leverandøren af sikkerhedsdatabladet

Dansk forhandler: Entrade ApS
Røddikvej 70
8464 Galten
Danmark
+45 24 60 18 60
salg@entrade.dk

1.4. Nødtelefon

Nødtelefon: +45 82 12 12 12 Giftlinen, Danmark

Punkt 2. Fareidentifikation

2.1. Klassifikation af stoffet eller blandingen

Gasser under tryk, flydende gas H280: Indeholder gas under tryk. Kan eksplodere ved opvarmning.

2.2. Mærkningselementer

Etikettering (forordning (EF) nr. 1272/2008)

Farepiktogrammer:



Signalord: Advarsel

H280

Indeholder gas under tryk. Kan eksplodere ved opvarmning.

P410 + P403	Beskyttes mod sollys. Opbevares på et godt ventileret sted.
P260	Undgå indånding af gas.
P280	Brug beskyttelseshandsker, Øjenbeskyttelse.
P284	Ved utilstrækkelig ventilation brug åndedrætsværn.
P308 + P313	Hvis udsat eller berørt: Få lægehjælp / opmærksomhed.
Tillægsmærkning	IKyoto: Indeholder fluorineret drivhusgas omfattet af Kyoto Protokollen. HFC-125, HFC-32.

2.3. Andre farer

Denne blanding indeholder ingen stoffer, der anses som værende persistente, bioakkumulerende og toksiske (PBT).

Denne blanding indeholder ingen stoffer, der anses for at være meget persistente og meget bioakkumulerende (vPvB).

Dampe er tungere end luft og kan ved reduktion af iltindholdet i luften medføre kvælning.

Forkert brug eller bevidst indåndingsmisbrug kan medføre død uden advarselssymptomer, pga. hjertepåvirkninger.

Hurtig fordampning af produktet kan forårsage forfrysninger.

Punkt 3. Sammensætning af - og oplysning om indholdsstoffer

3.1. Stoffer

Registreringsnummer	Klassificering iht. Forordning (EF) 1272/2008 (CLP)	Koncentration (% w/w)
Difluormethan 75-10-5 CAS 200-839-4 EF 01-2119471312-47	Press. Gas Liquefied gas: H280, Flam. Gas 1; H220	50 %
Pentafluorethan 354-33-6 CAS 206-557-8 EF 01-2119485636-25	Press. Gas Liquefied gas: H280	50 %

Punkt 4. Førstehjælpsforanstaltninger

4.1. Beskrivelse af førstehjælpsforanstaltninger

Generelle anvisninger:	Hvis bevidstløs - læg i aflåst sideleje og søg lægehjælp. Giv aldrig en bevidstløs person noget gennem munden. Hvis vejrtrækningen er uregelmæssig eller ophørt, udfør da kunstigt åndedræt. Førstehjælper skal beskytte sig selv. Søg læge ved vedvarende symptomer.
Indånding:	Gå bort fra påvirkningskilden. Søg frisk luft. Søg læge, hvis symptomer opstår.
Hudkontakt:	Vask med rigeligt vant. Skift forutenet beklædning. Forsigtig opvarmning af frostskaadede legemsdele i lunkent vand. Gnid ikke det angrebne område. Søg omgående læge.
Øjenkontakt:	Skyl omhyggeligt og grundigt med øjenbad eller vand. I tilfælde af frostskaader på grund af direkte kontakt med flydende gas, der kommer ud af trykbeholderen, skal du først fjerne evt. kontaktlinser. Kontakt en øjenlæge.
Indtagelse:	Indtagelse vurderes ikke til at være en mulig eksponeringsvej.

4.2. Vigtigste symptomer og virkninger - både akutte og forsinkede

Symptomer:	Forfrysninger og brandskader kan opstå ved kontakt med flydende produkt. Ved indånding af den koncentrerede gas: iltmangel. Misbrug eller forsætlig indånding kan være dødelig som følge af virkninger på hjertet uden alarmerende symptomer. Symptomer i tilfælde af stor eksponering: bevidstløshed, vanskeligheder i åndedræt, agitation, hovedpine, kvalme, døsighed, svimmelhed.
------------	---

4.3. Angivelse af om øjeblikkelig lægehjælp og særlig behandling er nødvendig

Behandling:	Symptombehandl. Giv ikke adrenalin eller tilsvarende lægemidler.
-------------	--

Punkt 5. Brandbekæmpelse

5.1. Slukningsmidler

Egnede slukningsmidler: Brandslukningsforanstaltningerne skal være hensigtsmæssige i forhold til lokale omstændigheder og det omgivne miljø. Brug vandspray, alkoholbestandigt skum, pulver eller kuldioxid.

Uegnede slukningsmidler: Tyk vandstråle, eftersom en sådan kan sprede branden.

5.2. Særlige farer i forbindelse med stoffet eller blandingen

Specifikke farer ved brandbekæmpelse: Dette kølemiddel er ikke brændbart under normale forhold. Visse kølemidler/luftblandinger kan være brændbare under forøget tryk. Visse HFC-blandinger og chlor kan være brandfarlige og reagere med ilt under visse betingelser. Opvarmning giver anledning til trykstigning med risiko for sprængning. I tilfælde af brand kan frigives: Kuldioxid. Kulmonoxid Halogenhydrid. Pyrolyseprodukter indeholdende fluor

5.3. Anvisninger for brandmandskab

Særlige personlige værnemidler, der skal bæres af brandmandskabet: I tilfælde af brand: brug luftforsynet åndedrætsværn. Brug personligt beskyttelsesudstyr.

Yderligere oplysninger: Nedkøl beholdere/tanke med kølemidlet. Hvis muligt, undgå gasudslip.

Punkt 6. Forholdsregler over for udslip ved uheld

6.1. Personlige sikkerhedsforanstaltninger, personlige værnemidler og nødprocedurer

Sikkerhedsforanstaltninger til beskyttelse af personer: Evakuer personale til sikre områder. Ventilér området, særligt lave eller lukkede rum hvor tunge dampe kan samle sig. Der henvises til beskyttelsesforanstaltninger nævnt i punkt 7 og 8.

6.2. Miljøbeskyttelsesforanstaltninger

Miljøbeskyttelsesforanstaltninger: Bør ikke udledes i miljøet. Så vidt det er muligt, skal gasudslip undgås.

I henhold til lokale og nationale regulativer.

6.3. Metoder og materiale til inddæmning og oprensning

Metoder til oprydning: Ventiler forurenede område. Lokale og nationale regler kan være gældende for udslip og bortskaffelse af dette materiale samt de materialer og genstande, som anvendes ved rengøring efter udslip. Du skal fastlægge, hvilke regler der er gældende.

6.4. Henvisning til andre punkter

For håndtering og opbevaring se punkt 7.
For udstyr til personlig beskyttelse se punkt 8.
For bortskaffelsesinstruktioner se punkt 13.

Punkt 7. Håndtering og opbevaring

7.1. Forholdsregler for sikker håndtering

Råd om sikker håndtering: Må kun anvendes i godt ventilerede områder. Damp er tungere end luft og vil sprede sig på gulvniveau. Undgå indånding af gas / damp. Undgå kontakt med hud, øjne og tøj.
Overfør og håndter kun produkt i lukkede systemer. Tag forholdsregler mod statisk udladning.
Jord- og obligationsbeholder og modtagelsesudstyr. Brug kun antistatisk udstyr (gnistfri).
Beskyt tryksatte gasflasker mod vending. Ventilationsbeskyttelsesudstyret, ventilens lukkemøtrik eller ventilproppen (hvis relevant) skal monteres korrekt. Åben ventiler langsomt for at undgå trykstigninger. Undgå tilbagesendelse i gasbeholderen. Intet vand i gasbeholderen giver adgang til ventiler, flange og andre dele af udstyret.

Henvisning til brand- og eksplosionsbeskyttelse: Holdes væk fra antændelseskilder - Rygning forbudt. Tag forholdsregler mod statisk udladning.
Dette kølevæske er ikke brændbart under normale forhold. Visse kølemiddel / luftblandinger kan være brændbare under forøget tryk. Visse HFC-blandinger og chlor kan være brandfarlige og reagere med hinanden under visse betingelser.

7.2. Betingelser for sikker opbevaring, herunder eventuel uforenelighed

Krav til lager og beholdere: Hold beholderen tæt lukket. Opbevares på et køligt, godt ventileret sted. Holdes væk fra antændelseskilder - Rygning forbudt. Undgå opvarmning. Beskyt mod direkte sollys.

Beskyt tryksatte gasflasker mod vending. Ventilationsbeskyttelsesudstyret, ventilens lukkemøtrik eller ventilproppen (hvis relevant) skal monteres korrekt.

Anvisninger ved samling:

Må ikke opbevares sammen med: Selvantændende, brandfarlige, eksplosive, infektiøse, radioaktive, giftige, oxiderende stoffer

Opbevaringstemperatur: < 50 °C

7.3. Særlige anvendelser

Kølemiddel til varmepumpesystemer, normal køling.

Punkt 8. Eksponeringskontrol / personlig beskyttelse

8.1. Kontrolparametre

Afledte nuleffektniveauer (DNEL) i henhold til Forordning (EF) nr. 1907/2006:				
Stoffets navn	Anvendelse	Eksponeringsvej	Potentielle sundhedseffekter	Værdi
Diflourmethan 75-10-5 CAS	Arbejdstagere	Indånding	Langtids systemiske effekter	750 mg/m ³
	Forbrugere	Indånding	Langtids systemiske effekter	7035 mg/m ³
Pentafluorethan 354-33-6 CAS	Arbejdstagere	Indånding	Langtids systemiske effekter	16444 mg/m ³
	Forbrugere	Indånding	Langtids systemiske effekter	1753 mg/m ³

Beregnet nuleffektkoncentration (PNEC) i henhold til Forordning (EF) nr. 1907/2006: Stoffets navn Delmiljø Værdi		
Stoffets navn	Delmiljø	Værdi
Diflourmethan	Ferskvand	0,142 mg/l
	Periodisk brug/frigivelse	1,42 mg/l
	Ferskvandssediment	0,534 mg/kg
Pentafluorethan	Ferskvand	0,1 mg/l
	Periodisk brug/frigivelse	1 mg/l
	Ferskvandssediment	0,6 mg/kg

8.2. Eksponeringskontrol

Tekniske foranstaltninger:	Tilstrækkelig ventilation af arbejdsområdet skal sikres - specielt i tillukkede områder. Minimer koncentrationen i omgivelserne på arbejdspladsen.
Generel information:	Rygning, indtagelse af mad eller væske, samt opbevaring af tobak, mad og drikkevarer er ikke tilladt i arbejdslokalet. Vask hænder og andre udsatte områder med mild sæbe og vand før indtagelse af mad og drikke eller rygning, samt når de forlader arbejdet. Undgå direkte kontakt. Undgå indånding af gasser.
Personlige værnemidler:	Personlige værnemidler skal vælges i overensstemmelse med gældende CEN standarder og i samarbejde med leverandøren af personlige værnemidler.
Beskyttelse af øjne:	Bær sikkerhedsbriller eller heldækkende kemikalibeskyttelsesbriller. Bær yderligere en ansigts-skærm når der er risiko for ansigtskontakt pga. sprøjt, spray eller luftbåret kontakt med dette materiale.
Beskyttelse af hænder:	Materiale: Læderhandsker Egnetheden til et specielt arbejdssted skal diskuteres med producenterne af beskyttelsehandskerne. Materiale: Lav temperaturbestandige handsker. Valget af den korrekte handske afhænger ikke alene af dets materiale, men også af andre kvalitetsegenskaber og er forskellige fra én producent til en anden. Følg venligst brugsanvisningerne omkring permeabilitet og gennemtrængningstid opgivet af leverandøren af handskerne. Overvej også de specifikke lokale forhold under hvilke produktet også bruges, såsom farer for at skære sig, slid og tid i kontakt med stoffet.
Beskyttelse af hud og krop:	Bær passende beskyttelsesudstyr. Bær passende, uigennemtrængelig beklædning. Hud skal vaskes efter kontakt med kølemidlet.
Beskyttelsesforanstaltninger:	Typen af beskyttelsesudstyr skal vælges i henhold til koncentrationen og mængden af det stof på det pågældende arbejdssted.
Åndedrætsværn:	Ved rednings- og vedligeholdelsesarbejde i lagringstanke skal luftforsynet åndedrætsværn benyttes. Dampe er tungere end luft og kan ved reduktion af iltindholdet i luften medføre kvælning.

Filtertype: Af typen organisk gas og lavtkogende dampe (AX)

Punkt 9. Fysisk-kemiske egenskaber

9.1. Oplysninger om grundlæggende fysiske og kemiske egenskaber

Form:	Flydende gas
Farve:	Farveløs
Lugt:	Svag, som æter
Lugttærskel:	Ingen data tilgængelig
pH-værdi:	neutral
Frysepunkt:	Ingen data tilgængelig
Kogepunkt:	-48,5 °C
Flammepunkt: (fast stof, gas)	Ikke anvendeligt
Selvantændelsestemperatur:	-
Højeste eksplosionsgrænse/ Øvre brændpunktsgænse:	Øvre brændpunktsgænse. Metode: ASTM E681. Ingen.
laveste eksplosionsgrænse/ Nedre brændpunktsgænse:	Nedre brændpunktsgænse. Metode ASTM E681. Ingen.
Oxiderende egenskaber:	Stoffet eller blandingen er ikke klassificeret som oxiderende
Damptryk:	16.574 HPa ved 25 °C
Relativ dampvægtfylde:	3,5 ved 25 °C
Relativ massefylde:	1,05 ved 25 °C
Massefylde:	1,062 g/cm ³ ved 25 °C (i væskeform)
Vandopløselighed:	1,5 g/L
Fordelingskoefficient: noktanol/vand	Ikke anvendelig
Dekomponeringstemperatur:	Ingen data tilgængelig
Viskositet, kinematisk:	Ikke anvendelig
Eksplorative egenskaber:	Ikke eksplosiv

9.2. Andre oplysninger

Ingen andre oplysninger tilgængelig.

Punkt 10. Stabilitet og reaktivitet

10.1. Reaktivitet Ikke klassificeret som en reaktivetsfare under normale forhold.

10.2. Kemisk stabilitet Produktet er kemisk stabilt under normale forhold og såfremt det benyttes som anvist. Følg de forebyggende råd.

- 10.3. Risiko for farlige reaktioner** Reagerer med: Alkali metaller, alkaliske jordmetaller, pulverformige metalsalte, pulverformige metaller.
- 10.4. Forhold, der skal undgås** Undgå at have kontakt med høj varme, åben ild, gnister eller andre antændelseskilder.
Dette kølemiddel er ikke brændbart under normale forhold. Visse kølemidler/luftblandinger kan være brændbare under forøget tryk. Visse HFC-blandinger og chlor kan være brandfarlige og reagere med hinanden under visse betingelser.
- 10.5. Materialer, der skal undgås:** Alkali metaller
Alkaliske jordmetaller
Pulverformige metaller
Pulverformige metalsalte
- 10.6. Farlige nedbrydningsprodukter:** Farlige terminske nedbrydningsprodukter kan inkludere: Carbondioxid, carbonmonoxidcarbonylhalogenider, pyrolyseprodukter indeholdende fluor, fluorhydronsyre, fluor-carbon-hydrogenatomer.

Punkt 11. Toksikologiske oplysninger

11.1. Oplysninger om toksikologiske virkninger

- Akut toksicitet ved indånding: Baseret på tilgængelig data, er kølemidlet ikke klassificeret.
- Toksicitet: **Difloutethan, CAS nr. 75-10-5**
LC50 (rotte): > 520.000 ppm, 4 timer (inhalation)
Testatmosfære: gas
- Pentaflourethan, CAS nr. 354-33-6**
LC50 (rotte): > 800.000 ppm, 4 timer (inhalation)
Testatmosfære: gas
Metode: OECD test guideline 403
- Irritation og ætsning: Baseret på tilgængelig data, er kølemidlet ikke klassificeret.
- Sensibiliserende effekter: Baseret på tilgængelig data, er kølemidlet ikke klassificeret.
- Kræftfremkaldende/mutagene/toksiske virkninger for reproduktionen: Baseret på tilgængelig data, er kølemidlet ikke klassificeret.

Enkel STOT-eksponering:	Baseret på tilgængelig data, er kølemidlet ikke klassificeret.
Gentagne STOT-eksponeringer:	Baseret på tilgængelig data, er kølemidlet ikke klassificeret.
Aspirationsfare:	Ikke klassificeret ud fra tilgængelige data.
Yderligere oplysninger:	Kan forårsage frostska- der. I høje koncentrationer kan stoffet medføre kvæln- ing. Indånding forårsager narkotiske virkninger/ forgiftning.
Respiratorisk sensibili- sering eller hudsensibili- sering:	Hudsensibilisering: ikke klassificeret ud fra tilgængelige data. Respiratorisk sensibilisering: ikke klassificeret ud fra tilgængelige data.

Punkt 12. Miljøoplysninger

12.1. Toksicitet

CAS nr.	Kemisk betegnelse				
	Akvatisk toksicitet	Dosis	Tid	Arter	
75-10-5	Diflourethan				
	Akut toksicitet, fisk	LC50 1507 mg/l	96 timer	Oncorhynchus mykiss (Regnbueørred)	
	Akut toksicitet, alger	ErC50 142 mg/l	96 timer	Alger	
	Akut toksicitet, krebsdyr	EC50 980 mg/l	48 timer	Daphnia magna (store vandlopper)	
	Toksicitet, fisk	NOEC 65,8 mg/l	30 dage	Fisk	
954-33-6	Pentafluorethan				
	Akut toksicitet, fisk	LC50 450 mg/l	96 timer	Oncorhynchus mykiss (Regnbueørred)	
	Akut toksicitet, alger	ErC50 142 mg/l	96 timer	Alger	
	Akut toksicitet, krebsdyr	EC50 980 mg/l	48 timer	Daphnia magna (store vandlopper)	

12.2. Persistens og nedbrydelighed

Biologisk nedbrydelig: Difluormethan: Ikke let biologisk nedbrydelig (i henhold til OECD-kriterier).

Pentafluorethan: Ikke let biologisk nedbrydelig (i henhold til OECD-kriterier).

12.3. Bioakkumuleringspotentiale

Bioakkumuleringspotentiale: Difluormethan: Log KOC = 0,21 - Ingen indikation af bioakkumuleringspotentiale.

Pentafluorethan: Log KOC = 1,48 - Ingen angivelse af bioakkumuleringspotentiale.

12.4. Mobilitet i jord

Mobilitet i jord Ingen information tilgængelig.

12.5. Resultater af PBT- og vPvB-vurdering

PBT- og vPvB-urdering Indholdet i dette produkt opfylder ikke kriterierne for klassificering som PBT eller vPvB.

12.6. Andre negative virkninger

Ozonnedbrygningspotentiale: Produktet nedbryder ikke ozon.

Global varmpotentiel (GWP) 2088

12.7. Yderligere økologisk information

En miljøfare kan ikke udelukkes i tilfælde af ukorrekt håndtering eller ukorrekt bortskaffelse. Undgå udslip i miljøet.

Punkt 13. Forhold vedrørende bortskaffelse

13.1. Metoder til affaldsbehandling

Produkt: Kan anvendes efter genvinding.
Hvis genvinding ikke er praktisk muligt, skal bortskaffelse ske i henhold til lokale regulativer. Bortskaffes affald i henhold til gældende lovgivning.
Genvind altid, hvis muligt.

Affaldshåndteringsnummer for affald fra restprodukter / ubrugte produkter

140601 AFFALDSORGANISKE SOLVENSER, KØLESKABER OG PROPELLANTER (Bortset fra 07 og 08); affald organiske opløsningsmidler, kølemidler og skum/-aerosoldrivmidler chlorfluorcarboner, HCFC, HFC; farligt affald.


Forurenede emballage: Tomme trykbeholdere bør returneres til leverandøren.

Punkt 14. Transportoplysninger

ADR/RID

14.1.	UN-nummer:	UN 1078
14.2.	UN-forsendelsesbetegnelse (UN proper shipping name):	REFRIGERANT GAS, N.O.S. (pentafluoroethane, 1,1,1-trifluoroethane)
14.3.	Transportklasse(r):	2
14.4.	Emballagegruppe:	-
	Farebetegnelse:	
	Klassifikationskode:	2A
	Særlige bestemmelser:	274 662
	Begrænset mængde:	120 mL
	Undtaget mængde:	E1
	Transportkategori:	3
	Farenr.:	20
	Tunnekrestriktionskode:	C/E

ADN

14.1.	UN-nummer:	UN 1078
14.2.	UN-forsendelsesbetegnelse (UN proper shipping name):	REFRIGERANT GAS, N.O.S. (pentafluoroethane, 1,1,1-trifluoroethane)
14.3.	Transportklasse(r):	2
14.4.	Emballagegruppe:	-
	Farebetegnelse:	2.2 
	Klassifikationskode:	2A
	Særlige bestemmelser:	274 662
	Begrænset mængde:	120 mL
	Undtaget mængde:	E1

IMDG

14.1.	UN-nummer:	UN 1078
14.2.	UN-forsendelsesbetegnelse (UN proper shipping name):	REFRIGERANT GAS, N.O.S. (pentafluoroethane, 1,1,1-trifluoroethane)
14.3.	Transportklasse(r):	2,2
14.4.	Emballagegruppe:	-
	Farebetegnelse:	2.2
	Særlige bestemmelser:	-
	Begrænset mængde:	662
	Undtaget mængde:	120 mL
	EmS:	F-C, S-V

**ICAO-TI/IATA-DGR**

14.1.	UN-nummer:	UN 1078
14.2.	UN-forsendelsesbetegnelse (UN proper shipping name):	REFRIGERANT GAS, N.O.S. (pentafluoroethane, 1,1,1-trifluoroethane)
14.3.	Transportklasse(r):	2,2
14.4.	Emballagegruppe:	-
	Farebetegnelse:	-
	Begrænset antal passagerer:	-
	Passager LQ:	-
	Undtaget mængde:	E1
	IATA-pakningsvejledning - passager:	200
	IATA-maks. mængde - passager:	75 kg
	IATA-pakningsinstruktioner - last:	200
	IATA-maks. mængde - last:	150 kg

**14.5. Miljøfarer**

Miljøfarlig: Nej

14.6. Særlige forholdsregler for brugeren

Følg oplysningerne i sikkerhedsdatabladet.

Før transport: Sikker beholder. Sørg for, at cylinderventilen er lukket og ikke lækker. Ventiludløserhætten eller stikket (hvis det er til rådighed) er korrekt monteret. Ventilbeskyttelsesordeningen (hvis den er udstyret) er korrekt monteret. Sørg for tilstrækkelig ventilation.

14.7. Bulktransport i henhold til bilag II til MARPOL og IBC-koden

Ikke relevant for produktet.

Punkt 15. Oplysninger om regulering

15.1. Særlige bestemmelser/særlig lovgivning for stoffet eller blandingen mht. sikkerhed, sundhed og miljø

REACH - Begrænsninger vedrørende fremstilling, markedsføring og anvendelse af visse farlige stoffer, kemiske produkter og artikler (Bilag XVII): Ikke anvendelig

REACH - Kandidatliste over stoffer, der vækker meget store betænkeligheder til godkendelse (Artikel 59): Ikke anvendelig

Forordning (EF) nr. 1005/2009 om stoffer, der nedbryder ozonlaget: Ikke anvendelig

Forordning (EF) Nr. 850/2004 om persistente organiske miljøgifte Ikke anvendelig

Europa-Parlamentets og Rådets forordning (EU) nr. 649/2012 om eksport og import af farlige kemikalier: Ikke anvendelig

Seveso III: Europa-Parlamentets og Rådets direktiv 2012/18/EU om kontrol med risikoen for større uheld med farlige stoffer: Ikke anvendelig

15.2. Kemikaliesikkerhedsvurdering

For følgende stoffer i denne blanding er der foretaget en kemikaliesikkerhedsvurdering:

pentafluorethan
difluormethan

Punkt 16. Andre oplysninger

Fuldstændig tekst af H-sætninger refereret til i punkt 3 samt andre forkortelser

H220	Yderst brandfarlig gas.
H280	Indeholder gas under tryk, kan eksplodere ved opvarmning.
Flam. Gas	Brandfarlige gasser
Press. Gas	Gasser under tryk, kan eksplodere hvis overophedes.

Forkortelser og akronymer

ADR	Europæisk konvention om international transport af farligt gods ad vej
ATE	Estimat for akut toksicitet
CAS-Nr.	Chemical Abstracts Service-nummer
CLP	Klassificering, mærkning og emballering
EbC50	Koncentration, ved hvilken der ses en reduktion på 50 % af biomassen
EC50	Middel effektkoncentration
EN	Europæisk norm
EPA	Det amerikanske miljøbeskyttelsesagentur
ErC50	Koncentration, ved hvilken der ses en inhibering på 50 % af vækstraten
EyC50	Koncentration, ved hvilken der ses en inhibering på 50 % af udbyttet
IATA_C	Den internationale lufttransport-sammenslutning (fragt)
IBC-koden	International Bulk Chemical -kode
ICAO	International Civil Aviation Organization
ISO	Den Internationale Standardiseringsorganisation
IMDG	International Maritime Dangerous Goods-kode
LC50	Middel letal koncentration
LD50	Middel letal dosis
LOEC	Lavest fundne koncentration, hvor der er en effekt
LOEL	Lavest observerede effektkoncentration
MARPOL	International konvention om forhindring af skibsbaseret forurening
n.o.s.	Uspecificeret
NOAEC	Koncentration, hvor der ikke observeres skadelige virkninger
NOAEL	Niveau uden observerede negative effekter
NOEC	Nuleffektkoncentration
NOEL	Nuleffektniveau

OECD	Organisationen for økonomisk samarbejde og udvikling
OPPTS	Kontoret for forebyggelse, pesticider og giftige stoffer
PBT	Persistent, Bioakkumulerbar og Toksisk
STEL	Grænseværdi for kortvarig eksponering
TWA	Tidsvægtet gennemsnit (TWA):
vPvB	Meget Persistent og meget Bioakkumulerbar

Yderligere oplysninger

Ingen information tilgængelig.

Oplysningerne i dette sikkerhedsdatablad er efter vores bedste viden, oplysninger og overbevisning korrekte på den dato, hvor det er trykt. Oplysningerne tjener KUN som vejledning til sikker håndtering, brug, forarbejdning, opbevaring, transport, disponering samt frigivelse og kan ikke anses som garanti eller kvalitetsangivelse. Oplysningerne vedrører kun det udtrykkeligt angivne produkt og er ikke gældende for dette produkt anvendt i kombination med andre produkter eller forarbejdning, medmindre dette er udtrykkeligt anført i sikkerhedsdatabladet.

