



# Miljøgodkendelse



**Nymøllevej 161  
9240 Nibe  
v/ Mark Rokkedahl**



Dato for godkendelsen:	24. juni 2015
Husdyrbruget:	Nymøllevej 161 A og B
CHR-nr.	71589
CVR-nr:	33770642
Matr. nr., ejerlav	13b Kølby By, Farstrup m.fl.
Husdyrbrugets adresse:	Nymøllevej 161, 9240 Nibe
Ejer af husdyrbruget:	Rokkedahl Landbrug A/S
Ansøger:	Mark Rokkedahl
Tilsynsmyndighed:	Aalborg Kommune Miljø- og Energiforvaltningen LandMiljø Stigsborg Brygge 5 9400 Nørresundby
Sagsbehandler på godkendelsen	Nils Nørgaard Aalborg Kommune Miljø- og Energiforvaltningen LandMiljø Stigsborg Brygge 5 9400 Nørresundby
Sagsnummer:	2013-47018

### **Læsevejledning**

Denne miljøgodkendelse indeholder dels en beskrivelse af den ansøgte produktion, vurdering af det ansøgte, samt en række stillede vilkår for godkendelsen. Indledningsvist meddeles miljøgodkendelsen med angivelse af klagevejledning. Herefter følger vilkår med beskrivelse og vurdering tilknyttet opdelt efter emne. Vilkår for egenkontrol er samlet i et afsnit sidst i godkendelsen. Herefter følger en række bilag, jf. bilagslisten, herunder en samlet oversigt over vilkår.

Ved anvendelsen af begrebet husdyrbrug forstås en bedrift, hvorpå der er et dyrehold af mere end 3 dyreenheder, dyreholdet med tilhørende stalde og lignende, gødnings- og ensilageopbevaringsanlæg, øvrige faste konstruktioner samt tilhørende arealer. Ved arealer forstås ejede og forpagtede markarealer samt natur- og skovområder til ejendommen.

# INDHOLDSFORTEGNELSE

<b>1</b>	<b>MEDDELELSE OM MILJØGODKENDELSE .....</b>	<b>6</b>
1.1	GODKENDELSE.....	6
1.2	OFFENTLIGHED .....	7
1.3	GYLDIGHED OG RETSBESKYTTELSE .....	7
1.4	REVURDERING AF MILJØGODKENDELSEN .....	7
1.5	OFFENTLIGGØRELSE .....	8
1.6	KLAGEVEJLEDNING .....	8
1.7	UDNYTTELSE AF GODKENDELSEN .....	9
1.8	KOPI AF MILJØGODKENDELSEN ER SENDT TIL: .....	10
<b>2</b>	<b>RESUMÉ OG SAMLET VURDERING .....</b>	<b>11</b>
<b>3</b>	<b>GENERELLE FORHOLD .....</b>	<b>13</b>
3.1	VILKÅR TIL GENERELLE FORHOLD .....	13
3.2	BESKRIVELSE AF HUSDYRBRUGET .....	13
3.3	MEDDELELSESPLOIGT – ANLÆG, AREALER, EJERFORHOLD .....	14
<b>4</b>	<b>HUSDYRBRUGETS BELIGGENHED OG PLANMÆSSIGE FORHOLD .....</b>	<b>15</b>
4.1	ANLÆG OG OPBEVARING .....	15
4.1.1	Vilkår til placeringen af gylletanke .....	15
4.2	BESKRIVELSE AF PLACERING I LANDSKABET .....	15
4.3	PLANMÆSSIGE FORHOLD OG AFSTANDSKRAV TIL ANLÆGGET .....	15
4.4	FREDNINGER, FORTIDSMINDER, BYGGE- OG BESKYTTELSESLINJER MM .....	16
4.5	VURDERING AF HUSDYRBRUGETS BELIGGENHED OG PLANMÆSSIGE FORHOLD .....	16
<b>5</b>	<b>HUSDYRHOLD, STALDANLÆG OG DRIFT .....</b>	<b>17</b>
5.1	HUSDYRHOLD .....	17
5.1.1	Vilkår til kyllingeproduktionen .....	17
5.1.2	Beskrivelse af kyllingeproduktionen .....	17
5.2	ANLÆGGET .....	17
5.2.1	Beskrivelse af staldinventar og drift.....	17
5.2.2	Vurdering af staldinventar og drift.....	18
5.3	VENTILATION .....	18
5.3.1	Vilkår til ventilation. ....	18
5.3.2	Beskrivelse af ventilation. ....	18
5.3.3	Vurdering af ventilation. ....	18
5.4	RENGØRING AF STALDANLÆG, HERUNDER VANDFORBRUG .....	18
5.4.1	Vilkår til rengøring af staldanlæg, herunder vandforbrug .....	18
5.4.2	Beskrivelse af rengøring af staldanlæg, herunder vandforbrug .....	18
5.4.3	Vurdering af rengøring af staldanlæg, herunder vandforbrug .....	19
5.5	ENERGIFORBRUG .....	19
5.5.1	Vilkår til energi .....	19
5.5.2	Beskrivelse af energiforbrug .....	19
5.5.3	Energibesparende foranstaltninger .....	19
5.5.4	Vurdering af energiforbrug.....	19
5.6	RESTVAND, HERUNDER REGNVAND.....	20
5.6.1	Vilkår for afløbsforhold for restvand, herunder regnvand .....	20
5.6.2	Beskrivelse af afløbsforhold for restvand, herunder regnvand .....	20
5.6.3	Vurdering af afløbsforhold for restvand, herunder regnvand.....	20
5.7	AFFALDSHÅNDBTERING.....	20
5.7.1	Vilkår til bortskaffelse af affald .....	20
5.7.2	Beskrivelse af affaldshåndtering.....	20
5.7.3	Vurdering af affaldshåndtering .....	21

5.8	OPBEVARING AF KEMIKALIER, OLIE, HANDELSGØDNING OG HJÆLPESTOFFER.....	21
5.9	UHELD OG RISICI .....	21
5.9.1	Vilkår for uheld og risici.....	21
5.9.2	Redegørelse for mulige uheld .....	21
5.9.3	Vurdering af uheld og risici .....	21
<b>6</b>	<b>GØDNINGSPRODUKTION OG –HÅNDTERING .....</b>	<b>22</b>
6.1	GØDNINGSTYPER OG MÆNGDE.....	22
6.1.1	Vilkår til afsætning og/eller modtagelse af husdyrgødning.....	22
6.1.2	Beskrivelse af afsætning og/eller modtagelse af husdyrgødning.....	22
<b>7</b>	<b>FORURENING OG ANDRE GENER FRA HUSDYRBRUGET .....</b>	<b>23</b>
7.1	AMMONIAKPÅVIRKNING OG GENER FRA HUSDYRBRUGET .....	23
7.1.1	Ammoniak og natur.....	23
7.1.2	Beskrivelse af ammoniakfordampning fra anlægget .....	23
7.1.3	Natur beskyttet efter naturbeskyttelseslovens § 3.....	24
7.1.4	Natur beskyttet efter naturbeskyttelseslovens § 3 og beliggende i Natura 2000-område 24	
7.1.5	Vurdering af påvirkningen fra anlægget .....	25
7.1.6	Beskrivelse af bilag IV arter og andre beskyttede arter i forhold til anlæg .....	26
7.2	TEKNIK TIL REDUKTION AF AMMONIAKFORDAMPNING OG FOSFORINDHOLD I GØDNINGEN .....	27
7.2.1	Foder.....	27
7.2.2	Vurdering af fodervalg .....	27
7.2.3	Vilkår til luftrensere .....	27
7.2.4	Beskrivelse af luftrensere .....	27
7.2.5	Vurdering af luftrensere .....	27
7.3	LUGT .....	28
7.3.1	Vilkår til lugt fra dyreholdet .....	28
7.3.2	Beskrivelse af lugt fra dyrehold .....	28
7.3.3	Vurdering af lugt fra dyrehold .....	31
7.4	FLUER OG SKADEDYR .....	31
7.4.1	Vilkår for flue- og skadedyrsbekæmpelse .....	31
7.4.2	Vurdering af flue- og skadedyrsbekæmpelse .....	31
7.5	TRANSPORT .....	31
7.5.1	Beskrivelse af transport .....	31
7.5.2	Vurdering af transport .....	31
7.6	STØJ .....	32
7.6.1	Vurdering af støj .....	32
7.7	STØV.....	32
7.7.1	Beskrivelse af støv.....	32
7.7.2	Vurdering af støv .....	32
7.8	LYS .....	32
7.8.1	Beskrivelse af lys.....	32
7.8.2	Vurdering af lys.....	32
<b>8</b>	<b>AREALERNE .....</b>	<b>33</b>
8.1	GENERELT OM UDVASKNING AF NÆRINGSTOFFER TIL VANDMILJØET .....	33
8.1.1	Vilkår til udbringningsarealerne .....	33
8.1.2	Arealerne .....	33
<b>9</b>	<b>BEDSTE TILGÆNGELIGE TEKNIK (BAT).....</b>	<b>34</b>
9.1	EMISSIONSGRÆNSEVÆRDI FOR AMMONIAK OG FOSFOR.....	34
9.1.1	Beregning af den maksimale ammoniakfordampning .....	34
9.1.2	Vurdering af BAT for ammoniak .....	35
9.2	MANAGEMENT (LEDELSES- OG KONTROLRUTINER) .....	35
9.3	FAST GØDNING/DYBSTRØELSE .....	35

9.4	GENER FRA HUSDYRBRUGET.....	35
9.5	FORBRUG AF ENERGI OG VAND.....	36
9.5.1	Energibesparende foranstaltninger .....	36
9.5.2	Vandbesparende foranstaltninger: .....	36
9.6	OPBEVARING AF AFFALD, KEMIKALIER, OLIE, HANDELSGØDNING OG HJÆLPESTOFFER.....	36
9.7	SAMLET VURDERING I FORHOLD TIL BAT.....	37
<b>10</b>	<b>ALTERNATIVE LØSNINGER .....</b>	<b>38</b>
10.1	ALTERNATIVE LØSNINGER .....	38
10.1.1	Vurdering af alternative løsninger.....	38
<b>11</b>	<b>KONTROL, EGENKONTROL OG DOKUMENTATION .....</b>	<b>39</b>
11.1	VILKÅR FOR TILSYN, KONTROL OG EGENKONTROL .....	39
<b>12</b>	<b>BILAGSLISTE .....</b>	<b>40</b>
<b>13</b>	<b>LOVOVERSIGT OG KILDEHENVISNINGER .....</b>	<b>41</b>
<b>14</b>	<b>SAMLET OVERSIGT MED VILKÅR .....</b>	<b>42</b>

# 1 Meddelelse om miljøgodkendelse

## 1.1 Godkendelse

Aalborg Kommune meddeler miljøgodkendelse til udvidelse af kyllingefarmen på Nymøllevej 161, 9240 Nibe, fra 560,04 dyreenheder (DE) til 744,52 DE.

Godkendelse sker efter § 12, stk. 3 i Husdyrloven<sup>1</sup>.

Godkendelsen gælder kun for det ansøgte. Der må herefter ikke ske udvidelse eller ændring i husdyrbruget, før ændringen er anmeldt og godkendt af Aalborg Kommune.

Miljøgodkendelsen tager udgangspunkt i gældende love og vejledninger vedrørende husdyrbrug og indeholder vilkår for husdyrbrugets indretning, drift og kontrol. Godkendelse med tilhørende vilkår er stillet på baggrund af de oplysninger, der fremgår af ansøgningsmaterialet samt det supplerende materiale, der er fremkommet under sagsbehandlingen.

Miljøgodkendelsen indeholder beskrivelse og vurdering af miljøpåvirkningerne. I miljøvurderingen gøres der rede for konsekvenserne af det ansøgte projekt ved vurdering af påvirkningen for omkringboende og miljøet i bred forstand herunder bl.a. grundvand, overfladevand, natur og landskab.

Aalborg Kommune har udarbejdet miljøgodkendelsen med hensyntagen til Kommuneplan 2009.

Det er Aalborg Kommunes vurdering, at følges miljøgodkendelsens vilkår for lokalisering, indretning og drift af husdyrbruget, vil udvidelsen ikke medføre en væsentlig virkning på miljøet.

Det er kommunens vurdering, at det ansøgte ikke vil påvirke Natura 2000 områder væsentligt, og ej heller vil have negativ indflydelse på planter eller dyr omfattet af bilag IV<sup>2</sup>, artsfredning eller optaget på nationale eller regionale rødlistor på eller umiddelbart op til husdyrbrugets arealer.

Vilkårene i denne godkendelse skal, hvis ikke andet er anført, være opfyldt fra det tidspunkt, hvor godkendelsen udnyttes.

Det skal bemærkes, at Aalborg Kommune altid kan revidere vilkårene i en godkendelse for at forbedre husdyrbrugets kontrol med egen forurening (egenkontrol) eller opnå et mere hensigtsmæssigt tilsyn.

Husdyrbruget skal til enhver tid leve op til gældende regler i love og bekendtgørelser – også selvom disse regler eventuelt måtte være skærpede i forhold til denne godkendelse.

---

<sup>1</sup> Lov om miljøgodkendelse mv. af husdyrbrug, nr. 1572 af 20.12.2006

<sup>2</sup> Habitatdirektivet fra 1992 (Rådets direktiv 92/43/EØF om bevaring af naturtyper samt vilde dyr og planter med senere ændringer)

## 1.2 Offentlighed

Udkastet til miljøgodkendelsen har været i 3 ugers høring hos ansøger, konsulent, naboer og andre parter i sagen

Der er ikke indkommet bemærkninger til det ansøgte.

## 1.3 Gyldighed og retsbeskyttelse

Miljøgodkendelsen giver en retsbeskyttelse i 8 år fra offentliggørelse, dvs. at der er 8 års retsbeskyttelse for nye krav fra tilsynsmyndigheden i denne periode.

Miljøgodkendelsen er fortsat gældende efter retsbeskyttelsesperiodens udløb. Men når der er forløbet mere end 8 år efter, der første gang er meddelt godkendelse, kan tilsynsmyndigheden ændre vilkårene heri ved påbud eller nedlægge forbud imod fortsat drift.<sup>3</sup>

Godkendelsen bortfalder, såfremt den ikke er udnyttet inden 2 år fra denne afgørelses meddelelse. Med udnyttet forstås, at bygge- og anlægsarbejder skal være iværksat.

Herefter gælder, at hvis den meddelte miljøgodkendelse, ikke har været udnyttet, helt eller delvist, i tre på hinanden følgende år, så bortfalder den del af godkendelsen, der ikke har været udnyttet de seneste tre år. Dette betyder, at den maksimale produktion skal være opnået indenfor 3 år efter, at godkendelsen er meddelt, og hvis dette ikke er tilfældet, bortfalder den del af godkendelsen, som ikke er etableret endnu.

Denne godkendelse omfatter kun forhold, der reguleres i henhold til miljøbeskyttelsesloven og husdyrloven med tilhørende bekendtgørelser. Øvrige tilladelser efter andre lovgivninger skal indhentes særskilt, f.eks. byggeloven, naturbeskyttelsesloven, brandloven og arbejdsmiljøloven.

## 1.4 Revurdering af miljøgodkendelsen

Husdyrbrugets miljøgodkendelse skal, jf. § 17 i Bekendtgørelse om tilladelse og godkendelse m.v. af husdyrbrug regelmæssigt og mindst hvert 10. år tages op til revurdering. Den første revurdering skal dog foretages, når der er forløbet 8 år. Første revurdering er planlagt påbegyndt i 2022.<sup>4</sup>

Aalborg Kommune kan dog tage godkendelsen op til revurdering inden for de 8 år og om nødvendigt meddele påbud eller forbud, jf. Husdyrbrugslovens § 40, stk. 2, hvis:

- Der fremkommer nye oplysninger om forureningens skadelige virkning,
- forureningen medfører miljømæssige skadevirkninger, der ikke kunne forudses ved godkendelsens meddelelse, eller
- forureningen i øvrigt går ud over det, som blev lagt til grund ved godkendelsens meddelelse.

---

<sup>3</sup> Jævnfør § 41 i husdyrloven

<sup>4</sup> Jævnfør § 17 i Bekendtgørelse om tilladelse og godkendelse m.v. af husdyrbrug

Det samme er tilfældet, hvis:

- Der sker væsentlige ændringer i den bedst tilgængelige teknik, således at der skabes mulighed for en betydelig nedbringelse af emissionerne, uden at det medfører uforholdsmæssigt store omkostninger, eller
- det af hensyn til driftssikkerheden i forbindelse med processen eller aktiviteten er påkrævet, at der anvendes andre teknikker.

Såfremt husdyrbruget ønsker ændringer i miljøgodkendelsen, kan der altid ansøges herom. Der skal altid indsendes en ny ansøgning om miljøgodkendelse ved udvidelser eller ændringer.

### **1.5 Offentliggørelse**

Godkendelsen vil blive annonceret på Aalborg Kommunes hjemmeside den 25. juni 2015.

### **1.6 Klagevejledning**

Miljøgodkendelsen kan påklages til Natur- og Miljøklagenævnet af ansøgerne og enhver, der har individuel væsentlig interesse i sagens udfald, en række foreninger samt organisationer jf. husdyrlovens §§ 84 - 87.

Klagefristen er 4 uger fra den dag afgørelsen er offentliggjort. Klagefristen udløber den 23. juli 2015.

Eventuel klage skal indgives via Klageportalen på [www.nmkn.dk](http://www.nmkn.dk), som du finder et link til på forsiden af [www.nmkn.dk](http://www.nmkn.dk). Klageportalen ligger på [www.borger.dk](http://www.borger.dk) og [www.virk.dk](http://www.virk.dk). Du logger på [www.borger.dk](http://www.borger.dk) eller [www.virk.dk](http://www.virk.dk) ligesom du plejer, med Nem-ID eller NEMID medarbejder. Klagen sendes gennem klageportalen til den myndighed, der har truffet afgørelsen.

En klage er indgivet, når den er tilgængelig for myndigheden i klageportalen. Når du klager, skal du betale et gebyr på kr. 500. Du betaler gebyret med betalingskort i klageportalen.

Natur- og Miljøklagenævnet skal som udgangspunkt afvise en klage, der kommer uden om Klageportalen, hvis der ikke er særlige grunde til det. Hvis du ønsker at blive fritaget for at bruge Klageportalen, skal du sende en begrundet anmodning til den myndighed, der har truffet afgørelse i sagen. Myndigheden videresender herefter anmodningen til Natur- og Miljøklagenævnet, som træffer afgørelse om, hvorvidt din anmodning kan imødekommes.

En eventuel klage har ikke opsættende virkning med mindre Natur- og Miljøklagenævnet bestemmer andet. Udnyttelsen af godkendelsen sker dog på ansøgerens eget ansvar (for egen regning og risiko) og indebærer ingen begrænsninger i klagemyndighedens ret til at ændre eller ophæve godkendelsen.



### **1.7 Udnyttelse af godkendelsen**

Godkendelsen kan godt udnyttes, selvom der klages over den, med mindre Natur- og Miljøklagenævnet bestemmer andet, og under forudsætning af at andre nødvendige tilladelser er indhentet. Det skal bemærkes, at Natur- og Miljøklagenævnet ved sin behandling kan ændre eller ophæve en godkendelse. Udnyttes en godkendelse, der er klaget over, sker det derfor for egen regning og risiko.

Nørresundby d. 25. juni 2015

Nils Nørgaard  
Sagsbehandler

## 1.8 Kopi af miljøgodkendelsen er sendt til:

- 1 AgriNord, att. Carsten Aarup, – via e-mail: [caa@arginord.dk](mailto:caa@arginord.dk)
- 2 Dansk Ornitologisk Forening, Vesterbrogade 140, 1620 København V – via e-mail: [natur@dof.dk](mailto:natur@dof.dk)
- 3 Dansk Ornitologisk Forening – Nordjyllands Amt, v/Kurt Rasmussen, Frimosevej 27, 9330 Dronninglund – via e-mail: [aalborg@dof.dk](mailto:aalborg@dof.dk)
- 4 Danmarks Naturfredningsforening, Masnedøgade 20, 2100 København Ø – via e-mail: [dnaalborg-sager@dn.dk](mailto:dnaalborg-sager@dn.dk)
- 5 Danmarks Naturfredningsforening, DN Aalborg, via e-mail: [aalborg@dn.dk](mailto:aalborg@dn.dk)
- 6 Miljøministeriet, Børsgade 4, 1215 København K, via e-mail: [mim@mim.dk](mailto:mim@mim.dk)
- 7 Sundhedsstyrelsen, Embedslægeinstitutionen NORD, Langelandsvej 8, 8940 Randers, via e-mail: [senord@sst.dk](mailto:senord@sst.dk)
- 8 Danmarks Fiskeriforening, Nordensvej 3, Taulov, 7000 Fredericia, via e-mail: [mail@dkfisk.dk](mailto:mail@dkfisk.dk)
- 9 Ferskvandsfiskeriforeningen v/Niels Barslund, Vormstrupvej 2, 7540 Haderup, via e-mail: [nb@ferskvandsfiskeriforeningen.dk](mailto:nb@ferskvandsfiskeriforeningen.dk)
- 10 Danmarks Sportsfiskerforbund, Skyttevej 4, 7182 Bredsted, via e-mail: [post@sportsfiskerforbundet.dk](mailto:post@sportsfiskerforbundet.dk)
- 11 Danmarks Sportsfiskerforbund, Lars Brinch Thygesen, Worsaaesgade 1, 7100 Vejle, via e-mail: [lbt@sportsfiskerforbundet.dk](mailto:lbt@sportsfiskerforbundet.dk)
- 12 Danmarks Sportsfiskerforbund, Jakob Kjær Madsen, Åbrinken 7, 8800 Viborg, via e-mail: [jkm@sportsfiskerforbundet.dk](mailto:jkm@sportsfiskerforbundet.dk)
- 13 Det økologiske Råd, Blegdamsvej 4B, 2200 København N, via e-mail: [husdyr@ecocouncil.dk](mailto:husdyr@ecocouncil.dk)
- 14 Arbejderbevægelsens Erhvervsråd, Reventlowsgade 14, 1. sal, 1651 København V, via e-mail: [ae@aeraadet.dk](mailto:ae@aeraadet.dk)
- 15 Forbrugerrådet, Fiolstrædet 17, Postboks 2188, 1017 København K, via e-mail: [fbr@fbr.dk](mailto:fbr@fbr.dk)

## 2 Resumé og samlet vurdering

### Ikke teknisk resumé

Mark Rokkedal, Nymøllevej 161, 9240 Nibe har ansøgt Aalborg Kommune om en miljøgodkendelse efter husdyrlovens § 12, stk. 3.

Sagen er indsendt i 2013 gennem det digitale ansøgningssystem [www.husdyrgodkendelse.dk](http://www.husdyrgodkendelse.dk). Beregninger af anlæggets miljøpåvirkninger er foretaget i dette system.

Aalborg Kommune har foretaget vurderingen på baggrund af indsendte ansøgningsskema nr. 59256 version 1 samt yderligere supplerende materiale.

### Produktionsudvidelse

Der søges om udvidelse af den årlige produktion af slagtekyllinger fra 560,04 DE til 733,56 DE.

### Anlægsændringer

Kyllingerne bliver lidt ældre lige pt. Afgangsvægten afhænger af slagteriets forventninger til markedet. Ansøger tynder ud i besætningen efter 32-35 dage, hvor 20 % sendes til slagteriet. De resterende 80 % sendes afsted ved 38 dage. I forbindelse med ændringen vil ansøger etablere et besøgsrum i den nordligste stald, hvorfor stipladserne er reduceret i denne stald. Besøgsrummet er planlagt til at udgøre 27,5 meter af stalden fra vest i hele staldens bredde, svarende til i alt ca. 506 m<sup>2</sup>. Det er ydermere planen, at der skal laves et græsdekke mellem de 4 sydligste stalde, således en del kyllinger (ca. 3.000) kan være udegående fra ca. 21-25 dages alderen. Det vil være gældende for 1-2 hold om året om sommeren. Det er ligeledes efterspørgslen fra detailhandlen, som motiverer til dette. Der søges om en udvidelse til 381.931 kyllinger ved 35 dage og 1.527.756 kyllinger ved 38 dage, svarende til 733,5 DE. Der er en årlig rotation på 8,5.

Da der sker ændringer i afgangsvægten bliver produktionen mødt med 15 % reduktionskrav i forhold til det generelle emissionsniveau. Denne reduktion opnås ved, installere Agro Climate Unit på alle staldene. Agro Climate Unit er beskrevet i vedhæftede rapport og den giver en ammoniakreducerende effekt på ca. 40 - 48 %. Effekten i ansøgningen er sat til 42 %, hvilket betyder, at både det generelle krav om reduktion af ammoniak og BAT niveauet er overholdt.

Der planlægges desuden opført 8 nye fritliggende gylletanke.

### Lugt

Lugtgenekriteriet er overholdt, og det er ikke nødvendigt at stille skærpede krav til lugt.

### Udbringningsarealer

Der er ingen udbringningsarealer til denne produktion. Al gødning afsættes til biogasanlæg.

### BAT

Denne godkendelse overholder Miljøstyrelsens BAT-niveau for den maksimale fordamning af ammoniak og tab af fosfor til miljøet. Der er redegjort for hvilke teknikker og metoder, der er taget i anvendelse for at overholde BAT-niveau, samt hvilke teknikker

og arbejdsgange, der i øvrigt anvendes på husdyrbruget for at begrænse miljøpåvirkningen mest muligt.

Ved fremtidige ændringer i produktionsprocesser eller råvarer, hjælpestoffer og produkter, skal der tages højde for mulig forureningsbegrænsning på basis af principper om bedst tilgængelig teknik.

### **Ammoniak**

Den indsendte ansøgning overholder de gældende regler for ammoniakfordampningen fra stald og lager, og det generelle krav om 30 % reduktion af ammoniakfordampningen fra udvidelsen er overholdt.

Udvidelsen medfører et fald i ammoniakfordampningen på 9.060 kg N/år, så husdyrbrugets samlede emission bliver 12.420 kg N/år.

### **Management**

Husdyrbruget bliver drevet efter de principper, der er opstillet i begrebet "godt landmandskab". Begrebet "godt landmandskab" indeholder en målsætning om inddragelse af principperne for integreret produktion. Hensynet til de mere bløde værdier bliver derved en integreret del af planlægningsprocessen. De bløde værdier er i denne sammenhæng defineret som etisk betingede hensyn, herunder hensyn til medarbejdere, naboerne til husdyrbruget, forbrugerne samt til husdyrvelfærd, naturen, landskabet og miljøet. Ved anvendelse af denne helhedsorienterede managementform forventes kravene fra det omgivende samfund at blive efterlevet, sideløbende med de økonomiske krav.

### **Samlet vurdering**

Det er vurderet, at der truffet de nødvendige foranstaltninger til at forbygge og begrænse forureningen ved anvendelse af den bedste tilgængelige teknik, og at husdyrbruget i øvrigt kan drives på stedet uden at påvirke omgivelserne på en måde, som er uforenelig med hensynet til omgivelserne. Derfor er forudsætningerne til stede for at kunne meddele godkendelsen.

## 3 Generelle forhold

### 3.1 Vilkår til generelle forhold

1. Godkendelsen omfatter samtlige landbrugsmæssige aktiviteter på husdyrbruget Nymøllevej 161, 9240 Nibe, herunder alle arealer der er vist i bilag.
2. Husdyrbruget indrettes og drives i overensstemmelse med de oplysninger, der fremgår af ansøgningsmaterialet og med de ændringer, der fremgår af godkendelsens vilkår.
3. Der skal til enhver tid forefindes et eksemplar af denne miljøgodkendelse på husdyrbruget. De vilkår, der vedrører driften, skal være kendt af de ansatte, der er beskæftiget med den pågældende del af driften.
4. Godkendelsen bortfalder, såfremt den ikke er udnyttet inden 2 år fra denne afgørelses meddelelse. Den maksimale produktion skal være opnået indenfor 3 år efter, at godkendelsen er meddelt.
5. Husdyrbruget skal underrette tilsynsmyndigheden således:
  - a. Når besætningen er nået op på det tilladte antal dyreenheder
  - b. Besætningens/produktionens størrelse den 24. juni 2018.
6. Med denne miljøgodkendelse følger 8 års retsbeskyttelse. Dato for retsbeskyttelsens udløber juli måned 2023. Vilkårene kan dog til enhver tid ændres efter reglerne i Husdyrlovens § 40, stk. 2.
7. Ændringer i ejerforhold (eller hvem der har ansvar for driften) skal meddeles til kommunen.
8. Enhver godkendelsespligtig ændring i driften, indretningen eller bygningsmassen samt udbringningsarealerne skal anmeldes til og være godkendt af Aalborg Kommune inden gennemførelsen.

### 3.2 Beskrivelse af husdyrbruget

Godkendelsen omfatter de landbrugsmæssige aktiviteter på husdyrbruget Nymøllevej 161 A og B. Til husdyrbruget er knyttet husdyrproduktionen med CHR nr. 71589 og husdyrbruget er registreret under CVR nr. 33770642 og CVRp nr. 1016958723.

Ansøger ønsker en produktionsændring/udvidelse bestående af 173 DE flere slagtekyllinger. Ændringen består i at produktionen af 35 dages slagtekyllinger nedsættes fra 1.680.120 stk/år til 381.931 stk/år og der opstartes en produktion af 38 dages kyllinger på 1.527.756 stk/år.

Der bygges ikke nyt i forbindelse med udvidelsen. Der installeres varmekslere på alle husene, som reducerer både ammoniaktabet og reducerer lugten.

### **3.3 Meddelelsespligt – Anlæg, arealer, ejerforhold**

Det er Aalborg Kommune, der vurderer, om fremtidige ændringer på husdyrbruget skal udløse krav om tillæg til miljøgodkendelsen.

Anmeldelse af udskiftning af udbringningsarealer skal sendes til kommunen før planårets begyndelse den 1. august.

Udskiftning af arealer inden for samme kategori (ejede/forpagtede og tredjemands arealer) kan ske uden en ny godkendelse såfremt kommunen vurderer, at de nye arealer ikke er mere sårbare. Reglerne fremgår af godkendelsesbekendtgørelsens §§ 15 og 16.<sup>5</sup>

---

<sup>5</sup> Bekendtgørelse om tilladelse og godkendelse m.v. af husdyrbrug.

## 4 Husdyrbrugets beliggenhed og planmæssige forhold

### 4.1 Anlæg og opbevaring

#### 4.1.1 Vilkår til placeringen af gylletanke

9. Før opførelse af gylletank i Vesthimmerlands Kommune, skal der søges om landzone- og byggetilladelse hos Vesthimmerlands Kommune.

### 4.2 Beskrivelse af placering i landskabet

Produktionen er placeret i landzonen uden andre naboer og samlet bebyggelse i umiddelbar nærhed. Staldene er en del af matrikelnummer 7n (Nymøllevej 161 A) og 7m (Nymøllevej 161 B).

Der er henholdsvis ca. 1200 meter og ca. 700 meter imellem Nymøllevej 161 A/Nymøllevej 161B og Bollerupvej 25/Nørregårdsvej 4, Der ligger ikke noget stue- eller maskinhus ved Nymøllevej 161 A/Nymøllevej 161B.

Afstanden mellem produktionsstedernes (Nymøllevej 161 A/Nymøllevej 161B) to tætteste beliggende stalde er 20 meter. I forbindelse med arealoverførelse er der således givet dispensation for afstand til naboskel, da skel er beliggende midt imellem staldene – dvs. med en afstand på 10 meter, hvor kravet er 30 meter.

Nærmeste samlet bebyggelse, Kølby, ligger 450 meter vest for produktionen og nærmeste byzoneby, Farstrup ligger 1 km øst for produktionen.

Der er planlagt opført 7 nye fritliggende gylletanke i Aalborg Kommune og 1 ny tank i Vesthimmerlands Kommune. Tankene overholder 100 meters afstandskrav til vandløb.

Tankenens placering bliver som angivet på kortbilag.

### 4.3 Planmæssige forhold og afstandskrav til anlægget

Lovpligtig minimumsafstand <sup>6</sup> fra nyetablerede stalde og anlæg	Minimumsafstand	Aktuel afstand
Eksisterende/fremtidigt byzone- /sommerhusområde	50 m*	370 m
Område i lokalplan udlagt til boligformål, blandet bolig og erhvervsformål eller til offentlige formål med henblik på beboelse, institutioner, rekreative formål og lignende	50 m*	850 m
Beboelsesbygning på en ejendom uden landbrugspligt, der ligger i en samlet bebyggelse i landzone, og som har en anden ejer end driftsherren	50 m* (som nabobeboelse)	370 m
Ikke-almene vandforsyningsanlæg	25 m	340 m

<sup>6</sup> Jævnfør Husdyrlovens §§ 6 og 8

Almene vandforsyningsanlæg	50 m	700 m
Vandløb (herunder dræn) og søer	15 m	550 m
Offentlig vej og privat fællesvej	15 m	350
Levnedsmiddelvirksomhed	25 m	> 1000 m
Beboelse på samme ejendom	15 m	> 500 m
Naboskel	30 m	48 m
Nabobeboelse	50 m	400 m

\* OBS: Indenfor 300 m skal der tages specielle hensyn, jf. § 20 i Husdyrloven

#### **4.4 Fredninger, fortidsminder, bygge- og beskyttelseslinjer mm**

Der er ingen fredninger involveret i den ansøgte godkendelse, da der ikke bygges nyt og der ikke søges godkendelse af arealer.

#### **4.5 Vurdering af husdyrbrugets beliggenhed og planmæssige forhold**

Der bygges ikke nye bygninger i forbindelse med udvidelsen. Ændringerne vurderes ikke af de planlagte ændringer vil få anlægget til at fremstå væsentlig anderledes end det nuværende udseende.



## 5 Husdyrhold, staldanlæg og drift

### 5.1 Husdyrhold

#### 5.1.1 *Vilkår til kyllingeproduktionen*

10. Husdyrholdet skal være sammensat og staldindretningen udført som beskrevet nedenfor:

Staldsystem kode	Navn på dyretype og staldsystem	Nudrift/ansøgt	Antal dyr	Antal DE
FjSI03	Slagtekylling, Produktionstid 35 dage	Nudrift	1680120	560,04
		Ansøgt	381931	127,31
FjSI06	Slagtekylling, Produktionstid 38 dage	Nudrift	0	0,00
		Ansøgt	1527756	606,25

11. Inden for dette produktionsniveau tillades længere eller kortere levetid for kyllingerne, således at afgangsalderen kan variere mellem 32-45 dage, når der samtidig korrigeres i antallet af individer, således at den årlige produktion ikke overstiger de anførte antal DE.

12. Produktionen skal foregå kontinuerligt.

#### 5.1.2 *Beskrivelse af kyllingeproduktionen*

Omregningsfaktoren for dyreenheder jf. Husdyrgødningsbekendtgørelsen. Der søges om udvidelse af slagtekyllingeproduktionen til 733,56 DE. Hvilket svarer til en forøgelse på 173 DE. Udvidelsen sker i eksisterende bygninger, - dog således, at nogen kyllingehuse udvides med udendørs volierer (se situationsplan).

Kyllingerne bliver i nuværende produktion lidt ældre end 35 dage. Afgangsvægten afhænger af slagteriets forventninger til markedet. Ansøger tynder ud i besætningen efter 35 dage, hvor 20 % sendes til slagteriet. De resterende 80 % afsendes ved 38 dage.

Der søges om et lidt reduceret antal kyllinger, men gennemsnitsvægten er øget. Det er planlagt, at lave overdækkede volierer langs 3 af kyllingehusene (se bilag, Situationsplan)

### 5.2 Anlægget

#### 5.2.1 *Beskrivelse af staldinventar og drift*

Staldsystemet i de enkelte produktioner og staldafsnit fremgår af tabellerne i afsnit om husdyrhold herover.

I forbindelse med ændringen vil ansøger etablere et besøgsrum i den nordligste stald, hvorfor stipladserne er reduceret i denne stald. Besøgsrummet er planlagt til at udgøre 27,5 meter af stalden fra vest i hele staldens bredde, svarende til ialt ca. 506 m<sup>2</sup>. Det er planlagt, at lave græsarealer som overdækkede volierer langs 3 af kyllingehusene (se bilag, Situationsplan)

### **5.2.2 Vurdering af staldinventar og drift**

Det vurderes der er plads nok i staldene til at foretage de planlagte ændringer.

## **5.3 Ventilation**

### **5.3.1 Vilkår til ventilation.**

13. Ventilatorer skal renholdes efter behov – mindst én gang om året – samt vedligeholdes og efterses i henhold til producentens anvisninger for det pågældende anlæg. Ved driftsstop skal skaden udbedres og systemet skal hurtigst muligt være i drift.

### **5.3.2 Beskrivelse af ventilation.**

Staldene er forsynet med et undertryksanlæg med indsugningsventiler placeret i væg og udsugninger placeret ½ - 1 meter over kip. Herudover er der monteret gavlventilatorer - De 4 første huse (fra Nymøllevej), er installeret med 2 ventilatorer i gavlen (i enden ned mod Farstrup).

De sidste 2 huse er installeret med 5 gavlventilationer (i enden ned mod Farstrup). Ventilationsanlægget er fuldautomatisk. Udsugningskapaciteten bliver maximum 4,0 - 4,5 m<sup>3</sup>/time pr. kylling, og lufthastigheden ved maksimal ventilation ca. 8 m/sek. og ved minimum ventilation under 1 m/sek.

Kyllingestaldene har fået eftermonteret Agro Climate Unit varmegenindvindingsanlæg. Ventilationen fra staldene går gennem disse anlæg, når der er brug for opvarmning af staldene. Udover genindvinding af staldvarme har Agro Climate Units også en ammoniakreducerende effekt. Beskrevet under afsnittet om ammoniak.

### **5.3.3 Vurdering af ventilation.**

Det vurderes, at ejendommens ventilationsforhold er tilfredsstillende med en produktion af den størrelse og med den placering.

## **5.4 Rengøring af staldanlæg, herunder vandforbrug**

### **5.4.1 Vilkår til rengøring af staldanlæg, herunder vandforbrug**

14. Staldanlægget skal rengøres mellem hvert hold kyllinger.

### **5.4.2 Beskrivelse af rengøring af staldanlæg, herunder vandforbrug**

Der anvendes 6,29 liter vand pr. kylling. Der er vandmåler på hvert hus. Data registreres i kvalitetsjournalen KIK for hvert hold. Drikkevandssystemet udskiftet hvert 5. år for at sikre sig imod vandspild.

Slagtekyllingeproduktionen foregår som alt ind alt ud. Efter hvert hold rengøres stalden grundig med vand og desinficeres, herefter følger en tomgangsperiode. I tomgangsperioden er der ingen dyr på ejendommen.

Rengøringen starter med at al gødningen fra stalden fjernes og køres til oplagring. Herefter vaskes stald og inventar. Specielt rengøres ventilation udvendig og indvendig, ligesom fodersiloer tømmer og rengøres. Stald, forrum, arealer ved udgange og fodersiloer desinficeres.

#### **5.4.3 Vurdering af rengøring af staldanlæg, herunder vandforbrug**

*Opmærksomheden henledes på, at forøget vandindvindingsbehov til landbrugsdriften kræver en forudgående tilladelse, hvorfor du skal sikre dig tilladelse hertil.*

### **5.5 Energiforbrug**

#### **5.5.1 Vilkår til energi**

15. I takt med den eksisterende belysning udskiftes, skal den erstattes med den mest strømbesparende belysning, som f.eks. LED- lamper.
16. Når ventilatorer står for udskiftning skal de erstattes med de mest energieffektive modeller på markedet.

#### **5.5.2 Beskrivelse af energiforbrug**

(Faktisk/beregnet)	Nudrift	Efter udvidelse
Fyringsolie	1000 l	1000 l
Halm – til halmfyr. Bigballer	1.500 a 500 kg	1.500 a 500 kg
Dieselolie	2.000 liter	2.000 liter
Elforbrug til lys / opvarmning / maskiner	400.000 kWh	400.000 kWh

**Råvare- og energiforbrug (tons, m<sup>3</sup>, kg, l)**

#### **5.5.3 Energibesparende foranstaltninger**

Energiforbruget bliver reduceret med ca. 50 % ved anvendelse af varmevekslerne på ventilationsluften.

Ansøger er i færd med at undersøge markedet for energibesparende belysning.

Der anvendes ca. 1.500 bigballer årligt til halmfyret. Disse kan opbevares i halmladen ved fyret.

Der er ligeledes et oliefyr, som anvendes til back up. Dette anvendes så lidt som muligt og ca. 2 gange årligt nogle få timer ad gangen. Der er en olietank på 1.500 liter, som fyldes efter behov.

#### **5.5.4 Vurdering af energiforbrug**

Rokkedahl Landbrug A/S har løbende kontakt med AgriNords energikonsulent og har konstant fokus på at energioptimere produktionen. Det er Aalborg kommunes vurdering, at dette arbejde også vil blive prioriteret fremover.

## **5.6 Restvand, herunder regnvand**

### **5.6.1 Vilkår for afløbsforhold for restvand, herunder regnvand**

17. Spildevand fra rengøring af stalde og lignende skal ledes til samletank eller gyllesystem.

### **5.6.2 Beskrivelse af afløbsforhold for restvand, herunder regnvand**

Produktionsstedernes spildevand omfatter overfladevand og processpildevand. Der forekommer ikke sanitært spildevand.

Regnvand fra befæstede arealer og tagvand ledes til stenfaskine.

Processpildevandet – det vil sige spildevand fra produktionen - ledes til opsamlingsbeholder.

Vask af maskiner og påfyldning af sprøjteudstyr sker på anden ejendom.

### **5.6.3 Vurdering af afløbsforhold for restvand, herunder regnvand**

Da der ikke i forbindelse med udvidelsen/ændringen sker forøgelse af tagflader eller befæstede arealer, vurderes det at afledningen af regnvand og opsamling af procesvand fortsat er tilstrækkelig.

## **5.7 Affaldshåndtering**

Husdyrbruget skal overholde kommunens affaldsregulativer, der kan findes på [www.skidt.dk](http://www.skidt.dk). Affald i landbruget, er en vejledning om bortskaffelse af de enkelte affaldstyper. Af denne vejledning fremgår også hvilke regler, der gælder for virksomheders anvendelse af Aalborg Kommunes genbrugspladser – pt. (2014) har virksomheder kun adgang til Genbrugspladsen Sundsholmen.

### **5.7.1 Vilkår til bortskaffelse af affald**

18. Husdyrbruget skal føre register over affaldsproduktionen. Registeret skal indeholde oplysninger om fraktion, art, mængde og sammensætning af det producerede affald. Farligt affald skal anmeldes, jf. kommunens regler herom.
19. Spildolie og farligt affald skal opbevares i egnede beholdere med tætsluttende låg. Beholderne skal placeres på en fast, tæt bund med opkant eller i en spildbakke. Opsamlingskapaciteten skal svare til volumen på den største beholder. Oplagspladsen skal som minimum være overdækket med et halvtag.

### **5.7.2 Beskrivelse af affaldshåndtering**

#### Register over affaldsproduktionen

Kommunen har udarbejdet stamkort mv., som kan benyttes til registrering af affaldsproduktionen. Formålet er at fremme sortering og genanvendelse af affald. Husdyrbruget kan i det konkrete tilfælde forevise anden dokumentation for sortering og genanvendelse af affald. Det kan f.eks. være særskilte kvitteringer for aflevering af de enkelte affaldsfraktioner som forekommer på husdyrbruget.

Ejendommens affald håndteres og bortskaffes i henhold til kommunens affaldsregulativer.

Produktionsformen på Nymøllevej 161 a + b medfører at affaldsmængden, er begrænset. Foder køres til i tankbiler og blæses direkte i fodersiloer og kasser mv. til indsætning og afhentning af kyllinger medtages af leverandørerne. Det affald som produceres samles i container på anden ejendom og køres til genbrugspladsen med Rokkedahl Landbrugs egen lastbil. Der opbevares ikke kemikalier eller sprøjtemidler på ejendommen. Døde kyllinger opbevares i lukkede containere for enden af hver stald og afhentes af DAKA.

### **5.7.3 Vurdering af affaldshåndtering**

Der skal gøres opmærksom på, at der jf. Affaldsbekendtgørelsen SKAL føres register over bedriftens affaldsproduktion.

Det vurderes, at affaldet skal bortskaffes efter reglerne, men fremover skal det også registreres.

### **5.8 Opbevaring af kemikalier, olie, handelsgødning og hjælpestoffer**

Der opbevares ikke kemikalier, olie, handelsgødning og hjælpestoffer på ejendommen. Bortset fra fyringsolie til backupanlægget til opvarmning.

## **5.9 Uheld og risici**

### **5.9.1 Vilkår for uheld og risici**

20. Ved driftsuheld, hvor der opstår risiko for forurening af miljøet, er der pligt til øjeblikkeligt at anmelde dette til **Alarmcentralen, tlf.: 112** og efterfølgende straks at underrette **Aalborg Kommune, Miljø- og Energiforvaltningen på tlf.: 99 31 20 00**.
21. Der skal forefindes en opdateret beredskabsplan på husdyrbruget, som fortæller, hvornår og hvordan der skal reageres ved uheld, som kan medføre konsekvenser for det eksterne miljø. Planen skal være tilgængelig og synlig for husdyrbrugets ansatte og øvrige, der færdes på husdyrbruget. (Vedlagt som bilag)
22. Der skal altid ske overvågning ved påfyldning af fyringsolie til tank.

### **5.9.2 Redegørelse for mulige uheld**

Ved tømning af spildevandsbeholdere er der altid overvågning. Der er generator, som kan anvendes ved strømsvigt.

### **5.9.3 Vurdering af uheld og risici**

Kyllingehusene ligger med god afstand. I tilfælde af brand kan ilden ikke sprede sig. Den eneste mulighed for udslip er fra beholderne til opsamling af rengøringsvand. Et udslip vurderes ikke at være et miljømæssigt problem da der er tale om små mængder vaskevand, som ikke vil kunne nå at strømme til vandløb eller naturområder.

Aalborg Kommune vurderer, at husdyrbruget, ved overholdelse af de stillede vilkår og de generelle regler, ikke vil påvirke miljøet væsentligt.

## 6 Gødningsproduktion og –håndtering

### 6.1 Gødningstyper og mængde

Husdyrgødning håndteres som dybstrøelse (savsmuld) fra slagtekyllinger. Ifølge ansøgningen vil der efter omlægningen årligt produceres ca. 2450 tons tons dybstrøelse.

Gødningstype	Kg kvælstof	Kg fosfor	DE Høstår 2015
Gylle	0	0	0
Dybstrøelse (fra kyllingeproduktion)	75.596	24.849	733,56
Fast gødning	0	0	0
Modtaget husdyrgødning	0	0	0
Modtaget anden organisk gødning	0	0	
Afsat husdyrgødning	75.596	24.849	733,56
I alt til rådighed	0	0	0

#### 6.1.1 Vilkår til afsætning og/eller modtagelse af husdyrgødning

23. Godkendelsen må ikke ibrugtages, førend der er en skriftlig aftale vedr. afsætningen.

24. Al dybstrøelse skal køres direkte til biogasanlæg.

#### 6.1.2 Beskrivelse af afsætning og/eller modtagelse af husdyrgødning

Al dybstrøelse fra kyllingeproduktionen leveres til biogasanlæg.

Dybstrøelsen køres direkte til biogas, når staldene rengøres.

Der er således ingen opbevaringskapacitet på ejendommen.

Ejendommens arealer modtager ikke husdyrgødning fra andre miljøgodkendte ejendomme.

## 7 Forurening og andre gener fra husdyrbruget

### 7.1 Ammoniakpåvirkning og gener fra husdyrbruget

#### 7.1.1 Ammoniak og natur

Kvælstof, der blandt andet deponeres via luften, er et begrænsende næringsstof for mange sårbare økosystemer. Ekstra tilførsel af kvælstof til sårbare økosystemer kan derfor resultere i væsentlige tilstandsændringer.

Udvidelse af husdyrproduktioner kan give anledning til udslip af kvælstof i form af ammoniak og påvirke naturtyper i det åbne land. Særligt næringsfattige naturområder er følsomme overfor forøget ammoniaknedfald. Ammoniakfordampningen pr. dyreenhed kan variere betydeligt fra den ene produktion til den anden afhængig af dyreart, fodring, staldindretning, udbringningsmetode, renholdelse m.v.

Kravet om reduceret ammoniaktilførsel til følsom natur sker i henhold til reglerne i bilag 3 i Bekendtgørelse nr. 291 af 06/04/2011 "*Bekendtgørelse om ændring af bekendtgørelse om tilladelse og godkendelse m.v. af husdyrbrug*".

RAMSAR-områder, fuglebeskyttelsesområder og habitatområder indgår i et sammenhængende europæisk, økologisk netværk, som betegnes Natura 2000. Bevaringsmålsætningen for Natura 2000-områder er at sikre eller genoprette gunstig bevaringsstatus for de arter og naturtyper, områderne er udpeget for.

Ifølge bekendtgørelse nr. 408 af 01/05 2007 om udpegning og administration af internationale naturbeskyttelsesområder samt beskyttelse af visse arter skal kommunen, før der træffes afgørelse i medfør af bl.a. husdyrlovens §§ 10, 11 og 12, foretage en vurdering af, om projektet i sig selv, eller i forbindelse med andre planer og projekter, kan påvirke et Natura 2000-område væsentligt. Vurderingen tager udgangspunkt i et Natura 2000-områdes udpegningsgrundlag. Såfremt en konkret vurdering ikke med sikkerhed kan fastslå, at der ikke vil være væsentlige negative konsekvenser for naturtyper og/eller arter kan projektet ikke gennemføres.

Udpegningsgrundlaget for habitatområderne findes på følgende link  
<http://www.blst.dk/Natura2000/Habitat/Udpegningsgrundlag/>

#### 7.1.2 Beskrivelse af ammoniakfordampning fra anlægget

Udvidelsen medfører en nedsættelse af ammoniakfordampningen på 9.060 kg N/år, så husdyrbrugets samlede emission fader til 12.420 kg N/år.

IT-ansøgningen har beregnet merdepositionen i nærmeste naturpunkt omfattet af husdyrlovens § 7 til 0,2 kg N/ha/år.

Da der sker ændringer i afgangsvægten bliver produktionen mødt med 15 % reduktionskrav i forhold til det generelle emissionsniveau. Denne reduktion opnås ved, installere Agro Climate Unit på alle staldene. Agro Climate Unit er beskrevet i vedhæftede rapport og den giver en ammoniakreducerende effekt på ca. 41-48 %. Effekten i ansøgningen er sat til 42 %, hvilket betyder, at både det generelle krav om reduktion af



ammoniak og BAT niveauet er overholdt.

### 7.1.3 Natur beskyttet efter naturbeskyttelseslovens § 3

Omkring anlægget på Nymøllevej 161A og B ligger der natur beskyttet efter naturbeskyttelseslovens § 3, der er udvalgt to naturarealer, som vurderes at modtage den største påvirkning fra anlægget se kortbilag. Der er beregnet ammoniakdeposition på en mose (punkt 1), og et overdrev i punkt 2. Det vurderes, at tålegrænsen for mosen i punkt 1 ligger omkring 20 kg N/ha/år, og for overdrevet i punkt 2 ligger tålegrænsen omkring 10 kg N/ha/år.

Punkt nr.	Naturtype	Afstand fra anlæg m	Merdeposition kg N/ha/år	Total deposition fra bedriften kg N/ha/år	Total deposition fra bedrift + baggrund kg N/ha/år
1	Mose	750	0	0,4	15,1
2	Overdrev	1840	0	0,3	15,0

Beregning af ammoniakdeposition på § 3 beskyttet natur omkring anlægget.

*Beregningspunkt 1 ligger på en mose vest for anlægget. Overdrevet blev besøgt d. 28. juli 2010, hvor der bl.a. blev fundet muse-vikke og almindelig mjøldurt. Naturtilstanden for mosen er beregnet til at være ringe (tilstandsklasse 4 ud af 5, jf. faglig rapport fra DMU nr. 792: naturtilstand på terrestrisk naturarealer - besigtigelse af §3-arealer), det vurderes, at tålegrænsen for mosen ligger omkring 20 kg N/ha/år. Baggrundsbelastningen i området er 14,7 kg N/ha/år, jf. rapport nr. 73 fra DCE, atmosfærisk deposition 2012, derudover tilføres naturarealet ikke kvælstof. Der er ingen særlige udpegninger på arealet. Mosen betegnes som kategori 3 natur jf. husdyrgodkendelsesbekendtgørelsen.*

*Beregningspunkt 2 ligger på et surt overdrev øst for anlægget. Overdrevet blev besøgt d. 22. juni 2010 hvor der bl.a. blev fundet kattesæg, bakke-svingel, blåhat, djævelsbid, eng-havre, krat-fladbælg, almindelig mælkeurt, lyng-snerre, fåre-svingel og tandbælg. Naturtilstanden for overdrevet er beregnet til at være god (tilstandsklasse 2 ud af 5, jf. faglig rapport fra DMU nr. 792: naturtilstand på terrestrisk naturarealer - besigtigelse af §3-arealer), det vurderes, at tålegrænsen for overdrevet ligger omkring 10 kg N/ha/år. Baggrundsbelastningen i området er 14,1 kg N/ha/år, jf. rapport nr. 73 fra DCE, atmosfærisk deposition 2012, derudover tilføres naturarealet ikke kvælstof. Området er udpeget som økologisk forbindelse i kommunenplanen ellers er der ingen særlige udpegninger på arealet. Overdrevet betegnes som kategori 3 natur jf. husdyrgodkendelsesbekendtgørelsen.*

### 7.1.4 Natur beskyttet efter naturbeskyttelseslovens § 3 og beliggende i Natura 2000-område

Anlægget ligger 1,6 km sydvest for nærmeste habitatnatur (rigkær 7230) i Natura 2000-område, hvilket er Natura 2000-område nr. 15, Nibe Bredning, Halkær Ådal og Sønderup Ådal.

*Natura 2000-området består af habitatområde nr. 15, Nibe Bredning, Halkær Ådal og Sønderup Ådal, fuglebeskyttelsesområde nr. 1, Ulvedybet og Nibe Bredning samt ramsarområde nr. 7, Ulvedybet og Nibe Bredning. Udpegningen af Natura 2000-området betyder, at Danmark er forpligtet til at sikre og genoprette gunstig bevaringsstatus for de arter og naturtyper området er udpeget for.*



Udpegningsgrundlaget for habitatområdet omfatter følgende:

Udpegningsgrundlaget for Natura 2000-området består af følgende arter og naturtyper:

Naturtyper: Sandbanker med lavvandet bugter og vige vedvarende dække af havvand (1110), Mudder- og sandflader blottet ved ebbe (1140), Kystlaguner og strandsøer (1150), Større lavvandede bugter og vige (1160), Rev (1170), Enårig vegetation på stenede strandvolde (1210), Flerårig vegetation på stenede strande (1220), Vegetation af kveller eller andre enårige strandplanter, der koloniserer mudder og sand (1310), Strandenge (1330), Indlandssaltenge (1340), Kalkrige søer og vandhuller med kransnålalger (3140), Næringsrige søer og vandhuller med flydeplanter eller store vandaks (3150), Brunvandede søer og vandhuller (3160), Vandløb med vandplanter (3260), Tørre dværgbusksamfund (4030), Enekrat på heder, overdrev eller skrænter (5130), Overdrev og krat på mere eller mindre kalkholdig bund (6210), Artsrige overdrev eller græsheder på mere eller mindre sur bund (6230), Tidvis våde enge på mager eller kalkrig bund, ofte med blåtop (6410), Bræmmer med høje urter langs vandløb eller skyggende skovbryn (6430), Hængesæk og andre kærsamfund dannet flydende i vand (7140), Kilder og væld med kalkholdigt vand (7220), Riggær (7230), Bøgeskove på morbund uden kristtorn (9110), Stilkegskove og -krat på mager sur bund (9190) samt Elle- og askeskove ved vandløb, søer og væld (91E0).

Det vurderes at habitatnaturtypen rigkær (7230) er relevant for denne vurdering. Andre habitatnaturtyper ligger længere væk end det udvalgte punkt, og bliver derved påvirket i mindre grad. Der er lavet beregninger af totaldepositionen af luftbåren ammoniak.

Punkt nr.	Naturtype	Afstand fra anlæg m	Merdeposition kg N/ha/år	Total deposition fra bedriften kg N/ha/år	Total deposition fra bedrift + baggrund kg N/ha/år
3	Riggær	1.575	0	0,2	14,4

Skema 2: Beregning af ammoniakdeposition på nærmeste habitatnatur i natura 2000-område.

Baggrundsbelastningen i området er 14,2 kg N/ha/år, jf. rapport nr. 73 fra DCE, atmosfærisk deposition 2012.

Natura 2000-områdets lysåbne habitatnaturtyper er blevet kortlagt af Miljøcenter Aalborg og oplysningerne om denne kortlægning er hentet fra <http://www.miljoportal.dk/>.

Beregningspunkt 3 ligger på et rigkær (habitatnaturtype 7230) nordøst for anlægget. Riggæret ligger i den sydlige del af Skræddereng langs Vår Å, og arealet ligger i økologisk forbindelse. Naturtypen har en tålegrænse på 15-25 kg N/ha/år alt efter målsætningen for arealet. For at opnå gunstig bevaringsstatus må den lavest tålegrænse for naturtypen ikke overskrides, hvilket gør at den konkrete tålegrænse for dette naturareal ligger på 15 kg N/ha/år. Ifølge naturplanen for Natura 2000-område nr. 15 er prognosen ugunstig eller vurderet ugunstig for rigkær, da kvælstofdepositionen overstiger laveste ende af tålegrænseintervallet på 25 % af arealerne. Arealet betegnes som kategori 1 natur jf. husdyrgodkendelsesbekendtgørelsen. Baggrundsbelastningen i området er 14,2 kg N/ha/år, derudover tilføres naturarealet ikke kvælstof.

### 7.1.5 Vurdering af påvirkningen fra anlægget

Ifølge beregningerne ligger den samlede kvælstofdeposition på mosen i punkt 1 under den estimerede tålegrænse. Der er desuden ingen merdeposition fra anlægget og derved overskrider ammoniak-depositionen ikke de fastlagte beskyttelsesniveauer i husdyrgodkendelsesbekendtgørelsens bilag 3.

Ifølge beregningerne ligger den samlede kvælstofdeposition på overdrevet i punkt 2 langt over den estimerede tålegrænse, der er dog ingen merdeposition fra anlægget og derved overskrider ammoniak-depositionen ikke de fastlagte beskyttelsesniveauer i husdyrgodkendelsesbekendtgørelsens bilag 3.

Aalborg Kommune har opgjort, at der udover husdyrbruget på Nymøllevej 161A og B ligger 2 andre husdyrbrug, som skal medregnes i kumulationsmodellen for naturpunktet 3. For husdyrbruget på Nymøllevej 161A og B betyder dette, at det fastsatte beskyttelsesniveau for ammoniakdeposition på habitat rigkæret i punkt 3 er et krav om maksimal totaldeposition på 0,2 kg N/ha/år. Aalborg Kommune kan på den baggrund konstatere, at det ansøgte projekt, når dette sammenholdes med antallet af andre husdyrbrug i nærheden, overholder ammoniakbeskyttelsesniveauet i bilag 3 i bekendtgørelsen til husdyrloven.

Aalborg Kommune vurderer, at der fra et videnskabeligt synspunkt uden rimelig tvivl kan fastslås, at der ikke vil være skadelige virkninger fra anlægget på internationale naturbeskyttelsesområders integritet og overordnede bevaringsmålsætning. For den øvrige natur omfattet af naturbeskyttelseslovens § 3 i eller udenfor Natura 2000-området vurderes det, at der ikke vil ske en væsentlig påvirkning fra anlægget.

#### **7.1.6 Beskrivelse af bilag IV arter og andre beskyttede arter i forhold til anlæg**

Ifølge beregningerne ligger den samlede kvælstofdeposition på mosen i punkt 1 under den estimerede tålegrænse. Der er desuden ingen merdeposition fra anlægget og derved overskrider ammoniak-depositionen ikke de fastlagte beskyttelsesniveauer i husdyrgodkendelsesbekendtgørelsens bilag 3.

Ifølge beregningerne ligger den samlede kvælstofdeposition på overdrevet i punkt 2 langt over den estimerede tålegrænse, der er dog ingen merdeposition fra anlægget og derved overskrider ammoniak-depositionen ikke de fastlagte beskyttelsesniveauer i husdyrgodkendelsesbekendtgørelsens bilag 3.

Aalborg Kommune har opgjort, at der udover husdyrbruget på Nymøllevej 161A og B ligger 2 andre husdyrbrug, som skal medregnes i kumulationsmodellen for naturpunktet 3. For husdyrbruget på Nymøllevej 161A og B betyder dette, at det fastsatte beskyttelsesniveau for ammoniakdeposition på habitat rigkæret i punkt 3 er et krav om maksimal totaldeposition på 0,2 kg N/ha/år. Aalborg Kommune kan på den baggrund konstatere, at det ansøgte projekt, når dette sammenholdes med antallet af andre husdyrbrug i nærheden, overholder ammoniakbeskyttelsesniveauet i bilag 3 i bekendtgørelsen til husdyrloven.

Aalborg Kommune vurderer, at der fra et videnskabeligt synspunkt uden rimelig tvivl kan fastslås, at der ikke vil være skadelige virkninger fra anlægget på internationale naturbeskyttelsesområders integritet og overordnede bevaringsmålsætning. For den øvrige natur omfattet af naturbeskyttelseslovens § 3 i eller udenfor Natura 2000-området vurderes det, at der ikke vil ske en væsentlig påvirkning fra anlægget.

## **7.2 Teknik til reduktion af ammoniakfordampning og fosforindhold i gødningen**

### **7.2.1 Foder**

Foderforbrug består af færdigblanding og korn. Forbruget er 3 kg foder og 1 kg korn pr. produceret kylling. Der er placeret en fodersilo ved hver stald – siloerne kan hver rumme 2500 ton.

### **7.2.2 Vurdering af fodervalg**

Foder er ikke anvendt som virkemiddel og der stilles derfor ingen vilkår vedr. foderets indhold af protein og fosfor.

### **7.2.3 Vilkår til luftrensere**

25. Luftrenserne/varmeveksler skal altid være i drift, når der er kyllinger i husene. Dette skal kunne dokumenteres ved registreringer fra datalogger eller lignende.
26. Varmeveksleren skal vedligeholdes i overensstemmelse med fabrikantens vejledning. Vejledningen skal opbevares på husdyrbruget sammen med dokumentation for udført vedligeholdelse
27. Ved hver holdafslutning skal varmevekslernes driftstid registreres, filtre skal rengøres, og der skal foretages funktionskontrol/service.
28. Såfremt varmeveksleren, senest 3 år efter miljøgodkendelsen er meddelt, ikke er blevet optaget på Miljøstyrelsens teknologiliste, skal den godkendte ammoniakemission opnås på anden vis.
29. Når luftrenser/varmeveksler er optaget på teknologilisten, skal vilkår til drift rettes ind så de stemmer overens med anvisningerne i byggebladet.

### **7.2.4 Beskrivelse af luftrensere**

Agro Climate Unit på alle staldene. Agro Climate Unit giver en maksimal ammoniakreducerende effekt på ca. 41-48 %. Effekten i ansøgningen er sat til 42 %, hvilket betyder, at det generelle krav om reduktion af ammoniak, kravet til BAT niveauet og kravet maksimal ammoniakdeposition i naturområdet er overholdt.

Agro Climate Unit tjener både til varmegenindvinding af ventilationsluften samt til reduktion af luftens ammoniakindhold. Testrapport over anlægget er vedlagt som bilag til denne godkendelse.

### **7.2.5 Vurdering af luftrensere**

Agro Climate Unit er endnu ikke optaget på teknologilisten, men Aalborg Kommune finder at dokumentationen for anlæggets virkning er tilstrækkelig da ydelsen for at leve op til husdyrlovens krav ligger væsentligt under anlæggets dokumenterede kapacitet.

Med vilkår om, at anlægget er i drift 8760 timer om året, sikres det, at ammoniakemissionen som minimum reduceres med 41 %, så der leves op til kravet om maksimal ammoniakdeposition i naturområdet (behandlet i afsnit om natur).

I de perioder, hvor husene er tømte, er der ingen grund til at luftrensere kører da ammoniakfordampningen her må formodes at være tæt på nul. Tomgangstiden mellem hvert hold kyllinger kan derfor modregnes, da der ikke forventes at være ammoniakfordampning af betydning, når staldene er tomme og rengøres.

### **7.3 Lugt**

#### **7.3.1 Vilkår til lugt fra dyreholdet**

30. Driften af husdyrbruget skal drives og renholdes således, at lugtgener begrænses mest muligt.
31. Ventilationsanlægget skal renholdes og vedligeholdes.
32. Der skal til stadighed være en god staldhygiejne, for at begrænse lugtgener. Herunder skal sikres at stier og båse holdes tørre, samt at staldene og fodringsanlæg holdes rene.
33. Såfremt tilsynsmyndigheden vurderer, at driften af husdyrbruget giver anledning til væsentligt flere lugtgener for de omkringboende end forventet, skal husdyrbruget lade udarbejde en handlingsplan for at nedbringe lugtgenerne, herunder evt. at foretage lugtmålinger. Inden dokumentationsprogrammet iværksættes skal det godkendes af tilsynsmyndigheden, og undersøgelsens omfang vil efter konkret vurdering blive fastsat af tilsynsmyndigheden. Alle udgifter i forbindelse med ovennævnte afholdes af husdyrbruget.
34. Viser ovennævnte dokumentation, at der er væsentlige lugtgener, skal de afhjælpende foranstaltninger udføres efter nærmere aftale med tilsynsmyndigheden.
35. Kravet om dokumentation af lugtforholdene kan højst fremsættes en gang årligt, med mindre den seneste kontrol viste, at lugtemissionen ikke kan overholdes.
36. Der skal ske en udtynding af kyllingerne efter 35 dage, således staldene frem til tømning efter 38 dage højst har 80 % belægning.
37. Der kan foretages ændringer indenfor sammensætningen af kyllingernes slagtealder så længe det godkendte antal dyrenheder ikke overskrides og lugtgenerne ikke forværres. Der skal indsendes lugtberegninger, som dokumenterer at lugtgenekriteriet overholdes.

#### **7.3.2 Beskrivelse af lugt fra dyrehold**

Tabellerne viser de beregnede geneafstande og aktuelle afstande. Geneafstanden måles fra midt på staldanlægget til kant af nærmeste bolig. Beboelsesbygninger på ejendomme med landbrugspligt efter landbrugslovens regler samt beboelsesbygninger, der ejes af driftsherren, medregnes ikke. Lugtgeneafstandene er beregnet som for fuld besætning. Alle eksisterende og nye stalde indgår i beregningen.

## Lugtberegning IT-ansøgning nr. 59.256

Område	Andre ejendomme med mere end 75 DE(antal)	Beregnings model	Samlet ukorrigeret	Korrigeret geneafstand (ansøgt drift)	Korrigeret geneafstand (nudrift)	Vægtet gennemsnits afstand	Genekriterie overholdt
Eksisterende eller fremtidig byzone	0	Ny	1287,98	1287,98	1264,08	605,57	Genekriterie ikke overholdt. Vægtet gennemsnitsafstand mindre end 50 % af korrigeret geneafstand for en eller flere stalde.
Samlet bebyggelse	0	Ny	1007,05	1007,05	987,99	494,73	Genekriterie ikke overholdt. Vægtet gennemsnitsafstand mindre end 50 % af korrigeret geneafstand for en eller flere stalde.
Enkelt bolig	0	Ny	540,89	540,89	528,94	346,03	Genekriterie ikke overholdt. Korrigeret geneafstand længere end vægtet gennemsnitsafstand og længere end geneafstand i nudrift for en eller flere stalde.

I IT-ansøgning nr. 59.256 er alle kyllingerne med i lugtberegningen, hvilket viser at lugtgenekriterierne ikke er overholdt. Det er ikke retvisende, da der sker en udtynding i kyllingerne efter ca. 35 dage. Derfor er der lavet to supplerende lugtberegninger: Skema 59.266 er anvendt til beregning af lugtgenerne ved 35 dage, hvor alle kyllingerne er på stald (som vist i skema). Skema 59.267 er anvendt til beregning af lugtgenerne ved 38 dage, hvor bare 80 % af kyllingerne er på stald. Denne beregning er også vedlagt som i skema.

I den eksisterende godkendelse er der regnet med en gennemsnitlig vægt på kyllingerne på 1,91 kg. Denne vægt er anvendt i nudriften. I ansøgt produktion er der ikke ændret på vægten, men følger it ansøgningsystemets bagvedliggende værdier for hhv. 35 dages og 38 dages kyllinger.

## Lugtberegning IT-ansøgning nr. 59.266

### Samlet resultat af lugtberegning

Område	Andre ejendomme med mere end 75 DE(antal)	Beregnings model	Samlet ukorrigeret	Korrigeret geneafstand (ansøgt drift)	Korrigeret geneafstand (nudrift)	Vægtet gennemsnits afstand	Genekriterie overholdt
Eksisterende eller fremtidig byzone	0	Ny	1209,62	1209,62	1286,98	605,57	Genekriterie overholdt. Korrigeret geneafstand kortere end eller lig med geneafstand i nudrift, og vægtet gennemsnitsafstand længere end 50 % af korrigeret geneafstand.
Samlet bebyggelse	0	Ny	944,55	944,55	1006,26	494,86	Genekriterie overholdt. Korrigeret geneafstand kortere end eller lig med geneafstand i nudrift, og vægtet gennemsnitsafstand længere end 50 % af korrigeret geneafstand.
Enkelt bolig	0	Ny	502,04	0,00	0,00	0,00	Genekriterie overholdt. Ingen nabobeboelser/byzone indenfor 1,2 gange geneafstand.

Område	Andre ejendomme med mere end 75 DE(antal)	Beregnings model	Samlet ukorrigeret	Korrigeret geneafstand (ansøgt drift)	Korrigeret geneafstand (nudrift)	Vægtet gennemsnits afstand	Genekriterie overholdt
Eksisterende eller fremtidig byzone	0	Ny	1114,64	1114,64	1150,57	604,48	Genekriterie overholdt. Korrigeret geneafstand kortere end eller lig med geneafstand i nudrift, og vægtet gennemsnitsafstand længere end 50 % af korrigeret geneafstand.
Samlet bebyggelse	0	Ny	868,75	868,75	897,44	494,13	Genekriterie ikke overholdt. Korrigeret geneafstand længere end vægtet gennemsnitsafstand og længere end geneafstand i nudrift for en eller flere stalde.
Enkelt bolig	0	Ny	456,12	0,00	0,00	0,00	Genekriterie overholdt. Ingen nabobeboelser/byzone indenfor 1,2 ganqe geneafstand.

**Beregning efter 35 dage ved fulde stalde.**

### Lugtberegning IT-ansøgning nr. 59.257

Område	Andre ejendomme med mere end 75 DE(antal)	Beregnings model	Samlet ukorrigeret	Korrigeret geneafstand (ansøgt drift)	Korrigeret geneafstand (nudrift)	Vægtet gennemsnits afstand	Genekriterie overholdt
Eksisterende eller fremtidig byzone	0	Ny	1075,61	1075,61	1150,57	605,08	Genekriterie overholdt. Korrigeret geneafstand kortere end eller lig med geneafstand i nudrift, og vægtet gennemsnitsafstand længere end 50 % af korrigeret geneafstand.
Samlet bebyggelse	0	Ny	837,57	837,57	897,44	494,80	Genekriterie overholdt. Korrigeret geneafstand kortere end eller lig med geneafstand i nudrift, og vægtet gennemsnitsafstand længere end 50 % af korrigeret geneafstand.
Enkelt bolig	0	Ny	437,56	437,56	473,35	344,72	Genekriterie overholdt. Korrigeret geneafstand kortere end eller lig med geneafstand i nudrift, og vægtet gennemsnitsafstand længere end 50 % af korrigeret geneafstand.

**Beregning efter 38 dage ved 80 % belægning.**

Dyreholdets lugtafgivelse er i husdyrgodkendelse.dk beregnet med hhv. den nye beregningsmodel og FMK-modellen. I beregningerne indgår afstand til den pågældende lokalitet/område samt hvor meget det lugter fra de enkelte staldsystemer (f.eks. lugter slagtesvin på delvist fast gulv 300 OUE/s/1000 kg og kvæg 170 OUE/s/1000 kg (OUE=Odour Unit)).

I blandede besætninger og/eller ved spredte staldanlæg beregnes en samlet geneafstand som et vægtet gennemsnit af lugt og afstand.

Beregningerne angiver den geneafstand, som er udtryk for den højeste beskyttelse af naboerne.



### 7.3.3 Vurdering af lugt fra dyrehold

Lugtafstandene overholdes under forudsætning af at vilkår til luftrensere overholdes og uddynding af kyllinger efter 35 dage sker som beskrevet.

Oversigtskort med angivelse af afstand til de nærmeste naboer findes i bilag.

Ventilationsanlægget kontrolleres og rengøres jævnligt og der er alarm ved driftsforstyrrelser eller svigt i ventilationssystemet. Dette vurderes at være BAT.

## 7.4 Fluer og skadedyr

### 7.4.1 Vilkår for flue- og skadedyrsbekæmpelse

38. Der skal på husdyrbruget foretages effektiv fluebekæmpelse som minimum i overensstemmelse med de nyeste retningslinier fra Statens Skadedyrslaboratorium
39. Opbevaring af foder skal ske på sådan en måde, så der ikke opstår risiko for ophold af skadedyr (rotter m.v.).

### Beskrivelse af flue- og skadedyrsbekæmpelse

Der er opsat rottekasser som efterses af privat firma. Der er lavet aftale med Scankill om skadedyrsbekæmpelse. Aftalen omhandler 6 årlige besøg.

Der er ikke fluer på ejendommen, da driften foregår i lukkede systemer og der ikke opbevares gødning på ejendommen.

### 7.4.2 Vurdering af flue- og skadedyrsbekæmpelse

Aalborg Kommune vurderer, at flue- og skadedyrsbekæmpelsen er effektiv og tilstrækkelig.

## 7.5 Transport

### 7.5.1 Beskrivelse af transport

Der er støbt bund rundt om alle kyllingehuse og tilkørsel direkte fra offentlig vej (Nymøllevej).

Art	Kapacitet	Antal
Levering af kyllinger	Lastbil 30 ton	17
Afhentning af kyllinger	Lastbil 30 ton	255
DAKA	DAKA bilen	52
Foder	Lastbil 35 ton/gang	214
Halm	16-20 bigballe	80
Dybstrøelse	Lastbil 30 ton	102

### 7.5.2 Vurdering af transport

Kyllingeproduktionen er beliggende med gode tilkørselsforhold og langt til nærmeste naboer. Kørsel til og fra ejendommen vurderes ikke at give anledning til gener.

## 7.6 Støj

Områdetype	Man-fre kl. 7-18 Lørdag kl. 7-14	Man-fre kl. 18-22 Lør kl. 14-22 Søn- og helligdag kl. 7-22	Alle dage kl. 22-7	Alle dage kl. 22-7
	Gns. værdi over referencetidsrummet	Gns. værdi over referencetidsrummet	Gns. værdi over referencetidsrummet	Maksimal værdi
Boligområde for åbne og lav boligbebyggelse	45 dB(A)	40 dB(A)	35 dB(A)	50 dB(A)
Det åbne land (inkl. landsbyer og landbrugsarealer)	55 dB(A)	45 dB(A)	40 dB(A)	55 dB(A)

Vejledning om ekstern støj fra virksomheder. Miljøstyrelsens vejledning nr. 5 af november 1984.

### 7.6.1 Vurdering af støj

Nærmeste ejendom, som ikke ejes af ansøger ligger ca. 380 meter vest for kyllingefarmen. Aalborg Kommune vurderer, at der ikke er aktiviteter på ejendommen, som kan forårsage at støjgrænserne overskrides.

## 7.7 Støv

### 7.7.1 Beskrivelse af støv

Foder pumpes til siloer via et lukket system. Alle øvrige aktiviteter foregår i lukkede haller.

### 7.7.2 Vurdering af støv

Det forventes ikke, at støv giver anledning til væsentlige gener for omgivelserne, og det vurderes ikke at være nødvendigt, at stille yderligere vilkår vedr. støv.

## 7.8 Lys

### 7.8.1 Beskrivelse af lys

Der er udvendig lys ved hver af gavlene. Dette lyser om natten.

### 7.8.2 Vurdering af lys

Aalborg Kommune vurderer, at udendørs lys ikke giver anledning til gener for naboer eller passerende trafik.



## 8 Arealerne

### 8.1 Generelt om udvaskning af næringsstoffer til vandmiljøet

Kvaliteten af vandmiljøet i søer, fjorde og indre farvande er påvirket af for store tilførsler af næringsstoffer. Forureningen medfører øget vækst af planktonalger og enårige alger som fx søsalat. Ved store tilførsler af næringsstoffer reduceres sigtddybden i vandet, bundvegetation, som fx ålegræs, reduceres, opvækstmuligheder for fisk forringes og risikoen for iltsvind øges til skade for plante- og dyrelivet.

Generelt tilføres markerne flere næringsstoffer, end der fjernes med afgrøderne. Derfor vil en etablering, udvidelse eller ændring af husdyrbrug som regel give anledning til et øget tab af næringsstoffer til vandmiljøet. Transporten fra udbringningsarealer kan ske via udvaskning til grundvandet, som dernæst føder vandløb og søer eller via overfladeafstrømning direkte til vandløb og søer. I sidste ende ender næringsstofferne i fjorde og kystnære områder, i sjældnere tilfælde i søer.

Udvaskning til grundvandet er den primære tabsvej for kvælstof, mens fosfor som er tungtopløseligt, i højere grad er knyttet til jordpartikler end kvælstof, og dermed også i højere grad tabes til vandmiljøet via erosion på vandløbsnære marker.

Vandområderne har forskellig følsomhed overfor kvælstof og fosfor. De fleste søer er følsomme overfor en øget tilførsel af fosfor, mens fjorde og kystnære områder er følsomme overfor begge næringsstoffer på forskellige tider af året. Vandløb regnes generelt ikke for at være følsomme overfor en øget belastning med næringsstoffer. Deres funktion er primær som transportvej for næringsstoffer mellem udbringningsarealer og slutrecipient. Dog kan overfladisk afstrømning af husdyrgødning og andet organisk materiale direkte til vandløbene have en væsentlig negativ indvirkning på vandløbsfaunaen.

Tabet af næringsstoffer til vandmiljøet kan variere betydeligt fra den ene produktion til den anden afhængig af udbringningsmetode, jordbundsforhold, jordens reduktionskapacitet, fosformætningsgraden m.v.

#### 8.1.1 Vilkår til udbringningsarealerne

40. Der må ikke udbringes miljøgodkendt husdyrgødning på arealerne tilhørende Nymøllevej 161a+b, uden forudgående godkendelse efter husdyrloven.

#### 8.1.2 Arealerne

Dybstrøelsen fra kyllingeproduktionen levers til biogasanlæg. Der anvendes udelukkende handelsegødning på markerne, hvorfor arealerne ikke søges godkendt efter husdyrloven til modtagelse af husdyrgødning.

## 9 Bedste tilgængelige teknik (BAT)

### 9.1 Emissionsgrænseværdi for ammoniak og fosfor

#### Aalborg Kommunes praksis for fastsættelse af BAT-niveau for ammoniak og fosforemission fra anlægget

Miljøklagenævnet har afgjort, at kommunerne i sager om godkendelse af husdyrbrug efter husdyrbruglovens § 11 og § 12 skal anvende Miljøstyrelsens "Vejledende emissionsgrænseværdier for ammoniak (luftbåret kvælstof) og fosfor opnåelige ved anvendelse af den bedste tilgængelige teknik (BAT)", ved vurderingen af om det ansøgte lever op til kravet om anvendelse af BAT.

Vejledningen til beregningerne hentes fra Miljøstyrelsens hjemmeside:

[http://www.mst.dk/Virksomhed\\_og\\_myndighed/Landbrug/Husdyrgodkendelser/bat/BAT-standardvilkaar.htm](http://www.mst.dk/Virksomhed_og_myndighed/Landbrug/Husdyrgodkendelser/bat/BAT-standardvilkaar.htm)

På baggrund af Miljøstyrelsens vejledning beregnes en samlet maksimal ammoniak emissionsgrænseværdi for hele anlægget efter udvidelsen, som det fastsatte BAT-niveau.

I tilfælde, hvor emissionen medfører for høje tilførsler af ammoniak til følsom natur, uanset at BAT-niveauet er opfyldt, vil Aalborg Kommune stille vilkår om yderligere reduktion af ammoniakfordampningen fra anlægget.

Ansøger har frit valg med hensyn til valg af godkendte teknikker for opnåelse af BAT-niveauet.

I godkendelsen stilles vilkår, som sikrer at den forudsatte reduktion af ammoniakfordampningen opnås.

Når ansøger har redegjort for de teknikker, der indføres så BAT-niveauet overholdes, forlanges ikke redegørelse for fravalg af anden BAT-teknologi.

#### 9.1.1 Beregning af den maksimale ammoniakfordampning

Batniveauet for ammoniakemission fra dens samlede kyllingeproduktion er beregnet, således:

$381.931 \text{ 35 dages kyllinger} * 11,9 \text{ kg N/1000 kyllinger} +$   
 $1.527.756 \text{ 38 dages kyllinger} * (1 + (38 - 35) * 0,067) * 11,9 \text{ kg N/1000 kyllinger} =$   
 $4.545 + 21.835 \text{ kg N} = 26.380 \text{ kg N.}$

Den faktiske ammoniakemission fra husdyrbruget er i Husdyrgodkendelse.dk beregnet til 12.420 kg N/ år. Husdyrbruget opfylder dermed BAT for ammoniakfordampning.

### **9.1.2 Vurdering af BAT for ammoniak**

Ansøger har frit valg med hensyn til valg af teknikker for opnåelse af det maksimale ammoniakniveau og har konkret valgt at opnå dette gennem brug af luftrensere. I godkendelsen er der stillet vilkår, som sikrer, at den forudsatte reduktion af ammoniakfordampningen opnås.

I den kommende produktion vil den faktiske ammoniakemission være lavere end halvdelen af det beregnede BAT-krav. Dette skyldes at der skal fjernes yderligere ammoniak fra luften for at overholde lovens krav om maksimalt nedfald af ammoniak i et nærliggende naturområde (se afsnittet om natur).

### **9.2 Management (ledelses- og kontrolrutiner)**

Af BREF-dokumentet om intensiv fjerkræ- og svineproduktion fra 2003 fremgår, at det kan betragtes som BAT at registrere forbruget af næringsstoffer i produktionen, herunder fastlægge mål for husdyrholdets næringsbehov i forhold til forventet tilvækst, udarbejde foderplaner, der sikrer en optimal udnyttelse af foderets næringsstoffer og følge foderforbruget løbende. Disse elementer indgår i dansk husdyrproduktion gennem fastlæggelse af retningsgivende normer for husdyrholdets næringsbehov.

Endvidere opfylder Rokkedal Landbrug BAT ved at sikre, at de ansatte har den nødvendige uddannelse, samt at der forefindes beredskabsplaner på husdyrbruget, der sikrer hensigtsmæssig adfærd ved uforudsete hændelser.

Farmen opfylder desuden BAT<sup>7</sup> ved *at køre al dybstrøelsen direkte til et biogasanlæg.*

### **9.3 Fast gødning/dybstrøelse**

Aalborg Kommune vurderer, at håndteringen af den faste gødning/dybstrøelse lever op til kravet om anvendelse af bedst tilgængelig teknik og at den beregnede opbevaringskapacitet er tilstrækkelig til at opfylde husdyrgødningsbekendtgørelsens krav.

### **9.4 Gener fra husdyrbruget**

Gener fra husdyrbruget (lugt, støj, støv, lys og lignende) udgør hovedsageligt et problem i miljømæssig henseende, såfremt et husdyrbrugs anlæg ligger i nærheden af naboer, der kan blive påvirket. Dette er ikke tilfældet i denne sag, idet afstandskravene til nærmeste naboer uden landbrugspligt overholdes.

Aalborg Kommune vurderer desuden, at disse gener skal reguleres med udgangspunkt i de lokale forhold, der er gældende for det pågældende husdyrbrug, med hjemmel i husdyrgodkendelseslovens § 27, stk. 1, 2. punktum, nr. 1 og husdyrgodkendelsesbekendtgørelsens § 11, stk. 1, nr. 3 og 11 – og for så vidt angår lugt: husdyrgodkendelsesbekendtgørelsens bilag 3, punkt B (beskyttelsesniveauet for lugt). Miljøstyrelsen har med samme begrundelse undladt at vejledende emissionsgrænser for disse parametre og området er i øvrigt kun i meget begrænset omfang behandlet i BREF dokumentet for fjerkræ- og svinebrug.

---

<sup>7</sup> BREF-resumé, s. v og xvi

## **9.5 Forbrug af energi og vand**

Det er vanskeligt at opstille egentlige grænser for forbruget af vand og energi. Hertil kommer, at vand- og energiforbrug i et vist omfang afhænger af de driftsmæssige forhold på den enkelte ejendom, herunder hvilke teknologiske løsninger der anvendes til begrænsning af forurening.

Ifølge BREF-dokumentet om intensiv fjerkræ- og svineproduktion fra 2003 samt det tværgående BREF-dokument om energi betragtes det som BAT, at arbejde på at optimere energieffektiviteten på anlægget. Endvidere kan det betragtes som BAT at registrere vand- og energiforbruget løbende med henblik på at identificere defekter, samt vælge udstyr med fokus på vand- og energibesparende egenskaber.

### **9.5.1 Energibesparende foranstaltninger**

I henhold til BREF-dokumentet er det BAT at undgå modstand i ventilationssystemet ved jævnlig rengøring af dette, optimere udformningen af ventilationssystemet, så der opnås en god temperaturkontrol, samt at anvende lavenergibelysning.

Der er lavet en energirapport på husdyrbruget. Denne energigennemgang viser, at der generelt er valgt energioptimale løsninger på husdyrbruget. Aalborg Kommune anser energirapporten for at være en del af BAT og at det ligeledes er BAT at indføre de energibesparende tiltag, som anbefales i rapporten.

### **9.5.2 Vandbesparende foranstaltninger:**

Til aktiviteter, hvor der bruges vand, er det BAT at reducere vandforbruget. Dette brug lever op til BAT mht. vandforbrug på følgende punkter:

- Rengøring af stald og udstyr med højtryksrensere efter hver produktionscyklus eller batch. Udførelse af regelmæssig kalibrering af drikkevandsanlægget for at undgå spild
- Registrering af vandforbrug gennem måling af forbrug
- Detektering og reparation af lækager. Der er i øvrigt valgt udstyr og teknikker med fokus på vandbesparende egenskaber.

Aalborg Kommune vurderer, at der er fokus på vandbesparende foranstaltninger, og at BAT-kravene mht. vandforbrug er opfyldt.

## **9.6 Opbevaring af affald, kemikalier, olie, handelsgødning og hjælpestoffer**

Aalborg Kommune vurderer det er BAT, at større landbrugsvirksomheder sorterer og registrerer affald i overensstemmelse med affaldsbekendtgørelsens forskrifter. Formålet er til stadighed at have fokus på affaldssortering og eventuel genanvendelse.

Aalborg Kommune vurderer således, at ved overholdelse af de stillede vilkår, vil oplag og håndtering af affald, råvarer og hjælpestoffer ikke påvirke miljøet.

### **9.7 Samlet vurdering i forhold til BAT**

Samlet set vurderer Aalborg Kommune, at det ansøgte lever op til BAT på alle relevante punkter.

De stillede vilkår i forhold til vand, energi og affaldshåndtering sikrer at husdyrbruget til stadighed har fokus på affaldssortering samt energi- og vandforbrug.

Den beskrevne drift af husdyrbruget, herunder opbevaring og udbringning af husdyrgødning sikrer at miljøpåvirkninger og eventuelle gener fra husdyrbruget er begrænset mest muligt.

## 10 Alternative løsninger

### 10.1 Alternative løsninger

I dette tilfælde er alternativet at fortsætte driften som hidtil.

#### ***10.1.1 Vurdering af alternative løsninger***

Aalborg Kommune vurderer, at den ansøgte drift medfører miljøforbedringer i forhold til nudriften. Både set ud fra at dybstrøelsen fra kyllingehusene anvendes til biogas og en mindsket ammoniaktilførsel til naturområdet.

# 11 Kontrol, egenkontrol og dokumentation

## 11.1 Vilkår for tilsyn, kontrol og egenkontrol

41. Der skal fremsendes dokumentation for produktionens størrelse 3 år efter godkendelsesdatoen. Dokumentationen skal være i form af gødningsregnskab, effektivitetskontrol eller lign og fremsendes kommunen senest en måned efter 3 års dato dvs. 18. juli 2018.
42. Der skal foreligge dokumentation, der viser dyreholdets størrelse og sammensætning, f.eks. gødningsregnskab eller slagterifregninger.
43. Der skal føres logbog for ventilationsanlæg/luftrensere. Logbogen skal som minimum indeholde flg. punkter:
  - renholdelse af afkast og kanaler
  - service jf. anlæggets driftsvejledning
  - Dokumentation for at luftrensere har kørt i henhold til vilkår.
44. Der skal ved tilsyn foreligge dokumentation for anvendelsen af gødning i form af kopi af aftale med biogasanlæg om modtagelse af dybstrøelse fra kyllingestaldene.
45. Dokumentation i form af logbøger, kvitteringer, enkelbetalingsansøgninger, gødningsregnskaber, forpagtnings- og overførelsesaftaler (af mindst 1 års varighed) skal opbevares i mindst 5 år og forevises kommunen på forlangende.
46. Der skal føres register over husdyrbrugets affald, f.eks. i form af kvitteringer for bortskaffelse af de enkelte affaldsfraktioner. Registeret eller kvitteringer for bortskaffelse af affald skal opbevares i 5 år og forevises ved tilsyn.

## 12 Bilagsliste

Oversigt over lovgrundlag og kildehenvisninger  
Kortbilag over bygninger  
Kortbilag til naturvurdering  
Beredskabsplan



## 13 Lovoversigt og kildehenvisninger

- Lov om miljøgodkendelse m.v. af husdyrbrug. (Lovbek. nr. 1486 af 04/12 2009)  
Populær titel: Husdyrloven
- Bekendtgørelse af lov om miljøbeskyttelse (Lovbekendtgørelse nr. 879 af 26. juni 2010) Populærtitel: Miljøbeskyttelsesloven
- Bekendtgørelse om tilladelse og godkendelse m.v. af husdyrbrug. (Bek. nr. 294 af 31/3 2009). Populær titel: Godkendelsesbekendtgørelsen
- Bekendtgørelse om husdyrbrug og dyrehold for mere end 3 dyreenheder, husdyrgødning, ensilage m.v. (Bek. 764 af 28. juni 2012) Populær titel: Husdyrgødningsbekendtgørelsen
- Lov om landbrugsejendomme (lovbek. nr. 616 af 1. juni 2010)
- Bekendtgørelse om brugerbetaling for godkendelse og tilsyn efter lov om miljøbeskyttelse og lov om miljøgodkendelse mv. af husdyrbrug (Bek. nr. 463 21/05/2007) Populærtitel: Bekendtgørelse om brugerbetaling
- Bekendtgørelse om indretning, etablering og drift af olietanke, rørsystemer og pipelines (Bek. nr. 1321 af 21. december 2011) Populær titel: Olietankbekendtgørelsen
- Bekendtgørelse om affald (Bek. nr. 1309 af 18. december 2012) Populær titel: Affaldsbekendtgørelsen
- Vejledning om ekstern støj fra virksomheder. Miljøstyrelsens vejledning nr. 5 af november 1984
- Bekendtgørelse om påfyldning og vask mv. af sprøjter til udbringning af plantebeskyttelsesmidler (Bekendtgørelse nr. 1355 af 14. december 2012)
- Aalborg Renovationsvæsenes affaldsregulativer (findes på [www.skidt.dk](http://www.skidt.dk)):  
Regulativ for erhvervsaffald, juli 2012.  
Regulativ for klinisk risikoaffald, januar 2009  
Regulativ for dagrenovation, januar 2008

## 14 Samlet oversigt med vilkår

1. **GODKENDELSEN OMFATTER SAMTLIGE LANDBRUGSMÆSSIGE AKTIVITETER PÅ HUSDYRBRUGET NYMØLLEVEJ 161, 9240 NIBE, HERUNDER ALLE AREALER DER ER VIST I BILAG.**
2. **HUSDYRBRUGET INDRETTES OG DRIVES I OVERENSSTEMMELSE MED DE OPLYSNINGER, DER FREMGÅR AF ANSØGNINGSMATERIALET OG MED DE ÆNDRINGER, DER FREMGÅR AF GODKENDELSENS VILKÅR.**
3. **DER SKAL TIL ENHVER TID FOREFINDES ET EKSEMPLAR AF DENNE MILJØGODKENDELSE PÅ HUSDYRBRUGET. DE VILKÅR, DER VEDRØRER DRIFTEN, SKAL VÆRE KENDT AF DE ANSATTE, DER ER BESKÆFTIGET MED DEN PÅGÆLDENDE DEL AF DRIFTEN.**
4. **GODKENDELSEN BORTFALDER, SÅFREMT DEN IKKE ER UDNYTTET INDEN 2 ÅR FRA DENNE AFGØRELSES MEDDELELSE. DEN MAKSIMALE PRODUKTION SKAL VÆRE OPNÅET INDENFOR 3 ÅR EFTER, AT GODKENDELSEN ER MEDDELT.**
5. **HUSDYRBRUGET SKAL UNDERRETTE TILSYNSMYNDIGHEDEN SÅLEDES:**
  - A. **NÅR BESÆTNINGEN ER NÅET OP PÅ DET TILLADTE ANTAL DYREENHEDER**
  - B. **BESÆTNINGENS/PRODUKTIONENS STØRRELSE DEN 24. JUNI 2018.**
6. **MED DENNE MILJØGODKENDELSE FØLGER 8 ÅRS RETSBESKYTTELSE. DATO FOR RETSBESKYTTELSENS UDLØBER JULI MÅNED 2023. VILKÅRENE KAN DOG TIL ENHVER TID ÆNDRES EFTER REGLERNE I HUSDYRLOVENS § 40, STK. 2.**
7. **ÆNDRINGER I EJERFORHOLD (ELLER HVEM DER HAR ANSVAR FOR DRIFTEN) SKAL MEDDELES TIL KOMMUNEN.**
8. **ENHVER GODKENDELSESPLOIGTIG ÆNDRING I DRIFTEN, INDRETNINGEN ELLER BYGNINGSMASSEN SAMT UDBRINGNINGSAREALERNE SKAL ANMELDES TIL OG VÆRE GODKENDT AF AALBORG KOMMUNE INDEN GENNEMFØRELSEN.**
9. **FØR OPFØRELSE AF GYLLETANK I VESTHIMMERLANDS KOMMUNE, SKAL DER SØGES OM LANDZONE- OG BYGGETILLADELSE HOS VESTHIMMERLANDS KOMMUNE.**
10. **HUSDYRHOLDET SKAL VÆRE SAMMENSAT OG STALDINDRETNINGEN UDFØRT SOM BESKREVET NEDENFOR:**
11. **INDEN FOR DETTE PRODUKTIONSNIVEAU TILLADES LÆNGERE ELLER KORTERE LEVETID FOR KYLLINGERNE, SÅLEDES AT AFGANGSALDEREN KAN VARIERE MELLEM 32-45 DAGE, NÅR DER SAMTIDIG KORRIGERES I ANTALLET AF INDIVIDER, SÅLEDES AT DEN ÅRLIGE PRODUKTION IKKE OVERSTIGER DE ANFØRTE ANTAL DE.**
12. **PRODUKTIONEN SKAL FOREGÅ KONTINUERLIGT.**
13. **VENTILATORER SKAL RENHOLDES EFTER BEHOV – MINDST ÉN GANG OM ÅRET – SAMT VEDLIGEHOLDES OG EFTERSES I HENHOLD TIL PRODUCENTENS ANVISNINGER FOR DET PÅGÆLDENDE ANLÆG. VED DRIFTSSTOP SKAL SKADEN UDBEDRES OG SYSTEMET SKAL HURTIGST MULIGT VÆRE I DRIFT.**
14. **STALDANLÆGGET SKAL RENGØRES MELLEM HVERT HOLD KYLLINGER.**
15. **I TAKT MED DEN EKSISTERENDE BELYSNING UDSKIFTES, SKAL DEN ERSTATTES MED DEN MEST STRØMBESPARENDE BELYSNING, SOM F.EKS. LED- LAMPER.**

16. NÅR VENTILATORER STÅR FOR UDSKIFTNING SKAL DE ERSTATTES MED DE MEST ENERGIEFFEKTIVE MODELLER PÅ MARKEDET.
17. SPILDEVAND FRA RENGØRING AF STALDE OG LIGNENDE SKAL LEDES TIL SAMLETANK ELLER GYLLESYSTEM.
18. HUSDYRBRUGET SKAL FØRE REGISTER OVER AFFALDSPRODUKTIONEN. REGISTERET SKAL INDEHOLDE OPLYSNINGER OM FRAKTION, ART, MÆNGDE OG SAMMENSÆTNING AF DET PRODUCEREDE AFFALD. FARLIGT AFFALD SKAL ANMELDES, JF. KOMMUNENS REGLER HEROM.
19. SPILDOLIE OG FARLIGT AFFALD SKAL OPBEVARES I EGNEDE BEHOLDERE MED TÆTSLUTTENDE LÅG. BEHOLDERNE SKAL PLACERES PÅ EN FAST, TÆT BUND MED OPKANT ELLER I EN SPILDBAKKE. OPSAMLINGSKAPACITETEN SKAL SVARE TIL VOLUMEN PÅ DEN STØRSTE BEHOLDER. OPLAGSPLADSEN SKAL SOM MINIMUM VÆRE OVERDÆKKET MED ET HALVTAG.
20. VED DRIFTSUHELD, HVOR DER OPSTÅR RISIKO FOR FORURENING AF MILJØET, ER DER PLIGT TIL ØJEBLIKKELT AT ANMELDE DETTE TIL ALARMCENTRALEN, TLF.: 112 OG EFTERFØLGENDE STRAKS AT UNDERRETTE AALBORG KOMMUNE, MILJØ- OG ENERGIFORVALTNINGEN PÅ TLF.: 99 31 20 00.
21. DER SKAL FOREFINDES EN OPDATERET BEREDSKABSPLAN PÅ HUSDYRBRUGET, SOM FORTÆLLER, HVORNÅR OG HVORDAN DER SKAL REAGERES VED UHELD, SOM KAN MEDFØRE KONSEKVENSER FOR DET EKSTERNE MILJØ. PLANEN SKAL VÆRE TILGÆNGELIG OG SYNLIG FOR HUSDYRBRUGETS ANSATTE OG ØVRIGE, DER FÆRDES PÅ HUSDYRBRUGET. (VEDLAGT SOM BILAG)
22. DER SKAL ALTID SKE OVERVÅGNING VED PÅFYLDNING AF FYRINGSOLIE TIL TANK.
23. GODKENDELSEN MÅ IKKE IBRUGTAGES, FØREND DER ER EN SKRIFTLIG AFTALE VEDR. AFSÆTNINGEN.
24. AL DYBSTRØELSE SKAL KØRES DIREKTE TIL BIOGASANLÆG.
26. VARMEVEKSLEREN SKAL VEDLIGEHOLDES I OVERENSSTEMMELSE MED FABRIKANTENS VEJLEDNING. VEJLEDNINGEN SKAL OPBEVARES PÅ HUSDYRBRUGET SAMMEN MED DOKUMENTATION FOR UDFØRT VEDLIGEHOLDELSE
27. VED HVER HOLDAFSLUTNING SKAL VARMEVEKSLERNES DRIFTSTID REGISTRERES, FILTRE SKAL RENGØRES, OG DER SKAL FORETAGES FUNKTIONSKONTROL/SERVICE.
28. SÅFREMT VARMEVEKSLEREN, SENEST 3 ÅR EFTER MILJØGODKENDELSEN ER MEDDELT, IKKE ER BLEVET OPTAGET PÅ MILJØSTYRELSENS TEKNOLOGILISTE, SKAL DEN GODKENDTE AMMONIAKEMISSION OPNÅS PÅ ANDEN VIS.
29. NÅR LUFTRENSER/VARMEVEKSLER ER OPTAGET PÅ TEKNOLOGILISTEN, SKAL VILKÅR TIL DRIFT RETTES IND SÅ DE STEMME OVERENS MED ANVISNINGERNE I BYGGEBLADET.
30. DRIFTEN AF HUSDYRBRUGET SKAL DRIVES OG RENHOLDES SÅLEDES, AT LUGTGENER BEGRÆNSES MEST MULIGT.
31. VENTILATIONSANLÆGGET SKAL RENHOLDES OG VEDLIGEHOLDES.
32. DER SKAL TIL STADIGHED VÆRE EN GOD STALDHYGIJNE, FOR AT BEGRÆNSE LUGTGENER. HERUNDER SKAL SIKRES AT STIER OG BÅSE HOLDES TØRRE, SAMT AT STALDENE OG FODRINGSANLÆG HOLDES RENE.
33. SÅFREMT TILSYNSMYNDIGHEDEN VURDERER, AT DRIFTEN AF HUSDYRBRUGET GIVER ANLEDNING TIL VÆSENTLIGT FLERE LUGTGENER FOR DE

OMKRINGBOENDE END FORVENTET, SKAL HUSDYRBRUGET LADE UDARBEJDE EN HANDLINGSPLAN FOR AT NEDBRINGE LUGTGENERNE, HERUNDER EVT. AT FORETAGE LUGTMÅLINGER. INDEN DOKUMENTATIONSPROGRAMMET IVÆRKSÆTTES SKAL DET GODKENDES AF TILSYNSMYNDIGHEDEN, OG UNDERSØGELSENS OMFANG VIL EFTER KONKRET VURDERING BLIVE FASTSAT AF TILSYNSMYNDIGHEDEN. ALLE UDGIFTER I FORBINDELSE MED OVENNÆVNTE AFHOLDES AF HUSDYRBRUGET.

34. VISER OVENNÆVNTE DOKUMENTATION, AT DER ER VÆSENTLIGE LUGTGENER, SKAL DE AFHJÆLPENDE FORANSTALTNINGER UDFØRES EFTER NÆRMERE AFTALE MED TILSYNSMYNDIGHEDEN.
35. KRAVET OM DOKUMENTATION AF LUGTFORHOLDENE KAN HØJST FREMSÆTTES EN GANG ÅRLIGT, MED MINDRE DEN SENESTE KONTROL VISTE, AT LUGTEMISSIONEN IKKE KAN OVERHOLDES.
36. DER SKAL SKE EN UDTYNDING AF KYLLINGERNE EFTER 35 DAGE, SÅLEDES STALDENE FREM TIL TØMNING EFTER 38 DAGE HØJST HAR 80 % BELÆGNING.
37. DER KAN FORETAGES ÆNDRINGER INDENFOR SAMMENSÆTNINGEN AF KYLLINGERNES SLAGTEALDER SÅ LÆNGE DET GODKENDTE ANTAL DYRENHEDER IKKE OVERSKRIDES OG LUGTGENERNE IKKE FORVÆRRES. DER SKAL INDSENDES LUGTBeregninger, som dokumenterer at lugtgenekriteriet overholdes.
38. DER SKAL PÅ HUSDYRBRUGET FORETAGES EFFEKTIV FLUEBEKÆMPELSE SOM MINIMUM I OVERENSSTEMMELSE MED DE NYESTE RETNINGSLINIER FRA STATENS SKADEDYRSLABORATORIUM
39. OPBEVARING AF FODER SKAL SKE PÅ SÅDAN EN MÅDE, SÅ DER IKKE OPSTÅR RISIKO FOR OPHOLD AF SKADEDYR (ROTTER M.V.).
40. DER MÅ IKKE UDBRINGES MILJØGODKENDT HUSDYRGØDNING PÅ AREALERNE TILHØRENDE NYMØLLEVEJ 161A+B, UDEN FORUDGÅENDE GODKENDELSE EFTER HUSDYRLOVEN.

DYBSTRØElsen fra kyllingeproduktionen levers til biogasanlæg. Der anvendes udelukkende handelsegødning på markerne, hvorfor arealerne ikke søges godkendt efter husdyrloven til modtagelse af husdyrgødning.

41. DER SKAL FREMSENDES DOKUMENTATION FOR PRODUKTIONENS STØRRELSE 3 ÅR EFTER GODKENDELSESdatoen. DOKUMENTATIONEN SKAL VÆRE I FORM AF GØDNINGREGNSKAB, EFFEKTIVITETSKONTROL ELLER LIGN OG FREMSENDES KOMMUNEN SENEST EN MÅNED EFTER 3 ÅRS DATO DVS. 18. JULI 2018.
42. DER SKAL FORELIGGE DOKUMENTATION, DER VISER DYREHOLDETS STØRRELSE OG SAMMENSÆTNING, F.EKS. GØDNINGREGNSKAB ELLER SLAGTERIAFREGNINGER.
43. DER SKAL FØRES LOGBOG FOR VENTILATIONSANLÆG/LUFTRENSERE. LOGBOGEN SKAL SOM MINIMUM INDEHOLDE FLG. PUNKTER:
  - RENHOLDELSE AF AFKAST OG KANALER
  - SERVICE JF. ANLÆGGETS DRIFTSVEJLEDNING
  - DOKUMENTATION FOR AT LUFTRENSERE HAR KØRT I HENHOLD TIL VILKÅR.
44. DER SKAL VED TILSYN FORELIGGE DOKUMENTATION FOR ANVENDELSEN AF GØDNING I FORM AF KOPI AF AFTALE MED BIOGASANLÆG OM MODTAGELSE AF DYBSTRØELSE FRA KYLLINGESTALDENE.

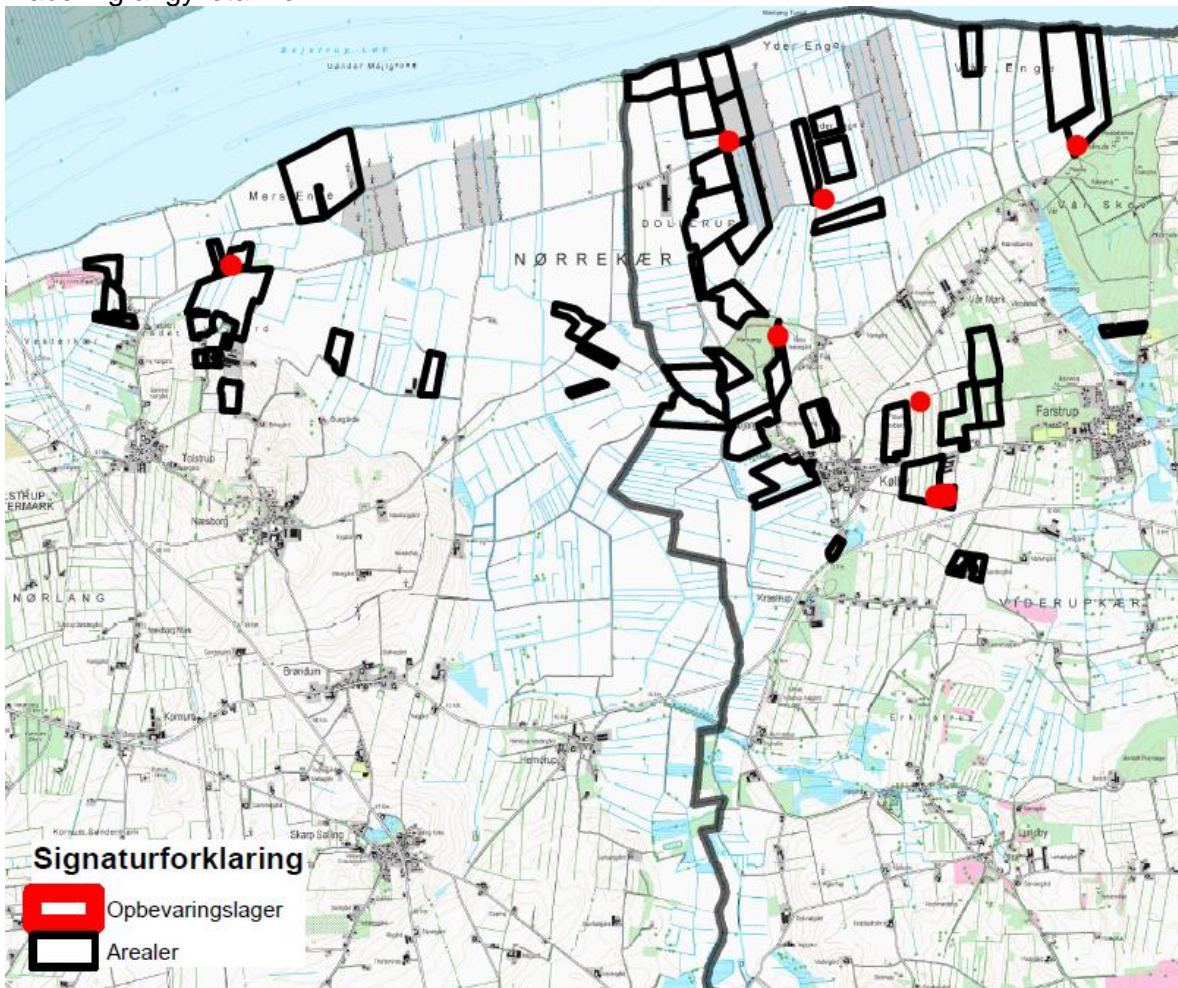
45. **DOKUMENTATION I FORM AF LOGBØGER, KVITTERINGER, ENKELBETALINGSANSØGNINGER, GØDNINGREGNSKABER, FORPAGTNINGS- OG OVERFØRELSESAFTALER (AF MINDST 1 ÅRS VARIGHED) SKAL OPBEVARES I MINDST 5 ÅR OG FOREVISES KOMMUNEN PÅ FORLANGENDE.**
46. **DER SKAL FØRES REGISTER OVER HUSDYRBRUGETS AFFALD, F.EKS. I FORM AF KVITTERINGER FOR BORTSKAFFELSE AF DE ENKELTE AFFALDSFRAKTIONER. REGISTERET ELLER KVITTERINGER FOR BORTSKAFFELSE AF AFFALD SKAL OPBEVARES I 5 ÅR OG FOREVISES VED TILSYN.**

Situationsplan

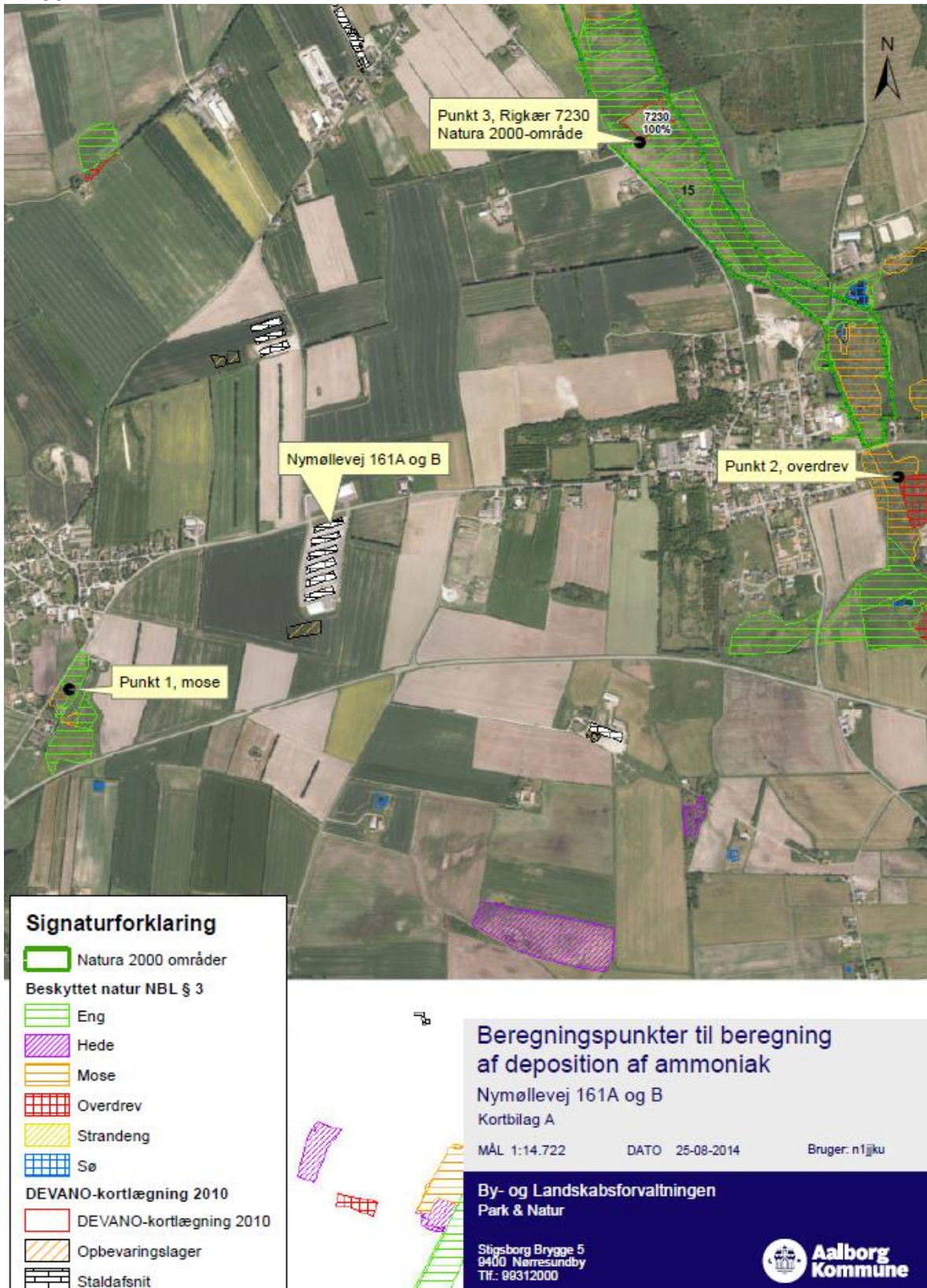




## Placering af gylletanke



## Beliggenhed i forhold til natur





Beredskabsplan

# Beredskabsplan

for

# Nymøllevej 161

**Indholdsfortegnelse:**

TELEFONNUMRE .....	3
BRAND- OG EVAKUERING .....	4
KEMIKALIE- OG OLIESPILD .....	5
STOPHANER / HOVEDAFBRYDERE .....	6
STRØMSVIGT .....	7
TRANSPORT AF BEKÆMPELSESMIDLER .....	8
Bilag A Kort over ejendommen .....	9

Udarbejdet af: Mark Rokkedahl.

Denne beredskabsplan er udarbejdet som en del af ejendommens miljøgodkendelse med det formål at hindre og begrænse uheld med konsekvenser for det omgivne miljø.

Planens indhold skal være kendt af gårdens ansatte mm. og udleveres til indsatsleder/miljømyndighed i forbindelse med uheld, forureninger, brand, ol.

Beredskabsplanen revideres/kontrolleres mindst 1 gang om året og skal være let tilgængelig og synlig.

#### **Kort materiale.**

Bagerst er der et oversigtskort over ejendommen mm. med angivelse af:

Bilag A

1: Drikkevandsboringer

2: Dieseltanke

3: Slukningsmateriel

4: Åndedrætsværn, forefindes på Nymøllevej 126 B

5: Afbrydere til diverse pumper, anlæg, strømafbryder osv.

6: Trykflasker/oplag af f.eks. F-gas, stationære F-gasbeholdere

7: Stophane for vand og hovedafbryder

8: Hovedafbryder for el og undertravler

Blå pil: Flugtveje for dyr/ frigørelse mm.

#### **Husk**

Ved uheld ring altid 1-1-2.

Efter brand mm. tag kontakt til miljømyndighederne med hensyn til genopbygning af stald mm.

# TELEFONNUMRE



		Dag	Nat
Alarm 112	kontaktes på telefon	112	112
Falck	kontaktes på telefon	70 10 20 30	70 10 20 30
Kommunen	kontaktes på telefon	<a href="tel:99312050">99312050</a> Miljø	
Lægevagt	kontaktes på telefon	<a href="tel:70150300">70150300</a>	
Tandlægevagt	kontaktes på telefon	<a href="tel:70200255">70200255</a>	
Landbocenteret	kontaktes på telefon	96 34 51 00	
Dyrlæge	kontaktes på telefon	<a href="tel:51512515">51512515</a>	■
Foderstofforretning	kontaktes på telefon	<a href="tel:99361700">99361700</a>	■
Elektriker	kontaktes på telefon	<a href="tel:21151554">21151554</a>	■
Smeden	kontaktes på telefon	<a href="tel:98681011">98681011</a>	■
VVS	kontaktes på telefon	<a href="tel:98681011">98681011</a>	■
Ventilationsfirma	kontaktes på telefon	<a href="tel:21151554">21151554</a>	■



# BRAND- OG EVAKUERINGSINSTRUKS

Ved brand der ikke kan slukkes ved egen hjælp.

1. Tilkald brandvæsenet - RING 112 - oplys:

- Navn, adressen og telefonnummer der ringes fra
- Hvad der er sket og at det er en gårdbrand
- Er der tilskadekomne - hvor mange
- Er dyrene kommet ud – art og antal der evt. er indespærret.

2. Kontakt ejer, Mark Rokkedahl på tlf: [40366008](tel:40366008)

3. Iværksæt rednings- og slukningsarbejde hvis det er muligt og forsvarligt, herunder fjernelse evakuering af dyr, olie, trykflasker, gødning og kemikalier

Placering af slukningsmateriel er angivet på bilag A.

Hvis det ikke er muligt at slukke branden - forsøg at begrænse den ved lukning af døre og vinduer

4. Modtag brandvæsenet og udlever denne mappe sammen med kortmaterialet

oplys endvidere:

- Evt. tilskadekomne eller dyr der ikke er reddet i sikkerhed
- Hvor det brænder
- Brandens omfang
- Hvor der er adgangsveje

På ejendommen findes der følgende materiel, som evt. kan anvendes for at afhjælpe situationen:

- Brandslukkere er i alle forrum samt fyrrum

# KEMIKALIE- OG OLIESPILD INSTRUKS

1. Ved større overløb af kemikalier og olie - RING 112 – oplys:

- Navn, adressen og telefonnummer der ringes fra
- Hvad der er sket og hvor meget der er løbet ud
- Om der er risiko for forurening af vandløb eller drikkevandsboring

*Alarmcentralen alarmerer Kommunes Beredskab.*

*Beredskabet tilkalder miljøvagten, hvis det skønnes nødvendigt*

Ved mindre spild hvor der ikke er akut risiko for skade på natur eller miljø, kan kommunens miljøafdeling kontaktes inden for kommunens normale åbningstid.

2. Kontakt kommunen på tlf.: [99312050](tel:99312050) miljøafdeling

3. Kontakt ejer, Mark Rokkedahl på tlf.: [40366008](tel:40366008)

4. Har kemikalier eller olie mulighed for at løbe til drænbrønde, vandløb eller lignende?

nej  ja

5. Modtag brandvæsenet/miljømyndighederne og udlever denne mappe med sammen med kortmaterialet

## STOPHANER / HOVEDAFBRYDERE

Afbrydere til diverse pumper, anlæg, strømafbryder m.v. skal ligeledes noteres på kortet over ejendommen.

### **Vand**

Hovedhane sidder i alle forrum.

### **Elektricitet**

Hovedafbryder sidder i alle forrum.

# STRØMSVIGT INSTRUKS

1. Iværksæt opstart af nødstrømsgenerator.

## TRANSPORT AF BEKÆMPELSMIDLER

Sørg for sikker transport af kemikalier til ejendommen og mellem ejendom og marker.

1. Bekæmpelsesmidler skal under transport være sikret mod stød og uheld. En lukket tæt plastikasse (eks. en køleboks) er velegnet.
2. Medbring en spand/sæk med fint savsmuld til opsugning af spildt middel samt en skovl og f.eks. plasticposer/plastspand til en hurtig indsats. Uanset koncentrationen kan et spild på mindre end ca. 2 liter med en hurtig indsats fjernes fra jorden.
3. Medbring altid en mobiltelefon så der hurtigt kan tilkaldes hjælp ved uheld.
4. Hvor der arbejdes med bekæmpelsesmidler, skal der være førstehjælpeudstyr og øjenskyllmiddel til rådighed

Meget giftige og giftige bekæmpelsesmidler skal overalt opbevares forsvarligt under lås. Øvrigt giftige bekæmpelsesmidler skal opbevares forsvarligt. For alle midler gælder, at de opbevares utilgængeligt for børn og ikke sammen med eller i nærheden af levnedsmidler, foderstoffer m.v.

Derudover gælder følgende:

- Kemikalierummet skal være godt ventileret, tørt og frostfrit med god belysning.
- Der skal findes et sugende materiale f.eks. savsmuld til opsamling af spild.
- Døre skal være forsynet med en støbt kant, der kan tilbageholde eventuelt spild.
- Gulve skal være tætte og uden afløb.



## Bilag A Kort over ejendommen

