

Miljøtilladelse

Gadefennevej 4, 6760 Ribe

4.7.2022



Teknik & Miljø
Esbjerg Kommune

ESBJERG KOMMUNE

Natur & Vandmiljø

Torvegade 74

6700 Esbjerg

Telefon: 7616 1616

E-mail: miljo@esbjergkommune.dk

Web: www.esbjergkommune.dk

Sag nr.: 22/8363

Sagsansvarlig: PINI

Copyright: Alle kort og luftfoto: copyright DDO ®, ©COWI

Indholdsfortegnelse

INDLEDNING	4
TILLADELSE TIL UDVIDELSE OG DRIFT AF HUSDYRPRODUKTION	5
EJENDOMS- OG BEDRIFTSOPLYSNINGER	5
FORUDSÆTNINGER OG VILKÅR.....	5
UDNYTTELSE OG BORTFALD	9
MEDDELELSESPLIGT	9
ØVRIGE FORHOLD	10
OFFENTLIGGØRELSE.....	10
KLAGEVEJLEDNING	10
MILJØTEKNISK BESKRIVELSE OG VURDERING	12
INDLEDNING	12
BESKRIVELSE AF HUSDYRBRUGET	12
Husdyrbrugets beliggenhed	12
Driftsbygninger.....	15
Dyrehold, staldsystem og produktionsareal	17
Foder	18
Husdyrgødning	19
Ressourceforbrug.....	20
Affald	22
Spildevand/restvand	23
HUSDYRBRUGETS PÅVIRKNINGER AF OMGIVELSERNE – LUGT, STØJ, MM.....	25
Lugt	25
Støj og rystelser	26
Transport.....	28
Støv, fluer og skadedyr	30
Lys.....	30
Driftsforstyrrelser og uheld	31
HUSDYRBRUGETS PÅVIRKNINGER AF LANDSKAB OG NATUR	33
Landskab og kulturmiljø.....	33
Ammoniakupåvirkning af naturområder.....	36
BEDST TILGÆNGELIGE TEKNIK (BAT).....	39
HØRING	39
SAMLET VURDERING	40
BILAG 1: LANDSKABSANALYSE	41

Indledning

Dette forslag til miljøtilladelse fastlægger de vilkår, der skal gælde for en udvidelse af husdyrproduktionen på Gadefennevej 4, 6760 Ribe i Esbjerg Kommune. Vilkårene sikrer, at driften af husdyrbruget kan ske uden at påvirke miljøet væsentligt.

Miljøet skal i denne sammenhæng forstås som omgivelserne i bred forstand, herunder befolkning, landskab, jord, grundvand, overfladevand og natur med dens bestande af vilde planter og dyr.

Esbjerg Kommune har udarbejdet en miljøteknisk beskrivelse og vurdering af ansøgningen. Denne beskrivelse og vurdering danner baggrund for afgørelsen om miljøtilladelse, herunder de stillede vilkår.

Forslaget til miljøtilladelse har været i offentlig høring i 2 uger. Kommunen har i forbindelse med høringen ikke modtaget bemærkninger til projektet.

Tilladelse til udvidelse og drift af husdyrproduktion

Esbjerg Kommune har afgjort, at kvægbruget på Gadefennevej 4, 6760 Ribe kan udvides som ansøgt.

Tilladelsen omfatter:

- En udvidelse af produktionsarealet fra 3.128 m² til 3.240 m²
- Etablering af en ny driftsbygning (foderlade og møddingshus) på ca. 2.250 m²
- Etablering af gyllebeholder med overfladeareal på 1.005 m²
- Etablering af et nyt valsehus på ca. 32 m²

Tilladelsen meddeles efter § 16b i husdyrbrugloven¹.

Samtidig meddeles dispensation til at placere driftsbygning ca. 7 m fra naboskel til Enderupvej 65 og til at placere gyllebeholder ca. 12 m fra skel mod åben mark mod vest. Dispensation meddeles efter § 9 stk. 3 i lov om husdyrbrug og anvendelse af gødning m.v.

Der er nærmere redegjort for de vurderinger der ligger til grund for afgørelsen i den miljøtekniske beskrivelse og vurdering.

Ejendoms- og driftsoplysninger

Tilladelsen gives til husdyrbruget beliggende Gadefennevej 4, 6760 Ribe, matrikel nr. 257 m.fl. Hviding Ejerlav, Hviding. Ejendomsnummeret er 312650. Bedriftens CVR nr. er 25201574 og CHR nr. er 50124. Husdyrbruget ejes og drives af Kim Nielsen, Gadefennevej 4, 6760 Ribe.

Forudsætninger og vilkår

Esbjerg Kommune forudsætter, at husdyrbruget indrettes og drives som beskrevet i ansøgningen, skema nr. 232918. Tilladelsen meddeles på vilkår, der sikrer at husdyrbruget med det ansøgte ikke medfører væsentlig virkning på miljøet.

Tilladelsen meddeles på følgende vilkår:

Husdyrproduktion

1. Husdyrholdet skal være sammensat og staldindretningen udført som beskrevet nedenfor:

Stald- navn	Dyregruppe samt staldsystem	Produktionsareal m ²
Kalve- stald	Flexgruppe: Alle kvæg, dybstrøelse	112
	Flexgruppe: Alle kvæg, dybstrøelse	3.128

2. Husdyrbruget skal på tilsynsmyndighedens forlangende kunne fremvise dokumentation for produktionsarealet størrelse. Denne dokumentation kan bestå af tegninger over staldenes indretning med angivelse af mål for de enkelte områder med dyr.

¹ Lovbekendtgørelse nr. 520 af 1. maj 2019 om husdyrbrug og anvendelse af gødning m.v. med senere ændringer.

Indretning og drift

3. Ændringer i ejerforhold, eller hvem der er ansvarlig for husdyrbruget, skal meddeles Esbjerg Kommune.
4. Husdyrbruget og dets omgivelser skal renholdes, så det ikke giver anledning til gener for omgivelserne.

Husdyrgødning

5. Arealet af gødningslagre og typen af husdyrgødning skal være som beskrevet nedenfor.

Gødningslager	Gødningstype	Tilladt areal
Gyllebeholder, 4.000 m ³ (ny)	Ingen krav	1.005 m ²
Gyllebeholder 2.058 m ³ (eksisterende)	Ingen krav	501 m ²
Mødding under tag (ny)	Kvæg, heste, får og geder	450 m ²

6. Overpumpning af gylle fra gyllebeholder til gyllevogn og lign skal foregå under opsyn, således at spild undgås, og der tages størst muligt hensyn til omgivelserne.
7. Påfyldning af gyllevogne og lignende skal ske enten med gyllevogne som har påmonteret pumpe og returløb eller foregå på en plads med afløb til opsamlingsbeholder for flydende husdyrgødning. Pladsen skal rengøres for spild af flydende husdyrgødning umiddelbart efter, at perioden med daglig påfyldning af gylle er afsluttet. Pladsen skal mindst have tæthed og faldforhold svarende til kravene i Landbrugets Byggeblad nr. 103.11-2.

Ressourceforbrug

8. Tankning af diesel skal til enhver tid ske på en plads med fast og tæt bund således at spild kan opsamles, og der ikke er mulighed for afløb til jord, kloak, overfladevand eller grundvand.
9. Ved håndtering af brændstof, smøremidler og kemikalier må der ikke opstå spild med deraf følgende risiko for forurening af jord og grundvand.
10. Opbevaring af olier og kemikalier skal ske i overensstemmelse med Esbjerg Kommunes forskrift for opbevaring af olie- og kemikalier.

Affald

11. Opbevaring af erhvervsaffald, herunder olie- og kemikalieaffald skal ske i overensstemmelse med Esbjerg Kommunes regulativ for erhvervsaffald.
12. Bortskaffelse af olie- og kemikalieaffald og øvrigt affald skal ske i overensstemmelse med Esbjerg Kommunes til enhver tid gældende regulativer.

Spildevand

13. Der skal inden byggeriet påbegyndes indsendes en ansøgning om udledningstilladelse inklusiv projekt om forsinkelses- /nedsivningsbassin. Der vil blive meddelt en særskilt tilladelse hertil.
14. Afløbsplan, der beskriver afløbsforhold fra den nye driftsbygning, skal indsendes til Esbjerg Kommune. Med afløb menes både afløb for flydende husdyrgødning og vand. Afløbsplanen skal være udført af autoriseret kloakmester og indsendes til Esbjerg Kommune senest 1 måned efter byggeriet af afsluttet.

Lugt

15. Husdyrbrugets drift må ikke give anledning til lugtgener som af tilsynsmyndigheden vurderes at være væsentlige for området.
16. Der skal opretholdes en god staldhygiejne. Det skal bl.a. sikres, at gulve holdes tørre og at stalde og fodringsanlæg (foderbord, krybber og lignede) holdes rene.

Støj

17. Den eksterne støjbelastning fra husdyrbruget må i intet punkt- målt eller beregnet ved nærmeste nabobeboelse med tilhørende arealer i tilknytning til boligen - overstige nedenstående værdier.

	Tidsinterval	Grænseværdi	Midlingstid
Hverdage	Kl. 07.00-18.00	55 dB(A)	8 timer
Lørdage	Kl. 07.00-14.00	55 dB(A)	7 timer
Lørdage	Kl. 14.00-18.00	45 dB(A)	4 timer
Søn- og helligdage	Kl. 07.00-18.00	45 dB(A)	8 timer
Aften	Kl. 18.00-22.00	45 dB(A)	1 time
Nat	Kl. 22.00-07.00	40 dB(A)	½ time

De angivne værdier for støjbelastningen er de ækvivalente, korrigerede lyd-niveauer i dB(A) målt eller beregnet i punkter 1,5 m over terræn. Reference-tiden er det mest støjbelastede tidsrum i perioden.

Støjvilkårene omfatter al støj fra husdyrbruget på ejendommens bygnings-parcel, det vil sige også støj fra andet en faste tekniske installationer.

18. Maksimalværdien af støjniveauet om natten (kl. 22.00 - 07.00) må ikke overstige 55 dB (A) i ethvert punkt på opholdsarealer ved boliger i det åbne land.

19. Hvis kommunen finder det nødvendigt, skal ejer for egen regning lade udføre støjmålinger og/eller -beregninger af støjen fra husdyrbruget for at dokumentere, at støjgrænserne i ovennævnte vilkår er overholdt. Hvis grænserne konstateres overholdt, kan der højst pålægges ejer at få foretaget én støjmåling og eller -beregning om året. Målingerne/beregningerne skal foretages på/for de mest støjbelastede områder udenfor husdyrbrugets grund og under de mest støjbelastede driftsforhold - eller efter anden aftale med kommunen." Målinger/beregninger skal foretages af et firma eller laboratorium, der er godkendt af Miljøstyrelsen til at udføre "Miljømåling - ekstern støj".

Støv

20. Driften af husdyrbrugets anlæg må ikke medføre væsentlige støvgener udenfor ejendommens eget areal.

Skadedyr

21. Opbevaring af foder skal ske på sådan en måde, at der ikke opstår risiko for tilhold af skadedyr (rotter mv.).
22. Der skal overalt på ejendommen udføres effektiv flue- og skadedyrsbekæmpelse i overensstemmelse med de nyeste retningslinjer fra Aarhus Universitet, Institut for Agroøkologi.

Lys

23. For at undgå lysgener skal lyset slukkes når det ikke er påkrævet for produktionen eller af dyrevelfærdsmæssige årsager
24. Lyset i staldbygningerne skal i tidsrummet 22:00-06:00 slukkes eller sænkes til maksimalt 25 lux.

Landskabelige værdier

25. Den nye gyllebeholder (4.000 m³) skal fjernes, når den ikke længere er nødvendig for driften.
26. Gyllebeholderen (bygning GB2 jf. kort 2) må etableres med en diameter på maksimalt 36 m. Elementhøjden må ikke overstige 4 m.
27. Gyllebeholderen skal graves så langt ned i jorden som muligt.
28. Der skal der etableres minimum 5 rækker afskærmende beplantning syd for gyllebeholderen GB2 (grøn streg jf. kort 7).
29. Det eksisterende beplantningsbælte nord og vest for gyllebeholderen GB2 (grøn streg jf. kort 7) skal forstærkes, så det består af i alt minimum 5 rækker afskærmende beplantning.
30. Al beplantning omkring gyllebeholderen GB2 skal bestå af 3 rækker hjemmehørende arter af træer og buske og 2 rækker af poplen "OP42" (Populus trichocarpa). Beplantningen skal være etableret senest den 31. december i samme årstal, hvor gyllebeholderen GB2 etableres.

31. Driftsbygningen (jf. kort 2) må opføres med en højde på maksimalt 8 m over terrænhøjden og skal opføres med sort tag, rød gavl og lysgrå gavltrekanten mod vest, så bygningen får samme udtryk som de eksisterende bygninger på ejendommen.
32. Der må i den nye driftsbygning ikke være lysudfald gennem tagrygning eller gavltrekanten, og kun i begrænset omfang gennem øvrigt tagareal.
33. Der skal etableres 3 rækker afskærmende beplantning nord for gårdanlægget (pink streg på kort 7) og skal bestå af hjemmehørende arter af træer og buske. Beplantningen skal etableres senest den 31. december i samme årstal, hvor den nye driftsbygning etableres.
34. Eksisterende beplantning omkring gårdanlægget (gul streg jf. kort 7) skal bevares og vedligeholdes og om nødvendigt genplantes.
35. Hvis eksisterende beplantning (blå streg jf. kort 7) nedlægges, skal der etableres afskærmende beplantning øst for gyllebeholderen, der opfylder samme afskærmende funktion.

Uheld

36. Beredskabsplanen, der fastlægger hvornår og hvordan der skal reageres ved uheld, skal revideres årligt og skal kunne forevises ved miljøtilsyn på ejendommen. Planen skal være tilgængelig og synlig for ejendommens ansatte og andre, der arbejder på bedriften.

Udnyttelse og bortfald

En tilladelse efter §16b bortfalder, hvis den ikke er udnyttet inden 6 år efter, at tilladelsen er meddelt. Hvis en del af tilladelsen ikke er udnyttet, bortfalder tilladelsen for denne del.

Med udnyttet menes her, at byggeriet faktisk er afsluttet

Hvis en tilladelse efterfølgende ikke har været helt eller delvist udnyttet i 3 på hinanden følgende år, bortfalder den del af tilladelsen, der ikke har været udnyttet i de seneste 3 år. Udnyttelse anses her for at foreligge, når mindst 25 % af det tilladte eller godkendte produktionsareal udnyttes driftsmæssigt. Med driftsmæssig udnyttelse forstås, at der på det pågældende produktionsareal mindst produceres 50 % af det mulige indenfor rammerne af dyrevelfærdskrav eller andre relevante krav.

Meddelelesespligt

Kommunens tilladelse gælder for det konkrete projekt. Husdyrbruget må ikke udvides eller ændres bygnings- eller driftsmæssigt på en måde der indebærer forøget forurening før udvidelsen eller ændringen er godkendt. Hvis der sker ændringer i grundlaget for kommunens vurdering, skal der indsendes en ny ansøgning til kommunen. Dette gælder for eksempel ændringer i forhold til størrelsen af produktionsarealet, ændringer i dyretypen eller ændringer af staldsystem. Esbjerg Kommune skal have lejlighed til at vurdere, hvorvidt udvidelsen/ændringen kræver en ny tilladelse eller om udvidelsen/ændringen kan ske indenfor rammerne af denne tilladelse.

Øvrige forhold

Afgørelsen omfatter alene forholdet til husdyrbrugloven. Øvrige relevante tilladelser og godkendelser skal indhentes særskilt, herunder at der skal søges om udledningstilladelse efter spildevandsbekendtgørelsen til bortledning af tag- og overfladevand)

Etablering af nye anlæg må ikke igangsættes, før der er givet en byggetilladelse fra Esbjerg Kommune. Visse anlæg kræver dog ikke byggetilladelse. Det anbefales at kontakte Byggeri, Esbjerg Kommune for afklaring heraf.

Terrænregulering kan kræve landzonetilladelse og i nogle tilfælde også tilladelse efter anden lovgivning. For eksempel fastsætter vandløbsloven, at der ikke uden tilladelse må ændres på vandets naturlige afløb til anden ejendom eller hindre det naturlige afløb af vand fra højere liggende ejendomme. Kontakt Byggeri, Esbjerg Kommune inden du terrænregulerer, for at få en vurdering af hvilke tilladelser der evt. kræves.

Husdyrbruget skal til enhver tid leve op til de gældende regler i love og bekendtgørelser, uanset at de nævnte krav og regler kan være en skærpelse af denne tilladelses vilkår.

Offentliggørelse

Afgørelsen annonceres den 6. juli 2022 på Miljø- og Fødevareministeriets Digital MiljøAdministration (www.dma.mst.dk) og Esbjerg Kommunes hjemmeside (<https://www.esbjerg.dk/politik-og-demokrati/hoeringsportal/>).

Klagevejledning

Afgørelsen kan påklages til Miljø- og Fødevareklagenævnet. Klagefristen udløber den 3. august 2022.

Klageberettigede er ansøger, Miljøministeren, Styrelsen for Patientsikkerhed, enhver der har en individuel, væsentlig interesse i sagens udfald, samt foreninger og organisationer i det omfang de har klageret.

En klage skal indsendes via Klageportalen. Klageportalen kan findes via forsiden på www.naevneneshus.dk. Klageportalen ligger også på www.borger.dk og www.virk.dk. Man logger sig på med NEM-ID.

Klagen sendes automatisk via Klageportalen til Esbjerg Kommune. En klage er indgivet, når den er tilgængelig for Esbjerg Kommune i Klageportalen.

Miljø- og Fødevareklagenævnet afviser din klage, hvis du sender den uden om klageportalen, medmindre du er blevet fritaget for brug af klageportalen. Hvis du ønsker at blive fritaget for at bruge klageportalen, skal du sende en begrundet ansøgning via mail til Miljø- og Fødevareklagenævnet. Nævnet afgør herefter, om du kan fritages for at bruge klageportalen.

Når man klager opkræves der et gebyr. Gebyret er 900 kr. for borgere og 1.800 kr. for virksomheder og organisationer. Gebyret betales med betalingskort i Klageportalen og tilbagebetales hvis:

- Klagesagen fører til, at den påklagede afgørelse ændres eller ophæves,
- Klageren får helt eller delvis medhold i klagen, eller
- Klagen afvises som følge af overskredet klagefrist, manglende klageberettigelse eller fordi klagen ikke er omfattet af Miljø- og Fødevareklagenævnets kompetence.

Afgørelsen kan desuden indbringes til prøvelse hos domstolene inden 6 måneder efter, at afgørelsen er meddelt.

Udnyttelse af tilladelsen

Miljøtilladelsen indeholder opførelse af byggeri uden tilknytning til ejendommens hidtidige bebyggelsesarealer (den nye gyllebeholder). Derfor kan du jf. § 81 i Lov om husdyrbrug og anvendelse af gødning m.v., først udnytte tilladelsen efter klagefristens udløb.

Som udgangspunkt har en eventuel klage opsættende virkning, således at tilladelsen først kan udnyttes når Miljø- og Fødevareklagenævnet har truffet endelig afgørelse i sagen. Det vil være Miljø – og Fødevareklagenævnet, som kan oplyse om hvorvidt en klage har opsættende virkning.

Miljøteknisk beskrivelse og vurdering

Indledning

Husdyrbruget på Gadefennevej 4, 6760 Ribe har søgt om at bygge en ny gyllebeholder, en ny driftsbygning til foderlade og møddingshus, ny sygeboks med dybstrøelse og nyt valsehus. Samtidig søges der om at blive godkendt efter stipladsmodellen, så der opnås en større fleksibilitet.

Denne del af tilladelsen indeholder en nærmere beskrivelse af ansøgningen og en vurdering af de miljøpåvirkninger, som ansøgningen giver anledning til.

Vurderingerne er foretaget med udgangspunkt i de beskyttelsesniveauer og retningslinjer, der er i husdyrbrugloven og tilhørende bekendtgørelser og vejledning². Påvirkningen af omgivelserne er beskrevet og vurderet dels i forhold til gener for omkringboende (lugt, støj, støv, fluer m.v.), og dels i forhold til påvirkning af miljø, natur og landskab.

Beskrivelse af husdyrbruget

Husdyrbruget på Gadefennevej 4 ønsker at etablere en ny driftsbygning, som skal anvendes som foderlade og møddingshus. Der søges også om en ny gyllebeholder og et nyt valsehus (er etableret). Produktionsarealet i den eksisterende kalvestald udvides med ny sygeboks med dybstrøelse.

På vegne af ansøger har SAGRO I/S den 8.3.2022 indsendt ansøgning om miljøtilladelse via det it-baserede ansøgningssystem på www.husdyrgodkendelse.dk.

I forbindelse med behandlingen af ansøgningen har der været behov for supplerende oplysninger. Der har været mailkorrespondance med ansøgers konsulent og ansøgningsskemaet er revideret og genindsendt. Det endelige ansøgningsskema har nr. 232918 og er version 2.

Ansøger har ikke dyr på andre ejendomme.

Husdyrbrugets beliggenhed

Husdyrbruget er beliggende i landzone i område "38-080-020: Landområde ved Enderup Mark og Høgsbro Plantage" i Esbjerg Kommuneplan 2022-2034. Anvendelsen fastlægges til jordbrugsområde med det sigte at fremme erhverv som landbrug, skovbrug, gartneri og lignende. Overflødige bygninger kan bruges til andet formål såfremt det ikke kræver om- eller tilbygning.

Placeringen af husdyrbruget fremgår af kort 1.

² Husdyrbrugloven (LBK nr. 520 af 1. maj 2019 om husdyrbrug og anvendelse af gødning m.v. med senere ændringer); Husdyrgodkendelsesbekendtgørelsen (BEK nr. 2225 af 27. november 2021 om godkendelse og tilladelse m.v. af husdyrbrug); Husdyrgødningsbekendtgørelsen (BEK nr. 2243 af 29. november 2021 om miljøregulering af dyrehold og om opbevaring af gødning) samt Miljøstyrelsens digitale husdyrvejledning.



Kort 1. Husdyrbrugets beliggenhed

Husdyrbruget ligger ca. 1,6 km fra eksisterende byzoneområde (Hviding). Nærmeste samlede bebyggelse er Råhede, som ligger ca. 300 syd for husdyrbruget.

Nærmeste nabobeboelser er Enderupvej 65 (ejet af ansøger), som ligger ca. 60 m fra den nye driftsbygning, og Enderupvej 55, som ligger ca. 76 m fra husdyrbruget stald.

Husdyrbrugloven fastsætter en række afstandskrav til husdyrbrugets beliggenhed.

De gældende afstandskrav og de aktuelle afstande fremgår af nedenstående tabel. Afstanden er målt fra nybyggeri, hvis ikke andet er angivet.

Nærmeste	Afstand	Beskrivelse	Afstandskrav
Nabobeboelse	60 m	Målt fra den nye driftsbygning til Enderupvej 65 (ejet af ansøger)	50 m
Lokalplanområde	1,8 km	Hviding	50 m
Byzoneområder	1,6 km	Hviding	50 m
Sommerhusområde	> 1 km	Ingen i nærheden	50 m
Naboskel	7 m / 12 m	Den nye driftsbygning etableres 7 m fra skel, og den nye gyllebeholder etableres 12 m fra skel mod vest.	30 m
Beboelse på samme ejendom	Ca. 50 m	Målt fra nyt produktionsareal i kalvestald	15 m
Levnedsvirkosmhed	> 25 m	Ingen i nærheden	25 m
Almen vandindvindingsanlæg	> 50 m	Ingen i nærheden	50 m

Ikke almen vandindvindingsanlæg	125 m	Haveboring. Målt fra kalvestald	25 m
Vandløb	20 m / 165 m	Nærmeste vandløb er Råhede Nordre Enggrøft. Målt fra hhv. nyt produktionsareal i kalvestald og ny gyllebeholder.	15 m /100 m for gyllebeholder til åbent vandløb
Dræn	> 15 m		15 m
Sø	> 250 m	Ingen i nærheden	15 m/100 for gyllebeholder til sø > 100 m ²
Offentlig vej	17 m	Målt fra ny gyllebeholder til Gadefennevej 4	15 m
Kategori 1 og 2 natur	> 10 m	Ingen indenfor kort afstand	10 m

Tabel 1. Oversigt over afstande sammenholdt med afstandskrav i husdyrlovgivningen.

Husdyrbruget opfylder de gældende afstandskrav. Dog overholder den nye driftsbygning ikke afstandskrav til naboskel til ejendommen Enderupvej 65. Den nye gyllebeholder overholder ikke afstandskrav til naboskel mod åben mark mod vest. Der søges derfor om dispensation fra afstandskrav.

Ansøger har oplyst følgende om begrundelse for ansøgning om dispensation.

(...)

Ny driftsbygning:

Bygningen kan ikke placeres andre steder på ejendommens matrikel. Placeringen er den mest harmoniske placering på husdyrbruget. Da bygningen placeres parallelt med kalvestald, og gavlene placeres parallelt over for hinanden mellem ny driftsbygning og eksisterende maskinhus.

Uanset placering på husdyrbruget vil afstandskravet til naboskel ikke kunne overholdes. Ved den ansøgte placering overholdes afstandskrav til naboskel ikke, dette naboskel er dog over til en matrikel, som også ejes af ansøger. På den baggrund ansøges der hermed om dispensations til naboskel som ejes af ansøger.

Ny gyllebeholder:

Ansøger har haft mange overvejelser om hvad der den bedste placering af ny gyllebeholder på ejendommen. Hovedformålet for ansøger har været:

- At minimere gener mest mulig for naboer, og med den ansøgte placering trækkes gyllebeholderen længst mulig væk fra naboer og by.
- Den ønskede placering er allerede skærmet med træer hele vejen rundt om, og den ønskede placering er mindst synlig for naboer.
- Alternativt kunne gyllebeholderen placeres vest for kalvestalds gavl, men ansøger ønsker at bevare dette areal til evt. fremtidig byggefelt. Men her vil afstandskrav til naboskel ej heller være opfyldt. Endvidere vil biogasselskabet skulle køre ned ad grusvej, og dette vil øge støvgener.
- Det er ikke muligt at placere gyllebeholderen på husdyrbruget og overholde afstandskravet til naboskel.

På den baggrund ansøges der hermed om dispensations til naboskel som ejes af ansøger, da det vurderes, at denne placering vil være bedst afskærmet af beplantning og længst væk fra naboer.

(...)

På baggrund af ansøgers redegørelse vurderes det, at det ikke er muligt at placere den nye driftsbygning eller gyllebeholderen sådan, at afstandskrav vil kunne overholdes. Den nye driftsbygning er visuelt afskærmet af allerede eksisterende beplantning og anvendelsen af bygningen vurderes ikke at give anledning til gener. Der er tale om en bygning, som skal anvendes til opbevaring af kraftfoder og kortvarig opbevaring af dybstrøelse, som hentes af biogas. Gyllebeholderen vil også visuelt være afskærmet af beplantning, da der stilles vilkår herom. Samtidig er der tale om dispensation til skel mod åben mark.

Esbjerg Kommune vurderer, at det ikke er muligt at placere driftsbygning eller gyllebeholder så afstandskrav overholdes. På baggrund af ovenstående beskrivelse og de stillede vilkår vurderer Esbjerg Kommune, at den ansøgte placering ikke vil medføre nogen væsentlig øget risiko for gener eller forurening af omgivelserne og

at der kan meddeles dispensation fra afstandskrav til naboskel jf. § 9 stk. 3 i lov om husdyrbrug og anvendelse af gødning m.v.

Driftsbygninger

Husdyrbruget på Gedefennevej 4 ønsker at etablere en ny driftsbygning, som skal anvendes som foderlade og møddingshus samt til oplag af kartofler. Der søges også om en ny gyllebeholder og et nyt valsehus (er etableret). Produktionsarealet i den eksisterende kalvestald udvides med ny sygeboks med dybstrøelse.

På ejendommen vil der efter udvidelsen være følgende bygninger, som angivet i nedenstående tabel.

Nr.	Anvendelse	Areal / rumfang
1	Garage og stuehus	
2	Kalvestald	Produktionsareal på 3.240 m ²
3	Driftsbygning (foderlager/møddingshus) - ny	2.250 m ²
4	Befæstet areal	
5	Plansiloer	700 m ²
7	Maskinhus	
8	Valsehus - ny	
9	Gyllebeholder (1)	2.058 m ³ / 501 m ²
10	Gyllebeholder (2) - ny	4.000 m ³ / 1.005 m ²
11	Kornsilo	

Tabel 2: Bygningsforklaring

Driftsbygningernes placering fremgår af kort 2.



Kort 2: Situationsplan

I ansøgningen er der oplyst følgende:

(...)

Kalvestald: Eksisterende dybstrøelsesstald til slagtekalve. Nyt produktionsareal med staldsystemet dybstrøelse til sygebokse etableres i kalvehuset.

Driftsbygning incl. møddingshus:

Ny driftsbygning på 90 x 25 m med tag og åbne sider. Højden på bygningen bliver ca. 8 m i kip. Anvendelsen af bygningen bliver både foderlade og møddingshus. Ved udmugning i kalvestalden oplagres dybstrøelsesmøget i bygningen med overdækning af plastik, hvor det kortvarigt efter afhentes af biogasselskab. For ansøger er denne nye driftsbygning erhvervmæssig nødvendigt byggeri.

GB 1: Eksisterende gyllebeholderen 2.058 m³.

GB 2: Ny gyllebeholder på 4.000 m³ med overdækning (er ikke taget med som BAT-teknologi i nærværende ansøgning). Beholderen forventes opført år 2022. Myndighedssæt er vedlagt som bilag i it-ansøgningen. Gyllebeholderen bygges i tilknytning til eksisterende gyllebeholder. Den nyopførte gyllebeholder vil modtage returgylle fra biogasselskab. Gyllebeholderen er erhvervmæssig nødvendig.

Plansiloer: Eksisterende plansiloer er uændret.

Kornsilo: Eksisterende kornsilo.

Valsehus: Der ansøges hermed at få lovliggjort nyt valsehus. Bygningen 8 x 4 m og i samme farve som siloen ved siden af. Bygningen ligger mellem silo og maskinhus. Valsehuset er isoleret og dermed sikres minimal støj fra bygningen. Tidligere blev der valset i maskinhuset ad siden af. Med det nye valsehus er støj og støv væsentlig minimeret.

(...)

Efter ansøgningen er indsendt er det oplyst, at sideafgræsningen på den nye driftsbygning bliver en 2 m bred randzone.

Dyrehold, staldsystem og produktionsareal

I ansøgningen er der for hvert staldafsnit angivet oplysninger om dyretype, staldsystem og produktionsareal. Oplysningerne fra ansøgningen fremgår af nedenstående tabel.

Produktionsarealet defineres som det areal i stalden, hvor dyrene kan opholde sig og har mulighed for at afsætte gødning (dvs. arealer hvor dyrene kan stå, gå og ligge).

Af § 33 i husdyrbrugloven fremgår det, at kommunen skal foretage en samlet vurdering af alle udvidelser foretaget indenfor de seneste 8 år. Ansøgningen indeholder derfor oplysninger om både ansøgt drift, nudrift og 8 årsdrift.

Stalde og produktioner						
Staldnavn	Staldstørrelse (m ²)	Ventilation	Kildehøjde	Produktion	Antal måneder udegående	Produktionsareal (m ²)
Ansøgt drift						
Kalvestald 4142		Naturlig ventilation	3 m	(#502030) Flexgruppe: Alle kvæg; Dybstrøelse	0	112
				(#502029) Flexgruppe: Alle kvæg; Dybstrøelse	0	3128
Sum						3240
Nudrift						
Kalvestald 4142		Naturlig ventilation	3 m	(#502118) Ammekøer, slagtekalve (over 6 mdr.). Dybstrøelse	0	3128
8 års drift						
Kalvestald 4142		Naturlig ventilation	3 m	(#502119) Ammekøer, slagtekalve (over 6 mdr.). Dybstrøelse	0	3128

Tabel 3: Oplysninger om dyretype, staldsystem og produktionsareal

Nudrift og 8 års drift:

I ansøgningen er nudrift og 8 års drift opgjort på baggrund af den hidtidige lovlige produktion på ejendommen på baggrund af følgende:

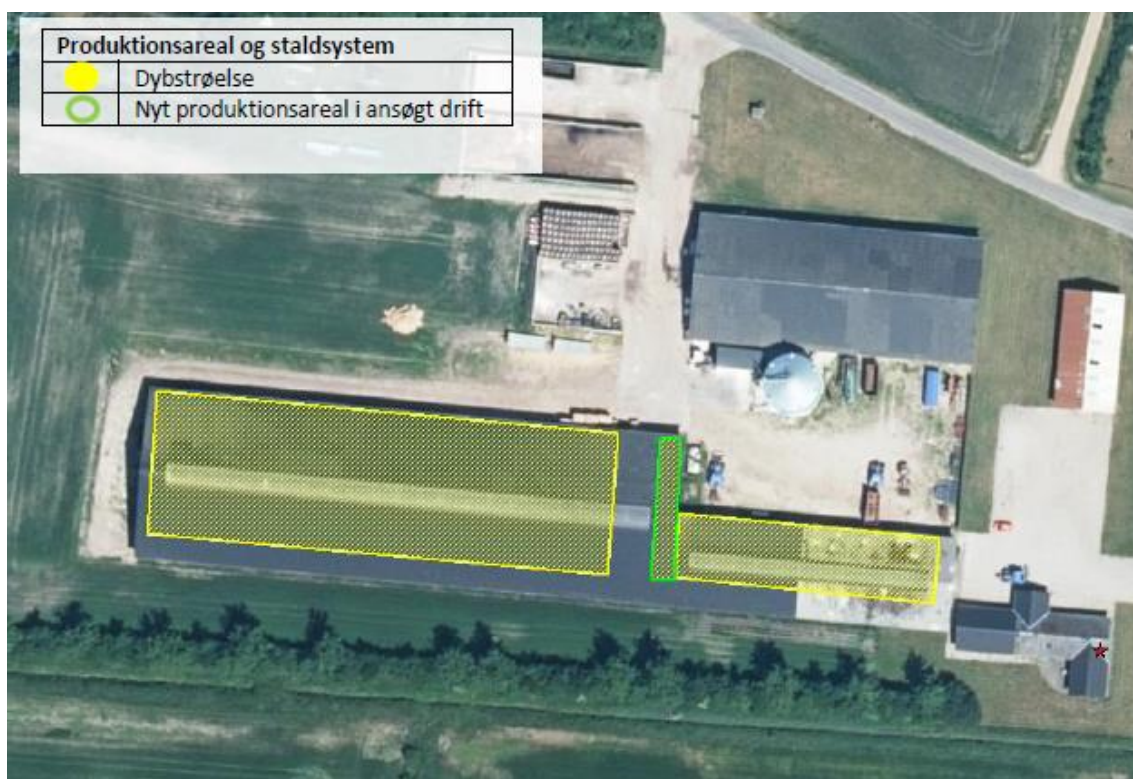
- Miljøgodkendelse (§12) december 2007
- Tillæg til miljøgodkendelsen september 2010
- Accept til anmeldelse af plansiloer oktober 2011
- Tillæg til miljøgodkendelsen oktober 2013
- Tillæg til miljøgodkendelse december 2015 (udvidelse af arealer)
- Revurdering af miljøgodkendelse februar 2016
- Accept til anmeldelse af kornsilo juni 2018
- Tilsyn

Esbjerg Kommune har gennemgået oplysningerne i ansøgningen og vurderer, at det angivne produktionsareal i nudrift og 8 års drift er korrekt. Produktionsarealet i nudrift og 8-års drift er angivet som nettoareal, og det er i ansøgningen oplyst, at følgende ikke er en del af produktionsarealet: Foderborde, teknikrum og personalegangarealer.

Ansøgt drift:

I ansøgt drift er der i kalvestalden valgt en fleksgruppe under dyretype "fleksgruppe: Alle kvæg, dybstrøelse". Det betyder, at der på produktionsarealet i kalvestalden frit kan skiftes mellem alle kvæg. Staldsystemet fastholdes som dybstrøelse.

I ansøgningen er der medsendt en nærmere beskrivelse af produktionsarealet i de enkelte stalde.



Kort 3: Angivelse af produktionsareal. Arealet markeret med grønt omrids er nyt produktionsareal.

I tilladelsen stilles der vilkår til produktionsarealets størrelse, samt til dyretyper og staldsystemet i de enkelte staldafsnit.

Foder

I ansøgningen er der oplyst følgende:

(...) Grovfoder i form af kolbemajs opbevares i plansiloer. Korn opbevares i fodersilo. Kraftfoder m.m. opbevares i ny driftsbygning (...)

Drift af ensilageopbevaring, herunder ensilage i markstakke, er reguleret af reglerne i husdyrgødningsbekendtgørelsen. På husdyrbruget opbevares ensilage i plansiloer.

Det er kommunens vurdering, at opbevaringen af ensilage er tilstrækkelig reguleret ved reglerne i husdyrgødningsbekendtgørelsen, og at der ikke er behov for at fastsætte yderligere vilkår. Der stilles dog generelt vilkår om, at foderopbevaringen skal ske på sådan en måde, at der ikke opstår risiko for tilhold af skadedyr.

Vurdering af støjpåvirkning fra valsning og indblæsning af korn i siloer fremgår af afsnittet om støj.

Husdyrgødning

I ansøgningen er der oplyst følgende om lager og gødningstype:

Opbevaringslagre					
Navn	Lagertype	Yderligere oplysninger	Bedste tilgængelige opbevaringsteknik	Dimension	Areal (m ²)
Ansøgt drift					
GB1	Flydende				501
Mødding under tag	Fast				2250
GB 2	Flydende				1005
Nudrift					
GB1	Flydende				501
8 års drift					
GB1	Flydende				501
Gødningsandele					
Lagernavn	Gødningstype	Øvrige oplysninger			Areal (m ²)
Ansøgt drift					
Mødding under tag	Kvæg, heste, får og geder				450
Nudrift - Ingen data					
8 års drift - Ingen data					

Tabel 4: Oversigt over opbevaringslagre og gødningstyper.

Typen af husdyrgødning og arealet af opbevaringslageret er væsentlige forudsætninger for beregninger i it-ansøgningen. I miljøtilladelsen stilles der derfor vilkår, der fastholder forudsætningerne.

Den nye gyllebeholder forventes overdækket med teltdug, men dette er ikke medregnet som miljøteknologi, og derfor fastsættes der ikke vilkår hertil.

I ansøgningen er der oplyst følgende om opbevaring af husdyrgødningen:

(...)

Opbevaringsanlæg	Opførsels år / 5 el. 10 års behol- derkontrol	Kapacitet (m ³)	Overfladeareal (m ²)	Teknologi
Gyllebeholder 1	1995/2014	2.058	501	Flydelag
Gyllebeholder 2		4.000	1.005	Overdækning (ej BAT)
I alt		6.058		

Flydende husdyrgødning omfatter gylle og hvad, der i øvrigt ledes til gylleanlægget i form af vaskevand mv.

Den lille mængde flydende husdyrgødning fra staldene pumpes via fortanken til gyllebeholder. I fortanken er der en elpumpe, der pumper gyllen via jordledning til gyllebeholder. Gyllebeholderne tømmes vha. sugekran på gyllevogn.

Med denne godkendelse følger der en fleksibilitet i antallet og sammensætningen af dyreholdet. Det er derfor ikke på nuværende tidspunkt muligt at lave en kapacitetsberegning. Der vil dog til en hver tid være opbevaringskapacitet til 9 måneder for flydende husdyrgødning for nærværende bedrift.

Dybstrøelse fra slagtekalvene, kommer i møddingshus og overdækkes med plastik, hvor det ligger kortvarigt inden det afhentes af biogasselskab.

(...)

Husdyrgødningsbekendtgørelsen fastsætter krav til husdyrbrugets opbevaringskapacitet så det sikres, at udbringning af gødning kan ske i overensstemmelse med udbringningsreglerne. Der fastsættes derfor ikke yderligere vilkår hertil.

Husdyrbruget har pligt til at udarbejde en opdateret opgørelse over kapaciteten, når der foretages ændringer på husdyrbruget. Esbjerg Kommune har derfor i forbindelse med miljøtilsyn mulighed for at følge op på, at opbevaringskapaciteten er tilstrækkelig og at der foreligger en opdateret kapacitetsopgørelse baseret på det aktuelle dyrehold.

Ressourceforbrug

Husdyrbrugets ressourceforbrug i nudrift, såvel som ansøgt drift er beskrevet i nedenstående afsnit.

Vand

Husdyrbruget har i ansøgningen oplyst følgende:

(...)

Vandforbruget på denne bedrift anvendes primært til drikkevand, markvanding og rengøring af stalde og redskaber. Der anvendes vand fra Hviding vandværk.

I alle stalde anvendes der drikkekopper, hvorved vandspild undgås. Lækager identificeres, stoppes og repareres hurtigst muligt.

Forbrug	Nudrift	Ansøgt
Vandforbrug inkl. markvanding	5.6000 m ³	5.600 m ³

(...).

Energi

Husdyrbruget har i ansøgningen oplyst følgende:

(...)

På ejendommen anvendes der energi i form af el og dieselolie. Elforbruget anvendes hovedsagligt til gyllepumpning, belysning og foderfremstilling. Af energibesparende teknikker kan nævnes, lavenergipærer.

Ejendommen er endvidere ved at gå over til LED pærer. Der er et årligt forbrug af el på 80.000 kWh.

Forbrug	Nudrift	Ansøgt
Elforbrug inkl. markvanding	80.000 kWh	80.000 kWh

(...)

Olie

Husdyrbruget har i ansøgningen oplyst følgende:

(...) På ejendommen anvendes der olie, i form af dieselolie og smøreolie. Dieselolie anvendes til landbrugsmaskinerne i forbindelse med markarbejdet. Dieselolien opbevares i maskinhuset i en overjordisk tank på 5.900 liter fra 2010. Begge tanke er placeret på fast bund med afløb til fortank. Tanken er forsynet med en overfyldningsalarm, for at undgå en evt. jordforurening ved påfyldning af tanken.

Smøreolie anvendes til traktorer og maskiner, og opbevares i maskinhuset i olietønder hævet over underlag i spildbakke, de placeret på fast bund uden afløb. Olieaffald afleveres på den kommunale modtagestation eller afhentes af godkendt firma.

Forbrug	Nudrift	Ansøgt
Dieselolie	31.000 m ³	36.000 m ³

(...).

Kemikalier og pesticider

Husdyrbruget har oplyst følgende:

(...)

Kemikalier

På ejendommen anvendes der kemikalier hovedsagligt i form af pesticider og rengøringsmidler. Det er minimalt hvad der anvendes af rengøringsmidler. Ved vask af stalde anvendes iblødsætning og højtrykrensere. Andre former for kemikalier der er klassificerede og mærket som giftige eller meget giftige opbevares i aflåst kemikalierum i maskinhuset. Nødvendige rengøringsmidler/kemikalier bruges op i ejendommens drift, hvorved der normalt ikke er kemikalieaffald til bortskaffelse. Hvis reglerne ændres så et kemikalie, der tidligere har været benyttet på ejendommen, bliver ulovligt at bruge, bortskaffes eventuelle rester hurtigst muligt til Kommunal Modtagestation.

Pesticider

Pesticider opbevares i aflåst kemikalierum i maskinhuset. Vask og påfyldning af sprøjte sker i maskinhuset, ved rist, hvorfra der er afløb til gyllebeholder. Påfyldning af sprøjten sker så der ikke er risiko for tilbageløb til vandforsyningen. Nødvendige pesticider bruges op i ejendommens drift, hvorved der normalt ikke er pesticidaffald til bortskaffelse. Hvis reglerne ændres så et pesticid, der tidligere har været benyttet på ejendommen, bliver ulovligt at bruge, bortskaffes eventuelle rester hurtigst muligt til Kommunal Modtagestation.

(...)

Medicin

Husdyrbruget har oplyst følgende:

(...) Medicinen opbevares i et køleskab i stalden. Eventuelle medicinrester returneres til dyrlæge eller apotek. Det er dog sjældent at det sker, da alt det indkøbte opbruges. Skarpe og spidse genstande opbevares i lukket beholder i stalden, og afleveres til dyrlæge eller på kommunal genbrugsstation (...)

På nedenstående oversigtskort ses placering af blandt andet olie og kemi mv.



Kort 4: Oversigtskort med placering af bl.a. olie og kemi

Det er Esbjerg Kommunes vurdering, at det oplyste forbrug af ressourcer, ligger indenfor rammerne af, hvad der må forventes i forhold til den ansøgte bygnings- og produktionsudvidelse. Det vurderes ligeledes, at de anførte ændringer i forbruget ikke vil have en væsentlig indvirkning på miljøet.

Olietanke er omfattet af olietankbekendtgørelsen³ om indretning, etablering og drift af heraf og der stilles ikke yderligere vilkår hertil. I senere afsnit om driftsforstyrrelser og uheld er der taget stilling til risici i forbindelse med opbevaring og håndtering af olier og kemikalier.

Affald

I ansøgningen har husdyrbruget oplyst følgende om affald:

(...) I den daglige drift vil der være en række affaldsprodukter til bortskaffelse. Affaldet tilstræbes opbevaret og bortskaffet i overensstemmelse med affaldsregulativerne for Esbjerg Kommune.

Pap og papir fra bedriften fyldes i affaldscontainer. Forbrændingsegnet affald fra produktionen opbevares ligeledes i container. Alt affald fra containerne afhentes af privat renovations-firma cirka fire gange om året.

³ Bekendtgørelse nr. 1257 af 27. november 2019 om indretning, etablering og drift af olietanke, rørsystemer og pipelines.

Ikke forbrændingseget affald (f.eks. eternit, glaserede fliser og tegl, imprægneret træ o.l.). Normalt forefindes der ikke "ikke forbrændingseget affald" på ejendommen, men i tilfælde af den type affald opstår, så bortskaffes det til kommunal genbrugsplads. Eventuelt jernaffald bortskaffes til skrothandler. Øvrigt farligt affald som f.eks. lysstofrør, elsparepærer, oliefiltre, batterier eller spraydåser indsamles i servicenum/værksted. Brugte batterier tages ofte med retur af leverandør. Andet leveres til kommunal modtagestation.

Døde dyr opbevares overdækket af et kadaverdækket på plads ved eksisterende og ny gyllebeholder (jf. figur 4). Placeringen af afhentningsstedet ligger ugeneret i forhold til nabobeboelser og forbipasserende. Døde dyr tilmeldes til afhentning af DAKA senest 24 timer efter dødsfaldet er konstateret (...)

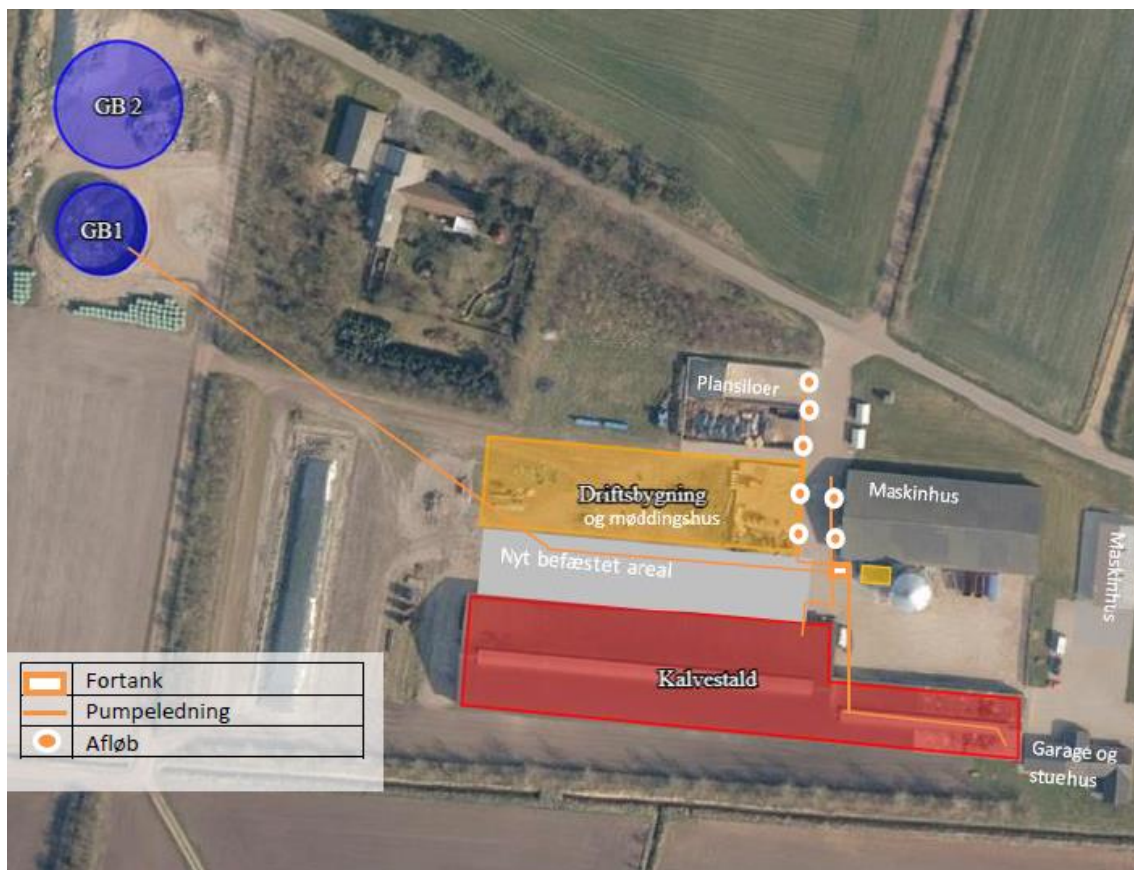
Korrekt opbevaring og bortskaffelse af affald sikrer mindst mulig belastning af miljøet. Opbevaring skal ske således, at der ikke kan ske forurening af det omgivende miljø herunder jord, overfladevand og grundvand. Affaldet skal bortskaffes enten til genanvendelse/genbrug, forbrænding med nyttiggørelse af energien eller deponering.

Alle har pligt til at kildesortere affald. Genanvendelse/genbrug har højeste prioritet, mens deponering kun benyttes, hvis affaldet ikke kan genanvendes/genbruges, ikke er forbrændingseget, eller det ikke skal specialbehandles. Ansøger er i forbindelse med behandling af ansøgningen gjort opmærksom på, at pap og papir samt forbrændingseget affald skal kildesorteres. Ansøger har oplyst, at han har betalt for, at det firma der afhenter affaldet sørger for korrekt sortering og endelig bortskaffelse.

Husdyrbrug er omfattet af Esbjerg Kommunes regulativ for husholdningsaffald samt regulativ for erhvervsaffald. Der stilles i miljøtilladelsen vilkår om, at husdyrbrugets affald skal bortskaffes i henhold til Esbjerg Kommunes gældende regulativer, ligesom der stilles vilkår til opbevaring og håndtering af olie- og kemikalier.

Spildevand/restvand

Sanitært spildevand fra driftsbygninger ledes til trix tank. Afløbsplan fremgår af nedenstående kort.



Kort 5: Afløbsplan.

Ansøger har oplyst følgende:

(...) Tagvand ledes til Råhede Nordre Enggrøft i dag. Fremadrettet ønsker ansøger at lede overfladevand og tagvand via forsinkelsesbassin. Ansøger er åben for kommunens ønsker til en optimal løsning for tagvand og overfladevand.

Vand fra befæstede areal og ensilagesiloer løber i fortank og videre til gylletanken via pumpeledning.

Vask af sprøjte sker i maskinhuset, hvorfra der er afløb til gyllebeholder (...).

Det vurderes, at den samlede håndtering af spildevand/restvand sker på forsvarlig vis og at husdyrgødningsbekendtgørelsens generelle krav til håndtering af spildevand/restvand er tilstrækkelige til at beskytte omgivelserne mod forurening fra spildevand.

Esbjerg Kommune har haft dialog med ansøger om udledning af overfladevand og tagvand via forsinkelsesbassin til vandløb. Ansøger har oplyst, at han ønsker at lave et nedsivningsbassin/rende, hvorfra der kan laves et overløbsrør, som kun anvendes ved ekstra store regnskyl. Overløb fra nedsivningsbassinet skal neddroles inden udledning til vandløb. Der skal inden byggeriet påbegyndes indsendes en ansøgning om udledningstilladelse inklusiv et projekt om forsinkelses-/nedsivningsbassin til godkendelse. Der er stillet vilkår herom i miljøtilladelsen.

Husdyrbrugets påvirkninger af omgivelserne – lugt, støj, mm.

Enhver husdyrproduktion giver anledning til lugt inden for de nærmeste omgivelser. Hvor stort et område der påvirkes af lugt, afhænger af hvor stort et produktionsareal der er på ejendommen, og hvilken dyreart der er tale om. Desuden spiller vindretning, terræn- og beplantningsforhold ind.

Husdyrproduktion kan herudover medføre støj, samt gener fra lys, fluer og andre skadedyr. Særligt i forbindelse med driftsforstyrrelser og uheld er der risiko for påvirkning af jord, grundvand og overfladevand.

Påvirkning af landskabet samt den omgivende natur behandles nedenfor i afsnittet om husdyrbrugets påvirkning af landskab og natur.

Lugt

Enhver husdyrproduktion giver anledning til lugt inden for de nærmeste omgivelser. Hvor stort et område der påvirkes af lugt, afhænger af hvor stort et produktionsareal der er på ejendommen og hvilken dyreart der er tale om.

Lugt stammer primært fra staldene. Desuden kan lugt forekomme i forbindelse med pumpning, omrøring og udbringning af husdyrgødning.

Beskyttelsesniveau for lugt

Lugtgener fra stalden vurderes på grundlag af det beskyttelsesniveau for lugt, som er fastlagt i husdyrlovgivningen. Hvis beskyttelsesniveauet for lugt er overholdt, vurderes husdyrbruget som udgangspunkt ikke at give anledning til væsentlige lugtgener.




Husdyrbruget skal overholde bestemte lugtgenæfstande. Genæfstanden er fastsat under hensyntagen til forskellige områders følsomhed overfor lugt. For eksempel vil beboere i landområder med tilknytning til landbrugserhverv oftest have en højere tolerancetærskel overfor lugt end beboere i byområder.

Genæfstanden beskriver den afstand, som der minimum skal være fra husdyrbruget til nabobeboelse, samlet bebyggelse og til byzone. Beboelsesejendomme med landbrugspligt er ikke omfattet af beskyttelsesniveauet for lugt.

Genæfstanden afsættes normalt i centrum af stalden. Hvis der i ansøgningen er flere staldafsnit, der hver bidrager med lugt, beregner ansøgningssystemet en vægdet gennemsnitsafstand, som tager hensyn til lugten fra de enkelte stalde og staldenes indbyrdes placering. For at beskyttelsesniveauet er overholdt, skal den vægtede gennemsnitsafstand være større end den korrigerede genæfstand.

Genæfstanden beregnes i ansøgningssystemet. I beregningerne korrigeres der for vindretning og påvirkning fra andre husdyrbrug i det omfang det er relevant.

Resultatet af lugtberegninger fremgår af nedenstående tabel.

Bebyggelse	Kumulation	Model	Ukorrigeret genæfstand	Korrigeret genæfstand	Vægtet gennemsnitsafstand	Genekriterie overholdt
Enderupvej 55 	0	FMK	100,2	100,2	164,6	Ja
Gadefennevej 10 	0	NY	245,1	220,6	340,3	Ja
Hviding Ejerlav, Hviding 	0	NY	370,6	370,6	1708,9	Ja

Tabel 5: Resultat af lugtberegninger.

Nærmeste nabobeboelse uden landbrugspligt (som ikke eges af ansøger) er udpeget som Enderupvej 55. Nærmeste samlede bebyggelse er Råhede (udpeget som Gadefennevej 10), mens nærmeste byzone er Hviding. Esbjerg Kommuner vurderer, at udpegningerne er korrekte. Der vurderes også at være angivet korrekte oplysninger om andre husdyrbrug (kumulation).

Lugtberegninger i ansøgningen viser, at afstandskravene kan overholdes for såvel nærmeste nabobeboelse uden landbrugspligt, byzone og samlet bebyggelse.

På den baggrund vurderes det at det ansøgte, ikke vil give anledning til væsentlige lugtgener for omboende.

Lugt vil kunne registreres udenfor geneafstanden, men i en grad, så man ikke vil karakterisere det som væsentlig generende.

Der stilles vilkår om, at husdyrbruget ikke må give anledning til væsentlige lugtgener. Samtidig stilles der vilkår om, at der skal opretholdes en god staldhygiejne, da dette er en forudsætning for de beregnede geneafstande.

Lugt fra gyllebeholdere og håndtering af gødning

Der kan opstå lugtgener i forbindelse med omrøring og pumpning af gylle og når der håndteres fast husdyrgødning.

Omrøring af gylle i tanken sker alene forud for udbringning af gylle, og er begrænset til en kortere periode. I højsæsonen kan det være nødvendigt med udbringning uden for normal arbejdstid.

Tømning af stalde for dybstrøelse sker i dagtimer indenfor normal arbejdstid.

Håndtering af husdyrgødning reguleres af husdyrgødningsbekendtgørelsen. For yderligere at imødegå uheld ved håndtering og pumpning af gylle inklusive påfyldning af gyllevogne, stilles der regulerende vilkår til dette. Det vurderes, at det ikke er relevant at stille skærpede krav til tidsrum for pumpning og omrøring af gylle, da dette alene sker i forbindelse med udbringning og er begrænset til en kortere periode.

Støj og rystelser

Støj

I ansøgningen har husdyrbruget oplyst følgende om støj:

(...) De væsentligste støjklender på ejendommen er foderleverancer og støj fra transportere. Derudover vil der i forbindelse med den daglige strøning og kornvalsning være en smule støj, men for at støje mindst muligt foregår strøning og kornvalsning helst på samme tid hver dag.

Valsehuset er isoleret og dermed sikres minimal støj fra bygningen.

Med det nye valsehus er støj væsentlig minimeret

Indblæsning af foder. Leverancer af foder foregår af kort varighed.

Støjkilde	Nudrift		Ansøgt drift	
	Driftstid/døgn (t)	Periode pr. år	Driftstid/døgn (t)	Periode pr. år
Korntørring	2 timer pr. uge	Juli-aug.	2 timer pr. uge	Juli – aug.
Gyllepumpning (påfyldning af gyl- levogn)	8 min pr. time Kl. 7.00-22.00	Feb. - maj Aug. - okt.	8 min pr. time Kl. 7.00-22.00	Feb. - maj Aug. - okt.
Strøning	1 time pr. dag i perioden 8-16	Dagligt i 12 mdr.	1 time pr. dag i perioden 8-16	Dagligt i 12 mdr.
Kornvalsning	1 time pr. dag i perioden 8-16	Dagligt i 12 mdr.	1 time pr. dag i perioden 8-16	Dagligt i 12 mdr.

Tablet over tidsrum for støjkilder
(...)

Det er supplerende oplyst, at indblæsning af korn i silo foregår i høstperioden og når det er lyst. Der er påsat mekanisk fyldesystem, og der er dermed meget lidt støj ved kornfyldning. Korntørring sker i tårnsilo og foregår primært i dagtimer. Tørring foregår med en lavfrekvent blæser.

Med ansøgningen sker der ingen ændringer i driftstider for de støjende aktiviteter. I Miljøstyrelsens vejledning nr. 5/1984 om "ekstern støj fra virksomheder" anføres ingen grænseværdier for støjbelastningen fra virksomheder ved boliger i det åbne land. Dog anføres, at man som udgangspunkt ved fastsættelse af støjgrænser ved nærmest liggende boliger bør anvende de grænseværdier, der gælder for områder med blandet bolig- og erhvervsbebyggelse. Disse værdier fastsættes som vilkår i miljøtilladelsen.

Esbjerg Kommune har foretaget en vurdering af, om det er sandsynligt at vejledningen støjgrænser vil kunne overholdes med den planlagte drift.

Gyllepumpning foregår i dag- og aftentimer.

Strøning og kornvalsning sker i dagtimer, og det vurderes, at aktiviteten vil kunne overholde de vejledende støjgrænser. Valsehuset er desuden isoleret, hvilket minimerer støjen. Fyldning af kornsilo og korntørring sker ligeledes primært i dagtimer.

På baggrund af varighed, tidsrum og placering af øvrige støjkilder vurderes det samlet set, at det vil være muligt at overholde støjvilkårene.

For at sikre mulighed for indgreb stilles vilkår om, at Esbjerg Kommune kan stille krav om, at beregning / måling af virksomhedens støjbelastning i omgivelserne udføres på virksomhedens bekostning.

Rystelser

Husdyrbruget har i ansøgningen oplyst følgende:

(...) Brug af maskiner i landbruget kan i nogle tilfælde give anledning til vibrationsgener. Dette vil typisk være rystelser maskinføreren udsættes for, fremfor rystelser der giver gener for det omgivende miljø. Denne type rystelser er en arbejdsmiljøfaktor og vurderingen af dette forhold indgår i arbejdspladsvurderingen (APV) og behandles ikke nærmere her.

I forbindelse med transporter kan der muligvis være vibrationer fra køretøjerne. Dette vil dog ikke være i et omfang der overstiger, hvad der almindeligvis må forventes fra kørsler på landets veje. Der er ikke nabobeboelser beliggende umiddelbart op til veje eller indkørsler. Rystelser fra ejendommen eller transporter i forbindelse med driften af denne forventes derfor ikke at give gener for omgivelserne (...)

Esbjerg Kommune er enig med ansøger i, at rystelser i forbindelse med driften af husdyrbruget ikke giver anledning til gener for omgivelserne.

Transport

I ansøgningen er der oplyst følgende om til- og frakørsel:

(...) Til ejendommen er der tre indkørsler. Det er primært den vestlige og den midterste indkørsel, der anvendes i forbindelse med driften. Den østlige indkørsel bruges som privat indkørsel til stuehuset.



Kort 6: Til- og frakørselsforhold

Transporter forekommer i forbindelse med levering af foder, gødning, brændstof og andre forbrugsstoffer. Der sker desuden transporter i forbindelse med afhentning af levende og døde dyr samt intern på bedriften. Endelig er der transporter i forbindelse med afhentning af dybstrøelse til biogasselskab, returtering af gylle fra biogasselskab, udbringning af husdyrgødning samt hjemtransport af afgrøder.

Én transport svarer til både en kørsel til og fra ejendommen.

Type	Antal/år Nudrift	Antal/år Ansøgt drift	Kommentarer
Transport levende dyr	75	47	
Indlevering af foder og korn	20	20	
Transport af grovfoder	120	50	
Halmkørsel	80	60	
Dieselolie	5	5	
Udbringning af dybstrøelse	167	0	
Udbringning af gylle	25	75	
Dybstrøelse, afhentning af biogasselskab	0	100	
Gylle retur fra biogasselskab	0	200	
Afhentning af døde dyr	25	25	
Afhentning af affaldscontainer	10	4	
Samlet antal transporter	527	586	

Samlet set stiger antallet af transporter fra 527 til 586. Stigningen skyldes primært afhentning og returering af henholdsvis dybstrøelse og returgylle fra biogasselskabet. Aftalen med biogasselskabet er indgået med henblik på at gøre ejendommen klimaneutral. De fleste transporter er med husdyrgødning og afgrøder. Derfor er belastningen af antallet af transporter i en kort afgrænset periode i forbindelse med sæsonen for gyllekørsel og høst. I højsæsonen kan det være nødvendigt med transporter i weekenden og uden for normal arbejdstid.

Transporterne foregår normalt i dagtimerne og på hverdage. Afhentning af levende dyr kan dog ske døgnet rundt i henhold til slagteriets køreplaner. I højsæsonen kan det være nødvendigt med transporter i weekenden og uden for normal arbejdstid.

(...)

Der er supplerende oplyst følgende om begrundelsen for reduktionen i antal transporter af levende dyr, grovfoder og halm:

Levende dyr:

Slagteri har ændret praksis og optimerer nu efter fuldt læs, når der hentes slagtekalve. Nye kalve kommer nu kun en gang om måneden, hvor de før kom hver anden uge.

Grovfoder:

Før blev kalvene primært fodret med majs, som kom fra marker væk fra gården, og dermed transporter ind til ejendommen fra offentlig vej. Nu bliver kalvene fodret med græs, som primært hentes på marker ved ejendommen og der kommer i den forbindelse færre transporter ud på offentlig vej.

Halm:

Årsagen til færre transporter er større vogne. Før kunne der være 16 bigballe pr transport, nu kan der være 24 bigballe pr transport.

Udgangspunktet er, at færdsel på offentlig vej alene reguleres af politiet efter færdselslovens regler. I en tilladelse kan der derfor primært stillet vilkår om anvendelse af bestemte adgangsveje til bedriften. For husdyrbrugets egne køretøjer kan der herudover stilles vilkår om, hvilke veje der skal benyttes ved til- og frakørsel. Endelig kan der stilles vilkår om, at til- og frakørsel kun må ske på bestemte tidspunkter.

Spørgsmål om f.eks. belastning af det lokale vejnet reguleres ikke af husdyrgodkendelsesloven, men af den relevante vejlovgivning og afgøres af de relevante vejmyndigheder.

Der er ingen naboer i umiddelbar nærhed af den indkørsel, som anvendes til selve ejendommen. Antallet af transportere der skal via denne indkørsel reduceres med det ansøgte. Derimod øges antallet af transportere via den vestligste indkørsel, da der bygges en ny gyllebeholder. Nærmeste nabo til denne indkørsel er Enderupvej 65, som ejes af ansøger.

Transporter foregår normalt inden for normal arbejdstid på hverdage. I højsæson for udbringning af husdyrgødning og ensilering kan det være nødvendigt med transportere i weekender eller uden for normal arbejdstid.

Det vurderes, at transport til og fra ejendommen vil kunne ske uden at medføre væsentlige gener for naboer. Støj i forbindelse med til- og frakørsel samt støj fra interne transportere (trafik på egen grund) reguleres af de fastsatte vilkår til støj.

Støv, fluer og skadedyr

Støv

I ansøgningen er der oplyst følgende:

(...) I forbindelse med indblæsning af korn i kornsilo vil der være meget lidt støvudvikling, da fyldning af silo sker mekanisk. Siloen er ikke placeret i umiddelbar nærhed af naboer. Det forventes derfor ikke omgivelserne vil opleve støvgener i forbindelse med indblæsningen.

Når der strøs med halm, vil der være en risiko for lidt støvudvikling. Dette vil dog normalt kun mærkes inde i bygningerne.

Ved interne transportere vil der i tørre perioder kunne være lidt støvudvikling fra kørsel på interne veje på anlægget (...)

Esbjerg Kommune er enig i ansøgers vurdering af, at driften, i betragtning af afstanden til naboer og transportvejenes placering, vil kunne foregå, uden at det medfører støvgener. For at sikre, at tilsynsmyndigheden kan håndhæve støvgener, stilles dog vilkår om, at husdyrbruget ikke må give anledning til støvgener, som tilsynsmyndigheden finder væsentlige.

Fluer og skadedyr

I ansøgningen er der oplyst følgende:

(...) For at bekæmpe skadedyr som kan være til gene for selve ejendommen foretages regelmæssig bekæmpelse af fluer, rotter og mus. Alle udendørs arealer samt områder omkring foderopbevaring holdes ryddeligt og rent.

Fluer bekæmpes ved hyppig udmugning af gylle samt med godkendte fluebekæmpelsesmidler i et begrænset, nødvendigt omfang og de til enhver tid nyeste retningslinjer fra Aarhus Universitet, Institut for Agro-økologi følges.

Rottebekæmpelse sker via privat firma (...).

Det vurderes, at ejendommens skadedyrsbekæmpelse er tilfredsstillende. Der stilles vilkår om, at fluer og skadedyr skal bekæmpes i overensstemmelse med retningslinjer fra Aarhus Universitet, Institut for Agro-økologi.

Lys

Det er i ansøgningen oplyst, at der ikke er udendørs belysning på ejendommen. I kalvestalden er der natbelysning om natten.

Det vurderes, at husdyrbruget kan drives, uden at det medfører væsentlig lyspåvirkning af omgivelserne. Der stilles vilkår om, at lys skal være slukket, når det ikke er påkrævet af produktionsmæssige eller dyrevelfærdsmæssige årsager.

Driftsforstyrrelser og uheld

Mulige uheld kan være udslip af gylle fra gylletanken, spild af olie- og kemikalier, brand på ejendommen og utilsigtet pumpning af gylle.

Ansøgers redegørelse om mulige uheld:

Umiddelbare risici for uheld i forbindelse med driften, der kan medføre en øget forurening, vil være: brand, uheld med eller ved gyllebeholderne, herunder f.eks. beskadigelse af gyllebeholderne ved strejfen eller påkørsel, eller på anden måde ved lækage eller overløb, der vil medføre udsivning af gylle. Eller spild af kemi eller olie.

Kontrol med gødningsmængder, gødningsanvendelse, antal dyr etc. udføres efter gældende lovkrav (gødningsregnskab og husdyrindberetning) og kontrolleres af Landbrugsstyrelsen. Anvendelse og udarbejdelse af mark-/gødningsplaner er et af hovedpunkterne i BAT-kravene. Det opfyldes til fulde. Det er et styringsredskab der sikrer, at afgrøderne gødes efter behov, at gødning tilføres markerne når vejret tillader det så næringsstofudledningen til det omgivende miljø minimeres.

Ansøger oplyser følgende om minimering af risiko for uheld

Hvis der sker spild af olie under påfyldning, eller hvis det der sker, ikke umiddelbart kan fjernes ved afgravning eller ved brug af sugemateriale (savsmuld eller grus), vil både Alarmcentral (tlf. 112) og Miljøvagt blive kontaktet. Hvis der er mistanke om, at olie eventuelt kan sive ud af tanken, vil tanken blive tømt for olie. Såfremt det drejer sig om en mængde, som ejer ikke selv har mulighed for at fjerne, vil enten brandvæsenet eller en slamsuger, der må tage imod olieaffald, blive kontaktet, så tanken kan blive tømt. Såfremt der er sket spild, der ikke kan fjernes, vil både Miljøvagten og Alarmcentralen (tlf. 112) blive kontaktet.

Gyllebeholderne er underlagt 10-års kontrol, hvor en kontrollant kontrollerer beholderens tæthed og kabler over og under terræn. Derudover er gyllebeholderne placeret sådan, at den er under dagligt opsyn for eventuelle revner, rust på synlige kabler, gylleudsivninger og andet. Ved påkørsel eller strejfen af gyllebeholderne med maskiner eller andet vil eventuelle revner blive tilset med det samme og udbedret straks. Hvis revnen ikke kan udbedres ved egen hjælp, vil beholderproducenten blive kontaktet om assistance.

Gylletankene tømmes med selvlæssende gyllevogne påmonteret sugekran.

Ansøger oplyser følgende om minimering af gene og forurening ved uheld

Hvis gyllebeholderen skulle springe, vil alarmcentralen på tlf.: 112 blive kontaktet øjeblikkeligt. Ved driftsuheld, hvor der er sket, eller hvor der er fare for at ske en større forurening af omgivelserne, vil alarmcentralen straks blive kontaktet på tlf.: 112.

I tilfælde af lækage på gyllebeholderen vil der ikke ske en hurtig afstrømning, da terrænet omkring ejendommen er forholdsvist fladt. Det vil dog efterhånden løbe mod grøften syd for ejendommen. Denne kan nem spærres ved at smide en halm-balle eller jord i grøften. Ved lækage på den nye gyllebeholder vil gyllen løbe langs vejen.

Forslag til egenkontrol

- Kontrol med gødningsmængder, gødningsanvendelse, antal dyr etc. udføres efter gældende lovkrav (gødningsregnskab og husdyrindberetning) og kontrolleres af Landbrugsstyrelsen. Anvendelse og udarbejdelse af mark-/gødningsplaner er et af hovedpunkterne i BAT-kravene. Det opfyldes til fulde. Det er et styringsredskab der sikrer, at afgrøderne gødes efter behov, at gødning tilføres markerne når vejret tillader det, så næringsstoffudledningen til det omgivende miljø minimeres.
- Der overvåges ved gyllepumpning.
- Der udføres 10-årig beholderkontrol. Der etableres flydelag på gylletankene for at minimere ammoniakemission, flydelaget kontrolleres månedligt og der føres logbog over kontrollen, så der er fokus på at flydelaget lever op til kravene.
- Tæthed af overjordisk del og kabler på gyllebeholdere efterses årligt for intakt beskyttelse og eventuelle brud. Ved skader kontaktes leverandør.
- Der er konstant flydelag på gyllen, og efter omrøring/udkørsel kontrolleres det, at der er etableret et flydelag senest efter 14 dage, forudsat at der er gylle i tanken.
- I bedriftens driftsregnskab registreres forbrug af vand, energi, indkøbt foder, pesticider og handelsgødning.
- Ansøger står for sprøjtningen og her føres der journal over forbruget af sprøjtemidler.
- Ved overpumpning af gylle til gyllebeholder, tjekkes først om der er plads i gyllebeholderen.

Esbjerg Kommunes vurdering:

Ifølge gældende regler skal gyllebeholdere hvert 10. år kontrolleres af en autoriseret kontrollant. Reglerne om beholderkontrol er med til at sikre, at der med faste intervaller foretages en vurdering af gyllebeholderens styrke og tæthed, for at minimere risikoen for uheld.

Gyllebeholderne på Gadefennevej 4 er beliggende i en afstand af ca. 130 m fra Råhede Nordre Enggrøft.

I husdyrgødningsbekendtgørelsen er der fastsat en række krav til sikring af gyllebeholdere. Beholdere beliggende nærmere end 100 meter fra et vandløb eller en sø (>100 m²) skal jf. husdyrgødningsbekendtgørelsen have etableret et alarmsystem, som kan registrere pludselige fald af overfladen i beholderen og meddele dette elektronisk til driftsherren.

Beholdere der samtidig er beliggende i et risikoområde skal desuden have etableret en beholderbarriere, evt. i form af jordvold, der mindst kan tilbageholde den del af beholderens indhold, der er beliggende over terræn. Jf. husdyrgødningsbekendtgørelsen defineres et risikoområde som et område, hvor terrænet skrånede med en gennemsnitlig hældning på mere end 6 grader fra beholderen mod vandløbet.

Da gyllebeholderne på Gadefennevej 4 er beliggende mere end 100 m fra Råhede Nordre Enggrøft og da terrænet ikke hælder mere end 6 grader, er der i husdyrgødningsbekendtgørelsen ikke fastsat særlige krav til sikring af gyllebeholdere.

Ansøger har oplyst, at i tilfælde af lækage, vil der ikke ske hurtig afstrømning, da terrænet omkring ejendommen er forholdsvis fladt, og at grøften vil kunne afspærreres med halmballe eller jord.

På baggrund af beholdernes beliggenhed og terrænforhold vurderer Esbjerg Kommune, at husdyrgødningsbekendtgørelsens generelle krav til håndtering af husdyrgødning er tilstrækkelige til at imødegå forurening i forbindelse med et eventuelt gylleudslip og at der i det konkrete tilfælde ikke er behov for at skærpe husdyrbekendtgørelsens regler for sikring af gyllebeholdere. Dog stilles der i miljøtilladelsen vilkår om, at pumpning af gylle skal foregå under opsyn.

Opbevaring af olie- og kemikalier er beskrevet i afsnittet om ressourceforbrug. Der stilles vilkår til håndtering og opbevaring af olier og kemikalier og affald herfra, samt til tankning på tæt bund.

Esbjerg Kommune finder, at der på et husdyrbrug af denne størrelse, bør forefindes en beredskabsplan, som sikrer, at der i forbindelse med uheld kan ske hurtig og målrettet indsats til begrænsning af forurening af det eksterne miljø.

Husdyrbruget har udarbejdet en beredskabsplan, der beskriver hvornår og hvordan der skal reageres. Der stilles vilkår om, at beredskabsplanen skal revideres årligt, at planen skal kunne forevises tilsynsmyndigheden på forlangende, og at planen skal være tilgængelig og synlig for ejendommens ansatte.

På baggrund af ovennævnte beskrivelse og de stillede vilkår vurderes det, at husdyrbruget har taget de nødvendige foranstaltninger til at imødekomme uheld og unormale driftsforstyrrelser.

Husdyrbrugets påvirkninger af landskab og natur

Bygningsmæssige ændringer på et husdyrbrug kan indvirke på den landskabelige oplevelse, såvel som på kulturmiljøet.

Ammoniakfordampningen fra husdyrbruget kan påvirke den omkringliggende natur med dens bestande af vilde planter og dyr samt deres levesteder.

Landskab og kulturmiljø

I bekendtgørelse om godkendelse og tilladelse mv. af husdyrbrug fremgår det, at kommunen skal vurdere, hvorledes nybyggeri påvirker det omkringliggende landskab. Kommunen skal i den forbindelse foretage en afvejning af på den ene side placeringen af det ønskede byggeri og nødvendigheden for det pågældende husdyrbrug overfor på den anden side de landskabelige hensyn i området.

Placering og erhvervmæssig nødvendighed:

På ejendommen har valsning hidtil foregået i foderladen. Dette flyttes nu over i et nyt støjisoleret valsehus, så støj og støvgener herfra reduceres. Valsehuset vurderes på den baggrund at være erhvervmæssig nødvendig.

Der er i nudrift ikke en møddingsplads på ejendommen, og ansøger opbevarer pt. dybstrøelse i en af plansiloerne. Da der ønskes opbevaret ensilage i begge plansiloer, vurderes der at være et reelt behov for at etablere en mødding på ejendommen. For at undgå at plastikoverdækningen blæser af, etableres der en møddingsplads på 450 m² i den nye driftsbygning på 2.250 m², hvor der foruden gødning også skal opbevares kraftfoder og planteavlsejendommens produktion af kartofler.

Der er ingen øvrige bygninger eller anlæg på ejendommen, der med fordel kan anvendes og indrettes til formålet. Driftsbygningen vurderes at være erhvervmæssig nødvendig for ejendommens drift som husdyrbrug og planteavlsvirksomhed.

Den nye driftsbygning samt valsehuset opføres i tilknytning til eksisterende bygningsmasse på Gadefennevej 4, så ejendommens bebyggelses- og færdselsarealer udgør én helhed.

Gyllebeholderen opføres uden tilknytning til bygningsmassen, da den placeres umiddelbart nord for eksisterende gyllebeholder, der er beliggende ca. 130 m vest for gårdanlægget.

Ansøger oplyser, at han har brug for en ny gyllebeholder, idet han skal levere dybstrøelse til biogasselskab, og han får biogasgylle retur. Leveringsaftalen med biogas er, at ansøger får det samme antal kg N retur, som han leverer.

Ansøgers produktion af kvælstof er pr. planperiode ca. 36.644 kg N/år. Biogasgyllen ligger mellem 4,5-4,7 kg N/tons. Ved 4,7 kg N/tons, så skal ansøger have 7.716 tons biogasgylle retur pr. år.

Det vil svare til 643 tons pr måned, dvs. at husdyrbruget har et kapacitetsbehov på minimum 5.786 tons gyllelager, svarende til 9 måneders opbevaringskapacitet. Der er med den nye gyllebeholder i alt ca. $2.200 \text{ m}^3 + 4.000 \text{ m}^3 = 6.600 \text{ m}^3$ kapacitet på ejendommen svarende til 10,3 måneders opbevaringskapacitet. Gyllebeholderen vurderes på den baggrund at være erhvervsmæssig nødvendig for ejendommens drift som landbrugsejendom.

Produktionsarealet på Gadefennevej 4 udvides ved det ansøgte projekt fra 3.128 m² til 3.240 m² i kvæg. Strukturudviklingen i landbruget går mod større husdyrbrug, men et husdyrbrug af denne størrelse i kvæg vurderes ikke at være usædvanlig stort efter danske forhold.

Efter udvidelsen udgør det samlede bygningsareal på ejendommen inkl. arealet mellem og omkring bygningerne i alt ca. 2,2 ha.

Ansøger ejer udover Gadefennevej 4 ikke andre husdyrbrug med produktion af kvæg. Der opføres således ikke driftsbygninger i forbindelse med udvidelsen, der kan betegnes som fællesanlæg for flere husdyrbrug.

Esbjerg Kommune finder, at der ikke er noget usædvanligt ved de nye bygninger og anlæg, der arkitektonisk opføres som andre driftsbygninger og gødningsopbevaringsanlæg mv.

Esbjerg Kommune vurderer samlet, at de ansøgte bygninger og anlæg er erhvervsmæssig nødvendige for den pågældende ejendom.

Landskabelige hensyn og vurdering:

I forbindelse med byggeriet af nye anlæg er der foretaget en landskabsanalyse. Denne er vedlagt i sin helhed i bilag 1. Konklusionen fra landskabsanalysen er gengivet herunder.

Landskabet er bl.a. sårbart overfor store bygninger og tekniske anlæg, der opføres på kanten af Geesten ud mod et fladt, sammenhængende og meget uforstyrret marsklandskab. Områdets bevoksningsløshed og topografi medvirker til, at særligt gyllebeholderen vil være synlig fra vestlige retninger. Dette understøttes af synlighedsberegningen ovenfor.

Den eksisterende og nye gyllebeholder er omkranset af eksisterende beplantning, der forventes at yde god afskærmning over for selve beholderelementerne. Telt-overdækningen vurderes med den fremtrædende placering vest for gårdanlægget at medføre en vis merpåvirkning af landskabet. Særligt fordi eksisterende gyllebeholder uden telt med eksisterende beplantning ikke er særlig synlig i det flade landskab.

Den nye driftsbygning og valsehuset vurderes ikke at ændre væsentlig på gårdanlæggets påvirkning af landskabet, da bygningerne etableres i tilknytning til eksisterende driftsbygninger. For at nedtone påvirkningen af landskabet mod nord mod Enderupvej stilles der vilkår om etablering af afskærmende beplantning samt om bevarelse og vedligeholdelse af eksisterende beplantning. På sigt vurderes det, at der vil kunne opnås god afskærmning omkring hele gårdanlægget.

For at tilgodese hensynet til det bevoksningsløse, sammenhængende og meget uforstyrrede marsklandskab mod vest samt sikre, at landskabet ikke lider overløst, skal der stilles en række vilkår om etablering og forstærkning af afskærmende beplantning herunder rækker med hurtigvoksende træer samt vilkår om nedgravning af gyllebeholderen. Det vurderes, at det ansøgte byggeri med de stillede vilkår sikres indpasset i landskabet.

Der stilles følgende vilkår til det ansøgte.

- Gyllebeholderen (bygning GB2 jf. kort 2) må etableres med en diameter på maksimalt 36 m. Elementhøjden må ikke overstige 4 m.
- Gyllebeholderen skal graves så langt ned i jorden som muligt.
- Der skal der etableres minimum 5 rækker afskærmende beplantning syd for gyllebeholderen GB2 (grøn streg jf. kort 7).
- Det eksisterende beplantningsbælte nord og vest for gyllebeholderen GB2 (grøn streg jf. kort 7) skal forstærkes, så det består af i alt minimum 5 rækker afskærmende beplantning.
- Al beplantning omkring gyllebeholderen GB2 skal bestå af 3 rækker hjemmehørende arter af træer og buske og 2 rækker af poplen "OP42" (*Populus trichocarpa*). Beplantningen skal være etableret senest den 31. december i samme årstal, hvor gyllebeholderen GB2 etableres.
- Driftsbygningen (jf. kort 2) må opføres med en højde på maksimalt 8 m over terrænhøjden og skal opføres med sort tag, rød gavl og lysgrå gavltrekanter mod vest, så bygningen får samme udtryk som de eksisterende bygninger på ejendommen.
- Der må i den nye driftsbygning ikke være lysudfald gennem tagrygning eller gavltrekanter, og kun i begrænset omfang gennem øvrigt tagareal.
- Der skal etableres 3 rækker afskærmende beplantning nord for gårdanlægget (pink streg på kort 7) og skal bestå af hjemmehørende arter af træer og buske. Beplantningen skal etableres senest den 31. december i samme årstal, hvor den nye driftsbygning etableres.
- Eksisterende beplantning omkring gårdanlægget (gul streg jf. kort 7) skal bevares og vedligeholdes og om nødvendigt genplantes.

- Hvis eksisterende beplantning (blå streg jf. kort 7) nedlægges, skal der etableres anden afskærmende beplantning, der opfylder samme afskærmende funktion.



Kort 7: Afskærmende beplantning

Ammoniakpåvirkning af naturområder

Der sker en ammoniakemission fra husdyrbrugets stalde og lagre af husdyrgødning, som kan påvirke omkringliggende naturområder.

I husdyrgodkendelsesbekendtgørelsen er der fastlagt et beskyttelsesniveau for hvor meget ammoniak der må udledes til naturområder (kategori 1-3 natur). Ifølge klagenævnets praksis er dette beskyttelsesniveau tilstrækkeligt til, at sikre beskyttelsen af omkringliggende naturområder⁴.

Der skal også foretages en vurdering af, om det ansøgte i sig selv eller i forbindelse med andre planer og projekter kan påvirke internationale naturområder eller yngle og rasteområder for bilag IV-arter⁵.

Ammoniakemission

I ansøgningen beregnes ammoniakemissionen fra husdyrbruget.

⁴ For eksempel MNK-132-00091 og MKN-132-00109

⁵ Bekendtgørelse nr. 2091 af 12. november 2021 om udpegning og administration af internationale naturbeskyttelsesområder samt beskyttelse af visse arter.

Driftstype:	Ammoniakemission fra staldafsnit (kg NH ₃ -N/år)	Ammoniakemission fra lagre (kg NH ₃ -N/år)	Ammoniakemission fra husdyrbruget (kg NH ₃ -N/år)
Ansøgt drift	2721,6	764,3	3485,9
Nudrift	2095,8	200,5	2296,2
8 års-drift	2095,8	200,5	2296,2

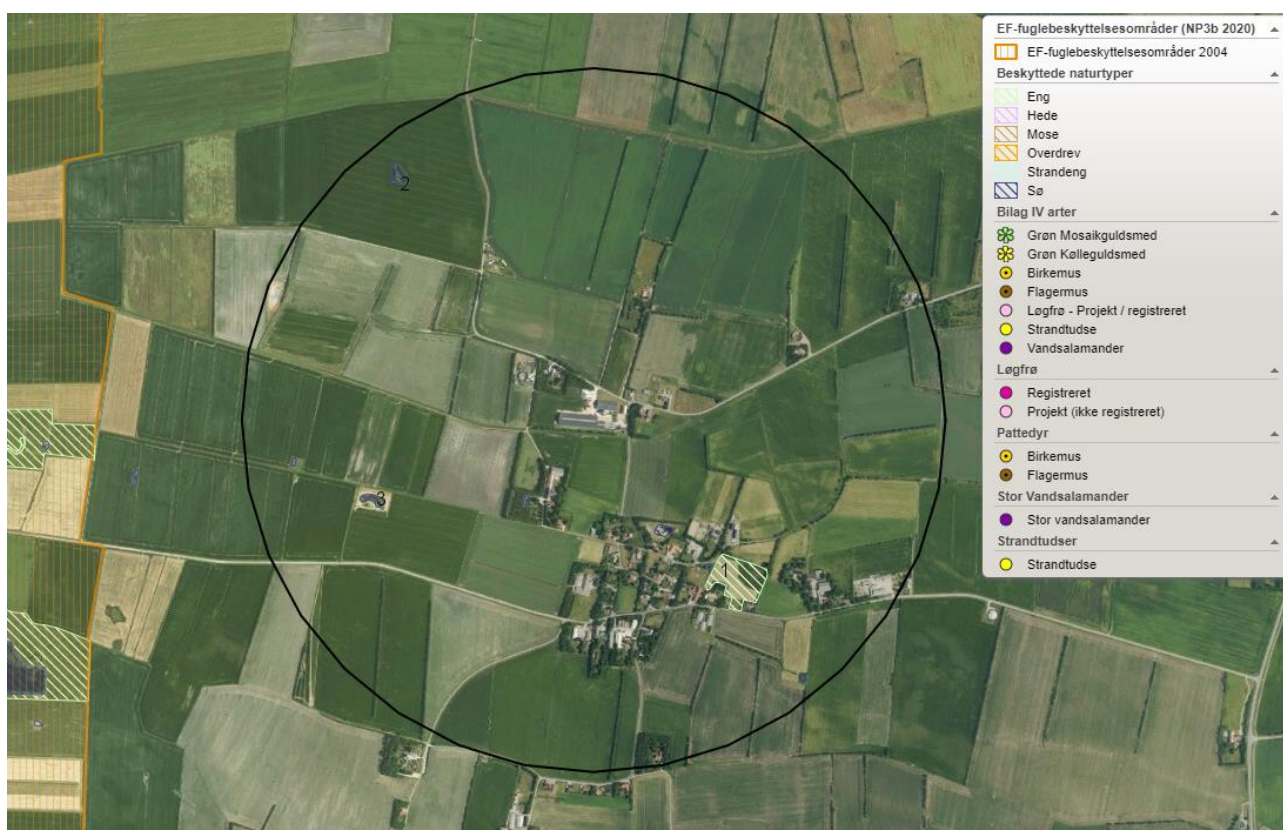
Tabel 6: Samlet ammoniakemission fra husdyrbruget (stald og lager)

Beregningerne viser, at ammoniakemissionen øges fra 2.296,2 kg NH₃-N/år til 3.485,9 NH₃-N/år

Naturområder omkring husdyrbruget

Der ligger flere beskyttede naturområder omkring ejendommens anlæg. Ud fra den beregnede deposition på arealer op til 1.000 m væk er det vurderet, at depositionen på naturområder længere væk vil være meget lille, og derfor som hovedregel ikke vil kunne medføre væsentlig påvirkning af naturområderne.

Repræsentative naturområder og øvrige beskyttelsesinteresser ses på nedenstående kort. De enkelte naturområder er nummereret med et tal.



Kort 8: Anlægget med nummererede naturpunkter. Cirklen viser den afstand der er beregnet til.

I tabel 7 ses en oversigt over naturpunkterne med angivelse af relevante data.

Kategori natur						
Naturpunkt		Merbelastning (kg N/ha/år)	Totalbelastning (kg N/ha/år)	Natur-kategori	Kumulation (Antal andre husdyrbrug der bidrager)	Beskyttelsesniveau jf. husdyrloven
1	Eng	0,1	0,4	Ingen	Ej relevant	Intet
2	Sø	0,0	0,1	Ingen	Ej relevant	Intet
3	Sø	0,0	0,2	Ingen	Ej relevant	Intet
Bilag IV arter						
Naturpunkt / art		Merbelastning (kg N/ha/år)	Totalbelastning (kg N/ha/år)	Note		
-	-	-	-	Der er ingen kendt populationer omkring anlægget		
Internationale naturbeskyttelsesområder						
Navn/nr på int. naturområde		Merbelastning (kg N/ha/år)	Totalbelastning (kg N/ha/år)	Note		
EF fuglebeskyttelsesområde nr. 51 - Ribe Holme og enge med Kongeåens udløb		0,0	0,1	Beliggende mod vest. Afstand ca. 1.200 m.		

Tabel 7. Naturpunkter med beregnet ammoniakbelastning.

Beskyttelsesniveau for kategori 1-3 natur

Som det fremgår af tabellen herover, er der ikke kategori 1, 2 eller 3 natur nær ejendommen og beskyttelsesniveauet for kategori 1-3 natur er dermed overholdt.

Naturområder der ikke er omfattet af husdyrbruglovens kategori 1-3

Husdyrbruglovens kategori 1-3 omfatter langt de fleste beskyttede naturområder. Dog er moser, som ligger i Natura 2000, samt enge, søer og strandenge ikke omfattet. Esbjerg Kommune vurderer, at der i den konkrete sag ikke er nogen af de nævnte lokaliteter, der modtager belastninger i en størrelsesorden, der vil føre til tilstandsændring.

Bilag IV-arter

Af habitatdirektivets bilag IV fremgår en række særlige dyre- og plantearter, der kræver streng beskyttelse. Ifølge klagenævnspraksis skal påvirkningen af bilag IV-arter vurderes ud fra anlæggets påvirkning af omgivelserne.

Ud fra det konkrete og generelle kendskab til bilag IV arternes forekomst i Esbjerg Kommune vurderes det, at der i lokalområdet kan forekomme følgende bilag IV-arter: grøn mosaikguldsmed, grøn kølleguldsmed, birkemus, markfirben, stor vandsalamander, løgfrø, strandtudse, spidssnudet frø, odder, snæbel og af flagermus følgende arter vand-, frynse-, trolde-, dværg-, pipistrel-, brun-, syd-, skimmel- og langøret flagermus.

På baggrund af kommunens konkrete viden om de enkelte arters yngle- og rasteområder samt den generelle viden om, hvor arterne findes og hvilke aktiviteter, der kan komme i konflikt med hensynet til deres beskyttelse jf. DMUs Håndbog om dyrearter på habitatdirektivets bilag IV⁶, vurderes det, at yngle- eller rastesteder for bilag IV arterne omkring anlægget ikke påvirkes i en grad, der kan forventes at tilpasse beskyttelsen af disse, da anlægget ikke direkte eller indirekte via kvælstofdepositionen fra anlægget vil kunne påvirke yngle- og rasteområder væsentligt.

⁶ Faglig rapport fra DMU nr. 635, 2007. Håndbog om dyrearter på habitatdirektivets bilag IV⁶ – til brug i administration og planlægning

Internationale naturbeskyttelsesområder

Jævnfør habitatdirektivet er der pligt til at vurdere påvirkningen af internationale naturbeskyttelsesområder. Afgørelsen gives med afsæt i det beskyttelsesniveau, der er fastlagt i husdyrgodkendelsesbekendtgørelsen. Overholder husdyrbruget beskyttelsesniveauet, vil det jf. principiel klagenævnsafgørelse (NMK-132-00109) som altovervejende hovedregel medføre, at husdyrbrugets ammoniakpåvirkning af omgivende Natura 2000-områder er uvæsentlig.

I den konkrete sag er beskyttelsesniveauet overholdt og der er ikke særlige forhold, som skulle betinge en afvigelse herfra.

Samlet vurdering

Samlet set vurderer Esbjerg Kommune, at afgørelsen ikke vil tilsidesætte beskyttelsen af omgivende lokale, regionale eller internationale naturområder eller beskyttede arter og at der derfor ikke er behov for at stille skærpede vilkår for at begrænse kvælstofemissionen fra anlægget.

Bedst tilgængelige teknik (BAT)

Hvis ammoniakemissionen fra husdyrbruget er på mere end 750 kg NH₃-N/år, skal kommunen i forbindelse med miljøtilladelsen sikre sig, at ammoniakemissionen fra husdyrbruget (stald og lager) er reduceret til et niveau, der svarer til det niveau for emission, der kan nås ved at anvende "bedst tilgængelig teknik (BAT)".

Den maksimale emission fastlægges på baggrund af reglerne i husdyrgodkendelsesbekendtgørelsen og beregningerne sker via ansøgningssystemet. Det er op til det enkelte husdyrbrug at beslutte, hvilke virkemidler der tages i brug for at opfylde kravet til maksimal emission. Det er dog et krav, at de anvendte virkemidler er anført på Miljøstyrelsens teknologiliste.

I ansøgningen beregnes den samlede årlige ammoniakemission til 3.486 kg NH₃-N. Da dette niveau for ammoniakemission er lig med det beregnede BAT-krav på 3.486 kg NH₃-N vurderer Esbjerg Kommune, at husdyrbruget har reduceret ammoniakemissionen svarende til emissionen ved anvendelse af bedst tilgængelig teknik. Esbjerg Kommune har gennemgået beregninger og vurderer, at det er de korrekte forudsætninger der ligger til grund for beregningerne.

Samlet set vurderer Esbjerg Kommune, at ammoniakemissionen fra husdyrbruget er reduceret til et niveau svarende til emissionen ved anvendelse af den bedste tilgængelige teknik (BAT).

I den konkrete ansøgning er der ikke anvendt særlige virkemidler til at reducere ammoniakfordampningen. Den nye gyllebeholder på 4.000 m³ ønskes opført med teltoverdækning, men dette er ikke regnet med som BAT teknologi i ansøgningen, og derfor stilles der ikke vilkår hertil.

Høring

I forbindelse med den 2 ugers offentlige høring er der ikke kommet bemærkninger til projektet.

Samlet vurdering

Det er Esbjerg Kommunes vurdering, at det ansøgte, ikke vil medføre en væsentlig virkning på miljøet herunder navnlig i forhold til:

- landskabelige værdier
- natur med dens bestande af vilde planter og dyr og deres levesteder, herunder områder, der er beskyttet mod tilstandsændringer eller fredet, udpeget som internationalt naturbeskyttelsesområde eller udpeget som særlig sårbart over for næringsstofpåvirkning
- jord, grundvand og overfladevand
- lugt-, støj-, rystelses-, støv-, flue-, transport- og lysgener, uhygiejniske forhold, affaldsproduktion m.v.

Bilag 1: Landskabsanalyse

Landskab og erhvervmæssig nødvendighed

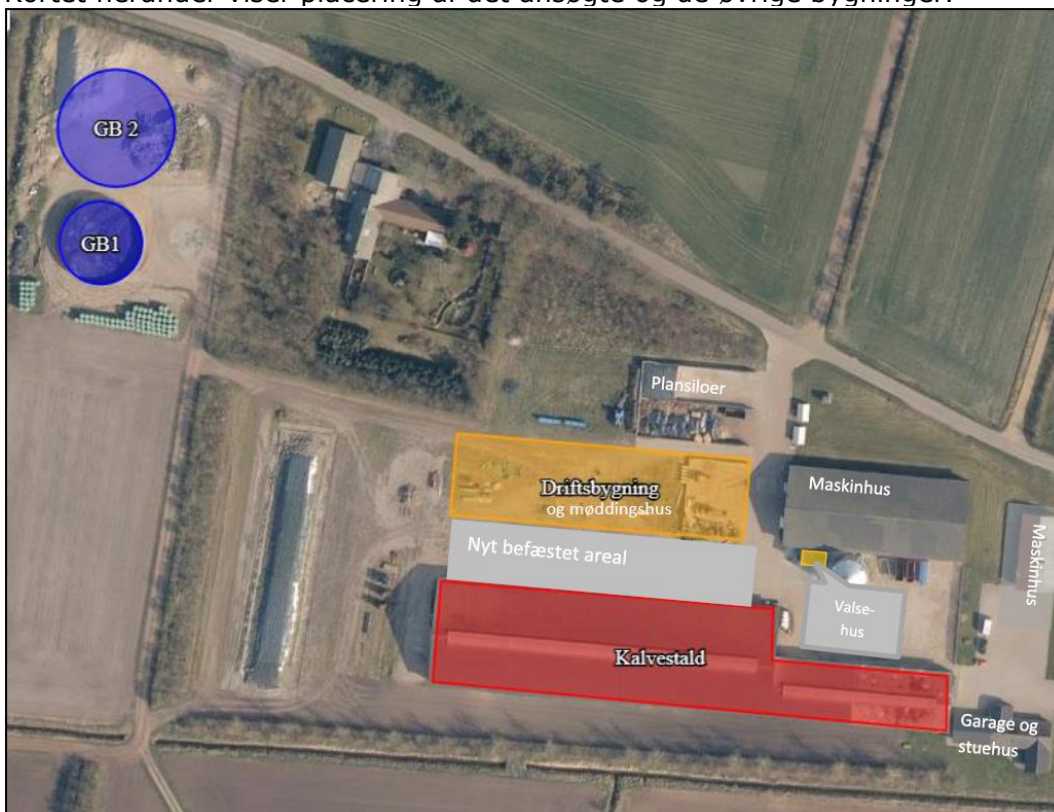
I bekendtgørelse om tilladelse og godkendelse, mv. af husdyrbrug fremgår det, at det påhviler kommunen at varetage hensynet til de landskabelige værdier. Kommunen skal i den forbindelse foretage en afvejning af på den ene side placeringen af det ønskede byggeri og nødvendigheden for det pågældende husdyrbrug overfor på den anden side de landskabelige hensyn i området.

Projektbeskrivelse

Det ansøgte projekt indebærer etablering af følgende nye bygninger og anlæg:

- Driftsbygning bestående af foderlade, kartoffelhus og møddingshus (90 m x 25 m) = 2.250 m². Højde ca. 8 m. Materialer/farver: sorte tagplader, gavl mod vest etableres med rød stålplade og lysgrå stålplader i galvtrikanten. Bygningen vil være helt åben i østlig ende. Tag og galv mod vest er identisk mht. farver og materialer på eksisterende bygninger.
- Gyllebeholder (GB2) på 4.000 m³ med teltoverdækning. Diameter ca. 36 m. Højde ca. 4 m og højde af teltoverdækning er ca. 7 m. Ved nedgravning til 1 m under terræn vil højden over terræn være ca. 10 m.
- Valsehus (lovliggørelse) på 8 x 4 m = 32 m². Højden er væsentlig lavere end de eksisterende bygninger omkring denne. Materialer/farver: Gråt tag og grå sider.

Kortet herunder viser placering af det ansøgte og de øvrige bygninger.



Placering af nye bygninger på Gadefennevej 4, 6760 Ribe.

Placering og erhvervmæssig nødvendighed:

På ejendommen har valsning hidtil foregået i foderladen. Dette flyttes nu over i et nyt støjisoleret valsehus, så støj og støvgener herfra reduceres. Valsehuset vurderes på den baggrund at være erhvervmæssig nødvendig.

Der er i nudrift ikke en møddingsplads på ejendommen, og ansøger opbevarer pt. dybstrøelse i en af plansiloerne. Da der ønskes opbevaret ensilage i begge plansiloer, vurderes der at være et reelt behov for at etablere en mødding på ejendommen. For at undgå at plastikoverdækningen blæser af, etableres der en møddingsplads på 450 m² i den nye driftsbygning på 2.250 m², hvor der foruden gødning også skal opbevares kraftfoder og planteavlsejendommens produktion af kartofler.

Der er ingen øvrige bygninger eller anlæg på ejendommen, der med fordel kan anvendes og indrettes til formålet. Driftsbygningen vurderes at være erhvervmæssig nødvendig for ejendommens drift som husdyrbrug og planteavlsvirksomhed.

Den nye driftsbygning samt valsehuset opføres i tilknytning til eksisterende bygningsmasse på Gadefennevej 4, så ejendommens bebyggelses- og færdselsarealer udgør én helhed.

Gyllebeholderen opføres uden tilknytning til bygningsmassen, da den placeres umiddelbart nord for eksisterende gyllebeholder, der er beliggende ca. 130 m vest for gårdanlægget.

Ansøger oplyser, at han har brug for en ny gyllebeholder, idet han skal levere dybstrøelse til biogasselskab, og han får biogasgylle retur. Leveringsaftalen med biogas er, at ansøger får det samme antal kg N retur, som han leverer.

Ansøgers produktion af kvælstof er pr planperiode ca. 36.644 kg N/år. Biogasgyllen ligger mellem 4,5-4,7 kg N/tons. Ved 4,7 kg N/tons, så skal ansøger have 7.716 tons biogasgylle retur pr. år.

Det vil svare til 643 tons pr måned, dvs. at husdyrbruget har et kapacitetsbehov på minimum 5.786 tons gyllelager svarende til 9 måneders opbevaringskapacitet. Der er med den nye gyllebeholder i alt ca. 2.200 m³ + 4.000 m³ = 6.600 m³ kapacitet på ejendommen svarende til 10,3 måneders opbevaringskapacitet. Gyllebeholderen vurderes på den baggrund at være erhvervmæssig nødvendig for ejendommens drift som landbrugsejendom.

Produktionsarealet på Gadefennevej 4 udvides ved det ansøgte projekt fra 3.128 m² til 3.240 m² i kvæg. Strukturudviklingen i landbruget går mod større husdyrbrug, men et husdyrbrug af denne størrelse i kvæg vurderes ikke at være usædvanlig stort efter danske forhold.

Efter udvidelsen udgør det samlede bygningsareal på ejendommen inkl. arealet mellem og omkring bygningerne i alt ca. 2,2 ha.

Ansøger ejer udover Gadefennevej 4 ikke andre husdyrbrug med produktion af kvæg. Der opføres således ikke driftsbygninger i forbindelse med udvidelsen, der kan betegnes som fællesanlæg for flere husdyrbrug.

Esbjerg Kommune finder, at der ikke er noget usædvanligt ved de nye bygninger og anlæg, der arkitektonisk opføres som andre driftsbygninger og gødningsopbevaringsanlæg mv.

Esbjerg Kommune vurderer samlet, at de ansøgte bygninger og anlæg er erhvervs-mæssig nødvendige for den pågældende ejendom.

Landskabsvurdering

Husdyrbruget er beliggende i landzone i område "Landområde ved Enderup Mark og Høgsbo Plantage" i Esbjerg Kommuneplan 2022-2034.

Anvendelsen fastlægges til jordbrugsområde med det sigte at fremme erhverv som landbrug, skovbrug, pelsdyravl og lignende. Overflødige landbrugsbygninger kan bruges til andet erhvervsformål af håndværksmæssig karakter uden behov for større udbygning.

Gyllebeholderne er ligeledes beliggende i landzone i område "Natur langs Vadeha-vet mellem Knolden og Rejsby Klint" i Esbjerg Kommuneplan 2022-2034.

Anvendelsen fastlægges til grønt danmarkskort med det sigte, at beskytte og ud-vikle levesteder og spredningskorridorer for vilde dyr og planter samt beskytte landskabelige og kulturhistoriske værdier. Der må ikke tillades etableret eller æn-dret anlæg, så de naturmæssige og landskabelige værdier forringes. Ny bebyggelse og anlæg skal søges placeret uden for det grønne danmarkskort. Er det ikke muligt, stilles der krav om afskærmende beplantning. Eksisterende landbrug kan fortsættes i områderne.

Bindinger

Gårdanlægget inkl. gyllebeholder er jf. Esbjergs Kommuneplan 2022-34 omfattet af følgende bindinger:

- Værdifuldt landskab
- Større sammenhængende landskab
- Større uforstyrret landskab
- Værdifuldt kulturmiljø
- Landskabskarakterområde

Gårdanlægget og særligt gyllebeholderen ligger ud mod Geestranden ud mod den bevoksningsløse, sammenhængende og uforstyrrede marsk.

Landskabskarakterområde

Gårdanlægget grænser op til, og den nye gyllebeholder er beliggende inden for landskabskarakterområde nr. 561 Marsken.

Indenfor landskabskarakterområderne skal landskabets karakter understøttes og styrkes. Der skal tages hensyn til eventuelle sårbarheder i området.

Værdifulde landskaber

De værdifulde landskaber udgør de mest sårbare og unikke landskaber i kommunen og er landskaber, der i særlig grad skal beskyttes og bevares.

De værdifulde landskaber skal som hovedregel friholdes for alt byggeri og anlæg. Undtagelsen er byggeri og anlæg, der er erhvervs-mæssigt nødvendigt for driften af en landbrugs- eller skovbrugsejendom idet de primære erhverv har en særstatus i det åbne land. Barmarksprojekter og ikke erhvervs-mæssigt nødvendige udvidelser af eksisterende ejendomme kan ikke ske inden for de værdifulde landskaber.

Alt byggeri og anlæg skal tilpasses landskabet ved placering, skala, arkitektur, ma-teriale- og farvevalg, beplantning samt belysning. Tekniske anlæg skal indpasses

bedst muligt i terrænet og vigtige ind- og udsigtskiler skal friholdes. Tilpasning skal ske med udgangspunkt i landskabskarakterkortlægningen og særligt de sårbarheder, der er beskrevet i analysen. Karakterkortlægningen er udarbejdet ud fra en fast metode. Ved at tage udgangspunkt i karakterkortlægningen sikres det, at vilkår og krav om tilpasning stilles på et ensartet grundlag på tværs af kommunen.

Større sammenhængende landskab

Større sammenhængende landskaber er landskaber, der grundet geologiske dannelser, arealanvendelsesmæssige forhold og/eller oplevelsesmæssige forhold indgår i værdifulde sammenhænge. Større sammenhængende landskaber udpeges på baggrund af karaktergivende elementer og strukturer bestående af terræn, beplantning, byggeri, veje med videre, der tilsammen skaber en sammenhængende helhed i en større skala.

Indenfor større sammenhængende landskaber, skal den visuelle sammenhæng mellem forskellige landskabselementer sikres. Projekter skal tilpasses til det større sammenhængende landskab.

Byggeri og anlæg herunder store husdyrbrug, der ikke kan placeres uden for de større sammenhængende landskaber, skal søges placeret og tilpasset, så de ikke ødelægger muligheden for at opleve de store sammenhængende landskaber. Ved tilpasning forstås placering, skala, arkitektur, materiale- og farvevalg, beplantning samt belysning. Tilpasning skal ske med udgangspunkt i landskabskarakterkortlægningen og særligt de sårbarheder, der er beskrevet i analysen. Karakterkortlægningen er udarbejdet ud fra en fast metode. Ved at tage udgangspunkt i karakterkortlægningen sikres det, at vilkår og krav om tilpasning stilles på et ensartet grundlag på tværs af kommunen.

Større uforstyrret landskab

De større uforstyrrede landskaber udgør de visuelt mest uberørte dele af det åbne land.

Det åbne land præges mange steder af store trafikanlæg, master, vindmøller eller store produktionsanlæg. Der er få steder tilbage, hvor det er muligt at opleve et uforstyrret landskab uden dominerende anlæg og aktiviteter. Det er vigtigt at sikre, at der ikke sker unødige indgreb i de tilbageværende større uforstyrrede landskaber.

Byggeri og anlæg herunder store husdyrbrug, der ikke kan placeres uden for de større uforstyrrede landskaber, skal søges placeret og tilpasset, så de i mindst mulig grad påvirker oplevelsen af det uforstyrrede landskab. Ved tilpasning forstås placering, skala, arkitektur, materiale- og farvevalg, beplantning samt belysning. Tilpasning skal ske med udgangspunkt i landskabskarakterkortlægningen og særligt de sårbarheder, der er beskrevet i analysen. Her kan afskærmende beplantning være et væsentligt virkemiddel. Karakterkortlægningen er udarbejdet ud fra en fast metode. Ved at tage udgangspunkt i karakterkortlægningen sikres det, at vilkår og krav om tilpasning stilles på et ensartet grundlag på tværs af kommunen.

Værdifuldt kulturmiljø

I værdifulde kulturmiljøer skal de bærende bevaringsværdier og helheder sikres.

Et værdifuldt kulturmiljø er et geografisk afgrænset område, der ved sin fremtræden afspejler væsentlige træk af den samfundsmæssige udvikling. Et værdifuldt kulturmiljø rummer en bærende kulturhistorisk fortælling som udgøres af en bebyg-

get struktur. Et værdifuldt kulturmiljø kan ligge i by, forstad, stationsby, landsby eller være bygningsmæssige sammenhænge med tilknytning til kulturhistoriske spor i det åbne land.

Husdyrbruget på Gadefennevej 4 er jf. kulturmiljøplanen beliggende indenfor kulturmiljøområde nr. 17.1 "Gl. Hviding, Råhede, Høgsbro og Enderup".

Heraf fremgår det, at den meget karakteristiske bebyggelses- og markstruktur med de store landsbyer på geestranden og de smalle indgrøftede parceller bør bevares. Et særligt karakteristisk træk i marsklandsbyerne er de store ubebyggede tofter, der giver mulighed for udsyn over det flade landskab. Områderne er meget sårbare over for ny bebyggelse, anlæg, tilplantning mv., der kan sløre den klare grænse mellem marsken og bebyggelsen eller visuelt opdele den store, sammenhængende marskflade. Man bør specielt undgå bebyggelse, beplantning mv., der kan hindre det frie udsyn til og fra kirken, men også de åbne landbrugsarealer mellem landsbyerne og kiggene mellem bebyggelsesklyngerne ud over marsken bør bevares. Opførelse af nye store landbrugsbygninger samt dårligt vedligehold af ældre bygninger må anses for at være de største trusler mod kulturmiljøet.

Råhede er særligt sårbar overfor eventuelle by udvidelser, bygninger eller beplantning, der slører byens sammenhæng med det åbne landskab. Man bør fastholde den fine sammenhæng med de vidstrakte marskområder vest for landsbyen og friholde overgangen mellem den eksisterende landsbybebyggelse og landskabet ved henholdsvis Enderup Møllevej og Hviding Kirkevej. Ved opførelse af eventuelle nye bygninger til landbrugsproduktion, bør man følge landsbyens eksisterende skala og bebyggelsesstruktur. De eksisterende gårdanlæg bør bevares i deres helhed med stuehus og udlænger. De bygninger, der har bevaret deres originale præg, bør man absolut fortsat værne om.

Topografi

Terrænet opleves som fladt, men svagt faldende fra Toftlund Bakkeø og ud mod marsken.

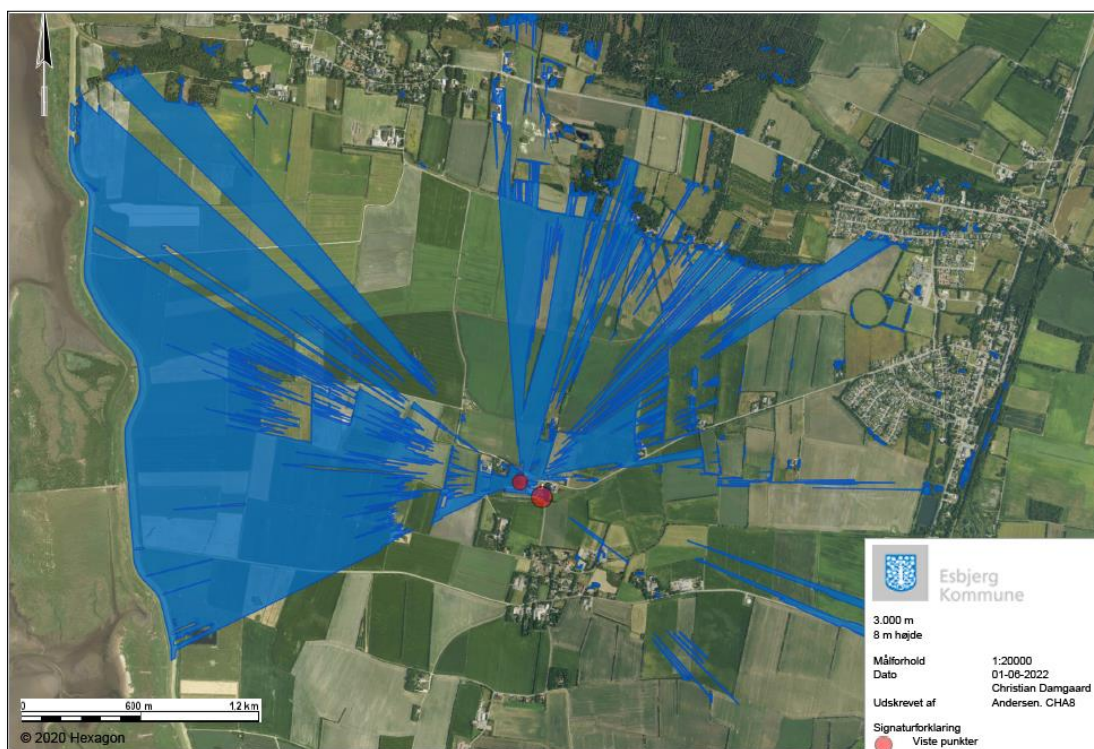
Det ansøgte ønskes etableret i kote 4 m på kanten af geestranden ud til den flade, bevoksningsløse, sammenhængende og uforstyrrede marsk. Der er ikke nogen større terrænspring ved Geestranden. Terrænet er meget svagt faldende ud mod kysten, mens det hæver sig op mod Toftlund Bakkeø. Af samme årsag vurderes særligt gyllebeholderen med teltoverdækningen vest for gårdanlægget at være synlig i landskabet. Dette bekræftes af synlighedsberegningen.

Synlighedsberegning:

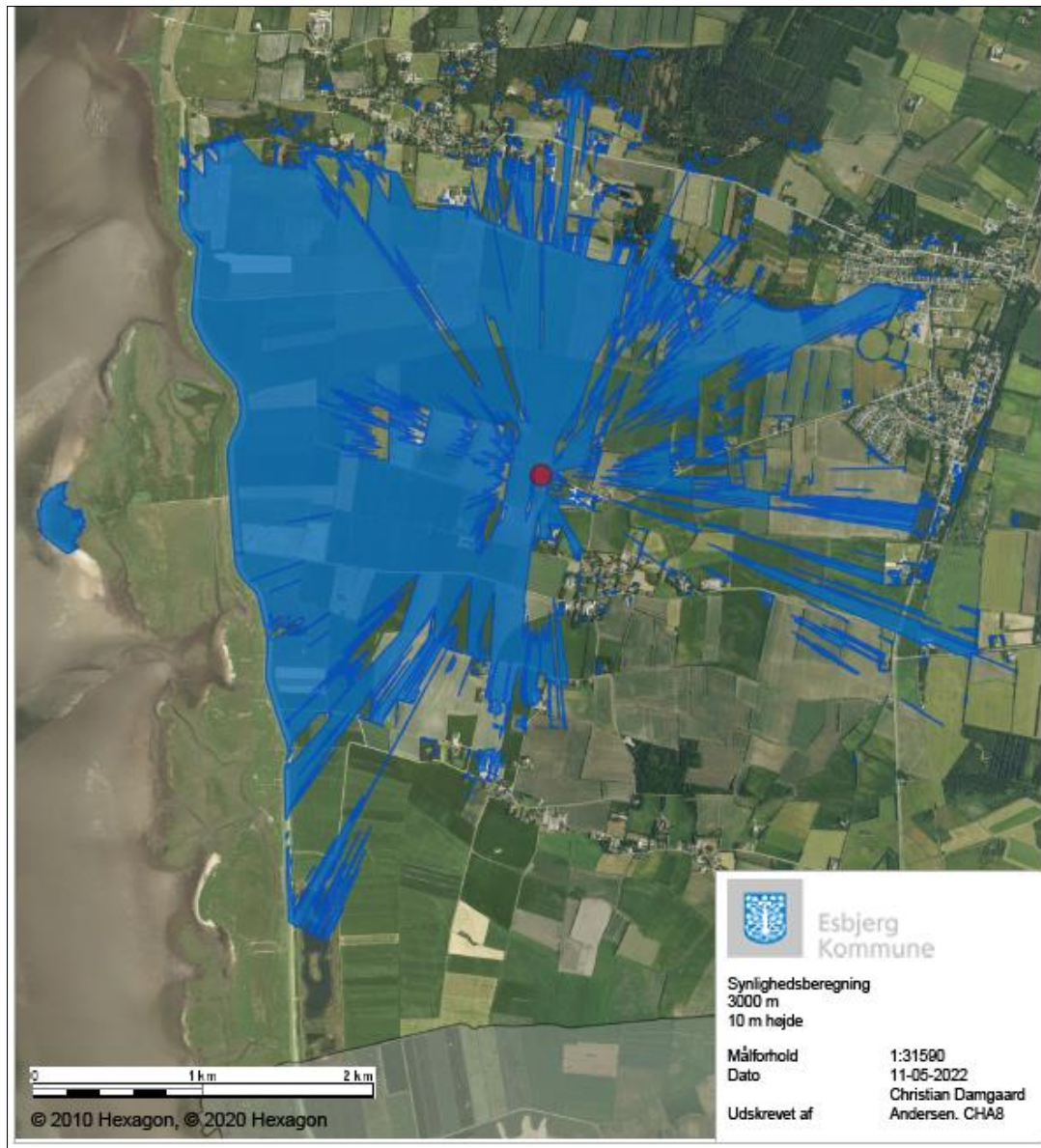
Esbjerg Kommune har vha. af et værktøj baseret på Danmarks højdemodel foretaget en beregning, der illustrer hvor synligt den ansøgte driftsbygning og gyllebeholder med teltoverdækning er i landskabet inden for en radius af 3 km, se nedenstående kort med synlighedsberegninger. Værktøjet beregner synligheden af et punkt med en angivet specifik højde.

Beregningen viser, at teltoverdækningen på den ansøgte gyllebeholder vil være synlig på lang afstand fra især vestlige og nordlige retninger. Der er ikke eller kun sporadisk indsigt til anlægget fra de nærmeste landsbyer (Råhede og Gl. Hviding) og Hviding Kirke. I dette tilfælde er højden angivet til 10 m svarende til den forventede højde af beholderen med teltoverdækning ved nedgravning til 1 meters dybde.

Der er ligeledes foretaget en synlighedsberegning af den ansøgte driftsbygning. Beregningen viser, at bygningen er mindre synlig end gyllebeholderen i landskabet. Der er primært indsigts til bygningen fra marsken i vestlig og nordlig retning.



Synlighedsberegning af ny driftsbygning på Gadefennevej 4, 6760 Ribe.



Synlighedsberegning af ny 4.000 m³ gyllebeholder på Gadefennevej 4, 6760 Ribe.

Bevoksning

Landskabet er generelt sparsomt bevokset ude i marsken. Der er overvejende beplantning omkring bebyggelsen på kanten af Geesten bl.a. Råhede, men flere steder også læhegn mellem markerne. Beplantningen har historisk haft til hensigt at skærme for den fremherskende vestenvind. Bevoksningen er fortrinsvis orienteret NS. Grundet de stedlige vækstforhold er hegnene i området langsomt voksende.

Der er beplantning omkring det meste af gårdanlægget og omkring gyllebeholderne vest for gårdanlægget. Læhegnenes beskaffenhed er varierende som følge af vindpåvirkningen.

Øst for gårdanlægget og gyllebeholderne er der relativ høj og velafskærmende beplantning. Syd og vest for gårdanlægget er beplantningen fortsat relativ lav. Be-

plantningen vest for gyllebeholderne er ligeledes relativ lav. Der er ingen beplantning syd for gyllebeholderen og heller ikke på en strækning langs med gårdanlægget ud mod Enderupvej.

For at mindske landskabspåvirkningen fra den nye beholder med teltoverdækning bør der etableres tæt og hurtigvoksende beplantning omkring gyllebeholderne. Da der i forvejen er plantet en hurtigvoksende og velafskærmende poppel omkring ejendommen, kan denne med fordel plantes omkring gyllebeholderen.

Der bør endvidere etableres beplantning nord for gårdanlægget ud mod Enderupvej for at mindske landskabspåvirkningen fra den nye driftsbygning.

Bebyggelse

Bebyggelsen i området er placeret på kanten af Geesten. Bebyggelsen består primært af beboelsesejendomme i landsbyerne Enderup, Råhede, Gl. Hviding og Høgsbro samt gårdanlæg af varierende størrelse og gyllebeholdere fortættet langs med de stedlige veje.

Gårdanlægget på Gadefennevej 4 hører med sine ca. 2,2 ha inkl. inden- og udenomsarealer til blandt de største i området. Det vurderes, at udbygningen af gårdanlægget på Gadefennevej 4 ikke ændrer bebyggelsesstrukturen i området.

Nybyggeriet på Gadefennevej 4 afviger ikke fra det øvrige byggeri på husdyrbruget med hensyn til byggestil herunder også materiale- og farvevalg. En gyllebeholder efterlader ikke mange muligheder for tilpasning til landskabet og skal derfor tilpasses ved placering, nedgravning og beplantning.

Infrastruktur/tekniske anlæg

Ca. 600 m øst for ejendommen er der etableret højspændingsledninger, der løber i østlig retning. Generelt er landskabet i området mod vest præget af få tekniske anlæg udover de stedlige veje. Dette stemmer overens med marskens udpegning som større uforstyrret landskab.

Kulturforhold

Der er ingen kulturhistoriske spor i landskabet i umiddelbar nærhed af de ansøgte byggefeltet herunder ingen beskyttede fortidsminder, sten- og jorddiger.

Husdyrbruget og gyllebeholderen på Gadefennevej 4 er beliggende indenfor kulturmiljøområde nr. 17.1 "Gl. Hviding, Råhede, Høgsbro og Enderup" jf. kulturmiljøplanen.

Synlighedsberegningen ovenfor viser, at der ikke vil være eller kun sporadisk vil være indsigt til nye bygninger og anlæg fra de nærmeste landsbyer (Enderup, Råhede og Gl. Hviding) og Hviding Kirke.

Der vurderes, at placeringen af de nybyggeriet ikke er i konflikt med de bærende bevaringsværdier i kulturmiljøplanen, da byggeriet jf. synlighedsberegningerne ikke vil hindre det frie udsyn til og fra Hviding Kirke, og heller ikke til de åbne landbrugsarealer mellem landsbyerne og kiggene mellem bebyggelsesklyngerne ud over marsken.

Det ansøgte projekt vurderes dermed ikke at påvirke de stedlige kulturværdier væsentligt.

Sårbarhed

Karakterområdet er sårbart overfor etablering af tekniske anlæg, bygninger og beplantning, da dette kan sløre marsken som det tydelige geomorfologiske udgangspunkt og sløre den visuelle sammenhæng, der er på marskfladen fra Esbjerg by til grænsen i Tønder kommune. Samtidig kan førnævnte elementer sløre og opdele sammenhængen mellem marsken og de højere liggende landsbyer mod øst. De særlige oplevelsesværdier i karakterområdet som er de markante udsigter på marskfladen, vil ligeledes være sårbare overfor tekniske anlæg, bygninger og beplantning o. lign. Karakterområdet er sårbart overfor enhver form for terrænregulering. Markernes tydelige orientering bør bevares.

Landskabet er sårbart overfor tekniske anlæg og større landbrugsbyggeri på kanten af Geesten, der i kraft af placeringen er blottet ud mod det marine bagland og dermed forringer oplevelsen af det store sammenhængende, bevoksningsløse og meget uforstyrrede marsklandskab mod vest. Landskabet er ifølge landskabskarakterkortlægningen sårbart over for byggeri og anlæg, som kan sløre og opdele sammenhængen mellem marsken og de højere liggende landsbyer mod øst. Landskabet er desuden sårbart overfor enhver form for terrænregulering.

Ifølge kulturmiljøplanen er landskabet desuden sårbart over for ny bebyggelse, anlæg, tilplantning mv., der kan sløre den klare grænse mellem marsken og bebyggelsen eller visuelt opdele den store, sammenhængende marskflade. Man bør specielt undgå bebyggelse, beplantning mv., der kan hindre det frie udsyn til og fra kirken, men også de åbne landbrugsarealer mellem landsbyerne og kiggene mellem bebyggelsesklyngerne ud over marsken bør bevares.

Konklusion

Landskabet er bl.a. sårbart overfor store bygninger og tekniske anlæg, der opføres på kanten af Geesten ud mod et fladt, sammenhængende og meget uforstyrret marsklandskab. Områdets bevoksningsløshed og topografi medvirker til, at særligt gyllebeholderen vil være synlig fra vestlige retninger. Dette understøttes af synlighedsberegningen ovenfor.

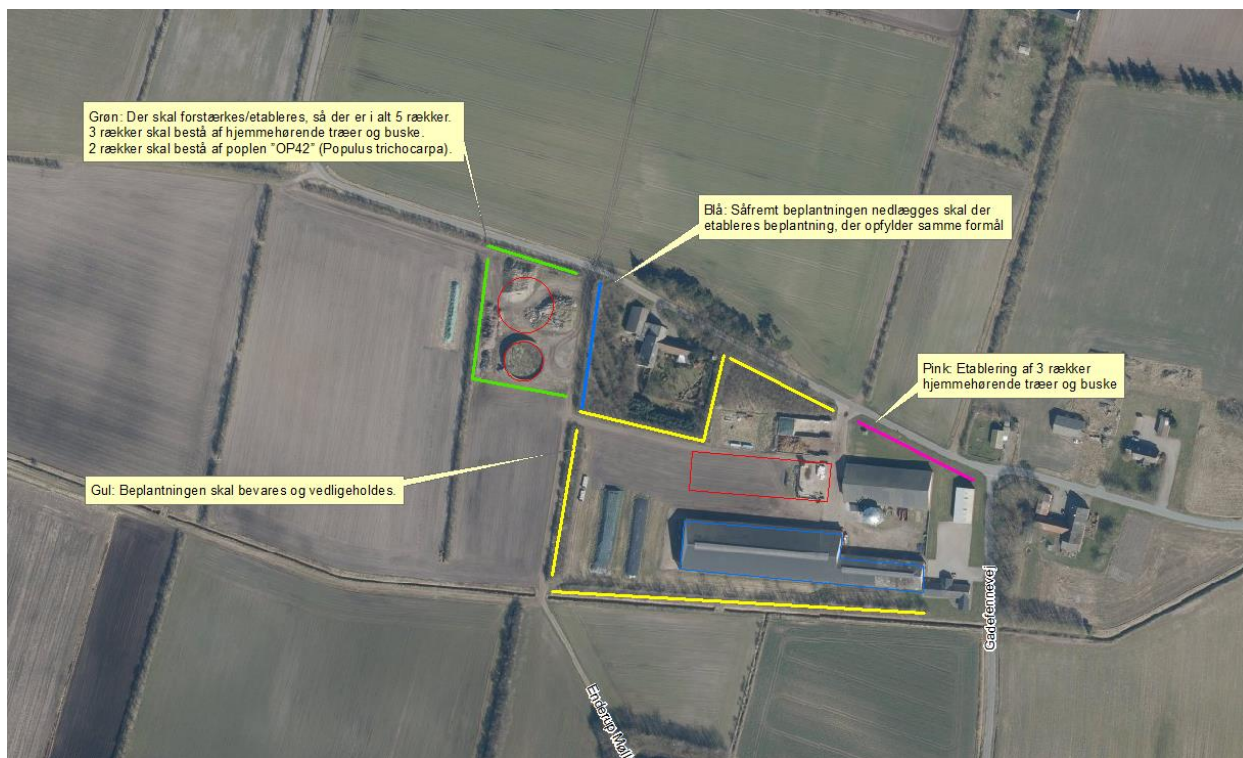
Den eksisterende og nye gyllebeholder er omkranset af eksisterende beplantning, der forventes at yde god afskærmning over for selve beholderelementerne. Teltoverdækningen vurderes med den fremtrædende placering vest for gårdanlægget at medføre en vis merpåvirkning af landskabet. Særligt fordi eksisterende gyllebeholder uden telt med eksisterende beplantning ikke er særlig synlig i det flade landskab.

Den nye driftsbygning og valsehuset vurderes ikke at ændre væsentlig på gårdanlæggets påvirkning af landskabet, da bygningerne etableres i tilknytning til eksisterende driftsbygninger. For at nedtone påvirkningen af landskabet mod nord mod Enderupvej stilles der vilkår om etablering af afskærmende beplantning samt om bevarelse og vedligeholdelse af eksisterende beplantning. På sigt vurderes det, at der vil kunne opnås god afskærmning omkring hele gårdanlægget.

For at tilgodese hensynet til det bevoksningsløse, sammenhængende og meget uforstyrrede marsklandskab mod vest samt sikre at landskabet ikke lider overlast, skal der stilles en række vilkår om etablering og forstærkning af afskærmende beplantning herunder rækker med hurtigvoksende træer samt vilkår om nedgravning af gyllebeholderen. Det vurderes, at det ansøgte byggeri med de stillede vilkår sikres indpasset i landskabet.

Vilkår til ansøgte

- Gyllebeholderen (bygning GB2 jf. kort 2) må etableres med en diameter på maksimalt 36 m. Elementhøjden må ikke overstige 4 m.
- Gyllebeholderen skal graves så langt ned i jorden som muligt.
- Der skal der etableres minimum 5 rækker afskærmende beplantning syd for gyllebeholderen GB2 (grøn streg jf. kort 7).
- Det eksisterende beplantningsbælte nord og vest for gyllebeholderen GB2 (grøn streg jf. kort 7) skal forstærkes, så det består af i alt minimum 5 rækker afskærmende beplantning.
- Al beplantning omkring gyllebeholderen GB2 skal bestå af 3 rækker hjemmehørende arter af træer og buske og 2 rækker af poplen "OP42" (*Populus trichocarpa*). Beplantningen skal være etableret senest den 31. december i samme årstal, hvor gyllebeholderen GB2 etableres.
- Driftsbygningen (jf. kort 2) må opføres med en højde på maksimalt 8 m over terrænhøjden og skal opføres med sort tag, rød gavl og lysgrå gavltrekanter mod vest, så bygningen får samme udtryk som de eksisterende bygninger på ejendommen.
- Der må i den nye driftsbygning ikke være lysudfald gennem tagrygning eller gavltrekanter, og kun i begrænset omfang gennem øvrigt tagareal.
- Der skal etableres 3 rækker afskærmende beplantning nord for gårdanlægget (pink streg på kort 7) og skal bestå af hjemmehørende arter af træer og buske. Beplantningen skal etableres senest den 31. december i samme årstal, hvor den nye driftsbygning etableres.
- Eksisterende beplantning omkring gårdanlægget (gul streg jf. kort 7) skal bevares og vedligeholdes og om nødvendigt genplantes.
- Hvis eksisterende beplantning (blå streg jf. kort 7) nedlægges, skal der etableres anden afskærmende beplantning, der opfylder samme afskærmende funktion.



Kort 7: Afskærmende beplantning



Produktion: Esbjerg Kommune
Foto: Torben Meyer



Esbjerg
Kommune

Torvegade 74, 6700 Esbjerg
Tlf: 7616 1616 - Fax: 7616 0969
miljo@esbjergkommune.dk
www.esbjergkommune.dk