


Natur og Miljø
Dato: 10. 1. 2011
Reference: Knud Egon Schultz /anje
Direkte telefon: 89 59 40 11
E-mail: knes@norddjurs.dk
Journalnr: 10/19206
Skemanummer: 20149



**Tillæg nr. 1 til
Miljøgodkendelse af husdyrbrug
Grønnevej 4, 8500 Grenaa**

Miljøgodkendelse af husdyrbrug i henhold til lov om miljøgodkendelse af husdyrbrug, lov nr. 1572 af 20. december 2006.

Husdyrbrugets navn: Grønnevej 4, 8500 Grenaa
Art: Svinebrug
Cvr. nr.: 19459772
Matr. nr.: 25a, Hammelev, Grenaa Jorder
Ejer af husdyrbruget Per Høgh, Grønnevej 4, 8500 Grenaa
E-mail: per.hogh@djurs.net
Driftsansvarlig: Per Høgh
Godkendelsesparagraf: § 12 - husdyrproduktion over 250 D.E.
Tilsynsmyndighed: Norddjurs Kommune

Tidsfrister og perioder:

Miljøgodkendelsen annonceres i uge 2, 2011.

Klagefristen udløber den 9. 2. 2011

Søgsmålsfristen udløber den 12. 7. 2011

Retsbeskyttelsesperioden udløber den 12. 1. 2019

Godkendelsen skal revurderes mindst hvert 10. år og første gang efter 8 års forløb.

Indholdsfortegnelse

	Side
0. Læsevejledning	4
1. Husdyrbrugets oplysninger	4
2. Godkendelse	4
3. Norddjurs Kommunes miljøvurdering	4
4. Tilsyn	5
5. Lovgrundlag	5
6. Underretning om offentliggørelse og klagevejledning	6
7. Liste over sagens bilag	7

0. LÆSEVEJLEDNING

Baggrunden for udarbejdelsen af dette tillæg kan ses under punkt 1. Husdyrbrugets oplysninger.

For nærmere oplysninger om ejendommens produktion henvises til miljøgodkendelse af 20. juli 2009 af husdyrbrug på Grønnevej 4, 8500 Grenaa.

1. HUSDYRBRUGETS OPLYSNINGER

Bedriften fik i juli 2009 miljøgodkendelse til udvidelse af husdyrholdet, og i denne forbindelse skulle der etableres ny løbeafdeling på 630 m². Med virkning fra 2013 skal søer være løsgående, og for at få opfyldt disse krav ønskes den nye stald udvidet med 55 m i længden, så den samlede tilbygning bliver på i alt ca. 1700 m². Bilag 1.

Derfor søges der om tillæg til den eksisterende miljøgodkendelse, så dyrevelfærdskravet kan blive opfyldt.

Staldsystemet er delvis spaltegulv og ved hjælp af fodertilpasning på råprotein er der ingen merudledning af ammoniak. Bilag 2.

Der foretages ingen ændringer i dyreholdet og udspretningsarealerne.

2. GODKENDELSE

Norrdjurs Kommune godkender hermed at staldbygningen bliver forøget med 55 m, så den i alt bliver ca. 1700 m². Bredden og højden skal svare til den eksisterende bygning, der forlænges.

Tilbygningen skal opføres i samme materialer som den eksisterende drægtighedsstald.

Foder pr. årssø må højst indeholde 137,8 gram råprotein pr. foderenhed.

Foderkorrektionen skal dokumenteres gennem foderplaner og effektivitetskontrol. Planer og kontroller skal udarbejdes for hvert kvartal.

Gødningsregnskabet skal korrigeres i forhold til foderkorrektionen.

Ejeren er selv ansvarlig for at indhente øvrige fornødne godkendelser eller tilladelser.

Godkendelsen bortfalder, såfremt den ikke er udnyttet inden 2 år fra godkendelsens dato, det vil sige, at bygningen skal være taget i brug.

3. NORDDJURS KOMMUNES MILJØVURDERING

3.1. Placering og udformning af anlæg

Den nye stald placeres i tilknytning til eksisterende driftsbygninger.

Det er Norrdjurs Kommunes vurdering, at forlængelse af staldbygningen ikke vil medføre forringelse af de landskabelige værdier.

3.2. Ammoniak og lugt

Der foretages ingen ændringer i dyreholdet, og det vurderes derfor, at der ikke vil være forøgede lugtgener for omgivelserne. Der er stillet vilkår om reduktion af råprotein i fodret til søerne, hvilket sikrer, at der ikke sker meremission af ammoniak.

Det vurderes, at tillægget til miljøgodkendelse ikke vil medføre forøgede gener for omgivelserne.

4. TILSYN

Norrdjurs Kommune har som tilsynsmyndighed ret til på ethvert tidspunkt at kontrollere, at ovennævnte vilkår overholdes.

Tilsynsmyndigheden skal mindst hvert 10. år tage den samlede godkendelse op til revurdering og om nødvendigt ændre vilkårene. Afgørelsen herom træffes med hjemmel i lovens § 39, jævnfør § 41 i loven. Den første regelmæssige revurdering skal foretages 8 år efter datoen på denne godkendelse.

Indtil der er forløbet 8 år efter meddelelse af godkendelsen, må tilsynsmyndigheden ikke ændre vilkårene heri. For landbrug omfattet af § 12 kan forskellige forhold dog nødvendiggøre dette, jævnfør § 40 i husdyrloven.

5. LOVGRUNDLAG

Der er i godkendelsen truffet afgørelse i henhold til:

Godkendelsen omfatter de miljømæssige forhold, der er beskrevet i:

Husdyrgodkendelsesloven:

Lov om miljøgodkendelse af husdyrbrug, lov nr. 1572 af 20. december 2006.

Tilhørende bekendtgørelse:

Bekendtgørelse om tilladelse og godkendelse af husdyrbrug, bekendtgørelse nr. 294 af 31. marts 2009.

Tilhørende vejledning:

Skov- og Naturstyrelsens vejledning om tilladelse og miljøgodkendelse af husdyrbrug (december 2006), det vil sige forhold af betydning for det eksterne miljø.

Husdyrgødningsbekendtgørelsen:

Bekendtgørelse for erhvervsmæssigt dyrehold, husdyrgødning, ensilage m.v. nr. 1695 af 19. december 2006.

Bekendtgørelsen om bekæmpelsesmidler:

Bekendtgørelse om bekæmpelsesmidler nr. 533 af 18. juni 2003.

Affaldsbekendtgørelsen:

Bekendtgørelse nr. 48 af 13. 1. 2010.

Risikobekendtgørelsen:

Bekendtgørelse om kontrol med risikoen for større uheld med farlige stoffer nr. 1156 af 18. november 2005.

Støjvejledningen:

Miljøstyrelsens vejledning om ekstern støj fra virksomheder nr. 5/1984.

Miljøstyrelsens vejledning nr. 6/1984 om måling af ekstern støj fra virksomheder.

Miljøstyrelsens vejledning nr. 5/1993 om beregning af ekstern støj fra virksomheder.

FMK's lugtvejledning 2002:

Vejledende retningslinier for vurdering af lugt og begrænsning af gener fra stalde. Kaj Boye Frandsen, Foreningen af miljømedarbejdere i kommunerne.

6. UNDERRETNING OM OFFENTLIGGØRELSE OG KLAGEVEJLEDNING**Underretning**

Godkendelsen bekendtgøres ved annoncering i Lokalavisen Norddjurs i uge 2.

Kopi af afgørelsen er fremsendt til følgende.

Naboer:

Torben Krog, Tangen 3, 8500 Grenaa

Beboerne, Grønnevej 1, 8500 Grenaa

Marianne Press Nielsen, Grønnevej 3, 8500 Grenaa

Rikke og Ole Bech, Grønnevej 6, 8500 Grenaa

Ejere/forpagtere af aftalearealer:

Peter Mahler, Asgaardvej 4, 8500 Grenaa

Uffe Bilde, Dæmningen 42a, 8500 Grenaa

Ejere af forpagtede arealer:

Doris Kirstine Sørensen, Damsagervej 5, 8500 Grenaa

Knud Høyer, Stokkebro 38, 8500 Grenaa

Norddjurs Kommune, Torvet 3, 8500 Grenaa

Andre høringsberettigede

Miljøministeriet, Højbro Plads 4, 1200 København K. mim@mim.dk

Naturstyrelsen, Haraldsgade 53, 2100 København Ø, nst@nst.dk

Sundhedsstyrelsen, Embedslægeinstitutionen for Midtjylland, Lyseng Allé 1, 8270 Højbjerg.
midt@sst.dk

Det Økologiske Råd, Blegdamsvej 4B, 2200 København N. husdyr@ecocouncil.dk

Danmarks Naturfredningsforening, Masnedøgade 20, København Ø. dn@dn.dk

Dansk Ornitologisk Forening, natur@dof.dk

Danmarks Sportsfiskerforbund, jkt@sportsfiskerforbundet.dk

Klagevejledning

Afgørelserne kan i henhold til Lov om miljøgodkendelse af husdyrbrug påklages skriftligt til Natur- og Miljøklagenævnet af adressaten, Miljøministeren og enhver, der har en individuel, væsentlig interesse i sagens udfald.

Klagefristen er 4 uger og evt. klage indgives elektronisk til norddjurs@norddjurs.dk eller skriftlig til Norddjurs Kommune, Torvet 3, 8500 Grenaa, der videresender klagen til Natur- og Miljøklagenævnet ledsaget af afgørelsen og det materiale, der er indgået i sagens bedømmelse. Klagen skal være modtaget i Norddjurs Kommune senest kl. 15.00 den 9. 2. 2011, der er dagen for klagefristens udløb.

Det er en betingelse for Natur- og Miljøklagenævnets behandling af en klage, at der indbetales et gebyr til Natur- og Miljøklagenævnet. Klagegebyret er fastsat til 500 kr. for privatpersoner og 3.000 kr. for alle andre klagere, herunder virksomheder, organisationer og offentlige myndigheder.

Når Natur- og Miljøklagenævnet har modtaget klagen fra Norddjurs Kommune, fremsender nævnet en opkrævning på gebyret. Denne opkrævning skal benyttes ved indbetaling af gebyret. Natur- og Miljøklagenævnet modtager ikke check eller kontanter. Natur- og Miljøklagenævnet påbegynder behandlingen af klagen, når gebyret er modtaget. Betales gebyret ikke på den anviste måde og inden for den fastsatte frist på 14 dage, afvises klagen fra behandling. Vejledning om gebyrordningen kan findes på Natur- og Miljøklagenævnets hjemmeside, www.nmkn.dk.

Gebyret tilbagebetales, hvis

- 1) klagesagen fører til, at den påklagede afgørelse ændres eller ophæves,
- 2) klageren får helt eller delvis medhold i klagen, eller
- 3) klagen afvises som følge af overskredet klagefrist, manglende klageberettigelse eller fordi klagen ikke er omfattet af Natur- og Miljøklagenævnets kompetence.

Det bemærkes, at hvis den eneste ændring af den påklagede afgørelse er forlængelse af frist for efterkommelse af afgørelse som følge af den tid, der er medgået til at behandle sagen i klagenævnet, tilbagebetales gebyret dog ikke.

Søgsmål

Søgsmål til prøvelse af afgørelsen efter loven eller de regler, der fastsættes i medfør af loven, skal være anlagt inden 6 måneder efter, at afgørelsen er meddelt. Er afgørelsen offentlig bekendtgjort, regnes søgsmålsfristen fra bekendtgørelsen.

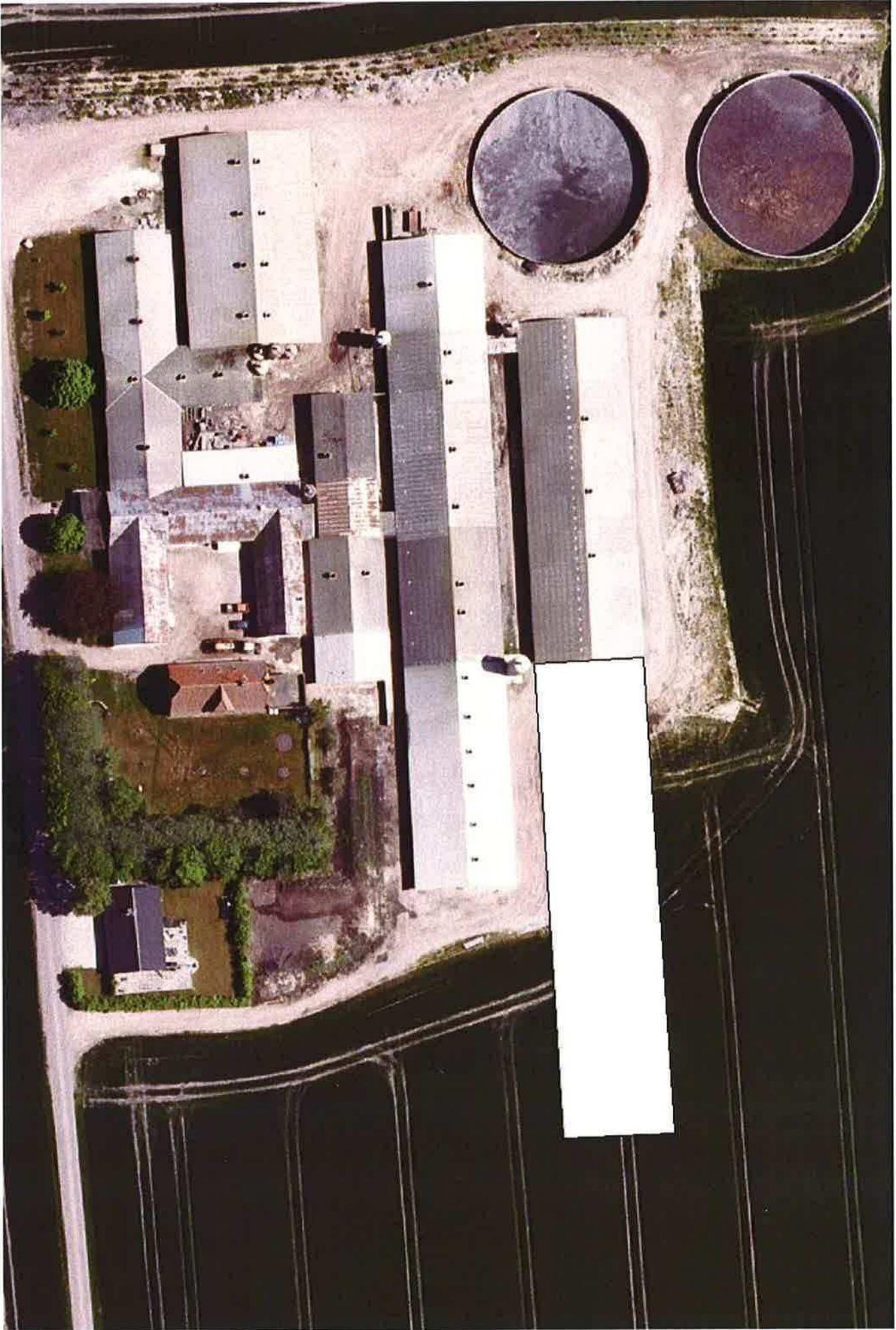
7. LISTE OVER SAGENS BILAG

- Bilag 1. Situationsplan
Bilag 2. Beregning på anlæg

Med venlig hilsen



Knud Egon Schultz
Geolog



Grønnevej 4, 8500 Grenå. Udvidelse af den godkendte tilbygning til ca. 20x85m, så drægtige søer har plads til at være løstgående. Ingen ændring i det tilladte dyrehold.

3. Beregninger på anlæg

3.1. Ammoniak

3.1.1. Generel Ammoniakreduktion

Er det generelle krav om reduktion af ammoniaktab fra stald og lager opfyldt?	Ja
Eventuel yderligere nødvendig reduktion for at opfylde kravet	-3,00 KgN
Emission fra stalde, der ikke er omfattet af det generelle krav	0,00 KgN
Emission fra stalde omfattet af kravet, men ingen ændring	1965,74 KgN
Emission fra stalde omfattet af kravet og med ændring	1268,02 KgN
Ammoniaktab fra lagre af flydende husdyrgødning	530,78 KgN
Ammoniaktab fra lagre af fast husdyrgødning	0,00 KgN

3.1.2. Individuel Ammoniakreduktion

Samlede emission fra anlæg	3764,54 KgN/år
Meremission fra anlæg	-23,01 KgN/år
Højeste merdeposition i naturområdet	0,00 KgN/ha

Alle staldafsnit og opbevaringslagre ligger længere væk end 1000 meter fra det nærmeste naturområde. Det er derfor ikke nødvendigt at foretage beregning på den højeste emission.

3.2. Lugtgeneberegning

Staldafsnit	Område	Afstand til område	Placering 300-60 grader	Andre ejendomme med mere end 75 DE	Indgår staldafsnit i lugtberegning for område?
Sostald	Byzone	987,05m	Ja	2	Nej
Sostald	Samlet bebyggelse	1131,39m	Nej	2	Nej
Sostald	Enkelt bolig	305,64m	Nej	2	Nej

3.2.1. Resultat af lugtberegning

Områdetype	Beregningsmodel	Ukorrigeret geneafstand	Korrigeret geneafstand	Geneafstand, nudrift	Vægtet gennemsnitsafstand	Genekriterie overholdt?
Byzone	Ny	398,66 m				Genekriterie overholdt. Ingen nabobeboelser/byzone indenfor 1,2 gange geneafstand.
Samlet bebyggelse	Ny	224,93 m				Genekriterie overholdt. Ingen nabobeboelser/byzone indenfor 1,2 gange geneafstand.
Enkelt bolig	Ny	126,07 m				Genekriterie overholdt. Ingen nabobeboelser/byzone indenfor 1,2 gange geneafstand.