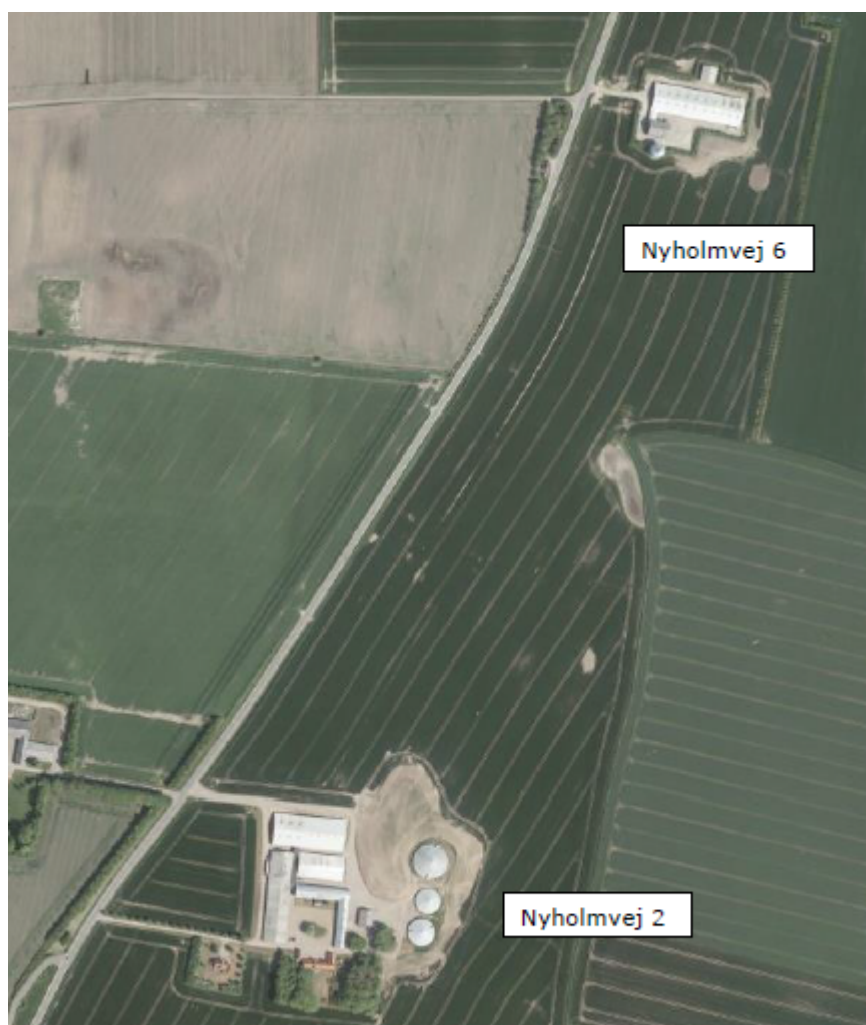


**Miljøgodkendelse til  
Vellumgård  
Nyholmvej 2 - 6  
7860 Spøttrup**



**efter § 16 a til svinebrug**

**9. juli 2020**



## 1. Oplysninger om ansøger og ejerforhold

### **Bedrift:**

<b>Adresse:</b>	<b>Nyholmvej 2 - 6, 7860 Spøttrup</b>
<b>ESR-Ejendomsnummer</b>	<b>7790139665</b>
<b>SFE-Ejendomsnummer</b>	<b>10067665</b>
<b>Matr. nr.:</b>	<b>6a, Kærgårdsholm Hgd., Håsum</b>
<b>CVR-nummer:</b>	<b>31334608</b>

### **Ansøger, ejer af ejendommen, kontaktperson:**

<b>Navn:</b>	<b>Jens Søndergaard</b>
<b>Adresse:</b>	<b>Nyholmvej 2, 7860 Spøttrup</b>

### **Konsulent:**

<b>Virksomhed:</b>	<b>Agri Nord</b>
<b>Adresse:</b>	<b>Hobrovej 437, 9200 Ålborg SV</b>
<b>Kontaktperson:</b>	<b>Tina Madsen/Andreas Boyschau</b>

### **Husdyrgodkendelse.dk**

<b>IT-skema nr:</b>	<b>215914 version 2</b> <b>218640 scenarieberegning til BAT-beregning uden ny farestald</b>
<b>IE-brug</b>	<b>Ja</b>

### **Vigtige datoer:**

<b>Skive Kommune modtog ansøgningen</b>	<b>14. april 2020</b>
<b>Offentlig annoncering i lokale ugeaviser</b>	<b>29. april 2020</b>
<b>Udkast til naboer og andre berørte</b>	<b>8. maj 2020</b>
<b>Partshøring af ansøger</b>	<b>8. maj 2020</b>
<b>Godkendelsen blev meddelt og annonceret</b>	<b>9. juli 2020</b>
<b>Klagefristen udløb</b>	<b>6. august 2020</b>



## 2. Indholdsfortegnelse

<b>1. OPLYSNINGER OM ANSØGER OG EJERFORHOLD</b> .....	<b>2</b>
<b>2. INDHOLDSFORTEGNELSE</b> .....	<b>3</b>
<b>3. KORT BESKRIVELSE AF ANSØGNINGEN</b> .....	<b>5</b>
<b>4. IKKE TEKNISK RESUMÉ</b> .....	<b>5</b>
<b>5. IKKE-TEKNISK RESUMÉ AF ALTERNATIVER TIL TEKNOLOGI OG FORANSTALTNINGER OG PÅTÆNKTE FORANSTALTNINGER VED IE-BRUGETS OPHØR</b> .....	<b>7</b>
<b>6. VILKÅR FOR HUSDYRPRODUKTION PÅ NYHOLMVEJ 2 – 6, 7860 SPØTTRUP</b> .....	<b>8</b>
DRIFT OG INDRETNING .....	8
STALDE OG PRODUKTIONER.....	8
AMMONIAKREDUCERENDE TILTAG .....	10
HUSDYRGØDNING.....	11
VASKEPLADS OG AFLEDNING AF VASKEVAND .....	11
OLIETANKE .....	11
STØJ .....	11
STØV, LUGT OG SKADEDYR .....	12
OLIE, KEMIKALIER OG AFFALD .....	12
EGENKONTROL .....	12
<b>7. GODKENDELSE OG LOVGRUNDLAG</b> .....	<b>14</b>
LOVGIVNING VED IE-DIREKTIVET .....	14
<b>8. DISPENSATION</b> .....	<b>16</b>
<b>9. UDNYTTELSE, KONTINUITET OG RETSBESKYTTELSE</b> .....	<b>16</b>
UDNYTTELSE .....	16
KONTINUITET.....	16
RETSBESKYTTELSE.....	16
REVURDERING.....	17
<b>10. ANDEN LOVGIVNING</b> .....	<b>17</b>
<b>11. HØRING, OFFENTLIGGØRELSE OG KLAGEVEJLEDNING</b> .....	<b>18</b>
LISTE OVER INTERESSETER .....	2
<b>12. BESKRIVELSE OG VURDERING AF HUSDYRPRODUKTION PÅ NYHOLMVEJ 2 – 6, 7860 SPØTTRUP</b> .....	<b>3</b>
INDRETNING OG DRIFT .....	3
PRODUKTIONSAREAL .....	6
BYGNINGSMÆSSIGE ÆNDRINGER OG ANLÆGSARBEJDE.....	12
AFSTANDSKRAV OG LANDSKABELIGE VÆRDIER.....	13
KULTURMILJØ .....	16
BAT - AMMONIAK .....	16
NATUR OG HABITATOMRÅDER.....	18
JORD OG GRUNDEVAND .....	23
OVERFLADEVAND .....	25
LUGT .....	25
STØJ .....	27
RYSTELSE.....	32
STØV.....	32
SKADEDYR OG UHYGIEJNISKE FORHOLD .....	33
TRANSPORT.....	33



LYSGENER .....	37
AFFALDSPRODUKTION .....	37
BEFOLKNINGER OG MENNESKERS SUNDHED .....	38
GRÆNSEOVERSKRIDENDE VIRKNINGER .....	39
VANDFORBRUG .....	39
ENERGIFORBRUG .....	41
OLIE- OG KEMIKALIEFORBRUG .....	42
EGENKONTROL .....	43
<b>13. BAT .....</b>	<b>44</b>
<b>14. ALTERNATIVER LØSNINGER .....</b>	<b>46</b>
<b>15. KONKLUSION .....</b>	<b>47</b>
<b>16. BILAG OVERSIGT .....</b>	<b>48</b>
BILAG 1: LOVGIVNING OG VEJLEDNING .....	49
BILAG 2: PLACERING AF HUSDYRBRUGET .....	50
BILAG 3: SITUATIONSPLAN .....	51
BILAG 4: ESTIMERET ENERGIFORBRUG .....	53
BILAG 5: DATABAD FOR GYLLEKØLING .....	54
BILAG 6: BEMÆRKNING FRA NABO .....	55

### 3. Kort beskrivelse af ansøgningen

Husdyrbruget på Nyholmvej 2 og 6 har et antal stipladser til søer som overstiger 750 stk. og er dermed defineret som et IE-husdyrbrug. Der søges om godkendelse efter lovens § 16a stk. 2.

Ansøgningen omhandler udvidelse af staldanlæg, ændring af dyrehold og opførelse af to siloer.

Oplysningerne i denne miljøkonsekvensrapport supplerer oplysningerne i det digitale ansøgningssystem husdyrgodkendelse.dk i henhold til oplysningskravet beskrevet i Husdyrgodkendelsesbekendtgørelsens bilag 1.

Beskrivelser og vurderinger i denne rapport danner sammen med beregninger udført i det digitale ansøgningssystem Husdyrgodkendelse.dk grundlag for kommunens afgørelse om miljøgodkendelse til husdyrproduktionen på ejendommen.



Dyrene vil være i de viste stalde.

### 4. Ikke teknisk resumé

#### Nudrift og det ansøgte projekt

Ansøgningen omhandler udvidelse af staldanlægget, ændring af dyrehold og opførelse af to siloer ved husdyrbruget beliggende Nyholmvej 2 og 6, 7860 Spøttrup. Den nuværende tilladelse er baseret på en godkendelse fra 2017, hvor der er tilladt en produktion til i alt 1.450 årssøer, 50.000 smågrise og 2.850 slagtesvin (polte).

Ved udvidelse skal der bygges en tilbygning med afdeling til diegivende søer. Produktionsarealet på tilbygningen er 481 m<sup>2</sup>. Der planlægges opført to siloer. Siloerne har en maks. diameter på 18,24 m og en maks. højde på 14,58 m.

Der ansøges endvidere om ændring af dyrehold i dele af anlægget ved Nyholmvej 2. Der søges om ændring i et staldafsnit til produktion af løsgående søer, golde og drægtige. Stalden anvendes i nuværende drift til diegivende søer på delvis spaltegulv. Grundet ændring i inventar forøges produktionsarealet fra 270 m<sup>2</sup> til 309 m<sup>2</sup>. Der sker ingen ændring i gulvtypen.

Der søges desuden om flex-produktion på et mindre areal hvilket betyder, at der kan produceres 100 % af en dyretype eller en kombination af flere dyretyper. Formålet med flex-produktionen er at optimere produktionen ved at øge fleksibiliteten i forhold til ind- og afgangsvægt.



Anlægget er delt i to enheder. Nyholmvej 6, som drives med smågrise og slagtesvin (polte), og Nyholmvej 2, der drives med søer og slagtesvin (polte). Husdyrbruget Nyholmvej 2 og 6 er teknisk- og driftsmæssigt forbundet via gylleledning mellem ejendommene.

Når et husdyrbrug har mere end 750 pladser til søer, er det et IE-brug, hvilket vil sige, at det er omfattet af EU's direktiv om industrielle emissioner.

I forbindelse med ændringen af Husdyrbrugsloven er det ikke længere antallet af dyr der godkendes, men derimod det areal dyrene står opstaldet på.

Med godkendelsen opnår ansøger automatisk en frist på 6 år for gennemførelse af det totale projekt og alle vilkår i den eksisterende godkendelse/tilladelse bliver annulleret.

### **Potentielle gener**

Pga. afstanden til nærmeste naboer, samlet bebyggelse og byzone vurderes det, at der ikke vil være væsentlige gener i form af lugt, støj, støv, vibrationer, lysgener, fluer, skadedyr, opbevaring af døde dyr eller transport.

Støj og vibrationer fra selve husdyrbrugets faste bygninger og installationer vurderes ikke at kunne genere naboer, idet de fleste støjende aktiviteter foregår indendørs og der er minimum 175 m fra støjende anlæg til nærmeste nabo.

Støv vil primært kunne opstå ved færdsel på indkørslen. Dette vurderes dog ikke at give anledning til væsentlige gener ved nabobeboelser.

### **Lugt**

Beregninger viser, at kravene i lovgivningen om lugtpåvirkning af naboer, samlet bebyggelse og byer er overholdt.

### **Trafik og støj og støv**

Antallet af transporter til og fra ejendommen øges, da der skal udsprede en større mængde husdyrgødning fra ejendommen. En forøgelse i støjniveaue i forbindelse med det ansøgte knytter sig primært til transporter.

Der forventes ingen væsentlige støvgener i forbindelse med det ansøgte. Forøgelsen i antallet af transporter vil kunne give anledning til mere støv fra grusveje i tørre perioder.

### **Landskab**

Udvidelsen af bygningsmassen vil ske i forlængelse med eksisterende byggeri. Det vurderes, at en forlængelse af eksisterende byggeri er at foretrække, ud fra praktiske og landskabsmæssige hensyn. De planlagte siloer er delvist skjult af eksisterende byggeri.

Det vurderes, at de bygningsmæssige udvidelser ikke vil påvirke landskabet væsentligt.

### **Påvirkning af natur og Bilag IV-arter**

Beregninger viser, at hverken natur beskyttet efter danske nationale regler eller efter EU-regler, vil modtage mere ammoniak end de grænser, der er sat herfor i lovgivningen. Der er ikke foretaget projektilpasninger i anlægget i forhold til ammoniakbidrag på beskyttet natur.

### **Bedste tilgængelige teknik (BAT)**

For husdyrbruget er der krav til den mængde af ammoniak der årligt må udledes. Dette krav til emissionen er i lovgivningen sat ud fra viden om, hvad der kan lade sig gøre, ved at anvende de bedste "teknikker" på markedet, der er tilgængelige i til en pris, der er realistisk i forhold til produktionens størrelse. Det kan være et staldsystem med lav ammoniakfordampning eller en teknik i form af gyllekøling e.l.

Det er beregnet at husdyrbruget overholder lovgivningens krav til ammoniakudledningen. Bat i forhold til ammoniak overholdes vha. gulvprofil, gyllekøling og teltoverdækning på bedriftens tre gylletanke.



Idet anlægget er et IE-brug er der krav om at anvende den bedste tilgængelige teknik (BAT) i forhold til minimering af andre miljøbelastninger. Det ansøgte overholder krav til BAT i forhold til råvarer, energi, vand, management, m.v.

Husdyrbruget skal desuden udarbejde et miljøledelsessystem.

#### **Tiltag til at begrænse miljøpåvirkninger**

Der er i materialet redegjort for hvilke teknikker og metoder, der er taget i anvendelse for at begrænse miljøpåvirkningen mest muligt.

Samlet vurderes det, at det ansøgte projekt har truffet de nødvendige foranstaltninger til at forebygge og begrænse forureningen ved anvendelse af den bedste tilgængelige teknologi, samt at husdyrbruget ikke medfører væsentlige miljømæssige påvirkninger, og at husdyrbruget i øvrigt kan drives på stedet på en måde, som er forenelig med hensynet til omgivelserne.

Det vurderes endvidere, at projektet ikke væsentligt vil forringe tilstanden af beskyttede naturtyper og arter, herunder habitatdirektivets bilag IV-arter såvel i som uden for Natura 2000 områder.

De forventede virkninger som følge af reststoffer, affaldsproduktion og påvirkning af naturressourcer (vand, jordarealer, jordbund, biodiversitet) er vurdereret ikke at have væsentlige miljømæssige konsekvenser.

#### **Alternative løsninger og 0-alternativ**

0-alternativet er at ejendommen drives videre efter vilkårene fastsat i den eksisterende miljøgodkendelse.

Der er ikke alternativer til projektet som er forenelige med ønsket om at opføre en tilbygning i forlængelse af eksisterende byggeri, da søerne skal flyttes mellem de enkelte staldafsnit.

Af alternativer til overholdelse af BAT-krav i ny staldafsnit er drøftet muligheden for at lave gylleforsuring, luftrensning og gyllekøling. Af effektmæssige og økonomiske hensyn er gyllekøling valgt, da denne løsning er mest proportionel mellem investering og samfundsøkonomisk afkast. Der er ikke vurderet yderligere på alternativer til valg af teknologi.

## **5. Ikke-teknisk resumé af alternativer til teknologi og foranstaltninger og påtænkte foranstaltninger ved IE-brugets ophør**

Der etableres gyllekøling i den ansøgte udvidelse (staldafsnit 10) samt 4. Farestald og 2. Drægtighedsstald. Gyllekøling anvendes, da det giver mulighed for at optimere CO<sub>2</sub> udskillelsen ved opvarmning. Etablering af luftrenser i de nye stalde vil ikke give et bedre CO<sub>2</sub> regnskab, da det koster mere energi at ventilere via luftrenser end almindelig loftsventilation. Derudover vil der stadig være behov for en varmekilde.

Alternativer til den anvendte teknologi er kemisk luftrensning, biologisk luftrensning og gylleforsuring. Den anvendte teknologi er anvendt af hensyn til proportionalitetsprincippet mellem samfundsøkonomisk effekt og økonomi.

Hvis husdyrproduktionen på ejendommen ophører, vil anlægget blive tømt og rengjort herunder, stalde, gyllekanaler, udleveringsrum mv. Eventuelt oplag af foder, hjælpestoffer, affald mv. vil blive bortskaffet.

Gylletankene tages ikke nødvendigvis ud af drift med ophør af husdyrproduktionen, da der fortsat kan være markbrug under bedriften. Hvis gyllebeholderne tages ud af drift, vil de blive tømt og husdyrgødningen udbragt efter gældende lovgivning.

Krav til lugt er opfyldt. Der anvendes derfor ingen supplerende teknologi udover regelmæssig rengøring af staldanlægget.



## 6. Vilkår for husdyrproduktion på Nyholmvej 2 – 6, 7860 Spøttrup

### Drift og indretning

1. Vilkårene i denne godkendelse skal være overholdt, når godkendelsen meddeles.  
Dog skal gyllekøling i stald 2 (drægtighedsstald 2010), stald 4 (Farestald 2010) og stald 10 (ny farestald) etableres og være i drift, når stald 10 (ny farestald) tages i drift.
2. Godkendelse til etablering af stald 4 (farestald 10), ændring af stald 6 til drægtighedsstald og etablering af 2 siloer bortfalder, hvis de ikke er udnyttet indenfor 6 år efter, at godkendelsen er meddelt.
3. Den nuværende samlede godkendelse fra 18. december 2017 ophæves.
4. Godkendelsen skal altid være tilgængelig på landbruget. Den ansvarlige for driften og de øvrige ansatte skal kende vilkårene i denne.
5. Ved husdyrbrugets overdragelse (f.eks. nyt CVR-nr.) eller ved dyreholdets ophør, så skal Skive Kommune orienteres.
6. Der skal være en beredskabsplan på ejendommen. Beredskabsplanen skal altid være tilgængelig og placeret således, at alle ansatte på ejendommen har fri adgang til den. Alle ansatte skal være bekendt med beredskabsplanens indhold og placering. Beredskabsplanen skal opdateres efter behov og forevises tilsynsmyndigheden ved forlangende.
7. De 2 nye siloer på Nyholmvej 2 skal opføres i ikke-reflekterende materialer.

### Ophør

8. Ophør af drift af stalde eller gødningsopbevaringsanlæg skal meddeles til Skive Kommune.
9. Når en stald eller gødningsopbevaringsanlæg ikke længere anvendes, så skal alt husdyrgødning, foderrester og spildevand fjernes og stald/gødningsopbevaringsanlæg skal rengøres.
10. Ved ophør som husdyrbrug, så skal alt farligt affald vedrørende husdyrbruget afleveres i henhold til Skive Kommunes affaldsregulativ.

### Vilkår overført fra eksisterende godkendelse fra 2009 og 2017

11. Smågrisestalden og fodersiloen på Nyholmvej 6 skal afskærmes på alle sider med et tæt beplantningsbælte. Beplantningsbæltet skal bestå af minimum 3 rækker egnstypiske træer. Det skal løbende vedligeholdes. Hvis der etableres eller nedrives bygninger på ejendommen, så skal der indsendes en beplantningsplan til Skive Kommune. Beplantningsplanen skal godkendes af Skive Kommune og derefter etableres beplantningen indenfor 1 år.

### Stalde og produktioner

12. Godkendelsen omfatter:

Staldafsnit	Størrelse m <sup>2</sup>	Produktionsareal m <sup>2</sup> /%	Gulvtype	Dyretype
1. Løbe/drægtighedsstald (gl dr)	1.355	35/3	Løsgående, delvis spaltegulv	Søer
		944/70	Individuel opstaldning, delvis spaltegulv	
2. drægtighedsstald (2010)	1.606	1.275/79	Løsgående delvis spaltegulv	Søer
3. Poltestald	544	335/62	Delvis spaltegulv 25 – 49 %	Slagtesvin
4. Farestald (2010)	1.100	722/65	Kassestier, fulspaltegulv	Søer
5. Farestald	621	387/62	Kassestier, delvis spaltegulv	Søer
6. Farestald ændres til drægtighedsstald	421	309/73	Løsgående, delvis spaltegulv	Søer
7. Smågr polte	596	323/54	Fulldrænet gulv (kummer under hele arealet)	Alle svin





		108/18	Toklimastald, drænet gulv+spalter (50/50)	Smågrise
8. Løbeafdeling gylte	269	135/50	Individuel opstaldning, delvis spaltegulv	Søer
9. Drægtighedsstald gylte	342	80/23	Individuel opstaldning, delvis spaltegulv	Søer
		143/42	Løsgående, delvis spaltegulv	
10. Ny farestald	697	481/69	Kassestier, fuldspaltegulv	Søer
11. Smågrisestald, Nyholmvej 6	2.733	2.009/74	Toklimastald, delvis spaltegulv	Smågrise
		401/15	Drænet gulv og spalter (33/67)	Slagtesvin





**13.** Staldene skal være indrettet med de gulvtyper, som angivet i skemaet ovenover.

### **Ammoniakreducerende tiltag**

*Gyllekøling i staldafsnit 11. "Smågrisestald Nyholmvej 6". Vilkkårene træder i kraft, når godkendelsen meddeles.*

- 14.** Gyllekanaler i staldafsnit 11. "Smågrisestald Nyholmvej 6" i alt 1.930 m<sup>2</sup>, skal forsynes med køleslanger, der forbindes med en varmepumpe.
- 15.** Varmepumpen skal levere en gennemsnitlig køleydelse på mindst 16,17 W/m<sup>2</sup> i 8760 timer.
- 16.** Varmepumpen skal være forsynet med en timetæller på kølesiden til dokumentation af årlig driftstid.
- 17.** Den årlige driftstid skal være mindst 4.020 timer med to varmepumper, der hver har en køleeffekt på 34 KW.

*Gyllekøling i staldafsnit 2 "Drægtighedsstald 2010", staldafsnit 4 "Farestald 2010" og staldafsnit 10 "Ny farestald". Vilkkårene træder i kraft når staldafsnit 10 "Ny farestald" er etableret og tages i brug.*

- 18.** Alle gyllekanaler i staldafsnit 2 "Drægtighedsstald 2010", staldafsnit 4 "Farestald 2010" og staldafsnit 10 "Ny farestald" skal forsynes med køleslanger, der forbindes med en varmepumpe.
- 19.** Varmepumpen i disse staldafsnit skal levere en køleydelse på mindst 13,85 W/m<sup>2</sup> i 8.760 timer.
- 20.** Der skal indsendes en beregning med m<sup>2</sup> gyllekanaler, pumpekapacitet og årlig antal driftstimer, inden farestalden tages i brug. Datablad for pumpen skal indsendes til kommunen sammen med beregningen.
- 21.** Varmepumpen skal være forsynet med en timetæller på kølesiden til dokumentation af årlig driftstid.



### *Fælles vilkår til gyllekøling*

22. Gyllekølingsanlægget skal være forsynet med et trykovervågningsystem, en alarm samt en sikkerhedsanordning, der i tilfælde af lækage stopper gyllekølingsanlægget. Gyllekølingsanlægget må ikke kunne genstarte automatisk.
23. Vedligeholdelse af gyllekølingsanlægget skal ske i overensstemmelse med producentens vejledning. Vejledningen skal opbevares på husdyrbruget.
24. Ved udskiftning af varmepumpen, skal dokumentation for køleeffekt på gyllekøleanlæg sammen med datablad for varmepumpen indsendes til kommunen før anlægget tages i drift.

## **Husdyrgødning**

25. Alle 3 gyllebeholdere skal forsynes med fast overdækning i form af teltoverdækning med indvendigt skørt.
26. Åbning af teltdugen må kun ske i forbindelse med omrøring, tømning og udbringning af gylle.
27. Skader på teltoverdækningen skal repareres inden for en uge efter skadens opståen.
28. Såfremt en skade ikke kan repareres inden for en uge, skal der indgås aftale om reparation inden to hverdage efter skadens opståen. Tilsynsmyndigheden underrettes straks herom.
29. Håndtering af gylle skal foregå under opsyn.
30. Påfyldning af gyllevogne/lastbiler skal foregå på en plads med afløb til opsamlingsbeholder for flydende husdyrgødning eller med gyllevogne, der har pumpe og returløb.
31. Husdyrbruget skal have en opbevaringskapacitet på minimum 9 måneder.

## **Vaskeplads og afledning af vaskevand**

32. Al indvendig rengøring af dyretransportvogne, og al vask og rengøring af maskiner og redskaber med husdyrgødning eller foder skal foregå på en støbt plads med fast bund. Afledning af vaskevandet skal ske til en opsamlings- eller gyllebeholder.

## **Olietanke**

33. Tankning af diesel- og fyringsolie skal til enhver tid ske på en plads med fast og tæt bund. Pladsen skal være overdækket. Der skal være opsyn under hele tankningen.

## **Støj**

34. Husdyrbrugets samlede bidrag til støjbelastningen i omgivelserne må ikke overstige følgende værdier, målt ved nabobeboelser eller deres opholdsarealer, angivet som det ækvivalente, konstante, korrigerede støjniveau målt i dB(A). Tallene i parentes angiver midlingstiden<sup>1</sup> inden for den pågældende periode:

	Tidsrum	Støjniveau i åbent land	Midlingstid
Dag	Kl. 07-18	55 dB(A)	(8 timer)
Aften	Kl. 18-22	45 dB(A)	(1 time)
Nat	Kl. 22-07	40 dB(A)	(1/2 time)
Lørdag	Kl. 07-14	55 dB(A)	(7 timer)
Lørdag	Kl. 14-22	45 dB(A)	(4 timer)
Søn- og helligdage	Kl. 07-22	45 dB(A)	(8 timer)

35. Støj fra husdyrbruget må i natperioden (kl. 22 – 07) ikke overstige 55 dB(A) i det åbne land målt som spidsværdi.

36. Hvis Skive Kommune finder det nødvendigt, skal husdyrbruget dokumentere, at grænseværdierne for støj er overholdt, dog højst 1 gang årligt. Dokumentationen skal sendes til

---

<sup>1</sup> Midlingstiden er gennemsnitlig støj over tid kombineret med middelværdien over tid.



tilsynsmyndigheden sammen med oplysninger om driftsforholdene under målingen/beregningen. Målingerne/beregningerne skal udføres og rapporteres som "Miljømåling – ekstern støj" af en enhed, som er optaget på Miljøstyrelsens liste over godkendte laboratorier. Virksomhedens støj skal dokumenteres ved måling eller efter gældende vejledninger fra Miljøstyrelsen, pt. Nr. 6/1984 om Måling af ekstern støj og nr. 5/1993 om Beregning af ekstern støj fra virksomheder.

Målingerne/beregningerne skal foretages på/for de mest støjbelastede områder udenfor virksomhedens grund og under de mest støj belastede driftsforhold - eller efter anden aftale med miljømyndigheden.

### **Støv, lugt og skadedyr**

37. Ventilationen skal holdes ren. Det skal rengøres minimum 1 gang årligt.
38. Foderspild, spild af husdyrgødning og lignende skal fjernes fra udleveringsrum, udenomsarealer og tilkørselsveje, så der ikke opstår støv og lugtgener eller tilhold af skadedyr.
39. Der skal være en god staldhygiejne i stalden. Fodringsanlæg skal holdes rent.
40. Fluebekæmpelse skal ske i overensstemmelse med retningslinjerne fra Institut for Agroøkologi, Aarhus Universitet.
41. Hvis Skive Kommune vurderer, at driften giver anledning til flere støv, lugt eller fluegener end forventet, så skal ejer af husdyrbruget få lavet en handlingsplan om, hvordan generne kan reduceres. Handleplanen skal godkendes af Skive Kommune, og derefter gennemføres. Udgifter til handleplanen og gennemførelse af den skal afholdes af husdyrbruget.

### **Olie, kemikalier og affald**

42. Farlige produkter (kemikalier, insektgifte og olier) og farligt affald skal opbevares i beholdere beregnet til formålet og beholderne skal være tydeligt mærkede med indhold. Oplagspladsen skal være under tag og uden afløb. Den skal være indrettet, så lækage og spild kan opsamles. Der må ikke være risiko for, at spild kan forurene jord og grundvand. Opsamlingskapaciteten skal svare til volumen af den største beholder. Der må ikke være risiko for opsamling af slagregn og sne.

### **Egenkontrol**

43. Der skal føres logbog over:
  - Rengøring og vedligeholdelse af ventilationsanlæg.
  - Kvittering for aflevering af farligt affald.
  - Fluebekæmpelse i stalden i forbindelse med handleplanen jf. vilkår om handleplan for fluebekæmpelse.

#### *Egenkontrol gyllekøling*

44. Der skal indgå en skriftlig aftale med en godkendt montør med VPO certifikat eller tilsvarende certificering om kontrol og service af gyllekølingsanlægget mindst én gang årligt. Den årlige kontrol skal som minimum bestå af følgende: - afprøvning og funktionssikring af trykovervågningssystemet, alarmen samt sikkerhedsanordningen, kontrol af kølekredsens ydelse, aflæsning og registrering af driftstimer.
45. Enhver form for driftsstop skal noteres i logbog med angivelse af årsag og varighed. Tilsynsmyndigheden skal underrettes ved driftsstop, der har en varighed på mere end 8 dage.
46. Registreringen fra logbogen, den skriftlige kontrolaftale, de årlige kontrolrapporter samt øvrige servicereporter, skal opbevares på husdyrbruget i mindst fem år og forevises på tilsynsmyndighedens forlangende.



*Egenkontrol overdækning af gyllebeholdere*

- 47.** Der skal føres en logbog for gyllebeholderen, hvori eventuelle skader på teltoverdækningen noteres med angivelse af dato for skaden samt dato for reparation. Logbogen skal opbevares på husdyrbruget i mindst fem år og forevises på tilsynsmyndighedens forlangende.



## 7. Godkendelse og lovgrundlag

Skive Kommune meddeler hermed godkendelse til at driften af fleksibel svineproduktion og etablering af farestald og fodersiloer på Nyholmvej 2 – 6, 7860 Spøttrup.

Godkendelsen er meddelt på grundlag af oplysningerne i ansøgningen og på ovenstående vilkår, og husdyrbruget skal fremover drives efter disse.

Ansøgningen er behandlet efter husdyrloven og tilhørende bekendtgørelser:

- Lov om husdyrbrug og anvendelse af gødning m.v., nr. 1572 af 20. december 2006, jf. lovbek. nr. 520 af 1. maj 2019.
- Bekendtgørelse om godkendelse og tilladelse m.v. af husdyrbrug, nr. 1261 af 29. november 2019.
- Bekendtgørelse om miljøregulering af dyrehold og om opbevaring og anvendelse af gødning, nr. 760 af 30. juli 2019.

Husdyrbruget er omfattet af § 16 a i husdyrloven.

### Andre ejendomme

Nyholmvej 2 og 6 godkendes samlet i denne godkendelse, da de ligger på samme ejendom. Ansøger driver ikke andre ejendomme med husdyrbrug.

### Lovgivning ved IE-direktivet

Husdyrbruget har mere end 750 stipladser til søer. Derfor er den omfattet af IE-direktivet.

### Miljøledelse

Husdyrbruget skal have miljøledelse. Det betyder, at der skal formuleres en miljøpolitik og fastsættes miljømål. Derudover skal der laves en handleplan for at nå det eller de fastsatte miljømål, og minimum 1 gang årligt skal miljøarbejdet evalueres, og systemet skal gennemgås.

### Oplæring af personale

Den ansvarlige for husdyrbruget skal udarbejde oplæringsmateriale og oplære personalet i følgende:

- Relevant lovgivning.
- Transport og udbringning af husdyrgødning.
- Planlægning af aktiviteter.
- Beredskabsplanlægning og -styring.
- Reparation og vedligeholdelse af udstyr.

Oplæringsmaterialet skal løbende opdateres, og det skal være tilgængeligt for personalet og kunne fremvises for tilsynsmyndigheden på forlangende.

### Regelmæssig kontrol, reparation, vedligeholdelse og beredskab

Der skal udarbejdes og følges en plan for kontrol, reparation og vedligeholdelse af husdyrbruget, inklusiv materiel. Planen skal laves med henblik på at forebygge uheld og have et beredskab for håndtering af uventede emissioner og hændelser.

Planen for regelmæssig kontrol, reparation og vedligeholdelse skal minimum omfatte:

- Gyllebeholdere (for tegn på skader, nedbrydning eller utætheder).
- Gyllepumper, -miksere, -separatorer og -spredere.
- Forsyningssystemer til vand og foder.
- Varme-, køle- og ventilationssystemer samt temperaturfølere.
- Siloer og transportudstyr (f.eks. ventiler og rør).
- Udstyr til drikkevand
- Maskiner til udbringning af husdyrgødning samt doseringsmekanisme- eller dyse

Beredskabsplanen skal som minimum omfatte:

- En plan over husdyrbruget med angivelse af drænsystemer og vandkilder og spildevandskilder.
- Handlingsplaner for håndtering af visse potentielle hændelser (f.eks. brande, utætte eller kollapsede gyllebeholdere, ukontrolleret afstrømning fra møddinger og olieudslip).
- Tilgængeligt udstyr til håndtering af forureningsulykker (f.eks. udstyr til tilstopning af drænrør og opdæmning af grøfter samt oliesug, absorberingsmætter eller ruller til olieudslip).



### **Hændelser eller uheld**

Hvis der sker hændelser eller uheld på husdyrbruget, som påvirker miljø væsentligt, så skal Skive Kommune have besked. Det skal samtidig beskrives, hvilke tiltag der er sket for at begrænse miljøpåvirkningen fra hændelsen eller uheldet.

### **Foder**

Husdyrbrugets udskillelse af kvælstof skal reduceres enten ved at anvende fasefodring tilpasset dyrenes behov i produktionsperioden, reducere indholdet af råprotein ved hjælp af en god aminosyrebalance eller bruges et eller flere fodertilsætningsstoffer, der nedsætter den samlede mængde kvælstof, der udskilles. Husdyrbruget kan anvende en kombination af de nævnte teknikker.

Husdyrbrugets udskillelse af fosfor skal reduceres enten ved at anvende fasefodring tilpasset dyrenes behov i produktionsperioden, eller bruge et eller flere fodertilsætningsstoffer, der nedsætter den samlede mængde fosfor, der udskilles. Husdyrbruget kan anvende en kombination af de nævnte teknikker.

Det skal kunne dokumenteres, at der fodres som ovenfor nævnt. Dokumentationen skal opbevares i 5 år og kunne forevises på forlangende i forbindelse med tilsyn.

### **Energieffektiv belysning**

Husdyrbruget er forpligtet til at anvende energieffektiv belysning i overensstemmelse med reglerne i det til enhver tid gældende bygningsreglement. Dette krav gælder ved ændring eller udskiftning af eksisterende belysningsystem eller belysningsanlæg.

Fakturaer for udskiftning skal gemmes i fem år og kunne forevises på forlangende i forbindelse med tilsyn.

### **Støvemissioner fra staldanlæg**

Husdyrbruget skal enten reducere støvproduktionen fra foder og strøelse, ved at anvende en metode til at binde støv i staldanlæggene eller behandle afgangsluft fra staldanlæggene med et luftrensningssystem.

### **Manglende overholdelse af vilkår**

Hvis der er vilkår i godkendelsen, som der ikke kan overholdes i en kortere eller længere periode, så skal Skive Kommune have besked. Der skal samtidig redegøres for, hvilke tiltag som husdyrbruget foretager, for at vilkårene igen kan overholdes.

### **Årlig indberetning**

Hvert år skal der indberettes egenkontrol til Skive Kommune. Egenkontrollen skal indsendes senest den 31. marts og indeholde dokumentationen for det foregående kalenderår. Dog kan indsendelse undgås, hvis husdyrbruget har haft et tilsyn, hvor egenkontrollen er gennemgået i det seneste kalenderår.

Egenkontrollen skal indeholde:

- Logbøger for eventuel miljøteknologi på ejendommen.
- Dokumentation for miljøledelsessystemet.
- Logbøger over gennemførte kontroller, reparationer, vedligeholdelser og beredskab.
- Dokumentation for overholdelse af fodringskravene.

### **Ophør**

Hvis antallet af stipladser reduceres, så husdyrbruget ikke længere er omfattet af IE-direktivet, så skal Skive Kommune have besked senest 4 uger efter.

I forbindelse med dette, så skal der indsendes en kort beskrivelse af, om der kan være en risiko for, at jorden er forurennet fra driften af husdyrbruget.

Beskrivelsen skal indeholde:

- Hvilke farlige stoffer (olie og kemikalier), som har været anvendt på husdyrbruget.
- Hvordan de farlige stoffer er opbevaret.
- Hvordan de farlige stoffer er blevet brugt.
- Hvordan de farlige stoffer er bortskaffet.

### **Offentliggørelse af ansøgningen**

Ansøgningen er et IE-brug. Derfor har Skive Kommune informeret offentligheden om ansøgningen i lokale ugeaviser den 29. april 2020 med en frist på 2 uger for at komme med bemærkninger eller spørgsmål. Der er også informeret på Skive Kommunes hjemmeside i perioden den 23. april 2020 til den 13. maj 2020.



Skive Kommune har ikke modtaget bemærkninger eller spørgsmål i perioden. Der er ingen, som har anmodet om at få udkast til miljøgodkendelsen tilsendt i høringsperioden.

### **Orientering om udkast til naboer**

Skive Kommune har orienteret naboer og andre berørte om udkastet til godkendelsen til husdyrbruget den 8. juni 2020. Der var frist til at komme med bemærkninger den 8. juli 2020.

### **Miljøkonsekvensrapport**

Husdyrbruget på Nyholmvej 2 - 6 har en ammoniakemission på mere end 3.500 kg/år. Derfor skal husdyrbruget vurderes i forhold til VVM-direktivet. Det er ansøger, der har ansvaret for, at miljøkonsekvensrapporten er fuldstændig og af tilstrækkelig høj kvalitet. På adresse Nyholmvej 2 - 6 er den udarbejdet af konsulent Tina Madsen fra Agri Nord. Miljøkonsekvensrapporten skal belyse de væsentligste miljøkonsekvenser ved husdyrbruget, og hvilke alternativer der er overvejet. Det betyder, at rapporten skal beskrive hvordan, husdyrbruget kan påvirke:

- 1) befolkning og menneskers sundhed
- 2) biologiske mangfoldighed med særlig vægt på kategori 1- og 2-natur samt bilag IV-arter
- 3) jordarealer, jordbund, vand, luft og klima
- 4) materielle goder, kulturarv og landskabet
- 5) samspillet mellem to eller flere af ovenstående faktorer
- 6) sårbarhed i forhold til risici for større ulykker eller katastrofer som følge af ovenstående

På baggrund af rapporten kan Skive Kommune stille vilkår til projektet, så negative miljøkonsekvenser undgås.

Miljøkonsekvensrapporten er gennemgået. Den er indarbejdet i godkendelsen i de enkelte afsnit. Den indeholder beskrivelser og vurderinger i henhold til ovenstående punkter. De enkelte afsnit i miljøkonsekvensrapporten fremgår af godkendelsen, og de bliver hver især efterfulgt af Skive Kommunes vurdering. Der er derfor stillet vilkår til husdyrbruget i denne miljøgodkendelse.

Skive Kommune vurderer herefter, at miljøkonsekvensrapporten er udarbejdet efter husdyrloven. Beskrivelser og vurderinger er fyldestgørende, og med de stillede vilkår vil der ikke være væsentlige negative konsekvenser ved landbruget.

## **8. Dispensation**

Der er ikke søgt om dispensation i forbindelse med denne godkendelse.

## **9. Udnyttelse, kontinuitet og retsbeskyttelse**

### **Udnyttelse**

Godkendelsen til farestalden og fodersiloen skal udnyttes inden 6 år efter, at den er meddelt. Hvis hele godkendelsen ikke udnyttes, så bortfalder den del af godkendelsen, der ikke er udnyttet. Tilladelsen/godkendelsen er udnyttet, når der er indsat mindst 25 % af det mulige antal dyr i staldene.

### **Kontinuitet**

Hvis godkendelsen ikke udnyttes fuldt ud i 3 på hinanden følgende år, så bortfalder den del, der ikke udnyttes. Et produktionsareal bliver udnyttet fuldt ud, når mindst 25 % af arealet udnyttes med mindst 50 % af det mulige indenfor rammerne af dyrevelfærdskrav eller andre relevante krav.

### **Retsbeskyttelse**

Der er 8 års retsbeskyttelse efter at godkendelsen er meddelt. Vilkårene kan dog til enhver tid ændres, hvis der er fremkommet nye oplysninger om forureningens skadelige virkning, hvis forureningen medfører skadevirkninger, der ikke kunne forudses ved godkendelsens meddelelse, eller hvis forureningen i øvrigt går ud over det, som blev lagt til grund ved godkendelsens meddelelse.





## **Revurdering**

Godkendelsen skal revurderes 8 år efter, at den meddelt. Herefter skal den revurderes minimum hvert 10. år. Hvis der vedtages nye BAT-konklusioner for branchen, så skal BAT være implementeret på husdyrbruget senest 4 år efter offentliggørelsen af BAT-konklusionen.

Skive Kommune forventer at revurdere denne godkendelse første gang i 2028.

## **10. Anden lovgivning**

Der er ikke søgt om godkendelse af andre aktiviteter efter husdyrloven eller miljøbeskyttelsesloven.

Vi gør derfor opmærksom på, at godkendelse ikke omfatter tilladelser efter anden lovgivning. Så eventuelle byggetilladelser, afledning af tagvand, afledning af spildevand mm skal søges særskilt.

Der skal bl.a. søges byggetilladelse til farestalden, afledning af tagvand fra farestalden og om tilladelse efter § 19 i miljøbeskyttelsesloven til etablering af gyllekøling til opvarmning af stuehuset.

### **Særligt om simpelt byggeri**

Fra 1. juli 2017 skal der ikke ansøges om byggetilladelse til eksempelvis gyllebeholdere og fodersiloer.

Det er bygherrens ansvar at færdigmelde simpelt byggeri til kommunen, så det kan blive registreret i BBR (Bygnings- og Boligregisteret).



## 11. Høring, offentliggørelse og klagevejledning

### Partshøring af ansøger

Jens Søndergaard har haft udkast til afgørelsen i partshøring fra den 8. juni 2020 til 8. juli 2020. Jens Søndergaard har ikke indsendt bemærkninger til afgørelsen.

### Orientering af naboer

Naboer, der har beboelse på nabomatriklen eller beboelse, der ligger indenfor lugtkonsekvensradius på 1.255 meter fra produktionen er blevet hørt om udkast til miljøgodkendelse om miljøgodkendelse.

Følgende naboer har fået godkendelsen i høring fra den 8. juni 2020 til den 8. juli 2020.

Dalgårdvej 1A	Lundgårdvej 2	Lundgårdvej 11	Nyholmvej 1c
Holstebrovej 476	Lundgårdvej 3	Lundgårdvej 13	Nyholmvej 3
Holstebrovej 478	Lundgårdvej 4	Lundgårdvej 15	Nyholmvej 5
Holstebrovej 480	Lundgårdvej 5	Lundgårdvej 17	Nyholmvej 8
Holstebrovej 482	Lundgårdvej 7	Lundgårdvej 19	Refsgårdvej 2
Lundgårdvej 1	Lundgårdvej 9	Nyholmvej 1	

Skive Kommune har derudover vurderet, om der er flere naboer, der skal orienteres om sagen. Naboer i husdyrlovens forstand defineres som ejere af ejendomme, der matrikulært grænser op til den ejendom, hvorpå anlægget er beliggende. Naboer skal orienteres, med mindre kommunen skønner, at det der er søgt om, har underordnet betydning for naboen. Det er kommunens opfattelse, at såfremt der på de tilstødende matrikler ikke er bebyggelse på både husdyrbrugets og naboens matrikel, så har det ansøgte som udgangspunkt underordnet betydning. Ud fra den betragtning er der ikke foretaget orientering af flere naboer.

Naboen i Nyholmvej 3, 7860 Spøttrup har indsendt bemærkning til byggeriet af fodersiloerne. Nyholmvej 3 ligger lige tæt ved stalde og fodersiloer på Nyholmvej 6. I denne godkendelse bygges siloerne ved Nyholmvej 2. Skive Kommune vurderer derfor, at siloerne ikke vil påvirke beboerne/ejerne af Nyholmvej 3 negativt med støj, lugt eller landskabeligt på grund af afstanden på 700 meter fra Nyholmvej 2.

### Orientering af andre

Følgende interessenter er blevet hørt i 30 dage om udkastet til miljøgodkendelsen.

- Kulturarvsstyrelsen
- Museum Salling
- Embedslægeinstitutionen Midtjylland
- Danmarks Fiskeriforening
- Ferskvandsfiskeriforeningen
- Forbrugerrådet
- Arbejderbevægelsens Erhvervsråd
- Danmarks Naturfredningsforening
- Danmarks Sportsfiskerforbund
- Det Økologiske Råd
- Friluftsrådet
- Dansk Ornitologisk Forening

Interessenterne har ikke indsendt bemærkninger til udkastet i høringsperioden.

### Offentliggørelse

Denne afgørelse bliver annonceret offentligt på Skive Kommunes hjemmeside 9. juli 2020 med en klagefrist på 4 uger.

### Klagevejledning og søgsmål

Hvis du ønsker at klage over denne afgørelse, kan du klage til Miljø- og Fødevareklagenævnet. Klagen skal indgives senest den 6. august 2020.

Du klager via Klageportalen, som du finder via [naevneneshus.dk](http://naevneneshus.dk), [www.borger.dk](http://www.borger.dk) eller [www.virk.dk](http://www.virk.dk). Du logger på Klageportalen med NEM-ID. En klage er indgivet, når den er tilgængelig for Skive Kommune via Klageportalen. Når du klager, skal du betale et gebyr på 900,- kr. for borgere og 1.800,- kr. for virksomheder, organisationer og offentlige myndigheder.



I Klageportalen sendes din klage automatisk først til Skive Kommune. Hvis Skive Kommune fastholder afgørelsen, sender Skive Kommune klagen videre til behandling i nævnet via Klageportalen. Du får besked om videresendelsen.

Miljø- og Fødevareklagenævnet afviser din klage, hvis du sender den uden om klageportalen, medmindre du er blevet fritaget for brug af klageportalen. Hvis du ønsker at blive fritaget for at bruge klageportalen, skal du sende en begrundet anmodning via mail til Miljø- og Fødevareklagenævnet. Nævnet afgør herefter, om du kan fritages for at bruge klageportalen. Se betingelserne for at blive fritaget på <https://naevneneshus.dk>

Du kan få afgørelsen prøvet ved domstolene. Det skal ske senest 6 måneder efter, afgørelsen er meddelt.

### **Liste over interessenter**

- Kulturarvsstyrelsen
- Museum Salling
- Embedslægeinstitutionen Midtjylland
- Danmarks Fiskeriforening
- Ferskvandsfiskeriforeningen
- Forbrugerrådet
- Arbejderbevægelsens Erhvervsråd
- Danmarks Naturfredningsforening
- Danmarks Sportsfiskerforbund
- Det Økologiske Råd
- Friluftsrådet
- Dansk Ornitologisk Forening

#### **Godkendelsen er udarbejdet af:**

Skive Kommune  
Byg og Miljø  
Rådhuspladsen 2  
7800 Skive

Sagsbehandler: Kirsten Brødbæk  
Kvalitetskontrol: Marianne Dyhrberg  
Sagsnummer: 779-2020-12551

#### **Tilsynsmyndighed:**

Skive Kommune  
Byg og Miljø  
Rådhuspladsen 2  
7800 Skive

Med venlig hilsen

Kirsten Brødbæk  
Miljøtekniker

## 12. Beskrivelse og vurdering af husdyrproduktion på Nyholmvej 2 – 6, 7860 Spøttrup

Skive Kommune har i det nedenstående vurderet miljøpåvirkningen ved etableringen af dyreholdet. Beskrivelse af forholdene fremgår af ansøgningen, miljøkonsekvensrapporten og ved supplerende oplysninger. Vurderingerne foretages på baggrund af miljøkonsekvensrapporten, Skive Kommunes oplysninger om natur- og miljøforhold i området, og på områdets sårbarhed over for påvirkninger fra husdyrbruget. Der er inddraget oplysninger fra kommuneplanen og vand- og naturplanerne.

### **Indretning og drift**

I dette kapitel redegøres der for det ansøgte, husdyrbrugets indretning og drift samt beliggenhed i forhold til omgivelserne.

Situationsplanerne over staldanlæg m.v. fremgår af nedenstående figurer. Oplysningerne om produktionsarealet fremgår af husdyrgodkendelse.dk og navngivningen af stalde m.v. refererer til nedenstående situationsplaner.



*Situationsplan Nyholmvej 6, som indtegnet i husdyrgodkendelse.dk*



Situationsplan Nyholmvej 2, som indtegnet i husdyrgodkendelse.dk

### Ansøgt drift

Ansøgningen omhandler udvidelse af staldanlæg, opførelse af to siloer med tørring og udvidelse af dyrehold.

Anlægget er delt i to enheder. Nyholmvej 6, som drives med smågrise og slagtesvin (polte), og Nyholmvej 2, der drives med søer og slagtesvin (polte).

### Ansøgte ændringer:

- Der søges om fortsat produktion af søer, smågrise og slagtesvin (polte). Produktionen skal ske i eksisterende bygninger og i en ny tilbygning (farestald) ved Nyholmvej 2. Tilbygningen er navngivet "10. Ny farestald".
  - Tilbygningen ansøges anvendt til diegivende søer og har et produktionsareal på 481 m<sup>2</sup>. Tilbygningen udløser krav om reduktion af ammoniakemission. Gyllekøling er indsat til reduktion af ammoniakemission fra staldanlægget. Der søges om brug af gyllekøling i "10. Ny Farestald", "4. Farestald" og "2. Drægtighedsstald". 4. Farestald og 2. Drægtighedsstald er forberedt til gyllekøling. Derudover er der eksisterende vilkår til gyllekøling i "11. Smågrisestald Nyholmvej 6".
- Der søges om opførelse af to siloer med en maksimal diameter på 18,24 m og en maksimal højde på 14,58 m. Siloerne skal placeres indenfor det angivne byggefelt.
- Der ansøges endvidere om ændring af dyrehold i dele af anlægget ved Nyholmvej 2. Der ansøges om produktion af løsgående søer, golde og drægtige i "6. Farestald ændres til drægtighedsstald". 6. Farestald anvendes i nuværende drift til diegivende søer på delvis spaltegulv. Grundet ændring



i inventar forøges produktionsarealet fra 270 m<sup>2</sup> til 309 m<sup>2</sup>, da der er væsentligt mindre gangareal i en drægtighedsstald pr. produktionsareal. Der sker ingen ændring i udformning af gyllekanaler.

- Der søges desuden om flex-produktion med "alle svin" i stald 7 hvilket betyder, at der kan produceres 100 % af en dyretype eller en kombination af flere dyretyper. Formålet med flex-produktionen er at optimere produktionen ved at øge fleksibiliteten i forhold til ind- og afgangsvægt.

Ejendommens eksisterende produktionsareal er 7.167 m<sup>2</sup>. Efter den ansøgte udvidelse og ændring af anvendelse bliver det samlede produktionsareal på 7.687 m<sup>2</sup>.

De ansøgte ændringer har til formål at optimere driftsforholdene på ejendommen.

Der er 3 gyllebeholdere ved Nyholmvej 2 til opbevaring af husdyrgødning. Husdyrgødning fra Nyholmvej 6 pumpes til gyllebeholdere på Nyholmvej 2 i eksisterende drift (nudrift). Ansøger antager at husdyrgødningen om kort tid skal afhentes til biogasanlæg direkte fra fortank på Nyholmvej 6. Der er pt ingen fast aftale om afhentning af husdyrgødning til biogasanlæg. Denne ændring vil betyde at antal transporter fra Nyholmvej 6 vil stige med ca. to lastbiltransporter pr uge. Tilsvarende vil antal transporter med husdyrgødning fra Nyholmvej 2 falde, da husdyrgødningen allerede flyttes til anden ejendom.

#### **Nuværende drift**

Den nuværende godkendelse er baseret på en godkendelse fra 2017, hvor der søges om at udvide produktionen til i alt 1.450 årssøer, 50.000 smågrise og 2.850 slagtesvin (polte).

Det lovlige produktionsareal i den nuværende drift udgøres af stiaarealet i de eksisterende stalde, der tilsammen udgør 7.167 m<sup>2</sup>.

Projekttilpasning til den tilladte produktion er teltoverdækning af eksisterende gyllebeholdere samt gyllekøling i "11. Smågrisestald Nyholmvej 6".

Ændring af gulvprofil i stald 6 fra delvis spaltegulv til fulddrænet gulv er ikke gennemført.

#### **8-års drift**

Det er et krav i lovgivningen at merdepositionen af ammoniak til kategori III natur beregnes som forskellen mellem depositionen fra husdyrbruget i ansøgt drift og depositionen fra husdyrbruget i såvel den nuværende drift som 8-års driften. Derfor skal driften for 8 år siden oplyses i ansøgningen.

Produktionsarealerne i 8-års driften svarer til produktionsarealerne i husdyrbrugets nudrift. Den nuværende tilladte produktion er således identisk med driften for 8 år siden.

#### **Historik**

- 22. juli 2009: Nyholmvej 6 blev miljøgodkendt efter husdyrloven til etablering af smågrise- og poltestald. Produktionen på ejendommen blev godkendt til 34.125 smågrise (8 – 32 kg) og 1.368 sopolte (32 – 100 kg).
- 19. maj 2010: Nyholmvej 2 blev miljøgodkendt efter husdyrloven til etablering af ny stald til søer og etablering af ny gyllebeholder. Produktion på ejendommen i eksisterende stalde og den nye sostald blev godkendt til 1.150 årssøer og 2.000 smågrise til 8 kg
- 28. maj 2014: Tillæg til de 2 godkendelser, der samler godkendelserne i en tilladelse og med udvidelse i eksisterende stalde til 1.300 årssøer og 2.000 smågrise 5 – 8 kg på Nyholmvej 2. På Nyholmvej 6 udvides produktionen af smågrise til 42.000 (8 – 30,5 kg) og 1.368 sopolte (30,5 kg – 100 kg).



- 18. december 2017: Tillæg til udvidelse i eksisterende stalde til 1.450 årssøer, 50.000 smågrise (7-31 kg) og 2.850 slagtesvin(polte) (31 – 110 kg.) Miljøgodkendelsen er taget i brug.

**Ibrugtagning:**

Det ansøgte, for så vidt angår eksisterende stalde hvor der ikke foretages fysiske ændringer, tages i brug ved meddelelse af miljøgodkendelsen.

Ændring af stald 6 kan ske uden krav til gyllekøling, og kan dermed tages i brug uden etablering til gyllekøling.

Tilladelse til det ansøgte byggeri og ændring af stald 6 bortfalder, hvis dette ikke er opført og færdigmeldt inden for 6 år.

**Uheld og driftsforstyrrelser****Miljøkonsekvensrapport – Ansøgers oplysninger og vurdering**

Ansøger har forholdt sig til mulige uheld og mulighederne for at forbygge og afbøde virkningerne af uheld i den udarbejdede beredskabsplan.

Sker der uheld der kan medføre alvorlige påvirkninger af natur om miljø vil alarmcentralen straks blive kontaktet. Ligeledes vil kommunens Tekniske Forvaltning efterfølgende blive underrettet.

Derudover vurderes det at den generelle lovgivning har indarbejdet risici for større ulykker og katastrofer, således der ikke sket utilsigtet forurening af det omkringliggende miljø. Det vurderes at brand ikke udgør nogen anden fare for det omkringliggende miljø end hvis det var et parcelhus, da installationerne udgøres af identiske materialer.

Det vurderes således at projektet ikke er sårbart i forhold til ulykker eller større katastrofer.

**Skive Kommunes vurdering**

Der er vilkår til, at der skal være en opdateret beredskabsplan på ejendommen. Skive Kommune vurderer, at ansøger har forholdt sig til uheld og risici i miljøkonsekvensrapporten, og at beredskabsplanen vil sikre, at eventuelle uheld ikke medfører alvorlige skader på natur og miljø.

**Produktionsareal****Miljøkonsekvensrapport – Ansøgers oplysninger og vurdering**

Ejendommens produktionsareal er 7.167 m<sup>2</sup>. Efter den ansøgte udvidelse og ændring af dyrehold bliver det samlede produktionsareal på 7.687 m<sup>2</sup>.

Produktionsarealerne er beregnet ud fra staldtegninger samt oplysninger fra ansøger.

Ved opgørelse af kvadratmeter stiareal, som danner grundlag for resultaterne af beregningerne, skal kun medtages de kvadratmeter som tæller til opfyldelse af velfærdsarealet i stierne. Udlevering hvor der maksimalt er dyr i op til 4 timer indgår ikke i stiareal.

På næste side fremgår opgørelse over stiarealer.

Der er i beregningerne valgt at søge som en FLEX-model i 323 kvm af stald "7. Smågr. Polte" med "alle svin". Det betyder, at der kan produceres 100 % af en dyretype eller en kombination af flere dyretyper. Resultaterne af lugt- og ammoniak bidrag samt krav til reduktion af ammoniak (BAT) er baseret på den dyretype som giver højeste belastning/krav. Dvs. det er ikke nødvendigvis samme dyretype som definerer bidrag til lugt og ammoniak samt krav til BAT.



Dyretype og staldsystemer som indgår i flexgruppen
Alle svin; Fulddrænet gulv (kummer under hele arealet)
Søer, diegivende. Kassestier, fuldspaltegulv
Søer, gølle og drægtige. Individuel opstaldning, fuldspaltegulv
Smågrise. Drænet gulv + spalter (50 %/ 50%)
Slagtesvin. Drænet gulv + spalter (33 %/ 67%)

Oversigt over flexgrupper (fra husdyrgodkendelse.dk)

I forhold til beregning af krav om BAT samt lugt og ammoniak fra anlægget indgår den dyretype som medfører den højeste belastning. Det betyder at beregninger i forhold til krav om BAT, lugt og ammoniak for ansøgninger hvori der indgår flex altid vil være en worst case beregning.

Det er ikke nødvendigvis den samme dyretype som indgår i beregning af hhv. lugt, ammoniak samt krav til BAT.

Ressourceforbruget og produktion af husdyrgødning er forskellig for smågrise og slagtesvin. I nedenstående tabel er ressourceforbruget opgjort pr. m<sup>2</sup> for hhv. smågrise og slagtesvin.

In- og output pr. kvadratmeter produktionsareal (2020)	Smågrise	Slagtegrise
Antal stier	3,33	1,54
Produceret enheder	19,83	5,71
Tilvækst kg	484	468
Foderforbrug	910 FE / 864 kg	1306 FE / 1241 kg
- Tilskudsfoder / korn*	285 kg / 579 kg	273 kg / 968 kg
Energi kW	233	80
Vandforbrug m <sup>3</sup>	3	3,2
Gødning m <sup>3</sup>	2,66	3,14
- Fosfor i gødning	2,37 (39,4 % af total P)	3,64 (60,6 % af total P)
Transport dyr, antal	0,067	0,04

Af tabellen ses at ressourcebehovet pr kvadratmeter produktionsareal er tæt på identiske for produktion af smågrise og slagtesvin. Dog er energiforbrug ved smågriseproduktion væsentligt højere end energiforbruget for produktion af slagtesvin, da smågriseproduktion forudsætter et opvarmet staldrum. Varmbehovet aftager med øget vægt.

I beskrivelser over ressourceforbrug og påvirkninger er der for så vidt angår den ansøgte fleksible produktion (323 m<sup>2</sup> i 7. smågrise-stald) taget afsæt i ressourcebehovet og påvirkninger i relation til slagtesvineproduktion.





Tabel over produktionsareal fordelt på staldafsnit

Staldafsnit	Dyretype	stier	Stidgbde brutto (m)	Stibredde brutto (m)	Fradragsareal	Areal	Kommentar	Ansoegt	Nudrift	8 års drift
1. Løber/Drægtighedsstald (gl dr)	Søer, golde og drægtige. Løsgående, delvis spaltegulv	4	1,5	5,78	Inkl. krybbe (ca. 30 x 25 cm)	34,68	Omegang	X	X	X
	Søer, golde og drægtige. Løsgående, delvis spaltegulv	264 stier. 4 rækker á 66	3,5 + 2	42,9	Mål eksklusiv 30 cm krybbe	943,8	Storstier	X	X	X
2. Drægtighedsstald (2010)	Søer, golde og drægtige. Løsgående, delvis spaltegulv	14 stier	2,85	2,1	0,342 m <sup>2</sup> pr. sti	79,3	Sygestier	X	X	X
	Søer, golde og drægtige. Løsgående, delvis spaltegulv	5 sektioner med 41 stier	7,8	14,95	35 cm i begge sider (stidgbde)	531		X	X	X
3. Poltestald	Slagtesvin. Drænet gulv + spalter (33 %/ 67%)	6 sektioner med 43 stier	7,8	15,6	35 cm i begge sider (stidgbde)	685		X	X	X
		20	2,5	4,8	0,2 x 4,8 = 0,96 m <sup>2</sup> pr. sti	220,8				X
		20	2,5	4,8	0,2 x 4,8 = 0,96 m <sup>2</sup> pr. sti	220,8		X	X	
		18	2,5	2,7	0,32 x 2,5 = 0,8 m <sup>2</sup> pr. sti	107,1		X	X	X
4. Farestald (2010)	Søer, diegivende. Kassestier, fuldspaltegulv	1	3	2,7	0,32 x 2,7 m	7,236		X	X	X
		162	2,7	1,65	Inkl. krybbe	721,71		X	X	X
5. Farestald	Søer, diegivende. Kassestier, delvis spaltegulv	96	2,6	1,55	Inkl. krybbe	386,88		X	X	X
6. Farestald ændres til drægtighedsstald	Søer, diegivende. Kassestier, delvis spaltegulv	72 Stier	1,5	2,5	Inkl. krybbe	270	Tidligere søgt ændret fra delvis til fuldspaltegulv.			X
	Søer, golde og drægtige. Løsgående, delvis spaltegulv	Erbuttoareal	11,14	37	1 gang á 1,3 m x 37 m = 48,1 m <sup>2</sup> . 1 gang á 1,5 x 37 m = 55,5 m <sup>2</sup>	308,58	Ansøgt (bruttoareal ekskl. fradragsarealer)	X		
7. Smågr polte	Fleggruppe. Alle svin; Fulldrænet gulv (kummer under hele arealet)	36	2,3	3,9	Inkl. krybbe (30 cm)	322,32	6 sektioner med 6 stier	X	X	X
		12	2,3	3,9	Inkl. krybbe	107,64	2 sektioner med 6 stier - smågrise	X	X	X
8. Løbeafdeling gylte	Søer, golde og drægtige. Individuel opstaldning, delvis spaltegulv	108	1,92	0,65	Inkl. krybbe	134,784		X	X	X
9. Drægtighedsstald gylte	Søer, golde og drægtige. Individuel opstaldning, delvis spaltegulv	64	1,92	0,65	Inkl. krybbe	79,872		X	X	X
	Søer, golde og drægtige. Løsgående, delvis spaltegulv	12 bokse	3,3	3,95	35 cm krybbe fratrækkes i stibredde	142,56		X	X	X
10. Ny farestald	Søer, diegivende. Kassestier, fuldspaltegulv	108 stier	1,65	2,7	Inkl. krybbe	481,14		X		
11. Smågriseald	Smågrise. Toklimastald, delvis spaltegulv	192	4,55	2,3		2009,28		X	X	X
	Slagtesvin. Drænet gulv + spalter (33 %/ 67%)	44	2,3	3,96		400,75		X	X	X

Som det ses af ovenstående tabel, forøges produktionsarealet i staldafsnit 6. med 39 m<sup>2</sup> end hidtil godkendt. Forøgelsen skyldes ændring i inventar. Der sker ingen ændring i gulvtypen.

Størrelsen af hhv. produktionsareal og overfladeareal af gødningsopbevaringsanlæg samt det aktuelle staldsystem og evt. anvendte teknologier danner grundlag for resultaterne af lugt og ammoniakberegningerne i Husdyrgodkendelse.dk.

Produktionsareal, staldsystem, dyretype samt evt. anvendt miljøteknologi til reduktion af ammoniakemission er sammenstillet i nedenstående oversigt for hver af de 3 drifter; 8-årsdriften, den nuværende drift og ansøgt drift fremgår af nedenstående skema.

Overfladeareal af gødningsopbevaringsanlæg og anvendt teknologi fremgår af afsnit "2.1.2. Håndtering og opbevaring af husdyrgødning".

### Miljøteknologi

Der er i tidligere miljøgodkendelse anvendt foderoptimering som miljøteknologi. Det er BAT at fodre dyr med successivt foder (fasefodring), hvilket er implementeret i generelle regler for IE-brug med lovændring pr. 1. januar 2020. Vilkår til fodringstildeling er derfor ikke længere relevante.

Udvidelse af ejendommens anlæg med staldafsnit 10 medfører at der er krav til yderligere implementering af miljøteknologi. I nedenstående tabel er vist hvilke teknologier som anvendes i staldanlægget.

I den eksisterende tilladelse er der stillet vilkår til teltoverdækning af de tre eksisterende lagertanke på ejendommen. Det krav fastholdes ved denne godkendelse.



Tabel over anvendt miljøteknologi fordelt på staldafsnit

Staldafsnit	Dyretype	Stiareal	Teknologi	Ansøgt	Nudrift	8 års drift
1. Løbe/Drægtighedsstald (gl dr)	Søer, gølle og drægtige. Løsgående, delvis spaltegulv	35	-	X	X	X
	Søer, gølle og drægtige. Individuel opstaldning, delvis spaltegulv	944	-	X	X	X
2. Drægtighedsstald (2010)	Søer, gølle og drægtige. Løsgående, delvis spaltegulv	79	-		X	X
	Søer, gølle og drægtige. Løsgående, delvis spaltegulv	1196	-		X	X
	Søer, gølle og drægtige. Løsgående, delvis spaltegulv	79	Gyllekøling 11% effekt på NH <sub>3</sub>	X		
	Søer, gølle og drægtige. Løsgående, delvis spaltegulv	1196	Gyllekøling 11% effekt på NH <sub>3</sub>	X		
3. Poltestald	Slagtesvin. Drænet gulv + spalter (33 %/ 67%)	221	-			X
	Slagtesvin. Delvis spaltegulv, 25 - 49 % fast gulv	114	-			X
		335	-	X	X	
4. Farestald (2010)	Søer, diegivende. Kassestier, fuldspaltegulv	722	-		X	X
	Søer, diegivende. Kassestier, fuldspaltegulv	722	G Gyllekøling 11% effekt på NH <sub>3</sub>	X		
5. Farestald	Søer, diegivende. Kassestier, delvis spaltegulv	387	-	X	X	X
6. Farestald ændres til drægtighedsstald	Søer, diegivende. Kassestier, delvis spaltegulv	270	-		X	X
	Søer, gølle og drægtige. Løsgående, delvis spaltegulv	309	-	X		
7. Smågr polte	Slagtesvin. Drænet gulv + spalter (33 %/ 67%)	323	-		X	X
	Flexgruppe: Alle svin; Fulldrænet gulv (kummer under hele arealet)	323	-	X		
	Smågrise. Toklimastald, delvis spaltegulv	108	-	X	X	X
8. Løbeafdeling gylte	Søer, gølle og drægtige. Individuel opstaldning, delvis spaltegulv	135	-	X	X	X
9. Drægtighedsstald gylte	Søer, gølle og drægtige. Individuel opstaldning, delvis spaltegulv	80	-	X	X	X
	Søer, gølle og drægtige. Løsgående, delvis spaltegulv	143	-	X	X	X
11. Smågrisestald Nyholmvej 6	Smågrise. Toklimastald, delvis spaltegulv	2009	Gyllekøling	X	X	X
	Slagtesvin. Drænet gulv + spalter (33 %/ 67%)	401	Gyllekøling	X	X	X
10. Ny farestald	Søer, diegivende. Kassestier, fuldspaltegulv	481	Gyllekøling 11% effekt på NH <sub>3</sub>	X		

### Håndtering og opbevaring af husdyrgødning

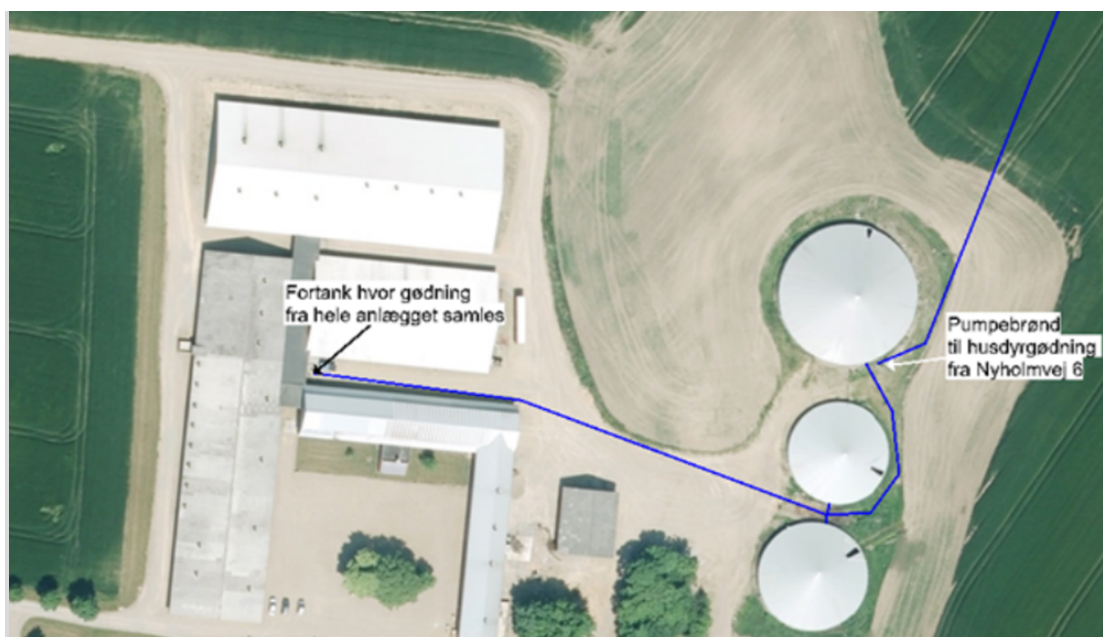
På Nyholmvej 2 er der tre gyllebeholdere. Gylle fra Nyholmvej 6 pumpes til gyllebeholderne via gylleledning. Denne pumpning vil delvis erstattes med direkte afhentning af husdyrgødning i lastbil fra Nyholmvej 6 til biogasanlæg.

Overfladearealet på lagertankene er opgjort efter indtegning i husdyrgodkendelse.dk. Mindre afvigelser i overfladearealet vil ikke have betydning, da teltoverdækningerne allerede er vilkårsat som BAT, og dermed ikke påvirker krav i dette projekt. Derudover er merbelastning af kategori 3 natur eller øvrig naturudpegning 0 kg N/ha/år, og en lille ændring i fordampning fra lageret vil således ikke være udslagsgivende.

Gyllebeholderene er ikke beliggende indenfor 100 meter af en grøft/sø eller i risikoområde. Der er således ikke krav til gyllealarm; beholderbarriere eller terrænændring.



Oversigtsfoto, Rørføring til husdyrgødning



Oversigtsfoto, rørføring til husdyrgødning og gyllebeholdere

Beholder	Kapacitet (m <sup>3</sup> )	Overfladeareal (m <sup>2</sup> )	Drift	Teknologi vilkår	Yderligere krav
Gyllebeholder	6.000 m <sup>3</sup>	1.103 m <sup>2</sup>	Ansøgt drift	Telt	-
			Nudrift	Telt	-
			8 års drift	Telt	-
Gyllebeholder	2.800 m <sup>3</sup>	655 m <sup>2</sup>	Ansøgt drift	Telt	-
			Nudrift	Telt	-
			8 års drift	Telt	-
Gyllebeholder	2.390 m <sup>3</sup>	602 m <sup>2</sup>	Ansøgt drift	Telt	-
			Nudrift	Telt	-
			8 års drift	Telt	-
Fortank	30 m <sup>3</sup>	7 m <sup>2</sup>	Ansøgt drift	Telt	-
			Nudrift	Telt	-
			8 års drift	Telt	-
Kanaler	2000 m <sup>3</sup>		Ansøgt drift		
			Nudrift		
			8 års drift		
<b>I alt</b>	<b>13.220 m<sup>3</sup></b>				

Der er en fysisk lagerkapacitet på 11.190 m<sup>3</sup> i lagertanke og 30 m<sup>3</sup> i fortanke dertil kommer 2.000 m<sup>3</sup> i gyllekanaler. Der er således en samlet kapacitet på 13.220 m<sup>3</sup>.

#### Forventet gødningsproduktion

Årsgødningsproduktionen pr. m<sup>2</sup> sti er 2,66 m<sup>3</sup> for smågrise og 3,14 m<sup>3</sup> for slagtegrise.

Anlæggets samlede produktionsareal til smågrise udgør 2.117 m<sup>2</sup>. Gødningsproduktionen for smågrise er således 5.631,22 m<sup>3</sup>.

Anlæggets samlede produktionsareal til slagtegrise udgør 1.059 m<sup>2</sup>. Gødningsproduktionen for slagtegrise er således 3.325,26 m<sup>3</sup>.



Det resterende ansøgte stiareal giver en mulig produktion på 1.450 årssøer. Der er en gødningsproduktion på 6,2 tons pr. årssø. Det giver en forventet årsgødningsproduktion på 8.990 m<sup>3</sup>.

På ejendommen er der en normproduktion af husdyrgødning på 17.986,48 m<sup>3</sup>. Da hele lageret er overdækket kan normen for gødningsproduktionen reduceres med 10 % til 16.151,83 m<sup>3</sup>.

Ved 9. mdr. lagerkapacitet kræves 12.113,87 m<sup>3</sup> lagerkapacitet. Bedriften råder over et opbevaringslager på 13.220 m<sup>3</sup>. Kravet om 9 mdr. lagerkapacitet er derved overholdt.

### Håndtering

Husdyrgødningen bliver opbevaret og håndteret efter bestemmelserne i husdyrgødningsbekendtgørelsen.

Gylle ledes i lukkede rørføringer til fortank og pumpes til gyllebeholder.

Omrøring af gyllebeholderne sker kun i forbindelse med at disse tømmes forud for udspredning. Dette er med til at mindske lugtgener fra oplagring af gyllen. Husdyrgødningen bliver opbevaret og håndteret efter bestemmelserne i husdyrgødningsbekendtgørelsen, hvilket anses for BAT.

Der drives markdrift fra anden ejendom Nyholmvej 1. Der sker dog vask af maskiner, påfyldning af olie og vask af maskiner på vaskeplads vej Nyholmvej 2.

Husdyrgødning fra produktionen anvendes på egne marker under bedriften. Herudover afsættes der husdyrgødninger til andre markbrug og biogasanlæg.

### Skive Kommunes vurdering

Miljøkonsekvensrapporten beskriver staldene, produktionsarealet og teknologien i staldene. Skive Kommune har ikke yderligere bemærkninger til beskrivelserne.

Vilkår er stillet til produktionsareal og dyretype. Derudover stilles vilkår til overdækning af gyllebeholdere, stalddtype og gyllekøling i de enkelte stalde.

Drivgange, opsamlingsarealer, udleveringsrum og andre lignende områder (der ikke medregnes som produktionsareal) skal rengøres effektivt efter, at dyrene har forladt arealet. Rengøringen skal foretages senest:

- 4 timer efter, at dyrene har forladt arealet, hvis dyrene har daglig adgang til arealet.
- 12 timer efter, at dyrene har forladt arealet, hvis dyrene ikke har daglig adgang til arealet.

### Bygningmæssige ændringer og anlægsarbejde

Der søges om tilladelse til opførsel af et nyt staldafsnit. Tilbygningen er jf. situationsplanen navngivet "10. Ny farestald", og har et produktionsareal på 481 m<sup>2</sup>. Tilbygningen er ca. 20,6 m lang, 33,8 m bred og 6 m høj. Tilbygningen planlægges opført i forlængelse af eksisterende staldafsnit 4. Farestald (2010). Tilbygningen planlægges opført med væg i neutrale farver og ikke reflekterende lyst tag.

Der søges endvidere om opførsel af to amerikaner siloer med en maksimal diameter på 18,24 m og en maksimal højde på 14,58 m. Siloerne skal placeres indenfor det angivne byggefelt. Byggefeltet har en størrelse på 43,2 x 51,6 m. Den endelige placering og størrelse af siloerne fastlægges i forbindelse med byggeansøgning. Eksisterende maskinhus indenfor byggefeltet forsøges bibeholdt.

Der sker ingen godkendelsespligtige ændringer på eksisterende anlæg. Gulvtyperne og kanaludformningen er uændret med denne ansøgning.

### Erhvervsmæssig nødvendighed

Strukturudviklingen i Danmark går mod større og færre landbrug. I tråd med dette ønskes produktionen på det ansøgte husdyrbrug udvidet og effektiviseret.



Husdyrproduktionens nuværende driftsforhold er i disharmoni, og opførelse af en ny farestald, vil markant forbedre produktionsvilkårene og dyrevelfærdet i husdyrbruget. Opførelse af nyt siloanlæg vil ligeså forbedre husdyrbrugets produktionsvilkår.

Efter nævnets praksis kan opførelse af en stald på et husdyrbrug være erhvervmæssigt nødvendig for ejendommens drift, hvis byggeriet knytter sig til bedriftens husdyrproduktion, og ikke ligger udover sædvanlig størrelse og kapacitet i forhold til ejendommens ansøgte dyrehold og landbrugsareal.

Det nye staldafsnit er erhvervmæssigt nødvendigt, da kapaciteten i de eksisterende staldafsnit er fuldt udnyttet. Tilbygningen er således ikke dimensioneret ud over behov for ejendommen, og opføres i tilknytning til eksisterende byggeri. Det vurderes at hverken ejendommen eller det nye staldafsnit kan defineres som en "meget stor landbrugsbygning med industriel karakter".

## **Afstandskrav og landskabelige værdier**

### **Miljøkonsekvensrapport – Ansøgers oplysninger og vurdering**

#### **Landskab**

Nyholmvej 2 og 6 ligger i Midtsalling, som er de åbne vidder, industrilandbrugenes og vindmøllernes land. Jorden er frugtbar lerjord, terrænet er jævne plateauer og der er derfor høj opdyrkningsprocent. Kun få landskabstræk adskiller det ene sted fra det andet oplevelsesmæssigt. Kommunens byer ligger i Midtsalling og kirkerne ses langvejs fra i det åbne agerland. Landskabstypen ved Nyholmvej 2 og 6 er en storformet bakke med vindmøller og gårde i drift. Det er et åbent område med få hegn og høj opdyrkningsprocent.

Ejendommen er beliggende i det åbne land, ca. 2,4 km øst hhv. sydøst for Ramsing (byzone). Rettrup er nærmeste samlede bebyggelse placeret ca. 1100 meter sydøst for Nyholmvej 2. I forhold til Nyholmvej 2 er nærmeste beboelse uden landbrugspligt (Lundgårdvej 15) placeret ca. 510 meter øst for bruget. For Nyholmvej 6 er nærmeste nabobeboelse (Nyholmvej 3) placeret ca. 122 meter vest for staldbygningen. Skærmende beplantning omkring bygningen er etableret.

Den ansøgte staldsektion har et bruttoareal på ca. 697 m<sup>2</sup> og vil blive bygget i tilknytning til eksisterende anlæg. Den ansøgte stald vil blive bygget i øst/vestgående retning og med neutral farve væg samt tag i lyse farver, ligesom den eksisterende stald, der forlænges.

Der findes ikke alternative placeringer til den nye staldsektion, som er driftsmæssigt optimale i forhold til den ansøgte placering. Udvidelsen skal af produktionshensyn ske i tilknytning til eksisterende farestalde. Såfremt farestalden placeres væk fra ejendommen, vil produktionsforholdene og dyrevelfærdsforholdene forringes. Der er således ikke vurderet på alternative placeringer. Den valgte placering vil ligeledes ikke ændre væsentligt på ejendommen udtryk i landskabet.

De ansøgte siloer placeres i tilknytning til eksisterende byggeri. Siloerne vil være delvist skjult mod vest af eksisterende byggeri, mod syd af træer og mod øst af eksisterende gyllebeholdere.

Ca. 270 m vest for Nyholmvej 2 findes naboejendommen Nyholmvej 1 (landbrugsejendom). Den ansøgte tilbygning vil være synlig fra Nyholmvej, men ikke fra Nyholmvej 1, da denne er omgivet af læbælter (træer).

Tilbygningen kræver at del af intern vej parallelforskydes med ca. 15 m ind på nærliggende mark.

#### **Forhold til Kommuneplan**

Ejendommen ligger i et område, der ifølge kommuneplanen har følgende udpegninger:



Udpegning	Bemærkning
Særlig værdifuldt landbrugsområde	<p>Udpegningen har til formål at forhindre byggeri eller anlæg, som forhindrer eller vanskeliggør den jordbrugsmæssige udnyttelse, medmindre en samlet samfundsmæssig afvejning tilsiger dette.</p> <p>Det ansøgte hindrer ikke, at der sker en fremtidig udnyttelse af den omkringliggende landbrugsjord.</p> <p>Det ansøgte kan tillades i overensstemmelse med retningslinjerne for særlig værdifulde landbrugsområder.</p>
Vandforsyningsområder	<p>Ejendommen er placeret i vandindvindingsområde til alment vandværk – Skive Vand A/S.</p> <p>Ejendommen ligger i område med drikkevandsinteresser, men uden for område med særlige drikkevandsinteresser.</p> <p>Det ansøgte er ikke i konflikt med udpegningen.</p>

### Bygge- og beskyttelseslinjer

Nye anlægsdeles placering i forhold til beskyttelseslinjer er opsummeret i nedenstående tabel.

Beskyttelseslinje	Ligger det ansøgte inden for beskyttelsen?		
	Nej	Ja	Delvis
Søbeskyttelseslinje	<input checked="" type="checkbox"/>	<input type="checkbox"/>	<input type="checkbox"/>
Åbeskyttelseslinje	<input checked="" type="checkbox"/>	<input type="checkbox"/>	<input type="checkbox"/>
Skovbyggelinje	<input checked="" type="checkbox"/>	<input type="checkbox"/>	<input type="checkbox"/>
Kirkebyggelinje	<input checked="" type="checkbox"/>	<input type="checkbox"/>	<input type="checkbox"/>
Klitfredning	<input checked="" type="checkbox"/>	<input type="checkbox"/>	<input type="checkbox"/>
Strandbeskyttelseslinje	<input checked="" type="checkbox"/>	<input type="checkbox"/>	<input type="checkbox"/>
Kystnærhedszone	<input checked="" type="checkbox"/>	<input type="checkbox"/>	<input type="checkbox"/>
Fortidsmindebeskyttelseslinje	<input checked="" type="checkbox"/>	<input type="checkbox"/>	<input type="checkbox"/>
Beskyttelse sten- og jorddiger	<input checked="" type="checkbox"/>	<input type="checkbox"/>	<input type="checkbox"/>

Byggefelterne for det ansøgte byggeri ligger ikke indenfor bygge- og beskyttelseslinjer.

Fredede områder, Natura 2000	Sammenfald med byggefelt ja/nej
Natura 2000 områder	Nej. Nærmeste Natura 2000 område findes 3,5 km mod sydvest. Habitatområde nr. 32 Sønder Lem Vig og Geddal Strandenge.
Fredede områder	Nej
Kulturarvsarealer	Nej

### Vurdering af landskabs- og planmæssige forhold

Det vurderes, at det nye byggeri visuelt vil blive opfattet som en samlet enhed med det eksisterende anlæg. De planlagte siloer placeres mellem eksisterende byggeri og er delvist skjult af eksisterende byggeri, og vil ikke medføre en væsentlig ændring ift. den landskabsmæssige oplevelse af området. Da den ansøgte staldudvidelse er af mindre karakter i forhold til eksisterende byggeri, og vejflytningen placeres i nuværende terræn vurderes det, at det ansøgte samlet set ikke medfører væsentlige ændringer på det omkringliggende landskab.

Det vurderes, at det ansøgte, kan tillades i overensstemmelse med kommuneplanens udpegninger og retningslinjer.



Det ansøgte vurderes ikke at være i strid med Natura 2000 områder, fredede områder, eller kulturarvsarealer.

### Generelle afstandskrav (§§ 6 og 8)

Afstandene til de i Husdyrbrugslovens §§ 6 og 8 nævnte områder fremgår af nedenstående tabeller. Afstandskravene i Lovens § 6 har karakter af forbudszone. Afstandskravene i §8 skal overholdes ved udvidelser eller ændringer af husdyranlæg og gødnings- og ensilageopbevaringsanlæg på husdyrbrug, der kan medføre forøget forurening.

Afstande og afstandskrav jf. husdyrbrugsloven § 6			
	Afstandskrav	Placering	Aktuel afstand
Eksisterende eller ifølge kommuneplanens rammedel fremtidigt byzone- eller sommerhusområde	50 m	Ramsing By	Ca. 2,4 km
Område i landzone, der i lokalplan er udlagt til boligformål, institution, rekreative formål etc.	50 m		>4 km
Nabobeboelse	50 m	Nyholmvej 3 (stald 11) Nyholmvej 1 (Stald 10)	125 m 272 m

Afstande og afstandskrav jf. husdyrbrugsloven § 8		
	Afstandskrav	afstand
Ikke-almene vandforsyningsanlæg	Min. 25 m	244 m
Almene vandforsyningsanlæg	Min. 50 m	2,1 km
Vandløb, herunder dræn og søer	Min. 15 m	637 m
Offentlig vej og privat fællesvej	Min. 15 m	68 m
Levnedsmiddelvirksomhed	Min. 25 m	>25
Beboelse på samme ejendom	Min. 15 m	16 m
Naboskel	Min. 30 m	75 m

Alle afstandskrav ift. husdyrbrugslovens §6 og §8 kan overholdes.

### Skive Kommunes vurdering

Afstandskrav og de landskabelige værdier er beskrevet og vurderet i Miljøkonsekvensrapporten. Skive Kommune har ikke yderligere bemærkninger til det og vurderer, at placeringen af tilbygningen og fodersiloerne overholder afstandskravene og ikke påvirker landskabet væsentligt.

Der søges om at bygge til farestalden. Ejendommen er en so-ejendom, og derfor er farestalden erhvervsmæssigt nødvendigt til produktionen.

På Nyholmvej 6 er vilkår til afskærmende beplantning stillet i tidligere miljøgodkendelse. Der sker ingen ændringer, og vilkåret er derfor stadig gældende.

De tre gyllebeholdere ligger i tilknytning til staldene på Nyholmvej 2. Skive Kommune vurderer, at de er erhvervsmæssigt nødvendige for driften på ejendommen, og der stilles ikke vilkår til afskærmende beplantning, da der ligger øvrige bygninger mellem vejen og gyllebeholderne.

De nye fodersiloer på Nyholmvej 2 ligger mellem staldene og gyllebeholderne, og staldene ligger mellem fodersiloerne og vejen. Derfor er det ikke relevant at stille vilkår til afskærmende beplantning ved fodersiloerne. Fodersiloerne bliver dog væsentlig højere end staldbygningerne, og derfor er der vilkår til, at de skal opføres i ikke-reflekterende materialer.





Skive Kommune vurderer, at det er en landbrugsejendom med erhvervsmæssigt husdyrhold, hvor staldene er indrettet til søer og smågrise.

## Kulturmiljø

### Skive Kommunes vurdering

Der ligger en del rundhøje i området ved Nyholmvej 2 – 6. Den nærmeste ligger umiddelbart nord for drægtighedsstald 2010. Rundhøjene er undersøgt og vurderet af kulturstyrelsen.

I forbindelse med byggeri i 2010 blev der fundet ganske få nedgravninger i form af bl.a. en kogegrube og en affaldsgrube. Ud fra skårene dateres fundet til førromersk jernalder. Skive Museum vil derfor overvåge byggeri af stald og siloer.

Bygge- og beskyttelseslinjer er beskrevet i miljøkonsekvensrapporten i ovenstående afsnit. Skive Kommune har ikke yderligere bemærkninger til kulturmiljøet.

Skive Kommune vurderer, at kulturmiljøet er beskyttet, når Skive Museum overvåger byggeriet af den nye stald.

## BAT - Ammoniak

### Miljøkonsekvensrapport – Ansøgers oplysninger og vurdering

Den vejledende grænseværdi for ammoniaktab (emissionsgrænseværdien) pr. år opnåelig ved anvendelse af bedste tilgængelige teknik (BAT) er beregnet i husdyrgodkendelse.dk. Den samlede BAT beregning fremgår af nedenstående tabel.

Samlet BAT beregning  			
	Stalde	Lagre	Total
Samlet BAT krav (kg NH <sub>3</sub> -N /år)	8397	474	8871
Faktisk emission (kg NH <sub>3</sub> -N /år)	8396	474	8870
Forskel (kg NH <sub>3</sub> -N /år)	-	-	1
Vejledende BAT Overholdt?	-	-	Ja

Beregningen er foretaget i en scenarieberegning i husdyrgodkendelse.dk skemanummer 218640.

Beregningen er lavet for det ansøgte projekt med nugældende vilkår til teltoverdækning samt gyllekøling i staldafsnit 11.

Ansøgningen omhandler også opførelse af nyt staldafsnit "10. Ny farestald". Tilbygningen har et produktionsareal på 481 m<sup>2</sup>. Denne ændring kræver opstart af gyllekøling i staldafsnit 2, 4 og 10 samt øget effekt i staldafsnit 11.

Beregninger af gyllekøling:			
<b>X =</b>	W/m <sup>2</sup> gyllekumme	12,70 % køle effekt for 8760 timer	X er lig med køleeffekten i W/m <sup>2</sup>
	16,17		
Indtast i de gule felter diverse tal der svarer til ejendommens faktiske mål/tal for kummerareal m.v.			
<b>Kummeareal i m<sup>2</sup>:</b>	1930		
<b>Varmepumpens køleydelse:</b>			
<b>Varme der udvindes fra gyllen:</b>	31208,1 Watt =		31,2081 kW
<b>Køle effekt årligt i kWh:</b>			273382,96 kWh



Effekt af gyllekølingsanlæg i staldafsnit 11 som følge af udvidelse med staldafsnit 10.

For øvrige staldafsnit er BAT-kravet uændret i forhold til godkendelsen fra 2017. Dvs. at indtil staldafsnit 10 tages i brug er BAT-niveauet for det eksisterende anlæg gyllekøling i staldafsnit 11 med en effekt på 16,03 W/m<sup>2</sup> samt teltoverdækning på de tre gylletanke.

Ansøgningen omhandler ændring af produktion i staldafsnit 6, hvor produktionen ændres fra diegivende søer til søer, gøde og drægtige. Med ændringen forøges produktionsarealet fra 270 m<sup>2</sup> til 309 m<sup>2</sup>. Denne ændring medfører ingen øget krav til BAT eller krav til implementering af miljøteknologi.

BAT-niveauet for ammoniak ved ibrugtagning af staldafsnit 10 opfyldes således ved valg af:

- Uændret gyllekummeprofil i eksisterende staldafsnit
- Gyllekøling i staldafsnit 11. Smågrisestald Nyholmvej 6 med en effekt på 16,17 W/m<sup>2</sup>
- Gyllekøling i staldafsnit 2, 4 og 10 Ny Farestald med en effekt på 11 %.
- Der anvendes endvidere telt på de eksisterende tre gyllebeholdere.

BAT-beregningen for ansøgt produktion er baseret på nedenstående forudsætning om eksisterende og nye/renoverede staldafsnit.

BAT krav opnåelig ved anvendelse af BAT for nye og eksisterende stalde				
Staldnavn	Navn på dyretype og staldsystem eller flexgruppe	Forudsætning for BAT-beregning	BAT krav ved ny stald (kg NH <sub>3</sub> -N / (m <sup>2</sup> · år))	BAT krav ved eksisterende stald (kg NH <sub>3</sub> -N / (m <sup>2</sup> · år)) <sup>c</sup>
6. Farestald ændres til drægtighedsstald	Søer, gøde og drægtige. Løsgående, delvis spaltegulv	Eksisterende staldafsnit, BAT-krav fastsat i tidligere afgørelse	0,70 - 0,87 <sup>b</sup>	1,20
11. Smågrisestald Nyholmvej 6	Slagtesvin. Drænet gulv + spalter (33 %/ 67%)	Eksisterende staldafsnit, BAT-krav fastsat i tidligere afgørelse	1,06 - 1,62 <sup>b</sup>	2,30
11. Smågrisestald Nyholmvej 6	Smågrise. Toklimastald, delvis spaltegulv	Eksisterende staldafsnit, BAT-krav fastsat i tidligere afgørelse	0,50 - 0,58 <sup>b</sup>	0,56
1. Løbe/Drægtighedsstald (gl dr)	Søer, gøde og drægtige. Individuel opstaldning, delvis spaltegulv	Eksisterende staldafsnit, BAT-krav fastsat i tidligere afgørelse	0,70 - 0,87 <sup>b</sup>	1,30
1. Løbe/Drægtighedsstald (gl dr)	Søer, gøde og drægtige. Løsgående, delvis spaltegulv	Eksisterende staldafsnit, BAT-krav fastsat i tidligere afgørelse	0,70 - 0,87 <sup>b</sup>	1,20
5. Farestald	Søer, diegivende. Kassestier, delvis spaltegulv	Eksisterende staldafsnit, BAT-krav fastsat i tidligere afgørelse	0,47 - 0,59 <sup>b</sup>	0,66
7. Smågr polte	Smågrise. Drænet gulv + spalter (50 %/ 50%)	Eksisterende staldafsnit, BAT-krav fastsat i tidligere afgørelse	0,50 - 0,58 <sup>b</sup>	1,20
7. Smågr polte	Alle svin; Fulldrænet gulv (kummer under hele arealet) <sup>a</sup>	Eksisterende staldafsnit, BAT-krav fastsat i tidligere afgørelse	0,80 - 1,00 <sup>b</sup>	2,30
2. Drægtighedsstald (2010)	Søer, gøde og drægtige. Løsgående, delvis spaltegulv	Eksisterende staldafsnit, BAT-krav fastsat i tidligere afgørelse	0,70 - 0,87 <sup>b</sup>	1,20
2. Drægtighedsstald (2010)	Søer, gøde og drægtige. Løsgående, delvis spaltegulv	Eksisterende staldafsnit, BAT-krav fastsat i tidligere afgørelse	0,70 - 0,87 <sup>b</sup>	1,20
4. Farestald (2010)	Søer, diegivende. Kassestier, fuldspaltegulv	Eksisterende staldafsnit, BAT-krav fastsat i tidligere afgørelse	0,47 - 0,59 <sup>b</sup>	1,30
3. Poltestald	Slagtesvin. Delvis spaltegulv, 25 - 49 % fast gulv	Eksisterende staldafsnit, BAT-krav fastsat i tidligere afgørelse	1,06 - 1,62 <sup>b</sup>	1,90
10. Ny farestald (2020)	Søer, diegivende. Kassestier, fuldspaltegulv	Nyt (inkl. renoveret) staldafsnit	0,59	1,30
8. Løbeafdeling gylte	Søer, gøde og drægtige. Individuel opstaldning, delvis spaltegulv	Eksisterende staldafsnit, BAT-krav fastsat i tidligere afgørelse	0,70 - 0,87 <sup>b</sup>	1,30
9. Drægtighedsstald gylte	Søer, gøde og drægtige. Løsgående, delvis spaltegulv	Eksisterende staldafsnit, BAT-krav fastsat i tidligere afgørelse	0,70 - 0,87 <sup>b</sup>	1,20
9. Drægtighedsstald gylte	Søer, gøde og drægtige. Individuel opstaldning, delvis spaltegulv	Eksisterende staldafsnit, BAT-krav fastsat i tidligere afgørelse	0,70 - 0,87 <sup>b</sup>	1,30



### Forudsætning for BAT-beregningen (fra husdyrgodkendelse.dk)

I Danmark er BAT for valg af gulvtype i nye grisestalde delvis fast gulv. Det er baseret på at fordampningen er lavere fra stalde med fast gulv, og at den ekstra rengøring som skal ske i stier med fast gulv, ikke prismæssigt overstiger 40 til 100 kg pr kg N.

I eksisterende stalde er BAT den gulvtype der forefindes BAT uanset ammoniakfordampningen. Det skyldes at omkostningen for at ændre gulvet ikke står mål med miljøeffekten, da kummen under spalterne også skal ændres (det er ikke nok at lukke spalteåbningen).

### Vurdering, begrænsning af ammoniakemission

I lovgivningen er der fastsat krav, som sikrer at husdyrbrug vælger et staldsystem eller en teknologi blandt de bedste tilgængelige, for at begrænse ammoniakudledningen fra husdyrbruget. De BAT-krav, der stilles til husdyrbrugene, bidrager til, at målet for fald i ammoniakemissionen i Danmark nås og at den sundhedspåvirkning ammoniak afstedkommer dermed imødegås. Når ammoniakudledningen begrænses, bidrager det også til en generel bedre beskyttelse af ammoniakfølsom natur, da baggrundsbelastninger hertil begrænses.

Teltoverdækning på eksisterende gyllebeholdere og gyllekøling anvendes som virkemiddel til at opfylde BAT-krav for ammoniakemission. Det ansøgte overholder BAT-krav for ammoniakemissionen og det vurderes derfor, at det ansøgte lever op til kravet om anvendelse af bedst tilgængelige teknologi for ammoniakemissionen.

Vilkår til gyllekøling i staldafsnit 2, 4 og 10 samt øget effekt i staldafsnit 11 vil først skulle opfyldes ved ibrugtagning af de nye staldafsnit 10.

### Skive Kommunes vurdering

Det samlede BAT krav er jf. en scenarieberegning i ansøgningsystemet beregnet til 8.871 kg NH<sub>3</sub>-N. Her regnes med gyllekøling med 12,6 % reduktion i smågrisestalden og overdækning af de 3 gyllebeholdere.

BAT-kravet til ammoniak er således overholdt med en margin på 1 kg NH<sub>3</sub>-N.

For at overholde BAT fastholdes gyllekølingen i smågrisestalden og overdækningen af gyllebeholderne. Derudover stilles vilkår til gyllekøling i staldafsnit 2 (drægtighedsstald 2010), staldafsnit 4 (farestald 2010) og staldafsnit 10 (ny farestald) med en reduktion på 11%.

Skive Kommune vurderer, at BAT er overholdt for ammoniak indtil farestalden bygges med vilkår til overdækning af gyllebeholderne og gyllekøling i smågrisestalden. Det vurderes ligeledes, at etablering af gyllekøling i 3 øvrige stalde gør, at BAT overholdes, når farestalden bygges.

## Natur og habitatområder

### Miljøkonsekvensrapport – Ansøgers oplysninger og vurdering

Emissionen af ammoniak fra det ansøgte projekt fremgår af beregninger i husdyrgodkendelse.dk, se nedenstående tabel.

#### Samlet resultat af ammoniakberegninger

Samlet emission: **8870,0** (kg NH<sub>3</sub>-N/år)

Meremission (8 års-drift): **860,7** (kg NH<sub>3</sub>-N/år)

Meremission (nudrift): **475,1** (kg NH<sub>3</sub>-N/år)

Det samlede resultat af ammoniakberegningerne i husdyrgodkendelse.dk.

Det ansøgte projekt bidrager med en ændret ammoniakemission på 860,7 kg N. Den primære ændring skyldes, at der opføres en ny staldsektion.

### Ammoniakdeposition til naturområder

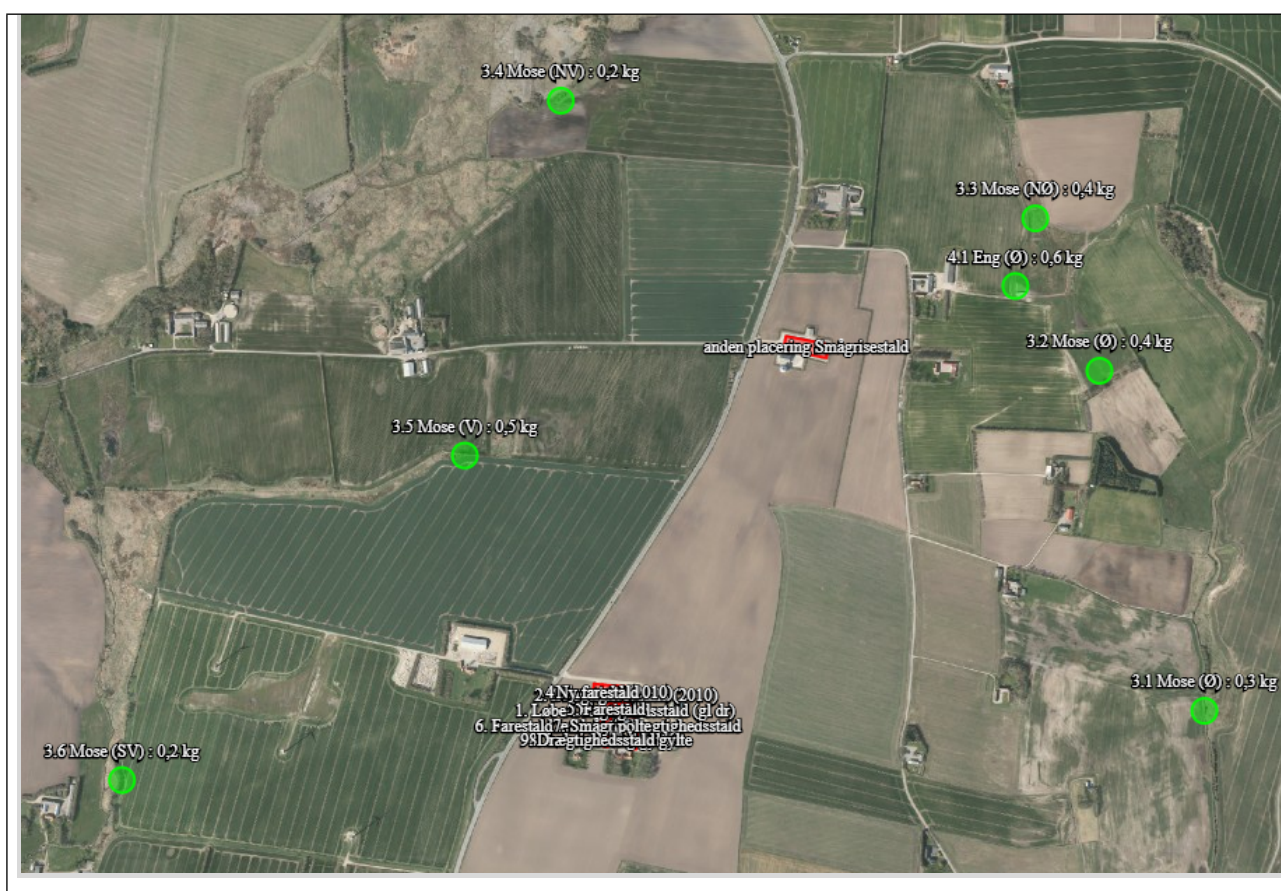
Der er lovgivningsmæssige krav til hvor meget husdyrbrug må påvirke omkringliggende natur med ammoniak. I Husdyrgodkendelse.dk beregnes hvor stor en del af husdyrbrugets ammoniakemission der

afsættes på omkringliggende natur. Naturområder er udpeget i henhold til naturbeskyttelseslovens §3. Udpegningerne er vejledende for alle naturtyper.

Der regnes på totaldeposition til kategori I- og II-natur. Der regnes på merdepositionen til Kategori III-natur, dog således, at der både regnes på merdeposition fra den nuværende drift til ansøgt drift og fra 8-års driften til ansøgt drift. Dette for at tage højde for, at mange mindre udvidelser inden for en kort årrække kan resultere i en tilsammen stor påvirkning af naturområderne.

Naturområder er opdelt i fire kategorier. Kategori 1; 2 og 3 natur samt øvrige vejledende udpeget naturområder der ikke hører under de tre kategorier, og navngivet som 1.x for kategori 1; 2.x for kategori 2, 3.x for kategori 3 og 4.x for øvrige naturtyper.

Husdyrbrugets beliggenhed i forhold til naturområderne er vist på nedenstående kort



Husdyrbrugets afstand i forhold til natur

### **Kategori 1 natur (punkter 1.x)**

Nærmeste kategori 1 natur er habitatområde nr. 32 Sønder Lem Vig og Geddal Strandenge. Naturpunktet er beliggende i en afstand af ca. 3,5 km sydvest for anlægget.

Jf. Husdyrgodkendelsesbekendtgørelsen må totaldepositionen til kategori 1 ikke overstige følgende værdier:

- 0,2 kg N/ha/år, hvis der er >1 andet husdyrbrug<sup>2</sup> i nærheden.
- 0,4 kg N/ha/år, hvis der er 1 andet husdyrbrug i nærheden.

<sup>2</sup> Antallet af husdyrbrug i nærheden defineres i Husdyrgodkendelsesbekendtgørelsens § 26 stk. 2.



- 0,7 kg N/ha/år, hvis der ikke er andre husdyrbrug i nærheden.

Den beregnede totaldeposition i nærmeste punkt af naturområdet er på 0 kg N/ha/år.

Der skal ifølge kumulationsfanen i husdyrgodkendelse.dk kumuleres med et andet husdyrbrug i punktet med habitatudpegningen. Totaldepositionen er under 0,2 kg N/ha/år og derfor er kumulation i forhold til andre husdyrbrug ikke begrænsende for udvidelsen. Kravet til en maksimal N-deposition er overholdt.

### **Kategori 2 natur (punkter 2.x)**

Nærmeste kat. 2 natur er et overdrev. Overdrevet ligger ca. 3 km vest for anlægget

Ifølge Husdyrgodkendelsesbekendtgørelsen er det maksimale lovgivningsmæssige krav til totaldepositionen til kategori 2 natur på 1,0 kg N/ha/år.

Den beregnede totaldeposition til kategori 2 natur er på 0,0 kg N/ha/år. Kravet til en maksimal totaldeposition er dermed overholdt.

### **Kategori 3 natur (punkter 3.x)**

Der er registreret flere kategori 3 naturtyper i området omkring anlægget. Nærmeste kategori 3 natur er en mose beliggende hhv. 553 m nordøst nordøst for Nyholmvej 6 og 600 meter nordvest for Nyholmvej 2.

Der er foretaget beregninger i Husdyrgodkendelse.dk til ovenstående naturområder omfattet af lovens kategori 3.

Kommunen skal foretage en konkret vurdering af, om der skal stilles krav til den maksimale merdeposition af ammoniak fra husdyrbruget til kategori 3 natur. Der skal dog ikke foretages en konkret vurdering hvis meremissionen over en 8 års periode er under 1,0 kg N pr. ha pr. år.

Der er ingen beregnede merdepositioner. Der skal således ikke foretages en konkret vurdering af merdepositionen.

### **Øvrig vejledende registreret § 3 beskyttet natur**

Nærmeste øvrig beskyttet natur består af en eng beliggende nordøst for anlægget.

Beregninger foretaget i husdyrgodkendelse viser at ændringerne på husdyrbruget ikke giver anledning til merbelastninger til øvrig natur.

Af tabellen nedenfor ses resultatet af de N-depositionsregninger der er gennemført i husdyrgodkendelse.dk. Beregningerne er baseret på eksakte afstande og ruheder bestemt for opland og natur.

**Samlet resultat af ammoniakberegninger** ? iSamlet emission: **8872,0** (kg NH<sub>3</sub>-N/år)Meremission (8 års-drift): **862,7** (kg NH<sub>3</sub>-N/år)Meremission (nudrift): **477,2** (kg NH<sub>3</sub>-N/år)**Oversigt af naturpunkter** ? i

Navn:	Kategori:	Opretter:	Kumulation:	Ruhed natur:	Merdeposition (kg N/ha/år):		Totaldeposition (kg N/ha/år):
					8-års drift	Nudrift:	
2.1 Overdrev (V)	Kategori 2	Ansøger	0	Bn	0,0	0,0	0,0
1.1 Habitatgrænse (V)	Kategori 1	Ansøger	1	Bn	0,0	0,0	0,0
4.1 Eng (Ø)	Kategori 3	Ansøger	0	Bn	0,0	0,0	0,6
3.6 Mose (SV)	Kategori 3	Ansøger	0	Bn	0,0	0,0	0,2
3.5 Mose (V)	Kategori 3	Ansøger	0	Bn	0,0	0,0	0,4
3.4 Mose (NV)	Kategori 3	Ansøger	0	Bn	0,0	0,0	0,2
3.3 Mose (NØ)	Kategori 3	Ansøger	0	Bn	0,0	0,0	0,4
3.2 Mose (Ø)	Kategori 3	Ansøger	0	Bn	0,0	0,0	0,4
3.1 Mose (Ø)	Kategori 3	Ansøger	0	Bn	0,0	0,0	0,3

Resultat af beregninger af ammoniakdeposition i de afsatte naturpunkter (fra husdyrgodkendelse.dk)

**Bilag IV-arter**

Der er foretaget en søgning i naturdata.dk indenfor en radius af ca. 2 km fra ejendommen Nyholmvej 2 og 6 (se nedenstående figur). Ca. 1,5 km syd for Nyholmvej 2 er der fund af bilag IV-arter (Odder).

Der er ikke kendskab til eksisterende eller potentielle leve, yngle eller rasteområder indenfor ejendommen.

< TIL FORSIDEN

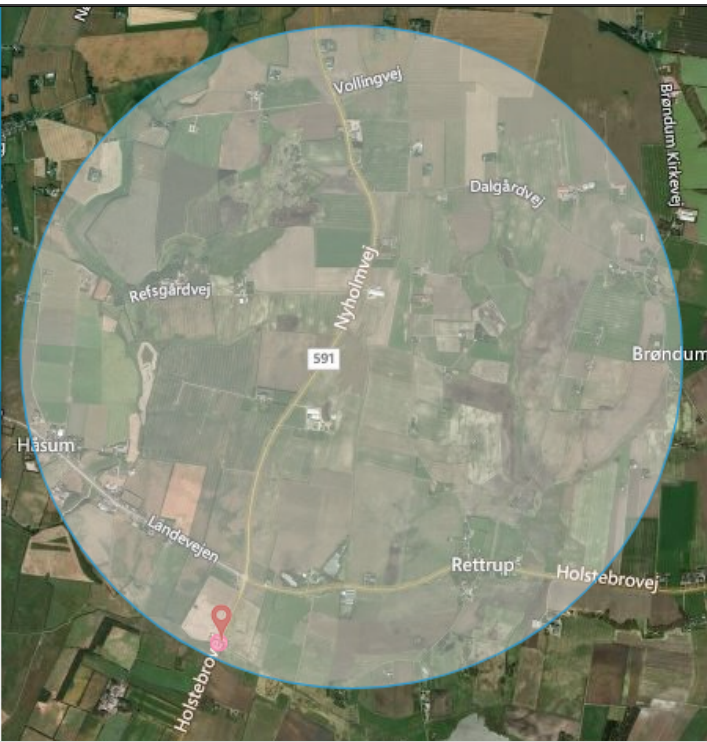
## Søg arter

🔍 Søg en eller flere arter...

📍 Vælg område:    (15.3 km<sup>2</sup>)

<input type="checkbox"/> Rødliste	<input type="checkbox"/> Bilag II
<input checked="" type="checkbox"/> Bilag IV	<input type="checkbox"/> Bilag V
<input type="checkbox"/> Fredet art	<input type="checkbox"/> Invasive arter

SØG



Din søgning gav 1 resultater  
 Marker en eller flere arter for at se dem på kortet

Registreringer - vis alle

odder | Lutra lutra

Resultat af søgning på fund af bilag IV-arter i en radius af ca. 2 km fra ejendommen (kort fra naturdata.dk)

### Vurdering vedr. natur og bilag IV-arter.

Ændringen i ammoniakemissionen fra anlægget er marginal. Anlægget er desuden placeret med stor afstand til naturområder. De to parametre betyder, at der ikke kan beregnes en ændring i ammoniakdepositionen på de omkringliggende naturudpegninger. Derudover er den samlede ammoniakdeposition på kategori 3 natur samt øvrige naturområder udpeget efter naturbeskyttelseslovens § 3 maksimalt 600 gram totalt.

Lovens krav vedr. deposition af ammoniak overholdes for alle naturpunkter. Derfor vurderes projektet hverken i sig selv eller i sammenhæng med andre projekter at kunne påvirke kategori 1, 2 eller 3 natur negativt, eller have en væsentlig negativ indvirkning på øvrige nærliggende § 3 natur.

Der nedrives ikke bygninger eller fælles træer i forbindelse med det ansøgte projekt. Det areal der inddrages til byggefelt, er på nuværende tidspunkt dyrket mark og vej, som ikke forventes at huse bilag IV-arter.

Det vurderes, at projektet ikke vil påvirke leve, yngle eller rasteområder i forhold til de konkrete fund (Bilag IV arter), da afstanden til fund er stor.

Da der ikke fjernes levesteder for bilag IV-arter i forbindelse med det ansøgte og idet projektet heller ikke giver anledning til en væsentlig øget påvirkning af naturområder med ammoniak, vurderes det, at projektet vil have en neutral effekt på levesteder, yngle- og rasteområder for eventuelle bilag IV-arter der har naturen, bygninger eller hule træer som levested.

### Skive Kommunes vurdering

Miljøkonsekvensrapporten beskriver påvirkningen og konsekvensen for udvidelsen til naturområder - kategori 1, 2 og 3 natur.

Der er foretaget en vurdering af, om produktionsudvidelsen kan påvirke Natura 2000-områder væsentligt. Nærmeste Natura 2000-område er Sønder Lem Vig og Geddal Strand Enge. Sønder Lem Vig er en tidligere fjordarm, som er afgrænset fra Limfjorden med en dæmning og afvandes med pumpe. Den



åbne vandflade er omgivet af en sammenhængende stor og tæt rørsump samt kulturrenge med mindre partier af vældenge. Vest for dæmningen findes en naturgenoprettet strandeng.

Geddal Strandenge er 140 ha stort område. Vandstanden i området reguleres ved hjælp af diger og sluser. I området ved Geddal Strandenge er der observeret omkring 200 forskellige arter af fugle. Mange er sjældne, og det genskabte vådområde kan forhåbentlig gavne bestandene af bl.a. grågås, brushane og vibe. Også den lille bestand af oddere, der stadig findes ved Sdr. Lem Vig, har glæde af strandengene med det rige plante- og dyreliv

Afstanden til Geddal Strandenge er ca. 3,5 km. Da ejendommens samlede ammoniakpåvirkning af habitatnatur efter produktionsudvidelse er beregnet til 0 kg N/ha/år, vurderes det, at Natura 2000-området ikke vil blive påvirket af en produktionsudvidelse på ejendommen

Natura 2000-området Skørsø ligger ligeledes i nærområdet til ejendommen. Natura 2000-området er 12 ha. Området består af ca. 9,5 ha af søflade, mens 2,5 ha er områder, som søen periodisk oversvømmer, især i vinter og de tidlige forårsmåneder. Skørsø er beliggende ca. 10 km nord-nordøst for Vinderup. Skørsø er en klar, næringsfattig, survandet lobeliesø. Søen er beliggende i et smeltevandsområde, og er antageligt dannet i et dødishul. Skørsø er uden egentlige tilløb og afløb. Søen har en største dybde på 2,3 m i den nordøstlige del og en middeldybde på 0,85 m.

De nærmeste omgivelser omkring Skørsø består hovedsageligt af fugtig hedemose med spredte bevoksninger af træer og buske. Omgivelserne er næsten upåvirket af menneskelig færden. Inden for oplandet på ca. 60 ha, er kun en bebyggelse og ingen større forureningskilder. Størstedelen (92%) af oplandet er skov og naturarealer og kun 7 % er kategoriseret som landbrugsareal.

Søen er omfattet af §3 i lov om naturbeskyttelse. Ydermere er der et §3-beskyttet moseområde beliggende i søens sydlige ende. I søens opland findes endvidere §3-beskyttede hedearealer. § 3 kortet viser hvilke arealer der pr. 01-02-07 var registreret som § 3-beskyttede. Søens omgivelser er næsten ikke påvirket af menneskelig færdsel. Kun i søens sydende og ved bådophalingspladsen på østsiden findes der svagt markerede stier, men derudover er søbredden helt eller næsten upåvirket af færdsel.

Afstanden til Skørsø er ca. 3,5 km. Da ejendommens samlede ammoniakpåvirkning af habitatnatur efter produktionsudvidelse er beregnet til 0 kg N/ha/år, vurderes det, at Natura 2000-området ikke vil blive påvirket af en produktionsudvidelse på ejendommen.

Skive Kommune vurderer, at der i miljøkonsekvensrapporten er vurderet på alle relevante naturområder og Bilag IV arter, og udvidelsen på svinebruget vil ikke påvirke naturområder og habitatområder væsentligt. Det er anvendt gyllekøling og overdækning af gyllebeholdere for at reducere ammoniakbelastningen fra ejendommen.

## **Jord og grundvand**

### **Miljøkonsekvensrapport – olietanke - Ansøgers oplysninger og vurdering**

Der er 3 olietanke til diesel jf. anlægskortene afsnit 8, som er placeret på fast bund uden afløb til kloak. Dieselolietankene har automatisk påfyldningsstop ved fuld brændstoftank.

### **Miljøkonsekvensrapport – Kemikalier og pesticider - Ansøgers oplysninger og vurdering**

#### **Opbevaring af olie og kemikalier**

Dieselolie opbevares i tætte og robuste tanke. Tankene står på stabilt underlag, så de ikke kan vælte. Tankning sker under opsyn. Evt. spil vil kunne iagttages. Hvis der sker spild, vil spild straks blive gravet væk og bortskaffet som farligt affald. Dette fremgår også af instruksen i beredskabsplanen vedr. uheld med olie og kemikalier. Kemikalier opbevares i kemirum med fast bund uden afløb.

Maskinvask foregår på vaskeplads med afløb til gyllesystem.

Der skal være opnået tilladelse til udledning af regnvand fra tage og befæstede arealer, inden der gives byggetilladelse til det nye staldanlæg.



**Kemikalieforbrug**

Husdyrbrugets forbrug af kemikalier er rengøringsmidler ved vask af staldanlægget. Rengøringsmidler opbevares i kemirum.

Derudover opbevares der sprøjtemidler til markbruget. Der er ikke afløb i kemirummet.

**Kemiaffald**

Det er sjældent, at der er restprodukter. Det tilstræbes at disponere kemikalierne så restprodukter undgås. Eventuelle rester afleveres på genbrugsplads.

Det vurderes at kemikalier opbevares korrekt i Kemirum og at evt. kemiaffald bortskaffes korrekt.

**Risiko for forurening af jord, grundvand og overfladevand**

Husdyrbrugets påvirkning af jordarealer sker primært på udbringningsarealerne. Reguleringen heraf varetages af de generelle regler, og er derfor ikke beskrevet yderligere.

Vand er ikke umiddelbart en begrænset ressource i Danmark, men kan dog være det i tørre somre. Ressourcen vand søges begrænset ved at være opmærksom på at der ikke sker unødigt vandspild som følge af utætheder i rørføringen eller utætte ventiler.

Der vurderes ikke at være risiko for erosion forbundet med det ansøgte projekt.

Da stalde, gyllerør og gyllebeholdere er udført i tætte og stabile materialer er det vurderingen, at der ved normal drift ikke kan ske udsivning af næringsstoffer fra anlægget.

Gylletankene kontrolleres ligeledes regelmæssigt for utætheder og er underlagt beholderkontrol hvert 5. år. Ved et utilsigtet udslip af gylle fra tankene, foreskriver beredskabsplanen hvordan husdyrbruget skal agere for at minimere omfanget af en forurening.

**Affald**

Da der er tale om et IE-brug, så skal affaldshåndteringen leve op til affaldshierarkiet, jf. § 6 b i lov om miljøbeskyttelse, hvilket betyder at affald skal behandles efter følgende hierarki:

- 1) Affaldsforebyggelse.
- 2) Forberedelse med henblik på genbrug.
- 3) Genanvendelse.
- 4) Anden nyttiggørelse.
- 5) Bortskaffelse.

Som udgangspunkt benyttes ikke mere foder end der er behov for og husdyrgødning anvendes til gødsning af marker, andet uundgåeligt affald sorteres med henblik på genanvendelse og kun restfraktioner ender i container med brændbart affald.

Det vurderes derfor, at affaldshierarkiet iagttages og at sortering, opbevaring og bortskaffelse af affald sker miljømæssigt forsvarligt og i overensstemmelse med Sønderborg Kommunes affaldsregulativer.

**Skive Kommunes vurdering**

Ejendommen ligger udenfor nitratfølsomt indvindingsområde. Der er stillet vilkår til opbevaring af olier og kemikalier. Derudover er der lavet en beredskabsplan for ejendommen.

Miljøkonsekvensrapporten beskriver og vurderer opbevaringen, håndteringen og bortskaffelsen af olier og kemikalier. Skive Kommune vurderer herudfra og på baggrund af de stillede vilkår, at der ikke er væsentlig risiko for forurening af jord og grundvand.



## **Overfladevand**

### **Miljøkonsekvensrapport tag- og spildevand – Ansøgers oplysninger og vurdering**

Tagvand ledes til dræn for nedsivning. Tagvand fra øvrige bygninger nedsiver. Ny tilbygning kobles til eksisterende dræn for nedsivning af tagvand.

Spildevand fra vask af stalde og vask af maskiner på vaskeplads opsamlet i ejendommens gyllesystem og er indregnet i normtallene for gylleproduktion.

Rengøring og vask af maskiner og lastbiler, foregår på vaskepladsen ved Nyholmvej 2. Vaskevand og regnvand der falder på pladsen ledes til gyllesystem.

### **Miljøkonsekvensrapport gyllehåndtering og -opbevaring – Ansøgers oplysning og vurdering**

Gyllehåndteringen er beskrevet andet sted i miljøgodkendelsen.

#### **Skive Kommunes vurdering**

I forbindelse med ansøgning om byggeriet vil der blive indsendt ansøgning om udledning af tagvand fra de nye bygninger.

Produktionsarealet er i lukkede stalde.

Der er ingen søer eller åbne vandløb inden for 100 meter fra gyllebeholderne.

Skive Kommune vurderer, at de generelle regler i husdyrgødningsbekendtgørelsen, beholderkontrol-bekendtgørelsen og vilkår til håndteringen af gylle er tilstrækkelige til at sikre vandløb og søer mod forurening af husdyrgødning fra ejendommen.

## **Lugt**

### **Miljøkonsekvensrapport – Ansøgers oplysninger og vurdering**

Den primære kilde til lugt fra dyreholdet er staldluftventilation. Der foreligger kun systematiske og anvendelige målinger/oplysninger om lugt fra staldanlæg. Lugt i forhold til omkringboende vurderes derfor udelukkende ud fra staldanlæg til dyrehold. Lugtgener fra opbevaringsanlæg samt lugtgener som kan forekomme i forbindelse med udbringning indgår ikke i lugtberegningerne og håndteres derfor primært ved hjælp af generelle regler i husdyrgødningsbekendtgørelsen (tæt overdækning af mødding uden daglig tilførsel samt flydelag eller tæt overdækning af gyllebeholdere).

Lugtbidraget fra staldanlægget afhænger af m<sup>2</sup> produktionsareal og dyretype. Den vægtede gennemsnitsafstand for lugt i husdyrgodkendelse.dk er beregnet fra anlæggets lugtcentrum i forhold til den fysiske indtegning i husdyrgodkendelse.dk og m<sup>2</sup> produktionsareal pr. staldafsnit.

Der foretages en lugtberegning i Husdyrgodkendelse.dk til Byzone, Samlet bebyggelse og Enkelt bolig. De tre kategorier hvortil der skal foretages en lugtberegning er defineret i husdyrgødningsbekendtgørelsen:

#### **Byzone**

Eksisterende og ifølge kommuneplansrammen fremtidig byzone eller sommerhusområde

#### **Samlet bebyggelse**

Område i landzone, der i lokalplan er udlagt til boligformål, blandet bolig- og erhvervsformål eller til offentlige formål med henblik på beboelse, institutioner, rekreative formål og lign.

eller

Beboelsesbygninger i samlet bebyggelse i landzone

#### **Enkelt bolig**

Beboelsesbygninger på ejendomme uden landbrugspligt, der ikke ejes af den ansvarlige for driften af husdyrbruget.



Den nærmeste naboejendom uden landbrugspligt er Nyholmvej 3, som er lokaliseret 175 meter vest for Nyholmvej 6. Nærmeste naboejendom til Nyholmvej 2 er Lundgårdvej 15, som er lokaliseret 536 meter øst for anlægget.

Nyholmvej 1 er noteret med landbrugspligt og er derfor ikke omfattet af de nabobeboelser, der skal medtages i lugtberegningerne.

Nærmeste beboelse i samlet bebyggelse er ejendommen på adressen Lundgårdvej 4B lokaliseret 1,2 km sydøst for husdyrbruget.

Den nærmeste byzone er Ramsing by lokaliseret 2,4 km vest for husdyrbruget.

### Kumulation

Hvis der er andre husdyrbrug nærmere end 300 m fra samme punkt i byzone, sommerhusområde, lokalplanlagt boligområde i landzone, samlet bebyggelse m.v., eller nærmere end 100 m fra samme punkt på en enkeltbolig skal geneafstanden forøges med hhv. 10 pct., hvis der er 1 husdyrbrug med en ammoniakemission på mere end 750 kg NH<sub>3</sub>-N pr. år, og 20 pct., hvis der er 2 eller flere husdyrbrug med en ammoniakemission på mere end 750 kg NH<sub>3</sub>-N pr. år.

Der er ingen andre husdyrbrug, som skal medregnes i kumulation ved beregning af geneafstand til naboer, samlet bebyggelse og by.

### Lugtgeneafstand

Skemaet nedenfor viser beregninger af geneafstande foretaget i Husdyrgodkendelse.dk. Den vægtet gennemsnitsafstand er beregnet ud fra alle staldafsnit, derudover beregnes lugtgeneafstanden i forhold til det enkelte staldafsnit, således geneafstanden for staldafsnit 11. Smågrisestald Nyholmvej 6 er beregnet særskilt til nabobeboelse på Nyholmvej 3.

Bebyggelse	Kumulation	Model	Ukorrigeret geneafstand (m)	Korrigeret geneafstand (m)	Vægtet gennemsnitsafstand (m)	Genekriterie overholdt
Lundgårdvej 15	0	NY	452,5	415,2	805,4	Ja
Lundgårdvej 3	0	NY	452,5	452,5	761,3	Ja
Lundgårdvej 7	0	NY	452,5	415,2	668,6	Ja
Nyholmvej 3	0	NY	452,5	452,5	553,2	Ja
Dalgårdvej 8	0	NY	890,5	890,5	2017,9	Ja
Lundgårdvej 4B	0	NY	890,5	802,5	1394,1	Ja
Stengårdvej 8	0	NY	890,5	853,9	1590,1	Ja
Ramsing By, Ramsing	0	NY	1162,2	1162,2	2510,7	Ja



*Resultat af beregning af krav til lugtgenafstand foretaget i Husdyrgodkendelse.dk sammenholdt med vægtet gennemsnitsafstand.*

Der er ikke anvendt miljøteknologier til at reducere lugt fra anlægget.

### **Vurdering af lugtgener for omboende**

Lugtberegningerne i husdyrgodkendelse.dk viser, at det ansøgte overholder lugtgenekriterierne. Det ansøgte overholder lugtgenekriterierne med stor margin ift. nærmeste byzone og samlet bebyggelse. I forhold til nærmeste nabo (enkeltbolig) er genafstanden ligeledes overholdt.

På baggrund af ovenstående vurderes det, at lugtemissionen fra husdyrbruget ikke udgør en væsentlig gene.

### **Skive Kommunes vurdering**

Skive Kommune vurderer, at beskrivelserne i miljøkonsekvensrapporten er fyldestgørende. Alle afstandskrav er overholdt og det er ikke nødvendigt med vilkår til teknologier, for at overholde afstandskravene.

## **Støj**

### **Miljøkonsekvensrapport – Ansøgers oplysninger og vurdering**

Nærmeste nabobeboelser til Nyholmvej 6 er Nyholmvej 3, Lundgårdvej 3 og Lundgårdvej 7. Herudover findes naboejendomme med landbrugspligt Lundgårdvej 1 og Nyholmvej 8.

Nærmeste nabobeboelser til Nyholmvej 2 er Lundgårdvej 15. Herudover findes naboejendommen Nyholmvej 1, som er noteret med landbrugspligt og ejet af ansøger.



Oversigtsfoto – Nærmeste nabobeboelser.

Nedenfor er anlægskort med angivelse af støjkloder og transportveje. Eventuelle gener fra husdyrbruget som støj, støv, fluer/skadedyr, lys og transporter er beskrevet i næstfølgende afsnit.

## Anlægskort med angivelse af støjkloder og transportveje, Nyholmvej 2



1	Gylletanke – Udbringning og omrøring sker indenfor dele af perioden marts til maj samt evt. få dage i efteråret
2	Foderblender i lukket foderlade
3	Ind-/Udlevering
4	Ventilationsafkast på stalddage
5	Fodercentral
6	Fyrrum – Kemi – 2 fyringsolietanke á 1.800 L i stål placeret på fast gulv uden afløb. Etableringsår: 2010.
7	Vaskeplads
8	Fortank
9	To ansøgte amerikansiloer
	Intern transportvej – – –
	Privat transport – – –

**Anlægskort med angivelse af støjkloder og transportveje, Nyholmvej 6**


<b>1</b>	Amerikanersilo med blæser
<b>2</b>	Ventilationsafkast på stalddage.
<b>3</b>	Ind-/Udlevering
<b>4</b>	Foderlade
<b>5</b>	Maskinhus
<b>6</b>	Fortank
<b>7</b>	Olieplasttank 1.225 L til brug for korntørring. Placeret på fast bund uden afløb. Etableringsår: 2010.
	Intern transportvej - - -

De væsentligste støjkloder fra husdyrbruget er støj fra ventilation, ind- og udlevering af dyr, omrøring og pumpning af gylle, indblæsning af foder, tørring af korn, formaling af korn, blanding af foder, vask af stalde med højtryksrensere. Se anlægskort på følgende sider.

Støj vedr. transporter er beskrevet under afsnittet transporter.

Flere af støjkloderne giver kun anledning til kortvarig støj. Det drejer sig f.eks. om ind- og udlevering af dyr. Andre støjkloder er sæsonbetonede som f.eks. omrøring og pumpning af gylle og tørring af korn. Vask af stalde med højtryksvasker sker mellem hold af grise og er derfor ikke en konstant støjkilde. Støjkloder som er inde i bygninger, er generelt lydsvage såsom foderblanding, vask, og udlevering af dyr samt ventilationsstøj.

Der forekommer aldrig støj fra alle støjkloder samtidig.

**Vurdering af støjgener**

Der forventes ingen væsentlige ændringer i støjniveauet i forhold til støjniveauet i den nuværende drift, idet der ikke sker en væsentlig forøgelse af aktiviteter ved anlægget der giver anledning til støj.

Der er ikke væsentlig støjende aktiviteter forbundet med drift af denne type husdyrbrug, da aktiviteter primært foregår indendørs.



Støj forbundet med drift af anlægget (ventilation, højtryksrensere mv.) vurderes ikke alene eller i kombination med andre støjkloder at give anledning til væsentlige gener.

Motor til ventilation er placeret nede i loftsrummet i isolering.

I perioden omkring høst vil kornsiloerne fyldes med efterfølgende tørring. Der er i eksisterende anlæg en kornsilo på Nyholmvej 6.

På Nyholmvej 2 vil der opstilles to kornsiloer med tørring. Kornsiloerne er placeret 575 meter fra Lundgårdvej 15, som ikke er ejet af ansøger. Anlægget til tørring placeres mellem eksisterende bygninger og forventes ikke at give anledning til støjgener ved nabobeboelsen, dels grundet afstanden og dels da anlægget til tørring bliver placeret med lydisoleret afskærmning. Afstanden fra kornsiloerne til Nyholmvej 1, som er ejet af ansøger, er 400 meter. Mellem kornsiloerne og Nyholmvej 1 er anlægget placeret, hvilket vil virke støjreducerende.

Aktiviteter som ind- og udlevering af dyr kan give anledning til kortvarig oplevelse af støj, men der er tale om korte perioder og maksimalt 5 gange om måneden.

Grundet karakteren af støjkloderne (svag støj) og afstanden til omkringboende naboer forventes støj fra ejendommen ikke at udgøre en væsentlig gene for omkringboende.

Det vurderes, at Miljøstyrelsens vejledende støjgrænser til enhver tid vil kunne overholdes, og det forslås at der fastsættes vilkår for støj i overensstemmelse med Miljøstyrelsens støjvejledninger.

Aktivitet som kan give anledning til støj på Nyholmvej 6 er uændret og bør derfor ikke give gener i en afstand af 175 meter ved nærmeste nabobeboelse Nyholmvej 3.

Den ændret aktivitet i og omkring anlægget på Nyholmvej 2 vurderes ligeledes ikke at give anledning til støjgener ved nabobeboelse, da afstanden til nabobeboelser er stor og den øget aktivitet er begrænset samt udføres med lydisolerende tiltag.

Støj i forbindelse med kørsel til og fra ejendommen er vurderet under afsnit vedr. transporter.

### **Skive Kommunes vurdering**

Skive Kommune vurderer, at husdyrbrugets placering i forhold til naboer betyder, at støj ikke vil medføre væsentlige gener. Ansøger har valgt at korntørring ligger på Nyholmvej 2, hvor afstanden til naboer er størst. Derudover er der stillet vilkår til maksimalt støjbelastning fra husdyrbruget.

Nærmeste fuglebeskyttelsesområde er Flyndersø og Skalle Sø (nr. 29). Det ligger knap 7 km syd for ejendommen. Flyndersø ligger i en tunneldal, og bredderne er stejle skrænter, der flere steder er beklædt med egekrat og tilstødende nåletræsplantager. Søen er omgivet af et meget kuperet dødislandskab, hvor flere af lavningerne er omdannet til små søer eller højmoser.

Fiskeørn har med skiftende held ynglet i området. Det er afgørende at arten sikres uforstyrrede ynglelokaliteter med egnede yngletræer. Vurderet på baggrund af fiskeørnens meget sjældne forekomst i Danmark, bør der gøres det yderste for at bevare de få par der har etableret sig i landet på nuværende tidspunkt, heraf det ene i Flyndersø området.

Rørdrum yngler med 3 par i Skallesø området. Rørdrum er afhængig af større arealer af uforstyrret rørskov i brak- eller ferskvandsområder. Vandstanden i yngleområdet skal være høj (min 15 cm) i yngletiden (1/2-1/6), således ynglelokaliteterne er sikre for evt. rovdyr. Lokalt i området vurderes især forholdene i Skallesø og den sydligste del af Flyndersø at være de mest egnede områder, det må dog forventes at der med tiden sker en udvidelse af områder med rørskov, hvilket vurderes at ville være til gavn for området's bestand af Rørdrum.





Antallet af rastende stor skallesluger fluktuerer meget fra år til år afhængig af vinterens længde og hårdhed, der er således registreret et forholdsvist højt antal fugle i visse vintre.

Nærmeste Ramsarområde er Vejlerne og Løgstør Bredning, der ligger cirka 30 km fra husdyrbruget. Vejlernes naturtyper omfatter lavvandede ferske søer, brakvandssøer, våde enge og store rørskove. Lokaltiteten er den eneste ynglelokalitet for dværgmåge i Danmark og den vigtigste eller næstvigtigste for mange andre arter, bl.a. gråstrubet lappedykker, rørdrum, rørhøg, plettet rørvagtel, brushøne, stor kobbersneppe, engryle og sortterne.

På grund af afstanden til områderne vurderes det, at områdernes fugle ikke påvirkes af støj fra husdyrbruget.

Derfor vurderes det, at områdernes fugle ikke påvirkes af støj fra husdyrbruget.

## **Rystelse**

### **Miljøkonsekvensrapport – Ansøgers oplysninger og vurdering**

Driften i anlægget bidrager ikke til rystelser.

Transport til og fra anlægget ad grusvej med traktor og lastbiler forventes ikke at give anledning til rystelser 50 meter fra transportvejen, dels da gummihjul absorberer stød og dels da vejbelægningen ikke bidrager til rystelser som eks. en brostensbelægning.

### **Vurdering af gener fra rystelser**

Det kan ikke udelukkes at de beboelser der ligger tættes på tilkørselsvejene vil kunne opleve mindre rystelser ved passage af de tungeste transportere. Det forventes dog at den lavere hastighed køretøjer skal ned på for at kunne svinge ind på tilkørselsvejene vil medvirke til, at rystelser vil være sjældne. Rystelser vurderes ikke at udgøre en væsentlig gene for naboerne langs tilkørselsvejene.

### **Skive Kommunes vurdering**

Skive Kommune vurderer derfor, at det ikke er relevant, at stille vilkår til rystelser, og der ikke vil være væsentlige gener ved naboerne.

## **Støv**

### **Miljøkonsekvensrapport – Ansøgers oplysninger og vurdering**

Den daglige drift af anlægget bidrager ikke til støvgener, da der ikke er væsentlige støvkilder på ejendommen.

Støv kan hovedsageligt opstå ved håndtering af korn, andet foder og strøelse. Foder blandes på ejendommen i lukket foderlade og ledes ud i staldene gennem lukkede rørsystemer. Der kan forekomme støv i staldene i forbindelse med udfodring. Der anvendes primært vådfoder på ejendommen, som ikke giver anledning til støv.

Der anvendes halm som strøelse i begrænset mængde til syge- og aflastningsstier. Derudover er der opstillet halmhække.

Adgang til ejendommen sker ad grusvej. Transporter kan derfor give anledning til støv i tørre perioder. Transporter passerer imidlertid ingen beboelser på tilkørselsvejen. Derudover er afstande ad interne transportveje til begge anlæg korte, hvilket betyder at hastigheden, hvormed der køres, er lille. Støvgener fra transport på interne transportveje (grus) skyldes primært høj hastighed.

Eventuelt støv bindes til vandpartikler i forbindelse med overbrusning af grisene. Derudover rengøres anlægget efter hvert hold grise i farestald og smågriseafsnit. Drægtighedsstalden vaskes en gang pr. år.



### **Vurdering af støvgener**

Det vurderes ikke at være støvkilder fra driften af husdyrbruget på Nyholmvej 2 og 6, som giver anledning til væsentlige gene for naboer. Det skyldes, at der ikke er væsentlige kilder til støv i anlægget og at evt. støv i staldluften reduceres ved regelmæssig overbrusning af grisene og rengøring af anlægget efter hvert hold grise.

Nyholmvej 6 er endvidere omgrænset af beplantningsbælter, hvorved støvgener fra intern kørsel som er den primære støvkilde reduceres.

Nærmeste nabo til Nyholmvej 6 er beliggende 100 meter syd for indkørslen og 125 meter fra start af anlægget. Aktiviteterne ved Nyholmvej 6 ændres ikke.

Det vurderes derfor samlet, at der ikke er væsentlig støvudvikling hverken i nudriften eller med det ansøgte projekt, som vil give anledning til gener ved nabobeboelser.

### **Skive Kommunes vurdering**

Skive Kommune vurderer, at miljøkonsekvensrapporten beskriver og vurderer støv tilstrækkeligt. Der er vilkår til beplantning omkring stald og silo på Nyholmvej 6. Derfor vurderer vi at beplantningsbæltet medvirker til reduktion af støv. Vi vurderer derfor, at naboer og omgivelser ikke vil blive væsentlig påvirket af støv.

## **Skadedyr og uhygiejniske forhold**

### **Miljøkonsekvensrapport – Ansøgers oplysninger og vurdering**

Gener fra fluer og andre skadedyr håndteres hovedsagelig gennem forebyggelse, hvor regelmæssig rengøring af stalde og opbevaringsanlæg til foder er med til at begrænse gener fra skadedyr.

Korn opbevares i tæt silo og foderlade. Foderladen rengøres jævnligt.

#### **Rotter**

Der er indgået sikringsaftale med skadedyrsbekæmpelsesfirma. Aftalen indebærer at firmaet tilser rottekasser og foretager evt. bekæmpelse.

#### **Fluer**

Stuefluer bekæmpes med rovfluer som tilsættes gyllekanaler efter behov.

### **Vurdering af skadedyr**

Opbevaring af foder sker i fodersilo og i lukket foderlade, og der fejes op ved eventuelt spild. Derudover holdes arealer omkring anlægget ryddelige, så der ikke opstår risiko for tilhold af skadedyr (rotter og mus m.v.).

Regelmæssig vask af stalde efter hver hold grise er medvirkende til at reducere beskidte flader i stalde, hvor fluer vil kunne opformeres.

Det vurderes, at husdyrbruget forebygger og bekæmper fluer og rotter på en måde, så disse skadedyr ikke forventes at medføre skade eller uhygiejniske forhold for omkringboende eller udgøre en risiko for menneskers sundhed.

### **Skive Kommunes vurdering**

Der er stillet vilkår til bekæmpelse af fluer og til renholdelse af udenoms områder. Skive Kommune vurderer derfor, at der ikke vil være væsentlige gener fra skadedyr.

## **Transport**

### **Miljøkonsekvensrapport – Ansøgers oplysninger og vurdering**

Transport til ejendommen sker primært via Holstebrovej eller Skivevej til Nyholmvej.



Der er 1 adgangsvej til Nyholmvej 6 og 2 adgangsveje til Nyholmvej 2. Adgang sker fra Nyholmvej ad grusvej. Tunge transporter benytter den nordlige adgangsvej til Nyholmvej 2.

Der er 200 meter fra indkørslen til Nyholmvej 2 til nærmeste nabobeboelse (landbrugspligt) naboer. Der er en nabo 90 meter fra indkørslen til Nyholmvej 6. Fra Nyholmvej 6 er der transport med foder og dyr. Hele gødningsproduktionen pumpes i nuværende drift fra Nyholmvej 6 til Nyholmvej 2. Når husdyrgødningen fremadrettet afhentes til biogasanlæg vil antal transporter fra Nyholmvej 6 stige med ca. to transporter pr uge. Tilsvarende vil antal transporter med husdyrgødning fra Nyholmvej 2 falde, da husdyrgødningen i nuværende drift flyttes fra Nyholmvej 2 til anden ejendom.

Transporterne sker hovedsageligt indenfor tidsrummet 7.00 – 18.00.



Oversigtsfoto – Interne transportruter samt rute til DAKA-plads markeret med rød cirkel.

Transporter er defineret som biler større end 3500 kg og en transport er defineret som en til- og frakørsel.

Antal er stk. transporter og kapacitet er mængden der leveres/hentes pr transport.



Art	Antal transporter		Kapacitet	Tidsrum for transport	
	Før	Efter	Efter	Før	Efter
Levering af tilskudsfoeder	40	40	32 tons	07.00-18.00	07.00-18.00
Egen foderproduktion	70	70	18 tons	Sæson	Sæson
Indlevering af dyr (Nyholmvej 6)	15	15	-	07.00-18.00	07.00-18.00
Udlevering af dyr ((Nyholmvej 6)	62	62	200/gang	-	-
Udbringning af gylle (Nyholmvej 2)	760	703*	20	Sæson	Sæson
Udbringning af gylle (Nyholmvej 6)	0	104	40	-	2 gange ugentligt
Døde dyr (Nyholmvej 1a)	52	104	-	07.00-18.00	07.00-18.00
Erhvervsaffald (Nyholmvej 2)	52	52	-	07.00-18.00	07.00-18.00
Levering af olie/brændstof	26	26	-	07.00-18.00	07.00-18.00

\*Estimeret ved transportkapacitet på 20 tons.

Transporter til- og fra husdyrbruget med foder, dieselolie, sækkevare og renovation sker primært indenfor normal arbejdstid fra 8.00-18.00. Afhentning af dyr til slagteri kan dog også finde sted i nattetimerne.

Transporter med husdyrgødning og hjemtagning af korn finder sted i sæsoner med undtagelse af husdyrgødning fra Nyholmvej 6 som løbende skal leveres til biogasanlæg. Ved sæsonarbejde vil der også kunne forekomme kørsel i aftentimerne og i weekender.

Antallet af transporter med husdyrgødning afhænger dels af maskinel til transport, da antallet vil falde væsentligt, hvis transporten sker med lastbil. Derudover er der ikke foretaget et skøn over hvor stor en andel af husdyrgødningen som udbringes på arealer tæt på anlægget.

### Vurdering af transporter

Produktionen i anlægget ændres ikke væsentligt i forhold til nudriften. Transportruter er ligeledes uændret. Projektet vil derfor ikke, i forhold til nabogener, medfører væsentlige ændringer.

Støjgener i forbindelse med ekstern kørsel vurderes at være ikke væsentlige, idet transporter primært finder sted indenfor normal arbejdstid. De interne transporter på ejendommen foregår i så stor en afstand og i ikke fremherskende vindretning i forhold til de nærmest beliggende naboer. Naboer forventes derfor ikke at blive generet af støv og støj fra interne transporter på husdyrbruget.

Forventet antal transporter ift. udbringning af husdyrgødning øges. Beregning af transporter vedr. udbringning af gødning tager udgangspunkt i, at den samlede mængde gødning transporteres væk fra ejendommen. Forventeligt vil en stor del af gødningen udbringes på omkringliggende arealer, hvorved den oplyste transportmængde er et worst case scenarie.

Nærmeste nabo Nyholmvej 3 er beliggende med facade mod vejen. Det kan ikke undgås, at ejendommen i perioder med mange transporter, vil kunne føle sig generet af støj på offentlig vej. Ejendommen vurderes at være støjbelastet ift. eksisterende trafik ad Nyholmvej.



Da ansøgningen kun medfører en mindre forøgelse af trafik ift. nudriften vurderes det, at genepåvirkningen ikke er væsentlig på Nyholmvej 3 og øvrige naboer, fsva. trafikrelateret støj, støv og rystelser ved færdsel på offentlig vej.

### **Skive Kommunes vurdering**

Transporter er beskrevet i miljøkonsekvensrapporten. Herudfra vurderer Skive Kommune, at der ikke skal stilles vilkår til transportveje.

## **Lysgener**

### **Miljøkonsekvensrapport – Ansøgers oplysninger og vurdering**

Udendørsbelysning er lysstofrør, der opereres manuelt, når der er behov for belysning. Der er belysning ved indkørsel til ejendommen, i gårdspladsen, ved vaskepladsen og ved udlevering.

Udendørsprojektører ved ind-/udlevering peger nedad og er kun tændt kortvarigt i forbindelse med udlevering.

Der er kun lys i staldene i forbindelse med fodring, eller når der arbejdes.

### **Vurdering af lyspåvirkninger**

Der er intet lys ved bygninger, som vurderes at kunne være til gene for omkringboende eller trafikanter.

### **Skive Kommunes vurdering**

I henhold til beskrivelserne i miljøkonsekvensrapporten vurderer Skive Kommune, at der ikke skal stilles vilkår til lys.

## **Affaldsproduktion**

### **Miljøkonsekvensrapport – Ansøgers oplysninger og vurdering**

#### **Døde dyr**

Døde dyr afhentes af DAKA, i henhold til gældende regler.

De opbevares hygiejnisk og overdækket på en plads med fast underlag ved Nyholmvej 1a.

#### **Affald**

Da der er tale om et IE-brug, så skal affaldshåndteringen leve op til affaldshierarkiet, jf. § 6 b i lov om miljøbeskyttelse, hvilket betyder at affald skal behandles efter følgende hierarki:

- 1) Affaldsforebyggelse.
- 2) Forberedelse med henblik på genbrug.
- 3) Genanvendelse.
- 4) Anden nyttiggørelse.
- 5) Bortskaffelse.

I forbindelse med produktionen på ejendommen produceres der husdyrgødning som genanvendes som gødning på markerne. Foderspil søges minimeret mest muligt, da foder er en omkostning i produktionen.

De affaldsmængder som skal håndteres, opbevares og bortskaffes, er primært emballage fra de hjælpestoffer som anvendes i produktionen.

Affaldet består derfor primært af plastdunke fra sæber, desinfektionsmidler og bekæmpelsesmidler, Klinisk risikoaffald herunder spraydåser til mærkning af dyr, lysstofrør fra stalde, papir, pap og plast fra emballering samt jern og metal.

Affaldet sorteres på ejendommen som beskrevet i ovenstående skema



Affaldstype	Håndtering og bortskaffelse
<b>Fast affald</b>	
Klinisk Risikoaffald Kanyler og medicinrester og spraydåser	Der er indgået aftale vedr. bortskafning af farligt affald med Marius Pedersen. Firmaet leverer lukket beholder til kanyler og medicinglas samt spand til spraydåser.
Tom emballage (papir/pap/plast og plastdunke)	Opbevares i 10 m <sup>3</sup> containere på begge ejendomme som afhentes hver 14. dag af Marius Pedersen.
Spildolie	Opbevares på spildbakke i maskinhus. Spildolie og oliefiltere medtages ved service.
Lysstofrør og elsparepærer	Særskilt beholder i forrum. Afleveres på genbrugsplads
Jern og metal	Opbevares i maskinhus og afleveres til skrot

Håndtering af affald på Husdyrbruget

### Vurdering

Det vurderes at affaldshierarkiet iagttages og at sortering, opbevaring og bortskaffelse af affald sker miljømæssigt forsvarligt og i overensstemmelse med kommunes affaldsregulativer.

### Skive Kommunes vurdering

Skive Kommune vurderer, ud fra miljøkonsekvensrapporten, at der affaldsregulativer og bekendtgørelser er tilstrækkeligt til at sikre, at affaldshierarkiet er iagttaget.

## Befolkninger og menneskers sundhed

### Miljøkonsekvensrapport – Ansøgers oplysninger og vurdering

Den generelle lovgivning som omfatter produktion af husdyr samt drift af markarealer er løbende under revision og opdateres årligt. Det er således det erhverv i Danmark som er mest reguleret og hvor der konstant er fokus på eventuelle risici.

Den generelle regulering omfatter både befolkningen og menneskers sundhed. Der er således lavet regler for hvor meget og hvordan afgrøder og produktionsdyr må behandles, samt tilbageholdelsestid for hvornår produktet kan sælges. Derudover er der grænseværdier for lugt og støj samt støv for at sikre nærmeste naboer mod en direkte gene ved den daglige drift. Ud over den generelle lovgivning er der branchekodeks for produktion af kød og mælk. Disse kodekser udvider kravet til også at hindre anvendelse af visse typer råvarer, som ikke påviseligt har nogen påvirkning på menneskers sundhed, men som brancheforeningen mener ikke bør indgå i produktionen. Det er typisk bestemte fodermidler og f.eks. begrænset brug af slam som gødning middel.

Det vurderes, at der ikke er nogen særlige forhold på husdyrbruget eller beliggenheden i forhold til naboer der gør, at der i forbindelse med miljøgodkendelsen skal stilles særlige vilkår i forhold til menneskers sundhed.

Der er ikke kendskab til, at lugt fra husdyrbrug er sundhedsskadelig.

På baggrund af ovenstående vurderes det, at husdyrbruget ikke udgør en sundhedsrisiko, samt at husdyrbruget kan godkendes som ansøgt uden at være til gene for naboerne.

### Skive Kommunes vurdering

Skive Kommune vurderer, at miljøkonsekvensrapporten beskriver befolkninger og menneskers sundhed fyldestgørende.



## Grænseoverskridende virkninger

### Miljøkonsekvensrapport – Ansøgers oplysninger og vurdering

Husdyrbruget ligger langt fra den danske grænse og en vurdering af indvirkning på miljøet i en anden stat finder ansøger ikke relevant.

### Skive Kommunes vurdering

Skive Kommune vurderer, at miljøkonsekvensrapporten beskriver befolkninger og menneskers sundhed fyldestgørende.

## Vandforbrug

### Miljøkonsekvensrapport – Ansøgers oplysninger og vurdering

Ejendommen forsynes med vand fra alment vandværk. Der forbruges vand til drikkevand til dyrene samt overbrusning af dyr og rengøring af stalde, foder- og ventilationsanlæg samt til vask af maskiner og til sprøjtninger i marken.

Vandforbrug 2017	Vandforbrug estimeret*
13.877 m <sup>3</sup>	19.923 m <sup>3</sup>

\*Estimeret ved normaltal

Ansøgt produktion	Antal	Drikkevand, m <sup>3</sup>		Drikkevandsspild, m <sup>3</sup>		Vaskevand, m <sup>3</sup>		
		Norm	Forbrug	Norm	Forbrug	Norm	Forbrug	
Årssøer	1450	7	10150	0	0	0,4	580	
Smågrise	50000	0,117	5850	0,015	750	0,02	1000	
Slagtesvin	2850	0,459	1308	0,075	214	0,025	71	
Sub total			17308		964		1651	
							Total	19923

Tabel – Beregning af vandforbrug ved normaltal.

Vandforbruget er estimeret til 19.923 m<sup>3</sup>. Det aktuelle forbrug af vand opgjort i årsregnskabet for 2017 inklusive forbruget i beboelsen er: 13.877 m<sup>3</sup>.

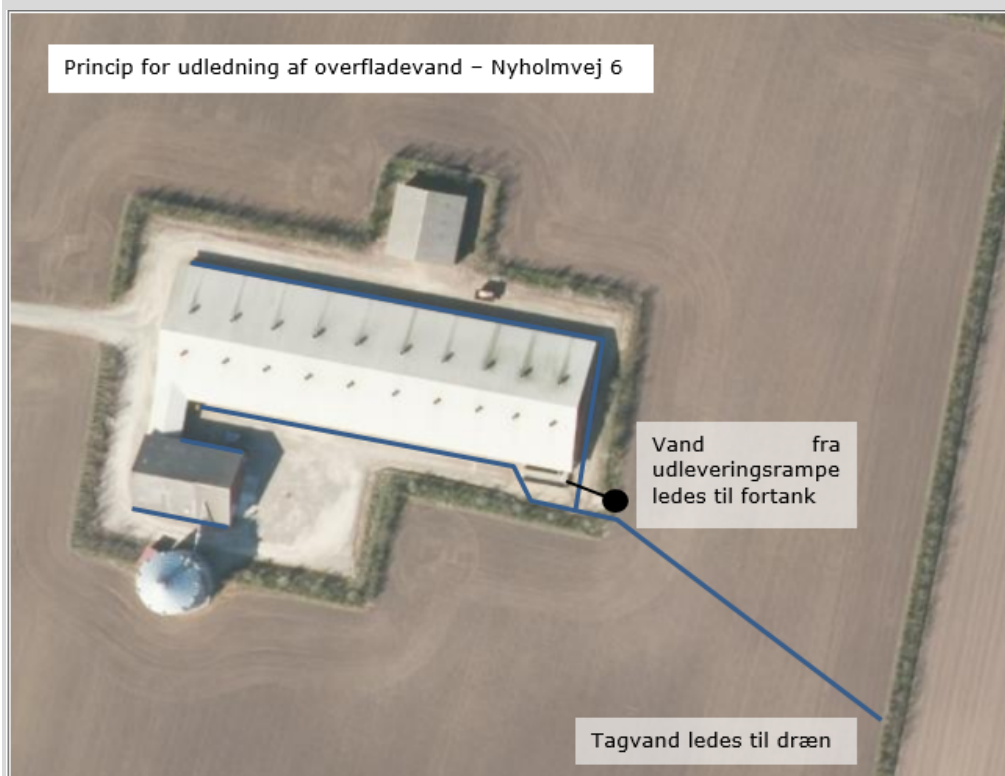
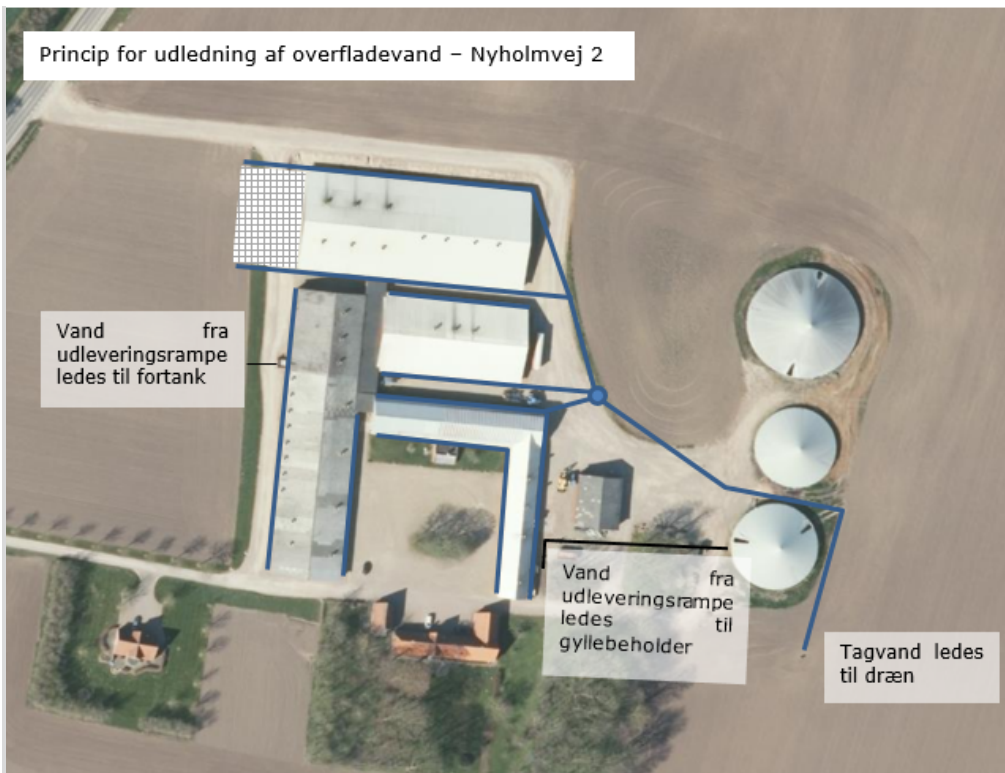
### Spildevand

Tagvand ledes til dræn for nedsivning. Tagvand fra øvrige bygninger nedsiver. Ny tilbygning kobles til eksisterende dræn for nedsivning af tagvand.

Spildevand fra vask af stalde og vask af maskiner på vaskeplads opsamlet i ejendommens gyllesystem og er indregnet i normtallene for gylleproduktion.

Rengøring og vask af maskiner og lastbiler, foregår på vaskepladsen ved Nyholmvej 2. Vaskevand og regnvand der falder på pladsen ledes til gyllesystem.





### Grundvand

Der er olietank til diesel, som er placeret på fast bund uden afløb til kloak. Dieselolietanken har automatisk påfyldningsstop ved fuld brændstoftank.

Kemikalier opbevares i kemirum med fast bund uden afløb.

Maskinvask foregår på vaskeplads med afløb til gyllesystem.



Der skal være opnået tilladelse til udledning af regnvand fra tage og befæstede arealer, inden der gives byggetilladelse til det nye staldanlæg.

### **Vurdering af vandforbrug og påvirkning af vandressourcen**

Der er ved den daglige drift fokus på at reducere vandspild vil løbende vedligeholdelse samt anvendelse af mindre vandforbrugende enheder.

Vandforbrug skal indgå i det løbende miljøledelsesprogram, hvorigennem der fortsat vil være fokus på forbruget.

Det vurderes at husdyrbruget har foretaget de nødvendige foranstaltninger for at mindske vandforbruget og påvirkning af vandressourcen.

De generelle regler sørger for at minimere risikoen for forurening af vandressourcen. Ligeledes håndteres overfladevand og restvand på en forsvarlig måde efter reglerne i Husdyrgødningsbekendtgørelsen.

Det vurderes, at når reglerne for opbevaring og anvendelse af sprøjtemidler, samt den gældende bekendtgørelse om olietanke overholdes, så sikres både jord, grundvand og overfladevand mod forurening.

### **BAT-Vand**

Der er ved den daglige drift fokus på at reducere vandspild ved daglig inspektion af drikkevandssystemet og løbende vedligeholdelse af rørføringer til vand, udskiftning af utætte ventiler samt placering af drikkenipler over fodertrug.

Derudover anvendes der iblødsætning forud for vask af stalde for at minimere vandforbruget til vask.

Dyser til overbrusning i anlægget udskiftes løbende for at få den bedst mulige forstøvning af vand og dermed reducere vandforbruget til overbrusning.

Vandforbrug skal indgå som en del af husdyrbrugets miljøledelse, hvorigennem der fortsat vil være fokus på forbruget.

Det vurderes at husdyrbruget lever op til krav om BAT.

### **Skive Kommunes vurdering**

Skive Kommune vurderer, at bedriften har fokus på at minimere vandforbruget og undgå vandspild.

## **Energiforbrug**

### **Miljøkonsekvensrapport – Ansøgers oplysninger og vurdering**

Stuehuse opvarmes med hhv. varmepumpe og et-kammer fyr med flydende brændsel.

I staldene anvendes der el til ventilation, foderkværn, foderblanding, korntørring samt belysning. Derudover anvendes der el til pumpning af gylle.

Der anvendes dieselolie til evt. opvarmning af stalde og til udtørring af stalde efter vask i vinterhalvåret.

Der forventes ingen ændringer i energiforbruget i forbindelse med det ansøgte.

For Nyholmvej 2 og 6 bliver vand- og energiforbrug registreret i forbindelse med regnskabet.

Energiforbrug 2017	Energiforbrug estimeret*
530.000 kWh	523.856 kWh

\*Estimeret ved normaltal se bilag



Årligt forbrug af dieselolie til maskinstation	30.000 L
Årligt forbrug af olie til landbrug	30.000 L

*Energiforbrug for den nuværende drift*

### Vurdering af energiforbrug

Energiforbruget er ikke højere end forventeligt ved en produktion af denne størrelse.

Der er ved renovering af eksisterende enheder fokus på forbrug af energi. Ved renoveringer vil der blive opgraderet til mindre energiforbrugende enheder på lys, foder og ventilation. Energiforbrug skal indgå i det løbende miljøledelsesprogram, hvorigennem der fortsat vil være fokus på energiforbruget. Energiforbruget vil være en del af ejendommens miljøledelse.

### BAT-Energi

Der er ved renovering af eksisterende enheder fokus på forbrug af energi i forhold til lys, ventilation og foderfremstilling. I forhold til foder er fokus på bedst mulig foderudnyttelse, så der skal produceres og anvendes mindst muligt foder og så der ikke genereres restmængder som ikke kan anvendes optimalt.

Ventilationssystemet er frekvensstyret. Staldene er etableret igennem en længere periode, og ventilatorer og styring heraf er løbende udskiftet. Alle ventilatorer vaskes i forbindelse med vask af de enkelte stalde, hvilket reducerer modstanden. Der er temperaturstyring og alarmer mv. på ventilationsanlæggene i staldene.

Der er etableret lavenergi lysstofrør i alle stalde. Lyset i staldene er kun tændt efter behov.

Det forventes at der sker en ikke væsentlig forøgelse af energiforbruget, når det nye staldafsnit er bygget og taget i brug.

Det vurderes samlet set, at BAT i forhold til energi er opfyldt.

### Skive Kommunes vurdering

Skive Kommune vurderer, at ansøger har forholdt sig til energiforbruget i miljøkonsekvensrapporten.

## Olie- og kemikalieforbrug

### Miljøkonsekvensrapport – Ansøgers oplysninger og vurdering

#### Olieforbrug

Der anvendes dieselolie til drift af landbrugsmaskiner og til udtørring af stalde efter vask om vinteren samt til opvarmning af stalde efter behov. Forbruget varierer over året afhængigt af sæson.

Dieselolie opbevares i tætte og robuste tanke. Tankene står på stabilt underlag, så de ikke kan vælte. Tankning sker under opsyn. Evt. spil vil kunne iagttages. Hvis der sker spil, vil spil straks blive gravet væk og bortskaffet som farligt affald. Dette fremgår også af instruksen i beredskabsplanen vedr. uheld med olie og kemikalier.

#### Spildolie

Der opbevares ikke spildolie på ejendommen. Spildolie og brugte oliefiltre medtages af firma som udfører service af maskinerne.

#### Kemikalieforbrug

Husdyrbrugets forbrug af kemikalier er rengøringsmidler ved vask af staldanlægget. Rengøringsmidler opbevares i kemirum.

Derudover opbevares der sprøjtemidler til markbruget. Der er ikke afløb i kemirummet.

**Kemiaffald**

Det er sjældent, at der er restprodukter. Det tilstræbes at disponere kemikalierne så restprodukter undgås. Eventuelle rester afleveres på genbrugsplads.

Det vurderes at kemikalier opbevares korrekt i Kemirum og at evt. kemiaffald bortskaffes korrekt.

**Skive Kommune vurdering**

Skive Kommune vurderer, at ansøger har forholdt sig til olie- og kemikalieforbruget i miljøkonsekvensrapporten.

**Egenkontrol****Miljøkonsekvensrapport – Ansøgers oplysninger og vurdering**

Besætningen er godkendt efter DANISH-produktstandarden. Standarden sikrer, at besætningen lever op til dansk- og EU-lovgivning vedr. dyrevelfærd, miljø og fødevarer sikkerhed. Besætningen bliver som minimum auditeret hvert tredje år.

For at opretholde certificeringen skal producenten efterleve et egenkontrolprogram. En del af dette egenkontrolprogram har også et miljømæssigt sigte og omfatter:

I henhold til DANISH-produktstandarden skal ansøger bl.a. følge nedenstående punkter vedr. egenkontrol i svinebesætningen, som også har effekt miljømæssigt:

- CHR skal være ajourført med besætningens til- og afgang af Der skal være modtagekontrol af foder i form af følge- og indlægssedler. Faktura gemmes i 5 år.
- Der skal være dokumentation for foderets sammensætning.
- Vejledning om god produktionspraksis – en branchekode skal være udfyldt og underskrevet.
- Der skal være dokumentation for alle udførte dyrlægebesøg. Besøgsrapporterne gemmes i 5 år.
- Ved anvendelse af medicin skal der føres behandlingsbog, og skriftlige anvisninger fra dyrlægen skal foreligge.
- Der skal kunne fremvises udfyldt egenkontrolprogram for dyrevelfærd (først gældende når bekendtgørelse er offentliggjort).
- Funktioner af mekanisk og automatisk udstyr, der har betydning for svinenes sundhed og velfærd, skal kontrolleres hver dag, og eventuelle fejl eller mangler skal snarest afhjælpes.
- Der skal være dokumentation for, at døde dyr afhentes af godkendt destruktionsvirksomhed.

Derudover er der indgået aftale om årlig service på ventilationsanlægget. Ejer står selv for eftersyn af foderanlægget.

Med en godkendelse efter §16a stk. 2 omfattes husdyrbruget desuden af en række særregler for IE-husdyrbrug; herunder krav om miljøledelsessystem, krav om uddannelsesplan for evt. personale, plan for regelmæssig kontrol, reparation, vedligehold og beredskab, fodringskrav, krav til energieffektiv belysning i overensstemmelse med bygningsreglementet og krav til støvemission fra anlægget. Disse krav bliver ligesom de ovenfor beskrevne punkter en del af husdyrbrugets egenkontrol.

**Vurdering af egenkontrol**

Det vurderes, at generelle krav til egenkontrollen, krav i produktstandarden DANISH og løbende service af produktionsapparatet samt særregler for IE-brug vil medvirke til at produktionen finder sted på en forsvarlig måde, så omgivelserne påvirkes mindst muligt.

**Skive Kommune vurdering**

Skive Kommune vurderer, at miljøkonsekvensrapporten er fyldestgørende med beskrivelser af egenkontrollen i BAT-konklusionerne. Derudover er der vilkår til kontrol af gyllekøling og overdækning af gyllebeholderen.



## 13. BAT

### Miljøkonsekvensrapport – Ansøgers oplysninger og vurdering

BAT i forhold til ammoniakemission er beskrevet andet sted.

BAT (Bedst anvendelige teknologi) er beskrevet i de enkelte underafsnit. Hver af følgende punkter er behandlet særskilt andre steder i dette dokument.

En del af kravene i produktionsstandarderne for svineproduktion betegnes som BAT. Eks. at tilse at mekanisk udstyr såsom vandsystemet, ventilationssystemet og fodersystemet fungerer optimalt. Derudover skal der udarbejdes et miljøledelsesprogram for ejendommen ved udnyttelse af denne godkendelse.

#### BAT-Råvarer

Med hensyn til råvarer (foder, vand, hjælpemidler mv.) benyttes der ikke mere, end der er behov for. Ansøger bestræber sig på at benytte så få foderenheder og så lavt et råprotein- og fosforindhold som muligt.

De væsentligste råvarer i forbindelse med svineproduktion er korn, hestebønner, sojaskrå, roepiller, mineraler og fiskemel samt vand.

Det er BAT at fodre dyr (fjerkræ eller svin) med successivt foder (fasefodring) med lavere samlet råprotein- og fosforindhold. I dette foder skal der bruges højtfordøjelige uorganiske foderfosfater og/eller fytase med henblik på at garantere et tilstrækkeligt indhold af fordøjeligt fosfor. Der fasefodres med 3 blandinger ved søerne, og ved smågrisene multifasefodres med 4 komponenter, som justeres løbende. Fodermidler opbevares i siloer og transport foregår i et lukket system. Fodersiloerne er placeret på fast bund med afløb til gyllebeholderen.

Foderforbruget (norm) er 1.321 kg pr årssø, 44 kg pr produceret smågris og 213 kg pr produceret slagtesvin. Foderforbruget er således samlet knap 4.722 tons ved en produktion på 1.450 årssøer, 50.000 smågrise og 2.850 slagtesvin.

Husdyrbrugets foderforbrug skønnes at stige proportionalt med den ansøgte udvidelse og ændring i dyretype.

#### BAT-Energi

BAT og energiforbrug i forbindelse med husdyrbruget er beskrevet under punkt **Error! Reference source not found..**

Det vurderes samlet set, at der anvendes BAT i forhold til energi.

#### BAT-Vand

BAT og vandforbrug i forbindelse med husdyrbruget er beskrevet under punkt **Error! Reference source not found..**

Det vurderes samlet set, at der anvendes BAT i forhold til vandforbrug.

#### Management og forholdet til BAT-konklusionen

EU-Kommissionen vedtog den 15. februar 2017 nye BAT-konklusioner som gælder for IE-Brug.

I Danmark er en del af EU's BAT-krav til IE-brug allerede en del af den generelle lovgivning som gælder for alle husdyrbrug. Derudover er en del krav gældende for IE-brug pr. 1. januar 2020 integreret i husdyrgodkendelsens bekendtgørelsens kap. 17, så de reguleres via generel lovgivning.

Særreglerne til IE-brug som er integreret i bekendtgørelsen er krav om:

Miljøledelsessystem



Den, der er ansvarlig for driften af husdyrbruget, skal gennemføre og overholde et miljøledelsessystem, herunder

- 1) formulere en miljøpolitik med afsæt i husdyrbrugets miljøforhold,
- 2) fastsætte miljømål,
- 3) udarbejde handlingsplan for det eller de fastsatte miljømål,
- 4) minimum 1 gang årligt evaluere miljøarbejdet og om nødvendigt foretage justeringer af mål og handlingsplaner og
- 5) minimum 1 gang årligt gennemgå miljøledelsessystemet.

IE-husdyrbruget skal kunne dokumentere, at der gennemføres og overholdes et miljøledelsessystem i overensstemmelse med de krav der er nævnt ovenfor.

Det pågældende brug vil have krav om et miljøledelsessystem ved godkendelse af ansøgningen, da miljøledelsessystemet skal foreligge ved ibrugtagning af den nye godkendelse.

Krav om oplæring af evt. personale hvad angår:

- 1) Relevant lovgivning.
- 2) Transport og udbringning af husdyrgødning.
- 3) Planlægning af aktiviteter.
- 4) Beredskabsplanlægning og -styring.
- 5) Reparation og vedligeholdelse af udstyr.

IE-husdyrbruget skal udarbejde oplæringsmateriale, vedr. ovenstående forhold. Materialet skal være tilgængeligt for personalet og opdateres løbende. Oplæringsmaterialet skal kunne fremvises på forlangende til tilsynsmyndigheden.

Miljøstyrelsen har meldt ud at de vil komme med en vejledning omkring dette. Krav til oplæring er kun gældende for ejendomme hvor der er ansatte til at udføre arbejdet. Det gælder både ved ansatte i stalden og i marken.

Der foreligger ikke egentlige uddannelses- og træningsprogrammer på ejendommen, men de ansatte sendes på relevante kurser, når der er behov, alt efter hvilke type arbejdsopgaver, de skal håndtere.

Plan for regelmæssig kontrol, reparation, vedligeholdelse og beredskab

IE-husdyrbrug skal udarbejde og følge en plan for kontrol, reparation og vedligeholdelse af husdyrbruget inkl. materiel, herunder med henblik på at forebygge uheld, og beredskab for håndtering af uventede emissioner og hændelser. Planen skal som minimum opfylde betingelserne:

- 1) Gyllebeholdere (for tegn på skader, nedbrydning eller utætheder) minimum 1 gang årligt.
- 2) Gyllepumper, -mikserer, -separatorer og -spredere.
- 3) Forsyningssystemer til vand og foder.
- 4) Varme-, køle- og ventilationssystemer samt temperaturfølere, herunder optimering og optimeret styring heraf.
- 5) Siloer og transportudstyr (f.eks. ventiler og rør).
- 6) Luftrensningssystemer (f.eks. ved regelmæssige inspektioner).
- 7) Udstyr til drikkevand, herunder skal behovet for regelmæssig indstilling vurderes og frekvensen for løbende indstilling i så fald fastsættes i planen.
- 8) Maskiner til udbringning af husdyrgødning samt doseringsmekanisme- eller dyse, som begge skal være i god stand.
- 9) Udarbejdelse af beredskabsplan.

Kontrol, reparation og vedligeholdelse, skal ske regelmæssigt. I henhold til Danish Produktstandard skal alt automatiseret eller mekanisk udstyr efterses mindst en gang om dagen, hvilket omfatter hovedparten af punkterne.

Gyllekølingsanlægget serviceres årligt.

Derudover er der lavet en beredskabsplan for ejendommen.



### Krav til fodring

IE-husdyrbrug skal for at reducere den samlede mængde kvælstof, der udskilles, som minimum enten anvende fasefodring tilpasset dyrenes behov i produktionsperioden, reducere indholdet af råprotein ved hjælp af en god aminosyrebalance, eller ved at bruge et eller flere fodertilsætningsstoffer, som nedsætter den samlede mængde kvælstof, der udskilles og er tilladt i henhold til forordning (EF) nr. 1831/2003 om fodertilsætningsstoffer.

IE-husdyrbrug skal for at reducere den samlede mængde fosfor, der udskilles, som minimum anvende enten fasefodring tilpasset dyrenes behov i produktionsperioden, et eller flere fodertilsætningsstoffer som nedsætter den samlede mængde fosfor der udskilles (f.eks. fytase) og er tilladt i henhold til forordning (EF) nr. 1831/2003 om fodertilsætningsstoffer eller letfordøjeligt uorganisk fosfat som f.eks. monocalciumfosfat i stedet for mindre fordøjelige fosforkilder

Fodring er beskrevet i afsnit 17.1

### Krav om energieffektiv belysning

IE-husdyrbrug er forpligtet til at anvende energieffektiv belysning i overensstemmelse med reglerne i det til enhver tid gældende bygningsreglement. Kravet indtræder ved ændring eller udskiftning af eksisterende belysningssystem eller belysningsanlæg.

IE-husdyrbrugene skal opbevare fakturaer for gennemførte udskiftninger i fem år og disse skal kunne forevises på forlangende i forbindelse med tilsyn.

Anlægget opgraderes løbende i forhold til belysning.

### Krav om reduktion af støvemissioner fra staldanlæg

IE-husdyrbrug skal for at reducere støvemissioner fra staldanlæg enten reducere støvproduktionen fra foder og strøelse, anvende en metode til at binde støv i staldanlæggene eller behandle afgangsluft fra staldanlæggene ved hjælp af et luftrensningssystem.

Der er overbrusning i anlægget, hvilket binder støv.

### Årlig indberetning til kommunen vedr. overholdelse af kravene.

IE-husdyrbrug skal en gang årligt senest den 31. marts indsende følgende informationer til kommunalbestyrelsen hvis ikke kommunalbestyrelsen indenfor det seneste kalenderår har gennemført et miljøtilsyn på ejendommen:

- 1) Logbøger for eventuel miljøteknologi.
- 2) Dokumentation for miljøledelsessystem
- 3) Logbog over gennemførte kontroller
- 4) Dokumentation for overholdelse af fodringskrav

Udbringning og opbevaring af husdyrgødning: Generel lovgivning anses som BAT og er derfor ikke uddybet nærmere.

### **Skive Kommunes vurdering**

Skive Kommune vurderer, at ansøger har forholdt sig til BAT, og overholder BAT-konklusionerne.

## **14. Alternativer løsninger**

### **Miljøkonsekvensrapport – Ansøgers oplysninger og vurdering**

Godkendelsen søges, da der er ønske om udvidelse af staldanlægget. Ved udvidelse skal der bygges en tilbygning til diegivende søer.



Der findes ikke alternative placeringer til den nye staldsektion, som er forenelige med de driftsmæssige hensyn, da søerne skal flyttes mellem de enkelte staldafsnit. Hvis farestalden placeres væk fra ejendommen, vil produktionsforholdene og dyrevelfærdsforholdene forringes. Desuden vil en ændring i produktionstype være omkostningstung, og kræve store ændringer af indvendigt inventar. Der er således ikke vurderet på alternative placeringer.

De planlagte siloer skal placeres i sammenhæng med eksisterende byggeri. Placering er valgt, da arealet kan anvendes uden at der inddrages yderligere landbrugsjord. Placeringen sikre ligeså, at siloerne vil være delvist skjult set fra øst, vest og syd. Det vurderes, at der ikke findes alternative placeringer til den nye silo, som er forenelige med ønsket om ikke at inddrage yderligere landbrugsjord, samt at minimere indblik til anlægget.

Af alternativer til overholdelse af BAT-krav i ny staldafsnit er drøftet muligheden for at lave gylleforsuring og luftrensning. Af effektmæssige og økonomiske hensyn er gyllekøling valgt, da denne løsning er mest proportionel mellem investering og samfundsøkonomisk afkast. Denne løsning vil desuden minimere brug af olie som varmekilde. Der er ikke vurderet yderligere på alternativer til valg af teknologi.

0-alternativ vil således være uændret produktion i henhold til eksisterende godkendelse.

I alle virksomheder er der løbende krav til at tilpasse og optimere driften efter markedsforholdene. Inden for landbrugserhvervet er det en realitet, at landmanden står over for faldende afregningspriser i forhold til inflationen samtidigt med, at omkostningerne stiger. Der skal således produceres et stadig stigende antal enheder for at overleve økonomisk. Derfor vil det være uundgåeligt, at produktionen løbende skal optimeres og udvides. Udvidelsen af dyreholdet er derfor erhvervsmæssig nødvendig.

Hvis produktionen ikke optimeres, smuldrer det økonomiske grundlag for virksomheden. Et konstant produktionsniveau er reelt en begyndende afvikling af produktionen med de personlige, samfundsmæssige og landskabelige konsekvenser, det giver. Samfundsmæssigt vil 0-alternativet derfor kunne betyde færre arbejdspladser dels på slagterierne, men også i de mindre lokale virksomheder (vognmænd, foderstoffer m.m.), og som følge af dette må det kunne forventes at samfundets indkomstdannelse mindskes.

### **Skive Kommunes vurdering**

Skive Kommune vurderer, at ansøger har forholdt sig til 0-alternativet og til alternative løsninger.

## **15. Konklusion**

### **Miljøkonsekvensrapport – Ansøgers oplysninger og vurdering**

Med projektet udvides eksisterende anlæg og der ansøges om ændring af dyrehold i dele af anlægget. Der søges desuden om flex-produktion i del af anlægget med smågrise- og slagtesvinsproduktion (polte). Formålet med flex-produktionen er at optimere produktionen, ved at øge fleksibiliteten i forhold til ind- og afgangsvægt.

Det vurderes, at det nye byggeri visuelt vil blive opfattet som en samlet enhed med det eksisterende anlæg, og at projektet ikke medfører væsentlige visuelle ændringer af det omkringliggende landskab.

Projektet forudsætter ingen tillægstilladelser (ud over byggetilladelse samt afledning af spildevand) eller dispensationer.

Ved ansøgning om miljøgodkendelse foretages miljøkonsekvensberegninger i forhold til lugt og ammoniak. Resultatet viser at emissionerne vedr. lugt og ammoniak overholder lovens krav.

Lys, støv og støj er uændret i forhold til nuværende produktion og vurderes ikke at indvirke væsentligt på det omkringliggende miljø.





Der forventes ikke et væsentligt øget forbrug af vand og energi i forhold til det nuværende produktionsomfang. Forbrug af naturressourcer optimeres løbende og håndtering af affald vurderes at ske i henhold til gældende affaldsregulativer. Affaldet sorteres og genbruges i det omfang det er muligt.

Den generelle lovgivning i forhold til arealanvendelse, medicinanvendelse, dyrevelfærd, spildevand, husdyrgødningsopbevaring, pesticidanvendelse mv. regulerer anvendelsen således at der ikke opstår fare for det omkringliggende miljø. Ved fremkomst af ny viden på områderne vil denne blive indbygget i den generelle lovgivning.

### **Skive Kommunes vurdering**

Skive Kommune vurderer at:

- At ansøger har truffet de nødvendige foranstaltninger til at forebygge og begrænse forureningen fra husdyrbruget.
- At ansøger sikrer, at råstoffer udnyttes optimalt.
- At affaldet fra husdyrproduktionen så vidt muligt genanvendes eller nyttiggøres.
- At etablering af driften af svinebruget og etablering af farestald ikke påvirker naturen med dens bestande af vilde planter og dyr og deres levesteder.
- At værdifulde bebyggelser, kultur- og bymiljøer samt landskaber bevares.
- At de åbne kyster fortsat udgør en væsentlig natur- og landskabsressource.
- At husdyrbruget i øvrigt kan drives på stedet uden at påvirke omgivelserne på måde, som er uforenelig med hensynet til omgivelserne.

Driften af husdyrproduktion og etablering af farestald på Nyholmvej 2 – 6, 7860 Spøttrup vil samlet set ikke give anledning til væsentlige påvirkninger/gener for natur-, kultur- og landskabsområder og omkringboende, idet Skive Kommune har stillet vilkår til driften.

## **16. Bilag oversigt**

Bilag 1: Lovgivning og vejledning

Bilag 2: Placering af husdyrbruget

Bilag 3: Situationsplan

Bilag 4: Estimeret energiforbrug

Bilag 5: Datablad for gyllekøling

Bilag 6: Bemærkning fra nabo



## **Bilag 1: Lovgivning og vejledning**

Godkendelsens vilkår er meddelt med baggrund i kommunens vurderinger og i følgende af Miljøstyrelsens bekendtgørelser, vejledninger og orienteringer:

- Vejledning nr. 2/2001 Luftvejledningen
- Vejledning nr. 5/1984 Ekstern støj fra virksomheder
- Vejledning nr. 6/1984 Måling af ekstern støj fra virksomheder
- Vejledning nr. 34/2019 om kontrol af gyllebeholdere
- Vejledning nr. 31/2019 til bkg. om påfyldning og vask af sprøjter til udbringning af bekæmpelsesmidler
- Wiki-vejledningen – Miljøstyrelsens vejledning om godkendelse af husdyrbrug
- Vejledning nr. 6/2005 om håndhævelse af Miljøbeskyttelsesloven
- Faglig rapport vedrørende en ny lugtvejledning for husdyrbrug (dec. 2006)
- Vejledende retningslinjer for vurdering af lugt og begrænsning af gener fra stalde udgivet af FMK

Udover vilkårene i denne tilladelse er husdyrbruget underlagt bestemmelserne i gældende love og bekendtgørelser.

Udover Lov om husdyrbrug og anvendelse af gødning m.v. (lovbekendtgørelse nr. 520 af 1. maj 2019), kan bl.a. følgende af de heraf afledte bekendtgørelser, regulativer og forskrifter være relevante for husdyrbruget:

- Bek. nr. 1261 af 29. november 2019 om tilladelse og godkendelse m.v. af husdyrbrug.
- Bek. nr. 224 af 8. marts 2019 om affald.
- Bek. nr. 722 af 9. juli 2019 om miljøregulering af dyrehold og om opbevaring og anvendelse af gødning.
- Bek. nr. 1536 af 9. december 2019 om miljøtilsyn.
- Bek. nr. 844 af 23. juni 2017 om miljøregulering af visse aktiviteter.
- Bek. nr. 1322 af 14. december 2012 om kontrol af beholdere til opbevaring af flydende husdyrgødning og ensilagesaft.
- Bek. nr. 1411 af 4. december 2017 om uddannelse og autorisation i forbindelse med køb, overdragelse og professionel anvendelse af bekæmpelsesmidler.
- Bek. nr. 815 af 18. juni 2018 om bekæmpelsesmidler.
- Bek. nr. 1401 af 26. november 2018 om påfyldning og vask m.v. af sprøjter til udbringning af plantebeskyttelsesmidler.
- Bek. nr. 1611 af 10. december 2015 om indretning, etablering og drift af olietanke, rørsystemer og pipelines.
- Skive Kommunes regulativ for erhvervsaffald.

Der kan i fremtiden vedtages nye bestemmelser, som vil kunne medføre andre regler for husdyrbrugets aktiviteter.



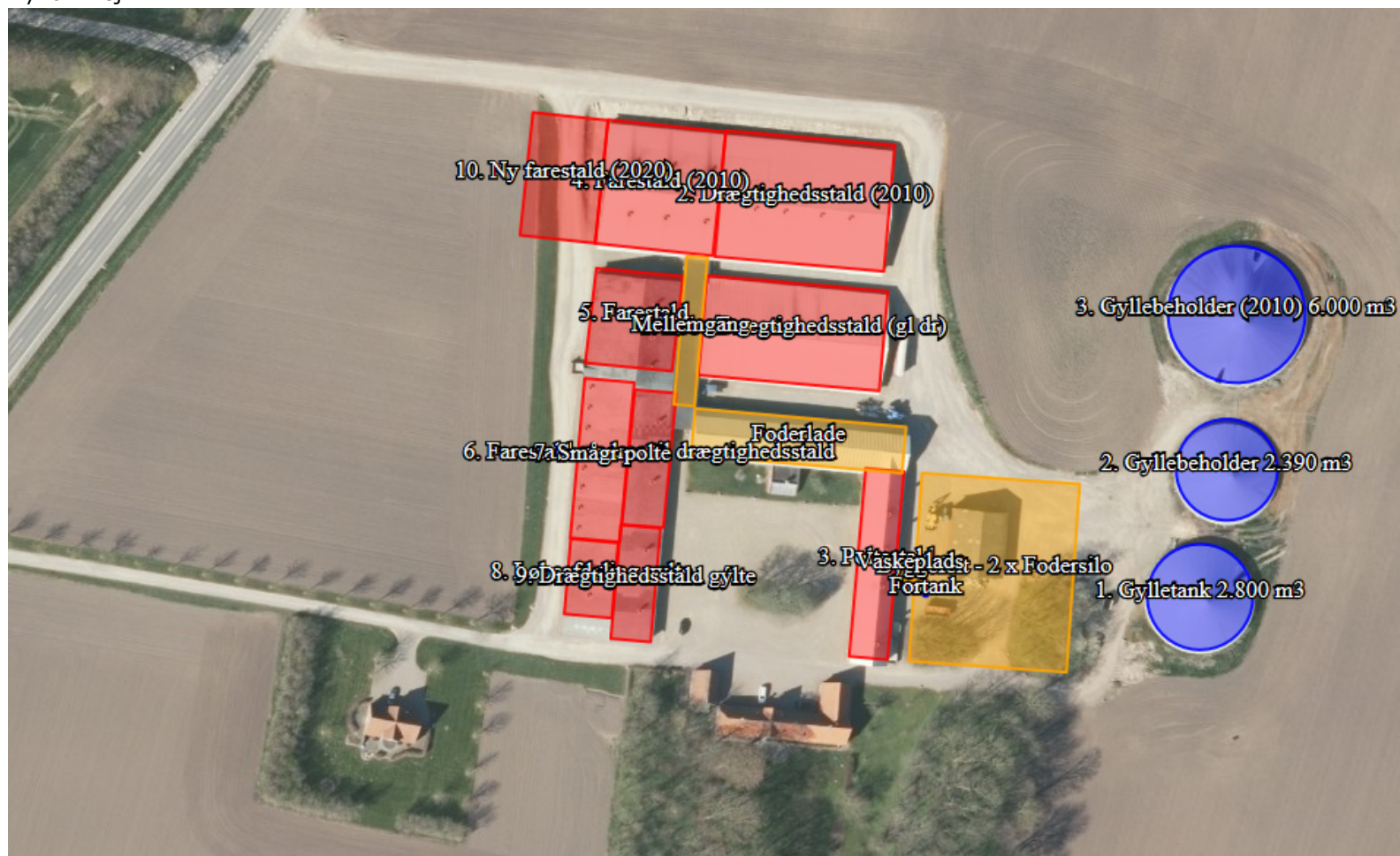
## Bilag 2: Placering af husdyrbruget





### Bilag 3: Situationsplan

Nyholmvej 2





Nyholmvej 6



**Bilag 4: Estimeret energiforbrug**

		Hjemme- blanding	Forventeligt forbrug i kWh			
			El	Varme	El / enhed	Varme / enhed
<b>Svineproduktion</b>						
Antal årssøer	1.450	ja	291.597	131.177	201	90
Antal 7 - 30 kg's grise produceret pr. år	50.000	ja	185.999	353.846	3,7	7,1
Antal producerede slagtesvin pr. år	2.850	ja	36.979	4.886	13,0	1,7
Er der hjemmeblanding af foder?. Tast ja eller nej, til højre for antal			514.574	489.909		
<b>Kvægproduktion</b>						
Antal årskøer			-		-	
Bliver der malket med robotter						
Blandes og udfodres foder elektrisk, ja / nej						
<b>Fjerkræproduktion</b>						
Antal producerede slagtekyllinger pr. år			-	-	-	
Antal æglæggende høns			-		-	
<b>Vask af stalde</b>						
Antal m <sup>2</sup> der vaskes årligt ganget med antal gange der vaskes	34.500			103.500		3,0
<b>Korntørring og vanding</b>						
Korntørring, hkg/år	1.300		1.040	8.450	0,8	6,5
Markvanding, antal ha pr. år med antal mm			-		-	
<b>Bolig og velfærdsrum</b>						
Antal m <sup>2</sup> bolig og velfærdsrum som indgår i forbruget	383		8.242	38.300	22	100
<b>Forventeligt forbrug</b>						
Forventeligt forbrug i alt			523.856	640.159		

**Bemærkninger til elforbrug**

Du har ikke indtastet dit elforbrug endnu

**Bemærkninger til varmeforbrug**

Du har ikke indtastet dit varmeforbrug endnu

**Bemærkninger til beregning generelt**Vask: 2.500 m<sup>2</sup> 6,5 gange (smågrise), 850 m<sup>2</sup> 4 gange (polte) 1100 farestald 10,5 gange, 3300 m<sup>2</sup> drægtighedsstald 1 gang årligt.

**Bilag 5: Databad for gyllekøling**

DATA													
Effekter og COP er opgivet i henhold til EN14511													
		<u>Spiraflex 20</u>				<u>Spiraflex 24</u>				<u>Spiraflex 45</u>			
Kold side Indg./udg.	Varm side Fremløb/retur	Koleeffekt	Varmeeffekt	<u>COP køl</u>	<u>COP varme</u>	Koleeffekt	Varmeeffekt	<u>COP køl</u>	<u>COP varme</u>	Koleeffekt	Varmeeffekt	<u>COP køl</u>	<u>COP varme</u>
°C	°C	kW	kW			kW	kW			kW	kW		
5/2	55/50	15	22	2	3	23	31	2	3	34	47	2	3
Kompressor		<u>Copeland scroll ZH56</u>				<u>Copeland scroll ZH75</u>				<u>Copeland scroll ZH11</u>			
<b>El-tilslutning</b>													
Tilslutningsspænding		3X400V+0+jord/50Hz				3X400V+0+jord/50Hz				3X400V+0+jord/50Hz			
Samlet effekt		9,0 kW				13,0 kW				18,0 kW			



## Bilag 6: Bemærkning fra nabo

Skive Kommune  
Rådhuspladsen 2  
7800 Skive  
Att.: Kirsten Brødbæk  
Miljøtekniker

INDGÅET  
22 JUNI 2020  
TEKNIK, MILJØ & UDVIKLING

Scannet  
23 JUNI 2020

Spøttrup d. 17.06.2020

**Vedr. Høringsbrev angående udvidelse af staldanlægget, ændring af dyrehold og opførelse af to siloer ved husdyrbruget beliggende Nyholmvej 2 og 6 . 7860 Spøttrup**

Hvis opførelsen af ovenstående vil føre til værdi nedsættelse af min ejendom på Nyholmvej 3, 7860 Spøttrup, vil jeg søge om kompensation for værdi nedsættelsen på min ejendommen.

Hvis udvidelsen af staldanlægget samt de 2 siloer kan have lugt/støjgener, samt tage udsigten fra min ejendom, vil det naturligvis nedsætte ejendommens værdi.

Jeg hører meger gerne fra jer snarest mulig, om det vil give gener eller evt. andet som kan forringe værdien af min ejendom.

Med venlig hilsen