



**Herning**  
Kommune



Miljø og Klima • Rådhuset • Torvet • 7400 Herning • Tlf. 96 28 28 28 • teknik@herning.dk • www.herning.dk

**HERNING KOMMUNE**

## **Revurdering af miljøgodkendelse**

Per Kølbæk Christensen  
Hvidmosevej 14  
7451 Sunds

Afgørelsesdato: 23. december 2014  
Sags nr.: 09.17.18-P19-1-14





## Registreringsblad

Dato for revurdering:	23. december 2014
Gældende miljøgodkendelse:	20. december 2006
CVR-nr.:	13512248
CHR nr.:	91065
Matr. nr. (ejerlav)	2y, 6b, 6h, 2f (Over Simmelkær By, Simmelkær)
Adresse	Hvidmosevej 14 7451 Sunds
Ansøgers navn og adresse	Per Kølbæk Christensen Hvidmosevej 14 7451 Sunds E-mail: <a href="mailto:pt.christensen@privat.dk">pt.christensen@privat.dk</a>
Kontaktperson på ejendommen	Per Kølbæk Christensen
Konsulent	Helle Borum Birk Centerpark 24 7400 Herning E-mail: <a href="mailto:hbo@hflc.dk">hbo@hflc.dk</a>
Tilsynsmyndighed	Herning Kommune Rådhuset Torvet 7400 Herning
Miljøsagsbehandler	Peter Lindhard Birch
Kvalitetssikring	Louise Lindegaard Weinreich

### Copyright

Kortmateriale er gengivet af Herning Kommune med tilladelse fra Kort- og Matrikelstyrelsen. Copyright Kort- og Matrikelstyrelsen 651-600/2000

Luffotos – Danmarks Digitale Ortofoto - er gengivet af Herning Kommune med tilladelse fra Cowi. DDO ©, Copyright COWI.



## Indholdsfortegnelse

REGISTRERINGSBLAD .....	2
INDLEDNING REVURDERING .....	4
KLAGEVEJLEDNING .....	6
INTERESSENTLISTE FOR HØRINGSPERIODE OG OFFENTLIGGØRELSE .....	8
NYE VILKÅR FOR HUSDYRPRODUKTIONEN PÅ HVIDMOSEVEJ 14, 7451 SUNDS .....	9
FODER .....	9
EGENKONTROL .....	9
REVURDERING AF EKSISTERENDE VILKÅR .....	10
EKSISTERENDE STALDANLÆGS LEVETID .....	13
PÅVIRKNING AF NATUR .....	13
GENNEMGANG AF BAT FOR HVIDMOSEVEJ 14, 7451 SUNDS .....	14
BAT – MANAGEMENT .....	14
BAT – FODER .....	14
BAT – STALDINDRETNING .....	15
BAT – FORBRUG AF VAND OG ENERGI .....	16
BAT – OPBEVARING AF HUSDYRGØDNING .....	16
BAT – UDBRINGNING AF HUSDYRGØDNING .....	16
SAMLET VURDERING AF BAT PÅ HVIDMOSEVEJ 14, 7451 SUNDS .....	16
OVERSIGT OVER BILAG .....	17



## Indledning revurdering

Miljøgodkendelser af husdyrbrug meddelt efter Miljøbeskyttelseslovens kapitel 5 skal regelmæssigt tages op til revurdering og om nødvendigt ajourføres i lyset af den teknologiske udvikling. Den første revurdering sker 8 år efter miljøgodkendelsen er meddelt, og de efterfølgende revurderinger skal ske mindst hvert 10. år.

Fra det tidspunkt, hvor kommunalbestyrelsen finder grundlag for at revurdere et husdyrbruges miljøgodkendelse, som er meddelt i henhold til miljøbeskyttelseslovens § 33, træder Husdyrloven<sup>1</sup> regelgrundlag i kraft. Det fremgår af § 41, at revurderingen gennemføres ved påbud efter lovens § 39. Revurderingen skal resultere i en afgørelse, hvor vilkårene i den oprindelige godkendelse enten skærpes ved påbud eller i en afgørelse, hvor der ikke findes anledning til at skærpe.

En revurderingsafgørelse er derimod ikke en ny godkendeshandling. Derfor kan en revurdering ikke indebære en udvidelse eller ændring af den oprindelige godkendelse, der kan medføre forøget forurening.

Et af formålene med den regelmæssige revurdering er, at det løbende sikres, at husdyrbrugets indretning og drift fortsat er baseret på anvendelse af den bedste tilgængelige teknik (BAT). BAT skal sikre, at forureningen fra husdyrbruget til stadighed begrænses mest muligt. Der skal således stilles skærpede vilkår, hvis væsentlige ændringer i BAT skaber mulighed for betydelig nedbringelse af emissionerne, uden det medfører uforholdsmæssige store omkostninger.

Husdyrgodkendelsesbekendtgørelsen<sup>2</sup> giver ikke hjemmel til at bestemme, at bekendtgørelsens såkaldte beskyttelsesniveau, jf. §§ 9-11 og bilag 3-4, skal gælde i revurderingssager. Krav og vilkår i forbindelse med revurdering af hensyn til den omkringliggende natur skal derfor udelukkende gennemføres i overensstemmelse med princippet om BAT.

Pligten til at gennemføre en vurdering efter Habitatbekendtgørelsens<sup>3</sup> § 7, stk. 1 og 2 gælder endvidere ikke for revurderingsafgørelser. Baggrunden er, at habitatdirektivets artikel 6 stk. 3 ikke gælder for eksisterende virksomhed, der fortsætter uændret.

Påbud – ud over, hvad der følger af BAT – skal således være begrundet i en væsentlig forurening, hvor der er fremkommet nye oplysninger om forureningens skadelige virkning, der ikke kunne forudses ved godkendelsens meddelelse eller forureningen i øvrigt går ud over det, der blev lagt til grund ved godkendelsens meddelelse.

Revurderingen af husdyrbrug udløser endvidere ikke miljøvurdering af tredjemandsarealer og egne arealer.

Som indledning til en revurdering er der udarbejdet et oplæg til husdyrbrugets ejer om processen og de forventede vilkårsændringer. Der har ligeledes været et indledende opstartsmøde. Offentligheden er gjort bekendt med revurderingen ved annoncering, og er oplyst om, at alle kan kommentere sagen og udbede sig mulighed for at se udkast til afgørelse. Udkast til afgørelse har været varslet i 2 uger ved husdyrbrugets ejer. Ingen har anmodet om at få udkastet tilsendt i offentlighedsfasen.

## Ikke-teknisk resumé

Det tidligere Ringkjøbing Amt har den 23. august 2006 meddelt at anlægget på Hvidmosevej 14, 7451 Sunds, ikke er VVM-pligtig med den planlagte udvidelse af produktionen, jf. ansøgningsmaterialet. Amtets screenings-afgørelse er betinget af, at arealkravet knyttet til ejendommens produktion efter udvidelsen, er opfyldt inden den 23. august 2007. Arealkravet er efterfølgende opfyldt som følge af en lovændring.

Herning Kommune har den 20. december 2006 miljøgodkendt ejendommen med 8.700 slagtesvin (30-102 kg), svarende til dagældende 248,6 DE pr. år, efter kap. 5 i Miljøbeskyttelsesloven.

<sup>1</sup> Lov om miljøgodkendelse m.v. af husdyrbrug nr. 1486 af 04/12 2009 med efterfølgende ændringer

<sup>2</sup> Bekendtgørelse om tilladelse og godkendelse m.v. af husdyrbrug nr. 1283 af 08/12/2014 med efterfølgende ændringer

<sup>3</sup> Bekendtgørelse om udpegnings og administration af internationale naturbeskyttelsesområder samt beskyttelse af visse arter nr. 408 af 01/05/2007



Den 5. maj 2014 har Herning Kommune meddelt § 31 afgørelse om ikke-godkendelsespligtig skift i dyretyper, fra 4.350 stk. slagtesvin, delvis spaltegulv, 50-75% fast gulv (30-102 kg) og 4.350 slagtesvin, delvis spaltegulv, 25-49% fast gulv (30-102 kg), i alt svarende til 223,44 DE til 3.533 stk. slagtesvin, delvis spaltegulv, 50-75% fast gulv (30-108 kg) og 4.200 slagtesvin, delvis spaltegulv, 25-49% fast gulv (30-108 kg), i alt svarende til 221,81 DE

Revurderingen giver ikke tilladelse til at øge eller ændre dyreholdet, og der er derfor ikke tale om nogen merpåvirkning af omgivelserne.

Der har været afholdt møde med husdyrbrugets ejer og konsulent, som er orienteret om processen og formålet med revurderingen. Husdyrbrugets konsulent har efterfølgende indsendt supplerende materiale.

Da afgørelsen meddeles som påbud efter husdyrlovens § 39, jf. § 41 skal partshøring af husdyrbrugets ejer i denne forbindelse betragtes som et forvarsel om påbuddet.

## Meddelelse om revurdering af miljøgodkendelse

Herning Kommune træffer afgørelse via påbud om ændring af vilkår fastlagt i husdyrbrugets revurdering af miljøgodkendelse af 20. december 2006. De vilkår, som ikke ændres, er stadig gældende. Afgørelsen træffes med hjemmel i Husdyrlovens § 39, jævnfør § 41.

Påbuddet om ændring af vilkår samt fastlæggelse af nye vilkår meddeles på baggrund af den første lovbundne revurdering af IE-husdyrbrug efter IPPC direktivet. Påbudene træder i kraft straks ved meddelelse af afgørelsen, med mindre andet fremgår i det enkelte påbud. Revurderingen ændrer ikke regelgrundlaget for kontinuitetsbrud for miljøgodkendte husdyrbrug.

Offentligheden er blevet inddraget tidligt i processen ved annoncering på Herning Kommunes hjemmeside den 9. oktober 2014. Herning Kommune har ikke modtaget høringsbidrag i forbindelse med annonceringen af revurderingens indledning.

Udkastet til afgørelse blev den 9. december 2014 varslet hos husdyrbrugets ejer Per Kølbæk Christensen, Hvidmosevej 14, 7451 Sunds, med mulighed for at udtale sig inden for en frist på 2 uger.

Revurderingen gælder kun for den eksisterende miljøgodkendelse. Der må ikke ske udvidelse eller ændring i dyreholdet, herunder stalde, gødningsopbevaringsanlæg, udbringningsarealer og lignende, før ændringen er anmeldt og godkendt af Herning Kommune. Husdyrbruget skal til enhver tid leve op til gældende regler i love og bekendtgørelser – også selvom disse regler eventuelt måtte være skærpede i forhold til denne revurdering.

Miljøgodkendelsen skal, jf. § 40 i Bekendtgørelse om tilladelse og godkendelse m.v. af husdyrbrug regelmæssigt og mindst hvert 10. år, tages op til revurdering. Den næste regelmæssige vurdering skal dog foretages senest, når der er forløbet ti år. Det er planlagt at foretage den næste regelmæssige revurdering af IE-husdyrbruget i 2024.

## Sagens grundlag

Følgende oplysninger er indgået i behandling af sagen:

- Miljøgodkendelse af 20. december 2006
- § 31 afgørelse om ikke-godkendelsespligtig skift i dyretyper af 5. maj 2014
- Fiktivt ansøgningsskema nr. 64356, version 1, af 8. maj 2014.
- Supplerende oplysninger frem til 10-12-2014



## Lovgrundlag

Afgørelsen om revurdering er truffet med hjemmel i Husdyrlovens<sup>4</sup> § 39, jf. § 41. Sagen er behandlet i henhold til kravene i Husdyrloven<sup>2</sup> med tilhørende Bekendtgørelse om tilladelse og godkendelse m.v. af husdyrbrug<sup>5</sup>, Husdyrgødningsbekendtgørelsen<sup>6</sup> samt Miljøstyrelsens vejledning om miljøgodkendelse af husdyrbrug<sup>7</sup> version 2.0.

## IE-husdyrbrug

I forbindelse med implementering EU-direktivet om industrielle emissioner, er der sket ændringer i husdyrbekendtgørelsen. Disse ændringer kan påvirke visse typer husdyrbrug, de såkaldte IE-husdyrbrug. IE-husdyrbrug er defineret som husdyrbrug, der har aktiviteter omfattet af § 12, stk. 1, nr. 1-3, i lov om miljøgodkendelse m.v. af husdyrbrug, som angivet nedenfor.

§ 12, stk. 1, nr. 1-3

- 1) 270 dyreenheder, hvis mindst 90 pct. af dyreenhederne stammer fra årssøer med tilhørende smågrise indtil 30 kg, eller 750 stipladser til søer,
- 2) 210 dyreenheder, hvis der er tale om slagtesvin (over 30 kg), eller 2.000 stipladser til fedesvin (over 30 kg) eller
- 3) 100 dyreenheder, hvis der er tale om slagtekyllinger, 230 dyreenheder, hvis der er tale om æglæggende høns, eller 40.000 stipladser til fjerkræ.

Da denne revurdering af miljøgodkendelse omhandler et svinebrug, som går ind under § 12 stk. 1, nr. 1-3 i husdyrloven, er svinebeholdningen omfattet af IE-Direktivet. Derfor skal Herning Kommune mindst en gang årligt vurdere hvorvidt husdyrbrugets emissionsniveau ligger under eller er lig med de emissionsniveauer, der er forbundet med den bedste tilgængelige teknik i BAT-konklusionerne.

Der er ligeledes krav om at driftsherren skal informere kommunen om manglende overholdelse af vilkår samt at driftsherren ved ophør som IE-husdyrbrug skal give kommunen besked om og komme med en redegørelse i forhold til Jordbeskyttelsesloven § 38k<sup>8</sup>.

## Klagevejledning

Afgørelsen kan påklages til Natur- og Miljøklagenævnet inden 4 uger fra annonceringens dato. Klageberettigede omfatter husdyrbrugets ejer, klageberettigede myndigheder og organisationer samt enhver, der må antages at have en individuel, væsentlig interesse i sagens udfald, som nævnt i husdyrbrugslovens §§ 84 - 87.

Afgørelsen er truffet den 23. december 2014 og den 4 ugers klagefrist løber frem til 26. januar 2015. Afgørelsen bliver offentliggjort på Herning Kommunes hjemmeside [www.herning.dk](http://www.herning.dk) under "Offentliggørelser og høringer" og "Landbrug".

Klagen skal rettes til Natur- og Miljøklagenævnet, Rentemestervej 8, 2400 København NV. Dog skal klagen sendes skriftligt til Herning Kommune, Miljø og Klima, Rådhuset, Torvet, 7400 Herning eller på e-mail: [landbrugsgruppen@herning.dk](mailto:landbrugsgruppen@herning.dk). Herefter videresendes klagen med tilhørende bilag til Natur- og Miljøklagenævnet. Herning Kommune skal have klagen senest den 26. januar 2015 indenfor rådhusets åbningstid.

For at få behandlet en klage, koster det et gebyr på 500 kr., som skal betales til Natur- og Miljøklagenævnet. Se vejledning om klagegebyr og procedurer omkring dette på Natur og Miljøklagenævnets hjemmeside.

<sup>4</sup> Lov om miljøgodkendelse m.v. af husdyrbrug nr. 1486 af 04/12 2009 med efterfølgende ændringer

<sup>5</sup> Bekendtgørelse om tilladelse og godkendelse m.v. af husdyrbrug nr. 1283 af 08/12/2014 med efterfølgende ændringer

<sup>6</sup> Bekendtgørelse om husdyrbrug og erhvervs-mæssigt dyrehold, husdyrgødning, ensilage m.v. nr. 853 af 30. juni 2014 med efterfølgende ændringer

<sup>7</sup> Se Miljøstyrelsens hjemmeside, Virksomhed & Myndighed/Landbrug/Miljøgodkendelse af husdyrbrug/Vejledning

<sup>8</sup> Lov om forurennet jord (jordforureningsloven) nr. 370 af 2. juni 1999 med efterfølgende ændringer



En eventuel klage har ikke opsættende virkning, medmindre Natur- og Miljøklagenævnet bestemmer andet, hvorfor miljøgodkendelsen på eget ansvar kan udnyttes før klagefristen er udløbet i henhold til Husdyrlovens § 81, stk. 1. Hvis afgørelsen påklages, bliver det meddelt ansøger.

Denne afgørelse kan også indbringes for domstolene, jf. Husdyrlovens § 90. Det skal ske indenfor seks måneder efter offentliggørelsen.

Med venlig hilsen

Peter Lindhard Birch  
Miljømedarbejder, Herning Kommune  
Miljø og Klima, Landbrugsteam



## Interessentliste for høringsperiode og offentliggørelse

### Nedenstående er orienteret om udkast til afgørelsen:

- Ejer Per Kølbæk Christensen, Hvidmosevej 14, 7451 Sunds
- Heden & Fjorden, Birk Centerpark 24, 7400 Herning, konsulent Helle Borum. E-post: [hbo@hflc.dk](mailto:hbo@hflc.dk)

### Nedenstående er orienteret om afgørelsen:

#### Klageberettigede i henhold til Husdyrlovens § 84:

- Ejer Per Kølbæk Christensen, Hvidmosevej 14, 7451 Sunds

#### Klageberettigede i henhold til Husdyrlovens § 85:

- Danmarks Fiskeriforening, Nordensvej 3, Taulov, 7000 Fredericia. E-post: [mail@dkfisk.dk](mailto:mail@dkfisk.dk).
- Ferskvandsfiskeriforeningen, Vormstrupvej 2, 7540 Haderup. E-post: [nb@ferskvandsfiskeriforeningen.dk](mailto:nb@ferskvandsfiskeriforeningen.dk)
- Forbrugerrådet, Fiolstræde 17, 3, Postboks 2188, 1017 København K. E-post: [fbr@fbr.dk](mailto:fbr@fbr.dk)
- Arbejderbevægelsens Erhvervsråd, Reventlowsgade 14, 1, 1651 København V. E-post: [ae@aeraadet.dk](mailto:ae@aeraadet.dk)

#### Klageberettigede i henhold til Husdyrlovens § 86 – lokale foreninger:

- Danmarks Naturfredningsforening, Lokalfdeling Herning, E-post: [herning@dn.dk](mailto:herning@dn.dk)
- Dansk Ornitologisk Forening, Lokalfdeling Herning. E-post: [herning@dof.dk](mailto:herning@dof.dk)
- Danmarks Sportsfiskerforbund. Lokalfd. E-post: [lp@sportsfiskerforbundet.dk](mailto:lp@sportsfiskerforbundet.dk)
- Foreningen af bredejere ved Gødstrup Sø. E-mail: [enkratlusker@gmail.com](mailto:enkratlusker@gmail.com)

#### Klageberettigede i henhold til Husdyrlovens § 87 – landsdækkende foreninger:

- Dansk Ornitologisk Forening, Vesterbrogade 140, 1620 København V. E-post: [natur@dof.dk](mailto:natur@dof.dk)
- Friluftsrådet, Scandiagade 12, 2450 København SV, Att.: Karsten Johansen. E-post: [lundthing@mail.dk](mailto:lundthing@mail.dk)
- Danmarks Naturfredningsforening, Masnedøgade 20, 2100 København Ø. E-post: [dn@dn.dk](mailto:dn@dn.dk)
- Det Økologiske Råd, Blegdamsvej 4 B, 2200 København N. E-post: [husdyr@ecocouncil.dk](mailto:husdyr@ecocouncil.dk)
- Danmarks Sportsfiskerforbund, Skyttevej 4, 7182 Bredsten. E-post: [lbt@sportsfiskerforbundet.dk](mailto:lbt@sportsfiskerforbundet.dk) og [post@sportsfiskerforbundet.dk](mailto:post@sportsfiskerforbundet.dk)

#### Andre:

- Heden & Fjorden, Birk Centerpark 24, 7400 Herning, konsulent Helle Borum. E-post: [hbo@hflc.dk](mailto:hbo@hflc.dk)





## Nye vilkår for husdyrproduktionen på Hvidmosevej 14, 7451 Sunds

Nedenstående nye vilkår gives som påbud med hjemmel i Husdyrlovens<sup>3</sup> § 39, jf. § 41:

### Foder

#### Slagtesvin

1. Den totale mængde P ab dyr pr. år må maksimum være 4.498 kg P pr. år.
2. Foderkorrektioner for slagtesvin skal være gennemført senest den 23. juni 2015.
3. Foderet skal tilsættes fytase, svarende minimum til producentens anbefalede dosis med tilsvarende reduktion af fosfor i foderet.

Anvendte foderkorrektioner

Slagtesvin: FEsv pr. kg tilvækst: 2,86. Gram råprotein pr. FEsv: 147,40. Gram fosfor pr. FEsv: 4,53.

Se beregningerne og formlerne i afsnittet omkring BAT-foder.

### Egenkontrol

#### 4. Fosfor i slagtesvinefoder

- a. Foderforbruget skal kunne dokumenteres.
- b. Der skal føres logbog, der indeholder foderforbrug og det gennemsnitlige indhold af fosfor pr. FEsv i de enkelte foderblandinger
- c. Det gennemsnitlige indhold af fosfor pr. FEsv skal fremgå i de enkelte foderblandinger
- d. Der skal udarbejdes en blandeforskrift ved ændrede foderblandinger
- e. I forbindelse med den årlige indsendelse af gødningsregnskab til Plantedirektoratet skal den driftsansvarlige foretage en beregning af det gennemsnitlige indhold af fosfor pr. FEsv på årsbasis. Beregningen af det gennemsnitlige indhold af fosfor skal ske på grundlag af det faktiske, registrerede forbrug af de enkelte blandinger eller på grundlag af det planlagte forbrug, hvis foderforbruget af de enkelte blandinger ikke registreres.
- f. Logbogens oplysninger, indlægssedler, blandeforskrifter og årlige beregninger over det gennemsnitlige indhold af fosfor pr. FEsv skal opbevares på husdyrbruget til næste samlede tilsyn og forevises på Herning Kommunes forlangende.

<sup>3</sup> Lov om miljøgodkendelse m.v. af husdyrbrug nr. 1486 af 04/12 2009 med efterfølgende ændringer



## Revurdering af eksisterende vilkår

Miljøgodkendelse af 20. december 2006 - vilkår nr.	Revurdering af vilkår
<p><b>2.1. Indretning og drift</b></p> <p>Virksomheden skal indrettes og drives som det er beskrevet i ansøgningen og i godkendelsens miljøtekniske beskrivelse, med mindre vilkårene i denne godkendelse og senere afgørelser heraf foreskriver andet.</p> <p>Indretning og drift af virksomheden skal ske efter den til enhver tid gældende husdyrgødningsbekendtgørelse og ændringer heraf. Virksomheden må ikke udvide eller ændre dyreholdet, bygninger eller drift før udvidelsen eller ændringen er godkendt af Herning Kommune.</p> <p>Et eksemplar af godkendelsen skal være tilgængelig på virksomheden og driftspersonalet skal være orienteret om godkendelsens indhold.</p> <p>Hvis virksomhedens ejerforhold eller forholdene omkring ansvaret for virksomhedens Miljøforhold ændres, skal Miljøafdelingen i Herning Kommune have besked herom.</p> <p>Der skal på ejendommen foretages effektiv fluebekæmpelse i overensstemmelse med retningslinjerne fra Statens Skadedyrslaboratorium.</p> <p>Der skal foretages forebyggende indsats over for rotter.</p>	Bibeholdes.
<p><b>2.2. Dyreholdets størrelse</b></p> <p>Virksomhedens maksimale tilladte produktion er på 8700 slagtesvin (30-102 kg) pr år, svarende til 248,6 DE. Virksomhedens maksimale tilladte antal stipladser er 2300, som opgivet i ansøgningsmaterialet.</p>	Vilkår 2.2. ophæves: Den 5. maj 2014 har Herning Kommune meddelt § 31 afgørelse om ikke-godkendelsespligtig skift i dyretyper, fra 4.350 stk. slagtesvin, delvis spaltegulv, 50-75% fast gulv (30-102 kg) og 4.350 slagtesvin, delvis spaltegulv, 25-49% fast gulv (30-102 kg), i alt svarende til 223,44 DE til 3.533 stk. slagtesvin, delvis spaltegulv, 50-75% fast gulv (30-108 kg) og 4.200 slagtesvin, delvis spaltegulv, 25-49% fast gulv (30-108 kg), i alt svarende til 221,81 DE. Dette er gældende i stedet for.
<p><b>2.3. Gødningsopbevaring og håndtering</b></p> <p>Gyllen skal spredes i overensstemmelse med god landmandspraksis, så lugtgener og ammoniakfordampning begrænses. Al udspreddning af gylle skal ske ved udlægning med slæbeslanger eller ved nedfældning. (Nedbringning skal ske hurtigst muligt, og senest 6 timer efter udlægning).</p> <p>Der skal inden 8 dage efter omrøring i gylletankene være gen-</p>	Bibeholdes.



<p>dannet tætsluttende flydelag. Hvis det ikke er muligt at danne et naturligt flydelag, skal der etableres et kunstigt.</p>	
<p><b>2.4. Affald</b></p> <p>Døde dyr skal straks fjernes fra besætningen og bortskaffes til autoriseret destruktionsanstalt. De døde dyr skal opbevares overdækket på plastpresenning eller i en lukket container, så der i tidsrummet inden afhentning ikke opstår uhygiejniske forhold.</p> <p>Affald skal bortskaffes i henhold til det enhver tid gældende regulativ for erhvervsaffald i Herning Kommune.</p> <p>Olieaffald og andet farligt affald skal opbevares i velegnede beholdere, der er placeret overdækket på tæt underlag. Der må ikke være afløb fra arealet, der skal være forsynet med en opkant, som kan tilbageholde en mængde svarende til indholdet i den største beholder. Der må ikke være risiko for opsamling af slagregn eller sne.</p> <p>Der må ikke foretages afbrænding eller nedgravning af affald på virksomheden.</p>	Bibeholdes.
<p><b>2.5. Håndtering af olie, medicin, sprøjtemidler og andre kemikalier</b></p> <p>Olie og kemikalier skal opbevares som beskrevet i Herning Kommunes forskrifter.</p> <p>Rengøring af marksprøjter skal foregå i marken med rentvands-tank eller på plads med afløb til gyllebeholder. Ved påfyldning af vand på sprøjten skal det sikres, at der ikke kan ske tilbageløb til vandforsyningen. Der skal minimum være 20 cm luft mellem vandtilløb og sprøjtebeholderen. Der må ikke opblandes sprøjtemidler i en afstand af 5 meter til en vandboring.</p> <p>Medicin skal opbevares i låst skab utilgængeligt for børn og dyr.</p>	Bibeholdes.
<p><b>2.6. Foder</b></p> <p>Opbevaring og håndtering af foder skal ske, så der ikke opstår uhygiejniske forhold.</p>	Bibeholdes.
<p><b>2.7. Luft</b></p> <p>Hvis ventilationssystem og/eller afkast udskiftes eller renoveres, skal der anvendes den bedst tilgængelige teknik (BAT), der tilgodeser foranstaltninger der minimerer mængden af ammoniaknedfald, og som minimum lever op til den til hver tid gældende vejledning fra Miljøstyrelsen om godkendelse af husdyrbrug.</p>	Bibeholdes.
<p><b>2.8. Støj</b></p> <p>Virksomhedens samlede bidrag til det ækvivalente korrigerede støjniveau målt i dB(A) i ethvert punkt på opholdsarealer ved nabobeboelse må ikke overstige:</p>	Bibeholdes.



Max. støjbidrag i dB(A) for	Område 3
Mandag-fredag: 07.00-18.00	55
Lørdag: 07.00-14.00	
Mandag-fredag: 18.00-22.00	45
Lørdag: 14.00-22.00	
Son- & helligdage: 07.00-22.00	40
Alle dage: 22.00-07.00	
Maksimalværdi*	55

\* Maksimalværdien gælder kun om natten ved boliger.

Af hensyn til de omkringboende skal den daglige transport finde sted i tiden mellem 7.00 og 18.00 på hverdage. Transport på lørdage efter kl. 14.00 skal så vidt muligt undgås. Sæsonbetonet transport kan i rimeligt omfang foregå udenfor ovennævnte tidsrum. Afhentning af grise og af virksomhedens renovation må foregå før kl. 7.00.

### 2.9. Uheld og driftsforstyrrelser

Pumpning af gylle fra gyllebeholder til gyllevogn skal foregå under overvågning.

I tilfælde af uheld eller unormal drift, der kan medføre forurening af kloaksystem, jord og grundvand eller luften, skal virksomheden straks forsøge at afværge situationen:

- Forsøg at standse forureningen og/eller dens spredning.
- Ved større eller ikke kontrollerbare uheld, skal man straks kontakte Alarmcentralen på telefon 112.
- Ved spild til kloak skal man straks kontakte renseanlæggets vagt på telefon 30 91 66 40.

Efterfølgende orienteres kommunens miljøafdeling på telefon 96 28 28 28.

Bibeholdes.

### 2.10. Udbringningsarealer

Ved køb/forpagtning af jord eller ved væsentlige ændringer i husdyrgødningsaftaler, der er nævnt i redegørelsen, skal det forelægges Ringkjøbing Amt, så amtet kan tage stilling til om ændringen skal screenes for VVM-pligt. Efter 1. januar 2007 skal det forelægges Herning Kommune.

Amtet anbefaler, at ansøger ikke køber, forpagter eller laver husdyrgødningsaftaler, med henblik på udbringning af husdyrgødnings, i indvindingsoplande til vandværker og nitratfølsomme områder samt indenfor internationale naturbeskyttelsesområder.

Bibeholdes.

### 3. Egenkontrol

Hvis Herning Kommune finder det nødvendigt, skal virksomheden, højst en gang årligt, dokumentere at støjvilkår er overholdt. Støjmåling skal laves efter de gældende vejledninger fra Miljøstyrelsen. Målingen skal laves af et akkrediteret laboratorium. Udgifterne til målingerne betales af virksomheden. Hvis Herning Kommune finder det nødvendigt, skal virksomheden foretage undersøgelser af forskellige lugtkilder. Udgifterne hertil betales af virksomheden. Opstår der problemer med lugt fra virksomheden, kan Her-

Bibeholdes.



ning Kommune ligeledes kræve, at virksomheden skal behandle afkastluften, så lugtgenerne mindskes. Udgifterne hertil betales af virksomheden. Afregning fra slagteriet for det foregående kalenderår skal på kommunens forlangende kunne fremvises senest 1. april det næste år. Afregningen skal kunne dokumentere antallet af slagtede svin det pågældende år. Slagtesvinenes gennemsnitsvægt skal fremgå af afregningen. Lovpligtig registrering efter den til en hver tid gældende husdyrgødningsbekendtgørelse skal efter anmodning kunne fremlægges for Herning Kommune.

## Eksisterende staldanlægs levetid

Oversigt over staldanlægget på Hvidmosevej 14, 7451 Sunds, kan ses på bilag 1. Stald 1 er renoveret og ændret til svinestald i 1997. Stald 2 er renoveret i 1994 og Stald 3 er bygget i 2001.

Restlevetiden kan ikke kan fastsættes endegyldig. Restlevetiden for bygningerne vurderes dog til mere end 10 år.

Herning Kommune vurderer på den baggrund, at staldbygningerne foreløbigt ikke er slidt op. Staldanlæggenes løbetid vurderes igen ved næste revurdering i 2024.

## Påvirkning af natur

### Totaldepositionskrav for ammoniak:

Nærmeste kategori 1- eller 2-naturområde er en hede/overdrev (kategori 2-natur i Gedhus Plantage) beliggende ca. 3,3 kilometer nordøst for husdyrbrugets produktionsanlæg. Se bilag 2. Højeste totaldeposition i naturområdet er beregnet til 0,6 kg N/ha pr. år, jf. skema 64356. Dermed er totaldepositionskravet på max. 1,0 kg N/ha pr. år opfyldt for kategori 2-natur, jf. bilag 3 i husdyrgodkendelsesbekendtgørelsen.



## Gennemgang af BAT for Hvidmosevej 14, 7451 Sunds

### BAT i revurderinger

Et af formålene med den regelmæssige revurdering er, at det løbende sikres, at husdyrbrugets indretning og drift fortsat er baseret på anvendelse af bedste tilgængelige teknik (BAT). Det fremgår af Husdyrlovens § 40 stk. 2, at der skal meddeles påbud, hvis væsentlige ændringer i den bedste tilgængelige teknik skaber mulighed for en betydelig nedbringelse af emissionerne, uden at det medfører uforholdsmæssigt store omkostninger.

Miljøstyrelsens vejledende emissionsgrænseværdier kan indgå som et vurderingselement, når kommunalbestyrelsen skal vurdere, om der er sket ændringer i BAT, som kan begrunde, at der meddeles påbud. Dette gælder både de situationer, hvor kommunalbestyrelsen har pligt til at meddele påbud (det i Husdyrlovens § 40, stk. 2, nr. 4 nævnte tilfælde) og de situationer, hvor kommunalbestyrelsen kan meddele påbud på grund af ændringer i BAT. Særligt i sidstnævnte situation skal kommunalbestyrelsen også inddrage proportionalitetsprincippet, som tilsiger, at der skal være et rimeligt forhold mellem den miljøeffekt, som kan opnås på grund af ændringer i BAT og de økonomiske omkostninger, som dette medfører.

Teknologier til begrænsning af ammoniakfordampning og lugtpåvirkning m.v. samt til bedre udnyttelse af næringsstofferne i husdyrgødningen er i stadig udvikling.

Redegørelsen omfatter følgende områder:

1. Management
2. Fodringsstrategier
3. Staldsystemer
4. Forbrug af vand og energi
5. Opbevaring af husdyrgødning
6. Udbringning af husdyrgødning

Ved Herning Kommunes vurdering i relation til BAT indgår Miljøstyrelsens Teknologi-blade oversigt, Miljøstyrelsens digitale husdyrvejledning<sup>4</sup> version 2, bilag 3 (teknologilisten) samt kravene i EU-kommissionens referencedokument om BAT for intensiv hold af svin og fjerkræ (BREF-dokument). Nedenfor vil de enkelte emner blive gennemgået.

### BAT – Management

Ansøger har udarbejdet en beredskabsplan for ejendommen. Udover at være BAT, så er det Herning Kommunes opfattelse, at en beredskabsplan vil være til stor hjælp for landmanden, såfremt der skulle ske et uheld. Samtidig giver beredskabsplanen landmanden en mulighed for at gennemgå sin ejendom og foretage en risikovurdering af, hvorvidt der skal ændres på indretning og drift, således at risikoen for forurening i forbindelse med uheld minimeres.

### BAT – Foder

#### Foderkorrektionsberegninger til slagtesvin:

Anvendte foderkorrektioner slagtesvin: FEsv pr. kg tilvækst: 2,86. Gram råprotein pr. FEsv: 147,40. Gram fosfor pr. FEsv: 4,53.

Den totale mængde P ab dyr pr. år = P ab dyr pr. slagtesvin x det årlige antal producerede slagtesvin

"P ab dyr pr. slagtesvin" beregnes ud fra følgende ligning:

$$\frac{((108,0 - 30,0) \times 2,86 \text{ pr. kg tilvækst} \times 4,53 \text{ gram fosfor pr. FEsv}) - ((108,0 - 30,0) \times 0,0055 \text{ kg P pr kg tilvækst})}{1.000}$$

$$= 0,5816 \text{ kg P} \times 7.733 = \underline{4.498 \text{ kg P ab dyr pr. år.}}$$

<sup>4</sup> Se Miljøstyrelsens hjemmeside, Virksomhed & Myndighed/Landbrug/Miljøgodkendelse af husdyrbrug/Vejledning



Herning Kommune har påbudt overholdelse af 4.498 kg P ab dyr pr. år.

### BAT på fosfor

BAT på fosfor beregnes ud fra de vejledende emissionsgrænseværdier udarbejdet af Miljøstyrelsen (maj 2011)

**Tabel 1, det beregnede BAT-niveau for fosforemissionen samt det aktuelle emissionsniveau :**

Antal dyr/dyregruppe	Dyreenheder	Emissionsgrænseværdi Kg P/DE ab lager	Total Kg P for dyregruppen
7.733 slagtesvin	221,80	20,5	4.546,90
<b>Total BAT emissionsniveau for projektet</b>			<b>4.546,90</b>
<b>Projektets aktuelle fosforemission</b>			<b>4.533,18</b>
BAT-niveauet er overholdt med			13,72

Ifølge Miljøstyrelsens vejledende emissionsgrænseværdier (Maj 2011) for konventionelle svinebrug skal det samlede P ab lager fra slagtesvin for husdyrbruget være på maksimum 4.547 kg P. Af ansøgningen fremgår det at der er en samlet fosforemission på i alt 4.533 kg P i ansøgt drift. BAT-niveauet for fosfor er dermed overholdt med påbud om foderkorrektur for fosfor.

## BAT – Staldindretning

### BAT Staldsystem

- Ammoniakemissionen skal leve op til Miljøstyrelsens vejledende emissionsgrænseværdier (maj 2011)

**Tabel 2, det beregnede BAT-niveau for ammoniakemissionen samt det aktuelle emissionsniveau:**

Antal dyr og stald-system	Emissionsgrænseværdi Uden korrektion (Kg NH <sub>3</sub> -N/dyr)	Korrigeret emissionsgrænseværdi Kg NH <sub>3</sub> -N/dyr	Total Kg NH <sub>3</sub> -N for dyregruppen
3.533 slagtesvin (30-108 kg) Eksisterende stald. (Delvis spaltegulv, 50 - 75 % fast gulv)	0,31	$\frac{((108-30) \times (13,77 + 0,1733 \times (108+30)))}{2838} = 1,0358$ $1,0358 \times 0,31 =$ <b>0,3211</b>	1.134,45
4.200 slagtesvin (30-108 kg) Eksisterende stald. (Delvis spaltegulv, 25 - 49 % fast gulv)	0,36	$1,0358 \times 0,36 =$ <b>0,3729</b>	1.566,18
<b>Total BAT emissionsniveau for projektet</b>			<b>2.700,63</b>
<b>Projektets aktuelle ammoniakemission</b>			<b>2.603,04</b>
BAT-niveauet er overholdt med			97,59

Den samlede NH<sub>3</sub> emission fra anlægget er ifølge ansøgningen opgjort til 2.603 kg. N / år og overholder derved BAT niveau på 2.701 kg. N / år.



## **BAT – Forbrug af vand og energi**

Herning Kommune vurderer på baggrund af det oplyste, at husdyrbruget lever op til kravet om anvendelse af BAT med hensyn til vand- og energiforbrug. (se bilag 3)

## **BAT – Opbevaring af husdyrgødning**

Herning Kommune vurderer på baggrund af det oplyste, at husdyrbruget lever op til kravet om anvendelse af BAT med hensyn til opbevaring af husdyrgødning. (se bilag 3)

## **BAT – Udbringning af husdyrgødning**

Gyllen nedfældes eller slangeudlægges alt efter afgrøde. Hovedparten af gyllen slangeudlægges. Der tages forbehold for vejrforhold (temperatur, vindforhold og evt. nedbør). Der køres aldrig på vandmættet, oversvømmet, frossen eller snedækket areal, hvor der efterfølgende er fare for afstrømning til vandløb, søer eller lign. Udbringning af gylle sker generelt indenfor normal arbejdstid, og aldrig på søn- og helligdage. Ejer udarbejder hvert år en mark- og gødningsplan i samarbejde med konsulent, hvorved det sikres at mængden af gødning tilpasses afgrødens forventede behov. I planen tages der bl.a. hensyn til jordbundstype, sædskifte, vanding, planternes udbytte og kvælstofudnyttelsen.

Herning Kommune vurderer på baggrund af det oplyste, at husdyrbruget lever op til kravet om anvendelse af BAT med hensyn til udbringning af husdyrgødning.

## **Samlet vurdering af BAT på Hvidmosevej 14, 7451 Sunds**

Herning Kommune vurderer, at husdyrbruget overholder BAT i forhold til management, ressourceforbrug, fodringsstrategier, staldsystemer, forbrug af vand og energi, opbevaring og udbringning af husdyrgødning. Endvidere vurderer Herning Kommune, at de vejledende emissionsgrænseværdier for ammoniak og fosfor er overholdt. For at opnå dette er der i forbindelse med denne revurdering gjort en særlig indsats for foderkorrektur (type 2).

Husdyrbruget opfylder på revurderingstidspunktet totaldepositionskravet til kategori 1- og 2-natur, jf. bilag 3 i husdyrgodkendelsesbekendtgørelsen.

Generelt vurderer Herning Kommune, at husdyrbruget er opmærksom på at der løbende kan være gode muligheder for at optimere forureningsbegrænsende foranstaltninger, renere teknologi, minimere forbruget af energi, vand og andre råvarer samt muligheder for at udskifte miljøfarlige stoffer med mere miljøvenlige. Ligesom det vurderes, at der kan være gode muligheder for, at arbejdsgange og processer kan blive mindre belastende for miljøet.





## **Oversigt over bilag**

Bilag 1: Oversigt over ejendommen, gyllebeholdere, siloer mv.

Bilag 2: Kategori 2 natur, § 7-område (hede/overdrev)

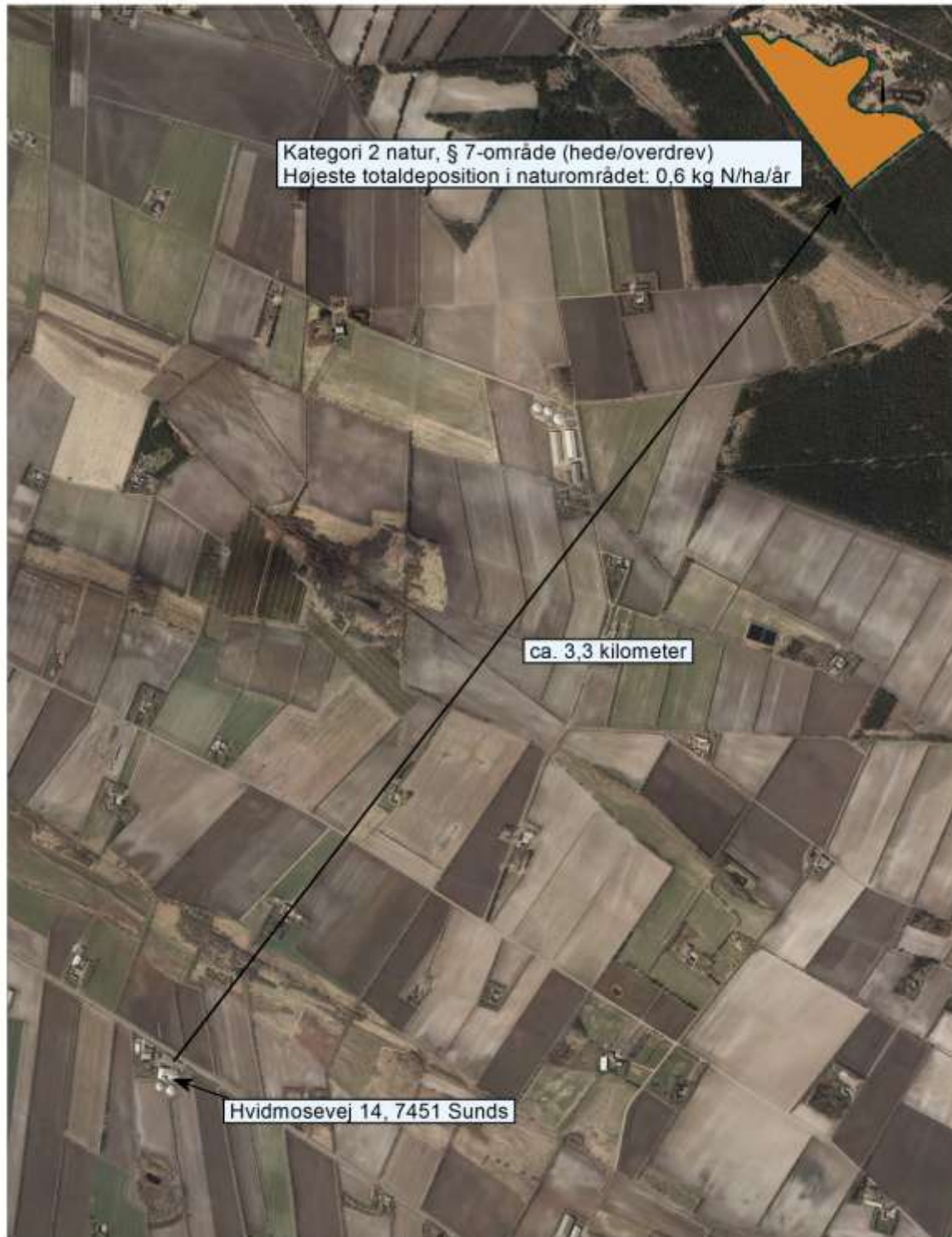
Bilag 3: BAT-redegørelse ift. management, fodringsstrategier, staldsystem, energi, vand, og opbevaring af husdyrgødning

Bilag 1: Oversigt over ejendommen, gyllebeholdere, siloer mv.



Korttitel:		
Apartfart indtft:	Målestok: 1 : 1000	Dato: 04-12-2014
Afdeling:	Bemærk matrikelkort er kun til oversigtsformål	
Hering kommune Torvet 7400 Hering Tlf.nr: 96 25 29 28 Fax.nr: 96 28 80 19		

Bilag 2: Kategori 2 natur, § 7-område (hede/overdrev)



Korttitel		
Ajourført indtlt:	Målestok: 1 : 10000	Dato: 04-12-2014
Afdeling:		Bemærk matrikelkort er kun til oversigtsformål
Herring kommune Torvet 7400 Herring Tlf.nr: 96 25 29 28 Fax.nr: 96 28 80 19		



Bilag 3: BAT-redegørelse ift. management, fodringsstrategier, staldsystem, energi, vand, og opbevaring af husdyrgødning

Hvidmosevej 14, 7451 Sunds.

Redegørelse for BAT

**Anlæg**

I forbindelse med ansøgningen om godkendelse efter Lov om miljøgodkendelse af husdyrbrug mv. §12 er der foretaget en vurdering af anvendte virkemidler til begrænsning af skadelig miljøpåvirkning. Desuden er foretaget en vurdering af begrundelser for fravalg af virkemidler. Vurderingen har til hensigt at belyse, om der på ejendommen / bedriften er anvendt bedst tilgængelig teknik, dvs. en teknik som under indtryk af økonomisk proportionalitet i videst mulig omfang begrænser skadelige miljøpåvirkninger.

De vigtigste anvendte virkemidler er:

Virkemiddel	Effekt
<p data-bbox="272 1032 916 1088">Staldsystemer</p> 	<p data-bbox="916 1032 1321 1066"><u>Slagtesvin</u></p> <p data-bbox="916 1066 1321 1122">Staldene 1 og 2 er med delvis spaltegulv med 50-75% fast gulv.</p> <p data-bbox="916 1122 1321 1178">Stald 3 er med delvis spaltegulv med 25-49% fast gulv.</p> <p data-bbox="916 1178 1321 1323">Begge bundtyper lever op til BAT jf. teknologibeskrivelsen "delvis fast gulv" af 15-3-2004, sidst revideret 29-3-2011 (tidligere byggeblad 106.04-52).</p>



<b>Mere effektiv fodring</b>	<p>Slagtesvinene fasefodres. I det omfang det er økonomisk optimalt og dyrevelfærdsmæssigt forsvarligt tilsættes fytase til blandingerne.</p> <p><u>Type 2 foderkorrektion for fosfor</u> <math>((\text{FEsv pr. produceret svin} \times \text{g fosfor pr FEsv}/1000) - (\text{tilvækst} \times 0,0055 \text{ kg fosfor pr kg tilvækst}))/0,617</math> <math>((223,08 \text{ FEsv} \times 4,53 \text{ g fosfor pr FEsv})/1000) - (78 \text{ kg} \times 0,0055 \text{ kg fosfor pr kg tilvækst})/0,617 = 0,95</math> Tilvækst = 78 kg FE/kg tilvækst = 2,86 FEsv Gram fosfor/FEsv = 4,53 FEsv pr. produceret svin = 78 kg x 2,86 FEsv/kg = 223,08 FEsv</p>
<b>Overbrusningsanlæg</b>	<p>Der overbruses i alle stalde. Der er tale om lavtrykskøling. Overbrusningen giver forbedret gødeadfærd hos grisene, således at overfladen med potentiel ammoniakfordampning bliver mindre.</p> <p>Overbrusningen/temperaturregulering er lovpligtig i hht. Lov om indendørs hold af sæer, smågrise og slagtesvin, -der er derfor ikke lavet økonomiske afvejninger af alternativer.</p>
<b>Management</b>	<p>Danish Crowns "Code of Practice" er indført. Heri indgår afsnit om bortskaffelse af døde dyr, miljøbeskyttelse og etiske regler for svineproduktion.</p> <p>Der føres regnskab med vand- og energiforbrug via den årlige opgørelse fra forsyningsvæsnet. Antallet af dyr optælles en gang årligt ved kalenderårets slutning og indberettes til CHR-registret.</p> <p>Der føres journal over spredning af uorganisk gødning og husdyrgødning på markerne i form af mark- og gødningsplan, som endvidere bruges til planlægning af kommende sæsons spredning. Der føres ikke løbende journal over vand- og energiforbrug samt spild, men vand- og energiforbrug opgøres årligt i forbindelse med regnskabet.</p> <p>Der er lavet beredskabsplan, så forholdsregler i forbindelse med uheld med kemikalier og gylle, brand mv. er beskrevet.</p> <p>Mekanisk udstyr, så som ventilationsanlæg og foderanlæg, kontrolleres dagligt for funktionssvigt af medarbejderne i stalden. Der er serviceaftaler med leverandørerne på alle</p>



	<p>ventilationsanlæg og nødopluk, -således årlige tilsyn med anlæggene og styringer.</p> <p>Branchekoden fra dansk landbrug omhandlende "god produktionspraksis i primærproduktionen" følges.</p>
Vand- og energiforbrug	<p>Ejendommens vandforbrug er primært drikkevand til dyrene. Derudover bruges en mindre andel af vandet til rengøring i stalene.</p> <p>Der anvendes drikkekopper i klimastaldene og drikkepipler integreret i foderautomateme i de øvrige stalde, hvorved vandspild undgås.</p> <p>Ved vask af stalde anvendes ilødsætningsanlæg, hvorefter stalene vaskes med højtryksrenser med koldt vand. Både ilødsætning og vask med højtryksrenser er vandbesparende.</p> <p>Elektricitet anvendes til lys, foderanlæg og ventilation.</p> <p>Et godt klima i staldektionerne opretholdes af ventilationen, der har et temperatur- og fugtighedsreguleret styringssystem, hvilket sikrer mod unødvendig drift af ventilatorerne. Ventilationen vedligeholdes og rengøres efter behov, så optimal effekt opretholdes, og energispild undgås.</p> <p>Der føres regnskab med vand- og energiforbrug via den årlige opgørelse fra forsyningsvæsnet.</p>
Husdyrgødningsoptagning	<p>Der er teltoverdækning på gylletankene, så lugt og ammoniakfordampning begrænses. Tilstand og vedligehold dokumenteres med logbog.</p> <p>Beholderne kan modstå mekaniske, termiske samt kemiske påvirkninger og dens vægge er tætte og beskyttede mod tæring.</p> <p>Lagrene tømmes regelmæssigt af hensyn til eftersyn og vedligeholdelse, og gyllen omrøres kun i forbindelse med tømnina eller overpumpning til vogn.</p> <p>Tankene er tilmeldt de lovpålagte regelmæssige eftersyn, hvilket betyder at tanken hvert 10. år bliver kontrolleret for om der skulle være tegn på begyndende utætheder.</p>



Andre BAT-teknologier er fravalgt med følgende begrundelser:

Virkemiddel	Begrundelse for fravalg
Biologisk luftvasker	Biologisk luftvasker anvendes for at reducere lugt. Anlægget har ikke problemer med at overholde de ved lov fastsatte genegrænser til nabo, samlet bebyggelse eller byzone.
Benzoesyre i foderet	Benzoesyre anvendes som virkemiddel til reduktion af ammoniak. Benzoesyre anvendes alene til smågrise og slagtesvin. Med forventet prissætning af Benzoesyre i 2014 vil omkostningen udgøre ca. 20 kr./slagtesvin. Med nutidens DB i slagtesvineproduktionen er tilsætning af Benzoesyre ikke økonomisk relevant.  Benzoesyretilsætningen vurderes til det konkrete projekt at have for lille effekt set i forhold til udgifterne der er forbundet med tilsætningen!
Køling af kanalbund	Da der er tale om eksisterende stalde, vil gulvet skulle brækkes op for at nedlægge køleslanger i kanalerne. Det vil være uforholdsmæssigt dyrt. Gyllekøling er derfor fravalgt.
Ændring af ventilationsafkast	Ændring af ventilationsafkast foretages primært for at ændre på lugtudledelsen omkring anlægget.  Anlægget har ikke problemer med at overholde de ved lov fastsatte genegrænser til nabo, samlet bebyggelse eller byzone.
Kemisk luftvasker	Reducerer ammoniakfordampningen fra staldene.  For at opnå den fulde udnyttelse af luftvaskerne skal der sendes betydelige mængder luft gennem. Det betyder for det konkrete projekt at man skulle samle afkast fra flere sektioner for at få den fulde udnyttelse af renseren. En sådan samling af afkast kan rent teknisk være vanskeligt, når man arbejder med mange mindre sektioner, der hver for sig har et meget lavt luftskiftebehov.  Luftvaskeren er valgt fra af tekniske årsager og derfor ikke vurderet rent økonomisk.
Gylleseparation	Anvendelse af separation udløses oftest af et ønske om at reducere ammoniak til produktionen. Da det hidtil har vist sig muligt at afsætte gylle i området fravælges denne løsning.
Gylleforsuring	Indenfor slagtesvineerug har svovlsyrebehandling af gylle betegnelsen BAT jf. BAT-blad SI.St.01.v1.05-09.  Et gylleforsuringsanlæg har en anlægsomkostning på ca. 1.000.000 kr. og en levetid på ca. 10 år. Der er ikke erfaringer eller data fra praksis, som understøtter dette, så vurderingen er foretaget ud fra et aggressivt miljø (syre). Forsuringsanlægget kan medføre voldsomme lugtæner (svovlbrinter). Der regnes med driftsomkostninger i størrelsesordenen 100.000

Side 4 af 5.



kr til svovlsyre/år og 15-20.000 i elomkostninger årligt. Tal fra praksis tyder dog på, at netop syreomkostningen nærmere er dobbelt så stor som antaget i teknologibeskrivelsen, og VSP har ydermere i forkindelse med høringen af samme påpeget, at anlægget ikke er driftssikkert.

Ålborg Portland har lavet forsøg med svovlsyre og betonkvalitet, og har man staldte fra omkring år 2000 og tidligere garanterer de ikke at betonen holder. Man kendte for lidt til betonkvaliteten på det tidspunkt og havde ikke i tankerne, at det skulle holde til svovlsyre.

Da der er tale om eksisterende staldte er med en betonkvalitet, der ikke er mentet på at tåle svovlsyre i større mængder, skønnes det ikke at være en løsning at etablere gylleforsuring på denne ejendom.