

SEVESO – Kolonne 3 EKSTERN BEREDSKABSPLAN PRØVESTENEN

OFFENTLIG
TILGÆNGELIG

001

KØBENHAVNS BRANDVÆSEN • Bag Rådhuset 3 • 1550 København V

EB 1. Virksomheden

Prøvestenen, er opdelt i to havnefaciliteter:

- Vådbulk, oliehavnen, med kajstrækningen 840-857 udgør den nordvestlige del af den kunstige ø, Prøvestenen.



- Tørbulk, hvor der håndteres sten, grus og skrot, er ikke omfattet af denne plan. Virksomhederne på Prøvestenen (vådbulk) håndterer og oplagrer generelt brandfarlige, miljø- og sundhedsskadelige væsker. Virksomhederne oplagrer produkterne i tanke, der varierer i størrelser fra ca. 2 m³ indtil 16.000 m³.



SEVESO – Kolonne 3 EKSTERN BEREDSKABSPLAN PRØVESTENEN

OFFENTLIG
TILGÆNGELIG

001

KØBENHAVNS BRANDVÆSEN • Bag Rådhuset 3 • 1550 København V

Langt den største del af produkterne er klassificeret som brandfarlige eller meget brandfarlige væsker. Det er typisk brændstoffer: benzin, jetbrændstof, diesel, fyringsolie og svære fyringsolier, med flammepunkter under 100 °C.

Tankanlæggene forsyner primært hovedstadsområdet. Brændstofferne ankommer til Virksomheden med skib, og distribueres videre med tankvogne eller for jetbrændstoffets vedkommende via rørledning til Københavns Lufthavn.

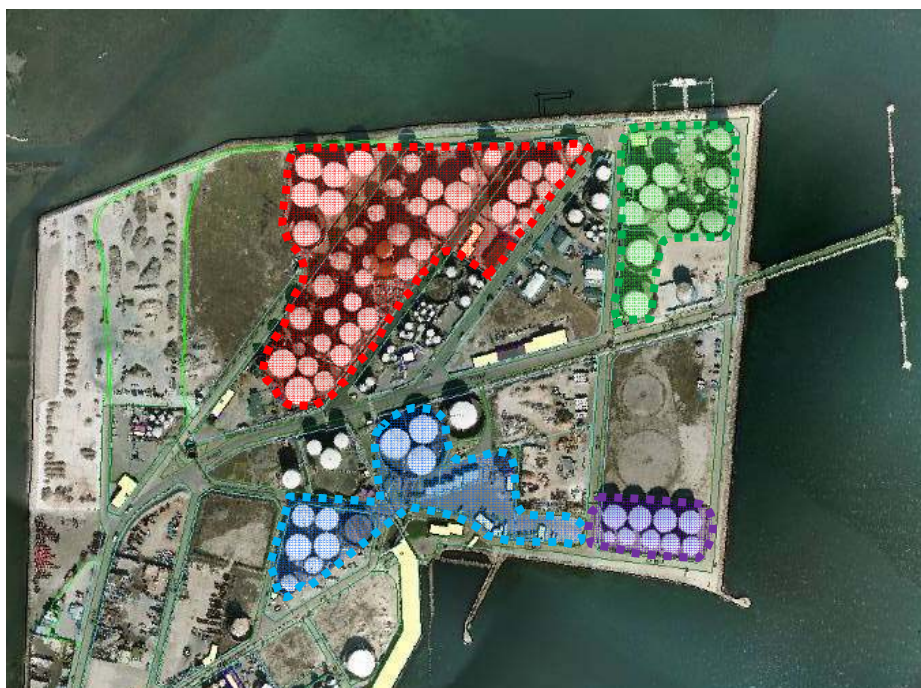
Foruden brændstofferne oplagres der i mindre omfang forskellige additiver, opløsningsmidler, syrer og baser, samt sundhedsskadelige kemikalier. Disse produkter distribueres hovedsageligt til industrikunder øst for Storebælt.

En række af virksomheden på Virksomheden er underlagt Rådets Direktiv 96/82/EF af 9. december 1996 om kontrol med risikoen for større uheld med farlige stoffer.

Det drejer sig om følgende fire virksomheder, som har deres egne interne beredskabsplaner:

Kolonne 3 virksomheder

- 1.1. Samtank A/S – U-Vej 10 (Miljø, brand og/eller eksplosion) ■■■■■■
- 1.2. Oiltanking Copenhagen A/S – S-Vej 4 (Miljø, brand og/eller eksplosion) ■■■■■■
- 1.3. Samtank A/S - O-Vej 9 (Miljø, brand og/eller eksplosion) ■■■■■■
- 1.4. Samtank A/S – O-Vej 15 (Miljø) ■■■■■■



SEVESO – Kolonne 3

EKSTERN BEREDSKABSPLAN

PRØVESTENEN

OFFENTLIG
TILGÆNGELIG

001

KØBENHAVNS BRANDVÆSEN • Bag Rådhuset 3 • 1550 København V

EB 2. Relevante uheldscenarier

Der vil kunne forekomme:

- Spild på land og i vand af miljøfarlige stoffer.
- Brand i tanke.
- Brand i tankgårde.
- Brand ved læsse/losse områder.
- Eksplosioner i tanke.
- Eksplosioner i gasskyer.

EB 3. Tiltag for minimering af risiko for uheld

Virksomhederne har, for at minimere risiko for uheld, udarbejdet procedurer for sikker adfærd ved arbejde på virksomheden.

Der er ligeledes etableret en række tekniske sikkerhedssystemer på virksomhedernes anlæg. Endvidere er der etableret kontrolprocedurer for adfærd, drift og vedligehold.

Virksomhederne har udfærdiget interne beredskabsplaner der har sammenhæng med denne eksterne beredskabsplan.

EB 4. Særlig udsatte områder

Markeret med rød (branduheld)

Gruppen af sandsynlige uheld med alvorlige konsekvenser, vil som udgangspunkt umiddelbart kun påvirke virksomheder og personer, der opholder sig på Prøvestenens vådbulk område.

Det kan dog ikke udelukkes, at der i omkringliggende områder, vil kunne forekomme sundhedsskadelige koncentrationer af partikler fra brandrøgen i forbindelse med en langvarig brand.

Markeret med blå (gasskyeksplosion)

Gruppen af meget lidt sandsynlige uheld med alvorlige konsekvenser, vil kunne påvirke:

- Virksomheder og personer på Prøvestenen (se illustration på næste side).
- Omkringliggende byudviklingsområder (se illustration på næste side) udenfor Prøvestenens område.

Konsekvenserne for:

- Virksomheder og personer på Prøvestenens vådbulk område, vil kunne være tab af menneskeliv.
- De omkringliggende byudviklingsområder, vil kunne være skader på vinduer og lignende.



SEVESO – Kolonne 3 EKSTERN BEREDSKABSPLAN PRØVESTENEN

OFFENTLIG
TILGÆNGELIG

001

KØBENHAVNS BRANDVÆSEN • Bag Rådhuset 3 • 1550 København V



EB 5. Alarmering

Alarmering i forbindelse med uheld sker via telefon til alarmcentralen 1-1-2, eller via alarmtryk placeret spredt over Prøvestenens arealer. Aktivering af alarmtryk giver direkte besked til den døgnbemandede vagtcentral hos Københavns Brandvæsen.

Ved alarmering med telefon via 1-1-2 skal følgende oplyses:

- Virksomhedens navn og adresse.
- At der er tale om et uheld på en Seveso kolonne 3 virksomhed.
- Om virksomhedens interne beredskabsplan er aktiveret.
- Nærmere oplysninger om uheldet:
 - o Den præcise placering, f.eks bygning, tank eller anlæg.
 - o Uheldstype, Brand, eksplosion, miljø, etc.



SEVESO – Kolonne 3

EKSTERN BEREDSKABSPLAN

PRØVESTENEN

OFFENTLIG
TILGÆNGELIG

001

KØBENHAVNS BRANDVÆSEN • Bag Rådhuset 3 • 1550 København V

- Farer, umiddelbare og potentielle.
- Adgang, hvilken rute bør anvendes på Prøvestenens område.
- Antal skadede personer, og skadernes omfang.

De fire kolonne 3 virksomheder er ved større uheld, forpligtet til at alarmere til 1-1-2 og efterfølgende meddele uheld til myndighederne jf. SEVESO direktivet.

EB 6. Koordination af ressourcer

En ulykke på Prøvestenen vil ofte kræve indsats fra flere forskellige myndigheder, der har hver deres ansvarsområder og ekspertise. Det gælder først og fremmest Københavns Brandvæsen, politiet og sundhedsberedskabet.

Københavns Brandvæsens indsatsleder har ansvaret for den tekniske indsats på skadestedet. Politiets indsatsleder har ansvaret for og leder indsatsen uden for skadestedet og koordinerer i samarbejde med bl.a. redningsberedskabets indsatsleder og den koordinerende læge den samlede indsats i hele indsatsområdet.

Arbejdsopgavernes fordeling og prioritering aftales, således at den samlede indsatsopgave løses mest hensigtsmæssigt i forhold til indsatsens karakter og omfang, sammenholdt med de til rådighed værende ressourcer. Det mere præcise princip for fordeling af arbejdsopgaver kan læses i Beredskabsstyrelsens hæfte: "Retningslinjer for indsatsledelse".

EB 7. Evakuering

Vurderes det, at der er generel fare på en af Prøvestenens virksomheder startes de interne varslings sirener på Prøvestenen. Personer (ansatte og gæster) skal samles ved hver virksomhed, hvor der herefter vil blive orienteret om evakueringens videre forløb.

Vurderes det, at der er generel fare for personer som opholder sig på Prøvestenens arealer, vil der ske egentlig sirenevarsling og personer (ansatte og gæster) skal samles ved portnerbygningen (hovedadgangen til Prøvestenen).

Vurderes det, at der er generel fare på omkringliggende områder i nærheden af Prøvestenen, aftaler ISL politi og ISL Brand i hvilket omfang der skal foretages sirenevarsling.



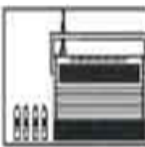




SEVESO – Kolonne 3 EKSTERN BEREDSKABSPLAN PRØVESTENEN

OFFENTLIG
TILGÆNGELIG

001

KØBENHAVNS BRANDVÆSEN • Bag Rådhuset 3 • 1550 København V

| SIGNAL 1 - GÅ INDEN DØRE | SÅDAN GØR DU |
|---|--|
|  <p>Tonen stiger hurtigt, og falder langsomt igen. Signalet varer i alt 45 sekunder.</p> | <ul style="list-style-type: none">▶ Gå inden døre. Luk døre, vinduer og ventilationsanlæg. Vær opmærksom på om mennesker omkring dig ved, hvordan de skal forholde sig. ▶ Lyt til Danmarks Radio eller TV2. Her vil du få at vide hvad du skal gøre - fx. ved atomkraftuheld, kemisk udslip eller stormflod.  |
| SIGNAL 2 - FAREN ER FORBI | |
|  <p>Én lang tone, der varer 45 sekunder.</p> | <ul style="list-style-type: none">▶ Du kan nu forlade den indendørs beskyttelse og vende tilbage til dine daglige gøremål.  |

EB 8. Aktivering af den eksterne beredskabsplan

Den eksterne beredskabsplan aktiveres øjeblikkeligt hvis:

- Der indtræffer et større uheld på Virksomheden.
- Der indtræffer en ukontrolleret hændelse, som med rimelig sandsynlighed kan lede til et større uheld.

Et større uheld er i denne sammenhæng, resultatet (herunder særligt, et større udslip, brand eller eksplosion) af en ukontrolleret udvikling i forbindelse med driften af en kolonne 3 virksomhed på Prøvestenen, som umiddelbart eller indenfor et kortere tidsrum, kan medføre alvorlig fare for personers helbred eller miljøet på den enkelte virksomhed eller i det omkringliggende område.

Det er enten politiets eller brandvæsenets leder, der kan aktivere planen.

EB 9. Deaktivering af den eksterne beredskabsplan

Den eksterne beredskabsplan deaktiveres når det er vurderet, at situationen ikke længere er truende for personer eller miljø.

Det er myndighedernes koordinerende ledelse på skadestedet, der kan deaktivere den eksterne beredskabsplan.



SEVESO – Kolonne 3 EKSTERN BEREDSKABSPLAN PRØVESTENEN

OFFENTLIG
TILGÆNGELIG

001

KØBENHAVNS BRANDVÆSEN • Bag Rådhuset 3 • 1550 København V

EB 10. Afprøvning af planen

Planen skal afprøves hvert 3. år, og er senest afprøvet i december 2012.

Planen revideres i det omfang der forekommer ændringer på virksomhederne og virksomhedens omgivelser.

EB 11. Kommentarer eller spørgsmål til den eksterne beredskabsplan

Hvis du har kommentarer eller spørgsmål til den eksterne beredskabsplan er du velkommen til at kontakte:

Københavns Brandvæsen

Bag Rådhuset 3 – 1550 København V

33 66 33 66

forbyg@okf.kk.dk

