

TILLÆG TIL MILJØGODKENDELSE
af
Marius Pedersen A/S - RC Plast
Gellerupvej 112
6800 Varde

**Varde
Kommune**



I henhold til § 33 i Lovbekendtgørelse nr. 48 af 12.
januar 2024 om miljøbeskyttelse

20. september 2024



Figur 1: Skråfoto 1/3 fra 7. april 2023. Kilde: Styrelsen for Dataforsyning og Infrastruktur (SDFI).

Udarbejdet af:

Sagsbehandler: Anne Marie Thomsen
Direkte tlf. 7994 7459
E-mail: amot@varde.dk

VARDE KOMMUNE

Erhvervscenteret - Industrimiljø
Teknik og Miljø
Bytoften 2
6800 Varde
www.vardekommune.dk
vardekommune@varde.dk

Dok. nr. 8788014
Sags nr. GEO-2024-03499

Indholdsfortegnelse

1. MILJØGODKENDELSE AF VASKELINJE TIL PLAST	5
1.1. BAGGRUND	5
1.2. STAMOPLYSNINGER OM VIRKSOMHEDEN	5
1.3. VIRKSOMHEDENS ART	5
1.4. LOVGRUNDLAG	5
1.5. UDVIDELSE OG ÆNDRINGER	5
2. VILKÅR	5
2.1. GENERELT	6
2.2. INDRETNING OG DRIFT	6
2.3. LUFTFORURENING	6
2.4. STØJ	6
2.5. AFFALD	6
2.6. BESKYTTELSE AF JORD OG GRUNDEVAND	6
2.7. AFLEDNING AF OVERFLADEVAND	7
2.8. EGENKONTROL	7
GODKENDELSENS VARIGHED	7
TIDSRISTER	7
I SKAL OVERHOLDE VILKÅR FASTSAT I DENNE MILJØGODKENDELSE FRA IKRAFTTRÆDELSESTIDSPUNKTET.	7
IKRAFTTRÆDELSE	7
3. OFFENTLIGGØRELSE	7
4. KLAGE- OG SØGSMÅLSVEJLEDNING	7
4.1. KLAGEFRIST	7
4.2. HVORDAN	7
4.3. GEBYR	8
4.4. HVEM KAN KLAGE	8
4.5. SAGSANLÆG	8
4.6. GYLDIGHED	8
4.7. AKTINDSIGT	8
4.8. PERSONDATA	8
4.9. HØRING	8
4.10. KOPPI	8
4.11. LOVHENVISNINGER:	9
5. BAGGRUND FOR SAGEN	10
6. PLANMÆSSIGE FORUDSÆTNINGER	10
7. MILJØTEKNISK REDEGØRELSE	10
7.1. MILJØVURDERINGSPLIGT	10
7.1.1. Forhold til anden lovgivning	10
7.2. BESKYTTELSESZONER	10
7.2.1. Beskyttet sten- og jorddige	10
7.2.2. Natura 2000, bilag IV-arter, §3 beskyttet natur og vandløb	11
7.3. INDRETNING OG DRIFT	11
7.4. FORURENING OG FORURENINGSBEGRÆSENDE FORANSTALTNINGER	11
7.4.1. Oplag	11
7.4.2. Støv og lugt	11
7.4.3. Støj	12
7.4.4. Affald fra vaskelinje	12
7.4.5. Overfladevand	12
7.4.6. Spildevand	12
7.4.7. Opbevaring af kemikalier	13
7.4.8. Egenkontrol	13
7.5. BEDST TILGÆNGELIGE TEKNIK	13
BILAG 1 PLACERING AF VASKELINJE	14

BILAG 2 TEGNING MED PLACERING AF KEMIKALIER, AFFALD OG SPILDEVANDSSUMP	15
BILAG 3 SKITSE AF SPILDEVANDSSUMP	16
BILAG 4 OPLAGSOMRÅDER	17

1. Miljøgodkendelse af vaskelinje til plast

1.1. Baggrund

Varde Kommune har den 29. april 2024 modtaget jeres ansøgning om tillæg til miljøgodkendelse af oplagring og vask af genbrugsplast ved Marius Pedersen A/S - RC Plast, beliggende Gellerupvej 112, 6800 Varde. Ansøgningen er indsendt gennem Byg og Miljø.

Virksomheden er optaget som listevirksomhed i bilag 2 i godkendelsesbekendtgørelsen og reguleres af en miljøgodkendelse dateret den 5. september 2013 samt en tilslutnings- og nedsivningstilladelse dateret den 31. august 2023. Disse er stadig gældende.

Projektet kræver også et tillæg til tilslutningstilladelsen, hvilket virksomheden har søgt om den 6. maj 2024.

1.2. Stamoplysninger om virksomheden

Virksomhedens navn:

Marius Pedersen A/S - RC Plast

Adresse:

Gellerupvej 112, 6800 Varde

Matrikel nr.:

2q og 3æ, Gellerup, Varde Jorder

CVR-nr.:

49979517

1.3. Virksomhedens art

Virksomhedens hovedaktivitet er omfattet af bilag 2 i godkendelsesbekendtgørelsen under listepunkt D 208: *"Virksomheder, der fremstiller plastprodukter ved sprøjtetøbning, ekstrudering, herunder kalandring, eller ved termoformning med et forbrug af plastmaterialer på mere end 5 tons pr. dag.*

Virksomheder, der fremstiller produkter i ekspanderet polystyren med et forbrug af polystyren på mere end 5 tons pr. dag."

De råvarer, som virksomheden med godkendelsen fra 2013 må behandle, har som udgangspunkt status af affald i form af produktionsspild fra andre virksomheder. I godkendelsen fra 2013 var det en forudsætning, at affaldet kunne indgå direkte som råvare uden anden forbehandling. Virksomheden er derfor også i 2013 godkendt efter listepunkt K 206 som biaktivitet: *"Anlæg, der nyttiggør ikke-farligt affald, bortset fra anlæg under listepunkt 5.3 i bilag 1, autoophugning, skibsophugning, biogasfremstilling, kompostering og forbrænding"*.

Dette tillæg er et supplement til den eksisterende miljøgodkendelse (K 206) samt en godkendelse til oplag af plastaffald efter listepunkt K 212 som biaktivitet: *" Anlæg for midlertidig oplagring af ikke-farligt affald eller affald af elektrisk og elektronisk udstyr forud for nyttiggørelse eller bortskaffelse med en kapacitet for tilførsel af affald på 30 tons om dagen eller med mere end 4 containere med et samlet volumen på mindst 30 m³, bortset fra anlæg omfattet af listepunkt 5.5 på bilag 1 eller listepunkt K 211. Rekonditionering, herunder omlastning, omemballering eller sortering af ikke-farligt affald eller affald af elektrisk og elektronisk udstyr forud for nyttiggørelse eller bortskaffelse med en kapacitet for tilførsel af affald på 30 tons om dagen eller med mere end 4 containere med et samlet volumen på mindst 30 m³, bortset fra anlæg omfattet af listepunkt 5.1 d i bilag 1 eller listepunkt K 211"*.

1.4. Lovgrundlag

Tillæg til miljøgodkendelsen meddeles efter § 33 i miljøbeskyttelsesloven på en række nærmere angivne vilkår, jævnfør afsnit 2.

Aktiviteten omfattet af dette tillæg er som udgangspunkt retsbeskyttet i en periode på 8 år fra tillæggets dato.

1.5. Udvidelse og ændringer

Virksomheden skal meddele Varde Kommune eventuelle udvidelser og ændringer, hvis disse afviger fra de oplysninger, der fremgår af godkendelsen.

Udvidelser og ændringer skal godkendes af kommunen, såfremt de medfører mulighed for forøget forurening. Varde Kommune afgør, hvorvidt en udvidelse eller ændring medfører mulighed for forøget forurening.

2. Vilkår

Varde Kommune vurderer, at aktiviteterne beskrevet i dette tillæg kan falde ind under vilkårene i den gældende godkendelse fra 2013 suppleret med nedenstående vilkår.

Der findes ikke deciderede standardvilkår for aktiviteten, men nogle af standardvilkårene for listepunkt K 206 og K 212 er relevante og er derfor medtaget.

Et [S] for enden af vilkåret betyder, at det er et standardvilkår, jf. bilag 1 i bekendtgørelsen om standardvilkår. Et [M] betyder, at vilkåret er tilpasset de aktuelle forhold.

2.1. Generelt

1. En kopi af dette tillæg til miljøgodkendelsen skal til enhver tid være tilgængelig på virksomheden.
2. Ved ophør af aktiviteten skal virksomheden forinden orientere tilsynsmyndigheden herom og træffe de nødvendige foranstaltninger for at undgå forureningsfare og for at efterlade stedet i tilfredsstillende tilstand [MS1, K206 + K212].

2.2. Indretning og drift

3. Virksomheden skal udarbejde en driftsinstruks, der beskriver, hvordan personalet skal foretage fornøden modtagekontrol, og hvordan de skal forholde sig i tilfælde af driftsforstyrrelser og uheld. Driftsinstruksen skal altid være tilgængelig for og kendt af personalet [S3 K206 + K212].
4. Virksomheden må kun modtage, opbevare og behandle de i Tabel 1 nævnte affaldsfraktioner i de angivne mængder [MS4 K206 + K212]:

Fraktion	Maksimalt oplag
Post consumer plast	10.000 m ³
Plastaffald fra industri	
For-sorteret plastaffald fra husholdninger	

Tabel 1: Maksimalt oplagrede mængder af plastaffald.

5. Affaldet skal kontrolleres ved modtagelsen og hurtigst muligt placeres i de dertil beregnede områder [S5 K206].
6. Hvis virksomheden modtager affald, der ikke er omfattet af dette tillæg, og som det ikke umiddelbart er muligt at afvise eller henvise til en anden affaldsmottager, skal affaldet placeres i et særskilt oplagsområde og hurtigst muligt bortskaffes til godkendt modtager. Såfremt der er tale om farligt affald, skal affaldet opbevares enten i en overdækket container eller på et område under tag og med tæt belægning [MS7 K206 + MS6 K212].

2.3. Luftforurening

7. Virksomheden må ikke give anledning til lugt-, støv- eller affaldsgener uden for virksomhedens område, som efter tilsynsmyndighedens vurdering er væsentlige for omgivelserne. Tilsynsmyndigheden kan, såfremt der konstateres væsentlige lugt-, støv- eller affaldsgener, kræve, at oplag overdækkes, befugtes, afskærms, opbevares i lukket container eller lignende tiltag [MS10, MS12 K206 + MS8 K212].

2.4. Støj

8. Porte til hallen, hvor vaskeaktiviteten skal foregå, skal vende mod syd eller øst for at minimere eventuelle støjgener ved naboer.
9. Porte til hallen skal være lukkede under drift.
10. Når anlægget er i drift, skal der indenfor et år foretages en støjmåling/-beregning i henhold til vilkår 12 i miljøgodkendelsen fra 2013. Målingen/beregningen skal dokumentere at støjgrænseværdierne i vilkår 11 i miljøgodkendelsen fra 2013 er overholdt.

2.5. Affald

11. Plastaffald og øvrigt affald, der er fraserteret ved modtagelse eller ved vaskeanlæg, skal bortskaffes til godkendt affaldsmottager.
12. Affald, der spildes, skal opsamles samme dag og anbringes i de dertil indrettede containere eller affaldsområder. Der skal 1 gang ugentligt gås en runde langs virksomhedens skel, hvor eventuelt affald opsamles [MS13 K212].

2.6. Beskyttelse af jord og grundvand

13. Belægningen i bygningen med vaskeanlægget skal være tæt og holdes i god vedligeholdelsesstand. Utætheder skal udbedres hurtigst muligt efter, at de er konstateret [MS16 K 206 + MS23 K 212].

14. Spildevandssumpen samt de 2 tanke til henholdsvis filtreret spildevand og procesvand skal være dobbeltvæggede med lækagekontrol i mellemrummet. Alarmen skal funktionsprøves minimum 1 gang om året.

2.7. Afledning af overfladevand

15. Overfladevand fra det udendørs oplag skal afledes via regnvandsbrønde med filterindsatser, som sikrer, at plastpartikler med videre bliver tilbageholdt.
16. Filtrene skal tømmes og kontrolleres for funktion minimum 1 gang pr. måned.
17. Afledningen må ikke give anledning til forurening af hverken regnvandssystem eller recipient.

2.8. Egenkontrol

18. Virksomheden skal føre en driftsjournal med angivelse af:
 - Modtaget affald, der ikke er omfattet af virksomhedens miljøgodkendelse og oplysninger om, hvordan det blev håndteret og bortskaffet, jævnfør vilkår 6.
 - Ved udgangen af hvert kvartal, skal mængden af det oplagrede affald registreres, jævnfør vilkår 4.
 - Dato og resultat af funktionsafprøvning af lækagekontrol, jævnfør vilkår 14.
 - Resultat af kontrol af filterindsatser i regnvandsbrønde, jævnfør vilkår 16.
 - Dato for rundring med opsamling af eventuelt affald langs skel jf. vilkår 12.
19. Driftsjournalen skal opbevares på virksomheden i mindst 5 år og skal være tilgængelig for kommunen.

Godkendelsens varighed

Dette tillæg bortfalder, hvis det ikke er udnyttet inden 2 år fra godkendelsens dato, eller hvis den ikke har været udnyttet i en sammenhængende periode på 3 år. Desuden bortfalder godkendelsen, hvis forudsætningerne i den miljøtekniske redegørelse ikke er opfyldt.

Tidsfrister

I skal overholde vilkår fastsat i denne miljøgodkendelse fra ikrafttrædelsestidspunktet.

Ikrafttrædelse

Miljøgodkendelsen træder i kraft den 20. september 2024

3. Offentliggørelse

Godkendelsen bliver offentliggjort på www.dma.mst.dk fra den 20. september 2024.

4. Klage- og søgsmålsvejledning

4.1. Klagefrist

Klagefristen udløber 4 uger efter den 20. september 2024, hvor afgørelsen bliver offentliggjort på DMA: <https://dma.mst.dk/>. Det vil sige, at klagen skal være modtaget i klageportalen senest den 18. oktober 2024.

4.2. Hvordan

Du klager via Klageportalen, som ligger på www.borger.dk og www.virk.dk. Du logger på klageportalen med Mit-ID. En klage er indgivet, når den er tilgængelig for Varde Kommune i Klageportalen. I klageportalen sendes din klage automatisk først til Varde Kommune. Hvis Varde Kommune fastholder afgørelsen, sender kommunen klagen videre til behandling i nævnet via klageportalen. Du får besked om videresendelsen.

Miljø- og Fødevareklagenævnet afviser din klage, hvis du sender den uden om klageportalen, medmindre du er blevet fritaget for brug af klageportalen. Hvis du ønsker at blive fritaget for at bruge klageportalen, skal du sende en begrundet anmodning til enten Varde Kommune, Bytoften 2, 6800 Varde, e-mail: vardekommune@varde.dk eller Miljø- og Fødevareklagenævnet på mfkn@naevneneshus.dk. Varde Kommune videresender din anmodning til Miljø- og Fødevareklagenævnet, som beslutter om, du kan fritages. Se betingelserne for at blive fritaget her: <https://naevneneshus.dk/start-din-klage/miljoe-og-foedevareklagenaevnet/vejledning/>

4.3. Gebyr

Når du klager, skal du betale et gebyr. Du betaler gebyret med betalingskort i Klageportalen. Spørgsmål vedrørende gebyr rettes til Miljø- og Fødevarerklagenævnet, som du finder via Nævnenes Hus på www.naevneneshus.dk

4.4. Hvem kan klage

Afgørelsen kan påklages til Miljø- og Fødevarerklagenævnet. De klageberettigede er:

- afgørelsens adressat
- enhver, der har en individuel, væsentlig interesse i sagens udfald
- Sundhedsstyrelsen
- Danmarks Fiskeriforening
- Ferskvandsfiskeriforeningen for Danmark
- lokale foreninger og organisationer, der har beskyttelse af natur og miljø som hovedformål
- lokale foreninger og organisationer, der efter deres formål varetager væsentlige rekreative interesser
- landsdækkende foreninger og organisationer, der efter deres vedtægter har beskyttelse af natur og miljø som hovedformål
- landsdækkende foreninger og organisationer, der efter deres vedtægter har til formål at varetage væsentlige rekreative interesser

4.5. Sagsanlæg

Såfremt du ønsker at indbringe afgørelsen for domstolene, skal søgsmål være anlagt inden 6 måneder efter, at afgørelsen er modtaget, eller – hvis sagen påklages – inden 6 måneder efter, at endelig afgørelse foreligger.

4.6. Gyldighed

Kommunen gør opmærksom på, at klage over afgørelsen ikke har opsættende virkning. Dette betyder, at afgørelsen må udnyttes før der er truffet afgørelse i klagenævnet, men udnyttelsen sker på eget ansvar, da klagenævnet kan ændre afgørelsen. Samtlige krav i afgørelsen skal efterkommes, hvis denne udnyttes.

I kan begynde med bygge- og anlægsarbejder, når tilladelser i henhold til anden lovgivning er indhentet. Selvom I har påbegyndt bygge- og anlægsarbejde, indskrænker det ikke klagemyndighedernes ret til at ændre eller ophæve afgørelsen.

4.7. Aktindsigt

Varde Kommune gør opmærksom på, at der til enhver tid er adgang til aktindsigt i sagen, herunder for eksempel resultater af virksomhedens egenkontrol.

4.8. Persondata

I forbindelse med behandlingen af en sag kan det være nødvendigt, at kommunen indsamler, behandler og videregiver personoplysninger, der er nødvendige for sagens behandling. Ifølge persondataforordningen har du og andre, der er nævnt i sagen, blandt andet ret til at bede om indsigt i disse oplysninger, ret til at gøre indsigelser mod, at oplysningerne behandles, ret til at berigtige oplysningerne samt ret til at klage over behandlingen til Datatilsynet.

4.9. Høring

Udkastet til tillæg til miljøgodkendelsen har været i høring fra den 28. august 2024 til den 12. september 2024 hos virksomheden og nedenstående parter:

- Gellerupvej 104, 6800 Varde
- Gellerupvej 110, 6800 Varde
- Gellerupvej 111, 6800 Varde
- Gellerupvej 117, 6800 Varde
- Gellerup Plantagevej 34, 6800 Varde

Varde Kommune har ikke modtaget bemærkninger til udkastet.

4.10. Kopi

Danmarks Naturfredningsforening (lokalafdeling), varde@dn.dk

Danmarks Naturfredningsforening (Kbh), dn@dn.dk

Dansk Ornitologisk forening, Varde, varde@dof.dk

Dansk Ornitologisk forening, Kbh, natur@dof.dk

Din forsyning, post@dinforsyning.dk

Styrelsen for patientsikkerhed, stps@stps.dk

Friluftsrådet (lokal), Varde@friluftsraadet.dk og lokalraad@friluftsraadet.dk

Friluftsrådet, fr@friluftsradet.dk
Kulturstyrelsen, fortidsminder@kulturstyrelsen.dk
Region Syddanmark Jordforureningsafdeling, myn@rsyd.dk
Varde Museum, post@arkvest.dk

4.11. Lovhenvisninger:

- Bekendtgørelse om godkendelse af listevirksomhed, nr. 1083 af 9. august 2023.
- Bekendtgørelse nr. 2079 af 15. november 2021 om standardvilkår i godkendelse af listevirksomhed.
- Miljøbeskyttelsesloven, lovbekendtgørelse nr. 48 af 12. januar 2024 om miljøbeskyttelse.
- Vejledning om begrænsning af luftforurening fra virksomheder, nr. 2 af 1. juni 2001.
- Bekendtgørelse nr. 573 af 23. maj 2024 om affald.
- Bekendtgørelse nr. 939 af 20. juni 2022 om Affaldsregistret og om godkendelse som indsamlingsvirksomhed.
- Bekendtgørelse nr. 2078 af 10. november 2021 om Affaldsdatasystemet.
- Bekendtgørelse, nr. 1519 af 29. juni 2021 om brugerbetaling for godkendelse m.v. og tilsyn efter lov om miljøbeskyttelse og lov om husdyrbrug og anvendelse af gødning m.v.
- Lov om forurenede jord, nr. 370 af 2. juni 1999, jævnfør lovbekendtgørelse nr. 282 af 27. marts 2017
- Lovbekendtgørelse nr. 4 af 3. januar 2023 om miljøvurdering af planer og programmer og af konkrete projekter (VVM).
- Bekendtgørelse nr. 806 af 14. juni 2023 om miljøvurdering af planer og programmer og af konkrete projekter.
- Bekendtgørelse om spildevandstilladelser m.v. efter miljøbeskyttelseslovens kapitel 3 og 4, nr. 532 af 27. maj 2024.
- Miljøstyrelsens vejledning nr. 5 fra 1984 om ekstern støj fra virksomheder.
- Miljøstyrelsens vejledning nr. 6 fra 1984 om Måling af ekstern støj fra virksomheder.

5. Baggrund for sagen

Marius Pedersen A/S - RC Plast ønsker at udvide deres nuværende aktiviteter med en vaskelinje til vask, neddeling og sortering af delvis beskiddt post-consumer plast fra genbrugspladser, plastaffald fra industri og for-sorteret plastaffald fra husholdninger. Plasten vil efterfølgende blive ekstruderet til plastgranulat i det eksisterende anlæg eller solgt som vasket plastråvare (kværn) til andre virksomheder.

6. Planmæssige forudsætninger

Den bygning, hvor vaskelinjen skal placeres, ligger delvist i byzone. Den østligste del af bygningen ligger udenfor byzone. I kommuneplanen er området udlagt som erhvervsområde til tungere industri, nr. 23.03.E02. Områderne rundt om virksomheden er landzone. For nærmere beskrivelse henvises til den miljøtekniske redegørelse i miljøgodkendelsen fra 2013.

Virksomheden ligger i et område med drikkevandsinteresser.

7. Miljøteknisk redegørelse

Den miljøtekniske redegørelse omhandler alene ændringen. For beskrivelse af resten af produktionen henvises der til den miljøtekniske redegørelse i miljøgodkendelsen fra 2013.

7.1. Miljøvurderingspligt

Virksomheden er omfattet af punkt 10a, 11b og 11c i Miljøvurderingslovens bilag 2. Virksomheden har derfor udarbejdet en VVM-screening af aktiviteten i henhold til:

- Bekendtgørelse nr. 806 af 14. juni 2023 om miljøvurdering af planer og programmer og af konkrete projekter.

Varde Kommune har på baggrund af screeningen vurderet, at projektet ikke vil kunne påvirke miljøet væsentligt og derfor ikke er omfattet af krav om miljøvurdering (ikke VVM-pligtigt). Afgørelsen er truffet efter § 21 i miljøvurderingsloven.

I afgørelsen er der især lagt vægt på, at:

- projektets dimension og ressourceforbrug er begrænset,
- projektet ikke kan påvirke Natura 2000- eller § 3-områder,
- projektet ikke påvirker bilag IV-arter,
- projektet ikke påvirker drikkevandsinteresserne eller grundvandsdannelsen

Den detaljerede screening fremgår af Varde Kommunes screeningskema i VVM-afgørelsen af d. 20. september 2024.

7.1.1. Forhold til anden lovgivning

Tillæg til miljøgodkendelsen er udarbejdet samtidigt med VVM-screeningen og meddeles samtidigt, jævnfør § 4, stk. 12 i bekendtgørelse nr. 806 af 14. juni 2023 om miljøvurdering af planer og programmer og af konkrete projekter.

7.2. Beskyttelseszoner

7.2.1. Beskyttet sten- og jorddige

I den nordlige del af ejendommen er der et beskyttet sten- eller jorddige (rød linje).



7.2.2. *Natura 2000, bilag IV-arter, §3 beskyttet natur og vandløb*
I den sydlige del af grunden er der registreret §3-mose (rød skravering). Derudover løber Gellerup Bæk, som er et §3-beskyttet vandløb igennem den sydlige del af grunden (lyseblå linje).

I den nord-østlige del af ejendommen er der registreret §3-hede (lilla skravering).

Der må ikke foretages nogen form for tilstandsændringer i de §3-beskyttede områder, medmindre der forinden indhentes dispensation fra naturbeskyttelsesloven.

Nærmeste Natura 2000 område er Habitatområde nr. 77: Nørholm Hede, Nørholm Skov og Varde Å øst for Varde. Området er placeret ca. 250 meter vest for virksomhedens skel. Det er i miljøgodkendelsen fra 2013 vurderet, at opførelse af bygningen ikke vil kunne påvirke Natura 2000 området.

Ikke langt fra virksomheden er der registreret forekomst af birkemus, som er omfattet af Habitatdirektivets bilag IV. Det er ligeledes i miljøgodkendelsen fra 2013 vurderet, at opførelse af bygningerne ikke vil forringe levevilkårene for bilag IV-arter i området.

Vask, neddeling og sortering af genbrugsplastik kommer til at foregå i en allerede etableret bygning. Oplag af forurenede genbrugsplastik vil foregå på den eksisterende plads, hvor der blandt andet er stillet vilkår om, at der skal etableres filterindsatser i regnvandsbrønde, så der ikke er risiko for, at plast ledes til regnvandsystemet [vilkår 15, 16 og 17]. Varde Kommune vurderer på den baggrund, at udvidelsen ikke vil medføre tilstandsændringer i den §3-beskyttede natur, påvirke Natura 2000 områder eller bilag IV-arter yderligere end det, som er vurderet i miljøgodkendelsen fra 2013.



7.3. Indretning og drift

Placering af den nye vaskelinje kan ses i bilag 1.

Vaskelinjen vil formentligt komme til at vaske i døgndrift alle ugens 7 dage. I starten vil driften være begrænset til dagtimerne, men vil efterhånden, som virksomheden kan skaffe flere råvarer blive skaleret op.

Der etableres ingen afkast på bygningen.

En tegning med opbevaring af kemikalier, affald og placering af spildevandssump kan ses i bilag 2.

Der skal til enhver tid være en kopi af dette tillæg tilgængelig på virksomheden, så det er muligt for personalet at undersøge, hvad virksomheden er godkendt til samt hvilke vilkår der er en forudsætning for godkendelsen [vilkår 1].

7.4. Forurening og forureningsbegrænsende foranstaltninger

7.4.1. Oplag

Den forurenede plast, som modtages på virksomheden, vil hovedsageligt bestå af forsorteret PP og HDPE og være presset i baller.

Ballerne opbevares på pladsen udenfor bygningen i sektion 3, 7, 8, 9, 10, 11 og 12. Områderne er indtegnet på bilag 4. Der stables maksimalt 3 baller ovenpå hinanden i områderne, hvilket svarer til en højde på ca. 3 meter.

Der er stillet vilkår om maksimalt oplag på 10.000 m³ samt hvilke affaldsfraktioner virksomheden må modtage og behandle [vilkår 4]. Dette er for at sikre, at der ikke sker en ophobning af affald samt at der kun behandles og opbevares de affaldsfraktioner, som er vurderet i dette tillæg.

Yderligere er der stillet vilkår om at virksomheden forinden ophør af aktiviteten skal orientere Varde Kommune, så det sikres, at eventuelt restaffald bliver bortskaffet til godkendt modtager [vilkår 2].

Der skal udarbejdes en driftsinstruks, som skal sikre, at personalet er bekendt med og har let adgang til information om, hvordan de enkelte affaldsfraktioner skal håndteres, hvad der må modtages på virksomheden og hvordan de skal forholde sig i tilfælde af uheld [vilkår 3, 5, 6 og 11].

Pladsen er befæstet med asfalt.

7.4.2. Støv og lugt

Det skal sikres, at materialer, som opbevares på virksomheden, ikke blæser væk, lugter eller støver og derved giver anledning til forurening af omgivelserne. Varde Kommune har derfor stillet vilkår om, at hvis der konstateres væsentlige gener, skal oplaget sikres ved enten overdækning, befugtning, afskærmning, opbevaring i lukket container eller lignende tiltag [vilkår 7].

Desuden er der stillet vilkår om, at affald, som spildes, skal opsamles samme dag og placeres i de områder eller containere, som er beregnet til dette [vilkår 12].

7.4.3. Støj

De forurenede plastikballer aflæsses med truck fra lastbiler til de relevante sektioner på oplagspladsen. Efterfølgende transporteres ballerne med truck til vaskelinjen.

Der er stillet vilkår om, at porte i hallen til vaskelinjen skal vende mod syd eller øst, da der her er længst til nærmeste nabo [vilkår 8].

Støjen fra hovedsagelig kværn og rotationstørrere er høj. Virksomheden estimerer støjen fra disse til ca. 130 dB(A).

Varde Kommune har derfor stillet vilkår om, at virksomheden får foretaget en støjmåling/-beregning, senest et år efter, at anlægget er idriftsat [vilkår 10].

Virksomheden vurderer umiddelbart, at bygningerne er godt isolerede og derfor vil virke som en god barriere for støjen ud til omgivelserne.

7.4.4. Affald fra vaskelinje

Der vil være et magnetbånd efter shredderen, hvor en eventuel jernkontaminering af plasten vil blive sorteret fra. Jernet bliver bortskaffet til godkendt modtager.

Slam fra den mekaniske vandbehandling vil hovedsageligt bestå af sand, sten og små plaststykker.

Fra den kemiske vandbehandling vil slammet indeholde sand, organisk materiale og eventuelt mikroplast. Begge slamfraktioner vil have et vandindhold på ca. 30 %.

Slammet vil blive påfyldt bigbags, som bliver placeret på en dræningsplads, hvorfra afløbet går til spildevandssump. Herefter bliver slammet bortskaffet til godkendt modtager, som vurderer om det skal til forbrænding eller deponi [vilkår 11].

Affaldsregisteret

Virksomheden skal tilmeldes Energistyrelsens affaldsregister, som indsamlingsvirksomhed med forbeholdningsanlæg (IMF), jævnfør § 5, stk. 1 i bekendtgørelse om affaldsregistret og om godkendelse som indsamlingsvirksomhed.

Affalddatasystemet

Virksomheden skal årligt indberette data for det modtagne affald til det centrale affalddatasystem, jævnfør § 5 i bekendtgørelse om affalddatasystemet.

7.4.5. Overfladevand

Der vil på pladsen, hvor der opbevares forurenede plast være plast-/granulatfangere i alle regnvandsafløb, så det sikres, at der ikke ledes plast eller andre partikler til regnvandssystemet. Filtrene skal minimum kontrolleres en gang pr. måned [vilkår 15, 16 og 17].

7.4.6. Spildevand

Vaskevandet vil recirkulere med ca. 55 m³/h i et lukket kredsløb, hvor det renses i et vandbehandlingsanlæg. Der vil blive udledt ca. 2 m³/h rensede spildevand fra vandbehandlingsanlægget til kloaksystemet (spildevandsledning).

Til vandbehandlingsanlægget vil der blive opstillet en buffertank til mekanisk filtreret spildevand på 40 m³ og en buffertank til rent procesvand på 40 m³. I normal drift vil de 2 tanke kun være 70 % fyldte.

Tankene bliver 3,5 meter i diameter, 4,5 meter høje og vil blive beskyttet med hegn eller pullerter, så det ikke er muligt at påkøre dem. Der er stillet vilkår om, at tankene skal være dobbeltvæggede med lækagekontrol. Alarmen for lækagekontrol skal funktionsprøves minimum 1 gang om året [vilkår 14].

Det eksisterende afløb i hallen bliver afproppet for at undgå, at spildevand ved uheld eller spild bliver afledt til kloaksystemet. Derudover er der stillet vilkår om, at belægningen i bygningen skal være tæt og holdes i god vedligeholdelsesstand, så eventuelt spild ikke giver anledning til jordforurening [vilkår 13].

Der bliver etableret afløb i hallen, som alle ender i en fælles spildevandssump. Derudover vil alle afløb fra maskiner, dræn og eventuelt spild fra processen ende i spildevandssumpen. Alt vandet fra spildevandssumpen vil blive pumpet til vandbehandlingsanlægget. Der bliver monteret en flyde-alarm i sumpen, som stopper fødepumper til vaskelinjen, hvis sumpen er fuld. Sump-pumper og mekaniske rensesump-pumper vil stadig kunne køre for at tømme sumpen.

Spildevandssumpen vil bestå af en dobbeltvægget tank, som er dækket af en rist, har en diameter på 2,5 meter og er ca. 3 meter dyb. Tanken er en dobbeltvægget plastiktank med lækagesikring, som vil give operatøren en advarsel ved en eventuel utæthed [vilkår 14]. En skitse af tanken kan ses i bilag 3.

Spildevandsafledningen fra vandbehandlingsanlægget vil blive behandlet særskilt i et tillæg til tilslutningstilladelsen.

7.4.7. Opbevaring af kemikalier

Vandbehandlingsanlægget skal tilføres lud, flokkuleringsmiddel (aluklorid), flydende polymer og eventuelt skumdæmpningsmiddel.

Kemikalierne bliver opbevaret i palletanke eller andre egnede beholdere, som placeres på spildbakker.

7.4.8. Egenkontrol

Vilkår 18 og 19 er stillet for at sikre, at virksomheden løbende fører kontrol med, at der kun modtages affald på pladsen, som er omfattet af denne miljøgodkendelse samt for at sikre, at der ikke sker ophobning af de enkelte affaldsfraktioner.

Derudover skal egenkontrollen sikre, at alarmer til lækagekontrol funktionsafprøves og at filterindsatser til granulatopsamling i regnvandsbrønde kontrolleres.

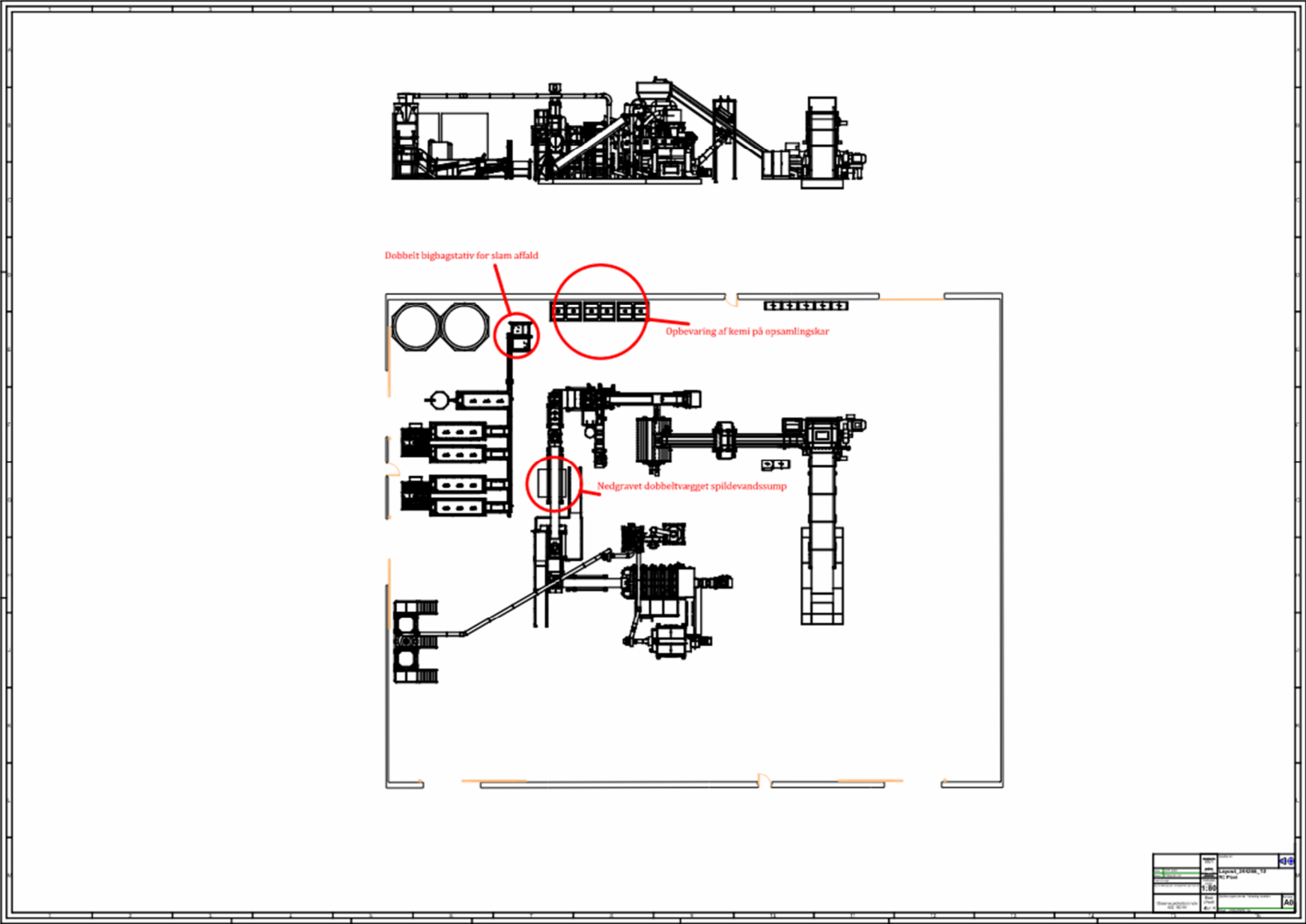
7.5. Bedst tilgængelige teknik

Miljøstyrelsen har udarbejdet standardvilkårene således, at de lever op til den bedste tilgængelige teknik (BAT). Varde Kommune har valgt at anvende nogle af Miljøstyrelsens standardvilkår, selvom denne type aktivitet ikke er omfattet af standardvilkår. En del af vilkårene er modificeret, så de passer til virksomhedens drift. Derudover er standardvilkårene, suppleret med vilkår om støj. Varde Kommune vurderer på den baggrund, at kravet til BAT er opfyldt.

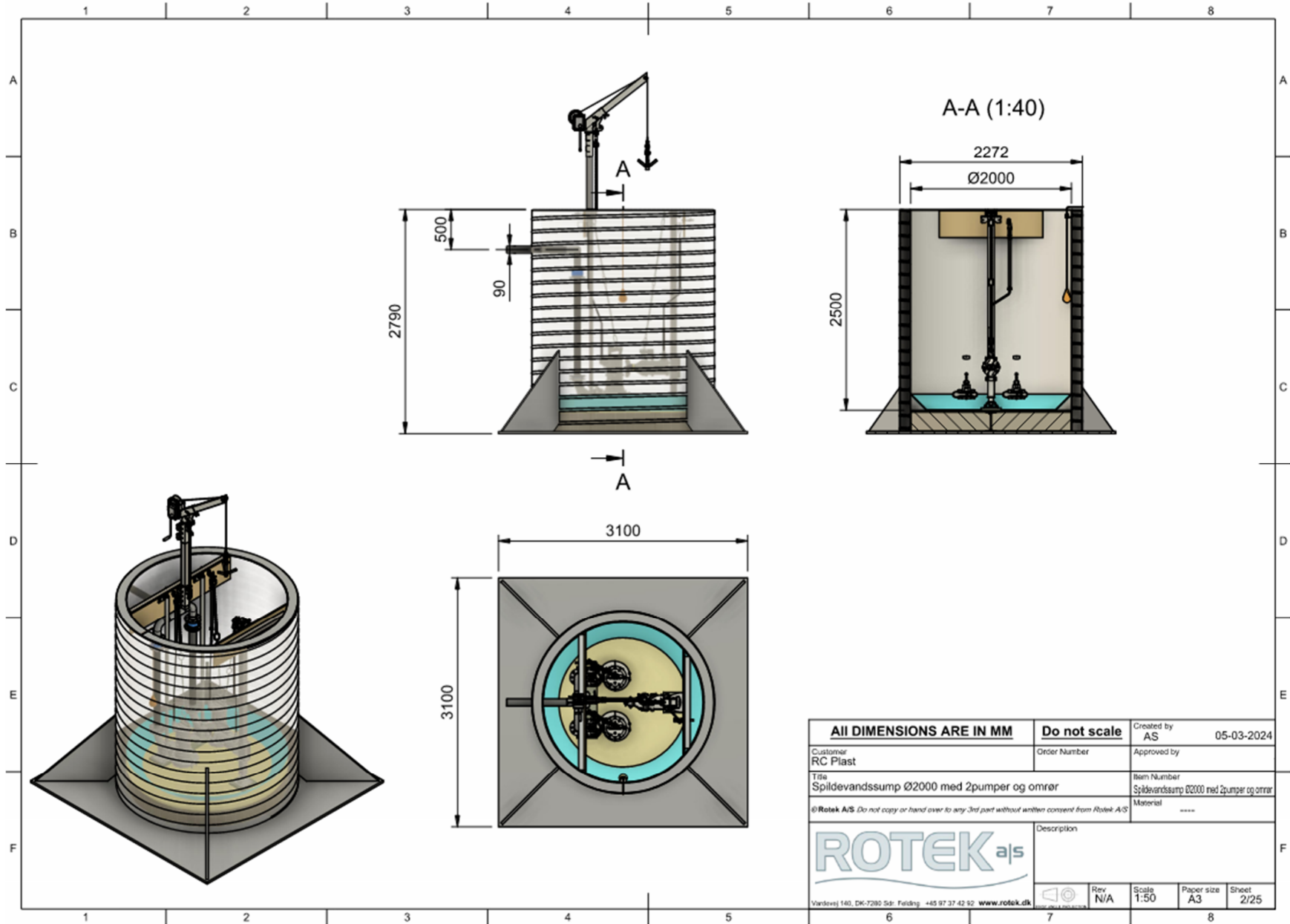
Bilag 1 Placering af vaskelinje



Bilag 2 Tegning med placering af kemikalier, affald og spildevandssump



Bilag 3 Skitse af spildevandssump



All DIMENSIONS ARE IN MM		Do not scale	Created by AS	05-03-2024
Customer RC Plast	Order Number	Approved by		
Title Spildevandssump Ø2000 med 2pumper og omrør	Item Number	Spildevandssump Ø2000 med 2pumper og omrør		
© Rotek A/S Do not copy or hand over to any 3rd part without written consent from Rotek A/S		Material	----	
		Description		
		Rev. N/A	Scale 1:50	Paper size A3
Værdesø 140, DK-7280 Sø. Fønting +45 97 37 42 52 www.rotetek.dk				

Bilag 4 Oplagsområder

