



MILJØTILLADELSE



Husdyrbruget
Dybvadgårdsvej 6, 9240 Nibe



Dato for tilladelsen:	5. maj 2021
Husdyrbruget:	Dybvadgårdsvej 6
CHR-nr.	31346
CVR-nr:	41922095
Matr.nr., ejerlav	10a - Mølgård, Lundby m.fl.
Husdyrbrugets adresse:	Dybvadgårdsvej 6, 9240 Nibe
Ejer af husdyrbruget:	Marcel Nienhuis
Ansøger:	Marcel Nienhuis
Konsulent:	Karoline Holst
Tilsynsmyndighed:	Aalborg Kommune Miljø- og Energiforvaltningen LandMiljø Stigsborg Brygge 5 9400 Nørresundby
Sagsbehandler på godkendelsen	Helle Paludan Pedersen/ Irene Overgaard Larsen
Sagsnummer/:	2021-012301
skemanr. husdyrgodkendelse.dk	225245

Læsevejledning

Miljøtilladelsen indeholder en vurdering af miljøpåvirkningerne, samt diverse relevante bilag og kort. I miljøvurderingen gøres der rede for konsekvenserne af det ansøgte projekt ved vurdering af påvirkningen for omkringboende og miljøet i bred forstand herunder bl.a. natur og landskab.

Miljøtilladelsen tager udgangspunkt i gældende love og vejledninger vedrørende husdyrbrug og indeholder vilkår for husdyrbrugets indretning, drift og kontrol. Tilladelsen med tilhørende vilkår er givet på baggrund af de oplysninger, der fremgår af miljøkonsekvensrapporten, det digitale ansøgningsskema samt yderligere supplerende materiale.

I tilladelsen er følgende definitioner anvendt:

Husdyrbrug: Anlæg, som anvendes til produktion af husdyr såsom stalde, gødnings- og ensilageopbevaringsanlæg og andre driftsbygninger m.v., som ligger på samme ejendom.

Produktionsareal: Det areal i bygningerne, hvorpå dyrene kan opholde sig og har mulighed for at afsætte gødning, Det omfatter ikke arealer, som dyrene kun har kortvarig adgang til såsom fx malkestalde og udleveringsrum. Ikke fast placerede husdyranlæg, som f.eks. mobile stalde og flytbare læskure samt indhegninger opfattes ikke som produktionsareal.

INDHOLDSFORTEGNELSE

1	Meddelelse om miljøtilladelse.....	5
1.1	Afgørelse.....	5
1.2	Beskrivelse af projektet.....	5
1.3	Tidligere meddelte afgørelser.....	6
1.4	Meddelelsespligt.....	6
1.5	Gyldighed og retsbeskyttelse.....	6
1.6	Offentlighed.....	7
1.7	Offentliggørelse.....	7
1.8	Klagevejledning.....	7
1.9	Andre godkendelser, tilladelser og dispensationer.....	8
2	Vilkårsliste.....	9
3	Husdyrbrugets beliggenhed og planmæssige forhold.....	13
3.1	Beskrivelse af placering i landskabet mv.	13
3.2	Planmæssige forhold og afstandskrav til anlægget.....	13
3.3	Fredninger, fortidsminder, bygge- og beskyttelseslinjer mm	13
3.4	Vurdering af husdyrbrugets beliggenhed og planmæssige forhold.....	14
4	Husdyrhold, staldanlæg og drift	15
4.1	Staldanlæg og husdyrhold	15
4.1.1	Beskrivelse af staldanlæg og husdyrhold	15
4.1.2	Vurdering af staldanlæg og husdyrhold	16
4.2	Anlæggets drift	16
4.2.1	Beskrivelse af gyllebeholdere og håndtering af gylle	16
4.2.2	Vurdering af gyllebeholdere og håndtering af gylle.....	16
4.2.3	Beskrivelse af fast gødning/dybstrøelse	16
4.2.4	Vurdering af fast gødning/dybstrøelse.....	16
4.2.5	Beskrivelse af opbevaring af ensilage	16
4.2.6	Vurdering af opbevaring af ensilage.....	16
4.2.7	Beskrivelse af ventilation.....	16
4.2.8	Vurdering af ventilation.....	16
4.3	Rengøring af staldanlæg, herunder vandforbrug.....	17
4.3.1	Beskrivelse af rengøring af staldanlæg, herunder vandforbrug.....	17
4.3.2	Vandbesparende foranstaltninger	17
4.3.3	Vurdering af rengøring af staldanlæg, herunder vandforbrug	17
4.4	Restvand, herunder regnvand	17
4.4.1	Beskrivelse af afløbsforhold for restvand, herunder regnvand.....	17
4.4.2	Vurdering af afløbsforhold for restvand, herunder regnvand.....	17
4.5	Affaldshåndtering.....	17
4.5.1	Beskrivelse af affaldshåndtering.....	17

4.5.2	Vurdering af affaldshåndtering	18
4.6	Opbevaring af kemikalier, olie, handelsgødning og hjælpestoffer	18
4.6.1	Beskrivelse af opbevaring af kemikalier, olie, handelsgødning og hjælpestoffer..	18
4.6.2	Vurdering af opbevaring af kemikalier, olie, handelsgødning og hjælpestoffer	18
4.7	Uheld og risici.....	18
4.7.1	Redegørelse for mulige uheld og forebyggelse	18
4.7.2	Vurdering af uheld og risici.....	19
5	Forurening med ammoniak fra husdyrbruget	20
5.1	Beskrivelse af ammoniakfordampning fra anlægget	20
5.2	Bedste tilgængelige teknik (BAT).....	20
5.2.1	Beregning af den maksimale ammoniakfordampning	20
5.2.2	Vurdering af BAT for ammoniak	21
5.3	Vurdering af ammoniakpåvirkning af beskyttet natur	22
5.3.1	Kategori 1- natur	23
5.3.2	Kategori 2 natur.....	23
5.3.3	Kategori 3 natur.....	24
5.3.4	Vurdering af naturpåvirkningen fra anlægget.....	24
5.3.5	Beskrivelse af bilag IV arter og andre beskyttede arter.....	24
6	Nabogener fra husdyrbruget.....	25
6.1	Lugt.....	25
6.1.1	Beskrivelse af lugt fra dyrehold	25
6.1.2	Vurdering af lugt fra dyrehold	25
6.2	Fluer og skadedyr.....	26
6.2.1	Beskrivelse af flue- og skadedyrsbekæmpelse.....	26
6.2.2	Vurdering af flue- og skadedyrsbekæmpelse	26
6.3	Transport.....	26
6.3.1	Beskrivelse af transport.....	26
6.3.2	Vurdering af transport.....	27
6.4	Støj.....	27
6.4.1	Beskrivelse af støj.....	27
6.4.2	Vurdering af støj.....	27
6.5	Støv.....	27
6.5.1	Beskrivelse af støv	27
6.5.2	Vurdering af støv.....	27
6.6	Lys.....	27
6.6.1	Beskrivelse af lys	27
6.6.2	Vurdering af lys	27
7	Bæredygtighed.....	28
8	Bilagsliste.....	30

1 Meddelelse om miljøtilladelse

1.1 Afgørelse

Aalborg Kommune meddeler miljøtilladelse til udvidelse af husdyrbruget på Dybvadgårdsvej 6, 9240 Nibe.

Ansøgningen er behandlet i henhold til Husdyrbrugloven § 16 b, stk. 1¹ og på grundlag oplysningerne i skema nr. 225245, version 3, som beregnet i www.husdyrgodkendelse.dk den 15-03-2021.

Det er Aalborg Kommunes vurdering, at følges miljøtilladelsens vilkår for lokalisering, indretning og drift af husdyrbruget, vil det ansøgte ikke medføre væsentlige direkte eller indirekte virkninger på miljøet. Herunder navnlig:

- landskabelige værdier
- natur med dens bestande af vilde planter og dyr og deres levesteder, herunder områder, der er beskyttet mod tilstandsændringer eller fredet, udpeget som internationalt naturbeskyttelsesområde eller udpeget som særlig sårbart over for næringsstofpåvirkning
- jord, grundvand og overfladevand
- lugt-, støj-, rystelses-, støv-, flue-, transport- og lysgener, uhygiejniske forhold, affaldsproduktion m.v.

Det er kommunens vurdering, at det ansøgte ikke vil påvirke Natura 2000 områder væsentligt, og ej heller vil have negativ indflydelse på planter eller dyr omfattet af bilag IV², artsfredning eller optaget på nationale eller regionale rødlistor.

Aalborg Kommune har udarbejdet miljøtilladelsen med hensyntagen til den gældende kommuneplan.

1.2 Beskrivelse af projektet

Tilladelsen omfatter det samlede husdyrbrug, som efter udvidelsen består af et kvæghold samt et mindre hold af hobbygeder med et samlet produktionsareal på 2360 m². Husdyrbruget ejes af Marcel Nienhuis.

I forbindelse med tilladelsen udvides produktionsarealet med etablering af et nyt areal med spalter og sengebåse på 437 m² i den eksisterende kostald. Desuden opstilles nye kalvehytter og der etableres en lille møddingsplads. Der sker ingen ændringer i de øvrige eksisterende stalde.

Tilladelsen gælder kun for det ansøgte og med de vilkår som fremgår af tilladelsen. Der må herefter ikke ske udvidelse eller ændring i husdyrbruget, før ændringen er anmeldt og godkendt af Aalborg Kommune.

¹Bekendtgørelse af lov om husdyrbrug og anvendelse af gødning m.v. LBK nr 520 af 01/05/2019.

²Habitatdirektivet fra 1992 (Rådets direktiv 92/43/EØF om bevaring af naturtyper samt vilde dyr og planter med senere ændringer).

Husdyrbruget skal til enhver tid leve op til gældende regler i love og bekendtgørelser – også selvom disse regler eventuelt måtte være skærpede i forhold til denne tilladelse.

1.3 Tidligere meddelte afgørelser

Husdyrbruget er ikke tidligere godkendt efter husdyrloven. Det tilladte dyrehold har hidtil været fastsat i en anmeldelse fra 2006, hvorefter der var tilladelse til 220 DE³ kvæg.

Ved ibrugtagning af nærværende tilladelse ophæves denne anmeldelse.

1.4 Meddelelsespligt

Enhver tilladelsespligtig ændring i driften, indretningen eller bygningsmassen skal anmeldes til og være godkendt af Aalborg Kommune inden gennemførelsen.

Det er Aalborg Kommune, der vurderer, om fremtidige ændringer på husdyrbruget skal udløse krav om tillæg til miljøtilladelsen.

1.5 Gyldighed og retsbeskyttelse

Hvornår gælder vilkårene?

Tilladelsen betragtes som påbegyndt udnyttet, når afgørelsen er meddelt i sidste instans. Vil-kårene i tilladelsen gælder straks herefter.

Udnyttelse

Hvis hele eller dele af byggeriet ikke er afsluttet inden 6 år fra denne afgørelses meddelelse, bortfalder tilladelsen for den del, som ikke er afsluttet.

Kontinuitet

Hvis tilladelsen har været udnyttet ifølge ovenstående, men herefter ikke har været driftsmæssigt udnyttet, helt eller delvist, i tre på hinanden følgende år, så bortfalder den del af tilladelsen, der ikke har været udnyttet de seneste tre år.

Udnyttelse anses for at foreligge, når mindst 25 pct. af produktionsarealet har været driftsmæssigt udnyttet. Ved driftsmæssig udnyttelse forstås, at der på det pågældende areal produceres mindst 50 pct. af det mulige inden for rammerne af dyrevelfærdskrav eller andre relevante krav.

Retsbeskyttelse

Miljøtilladelsen giver retsbeskyttelse i 8 år fra offentliggørelse, dvs. at der er 8 års retsbeskyttelse for nye krav fra tilsynsmyndigheden i denne periode.

Miljøtilladelsen er fortsat gældende efter retsbeskyttelsesperiodens udløb. Men når der er forløbet mere end 8 år efter, der første gang er meddelt tilladelse, kan tilsynsmyndigheden ændre vilkårene heri ved påbud eller nedlægge forbud imod fortsat drift.⁴

³ Beregnet med 2006-DE

⁴ Jævnfør § 41 i husdyrbrugloven.

1.6 Offentlighed

Da anlægget ligger nærmere end 1 km fra kommunegrænsen, er ansøgningen sendt i høring hos Vesthimmerlands Kommune. Kommunen havde ingen kommentarer til ansøgningen. Udkastet til miljøtilladelsen har været i 2 ugers høring hos ansøger, konsulent, skelnaboer og boliger indenfor 330 m fra 13. april 2021 til 3. maj 2021.

Der er ikke indkommet bemærkninger til det ansøgte.

1.7 Offentliggørelse

Tilladelsen vil blive offentliggjort på <https://dma.mst.dk/> (DMA: Digital Miljøadministration) den 6. maj 2021

1.8 Klagevejledning

Miljøtilladelsen kan påklages til Miljø- og Fødevareklagenævnet af ansøger og enhver, der har individuel væsentlig interesse i sagens udfald, en række foreninger samt organisationer jf. husdyrbruglovens §§ 84 - 87.

Klagefristen er 4 uger fra den dag afgørelsen er offentliggjort. Klagefristen udløber den 3. juni 2021.

Eventuel klage skal indgives via Klageportalen på www.nmkn.dk, som du finder et link til på forsiden af www.nmkn.dk. Klageportalen ligger på www.borger.dk og www.virk.dk. Du logger på www.borger.dk eller www.virk.dk ligesom du plejer, med Nem-ID eller NEMID medarbejder. Klagen sendes gennem klageportalen til den myndighed, der har truffet afgørelsen.

En klage er indgivet, når den er tilgængelig for myndigheden i klageportalen. Når du klager, skal du betale et gebyr. Du betaler gebyret med betalingskort i klageportalen. Gebyret er i 2016-niveau på 900 kr. for privatpersoner og 1.800 kr. for virksomheder og organisationer.

Miljø- og Fødevareklagenævnet skal som udgangspunkt afvise en klage, der kommer uden om Klageportalen, hvis der ikke er særlige grunde til det. Hvis du ønsker at blive fritaget for at bruge Klageportalen, skal du sende en begrundet anmodning til den myndighed, der har truffet afgørelse i sagen. Myndigheden videresender herefter anmodningen til Miljø- og Fødevareklagenævnet, som træffer afgørelse om, hvorvidt din anmodning kan imødekommes.

En eventuel klage har ikke opsættende virkning med mindre Miljø- og Fødevareklagenævnet bestemmer andet. Udnyttelsen af tilladelsen sker dog på ansøgerens eget ansvar (for egen regning og risiko) og indebærer ingen begrænsninger i klagemyndighedens ret til at ændre eller ophæve tilladelsen.

Ansøger vil efter klagefristens udløb blive underrettet om, hvorvidt der er modtaget klage over denne afgørelse.

Eventuelt søgsmål (domstolsprøvelse) skal være anlagt inden 6 måneder efter, at afgørelsen er offentliggjort, jf. husdyrbruglovens § 90.

1.9 Andre godkendelser, tilladelser og dispensationer

Aalborg Kommune gør opmærksom på, at en miljøtilladelse efter reglerne i Husdyrbrugloven ikke fritager fra krav om tilladelse, dispensation m.v. efter anden lovgivning som f.eks. byggetilladelse, afledning af tagvand eller lignende.

Husdyrbrugloven indeholder regler om samtidighed i afgørelserne. Dette betyder, at kommunen skal koordinere sagsbehandlingen, således at andre afgørelser såsom byggetilladelse skal træffes samtidig med miljøtilladelsen. Der er dog ikke behov for byggetilladelse til det ansøgte projekt.

I forbindelse med denne godkendelse er produktionsarealer placeret i såvel eksisterende som nye bygninger indgået i beregninger og vurderinger. Vi gør opmærksom på, at vi ikke har vurderet, hvorvidt den præcise placering af produktionsarealerne i de medfølgende byggetegninger/skitser lever op til de brandtekniske krav.

Hvis du vil ændre indretningen af de eksisterende bygninger i forhold til den oprindelige brandtekniske godkendelse, kan du henvende dig ved By- & Landskabsforvaltningen, team byggeri på byggeri@aalborg.dk. Hvis du er i tvivl om omfanget af en eventuel ansøgning, da kan du forinden booke en forhåndsdialog via <https://www.aalborg.dk/bolig-og-flytning/byggeri/book-en-forhaandsdialog>.

For nye bygninger skal brandteknisk redegørelse indsendes sammen med byggeansøgningen.

Vandforbrug til landbrugsdriften indvindes i dag uden tilladelse. Vandindvindingsbehov til landbrugsdrift kræver en forudgående tilladelse, hvorfor der skal søges særskilt tilladelse hertil hos Aalborg Kommunes Grundvandsafdeling. Ansøgningsskema og VVM-skema kan findes på siden <https://www.aalborg.dk/miljoe-energi-og-natur/drikkevand-og-grundvand> under "Tilladelse til indvinding af grundvand".

Nørresundby den 5. maj 2021

Helle Paludan Pedersen

Miljøsagsbehandler

2 Vilårsliste

Som forudsætning for tilladelse stilles følgende vilkår for driften på Dybvadgårdsvej 6, Nibe:

Generelle forhold

1. Tilladelsen omfatter husdyrbruget på Dybvadgårdsvej 6, Nibe.
2. Husdyrbruget skal placeres, indrettes og drives i overensstemmelse med de oplysninger, der fremgår af ansøgningsmaterialet og med de ændringer, der fremgår af tilladelsens vilkår.
3. Der skal til enhver tid forefindes et eksemplar af denne miljøtilladelse på husdyrbruget. De vilkår, der vedrører driften, skal være kendt af de ansatte, der er beskæftiget med den pågældende del af driften.
4. Ændringer i ejerforhold (eller hvem der har ansvar for driften) skal meddeles til kommunen.

Anlæggets beliggenhed, indretning og anvendelse mm.

5. Stalde og staldafsnit skal indrettes og anvendes som anført i skemaet nedenfor. Stalde og produktionsarealer skal placeres, som det fremgår af situationsplanen og skitsen over produktionsarealer, bilag 1 og 2.

Staldnavn og nr. ⁵	Produktions-areal m ²	Stald/gulvtype	Dyretyper	Antal måneder udegående
Kostald, nr. 1	763	Sengestald med spalter (kanal, bagskyl eller ringkanal)	Malkekøer, kvier og stude.	0
Forlængelse kostald nr. 2	437	Sengestald med spalter (kanal, bagskyl eller ringkanal)	Malkekøer, kvier og stude.	0
Opdrætsstald Nr. 3	687	Dybstrøelse	Flexgruppe: Alle kvæg	0
Kalvestald Nr. 4	90	Dybstrøelse	Flexgruppe: Alle kvæg	0
Oprindelig bindestald Nr. 5	296	Dybstrøelse	Flexgruppe: Alle kvæg	0
Kalvehytter Nr. 14	54	Dybstrøelse	Kalve, (under 6 mdr.)	0
Geder Nr. 6	33	Dybstrøelse	Får og geder.	0
Ialt	2360			

⁵ Staldnr. henviser til bilag 1

6. Der skal til enhver tid kunne fremvises dokumentation, der kan vise sammenhæng mellem dyrehold og godkendt produktionsareal jf. ovenstående skema.
7. Gødningsopbevaringsanlæg skal indrettes og anvendes som anført i skemaet og placeres som det fremgår af bilag 1:

Anlæg	Byggeår	Kapacitet/ størrelse	Overfladeareal
Gyllebeholder	1993	1480 m ³	363 m ²
Møddingsplads	Ny		79 m ²

8. Ensilageopbevaringsanlæg skal indrettes og anvendes som anført i skemaet og placeres som det fremgår af bilag 1:

Anlæg	Areal	Højde over terræn
Køresilo	300 m ²	3 m

Staldinventar og drift

9. I dybstrøelsesstalde skal der strøs halm eller andet tørstof i mængder, der sikrer, at dybstrøelsesmatten altid er tør i overfladen.
10. Drikkevandssystemet skal drives og vedligeholdes, så spild undgås.

Gyllebeholdere og håndtering af gylle

11. Håndtering af gylle skal foregå under opsyn, så spild undgås.
12. Påfyldning af gylle ved gyllebeholderen skal ske med gyllevogn med påmonteret sugetårn/pumpetårn.

Rengøring af staldanlæg, herunder vandforbrug

13. Der skal til stadighed tilstræbes en god staldhygiejne, herunder sikres at stier og båse holdes tørre, samt at staldene og fodringsanlæg holdes rene.

Afløbsforhold for restvand, herunder regnvand

14. Al vask af dyretransportvogn/biler samt maskiner og redskaber, hvorfra der kan komme gødningsrester, skal foregå på støbt/tæt plads med opsamling og bortledning af restvandet til opsamlingsbeholder eller gyllesystemet. Pladsen skal opføres i overensstemmelse med landbrugets byggeblade. Hvis der er risiko for, at vandet fra pladsen kan indeholde rester af olie, skal restvandet passere et sandfang og evt. olieudskiller, før vandet ledes til opsamling.

Bortskaffelse af affald

15. Der skal være dokumentation for husdyrbrugets bortskaffelse af affald. Dokumentationen skal indeholde oplysninger om mængde, art og sammensætning af det producerede affald. Dokumentationen for bortskaffelse af affald skal opbevares i 5 år og forevises ved tilsyn.

Opbevaring af kemikalier, olie, handelsgødning og hjælpestoffer

16. Olier og kemikalier skal opbevares i egnede, bestandige og tætte beholdere med tætslutende låg. Beholderne skal placeres på en tæt bund, så indholdet fra den største beholder kan tilbageholdes ved uheld. Oplagspladsen skal være overdækket og sikret mod påkørsel. Kemikalier til rengøring af stalde mm kan opbevares i rum med afløb til gyllesystemet.
17. Tanke til fyringsolie og motorbrændstof skal være typegodkendte og opstillet som anvist i typegodkendelsen. Tankning af motorbrændstof skal ske på en plads med tæt fast bund. Der må ikke være mulighed for afløb til jord, grundvand, overfladevand eller kloak, og der skal være mulighed for at opsamle spild. Overjordiske tanke skal sikres mod påkørsel.
18. Handelsgødning skal opbevares på fast bund.
19. Påfyldning og aftapning af flydende handelsgødning skal ske under konstant overvågning.

Uheld og risici

20. Ved driftsuheld, hvor der opstår risiko for forurening af miljøet, er der pligt til øjeblikkeligt at anmelde dette til **Alarmcentralen, tlf.: 112** og efterfølgende straks at underrette **Aalborg Kommune, Miljø- og Energiforvaltningen på tlf.: 99 31 20 00**.
21. Der skal forefindes en beredskabsplan på husdyrbruget, som fortæller, hvornår og hvordan der skal reageres ved uheld, som kan medføre konsekvenser for det eksterne miljø. Planen skal være tilgængelig og synlig for husdyrbrugets ansatte og øvrige, der færdes på husdyrbruget. Beredskabsplanen skal opdateres ved væsentlige ændringer. Beredskabsplanen er vedlagt som bilag 3.

Lugt

22. Husdyrbruget skal drives og renholdes, så lugtgener begrænses mest muligt.
23. Hvis tilsynsmyndigheden vurderer, at driften af husdyrbruget giver anledning til væsentligt flere lugtgener for de omkringboende end forventet, skal husdyrbruget lade udarbejde en handlingsplan for at nedbringe lugtgenerne, herunder evt. foretage lugtmålinger. Inden dokumentationsprogrammet iværksættes, skal det godkendes af tilsynsmyndigheden, og undersøgelsens omfang vil efter konkret vurdering blive fastsat af tilsynsmyndigheden. Alle udgifter i forbindelse med ovennævnte afholdes af husdyrbruget.

24. Viser ovennævnte dokumentation, at der er væsentlige lugtgener, skal de afhjælpende foranstaltninger udføres efter nærmere aftale med tilsynsmyndigheden.
25. Kravet om dokumentation af lugtforholdene kan højst fremsættes en gang årligt, med mindre den seneste kontrol viste, at lugtemissionen ikke kan overholdes.

Fluer og andre skadedyr

26. Der skal på husdyrbruget foretages effektiv fluebekæmpelse som minimum i overensstemmelse med de til enhver tid gældende retningslinjer for fluebekæmpelse.
27. Opbevaring af foder skal ske på sådan en måde, så der ikke opstår risiko for ophold af skadedyr (rotter m.v.).

Transport

28. Ved transport af gylle på offentlige veje skal gyllevognens åbninger være forsynet med låg eller lignende, så spild ikke kan finde sted. Skulle der alligevel ske spild, skal dette straks opsamles.

Støj

29. Husdyrbrugets bidrag til støjbelastningen må ikke overstige følgende værdier målt ved nabobeboelsen eller dennes opholdsarealer:

Områdetype	Man-fre kl. 7-18 Lørdag kl. 7-14	Man-fre kl. 18-22 Lør kl. 14-22 Søn- og helligdag kl. 7-22	Alle dage kl. 22-7	Alle dage kl. 22-7
	Gns. værdi over referencetidsrummet	Gns. værdi over referencetidsrummet	Gns. værdi over referencetidsrummet	Maksimal Værdi
Det åbne land (inkl. landsbyer og landbrugsarealer)	55 dB(A)	45 dB(A)	40 dB(A)	55 dB(A)

Vejledning om ekstern støj fra virksomheder. Miljøstyrelsens vejledning nr. 5 af november 1984.

30. Husdyrbruget skal for egen regning dokumentere, at støjvilkår overholdes, hvis tilsynsmyndigheden finder generne væsentlige.
31. Støjmålinger skal udføres som beskrevet i Miljøstyrelsens til enhver tid gældende støjbe-regningsvejledning og foretages i punkter, som forinden aftales med tilsynsmyndigheden.

Støv

Driften må ikke medføre støvgener udenfor husdyrbrugets arealer.

3 Husdyrbrugets beliggenhed og planmæssige forhold

3.1 Beskrivelse af placering i landskabet mv.

Ansøgningen omfatter en udvidelse/ændring af den eksisterende produktion på Dybvadgårdsvej 6, hvor der i dag er en tilladt besætning på 145 årskøer med opdræt.

Der er tale om en eksisterende kvægbedrift, som ligger i det åbne land i et område med landbrugsdrift og spredt bebyggelse.

Der ansøges om en ændring inde i foderladen som ligger i forlængelsen af kostalden. Her etableres nyt staldareal med sengebåse og spalter. Mellem kostalden og opdrætsstalden etableres et støbt område med afløb til gyllesystemet. Her skal dels opstilles de eksisterende samt nogle nye kalvehytter og etableres en lille møddingsplads.

Bygningerne på bedriften er opført i søstens-elementer og røde sten med grå tag.

3.2 Planmæssige forhold og afstandskrav til anlægget

Lovpligtig minimumsafstand ⁶ fra nyetablerede stalde og anlæg	Minimumsafstand	Aktuel afstand
Eksisterende/fremtidigt byzone- /sommerhusområde	50 m	Over 4 km
Område i lokalplan udlagt til boligformål, blandet bolig og erhvervsformål eller til offentlige formål med henblik på beboelse, institutioner, rekreative formål og lignende	50 m	Over 1 km
Ikke-almene vandforsyningsanlæg	25 m	50 m
Almene vandforsyningsanlæg	50 m	Over 100 m
Vandløb (herunder dræn) og søer	15 m	Over 100 m
Offentlig vej og privat fællesvej	15 m	30 m
Levnedsmiddelvirksomhed	25 m	Over 100 m
Beboelse på samme ejendom	15 m	Over 50 m
Naboskel	30 m	73 m
Nabobeboelse	50 m	Over 100 m

Ejendommen er beliggende indenfor et område, som i kommuneplanen er udpeget som større uforstyrret landskab. Formålet med retningslinjen er at holde området fri for visuelt dominerende eller støjende anlæg og aktiviteter.

3.3 Fredninger, fortidsminder, bygge- og beskyttelseslinjer mm

Der er ingen konflikter med hverken sø-beskyttelseslinje, skov-, og kirke-byggelinje eller å-beskyttelseslinjen. Der er ingen konflikter med beskyttede sten og jorddiger.

Der er ikke registreret fredninger og fortidsminder på det areal, hvor de nye bygninger/anlæg skal placeres.

⁶ Jævnfør Husdyrbruglovens §§ 6 og 8.

3.4 Vurdering af husdyrbrugets beliggenhed og planmæssige forhold

Aalborg Kommune vurderer, at byggeriet er erhvervsmæssigt nødvendigt for ejendommens drift som landbrugsejendom.

Da den nye møddingsplads, de eksisterende kalvehytter og de nye kalvehytter placeres mellem kostalden og opdrætsstalden, vurderer kommunen, at husdyrbruget efter udvidelsen ikke vil syne væsentlig anderledes i landskabet end det nuværende. Det forelagte projekt vurderes derfor ikke at være i strid med udpegningsgrundlaget for ovennævnte retningslinje eller de øvrige retningslinjer i kommuneplanen.

Kommunen vurderer ligeledes, at de generelle afstandskrav i §§ 6 og 8 i Husdyrbrugloven er overholdt.

4 Husdyrhold, staldanlæg og drift

4.1 Staldanlæg og husdyrhold

4.1.1 Beskrivelse af staldanlæg og husdyrhold

Nedenstående skema viser produktionsareal, dyretyper og gulvtype i "nuværende" drift, "ansøgt" drift og 8 års-drift. 8 års-driften er husdyrbrugets lovlige drift for 8 år siden. Da der ikke er sket nogen ændringer indenfor de sidste 8 år, er nudriften og 8-års driften identiske.

Bygning	Ansøgt	PA m2	Nudrift og 8- års drift (svarende til anmeldelsen fra 2006)	PA m2
Kostald	Malkekøer, kvier og stude. Sengestald med spalter	763	Malkekøer, kvier og stude. Sengestald med spalter	763
Forlængelse kostald	Malkekøer, kvier og stude. Sengestald med spalter	437	Malkekøer, kvier og stude. Dybstrøelse	128
Opdrætsstald	Flexgruppe: Alle kvæg Dybstrøelse	687	Malkekøer, kvier og stude. Dybstrøelse	621
Kalvestald	Flexgruppe: Alle kvæg Dybstrøelse	90	Kalve (under 6 mdr). Dybstrøelse	90
Opr. bindestald	Flexgruppe: Alle kvæg Dybstrøelse	296	Malkekøer, kvier og stude. Dybstrøelse	296
Kalvehytter	Kalve (under 6 mdr). Dybstrøelse	54		
Geder/carport	Geder Dybstrøelse	33		

Oversigt over stalde og gulvtyper. PA: produktionsareal

Dyretype og staldsystemer som indgår i flexgruppen

Alle kvæg; Dybstrøelse

Malkekøer, kvier og stude. Dybstrøelse

Ammekøer, slagtekalve (over 6 mdr.). Dybstrøelse

Kalve, (under 6 mdr.). Dybstrøelse

Der ansøges om en ændring inde i foderladen som ligger i forlængelsen af kostalden. Her er der i dag et hold køer på dybstrøelse og området på den anden side af foderbordet anvendes til oplagring af fodermidler. I denne forlængelse af kostalden ønskes etableret sengebåse. Området ønskes etableret med spalter, da det – bl.a. pga pladsforholdene og dyrevelfærdsmæssige hensyn vil være meget vanskeligt at forlænge kostalden med et andet staldsystem, end det der er i stalden i dag.

Mellem kostalden og opdrætsstalden etableres et støbt område med afløb til gyllesystemet. Her skal dels opstilles de eksisterende samt nogle nye kalvehytter og etableres en lille møddingsplads. Der etableres afløb fra disse to pladser til fortank, der skal placeres mellem de to stalde.

Efter udvidelse vil anlægget have et samlet produktionsareal på 2360 m². Der regnes ikke med at dyrene skal på græs.

4.1.2 Vurdering af staldanlæg og husdyrhold

Kommunen vurderer, at de stillede vilkår om dyretyper, gulvtyper og produktionsarealernes størrelse sikrer, at de beregninger og vurderinger, som ligger til grund for denne tilladelse er overholdt.

4.2 Anlæggets drift

4.2.1 Beskrivelse af gyllebeholdere og håndtering af gylle

Der findes en enkelt gyllebeholder på ejendommen. Der er i nudriften monteret en gyllepumpe med timer på beholderen. Ansøger vil dog ikke anvende denne, men vil i stedet anvende gyllevogn med sugetårn.

Der er mere end 100 m til nærmeste vandløb (eller grøft med direkte forbindelse til vandløb), hvilket betyder at der ikke er krav om alarm (eller barriere).

4.2.2 Vurdering af gyllebeholdere og håndtering af gylle

Kommunen vurderer, at de stillede vilkår om gødningsopbevaringsanlæggenes overfladeareal sikrer, at de beregninger og vurderinger, som ligger til grund for denne tilladelse er overholdt. Samt at vilkår om påfyldning af gylle med gyllevogn med påmonteret sugetårn/pumpetårn nedsætter risikoen for spild.

4.2.3 Beskrivelse af fast gødning/dybstrøelse

Der etableres en ny møddingsplads mellem kostalden og opdrætsstalden jfr. bilag 1. . Der etableres afløb fra pladsen til fortank, der skal placeres mellem de to stalde.

4.2.4 Vurdering af fast gødning/dybstrøelse

Kommunen vurderer, at vilkår om at dybstrøelsesmåtten skal være tør, nedsætter risiko for lugtgener.

4.2.5 Beskrivelse af opbevaring af ensilage

Der findes 2 køresiloer på ca. 300 m².

4.2.6 Vurdering af opbevaring af ensilage

Aalborg Kommune vurderer, at såfremt forskrifterne for opførelse af ensilageplads/plansilo overholdes og reglerne i husdyrgødningsbekendtgørelsen overholdes giver opbevaring af ensilage ingen væsentlige gener for omgivelserne.

4.2.7 Beskrivelse af ventilation

Der er naturlig ventilation i alle staldbygninger .

4.2.8 Vurdering af ventilation

Der er ikke registreret klager fra naboer omkring lugt fra anlægget.

Aalborg Kommune vurderer, at ventilationen ikke giver væsentlige gener for omgivelserne, og at der ikke er behov for at stille vilkår.

4.3 Rengøring af staldanlæg, herunder vandforbrug

4.3.1 Beskrivelse af rengøring af staldanlæg, herunder vandforbrug

Husdyrbruget forsynes med vand fra egen boring. Vandforbrug til landbrugsdriften indvindes i dag uden godkendelse. Vandindvindingsbehov til landbrugsdrift kræver en forudgående godkendelse, hvorfor der skal søges særskilt godkendelse hertil.

I nudriften anvendes 6500 m² vand, og efter udvidelsen forventes dette at stige til 7500 m². Da der indvindes mere end 6.000 m³ skal boringen være forsynet med vandur.

4.3.2 Vandbesparende foranstaltninger

Der foretages jævnlig kalibrering af drikkevandsinstallationer med henblik på at undgå unødigt spild. Lækager identificeres og reparerer.

4.3.3 Vurdering af rengøring af staldanlæg, herunder vandforbrug

Kommunen vurderer, at vilkår om vedligehold af drikkevandsforsyning sikrer, at spild minimeres.

4.4 Restvand, herunder regnvand

4.4.1 Beskrivelse af afløbsforhold for restvand, herunder regnvand

Tagvand fra stalde, øvrige produktionsbygninger samt stuehus ledes til terræn. Afløb fra malkerum går til gyllebeholder.

Overfladevand fra plansiloerne og det befæstede areal omkring disse opsamles i en 4,7 m³ eksisterende opsamlingsbeholder. Der etableres et nyt udsprinklingsanlæg på arealet vest for maskinhuset. Der etableres en ledning fra opsamlingsbeholderen til gyllekummerne i tilbygningen til kostalden. Denne pumpeledning skal benyttes til overfladevandet i de perioder, hvor udsprinkling ikke er mulig. Se bilag 1.

4.4.2 Vurdering af afløbsforhold for restvand, herunder regnvand

Kommunen vurderer at restvand, der er omfattet af husdyrgødningsbekendtgørelsen håndteres i overensstemmelse med denne bekendtgørelses regler. Kommunen vurderer ligeledes, at håndteringen af regnvand foregår på forsvarlig vis.

4.5 Affaldshåndtering

4.5.1 Beskrivelse af affaldshåndtering

Husdyrbruget skal overholde kommunens affaldsregulativer, der kan findes på www.aalborg.dk/business/miljoe-energi-og-affald/affald-og-genbrug#Afmedaffaldet.

Bilag 7: Vejledning til sortering af *affald i landbruget*, er en vejledning om bortskaffelse af de enkelte affaldstyper.

Regler for virksomheders anvendelse af Aalborg Kommunes genbrugspladser kan findes på <https://aalborgforsyning.dk/erhverv/Affald>.

Register over affaldsproduktionen

Husdyrbruget skal registrere affaldsproduktion og -mængder fra driften. Formålet er at fremme sortering og genanvendelse af affald. Husdyrbruget kan i det konkrete tilfælde forevise anden dokumentation for sortering og genanvendelse af affald. Det kan fx være særskilte kvitteringer for aflevering af de enkelte affaldsfraktioner, som forekommer på husdyrbruget.

Fast affald

Husholdningsaffald afhentes med dagrenovation. Genanvendeligt affald frasorteres og afleveres til genbrug.

Olie- og kemikalieaffald

Alt sprøjtearbejde foretages af maskinstation, så der opbevares ikke sprøjtemiddelrester eller emballage på ejendommen.

Medicinrester opbevares aflåst i original emballage og bortskaffes som farligt affald. Brugte kanyler opbevares i kanyleboks og bortskaffes med den kommunale indsamlingsordning. Der opbevares ikke spildolie eller oliefiltre på ejendommen idet autoriseret maskinforretning foretager olieskift på traktorer og medtager det udskiftede olie /oliefiltre, samt evt. spildolie fra evt. eget skift.

Døde dyr

Døde dyr opbevares og afhentes af DAKA. Placering af døde dyr sker ved indkørslen til stalden ved siden af den oprindelige bindestald, således at DAKA-transporten ikke kommer ind på husdyrbruget. Døde dyr placeres på et befæstet og afdækket areal i henhold til gældende bekendtgørelse. De afhentes af destruktionsanstalt med dags varsel.

4.5.2 Vurdering af affaldshåndtering

Ved vilkåret om registrering af affaldsproduktionen sikres, at der altid er fokus på sortering og genanvendelse af affald. Aalborg Kommune vurderer, at de miljømæssige krav til affaldshåndtering er opfyldt, når vilkår og affaldsregulativ følges.

4.6 Opbevaring af kemikalier, olie, handelsgødning og hjælpestoffer

4.6.1 Beskrivelse af opbevaring af kemikalier, olie, handelsgødning og hjælpestoffer

Kemikalier til rengøring af malkeudstyr opbevares i teknikrum ved indgang. Der opbevares ikke pesticider på ejendommen, da alt sprøjtearbejde udføres af maskinstation. Kunstgødning opbevares i laden og dieselolie opbevares i 1800 l tank i maskinhuset. Medicin opbevares aflåst i stalden.

Tankning af diesel sker på plads med beton, hvor der ikke er afløb til jord, kloak, overfladevand eller grundvand.

4.6.2 Vurdering af opbevaring af kemikalier, olie, handelsgødning og hjælpestoffer

Aalborg Kommune vurderer, at ved overholdelse af de stillede vilkår, vil oplag og håndtering af affald, råvarer og hjælpestoffer ikke påvirke miljøet.

4.7 Uheld og risici

4.7.1 Redegørelse for mulige uheld og forebyggelse

Type	Forebyggende foranstaltninger
Gylleudslip	Der anvendes ikke fast pumpe på gyllebeholderen. Gyllebeholdere tilses jævnligt og bliver kontrolleret hver 10. år. Ved pumpning af gylle er der altid overvågning
Olieudslip	Eks. overjordisk tank er anbragt på fast grund uden afløb
Kemikalieudslip	Der opbevares ikke pesticider på ejendommen. Medicin opbevares aflåst i stalden.

Typen og forebyggelse af driftsforstyrrelser på husdyrbruget.

Sker der uheld, der kan medføre alvorlige påvirkninger af natur og miljø, vil alarmcentralen straks blive kontaktet. Ligeledes vil kommunens Miljø- og Energiforvaltning efterfølgende blive underrettet. Der er udarbejdet en beredskabsplan for driftsuheld. Medarbejder, ejer og andre med fast adgang til husdyrbruget er vejledt i beredskabsplanen, der er vedlagt som bilag 3.

4.7.2 Vurdering af uheld og risici

Aalborg Kommune vurderer, at husdyrbruget ved overholdelse af de stillede vilkår og de generelle regler ikke vil påvirke miljøet væsentligt.

Kommunen vurderer, at husdyrbrugets indretning og drift minimerer risikoen for uheld. Husdyrbrugets Beredskabsplan beskriver, hvilke forholdsregler der skal tages, hvis der, trods foranstaltningerne, alligevel sker et uheld med risiko for forurening af jord, grund- eller overfladevand.

5 Forurening med ammoniak fra husdyrbruget

5.1 Beskrivelse af ammoniakfordampning fra anlægget

Udvidelsen medfører en forøgelse af ammoniakfordampningen på 556 kg N/år, set i forhold til 8-års driften⁷, så husdyrbrugets samlede emission bliver 2540 kg N/år.

5.2 Bedste tilgængelige teknik (BAT)

5.2.1 Beregning af den maksimale ammoniakfordampning

Med udgangspunkt i de vejledende emissionsgrænseværdier opnåelige ved anvendelse af den bedste tilgængelige teknik for husdyrbrug med konventionel produktion af malkekvæg i gyllebaserede staldsystemer⁸ har IT-ansøgningsystemet beregnet husdyrbrugets samlede emissionsgrænseværdi til kg N/år. Beregningen fremgår af tabellen nedenfor:

Samlet BAT beregning			
	Stalde	Lagre	Total
Samlet BAT krav (kg NH ₃ -N /år)	2248	173	2422
Faktisk emission (kg NH ₃ -N /år)	2366	173	2540
Forskel (kg NH ₃ -N /år)	-	-	-118
Vejledende BAT Overholdt?	-	-	Nej

⁷ 8 års-driften er husdyrbrugets lovlige drift for 8 år siden.

⁸ Vejledende emissionsgrænseværdier opnåelige ved anvendelse af den bedste tilgængelige teknik (BAT), jf. godkendelsesbekendtgørelsens Bilag 3.

Staldnavn	Navn på dyretype og staldsystem eller flexgruppe	Forudsætning for BAT-beregning	BAT krav ved ny stald (kg NH ₃ -N / (m ² · år))	BAT krav ved eksisterende stald (kg NH ₃ -N / (m ² · år)) ^C
Kostald	Malkekøer, kvier og stude. Sengestald med spalter (kanal, bagskyl eller ringkanal)	Eksisterende staldafsnit, BAT-krav fastsat i tidligere afgørelse	0,89	1,16
Forlængelse kostald	Malkekøer, kvier og stude. Sengestald med spalter (kanal, bagskyl eller ringkanal)	Nyt (inkl. renoveret) staldafsnit	0,89	1,16
Odrætsstald	Alle kvæg; Dybstrøelse ^a	Eksisterende staldafsnit, BAT-krav fastsat i tidligere afgørelse	0,84	0,84
Kalvestald	Alle kvæg; Dybstrøelse ^a	Eksisterende staldafsnit, BAT-krav fastsat i tidligere afgørelse	0,84	0,84
Oprindelige bindestald	Alle kvæg; Dybstrøelse ^a	Eksisterende staldafsnit, BAT-krav fastsat i tidligere afgørelse	0,84	0,84
Nye kalvehytter	Kalve, (under 6 mdr.). Dybstrøelse	Nyt (inkl. renoveret) staldafsnit	0,84	0,84
Geder	Får og geder. Dybstrøelse	Nyt (inkl. renoveret) staldafsnit	0,84	0,84

^a BAT-kravet for flexgruppen fastsættes ud fra det dyretype og staldsystem med det højeste relative reduktionskrav og det dyretype og staldsystem med den højeste ammoniakemissionsfaktor.

^c BAT krav ved eksisterende stald er tabelværdien for staldtypen. BAT kravet kan være lavere i den aktuelle situation, hvis der fastsat vilkår til eksisterende stald i en tidligere godkendelse.

Den faktiske ammoniakemission fra husdyrbruget er i husdyrgodkendelse.dk beregnet til 2540 kg N/år. Husdyrbruget opfylder dermed ikke umiddelbart kriterierne i den vejledende emissionsgrænseværdi for ammoniakfordampning fra produktion af malkekøer.

Hvis referencestaldsystemet (BAT) "fast drænet gulv med skraber og ajlefløb" blev etableret i det nye staldareal til køer, ammoniakemissionen mindskes med 118 kg N i forhold til det ansøgte⁹.

Ansøger har på baggrund af proportionalitetsprincippet foreslået et alternative niveau for ammoniaktabet opnåelig ved anvendelse af BAT svarende til at der etableres spaltegulv i det nye stald areal. BAT-kravet bliver så 2540 kg N/år, svarende til den faktiske udledning. Proportionalitetsberegningerne findes i bilag 4.

Ud over de økonomiske grunde anfører ansøger også praktiske og velfærdsmæssige grunde til ikke at etablere fast drænet gulv med skraber. Det velfærdsmæssige går på, at det er vanskeligt for dyrene at passere hjulet fra skaberen, som vil stikke op fra gulvet. Dette er upraktisk, da dyrene bl.a. kan træde på/støde klovene imod hjulene og evt. snuble/falde over hjulet.

5.2.2 Vurdering af BAT for ammoniak

Ansøger har frit valg med hensyn til valg af teknikker for opnåelse af det maksimale ammoniakniveau og har konkret valgt at opnå dette gennem valg af staldtype. I tilladelsen er der stillet vilkår, som sikrer, at den forudsatte reduktion af ammoniakfordampningen opnås.

⁹ Dette svarer til forskellen mellem BAT-kravet for ny stald (0,89) og for eksisterende stald med spaltegulv (1,16).

Aalborg Kommune har samlet set vurderet, at det konkrete husdyrbrug ikke adskiller sig væsentlig fra forudsætningerne som ligger til grund for fastlæggelsen af emissionsgrænseværdien for malkekøer i sengestalde med spalter, hvorfor denne anvendes til fastsættelse af BAT-niveauet for ammoniakemissionen.

Aalborg Kommune vurderer desuden, at anvendelsen af Miljøstyrelsens vejledende emissionsgrænseværdier sikrer, at kommunens udmeldte BAT-niveau er proportionalt. Med dette menes, at niveauet kan opnås ved hjælp af teknikker, som har en rimelig pris i forhold til den reducerede forurening samt i forhold til omkostningen pr. årsko.

Der planlægges en udvidelse af kostalden. Dette staldafsnit er således nyt og skulle som udgangspunkt opfylde BAT-kravet for nye stalde og dermed indrettes med fast drænet gulv med skraber. Vejledningen til husdyrloven siger imidlertid, at kommunen i særlige tilfælde kan fravige dette krav. Det forudsætter, at ansøgeren godtgør, at kravet konkret ikke vil være proportionalt som følge af den eksisterende indretning og drift. Det skal altså være tale om særlige forhold i den konkrete sag, der er begrundet i den eksisterende indretning og drift, fx en mindre tilbygning til en kvægstald, der er indrettet med sengestald. Hvis ansøger kan godtgøre, at det ikke er proportionalt at tilbygge med et staldafsnit med fast drænet gulv, eller indføre forsuring og udvidelsen ikke kan gennemføres i en stald for sig med de muligheder, der her vil være for at leve op til BAT.

Ansøger har indsendt redegørelse for, at det ikke vil være proportionalt at indrette den nye del af stalden med en anden gulvtype end den eksisterende. Denne redegørelse findes i bilag 4. På denne baggrund har kommunen vurderet, at det ikke vil være proportionalt at indrette den nye del af stalden med fast gulv med skraber.

Aalborg Kommune vurderer samlet, at BAT-niveauet for ammoniakfordampning fra anlægget er overholdt, idet de valgte teknikker beregnet gennem husdyrgodkendelse.dk samlet medfører en ammoniakemission, som svarer til BAT beregnet efter Miljøstyrelsens vejledning. Det vil ikke være proportionalt at indføre yderligere ammoniaktiltag.

5.3 Vurdering af ammoniakpåvirkning af beskyttet natur

Infoboks

Kategori 1-natur

Kategori 1-natur er Natura 2000-naturtyper, som omfattes af lovens § 7, stk. 1, nr. 1. Det er de ammoniakfølsomme Natura 2000-naturtyper, som indgår i udpegningsgrundlaget for området, og som Naturstyrelsen har kortlagt i forbindelse med Natura 2000-planlægningen.

Kategori 2-natur

Kategori 2-natur er nærmere bestemte ammoniakfølsomme naturtyper, der ligger uden for internationale naturbeskyttelsesområder. Det drejer sig om:

- højmoser,
- lobeliesøer,
- heder der er større end 10 ha, og som er omfattet af naturbeskyttelseslovens § 3, og overdrev der er større end 2,5 ha, og som er omfattet af naturbeskyttelseslovens § 3.

Kategori 3-natur

Kategori 3-natur er ammoniakfølsomme naturområder, som ikke er kategori 1-natur eller kategori 2-natur, og som er hede, mose eller overdrev omfattet af naturbeskyttelseslovens § 3 eller som er ammoniakfølsom skov.

Umiddelbart nordvest for anlægget ligger en lille skov. Skoven blev besigtiget og vurderet af kommunens biologer med henblik på at afgøre, om der var tale om ammoniakfølsom skov. Konklusionen blev, at skoven er uden værdifulde naturelementer og ikke indeholder ammoniakfølsom natur. Den indgår derfor ikke i nedenstående vurdering.

En række andre naturpunkter i nærheden af anlægget er blevet udvalgt og ansøgningssystemet har beregnet belastningen med ammoniak.

Beregningen for de enkelte punkter fremgår af tabellen nedenfor og bilag 5 viser placering af de nærmeste punkter.

Oversigt af naturpunkter

Navn:	Kategori:	Opretter:	Kumulation:	Ruhed natur:	Merdeposition (kg N/ha/år):		Totaldeposition (kg N/ha/år):
					8-års drift	Nudrift:	
8 Kat 1 S	Kategori 1	Ansøger	0	Bn	0,0	0,0	0,0
7 Kat 1 SSØ	Kategori 1	Ansøger	0	S	0,0	0,0	0,0
6 Overdrev SSV	Kategori 2	Ansøger	0	Bn	0,0	0,0	0,0
5 Overdrev SSØ	Kategori 2	Ansøger	0	Bn	0,0	0,0	0,0
4 Overdrev Ø	Kategori 2	Ansøger	0	Bn	0,0	0,0	0,1
3 Mose S	Kategori 3	Ansøger	0	Bn	0,1	0,1	0,5
2 Overdrev ØSØ	Kategori 3	Ansøger	0	Bn	0,2	0,2	0,8
1 Mose V	Kategori 3	Ansøger	0	Bn	0,1	0,1	0,4

Figur: Oversigt over ammoniakbelastning i nærmeste kategori-naturpunkter

5.3.1 Kategori 1- natur

Der ligger ikke kategori 1 natur indenfor en afstand af anlægget, hvor der deponeres mere end 0,2 kg N/ha/år i total-deposition. Nærmeste kategori 1 naturpunkt er beliggende mere end 1 km væk mod sydøst.

5.3.2 Kategori 2 natur

Der ligger ikke kategori 2 natur indenfor en afstand af anlægget, hvor der deponeres mere end 1 kg N/ha/år i total-deposition. Nærmeste kategori 2 naturpunkt er beliggende mere end 1 km væk mod sydøst.

5.3.3 Kategori 3 natur

Der ligger ikke kategori 3 natur indenfor en afstand af anlægget, hvor der deponeres mere end 1 kg N/ha/år i mer-deposition. Nærmeste kategori 3 naturpunkt er beliggende i en afstand af ca. 250 m mod sydøst.

5.3.4 Vurdering af naturpåvirkningen fra anlægget

Det er vurderet ud fra afstanden samt den samlede udledning af ammoniak fra husdyrbruget, at det ud fra et videnskabeligt synspunkt uden rimelig tvivl kan fastslås, at det ansøgte projekt ikke har skadelige virkninger på natur kategoriseret som kategori 1-, 2- og 3-natur, jf. § 2, stk. 1, nr. 1, 2 og 3 i *Bekendtgørelse om godkendelse og tilladelse m.v. af husdyrbrug*.

Aalborg Kommune vurderer, at det ud fra et videnskabeligt synspunkt uden rimelig tvivl kan fastslås, at det ansøgte projekt ikke har skadelige virkninger på internationale naturbeskyttelsesområders integritet og overordnede bevaringsmålsætning. For den øvrige natur omfattet af naturbeskyttelseslovens § 3 i eller udenfor Natura 2000-området vurderes det, at der ved overholdelse af ovenforstående vilkår ikke vil ske en væsentlig påvirkning ved gennemførelse af det samlede projekt.

Det er samtidig kommunens vurdering, at der ikke er særlige forhold, som kan begrunde en skærpelse af de generelle beskyttelsesniveauer, som findes for natur.

5.3.5 Beskrivelse af bilag IV arter og andre beskyttede arter

Beskyttede naturområder kan være leve-, yngle- eller rasteområder for Bilag IV-arter, rødlistearter eller ansvarsarter, og er blandt andet derfor sikret mod forringelse af naturtilstanden via lovgivning. Forhøjet tilførsel af det kvælstofholdige næringsstof *ammoniak*, kan bidrage til ændringer i naturtilstanden og dermed føre til en forringelse af levestederne for følsomme og truede plante- og dyrearter.

Med udgangspunkt i beregninger af ekstra tilførsel af atmosfærisk båret ammoniak fra anlægget til beskyttede naturområder i oplandet er det vurderet, at ingen beskyttede naturområder modtager så meget ekstra ammoniak, at naturtilstanden bliver påvirket negativt i forhold til deres nuværende tilstand.

Der er fundet bilag IV-arterne spidssnudet frø indenfor en afstand på 500 m fra bedriften. Der er beregnet merdeposition på 0,1 kg N/ha/år til mosen, hvor der er fundet spidssnudet frø, og naturtilstanden vil derfor ikke blive forringet af tilladelsen.

Aalborg Kommune har vurderet, at ingen naturarealer (vandhuller, gamle skove, overdrev), som kunne være leve-, yngle- eller rasteområder for bilag IV-arter, vil blive påvirket væsentligt af det ansøgte projekt. På denne baggrund vurderes det, at godkendelse af anlæggets ammoniakfordampning ikke vil beskadige eller ødelægge leve-, yngle- eller rasteområder for bilag IV-arter.

6 Nabogener fra husdyrbruget

6.1 Lugt

6.1.1 Beskrivelse af lugt fra dyrehold

Den primære kilde til lugt fra dyrehold er staldluftventilation. Der foreligger kun systematiske og anvendelige målinger/oplysninger om lugt fra staldanlæg. Lugt i forhold til omkringboende vurderes derfor udelukkende ud fra staldanlæg til dyrehold. Lugtgener fra opbevaringsanlæg samt ved udbringning indgår ikke i lugtberegningerne og håndteres derfor primært ved hjælp af generelle regler i husdyrgødningsbekendtgørelsen (tæt overdækning af mødding uden daglig tilførsel samt flydelag på gyllebeholdere).

Tabellen viser de beregnede geneafstande og aktuelle afstande. Geneafstanden måles fra midt på staldanlægget til kant af nærmeste bolig. Beboelsesbygninger på ejendomme med landbrugspligt efter landbrugslovens regler samt beboelsesbygninger, der ejes af driftsherren, medregnes ikke.

Lugtgeneafstandene er beregnet som for fuld besætning. Alle eksisterende og nye stalde indgår i beregningen.

Lokalitet/område	Korrigeret geneafstand m	Vægtet(aktuel) gns.afstand m	Nærmeste område
Enkelt bolig/erhverv	85	216	Brårupvej 7
Samlet bebyggelse	183	1771	Brårupvej 1
Byzone	269	4662	Farstrup By, Farstrup

Resultat af lugtberegning i husdyrgodkendelse.dk

Dyreholdets lugtafgivelse er i husdyrgodkendelse.dk beregnet med hhv. den nye beregningsmodel og FMK-modellen. I beregningerne indgår afstand til den pågældende lokalitet/område samt hvor meget, det lugter fra de enkelte staldsystemer.

Beregningerne angiver den geneafstand, som er udtryk for den højeste beskyttelse af naboerne.

Oversigtskort, som vider de nærmeste naboer og samlet bebyggelse findes som bilag 6.

6.1.2 Vurdering af lugt fra dyrehold

Da belastningen af såvel nærmeste byzone som samlet bebyggelse i landzone er så lille, har det ikke været aktuelt at vurdere kumulation med andre husdyrbrug i nærheden.

Lugtberegninger viser, at husdyrbruget efter udvidelsen ikke vil være til gene for omkringboende, fordi den korrigerede geneafstand er kortere end vægtet gennemsnitsafstand. Beregningerne forudsætter, at der er god staldhygiejne samt at ventilationsanlægget svarer til, hvad der normalt forekommer på husdyrbrug af denne type.

Det vurderes, at de stillede vilkår sikrer, at staldhygiejne og staldventilation ikke giver anledning til, at lugten fra husdyrbruget er anderledes/værre, end hvad der normalt forekommer fra denne type husdyrbrug.

6.2 Fluer og skadedyr

6.2.1 Beskrivelse af flue- og skadedyrsbekæmpelse

Ifølge ansøgningsmaterialet bekæmpes skadedyr generelt i henhold til retningslinjerne fra Aarhus Universitet, Institut for Agroøkologi samt kommunens anvisninger. Rotter bekæmpes i samarbejde med et firma. Der anvendes Neporex (eller tilsvarende middel) som larvemiddel til bekæmpelse af fluelarver ved kalvene. Dette hindrer flueproblemer.

6.2.2 Vurdering af flue- og skadedyrsbekæmpelse

Kommunen vurderer, at de stillede vilkår sikrer, at der ikke opstår problemer i forhold til fluer eller rotter på husdyrbruget.

6.3 Transport

6.3.1 Beskrivelse af transport

Adgangsvejen til ejendommen sker af Dybvadgårdsvej og Brårupvej via den eksisterende indkørselsvej til landbrugsejendommen.

Ændringen af produktionen vil ikke medføre øget trafik på det omkringliggende vejnet.

Den interne transport på ejendommen er indrettet, så den giver minimum gene for naboer. Hovedparten af arealerne ligger tæt på ejendommen og der er begrænset transport af mindre offentlige veje.

Gylletransporter og transporter med markafgrøder er sæsonbetonet, mens øvrige transporter med dyr og foder er jævnt fordelt over hele året

	Antal transporter pr. år	
	Nudrift	Ansøgt
Tyrekalve	0	18
Indkøbt foder	24	24
Afhentning af mælk	183	183
Slagtetransporter	12	12
Diesel	20	20
Gylle	110	160
Halm	90	70
Dybstrøelse	100	75

6.3.2 Vurdering af transport

Aalborg Kommune vurderer, at transport til og fra husdyrbruget ikke giver væsentlige gener for naboer og øvrige boligområder ud over, hvad man kan forvente af denne type husdyrbrug.

6.4 Støj

6.4.1 Beskrivelse af støj

De normale støjkilder på ejendommen vil være malkeanlæg, højtryksrensere, fuldfodervogn, gyllepumper, den daglige brug af traktorer samt transporter til og fra ejendommen.

Brugen af traktorer i det daglige vil normalt begrænse sig til dagtimerne, dog må der påregnes sæsonbestemt markarbejde ud over dette.

Transporter på ejendommen samt til og fra ejendommen vil i nogen grad være sæsonbestemt i forbindelse med forårsarbejdet samt efterårets høstarbejde i marken.

Gyllepumper kører ca. hver anden uge.

6.4.2 Vurdering af støj

Der er ikke tidligere modtaget klager over støj fra husdyrbruget. Da anlægget ligger i god afstand fra omkringboende, vurderer Aalborg Kommune, at øget støj i forbindelse med udvidelsen ikke vil give væsentlige gener. Skulle der alligevel opstå støjgener i forbindelse med husdyrbruget, er der mulighed for at stille krav om undersøgelse af dette.

6.5 Støv

6.5.1 Beskrivelse af støv

De væsentligste støvkilder på ejendommen er håndtering af halm til strøelse samt håndtering af foder.

Blanding af fuldfoder sker inde i den store lade og strøning sker hovedsageligt inde i bygningerne.

6.5.2 Vurdering af støv

Det forventes ikke, at støv giver anledning til væsentlige gener for omgivelserne, og det vurderes ikke at være nødvendigt, at stille yderligere vilkår vedr. støv.

6.6 Lys

6.6.1 Beskrivelse af lys

I staldene er lyset tændt i arbejdstiden efter behov. Om natten er der vågebelysning.

6.6.2 Vurdering af lys

Aalborg Kommune vurderer, at udendørs lys ikke giver anledning til gener for naboer eller passerende trafik, da der er langt til naboer og kun begrænset trafik på nærliggende veje.

7 Bæredygtighed

Husdyrbrugloven har bl.a. til formål at værne om natur og miljø, så samfundsudviklingen kan ske på et bæredygtigt grundlag i respekt for menneskers livsvilkår og for bevarelse af dyre- og plantelivet.

Husdyrbruget på Dybdalsgårdvej arbejder allerede med bæredygtighed, idet:

- der er naturlig ventilation i alle staldbygninger, dermed ingen energiforbrug til ventilation.
- der er etableret varmegenvinding i forbindelse med mælkekøling. Varmen anvendes til opvarmning af stuehus og til brugsvand i malkestald.
- I staldene er der vågelys med få armaturer om natten.
- I takt med at belysningen udskiftes i staldene, vil der blive opsat lavenergi-belysning.

Aalborg Kommune opfordrer generelt og i forbindelse med bygge- og anlægsarbejder dig og eventuelle andre bygherrer, entreprenører og leverandører til at bruge produkter og materialer, der er produceret på en bæredygtig måde, og bruge maskiner mv., som er energi- og miljørigtige. Du kan evt. få inspiration i Aalborg Kommunes Bæredygtighedsmanual, som du kan finde her <http://www.aalborg.dk/miljoe-energi-og-natur/baeredygtighedsmanual>.

Du opfordres ligeledes til at købe produkter, hvor miljøparametre vægtes på lige fod med kvalitet og pris.

Aalborg Kommune opfordrer dig til at bruge bæredygtige materialer og til at have fokus på en bæredygtig produktion. Udover at minimere vand, el og varmeforbruget er det en god ide også at have fokus på de råvarer, der indgår i produktionen eller i egne produkter. Der kan fx bruges genanvendelige materialer, være fokus på levetiden for produktet, eller på adskillelse af produktet, så de enkelte dele nemmere kan genbruges. Herudover opfordres du til at have fokus på at minimere emballagen, minimere forbruget af kemikalier og reducere transporten.

Ved at reducere energiforbruget og brugen af fossile brændsler vil bidraget til klimaforandringerne fra CO₂-udledningen reduceres. Husdyrbruget kan vælge maskiner m.v. med et lavt energiforbrug, udskifte belysningen med LED-pærer, opsætte tænd-sluk-ure eller isolere bygningerne. Endvidere kan husdyrbruget vælge at anvende vedvarende energi såsom energi fra solen, vindmøller, jordvarme eller varmepumper.

Affald er en ressource, som skal udnyttes. I stedet for deponering eller forbrænding kan affald fx bruges til erstatning for en råvare. Derfor er det helt centralt, at husdyrbrugets affald sorteres, så det kan genanvendes. Pap/papir, metal og plast kan fx genanvendes direkte. Haveaffald kan omdannes til kompost, mens andre affaldstyper såsom spildolie skal gennemgå en rensning, før det kan genanvendes. Det kan også være, at der er en affaldsart på dit husdyrbrug, som anses for en ressource for en anden virksomhed.

Ved at kortlægge affaldsstrømme på husdyrbruget kan det vise sig, at råvareforbruget kan optimeres. Det kan også være, at emballagen giver så meget affald, at husdyrbruget med fordel kan tage kontakt til producenten for en anden emballering.

Ved at anvende bæredygtige materialer fx certificeret træ eller vælge det mindst miljøbelastende vaskemiddel eller anden råvare kan husdyrbruget hjælpe miljøet. Det kan også være, at regnvand kan anvendes i en del af produktionen, eller at vand og andre materialer kan recirkuleres i produktionen.


En af de store udfordringer i verden er tab af biologisk mangfoldighed. Husdyrbruget kan bidrage til en forøget biologisk mangfoldighed på stedet fx ved at anvende regnvandet til en sø eller ved at lave insektvolde eller naturstriber i marken.

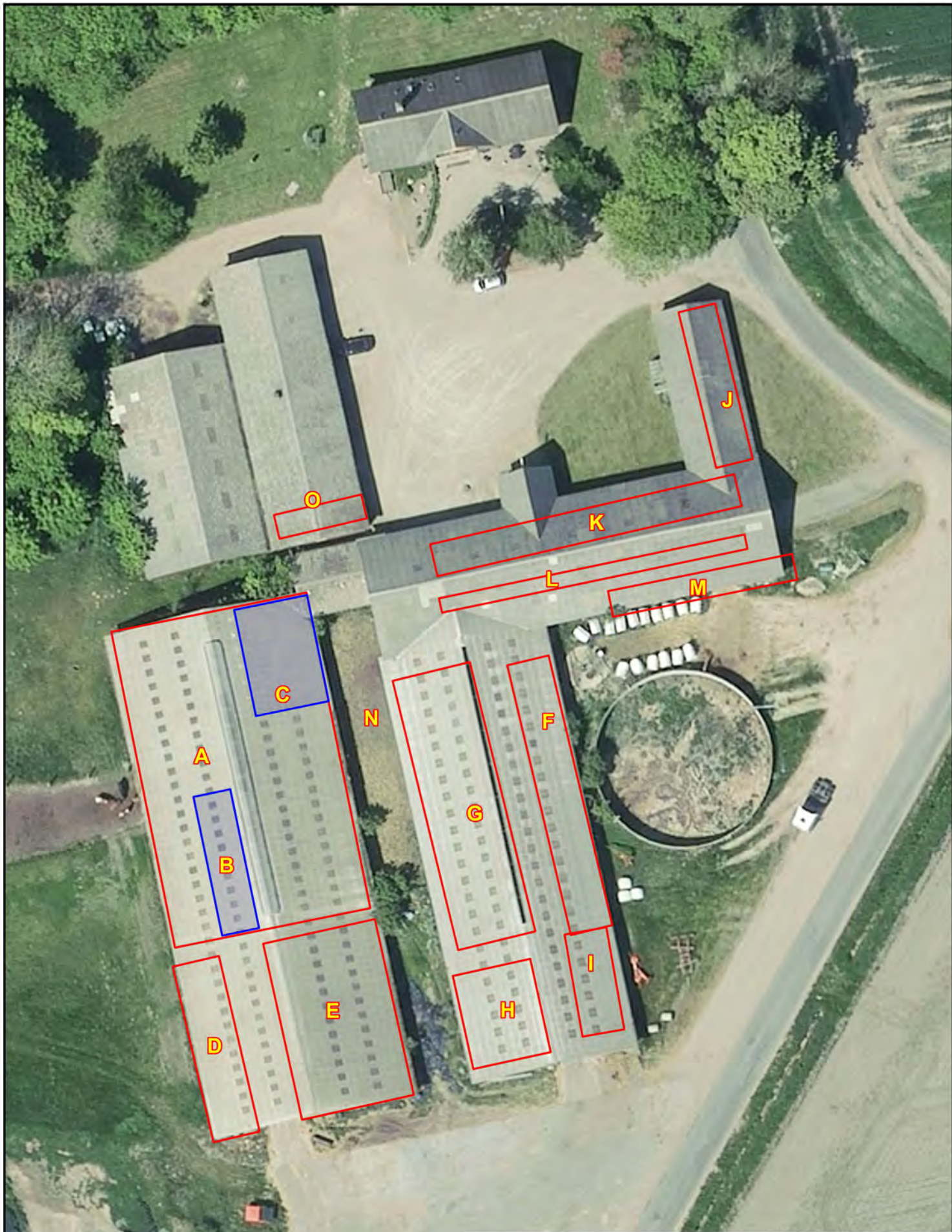
8 Bilagsliste

- Bilag 1. Situationsplan
- Bilag 2. Skitse produktionsarealer
- Bilag 3. Beredskabsplan
- Bilag 4. Proportionalitetsberegning
- Bilag 5. Nærmeste naturpunkter
- Bilag 6. Nærmeste naboer og samlet bebyggelse
- Bilag 7. Vejledningen Affaldstyper i landbruget

- 1 Kostald
 - 2 Forlængelse kostald
 - 3 Opdrætsstald
 - 4 Kalvestald
 - 5 Oprindelig bindestald
 - 6 Carport/geder
 - 7 Maskinhus
 - 8 Lade
 - 9 Plansiloer
 - 10 Gyllebeholder 1740m³
 - 11 1500 l dieseltank
 - 12 Stuehus
 - 13 Affaldscontainer
 - 14 Ny støbt plads kalvehytter
 - 15 Ny møddingsplads
 - 16 Klinisk risikoaffald
 - 17 DAKA
 - 18 4,7 m³ Samlebrønd
overfladevand til
udsprinkling
- - - - - Gylle
- - - - - Sprinkleranlæg



LandboNord Planteavl / miljø		BILAG 1 
<small>9700 Brønderslev Tlf. 96242424 Fax. 98242429</small>		
Oversigtsskitse Dybvadgårdsvej 6		J.Nr.
Dato: 16.03.2021 / 08:47:44		Målforhold: 1:1200
		Init.: kho



LandboNord
Planteavl / miljø

BILAG 2



Erhvervsparken 1, 9700 Brønderslev
 Tlf. 96242424 Fax. 98242429

Skitse produktionsarealer
Dybvadgårdsvej 5

J.Nr.
 Målforshold: 1:600

Dato: 08.02.2021 / 14:57:55

Init.: kho



Bilag 2 fortsat.

I nedenstående tabel beregnes produktionsarealerne i ejendommens bygninger jfr. skitsen på foregående side, hvor den omtrentlige placering er angivet. .

Bygningsnummer svarer til nummeret på bilag 1.

Kostald nr. 1	Ansøgt	Nudrift	8 års drift	
	m ²	m ²	m ²	
Malkekøer og kvier Sengestald med spalter	964	964	964	A: $39,5 \times 24,4 = 964$
Malkestald og fodergang	201	201	201	B: $4,6 \times 17,4 = 80$ C: $13,3 \times 9,1 = 121$
Sengestald efter fradrag	763	763	763	A-B-C
I alt	763	763	763	

Forlængelse kostald nr. 2	Ansøgt	Nudrift	8 års drift	
	m ²	m ²	m ²	
Malkekøer og kvier Eksisterende dybstrøelse		128	128	D: $22,1 \times 5,8 = 128$
Malkekøer og kvier Sengestald med spalter	437			D: $22,1 \times 5,8 = 128$ E: $22,1 \times 14 = 309$
I alt	437	128	128	

Opdrætsstald nr. 3	Ansøgt	Nudrift	8 års drift	
	m ²	m ²	m ²	
Malkekøer og kvier Dybstrøelse		621	621	F: $34 \times 5,2 = 177$ G: $34 \times 9,7 = 330$ H: $11,7 \times 9,7 = 114$
Flexgruppe kvæg Dybstrøelse	687			F: $34 \times 5,2 = 177$ G: $34 \times 9,7 = 330$ H: $11,7 \times 9,7 = 114$ I: $12,7 \times 5,2 = 66$
I alt	687	621	621	

Kalvestald nr. 4	Ansøgt	Nudrift	8 års drift	
	m ²	m ²	m ²	
Småkalve Dybstrøelse		90	90	J: $19,6 \times 4,6 = 90$
Flexgruppe kvæg Dybstrøelse	90			J: $19,6 \times 4,6 = 90$
I alt	90	90	90	

Oprindelige bindestald nr. 5	Ansøgt	Nudrift	8 års drift	
	m ²	m ²	m ²	
Malkekøer og kvier Dybstrøelse		296	296	K: 4 x 38,2 = 153 L: 1,8 x 38,2 = 69 M: 3,2 x 23 = 74
Flexgruppe kvæg Dybstrøelse	296			K: 4 x 38,2 = 153 L: 1,8 x 38,2 = 69 M: 3,2 x 23 = 74
I alt	296	296	296	

Kalvehytter nr. 14	Ansøgt	Nudrift	8 års drift	
	m ²	m ²	m ²	
Småkalve Dybstrøelse	54	20 stk 36		N: 30 x 1,5 x 1,2 =
I alt	54	36		

Geder nr. 6	Ansøgt	Nudrift	8 års drift	
	m ²	m ²	m ²	
Geder Dybstrøelse	33			O: 3 x 11 = 33
I alt	33			

INSTRUKS

VED UHELD

STANDS UHELDET

FORSØG AT STANDSE UDBREDELSEN AF UHELDET F.EKS. VED AT SLUKKE FOR PUMPER, TILSTOPPE AFLØB MM.

FREMTAG BEREDSKABSPLANEN OG FORETAG DE TILTAG DEN ANVISER, MAPPEN LIGGER I TANKRUMMET

TILKALD HJÆLP PR. TLF.

VED STØRRE UHELD RING 112 OG OPLYS:

- HVEM DER RINGER
- HVAD DER SKET
- HVOR DET SKET, BY OG ADRESSE

KONTAKT MILJØMYNDIGHEDERNE PÅ TLF. **7015 1514**

KONTAKT EJEREN, MARCEL NIENHUIS PÅ TLF. 2296 8140

RED MENNESKER I FARE

VARSEL ALLE ENTEN MUNDTLIGT ELLER VED HJÆLP AF TELEFON.

BEGRÆNS UHELDET

VED BRAND -LUK DØRE OG VINDUER TIL DET BRÆNDENDE OMRÅDE, MEN LÅS IKKE DØRENE. PÅBEGYND SLUKNING AF BRANDEN MED DE TILSTEDEVÆRENDE SLUKNINGSREDSKABER.

VED MILJØUHELD - FORSØG OPDÆMNING FOR AT UNDGÅ, AT DIV. STOFFER LØBER TIL DRÆNBRØND ELLER VIDRE I VANDLØB. OPDÆMNINGEN KAN EVT. FORETAGES MED JORD, HALMBALLER OL. AFHÆNGIG AF MÆNGDEN.

VED BRANDVÆSENET/MILJØMYNDIGHEDERNES ANKOMST

UNDERRET BRANDVÆSENET/MILJØMYNDIGHEDERNE OM UHELDETS BELIGGENHED, UHELDETS OMFANG OG EVENTUELLE PERSONER, DER IKKE ER KOMMET I SIKKERHED.

UDLEVER BEREDSKABSMAPPEN TIL BRANDVÆSENET/MILJØMYNDIGHEDERNE.

Beredskabsplan for landbruget Dybvadgård

Indholdsfortegnelse:

TELEFONNUMRE	4
BRAND- OG EVAKUERINGSINSTRUKS	5
OVERLØB AF GYLLE – INSTRUKS	6
KEMIKALIE- OG OLIESPILD – INSTRUKS	7
TRANSPORT AF BEKÆMPELSESMIDLER	9

Udarbejdet af: LandboNord i samarbejde med ejer

Revideret: Dato Ansvarlig (underskrift)

2022
2023
2024
2025
2026

Denne beredskabsplan er udarbejdet som en del af ejendommens miljøgodkendelse med det formål at stoppe og begrænse evt. uheld med konsekvenser for det omgivne miljø.

Planens indhold skal være kendt af gårdens ansatte m.m. og udleveres til evt. indsatsleder/miljømyndighed i forbindelse med uheld, forureninger, brand, ol.

Beredskabsplanen revideres/kontrolleres mindst 1 gang om året og skal være let tilgængelig og synlig. Beredskabsplanen findes i tankrummet.

Kopi af beredskabsplanen findes i stuehuset

Kort materiale:

Bagerst er der et oversigtskort over ejendommen mm. med angivelse af:

- Drikkevandsboring
- Afløb
- Udløbspunkter til vandløb / jord fra dræn
- Hovedtavle el
- Halm

Husk generelt:

Ved store uheld ring altid 112, ved mindre uheld ringes til miljømyndighederne. Er man i tvivl, ring 112, der har kontakt til kommunens beredskabstjeneste og miljøvagt.

Efter brand m.m. tag kontakt med miljømyndighederne med hensyn til genopbygning af stald m.m.

TELEFONNUMRE

Ejer kontaktes på telefon 2296 7269

Nordjyllands Beredskab kontaktes på telefon 7015 1514

Falck kontaktes på telefon 7010 2030 dag eller nat

Brandvæsen kontaktes på telefon 112 dag og nat

Lægevagt kontaktes på telefon 7015 0300 dag eller nat

Dyrlæge kontaktes på telefon 9698 2851 dag eller nat

BRAND- OG EVAKUERINGSINSTRUKS

Ved brand der ikke kan slukkes ved egen hjælp.

Slå alarm

Tilkald brandvæsenet - RING 112 - oplys:

- Navn, adressen og telefonnummer der ringes fra
- Hvad er der sket og at det er en gårdbrand
- Er der tilskadekomne - hvor mange -
- Er dyrene kommet ud - art og antal der evt. er fanget

- Kontakt ejeren, Marcel Nienhuis på tlf.2296 8140

Handlinger

- Iværksæt rednings- og slukningsarbejde hvis det er muligt og forsvarligt, herunder fjernelse og evakuering af dyr, olie, trykflasker, gødning og kemikalier
- Placering af slukningsmateriel er angivet på oversigtskortet.
- Hvis det ikke er muligt at slukke branden - forsøg at begrænse den ved lukning af døre og vinduer.

- Modtag brandvæsenet og udlever denne mappe sammen med kortmaterialet

Oplys endvidere:

- Evt. tilskadekomne eller dyr der ikke er reddet i sikkerhed
- Hvor det brænder
- Brandens omfang
- Hvor der er adgangsveje

Hjælpemidler

På ejendommen findes der følgende materiel, som evt. kan anvendes for at afhjælpe situationen:

- Pulverslukkere

OVERLØB AF GYLLE – INSTRUKS

Slå alarm

Kontakt beredskabet – Ring 112

Oplys:

- Navn, adressen og telefonnummer der ringes fra
- Hvad der er sket og hvor meget der er løbet ud
- Om der er risiko for forurening af vandløb, eller drikkevandsboring

- Kontakt ejeren, Marcel Nienhuis på tlf.2296 8140

Ved mindre spild kontaktes kun miljømyndighederne

på telefon 7015 1514

Handlinger:

- Forsøg opdæmning for at undgå, at gylle løber ud på Dybvadgårdsvej (se kortbilag)
- Opdæmningen kan evt. foretages med jord, halmballer ol. afhængig af mængden af gylle.
- Er gyllen løbet til afløb på plansiloer skal der laves en opdæmning af nærmeste vandløb med en bigballe (se kortbilag).

- Modtag brandvæsenet/miljømyndighederne og udlever denne mappe med sammen med Kortmaterialet

Hvis gyllen løber i vandløbet vil det påvirke nærliggende dambrug.

- Kontakt dambruger Peter Holm på tlf. 98686123

Hjælpemidler:

På ejendommen findes der følgende materiel, som evt. kan anvendes for at afhjælpe situationen:

- Minilæsser, halm

KEMIKALIE- OG OLIESPILD – INSTRUKS

Ved større overløb af mælk, kemikalier og olie - RING 112

Oplys:

- Navn, adressen og telefonnummer der ringes fra
- Hvad der er sket og hvor meget der er løbet ud
- Om der er risiko for forurening af vandløb, eller drikkevandsboring

- Kontakt ejeren, Marcel Nienhuis på tlf.2296 8140

Ved mindre spild kontaktes kun miljømyndighederne

på telefon 7015 1514

Handlinger:

- Forsøg opdæmning for at undgå, at eksempelvis olie løber til Dybvadgårdsvej (se kortbilag)
- Opdæmningen kan evt. foretages med jord, halmballer o.l. afhængig af mængden af olie.
- Er olie løbet til afløb på plansiloer skal der laves en opdæmning af nærmeste vandløb med en bigballe (se kortbilag)

- Modtag brandvæsenet/miljømyndighederne og udlever denne mappe med sammen med Kortmaterialet

Hjælpemidler:

På ejendommen findes der følgende materiel, som evt. kan anvendes for at afhjælpe situationen:

- Halm, minilæsser

I maskinhus findes der savsmuldspakker og kattegrus der kan benyttes til at opsuge spildte væsker.

TRANSPORT AF HUSDYRGØDNING

Ved uheld under transport af husdyrgødning:

Slå alarm

Kontakt beredskabet – Ring 112

Oplys:

- Navn, placering (hvor uheldet er sket) og telefonnummer der ringes fra
- Hvad der er sket og hvor meget der er løbet ud
- Om der er risiko for forurening af vandløb, eller drikkevandsboring

- Kontakt ejeren, Marcel Nienhuis på tlf.2296 8140

Ved mindre spild kontaktes kun miljømyndighederne

på telefon 7015 1514

Handlinger:

- Forsøg opdæmning for at undgå, at gylle løber til vandløb, dræn eller grøfter
- Medbring evt. materiel, der kan være en hjælp til opdæmning
- Modtag brandvæsenet/miljømyndighederne

TRANSPORT AF BEKÆMPELSESMIDLER

Sørg for sikker transport af kemikalier til ejendommen og mellem ejendom og marker.

Bekæmpelsesmidler skal under transport være sikret mod stød og uheld. En lukket tæt plastkasse (eks. en køleboks) er velegnet.

Medbring en spand/sæk med fint savsmuld til opsugning af spildt middel samt en skovl og f.eks. plasticposer/plastspand til en hurtig indsats. Uanset koncentrationen kan et spild på mindre end ca. 2 liter med en hurtig indsats fjernes fra jorden.

Medbring altid en mobiltelefon således at det er muligt at hurtigst at tilkalde hjælp ved uheld.

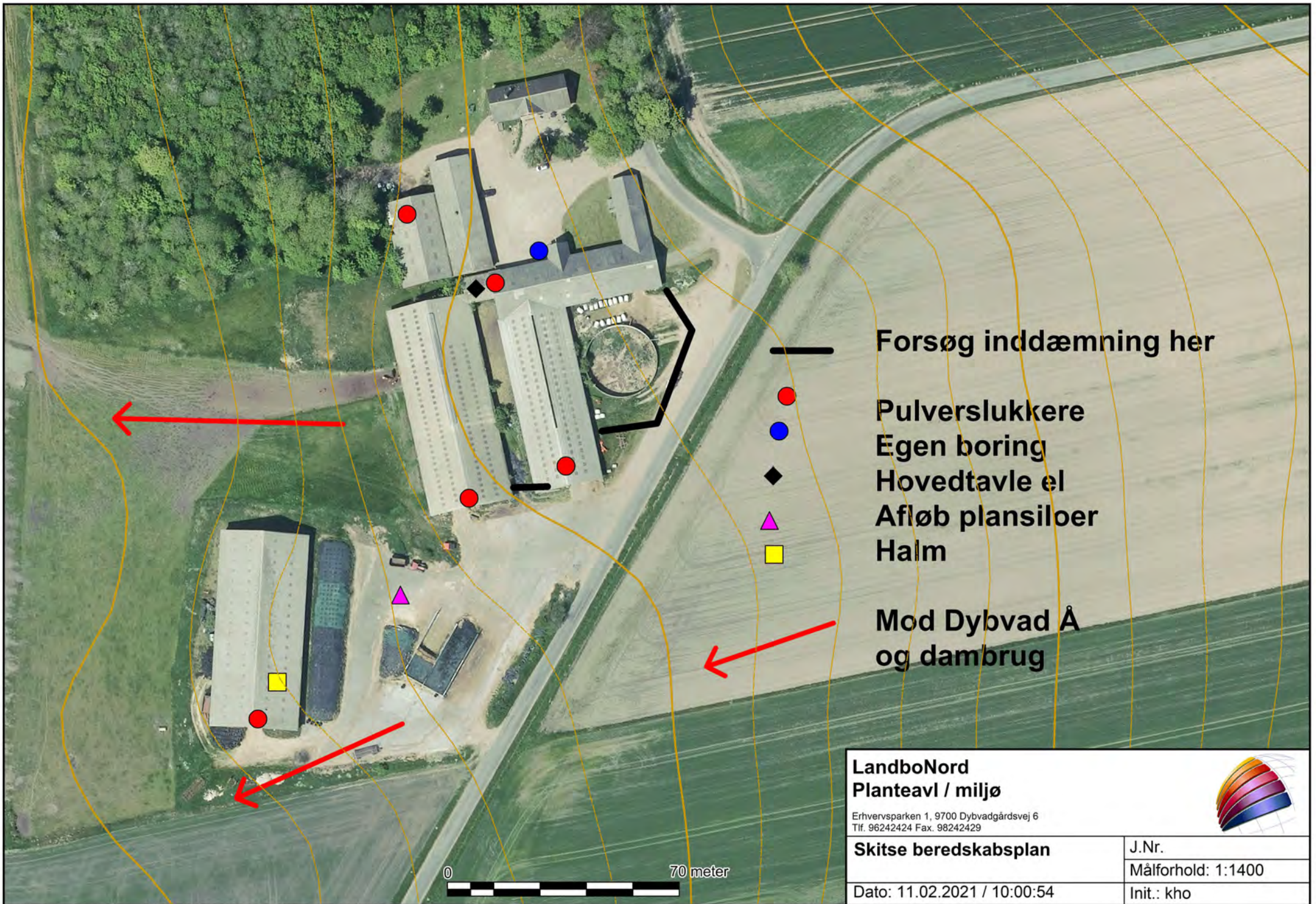
Hvor der arbejdes med bekæmpelsesmidler, skal der være førstehjælpeudstyr og øjenskyllmiddel til rådighed.

Meget giftige og giftige bekæmpelsesmidler skal overalt opbevares forsvarligt under lås.

Øvrige bekæmpelsesmidler skal opbevares forsvarligt. For alle midler gælder, at de opbevares utilgængeligt for børn og ikke sammen med eller i nærheden af levnedsmidler, foderstoffer m.v.

Derudover gælder følgende:


- Kemikalierummet skal være godt ventileret, tørt og frostfrit med god belysning.
- Der skal findes et sugende materiale f.eks. savsmuld til opsamling af spild.
- Døre skal være forsynet med en støbt kant, der kan tilbageholde eventuelt spild.
- Gulve skal være tætte og uden afløb.

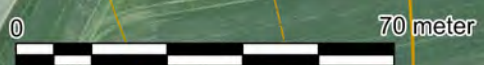


Forsøg inddæmning her

- Pulverslukkere
- Egen boring
- ◆ Hovedtavle el
- ▲ Afløb plansiloer
- Halm

Mod Dybvad Å og dambrug

LandboNord Planteavl / miljø <small>Erhvervsparken 1, 9700 Dybvadgårdsvej 6 Tlf. 96242424 Fax. 98242429</small>		
Skitse beredskabsplan	J.Nr. Målforhold: 1:1400	
Dato: 11.02.2021 / 10:00:54	Init.: kho	



Bilag 4

Proportionalitetsberegning: tilbygning med fast drænet gulv contra spaltegulv

Arealet i forlængelse af kostalden ønskes etableret med samme staldsystem som alle andre steder i kostalden, nemlig med spalter.

Etableringen af de få ekstra koplader i en ny tilbygning med fast drænet gulv og skrabere vil være meget bekosteligt i forhold til at etablere dem i den eksisterende foderlade. Logistiskmæssigt vil det desuden være meget svært at placere en sådan lille tilbygning, da køerne herfra jo skal ind i den eksisterende kostald to gange dagligt, og kostalden allerede i dag er omgivet af andre bygninger.

Det samlede vejledende ammoniaktab pr. år opnåeligt for hele anlægget ved anvendelsen af BAT beregnes til 2.422 kg N/år, og det faktiske ammoniaktab fra hele anlægget bliver 2.540 kg N/år.

Der er derfor regnet på proportionalitet ved at etablere arealet til fast drænet gulv med skrabere eller at etablere overdækning på gyllebeholderen.

Der er taget udgangspunkt i de økonomiske forudsætninger, der er specificeret i Niras' "Forudsætninger for de økonomiske beregninger af BAT teknologier" og de bagvedliggende økonomiske baggrundsnotater, "Økonomisk baggrundsnotat vedr. etablering af skrabere i stalde med malkekøer" samt Bilag til bekendtgørelse om Tilskud til modernisering af kvægstalde 2020.

Der er regnet med en 20 års afskrivningsperiode for miljøtiltagene.

I "Vejledende emissionsgrænseværdier opnåelige ved anvendelse af den bedst tilgængelige teknik – gyllebaserede staldsystemer for kvæg" er det specificeret, at omkostninger over 100 kr./kg reduceret N ikke kan være BAT.

Tiltag	Ammoniak tab	Effekt	Pris	Årlig omkostning	Værdi af sparet N	Årlig nettoomkostning:	Pris pr kg reduceret N
Ingen	2.541						
Etablering af overdækning	2.468	73	150.000	15.500	438	15.062	206
Etablering af fast drænet gulv med skrabere	2.423	118	80.000	16.000	708	15.292	130
Etablering af forsuringsanlæg	1.670	871	1.000.000	150.000	5.226	144.774	166

Etablering af overdækning af den største gylletank

I denne beregning er der regnet på overdækning af gylletanken.

Med udgangspunkt i "Forudsætninger for de økonomiske beregninger af BAT teknologier" beregnes den årlige omkostning pr. kg reduceret N til 206 kr. Dette tiltag betragtes derfor ikke som BAT.

Etablering af forsuringsanlæg

I beregningen er der regnet på indkøb og drift af et forsuringsanlæg.

Med udgangspunkt i " Forudsætning for de økonomiske beregninger for forsuringsanlæg" beregnes den årlige omkostning pr. kg reduceret N til 166 kr. Dette tiltag betragtes derfor ikke som BAT.

Ifølge Miljøstyrelsens beregninger er der en årlig meromkostning på ca. 114.000 kr. ved at etablere et forsuringsanlæg. Det reelle behov for ammoniakreduktion i forhold til BAT i det aktuelle tilfælde er på 118 kg N. Dette giver en pris for reduktionsomkostningerne på (72.000 kr./118 kg N) = 966 kr./ kg N, der altså langt overstiger de 100 kr./kg N jf. proportionalitetsprincippet.

Etablering af fast drænet gulv i tilbygningen

Der er regnet på etablering af fast drænet gulv i foderladen. Der foreligger ikke nogen standardomkostninger vedrørende etablering af sengebåse i en eksisterende bygning med enten fast drænet gulv og spalter. Etableringsomkostningerne vil nok umiddelbart være lidt mindre ved etablering med fast drænet gulv, end med gyllekanal og spalter. Denne løsning vil dog kræve ekstra omkostninger til "sammenføring" af gyllesystemet med den eksisterende stald. Og der vil være ekstra omkostninger til etablering af skrabere. Totalt set vurderes det at omkostningerne til at etablere fast drænet gulv vil overstige omkostningerne til at etablere spaltegulvet med omkostningerne til hjørnehjul og skrabere.

Med udgangspunkt i estimerede omkostninger beregnes den årlige omkostning pr. kg reduceret N til 130 kr. Dette tiltag betragtes derfor ikke som BAT.

Samlet konklusion

Med udgangspunkt i ovenstående beregninger konkluderer ansøger, at tiltag udover de allerede anvendte i ansøgningen ikke vil være økonomiske proportionale i forhold til den miljøeffekt der opnås.

Ansøger foreslår derfor at BAT niveauet på bedriften fastsættes til 2.540 kg N/år.

Det vurderes derfor, at BAT-niveauet for denne ejendom overholdes.



Dybvadgårdsvej 6

Punkt 1, Kategori 3-natur

Punkt 2, Kategori 3-natur

Punkt 3, Kategori 3-natur

Punkt 5, Kategori 2-natur

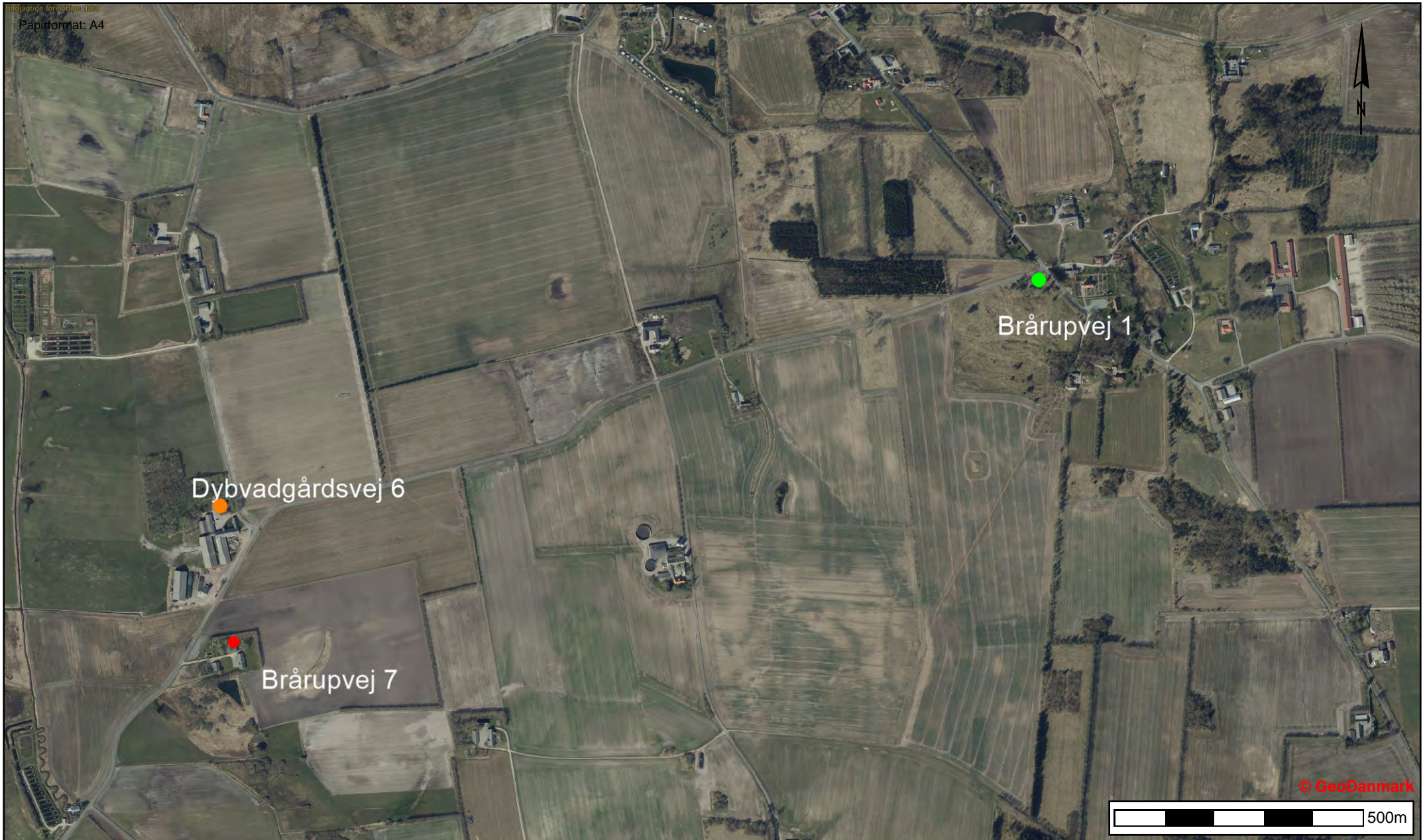
© GeoDanmark

500m



Bilag 5.
Nærmeste naturpunkter, Dybvadgårdsvej 6

Tidspunkt: 13-04-2021 11:45:00
Udskrevet af: N1MHPP
Målestoksforhold: 1:9914



Bilag 6.
Nærmeste naboer og samlet bebyggelse,
Dybvadgårdsvej 6

Tidspunkt: 13-04-2021 11:56:45
Udskrevet af: N1MHPP
Målestoksforhold: 1:10156



Vejledning i sortering af affald - landbrug

Affaldssortering med omtanke

Affaldshåndtering med omtanke medvirker til et rent miljø og en sund økonomi for landbruget, kommunen og samfundet som helhed.

Som andre virksomheder skal landbrug sortere deres affald. Det er desuden virksomhedens ansvar, at affaldet opbevares og bortskaffes efter gældende regler. Denne vejledning kan være en hjælp til dig og dit landbrug i at sortere og bortskaffe affald på den bedste måde.

Skemaet på bagsiden viser, hvordan affaldet skal håndteres. Vil du vide mere, kan du herunder læse mere om, hvordan affaldstyperne skal sorteres.

Har du spørgsmål til sorteringen, kan du kontakte **Aalborg Forsyning, Renovation, Stigsborg Brygge 5, 9400 Nørresundby**, mail renovation@aalborgforsyning.dk eller tlf. 9982 8299.

Hvem må køre med affaldet?

De transportører og indsamlingsvirksomheder, du indgår aftale med, skal være registreret i det nationale affaldsregister på <https://ens.dk/ansvarsomraader/affald/affaldsregistret>

Du må køre med dit eget affald.

Genanvendelse (G)

Meget affald i landbruget kan genanvendes - og nogle gange er der endda "penge i skidtet". Har du større mængder genanvendelige materialer, skal de frasorteres og afleveres til genanvendelse.

Genanvendelse af bygge- og anlægsaffald

Skal du udvide, renovere eller rive din ejendom ned, gælder der særlige bestemmelser for håndtering, sortering og bortskaffelse af bygge- og anlægsaffald, herunder tagplader med og uden asbest.



Knuste tagplader: sørg for dokumentation/analyse af, at tagpladerne ikke indeholder asbest!
Foto: Aalborg Kommune

Nedrivning af bygninger skal anmeldes til kommunen senest 14 dage før nedrivningen påbegyndes via www.bygogmiljoe.dk, og i anmeldelsen skal redegøres for bortskaffelsen af bygge- og anlægsaffaldet.

Affald til genanvendelse skal afleveres til indsamlingsvirksomheder eller modtageanlæg, som er registreret i det nationale affaldsregister på <https://ens.dk/ansvarsomraader/affald/affaldsregistret>.

Alternativt kan du mod betaling aflevere affald til genanvendelse på kommunens genbrugspladser, se side 3.

Hvis man vil genanvende bygge- eller anlægsaffald, skal man sikre sig, at materialet er egnet til genanvendelse, dvs. ikke indeholder miljøskadelige stoffer. Hvis materialet stammer fra en anden ejendom, end hvor det skal anvendes, **skal** det anskaffes via et godkendt modtage- eller knuseanlæg, og så er det som udgangspunkt fri for miljøskadelige stoffer.

Kommunen kan godkende materialer fra nedrivning/renovering på egen ejendom, som ikke har været via godkendt modtage-/ knuseanlæg – hvis materialet skal anvendes på egen ejendom.

For eksempel **kan** natursten, uglaseret tegl, eternit/fibercement (**uden** asbest) og beton (ikke kakler/fliser) godkendes til genanvendelse som vejmateriale.

Eternit/fibercement (**med** asbest) **må ikke** genanvendes, og skal **altid** deponeres (se afsnittet Affald til deponi). Tagplader kan man f.eks. få analyseret for asbest (analysepris ca. 400 kr.), og således kan man sikre sig mod at anvende et miljøskadeligt produkt.

Har du spørgsmål vedr. genanvendelse af bygge- og anlægsaffald, kan du henvende dig til Miljø- og Energiforvaltningen via mail borgermiljoe@aalborg.dk eller på tlf. 99312050.

Affald til forbrænding (F)

Forbrændingseget affald er affald, der ikke er egnet til genanvendelse. Affaldet skal deles op i dagrenovationslignende affald og øvrigt forbrændingseget affald. Affaldet **må ikke** brændes i træ-/halmfyr, brændeovn eller i det fri.

Dagrenovationslignende affald

Dette affald er f.eks. madrester og uhygiejniske emballager fra fødevarer (f.eks. juicekartoner, madpakkepapir). Dagrenovationslignende affald skal indsamles ved Aalborg Kommunes dagrenovationsindsamling.

Øvrigt forbrændingseget erhvervsaffald

Dette affald er f.eks. beskidt pap, papir eller plast.

Affaldet skal afleveres til **Reno-Nord Energianlæg Aalborg, Troensevej 2, 9220 Aalborg Øst.**

Mail renonord@renonord.dk, tlf. 9815 6566.

Affald til deponi (D)

Affald, der hverken kan genbruges eller forbrændes, skal deponeres.

Deponeringseget affald skal afleveres til **Reno-Nord Deponi, Halsvej 70, Rærup, 9310 Vodskov.**

Mail deponi@renonord.dk, tlf. 9829 2330

Bemærk, at inden affaldet kan afleveres til deponi, skal der ske en grundlæggende karakterisering.

Affald til specialbehandling (S)

Farligt affald, der udgør en miljømæssig eller sundhedsmæssig risiko. Dette affald er f.eks. olie-/kemikalieaffald, spraydåser, elektronik og medicinaffald.

De forskellige typer af farligt affald må ikke blandes sammen og det er vigtigt, at du afleverer det i den originale emballage. Ellers skal du notere indholdet på emballagen.

Det er ikke tilladt at anvende spildolie eller fuelolie til skumdæmpning i gyllebeholderen.

Farligt affald skal bortskaffes til **Reno-Nord Farligt affald, Langerak 21, 9220 Aalborg Øst.**

Mail farligtaffald@renonord.dk, tlf. 9815 4530, eller til anden godkendt modtager.

Klinisk risikoaffald

Virksomheder, der frembringer klinisk risikoaffald, har pligt til at være tilsluttet den kommunale indsamlingsordning, som varetages af Renovation. Klinisk risikoaffald omfatter nåle, kanyler, knive, skalpeller og lignende skarpe genstande, der har været brugt til pleje eller behandling af patienter og dyr.

Tilmelding til afhentning foretages på Aalborg Forsynings hjemmeside under Erhverv – Affald. Én tilmelding pr. CVR-nr. er tilstrækkelig.

Aalborg Kommune, Miljø kan efter ansøgning meddele fritagelse for tilslutningspligten og benyttelsespligten, hvis det dokumenteres, at det kliniske risikoaffald kan håndteres miljømæssigt forsvarligt ved en anden ordning. Ansøgning herom fremsendes til Aalborg Kommune, Miljø, Stigsborg Brygge 5, 9400 Nørresundby eller via mail

miljoeplan@aalborg.dk.

Genbrugspladser (GP)

Du kan fra dit landbrug aflevere affald på Aalborg Kommunes 6 genbrugspladser. Din virksomhed skal betale pr. besøg på pladserne. Alle besøg på genbrugspladser før kl. 12 på hverdage udløser et gebyr til bilens ejer. Farligt affald afregnes pr. kg. Dit landbrug må aflevere op til 200 kg farligt affald pr. år, og det koster 5,00 kr./kg farligt affald (2021-takst).

På genbrugsstationerne kan afleveres **sorteret** affald, men ikke dagrenovationslignende affald samt andet uhygiejnisk affald. Emballeret affald skal afleveres i klare plaatsække, så indholdet tydeligt kan ses af personalet.

Gebyrerne er opdelt efter 3 typer køretøjer (2021-takster):

- Personbil (m/u trailer), pr. besøg kr. 250,00 excl. moms
- Varebil (m/u trailer), pr. besøg kr. 375,00 excl. moms
- Lastbil, traktor (m/u trailer), pr. besøg kr. 500,00 excl. moms

Se mere på <https://aalborgforsyning.dk/erhverv/> hvor kan se reglerne for virksomheders benyttelse af genbrugspladserne.

Afbrænding af affald

Afbrænding af affald er som udgangspunkt **ikke tilladt** i Aalborg Kommune. Affaldet skal afleveres til **Reno-Nord Energianlæg Aalborg, Troensevej 2, 9220 Aalborg Øst**

Træ – eller halmfy

Kun tørt halm og rent, ubehandlet træ må afbrændes i træ/halmfy eller brændeovn. Asken herfra må udbringes på jordbrugsarealer i henhold til reglerne i bioaskebekendtgørelsen.

Træpaller **må ikke** anvendes som brændsel.

Afbrænding af haveaffald

Afbrænding af haveaffald er som udgangspunkt ikke tilladt i Aalborg Kommune.

Læhegn langs med marker/skel må **ikke afbrændes**. Står du selv for rydning af læhegn kan træaffaldet skæres op og anvendes i brændeovn, flises eller bortskaffes til godkendt modtageanlæg, som genanvender affaldet.

Afbrænding af træstød og hugstaffald

Afbrænding af dette affald er kun tilladt i sammenhængende bevoksninger af skovtræarter på mindst 0,5 ha og mindst 20 meters bredde (altså i skovbrug).

Afbrænding af halm

Halm og andre dele af landbrugsafgrøder **må ikke** afbrændes på marker eller uopdyrkede arealer. Udspredding og nedmuldning af overskudshalm bør være den foretrukne løsning.

I særlige tilfælde er afbrænding af halm tilladt, som f.eks.:

- Afbrænding af halm fra frøgræsser fra arealer, hvor afgrøden dyrkes det følgende år.
- Våde halmballer: Afbrænding må først foretages, når der er sket orientering til Nordjyllands Beredskab.

Generelle foranstaltninger ved afbrænding i det fri

Ved afbrænding skal gældende regler om brandværnsforanstaltninger altid følges.

Yderligere vejledning

Hvis du bliver i tvivl om, hvordan affaldet skal sorteres, er det en god idé at kontakte Aalborg Forsyning, Renovation for mere information. På den måde kan du undgå fejlsortering og derved ekstraregninger.

Du kan læse mere om affald på Aalborg Forsyning, Renovations hjemmeside, <https://aalborgforsyning.dk/erhverv> under fanen affald.

Sorteringsguide

G = Genanvendelse, F = Forbrænding, D= Deponi, S= Specialbehandling, GP= Genbrugsplads

Juni 2016

Affaldsfraktion	G	F	D	S	GP
Akkumulatorer				X	X
Batterier				X	X
Big bags	X				
Byggeaffald, (natursten, uglaseret tegl, beton (ikke kakler/fliser)	X				X
Eternit (med og uden asbest)			X		X
Dagrenovationslignende affald		X			
Dæk fra bil og traktor, brugte dæk uden alger	X				X
Dæk, nedbrudte, "grønne dæk", fx anvendt til ensilagestakke		X			
Elektronik skrot					X
Forbrændingseget affald		X			X
Glas emballage, ikke medicinbeholdere	X				X
Glas fra vinduer f.eks. drivhuse, staldvinduer mv.	X				X
Haveaffald, uden jord, sten og rødder	X				X
Imprægneret træ			X		X
Jern / metal skrot	X				X
Jord, rent	X				X
Jord, forurenede			X		
Kanyler/skalpeller				X	
Kemikalier, maling mv.				X	X
Lysstofrør, elsparepærer				X	X
Maling, hærdet		X			X
Maling, uhærdet				X	X
Medicinbeholdere, af plast/glas; med/uden indhold				X	X
Metalemballage, uden indhold, rengjort	X				X
Metalemballage med farligt affald				X	X
Motordrevne køretøjer og dele derfra	X				
Nylonsnore, halmsnore, halmballenet		X			
Olierester / Spildolie / Oliefiltre				X	X
Papir, rent – også fra kontoret, fortroligt papir	X				X
Papir, snavset		X			X
Pap, rent	X				X
Pap, snavset		X			X
Plastemballage, faremærket med indhold				X	X
Plastemballage, faremærket uden indhold	X				X
Plastemballage, ikke faremærket, uden indhold, rengjort	X				X
Plastfolie, rent, kraftig kvalitet (transportplast, ensilageplast, wrapballeplast)	(X)	X			
Plastfolie, beskidt, nedbrudt eller tynd kvalitet		X			
Presenning, ensilage-net (ikke PVC)		X			
Presenning, PVC			X		
PVC – blød, fx regntøj, gummistøvler			X		X
PVC – hård, fx staldinventar, tagrender, trapezplade mv.	X				X
Rottegift/sprøjtegift/pesticider				X	X
Spraydåser				X	X
Staldinventar (metal, træ mv)	X				X
Sække/poser, rent (plast, papir) sorteret					X
Sække/poser, beskidt (plast, papir)		X			X
Træ, rent – herunder paller	X				X
Træ – MDF-plader	X				X
Træstød	X				X