



Miljøgodkendelse

Morsø Kommune



# Miljøgodkendelse

af husdyrbruget

**Molsgård**

Åshøj 14

7990 Øster Assels



12. juni 2024



## Indholdsfortegnelse

1	Registreringsblad.....	3
2	Oversigtskort.....	4
3	Resumé .....	5
4	Afgørelse om miljøgodkendelse .....	6
5	Vilkår .....	8
6	Begrundelse for vilkår .....	16
7	Ammoniakdeposition og bilag IV-arter .....	20
8	Offentliggørelse.....	23
9	Klagevejledning.....	24
10	Bilag .....	25



# 1 Registreringsblad

Titel:	Miljøgodkendelse af husdyrbruget Molsgård, Åshøj 14, 7990 Øster Assels
Dato for ikrafttrædelse:	12. juni 2024
Retsgrundlag:	Husdyrbruglovens § 16 a, stk. 2, nr. 2
CVR-nr.:	79408328
CHR-nr.:	88855
Ejendomsnummer:	7730132542
Ansøger:	Jørgen Gade Nielsen Søndenom 13 7990 Øster Assels
Konsulent:	Anne Kirkegaard Velas Asmildklostervej 11 8800 Viborg CVR-nummer: 30869052 Telefonnr.: 29634004 E-mail: aki@velas.dk
Tilsynsmyndighed:	Morsø Kommune
Ansøgningskema:	221541 (Hovedansøgning) 237339 (uden lugtreduktion i ny stald ved køb af nabo)
Version:	7



## 2 Oversigtskort





### 3 Resumé

Morsø Kommune har den 11. marts 2021 modtaget en ansøgning om § 16 a-miljøgodkendelse på Åshøj 14, 7990 Øster Assels. Der er senest modtaget oplysninger i sagen den 14. februar 2024.

Der søges om godkendelse til at overføre de eksisterende staldafsnit til Husdyrbrugloven, så de kan reguleres efter produktionsareal, fremfor antallet af producerede dyr. Samtidig søges der om godkendelse af en ny tilbygning på cirka 870 m<sup>2</sup> til den eksisterende smågrisestald, samt til at opføre en ny slagtesvinestald på cirka 930 m<sup>2</sup>.

Produktionsarealet bliver i alt 4.247 m<sup>2</sup>, fordelt på 1.837 m<sup>2</sup> til smågrise og 2.410 m<sup>2</sup> til slagtesvin.

Husdyrgødningen ønskes godkendt til opbevaring i ejendommens tre eksisterende gyllebeholdere, der har et samlet overfladeareal på 2.038 m<sup>2</sup>. To af gyllebeholdere er overdækkede.

Projektet indebærer anvendelse af hyppig udslusning til lugtreduktion i syv staldafsnit, og gyllekøling til ammoniakreduktion i ét staldafsnit. I fem staldafsnit vil både lugt og ammoniak reduceres ved hjælp af luftrensere.

Ammoniakemissionen fra anlægget falder med over 500 kg NH<sub>3</sub>-N pr. år til 4.402,3 kg NH<sub>3</sub>-N pr. år.

Morsø Kommune vurderer, at det ansøgte projekt ikke har en væsentlig negativ indvirkning på naboer, miljø, naturværdier og landskabelige værdier.



## 4 Afgørelse om miljøgodkendelse

Morsø Kommune meddeler hermed godkendelse til husdyrbruget på Åshøj 14, 7990 Øster Assels.

Godkendelsen meddeles efter § 16 a, stk. 2, nr. 2 i Husdyrbrugloven<sup>1</sup>.

Der meddeles godkendelse til følgende:

Alle eksisterende staldafsnit godkendes til drift efter Husdyrbrugloven, så de kan reguleres efter produktionsareal fremfor antallet af producerede dyr. Samtidig godkendes en ny tilbygning på cirka 870 m<sup>2</sup> til den eksisterende smågrisestald, samt opførelsen af en ny slagtesvinestald på cirka 930 m<sup>2</sup>. Placering af de enkelte dyretyper i konkrete staldafsnit fremgår af vilkårene.

Husdyrgødningen godkendes opbevaret i de tre eksisterende gyllebeholdere på anlægget.

Produktionsarealet bliver i alt 4.247 m<sup>2</sup>, fordelt på 1.837 m<sup>2</sup> til smågrise og 2.410 m<sup>2</sup> til slagtesvin, og gyllebeholderne godkendes med et overfladeareal på samlet 2.038 m<sup>2</sup>.

Ammoniakemissionen fra anlægget falder med 386,1 kg NH<sub>3</sub>-N pr. år til 4.402,3 kg NH<sub>3</sub>-N pr. år.

### Vurdering

Ansøger har indsendt en ansøgning via [www.husdyrgodkendelse.dk](http://www.husdyrgodkendelse.dk), og har samtidig indsendt en redegørelse og vurdering, som krævet i Husdyrgodkendelsesbekendtgørelsens<sup>2</sup> Bilag 1, suppleret med en miljøansøgning. Morsø Kommune har konstateret at alle relevante oplysninger er afgivet, samt at ansøgers konsulent har foretaget de relevante vurderinger af den potentielle påvirkning på miljøet bredt set. Konsulentens oplysninger og vurderinger fremgår af Bilag 1.

Morsø Kommune vurderer, at det søgte projekt er erhvervsmæssigt nødvendigt for landbrugsejendommens fortsatte drift. Morsø Kommune vurderer, at ansøger har forholdt sig til alternativer, herunder 0-alternativet. Morsø Kommune vurderer, at der ikke er væsentlige alternativer, som i højere grad tilgodeser de miljøforhold, som Husdyrbrugloven har til formål at beskytte.

Det vejledende BAT-emissionsniveau for ammoniakemission er overholdt med en margin på 2.522 kg NH<sub>3</sub>-N pr. år.

Morsø Kommune vurderer at husdyrbruget har truffet de nødvendige foranstaltninger til at forebygge og begrænse forurening, og drives på en måde, der er foreneligt med omgivelserne. Det sker ved anvendelse af den bedst tilgængelige teknik, når husdyrbruget indrettes og drives som beskrevet i ansøgningen og efterlever vilkårene i denne godkendelse.

---

<sup>1</sup> Bekendtgørelse af lov om husdyrbrug og anvendelse af gødning m.v., lovbekendtgørelse nr. 520 af 1. maj 2019  
Bekendtgørelse om godkendelse og tilladelse m.v. af husdyrbrug, bekendtgørelse nr. 300 af 20. marts 2024



Morsø Kommune vurderer at det ansøgte overholder alle øvrige krav i Husdyrbrugloven og relaterede bekendtgørelser, og projektet ikke vil medføre væsentlige gener for omgivelserne. Kommunen vurderer desuden at projektet ikke vil medføre en væsentlig påvirkning på miljøet i bred forstand, herunder hensynet til landskab og befolkningens sundhed, og ikke strider mod de hensyn, der skal varetages efter den gældende kommuneplan.

Morsø Kommune vurderer at projektet ikke vil påvirke Natura 2000-områder væsentligt eller ødelægge plantearter, eller yngle- eller rasteområder for bilag IV-arter. Kommunens vurdering af dette fremgår af Afsnit 7.

### **Retsvirkning**

Godkendelsen bortfalder helt eller delvist, hvis den ikke er udnyttet inden 6 år efter det er meddelt, jævnfør § 59 a, stk. 1 i Husdyrbrugloven.

Godkendelsen er gældende fra tidspunktet for offentliggørelse af den endelige godkendelse, og anses for at være taget i brug ved meddelelsen, da der er tale om en delvis lovliggørelse.

Godkendelsen er omfattet af reglerne om revurdering efter Husdyrbrugloven. Kommunalbestyrelsen foretager den første revurdering, senest når der er forløbet 8 år fra det tidspunkt, hvor godkendelsen er meldt, og herefter hvert 10. år.

Godkendelsen medfører, at husdyrbruget bliver omfattet af Husdyrbruglovens kontinuitetsbestemmelser for produktionsareal.

Vilkårene er gældende fra den dag godkendelsen tages i brug, medmindre de relaterer sig til byggeri, der endnu ikke er opført.

Husdyrbruget skal leve op til gældende lovgivning uanset indholdet i denne godkendelse.

Afgørelsen omfatter alene forholdet til Husdyrbrugloven. Øvrige relevante tilladelser og godkendelser, herunder byggetilladelse og nedsivningstilladelse skal indhentes særskilt.

Forhold omkring for eksempel MRSA er ikke reguleret efter Husdyrbrugloven, og er derfor ikke nævnt eller behandlet i miljøgodkendelsen. Der henvises til Statens Seruminstitut for yderligere oplysninger.

Afgørelsen kan skriftligt påklages til Miljø- og Fødevarerklagenævnet. Klagevejledningen fremgår af Afsnit 9.

Hans-Jakob Sørensen  
Sagsbehandler  
Teknik og Miljø

Nykøbing Mors, den 12. juni 2024



## 5 Vilkår

Miljøgodkendelsen meddeles på følgende vilkår:

### Generelle vilkår, samt byggeri og beplantning

- 1) Godkendelsen skal til enhver tid være tilgængelig for de personer, der har ansvaret for husdyrbrugets daglige drift. Herudover skal driftspersonalet til enhver tid være gjort bekendt med godkendelsens indhold og betingelser
- 2) Husdyrbruget skal indrettes og drives som beskrevet i ansøgningen (Bilag 1 og [www.husdyrgodkendelse.dk](http://www.husdyrgodkendelse.dk)), med de ændringer der følger af vilkårene i denne godkendelse
- 3) Senest 6 måneder efter godkendelsen er meddelt, skal boligen på adressen Nøråvej 30 være ejet af en af de ansvarlige deltagere i det selskab, der driver Åshøj 14. Hvis dette ikke sker, bortfalder muligheden for at undlade luftrensning i "Ny slagtesvinestald"
- 4) Senest 6 måneder efter godkendelsen er meddelt, skal vilkår 7.1.1 fra den oprindelige godkendelse være opfyldt. Vilkåret er indsat som Bilag 5
- 5) Hver af de nye staldbygninger opføres med en grundplan på op til 19,6 × 42 meter (+/- 0,5 meter), i røde mursten og med sort tag i samme materiale som de eksisterende stalde. Benhøjden er cirka 3,1 meter, totalhøjden er cirka 13,4 meter, og taghældningen er 30 grader (+/- 1 grad)
- 6) Såfremt der træffes dræn under anlægsarbejdet, skal Morsø Kommune underrettes. Drænene afbrydes og omlægges, så der ikke er dræn inden for 15 meter fra de nye stalde

### Husdyrbrugets anvendelse af BAT

#### BAT-emissionkravet

- 7) I staldafsnittet "**Toklimastald**" skal der anvendes gyllekøling, der er forbundet med en eller flere varmepumper. Gyllekølingen skal anvendes i samtlige kvadratmeter gyllekummer i staldafsnittet, og det skal ved tilsyn kunne dokumenteres hvor mange kvadratmeter gyllekummer kølingen foretages på, inklusive under gangarealer
- 8) Varmepumpen skal levere en specifik køleydelse på mindst 36 W/m<sup>2</sup> i staldafsnittet, og skal være i drift 8.760 timer årligt (hele året).

Gyllekøling i stalde med rørudslusning er dokumenteret at have en ammoniakreducerende effekt op til en specifik køleydelse på 44,7 W/m<sup>2</sup>. Ved periodevise specifikke køleydelser på mere end 44,7 W/m<sup>2</sup> er det således kun den specifikke køleydelse op til 44,7 W/m<sup>2</sup>, der kan indgå ved opgørelse af den samlede årlige køleydelse. Varmepumpen skal derfor køre mindst 7.056 timer om året, hvis pumpen kan yde mere end 44,7 W/m<sup>2</sup>





- 9) Der skal være monteret en typegodkendt energimåler på varmepumpen. Energimåleren skal være forsynet med automatisk datalogger, der registrerer den månedlige og årlige **køleydelse** målt i kWh
- 10) Gyllekølingsanlægget skal være forsynet med timetæller, der registrerer den månedlige og årlige driftstid
- 11) Gyllekølingsanlægget skal være forsynet med et trykovervågningssystem, en alarm samt en sikkerhedsanordning, der i tilfælde af lækage stopper gyllekølingsanlægget. Anlægget må ikke kunne genstarte automatisk
- 12) Vedligeholdelse af gyllekølingsanlægget skal ske i overensstemmelse med producentens vejledning. Vejledningen skal opbevares på husdyrbruget. Ved udskiftning af varmepumpen, skal dokumentation for køleeffekt på gyllekøleanlæg indsendes til tilsynsmyndigheden før anlægget tages i drift
- 13) Der skal indgås en skriftlig aftale med en godkendt montør med VPO-certifikat eller tilsvarende certificering om kontrol og service af gyllekølingsanlægget mindst én gang årligt. Den årlige kontrol skal som minimum bestå af følgende: afprøvning og funktionssikring af trykovervågningssystemet, alarmen samt sikkerhedsanordningen, samt kontrol af kølekredsens ydelse
- 14) Enhver form for driftsstop skal noteres i logbog med angivelse af årsag og varighed. Tilsynsmyndigheden skal underrettes ved driftsstop, der har en varighed på mere end 1 uge. Registreringen fra datalogger, logbogen, den skriftlige kontrolaftale, de årlige kontrolrapporter samt øvrige servicereporter skal opbevares på husdyrbruget i mindst fem år og forevises på tilsynsmyndighedens forlangende
- 15) Afkast fra staldafsnittene **"Ny slagtesvinestald"**, **"Slagtesvin 1a, drænet gulv"**, **"Slagtesvin 1b, drænet gulv"**, **"Slagtesvin 1c, drænet gulv"** og **"Slagtesvin 1d, drænet gulv"** skal tilsluttes et biologisk luftrensingsanlæg
- 16) Luftrensingsanlægget skal forsynes med differenstrykmåler, vandmåler samt ledningsevnesensor. Ledningsevnesensoren skal være placeret i bundkar til filter 2. Tryktabet over luftrensingsanlægget bør ikke overstige 75 pascal (Pa). Luftrensingsanlæggets ledningsevne skal være indstillet i henhold til SKOVs anbefalinger og ikke overstige 6 mS/cm i bundkar ved filter 2
- 17) Ventilationssystemet i staldafsnittet **"Ny slagtesvinestald"** skal være dimensioneret til at luftrensingsanlægget behandler 110.822 m<sup>3</sup> luft pr. time, hvilket svarer til 96 % af den maksimale dimensionerede ventilationskapacitet fra staldafsnittet. De første 0 – 110.822 m<sup>3</sup> luft pr. time udsugningsluft skal altid ledes gennem luftrensingsanlægget. Vilkåret bortfalder hvis Vilkår 3 realiseres rettidigt
- 18) Ventilationssystemet staldafsnittene **"Slagtesvin 1a, drænet gulv"**, **"Slagtesvin 1b, drænet gulv"**, **"Slagtesvin 1c, drænet gulv"** og **"Slagtesvin 1d, drænet gulv"** skal være dimensioneret til at luftrensingsanlægget behandler 13.824 m<sup>3</sup> luft pr. time pr. staldafsnit, hvilket svarer til 45 % af den maksimale dimensionerede ventilationskapacitet fra hvert staldafsnit. De



første 0 – 13.824 m<sup>3</sup> luft pr. time udsugningsluft skal altid ledes gennem luftrensingsanlægget

- 19) Luftrensingsanlægget skal være i drift året rundt med forbehold for mindre driftstop i forbindelse med rengøring, vedligehold og serviceeftersyn. Luftrensingsanlægget skal vedligeholdes i overensstemmelse med producentens vejledning. Producentens vejledning skal opbevares på husdyrbruget
- 20) Der skal føres en logbog for luftrensingsanlægget, hvori følgende registreres:
  - Ledningsevnen (som minimum på timebasis). Registreres løbende i Bioflex styring DOL356
  - Luftrensingsanlæggets driftstid. Registreres løbende i Bioflex styring DOL356
  - Månedlige målinger af vandforbruget og tryktabet. Registreres løbende i Bioflex styring DOL356
  - Tidspunkter for rengøring/skiftning af filtre. Manuel Logbog
  - Enhver form for driftsstop med angivelse af årsag og varighed. Manuel Logbog
- 21) Der skal indgås en skriftlig aftale med producenten/leverandøren om serviceeftersyn af luftrensingsanlægget. Luftrensingsanlægget skal kontrolleres af producenten/leverandøren mindst hver fjerde måned. Kalibrering af ledningsevne sensoren skal foretages mindst én gang årligt. Serviceaftalen med producenten skal opbevares på husdyrbruget
- 22) Tilsynsmyndigheden skal underrettes, såfremt luftrensingsanlægget er ude af drift i en periode på mere end 1 uge
- 23) Logbogen/ den elektroniske registrering af data, kontrolrapporter samt dokumentation for kalibrering af ledningsevne sensoren skal opbevares på husdyrbruget i mindst fem år og forevises på tilsynsmyndighedens forlangende
- 24) Gyllebeholder 2 og 3 skal være forsynet med en fast overdækning, i form af teltoverdækning med indvendigt skørt, som sikrer mod indvendig korrosion af gyllebeholderen

#### Management og egenkontrol

- 25) Åbning af teltoverdækningerne må kun ske i forbindelse med omrøring, tømning og udbringning af gylle. Teltoverdækningerne må dog højst stå åben i ét døgn, og tidspunktet skal noteres i logbogen
- 26) Skader på teltoverdækningerne skal repareres inden for en uge efter skadens opståen. Såfremt en skade ikke kan repareres inden for en uge, skal der indgås aftale om reparation inden to hverdage efter skadens opståen. Morsø Kommune skal straks underrettes herom. Der skal føres en logbog for gyllebeholdere med fast overdækning, hvori eventuelle skader på teltoverdækningerne noteres med angivelse af dato for skaden samt dato for reparation



27) Alle egenkontroller skal samles i en driftsjournal, være opstillet overskueligt, opdateret og let tilgængelig for tilsynsmyndigheden. Oplysningerne skal gemmes i minimum 5 år. Driftsjournalen kan afløses af husdyrbrugets miljøledelsessystem, så længe nedenstående aktiviteter registreres og samles

28) Der skal føres driftsjournal over følgende aktiviteter:

- Årligt forbrug af el, fyringsolie (eller anden varmekilde) og vand
- Kvitteringer for afleveret affald, jævnfør Vilkår 41
- Logbog for fast overdækning af gyllebeholderne, jf. Vilkår 25 og 26

Dokumentation for drift af gyllekølingsanlæg, luftrensningsanlæg og hyppig udslusning er omfattet af de generelle regler om indsendelse af egenkontrollodata for IE-brug, jf. Husdyrgodkendelsesbekendtgørelsen

### Energiforbrug

29) Ved nyanskaffelser af driftsanlæg og -maskiner skal der, i det omfang det ligger inden for en rimelig økonomisk ramme, anvendes den bedst tilgængelige teknologi

30) Tilsynsmyndigheden kan, på baggrund af tilsyn med Vilkår 28, kræve at der foretages et energieftersyn af et energiselskab eller -konsulent, hvor de energiforbrugende processer på husdyrbruget gennemgås. Der udarbejdes en handleplan, med redegørelse for husdyrbrugets anvendelse af mest energibesparende foranstaltninger i produktions- og driftsøjemed, hvis tilsynsmyndigheden vurderer at det er nødvendigt

### **Husdyrbrugets anlæg**

#### Indretning og drift

31) Husdyrbruget tillades til et maksimalt produktionsareal med dyretyper, staldsystemer, opbevaringsanlæg og teknologi som anført i nedenstående tabeller. Der må ikke opstaldes dyr i andre bygninger på husdyrbruget. Der må ikke opbevares husdyrgødning i andre opbevaringsanlæg på husdyrbruget:

Stalde og produktioner						
Nr.	Staldafsnit	Staldsystem	Dyr	Ventilation	Miljøteknologi og effekt	Produktionsareal (m <sup>2</sup> )
1	Slagtesvin, drænet gulv 2a	Fulldrænet gulv (kummer under hele arealet)	Slagtesvin	Mekanisk	Hyppig udslusning 20 % reduktion af lugt	105
2	Slagtesvin 1a, drænet gulv	Fulldrænet gulv (kummer under hele arealet)	Slagtesvin	Mekanisk	Luftrensning 77 % reduktion af NH <sub>3</sub> -N 33 % reduktion af lugt	175
3	Slagtesvin 3a, drænet gulv	Fulldrænet gulv (kummer under hele arealet)	Slagtesvin	Mekanisk	Hyppig udslusning 20 % reduktion af lugt	175



4	Toklimastald	Toklimastald Delvis spaltegulv	Smågrise	Mekanisk	Gyllekøling 25 % reduktion af NH <sub>3</sub> -N	1.169
5	Slagtesvin 1b, drænet gulv	Fulldrænet gulv (kummer under hele arealet)	Slagtesvin	Mekanisk	Luftrensning 77 % reduktion af NH <sub>3</sub> -N 33 % reduktion af lugt	175
6	Slagtesvin 1c, drænet gulv	Fulldrænet gulv (kummer under hele arealet)	Slagtesvin	Mekanisk	Luftrensning 77 % reduktion af NH <sub>3</sub> -N 33 % reduktion af lugt	175
7	Slagtesvin 1d, drænet gulv	Fulldrænet gulv (kummer under hele arealet)	Slagtesvin	Mekanisk	Luftrensning 77 % reduktion af NH <sub>3</sub> -N 33 % reduktion af lugt	175
8	Slagtesvin, drænet gulv 2b	Fulldrænet gulv (kummer under hele arealet)	Slagtesvin	Mekanisk	Hyppig udslus- ning 20 % reduktion af lugt	105
9	Slagtesvin, drænet gulv 2c	Fulldrænet gulv (kummer under hele arealet)	Slagtesvin	Mekanisk	Hyppig udslus- ning 20 % reduktion af lugt	100
10	Slagtesvin 3b, drænet gulv	Fulldrænet gulv (kummer under hele arealet)	Slagtesvin	Mekanisk	Hyppig udslus- ning 20 % reduktion af lugt	175
11	Slagtesvin 3c, drænet gulv	Fulldrænet gulv (kummer under hele arealet)	Slagtesvin	Mekanisk	Hyppig udslus- ning 20 % reduktion af lugt	175
12	Slagtesvin 3d, drænet gulv	Fulldrænet gulv (kummer under hele arealet)	Slagtesvin	Mekanisk	Hyppig udslus- ning 20 % reduktion af lugt	175
13	Tilbygning til smågrise	Toklimastald Delvis spaltegulv	Smågrise	Mekanisk	-	668
14	Ny slagtes- vine-stald	Delvis spaltegulv, 25 – 49 % fast gulv	Slagtesvin	Mekanisk	Luftrensning 75 % reduktion af NH <sub>3</sub> -N 71 % reduktion af lugt	700
<b>I alt</b>						<b>4.247</b>



Opbevaringsanlæg				
Nr.	Anlæg	Teknologi	Effekt af teknologi (Reduktion i %)	Overflade- areal (m <sup>2</sup> )
1	Gyllebeholder 1	-	-	519
2	Gyllebeholder 2	Overdækning	50	761
3	Gyllebeholder 3	Overdækning	50	758
<b>I alt</b>				<b>1.519</b>

#### Hyppig udslusning

- 32) Gyllen i gyllekanalerne under staldafsnittene med numrene 1, 3 og 8 til og med 13 i skemaet i Vilkår 29, skal udsluses mindst hver 7. dag. Udslusning skal foretages mellem kl. 8 og 16 og må ikke foretages på lørdage eller søn- og helligdage. Den hyppige udslusning skal iværksættes øjeblikkeligt efter godkendelsen er meddelt
- 33) Der skal føres logbog over at hyppigheden af udslusningen udføres i overensstemmelse med Vilkår 32. Registreringen skal opbevares på husdyrbruget i mindst fem år, og forevises tilsynsmyndigheden på forlangende eller indsendes til tilsynsmyndigheden årligt

#### Lugt og renholdelse

- 34) Driften må ikke give anledning til væsentlige lugtgener uden for ejendommens areal. Kommunen har mulighed for på et senere tidspunkt at påbyde lugtreducerende tiltag. Denne mulighed kan tages i anvendelse, hvis Kommunen vurderer, at der forekommer lugtgener, der er væsentligt større end de, der lå til grund for vurderingerne i denne tilladelse
- 35) Der skal opretholdes en god hygiejne på staldanlægget. Det skal blandt andet sikres, at
- Dyr holdes rene
  - Stiarealer uden for gødearealer holdes rene
  - Gangarealer holdes tørre
  - Ventilationsanlæg jævnligt rengøres
  - Støv- og smudsbelægning i staldene fjernes
  - Fodringsystemer holdes rene

Desuden skal husdyrbrugets udearealer friholdes for væsentlige og unødige lugtkilder.

#### Støj

- 36) Husdyrbrugets bidrag til støjniveauet må ikke overstige følgende grænseværdier, målt ved nabobeboelser:



Ugedag	Tidsinterval	Grænseværdi	Midlingstid
Mandag – fredag	Kl. 07.00-18.00	55 dB(A)	Ref. tid 8 timer
Lørdage	Kl. 07.00-14.00	55 dB(A)	Ref. tid 7 timer
Lørdage	Kl. 14.00-18.00	45 dB(A)	Ref. tid 4 timer
Søn- og helligdage	Kl. 07.00-18.00	45 dB(A)	Ref. tid 8 timer
Aften	Kl. 18.00-22.00	45 dB(A)	Ref. tid 1 timer
Nat	Kl. 22.00-07.00	40 dB(A)	Ref. tid ½ timer

Støjens maksimalværdi må om natten ikke overstige ovenstående grænseværdier med mere end 15 dB(A) ved alle beboelser. Støjbelastningen er det ækvivalente, korrigerede støjniveau i dB(A) målt eller beregnet i punkter 1,5 m over terræn. Referencetiden er det mest støjbelastede tidsrum i perioden

Såfremt tilsynsmyndigheden skønner, at eventuelle klager vedrørende støj er velbegrundede, skal husdyrbruget for egen regning eftervise, at de stillede støjkrav er overholdt

Almindelig markdrift er ikke omfattet af støjkravet

#### Lys

- 37) Nødvendigt udendørs arbejdsbelysning skal være forsynet med bevægelsessensor eller timer inden for senest 3 år. Installationen skal sikre, at lyset kun er tændt i op til en halv time ad gangen, medmindre der er nødvendig aktivitet på anlægget

#### Skadedyr

- 38) Hvis der opstår gener fra fluer eller skadedyr, skal der udføres en effektiv flue- og skadedyrsbekæmpelse i overensstemmelse med gældende retningslinjer fra Aarhus Universitet, Institut for Agroøkologi

#### Gødningshåndtering

- 39) Inden udpumpning af gylle fra staldene skal det sikres, at gyllebeholderen kan rumme den mængde gylle, der påtænkes udpumpet. Hvis der forekommer spild, skal det straks opsamles
- 40) Husdyrbruget skal til enhver tid råde over en opbevaringskapacitet på 9 måneder, til husdyrgødning, restvand og vaskevand m.v.

#### Affald

- 41) Kvitteringer for leveret affald til henholdsvis miljøstation, genanvendelse og forbrænding skal gemmes i minimum 5 år, og fremvises på Kommunens forlangende



- 42) Affald skal sorteres efter type, opbevares, transporteres og bortskaffes i henhold til det til enhver tid gældende regulativ for Morsø Kommune

#### Driftsforstyrrelser og uheld

- 43) Husdyrbruget skal indrettes og drives, så spild og andet ukontrolleret udslip af forurenende stoffer forhindres eller forebygges, og sådan at skadernes omfang begrænses, hvis der alligevel sker uheld. Ved uheld, der afstedkommer risiko for forurening af miljøet, skal beredskabet straks kontaktes via tlf. 112
- 44) Der skal altid foreligge en opdateret beredskabsplan på husdyrbruget, som fortæller, hvornår og hvordan der skal reageres ved uheld. Beredskabsplanen skal kontrolleres/revideres mindst 1 gang om året, samt såfremt det viser sig nødvendigt. I tilfælde af uheld skal disse noteres særskilt i en logbog. Beredskabsplanen skal kunne forevises ved tilsyn
- 45) Beredskabsplanens indhold skal være tilgængelig og kendt af husdyrbrugets ansatte og øvrige som arbejder på husdyrbruget, og udleveres til indsatsleder og miljømyndighed i forbindelse med uheld, forureninger, brand og lignende. Ved anvendelse af udenlandsk arbejdskraft skal personalet have adgang til en udgave af beredskabsplanen på et for dem forståeligt sprog

#### Husdyrbrugets ophør

- 46) Hvis husdyrbruget ophører med driften, skal det sikres, at der sker en oprydning på ejendommen for at forebygge forurening. Ved husdyrbrugets ophør skal alle gyllebeholdere, fortanke og gyllekældre på ejendommen tømmes. Alle staldanlæg og foderopbevaringsanlæg skal rengøres og alt affald bortskaffes i henhold til gældende lovgivning
- 47) Morsø Kommune skal kontaktes med henblik på at aftale hvilke foranstaltninger, der skal til for at fjerne forurenende kilder, herunder bygninger, silo eller tankanlæg



## 6 Begrundelse for vilkår

Godkendelsen er givet på en række vilkår, der samlet har til formål at sikre, at husdyrbruget bliver drevet på en hensigtsmæssig måde, og med en minimal risiko for at skade miljøet utilsigtet. En lang række forhold er i dag omfattet af den generelle lovgivning i Husdyrgødningsbekendtgørelsen og Husdyrgodkendelsesbekendtgørelsen, men Morsø Kommune har tilføjet enkelte vilkår. Begrundelse for vilkårene er beskrevet herunder.

### **Generelle vilkår, samt byggeri og beplantning**

Vilkåret om tilgængelighed er stillet for at imødegå, at der skal opstå tvivl om ansvarsfordelingen, særligt i tilfælde hvor husdyrene på en ejendom er ejet af en anden end ejendommens ejer. Vilkåret er desuden relevant i de tilfælde, hvor den daglige drift og tilstedeværelse på husdyrbruget er uddelegeret til en driftsleder.

Vilkåret om indretning og drift i henhold til ansøgningsmaterialet er stillet, for at sikre at husdyrbruget ikke indrettes og drives på en måde, der afviger væsentligt fra det projekt, Kommunen har foretaget sine vurderinger på.

Der er stillet vilkår til ejerforholdet på Nøråvej 30, da denne ejendom er en enkeltbolig, der i dag er ejet af ansøgers søn. En forudsætning for at boligen kan undtages for lugtkravet, og dermed give mulighed for at undgå at dokumentere en lugtreducerende effekt af luftrenseren i staldafsnittet "Ny slagtesvinestald", er at boligen ejes af en ansvarlig deltager i selskabet, der er ansvarlig for driften på Åshøj 14, eller ejes af selskabet selv.

I høringsperioden er der rettet fokus mod den manglende beplantning omkring anlægget. Selvom dette forhold er fastsat i den oprindelige miljøgodkendelse, anerkender Morsø Kommune at der er behov for at sikre, at beplantningen realiseres snarest muligt. Dette skal især ses i lyset af, at der ikke længere er forhold, der kan udskyde etableringen af beplantningen. Beplantningen kræver at den sidste tilbageværende bygning fra det gamle anlæg nedrives, hvilket kan kræve en ny nedrivningstilladelse.

Få at sikre at grundlaget for Kommunens vurdering af projektets påvirkning på landskabelige forhold og anlæggets fremtræden fastholdes, stilles der vilkår til de nye tilbygningers udformning og dimensioner. Af samme årsag fastholdes den eksisterende overdækning af de to gyllebeholdere, uden at de dog tilskrives en ammoniak-reducerende effekt. Morsø Kommune stiller desuden to vilkår til driften af overdækningerne, så der ikke skal opstå tvivl om hvordan dette skal foregå.

Da der er dræn i området, og deres nøjagtige placering er usikker, stilles der vilkår om at sikre, at der ikke opføres nyt byggeri inden for 15 meter fra dræn.

### **Husdyrbrugets anvendelse af BAT**

For at sikre, at husdyrbruget udvikler sig i takt med de stigende krav til ressourcebevidsthed og miljøforhold, er det væsentligt at vurdere anvendelsen af ressourcer og emission af forurenende stoffer fra produktionen.

Et af Husdyrbruglovens hovedformål er, at det særligt skal tilsigtes at fremme anvendelsen af bedste tilgængelige teknik (BAT), herunder renere teknologi, så





ressourceforbruget og tabene af forurenende stoffer til omgivelserne bliver mindst mulig. BAT er således et bredt begreb, der for husdyrbrug omfatter alle anvendte teknikker og miljøteknologi til nedbringelse af forurening.

Hvorvidt husdyrbruget lever op til kravet om anvendelse af BAT beror på en helhedsvurdering under hensyntagen til proportionalitetsprincippet. Der skal således være en miljøeffekt af investeringen, der står i forhold til omkostningerne, for at anvendelsen af den miljøforbedrende teknik kan defineres som værende BAT, ligesom der skal tages hensyn til teknikkernes tekniske og praktiske egnethed som virkemiddel til nedbringelse af forurening. Endelig skal der ved vurderingen af hvad der i det konkrete tilfælde er BAT, tages hensyn til sektorens økonomiske muligheder.

Vilkår 10 – 30 er stillet for at sikre, at BAT opnås og fastholdes, suppleret af Vilkår 31.

## **Husdyrbrugets anlæg**

### Indretning og drift

Vilkår 31 er stillet for at fastholde ansøger på de produktionsarealer og øvrige oplysninger, der ligger til grund for Kommunens godkendelse.

### Hyppig udslusning

Vilkårene er stillet for at sikre, at ansøger er opmærksom på både omfang, hyppighed og registrering af hyppig udslusning fra de berørte staldafsnit, for at kunne opfylde forudsætningerne for den beregnede lugtemission.

### Lugt og renholdelse

Husdyrgodkendelse.dk har lavet en beregning af lugten efter henholdsvis den nye lugtvejledning og FMK-vejledningen. Geneafstanden fastsættes i hvert enkelt tilfælde på baggrund af den længste geneafstand beregnet efter de to vejledninger.

Der stilles vilkår om at driften ikke må give anledning til væsentlige lugtgener, samt at Kommunen har mulighed for på et senere tidspunkt at påbyde lugtreducerende tiltag, hvis Kommunen vurderer at der forekommer lugtgener, der er væsentligt større end de, der ligger til grund for ovennævnte vurdering.

De lugtemissionstal, der ligger til grund for lugtberegningerne i det digitale ansøgningssystem er baseret på, at staldene drives så dyrene ikke tilsøles og at staldinventaret holdes rent. Det er også forudsat, at der ikke er lugtbidrag fra andre dele af staldanlægget, herunder foderlade, fortank, gyllebeholdere og ejendommens udearealer.

Morsø kommune stiller derfor vilkår om god hygiejne på staldanlægget.

### Støj

For også fremadrettet at sikre de nærmeste nabobeboelser og sommerhuse mod væsentlige støjgener, stilles der vilkår til det maksimale bidrag til den samlede støjbelastning.



Afstanden til nærmeste naboer vurderes at være tilstrækkelig til at almindeligt forekommende støjkloder på husdyrbrug ikke giver anledning til, at det stillede støjvilkår overskrides.

#### Lys

For at sikre de nærmeste nabobeboelser mod væsentlige lysgener, stilles der vilkår til udendørs belysning.

#### Skadedyr

For også i fremtiden at kunne sikre naboer, vil der blive stillet vilkår om fortsat at bekæmpe fluer i overensstemmelse med retningslinjerne fra Aarhus Universitet, Institut for Agroøkologi.

#### Gødningshåndtering

På Åshøj 14 er opbevaringskapaciteten beregnet til cirka 7,5 måned af konsulenten. Ansøger har opbevaringskapacitet på andre ejendomme, og kan derfor opfylde kravet om 9 måneders opbevaringskapacitet.

Der er stillet vilkår om, at der inden udpumpning af gylle fra staldene skal sikres, at gyllebeholderne kan rumme den udpumpede mængde samt at spild skal opsamles. Dette sker for at mindske risikoen for utilsigtet gyllespild på jorden.

Da det er en væsentlig forudsætning for hensigtsmæssig udkørsel af husdyrgødning, at mindst 9 måneders kapacitet til rådighed.

Morsø Kommune vurderer, at der er taget tilstrækkeligt hensyn med vilkårene, således at gødningsopbevaring, -håndtering og -udbringning ikke er til væsentlig gene for omgivelserne eller skade for miljøet.

#### Affald

Ansøger skal til enhver tid efterleve reglerne i bekendtgørelse om opbevaring af døde dyr<sup>3</sup>, samt håndtere og bortskaffe affald i overensstemmelse med kommunens regulativer. Der stilles vilkår til at kvitteringer for leveret affald til henholdsvis miljøstation, genanvendelse og forbrænding skal gemmes i minimum 5 år, og fremvises på tilsynsmyndighedens forlangende. Det er BAT at styre sine ressourcer, også når de er forbrugt.

#### Driftsforstyrrelser og uheld

Den største risiko for uheld vurderes at kunne ske i forbindelse med opbevaring og håndtering af flydende husdyrgødning, enten ved sprængning af beholder eller uheld i forbindelse med håndtering af gylle. Endvidere kan der ske uheld ved pumpning af gylle fra staldanlæg til fortank.

Der stilles vilkår om at alarmcentralen skal alarmeres, hvis der sker et uheld. Der stilles desuden vilkår om at beredskabsplanen skal opdateret, være tilgængelig og kendt af de ansatte, samt ved anvendelse af udenlandsk arbejdskraft oversættes til et for dem forståeligt sprog.

---

Bekendtgørelse om opbevaring m.m. af døde dyr nr. 558 af 1. juni 2011



Vilkårene er stillet for at sikre, at de ansatte på husdyrbruget kan reagere hensigtsmæssigt på en situation, hvor der kan ske skade på miljøet.

#### Husdyrbrugets ophør

Der er stillet to vilkår for at sikre, at husdyrbruget efter sit ophør ikke vil give anledning til skade på miljøet, og for at pålægge driftsherren en dialog med tilsynsmyndigheden om, hvordan anlægget bedst muligt sikres/anvendes efterfølgende.

Husdyrbruget skal fortsat være opmærksom på de generelle regler om ophør for IE-husdyrbrug, jf. Husdyrgodkendelsesbekendtgørelsens Kapitel 17.



## 7 Ammoniakdeposition og bilag IV-arter

### Beskyttelsesniveau for ammoniakdeposition

Nærmeste kategori 1-natur, som omfatter ammoniakfølsomme naturtyper inden for Natura 2000-områder, jævnfør Husdyrbruglovens § 7, stk. 1, nr. 1, ligger cirka 600 meter nordvest for anlægget. Naturarealet er et overdrev, der ligger på nordsiden af Thissing Sø. Der er foretaget en ammoniakdepositionsberregning på dette område, som viser en totaldepositionen fra anlægget på 0,2 kg NH<sub>3</sub>-N/ha/år. Beskyttelsesniveauet for kategori 1-natur er derfor overholdt, selvom der skal regnes med kumulation med mindst to andre anlæg (Porsmark 3, Langkæret 12 og Søndenom 13). Området vurderes ikke at blive negativt påvirket af udvidelsen på Åshøj 14.

Nærmeste kategori 2-natur, som omfatter ammoniakfølsomme naturtyper uden for Natura 2000-områder, jævnfør Husdyrbruglovens § 7, er et overdrev der ligger cirka 5 kilometer syd for anlægget. Der er foretaget en beregning af ammoniakdepositionen på dette område, som viser en totaldeposition fra husdyrbruget på 0,0 kg NH<sub>3</sub>-N/ha/år. Husdyrgodkendelsesbekendtgørelsens krav om en maksimal ammoniakdeposition på 1,0 kg NH<sub>3</sub>-N/ha/år til kategori 2-natur er derfor overholdt. Det vurderes at udvidelsen på husdyrbruget ikke vil påvirke naturtilstanden i overdrevet i negativ retning.

Nærmeste kategori 3-natur er en mose, der ligger ind til 50 meter vest for anlægget. Kategori 3-natur omfatter øvrige ammoniakfølsomme naturtyper, som ikke er omfattet af kategori 1 eller 2. Det er heder, moser og overdrev omfattet af Naturbeskyttelseslovens § 3, samt ammoniakfølsomme skove.

Projektet på Åshøj 14 medfører et markant fald i depositionen på mosen på 1,6 til 2,9 kg NH<sub>3</sub>-N/ha/år, da projektet medfører et fald i emissionen på cirka 652 kg NH<sub>3</sub>-N/år i forhold til 8-års driften, og lige over 386 kg NH<sub>3</sub>-N i forhold til nudriften.

Ammoniakdepositionen fra Åshøj 14 vurderes dermed ikke at medføre negativ påvirkning af omkringliggende naturområder.

Morsø Kommune vurderer i øvrigt, at det ansøgte projekt ikke vil medføre en negativ påvirkning af øvrige naturområder, da disse ej heller modtager større ammoniakdeposition fra husdyrbruget.

### Ammoniakdeposition på Natura 2000-områder

Det nærmeste Natura 2000-område ligger ind til 62 meter vest for husdyrbrugets anlæg, og er Natura 2000-område nr. 28: Agger Tange, Nissum Bredning, Skibsted Fjord og Agerø, bestående af Habitatområde H28 og Fuglebeskyttelsesområde F27. Udpegningsgrundlag og særlige trusler mod områdets tilstand fremgår af Bilag 4.

Ikke alle naturområder kan findes i ansøgningssystemet eller via andre offentligt tilgængelige kilder, da det kræver en konkret besigtigelse for at bestemme områdernes naturtype.

For de Natura 2000-naturtyper, som ikke er kortlagt (primært søer), skal Kommunen vurdere den eventuelle påvirkning. Ud over søer drejer det sig om Klinter eller klipper ved kysten (1230), Forstrand og begyndende klitdannelse



(2110), Hvide klitter og vandremiler (2120), Kystklitter med havtorn (2160), Kystklitter med gråris (2170), Indlandsklipper af kalkfattige bjergarter (8220) og Indlandsklipper af kalkfattige bjergarter med pionerplantensamfund (8230).

Ammoniakemissionen fra Åshøj 14 giver anledning til en totaldeposition fra anlægget på op til 5,6 kg NH<sub>3</sub>-N/ha/år i Natura2000-området. Der ligger dog ingen ammoniakfølsomme naturtyper nærmere anlægget end overdrevet beskrevet under Kategori 1-natur.

Ammoniakemissionen fra Åshøj 14 vurderes, jævnfør ovenstående gennemgang af naturområder i nærheden af anlægget, ikke at medføre en risiko for en væsentlig påvirkning af Natura 2000-området, og dermed også de arter der danner udpegningsgrundlag for området. Samtidig opføres nybyggeriet på arealer, der allerede er kraftigt modificerede, og vurderes derfor ikke give anledning til væsentligt ændrede forhold i Natura2000-området.

Morsø Kommune finder på baggrund heraf, at det ansøgte projekt isoleret set ikke via ammoniakfordampning eller bygningsændringer kan få negativ indvirkning på området, herunder på arterne og naturtyperne, som området er udpeget for at beskytte.

Morsø Kommune vurderer desuden, at det ansøgte projekt ikke i kumulation med andre projekter vil få negativ virkning på udpegningsgrundlaget for Natura 2000-området som følge af ammoniakemission.

Morsø Kommune konkluderer på baggrund af ovenstående, at det ikke i henhold til habitatbekendtgørelsen er nødvendigt at foretage en miljøkonsekvensvurdering i forhold til ammoniakpåvirkning af internationale naturbeskyttelsesområder som følge af ammoniakfordampning fra anlægget.

#### **Bilag IV-arter**

Medlemslandene i EU skal, i henhold til Habitatdirektivets artikel 12, indføre en streng beskyttelse af en række dyre- og plantearter, uanset om de forekommer inden for eller uden for et af de udpegede habitatområder. Det indebærer for dyrearternes vedkommende blandt andet, at yngle- og rasteområde ikke må beskadiges eller ødelægges, og for planternes vedkommende blandt andet, at arterne ikke må indsamles, plukkes eller ødelægges. Disse arter fremgår af direktivets bilag IV.

Der er registreret butsnudet frø, spidssnudet frø og odder inden for 1.000 meter fra anlægget. Anlægget ligger desuden inden for udbredelsesområdet for markfirben, stor vandsalamander, birkemus, og flere flagermusarter.

Det er sandsynligt, at der kan forekomme stor vandsalamander og spidssnudet frø i nogle af vandhullerne i agerlandet omkring anlægget. Det vurderes ikke at emissionen fra eller ændringen af anlægget kan påvirke disse vandhuller og dermed de arter der lever deri, negativt. Projektet vurderes heller ikke at ville medføre en ændring i disse vandhullers vandtilførsel.

Odderen vurderes at findes langt fra anlægget, og i et større vandområde. Forstyrrelsen fra anlægget vil ikke ændre sig væsentlig i forhold til den eksisterende drift, hvorfor forstyrrelse af odderen vurderes at begrænse sig til anlægsfasen.



Markfirben er afhængig af lysåbne uforstyrrede arealer, gerne sydvendte overdrevsskrænter. Projektet vurderes ikke at kunne udgøre nogen potentiel risiko for udbredelsen af markfirben.

Nyere undersøgelser viser registreringer af 7 arter af flagermus på Mors, og det vurderes sandsynligt, at flere af dem også kan fouragere eller opholde sig i umiddelbar nærhed af anlægget. Husdyrproduktion vurderes dog ikke at indebære en negativ påvirkning af flagermusenes udbredelse og levesteder.

Morsø Kommune vurderer sammenfattende, at projektet ikke giver anledning til beskadigelse eller ødelæggelse af yngle- eller rasteområder i det naturlige udbredelsesområde for Bilag IV-arterne.



## 8 Offentliggørelse

### Nabohøring

Et udkast til godkendelse har været fremsendt til ansøger, naboer/omkringboende og sagens parter, herunder ejere af ejendomme inden for lugtkonsekvenszonen på 961 meter i 30 dage.

Der er indkommet bemærkninger i høringsperioden. Bemærkningerne drejer sig om den manglende beplantning omkring anlægget, der allerede skulle have været etableret efter seneste miljøgodkendelse. Bemærkningerne har givet anledning til at videreføre beplantningsvilkåret fra seneste godkendelse, med en tidsfrist for opfyldelse af vilkåret.

### Afgørelsen

Afgørelsen er sendt til:

- Jørgen Gade Nielsen
- Anne Kirkegaard, Velas

Orientering om afgørelse er sendt til:

- Styrelsen for Patientsikkerhed, [trnord@stps.dk](mailto:trnord@stps.dk)
- Danmarks Fiskeriforening, [mail@dkfisk.dk](mailto:mail@dkfisk.dk)
- Ferskvandsfiskeriforeningen for Danmark, [nb@ferskvandsfiskeriforeningen.dk](mailto:nb@ferskvandsfiskeriforeningen.dk)
- Arbejderbevægelsens Erhvervsråd, [ae@ae.dk](mailto:ae@ae.dk)
- Forbrugerrådet, [fbr@fbr.dk](mailto:fbr@fbr.dk)
- Danmarks Naturfredningsforening, Morsø, [dnmorsoe-sager@dn.dk](mailto:dnmorsoe-sager@dn.dk)
- Danmarks Sportsfiskerforbund, [lbt@sportsfiskerforbundet.dk](mailto:lbt@sportsfiskerforbundet.dk)
- Det Økologiske Råd, [husdyr@ecocouncil.dk](mailto:husdyr@ecocouncil.dk)
- Dansk Ornitologisk Forening, lokalafdeling, [morsoe@dof.dk](mailto:morsoe@dof.dk)
- Dansk Ornitologisk Forening, [natur@dof.dk](mailto:natur@dof.dk)
- Greenpeace, [info.dk@greenpeace.org](mailto:info.dk@greenpeace.org)

### Annoncering

Afgørelsen annonceres på Morsø Kommunes hjemmeside den 12. juni 2024.



## 9 Klagevejledning

Afgørelsen kan påklages til Miljø- og Fødevareklagenævnet af ansøger, Miljøministeren, Embedslægen, interesseorganisationer og andre, der må antages at have væsentlig interesse i sagen.

Du klager via Klageportalen, som du finder et link til på forsiden af [www.naevne-neshus.dk](http://www.naevne-neshus.dk). Klageportalen ligger på [www.borger.dk](http://www.borger.dk) og [www.virk.dk](http://www.virk.dk). Du logger på [www.borger.dk](http://www.borger.dk) eller [www.virk.dk](http://www.virk.dk), ligesom du plejer, typisk med NEM-ID. Klagen sendes gennem Klageportalen til den myndighed, der har truffet afgørelsen.

En klage er indgivet, når den er tilgængelig for Morsø Kommune i Klageportalen.

Når du klager, skal du betale et gebyr på kr. 900 som privatperson, eller kr. 1.800 som forening eller virksomhed. Du kan betale gebyret med betalingskort i Klageportalen. Miljø- og Fødevareklagenævnet påbegynder behandlingen af klagen, når gebyret er modtaget. Betales gebyret ikke på den anviste måde og inden for den fastsatte frist på 14 dage, afvises klagen fra behandling. Vejledning om gebyrordningen kan findes på Miljø- og Fødevareklagenævnets hjemmeside.

Hvis den eneste ændring af den påklagede afgørelse er forlængelse af frist for efterkommelse af en afgørelse, som følge af den tid der er medgået til at behandle sagen i klagenævnet, tilbagebetales gebyret dog ikke.

Miljø- og Fødevareklagenævnet skal som udgangspunkt afvise en klage, der kommer uden om Klageportalen, hvis der ikke er særlige grunde til det. Ønsker du at blive fritaget for at bruge Klageportalen, skal du sende en begrundet anmodning til den myndighed, der har truffet afgørelse i sagen. Myndigheden videresender herefter anmodningen til Miljø- og Fødevareklagenævnet, som træffer afgørelse om, hvor vidt din anmodning kan imødekommes.

Klagen skal være indsendt senest **den 10. juli 2024**.

Ønskes ansøgningen indbragt for domstolene, skal det ske inden 6 måneder fra afgørelsen er offentliggjort.





## 10 Bilag

Bilag 1: Ansøgers miljøkonsekvensrapport (separat dokument)

Bilag 2: Situationsplan

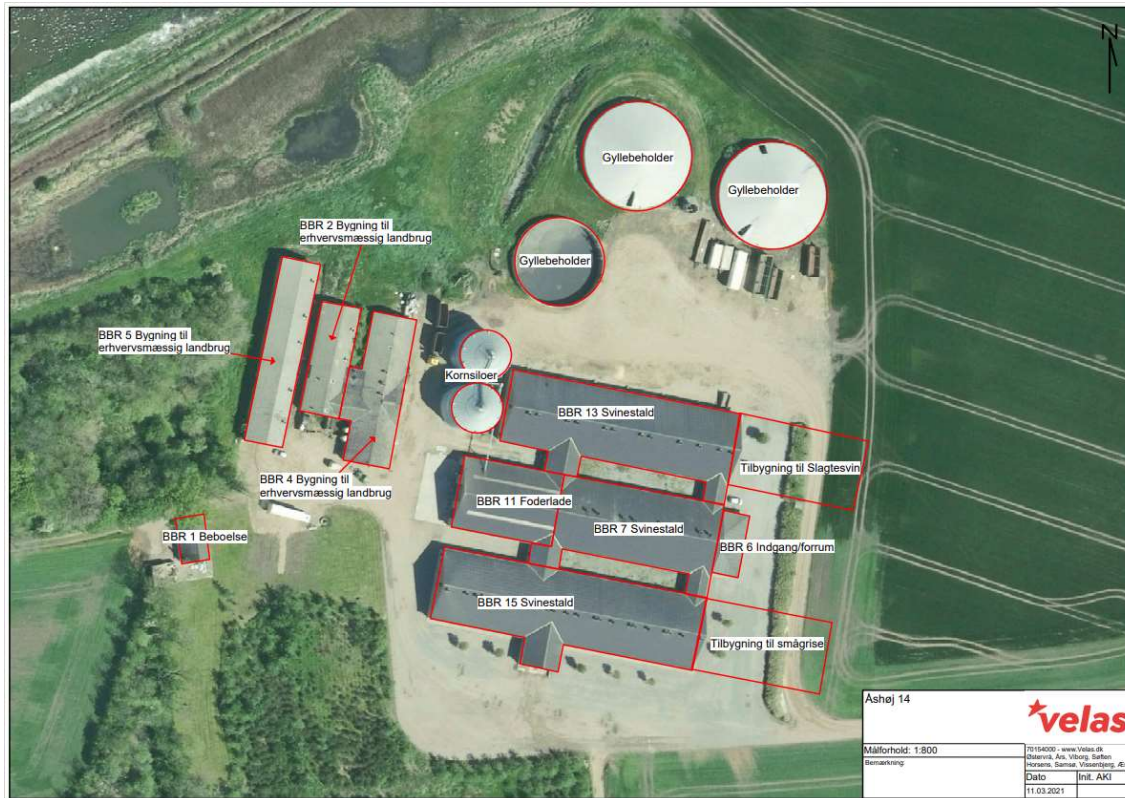
Bilag 3: BAT-niveau

Bilag 4: Natura 2000-område nr. 29: Dråby Vig

Bilag 5: Videreført vilkår fra tidligere miljøgodkendelse



## Bilag 2 – Situationsplan



Situationsplanen er ikke målefast.



## Bilag 3 - BAT-niveau

Samlet BAT beregning			
	Stalde	Lagre	Total
Samlet BAT krav (kg NH <sub>3</sub> -N /år)	6109	815	6924
Faktisk emission (kg NH <sub>3</sub> -N /år)	3891	511	4402
Forskel (kg NH <sub>3</sub> -N /år)	-	-	2522
Vejledende BAT Overholdt?	-	-	Ja

Samlet ammoniaktab for hele anlægget (alle produktioner) opnåelig ved anvendelse af BAT				
Vejl. sum (kg NH <sub>3</sub> -N /år)	Ansøgers forslag (kg NH <sub>3</sub> -N /år)	Ansøgers begrundelse	Kommunens krav (kg NH <sub>3</sub> -N /år)	Kommunens begrundelse
6109				

Beregninger af progressive BAT krav opnåelig ved anvendelse af BAT for produktioner i nye stalde		
BAT-husdyrtype	Areal (m <sup>2</sup> )	Beregnet BAT krav (kg NH <sub>3</sub> -N / (m <sup>2</sup> · år))
Slagtesvin	700	Arealet er lig med eller under 1300 m <sup>2</sup> . BAT kravet er fastlagt til 1,62 kg NH <sub>3</sub> -N / (m <sup>2</sup> · år) $NH_3EGV1 - ((NH_3EGV1 - NH_3EGV2) / (Areal2 - Areal1)) \times (Areal - Areal1)$ $1,62 - ((1,62 - 1,06) / (4500 - 1300)) \times (700 - 1300) = 1,62$
Smågrise	668	Arealet er lig med eller under 2600 m <sup>2</sup> . BAT kravet er fastlagt til 0,58 kg NH <sub>3</sub> -N / (m <sup>2</sup> · år) $NH_3EGV1 - ((NH_3EGV1 - NH_3EGV2) / (Areal2 - Areal1)) \times (Areal - Areal1)$ $0,58 - ((0,58 - 0,50) / (7800 - 2600)) \times (668 - 2600) = 0,58$

BAT krav opnåelig ved anvendelse af BAT for nye og eksisterende stalde				
Staldnavn	Navn på dyretype og staldsystem eller flexgruppe	Forudsætning for BAT-beregning	BAT krav ved ny stald (kg NH <sub>3</sub> -N / (m <sup>2</sup> · år)) <sup>b</sup>	BAT krav ved eksisterende stald (kg NH <sub>3</sub> -N / (m <sup>2</sup> · år)) <sup>c</sup>
Slagtesvin, drænet gulv 2a	Slagtesvin. Drænet gulv + spalter (33 %/ 67%)	Eksisterende staldafsnit	1,06 - 1,62 <sup>b</sup>	2,30
Slagtesvin 1a, drænet gulv	Slagtesvin. Drænet gulv + spalter (33 %/ 67%)	Eksisterende staldafsnit	1,06 - 1,62 <sup>b</sup>	2,30
Slagtesvin 3a, drænet gulv	Slagtesvin. Drænet gulv + spalter (33 %/ 67%)	Eksisterende staldafsnit	1,06 - 1,62 <sup>b</sup>	2,30
Toklimastald	Smågrise. Toklimastald, delvis spaltegulv	Eksisterende staldafsnit	0,50 - 0,58 <sup>b</sup>	0,56
Slagtesvin 1b, drænet gulv	Slagtesvin. Drænet gulv + spalter (33 %/ 67%)	Eksisterende staldafsnit	1,06 - 1,62 <sup>b</sup>	2,30
Slagtesvin 1c, drænet gulv	Slagtesvin. Drænet gulv + spalter (33 %/ 67%)	Eksisterende staldafsnit	1,06 - 1,62 <sup>b</sup>	2,30
Slagtesvin 1d, drænet gulv	Slagtesvin. Drænet gulv + spalter (33 %/ 67%)	Eksisterende staldafsnit	1,06 - 1,62 <sup>b</sup>	2,30
Slagtesvin, drænet gulv 2b	Slagtesvin. Drænet gulv + spalter (33 %/ 67%)	Eksisterende staldafsnit	1,06 - 1,62 <sup>b</sup>	2,30
Slagtesvin, drænet gulv 2c	Slagtesvin. Drænet gulv + spalter (33 %/ 67%)	Eksisterende staldafsnit	1,06 - 1,62 <sup>b</sup>	2,30
Slagtesvin 3b, drænet gulv	Slagtesvin. Drænet gulv + spalter (33 %/ 67%)	Eksisterende staldafsnit	1,06 - 1,62 <sup>b</sup>	2,30
Slagtesvin 3c, drænet gulv	Slagtesvin. Drænet gulv + spalter (33 %/ 67%)	Eksisterende staldafsnit	1,06 - 1,62 <sup>b</sup>	2,30
Slagtesvin 3d, drænet gulv	Slagtesvin. Drænet gulv + spalter (33 %/ 67%)	Eksisterende staldafsnit	1,06 - 1,62 <sup>b</sup>	2,30
Tilbygning til smågrise-stald	Smågrise. Toklimastald, delvis spaltegulv	Nyt (inkl. renoveret) staldafsnit	0,58	0,56
Ny slagtesvinestald	Slagtesvin. Delvis spaltegulv, 25 - 49 % fast gulv	Nyt (inkl. renoveret) staldafsnit	1,62	1,90

<sup>b</sup> BAT-kravet ved ny stald er progressivt og afhænger af det samlede areal for husdyrtypen i nye staldafsnit

<sup>c</sup> BAT krav ved eksisterende stald er tabelværdien for staldtypen. BAT kravet kan være lavere i den aktuelle situation, hvis der fastsæt vilkår til eksisterende stald i en tidligere godkendelse.



## Ammoniaktab pr. produktion opnåelig ved anvendelse af BAT

Produktion	Areal (m <sup>2</sup> )	BAT krav (kg NH <sub>3</sub> -N / (m <sup>2</sup> · år))	Korrektionsfaktor for udegående	Vejl. sum (kg NH <sub>3</sub> -N / år)	Ansøgers forslag (kg NH <sub>3</sub> -N / år)	Kommunens krav (kg NH <sub>3</sub> -N / år)
(#332873) Slagtesvín. Drænet gulv + spalter (33 %/ 67%)	105	2,30	1	242		
(#332876) Slagtesvín. Drænet gulv + spalter (33 %/ 67%)	175	2,30	1	402		
(#332879) Slagtesvín. Drænet gulv + spalter (33 %/ 67%)	175	2,30	1	402		
(#332882) Smågrise. Toklimastald, delvis spaltegulv	1169	0,56	1	655		
(#332885) Slagtesvín. Drænet gulv + spalter (33 %/ 67%)	175	2,30	1	402		
(#332888) Slagtesvín. Drænet gulv + spalter (33 %/ 67%)	175	2,30	1	402		
(#332891) Slagtesvín. Drænet gulv + spalter (33 %/ 67%)	175	2,30	1	402		
(#332894) Slagtesvín. Drænet gulv + spalter (33 %/ 67%)	105	2,30	1	242		
(#332897) Slagtesvín. Drænet gulv + spalter (33 %/ 67%)	100	2,30	1	230		
(#332900) Slagtesvín. Drænet gulv + spalter (33 %/ 67%)	175	2,30	1	402		
(#332903) Slagtesvín. Drænet gulv + spalter (33 %/ 67%)	175	2,30	1	402		
(#332906) Slagtesvín. Drænet gulv + spalter (33 %/ 67%)	175	2,30	1	402		
(#332909) Smågrise. Toklimastald, delvis spaltegulv	668	0,58	1	387		
(#332932) Slagtesvín. Delvis spaltegulv, 25 - 49 % fast gulv	700	1,62	1	1134		

**Bilag 4 - Natura 2000-område nr. 28: Agger Tange, Nissum Bredning, Skibsted Fjord og Agerø****Udpegningsgrundlag og beskrivelse jfr. Basisanalyse:****Arter**

1103 Stavsild  
1166 Stor vandsalamander  
1355 Odder  
1365 Spættet sæl  
1393 Blank seglmos

**Naturtyper**

1110 Sandbanke  
1140 Vandflade  
1150 Lagune  
1160 Bugt  
1170 Rev  
1210 Strandvold med enårige planter  
1220 Strandvold med flerårig planter  
1310 Enårig strandengsvegetation  
1330 Strandenge  
2110 Forklit  
2120 Hvid klit  
2130 Grå/grøn klit  
2140 Klithede  
2160 Havtornklit  
2170 Grårisklit  
2190 Klitlavning  
3150 Næringsrig sø  
3260 Vandløb  
4030 Tør hede  
6210 Kalkoverdrev  
6230 Surt overdrev  
6410 Tidvis våd eng  
7140 Hængesæk  
7220 Kildevæld  
7230 Rigkær

**Fugle (her nævnes kun arterne i Fuglebeskyttelsesområde F27)**

Klyde  
Havterne  
Lysbuget knortegås  
Toppet skallesluger  
Hvinand

**Områdebeskrivelse**

I området findes flere naturtyper, som i kraft af deres store arealmæssige udstrækning eller deres høje naturkvalitet er af enten regional eller national betydning. Således forekommer ca. 20 % af Nordjyllands samlede areal med strandenge i området. Strandengene er vigtige for de truede fuglearter Alm. Ryle og Brushane.

**Vigtigste naturværdier**

Der er store marine værdier i området i kraft af forekomsten af nogle af landets største lavvandede fjordområder. Disse arealer har tidligere rummet vidtstrakte flader med ålegræs. De lavvandede marine områder omkring Agerø er af international betydning for Lysbuget Knortegås. Den store nordlige lagunesø på Agger Tange er et vigtigt nationalt forstyrrelsesfrit område for specielt Spids-, Krik- og Pibeænder, ligesom Agger Tange er et vigtigt rastested for bl.a. Klyder og Hjejler. Dertil kommer, at flere af områdets uforstyrrede holme udgør vigtige ynglelokaliteter for Split-, Fjord-, Dværg- og Havterne.

**Trusler mod områdets naturværdier**

Næringsstofbelastning fra luften udgør især en trussel mod forekomsterne af sure overdrev, tørre heder, klitheder, grå/grønne klitheder, idet tålegrænsen er markant overskredet for de fleste arealers vedkommende. Dette gælder i mindre grad for kalkoverdrev, rigkær og kildevæld. Ligeledes er store dele af de marine naturtyper i Limfjorden fortsat truet af for store tilførsler af næringsstof. Dette betyder igen, at fødegrundlaget for de fugle, der er tilknyttet især ålegræsbestandene er truet.

For de fire tørre naturtyper, tørre heder, grå/grønne klitter, klitheder og kalkoverdrev udgør tilgroning i form af høj vegetation en stor trussel på både kort og lang sigt. De grå/grønne klitter og kalkoverdrevene er ligeledes truet af tilgroning i vedplanter. For de våde naturtyper - strandeng, kildevæld, hængesæk og rigkær udgør tilgroning i form af først og fremmest højstaudevegetation en stor trussel. Tilgroning af tidligere afgræssede engarealer m.v. er en stor trussel for en lang række fuglearter, først og fremmest de ynglende vadefugle.



## Bilag 5 – Videreført vilkår fra tidligere miljøgodkendelse

### Vilkår 7.1.1

"Efter nedrivning af de gamle staldbygninger skal der etableres beplantning på arealet. Denne beplantning skal føres videre nord – nordøst forbi gylletankene. Beplantningen skal bestå af egnstypiske arter, være tæt i bunden, og med en højde på mindst 4 meter. Den omtrentlige placering af beplantningen kan ses nedenfor i figur 7.1."



**Figur 7.1:** Nord ↑ Beplantningsplan i forbindelse med udvidelsen. Det lysegrønne markerer den omtrentlige placering af den skærmende beplantning i vilkår 7.1.1.

Det mørkegrønne markerer placeringen af en lavere - allerede etableret - skærmende beplantning, foran bygningsfacaden. Der er ikke stillet vilkår om yderligere beplantning.