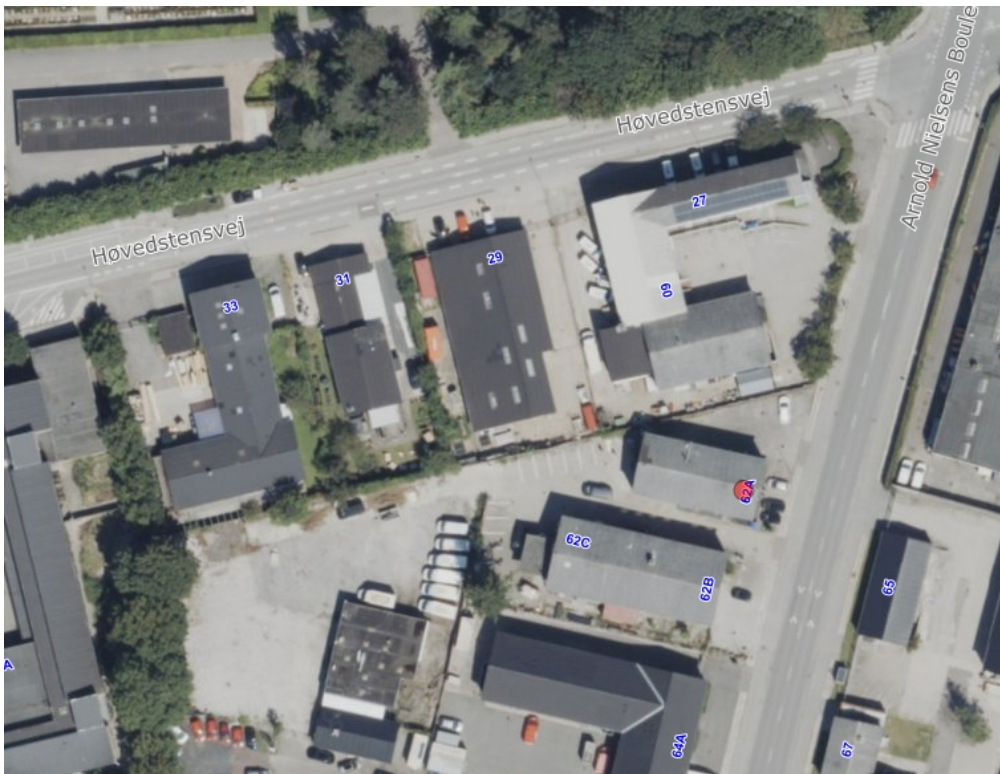


Tilslutningstilladelse

til

Kasper Brew Shop ApS
Arnold Nielsens Boulevard 62A



Hvidovre Kommune
Hvidovrevej 278
2650 Hvidovre

Center for Plan og Miljø
Miljø- og Klima
Miljømedarbejder:
Freja Randi Søndergaard
Lauritsen

Telefon: 3639 2518
Mobil: 2541 8373

E-mail: faac@hvidovre.dk

Sagsnr.: 24/3215
Doknr.: 55986/24

Dato: 31-10-2024

Rådhusets åbningstider:

Mandag-onsdag: 10:00-14.30
Torsdag: 13:00-17.30
Fredag: 10:00-13.30

Virksomhedens navn: Kasper Brew Shop ApS
Adresse: Arnold Nielsens Boulevard 62A, 2650 Hvidovre

Kontaktperson: Kasper Alfred Wendelboe Rasmussen
e-mail: kasper@kasperbrewco.com
Tlf.: 22 13 00 18

CVR-nr.: 42293261
P-nr.: 1027008085

Matr.nr.: 21by Hvidovre By, Risbjerg

Ejendommens ejer: Arnbo 62 ApS (CVR nr. 43924931)

Indhold

Indledning	4
Tilslutningstilladelse	4
Vilkår	4
Generelle vilkår	4
Indretning og drift	5
Miljøfremmede stoffer	5
Grænseværdier	5
Egenkontrol	6
Generelle oplysninger	8
Klagevejledning	8
Søgsmål.....	8
Ikrafttrædelse	8
Beliggenhed og planforhold	9
Indretning og drift	9
Spildevand	10
Indretning og drift	12
Spildevandsgrænseværdier og miljøfremmede stoffer	12
BAT	13
Egenkontrol, herunder prøvetagning og driftsjournal	13
Recipient	13
Konklusion.....	13
Bilag 1: Geografisk placering.....	15
Bilag 2: Geografisk kloakkort.....	16
Bilag 3: Tegning over bygningen	17
Bilag 4: Rumfordeling	18
Bilag 5: Beskrivelse af OxiDes CIP.....	19
Bilag 6: Beskrivelse af CIP 1103 SD	20

Indledning

Kasper Brew Shop ApS har den 15. januar 2024 ansøgt om tilslutningstilladelse til afledning af sanitært og processpildevand fra ølbrygning til forsyningens spildevandskloak.

Forudsætningerne for tilladelsens vilkår er beskrevet i den spildevandstekniske beskrivelse og spildevandstekniske vurdering.

Følgende materiale danner baggrund for sagen:

- Ansøgning sendt den 15. januar 2024
- Datablade sendt den 15. januar 2024
- Dialog om tilladelsen ved møde den 1. februar 2024
- Sikkerhedsdatablade modtaget pr. mail den 4. februar 2024
- Dialog om BAT (Best Available Technologies) ved møde den 15. marts 2024
- Supplerende oplysninger om udstyr modtaget pr. mail den 8. maj 2024
- Rumtegning med pH-blandekar modtaget pr. mail den 23. september 2024
- Dokumentation for afkast over tag og pH-værdier i blandekar modtaget pr. mail den 15. oktober 2024

Tilslutningstilladelse

På baggrund af det foreliggende materiale meddeler Hvidovre Kommune tilladelse til tilslutning af processpildevand fra ølbrygning til forsyningens spildevandskloak.

Tilladelsen gives i henhold til Miljøbeskyttelsesloven¹s §28 stk. 3 på følgende vilkår:

Vilkår

Generelle vilkår

1. Denne tilladelse omfatter afledning af spildevand til det offentlige spildevandssystem fra ølproduktion hos Kasper Brew Shop ApS.
2. Tilslutningen skal ske i overensstemmelse med det ansøgte, med de eventuelle ændringer, der fremgår af denne tilladelse.

Hvis der sker ændringer i de forudsætninger, der ligger til grund for tilladelsen, skal Hvidovre Kommune underrettes med henblik på revurdering af tilladelsen.

¹ Lov om miljøbeskyttelse, LBK nr. 1093 af 11. oktober 2024

3. I forbindelse med driftsuheld eller større spild, hvor der er fare for, at forureningen løber til kloak, kontaktes Alarmcentralen på telefon 112. Hvidovre Kommune (tlf.: 3639 3639) og BIOFOS (tlf.: 3257 3232) skal desuden orienteres om uheldet.
4. Et eksemplar af denne tilladelse samt en opdateret kloakplan, skal være at finde på adressen og være tilgængelig for den driftsansvarlige og kunne fremvises tilsynsmyndigheden ved forespørgsel.

Indretning og drift

5. Der skal være monteret vandmåler til måling af vandforbruget ved ølproduktion.
6. Der skal være mulighed for udtagning af processpildevandsprøver fra ølproduktionen enten i en prøvetagningsbrønd, eller lign. før afledning fra gulv afløbet i bryghuset. Der skal være mulighed for at tage spildevandsprøverne af processpildevandet fra fri vandstråle, og der må ikke være risiko for sammenblanding med andet spildevand ved prøvetagningen.
7. Sanitært spildevand skal ledes til den offentlige spildevandsledning.
8. Oplag af olie- og kemikalier, herunder farligt affald, må ikke ske på steder, hvor spild som følge af uheld eller utæt emballage kan løbe til kloakken eller jorden. Evt. spild skal opsamles øjeblikkeligt. Dette kan sikres ved at placere kemikalier på en spildbakke, der som minimum kan indeholde voluminet på den største beholder.

Miljøfremmede stoffer

9. Virksomheden må kun anvende vaske- eller rengøringsmidler, der udelukkende indeholder C-stoffer eller er svanemærket. Ved tilsyn skal virksomheden på forlangende kunne dokumentere dette.
10. Hvis virksomheden ønsker at udskifte produkter, skal virksomheden underrette Hvidovre Kommune og fremsende datablade.
11. Doseringen af vaske- og rengøringsmidler fastsættes til det minimale for pågældende sæbetype efter leverandørens anvisninger.

Grænseværdier

12. Det udledte processpildevand fra rengøring af procesanlægget (brygkedler og gærings-/lagertanke) skal overholde grænseværdier fastsat i vilkår 13.

13. Følgende grænseværdier skal overholdes for det udledte spildevand:

Analyse-parameter	Grænseværdi	Analysemetode
Suspenderet stof	500 mg/l	DS/EN 872
Bundfældeligt stof	50 ml/l	DS 233
pH	6,5 – 9,0	
Temperatur	50 °C	
COD*	600 mg/l	DS 217
Nitrifikationshæmmer	20 %	DS/EN 17090

*Såfremt COD overstiger 600 mg/l skal COD/BOD bestemmes. Ratio skal være under 3 for at være acceptabel.

14. Spildevandet må ikke indeholde stoffer, der kan virke hæmmende på det aktive slam i fælles spildevandsrensning (BIOFOS Spildevandcenter Avedøre A/S).

15. Der må ikke udledes materiale, der kan medvirke til dannelse af svovlbrinte i kloaksystemet.

16. Udledning af fejlbrug må kun ske efter forudgående aftale med Hvidovre Kommune og HOFOR A/S, og skal følge en handleplan, der på forhånd sendes til kommunen og kloakforsyningen.

Egenkontrol

17. Der skal inden for det første år efter meddelelsen af denne tilladelse udtages 2 prøver. Den ene af prøverne skal udtages i en periode med høj belastning. Den anden prøve skal udtages efter en periode med lav spildevandsbelastning. Prøverne skal udtages som flowproportionelle prøver fra en frit faldende vandstråle på min. 15 cm i prøvebrønden.

18. Prøvetagning og analyse skal foretages af et laboratorium, der er akkrediteret af DANAK. Kopi af analyseresultaterne skal fremsendes til kommunen senest 14 dage efter, at virksomheden har modtaget dem. Analysemetoderne skal være i overensstemmelse med Miljøministeriets kvalitetskrav til miljømålinger².

19. Hvis en grænseværdi overskrides i spildevandsprøven, skal virksomheden inden for en måned lade udtage endnu en prøve til analyse for den eller de parametre, hvor

² Bekendtgørelse om kvalitetskrav til miljømålinger, Bek. nr. 811 af 19. juni 2024

grænseværdierne er overskredet. Hvis den supplerende analyse viser, at grænseværdierne er overholdt, anses vilkår 14 for overholdt.

20. Hvis den supplerende spildevandsprøve viser overskridelser af grænseværdierne, skal virksomheden senest én måned efter, at dette er konstateret, fremsende en redegørelse til kommunen, som forklarer årsagen til overskridelsen. Redegørelsen skal indeholde en handleplan til nedbringelse af belastningen. Planen skal sikre at grænseværdierne kan overholdes og indeholde en tidsplan for, hvornår planen kan være gennemført.
21. Såfremt spildevandet i de 2 prøver udtages de første 12 måneder efter modtagelse af denne tilladelse, for at sikre sig at det overholder grænseværdierne i vilkår 14, skal der efterfølgende kun udtages spildevandsprøver på kommunens forlangende, dog højst en gang om året.
22. Den første prøve udtages 6 måneder efter tilladelsen er meddelt og den anden 12 måneder efter. Den ene prøve skal tages i en periode med høj belastning og den anden i en periode med lav.
23. Virksomheden skal ved udledning af processpildevand sikre, at den organiske belastning såvel som pH-niveauet er så ensartet som muligt.
24. Virksomheden skal forinden hver udledning af spildevand fra procesanlægget måle pH, temperatur og den udledte vandmængde. Prøverne skal udtages i en prøvetagningsbrønd eller direkte fra afledningspunktet til gulv afløbet fra bryghuset. Det anvendte måleudstyr (pH meter) skal vedligeholdes efter gældende Dansk Standard (DS).
25. Der skal føres driftsjournal over
 - Nitrifikationshæmning
 - Suspenderet stof
 - pH
 - Temperatur
 - Udledte vandmængder
 - Forbrug af kemikalier
 - Dato og beskrivelse af tømning og pejlinger af sandfang
 - Oplysninger om evt. uheldssituationer med nødudledninger eller udledninger af fejlbryg, herunder med angivelse af start- og slut- tidspunkter for disse udledninger.

Journalen skal opbevares i mindst 5 år og på forlangende forevises og udleveres til tilsynsmyndigheden.

26. Samtlige omkostninger i forbindelse med prøvetagning og analyse af spildevand afholdes af virksomheden.

Generelle oplysninger

Hvidovre Kommune kan jf. § 30 i miljøbeskyttelsesloven ændre vilkår fastsat i tilladelsen eller påbyde ændringer af anlægget, hvis udledningen ikke fungerer miljømæssigt forsvarligt.

Klagevejledning

I medfør af miljøbeskyttelseslovens kapitel 11, kan kommunens afgørelse i denne sag påklages til Miljø- og Fødevarerklagenævnet. Klageberettigede er enhver, der har en individuel interesse i sagens udfald, samt de i miljøbeskyttelseslovens § 98-100 nævnte interesseorganisationer i det omfang, at de er klageberettigede i den konkrete sag.

En eventuel klage sendes fra Natur- og Miljøklagenævnets Klageportal via nmkn.dk, borger.dk eller virk.dk til Hvidovre Kommune.

Klagen skal via Klageportalen være kommunen i hænde senest 4 uger efter afgørelsen er meddelt dvs. **28. november 2024**. Hvidovre Kommune videresender klagen senest 3 uger efter klagefristens udløb til Miljø- og Fødevarerklagenævnet ledsaget af den påklagende afgørelse og det materiale, der er indgået i sagens bedømmelse.

Det er en betingelse for Miljø- og Fødevarerklagenævnets behandling af sagen, at der indbetales et gebyr. Vejledning om gebyrordningen kan findes på Miljø- og Fødevarerklagenævnets hjemmeside www.nmkn.dk.

Søgsmål

Det kan oplyses, at søgsmål i henhold til miljøbeskyttelseslovens § 101, stk. 1 skal være anlagt inden 6 måneder fra modtagelse af godkendelsen eller – hvis afgørelsen påklages – inden 6 måneder efter, at den endelige afgørelse foreligger.

Reglerne om klage og søgsmål fremgår af Miljøbeskyttelseslovens kapitel 11.

Ikrafttrædelse

Denne tilladelse er gældende fra klagefristens udløb under forudsætning af, at der ikke er indgivet klager.

Spildevandsteknisk redegørelse

Beliggenhed og planforhold

Virksomheden er beliggende på Arnold Nielsens Boulevard 62A, 2650 Hvidovre (bilag 1) og er et bryggeri og tapperi.

Området er fælleskloakeret, og har stik til HOFORs overspildevandsledning i offentligvej (bilag 2).

Indretning og drift

Virksomheden forventer at producere 25 bryg i 2024, hvilket vil resultere i 50.000L brygget øl. Til hvert bryg benyttes der 450 kg Malt, 15 kg Humle og 1,5 kg Gær.

Branchereglen er, at der for hver del øl forbruges 6-8 del vand fordelt over hele processen.

Virksomheden estimerer dog en lavere vandforbrug, grundet at vandet fra nedkøling genbruges til opvarmning dagen efter. Ligeledes genbruges der vand til rengøringen.

Der forventes herved et vandforbrug på 30.000L pr. måned. Dette resulterer i et vandforbrug på 360.000L om året.

Virksomheden både en 1000L vandkølingstank og en 1000L vandvarmetank.

Til produktionen vil følgende udstyr blive benyttet (bilag 4):

- Revers-Osmose anlæg, 400 liter/time (RO)
- Opsamlingstank til rensset, koldt vand (CWT)
- Bryganlæg 2000L (BH)
- Koniske tanke af 600L (T1-T7)
- Glycoltank 1000L (GC)

Det er virksomhedens forventning, at de koniske tanke på 600L med tiden vil blive erstattet af lignende tanke med en kapacitet på 2000L. Resten af produktionen vil forblive uændret.

Anlægget opvarmes med en blanding af el-patroner til brygvand og en dampdrevet kedel til urtkogning. Kedlen er blevet tjekket og det er vurderet, at den forbrænder optimalt. Kedlen har en påmonteret dampfælde, som sikrer mod overtryk, herved reduceres damptab.

Såfremt dampfælden ikke er tilstrækkelig, har bygningen et afkast som ville kunne tages i brug.

Afkastet er ført 1 meter over tag. Der er måle- og alarmudstyr for CO2 koncentrationerne fastmonteret.

Virksomheden kontakter kommunen, såfremt dette skulle blive nødvendigt.

R/O-anlæg leverer pt cirka 50 % af inputvand til dræn, som let koncentreret drikkevand, mens 50 % helt mineralfrit og saltfrit vand leveres til CWT, til brug i produktionen.

I bilag 4 er det nuværende afløb indtegnet med en lyserød plet. Virksomheden ønsker at koble sig på dette, via en indmuret rist i gulvet, som fungerer som opsamling for etiketrester samt andet større produktionsaffald. Risten er indtegnet som en lang lyserød streg.

Spildevand

Kilderne til spildevand vil være skylning af tanke med rent postevand, CIP-rengøring af tanke og brygudstyr samt gulvvask.

Hedefladerne rengøres ca. en gang årligt, med vand fra det omvendte osmoseanlæg forventes det ikke at der vil komme kalkbelægninger på systemet.

På kogekaret er der damp, så dette rengør sig selv.

Tapningen vil blive foretaget på fustager af genanvendeligt plastik. Der vil ikke foregå rengøring fra tapningen, da denne foretages af det svenske firma Mobile Canning Sweden AB, som selv medbringer udstyr til tapningen. Mobile Canning Sweden AB står efterfølgende selv for rengøring af udstyret i egne lokaler.

Hvis der forekommer fejlproduktioner, vil det blive opsamlet og afhentet af Gefjun ApS, Kæruldvangen 11, 2680 Solrød Strand (CVR nr. 40799354). Gefjun ApS vil herefter benytte det til fremstilling af deres produkter.

Mask fra produktionen opmagasineres i to bølter, som ca. en gang ugentligt, eller efter behov, afleveres til Frederiksminde Avlsgård v/ Poul Visby, Byvej 1, 3520 Farum (CVR nr. 27439500).

Virksomheden bruger produkterne anført i tabellen nedenfor til rengøring af gulve samt anlæg.

Produkt	Stof	CAS nr.
OxiDes CIP	Natriumhydroxid	1310-73-2
	Kaliumhydroxid	1310-58-3
	Natrium-N-(2-carboxyethyl)-N-(2-ethylhexyl)-beta-alaniat	94441-92-6
CIP 1103 SD	Hydrogenperoxid	7722-84-1
	Eddikesyre	64-19-7
	Pereddikesyre	79-21-0
CIP ALKA 60 (Lud)	Natriumhydroxid	1310-73-2
Novadan Oxiden Ekstra (Brintoverilte)	Hydrogenperoxid	7722-84-1

Virksomheden vurderer, at de med deres nuværende tank-sammensætning vil forbruge ca. 380L CIP-produkter om måneden.

Produktrester fra rengøringen opsamles i et pH-blandekar efter rengøring, hvorefter de sammenblandes for at neutralisere hinanden ud, virksomheden er selv ansvarlige for at teste pH-værdien før udledning til kloak. Det udledte spildevand skal have en pH-værdi i intervallet 6,5-9, virksomheden bestræber sig efter altid at udlede spildevandet med en pH-værdi på 7,5. Disse stoffer vil blive udledt til kloakken og dermed videres til fælles spildevandsrensaneanlægget (BIOFOS). Det er vigtigt at undgå at miljøfarlige stoffer udledes til spildevandsrensaneanlægget.

Organiske stoffer kategoriseres efter ABC- vurderingen³:

- Liste A-stoffer: De er akut giftige og registrerede som skadelige for reproduktivitet/foster, kræftfrembringende og svært nedbrydelige.
- Liste B-stoffer: Er i kategorien af stoffer med "middel akut gifthed" og er ikke let nedbrydelige. Spildevandets evt. indhold af B-stoffer skal begrænses og skal overholde nærmere fastsatte grænseværdier.
- Liste C-stoffer: Er let nedbrydelige og/eller ugiftige og der fastsættes normalt ingen grænseværdier for disse stoffer. De skal dog reguleres ved bedst tilgængelige teknologi.

Virksomheden har tilsendt datasikkerhedsdatablade til Hvidovre Kommune, for at undgå at der afledes A eller B-vurderede stoffer. Det fremgår af datasikkerhedsbladene at produkterne ikke indeholder A eller B-vurderede stoffer eller sulfatholdige tilsætningsstoffer som kan blive afledt til produktionen/spildevandet, se bilag 5 og 6 for teknisk beskrivelse af OxiDes CIP og CIP 1103 SD.

³ MST. vejledning.nr.2, 2006, Tilslutning af industrispildevand til offentlige spildevandsanlæg.

Spildevandsteknisk vurdering

Indretning og drift

Hvidovre Kommune stiller vilkår om at det skal være muligt at udtage spildevandsprøver fra en prøvetagningsbrønd i forbindelse med produktionen. Hvidovre Kommune vurderer af det fremsendte materiale at det er muligt at tage spildevandsprøver fra produktionen uden sammenblanding med andet spildevand.

Hvidovre Kommune stiller vilkår om, at virksomheden skal meddele kommunen, inden ændringerne foretages, så det kan afklares, om dette udløser et behov for ansøgning om revision af vilkårene i denne tilladelse.

Spildevandsgrænseværdier og miljøfremmede stoffer

Hvidovre Kommune stiller vilkår om, at virksomheden skal overholde grænseværdier i spildevandet for pH, temperatur, suspendede stoffer og næringsstoffer.

Temperatur og pH-værdi skal ligge indenfor et det givne interval for at ikke forårsage skader på ledninger eller påvirke driften af den modtagende fælles spildevandsrensning.

Der stilles vilkår om max. koncentrationen af suspenderet stof for at sikre, at udledningen af rester fra bryggeprocessen ikke fører til udfældning af organiske stoffer i kloaknettet.

Næringsstofindholdet bør holdes ned, da for høj koncentration kan påvirke driften af den modtagende fælles spildevandsrensning.

Hvidovre Kommune vurderer, at hvis virksomheden overholder vilkåret om tilladte max. koncentration for de udvalgte parametre i vilkår 13, så vil afledningen af processpildevandet kunne tillades uden risiko for forurening af miljøet og for driften af det modtagende fælles spildevandsrensning (BIOFOS).

Hvidovre Kommune vurderer, at der hverken A og B-vurderede stoffer i de fremsendte datasikkerhedsdatablade, og at virksomheden dermed kan overholde vilkåret om at det ikke tilladt at udlede A og B-vurderede stoffer til kloakken.

Hvidovre Kommune vurderer, at de anvendte rengøringsprodukter til at være C-stoffer⁴, grundet deres høje score i OECD-test for bionedbrydelighed.

BAT

Best Available Techniques (BAT) blev gennemgået med virksomheden. Samtlige BAT for mikrobryggerier er blevet overvejet, og en stor del af dem er blevet efterkommet.

Notat for mødet er journaliseret ind på sagen, under dok. nr. 56398/24.

Egenkontrol, herunder prøvetagning og driftsjournal

Hvidovre Kommune vurderer at virksomhedens spildevand niveau 1. Det betyder at kommunen stiller vilkår om at prøvetagnings-frekvensen er 2 prøver pr. år i de første 12 måneder efter meddelelse af denne tilladelse.

Hvidovre Kommune stiller vilkår om, at virksomheden skal føre driftsjournal over evt. uheld samt vedligeholdelse af udstyr.

Recipient

Området er separatkloakeret og er omfattet af Hvidovre Kommunes spildevandsplan fra 2023. Spildevandet ledes til BIOFOS Spildevandscenter Avedøre A/S. Spildevandet udledes herfra rensed til Køge Bugt. Hvidovre Kommune vurderer, at det rensede spildevand fra bryggeriet ikke vil medføre negative konsekvenser for Køge Bugt, hvis vilkårene i denne tilladelse efterkommes.

Konklusion

Hvidovre Kommune vurderer på baggrund af ovenstående, at der kan gives tilladelse til tilslutning af sanitært spildevand og processpildevand fra ølbrygning til BIOFOS Spildevandscenter Avedøre A/S på de givne vilkår.

⁴ Vurdering fra Bilag 2 i Miljøprojekt Nr. 876 2004: Bilvask

Bilag oversigt:

Bilag 1: Geografisk placering

Bilag 2: Geografisk kloakkort

Bilag 3: Tegning over bygningen

Bilag 4: Rumfordeling

Bilag 5: Beskrivelse af OxiDes CIP

Bilag 6: Beskrivelse af CIP 1103 SD

Kopi sendt til

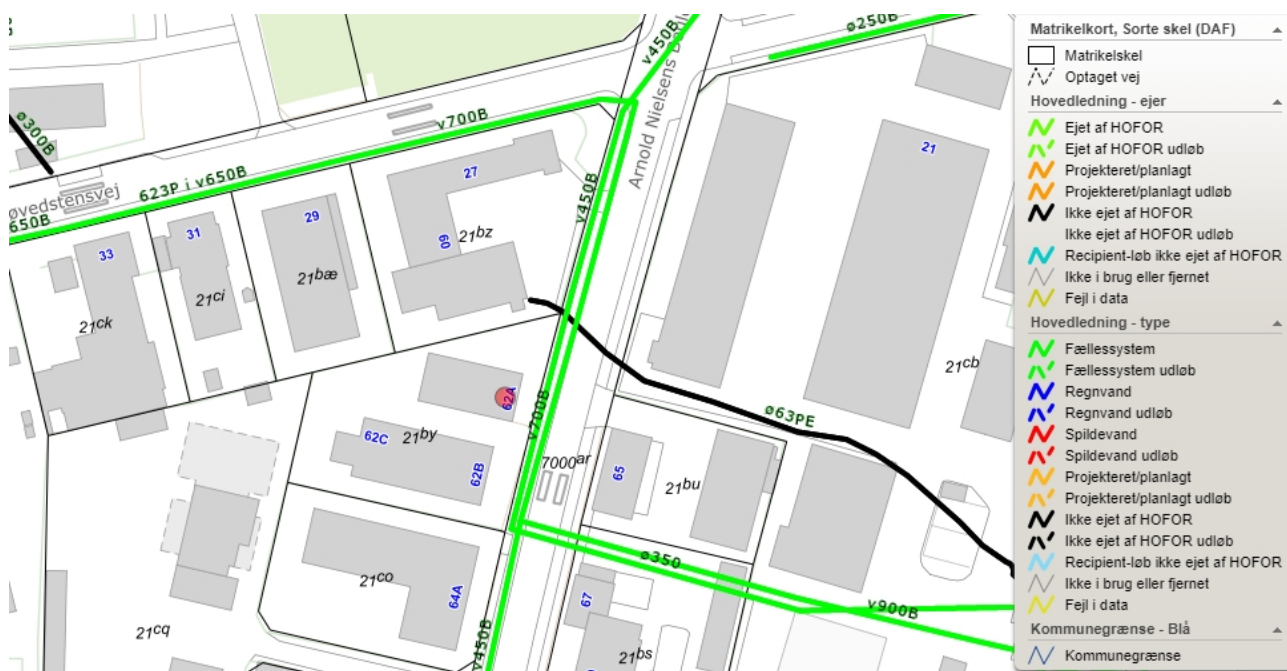
- HOFOR, e-mail: hofer@hofer.dk
- Biofos, e-mail: post@biofos.dk
- Sundhedsstyrelsen, Embedslægeinstitutionen Hovedstaden, e-mail: seost@sst.dk
- Danmarks Naturfredningsforening, e-mail: dnhvidovre-sager@dn.dk
- Friluftsrådet, e-mail: fr@friluftsradet.dk

Bilag 1: Geografisk placering



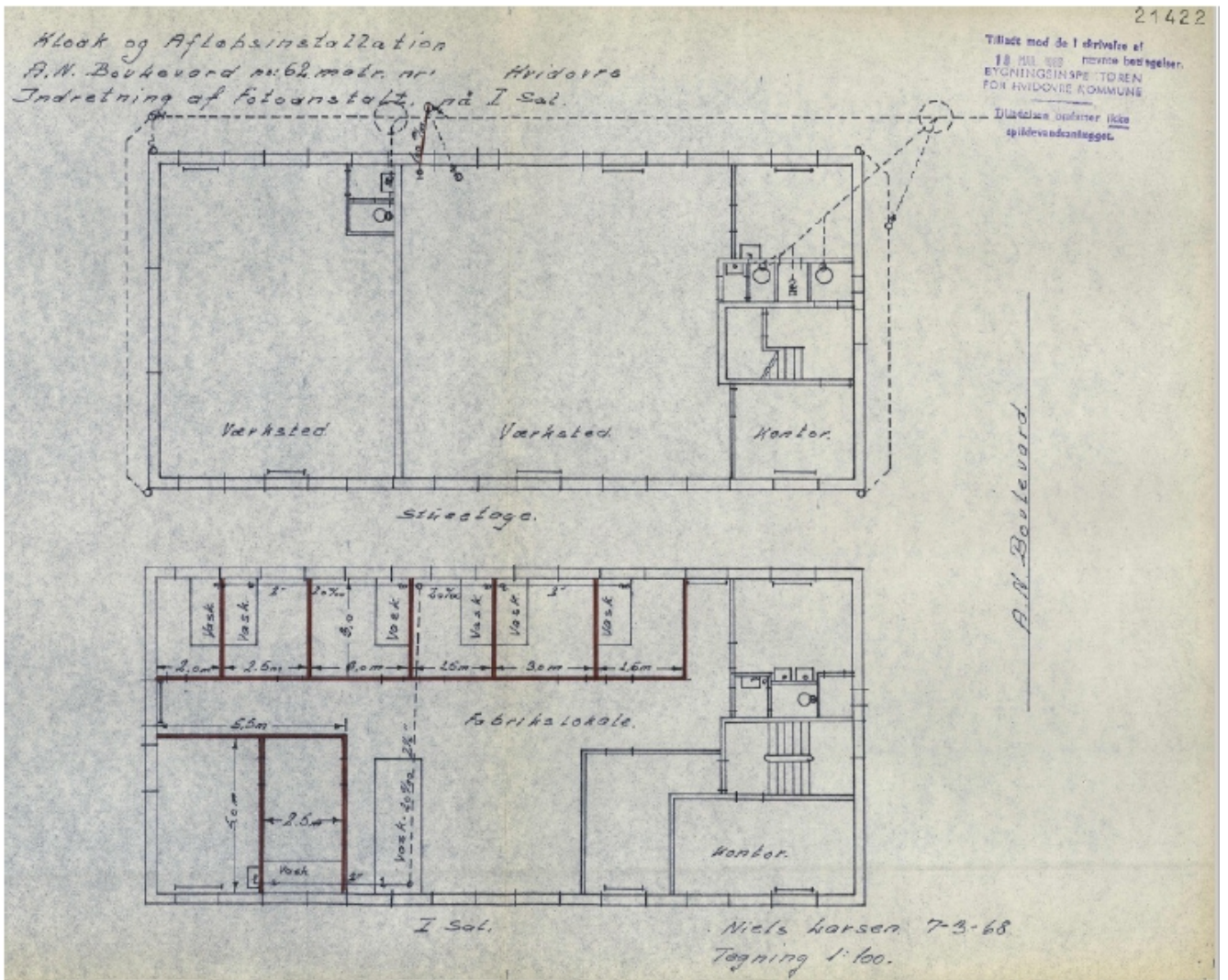
Figur 1: Geografisk placering af virksomheden

Bilag 2: Geografisk kloakkort



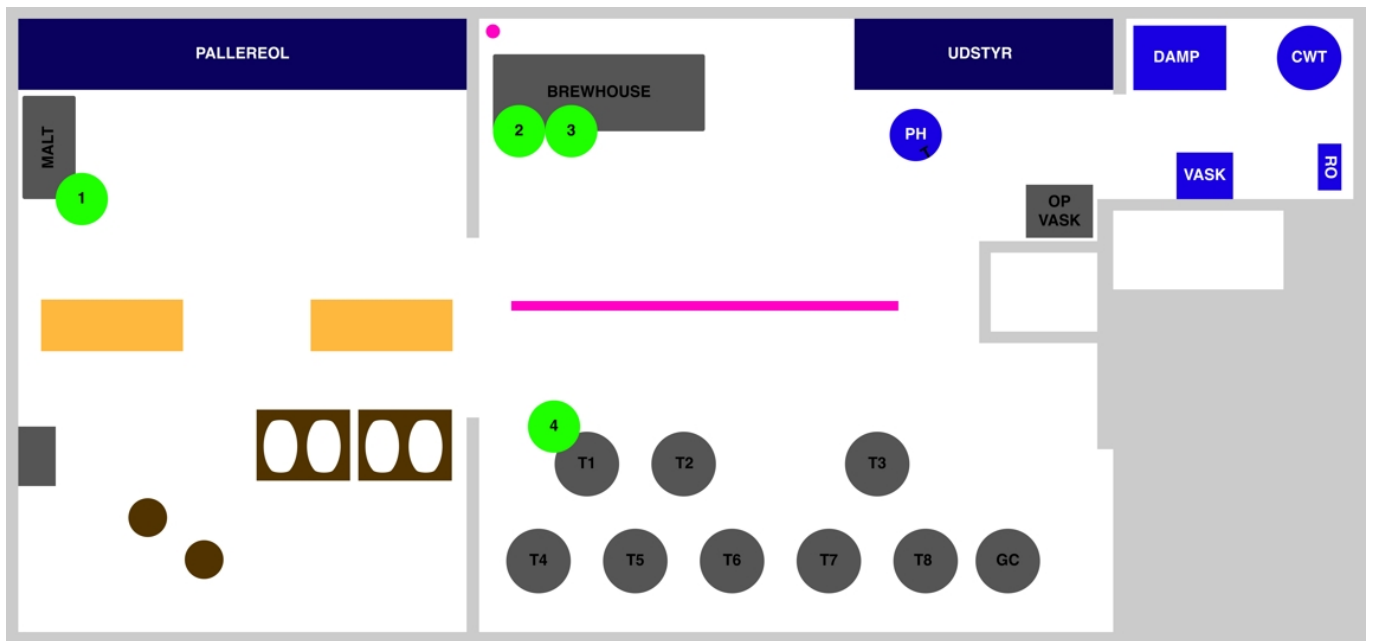
Figur 2: Kloakkort som viser fælleskloakeringen i området

Bilag 3: Tegning over bygningen



Figur 3: Tegning over bygningen med kloak tegnet ind for oven

Bilag 4: Rumfordeling



Figur 4: Skitse over rumfordelingen og placeringen af produktionsudstyr og afløb. Afløb er markeret med pink.

OxiDes CIP

Type:	Desinfektionsmiddel.	Udarbejdet: 18.01.2022
Anvendelse:	OxiDes CIP bredspektret surt desinfektionsmiddel, som anvendes indenfor fødevarerbranchen. OxiDes CIP anvendes som desinfektion i bryggerier, mejerier, desinfektion af produktionslokaler, desinfektion i CIP-systemer, desinfektion af dyretransport o. lign.	
Egenskaber:	OxiDes CIP er et effektivt desinfektionsmiddel over for alle mikroorganismer herunder bakterier, gær, svampe, sporer samt vira.	
Dosering:	Anvendes i en koncentration på 0,2 - 3%. Temperatur 0 - 40°C. Indvirkningstid ca. 5 – 15 minutter. Anvendes kun som desinfektionsmiddel og efter forudgående rengøring og afskylning. Efter endt desinfektion skal alle flader, der senere kommer i kontakt med levnedsmidler afskylles grundigt med rent vand. Kontakt din konsulent for nærmere anvisning om dosering og brugsanvisning. Skyl altid grundigt efter brug.	
pH-værdi:	I koncentreret form: Ca. 1,0. I 1 % brugsopløsning: Ca. 3,5.	
Vægtfylde:	1,10g./ml.	
Lagring:	Opbevares forsvarligt, utilgængeligt for børn, og ikke sammen med levnedsmidler, foderstoffer, lægemidler o. lign. Må kun opbevares i originalemballage. Må ikke opbevares sammen med klorholdige produkter.	
Godkendelse:	Desinfektionsmiddel godkendt af EU's Biocid Forordning BC-GU034156-25. PR-nr.: 2293493	
Sikkerhed:	Se vedlagte sikkerhedsdatablad.	
Miljø:	Indeholder ikke A&B stoffer.	



NCA-Verodan A/S

Industriparken 5 - DK 9560 Hadsund

www.ncaa.dk - mail@ncaa.dk

Tlf: +45 70271630

CIP 1103 SD

Type:	Alkalisk rengøringsmiddel.	Printdato 06.01.2020
Anvendelse:	CIP 1103 SD anvendes til rengøring af eks. pasteur, mæskekedel, sikar, urt -kedel, whirlpool, tanke, rørsystemer, filtre, tappeudstyr, fadølsanlæg o. lign indenfor brygsektoren. Må ikke anvendes på ikke alkalibestandige emner.	
Egenskaber:	CIP 1103 SD er et stærkt alkalisk skumdæmpet CIP-rengøringsmiddel, som grundet sit høje indhold af bl.a. kompleksdannere effektivt fjerner, selv kraftige belægninger af fedt og fastbrændt protein, humlerester og stivelse. Modvirker opbygning af belægninger, hvilket betyder bedre udnyttelse af produktionsudstyret.	
Dosering:	Anvendes i en koncentration på 0,5-3 % Temperatur: 40-90 °C. Indvirkningstid ca. 5 – 30 sekunder. 10-60 minutter ved CIP. Efter endt rengøring skal alle flader, der senere kommer i kontakt med produkt afskylles grundigt med rent vand.	
Deklaration:	Natriumhydroxid, Kaliumhydroxid, kompleksbindere samt tensid.	
pH-værdi:	I koncentreret form: Ca. 14,0. I brugsopløsning: Ca. 12,7. (1 %) Ledningsevne v/1 % 15,48mS/cm.	
Vægtfylde:	Ca. 1,30g./ml.	
Lagring:	Opbevares forsvarligt, utilgængeligt for børn, og ikke sammen med levnedsmidler, foderstoffer, lægemidler o. lign. Må ikke opbevares sammen med fødevarer. Må kun opbevares i originalemballage. Opbevares frostfrit.	
Godkendelse:	Produktet overholder de generelle krav i fødevarerelovgivningen til produkter der anvendes i fødevarerproducerende virksomheder. Det betyder at produktet ved normal anvendelse og dosering eller under forudsigelige forhold, ikke afgiver bestanddele til fødevarer i et omfang, der kan frembyde fare for menneskers sundhed.	
Sikkerhed:	Se vedlagte sikkerhedsdatablad.	
Miljø:	Indeholder ikke A&B stoffer.	



NCA-Verodan A/S
Industriparken 5 - DK 9560 Hadsund
Tlf: +45 7027 1630
www.ncaa.dk - mail@ncaa.dk