

AlsMic S/I  
Egen Markvej 1  
6430 Nordborg

### **Tillæg til miljøgodkendelse – Afstripningsanlæg**

Sønderborg Kommune har den 15. april 2016 modtaget en ansøgning om udvidelse af produktionen med et anlæg til afstripping af metalemner på AlsMic S/I.

Sønderborg Kommune meddeler den 16. juni 2016 tillægsgodkendelse til etablering og drift af et afstripningsanlæg. Tillægsgodkendelsen meddeles efter miljøbeskyttelseslovens § 33, stk. 1.

Vilkår er fastsat på baggrund af oplysningerne i ansøgningsmaterialet. Begrundelse og vurdering for vilkår fremgår af vurderingsafsnittet.

Udover vilkår fastsat i dette tillæg, skal virksomheden overholde de vilkår, som er meddelt i miljøgodkendelsen af 10. november 1997.

Tillægsgodkendelsen meddeles på følgende vilkår:

1. Hvor der i vilkårene anvendes betegnelsen "tæt belægning" menes en fast belægning, der i løbet af påvirkningstiden er uigennemtrængelig for de forurenende stoffer, der håndteres på arealet.
2. Afkast fra afstripningsanlægget skal være opadrettet og ført mindst 1 meter over tag.
3. Karret med afstripningsvæske skal være forsynet med låg, så fordampning fra væskeoverfladen minimeres.
4. Malingslam skal opbevares i egnede lukkede beholdere, der er tætte og markeret, så det tydeligt fremgår, hvad de indeholder.

**Sønderborg Kommune**

**Erhverv & Affald**

Rådhusvej 10  
6400 Sønderborg

Telefon 88 72 40 83

Erhverv-affald@sonderborg.dk  
[www.sonderborgkommune.dk](http://www.sonderborgkommune.dk)

Åbningstider:  
Mandag-onsdag kl. 10-15  
Torsdag kl. 10-17  
Fredag kl. 10-14

Dato: 16-06-2016  
Sagsnr: 16/2989  
KS: tdah



5. Skyllvand samt nedslidte bade med afstripningsvæske og passiveringsvæske skal opsamles og opsuges direkte fra karrene ved bortskaffelse.
6. Kemikalier og malingslam skal opbevares i tætte lukkede beholdere. Beholderne skal opbevares under tag og være beskyttet mod vejrlig. Oplagspladsen skal have en tæt belægning og være indrettet således, at spild kan holdes inden for at afgrænset område uden mulighed for afløb til jord, grundvand, overfladevand og kloak. Området skal kunne rumme indholdet af den største beholder, der opbevares.
7. Afstripningsanlægget, som består af 3 kar, skal være placeret på en tæt belægning, som er indrettet således, at spild kan holdes inden for et afgrænset område uden mulighed for afløb til jord, grundvand, overfladevand eller kloak. Området skal have en sådan kapacitet, at den til enhver tid kan rumme indholdet af det største kar.
8. Alle tætte belægninger og spildbakker skal være i god vedligeholdelsestilstand. Eventuelle utætheder skal udbedres straks efter, at de er konstateret.
9. Virksomheden skal løbende og mindst en gang i kvartalet foretage visuel kontrol for utætheder og revnedannelse af:
  - Spildbakker
  - Belægninger og fuger på alle tætte belægninger.
10. Virksomheden skal føre driftsjournal over:
  - Visuel kontrol med spildbakker og tætte belægninger, jf. vilkår 9.
  - Det årlige forbrug af Lak of-Well 1620 og Tech-Well 1950.

Driftsjournalen skal opbevares på virksomheden i mindst 5 år og skal være tilgængelig for tilsynsmyndigheden.

11. Ved driftsophør af afstripningsanlægget skal virksomheden træffe de nødvendige foranstaltninger for at undgå forureningsfare og for at efterlade stedet i tilfredsstillende tilstand. En redegørelse for disse foranstaltninger skal fremsendes til tilsynsmyndigheden senest 3 måneder, før driften ophører.



## **Baggrund**

AlsMic S/I har en miljøgodkendelse fra 10. november 1997 meddelt af Sønderjyllands Amt, hvor følgende aktivitet er godkendt:

Hovedaktivitet:

K 206, Anlæg, der nyttiggør ikke-farligt affald, bortset fra anlæg under listepunkt 5.3 i bilag 1, autoophugning, skibsofhugning, biogasfremstilling, kompostering og forbrænding.

Virksomheden foretager demontering og udtagning fra elektriske og elektroniske produkter.

Biaktiviteter:

Virksomheden har flere biaktiviteter bl.a. et lille maskinværksted, monteringsværksted samt snedkerværksted.

Virksomheden er omfattet af bekendtgørelse nr. 130 af 12. februar 2014 om at bringe elektrisk og elektronisk udstyr i omsætning samt håndtering af affald af elektrisk og elektronisk udstyr.

Virksomheden har ansøgt om tillægsgodkendelse til et afstripningsanlæg. Anlægget skal benyttes til at fjerne maling fra metaldele, som modtages fra andre virksomheder.

### *Indretning og drift*

Anlægget består af 3 kar, som hver kan rumme 1.500 liter. Maksimal påfyldning vil være 1.000 liter. Kar 1 indeholder afstripningsvæsken, kar 2 indeholder skyllevand og kar 3 indeholder væske til passivering.

Afstripningskarret er forsynet med låg og procesudsugning med luftafkast, som er ført 1 m over tag. Der er ikke etableret emissionsbegrænsning.

Volumenstrømmen i procesudsugningen er angivet til ca. 1.200 Nm<sup>3</sup>/h.

Tegning af indretning af afstripningsanlægget er angivet på bilag 1.

Anlægget vil være i drift gennemsnitligt 4 timer pr. arbejdsdag mandag-fredag. Der er ingen sæsonændringer. Når afstripningsanlægget er i brug fjernes låget periodisk fra afstripningskarret. Den samlede tid, hvor låget er fjernet fra karret, er maksimalt 1 time pr. dag.

### *Procesbeskrivelse*

Processen forløber ved, at metalemnerne neddyppes i kar 1, som indeholder opvarmet afstripningsvæske (50-60 °C), der består af 40 % Lak



of-Well 1620 og 60 % vand. Herefter skylles emnerne i kar 2, som består af rent vand. Til sidst i processen dyppes emnerne i passiveringsvæsken i kar 3, som indeholder 2-6 % Tech-Well 1950 og vand. Det er oplyst, at væsken i afstripningskarret og passiveringskarret ikke udskiftes, men efterfyldes med samme blanding som den oprindelige. Det forventede årlige forbrug af de to produkter er ca. 100 liter af hver.

#### *Luft - Emissionsberegninger*

Virksomhedens rådgiver har indsendt vurderinger og en teoretisk beregning af emissioner fra afstripningsanlægget.

Til afstripping anvendes Lak of-Well 1620, der indeholder kaliumhydroxid (25-50 %), 2,2'-iminodiethanol (10-20 %) og 2-phenoxyethanol (10-20 %). Til passivering anvendes Tech-Well 1950, som indeholder triethanolamin (30-60 %).

Der forekommer ingen nævneværdige aerosoldannelse under processen. Det vurderes, at afstripningsanlægget kan give anledning til emissioner af vanddamp samt 2,2'-iminodiethanol (diethanolamin) og 2-phenoxyethanol til luften via procesudsugningen, når låget er fjernet fra afstripningskarret. Der vil ikke forekomme emission af kaliumhydroxid, da stoffet er opløst (på ionform) i den vandige afstripningsvæske. Emissionerne fra anlægget vurderes at være uvæsentlige, når der er låg på afstripningskarret.

Stofdata for indholdsstofferne i afstripningsvæske og passiveringsmiddel fremgår af nedenstående tabel.

	CAS-nr	Hovedgruppe /klasse	B-værdi [mg/m <sup>3</sup> ]	Massestrøms grænse [g/h]	Emissions grænse [mg/Nm <sup>3</sup> ]
Diethanolamin	111-42-2	2/I	0,01	100	5
2-Phenoxyethanol	122-99-6	2/II	0,1	2.000	100
Triethanolamin	102-71-6	2/I	0,01	100	5

Der er ikke udført målinger på anlægget. Til beregning af emissionen anvendes erfaringsbaserede data for tilsvarende afstripningsanlæg og driftsbetingelser. Massestrømmen beregnes på baggrund af et årligt forbrug af Lak of-Well 1620 på 600 kg med en maksimal koncentration af diethanolamin og 2-phenoxyethanol på hver 20 %. Der er regnet med en driftstid på 1.920 timer/år, og at der maksimalt afdampes 10 % af den forbrugte mængde Lak of-Well. Den resterende del af den forbrugte afstripningsvæske fraføres med skyllevand og malingslam.



Nedenstående tabel opsummerer de beregnede massestrømme og spredningsfaktorer.

	Massestrøm [g/h]	Emission [mg/Nm <sup>3</sup> ]	Maksimal timeemission, G [mg/s]	Sprednings faktor [m <sup>3</sup> /s]
Diethanolamin	6		2	200
2-Phenoxyethanol	6		2	20

Den maksimale timeemission er beregnet ud fra den forudsætning, at låget er fjernet i flere korterevarende perioder af 5-10 minutters varighed, hvilket betyder, at låget er fjernet fra afstripningskarret i maksimalt 10 minutter i løbet af en time.

Virksomhedens rådgiver har ikke indsendt en beregning af emission fra passivering. Virksomheden har oplyst, at der ikke er låg på karret med passiveringsvæske. Der er heller ikke procesudsugning over dette kar. Der vil derfor ikke forefindes triethanolamin fra passiveringsvæsken i procesudsugningen.

### Vurdering

Det vurderes, at anlægget til afstripping i sig selv ikke er godkendelsespligtig (aktiviteten er hverken omfattet af godkendelsesbekendtgørelsens bilag 1 eller bilag 2), men da anlægget etableres på en godkendelsespligtig virksomhed, skal anlægget miljøgodkendes.

### Luft

Det er beregnet, at der emitteres diethanolamin (6 g/h).

Massestrømsgrænsen på 100 g/h er overholdt, så der fastsættes ikke vilkår om emissionsgrænseværdi for diethanolamin. Der er ikke udført OML-beregning for diethanolamin, da spredningsfaktoren ved den beregnede emission er under 250 m<sup>3</sup>/s.

Afkastet, hvorfra der udledes diethanolamin skal som minimum føres 1 meter over tagryg og være opadrettet, så der kan ske fri fortynding. Kravet er opfyldt med det nuværende afkast på 1 meter over tag.

Emissionen fra afstripningskarret forekommer som tidligere anført kun når låget er fjernet fra afstripningskarret. Dette er ligeledes en forudsætning under beregning af den maksimale timeemission. Der fastsættes derfor vilkår om, at afstripningskarret skal være forsynet med låg, så afdampning fra væskeoverfladen minimeres.



### *Støj*

Drift af afstripningsanlægget forventes ikke at få støjmæssige konsekvenser, da der i tilknytning til anlægget ikke vil forekomme særligt støjende aktiviteter og anlægget er placeret indendørs. Endvidere er virksomheden placeret i landzone med stor afstand til nærmeste beboelse. Det vurderes, at forureningen fra udvidelsen kan rummes inden for den eksisterende miljøgodkendelse, og at virksomheden kan overholde støjgrænserne i vilkår 17.

### *Affald*

Der vil ved drift af anlægget genereres følgende affaldsfraktioner.

<b>Affaldstype</b>	<b>Mængde [kg/år]</b>	<b>Farligt/ ikke farligt</b>	<b>EAK-kode</b>
Malingsslam	150	Farligt	08 01 17
Skyllevand	800	Farligt	08 01 19

Malingsslam vil blive opbevaret i egnet emballage på virksomhedens oplagsplads for farligt affald inden det afhændes til godkendt modtage-/behandlingsanlæg med Melgaard Miljø som transportør. Skyllevandet vil blive opsamlet i skyllekarret inden det afhændes til godkendt modtage-/behandlingsanlæg ligeledes med Melgaard Miljø som transportør.

Sønderborg Kommune vurderer, at der skal fastsættes vilkår til egnede beholdere til opbevaring af farligt affald i form af slam. Der stilles vilkår til, at malingsslam skal opbevares i egnede lukkede beholdere, der er tætte og markeret, så det tydeligt fremgår, hvad de indeholder.

Skyllevandet opsuges direkte fra karret og bortskaffes. Virksomheden har oplyst, at væsken i afstripningskarret og passiveringskarret ikke udskiftes, men efterfyldes løbende. Sønderborg Kommune vurderer, at såfremt væsken i disse to kar nedslides, så de på et tidspunkt skal udskiftes, skal væsken opsuges direkte fra karrene, på samme måde som med skyllevandet, og bortskaffes. Dette fastsættes ved vilkår.

### *Jord, grundvand og overfladevand*

Virksomheden er beliggende i et område med særlige drikkevandsinteresser (OSD), jf. Kommuneplan 2013-2025.

Alle kar i afstripningsanlægget er placeret i spildbakke af stål, og anlægget er placeret i eksisterende produktionshal med betongulv. Spildbakkens mål



er  $4\text{m} \times 2,55\text{m} \times 0,18\text{m} = 1,836 \text{ m}^3$ , og spildbakken kan dermed rumme indholdet af det største kar.

Ved lækage suges lækagen op og fyldes i egnet emballage.

Det er Sønderborg Kommunes vurdering, at afstripningsanlægget har et underlag, der med hensyn til opbygning og belægning er egnet til den påvirkning (kemikalier og tid) det udsættes for i forbindelse med driften. Ved afstripningsanlægget forstås alle 3 kar, som beskrevet under indretning og drift. Der fastsættes vilkår til, at anlæg til afstripping skal være placeret på en tæt belægning, som er indrettet således, at spild kan holdes inden for et afgrænset område uden mulighed for afløb til jord, grundvand, overfladevand eller kloak. Området skal have en sådan kapacitet, at den til enhver tid kan rumme indholdet af det største kar.

Kemikalier til afstripping og passivering opbevares i produktionslokalet. Farligt affald opbevares på spildbakke i aflåst hal.

Sønderborg Kommune vurderer, at der skal fastsættes vilkår til opbevaring af kemikalier og farligt affald fra afstripping. Der stilles vilkår til, at kemikalier og malingsslam skal opbevares i tætte lukkede beholdere. Beholderne skal opbevares under tag og være beskyttet mod vejrlig. Oplagspladsen skal have en tæt belægning og være indrettet således, at spild kan holdes inden for et afgrænset område uden mulighed for afløb til jord, grundvand, overfladevand og kloak. Området skal kunne rumme indholdet af den største beholder, der opbevares.

Sønderborg Kommune vurderer ligeledes, at der skal fastsættes vilkår til, at alle tætte belægnings og spildbakker i forbindelse med afstripningsanlægget skal være i god vedligeholdelsestilstand. Eventuelle utætheder skal udbedres straks efter, at de er konstateret.

Det vurderes, at virksomheden med de fastsatte vilkår har truffet foranstaltninger til at beskytte jord, grundvand og overfladevand.

### *Spildevand*

Der genereres ikke processpildevand fra anlægget. Da anlægget ikke har direkte udledning af spildevand fra vandløb, søer eller havet fastsættes der ikke vilkår til spildevand i denne godkendelse. Der er heller ikke behov for en tilslutningstilladelse.



### *Egenkontrol*

Der er krav om, at tætte belægninger og spildbakker i forbindelse med afstripningsanlægget skal være i god vedligeholdelsestilstand. Sønderborg Kommune vurderer derfor, at der skal fastsættes vilkår om egenkontrol med belægninger og spildbakker. Virksomheden skal løbende og mindst en gang i kvartalet foretage visuel kontrol for utætheder og revnedannelse af spildbakker og belægninger samt fuger på alle tætte belægninger. Virksomheden skal føre driftsjournal over den visuelle kontrol. Driftsjournalen skal ligeledes indeholde en årlig opgørelse af forbruget af Lak of-Well 1620 og Tech-Well 1950. Vilkår om driftsjournal over afleverede mængder af affald fremgår af vilkår 22 i den eksisterende miljøgodkendelse fra 1997. Affald fra afstripningsanlægget er omfattet af dette vilkår.

### *Ophør af virksomhed*

Der er i miljøgodkendelsen fra 1997 vilkår til ophør af aktiviteter, jf. vilkår 24. Der er vilkår til, at virksomheden ved ophør af aktiviteter skal foretage en oprydning, der skal accepteres af tilsynsmyndigheden. Sønderborg Kommune vurderer, at der jf. godkendelsesbekendtgørelsen § 21 skal fastsættes vilkår om, at virksomheden ved ophør af drift af afstripningsanlægget skal meddele dette til tilsynsmyndigheden. Der fastsættes derfor et ophørvilkår med inspiration i det vilkår, der stilles til virksomheder omfattet af standardvilkår. Dette betyder, at der ved ophør af driften af afstripningsanlægget skal træffes de nødvendige foranstaltninger for at undgå forureningsfare og for at efterlade stedet i tilfredsstillende tilstand. En redegørelse for disse foranstaltninger skal fremsendes til tilsynsmyndigheden senest 3 måneder, før driften ophører.

### *Bedst tilgængelige teknik (BAT)*

Afstripping er ikke omfattet af godkendelsesbekendtgørelsens bilag 2. Da aktiviteterne forbundet med afstripping teknisk og forureningsmæssigt kan adskilles fra den øvrige del af virksomheden, skal godkendelsesmyndigheden i *relevant* omfang lægge kriterierne i godkendelsesbekendtgørelsens bilag 5 til grund i forbindelse med godkendelsen af afstripningsanlægget, jf. godkendelsesbekendtgørelsens § 30, stk. 2.

Til afstripping og passivering benyttes kemikalier uden indhold af chlorerede opløsningsmidler. Ved at fjerne maling fra metalemnerne, vil disse kunne genbruges, og afstripningsanlægget vil i sig selv medvirke til at begrænse affaldsmængden. Afstrippingskarret er forsynet med et låg, og





det er kun ved drift af anlægget, at låget fjernes periodisk fra karret. Herved minimeres fordampning fra væskeoverfladen. Da der ligeledes vil blive truffet effektive foranstaltninger til opsamling af spild i forbindelse med såvel den daglige drift som eventuelle uheld, vurderes det ansøgte som helhed at modsvare BAT på området.

Sønderborg Kommune vurderer på baggrund af virksomhedens oplysninger, at afstripping er i henhold til bedst tilgængelige teknik.

#### *Beskyttet natur*

Nærmeste terrestriske Natura 2000-område er EF-habitatområde:

- 104 Lilleskov og Troldsmose, som ligger ca. 3,5 km nordøst for virksomheden.

Nærmeste marine Natura 2000-område er EF-habitatområde:

- 197 Flensborg Fjord, Bredgrund og farvandet omkring Als, ca. 4,5 km nord og øst for virksomheden.

Udpegningsgrundlaget og de væsentligste trusler for områdernes naturværdier fremgår af bilag 2.

I de tilstødende natur- og landbrugsarealer omkring virksomheden er der registeret bilag IV-arter. Arterne og truslerne mod dem fremgår af bilag 2.

Ifølge § 7 i habitatbekendtgørelsen skal der forud for en afgørelse om miljøgodkendelse foretages en vurdering af om aktiviteten kan påvirke et Natura 2000-område væsentligt. Der er Sønderborg Kommunes vurdering, at udvidelse af virksomhedens godkendelsespligtige aktiviteter, som følge af forureningstyper og afstandsforhold ikke i sig selv eller som kumulativt bidrag i forbindelse med andre planer eller projekter vil påvirke Natura 2000-områderne væsentligt. Det er endvidere vurderet, at udvidelsen ikke har yderligere betydning for dyre- og plantelivet omkring virksomheden.

#### **Partshøring**

Et udkast til tillægsgodkendelsen har været sendt i partshøring hos AlsMic S/I. Virksomheden havde ingen bemærkninger til udkastet. Det er vurderet, at der ikke skal foretages høring af naboerne, da etablering og drift af afstrippingsanlægget ikke vil være til ugunst for naboer omkring virksomheden.



### Klagevejledning

Dette tillæg til miljøgodkendelsen er meddelt efter miljøbeskyttelseslovens kapitel 5.

Tillægget kan påklages til Natur- og Miljøklagenævnet efter reglerne i miljøbeskyttelseslovens kapitel 11. Klagen skal være indtastet i Klageportalen inden klagefristens udløb **den 14. juli 2016**.

Følgende er klageberettigede:

- AlsMic S/I
- Enhver, der har en individuel og væsentlig interesse i sagens udfald
- Sundhedsstyrelsen
- Klageberettigede interesseorganisationer

En kopi af denne godkendelse er sendt til:

Sundhedsstyrelsen	sesyd@sst.dk
Danmarks Naturfredningsforening	dnsoenderborg-sager@dn.dk
Friluftsrådet	fr@friluftsradet.dk
Dansk Ornitologisk Forening	Soenderborg@dof.dk; natur@dof.dk

Hvis du ønsker at klage over denne afgørelse, kan du klage til Natur- og Miljøklagenævnet. Du klager via Klageportalen, som du finder et link til på forsiden af [www.nmkn.dk](http://www.nmkn.dk). Klageportalen ligger på [www.borger.dk](http://www.borger.dk) og [www.virk.dk](http://www.virk.dk). Du logger på [www.borger.dk](http://www.borger.dk) eller [www.virk.dk](http://www.virk.dk), ligesom du plejer, typisk med NEM-ID. Klagen sendes gennem Klageportalen til den myndighed, der har truffet afgørelsen.

En klage er indgivet, når den er tilgængelig for myndigheden i Klageportalen. Når du klager, skal du betale et gebyr på kr. 500. Du betaler gebyret med betalingskort i Klageportalen.

Natur- og Miljøklagenævnet skal som udgangspunkt afvise en klage, der kommer uden om Klageportalen, hvis der ikke er særlige grunde til det. Hvis du ønsker at blive fritaget for at bruge Klageportalen, skal du sende en begrundet anmodning til den myndighed, der har truffet afgørelse i sagen. Myndigheden videresender herefter anmodningen til Natur- og Miljøklagenævnet, som træffer afgørelse om, hvorvidt din anmodning kan imødekommes.

Gebyret bliver tilbagebetalt hvis:

- klagesagen fører til, at den påklagede afgørelse ændres eller ophæves,



- klageren får helt eller delvis medhold i klagen, eller
- klagen afvises som følge af overskredet klagefrist, manglende klageberettigelse eller fordi klagen ikke er omfattet af Natur- og Miljøklagenævnets kompetence.

Gebyret bliver dog ikke tilbagebetalt, hvis den eneste ændring af den påklagede afgørelse er forlængelse af frist for efterkommelse af afgørelse, som følge af den tid, der er medgået til klagenævnets sagsbehandlingstid.

### **Civilt søgsmål**

Et eventuelt sagsanlæg skal i følge miljøbeskyttelseslovens § 101 stk. 1, være anlagt inden 6 måneder efter, at afgørelsen er modtaget, eller - hvis sagen påklages - inden 6 måneder efter, at den endelige afgørelse foreligger.

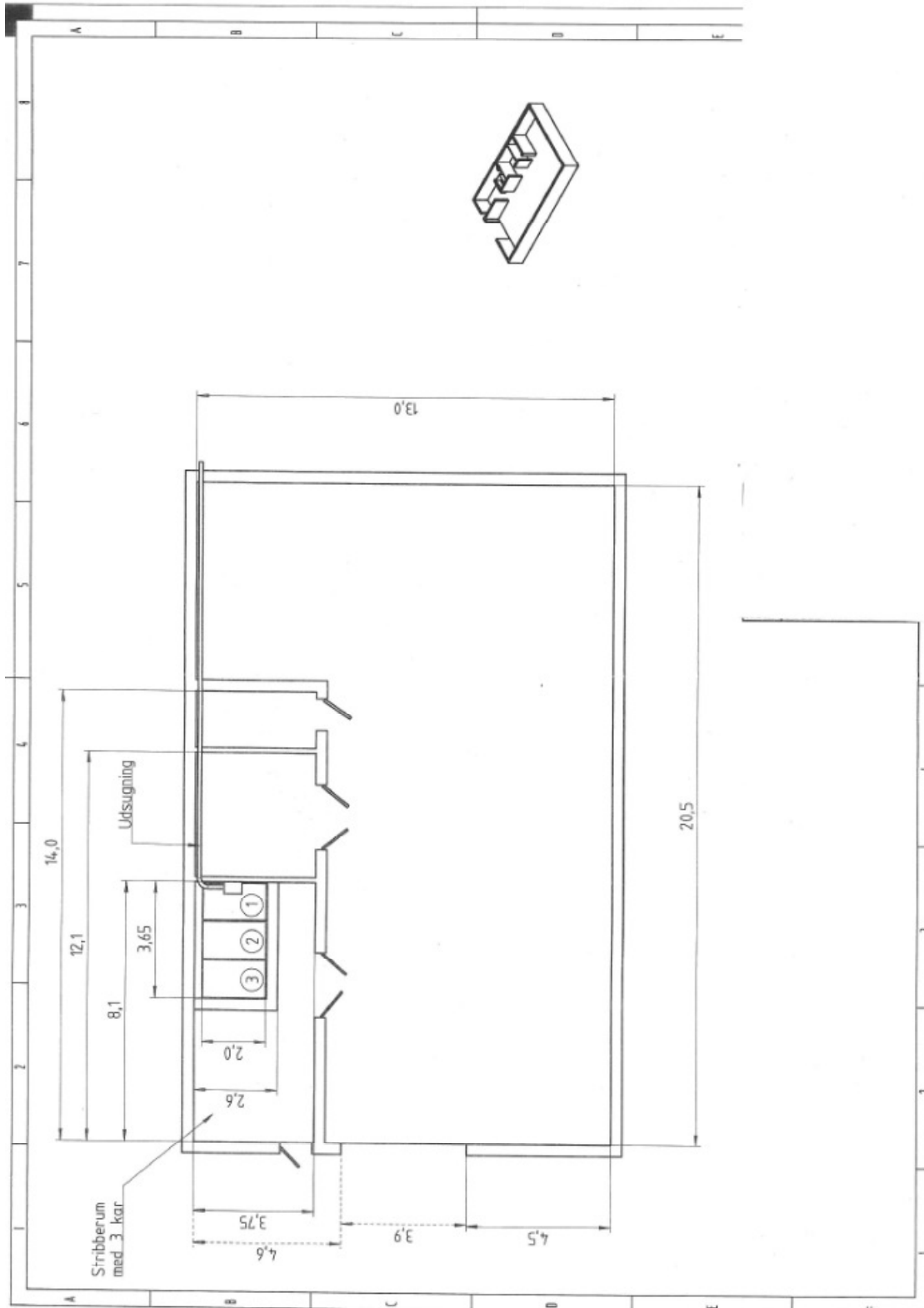
### **Bortfald af godkendelse**

Tillægsgodkendelsen bortfalder, hvis den ikke er udnyttet inden den 16. juni 2018. Hvis afgørelsen påklages, bortfalder godkendelsen, hvis den ikke er udnyttet inden 2 år efter, at klagemyndigheden har truffet en afgørelse.

Venlig hilsen

Anne-Mette Kildegård Andersen  
Telefon 88 72 58 09  
aann@sonderborg.dk

### Bilag 1. Indretning og drift





## Bilag 2. Beskyttet natur

### FLENSBORG FJORD, BREDGRUND OG FARVANDET OMKRING ALS

Nærmeste Natura 2000-område er EF-habitatområde 197 Flensborg Fjord, Bredgrund og farvandet omkring Als (marint), som ligger ca. 4,5 km nord og øst for virksomheden. Udpegningsgrundlaget er naturtyperne: Sandbanke (1110) og Rev (1170), samt arter: Marsvin (1351).

De væsentligste trusler mod områdets naturværdier er:

Flensborg Fjord, Bredgrund og farvandet omkring Als Natura 2000-område nr. 197	Trusler mod områdets naturværdier
Habitatområde H173	Vandkvaliteten trues af udledninger af næringssalte, herunder især kvælstof fra diffuse kilder.  Pesticider samt tungmetaller og andre miljøgifte fra bl.a. bundmaling på skibe.  Forstyrrelser fra bl.a. lystsejlad.  Prædation, jagt og fiskeri herunder muslingefiskeri.

### LILLESKOV OG TROLDMOSE

Nærmeste Natura 2000-område er EF-habitatområde 104 Lilleskov og Troldmose (terrestrisk), som ligger ca. 3,5 km nordøst for virksomheden. Udpegningsgrundlaget er naturtyperne: Flerårig vegetation på stenede strande (1220), Strandenge (1330), Næringsrige søer og vandhuller med flydeplanter eller store vandaks (3150), Bøgeskove på morbund uden kristtorn (9110), Bøgeskove på muldbund (9130), Egeskove og blandskove på mere eller rig jordbund (9160) og Elle - og askeskov ved vandløb, søer eller væld (91EO), samt arter: Skæv vindelsnegl (1014) og Stor vandsalamander (1166).

De væsentligste trusler mod områdets naturværdier er:

Lilleskov og Troldmose Natura 2000-område nr. 104	Trusler mod områdets naturværdier
Habitatområde H189	Arealreduktion/fragmentering.  Påvirkning af kvælstoffer.  Tilgroning af sø og strandengene. Kan skade bestanddelen af Store vandsalamander.  Uhensigtsmæssigt hydrologi.  Intensiv skovdrift kan medføre, at skovnaturtyperne forringes eller ødelægges.  Invasive arter, rynket rose kan blive et problem.



	Forstyrrelser, strandvoldene benyttes til opholds- og parkeringspladser.
--	--

#### BILAG IV-ARTER

I de tilstødende natur og landbrugsarealer omkring industriområdet er der registeret følgende bilag IV-arter:

- Brun flagermus
- dværgflagermus
- sydflagermus

De væsentligste trusler mod arterne er:

Art	Trusler
Dværgflagermus	<ul style="list-style-type: none"> <li>- Naturlige fjender som ugle, husmår og skovmår</li> <li>- Mangel på hule træer</li> <li>- At de ikke kan etablere dagrastepladser i bygninger nær skov</li> <li>- At deres vinterkvarterer ødelægges eller forringes</li> </ul>
Brunflagermus	- Naturlig fjende er uglen.
Sydflagermus	- Nat- og slørugler