

Returadresse:
Land By og Kultur, Byg og Miljø
Smed Sørensens Vej 1, 6950 Ringkøbing

Uhrenholt
Bøelvej 13
6880 Tarm

**NATURENS
RIGE**

Sagsbehandler
Pernille Nielsen
Direkte telefon
99 74 17 21
E-post
pernille.nielsen@rksk.dk
Dato
15. november 2023
Sagsnummer
23-017942

VVM-afgørelse og miljøgodkendelse til oplags- og knuseplads

Oplags- og knusplads etableret hos Uhrenholt, Østre Kyvlingvej 10, 6880 Tarm



© Kort- og Matrikelstyrelsen og Ringkøbing-Skjern Kommune



Indholdsfortegnelse

	Emne:	Side:
1	Ansøgning	5
2	Afgørelse	5
3	Vilkår	6
4	Ikke Teknisk resumé	12
5	Miljøteknisk vurdering	12
6	Gyldighed og retsbeskyttelse	15
7	Offentliggørelse og Klagevejledning	16
8	Liste over modtagere af kopi af godkendelse	19
9	Oversigtsplan - Bilag 1	20
10	Situationsplan - Bilag 2	21
11	Miljøteknisk beskrivelse - Bilag 3	22
12	Gennemgang af standardvilkår - Bilag 4	34
13	Lovgrundlag - Bilag 5	37
14	Hovedhensyn ved meddelelse af miljøgodkendelse - Bilag 6	39
15	Dokumentation af vilkår til støj - Bilag 7	40

Stamdata for virksomheden

Virksomhedens navn	Uhrenholt
Virksomhedens adresse	Østre Kyvlingvej 10, 6880 Tarm
Virksomhedens matrikelnummer	Matr. nr. 4a, Kyvling By, Lønborg
CVR-nr./P-nr.	32496873/1015643621
Listebetegnelse, brugerbet.bek. 1519/29-06-2021 og godk.bek. 1083 /09-08-2023 med senere ændringer	Hovedaktivitet: H 51 - Garageanlæg og pladser til kørende materiel i et antal af 3 eller derover i forbindelse med entreprenør- eller vognmandsvirksomhed, herunder endestationer (for mere end en linie), terminaler og remiser for busser. Redningsstationer. Biaktivitet: K 206 - Anlæg, der nyttiggør ikke-farligt affald, bortset fra anlæg under liste punkt 5.3 i bilag 1, autoophugning, skibsofhugning, biogasfremstilling, kompostering og forbrænding.
Omfattet af standardvilkår, godk.bek. 2079/15-11-2021 med senere ændringer	Ja K206, afsnit 18.
Omfattet af bilag 1, godk. bek. 1083/09-08-2023 med senere ændringer	Nej
Omfattet af VVM, lovbek. 4 af 3. januar 2023	Ja, Bilag 2, Pkt. 11b) Anlæg til bortskaffelse af affald (projekter, som ikke er omfattet af bilag 1)
Omfattet af risikobek. bek. 372 / 25-04-2016	Nej
Pligt til afgivelse af miljøoplysninger (PRTR-bek.), bek. 1941 / 4-10-2021	Nej
Dato for øvrige miljøgodkendelser	-
Dato for andre tilladelser	-

Aktiviteter

Hovedaktivitet: H51-Entreprenørvirksomhed
Væsentlige biaktiviteter: K206 – Oplags- og knuseplads for bygge- og anlægsaffald
Væsentligste miljøforhold: <u>Støj:</u> <ul style="list-style-type: none">- Kørsel til og fra virksomheden.- Intern transport.- Aflæsning og håndtering af især murbrokker, beton, sten, opbrudt asfalt.- Brug af entreprenørmateriel til neddeling mv. <u>Luftforurening:</u> <ul style="list-style-type: none">- Støv fra modtagelse, sortering, oplag, neddeling og afhentning af bygge- og anlægsaffald. <u>Risiko for forurening af jord, grundvand eller overfladevand:</u> <ul style="list-style-type: none">- Utætte belægninger og membraner.- Uheld med udslip samt spild af olie fra transport- materiel og maskiner, herunder ved påfyldning.- Udsivning af forurenende stoffer eller spild fra oplag.- Overfladevand fra befæstede arealer. <u>Affald:</u> <ul style="list-style-type: none">- Affald, herunder farligt affald, der tømmes eller sorteres ud af affaldet.

Sagsbehandler Pernille Nielsen, Byg og Miljø	Telefon 99741721	Mail pernille.nielsen@rksk.dk
Kvalitetssikret af: Yvonne Grandahl, Byg og Miljø		

1 Ansøgning

DMR har på vegne af Uhrenholt d. 30. august 2023 med supplerende oplysninger, søgt om miljøgodkendelse af en oplags- og knuseplads i forbindelse med virksomhedens eksisterende aktiviteter som maskinstation og entreprenørvirksomhed.

2 Afgørelse

2.1 VVM

Der er foretaget en screening af projektet i henhold til VVM-bekendtgørelsen. Det er vurderet, at der ingen væsentlig indvirkning er på miljøet og det er derfor afgjort, at oplags- og knusepladsen ikke er af et sådant omfang, at projektet er omfattet af VVM-pligten (Vurdering af Virkning på Miljøet).

Afgørelsen er begrundet i, at miljøpåvirkningens omfang ikke er af en sådan karakter og/eller grad, at aktiviteterne må antages at kunne få væsentlig indvirkning på miljøet.

Afgørelsen er meddelt i henhold til "Lov om miljøvurdering af planer og programmer og af konkrete projekter (VVM), lovbekendtgørelse nr. 4 af 3. januar 2023".

2.2 Miljøgodkendelse

Ringkøbing-Skjern Kommune godkender hermed det ansøgte på de i afsnit 3 nævnte vilkår. Godkendelsen er givet på grundlag af ansøgningen og oplysningerne i sagen i øvrigt, jævnfør beskrivelserne og bilagene til denne godkendelse.

- Miljøgodkendelse efter miljøbeskyttelsesloven § 33 og godkendelsesbekendtgørelsen.

Fremtidige nye aktiviteter, ændringer eller udvidelser såvel bygningsmæssigt som driftsmæssigt, som kan indebære forøget forurening, eller flytning af forureningsniveau til andre områder eller øget affaldsfrembringelse, må ikke påbegyndes, før der foreligger en afgørelse fra kommunen. Det er kommunen, der afgør om godkendelse er nødvendig (miljøbeskyttelsesloven § 33 og 37).

Der gøres opmærksom på, at miljøgodkendelsen ikke fritager fra krav om tilladelse, godkendelse eller dispensation efter anden lovgivning. Eventuelt byggeri må først påbegyndes, når der ligger en særskilt tilladelse til igangsættelse af byggeriet.

Der gøres endvidere opmærksom på at indretning og drift skal overholde gældende lovgivning på miljøområdet.

Retsbeskyttelsen er nærmere beskrevet i afsnit 6. Det anvendte lovgrundlag er nærmere beskrevet på bilag 5.

3 Vilkår

3.1 Generelt

- 3.1.1 Virksomheden skal etableres og drives som beskrevet i ansøgningen med supplerende oplysninger, dog med de ændringer og tilføjelser, der fremgår af vilkårene nedenfor.
- 3.1.2 Virksomheden skal holde Ringkøbing-Skjern Kommune orienteret om, hvem der er miljømæssigt driftsansvarlig for virksomheden / aktiviteten.
- 3.1.3 De af godkendelsens vilkår, der angår driften, skal være kendt af de personer, der er ansvarlige for og udfører den pågældende del af driften. Et eksemplar af godkendelsen skal til enhver tid være tilgængeligt på virksomheden.
- 3.1.4 Virksomhedens journaler, procedurer og øvrige registreringer med miljømæssig relevans skal være tilgængeligt for tilsynsmyndigheden.
- 3.1.5 Hvis godkendelsen ikke er udnyttet inden 2 år fra godkendelsesdatoen, bortfalder den.

3.2 Beredskab

- 3.2.1 Virksomheden skal udarbejde og løbende ajourføre beredskabsplan for uheld og utilsigtet udslip, inkl. korrekt telefonnr. til Ringkøbing-Skjern Forsyning.
- 3.2.2 Ved driftsuheld, der kan medføre forurening af kloaksystem, jord og grundvand eller luft, skal virksomheden straks:
 - forsøge at afværge situationen
 - forsøge at standse forureningen og/ eller dens spredning
 - kontakte alarmcentralen på telefon 112 ved større eller ikke kontrollerbare uheld
 - kontakte Ringkøbing-Skjern Forsyning pr. telefon.

Ringkøbing-Skjern Kommune skal orienteres hurtigst muligt og senest førstkommende hverdagsmorgen.

Senest 7 dage efter uheld skal virksomheden have indsendt rapport til kommunen, der beskriver uheldets omfang og indsatsen mod miljømæssige skader samt beskriver forebyggende foranstaltninger, der begrænser risiko for nye uheld.

3.3 Indretning af drift

- 3.3.1 Hvor der i vilkårene anvendes betegnelsen "befæstet areal" menes en fast belægning, der giver mulighed for opsamling af spild og kontrolleret afledning af nedbør. Hvor der i vilkårene

anvendes betegnelsen "tæt belægning" menes en fast belægning, der i løbet af påvirkningstiden er uigennemtrængelig for de forurenende stoffer, der håndteres på arealet.

3.3.2 Virksomheden skal udarbejde en driftsinstruks, der beskriver, hvordan personalet skal foretage fornøden modtagekontrol, og hvordan de skal forholde sig i tilfælde af driftsforstyrrelser og uheld. Driftsinstruksen skal altid være tilgængelig for og kendt af personalet.

3.3.3 Virksomheden må kun modtage, opbevare og neddele nedenstående affaldsfraktioner:

Affaldsfraktion	Max. oplagret mængde	Oplagringsmetode	Håndtering
Betonaffald	3.000 m ³	Opbrudt bunke på pladsen	Opbrudt mængde nedknuses
Knust beton	3.000 m ³	Knust i bunke på pladsen	
Opgravet asfalt	100 m ³	I lukket/overdækket container	Bortskaffes til godkendt modtager
Jernskrot	10 tons	Overdækket container	Bortskaffes til godkendt affaldsmodtager
Ikke forurenede jord fra egne projekter	I alt 1.200 m ³	Bunke på pladsen	Det sikres, at tilført jord ikke stammer fra jordforureningskortlagt eller områdeklassificeret areal
Analyseret ikke forurenede jord fra områdeklassificeret areal fra egne projekter		Bunke på pladsen	Det sikres, at tilført jord fra områdeklassificeret areal ikke sammenblandes med ikke forurenede jord OBS Krav om jordflytningsanmeldelse.
Herudover oplagres rene materialer: sand, grus, fliser og lignende			

- 3.3.4 Affaldet skal kontrolleres ved modtagelsen og hurtigst muligt placeres i de dertil beregnede områder.
- 3.3.5 Bygge- og anlægsaffald, der indeholder farligt affald eller asbest, skal afvises, og dette affald må ikke behandles på området.
- 3.3.6 Hvis virksomheden modtager affald, der ikke er omfattet af virksomhedens miljøgodkendelse, og som det ikke umiddelbart er muligt at afvise, skal affaldet placeres i et særskilt oplagsområde og hurtigst muligt bortskaffes. Såfremt der er tale om farligt affald eller asbest, skal affaldet opbevares enten i en overdækket container eller på et område under tag og med tæt belægning.
- 3.3.7 Der må kun neddeles sortererede materialer. Blandinger må dog neddeles, såfremt det neddelte skal nyttiggøres i denne blandede form.
- 3.3.8 Neddelingsanlægget skal være forsynet med støvforebyggende foranstaltninger som f.eks. et vandings- eller sprinklersystem.
- 3.3.9 Nedknusning af beton kan ske max. 3 gange pr. år, med en varighed pr. gang på max. 3 hverdage i tidsrummet kl. 07.00-18.00.

3.4 Forureningsbegrænsning

Støj

- 3.4.1 Virksomhedens samlede støjbidrag – målt eller beregnet som det ækvivalente, korrigerede støjniveau i dB(A) – må uden for virksomhedens eget areal ikke overstige følgende grænseværdier:

		Område I	Midlingstid
Mandag - fredag	07.00 – 18.00	55	*
Lørdag	07.00 – 14.00		
Mandag - fredag	18.00 – 22.00	45	**
Lørdag	14.00 – 22.00		
Søn- og helligdag	07.00 – 22.00		
Alle dage	22.00 – 07.00	40	***

- * Grænseværdien skal overholdes indenfor det mest støjbelastende tidsrum på 8 timer. For lørdag er midlingstiden 7 timer.

** Grænseværdien skal overholdes indenfor den mest støjbelastede time. For lørdage eftermiddage (kl. 14.00 – 18.00) er midlingstiden 4 timer.

*** Grænseværdien skal overholdes indenfor den mest støjbelastede halve time.

Støjens maksimalværdier i natperioden kl. 22.00 – 07.00 i område I må ikke overstige de angivne værdier med mere end 15 dB(A).

Område I: Ved opholdsarealer i tilknytning til boliger i det åbne land.

- 3.4.2 Efter anmodning fra tilsynsmyndigheden, skal virksomheden lade foretage støjmålinger og –beregninger til dokumentation for, at støjgrænserne i vilkår 3.4.1 er overholdt. Måle- og beregningspunkter fastsættes efter nærmere aftale med tilsynsmyndigheden. Kontrolmålinger og –beregninger for støj skal foretages og afrapporteres efter retningslinier i bilag 7.
- 3.4.3 Hvis de fastsatte støjgrænser overskrides, skal der sammen med rapport om målinger/ beregninger fremsendes forslag til støjreduktion ned til de i vilkår 3.4.1 fastsatte grænseværdier og med tidsplan for gennemførelse.
- 3.4.4 Tilsynsmyndigheden kan forlange støjmålinger og -beregninger gentaget, dog højst én gang årligt, medmindre den seneste kontrol viser, at vilkårene ikke er overholdte.
- 3.4.5 Ved målinger/beregninger for støj, udarbejdelse af afrapportering og gennemførelse af eventuelle tiltag for støjreduktion, skal udgifterne hertil alene afholdes af virksomheden.

Lavfrekvent støj, infralyd og vibrationer:

- 3.4.6 Nedenstående grænser er for lavfrekvent støj og infralyd [dB re 20 µPa], målt indendørs. Støjgrænserne gælder for ækvivalentniveauet over et tidsrum på 10 minutter, hvor støjen er kraftigst. Grænserne nedenfor er gældende for impulsagtig lavfrekvent støj og infralyd. For støj/lydgrænser hvor der ingen impulser forekommer, skal der lægges 5 dB til nedenstående skema.

		Lavfrekvent støj	Infralyd
Anvendelse		A-vægtet lydtryksniveau (10-160 Hz), dB	G-vægtet Infralydniveau, dB (< 20 Hz)
Beboelsesrum	Aften/nat kl. 18.00 – 07.00	15	80
	Dag kl. 07.00 – 18.00	20	80
Kontorer, undervisningslokaler og andre støjfølsomme rum		25	80
Øvrige rum		30	85

- 3.4.7 Måling for lavfrekvent støj og infralyd skal følge anvisningerne i afsnit 3.4 i Miljøstyrelsens Orientering nr. 9 af 1997 "Lavfrekvent støj, infralyd og vibrationer i eksternt miljø".
- 3.4.8 Nedenstående grænser er for vibrationer, dB re 10^{-6} m/s. Vibrationsgrænserne gælder for det maksimale KB-vægtede accelerationsniveau med tidsvægtning Slow.

Anvendelse	Vægtet accelerationsniveau, L_{aw} i dB
Boliger i boligområder, (hele døgnet) Boliger i blandet bolig/erhvervsområde (Center-områder) kl. 18-7 Institutioner	75
Boliger i blandet bolig/erhvervsområde kl. 7-18. Kontorer, undervisningslokaler o.l.	80
Erhvervsbebyggelse	85

- 3.4.9 Ved måling til dokumentation for overholdelse af vibrationsgrænserne, skal anvisningerne i afsnit 4.3 i Miljøstyrelsens Orientering nr. 9 af 1997 "Lavfrekvent støj, infralyd og vibrationer i eksternt miljø" anvendes.
- 3.4.10 Efter anmodning fra tilsynsmyndigheden, skal virksomheden lade foretage målinger og – beregninger til dokumentation for, at de fastsatte grænser for lavfrekvent støj, infralyd og vibrationer i vilkår 3.4.6 og 3.4.8 er overholdt. Måle- og beregningspunkter fastsættes efter nærmere aftale med tilsynsmyndigheden.
- 3.4.11 Hvis de fastsatte støjgrænser overskrides, skal der sammen med rapport om målinger/ beregninger fremsendes forslag til støj- og/eller vibrationsreduktion ned til de i vilkår 3.4.6 og 3.4.8 fastsatte grænseværdier og med tidsplan for gennemførelse.
- 3.4.12 Tilsynsmyndigheden kan forlange målinger og beregninger af støj og/eller vibrationer gentaget, dog højst én gang årligt, medmindre den seneste kontrol viser, at vilkårene ikke er overholdte.
- 3.4.13 Ved målinger/beregninger for støj og/eller vibrationer, udarbejdelse af afrapportering og gennemførelse af eventuelle tiltag for støj- og/eller vibrationsreduktion, skal udgifterne hertil alene afholdes af virksomheden.

- 3.4.14 Virksomheden må ikke give anledning til lugtgener uden for virksomhedens område, som efter tilsynsmyndighedens vurdering er væsentlige for omgivelserne.
- 3.4.15 Virksomheden skal ved tilrettelæggelse af driften, herunder ved vanding eller befugtning, sikre, at der ikke opstår støvgener uden for virksomhedens område.
- 3.4.16 Hvis der uden for virksomhedens område konstateres støvgener, der efter tilsynsmyndighedens vurdering er væsentlige, kan tilsynsmyndigheden forlange, at støvende oplag overdækkes eller befugtes, og at der etableres afskærmning eller befugtning af sorterings- og håndteringsaktiviteterne.

Beskyttelse af jord og grundvand

- 3.4.17 Overjordiske tanke til fyringsolie og motorbrændstof skal sikres mod påkørsel. Påfyldningsstude og aftapningshaner (aftapningsanordninger) for olieprodukter, herunder motorbrændstof, skal placeres inden for konturen af en tæt belægning med kontrolleret afledning af afløbsvandet. Alternativt skal eventuelt spild opsamles i en tæt spildbakke eller grube. Udendørs spildbakker eller gruber skal tømmes, således at regnvand i bunden maksimalt udgør 10 % af spildbakkens eller grubens volumen.
- 3.4.18 Blandet bygge- og anlægsaffald, kildesorteret bygge- og anlægsaffald samt frasorterede materialer som f.eks. jern, isoleringsmaterialer, ledninger, træ, glaserede tegl, farvede sanitetsgenstande og diverse kunststoffer og plast, må kun opbevares og håndteres på befæstet areal med fald mod afløb eller sump, hvorfra der sker kontrolleret afledning. Dette krav gælder ikke for uforurenede inert affald som f.eks. glas, beton og tegl.
- 3.4.19 Farligt affald som f.eks. spildolie skal opbevares under overdækning i form af tag, presenning eller lignende og beskyttet mod vejrlig på en tæt belægning. Oplagspladsen skal være indrettet således, at spild kan holdes inden for et afgrænset område og uden mulighed for afløb til jord, grundvand, overfladevand eller kloak. Området skal kunne rumme indholdet af den største beholder, der opbevares.
- 3.4.20 Tætte belægninger skal være i god vedligeholdelsesstand. Utætheder skal udbedres så hurtigt som muligt, efter at de er konstateret.

Spildevand og overfladevand

- 3.4.21 Foreligger der ingen tilslutningstilladelse for processpildevand og overfladevand for virksomheden må overfladevand og spildevand ikke udledes fra virksomheden ellers skal virksomheden indsende ansøgning om tilslutningstilladelse.

3.5 Egenkontrol

- 3.5.1 Virksomheden skal løbende og mindst 1 gang årligt gennemføre en kontrol for revner, lunger og andre skader af befæstede arealer og tætte belægninger, kar, gruber og sumpe. Utætheder skal udbedres, så hurtigt som muligt efter at de er konstateret.
- 3.5.2 Tilsynsmyndigheden kan kræve, at virksomheden lader en uvildig sagkyndig foretage kontrollen af førnævnte tætte belægning, dog højst en gang hvert tredje år.

Driftsjournal

3.5.3 Virksomheden skal føre en driftsjournal over:

- Dato for og resultat af inspektioner samt evt. foretagne udbedringer af befæstede arealer, tætte belægninger, gruber mv.
- Modtaget affald, der ikke er omfattet af virksomhedens miljøgodkendelse og oplysning om hvordan det blev håndteret og bortskaffet.
- Ved udgangen af hvert kvartal registreres mængden af hver af de oplagrede affaldsfraktioner. Jordoplæg med oprindelse fra Områdeklassificeringen skal dokumenteres ved jordflytningsanmeldelser.

Driftsjournalen skal opbevares på virksomheden i mindst 5 år og skal være tilgængelig for tilsynsmyndigheden.

3.6 Ophør

3.6.1 Ved driftsophør skal virksomheden forinden orientere tilsynsmyndigheden herom og træffe de nødvendige foranstaltninger for at undgå forureningsfare og for at efterlade stedet i tilfredsstillende tilstand.

Forslag til foranstaltninger skal tilsendes og godkendes af tilsynsmyndigheden, før driften indstilles.

Tilsynsmyndigheden afgør hvornår ejendommen er i en miljømæssigt tilfredsstillende stand.

3.6.2 Miljøgodkendelsen bortfalder senest, når driften har været indstillet i 3 år.

4 Ikke teknisk resumé

Virksomheden har ansøgt om miljøgodkendelse til indretning af oplags- og knuseplads til brug for virksomhedens aktiviteter i forbindelse med eksisterende maskinstation og entreprenørvirksomhed.

5 Miljøteknisk vurdering

Der er standardvilkår for virksomhedstypen K206 jf. godkendelsesbekendtgørelsen. Generelt gælder, at standardvilkårene er vurderet i relation til virksomhedens aktuelle ansøgte drift, indretning og forureningspotentiale.

5.1 Lokalisering

Oplags- og knusepladsen etableres i tilknytning til eksisterende entreprenørvirksomhed og maskinstation beliggende i det åbne land på Kyvlingvej 10, 6880 Tarm, matr. nr. 4a, Kyvling By, Lønborg.

Der er udarbejdet en landzonetilladelse til oplags- og nedknusningsplads på ejendommen dateret 20. juni 2023.

Nærmeste bolig er beliggende ca. 320 meter sydøst for arealet for oplags- og knusepladsen.

Arealet for oplags- og knusepladsen er ikke beliggende indenfor område med drikkevandsinteresser.

5.2 Indretning og drift

Oplags- og knusepladsens aktivitet vil foregå på et areal, der er beliggende på den nordøstlige del af virksomhedens areal. Pladsen er afgrænset af beplantning og jordvolde.

Virksomhedens aktivitet vil bestå i transport til og fra knusepladsen, ind- og udlevering af materialer, samt knusning af beton.

Indretning og driften af knusepladsen vil være reguleret af vilkårene i denne miljøgodkendelse.

5.3 Forureningsbegrænsning

Støj

Virksomhedens støj vil være intern transport, håndtering af materialer samt knusning af modtagne materialer.

Knusning vil maksimalt ske 3 gange årligt i op til 3 dage pr. gang. Knusning vil kun ske i tidsrummet kl. 07.00-18.00 på hverdage.

Støjen vil variere alt efter virksomhedens brug af knusepladsen.

Luft / Støv / Lugt

Der vil kunne forekomme bidrag til omkringliggende miljø af udstødningsgasser fra det kørende materiel på pladsen, dvs. lastbiler, gummiged og lignende.

Støv vil kunne forekomme i forbindelse med nedknusningsaktiviteten, samt som eventuel støvflugt fra oplags- og kørselsarealer i tørre perioder. Støvgenerne vil blive minimeret bedst muligt med sprinkling med vand.

Det forventes ikke, at der vil opstå lugtgener fra knusnings-aktiviteten.

Luft, støv og lugt vil være reguleret af vilkårene i miljøgodkendelsen.

Beskyttelse af jord og grundvand

Pladsen hvorpå knusnings-aktiviteten skal foregå vil blive opbygget og indrettet således, at der sikres bedst mulig beskyttelse af jord og grundvand.

Beskyttelse af jord og grundvand vil være reguleret af vilkårene i denne miljøgodkendelse.

Spildevand og overfladevand

Oplags- og knusepladsen har ikke aktiviteter, der generer spildevand.

Overfladevand vil blive nedsvivet direkte på virksomhedens areal. Asfalt og metal-fraktioner skal oplagres i lukkede/overdækkede containere.

Affald

Virksomheden skal årligt indberette data for affaldsproduktionen til det centrale Affaldsdatasystem, samt opbevare kvitteringer for afleveret affald jf. Affaldsbekendtgørelsen. Kvitteringer for affaldsbortskaffelse skal opbevares i mindst 3 år.

I øvrigt skal affald, herunder olie- og kemikalieaffald og andet farligt affald, bortskaffes efter kommunens regulativer og anvisninger.

Olietanke

Olietanke skal til enhver tid etableres og drives i henhold til olietankbekendtgørelsen.

5.4 Natura 2000 områder og bilag IV-arter

Natura 2000

Nærmeste Natura 2000 område ligger ca. 430 m fra ansøgte projekt. Der er tale om

- Skjern Å, som er udpeget som EF-habitatområde (H61).

Det er Kommunens vurdering på baggrund af, at projektet ligger i tilknytning til eksisterende bygninger, at projektet vil være uden væsentlig betydning for udpegningsgrundlaget, og for opnåelse af gunstig bevaringsstatus/bevaringsprognose for udpegningsgrundlaget.

Kommunen vurderer, at det ansøgte projekt hverken i sig selv, eller i forbindelse med andre planer og projekter, vil medføre en væsentlig påvirkning af Natura 2000-området eller de arter og naturtyper området er udpeget på baggrund af.

Bilag IV

En række dyr og planter, der er omfattet af habitatdirektivets bilag IV, kan have levested, fødesøgningsområde eller sporadisk opholdssted i området. Det er kommunens vurdering, at

plantearterne næppe findes på ansøgte sted i tilknytning til eksisterende bygninger/på omdriftsarealet. Ansøgte projekt vurderes derfor ikke at ville påvirke eventuelle forekomster af plantearterne i området.

På baggrund af Faglig rapport nr. 635 fra Danmarks Miljøundersøgelser samt Ringkøbing-Skjern Kommunens øvrige kendskab vurderes det umiddelbart, at der kan være småflagermus, odder, markfirben, visse vandtilknyttede insekter, spidssnudet frø og strandtudse i området.

- Småflagermus: Ud fra småflagermus' levevis vurderes det, at de ikke påvirkes negativt af ansøgte projekt.
- Odder: kan forekomme i nærområdet i tilknytning til vandløb, sø eller fjord, men er med sin levevis næppe truet af ansøgte projekt.
- Markfirben: er udbredt i store dele af landet, men trues næppe af ansøgte projekt.
- Visse vandtilknyttede insekter: kan være tilknyttet nærområdets vandhuller og fugtige arealer. Disse påvirkes negativt, når vandmiljøerne næringsstofberiges eller gror til.
- Spidssnudet frø og strandtudse: kan forekomme i nærområdets vandhuller og fugtige arealer, men er med deres levevis næppe truet af ansøgte projekt. Padder påvirkes negativt, når vandmiljøerne næringsstofberiges eller ændrer karakter.

På grundlag af nuværende viden vurderes det, at det ansøgte projekt ikke vil medføre negativ påvirkning af bilag IV-arter. Det er endvidere kommunens vurdering, at projektet ikke vil skade yngle- eller rasteområder for arter, der er beskyttet af Habitatdirektivets bilag IV.

Vurderingen er gennemført i henhold til "Bekendtgørelse om udpegning og administration af internationale naturbeskyttelsesområder samt beskyttelse af visse arter, nr. 1098 af 21. august 2023" (Habitatbekendtgørelsen).

5.5 Egenkontrol

Ved at udforme miljøgodkendelse i overensstemmelse med standardgodkendelsens vilkår er det sikret, at der udarbejdes en driftsjournal.

5.6 Vurdering af renere teknologi

Ved at udforme miljøgodkendelsen i overensstemmelse med standardgodkendelsens vilkår er det sikret, at de anvendte teknikker herunder renseteknikker lever op til indførelsen af renere teknologi.

6 Gyldighed og retsbeskyttelse

6.1 Gyldighed

Miljøgodkendelsen er gyldig straks efter modtagelsen.

Ved klage kan Miljø- og Fødevareklagenævnet dog bestemme, at klagen har opsættende virkning. Udnyttelse i klageperioden og mens eventuel klage behandles sker på eget ansvar.

6.2 Retsbeskyttelse

For nye anlæg/ aktiviteter godkendt efter miljøbeskyttelsesloven § 33 er der 8 års retsbeskyttelse fra godkendelsesdatoen, men i henhold til § 41a kan der gives påbud om yderligere tiltag, hvis

- der er fremkommet nye oplysninger om forureningens skadelige virkninger.
- forureningen medfører miljømæssige skadevirkninger, der ikke kunne forudses ved godkendelsens meddelelse,
- forureningen i øvrigt går ud over det, som blev lagt til grund ved godkendelsens meddelelse,
- væsentlige ændringer i den bedste tilgængelige teknik skaber mulighed for en betydelig nedbringelse af emissionerne, uden at det medfører uforholdsmæssigt store omkostninger,
- det af hensyn til driftssikkerheden i forbindelse med processen eller aktiviteten er påkrævet, at der anvendes andre teknikker, eller
- der er fremkommet nye oplysninger om sikkerhedsmæssige forhold på virksomheder, der er omfattet af regler fastsat i medfør af § 7 om risikobetonede processer m.v.

7 Offentliggørelse og klagevejledning

7.1 Offentliggørelse

Afgørelsen bekendtgøres ved annoncering på kommunens hjemmeside www.rksk.dk under informationer den 20. november 2023. Derudover orienteres en række interessenter direkte, jf. liste over modtagere af kopi af godkendelse.

Afgørelsen offentliggøres ligeledes på Miljøstyrelsens portal Digital MiljøAdministration (DMA).

7.2 Klagevejledning

Miljøgodkendelse

Der kan efter miljøbeskyttelseslovens kapitel 11 klages over Kommunalbestyrelsens afgørelse. Klageperioden er 4 uger. Eventuel klage over afgørelsen skal være indgivet **senest mandag den 18. december 2023**.

Følgende kan klage: Ansøgeren, Sundhedsstyrelsen - Embedslægeinstitutionen Midtjylland samt enhver, der må antages at have en individuel, væsentlig interesse i sagens udfald. Der kan desuden klages af visse organisationer, som angivet i lovens §§ 99-100.

Ansøgeren vil få besked, hvis andre klager over afgørelsen.

Der gøres opmærksom på, at der til enhver tid er adgang til aktindsigt i de resultater af virksomhedens egenkontrol, som tilsynsmyndigheden har, samt i sagen i øvrigt.

Hvis du ønsker at klage over denne afgørelse, kan du klage til Miljø- og Fødevareklagenævnet. Du klager via Klageportalen, som du finder på <https://naevneneshus.dk/start-din-klage>. Du logger på med Mit-ID. Klagen sendes gennem Klageportalen til den myndighed, der har truffet afgørelsen. En klage er indgivet, når den er tilgængelig for myndigheden i Klageportalen. Når du klager, skal du betale et gebyr. Gebyret er **900 kr.** for privatpersoner og **1.800 kr.** for virksomheder og organisationer. Du betaler gebyret med betalingskort i Klageportalen.

Miljø- og Fødevareklagenævnet skal som udgangspunkt afvise en klage, der kommer uden om Klageportalen, hvis der ikke er særlige grunde til det. Hvis du ønsker at blive fritaget for at bruge Klageportalen, skal du sende en begrundet anmodning til den myndighed, der har truffet afgørelse i sagen. Myndigheden videresender herefter anmodningen til Miljø- og Fødevareklagenævnet, som træffer afgørelse om, hvorvidt din anmodning kan imødekommes.

VVM-afgørelse

I henhold til planlovens § 58c, stk. 1 nr. 2 kan kommunens VVM-afgørelse alene påklages til Miljø- og Fødevareklagenævnet for så vidt angår retlige spørgsmål. Klageperioden er 4 uger. Eventuel klage over afgørelsen skal være indgivet **senest mandag den 18. december 2023**.

Afgørelsen kan påklages af enhver med retlige interesse i sagens udfald. Det vil sige at du f.eks. kan klage, hvis du ikke mener, at kommunalbestyrelsen har haft hjemmel til at træffe afgørelsen. Du kan derimod ikke klage over, at kommunalbestyrelsen efter din opfattelse burde have truffet en anden afgørelse.

Ansøgeren vil få besked, hvis andre klager over afgørelsen.

Hvis du ønsker at klage over denne afgørelse, kan du klage til Miljø- og Fødevareklagenævnet. Du klager via Klageportalen, som du finder på <https://naevneneshus.dk/start-din-klage>. Du logger på med Mit-ID. Klagen sendes gennem Klageportalen til den myndighed, der har truffet afgørelsen. En klage er indgivet, når den er tilgængelig for myndigheden i Klageportalen. Når du klager, skal du betale

et gebyr. Gebyret er **900 kr.** for privatpersoner og **1.800 kr.** for virksomheder og organisationer. Du betaler gebyret med betalingskort i Klageportalen.

Miljø- og Fødevareklagenævnet skal som udgangspunkt afvise en klage, der kommer uden om Klageportalen, hvis der ikke er særlige grunde til det. Hvis du ønsker at blive fritaget for at bruge Klageportalen, skal du sende en begrundet anmodning til den myndighed, der har truffet afgørelse i sagen. Myndigheden videresender herefter anmodningen til Miljø- og Fødevareklagenævnet, som træffer afgørelse om, hvorvidt din anmodning kan imødekommes.

Prøvning ved domstolene

Ifølge miljøbeskyttelseslovens §101 og planlovens § 62 kan afgørelsen prøves ved domstolene. Sag skal anlægges inden 6 måneder efter, at afgørelsen er offentliggjort.

Venlig hilsen



Pernille Nielsen

og



Yvonne Grandahl

8 Liste over modtagere af kopi af godkendelsen

Sendt på mail:

Sundhedsstyrelsen – Embedslægeinstitutionen Midtjylland, trvest@stps.dk

Danmarks Naturfredningsforenings Lokalforening for Ringkøbing-Skjern Kommune, dnringskjern-sager@dn.dk

Danmarks Sportsfiskerforbund, Skyttevej 4, 7182 Bredsten, post@sportsfiskerforbundet.dk

Danmarks Sportsfiskerforbund, lbt@sportsfiskerforbundet.dk

Friluftsrådet Midt-Vest, midtvestjylland@friluftsradet.dk

Arbejdsbevægelsens Erhvervsråd, ae@ae.dk

Konsulent Jens Gunnar Larsen, gl@glbyg.dk

Rådgiver DMR, eve@dmr.dk

9 Oversigtsplan - Bilag 1



Obs indsat billede

10 Situationsplan - Bilag 2



Obs indsat billede

11 Miljøteknisk beskrivelse - Bilag 3

Den følgende beskrivelse af projektet bygger på virksomhedens oplysninger jævnfør ansøgningsmaterialet og på oplysningerne fra tidligere godkendelser mv., med særlig vægt på de miljømæssige og de planlægningsmæssige forhold.

Uddrag af virksomhedens ansøgning:

Uhrenholt ønsker at etablere en oplagsplads på ejendommen til modtagelse og håndtering af betonaffald, jord, sand, grus, opgravet asfalt og knust beton, og vil blive benyttet i forbindelse med virksomhedens drift som maskinstation og entreprenørvirksomhed. Ejendommen er i dag en landbrugsejendom, med stalde til svin. På landbrugsejendommen drives eksisterende maskinstation og entreprenørvirksomhed.

Ansøgningen er opbygget efter krav i standardvilkårsbekendtgørelsens afsnit 18 samt godkendelsesbekendtgørelsens bilag 4 (pkt. 1) – 6), pkt. 8) – 13), pkt. 17) – 18), pkt. 23) – 25) og pkt. 27-28).)

Punkter i godkendelsesbekendtgørelsen som ikke er omfattet af oplysningskravene for K206 aktiviteter, er i ansøgningen markeret med grå.

Oplysningskrav fra standardvilkårsbekendtgørelsen er benævnt ved K206 afhængig af hvilken aktivitet, som oplysningerne vedrører.

A. Oplysninger om ansøger og ejerforhold

2) Virksomhedens navn, adresse, CVR- og P-nummer.

Uhrenholt

Bøelvej 13

6880 Tarm

CVR: 32496873

P-nummer: 1015643621

B. Oplysninger om virksomhedens art

5) Virksomhedens listebetegnelse, jf. bilag 1 og 2, for virksomhedens hovedaktivitet og alle biaktiviteter.

Virksomhedens hovedaktivitet er omfattet af godkendelsesbekendtgørelsens bilag 2, pkt. K 206:

"Anlæg, der nyttiggør ikke-farligt affald, bortset fra anlæg under listepunkt 5.3 i bilag 1, auto-ophugning, skibsofhugning, biogasfremstilling, kompostering og forbrænding".

6) Kort beskrivelse af det ansøgte projekt. Angivelse af om der er tale om nyanlæg eller om driftsmæssige udvidelser og/eller ændringer af bestående virksomhed. Hvis der er tale om udvidelse af en ikke tidligere godkendt virksomhed, som bliver godkendelsespligtig på grund af udvidelse, skal der gives oplysninger om hele virksomheden inkl. Udvidelsen.

Virksomheden ønsker at etablere en oplagsplads på ejendommen til modtagelse og håndtering af betonaffald, jord, sand, grus opgravet asfalt og knust beton.

Oplagspladsen vil blive benyttet i forbindelse med virksomhedens drift som maskinstation og entreprenørvirksomhed.

7) Vurdering af, om virksomheden er omfattet af bekendtgørelse om kontrol med risikoen for større uheld med farlige stoffer.

8) Hvis det ansøgte projekt er midlertidigt, skal det forventede ophørstidspunkt oplyses,

Projektet er ikke midlertidigt.

C. Oplysninger om etablering

9) Oplysninger om, hvorvidt det ansøgte kræver bygnings- eller anlægsmæssige udvidelser og/eller ændringer.

Der er i samme ansøgningsproces indgivet projektansøgning til VVM-screening.

10) De forventede tidspunkter for start og afslutning af bygge- og anlægsarbejder og for start af virksomhedens drift. Hvis ansøgningen omfatter planlagte udvidelser eller ændringer, jf. miljøbeskyttelseslovens § 36, oplyses tillige om den forventede tidshorisont for gennemførelse af disse.

Indretning af virksomhedens arealer til fremtidige aktiviteter ønskes etableret og driftet straks, det er muligt.

D. Oplysninger om virksomhedens placering og driftstid

11) Oversigtsplan i passende målestok med angivelse af virksomhedens placering i forhold til tilstødende og omliggende grunde. Planen forsynes med nordpil.

Bilag 1.

12) Oplysning om virksomhedens daglige driftstid. Der angives desuden driftstid og -tidspunkter for de enkelte forurenende anlæg og aktiviteter, herunder støjkluder, hvis de afviger fra den samlede virksomheds driftstid. Hvis virksomheden er i drift på lørdage eller søn- og helligdage, skal dette oplyses.

Virksomhedens driftstid er hverdage kl. 7:00-18:00. Nedknuseren og sorteringsanlægget forventes kun at blive benyttet 2 hverdage om måneden i tidsrummet 7:00-18:00.

Aktiviteter med nedknuser og sorteringsanlæg planlægges i størst muligt omfang med hensyn til naboerne.

13) Oplysninger om til- og frakørselsforhold samt vurdering af støjbelastningen i forbindelse hermed.

Det forventes, at der i gennemsnit er 5 lastbilkørsler dagligt.

Det vurderes ikke, at til- og frakørsel med lastbiler til virksomheden vil give anledning til væsentlige støjgener.

E. Tegninger over virksomhedens indretning

14) Den tekniske beskrivelse, jf. punkt F og H, skal ledsages af tegninger, der i relevant omfang viser følgende:

- Placering af alle bygninger og andre dele af virksomheden på ejendommen.
- Produktions- og lagerlokalers placering og indretning, herunder placering af produktionsanlæg m.v.
- Hvis der foretages arbejde udendørs, angives placeringen af dette.
- Placering af skorstene og andre luftafkast.
- Placering af støj- og vibrationskilder.
- Virksomhedens afløbsforhold, herunder kloakker, sandfang, olieudskillere, brønde og tilslutningssteder til spildevandsforsyningsselskabet.
- Befæstede arealer.
- Placering af oplag af råvarer, hjælpestoffer og affald, herunder overjordiske såvel som nedgravede tanke og beholdere til olie og kemikalier samt rørføring.
- Interne transportveje.

Tegningerne skal forsynes med målestok og nordpil.

K206-1 Tegninger over virksomhedens indretning

1) Ansøgningen skal ledsages af tegninger, der i relevant omfang viser følgende:

- **Placering af alle bygninger, overdækkede arealer og særligt indrettede oplagsområder.**
- **Placering af stationært maskinel samt forventede arbejdsområder for mobilt maskinel.**
- **Placering af overjordiske tanke, beholdere og containere.**
- **Placering af nedgravede rør, tanke og beholdere.**
- **Befæstede arealer skraveres. Der skal skelnes mellem forskellige belægningstyper og typen skal angives.**
- **Arealer med membran markeres. Der skal skelnes mellem forskellige membrantyper og typen skal angives.**
- **Placering af støjkilder.**
- **Interne transportveje.**
- **Placering af eventuelle luftafkast.**
- **Placering af vaskepladser til vask af materiel og vogne.**
- **Virksomhedens afløbsforhold, herunder kloakker, sandfang, olieudskillere, brønde, afspærringsventiler og tilslutningssteder til spildevandsforsyningsselskabets kloaknet.**

Tegningerne skal forsynes med målestok og nordpil.

Se bilag 2.

F. Beskrivelse af virksomhedens produktion

15) Oplysninger om samlet produktionskapacitet samt art og forbrug af råvarer, energi, vand og væsentlige hjælpestoffer, herunder mikroorganismer.

16) Systematisk beskrivelse af virksomhedens procesforløb, herunder materialestrømme, beskrivelse af de væsentlige luftforurenings- og spildevandsgenererende processer/aktiviteter samt affaldsproduktion.

De enkelte forureningskilder angives på tegningsmaterialet.

K206-2 Beskrivelse af virksomhedens indretning som forklaring til tegningen, jf. punkt 1.

Virksomhedens indretning er beskrevet under punkt 6.

K206-5 Oplysning om arten af belægning (materialer og udførelse) samt indretning med sump/grube, spildbakke, opsamlingskar og lignende eller afløb for udendørs arealer med tæt belægning til:

Nedknusningspladsen og oplagspladsen er belagt med knust beton for at kunne klare belastningen fra trafikken.

På oplagspladsens afsnit for asfalt vil den knuste beton blive sammenpresset, og fungere som fast belægning, så eventuelle spild kan opsamles.

- Opbevaring og håndtering af de forskellige arter af affald.

Der vil blive opsat en affaldscontainer til alm. husholdningsaffald jf. Ringkøbing-Skjern Kommunes regulativ for affald.

- Kørearealer.

Hele pladsen vil blive befæstet med knust beton, som vist på bilag 2, sådan at maskiner kan køre rundt efter behov.

- Områder for påfyldning af og aftapning fra tanke med fyringsolie og motorbrændstof.

Brændstof til nedknuser bliver hentet fra etablerede beholdere på virksomheden.

- Oplagspladser for spildolie og andet farligt affald.

Ikke relevant.

- Vaskepladser for materiel.

Der vil ikke blive indrettet vaskeplads på pladsen.

K206-6 Oplysning om:

- Hvilke affaldsfraktioner, virksomheden ønsker at kunne modtage, og oplysning om evt. særlig forurening i affaldet.

- Den forventede årlige mængde fordelt på de enkelte affaldsfraktioner, der modtages.

- Det maksimale oplag for de væsentligste af de forskellige affaldsfraktioner.

- Hvor og hvordan de forskellige affaldsfraktioner vil blive oplagret, f.eks. i containere, båse, beholdere, på særlige oplagspladser eller i miler. Det anføres, om oplagringen foregår i det fri, under tag og beskyttet mod vejrlig eller indendørs.

Affaldsfraktion(er)	Forventet årlig mængde, der modtages	Forventet maksimalt oplag for væsentlige affaldsfraktioner	Oplagringsmåde og -sted.
Betonaffald	6.000 m ³	3.000 m ³	På areal til formålet.
Jord	2.000 m ³	1.200 m ³	På areal til formålet.
Sand	1.000 m ³	60 m ³	På areal til formålet.
Grus	800 m ³	50 m ³	På areal til formålet.
Opgravet asfalt	200 m ³	100 m ³	På areal til formålet.
Knust beton	6.000 m ³	3.000 m ³	På areal til formålet.
Jernskrot	50 tons	10 tons	På areal til formålet.
-			

Ved »affaldsfraktioner« forstås hhv. de opdelinger af affaldet, som affaldet modtages i, og den opdeling af affaldet, som virksomheden opererer med internt af hensyn til håndteringen.

Forholdet mellem fraktionerne kan variere.

K206-9 Oplysning om, hvilke maskiner og redskaber der benyttes på virksomheden.

Virksomhedens faste maskinpark på pladsen består af en gummiged og en gravemaskine. Der kan forekomme andre maskiner.

Der bliver indlejet en nedknuser når der er behov.

K206-10 Oplysning om, hvad der neddeles og sorteres, samt hvordan, hvor og på hvilke tidspunkter dette vil finde sted.

Der vil blive neddelt ren beton på nedknusningspladsen.

Derudover vil der blive oplagret materialer nævnt i afsnit K206-6 i respektive områder.

Neddelingen sker i nedknusningsmaskinen, som bliver placeret på nedknusningspladsen, som vist på bilag 2. Nedknusningen vil foregå 2 dage hver anden måned inden for normal arbejdstid. Pladsen

tilføres kun oplag i forbindelse med egne projekter, med undtagelse af restbeton fra IBF færdigbeton i Tarm.

Virksomheden bliver ikke jordmodtager.

K206-11 Oplysning om, hvilke typer af værkstedsaktiviteter der forekommer på virksomheden, herunder oplysning om, i hvilket omfang der vaskes materiel eller køretøjer på virksomheden.

Der forekommer ikke værkstedsaktiviteter på matriklen. Reparationer af maskinerne vil foregå på maskinværksted.

Der vil ikke være vask af maskiner i projektområdet.

K206-12 Oplysning om brændselstype og maksimal indfyret effekt for eventuelle energianlæg.

Der etableres ikke energianlæg.

K-206-13 Oplysning om størrelsen af overjordiske tanke eller beholdere til oplag af fyringsolie og motorbrændstof.

Brændstof til nedknuser bliver hentet fra allerede eksisterende beholdere på virksomheden.

17) Oplysninger om energianlæg (brændselstype og maksimal indfyret effekt).

Se K206-12.

18) Oplysninger om mulige driftsforstyrrelser eller uheld, der kan medføre væsentlig forøget forurening i forhold til normal drift, samt beskrivelse af de foranstaltninger, der er truffet for at imødegå sådanne driftsforstyrrelser og uheld.

Alle tankninger til nedknuseren vil ske på fast belægning og under opsyn. Eventuelle spild vil blive opsamlet straks.

H. Oplysninger om forurening og forureningsbegrænsende foranstaltninger

Luftforurening

14) Oplysning om, hvilke arbejdsprocesser mv. der knytter sig til virksomhedens eventuelle luftafkast.

Ikke relevant, da der ikke bliver etableret udsugning i forbindelse med projektet.

15) Oplysning om støvfrembringende aktiviteter. Oplysning om planlagte støvbe-grænsende foranstaltninger, herunder om indretning og placering af vandings- eller sprinklersystem(er).

Der kan forekomme støv i forbindelse med nedknusningen i tørre perioder. Der vil blive indlejet nyere nedknuser, hvor det vil være muligt, at tilkoble vand til sprinkling, hvis det skulle blive nødvendigt.

Spildevand

23) Hvis søges om tilladelse til at aflede spildevand, skal virksomheden give følgende basisoplysninger for hver spildevandstype:

- Oplysning om oprindelse, herunder om der f.eks. er tale om produktionsspildevand, overfladevand, husspildevand, kølevand m.m.

- Oplysninger om maksimal mængde af spildevand afledt pr. døgn og pr. år samt variationen i afledningen over døgn, uge, måned eller år.

- Oplysninger om, hvorvidt spildevandet ønsket afledt til spildevandsforsyningselskabets spildevandsanlæg eller udledt direkte til vandløb, søer eller havet eller andet.

- Oplysninger om temperatur, pH og koncentrationer af forurenende stoffer samt oplysninger om eventuelle mikroorganismer.

- Oplysninger om art og kapacitet af rensesforanstaltninger, herunder sandfang og olieudskillere.

- Beskrivelse af de valgte rensningsmetoder og rensningsgraden for de enkelte tilførte stoffer og mikroorganismer.

Der søges ikke om tilladelse til at aflede spildevand.

24) Hvis der søges om tilladelse til direkte udledning af stoffer til vandløb, søer eller havet, kan miljømyndigheden kræve yderligere oplysninger, jf. den til enhver tid gældende bekendtgørelse om krav til udledning af forurenende stoffer til vandløb, søer eller havet samt bekendtgørelse om spildevandstilladelser m.v. efter miljøbeskyttelseslovens kapitel 3 og 4.

Der søges ikke om tilladelse til direkte udledning.

Støj

25) Beskrivelse af støj- og vibrationskilder (inkl. Lavfrekvent støj og infralyd) herunder intern kørsel og transport samt udendørs arbejde og materialehåndtering, of af planlagte støj- og vibrationsdæmpende foranstaltninger.

De væsentligste støjkluder på virksomheden vil være:

- Kørsel til og fra virksomheden.
- Intern kørsel.
- Aflæsning af beton.
- Håndtering af beton i nedknuser.

Der vil være intern kørsel på arealerne med de forskellige maskiner samt til-/frakørsel af lastbiler, som beskrevet under punkt 13.

Virksomheden har fokus på minimering af støj fra maskinerne, hvorfor det forventes, at alle maskiner er af nyere dato.

Brugen af nedknuseren er begrænset til få dage om året. I forbindelse med nedknusningsaktiviteterne vil der være aktiviteter på pladsen, hvor der fra oplaget af beton vil blive tilkørt materiale med gummigeden, hvorefter betonen vil blive knust.

Nærmeste bolig ligger ca. 377 m syd-øst for projektets aktivitetsområde.

Det forventes, at virksomheden vil kunne overholde støjniveauet ved boligerne i det åbne land svarende til Miljøstyrelsens vejledende værdier for blandet bolig og erhverv.

26) Hvis virksomheden er markeret med * på listen i bilag 2, skal der indsendes en beregning af det samlede støjniveau i de mest belastede punkter i nabo-områderne, udført som »Miljømåling – eksternt støj« efter Miljøstyrelsens gældende vejledninger om støj.

Affald

27) Oplysninger om sammensætning og årlig mængde af virksomhedens affald, herunder farligt affald.

Affaldsfraktion	Årlig mængde	Placering	Modtager
Affald tilsvarende almindeligt husholdningsaffald.	100 l.	Affaldscontainer.	Kommunal tømning-ordning.

Farligt affald er ikke relevant.

28) Oplysninger om, hvordan affaldet håndteres og opbevares op virksomheden (herunder affald der indgår i virksomhedens produktion) og om mængden af affald og restprodukter, som oplagres på virksomheden.

Der vil som udgangspunkt ikke blive genereret affald på virksomheden, ud over almindeligt husholdningsaffald fra mandskab på pladsen.

Al reparation af maskinel vil som udgangspunkt foregå udenfor ejendommen. Hvis der mod forventning skal foretages en mindre akut reparation eller lignende på ejendommen, vil affaldet straks efter køres til godkendt modtager.

Jord og grundvand

29) Beskrivelse af de foranstaltninger, der er truffet til beskyttelse af jord og grundvand i forbindelse med håndtering og transport af forurenende stoffer, oplagspladser for fast eller flydende affald samt nedgravede rør, tanke og beholdere. For arealer med de nævnte aktiviteter skal typen af belægning oplyses.

I. Forslag til vilkår om egenkontrol/Andet

30) Virksomhedens eventuelle forslag til vilkår og egenkontrolvilkår for virksomhedens drift, herunder risikoforholdene.

Egenkontrolvilkårene bør indeholde:

- Forslag til kontrolmålinger, herunder prøvetagningssteder.
- Forslag til rutiner for vedligeholdelse og kontrol af rensningsforanstaltninger.
- Forslag til overvågning af parametre, der har sikkerhedsmæssig betydning.

Hvis virksomheden har et miljøledelsessystem. Opfordres til at koordinere forslag til egenkontrolvilkår med miljøledelsessystemets rutiner.

K206-17 Hvis der er standardvilkår, som vurderes at være irrelevante for virksomheden, skal dette oplyses, idet der samtidig gives en begrundelse herfor.

K206 Standardvilkår for slaggebehandlingsanlæg.

Ikke relevant da der ikke etableres et slaggebehandlingsanlæg.

K206 Standardvilkår for slammineraliseringsanlæg.

Ikke relevant da der ikke etableres et slammineraliseringsanlæg.

K206 Standardvilkår for anlæg der neddeler bygge- og anlægsaffald.

Standardvilkår 14 er irrelevant, der virksomheden kun modtager beton og tegl, og ikke andet bygningsaffald.

Standardvilkår 15 er irrelevant, da virksomheden ikke skal modtage farligt affald.

Standardvilkår 17 er irrelevant, da der ikke etableres vaskeplads på virksomheden.

K206-18 Hvis der er standardvilkår, som virksomheden ikke mener at kunne overholde, skal dette oplyses, idet der samtidig gives en begrundelse herfor.

Virksomheden forventer at kunne overholde standardvilkårene.

K206-19 Øvrige oplysninger om forhold af miljømæssig betydning, som ikke er belyst via standardvilkårene.

Ikke relevant.

Supplerende oplysninger til miljøgodkendelse

Indledning

I forbindelse med kommunens behandling af ansøgning om miljøgodkendelse har Ringkøbing-Skjern Kommune fremsendt spørgsmål til ansøgningsmaterialet. Dette notat indeholder en præcisering af virksomhedens aktiviteter på adressen samt svar på kommunens spørgsmål.

Virksomhedens driftstid

Der er i landzonetilladelsen af 20. juni 2023 givet tilladelse til at knuse beton 2-3 gange om året med en varighed på 2-3 dage.

Det er derfor en slåfejl, at der fremgår nogle andre dage i ansøgningen om miljøgodkendelse. Driftstiden for brug af nedknuseren vil tilsvare det, som der er givet landzonetilladelse til.

Nedknusningen vil desuden finde sted på hverdage i tidsrummet 07:00-18:00.

Der vil i forbindelse med nedknusning forekomme aktiviteter i form af intern kørsel på virksomheden i forbindelse med etablering af dynger til nedknusning samt oprydning, som vil række ud over de 2-3 dage. Dette arbejde vil foregå med gummiged og gravemaskine.

Modtagelse af ren jord og andre materialer

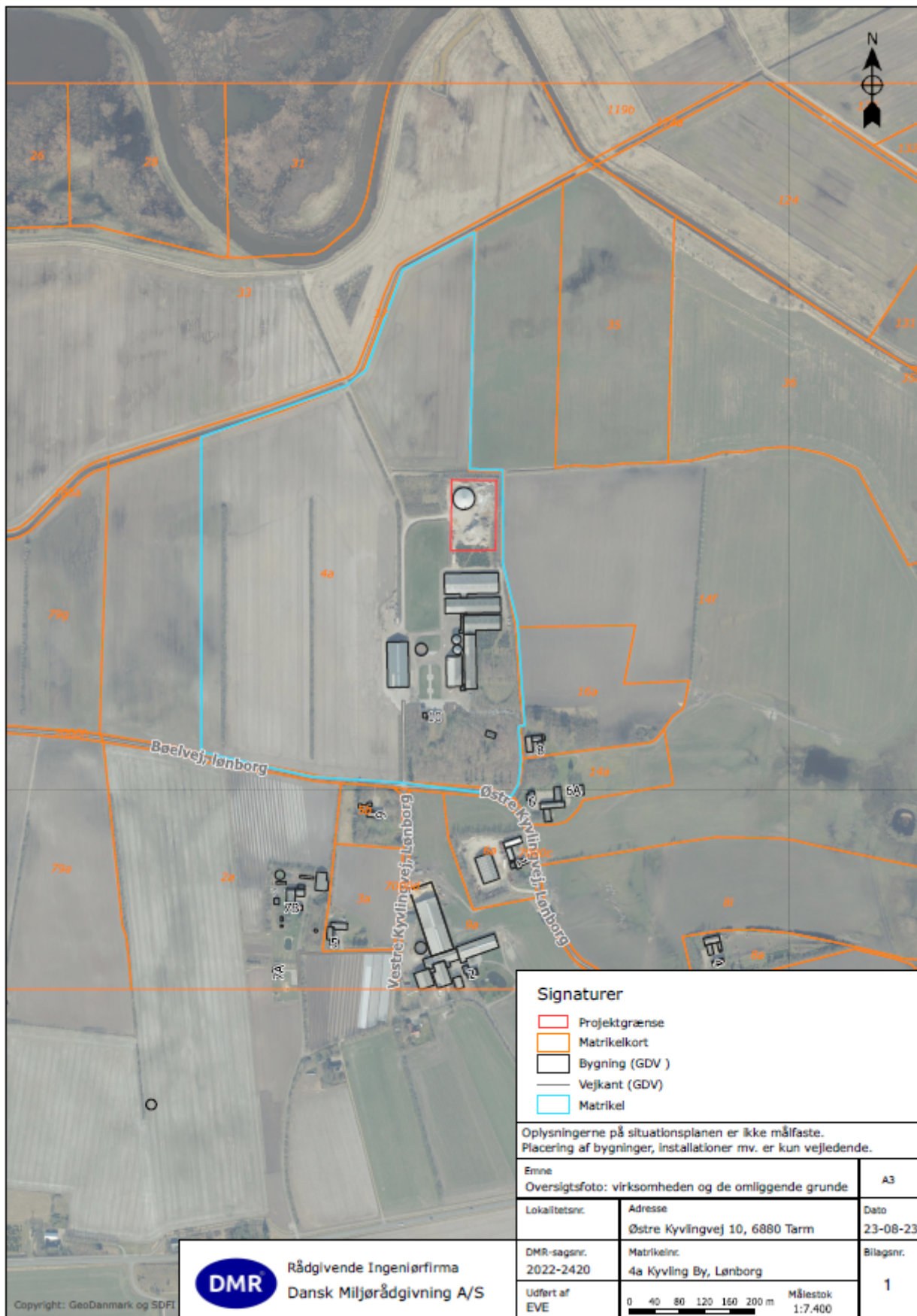
Virksomheden modtager kun rene materialer, som ved analyser er dokumenteret ren inden tilkørsel til pladsen. Ydermere kan der tilkøres beton og fliser fra Uhrenholts egne projekter, som følge af

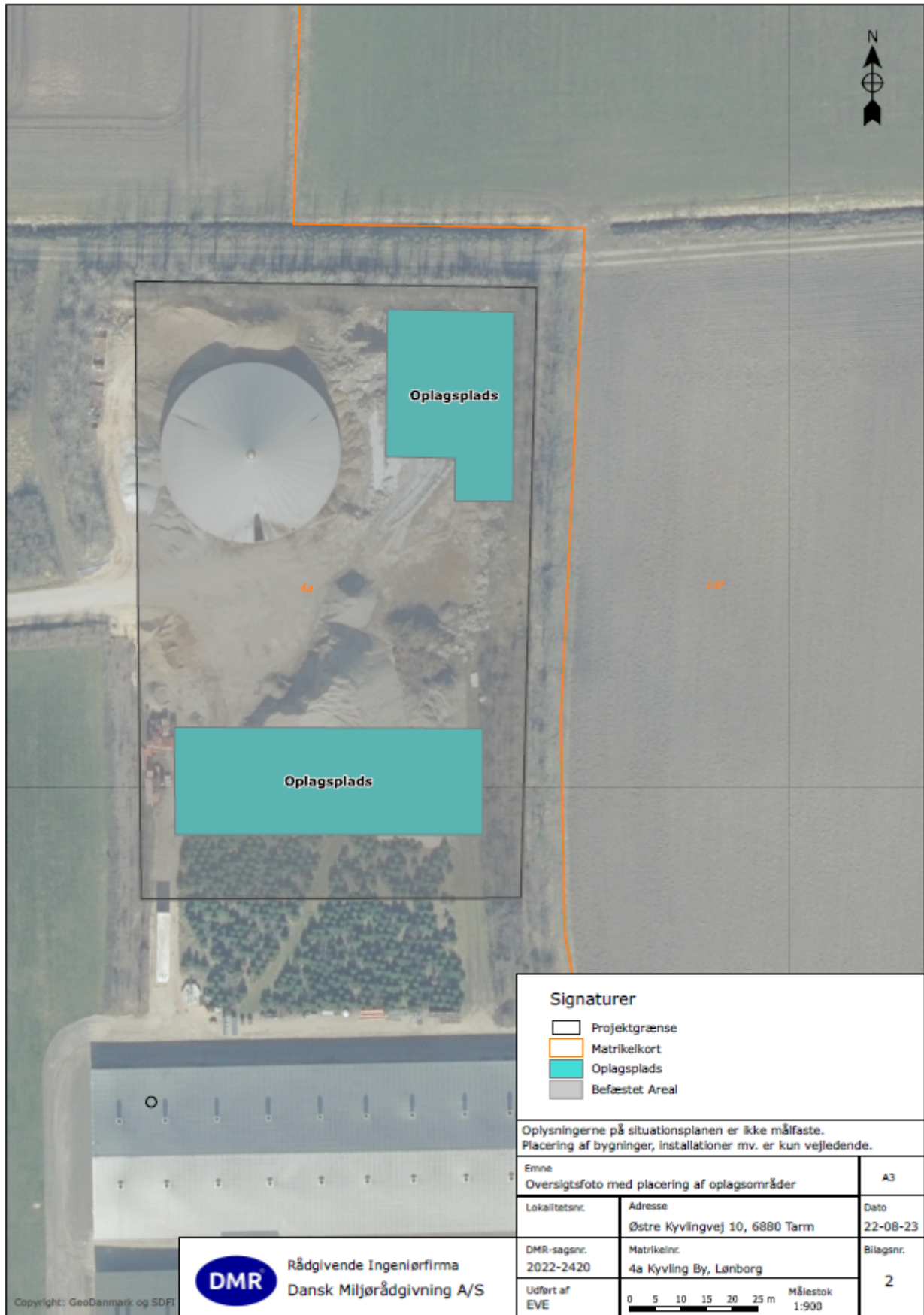
virksomhedens status som entreprenør. Disse materialer vil også være dokumenteret rene eller være nye overskudsmaterialer fra egne projekter.

Uhrenholt ønsker ikke at være jordmodtager. Der kan opstå et behov for at tilkøre fra jord fra egne projekter i lighed med de øvrige fraktioner. Der vil ikke blive tilkørt jord fra kortlagte ejendommen eller jord med synlig/konstateret forurening. Overskudsjord fra områdeklassificerede områder vil blive analyseret inden tilkørsel til pladsen.

Hvis der mod forventning tilkøres fraktioner, som ikke er en del af miljøgodkendelsen, vil der være indrettet et område til dette, i henhold til standardvilkår, hvor de afviste materialer kan stå inden det sendes videre til godkendt modtageranlæg.

Bilag 1 og 2 fra ansøgningen på næste sider:





Signaturer

- Projektgrænse
- Matrikelkort
- Oplagsplads
- Befæstet Areal

Oplysningerne på situationsplanen er ikke målfaste.
Placering af bygninger, installationer mv. er kun vejledende.

Emne Oversigtsfoto med placering af oplagsområder		A3
Lokalitetssnr.	Adresse Østre Kyvlingvej 10, 6880 Tarm	Dato 22-08-23
DMR-sagsnr. 2022-2420	Matrikelnr. 4a Kyvling By, Lønborg	Bilagsnr. 2
Udført af EVE	Målestok 1:900	

DMR Rådgivende Ingeniørfirma
Dansk Miljørådgivning A/S



12 Lovgrundlag Gennemgang af standardvilkår - Bilag 4

Standardvilkår jf. Bekendtgørelse nr. 2079 af 15. november 2021, Afsnit 18	Denne miljøgodkendelse
Generelt	
1. Ved driftsophør skal virksomheden forinden orientere tilsynsmyndigheden herom og træffe de nødvendige foranstaltninger for at undgå forureningsfare og for at efterlade stedet i tilfredsstillende tilstand.	Vilkår 3.6.1, tilpasset denne virksomhed
2. Hvor der i vilkårene anvendes betegnelsen "befæstet areal" menes en fast belægning, der giver mulighed for opsamling af spild og kontrolleret afledning af nedbør. Hvor der i vilkårene anvendes betegnelsen "tæt belægning" menes en fast belægning, der i løbet af påvirkningstiden er uigennemtrængelig for de forurenende stoffer, der håndteres på arealet.	Vilkår 3.3.1
Indretning og drift	
3. Virksomheden skal udarbejde en driftsinstruks, der beskriver, hvordan personalet skal foretage fornøden modtagekontrol, og hvordan de skal forholde sig i tilfælde af driftsforstyrrelser og uheld. Driftsinstruksen skal altid være tilgængelig for og kendt af personalet.	Vilkår 3.3.2
4. Virksomheden må kun modtage, opbevare og neddele nedenstående affaldsfraktioner [godkendelsesmyndigheden oplister]:	Vilkår 3.3.3
5. Affaldet skal kontrolleres ved modtagelsen og hurtigst muligt placeres i de dertil beregnede områder.	Vilkår 3.3.4
6. Bygge- og anlægsaffald, der indeholder farligt affald eller asbest, skal afvises, og dette affald må ikke behandles på området.	Vilkår 3.3.5
7. Hvis virksomheden modtager affald, der ikke er omfattet af virksomhedens miljøgodkendelse, og som det ikke umiddelbart er muligt at afvise, skal affaldet placeres i et særskilt oplagsområde og hurtigst muligt bortskaffes. Såfremt der er tale om farligt affald eller asbest, skal affaldet opbevares enten i en overdækket container eller på et område under tag og med tæt belægning.	Vilkår 3.3.6
8. Der må kun neddeles sorterede materialer. Blandinger må dog neddeles, såfremt det neddelte skal nyttiggøres i denne blandede form.	Vilkår 3.3.7
9. Neddelingsanlægget skal være forsynet med støvforebyggende foranstaltninger som f.eks. et vandings- eller sprinklersystem.	Vilkår 3.3.8
Luftforurening	

Standardvilkår jf. Bekendtgørelse nr. 2079 af 15. november 2021, Afsnit 18	Denne miljøgodkendelse
10. Virksomheden må ikke give anledning til lugtgener uden for virksomhedens område, som efter tilsynsmyndighedens vurdering er væsentlige for omgivelserne.	Vilkår 3.4.14
11. Virksomheden skal ved tilrettelæggelse af driften, herunder ved vanding eller befugtning, sikre, at der ikke opstår støvgener uden for virksomhedens område.	Vilkår 3.4.15
12. Hvis der uden for virksomhedens område konstateres støvgener, der efter tilsynsmyndighedens vurdering er væsentlige, kan tilsynsmyndigheden forlange, at støvende oplag overdækkes eller befugtes, og at der etableres afskærmning eller befugtning af sorterings- og håndteringsaktiviteterne.	Vilkår 3.4.16
Beskyttelse af jord, grundvand og overfladevand	
13. Overjordiske tanke til fyringsolie og motorbrændstof skal sikres mod påkørsel. Påfyldningsstudse og aftapningshaner (aftapningsanordninger) for olieprodukter, herunder motorbrændstof, skal placeres inden for konturen af en tæt belægning med kontrolleret afledning af afløbsvandet. Alternativt skal eventuelt spild opsamles i en tæt spildbakke eller grube. Udendørs spildbakker eller gruber skal tømmes, således at regnvand i bunden maksimalt udgør 10 % af spildbakkens eller grubens volumen.	Vilkår 3.4.17
14. Blandet bygge- og anlægsaffald, kildesorteret bygge- og anlægsaffald samt frasorterede materialer som f.eks. jern, isoleringsmaterialer, ledninger, træ, glaserede tegl, farvede sanitetsgenstande og diverse kunststoffer og plast, må kun opbevares og håndteres på befæstet areal med fald mod afløb eller sump, hvorfra der sker kontrolleret afledning. Dette krav gælder ikke for uforurennet inert affald som f.eks. glas, beton og tegl. [Hvis virksomheden er beliggende i et område med særlige drikkevandsinteresser (OSD) og myndigheden vurderer, at grundvandsmagasinet er særligt sårbart, skærpes vilkåret således, at det befæstede areal skal være etableret med en tæt belægning.]	Vilkår 3.4.18 – tilpasset denne virksomhed
15. Farligt affald som f.eks. spildolie skal opbevares under overdækning i form af tag, presenning eller lignende og beskyttet mod vejrlig på en tæt belægning. Oplagspladsen skal være indrettet således, at spild kan holdes inden for et afgrænset område og uden mulighed for afløb til jord, grundvand, overfladevand eller kloak. Området skal kunne rumme indholdet af den største beholder, der opbevares.	Vilkår 3.4.19
16. Tætte belægninger skal være i god vedligeholdelsesstand. Utætheder skal udbedres så hurtigt som muligt, efter at de er konstateret.	Vilkår 3.4.20

Standardvilkår jf. Bekendtgørelse nr. 2079 af 15. november 2021, Afsnit 18	Denne miljøgodkendelse
17. Vaskeplads skal være befæstet med fald mod afløb, hvorfra der sker kontrolleret afledning af afløbsvandet.	Ikke relevant for denne virksomhed
Egenkontrol	
18. Virksomheden skal løbende og mindst 1 gang årligt gennemføre en kontrol for revner, lunger og andre skader af befæstede arealer og tætte belægninger, kar, gruber og sumpe. Utætheder skal udbedres, så hurtigt som muligt efter at de er konstateret.	Vilkår 3.5.1, tilpasset denne virksomhed
19. Tilsynsmyndigheden kan kræve, at virksomheden lader en uvildig sagkyndig foretage kontrollen af førnævnte tætte belægning, dog højst en gang hvert tredje år.	Vilkår 3.5.2
Driftsjournal	
20. Virksomheden skal føre en driftsjournal over: – Dato for og resultat af inspektioner samt evt. foretagne udbedringer af befæstede arealer, tætte belægninger, gruber mv. – Modtaget affald, der ikke er omfattet af virksomhedens miljøgodkendelse og oplysning om hvordan det blev håndteret og bortskaffet. Ved udgangen af hvert kvartal registreres mængden af hver af de oplagrede affaldsfraktioner. Driftsjournalen skal opbevares på virksomheden i mindst 5 år og skal være tilgængelig for tilsynsmyndigheden.	Vilkår 3.5.3, tilpasset denne virksomhed

13 Lovgrundlag - Bilag 5

Godkendelsen er primært givet på følgende lovgrundlag fra Miljøministeriet (inklusive eventuelle ændringer til den anførte lovgivning, der er gældende på godkendelsestidspunktet):

Lov om miljøbeskyttelse, lovbekendtgørelse nr. 5 af 3. januar 2023 (miljøbeskyttelsesloven).

Bekendtgørelse om godkendelse af listevirksomhed, nr. 1083 af 9. august 2023 (godkendelsesbekendtgørelsen).

Bekendtgørelse om standardvilkår i godkendelse af listevirksomhed, nr. 2079 af 15. november 2021.

Bekendtgørelse om affald, nr. 2512 af 10. december 2021 (affaldsbekendtgørelsen).

Bekendtgørelse om anvendelse af restprodukter, jord og sorteret bygge- og anlægsaffald, nr. 1672 af 15. december 2016 (restproduktbekendtgørelsen).

Lov om planlægning, lovbekendtgørelse nr. 1157 af 1. juli 2020 (planloven).

Lov om miljøvurdering af planer og programmer og af konkrete projekter (VVM), lovbekendtgørelse nr. 4 af 3. januar 2023.

Bekendtgørelse miljøvurdering af planer og programmer og af konkrete projekter, nr. 806 af 14. juni 2023.

Lov om naturbeskyttelse, lovbekendtgørelse nr. 1392 af 4. oktober 2022 (naturbeskyttelsesloven).

Bekendtgørelse om udpegning og administration af internationale naturbeskyttelsesområder samt beskyttelse af visse arter, nr. 1098 af 21. august 2023 (Habitatbekendtgørelsen).

Der er endvidere benyttet følgende vejledninger:

Miljøstyrelsens vejledning om miljøgodkendelse af virksomheder på mst.dk

Miljøstyrelsens vejledning nr. 5/ 1984, ekstern støj fra virksomheder

Miljøstyrelsens orientering om lavfrekvent støj, infralyd og vibrationer i eksternt miljø nr. 9/ 1997

By- og Landskabsstyrelsens vejledning om VVM i planloven nr. 9339 af 12. marts 2009

14 Hovedhensyn ved meddelelse af miljøgodkendelse - Bilag 6

Ved meddelelsen af denne afgørelse/godkendelse har myndigheden forholdt sig til godkendelsesbekendtgørelsen § 18, stk. 1 og 2 samt de nedenstående forhold:

- Det vurderes, at virksomheden har truffet de nødvendige foranstaltninger til at forebygge og begrænse forurening.
- Retningslinjerne i standardgodkendelsens vilkår er fulgt.
- Det vurderes at ved meddelelse af denne miljøgodkendelse vil driften som anført i ansøgning/godkendelse samt efterlevelse af vilkår ikke være uforenelig med hensynet til omgivelserne.
- Til- og frakørsel til oplags- og knusepladsen vil kunne ske uden væsentlige miljøgener for området og dets beboer

15 Dokumentation af vilkår til støj - Bilag 7

Dokumentation for overholdelse af støjvilkår skal ske ved støjmålinger i omgivelserne, udført efter Miljøstyrelsens vejledning nr. 5/1984 og 6/1984, kildestøjsmålinger, eller alternativt anvendes kildestyrke data fra vejledning nr. 2/2005, bilag 1, når de er beskrivende for støjen, kombineret med beregning udført efter den nordiske beregningsmodel for ekstern industristøj som beskrevet i Miljøstyrelsens vejledning nr. 5/1993, med senere ændringer.

Samt at der skal anvendes de krav som er beskrevet i vejledning nr. 2/2005 Støj fra motorbaner.

Kvalitetskrav til målinger og afrapportering

Målinger og beregninger skal udføres af et firma/ laboratorium, der er akkrediteret til støjmålinger eller af en person, som er certificeret til at udføre sådanne målinger, jf. *"Bekendtgørelse om kvalitetskrav til miljømålinger nr. 529 af 14. maj 2023"*.

Målinger og afrapportering skal udføres som angivet i bekendtgørelsens bilag 4.

Kontrolmålinger skal udføres, når virksomheden er i drift ved maksimal belastning, og driftsforholdene skal beskrives i målerapporten.

Ved beregninger skal rapporten indeholde de nødvendige oplysninger om beregningernes forudsætninger. Støjklenderne skal beskrives, og deres kildestyrke angives.

For hver enkelt støjkilde, hvor der foretages målinger, skal desuden angives lydtrykniveauet i dB(A), målt i et geometriske veldefineret og - så vidt muligt - let tilgængeligt kontrolpunkt tæt på kilden. Jvf. Miljøstyrelsens vejledning 5/1993 pkt.3.1.

Rapporten sendes til tilsynsmyndigheden senest 2 måneder efter, at målingen er gennemført.

Vurdering af resultater

Støjgrænsen anses for overholdt, hvis de målte eller beregnede værdier ligger under vilkårets grænseværdi med tillæg af måleubestemthed.

Rapporten sendes til tilsynsmyndigheden senest 2 måneder efter målingen er gennemført.