



- § 12-miljøgodkendelse til Brunsgård Hovedgårdsvejen 6, Nylars 3720 Aarkirkeby

Kolofon:	Bornholms Regionskommune; Januar 2016
Udarbejdet af:	Teknik og Miljø
Layout og tryk:	Teknik og Miljø
Journalnummer:	09.17.18P19-0040
Sagsbehandler:	Susanne Kjær-Hansen
Kortbilag:	Geodatastyrelsen

§ 12-MILJØGODKENDELSE

til

Brunsgård

Hovedgårdsvejen 6, Nylars

3720 Aakirkeby



Gyldighed:

Denne miljøgodkendelse meddeles efter § 12, stk. 3 i lov om miljøgodkendelse m.v. af husdyrbrug, jf. lovbekendtgørelse nr. 868 af 3. juli 2015 med senere ændringer.

Miljøgodkendelsen gælder fra annonceringsdatoen den 13. januar 2016.

DATABLAD

Titel:	§ 12-Miljøgodkendelse til Brunsgård
Godkendelsen omfatter:	Svineproduktion bestående af 1.270 årssøer, 1.300 producerede smågrise (7,1-30 kg) og 1.850 producerede slagtesvin/polte (30-107 kg) svarende til 341,83 DE
Dato for godkendelse:	13. januar 2016
Bedriftens navn:	Brunsgård
CVR-/P-nummer:	25628101/1007921418
CHR-nummer:	92788
Ejendomsnummer:	40000244502
Matrikelnummer:	8a
Ejerlav:	Nylarsker
Adresse:	Hovedgårdsvejen 6, Nylars, 3720 Aakirkeby
Ansøger og bedriftsejer:	Flemming Saannen Koefoed
Konsulent:	Kirsten Vogt Kyndesen, Bornholms Landbrug, Rønnevej 1, 3720 Aakirkeby
Tilsynsmyndighed:	Bornholms Regionskommune, Center for Teknik og Miljø, Skovløkken 4, 3770 Allinge

Bornholms Regionskommune, Center for Teknik og Miljø
Skovløkken 4, Tejn
3770 Allinge
Tlf. 5692 0000
tm@brk.dk
www.brk.dk

INDHOLDSFORTEGNELSE

Datablad	3
Indholdsfortegnelse	4
1 Resumé og samlet vurdering	6
1.1 Ansøgning om miljøgodkendelse	6
1.2 Forhold til eksisterende miljøgodkendelse	6
1.3 Afgørelse og ikke-teknisk resumé	7
1.4 Offentlighed	9
1.5 Klagevejledning	10
2 Generelle forhold	11
2.1 Beskrivelse af husdyrbruget	11
2.2 Meddelelsespligt – ejerforhold, arealer, anlæg	12
2.3 Gyldighed	12
2.4 Retsbeskyttelse	12
2.5 Revurdering af miljøgodkendelsen.....	12
3 VILKÅR FOR § 12-MILJØGODKENDELSEN	13
3.1 Vilkår vedr. indretning og drift	13
3.2 Vilkår vedr. information om ændringer	13
3.3 Vilkår vedr. produktionens omfang.....	13
3.4 Vilkår vedr. gulvtype	14
3.5 Vilkår vedr. foderkorrektion for søer.....	14
3.6 Vilkår vedr. foderkorrektion for slagtesvin/polte	15
3.7 Vilkår vedr. levering af gylle til aftalearealer.....	16
3.8 Vilkår vedr. bedste tilgængelige teknik (BAT)	16
3.9 Vilkår vedr. renholdelse og hygiejne	16
3.10 Vilkår vedr. gylleopbevaring og -håndtering.....	16
3.11 Vilkår vedr. flytning af gylle.....	17
3.12 Vilkår vedr. støjkloder	17
3.13 Vilkår vedr. støv.....	18
3.14 Vilkår vedr. skadedyr	18
3.15 Vilkår vedr. spildevand og overfladevand (restvand)	18
3.16 Vilkår vedr. oplag af olie	18
3.17 Vilkår vedr. oplag af affald.....	19
3.18 Vilkår vedr. medicin og pesticider	19
3.19 Vilkår vedr. uheld og risici	19
3.20 Vilkår vedr. tilsyn, kontrol og egenkontrol	20

4	Husdyrbrugets beliggenhed og planmæssige forhold	21
4.1	Faste afstandskrav, bygge- og beskyttelseslinjer	21
4.2	Placering i landskabet	23
5	Produktionsapparatet	25
5.1	Udbringningsarealerne	25
5.2	Husdyrholdet	27
5.3	Staldindretning, ventilation og rengøring.....	27
5.4	Produktion og håndtering af husdyrgødning	31
6	Produktionens ressourceforbrug	34
6.1	Foder og foderopbevaring	34
6.2	Vand	36
6.3	Energi	36
6.4	Diverse hjælpestoffer	38
7	Emissioner, gener og reststoffer fra anlægget	39
7.1	Ammoniak	39
7.2	Påvirkning af naturområder og bilag IV-arter	41
7.3	Lugt.....	45
7.4	Støj	47
7.5	Støv	48
7.6	Lys	49
7.7	Fluer og skadedyr.....	49
7.8	Transport.....	50
7.9	Restvand - herunder tagvand.....	51
7.10	Affald	53
8	Risici – driftsforstyrrelser eller uheld	55
9	Management, egenkontrol og dokumentation	57
10	Bedste tilgængelige teknik (BAT)	59
11	Alternative løsninger og 0-alternativet	64
11.1	Alternative løsninger.....	64
11.2	0-alternativ.....	64
12	Husdyrbrugets ophør	65
13	Samlet vurdering	66
14	Bilagsoversigt	67
	Bilag 1. Anlægstegning med benævnelse af staldafsnit m.m.	68
	Bilag 2. Modtagne hørings svar i 2. offentlighedsfase	69

1 RESUMÉ OG SAMLET VURDERING

Flemming Saannen Koefoed har ansøgt om miljøgodkendelse til udvidelse af svineproduktionen på ejendommen Brunsgård, Hovedgårdsvejen 6, Nylars, 3720 Aakirkeby, matr. nr. 8a Nylarsker m.fl.

1.1 ANSØGNING OM MILJØGODKENDELSE

Flemming Koefoed ønsker at udvide svineproduktionen på Brunsgård med 120 årssøer, 1.300 producerede smågrise og 850 producerede slagtesvin/polte pr. år til i alt 1.270 årssøer, 1.300 smågrise (7,1-30 kg) og 1.850 producerede slagtesvin/polte (30-107 kg). Udvidelsen foretages inden for eksisterende rammer. En tidligere smågrisestald, der har været taget ud af drift, ændres til opstaldning af gylte. Derudover ønskes de smågrise, der skal anvendes til avl, opstaldet på Brunsgård frem for at blive flyttet til smågrisestalden på Hjuleregård ved fravæning og retur ved 30 kg. Der indrettes derfor to-klimastier til smågrisene i en del af den eksisterende poltestald. Endelig renoveres en tidligere slagtesvinestald til produktion af 1.000 slagtesvin pr. år.

Ansøgningen om miljøgodkendelse omfatter et alternativ, hvor en tidligere slagtesvinestald indrettes til opstaldning af gylte fra 4 uger efter løbning og indtil overførsel til farestald ca. 1 uge før faring. Alternativ drift medfører, at produktionen af slagtesvin/polte ikke øges, men fastholdes på 1.000 producerede slagtesvin/polte (30-107 kg).

Ansøgningen om miljøgodkendelse omfatter ingen dyrkningsarealer, da alle arealer tilhørende ejendommen er bortforpagtet til Jens Saannen Koefoed, Vestergård, Vestermarievej 50, 3700 Rønne, som også aftager husdyrgødningen fra produktionen. Der er derfor indsendt en særskilt ansøgning om godkendelse af arealerne i henhold til husdyrgodkendelseslovens § 16.

Bornholms Regionskommune, Teknik og Miljø har modtaget ansøgningen om miljøgodkendelse gennem Miljøstyrelsens elektroniske ansøgningsssystem (www.husdyrgodkendelse.dk) første gang den 22. december 2014.

1.2 FORHOLD TIL EKSISTERENDE MILJØGODKENDELSE

På Brunsgård er den nuværende lovlige produktion på 1.150 årssøer og 1.000 producerede slagtesvin/polte (30-98 kg), svarende til 282,74 DE beregnet efter den nu gældende husdyrgødningsbekendtgørelse¹.

Aakirkeby Kommune meddelte 20. juli 2002 miljøgodkendelse i henhold til miljøbeskyttelseslovens § 33, kapitel 5 til fortsat drift af den bestående svineproduktion på Brunsgård med en besætningsstørrelse på 400 årssøer, 10.400 smågrise og 5.150 slagtesvin, svarende til 295 dyreenheder (DE) beregnet efter de gældende omregningsfaktorer fra august 2002². Samtidig udarbejdede Bornholms Amtskommune VVM-redegørelse med tilhørende regionplantillæg.

Med godkendelsen fulgte en 8 års retsbeskyttelse og fastsættelse af tidspunktet for første regelmæssige revurdering 8 år efter godkendelsesdatoen. Revurderingen er endnu ikke foretaget.

Bornholms Regionskommune har efterfølgende givet et tillæg til kapitel 5 miljøgodkendelsen. Tillægget af 4. november 2006 gav godkendelse til at udvide/ændre svineproduktionen på Brunsgård til 1.150 årssøer og 1.000 polte (30-98 kg) svarende til en udvidelse fra 293,8 DE til 294 DE³ samt at bygge en ny sostald på 4.700 m².

¹ Bekendtgørelse nr. 1318 af 26. november 2015 om erhvervsmæssigt dyrehold, husdyrgødning, ensilage m.v.

² Bekendtgørelse nr. 604 af 15. juli 2002 om erhvervsmæssigt dyrehold, husdyrgødning, ensilage m.v.

³ Bekendtgørelse nr. 814 af 13. juli 2006 om erhvervsmæssigt dyrehold, husdyrgødning, ensilage m.v.

Ved seneste miljøtilsyn på Brunsgård den 16. december 2014 blev besætningen på Brunsgård opgjort til 1.281 søer m. smågrise og 527 polte svarende til 302,66 DE. Antallet af producerede smågrise på Hjulergård blev opgjort til 38.466, og konklusionen var, at miljøgodkendelsens vilkår var overholdt.

Bornholms Regionskommune har vurderet de miljømæssige konsekvenser ved de nu ansøgte ændringer i husdyrproduktionen på Brunsgård i forhold til det eksisterende tillæg til miljøgodkendelse fra november 2006. Da kommunen vurderer, at det ikke er muligt at adskille påvirkningerne på miljø og natur fra udvidelsen/ændringen fra påvirkningerne fra den eksisterende produktion, behandles sagen som en ansøgning om en ny samlet godkendelse efter husdyrgodkendelseslovens § 12, stk. 3⁴.

1.3 AFGØRELSE OG IKKE-TEKNISK RESUMÉ

Bornholms Regionskommune, Teknik og Miljø har vurderet, at der kan meddeles godkendelse af den ansøgte ændring og udvidelse af svinebesætningen på Brunsgård i henhold til de gældende regler⁵. Miljøgodkendelsen er baseret på oplysningerne i ansøgningen (skema nr. 65336, version 4) *og alternativ ansøgning (skema nr. 72887, version 3)* med tilhørende bilag og øvrigt materiale indsendt af ansøgers konsulent samt efterfølgende beregninger.

Kommunen vurderer, at husdyrbruget har truffet de nødvendige foranstaltninger til at forebygge og begrænse forureningen fra husdyrbrugets anlæg og arealer. Endvidere vurderer kommunen, at husdyrbruget efter udvidelsen kan drives uden væsentlige påvirkninger på miljøet, hvis de gældende regler på området og vilkårene i denne miljøgodkendelse overholdes.

I nedenstående oversigt (Figur 1) er gengivet indholdet i de mest centrale vilkår, der har særlig betydning for indretningen af produktionen og den daglige drift på Brunsgård. Den fulde ordlyd af alle stillede vilkår til produktionen kan ses i Kapitel 3.

Figur 1. Resumé af de mest centrale vilkår til produktionen på Brunsgård

Produktionsomfang

Svinebruget tillades drevet med en produktion på maksimalt 1.270 årssøer, 1.300 producerede smågrise (7,1-30 kg) og 1.850 producerede slagtesvin/polte (30-107 kg) svarende til i alt 341,83 DE (Vilkår 3.3.1).

Alternativ: 1.270 årssøer, 1.300 producerede smågrise (7,1-30 kg) og 1.000 producerede slagtesvin/polte (30-107 kg) svarende til i alt 319,71 DE

Foderkorrektioner søer:

- Sofoder: maksimalt 127,68 g råprotein pr. FE_{so}. **Alternativ: maksimalt 127 g råprotein pr. FE_{so}** (Vilkår 3.5.1).

- Sofoder: maksimalt 4,69 g P pr. FE_{so}. **Alternativ: maksimalt 4,69 g P pr. FE_{so}** (Vilkår 3.5.2).

Foderkorrektioner slagtesvin/polte:

- Slagtesvine-/poltefoder: maksimalt 135 g råprotein pr. FE_{sv}, **Alternativ: 128,15 g råprotein pr. FE_{sv}** (Vilkår 3.6.1).

Aftale om afsætning af svinegylle:

Der skal indgås skriftlig aftale om afsætning af al svinegylle uden for husdyrbruget (Vilkår 3.7.1).

Vær opmærksom på, at ændring af de eksisterende anlæg ikke må igangsættes, før der er givet en byggetilladelse eller andre nødvendige tilladelser fra Bornholms Regionskommune.

⁴ Lovbekendtgørelse nr. 868 af 3. juli 2015 om miljøgodkendelse m.v. af husdyrbrug med senere ændringer.

⁵ Lov om miljøgodkendelse m.v. af husdyrbrug (også kaldet husdyrgodkendelsesloven) jf. lovbekendtgørelse nr. 868 af 3. juli 2015 med senere ændringer, tilhørende bekendtgørelse nr. 1283 af 8. december 2014 om tilladelse og godkendelse m.v. af husdyrbrug og bekendtgørelse nr. 1318 af 26. november 2015 om erhvervsmæssigt dyrehold, husdyrgødning, ensilage m.v. med senere ændringer.

Miljøgodkendelsen indeholder en miljøteknisk redegørelse samt kommunens bemærkninger til og vurdering af udvidelsen og dens påvirkninger af omgivelserne, naturen og naboer. Derudover er der redegjort for ejendommens anvendelse af den bedste tilgængelige teknik (BAT – Best Available Techniques).

Nedenstående er et kort resumé af de emner, som godkendelsen omhandler:

Svineproduktionens størrelse og udbringningsarealer

Svineproduktionen på Brunsgård udvides fra de nuværende 1.150 årssøer og 1.000 producerede slagtesvin/polte (30-98 kg) svarende til 282,74 DE til 1.270 årssøer, 1.300 producerede smågrise (7,1-30 kg) og 1.850 producerede slagtesvin/polte (30-107 kg) svarende til 341,83 DE.

Ansøgningen indeholder en mindre omfattende udvidelse i form af et alternativ, hvor kun antallet af søer og smågrise øges, mens det nuværende antal producerede slagtesvin/polte bibeholdes svarende til en produktion på i alt 319,71 DE.

Alle arealer til ejendommen er bortforpagtet. Husdyrgødningen fra Brunsgård afsættes til forpagter.

Ændringer i bygningsanlæggene

Udvidelsen af svineproduktionen på Brunsgård gennemføres i eksisterende bygninger. De ansøgte ændringer består i, at et staldafsnit indrettes med nyt inventar til produktion af smågrise i to-klimastier, en tidligere smågrisestald indrettes med nye drægtighedsbokse til gylte, og i en tidligere slagtesvinestald renoveres inventaret, så der bliver plads til de ekstra 850 producerede slagtesvin/polte.

I det ansøgte alternativ er der ikke behov for opstaldning af flere slagtesvin/polte. Den tidligere slagtesvinestald vil derfor blive indrettet til individuel opstaldning af drægtige søer.

Alle gældende afstandskrav til nabobeboelse, eksisterende eller fremtidig byzone, sommerhusområde og til lokalplanlagt bolig m.v. efter husdyrgodkendelsesloven er overholdt.

Produktionens påvirkning af omgivelserne herunder emissioner, transport m.m.

Den ansøgte produktion på Brunsgård overholder alle de stillede miljøkrav.

Ammoniakemission og beskyttet natur

Der ligger ingen ammoniakfølsomme naturtyper omfattet af § 7, stk. 1 nr. 1 og 2 i husdyrgodkendelsesloven helt tæt på Brunsgård. Nærmeste omfattede naturområder er et kalksandsoverdrev 815 m sydvest for anlægget og et beskyttet overdrev 1,75 km mod sydvest, begge beliggende inden for Natura 2000-område nr. 187 'Kystskrænter ved Arnager Bugt'. Derudover ligger der et beskyttet overdrev større end 2,5 ha 1,95 km mod sydøst. Beregningen af ammoniakdeposition fra anlægget på Brunsgård til disse naturområder viser, at kravene til maksimal total ammoniakdeposition til arealerne er overholdt.

Det ansøgte projekt vurderes ikke at ville påvirke arter og naturtyper, der er en del af udpegningsgrundlaget for Natura 2000-området.

Tættere på Brunsgård ligger fire beskyttede naturområder: en hede, to overdrev og en mose, som også anses for ammoniakfølsomme, samt to potentielt ammoniakfølsomme skove. For alle områderne er kravet til maksimal merdeposition af ammoniak overholdt.

Inden for 300 m fra produktionsanlæggene på Brunsgård ligger en sø og en mose hhv. 20 m mod nord og 250 m mod øst. Bornholms Regionskommune har ikke kendskab til, at der er registreret bilag IV-arter som f.eks. padder i disse områder. Da søen i forvejen er næringsrig, vil ammoniakbidraget fra produktionen på Brunsgård ikke medføre en væsentlig ændring i tilstanden. Kommunen har fra egne data samt fra naturdata på Danmarks Miljøportal ikke kendskab til, at der er registreret bilag IV-arter i nærheden af Brunsgård, men længere væk end de 300 m.

Lugt

Lugtemissionen stiger som følge af, at der bliver flere dyr på ejendommen. Lugtemissionen giver anledning til en beregning af geneafstande til enkeltbeboelser, samlet bebyggelse og byzone samt sommerhusområder. Beregningerne i husdyrgodkendelse.dk giver følgende resultat:

Geneafstande til typer af boliger	Ansøgt drift	Alternativ drift
Enkeltbeboelse (ikke-landbrug)	149,40 m	141,82 m
Samlet bebyggelse	314,64 m	278,57 m
Byzone/sommerhusområde	472,45 m	448,46 m

Lugtgenekriteriet for den ansøgte produktion er overholdt, da der ikke er nabobeboelser eller byzone indenfor 1,2 gange geneafstanden.

Nærmeste enkeltbeboelse er Hovedgårdsvejen 1, da Hovedgårdsvejen 4 er ejet af ansøger. Nærmeste byzone er Nylars og nærmeste samlede bebyggelse er Arnager. Der er mere end 400 m til enkeltbeboelse, 1.900 m til samlet bebyggelse og 1.400 m til byzone. Husdyrgodkendelse.dk beregner en samlet ukorrigeret geneafstand på hhv. 149,40 m, 314,64 m og 472,45 m. Lugtgenekravet er dermed overholdt.

I alternativet er der tale om en mindre udvidelse, og de beregnede geneafstande er derfor kortere end i ansøgt drift.

Transporter til og fra ejendommen

Udvidelsen af produktionen på Brunsgård vil bl.a. medføre at antallet af transportere øges fra ca. 516 til 665 årligt - *i alternativ drift til 574*. Da transporterne ikke kommer til at gå gennem tættere bebyggede områder vurderes det, at ændringen i antallet af transportere ikke vil give anledning til væsentlige gener.

Andre miljøpåvirkninger

Den ansøgte produktion på Brunsgård overholder alle gældende normer og regler for opbevaring og udbringning af gylle, håndtering af spildevand og affald, regulering af skadedyr og belastning af omgivelserne med støj, støv, lys m.v. Det betyder, at projektets virkninger på miljøet, også hvad angår disse faktorer, betragtes som ikke væsentlige.

Anvendelse af bedste tilgængelige teknik (BAT)

For at nedbringe ammoniakudledningen fra husdyrproduktionen på Brunsgård anvendes justering af kombinationer af fodereffektivitet og indhold af råprotein i foderet til søer og slagtesvin/polte. Desuden justeres tildelingen af fosfor i foderet til søerne for at begrænse fosforudledningen. Den samlede ammoniakudledning fra produktionen og den totale mængde udskilt fosfor i gødningen overholder de beregnede maksimale emissionsniveauer.

Bornholms Regionskommune vurderer, at indretning og drift af husdyrbruget samt håndtering af husdyrgødningen sker i overensstemmelse med gældende regler og ved anvendelse af den bedste tilgængelige teknik. Det vurderes, at driften kan foregå uden væsentlig påvirkning af miljøet som dette er defineret i husdyrgodkendelsesloven, herunder at projektet ikke skader bevaringsstatus for Natura 2000-områder eller levesteder for arter optaget på habitatdirektivets bilag IV.

1.4 OFFENTLIGHED

Bornholms Regionskommune offentliggjorde 12. januar 2015, at kommunen havde modtaget en ansøgning om miljøgodkendelse til Brunsgård. Fristen for at komme med idéer, forslag og bemærkninger til projektet var 2 uger fra annonceringsdatoen. Der indkom ingen bemærkninger til ansøgningen.

Udkast til miljøgodkendelse blev den 20. november 2015 sendt i høring hos naboer og andre berørte, ansøger selv samt en række organisationer og privatpersoner, der har anmodet herom. Der var en frist på 7 uger til at kommentere udkastet frem til og med den 7. januar 2016. Der indkom 2 skriftlige høringssvar, som er gengivet og kommenteret i bilag 2, hvor det også er beskrevet hvilke rettelser/tilføjelser i miljøgodkendelsen, høringssvarene har bevirket.

1.5 KLAGEVEJLEDNING

Bornholms Regionskommunes afgørelse kan påklages til Natur- og Miljøklagenævnet af afgørelsens adresat og enhver, der har en individuel, væsentlig interesse i sagens udfald. Endvidere kan en række lokale og landsdækkende foreninger og organisationer klage over visse afgørelser.

En eventuel klage skal sendes via Klageportalen, som der findes link til fra forsiden af Natur- og Miljøklagenævnets hjemmeside www.nmkn.dk. Klageportalen ligger på www.borger.dk og www.virk.dk. Der logges på www.borger.dk eller www.virk.dk, typisk med NEM-ID, og klagen skrives direkte i portalen. Det er muligt at vedhæfte dokumenter til klagen undervejs. Klagen sendes gennem Klageportalen til Bornholms Regionskommune, Teknik og Miljø, som videresender den til Natur- og Miljøklagenævnet med den påklagede afgørelse og det materiale, der er indgået i sagens bedømmelse.

En klage er indgivet, når den er tilgængelig for myndigheden i Klageportalen. Natur- og Miljøklagenævnet skal som udgangspunkt afvise en klage, der kommer uden om Klageportalen, hvis der ikke er særlige grunde til det. Det er muligt at blive fritaget for at bruge Klageportalen ved at sende en begrundet anmodning til Bornholms Regionskommune. Anmodningen videresendes herefter til Natur- og Miljøklagenævnet, som afgør, om den kan imødekommes.

Det er en betingelse for Natur- og Miljøklagenævnets behandling af en klage, at den klageberettigede indbetaler et gebyr på 500 kr. til Natur- og Miljøklagenævnet. Gebyret betales med et betalingskort i Klageportalen. Klagen bliver ikke sendt videre, før gebyret er betalt, og klager har endeligt godkendt klagen. Vejledning om gebyrordningen kan findes på Natur- og Miljøklagenævnets hjemmeside.

Gebyret tilbagebetales, hvis:

1. Klagen bliver afvist, fordi klagefristen er overskredet
2. Klager ikke er klageberettiget
3. Natur- og Miljøklagenævnet ikke har kompetence til at behandle klagen
4. Klager får helt eller delvist medhold i klagen

Klagefristen udløber 4 uger efter, at afgørelsen er offentliggjort på regionskommunens side www.brk.dk/indflydelse-politik/hoeringer. Tidspunktet for offentliggørelse er 13. januar 2016.

En eventuel retssag til prøvelse af afgørelsen skal anlægges inden 6 måneder efter, at afgørelsen er meddelt den pågældende. Er afgørelsen offentligt bekendtgjort, regnes fristen dog altid fra bekendtgørelsen.

2 GENERELLE FORHOLD

2.1 BESKRIVELSE AF HUSDYRBRUGET

Miljøgodkendelsen omfatter landbrugsmæssige aktiviteter på ejendommen Brunsgård, Hovedgårdsvejen 6, Nylars, 3720 Aakirkeby, matr. nr. 8a Nylarsker m.fl. Ejendommen ejes af Flemming Koefoed, der er registreret under CVR-nummer 25628101 og P-nummer 1007921418. Brunsgård er en svineproduktionsejendom, og svinebesætningen på ejendommen er registreret i det Centrale HusdyrbrugsRegister med CHR-nummer 92788.

Gårdejer Flemming Koefoed ansøger om at udvide og ændre svineproduktionen på Brunsgård. Produktionen ønskes udvidet fra 282,74 DE til i alt 341,83 DE. På Brunsgård er der i dag en godkendt produktion på 1.150 årssøer og 1.000 producerede slagtesvin/polte (30-98 kg). Der ansøges om en udvidelse af antal søer til i alt 1.270 årssøer og antal producerede slagtesvin/polte til i alt 1.850 stk. (30-107 kg). I de 1.850 producerede slagtesvin/polte indgår restgrise, der føres retur fra smågrisestalden og færdigproduceres på Brunsgård. Endelig ønskes poltene fremover opstaldet på Brunsgård i smågriseperioden, og der søges derfor om produktion af 1.300 smågrise/polte (7,1-30 kg).

Udvidelsen på Brunsgård foretages inden for eksisterende bygningsrammer, idet en tidligere smågrisestald renoveres og indrettes til opstaldning af gylte i de første uger efter løbning. Stalden har oprindeligt været indrettet til smågrise men blev taget ud af drift som smågrisestald efter etablering af en ny smågrisestald på Hjuleregård i 2007. Efter renovering af inventaret indrettes slagtesvinestalden igen til opstaldning af slagtesvin/polte. Begge stalde har siden 2007 løbende været anvendt i produktionen, den tidligere smågrisestald som opsamlingsstald. Desuden indrettes en sektion med to-klimastier i poltestalden til de smågrise, der skal anvendes til polte. Der foretages ikke ændringer i de øvrige eksisterende staldafsnit.

Antallet af årssøer og producerede grise samt afgangsvægten på de fravænnede smågrise og slagtesvinene kan variere i mindre grad, men produktionen vil ikke overstige de 341,83 DE som ansøgt.

Alternativ:

Ansøger ønsker et alternativ godkendt, hvor den tidligere slagtesvinestald indrettes til opstaldning af gylte fra 4 uger efter løbning og indtil overførsel til farestald ca. 1 uge før faring. Alternativet medfører, at produktionen af slagtesvin/polte ikke øges, men fastholdes på 1.000 producerede (30-107 kg). Den samlede produktion bliver således på 1.270 årssøer, 1.000 producerede slagtesvin/polte (30-107 kg) samt 1.300 smågrise/polte (7,1-30 kg) i alt 319,71 DE.

Ud over Brunsgård ejer ansøger ejendommen Hjuleregård, Kildesgårdsvejen 1, Nylars, 3700 Rønne, hvor der er tilladelse til produktion af 37.875 smågrise pr. år (CHR nr. 114260) og de bygningsløse ejendomme Sdr. Landevej 124B, Aaker, 3720 Aakirkeby (v. Lauegård) og Kirkevej 29A, Nylars, 3720 Aakirkeby (v. Imminggård). I alt ejes 220,32 ha.

Alle arealer tilhørende ejendommen er bortforpagtet og drives af Flemming Koefoeds bror Jens Koefoed, Vestergård, Vestermarievej 50, Vestermarie, 3700 Rønne. Husdyrgødningen fra Brunsgård afsættes til Jens Koefoed, som ikke selv driver husdyrbrug. Husdyrgødningen fordeles dels på arealer, som Jens Koefoed selv ejer, dels på de forpagtede arealer tilhørende Flemming Koefoed. Endvidere leveres en del af husdyrgødningen fra Hjuleregård til Biokraft A/S i Aakirkeby.

Gyllen opbevares i beholdere på Brunsgård, Hjuleregård samt på naboejendommen Bakkegård og i en eget beholder på ejendommen Lauegård.

Ændringerne iværksættes, så snart godkendelsen foreligger. De forventes afsluttet inden for få måneder og tages i brug umiddelbart efter.

Nærmeste nabo, ikke ejet af Brunsgård, er Bakkegård, Hovedgårdsvejen 2, som ligger 280 m syd for nærmeste driftsbygning på Brunsgård. Bakkegård er en landbrugsejendom.

Der udøves ingen biaktiviteter på Brunsgård.

2.2 MEDDELELSESPLIGT – EJERFORHOLD, AREALER, ANLÆG

Bedriften skal underrette tilsynsmyndigheden således:

- Når besætningen er nået op på 341,83 DE (1.270 årssøer, 1.300 smågrise og 1.850 slagtesvin/polte)
- Besætningens/produktionens størrelse den 13. januar 2018 (2 år efter godkendelsesdato)

Hvis der sker ændringer i ejerforhold eller hvem, der er ansvarlig for driften, skal det meddeles til tilsynsmyndigheden senest 1 måned efter, at ændringen er sket (Vilkår 3.2.1).

Hvis der sker ændringer i bedriftens aftaler ang. afsætning af husdyrgødning, skal dette anmeldes til Bornholms Regionskommune inden gødningsplanårets begyndelse den 1. august. Nye arealer inden for samme kategori – hhv. ejede/forpagtede arealer og aftalearealer - kan normalt erstatte eksisterende arealer, hvis de nye arealer har mindst samme omfang og ikke er mere sårbare. Bornholms Regionskommune skal i hvert tilfælde vurdere, om ændringerne kan gennemføres inden for rammerne af denne miljøgodkendelse. Ændringerne må ikke sættes i værk, før Bornholms Regionskommune har accepteret dem (Vilkår 3.7.2). Anmeldelsen skal udarbejdes og indsendes til kommunen via www.husdyrgodkendelse.dk eller gennem et andet digitalt system, der opfylder kravene, jf. § 6 i bekendtgørelse nr. 1283 af 8. december 2014 om tilladelse og godkendelse m.v. af husdyrbrug.

Bornholms Regionskommune, Teknik og Miljø stiller vilkår om, at ved større vedligeholdelsesarbejder på anlægget (staldinventar, foder- og gødningsopbevaringsanlæg og lignende) skal den valgte løsning leve op til bedste tilgængelige teknik (BAT). Arbejdet skal anmeldes til Bornholms Regionskommune, Teknik og Miljø, som vurderer, om kravet om BAT er opfyldt (Vilkår 3.2.2). Formålet er at sikre, at der fremover anvendes den på det pågældende tidspunkt bedste tilgængelige teknologi også ved ændringer, der ellers ikke kræver godkendelse efter husdyrgodkendelsesloven.

2.3 GYLDIGHED

Miljøgodkendelsen bortfalder, hvis den ikke er udnyttet inden 2 år fra denne afgørelses meddelelse. Miljøgodkendelsen anses for udnyttet, når ombygningsarbejderne er iværksat inden fristens udløb, og de færdiggøres i et rimeligt tempo.

Hvis miljøgodkendelsen ikke har været helt eller delvist udnyttet i tre på hinanden følgende år, bortfalder den del af miljøgodkendelsen, der ikke har været udnyttet de seneste tre år. Produktionen må dog hvert år være op til 15 % mindre end den angivne produktion, uden at dette får konsekvenser for miljøgodkendelsen.

Hvis ikke miljøgodkendelsen er opfyldt, eller miljøgodkendelsens vilkår ikke efterleves, kan dette medføre, at hele eller dele af miljøgodkendelsen bortfalder.

2.4 RETSBESKYTTELSE

Med denne miljøgodkendelse følger 8 års retsbeskyttelse. Dato for retsbeskyttelsens udløb er 13. januar 2024. Kommunen kan dog i særlige tilfælde meddele forbud eller påbud, før der er forløbet 8 år, jf. § 40, stk. 2 i lov om miljøgodkendelse m.v. af husdyrbrug.

2.5 REVURDERING AF MILJØGODKENDELSEN

Virksomhedens miljøgodkendelse skal regelmæssigt og mindst hvert 10. år tages op til revurdering, jf. § 40 i bekendtgørelse om tilladelse og godkendelse m.v. af husdyrbrug. Den første regelmæssige revurdering skal dog foretages, når der er forløbet 8 år fra det tidspunkt, hvor virksomheden første gang blev godkendt efter husdyrgodkendelsesloven. Det er planlagt at foretage den første revurdering i 2024.

3 VILKÅR FOR § 12-MILJØGODKENDELSEN

§ 12-miljøgodkendelsen meddeles på følgende specifikke og generelle vilkår, som også fremgår af de enkelte afsnit i miljøredegørelsen. De specifikke vilkår er skærpede krav i forhold til gældende lovgivning eller krav, som stilles pga. virksomhedens art eller beliggenhed. De generelle vilkår er bestemmelser, der gælder generelt for landbrugsdrift, også for landbrugsvirksomheder, som ikke er miljøgodkendt efter miljøbeskyttelses- eller husdyrgodkendelsesloven.

Virksomheden skal drives i overensstemmelse med godkendelsens vilkår og bestemmelserne i den til enhver tid gældende bekendtgørelse om erhvervsmæssigt dyrehold, husdyrgødning, ensilage m.v. (husdyrgødningsbekendtgørelsen) samt øvrig gældende lovgivning.

Specifikke vilkår:

3.1 VILKÅR VEDR. INDRETNING OG DRIFT

- 3.1.1 Virksomheden skal placeres, indrettes og drives i overensstemmelse med de oplysninger, der fremgår af den miljøtekniske beskrivelse, og med de ændringer, der fremgår af godkendelsens vilkår.
- 3.1.2 De vilkår, der vedrører driften, skal være kendt af de ansatte, der er beskæftiget med den pågældende del af driften.
- 3.1.3 På tilsynsmyndighedens forlangende skal virksomheden dokumentere overholdelse af denne godkendelses vilkår.
- 3.1.4 Driften må ikke give anledning til væsentlige lugtgener udenfor ejendommens areal. Hvis der efter kommunens vurdering opstår lugtgener, der vurderes at være væsentligt større, end der kan forventes ifølge grundlaget for miljøgodkendelsen, kan kommunen meddele påbud om, at der skal gennemføres lugtreducerende tiltag.

3.2 VILKÅR VEDR. INFORMATION OM ÆNDRINGER

- 3.2.1 Ændringer i ejerforhold eller hvem, der er ansvarlig for driften, skal meddeles til tilsynsmyndigheden (Bornholms Regionskommune, Teknik og Miljø) senest 1 måned efter, at ændringen er sket.
- 3.2.2 Drifts-, indretnings- eller bygningsmæssige ændringer, der er relevante i forhold til godkendelsen, skal anmeldes til kommunen inden gennemførelsen. Kommunen vurderer om de aktuelle planer for ændringer/udvidelse kan ske inden for rammerne af denne godkendelse.

3.3 VILKÅR VEDR. PRODUKTIONENS OMFANG

- 3.3.1 Svinebruget må drives med en produktion på maksimalt 1.270 årssøer, 1.300 producerede smågrise (7,1-30 kg) og 1.850 producerede slagtesvin/polte (30-107 kg) svarende til i alt 341,83 DE beregnet efter korrektionsfaktorer på godkendelsestidspunktet.

Alternativ: 1.270 årssøer, 1.300 producerede smågrise (7,1-30 kg) og 1.000 producerede slagtesvin/polte (30-107 kg) svarende til i alt 319,71 DE.

3.4 VILKÅR VEDR. GULVTYPER

- 3.4.1 I den eksisterende poltestald (bygningerne J+L) og i den del af bygningerne, der indrettes som smågrisestald med to-klimastier (bygning K), skal gulvtypen opretholdes som delvis spaltegulv med 50-75 % fast gulv.
- 3.4.2 Efter renovering af inventaret i slagtesvinestalden (bygning G) skal stierne fortsat være indrettet med delvis spaltegulv med 50-75 % fast gulv, *også ved alternativ drift, hvor stalden indrettes til løsgående drægtige søer.*
- 3.4.3 Gulvtypen i gyltestalden (bygning H) skal efter indretningen med nye drægtighedsbokse fortsat være delvis spaltegulv.

3.5 VILKÅR VEDR. FODERKORREKTION FOR SØER

- 3.5.1 Den totale mængde kvælstof ab dyr pr. år for søer - beregnet som kg N ab dyr pr. årssø x antallet af årssøer - skal være mindre end eller lig med **30.321,19 kg N** i ansøgt drift *og 30.109,78 kg N i alternativ drift.*

Kg N ab dyr pr. årssø beregnes ud fra følgende ligning og værdierne i tabellen, som enkeltvis ikke er bindende:

$\text{Kg N ab dyr pr. årssø} = ((\text{FE}_{\text{so}} \text{ pr. årssø} \times \text{gram råprotein pr. FE}_{\text{so}}) / 6.250) - 1,98 - (\text{antal fravænnede grise pr. årssø} \times \text{fravænningsvægt} \times 0,0257 \text{ kg N pr. kg tilvækst}).$

Faktor	Værdi (ansøgt drift)	Værdi (alternativ drift)
Antal årssøer	1.270	1.270
Antal fravænnede grise pr. årssø	29,6	29,6
Fravænningsvægt, kg	7,1	7,1
FE _{so} pr. årssø	1.530	1.530
Gram råprotein pr. FE _{so}	127,68	127,00
Kg N ab dyr pr. årssø	23,87	23,71

- 3.5.2 Den totale mængde fosfor ab dyr pr. år for søer - beregnet som kg P ab dyr pr. årssø x antallet af årssøer - skal være mindre end eller lig med **6.775,12 kg P** i både ansøgt drift *og i alternativ drift.*

Kg P ab dyr pr. årssø beregnes ud fra følgende ligning og værdierne i tabellen, som enkeltvis ikke er bindende:

$\text{Kg P ab dyr pr. årssø} = ((\text{FE}_{\text{so}} \text{ pr. årssø} \times \text{gram fosfor pr. FE}_{\text{so}}) / 1.000) - 0,58 - (\text{antal fravænnede grise pr. årssø} \times \text{fravænningsvægt} \times 0,006 \text{ kg P pr. kg tilvækst}).$

Faktor	Værdi (ansøgt drift)	Værdi (alternativ drift)
Antal årssøer	1.270	1.270
Antal fravænnede grise pr. årssø	29,6	29,6
Fravænningsvægt, kg	7,1	7,1
FE _{so} pr. årssø	1.530	1.530
Gram P pr. FE _{so}	4,69	4,69
Kg P ab dyr pr. årssø	5,33	5,33

- 3.5.3 Der skal føres logbog og produktionskontrol, hvoraf følgende skal fremgå:
- Antal årssøer
 - Antal fravænnede grise pr. årssø
 - fravænningsalder og -vægt
 - Foderforbrug pr. årssø
 - Det gennemsnitlige indhold af råprotein og fosfor pr. FE_{so} i de anvendte blandinger i henholdsvis løbe-/drægtigheds- og diegivningsperioden.
- 3.5.4 Dokumentation i forbindelse med overholdelse af ovenstående vilkår skal følge reglerne for type 2 korrektion i gødningsregnskabet. N og P ab dyr skal på baggrund af logbogens eller produktionskontrollens oplysninger beregnes for en sammenhængende periode på minimum 12 måneder i perioden 15. september år 1 til 15. februar år 3 (f.eks. 15. september 2016 til 15. februar 2018).
- 3.5.5 Der skal udarbejdes en blandeforskrift for foder mindst hver tredje måned, såfremt der anvendes hjemmeblandet foder.
- 3.5.6 Logbogen/produktionskontrollen, indlægssedler samt eventuelle blandeforskrifter skal opbevares på husdyrbruget i mindst fem år og forevises på tilsynsmyndighedens forlangende.

3.6 VILKÅR VEDR. FODERKORREKTION FOR SLAGTESVIN/POLTE

- 3.6.1 Den totale mængde kvælstof ab dyr pr. år - beregnet som kg N ab dyr pr. slagtesvin/polte x antallet af slagtesvin/polte - skal være mindre end eller lig med **4.552,70 kg N** i ansøgt drift **og 2.220,40 kg N i alternativ drift.**

"Kg N ab dyr pr. slagtesvin/polte" beregnes ud fra følgende ligning og værdierne i tabellen, som enkeltvis ikke er bindende:

$$\text{Kg N ab dyr pr. slagtesvin/polte} = (((\text{afgangsvægt} - \text{indgangsvægt}) \times \text{FE}_{sv} \text{ pr. kg tilvækst} \times \text{gram råprotein pr. FE}_{sv} / 6250) - ((\text{afgangsvægt} - \text{indgangsvægt}) \times 0,0296 \text{ kg N pr. kg tilvækst})).$$

Faktor	Værdi (ansøgt drift)	Værdi (alternativ drift)
Antal producerede slagtesvin/polte	1.850	1.000
Indgangsvægt	30	30
Afgangsvægt	107	107
FE _{sv} pr. kg tilvækst	2,85	2,85
Gram råprotein pr. FE _{sv}	135,00	128,15
Kg N ab dyr pr. slagtesvin/polte	2,46	2,22

- 3.6.2 Der skal føres logbog og produktionskontrol, hvoraf følgende skal fremgå:
- Antal producerede slagtesvin/polte
 - Gennemsnitlige vægtintervaller (indgangs- og afgangsvægt)
 - Foderforbrug pr. kg tilvækst
 - Det gennemsnitlige indhold af råprotein pr. FE_{sv} i de anvendte foderblandinger
- 3.6.3 Dokumentation i forbindelse med overholdelse af ovenstående vilkår skal følge reglerne for type 2 korrektion i gødningsregnskabet. N ab dyr skal på baggrund af logbogens eller produktionskontrollens oplysninger beregnes for en sammenhængende periode på minimum 12 måneder i perioden 15. september år 1 til 15. februar år 3 (f.eks. 15. september 2016 til 15. februar 2018).

- 3.6.4 Der skal udarbejdes en blandeforskrift for foder mindst hver tredje måned, såfremt der anvendes hjemmeblandet foder.
- 3.6.5 Logbogen/produktionskontrollen, indlægssedler samt eventuelle blandeforskrifter skal opbevares på husdyrbruget i mindst fem år og forevises på tilsynsmyndighedens forlangende.

3.7 VILKÅR VEDR. LEVERING AF GYLLE TIL AFTALEAREALER

- 3.7.1 Der skal indgås skriftlig aftale om afsætning af svinegylle uden for husdyrbruget. Aftalen skal som minimum indeholde følgende oplysninger: leverandørens og modtagers navn, adresse og CVR-nummer, samt hvor mange dyreenheder og hvor mange kg kvælstof og fosfor, som aftalen omfatter.
- 3.7.2 Ændringer i udbringningsarealet skal anmeldes til Bornholms Regionskommune, der så vurderer, om de nye arealer er mere sårbare end de nuværende. Fristen for anmeldelse af nye arealer er 1. august forud for det gødningsplanår, hvor arealerne ønskes anvendt.

3.8 VILKÅR VEDR. BEDSTE TILGÆNGELIGE TEKNIK (BAT)

- 3.8.1 Der skal i godkendelsesperioden foretages fornøden forureningsbegrænsning på basis af principper om bedste tilgængelige teknik til nedbringelse af eventuelle gener fra stalde og gødningsopbevaring.
- 3.8.2 Ved erstatning af råvarer og hjælpestoffer skal virksomheden dokumentere, at erstatningen sker til mindre miljøbelastende råvarer og hjælpestoffer.
- 3.8.3 Anlæg, der er særligt energiforbrugende, skal kontrolleres og vedligeholdes således, at de altid kører energimæssigt optimalt.
- 3.8.4 Vaske- og drikkevandssystemerne skal drives og vedligeholdes, således at unødigt spild undgås
- 3.8.5 Ved større vedligeholdelsesarbejder på anlægget (staldinventar og lignende) skal den valgte løsning leve op til bedste tilgængelige teknik (BAT). Arbejdet skal anmeldes til Bornholms Regionskommune, Teknik og Miljø, der vurderer, om kravet om BAT er opfyldt. Arbejdet må ikke påbegyndes, inden kommunen har givet skriftlig tilladelse til dette.

Generelle vilkår:

3.9 VILKÅR VEDR. RENHOLDELSE OG HYGIEJNE

- 3.9.1 Der skal til stadighed opretholdes en god staldhygiejne. Bygninger, anlæg og omgivelser skal renholdes, således at lugtgener begrænses mest muligt for de omkringboende.

3.10 VILKÅR VEDR. GYLLEOPBEVARING OG -HÅNDTERING

- 3.10.1 Der skal altid være en opbevaringskapacitet for fast og flydende husdyrgødning på mindst 9 måneder til rådighed for husdyrbruget.
- 3.10.2 Håndtering af gylle skal foregå under opsyn, således at spild undgås, og der tages størst muligt hensyn til omgivelserne.

- 3.10.3 Ved håndtering af gylle gennem ikke-faste installationer, der ikke lever op til § 22 i bekendtgørelse nr. 1318 af 26. november 2015 om erhvervsmæssigt dyrehold, husdyrgødning, ensilage m.v. med senere ændringer, skal dette foretages under konstant opsyn, således at evt. brud straks opdages, og pumpningen afbrydes.
- 3.10.4 Hvis der ved en eller flere af gyllebeholderne er etableret fast pumpeudstyr, skal elinstallationen indrettes, så pumpen ikke kan startes utilsigtet.
- 3.10.5 Hvis der er monteret fjernbetjent pumpeudstyr på en eller flere af gyllebeholderne, skal der være monteret en anordning, der sikrer, at pumpen slår fra automatisk, når der er pumpet, hvad der svarer til indholdet af en gyllevogn. Der kan alternativt etableres en anordning, som sikrer, at pumpen kun kan startes, når der står en gyllevogn under udløbet.

3.11 VILKÅR VEDR. FLYTNING AF GYLLE

- 3.11.1 Transport af gylle til opbevaring/udbringning hos modtager må ikke foregå gennem byzone på lørdage samt søn- og helligdage.

3.12 VILKÅR VEDR. STØJKILDER

- 3.12.1 Virksomhedens bidrag til støjbelastningen i omgivelserne, dvs. al støj fra landbrugsdrift på ejendommens bygningsparcel, må ikke overstige følgende værdier målt ved nabobeboelser eller deres opholdsarealer:

Ugedag	Tidspunkt	Støjniveau, dB(A)	Referencetid
Mandag-fredag	Kl. 07.00-18.00	55	8 timer
Lørdag	Kl. 07.00-14.00	55	8 timer
	Kl. 14.00-18.00	45	8 timer
Søn- og helligdage	Kl. 07.00-18.00	45	8 timer
Alle dage	Kl. 18.00-22.00	45	1 time
	Kl. 22.00-07.00	40	½ time
Spidsværdi	Kl. 22.00-07.00	55	

- 3.12.2 Støjbidraget (bortset fra maksimalværdien) måles som det ækvivalente, konstante, korrigerede støjniveau i dB(A) (re. 20 µPa). Tallene i kolonnen referencetid angiver midlingstiden inden for den pågældende periode.
- 3.12.3 Virksomheden skal for egen regning dokumentere, at støjvilkårene overholdes, hvis tilsynsmyndigheden finder det påkrævet. Dokumentation for overholdelse af støjkravene kan være i form af målinger i ejendommens omgivelser (under fuld drift) eller kildestyrkemålinger ved de enkelte støjkluder kombineret med beregninger efter den fælles nordiske beregningsmodel for industristøj.
- 3.12.4 Kravet om dokumentation af støjforholdene kan højst fremsættes en gang årligt, med mindre den seneste kontrol viser, at vilkår nr. 3.12.1 ikke kan overholdes. Støjmålinger skal udføres som beskrevet i Miljøstyrelsens til enhver tid gældende støjberegningsvejledning og foretages i punkter, som forinden aftales med tilsynsmyndigheden. Støjmåling skal udføres af et akkrediteret firma. Dog: I våde høstår kan behovet for tørring af korn og andre afgrøder være så stort, at det er nødvendigt at lade blæserne køre i døgndrift. Særligt ved køling af korn kan det være nødvendigt at gøre det om natten, da temperaturen om dagen er for høj til, at der kan køles.

3.13 VILKÅR VEDR. STØV

3.13.1 Driften må ikke medføre væsentlige støvgener uden for ejendommens eget areal.

3.14 VILKÅR VEDR. SKADEDYR

3.14.1 Der skal på ejendommen foretages effektiv fluebekæmpelse som minimum i overensstemmelse med de nyeste retningslinjer fra Skadedyrlaboratoriets vejledninger. Bekæmpelsen skal desuden foretages på tilsynsmyndighedens forlangende.

3.14.2 Opbevaring af foder skal ske på en sådan måde, at der ikke opstår risiko for tilhold af skadedyr (rotter m.v.). Stalde, lagre og andre anlæg skal holdes i forsvarlig rottesikret stand og rimelig orden for at forhindre gode levedmuligheder for rotter. Bekæmpelse af rotter skal ske i henhold til aftale med autoriseret rottebekæmper.

3.15 VILKÅR VEDR. SPILDEVAND OG OVERFLADEVAND (RESTVAND)

3.15.1 Tagvand kan efter tilladelse ledes direkte til vandløb eller sø. Overfladevand fra øvrige befæstede arealer skal passere et veldimensioneret sandfang inden udledning til dræn, vandløb eller sø (kræver særskilt tilladelse).

3.15.2 Spildevand fra rengøring af stalde og lignende skal ledes til samletank eller gyllesystem og skal anvendes i henhold til reglerne for husdyrgødning i bekendtgørelse om erhvervsmæssigt dyrehold, husdyrgødning, ensilage m.v. (bek. nr. 1318 af 26. november 2015 med senere ændringer).

3.15.3 Vaskevand fra rengøring af stalde skal opsamles i separat beholder og må herefter anvendes i overensstemmelse med bestemmelserne for spildevand i husdyrgødningsbekendtgørelsen.

3.15.4 Vask af maskiner og redskaber uden gødningsrester skal ske på fast vaskeplads. Vaskevandet kan, mod særskilt tilladelse, udledes til dræn, dog skal vandet forinden udløbet gennemgå rensning i et veldimensioneret sandfang og en godkendt olieudskiller.

3.15.5 Vask af maskiner, sprøjte og redskaber, hvorfra der kan forekomme gødnings- og sprøjtemiddelrester, skal foregå på støbt plads, der er uigennemtrængelig for fugt, og med bortledning af spildevandet til opsamlingsbeholder. Udbringning skal ske i overensstemmelse med bestemmelserne i husdyrgødningsbekendtgørelsen.

3.16 VILKÅR VEDR. OPLAG AF OLIE

3.16.1 Olietanke skal stå på et for olie vanskeligt gennemtrængeligt underlag og som minimum være overdækket med et halvtag.

3.16.2 Opbevaring af diesel/fyringsolie i overjordiske tanke skal til enhver tid ske i en typegodkendt beholder, som står overdækket på fast og tæt bund, således at spild kan opsamles, og at der ikke er mulighed for afløb til jord, kloak, overfladevand eller grundvand.

3.16.3 Tankning af diesel skal til enhver tid ske på en plads med fast og tæt bund, enten med afløb til olieudskiller eller således, at spild kan opsamles, og at der ikke er mulighed for afløb til jord, kloak, overfladevand eller grundvand.

3.16.4 Olie skal opbevares på en sådan måde, at der ikke opstår risiko for forurening.

3.17 VILKÅR VEDR. OPLAG AF AFFALD

- 3.17.1 Arealer omkring bygningerne og tilkørselsveje skal holdes ryddelige og fri for affald.
- 3.17.2 Affald skal opbevares og bortskaffes efter BOFA I/S' affaldsregulativer.
- 3.17.3 Der må ikke foretages afbrænding af affald på ejendommen. Det gælder dog ikke afbrænding af affald, der er tilladt i medfør af BOFA I/S' affaldsregulativer (haveaffald).
- 3.17.4 Virksomhedens medicinaffald, veterinært affald m.v. skal opbevares utilgængeligt for uvedkommende. Affaldet skal bortskaffes efter BOFA I/S' regulativer.
- 3.17.5 Bekendtgørelse nr. 558 af 1. juni 2011 (bekendtgørelse om opbevaring m.m. af døde produktionsdyr) har følgende præcisering af, hvordan døde dyr skal opbevares: "Indtil afhentning skal døde produktionsdyr opbevares på en måde, der sikrer dem mod ådselædende dyr, og under sådanne forhold, at opbevaringen ikke udgør risiko for spredning af smitstoffer. For at forebygge smittespredning skal opbevaringsfaciliteten være placeret i passende afstand fra offentlig vej, produktionsbygninger og arealer med produktionsdyr. Opbevaringsfaciliteten skal være placeret ved fast tilkørselsvej".
- 3.17.6 Affald bør sorteres i containere opstillet på ejendommen.
- 3.17.7 Olie- og kemikalieaffald skal opbevares i egnet emballage og skal stå på støbt areal. Oplagspladsen skal være under tag.

3.18 VILKÅR VEDR. MEDICIN OG PESTICIDER

- 3.18.1 Medicin (lægemidler) må ikke opbevares sammen med levnedsmidler eller foderstoffer.
- 3.18.2 Rester af lægemidler og brugte kanyler fra dyrehold betragtes som "særligt affald" og skal bortskaffes efter de til enhver tid gældende regler om bortskaffelse af affald. Ved særlige forholdsregler for bortskaffelse af lægemidler, vil det fremgå af indlægssedlen i pakningen.
- 3.18.3 Påfyldning af vand i forbindelse med brug af sprøjtemidler må ikke ske ved direkte opsugning fra søer, vandløb eller brønde/boringer. Der må ikke være risiko for afløb til dræn eller vandløb.
- 3.18.4 Rester af sprøjtemidler samt emballage skal bortskaffes efter de til enhver tid gældende regler om bortskaffelse af affald, herunder reglerne om olie- og kemikalieaffald.

3.19 VILKÅR VEDR. UHELD OG RISICI

- 3.19.1 Ved driftsuheld, hvor der opstår risiko for forurening af miljøet, er der pligt til øjeblikkeligt at anmelde dette til: 112 eller Bornholms Politi, tlf.: 5690 1448.
- 3.19.2 Der udarbejdes en beredskabsplan for Brunsgård, som fortæller, hvornår og hvordan der skal reageres ved uheld, som kan have konsekvenser for det eksterne miljø. Denne beredskabsplan skal vedligeholdes, så oplysningerne i den altid er opdaterede.
- 3.19.3 Hvis planen ikke foreligger på tidspunktet, hvor godkendelsen meddeles, skal den indsendes til tilsynsmyndigheden senest én måned efter meddelelse af godkendelsen.
- 3.19.4 Ved driftsforstyrrelser og uheld i forbindelse med håndtering af husdyrgødning, som indebærer fare for forurening, skal forskrifterne i beredskabsplanen følges. Den driftsansvarlige har pligt til at afværge følgerne af uheld bedst muligt.

3.20 VILKÅR VEDR. TILSYN, KONTROL OG EGENKONTROL

3.20.1 Der skal til enhver tid foreligge dokumentation for, at affaldet bortskaffes miljømæssigt forsvarligt.

3.20.2 Dokumentation i form af forpagtnings- og overførselsaftaler om husdyrgødning m.v. (af mindst 1 års varighed) skal opbevares i mindst 5 år og forevises kommunen på forlangende.

4 HUSDYRBRUGETS BELIGGENHED OG PLANMÆSSIGE FORHOLD

I dette kapitel beskrives og vurderes projektet set i forhold til afstandskrav til naboer, vandforsyning, vandløb og søer, offentlig vej m.v. samt husdyrbrugets beliggenhed i forhold til forskellige bygge- og beskyttelseslinjer, fredninger, beskyttet natur m.v. Desuden beskrives og vurderes husdyrbrugets placering i landskabet i forhold til de landskabelige værdier.

4.1 FASTE AFSTANDSKRAV, BYGGE- OG BESKYTTELSESLINJER

MILJØTEKNISK REDEGØRELSE

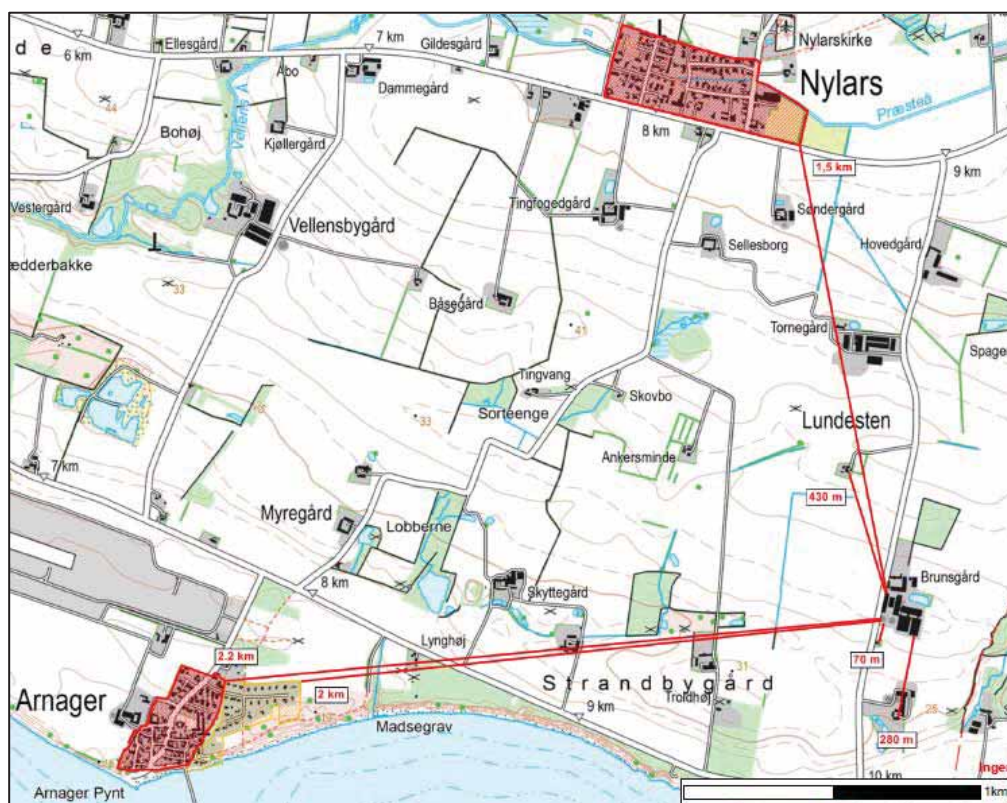
I forbindelse med udvidelsen/ændringerne bibeholdes alle de eksisterende stalde og bygninger. Der foretages ingen udvendige ændringer af bygningerne. Bygningernes placering, interne transportveje, dræn, befæstede arealer, belysningsanlæg m.v. er vist på anlægstegningen, Bilag 1. Anlægstegning med benævnelse af staldafsnit m.m.

Afstandskrav i henhold til § 6 i lov om miljøgodkendelse m.v. af husdyrbrug

Brunsgård ligger i landzone. Nærmeste byzone er Nylars ca. 1,5 km nordvest for anlægget på Brunsgård. Nærmeste samlede bebyggelse er Arnager 2,2 km sydvest for ejendommen. Øst for Arnager ligger desuden et sommerhusområde. Brunsgård ligger ikke inden for område udlagt i lokalplan til boligformål, blandet bolig og erhvervsformål eller til offentlige formål med henblik på beboelse, institutioner, rekreative formål og lign.

Beboelsesbygningen på Hovedgårdsvejen 4 ca. 70 m fra nærmeste driftsbygning hører under Brunsgård og bruges som fodermesterbolig. Nærmeste nabobeboelse er derfor Hovedgårdsvejen 2, der ligger ca. 280 m syd for anlægget på Brunsgård. Ejendommen er pålagt landbrugspligt. Nærmeste ejendom uden landbrugspligt er Hovedgårdsvejen 1 beliggende ca. 430 m nord for Brunsgård.

Figur 2. Kort over afstande til nabobeboelse, byzone, sommerhusområde og område med lokalplan



Afstandskrav i henhold til § 8 i lov om miljøgodkendelse m.v. af husdyrbrug

Afstand til ikke-almene vandforsyningsanlæg (25 m): Der er intet vandindvindingsanlæg på Brunsgård. Bornholms Regionskommune har registreret en privat drikkevandsboring på adressen Søndre Landevej 58 ca. 660 m sydvest for Brunsgård. Nærmeste private drikkevandsboring registreret i Jupiter boringsdatabasen med DGU nr. 246.586 ligger på ejendommen Hovedgård 1,2 km nord for Brunsgård.

Afstand til almene vandforsyningsanlæg (50 m): Nærmeste fælles vandforsyningsboring er en boring til Lobbæk vandværk med DGU nr. 246.795 beliggende 2,1 km nordøst for Brunsgård.

Vandløb, søer og dræn (15 m): Der er ca. 20 m til nærmeste sø, som ligger nord for løbestalden (bygning M). Afstanden fra stalde og gødningsopbevaringsanlæg til nærmeste permeable dræn er over 15 m, idet omfangsdræn er rørlagt under mellebygningerne. Fra slagtesvinestalden er der ca. 190 m til nærmeste åbne grøft nord for anlægget.

Offentlig vej eller privat fællesvej (15 m): Eksisterende bygninger, slagtesvinestald (bygning G) og gyllebeholder (bygning P), er placeret inden for 5 m til offentlig vej (Hovedgårdsvejen).

Levnedsmiddelvirksomhed (25 m): Der er ingen levnedsmiddelvirksomheder ved ejendommen.

Beboelse på samme ejendom (15 m): Fra beboelsen på Brunsgård er der mindre end 15 m til bygning anvendt til halmlager/værksted men mere end 15 m til nærmeste svinestald, der ændres.

Naboskel (30 m): Fra drægtighedsstalden (bygning O) bygget i 2008 er der mindre end 30 m til naboskel. Der er givet dispensation til at placere stalden ca. 20 m fra skel til naboejendommen Bakkegård.

Bygge- og beskyttelseslinjer

Strandbeskyttelseslinje (300 m): Brunsgård ligger ca. 825 m fra kysten, og der er derfor ca. 500 m til nærmeste strandbeskyttelseslinje.

Klitfredede arealer: Der er ingen klitfredede arealer på Bornholm.

Sø- og å-beskyttelseslinje (150 m): Der er mere end 3 km til nærmeste sø- eller å-beskyttelseslinje.

Skovbyggelinje (300 m): Staldbygningerne L, M, N og O er placeret inden for skovbyggelinje. Brunsgård ligger i neutralområde mht. skovrejsning.

Fortidsmindebeskyttelseslinje (100 m): Der er 270 m til nærmeste fortidsminde (oldtidshøj) med fortidsmindebeskyttelseslinje placeret sydøst for ejendommen.

Kirkebyggelinje (300 m): Nærmeste kirkebyggelinje er omkring Nylars kirke ca. 1.9 km nord for Brunsgård.

Kystnærhedszone (3 km): Brunsgård ligger inden for kystnærhedszonen.

Vejbyggelinje: Der er ingen vejbyggelinje ved Hovedgårdsvejen.

KOMMUNENS BEMÆRKNINGER OG VURDERING

Ansøgningen om miljøgodkendelse til Brunsgård omfatter ikke nybyggeri af stalde, gødningsopbevaringsanlæg eller lign. Da de planlagte ændringer i de eksisterende anlæg heller ikke er så omfattende, at de kan sidestilles med nyanlæg, er det ikke et krav, at de fastsatte afstandskrav til vandindvindingsanlæg, vandløb, søer, veje, beboelse, naboskel m.v. jf. husdyrgodkendelseslovens § 8 er overholdt.

Ligeledes er det kun ved nyt byggeri nødvendigt at tage hensyn til naturbeskyttelseslovens og planlovens regler om bygge- og beskyttelseslinjer.

VILKÅR

På baggrund af ovenstående er der ikke stillet vilkår vedr. afstandskrav.

4.2 PLACERING I LANDSKABET

MILJØTEKNISK REDEGØRELSE

Brunsgård er beliggende i landzone. I området ligger både større og mindre husdyrbrug samt rene planteavlbrug spredt i landskabet. Mange marker er store og ensartede, men der er også en del private skovstykker. Øst for ejendommen ligger et område, hvor yderligere skovrejsning er ønsket.

Bygningerne på ejendommen ligger parallelt med Hovedgårdsvejen, hvortil der er fire udkørsler fra anlægget.

Billede 1. Brunsgård set fra Hovedgårdsvejen



Stuehuset er opført i rødt bindingsværk, og det oprindelige bygningsæt (bygningerne B til G) er opført i røde mursten. De nyere bygninger (I til O) er opført i gule mursten eller betonelementer på nær gyltestalden (H), der er opført i stålplader. Alle bygninger har eternittag.

Gylle- og for-beholdere er opført i betonelementer. Alle kornsiloerne er i metal.

Billede 2. Fodermesterboligen, siloer, fare- og drægtighedsstaldene set fra syd



Naturområder og fredninger

Internationale beskyttelsesområder – Natura 2000: Der er ca. 800 m til nærmeste Natura 2000-område nr. 187 'Kystskrænter ved Arnager Bugt' (habitatområde nr. 163).

Beskyttede naturområder (§ 3 områder): Inden for en radius af 1.000 m fra anlægget på Brunsgård er der registreret 1 hede, 1 overdrev, 3 engarealer, 1 mose og 9 søer:

De tre engarealer ligger hhv. ca. 460 m mod øst, ca. 230 m mod sydøst og ca. 550 m mod vest. Nærmeste hede og overdrev ligger hhv. ca. 600 m og 760 m syd for ejendommen. Nærmeste beskyttede sø ligger på ejendommen 20 meter nord for løbe- og poltestalden (bygning Log M). De øvrige 8 søer ligger spredt i landskabet. Mere end 1,6 km øst for ejendommen løber et § 3 beskyttet vandløb, Lilleå, mod syd og udmunder ved Sose Bugt.

Lavbundsområder: Brunsgård ligger uden for lavbundsområde.

Fredede områder: De nærmeste fredede områder er beliggende mod hhv. syd (beplantning), nord (kirke-omgivelser) og sydvest (landskabsfredning) i en afstand af 800-1.450 m fra ejendommen.

Beskyttede jord- og stendiger: Et beskyttet stendige omkranser en del af haven og en mindre skov nord for stuehuset.

Interesseområder i kommuneplanen

Brunsgård ligger i et område, som i kommuneplan 2013 er udpeget som særligt værdifuldt landbrugsområde. Hovedhensynet i disse områder er at sikre dyrkningsmuligheder, landbrugets investeringer i produktionsapparatet og mulighederne for en rationel landbrugsdrift. Dog må miljø, natur, kulturhistoriske interesser og de mange mindre levesteder for dyre- og planteliv ikke forringes af landbrugsdriften.

Interesseområde (naturbeskyttelse, ferie, fritid, råstoffer): Brunsgård er beliggende uden for interesseområde for ferie- og fritidsformål, byudvikling og råstofindvinding samt naturinteresser.

Kulturmiljøområde: Området omkring Brunsgård er registreret i kommuneplanen som kulturmiljøområde. Området har arkæologisk bevågenhed, fordi der er fundet gravhøje, bopladser og helleristninger m.m., og der er sandsynlighed for, at der fortsat gemmer sig værdifulde fund af national betydning.

KOMMUNENS BEMÆRKNINGER OG VURDERING

Da der ikke opføres nye bygninger eller ændres på de eksisterende, vurderer Bornholms Regionskommune, at udvidelsen ikke vil forringe de landskabelige- kulturhistoriske- naturmæssige- geologiske- eller rekreative værdier i området eller være en trussel for områdets fortidsminder.

VILKÅR

På baggrund af ovenstående er der ikke stillet vilkår vedr. landskabsinteresser.

5 PRODUKTIONSAPPARATET

I dette kapitel beskrives og vurderes landbrugsarealet, husdyrholdets sammensætning, staldindretning inkl. ventilation og rengøring, samt produktion og håndtering af husdyrgødningen.

5.1 UDBRINGNINGSSAREALERNE

MILJØTEKNISK REDEGØRELSE

Flemming Koefoed ejer Brunsgård og Hjuleregård samt to bygningsløse ejendomme (se Tabel 1).

Tabel 1. Data om arealer tilhørende Flemming Koefoed, Brunsgård, men bortforpagtet til Jens Koefoed

Ejerforhold	Gårdnavn	Adresse	Matrikel	Ejendommens matrikulerede areal (ha)
Ejet (bortforpagtet)	Brunsgård	Hovedgårdsvejen 6, Nylars, 3720 Aakirkeby	8a Hovedejerlavet, Nylarsker m.fl.	120,2666
Ejet (bortforpagtet)	Hjuleregård	Kildesgårdsvejen 1, Nylars, 3700 Rønne	27a Hovedejerlavet, Nylarsker	36,7486
Ejet (bortforpagtet)	Landbrug uden beboelse (v. Lauegård)	Sdr. Landevej 124B, Aaker, 3720 Aakirkeby	43h Aaker	32,3035
Ejet (bortforpagtet)	Landbrug uden beboelse (v. Imminggård)	Kirkevej 29A, Nylars, 3720 Aakirkeby	29k Hovedejerlavet, Nylarsker	30,9995
I alt				220,3182

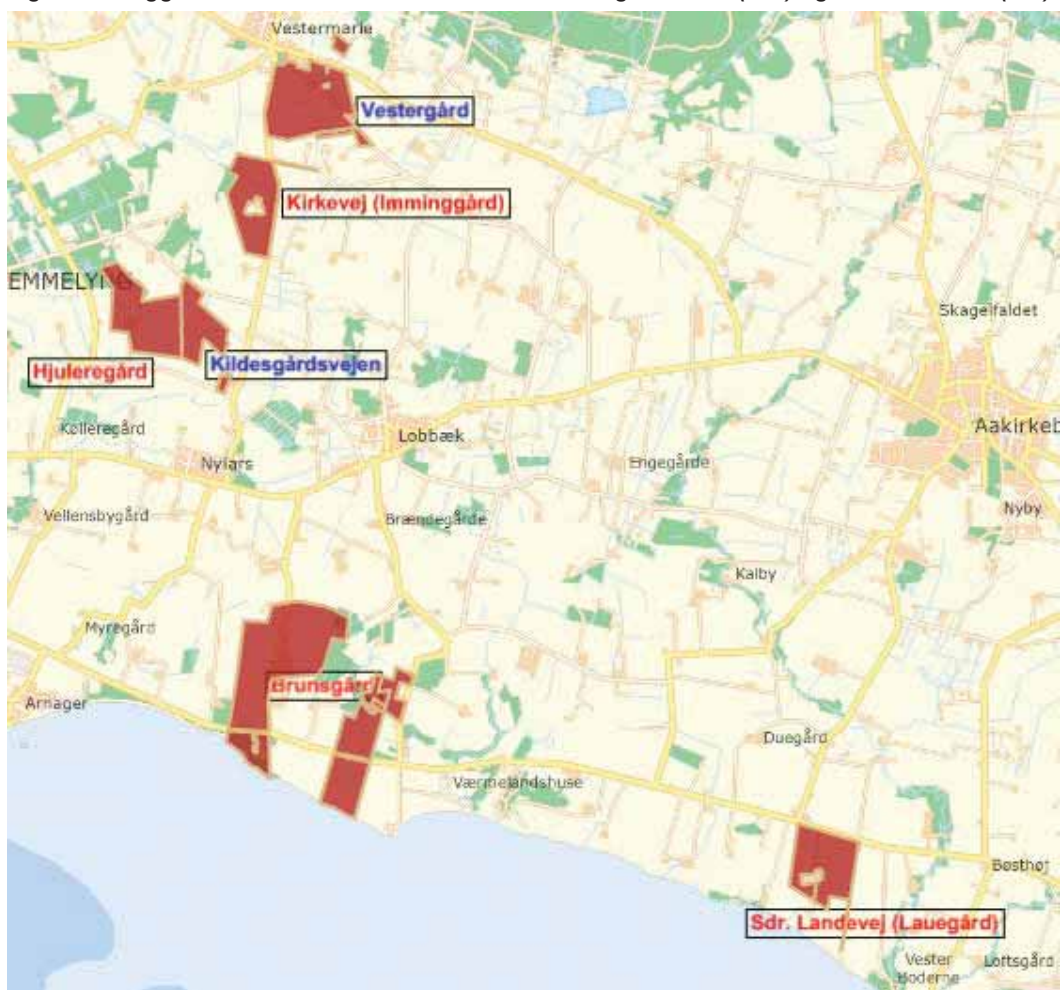
Alle landbrugsarealerne er bortforpagtet til Jens Koefoed, Vestergård, Vestermarievej 50, 3720 Aakirkeby. Ud over Vestergård ejer Jens Koefoed en bygningsløs ejendom på Blemmelyngvejen, som det fremgår af Tabel 2. Beliggenheden af de forskellige ejendomme fremgår af Figur 3.

Tabel 2. Oversigt over udbringningsarealer baseret på gylleaftaler (Jens Koefoed)

Ejerforhold	Gårdnavn	Adresse	Matrikel	Ejendommens matrikulerede areal (ha)
Gylleaftale (Jens Koefoed)	Vestergård	Vestermarievej 50, Vestermarie, 3700 Rønne	82a Vestermarie m.fl.	50,7444
"	Landbrug uden beboelse	Blemmelyngvejen, Nylars, 3700 Rønne	33a Hovedejerlavet, Nylarsker m.fl.	20,1422
				70,8866

Der er i alt 274,55 ha til rådighed for udbringning af husdyrgødning fra Brunsgård og Hjuleregård.

Figur 3. Beliggenheden af arealer tilhørende Flemming Koefoed (rød) og Jens Koefoed (blå)



KOMMUNENS BEMÆRKNINGER OG VURDERING

Bedriftens udbringningsarealer drives ikke af Flemming Koefoed under samme CVR-nr. som svinebesætningen og indgår derfor ikke i miljøvurderingerne af Brunsgård. Miljøvurderingen af udbringningsarealerne er foretaget i en § 16-arealgodkendelse til forpagter og modtager af husdyrgødningen, Jens Koefoed, da en del af arealerne (24,99 ha) er beliggende i nitratklasse 1 (opland til kvælstofsårbart område). På disse arealer kan der maksimalt udbringes husdyrgødning svarende til 85 % af det generelle dyretryk på 1,4 DE/ha. Som gennemsnit for alle 274,55 ha kan der således udbringes 98,63 % af 1,4 DE/ha, svarende til et gennemsnitligt dyretryk på 1,38 DE/ha. Jens Koefoed kan således maksimalt modtage 379,1 DE.

De nødvendige vilkår vedr. arealerne er formuleret i § 16-godkendelsen.

Ansøgningen om arealgodkendelse er indsendt gennem husdyrgodkendelse.dk som skema nr. 81477.

VILKÅR

På baggrund af ovenstående er der ikke i denne miljøgodkendelse stillet vilkår vedr. udbringningsarealerne.

5.2 HUSDYRHOLDET

MILJØTEKNISK REDEGØRELSE

På Brunsgård er den nuværende, lovlige produktion 1.150 årssøer og 1.000 producerede slagtesvin/polte pr. år. Flemming Koefoed ønsker at udvide produktionen til 1.270 årssøer, 1.300 producerede smågrise (7,1-30 kg) og 1.850 producerede slagtesvin/polte (30-107 kg) pr. år. Der udvides således med 120 søer, 1.300 producerede smågrise og 850 producerede slagtesvin/polte. Dette svarer til en udvidelse fra 282,74 DE til 341,83 DE, i alt 59,09 DE.

Som alternativ til ovenstående søges om en mindre udvidelse til 1.270 årssøer, 1.300 producerede smågrise (7,1-30 kg) og 1.000 producerede slagtesvin/polte (30-107 kg) pr. år. Dette svarer til en udvidelse fra 282,74 DE til 319,71 DE, i alt 36,97 DE.

Fordelingen af antal dyr og det samlede antal dyreenheder ved nuværende godkendt drift, efter den ansøgte udvidelse og efter den ansøgte alternative udvidelse fremgår af Tabel 3.

Tabel 3. Ejendommens husdyrproduktion før og efter udvidelse

Ejendom	Nuværende godkendelse		Ansøgt drift		Alternativ drift	
	Dyr	DE	Dyr	DE	Dyr	DE
Brunsgård	1.150 årssøer	260,70	1.270 årssøer	287,91	1.270 årssøer	287,91
	1.000 producerede slagtesvin/polte (30-98 kg)	22,04	1.300 producerede smågrise (7,1-30 kg)	5,77	1.300 producerede smågrise (7,1-30 kg)	5,77
			1.850 producerede slagtesvin/polte (30-107 kg)	48,15	1.000 producerede slagtesvin/polte (30-107 kg)	26,03
I alt		282,74		341,83		319,71

KOMMUNENS BEMÆRKNINGER OG VURDERING

Bornholms Regionskommune vurderer, at der ved opfyldelse af det stillede vilkår til maksimal produktion ikke vil være væsentlige virkninger på omgivelserne i relation til produktionsomfanget.

VILKÅR

På baggrund af ovenstående er der stillet vilkår vedr. husdyrholdet:

- 3.1.1. Svinebruget må drives med en produktion på maksimalt 1.270 årssøer, 1.300 producerede smågrise (7,1-30 kg) og 1.850 producerede slagtesvin/polte (30-107 kg) svarende til i alt 341,83 DE beregnet efter korrektionsfaktorer på godkendelsestidspunktet.

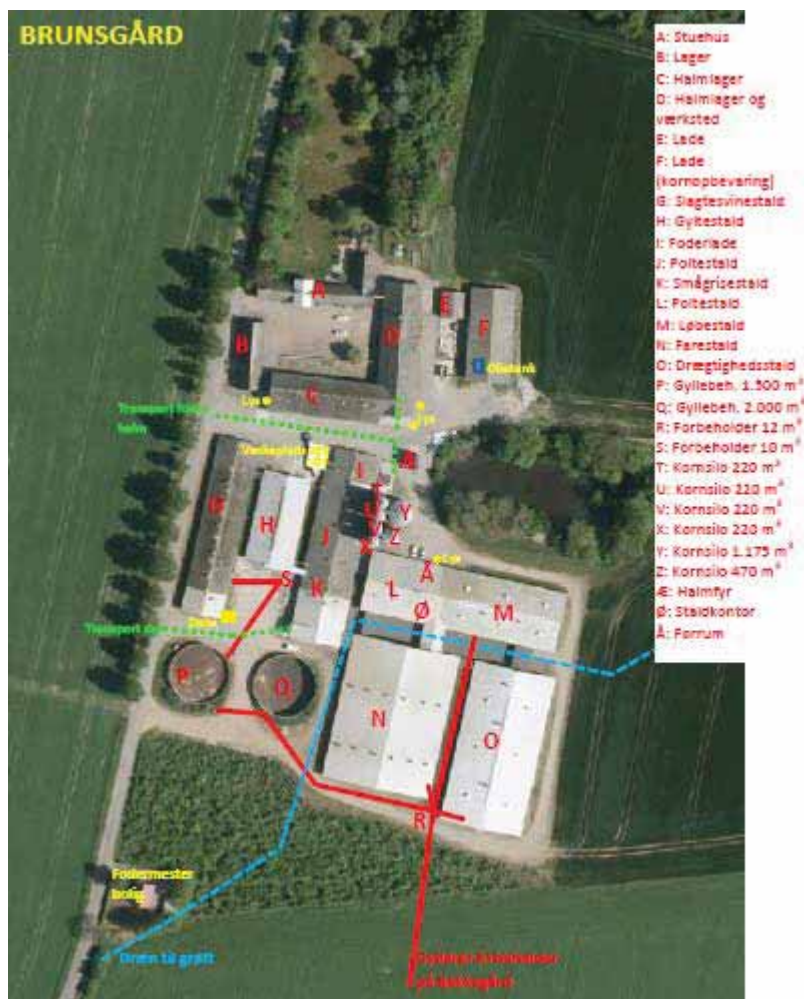
Alternativ: 1.270 årssøer, 1.300 producerede smågrise (7,1-30 kg) og 1.000 producerede slagtesvin/polte (30-107 kg) svarende til i alt 319,71 DE

5.3 STALDINDRETNING, VENTILATION OG RENGØRING

MILJØTEKNISK REDEGØRELSE

Alle de eksisterende stalde og øvrige bygninger bibeholdes uden yvendige ændringer. For at få plads til udvidelsen af besætningen indrettes et par ældre staldafsnit med nyt inventar. Der foretages ingen ændringer af gulve eller gyllesystemer. På fotoet på næste side (Figur 4) ses bl.a. beliggenheden af de forskellige staldbygninger og øvrige anlæg.

Figur 4. Placering af bygninger, pumpeledninger, interne transportveje, dræn, befæstede arealer, belysningsanlæg, olietanke m.v.



Staldindretning og ventilation

Den nye smågrisestald (bygning K) indrettes i samme bygning som den eksisterende poltestald (bygning J). I sydenden af bygningen er også en lade, hvorfra de fravænnede grise via en rampe læsses på transportvogn for videre transport til smågrisestalden på Hjuleregård. I forbindelse med indretning af smågrisestald ændres inventaret. Stalden opdeles i 4 sektioner, der indrettes med to-klimastier. Der foretages ingen ændringer i gulvprofilen, og gulvtypen vil fortsat være delvis spaltegulv.

Smågrisestalden bliver undertryksventileret med luftindtag via loftsventiler. Der bliver 1 stk. Ø600 afkast pr. sektion i alt 4 stk. Afkastene er 1 m høje og er placeret på tagfladen på hver side af kip.

I poltestalden (bygning J+L) er stierne indrettet med delvis spaltegulv (50-75 % fast gulv). Stalden er undertryksventileret med vægventiler og har i alt 4 stk. Ø800 afkast placeret i kip.

I slagtesvinestalden (bygning G) renoveres inventaret. Stierne er indrettet med delvis spaltegulv (50-75 % fast gulv). Stalden er undertryksventileret med vægventiler og har 5 stk. Ø800 afkast placeret i kip.

Gyltestalden (bygning H) har delvis spaltegulv og bliver indrettet med nye drægtighedsbokse. Stalden er naturligt ventileret med åbning i kip. Bygningen har tidligere været anvendt som smågrisestald, men blev taget ud af drift, da der i 2007 blev etableret en ny smågrisestald på Hjuleregård. Efterfølgende har den været anvendt til opsamlingsstald. Der er indsat nyt inventar, så der nu bliver plads til 95 gylte individuelt opstaldet.

Løbestalden (bygning M) er indrettet med bokse og delvis spaltegulv. Stalden er undertryksventileret med luftindtag via skorstene og har 2 stk. Ø800 afkast placeret tæt på kip.

Drægtighedsstalden (bygning O) er indrettet til løsgående søer og har delvis spaltegulv. Stalden er undertryksventileret med luftindtag via skorstene og har 3 stk. Ø800 afkast placeret tæt på kip.

Farestalden (bygning N) har kassestier med delvis spaltegulv. Der er god kapacitet i farestalden og derfor plads til at få de ekstra søer igennem.

Stalden er undertryksventileret med diffust luftindtag. Der er 2 stk. Ø800 afkast pr. sektion, i alt 12 afkast.

I Tabel 4 er vist en oversigt over dyrehold og staldtyper med angivelse af antal dyr i de enkelte stalde før og efter udvidelsen. Desuden fremgår antal stipladser, der svarer til det maksimale antal dyr på stald.

Tabel 4. Dyrehold og staldtyper i nudrift og ansøgt drift

Stald	Staldtype	Nudrift				Ansøgt drift			
		Dyrekategori	Dyr pr. år	Stipladser	DE	Dyrekategori	Dyr pr. år	Stipladser	DE
Løbestald (M)	Individuel opstaldning, delvis spaltegulv	Søer til løbning	424	300	67,28	Søer til løbning	408	300	64,75
Drægtighedsstald (O)	Løsgående søer, delvis spaltegulv	Drægtige søer	726	514	115,21	Drægtige søer	767	564	121,72
Farestald (N)	Kassestier, delvis spaltegulv	Farende søer	1.150	336	78,21	Farende søer	1.270	336	86,37
Smågrisestald (K)	To-klimastald, delvis spaltegulv					Smågrise (7,1-30 kg)	1.300	200	5,77
Poltestald (J+L)	Delvis spaltegulv (50-75 % fast gulv)	Polte (30-98 kg)	1.000	250	22,04	Polte (30-107 kg)	850	215	22,12
Slagtesvine stald (G)	Delvis spaltegulv (50-75 % fast gulv)					Slagtesvin (30-107 kg)	1.000	250	26,03
Gyltestald (H)	Individuel opstaldning, delvis spaltegulv					Gylte	95	70	15,08
					282,74				341,83

Alternativ:

Tabel 5 er en oversigt over dyrehold og staldtyper for nudrift og alternativ drift med antal dyr og stipladser i de enkelte stalde før og efter udvidelsen. I alternativ drift er der ikke behov for opstaldning af ekstra slagtesvin/polte. Slagtesvinestalden (bygning G) vil derfor blive indrettet til opstaldning af drægtige søer. Ellers ingen ændring i staldindretning og ventilation i forhold til ansøgt drift.

Tabel 5. Dyrehold og staldtyper i nudrift og alternativ drift

Stald	Staldtype	Nudrift				Alternativ drift			
		Dyrekategori	Dyr pr. år	Stipladser	DE	Dyrekategori	Dyr pr. år	Stipladser	DE
Løbestald (M)	Individuel opstaldning, delvis spaltegulv	Søer til løbning	424	300	67,28	Søer til løbning	408	300	64,75
Drægtighedsstald (O)	Løsgående søer, delvis spaltegulv	Drægtige søer	726	514	115,21	Drægtige søer	575	423	91,25
Farestald (N)	Kassestier, delvis spaltegulv	Farende søer	1.150	336	78,21	Farende søer	1.270	336	86,37
Smågrise-/poltestald (K)	To-klimastald, delvis spaltegulv (50-75 % fast gulv)					Smågrise (7,1-30 kg)	1.300	200	5,77
Poltestald (J+L)	Delvis spaltegulv (50-75 % fast gulv)	Polte (30-98 kg)	1.000	250	22,04	Polte (30-107 kg)	1.000	250	26,03
"Slagtesvine stald" (G)	Løsgående søer, delvis spaltegulv (50-75 % fast gulv)					Drægtige søer	192	141	30,47
Gyltestald (H)	Individuel opstaldning, delvis spaltegulv					Gylte	95	70	15,08
					282,74				319,71

Bedste tilgængelige staldteknologi

Smågrisestalden indrettes som to-klimastald. Gyllekøling er fravalgt, idet der er tale om forholdsvis få stipladser.

I polte- og slagtesvinestaldene er stierne indrettet med 50-75 % fast gulv. Med 50-75 % fast gulv opnås en reduktion i ammoniaktabet i forhold til normen for ammoniaktab fra staldanlæg til slagtesvin. Der er imidlertid en øget risiko for svineri på det faste gulv ved en høj andel af fast gulv i stierne, hvilket kan medføre gener i forhold til hygiejnen og den daglige pasning og resultere i behov for ekstra arbejdsforbrug.

Overbrusning af svinestaldene

De eksisterende stalde er forsynet med overbrusningsanlæg iht. gældende lovgivning. Overbrusning til nedkøling i varme perioder sker efter behov i de forskellige stalde. Der anvendes lavtrykskøling.

Rengøring og desinfektion

Sektionerne i fare- og smågrisestalden rengøres og desinficeres mellem hvert hold grise. Rengøringen omfatter iblødsætning og efterfølgende vask med højtryksrensere. Øvrige staldafsnit iblødsættes og højtryksrenses én gang om året. Rengøringen omfatter også ventilationsanlæg m.m.

KOMMUNENS BEMÆRKNINGER OG VURDERING

Størstedelen af udvidelsen i svineproduktionen på Brunsgård vil både i ansøgt og alternativ drift ske i eksisterende staldafsnit, som allerede er indrettet med de bedste gulvtyper i forhold til at begrænse ammoniaktabet.

Bornholms Regionskommune er enig med ansøger i, at det ikke vil være proportionalt at kræve yderligere teknologi installeret i staldene i form af gyllekøling, forsurings- eller luftrensingsanlæg, da der er tale om etablering af forholdsvis få stipladser i stalde, som ikke renoveres gennemgribende. BAT emissionskravet opfyldes i stedet ved andre virkemidler.

For at leve op til kravene til reduktion af ammoniakemissionen og begrænsning i fosforudledningen suppleres med foderkorrektioner (se afsnit 6.1).

Den beskrevne regelmæssige rengøring af ventilationsanlæggene er med til at sikre en effektiv drift.

På baggrund af ovenstående vurderer Bornholms Regionskommune, at Brunsgård anvender BAT inden for staldteknologi. Se yderligere redegørelse for BAT i kapitel 10.

VILKÅR

På baggrund af ovenstående er der stillet vilkår vedr. staldindretning:

- 3.4.1 I den eksisterende poltestald (bygningerne J+L) og i den del af bygningerne, der indrettes som smågrisestald med to-klimastier (bygning K), skal gulvtypen opretholdes som delvis spaltegulv med 50-75 % fast gulv.
- 3.4.2 Efter renovering af inventaret i slagtesvinestalden (bygning G) skal stierne fortsat være indrettet med delvis spaltegulv med 50-75 % fast gulv, *også ved alternativ drift, hvor stalden indrettes til løsgående drægtige søer.*
- 3.4.3 Gulvtypen i gyltestalden (bygning H) skal efter indretningen med nye drægtighedsbokse fortsat være delvis spaltegulv.
- 3.8.1 Der skal i godkendelsesperioden foretages fornøden forureningsbegrænsning på basis af principper om bedste tilgængelige teknik til nedbringelse af eventuelle gener fra stalde og gødningsopbevaring.
- 3.8.5 Ved større vedligeholdelsesarbejder på anlægget (staldinventar og lignende) skal den valgte løsning leve op til bedste tilgængelige teknik (BAT). Arbejdet skal anmeldes til Bornholms Regionskommune, Teknik og Miljø, der vurderer, om kravet om BAT er opfyldt. Arbejdet må ikke påbegyndes, inden kommunen har givet skriftlig tilladelse til dette.

5.4 PRODUKTION OG HÅNDTERING AF HUSDYRGØDNING

MILJØTEKNISK REDEGØRELSE

Gyllemængde og indhold

Gylleproduktionen ved den ansøgte udvidelse beregnes i DLBR Plante IT til 9.009 m³ inkl. regnvand.

I alternativ drift beregnes gylleproduktionen til 8.562 m³.

Indholdet af kvælstof og fosfor i den producerede gylle fra Brunsgård er beregnet i husdyrgodkendelse.dk for både ansøgt drift og alternativ drift (se Tabel 6).

Tabel 6. Mængde og indhold af kvælstof og fosfor i produceret svinegylle i ansøgt drift og alternativ drift

Gødningstype	Ansøgt drift			Alternativ drift		
	Mængder (tons)	Kvælstof, N (kg)	Fosfor, P (kg)	Mængder (tons)	Kvælstof, N (kg)	Fosfor, P (kg)
Svinegylle inkl. regnvand	9.009	31.580,88	8.113,32	8.562	29.322,64	7.621,76

Udbringning af husdyrgødning

Alle arealer tilhørende bedriften er bortforpagtet og drives af Jens Koefoed, Vestergård, som er et planteavlslbrug. Husdyrgødningen fra Brunsgård afsættes ligeledes til Jens Koefoed, som fordeler husdyrgødningen dels på egne arealer dels på Flemming Koefoeds arealer.

Der er et areal på i alt 274,55 ha til rådighed for udbringning af husdyrgødning fra Brunsgård og Hjuleregård. Der kan i alt udbringes 379,1 DE.

Den totale produktion på bedriften inkl. smågrisene på Hjuleregård er efter udvidelsen beregnet til 341,83 DE (Brunsgård) + 188,7 DE (Hjuleregård) = 530,53 DE. Det betyder, at 151,43 DE svarende til ca. 28,5 % af den producerede mængde husdyrgødning regnet som dyreenheder, skal leveres til Biokraft A/S.

I alternativ drift produceres 319,71 DE, dvs. der skal som minimum leveres 129,31 DE eller ca. 25 % af antal DE fra bedriften til Biokraft A/S.

Ansøger oplyser, at der for den overskydende gyllemængde foreligger overførselsaftaler med Biokraft A/S.

Gyllebeholdere

Der er to eksisterende gyllebeholdere på Brunsgård med kapacitet til hhv. 1.500 m³ og 2.000 m³, i alt 3.500 m³. Derudover benyttes en gyllebeholder på 1.800 m³ på naboejendommen Bakkegård (Hovedgårdsvejen 2, 3720 Aakirkeby) og en beholder (ejet) på 600 m³ på Lauegård (Sdr. Landevej 124, 3720 Aakirkeby).

Der flyttes endvidere ca. 860 m³ gylle til gyllebeholderen ved smågrisestalden på Hjuleregård, Kildesgårdsvejen 1, 3700 Rønne. Fra smågriseproduktionen på Hjuleregård er der tidligere indgået aftale om levering af 2.000 m³ (ca. 75 DE) rågylle til Biokraft A/S. Den leverede mængde rågylle svarer til den overskydende mængde i forhold til det tilgængelige udbringningsareal. Pga. denne aftale er der kapacitet til også at opbevare gylle fra Brunsgård. Beholderen på Hjuleregård er på 4.000 m³.

Data om de forskellige beholdere kan ses i Tabel 7.

Tabel 7. Data om gyllebeholdere til rådighed for produktionen på Brunsgård

Lager	Kapacitet	Overdækning	Byggeår	Beholderkontrol
Gyllebeholder (P) (Brunsgård 1)	1.500 m ³	Flydelag	1990	18-08-2011 ("revner i tank skal laves")
Gyllebeholder (Q) (Brunsgård 2)	2.000 m ³	Flydelag	?	?
Gyllebeholder (Hjuleregård)	860 m ³ (4.000 m ³ i alt)	Fast overdækning	?	?
Gyllebeholder (Lauegård)	600 m ³	Flydelag	?	?
Gyllebeholder (Bakkegård)	1.800 m ³	Flydelag	?	?
Samlet kapacitet	6.760 m³ (9.900 m³ i alt)			

Beholderne er udført af bestandige og for fugtighed vanskeligt gennemtrængelige materialer og således, at de kan modstå påvirkning fra bl.a. omrøring og tømning. Beholderne sikres flydelag ved, at der tilføres snittet halm eller lignende, hvis der opstår problemer med at sikre et naturligt flydelag. Der føres løbende kontrol med flydelaget i henhold til lovgivningen.

Gyllen pumpes fra forbeholder (S) til gyllebeholder (P) og evt. videre til anden beholder (Q). Til gyllebeholderen på Bakkegård pumpes gyllen gennem et rør fra forbeholder (R). Der er dykket indløb til beholderne, og disse er sikret mod tilbageløb. Beholderne er tilmeldt beholderkontrol, som udføres minimum hvert 10. år.

Beregning af tilstrækkelig opbevaringskapacitet

Gylleproduktionen ved den ansøgte udvidelse på Brunsgård er beregnet til 9.009 m³ inkl. regnvand. Gylleproduktionen for smågriseproduktionen på Hjuleregård beregnes til 5.472 m³, dvs. i alt 14.481 m³ inkl. standardtal for regnvand, rengøringsvand og drikkevandsspild.

Mængde af gylle til opbevaring fratrukket 2.000 m³ til Biokraft A/S giver $14.481 \text{ m}^3 - 2.000 \text{ m}^3 = 12.481 \text{ m}^3$

Opbevaringskravet på 9 måneder kræver således en kapacitet på $12.481 \text{ m}^3 / 12 \times 9 = 9.361 \text{ m}^3$

Med en opbevaringskapacitet på 9.900 m³ er der samlet 9,5 måneders opbevaringskapacitet for de to produktioner. Opbevaringskapaciteten er reelt større, idet beholderen på Hjuleregård er overdækket, og regnvand i denne beholder kunne fratrækkes.

For at opfylde opbevaringskravet på Brunsgård skal der flyttes $9.009 \text{ m}^3 / 12 \times 9 - 5.900 \text{ m}^3 = 857 \text{ m}^3$ til Hjuleregård.

Alternativ:

Gylleproduktionen ved den ansøgte alternative udvidelse på Brunsgård er beregnet til 8.562 m³ inkl. regnvand. Gylleproduktionen for smågriseproduktionen på Hjuleregård beregnes til 5.472 m³, dvs. i alt 14.034 m³ inkl. standardtal for regnvand, rengøringsvand og drikkevandsspild.

Mængde af gylle til opbevaring fratrukket 2.000 m³ til Biokraft A/S giver 14.034 m³ - 2.000 m³ = 12.034 m³.

Opbevaringskravet på 9 måneder er således på 12.034 m³ / 12 x 9 = 9.026 m³.

Med en opbevaringskapacitet på 9.900 m³ er der samlet 9,9 måneders opbevaringskapacitet for de to produktioner. Opbevaringskapaciteten er reelt større, idet beholderen på Hjuleregård er overdækket, og regnvand i denne beholder kunne fratrækkes.

For at opfylde opbevaringskravet på Brunsgård skal der flyttes 8.562 m³ / 12 x 9 - 9.900 m³ = 522 m³ til Hjuleregård.

Beregningerne viser, at kravet om minimum 9 måneders opbevaringskapacitet er opfyldt både for ansøgt drift og alternativ drift på Brunsgård og fortsat også for smågriseproduktionen på Hjuleregård.

KOMMUNENS BEMÆRKNINGER OG VURDERING

Det skal sikres, at påfyldningspladsen renholdes for spild af gylle.

Bornholms Regionskommune vurderer samlet set, at håndteringen af husdyrgødningen opfylder de generelle regler i husdyrgødningsbekendtgørelsen og, at der anvendes BAT i forhold til opbevaring og behandling af husdyrgødning (vedr. BAT se endvidere kapitel 10).

VILKÅR

På baggrund af ovenstående er der stillet vilkår vedr. produktion og håndtering af husdyrgødning:

- 3.7.1 Der skal indgås skriftlig aftale om afsætning af svinegylle uden for husdyrbruget. Aftalen skal som minimum indeholde følgende oplysninger: leverandørens og modtagers navn, adresse og CVR-nummer, samt hvor mange dyreenheder og hvor mange kg kvælstof og fosfor, som aftalen omfatter.
- 3.10.1 Der skal altid være en opbevaringskapacitet for fast og flydende husdyrgødning på mindst 9 måneder til rådighed for husdyrbruget.
- 3.10.2 Håndtering af gylle skal foregå under opsyn, således at spild undgås, og der tages størst muligt hensyn til omgivelserne.
- 3.10.3 Ved håndtering af gylle gennem ikke-faste installationer, der ikke lever op til § 22 i bekendtgørelse nr. 1318 af 26. november 2015 om erhvervsmæssigt dyrehold, husdyrgødning, ensilage m.v. med senere ændringer, skal dette foretages under konstant opsyn, således at evt. brud straks opdages, og pumpningen afbrydes.
- 3.10.4 Hvis der ved en eller flere af gyllebeholderne er etableret fast pumpeudstyr, skal elinstallationen indrettes, så pumpen ikke kan startes utilsigtet.
- 3.10.5 Hvis der er monteret fjernbetjent pumpeudstyr på en eller flere af gyllebeholderne, skal der være monteret en anordning, der sikrer, at pumpen slår fra automatisk, når der er pumpet, hvad der svarer til indholdet af en gyllevogn. Der kan alternativt etableres en anordning, som sikrer, at pumpen kun kan startes, når der står en gyllevogn under udløbet.
- 3.11.1 Transport af gylle til opbevaring/udbringning hos modtager må ikke foregå gennem byzone på lørdage samt søn- og helligdage.

6 PRODUKTIONENS RESSOURCEFORBRUG

I dette kapitel beskrives og vurderes det nuværende og forventede forbrug samt håndteringen af ressourcerne foder, el og vand m.m. på årsplan. Tiltag til fremme af ressourceudnyttelsen, er desuden behandlet.

6.1 FODER OG FODEROPBEVARING

MILJØTEKNISK REDEGØRELSE

Foderet hjemmeblandes ud fra korn, sojafoder og en vitamin-mineralmix.

Der fodres med vådfoder til søer og polte, mens smågrise og slagtesvin fodres med tørfoder. Der anvendes 3 blandinger til søerne (die-, løbe- og drægtighedsblanding) og 2 blandinger til smågrisene (startfoder og smågriseblanding). Der anvendes én blanding til poltene og én blanding til slagtesvinene. Alt foderet er tilsat fytase.

I høst udtages prøver af kornet til analyse. Der udarbejdes foderoptimeringer af en konsulent. Foderoptimeringerne revideres årligt eller efter behov.

Der udarbejdes effektivitetskontrol med en opgørelse af foderet 4 gange om året.

Fodring i relation til kvælstofudskillelse

Der vil i ansøgt drift blive anvendt foderkorrektion til søer og slagtesvin/polte til reduktion af ammoniakudledningen. Der vil blive anvendt gns. 127,68 g råprotein pr. FE_{so} i sofoderet og gns. 135 gram råprotein pr. FE_{sv} i polte- og slagtesvinefoderet. Der foretages ikke reduktion i tildelingen af råprotein til smågrisene.

Alternativ:

Der vil i alternativ drift blive anvendt foderkorrektion til søer og slagtesvin/polte til reduktion af ammoniakudledningen. Der vil blive anvendt gns. 127,0 g råprotein pr. FE_{so} i sofoderet og gns. 128,15 gram råprotein pr. FE_{sv} i polte- og slagtesvinefoderet. Der foretages ikke reduktion i tildelingen af råprotein til smågrisene.

Kravene kan opfyldes ved kombinationer af råprotein i de forskellige blandinger, ligesom kravet kan opfyldes ved en bedre fodereffektivitet eller kombinationer af fodereffektivitet og råproteinindhold til søer og slagtesvin. Der ønskes fleksibilitet i forhold til andre kombinationer med samme effekt.

Fodring i relation til fosforudskillelse

For at leve op til kravet om at begrænse udledningen af fosfor ved anvendelse af BAT er det valgt at reducere indholdet af fosfor i foderet. For søerne er der således indregnet en foderkorrektion på 4,69 g P pr. FE_{so} ift. normal 4,90 g P pr. FE_{so} .

Alternativ:

For søerne er der indregnet en foderkorrektion på 4,69 g P pr. FE_{so} ift. normal 4,90 g P pr. FE_{so} .

Der ønskes fleksibilitet til at kunne anvende andre kombinationer af fodereffektivitet og fosforindhold i foderet med samme effekt på fosforudskillelsen.

Foderforbrug og - opbevaring

Foderforbruget vil stige med ca. 10 % efter udvidelsen af besætningen.

I nudrift indkøbes 275 tons soja og 51 tons mineraler. I ansøgt drift skal der indkøbes 300 tons soja og 57 tons mineraler.

I nudrift og ansøgt drift indkøbes korn primært fra forpagter af Brunsgårds arealer. Der er og vil være et forbrug på hhv. ca. 18.000 tdr. i nudrift og ca. 22.500 tdr. i ansøgt drift (*ca. 21.000 tdr. i alternativ drift*).

Der bruges halm til strøelse og rodemateriale i alle stalde. Halmen indkøbes fra forpagters arealer. En del af halmen bruges i gårdens halmfyr.

Foderopbevaring

Indkøbt foder opbevares i foderladen (bygning I).

Korn opbevares i laden (bygning F) og i de gastætte siloer (bygning T, U, V, X (4 x 220 m³), Y (1.175 m³) og Z (470 m³)). Siloerne kan i alt rumme 2.525 m³ eller 1.720 tons.

Halm oplagres i de ældre driftsbygninger (bygning C og D).

KOMMUNENS BEMÆRKNINGER OG VURDERING

Bornholms Regionskommune vurderer, at der med de nuværende tiltag til opbevaring og håndtering af foder ikke sker en væsentligt øget påvirkning af omgivelserne som følge af besætningsudvidelsen på ejendommen.

Ved udbringning af husdyrgødning svarende til harmonikravet for kvælstof vil fosfortilførslen til udbringningsarealerne for flere husdyrtyper, heriblandt svin, overstige afgrødernes behov, som typisk ligger på 20-25 kg P/ha. Ved en fortsat ophobning af fosfor i landbrugsjorden stiger risikoen for tab til vandmiljøet.

Det er Miljøstyrelsens opfattelse, at den mest omkostningseffektive metode til at komme nærmere fosforbalance på landbrugsarealerne er at reducere tilførslen af fosfor gennem fodringsteknikker, der mindsker husdyrgødningens indhold af fosfor.

Brunsgård bliver derfor med denne miljøgodkendelse pålagt restriktioner i forhold til fodringen for at nedsætte mængden af udskilt fosfor. Der stilles vilkår om, at søerne maksimalt tildeles 4,69 g P pr. FE_{so} både i ansøgt drift *og i alternativ drift*.

Ansøger overholder derved BAT-emissionsniveauet for fosfor, (se yderligere i kapitel 10).

Der er desuden stillet vilkår om foderoptimering, idet der er anvendt foderkorrektioner som virkemiddel til at nedsætte ammoniakfordampningen. Der stilles således vilkår om, at der ved fodring af søerne maksimalt anvendes 127,68 g råprotein pr. FE_{so} og ved fodring af poltene/slagtesvinene maksimalt 135 g råprotein pr. FE_{sv}. Fodring af smågrisene pålægges ikke restriktioner.

I alternativ drift stilles vilkår om, at der ved fodring af søerne maksimalt anvendes 127,68 g råprotein pr. FE_{so} og ved fodring af poltene/slagtesvinene maksimalt 135 g råprotein pr. FE_{sv}. Fodring af smågrisene pålægges ikke restriktioner.

Ansøger overholder BAT-emissionsniveauet for fosfor, (se yderligere i kapitel 10).

Bornholms Regionskommune vurderer ud fra ovenstående, at der anvendes BAT inden for foderteknologi til svin.

VILKÅR

På baggrund af ovenstående er der stillet vilkår vedr. foder:

- 3.5.1 Den totale mængde kvælstof ab dyr pr. år for søer - beregnet som kg N ab dyr pr. årssø x antallet af årssøer - skal være mindre end eller lig med **30.321,19 kg N** i ansøgt drift *og 30.109,78 kg N i alternativ drift*. (samt følgende vilkår om dokumentation for overholdelse af kvælstofreduktionen: 3.5.3, 3.5.4, 3.5.5, 3.5.6).
- 3.5.2 Den totale mængde fosfor ab dyr pr. år for søer - beregnet som kg P ab dyr pr. årssø x antallet af årssøer - skal være mindre end eller lig med **6.775,12 kg P** i både ansøgt drift *og i alternativ drift*. (samt følgende vilkår om dokumentation for overholdelse af fosforreduktionen: 3.5.3, 3.5.4, 3.5.5, 3.5.6).
- 3.6.1 Den totale mængde kvælstof ab dyr pr. år - beregnet som kg N ab dyr pr. slagtesvin/polt x antallet af slagtesvin/polte - skal være mindre end eller lig med **4.552,70 kg N** i ansøgt drift *og 2.220,40 kg N i alternativ drift*. (samt følgende vilkår om dokumentation for overholdelse af kvælstofreduktionen: 3.6.2, 3.6.3, 3.6.4, 3.6.5).

6.2 VAND

MILJØTEKNISK REDEGØRELSE

Brunsgårds vandforsyning er fra Lobbæk vandværk. Det samlede vandforbrug til produktionen forventes at stige med 1.000 m³ i forbindelse med udvidelsen. Det øgede vandbehov udgøres primært af drikkevand til dyrene.

Alternativ:

I alternativ drift er der tale om en mindre udvidelse, og vandforbruget vil derfor blive det samme eller lavere end i ansøgt drift.

Nuværende og fremtidigt vandforbrug fremgår af Tabel 8.

Tabel 8. Forbrug af vand til dyr og rengøring

Vandforbrug (m ³)	Nudrift	Ansøgt drift	Alternativ
Drikkevand inkl. vandspild	7.600	8.500	≤ 8.500
Staldrengøring og overbrusning	1.400	1.500	≤ 1.500
I alt	9.000	10.000	≤ 10.000

Vandbesparende foranstaltninger

Produktionens vandforbrug går primært til dyrenes drikkevand, og her vil en besparelse være i modstrid med dyrevelfærden.

Drikkesystemerne i staldene er moderne anlæg, som er udviklet, så vandspild undgås eller mindskes. For at spare på vandet til rengøring, iblødsættes staldene inden vask.

Vandinstallationer efterses løbende for at hindre unødigt spild, som følge af utætheder etc.

Der er elektronisk overvågning af vandforbruget.

KOMMUNENS BEMÆRKNINGER OG VURDERING

Bornholms Regionskommune vurderer, at vandforbruget ligger på et rimeligt niveau i forhold til ejendommens produktion. Det vurderes, at Brunsgård ved overholdelse af det stillede vilkår 3.8.4 og ved opretholdelse af de beskrevne tiltag til besparelser i vandforbruget lever op til principperne om anvendelse af BAT (se endvidere kapitel 10).

VILKÅR

På baggrund af ovenstående er der stillet vilkår vedr. vand:

3.8.4 Vaske- og drikkevandssystemerne skal drives og vedligeholdes, således at unødigt spild undgås.

6.3 ENERGI

MILJØTEKNISK REDEGØRELSE

EI

Der forventes kun en begrænset stigning i elforbruget i ansøgt drift, fordi udvidelsen sker inden for eksisterende rammer. Forøgelsen i energiforbruget vil primært være til ventilation.

Ved den nuværende produktion er det årlige elforbrug på 355.000 kWh. Ud fra dette beregnes det årlige elforbrug i ansøgt drift til 375.000 kWh.

Til opvarmning af staldene anvendes halmfyr. Farestalden og smågrisestalden opvarmes, og der er mulighed for opvarmning af løbe- og drægtighedsstaldene samt en del af poltestalden.

Diesel og fyringsolie:

Forbruget af dieselolie er begrænset, idet markdriften er bortforpagtet. Der anvendes kun dieselolie i forbindelse med transport af grise og i mindre omfang til udtørring af stalde.

Der er placeret en dieselolietank på 5.000 l i laden (bygning F). Tanken er fra 2003.

Der forventes ikke et øget forbrug i ansøgt drift.

Alternativ:

I alternativ drift er der tale om en mindre udvidelse end i hovedansøgningen, og energiforbruget bliver derfor heller ikke øget i forhold til ovenstående.

Energibesparende foranstaltninger

På Brunsgård forbruges el primært til ventilation, belysning, varmelamper og foderfremstilling. I ansøgt drift vil der kun ske en mindre stigning.

For at sikre optimal drift af ventilationen sørges for regelmæssig rengøring, vedligehold og eftersyn. Ved vask af staldene vaskes også ventilationsanlægget, og ved udskiftning af ventilatorer vælges nye lavenergi modeller.

I løbe- og drægtighedsstalden er der ovenlys. En automatisk styring i løbestalden sikrer, at der altid kun er tændt det antal lysstofrør, der er nødvendigt for at sikre en tilstrækkelig lysmængde. I løbe- og drægtighedsstalden styres lyset af en timer. I de øvrige staldafsnit er lyset styret af det mandskab, der arbejder i staldene. Det sikres desuden, at lyset i staldene er tændt i forhold til at opfylde gældende lovgivning om min. 40 lux i 8 timer pr. dag.

I forbindelse med udskiftning af gamle lysarmaturer er der tidligere valgt nye LED-lysstofrør med samme lyseffekt som traditionelle lysstofrør men med et lavere energiforbrug. Ved behov for yderligere udskiftning af lysstofrør i et helt staldafsnit vil der formentlig blive skiftet til LED.

KOMMUNENS BEMÆRKNINGER OG VURDERING

Det beskrevne energiforbrug vurderes at ligge på et rimeligt niveau i forhold til bedriftens produktion.

Bornholms Regionskommune vurderer desuden, at der i forbindelse med driften på Brunsgård er gjort tiltag, som vil sikre, at anvendelsen af energi minimeres mest muligt, samtidig med at produktionen kan foregå rentabelt. Kommunen vurderer på denne baggrund, at der anvendes BAT på Brunsgård i relation til at sikre, at energiforbruget på ejendommen er så lavt som muligt (se endvidere kapitel 10).

VILKÅR

På baggrund af ovenstående er der stillet vilkår vedr. energi:

- 3.8.3 Anlæg, der er særligt energiforbrugende, skal kontrolleres og vedligeholdes således, at de altid kører energimæssigt optimalt.
- 3.16.1 Olietanke skal stå på et for olie vanskeligt gennemtrængeligt underlag og som minimum være overdækket med et halvtæg.
- 3.16.2 Opbevaring af diesel/fyringsolie i overjordiske tanke skal til enhver tid ske i en typegodkendt beholder, som står overdækket på fast og tæt bund, således at spild kan opsamles, og at der ikke er mulighed for afløb til jord, kloak, overfladevand eller grundvand.
- 3.16.3 Tankning af diesel skal til enhver tid ske på en plads med fast og tæt bund, enten med afløb til olieudskiller eller således, at spild kan opsamles, og at der ikke er mulighed for afløb til jord, kloak, overfladevand eller grundvand.
- 3.16.4 Olie skal opbevares på en sådan måde, at der ikke opstår risiko for forurening.

6.4 DIVERSE HJÆLPESTOFFER

MILJØTEKNISK REDEGØRELSE

Veterinærmedicin

Der bruges veterinærmedicin efter anvisning fra besætningsdyrlægen. Veterinærmedicin opbevares i staldkontoret ved poltestalden (rum Ø).

Desinfektions- og rengøringsmidler

Midlerne opbevares særskilt i forbindelse med forrum. Forbruget er begrænset. Før indsætning af nye hold grise desinficeres sektionerne i fare- og smågrisestalden efter forudgående vask.

Olieprodukter

Olieskift på traktorer og maskiner sker på værksted/hos forhandler.

Såsåed, handelsgødning og pesticider

Såsåed og handelsgødning forbruges ikke på ejendommen, da jorden er bortforpagtet. Ved behov for opbevaring på ejendommen vil det ske i laden (bygning F).

Til brug for forpagter af markerne opbevares pesticider i et særskilt aflåst rum i bygning I. Rummet er uden afløb.

KOMMUNENS BEMÆRKNINGER OG VURDERING

Bornholms Regionskommune vurderer, at de nævnte hjælpestoffer håndteres forsvarligt og, at der ved overholdelse af de gældende regler for brug og opbevaring ikke vil være væsentlig risiko for forurening forårsaget af anvendelsen.

VILKÅR

På baggrund af ovenstående er der stillet vilkår vedr. råvarer og hjælpestoffer:

- 3.8.2 Ved erstatning af råvarer og hjælpestoffer skal virksomheden dokumentere, at erstatningen sker til mindre miljøbelastende råvarer og hjælpestoffer.
- 3.18.1 Medicin (lægemidler) må ikke opbevares sammen med levnedsmidler eller foderstoffer.

7 EMISSIONER, GENER OG RESTSTOFFER FRA ANLÆGGET

I dette kapitel beskrives og vurderes ammoniakemissionen fra anlægget og påvirkningen af beskyttet natur og sårbare arter. Desuden redegøres for omfanget af reststoffer fra produktionen samt håndteringen af mulige gener for omgivelserne fra lugt, støj, støv, lys, skadedyr og transport forårsaget af virksomhedens aktiviteter.

7.1 AMMONIAK

MILJØTEKNISK REDEGØRELSE

Ammoniaktab

Det samlede ammoniaktab i form af ammoniakemission fra staldanlæg og lagre er i ansøgt drift beregnet til 4.053,13 kg N. Den beregnede ammoniakemission fra den del af produktionen, som udvides/ændres, skal være mindsket med 30 % (dog kun 20 % for smågrise) i forhold til norm for staldtype og fodring 2005/06. Dette krav er opfyldt med 869,88 kg N mere end nødvendigt (se Tabel 9 for beregninger i husdyrgodkendelse.dk).

Tabel 9. Opgørelse af ammoniakemissionen fra svineproduktionen før og efter udvidelse på Brunsgård

Ansøgning	Emission i nudrift	Emission efter udvidelse	Meremission efter udvidelse	Meremission i forhold til det generelle krav
Ansøgt drift	3.785,08	4.053,13	+268,05	-869,88
Alternativ drift	3.785,08	3.794,35	+9,27	-754,03

BAT emissionskravet er beregnet til 4.053,16 kg N ud fra Miljøstyrelsens vejledning revideret i september 2014. Ammoniakemissionskravene er dermed opfyldt for den ansøgte produktion.

Alternativ:

Det samlede ammoniaktab i form af ammoniakemission fra staldanlæg og lagre er i alternativ drift beregnet til 3.794,35 kg N. Den beregnede ammoniakemission fra den del af produktionen, som udvides/ændres, skal være mindsket med 30 % (dog kun 20 % for smågrise) i forhold til norm for staldtype og fodring 2005/06. Dette krav er opfyldt med 754,03 kg N mere end nødvendigt (se ovenstående Tabel 9 for beregninger i husdyrgodkendelse.dk).

BAT emissionskravet er beregnet til 3.795,04 kg N.

Beskrivelse af teknologier til begrænsning af ammoniakfordampning

Da der er tale om en mindre udvidelse i eksisterende rammer vil der ikke blive implementeret nye teknologier til begrænsning af ammoniakfordampningen.

Beskrivelse af foderoptimeringstiltag til begrænsning af ammoniakfordampning

Der udarbejdes foderplaner, og disse optimeres med fytase og syntetiske aminosyrer, således at der optimeres på såvel fosfor som protein. Der anvendes flere forskellige foderblandinger til de forskellige dyregrupper.

I ansøgt drift opfyldes såvel det generelle ammoniakreduktionskrav samt BAT emissionsniveauet vha. foderkorrektioner:

- Sofoder - maksimalt 127,68 g råprotein pr. FE_{so}
- Poltefoder/slagtesvinefoder - maksimalt 135 g råprotein pr. FE_{sv}

Alternativ:

Det generelle ammoniakreduktionskrav samt BAT emissionsniveauet opfyldes vha. foderkorrektioner.

- *Sofoder - maksimalt 127,0 g råprotein pr. FE_{so}*
- *Poltefoder/slagtesvinefoder - maksimalt 128,15 g råprotein pr. FE_{sv}*

Kravet kan opfyldes af andre kombinationer af råprotein i de forskellige blandinger, ligesom kravet kan opfyldes ved en bedre fodereffektivitet eller kombinationer af fodereffektivitet og indhold af råprotein i foderet til de forskellige dyregrupper. Der ønskes derfor fleksibilitet i forhold til andre kombinationer med samme effekt.

Der forefindes ikke ammoniakfølsom natur i umiddelbar nærhed af anlægget på Brunsgård, som betinger yderligere reduktion i ammoniakemissionen i forhold til det generelle ammoniakreduktionskrav og BAT emissionskravet.

KOMMUNENS BEMÆRKNINGER OG VURDERING

Beskyttelsesniveauet for ammoniak omfatter:

1. et krav om begrænsning af ammoniakfordampningen (det generelle reduktionskrav), som gælder for alle husdyrbrug, der skal miljøgodkendes uanset beliggenheden og
2. et krav om maksimal total- eller merdeposition af ammoniak på de ammoniakfølsomme naturområder, der fremgår af husdyrgodkendelseslovens § 7 (er behandlet i afsnit 7.2).

Projektet skal desuden leve op til husdyrgodkendelseslovens krav om anvendelse af bedste tilgængelige teknik (BAT) til forebyggelse og begrænsning af ammoniakfordampningen fra anlægget (se nærmere i kapitel 10).

Det generelle ammoniakreduktionskrav:

Ved etablering, udvidelse og ændring af husdyrbrug skal det øgede ammoniaktab fra stald og lager reduceres med 30 % (20 % for smågrise) i forhold til et fastsat referencestaldsystem defineret som det bedste staldsystem mht. ammoniakfordampning i 2005/2006. Kravet om reduceret ammoniakemission gælder for alle udvidelser/ændringer i dyretype i eksisterende eller nye stalde samt for stalde, der renoveres. Kravet kan gennemføres ved reduktion af ammoniaktabet for både det eksisterende og det nye anlæg.

Indretningen af de eksisterende stalde og de anførte foderkorrektioner (vilkår 3.5.1 og 3.6.1) medfører, at ammoniaktabet fra stalde og lagre reduceres med ekstra 869,88 kg N i ansøgt drift *og 754,03 kg N i alternativ drift*, i forhold til hvad der er krævet for at overholde ammoniakreduktionskravet.

VILKÅR

På baggrund af ovenstående er der stillet vilkår vedr. ammoniak:

- 3.4.1 I den eksisterende poltestald (bygningerne J+L) og i den del af bygningerne, der indrettes som smågrisestald med to-klimastier (bygning K), skal gulvtypen opretholdes som delvis spaltegulv med 50-75 % fast gulv.
- 3.4.2 Efter renovering af inventaret i slagtesvinestalden (bygning G) skal stierne fortsat være indrettet med delvis spaltegulv med 50-75 % fast gulv, *også ved alternativ drift, hvor stalden indrettes til løsgående drægtige søer.*
- 3.4.3 Gulvtypen i gyltestalden (bygning H) skal efter indretningen med nye drægtighedsbokse fortsat være delvis spaltegulv.
- 3.5.1 Den totale mængde kvælstof ab dyr pr. år for søer - beregnet som kg N ab dyr pr. årssø x antallet af årssøer - skal være mindre end eller lig med **30.321,19 kg N** i ansøgt drift *og 30.109,78 kg N i alternativ drift.*
- 3.6.1 Den totale mængde kvælstof ab dyr pr. år - beregnet som kg N ab dyr pr. slagtesvin/polte x antallet af slagtesvin/polte - skal være mindre end eller lig med **4.552,70 kg N** i ansøgt drift *og 2.220,40 kg N i alternativ drift.*

7.2 PÅVIRKNING AF NATUROMRÅDER OG BILAG IV-ARTER

MILJØTEKNISK REDEGØRELSE

Påvirkning af omgivelserne pga. ammoniakdeposition fra anlægget på Brunsgård

Ammoniakemissionen fra anlægget på Brunsgård bevirker, at omkringliggende arealer vil blive påvirket med nedfald af ammoniak.

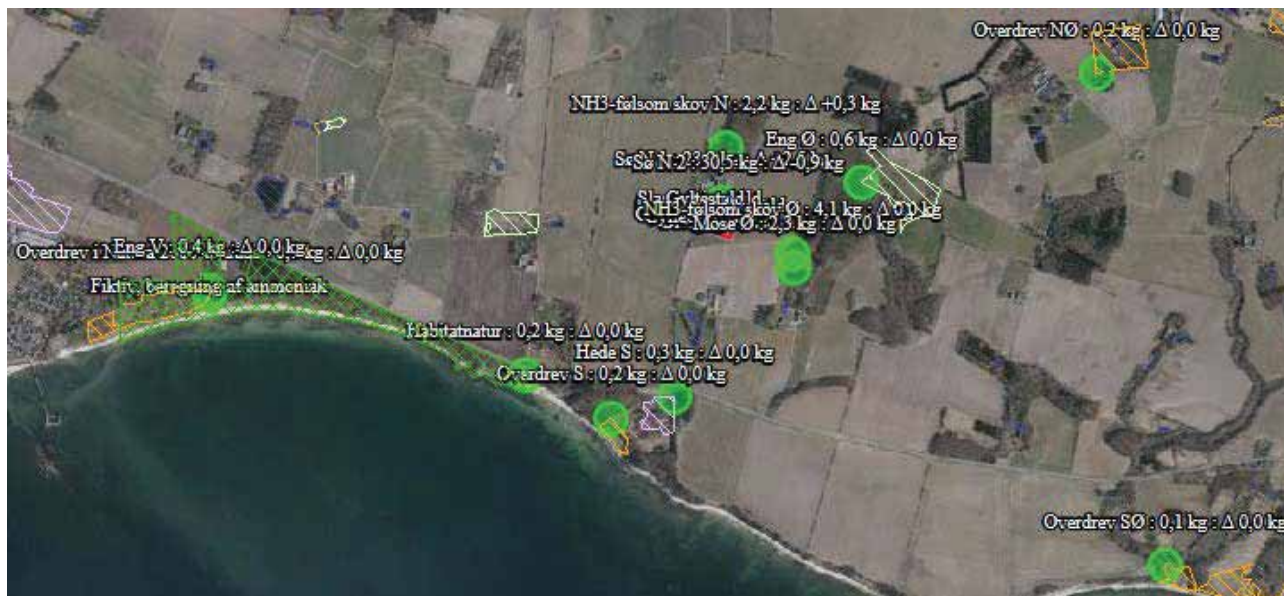
I husdyrgodkendelse.dk er der foretaget beregning af ammoniakdeposition til beskyttede naturområder i området ved Brunsgård (Tabel 10).

Tabel 10. Beregning af ammoniakdeposition til naturområder* i nærheden af Brunsgård

Navn	Kategori ▲	Ruhed	Kumulation	Totaldeposition [kgN]	Merdeposition [kgN]
Overdrev i Natura 2000-område	Kategori1	Mk	Nul ejendomme	0,1	+0,0
Habitatnatur	Kategori1	Mk	Nul ejendomme	0,2	+0,0
Overdrev SØ	Kategori2	S	Nul ejendomme	0,1	+0,0
Hede S	Kategori3	Mk	Nul ejendomme	0,3	+0,0
Overdrev S	Kategori3	Mk	Nul ejendomme	0,2	+0,0
Overdrev NØ	Kategori3	Mk	Nul ejendomme	0,2	+0,0
NH3-følsom skov N	Kategori3	S	Nul ejendomme	2,2	+0,3
NH3-følsom skov Ø	Kategori3	S	Nul ejendomme	4,1	+0,0
Eng Ø	Kategori3	Bn	Nul ejendomme	0,6	+0,0
Eng V	Kategori3	Mk	Nul ejendomme	0,4	+0,0
Sø N 1	Kategori3	V	Nul ejendomme	23,2	+2,5
Sø N 2	Kategori3	V	Nul ejendomme	30,5	-0,9
Mose Ø	Kategori3	S	Nul ejendomme	2,3	+0,0

*De to engarealer og søen lige nord for ejendommen (beregningspunkt 1 og 2) er i skemaet benævnt kategori 3-natur. I henhold til bekendtgørelse om tilladelse og godkendelse m.v. af husdyrbrug omfatter kategori 3-natur ikke enge og søer. Af programtekniske grunde er de medtaget under denne kategori.

Figur 5. Kort over beregningspunkter for ammoniak til naturområder (skema 65336)



På kortet i Figur 5 ses de naturområder i nærheden af Brunsgård, som betegnes kategori 1-, 2- og 3-natur samt § 3 udpegede enge og søer. Den grønne cirkel angiver det punkt i naturområdet, hvortil ammoniakdepositionen er beregnet.

Nærmeste Natura 2000-område er nr. 187 'Kystskrænter ved Arnager Bugt' sydvest for Brunsgård. Inden for dette område ligger nærmeste kategori 1-naturområde, som er et kalksandsoverdrev (lysåben habitatnatur nr. 163) 815 m sydvest for anlægget på Brunsgård. Totaldepositionen og merdepositionen til overdrevsarealet beregnes i Husdyrgodkendelse.dk til hhv. 0,2 kg N og 0,0 kg N/ha/år.

Derudover ligger der et § 3 beskyttet overdrevsareal inden for Natura 2000-området 1.750 m sydvest for anlægget på Brunsgård. Totaldepositionen og merdepositionen til overdrevsarealet beregnes i Husdyrgodkendelse.dk til hhv. 0,1 kg N og 0,0 kg N/ha/år.

Der ligger ingen andre husdyrbrug inden for de nærmere definerede afstande fra overdrevsarealerne. Der er placeret et husdyrbrug større end 500 DE ca. 1.500 m nord for Natura 2000-området, og det er beregnet, at dette husdyrbrug påvirker området med mindre end 0,3 kg N/ha.

Nærmeste kategori 2-natur, som er et overdrev på godt 7 ha, ligger i en afstand af knap 2 km fra Brunsgård. Totaldepositionen til arealet beregnes i husdyrgodkendelse.dk til 0,1 kg N/ha/år.

Nærmeste hede (under 10 ha) og to overdrev (under 2,5 ha) er placeret hhv. ca. 600 m og 750 m mod syd og 1.400 m nordøst for ejendommen. Ca. 250 m mod sydøst ligger et moseareal med et stykke eng omkring. Hede, overdrev og mose er kategori 3-natur. Merdepositionen beregnes i husdyrgodkendelse.dk for alle de fire arealer til 0,0 kg N/ha/år.

Skoven placeret ca. 200 m nord for Brunsgård er udpeget som potentielt ammoniakfølsom. Det samme gælder for skovområdet placeret ca. 250 m øst for ejendommen. Merdepositionen til skoven mod nord beregnes i Husdyrgodkendelse.dk til 0,3 kg N/ha/år og til skoven mod øst til 0,0 kg N/ha/år.

Husdyrgodkendelse.dk beregner ammoniakdepositionen til et overdrevsareal placeret øst for Brunsgård. Dette areal er blevet besigtiget af kommunen i marts 2009 og blevet tilrettet til et § 3 beskyttet engareal på 2,695 ha. Engen er placeret ca. 460 m mod øst, og der beregnes en totaldeposition på 0,6 kg N/ha/år og en merdeposition på 0,0 kg N/ha/år til engen. Der er yderligere en § 3 beskyttet eng placeret ca. 555 m vest for ejendommen. Totaldepositionen og merdepositionen til denne er hhv. 0,4 og 0,0 kg N/ha/år.

Nærmeste § 3 beskyttede sø ligger på ejendommen 20 meter nord for løbe- og poltestalden (hhv. bygning M og L). Inden for 500 m ligger der yderligere 6 mindre beskyttede søer, og der er yderligere en række mindre beskyttede søer og vandhuller spredt i landskabet inden for 1.000 m.

Der er ingen fredede områder i umiddelbar nærhed af ejendommen.

Alternativ:

I alternativ drift er der tale om en mindre udvidelse, og ammoniakdepositionen bliver derfor ikke øget i forhold til ovenstående.

KOMMUNENS BEMÆRKNINGER OG VURDERING

Kvælstof, der deponeres fra luften, er det begrænsende næringsstof for mange sårbare økosystemer. I disse økosystemer kan der forventes væsentlige ændringer som følge af ekstra tilførsel af kvælstof. Husdyrproduktion kan give anledning til udslip af ammoniak og kan derfor påvirke især næringsfattige naturtyper i det åbne land. Ammoniakfordampningen pr. dyreenhed kan variere betydeligt fra den ene produktion til den anden afhængig af dyreart, fodring, staldindretning, udbringningsmetode, renholdelse m.v.

Krav ved ammoniakfølsomme naturområder:

De ammoniakfølsomme naturområder opdeles i kategori 1-natur, kategori 2-natur og kategori 3-natur. Beskyttelsesniveauet for kategori 1-natur og kategori 2-natur omfatter en forbudszone på 10 m, hvor der ikke må etableres, udvides eller foretages ændringer af stalde eller gødningsopbevaringsanlæg, og der stilles krav til den tilladte totaldeposition. Beskyttelsesniveauet for kategori 3-natur kan efter en konkret vurdering være et krav om en maksimal merdeposition.

Totaldepositionen er den ammoniakdeposition, som stammer fra husdyrbrugets stalde og lagre - både fra den eksisterende og den ansøgte drift. Merdepositionen er den ekstra ammoniakdeposition, som den ansøgte drift forårsager. Merdepositionen skal beregnes ud fra alle etableringer, udvidelser eller ændringer foretaget siden 1. januar 2007, dog højst en 8-årig periode. Da ansøgningen om miljøgodkendelse til Brunsgård ikke omfatter udbringningsarealer, omfatter de følgende vurderinger ikke påvirkningen af naturområder fra udbringning af gylle fra svineproduktionen.

Kategorisering og beskyttelsesniveau for naturtyper

Kategori 1-natur

Ammoniakfølsomme naturtyper i Natura 2000-områder, hvor et enkelt husdyrbrug maksimalt må totalbelaste med 0,2-0,7 kg N/ha/år afhængigt af beliggenheden af andre husdyrbrug i nærheden*.

Kategori 2-natur

Nærmere bestemte ammoniakfølsomme naturtyper uden for Natura 2000-områder: højmoser, løbeliesøer, heder større end 10 ha og overdrev større end 2,5 ha. Et husdyrbrug må totalbelaste med maksimalt 1,0 kg N/ha/år.

Kategori 3-natur

Anden ammoniakfølsom natur (moser samt mindre heder og overdrev) og ammoniakfølsomme skove. Ved disse naturtyper kan kommunen ud fra en konkret vurdering stille krav om en maksimal merdeposition på 1,0 kg N/ha/år.

**0,2 kg N/ha/år ved > 1 husdyrbrug; 0,4 kg N/ha/år ved 1 husdyrbrug og 0,7 kg N/ha/år ved 0 husdyrbrug.*

Ammoniakdeposition til naturområder i nærheden af Brunsgård

Kategori 1-natur:

Med en totaldeposition på hhv. 0,2 kg N/ha/år til habitatnatur-overdrevet og 0,1 kg N/ha/år til § 3 overdrevsarealet beliggende i Natura 2000-område 187 'Kystskrænter ved Arnager' er kravet til maksimal totaldeposition til kategori 1-natur overholdt.

Kategori 2-natur:

Nærmeste kategori 2-natur, som er et overdrev på godt 7 ha, ligger i en afstand af knap 2 km fra Brunsgård, og påvirkningen på 0,1 kg N/ha/år i totaldeposition fra husdyrproduktionen på Brunsgård er langt under beskyttelsesniveauet.

Kategori 3-natur:

Kommunen kan ikke stille krav om en maksimal merdeposition på mindre end 1,0 kg N/ha/år til kategori 3-naturområder.

Totaldepositionen til heden syd for Brunsgård og de to overdrev mod syd og nordøst er hhv. 0,3 kg N/ha/år og 0,2 kg N/ha/år. Merdepositionen til alle tre områder beregnes til 0,0 kg N/ha/år. Til eng-/mosearealet øst for Brunsgård beregnes en totaldeposition på 2,3 kg N/ha/år og en merdeposition på 0,0 kg N/ha/år. Da merdepositionen til dem begge er under 1 kg N/ha/år, kan der ikke stilles yderligere krav.

Nord for Brunsgård ligger en skov, som er udpeget som potentielt ammoniakfølsom skov. Totaldepositionen til denne er i husdyrgodkendelse.dk beregnet til maksimalt 2,2 kg N/ha/år, hvoraf merdepositionen udgør 0,3 kg N/ha/år. Der er endvidere beregnet ammoniakdeposition til en potentielt ammoniakfølsom skov beliggende øst for Brunsgård. Totaldepositionen til denne er beregnet til maksimalt 4,1 kg N/ha/år og merdepositionen til 0,0 kg N/ha/år. Da merdepositionen til dem begge er under 1 kg N/ha/år, kan der ikke stilles yderligere krav, og Bornholms Regionskommune skal derfor heller ikke lave nogen nærmere vurdering af, hvorvidt skovene reelt kan kategoriseres som ammoniakfølsomme og dermed kategori 3-natur.

Det er på ovenstående baggrund Bornholms Regionskommunes vurdering, at den planlagte udvidelse på Brunsgård ikke vil påvirke naturindholdet på lokaliteter omkring ejendommen væsentligt eller medføre forringelser i tilstanden for kvælstoffølsomme naturområder.

Påvirkning af Natura 2000-områder

Ifølge § 7 i bekendtgørelse nr. 1828 af 16. december 2015 om udpegning og administration af internationale naturbeskyttelsesområder samt beskyttelse af visse arter (habitatbekendtgørelsen) skal der, før der træffes afgørelse, foretages en vurdering af, om projektet kan påvirke et Natura 2000-område væsentligt.

Som beskrevet under "Kategori 1-natur" ovenfor, er nærmeste Natura 2000-område nr. 187 'Kystskrænter ved Arnager Bugt' ca. 800 m sydvest for Brunsgård. Natura 2000-området påvirkes med en beregnet totaldeposition på maksimalt 0,2 kg N/ha/år fra produktionen på Brunsgård. Denne påvirkning er så lille, at den ikke vurderes at have nogen væsentlig effekt på området.

Bornholms Regionskommune vurderer på denne baggrund, at det ansøgte projekt ikke vil påvirke arter og naturtyper, der er en del af udpegningsgrundlaget for Natura 2000-området.

Påvirkning af arter med særligt strenge beskyttelseskrav - bilag IV-arter

EU-landene har vedtaget fælles regler om at beskytte naturen. Habitatdirektivet forpligter medlemslandene til at træffe de nødvendige foranstaltninger til at indføre en streng beskyttelsesordning i det naturlige udbredelsesområde for dyrearter, som står på bilag IV. Beskyttelsen af arterne handler blandt andet om at sikre arterne mod at blive efterstræbt (jagt, indsamling, ødelæggelse af æg og yngel). Men medlemslandene skal også sikre, at arternes yngle- og rasteområder ikke beskadiges eller ødelægges. Viden om arternes forekomst og udbredelse opdateres løbende, bl.a. gennem det nationale program for overvågning af vandmiljø og natur (NOVANA).

Det fremgår af habitatbekendtgørelsens § 11, at der ikke kan gives tilladelse, dispensation, godkendelse m.v., hvis det ansøgte kan beskadige eller ødelægge yngle- eller rasteområder i det naturlige udbredelsesområde for de dyrearter, der er optaget i habitatdirektivets bilag IV, eller ødelægge de plantearter, som er optaget i habitatdirektivets bilag IV, i alle livsstadier.

Det fremgår af Miljøstyrelsens vejledning om miljøregulering af husdyrhold, at "*Kommunen skal derfor altid foretage en vurdering af, om der inden for 300 m fra punktkilden (inden for denne afstand kan en påvirkning henføres til punktkilden) ligger områder, som kan rumme bilag IV-arter (typisk vandhuller, moser eller solåbne græsarealer), og om der er registreret en forekomst af arten.*"

Inden for 300 m fra produktionsanlægget på Brunsgård ligger en sø 20 m fra nærmeste produktionsbygning og en eng/mose ca. 250 m sydøst for drægtighedsstalden. Begge kan potentielt udgøre levesteder for bilag IV-arter som padder.

Bornholms Regionskommune har fra egne data samt fra naturdata på Danmarks Miljøportal ikke kendskab til, at der er registreret bilag IV-arter i nærheden af Brunsgård, hverken inden for eller uden for de 300 m.

Andre arter omfattet af bilag IV såsom markfirben og flagermus kan dog have levested, fødesøgningsområde eller sporadisk opholdssted på arealerne i området omkring anlægget.

Der er beregnet ammoniakdeposition til de potentielle levesteder for bilag IV-arter beliggende nærmere end 300 m fra Brunsgård. Til søen umiddelbart nord for løbestalden er der beregnet en merdeposition på maksimalt 2,5 kg N/ha/år og en totaldeposition på 23,2 kg N/ha/år (se Tabel 10 under "Miljøteknisk redegørelse" i begyndelsen af afsnittet). Til engen/mosen er der beregnet en merdeposition på 0,0 kg N/ha/år. Bidrag på under 1 kg N/ha/år i merdeposition vurderes generelt ikke at kunne medføre en væsentlig påvirkning af lokaliteten.

Der er ikke fastsat generelle tålegrænser for søer. I habitatdirektivet er søer inddelt i fem typer. Af disse er de fire næringsfattige søtyper med fastsatte tålegrænser på 5-10 kg N/ha/år, og den femte er næringsrige søer og vandhuller, som der ikke er fastsat tålegrænser for (naturtype 3150). Mange søer og vandhuller er eutrofierede som følge af næringstilførsel fra andre kilder end ammoniakdeposition, og naturtypen næringsrige søer og vandhuller omfatter de fleste danske småsøer og vandhuller.

Det er Bornholms Regionskommunes vurdering, at der er tale om en i forvejen næringsrig sø og, at det atmosfæriske kvælstofbidrag fra produktionen på Brunsgård derfor ikke vil medføre en væsentlig ændring i lokalitetens tilstand, og at der på den baggrund ikke er behov for at stille skærpede vilkår.

Det er Bornholms Regionskommunes vurdering, at en eventuel merpåvirkning gennem ammoniakdeposition til søen vil være så begrænset, at den ikke vil udgøre en væsentlig påvirkning.

På ovenstående baggrund vurderer Bornholms Regionskommune samlet set, at bilag IV-arter og deres yngre- og rasteområder ikke trues af den ansøgte udvidelse.

VILKÅR

På baggrund af ovenstående er der ikke stillet vilkår vedr. ammoniak.

7.3 LUGT

MILJØTEKNISK REDEGØRELSE

I husdyrgodkendelse.dk beregnes lugtemissionen fra staldanlægget ud fra antal søer og kg grise på stald til et givent tidspunkt. For søerne er der indsat det aktuelle antal stipladser i de forskellige staldafsnit, mens der for smågrise og slagtesvin/polte er regnet med hhv. 6,5 og 4 hold pr. stiplads.

Lugtberegningen i ansøgningssystemet husdyrgodkendelse.dk viser, at lugtgenekriteriet er overholdt, da der ikke er byzone, samlet bebyggelse eller nabobeboelser inden for 1,2 gange geneafstanden, se nedenstående Tabel 11.

Tabel 11. Resultat af lugtberegning for ansøgt drift fra ansøgningssystemet husdyrgodkendelse.dk

Område	Andre ejendomme med mere end 75 DE(antal)	Beregnings model	Samlet ukorrigeret	Korrigeret geneafstand (ansøgt drift)	Korrigeret geneafstand (nudrift)	Vægtet gennemsnits afstand	Genekriterie overholdt
Eksisterende eller fremtidig byzone	0	Ny	472,45	0,00	0,00	0,00	Genekriterie overholdt. Ingen nabobeboelser/byzone indenfor 1,2 gange geneafstand.
Samlet bebyggelse	0	Ny	314,64	0,00	0,00	0,00	Genekriterie overholdt. Ingen nabobeboelser/byzone indenfor 1,2 gange geneafstand.
Enkelt bolig	0	Ny	149,40	0,00	0,00	0,00	Genekriterie overholdt. Ingen nabobeboelser/byzone indenfor 1,2 gange geneafstand.

Nærmeste enkeltbeboelse er Hovedgårdsvejen 1, idet Hovedgårdsvejen 4 er ejet af ansøger selv. Nærmeste byzone er Nylars og nærmeste samlede bebyggelse er Arnager. Der er mere end 400 m til enkeltbeboelse, som ikke ligger på en landbrugsejendom, 2.000 m til samlet bebyggelse og 1.500 m til byzone. Husdyrgodkendelse.dk beregner en samlet ukorrigeret geneafstand på hhv. 149,40 m, 314,64 m og 472,45 m. Lugtgenekravet er dermed overholdt.

Alternativ:

I alternativ drift er der tale om en mindre udvidelse, og lugtemissionen bliver derfor ikke øget i forhold til ovenstående, se Tabel 12.

Tabel 12. Resultat af lugtberegning for alternativ drift fra ansøgningssystemet husdyrgodkendelse.dk

Område	Andre ejendomme med mere end 75 DE(antal)	Beregnings model	Samlet ukorrigeret	Korrigeret geneafstand (ansøgt drift)	Korrigeret geneafstand (nudrift)	Vægtet gennemsnits afstand	Genekriterie overholdt
Eksisterende eller fremtidig byzone	0	Ny	448,46	0,00	0,00	0,00	Genekriterie overholdt. Ingen nabobeboelser/byzone indenfor 1,2 gange geneafstand.
Samlet bebyggelse	0	Ny	278,57	0,00	0,00	0,00	Genekriterie overholdt. Ingen nabobeboelser/byzone indenfor 1,2 gange geneafstand.
Enkelt bolig	0	Ny	141,82	0,00	0,00	0,00	Genekriterie overholdt. Ingen nabobeboelser/byzone indenfor 1,2 gange geneafstand.

KOMMUNENS BEMÆRKNINGER OG VURDERINGER

Den primære kilde til lugt fra anlæg til dyrehold er staldventilation. Der foreligger også kun systematiske og anvendelige oplysninger til anvendelse i konkret sagsbehandling om lugtemissionen fra staldanlæg. Lugtemission fra opbevaringsanlæg og fra udbringning af husdyrgødning indgår således ikke i lugtberegningerne men reguleres gennem konkrete vurderinger og generelle regler, herunder husdyrgødningsbekendtgørelsens afstandskrav til placering af anlæg til opbevaring af husdyrgødning og krav om overdækning samt krav til metoder og tidspunkter for udbringning af husdyrgødning.

På baggrund af de indtastede oplysninger i ansøgningssystemet om dyretype, den maksimale belægning og staldsystemet i de enkelte staldafsnit er det beregnet, hvilken afstand der som minimum skal være fra lugtkilden til boliger i forskellige områdetyper, for at de definerede genekriterier er overholdt (se Tabel 11 og Tabel 12 i "Miljøteknisk redegørelse").

Geneafstandene er beregnet ved hjælp af både Miljøstyrelsens standardiserede OML-spredningsmodel (Ny lugtvejledning for husdyrbrug) og FMK-modellen (Vejledende retningslinjer for vurdering af lugt og begrænsning af gener fra stalde, FMK, 2. udgave maj, 2002). Beregningen er baseret på følgende elementer:

- Emissionsfaktorer for forskellige dyregrupper
- En spredningsmodel
- Genekriterier svarende til forskellige områders lugtfølsomhed
- Regler for hvordan øvrige forhold kan påvirke geneafstanden.

Systemet viser ved endt beregning det resultat, der giver den længste geneafstand til omboende, så genekriterierne overholdes uanset modelvalg. For Brunsgård angiver den nye lugtberegningsmodel den længste geneafstand i forhold til alle områder, hvorfor det er disse afstande, der vil være gældende.

Uanset beregningsmetode skal staldanlæg, som er placeret længere væk end 1,2 gange geneafstanden, ikke indgå i lugtberegningen. Det elektroniske ansøgningssystem bortskreener automatisk sådanne anlæg ved lugtberegningen. De korrigerede geneafstande er derfor for både enkeltboliger, samlet bebyggelse og byzone angivet til 0 meter, da alle stalde på Brunsgård ligger længere væk end 1,2 gange den beregnede geneafstand.

Samlet set vurderes der ikke at være kumulative effekter i relation til lugtgener i området omkring Brunsgård, da der er forholdsvis langt til andre ejendomme med et væsentligt husdyrhold. Derfor vurderer Bornholms Regionskommune, at de nærmeste naboer ikke vil blive udsat for lugtgener, som overstiger et acceptabelt niveau.

Der kan dog forekomme kortvarige perioder med lugtgener i forbindelse med omrøring og transport af husdyrgødning.

På overfladen af gyllebeholderne skal det lovpligtige flydelag etableres hurtigt efter omrøring og efterfølgende opretholdes. Bornholms Regionskommune vurderer derfor, at naboerne ikke vil være generet af lugt fra beholderne.

Lugtemissionen fra husdyrbruget afhænger i høj grad af driften. Det stillede vilkår om renholdelse og god staldhygiejne bidrager væsentligt til at begrænse lugtgenerne.

Hvis det viser sig, at omkringboende oplever væsentlige lugtgener ud over det forventelige, giver det stillede vilkår 3.1.4 kommunen mulighed for efterfølgende at kræve, at ansøger gennemfører lugtreducerende tiltag.

VILKÅR

På baggrund af ovenstående er der stillet vilkår vedr. lugt:

- 3.1.4 Driften må ikke give anledning til væsentlige lugtgener udenfor ejendommens areal. Hvis der efter kommunens vurdering opstår lugtgener, der vurderes at være væsentligt større, end der kan forventes ifølge grundlaget for miljøgodkendelsen, kan kommunen meddele påbud om, at der skal gennemføres lugtreducerende tiltag.
- 3.9.1 Der skal til stadighed opretholdes en god staldhygiejne. Bygninger, anlæg og omgivelser skal renholdes, således at lugtgener begrænses mest muligt for de omkringboende.

7.4 STØJ

MILJØTEKNISK REDEGØRELSE

Støjkilder

Støj vil kunne forekomme fra ventilationsanlægget og foderfremstillingen, ved formaling af korn, ved pumpning af gylle samt ved transport til og fra ejendommen.

I det ansøgte vil der forekomme en mindre stigning i antallet af transportere. Den øgede transport vil være med dyr, gylle og korn og består af ca. 64 transportere med dyr til og fra ejendommen, 60 transportere af gylle og 25 transportere af korn.

Ud fra ejendommens placering i forhold til naboer skønnes det, at støj fra produktionsanlægget ikke vil genere naboer og forbipasserende. Formaling af korn og foderfremstilling foregår i bygning I midt i anlægget, godt skærmet mod offentlig vej.

Driftsperiode for støjkilder

Ventilationen er i drift hele døgnet. Foder og gylleudslusning foregår i dagtimerne.

Den primære støjkilde for naboer vil være transport med køretøjer til og fra ejendommen. Transporten foregår på offentlig vej og primært i dagtimerne. I høstperioden vil transporten til og fra ejendommen dog foregå i det tidsrum af døgnet, hvor der høstes.

KOMMUNENS BEMÆRKNINGER OG VURDERING

Bornholms Regionskommune forudsætter, at anlægget på Brunsgård overholder miljøstyrelsens faste støjgrænser. Støjkilkårene omfatter al støj fra landbrugsdrift på ejendommens bygningsparcel, dvs. også støj fra andet end faste, tekniske installationer men ikke støj fra f.eks. markdriften.

Placering af anlægget til foderfremstilling i en bygning midt i gårdanlægget minimerer risikoen for gener fra en væsentlig daglig støjkilde ved produktionen. På baggrund af afstanden til omkringboende vurderes det, at produktionsanlægget ikke giver anledning til væsentlige støjgener.

Der vil kunne forekomme støj fra ekstern og intern transport. Trafikken til og fra Brunsgård foregår ad offentlig vej, Hovedgårdsvejen. Den øgede transport vurderes dog ikke at ville give uacceptable støjgener udover det, der må accepteres som nabo til en landbrugsbedrift.

Det vurderes, at støj fra ejendommen ikke er eller forventes at blive et problem for de omkringboende og forbipasserende.

VILKÅR

På baggrund af ovenstående er der stillet vilkår vedr. støj:

- 3.12.1 Virksomhedens bidrag til støjbelastningen i omgivelserne, dvs. al støj fra landbrugsdrift på ejendommens bygningsparcel, må ikke overstige følgende værdier målt ved nabobeboelser eller deres opholdsarealer:

Ugedag	Tidspunkt	Støjniveau, dB(A)	Referencetid*
Mandag-fredag	Kl. 07.00-18.00	55	8 timer
Lørdag	Kl. 07.00-14.00	55	8 timer
	Kl. 14.00-18.00	45	8 timer
Søn- og helligdage	Kl. 07.00-18.00	45	8 timer
Alle dage	18.00-22.00	45	1 time
	22.00-07.00	40	½ time
Spidsværdi**	22.00-07.00	55	

* Referencetiden er det mest støjbelastede tidsrum i perioden

** Maksimalværdierne af støjniveauet må om natten ikke overstige 55 dB(A) på opholdsarealer ved nærliggende nabobeboelser.

- 3.12.2 Støjbidraget (bortset fra maksimalværdien) måles som det ækvivalente, konstante, korrigerede støjniveau i dB(A) (re. 20 µPa). Tallene i kolonnen referencetid angiver midlingstiden inden for den pågældende periode.
- 3.12.3 Virksomheden skal for egen regning dokumentere, at støjvilkårene overholdes, hvis tilsynsmyndigheden finder det påkrævet. Dokumentation for overholdelse af støjkravene kan være i form af målinger i ejendommens omgivelser (under fuld drift) eller kildestyrkemålinger ved de enkelte støjkloder kombineret med beregninger efter den fælles nordiske beregningsmodel for industristøj.
- 3.12.4 Kravet om dokumentation af støjforholdene kan højst fremsættes en gang årligt, med mindre den seneste kontrol viser, at vilkår nr. 3.12.1 ikke kan overholdes. Støjmålinger skal udføres som beskrevet i Miljøstyrelsens til enhver tid gældende støjbe-regningsvejledning og foretages i punkter, som forinden aftales med tilsynsmyndigheden. Støjmåling skal udføres af et akkrediteret firma. Dog: I våde høstår kan behovet for tørring af korn og andre afgrøder være så stort, at det er nødvendigt at lade blæserne køre i døgn drift. Særligt ved køling af korn kan det være nødvendigt at gøre det om natten, da temperaturen om dagen er for høj til, at der kan køles.

7.5 STØV

MILJØTEKNISK REDEGØRELSE

Støv kan primært forekomme i dagtimerne ved levering af foder og håndtering af halm.

Foderet tippes af lastbilen i korngrav ved siloerne eller leveres i bigbags, og blanding af foder foregår i lukkede systemer. Halmen håndteres i hårdt pressede bigballer og snittes inden for i staldanlægget.

Risikoen for, at der opstår støvgener for omkringboende eller forbipasserende, vil være begrænset, da de potentielle støvkilder håndteres indendørs eller midt i staldanlægget og godt skærmet fra vejen af bygningerne.

KOMMUNENS BEMÆRKNINGER OG VURDERING

Med hensyn til støvgener er det Bornholms Regionskommunes vurdering, at omboende og forbipasserende ikke vil udsættes for væsentlige gener. Det vurderes således generelt, at støvudvikling kun vil give anledning til meget lokale gener. Samlet vurderer kommunen, at der ikke vil være væsentligt øgede støvgener som følge af udvidelsen.

Dog henvises der til god landmandspraksis, at al transport til og fra bedriften, for at begrænse støvgener, skal foregå ved hensynsfuld kørsel, samt at alle aktiviteter på ejendommen planlægges, herunder også levering af råvarer og udkørsel af husdyrgødning, således at omgivelserne påvirkes mindst muligt.

VILKÅR

På baggrund af ovenstående er der stillet vilkår vedr. støv:

3.13.1 Driften må ikke medføre væsentlige støvgener uden for ejendommens eget areal.

7.6 LYS

MILJØTEKNISK REDEGØRELSE

Der er opsat udendørs belysning i form af 250 W spot ved gavlen af halmlager/værksted (bygning D), lysstofrør ved gavlen af halmlager (bygning C) og ved poltestalden (bygning L) i forbindelse med forrum/indgangsparti til stalden.

I nudrift og ansøgt drift er der lys i staldene inden for normal arbejdstid. I løbe- og drægtighedsstaldene vil der være lys i de anbefalede 14-16 timer pr. dag af hensyn til søernes reproduktion.

Brunsgård ligger med ca. 400 m's afstand til nabobeboelser. Belysningen på ejendommen vil derfor ikke være til gene for naboerne.

KOMMUNENS BEMÆRKNINGER OG VURDERING

Bornholms Regionskommune vurderer, at den beskrevne anvendelse af lys i staldene og uden for bygningerne på Brunsgård pga. afstanden ikke vil medføre gener for omkringboende.

Ved anvendelse af staldbelysningen primært i dagtimerne og pga. placeringen af hovedparten af den udendørs belysning væk fra offentlig vej skønnes det, at belysningen ikke vil genere forbipasserende eller være i strid med de landskabelige hensyn.

VILKÅR

På baggrund af ovenstående er der ikke stillet vilkår vedr. lys.

7.7 FLUER OG SKADEDYR

MILJØTEKNISK REDEGØRELSE

Generel skadedyrsbekæmpelse og forebyggelse

Der tilstræbes på ejendommen en god orden, staldhygiejne og gødningshåndtering, så risikoen for gener foranlediget af fluer, rotter og mus forebygges og begrænses.

Fluegener:

Der foretages fluebekæmpelse med rovfluer. Dette vil også være tilfældet i ansøgt drift.

Rottebekæmpelse:

Der holdes opryddet omkring bygningerne, som vedligeholdes, således at rotternes leveforhold begrænses. Der opretholdes en god staldhygiejne og gødningshåndtering.

Der er aftale med firmaet Nomus vedr. bekæmpelse af mus og rotter.

KOMMUNENS BEMÆRKNINGER OG VURDERING

Bornholms Regionskommune har ikke registreret problemer med rotter på ejendommen.

Bornholms Regionskommune vurderer, at der på tilfredsstillende vis er redegjort for, hvorledes fluer og andre skadedyr vil blive bekæmpet, således at gener heraf undgås. Endvidere er det kommunens vurdering, at

følges vilkårene 3.14.1 og 3.14.2 i denne miljøgodkendelse, burde der ikke opstå fluegener eller problemer med rotter.

VILKÅR

På baggrund af ovenstående er der stillet vilkår vedr. skadedyr:

- 3.14.1 Der skal på ejendommen foretages effektiv fluebekæmpelse som minimum i overensstemmelse med de nyeste retningslinjer fra Skadedyrlaboratoriets vejledninger. Bekæmpelsen skal desuden foretages på tilsynsmyndighedens forlangende.
- 3.14.2 Opbevaring af foder skal ske på en sådan måde, at der ikke opstår risiko for tilhold af skadedyr (rotter m.v.).

7.8 TRANSPORT

MILJØTEKNISK REDEGØRELSE

Dyr til og fra ejendommen

I nudrift flyttes ét læs smågrise pr. uge til smågrisestalden på Hjuleregård, og der leveres søer til slagteri hver anden uge. Der føres ikke dyr til ejendommen.

I ansøgt drift vil der uændret blive leveret ét læs smågrise pr. uge til smågrisestalden, og samtidig vil der blive taget overskudsgrise med retur til Brunsgård. Antallet af leveringer til slagteriet vil blive øget med ca. ét læs pr. måned. Antallet af transporter vil øges fra 78 i nudrift til 90 i ansøgt drift.

Transport af smågrise vil ske inden for normal arbejdstid, mens afhentning af dyr til slagteriet vil ske i tidsrummet fra kl. 04 til 14.

Døde dyr

Der afhentes døde dyr 1 til 2 gange pr. uge - i alt 78 transporter årligt. Transporten sker normalt mellem kl. 16 og 22. Der sker ingen ændring i ansøgt drift.

Foder til ejendommen

I høstperioden (august-september) er der ca. 130 transporter af korn til ejendommen. Transporten vil foregå i det tidsrum i døgnet, hvor der høstes.

Indkøbt foder

Der indkøbes sojafoder og mineraler hver måned. Transporten vil være i tidsrummet kl. 07 til 16 på hverdage. Der sker ingen ændring i ansøgt drift, idet der leveres større mængder pr. gang.

Halm

I alt 30 transporter pr. år. Der sker ingen ændring i ansøgt drift.

Dieselolie

I alt én transport pr. år. Der sker ingen ændring i ansøgt drift.

Husdyrgødning

I nudrift er der ca. 17 transporter i forbindelse med flytning af gylle til gyllebeholderen på Lauegård. Beholderen på Lauegård fyldes én gang årligt. Gyllen til beholderen på Bakkegård pumpes direkte til beholderen. Der sker ingen ændring i ansøgt drift.

I ansøgt drift flyttes overskud af gylle fra Brunsgård til gyllebeholderen på Hjuleregård. Der skal i alt flyttes ca. 25 læs. Gylle flyttes med lastbil med en kapacitet på 34-36 tons.

Alle arealer tilhørende Brunsgård er bortforpagtet og drives fra Vestergård ejet af Jens Koefoed. Husdyrgødningen fra Brunsgård afsættes til Jens Koefoed. I nudrift køres 195 læs, i ansøgt drift 230 læs med ca. 25 tons pr. læs.

Ændringerne i det samlede antal transporter til og fra Brunsgård fremgår af Tabel 13.

Tabel 13. Ekstern transport til og fra Brunsgård – antal læs/år

Type transport	Nuværende produktion	Efter udvidelse	Alternativ	Ændring
Dyr til ejendommen	0	52	0	+52 (0)
Dyr fra ejendommen	78	90	78	+12 (0)
Døde dyr fra ejendommen	78	78	78	0 (0)
Korn i høstperioden	105	130	120	+25 (+15)
Indkøbt foder	12	12	12	0 (0)
Halm	30	30	30	0 (0)
Dieselolie	1	1	1	0 (0)
Gylleflytning til beholder (35 t)	17	42	30	+25 (+13)
Gylle til udbringning (25 t)	195	230	225	+35 (+30)
Total	516	665	574	+149 (+58)

Alternativ:

Antal transporter forventes øget med i alt 58 stk. i forhold til nudrift.

KOMMUNENS BEMÆRKNINGER OG VURDERING

Brunsgård ligger parallelt med og få meter fra den offentlige vej, Hovedgårdsvejen. Adgangsforholdene til og fra ejendommen er derfor gode. Levering af foder og halm og transport af levende og døde dyr foregår ad særskilte adgangsveje.

Tabel 13 viser skønnede transporter til og fra ejendommen. Det skal bemærkes, at antal og kapacitet pr. læs ikke er bindende, når det ikke er angivet som et vilkår. I forbindelse med udvidelsen stiger antallet af transporter med ca. 30 % især som følge af et større behov for flytning af dyr, import af foder og bortkørsel af gylle. *I alternativ drift er stigningen kun ca. 12 %, da der ikke modtages overskudsgrise fra Hjuleregård, og behovet for foder og produktionen af gylle er mindre.*

Da Brunsgård ikke ligger i nærheden af tættere bebyggede områder, og der så vidt muligt vises hensyn til naboerne i forbindelse med transporter, vurderer Bornholms Regionskommune, at omfanget af transporter til og fra ejendommen efter udvidelsen ikke vil påvirke omkringboende i væsentlig grad.

VILKÅR

På baggrund af ovenstående er der stillet vilkår vedr. transport:

- 3.8.2. Transport af gylle til opbevaring/udbringning hos modtager må ikke foregå gennem byzone på lørdage samt søn- og helligdage.

7.9 RESTVAND - HERUNDER TAGVAND

MILJØTEKNISK REDEGØRELSE

I forbindelse med udvidelsen af besætningen foretages ingen ændringer i systemerne til afledning af restvand.

Typer og mængder af restvand

Der er indrettet toilet og bad i forbindelse med forrummet (Å) i poltestalden (bygning L). Alt sanitært vand fra forrummet ledes til septiktank.

Der vaskes én sektion pr. uge i farestalden, mens smågrisestalden vaskes hver 2. uge. Øvrige staldafsnit vaskes én gang årligt. Rengøringen omfatter ventilationsanlæg m.m. Mængden af vaskevand fra produktionen på Brunsgård fremgår af Tabel 14.

Tabel 14. Mængder af restvand fra produktionen på Brunsgård

Spildevand (m ³)	Nudrift	Ansøgt drift	Alternativ drift
Vask af stalde	1.000	1.050	1050
Vask af transportvogn/redskaber	50	50	50
I alt	1.050	1.100	1.100

Afledning af restvand

Al vand fra rengøring af stalde ledes til gyllebeholder.

Vask af transportvogn foretages på vaskepladsen. Vaskepladsen er med sandfang og pumpebrønd tilsluttet gyllerør, der leder til forbeholder (S) og videre til gyllebeholder.

Der er taget højde for mængderne af vaskevand og drikkevandsspild fra staldene ved beregning af den nødvendige opbevaringskapacitet for gylle.

Afledning af tagvand

Der er tagrender på alle bygninger på nær slagtesvinestalden (bygning G). Regnvand fra tagene ledes til dræn.

KOMMUNENS BEMÆRKNINGER OG VURDERING

Ansøger har redegjort for, at sanitært spildevand fra personalets toilet- og bade faciliteter i forrum til staldbygning L ikke afledes til gyllebeholder.

Da der ikke opføres nye bygninger eller befæstede arealer i forbindelse med udvidelsen, sker der ingen ændringer i mængderne af regnvand, der ledes til dræn.

Som beskrevet i afsnit 5.4 "Produktion og håndtering af husdyrgødning" er det beregnet, at kapaciteten i ejendommens opbevaringsanlæg er tilstrækkelig til at kunne rumme de givne mængder svinegyfle og restvand i ansøgt drift ved at inddrage ca. 20 % af gyllekapaciteten på Hjuleregård.

Bornholms Regionskommune vurderer, at håndteringen af de beskrevne mængder restvand inkl. regnvand sker i overensstemmelse med reglerne i husdyrgødningsbekendtgørelsen, således at der ikke sker væsentlig påvirkning af omgivelserne.

Håndtering af bekæmpelsesmidler og vask og påfyldning af marksprøjte skal opfylde kravene i gældende vaskepladsbekendtgørelse.

Det vurderes, at risikoen for tilledning af forurenende stoffer som olie- og pesticidrester til opbevaringsanlæggene er begrænset, idet markarbejdet er udliciteret, og der kun i begrænset omfang foretages vask af traktor og redskaber/sprøjte på Brunsgård.

VILKÅR

På baggrund af ovenstående er der stillet vilkår vedr. restvand:

- 3.15.1 Tagvand kan efter tilladelse ledes direkte til vandløb eller sø. Overfladevand fra øvrige befæstede arealer skal passere et veldimensioneret sandfang inden udledning til dræn, vandløb eller sø (kræver særskilt tilladelse).
- 3.15.2 Spildevand fra rengøring af stalde og lignende skal ledes til samletank eller gyllesystem og skal anvendes i henhold til reglerne for husdyrgødning i bekendtgørelse om erhvervsmæssigt dyrehold, husdyrgødning, ensilage m.v. (bek. nr. 1318 af 26. november 2015 med senere ændringer).
- 3.15.3 Vaskevand fra rengøring af stalde skal opsamles i separat beholder og må herefter anvendes i overensstemmelse med bestemmelserne for spildevand i husdyrgødningsbekendtgørelsen.

- 3.15.4 Vask af maskiner og redskaber uden gødningsrester skal ske på fast vaskeplads. Vaskevandet kan, mod særskilt tilladelse, udledes til dræn, dog skal vandet forinden udløbet gennemgå rensning i et veldimensioneret sandfang og en godkendt olieudskiller.
- 3.15.5 Vask af maskiner, sprøjte og redskaber, hvorfra der kan forekomme gødnings- og sprøjtemiddelrester, skal foregå på støbt plads, der er uigennemtrængelig for fugt, og med bortledning af spildevandet til opsamlingsbeholder. Udbringning skal ske i overensstemmelse med bestemmelserne i husdyrgødningsbekendtgørelsen.

7.10 AFFALD

MILJØTEKNISK REDEGØRELSE

Fast affald

Alt affald samles og sorteres. Tomme spraydåser, tomme medicinflasker og kanyler m.v. afhentes af Stene Miljø. Øvrigt affald afhentes af BOFA.

Affaldet omfatter forbrændingseget affald i form af emballage fra mineraler etc. Den samlede mængde brandtbart affald er på maks. 200 m³ pr. år. Mængden af forbrændingseget affald forventes øget til maks. 225 m³ pr. år.

Spraydåser udgør ca. 200 l pr. år, mens tomme medicinflasker m.v. udgør ca. 300 liter pr. år. Mængden af spraydåser og glasaffald forventes øget med ca. 10 %.

Derudover er der en begrænset mængde jern- og metalaffald (ca. 500 kg pr. år). Dette affald afleveres/afhentes af en produkthandler.

Der foretages ikke ændringer i håndtering af fast affald i ansøgt drift.

Olie og kemikalieaffald

Der er ingen olieaffald på ejendommen, idet al skift af olie foretages af maskinforhandler. Pesticidrester opbevares evt. på ejendommen og håndteres efter gældende regler af forpagter.

Der vil ikke ske ændringer i ansøgt drift.

Veterinærmedicin

Eventuelle medicinrester opbevares i staldkontoret ved poltestalden (rum Ø) og tages retur af dyrlæge eller afleveres på apotek.

Der vil ikke ske ændringer i ansøgt drift.

Animalsk affald

Ved nuværende drift er der en dødelighed på 15 % blandt søerne og 2,5 % blandt poltene. I ansøgt drift forventes en dødelighed på 14 % blandt søerne, 2 % blandt smågrisene og 4 % blandt poltene/slagtesvinene. Den maksimale dødelighed vurderes til 15 % blandt søerne, 3 % blandt smågrisene og 5 % blandt poltene/slagtesvinene (se Tabel 15).

Alternativ

I alternativ drift forventes dødeligheden at blive reduceret yderligere pga. ændrede opstaldningsforhold for gyltene gennem hele drægtighedsperioden.

Tabel 15. Antal døde dyr/år i nudrift og efter udvidelse

Døde dyr/år	Nudrift	Ansøgt drift	Alternativ drift
Søer	175	175	165
Slagtesvin/polte	25	75	40
Smågrise	-	25	25
Antal døde dyr i alt (antal tons)	200 (45 tons)	275 (50 tons)	240 (44)

Der arbejdes aktivt på at øge holdbarheden af søerne. Derfor indgår det i udvidelsen, at der indrettes særlige staldafsnit og bedre plads til de 1. gangs farende søer (gyltene). Dødeligheden blandt søerne forventes derfor at falde. Restgrise fra smågriseproduktionen på Hjuleregård, dvs. smågrise med mindre defekter, som ikke kan afsættes til andre slagtesvineproducenter, indgår i produktionen af slagtesvin på Brunsgård. Derfor forventes dødeligheden at være lidt højere end for slagtesvin/polte i nudrift.

Døde dyr (EAK kode 02 01 02) bortskaffes løbende til Daka Bio-industries.

Afhentningsstedet for døde dyr er placeret ved den sydlige gavl af slagtesvinestalden (bygning G) – se anlægstegning bilag 1. Kadaverne placeres på et hævet underlag og er enten afskærmede eller placeret i en container.

KOMMUNENS BEMÆRKNINGER OG VURDERING

Bornholms Regionskommune vurderer, at overholdes nedenstående vilkår (3.17.1-3.17.7, 3.18.2, 3.18.4 og 3.20.1) vil affaldshåndteringen på Brunsgård ikke medføre gener for omkringboende. Den beskrevne affaldsopbevaring, -håndtering og -bortskaffelse vurderes ikke at have væsentlig virkning på omgivelserne.

VILKÅR

På baggrund af ovenstående er der stillet vilkår vedr. affald:

- 3.17.1 Arealer omkring bygningerne og tilkørselsveje skal holdes ryddelige og fri for affald.
- 3.17.2 Affald skal opbevares og bortskaffes efter BOFA I/S' affaldsregulativer.
- 3.17.3 Der må ikke foretages afbrænding af affald på ejendommen. Det gælder dog ikke afbrænding af affald, der er tilladt i medfør af BOFA I/S' affaldsregulativer (haveaffald).
- 3.17.4 Virksomhedens medicinaffald, veterinært affald m.v. skal opbevares utilgængeligt for uvedkommende. Affaldet skal bortskaffes efter BOFA I/S' regulativer.
- 3.17.5 Bekendtgørelse nr. 558 af 1. juni 2011 (bekendtgørelse om opbevaring m.m. af døde produktionsdyr) har følgende præcisering af, hvordan døde dyr skal opbevares: "Indtil afhentning skal døde produktionsdyr opbevares på en måde, der sikrer dem mod ådselædende dyr, og under sådanne forhold, at opbevaringen ikke udgør risiko for spredning af smitstoffer. For at forebygge smittespredning skal opbevaringsfaciliteten være placeret i passende afstand fra offentlig vej, produktionsbygninger og arealer med produktionsdyr. Opbevaringsfaciliteten skal være placeret ved fast tilkørselsvej".
- 3.17.6 Affald bør sorteres i containere opstillet på ejendommen.
- 3.17.7 Olie- og kemikalieaffald skal opbevares i egnet emballage og skal stå på støbt areal. Oplagspladsen skal være under tag.
- 3.18.2 Rester af lægemidler og brugte kanyler fra dyrehold betragtes som "særligt affald" og skal bortskaffes efter de til enhver tid gældende regler om bortskaffelse af affald. Ved særlige forholdsregler for bortskaffelse af lægemidler, vil det fremgå af indlægssedlen i pakningen.
- 3.18.4 Rester af sprøjtemidler samt emballage skal bortskaffes efter de til enhver tid gældende regler om bortskaffelse af affald, herunder reglerne om olie- og kemikalieaffald.
- 3.20.1 Der skal til enhver tid foreligge dokumentation for, at affaldet bortskaffes miljømæssigt forsvarligt.

8 RISICI – DRIFTSFORSTYRELSE ER UHELD

MILJØTEKNISK REDEGØRELSE

Mulige uheld

De mulige risici centrerer sig om forurening af grund- eller overfladevand med gylle og pesticider og i mindre grad veterinærmedicin.

Der er risiko for udslip af gylle i forbindelse med pumpning af gylle til gylleholder eller ved omlastning til gyllevogn. Derudover kan der ske udslip ved lækage efter påkørsel eller ved tæring af beholdere.

Der er risiko for punktforurening med veterinærmedicin.

Minimering af risiko for uheld

Gylle opbevares i gyllebeholdere. Alle beholdere undersøges jævnligt visuelt for brug, og den lovpligtige beholderkontrol udføres minimum hvert 10. år. Senest er den udført i 2011 for beholder P og Q. Seneste beholderkontrol på beholderen på Lauegård blev udført i 2009.

Al omlastning og afhentning af gylle foretages med sugekran, og herved er risikoen for uheld minimeret ved flytning af gylle. En del af gyllen pumpes desuden gennem tætte rør til beholderen på Bakkegård.

Veterinærmedicin opbevares forsvarligt og anvendes med omtanke og forsigtighed.

Olie og kemikalier opbevares og håndteres forsvarligt. Olietanken er placeret på støbt gulv i et hjørne af laden/maskinhallen (bygning F), som kan aflåses. Pesticider opbevares i særskilt, aflåst kemikalierum uden afløb i bygning I. Savsmuld forefindes til opugning i tilfælde af spild.

Påfyldning af vand og pesticider i sprøjtetank foretages på vaskepladsen vest for bygning I. Rengøring af sprøjte og tank foretages af forpagter i marken eller på vaskepladsen.

Minimering af gener og forurening ved uheld

Der udarbejdes en beredskabsplan med beskrivelse af procedurer i tilfælde af kritiske situationer eller uheld. Beredskabsplanen indeholder et oversigtskort med benævnelse af bygninger og placering af vigtige installationer som el-tavler, pulverslukkere, dræn m.v. Planen omhandler nedenstående situationer og forhold:

- Brand og evakuering
- Gylleudslip
- Kemikalie-/oliespild
- Placering af stophaner/hovedafbrydere
- Strømsvigt
- Forholdsregler ved transport af bekæmpelsesmidler

Beredskabsplanen kontrolleres/revideres mindst 1 gang om året.

KOMMUNENS BEMÆRKNINGER OG VURDERING

Bornholms Regionskommune vurderer, at der på Brunsgård er fokus på mulige risici ved kritiske situationer og uheld. De beskrevne forholdsregler er med til at sikre, at der ikke vil ske væsentlig påvirkning af omgivelserne som følge af driftsforstyrrelser eller uheld.

Ansøger har indsendt en kopi af beredskabsplanen for Brunsgård i forbindelse med ansøgning om miljøgodkendelse. Bornholms Regionskommune vurderer, at beredskabsplanen i tilstrækkeligt omfang forholder sig til ovenstående kritiske situationer. Den krævede indsats i forskellige kritiske situationer er beskrevet klart og overskueligt.

VILKÅR

På baggrund af ovenstående er der stillet vilkår vedr. driftsforstyrrelser og uheld:

- 3.18.3 Påfyldning af vand i forbindelse med brug af sprøjtemidler må ikke ske ved direkte opsugning fra søer, vandløb eller brønde/boringer. Der må ikke være risiko for afløb til dræn eller vandløb.
- 3.19.1 Ved driftsuheld, hvor der opstår risiko for forurening af miljøet, er der pligt til øjeblikkeligt at anmelde dette til: 112 eller Bornholms Politi, tlf.: 5690 1448.
- 3.19.2 Der udarbejdes en beredskabsplan for Brunsgård, som fortæller, hvornår og hvordan der skal reageres ved uheld, som kan have konsekvenser for det eksterne miljø. Denne beredskabsplan skal vedligeholdes, så oplysningerne i den altid er opdaterede.
- 3.19.3 Hvis planen ikke foreligger på tidspunktet, hvor godkendelsen meddeles, skal den indsendes til tilsynsmyndigheden senest én måned efter meddelelse af godkendelsen.
- 3.19.4 Ved driftsforstyrrelser og uheld i forbindelse med håndtering af husdyrgødning, som indebærer fare for forurening, skal forskrifterne i beredskabsplanen følges. Den driftsansvarlige har pligt til at afværge følgerne af uheld bedst muligt.

9 MANAGEMENT, EGENKONTROL OG DOKUMENTATION

I dette kapitel beskrives og vurderes, hvordan ansøger gennemfører eller planlægger at gennemføre egenkontrol og management. Desuden beskrives de dokumenter og registreringer, som ansøger skal præstere for at dokumentere, at vilkårene i miljøgodkendelsen er overholdt.

MILJØTEKNISK REDEGØRELSE

Management

Alle svin tilses mindst én gang dagligt. Ved tilsynet foretages behandling af syge dyr, og dyr med behov for aflastning udtages og flyttes til syge- og aflastningsstier.

Ved det daglige tilsyn føres der optegnelser over døde dyr. Alle ind- og afgang af dyr registreres og hændelserne føres ind i effektivitetskontrollen.

Der er indgået en sundhedsrådgivningsaftale, som omfatter 12 årlige besøg af dyrlæge. Der føres registreringer over alle medicinske behandlinger iht. lovgivningen. Ansatte, der arbejder med besætningen, og som udfører medicinske behandlinger, har alle gennemgået det lovpligtige medicin håndteringskursus eller havde mere end 6 måneders erfaring den 1. februar 2007. Der anvendes godkendte sporbare kanyler.

Der føres kontrol med foder og registreringer af foderforbruget. Data registreres i effektivitetskontrollen. Malle-blandeanlægget samt udfodringsanlægget kontrolleres og vedligeholdes løbende. Foderplaner og optimeringer udarbejdes sammen med konsulent.

Staldanlægget tilses dagligt, og der foretages en løbende service på anlæg og udstyr. Tilsvarende tilses de øvrige driftsbygninger og vedligeholdes ved behov.

Gyllebeholderne kontrolleres for tæt flydelag. Ved evt. konstateret manglende flydelag etableres kunstigt flydelag med snittet halm eller lignende.

Energi- og vandforbruget overvåges løbende.

Jens Koefoed fører journal over spredning af husdyrgødning og uorganisk gødning på markerne i form af gødningsplan og gødningsregnskab. Der udarbejdes skema om overførsel af husdyrgødning mellem Brunsgård og Jens Koefoed.

Bedriften har en arbejdspladsvurdering (APV).

Der er udarbejdet en beredskabsplan for Brunsgård, hvor forholdsregler i forbindelse med uheld er beskrevet. Beredskabsplanen kontrolleres/revideres mindst én gang om året.

Egenkontrol

På Brunsgård udføres egenkontrolprogram for dyrevelfærd i overensstemmelse med "Branchekode for dyrevelfærd i besætninger med svin". Branchekoden dækker gældende lovgivning samt svinebranchens egne krav og anbefalinger ift. dyrevelfærd og er godkendt af Fødevarestyrelsen. Programmet kontrolleres løbende af bedriftens dyrlæge. Desuden udføres registreringer og procedurer, der følger af Code of Practice (COP), som er Danish Crowns regelsæt for svineproducenter.

Hvert tredje år udføres "DANISH-kontrol". DANISH er branchens egen kvalitetskontrol, der sikrer og dokumenterer, at alle danske svinebesætninger lever op til dansk lovgivning og branchens egne krav til dyrevelfærd. En uvildig certificeringsvirksomhed har ansvaret for at besøge og godkende alle danske svinebesætninger. Alle besætninger besøges minimum hvert tredje år, hvor besætningen og dokumentationen for bedriften bliver gennemgået sammen med besætningsejeren.

Der gennemføres derudover egenkontrol iht. EU's "Branchekode for foderhygiejne".

Produktionskontrol i form af effektivitetskontrol inkl. foderopgørelse udføres 4 gange årligt. Herudfra beregnes bl.a. fodereffektiviteten. Opdaterede foderoptimeringer udarbejdes løbende af konsulent.

Der føres logbog over flydelag i gyllebeholderne.

Energiforbruget kontrolleres månedligt og vandforbruget årligt.

Dokumentation

Følgende dokumentation foreligger på ejendommen:

- Dokumentation for skadedyrsbekæmpelse
- Dokumentation for affaldsbortskaffelse
- Resultater af foderanalyser/indlægssedler fra indkøbt foder
- Produktionskontrol inkl. foderopgørelse og -optimering
- Gødningsplaner og gødningsregnskaber
- Logbog for flydelag i gyllebeholdere
- 10 års beholderkontrol

I løbet af få dage kan følgende fremskaffes:

- Fakturaer på køb og salg af foder

KOMMUNENS BEMÆRKNINGER OG VURDERING

På Brunsgård registreres og optimeres forbruget af næringsstoffer i produktionen løbende. Der fastlægges mål for husdyrholdets næringsbehov i forhold til forventet produktion og tilvækst. Ved periodevise opfølgninger justeres planerne.

Endvidere fokuseres på foderhygiejne, dyrenes sundhed og velfærd samt, at der forefindes en beredskabsplan på husdyrbruget, der anviser hensigtsmæssig adfærd ved uforudsete hændelser.

På denne baggrund vurderer Bornholms Regionskommune, at bedriften lever op til kravet om BAT inden for management (se endvidere kapitel 10).

Det vurderes desuden, at gennemførelse af den beskrevne egenkontrol og overholdelse af de stillede vilkår vil medføre, at der løbende holdes øje med, at forudsætningerne for miljøgodkendelsen overholdes, og at det er dokumenteret, således at kommunen ved tilsyn eller på efterspørgsel kan kontrollere dette.

Dokumentationen for egenkontrollen skal have en sådan form, at den tydeligt viser, at de generelle vilkår i miljøgodkendelsen er overholdt. Dokumentationen skal opbevares i mindst 5 år. Ved tilsyn og kontrol skal Bornholms Regionskommune, Teknik og Miljø have adgang til den nævnte dokumentation.

Ved tilsyn skal dokumentation for overholdelse af miljøgodkendelsens specifikke vilkår kunne fremvises til tilsynsmyndigheden: Tal for besætningsstørrelse, dokumentation for N og P i foder (foderoptimeringer), effektivitetskontrol, indsendte gødningsregnskaber for de seneste 5 planperioder, forpagtningskontrakt med Jens Koefoed og kontrakter med Biokraft A/S.

VILKÅR

På baggrund af ovenstående er der stillet vilkår vedr. management, egenkontrol og dokumentation:

- 3.1.1 Virksomheden skal placeres, indrettes og drives i overensstemmelse med de oplysninger, der fremgår af den miljøtekniske beskrivelse, og med de ændringer, der fremgår af godkendelsens vilkår.
- 3.1.2 De vilkår, der vedrører driften, skal være kendt af de ansatte, der er beskæftiget med den pågældende del af driften.
- 3.1.3 På tilsynsmyndighedens forlangende skal virksomheden dokumentere overholdelse af denne godkendelses vilkår.
- 3.20.1 Der skal til enhver tid foreligge dokumentation for, at affaldet bortskaffes miljømæssigt forsvarligt.
- 3.20.2 Dokumentation i form af forpagtnings- og overførselsaftaler om husdyrgødning m.v. (af mindst 1 års varighed) skal opbevares i mindst 5 år og forevises kommunen på forlangende.

10 BEDSTE TILGÆNGELIGE TEKNIK (BAT)

I dette kapitel drages samlende konklusioner for BAT helhedsindsatsen med beskrivelse af afvejninger og, hvor den overvejende BAT indsats er lagt, og med hvilke argumenter.

KOMMUNENS BEMÆRKNINGER OG VURDERING

Bedste tilgængelige teknik – BAT (Best Available Techniques) – er en fællesbetegnelse for teknik, som kan begrænse emission af ammoniak, lugt, drivhusgasser eller begrænse vand- og energiforbruget. Princippet om BAT supplerer det generelle beskyttelsesniveau for ammoniak, lugt, fosforoverskud og nitrat. Opfyldelse af BAT-krav kan altså indebære et krav om mindre forurening end det fastsatte beskyttelsesniveau. Kommunen skal ved vurderingen af en ansøgning sikre sig, at ansøger har truffet de nødvendige foranstaltninger til at forebygge og begrænse forureningen ved anvendelse af den bedste tilgængelige teknik, jf. § 19 i husdyrgodkendelsesloven.

Miljøstyrelsen har fået udarbejdet beskrivelser af en række relevante teknikker og teknologier med en dokumenteret miljøeffekt inden for fodring, staldindretning, opbevaring/behandling af husdyrgødning og udbringning af husdyrgødning (teknologiblade). Teknologibladene indeholder ligeledes tal for miljø- og driftsøkonomi. De teknikker og teknologier, som er beskrevet heri, har dannet grundlag for fastsættelsen af vejledende emissionsgrænseværdier for forureningsparametrene ammoniakemission fra anlægget og fosfor, som er opnåelige ved anvendelse af den bedste tilgængelige teknik (BAT).

Anvendelse af teknikker eller teknologier, der er beskrevet i Miljøstyrelsens teknologiblade, sikrer, at der er foretaget en vurdering af teknikkenes virkninger på miljøet, og at teknikken kan anvendes på en økonomisk forsvarlig måde under danske produktionsforhold. I vurderingen er der samtidigt taget hensyn til eventuelle fordele og ulemper som lugt, arbejdsmiljø, dyrevelfærd, ressourceforbrug, udledninger m.v.

Bornholms Regionskommune har foretaget en vurdering af BAT anvendt inden for følgende kategorier på Brunsgård: Staldindretning og -teknologi, gødningsopbevaring, fodring, vand- og energibesparende foranstaltninger samt management. I det følgende opsummeres de enkelte punkter.

Staldindretning og -teknologi

På Miljøstyrelsens liste over teknologier, som kan reducere ammoniakfordampningen fra staldanlæg til svin er gyllekøling, forsøringsanlæg og luftrensning.

Til overholdelse af BAT-emissionskravet har ansøger valgt foderkorrektur, idet der er tale om en begrænset udvidelse af produktionen. Stierne i smågrisestalden indrettes som to-klimastier med 50 % fast gulv og overdækning, hvilket er BAT i forhold til smågrisestalde.

Gyllekøling og luftrensning er fravalgt, da der kun etableres få nye stipladser, og omkostningerne til etableringen og den efterfølgende drift og løbende vedligeholdelse af teknikken derfor ville blive meget høj pr. produceret enhed.

Gylleforsuring er fravalgt, da det ikke er muligt at anvende i en drægtighedsstald med skraberanlæg.

Bornholms Regionskommune vurderer, at ansøger anvender BAT inden for staldteknologi.

Gødningsopbevaring

De gyllebeholdere, som er til rådighed for gødningsproduktionen på Brunsgård, er stabile beholdere, der kan modstå mekaniske, termiske og kemiske påvirkninger. Beholderne tømmes hvert år og inspiceres visuelt, således at det hele tiden sikres at beholdernes bund og vægge er tætte. Der er ingen spjæld, men al gylle overpumpes via neddykkede rør. Pumperne er eldrevne og sikrede mod utilsigtet start. De nedgravede rør, som bruges til flytning af gylle mellem forbeholdere og gyllebeholdere, opfylder alle krav til gyllerør.

Gylle omrøres kun forud for udkørsel. Der er konstant flydelag på gylle i beholdere uden fast overdækning, og efter omrøring/udkørsel kontrolleres det, at der senest 7 dage efter, at der igen er gylle i beholderen, er etableret flydelag. Der føres logbog over flydelaget på gyllen i henhold til lovgivningen.

Bornholms Regionskommune vurderer samlet set, at der anvendes BAT i forhold til opbevaring af husdyrgødning.

Fodring

Oplysninger om foder og fodring fremgår af afsnit 6.1.

Der anvendes bl.a. fasefodring, fytase, og der foretages jævnligt foderkontroller.

Beregningen af emissionsgrænseværdi for fosfor fra stald og lager på Brunsgård er foretaget ud fra Miljøstyrelsens vejledning fra maj 2011 med senere justering af grænseværdierne til de ændrede DE-omregningsfaktorer, som trådte i kraft 1. august 2014. I beregningerne er anvendt gældende dyreenhedsberegning 2014/15.

I henhold til Miljøstyrelsens vejledende emissionsgrænseværdier for fosfor ved konventionel svineproduktion er et niveau på 23,9 kg P/DE ab lager opnåeligt ved anvendelse af BAT for søer. Tilsvarende er for smågrise 29,2 kg P/DE og for slagtesvin 22,3 kg P/DE opnåeligt. Niveauerne er fastlagt ud fra, at der skal være balance mellem miljøpåvirkningerne og omkostningerne forbundet med at implementere teknikker/teknologier, der kan nedsætte udledningerne.

Emissionsgrænseværdien for de enkelte dyretyper beregnes som antal DE x opnåelig værdi for kg P/DE.

Beregningerne af samlet grænseværdi i ansøgt drift og alternativ drift kan ses i hhv. Tabel 16 og Tabel 17.

Tabel 16. BAT emissionsniveau for fosfor i ansøgt drift

Dyretype (alle i gyllebaserede staldsystemer)	DE	P ab lager/DE (kg)	Samlet grænseværdi (kg P ab lager)
Søer	287,91	23,9	6.881,05
Smågrise (7,1-30 kg)	5,77	29,2	168,48
Slagtesvin (30-107 kg)	48,15	22,3	1.073,75
I alt	341,83		8.123,28

Tabel 17. BAT emissionsniveau for fosfor i alternativ drift

Dyretype (alle i gyllebaserede staldsystemer)	DE	P ab lager/DE (kg)	Samlet grænseværdi (kg P ab lager)
Søer	287,91	23,9	6.881,05
Smågrise (7,1-30 kg)	5,77	29,2	168,48
Slagtesvin (30-107 kg)	26,03	22,3	580,47
I alt	319,71		7.630,00

Emissionsgrænseværdien beregnes, som det kan ses af ovenstående tabeller, til henholdsvis 8.123,28 kg P ab lager i ansøgt drift **og 7.630,00 kg P ab lager i alternativ drift.**

For at opfylde kravet til BAT for fosfor i foderet i både ansøgt og alternativ drift har ansøger valgt at reducere indholdet af fosfor i foderet til søerne til 4,69 g P pr. FE_{so} ift. normtal 4,90 g P pr. FE_{so}

I ansøgningskemaet er mængden af P ab lager herefter beregnet til 8.113,32 kg i ansøgt drift **og 7.621,76 kg i alternativ drift.** Det vejledende BAT-emissionsniveau er således overholdt med den beskrevne foderkorrektur.

Bornholms Regionskommune vurderer samlet, at der anvendes BAT inden for foderteknologi til svin.

Forbrug af vand

Vandbesparende foranstaltninger er beskrevet i afsnit 6.2.

For at holde vandforbruget på et så lavt niveau som muligt er der fokus på, at installationerne er moderne, og de holdes i god stand ved hyppige eftersyn. I den daglige drift er vandbesparelse tænkt ind i rutinerne omkring rengøring af staldene.

Bornholms Regionskommune vurderer på denne baggrund, at der anvendes BAT på Brunsgård i relation til at reducere vandforbruget.

Forbrug af energi

Energibesparende foranstaltninger er beskrevet i afsnit 6.3.

På bedriften kontrolleres forbruget af energi jævnlige, og der arbejdes løbende på at reducere energiforbruget. Inden for belysning, som er en stor post i energiregnskabet, benyttes automatisk styring, og ved udskiftning af armaturer vælges de mest energieffektive produkter. Ved hyppig rengøring, sikres desuden optimal drift af ventilationsanlæggene.

Bornholms Regionskommune vurderer på denne baggrund, at der anvendes BAT på Brunsgård i relation til at sikre, at energiforbruget på ejendommen er så lavt som muligt.

Management

Management, egenkontrol og dokumentation er beskrevet i kapitel 9.

Ansøger har gjort rede for, hvordan det sikres, at næringsstofferne udnyttes bedst muligt i stalden (optimerede foderplaner følges, fodereffektiviteten kontrolleres løbende, fokus på dyrevelfærd, ammoniaktab under opbevaring af gødningen søges minimeret) og marken (husdyr- og handelsgødning fordeles optimalt ift. afgrødernes behov, og der følges op efter sæsonen).

Det er desuden beskrevet, at bygningsanlæg og udstyr holdes i god stand og, at der er udarbejdet en beredskabsplan, som anviser forholdsregler ved uforudsete hændelser.

Der arbejdes med arbejdsmiljø og forhold omkring personalet (udarbejdet APV).

Bornholms Regionskommune vurderer, at bedriften lever op til BAT-kravet inden for management.

Samlet ammoniakemission fra produktionen i forhold til Miljøstyrelsens vejledende emissionsgrænseværdier

For de mest almindelige husdyrtyper i Danmark er der udarbejdet BAT-standardvilkår. I standardvilkårene indgår vejledende emissionsgrænseværdier for ammoniaktab fra anlægget, som anses for opnåelige ved anvendelse af BAT. Der er udarbejdet vejledende emissionsgrænseværdier dels for nye og reoverede dele af anlægget og dels for eksisterende dele, som ikke reoveres.

Opfyldelse af BAT for ammoniakemission fra anlægget kan omfatte tiltag inden for staldindretning, anvendelse af miljøteknologi i staldene, fodring og håndtering af husdyrgødning.

Beregningen af emissionsgrænseværdi for ammoniak fra stald og lager på Brunsgård er foretaget ud fra Miljøstyrelsens vejledninger fra maj 2011, og der er ved vægtkorrekationer anvendt normtal for 2014/15. I henhold til vejledningen anvendes værdien for nyanlæg, hvis emissionen for eksisterende stalde med teknologi allerede ligger under emissionen for nyanlæg. Beregninger i husdyrgodkendelse viser, at dette er tilfældet på Brunsgård i staldafsnittene til smågrise og slagtesvin/polte med 50-75 % fast gulv.

Emissionsgrænseværdien for de enkelte dyretyper beregnes som antal dyr i det anvendte staldsystem x evt. korrektionsfaktor for afvigende alder/vægt x opnåelig emission/dyr.

Beregning af den samlede emissionsgrænseværdi for hele anlægget i ansøgt drift fremgår af Tabel 18.

Med baggrund i ansøgers valg af teknologier til begrænsning af ammoniakfordampningen viser beregning i husdyrgodkendelse.dk (skema nr. 65336), at den samlede ammoniakemission fra anlægget udgør 4.053,13 kg NH³-N. Ammoniakemissionen fra produktionen i ansøgt drift ligger således under den beregnede vejledende emissionsgrænseværdi på 4.053,16 kg NH³-N, og BAT-kravet er derfor opfyldt.

Tabel 18. Vejledende BAT-emissionsniveau ved ansøgt drift

Staldafsnit	Staldsystem og gulvtype*	Dyretype og antal	Korrektionsfaktor for afvigende alder/vægt	Opnåelig emission (kg NH ³ -N/dyr)	Samlet emissionsgrænseværdi (kg NH ³ -N)
Løbestald (M)	Individuel opstaldning, delvis spaltegulv	408 søer til løbning	-	1,74	709,92
Drægtighedsstald (O)	Løsgående søer, delvis spaltegulv	767 drægtige søer	-	2,11	1618,37
Farestald (N)	Kassestier, delvis spaltegulv	1.270 faren-de søer	-	0,75	952,50
Smågrise-stald (K)	To-klimastald, delvis spaltegulv (50-75 % fast gulv)	1.300 smågrise (7,1-30 kg)	0,9518*	0,0366***	45,29
Poltestald (J+L)	Delvis spaltegulv (50-75 % fast gulv)	850 polte (30-107 kg)	1,0122**	0,30***	258,11
Slagtesvine-stald (G)	Delvis spaltegulv (50-75 % fast gulv)	1.000 slagtesvin (30-107 kg)	1,0122**	0,30***	303,66
Gyltestald (H)	Individuel opstaldning, delvis spaltegulv	95 gylte	-	1,74	165,30
					4053,16

*Benyttet type 1 korrektionsligning for smågrise: $(\text{vægt ud} - \text{vægt ind}) \cdot (13,777 + 0,1731 \cdot (\text{vægt ud} + \text{vægt ind})) / 486$.

**Benyttet type 1 korrektionsligning for slagtesvin/polte: $(\text{vægt ud} - \text{vægt ind}) \cdot (13,777 + 0,1731 \cdot (\text{vægt ud} + \text{ind})) / 2852$.

***Ammoniakemissionen lever allerede op til grænseværdi for nyanlæg, og der anvendes derfor tal for nyanlæg.

Tabel 19. Vejledende BAT-emissionsniveau ved alternativ drift

Staldafsnit	Staldsystem og gulvtype*	Dyretype og antal	Korrektionsfaktor for afvigende alder/vægt	Opnåelig emission (kg NH ³ -N/dyr)	Samlet emissionsgrænseværdi (kg NH ³ -N)
Løbestald (M)	Individuel opstaldning, delvis spaltegulv	408 søer til løbning	-	1,74	709,92
Drægtighedsstald (O)	Løsgående søer, delvis spaltegulv	575 drægtige søer	-	2,11	1213,25
Farestald (N)	Kassestier, delvis spaltegulv	1.270 faren-de søer	-	0,75	952,50
Smågrise-stald (K)	To-klimastald, delvis spaltegulv (50-75 % fast gulv)	1.300 smågrise (7,1-30 kg)	0,9518*	0,0366***	45,29
Poltestald (J+L)	Delvis spaltegulv (50-75 % fast gulv)	1.000 polte (30-107 kg)	1,0122**	0,30***	303,66
"Slagtesvine-stald" (G)	Løsgående søer, delvis spaltegulv (50-75 % fast gulv)	192 drægtige søer	-	2,11	405,12
Gyltestald (H)	Individuel opstaldning, delvis spaltegulv	95 gylte	-	1,74	165,30
					3.795,04

*Benyttet type 1 korrektionsligning for smågrise: $(\text{vægt ud} - \text{vægt ind}) \cdot (13,777 + 0,1731 \cdot (\text{vægt ud} + \text{vægt ind})) / 486$.

**Benyttet type 1 korrektionsligning for slagtesvin/polte: $(\text{vægt ud} - \text{vægt ind}) \cdot (13,777 + 0,1731 \cdot (\text{vægt ud} + \text{vægt ind})) / 2852$.

***Ammoniakemissionen lever allerede op til grænseværdi for nyanlæg, og der anvendes derfor tal for nyanlæg.

Alternativ:

Ifølge beregning i husdyrgodkendelse.dk (skema nr. 72887) er den samlede ammoniakemission fra anlægget i alternativ drift 3.794,35 kg NH³-N. Ammoniakemissionen fra produktionen i alternativ drift ligger således under den beregnede vejledende emissionsgrænseværdi på 3.795,04 kg NH³-N, og BAT-kravet er derfor opfyldt (se Tabel 19).

Bornholms Regionskommune vurderer, at Brunsgård har truffet de nødvendige foranstaltninger til at forebygge og begrænse ammoniakudledningen fra anlægget ved at nedsætte niveauet for tildeling af råprotein i foderet til søer og slagtesvin/polte i forhold til normen. Desuden er de fleste af staldene indrettet med gulvtyper, hvorfra tabet af ammoniak er lavt. Både i ansøgt drift og i alternativ drift ligger ammoniakemissionen fra produktionen under de vejledende emissionsgrænseværdier.

Det generelle krav om, at ammoniakemissionen fra den del af produktionen, som udvides/ændres, skal reduceres med 30 % i forhold til et fastlagt referencestaldsystem, er opfyldt, som tidligere beskrevet.

På baggrund af de beskrevne valg af teknikker/teknologi og de beregnede opnåede niveauer for udledninger finder Bornholms Regionskommune samlet set, at ansøger har truffet de nødvendige foranstaltninger til at forebygge og begrænse forureningen samt ressourceforbruget fra anlægget ved anvendelse af den bedste tilgængelige teknik jf. husdyrgodkendelseslovens § 19. Endvidere vurderer kommunen, at husdyrbruget efter udvidelsen kan drives uden væsentlig indvirkning på miljøet, hvis vilkårene i denne miljøgodkendelse overholdes.

11 ALTERNATIVE LØSNINGER OG 0-ALTERNATIVET

I dette kapitel beskrives og vurderes alternative løsninger i forhold til udvikling af ejendommen, som ansøger har undersøgt men fravalgt. Desuden beskrives konsekvenserne, hvis den ansøgte produktion ikke gennemføres.

11.1 ALTERNATIVE LØSNINGER

MILJØTEKNISK REDEGØRELSE

Alternativet til at udvide produktionen med smågrise på Brunsgård kunne være at udvide produktionen på ansøgers anden ejendom, Hjuleregård, hvor der i forvejen produceres smågrise. Dette kræver dog, at der skal opføres en ny tilbygning på Hjuleregård. På Brunsgård kan udvidelsen ske inden for eksisterende rammer/bygninger.

Andre alternativer i forhold til ammoniakreduktion

Til overholdelse af BAT emissionsgrænseværdien for ammoniak er valgt foderkorrektur, idet der er tale om en begrænset udvidelse af produktionen. Stierne i smågrisestalden indrettes som to-klimastier med 50 % fast gulv og overdækning, hvilket er BAT i forhold til smågrisestalde.

Gyllekøling og luftrensning er fravalgt, da der kun etableres få nye stipladser. Dvs. at omkostningen pr. produceret enhed ville blive meget høj.

Gylleforsuring er fravalgt, da det ikke er muligt at anvende i en drægtighedsstald med skraberanlæg.

KOMMUNENS BEMÆRKNINGER OG VURDERING

Bornholms Regionskommune vurderer samlet set, at det foreslåede alternativ ikke vil være bedre end det ansøgte projekt.

11.2 0-ALTERNATIV

MILJØTEKNISK REDEGØRELSE

0-alternativet er at bibeholde nuværende produktion på Brunsgård.

Udvidelse af produktionen på Brunsgård med smågrise (og polte) betyder, at de sogrise, der skal bruges videre i avlen som polte, kan opstaldes på Brunsgård fremfor at blive flyttet til smågrisestalden på Hjuleregård ved fravæning og retur til Brunsgård ved 30 kg.

En udvidelse med flere slagtesvin/polte betyder, at de frasorterede polte kan færdigproduceres som slagtesvin på Brunsgård. Ligesom et mindre antal restgrise kan flyttes fra smågrisestalden til Brunsgård og blive færdigproduceret dér. Udvidelsen af soholdet sker inden for eksisterende rammer og foretages for at kunne producere det tilladte antal grise på Hjuleregård.

KOMMUNENS BEMÆRKNINGER OG VURDERING

Miljømæssigt vil 0-alternativet betyde, at miljøpåvirkningen i nærområdet omkring Brunsgård ikke øges yderligere. På baggrund af eksisterende data, besigtigelser og de udførte beregninger, er det dog Bornholms Regionskommunes vurdering, at den øgede miljøpåvirkning, der kommer som følge af udvidelsen på Brunsgård, ikke påvirker lokalområdet væsentligt i negativ retning.

Med hensyn til nabogener set i forhold til 0-alternativet, er det kommunens vurdering, at udvidelsen på Brunsgård ikke vil betyde væsentligt større gener for naboerne omkring gården end ved den nuværende produktion.

12 HUSDYRBRUGETS OPHØR

MILJØTEKNISK REDEGØRELSE

Ved husdyrbrugets ophør tømmes stalde, foderlagre, gyllekanaler og -beholdere. Der rengøres overalt, således at der ikke forefindes foder- og gødningsrester m.v., der kan tiltrække skadedyr. Skadedyrsbekæmpelsen på ejendommen opretholdes. Alle forurenende dele på anlægget fjernes. Der foretages en vedligeholdelse af bygningerne for at undgå forfald, eller bygningerne nedrives. Ved fjernelse af bygningerne vil byggeaffaldet blive sorteret og kørt til hhv. forbrænding, genbrug eller deponi.

KOMMUNENS BEMÆRKNINGER OG VURDERING

Bornholms Regionskommune vurderer, at de nævnte tiltag i forbindelse med ophør af produktionen er tilstrækkelige til at undgå forureningsfare og til at sikre, at ejendommen ikke vil blive et attraktivt levested for eksempelvis rotter. Endvidere vurderes det, at tiltagene vil sikre, at ejendommen ikke kommer til at fremstå som et øde og forladt element i landskabet.

VILKÅR

På baggrund af ovenstående er der ikke stillet vilkår vedr. husdyrbrugets ophør.

13 SAMLET VURDERING

KOMMUNENS BEMÆRKNINGER OG VURDERING

I forbindelse med ændringen af svineproduktionen på Brunsgård opføres ingen nye bygninger, idet udvidelsen i antallet af søer, smågrise og slagtesvin/polte kan huses i eksisterende staldbygninger, som renoveres. Bornholms Regionskommune vurderer derfor, at udvidelsen ikke vil medføre væsentlige ændringer i landskabet omkring Brunsgård, og de landskabelige værdier vil ikke blive tilsidesat.

Kravet til 30 % reduktion af ammoniakfordampningen på udvidelsen i henhold til bekendtgørelse nr. 1283 af 8. december 2014 om tilladelse og godkendelse af husdyrbrug er opfyldt, idet der er opnået reduktion i ammoniakfordampningen ved at reducere tildelingen af råprotein i foderet og ved anvendelse af de ammoniakmæssigt bedste gulvtypen i de fleste af de eksisterende staldafsnit. Desuden er kravet om BAT-teknologi opfyldt inden for alle dele af produktionen.

Der er foretaget beregninger af ammoniakfordampning og ammoniakdeposition til omkringliggende naturarealer. Den øgede ammoniakdeposition som følge af besætningsudvidelsen vurderes ikke at påvirke naturtilstanden væsentligt.

Anlægget på Brunsgård er beliggende 800-1.950 m fra ammoniakfølsomme naturområder i kategori 1 og 2, og nærmeste beskyttede kategori 3-natur er beliggende ca. 200 m eller længere fra ejendommen. Det er beregnet, at produktionen overholder kravene til deposition i disse områder, og det vurderes derfor, at ingen af disse naturområder vil blive påvirket væsentligt af den forøgelse i ammoniakdeposition, som produktionsudvidelsen medfører.

Ses der på projektets kortsigtede såvel som langsigtede virkninger på miljøet omkring ejendommen vurderes disse ikke at være af væsentlig betydning. Kommunen har vurderet, at den øgede ammoniakemission fra Brunsgård ikke vil have en væsentlig negativ indvirkning på naturområderne, hverken på kort eller langt sigt.

Med hensyn til nabogener er det Bornholms Regionskommunes vurdering, at udvidelsen ikke vil betyde væsentligt større gener for naboerne omkring Brunsgård end ved den nuværende produktion. Alle lugtgenegrænser er overholdt. Endvidere er det beskrevet, hvilke foranstaltninger der vil blive truffet ved ophør af driften på ejendommen, således at forureningsfare undgås.

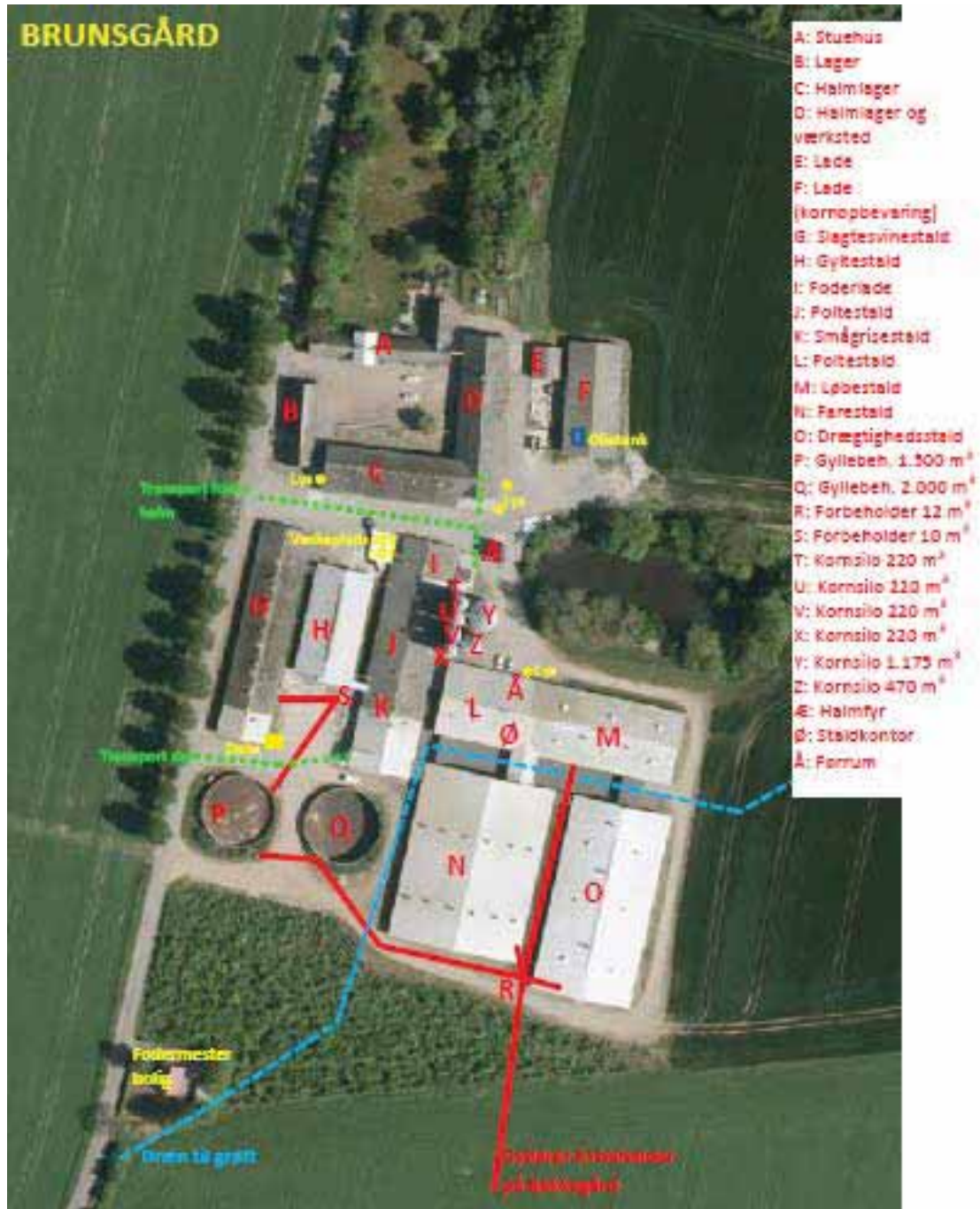
Samlet set vurderer Bornholms Regionskommune, at når miljøgodkendelsens vilkår overholdes, har ansøger truffet de nødvendige foranstaltninger til at forebygge og begrænse forureningen ved anvendelse af den bedste tilgængelige teknik, og at husdyrbruget i øvrigt kan drives på stedet uden at påvirke omgivelserne på en måde, som er uforenelig med hensynet til omgivelserne. Bornholms Regionskommune vurderer, at indretning og drift af husdyrbruget kan ske i overensstemmelse med gældende regler og uden væsentlig påvirkning af miljøet, som dette er defineret i husdyrgodkendelsesloven, herunder at projektet ikke skader bevaringsstatus for Natura 2000-områder eller levesteder for arter optaget på habitatdirektivets bilag IV.

14 BILAGSOVERSIGT

Bilag:

1. Anlægstegning med benævnelse af staldafsnit m.m.
2. Modtagne høringssvar i 2. offentlighedsfase

BILAG 1. ANLÆGSTEGNING MED BENÆVNELSE AF STALDAFSNIT M.M.



BILAG 2. MODTAGNE HØRINGSSVAR I 2. OFFENTLIGHEDSFASE

Bornholms Regionskommune har i forbindelse med 2. offentlighedsperiode fra 20. november 2015 til 7. januar 2016 modtaget 2 skriftlige høringssvar. Disse er gengivet i det følgende efterfulgt af kommunens kommentarer til de enkelte punkter.

Indlæg nr. 1 fra Naturstyrelsen Bornholm v. biolog Dorthe Bugge Jensen

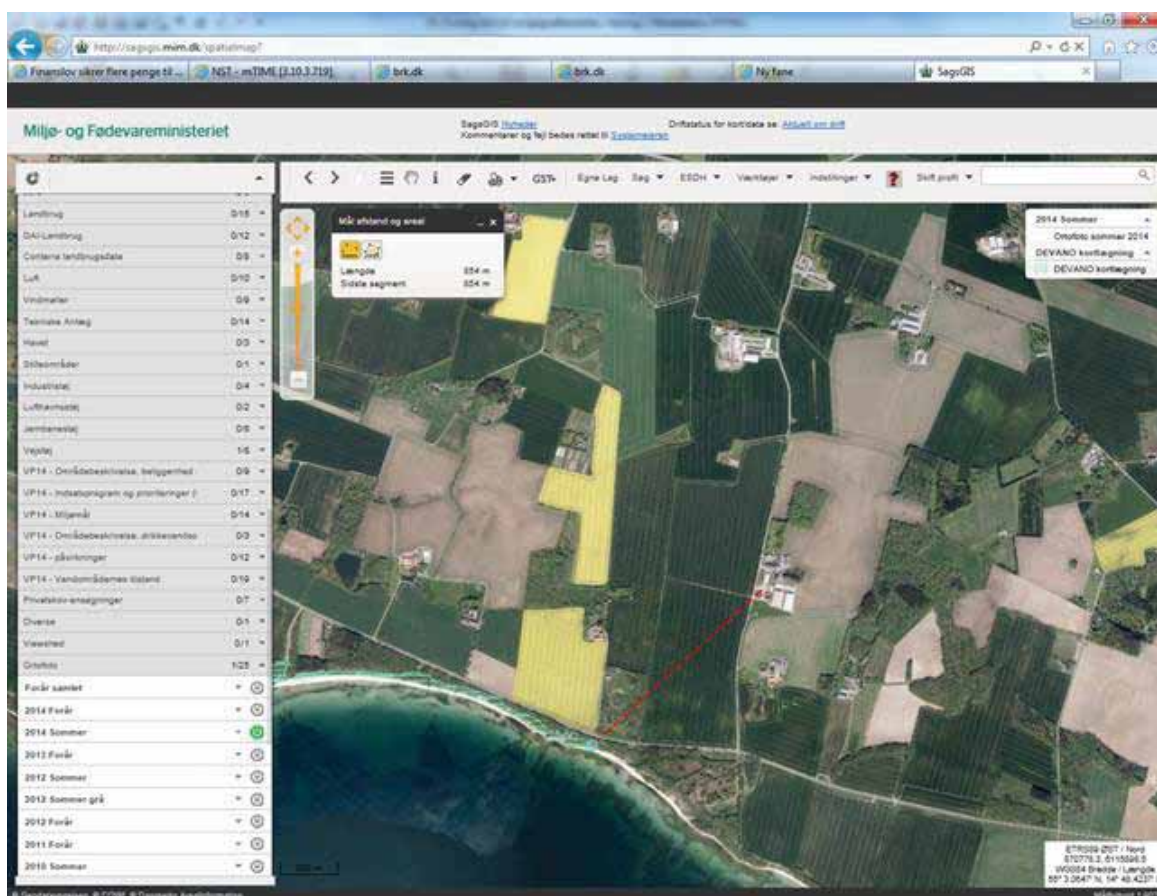
Naturstyrelsen Bornholm kvitterer for modtagelse af "Høring af forslag til § 12-miljøgodkendelse til Brunsgård, Hovedgårdsvejen 6, Nylars, 3720 Aakirkeby".

Ved gennemgang af forslaget har vi noteret os, at der er beregnet ammoniakdeposition til naturområder i nærheden af Brunsgård (Tabel 10).

Af tabellen fremgår det at der er beregnet på overdrev i Natura 2000 område Kategori 1. Af teksten fremgår det at:

"Nærmeste kategori 1-natur er et overdrevsareal beliggende inden for habitatområdet 1.750 m sydvest for anlægget på Brunsgård".

Vi henleder opmærksomheden på, at det overdrev i Natura 2000, der ligger tættest på anlægget Brunsgård ligger på statsejet areal kun ca. 850 meter fra anlægget, som vist på nedenstående billede (kortlagt habitatnaturtype er markeret med lys blå). Overdrevet er beliggende på kystskrænten.



Med venlig hilsen

Dorte Bugge Jensen
Biolog | Bornholm

Bornholms Regionskommunes kommentarer til indlæg fra Naturstyrelsen Bornholm:

På baggrund af høringssvaret fra Naturstyrelsen har Bornholms Regionskommune, Teknik og Miljø beregnet ammoniakdepositionen til kalksandsoverdrevet (habitatområde 163) beliggende i Natura 2000-område nr. 187 'Kystskrænter ved Arnager' og uddybet det relevante afsnit i miljøgodkendelsen (7.2 Påvirkning af naturområder og bilag IV-arter) med nedenstående informationer:

Nærmeste Natura 2000-område er nr. 187 'Kystskrænter ved Arnager Bugt' sydvest for Brunsgård. Inden for dette område ligger nærmeste kategori 1-naturområde, som er et kalksandsoverdrev (lysåben habitatnatur nr. 163) 815 m sydvest for anlægget på Brunsgård. Totaldepositionen og merdepositionen til overdrevsarealet beregnes i Husdyrgodkendelse.dk til hhv. 0,2 kg N og 0,0 kg N/ha/år.

...

Der ligger ingen andre husdyrbrug inden for de nærmere definerede afstande fra overdrevsarealerne. Der er placeret et husdyrbrug større end 500 DE ca. 1.500 m nord for området, og det er beregnet, at dette husdyrbrug påvirker området med mindre end 0,3 kg N/ha.

...

Kategori 1-natur:

Med en totaldeposition på hhv. 0,2 kg N/ha/år til habitatnatur-overdrevet og 0,1 kg N/ha/år til § 3 overdrevsarealet beliggende i Natura 2000-område 187 'Kystskrænter ved Arnager' er kravet til maksimal totaldeposition til kategori 1-natur overholdt.

Indlæg nr. 2 fra Erhvervs- og Vækstministeriet

Erhvervs- og Vækstministeriet har ingen bemærkninger til den fremsendte høring.