

**Tilladelse efter § 16 b  
til husdyrbruget**

Århusvej 119  
Lund  
8570 Trustrup

**Tilladelse til husdyrbrug i henhold til Bekendtgørelse af lov om husdyrbrug og anvendelse af gødning m.v. nr. 520 af 01/05/2019**

Ejer- og driftsforhold:

Husdyrbrugets navn:	Århusvej 119, Lund, 8570 Trustrup
Art:	Svinebrug
CVR nr.:	41442255
Matr. nr.:	1a Lund By, Homå
Ejer af husdyrbruget:	Attrupgaard A/S, Enghaven 23, 8444 Balle
Driftsansvarlig:	Attrupgaard A/S
Godkendelsesparagraf:	16 b, stk. 1
Tilsynsmyndighed:	Norrdjurs Kommune

Tidsfrister og perioder:

Tilladelsen offentliggøres den 14.01.2022.

Klagefristen udløber den 11.02.2022.

Søgsmålsfristen udløber den 14.07.2022.

Ansøgningen er modtaget den 24.11.2021.

Høring fra den 22.12.2021 til den 13.01.2022.

Dato: 14. januar 2022

J.nr.: 21/14846

Skema nr.: 230717

Reference: Annette Jessen

Telefon: 89 59 40 01

E-mail: anje@norrdjurs.dk

Kvalitetssikring: Jakob Sølvhøj Roelsgaard

# INDHOLDSFORTEGNELSE

## *Læsevejledning*

<b>1. Resume</b> .....	<b>6</b>
<b>2. Tilladelse</b> .....	<b>7</b>
<b>2.1. Godkendelsespligt</b> .....	<b>7</b>
Tidligere godkendelser .....	8
<b>2.2. Ansøgning, tilsyn og revurdering</b> .....	<b>8</b>
<b>3. Vilkår</b> .....	<b>9</b>
<b>3.1. Vilkår til ibrugtagelse af tilladelsen</b> .....	<b>9</b>
<b>3.2. Vilkår til stalde og produktioner</b> .....	<b>9</b>
3.2.1. Stalde.....	9
3.2.2. Produktioner.....	9
<b>3.3. Husdyrgødning</b> .....	<b>10</b>
<b>3.4. Management</b> .....	<b>11</b>
3.4.1. Management.....	11
3.4.2. Energi- og vandforbrug.....	11
<b>3.5. Forurening</b> .....	<b>11</b>
3.5.1. Restvand.....	11
3.5.2. Affald.....	11
3.5.3. Kemikalier.....	12
<b>3.6. Nabopåvirkning</b> .....	<b>12</b>
3.6.1. Lugt.....	12
3.6.2. Støj.....	12
3.6.3. Lys.....	13
3.6.4. Fluer og skadedyr.....	13
3.6.5. Støv.....	13
3.6.6. Transport.....	13
<b>3.7. Ophør</b> .....	<b>14</b>
<b>3.8. Øvrige</b> .....	<b>14</b>
<b>4. Ansøgers oplysninger</b> .....	<b>15</b>
<b>5. Miljøvurdering</b> .....	<b>23</b>
<b>5.1. Ibrugtagelse af godkendelsen</b> .....	<b>23</b>
<b>5.2. Stalde og produktioner</b> .....	<b>23</b>
5.2.1. Lokalisering .....	23
5.2.2. Produktioner.....	23
5.2.3. Afstande .....	23
<b>5.3. Husdyrgødning</b> .....	<b>23</b>
<b>5.4. Bedste tilgængelige teknik/rekere teknologi/optimering</b> .....	<b>24</b>
5.4.1. BAT ammoniak.....	24
<b>5.5. Management</b> .....	<b>25</b>
<b>5.6. Forurening</b> .....	<b>25</b>

<b>5.7.</b>	<b>Nabopåvirkning.....</b>	<b>25</b>
5.7.1.	Lugt.....	25
5.7.2.	Øvrige nabogener.....	26
<b>5.8.</b>	<b>Naturområder .....</b>	<b>26</b>
<b>5.9.</b>	<b>Habitatvurdering .....</b>	<b>27</b>
<b>5.10.</b>	<b>Bilag IV-arter .....</b>	<b>27</b>
<b>5.11.</b>	<b>Ophør .....</b>	<b>27</b>
<b>6.</b>	<b>Offentlighed, høring og klage.....</b>	<b>28</b>
6.1.1.	Offentlighed og høringer.....	28
<b>7.</b>	<b>Liste over sagens bilag .....</b>	<b>29</b>

## LÆSEVEJLEDNING

I tilladelsen er rammerne for den tilladte produktion beskrevet.

Første kapitel er et resumé, som beskriver det ansøgte projekt.

Andet kapitel indeholder selve tilladelsen og beskriver de generelle forhold omkring den.

I tredje kapitel er der stillet vilkår for at sikre, at produktionen kan foregå uden at miljøet og omgivelserne påvirkes væsentligt.

Fjerde kapitel indeholder oplysninger, som er indsendt af ansøgers konsulent. Kapitlet indeholder de oplysninger og vurderinger, som ansøger og dennes konsulent har afgivet i forbindelse med ansøgningen.

I femte kapitel findes Norddjurs Kommunes sammenfattende miljøvurdering af det ansøgte projekt, herunder hvordan krav til anvendelse af bedst tilgængelig teknologi (BAT) er opfyldt. Kapitlet indeholder også en vurdering af de indsendte miljøoplysninger i forhold til miljøpåvirkning og en vurdering af, hvordan de stillede vilkår sikrer, at produktionen kan foregå uden væsentlig påvirkning af miljøet og omgivelserne.

Sjette kapitel indeholder oplysninger om offentlighed, høringer og klagemulighed. Klagevejledning findes på bilag 6.

Liste over bilag findes i kapitel 7.

## 1. RESUME

Denne tilladelse gælder for husdyrbruget beliggende Århusvej 119, Lund, 8570 Trustrup.

Ved afgørelsen er der givet tilladelse til en ændring fra en godkendt årlig produktion af maksimalt 8.480 slagtesvin (32-110 kg) til en tilladelse til produktion af slagtesvin og smågrise med et samlet produktionsareal på 1.507 m<sup>2</sup> fordelt på 5 eksisterende stalde. Denne ændring medfører ingen ændringer i beregnede lugtgener og naturpåvirkning.

For at opnå tilladelsen har Norddjurs kommune stillet en række vilkår til anlægget og driften.

For at kommunen har kunnet vurdere, hvilke vilkår der har været nødvendige, har ansøgers konsulent indsendt en række miljøoplysninger om husdyrbruget. Sammen med det elektroniske ansøgningsskema på [husdyrgodkendelse.dk](http://husdyrgodkendelse.dk) er disse oplysninger brugt af kommunen til fastsættelse af vilkårene.

## 2. TILLADELSE

Norddjurs Kommune meddeler hermed tilladelse til husdyrbruget på Århusvej 119, Lund, 8570 Trustrup.

Tilladelsen omfatter husdyrbruget med tilknyttede aktiviteter på ejendommen Århusvej 119, Lund, 8570 Trustrup. Til ejendommen er tilknyttet husdyrproduktion vedrørende CHR nr. 29842.

Tilladelsen omfatter de miljømæssige forhold, der er beskrevet i:

- Bekendtgørelse af lov om husdyrbrug og anvendelse af gødning m.v. nr. 520 af 01/05/2019
- Bekendtgørelse om godkendelse og tilladelse m.v. af husdyrbrug nr. 2225 af 27/11/2021
- Bekendtgørelse om miljøregulering af dyrehold og om opbevaring af gødning nr. 2243 af 29/11/2021

Ejeren er selv ansvarlig for at indhente øvrige fornødne godkendelser eller tilladelser, herunder byggetilladelse og afledningstilladelse til regnvand og sanitært spildevand.

Der gøres opmærksom på, at husdyrbruget til enhver tid skal overholde gældende regler i love og bekendtgørelser - også selvom disse regler eventuelt måtte være skærpede i forhold til denne tilladelse. F.eks. skal den til enhver tid gældende husdyrgødningsbekendtgørelse overholdes.

Tilladelsen bortfalder, såfremt den ikke er udnyttet inden 6 år fra afgørelsens dato, det vil sige, at hele projektet skal være færdigt denne dato. Hvis en del af afgørelsen ikke er udnyttet, bortfalder afgørelsen for denne del.

Hvis udnyttelsen af tilladelsen ophører helt eller delvis i 3 på hinanden følgende år, bortfalder den del, der ikke har været udnyttet de seneste 3 år. Et produktionsanlæg anses som værende udnyttet, når mindst 25 pct. af produktionsarealet har været driftsmæssigt udnyttet. Ved driftsmæssig udnyttelse forstås, at der på det pågældende areal produceres mindst 50 pct. af det mulige inden for rammerne af dyrevelfærdskrav eller andre relevante krav.

Med denne afgørelse følger 8 års retsbeskyttelse. Vilkårene kan dog til enhver tid ændres efter reglerne i lov om husdyrbrug og anvendelse af gødning m.v. §§ 39 og 40.

### 2.1. GODKENDELSESPLIGT

I det konkrete projekt er der ansøgt om en ændring af dyreholdet i eksisterende stalde. Ændringen kræver tilladelse efter § 16 b husdyrbrugsloven.

Husdyrbrug må ikke etableres, udvides eller ændres, før kommunen har haft lejlighed til at vurdere om ændringen kræver en tilladelse eller godkendelse.

Efterfølgende ændringer i produktionen, som er mere omfattende end det der tillades denne afgørelse, skal ligeledes godkendes, før de gennemføres. Sådanne ændringer må derfor først gennemføres, når kommunen har godkendt ændringen på baggrund af en anmeldelse eller i en ny tilladelse/miljøgodkendelse.

Eventuelt ejerskifte eller bortforpagtning skal meddeles tilsynsmyndigheden senest 1 måned efter, at det har fundet sted.

## TIDLIGERE GODKENDELSER

Husdyrbruget har en miljøgodkendelse som IE-slagtesvinebrug efter § 12 i husdyrbrugsloven. Miljøgodkendelsen fra 2015 ophæves, når den nye husdyrtilladelse tages i brug.

## 2.2. ANSØGNING, TILSYN OG REVURDERING

Ansøgningen er indkommet til Norddjurs Kommune den 24. november 2021. Ansøgningen er indsendt via [www.husdyrgodkendelse.dk](http://www.husdyrgodkendelse.dk), der er et elektronisk ansøgningssystem, som beregner en lang række miljøpåvirkninger ud fra det produktionsanlæg og de mulige dyretyper der indtastes. Beregningerne og oplysninger fra ansøgers rådgiver ligger til grund for tilladelsen. Disse beregninger og vurderinger er herefter blevet behandlet af Norddjurs Kommune således, at hvis det ansøgte projekt ville medføre uacceptable påvirkninger, så er der stillet vilkår, så miljøet og omgivelserne tilgodeses.

Efterfølgende vil kommunen løbende føre tilsyn med at produktionen følger de vilkår, som fremgår af tilladelsen.



### 3. VILKÅR

I det følgende anføres hvilke vilkår der er gældende for godkendelsen.

Alle vilkårene oplyses uden beskrivelse. Begrundelse og beskrivelse findes i kapitel 4 "ansøgers oplysninger" og i afsnittet om miljøvurdering.

#### 3.1. VILKÅR TIL IBRUGTAGELSE AF TILLADELSEN

Tilladelsen må udnyttes, når den er offentliggjort, og alle vilkår til tilladelsen skal efterleves, så snart udnyttelse af tilladelsen påbegyndes.

#### 3.2. VILKÅR TIL STALDE OG PRODUKTIONER

##### 3.2.1. STALDE

Produktionen foregår i fem eksisterende staldafsnit.

En dybstrøelsesstald, som var omfattet af miljøgodkendelsen fra 2015, har ikke været i drift i mange år og indgår ikke i denne tilladelse.

1. Staldene skal være indrettet med de staldsystemer eller dele af den flexgruppe, der er anført under produktioner pkt. 3.2.2.

##### 3.2.2. PRODUKTIONER

Nuværende og godkendte produktionsarealer er anført i tabellerne herunder.

###### Nuværende produktion

Dyretype og staldsystem for nuværende drift	Staldafsnit nr. jf. ansøgning	Størrelse, total, m <sup>2</sup>	Produktionsareal, m <sup>2</sup>	Evt. miljøteknologi og effekt	Effekt miljøteknologi	Ammoniakemission, kg NH <sub>3</sub> -N/år
Slagtesvin. Delvist spaltegulv, 50-75 % fast gulv	911	364	265	-	Lugt: - NH <sub>3</sub> : -	371,0
Slagtesvin. Delvist spaltegulv, 50-75 % fast gulv	912	547	384	-	Lugt: - NH <sub>3</sub> : -	537,6
Slagtesvin. Delvist spaltegulv, 50-75 % fast gulv	913	515	376	-	Lugt: - NH <sub>3</sub> : -	526,4
Slagtesvin. Delvist spaltegulv, 50-75 % fast gulv	904	331	193	-	Lugt: - NH <sub>3</sub> : -	270,2
Slagtesvin. Delvist spaltegulv, 50-75 % fast gulv	905	445	289	-	Lugt: - NH <sub>3</sub> : -	404,6

## Tilladt produktion

Dyretype og staldsystem for ansøgt drift/flexgruppe	Staldafsnit nr. jf. ansøgning	Størrelse, total, m <sup>2</sup>	Produktionsareal, m <sup>2</sup>	Evt. miljøteknologi og effekt	Effekt miljøteknologi	Ammoniakemission, kg NH <sub>3</sub> -N/år
Slagtesvin og smågrise. Delvist spaltegulv, 50-75 % fast gulv	911	364	265	-	Lugt: - NH <sub>3</sub> : -	371,0
Slagtesvin og smågrise. Delvist spaltegulv, 50-75 % fast gulv	912	547	384	-	Lugt: - NH <sub>3</sub> : -	537,6
Slagtesvin og smågrise. Delvist spaltegulv, 50-75 % fast gulv	913	515	376	-	Lugt: - NH <sub>3</sub> : -	526,4
Slagtesvin og smågrise. Delvist spaltegulv, 50-75 % fast gulv	904	331	193	-	Lugt: - NH <sub>3</sub> : -	270,2
Slagtesvin og smågrise. Delvist spaltegulv, 50-75 % fast gulv	905	445	289	-	Lugt: - NH <sub>3</sub> : -	404,6

- Der må til enhver tid ikke være mere end 2000 slagtesvin på adressen og samlet må stalddene maksimalt være indrettet til 2000 stipladser til slagtesvin.
- Der må på intet tidspunkt opholde sig flere dyr i anlægget end der er tilladt i henhold til dyreværnsloven.
- Der må ikke opstaldes dyr på produktionsarealer, som ikke er medtaget i denne tilladelse.

### 3.3. HUSDYRGØDNING

Husdyrgødningen fra produktionen består af gylle og opbevares i følgende anlæg.

#### Ansøgt Drift

Anlæg	Gødningstype	Overfladeareal, m <sup>2</sup>	Miljøteknologi	Ammoniakemission, kg NH <sub>3</sub> -N/år
Gyllebeholder 1	Flydende	446	-	178,2
Gyllebeholder 2	Flydende	106	-	42,3

5. Håndtering af gylle skal foregå under opsyn, således at spild undgås, og der tages størst muligt hensyn til omgivelserne.
6. Gyllen må ikke læsses med fastmonteret pumpe på beholderen eller med traktorpumpe.

### 3.4. MANAGEMENT

#### 3.4.1. MANAGEMENT

Den daglige drift har stor betydning for at reducere eventuelle gener fra et husdyrbrug. Godt landmandskab er derfor afgørende for, at husdyrbruget kan drives uden unødige gener for omgivelserne.

7. Et eksemplar af nærværende tilladelse skal til enhver tid være tilgængeligt for de personer, der har ansvaret for virksomhedens indretning og drift.
8. Der skal til stadighed tilstræbes en god staldhygiejne, herunder at stier og båse holdes tørre, samt at stalde, ventilations- og fodringsanlæg holdes rene.

#### 3.4.2. ENERGI- OG VANDFORBRUG

9. Der skal være monteret målere, som registrerer el- og vandforbruget.

### 3.5. FORURENING

#### 3.5.1. RESTVAND

10. Vand fra vask af maskiner og redskaber, hvorfra der kan forekomme gødningsrester eller rester af bekæmpelsesmidler, skal foregå på tæt betonplads med afløb til opsamlingsbeholder.
11. Der skal indhentes særskilt tilladelse, hvis tagvand ønskes afledt til dræn og vandløb.

#### 3.5.2. AFFALD

For at minimere risiko for forurening fra affald og sikre bedst mulig genanvendelse skal affald håndteres efter de gældende retningslinjer fra Reno Djurs.

12. Affald skal opbevares på en måde, som ikke medfører forurening af omgivelserne, herunder jord, grundvand, vandløb eller luft.
13. Eventuelt farligt affald (f.eks. spildolie og kemikalieaffald) skal opbevares under tag, på tæt gulv og uden mulighed for afledning til kloak eller dræn. Der skal være en opkant omkring opbevaringspladsen, så spild fra den største beholder, der anvendes, kan tilbageholdes af opkanten.
14. Eventuelt farligt affald skal bortskaffes og anmeldes i henhold til det til enhver tid gældende regulativ for Norddjurs Kommune.
15. Affald skal sorteres efter type, opbevares, transporteres og bortskaffes i henhold til det til enhver tid gældende regulativ for Norddjurs Kommune.

### 3.5.3. KEMIKALIER

16. Opbevaring af diesel i overjordiske tanke skal til enhver tid ske i typegodkendt tank, som står overdækket på fast og tør bund, således at spild kan opsamles, og at der ikke er mulighed for afløb til jord, kloak, overfladevand eller grundvand.
17. Medicin og bekæmpelsesmidler på ejendommen skal opbevares uden mulighed for afledning af spild til kloak, dræn eller jord.
18. Oplag af olier og kemikalier skal opbevares således, at der ikke kan ske forurening af omgivelserne, herunder jord, grundvand, overfladevand, luft, kloak- eller regnvandssystem, hvis der skulle opstå spild. Oplaget skal være sikret mod påkørsel, hvor der forekommer fare for dette.
19. Olier og kemikalier skal opbevares på tæt bund, der er resistent overfor de oplag, der opbevares (eksempelvis betongulv) uden afløb til kloak, nedsivning eller overfladevand. Fliser og SF-sten anses ikke som tæt bund.
20. Oplagspladsen skal indrettes således, at indholdet af den største beholder, der opstilles på pladsen, kan tilbageholdes ved uheld - dvs. olie eller kemikalier må ikke kunne løbe i kloaksystemet, ud på jorden eller til overfladevand. Dette kan gøres ved at placere oplag på spildbakke eller indrette oplagspladsen med opkant, således at spild tilbageholdes på oplagspladsen.

### 3.6. NABOPÅVIRKNING

I det følgende stilles vilkår, der sikrer at naboer ikke påvirkes udover det som tillades i loven.

#### 3.6.1. LUGT

21. Husdyrholdet skal til enhver tid overholde det fastsatte produktionsareal, staldsystemer og tilladte dyretyper.

#### 3.6.2. STØJ

Husdyrbrugets bidrag til det ækvivalente, korrigerede støjniveau målt i skel til nabobeboelse udenfor ejendommens område i det åbne land må i intet punkt overstige:

Dag			
Mandag - fredag	Kl. 07.00 - 18.00	55 dB(A)	Referencetid 8 timer
Lørdag	Kl. 07.00 - 14.00	55 dB(A)	Referencetid 7 timer
Lørdag	Kl. 14.00 - 18.00	45 dB(A)	Referencetid 4 timer
Søn- og helligdage	Kl. 07.00 - 18.00	45 dB(A)	Referencetid 8 timer
Aften			
Alle dage	Kl. 18.00 - 22.00	45 dB(A)	Referencetid 1 time

Nat			
Alle dage	Kl. 22.00 - 07.00	40 dB(A)	Referencetid ½ time

Støjens maksimalværdi må om natten ikke overstige 55 dB(A) ved boliger. Støjbelastningen er det ækvivalente, korrigerede støjniveau i dB(A) målt eller beregnet i punkter i 1,5 meters højde over terræn. Referencetiden er det mest støjbelastede tidsrum i perioden.

Brugen af landbrugsredskaber i marken er undtaget fra støjgrænserne.

22. Driften skal overholde de støjgrænser, der er beskrevet i tabellen ovenfor.

23. Husdyrbruget skal på tilsynsmyndighedens forlangende dokumentere, at vilkårene om støjgrænser ikke overskrides, når virksomheden er i fuld, normal drift. Dokumentationen skal kun omfatte de støjgrænser, der er relevante ifølge tilsynsmyndighedens vurdering af den konkrete sag. Husdyrbruget afholder selv omkostningerne til målingerne. Dokumentation kan forlanges ved begrundet mistanke, dog højst en gang om året.

24. Dokumentationen for måling af støjniveau skal udføres efter en af nedenstående metoder:

- a. - beregninger af støjniveauet efter den nordiske beregningsmetode for ekstern støj fra virksomheder, der er beskrevet i Miljøstyrelsens vejledning nr. 5/1993, eller
- b. - måling af støjniveauet, som angivet i Miljøstyrelsens vejledning nr. 6/1984 eller beskrevet i Miljøstyrelsens orientering nr. 9/1997.

25. Beregning eller måling skal foretages af et laboratorium, der er akkrediteret eller certificeret til "Miljømålinger - ekstern støj".

26. Vurdering af støjgrænsens eventuelle overskridelse foretages ud fra støjvejledningen nr. 5/1984 eller orientering nr. 9/1997.

### 3.6.3. LYS

27. Udendørs lyskilder ved anlæggene skal påmonteres bevægelsescensor eller automatisk sluk-teknik. Udendørs lyskilder skal endvidere være afskærmet mod opadgående lysstråler.

### 3.6.4. FLUER OG SKADEDYR

28. Der skal til enhver tid foretages effektiv rottebekæmpelse.

29. Der skal foretages fluebekæmpelse i overensstemmelse med de af Aarhus Universitet, Institut for Agroøkologi, fastsatte retningslinjer.

### 3.6.5. STØV

Der er ikke stillet vilkår i forhold til støv.

### 3.6.6. TRANSPORT

30. Transporter af foder skal så vidt muligt ske i tidsrummet mellem fra kl. 07:00 til kl. 18:00 på hverdage.

### 3.7. OPHØR

Hvis produktionen ophører, skal det sikres, at der ikke sker en efterfølgende forurening af jord og omgivelser.

31. Alle staldanlæg og anlæg til opbevaring af husdyrgødning skal tømmes og rengøres straks efter husdyrbrugets ophør.

### 3.8. ØVRIGE

32. Alle tiltag beskrevet i kapital 4 "Ansøgers oplysninger" skal overholdes.
33. Norddjurs Kommune skal straks underrettes, hvis der sker uheld, som medfører eller kan medføre en forurening af jord, kloak, overfladevand eller grundvand.

## 4. ANSØGERS OPLYSNINGER

Denne del af tilladelsen er skrevet af ansøgers konsulent. Afsnittet indeholder de oplysninger og vurderinger om det ansøgtes miljøpåvirkning, som ansøger og dennes konsulent har afgivet i forbindelse med ansøgningen.

### Miljøoplysninger for Århusvej 119, 8570 Trustrup (ansøgning nr. 230.717)

#### **Kort beskrivelse**

Altrupgaard a/s, Enghaven 23, 8444 Balle, søger om en godkendelse efter §16b i Husdyrgodkendelsesloven på ejendommen Århusvej 119, 8570 Trustrup.

Ansøgningen er begrundet i, at der ønskes en større produktionsmæssig fleksibilitet på ejendommen.

Da ammoniakemissionen er mindre end 3500 kg ammoniak/år, og der er ikke flere end 2.000 stipladser til slagtesvin ansøges der efter § 16b.

Ud over de beskrevne oplysninger, så fremgår oplysningskrav jf. bilag 1 til Husdyrgodkendelsesbekendtgørelsen af ansøgningen i Husdyrgodkendelse.dk.

#### **Anlæg**

##### **Lokalisering og landskab**

Der er tale om et eksisterende husdyrbrug, som er beliggende mellem Trustrup og Homå.

Ændring af dyreholdet foregår i de eksisterende bygninger, hvorfor der ikke redegjort nærmere for påvirkning af landskabet.

Produktionsarealerne udgøres af staldenes nettoareal. Udregning af areal samt indretningsplaner er vedlagt som bilag.

Stald-nr.	Staldtype	Dyretype	Produktionsareal (m <sup>2</sup> )
904	Delvist spaltegulv (min. 50 % fast gulv)	Flexgruppe: Slagtesvin og smågrise	193
905	Delvist spaltegulv (min. 50 % fast gulv)	Flexgruppe: Slagtesvin og smågrise	289
911	Delvist spaltegulv (min. 50 % fast gulv)	Flexgruppe: Slagtesvin og smågrise	265
912	Delvist spaltegulv (min. 50 % fast gulv)	Flexgruppe: Slagtesvin og smågrise	384
913	Delvist spaltegulv (min. 50 % fast gulv)	Flexgruppe: Slagtesvin og smågrise	376

Tabel: Oversigt over dyretype og produktionsareal

En oversigt over landbrugsbedriften fremgår af vedlagte situationsplan.

### **Generelle afstandskrav**

Husdyrbruget er placeret i landzone

Herunder redegøres for en række afstande, som vist i tabellen nedenfor. Afstanden er angivet fra nærmeste staldafsnit.

	<b>Afstandskrav (m)</b>	<b>Aktuel afstand (m)</b>
Ikke-almene vandforsyningsanlæg	Min. 25	-
Almene vandforsyningsanlæg	Min. 50	1.413
Vandløb, herunder dræn og søer	Min. 15	195
Offentlig vej og privat fællesvej	Min. 15	74
Levnedsmiddelvirksomhed	Min. 25	Ingen
Beboelse på samme ejendom	Min. 15	11
Naboskel	Min. 30	98
Nabobolig	Min. 50	24

Der opføres ikke nye stalde på ejendommen. Flexibiliteten ansøges i eksisterende staldanlæg.

Anlægget overholder ikke afstandskrav til egen bolig, samt nabobeboelse. Da der ikke udføres bygningsmæssige ændringer vurderes det, at der ikke sker en øget forurening fra ejendommen, hvorfor afstandskrav til egen bolig og nabobeboelse ikke vurderes at være relevant.

### **Landskabelige hensyn**

Der foretages ikke nybyggeri på ejendommen, hvorfor påvirkning af landskabet ikke beskrives nærmere.

### **Ammoniakemission**

Den samlede ammoniakemission fra stalde og gødningslagre er beregnet til 2.330 kg NH<sub>3</sub>-N pr. år.

Afstande til nærmeste naturområder er følgende:

<b>Naturkategori</b>	<b>Afstand fra nærmeste stald (m)</b>	<b>Beskrivelse</b>	<b>Totaldep. (kg NH<sub>3</sub>-N/år)</b>	<b>Merdepos. 8-års drift (kg NH<sub>3</sub>-N/år)</b>	<b>Merdepos. nudrift (kg NH<sub>3</sub>-N/år)</b>
Kategori 1-natur	10.835	Stubbe Sø	0,0	0,0	0,0
Kategori 2-natur	904	Overdrev	0,0	0,0	0,0
Kategori 3-natur	404	Skov	0,7	0,0	0,0

Den omkringliggende beskyttede natur vurderes ikke at blive påvirket som følge af det ansøgte projekt.



## Lugtemission

Lugtemission og geneafstande fremgår af husdyrgodkendelse.dk

Den ansøgte fleksibilitet medfører en uændret lugtbelastning.

De beregnede afstande ses også i nedenstående tabel.

Bebyggelse	Kumulation	Ukorrigeret geneafstand (m)	Korrigeret geneafstand (m)	Vægtet gennemsnitsafstand (m)
Enkelt bolig Århusvej 180	0	151,6	151,6	179,2
Samlet bebyggelse Homå	0	337,8	337,8	1.486,5
Byzone Trustrup	0	461,0	461,0	631,9

Boligene på ejendomme med landbrugspligt samt boliger ejet af ansøger er ikke omfattet af det generelle beskyttelsesniveau. Det vil sige, at de ikke indgår i vurdering af, om der ligger enkeltboliger eller samlet bebyggelse inden for de beregnede geneafstande.

Lugten vurderes ikke at ville give anledning til væsentlige gener hos naboerne.

### **Egenkontrol**

I forbindelse med ændringen af bedriften er der udarbejdet et forslag til egenkontrol af driften. Kontrollen vil omfatte følgende punkter.

Rengøring:

- Vask af stalde for at sikre et højt hygiejne niveau.
- Periodevis rengøring af svinestier for at minimere støvgener.

Vand:

- Tilsyn af drikkekar eller -ventiler m.m. for lækager.

Miljømæssige foranstaltninger:

- Logbog over flydelag
- Renholdelse af stier

Gene-/forureningsforanstaltninger:

- Generel vedligeholdelse og kontrol af tekniske systemer efter fabrikantens anvisning.

Registrering af:

- Elforbrug (automatisk)
- Vandforbrug
- Medicinforbrug og type af medikamenter
- Opbevaring af indlægssedler på foder

Derudover udarbejdes der årligt et gødningsregnskab.

### **Øvrige generelle miljøoplysninger**

#### **Spildevand**

Spildevandet fra driftsbygningerne består af rengøringsvand.

#### **Spildevand tilledt gyllebeholder**

Rengøringsvand fra stald ledes til gyllebeholder.

#### **Vand**

Det samlede vandforbrug er angivet som m<sup>3</sup> i nedenstående tabel:

Vandforbrug (m3)	m <sup>3</sup>
Drikke- og vaskevand	5.000

Der er overbrusning i anlægget.

#### **EI**

Det samlede er angivet som kWh i nedenstående tabel:

kWh
105.000

#### **Affald**

Animalsk affald:

Bortskaffelse: Der er afhentning 1 gang ugentligt eller efter behov, afhængig af dyretype og udetemperatur. Leveres til autoriseret destruktionsanstalt (DAKA).

Udlevering: Døde dyr opbevares under beskyttelseskappe.

Veterinært affald:

Omfatter medicinrester og medicinsk udstyr i form af brugte sprøjter og kanyler.

Medicinrester, kanyler og tomme medicinflasker afleveres til kommunal modtagestation eller dyrlæge.

Fast, ufarligt affald:

Husholdningsaffald afhentes af dagrenovation. Glas, herunder tomme medicinflasker afleveres på kommunal genbrugsplads. Pap, papir og erhvervsmæssigt småt brændbart affald, fx plastik, træaffald og skyllede pesticiddunke afleveres på genbrugsplads.

Kemisk emballageaffald:

Stammer hovedsageligt fra sprøjtemidler til markbruget, rengørings- og desinfektionsmidler samt i mindre mængder eventuelt fra olieholdige specialprodukter, maling m.m..

Andet farligt affald:

Lysstofrør, lavenergipærer, batterier afleveres på kommunal modtagestation.

## **Transport**

Transport af gylle fra ejendommen forekommer primært i udbringningsperioden marts til maj samt september. Gyllen transporteres med traktor og gyllevogn i en afstand på op til 10 km. Evt. gylle der transporteres længere væk end 10 km køres på lastbil.

Hovedparten af transporterne sker indenfor normal arbejdstid. Dog må der påregnes transporter udover dagtimerne i forbindelse med sæsonbetinget arbejde samt kørsel med råvarer leveret/afhentet af tredjemand.

Det årlige antal transporter fremgår af tabellen herunder.

<b>Transporter per år</b>	<b>Antal</b>	<b>Bemærkninger</b>
Levering af smågrise	26	Hver. 2 uge i gennemsnit
Afhentning af slagtesvin	52	1 gang ugentligt
Døde dyr	52	1 gang ugentligt
Foder	70	1-2 gange om ugen

## **Risici**

### **Redegørelse for mulige uheld**

Husdyrgødning:

- Spild af gylle ved pumpning til og fra gyllebeholder
- Lækage af gylletank
- Utætte gyllekanaler
- Overfladeafstrømning af udbragt gylle til vandløb

Olie:

- Spild ved tankning af maskiner

Andre uheld:

- Strømsvigt
- Brand

### **Minimering af risiko for uheld**

Husdyrgødning:

Gyllen opbevares i gyllebeholder, der er godkendt i henhold til 10 års beholderkontrol. Pumpning af gylle foregår i lukket rørsystem og neddykket i gyllebeholder. Gyllevognen/lastbil har sugetårn (ingen krav til fast plads). Gyllekanaler efterses for revner og huller. Gyllen udbringes ikke på frossen jord på skrående arealer ned mod vandløb.

Olie:

Dieselolie opbevares i godkendt tank, der placeret på betongulv uden afløb. Tanken efterses periodevis. Tankning fra olietank sker på fast bund.

Andet:

Skadedyr såsom rotter bekæmpes effektivt. Dels for at sikre høj foderhygiejne, dels med henblik på at undgå utilsigtet gnav i elektriske installationer. Ejendommen og stalden renholdes så brandrisikoen minimeres. Der er brandhæmmende vægge i stalden. Der opbevares ikke mere halm end højst nødvendigt i stalden.

### **Minimering af gene og forurening ved uheld**

Husdyrgødning:

Gylleudslip på jorden inddæmmes ved gravning af kanaler eller udlægning af halmballer / jordvolde. Gyllen fjernes og udbringes på voksende afgrøde.

Ved gylleudslip til vandløb mm. tilkaldes beredskabscenteret. Der etableres dæmninger i vandløbet så vandstrømningen hindres og vandet suges fra vandløbet og udspredes i en voksende afgrøde.

Andet:

Der forefindes brandslukningsudstyr på ejendommen.

### **Støjkluder**

#### **Beskrivelse af støjkilder**

Ventilationsanlæg, Højtryksrensere, Aflæsning af foder, Transport til og fra ejendommen.

#### **Driftsperiode for støjkilder**

I de stalde hvor der er ventilationsanlæg kører disse alle døgnets 24 timer med varierende effekt.

Disse stalde har mekanisk frekvensstyret ventilation med et moderat støjniveau, -især ved nattetid, hvor ventilationsbehovet er lille.

Højtryksrensere anvendes i forbindelse med rengøring af stalde og maskiner. Rengøring sker i dagtimerne.

Der kan forekomme støj ved af- og pålæsning af grise.

#### **Tiltag mod støjkilder**

Ventilationsanlægget er placeret indendøre og forventes derfor ikke at påføre omgivelseme støj.

Ventilationsanlægget er optimeret og renholdes.

Foderblandingsanlægget er støjsvagt og placeret indendørs.

### **Skadedyr**

#### **Generel bekæmpelse af skadedyr**

Der er god orden i og omkring staldanlægget. Derudover er der et højt hygiejneniveau.

#### **Fluegener**

Fluegener begrænses af staldrensning og jævnlig udtømning af gylle fra gyllekummer til gylletank.

#### **Rottebekæmpelse**

Rotter bekæmpes efter kommunens anvisninger.

### **Kemikalier**

Der opbevares ikke kemikalier på ejendommen.

#### **Pesticider og sprøjteudstyr**

Ikke relevant da markdriften udgår fra anden ejendom.

#### **Oplag af olie og kemikalier**

Der anvendes medicin i stalden. Medicin opbevares i stalden.

### **Foderopbevaring**

Foder opbevares i siloer.

## Diverse

### Lysforhold

Udendørslys vil være tændt efter behov. Der er ingen udendørsbelysning, der har fjernpåvirkning. Ejendommens anlæg er belyst med almindelige gårdlamper, som styres af censor. Lyset er tændt i arbejdstiden efter behov. Lyset sænkes i stalden om natten til vågebelysning.

### Støv

Staldene og ventilationen renholdes for at minimere mængden af støv både i og udenfor stalden. Foderhåndteringen sker primært i lukkede systemer og støv minimeres.

Der er ingen kendte støvgener fra ejendommens dyrehold. Støv ved markdriften må påregnes.

## Valg af bedste tilgængelige teknik (BAT) til reduktion af ammoniakemission

### Staldsystem og – teknologi

Anvendelsen af staldene ses af tabellen herunder.

Det fremgår ligeledes, at der ikke er installeret særskilt teknologi til ammoniakreduktion. Som beskrevet under BAT – ammoniak lever staldanlægget op til det vejledende BAT-ammoniakemissions niveau for eksisterende stalde.





Stald-nr.	Staldtype	Dyretype	Teknologi
904	Delvist spaltegulv Min. 50 % fast gulv	Flexgruppe: Slagtesvin og smågrise	Ingen
905	Delvist spaltegulv Min. 50 % fast gulv	Flexgruppe: Slagtesvin og smågrise	Ingen
911	Delvist spaltegulv Min. 50 % fast gulv	Flexgruppe: Slagtesvin og smågrise	Ingen
912	Delvist spaltegulv Min. 50 % fast gulv	Flexgruppe: Slagtesvin og smågrise	Ingen
913	Delvist spaltegulv Min. 50 % fast gulv	Flexgruppe: Slagtesvin og smågrise	Ingen

### BAT - ammoniak

I ansøgningssskemaet er beregnet et BAT-niveau på 2.330 kg N/år fra stalde og lagre. Den faktiske emission fra stalde og lagre er på 2.330 kg N/år. BAT anses således for at være overholdt.

## Beregninger fra det elektroniske ansøgningsystem:

### Samlet resultat af lugtberegning

Bebyggelse	Kumulation	Model	Ukorrigeret geneafstand (m)	Korrigeret geneafstand (m)	Vægtet gennemsnitsafstand (m)	Genekriterie overholdt	
 Århusvej 117	0	NY	151,6	151,6	209,1	Ja	▼
 Århusvej 180	0	NY	151,6	151,6	179,2	Ja	▼
 Homå	1	NY	337,8	371,5	1486,5	Ja	▼
 Trustrup	0	NY	461	461	631,9	Ja	▼

**Konsekvenszone:** 629 m

## 5. MILJØVURDERING

Dette afsnit indeholder Norddjurs Kommunes sammenfattende miljøvurdering af det ansøgte projekt, herunder hvordan krav til anvendelse af bedst tilgængelig teknologi (BAT) er opfyldt, samt en vurdering af hvordan vilkårene sikrer, at produktionen kan foregå uden at miljøet og omgivelserne påvirkes væsentligt.

Formålet med den sammenfattende miljøvurdering er at sikre, at alle relevante miljøforhold er beskrevet fyldestgørende i miljøkonsekvensrapporten og at de stillede vilkår sikrer, at den ansøgte produktion kan ske uden væsentlige virkninger på miljøet.

### 5.1. IBRUGTAGELSE AF GODKENDELSEN

Vilkårene til ibrugtagning sikrer, at det beregnede BAT-krav til emission også overholdes, hvis godkendelsen kun udnyttes delvist.

### 5.2. STALDE OG PRODUKTIONER

#### 5.2.1. LOKALISERING

Husdyrbruget ligger godt 400 meter vest for det bevaringsværdige landskab ”Ålsrode Udskiftningslandskab” og i et område, der er udpeget som særligt værdifuldt landbrugsområde. Der opføres ingen nye anlæg, og projektet vil derfor ikke medføre nogen landskabelig påvirkning.

Staldanlægget ligger inden for fortidsmindebeskyttelseslinje, men da der ikke sker bygningsmæssige ændringer eller opføres nye anlæg, kræver projektet ikke dispensation fra naturbeskyttelseslovens § 18.

#### 5.2.2. PRODUKTIONER

Kapitel 4 beskriver produktionen og de stillede vilkår skal sikre at produktionsarealer, staldtype, dyretype og opbevaringsanlæg er entydigt fastlagt og at eventuel miljøteknologi anvendes med den beregnede effekt og at dette kan kontrolleres. Norddjurs Kommune vurderer, at vilkårene sikrer, at beregningerne af lugt og ammoniakfordampning fra anlægget er retvisende

Ammoniakfordampningen og lugtpåvirkningen er beregnet ud fra produktionsarealet, dvs. det areal hvor der er dyr. Hvis der tages bygninger i brug, som ikke er en del af denne godkendelse, vil det således medføre øget ammoniak- og lugtbelastning i forhold til det godkendte.

#### 5.2.3. AFSTANDE

Der opføres ingen nye anlæg. Eksisterende anlæg overholder ikke afstandskrav til egen beboelse, nabobeboelse og naboskel. Naboejendom og -beboelse her samme ejer som husdyrbruget. Da projektet ikke medfører en øget forurening, kræver det ikke dispensation fra husdyrbrugslovens afstandskrav.

### 5.3. HUSDYRGØDNING

Der skal altid være en opbevaringskapacitet for husdyrgødning svarende til mindst 9 måneders tilførsel. Da produktionens omfang ikke kendes, er der ikke stillet vilkår om en opbevaringskapacitet. Overholdelse af kravet er ansøgers ansvar og kontrolleres ved miljøtilsyn.

Hvis gyllen skal læsses med fast pumpe eller traktorpumpe, skal der forinden etableres en betonplads med opsamling. Inden etablering af pladsen skal den anmeldes til Norddjurs Kommune.

Opbevaringsanlæggene skal leve op til BAT-standard. Det vil sige, at der skal etableres fast overdækning/flydelag og at beholderne skal følge den lovpligtige beholderkontrol.

Beholderne skal desuden tømmes og efterses for utætheder en gang pr. år.

Norddjurs Kommune vurderer at de stillede vilkår samt generelle regler for opbevaring og udbringning af husdyrgødning sikrer, at gyllen opbevares og udbringes på en miljømæssig forsvarlig måde.

## 5.4. BEDSTE TILGÆNGELIGE TEKNIK/RENERE TEKNOLOGI/OPTIMERING

### 5.4.1. BAT AMMONIAK

BAT-kravet til de enkelte staldanlæg ses herunder:

STALDNAVN	NAVN PÅ DYRETYPE OG STALDSYSTEM	FORUDSÆTNING FOR BAT-BEREGNING	MAKS. EMISSION/ KG NH <sub>3</sub> -N /ÅR
Stald 911	Flexgruppe: Slagtesvin og smågrise; 50-75 % fast gulv	Eksisterende staldafsnit, BAT-krav fastsat i tidligere afgørelse	371
Stald 912	Flexgruppe: Slagtesvin og smågrise; 50-75 % fast gulv	Eksisterende staldafsnit, BAT-krav fastsat i tidligere afgørelse	538
Stald 913	Flexgruppe: Slagtesvin og smågrise; 50-75 % fast gulv	Eksisterende staldafsnit, BAT-krav fastsat i tidligere afgørelse	526
Stald 904	Flexgruppe: Slagtesvin og smågrise; 50-75 % fast gulv	Eksisterende staldafsnit, BAT-krav fastsat i tidligere afgørelse	270
Stald 905	Flexgruppe: Slagtesvin og smågrise; 50-75 % fast gulv	Eksisterende staldafsnit, BAT-krav fastsat i tidligere afgørelse	405

#### Samlet BAT-krav

BAT-krav for henholdsvis produktioner og lagre. Dette skal så sammenholdes med den faktiske emission.

	STALDE	LAGRE	TOTAL
Samlet BAT krav (kg NH <sub>3</sub> -N /år)	2110	221	2330

Ammoniakfordampningen svarer til det beregnede BAT niveau.



Ammoniakemissionen er nedbragt ved at staldene med delvis spaltegulv har en lav fordampning.

Norrdjurs Kommune vurderer, med henvisning til proportionalitetsprincippet, at husdyrbruget har truffet de nødvendige foranstaltninger til at forebygge og begrænse forureningen ved anvendelse af BAT.

Vilkår for at overholde BAT-kravene er stillet under afsnit 3.2 "Vilkår til stalde og produktioner". Der er ikke stillet yderligere vilkår til ammoniaktab.

## 5.5. MANAGEMENT

Der er stillet vilkår som fastholder, at landbruget drives efter retningslinjerne for godt landmandskab for at sikre godt management. Vilkårene sikrer samtidig, at driften lever op til forudsætningerne for beregning af lugt m.v. Renholdelse sikrer, at lugt- og støvgener minimeres samt at ventilationsanlæg fungerer optimalt.

## 5.6. FORURENING

Ledes vand fra vask af maskiner og redskaber direkte i vandløb eller lignende, medfører det et stort iltforbrug og forringelse af vandløbskvaliteten. Derfor stilles vilkår om at vask skal foregå på tæt betonplads med opsamling.

Vandløb kan også blive påvirket negativt ved store mængder vand fra tage og befæstede arealer. Vilkår om at der skal indhentes særskilt udledningstilladelse sikrer, at udledningen vurderes og godkendes på forhånd, så negative effekter kan undgås.

Vilkår om opbevaring, sortering og bortskaffelse af affald sikrer, at der ikke sker en forurening før affaldet bortskaffes, og at affaldet bortskaffes forsvarligt og på en måde, som sikrer bedst mulig genanvendelse.

Vilkår til opbevaring af kemikalier sikrer, at der ikke sker spild, som medfører en forurening af omgivelserne.

Vilkåret om straks at orientere Norrdjurs Kommune hvis der sker uheld, som kan medføre en forurening sikrer, at kommunen hurtigt kan vurdere risikoen for forurening af jord, kloak, grundvand og overfladevand og at der snarest muligt kan iværksættes afhjælpende foranstaltninger for at standse og/eller begrænse forureningen.

Uheld som kommunen skal orienteres om kan fx være: Udslip af dieselolie, gylle eller gødning, i forbindelse fastkørte eller væltede maskiner. Større overløb af gylle/gyllebeholdere hvor der er gået hul. Ethvert uheld hvor der sker udløb af sprøjtemidler, olieprodukter eller gylle/gødning til vandmiljøet.

## 5.7. NABOPÅVIRKNING

### 5.7.1. LUGT

For at sikre at naboer ikke bliver påvirket væsentligt af lugtgener, beregnes geneafstande, der skal overholdes. Geneafstanden til byzone og sommerhusområder er længere end til samlet bebyggelse, og enkeltboliger har den korteste geneafstand. Det betyder, at naboer i enkeltbeboelser må tåle en større lugtpåvirkning end naboer, der bor i byzone. Lugtgeneafstandene er beregnet ud fra lugtemissionen en sommerdag med maksimal ventilation.

Geneafstandene er beregnet i det elektroniske ansøgningssystem og fremgår af kapitel 4. Geneafstanden kan blive korrigeret afhængig af andre husdyrbrug, vindretning m.v.

For at sikre at lugtberegningerne er retvisende er der stillet vilkår om størrelse og placering af produktionsarealer.

Nærmeste enkeltbolig uden landbrugspligt er Århusvej 121, men da ansøger også ejer denne nabobeboelse, skal den ikke medtages i lugtberegningen.

Alle krav til lugt er overholdt.

### 5.7.2. ØVRIGE NABOGENER

Ud fra ansøgers oplysninger i kapitel 4 er der stillet forskellige vilkår for at begrænse generne fra husdyrbruget for de omkringboende. Norddjurs Kommune vurderer at vilkårene sikrer, at husdyrbruget kan drives uden væsentlige nabogener i form af lugt, lys, støv, støj, rystelser, fluer, transport og uhygiejniske forhold som følge af husdyrproduktionen samt opbevaring og anvendelse af husdyrgødning m.v.

## 5.8. NATUROMRÅDER

Når påvirkningen af de omkringliggende naturområder vurderes, ses der på den del af ammoniakemissionen, som deponeres på det pågældende naturområde. Depositionen beregnes for det enkelte område. Den vigtigste faktor for depositionens størrelse er afstanden fra natur til anlæg, men retning og ruhed af opland og naturområde m.v. medtages i beregningen. For kategori 1- og 2-natur ses på den totale deposition fra anlægget, mens der kun ses på merdeposition, når påvirkningen af kategori 3-natur vurderes. For at reglerne om merbelastning ikke kan omgås ved at gennemføre flere små udvidelser, vurderes merbelastningen ud fra både nudrift og den drift, der var gældende 8 år før godkendelsen. I den aktuelle sag er der ikke sket ændringer inden for de seneste 8 år.

For at vurdere om ammoniakdepositionen vil påvirke de omkringliggende naturområder er emissionen beregnet til de nærmeste naturområder i forskellige retninger. Hvis der er andre anlæg, som ligger tæt på arealer i naturkategori 1, så reduceres den maksimale belastning, der kan accepteres (kumulation). Det er ikke tilfældet for denne ansøgning.

Den maksimale totaldeposition til kategori 1 naturområder er 0,2 - 0,7 kg N/ha afhængig af hvor mange andre husdyrbrug, der påvirker området.

Den maksimale totaldeposition til kategori 2 naturområder er 1,0 kg N/ha.

Merdeposition til kategori 3 naturområder må højst være 1,0 kg N/ha.

Beregninger af ammoniakdeposition til nærmeste naturområde i hver kategori fremgår af kapitel 4. Placering af de nærmeste naturområder fremgår af bilag 5.

For kategori 1- og 2-natur ligger den beregnede deposition væsentligt under kravet til deposition, idet der er beregnet en totaldeposition på 0,0 kg til både kategori 1 og kategori 2 natur.

Projektet medfører ingen merdeposition.

Der er ikke stillet vilkår til ammoniakdeposition.

## 5.9. HABITATVURDERING

I henhold til bekendtgørelse om udpegning og administration af internationale naturbeskyttelsesområder samt beskyttelse af visse arter, skal der foretages en vurdering af, om projekter i sig selv eller i forbindelse med andre planer og projekter, kan påvirke et Natura 2000-område væsentligt.

Nærmeste Natura 2000-område er beliggende ved Stubbe Sø godt 10 km fra husdyrbruget.

Norrdjurs Kommune har vurderet, at projektet ikke vil have en væsentlig påvirkning på Natura 2000 området, og at der derfor ikke skal foretages en nærmere konsekvensvurdering.

## 5.10. BILAG IV-ARTER

I EU's Habitatdirektiv er der anført en række dyre- og plantearter, som har krav på ekstra beskyttelse. Det er de såkaldte bilag IV-arter. Beskyttelsen betyder, at arterne og deres levesteder skal beskyttes, og at tiltag ikke må forringe artens levevilkår.

I tilknytning til det ansøgte projekt, er der ikke kendskab til bilag IV-arter, og der opføres ingen nye anlæg.

Det vurderes derfor, at det ansøgte projekt ikke har negative konsekvenser for bilag IV-arter.

Hvis der findes bilag IV-arter i området, ændrer det dog ikke ved arternes beskyttelse, at de ikke er anført i denne tilladelse.

## 5.11. OPHØR

Tømning og rengøring af anlæg sikrer, at der ikke opstår lugtgener, og risikoen for forurening minimeres.

Såfremt gyllebeholderne ikke længere skal anvendes eller den lovpligtige beholderkontrol-ordning ikke er gennemført, skal gyllebeholderne tages ud af drift. Beholdere anses for at være taget ud af drift, når de er tømt og rengjort, og brugeren skriftligt har givet kommunen meddelelse om, at beholderen er taget ud af drift.

Norrdjurs Kommune vurderer, at de stillede vilkår sikrer, at ophør af produktionen sker på en miljømæssig forsvarlig måde og at der ikke opstår gener for de omkringboende efter ophøret.

## 6. OFFENTLIGHED, HØRING OG KLAGE

Tilladelsen bekendtgøres ved offentliggørelse på Norddjurs Kommunes hjemmeside. Herefter er der en klagefrist på fire uger, hvor afgørelsen kan påklages til Miljø- og Fødevareklagenævnet. Klagevejledning findes på bilag 6. Søgsmål til prøvelse af afgørelsen ved en domstol efter loven eller de regler, der fastsættes i medfør af loven, skal være anlagt inden 6 måneder efter, at afgørelsen er meddelt.

Dato for offentliggørelse findes på omslaget (side 2). Frister for at påklage afgørelsen til Miljø- og Fødevareklagenævnet og for at prøve afgørelsen ved domstolen står ligeledes på indersiden af omslaget.

Kopi af afgørelsen er fremsendt til følgende:

- Naboer og berørte parter
- Danmarks Naturfredningsforening: [dnnorrdjurs-sager@dn.dk](mailto:dnnorrdjurs-sager@dn.dk)
- Danmarks Sportsfiskerforbund: [aarhus@sportsfiskerforbundet.dk](mailto:aarhus@sportsfiskerforbundet.dk)
- Danmarks Sportsfiskerforbunds hovedkontor: [post@sportsfiskerforbundet.dk](mailto:post@sportsfiskerforbundet.dk)
- Det Økologiske Råd: [info@ecocouncil.dk](mailto:info@ecocouncil.dk)
- Dansk Ornitologisk Forening: [natur@dof.dk](mailto:natur@dof.dk)
- Dansk Ornitologisk Forening, Norddjurs: [norrdjurs@dof.dk](mailto:norrdjurs@dof.dk)
- Embedslægeinstitutionen Nord: [senord@sst.dk](mailto:senord@sst.dk)

### 6.1.1. OFFENTLIGHED OG HØRINGER

Før offentliggørelse har der været gennemført en høring, for at naboer og andre interessenter har haft mulighed for at kommentere og bidrage til de vurderinger, der ligger til grund for afgørelsen.

Naboer beliggende inden for konsekvensradiusen har haft et udkast til afgørelsen i høring i 14 dage.

Der er ikke indkommet bemærkninger i høringsperioden.

## 7. LISTE OVER SAGENS BILAG

- bilag 1.      Oversigtskort
- bilag 2.      Situationsplan
- bilag 3.      Skitser over staldene
- bilag 4.      Beregning af produktionsarealer
- bilag 5.      Kort med beregning af ammoniakdeposition til naturområder
- bilag 6.      Klagevejledning

### **Øvrige sagsakter:**

Elektronisk ansøgning, skema 230717, version 2

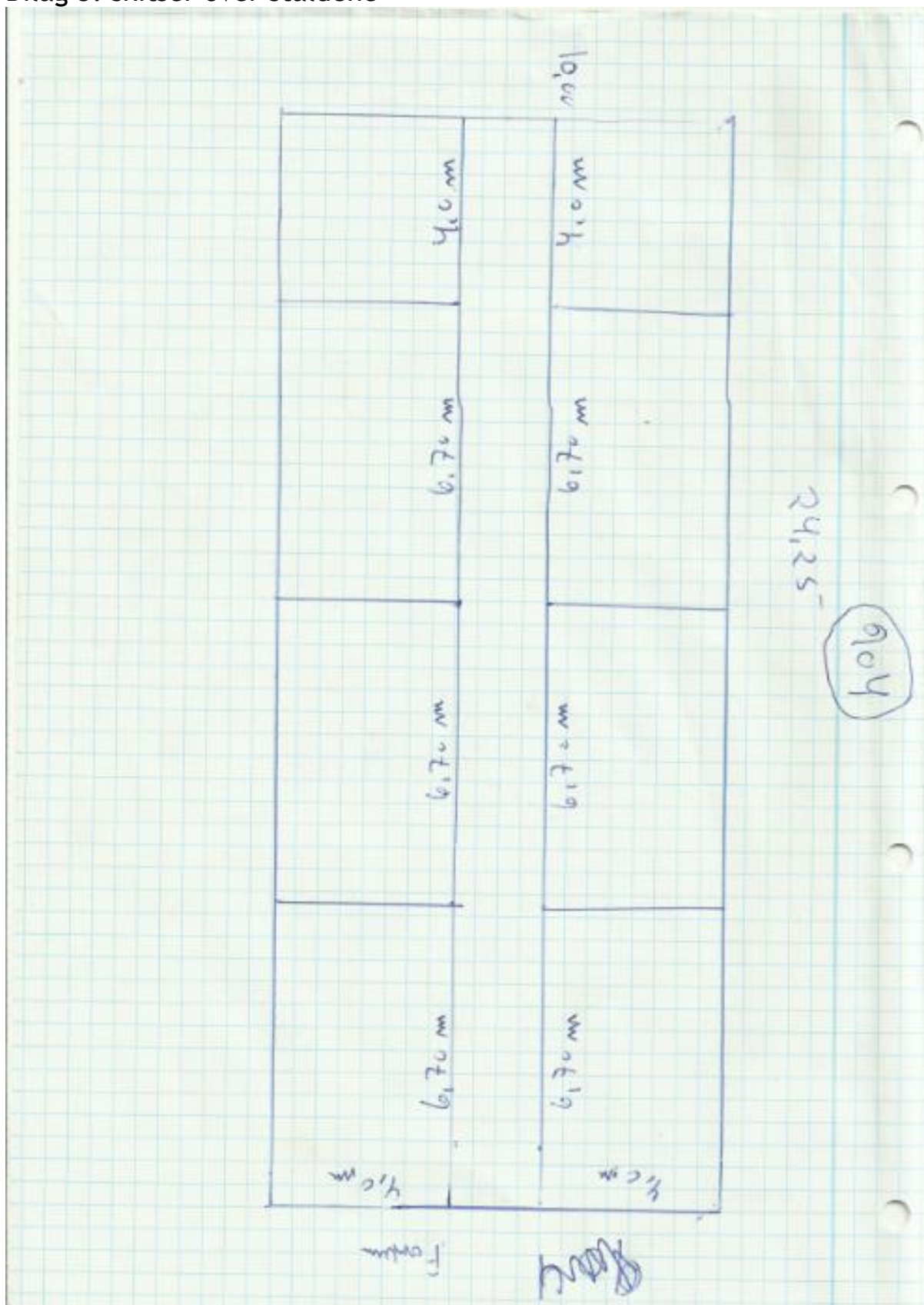
# Bilag 1: Oversigtskort



Bilag 2: Situationsplan

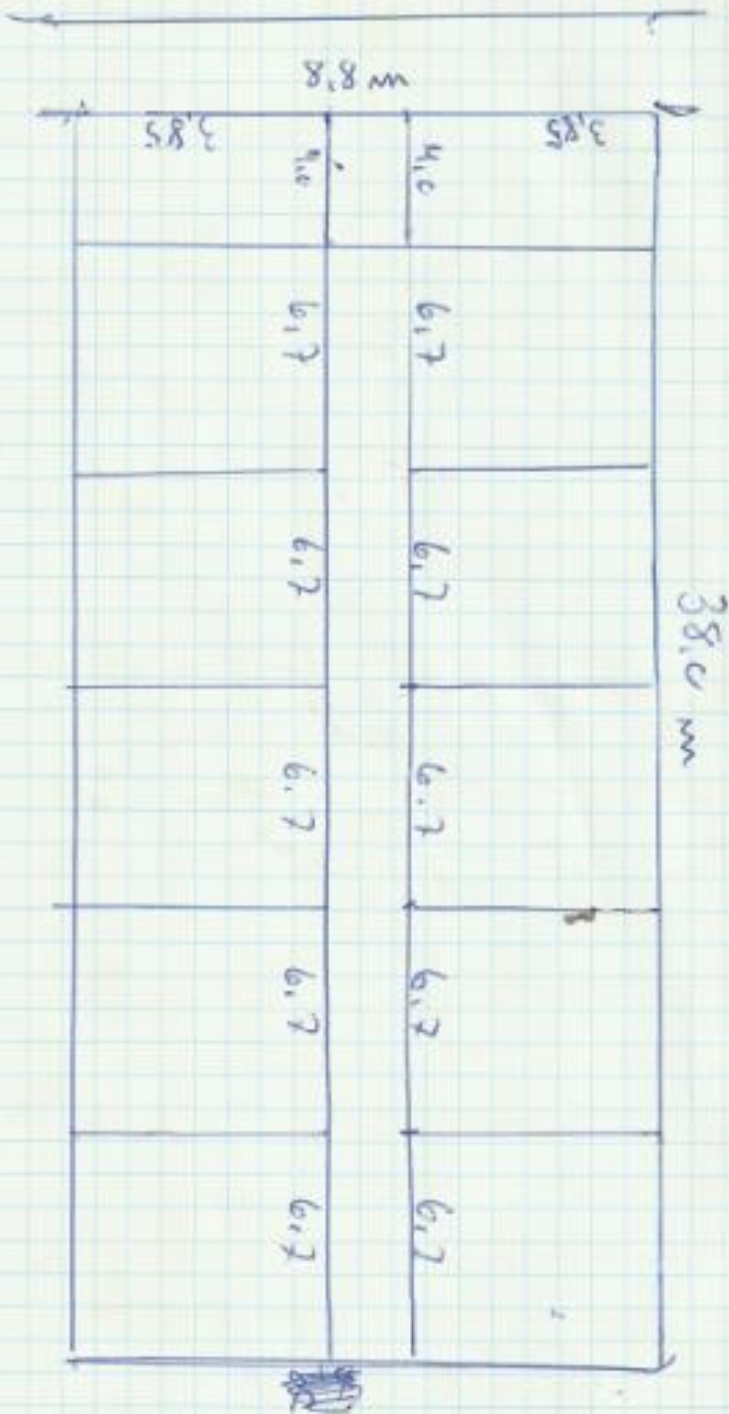


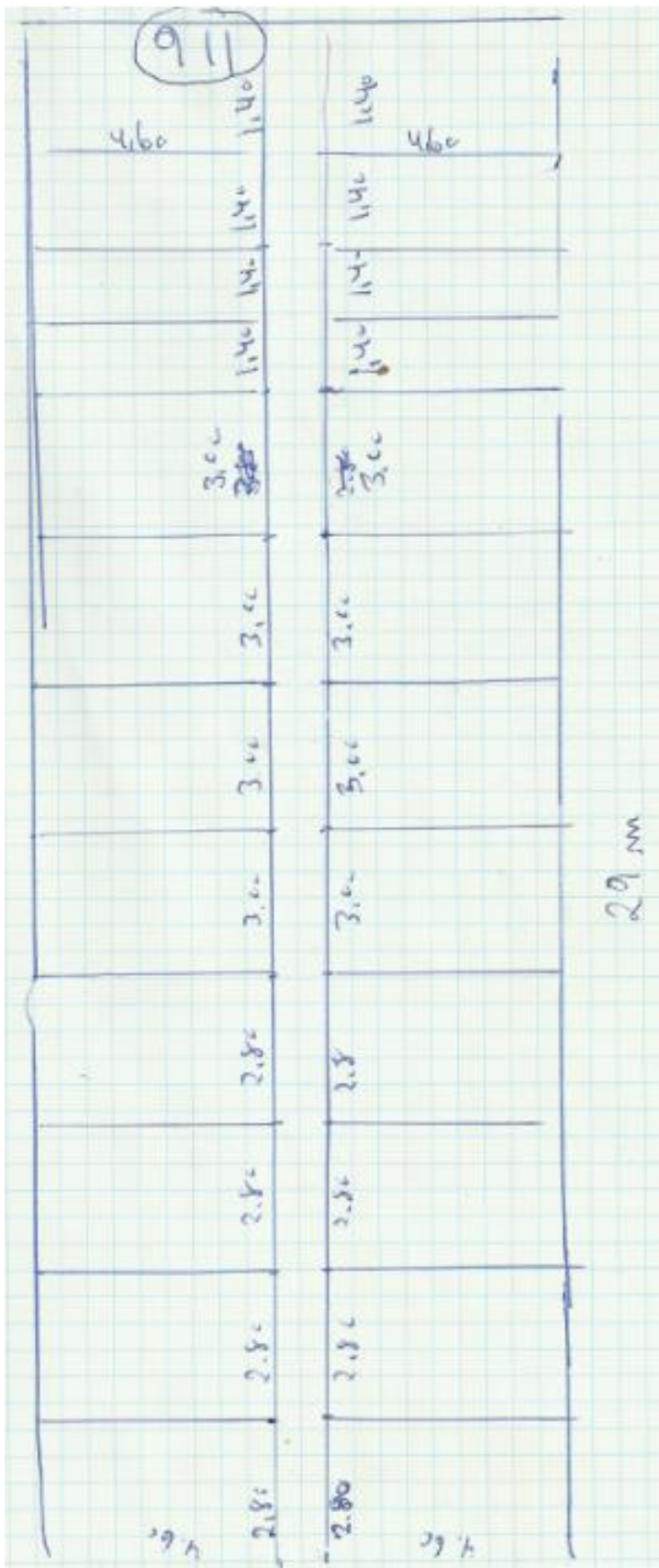
Bilag 3: skitser over staldene



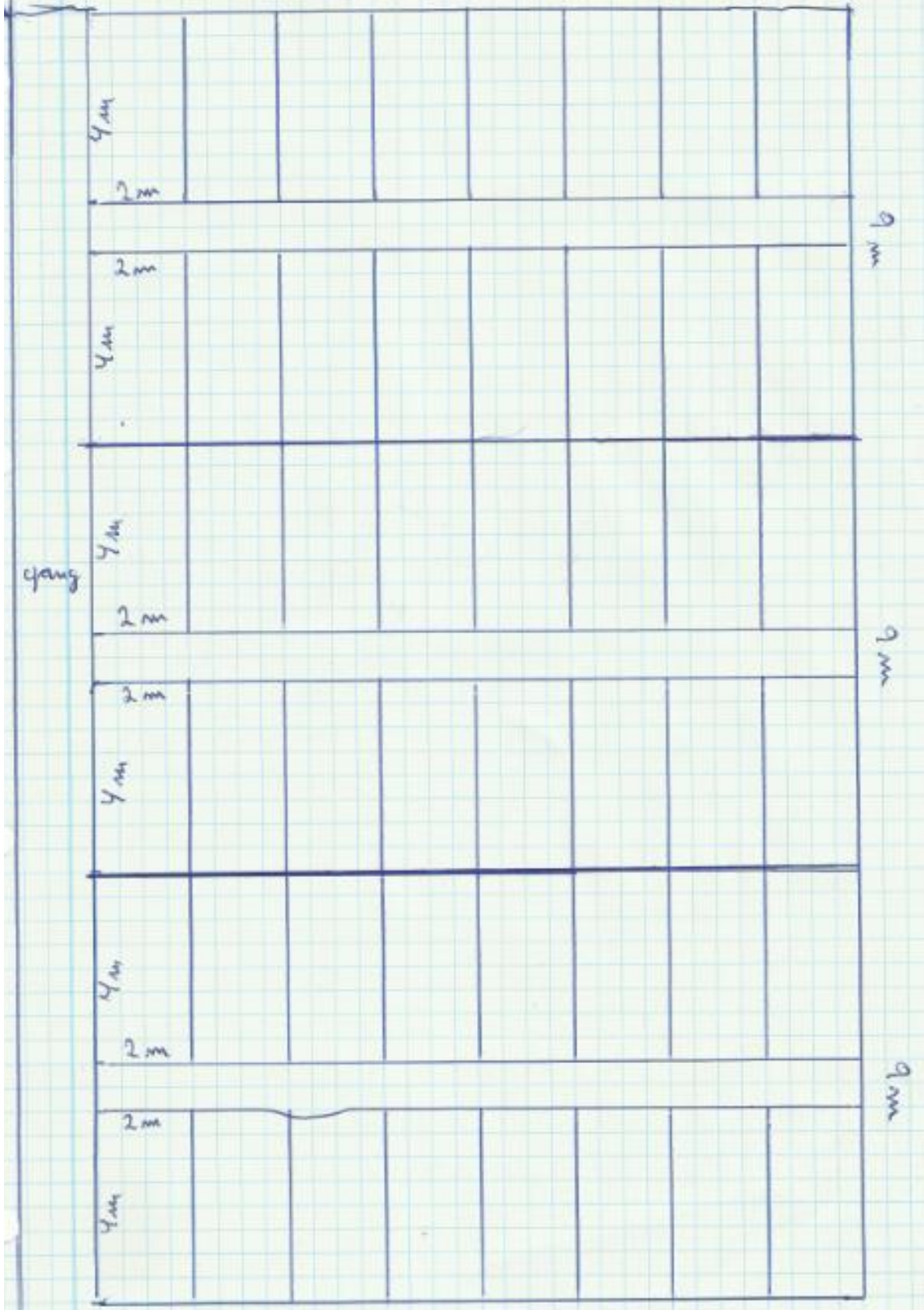


905



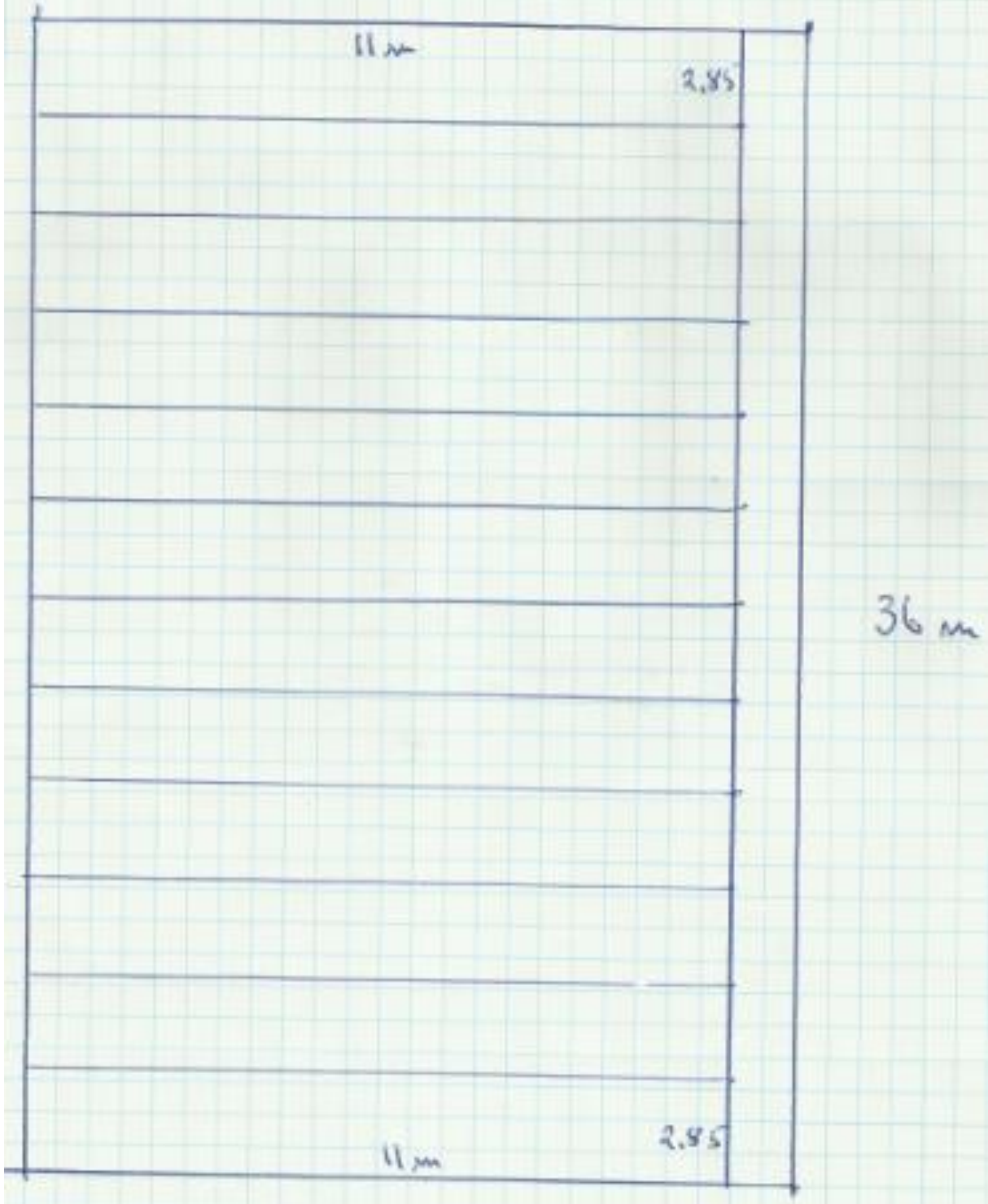


012



913.

12 m



## Bilag 4: Beregning af produktionsarealer

Produktionsareal									
Nr	Navn	Antal stier	Længde	bredder	areal	stald- og dyretype			note
904		6	6,7	4	161	Slagtesvin, delv sp, min 50 % fast gulv			
		2	4	4	32				
sum					<b>193</b>				
905		10	6,7	3,85	258	Slagtesvin, delv sp, min 50 % fast gulv			
		2	4	3,85	31				
sum					<b>289</b>				
911		8	2,8	4,6	103	Slagtesvin, delv sp, min 50 % fast gulv			
		8	3	4,6	110				
		8	1,4	4,6	52				
sum					<b>265</b>				
912		48	4	2	<b>384</b>	Slagtesvin, delv sp, min 50 % fast gulv			
913		12	11	2,85	<b>376</b>	Slagtesvin, delv sp, min 50 % fast gulv			
I alt					1507				

### Bilag 5: Kort med beregning af ammoniakdeposition til naturområder



## Bilag 6: Klagevejledning

Afgørelsen kan i henhold til lov om husdyrbrug og anvendelse af gødning m.v. påklages skriftligt til Miljø- og Fødevareklagenævnet af adressaten, Miljøministeren og enhver, der har en individuel, væsentlig interesse i sagens udfald.

Hvis du ønsker at klage over denne afgørelse, skal du klage til Miljø- og Fødevareklagenævnet. Klageportalen ligger på [www.borger.dk](http://www.borger.dk) og [www.virk.dk](http://www.virk.dk). Du logger på [www.borger.dk](http://www.borger.dk) eller [www.virk.dk](http://www.virk.dk), ligesom du plejer, typisk med NEM-ID. Klagen sendes gennem Klageportalen til den myndighed, der har truffet afgørelsen. En klage er indgivet, når den er tilgængelig for myndigheden i Klageportalen. Miljø- og Fødevareklagenævnet skal som udgangspunkt afvise en klage, der kommer uden om Klageportalen, hvis der ikke er særlige grunde til det. Hvis du ønsker at blive fritaget for at bruge Klageportalen, skal du sende en begrundet anmodning til den myndighed, der har truffet afgørelse i sagen. Myndigheden videresender herefter anmodningen til Miljø- og Fødevareklagenævnet, som træffer afgørelse om, hvorvidt din anmodning kan imødekommes.

Når du klager, skal du betale et gebyr. Privatpersoner skal betale et gebyr på 900 kr. Virksomheder og organisationer skal betale et gebyr på 1.800 kr. (2016-niveau).

Klagefristen udløber 4 uger efter, at afgørelsen er meddelt, det vil sige at klagen skal være registreret og gebyret skal være betalt senest den dato, der er anført i afgørelsen som sidste dag.

Klagegebyr opkræves af Nævnenes Hus. Betaling af klagegebyr sker ved elektronisk overførsel eller ved giroindbetaling. Gebyr skal indbetales inden for en fastsat frist. Hvis gebyret ikke indbetales inden udløbet af fristen, afvises klagen.

Gebyret tilbagebetales, hvis

- klagesagen fører til, at den påklagede afgørelse ændres eller ophæves,
- klageren får helt eller delvis medhold i klagen, eller
- klagen afvises som følge af overskredet klagefrist, manglende klageberettigelse eller fordi klagen ikke er omfattet af Miljø- og Fødevareklagenævnets kompetence.

Det bemærkes, at hvis den eneste ændring af den påklagede afgørelse er forlængelse af frist for efterkommelse af afgørelse som følge af den tid, der er medgået til at behandle sagen i klagenævnet, tilbagebetales gebyret dog ikke.

Miljø- og Fødevareklagenævnet kan også beslutte at tilbagebetale klagegebyret, hvis

- 1) der er indledt forhandlinger med afgørelsens adressat og/eller førsteinstansen om projektilpasninger, og disse forhandlinger fører til, at klager trækker sin klage tilbage, eller
- 2) klager i øvrigt trækker sin klage tilbage, før Miljø- og Fødevareklagenævnet har truffet afgørelse i sagen.

Gebyret tilbagebetales dog ikke, hvis nævnet vurderer, at der er forhold, der taler imod at tilbagebetale gebyret, f.eks. hvis klagen trækkes tilbage meget sent, herunder efter at klager har haft et afgørelsesudkast i partshøring.

## **Søgsmål**

Søgsmål til prøvelse af afgørelsen efter loven eller de regler, der fastsættes i medfør af loven, skal være anlagt inden 6 måneder efter, at er meddelt. Er afgørelsen offentlig bekendtgjort, regnes søgsmålsfristen fra bekendtgørelsen.