



**Herning**  
Kommune



Miljø og Klima • Rådhuset • Torvet • 7400 Herning • Tlf. 96 28 28 28 • [landbrug@herning.dk](mailto:landbrug@herning.dk) • [www.herning.dk](http://www.herning.dk)

**HERNING KOMMUNE**

## **§16b miljøtilladelse**

Tusbækvej 45  
7450 Haderup

Afgørelsesdato: 8. oktober 2020  
Sagsnummer: 09.17.00-P19-58-20





## Registreringsblad

Dato for afgørelse:	8. oktober 2020
Ansøgningsskema nr.	216948, version 6, dato 13. maj 2020
CVR-nr.	31108705
CHR nr.	Uvist - Barmarksprojekt
Typen af IE - husdyrbrug:	Ikke IE-brug
Beliggenhedsadresse husdyrbrug	Tusbækvej 45 7450 Haderup
Ejendomsnummer	6570901446
Matrikelnummer Ejerlav	1a Neder Feldborg By, Haderup
Adresse ansøger	Jersildvej 13 7490 Aulum
Miljøkonsulent	Sagro I/S Nina Laudal Jensen
Tilsynsmyndighed	Herning Kommune
Miljøsagsbehandler	Pernille Kjeldsen
Kvalitetssikring	Peter L. Birch

### Copyright

Indeholder GeoDanmark-data fra Styrelsen for Dataforsyning og Effektivisering og Danske kommuner.

DDOland (ortofoto), er gengivet af Herning Kommune med tilladelse fra Cowi. DDO ©, Copyright COWI.



# Indholdsfortegnelse

<b>REGISTRERINGSBLAD</b> .....	<b>2</b>
<b>INDLEDNING</b> .....	<b>4</b>
<b>MEDDELELSE OM MILJØTILLADELSE</b> .....	<b>4</b>
<b>VILKÅR FOR HUSDYRBRUGET</b> .....	<b>5</b>
<i>Vilkår for drift og indretning</i> .....	5
<i>Vilkår for stalde og produktioner</i> .....	6
<i>Vilkår for ammoniakreducerende miljøteknologi</i> .....	7
<i>Vilkår for opbevaring af markstakke med komposteret husdyrgødning</i> .....	7
<i>Vilkår for gyllehåndtering</i> .....	7
<i>Vilkår for tænkning af brændstof</i> .....	7
<i>Vilkår for fluebekæmpelse</i> .....	8
<i>Vilkår for renholdelse</i> .....	8
<i>Vilkår for støj</i> .....	8
<i>Vilkår for udarbejdelse af handleplaner ved uforudsete gener</i> .....	8
<b>VURDERING I FORHOLD TIL BAT, NABOPÅVIRKNING OG NATUROMRÅDER</b> .....	<b>10</b>
<i>Indretning og drift af anlæg, samt afløbsforhold og gødningsopbevaring</i> .....	10
<i>Vurdering af samdrift med andre husdyrbrug</i> .....	12
<i>Landskabelig vurdering samt overholdelse af afstandskrav og dispensation</i> .....	12
<i>Husdyrbrugets lugtemission</i> .....	19
<i>Husdyrbrugets nabopåvirkning og tiltag der begrænser gener</i> .....	20
<i>Reststoffer, affaldsproduktion og brug af naturressourcer</i> .....	24
<i>Vejledende grænseværdi for ammoniak ved anvendelse af BAT</i> .....	26
<i>Eventuelle grænseoverskridende virkninger</i> .....	26
<b>LOVGRUNDLAG</b> .....	<b>26</b>
<b>KLAGEVEJLEDNING OG OFFENTLIGGØRELSE</b> .....	<b>27</b>
SØGSMÅL.....	27
<b>INTERESSENTLISTE FOR HØRINGSPERIODE OG OFFENTLIGGØRELSE</b> .....	<b>28</b>
<b>OVERSIGT OVER BILAG</b> .....	<b>29</b>



## Indledning

Ejer af matriklen har søgt Herning Kommune om en § 16b miljøtilladelse, jævnfør lov om husdyrbrug og anvendelse af gødning m.v.<sup>1</sup>(husdyrbrugloven), til husdyrbruget på Tusbækvej 45, 7450 Haderup

Ejer af matriklen ønsker at etablere en kvægproduktion på Tusbækvej 45, 7450 Haderup. Etableringen sker i ny stald og omfatter også kalveplads/mødding og maskinhus.

Der har ikke tidligere været husdyrhold på ejendommen.

### Husdyrbrugets historik

Der er i dag ingen tilladelse til dyrehold på ejendommen.

## Meddelelse om miljøtilladelse

På grundlag af de i sagen foreliggende oplysninger, meddeler Herning Kommune miljøtilladelse til husdyrbruget på Tusbækvej 45, 7440 Haderup med de stillede vilkår. Det ansøgte er behandlet efter § 16b i husdyrbrugloven.

Det er Herning Kommunes vurdering, at miljøtilladelsen, med de stillede vilkår for lokalisering, indretning og drift af husdyrbruget, ikke vil medføre en væsentlig påvirkning af miljøet.

Miljøtilladelsen gælder kun for det ansøgte. Der må ikke ske udvidelse eller ændring i produktionsarealet, herunder staldafsnit og gødningsopbevaringsanlæg samt ændres på dyreholdets sammensætning, før ændringen er anmeldt og godkendt af Herning Kommune. Det er også gældende for plansiloanlæg, faste pladser med afløb til brug for kalvehytter samt fortanke og opsamlingsbeholdere til ensilagevand m.v.

Husdyrbruget skal til enhver tid leve op til gældende regler i love og bekendtgørelser, også selvom disse regler måtte være skærpede i forhold til denne miljøtilladelse.

Der gøres opmærksom på, at en afgørelse efter §16b, efter reglerne i husdyrbrugloven, ikke fritager fra krav om tilladelse, godkendelse, dispensation m.v. efter anden lovgivning. Herunder kan det nævnes, at en eventuel byggetilladelse, ændring af bygningsanvendelse, nedrivningstilladelse, afledning af tagvand m.v. skal søges separat hos Herning Kommune.

Reglerne om udnyttelse indebærer, at tillæg til godkendelse, tilladelser m.v., bortfalder, helt eller delvist, hvis de ikke er udnyttet indenfor 6 år, fra de er meddelt. Det betyder, at der skal opføres eller gennemføres det, godkendelsen eller tilladelsen giver mulighed for, inden for 6 år.

Reglerne om kontinuitetsbrud indebærer overordnet, at godkendelser og tilladelser, efter husdyrbruglovens §§ 16a eller 16b bortfalder, hvis mindre end 25 % af de godkendte produktionsarealer er udnyttet driftsmæssigt i 3 på hinanden følgende år. Ved driftsmæssig udnyttelse forstås, at der mindst produceres 50% af det mulige, inden for rammerne af dyrevelfærdskravene.

Med miljøtilladelse følger en række vilkår, som skal overholdes. Det er ejeren af husdyrbruget, som har ansvaret for, at det sker.

---

<sup>1</sup> Lovbekendtgørelse om husdyrbrug og anvendelse af gødning m.v., 2019-05-01, nr. 520, med efterfølgende ændringer



## Vilkår for husdyrbruget

Her er de betingelser, som husdyrbruget skal drives under.

Herning Kommune gør opmærksom på, at der kan være lovkrav fra andre love, som også skal overholdes, selvom disse ikke er beskrevet her.

Vilkår for drift og indretning
1. Vilkårene i denne miljøtilladelse skal, hvis andet ikke er anført, være opfyldt, når husdyranlægget er taget i brug.
2. Ved ophør med husdyrproduktion, skal der udføres begrænsende foranstaltninger mod forurening: <ul style="list-style-type: none"><li>– Alle anlæg skal tømmes og rengøres for husdyrgødning, der bortskaffes efter gældende regler.</li><li>– Restkemikalier, olieaffald, medicinaffald m.v. skal bortskaffes i henhold til affaldsregulativerne</li></ul>
3. Herning Kommune skal straks orienteres om følgende forhold: <ul style="list-style-type: none"><li>– Ejerskifte af virksomhed</li><li>– Indstilling af driften for en længere periode</li></ul>
4. Kørevej/brandvej skal være i en afstand på mindst 5 meter fra Tusbækvej på det smalleste sted
5. Der skal etableres en tæt beplantning mellem kørevejen inde på ejendommen og Tusbækvej og beplantningen skal til enhver tid vedligeholdes. Se bilag 3 og oversigtsbillede næste side <ul style="list-style-type: none"><li>- Beplantningen skal bestå af træer med buske i bunden.</li></ul>
6. Der skal etableres og vedligeholdes et beplantingsbælte bestående af mindst 3 rækker træer langs stalden/kørevejen mod øst, se bilag 3
7. De nye bygninger skal fremstå som en helhed/sammenhængende bebyggelse mht. materiale- og farvevalg.
8. Driftsbygninger skal i farver og/eller materialer fremstå ensartede.
9. Tagflader skal fremstå i så mørk farve som muligt.
10. Der må ikke anvendes reflekterende materialer på nogen bygningsdele bortset fra vinduer.
11. Fuld belysning må ikke anvendes mellem kl. 20-04. Om natten må der i stalden være orienteringslys efter de danske anbefalinger, pt. 25 lux. Alternativt kan der være natlys eller slukket lys.
12. Lys fra ejendommen må ikke være generende udenfor ejendommens skel.
13. Ved opsætning af udendørs belysning, skal det sikres, at lyskilden afskærmes, så der ikke sker lys-spredning væk fra ejendommen.
14. Udendørs pladsbelysning skal forsynes med bevægelsessensorer, der sikrer, at lyset kun er tændt i op til en halv time ad gangen efter endt arbejde.
15. Der skal ansøges en særskilt tilladelse til etablering af de nye veje ind til ejendommen.



Som følge af vilkår 1, bortfalder den del af miljøtilladelsen, der ikke er udnyttet inden 6 år fra denne afgørelses meddelelse. Med "udnyttet" menes, at det ansøgte bygge- og anlægsarbejde er etableret og taget i brug.

### Vilkår for stalde og produktioner

- 16. Husdyrbrugets stalde og produktioner skal være i overensstemmelse med oversigten nedenfor:
- 17. Der skal ansøges særskilt gennem Byg og Miljø (BOM) om tilladelse til udledning af tagvandet til en faskine

### 2. Overblik over stalde og produktioner

Stalde og produktioner							
Staldnavn	Staldstørrelse (m <sup>2</sup> )	Ventilation	Kildehøjde	Produktion	Antal måneder udegående	Produktionsareal (m <sup>2</sup> )	
<b>Ansøgt drift</b>							
1. Stald	2025	Naturlig ventilation	6 m	(#291706) Flexgruppe: Alle kvæg, Heste, Får og Geder; Dybstrøelse	0	430	69,0 %
				(#259504) Flexgruppe: Alle kvæg; Fast drænet gulv med skraber og ajlefløb	0	968	
2. Kalveplads	126	Naturlig ventilation	3 m	(#288889) Kalve, (under 6 mdr.). Dybstrøelse	0	88	69,8 %
<b>Sum</b>						<b>1486</b>	
Nudrift - Ingen data							
8 års drift - Ingen data							

På bilag 1 fremgår det hvilke produktionsarealer der indgår i beregningen.



## Vilkår for ammoniakreducerende miljøteknologi

### 18. Staldafsnit med dybstrøelse

I staldafsnit med dybstrøelse samt kalvebokse, skal der strøs halm eller andet tørstof, i mængder, der sikrer, at dybstrøelsesmåtten altid er tør i overfladen.

19. I alle staldafsnit herunder også dybstrøelsesafsnit, skal der etableres afløb

### 20. Husdyrgødning

a) Der må maksimalt bruges 50 m<sup>2</sup> af møddingspladsens overfladeareal til opbevaring af kompost/gødning/dybstrøelse

### 21. Staldafsnit med fast drænet gulv

I staldafsnit 1 gælder følgende:

- Gulve, støbt på stedet, være dimensioneret med et fald på minimum 1,5 % mod gulvmitte.
- Præfabrikerede gulve skal have et fald på minimum 1,0 % mod gulvmitte.
- Gulvet skal være udført med ajlefløb.
- Lysningsarealet til ajlefløb / gylleopsamling må maksimalt udgøre 5 % af det samlede gangareal i staldafsnittet.

### 22. Krav til hyppighed af skrabning af fast drænet gulv"

I staldafsnit 1 gælder følgende:

- I staldafsnit 1, fast drænet gulv, skal der, i gangarealet, etableres stationært skrabe anlæg
- Der skal foretages skrabninger af gangarealet hver anden time, døgnet rundt.
- I de perioder, hvor kvæget er på græs, skal der ikke foretages skrabninger.
- Skraberen skal være forsynet med timer.
- Skraberen skal vedligeholdes i overensstemmelse med producentens vejledning. Vejledningen skal opbevares på husdyrbruget.
- Enhver type af driftstop af skrabe anlægget, over 24 timer, skal noteres i driftsjournalen, sammen med årsagen hertil.

## Vilkår for opbevaring af markstakke med komposteret husdyrgødning

23. Markstakke med komposteret husdyrgødning må ikke placeres inden for 100 meter fra beboelse (om-boende).

Jævnfør husdyrgødningsbekendtgørelsen må markstakke/kompost højst oplagres samme sted i marken i 12 måneder, og markstakkene må ikke placeres samme sted igen før efter 5 år.

## Vilkår for gyllehåndtering

24. Håndtering af gylle skal foregå under opsyn.

25. Påfyldning af gyllevogne o.l. skal enten foregå på en plads med afløb til opsamlingsbeholder for flydende husdyrgødning eller med gyllevogne, som har påmonteret pumpe og returløb, så spild af husdyrgødning undgås.

Det skal sikres, at der ved utilsigtet start ikke pumpes gylle udenfor tanken. Overpumpningen af gylle skal foregå under opsyn.

## Vilkår for tankning af brændstof

26. Tankning af brændstof skal til enhver tid ske på en plads med fast og tæt bund. Tankningen skal ske under opsyn.

Herning Kommune har stillet vilkår om, at tankningsområdet for brændstof skal være udformet sådan, at der ikke kan ske afløb til og forurening af jord, kloak, overfladevand eller grundvand. Vilkåret er stillet, da der er





stor risiko for spild på jorden, der hvor traktorer og andre motoriserede landbrugsmaskiner påfyldes med brændstof.

### Vilkår for fluebekæmpelse

27. På husdyrbruget skal der foretages effektiv fluebekæmpelse i overensstemmelse med de fastsatte retningslinjer fra Aarhus Universitet, Institut for Agroøkologi.

Herning Kommune gør opmærksom på, at opbevaring af foder skal ske på en sådan måde, at det sikrer mod skadedyr (rotter mv.).

### Vilkår for renholdelse

28. Det skal sikres, at stalde, udenomsarealer og fodringsanlæg holdes rene.

### Vilkår for støj

29. Husdyrbrugets samlede bidrag til støjbelastningen i omgivelserne må ikke overstige følgende værdier, målt ved nabobeboelser eller deres opholdsarealer, angivet som det ækvivalente, konstante, korrigerede støjniveau målt i dB(A). Tallene i parentes angiver midlingstiden<sup>2</sup> inden for den pågældende periode:

Dag	Kl. 07-18	55 dB(A)	(8 timer)
Aften	Kl. 18-22	45 dB(A)	(1 time)
Nat	Kl. 22-07	40 dB(A)	(1/2 time)
Lørdag	Kl. 07-14	55 dB(A)	(7 timer)
Lørdag	Kl. 14-22	45 dB(A)	(4 timer)
Søn- og helligdag	Kl. 07-22	45 dB(A)	(8 timer)

### Vilkår for udarbejdelse af handleplaner ved uforudsete gener

30. Hvis Herning Kommune vurderer, at eventuelle klager om støj-, lugt-, støv-, rystelser- og/eller lysgener er velbegrundede, skal husdyrbruget udarbejde en handlingsplan og eftervise at de stillede krav er overholdt. Handlingsplanen skal godkendes af Herning Kommune.

31. Udgiften til støjmålingerne afholdes af ansøger og udføres i overensstemmelse med Miljøstyrelsens vejledninger.

<sup>2</sup> Midlingstiden er en gennemsnitlig måling over tid kombineret med middelværdien over tid.





## Affald

Husdyrbruget er omfattet af reglerne i affaldsbekendtgørelsen<sup>3</sup> og bekendtgørelse om affaldsregulativer, -gebyrer og –aktører m.v.<sup>4</sup>.

Farligt affald skal bortskaffes til godkendte modtageanlæg og transporten af farligt affald skal ske af godkendte transportører. Godkendte transportører og modtageanlæg kan findes på Herning Kommunes hjemmeside.

I henhold til bekendtgørelse om affaldsregulativer, -gebyrer og –aktører m.v.<sup>5</sup>, kan op til 200 kg farligt affald pr. år afleveres på genbrugspladsen, men større mængder skal afhentes via en godkendt transportør.

Kvitteringer på korrekt bortskaffelse for affaldstyper under kategorien "farligt affald" skal gemmes i mindst 5 år og skal kunne forevises på miljøtilsyn, når kommunen beder om det.

Virksomheder kan aflevere samme fraktioner som borgere, dvs. at virksomheder nu kan aflevere op til 10 asbestplader om året, men virksomheder kan fortsat ikke aflevere landbrugsplast og medicin fra landbrug og andre fraktioner, som almindelige borgere ikke har.

På genbrugspladserne i Herning Kommune udleveres der kvittering ved aflevering af farligt affald, som for eksempel spildolie (i max 10 l emballage), oliefiltre, akkumulatorer, spraydåser, malingsrester, tomme olie-dunke og kemikalierester (pesticidaffald). Der må dog maksimalt bortskaffes 200 kg farligt affald pr. år på genbrugspladserne.

Følgende må **ikke** afleveres på genbrugspladsen:

Affaldstype	Afleveringssted
Klinisk risikoaffald, herunder <ul style="list-style-type: none"><li>– Skærende og stikkende genstande (kanyler, knive, sakse, pincetter, pille- og medicinglas etc.)</li><li>– Smitteførende affald og</li><li>– Vævsaffald</li></ul>	Leveres til godkendt modtager af farligt affald
Landbrugsplast	Leveres til godkendt modtager, f.eks. AFLD FASTERHOLT, FASTERHOLTGAARDVEJ 1, 7400 HERNING
Udtjente maskiner og udstyr	Skrothandler

Afhentning af farligt affald, der ikke modtages på genbrugspladsen, skal ske af godkendte transportører.

<sup>3</sup> Bekendtgørelse om affald, nr. 224, 2019-03-08 med efterfølgende ændringer

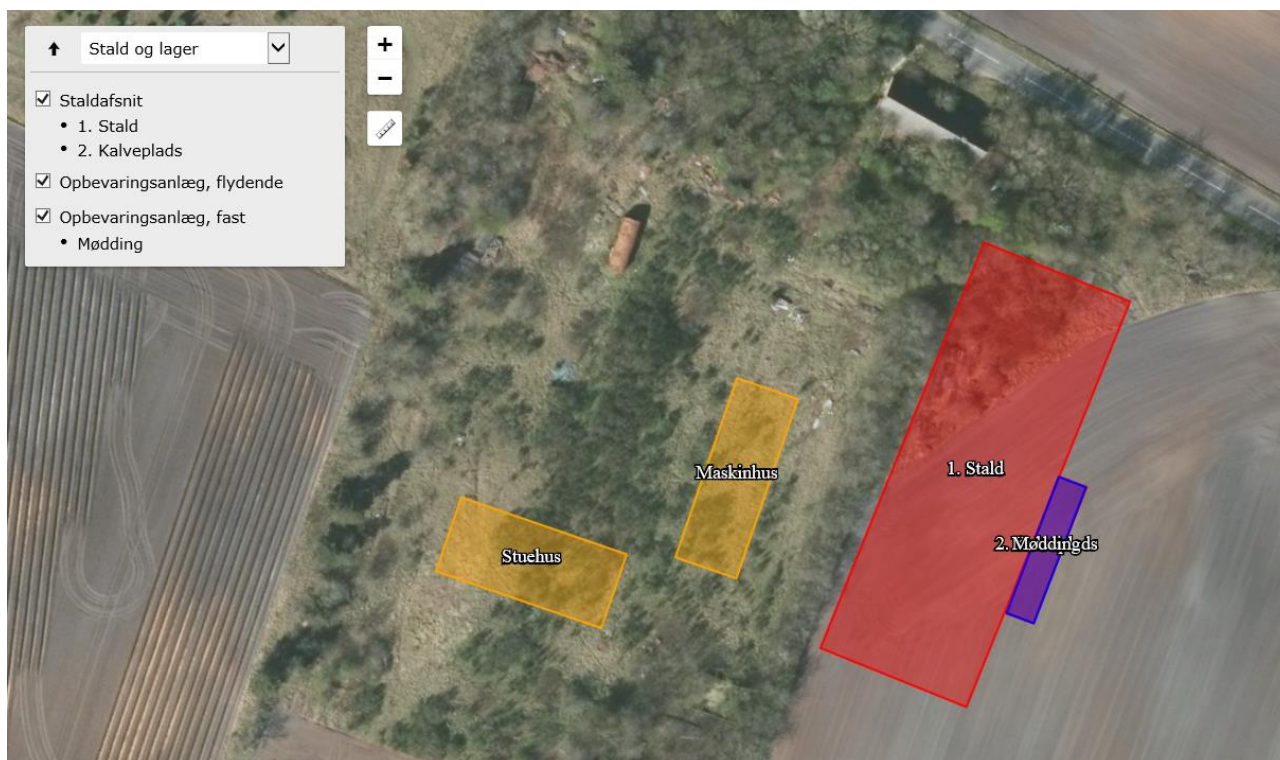
<sup>4</sup> Bekendtgørelser om affaldsregulativer, -gebyrer og –aktører m.v., nr. 1753, 2018-12-27 med efterfølgende ændringer.

<sup>5</sup> § 10 stk. 5: bekendtgørelser om affaldsregulativer, -gebyrer og –aktører m.v. nr. 1753 af 2018-12-27 med efterfølgende ændringer

## Vurdering i forhold til BAT, nabopåvirkning og naturområder

I forbindelse med ansøgningen, er der indsendt oplysninger om husdyrbruget og det ansøgte via husdyrgodkendelse.dk, skema nr.: 216948. Heri er der beskrivelse af det ansøgte udvidelse og dennes påvirkning af naboer/omboende og naturområder.

Derudover er der indsendt beskrivelser af hvad husdyrbruget vil gøre, for at bruge og overholde den bedste tilgængelige teknik (BAT). På baggrund heraf vil Herning Kommune vurdere, om det ansøgte lever op til BAT, og ikke påvirker naboer/omboende eller omgivende natur væsentligt.



Figur 1: Oversigt over ansøgt husdyrbrug

### Indretning og drift af anlæg, samt afløbsforhold og gødningsopbevaring

Etableringen sker som et helt nyt husdyranlæg med ny stald, kalveplads/mødding og maskinhus. Der har ikke tidligere været husdyrhold på ejendommen.

Af figur 1 fremgår 2 staldafsnit.

Stald	Dyretype	Gulvtype	Staldstørrelse i alt m <sup>2</sup>	Ansøgt produktionsareal m <sup>2</sup>	Miljøteknologi
<b>Stald 1</b>			<b>2.025</b>	<b>1.398</b>	
	Alle kvæg, heste, får og geder	Dybstrøelse		430,00	Ingen
	Alle kvæg, heste, får og geder	Fast drænet gulv med skaber og ajle-afløb		725,00	Stationært skrabe anlæg
<b>Kalvestald nr. 2</b>			<b>126</b>	<b>88,00</b>	
	Kalve (under 6 mdr.)	Dybstrøelse		88,00	Ingen

- Bygning 1: Stald opføres med 968 m<sup>2</sup> fast drænet gulv med skraber og ajlefløb samt 430 m<sup>2</sup> dybstrøelse. Der vil på sigt være plads til ca. 100 malkekøer samt to malkerobotter.
- Bygning 2: Kalveplads på 126 m<sup>2</sup>. Der forventes opstillet kalvehytter eller kalvevogne med et samlet produktionsareal på 88 m<sup>2</sup>. Kalvepladsen søges sådan at ca. 50 m<sup>2</sup> også kan benyttes til møddingsplads.
- Bygning 3: Maskinhus
- Bygning 4: Stuehus

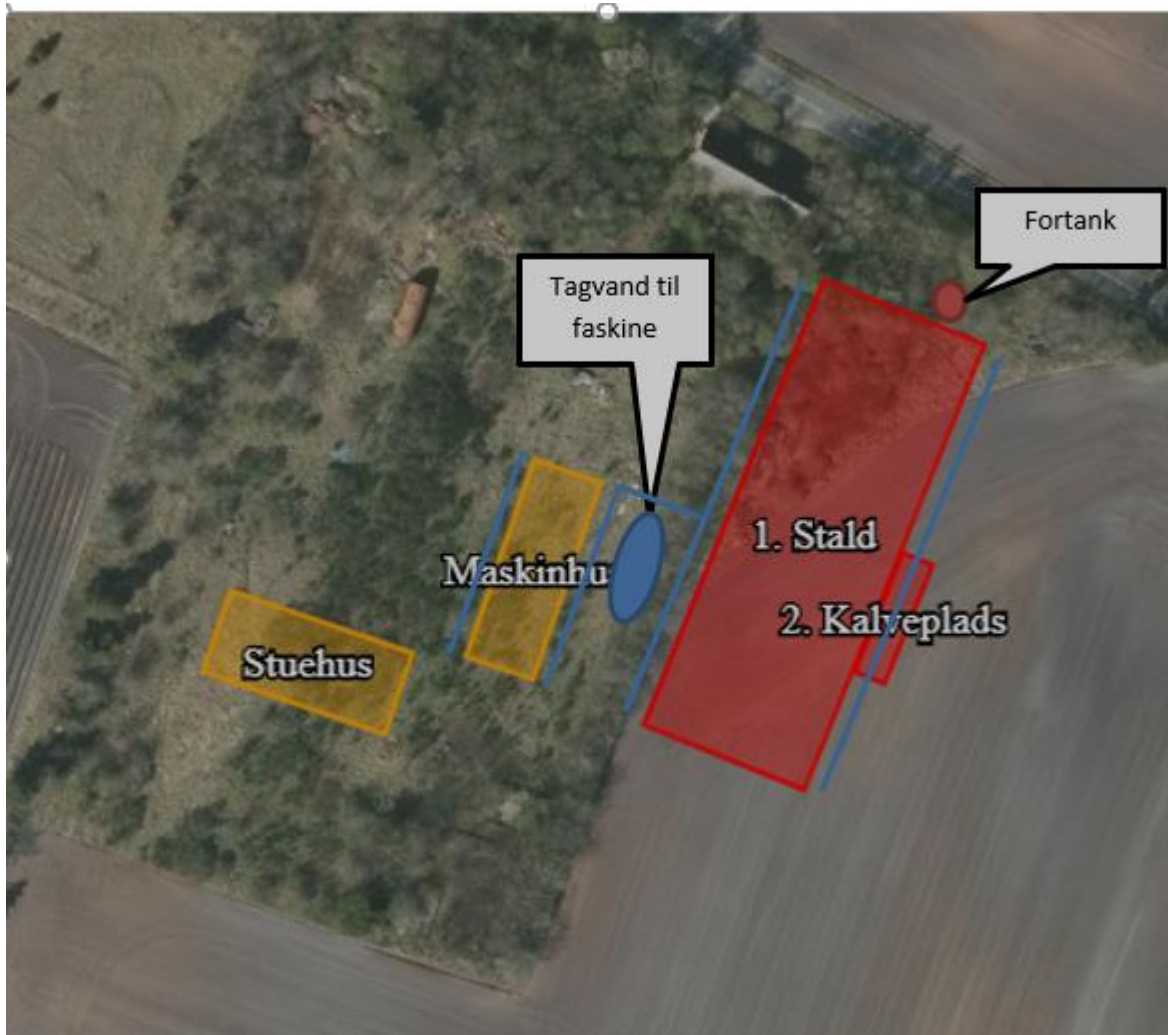
Produktionsarealet er i denne ansøgning opgjort ved en opmåling på tegninger foretaget af byggekonsulent.

Nakkeboms-arealet er ikke fratrukket. Dette betyder at sengens størrelse kan reguleres efter størrelsen på dyrene uden det kræver en ny miljøgodkendelse.

Herning Kommune vurderer, at det indsendte er i overensstemmelse med de ansøgte bygninger. Det nye byggeri skal først have byggetilladelse, når byggeriet skal påbegyndes.

#### Afløbsforhold for spildevand, gylle, samt gødningsopbevaring

Tagvandet fra den nye stald og det fremtidige maskinhus vil blive ledt til faskiner. Se bilag 2 og billedet nedenfor.



Vand fra befæstet areal løber til gyllesystem og vider til fortank på ca. 90 m<sup>3</sup>. Der er ingen dræn i området.

Der etableres en kalveplads/møddingsplads på ejendommen. Pladsen bliver 125 m<sup>2</sup>, hvoraf der maksimalt udnyttes 50 m<sup>2</sup> af pladsen ad gangen. Se nedenstående tabel fra ansøgningen:



Ansøgt drift   Nudrift   8 års-drift

Lager benyttes ikke i ansøgt drift

**Mødding**      Gødningstype: Fast      BAT-forudsætning: Nyt (inkl. renoveret)      Overfladeareal: 125 m<sup>2</sup>

**Ødningstype: Kvæg, heste, får og geder**      Udgør: 50 m<sup>2</sup>

Samlet areal af gødningssandele udgør      40.0 %      **50 m<sup>2</sup>**

Der er ikke noget sanitært spildevand fra driftsbygningerne.

Møddingspladsen på 125 m<sup>2</sup> benyttes også som kalveplads. Pladsen har afløb til 90 m<sup>3</sup> fortank.

Herning Kommune vurderer, at afledning af vaskevand og spildevand fra staldanlægget sker efter gældende regler.

### Vurdering af samdrift med andre husdyrbrug.

Udover Tusbækvej 45 ejer og driver ejer ikke andre ejendomme med husdyrhold.

### Landskabelig vurdering samt overholdelse af afstandskrav og dispensation

Der er i forbindelse med dette barmarksprojekt givet udtagelse i forhold til landskab.

Her stilles der krav om at der etableres et tæt beplantningsbælte nordøst for ejendommen, af trafikikkerhedsmæssigt årsager.

Vilkåret sættes idet kørevej/brandvej nordøst for stalden ligger tæt på Tusbækvej parallel med denne. Lygter på kørevej/brandvej vil kunne forveksles med lygter fra trafik på Tusbækvej.

Dertil stilles der vilkår om at Kørevej/brandvej skal trækkes 5 meter tilbage fra Tusbækvej på det smalleste sted og et tæt beplantningsbælte skal etableres mellem de to parallelle veje.

For at sikre at projektet ikke medfører væsentlig negativ påvirkning af landskabelige kvaliteter stilles der der- til nedenstående vilkår i tilladelsen.

- Eksisterende bygninger, der ikke skal anvendes, rives ned.
- Nye bygninger skal fremstå som en helhed/sammenhængende bebyggelse mht. materiale- og farve- valg
- Driftsbygninger skal i farver og/eller materialer fremstå ensartede.
- Tagflader skal fremstå i så mørk farve som muligt.
- Der må ikke anvendes reflekterende materialer på nogen bygningsdele bortset fra vinduer.
- Eventuel gylletank placeres, så den ikke er synlig fra offentlig vej, eller der skal etableres tæt og høj skærmende beplantning om tanken.
- Fuld belysning må ikke anvendes mellem kl. 20-04. Om natten må der i stalden være orienteringslys efter de danske anbefalinger, pt.25 lux. Alternativt kan der være natlys eller slukket lys.
- Lys fra ejendommen må ikke være generende udenfor ejendommens skel.
- Ved opsætning af udendørs belysning, skal det sikres, at lyskilden afskærmes, så der ikke sker lys- spredning væk fra ejendommen.
- Udendørs pladsbelysning skal forsynes med bevægelsessensorer, der sikrer, at lyset kun er tændt i op til en halv time ad gangen efter endt arbejde.



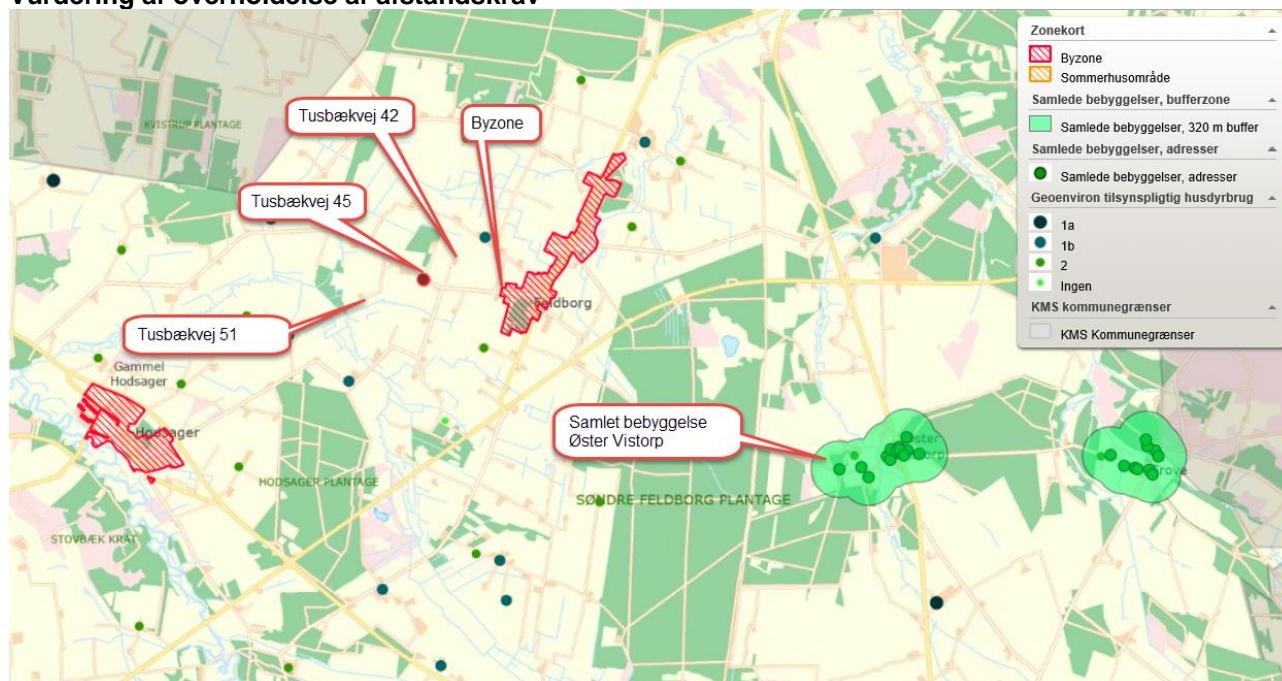
Husdyrbruget er, ifølge Herning Kommuneplan 2017 – 2028, beliggende i primært landbrugsområde. Landskabet omkring husdyrbruget er overvejende jævnt. Det er præget af opdyrkede arealer, tilplantede læhegn og spredte gårde, og opleves som helhed ensartet i sit udtryk.

De kulturhistoriske værdier kan både omfatte enkeltstående elementer og hele kulturmiljøer, som f.eks. kirker, kirkegårde og deres omgivelser, fortidsminder som gravhøje og arkæologiske fund, fredede og bevarelsesværdige bygninger og anlæg, sten- og jorddiger, alléer og levende hegn samt kulturmiljøer, der afspejler en bestemt tidsepoke eller en landsbytype. Kommuneplanens udpegning fremhæver de særligt værdifulde kulturhistoriske træk i kommunen.

Herning Kommune vurderer, at etablering af husdyrbruget med nybyggeriet, i form af stald, opførelsen af den nye kalveplads/møddingsplads, maskinhuset og det nye stuehus ikke vil forringe de landskabelige, naturmæssige eller kulturhistoriske værdier, der ligger til grund for området status.

Husdyrbruget ligger cirka 800 meter vest for Feldborg by (nærmeste byzone). Nærmeste samlede bebyggelse ligger i Øster Vistorp og er cirka 5,2 kilometer sydøst for husdyrbruget. Se kort og nedenstående tabel.

### Vurdering af overholdelse af afstandskrav





#### §6 i husdyrbrugloven

Område	Afstandskrav	Afstand målt fra nybyggeri/bygning hvor ændringen/udvidelsen sker
Eksisterende eller kommuneplanlagt byzone eller sommerhusområde	50 meter	Ca., 820 meter
Område i landzone der i lokalplan er udlagt til boligformål, blandet bolig- og erhvervsformål eller offentlige formål med henblik på beboelse, institutioner, rekreative formål og lignende.	50 meter	Ca. 820 meter
Nabobeboelse	50 meter	Ca. 130 meter

#### §7 i husdyrbrugloven

Område	Afstandskrav	Afstand målt fra nybyggeri/bygning hvor ændringen/udvidelsen sker
Kategori 1 og 2 natur	10 meter	Ca. 2,2 km til nærmeste kategori 2 natur og ca. 3 km til nærmeste kategori 1 natur

#### §8 i husdyrbrugloven

Anlægstype	Afstandskrav	Afstand målt fra nybyggeri/bygning hvor ændringen/udvidelsen sker
1) Enkelt vandindvindingsanlæg (markvanding og borerer der forsyner op til 9 husstande)	25 meter	240 meter
2) Fælles vandindvindingsanlæg (boringer der forsyner mere end 9 husstande)	50 meter	1,2 km
3) Vandløb (herunder dræn) og søer	15 meter	221 meter til vandløb og 140 meter til nærmeste sø
4) Offentlig vej, privat fællesvej	15 meter	22 meter
5) Levnedsmiddelvirksomhed	25 meter	Over 25 meter
6) Beboelse samme ejendom	15 meter	Ca. 35 meter
7) Naboskel	30 meter	Ca. 50 meter

Herning Kommune vurderer, at afstandskravene i §6, §7 og §8 i husdyrbrugloven er overholdt.



Herning Kommune vurderer, at placeringen af husdyranlægget ikke er beliggende indenfor eller i nærheden af:

- Fredede fortidsminder
- Sø og å beskyttelseslinjer
- Skovbyggelinjer (300 meter)
- Kirkebyggelinjer / kirkezoner indenfor 300 meter fra anlægsdelen
- Beskyttede diger
- Fredede områder / Fredninger
- Kulturmiljø / særlig værdifulde kulturmiljøer
- Større uforstyrrede landskaber
- Landskabsområder
- Landskabelige interesseområder
- Geologiske interesseområder
- Fortidsminder eller
- Skovrejsning

Herning Kommune vurderer, at etableringen af husdyrbruget ingen væsentlig betydning vil for kulturmiljøet.

## Husdyrbrugets ammoniakemission

I ansøgningskema 216948 er følgende naturpunkter afsat til ammoniakdepositionsberregning:

### Samlet resultat af ammoniakberegninger

Samlet emission: **1314,6** (kg NH<sub>3</sub>-N/år)      Meremission (8 års-drift): **1314,6** (kg NH<sub>3</sub>-N/år)      Meremission (nudrift): **1314,6** (kg NH<sub>3</sub>-N/år)

### Oversigt af naturpunkter

Navn:	Kategori:	Opretter:	Kumulation:	Ruhed natur:	Merdeposition (kg N/ha/år):		Totaldeposition (kg N/ha/år):		
					8-års drift	Nudrift:			
Hede	5	Kategori 3	Ansøger	0	Mk	2,1	2,1	2,1	▼
Kat 1	1	Kategori 1	Ansøger	0	Bn	0,0	0,0	0,0	▼
Kat 2 hede c	2	Kategori 2	Ansøger	0	S	0,0	0,0	0,0	▼
Kat 2 hede b	3	Kategori 2	Ansøger	0	S	0,0	0,0	0,0	▼
Kat 2 hede a	4	Kategori 2	Ansøger	0	Bn	0,0	0,0	0,0	▼
Mose	6	Kategori 3	Ansøger	0	S	0,3	0,3	0,3	▼

### Nærmeste naturpunkter der er målt ammoniakdeposition til:

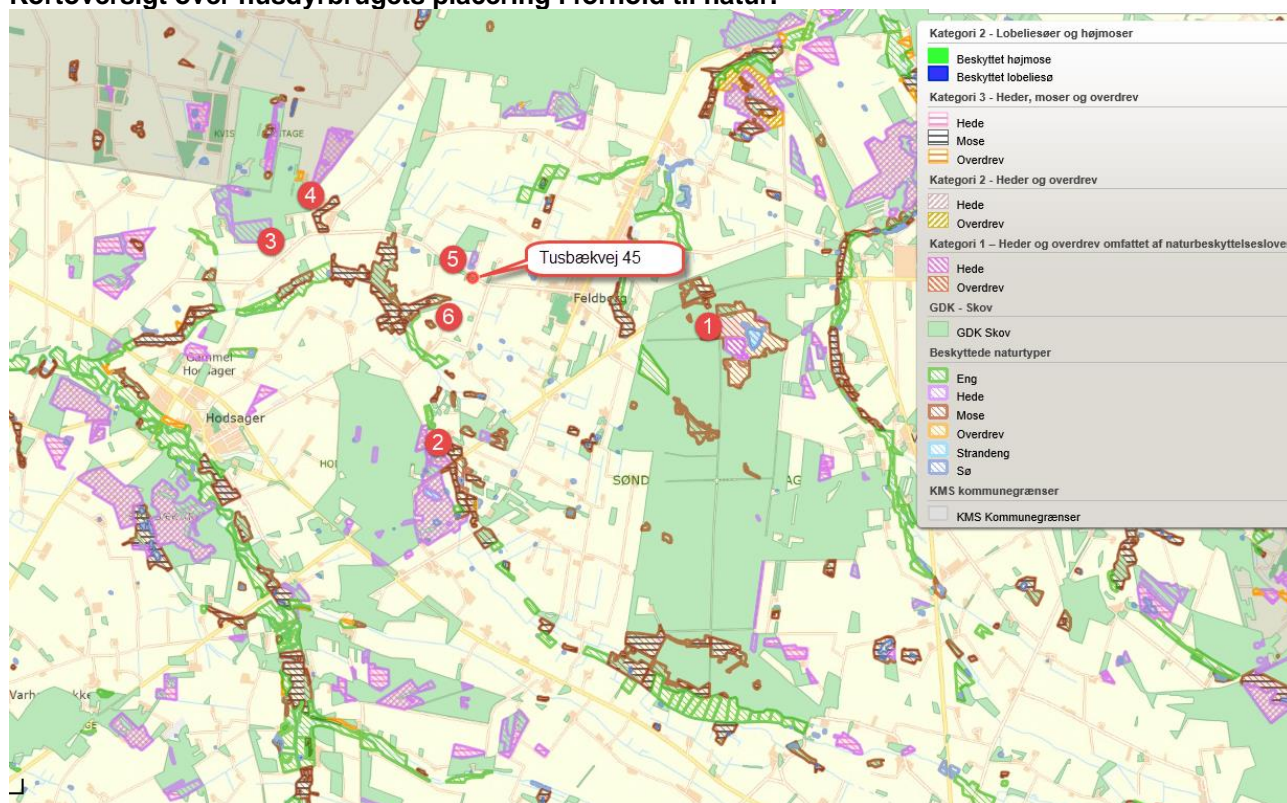
Kategori 1 natur: Nærmeste kategori 1 (punkt 1) natur ligger ca. 3 km øst for husdyrbruget, inde i Sønder Felding plantage

Kategori 2 natur: Nærmeste kategori 2 natur (punkt 2) ligger ca. 2,3 km nordvest for husdyrbruget og er anført som hede.

Kategori 3 natur: Nærmeste kategori 3 natur (punkt 5) ligger 160 meter nord for husdyrbruget og er nyregistreret som hede.



## Kortoversigt over husdyrbrugets placering i forhold til natur.



### Samlet merdeposition på §3 områder, siden 2012

Der har ikke tidligere været husdyrbrug på adressen, hvorfor den samlede merdeposition i dette tilfælde er det samme som ansøgt drift,

### Kategori 1 natur

Husdyrbruget (1) er placeret omkring 3 km nordvest for nærmeste kategori-1 natur, Sønder Felding Plantage (1). Se kortudsnit med nummerering.

### Sønder Feldborg Plantage, Natura 2000 område nr. 63

Nærmeste Natura 2000-område er Sønder Feldborg Plantage N63, som er EF-fuglebeskyttelsesområde F42 og EF-habitatområde H56. Sønder Feldborg Plantage ligger cirka 3 km øst for husdyrbruget.

Sønder Feldborg Plantage er beliggende nord for Herning mellem Karup og Holstebro. Natura 2000-området består dels af nåletræsplantage og dels af lysåbne arealer. Området rummer i tillæg til våd og tør hede arealer med veludviklet Sphagnum-hængesæk, samt små søer. Området rummer også tre større mosearealer med stedvis aktiv tørvedannelse og stedvis meterdybt tørvelag. Arealerne er successionsstadier mod aktiv højmoser i mosaik med nedbrudte arealer og hængesæk og består af ret store og stedvis intakte (ikke udgravede) moseflader. Disse arealer udgør grundstammen i levestedet for tinksmed. Arealmæssigt udgør den lysåbne del, der i dag indeholder habitatnatur og levesteder ca. 40 ha af habitatområdets i alt 120 ha.

Sønder Feldborg Plantage er udpeget som EF-habitatområde på baggrund af naturtyper såsom:

Nr.	naturtyper	Nr.	art
3110	Kalk- og næringsfattige søer og vandhuller (lobeliesøer)	A166	Tinksmed
3160	Brunvandede søer og vandhuller		
4030	Tørre dværgbusksamfund (heder)		
6410	Tidvis våde enge på mager eller kalkrig bund, ofte med blåtop		



Der er foretaget en tilstandsvurdering for de fleste af områdets naturtyper, og truslerne mod udpegningsgrundlaget er registreret.

De naturtyper, som området er udpeget for at beskytte, er alle naturligt næringsfattige, og vurderes af Naturstyrelsen at være påvirket af atmosfærisk kvælstofdeponering (eutrofiering). Levestedet for tinksmed som ynglefugl, herunder flere habitatnaturtyper er truet som følge af u hensigtsmæssig hydrologi. Endvidere er tilgroning med vedplanter et mindre problem.

Baggrundsbelastningen for området ligger på 14,6 kg N/ha/år.

Ammoniakdepositionen til naturområde (punkt 1) er på 0,0 kg N/ha år, både merdeposition og totaldeposition.

Herning Kommune vurderer, da beregningen af ammoniakdepositionen viser 0,0 kg N/ha år, i både merdeposition og totaldeposition, at kravet er overholdt.

### **Kumulation af ammoniak på kategori 1 natur**

Der ligger ingen andre husdyrbrug med en ammoniakemission på mere end 150 kg NH<sub>3</sub>-N, inden for en afstand af 200 m af kategori 1- naturen og det ansøgte husdyrbrug.

Herning Kommune vurderer, at totaldepositionen fra det ansøgte husdyrbrug maksimalt må være 0,7 kg N pr. ha. pr. år. Totalemission er beregnet til 0,0 kg/ha/år, og er dermed overholdt.

### **Kategori 2 og 3 natur, samt §3 natur**

Nærmeste kategori 2 natur (§3 hede) ligger omkring 2,3 km nordvest for husdyrbruget. Den beregnede totaldeposition til nærmeste kategori 2 natur er 0,0 kg N pr. år. Derved er kravet om en maksimal totaldeposition på 1,0 kg N/år overholdt.

Nærmeste kategori 3 natur (§3 hede, punkt 5) ligger omkring 160 meter sydvest for husdyrbruget. Den beregnede merdeposition til naturområdet er 2,1 kg N pr. år. Udpegningen af området er netop foretaget, og der har i den forbindelse været foretaget en naturbesigtigelse i området og i den forbindelse er der lavet en naturudtagelse som ses nedenfor og på bilag 6

*Heden nord for de ansøgte stalde blev besøgt i september 2020. Her blev der konstateret flere partier med hedelyng og andre næringsfattige arter som håret høgeurt, almindelig rundbælg og liden fugleklo. Disse blev registreret omkring søen og i spredte pletter under træerne på arealet. Store dele af heden var mod vest randpåvirket og var domineret af hindbær.*

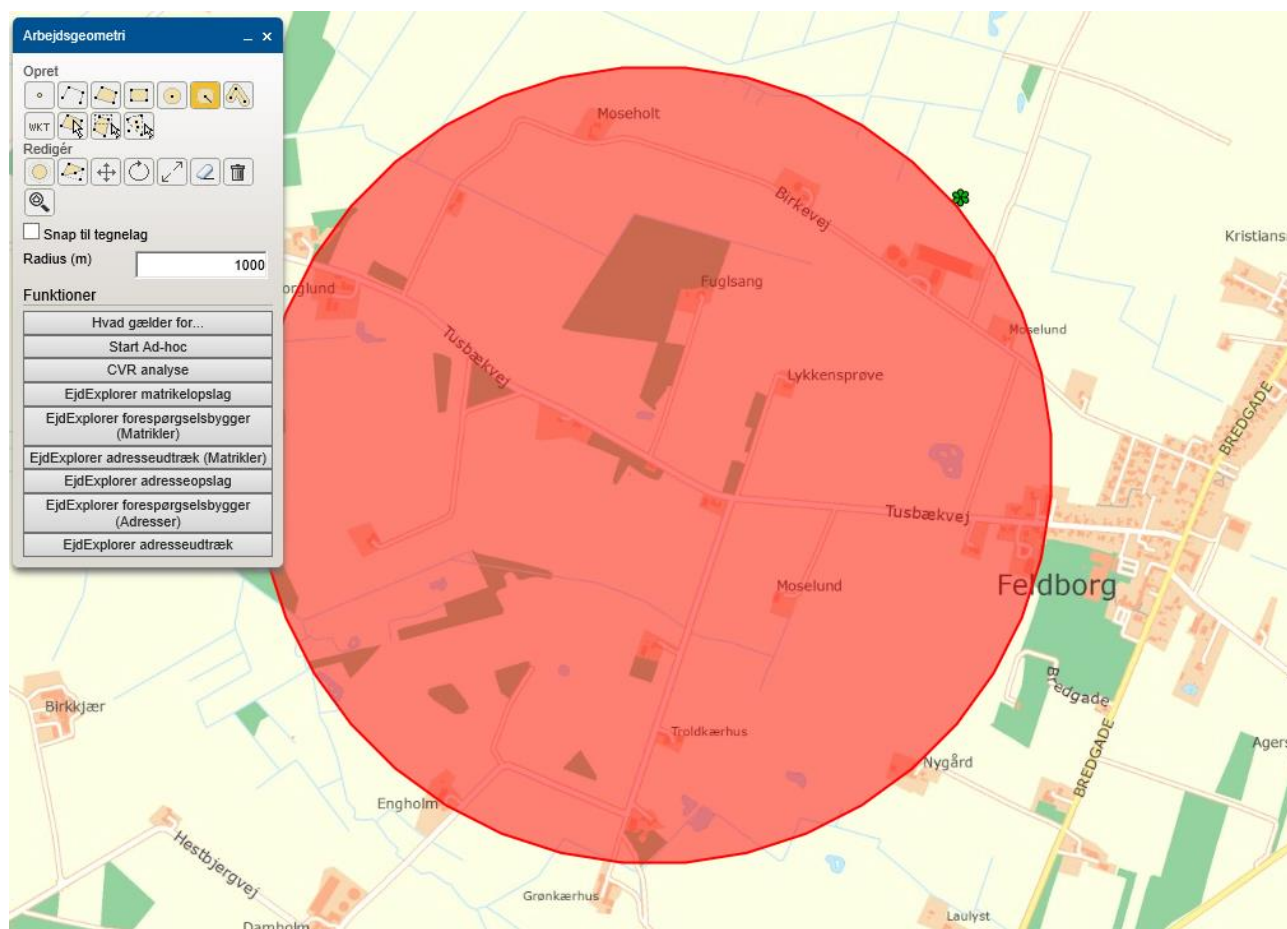
*Den vestlige del af arealet var i omdrift frem til midt i 1990'erne, hvorefter det ligger mere eller mindre urørt, mens den østlige del ikke har været i omdrift og fremstår med dværgbuske frem til og med 2010, hvorefter de gradvist aftager i udbredelse frem til i dag, hvor dværgbuskene forekommer sporadisk på "ny jord" omkring søen, på ryddede arealer og under træerne.*

*Tålegrænsen for tørre hedere ligger på 10 – 20 kg N/ha/år. På baggrund af hedens tilstand vurderes arealets tålegrænse at ligge i den øvre ende af intervallet. Baggrundsbelastningen ligger på 14,9 kg N (2018-værdier) og merbelastning som følge af den nye produktion vil ligge på 2,1 kg N/ha/år, hvilket giver heden en samlet belastning på 17,0 kg N/ha/år. Dette vurderes ikke at ændre artsammensætningen på heden væsentligt.*

Nærmeste §3 natur er et engareal ligger syd for ejendommen, i en afstand på 900 meter. Der ligger en mose 330 meter syd for ejendommen og denne mose er der lavet en måling til som anfører at der er en belastning på 0,3 kg N.

Der må forventes at være en lavere belastning på engen og derfor er der ikke lavet en måling hertil

Inden for en radius af 1.000 meter fra husdyrbruget er der ikke registreret nogle ansvarsarter.



Der ligger ingen ammoniakfølsom skov indenfor 1.000 meter af husdyrbruget. Der er dog en udpegningsområde om potentiel ammoniakfølsom skov cirka 215 meter fra husdyrbruget. Men da denne skov ikke fremgår af kort fra 1954, vurderer Herning Kommune at skoven ikke er ammoniakfølsom. Området betragtes som en eng, og dette er beskrevet ovenfor.

Herning Kommune vurderer, at udvidelsen af husdyrbruget ikke vil medføre en forøgelse af N-depositionen, i de omkringliggende naturområder, der ligger ud over det, som naturområderne kan tåle.

#### **Samlet vurdering: ammoniakbelastning af naturområder**

Herning Kommune vurderer, at oplysninger om kildehøjder, ruhed og kumulation, er korrekte.

Herning Kommune vurderer, at kravene om maksimalt tilladt totaldeposition på kategori 1- og kategori 2-natur er overholdt.

Herning Kommune vurderer, at der ikke er grundlag for at skærpe kravene til meremissionen af ammoniak fra husdyrbruget, under hensyn til andre omkringliggende ammoniakfølsomme naturområder, eksempelvis ammoniakfølsomme skove, kategori 3-natur og §3 natur.



## Husdyrbrugets lugtemission

I husdyrbrugloven beskrives lugtgenekriterierne som den maksimale, miljømæssigt acceptable lugtgenebelastning<sup>6</sup> fra en given kilde ved den pågældende områdetype. Det betyder at der beregnes på husdyrbrugets lugt i nærmeste byzone, nærmeste samlede bebyggelse og ved nærmeste nabo. Endvidere skal der tages højde for en eventuel kumulation fra andre husdyrbrug.

### Kumulation af lugt

Oplysningerne om den kumulative effekt skal bruges i lugtberegningen. Er der andre husdyrbrug, som medfører lugtgener i det samme punkt i byzonen, skærpes kravene til geneafstanden i forbindelse med ansøgningen.

Der ligger ikke andre husdyrbrug nærmere end 300 meter fra et eksisterende eller ifølge kommuneplanens rammedel fremtidigt byzone- eller sommerhusområde eller i et område i landzone, der i lokalplan er udlagt til boligformål, blandet bolig og erhvervsformål eller til offentlige formål med henblik på beboelse, institutioner, rekreative formål og lignende, samt ved beboelsesbygninger på ejendommen uden landbrugspligt, som ikke ejes af driftsherren, hvor der inden for en afstand af 200 meter ligger flere end 6 beboelsesbygninger på hver sin ejendom uden ejendomspligt, som ikke ejes af driftsherren eller inden for en afstand af 100 meter af beboelsesbygninger på ejendomme uden landbrugspligt, der ikke ejes af driftsherren.

Geneafstanden skal derfor ikke forøges.

Bebyggelse	Kumulation	Model	Ukorrigeret geneafstand (m)	Korrigeret geneafstand (m)	Vægtet gennemsnitsafstand (m)	Genekriterie overholdt
Tusbækvej 42	0	FMK	67,9	67,9	416	Ja
Tusbækvej 51	0	FMK	67,9	67,9	715,9	Ja
Vester Feldborgvej 18	0	NY	125,1	125,1	1851,2	Ja
Over Feldborg By, Haderup	2	FMK	214,6	214,6	846,4	Ja

#### Forklaring til samlet resultat af lugtberegning

\* Geneafstanden fra NY modellen er 0, selvom der er en faktisk lugt fra staldgruppen. Dette skyldes at lugten er for lav til at lugtspredningen kan beregnes.

**Konsekvenszone: 252 m**

Konsekvenszonen for husdyrbrugets lugtafgivelse er beregnet ud fra FMK modellen. For det ansøgte projekt er konsekvenszonen beregnet til 253 meter<sup>7</sup>. Konsekvenszonen er det område, hvor lugten fra husdyrbruget kan konstateres, uden at det af den grund vurderes at være til gene for omkringboende.

Herning Kommune vurderer, at husdyrbrugets lokaliseringsforhold er i overensstemmelse med gældende regelsæt. Alle typer beboelse ligger udenfor geneafstanden, så udvidelsen af husdyrbruget vil ikke medføre væsentligt øgede lugtgener. Det må dog forventes, at beboelse indenfor konsekvenszonen vil opleve øget

<sup>6</sup> Det er 5 OUE pr. m<sup>3</sup> og 1 LE pr. m<sup>3</sup> i et eksisterende eller ifølge kommuneplanens rammedel fremtidigt byzone- eller sommerhusområde. Det er 7 OUE pr. m<sup>3</sup> og 3 LE pr. m<sup>3</sup> i et område i landzone, der i lokalplan er udlagt til boligformål, blandet bolig og erhvervsformål eller til offentlige formål med henblik på beboelse, institutioner, rekreative formål og lignende, samt ved beboelsesbygninger på ejendommen uden landbrugspligt, som ikke ejes af driftsherren, hvor der inden for en afstand af 200 meter ligger flere end 6 beboelsesbygninger på hver sin ejendom uden ejendomspligt, som ikke ejes af driftsherren. Det er 15 OUE pr. m<sup>3</sup> og 10 LE pr. m<sup>3</sup> ved beboelsesbygninger på ejendomme uden landbrugspligt, der ikke ejes af driftsherren.

<sup>7</sup> Konsekvenszonen = 1,6 \* (Q)(0,6), hvor Q = lugtemissionen [LE/s] = 3.053,14 LE/s





lugt, idet lugtgeneafstanden øges ved det ansøgte projekt, men lugtgenerne er beregnet til at ligge under de fastlagte beskyttelsesniveauer for lugt. Herning Kommune vurderer, at beskyttelsesniveauet i forhold til lugt er overholdt.

## Husdyrbrugets nabopåvirkning og tiltag der begrænser gener

### Støj

De anbefalede mindsteafstande mellem husdyrbruget og nærmeste beboelse er baseret på Miljøstyrelsens erfaringer om miljøforhold. Klassifikationen angiver, hvilken afstand, der skønnes at være nødvendig mellem den pågældende virksomhed og boliger, i et område for åben og lav boligbebyggelse.

Udgangspunktet er, at afstanden skal give en rimelig sikkerhed for, at boligerne ikke udsættes for miljøgener, og at virksomheden ikke efterfølgende mødes med skærpede miljøkrav.

Jævnfør virksomhedsbeskrivelsen fra håndbog om Miljø og Planlægning, Miljøstyrelsen og Skov- og Naturstyrelsen, Landsplanafdelingen, 2004, anvender Herning Kommune følgende inddeling af husdyrbrugstyper:

Klasse 1	0 m afstand	Klasse 3: Hundepensioner, kenneler og rideskoler (mindre husdyrhold)  Klasse 6: Pelsdyrfarme  Klasse 6: Husdyrbrug med erhvervmæssigt dyrehold, minus svinefarme  Klasse 7: Svinefarme med erhvervmæssigt dyrehold
Klasse 2	20 m afstand	
Klasse 3	50 m afstand	
Klasse 4	100 m afstand	
Klasse 5	150 m afstand	
Klasse 6	300 m afstand	
Klasse 7	500 m afstand	

Det ansøgte husdyrbrug går ind under klasse 6, med en afstand på 300 meter. Nærmeste nabo ligger cirka 130 meter fra husdyrbruget.

Da de anbefalede mindsteafstande til nabobeboelse, er 300 meter, og der ligger beboelse inden for denne afstand, har Herning Kommune vurderet på, om der er foretaget støjreducerende foranstaltninger på husdyrbruget.

Ejer oplyser at de væsentligste støjklender på et kvægbrug er gyllepumper, foderleverancer, støj fra transporter, m.v.

Indblæsning af foder. Leverancer af foder foregår af kort varighed.

Transporter forekommer i forbindelse med levering af foder, gødning, brændstof og andre forbrugsstoffer. Der sker desuden transporter i forbindelse med afhentning af levende og døde dyr samt intern på bedriften.

Endelig er der transporter i forbindelse med udbringning af husdyrgødning samt hjemtransport af afgrøder.

De fleste transporter er med husdyrgødning og afgrøder.

Støjbelastningen blive øget i korte afgrænsede perioder forbindelse med sæsonen for gyllekørsel og højsæsonen kan det være nødvendigt med transporter i weekenden og uden for normal arbejdstid.

Andre transporter foregår normalt i dagtimerne og på hverdage. Afhentning af levende dyr kan dog ske døgnet rundt i henhold til slagteriets og mejeriets køreplaner. I højsæsonen kan det være nødvendigt med transporter i weekenden og uden for normal arbejdstid.



Herning Kommune vurderer, at de beskrevne tiltag vil begrænse støjpåvirkningen af omgivelserne, så husdyrbruget ikke vil give anledning til støjpåvirkning af omgivelserne, som vil medføre gener for de omkringboende.

Dertil vurderer Herning Kommune, at udvidelsen af husdyrbruget, og de medførende aktiviteter, ikke vil påvirke nærmeste fuglebeskyttelsesområde og nærmeste ramsarområde, på grund af afstanden på 3 km.

### **Støv**

Afstanden til nærmeste nabobeboelse er på 130 meter.

Herning Kommune, vurderer, da husdyrbruget ligger mere end 100 meter fra nærmeste nabo, vil husdyrbruget ikke vil give anledning til støvpåvirkning, som vil medføre væsentlige forøgede gener for de omkringboende

Ejer oplyser at der ikke er væsentlige støvkilder på ejendommen. I forbindelse med at der strøs med halm kan der forekomme lidt støv, men det er meget begrænset, da der strøs med håndkraft. Herudover kan der i tørre perioder være støvudvikling fra transporter.

Der etableres læhegn ud mod Tusbækvej, der også kan medvirke til af afhjælpe støvgener.

Herning Kommune forventer ikke at Tusbækvej 45, vil give væsentlige støvproblemer, på grund af placeringen af læhegn. Skulle der mod forventning opstå støvproblemer, skal ansøger udarbejde en handleplan til afhjælpning af disse.

### **Skadedyr**

I forbindelse med dyreholdet kan der forekomme gener fra skadedyr.

### **Fluer**

Fluer bekæmpes med godkendte fluebekæmpelsesmidler i et begrænset, nødvendigt omfang og de til enhver tid nyeste retningslinjer fra Aarhus Universitet, Institut for Agroøkologi følges.

### **Rotter**

For at bekæmpe skadedyr som kan være til gene for selve ejendommen foretages regelmæssig bekæmpelse af fluer, rotter og mus. Alle udendørs arealer samt områder omkring foderopbevaring holdes ryddeligt og rent.

Ansøger oplyser at rottebekæmpelsen foretages via den kommunale ordning.

Herning Kommune vurderer, at husdyrbrugets forebyggelse og bekæmpelse af flue- og skadedyr er tilstrækkelig. Der stilles dog vilkår om, at ansøger som minimum skal følge de fastsatte retningslinjer fra Aarhus Universitet, Institut for Agroøkologi om flue- og rottebekæmpelse på ejendomme med husdyr.

### **Lys**

Ejer oplyser at der ikke vil være større udendørs belysning der kan være til gene for naboer. Al udendørsbelysning er udelukkende orienteringslys og tændes efter behov. Om natten er der vågelys i staldene, så dyrene kan orientere sig.

Herning Kommune har af trafiksikkerhedsmæssige årsager stillet vilkår om at der skal etableres tæt beplantning nord for staldanlægget mellem anlægget og Tusbækvej.

Herning Kommune vurderer med de fastsatte vilkår, at lyset i og udenfor staldafsnittene ikke vil give væsentlige problemer.

Der er også fastsat vilkår om, at såfremt der skulle opstå gener for de omkringboende, eller såfremt kommunen finder det nødvendigt, skal bedriften lade foretage undersøgelse af forskellige lyskilder, således at lyset uden for husdyrbruget formindskes.

### **Til- og frakørsel fra husdyrbruget**

Ejer oplyser, at der til ejendommen vil blive etableret to indkørsler.

Det er primært den østligste indkørsel der anvendes i forbindelse med driften. Den vestlige er indkørslen til stuehuset.

Der henstilles til, at al transport skal foregå indenfor almindelig arbejdstid for at mindske gener. Sæsonbetonet arbejde kan forekomme udenfor disse tidspunkter, men skal søges begrænset.

Der stilles dertil vilkår om, at der i forbindelse med etablering af veje ind til ejendommen skal søges om særskilt tilladelse hos Herning Kommunes vejafdeling.



### Rystelser

Ejer oplyser at brugen af maskiner i landbruget kan i nogle tilfælde give anledning til vibrationsgener. Dette vil typisk være rystelser maskinføreren udsættes for, fremfor rystelser der giver gener for det omgivende miljø.

Denne type rystelser er en arbejdsmiljøfaktor og vurderingen af dette forhold indgår i arbejdspladsvurderingen (APV) og behandles ikke nærmere her.

I forbindelse med transporter kan der muligvis være vibrationer fra køretøjerne.

Dette vil dog ikke være i et omfang der overstiger, hvad der almindeligvis må forventes fra kørsler på landets veje. Der er ikke nabobeboelser beliggende umiddelbart op til veje eller indkørsler. Rystelser fra ejendommen eller transporter i forbindelse med driften af denne forventes derfor ikke at give gener for omgivelserne.

Virksomhedens bidrag til niveauet for vibrationsniveauet ( $\text{dB re } 10^{-6} \text{ m/s}^2$ ) målt som det maksimale KB-vægtede accelerationsniveau med tidsvægtning S må ikke overstige værdierne i Lavfrekvent støj, infralyd og vibrationer i eksternt miljø Orientering fra Miljøstyrelsen, nr. 9 1997, Tabel 1.



**Tabel 1**

Anvendelse	Kl.	Vægtet accelerationsniveau $L_{aw}$ i dB
Boliger i boligområder (hele døgnet)	Hele døgnet	75
Boliger i blandet bolig/erhvervsområde	18-7	
Børneinstitutioner og lignende	I åbningstiden	
Boliger i blandet bolig/erhvervsområde	7-18	80
Kontorer, undervisningslokaler og lignende	Hele døgnet	80
Erhvervsbebyggelse	Hele døgnet	85
Kontorer og tilsvarende lokaler i erhvervsbebyggelse, hvor der foregår følsomme aktiviteter	Hele døgnet	80

Virksomhedens bidrag til niveauet for lavfrekvent støj og infralyddrift ( $\text{dB re } 10^{-6} \text{ m/s}^2$ ) målt indendørs må ikke overstige værdierne i Lavfrekvent støj, infralyd og vibrationer i eksternt miljø Orientering fra Miljøstyrelsen, nr. 9 1997, Tabel 2.

**Tabel 2**

Anvendelse	Kl.	A-vægtet lydtryksniveau (10-160 Hz), dB	G-vægtet infralydniveau dB
Beboelsesrum, herunder børneinstitutioner og lignende	18-7	20	85
	7-18	25	85
Kontorer, undervisningslokaler, og lignende støjfølsomme rum	Hele døgnet	30	85
Erhvervsbebyggelse	Hele døgnet	35	90

Herring Kommune vurderer, at rystelser og lavfrekvent støj i og udenfor staldafsnittene ikke vil give væsentlige problemer. Dog fastsættes der vilkår om, at såfremt der skulle opstå væsentlige gener for de omkringboende, eller såfremt kommunen finder det nødvendigt, skal bedriften lade foretage undersøgelse af forskellige vibrationskilder.



## **Forurenings- og genebegrænsende foranstaltninger**

Ejer har for at minimere risikoen for nedsivning af stoffer til grundvandet samt beskyttelse af det omgivende miljø, udarbejdet en procedure for håndtering af gylle, kemikalier og olie ved uheld på husdyrbruget. Redegørelse for mulige uheld:

Umiddelbare risici for uheld i forbindelse med driften, der kan medføre en øget forurening, vil være: brand, uheld eller spild af kemi eller olie.

### **Minimering af risiko for uheld**

Hvis der sker spild af olie under påfyldning, eller hvis det der sker, ikke umiddelbart kan fjernes ved afgravning eller ved brug af sugemateriale (savsmuld eller grus), vil både Alarmcentral (tlf. 112) og Miljøvagt blive kontaktet. Hvis der er mistanke om at olie eventuelt, kan sive ud af tanken, vil tanken blive tømt for olie.

Hvis det drejer sig om en mængde, som ejer ikkeselv har mulighed for at fjerne, vil enten brandvæsenet eller en slamsuger, der må tage imod olieaffald, blive kontaktet, så tanken kan blive tømt. Såfremt der er sket spild, der ikke kan fjernes, vil både Miljøvagten og Alarmcentralen (tlf. 112) blive kontaktet.

Der er ikke større mængder pesticider og andre kemikalier på ejendommen.

### **Minimering af gene og forurening ved uheld**

Ved driftsuheld, hvor der er sket, eller hvor der er fare for at ske en større forurening af omgivelserne, vil alarmcentralen straks blive kontaktet på tlf.: 112.

## **Ejers forslag til egenkontrol**

- Kontrol med gødningsmængder, gødningsanvendelse, antal dyr etc. udføres efter gældende lovkrav (gødningsregnskab og husdyrindberetning) og kontrolleres af Landbrugsstyrelsen. Anvendelse og udarbejdelse af mark-/gødningsplaner er et styringsredskab der sikrer, at afgrøderne gødes efter behov, at gødning tilføres markerne når vejret tillader det, så næringsstoffledningen til det omgivende miljø minimeres.
- Der overvåges ved gyllepumpning.
- Krav i forbindelse med Arla gården overholdes.

## **Reststoffer, affaldsproduktion og brug af naturressourcer**

### **Olie**

På ejendommen anvendes der olie, i form af dieselolie og smøreolie. Dieselolie anvendes til landbrugsmaskinerne i forbindelse med markarbejdet. Dieselolien forventes opbevaret i maskinhuset i overjordisk tank på fast bund uden afløb.

Smøreolie anvendes til traktorer og maskiner, og forventes opbevaret i 200 liter tromler i maskinhuset på fast bund uden afløb. Olieaffald afleveres på den kommunale modtagestation eller afhentes af godkendt firma

### **Kemikalier og pesticider**

På ejendommen anvendes der kemikalier hovedsagligt i form af pesticider og rengøringsmidler. Det er minimalt hvad der anvendes af rengøringsmidler. Ved vask af stalde anvendes iblødsætning og højtryksrensere. Andre former for kemikalier der er klassificerede og mærket som giftige eller meget giftige opbevares i maskinhuset. Nødvendige rengøringsmidler/kemikalier bruges op i ejendommens drift, hvorved der normalt ikke er kemikalieaffald til bortskaffelse. Sprøjtning med pesticider varetages af maskinstation og derfor er det minimalt hvad der opbevares på ejendommen. Hvis reglerne ændres så et kemikalie, der tidligere har været benyttet på ejendommen, bliver ulovligt at bruge, bortskaffes eventuelle rester hurtigst muligt til Kommunal Modtagestation



### **Medicin**

Bedriften tilmeldes en sundhedsordning med dyrlægen, som kommer på besøg mindst en gang om måneden. Her udskriver dyrlægen den nødvendige medicin. Medicinen opbevares i et køleskab i stalden. Eventuelle medicinrester returneres til dyrlæge eller apotek. Det er dog sjældent at det sker, da alt det indkøbte opbruges. Skarpe og spidse genstande opbevares i lukket beholder i stalden, og afleveres til dyrlæge eller anden godkendt modtager.

### **Affald**

Den daglige drift vil der være en række affaldsprodukter til bortskaffelse via kommunale ordninger og modtagestationer. Affaldet tilstræbes opbevaret og bortskaffet i overensstemmelse med affaldsregulativerne for Herning Kommune.

Dagrenovation samt pap og papir fra bedriften fyldes i affaldscontainer. Affaldscontaineren tømmes hver 14. dag via den kommunale ordning.

Forbrændingseget affald fra produktionen opbevares i maskinhuset, og som afleveres på den kommunale modtagestation løbende.

Ikke forbrændingseget affald (f.eks. eternit, glaserede fliser og tegl, imprægneret træ o.l.). Normalt forefindes der ikke "ikke forbrændingseget affald" på ejendommen, men i tilfælde af den type affald opstår, så bortskaffes det til kommunal genbrugsplads. Eventuelt jernaffald bortskaffes til skrothandler. Øvrigt farligt affald som f.eks. lysstofrør, el-sparepærer, oliefiltre, batterier eller spraydåser indsamles i maskinhus. Brugte batterier tages ofte med retur af leverandør. Andet leveres til kommunal modtagestation.

### **Døde dyr**

Døde dyr opbevares overdækket af et kadaverdækket ved indkørsel. Placeringen af afhentningsstedet ligger ugeneret i forhold til nabobeboelser og forbipasserende. Døde dyr tilmeldes til afhentning af DAKA senest 24 timer efter dødsfaldet er konstateret.

### **Vand**

Vandforbruget på denne bedrift anvendes primært til drikkevand. Der anvendes byvand.

Til vask af kalvehytter og stald bruges højtryksrensere for at minimere vandforbruget. Eventuelle lækager på drikkevandssystemet identificeres, stoppes og repareres hurtigst muligt.

### **Energi**

På ejendommen anvendes der energi i form af el og dieselolie. Elforbruget anvendes hovedsagligt til malkerobot, gyllepumpning, foderfremstilling og belysning. Af energibesparende teknikker kan nævnes lavenergibelysning.

Al gylle afsættes til Hestbjergvej 5, 7490 Aulum. Der afsættes 1600 m<sup>3</sup>.

Den flydende husdyrgødning omfatter gylle og hvad, der i øvrigt ledes til gylleanlægget i form af vaskevand mv.

Den flydende husdyrgødning fra staldene pumpes til fortank på ca. 90 m<sup>3</sup> hvorfra det flyttes til lejet gyllebeholder.

Dybstrøelse fra husdyrholdet opbevares som kompost i markstak. Møg fra småkalve opbevares på møddingsplads. Der stilles også krav om afløb i dybstrøelsesstaldene

Fra staldanlægget er der ikke afledning af sanitært spildevand.

Herning Kommune vurderer, at reststoffer, affaldsproduktion og brug af naturressourcer på Tusbækvej 45, 7450 Haderup ikke vil give anledning til en væsentlig miljøpåvirkning. Herning Kommune vurderer endvidere, at afledning af vaskevand og spildevand fra staldanlægget med kørearealer og plansiloanlæg, samt afledning af sanitært spildevand sker efter gældende regler.



## Vejledende grænseværdi for ammoniak ved anvendelse af BAT

Den samlede ammoniak-emission fra staldanlægget og lagre er ifølge ansøgningen opgjort til 1,315 kg N / år og overholder derved BAT niveau på 1.315 kg N / år.

Samlet BAT beregning <a href="#">?</a> <a href="#">i</a>			
	Stalde	Lagre	Total
Samlet BAT krav (kg NH <sub>3</sub> -N /år)	1297	18	1315
Faktisk emission (kg NH <sub>3</sub> -N /år)	1297	18	1315
Forskel (kg NH <sub>3</sub> -N /år)	-	-	0
Vejledende BAT Overholdt?	-	-	Ja

Samlet ammoniaktab for hele anlægget (alle produktioner) opnåelig ved anvendelse af BAT <a href="#">?</a> <a href="#">i</a>					
	Vejl. sum (kg NH <sub>3</sub> -N /år)	Ansøgers forslag (kg NH <sub>3</sub> -N /år)	Ansøgers Begrundelse	Kommunens krav (kg NH <sub>3</sub> -N /år)	Kommunens Begrundelse
<a href="#">Rediger</a>	1297				

Herning kommune vurderer, at husdyrbruget, med de beskrevne tiltag, lever op til BAT i forhold til de muligheder, der foreligger for det ansøgte.

## Eventuelle grænseoverskridende virkninger

Da husdyrbruget ligger minimum 130 km fra grænsen til Tyskland, der er nærmeste selvstændige nation, vurderer Herning Kommune, at ændringen af husdyrbruget ikke vil have grænseoverskridende påvirkninger.

## Lovgrundlag

Ansøgningen er behandlet i henhold til kravene i lov om husdyrbrug og anvendelse af gødning m.v. (husdyrbrugloven)<sup>8</sup> med tilhørende bekendtgørelser: bekendtgørelse om godkendelse og tilladelse m.v. af husdyrbrug (husdyrgodkendelsesbekendtgørelsen)<sup>9</sup> og bekendtgørelse om erhvervsmæssigt dyrehold, husdyrgødning, ensilage m.v. (husdyrgødningsbekendtgørelsen)<sup>10</sup> samt Miljøstyrelsens vejledning om miljøgodkendelse af husdyrbrug.

Herning Kommune har skriftligt orienteret naboer (matrikulære naboer) om udkastet til tilladelsen og de har haft udkastet i 14 dages høring fra 4. september 2020 til 18. september 2020.

Herning Kommune har modtaget kommentarer til udkastet til afgørelsen.

Der har været fremsendt indsigelser om frygt for støjgener og lugtgener, vejforhold med ønske om hastighedsbegrænsninger, natur i forhold til §3 sø nord for ejendommen, værditab af ejendom, beplantningsbælte/jordvold mod øst, placering af anlægget generelt, og placering af kalveplads/møddingsplads.

Herning Kommune har besvaret de enkelte indsigelser og har imødekommet indsigelsen vedr. beplantningsbælte mod øst.

Svar på indsigelserne generelt er udarbejdet af ejer og konsulent, og vedlagt som bilag 7.

<sup>8</sup> Lovbekendtgørelse om husdyrbrug og anvendelse af gødning m.v., nr. 520, 2019-05-01, med efterfølgende ændringer.

<sup>9</sup> Bekendtgørelse om godkendelse og tilladelse m.v. af husdyrbrug, nr. 1261, 2019-11-29 med efterfølgende ændringer.

<sup>10</sup> Bekendtgørelse om miljøregulering af dyrehold og om opbevaring og anvendelse af gødning, nr. 760, 2019-07-30, med efterfølgende ændringer.



## Klagevejledning og offentliggørelse

Herning Kommune har givet miljøtilladelse til udvidelse af husdyrbruget på Tusbækvej 45, 7450 Haderup. Miljøtilladelse er givet i medfør af §16b i husdyrbrugloven.

Det er muligt at klage over afgørelsen til Miljø- og Fødevareklagenævnet. Miljøtilladelsen bliver offentliggjort på Herning Kommunes hjemmeside [www.herning.dk](http://www.herning.dk) under "Planer og offentliggørelser" og "Landbrug" fra den 8. oktober 2020. Der kan klages i 4 uger. Klageberettigede er ansøger og enhver, der har en individuel, væsentlig interesse i sagen samt visse organisationer, alle som er angivet i husdyrbruglovens §84-87.

Hvis du ønsker at klage over denne afgørelse, kan du klage til Miljø- og Fødevareklagenævnet. Du klager via Klageportalen, som du finder et link til på forsiden af [www.nmkn.dk](http://www.nmkn.dk). Klageportalen ligger på [www.borger.dk](http://www.borger.dk) og [www.virk.dk](http://www.virk.dk). Du logger på [www.borger.dk](http://www.borger.dk) eller [www.virk.dk](http://www.virk.dk), ligesom du plejer, typisk med NEM-ID. Klagen sendes gennem Klageportalen til den myndighed, der har truffet afgørelsen. En klage er indgivet, når den er tilgængelig for Herning Kommune i Klageportalen.

Klagen skal være tilgængelig for Herning Kommune i Klageportalen. For at klagen er tilgængelig skal klager har godkendt og betalt gebyr/bestilt en faktura i Klageportalen. Det skal senest ske den 5. november 2020

Miljø- og Fødevareklagenævnet skal som udgangspunkt afvise en klage, der kommer uden om Klageportalen, hvis der ikke er særlige grunde til det. Hvis du ønsker at blive fritaget for at bruge Klageportalen, skal du sende en begrundet anmodning til Herning Kommune, der har truffet afgørelse i sagen. Herning Kommune videresender herefter anmodningen til Miljø- og Fødevareklagenævnet, som træffer afgørelse om, hvorvidt din anmodning kan imødekommes.

Hvis afgørelsen påklages, bliver det meddelt ansøger.

En eventuel klage har opsættende virkning, medmindre Miljø- og Fødevareklagenævnet bestemmer andet. Derfor kan miljøtilladelse ikke udnyttes, før klagefristen er udløbet, i henhold til husdyrbruglovens § 81, stk. 1, da miljøtilladelsen indebærer opførelse af bebyggelse, uden tilknytning til husdyrbrugets hidtidige bebyggelsesarealer, i henhold til husdyrbruglovens § 81, stk. 3.

### Søgsmål

Denne afgørelse om miljøtilladelse kan også indbringes for domstolene, jævnfør husdyrbruglovens § 90. Det skal ske indenfor seks måneder efter offentliggørelsen.

Med venlig hilsen

Pernille Kjeldsen

Miljøsagsbehandler  
Herning Kommune  
Teknik og Miljø, Landbrugsteam



## Interessentliste for høringsperiode og offentliggørelse

### Nedenstående er orienteret om udkast til miljøtilladelse:

#### Ansøger

- AJ Byg, Jersildvej 13, 7490 Aulum

#### Rådgiver firmanavn

- Sagro I/S, Majsmarken 1, 7190 Billund, Konsulent Nina Laudal Jensen

#### Omboende og andre, som får udkastet til miljøtilladelse i høring

- Tusbækvej 43, 7540 Haderup
- Tusbækvej 44, 7540 Haderup
- Tusbækvej 49, 7540 Haderup
- Hestbjergvej 5, 7490 Aulum
- Jersildvej 13, 7490 Aulum

### Nedenstående er orienteret om miljøtilladelse:

#### Klageberettigede, jævnfør husdyrbruglovens § 84

#### Ansøger

- AJ Byg, Jersildvej 13, 7490 Aulum

#### Rådgiver firmanavn

- Sagro I/S, Majsmarken 1, 7190 Billund, Konsulent Nina Laudal Jensen

Enhver, der har en individuel, væsentlig interesse i sagens udfald, er i høringsperioden blevet gjort opmærksom på, at meddelelse af afgørelsen sker ved offentlig annoncering på Herning Kommunes hjemmeside.

#### Klageberettigede, jævnfør husdyrbruglovens §85

- Danmarks Fiskeriforening
- Ferskvandsfiskeriforeningen
- Forbrugerrådet
- Arbejderbevægelsens Erhvervsråd

#### Klageberettigede, jævnfør husdyrbruglovens §86

- Danmarks Naturfredningsforening, lokalafdeling Herning
- Dansk Ornitologisk Forening, lokalafdeling Herning
- Foreningen af bredejere ved Gødstrup Sø

#### Klageberettigede, jævnfør husdyrbruglovens §87

- Dansk Ornitologisk Forening
- Friluftsrådet
- Danmarks Naturfredningsforening
- Det Økologiske Råd
- Danmarks Sportsfiskerforbund
- Aktive Fritidsfiskere i Danmark

#### Andre:

- Herning Museum
- Styrelsen for Patientsikkerhed



## **Oversigt over bilag**

Bilag 1: Oversigt og produktionsareal

Bilag 2: Afløbsplan

Bilag 3: Beplantningsplan

Bilag 4: Udtalelse i form af landskabsvurdering, Herning kommune

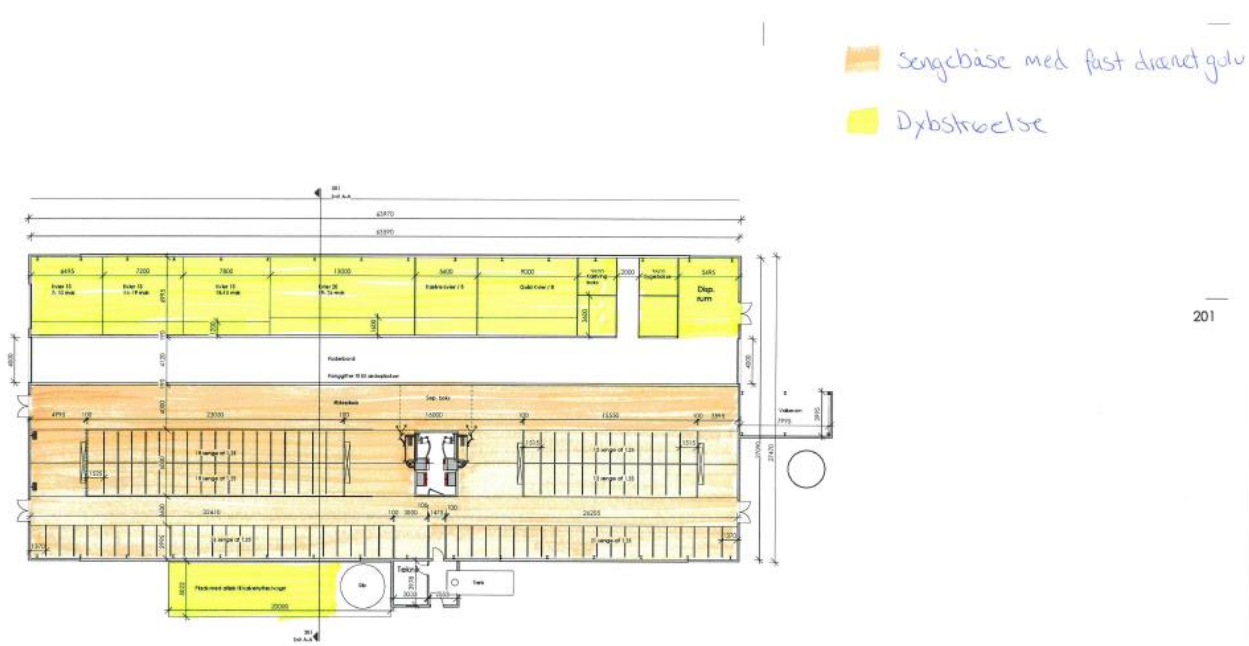
Bilag 5: Udtalelse fra vejafdelingen i Herning kommune

Bilag 6: Naturudtagelse, Herning Kommune

Bilag 7: Svar på indsigelser i høringsperioden fra konsulent og ejer



Bilag 1 – Produktionsareal.





Herning, den 27/04 2020

## ***Produktionsareal på ny kostald***

Herunder en opgørelse af produktionsareal fordelt på de forskellige staldafsnit i den nye staldbygning. Arealerne er fremkommet ved opmåling på det udarbejdede skitseforslag.

### **Definitioner:**

- Staldareal: Det areal dyrene kan færdes på i staldene (sengebåse)
- Nakkebomsareal: Det areal af sengebåsen som dyrene ikke har adgang til pga. nakkebommen
- Produktionsareal: Staldareal - nakkebomsareal = produktionsareal

Følgende benævnelser af staldbygningen henviser til tegning nr. 19571\_xx\_plan\_xx

### **Kalvehytter/vogne (0 til 5 mdr.)**

- Produktionsareal: 88,0 m<sup>2</sup>
- Staldpladser 46
- Gulvtype: Stræde bokse

### **Ungdyr (6 mdr. til kælvning 24 mdr.)**

- Produktionsareal: 281,0 m<sup>2</sup>
- Staldpladser 67
- Gulvtype: Dybstrøelse

### **Goldkøer, kælvnings- og sygebokse**

- Produktionsareal: 146,4 m<sup>2</sup>
- Staldpladser 16
- Gulvtype: Dybstrøelse 96 m<sup>2</sup>. Stræde bokse 50,4 m<sup>2</sup>.

### **Malkende køer**

- Staldareal: 967,4 m<sup>2</sup>
- Nakkebomsareal: 164,4 m<sup>2</sup>
- Produktionsareal: 803,0 m<sup>2</sup>
- Gulvtype: Sengebåse med fast drænet gulv

Er der spørgsmål til ovenstående er i velkommen til at kontakte undertegnede.

Med venlig hilsen

### **Helge Kromann**

Bygningsrådgiver

Direkte tlf. 9999 2320

Mobil: 22 57 67 98

E-mail: [hek@byggeri-teknik.dk](mailto:hek@byggeri-teknik.dk)

Bilag 2 – Afløbsplan



### Bilag 3: Beplantningsplan







#### Bilag 4: Udtalelse i form af landskabsvurdering, Herning kommune

##### Landskabsvurderingen lyder som følger

- Projektet vurderes ikke at medføre væsentlig negativ påvirkning af landskabelige kvaliteter, under forudsætning af
- Eksisterende bygninger, der ikke skal anvendes, rives ned
- Nye bygninger skal fremstå som en helhed/sammenhængende bebyggelse mht. materiale- og farvevalg
- Driftsbygninger skal i farver og/eller materialer fremstå ensartede
- Tagflader skal fremstå i så mørk farve som muligt
- Der må ikke anvendes reflekterende materialer på nogen bygningsdele bortset fra vinduer
- Eventuel gylletank placeres, så den ikke er synlig fra offentlig vej, eller der skal etableres tæt og høj skærmende beplantning om tanken
- Fuld belysning må ikke anvendes mellem kl. 20-04. Om natten må der i stalden være orienteringslys efter de danske anbefalinger, pt.25 lux.
- Alternativt kan der være natlys eller slukket lys
- Lys fra ejendommen må ikke være generende udenfor ejendommens skel
- Ved opsætning af udendørs belysning, skal det sikres, at lyskilden afskærmes, så der ikke sker lysspredning væk fra ejendommen
- Udendørs pladsbelysning skal forsynes med bevægelsessensorer, der sikrer, at lyset kun er tændt i op til en halv time ad gangen efter endt
- arbejde

Som et tiltag til at forbedre den landskabelige karakter i området, som er præget af tætliggende læhegn i fladt terræn, anbefales det at retablere

læhegnet i skellet mod øst, som er fjernet i 2016.

Tiltaget vil i tilgift reducere lysgener for naboen mod øst.



## Bilag 5: Udtalelse fra vejafdelingen i Herning kommune

Det er uheldigt trafiksikkerhedsmæssigt, at kørevej/brandvej nordøst for stalden ligger så tæt på Tusbækvej parallel med denne. Lygter på kørevej/brandvej vil kunne forveksles med lygter fra trafik på Tusbækvej.

Kørevej/brandvej skal trækkes 5 meter tilbage fra Tusbækvej på det smalleste sted og et beplantingsbælte skal etableres mellem de to parallelle veje

### Udtagelse i forbindelse med indsigelserne vedr. hastighedsbegrænsninger på Tusbækvej

I Herning kommune forholder vi os til at den generelle hastighedsbegrænsning på landevej er 80km/t. Tusbækvej er en landevej som så mange andre i Herning Kommune og hvor der findes et fåtal af naboer langs vejen. Vejen har et meget regulært forløb med en synlig midterstribe og gode oversigtsforhold.

Herning Kommune finder ikke at der er begrundelser for en hastighedsbegrænsning på 60km/t.



Bilag 6: Naturudtagelse, Herning kommune

**Fra:** Kith Skovgaard <[ngojs@herning.dk](mailto:ngojs@herning.dk)>  
**Sendt:** 5. oktober 2020 16:08  
**Til:** Pernille Kjeldsen <[mikpk@herning.dk](mailto:mikpk@herning.dk)>  
**Emne:** Tusbækvej 45

*Heden nord for de ansøgte stalde blev besigtiget i september 2020. Her blev der konstateret flere partier med hedelyng og andre næringsfattige arter som håret høgeurt, almindelig rundbælg og liden fugleklo. Disse blev registreret omkring søen og i spredte pletter under træerne på arealet. Store dele af heden var mod vest randpåvirket og var domineret af hindbær.*

*Den vestlige del af arealet var i omdrift frem til midt i 1990'erne, hvorefter det ligger mere eller mindre urørt, mens den østlige del ikke har været i omdrift og fremstår med dværgbuske frem til og med 2010, hvorefter de gradvist aftager i udbredelse frem til i dag, hvor dværgbuskene forekommer sporadisk på "ny jord" omkring søen, på ryddede arealer og under træerne.*

*Tålegrænsen for tørre hedere ligger på 10 – 20 kg N/ha/år. På baggrund af hedens tilstand vurderes arealets tålegrænse at ligge i den øvre ende af intervallet. Baggrundsbelastningen ligger på 14,9 kg N (2018-værdier) og merbelastning som følge af den nye produktion vil ligge på 2,1 kg N/ha/år, hvilket giver heden en samlet belastning på 17,0 kg N/ha/år. Dette vurderes ikke at ændre artsammensætningen på heden væsentligt.*

J. Kith Skovgaard  
Biolog, Herning Kommune  
Tlf. 9628 8036  
Mobil 4010 5705  
[ngojs@herning.dk](mailto:ngojs@herning.dk)



## Bilag 7: Generelt svar fra konsulent og ejer vedr. indsigelser i høringsperioden

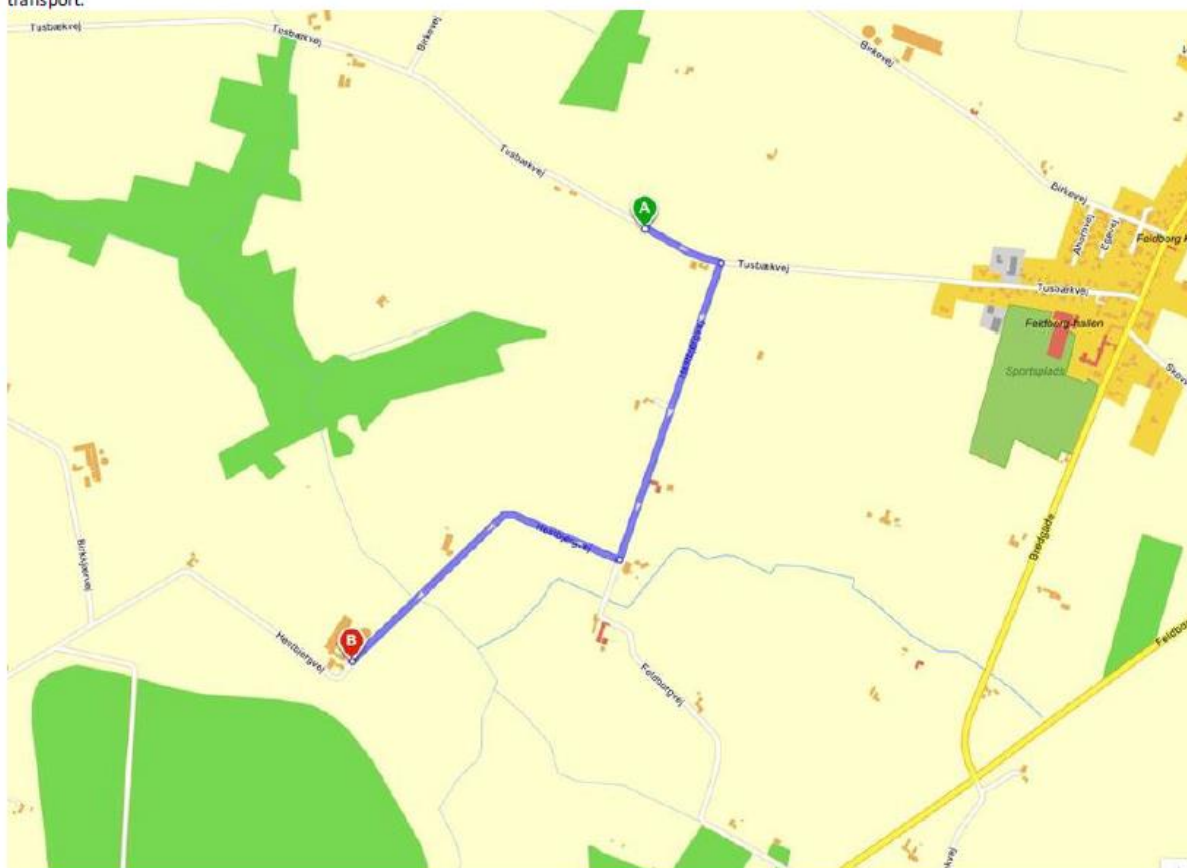
### Bemærkninger til indsigelser Tusbækvej 45

De to naboer som har haft bemærkninger er begge noteret med landbrugspligt og derfor skal der ikke regnes lugt til disse.

Der ønskes ikke etableret beplantning eller vold gennem marken øst for ejendommen grundet markstørrelse. Der kan dog etableres beplantning på østsiden af stalden i staldens længde.

Der vil komme en øget trafik som følge af etablering af kvægbruget på Tusbækvej 45. Der vil blive leveret foder, afhentet gylle samt mælk på ejendommen. Transporterne vil normalt ske indenfor alm arbejdstid. Kørsle med lastbil sker efter vognmandens skema og derfor vides det ikke hvilken vej de vil komme. Transporter med traktor uden for ejendommen vil ske under hensigtsmæssige forhold både hvad angår tidspunkter for trafik, transportvej og -form. Endvidere gælder at færdsel på offentligvej reguleres af politiet og hører under færdselsloven.

Afhentning af gylle i fortank forventes ca. en til to gange om ugen. Gyllen transporteres til Hestbjergvej 5. Der kan normalt flyttes 20 m<sup>3</sup> pr transport.



Kildehøjden er rettet til 3 meter.

Bemærkninger til side 21 hvor der stilles spørgsmål til anbefalede afstande på 300 meter. Rapporten der henvises til, beskriver anbefalede afstande til områder udlagt til bebyggelser.

Ved planlægning af nye byområder ses på anbefalinger i "Håndbog om Miljø og Planlægning – bolig og erhverv i byerne" fra Miljøstyrelsen og Skov og Naturstyrelsen, 2004. Her angives anbefalede mindste afstande mellem virksomhed og boliger for forskellige klasser. Klassifikationen er inddelt efter størrelse/type af virksomhed. Kvægbrug er i klasse 6, hvor afstanden sættes til minimum 300 m. Afstanden angiver hvilken afstand, der skønnes at være nødvendig mellem den pågældende virksomhed og boliger i et nyetableret område med samlet bebyggelse eller by, baseret på Miljøstyrelsens erfaringer om miljøforhold.

§ 3 søen skal der ikke beregnes til da den ikke falder under kat 3 natur.



De fremtidige muligheder/planer for kvægbruget: Der er ikke planer om yderligere udvidelser end det der er søgt nu. Dog kan der på et senere tidspunkt være et ønske om opførelse af en gyllebeholder.

**Støj:**

Der kan forekomme støj fra den daglige drift af malkeanlæg og foderblandere. Malkeanlægget på Tusbækvej 45 er malkerobotter. Robotterne er inde i stalden og er i drift 24/7. Støjen fra malkerobotterne vurderes at være begrænset. Frekvensstyret vakuumpumpe kører hele døgnet i et isoleret rum, og forventes derfor ikke at støje. Blanding af fuldfoder foregår på plads foran stald. Al ventilation er naturlig ventilation, hvorfor der ikke er støj fra mekaniske ventilatorer.

I forbindelse med høst ensileres der i markstak. I forbindelse med ensilering kan det blive nødvendigt at arbejde udenfor dagtimerne.

Placering af kalveplads, mødding og kørevej er valgt da det passer bedst med indretning af stalden.

Bemærkninger vedrørende skadeserstatning for eventuel lavere ejendomspriser ligger uden for husdyrbrugslovens område og er således ikke en del af miljøgodkendelsen.

Med venlig hilsen

**Nina Laudal Jensen**  
Miljørådgiver

Mail [nlj@sagro.dk](mailto:nlj@sagro.dk) | Direkte tlf. [96 29 66 37](tel:96296637) | Mobil [+45 20 24 99 97](tel:+4520249997)



Birk Centerpark 24 | 7400 Herning

Tlf. 70 21 20 40 | [info@sagro.dk](mailto:info@sagro.dk) | [sagro.dk](http://sagro.dk)

SAGRO har cirka 475 medarbejdere, der servicerer kunder i landbruget og det øvrige erhvervsliv. I rådgivningshuse i Holstebro, Herning, Billund og Esbjerg har vi højt kvalificerede rådgivere inden for alle landbrugsmæssige og erhvervmæssige forhold. Læs mere på [sagro.dk](http://sagro.dk)  
Har du modtaget e-mailen ved en fejl, beder vi dig kontakte os.