

Miljøgodkendelse af svineproduktion på Helnæsvej 15



11. maj 2010
Sags id: 08/32948

Miljø og Natur
Willemoesgade 15
5610 Assens

Kontaktperson: Trine Bonrud Helleskov
E-mail: tbnie@assens.dk
Dir. tlf.: 6474 6890

www.assens.dk

Indholdsfortegnelse

1. DATABLAD	4
2. AFGØRELSE: § 12 MILJØGODKENDELSE	5
3. VILKÅR FOR GODKENDELSE	6
4. RETSBESKYTTELSE	11
5. BORTFALD	12
6. KLAGEVEJLEDNING	12
7. OFFENTLIGGØRELSE	12
8. BILAG	13
9. MEDDELELSE OM AFGØRELSEN SENDES TIL	13
10. MILJØVURDERING	14
10.1 FORMÅL	14
10.2 PRODUKTIONS- OG EJERFORHOLD	15
10.3 HUSDYRBRUGET	16
10.4 HUSDYRBRUGETS BELIGGENHED OG PLANMÆSSIGE FORHOLD	16
10.5 VARETAGELSE AF HENSYN TIL LANDSKAB	17
10.6 DRIFT	17
10.7 AFFALD	17
10.8 DØDE DYR	18
10.9 ENERGIFORBRUG	18
10.10 VANDFORBRUG	19
10.11 GØDNINGSPRODUKTION- OG HÅNDBLING	19
10.12 AMMONIAKTAB FRA STALD OG LAGER	20
10.13 PÅVIRKNING AF NATUROMRÅDER MED AMMONIAK	22
10.14 STALDLUGT	24
10.15 KEMIKALIER	24
10.16 TRANSPORT	24
10.17 STØJ	25
10.18 SKADEDYR	25
10.19 UDBRINGNINGSAREALER	26
10.20 NITRAT TIL OVERFLADEVAND	29
10.21 NITRAT TIL GRUNDVAND	29
10.22 FOSFOR	29
10.23 BEDST TILGÆNGELIGE TEKNOLOGI (BAT)	31
10.24 EGENKONTROL	35
10.25 STALDINDRETNING	36
10.26 OPBEVARING AF HUSDYRGØDNING	36



10.27	UDBRINGNING AF HUSDYRGØDNING	36
10.28	RISICI	37
11.	OFFENTLIGHED	37
12.	NABOORIENTERING/PARTSHØRING	37
13.	SAMMENDRAG.....	38

1. Datablad

Emne	Data
Ansøger	Ole Olesen
Bedriftens adresse	Helnæsvej 15, 5631 Ebberup
Matrikelnummer	2a m.fl. Agernæs, Dreslette
Virksomhedens art	Produktionsbesætning med slagtesvin
Godkendelsesbetegnelse	§ 12 i Lov om miljøgodkendelse mv. af husdyrbrug nr. 1572 af 20. december 2006
Ejer	Ole Olesen, Helnæsvej 15, 5631 Ebberup
CHR-nummer	61616
CVR-nummer	3013 5407
Kontaktperson	Ole Olesen, tlf. 64 77 18 20/22 12 87 18
Rådgiver/konsulent	Mette Larsen Baadegaard, Centrovic, tlf. 63 40 71 32
Godkendelsesmyndighed	Assens Kommune

Assens Kommune har den 3. juli 2008 elektronisk modtaget ansøgning om miljøgodkendelse af en ændring og udvidelse af en eksisterende slagtesvineproduktion på Helnæsvej 15, 5631 Ebberup. Ejendommen ejes af Ole Olesen.

Der er på Helnæsvej 15 søgt om omlægning af produktionen af slagtesvin til produktion af slagtesvin efter koncept for frilandsgribe, hvor dyrene har adgang til et større areal, herunder et udendørs areal med delvis spalter. Samtidig ønskes slagtesvinebesætningen udvidet fra 6.690 slagtesvin (30-100 kg), svarende til 166,8 DE op til 7.625 slagtesvin (31-107 kg) svarende til 213,34 DE. Der er godkendelse til uændret besætning af ammekvæg på 26,57 DE og heste på 1,46 DE.

Udvidelsen vil til dels ske i eksisterende stalde. Derudover vil der blive etableret en ny slagtesvinestald på ca. 2.250 m², og der vil blive opstillet en ny gyllebeholder på 2.500 m³. Husdyrgødning vil blive udbragt på 114,24 ha ejede arealer og der afsættes 58,30 DE til aftalearealer, som skal godkendes særskilt efter § 16 i husdyrgodkendelsesloven. Alternativt ønsker ansøger at afsætte husdyrgødningen uden for bedriften til det kommende biogasanlæg i Assens.

Det er oplysningerne og beskrivelsen i ansøgningen, der sammen med besigtigelse på stedet, samt den efterfølgende miljøvurdering, der danner forudsætningerne for meddelelse af denne miljøgodkendelse. Godkendelsen indeholder en række konkrete individuelle vilkår for virksomhedens indretning og drift. Vilkårene skal alle medvirke til at sikre:

- at husdyrbruget drives og indrettes i overensstemmelse med ansøgningsmaterialet og miljøvurderingen
- at kravet om reduktion af ammoniaktab fra stald og lager overholdes
- at yderligere miljøkrav fastsat på grundlag af kommunens vurdering af ansøgningsmaterialet overholdes
- at nedsætte risikoen for, at der forekommer forurening eller gener ud over de forventede ifølge miljøvurderingen.

2. Afgørelse: § 12 miljøgodkendelse

Assens Kommune godkender hermed en årlig produktion på 7.625 slagtesvin svarende til 213,34 DE, en ammekvægsbesætning svarende til 26,57 DE og et hestehold svarende til 1,46 DE i alt 241,37 DE på landbrugsejendommen Helnæsvej 15, 5631 Ebberup, matrikelnummer 2a m.fl. Agernæs, Dreslette.

Miljøgodkendelsen meddeles under forudsætning af, at gældende regler på området og nedenstående vilkår overholdes. Godkendelsen omfatter hele virksomheden. Godkendelsen bortfalder, hvis den ikke er udnyttet inden 3 år fra dato. Der ønskes tre år til at udnytte godkendelsen, således at det ansøgte byggeri er opført inden for 2 år og der er fuld produktion inden for 3 år. Der ønskes en forlængelse af tidsfristen, således at der er tilstrækkelig tid til at skaffe aftale om levering af smågrise efter frilandskonceptet.

Miljøgodkendelsen meddeles i henhold til § 12, stk. 2 i lov nr. 1572 af 20. december 2006 om miljøgodkendelse mv. af husdyrbrug og lov-bekendtgørelse nr. 1757 af 22. december 2006 om miljøbeskyttelse. Miljøgodkendelsen skal efter § 17 i bekendtgørelse nr. 294 af 31. marts 2009 om tilladelse og godkendelse mv. af husdyrbrug, regelmæssigt og mindst hvert 10 år tages op til revurdering. Den første revurdering skal dog foretages, når der er forløbet 8 år fra dato. Proceduren for revurdering igangsættes af Assens Kommune.

Der skal gøres opmærksom på, at etablering af nye anlæg ikke må igangsættes, før der er givet en byggetilladelse og eventuelle andre nødvendige tilladelser fra Assens Kommune.

Forudsætningerne for godkendelsen findes i den fremsendte ansøgning. Det er ansøgningsskema med skemanummer 7176 af 3. maj 2010, version 6 og tilhørende bilag. Godkendelsen meddeles med de nedenstående vilkår.

3. Vilkår for godkendelse

3.1 Indretning og drift

- 3.1.1 Virksomheden skal placeres, indrettes og drives i overensstemmelse med de oplysninger, der fremgår af ansøgningsmaterialet og miljøvurderingen med de ændringer, der fremgår af godkendelsens vilkår.
- 3.1.2 Bedriften skal til enhver tid leve op til gældende regler i love, bekendtgørelser og regulativer – også selvom disse regler eventuelt måtte være skærpede i forhold til denne godkendelse.
- 3.1.3 Den nyere eksisterende stald skal udvides med et uden-dørs areal med delvis spalter. I den øvrige del af stalden er der uændret straw-flow system. Stalden skal fortsat have samlet 1000 stipladser.
- 3.1.4 Der skal til stadighed tilstræbes en god staldhygiejne, herunder sikres, at stierne holdes tørre, samt at staldene og fodringsanlæg holdes rene.
- 3.1.5 Beplantning mod Helnæsvej skal vedligeholdes og virke afskærmende for udsynet fra Helnæsvej til ny tilbygning.

3.2 Årsproduktion

3.2.1 Husdyrholdet skal være sammensat og staldindretningen (ammekvægsbesætningen går ude hele året) udført som beskrevet nedenfor:

	Antal årsdyr	Vægt	DE
Slagtesvin	7.625	31-107 kg	213,34
Kvæg	22 ammekøer	400-600 kg	26,57
	9 tyrekalve	0-6 mdr.	
	9 ungtyre	6 mdr. til slagting 440 kg	
	7 småkalve	0-6 mdr.	
	15 kvier/stude	6 mdr. til kælvning	
Heste	3 heste	300-500 kg	1,46
	1 hest	500-700 kg	
		Total	241,37

3.2.2 Den samlede produktion må ikke overstige 241,37 DE. Indenfor tillades de enkelte husdyrgrupper afvigelser i DE på +/- 10 % DE på årsplan, så længe det maksimale antal DE ikke overstiges.

3.2.3 Den godkendte husdyrproduktion skal fordeles jævnt over hele året.

3.3 Bedste tilgængelige teknik (BAT)

3.3.1 Dokumentation for el - samt vandforbrug skal kunne forevises ved miljøtilsyn på bedriften.

3.3.2 Gylle udbragt på sort jord eller vedvarende græs skal nedfældes.

3.3.3 Alle særligt energiforbrugende anlæg, eksempelvis ventilationsanlæg, drikkevandsystem, overbrusningsanlæg, foderanlæg og gyllepumper, skal kontrolleres og vedligeholdes således, at de altid kører energimæssigt optimalt.

3.4 Foder

3.4.1 Korrektionsfaktor vedrørende ammoniak må højst være 0,967. Korrektionsfaktoren er beregnet i henhold til beregningsmodellen 2005/2006. De indtastede værdier i ansøgningen for foderforbrug, proteinindhold og vægtinterval er ikke bindende, men hvis ansøger ændrer 1 af de 3 faktorer skal det sikres, at korrektionsfaktoren er overholdt.

3.4.2 Ved miljøtilsyn skal E-kontrol eller anden produktionsopgørelse kunne fremvises og mindst en gang årligt skal

E-kontrol eller anden produktionsopgørelse være konsulentpåtegnet.

3.5 Gødningsopbevaring og -håndtering

- 3.5.1 Håndtering af gylle skal foregå under opsyn, så spild undgås, og der tages størst muligt hensyn til omgivelserne.
- 3.5.2 Der opføres en gyllebeholder på maksimalt 2.500 m³.
- 3.5.3 Der skal altid være rådighed over opbevaringskapacitet for flydende husdyrgødning på mindst 9 måneders produktion.
- 3.5.4 Der må ikke foretages håndtering, herunder omrøring og udkørsel af husdyrgødning fra anlægget på søn- og helligdage.

3.6 Lugt

- 3.6.1 Husdyrproduktionen må ikke give anledning til væsentlige lugtgener uden for ejendommens areal.
- 3.6.2 Hvis der efter Assens Kommunes vurdering opstår lugtgener, der er større, end det kan forventes ifølge grundlaget for miljøvurderingen, kan Assens Kommune meddele påbud om, at der skal gennemføres tiltag til afhjælpende foranstaltninger.

3.7 Skadedyr og fluer

- 3.7.1 Der skal foretages effektiv fluebekæmpelse på ejendommen, der som minimum skal være i overensstemmelse med de nyeste retningslinjer fra Statens Skadedyrlaboratorium.
- 3.7.2 Der skal foretages effektiv rottebekæmpelse på ejendommen af autoriseret skadedyrsbekæmper.
- 3.7.3 Opbevaring af foder skal ske på en sådan måde, at der ikke opstår risiko for tilhold af skadedyr (rotter m.v.).

3.8 Spildevand og overfladevand

- 3.8.1 Ved ønske om udledning af tag- og/eller overfladevand til recipient (mose, vandløb, sø evt. via dræn) skal miljømedarbejder Gunilla Dahlkild Ørbech (gunil@assens.dk eller 6474 7224) kontaktes inden byggeriet af ny tilbygning går i gang, da der skal ansøges særskilt om tilladelse til dette.

3.9 Støj

3.9.1 Virksomhedens samlede bidrag til det ækvivalente, korrigerede støjniveau målt i dB(A) og målt i ethvert punkt på opholdsarealer ved nabobeboelse må ikke overstige følgende værdier:

Mandag-fredag kl. 7-18 (8 timer)	Alle dage kl. 18-22 (1 time)	Alle dage kl. 22-7 (1/2 time)	Alle dage kl. 22-7
Lørdag kl. 7-14 (7 timer)	Lørdag kl. 14-18 (4 timer)		Maksimal værdi
	Søn- og helligdag kl. 7-18 (8 timer)		
55 dB(A)	45 dB(A)	40 dB(A)	55 dB(A)

Støjbidraget (bortset fra maksimalværdien) måles som det ækvivalente, konstante, korrigerede støjniveau i dB(A) (re. 20 µPa). Tallene i parenteserne angiver midlingstiden inden for den pågældende periode.

3.9.2 Virksomheden skal for egen regning dokumentere, at støjvilkåret overholdes, hvis tilsynsmyndigheden finder det påkrævet, dog højst én gang årligt. Målingen eller beregningen skal udføres efter de gældende vejledninger fra Miljøstyrelsen og af et akkrediteret laboratorium.

3.10 Støv

3.10.1 Driften må ikke medføre væsentlige støvgener uden for ejendommens areal.

3.10.2 Fodersiloer skal indrettes således, at støvgener i forbindelse med indblæsning/aflæsning af foder undgås.

3.11 Transport

3.11.1 Ved transport af gylle på offentlig vej skal gyllevognens åbninger være forsynet med låg eller lignende, så spild ikke kan finde sted. Skulle der alligevel ske spild, skal dette straks opsamles.

3.12 Udbringningsarealer

3.12.1 Den samlede gødningsmængde der skal afsættes uden for bedriften er på 58,3 DE svarende til 6.160 kg N og 1.175 kg P. Udspretningsarealer til denne gødning skal have en særskilt § 16 godkendelse.

3.12.2 Alternativt til vilkår 3.13.1 kan husdyrgødningen afsættes til biogasanlæg.

- 3.12.3 Alle udspretningsarealer skal § 16 godkendes før miljøgodkendelsen til udvidelse af husdyrproduktionen kan udnyttes.
- 3.12.4 Inden for hvert planår (1/8 – 31/7) skal én af følgende kombinationer af virkemidler anvendes til begrænsning af næringsstofudvaskning:
- Husdyrtryk på højst 1,37 DE/ha med 9,1 % ekstra efterafgrøder ud over plantedirektoratets normer.
 - Husdyrtryk på højst 1,37 DE/ha med 5,5 % reduktion af kvælstofkvoten.
 - Husdyrtryk på højst 1,37 DE/ha med 6 % ekstra efterafgrøder ud over plantedirektoratets normer og 1,5 % reduktion af kvælstofkvoten.
- For arealer med ekstra efterafgrøder gælder samme regler for nedpløjning mv. som efterafgrøder etableret efter de generelle regler om plantedække.
- 3.13 Markdrift generelt**
- 3.13.1 Der skal til enhver tid overfor Assens Kommune kunne fremlægges sædskifte- og gødningsplaner, som kan dokumentere, at gødningen udbringes i henhold til reglerne i husdyrgødningsbekendtgørelsen og som oplyst i ansøgningen.
- 3.14 Markdrift kvælstof**
- 3.14.1 Der må maksimalt udbringes husdyrgødning på ejendommens ejede og forpagtede arealer svarende til en gødningsproduktion på 156,5 DE/planår (1/8 – 31/7) og således, at der på ejendommens arealer ikke udbringes mere husdyrgødning/ha, end hvad der svare til en produktion på 1,37 DE/ha. Der må derudover ikke tilføres ejendommens arealer kvælstof fra anden organisk gødning, som f.eks. spildevandsslam, affald m.m.
- 3.14.2 Der skal ved tilsyn foreligge dokumentation herfor for de seneste 5 år f.eks. i form af kopier af de indsendte gødningsregnskaber eller ansøgninger vedrørende enkeltbetalingsordningen.
- 3.15 Markdrift fosfor**
- 3.15.1 Fosfortal på et repræsentativt udsnit af udbringningsarealerne må ikke være ældre end 5 år ved revurdering.

3.16 Uheld og risici

3.16.1 Ved driftsuheld, hvor der kan opstå risiko for forurening af miljøet, er der pligt til øjeblikkeligt at anmelde dette til alarmcentralen, tlf. 112 og efterfølgende straks underrette tilsynsmyndigheden: Assens Kommune, Miljø og Natur, tlf. 64 74 75 11 / 29 37 91 37.

3.16.2 Der skal forefindes en beredskabsplan eller driftsfor-skrift, som oplyser, hvornår og hvordan der skal reage-res ved uheld, som kan medføre konsekvenser for det eksterne miljø. Beredskabsplanen skal indeholde:

- Procedurer, som beskriver relevante tiltag med henblik på at ”stoppe ulykken/uheldet” og begrænse udbredel-sen.
- Oplysninger om, hvilke interne/eksterne personer og myndigheder, der skal alarmeres og hvordan.
- Kortbilag over bedriften med angivelse af miljøfarlige stoffer, afløbs- og drænsystemer og vandløb m.m.
- En opgørelse over materiel, der er tilgængelig på be-driften, eller som kan skaffes med kort varsel, der kan anvendes i forbindelse med afhjælpning, inddæmning og opsamling af spild/lækage, som kan medføre kon-sekvenser for det eksterne miljø.

Planen skal indsendes til tilsynsmyndigheden, Assens Kommune, senest 6 måneder efter udnyttelse af denne godkendelse.

3.17 Ændringer/ophør på virksomheden

3.17.1 Ændringer i ejerforhold og/eller ansvarsforhold skal straks meddeles til kommunen.

3.17.2 Drifts-, indretnings- eller bygningsmæssige ændringer, der er relevante i forhold til godkendelsen, skal anmeldes til kommunen inden gennemførelsen.

3.17.3 De vilkår, der vedrører driften, skal være kendt af de an-satte, der er beskæftiget med den pågældende del af driften.

3.17.4 Ved ophør af driften, skal virksomheden foretage op-rydning i et sådant omfang, at forureningsfare undgås.

4. Retsbeskyttelse

Ifølge § 40 i lov om miljøgodkendelse m.v. af husdyrbrug må tilsyns-myndigheden ikke meddele påbud eller forbud efter § 39, før der er forløbet 8 år efter meddelelsen af en godkendelse, medmindre der er

begået grundlæggende sagsbehandlingsfejl eller givet grundlæggende fejlagtige oplysninger, som nødvendiggør, at afgørelsen skal ændres.

5. Bortfald

Hvis godkendelsen ikke udnyttes inden der er gået 3 år fra meddelelsesdatoen bortfalder den del, der ikke er udnyttet.

6. Klagevejledning

Afgørelsen kan påklages til Miljøklagenævnet i henhold til § 84 i lov nr. 1572 af 20. december 2006 om miljøgodkendelse m.v. af husdyrbrug. En evt. klage skal være skriftlig. Klagen skal sendes til Assens Kommune, der videresender den til Miljøklagenævnet ledsaget af det materiale, der er indgået i behandling af miljøgodkendelsen. Klagen skal være kommunen i hænde senest 4 uger fra afgørelsens offentliggørelse. Hvis afgørelsen påklages får ansøger besked. Klagen har ikke opsættende virkning med mindre Miljøklagenævnet bestemmer andet. Klagefristen udløber tirsdag den 8. juni 2010 ved kontortids ophør. Afgørelsen kan indbringes for domstolene indtil 6 måneder efter den dato, hvor afgørelsen bliver offentliggjort, jf. lovens § 90.

7. Offentliggørelse

Assens Kommune annoncerer miljøgodkendelsen tirsdag den 11. maj 2010 i Folkebladet i Assens Kommune og offentliggør den på Assens Kommunes hjemmeside, www.assens.dk, hvor godkendelsen kan ses under Miljø og Natur, Landbrug.

Venlig Hilsen



Trine Bonrud Helleskov
Miljømedarbejder, Agronom
Miljø & Natur, Team Landbrug

8. Bilag

- Bilag 1: Ansøgningsskema
- Bilag 2: Beregning af virkemidler
- Bilag 3: Kort over arealer
- Bilag 4: Kort over arealer med fosfortal
- Bilag 5: Kort over aftalearealer
- Bilag 6: Anlægstegning
- Bilag 7: Kommentarer fra DN på udkast

9. Meddelelse om afgørelsen sendes til

Navn	Adresse		E-mail
Sinatur Gl. Avernæs ved Direktør Morten Grimsgaard	Helnæsvej 9	5631 Ebberup	
Gl. Avernæs, Danmarks Lærerfor- ening	Vandkunsten 12	1467 København K	
Beboerne på ejendommen	Helnæsvej 13	5631 Ebberup	
Embedslægen Region Syddanmark	Sorsigvej 35	6760 Ribe	syd@sst.dk
Danmarks Naturfredningsforening	Masnedøgade 20	2100 Kbh. Ø	dn@dn.dk, aa@dn.dk (hele afgørelsen)
Danmarks Naturfredningsfor- enings Assens Afdeling	Mølløvænget 2	5492 Vissenbjerg	johannesjacobsen@ webspeed.dk, to- ni.reese@get2net.dk (hele afgørelsen)
Friluftsrådet v. kredsformand Christian Jensen	Fuglebakken 43	5610 Assens	sydfyn @friluftsradet.dk
Det økologiske Råd	Blegdamsvej 4B	2200 Kbh. N	hus- dyr@ecocouncil.dk
Miljøcenter Odense	Ørbækvej 100	5220 Odense SØ	post@ode.mim.dk (hele afgørelsen)
Danmarks Sportsfiskerforbund			post@sportsfiskerfor- bundet.dk f.thorhauge@ sports- fiskerforbundet.dk
Odense Bys Museer	Overgade 48	5000 Odense C	museum@odense.dk
Dansk Ornitologisk Forening			natur@dof.dk assens@dof.dk
Danmarks Fiskeriforening			mail@dkfisk.dk
Mette Larsen Baadegaard	Damsbovej 11	5492 Vissenbjerg	mlb@centrovice.dk (hele afgørelsen)

10. Miljøvurdering

10.1 Formål

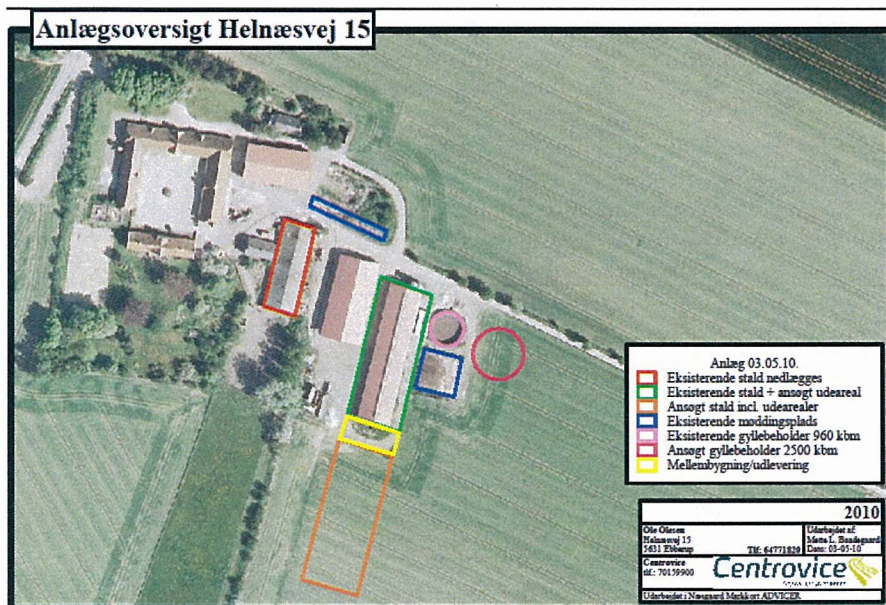
I det følgende skal det vurderes, om de virkemidler til forebyggelse og begrænsning af forurening, som fremgår af ansøgningen om ændring af husdyrbruget på landbrugsejendommen, Helnæsvej 15, 5631 Ebberup, opfylder kravene, som gælder for de forhold der er angivet i listen herunder. Listen er skrevet ud fra godkendelsesloven og vejledningen fra Skov- og Naturstyrelsen om tilladelse og miljøgodkendelse m.v. af husdyrbrug.

- Anvendelse af bedste tilgængelige teknik
- Beskyttelse af jord, grundvand, overfladevand og natur med dens bestand af vilde planter og dyr og deres levesteder, herunder områder, der er beskyttet mod tilstandsændringer eller fredet, udpeget som international beskyttelsesområde eller udpeget som særligt sårbart overfor næringsstoffer.
- Begrænsning af eventuelle gener for naboer (lugt-, støj-, flue- og lysgener, affaldsproduktion m.v.)
- Hensynet til de landskabelige værdier.

Det skal vurderes, om husdyrbruget efter gennemførelse af den ansøgte ændring lever op til de i loven fastsatte beskyttelsesniveauer for blandt andet lugt, fosfor og nitrat.

Vurderingsgrundlaget er oplysningerne afgivet ved indsendelse af den elektroniske ansøgning, hvor kommunen modtog 1. version den 3. juli 2008 og 6. version den 3. maj 2010. Bestemmelserne til vurdering af ansøgningen er fastsat i lov nr. 1572 af 20. december 2006 om miljøgodkendelse m.v. af husdyrbrug med tilhørende bekendtgørelser og vejledninger.

I forbindelse med miljøvurderingen skal det også afgøres om det er nødvendigt at fastsætte konkrete individuelle vilkår, dels til sikring af, at oplysningerne i ansøgningen fastholdes og dels til sikring af, at virksomheden kan drives uden at medføre større forurening og gener end forventet, og som kan accepteres indenfor rammerne af den gældende lovgivning.



Figur 1. Anlægsoversigt for Helnæsvej 15, 5631 Ebberup.

10.2 Produktions- og ejerforhold

Der er søgt om ændring af et tilladt dyrehold, bestående af en årsproduktion på 6.690 slagtesvin 30-100 kg (166,80 DE) til 7.625 slagtesvin produceret efter frilandsgriskonceptet, svarende til 213,34 DE beregnet efter bilag 1A punkt B til *Bekendtgørelse om husdyrbrug og dyrehold for mere end 3 dyreenheder, husdyrgødning, ensilage m.v.* Produktionen fordeler sig i nudrift i gammel slagtesvinestald og eksisterende slagtesvinestald (figur 1). Den gamle slagtesvinestald nedlægges og den eksisterende stald udvides med et udendørsareal med delvis spaltegulv. I den øvrige del af stalden er der uændret straw-flow system. I ansøgt drift ønskes etableret en tilsvarende stald med samme staldsystem og udeareal i forlængelse af den eksisterende.

Den nye stald var i den oprindelige ansøgning placeret vinkelret på den eksisterende svinestald. I denne tilrettede version af ansøgningen er den ansøgte stald i stedet placeret i forlængelse af den eksisterende stald. Denne tilretning er sket på baggrund af Assens Kommunes vurdering af, at denne placering bedre tilgodeser landskabelige hensyn. Der er yderligere i høringsperioden ikke indkommet indsigelser mod beliggenhed af ny stald. Den eksisterende og ansøgte stald vil blive bundet sammen af en mellembygning, der dels skal fungere som udlevering og dels muliggør sammenbinding af staldene på trods af ni-

veauforskelle. Den eksisterende stald vil have udendørsarealer på begge sider af staldene. Den ansøgte stald vil have udearealet på østsiden alene. Det ansøgte staldprojekt honorerer kravene til produktion efter frilandsgriskonceptet.

Produktionsfordeling

	Nudrift	Ansøgt
Gammel slagtesvinestald	2510 stk. 600 stipladser	Ingen dyr
Eksisterende slagtesvinestald	4180 stk. 1000 stipladser	1900 stk. 500 stipladser
Udeareal til eksisterende slagtesvinestald	Ingen dyr	1925 stk. 500 stipladser
Ny slagtesvinestald incl. udeareal	Ingen dyr	3800 stk. 1000 stipladser
Total	6690 slagtesvin 1600 stipladser	7625 slagtesvin 2000 stipladser

Udover slagtesvin består husdyrproduktionen på Helnæsvej 15 også af kvæg og heste. 22 ammekøer (400-600 kg), 9 tyrekalve (0-6 mdr.), 9 ungtyre (6 mdr. – slagtning 440 kg), 7 småkalve (tung race, 0-6 mdr.), 15 kvier/stude (tung race, 6 mdr. – kælving), svarende til 26,57 i kvæg. Derudover er der 3 heste (300-500 kg) og 1 hest (500-700 kg), svarende til 1,5 DE. Kvægbesætningen går ude hele året (uden for udbringningsarealet) og afgræsser dels arealer som tilhører Skov- og Naturstyrelsen, Fyn og dels ansøgers egne arealer.

Gyllen opbevares i eksisterende gylletank på 960 m³, samt i ansøgt gyllebeholder på 2.500 m³ på Helnæsvej 15, 5631 Ebberup (Figur 1). Husdyrgødningen fra den ansøgte produktion udbringes på bedriftens arealer. Der afsættes svinegyde fra 58,30 DE til aftalearealer. Der skal indsendes særskilt § 16-ansøgning på disse arealer.

10.3 Husdyrbruget

Staldanlægget på Helnæsvej 15, drives som en selvstændig virksomhed med CVR-nr. 30 13 54 07.

10.4 Husdyrbrugets beliggenhed og planmæssige forhold

Husdyrbruget ligger i landzone. Det gælder både for staldanlæg og udbringningsarealer. Assens Kommune vurderer at det ansøgte kan drives det pågældende sted med hensyn til de planmæssige forhold.

10.5 Varetagelse af hensyn til landskab

I forbindelse med udvidelsen af dyreholdet opføres en ny stald på ca. 2.250 m², samt en ny gyllebeholder på 2.500 m³. Den nye stald måler 90 x 25 meter. Den eksisterende og ansøgte stald vil blive bundet sammen af en mellembbygning, der dels skal fungere som udlevering og dels muliggør sammenbinding af staldene på trods af niveauforskelle. Bygningsmaterialer og farver vil være som eksisterende stald. Assens Kommune vurderer, at der ikke skal stilles vilkår vedr. beliggenhed og udseende, idet den nye stald ligger i sammenhæng med eksisterende byggeri.

Den nye tilbygning vil kunne ses fra Helnæsvej og er ikke gemt bag eksisterende bygninger. Assens kommune vurderer at den eksisterende beplantning mod Helnæsvej skal vedligeholdes og udbedres så den virker afskærmende mod udsynet til staldene. Der vil blive stillet vilkår om dette.

10.6 Drift

Formålet med de stillede vilkår i dette afsnit er dels at kontrollere, at de angivne oplysninger i ansøgningen om godkendelse overholdes, og dels at give ansøger overblik over væsentlige miljøforhold på husdyrbruget. Gennem egenkontrol af energiforbruget skabes der mulighed for at finde potentielle energibesparelser, som kan vise sig fordelagtige såvel økonomisk som miljømæssigt. Gennem registrering af miljøuheld og opfølgende årsagsanalyser kan miljømæssigt u hensigtsmæssige driftsprocedurer udpeges og revideres med en miljømæssig mere forsvarlig drift til følge.

Staldanlægget vil være i drift hele døgnet 365 dage om året. Produktionen vil foregå kontinuert. Der er transport i forbindelse med afhentning af døde dyr, hvilket sker almindelig vis en gang pr. uge, samt kørsel af gylle fra ejendomme. Der vil også være transporter i forbindelse med levering af foder, smågrise, svin til slagt mv. Gylletransport vil ske i forårs- og efterårssæsonen, med traktor og vogn. Desuden vil der være alm. landbrugskørsel i forbindelse med markbruget.

10.7 Affald

Spildolie er farligt affald som håndteres efter kommunens anvisninger. Tom emballage fra pesticider håndteres efter anvisningerne på etiket (kan typisk afleveres til dagrenovation, hvis de er skyllet). Spildolie opbevares så der ikke kan ske spild.

Kemikalieaffald opbevares i tætte beholdere placeret i aflåst rum med fast bund uden afløb.

Veterinærmedicinsk affald opbevares i køleskab og lukkede affaldsbeholdere. Afleveres herfra til kommunal modtagestation eller dyrlægen. Der håndteres begrænset mængde veterinære lægemidler efter aftale med dyrlæge. De opbevares forsvarligt i stald, og eventuelle rester returneres til dyrlægen.

Al affald fra ejendommen skal opbevares og bortskaffes ifølge "Regulativ for erhvervsaffald" og "Fælles regulativ for farligt affald" for Assens Kommune.

10.8 Døde dyr

Døde dyr afhentes af DAKA indenfor et døgn. De opbevares hygiejnisk på fast underlag overdækket af kadaverkappe.

10.9 Energiforbrug

De væsentligste strømforbrugende aktiviteter er i forbindelse med ventilation. Ansøger forventer at elforbruget ikke vil stige med udvidelsen, da brug af ventilator i nudrift erstattes af naturlig ventilation i ansøgt.

	Nudrift	Ansøgt drift
El	71.251 kWh	71.251 kWh
Brændstof	24.431 l	27.000 l

Energibesparende foranstaltninger

Ansøger oplyser i ansøgningen at staldene er med naturlig ventilation og der er derfor ikke energiforbrug til dette. Dette er en forbedring i forhold til nudrift, hvor de ældre stalde kører med ventilation.

Der er orienteringsbelysning på gårdspladsen, der tænder og slukker ved hjælp af bevægelsessensorer. Derudover benyttes energisparepærer, hvor det er muligt. Der er ingen lys i staldene om natten og kun lidt lys om dagen. Da det er en naturligt ventileret stald med stor loftshøjde er de naturlige lysforhold yderst gode. Hvor det er muligt tilstræbes det at udskifte til lavenergilystofrør.

10.10 Vandforbrug

Ansøger har egen boring og betaler årlig afgift til Assens Kommune. Der er ikke måler på forbruget, hvorfor ovenstående er beregnet efter en tilnærmelsesvist proportional opskrivning af forbruget gennem udvidelse af dyreholdet. Staldene bliver ikke vasket i nudrift, men får lov at tørre ud og strøs med Stalosan for desinficering. Med den fremtidige produktion forventes det at der vaskes mellem hvert hold.

	Nudrift	Ansøgt drift
Vand	4.280 m ³	4.864 m ³

Forventet vandforbrug:

Drikkevand: 0,57 m³ pr. gris

Vandspild: 0,05 m³ pr. gris

Rengøring: 0,02 m³ pr. gris

Vandbesparende foranstaltninger

Efter nybygningen vil alle drikkevandsinstallationer i staldene være tidssvarende. Derved reduceres vandforbruget til et minimum. Ansøger oplyser i ansøgningen at bedriftens drikkevandsinstallationer rengøres og efterses jævnligt med henblik på at undgå spild. Derudover vil der gennem dagligt gennemsyn blive observeret eventuelle hændelser der forårsager vandspild. Eventuelle lækager identificeres og små reparationer udføres hurtigst mulig. Service tilkaldes, hvis der er behov for dette.

10.11 Gødningsproduktion- og håndtering

I forhold til indsendelsestidspunktet for ansøgningen er normtal for gødningsproduktion ændret. I det følgende er gødningsproduktion beregnet efter Landbrugets Byggeblad 95.03-03, revideret 28.10.2009.

Nudrift: 6.690 slagtesvin (30-100,5 kg), opdelt lejeareal.

Korrektionsfaktor gødningsmængder pga. afvigende vægt beregnes efter formel side 7 i byggebladet til 0,91.

Gylle $6690 \times 0,32 \times 0,91 = 1948 \text{ t}$

Dybstrøelse $6690 \times 0,09 \times 0,91 = 548 \text{ t}$

4 heste, dybstrøelse $(3 \times 4,52) + 5,13 = 19 \text{ t}$

I alt 1.948 t gylle og 548 t dybstrøelse i flg. den teoretiske beregning. Da der er tale om et straw-flow system kan den teoretiske normproduktion ikke anvendes direkte. I praksis ender en større andel af gyllen i dybstrøelsen.

Ansøgt: 3800 slagtesvin (31-107 kg), opdelt lejeareal
 3825 slagtesvin (31-107 kg), delvis spaltegulv (25-49% fast guly).
 Korrektionsfaktor gødningsmængder pga. afvigende vægt beregnes
 efter formel side 7 i byggebladet til 1,02.

Gylle $3800 \times 0,32 \times 1,02 = 1240$ t
 $3825 \times 0,47 \times 1,02 = 1834$ t
 Dybstrøelse $3800 \times 0,09 \times 1,02 = 349$ t
 4 heste, dybstrøelse $(3 \times 4,52) + 5,13 = 19$ t
 I alt ca. 3075 t gylle og 349 t dybstrøelse.

Opbevaringskapacitet i ansøgt drift.

Eksisterende gyllebeholder 960 m³
 Ansøgt gyllebeholder 2.500 m³
 I alt 3.460 m³

9 måneders opbevaringskapacitet svarer til 2.310 m³, der er altså opbevaringskapacitet til hele den ansøgte årsproduktion af husdyrgødning. Dybstrøelse opbevares på befæstede arealer med opsamling. I praksis vil samme forhold som ovenfor være gældende. I praksis vil en større andel af gyllen fra stalden ende i dybstrøelsen. I ansøgt drift er ca. halvdelen af dyrene dog på et system med spalter, så her vil de teoretiske beregninger på producerede mængder være mere tilsvarende.

10.12 Ammoniaktab fra stald og lager

Formålet med de stillede vilkår i dette afsnit er at sikre at det generelle krav til reduktion af ammoniakemission overholdes. I 2008 var det generelle krav til reduktion af ammoniaktab fra stald og lager 20 %, målt i forhold til referencesystemet (bedste stald og lagersystem) med normtal 2005/2006 som fikspunkt. Kravet gælder ved udvidelser, nyetableringer og ændringer af husdyrbrug over 75 DE.

Individuel Ammoniakreduktion

	Samlet emission fra anlæg	Meremission fra anlæg
Nudrift	3679,22 kg N/år	
Ansøgt drift	3516,29 kg N/år	-162,93 kg N/år

Den samlede ammoniakemission fra anlægget, før udvidelsen er, som vist i tabellen, beregnet til 3.679,22 kg N/år. Efter udvidelsen i slagtesvin fra 166,80 DE til 213,34 DE vil emissionen falde til 3.516,29 kg N/år. Det vil sige at udvidelsen medfører en reduktion i ammoniakemissionen fra anlægget på 162,93 kg N/år.

Ansøger lever op til det generelle krav om 20 % reduktion af ammoniaktab fra stald og lager. Kravet om 20 % ammoniakreduktion fra anlægget er opfyldt ved den lavere temperatur i naturligt ventilerede stalde. I en naturligt ventileret stald følger temperaturen udetemperaturen. Denne er ca. 10 grader lavere i gennemsnit end de temperaturer man tilstræber i en lukket stald. Arne Grønkjær Hansen fra Dansk Landbrugsrådgivning vurderer, at ammoniakemissionen vil ligge 20 % lavere end ved en mekanisk ventileret stald på grund af lavere temperatur i stalden. Det er ikke muligt i det elektroniske ansøgningssystem pt. at håndtere denne effekt (burde kunne sidestilles med ”køling af indblæsningsluft”), effekten er derfor indsat som ”gyllekøling”.

Derudover har ansøger valgt at anvende proteinoptimeret foder (se detaljeret beskrivelse under afsnittet omkring Foder), hvorved der samlet opnås en overopfyldelse af kravet til generel ammoniakreduktion på 17 kg N/ år. Assens Kommune vurderer, at ejendommen ved den ansøgte drift og med de stillede vilkår for dette afsnit kan leve op til det generelle krav om ammoniakreduktion.



Figur 2. Helnæsvej 15, 5631 Ebberup. Afstandszone I (300m fra anlæg) og II (1000 m fra anlæg) med angivelse af § 3 beskyttede natur områder indenfor afstandszoneerne.

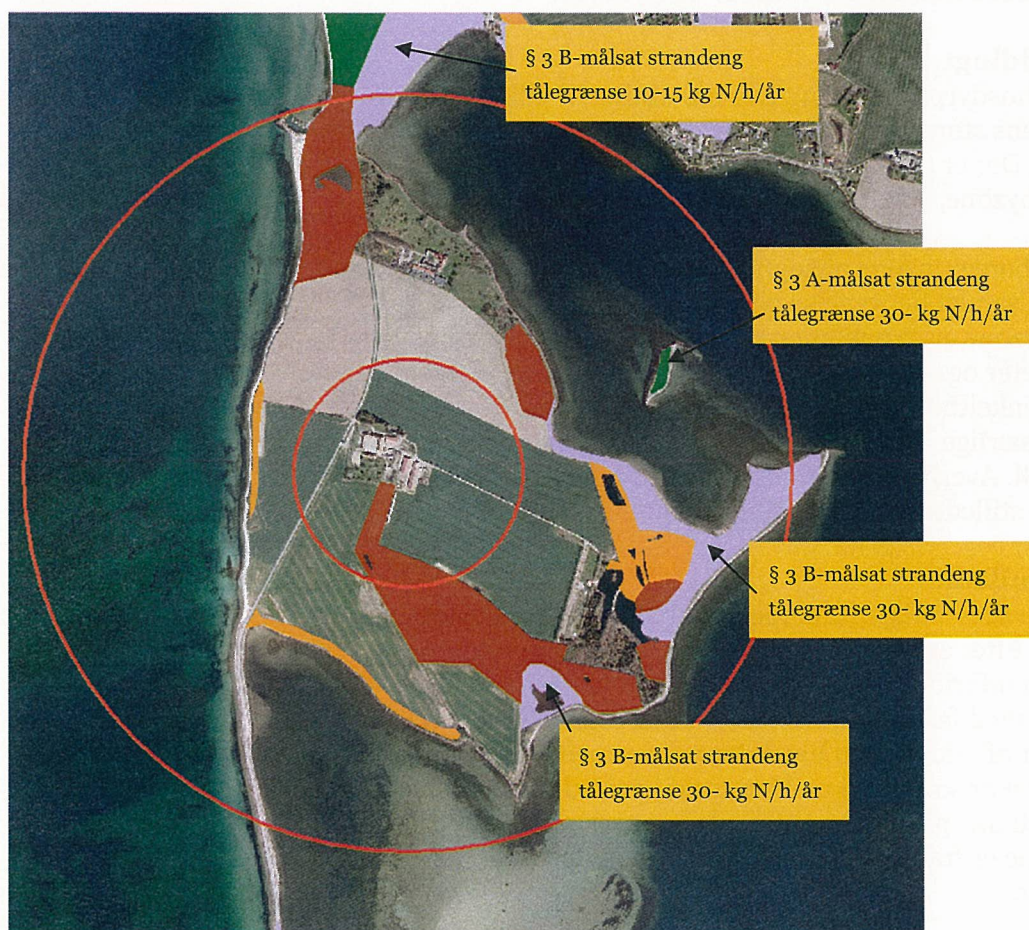
10.13 Påvirkning af naturområder med ammoniak

Staldanlæg med afstandszoner på 300 meter (I) og 1000 meter (II) er indtegnet på figur 2 og vise samtidigt hvilke naturområder, der ligger indenfor disse afstandszoner. Indenfor afstandszone I og II findes flere områder, som er omfattet af Naturbeskyttelseslovens § 3 om beskyttet natur, men ingen af dem er omfattet af § 7 i Husdyrloven. Indenfor afstandszone I findes der tre § 3-registrerede områder, en fersk eng, en sø og en mose. Indenfor afstandszone II findes flere søer, ferske enge, overdrev og strandenge omfattet af naturbeskyttelsesloven § 3.

Indenfor 1.000m fra anlægget findes tre B-målsatte områder og et A-målsatte område jf. gældende kommuneplan (Figur 3). To af de B-målsatte områder og det A-målsatte område har en tålegrænse på mere end 30 kg N/ha/år. Det tredje B-målsatte område har en tålegrænse på 10-15 kg N/ha/år. En A-målsætning betyder, at naturområdet er af international eller national betydning. A-målsatte naturområder har højeste prioritet indenfor genopretning, udbygning og pleje herunder også forureningsbegrænsende tiltag og genskabelse af naturlig hydrologi til sikring af, at målsætning kan opfyldes. Det A-målsatte område, kaldet Fiskeholm, er desværre ikke blevet besigtiget siden 1984, hvorfra der findes en kort artsliste. Dengang blev der registreret Vild Løg, Strand Malurt, Strand-Asters, Strand-Mælde, Almindelig Hundegræs, Lav Hindebæger, Strand Trehage, Stor Nælde, Almindelig Hyld og den relative sjældne art Svalerod. De tre B-målsatte områder er af national eller regional betydning. Registreringerne for de B-målsatte strandenge er ligeledes fra midt – slut 1980'erne. På den sydligste strandeng er der registreret biotoptypiske arter som Sandkryb, Harril, Smalbladet Kællingetand, Strand-Trehage, Slap Annelgræs, Strand-Vejbred, Enskellet Sumpstrå, Drue-Gåsefod, Glanskapslet Siv og Strand-Kogleaks.

Den østligste strandeng består af både strandengs- og strandoverdrevspartier. Nogle af ovennævnte arter går igen, men på strandengspartierne er der yderligere registreret Dansk Kokleare, Læge-Kokleare, Lav Hindebæger, Vingefrøet Hindeknæ og Kødet Hindeknæ. På strandoverdrevspartierne er der registreret arter som Blå-Klokke, Stor Knopurt, Gul Snerre, Rundbælg, Almindelig Pimpinelle, Høst Borst, Hare Kløver og Bredbladet Timian. Den nordligste strandeng med den laveste tålegrænse består af en mosaik af strandeng og overdrev. Der er tale om overdrev af typen sure overdrev, som er år-

sagen til den lave tålegrænse. Der er registreret arter som Fåre-Svingel, Tormentil, Flipkrave, Rødknæ, Græsbladet Fladstjerne, Hedelyng og Tandbælg.



Figur 3. Helnæsvej 15, 5631 Ebberup. § 3 naturområder og A- (grøn) og B-målsatte områder (lilla) er markeret, samt områdernes tålegrænser.

Ifølge beregninger i husdyrgodkendelse.dk sker der ikke en merbelastning af naturområderne som følge af udvidelsen. Det A-målsatte område ligger ca. 350 meter nordøst fra ejendommen og anlægget. Merdepositionen er beregnet til 0,00 kg N/ha, og det bemærkes, at den samlede fordampning fra anlægget reduceres med det ansøgte. Meremissionen fra anlægget er beregnet i ansøgt drift til -162,93 kg N/år.

De generelle reduktionskrav til ammoniakbelastning fra produktionsudvidelser samt ændringer i landbrugets husdyrproduktion vurderes at medføre, at den lokale belastning og baggrundsbelastningen på sigt vil falde. Baggrundsbelastningen, som et gennemsnit over de seneste 3 år for hele Assens Kommune, er ca. 17 kg N/ha/år.

10.14 Staldlugt

Staldanlæg og husdyrproduktion giver anledning til udsendelse af lugt. Emissionens størrelse er afhængig af, hvor mange og hvilke dyr, der er på stald. Der er fastsat en tålegrænse for lugt afhængig af, om der er tale om byzone, samlet bebyggelse eller enkelt bolig.

Ifølge lugtgeneberegningen i ansøgningen (Ny), overholdes genekriteriet for byzone, samlet bebyggelse og enkelt bolig. Ukorrigeret geneafstand til byzone er 530,78 meter, til nærmeste samlede bebyggelse er 393,37 meter og til enkelt bolig 177,16 meter. Afstand til samlet bebyggelse og enkeltbolig er overholdt, og det vurderes derfor ikke at der skal stilles særlige vilkår vedrørende lugt. Den indkomne indsigelse fra Sinatur Gl. Avernæs vedrører lugtgener, men disse vurderes afhjulpet med de stillede vilkår omkring staldlugt.

10.15 Kemikalier

Pesticider opbevares i aflåst rum uden afløb. Marksprøjte fyldes på befæstet plads. Efter endt brug vaskes sprøjten samme sted. Skyllenvand fra tanken udbringes evt. i marken. Planteværnsmidler opbevares i aflåst rum med fast bund uden afløb. Der indkøbes generelt ikke større mængder af midler, end hvad der passer med sæsonens forbrug, dvs. lageret er som regel næsten tomt i perioden oktober-april. Der er to dieseltanke på ejendommen placeret i nordlige ende af maskinhus. Den ene er fra 1995 og er på 4.000 liter, den anden fra 2003 er på 5.900 liter.

10.16 Transport

Der er i ansøgningen redegjort for transport. Det er såvel intern transport, som transport til og fra ejendommen. Transport, støj og til dels lugt i forbindelse med håndtering af husdyrgødning hænger i en vis udstrækning sammen. Antal transporter med husdyrgødning stiger en anelse. Der udbringes primært på Agernæs samt på den nordlige del af Helnæs, hvorfor der ikke i særlig høj grad passerer beboelsesjendomme. Der vil fra ansøgers side være fokus på at holde vejene rene så vidt det er muligt. Der skal stilles vilkår om tidspunkter for transporter til og fra ejendommen.

10.17 Støj

De væsentligste støjklender i forbindelse med udvidelsen vurderes at være driftsstøj ved aflæsning af foder samt trafikstøj i forbindelse med udbringning af husdyrgødning, samt ind- og udlevering af grise. Der vil også være periodisk støj fra læsning af dybstrøelse samt omrøring og pumpning af gylle. Dertil kommer kortvarig støj fra kørsel med vare- og lastbiler samt traktorkørsel m.v. til og fra bedriften. Der forventes ingen driftsstøj i øvrigt, og alt i alt vurderes det ansøgte ikke at give støjgener for omgivelserne grundet ejendommens placering.

Risikoen for støjgener er minimeret ved at lokalisere alle ovennævnte støjende aktiviteter længst mulig væk fra naboerne. Sammenholdt med, at der ingen naboer er inden for kort afstand, vurderes det, at naboerne ikke vil blive udsat for væsentlige støjgener. Der skal dog stilles vilkår om vedligeholdelse af ventilationsanlæg til forebyggelse af bl.a. støj.

10.18 Skadedyr

Ansøger oplyser at skadedyr bekæmpes efter anvisningerne fra Statens Skadedyrlaboratorium, kommunens rottefænger og autoriseret firma.

Fluer bekæmpes kemisk om sommeren i faste intervaller, indvendig og udvendig ved staldende. Ansøger oplyser at gyllefluer ikke kan anvendes i det gødningssystem, der er i dag. Ifølge ansøgers oplysninger er gyllefluer heller ikke relevante i det ansøgte system. Staldene bliver med naturlig ventilation og udeareal og temperaturen er derfor lav i store dele af året, her kan gyllefluer ikke klare sig. Kemisk bekæmpelse er derfor den bedste løsning. Med ansøgt produktion er der tale om et nyt staldsystem, så ansøgt og nudrift kan ikke sammenlignes direkte.

Ansøger har undersøgt mulighederne for fluebekæmpelse i ansøgt drift hos et skadedyrsfirma. Her anbefales også den kemiske bekæmpelse som det eneste effektive i et staldsystem af denne type. Det nye er, at firmaet anbefaler bekæmpelse både i larvestadiet og af voksne fluer. Hidtil har bekæmpelsen været koncentreret om de voksne fluer. Den anbefalede procedure for fluebekæmpelse i ansøgt drift vil blive fulgt af ansøger.

Rundt om anlægget er der opstillet rottekasser med gift. Kasserne tilses regelmæssigt af (Mortalin).

På baggrund af den indkomne indsigelse, i forbindelse med naboorienteringen, skal det vurderes om der er behov for yderligere fluebekæmpelse end den der benyttes i nudrift. Som nævnt ovenfor vil fluebekæmpelsen ændres med ansøgt drift og forventes derfor forbedret. Forebyggelse af flueplage kræver først og fremmest en god gødningshåndtering og en generel god staldhygiejne. Dette bør være det primære for at undgå masseforekomst af fluer i stalde, medens de forskellige former for aktiv bekæmpelse hovedsageligt bruges som et supplement, når det af forskellige grunde kan være vanskeligt alene at forebygge. Det vurderes at der med de stillede vilkår omkring skadedyrskæmpelse tages hensyn til den indkomne indsigelse.

10.19 Udbringningsarealer

Husdyrgødningen fra den ansøgte produktion udbringes på arealer, som er omfattet af denne godkendelse. Der rådes over 114,24 ha ejet udspretningsareal. Total vil der blive produceret svinegylle og dybstrøelse fra 214,8 DE. Der afsættes husdyrgødning fra 58,30 DE. Der vil blive indsendt særskilt § 16 ansøgning om modtagerens arealer. Alternativt til de § 16 godkendte aftalearealer kan gyllen afsættes til det kommende biogasanlæg i Assens. Den totale gødningsmængde bliver fra 156,5 DE, som kræver harmoniareal i ansøgningen. Det beregnede reelle dyretryk for ansøgt drift bliver derved 1,37 DE/ha.

Ammekvægbesætningen på 26,57 DE går på arealer med MVJ aftaler og øvrige græsarealer, der ikke indgår i udspretningsarealet, og som derfor ikke er medtaget her.

Vurderingen af arealernes sårbarhed over for tilførsel af næringsstoffer, skal foretages på grundlag af oplysningerne om beskyttelsesniveau jf. bilag 3 til bekendtgørelse om tilladelse og godkendelse m.v. af husdyrbrug. Til formålet skal anvendes Skov- og Naturstyrelsens kortværk over følgende sårbarhedsklasser:

- Nitratklasser (kystvand)
- Nitratfølsomme indvindingsområder (grundvand)
- Fosforoplade til Natura 2000 områder og lavbundsarealer.

Næsten alle arealer eller dele heraf, omfattet af denne godkendelse, ligger indenfor en af de ovennævnte sårbarhedsklasser. Det betyder, at arealerne er tildelt et beskyttelsesniveau, som medfører, at de som en gennemsnits betragtning ikke umiddelbart kan tåle maksimal tilførsel af husdyrgødning jf. de generelle bestemmelser (1,4 DE/ha.),

når det efterfølgende suppleres med handelsgødning til niveauet for den tildelte kvælstofkvote.

Arealerne afvander til Åkrog Bugt og Nørrefjord/Helnæs Bugt.



Figur 4. Ejede udspredningsarealer til Helnæsvej 15, 5631 Ebberup.

Åkrog Bugt (afvanding fra arealer på Helnæs)

Den sydlige del af Åkrog Bugt indgår i det internationale naturbeskyttelsesområde "Maden på Helnæs og havet vest for" (EF-habitatområde). Udpegningen betyder, at Danmark er forpligtet til at sikre en gunstig bevaringsstatus for de arter og naturtyper, området er udpeget for. Åkrog Bugt er i Recipientkvalitetsplanen (Regionplan 2005) målsat som fiskevand til lyst- og/eller erhvervsfiskeri, samt hvor de naturlige betingelser er til stede, gyde- og/eller opvækstområde for fisk. Den sydlige del af Åkrog Bugt har en skærpet målsætning som referenceområde for naturvidenskabelige studier.

Udpegningsgrundlaget for EF-habitatområdet er "sandbanker med lavvandet vedvarende dække af havvand", "større lavvandede bugter

og vige”, ”rev”, ”enårig vegetation på stenede strandvolde”, ”flerårig vegetation på stenede strande”, ”klinter eller klipper ved kysten”, ”strandenge”, ”ret næringsfattige søer og vandhuller med små amfibiske planter ved bredden”, ”kalkrige søer og vandhuller med kransnålalger”, ”meget tør overdrevs- eller skræntvegetation på kalkholdigt sand”, ”overdrev og krat på mere eller mindre kalkholdig bund”, ”artsrige overdrev eller græsheder på mere eller mindre sur bund”, ”tidvis våde enge på mager eller kalkrig bund, ofte med blåtop”, ”kilder og væld med kalkholdigt (hårdt) vand”, ”rigkær” og ”elle- og askeskovene ved vandløb, søer og væld”.

Åkrog Bugt er sårbar overfor tilførsel af næringsstoffer. Målsætningerne for vandområdet er i dag ikke opfyldt på grund af for store næringsstofftilførsler fra oplandet og fra luften.

Nørrefjord/Helnæs Bugt

Nørrefjord/Helnæs Bugt er i Recipientkvalitetsplanen (Landsplandirektivet, Regionplan 2005-) målsat som fiskevand til lyst- og/eller erhvervsfiskeri, samt hvor de naturlige betingelser er til stede, gyde- og/eller opvækstområde for fisk. Ud for Helnæs har Nørrefjord en skærpet målsætning som referenceområde for naturvidenskabelige studier. Nørrefjord er sårbar overfor tilførsel af næringsstoffer. Målsætningerne for vandområdet er i dag ikke opfyldt på grund af for store næringsstofftilførsler fra oplandet og fra luften. Det vurderes, at en merbelastning med næringsstoffer af vandområdet vil være i strid med målsætningen for området.

For opfyldelse af målsætningen for Åkrog Bugt og Nørrefjord/Helnæs Bugt, forudsættes, at den nuværende næringsstofftilførsel til vandområderne ikke må øges.

Vandområdernes målsætning

De eksisterende husdyrproduktioner vil først blive reguleret, når vandplanerne bliver vedtaget med konkrete mål for, hvad der må udledes til Nørrefjord/Helnæs Bugt og Åkrog Bugt. I skrivende stund er der ingen konkrete mål for hvad der må udledes til de nævnte områder blot at gunstig bevaringsstatus skal genoprettes. De husdyrbrug der får en miljøgodkendelse bliver reguleret efter husdyrgodkendelsesloven og da vi er af den opfattelse, at EU's habitatdirektiv er indbygget i husdyrgodkendelsesloven, med det fastsatte generelle beskyttelsesniveau, bliver de godkendte husdyrbrug dermed også reguleret efter habitatdirektivet.

For de i ansøgningen oplyste ejede udbringningsarealer foretager husdyrgodkendelse.dk automatisk en beregning af arealet i ha og en klassifikation af hvor stor en del af arealet der ligger inden for nitratklasse 1-3 og nitratfølsomme indvindingsområder. For inddelingen i fosforklasser 1-3 beregner systemet på baggrund af "fosforkortet", hvilke dele der ligger i oplandet til kystvande i Natura 2000 områder overbelastet med fosfor. Derudover tager fosforberegningen hensyn til fosforkortets opland, arealets jordbundsklasse og dræningsforhold.

10.20 Nitrat til overfladevand

Egne og forpagtede udspretningsarealer ligger fordelt i nitratklasser som følger:

Nitratklasse 0: 15,15 ha

Nitratklasse 2: 23,86 ha

Nitratklasse 3: 75,23 ha

Der er beregnet en gennemsnitlig reduktionsprocent på 59,76 %. I alle 3 scenarier beregnes nitratudvaskningen til overfladevand til højst 44,30 kg N/ha i ansøgt drift og med de forskellige virkemidler taget i brug. Nudriften giver anledning til en udvaskning på 47,7 kg N/ha. Der bliver således tale om en mindre nitratudvaskning.

10.21 Nitrat til grundvand

Ingen udspretningsarealer ligger i grundvandsfølsomme indvindingsområder. Ifølge husdyrgodkendelse.dk sker der ingen merudvaskning til grundvandet. Dermed skal der ikke stilles yderligere vilkår til sikring af grundvandet mod nitrat.

10.22 Fosfor

Fosfor kan være en kilde til forurening af vandmiljøet. Der skal derfor foretages en generel vurdering af, hvor meget fosfor der henholdsvis tilføres og fjernes fra udspretningsarealerne, og hvorledes dette eventuelt påvirker omgivelserne. Der skal foretages en risikoanalyse i forhold til arealernes hældninger mod vandløb og søer, og der skal foretages en vurdering af fosforbalancen ud fra et i loven fastlagt beskyttelsesniveau.

Det generelle beskyttelsesniveau er fastlagt således, at afhængig af fosfortal stilles der krav til fosforoverskud på drænedede lerjorder og lavbundsarealer, herunder drænedede og grøftede sandjorder, der afvander til Natura 2000 vandområder, som er overbelastede med fosfor. Hvis der efter gennemførelsen af den ansøgte etablering, udvidel-

se eller ændring kan dokumenteres fosforbalance for husdyrbruget, stilles der ikke krav med hensyn til fosfor uanset bedriftens fosfortal.

Tabel 2. Definition af fosforklasser for de udspretningsarealer, som er beliggende i oplande, der afvander til Natura 2000 områder.

Definition af fosforklasser		Areal i ha	Maks. fosforoverskud
Drænede lerjorder med fosfortal på 4-6	P-klasse I	48,8	4 kg/ha/år
Drænede lerjorder med fosfortal over 6	P-klasse III	14,4	Krav om fosforbalance
Lavbundsarealer med okkerklasse II eller derover	P-klasse II	1,9	Evt. overskud ikke øges

Ud fra oplysningerne om den anvendte mængde husdyrgødning ved nudrift og ansøgt drift samt oplysninger om P-klasser for det ansøgte udbringningsareal kan det beregnes, om beskyttelsesniveauet for fosfor er overholdt. Det er i ansøgningssystemet husdyrgodkendelse.dk angivet, hvor meget fosforoverskuddet eventuelt skal reduceres yderligere. For nærmere baggrundsforklaring henvises til bilag 5 i vejledningen vedrørende beregningsmetoden.

Der er redegjort for, at der er fosforkrav til 65,1 ha (Tabel 2). Næsten alle arealer eller dele heraf, omfattet af denne godkendelse, ligger i oplandet til vandområder, der er overbelastet med fosfor, altså fosforfølsomme oplande. I ansøgningen er beregnet en total sum af gødningsmængder (ansøgt drift) der tilføres på 3.225,49 kg P.

Mængden af P som fraføres med afgrøderne er beregnet ud fra de i ansøgningen opgivne hektar, samt de anvendte sædskifters gennemsnitlige fosforfracførsel¹. Total areal 114,24 ha er fordelt med sædskifte S2 på 68,33 ha, S4 på 45,45 ha og K13 på 0,46 ha. Arealet for det pågældende sædskifte ganges med den gennemsnitlige P fraførsel for det valgte sædskifte;

	Hektar (ha)	Gennemsnitlig fosforfracførsel (kg P/ha)	Kg P
Sædskifte S2	68,33 ha	26,9	1838,1
Sædskifte S4	45,45 ha	21,1	956,0
Sædskifte K13	0,46 ha	15,2	7,0
Total	114,24		2801,0

¹ Standardsædskifter og referencesædskifter, Notat fra Miljøministeriet d.27/6 2007.

Ifølge beregningerne overholdes beskyttelsesniveauet. Der tilføres, med husdyrgødningen, 3.225,49 kg P til 114,24 ha, hvilket svarer til 28,2 kg P/ha/år. Der fraføres med afgrøderne, i alt 2.801,0 kg P (se tabel ovenfor) per 114,24 ha, hvilket giver en fraførsel på 24,5 kg P/ha. Fosforoverskuddet er beregnet til 3,7 kg P/ha/år, hvilket, som gennemsnit på bedriften, overholder kravene til fosfortilførsel. Til sammenligning er fosforoverskuddet i nudrift beregnet til 5,2 kg P/ha/år. Fosforoverskuddet reduceres altså med ansøgte. Eftersom fosforoverskuddet er overholdt kan der ikke stilles vilkår til yderligere reduktion af fosfor.

10.23 Bedst tilgængelige teknologi (BAT)

I dette afsnit foretager vi en vurdering af, om der i tilstrækkeligt omfang er benyttet BAT. BAT i en § 12 ansøgning svarer til gældende BAT-byggeblade og skal indeholde en BAT redegørelse. BAT redegørelsen skal som minimum indeholde følgende punkter:

1. Godt landmandskab
2. Anvendelse af bedst tilgængelig teknik inden for områderne;
 - Bedste tilgængelige foderteknologi
 - Bedste tilgængelige staldteknologi
 - Bedste tilgængelige forbrug af vand og energi
 - Bedste tilgængelige opbevaringsteknik
 - Bedste tilgængelige udbringningsteknik

Godt landmandskab

De gældende regler for foder og fødevarer efterleves gennem konceptet for produktion af frilandsgrise samt branchekoden "Vejledning om god produktionspraksis i primærproduktionen" (GMP – Good Manufacturing Practice). Derved sikres at produkterne produceres under forhold der ikke er til fare for miljøet samt menneskers og dyrs sundhed. "Referencer til BAT-vurdering ved miljøgodkendelser", orientering fra Miljøstyrelsen, nr. 2, 2006, som samtidig indeholder EU's "BAT reference documents" (BREFs), er gennemgået med henblik hvilke teknikker der er relevante med hensyn til minimering af ejendommens belastning af omgivelserne. Ved gennemgang af denne og standarderne bag "Godt Landmandsskab" skal følgende anføres:

- Udarbejdelse af mark- og gødningsplaner med følgende gødningsregnskab i samråd med planteavlskonsulent med henblik på optimal udnyttelse af næringsstofferne og det mindst mulige tab af næringsstoffer til miljøet.

- Udarbejdelse af sprøjteplan og sprøjtejournal, som følges op med markbesøg af konsulent gennem vækstsæsonen med henblik på aktuel behovsbaseret sprøjtning.
- Udbringning af husdyrgødning på optimale tidspunkter i forhold til både næringsstofudnyttelse og hensynet til naboer.
- Fordampning af ammoniak fra gyllebeholder forhindres ved at etablere fast overdækning.
- Fodring af svinene optimeres løbende sammen med konsulent, så mest mulig af de tilførte næringsstoffer omsættes til produktion og mindst muligt tabes og går ud af stalden som husdyrgødning.

Med hensyn til fodring udarbejdes foderplan af konsulent. Der fodres med blandinger, der er nøje tilpasset grisenes alder og deres konkrete behov for næringsstoffer - jvf. EU BREF-notes juli 2003. Der produceres i kontinuerlig drift – dvs. med indkøb og salg af svin jævnt fordelt over året.

Bedste tilgængelige foderteknologi

Der gennemføres fasefodring af grisene. Fodret tilpasses til dyrenes behov i de forskellige produktionsfaser og dermed reduceres indholdet af ufordøjet kvælstof i urinen. Fodring med blandinger, hvis proteinindhold successivt justeres i forhold til grisenes alder og proteinbehov, samt erstatning af lavt fordøjelige kilder til protein og aminosyrer med højt fordøjelige (f.eks. syntetiske aminosyrer) er karakteriseres som BAT.

Desuden er der for at begrænse udskillelsen af kvælstof (ammoniakfordampningen) anvendt foderoptimering, således at der i type 2 korrektionen anvendes foder med et maksimalt 156,5 g råprotein og 2,87 FEsv pr. kg tilvækst.

Korrektionsfaktoren er beregnet efter formel 4.3.4. i ”Vilkårskataloget. Ændringer i version 30.06.2009 i f.h.t. version 26.07.2008”:

$$\frac{((\text{FEsv pr prod gris} \times \text{g råprotein/FEsv}) / 6,25 \text{ g råprotein pr g N} - ((\text{afgangsvægt} - \text{indgangsvægt}) * 28 \text{ g N pr kg tilvækst}))}{((\text{afgangsvægt} - \text{indgangsvægt}) \times (20,95 + 0,177 \times (\text{afgangsvægt} + \text{indgangsvægt})))}$$

Korrektionsfaktoren kan således beregnes til:

$$\frac{((76 \text{ kg tilvækst} \times 2,87 \text{ FEsv/kg tv} \times 156,5 \text{ råprotein pr. FEsv} / 6,25) - ((76 \text{ kg tilvækst}) \times 28 \text{ g N pr. kg tilvækst}))}{}$$

$$(107 - 31) \times (20,95 + 0,177 \times (107 + 31)) = \mathbf{0,967}$$

Der ønskes den fleksibilitet, at indhold af råprotein i foderet, foderforbrug og indgangs- og afgangsvægt kan variere så længe korrektionsfaktoren kan overholdes. (fleksibiliteten i ind- og afgangsvægt er naturligvis inden for de overordnede rammer i godkendelsen).

Foderforbrug og indholdet af råprotein pr. FE er reduceret i forhold til 05/06 normerne, som ligger til grund for beregningerne i det elektroniske ansøgningssystem. Værdierne ligger lidt over 09/10 normerne, men da der er tale om et system, hvor grisene delvist er udgående, antages det at foderforbruget vil være lidt højere end i en traditionel svinstald. Dyrene skal bruge mere energi til at holde varmen og bevægelse. Det vurderes derfor ikke at foderforbruget kan reduceres yderligere.

Der er ikke anvendt benzosyre som tiltag til reduktion af ammoniakfordampningen. Benzoesyre er (endnu) ikke færdigafprøvet på danske grise, der går i danske stalde og får foder sammensat efter danske normer. Og al erfaring tilsiger, at der er mest at hente på produktionsresultaterne ved grise, hvor det i forvejen kun går gennemsnitligt godt. I denne konkrete sag synes det derfor at være fagligt uforsvarligt at kalkulere med yderligere forbedringer i foderudnyttelsen.

Bedste tilgængelige staldteknologi

De fremtidige stalde bliver med delvis spaltegulv i ude areal og regnes således som BAT. Stalde indrettet med delvist spaltegulv giver en lavere ammoniakfordampning, end stalde med fuldspalter og/eller drænet gulv. BAT til slagtesvin er bl.a. delvis spaltegulv (BAT-byggeblad nr. 106.04-52).

Luftrensning eller gylleforsuring er ikke valgt da projektet med naturlig ventilation ikke muliggør dette. Gyllekøling (106.04-53) i ny stald er ikke valgt, da effekten og varmeindvindingen vil være begrænset af den i forvejen lavere temperatur i stalden.

Ammoniakreduktionen på 20% er dog med tidligere nævnte tiltag opfyldt. Endvidere er ammoniakfordampningen reduceret med 487 kg N/år mod nudrift.

Eksisterende stalde er fra 1998 og skal ikke renoveres foreløbig. Når de skal det, vil der blive taget højde for BAT.

Bedste tilgængelige forbrug af vand og energi

Vand

Ejendommens drikkevandsinstallationer til husdyrholdet rengøres og efterses jævnligt med henblik på at undgå spild. Vandbesparelse opnås ved anvendelse af drikkekopper. Bideventiler har erfaringsvist et større vandspild end traditionelle drikkekopper. Drikkevandsinstallationerne i staldene er tidssvarende. Efter etablering af ansøgt produktion, er der tale om nye/nyere stalde med følgende forventet optimal foderudnyttelse og tilvækst derfor forventes udnyttelsen af drikkevand også at være høj. Da der ikke er udarbejdet BAT vedrørende drikkesystemer til grise er der valgt drikkesystem også efter andre kriterier såsom bl.a. mulighed for kalibrering og stabilitet.

Ved vask af stalde vil blive anvendt iblødsætning, hvorefter staldene vaskes med højtryksrenser med koldt vand. Både iblødsætning og vask med højtryksrenser er vandbesparende.

Derudover vil der gennem dagligt tilsyn blive observeret eventuelle hændelser der forårsager vandspild. Eventuelle lækager identificeres og små reparationer udføres hurtigst mulig. Service tilkaldes, hvis der er behov for det. Forbruget opgøres og registreres løbende, og der vil blive fulgt op på eventuelle afvigelser. Det synes ikke muligt at foretage yderligere vandbesparende foranstaltninger, da det ikke vurderes at der forbruges mere end nødvendigt.

Ifølge BREF anvendes der således BAT, da staldene rengøres med højtryksrenser efter hver hold dyr, der foretages regelmæssig kontrol af drikkevandsinstallationerne, vandforbruget registreres regelmæssigt v.h.a. målere og lækager i vandsystemet findes og udbedres.

Energi

Da staldene er med naturlig ventilation er der ikke energiforbrug til ventilation. En af de væsentligste strømforbrugende aktiviteter i svinstalde er normalt ventilation.

Det sikres at de elektriske installationer fungerer optimalt gennem dagligt tilsyn.

Forbruget opgøres og registreres løbende, og der vil blive fulgt op på eventuelle afvigelser.

Ifølge referencedokumentet for bedste tilgængelige teknikker (BREF) der vedrører intensiv fjerkræ- og svineproduktion, anvendes der BAT, når der er lavenergibelysning, eftersyn og rengøring af ventilatorer, temperaturstyring der sikre temperaturkontrol og minimumsventilation i perioder, hvor der ikke er behov for ret stor ventilation. Der er naturlig ventilation, og samlet kan det konkluderes, at der anvendes BAT inden for energi. Ejendommen opvarmes med stokerfyr og træpiller. Afbrænding af træ er CO₂-neutralt.

Bedste tilgængelige opbevaringsteknik

Der er velfungerende flydelag på eksisterende beholder. Der føres lovpligtig logbog for beholdere med flydende husdyrgødning, jf. de beskrevne regler i vejledning "Logbog for beholdere med flydende husdyrgødning" med tilhørende skemaer. Herved sikres en løbende kontrol af at flydelaget opfylder kravene. Den nye beholder vil tilsvarende have flydelag, hvor der føres logbog.

Bedste tilgængelige udbringningsteknik

Gylleudbringning sker med slæbeslanger. Der køres aldrig på vandmættet, oversvømmet, frossen eller snedækket areal. Der er ingen stærkt hældende arealer og der holdes som minimum 2 m bræmmer til vandløbene. Husdyrgødning udbringes under hensyn til de generelle regler, og foregår i videst mulig omfang efter godt landmandskab, hvilket vil sige at der tages hensyn til naboer, byområder osv. Ved udbringning af gylle og dybstrøelse på sort jord, nedbringes husdyrgødningen hurtigst muligt, for at reducere ammoniakfordampningen mest. Der nedfældes gylle på sort jord i en 1000 m bufferzone omkring de naturtyper der er udpeget som kvælstoffølsomme i husdyrgodkendelse.dk. Dybstrøelsen udbringes ikke direkte, men placeres i overdækket stak på møddingsplads eller i buffersilo inden udbringning.

10.24 Egenkontrol

Der laves obligatorisk gødningsplan med følgende gødningsregnskab og der udarbejdes foderplan i samarbejde med svinebrugsrådgivningen til opfølgning på foderforbrug m.m. Bedriftens egenkontrol består primært af det lovpligtige gødningsregnskab, sprøjtejournal, produktionsopgørelser i markbrug og svinehold, driftsregnskab samt egne løbende registreringer.

Vand- og el-forbruget vil blive fulgt løbende med henblik på at lokalisere eventuelle opståede fejl samt vurdere på muligheden for at reducere forbruget. Eventuelle automatiske foranstaltninger til dette overvejes. De tekniske installationer og hjælpemidler kontrolleres løbende for at imødegå driftsforstyrrelser og uheld.

10.25 Staldindretning

Produktionen fordeler sig i nudrift med 600 stipladser og 2510 producerede svin i en ældre stald og 1000 stipladser og 4.180 producerede slagtesvin i en nyere stald. I forhold til den oprindelige indsendte ansøgning er afgangsvægten på slagtesvin hævet til 107 kg, der er norm i dag.

Assens Kommune vurderer, at der ikke skal stilles krav om yderligere tiltag til reduktion af ammoniakfordampning fra staldanlæg.

10.26 Opbevaring af husdyrgødning

Der er redegjort for mindst 9 mdrs. opbevaringskapacitet i ansøgningsmaterialet.

Ensilage og foderopbevaring; Al indblæsning af foder sker via lukkede rørsystemer. Der er således ingen kilder til væsentlige støvgener for naboerne. Opbevaring af halm i sydlig ende af maskinhus. Foder opbevares i 2 fodersiloer placeret ved nordlige gavlf af eksisterende nyere stald.

10.27 Udbringning af husdyrgødning

Gylleudbringning søges planlagt til at være så effektiv som mulig. Der planlægges efter at det udbringes under mest mulig hensynstagen til området, normalt mandag-fredag kl. 7-20. Der køres så vidt muligt ikke i weekenden. Der vil være fokus på at holde vejene rene så vidt det er muligt. Generelt gælder det at lørdag, søndag og helligdage køres ikke på marker, der ligger under 200 m fra byzonegrænsen.

Det kan oplyses at ansøger har, for at imødekomme den indsendte indsigelse fra Sinatur Gl. Avernæs mht. gyllekørsel på marken lige syd for Gl. Avernæs, foreslået at der formuleres en skriftlig aftale mellem parterne. Den skriftlige aftale vil indeholde følgende punkter;

1. Der udbringes ikke gylle på marken når vinden er fra syd.
2. En uge før planlagt udkørsel kontakter ansøger Gl. Avernæs for at koordinere det bedste tidspunkt. Dagen inden planlagt udkørsel informerer ansøger Gl. Avernæs.

Assens Kommune vurderer at der ingen lovhjemmel haves til at stille vilkår om en sådan skriftlig aftale. Ifølge Miljøklagenævnet findes den

nævnte regel om 200 m afstand at være robust nok til at sikre ombønde mod væsentlige gener. Assens Kommune er dog af den opfattelse at kan der indgås lokale aftaler mellem ansøger og naboer, som kan medføre øget beskyttelse under hensyntagen til bl.a. vindretninger, vil kommunen ikke forhindre dette. En sådan skriftlig aftale kan ikke præciseres som et vilkår, som kommunen efterfølgende er forpligtet til at håndhæve. Kommunen opfordrer derfor ansøger og Sinatur Gl. Avernæs til at indgå skriftlig aftale omkring udbringning af husdyrgødning.

10.28 Risici

Redegørelse for mulige uheld:

1. Gyllebeholder springer læk
 - Falck og eventuelt slamsuger tilkaldes.
 - Kommune orienteres.
2. Uheld ved gylleudbringning
 - Falck tilkaldes.
 - Kommune kontaktes.

Ved havari på mark med gyllevogn omlastes gyllen.

Minimering af risiko for uheld, og gene og forurening ved uheld:

Eksisterende gyllebeholder er fra 1998 og er tilmeldt ordning om 10-årig beholderkontrol. Beholderkontrol er netop foretaget og beholderen er godkendt. Gyllebeholderne er uden fastmonterede pumper, der ved tekniske fejl eller sabotage kan forårsage gylleudslip til miljøet. Den ansøgte gyllebeholder skal ligeledes tilmeldes beholderkontrol ordningen.

Samlet synes risikoen ved håndtering af husdyrgødning, veterinære hjælpemidler samt døde dyr at være lav.

11. Offentlighed

Miljøgodkendelse bliver offentliggjort, dels ved annoncering i Folkebladet i Assens Kommune, samt på Assens Kommunes hjemmeside. Offentliggørelsen vil finde sted tirsdag den 11. maj 2010.

12. Naboorientering/Partshøring

Meddelelse om det ansøgte er sendt til naboer (se pkt. 10.) ved brev den 7. december 2009. Udvalgte naboer er bosiddende i en afstand af 625 meter fra den ansøgte produktion. Der er indkommet bemærkninger fra Sinatur Gl. Avernæs, Helnæsvej 9, 5631 Ebberup – se redegørelse under punkterne staldlugt, skadedyr og udbringning af husdyrgødning.

Udkastet til denne miljøgodkendelsen har været i 6 ugers høring i perioden 16. marts til 27. april 2010, hvilket blev annonceret i Folkebladet i Assens Kommune og orienteringsbrev blev sendt til naboer og organisationer. Indenfor høringsperioden indkom bemærkninger fra Danmarks Naturfredningsforening Assens afdeling (se bilag 7) og disse er indarbejdet i miljøgodkendelsen, hvor vi har fundet det hensigtsmæssig. Derudover ønskede ansøger at ændre den nye gyllebeholders størrelse fra 1.500 m³ til 2.500 m³, hvilket Assens Kommune vurderer er et miljøfremmende tiltag og derfor har ændret i miljøgodkendelsen uden yderligere bemærkninger. Samtidig vurderer vi, at den ændrede størrelse på gyllebeholderen ikke vil genere nogen, da den er placeret i tilknytning til de eksisterende driftsbygninger.

13. Sammen drag

Assens Kommune vurderer, at det ansøgte kan godkendes og gennemføres under forudsætning af, at der stilles særlige vilkår, som angivet under de enkelte vurderingspunkter.



Trine Bonrud Helleskov
Miljømedarbejder, Agronom
Miljø & Natur, Team Landbrug