

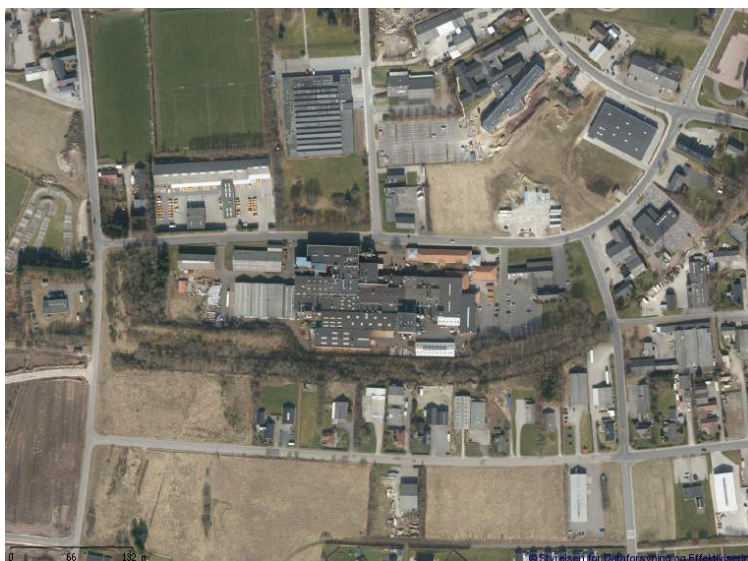


Tilsynsrapport til offentliggørelse

Virksomheder
J.nr. MST-1272-02181
Ref. PEMJE/SOEAN
Dato: 17. januar.2019

Tilsynsrapport

Virksomhedens navn	MAT Dania ApS
Virksomhedens adresse	Markedsvej 21, 9600 Aars
CVR nummer	11793991
Virksomhedstype	2.4 Drift af jernmetalstøberier > 20 tons om dagen
Tidspunkt for tilsynet	12. december 2018
Baggrunden for tilsynet	Tilsyn med fokus på oplag
Varsling af tilsynet	Aftalt den 7. september 2018
Deltagere fra virksomheden	Per B. Jensen, Senior Kvalitetskonsulent Louise Kjær Jepsen, Kvalitetschef Gert Klitgaard Jacobsen, Fabrikschef
Øvrige deltagere	-
Tilsynet udført af	Peter Møller og Søren Andersen
Tilsynet omfattede	Primært de udendørs affaldsoplag samt kemikaliehus og vaske-/tankplads
Materiale udleveret	-



Håndhævelser

Der er ikke givet håndhævelser siden sidste fysiske tilsyn.

Håndhævelser afstedkommet af nærværende tilsyn:

Dato	Type	Beskrivelse af håndhævelsen og status for opfølgning
12. december 2018	Indskærpelse	Filterstøv, -aske og brugt støbesand i big-bags er placeret på ubefæstet areal. Slagge- og skrotcontainere er placeret på ubefæstet areal og uden overdækning.

Indberetninger om egenkontrol.

Virksomhedens indberetning af egenkontrol er ikke relevant i dette tilsyn og beskrives først i forbindelse med et senere tilsyn.

Jordforurening

Der blev ikke ført tilsyn med jordforurening eller foretaget vurdering heraf.”

Gældende afgørelser

1. Revision af miljøgodkendelse og miljøgodkendelse af en produktionsudvidelse af 22. november 2006
2. Tillæg til miljøgodkendelse af 18. februar 2013 til udvidelse af virksomhedens driftstid og produktionsmængde

Gennemgang af miljøforhold

Ny fabrikschef Gert Klitgaard Jacobsen og ny kvalitetschef Louise Kjær Jepsen, blev præsenteret.

Virksomheden lavede en præsentation af koncernen MAT Dania Group, som virksomheden er en del af.

Virksomheden har kvalitets-, miljø- og energicertificering.

Der er mange ændringer og projekter i gang på virksomheden:

Der skal installeres en ny DISA-linje. DISA form maskinen installeres i løbet af juleferien 2018 og et længere kølestræk planlægges installeret i sommerferien 2019. Det længere kølestræk vil betyde, at man i nogle tilfælde kan undgå en efterfølgende varmebehandling, da nedkølingstiden i sandformen forlænges.

Der er endvidere projekter med etablering af nye automatiske rensemetoder, ex. strålerenseri. Manuel strålerensning vil være næsten udfaset i løbet af nogle måneder og erstattet af automatiske (stråle) rensesmaskiner.

Udskiftningerne giver ikke anledning til ændrede emissionsforhold.

Miljøstyrelsen erindrede om, at i forbindelse med maskinudskiftninger og procesændringer, som kan have betydning for det eksterne miljø, skal Miljøstyrelsen kontaktes for vores vurdering af, om ændringerne kræver en miljøgodkendelse på grund af ændrede kapacitets- eller emissionsforhold eller om

de er at sidestille med 1-1 udskiftning. Der kan være ændringer, som ikke kræver en egentlig miljøgodkendelse men en afgørelse om, at ændringen ikke er godkendelsespligtig eller eventuelt en accept.

Miljøstyrelsen opfordrede generelt virksomheden til at kontakte Miljøstyrelsen i god tid omkring planer om påtænkte udskiftninger og nye projekter, dels for orienteringens skyld og dels for vores vurdering.

Virksomheden genanvender procesenergi til tørring af kerner og til intern opvarmning af kontorlokaler på virksomheden.

Virksomheden har gennemført projektet om energisparring sammen med Energistyrelsen. Projektet sendes til orientering til MST.

Virksomheden oplyste, at man på grund af god ordretilgang og udskiftning af procesudstyr ønsker mulighed for nattedrift af HWS-støbelinjen i en midlertidig periode i begyndelsen af 2019.

Rundgang på virksomheden

Oplag af filterstøv/-aske og brugt støbesand blev opbevaret udendørs i bigbags på ubefæstet areal. Der var oplagret ca. 50 big-bags á 1 tons aske (sort håndtag), og ca. 50 big-bags brugt støbesand (blåt håndtag).

Endvidere blev det konstateret, at to flak-containerer med skrot og slagger var oplagret på ubefæstet areal. Containerne er ikke overdækkede og ikke tætte. Miljøstyrelsen bemærkede, at oplag af filterstøv og brugt støbesand skal opbevares på befæstet areal og containere med slagger og skrot skal opbevares på befæstet areal og under tag.

Det blev endvidere konstateret, at belægninger i lokaler, hvor der opbevares farligt affald og råvarer samt hal med vaskeplads og tankanlæg for påfyldning af dieselbrændstof var beskadiget med revner og sætningsskader, som kan resultere i nedsvivning og forurening af jord og grundvand.

Miljøstyrelsen bemærkede, at arealerne skal efterses og repareres for sætningsskader og omfuges.

Det blev også nævnt, at påfyldningspistol ved tankanlæg for påfyldning af dieselolie skal ændres, så den kun kan betjenes manuelt på en måde, så betjeningen foregår under konstant overvågning for at undgå spild på arealerne.

Støbesand genanvendes til forskellige projekter, bl.a. til etablering af skibakke i Sønderjylland og etablering af den nye omfartsvej omkring Aars.

Container med defekte sandforme er oplagret udendørs. Sandet bortskaffes til deponi, da det indeholder hærder og bindere.

Opsummering:

Tilsynet gav anledning til følgende bemærkninger:

1. Slagge- og skrotcontainere er placeret på ubefæstet areal og uden overdækning
2. Filterstøv og affaldsstøbesand i big-bags er placeret på ubefæstet areal.
3. Der blev konstateret svindrevner og revner ved pladesammenføjninger i belægning i kemikaliebygning (råvarer og farligt affald) og i hallen med vaske-/tankplads, som vil kunne resultere i forurening af jord og grundvand.

4. Påfyldningspistol ved tankanlæg for påfyldning af dieselolie skal ændres, så den kun kan betjenes manuelt under overvågning.
5. Kontakt MST omkring maskinudskiftninger og procesændringer, som kan have betydning for det eksterne miljø.

Virksomheden har haft udkast til tilsynsrapport til kommentering inden offentliggørelsen.