

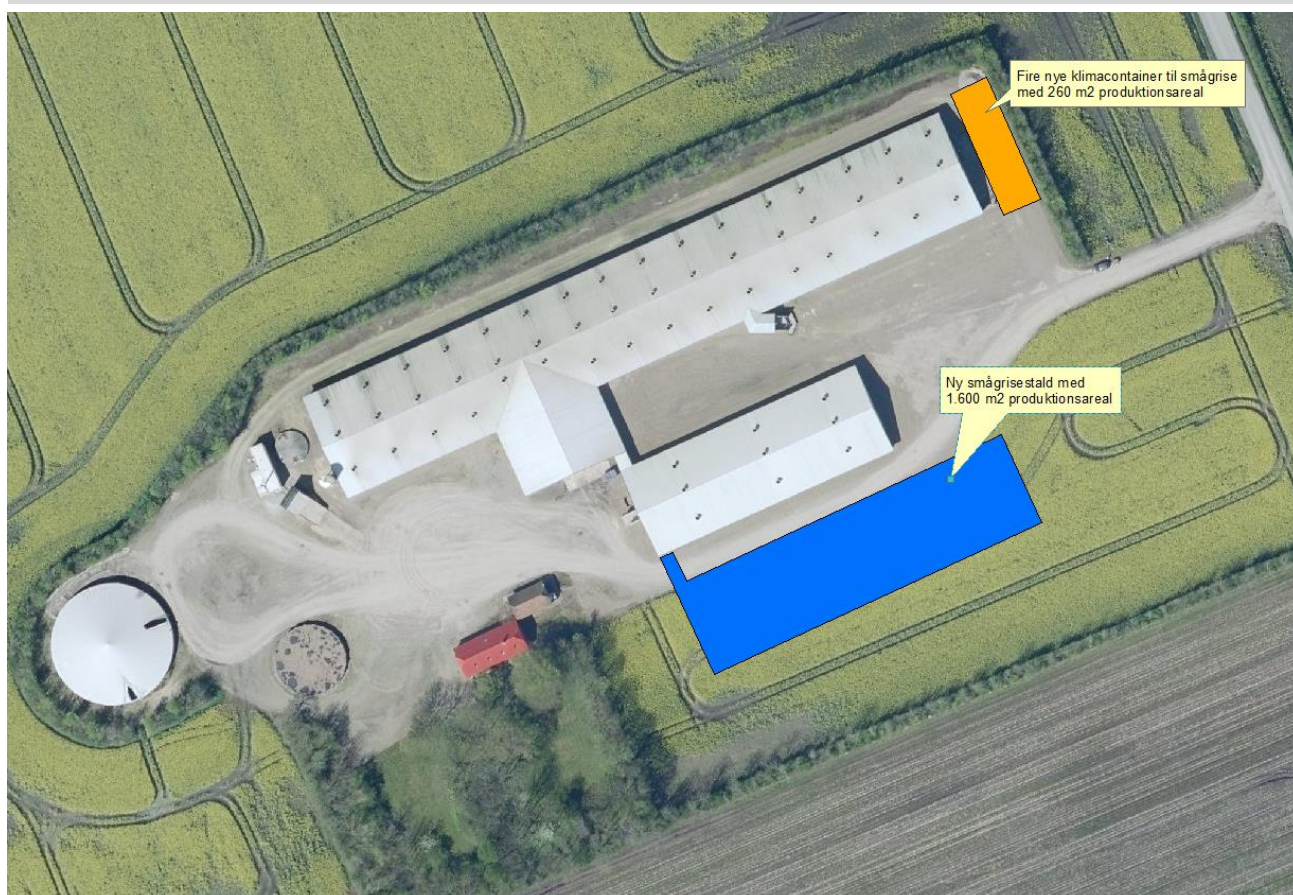
MILJØGODKENDELSE
af
svinebruget beliggende
Langhedevej 55
6800 Varde

I henhold til § 16a i Bekendtgørelse af lov nr. 520
af 1. maj 2019
om husdyrbrug og anvendelse af gødning m.v.

Varde
Kommune



Godkendt den 13. november 2024



Postadresse:
Varde Kommune
Bytoften 2, 6800 Varde

Udarbejdet af:

Sagsbehandler: Klaudi Andresen
Direkte tlf. 7994 7413
E-mail: klan@varde.dk

VARDE KOMMUNE

Erhvervscenteret - Landbrug
Teknik og Miljø
Bytoften 2
6800 Varde

www.vardekommune.dk
vardekommune@varde.dk

Doknr. 8.895.407

Sagsnr. GEO-2024-07182

Indholdsfortegnelse:

1	INDLEDNING	5
2	BAGGRUND FOR MILJØGODKENDELSE	7
2.1	DATABLAD	7
2.2	BAGGRUND OG HISTORIK	7
3	GODKENDELSE	8
3.1	BESKRIVELSE AF PROJEKTET	9
3.2	SUPPLERENDE OPLYSNINGER	9
3.3	FORUDSÆTNINGER	9
4	VILKÅR FOR MILJØGODKENDELSEN	9
4.1	PRODUKTIONSAREALER OG OPBEVARINGSLAGRE	9
4.2	DRIFT OG INDRETNING	9
4.3	LANDSKABSINTERESSER	10
4.4	AMMONIAKREDUCERENDE TILTAG	10
4.5	OPBEVARING OG HÅNDTERING AF HUSDYRGØDNING	11
4.6	LUGT	11
4.7	STØJ OG VIBRATIONER	11
4.8	STØV	12
4.9	SKADEDYR	12
4.10	SPILEVAND, OVERFLADEVAND OG RESTVAND	12
4.11	OPLAG AF OLIE, PESTICIDER OG ØVRIGE KEMIKALIER	12
4.12	LYS	12
4.13	EGENKONTROL	12
4.14	UHELD OG RISICI	12
4.15	OPHØR	13
5	KLAGEVEJLEDNING	14
6	OFFENTLIGGØRELSE	14
7	MILJØTEKNISK BESKRIVELSE OG VURDERING	16
7.1	BELIGGENHED	16
7.2	AFSTANDSKRAV	17
7.3	LANDSKAB OG KULTURMILJØ	19
7.4	SAMDRIFT	21
7.5	BIAKTIVITETER	21
7.6	INDRETNING	21
7.7	PRODUKTIONSAREALERS OG OPBEVARINGSLAGRES STØRRELSE	25
7.8	FORBRUG AF VAND	27
7.9	FORBRUG ENERGI	28
7.10	KLIMA	29
7.11	GRUNDEVAND	29
7.12	AFFALD	30
7.13	RESTSTOFFER (OLIE, RENGØRINGSMIDLER, KEMIKALIER, MEDICIN M.M.)	31
7.14	HÅNDTERING OG OPBEVARING AF HUSDYRGØDNING	32
7.15	FODEROPBEVARING	33
7.16	LUGT	34
7.17	STØJ OG RYSTELSER	35
7.18	RYSTELSER	37
7.19	STØV	37
7.20	SKADEDYR	38
7.21	DØDE DYR	38
7.22	LYS	39

7.23	TIL- OG FRAKØRSEL	39
7.24	SPILDEVAND	41
7.25	FORURENINGS- OG GENEDEGRÆNSENDE FORANSTALTNINGER	43
7.26	BESKYTTEDE NATUROMRÅDER OMKRING HUSDYRBRUGET - AMMONIAK	44
7.27	INTERNATIONALT BESKYTTEDE ARTER AF PLANTER OG DYR – BILAG IV-ARTER	49
7.28	BAT – AMMONIAK	50
7.29	EGENKONTROL.....	53
7.30	ALTERNATIVE MULIGHEDER	53
7.31	FOREBYGGE ELLER BEGRÆNSE DET ANSØGTES VIRKNING PÅ MILJØET	54
7.32	BEFOLKNING OG MENNESKERS SUNDHED.....	54
7.33	SAMSPILLET MELLEM FAKTORERNE JF. § 4 STK. 8 NR. 5	55
8	NABO- / PARTSHØRING	56
9	SAMLET VURDERING	56
	BILAG 1 – UDLEDNINGSTILLADELSE TIL TAG- OG OVERFLADEVAND.....	57

1 Indledning

Denne miljøgodkendelse fastlægger de vilkår, der skal gælde for en udvidelse af husdyrbruget på Langhedevej 55, 6800 Varde i Varde Kommune. Vilkårene sikrer, at udvidelse og drift af husdyrbruget kan ske uden at påvirke miljøet væsentligt.

Miljøet skal i denne sammenhæng forstås som omgivelserne i bred forstand, herunder befolkning, flora og fauna, vandmiljø, landskab og kulturhistorie samt ressourceforbrug.

I forbindelse med udarbejdelse af miljøgodkendelse, har Varde Kommune udarbejdet en miljøteknisk beskrivelse og vurdering af det ansøgte projekt. Denne danner baggrund for afgørelsen, herunder de stillede vilkår, som fremgår af afsnit 4.

Ansøgningen om miljøgodkendelse har været offentliggjort på Digital MiljøAdministration (DMA) www.dma.mst.dk fra den 6. september til den 24. september 2024. (Idéfasen). Offentligheden har hermed haft mulighed for at komme med forslag og bemærkninger til projektet, samt anmode om at få tilsendt udkast til afgørelse, når dette foreligger.

Varde Kommune har modtaget følgende bemærkninger til ansøgningen om miljøgodkendelsen Langhedevej 55, 6800 Varde:

Som nabo til langhedevej 55 har vi oplevet en fordobling af lugtgener fra ventilation fra staldene siden sidste udvidelse af stald 3 (se Figur 1).

Derfor ser vi med stor bekymring på endnu en udvidelse tættere på. Vi foreslår ventilationsrensning på ny stald eller ny stald flytter lokation til nord/vest for stald 1 (se Figur 1)

Langhedevej 55 har i tidens løb udvidet 3 gange og hver gang har der været en øgning af lugt, men trodsalt acceptabelt.

Vi har på ingen måde noget imod landbrug og udvikling. Har et godt forhold til naboen, men synes det må være i alles interesse at vi alle kan være her.

Ansøger oplyser følgende:

Produktionen på Langhedevej 55 foregår på den måde, at de små smågrise går i stalde fra 7 til 15 kg og i de ældre stalde fra 15-30 kg. På nuværende tidspunkt går de små grise i stald 3 på Figur 1 og de store grise i stald 1 og 2 på Figur 1.

Ansøger ønsker fremover, at grisene fra 7 til 15 kg skal gå i stald 3 og den nye klimastald på Figur 1, og grisene fra 15 til 30 kg skal gå i de ældre stalde (stald 1 og 2 på Figur 1). Produktionsmæssigt passer det bedre, at de små grise er samlet et sted.

Med hensyn til ventilationsrensning oplyser ansøger, at der er store omkostninger ved at rense luften for lugt. Derudover er der lavet beregninger i husdyrgodkendels.dk, der viser at lugtgeneafstanden til nærmeste nabo (uden landbrugspligt) er overholdt. Den indkomne bemærkning fra Langhedevej 49 er kategoriseret som en landbrugsejendom, hvortil der ikke skal beregnes lugt. Den valgte placering er også valgt for at sikre, at ejendommen fremstår som en samlet enhed, og at den interne logistik og management tilgodeses mest muligt.



Figur 1. Forslag til ændret placering.

Udkast til afgørelse har været sendt i nabo-/ partshøring i 30 dage, hvor der har været mulighed for at komme med synspunkter, kommentarer eller indsigelser til projektet.

Der er sideløbende med nabo- / partshøring foretaget høring af offentligheden, ved at udkast til miljøgodkendelse sammen med ansøgning og miljøkonsekvensrapport er lagt på Varde Kommunes hjemmeside under "Høringer".

Udkast til afgørelse skal give offentligheden og beslutningstagerne et fælles grundlag for at debattere projektet, inden der tages endelig stilling til, om det skal kunne realiseres.

Når høringsperioden er slut vil alle indkomne bidrag blive vurderet af Varde Kommune, inden der tages stilling til om der kan meddeles miljøgodkendelse.

Copyright på kort: Geodatastyrelsen, SDFE, Hexagon, Varde Kommune.

2 Baggrund for miljøgodkendelse

2.1 Datablad

Ejer / Ansøger:	Hallumgade Pig Production Aps, Kvongvej 511, 6800 Varde
Kontaktperson:	Simon Høj, Kvongvej 511, 6800 Varde. Tlf. 30286611. E-mail: simon@hallumgade.dk
Husdyrbrugets navn og adresse:	Sakskærlund - Hallumgade Pig Production Aps, Langhedevej 55, 6800 Varde
Ejerlav og matrikel nr.:	Orten, Varde Jorder, 1b
Virksomhedens art:	Svineproduktion
Ejendomsnummer:	8925074
CHR-nummer:	42589
CVR-nummer:	38454765
Konsulent:	SAGRO I/S, Michael Illum Hansen, Majsmarken 1, 7190 Billum. Tlf. 96296644. E-mail: mhh@sagro.dk
Tilsynsmyndighed:	Varde Kommune
Er husdyrbruget et IE-brug:	Nej
Ansøgning:	Skema nr. 246.587, version 1, indsendt den 5. september 2024
Udkast i nabohøring:	4. oktober 2024
Godkendelsesdato:	13. november 2024

2.2 Baggrund og historik

Ansøger har i tabel 1 redegjort for tidligere godkendelser. Ansøgningen er modtaget af Varde Kommune den 5. september 2024.

Afgørelse		Projektets omfang
20. maj 2008 § 12 miljøgodkendelse	Udvidelse af staldanlæg	Godkendelse til at producere 60.000 smågrise 7,2 kg-35 kg. 418 DE. 1.440 producerede slagtegrise, 41 DE
31. januar 2012 Tillæg nr. 1 til § 12 miljøgodkendelse	Udvide/ændre udbringningsarealerne	Ingen besætnings- eller anlægsændringer.
17. januar 2017 Påbud om vilkårsændring og revurdering af miljøgodkendelse	Vilkår om overdækning af gyllebeholdere.	
25. juli 2017 Tillæg nr. 2 til § 12 miljøgodkendelse.	Etablering af ny klimastald og fjernelse af den tidligere slagtegrisestald	Produktion af 100.000 smågrise, svarende til 566,8 DE. Slagtegrise udfaset
September 2024 Ansøgning om § 16 a godkendelse	Etablering af ny klimastald og opsætning af fire ny klimacontainere, med dertilhørende drivgang. Etablering af ny intern vej og et nyt læhegn. Der anvendes gyllekøling i bygning 10, som en miljøteknologi.	For alle eksisterende og nye klimastalde, bliver disse søgt med produktionsarealer til smågrise med gulvtypen toklimastald, delvis spaltegulv. For klimacontainere søges der smågrise, drænet gulv+ spalter (50%/50%).

Tabel 1. Tidligere godkendelser.

3 Godkendelse

Varde Kommune har afgjort, at husdyrbruget på Langhedevej 55, 6800 Varde kan udvides som ansøgt. Der er nærmere redegjort for de vurderinger der ligger til grund for afgørelsen i den miljøtekniske beskrivelse og vurdering.

Miljøgodkendelsen meddeles efter § 16a i "Bekendtgørelse af lov nr. 520 af 1. maj 2019 om husdyrbrug og anvendelse af gødning m.v." herefter benævnt husdyrbrugloven, på en række nærmere angivne vilkår i afsnit 4.

Husdyrbruget skal til enhver tid leve op til gældende regler i love og bekendtgørelser – også selvom disse regler eventuelt måtte være skærpede i forhold til denne afgørelse.

Det skal i øvrigt bemærkes, at tilladelser og godkendelser der vedrører anden lovgivning, for eksempel byggetilladelse, skal indhentes særskilt. Der skal også indhentes byggetilladelse, hvis en bygning ændrer anvendelse.

Henvendelse om afgørelsen kan ske til Varde Kommune, Erhvervscenteret - Landbrug.

Eventuelle udvidelser og ændringer af husdyrbrugets anlæg, som ikke fremgår af denne afgørelse, skal meddeles til – og godkendes af Varde Kommune inden disse gennemføres.

I henhold til husdyrbruglovens § 59a bortfalder godkendelsen, hvis den ikke er udnyttet, inden 6 år efter den er meddelt. Hvis en del af godkendelsen ikke er udnyttet, bortfalder godkendelsen for denne del.

3.1 Beskrivelse af projektet

Der søges om at etablere en ny to-klimastald på 2.160 m² og 4 nye klimacontainere på 281,6 m². Produktionsarealet udvides fra 4.520 m² til 6.380 m² til smågrise.

3.2 Supplerende oplysninger

I forbindelse med sagsbehandlingen har Varde Kommune orienteret og indhentet oplysninger fra følgende:

- Idéfasen ved offentlig annoncering
- Interne høringer i Varde Kommune
- Nabohøring ved berørte naboer

3.3 Forudsætninger

Varde Kommune forudsætter, at projektet gennemføres og drives som beskrevet i ansøgningen, og at den generelt gældende lovgivning overholdes.

Miljøgodkendelsen meddeles på vilkår, der sikrer at kravene i § 27 i husdyrbrugloven opfyldes. Der stilles derfor følgende vilkår til husdyrbrugets anlæg:

4 Vilkår for miljøgodkendelsen

4.1 Produktionsarealer og opbevaringslagre

- a. Husdyrbruget må maksimalt have produktionsarealer og arealer med gødningsopbevaring, som det fremgår af Tabel 5 og Tabel 6, og beliggende, som det fremgår af Figur 5 og Figur 6.

4.2 Drift og indretning

- a. Husdyrbrugets drift og indretning skal være i overensstemmelse med de oplysninger der fremgår af den miljøtekniske beskrivelse, medmindre andet fremgår af afgørelsens vilkår.
- b. De vilkår der vedrører driften, skal være kendt af de ansatte/andre der er beskæftiget med den pågældende del af driften. Et eksemplar af miljøgodkendelsen skal til enhver tid være tilgængeligt for de personer, der har ansvaret for husdyrbrugets daglige drift.

Teltoverdækning af gyllebeholder

- c. Gyllebeholder på 2.778 m³ (bygning 6 på Figur 5) skal være overdækket med fast overdækning i form af teltoverdækning med indvendigt skørt.
- d. Åbning af teltdugen må kun ske i forbindelse med omrøring, tømning og udbringning af gylle.
- e. Skader på teltoverdækningen skal repareres inden for en uge efter skadens opståen. Såfremt en skade ikke kan repareres inden for en uge, skal der indgås aftale om reparation inden to hverdage efter skadens opståen. Tilsynsmyndigheden underrettes straks herom.
- f. Der skal føres en logbog for gyllebeholderen, hvori eventuelle skader på teltoverdækningen noteres med angivelse af dato for skaden samt dato for reparation. Logbogen skal opbevares på husdyrbruget i mindst fem år og forevises på tilsynsmyndighedens forlangende.
- g. Fortank på 500 m³ (bygning 12 på Figur 5) skal have betonlåg som overdækning.
- h. Med undtagelse af stald 13 på Figur 5 (klimacontainer) skal alle stalde på Langhedevej 55 være indrettet med delvis spaltegulv til smågrise.

- i. Der skal sikres at spalter hele tiden er funktionsdygtige, således at gødning og urin hurtigt fjernes fra det faste gulv og ledes til gyllekanalerne. Kontrol skal ske mindst én gang om dagen.
- j. I stald 3 og 13 på Figur 5 skal gylle udsluses, når der er en gyllehøjde på 10 cm, dog oftest hver 7. dag. Udslusning kan ske enten ved manuel eller automatisk udslusning. Den ansvarlige for driften skal føre en logbog over udslusning af gylle fra stald 3 og 13 på Figur 5. Logbogen skal opbevares i 5 år.

4.3 Landskabsinteresser

- a. Placering, udformning, arkitektur og materialevalg af nybyggeri skal følge beskrivelsen i den miljøtekniske redegørelse.
- b. Bygningerne skal opføres i afdæmpede farver og i ikke-reflekterende materialer.
- c. Nord og øst for bygningerne skal der være etableret et læhegn, som vist med rødt på Figur 4. Læhegnet skal være på 3-6 rækket og bestå af egnstypiske træer og buske.
- d. Læhegnet syd for bygningerne må ikke fjernes. Vist med grøn på Figur 4. Hvis læhegnet nogle steder skal gå ud, skal der genplantes med egnstypiske træer og buske.
- e. På areal vist med gul på Figur 4 skal der etableres et 3-rækket læhegn, der består af egnstypiske træer og buske.

4.4 Ammoniakreducerende tiltag

- a. Gyllekanalerne i bygning 10 på Figur 5 - i alt 612 m² - skal være forsynet med køleslanger, der forbindes med en varmepumpe.
- b. Varmepumpen skal være forsynet med en energimåler, der viser hvor meget varmepumpen køler.
- c. Gyllekølingsanlægget skal være forsynet med et trykovervågningssystem, en alarm samt en sikkerhedsanordning, der i tilfælde af lækage stopper gyllekølingsanlægget. Gyllekølingsanlægget må ikke kunne genstarte automatisk.
- d. Vedligeholdelse af gyllekølingsanlægget skal ske i overensstemmelse med producentens vejledning. Vejledningen skal opbevares på husdyrbruget.
- e. Ved udskiftning af varmepumpen, skal dokumentation for køleeffekt på gyllekøleanlæg indsendes til tilsynsmyndigheden før anlægget tages i drift.
- f. Der skal indgås en skriftlig aftale med en godkendt montør med VPO certifikat eller tilsvarende certificering om kontrol og service af gyllekølingsanlægget mindst én gang årligt. Den årlige kontrol skal som minimum bestå af følgende: - afprøvning og funktionssikring af trykovervågningssystemet, alarmerne samt sikkerhedsanordningen, kontrol af kølekredsens ydelse, aflæsning og registrering af driftstimer.
- g. Enhver form for driftsstop skal noteres i logbog med angivelse af årsag og varighed. Tilsynsmyndigheden skal underrettes ved driftsstop, der har en varighed på mere end 2 uger.
- h. Registreringen fra logbogen, den skriftlige kontrolaftale, de årlige kontrolrapporter samt øvrige servicereporter, skal opbevares på husdyrbruget i mindst fem år og forevises på tilsynsmyndighedens forlangende.

Scenarie 1. Den nye klimastald (bygning 3 på Figur 5) opføres + fire nye klimacontainer

- i. Varmepumpen til gyllekøling i bygning 10 på Figur 5 skal levere en årlig køleydelse på mindst 43,3 W/m².

- j. Varmepumpen til gyllekøling i bygning 10 på Figur 5 skal have en årlige driftstid på mindst 6.975 timer.
- k. Varmepumpen skal gyllekøle med mindst 180.838 kwatt pr. år.

Scenarie 2. Den nye klimastald (bygning 3 på Figur 5) opføres ikke + fire nye klimacontainer

- l. Varmepumpen til gyllekøling i bygning 10 på Figur 5 skal levere en årlig køleydelse på mindst 43,3 W/m².
- m. Varmepumpen til gyllekøling i bygning 10 på Figur 5 skal have en årlige driftstid på mindst 8.695 timer.
- n. Varmepumpen skal gyllekøle med mindst 230.418 kwatt pr. år.

4.5 Opbevaring og håndtering af husdyrgødning

- a. Påfyldning af gylle til gyllevogn og lignende skal altid ske under opsyn.

4.6 Lugt

- a. Hele husdyrbruget og dets omgivelser skal renholdes således, at lugtgener begrænses mest muligt.
- b. Såfremt tilsynsmyndigheden skønner, at lugtgener i omgivelserne vurderes at være væsentligt større end der kan forventes ifølge grundlaget for miljøvurderingen, skal husdyrbruget lade foretage undersøgelse af muligheder for begrænsning af lugtkilder og/eller behandling af afkastluften. Undersøgelsens omfang vil blive fastsat af tilsynsmyndigheden på baggrund af en konkret vurdering af sagen. Lugtundersøgelser kan maksimalt kræves én gang pr. år. Virksomheden afholder selv omkostningerne til dokumentation, undersøgelser og målinger.

4.7 Støj og vibrationer

- a. Husdyrbrugets bidrag til støjbelastningen må, ved udendørs opholdsarealer ved boliger beliggende i landzone uden for eget skel, ikke overskride de anførte værdier 1,5 meter over terræn i frit felt:

Tidspunkt	Støjgrænser	Reference tidsrum
Dag		
Mandag - fredag kl. 07 - 18	55 dB(A)	8 timer
Lørdag kl. 07 - 14	55 dB(A)	7 timer
Lørdag kl. 14 - 18	45 dB(A)	4 timer
Søn- og helligdag kl. 07 - 18	45 dB(A)	8 timer
Aften		
Alle dage kl. 18 - 22	45 dB(A)	1 time
Nat		
Alle dage kl. 22 - 07	40 dB(A)	½ time

Støjgrænser

- b. Støjens maksimalværdi må om natten ikke overstige ovenstående grænseværdier med mere end 15 dB(A) ved alle beboelser.
- c. Ved dokumentation for overholdelse af støjvilkår skal der ses bort fra kortvarig sæsonafhængig kørsel udenfor husdyranlægget f.eks. pløjning og høst.
- d. Hvis tilsynsmyndigheden vurderer det nødvendigt, skal husdyrbruget dokumentere, at støjvilkåret er overholdt. Dokumentationen skal belyse støjbelastningen med husdyrbruget i fuld

repræsentativ drift. Dette kan dog højst kræves en gang årligt, såfremt ovennævnte støjgrænser overholdes.

Dokumentationen skal ske i form af resultat af en støjmåling udført efter retningslinjerne i Miljøstyrelsens vejledning nr. 5 og 6/1984, eller efter en beregning udført efter den nordiske beregningsmetode for ekstern støj fra virksomheder jf. Miljøstyrelsens vejledning nr. 5/1993. Ved ændringer skal den nyeste vejledning anvendes.

Er dokumentationen udført som beregning, skal den indeholde de oplysninger om beregningsforudsætningerne, som er nødvendige for vurdering af rigtigheden af beregningsresultaterne. Er dokumentationen udført som måling, skal driftsforholdene under målingen beskrives. Som udgangspunkt accepteres en ubestemthed på de målte eller beregnede støjbelastninger på max. +/- 3 dB(A).

- e. Målingerne eller beregningerne skal udføres af en person eller et laboratorium, som er akkrediteret af DANAK eller godkendt af Miljøstyrelsen til "Måling – ekstern støj".
- f. Resultaterne skal sendes til tilsynsmyndigheden senest 1 måned efter målingernes gennemførelse.

4.8 Støv

- a. Drift af anlægget må ikke medføre væsentlige støvgener uden for husdyranlægget.

4.9 Skadedyr

- a. Der skal på husdyrbruget foretages effektiv fluebekæmpelse i overensstemmelse med de til enhver tid nyeste retningslinjer fra Aarhus Universitet, Institut for Agroøkologi.
- b. Opbevaring af foder skal ske på en sådan måde, at der ikke opstår risiko for tilhold af skadedyr.

4.10 Spildevand, overfladevand og restvand

- a. Tagbrønde og brønde i øvrigt indenfor en afstand på 15 meter fra stalde skal hæves minimum 10 cm over terræn, når de fører til grøft, dræn eller vandløb.

4.11 Oplag af olie, pesticider og øvrige kemikalier

- a. Opbevaring af kemikalier, samt spildolie og kemikalieaffald, skal foregå i rum med fast bund og uden mulighed for forurening af jord, afløbssystem, grundvand og vandløb.

4.12 Lys

- a. Driften må ikke medføre væsentlige lysgener uden for husdyrbruget.
- b. Mellem solnedgang og solopgang skal porte, der vender mod naboer holdes lukkede. Portene kan dog åbnes kortvarigt ved ind- og udkørsel. Andre åbninger i bygningsanlægget hvor generende lys forekommer, skal afskærmes for at reducere lysgenerne for omboende.

4.13 Egenkontrol

- a. Dokumentation skal opbevares samlet, i papirform eller elektronisk, og være lettilgængelige for tilsynsmyndigheden. Dokumentationen skal fremvises til tilsynsmyndigheden på forlangende og skal gemmes minimum 5 år.

4.14 Uheld og risici

- a. Alle uheld og driftsforstyrrelser, herunder evt. spild på udendørs arealer, der kan medføre forurening, skal straks meddeles alarmcentralen (tlf.: 112) og efterfølgende Erhvervscenteret, Varde Kommune (tlf.: 7994 6800).

4.15 Ophør

- a. Ved ophør af driften, skal der træffes de nødvendige foranstaltninger for at undgå forureningsfare. Alle opbevaringsanlæg skal tømmes og rengøres, og husdyranlægget skal fremstå i miljømæssig god stand.

5 Klagevejledning

Afgørelsen kan påklages til Miljø- og Fødevareklagenævnet i henhold til § 76 i Husdyrbrugloven af de klageberettigede, der fremgår af lovens §§ 84-87.

Hvis du ønsker at klage over afgørelsen, skal du gøre det elektronisk og direkte til Miljø og Fødevareklagenævnet via Klageportalen. Du kan få adgang til Klageportalen via <https://kpo.naevneneshus.dk>

Din klage skal være modtaget senest den 12. december 2024 (4 uger efter offentliggørelsen).

Det er en betingelse for behandling af din klage, at du indbetaler et gebyr.

Vejledning om hvordan du klager og om gebyrordningen kan du finde på <https://kpo.naevneneshus.dk>

Samme sted fremgår det også, at der er visse særlige forhold, som kan begrunde en undtagelse fra kravet om at klage via Klageportalen.

Har du brug for yderligere oplysninger eller hjælp til Klageportalen, kan du kontakte nh@naevneneshus.dk eller tlf. 7240 5600.

Såfremt afgørelsen ønskes indbragt for domstolene, skal søgsmål være anlagt inden 6 måneder fra afgørelsens offentliggørelse samt være i overensstemmelse med § 26 i forvaltningsloven.

6 Offentliggørelse

Offentliggørelse af afgørelsen sker på Digital MiljøAdministration <https://dma.mst.dk/> under "Offentliggørelser", senest den 14-11-24.

På Varde Kommunes vegne den 13. november 2024

Miljømedarbejder

Klaudi Andresen

Kopi sendt til:

- Michael Illum Hansen, SAGRO, e-mail: mhh@sagro.dk
- Styrelsen for Patientsikkerhed, Tilsyn og Rådgivning Vest, Adelvej 34, Tavlov, 7000 Fredericia, e-mail: trvest@stps.dk
- Danmarks Fiskeriforening, Nordensvej 3, Taulov, 7000 Fredericia, e-mail: mail@dkfisk.dk
- Ferskvandsfiskeriforeningen for Danmark, v. Niels Barslund, Vormstrupvej 2, 7540 Haderup, e-mail: nb@ferskvandsfiskeriforeningen.dk
- Arbejderbevægelsens Erhvervsråd, Reventlowsgade 14,1, 1651 Kbh.V, e-mail: ae@ae.dk
- Forbrugerrådet, Fiolstræde 17, 1017 Kbh.K, e-mail: fbr@fbr.dk
- Rådet for Grøn Omstilling, Kompagnistræde 22, 3.sal, 1208 Kbh.K, e-mail: info@rgo.dk
- Danmarks Sportsfiskerforbund, Skyttevej 5, 7182 Bredsten, e-mail: lbt@sportsfiskerforbundet.dk
- Danmarks Naturfredningsforening, Masnedøgade 20, 2100 København Ø, e-mail: dnvarde-sager@dn.dk
- Dansk Ornitologisk Forening, Vesterbrogade 140, 1620 Kbh.V, e-mail: natur@dof.dk samt lokalforeningen for sydvestjylland e-mail: varde@dof.dk
- Greenpeace Danmark: info.dk@greenpeace.org
- Arkvest, post@arkvest.dk

7 Miljøteknisk beskrivelse og vurdering

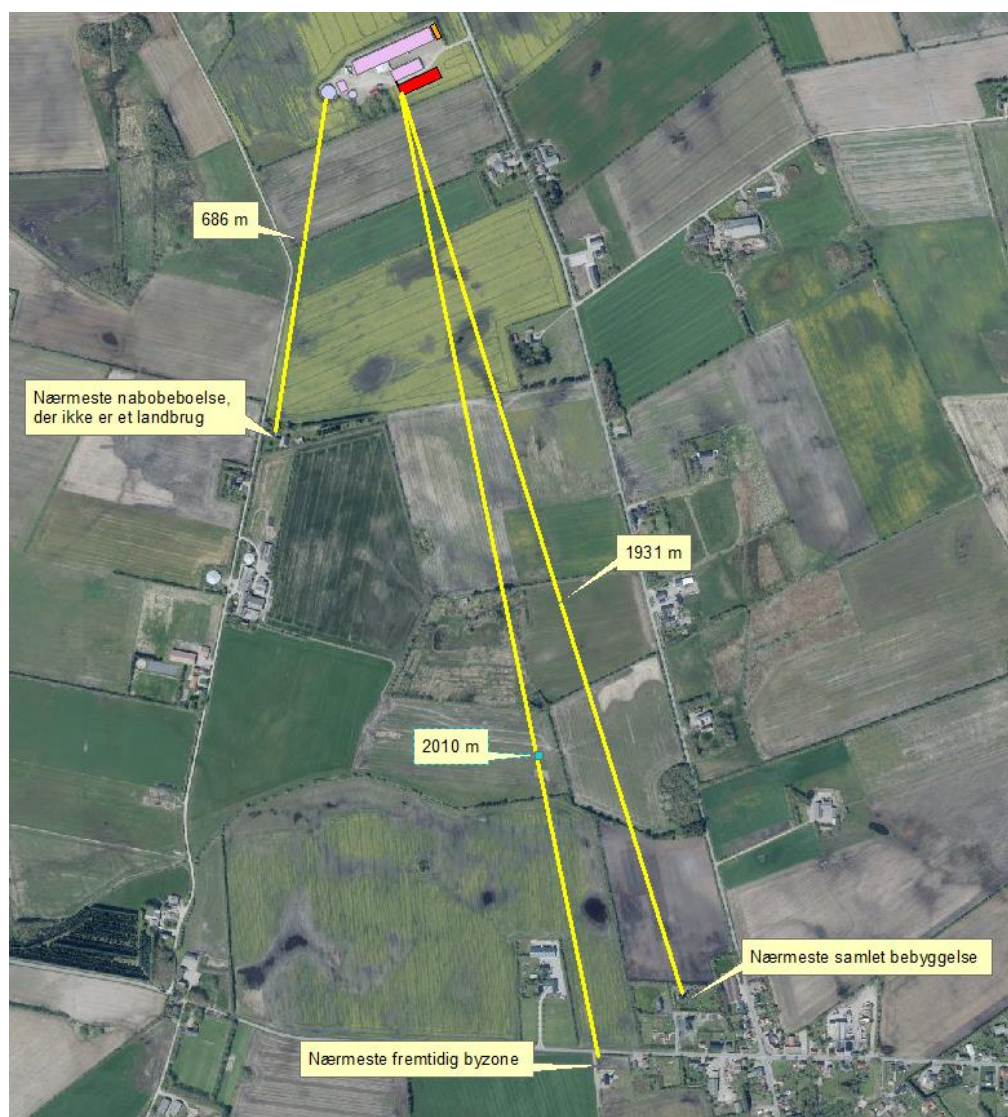
Beliggenhed, landskab og kulturmiljø

7.1 Beliggenhed

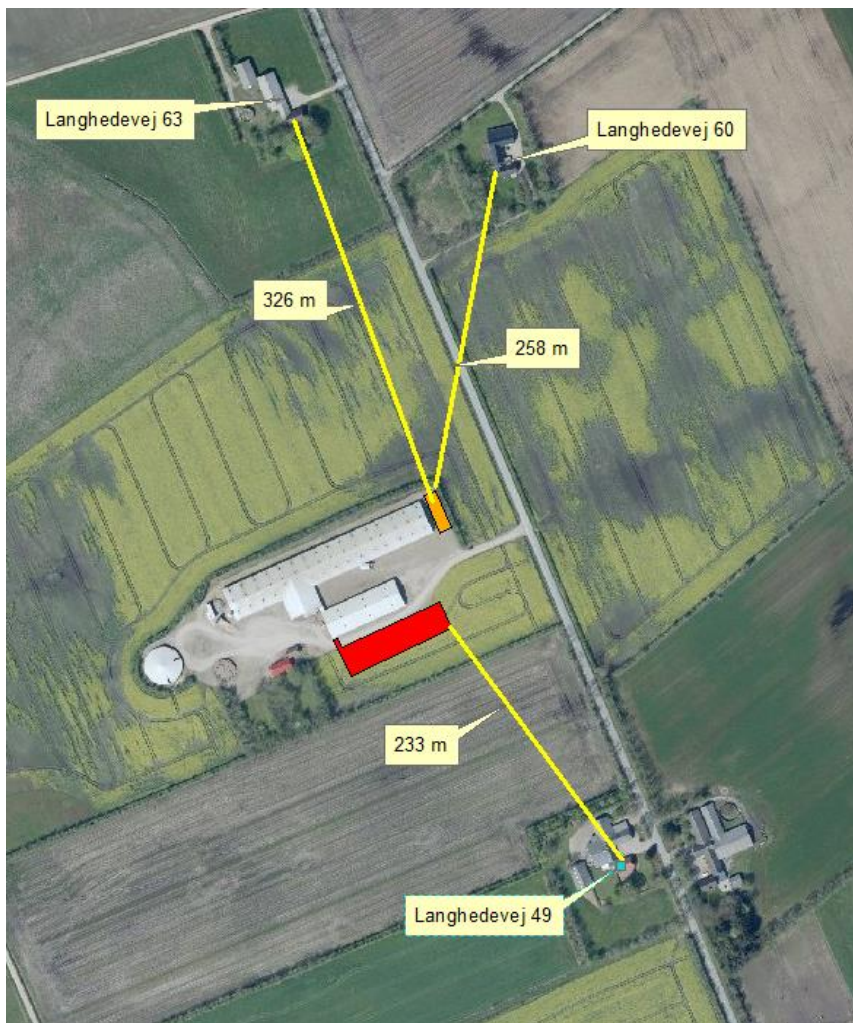
Husdyrbruget ligger på Langhedevej 55, 6800 Varde, 2 km nord for Tinghøj (nærmeste by).

Nærmeste fremtidig byzone og samlet bebyggelse er Tinghøj. Nærmeste nabo uden landbrugspligt er Saksærvej 75, der ligger 686 m fra husdyrbrugets nærmeste gyllebeholder. Se Figur 2.

De nærmeste øvrige nabobeboelser er Langhedevej 49, Langhedevej 60 og Langhedevej 63, der ligger 233 m mod sydøst, 258 m mod nordøst og 326 m nord for ejendommen. Se Figur 3.



Figur 2. Husdyrbruget i forhold til byzone, samlet bebyggelse og nærmeste nabo uden landbrugspligt.



Figur 3. Husdyrbruget i forhold til nærmeste naboer.

Varde Kommune vurderer at beliggenheden er tilstrækkeligt beskrevet.

7.2 Afstandskrav

Ansøger oplyser følgende:

Afstandskravene i henhold til § 6-8 i Lbk. nr. 520 af 1. maj 2019 om husdyrbrug og anvendelse af gødning m.v. (Husdyrbrugloven) er følgende:

§ 6:

- indenfor et eksisterende eller ifølge kommuneplanens rammedel fremtidigt byzone- eller sommerhusområde
- i et område i landzone, der i lokalplan er udlagt til boligformål, blandet bolig og erhvervsformål eller til offentlige formål med henblik på beboelse, institutioner, rekreative formål og lign.,
- i en afstand mindre end 50 m fra ovennævnte områder eller
- i en afstand mindre end 50 m fra en nabobeboelse.

§ 7:

- helt eller delvist indenfor eller i en afstand mindre end 10 m fra kategori 1 og kategori 2 naturtyper (jf. Husdyrgodkendelsesbekendtgørelsens § 2 stk. 1 og 2).

§ 8:

- ikke almene vandforsyningsanlæg (25 m)

- almene vandforsyningsanlæg (50 m)
- vandløb, dræn og søer (15 m)
- offentlig vej og privat fællesvej (15 m)
- levnedsmiddelvirkksomhed (25 m)
- beboelse på samme ejendom (15 m)
- naboskel (30 m)

Nærmeste	Afstand (m)	Beskrivelse	Afstandskrav (m)
Byzone	2000	Mindre byzone i Tinghøj	
Samlet bebyggelse	1820	Orten	
Nabobeboelse	225	Langhedevej 49, 6800 Varde	50 m
Kirkebyggelinje	>6000m	Varde	
Sommerhusområde	8053	Jegum Ferieland	50 m
Naboskel	30	Målt fra den nye klimastald (byg. 3) til matrikelskel mod syd.	30 m
Beboelse på samme ejendom	39	Målt fra stuehus til slagtesvinestald - der udtages i ansøgt drift.	15 m
Levnedsmiddelvirkksomhed	>25	Ukendt	25 m
Almen vandindvinding	>50	Gørding indvinding nr. 95830	50 m
Nærmeste	Afstand (m)	Beskrivelse	Afstandskrav (m)
Ikke almen vandindvinding	403	Boring 112.866	25 m
Vandløb	187	Grøft vest for Saksværvej Målt fra gyllebeholderen (byg. 6)	15 m
Dræn/grøft	187	Se ovenfor.	15 m
Sø	334	§3 sø nordvest for husdyrbruget.	15 m
Offentlig vej – privat fællesvej	51	Langhedevej	15 m

Tabel 1. Afstandskrav

Afstandskravene er overholdt, da anlæggets afstand til områderne er større eller lig med ovenstående krav. Afstandene er afsat som punkter i husdyrgodkendelse.dk.

Vurdering

Idet ejendommen ligger i stor afstand til byzone, samlet bebyggelse og nærmeste nabo uden landbrugspligt og overholder alle afstandskrav, vurderes de driftsmæssige ændringer ikke at ville medføre væsentlige gener fra ejendommen. Det vurderes heller ikke at ændringerne vil medføre væsentlige forringelser af Danmarks kulturarv eller de landskabelige forhold.

Varde Kommune vurderer, at ansøgers beskrivelse af afstandskrav er korrekt.

7.3 Landskab og kulturmiljø

I forbindelse med sagsbehandlingen er husdyrbrugets beliggenhed i forhold til udpegningerne i Varde Kommunes Kommuneplan 2021 samt andre udpegninger blevet gennemgået. Husdyrbrugets anlæg ligger **indenfor**

- Landzone
- Egnede områder til store husdyrbrug
- Åbne landbrugslandskaber
- Særligt værdifuldt landbrugsområde
- Skovrejsningsområde

Af Kommuneplan 2021 for Varde Kommune fremgår det blandt andet, at

Anvendelse af reflekterende materialer i **det åbne land** (Landzone) skal søges begrænset og om nødvendigt afskærmes.

I **åbne landbrugslandskaber** skal store tekniske anlæg, herunder store husdyrbrug med mere end 500 dyreenheder tilpasses landskabets karakter.

Områder til placering af **store husdyrbrug** skal friholdes for udvikling, der er i modstrid med etablering af store landbrugsbygninger og -anlæg.

I særligt værdifulde landbrugsområder med skovrejsningsinteresser har skovrejsning høj prioritet.

Det nærmeste beskyttede sten- eller jorddige ligger ca. 870 meter nord for husdyrbruget, og berøres ikke af udvidelsen.

Nybyggeriet sker udenfor beskyttelseslinje for fredede fortidsminder, å-beskyttelseslinje, sø-beskyttelseslinje, strand-beskyttelseslinje og skov-byggelinje.

Ansøger oplyser følgende:

Generelt er ejendommen omkranset af eksisterende læhegn. Dog vil det eksisterende læhegn, øst for den store klimastald (byg. 7 på Figur 5), blive flyttet længere mod øst, for at gøre plads til klimacontainerne. Dette vil med til at afskærme de nye klimacontainere fra omgivelserne. Grundet klimacontainernes højde og placering, vil de være afskærmet af læhegn og eksisterende bygninger.

Den nye klimastald vil blive etableret syd for de eksisterende staldbygninger og herved fremstå som én samlet enhed. Der er afskærmende beplantning mod syd og eksisterende bygninger mod nord og vest. Øst for den nye klimastald, vil der blive etableret et nyt læhegn, som bliver etableret som et egnstypisk læhegn af træer og buske.

Det ansøgte byggeri vurderes på baggrund af dets placering og udformning, ikke at forringe den landskabelige oplevelse.

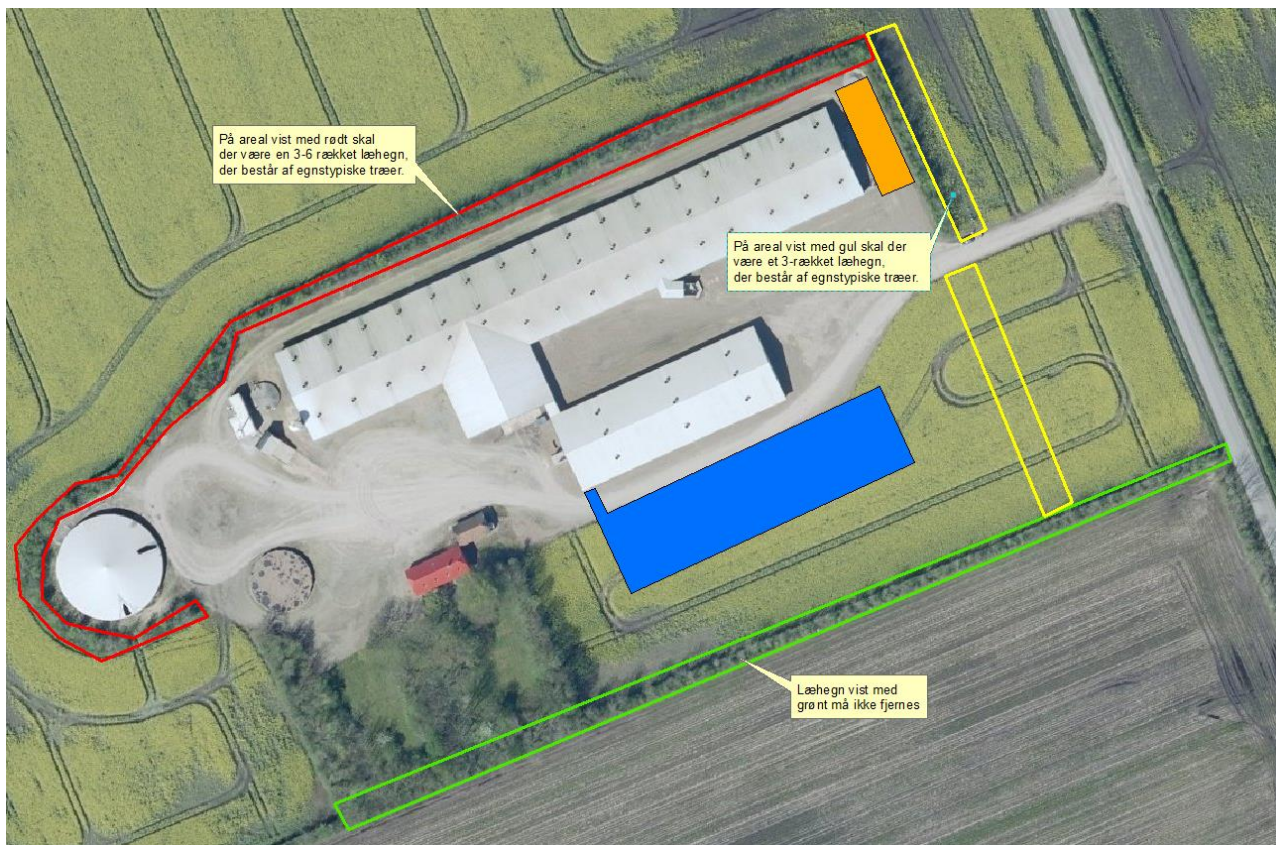
På grund af bygningernes afdæmpede farve, den afskærmende beplantning og den relative lange afstand til naboer mod syd og nord, vurderer ansøger at den ansøgte udvidelse ikke vil skæmme landskabsoplevelsen, hverken for forbi passerende eller naboer.

Varde Kommune stiller følgende vilkår:

Nord og øst for bygningerne skal der være etableret et læhegn, som vist med rødt på Figur 4. Læhegnet skal være på 3-6 rækker og bestå af egnstypiske træer og buske.

Læhegnet syd for bygningerne må ikke fjernes. Vist med grøn på Figur 4. Hvis læhegnet nogle steder skal gå ud, skal der genplantes med egnstypiske træer og buske.

På areal vist med gul på Figur 4 skal der etableres et 3-rækket læhegn, der består af egnstypiske træer og buske.



Figur 4. Krav til læhegn.

Varde Kommune vurderer at

- alle nybyggerierne er erhvervsmæssigt nødvendige for landbrugsdriften
- udvidelsen ikke er i strid med Kommuneplan 2021 for Varde Kommune
- det samlede bygningsanlæg vil fremstå som en driftsmæssig enhed
- de nye driftsbygninger, ved overholdelse af de stillede vilkår, ikke ændrer væsentligt på oplevelsen af landskabet, samt at det ikke vil få indflydelse på det udpegede kulturmiljø
- at udvidelsen, og de deraf følgende ændringer i området, ikke vil være i strid med hensynet til kulturhistoriske interesser.

Varde Kommune stiller af hensyn til landskabsinteresser vilkår om at bygningerne skal opføres i afdæmpede farver og i ikke-reflekterende materialer.

Husdyrhold og drift

7.4 Samdrift

Ansøger oplyser at:

Udover Langhedevej 55, driver Hallumgade Pig Production svineproduktion på nedenstående ejendomme, som fremgår af Tabel 2.

<i>Ejendoms adresse</i>	<i>Produktion</i>	<i>Afstand mellem ejendommene</i>	<i>BFE-nummer</i>
<i>Ringkøbingvej 303, 6800 Varde</i>	<i>So ejendom med produktion af smågrise</i>	<i>Ca. 6,75 km</i>	<i>10022007</i>
<i>Ndr Hindsigvej 24, 6800 Varde</i>	<i>Polte ejendom fra til drægtighedsscanning</i>	<i>Ca. 6,25 km</i>	<i>1489052</i>
<i>Kvongvej 430, 6800 Varde</i>	<i>Gylte fra drægtighedsscanning og frem til 14 dage før faring.</i>	<i>Ca. 7,4 km</i>	<i>10022021</i>
<i>Nymindegabvej 156 6855 Outrup</i>	<i>Smågrise- og slagtegrise/polte</i>	<i>Ca. 6,3 km</i>	<i>100677466</i>

Tabel 2. Samdrift med andre ejendomme

Afstanden mellem de nærmeste to ejendomme er ca. 6,25 km, målt fra fast placerede husdyranlæg, i dette tilfælde Langhedevej 55 og til Ndr Hindsigvej 24. Afstanden er større end 100 m og mere end halvdelen af den ukorrigerede geneafstand for lugt til beboelsesbygninger.

På baggrund af afstanden vurderes det at ejendommene ikke er forureningsmæssige forbundet, derfor er det ikke nødvendigt at vurdere om der er teknisk eller driftsmæssig forbindelse. Der ansøges derfor om en særskilt miljøgodkendelse til husdyrproduktionen på Langhedevej 55.

På baggrund af afstanden vurderer Varde Kommune at husdyrbrugene skal godkendes hver for sig.

7.5 Biaktiviteter

Ansøger oplyser at:

Der er ingen biaktiviteter på husdyrbruget.

7.6 Indretning

Ansøger oplyser følgende:

Anlægsarbejder, bygningsmæssige ændringer eller ny bebyggelse

Der ansøges om en ny klimastald, som bliver indrettet som en to-klimastald. Stalden bliver 24 m bred og 90 m lang. I den vestlige ende af klimastalden bliver der etableret en foderlade og i den østlige ende, bliver der etableret en læsserampe.

I gavlen af den store klimastald (byg. 7 på Figur 5), bliver der opsat fire klimacontainere. Disse bliver opsat, så der kommer en drivgang imellem containerne og med en drivgang fra gavlen af den store klimastald (byg. 7 på Figur 5). For at sikre afstandskravene i forhold til brand, vil det eksisterende læhegn blive flyttet længere mod øst, så de nye klimacontainere kommer til at stå mindst 7,5 m fra gavlen af byg. 7 på Figur 5. Klimacontainerne er 16 m lange og 4,4 m brede pr. stk.

Der bliver etableret en ny vej rundt om den nye klimastald (byg. 3 på Figur 5), da den nuværende interne vej sløjfes. Her kommer den nye vej til at ligge syd for bygning 3.

Der bliver etableret et nyt læhegn øst for den nye klimastald og det eksisterende læhegn øst for byg. 7 på Figur 5 bliver flyttet længere mod øst. For begge læhegn gælder det, at de bliver etableret som et egnstypisk læhegn af træer og buske.

Indretning og drift

Nedenstående tabel er en oversigt over husdyrbrugets fremtidige staldafsnit, dyretyper, staldsystemer og produktionsarealer.

Stald	Dyretype og staldsystem eller flexgruppe	Produktionsareal (m ²)		
		8-årsdrift 2016 (Tillæg nr. 1 fra 2011, hvor der ikke er sket ændringer i besætning eller anlæg i forhold til § 12 fra 2008)	Nudrift (Tillæg nr. 2 fra 2017)	Ansøgt 2024
Byg. 5 Tidligere slagtegrise	Slagtegrise, drænet gulv + spalter (33%/67%)	260	0	0
Byg. 7 Stor klimastald	Smågrise, toklimastald, delvis spaltegulv	3.530	3.530	3.530
Byg. 10 Klimastald	Smågrise, toklimastald, delvis spaltegulv	0	990	990
Byg. 3 Ny klimastald	Smågrise, toklimastald, delvis spaltegulv	0	0	1.600
Byg. 13 Klimacontainer	Smågrise, drænet gulv + spalter (50 %/50 %)	0	0	260
SUM		3.790 m ²	4.520 m ²	6.380 m ²

Tabel 3. Dyretype, staldsystem og produktionsareal.

Stalde og produktioner						
Staldnavn	Staldstørrelse (m ²)	Ventilation	Kildehøjde	Produktion	Antal måneder udegående	Produktionsareal (m ²)
Ansøgt drift						
Byg. 7 Stor klimastald	4801	Mekanisk ventilation	6 m	(#717154) Smågrise. Toklimastald, delvist spaltegulv	0	3530
Byg. 10 Klimastald	1516	Mekanisk ventilation	6 m	(#717157) Smågrise. Toklimastald, delvist spaltegulv	0	990
Byg. 3 Ny klimastald	2186	Mekanisk ventilation	6 m	(#719130) Smågrise. Toklimastald, delvist spaltegulv	0	1600
Byg. 13 Klimacontainer	330	Mekanisk ventilation	3 m	(#719128) Smågrise. Drænet gulv + spalter (50 %/ 50%)	0	260
Sum						6380

Tabel 4. Husdyrbrugets fremtidige produktionsarealer.

På Figur 5 fremgår de fremtidige driftsbygninger, og på Figur 6 kan en skitse over produktionsarealer og staldsystemer ses.

Bygning 1. Beboelse.

Bygning 2. Garage.

Bygning 3. Ny to-klimastald. Stalden bliver etableret som en to-klimastald, opdelt i en række sektioner.

Stalden bliver med mekanisk ventilation, diffus ventilation. Der etableres en drivgang mellem byg. 10 og denne stald. I den østlige ende af stalden, vil der blive etableret en læsserampe på den nordlige side af stalden. I den vestlige ende af stalden, som bliver indrettet til foderrum, hvor der er opsættes en række indendørsiloer til foder. Produktionsarealerne fordeler sig således: Smågrise, To-klimastald, delvist spaltegulv på **1.600 m². NYT.**

Bygning 4. Eksisterende foderlade med fodersiloer, grav til levering af foder og buffertank til vand.

Derudover er der medarbejderfaciliteter og kontor i bygningen.

Bygning 5. Tidligere slagtegrisestald, som er fjernet.

Bygning 6. Eksisterende gyllebeholder på 2.778 m³ fra 2002. Gyllebeholderen er overdækket.

Bygning 7. Eksisterende klimastald fra 2002 med en tilbygning i 2008. Stalden er indrettet som to-klimastald med delvist spaltegulv. Stalden er indrettet med 16 sektioner med 20 stier i hver. Der er mekanisk diffus ventilation i stalden. Produktionsarealerne fordeler sig således:

Smågrise, to-klimastald, delvist spaltegulv på **3.530 m². Eksisterende**

Bygning 8. Eksisterende flisfy.

Bygning 9. Eksisterende påslag og flis opbevaring.

Bygning 10. Eksisterende klimastald fra 2017. Stalden er indrettet som en to-klimastald med delvist spaltegulv. Stalden er indrettet med tre sektioner med 60 stier i hver. Der

er mekanisk kombi-diffus ventilation. Der er gyllekøling i dette staldafsnit, som anvendes som en miljøteknologi. Produktionsarealerne fordeler sig således: Smågrise, to-klimastald, delvist spaltegulv på **990 m². Eksisterende**

Bygning 11. Eksisterende gyllebeholder på 730 m³ fra 1998. Der anvendes naturligt flydelag.

Bygning 12. Eksisterende fortank på 500 m³ fra 2009. Der anvendes betonlåg som overdækning.

Bygning 13. Ny plads til opsætning af fire klimacontainere. Der bliver etableret afløb, til en eksisterende rørledning fra bygning 7 på Figur 5. Fra bygning 7 bliver der etableret en drivgang, samt at foderrør og vand trækkes fra bygning 7. Klimacontainerne er indrettet som fulldrænet gulv og med mekanisk ventilation. Der er fire containere. Produktionsarealerne fordeler sig således: Smågrise, drænet gulv+ spalter (50%/50%) på **260 m². NYT**

Bygning 14. Læsserampe.

Bygning 15. Læsserampe.

Bygning 16. Læsserampe.

Bygning 17. Silo til opbevaring af halmpiller, der anvendes til strøelse.

Bygning 18. Der har tidligere været opsat to udendørsfodersiloer, disse er nu fjernet.



Figur 5. **Situationsplan**



Figur 6. Produktionsarealer (skravering) og staldsystemer (farvesymbol)

Beskrivelse af husdyrbrugets anlæg:

Produktionsarealet er i denne ansøgning opgjort ved en detaljeret opmåling af stierne. Dvs. at der er fratrukket gangarealer og foderkrybber. Opmåling af produktionsarealer i staldene og klimacontainerne er udført af ansøger, Simon Høj. Produktionsarealerne i den nye klimastald (byg. 3 på Figur 5) er beregnet ud fra den ønskede størrelse på stalden og stierne. Den ældre slagtegrisestald er blevet fjernet, derfor kendes produktionsarealet ikke. For at beregne produktionsarealet for 8 års driften, beregnes produktionsarealet ud fra det tilladte dyrehold i stalden, og de vejledende dyrevelfærdskrav jf. samt "Hjælpeværktøj ved tilsyn af produktionsareal" fra Miljøstyrelsen.

Varde Kommune vurderer at indretningen er tilstrækkelig beskrevet.

Der stilles vilkår om, at husdyrbrugets indretning og drift skal være i overensstemmelse med de oplysninger der fremgår af denne miljøtekniske beskrivelse.

7.7 Produktionsarealers og opbevaringslagres størrelse

I Tabel 5 ses produktionsarealets størrelse for 8 år siden, som nuværende drift og som ansøgt drift. I Tabel 6 ses areal på opbevaringsanlæg til husdyrgødning for 8 år siden, som nuværende drift og som ansøgt drift.

Stalde og produktioner						
Staldnavn	Staldstørrelse (m ²)	Ventilation	Kildehøjde	Produktion	Antal måneder udegående	Produktionsareal (m ²)
Ansøgt drift						
Byg. 7 Stor klimastald	4801	Mekanisk ventilation	6 m	(#717154) Smågrise. Toklimastald, delvis spaltegulv	0	3530
Byg. 10 Klimastald	1516	Mekanisk ventilation	6 m	(#717157) Smågrise. Toklimastald, delvis spaltegulv	0	990
Byg. 3 Ny klimastald	2186	Mekanisk ventilation	6 m	(#719130) Smågrise. Toklimastald, delvis spaltegulv	0	1600
Byg. 13 Klimacontainer	330	Mekanisk ventilation	3 m	(#719128) Smågrise. Drænet gulv + spalter (50 %/ 50%)	0	260
Sum						6380
Nudrift						
Byg. 7 Stor klimastald	4801	Mekanisk ventilation	6 m	(#717155) Smågrise. Toklimastald, delvis spaltegulv	0	3530
Byg. 10 Klimastald	1516	Mekanisk ventilation	6 m	(#717158) Smågrise. Toklimastald, delvis spaltegulv	0	990
Sum						4520
8 års drift						
Byg. 7 Stor klimastald	4801	Mekanisk ventilation	6 m	(#717156) Smågrise. Toklimastald, delvis spaltegulv	0	3530
Byg. 5 Tidligere slagtegrise	379	Naturlig ventilation	3 m	(#717160) Slagtesvin. Drænet gulv + spalter (33 %/ 67%)	0	260
Sum						3790

Tabel 5. Produktionsarealers størrelse.

Opbevaringslagre			
Navn	Lagertype	Yderligere oplysninger	Bedste tilgængelige opbevaringsteknik
			Areal Dimension (m ²)
Ansøgt drift			
Byg. 6 Stor gyllebeholder- 2.778 m ³	Flydende		730
Byg. 11 Lille gyllebeholder- 730 m ³	Flydende		248
Byg. 12 Fortank	Flydende		57
Nudrift			
Byg. 6 Stor gyllebeholder- 2.778 m ³	Flydende		730
Byg. 11 Lille gyllebeholder- 730 m ³	Flydende		248
Byg. 12 Fortank	Flydende		57
8 års drift			
Byg. 6 Stor gyllebeholder- 2.778 m ³	Flydende		730
Byg. 11 Lille gyllebeholder- 730 m ³	Flydende		248
Byg. 12 Fortank	Flydende		57

Tabel 6. Areal på opbevaringsanlæg til husdyrgødning.

Produktionsarealets størrelse for 8 år siden blev godkendt i § 12 miljøgodkendelse fra den 20. maj 2008. Produktionsarealets størrelse i nudriften er godkendt i tillæg nr. 2 til miljøgodkendelse fra den 25. juli 2017.

Varde Kommune vurderer at produktionsarealet er tilstrækkeligt beskrevet.

7.8 Forbrug af vand

Ansøger oplyser følgende:

Vandforbruget på denne bedrift anvendes primært til drikkevand og vask af stalde. Ved fuld udnyttelse af staldanlægget vil vandforbruget stige, som følge af flere dyr. Vandforbruget til drikkevand på ejendommen er byvand fra Varde Vandværk.

I forbindelse med etableringen af den nye klimastald, vil der blive etableret en ny rørføring ude fra hovedrøret, for at sikre et stort nok flow og vandtryk. Der er etableret en buffertank til vand i foderladen, for at minimere risikoen for fald i vandtrykket, i forbindelse med brug af højtryksrenser.

	Nudrift (m³)	Ansøgt drift (m³)	Ændring (%)
Vandforbrug	16.000	20.000	25 %

Tabel 7. Vandforbrug

Det nuværende vandforbrug er ca. 16.000 m³. Vandforbruget forventes at stige til ca. 20.000 m³ som følge af drikkevandsbehovet til den større besætning og det øgede behov for vask af stalde. Se Tabel 7.

I alle stalde anvendes der drikkekopper eller vandventiler over krybbe, hvorved vandspild undgås. Lækager identificeres, stoppes og repareres hurtigst muligt.

Ved vask af stalde anvendes iblødsætning og højtryksrensere.

Vurdering

Der er hele tiden fokus på at minimere vandforbruget, både i forbindelse med daglig drift men også ved udskiftning af teknikker, der forbruger vand. Det vurderes derved, at brugen af naturressourcer sker på en forsvarlig måde.

Varde Kommune vurderer, at vandforbruget er tilstrækkeligt beskrevet.

7.9 Forbrug energi

Ansøger oplyser følgende:

På ejendommen anvendes der energi i form af el, flis og fyringsolie. Elforbruget anvendes hovedsagligt til ventilation, gyllepumpning, belysning, gyllekøling og udfodring.

	Nudrift	Ansøgt drift
Elforbrug (kWh)	182.000	400.000
Fyrings- og dieselolie (l)		10.000
Flis (rummeter)	1.500	1.500

Tabel 8. Energiforbrug

Det nuværende elforbrug er ca. 182.000 kWh. Dette forventes at stige til ca. 400.000 kWh. Stigningen i elforbruget skyldes hovedsageligt etableringen af den nye klimastaldstald og et øget energiforbrug til gyllekølingen. Se Tabel 8.

Af energibesparende teknikker kan nævnes lavenergipærer/LED pærer, gyllekøling, og trinløs styring af ventilationen.

Både udendørs og indendørs belysning styres manuelt efter behov.

Til opvarmning af stalde og stuehus anvendes der flis. Træflisen opbevares i bygning 9 på Figur 5. Som backup til flisfyret, er der mulighed for at anvende oliefyret. Der er en buffertank på 4.700 l.

Til udtørring af stalde anvendes der varmekanoner, som kører på dieselolie og rumvarme. Overskudsvarmen fra gyllekølingen anvendes til opvarmning.

Vurdering

Der er hele tiden fokus på at minimere energiforbrug, både i forbindelse med daglig drift, men også ved udskiftning af teknikker, der forbruger energi. Det vurderes derved, at brugen af naturressourcen sker på en forsvarlig måde. På baggrund af ovenstående, vurderes det, at der på ejendommen er fokus på besparelse af energi, og driften af husdyrbruget forventes ikke at medføre væsentlige følger for miljøet på baggrund heraf.

Varde Kommune vurderer, at energiforbruget er tilstrækkeligt beskrevet.

7.10 Klima

Ansøger oplyser følgende:

Klimapåvirkninger søges begrænset ved at holde fokus på energiforbrug og transport, så CO₂ belastningen minimeres så vidt muligt. Dette er beskrevet i foregående afsnit vedr. "Energi" med diverse tiltag.

Denne ejendom bidrager til klimaindsatsen med bl.a. følgende tiltag:

- *Der anvendes LED-belysning i stalden, som minimerer elforbruget.*
- *Der er etableret gyllekøling i den ene af de eksisterende klimastalde (byg. 10 på Figur 5). En sænkning af gyllens temperatur, reducerer CO₂-udledningen. Desuden produceres der varme, som kan erstatte brugen af flis og fyringsolie.*
- *Der anvendes hyppig udslusning en gang ugentligt i den nye klimastald, klimacontainere og i de eksisterende stalde. Metanproducerende bakterier er mindre aktive ved lave temperaturer (under 15°C). Derfor kan man mindske udledningen af metan ved at pumpe gylle hyppigere fra stalden til gylletanken og skylle gyllekanalerne.*
- *Der er god opbevaringskapacitet. Derved kan gyllen gemmes og udbringes på det mest optimale tidspunkt i forhold til afgrødens mulighed for kvælstofoptag, hvilket vil begrænse omdannelsen af kvælstof til lattergas.*

Varde Kommune vurderer, at klima er tilstrækkeligt beskrevet.

7.11 Grundvand

Ansøger oplyser følgende:

Husdyrbruget ligger i et område for drikkevandsinteresse (ikke særlige drikkevandsinteresser).

Husdyrbruget ligger ikke indenfor boringsnære beskyttelsesområder, nitratfølsomt indvindingsområde eller sprøjtemiddelfølsomme indvindingsområde.

Spildevandsledningerne, herunder tagvand, overfladevand og sanitært spildevand er adskilt fra hinanden efter gældende regler for at undgå en forurening af overflade- og grundvand.

Vurdering

De generelle regler for opbevaring af husdyrgødning og indretning af stalde sikrer, at der er minimal risiko for, at der sker udslip fra gødningsopbevaringslagre og stalde, som kunne give anledning til forurening af grundvandet. Desuden er der særlige regler for udnyttelse og udbringning af husdyrgødning, der sikrer en minimal udvaskning af næringsstoffer til grundvandet.

Fra bygninger med dyr eller husdyrgødning til vandboring er der mere end 25 m og afstanden er dermed længere end afstandskravet på 25 m til vandboring.

Ud fra ovenstående vurderes det, at den planlagte udvidelse ikke vil have indvirkning på grundvandet.

Varde Kommune vurderer, at grundvand er tilstrækkeligt beskrevet.

7.12 Affald

Ansøger oplyser følgende:

Husdyrbruget er omfattet af kommunens til enhver tid gældende Regulativ for Erhvervsaffald, og er dermed forpligtet til at kildesortere og bortskaffe alt erhvervsaffald i henhold til denne og den til enhver tid gældende Affaldsbekendtgørelse.

I den daglige drift vil der være en række affaldsprodukter til bortskaffelse via kommunale ordninger og modtagestationer. Affaldet opbevares og bortskaffes i overensstemmelse med affaldsregulativerne for Varde Kommune, og det kildesorteres i fraktioner efter gældende affaldsregler.

Fast affald:

Dagrenovation fyldes i affaldscontainer. Affaldscontaineren tømmes hver 14. dag via den kommunale ordning.

Erhvervsaffald fra ejendommen omhandler primært bigbags og pap, dette bliver sorteret i en 16 m² vippecontainer, som bliver afhentet efter behov. Oftest én gang årligt.

Øvrigt erhvervsaffald (f.eks. eternit, glaserede fliser og tegl, imprægneret træ o.l.); Normalt forefindes der ikke denne slags affald på ejendommen, men i tilfælde af den type affald opstår, så bortskaffes det til AFLD i Tarm eller afhentes af godkendt modtager. Eventuelt jernaffald bortskaffes til skrothandler.

Farligt og klinisk risikoaffald

Farligt affald som f.eks. lysstofrør, el-sparepærer, oliefiltre, batterier eller spraydåser indsamles i foderladen. Herfra kan det køres til en af ansøgers andre ejendomme, hvor det bliver afhentet af godkendt modtager. Er affaldsmængden stor nok, vil affaldet blive afhentet på ejendommen af en godkendt modtager eller kørt til kommunal modtagestation.

Eventuelle medicinrester returneres til dyrlæge, apotek eller afhentes af anden godkendt modtager. Det er dog sjældent, at det sker, da alt det indkøbte opbruges. Kanyler, flasker og knive opsamles i gule spande fra Marius Petersen, som også afhenter dem ved behov. Det kliniske risikoaffald køres til Ringkøbingvej 303, hvor det afhentes af godkendt modtager.

Olie- og kemikalieaffald:

Der findes ikke olie – og pesticidaffald på ejendommen, da markdriften foregår fra en af ansøgers andre ejendomme.

Nødvendige rengørings- og desinfektionsmidler bruges op i ejendommens drift, hvorved der normalt ikke er kemikalieaffald til bortskaffelse. Hvis reglerne ændres så et kemikalie, der tidligere har været benyttet på ejendommen, bliver ulovligt at bruge, bortskaffes eventuelle rester hurtigst muligt til godkendt modtager eller til kommunal modtagestation.

Vurdering

Affald opbevares og bortskaffes i overensstemmelse med gældende lovgivning og affaldsdirektiver, og det vurderes ikke, at håndteringen heraf kan medføre risiko for forurening af miljøet.

Varde Kommune gør opmærksom på at afbrænding af affald er ikke tilladt. Jævnfør § 1, stk. 2 i Miljøministeriets bekendtgørelse nr. 1459 af 7. december 2015 om "Forbud mod markafbrænding af halm mv." er det dog tilladt at foretage afbrænding af våde halmballer og halm, der har været anvendt til overdækning og lignende. Brandmyndigheden skal orienteres inden afbrændingen iværksættes.

Ønskes der afleveret affald på kommunal genbrugsplads, skal husdyrbruget være tilmeldt genbrugsordning for erhverv.

Varde Kommune vurderer ud fra ansøgers redegørelse og med de stillede vilkår, at fast affald, olie og kemikalier opbevares, håndteres og bortskaffes miljømæssigt forsvarligt på husdyrbruget.

7.13 Reststoffer (olie, rengøringsmidler, kemikalier, medicin m.m.)

Bygningsnumre i nedenstående afsnit henviser til Figur 5. Ansøger oplyser følgende:

Opbevaring af reststoffer skal ske på en forsvarlig måde, så der ikke er risiko for afløb til jord, kloak, overfladevand eller grundvand.

Olie

På ejendommen anvendes der olie, i form af fyringsolie. Fyringsolien anvendes til udtørring af stalde og så som backup, når der laves service på flis fyret eller at der er nedbrud på denne. Der er to overjordiske tanke, begge tanke er placeret på fast bund uden afløb. Derudover er der en nedgravet fyringsolietank. Tankene er forsynet med en overfyldningsalarm, for at undgå en evt. jordforurening ved påfyldning af tankene.

Der er en overjordisk tank på 2.500 l fra 1996 og en 4.700 l fra 2009, samt en nedgravet på 4.000 l fra 2002.

Kemikalier og pesticider

På ejendommen anvendes der kemikalier hovedsagligt i form af rengørings- og desinfektionsmidler til vask af stalde. Disse midler opbevares efter producenten forskrifter i foderladen (byg. 4). Det er minimalt, hvad der anvendes af rengøringsmidler.

Artikel 3 stoffer

Udover fyringsolie, rengørings- og desinfektionsmidler benyttes der også spraydåser på ejendommen. Spraydåser opbevares efter leverandørens forskrifter i foderladen (byg. 4).

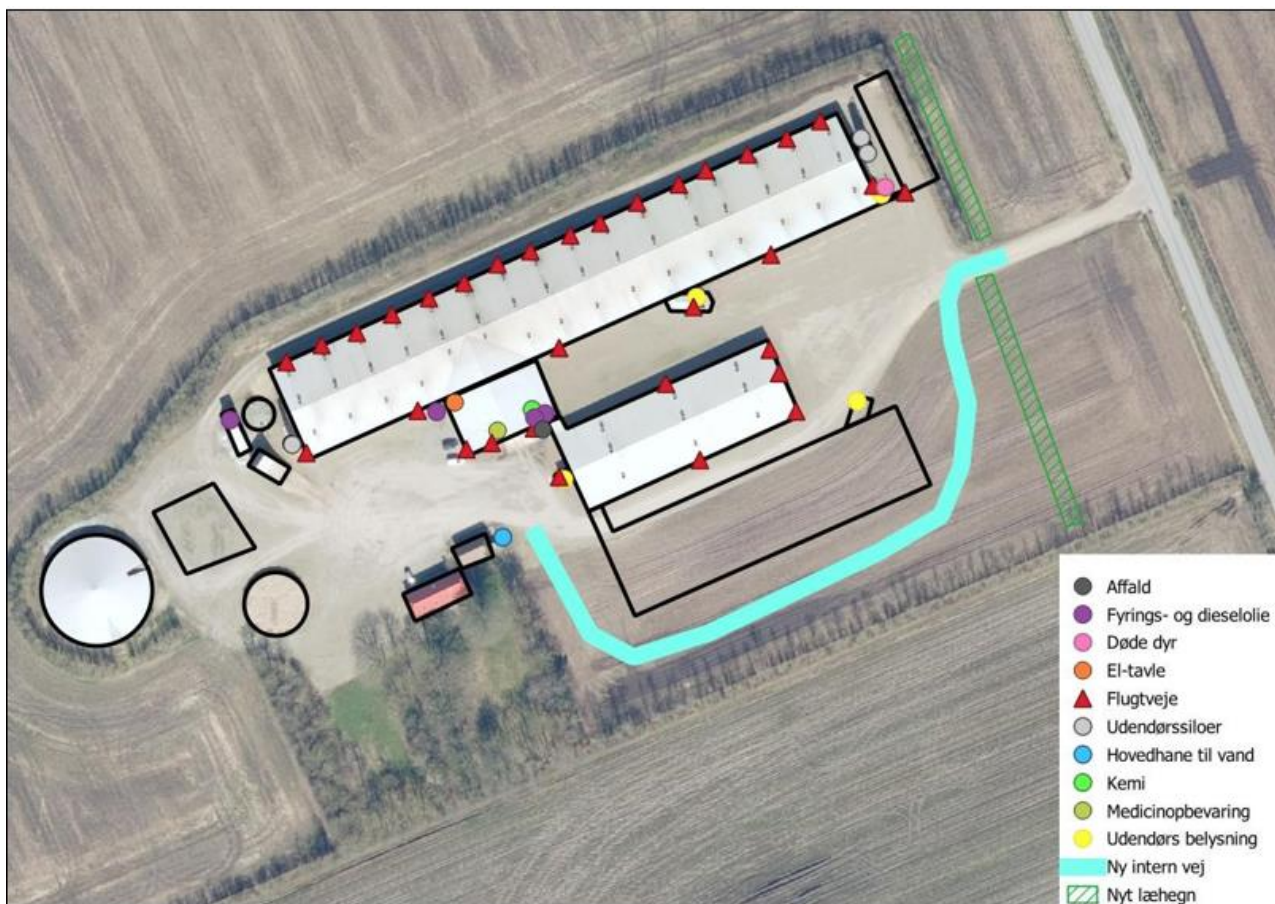
Medicin

Medicin opbevares i et køleskab i stalden, jf. Figur 7.

Bedriften er tilmeldt en sundhedsordning med dyrlægen, som kommer på besøg mindst hver 5. uge. Her udskriver dyrlægen den nødvendige medicin. Syge dyr behandles efter gældende veterinære regler og medicinen opbevares efter producentens forskrifter. Der er mulighed for at opsætte medicinblander for hver sektion.

Vurdering

Det vurderes, at reststoffer opbevares og håndteres miljømæssigt forsvarligt på ejendommen.



Figur 7. Oversigtskort

Varde Kommune vurderer ud fra ansøgers redegørelse og med de stillede vilkår, at reststoffer opbevares og håndteres miljømæssigt forsvarligt på husdyrbruget.

7.14 Håndtering og opbevaring af husdyrgødning

Ansøger oplyser følgende:

Nedenstående tabel er en oversigt over husdyrbrugets fremtidige gødningsopbevaringsanlæg. I Tabel 10 fremgår flere oplysninger om husdyrbrugets gødningsopbevaringsanlæg.

Opbevaringslagre					
Navn	Lagertype	Yderligere oplysninger	Bedste tilgængelige opbevaringsteknik	Dimension	Areal (m ²)
Ansøgt drift					
Byg. 6 Stor gyllebeholder- 2.778 m ³	Flydende				730
Byg. 11 Lille gyllebeholder- 730 m ³	Flydende				248
Byg. 12 Fortank	Flydende				57

Tabel 9. Husdyrbrugets fremtidige gødningsopbevaringsanlæg.

Opbevaringsanlæg	Opførsels år	5 el. 10 års beholderkontrol	Kapacitet (m³)	Overfladeareal (m²)	Teknologi
Gyllebeholder 1	2002	10 års	2.778	730	Overdækning
Gyllebeholder 2	1998	10 års	730	248	Naturligt flydelag
Fortank	2009	10 års	500	57	Betonlåg
Gyllekanaler			1.500		
I alt			5.508		

Tabel 10. Opbevaringsanlæg til husdyrgødning.

Ovenstående opbevaringskapacitet i gyllekanalerne er taget ud fra den gældende godkendelse, hvilket vil sige at gyllekanalerne i den nye klimastald og i de nye klimacontainere ikke er medregnet.

Flydende husdyrgødning omfatter gylle og hvad, der i øvrigt ledes til gylleanlægget i form af vaskevand mv.

Den flydende husdyrgødning fra staldene pumpes via fortanken til gyllebeholder. I fortanken er der en elpumpe, der pumper gyllen via jordledning til gyllebeholder. Gyllebeholderne tømmes vha. sugekran på gyllevogn.

For den nye to-klimastald og klimacontainerne er der hyppig udslusning jf. krav om reduktion af drivhusgasser fra § 35 i Husdyrgodkendelsesbekendtgørelsen.

Udslusningen sker manuelt og der føres logbog.

For de øvrige eksisterende stalde, er der ikke krav om hyppig udslusning, da der ikke sker ændringer i disse stalde.

Med denne godkendelse følger der en fleksibilitet i antallet og sammensætningen af dyreholdet. Det er derfor ikke på nuværende tidspunkt muligt at lave en kapacitetsberegning. Der vil dog til en hver tid være opbevaringskapacitet til 9 måneder for flydende husdyrgødning for nærværende bedrift. Jf. Husdyrgødningsbekendtgørelsen af 29/11/2021 § 10 og 11.

Vurdering

Det vurderes hermed, at husdyrgødningsbekendtgørelsens generelle krav til håndtering og opbevaring af husdyrgødning, er tilstrækkelig til beskyttelse af omgivelserne.

Varde Kommune vurderer, at produktion og opbevaring af husdyrgødning er tilstrækkeligt beskrevet.

7.15 Foderopbevaring

Ansøger oplyser følgende:

På ejendommen opbevares alt foderet indendørs. Den eneste udendørssilo anvendes til halmpiller. Halmpillerne anvendes til strøelse i stierne.

I foderladen (byg. 4 på Figur 5), er der opsat en række fodersiloer og en grav, der anvendes i forbindelse med levering af foder. Derudover er der også en buffertank til vand.

Smågrisene fodres med ad libitum fodring med automatisk foderanlæg. Der er installeret 3-i-1 automater i staldene, hvorfra grisene får vand og foder, og hvori der er legetøj til aktivering af grisene. Foderanlæg justeres jævnligt, så den udfodrede mængde svarer til dyregruppen, og unødigt foderspild minimeres.

Alt foderet til ejendommen bliver produceret på Ringkøbingvej 303 og bliver herefter leveret til de forskellige ejendomme. Grisene fasefodres, dvs. at der fodres med forskellige foderblandinger afhængigt af dyrenes alder/levende vægt. Kravet til næringsstoffer er forskelligt, og ved at fasefodre indenfor normerne undgås en generel overforsyning med råprotein og fosfor, som ellers vil udskilles via husdyrgødningen og belaste miljøet.

Vurdering

Det vurderes, at foderet opbevares miljømæssigt forsvarligt.

Varde Kommune vurderer ud fra ansøgers redegørelse, at opbevaring af foder er tilstrækkeligt beskrevet, og at foder opbevares miljømæssigt forsvarligt på husdyrbruget.

Forurening og gener fra husdyrbrugets anlæg

7.16 Lugt

Lugt stammer fra staldene, samt fra opbevaring, transport og udbringning af husdyrgødning.

I Husdyrgodkendelsesbekendtgørelsens bilag 3 er fastsat det landsdækkende beskyttelsesniveau for lugt, der skal anvendes i kommunernes vurdering af, om der er væsentlige lugtgener i forbindelse med udvidelse af et husdyrbrug. Det fremgår af reglerne, at dette beskyttelsesniveau som udgangspunkt er tilstrækkeligt til at sikre omgivelserne imod væsentlige lugtgener.

Ifølge beskyttelsesniveauet skal projektet overholde bestemte lugtgeneafstande, hvis længde afhænger af forskellige områders lugtfølsomhed. Lugtgeneafstandene beregnes i *husdyrgodkendelse.dk* efter to forskellige metoder, henholdsvis den Ny Lugtvejledning og FMK-vejledningen. Det er de længste beregnede lugtgeneafstande, der skal overholdes.









Ved beregning af geneafstanden for lugt indregnes kumulation fra andre husdyrproducenter såfremt der er husdyrproducenter med en ammoniakemission på mere end 750 kg NH₃-N pr år indenfor en radius af 100 meter fra enkeltbeboelsen og såfremt der er husdyrproducenter med en ammoniakemission på mere end 750 kg NH₃-N pr år indenfor en radius af 300 meter fra samlet bebyggelse og byzone.

Ved én anden ejendom med en ammoniakemission på mere end 750 kg NH₃-N pr år forøges geneafstanden med 10 %.

Ved to eller flere andre ejendomme med en ammoniakemission på mere end 750 kg NH₃-N pr år forøges geneafstanden med 20 %.

Ifølge beregningerne udført i *husdyrgodkendelse.dk* vil geneafstanden i forhold til byzone være 1031,1 meter, samlet bebyggelse 816,4 meter og enkeltbolig 402,8 meter. Genekriterierne er overholdt, se Tabel 11. Ved lugtberegning regnes fra midten af de enkelte stalde. Se Tabel 11.

Samlet resultat af lugtberegning ? i

Bebyggelse	Kumulation	Model	Ukorrigeret geneafstand (m)	Korrigeret geneafstand (m)	Vægtet gennemsnitsafstand (m)	Genekriterie overholdt	
 Blaksmarkvej 22	0	NY	402,8	402,8	1222,5	Ja	▼
 Sakskærvej 75	0	NY	402,8	322,3	800,9	Ja	▼
 Sakskærvej 78	0	NY	402,8	322,3	930,4	Ja	▼
 Lokalplanlagt- Orten	1	NY	824,7	816,4	1992,4	Ja	▼
 Lokalplanlagt- Tinghøj	0	NY	824,7	742,2	1953	Ja	▼
 Stilbjergvej 43D	0	NY	824,7	742,2	1977,8	Ja	▼
 Tinghøj	0	NY	1085,4	1031,1	2075,1	Ja	▼
 Varde	0	NY	1085,4	1031,1	4165,6	Ja	▼

Tabel 11. Beregnet geneafstand fra husdyrbruget efter planlagt udvidelse

Lovens minimumskrav til afstande til nærmeste beboelser indenfor de tre typer er overholdt. Varde Kommune vurderer derfor, at lugt fra staldene ikke vil give væsentlige gener for omgivelserne.

Varde Kommune vurderer samlet, at lugt fra husdyrbrugets produktion og opbevaring af husdyrgødning, ikke vil medføre lugtgener, der stiger til et niveau, som ikke bør accepteres af omgivelserne.

Der stilles generelle vilkår til forebyggelse af lugtgener, samt at der kan kræves undersøgelse, hvis det skønnes, at lugtgener i omgivelserne er større end det kunne forventes ud fra grundlaget for miljøvurderingen.

7.17 Støj og rystelser

Ansøger oplyser følgende:

På det nedenstående kort, Figur 8, fremgår placeringerne af de forskellige støjkluder.



Figur 8. Placering af støjklider

De væsentligste støjklider på et grisebrug er staldventilation, gyllepumper, transport af foder, kompressor, mølleri og støj fra transportere, m.v.

Alle grisestalde er med mekanisk ventilation, der kører året rundt. Eventuel støj fra ventilationen må forventes hele døgnet, dog vil ventilationsanlægget generelt køre mindre i aften- og nattetimerne grundet lavere udendørstemperatur. Da vinduer og døre normalt er lukkede i grisebesætninger, vurderes støjniveauet i stalden at være meget lav.

Kompressoren kører efter behov, primært i forbindelse med vedligeholdelse af foder- og sækkevogne. Kompressoren er placeret indendørs og det vil være usandsynligt at disse vil give anledning til støjgener udenfor ejendommens matrikel.

Højtryksrensere kører stort set dagligt og primært indenfor almindelig arbejdstid. Højtryksrensere er placeret i foderladen og da den er placeret indendørs, vil lyden være afskærmet for omboende.

Transporter med foder og andre forbrugsmaterialer til og fra ejendommen vil primært foregå i dagtimerne.

Levering og afhentning af grise, kan ske udenfor almindelig arbejdstid, da dette afhænger af vognmandens køreplaner og dyrelæge. Generelt gælder det, at transportere er af kort varighed. Omkring udkørsel af gylle, vil transporterne være intensiveret i en kort periode med flere transportere.

Der er ingen naboer tæt på indkørslen til driften.

Vurdering

Husdyrbruget ligger i et landbrugsområde. Ejendommens beliggenhed i relativ lang afstand fra naboer betyder, at støj i forbindelse med produktionen vil være meget begrænset.

Det vurderes, at husdyrbruget på Langhedevej 55 i betragtning af typer og størrelser af produktionsanlæggene, samt afstanden fra støjklender til omliggende beboelse, ikke kan forventes at ville frembringe støj, som kan medføre væsentlige gener i omgivelserne.

Derudover sker der ikke væsentlige ændringer i støjklendernes placering og varighed af støjende aktiviteter i forhold til den nuværende drift. I ansøgt drift vil der blive etableret en ny læsserampe og der kan forekomme flere transporter, som følge af det udvide dyrehold. Derudover opsættes der nye klimacontainere, så støjklender fra deres ventilation rykkes længere mod øst.

I Miljøstyrelsens vejledning nr. 5/1984 om "ekstern støj fra virksomheder" anføres ingen grænseværdier for støjbelastningen fra virksomheder ved boliger i det åbne land. Dog anføres, at man som udgangspunkt ved fastsættelse af støjgrænser ved nærmest liggende enkeltbolig bør anvende de grænseværdier, som er gældende for områder med blandet bolig- og erhvervsbebyggelse. Disse værdier er anvendt i denne afgørelse.

Varde Kommune vurderer, at udvidelsen ikke vil medføre væsentlige støjgener for omgivelserne.

Varde Kommune stiller dog generelle vilkår til overholdelse af støjgrænser, og at der om nødvendigt kan kræves dokumentation for at støjgrænserne er overholdt.

7.18 Rystelser

Ansøger oplyser følgende:

Brug af maskiner i landbruget kan i nogle tilfælde give anledning til vibrationsgener. Dette vil typisk være rystelser maskinføreren udsættes for, fremfor rystelser der giver gener for det omgivende miljø. Denne type rystelser er en arbejdsmiljøfaktor og vurderingen af dette forhold indgår i arbejdspladsvurderingen (APV) og behandles ikke nærmere her.

I forbindelse med transporter kan der muligvis være vibrationer fra køretøjerne. Dette vil dog ikke være i et omfang der overstiger, hvad der almindeligvis må forventes fra kørsler på landets veje. Der er ikke nabobeboelser beliggende umiddelbart op til veje eller indkørsler. Rystelser fra ejendommen eller transporter i forbindelse med driften af denne forventes derfor ikke at give gener for omgivelserne.

I orientering fra Miljøstyrelsen nr. 9 1997 fremgår foreslåede grænser for vibrationer i det eksterne miljø.

Varde Kommune vurderer, at rystelser ikke vil medføre væsentlige gener for omgivelserne.

7.19 Støv

Ansøger oplyser følgende:

Den primære støvkilde er støv fra ventilationsanlæg. I alle stalde er der overbrusningsanlæg.

I forbindelse med håndtering af foder, levering af foder m.m., kan der opstå støvgener. Alt foder opbevares indendørs i lukkede siloer. Halmpiller til strøelse opbevares dog i en udendørssilo. Transport af foder mellem fodersiloerne og stalden foregår i et lukket system, derved er støvgener fra håndtering af foder meget begrænset. Der anvendes tørfoder i alle staldafsnit.

Levering af foder sker i tipgrav i foderladen, her er graven placeret indendørs og støvgener vil være afgrænset til foderladen og tipgraven. Levering af foder er af kort varighed og sker dagligt.

Der leveres halmpiller i den udendørs silo, her kan der opstå mindre støvudvikling, som vil være afgrænset til området omkring siloen. I forbindelse med tømning af halmpiller, foregår dette indendørs. Levering af halmpiller er af kort varighed og sker fåtalligt om året.

I forbindelse med transporter vil der i tørre perioder kunne være lidt støvudvikling fra kørsel på grusvej. Der er ingen nabobeboelse i nærheden af ejendommens indkørsel.

Vurdering

Generelt vurderes det, at støvgener fra ejendommen vil være relative få og kortvarige, og at de derfor ikke vil være til væsentlig gene for omkringboende naboer, samt at der er relativt langt til naboer.

For at begrænse støvgener henviser Varde Kommune til god landmandspraksis. Blandt andet at al transport til og fra husdyrbruget bør forgå ved hensynsfuld kørsel, samt at alle aktiviteter på husdyrbruget planlægges, således at omgivelserne påvirkes mindst muligt.

Varde Kommune vurderer, at der som følge af udvidelsen ikke vil være aktiviteter, som vil medføre væsentlige støvgener. Der fastsættes vilkår om, at drift af anlægget ikke må medføre væsentlige støvgener udenfor husdyrbruget.

7.20 Skadedyr

Ansøger oplyser følgende:

For at bekæmpe skadedyr som kan være til gene for selve ejendommen foretages regelmæssig bekæmpelse af fluer, rotter og mus. Alle udendørs arealer samt områder omkring foderopbevaring holdes ryddeligt og rent.

Fluer bekæmpes ved hyppig udslusning af gylle samt med godkendte fluebekæmpelsesmidler i et begrænset, nødvendigt omfang og de til enhver tid nyeste retningslinjer fra Aarhus Universitet, Institut for Agroøkologi følges.

Rottebekæmpelse sker via privat ordning, som for nuværende er igennem Brdr. Ewers. Hvis den aftale ophører, vil der indgås en aftale med en anden skadedyrsbekæmper eller igennem den kommunale ordning.

Vurdering

Det vurderes, at det ansøgte projekt og håndteringen af forekomst af fluer og skadedyr ikke vil blive en gene for de omkringboende.

Varde Kommune vurderer, at beskrivelsen af skadedyr er dækkende.

7.21 Døde dyr

Ansøger oplyser følgende:

Døde dyr opbevares i containere på en beton plads ved den østlige gavl af den store klimastald (byg. 7 på Figur 5).

Placeringen af afhentningsstedet ligger ugeneret i forhold til nabobeboelser og forbipasserende. Pladsen er afskærmet af beplantning ud mod Langhedevej 55. Døde dyr tilmeldes til afhentning af DAKA senest 24 timer efter dødsfaldet er konstateret.

Vurdering

Det vurderes, at husdyrbruget efterlever Bekendtgørelse nr. 558 af 01/06/2011 om opbevaring m.m. af døde produktionsdyr.

Opbevaring af døde dyr er reguleret af Fødevarestyrelsens "Bekendtgørelse om opbevaring m.m. af døde produktionsdyr". Der er dog, i forbindelse med opbevaring af affald, stillet et generelt vilkår til forebyggelse af uhygiejniske forhold.

Varde Kommune vurderer ud fra ansøgers redegørelse, at døde dyr opbevares og bortskaffes miljømæssigt forsvarligt på husdyrbruget.

7.22 Lys

Ansøger oplyser følgende:

I alle staldene er der lys i forbindelse med det daglige arbejde og i det omfang der er krav hertil, i forhold til de dyrevelfærdsmæssige krav. I øvrige bygninger er der lys i forbindelse med at der arbejdes. Der er installeret LED-rør i alle stalde og lyset styres manuelt.

Der er udendørsbelysning på ramperne, som tændes manuelt efter behov. Lyset vil blive anvendt i forbindelse med levering og afhentning af grise.

Derudover vil der også opsættes belysning ved de nye klimacontainere, dette lys vil dog primært fungere som orienteringslys. Samt orienteringslys ved indgangene til staldene.

Ejendommen er omkranset af beplantninger, som afskærmer mod nord, øst, syd og vest.

Vurdering

Der sker en mindre ændring af udendørsbelysningen, da der opsættes belysning på læsserampen ved den nye klimastald og orienteringslys ved de nye klimacontainere.

Lyset fra stalden vil kunne ses ud af vinduerne. Ejendommen er dog afskærmet af eksisterende beplantninger mod syd, vest og nord, samt med etablering af et nyt læhegn mod øst, ud mod Langhedevej. De afskærmende beplantninger og den relative lange afstand til omboende, gør at belysningen ikke vurderes at være generende for omboende, omgivelserne og trafikken.

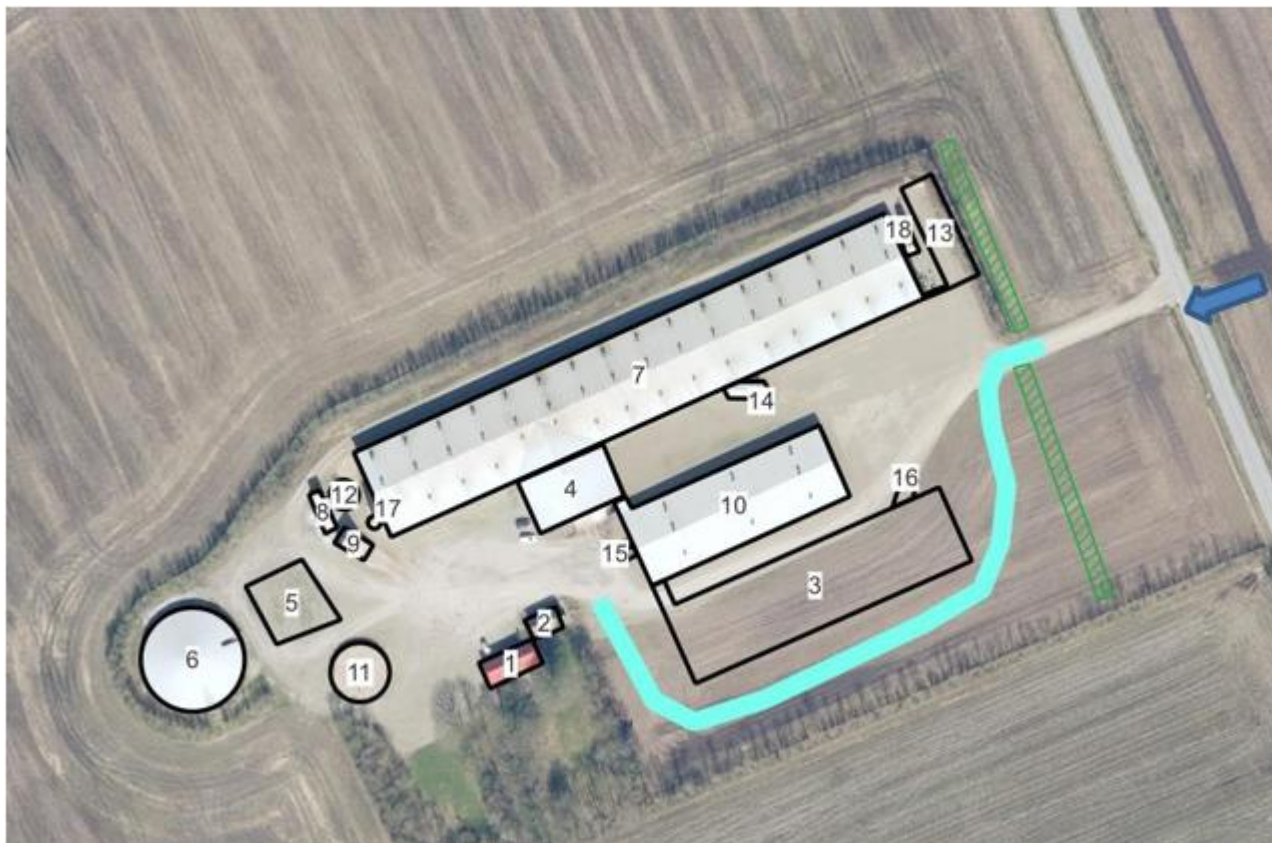
Varde Kommune vurderer, at der ikke vil være væsentlige gener forbundet med husdyrbrugets belysning. Dog stilles et generelt vilkår om, at husdyrbrugets drift ikke må medføre væsentlige lysgener udenfor husdyrbruget.

7.23 Til- og frakørsel

Ansøger oplyser følgende:

Til ejendommen er der én indkørsel. I ansøgt drift vil den interne vej, som for nuværende løber syd for bygning 10, bliver lagt ned syd for den nye klimastald (byg. 3). Se Figur 9. Den interne vejs endelige forløb er ikke endeligt fastlagt og derfor er nedenstående vejledende. Placeringen af indkørslen fra Langhedevej forbliver uændret.

Der er ingen nabobeboelser i nærheden af indkørslen til ejendommen.



Figur 9. Til- og frakørselsforhold

Transporter

Transporter sker i forbindelse med levering og afhentning af levende dyr, afhentning af døde dyr, levering af foder, udbringning af husdyrgødning, m.m. Omkring sæsonen for udbringning af gylle, vil transporter heraf blive intensiveret på og omkring anlægget, i en kortere afgrænset periode. Hovedparten af de daglige transporter foregår i dagtimerne. Sæsonbetonede transporter kan dog foregå hele døgnet rundt. Afhentning af og levering af grise følger vognmandens køreplaner og kan derfor forekomme uden for almindelig arbejdstid.

I nedenstående tabel er der angivet et forventet antal transporter. Én transport svarer til både en kørsel til og fra ejendommen.

Type	Antal/år, Nudrift	Antal/år, ansøgt drift	Kommentarer
Levering af levende dyr	104	130	
Afhentning af grise	156	208	
Levering af foder	104	260	
Fiberpiller/halmpiller	0	4	
Flis	40	40	
Transporter med husdyrgødning	410	400	
Døde dyr	250	104	
Affald	26	26	
Dyrlæge	0	12	
Øvrige (f.eks. sækkevarer, montører, elektriker m.m.)	12	24	
Samlet antal transporter	1.102	1.208	

Tabel 12. Antal transporter til og fra ejendommen.

Der forventes at ske en stigning på ca. 106 transporter årligt. Stigningen skyldes hovedsageligt den øgede husdyrproduktion, som vil give flere transporter til og fra ejendommen.

Vurdering

Der er redegjort for til- og frakørselsforhold, samt at transporter så vidt muligt foregår i dagtimerne. Det vurderes på baggrund af ovenstående, at transporter til og fra ejendommen ikke vil medføre væsentlig negativ påvirkning af nærmiljøet.

Varde Kommune vurderer, at stigningen i antal transporter og at til- og frakørsel til husdyrbruget ikke vil medføre væsentlige miljømæssige gener for de omboende.

7.24 Spildevand

Ansøger oplyser følgende:

Sanitært spildevand fra driftsbygningerne ledes videre til septiktank nede ved stuehuset, hvorfra det ledes videre til sivedræn.

Vand fra befæstede arealer (læsseramperne) løber i gyllekanaler og videre til gylletanken.

Der er ingen dræn i området.

Alt tagvand fra de eksisterende driftsbygninger ledes via rør til en sivegrøft, som er placeret nord for husdyrbruget. Tagvandet fra den nye klimastald vil føres til en samlebrønd, hvorfra det ligeledes vil løbe til sivegrøften.

Der er to sivegrøfter på i alt 284 m og med en opbevaringskapacitet på 408 m³.

I seneste godkendelse er der regnet med en samlet længde på sivegrøfterne til 209,4 m, for at kunne opsamle alt tagvandet og med en opbevaringskapacitet på 203 m³. Ved denne "mindre" udvidelse af

tagoverfladen med ca. 2.600 m², vil sivegrøfterne stadigvæk være store nok til at modtage alt tagvandet fra både de eksisterende og fremtidige bygninger.

Placeringen af rørføringen (både tagvand og gylle) fra den nye klimastald og de nye klimacontainere, er vejledende på det nedenstående kort. Da de endelige placeringer først kendes, når den endelige afløbsplan er udarbejdet.

Afløbsforhold kan ses på Figur 10.

Vurdering

Det vurderes hermed, at de generelle krav til håndtering af spildevand og restvand jf. husdyrgødningsbekendtgørelsen er overholdt og dermed er tilstrækkelige til beskyttelse af omgivelserne.



Figur 10. Afløbsplan

Varde Kommune vurderer ud fra ansøgers redegørelse og bilag 1, at afledning af spildevand er tilstrækkeligt beskrevet, og at spildevandet fra husdyrbruget bortledes miljømæssigt forsvarligt.

På bilag 1 ses tilladelse til nedsivning af tagvand.

7.25 Forurenings- og genebegrænsende foranstaltninger

Ansøger oplyser følgende:

For at minimere risikoen for nedsivning af stoffer til grundvandet samt beskyttelse af det omgivende miljø, er der redegjort for procedure for håndtering af gylle, kemikalier og olie ved uheld på husdyrbruget.

Redegørelse for mulige uheld:

Umiddelbare risici for uheld i forbindelse med driften, der kan medføre en øget forurening, vil være: spild af kemi eller olie, brand samt uheld med eller ved gyllebeholder herunder f.eks. beskadigelse af gyllebeholder ved påkørsel eller på anden måde ved lækage eller overløb, der vil medføre udsivning af gylle.

Minimering af risiko for uheld

For at minimere risikoen for spild, sker påfyldning af fyringsolie altid under opsyn. Eventuelt spild opsamles med sugende materiale som findes i nærheden. Fyringsolietankene er placeret på fast bund, uden afløb, med undtagelse af den nedgrave fyringsolietank ved stuehuset.

Kemikalier (primært sæbe og desinfektion) er opbevaret indendørs på fast bund uden afløb.

Gyllepumpen i fortanken (byg. 12 på Figur 5) er monteret med en timer, så den vil automatisk stoppe efter 1-2 timer.

Gyllebeholderne er underlagt 10-års kontrol, hvor en kontrollant kontrollerer beholderens tæthed og kabler over og under terræn. Derudover er gyllebeholderne placeret sådan, at de er under dagligt opsyn for eventuelle revner, rust på synlige kabler, gylleudsivninger og andet. Ved påkørsel af en gyllebeholder med maskiner eller andet, vil eventuelle revner blive tilset med det samme og udbedret straks. Hvis revnen ikke kan udbedres ved egen hjælp, vil beholderproducenten blive kontaktet om assistance.

Gylletankene tømmes med selvlæssende gyllevogne påmonteret sugekran.

Minimering af gene og forurening ved uheld

Hvis der sker spild af olie under påfyldning, som ikke umiddelbart kan fjernes ved afgravning eller ved brug af sugemateriale (halmpiller), vil både Alarmcentral (tlf. 112) og Miljøvagt blive kontaktet. Hvis der er mistanke om, at olie eventuelt kan sive ud af tanken, vil tanken blive tømt for olie. Såfremt det drejer sig om en mængde, som ejer ikke selv har mulighed for at fjerne, vil enten brandvæsenet eller en slamsuger, der må tage imod olieaffald, blive kontaktet, så tanken kan blive tømt.

Hvis en gyllebeholder skulle springe, vil alarmcentralen på tlf.: 112 blive kontaktet øjeblikkeligt, samt miljøvagten i Varde Kommune.

Ved driftsuheld, hvor der er sket, eller hvor der er fare for at ske en større forurening af omgivelserne, vil alarmcentralen straks blive kontaktet på tlf.: 112.

I tilfælde af lækage på en gyllebeholder vil der ikke ske en hurtig afstrømning, da terrænet omkring ejendommen er forholdsvis fladt. Dog vil gyllen løbe mod vest. Da Saks-kærvej ligger højere i terræn end de tilstødende marker fra øst, vil gyllen sprede sig ud på de dyrkede marker.

Brandslukkere er fordelt i bygningerne på ejendommen. Sektionering af staldene kan reducere omfanget af skader ved brand. Ud-/indlevering af dyr i hver sektion giver øgede antal flugtveje for dyr og mennesker.

Der er udarbejdet en beredskabsplan.

Vurdering

Det vurderes, at der er taget tilstrækkelige forholdsregler i tilfælde af et uheld, ved at der er en procedure for, hvad der skal gøres i tilfælde af et uheld, og hvad der skal gøres for at minimere risikoen for uheld.

Varde Kommune vurderer at ansøger har redegjort tilstrækkeligt for mulige uheld, samt for forholdsregler i tilfælde af uheld.

7.26 Beskyttede naturområder omkring husdyrbruget - ammoniak

På et husdyrbrug er det stalde og husdyrgødningslagre, der er hovedkilden til udledning af luftbåret kvælstof (ammoniakfordampning). Beregninger, der er foretaget i *husdyrgodkendelse.dk*, viser at ammoniakfordampningen fra 8-årsdriften er 2.989,0 kg NH₃-N pr. år, fra nudriften 2.787,9 kg NH₃-N pr. år og i ansøgt drift 3.866,6 kg NH₃-N pr. år. Se Figur 11

4.1 Samlet ammoniakemission fra husdyrbruget (stald og lager)			
Driftstype:	Ammoniakemission fra staldafsnit (kg NH ₃ -N/år)	Ammoniakemission fra lagre (kg NH ₃ -N/år)	Ammoniakemission fra husdyrbruget (kg NH ₃ -N/år)
Ansøgt drift	3609,9	256,7	3866,6
Nudrift	2531,2	256,7	2787,9
8 års-drift	2574,8	414,2	2989,0

Figur 11. Beregninger af ammoniakfordampningen i *husdyrgodkendelse.dk*

Det ansøgte projekt medfører således en stigning i ammoniakfordampningen på 1.078,7 kg NH₃-N pr. år i forhold til nudriften.

Forudsætningerne for ammoniakemissionen i ansøgt drift er følgende:

- Ny smågrisestald bygges med delvis spaltegulv.
- Gyllekøling
- Teltoverdækning af gylletank (bygning 6 på Figur 5)

Tiltagene stilles som vilkår i afsnit 4.

Internationale naturbeskyttelsesområder (Natura 2000)

I henhold til "Bekendtgørelse om udpegning og administration af internationale naturbeskyttelsesområder samt beskyttelse af visse arter" (Bek. nr. 1098 af 21. august 2023) skal Varde Kommune foretage en vurdering af, om projektet i sig selv, eller i forbindelse med andre planer og projekter, kan påvirke et Natura 2000-område væsentligt.

Der er ca. 6,2 km fra husdyrbrugets bygninger til nærmeste internationale naturbeskyttelsesområde.

Ansøger har i *husdyrgodkendelse.dk* foretaget beregninger, som viser, at ammoniakdepositionen i ansøgt drift til nærmeste Internationale naturbeskyttelsesområde bliver 0,0 kg NH₃-N /ha/år, se Tabel 14.

Varde Kommune vurderer, at på grund af afstanden, vil fordampningen fra stalde og lagre ikke kunne give anledning til en målbar belastning af dette område.

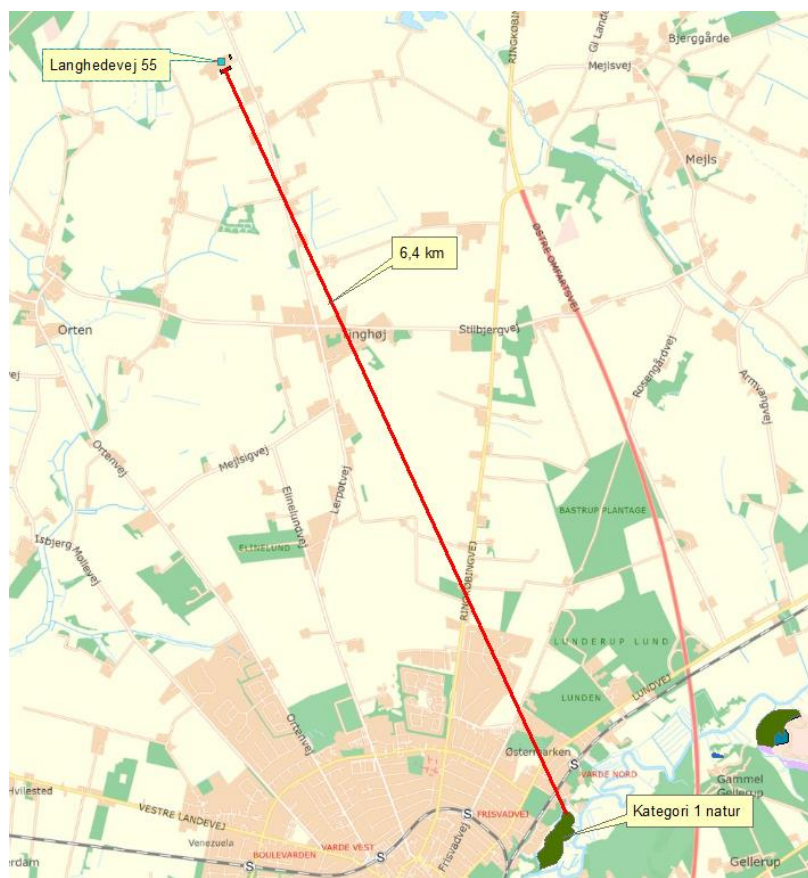
Der er således ikke grund til at foretage konsekvensvurdering efter § 6 i bekendtgørelsen.

§ 7 områder

I henhold til § 7 i Husdyrbrugloven, er etablering, udvidelse og ændring af anlæg på husdyrbrug ikke tilladt, hvis de ligger tættere end 10 m fra – eller helt eller delvist indenfor nærmere bestemte ammoniakfølsomme naturtyper.

Kategori 1-natur

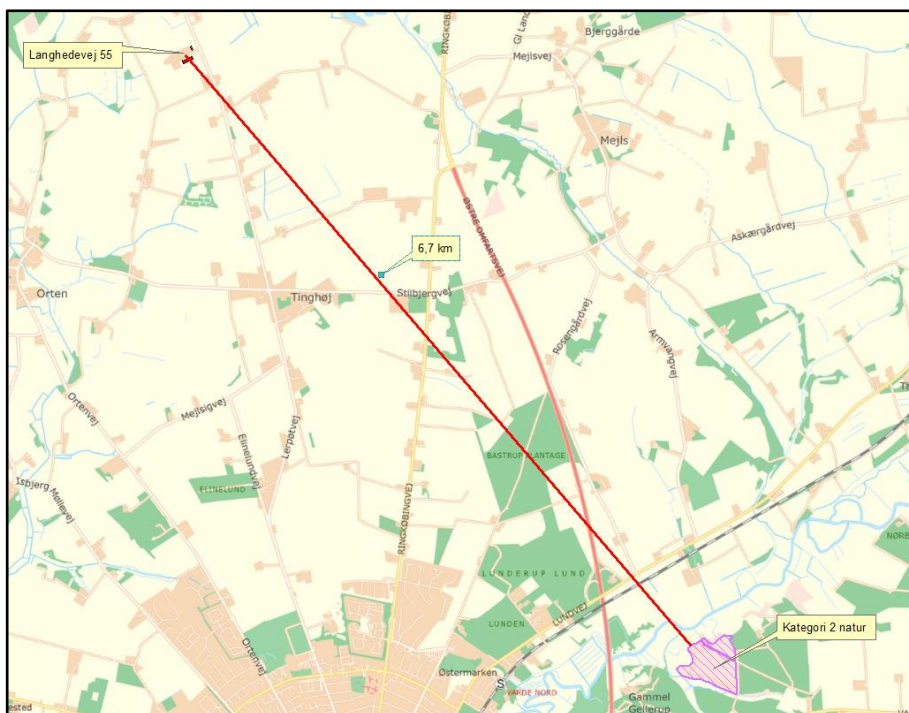
Anlægget er beliggende 6,4 km m fra det nærmeste naturområde, der er omfattet af § 7 stk. 1 nr. 1 i husdyrbrugloven, og beliggende indenfor internationale naturbeskyttelsesområder, se Figur 12.



Figur 12 Husdyrbruget i forhold til nærmeste kategori 1 natur.

Ansøger har i *husdyrgodkendelse.dk* foretaget beregninger, som viser, at ammoniakdepositionen i ansøgt drift til nærmeste kategori 1-naturområde bliver 0,0 kg NH₃-N /ha/år, se Tabel 14.

Kategori 2-natur



Figur 13 Husdyrbruget i forhold til nærmeste kategori 2 natur.

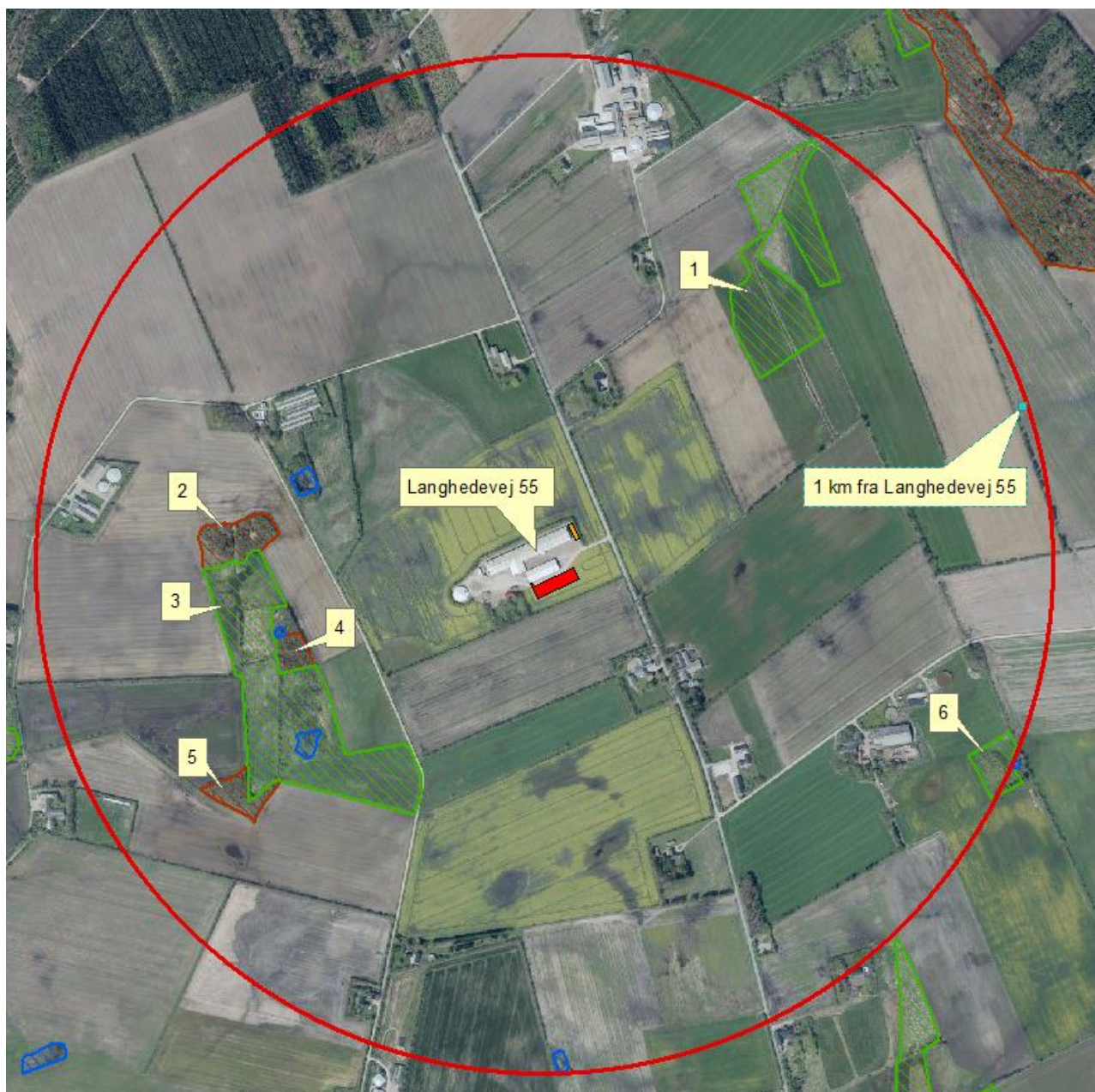
Anlægget er beliggende 6,7 km fra det nærmeste naturområde, der er omfattet af § 7 stk. 1 nr. 2 i husdyrbrugloven, som omfatter nærmere bestemte ammoniakfølsomme naturtyper, der er beliggende udenfor internationale naturbeskyttelsesområder, se Figur 13.

Ansøger har i *husdyrgodkendelse.dk* foretaget beregninger, som viser, at ammoniakdepositionen i ansøgt drift til nærmeste kategori 2-natur bliver 0,0 kg NH₃-N /ha/år, se Tabel 14.

Varde Kommune vurderer på den baggrund, at udvidelsen ikke vil medføre nogen væsentlig påvirkning af § 7-områder og derfor ikke vil påvirke § 7 områderne negativt.

§ 3 områder

Af Figur 14 og Tabel 13 fremgår de områder, som indenfor en afstand af 1.000 m fra anlægget er omfattet af naturbeskyttelseslovens § 3.



Figur 14 § 3 arealer indenfor 1.000 m fra husdyrbruget.

§ 3 lokalitet	Type	Grønt Danmarkskort i kommuneplanen
1	Eng	Nej
2	Mose	Nej
3	Eng	Nej
4	Mose	Nej
5	Mose	Nej
6	Eng	Nej

Tabel 13 § 3 områder (minus søer) indenfor 1000 m fra husdyrbruget

Kategori 3-natur

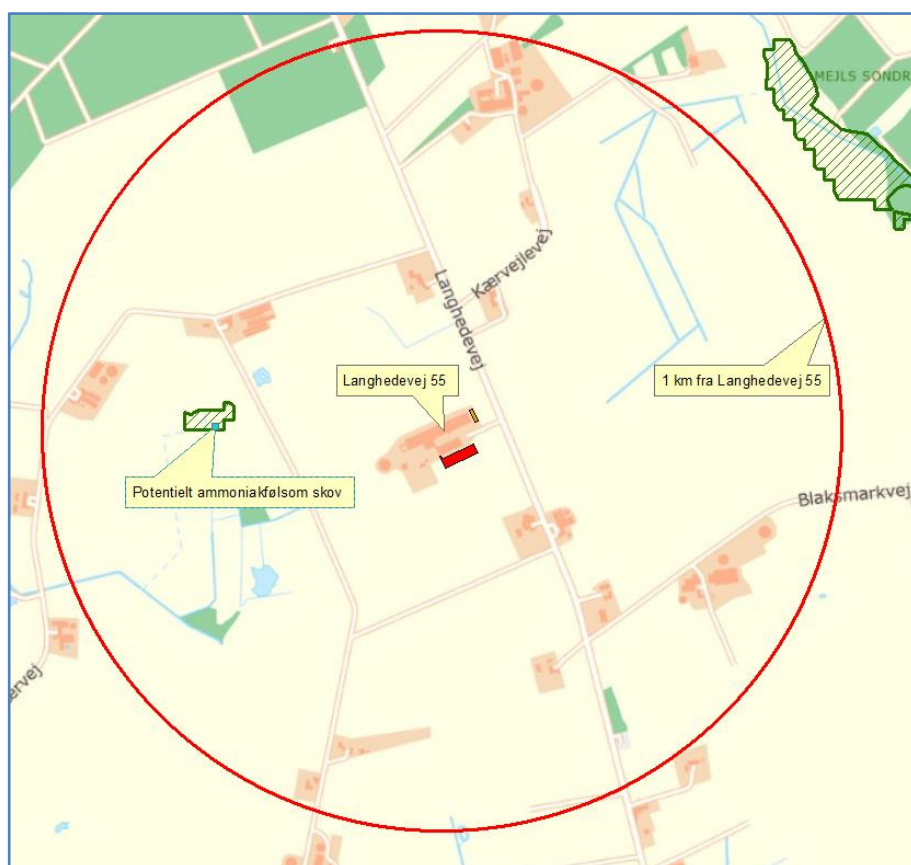
Indenfor 1.000 m fra anlægget er der to moser, se Figur 14 og Tabel 13.

Ingen af områderne er udpeget som rekreative områder, indgår i kommuneplanens udpegnings af værdifulde kulturmiljøer eller er omfattet af fredning. Der er ingen områder, som er udpeget som Grønt Danmarkskort i Varde Kommunes kommuneplan, se Tabel 13.

Varde Kommune har ikke kendskab til kvælstofbidrag til områderne fra andre kilder.

Nærmeste kategori 3-natur er en mose, beliggende 476 m vest for husdyrbruget. Indenfor 1.000 m fra anlægget er der én potentielt ammoniakfølsom skov. Se Figur 14 og Figur 15.

Den beregnede merdepositionen i de afsatte kategori 3 naturpunkter overstiger ikke 1,0 kg NH₃-N/ha/år. Da der ikke kan stilles et krav for merdepositionen af ammoniak på under 1,0 kg NH₃-N/ha/år for kategori 3 natur, er dette ikke vurderet yderligere.



Figur 15. Nærmeste potentielt ammoniakfølsomme skov

Øvrig § 3-natur

Indenfor 1.000 m fra anlægget er der registreret 4 mindre søer. Varde Kommune vurderer, at den luftbårne ammoniakdeposition fra anlægget har en meget begrænset effekt. Hovedkilden til næringsberigelse af søerne vurderes at være overfladevand fra dyrkede arealer, dels som vand, der løber på jordoverfladen til søerne, samt næringsberiget overfladevand der løber til søerne via rodzonen på dyrkede arealer. Ammoniak fra anlægget vurderes ikke at forringe naturtilstanden i § 3 søerne.

Indenfor 1.000 m fra anlægget er der registreret 3 enge, se Figur 14.

Nærmeste øvrig beskyttet natur er enge mod vest og sydvest. Merdepositionen på engene overstiger ikke 1,0 kg NH₃-N/ha/år, og der er derfor ikke foretaget yderligere vurderinger af disse.

Ansøger og Varde Kommune har i *husdyrgodkendelse.dk* foretaget beregninger over ammoniakdepositionen på de nærmest liggende Natura 2000, Kat. 1- og Kat. 2-naturområder samt de øvrige nærmest liggende naturområder. Se Tabel 14.

Beregningerne fremgår af Tabel 14, og er foretaget ud fra 8-årsdriften, nudriften og den ansøgte drift.

Lokalitet	Natur-type	Afstand (m)	Ruhed opland	Ruhed område	Merdeposition ift. 8-års drift, kg NH ₃ -N / ha	Merdeposition ift. nudrift, kg NH ₃ -N / ha	Totaldeposition ansøgt drift kg NH ₃ -N / ha
Natura 2000	-	6.200	-	-	0,0	0,0	0,0
Kategori 1	-	6.400	-	-	0,0	0,0	0,0
Kategori 2	-	6.700	-	-	0,0	0,0	0,0
4	Mose	469	L	Skov	0,0	0,2	0,6
3	Eng	465	L	Skov	0,0	0,1	0,4
Skov	Eng	500	L	Skov	0,0	0,1	0,6

Tabel 14 Beregning af ammoniakdeposition på vigtige naturområder

På baggrund af ovenstående vurderer Varde Kommune, at udvidelsen af husdyrbruget ikke vil påvirke § 3-områder væsentligt som følge af ammoniakdeposition, og at udvidelsen ikke vil medføre tilstandsændringer på disse områder.

7.27 Internationalt beskyttede arter af planter og dyr – bilag IV-arter

Ansøger oplyser følgende:

Af EF-habitatdirektivets bilag IV fremgår en række dyre- og plantearter (herefter bilag IV-arter), som er strengt beskyttede, uanset om de forekommer indenfor et af de udpegede habitatområder eller på andre lokaliteter. På den baggrund kan der udelukkende gives tilladelse til aktiviteter, som vurderes ikke at have en negativ effekt på artens yngle- eller rasteområde. Varde Kommune vurderede ved tillæg nr. 2 til miljøgodkendelsen i 2017, følgende:

”For en række arters vedkommende har Varde Kommune intet kendskab til arternes udbredelse i området, det gælder f.eks. løgfrø, markfirben og alle arter af småflagermus.

Spidssnudet frø og birkemus er begge arter der er listet på bilag IV. Spidssnudet frø er almindelig udbredt i Varde Kommune, og forventes at forekomme i forbindelse med naturområder, hvor der er egnede leveforhold for spidssnudede frøer. Det er Varde Kommunes vurdering at udvidelsen ikke vil medføre nogen væsentlig påvirkning af spidssnudet frø på grund af den store forekomst af arten i Varde Kommune.

Birkemus er registreret få steder i Varde Kommune. Langhedevej 55 ligger i et område, hvor der er registreret birkemus. Det er Varde Kommunes vurdering, at udvidelsen af dyreholdet ikke vil medføre nogen væsentlig påvirkning af birkemusen.

Varde Kommune vurderer i øvrigt, at udvidelsen kan gennemføres uden at påvirke nogen af de listede arter på bilag IV i direktivet væsentligt.”

Kommunen vurderede på det tidspunkt, at husdyrproduktionen ikke vil medføre en forøget påvirkning af de nævnte bilag IV- og rødlistearter eller deres levesteder.

Søgning på naturdata.miljoportal.dk viser, at der ikke er registreret Bilag IV arter ved ejendommens bygningsanlæg. Der er også undersøgt på arter.dk, som heller ikke viste nogle fund af Bilag IV.

National beskyttelse af arter af planter og dyr

Foruden den internationale artsbeskyttelse (bilag IV) er andre arter beskyttet af en nationalartsfredning jf. Artsfredningsbekendtgørelsen.

Søgning på naturdata.miljoeportal.dk viser, at der ikke er registreret fredede arter i nærheden af ejendommens bygningsanlæg. Der er også søgt på arter.dk, som viste at der ikke var registreret fredede arter i nærheden af ejendommens bygningsanlæg.

Biodiversitet – Den danske Rødliste

Jf. Biodiversitetskonventionen har Danmark forpligtet sig til at standse tabet af biologisk mangfoldighed. På den danske Rødliste er arter, som er forsvundet fra Danmark eller truet af udryddelse, registreret.

Søgning på naturdata.miljoeportal.dk viser, at der jf. Den danske Rødliste ikke er registreret truede arter i nærheden af ejendommens anlæg. Der er også søgt på arter.dk, og her vises heller ingen registreringer af truede arter i nærheden af ejendommens bygningsanlæg.

Vurdering

Det ansøgte byggeri sker i tilknytning til de eksisterende driftsbygninger. Derudover ændres der hverken på vandhuller, fortidsminder, sten- og jorddiger eller andre potentielle levesteder for padde eller krybdyr. Der fjernes ikke gamle bygninger. En del af det eksisterende læhegn, som er etableret omkring 2008, bliver fjernet og der etableres et nyt læhegn længere mod øst. Med andre ord sker der ikke væsentlige fysiske ændringer i forbindelse med projektet, der kan være til skade for eventuelle bilag IV-arter. Derfor vurderes det, at driften ikke vil medføre en forøget påvirkning af eventuelle bilag IV- og rødlistearter eller deres levesteder.

På baggrund af ovenstående vurderer Varde Kommune, at udvidelsen kan gennemføres uden at påvirke nogen af de listede arter på bilag IV i direktivet væsentligt.

Bedste tilgængelige teknik (BAT)

Med begrebet BAT menes den teknik, som mest effektiv giver et højt beskyttelsesniveau for miljøet som helhed, og som samtidig er afvejet i forhold til fordele og økonomiske udgifter.

Ansøgere om miljøgodkendelse af husdyrbrug med en ammoniakemission højere end 750 kg NH₃-N/år, skal begrænse ammoniakforureningen ved anvendelse af BAT.

I Varde Kommunes vurdering af BAT indgår bl.a.

- EU-kommissionens BAT-konklusioner for intensivt opdræt af fjerkræ eller svin
- Miljøstyrelsens Teknologiliste
- Miljøstyrelsens Teknologiblade
- Bilag 3 i husdyrgodkendelsesbekendtgørelsen

I Varde Kommunes BAT-vurdering indgår hovedpunktet.

- Ammoniak

I det følgende redegøres der for ansøgers oplysninger om anvendelse af BAT, samt Varde Kommunes vurdering af om ansøger lever op til det niveau, som Varde Kommune fastlægger som BAT-niveauet for husdyrbruget.

7.28 BAT – Ammoniak

Ansøger oplyser følgende:

I lovgivningen er der faste krav hertil, som sikrer at husdyrbrug vælger et staldsystem eller en teknologi blandt de bedste tilgængelige for at begrænse ammoniakudledningen fra husdyrbruget.

De BAT-krav, der stilles til husdyrbrugene, bidrager til, at målet for fald i ammoniakemissionen i Danmark nås, og at den sundhedspåvirkning ammoniak afstedkommer dermed imødegås. Når ammoniakudledningen begrænses, bidrager det også til en generel bedre beskyttelse af ammoniakfølsom natur, da baggrundsbelastninger hertil begrænses.

Projektets BAT-emissionsniveau er beregnet i husdyrgodkendelse.dk. BAT-emissionskravet er overholdt.

Samlet BAT beregning			
	Stalde	Lagre	Total
Samlet BAT krav (kg NH ₃ -N /år)	3610	257	3867
Faktisk emission (kg NH ₃ -N /år)	3610	257	3867
Forskel (kg NH ₃ -N /år)	-	-	0
Vejledende BAT Overholdt?	-	-	Ja

Tabel 15. BAT-beregning.

BAT-niveauet er fastsat som eksisterende og nyt stald niveau. Der er i tidligere godkendelse (tillæg), været anvendt miljøteknologi i form af fast overdækning på to af de tre nuværende gyllebeholdere.

Staldnavn	Navn på dyretype og staldsystem eller flexgruppe	Forudsætning for BAT-beregning
Byg. 7 Stor klimastald	Smågrise. Toklimastald, delvis spaltegulv	Eksisterende staldafsnit
Byg. 10 Klimastald	Smågrise. Toklimastald, delvis spaltegulv	Eksisterende staldafsnit
Byg. 3 Ny klimastald	Smågrise. Toklimastald, delvis spaltegulv	Nyt (inkl. renoveret) staldafsnit
Byg. 13 Klimacontainer	Smågrise. Drænet gulv + spalter (50 %/ 50%)	Nyt (inkl. renoveret) staldafsnit

Tabel 16. Forudsætninger for BAT-beregning.

BAT-niveauet er opnået ved at, der er anvendt:

- Delvis spaltegulv i toklimastald.
- Drænet gulv + spalter (50 %/50%) i de fire nye klimacontainere.
- Gyllekøling i den af de eksisterende klimastalde.
- Teltoverdækning af gylletank.

Da den nye toklimastald (byg. 3. på Figur 5) indrettes som en toklimastald med delvist spaltegulv, "overopfylder" den BAT-kravet. BAT-kravet til en udvidelse på under 2.600 m², har et BAT-krav på 0,58 kg ammoniakemission og fra gulvtypen toklimastald, delvis spaltegulv, er der en ammoniakemission på 0,56 kg pr m². Her overopfylder denne stald BAT-kravet med 32 kg.

De fire nye klimacontainere er indrettet som drænet gulv + spalter (50%/50%), som ikke opfylder BAT-kravet.

Der er installeret gyllekøling i byg. 10 på Figur 5, som bliver anvendt som en miljøteknologi til at reducere ammoniakemissionen.

Da den nye toklimastald overopfylder BAT-kravet, vil der være en højere difference i BAT-kravet, hvis den nye klimastald ikke opføres. Derfor er der lavet to scenarier/beregninger af den nødvendige effekt af gyllekølingen, for at kunne opfylde BAT-kravet.

Scenarie 1- Den nye klimastald (bygning 3 på Figur 5) opføres + fire klimacontainere.

Der opsættes fire nye klimacontainere, hvor der regnes med produktionsarealer fra alle fire. Klimacontainerne er indrettet som drænet gulv + spalter (50%/50%) og den ny to-klimastald er indrettet som to-klimastald, delvis spaltegulv.

Her overopfylder den nye klimastald BAT-kravet med 32 kg for dette staldafsnit. Dette er dog ikke nok til at opfylde BAT-kravet for hele ejendommen, da der stadigvæk er en forskel på - 129 kg.

Da der er gyllekøling i den ene af de to eksisterende klimastalde, anvendes denne som en miljøteknologi. I nedenstående tabel, er der beregnet en nødvendig effekt af gyllekøling, for at kunne opfylde BAT-kravet. Her skal gyllekøling anlægget fjerne 184.838 kWh, som der måles på en påmonteret energimåler.

		Valgt / installeret varmepumpe Mitsubishi CRHV-P600YA-HPB					Lugtreduktion		Køleenergi,	
018 formler (pr 5. februar 2018)		Gyllekum-	Køleeffekt,	Køleeffekt,	NH ₃ -reduktions	Antal drifts-	NH ₃ : Års	Reduk-	Min. årlige	kWh / år fra
		mer, m ²	W / m ²	sum	% i driftstiden	timer / år	reduktions %	tions-%	driftstimer	gyllekøling
Staldtype / navn										
Varmepumpe, COP-varme										
Stalde med træk og slip gylleku	612,0 m ²	43,3 W	26,5 kW	29,3	6.975 h	23,33	0,00	8.672 h	184.838 kWh	
Stalde med træk og slip gylleku	0,0 m ²	0,0 W	0,0 kW	0,0	8.760 h	0,00	0,00	8.672 h	0 kWh	
Gyllekummer med linespil]	0,0 m ²	0,0 W	0,0 kW	0,0	4.380 h	0,00	Ingen	-	0 kWh	
Gyllekummer med linespil]	0,0 m ²	0,0 W	0,0 kW	0,0	8.760 h	0,00	Ingen	-	0 kWh	
Real med køling i alt	612,0 m²		26,5 kW						Sum 184.838 kWh	
		Varmeeffekt	35,0 kW	Svarer til liter frindsole ca						

Tabel 17. Effekt for gyllekøling i scenarie 1.

Scenarie 2- Den nye klimastald (bygning 3 på Figur 5) opføres ikke + fire klimacontainere.

Der opsættes fire nye klimacontainere, hvor der medregnes produktionsarealer fra alle fire. Klimacontainerne er indrettet som drænet gulv + spalter (50%/50%). Der etableres ikke en ny toklimastald.

Her overskrides BAT-kravet med -161 kg.

Da der er gyllekøling i den ene af de to eksisterende klimastalde, anvendes denne som en miljøteknologi. I nedenstående tabel, er der beregnet en nødvendig effekt af gyllekøling, for at kunne opfylde BAT-kravet. Her skal gyllekøling anlægget fjerne 230.418 kWh, som der måles på en påmonteret energimåler.

		Valgt / installeret varmepumpe Mitsubishi CRHV-P600YA-HPB					Lugtreduktion		Køleenergi,	
2018 formler (pr 5. februar 2018)		Gyllekum-	Køleeffekt,	Køleeffekt,	NH ₃ -reduktions	Antal drifts-	NH ₃ : Års	Reduk-	Min. årlige	kWh / år fra
		mer, m ²	W / m ²	sum	% i driftstiden	timer / år	reduktions %	tions-%	driftstimer	gyllekøling
Staldtype / navn										
Varmepumpe, COP-varme										
Stalde med træk og slip gylleku	612,0 m ²	43,3 W	26,5 kW	29,3	8.695 h	29,09	20,00	8.672 h	230.418 kWh	
Stalde med træk og slip gylleku	0,0 m ²	0,0 W	0,0 kW	0,0	8.760 h	0,00	0,00	8.672 h	0 kWh	
Gyllekummer med linespil]	0,0 m ²	0,0 W	0,0 kW	0,0	4.380 h	0,00	Ingen	-	0 kWh	
Gyllekummer med linespil]	0,0 m ²	0,0 W	0,0 kW	0,0	8.760 h	0,00	Ingen	-	0 kWh	
Real med køling i alt	612,0 m²		26,5 kW						Sum 230.418 kWh	
		Varmeeffekt	35,0 kW	Svarer til liter frindsole ca						

Tabel 18. Effekt af gyllekøling i scenarie 2.

Der er ikke fortaget en vurdering af fravalg, da BAT-emissionskravet er overholdt, ved at anvende gyllekøling.

Vurdering

På baggrund af ovenstående vurderes det at projektet lever op til lovgivningens krav.

I henhold til overstående vurderer Varde Kommune, at husdyrbruget opfylder BAT-kravet for ammoniak.

7.29 Egenkontrol

Ansøger oplyser følgende:

Forslag til egenkontrol

- *Der etableres flydelag på gylletanken uden fast overdækning for at minimere ammoniak emission, flydelaget kontrolleres månedligt og der føres logbog over kontrollen, så der er fokus på at flydelaget lever op til kravene.*
- *Der er konstant flydelag på gyllen, og efter omrøring/udkørsel kontrolleres det, at der er etableret flydelag senest efter 14 dage, forudsat der er gylle i tanken,*
- *Der udføres 10-årig beholderkontrol, hvilket betyder, at tanken hvert 10. år bliver kontrolleret af autoriseret kontrollant for, om tanken opfylder krav til holdbarhed, tæthed og styrke.*
- *I bedriftens driftsregnskab registreres forbrug af vand, energi, indkøbt foder, pesticider og handelsgødning.*
- *Ved overpumpning af gylle til gyllebeholder, tjekkes først om der er plads i gyllebeholderen.*
- *Kontrol med gødningsmængder, gødningsanvendelse, antal dyr etc. udføres efter gældende lovkrav (gødningsregnskab og husdyrindberetning) og kontrolleres af Landbrugsstyrelsen. Anvendelse og udarbejdelse af mark-/gødningsplaner er et af hovedpunkterne i BAT-kravene. Det opfyldes til fulde. Det er et styringsredskab, der sikrer, at afgrøderne gødes efter behov, og at gødning tilføres markerne, når vejret tillader det, så næringsstofudledningen til det omgivende miljø minimeres.*
- *Der føres journal over medicinforbrug.*
- *I løbet af dagen og i forbindelse med den daglige drift bliver dyr, anlæg, installationer og materiel holdt under opsyn.*
- *Dyr registreres i CHR-registret.*

Vurdering

Med ovenstående er der redegjort for, at der er fokus på management og egenkontrol på ejendommen. Ved at registrere og iagttage daglige rutiner og forbrug kan eventuelle uhensigtsmæssige forhold identificeres og afhjælpes.

Det vurderes samlet set, at driften af husdyrbruget på adressen inkl. egenkontrol og management lever op til lovens krav. Driften af husdyrbruget forventes derfor samlet set ikke at medføre en væsentlig negativ virkning på miljøet.

Varde Kommune vurderer, at egenkontrollen er dækkende.

7.30 Alternative muligheder

Ansøger oplyser følgende:

Den ansøgte løsning er valgt, idet den giver den optimale løsning indenfor de eksisterende fysiske og økonomiske rammer, som landmanden har til rådighed. Med en øget effektivitet på so ejendommen, har dette affødt et øget behov for staldkapacitet til smågrisene.

Placeringen af den nye klimastald og de nye klimacontainere tæt på det eksisterende staldanlæg, vil få ejendommen til at fremstå som én samlet enhed. Derudover er ejendommen omkranset af eksisterende og fremtidige beplantninger, som med de ønskede placeringer af bygninger, ikke vil fremstå væsentlige skæmmende i landskabet.

Udover den valgte løsning er der vurderet på alternative muligheder mht. placering af byggeriet.

Det er ikke muligt at placere den nye klimastald eller klimacontainere i de ønskede størrelser, vest for de eksisterende bygninger. Her vil placeringen være vest for den store gyllebeholder og staldanlægget vil ikke blive holdt samlet, men fremstå mere fragmenteret. Derudover vil det give et dårligere intern management.

Hvis den nye klimastald skulle etableres i forlængelse af en af de eksisterende stalde mod øst, vil afstandskravet til vejen ikke kunne overholdes og stalden skulle derfor være mindre, end det ønskede byggeri.

I forhold til at placere den nye klimastald nord for de eksisterende bygninger, ville der skulle etableres mere ny beplantning, for at skærme den nye stald for omgivelserne. Derudover vil der også skulle etableres/nytænkes en drivgang fra den nye klimastald til det eksisterende staldanlæg. Dette bunder i at den nordlige side af byg. 7 på Figur 5 er indrettet som toklimastald og der ønskes ikke at drive grise igennem sektioner med dyr. Derudover vaskes staldene løbende. Derfor skal der etableres en ny drivgang som går ind i en af gavlenderne af stalden. Samt at dette vil inddrage en stor del af en dyrket mark, som ender ud med at have en mark med en masse ukurante hjørner.

Vurdering

Ud fra de alternativer der er beskrevet, vurderes det, at det valgte projekt tager hensyn til omgivelserne (naboer m.m.), miljøet og husdyrbruget.

Varde Kommune vurderer, at alternativer er tilstrækkelig beskrevet.

7.31 Forebygge eller begrænse det ansøgte virkning på miljøet

Ansøger oplyser følgende:

I dette afsnit er de væsentligste foranstaltninger for at begrænse det ansøgte projekts virkninger på miljøet, nævnt. I alle de foregående afsnit vil man kunne læse yderligere om de anvendte foranstaltninger og vurderingerne heraf.

- *Staldsystemerne i de eksisterende stalde og i den nye klimastald, er med delvis spaltegulv med henblik på at minimere ammoniakfordampningen fra staldanlægget.*
- *Der udarbejdes mark-/gødningsplan for ejendommens jordtilliggende, hvorved fosfor- og nitratudvaskning minimeres.*
- *Spildevandsledningerne, herunder tagvand, overfladevand og sanitært spildevand er adskilt fra hinanden efter gældende regler, for at undgå en forurening af overflade- og grundvand.*
- *Der foretages forskellige egenkontroller for bl.a. at følge produktionen samt forbrug af f.eks. foder, el og vand m.m.*
- *Der udarbejdes en beredskabsplan for ejendommen.*

Varde Kommune vurderer, at "Foranstaltninger for at undgå, forebygge eller begrænse det ansøgte virkning på miljøet" er tilstrækkelig beskrevet.

7.32 Befolkning og menneskers sundhed

Ansøger oplyser følgende:

Højt ammoniakindhold i luften kan være sundhedsskadeligt for mennesker. Der er via lovgivningen indført en begrænsning på ammoniakemissionen for husdyrbrug i form af krav om miljøvenlig teknologi (BAT). BAT kravet er medvirkende til at de overordnede mål om begrænsning af ammoniakindhold i luften overholdes. På Langhedevej 55 overholdes lovgivningens krav til BAT, hvorved ammoniakindholdet i luften begrænses.

Risikoen ved MRSA eller antibiotikaresistens håndteres af generelle veterinærregler i fødevarerstyrelsens regi. Der er ikke særlige forhold ved beliggenheden af Langhedevej 55, som betyder, at der skal udvises særlig forsigtighed. Særlige forhold kunne f.eks. være beliggenhed i umiddelbar nærhed til sygehus/institutioner og lignende.

Smittebeskyttelse er både beskyttelse af besætningens egne dyr mod indførsel af smitsomme sygdomme, beskyttelse mod spredning af sygdomme mellem forskellige besætninger og beskyttelse mod spredning af zoonotiske smitstoffer fra besætninger til det omgivende samfund (zoonoser er sygdomme, der kan smitte mellem dyr og mennesker). Der er regler om smittebeskyttelse for grisebesætninger med sundhedsrådgivningsaftale. For grisebesætninger med sundhedsrådgivningsaftale gælder desuden særlige regler om zoonotisk smittebeskyttelse, hvor den besætningsansvarlige i samarbejde med besætningsdyrlægen skal udarbejde en zoonotisk smittebeskyttelsesplan, som har til formål at modvirke smittespredning fra besætningen.

Der er i tidligere afsnit gjort rede for, at der ikke forventes væsentlige gener for omgivelserne med støv, støj eller lugt mv.

I forbindelse med ansøgte projekt udledes der ikke sundhedsskadelige stoffer som f.eks. tungmetaller eller dioxin. Det vurderes derfor, at projektet ikke vil medføre nogen påvirkning af menneskers sundhed. Der vil ikke forekomme luftforurening eller forurening af vand, der kan påvirke befolkningen og menneskers sundhed. I forbindelse med befolkning og menneskers sundhed påvirker anlægget mest med støv, støj, lugt og ammoniakemissioner. Reglerne for ammoniak og lugt er overholdt. Ved management og foranstaltninger, forventes det, at støj og støv ikke vil give anledning til nabogener.

Vurdering

Ud fra ovenstående vurderes det, at husdyrbruget på Langhedevej 55 kan drives på stedet uden at påvirke menneskers sundhed negativt.

Varde Kommune vurderer, at befolkning og menneskers sundhed er tilstrækkelig beskrevet.

7.33 Samspillet mellem faktorerne jf. § 4 stk. 8 nr. 5

Ansøger oplyser følgende:

Ifølge bekendtgørelse om godkendelse og tilladelse m.v. af husdyrbrug skal der vurderes, om der er kumulative effekter som følge af et samspil mellem to, flere eller alle faktorerne:

1. Befolkningen og menneskers sundhed.
2. Biologisk mangfoldighed med særlig vægt på kategori 1- og 2-natur, samt bilag IV-arter.
3. Jordarealer, jordbund, vand, luft og klima.
4. Materielle goder, kulturarv og landskabet.

Vurdering

Det vurderes ud fra beskrivelser og vurderinger i miljøkonsekvensrapporten, at den kumulative effekt mellem punkt 1-4 ikke vil have væsentlige direkte eller indirekte virkning på omgivelserne.

Varde Kommune vurderer, at "Samspillet mellem faktorerne jf. § 4 stk. 8 nr. 5" er tilstrækkelig beskrevet.

8 Nabo- / partshøring

Projektet er udover ansøger og dennes konsulent sendt til høring hos naboer/partner, som ejer en matrikel indenfor lugtkonsekvenszonen, som er 1.363 m fra husdyrbruget, i perioden fra den 4. oktober til den 7. november 2024.

I forbindelse med nabohøringen er der ingen bemærkninger kommet.

9 Samlet vurdering

Ansøger vurderer:

Denne ansøgning er udarbejdet efter Husdyrloven og det vurderes ud fra ovenstående beskrivelser og vurderinger, at det ansøgte væsentlige direkte og indirekte virkninger ikke vil have en negativ påvirkning på følgende punkter:

1. *Befolkningen og menneskers sundhed.*
2. *Biologisk mangfoldighed med særlig vægt på kategori 1- og 2-natur, samt bilag IV-arter.*
3. *Jordarealer, jordbund, vand, luft og klima.*
4. *Materielle goder, kulturarv og landskabet.*
5. *Samspillet mellem to, flere eller alle faktorer efter 1-4.*
6. *Sårbarhed i forhold til risici for større ulykker eller katastrofer som følge af ovennævnte faktorer 1-5.*

Varde kommune vurderer:

Varde Kommune vurderer samlet, at det ansøgte projekt ikke vil medføre en væsentlig påvirkning af miljøet, naturen og naboerne sammenholdt med den nuværende produktion, hvis de i miljøgodkendelsen opstillede vilkår overholdes.

Varde Kommune vurderer, at der kan meddeles godkendelse til det ansøgte da:

- Der er truffet de nødvendige foranstaltninger til at forebygge og begrænse forurening ved anvendelse af den bedste tilgængelige teknik.
- Husdyrbruget i øvrigt kan drives på stedet uden at påvirke omgivelserne på en måde, som er uforenelig med hensynet til omgivelserne.
- Udvidelse og drift af husdyrbruget ikke medfører væsentlige virkninger på miljøet.

Bilag 1 – Udledningstilladelse til tag- og overfladevand

Hallumgade Pig Production ApS
Kvongvej 511
Kvong
6800 Varde

Teknik og Miljø

Bytoften 2, 6800 Varde

79947413

24. juli 2017

Tilladelse til nedsivning af tag- og overfladevand fra

Klaudi Andresen

Direkte tlf.: 79947413

Langhedevej 55, 6800 Varde

I forbindelse med ansøgning om tillæg til miljøgodkendelse har Varde Kommune den 13. juni 2017 modtaget din ansøgning om nedsivning af tagvand i nedsivningsgrøft på Langhedevej 55, 6800 Varde, matrikel 1b, Orten Varde Jorder.

Journalnr.: 99.768-17

Sagsnr.: 17-7.208

Du skal overholde følgende vilkår:

Vilkår

1. Du må kun lede tag- og overflade vand til nedsivningsgrøft.
2. Vandet må ikke indeholde andre stoffer, end hvad der sædvanligvis forekommer i regnvand. For eksempel må vandet ikke indeholde sæberester og rester af sprøjtemidler.
3. Nedsivningsgrøften skal være dimensioneret efter Rørcentrets anvisning for håndtering af regnvand på egen grund eller DS 440 så der ikke opstår overfladisk afstrømning, overfladegener eller gener i øvrigt.
4. Nedsivningsgrøften skal have en kapacitet på mindst 203 m³.
5. Nedsivningsanlæg skal vedligeholdes og renses, hvis den ikke fungerer optimalt.

Nedsivningsanlægget skal overholde de afstandskrav, der vises i tabel 1.

Nabo- og vejskel, øvrige bygninger, isolerede jordvarmeslanger	Bygninger med beboelse, jordvarmeslanger	Drikkevandsboring, sø, vandløb, kyst eller dræn, nedsivningsanlæg til husspildevand
2 meter	5 meter	25 meter

Tabel 1. Afstandskrav til nedsivningsgrøft.

Beskrivelse og vurdering

Hallumgade Pig Production ApS ønsker at nedsive tag- og overfladevand fra Langhedevej 55, 6800 Varde til nedsivningsgrøft. Figur 1 viser de områder, hvorfra der ledes tag- og overfladevand til nedsivningsgrøft. Figur 2 viser nedsivningsgrøften. Nedsivningsgrøften er allerede etableret og den har følgende dimensioner:

142 m, der er i en V-form. Den er 2,5 m bred og 1,5 m dyb. Se figur 3.

142 m der er 1 m bred og 1 m dyb. Se figur 4.

I alt har nedsivningsgrøften en kapacitet på 408 m³.

Nedenstående er vist en oversigt over de arealer, hvorfra der ledes vand til nedsivningsgrøft:

Eksisterende stald og foderlade	5.350 m ²
Ny stald	1.358 m ²
Ny gang	19 m ²
I alt	6.727 m²

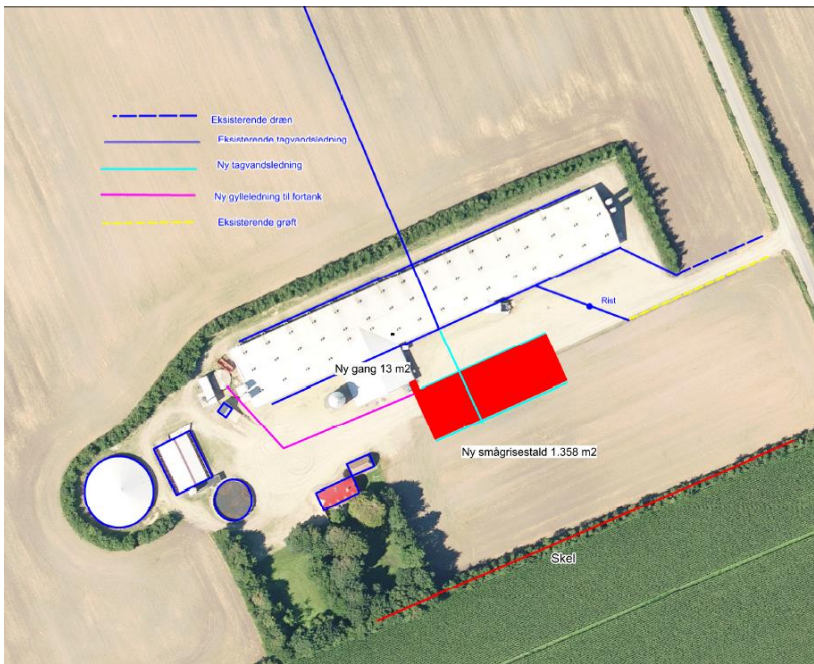
Tillæg 12 % på grund af udhæng mv.:

6.727 m² x 1,12 = 7534 m².

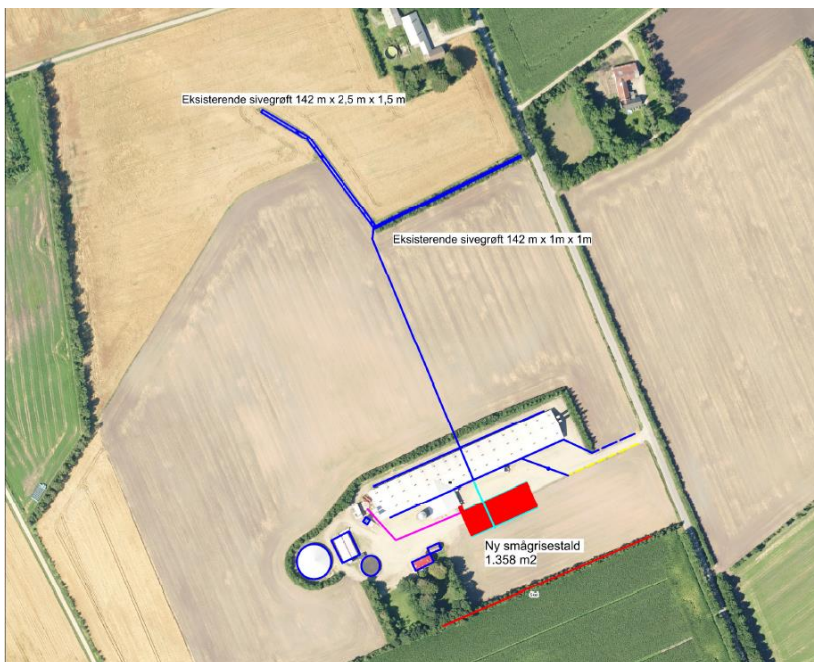
Dertil kommer udenomsarealer, der cirka er på 3000 m²

I alt areal **10.534 m²**

Tabel 2 viser at nedsivningsgrøften skal være mindst 203 m³.



Figur 1. Tag- og overfladevand til nedsivning.



Figur 2. Nedsivningsgrøft.



Figur 3. 142 m nedsivningsgrøft der er V-formet.



Figur 4. 142 m nedsivningsgrøft der er 1 m bred og 1 m dyb.

Nedbørskarakteristika	
Årsmiddeldnedbør (mm) - se figur nederst	900 mm
Region (Region Vest = 1, Region Øst = 2)	1
Designkarakteristika	
Gentagelsesperiode (år)	5 år
Sikkerhedsfaktor (Klima, fremtidig udbygning, etc)	1.1
Oplandskarakteristika	
Befæstet areal (m ²)	10534 m ²
Jord- og nedsvivningskarakteristika	
K (Hydraulisk ledningsevne) - se evt måling nederst	1,00E-04 m/s

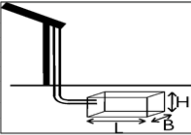
Indtast blå og røde tal i kolonne B.
 Derefter tryk på knappen "Beregn"

Beregn

	Beregningstjek	Vol m ³	Dræn kap l/s
Faskine	OK	118,375	74,6395827
Regnbed	OK	203,107	20,3193194
Grøft	OK	183,215	27,8329341
Perm. bel.	OK	5,67737	40

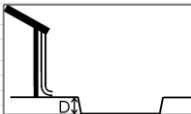
Volumen overvurderes for meget små afløbstal (under 0.1 l/s)

Faskine	
Bredde	1,75 m
Højde	1 m
Hulrum's andel i faskine (Plast: 0,95, sten: 0,25)	0,25 0-1
Udsivning i faskinebund: 0=Nej, 1=ja	1
Længde faskine	270,6 m
Dræn kapacitet, gns-snit	7,46E+01 l/s



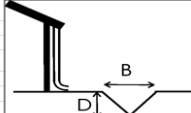
Hjælpestørrelser, faskine	
Opstuvningsvolumen	118,37 [m ³]
Faskine volumen	473,50 [m ³]
Regn, der holdes umiddelbart	11,24 [mm]
Regn, der siver pr døgn	611,72 [mm/døgn]
Tømmetid	1,59E+03 [s]
Afløbstal	7,08E+01 [l/sekha]

Regnbed	
Dybde	1 m
Areal regnbed	203,1 m²
Dræn kapacitet	2,03E+01 l/s
Samlet opland (befæstet areal + eget areal)	10737,1 m ²



Hjælpestørrelser, regnbed	
Opstuvningsvolumen	203,11 [m ³]
Regn, der holdes umiddelbart	18,92 [mm]
Regn, der siver pr døgn	163,44 [mm/døgn]
Tømmetid	3 timer
Afløbstal	1,89E+01 [l/sekha]

Grøft / wadi, V-formet	
Bredde (kronekant)	1,75 m
Dybde	1 m
Længde grøft	209,4 m
Dræn kapacitet, gns-snit	2,78E+01 l/s
Samlet opland (befæstet areal + eget areal)	10900,4 m ²



Hjælpestørrelser, grøft	
Opstuvningsvolumen	183,22 [m ³]
Regn, der holdes umiddelbart	16,81 [mm]
Regn, der siver pr døgn	220,53 [mm/døgn]
Tømmetid	2 timer
Afløbstal	2,55E+01 [l/sekha]

Tabel 2. Dimensionering og beregning af sivedræns kapacitet.

På baggrund af ansøgers dimensionering af anlægget, vurderer kommunen, at der ikke opstår overfladisk afstrømning, overfladegener eller gener i øvrigt ved nedbørshændelser mindre end 5-års regnhændelser.

Kommunen kan tilbagekalde tilladelsen, hvis:

- der er fare for forurening af vandforsyningsanlæg
- der skal gennemføres en anden spildevandsafledning som følge af en spildevandsplan
- der er andre miljømæssige forhold, som gør, at udledningen ikke kan tillades længere

Lovgrundlag og klagevejledning

Tilladelsen er givet efter § 19 i miljøbeskyttelsesloven. Det er ikke muligt at klage over tilladelsen til andre myndigheder, hvilket er bestemt af § 33 i spildevandsbekendtgørelsen.

Hvis du ønsker at klage over tilladelsen til domstolene, skal du anlægge sagen inden 6 måneder efter tilladelsens dato.

Lovhenvisning

- Lov om miljøbeskyttelse, nr. 358 af 6. juni 1991, jævnfør lovbekendtgørelse nr. 1189 af 27. september 2016.
- Bekendtgørelse om spildevandstilladelser m.v. efter miljøbeskyttelseslovens kapitel 3 og 4, nr. 726 af 1. juni 2016.

Øvrige henvisninger

- Anvisning for håndtering af regnvand på egen grund, Rørcenter-anvisning 016, maj 2012
- DS 440. Dansk Ingeniørforenings norm for mindre afløbsanlæg med nedsivning

Hvis du har spørgsmål til tilladelsen, er du velkommen til at kontakte mig.

Med venlig hilsen

Klaudi Andresen
Miljømedarbejder

Ps. Kopi til Konsulent Trine
Riis Jeppesen, SAGRO