



**Herning**  
Kommune



Miljø og Klima • Rådhuset • Torvet • 7400 Herning • Tlf. 96 28 28 28 • [landbrug@herning.dk](mailto:landbrug@herning.dk) • [www.herning.dk](http://www.herning.dk)

**HERNING KOMMUNE**

## **§ 16a miljøgodkendelse**

Sønder Næstholtvej 11  
7400 Herning

Afgørelsesdato: 1. oktober 2024  
Sagsnummer: 09.17.00-P19-39-23





## Registreringsblad

Dato for afgørelse:	01-10-2024
Skema-id, version	240899, version 5
Ansøgningsdato	12-10-2023
8-års drift	§ 31 skift i dyretype (tidligere Helstrupvej 51), af 17-12-2014
Nudrift	§ 31 skift i dyretype, af 17-12-2014
CVR-nr.	28072058
P-nr.	1001624384
CHR nr.	96766
Kategori husdyrbrug	Kategori 1a IE-slagtesvin
Beliggenhedsadresse	Sønder Næstholtvej 11 7400 Herning
BFE nummer	9618975
Matr.nr. (ejerlav)	1b Hundkær, Snejbjerg
Miljøkonsulent	Gråkjær A/S Miljøkonsulent Nina Gamby
Tilsynsmyndighed	Herning Kommune
Miljøsagsbehandler	Peter Lindhard Birch
Kvalitetssikring	Charlotte Böttcher

### Copyright

Indeholder GeoDanmark-data fra Styrelsen for Dataforsyning og Effektivisering og Danske kommuner.

DDOland (ortofoto), er gengivet af Herning Kommune med tilladelse fra Cowi. DDO ©, Copyright COWI.



# Indholdsfortegnelse

<b>INDLEDNING .....</b>	<b>4</b>
<b>MEDDELELSE OM MILJØGODKENDELSE .....</b>	<b>4</b>
<b>VILKÅR FOR HUSDYRBRUGET .....</b>	<b>6</b>
DRIFT OG INDRETNING .....	6
DYREGRUPPER, STALDSYSTEMER OG PRODUKTIONSAREALER.....	6
LUGTREDUCERENDE MILJØTEKNOLOGI.....	7
GØDNINGSOPBEVARING OG GØDNINGSHÅNDBTERING .....	7
AFLEDNING AF VASKEVAND, PÅFYLDNING AF BRÆNDSTOF .....	7
RENHOLDELSE .....	8
FLUEBEKÆMPELSE .....	8
LUGT, STØV, RYSTELSER OG LYS .....	8
STØJ .....	8
<b>HERNING KOMMUNES VURDERING .....</b>	<b>10</b>
<b>LOVGRUNDLAG.....</b>	<b>15</b>
<b>KLAGEVEJLEDNING OG OFFENTLIGGØRELSE .....</b>	<b>15</b>
SØGSMÅL.....	16
<b>OVERSIGT OVER BILAG.....</b>	<b>18</b>



## Indledning

Ejer har søgt Herning Kommune om en § 16a miljøgodkendelse, jævnfør lov om husdyrbrug og anvendelse af gødning m.v.<sup>1</sup>(husdyrbrugloven), på adressen Sønder Næstholtvej 11, 7400 Herning.

Der ansøges om godkendelse af et eksisterende produktionsareal på 1.920 m<sup>2</sup> til slagtesvin. Dette er udelukkende en ansøgning om at få husdyrbruget godkendt efter stipladsmodellen, så det er kvadratmeter produktionsareal, der bliver gældende i stedet for antal dyr og DE (dyreenheder). Der bygges ikke nyt i forbindelse med miljøgodkendelsen. Husdyrbruget, der fremadrettet kun skal producere slagtesvin, får herefter status af et IE-husdyrbrug.

### Husdyrbrugets historik

Der er ikke tidligere blevet meddelt miljøgodkendelse til husdyrbruget.

Den 3. juni 2010 er der givet tilladelse til 7.500 stk. smågrise (7-30 kg) og 4.924 stk. slagtesvin (30-108 kg).

Den 17. december 2014 blev der givet tilladelse (§ 31 afgørelse om skift i dyretype) til 9.500 stk. smågrise (7,3-28 kg) og 4.633 stk. slagtesvin (28-108 kg).

### Ikke-teknisk resumé af de undersøgte væsentlige alternativer til teknologi, teknik og foranstaltninger

Herning Kommune vurderer, at det ikke er nødvendigt at tage andre alternativer i betragtning, da der ikke er tale om en udvidelse af dyreholdet med nybyggeri, men at der alene ansøges om en ny miljøgodkendelse efter stipladsmodellen.

Der er med denne ansøgning dispenseret fra afstandskravet fra eksisterende staldbygning til beboelsen på ejendommen. Der er desuden givet dispensation til brug af 50 pct. reglen til byzone og samlet bebyggelse i forhold til lugt.

Miljøgodkendelsen er udarbejdet af Herning Kommune og ophæver den gældende produktionstilladelse, fastsat i § 31 afgørelse om skift i dyretype af 17. december 2014.

## Meddelelse om miljøgodkendelse

På grundlag af de i sagen foreliggende oplysninger, meddeler Herning Kommune miljøgodkendelse til husdyrbruget på Sønder Næstholtvej 11, 7400 Herning, med de stillede vilkår. Det ansøgte er behandlet efter § 16a i husdyrbrugloven.

Det er Herning Kommunes vurdering, at miljøgodkendelsen, med de stillede vilkår for lokalisering, indretning og drift af husdyrbruget, ikke vil medføre en væsentlig påvirkning af miljøet.

Miljøgodkendelsen gælder kun for det ansøgte. Der må ikke ske udvidelse eller ændring i produktionsarealet, herunder staldafsnit og gødningsopbevaringsanlæg samt ændres på dyreholdets sammensætning, før ændringen er anmeldt og godkendt af Herning Kommune. Det gælder også for faste pladser med afløb (eks. udearealer svinebrug), fortanke og opsamlingsbeholdere m.v.

Husdyrbruget skal til enhver tid leve op til gældende regler i love og bekendtgørelser, også selvom disse regler måtte være skærpede i forhold til denne miljøgodkendelse.

Der gøres opmærksom på, at en afgørelse, efter §16a i husdyrbrugloven, ikke fritager fra krav om tilladelse, godkendelse, dispensation m.v. efter anden lovgivning. Herunder kan det nævnes, at en eventuel byggetilladelse, ændring af bygningsanvendelse, nedrivningstilladelse, afledning af tagvand m.v. skal søges separat hos Herning Kommune.

Miljøgodkendelse af IE-husdyrbrug skal, jævnfør § 39 i bekendtgørelse om tilladelse og godkendelse m.v. af husdyrbrug<sup>2</sup> (husdyrgodkendelsesbekendtgørelsen) regelmæssigt, og mindst hvert 10. år, tages op til revurdering. Den første regelmæssige vurdering skal dog foretages senest, når der er forløbet otte år.

<sup>1</sup> Lovbekendtgørelse om husdyrbrug og anvendelse af gødning m.v., 2019-05-01, nr. 520.

<sup>2</sup> Bekendtgørelse om godkendelse og tilladelse m.v. af husdyrbrug, nr. 300, 20-03-2024.



Reglerne om udnyttelse indebærer, at miljøgodkendelse, tillæg til godkendelse m.v., bortfalder, helt eller delvist, hvis de ikke er udnyttet indenfor 6 år, fra de er meddelt. Det betyder, at der skal opføres eller gennemføres det, godkendelsen giver mulighed for, inden for 6 år.

Reglerne om kontinuitetsbrud indebærer overordnet, at godkendelser og tilladelser, efter husdyrbruglovens §§ 16 a eller 16 b bortfalder, hvis mindre end 25 % af de godkendte produktionsarealer er udnyttet driftsmæssigt i 3 på hinanden følgende år. Ved driftsmæssig udnyttelse forstås, at der mindst produceres 50% af det mulige, inden for rammerne af dyrevelfærdskravene.

Med miljøgodkendelsen følger en række vilkår, som skal overholdes. Det er ejeren af husdyrbruget, som har ansvaret for, at det sker.

## Vilkår for husdyrbruget

Nedenfor fremgår de betingelser, som husdyrbruget skal drives under.

Husk at der kan være lovkrav fra andre love, som også skal overholdes, selvom disse ikke er beskrevet her.

### Drift og indretning

- 1) Husdyrproduktionen skal drives i overensstemmelse med de oplysninger, der ligger til grund for ansøgningen samt med de ændringer, der eventuelt måtte fremgå af godkendelsens vilkår.
- 2) Alle vilkår for det eksisterende anlæg skal være overholdt, når godkendelsen meddeles.
- 3) Ved ophør med husdyrproduktion skal der udføres begrænsende foranstaltninger mod forurening:
  - a) Alle anlæg skal tømmes og rengøres for husdyrgødning, der bortskaffes efter gældende regler.
  - b) Restkemikalier, olieaffald, medicinaffald m.v. skal bortskaffes i henhold til affaldsregulativerne

Vær opmærksom på, at der vil ske bortfald for den del af miljøgodkendelsen, der ikke er udnyttet inden 6 år fra afgørelsen, er meddelt. Med "udnyttet" menes, at det ansøgte bygge- og anlægsarbejde er etableret og taget i brug eller dyreholdet er ændret i forhold til tidligere tilladt produktion.

### Dyregrupper, staldsystemer og produktionsarealer

- 4) Husdyrbrugets stalde og produktioner skal være i overensstemmelse med oversigten og tabellen nedenfor:



Figur 1: Oversigt staldanlæg



Tabel 1: Oversigt over staldafsnit, dyretyper, staldsystem og produktionsareal

Staldnavn	Staldstørrelse (m <sup>2</sup> )	Dyretype og staldsystem	Produktionsareal (m <sup>2</sup> )	Produktionsareal (%)
Slagtesvin	1.497	Slagtesvin. Delvis spaltegulv, 25-49 % fast gulv	400	80,2 %
		Slagtesvin. Drænet gulv + spalter (33%/67%)	800	
Slagtesvin 1	706	Slagtesvin. Delvis spaltegulv, 25-49 % fast gulv	520	73,7 %
Slagtesvin 2	373	Slagtesvin. Delvis spaltegulv, 25-49 % fast gulv	200	53,6 %

Alle staldafsnit er indrettet med mekanisk ventilation  
Mekanisk ventilation, kildehøjde: 6 meter

### Lugtreducerende miljøteknologi

#### Hyppig udslusning

- 5) Gyllen i gyllekanalerne skal udsluses mindst hver 7. dag
- 6) Udslusning skal foretages mellem kl. 8 og 16 og må ikke foretages på lørdage eller søn og helligdage
- 7) Der skal føres logbog over at hyppigheden af udslusningen udføres mindst hver 7. dag. Registreringen skal opbevares på husdyrbruget i mindst fem år og forevises tilsynsmyndigheden på forlangende.

### Gødningsopbevaring og gødningshåndtering

- 8) Gyllebeholdere:
  - a) Gyllebeholder 1: overflade 620 m<sup>2</sup>, rumindhold 2.500 m<sup>3</sup> (diameter 28 meter)
  - b) Gyllebeholder 2: overflade 111 m<sup>2</sup>, rumindhold 450 m<sup>3</sup> (diameter 12 meter)
  - c) Gyllebeholder 3: overflade 23 m<sup>2</sup>, rumindhold 113 m<sup>3</sup> (diameter 5 meter)
- 9) Håndtering af gylle (pumpning fra stald til fortank og lager, fra lager til gyllevogn) skal altid foregå under opsyn.
- 10) Pumpning af gylle fra stalde til gyllebeholder skal ske indenfor tidsrummet klokken 07.00 til 17.00 i hverdage.
- 11) Påfyldning og tømning gyllebeholder skal enten:
  - Ske på en fast plads med afløb til opsamlingsbeholder for flydende husdyrgødning, eller
  - Med gyllevogne, som har påmonteret pumpe og returløb, så spild af husdyrgødning undgås

### Afledning af vaskevand, påfyldning af brændstof

- 12) Al vask af maskiner og redskaber skal ske på en støbt plads med fast bund (vaskeplads), hvor bortledning af spildevandet sker til en opsamlings- eller gyllebeholder.
- 13) Påfyldning af brændstof skal til enhver tid ske på en plads med fast og tæt bund. Tankningen skal ske under opsyn.



## Renholdelse

- 14) Det skal sikres:
- At stalde, udenomsarealer og fodringsanlæg holdes rene
  - At stier og foderarealer holdes tørre
  - At dyrene holdes rene
  - At støv- og smudsbelægning i staldene fjernes, og
  - At fodringsystemer holdes rene

## Fluebekæmpelse

- 15) På husdyrbruget skal der foretages effektiv fluebekæmpelse, jævnfør 'Retningslinjer for fluebekæmpelse på og omkring gårde med husdyr', Aarhus Universitet, Institut for Agroøkologi.

Herning Kommune gør opmærksom på, at opbevaring af foder skal ske på en sådan måde, at det sikrer mod skadedyr (rotter mv.).

## Lugt, støv, rystelser og lys

- 16) Husdyrbruget må ikke give anledning til gener fra rystelser, lugt-, støv- eller lysgener, der efter tilsynsmyndighedens vurdering er væsentlige.
- 17) Hvis der efter tilsynsmyndighedens vurdering opstår væsentlige gener fra rystelser, lugt-, støv- eller lysgener, der skønnes at være større, end der kan forventes, skal der, for ejers regning, indgives og gennemføres projekt for afhjælpende foranstaltninger.

## Støj

- 18) Husdyrbrugets samlede støjbidrag, angivet som det ækvivalente, korrigerede støjniveau i dB(A), i punkter 1,5 meter over terræn, målt eller beregnet ved nærmeste beboelsesopholdsareal, må ikke overskride følgende værdier:

	Tidsinterval	Grænseværdi	Referencetidsrum
Hverdage	Kl. 07-18	55 dB(A)	(8 timer)
Lørdag	Kl. 07-14	55 dB(A)	7 timer
Lørdag	Kl. 14-18	45 dB(A)	4 timer
Søn- og helligdag	Kl. 07-18	45 dB(A)	8 timer
Aften	Kl. 18-22	45 dB(A)	1 time
Nat	Kl. 22-07	40 dB(A)	1/2 time

Referencetiden er det mest støjbelastede tidsrum i perioden.

Støjens maksimalværdi må om natten ikke overstige 55 dB(A) ved boliger.

Støjkvilkårene for landbrugsdrift omfatter al støj fra virksomheden, dvs. også støj fra andet end faste, tekniske installationer. Vilkår om støj gælder derfor al støj fra landbrugsdrift, men kun støjen fra landbrugsdriften på husdyrbrugets bygningsparcel, dvs. ikke støj fra f.eks. markdriften.

- 19) Målinger eller beregninger til kontrol af, at vilkår om støj er overholdt, skal udføres, når tilsynsmyndigheden finder det påkrævet.

Dog kan målinger/beregninger kun forlanges en gang årligt, hvis målingerne viser, at støjgrænserne er overholdt.





## Støj

**20)** Målinger/beregninger skal foretages af et firma eller laboratorium, der er akkrediteret af DANAK eller er godkendt af Miljøstyrelsen til at udføre "Miljømåling - ekstern støj".

Udgiften til støjmålingerne afholdes af ansøger.



## Herning Kommunes vurdering

Ansøgningsmaterialet og den medfølgende projektbeskrivelse med konsekvensvurdering er gennemgået, og vurderet fyldestgørende. Se miljøkonsekvensrapport i bilag 1.

Husdyrgodkendelsesbekendtgørelsens beskyttelsesniveauer og krav er dokumenteret overholdt, herunder ammoniak, lugt og BAT (Bedst Anvendelige Teknologi). Herning Kommune har stillet vilkår for at fastholde de ansøgte produktionsarealer, dyretyper og staldsystemer og BAT i de enkelte stalde/staldafsnit.

Ansøger har redegjort for, at overgangen til stipladsmodellen er erhvervsmæssigt nødvendig, og at det ikke vil påvirke værdifulde bebyggelser, kulturmiljøer eller det omgivende landskab negativt. Herning Kommune vurderer, at overgangen til stipladsmodellen ikke er i strid med kommuneplanen.

Ansøger har beskrevet de potentielle gener fra husdyrbruget. Der er i den indsendte projektbeskrivelse redegjort for tiltag, der sikrer de omboende mod væsentlige gener, i form af lugt, støv, støj, lys, rystelser, fluer og uhygiejniske forhold.

Ansøger har ligeledes beskrevet den potentielle forurening fra husdyrbruget. Der er redegjort for tiltag, der forebygger og begrænser forureningen af luft, vand, jord og undergrund. Herunder er der redegjort for følgende forureningskilder: ammoniakemission fra stalde, opbevaring, håndtering og udbringning/bortskaffelse af husdyrgødning, spildevand, affald, råvarer, olie og andre hjælpepestoffer, samt ved driftsforstyrrelser og uheld.

Vurdering af lugt genekriteriet når der tages brug af 50 % reglen:

Lugtgenekriteriet er overholdt for nærmeste nabo og nærmeste samlede bebyggelse. Det fremgår, at lugtgenekriteriet til nærmeste byzone ikke er overholdt. Der er dog mulighed for at søge om dispensation for lugtgenekriteriet ved brug af 50%-reglen.

### Dispensation til brug af 50%-reglen

Ansøger har valgt at søge om dispensation til at bruge 50%-reglen. Ansøgningen for Sønder Næstholtvej 11 viser, at lugtgenekriteriet ifølge husdyrbrugloven ikke er overholdt.

Ved en konkret afvigelse og manglende overholdelse af lugtgenekriteriet, er det muligt at søge om brug af 50%-reglen til lugtgenekriteriet, hvis følgende betingelser er opfyldt jævnfør §33 i husdyrgodkendelsesbekendtgørelsen:

1) Den vægtede gennemsnitsafstand skal være mere end 50 procent af geneafstanden for nedenstående områder, for alle kombinationer af staldafsnit på husdyrbruget<sup>3</sup>

Tabel 2: Vægtet gennemsnitsafstand og korrigeret geneafstand

	den vægtede gennemsnitsafstand (m)	den korrigerede geneafstand (m)
i et eksisterende eller ifølge kommuneplanens rammedel fremtidigt byzone- eller sommerhusområde	621,2	656
i et område i landzone, der i lokalplan er udlagt til boligformål, blandet bolig- og erhvervsformål eller til offentlige formål med henblik på beboelse, institutioner, rekreative formål og lign., samt ved beboelsesbygninger på ejendomme uden landbrugspligt, som ikke ejes af den ansvarlige for driften, hvor der inden for en afstand af 200 m ligger flere end 6 beboelsesbygninger på hver sin ejendom uden landbrugspligt, som ikke ejes af den ansvarlige for driften (samlet bebyggelse)	428,4	491,8

<sup>3</sup> §33 i Husdyrgodkendelsesbekendtgørelsen, bekendtgørelse nr. 300, 2024-03-20



Tabel 3: Resultat af lugtberegning

Helstrupvej 53		1	NY	447,1	491,8	428,4	Nej	^
Staldnavn: sl.svin	NY (ansøgt)		306,9	337,6	420,7	Ja		
	NY (nudrift)		315,7	347,3	-	-		
	FMK (ansøgt)		214,5	214,5	420,7	Ja		
	FMK (nudrift)		224,9	224,9	-	-		
+ Staldnavn: sl.svin_2	NY (ansøgt)		345,9	380,5	422,3	Ja		
	NY (nudrift)		356,5	392,2	-	-		
	FMK (ansøgt)		234,2	234,2	422,7	Ja		
	FMK (nudrift)		243,7	243,7	-	-		
+ Staldnavn: sl.svin_1	NY (ansøgt)		447,1	491,8	428,4	Nej		
	NY (nudrift)		461	507,2	-	-		
	FMK (ansøgt)		279	279	429,7	Ja		
	FMK (nudrift)		287,1	287,1	-	-		

Næstholt Gde., Snejbjerg		1	NY	596,4	656	621,2	Nej	^
Staldnavn: sl.svin	NY (ansøgt)		421,8	464	614,4	Ja		
	NY (nudrift)		438,3	482,2	-	-		
	FMK (ansøgt)		381,6	381,6	614,4	Ja		
	FMK (nudrift)		400	400	-	-		
+ Staldnavn: sl.svin_1	NY (ansøgt)		548,9	603,8	617,3	Ja		
	NY (nudrift)		568,3	625,1	-	-		
	FMK (ansøgt)		467,3	467,3	617,9	Ja		
	FMK (nudrift)		482,5	482,5	-	-		
+ Staldnavn: sl.svin_2	NY (ansøgt)		596,4	656	621,2	Nej		
	NY (nudrift)		616,5	678,1	-	-		
	FMK (ansøgt)		496,4	496,4	622,4	Ja		
	FMK (nudrift)		510,7	510,7	-	-		

Herning Kommune vurderer, at den vægtede gennemsnitsafstand (samlet bebyggelse: 428,4 m) og (byzone: 621,2 m) er mere end 50 % af den korrigerede geneafstand (samlet bebyggelse: 491,8 m) og (byzone: 656 m). Hermed er første kriterium overholdt.

- 2) Lugtemissionen i det enkelte staldafsnit forøges ikke, medmindre
- lugtemissionen samtidig reduceres tilsvarende eller mere i staldafsnit, som ligger nærmere de områder og beboelsesbygninger, der er nævnt i §32<sup>4</sup>, end det pågældende staldafsnit,

I slagtesvinestald 1 og 2, kan det af beregningerne i ansøgningskemaet ses, at lugtgenekriteriet er overholdt for FMK men ikke for NY i ansøgt drift. I slagtesvinestalden, der ligger tættest på samlet bebyggelse og byzone er lugtgenekriterierne overholdt for både NY og FMK i ansøgt drift.

Lugtemissionen i slagtesvinestalden (i staldafsnit med drænet gulv) der er nærmest samlet bebyggelse og byzone, falder fra 11.200 LE/s til 8.960 LE/s. I staldafsnittet med delvis spaltegulv stiger lugtemissionen fra 8.400 LE/s til 11.600 LE/s.

I Slagtesvinestald 1 og 2 er lugtemissionen uændret i forhold til nudriften. Samlet set for hele staldanlægget falder lugtemissionen fra 26.080 LE/s (63680 OU/s) i nudriften til 24.640 LE/s (60000 OU/s) i ansøgt drift.

<sup>4</sup> i et eksisterende eller ifølge kommuneplanens rammedel fremtidigt byzone- eller sommerhusområde. i et område i landzone, der i lokalplan er udlagt til boligformål, blandet bolig- og erhvervsformål eller til offentlige formål med henblik på beboelse, institutioner, rekreative formål og lign., samt ved beboelsesbygninger på ejendomme uden landbrugspligt, som ikke ejes af den ansvarlige for driften, hvor der inden for en afstand af 200 m ligger flere end 6 beboelsesbygninger på hver sin ejendom uden landbrugspligt, som ikke ejes af den ansvarlige for driften (samlet bebyggelse) og beboelsesbygninger på ejendomme uden landbrugspligt, der ikke ejes af den ansvarlige for driften



Herning Kommune vurderer, at da lugt i slagtesvinestald 1 og 2 er uændret fra nudrift til ansøgt drift, både med hensyn til FMK-beregningen og NY beregning er 2. kriterium overholdt.

Tabel 4: Beregninger af lugtemission

### Lugtemission fra produktioner

Ansøgt drift								
Staldafsnit								
sl.svin	Produktionsid	Antal måneder udegående	Lugt (LE/s)	Lugt (OU/s)	Effekt af teknologi (%)	Faktisk lugt (LE/s)	Faktisk lugt (OU/s)	Produktionsareal (m <sup>2</sup> )
	643253	0	5600,0	11600,0	0	5600,0	11600,0	400
	624182	0	11200,0	34400,0	20,0	8960,0	27520,0	800
sl.svin_1	Produktionsid	Antal måneder udegående	Lugt (LE/s)	Lugt (OU/s)	Effekt af teknologi (%)	Faktisk lugt (LE/s)	Faktisk lugt (OU/s)	Produktionsareal (m <sup>2</sup> )
	624183	0	7280,0	15080,0	0	7280,0	15080,0	520
sl.svin_2	Produktionsid	Antal måneder udegående	Lugt (LE/s)	Lugt (OU/s)	Effekt af teknologi (%)	Faktisk lugt (LE/s)	Faktisk lugt (OU/s)	Produktionsareal (m <sup>2</sup> )
	624184	0	2800,0	5800,0	0	2800,0	5800,0	200
<b>Sum</b>			<b>26880</b>	<b>66880</b>		<b>24640</b>	<b>60000</b>	

Nudrift								
Staldafsnit								
sl.svin	Produktionsid	Antal måneder udegående	Lugt (LE/s)	Lugt (OU/s)	Effekt af teknologi (%)	Faktisk lugt (LE/s)	Faktisk lugt (OU/s)	Produktionsareal (m <sup>2</sup> )
	643390	0	4800,0	8400,0	0	4800,0	8400,0	400
	624189	0	11200,0	34400,0	0	11200,0	34400,0	800
sl.svin_1	Produktionsid	Antal måneder udegående	Lugt (LE/s)	Lugt (OU/s)	Effekt af teknologi (%)	Faktisk lugt (LE/s)	Faktisk lugt (OU/s)	Produktionsareal (m <sup>2</sup> )
	624187	0	7280,0	15080,0	0	7280,0	15080,0	520
sl.svin_2	Produktionsid	Antal måneder udegående	Lugt (LE/s)	Lugt (OU/s)	Effekt af teknologi (%)	Faktisk lugt (LE/s)	Faktisk lugt (OU/s)	Produktionsareal (m <sup>2</sup> )
	624185	0	2800,0	5800,0	0	2800,0	5800,0	200
<b>Sum</b>			<b>26080</b>	<b>63680</b>		<b>26080</b>	<b>63680</b>	

Herning Kommune har undersøgt om der tidligere har været klager fra omboende over lugt eller andet. Herning Kommune er ikke bekendt med, at der har været klager fra omboende over lugt eller andre ting.

Herning Kommune vurderer, på den baggrund at lugtgenekriteriet kan fraviges. Det kan det, fordi forudsætningen for at kommunen kan fravige er, at geneniveauerne er opfyldte. Endvidere har der aldrig været klaget over lugt eller andet fra omboende eller nærmeste byzone.

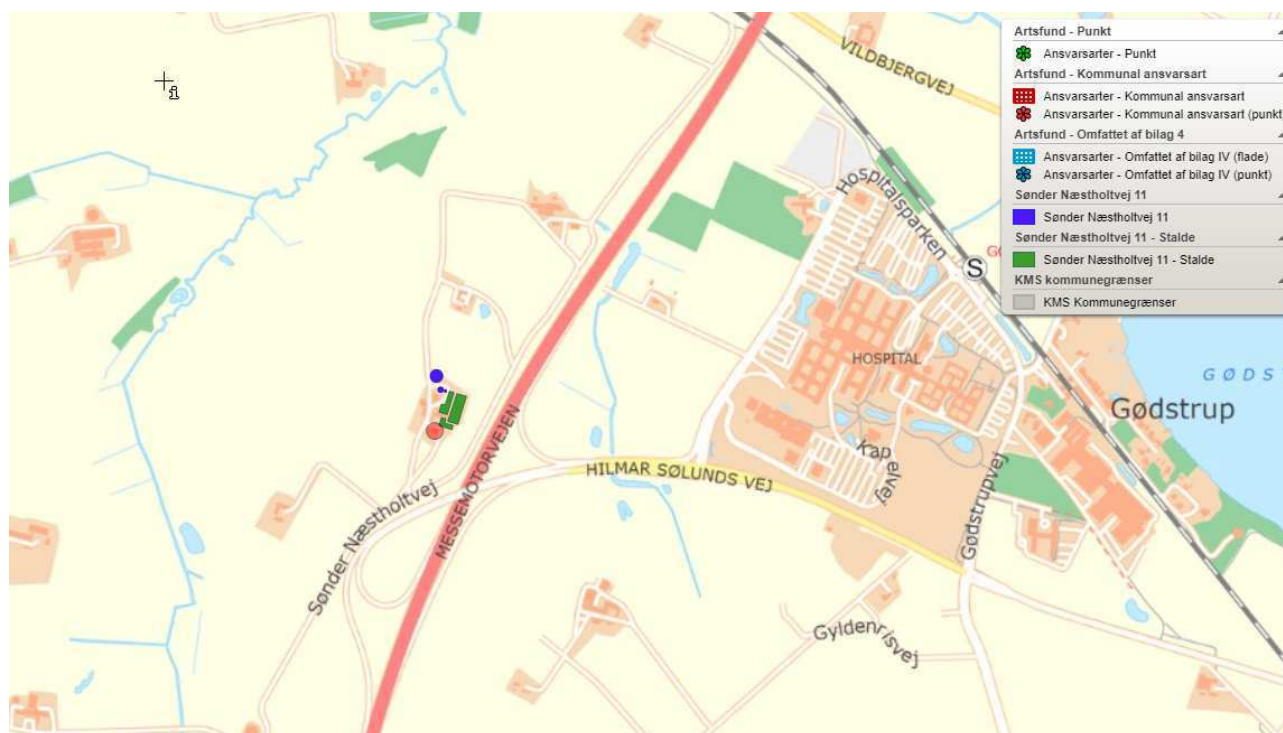
### Samlet vurdering af overholdelse af lugtgenekriteriet

Konsekvensområdet for husdyrbrugets lugtafgivelse er beregnet ud fra FMK modellen. For det ansøgte projekt er konsekvensområdet beregnet til 690 meter. (Konsekvensområde =  $1,6 * (Q)^{(0,6)}$ , hvor Q = lugtemissionen [LE/s]). Konsekvensområdet vil sige det område, hvor lugten fra husdyrbruget kan konstateres, uden at den af den grund vurderes at være til gene for omboende.

Herning kommune vurderer, at lugtgenekriteriet er overholdt i forhold til nabo. Lugtgenekriteriet er ikke overholdt for samlet bebyggelse og nærmeste byzone, men ansøger viser at det er muligt at bruge 50%-reglen. Herning Kommune vurderer, at det er muligt at bruge 50%-reglen i den konkrete sag og accepterer brugen af 50%-reglen til samlet bebyggelse og byzone.

### Bilag IV arter, ansvarsarter og økologisk funktionalitet

Figur 2: Oversigt over bilag IV arter registreret i nærheden af husdyrbruget



Der er ikke registreret bilag IV arter eller ansvarsarter inden for en afstand af 500 meter fra husdyrbruget. Ansvarsarter er dyre- og plantearter, som Herning Kommune har et særligt ansvar for. Det kan være fordi arten er sjælden enten i Danmark eller i resten af verden. Derfor skal Herning Kommune tage sig særligt af disse arter.

Ansvarsarterne indgår i arbejdet mange steder. På heden, i ådalen, i skoven og i den bynære natur findes der ansvarsarter, og det er på deres levesteder, at indsatsen for at forbedre deres levesteder skal ske.

Herning Kommune, vurderer at overgangen til stipladsmodellen uden nybyggeri ikke vil påvirke den økologiske funktionalitet for området.

Herning Kommune er enig i ansøgers konsekvensvurdering af, at husdyrbruget kan drives på en måde, som er forenelig med hensynet til omgivelserne.

Herning Kommune vurderer, at projektet ikke vil forringe tilstanden af naturen med dens bestande af vilde planter og dyr og deres levesteder.



Der er udarbejdet en beredskabsplan i forbindelse med ansøgningen. Den hænger i stalden og medarbejderne kender til denne. Derved stilles der ikke vilkår til dette.

Der er med denne miljøgodkendelse dispenseret fra afstandskravet på 15 meter fra nærmeste stald til beboelsen på samme ejendom. Afstanden er målt til 6 meter, men da det drejer sig om eksisterende staldbyggeri, meddeler Herning Kommune dispensation fra afstandskravet.

Herning Kommune har stillet vilkår om, at tankningsområdet for brændstof skal være udformet sådan, at der ikke kan ske afløb til og forurening af jord, kloak, overfladevand eller grundvand. Vilkåret er stillet, da der er stor risiko for spild på jorden, der hvor traktorer og andre motoriserede landbrugsmaskiner påfyldes med brændstof.

Herning Kommune har stillet vilkår til, at fyldning af gyllebeholdere skal ske indenfor normal arbejdstid. Normal arbejdstid er defineret fra kl. 7.00 til 17.00 på hverdage. Gyllebeholdere ligger nærmere end 300 meter fra nærmeste nabo og ikke er overdækket. Lugten fra de eksisterende gyllebeholdere indgår ikke i lugtberegningerne i ansøgningssystemet, da gyllebeholdere i stedet for er omfattet af de generelle afstandsregler. Det kan dog ikke undgås, at der forekommer lugt fra gyllebeholdere. Dette vil være særlig markant i forbindelse med at gyllebeholdere fyldes, eller når der omrøres i forbindelse med udbringning, deraf vilkåret. Sæsonarbejde udenfor disse tider kan dog forekomme i koncentrerede perioder, men skal søges begrænset.

På ovenstående baggrund vurderer Herning Kommune, at overgangen til stipladsmodellen der giver mulighed for en mere fleksibel produktion, hvor slagtevægten kontinuerligt kan tilpasses slagtevægt, efterspurgt af slagteriet, ikke vil medføre væsentlige miljømæssige påvirkninger, når de anførte vilkår overholdes.



## Lovgrundlag

Ansøgningen er behandlet i henhold til kravene i lov om husdyrbrug og anvendelse af gødning m.v. (husdyrbrugloven)<sup>5</sup> med tilhørende bekendtgørelser: bekendtgørelse om godkendelse og tilladelse m.v. af husdyrbrug (husdyrgodkendelsesbekendtgørelsen)<sup>6</sup> og bekendtgørelse om miljøregulering af dyrehold og om opbevaring og anvendelse af gødning (husdyrgødningsbekendtgørelsen)<sup>7</sup> samt Miljøstyrelsens vejledning om miljøgodkendelse af husdyrbrug.

Herning Kommune har informeret offentligheden og berørte myndigheder tidligt i beslutningsprocessen ved offentlig annoncering på Herning Kommunes hjemmeside, i perioden 13-03-2024 til 27-03-2024. Ingen har ønsket udkastet til afgørelsen tilsendt.

Herning Kommune har fremsendt udkast til afgørelse til naboer og andre berørte samt til dem, som har anmodet herom, med mulighed for at kommentere udkastet i perioden 29-08-2024 til 27-09-2024.

Herning Kommune har i høringsperioden modtaget 1 kommentar fra adressen Sønder Næstholtvej 17, 7400 Herning. Kommentaren drejede sig om fluebekæmpelse på husdyrbruget. Da der i denne miljøgodkendelse er stillet vilkår til fluebekæmpelse (vilkår 15), stiller Herning Kommune ikke yderligere vilkår til fluebekæmpelse.

## Klagevejledning og offentliggørelse

Herning Kommune har givet miljøgodkendelse til udvidelse / etablering af husdyrbruget på Sønder Næstholtvej 11, 7400 Herning. Miljøgodkendelsen er givet i medfør af § 16a i husdyrbrugloven.

Det er muligt at klage over afgørelsen til Miljø- og Fødevareklagenævnet. Miljøgodkendelsen bliver offentliggjort på Herning Kommunes hjemmeside [www.herning.dk](http://www.herning.dk) under "Offentliggørelser og høringer" og "Landbrug" fra onsdag den 2. oktober 2024. Der kan klages i 4 uger. Klageberettigede er ansøger og enhver, der har en individuel, væsentlig interesse i sagen samt visse organisationer, alle som er angivet i husdyrbruglovens §84-87.

Hvis du ønsker at klage over denne afgørelse, kan du klage til Miljø- og Fødevareklagenævnet. Du klager via Klageportalen, som du finder et link til på forsiden af [www.nmkn.dk](http://www.nmkn.dk). Klageportalen ligger på [www.borger.dk](http://www.borger.dk) og [www.virk.dk](http://www.virk.dk). Du logger på [www.borger.dk](http://www.borger.dk) eller [www.virk.dk](http://www.virk.dk), ligesom du plejer, typisk med MIT-ID. Klagen sendes gennem Klageportalen til den myndighed, der har truffet afgørelsen. En klage er indgivet, når den er tilgængelig for Herning Kommune i Klageportalen.

Klagen skal være tilgængelig for Herning Kommune i Klageportalen. For at klagen er tilgængelig skal klager har godkendt og betalt gebyr/bestilt en faktura i Klageportalen. Det skal senest ske onsdag den 30. oktober 2024.

Miljø- og Fødevareklagenævnet skal som udgangspunkt afvise en klage, der kommer uden om Klageportalen, hvis der ikke er særlige grunde til det. Hvis du ønsker at blive fritaget for at bruge Klageportalen, skal du sende en begrundet anmodning til Herning Kommune, der har truffet afgørelse i sagen. Herning Kommune videresender herefter anmodningen til Miljø- og Fødevareklagenævnet, som træffer afgørelse om, hvorvidt din anmodning kan imødekommes.

Hvis afgørelsen påklages, bliver det meddelt ansøger.

En eventuel klage har ikke opsættende virkning, medmindre Miljø- og Fødevareklagenævnet bestemmer andet, hvorfor miljøgodkendelsen på eget ansvar kan udnyttes før klagefristen, er udløbet i henhold til husdyrbrugslovens § 81, stk. 1.

<sup>5</sup> Lovbekendtgørelse om husdyrbrug og anvendelse af gødning m.v., nr. 520, 2019-05-01.

<sup>6</sup> Bekendtgørelse om godkendelse og tilladelse m.v. af husdyrbrug, nr. 300, 20-03-2024.

<sup>7</sup> Bekendtgørelse om miljøregulering af dyrehold og om opbevaring af gødning, nr. 2243, 2021-11-29.



## **Søgsmål**

Denne afgørelse om miljøgodkendelse kan også indbringes for domstolene, jævnfør husdyrbruglovens § 90. Det skal ske indenfor seks måneder efter offentliggørelsen.

Med venlig hilsen

Peter Lindhard Birch  
Miljøsagsbehandler  
Herning Kommune,  
Teknik og Miljø, Landbrugsteam





## Interessentliste for høringsperiode og offentliggørelse

### **Nedenstående er orienteret om udkast til miljøgodkendelsen:**

#### Ansøger

- Sønder Næstholtvej 11, 7400 Herning.

#### Rådgiver

- Gråkjær, Fabersvej 15, 7500 Holstebro. Konsulent Nina Gamby

#### Omboende og andre, som får udkastet til miljøgodkendelsen i høring (konsekvenszone: 690 meter):

- Helstrupvej 47, 7400 Herning
- Helstrupvej 53, 7400 Herning
- Hospitalsparken 24, 7400 Herning
- Sønder Næstholtvej 5, 7400 Herning
- Sønder Næstholtvej 11, 7400 Herning
- Sønder Næstholtvej 17, 7400 Herning
- Tvevadvej 5, 7400 Herning

### **Nedenstående er orienteret om miljøgodkendelsen:**

#### Klageberettigede, jævnfør husdyrbruglovens §84

##### Ansøger

- Sønder Næstholtvej 11, 7400 Herning.

##### Rådgiver

- Gråkjær, Fabersvej 15, 7500 Holstebro. Konsulent Nina Gamby

#### Klageberettigede, jævnfør husdyrbruglovens §85

- Danmarks Fiskeriforening
- Ferskvandsfiskeriforeningen
- Forbrugerrådet
- Arbejderbevægelsens Erhvervsråd

#### Klageberettigede, jævnfør husdyrbruglovens §86

- Danmarks Naturfredningsforening, lokalafdeling Herning
- Dansk Ornitologisk Forening, lokalafdeling Herning
- Foreningen af bredejere ved Gødstrup Sø

#### Klageberettigede, jævnfør husdyrbruglovens § 87

- Dansk Ornitologisk Forening
- Friluftsrådet
- Danmarks Naturfredningsforening
- Det Økologiske Råd
- Danmarks Sportsfiskerforbund
- Aktive Fritidsfiskere i Danmark
- Foreningen Greenpeace Danmark

#### Andre:

- Styrelsen for Patientsikkerhed



## **Oversigt over bilag**

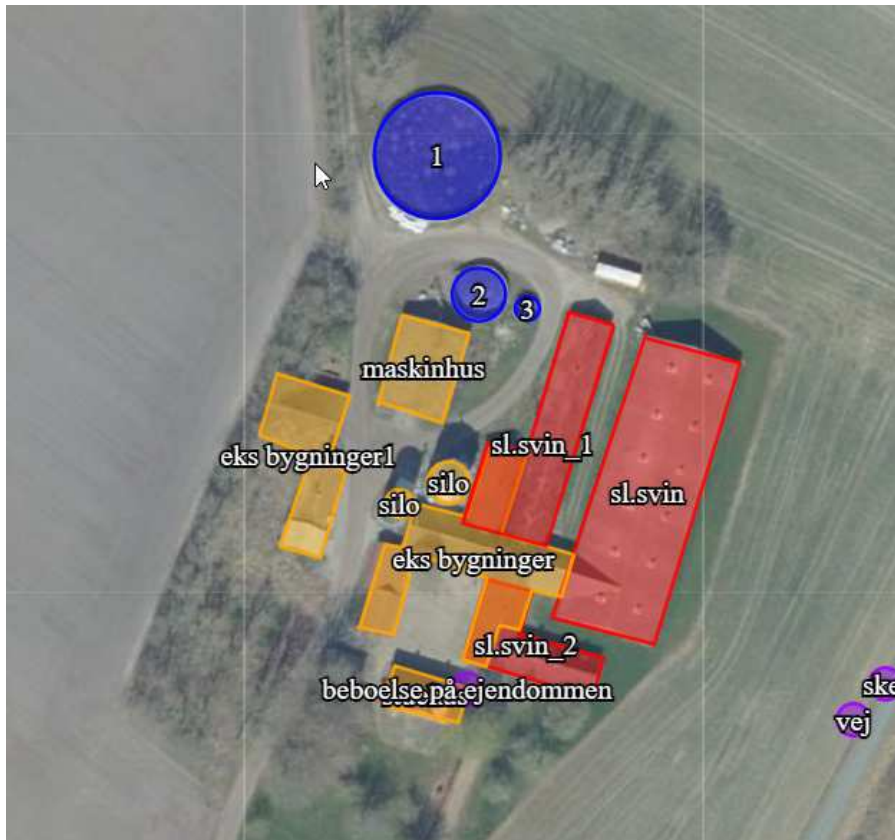
Bilag 1: Miljøkonsekvensrapport

Bilag 1:

# Miljøkonsekvensrapport

## Miljøgodkendelse efter § 16a

### Slagtesvineproduktion, IE-husdyrbrug



## Ansøgningskema:

❖ 240.899

Sven Romvig Kristensen  
Sønder Næstholtvej 11  
7400 Herning

### **Udarbejdet af:**

Miljøfaglig Chef Nina Gamby  
Gråkjær A/S, Fabersvej 15, 7500 Holstebro.  
Tlf:96 13 55 55  
Mail: [ng@graakjaer.dk](mailto:ng@graakjaer.dk). Mobil: 24 85 73 56

# INDHOLD

---

1.1	Oplysninger m.v. til miljøkonsekvensrapport .....	4
1.1.1	oplysninger om IE-Husdyrbruget .....	4
1.2	Ikke teknisk resumé .....	5
1.3	Oplysninger om ansøger og Ejerforhold.....	7
1.3.1	Andre husdyrbrug.....	7
1.4	Oplysninger om husdyrbruget og det ansøgte.....	8
1.4.1	Indretning, drift og produktionsareal .....	8
1.5	Lokalisering og beliggenhed .....	12
1.5.1	Faste afstandskrav .....	13
1.5.2	Kort over Fredninger og beskyttelseslinjer.....	15
1.6	Foranstaltninger til begrænsning af det ansøgtes virkning på miljøet .....	16
1.6.1	Ammoniakemission .....	17
1.6.2	Ammoniakdeposition til naturområder .....	17
1.6.3	Lugtgeneafstande og lugtemission .....	23
1.7	Øvrige emissioner og genebegrænsende foranstaltninger .....	25
1.7.1	Støj .....	25
1.7.2	Rystelser .....	25
1.7.3	Lys .....	26
1.7.4	Fluer og skadedyr .....	26
1.7.5	Støv fra stalde og foder .....	27
1.7.6	Rengøring .....	27
1.7.7	Spildevand og vandforbrug .....	27
1.7.8	Energiforbrug og ventilation.....	28
1.7.9	opbevaringskapacitet og gyllehåndtering.....	28
1.7.10	Affald og kemikalier .....	29
1.7.11	transporter til og fra ejendommen.....	31
1.8	Egenkontrol og dokumentation.....	33
1.8.1	Dokumentation:.....	33
1.9	BAT-emissionsniveau, Ammoniak.....	34
1.9.1	Teknologier og til- og fravalg af teknologi .....	35
1.9.2	BAT daglig drift.....	35
1.9.3	BAT Fodring.....	36
1.9.4	BAT Opbevaring af husdyrgødning .....	36
1.9.5	Management .....	37
1.9.6	Forebyggelse af uheld.....	37
1.9.7	Beredskabsplan .....	38

1.9.8	Redegørelse for uheld.....	38
1.9.9	Uheld med gylle .....	38
1.9.10	Døde dyr .....	38
1.9.11	Strømsvigt.....	38
1.9.12	Brand .....	39
1.10	Husdyrbrugets ophør .....	40
1.11	Generelle virkninger.....	41
1.11.1	Grænseoverskridende virkninger på Miljøet .....	41
1.11.2	Befolkningen og menneskers sundhed.....	41
1.11.3	Biologisk mangfoldighed i forhold til kategori 1– og 2-natur samt bilag IV-arter 41	
1.11.4	Jordarealer, jordbund, vand, luft og klima.....	43
1.11.5	Materielle goder, kulturarv og landskabet .....	43
1.11.6	Miljøledelse .....	43

## 1.1 OPLYSNINGER M.V. TIL MILJØKONSEKVENSRAPPORT

Nedenstående er uddrag fra Bekendtgørelse om godkendelse og tilladelse m.v. af husdyrbrug, bilag 1 pkt E:

*Miljøkonsekvensrapporten skal udover eller med udgangspunkt i oplysningerne i pkt. B mindst omfatte følgende oplysninger:*

- 1) *En beskrivelse af det ansøgte med oplysninger om*
  - a) *det ansøgtes placering, udformning, dimensioner og andre relevante særkender,*
  - b) *det ansøgtes forventede væsentlige og eventuelle kumulative indvirkninger på miljøet,*
  - c) *det ansøgtes særkender eller de foranstaltninger, der påtænkes truffet for at undgå, forebygge eller begrænse og om muligt neutralisere forventede væsentlige skadelige indvirkninger på miljøet, og*
  - d) *den eller de rimelige alternative løsninger, som ansøger har undersøgt, og som relevante for det ansøgte og dets særlige karakteristika, og hovedårsagerne til den eller de valgte løsninger under hensyn til det ansøgtes indvirkninger på miljøet.*
  - e) *alle yderligere oplysninger omhandlet i bilagets pkt. F nedenfor, som er relevante for de særlige karakteristika, der gør sig gældende for det ansøgte og for det miljø, der kan forventes at blive berørt.*
- 2) *Et samlet, ikke-teknisk resumé af oplysningerne, hvis det ansøgte vedrører et IE-husdyrbrug.*
- 3) *Oplysning om den kompetente ekspert, der har udarbejdet miljøkonsekvensrapporten.*

Ud over ovenstående oplysninger i miljøkonsekvensrapporten er medtaget relevante oplysninger i henhold til bekendtgørelsens bilag 1 punkt F.

Det er ansøgers vurdering, at denne rapport indeholder alle oplysninger, som bør indeholdes i en miljøkonsekvensrapport.

*De indsatte luftfoto m.v. kommer fra [www.husdyrgodkendelse.dk](http://www.husdyrgodkendelse.dk) eller [www.arealinfo.dk](http://www.arealinfo.dk)*

### 1.1.1 OPLYSNINGER OM IE-HUSDYRBRUGET

---

I forbindelse med implementering af EU-direktivet om industrielle emissioner, skal driftsherren informere kommunen om manglende overholdelse af vilkår samt at driftsherren ved op-hør som IE-husdyrbrug skal give kommunen besked om og komme med en redegørelse i forhold til Jordforureningsloven. Ved godkendelse af husdyrbruget med overholdelse af beskyttelsesniveauerne, vurderer ansøger at gældende EU-lovgivning er implementeret.

Der er i februar 2017 offentliggjort BAT konklusioner for husdyrbrug, hvilket medfører at et IE-brug skal opfylde betingelser for miljøledelse fra det tidspunkt, hvor der meddeles godkendelse efter §16a stk. 2.

Miljøledelsen skal omfatte:

- en formuleret miljøpolitik med afsæt i husdyrbrugets miljøforhold,
- fastsætte miljømål,
- udarbejde handlingsplan for det eller de fastsatte miljømål,
- minimum 1 gang årligt evaluerer miljøarbejdet og om nødvendigt foretage justeringer af mål og handlingsplaner
- minimum 1 gang årligt gennemgå miljøledelsessystemet.

Ansøger er gjort opmærksom på at dette er gældende lovgivning

## 1.2 IKKE TEKNISK RESUMÉ

### Kort beskrivelse af tidligere godkendelser og nuværende ansøgning

Der er ikke tidligere meddelt miljøgodkendelse på ejendommen efter den nye Husdyrloven. Der er i meddelt skift i dyretype i 2014. der blev der givet tilladelse til følgende dyrehold. Det er en FRATS produktion, der er i nudrift på ejendommen.

Anmeldt drift	Antal	DE	Stipladser, Anmeldt drift
Smågrise fra 7,2 kg, toklimastald, delvis spaltegulv, 7,3 – 28 kg	9.500	38,13	1.462
Slagtesvin, Drænet gulv + spalter (33/67), 28 – 108 kg	4.633	124,44	1226
<b>I alt DE i anmeldt drift</b>		<b>162,57</b>	

Der ansøges om et eks. produktionsareal på 1.730 m<sup>2</sup> til sl.svin. Der etableres ikke nye bygninger. Dette er udelukkende en ansøgning om at få husdyrbruget reguleret efter den nye Husdyrlov, så det er kvadratmeter produktionsareal, der bliver gældende i stedet for antal dyr og DE.

Nærværende tekstbilag er beskrevet med udgangspunkt i de oplysningskrav, der fremgår af bilag 1 i *Bekendtgørelse om godkendelse og tilladelse m.v. af husdyrbrug*. Ønskes der yderligere oplysninger kan de indhentes ved sagsbehandlingen af sagen.

Der foretages ingen ændringer af det eks. staldanlæg.

### Ændringer i produktionsomfang, stalde og husdyrgødningslagre

De eksisterende stalde er indrettet med delvis fast gulv og drænet gulv og spalter. Der foretages ingen ændringer i bygningerne.

### Beliggenhed

Ejendommen ligger ca. 603 km fra byzone By. Nærmeste enkeltbolig i landzone uden landbrugspligt ligger ca. 241 m fra anlægget og samlet bebyggelse ca. 440 m (afstandene er målt fra lugtcentrum).

Ejendommen er beliggende udenfor fredninger og beskyttelseslinjer skovbyggelinje.

## **Produktionens påvirkning af omgivelserne**

### **Lugtmission**

Lugtgenæafstandene til hhv. nabobeboelse, samlet bebyggelse og byzone er overholdt. Til byzone angivet i HG er lugtgenæafstanden overholdt, men til kommuneplanen der er tættere på søges der om dispensation til 50 pct. reglen.

### **Samlet ammoniakemission, BAT emissionsniveau og ammoniakdeposition på naturområder**

Den samlede ammoniakemission fra husdyrbrugets er på i alt 4.269 kg N. BAT emissionsniveauet er opfyldt.

Alle afskæringskriterier til kategori 1, 2 og 3 natur er overholdt.

### **Bilag IV arter**

Eftersom der ikke er nogen bilag IV arter i umiddelbar nærhed af staldanlægget, vurderes det, at det eks. staldanlæg ikke har nogen negativ indflydelse på bilag IV arter.

### **Anvendelse af Bedst Anvendelig Teknik**

Der er anvendt BAT indenfor følgende områder: Energi, vand, management, foder, staldindretning og opbevaring af husdyrgødning. Foder, vand og energiforbrug tjekkes løbende.

### **Alternative løsninger og 0-alternativ**

Alternative løsninger er undersøgt, men grundet staldenes placeringer og eftersom der ikke sker nogen udvidelse, vil det ikke være muligt at flytte stalden andet sted hen.

0-alternativet beskriver forholdene, hvis godkendelsen ikke finder sted. 0-alternativet vil betyde en fastholdelse af den nuværende godkendelse, indtil produktionsapparatet er slidt ned. Ud fra et økonomisk synspunkt vil dette være uhensigtsmæssigt. Derudover vil produktionen ikke blive reguleret efter de nyeste miljøtiltag/regler.



## 1.3 OPLYSNINGER OM ANSØGER OG EJERFORHOLD

### 1. Basisoplysninger

#### Husdyrbruget

Bedrift Cvr	28072058
Husdyrbrugets navn	sønder næstholtvej 11
Beliggenhedsadresse	sønder næstholtvej 11
Postnummer	7400
By	Herning

#### Ansøger

Ansøgers navn	Svend Romvig Kristensen
Ansøgers adresse	sønder næstholtvej 11
Ansøgers postnummer	7400
Ansøgers by	herning
Ansøgers telefon	25310967
Ansøgers email	lasseromvig@gmail.com

#### Konsulent

Konsulent Cvr	39601966
Konsulent virksomhedsnavn	Gråkjær Landbrug A/S
Konsulentnavn	Nina gamby
Konsulentadresse	Fabersvej 15
Konsulentpostnummer	7500
Konsulentby	Holstebro
Konsulenttelefon	24857356
Konsulent-email	ng@graakjaer.dk

#### Ejendom

Ejendomsnummer	6570043958
CHR numre	22810

#### Matrikler på ejendomsnummer

Matrikel: 36f - Snejbjerg By, Snejbjerg
Matrikel: 1b - Hundkær, Snejbjerg

### 1.3.1 ANDRE HUSDYRBRUG

Husdyrbruget er ikke teknisk, forurenings- eller driftsmæssigt forbundet med andre husdyrbrug.

Ejendommen kører som en selvstændig ejendom med eget foder- og gylleanlæg. Helstrupvej 53 ejes ligeledes af Sven Romvig.

Det er erhvervmæssigt nødvendigt at ansøge om denne godkendelse, eftersom husdyrbruget i dag er reguleret efter den "gamle husdyrlov". Ved at få denne godkendelse, vil husdyrbruget blive reguleret efter den nye miljølov, og derved også leve op til de nyeste miljøkrav, der er på området.

Derudover er det efter en samlet vurdering af andre landskabelige og driftsmæssige årsager vurderet at ejendommen ikke vil påvirke det omkringliggende landskab.

## 1.4 OPLYSNINGER OM HUSDYRBRUGET OG DET ANSØGTE

### 1.4.1 INDRETNING, DRIFT OG PRODUKTIONSAREAL

Produktionsarealet for grisene er uændret i ansøgt drift, nudrift og 8-års driften. Der foretages ingen ændringer i staldanlægget.

Der er samlet set et produktionsareal på 1.920 m<sup>2</sup>. De eksisterende stalde er etableret med drænet gulv og spalter og delvis fast gulv.

Fordelingen af produktionsarealer, staldsystemer og dyretype er som følger:

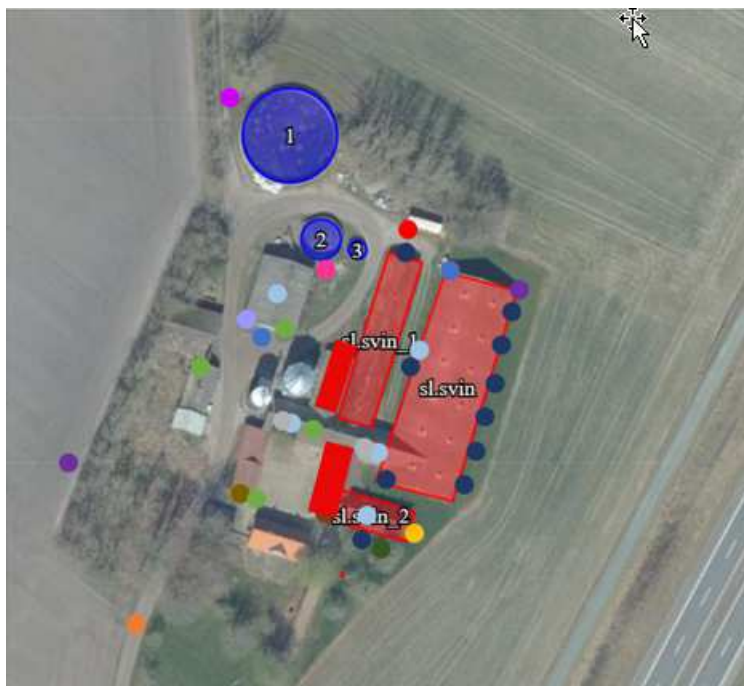
#### 2. Overblik over stalde og produktioner

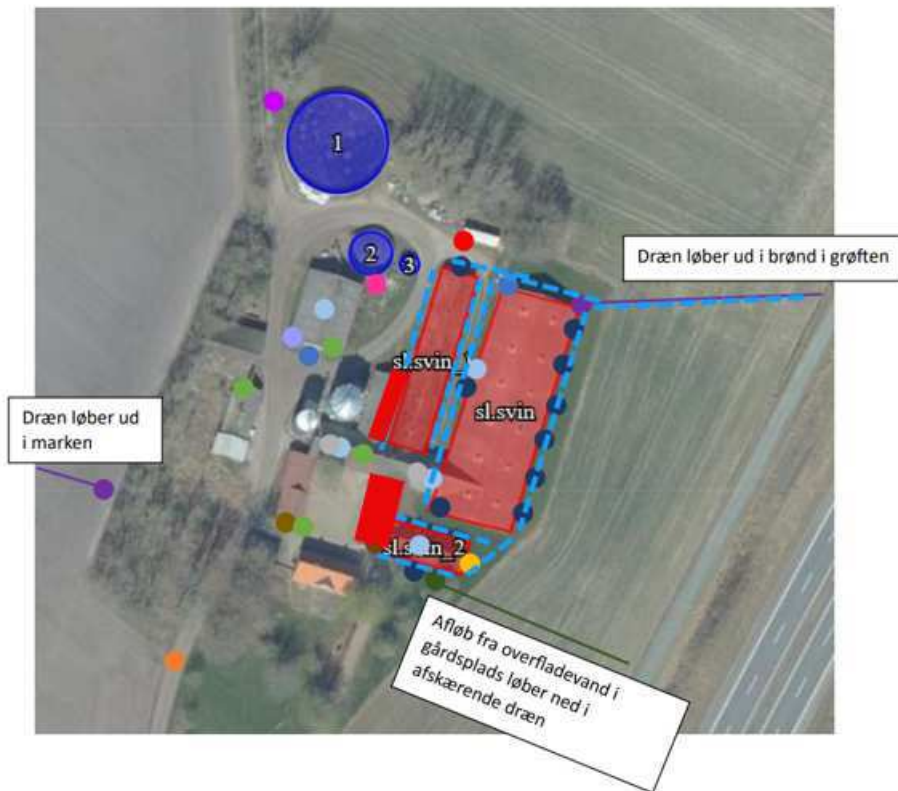
Stalde og produktioner						
Staldnavn	Staldstørrelse (m <sup>2</sup> )	Ventilation	Kildehøjde	Produktion	Antal måneder udegående	Produktionsareal (m <sup>2</sup> )
<b>Ansøgt drift</b>						
sl.svin	1497	Mekanisk ventilation	6 m	(#643253) Slagtesvin. Delvis spaltegulv, 25 - 49 % fast gulv	0	400
				(#624182) Slagtesvin. Drænet gulv + spalter (33 %/ 67%)	0	800
sl.svin_1	706	Mekanisk ventilation	6 m	(#624183) Slagtesvin. Delvis spaltegulv, 25 - 49 % fast gulv	0	520
sl.svin_2	373	Mekanisk ventilation	6 m	(#624184) Slagtesvin. Delvis spaltegulv, 25 - 49 % fast gulv	0	200
<b>Sum</b>						<b>1920</b>
<b>Nudrift</b>						
sl.svin	1497	Mekanisk ventilation	6 m	(#643390) Smågrise. Toklimastald, delvis spaltegulv	0	400
				(#624189) Slagtesvin. Drænet gulv + spalter (33 %/ 67%)	0	800
sl.svin_1	706	Mekanisk ventilation	6 m	(#624187) Slagtesvin. Delvis spaltegulv, 25 - 49 % fast gulv	0	520
sl.svin_2	373	Mekanisk ventilation	6 m	(#624185) Slagtesvin. Delvis spaltegulv, 25 - 49 % fast gulv	0	200
<b>Sum</b>						<b>1920</b>
<b>8 års drift</b>						
sl.svin	1497	Mekanisk ventilation	6 m	(#643251) Smågrise. Toklimastald, delvis spaltegulv	0	400
				(#624190) Slagtesvin. Drænet gulv + spalter (33 %/ 67%)	0	800
sl.svin_1	706	Mekanisk ventilation	6 m	(#624188) Slagtesvin. Delvis spaltegulv, 25 - 49 % fast gulv	0	520
sl.svin_2	373	Mekanisk ventilation	6 m	(#624186) Slagtesvin. Delvis spaltegulv, 25 - 49 % fast gulv	0	200
<b>Sum</b>						<b>1920</b>

Lasse Romvig har stået for opmåling af produktionsarealerne.

## Situationsplan

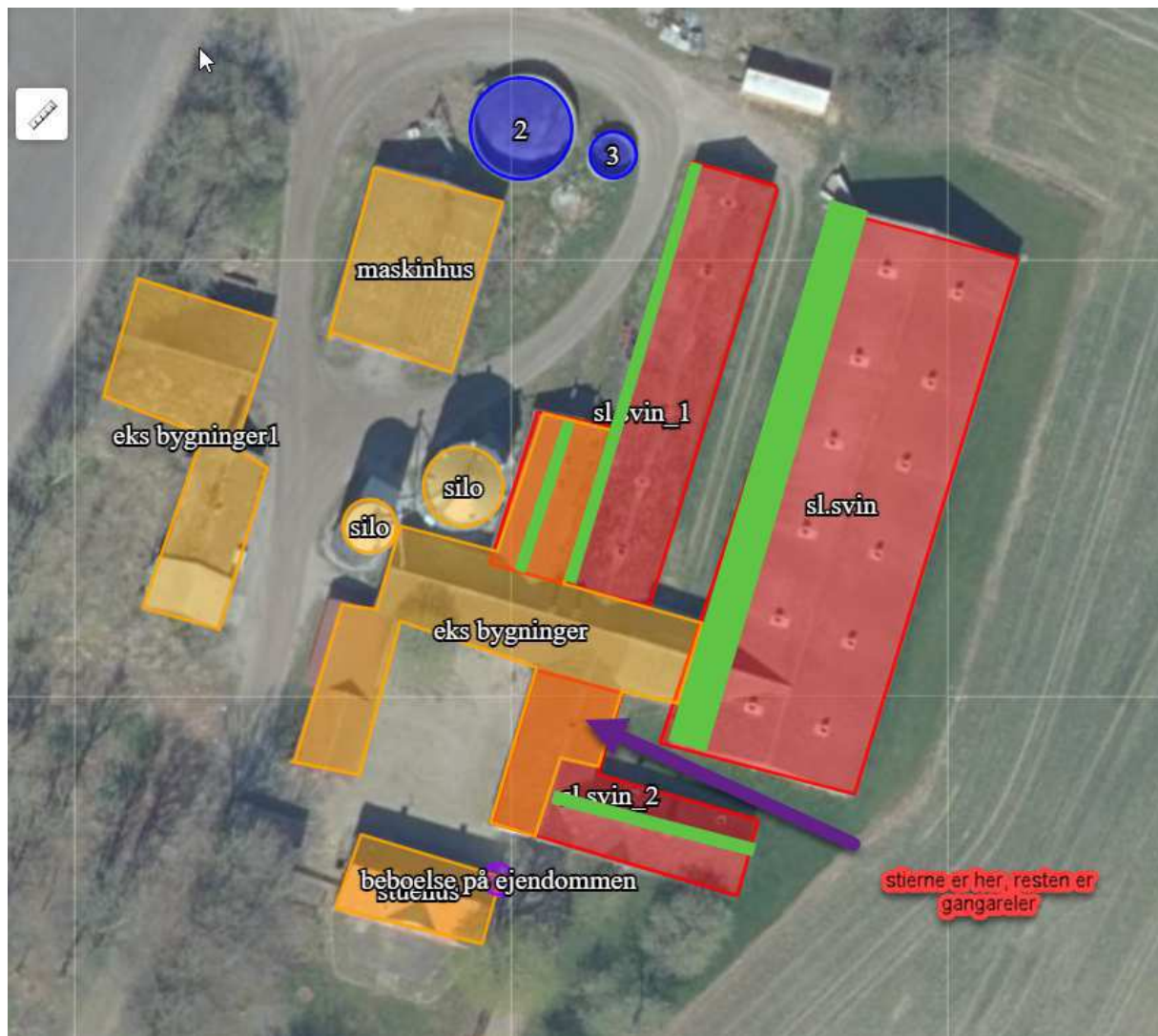
- Belysningsanlæg (udendørs)
- Flugtveje
- Brandslukningsudstyr
- Brandveje
- Hovedhane vand
- Stophaner vand
- Hovedafbryder el
- El-tavler
- Afløb
- Regnvand
- Døded dyr
- Kemikalier
- Olietanke
- Afbryder til gyllepumpe
- Vaskeplads
- foderanlæg





Kemikalier er på Helstrupvej 53.

Gangarealer indtegnet på nedenstående forto:



#### Gyllehåndtering:

Gylle ledes til de eksisterende gyllebeholdere, der sker ingen ændringer i gylleanlægget.

Pumpning og håndtering af gylle vil foregå i lukket rørsystem. Pumpning vil foregå indenfor normal arbejdstid og altid under opsyn.

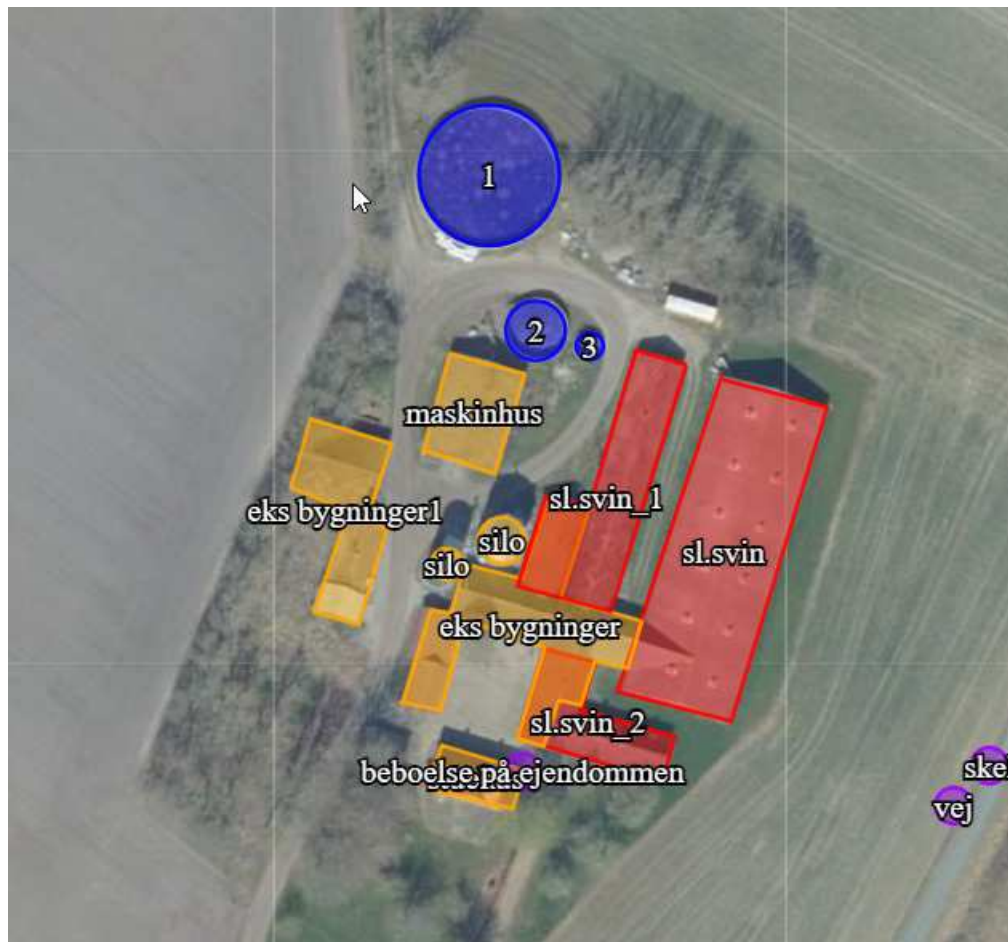
## 1.5 LOKALISERING OG BELIGGENHED

Området, husdyrbruget ligger i, er domineret af landbrugsdrift, spredt bebyggelse og spredt beplantning.

Ejendommen ligger ca. 603 m fra byzone, og 346 fra kommuneplanen. Nærmeste enkeltbolig i landzone uden landbrugspligt ligger ca. 241 m fra anlægget og samlet bebyggelse ca. 440 m (afstandene er målt fra lugtcentrum).

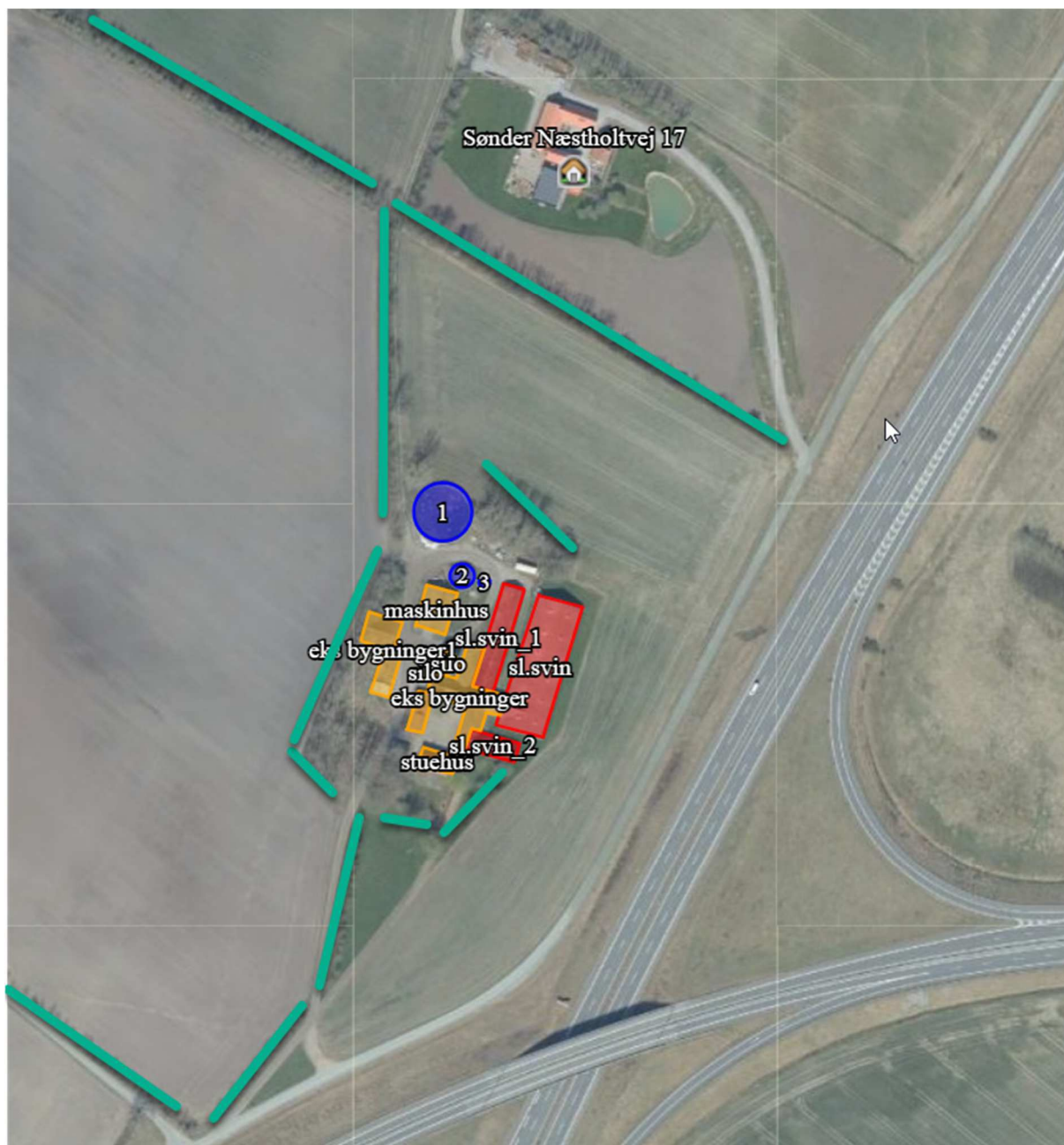
Ejendommen er beliggende udenfor fredninger og beskyttelseslinjer og skovbyggelinje.

*Kort med placering af stald:*



Der er beplantet rundt ejendommen, hvilket skærmer mod naboerne. Bygningerne er overvejende med gråt tag.

Nedenfor ses den eks. beplantning. Det forventes ikke at der skal etableres yderlige beplantning.



Det vurderes, at det ansøgte projekt ikke påvirker omgivelserne i negativ retning, og at der er taget tilstrækkeligt hensyn til de landskabelige værdier i det ansøgte projekt, eftersom det udelukkende er eks. staldanlæg.

### 1.5.1 FASTE AFSTANDSKRAV

Nedenstående tabel viser, at afstandskravene fra eksisterende anlæg til omkringliggende omgivelser er overholdt.

Tabel fra Husdyrgodkendelse.dk

## Afstande angivet

### vandløb/sø - Vandløb og søer over 100 kvm

Type	Navn	Afstand [m]
Driftsbygning	eks bygninger	325
Staldbygning	sl.svin	298
Gødningslager	3	345

### skel - Naboskel

Type	Navn	Afstand [m]
Driftsbygning	eks bygninger	75
Staldbygning	sl.svin	52
Gødningslager	3	113

### nabo - Nabobeboelse

Type	Navn	Afstand [m]
Driftsbygning	maskinhus	204
Staldbygning	sl.svin_1	195
Gødningslager	1	155

### boring - Vandforsyningsanlæg (ikke almen)

Type	Navn	Afstand [m]
Driftsbygning	eks bygninger1	281
Staldbygning	sl.svin_1	328
Gødningslager	1	272

### vej - Offentlig vej og privat fællesvej

Type	Navn	Afstand [m]
Driftsbygning	eks bygninger	71
Staldbygning	sl.svin	48
Gødningslager	3	114

### beboelse på ejendommen - Beboelse på samme ejendom

Type	Navn	Afstand [m]
Driftsbygning	stuehus	
Staldbygning	sl.svin_2	6
Gødningslager	2	82

Der søges om dispensation fra eks. staldbygning til beboelse på ejendommen. Der er ca. 6 meter og krav er 15 meter. Det vurderes, at der kan meddeles dispensation eftersom det er eks. staldanlæg, og da det blev opført var der andre krav til afstande.



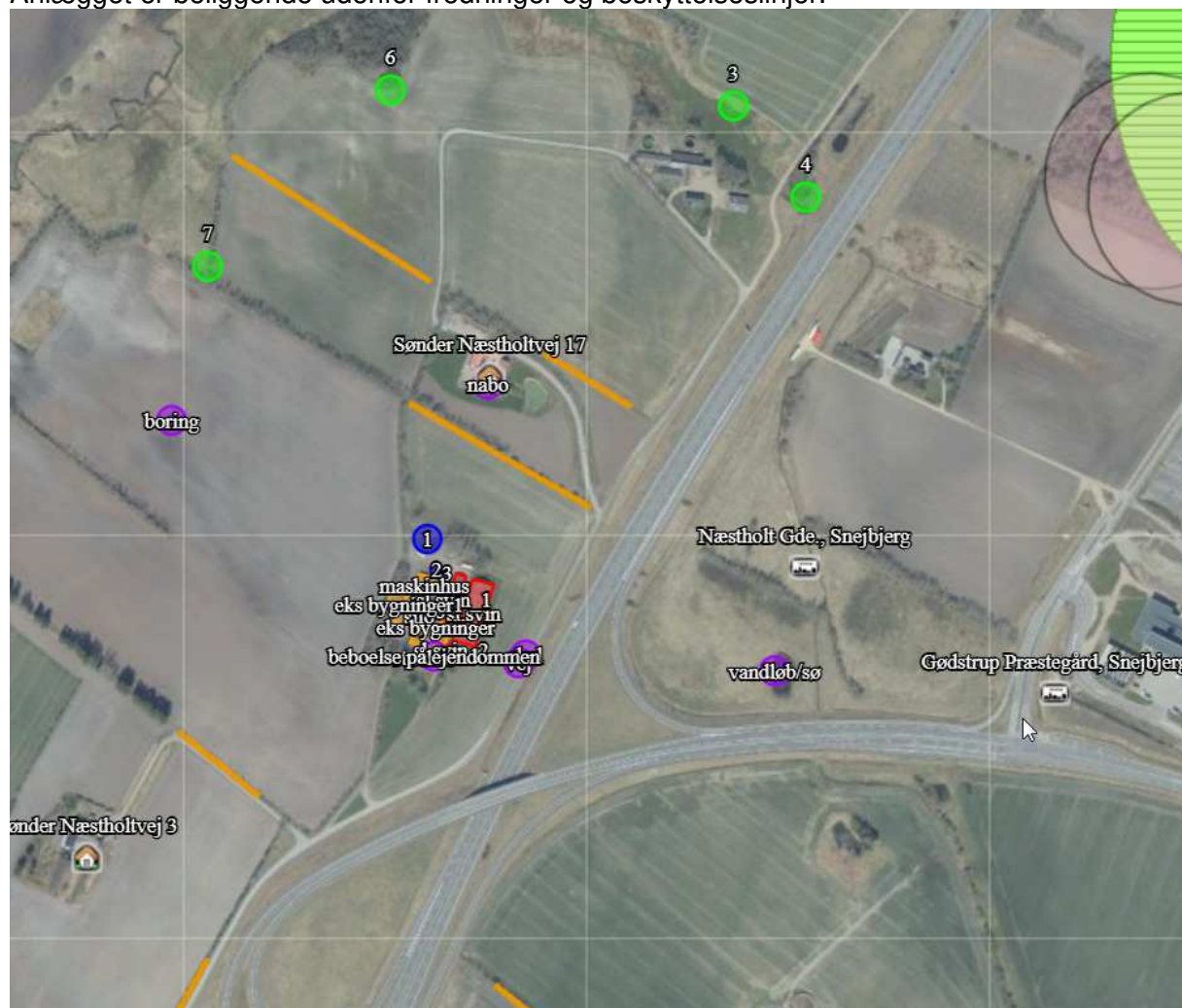
Det vurderes, at de faktiske afstande ikke påvirker projektet, og at alle afstandskrav er overholdt på nær afstand fra staldbygning til beboelse på ejendommen. Det vurderes ikke at have betydning, eftersom det er eks. staldanlæg.

	<b>Afstand fra anlægget</b>	<b>Lovkrav (minimum)</b>
Ikke-almene vandforsyningsanlæg	>25 m	25 m
Almene vandforsyningsanlæg	>50 m	50 m
Vandløb/dræn/søer	>15 m	15 m
Offentlig vej og privat fællesvej	>15 m	15 m
Levnedsvirksomhed	>25 m	25 m
Beboelse på samme ejendom	Ca. 6 m	15 m
Skel	>30 m	30 m
Nabobeboelse	>50 m	50 m
Ikke-almene vandforsyningsanlæg	>25 m	25 m

## 1.5.2 KORT OVER FREDNINGER OG BESKYTTELSESLINJER

---

Anlægget er beliggende udenfor fredninger og beskyttelseslinjer.



#### *- Beskyttede sten- og jorddiger*

Ved sten- og jorddiger og lign. forstås menneskeskabte, linieformede forhøjninger af sten, jord, græstørv, tang eller lignende materialer, som fungerer eller har fungeret som hegn og har eller har haft til formål at markere administrative, ejendoms- eller anvendelsesmæssige skel i landskabet. Digerne er vigtige elementer i kulturlandskabet, som både viser tidligere tiders arealudnyttelse, ejendoms- og administrationsforhold, fungerer som levesteder og spredningskorridorer for dyr og planter og bidrager til et afvekslende landskab, ofte med egnstypiske digestrukturer.

Der er beskyttede diger beliggende ca. 120 meter nord for stalden.

#### *-Fredede fortidsminder*

Nærmeste fredning er et fortidsminde ca. 790 m nordøst for ejendommen.

Det vurderes, at ingen af disse bliver påvirket af husdyrbruget på Fenstenvej.

## **1.6 FORANSTALTNINGER TIL BEGRÆNSNING AF DET ANSØGTES VIRKING PÅ MILJØET**

## 1.6.1 AMMONIAKEMISSION

Emissionen af ammoniak er beregnet via [www.husdyrgodkendelse.dk](http://www.husdyrgodkendelse.dk):

### 4.1 Samlet ammoniakemission fra husdyrbruget (stald og lager)

Driftstype:	Ammoniakemission fra staldafsnit (kg NH <sub>3</sub> -N/år)	Ammoniakemission fra lagre (kg NH <sub>3</sub> -N/år)	Ammoniakemission fra husdyrbruget (kg NH <sub>3</sub> -N/år)
Ansøgt drift	3968,0	301,6	4269,6
Nudrift	3432,0	301,6	3733,6
8 års-drift	3432,0	301,6	3733,6

Det vurderes, at produktionen ikke vil påvirke omgivelserne i væsentlig grad.

## 1.6.2 AMMONIAKDEPOSITION TIL NATUROMRÅDER

I det følgende er ammoniakdepositionen til omkringliggende naturområder blevet beregnet og beskrevet.

Generelt vurderes det, at da alle afskæringskriterier er overholdt er der ikke grundlag for at stille yderligere krav om ammoniakreduktion fra ejendommen.

### Kategori 1 naturområde:

Denne kategori omfatter de ammoniakfølsomme Natura 2000-naturtyper, som indgår i udpegningsgrundlaget for området og er kortlagte af Naturstyrelsen i forbindelse med Natura 2000-planlægningen.

Det skal bemærkes, at ikke alle naturområder, særligt søer, kan findes i ansøgningssystemet eller kan findes i et offentligt tilgængeligt lag på Danmarks Miljøportal ([www.arealinformation.dk](http://www.arealinformation.dk)), idet det først kræver en konkret besigtigelse for at bestemme søernes naturtype.

For de Natura 2000-naturtyper, som ikke er kortlagt (primært søer), skal kommunen vurdere den eventuelle påvirkning. Ud over søer drejer det sig om Klinter eller klipper ved kysten (1230), Forstrand og begyndende klitdannelser (2110), Hvide klitter og vandremiler (2120), Kystklitter med havtorn (2160), Kystklitter med gråris (2170), Indlandsklipper af kalkfattige bjergarter (8220) og Indlandsklipper af kalkfattige bjergarter med pionerplantesamfund (8230).

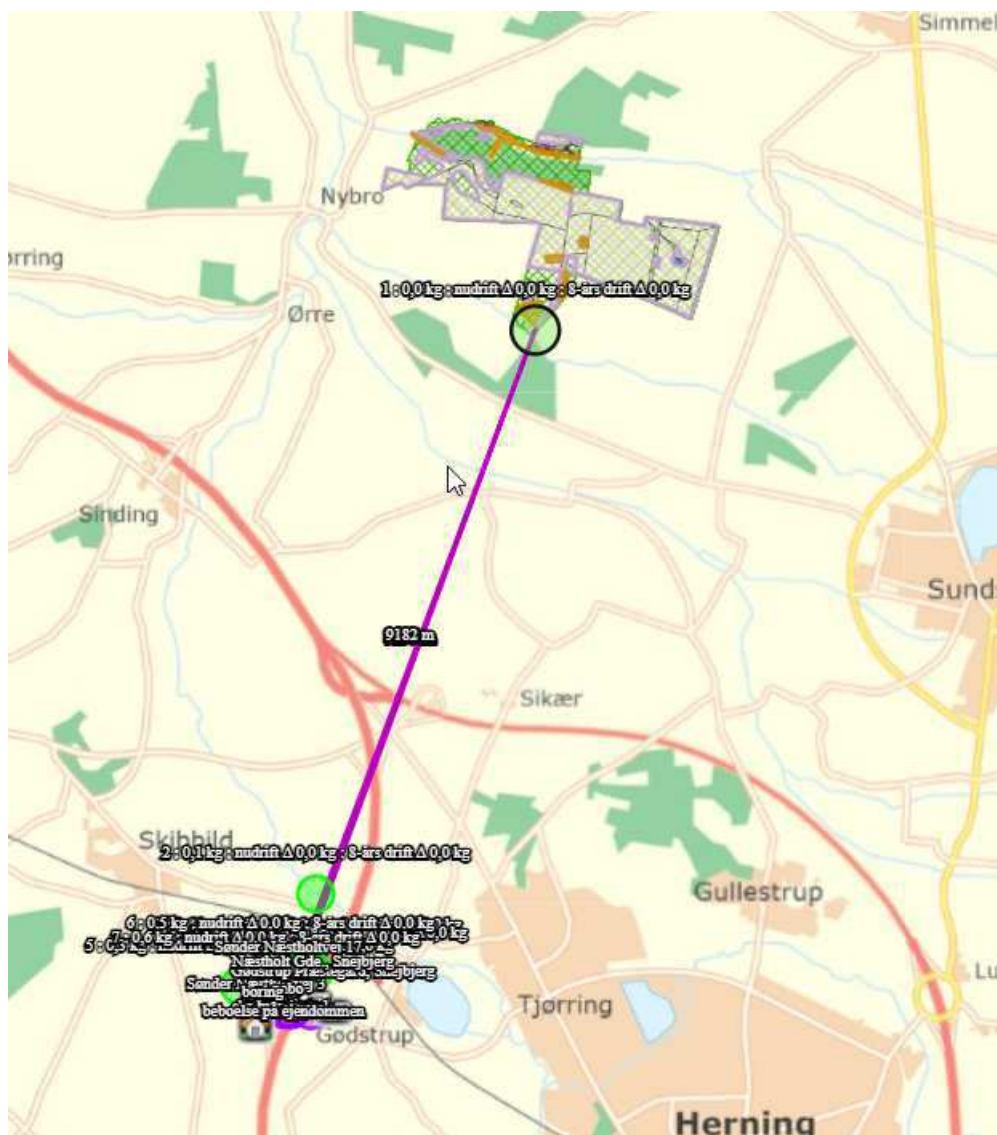
Kategori 1-natur omfatter ligeledes § 3-heder og -overdrev inden for Natura 2000-områder, som ikke er nævnt ovenfor.

For kategori 1-natur gælder, at den totale ammoniaktilførsel på naturområdet ikke må overskride følgende beskyttelsesniveau:

- 0,2 kg N/ha ved mere end 2 husdyrbrug (mere end 1 ejendom ud over ansøger)
- 0,4 kg N/ha ved 2 husdyrbrug (ansøger samt 1 ejendom)
- 0,7 kg N/ha ved 1 husdyrbrug (ansøger)

Habitatnatur, ammoniakfølsomme naturtyper, heder og overdrev i N2000 områder:

- ❖ Nærmeste Natura2000 område ligger mere end 9 km nord for ejendommen. Der er en totaldeposition på 0,0 kg N pr. ha pr. år.



Totaldepositionen overholder dermed under Husdyrgodkendelsesbekendtgørelsens beskyttelsesniveau på henholdsvis 0,2, 0,4 og 0,7 kg N/ha/år, det vurderes derfor, at området ikke vil få en negativ påvirkning.

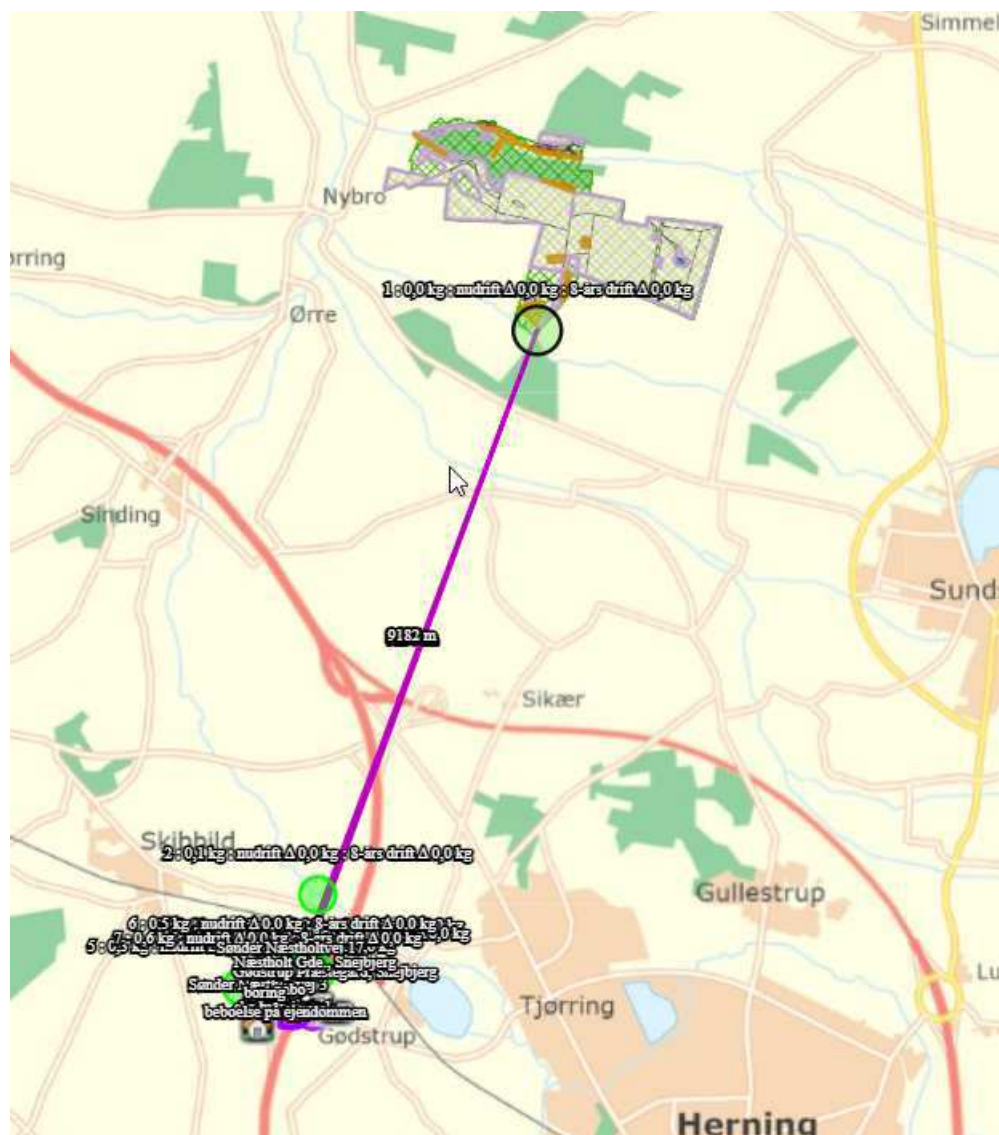
### Kategori 2 naturområde:

For højmoser, lobeliesøer, heder større end 10 ha og overdrev større end 2,5 ha, som ligger udenfor internationale naturbeskyttelsesområder (kategori 2-natur) er beskyttelsesniveauet en maksimal totaldeposition på 1,0 kg N/ha år.

Ammoniakfølsomme naturtyper (§7) samt heder >10 ha og overdrev >2,5 ha:

- ❖ Nærmeste Kat 2 naturområde ligger ca. 1,4 km nord fra ejendommen. Der er en totaldeposition på 0,1 kg n pr. ha pr. år.

- ❖ Det vurderes, at afsætning af ammoniak fra produktionen til § 7-området ikke indebærer nogen risiko for en negativ påvirkning af kategori 2-natur på grund af den store afstand til området, og totalbelastningen er under 1 kg N/ha/år.



### Kategori 3 naturområde:

For heder, og overdrev samt moser og ammoniakfølsomme skove uden for internationale naturbeskyttelsesområder (kategori 3-natur) er beskyttelsesniveauet en merdeposition på 1,0 kg N/ha år. Sidstnævnte beskyttelsesniveau kan dog ud fra en konkret vurdering fastsættes højere.

Skov defineres som arealer, der er større end ½ ha og mere end 20 meter brede, og som er bevokset med træer, der danner eller inden for et rimeligt tidsrum vil danne en sluttet skov af højstammede træer, jf. skovlovens definition af skov.

En skov betegnes som ammoniakfølsom, når:

- 1) der har været skov på arealet i lang tid (i størrelsesorden mere end ca. 200 år), så der er tale om gammel »skovjordbund«,
- 2) skoven er groet frem af sig selv på et naturareal, fx tidligere hede, mose eller overdrev, så jordbunden ikke har været dyrket mark inden for en periode svarende til perioden for gammel »skovjordbund« (dvs. i størrelsesorden mere end ca. 200 år), eller

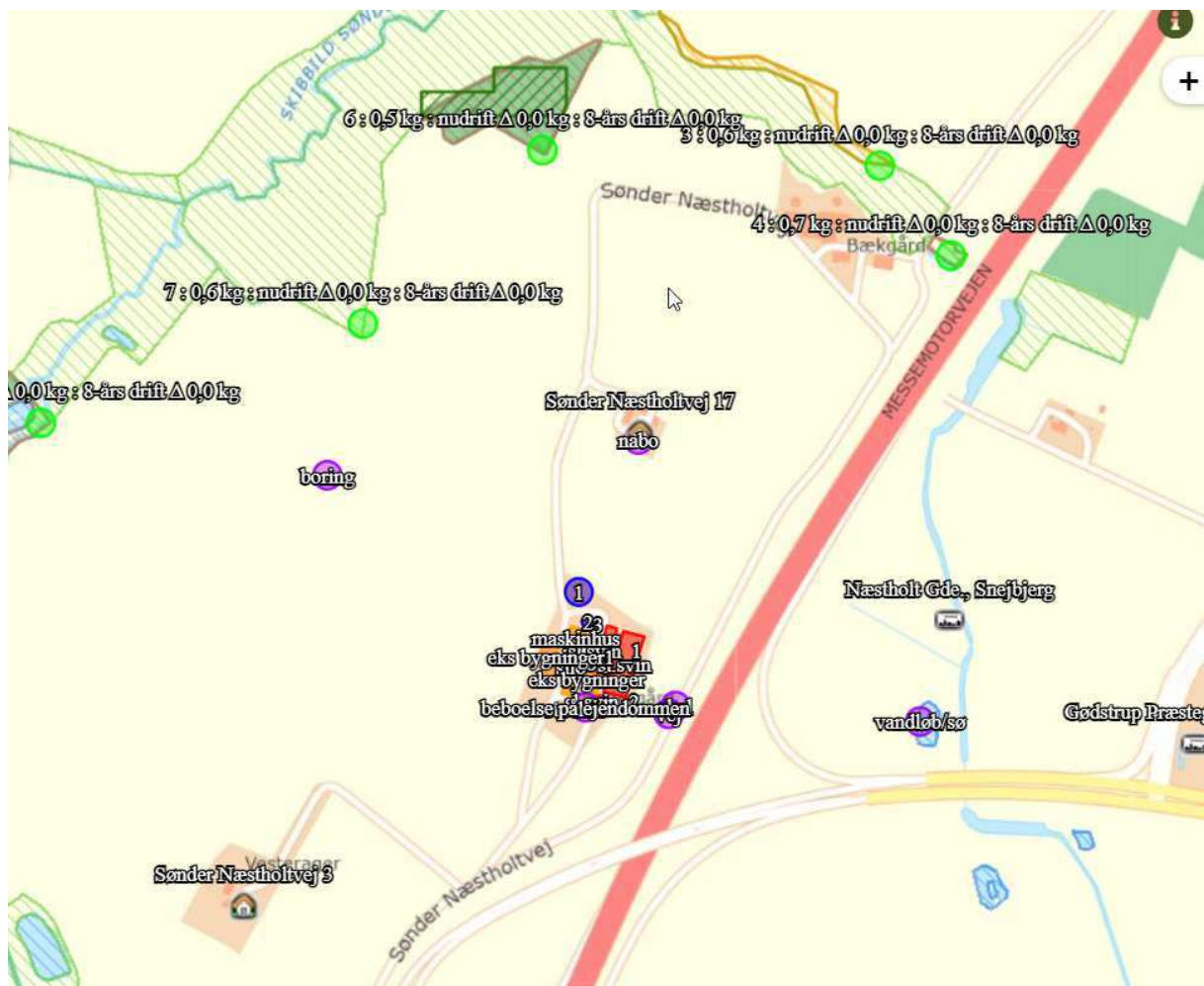
- 3) der i skoven er forekomst af naturskovindikerende eller gammelskovsarter, som er medtaget på listen over arter, der er brugt ved prioritering af naturmæssigt særligt værdifulde skove omfattet af § 25 i lov om skove, og arterne har væsentlig, definerende betydning for skovens naturværdi.

Heder, moser og overdrev (§ 3 natur) som ikke samtidig er omfattet af kategori 1 og 2 samt ammoniakfølsomme skove:

- ❖ Ca. 540 meter nordøst for ejendommen er der et moseområde. Beregninger viser, at merdepositionen fra husdyrbruget er 0,1 kg N pr ha pr år.

På baggrund af den beregnede ammoniakdeposition til omkringliggende naturområder vurderes det, at det ansøgte projekt ikke vil medføre forringelse eller tilstandsændring af naturkvaliteten. Dette begrundes med, at bekendtgørelsens afskæringskriterierne og beskyttelsesniveauer, for de nærtliggende naturområder er overholdt.

Nedenstående skærmsprint viser ammoniakdepositionen på de udvalgte naturområder:



### Samlet resultat af ammoniakberegninger

Samlet emission: **4269,6** (kg NH<sub>3</sub>-N/år)

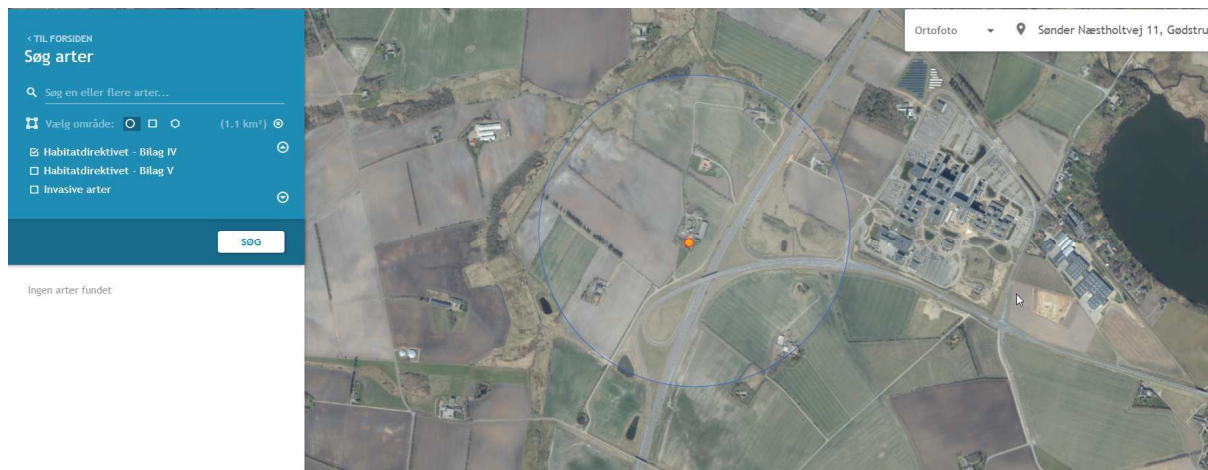
Meremission (8 års-drift): **536,0** (kg NH<sub>3</sub>-N/år)

Meremission (nudrift): **536,0** (kg NH<sub>3</sub>-N/år)

### Oversigt af naturpunkter

Navn:	Kategori:	Opretter:	Kumulation:	Ruhed natur:	Merdeposition (kg N/ha/år):		Totaldeposition (kg N/ha/år):
					8-års drift	Nudrift:	
7	Kategori 3	Ansøger	0	Bn	0,1	0,1	0,6
6	Kategori 3	Ansøger	0	Mk	0,1	0,1	0,7
5	Kategori 3	Ansøger	0	Mk	0,0	0,0	0,4
4	Kategori 3	Ansøger	0	Bn	0,1	0,1	0,7
3	Kategori 3	Ansøger	0	Bn	0,1	0,1	0,6
2	Kategori 2	Ansøger	0	Bn	0,0	0,0	0,1
1	Kategori 1	Ansøger	0	Bn	0,0	0,0	0,0

I habitatdirektivets bilag IV er opført en række arter, som skal sikres en streng beskyttelse i deres naturlige udbredelsesområde også udenfor de udpegede Natura 2000-områder. Det indebærer for dyrearternes vedkommende bl.a. at yngle- og rasteområder ikke må beskadiges eller ødelægges og for planternes vedkommende, at arterne bl.a. ikke må ødelægges. Ud fra "Håndbog om dyrearter på habitatdirektivets bilag IV" vurderes det, at følgende arter og grupper fra habitatdirektivets bilag IV (strengt beskyttede arter) kunne tænkes at forekomme i nærområdet til husdyrbruget



Det vurderes, at det ansøgte ikke vil påvirke bilag IV arterne.

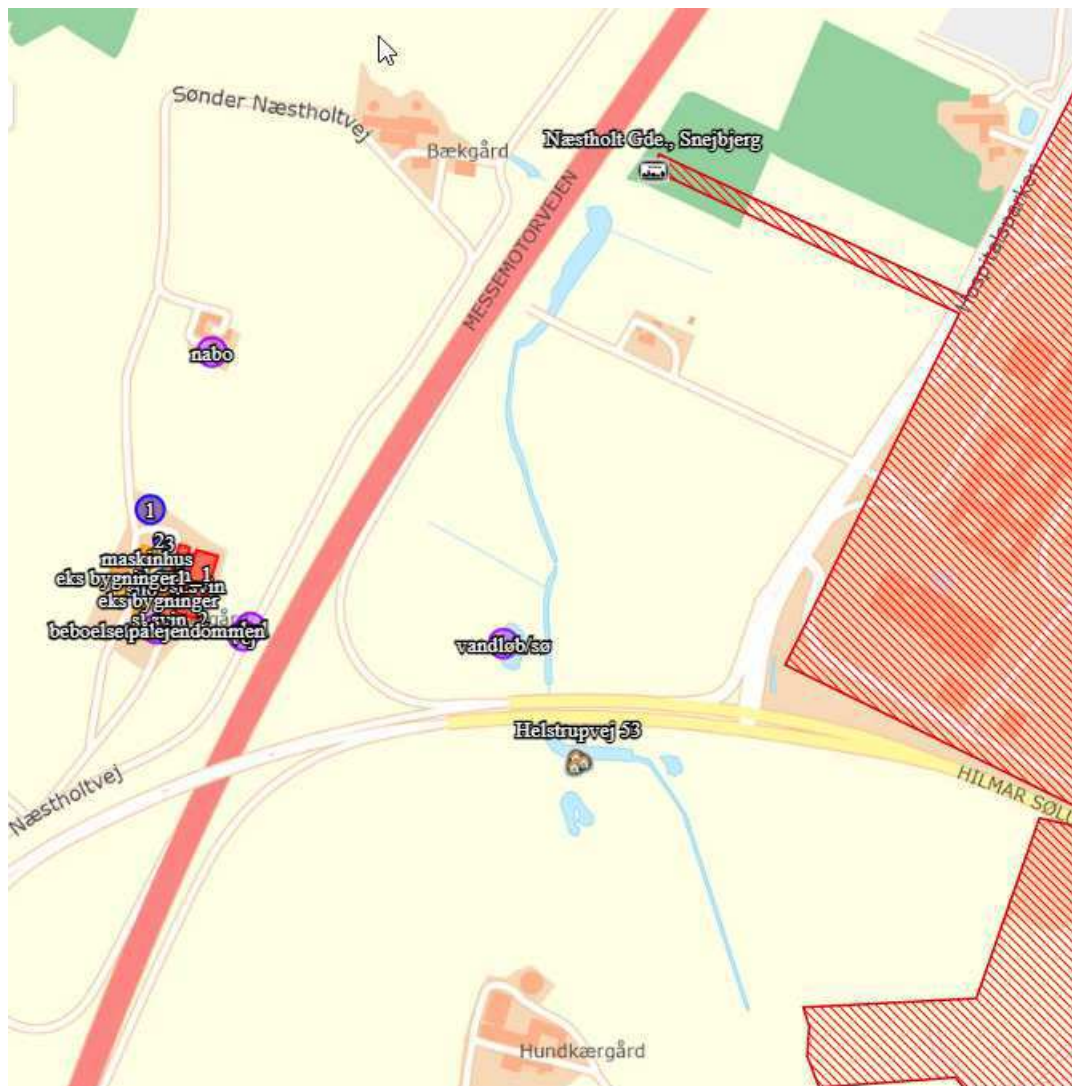


### 1.6.3 LUGTGENEAFSTANDE OG LUGTEMISSION

Beregningerne er foretaget i [www.husdyrgodkendelse.dk](http://www.husdyrgodkendelse.dk).

Beregningerne i husdyrgodkendelse.dk viser, at lugtgeneafstandene er til nabo. Der søges om dispensation i forhold til 50 pct. reglen til byzone og samlet bebyggelse.

På baggrund af den beregnede lugtemission og en generel god oprydning samt høj hygiejne på ejendommen, vurderes det, at der ikke vil være væsentlige lugtgener ved naboer fra husdyrbruget.



#### Samlet resultat af lugtberegning ? i

Bebyggelse	Kumulation	Model	Ukorrigeret geneafstand (m)	Korrigeret geneafstand (m)	Vægtet gennemsnitsafstand (m)	Genekriterie overholdt
Sønder Næstholtvej 3	0	NY	206,1	164,8	458,3	Ja
Helstrupvej 53	1	NY	447,1	491,8	428,4	Nej
Næstholt Gde., Snebjerg	1	NY	596,4	656	621,2	Nej

Kort over placering af nabo og samlet bebyggelse:



### **Lugtkilder - staldluft**

Ventilationsluften fra staldene medbringer en given mængde lugt. I staldene mindskes lugten ved, at der jævnligt rengøres, samt at der er overbrusning. Derudover vil samtlige ventilationsafkast blive rengjort ved vask af staldene.

Da ventilationsafkastene er placeret minimum 1 meter over tagfladen, bliver luften opblandet og fortyndet inden den falder ned omkring staldanlægget.

### **Lugtkilder - husdyrgødning**

Der vil være lugtgener i forbindelse med omrøring af gyllen umiddelbart før udbringning, samt ved udbringning af gylle. Generne vil være begrænset til en forholdsvis kort periode.

Udbringningen vil være begrænset til få dage om året og arbejdet foretages så vidt det er muligt indenfor normal arbejdstid.

Ved udbringning af gylle tages der hensyn til naboer.

Udbringning af gyllen foretages primært med slangeudlægger i veletableret afgrøde, men en del af gyllen nedfældes eller nedpløjes/nedharves forud for etablering af vinterraps og vårsæd for at minimere lugtgener og mindske ammoniakfordampningen.

Pumpning og håndtering af gylle i øvrigt foregår altid indenfor normal arbejdstid.

## 1.7 ØVRIGE EMISSIONER OG GENE BEGRÆNSEDE FORANSTALTNINGER

### 1.7.1 STØJ

Støjkilder på bedriften er husdyr, driften i øvrigt - herunder kørsel med landbrugsmaskiner samt til- og frakørsel af foder, produkter og dyr til ejendommen.

Støj fra husdyrbruget forventes ikke at være eller blive til væsentlig gene for de omkringboende, eftersom de lovpligtige afstandskrav er overholdt, og støjkilderne fra husdyrbruget ikke ligger udover, hvad der må forventes for et husdyrbrug af denne type.

Der findes ingen generelle regler for det maksimale støjniveau fra husdyrbrug i landzone. Miljøstyrelsen har angivet en række vejledende støjgrænser for virksomheder i det åbne land. Der er ikke foretaget støjberegninger i forbindelse med udarbejdelse af miljøgodkendelsen, og det faktuelle støjniveau kendes derfor ikke, og kan ikke sammenholdes med de vejledende støjgrænser.

Det vurderes, at der ikke vil være yderlige støjgener fra ejendommen, da der ikke foretages en udvidelse.

### 1.7.2 RYSTELESER

Virksomhedens bidrag til niveauet for vibrationsniveauet (dB re 10<sup>-6</sup> m/s<sup>2</sup>) målt som det maksimale KB-vægtede accelerationsniveau med tidsvægtning S må ikke overstige værdierne i Lavfrekvent støj, infralyd og vibrationer i eksternt miljø Orientering fra Miljøstyrelsen, nr. 9 1997,

Anvendelse	Tidspunkt	Vægtet accelerationsniveau L <sub>aw</sub> i dB
Boliger i boligområder (hele døgnet)	Hele døgnet	75
Boliger i blandet bolig/erhvervsområde	18-7	75
Børneinstitutioner og lignende	I åbningstiden	75
Boliger i blandet bolig/erhvervsområde	7-18	80
Kontorer, undervisningslokaler og lignende	Hele døgnet	80

Erhvervsbebyggelse	Hele døgnet	85
Kontorer og tilsvarende lokaler i erhvervsbebyggelse, hvor der foregår følsomme aktiviteter	Hele døgnet	80

Anvendelse	Tidspunkt	A-vægtet lydtryksniveau (10-160 Hz), dB	G-vægtet lydtryksniveau dB
Beboelsesrum, herunder børneinstitutioner og lignende	18-7	20	85
	7-18	25	85
Kontorer, undervisningslokaler, og lignende støjfølsomme rum	Hele døgnet	30	85
Erhvervsbebyggelse	Hele døgnet	35	90

Brug af maskiner i landbruget kan i nogle tilfælde give anledning til vibrationsgener. Dette vil typisk være rystelser maskinføreren udsættes for, fremfor rystelser der giver gener for det omgivende miljø. Denne type rystelser er en arbejdsmiljøfaktor og vurderingen af dette forhold indgår i arbejdspladsvurderingen (APV) og behandles ikke nærmere her.

I forbindelse med transporter kan der muligvis være vibrationer fra køretøjerne. Dette vil dog ikke være i et omfang, der overstiger, hvad der almindeligvis må forventes fra kørsler på landets veje. Rystelser fra ejendommen eller transporter i forbindelse med driften af denne, forventes derfor ikke at give gener for omgivelserne, og det vurderes, at grænseværdierne overholdes til alle områder nævnt i ovenstående tabeller.

### 1.7.3 LYS

Der er etableret dagslysstyring på belysning i staldene, og at udendørs belysning er dagslysstyret eller med bevægelsessensorer.

I staldanlæg er der belysning fra energibesparende neonrør og energibesparende pærer.

Det vurderes, at lysgener ikke vil være af væsentlig karakter, på baggrund af den beskrevne type og placering af belysning, og fordi der findes en del beplantning i nærheden af ejendommen.

### 1.7.4 FLUER OG SKADEDYR

For at bekæmpe skadedyr, som kan være til gene for naboer og for selve ejendommen, foretages regelmæssig bekæmpelse af fluer, rotter og mus. Alle udendørsarealerne samt områder omkring foderopbevaring holdes ryddelige og renholdt.

Fluer bekæmpes efter behov. Hvis der opstår problemer med fluer, vil de blive bekæmpet efter de nyeste retningslinjer fra Aarhus Universitet, Agrøkologisk Institut.

Rottebekæmpelse foretages af autoriseret firma. Aftalen med det pågældende firma i dag, er at de kommer på ejendommen 6 gange årligt og tilser de opstillede kasser.

Rotter kan overføre sygdomme, æder mad og husdyrfoder og ødelægger bygninger og kloaksystemer. Enhver, der opdager rotter, har pligt til at anmelde det til kommunen. Det gælder for både private og virksomheder. Man kan forebygge rotter ved at rydde op udendørs, så de ikke har mulighed for at bygge rede og ved at sørge for, at de ikke har adgang til madrester, foderrester og korn.

Det vurderes, at fluer bekæmpes i overensstemmelse med retningslinjer fra Aarhus Universitet, Agrøkologisk Institut, såfremt der opstår behov derfor.

Det vurderes at der på baggrund af det oplyste, ikke vil ske en væsentlig opformering af fluer og skadedyr på husdyrbruget, og ejendommens skadedyrsbekæmpelse vurderes at være tilstrækkelig.

### 1.7.5 STØV FRA STALDE OG FODER

---

Der kan opstå støvgener for omkringboende og forbipasserende, ved levering af foder/ indblæsning i silo, kørsel på grusveje.

Fuldfoder til grisene blæses ind i lukkede siloer med støvposer, i lukkede rum, så der ikke er støvproblemer.

Ejendommen er beliggende tæt på asfaltvejen, og det vurderes, at transport til og fra ejendommen ikke giver støvgener for de omkringliggende naboejendomme. I tørre perioder med kraftig vind kan der opstå støvgener ved kørsel på grusveje, men det vil være af en begrænset og lokal karakter, og forventes ikke at genere omkringboende eller trafikanter.

Det vurderes, at kravet om BAT er opfyldt ved almindelig god landmandspraksis og den beskrevne håndtering af foder.

### 1.7.6 RENGØRING

---

Staldene rengøres efter hvert hold, hvilket vil sige ca. hver 3 mdr. Stalden iblødsættes og nedvaskes med højtryksvasker.

Det vurderes, at der foretages de nødvendige foranstaltninger til at opretholde en god hygiejne i staldene.

### 1.7.7 SPILDEVAND OG VANDFORBRUG

---

Fra ejendommen vil der være husspildevand, sanitetsvand, vaskevand fra stalde samt vand fra vask af grisebiler. Der er ikke offentlig kloakering i området. Husspildevand bortføres derfor med sivedræn.

Sanitetsvand fra beboelse og stald ledes til septitank. Slam fra septitank tømmes via kommunal tømningssordning.

Staldene bliver kontrolleret dagligt, og hvis der opstår utilsigtet og synligt vandspild vil det blive opdaget og repareret med det samme.

Der anvendes drikkepipler placeret i fodertrugene, så der er optimale forhold for adgang til vand for svinene og et lavt drikkevandspild.

Inden vask af stalden sættes stalden i blød, hvorefter stalden vaskes med højtryksrensere med koldt vand. Både iblødsætning og vask med højtryksrensere er vandbesparende.

Der bruges mindst mulig vand til overbrusning. Overbrusning bruges som køling af dyrene i de varmeste måneder af året og nedsætter desuden ammoniakfordampning og energiforbrug til ventilation.

Staldanlægget vil blive gennemgået jævnlige, så utætte rør og drikkeventiler vil blive udskiftet, så snart det opdages.

Der forventes et vandforbrug på ca. 5.200 m<sup>3</sup> pr år.

### **Spildevand tildelt gyllebeholder**

Vaskevand fra stald opsamles i gyllekanalerne og føres hermed til gylletanken. Mængden af vaskevand indgår i behovet for opbevaringskapacitet i beholderen. Vaskevandet udspreddes med husdyrgødningen. Vand fra vaskepladsen ledes til afløb, der fører under stald til fortank og herfra videre til gyllebeholder.

## **1.7.8 ENERGIFORBRUG OG VENTILATION**

---

Der anvendes energi til ventilation, fodring, lys mv. Ved løbende renovering og reparation vil der være fokus på at vælge løsninger der minimerer energiforbruget f.eks. energibesparende lyskilder mv.

Lyset i staldene styres efter timer og lyser kun 15-16 timer i døgnet.

Al ventilation sker ved et computerstyret temperaturreguleret styringssystem, der sikrer, at ventilationen kører optimalt både med hensyn til temperatur og fugt i staldene, og i forhold til elforbruget. Hyppig rengøring af ventilationsafkastene, nedsætter energiforbruget betragteligt.

Der forventes et elforbrug på ca. 120.000 kWh pr. år.

Det vurderes, at der tages de fornødne foranstaltninger i produktionsanlægget til minimering af energiforbruget.

## **1.7.9 OPBEVARINGSKAPACITET OG GYLLEHÅNDBLING**

---

Gylle opbevares i fortank og i gyllebeholderne.

Al omlastning af gylle sker med gyllevogn med fastmonteret kran, hvor pumpen sidder på gyllevognen, og der sker en automatisk tømning af pumperøret. Omlastning sker altid under opsyn, derfor vurderes det, at der ikke er større risiko for uheld i forbindelse med utilsigtet igangsætning af pumper, spild m.m.

Gyllebeholderne er stabile beholdere, lavet af typegodkendt beton, der kan modstå mekaniske, termiske og kemiske påvirkninger.

Beholdernes bund og vægge er tætte og beskyttet imod tæring.

En gang årligt tømmes gyllebeholderne, hvorved gyllebeholderne visuelt kan kontrolleres for evt. skader.

Der foretages lovpligtigt eftersyn og vedligeholdelse, hvilket betyder, at beholderne hvert 10. år bliver kontrolleret for, om der skulle være tegn på begyndende utætheder.

Gyllen omrøres kun forud for udkørsel af gylle. Der er ingen stationære pumper, hvilket fjerner risikoen for tab af gylle til miljøet.

Der forventes en produktion på 5.200 m<sup>3</sup> gylle pr. år.

Der er tre gyllebeholder, nedenfor er angivet overfladearealet. Der vil være til 9 mdr.s opbevaring.

### 3. Overblik over husdyrgødning

Opbevaringslagre					
Navn	Lagertype	Yderligere oplysninger	Bedste tilgængelige opbevaringsteknik	Dimension	Areal (m <sup>2</sup> )
Ansøgt drift					
1	Flydende				620
2	Flydende				111
3	Flydende				23
Nudrift					
1	Flydende				620
2	Flydende				111
3	Flydende				23
8 års drift					
1	Flydende				620
2	Flydende				111
3	Flydende				23

Der er ingen opbevaring af fast møg på ejendommen.

Det vurderes, at opbevaringskapaciteten er tilstrækkelig.

#### 1.7.10 AFFALD OG KEMIKALIER

Døde dyr fjernes dagligt fra staldene og placeres i container eller under kadaverkapsel, udviklet til formålet.

Brændbart affald i form af plastik, papirsække, aftøringspapir og tom rengjort emballage bliver opsamlet i container og bortskaffes via en indsamlingsordning for erhvervsvirksomheder eller til kommunalgenbrugsplads.

Jern og metal afhændes til produkthandler og glas m.m. bortskaffes via en indsamlingsordning for erhvervsvirksomheder eller til kommunalgenbrugsplads.

Klinisk risikoaffald i form af medicinglas og -rester samt kanyler bortskaffes via indsamlingsordning for erhvervsvirksomheder, indleveres på genbrugsplads eller sendes med dyrlægen retur. Der findes ingen kemikalier på ejendommen.

Det vurderes der ikke vil ske nogen skadelig påvirkning, eftersom alt olie og kemikalier håndteres korrekt. Det vurderes, at affaldshåndteringen opfylder krav om BAT og øvrig lovgivning som beskrevet.

Området er reguleret af gældende lovgivning, og der stilles ikke yderligere vilkår til husdyrbrugets affaldshåndtering.

Nedenfor er angivet hvordan affald fremadrettet skal håndteres.

Evt. døde dyr fjernes fra staldene og placeres i container eller under kadaverkapsel/presenning, udviklet til formålet.

Affald afleveres på genbrugsstation

- Spildolie.
- Oliefiltre.
- Akkumulatorer.
- Spraydåser.
- Malingrester.

- Tomme oliedunke.
- Plastdunke, som tidligere har indeholdt sprøjtemiddel.

Der bliver ikke leveret følgende til genbrugsstation, dette afhentes af godkendt modtager.

- Medicinrester.
- Kanyler.
- Landbrugsplast.
- Udtjente maskiner og udstyr.

Derudover følges retningslinjerne for sortering på Hernings hjemmeside vedr sortering af affald.



## Dagrenovationslignende affald fra erhverv



Pr. 1. januar 2023 skal alle erhvervsvirksomheder sortere deres dagrenovationslignende affald i de samme 10 affaldsfraktioner som ved de private husstande.

Erhvervsvirksomheder kan enten vælge at få en aftale med en privat vognmand, kommunen eller en kombination af de 2 muligheder.

Herning Kommune kan tilbyde indsamling af dagrenovationslignende affald, som i art og mængde svarer til en privat husstand. Dvs. den kommunale ordning kan derfor kun benyttes ved begrænset mængde affald.

Vi kan indsamle følgende fraktioner:

- Madaffald
- Restaffald
- Metal, plast, mad- og drikkekartoner
- Pap/ papir
- Glas (fælles glasstationer)
- Farligt affald
- Tekstil affald (kommunal ordning på vej)



I praksis betyder det, at f.eks. en mindre virksomhed med små mængder affald kan benytte den kommunale ordning til alle affaldstyper, mens en mindre butik skal benytte en privat ordning til større mængder som f.eks. pap, men kan benytte den kommunale ordning til de øvrige affaldstyper.

Renovationsgebyrer for tømning af beholdere – erhverv\*

Beholder type	Tømmefrekvens	Markedspris pr. år inkl. moms**
240L til mad-/ restaffald	hver 2. uge	1.006,69 kr.
240L til papir/pap og MPK	hver 3 uge	602,96 kr.
240L til restaffald	hver 2. uge	1.122,19 kr.
240L til madaffald	hver 2. uge	833,44 kr.
240L til pap/papir	hver 3. uge	375,38 kr.
240L MPK	hver 3. uge	830,55 kr.
370L til Restaffald	hver 2. uge	1.749,56 kr.
370L til papir/pap og MPK	hver 3. uge	721,09 kr.
Kasse til farligt affald	efter behov	187,50 kr.

\* Man kan max få 1 beholder til hver fraktion.

\*\* Markedspriserne er beregnet på baggrund af de reelle omkostninger + 5%

Læs mere om den nye sorteringsordning på [affald.herning.dk](http://affald.herning.dk)

### Kontakt:

Tlf. 96 28 80 80  
[affald@herning.dk](mailto:affald@herning.dk)

## 1.7.11 TRANSPORTER TIL OG FRA EJENDOMMEN

### Til- og frakørselsforhold

Arbejdskørsel til og fra produktionen skal ske ad Sønder Næstholtvej. Der er gode oversigtsforhold ved ud og indkørsel.



### **Transporter**

Hovedparten af transporterne udgøres af transporter med smågrise fra anden ejendom, slagtesvin til slagting, husdyrgødning, korn og foder. Transporterne med husdyrgødning og korn er sæsonbetinget, mens levering/afhentning af smågrise/slagtesvin sker 1-2 gange ugentligt.

På dage med gyllekørsel og kornkørsel er der en rimelig stor trafik med deraf følgende støjgener. Det tilstræbes at kørslen bliver holdt på hverdage i normal arbejdstid, men i højsæsonen vil der være øget trafik på - og omkring ejendommen udenfor de anførte tidspunkter.

Gyllen transporteres med traktor og gyllevogn ud til udbringningsarealerne.

Transporterne vil primært foregå indenfor normal arbejdstid 06-18, dog kan kørsler med levende dyr ske tidligere. Alle grænser for tilladelig støj vil blive overholdt.

Eftersom dyreholdet ikke udvides, vil der ikke ske en merpåvirkning af omgivelserne, og det vurderes derfor, at miljøgodkendelsen ikke påvirker trafikken i negativ retning.

## 1.8 EGENKONTROL OG DOKUMENTATION

På ejendommen påtænker ansøger følgende egenkontrol af produktionen:

- ❖ Alle dyr tilses minimum en gang dagligt og alle regler vedr. dyrevelfærd opfyldes.
- ❖ Staldene, inkl. mekanisk udstyr, kontrolleres dagligt, og der udføres små reparationer med det samme eller tilkaldes service.
- ❖ Der er serviceaftale med leverandør af alarmanlæg.
- ❖ Der føres logbog over gyllebeholdernes (uden teltverdækning) flydelag og alle gyllebeholderne er tilmeldt de lovpligtige 10-årige beholderkontrol.
- ❖ Den daglige drift af ejendommen drives efter principperne "Godt Landmandskab", således anlægget giver mindst mulig miljøbelastning og færrest mulige gener for omgivelserne.
- ❖ Der er en sundhedsaftale med dyrlæge, hvor besætningens generelle sundhed vurderes og hvor det enkelte dyr behandles efter behov. Medicinforbruget søges minimeret ved systematisk sundhedsrådgivning.
- ❖ Der tages i videst muligt omfang hensyn til naboer i forbindelse med udbringning af husdyrgødning.
- ❖ Personalet på ejendommen bliver løbende efteruddannet.
- ❖ Foder tilpasses dyrenes behov og sundhed.
- ❖ Alle medarbejdere er instrueret i forsvarlig håndtering af forurenende stoffer herunder gylle, kemikalier og brændstof.
- ❖ Der føres logbog over udslusningen af gylle. Registreringen skal opbevares på husdyrbruget i mindst fem år og forevises tilsynsmyndigheden på forlangende.
- ❖ Al produktion tilrettelægges således at belastning af den enkelte medarbejder mindskes.
- ❖ Rengøring i og omkring bygningerne og silo, foretages jævnligt, med henblik på at minimere risikoen for lugt og for at der ikke skal opstå uhygiejniske forhold. Den jævnlige rengøring og visuelle kontrol sikrer bl.a. at der ikke opstår uhygiejniske forhold, ressourcepild eller punktforurening.

### 1.8.1 DOKUMENTATION:

---

For at kunne dokumentere miljøgodkendelsen kan følgende fremvises på kommunens forlangende:

- Foderplaner
- Slagteriefregninger
- CHR-registreringer
- Registrering af årligt forbrug af el og vand
- 10 års beholderkontrol og logbøger over flydelag
- Minimiljøledelse

## 1.9 BAT-EMISSIONSNIVEAU, AMMONIAK

BAT-kravet for ammoniakemissionen fra husdyrbruget er beregnet i husdyrgodkendelse.dk. Af nedenstående fremgår det, at BAT niveauet er overholdt.

Af nedenstående skærmpoint fra den gældende miljøgodkendelse er BAT beregnet til 4.270 kg N.

På baggrund heraf vurderes det, at BAT for staldanlægget er overholdt.

*Skærmpoint af BAT beregning fra Hudyrgodkendelse.dk:*

Samlet BAT beregning ? i			
	Stalde	Lagre	Total
Samlet BAT krav (kg NH <sub>3</sub> -N /år)	3968	302	4270
Faktisk emission (kg NH <sub>3</sub> -N /år)	3968	302	4270
Forskel (kg NH <sub>3</sub> -N /år)	-	-	0
Vejledende BAT Overholdt?	-	-	Ja

## 1.9.1 TEKNOLOGIER OG TIL- OG FRAVALG AF TEKNOLOGI

---

Bedriftens ansvarlige har fokus på, hvilke staldsystemer der er bedst anvendelige i relation til miljø, og dermed tab af ammoniak til omgivelserne, samt til dyrenes velfærd.

Bedriften og det tilhørende produktionsanlæg bygger på principper der tilgodeser miljøet i det omfang loven tilsigter.

Der foretages hyppig udslusning, hvilket reducerer lugtemissionen fra staldanlægget med 20 pct.. Der anvendes overbrusning af gødearealet, så det renholdes og så ammoniak- og lugtemissionen reduceres.

Stalden er indrettet, så der kan rengøres efter hvert hold og derved nedsætte risikoen for sygdomme, nedsætte lugt fra staldene og mindske støvet i stalden for både dyr og mennesker.

Håndteringen af gylle er med træk og slip. Pumpning og håndtering af gylle vil foregå i lukket rørsystem. Pumpning vil foregå indenfor normal arbejdstid ca. 1 gang om ugen.

### 1.9.1.1.1 Teknologiblade

Til sl.svin findes følgende teknologiblade:

- ❖ Luftrensning
- ❖ Delvist fast gulv
- ❖ Køling af gylle i svinestalde
- ❖ Svovlsyrebehandling af gylle

### 1.9.1.1.2 Valg af teknologi

- ❖ Delvis fast gulv
- ❖ Hyppig udslusning

Proteinindholdet i foderet optimeres løbende, så der fodres efter grisenes behov, og derved sker der ikke en merudledning.

### 1.9.1.1.3 Fravalg af teknologi

- ❖ Gyllekøling
- ❖ Forsuring
- ❖ Luftrensning

Der er valgt ikke at etablere gyllekøling, forsuring og luftrensning i staldene, eftersom at BAT kravet er overholdt, og det er omkostningstungt at etablere i et eks. staldanlæg.

## 1.9.2 BAT DAGLIG DRIFT

---

Bedriftens ansvarlige har fokus på, hvilke staldsystemer der er bedst anvendelige i relation til miljø, og dermed tab af ammoniak til omgivelserne, samt til dyrenes velfærd.

Bedriften og det tilhørende produktionsanlæg bygger på principper der tilgodeser miljøet i det omfang loven tilsigter.

Den daglige drift er tilrettelagt ud fra principperne om godt landmandskab og ansvarlig driftsledelse, således anlægget giver anledning til mindst mulig miljøbelastning og færrest mulige

gener for omgivelserne. Dette søges opnået ved bl.a. at reduceret vand- og energiforbrug og ved reduktion af ammoniakfordampning fra staldene og lager.

Ansøger vurderer, at det er BAT at monitorere følgende procesparametre mindst en gang om året:

- ❖ Vandforbrug
- ❖ Energiforbrug
- ❖ Brændstofforbrug
- ❖ Antallet af indgående og udgående dyr
- ❖ Foderforbrug
- ❖ Gødningsproduktion

### 1.9.3 BAT FODRING

---

Svin fodres med færdigblandet, indkøbt foder, som opbevares i og fordeles med foderstrenger til krybber. Halm til foder og fyr opbevares i halmhuse.

Foderplaner laves i samarbejde med en produktionsrådgiver med henblik på at opnå den mest optimale fodring af svinene og undgå overforsyning med næringsstoffer, der vil ende som uudnyttede næringsstoffer i gyllen.

På ejendommen anvendes fytase i foderet for udnyttelse af fosfor.

Det vurderes, at BAT for foder er opfyldt på ejendommen.

### 1.9.4 BAT OPBEVARING AF HUSDYRGØDNING

---

- ❖ Gyllen opbevares i beholder.
- ❖ Der er tilstrækkelig opbevaringskapacitet på ejendommen/andre ejendomme, således at den lagrede gylle kan udbringes i perioder, hvor der er optimale vækstbetingelser for den voksende afgrøde.
- ❖ Gyllen opbevares i stabile beholdere, der kan modstå mekaniske, termiske, samt kemiske påvirkninger.
- ❖ Beholdernes bund og vægge er tætte og beskyttede mod tæring.
- ❖ Gyllebeholdere tømmes regelmæssigt af hensyn til eftersyn og vedligeholdelse.
- ❖ Gylle kun omrøres umiddelbart før tømning af beholderen ved f.eks. tilførsel på marken.
- ❖ Gyllebeholdere er underlagt 10-års beholderkontrol og er under dagligt opsyn.
- ❖ Der foretages løbende eftersyn og vedligeholdelse af gyllebeholdere.
- ❖ Gylle suges fra de eksisterende beholdere og op i gyllevognen ved hjælp af en sugekran, der er påmonteret på gyllevognen. Sugekran minimerer risikoen for eventuelle uheld eller spild i forbindelse med påfyldningen af gyllevognen.

Det vurderes, at BAT for opbevaring af husdyrgødning er opfyldt på ejendommen.

## 1.9.5 MANAGEMENT

---

Den daglige drift er tilrettelagt ud fra principperne om godt landmandskab og ansvarlig driftsledelse, således anlægget giver anledning til mindst mulig miljøbelastning og færrest mulige gener for omgivelserne. Dette søges opnået ved reduceret vand- og energiforbrug og ved reduktion af ammoniakfordampning fra staldene.

Der foretages daglige tilsyn af bedriften og løbende vedligeholdelse af anlægget.

Vand- og energiforbrug opgøres årligt i forbindelse med regnskabet.

Gylle udsluses ca. en gang om ugen.

Logistikken i forbindelse med fodring og håndtering af dyr, er indrettet, så afstanden giver færrest muligt driftstimer.

Rengøring i og omkring bygningerne og siloer, foretages jævnligt, med henblik på at minimere risikoen for lugt, og for at der ikke skal opstå uhygiejniske forhold. Den jævnlige rengøring og visuelle kontrol sikrer, at der ikke opstår resourcespild eller uhygiejniske forhold.

Døde dyr fjernes dagligt fra staldene og placeres i container eller under kadaverkapsel, så der ikke opstår uhygiejniske forhold.

Affald bortskaffes, så vidt muligt, til genbrug.

Medicinforbruget søges minimeret ved systematisk sundhedsrådgivning med dyrlæge og der er 10-12 årlige besøg af dyrlægen, hvor besætningens generelle sundhed vurderes, og hvor det enkelte dyr behandles efter behov. Herudover er der diverse rådgivningsbesøg.

Bedriftens medarbejdere uddannes løbende gennem kurser og efteruddannelse og medarbejdere er orienteret om, at ejendommen er miljøgodkendt, og hvilket vilkår der er stillet til driften i den forbindelse. Medarbejdere holdes ajour med nye krav og regler på regelmæssige personalemøder.

Alle medarbejdere er instrueret i forsvarlig håndtering af forurenende stoffer herunder gylle, kemikalier og brændstof og produktionen tilrettelægges således, at belastning af den enkelte medarbejder mindskes.

Der anvendes fluebekæmpelse i anlægget.

## 1.9.6 FOREBYGGELSE AF UHELD

---

Det er vurderet, at der sker forebyggelse af uheld på ejendommen med udgangspunkt i nedenstående beskrivelser.

Anlæg og tekniske foranstaltninger renses, vedligeholdes og udskiftes i en sådan grad at det sikrer en korrekt brug og effekt. Medarbejderne er grundigt introducerede til opgaverne, hvilket er med til at sikre, at disse bliver udført korrekt, og med minimal risiko for uheld som følge af forkert håndtering af kemikalier, gylle, olie mv. Ejer og andre med fast adgang til bedriften er vejledt i beredskabsplanen, hvilken har en fast plads på staldkontoret og i ejers privatbolig.

Al omlastning af gylle sker med gyllevogn med fastmonteret kran, hvor pumpen sidder på gyllevognen, og der sker en automatisk tømning af pumperøret. Omlastning sker altid under opsyn, derfor vurderes det, at der ikke er større risiko for uheld i forbindelse med utilsigtet igangsætning af pumper, spild m.m.

En gang årligt tømmes gyllebeholderen, i forbindelse med den normale udbringning af gylle, hvorved gyllebeholderen visuelt kan kontrolleres for evt. skader. Der foretages desuden lovpligtigt eftersyn og vedligeholdelse, hvilket betyder, at beholderen hvert 10 år bliver kontrolleret for, om der skulle være tegn på begyndende utætheder.

Ved at følge de retningslinjer der er anført i beredskabsplanen forventes skadevirkninger ved evt. uheld minimeret, da der vil ske forureningsbegrænsende foranstaltninger i form af inddæmning, oppumpning m.v.

### 1.9.7 BEREDSKABSPLAN

---

Ved at følge de retningslinjer der er anført i beredskabsplanen forventes skadevirkninger ved evt. uheld minimeret, da der vil ske forureningsbegrænsende foranstaltninger i form af inddæmning, oppumpning m.v.

Ejer og andre med fast adgang til bedriften er/bliver vejledt i beredskabsplanen, hvilken får en fast plads på staldkontoret. Beredskabsplan, der beskriver, hvilke forholdsregler medarbejder og ejer skal tage ved brand, udslip af gylle eller ved andre uheld og kritiske situationer.

### 1.9.8 REDEGØRELSE FOR UHELD

---

Driftsforstyrrelser eller uheld, der kan medføre væsentlig forøget forurening i forhold til normal drift, kan ske i forbindelse med håndtering og opbevaring af husdyrgødning og kemikalier, ved strømsvigt samt udslip af dieselolie.

### 1.9.9 UHELD MED GYLLE

---

I tilfælde af mindre gylleudslip vil gyllen samle sig om lækagestedet. Ved større gylleudslip opdæmmes med bigballer, så gyllen ikke kan løbe mod søen, og slamsuger og miljømyndigheder kontaktes med det samme.

Al omlastning af gylle sker med gyllevogn med fastmonteret kran, hvor pumpen sidder på gyllevognen, og der sker en automatisk tømning af pumperøret. Omlastning sker altid under opsyn, derfor vurderes det, at der ikke er større risiko for uheld i forbindelse med utilsigtet igangsætning af pumper, spild m.m.

En gang årligt tømmes gyllebeholderen, i forbindelse med den normale udbringning af gylle, hvorved gyllebeholderen visuelt kan kontrolleres for evt. skader. Der foretages desuden lovpligtigt eftersyn og vedligeholdelse, hvilket betyder, at beholderne hvert 10 år bliver kontrolleret for om der skulle være tegn på begyndende utætheder.

### 1.9.10 DØDE DYR

---

Døde dyr fjernes dagligt fra staldene og placeres i container eller under kadaverkapsel, udviklet til formålet. DAKA (el. lign) tilkaldes efter behov. Derved undgås uhygiejniske forhold og at der kan observeres døde dyr af forbipasserende. Desuden kan ræve, hunde og vilde katte ikke komme til de døde dyr. Døde dyr afhentes af DAKA.

Det vurderes, at håndtering af døde dyr opfylder gældende lovkrav.

### 1.9.11 STRØMSVIGT

---

Ved længerevarende strømsvigt vil energiforsyningsgesellschaft blive kontaktet. Der er nødopluk i staldene, og alarmer der straks påkalder en medarbejder.



## 1.9.12 BRAND

---

Ved brand tilkaldes brandvæsnet.

Der er opsat pulverslukkere strategiske steder på ejendommen. Der iværksættes slukningsarbejde i det omfang det er forsvarligt. Dyr forsøges reddet ud.

## 1.10 HUSDYRBRUGETS OPHØR

Ved husdyrbrugets ophør, rengøres stalde- og gødningsopbevaringsanlæg. Evt. nedbrydning af stalde og fortank/gyllebeholder vil ske i henhold til gældende regler.

Der er ikke truffet foranstaltninger for forebyggelse af forurening ved virksomhedens ophør, da virksomheden ikke forventes lukket. Desuden vil en evt. forurening kun kunne stamme fra håndtering af gylle. Eftersom dette er lagt i faste rammer, anses det ikke for hensigtsmæssigt at foretage yderlige.

### **Alternative løsninger og 0-alternativ**

Alternative løsninger er undersøgt, men grundet staldenes placeringer og eftersom der ikke sker nogen udvidelse, vil det ikke være muligt at flytte stalden andet sted hen.

0-alternativet beskriver forholdene, hvis godkendelsen ikke finder sted. 0-alternativet vil betyde en fastholdelse af den nuværende godkendelse, indtil produktionsapparatet er slidt ned. Ud fra et økonomisk synspunkt vil dette være uhensigtsmæssigt. Derudover vil produktionen ikke blive reguleret efter de nyeste miljøtiltag/regler.

## 1.11 GENERELLE VIRKNINGER

### 1.11.1 GRÆNSEOVERSKRIDENDE VIRKNINGER PÅ MILJØET

---

Det vurderes, at der ingen grænseoverskridende virkninger er fra husdyrbruget. Det vurderes, at der ikke vil være luftbåren forurening eller gener, der vil kunne påvirke nabolande.

### 1.11.2 BEFOLKNINGEN OG MENNESKERS SUNDHED

---

Husdyrproduktionen på ejendommen overholder alle lovens fastsatte krav i forhold afstands-krav og lugtgener til naboer, hvorfor det ikke forventes, at omkringboende bliver væsentligt generet af lugt fra husdyrproduktionen.

Støvgener minimeres ved at foderet håndteres i lukkede systemer og ved fornuftig håndtering af halm ved strøning, hvorfor det ikke forventes at omkringboende bliver væsentligt generet af støv fra husdyrproduktionen.

De fastsatte grænser for støjgener overholdes dag og nat, ved hensynsfuld kørsel med transporter og ved kørsel med hovedparten af transporterne indenfor almindelig arbejdstid minimeres støjgenerne, hvorfor det ikke forventes at omkringboende bliver væsentligt generet af støj fra husdyrproduktionen.

Der holdes generelt en god hygiejne og ved foderopbevaringen, så tiltrækningen af rotter og mus samt mulighederne for udklækning af fluelarver minimeres, hvorfor det ikke forventes at omkringboende er væsentligt generet af skadedyr fra husdyrbruget.

#### **Smittebeskyttelse**

Smittebeskyttelse er både beskyttelse af besætningens egne dyr mod indførsel af smittsomme sygdomme, beskyttelse mod spredning af sygdomme mellem forskellige besætninger og beskyttelse mod spredning af zoonotiske smitstoffer fra besætninger til det omgivende samfund (zoonoser er sygdomme, der kan smitte mellem dyr og mennesker).

Der er regler om smittebeskyttelse for svinebesætninger med sundhedsrådgivningsaftale. For svinebesætninger med sundhedsrådgivningsaftale gælder desuden særlige regler om zoonotisk smittebeskyttelse, hvor den besætningsansvarlige i samarbejde med besætningsdyrlægen skal udarbejde en zoonotisk smittebeskyttelsesplan, som har til formål at modvirke smittespredning fra besætningen.

### 1.11.3 BIOLOGISK MANGFOLDIGHED I FORHOLD TIL KATEGORI 1– OG 2-NATUR SAMT BILAG IV-ARTER

---

Ammoniakfordampningen fra husdyrbruget overholder alle lovens afskæringskriterier for ammoniakdeposition til kategori 1, 2- og 3 natur. Tilstanden af nærmeste kategori 1 naturområder forventes derfor ikke ændret af ammoniakfordampningen fra husdyrproduktionen på ejendommen.

#### **Biologisk mangfoldighed**

Nedenstående kortudsnit viser en illustration af husdyrtrykket i området omkring produktionsanlægget. Bilaget er udarbejdet på basis af de tilgængelige oplysninger om husdyrgodkendte ejendomme der findes via husdyrgodkendelse.dk. Det skal i den forbindelse bemærkes, at der er visse usikkerheder vedrørende disse data idet det ikke med sikkerhed er så stort et



#### 1.11.4 JORDAREALER, JORDBUND, VAND, LUFT OG KLIMA

---

Udbringning af husdyrgødning fra gården reguleres af generel lovgivning for udbringning af husdyrgødning.

Generelt er markdriften omfattet af regulering mht. næringsstofftilførsel og sædskifte, hvilket har positiv betydning for jordens frugtbarhed og udvaskning af næringsstoffer til vandmiljøet.

Det forventes ikke, at projektet har negativ indvirkning på luft eller klima.

#### 1.11.5 MATERIELLE GODER, KULTURARV OG LANDSKABET

---

Der er taget højde for påvirkningen af materielle goder, kulturarv og landskabet. Der er ingen fredninger, der bliver påvirket af produktionen. Det vurderes, at ingen af disse tre parametre vil blive påvirket væsentligt i forbindelse med opførelsen af byggeriet.

#### 1.11.6 MILJØLEDELSE

---

IE-husdyrbrug skal indføre et mini-miljøledelsessystem med formulering og gennemførelse af en miljøpolitik med tilhørende miljømål. For hvert miljømål skal der udarbejdes en handlingsplan. Miljøarbejdet skal hvert år evalueres ligesom mål og handlingsplaner eventuelt skal justeres. Brugen og evalueringen af miljøledelsessystemet med tilhørende mål og handleplaner skal kunne dokumenteres ved tilsyn.

Med afsæt i husdyrbrugets miljøpolitik skal der således opstilles en handlingsplan med konkrete indsatsområder. Der kan her tages afsæt i relevante områder, hvor der kan gøres en indsats for at spare ressourcer:

- Råvarer: Foder, rengøringsmidler, andre hjælpestoffer, effektivitet, sprøjtemidler
- Vand: Drikkevandsspild, vaskevand
- Affald: Nedbringe mængden, sortering, genanvendelse
- Energi: Lys, ventilation, varmelamper, fyring, varmekilde, isolering, varmefordeling, genvinding, brændstof, dæktype, reduceret kørsel, udskiftning af materiel.

Kravet om indførelse og dokumentation af et miljøledelsessystem er en del af implementeringen af BAT-konklusionen og er indarbejdet i gældende lovgivning.

Ejendommens mini-miljøledelsessystem kan udarbejdes efter Miljøstyrelsens vejledning "Miljøledelse for landbrug". Nedenunder er Sønder Næstholtvej's mini-miljøledelse vist.



# Miljøpolitik

BEDRIFT/ADRESSE:

**Sønder Næstholtvej 11**

Gem alle registreringer i mindst 5 år. De skal forevises ved miljøtilsyn!

## Dette er den overordnede miljøpolitik for bedriften

- ✓ Vi opfylder alle lovkrav og sikkerhedsforskrifter på miljøområdet.
- ✓ Vi reviderer politikker og mål en gang årligt.
- ✓ Vi vedligeholder et miljøledelsessystem, følger principperne om godt landmandskab og producerer i respekt for miljø og omgivelser.
- ✓ Vi sikrer, at medarbejdere er informeret omkring vores miljøpræstationer.
- ✓ Vi vil reducere miljøbelastningen ved aktiviteter under hensyntagen til tekniske, økonomiske og forretningsmæssige rammer.
- ✓ Vi ønsker løbende at reducere miljøbelastningen fra landbruget.

Spar ressourcer | Spar penge | Spar miljøet

## Mini Miljøledelsessystem INFORMER DINE KOLLEGAER

I år har jeg valgt at gøre en indsats for:  
(f.eks. at nedbringe strømforbruget)

mængden af sækkevarer

Mit mål er at:  
(f.eks. at nedbringe strømforbruget med x pct.)

nedbringe mængden af sækkevarer

Hvad jeg vil gøre for at nå målet:  
(f.eks. at udskifte lysarmaturer til LED)

købe mere løsvægt

Hvad er status inden start:  
(f.eks. at nuværende strømforbrug er xxx/år)

\_\_\_\_\_

\_\_\_\_\_

\_\_\_\_\_

Hvad er status efter indsats:  
(f.eks. at strømforbrug er xxx/år efter ændring)

\_\_\_\_\_

\_\_\_\_\_

\_\_\_\_\_

Effekt af indsatsen (årligt):  
(f.eks. at ændringen har nedbragt strømforbrug med xxx pct.)

\_\_\_\_\_

\_\_\_\_\_

\_\_\_\_\_

Gem alle registreringer i mindst 5 år. De skal forevises ved miljøtilsyn!

## Bekendtgørelse om tilladelse og godkendelse m.v. af husdyrbrug

§ 43. IE-husdyrbrug skal have et miljøledelsessystem, der opfylder betingelserne i stk. 2.

Stk. 2. Den, der er ansvarlig for driften af husdyrbruget, skal gennemføre og overholde et miljøledelsessystem, herunder

1. formulere en miljøpolitik med afsæt i husdyrbrugets miljøforhold,
2. fastsætte miljømål,
3. udarbejde handlingsplan for det eller de fastsatte miljømål,
4. minimum 1 gang årligt evaluere miljøarbejdet og om nødvendigt foretage justeringer af mål og handlingsplaner og
5. minimum 1 gang årligt gennemgå miljøledelsessystemet.

Stk. 3. De i stk. 2, nr. 1-5, nævnte krav skal kunne dokumenteres enten i form af opbevaring af dokumenter eller ved anden dokumentation, herunder f.eks. i digital form.

### Eksempler på steder, du kan spare

**RÅVARER:** Foder, Rengøringsmidler, Andre hjælpestoffer, Effektivitet, Sprøjtemidler

**VAND:** Drikkevandsspild, Vaskevand, Rengøring af malkeanlæg.

**AFFALD:** Nedbringe mængden, Sortering, Genanvendelse.

**ENERGI:** Lys, Ventilation Varmelamper, Mælkeanlæg og mælkekøling, Fyring, Varmekilde, Isolering Varmefordeling, Genvinding, Brændstof, Dæktype, Reduceret kørsel, Udskiftning af materiel.

Spar ressourcer | Spar penge | Spar miljøet

Til opslagstavlen / Husk din miljøledelse
20\_\_

## Mini Miljøledelsessystem

### DOKUMENTATION OG REGISTRERINGER AF OBSERVATIONER

REGISTRERING AF

Dato				

Udarbejd også procedurer for korrigerende handlinger i tilfælde af udslip (beredskabsplan) og dokumenter de løbende forbedringer på udvalgte områder indenfor de sidste 3 år med minimum 2 observationer - så har du mulighed for at opnå en bedre score ved miljøtilsyn.

Gem alle registreringer i mindst 5 år. De skal forevises ved miljøtilsyn!
Spar ressourcer | Spar penge | Spar miljøet