

# MILJØGODKENDELSE

## af husdyrbruget på Nr. Egsgårdvej 7, 7323 Give

Efter § 16 a, stk. 2 i husdyrbrugsloven

1. oktober 2019



## Indhold

<b>1. Afgørelse .....</b>	<b>3</b>
<b>2. Vilkår .....</b>	<b>5</b>
<b>2.1 Stalde og opbevaringsanlæg .....</b>	<b>5</b>
<b>2.2 Drift i øvrigt .....</b>	<b>7</b>
<b>3. Vurdering .....</b>	<b>9</b>
<b>3.1 Overordnet om det ansøgte .....</b>	<b>9</b>
<b>3.2. Bygninger og anlæg .....</b>	<b>9</b>
<b>3.3. Ammoniak .....</b>	<b>12</b>
<b>3.4. Bedste tilgængelige teknik (BAT) .....</b>	<b>15</b>
<b>3.5. Lugt.....</b>	<b>17</b>
<b>3.6. Lys, støj, rystelser, støv, skadedyr og transport .....</b>	<b>18</b>
<b>3.7. Affald, olie og kemikalier .....</b>	<b>20</b>
<b>3.8. Landskabelige hensyn .....</b>	<b>21</b>
<b>3.9. Ophør .....</b>	<b>23</b>
<b>3.11. Samlet vurdering .....</b>	<b>23</b>
<b>4.1 Annonceringer .....</b>	<b>24</b>
<b>4.2. Klagevejledning .....</b>	<b>24</b>

### Bilag:

- Bilag 1: Situationsplan
- Bilag 2: Naboer
- Bilag 3: Natur
- Bilag 4: Transportveje
- Bilag 5: Snit af stald
- Bilag 6: Miljøkonsekvensrapport
- Bilag 6A: Støjtæknisk ved blæser i ladebygning
- Bilag 7: Afløbsplan

## Resumé

Vejle Kommune meddeler hermed miljøgodkendelse til husdyrbruget på Nr. Egsgårdvej 7, 7323 Give.

Miljøgodkendelsen giver lov til følgende:

- Produktionsarealet<sup>1</sup> udvides fra 6.000 m<sup>2</sup> til 12.720 m<sup>2</sup>.
- Dyreholdet består som udgangspunkt af økologiske æglæggende høns til konsum.
- Opførelse af 4.625 m<sup>2</sup> staldbygning inklusiv pakkeri. Derudover opføres 2 fodersiloer og en møddingsplads.
- Godkendelsen omfatter den eksisterende staldbygning på 4.625 m<sup>2</sup> inklusiv pakkeri, møddingsplads samt ensilageplads. Derudover omfatter godkendelsen en ny møddingsplads og den eksisterende gyllebeholder godkendes til opbevaring af flydende husdyrgødning.
- Placering af stald og øvrige anlæg ses i bilag 1.

For at overholde kravet om anvendelse af bedste tilgængelige teknologi (BAT) er der stillet vilkår om anvendelse af gødningsbånd med udmugning 3 gange om ugen. BAT vurderes at være anvendt i tilstrækkeligt omfang.

For at varetage landskabelige hensyn er der stillet vilkår om materialer, der benyttes til staldbygning og om etablering af beplantning.

Lugtgenerne er vurderet i forhold til de naboer, som fremgår af bilag 2. Kravene til lugtemission fra husdyrbruget vurderes at være overholdt.

## 1. Afgørelse

Vejle Kommune meddeler hermed miljøgodkendelse til husdyrbruget på Nr. Egsgårdvej 7, 7323 Give efter husdyrbruglovens<sup>2</sup> § 16 a, stk. 2. Miljøgodkendelsen omfatter det eksisterende husdyrbrug og følgende udvidelser/ændringer:

---

<sup>1</sup> Definitionen på et produktionsareal er et areal i fast placerede husdyranlæg (stalde), hvorpå dyrene kan opholde sig og har mulighed for gødningsafsætning, og som dyrene ikke kun har kortvarig adgang til.

<sup>2</sup> Lov nr. 1572 af 20. december 2006 om husdyrbrug og anvendelse af gødning m.v. med senere ændringer.

- Der opføres en ny stald på 4.625 m<sup>2</sup> med et produktionsareal på 6.360 m<sup>2</sup>. Se placering i bilag 1.
- Der godkendes eksisterende redereal på i alt 360 m<sup>2</sup> i eksisterende stald. Herved bliver produktionsarealet for den eksisterende staldbygning i alt 6.360 m<sup>2</sup>. Korrektionen sker på grund af ny viden.
- Der indrettes en møddingsplads på 100 m<sup>2</sup> og 2 fodersiloer på hver 40 m<sup>3</sup>. Se placering i bilag 1.
- På husdyrbruget må holdes æglæggende høns i det staldsystem, som fremgår af vilkår nr. 1.

Miljøgodkendelsen er meddelt på en række vilkår, som ses nedenfor. Desuden er der i sagsbehandlingen anvendt:

- oplysninger i ansøgningen indsendt via husdyrgodkendelse.dk
- Miljøkonsekvensrapport udarbejdet af ansøgers konsulent og
- supplerende oplysninger i forbindelse med sagen.

Disse oplysninger er forudsætninger for afgørelsen og skal derfor ligeledes overholdes.

Når miljøgodkendelsen er taget i brug, bortfalder miljøtilladelsen meddelt 12. april 2018.

## 2. Vilkår

### 2.1 Stalde og opbevaringsanlæg

1. Det skal anmeldes til Vejle Kommune, når byggeriet er afsluttet og der er indsat dyr i staldene. Fra dette tidspunkt er godkendelsen udnyttet.
2. Staldene må have de størrelser og skal være indrettet med de staldsystemer og den miljøteknologi, som fremgår af følgende tabel :

Stald afsnit	Ny	Dyretype ved udstedelsen af miljøgodkendelsen	Staldsystem og teknologi	Produktionsareal (m <sup>2</sup> )
1.1	Nej	Høner, konsumæg, økologiske	fleretagesystem med bånd, 3 gange ugentlig tømning	1.272
1.2	Nej	Høner, konsumæg, økologiske	fleretagesystem med bånd, 3 gange ugentlig tømning	1.272
1.3	Nej	Høner, konsumæg, økologiske	fleretagesystem med bånd, 3 gange ugentlig tømning	1.272
1.4	Nej	Høner, konsumæg, økologiske	fleretagesystem med bånd, 3 gange ugentlig tømning	1.272
1.5	Nej	Høner, konsumæg, økologiske	fleretagesystem med bånd, 3 gange ugentlig tømning	1.272
2.1	Ja	Høner, konsumæg, økologiske	fleretagesystem med bånd, 3 gange ugentlig tømning	1.272
2.2	Ja	Høner, konsumæg, økologiske	fleretagesystem med bånd, 3 gange ugentlig tømning	1.272
2.3	Ja	Høner, konsumæg, økologiske	fleretagesystem med bånd, 3 gange ugentlig tømning	1.272
2.4	Ja	Høner, konsumæg, økologiske	fleretagesystem med bånd, 3 gange ugentlig tømning	1.272
2.5	Ja	Høner, konsumæg, økologiske	fleretagesystem med bånd, 3 gange ugentlig tømning	1.272
I alt				12.720

3. Opbevaringsanlæg må have de størrelser og skal være udstyret med den miljøteknologi, som fremgår af følgende tabel :

Opbevarings-anlæg nr.	Ny	Type	Miljøteknologi	Overflade-areal (m <sup>2</sup> )	Kapacitet (m <sup>3</sup> )
1	Ja	Møddingsplads med 2 containere	ingen	30 (2 x 15)	2 x 25
2	Nej	Ensilageplads	ingen	600	1.000
3	Nej	Møddingsplads med 2 containere	ingen	30 (2 x 15)	2 x 25
3	Nej	Gyllebeholder	ingen	203	800
4	Nej	Gyllebeholder(lejet) <sup>3</sup>	Overdækning	1.000	5.000

4. Der kan opføres ny hønsstald på ca. 4.625 m<sup>2</sup>, ca. 36 x 118 meter med en kiphøjde på ca. 8 meter, som angivet på situationsplan i bilag 1.
5. Der er i forbindelse med stald 1 tilladt opført en ensilageplads på 600 m<sup>2</sup>, 2 fodersiloer på 40 m<sup>3</sup> med en højde på 9 m og en møddingsplads på 100 m<sup>3</sup> som angivet på situationsplan i bilag 1.
6. Der kan opføres en møddingsplads på 100 m<sup>2</sup>, som angivet på situationsplan i bilag 1.
7. Der kan opføres 2 fodersiloer på 40 m<sup>3</sup> med en højde på 9 m, som angivet på situationsplan i bilag 1.
8. Dræn, der ligger tættere end 15 m fra stalde, møddingspladser og ensilageplads skal omlægges/fjernes, så der holdes en afstand på 15 m.
9. Udformning, arkitektur og materialevalg for hønsstalden skal være i overensstemmelse med beskrivelserne i ansøgningsmaterialet, det vil sige med mørke/gråtonede tagflader uden refleksion. Endvidere skal vægge og tag holdes i samme farve som den eksisterende stald.
10. Gødningsbånd og transportsystem skal være sat ind, inden stalden tages i brug.
11. Gødningsbånd skal tømmes mindst 3 gange ugentligt med et interval på 2-3 dage.
12. Etagesystem, gødningsbånd og transportsystem skal vedligeholdes i overensstemmelse med producentens vejledning. Producentens vejledning skal opbevares på husdyrbruget.

<sup>3</sup> Den faste gødning tilføres beholder på biogasanlæg på Grarupvej 15, 7330 Brande

13. Der skal føres logbog, hvori følgende registreres: tidspunktet for tømning af gødningsbånd (start- og sluttidspunkt), enhver form for driftsstop med angivelse af årsag og varighed. Logbogen skal opbevares i mindst fem år på husdyrbruget og forevises på tilsynsmyndighedens forlangende.
14. Opbevaring af fast husdyrgødning på ejendommen skal ske i lukkede containere på dertil indrettet møddingspladser med afløb til opsamlingstank.
15. Der skal opnås separat tilladelse efter miljøbeskyttelsesloven til afledning af spildevand samt tag- og overfladevand.
16. Hønsegården skal beplantes med træer og buske svarende til økologireglerne herfor. Det svarer p.t. til, at minimum 50 % af arealet skal være dækket med træer og buske. Vegetationen skal være fordelt over hele hønsegården. Beplantningen skal være plantet senest ét år efter hønsestalden er opført. Hønsegården skal stedse have et plantedække.
17. Transporterne til og fra ejendommen skal ske som vist på bilag 4, det vil sige, at det kun er fast husdyrgødning, som transporteres ad den nordlige og sydlige adgangsvej.
18. Der skal opnås tilladelse efter vejlovgivningen til den nordlige overkørsel til Nr. Egsgårdvej 7.

## 2.2 Drift i øvrigt

19. Virksomhedens bidrag til støjbelastningen i omgivelserne<sup>4</sup> må ikke overstige følgende værdier målt ved nabobeboelser eller deres opholdsarealer:

Mandag-fredag kl. 07-18 (8 timer) Lørdag kl. 07-14 (7 timer)	Alle dage kl. 18-22 (1 time) Lørdag kl. 14-18 (4 timer) Søn- og helligdag kl. 07-18 (8 timer)	Alle dage kl. 22-07 (½ time)	Alle dage kl. 22-07 Maksimal værdi
55 db (A)	45 db (A)	40 db (A)	55 db (A)

Virksomheden skal efter anmodning fra kommunen ved en støjmåling dokumentere, at vilkår om støj er overholdt. Målingerne skal foretages i overensstemmelse med den til

<sup>4</sup> Støjbidraget måles bortset fra maksimalværdien som det ækvivalente, konstante, korrigerede støjniveau i dB(A) jf. Vejledning nr. 5 fra 1984 om ekstern støj fra virksomheder. Tallene i parentes angiver referencetiden inden for den pågældende periode.

enhver tid gældende lovgivning og retningslinjer på området. Tilsynsmyndigheden kan maksimalt kræve målinger 1 gang årligt.

20. I ladebygning er der en lavtryksblæser. Der skal etableres 1,8 m høj støjværn omkring blæseren. Placering ses i bilag 6A.
21. Ved behov skal der foretages en effektiv fluebekæmpelse på ejendommen. Bekæmpelse skal desuden foretages på kommunens forlangende.
22. Ved husdyrbrugets eventuelle ophør skal stalde m.v. rengøres og alle lagre af husdyrgødning, foder, affald og lignende bortskaffes miljømæssigt forsvarligt.
23. Ved husdyrbrugets eventuelle ophør skal gødningsopbevaringsanlæg samt siloer, som ikke længere anvendes til jordbrugsmæssige formål, fjernes.
24. Virksomhedens olie- og kemikalieoplag, herunder affald, skal til enhver tid opbevares indendørs i tæt emballage på tæt bund uden mulighed for afløb til kloak, jord, overfladevand eller grundvand.
25. Der skal udarbejdes en beredskabsplan, som fortæller, hvornår og hvordan der skal reageres ved uheld, som kan medføre konsekvenser for det eksterne miljø. Beredskabsplanen skal være tilgængelig på husdyrbruget senest ved udnyttelse af godkendelsen. Planen skal være kendt af de ansatte.
26. Der skal ske løbende vedligehold og service på vandsystemer, ventilation, foder- og køleanlæg mindst 1 gang årligt.
27. Husdyrbruget skal opbevare dokumentation for nedenstående i mindst 5 år.
  - Vandforbrug for hele bedriften (med aflæsning hvert kvartal).
  - Elforbrug (med aflæsning hvert kvartal).
28. Ved eventuelt ophør af dyreholdet skal dette meddeles til Vejle Kommune.



### 3. Vurdering

#### 3.1 Overordnet om det ansøgte

Axel Månsson ØkoÆgget Aps CVR 34898774 har den 13. juli 2018 søgt om miljøgodkendelse til udvidelse af husdyrbruget på Nr. Egsgårdvej 7, 7323 Give.

Husdyrbruget er i dag omfattet af følgende afgørelser vedrørende tilladt dyrehold, stalde og opbevaringsanlæg:

- Miljøtilladelse fra 2018 meddelt efter § 16 b i husdyrbrugloven, med et tilladt produktionsareal på 6.000 m<sup>2</sup>.

Vejle Kommune har vurderet, at husdyrbruget er søgt til at have flere end 40.000 stipladser til fjerkræ. Der skal derfor meddeles en samlet godkendelse efter § 16a stk. 2 i husdyrbrugloven. Kommunen har i sin vurdering lagt hovedvægt på, at der er tale om en væsentlig udvidelse af dyreholdet, da husdyrbruget bliver til et IE-brug. Miljøtilladelsen fra 2018 er taget i brug. Der er indsat dyr i stalden 20. november 2018.

Miljøtilladelsen fra 2018 bortfalder, når denne miljøgodkendelse er trådt i kraft, det vil sige når miljøgodkendelsen er meddelt og offentliggjort.

#### 3.2. Bygninger og anlæg

I bilag 1 ses en situationsplan over husdyrbruget, inklusiv stalde og opbevaringsanlæg til husdyrgødning og ensilage.

Der er stillet vilkår om størrelse af produktionsareal (vilkår nr. 1) og opbevaringsanlæg (vilkår nr. 2) på husdyrbruget. Vilkårene giver også oversigt over anlæggenes tekniske data.

Den nye stald bygges med fast bund. 10 % af gødningen forventes afsat i hønsegården. Efter økologireglerne vil der være perioder af året, hvor dele af hønsegården ikke benyttes, så vegetationen på arealet kan vokse igen.

#### Vurdering

Vejle Kommune vurderer, at der ikke vil ske en væsentlig påvirkning af grundvandsinteresser eller overfladevand som følge af projektet. Dels pga. afstand til vandindvindingsanlæg og at området er almindelige drikkevandsinteresser. Dels forventes tilførslen af næringsstoffer til grundvand og overfladevand at blive reduceret, i forhold til almindelig markdrift.

Endvidere vurderes overfladevand ikke at blive påvirket i væsentlig grad, da dræn og vandløb er omlagt.

Produktionsarealet består af betongulv i stald, betongulv i veranda og det plastikgulv, som findes i selve etageanlægget. Se snit af stald i bilag 5. Således indgår redekassen i produktionsarealet. Redearealerne indgik ikke i miljøtilladelsen fra 2018. Dette rettes der op på i denne miljøgodkendelse. Der godkendes 360 m<sup>2</sup> eksisterende redeareal i stald 1. Den nye stald indrettes med tilsvarende inventar som i stald 1.

### Afstandskrav

Husdyrbrugslovens §§ 6 og 8 indeholder en række generelle afstandskrav, som gælder for etablering, udvidelse eller ændring af husdyranlæg og opbevaringsanlæg. I den følgende tabel er disse krav vist og sammenholdt med de faktiske afstande. Afstandskravene vurderes at være overholdt.

	Afstandskrav (m)	Afstand (m)
Byzone/sommerhusområde <sup>5</sup> Erhvervsområde 99.E.1 (byzone)	50	500
Lokalplanlagt landzone <sup>6</sup>	50	> 1.000
Nabobeboelse, Engholmvej 6	50	815
Anlæg til ikke almene vandforsyning	25	250
Anlæg til almen vandforsyning	50	3670
Vandløb, dræn og søer	15	48
Offentlig vej og privat fællesvej	15	190
Levnedsmiddelfabrik	25	>25
Beboelse på samme ejendom	15	1160
Naboskel	30	110

Der er 130 m fra oplag af husdyrgødning (lukket container på plads) til nærmeste åbne vandløb. Der er ingen risiko for forurening fra oplag af fast husdyrgødning pga. afstanden.

I det omfang, der er dræn nærmere 15 m fra staldanlæg, møddingspladser og ensilageplads skal disse dræn omlægges. Vilkår er sat vedrørende dette.

<sup>5</sup> Eksisterende eller ifølge kommuneplanens rammedel fremtidigt byzone- eller sommerhusområde.

<sup>6</sup> Område i landzone, der i lokalplan er udlagt til boligformål, blandet bolig- og erhvervsformål eller til offentlige formål med henblik på beboelse, institutioner, rekreative formål og lignende

### Gødningsopbevaring og -håndtering

I vilkår nr. 2 ses en oversigt over husdyrbrugets opbevaringsanlæg til husdyrgødning og ensilage. Placering af opbevaringsanlæggene ses på bilag nr. 1.

Husdyrgødningen fra ægproduktionen består af dybstrøelse og fast gødning. Ifølge normtal for staldsystemet afsættes 10 % af gødningen i hønsegården. Gødningsproduktionen fra besætningen i den periode, hvor hønsene er på stald, er beregnet til 1.614 m<sup>3</sup> årligt. Af denne mængde er ca. 404 m<sup>3</sup> dybstrøelse, mens 1.210 m<sup>3</sup> er fast møg.

Den faste hønsegødning under etager og slats fjernes 3 gange ugentlig via gødningsbånd og transporteres direkte til lukkede containere på møddingsplads. Containerne tømmes ca. 3 gange ugentlig eller efter behov og transporteres til biogasanlæg.

Dybstrøelsen fjernes ved holdskifte, typisk efter ca. 60 uger, og afsættes direkte til biogasanlæg. Mellem hver rotation er der en tomgangsperiode på 1-3 uger.

Den eksisterende gyllebeholder skal benyttes til opbevaring af vand fra møddingsplads og ensilageplads. Gyllebeholderen indgår i ansøgningen som opbevaringsanlæg og derfor indgår et ammoniakbidrag herfra i beregning af samlet ammoniakemission.

Der produceres ikke gylle fra husdyrbruget.

Der produceres årligt 1.614 m<sup>3</sup> fast gødning. Opbevaringskapaciteten i containerne er 2 gange 25 m<sup>3</sup>. Containerne er placeret på en betonplads med afløb svarende til en møddingsplads.

Ifølge ansøgningen køres al fast husdyrgødning til biogasanlæg løbende. Kravene til opbevaringskapacitet for fast husdyrgødning ifølge husdyrgødningsbekendtgørelsens § 11 er således overholdt.

Det er Vejle Kommunes vurdering, at dette er tilstrækkeligt til at sikre forsvarlig opbevaring og håndtering af flydende og fast husdyrgødning uden væsentlig miljørisiko, herunder risiko for udsivning af næringsstoffer til grundvand, overfladevand og tør natur.

### Foderopbevaring

Hønsfoder opbevares i fodersiloer af 40 m<sup>2</sup>, 2 siloer til hver stald. Grovfoder til hønsene opbevares på ensilageplads. Det er kommunens vurdering, at opbevaring af foder ikke medfører risiko for væsentlig påvirkning af miljøet.

#### Ensilageopbevaring

Ensilage opbevares i plansiloer (se vilkår nr. 2).

Ensilagesaft samt overfladevandet fra ensilagesiloerne ledes til en separat beholder, som tømmes over i gyllebeholder.

#### Spildevand

Vaskevandet fra hver stald føres til en beholder. Spildevand (toiletter, håndvaske og vand fra vask af pakkeri i staldbygningerne) ledes til trixtank og er adskilt fra husdyrproduktionen. Der er 25 m<sup>3</sup> fra hver stald.

Vand fra ensilagepladsen går til samletank. Overfladevand fra befæstede arealer afledes direkte til jord.

Der stilles vilkår om, at der skal opnås separat tilladelse efter miljøbeskyttelsesloven til afledning af spildevand samt tag- og overfladevand.

Det er ud fra ovenstående kommunens vurdering, at spildevand håndteres, så der ikke er risiko for en væsentlig miljøpåvirkning af overfladevand, grundvand eller tør natur.

### **3.3. Ammoniak**

I den ansøgte drift er den samlede, årlige ammoniakemission fra husdyrbruget (totalemissionen) beregnet til 4.929 kg, hvilket er en meremission på 2.537 kg/år i forhold til nudriften. Emissionen er holdt nede på dette niveau blandt andet ved anvendelse af gødningsbånd i fleretagesystem og 3 gange ugentlig udmugning. Der er stillet vilkår om staldsystem.

Beskyttelsen af naturen med dens naturtyper og arter, ligger i flere regler i husdyr godkendelsesbekendtgørelsen<sup>7</sup>, som skal overholdes hver for sig:

---

<sup>7</sup> Bekendtgørelse nr. 916 af 23. juni 2017 om godkendelse og tilladelse af husdyrbrug.

- Beskyttelsen af kategori 1-natur (ammoniakfølsom natur i Natura 2000-områder). Hvis der er kategori 1-natur i nærheden af husdyrbruget, må den årlige deposition af ammoniak i naturområdet højst udgøre 0,2, 0,4 eller 0,7 kg pr ha, afhængigt af om der ligger andre husdyrbrug inden for 2,5 km radius<sup>8</sup>.
- Beskyttelsen af kategori 2-natur (følsom natur af en vis størrelse uden for Natura 2000-områder). Den årlige deposition af ammoniak må her højst udgøre 1,0 kg pr ha.
- Beskyttelsen af kategori 3-natur (lokal, regional og anden følsom natur, herunder ammoniakfølsom skov og natur beskyttet efter § 3<sup>9</sup>). Her er der ingen faste regler, men kommunen foretager i stedet en faglig vurdering af betydningen for den pågældende natur af den beregnede merdeposition af ammoniak<sup>10</sup>.
- Beskyttelsen af sjældne arter.

Desuden kan kravet om anvendelse af BAT-teknologi også medføre krav om begrænsning i udledningen af ammoniak, se afsnit om BAT nedenfor.

#### Kategori 1-natur

Det nærmeste Natura 2000-område er "Store Vandskel, Rørbæk Sø og Tinet Krat" som er beliggende ca. 8,6 km øst for husdyrbruget. Den nærmeste ammoniakfølsomme naturtype i Natura 2000-området er en skovbevokset tørvemose, som ligger i en afstand af ca. 8,6 km fra husdyrbruget.

I så stor afstand viser beregningerne en årlig deposition af ammoniak på 0,0 kg pr ha. En så lav deposition vurderes ikke at kunne have nogen effekt på ammoniakfølsom natur inden for Natura 2000-området eller de arter, som indgår i udpegningsgrundlaget.

#### Kategori 2-natur

Nærmeste kategori 2-natur er et overdrev beliggende ca. 3,7 km nord for husdyrbruget.

---

<sup>8</sup> Fastlæggelsen af, hvilke naturtyper der omfattes af kategori 1 og 2 følger af husdyrbruglovens § 7, stk. 1 og 2, samt husdyrgodkendelsesbekendtgørelsens bilag 3, afsnit D.

<sup>9</sup> Lov nr. 9 af 3. januar 1992 om naturbeskyttelse med senere ændringer.

<sup>10</sup> For kategori 3-natur er det merdepositionen, som skal vurderes. For kategori 1- og 2-natur vurderes der ud fra totaldepositionen.

Den tilladte mængde ammoniak fra husdyrbruget, som må deponeres på kategori 2-natur, er som nævnt 1,0 kg pr ha pr år. Det er beregnet, at den årlige deposition af ammoniak fra husdyrbruget i den pågældende naturtype vil være 0 kg pr ha. Det konstateres derfor, at reglerne for beskyttelse af kategori 2-natur er overholdt.

### Kategori 3-natur

For kategori 3-natur skal kommunen efter § 29 i husdyrgodkendelsesbekendtgørelsen vurdere, om merdepositionen af ammoniak fra husdyrbruget kan have væsentlig indvirkning på naturområdet. Merdepositionen skal forstås som forskellen mellem totaldepositionen fra husdyrbruget i ansøgt drift og totaldepositionen fra husdyrbruget i driften før udvidelsen/ændringen (såkaldt nudrift).

For at inddrage tidligere udvidelser skal merdepositionen også beregnes som forskellen mellem depositionerne i ansøgt drift og driften for 8 år siden.

I tabellen nedenfor ses beregnet merdepositionen af ammoniak i kategori 3-naturområder omkring husdyrbruget (se kort i bilag 3).

Nr.	Afstand fra husdyrbruget (m). Målt fra nærmeste del af husdyrbruget.	Retning fra husdyrbruget	Naturtype	Bag-grunds-belastning 2016 (kg NH <sub>3</sub> -N pr. ha pr. år)	Beregnet merdeposition		Tåle-grænse
					Ift. 8 årsdrift	Ift. nudrift	
1	140	Nord	Mose	15,1	3,5	2,9	15-30
2	554	Øst	Mose	15,1	0,4	0,2	15-30
3	334	Syd	Mose (fattigkær)	14,2	0,5	0,1	10-20
4	690	Øst	Skov*	15,1	0,6	0,3	10-20*
5	167	Syd	Skov*	14,2	0,5	0,1	10-20*

\*Vejle Kommune har vurderet de to skove i tabellen og fundet at de ikke er ammoniakfølsomme. De nærmeste ammoniakfølsomme skov ligger 3,5 km syd for den nye stald (Ullerup Skov som fremgår af de høje målebordsblade).

Det fremgår af § 29 i husdyrgodkendelsesbekendtgørelsen, at der ikke kan stilles krav om, at merdepositionen bringes ned under 1,0 kg ammoniak pr. ha pr. år. Idet merdepositionen er mindre end 1,0 kg/år i naturpunkterne 2-5 som fremgår af tabellen, så er kravet til disse naturområder med kategori 3-natur overholdt.

I mosen nord for husdyrbruget (naturpunkt nr. 1) i ovenstående tabel er merdepositionen over 8 år 3,5 kg/år. Vejle kommune har foretaget en besigtigelse af området den 5. februar 2018, og fundet at det er en mose. Mosen fremstår drænet og som følge deraf truet.

Baggrundsbelastningen i området er 15,1 kg/år. Lægges den 8 årige merdeposition til bliver belastningen af mosen på 18,6 kg/år, hvilket er i den nedre ende af mosers tålegrænse interval på 15-25 kg/år. Samlet vurderer Vejle Kommune, at mosen vil kunne tåle en merdeposition på 3,5 kg/år uden at tilstanden påvirkes væsentligt. Det ansøgte vurderes således ikke at medføre en tilstandsændring af naturområdet.

For alle øvrige naturarealer gælder at merdepositionen er mindre end 1 kg NH<sub>3</sub>-N/ha/år, og disse vurderes derfor ikke til at blive påvirket væsentligt.

#### Sjældne arter

I nærheden af staldanlægget er der mulige levesteder for Bilag IV-arter som spidssnudet frø og springfrø, da der er registreret "brune frøer" som Spidssnudet frø (bilag V), butsnudet frø (bilag IV) eller springfrø (bilag IV) ca. 750 m nord for stald 2. Registreringen er gjort ved en sø som er omfattet af § 3 i naturbeskyttelsesloven. Søen ligger i umiddelbar tilknytning til et andet husdyrbrug, som udgør den væsentligste påvirkning af levestedet.

Baggrundsbelastningen i området er 15,1 kg N/ha/år (2016), og udvidelsen giver en merpåvirkning på 0,2 kg N/ha/år. Merpåvirkninger under 1 kg N/ha/år giver ikke en påviselig effekt på søen. Det gælder endvidere, at der ikke er fastsat en tålegrænse for levestedet (søen er ikke bestemt til at være en nærmere bestemt ammoniakfølsom naturtype).

Vejle Kommune vurderer, at denne udvidelse ikke vil betyde en ændring af de mulige bilag IV-arters levested, med en merbelastning på 0,2 kg N/år.

Der er ikke registreret andre sjældne arter eller Bilag IV-arter inden for 1 km fra anlægget.

### **3.4. Bedste tilgængelige teknik (BAT)**

Kravet om anvendelse af BAT-teknologi bygger på det princip, at landmanden ved udvidelser eller ændringer af sit husdyrbrug skal forebygge og begrænse forurening fra produktionen ved anvendelse af den bedste, tilgængelige teknologi – bedre kendt som "BAT-teknologi". Hvilken teknologi der anses for BAT-teknologi, fastlægges af Miljøstyrelsen ud fra afprøvninger af forskellige teknologier for bl.a. renseseffekt og økonomi. Herefter foretages for alle teknologier en afvejning af renseseffekt over for prisen på teknologien for at sikre, at teknologien ikke er

uforholdsmæssigt dyr i forhold til dens effektivitet. Teknologier kan altså blive afvist som BAT-teknologi, fordi de er for ineffektive, eller fordi de er for dyre.

Ved fastlæggelsen af, hvad der anses for BAT-teknologi, anlægges også den betragtning, at større virksomheder i branchen generelt må forventes at have bedre økonomiske muligheder end små for at anvende forureningsbegrænsende teknologi i produktionen. BAT-kravet fastsættes derfor strammere for større husdyrbrug end for små (proportionalitet).

I hver ansøgning om miljøgodkendelse beregnes det nu, hvad ammoniakemissionen fra den samlede produktion ville være i den ansøgte drift, hvis BAT-teknologi blev anvendt. Dette niveau kaldes "BAT-niveauet" for den pågældende ansøgte drift og er altså en maksimumsgrænse, som skal overholdes i den ansøgte drift.

Ansøger er imidlertid frit stillet til at anvende en anden teknologi i stedet for BAT-teknologien i sin ansøgte drift – men ammoniakemissionen skal ned på BAT-niveauet. Det er kravet.

#### Ammoniakemission

For emission af ammoniak er der beregnet et BAT-niveau for hele husdyrbruget på 12.418 NH<sub>3</sub>-N/år.

Dette skal sammenlignes med den aktuelle produktion i den ansøgte drift, der som allerede nævnt udgør 4.929 kg om året. Beregningen er lavet ud fra de husdyrtekniske data om bedriften, som ansøger har tastet ind i sin ansøgning, og som fremgår af vilkår nr. 1 og 2. I beregningen indgår også anvendelsen af den miljøteknologi, som ansøger også har indtastet.

Det konstateres, at BAT-niveauet for emission af ammoniak er overholdt. Der er sat vilkår om ammoniakreducerende virkemidler.

#### Management

Ansøger overholder de lovpligtige krav om gødningsregnskab, som er BAT ifølge BREF-dokumentet vedrørende intensiv fjerkræ- og svineproduktion. Husdyrbruget skal desuden ifølge generel lovgivning have et miljøledelsessystem fra det tidspunkt, hvor husdyrbruget får en miljøgodkendelse. Se nærmere i afsnittene nedenunder.



Der er stillet vilkår herom om udarbejdelse af en beredskabsplan og at der føres journal over energi- og vandforbrug. Endvidere er der stillet vilkår om løbende vedligehold og service på vandsystemer, ventilation og kompressorer.

#### Vand- og energiforbrug

Ansøger har i miljøkonsekvensrapporten redegjort for vandforbrug. Endvidere fremgår det, at der er trykregulatorer på alle drikkepipler og der løbende arbejdes med at holde en høj sundhedsstatus for at holde vandforbruget nede. Der måles på vandforbruget i begge stalde.

Der benyttes ikke energi til opvarmning af staldene. Der bruges strøm til ventilation, lys, foderanlæg, pakkemaskine og kølerum. Ventilationen er den primære kilde til strømforbrug.

Ventilationen rengøres ved hvert holdskifte.

Der anvendes lavenergibelysning (LED) i forrum og evt. i udendørsbelysning. Ventilationen bruges mindst muligt. Ventilationen har EC motorer, som er energibesparende. Kølerummene i pakkkerierne er isolerede, hvilket er BAT ifølge BREF-dokumentet.

Der er stillet vilkår om registrering af vand- og elforbrug.

#### Samlet vurdering

Det er kommunens vurdering, at der er redegjort tilstrækkeligt for anvendelse af BAT samt eventuelle fravalg af BAT. Der er stillet vilkår om beredskabsplan, staldsystem, vand- og elforbrug samt service og vedligehold. Ud fra ansøgers redegørelse for anvendelse af BAT og de stillede vilkår, er det Vejle Kommunes vurdering, at BAT er anvendt i et tilstrækkeligt omfang i projektet.

### **3.5. Lugt**

Ifølge § 31 i husdyrgodkendelsesbekendtgørelsen skal der ud fra atmosfæriske modeller for spredning af lugt fra husdyrproduktioner beregnes, hvor langt der skal være til de omkringboende, for at lugtgenerne for produktionen for disse omkringboende forbliver inden for rimelighedens grænser efter udvidelsen/ændringen af husdyrbruget. Rimelighedens grænser er derefter specificeret ud for tre grupper af omkringboende: enkelt-boliger (hvortil lugtgeneafstandskravene er mildest), samlet bebyggelse (middel) og byzone/sommerhusområde (skrappest).

Vejle Kommune har beregnet lugtgeneafstand for hver kategori og har sammenlignet tallene med den fysiske afstand til de omkringboende, som er tættest på i hver af de tre kategorier.

Den følgende tabel viser resultaterne. En stjerne ved et tal i kolonnen "Fysisk afstand" viser, at den fysiske afstand er stor nok, og at lugtreglerne for den pågældende kategori er overholdt.

Nabokategori	Nærmeste nabo	Lugtgeneafstand	Fysisk afstand
Byzone mv. <sup>11</sup>	Svindbæk Erhvervsområde	407 m	706 m *
Samlet bebyggelse	Thyregod	229 m	3000 m *
Enkelt bolig (uden landbrugspligt)	Brandevæg 41	129 m	712 m *

Det kan konkluderes af tabellen, at lugtreglerne i § 31 er overholdt for alle tre kategorier af naboer.

### 3.6. Lys, støj, rystelser, støv, skadedyr og transport

#### Belysning

Der er udendørs belysning ved læsseramperne. I de to stalde reguleres lyset efter hønsenes udviklingstrin og døgnrytme (krav efter regler om dyrevelfærd). Der er ikke lys om natten. Der er ikke lysplader i tagene på staldene. Mellem stald og de egentlige udearealer er der forgårde. Mellem forgård og stald er der opsat forhæng. Forgårde er uden lyskilder. Det er kommunens vurdering, at der på baggrund af afstanden til de omboende ikke vil være væsentlige gener fra belysning.

#### Støj

##### *Generelt om støj og området omkring Nr. Egsgårdvej 7*

I området syd for staldanlægget findes flere store vindmøller og en motorvej. Disse indvirker på opfattelsen af støj i området. I forbindelsen med anlæg af vindmøller og motorvej har der for hver af de to typer anlæg været foretaget beregninger af støj. Der gælder forskellige grænser for hvor meget disse må støje hver især. Der skal ikke foretages en kumulativ vurdering af støj fra motorvej, vindmøller og staldanlæg. Årsagen er, at de hver især er reguleret af forskellig lovgivning<sup>12</sup>.

<sup>11</sup> Eksisterende eller ifølge kommuneplanens rammedel fremtidigt byzone- eller sommerhusområde.

<sup>12</sup> Staldanlæg er en virksomhed hvor grænseværdierne reguleres med udgangspunkt i Vejledning om "Ekstern støj fra virksomheder" ved påbud og vilkår i godkendelser, Vindmøller reguleres gennem "Vindmøllebekendtgørelsen" og veje reguleres med udgangspunkt i vejledning om "Støj fra veje".

### *Støj (Undtaget rystelser og lavfrekvent støj)*

Kilder til støj fra anlægget vil være transporter til og fra ejendommen, indblæsning af foder fra siloer og ventilationsanlæg i staldene. Derudover er der på ejendommen også et lager til tørring af grønsager. Lige syd for stald 1 står flere vindmøller og syd herfor er der motorvej. Alle disse kilder vil i forskellig grad bidrage til støjbilledet i området, i form af kumulation og forskellig lydfrekvens.

Det fremgår af miljøkonsekvensrapporten, at der foretages støjdemper af tørringsanlægget ved lageret.

Ud fra oplysninger om driften af staldene har kommunen vurderet, at de omboende kan sikres mod væsentlige støjgener ved at stille vilkår om overholdelse af konkrete støjgrænser samt vilkår om, at der skal foretages målinger, såfremt der skulle opstå begrundet tvivl om, hvorvidt ejendommens drift kan leve op til de fastsatte grænser. Ifølge miljøkonsekvensrapporten etableres et støjværn omkring blæseren i lagerbygning i en højde på 1,8 m. Dette sikres gennem vilkår i miljøgodkendelsen.

### Rystelser og lavfrekvent støj.

Rystelser og lavfrekvent støj fra en virksomhed eller landbrug kan i visse tilfælde være til gene, afhængigt af, hvilke aktiviteter der foretages, samt afstanden til de omkringboende naboer. For det konkrete husdyrbrug vurderes der på grund af afstand til nærmeste nabo ikke at være behov for at stille særlige vilkår vedr. rystelser og lavfrekvent støj.

### Støv

De primære kilder til støv vil være fra transporter til og indkørslerne til ejendommen. Herudover vil der være støv fra ventilationsafkast. Foderopbevaring og -udfodring sker gennem et lukket system. Det er kommunens vurdering, at der på baggrund af afstanden til de omboende ikke vil være risiko for væsentlige støvgener.

### Skadedyr

Der er stillet vilkår om effektiv fluebekæmpelse. Det er Vejle Kommunes vurdering, at der med de i ansøgningen angivne forhold og de stillede vilkår ikke er væsentlig risiko for gener fra skadedyr. For at minimere problem med rotter opbevares alt foder i lukkede siloer. Der er aftalt tilsyn med et autoriseret skadedyrsfirma.

### Transport

Vejle Kommune har vurderet den trafikale belastning for omgivelserne og de gener, der er forbundet med transport i forbindelse med driften af husdyrbruget.

Antallet af transporter til og fra ejendommen fremgår af den miljøtekniske beskrivelse. Det nuværende antal er 300 transporter. Antallet vil stige til 415 om året. Der vil være ca. 100 kørsler med husdyrgødning.

Til hver stald er der anlagt en separat servicevej, der udelukkende benyttes til transport af husdyrgødning. Den eksisterende adgang til Nr. Egsgårdvej fra ejendommen skal benyttes til de øvrige transporter. Der skal anlægges en vej nord for stald 2, som skal benyttes til gødningstransport. Således etableres en såkaldt ren adgang og to beskidte adgange, hvorved smitterisiko minimeres. Nr. Egsgårdvej er en kommunevej. Der skal søges tilladelse hos Vejle Kommune til den nye overkørsel til Nr.Egsgårdvej. Der er stillet vilkår herom samt om, hvordan adgangsvejene benyttes.

Det er kommunens vurdering, at der er valgt de mest hensigtsmæssige transportveje for produkter til og fra ejendommen. Kommunen vurderer, at de anførte transportveje for husdyrgødning og øvrige transporter foregår hensigtsmæssigt, når det samlede husdyrbrug er indrettet med to stalde og tilhørende hønsegårde. Det vurderes, at transporterne til og fra husdyrbruget vil medføre forholdsvis få gener for områdets beboere, idet der ikke køres gennem nogen større landsby. Kommunen vurderer, at transporten til og fra anlægget ikke vil medføre væsentlige øgede trafikale og miljømæssige gener i nærområdet.

### **3.7. Affald, olie og kemikalier**

Affaldshåndtering er omfattet Vejle Kommunes affaldsregulativer. Der er redegjort for affaldshåndtering på ejendommen.

Der opbevares ikke diesellole på ejendommen. Der er ingen markdrift på ejendommen og ejendommen drives økologisk. Derfor opbevares der ikke kemikalier på ejendommen.

Der vurderes, at anlægget ikke vil medføre en væsentlig risiko for påvirkning af omgivelserne.

Ved rengøring af stalde benyttes ikke kemikalier, men der tørrenses. Det vil sige, at der blæses, herefter fejes og så vaskes der efter behov.

### 3.8. Landskabelige hensyn

Den nye stald søges placeret på den bygningsløse landbrugsejendom Nr. Egsgårdvej 7, hvor der også ligger en anden driftsbygning samt en tilsvarende stald inklusiv fodersiloer og ensilageplads. Stalden bliver 8 m høj.

I tilknytning til den ansøgte stald opføres 2 fodersiloer ved det sydvestlige hjørne af stalden. Fodersiloerne vil blive 9 m høje. Fra området med eksisterende ensilageplads etableres kørselsadgang. Nord for stalden etableres betonplads med container til fast husdyrgødning, som har tilførsel fra gødningsbånd i stalden.

12 ha af ejendommen indrettes til hønsegård. Hønsegården omgives af et 1,6 m højt trådhegn. Hønsegården deles op i 10 enkelte områder på hver 1,2 ha, som stråler ud fra stalden. Disse mindre områder er adskilt af et hegn. Hønsegården beplantes med træer og buske jævnt fordelt over alle 10 delområder. Der sås derudover græs i alle hønsegårde. Der vil blive en randbeplantning langs hele ydersiden af hønsegården.

Området, hvor det nye anlæg søges placeret, ligger 1,7 km syd for det bevaringsværdige landskab, Hastrup Plantage og 1,3 km øst for et bevaringsværdigt landskab i Ikast-Brandeborg Kommune. Det nærmeste kulturmiljøområde ligger i Thyregod i en afstand af 3,2 km. Anlægget ligger således i god afstand fra både særlige landskabs- og kulturmiljøinteresser.

Det ansøgte staldanlæg, fodersiloer, møddingsplads mm. vurderes at være erhvervsmæssigt nødvendigt for ejendommens drift som landbrugsejendom.

Vejle Kommune har tidligere i forbindelse med miljøtilladelsen til stald 1 foretaget en besigtigelse af området og vurderet på både nær- og fjernvirkning. Fra de eksisterende veje i området vil anlægget være delvis synlig fra Nr. Egsgårdvej og Svindbækvej. Fra Brandevej mod nord er der ca. 610 m til anlægget. Herfra vil anlægget ikke være særligt synlig på grund af beplantning.

Landskabet er mod nord, øst og vest kendetegnet af et fladt slettelandskab med mellemstore marker opdelt af læhegn. Terrænet er nogenlunde fladt og mod øst i en afstand af ca. 1 km stiger landskabet svagt.

Området er mod syd præget af tekniske anlæg i form af motorvej og vindmøller. Der er opstillet 2 vindmøller på ejendommen. Disse vindmøller indgår i et område, som rummer 10

vindmøller op til 130 m i totalhøjde, som er opstillet langs motorvejen. Mellem eksisterende stald og den nærmeste vindmølle er der ca. 100 m. Mellem motorvej og eksisterende stald er der et ca. 250 m bredt bælte af fredskov.

Området er præget af mindre landbrugsejendomme. Nærmeste større husdyrbrug, en større kvægproduktion, ligger på Brandevej ca. 600 m nord for anlægget.

En del af ejendommen har i 1800-tallet tidligere været mere våd i form af mose, eng og små vandhuller, men arealet er i gennem tiden blevet drænet og nu løber Vøvsvær Grøft, som er omlagt, gennem ejendommen. Dele af ejendommen er udpeget i kommuneplanen til lavbundsareal, der kan genoprettes. Den nye stald og hønsegårde ligger delvist inden for lavbundsareal.

Vejle Kommune har tidligere i forbindelse med miljøtilladelse til stald 1 vurderet, at det ikke forventes at være omkostningseffektivt at gennemføre et vådområdeprojekt på grund af de topografiske og hydrologiske forhold i området. Derfor vurderes projektet ikke at være i strid med kommuneplanen. Der er givet tilladelse efter vandløbsloven til omlægning af vandløb.

Det nærmeste friluftsområde ligger 1,5 km mod nord i Hastrup Plantage. Ejendommen ligger ikke inden for særlige økologiske forbindelsesområder eller potentielle naturområder. Derfor vurderes hønsegården ikke at påvirke dyre- og plantelivets spredningsmuligheder.

Ejendommen ligger ikke inden for særligt værdifulde geologiske beskyttelsesområder eller Natura 2000-område.

Ejendommens bygninger er ikke omfattet af beskyttelseshensyn i forhold til kirker, søer, åer, fortidsminder eller skove.

Ejendommens bygninger ligger ikke i et fredet område.

For at opnå, at byggeriet ikke påvirker landskabet i uheldig retning, er der stillet vilkår om brug af afdæmpede farver, som derfor ikke må være helt sorte eller helt hvide, tagflader skal være uden refleksion og om beplantning i omkringliggende hønsegård. Endvidere skal den ansøgte stald holdes i samme farve som den eksisterende stald, hvad angår vægge og tag. Disse vilkår er begrundet i, at der er tale om en bygning, der på grund af omfanget, men ikke højden vil være iøjnefaldende i landskabet.

Vejle Kommune har lagt vægt på den særlige driftsform, samt at der er taget hensyn til beskyttelsesinteresserne i det åbne land. Staldanlægget ligger ikke i et landskabeligt/geologisk værdifuldt område eller tæt på naboer. Beskyttelsesniveauer for ammoniak og lugt er overholdt og der fastlægges vilkår om afskærmende beplantning og materialer. Det er Vejle Kommunes vurdering, at der med de stillede vilkår ikke vil ske en væsentlig påvirkning af landskabet eller kulturmiljøer som følge af opførelse af ny staldbygning og indretning af hønsegårde.

### **3.9. Ophør**

Ansøger har redegjort for, hvad der foretages ved et fremtidigt eventuelt ophør af produktionen, og desuden har Vejle Kommune stillet vilkår til handlinger i forbindelse med ophør.

Vejle Kommune vurderer, at disse tiltag er tilstrækkelige til at undgå forureningsfare og til at sikre, at ejendommen ikke vil blive belastet med skadedyr. Endvidere vurderer kommunen, at der ikke er risiko for, at ejendommen kommer til at fremstå som et u hensigtsmæssigt øde og forladt element i landskabet.

### **3.10. Alternativer**

Ansøger har kun oplyst det såkaldte 0-alternativ, som består i, at udvidelsen ikke blev gennemført. Det er kommunens vurdering, at ansøger har forholdt sig tilstrækkeligt til 0-alternativet. Med hensyn til miljøpåvirkning og nabogener for udvidelsen set i forhold til 0-alternativet, er det kommunens vurdering, at udvidelsen ikke vil betyde risiko for en væsentlig påvirkning af det omgivende miljø, eller væsentlig større gener for naboer end ved den nuværende produktion – jf. øvrige afsnit i miljøgodkendelsen.

### **3.11. Samlet vurdering**

Vejle Kommune har vurderet miljøbelastningen efter udvidelsen af husdyrbruget på Nr. Egsgårdvej 7, 7323 Give. Kommunen vurderer, at husdyrbruget har truffet de nødvendige foranstaltninger til at forebygge og begrænse forureningen fra husdyrbruget samt at det ansøgte overholder kravene i husdyrbrugloven og tilhørende bekendtgørelsen. Endvidere vurderer kommunen, at husdyrbruget efter udvidelsen med overholdelse af godkendelsens vilkår kan drives uden væsentlig indvirkning på miljøet.





## 4. Offentlighed

### 4.1 Annonceringer

Da Vejle Kommune modtog ansøgningen, annoncerede kommunen den på Vejle Kommunes hjemmeside. Der kom ingen bemærkninger ved annonceringen.

Et udkast til afgørelsen har været i høring hos ansøger, relevante naboer og parter. Høringen gav ikke anledning til bemærkninger. Den endelige afgørelse er derfor ikke ændret i forhold til udkastet, som blev sendt i høring.

Vejle Kommunes afgørelse offentliggøres på kommunens hjemmeside den 1. oktober 2019.

### 4.2. Klagevejledning

Denne afgørelse er meddelt efter § 16 a i husdyrbrugloven<sup>13</sup>.

Afgørelsen kan påklages indtil 4 uger efter offentliggørelsen, jf. kapitel 7 i husdyrbrugloven. Det vil sige, at en eventuel klage skal være modtaget senest den 29. oktober 2019 kl. 23.59 af Vejle Kommune via Miljø- og Fødevareklagenævnets klageportal. Enhver, der har væsentlig individuel interesse i sagen, samt en række foreninger og organisationer m.v. vil kunne klage over kommunens afgørelse.

Klagen skal indsendes via klageportalen på [www.naevneneshus.dk](http://www.naevneneshus.dk). Her findes også vejledning om, hvordan klageportalen anvendes. Klagen sendes gennem klageportalen til kommunen. En klage anses for indgivet, når den er tilgængelig for kommunen i klageportalen.

Der er fastsat et klagegebyr på 900 kr. for privatpersoner og 1.800 kr. for virksomheder og organisationer. Gebyret skal betales ved elektronisk overførsel eller ved girobetaling.

Miljø- og Fødevareklagenævnet skal som udgangspunkt afvise en klage, der kommer uden om klageportalen. I særlige tilfælde kan du klage uden om klageportalen. Hvis du ønsker at blive fritaget fra at bruge klageportalen, skal du aflevere klagen og en begrundet anmodning om fritagelse til kommunen. Kommunen videresender herefter anmodningen til Miljø- og Fødevareklagenævnet, som træffer afgørelse om, hvorvidt du kan blive fritaget.

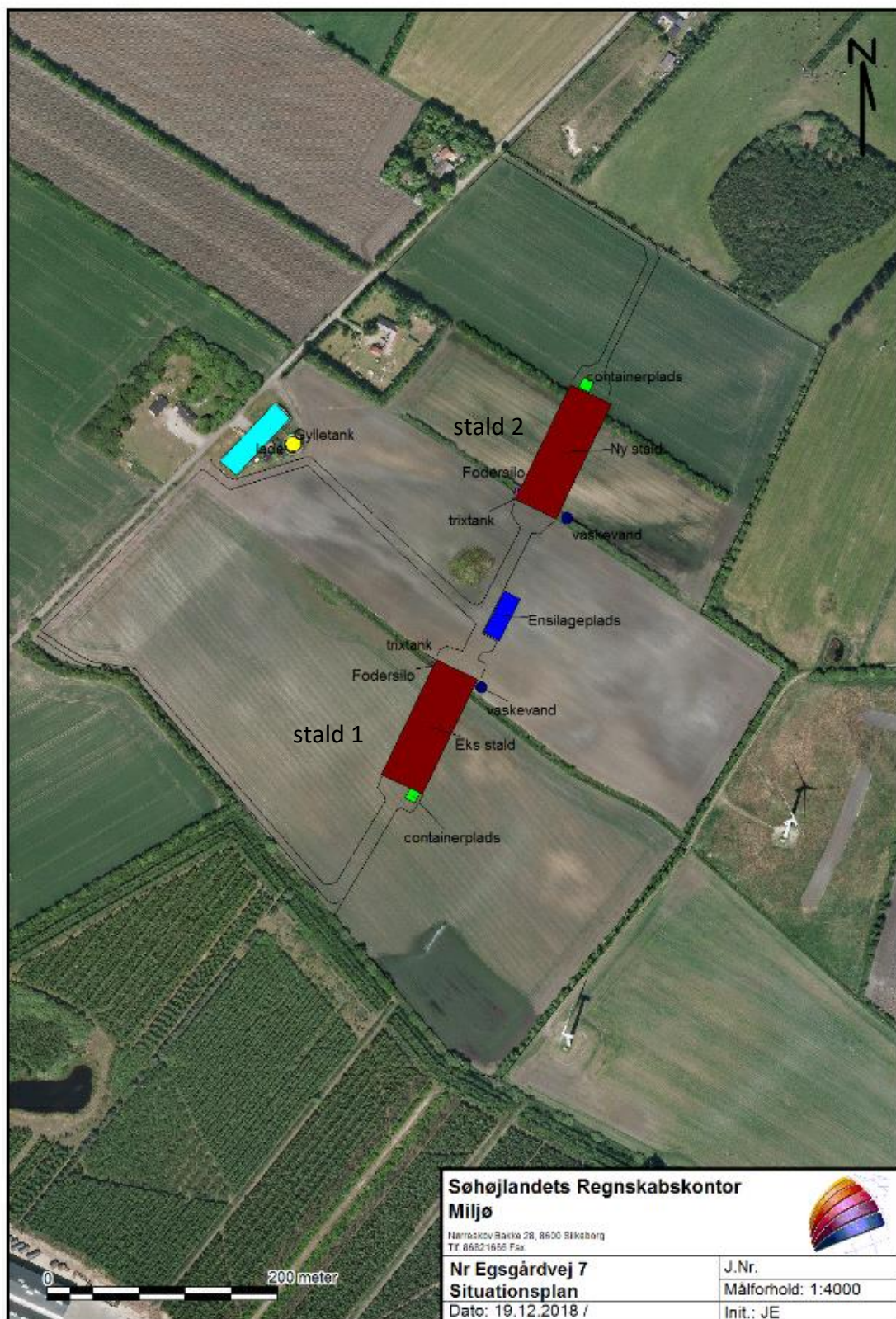
---

<sup>13</sup> Lov nr. 1572 af 20. december 2006 om lov om husdyrbrug og anvendelse af gødning m.v. med senere ændringer.

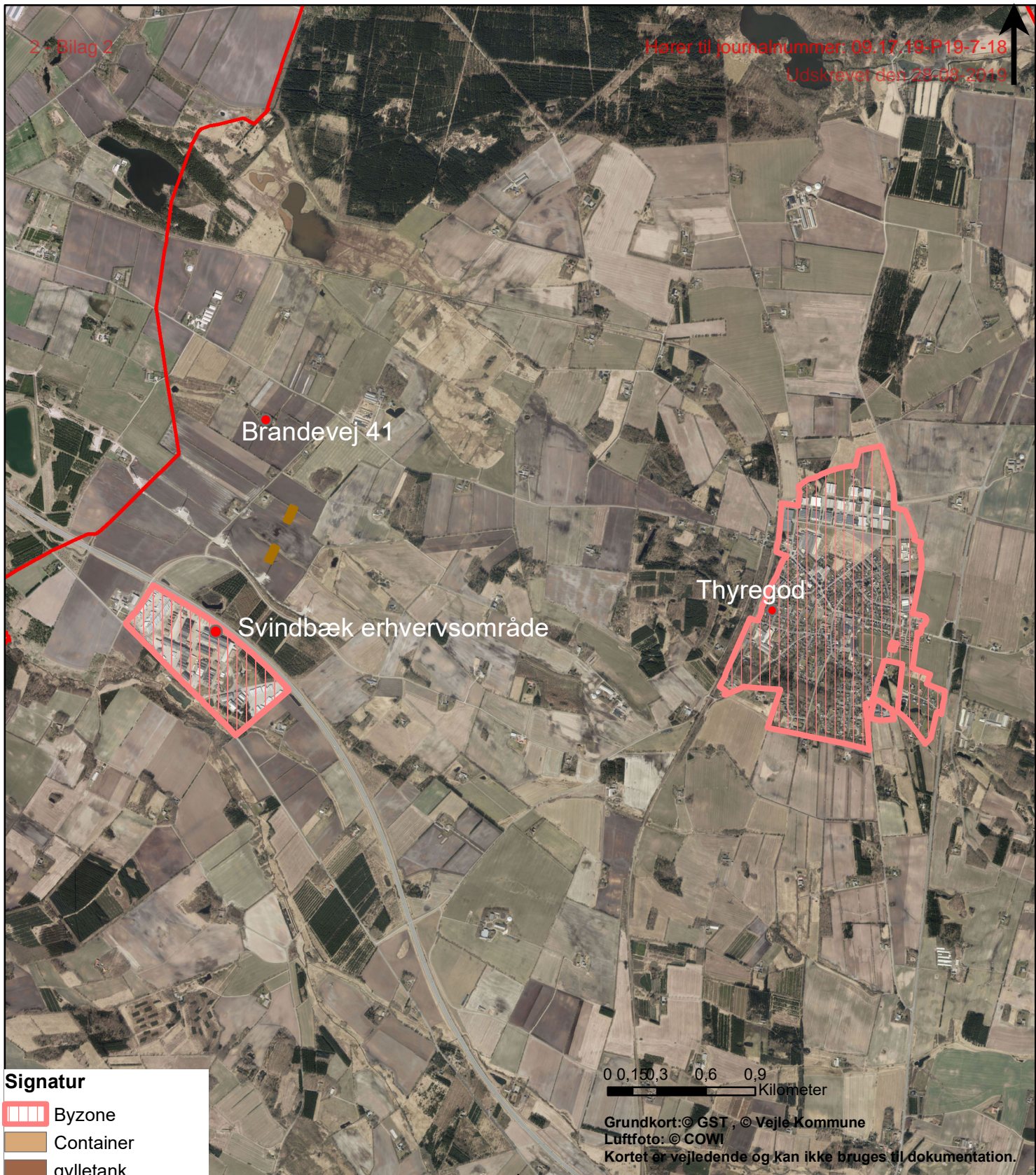
En eventuel klage over afgørelsen har ikke opsættende virkning medmindre Miljø- og Fødevareklagenævnet bestemmer andet. Det forudsættes, at andre nødvendige tilladelser som f.eks. byggetilladelse er indhentet, inden miljøgodkendelsen udnyttes. Det skal bemærkes, at Miljø- og Fødevareklagenævnet ved sin behandling kan ændre eller ophæve en godkendelse. Hvis ansøger igangsætter projektet, før klagesagen er afgjort, sker det for eget ansvar, jf. husdyrbruglovens § 81, stk. 2.

Kommunens afgørelse kan også indbringes for domstolene. Retssagen skal være anlagt inden 6 måneder fra den dag, afgørelsen har været offentligt bekendtgjort.















# Bilag 1







**Signatur**

-  Byzone
-  Container
-  gylletank
-  1-1
-  1-2
-  1-3
-  1-4
-  1-5
-  2-1
-  2-2
-  2-3
-  2-4
-  2-5
-  Kommunegrænser

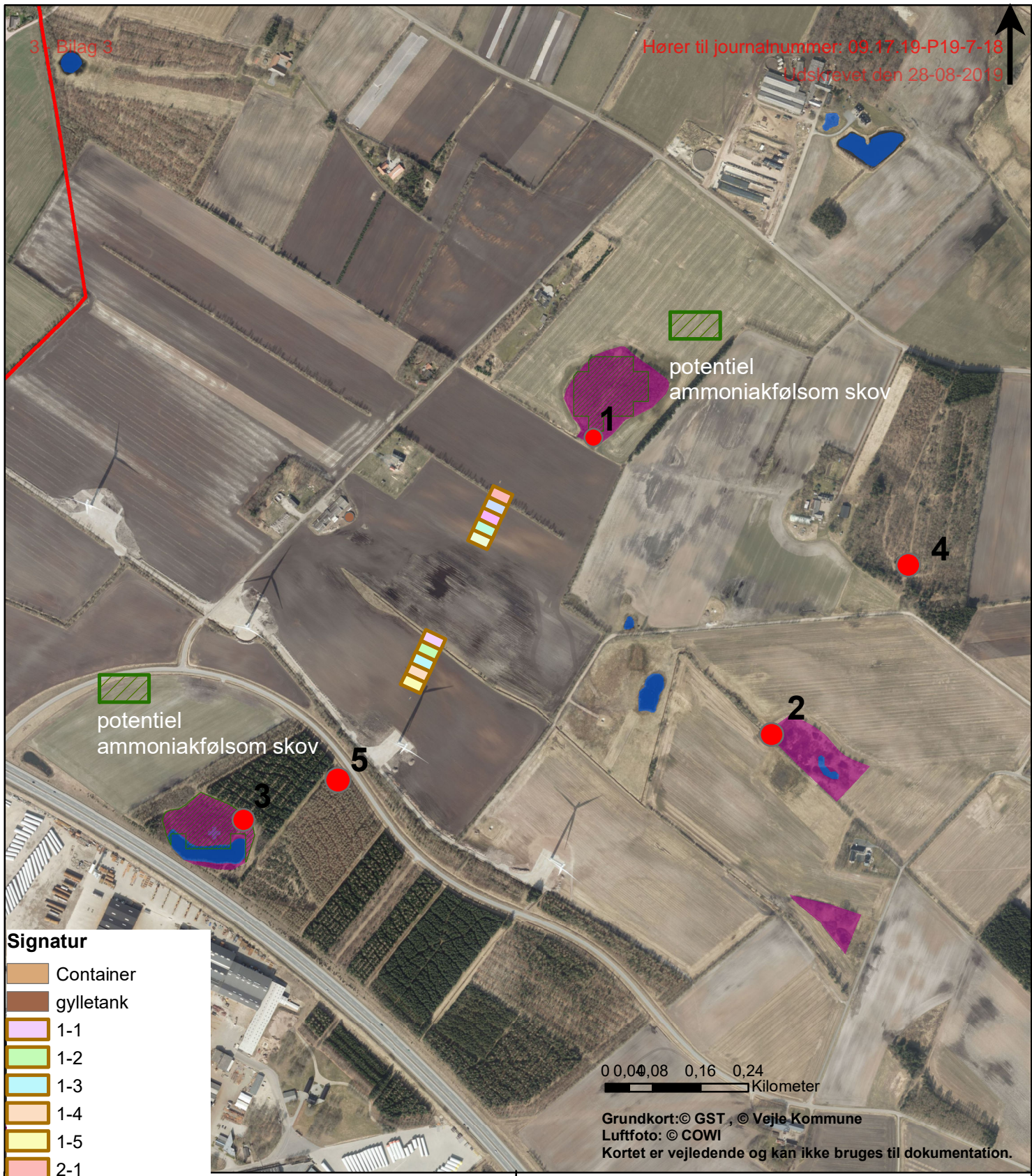
**Bilag 2**

**Naboer**

Nr. Egsgårdvej 7, 7323 Give

Målforhold 1:32.247





- Signatur**
- Container
  - gylletank
  - 1-1
  - 1-2
  - 1-3
  - 1-4
  - 1-5
  - 2-1
  - 2-2
  - 2-3
  - 2-4
  - 2-5
  - Eng
  - Hede
  - Mose
  - Overdrev
  - Sø
  - + Fattigkær
  - Kommunegrænser

0 0,04,08 0,16 0,24  
Kilometer

Grundkort: © GST , © Vejle Kommune  
Luftfoto: © COWI  
Kortet er vejledende og kan ikke bruges til dokumentation.

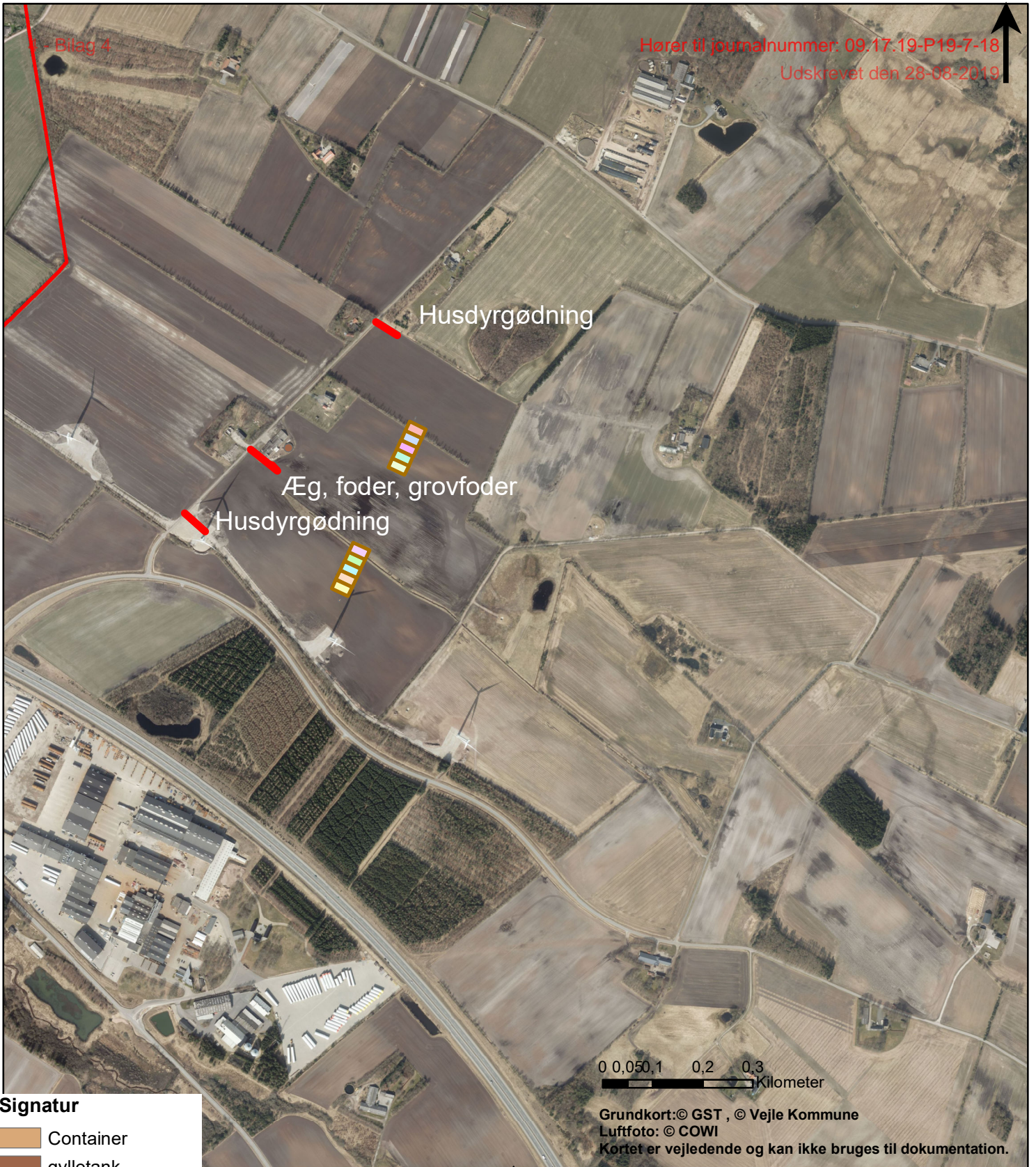
**Bilag 3**

**Natur**














Nr. Egsgårdvej 7, 7323 Give

Målforhold 1:8.850





**Signatur**

-  Container
-  gylletank
-  1-1
-  1-2
-  1-3
-  1-4
-  1-5
-  2-1
-  2-2
-  2-3
-  2-4
-  2-5
-  Kommunegrænser

0 0,05, 0,1 0,2 0,3  
Kilometer

Grundkort: © GST , © Vejle Kommune  
Luftfoto: © COWI  
Kortet er vejledende og kan ikke bruges til dokumentation.

**Bilag 4  
Transportveje**

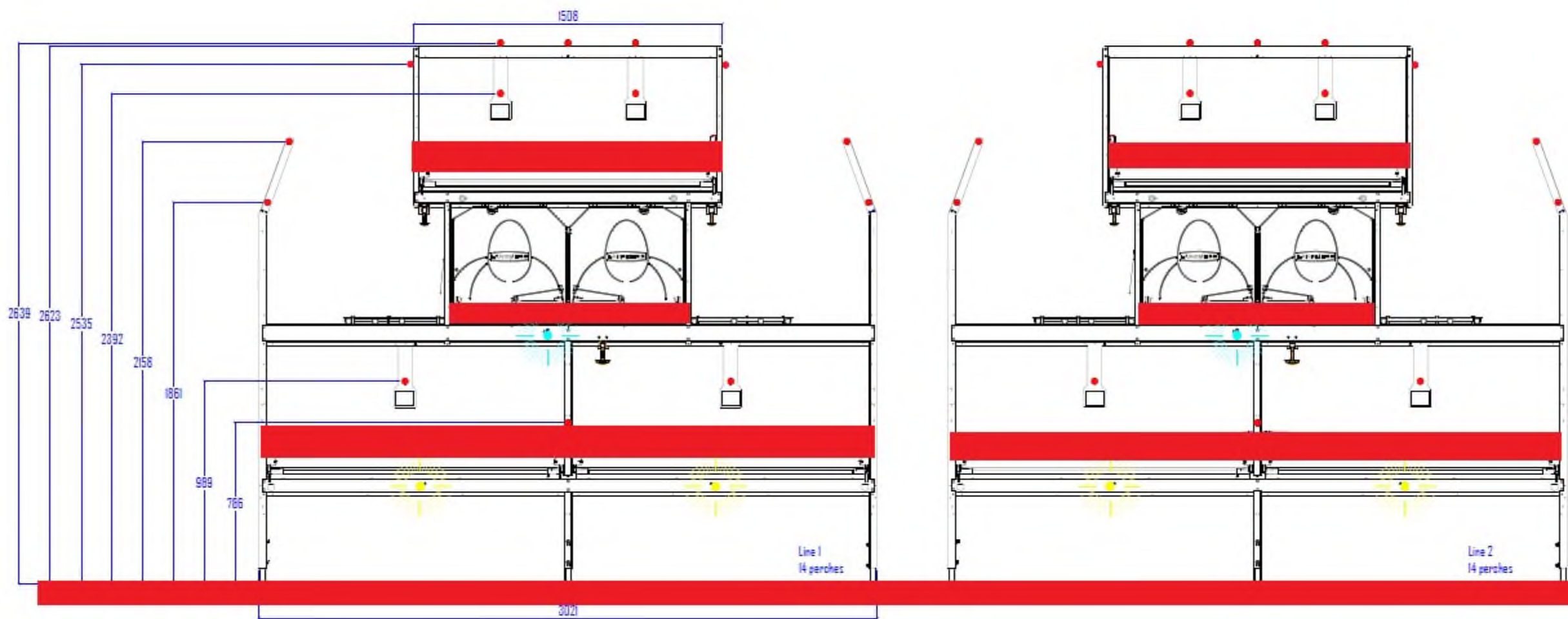
Nr. Egsgårdvej 7, 7323 Give

Målforhold 1:10.490



### Bilag 5

Produktionsareal markeret i tvær-snit af Anlæg.



Bilag 6





# Miljøkonsekvensrapport til § 16a

Nr. Egsgårdvej 7, 7323 Give  
AXEL MÅNSSON ØKO ApS

Økologisk konsumægsproduktion i to stalde  
*Skema 205903 i Husdyrgodkendelse.dk*

**Datablad (A1, A2, A3, A4, A5, D3)**

Ansøger og ejer	AXEL MÅNSSON ØKO ApS Grarupvej 15 7330 Brande  Kontaktperson på miljø sagen: Janne Klausen
Husdyrbrugets adresse	Nr. Egsgårdvej 7 7323 Give
CVR-nummer	27350755
CHR-nummer	126048
Kommune	Vejle kommune
Ejendomsnummer	6300035103
Matrikel-nr.	Matrikel: 3a - Svindbæk By, Thyregod mf.
Andre husdyrbrug drevet af ansøger	Der er økologisk konsumægsproduktion produktion på følgende ejendomme. -Grarupvej 15, 7330 Brande -Thyregodvej 61, 7361 Ejstrupholm -Thyregodvej 88, 7361 Ejstrupholm
Biaktiviteter	Der er ingen bi-aktiviteter i AXEL MÅNSSON ØKO ApS
Ansøgningskema	205903
Konsulent (D3)	Søhøjlandets Regnskabskontor Cvr: 27350755 Jens Elvstrøm cand. Agro 86821666
Ansøgning indsendt	

## Forord

### *Miljøkonsekvensrapport*

*Denne rapport beskriver de miljømæssige konsekvenser ved det ansøgte projekt på Nr. Egsgårdvej 7. Det ansøgte omfatter dyrehold i en ny og en eksisterende stald til økologisk konsuægproduktion.*

*Rapporten er en miljøkonsekvensrapport. Rapporten behandler de potentielle væsentlige miljøpåvirkninger ved en udvidelse produktionen.*

*Rapporten indeholder en beskrivelse og vurdering af den sandsynlige væsentlige indvirkning på miljøet, som det ansøgte vurderes at medføre. Rapporten danner grundlaget for kommunens afgørelse om miljøgodkendelse for ejendommen.*

<b>Datablad (A1, A2, A3, A4, A5, D3)</b>	<b>3</b>
<b>Forord</b>	<b>4</b>
<b>1. Indledning</b>	<b>7</b>
<b>2. Ikke-teknisk resume (D2, C1 og C3 for IE-brug)</b>	<b>8</b>
2.1 Ikke-teknisk resumé af alternativer til teknologi og foranstaltninger (C3) og påtænkte foranstaltninger ved IE-brugets ophør (D2)	9
<b>3. Husdyrbruget og det ansøgte</b>	<b>10</b>
3.1 Indretning og drift af anlægget (B1, B5, D1a)	10
3.2 Bygningsmæssige ændringer og anlægsarbejde (B2, D1a)	11
3.3 Produktionsmæssig sammenhæng med andre husdyrbrug (A5, B3)	11
3.4 Husdyrbruget og det ansøgte beliggenhed (B4)	12
3.4.1 Generelle afstandskrav (B4)	13
3.5 Ammoniakemission (B5, B4, D1b)	17
3.5.1 Naturpunkter (B5, D1b)	18
3.6 Lugtemission (B6, B4, D1b, D1c)	19
3.6.1 Kumulation til naboer (B6, D1b)	20
3.7 Øvrige emissioner og gener (B7, D1b)	21
3.7.1 Støj (B7, D1b)	21
3.7.2 Støv (B7, D1b)	21
3.7.3 Lys (B7, D1b)	21
3.7.4 Skadedyr (B7)	22
3.7.5 Transporter (B7)	22
3.8 Reststoffer, affald og naturressourcer (B8, D1b)	22
3.8.1 Døde dyr (B8)	23
3.8.2 Affald (B8)	23
3.8.3 Olie- og kemikalier (B7 og B8)	23
3.8.4 Energiforbrug (B8-(brugen af naturressourcer))	23
3.8.5 Vandforbrug (B8)	24
3.9 BAT-Ammoniakemission (B9, C2)	24
3.10 Grænseoverskridende virkninger (B10)	25
<b>4. Projektets direkte og indirekte virkninger for miljø, natur og mennesker (D) og hvad der er gjort for at mindske virkningerne (D1c).</b>	<b>26</b>
4.1 Beliggenhed og bygningsændringer i forhold til landskab og Bilag IV arter (D1c)	26
4.2 Begrænsning af ammoniakemission (D1c)	26

4.3	Afsætning af ammoniak til nærliggende natur (B5, D1c)	26
4.4	Lugtgener for omboende (D1c)	27
4.5	Støjgener (D1c)	27
4.6	Støvgener (D1c)	28
4.7	Lyspåvirkninger (D1c)	28
4.8	Skadedyr (D1c)	28
4.9	Transporter (D1c)	28
4.10	Energi (D1c)	28
4.11	Vandforbrug og påvirkning af vandressourcen (D1c)	29
4.12	Påvirkning af jordarealer og jordbund (D1c)	29
4.13	Andet om befolkningen og menneskers sundhed (D1c)	29
4.14	Alternative løsninger (D1d)	30
4.15	Oplysninger om konsulenten (A4)	30
<b>5.</b>	<b>Oplysninger om IE-husdyrbruget (C) (dette afsnit tages ud, hvis det ikke er et IE-brug).</b>	<b>31</b>
5.1	Ophør af IE-husdyrbruget (C1)	31
5.2	BAT: Råvarer, energi, vand og management (C2)	31
5.2.1	BAT-Energi (C2)	31
5.2.2	BAT-Vand (C2)	31
5.2.3	Management (C2)	31
<b>6.</b>	<b>Konklusion</b>	<b>32</b>

## 1. Indledning

*Denne miljøkonsekvensrapport beskriver og vurderer en udvidelse på Nr. Esgårdvej 7 og en placering af en ny 4625 m<sup>2</sup> stald, placeret 120m nordøst for en tilsvarende stald. I forbindelse med optimering af projektet er en alternativ placering undersøgt, og det er konkluderet at udnyttelsen af det samlede anlæg udnyttes bedst ved den valgte placering.*

*Denne rapport er opdelt i seks kapitler, der ses i indholdsfortegnelsen.*

## 2. Ikke-teknisk resume (D2, C1 og C3 for IE-brug)

### ***Nudrift og det ansøgte projekt***

På ejendommen Nr. Egsgårdvej 7, 7323 Give, ansøges om en §16a godkendelse til udvidelse af den økologiske konsumægsproduktion på ejendommen. Den nuværende produktion med 30.000 høner udvides med en tilsvarende stald, placeret 120 m nordøst for en nuværende stald. De to stalde får ens udformning til dimensioner. Ca. 4625 m<sup>2</sup> i grundplan. Begge stalde er fritliggende sydøst for de eks. lade bygninger. For at overholde økologireglerne anlægges 10 stk. hønsegårde a 1,2 ha til hvert staldanlæg, i alt 24 ha. Alt gødningen afsættes til biogasanlæg.

### ***Konsekvenser for omboende, natur og miljø***

#### ***Lugt***

Beregninger viser, at der vil ske en forøgelse af lugten med 100%. Kravene i lovgivningen om maksimal lugtpåvirkning af naboer, samlet bebyggelse og byzone er stadig overholdt.

#### ***Landskab***

Der er tale om et stærkt præget kulturlandskab med udpræget landbrugsproduktion. Området er fladt og med afvandingsgrøfter. Der er spredt småskove, overvejende med nåletræer. For området er den gennemgående karaktertræk de mange læhegn, placeret i markskel. Vest for byggefeltet er placeret en større vindmøllepark og motorvejen mellem Herning og Vejle.

#### ***Påvirkning af natur***

Der er ingen påvirkning af særligsårbar natur fra udvidelsen. Nord for den nybyggede stald er en mose tilvokset med bl.a. birk. Mosen er ikke udpeget som sårbar natur, den påvirkes med ekstra ammoniak fra udvidelsen.

#### ***Bedste tilgængelige teknik (BAT)***

Det er et IE-brug og at der derfor er krav til at anvende den bedste tilgængelige teknik i forhold til minimering af andre miljøbelastninger. I forhold til ammoniak emission anvendes en særlig staldtype, Etageanlæg, ved brug af etageanlæg kan udledningen af ammoniak reduceres betydeligt.

#### ***Hvad ansøger vil gøre for at imødegå disse påvirkninger.***

##### Natur

I forhold til påvirkning af naturen med ammoniak er dette et nøgleområde for en økologiskproduktion. Alt det kvælstof der kan opsamles i gødningen, kommer planterne til gode. Tab af ammoniak skal således minimeres for at tilgodese både naturen og planterne.

##### Lugt

Ved at renholde produktionsområdet minimeres lugtgenerne, ligeledes er oplagringen af gødning reduceret til et minimum. Gødningen afhentes ugentlig og omsættes i et biogasanlæg.

##### Energi

Der anvendes både naturlig ventilation og mekanisk ventilation, dette reducerer energiforbruget. Der benyttes ikke energi til opvarmning af stalde.

For at sikre at ventilationen fungerer så optimalt som muligt, rengøres denne ved hvert holdskifte.

### Vandforbrug

Der anvendes vandtryksregulering på alle drikkenipler, dette reducerer vandspildet i staldene. Ved holdskifte anvendes primært tør-rengøring af staldene, dette reducerer ligeledes vandforbruget til rengøring.

### Landskab

Omkring begge staldanlæg anlægges hønsegårde. Der beplantes i alle hønsegårde med både buske og træer. Beplantningen skal ifølge økologireglerne ske i hele hønsegårdens udstrækning og være ensartet fordelt. Beplantning tjener primært et dyrevelfærdsformål, men som afledt effekt virker beplantningen slørende af staldanlægget.

Der er således en beskeden merpåvirkning af landskabet.

## **2.1 Ikke-teknisk resumé af alternativer til teknologi og foranstaltninger (C3) og påtænkte foranstaltninger ved IE-brugets ophør (D2)**

### **Alternativer**

#### Alternativ placering

Der er undersøgt muligheden for placering af den nybyggende stald i tilknytning til den eks. lade bygning på ejendommen. Ved placering i tæt tilknytning til denne kan der ikke etableres hønsegårde der overholder kravene til udstrækning og størrelse. Således kan produktionen ikke opnå økologisk autorisation og på den baggrund er denne mulighed fravalgt.

#### Alternativ teknologi

Der findes ikke anerkendt teknologi der kan reducere ammoniakemissionen i samme grad som etage-anlæg. På den baggrund er etageanlægget eneste aktive tilvalg. Der findes syrerensere til rensning af ventilationsluften fra stalde. Dog er det et krav at staldene ikke har naturlig ventilation for at opnå tilstrækkelig effekt. Da økologiske høns har frit adgang til hønsegården hver dag via den fulde staldelængde på begge sider af staldene, kan syrerensere ikke anvendes i produktionen.

#### Ophør

Ved ophør af produktionen rengøres begge stalde inkl. gødningsfaciliteter. Fodersiloer tømmes og rengøres. Servicerum rengøres ligeledes.



### 3. Husdyrbruget og det ansøgte

#### 3.1 Indretning og drift af anlægget (B1, B5, D1a)

Husdyrbruget er placeret øst for eks. lade. De to stalde er placeret på en nordvest gående akse, med 120 m mellem de to staldanlæg. Mellem stalderne er anlagt en betonplads til opbevaring af grovfoder til begge stalde. Til hver stald er opført fodersiloer til pelleteret færdig-foder. Til hver stald er der servicerum med mandskabs facilitet, pakkerum og kølerum til æg. Servicedelen og fodersiloerne er placeret således at de vender mod hinanden i de to stalde. Derved kan der benyttes samme adgangsvej ved afhentning af æg og levering af foder. I modsatende af stalderne findes gødningsdelen. Gødningen tages ud af stalderne 3 gange om ugen, via et gummitransportbånd. Gødningen fyldes en container, der derefter transporteres til nærliggende biogasanlæg. Transporten af gødningen sker via en separat vej for hver stald. Dette er begrundet i ønsket om høj biosikkerhed. Ved at anvende separate veje til gødningen, kan der ved sygdomsudbrud minimeres ricikoen for smitte mellem de to staldanlæg.

##### Drift

Produktionen sker i holddrift. Dyrene er 17 uger gamle når de sættes ind i stalden og de er i stalden til de er 75 uger gamle. Således er en produktionsperiode ca. 58 uger. Mellem hver rotation er der en tomgangsperiode på 1-3 uger.

Gødningen fjernes løbende fra stalden, 3 gange om ugen.

Der indsamles æg fra produktionen dagligt, der pakkes og opbevares i kølerum.

Under den daglige gennemgang af stalderne indsamles evt. døde dyr, disse opbevares i plastcontainere indtil afhentning af DAKA.

Dyrene har dagligt adgang til hønsegården.

Stald	Dyretype og staldsystem eller flexgruppe	Produktionsareal (m <sup>2</sup> )		
		8-årsdrift 2010	Nudrift §16b	Ansøgt 2019
1. Stald 1	Økologisk konsumæg, etageanlæg	0	6000	6360
2. stald 2	Økologisk konsumæg, etageanlæg	0	0	6360

Tabel 1. Dyretype, staldsystem, produktionsareal og miljøteknologi.

På ejendommen findes en gyllebeholder til afgasset gylle. Der er gødningsopbevaringsanlæg til fast gødning. Ved udmugning af dybstrøelse/fastmøg afsættes gødningen direkte til biogasanlæg.

Gødning	Opførelses år	Kapacitet (m <sup>3</sup> )	Overfladeareal (m <sup>2</sup> )	NH <sub>3</sub> -effekt
1. Gyllebeholder til afgasset gylle		1.000	203	Ingen indregnet, (flydelag)
2. container		25	15	Ingen indregnet, (
3. container		25	15	Ingen indregnet,
<b>I alt</b>				

Tabel 2 Opbevaringslagre til husdyrgødning.

### 3.2 Bygningsmæssige ændringer og anlægsarbejde (B2, D1a)

Den ansøgte stald har samme dimensioner som den eks. stald. 120 m \* 36 m inkl. servicebygning. Taget bliver med 20 graders hældning og en kiphøjde på 8 m. Stalden bygges i samme neutrale ikke-reflekterende jordfarve som den eks. stald. Desuden er der ansøgt om opstilling af nødvendige højde, a 9m højde, samt opsamlingstank, a 45 m<sup>3</sup>, til vaskevand og procesvand.

Tagvand for stalden afledes til nedsivning.

#### Vurdering

Valg af samme neutrale ikke-reflekterende farver og kip-højde som eks. stald er hensigtsmæssigt i forhold til at mindske den landskabelige påvirkning af byggeriet.

#### Gødningsopbevaring og håndtering

Både den eks. og den ansøgte har samme staldsystem. Etageanlæg med fast gødning og dybstrøelse. Der fjernes fastgødning via gødningsbånd 3 gange ugentlig. Gødningsplaceres i lukkede containere placeret ved gavlender af de to staldanlæg. Gødningen leveres herfra løbende til lokalt biogasanlæg. Containeren er placeret på støbt underlag. Der er etableret en kant omkring pladsen hvor containeren er placeret. Evt. spild kan således opsamles.

Dybstrøelsen fjernes ved holdskifte af dyr, samtidig med rengøring af stald anlægget. Dybstrøelsen leveres ligeledes til biogasanlæg i lukkede containere.

Den nuværende gyllebeholder på ejendommen kan benyttes som lager for biogasgylle. Der anvendes ikke afgasset biomasse som gødskning i hønsegårdene.

Grovfoder opbevares på en støbt plads mellem de to stalde. Der opsamles evt. saftafløb i samletank. Denne tømmes til gyllebeholder efter behov. Transporten sker med gyllevogn.

#### Vurdering

Håndtering af fastgødning og dybstrøelse indebærer lav risiko for uheld. Evt. spild kan enkelt opsamles. Læsning sker på fastunderlag. Gødningshåndteringen kan ske med et minimum af gener.

### 3.3 Produktionsmæssig sammenhæng med andre husdyrbrug (A5, B3)

Der er økologisk konsumægsproduktion på følgende ejendomme.

-Thyregodvej 88, 7361 Ejstrupholm

-Grarupvej 15, 7330 Brande

-Thyregodvej 61, 7361 Ejstrupholm

Der er ingen produktionsmæssig sammenhæng mellem disse driftsenheder. Hvert anlæg kan fungere uafhængigt af hinanden.

### 3.4 Husdyrbruget og det ansøgtes beliggenhed (B4)

På ejendommen Nr. Egsgårdvej 7, 7323 Give, ansøges om en §16a godkendelse til økologisk konsumægsproduktion. Den nuværende §16b godkendelse er givet den 12/4-2018. Der er tilladelse til 6000 m<sup>2</sup> produktionsareal til økologisk konsumægsproduktion. Stalden er fritliggende sydøst for

de eks. lade bygninger. Der ansøges om en udvidelse på 360 m<sup>2</sup> af den eksisterende stald og en tilsvarende stald med 6360 m<sup>2</sup> produktionsareal i en 4250 m<sup>2</sup> stor stald. Bygningen er placeret nordøst for de eks. lade bygninger.

Placeringen af den eks. stald og den ansøgte placering af stald 2 og begge 2\*12 ha hønsegårde, ligger udenfor, sø-, å-, skov- og kirkebyggelinjer. Der er ingen beskyttede sten-eller jorddiger indenfor projektområdet.

### **Landskab**

Nærmeste fortidsminde med fredningszone er en gravhøj, beliggende mellem brandevej 40 og brandevej 42, ca.750 m nordvest for ansøgt stald.

Nærmeste kulturarvsareal er beliggende den østlige del af Brande, ca. 3500 m fra projektområdet.

I kommuneplan 2017 (KP2017) for Vejle Kommune er for det åbne land udpeget følgende områder.

-Bevaringsværdige landskaber og -Større uforstyrrede landskaber.

Nærmeste område er 1,6 km mod nord, Hastrup Plantage

-Særligt Værdifulde Landskaber.

Nærmeste område er 1,4 km mod Nord, Galtkær Grøft, nord for banestrækningen.

-Geologisk Bevaringsværdi.

Nærmeste område er 4,5 km mod vest, Nord for Thyregod.

-Økologisk forbindelse.

Nærmeste område er 1,0 km mod Nord, Galtkær.

-Særlig Værdifuld Landbrugsområde.

Projektområdet er delvis beliggende i dette område.

-Store husdyrbrug

Projektet er ikke beliggende i dette område.

### **Vurdering**

Området er velegnet til opførsel af staldanlæg. De landskabelige udpegninger i KP2017 er alle mere end 1,0 km fra området. Området ligger uden for alle beskyttelseszoner.

### **Placering af den ansøgte stald**

For økologisk konsumægsproduktion skal følgende regler overholdes. Hvert staldafsnit må maksimalt indeholde 3000 høns. Til hvert staldafsnit skal der være adgang til 4 m<sup>2</sup>

hønsegård pr høne. Hver hønsegård skal således være 12.000 m<sup>2</sup> svarende til 1,2 ha. Der er 10 hønsegårde til både den eks. stald og den ansøgte stald. Den maksimale udstrækning af hver enkelt hønsegård må ikke overskride 350 m. I bilag er angivet en placering af den ansøgte stald i forhold til den eks. stald. I den angivne placering kan hønsegårdene indrettes således de har den bedst mulige effekt. Dette opnås når hønsegården er udformet som en vifte, uden ekstra hjørner eller indsnævring.

Med den angivne placering kan de to stalde dele adgangsvej til afhentning af æg og levering af foder og grovfoder. Der anlægges en separat vej, fra nordsiden af den ansøgte stald. Denne bruges til transport af husdyrgødning væk fra stalden.

Indpasning i landskabet.

Den ansøgte stald ligger ca. 210 m øst for eks. lade og der er 130 m mellem nordgavlen af den eks. stald og syd gavlen af den ansøgte stald. De to stalde placeres på en nord-syd gående akse. Der placeres en grovfoderplads og en forbindelsesvej på denne akse.

### Vurdering

Den valgte placering giver mulighed for en symmetri i bygningsanlægget samtidig med at der kan laves hønsegårde som er optimalt indrettet i forhold til dyrevelfærd.

### Bygningsmasse

Den ansøgte stald har samme dimensioner som den eks. stald. 120 m \* 36 m inkl. servicebygning. Taget bliver med 20 graders hældning og en kiphøjde på 8 m. Stalden bygges i samme neutrale ikke-reflekterende jordfarve som den eks. stald. Desuden er der ansøgt om opstilling af nødvendige fodersiloer 9m højde, samt opsamlingsstank a 45m<sup>3</sup>, til vaskevand og procesvand.

Som en del af bygningen er der indrettet forrum med tilhørende pakkerum og kølerum.

Der er WC i forrummet, som er tilsluttet en trixtank. Se oversigtstegning for placering.

## 3.4.1 Generelle afstandskrav (B4)

Afstandskravene i husdyrbrug lovens §§ 6 og 8 er beskrevet i nedenstående tabel. Alle kravene er overholdt

vandhul - Vandløb og søer over 100 kvm

Type	Navn	Afstand [m]	Minimumsafstand [m]
Driftsbygning	Vaskevand 2	331	-15
Ensilageopbevaringsanlæg	Ensilageplads	338	-
Staldbygning	2-5	346	-

Type	Navn	Afstand [m]	Minimumsafstand [m]
------	------	-------------	---------------------

Gødningslager	Container	399	-
---------------	-----------	-----	---

skel - Naboskel

Type	Navn	Afstand [m]	Minimumsafstand [m]
------	------	-------------	---------------------

Driftsbygning	service	145	-30
---------------	---------	-----	-----

Ensilageopbevaringsanlæg	Ensilageplads	298	-
--------------------------	---------------	-----	---

Staldbygning	1-5	152	-
--------------	-----	-----	---

Gødningslager	Container	144	-
---------------	-----------	-----	---

skel - Naboskel

Type	Navn	Afstand [m]	Minimumsafstand [m]
------	------	-------------	---------------------

Driftsbygning	service	203	-30
---------------	---------	-----	-----

Ensilageopbevaringsanlæg	Ensilageplads	298	-
--------------------------	---------------	-----	---

Staldbygning	1-5	205	-
--------------	-----	-----	---

Gødningslager	Container	209	-
---------------	-----------	-----	---

Thyregod - Levnedsmiddelvirksomhed

Type	Navn	Afstand [m]	Minimumsafstand [m]
------	------	-------------	---------------------

Driftsbygning	Service	3098	-25
---------------	---------	------	-----

Ensilageopbevaringsanlæg	Ensilageplads	3140	-
--------------------------	---------------	------	---

Staldbygning	2-1	3099	-
--------------	-----	------	---

Type	Navn	Afstand [m]	Minimumsafstand [m]
------	------	-------------	---------------------

Gødningslager	Container	3110	-
---------------	-----------	------	---

Thyregod, vandværk - Vandforsyningsanlæg (almen)

Type	Navn	Afstand [m]	Minimumsafstand [m]
------	------	-------------	---------------------

Driftsbygning	Service	3475	-50
---------------	---------	------	-----

Ensilageopbevaringsanlæg	Ensilageplads	3525	-
--------------------------	---------------	------	---

Staldbygning	2-1	3477	-
--------------	-----	------	---

Gødningslager	Container	3487	-
---------------	-----------	------	---

vandværk, privat - Vandforsyningsanlæg (ikke almen)

Type	Navn	Afstand [m]	Minimumsafstand [m]
------	------	-------------	---------------------

Driftsbygning	Lade	791	-25
---------------	------	-----	-----

Ensilageopbevaringsanlæg	Ensilageplads	1060	-
--------------------------	---------------	------	---

Staldbygning	2-5	1040	-
--------------	-----	------	---

Gødningslager	gylletank	834	-
---------------	-----------	-----	---

Off. vej - Offentlig vej og privat fællesvej

Type	Navn	Afstand [m]	Minimumsafstand [m]
------	------	-------------	---------------------

Driftsbygning	Lade	108	- 15
---------------	------	-----	------

Ensilageopbevaringsanlæg	Ensilageplads	276	-
--------------------------	---------------	-----	---

Staldbygning	2-1	201	-
--------------	-----	-----	---

Type	Navn	Afstand [m]	Minimumsafstand [m]
------	------	-------------	---------------------

Gødningslager	gylletank	124	-
---------------	-----------	-----	---

Vejlevej 278, bolig - Beboelse på samme ejendom

Type	Navn	Afstand [m]	Minimumsafstand [m]
------	------	-------------	---------------------

Driftsbygning	Lade	958	-15
---------------	------	-----	-----

Ensilageopbevaringsanlæg	Ensilageplads	1085	-
--------------------------	---------------	------	---

Staldbygning	1-5	966	-
--------------	-----	-----	---

Gødningslager	Container	971	-
---------------	-----------	-----	---

Afløb af dræn - Afløb

Type	Navn	Afstand [m]	Minimumsafstand [m]
------	------	-------------	---------------------

Driftsbygning	vaskevand	213	-15
---------------	-----------	-----	-----

Ensilageopbevaringsanlæg	Ensilageplads	239	-
--------------------------	---------------	-----	---

Staldbygning	1-3	218	-
--------------	-----	-----	---

Gødningslager	Container	235	-
---------------	-----------	-----	---

Nærmeste beboelse - Nabobeboelse

Type	Navn	Afstand [m]	Minimumsafstand [m]
------	------	-------------	---------------------

Driftsbygning	Service	316	-50
---------------	---------	-----	-----

Ensilageopbevaringsanlæg	Ensilageplads	504	-
--------------------------	---------------	-----	---

Staldbygning	2-1	322	-
--------------	-----	-----	---

Type	Navn	Afstand [m]	Minimumsafstand [m]
Gødningslager	Container	310	-
skel - Naboskel			
Type	Navn	Afstand [m]	Minimumsafstand [m]
Driftsbygning	Vaskevand 2	139	-30
Ensilageopbevaringsanlæg	Ensilageplads	163	-
Staldbygning	2-5	154	-
Gødningslager	Container	215	-

### Vurdering

Alle afstandskrav er overholdt med stor margen, det vurderes at der ikke vil opstå gener på baggrund af de ovenstående afstande

## 3.5 Ammoniakemission (B5, B4, D1b)

### Ammoniak

Der beskrives de samlede ammoniakbelastninger fra den nuværende stald og den ansøgte. Som ansøgt situation er 2\*6360 m2 produktionsareal. I nu-drift er angivet 6000 m2 og i 8 årsdrift er angivet nul-produktionsareal.

Der er en samlet ammoniak emission på 4929 Kg NH<sub>3</sub>-N pr. år Udvidelsen øger udledningen med 2403 kg. Der er medregnet emission fra stald og lager.

Der beregnet belastning på kategori 1,2,3 natur og derudover særlig værdifuld natur angivet i kommuneplanen 2017.

### 3.5.1 Naturpunkter (B5, D1b)

#### Kategori 1-natur

Der er beregnet belastning til de to nærmeste naturområder indenfor natura 2000 udpegninger.

-Natura 2000-område nr. 76. Store vandskel, Rørbæk Sø, Tinnet Krat samt Holtum Ådal øvre del.

- Natura 2000-område nr. 70 Mose ved Karstoft Å.



For begge områder er der en total deposition på 0,0 kg N/ha/år.

Der er ingen kumulation fra andre husdyrproduktioner i de to områder.

### Vurdering

Med en beregnet belastning på 0,0 kg, kan der ikke tillægges negativ effekt af det ansøgte projekt.

### Kategori 2-natur

Der er beregnet belastning på de to nærmeste kategori 2 naturområder.

-§3 Hede-område ved Risbjerg Bæk, beliggende 4600 m sydvest for projektområdet.

-§3 overdrev syd for Hostrup Sø, beliggende 3900 m nordøst for projektområdet.

For begge områder er total depositionen 0,0 kg N/ha/år.

Der er kumulation fra en husdyrproduktion på §3 overdrevet og ingen ved §3 hedeområdet.

### Vurdering

Med en beregnet belastning på 0,0 kg, kan der ikke tillægges negativ effekt af det ansøgte projekt.

### Kategori 3 natur

Der er beregnet belastning til den nærmeste omkringliggende kategori 3 natur.

### Mod syd:

§3 mose: ca. 330 m syd for eks stald: Der er en totalbelastning på 0,5kg

Fredskov: ca. 170 m syd for eks. stald: Der er en totalbelastning på 0,5kg

### Vurdering

Med en totalbelastning mindre et 1,0 kg/ha/år, kan der ikke tillægges negativ af det ansøgte projekt.

### Mod Øst:

§3mose ca. 550 m øst for staldanlæg. Der er en totalbelastning på 0,4kg

Fredskov: ca. 680m øst for staldanlæg. Der er en totalbelastning på 0,6kg

### Vurdering

Med en totalbelastning mindre et 1,0 kg/ha/år, kan der ikke tillægges negativ af det ansøgte projekt

### Mod Vest:

§3 mose: 1600 m vest for staldanlæg Der er en totalbelastning på 0,0kg

### Vurdering

Med en totalbelastning mindre et 1,0 kg/ha/år, kan der ikke tillægges negativ af det ansøgte projekt

### Mod Nord:

§3 mose sydlig kant. ca. 130m nord for ny stald Der er en totalbelastning på 3,5kg

§3 mose midtpunkt ca. 190 m nord for ny stald Der er en totalbelastning på 1,7kg

### Vurdering

Med en totalbelastning på mere end et 1,0 kg/ha/år, skal det vurderes om naturområdet påvirkes væsentlig af mer-påvirkningen.

Der er tale om et lavtliggende område med høj grundvandstand. Der er omdriftsarealer hele vejen rundt om området. Der er drængrøfter langs kanten af hele området og en grøft på langs af hele området. Der kan forventes en betydelige påvirkning af næringsstoffer fra de omkringliggende marker.

Området er overgroet af birk og pil.

Området er i Kommuneplan 2017 for Vejle Kommune, ikke anført som værdifuld natur.

Baggrundsbelastningen for området er 15,8 kg N/ha/år. Tålegrænsen for moser er 15-25 kg N/ha/år. Denne mose har en tålegrænse grundet de givne hydrologiske og dyrkningsmæssige forhold, i den øvre del af intervallet.

På den baggrund kan en samlet merbelastning på 3,5 kg N/ha/år ikke forventes at have en negativ på §3 området.





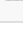
## 3.6 Lugtemission (B6, B4, D1b, D1c)

Påvirkning af lugt er beregnet i husdyrgodkendelse.dk skema 205903.






Nærmeset nabo uden landbrugspligt, Brandevej 41. Afskæringskriteriet er overholdt med 568%.

Nærmeste samlet beboelse, Syrenvænget 7. Afskæringskriteriet er overholdt med 1350%.

Nærmesete byzone, svindbæk By. Afskæringskriteriet er overholdt med 178%.

Type	Opretter	Navn	Kumulation
 Enkelt bolig	Ansøger	Brandevej 41	Nul ejendomme (0)
 Enkelt bolig	Ansøger	Engholmvej 6	Nul ejendomme (0)
 Enkelt bolig	Ansøger	Nr. Egsgårdvej 1	Nul ejendomme (0)
 Samlet bebyggelse	Ansøger	Syrenvænget 6	Nul ejendomme (0)
 Byzone	Ansøger	Svindbæk By, Thyregod	Nul ejendomme (0)

**Samlet resultat af lugtberegning** ? i

Bebbyggelse	Kumulation	Model	Ukorrigeret geneafstand (m)	Korrigeret geneafstand (m)	Vægtet gennemsnitsafstand (m)	Genekriterie overholdt
 Brandevej 41	0	FMK	128,6	128,6	711,7	Ja
 Engholmvej 6	0	FMK	128,6	128,6	806,4	Ja
 Nr. Egsgårdvej 1	0	FMK	128,6	128,6	500,4	Ja
 Syrenvænget 6	0	FMK	228,6	228,6	3000,7	Ja
 Svindbæk By, Thyregod	0	FMK	406,6	406,6	706	Ja

Figur 2. Samlet resultat af lugtberegningen.

**Vurdering**

Geneafstandene er overholdt med en betydelig margin, det vurderes at der ikke opstår gener som følge af udvidelse.

**3.6.1 Kumulation til naboer (B6, D1b)**

*Der er ikke fundet kumulation med øvrige husdyrbrug.*

**3.7 Øvrige emissioner og gener (B7, D1b)**

.

**3.7.1 Støj (B7, D1b)**

Støj fra produktionen kan fremkomme fra forskellige kilder. Ventilationen er primært naturlig ventilation, hvilket ikke giver anledning til støj. Der er opsat 10 ventilatorer i kip i hver stald. De benyttes primært til nødventilation ved ekstreme varmekonforhold.

Støj fra aflæsning af foder. Ca. 90 læs/år

Der er en kompressor tilknyttet hver stald, til nedkøling af æg-lager. Køleanlægget er opstillet inde i bygningen.

I ladebygning er opstillet lavtryksblæser. Disse anvendes ved tørring af afgrøder. Der er behov for tørring i en kort periode efter høst. Der anvendes en 18 KWh motor til blæseren. Der er opstillet et støjværn omkring blæseren i 1,8 m højde.

På oversigt kort er anvist placering af blæser.

I Bilag er vedlagt en støjoversigt for en tilsvarende blæser.

### Vurdering

Æggeproduktion er en produktion uden store støjkluder. Støjværnet omkring lavtryksblæserne vurderes at yde fuldt ud tilstrækkeligt dæmpning af støjen i forbindelse tørring af afgrøder.

Der er betydelig afstand til naboer, både med og uden landbrugspligt.

Det vurderes at produktionen ikke giver anledning til støjgener.

## 3.7.2 Støv (B7, D1b)

### Støv

Kilder til støv er aflæsning af foder. Der forbruges ca. 1300 tons foder/stald, i alt 2600 tons/år. Ca. 90 læs foder/år. Der anvendes støv-cyklon på fodersiloerne.

Adgangsvejene er grusbelagte, i perioder med meget tørt vejr kan der opstå gener ved transport. For at modvirke dette kan farten nedsættes og i særlige tilfælde udsprede vand på vejene.

### Vurdering

Æggeproduktion er en produktion uden store støv kilde. Der er betydelig afstand til naboer, både med og uden landbrugspligt. Det vurderes at produktionen ikke giver anledning til støvgener.

## 3.7.3 Lys (B7, D1b)

Der er opsat udendørsbelysning ved alle porte og døre på anlægget, dog ikke ved brand udgange. Belysningen sikre ordentlige arbejdsforhold for medarbejderne. Der anvendes LED-lamper for at mindske energiforbruget.

Der er ikke opsat lys i hønsegården.

Lamperne er rettet nedad, således fjernpåvirkningen minskes.

### Vurdering

Omfanget af belysning vurderes til ikke at give gene til omkringliggende beboelser, og have et omfang der er afstemt med produktionsomfanget.

### 3.7.4 Skadedyr (B7)

Skadedyr og fluer bekæmpes efter gældende regler.

Der er aftale med et aut. skadedyrsfirma vedr. tilsyn med ejendommen.

### 3.7.5 Transporter (B7)

#### Transport

Transport til ejendommen sker via Nr. egsgårdsvej, herfra er der gode trafikale forhold til det overordnede vejsystem.

Foder, æg-afhentning, grovfoder, DAKA og medarbejdere benytter adgangsvejen ved den eksisterende lade. Denne adgangsvej benyttes til begge staldanlæg.

Husdyrgødninger fordelt med 50 læs pr. stald. Til hver stald er anlagt en separat servicevej der udelukkende benyttes til disse transportere. Begge disse veje har udkørsel til Nr. egsgårdsvej.

Antal transportere

type	nudrift	ansøgt	
foder	45	90	
Æg afhentning	100	100	
husdyrgødning	50	100	
DAKA	25	25	
grovfoder	20	40	
div.	60	60	
Ialt	300	415	

#### Vurdering

Det samlede antal transportere er beskedent i forhold til produktionsanlægget omfang. Den korte afstand til overordnet vejnet vurderes til at minimerer generne ved den øgede transport til et minimum.

## 3.8 Reststoffer, affald og naturressourcer (B8, D1b)

### 3.8.1 Døde dyr (B8)

Døde dyr afhentes af DAKA på Nr.Egsgårdvej 7, i henhold til gældende regler

De opbevares hygiejnisk og i lukkede plastcontainere placeret ved hver gavl af staldene.

Der er en forventet mængde på 4000 kg /rotation. (ca. 58 uger)

### 3.8.2 Affald (B8)

Ægproduktion giver generelt anledning til beskedne mængder affald.

1) Affaldsforebyggelse.

Foder leveres i løsvægt, direkte fra lastbil til fodersilo, uden brug af emballage.

Dyrene til indsætning transporteres på lastbil, i plastkasser der genanvendes

Æggene pakkes i plastbakker der genanvendes

2) Forberedelse med henblik på genbrug.

Ved indsætning af dyrene er medarbejderne opmærksomme på ikke at beskadige transportkasserne således de kan genanvendes

Æggebakkerne bliver ligeledes behandlet med omhug, således de kan genanvendes.

3) Genanvendelse.

Se ovenstående

4) Anden nyttiggørelse

Alt gødningen bliver omdannet til CO2 neutral energi via biogasanlæg.

5) Bortskaffelse.

Evt. restaffald bliver håndteret ifølge vejle kommunens vejledning. Eks. udskiftning af lysstofrør.

### 3.8.3 Olie- og kemikalier (B7 og B8)

Der opbevares ikke diesel på ejendommen

Der opbevares ikke smørelolie på ejendommen

Der er således minimal risiko for oliespild

### 3.8.4 Energiforbrug (B8-(brugen af naturressourcer))

Der anvendes ikke opvarmning i staldene

Der bruges strøm til ventilation, lys, foderanlæg, pakkemaskine og kølerum.

Ventilationen er den primære kilde til strømforbrug.

Forebyggende tiltag.

Der anvendes LED alle steder hvor det muligt, I forrum og evt. udendørsbelysning.

Der anvendes naturlig ventilation i størst muligt omfang, Der anvendes EC-motorer i ventilationen da disse er den mest energi-effektive motor.

Kølerummet er isoleret med 50mm brand PUR-skum for at reducere energiforbruget i sommerhalvåret.

#### Vurdering

Samlet er tiltagene vurderet tilstrækkelige.

### 3.8.5 Vandforbrug (B8)

Der leveres vand fra lokalt vandværk.

Der anvendes primært vand til drikkevand

Årligt forbrug	4900 m <sup>3</sup>	
Vask af pakkerum	25 m <sup>3</sup>	
Servicerum	25 m <sup>3</sup>	
Vask af stalde		100 m <sup>3</sup> (kun ved sygdom i stalden, ellers tør rengøring)
Samlet	4950 m <sup>3</sup>	

Tiltag til minimering af vandforbrug

Ved at holde en høj sundhedsstatus i besætningen minimeres vandforbruget, Ved sygdom stiger vandforbruget.

Der anvendes trykregulatorer på alle drikkepipler, dette reducerer vandspildet

#### Vurdering

Samlet vurderes forbruget at være passende for produktionsstørrelsen og tiltagende til minimering af vandforbrug ligeledes at være passende.

### 3.9 BAT-Ammoniakemission (B9, C2)

I dette afsnit redegøres der for, hvordan husdyrbruget har valgt indretning og drift i forhold bedst tilgængelig teknik (BAT) med henblik på reduktion af ammoniakemission.

BAT-kravet er 12418 kg N-NH<sub>3</sub> og projektet har en udledning på 4929 kg N-NH<sub>3</sub>.

Der er anvendt teknologien: Hyppig udmugning. Ifølge miljøstyrelsens teknologiblad for denne teknik er der en effekt på 36 % reduktion.

#### Vurdering

Samlet er BAT kravet overholdt

### 3.10 Grænseoverskridende virkninger (B10)

Husdyrbruget ligger langt fra den danske grænse og en vurdering af indvirkning på miljøet i en anden stat finder ansøger ikke relevant.





## 4. Projektets direkte og indirekte virkninger for miljø, natur og mennesker (D) og hvad der er gjort for at mindske virkningerne (D1c).

### 4.1 Beliggenhed og bygningsændringer i forhold til landskab og Bilag IV arter (D1c)

På grund af bygningernes afdæmpede farve, den afskærmende beplantning i hønsegården og den relative lange afstand til naboer mod vest vurderes det at den ansøgte udvidelse ikke vil skæmme landskabsoplevelsen, hverken for forbipasserende eller naboer.

Ved at vælge ikke-reflekterende tagplader tilpasse det nye byggeri på denne måde forebygges og afhjælpes uheldige landskabsoplevelser ved byggeriet.

### 4.2 Begrænsning af ammoniakemission (D1c)

De BAT-krav, der stilles til husdyrbrugene, bidrager til, at målet for fald i ammoniakemissionen i DK nås og at den sundhedspåvirkning ammoniak afstedkommer dermed imødegås. Når ammoniakudledningen begrænses, bidrager det også til en generel bedre beskyttelse af ammoniakfølsom natur, da baggrundsbelastninger hertil begrænses.

Den anvendte teknologi bevirker at udledningen af ammoniak ligger under BAT-kravet.

Egenkontrol

Kontrol af teknikker sker via tilsyn og anvendelse af logbog for hyppighed af udmugning.

#### Vurdering

Produktionen har i væsentlig grad taget hensyn til ammoniakudledningen ved brug af teknologi.

### 4.3 Afsætning af ammoniak til nærliggende natur (B5, D1c)

Kategori 1+2 natur er der ingen merbelastning og totalbelastningen er 0,0 kg N-NH<sub>3</sub> ved udvidelse af produktionen.

For et af omkring liggende kategori 3 naturområde er der en merbelastning på 3,5 kg ammoniak.

.

#### Vurdering

Med en totalbelastning på mere end et 1,0 kg/ha/år, skal det vurderes om naturområdet påvirkes væsentlig af mer-påvirkningen.

Der er tale om et lavtliggende område med høj grundvandstand. Der er omdriftsarealer hele vejen rundt om området. Der er drængrøfter langs kanten af hele området og en grøft på langs af hele området. Der kan forventes en betydelig påvirkning af næringsstoffer fra de omkringliggende marker.

Området er overgroet af birk og pil.

Området er i Kommuneplan 2017 for Vejle Kommune, ikke anført som værdifuld natur.

Baggrundsbelastningen for området er 15,8 kg N/ha/år. Tålegrænsen for moser er 15-25 kg N/ha/år. Denne mose har en tålegrænse grundet de givne hydrologiske og dyrkningsmæssige forhold, i den øvre del af intervallet.

På den baggrund kan en merbelastning på 3,5 kg N/ha/år ikke forventes at have en negativ på §3 området.

#### 4.4 Lugtgener for omboende (D1c)

Afskæringskriteriet for geneafstand er overholdt.

Enkeltbolig	400 %
Samlet beboelse	1300%
Byzone	178%

##### Vurdering

Med en så stor margin i forhold til genekrav forventes projektet at give anledning til gener for naboer.

#### 4.5 Støjgener (D1c)

(Menneskers sundhed/gene)

De væsentlige daglige støjkloder er fra stald 1 og 2. Det er ventilation i perioden indtil hønsene får adgang til hønsegården. Derefter er der naturlig ventilation i stalden.

Ved foderleverancer kan der opstå støjgener. Der er ca. 2 leveringer om ugen af 45 min varighed.

Afstanden til nærmeste beboelse fra nærmeste staldhjørne er 300 m.

Periodevise støjkloder

I ladebygning sker der tørring af afgrøder efter høst.

Afstanden til nærmeste beboelse fra nærmeste ladehjørne er 300 m.

Der er opsat støjværn omkring blæser.

##### Vurdering

Der er en betydelig afstand mellem støjkloder og beboelse, Det vurderes at der ikke vil opstå væsentlige støjkloder.

## 4.6 Støvgener (D1c)

Der kan opstå støvgener ved levering af foder.

Ved transport på ejendommen i sommerhalvåret kan der også opstå støvgener

### Tiltag

På fodersiloerne er der monteret en cyklon, således støvgenerne minimeres ved indblæsning af foder.

I tilfælde af væsentlige støvgener fra transport på ejendommens interne veje, kan hastigheden nedsættes og ved yderlige behov kan vejene vandes for binde støvet.

### Vurdering

Tiltagene vurderes som tilstrækkelige

## 4.7 Lyspåvirkninger (D1c)

Der er ingen lysplader i tagene på staldene. Der er således ingen fjernpåvirkning med lys fra staldene. Om natten skal lyset være slukket ved hønsene for at sikre deres velfærd.

Der er lys ved porte og døre for at sikre medarbejders arbejdsmiljø.

### Vurdering

Det vurderes ikke at lys giver anledning til gener for naboer.

## 4.8 Skadedyr (D1c)

Al husdyrproduktion kan tiltrække skadedyr.

For at minimere opformering af rotter er alt foder opbevaret i lukkede siloer.

Gødningen fjernes løbende fra stalden for ikke at give mulighed for tilholdssteder i denne.

Der er aftalt opsyn i forhold til skadedyr med et autoriseret skadedyrsfirma.

### Fluer

Høns elsker fluer. Der er således ikke fluer i stalden. I gødningen kan der klæges fluelaver.

Da gødningen løbende fjernes til biogasanlæg, er udklægning af laver ikke mulig.

### Vurdering

Tiltagene vurderes som tilstrækkelige til at sikre naboer for gener vedr. skadedyr.

## 4.9 Transporter (D1c)

Ved en udvidelse til dobbelt produktion, er der ikke behov for det dobbelte antal transportere. Der er en betydelig synergieffekt i logistikken. Ved afhentning af æg kan den samme lastbil medtage æg fra begge stalde.

Udkørselsforholdene på Nr. Egsgårdsvej er udemærkede, det forventes ikke at give anledning til farlige trafiksituationer.

### Vurdering

Transporterne til produktionen vurderes ikke at give anledning til gener.

## 4.10 Energi (D1c)

Begge stalde er ny opførte. Der er i den forbindelse anvendt energi-venlige løsninger i byggeriet. Selve produktionen har et lavt behov for energi-input. Dels via brug af naturlig ventilation og ingen opvarmning i stalden.

#### **Vurdering**

Senest ved først revurdering af godkendelse skal produktionen gennemgås af en energikonsulent ved henblik på gennemgå muligheder for energibesparelser.

### **4.11 Vandforbrug og påvirkning af vandressourcen (D1c)**

Da der udelukket er fastgødning i stalden og lageret kan gødningsspild meget enkelt opsamles, derved er ricikoen for påvirkning af nærliggende vandresurse begrænset.

Ved brug af vandtryksregulering i drikkeniplerne minimeres vandspildet i stalden. Brug af Etageanlæg i stalden betyder at stalden kan tørrengøres ved holdskifte. Dette har en betydelig vandbesparelse.

#### **Vurdering**

Tiltagene er effektive og vurderes tilstrækkelige til at holde vandforbruget på et minimum.

### **4.12 Påvirkning af jordarealer og jordbund (D1c)**

I hønsegården er der permanent bevoksning hele året. Denne bevoksning kan optage de næringsstoffer hønsene afsætter i hønsegården.

#### **Vurdering**

Den permanente bevoksning er en meget effektiv metode til opsamling af næringsstoffer, og dermed minimerer påvirkningen af jordbunden.

### **4.13 Andet om befolkningen og menneskers sundhed (D1c)**

MRSA

MRSA står for Methicillin Resistente Staphylococcus Aureus. På dansk betyder det methicilinresistente stafylokokker.

Stafylokokker er en naturlig del af bakteriefloraen hos ca. 50 % af alle mennesker, og man kan ikke mærke, om man har stafylokokker f.eks. i næsen eller på huden.

Det særlige ved MRSA er, at de er en type stafylokokker, der er resistente over for en række antibiotika, som ellers er standardbehandlingen mod stafylokokker. Blandt andet er de resistente overfor methicillin, der er i slægt med almindeligt penicillin.

Husdyr-MRSA (MRSA CC 398)

Husdyr-MRSA er en særlig type MRSA, som kan smitte fra dyr (hyppigst svin) til mennesker. Den rammer primært mennesker, der arbejder med levende svin. Husdyr-MRSA smitter mere sjældent fra menneske til menneske end andre MRSA-typer, men der er personer, der ikke har været i kontakt med svin, som er blevet smittet med husdyr-MRSA.

Der foreligger ikke undersøgelser som påviser at høns kan være bærer af MRSA CC 398.

#### **Vurdering**

Det vurderes at høns ikke giver anledning til forøget risiko for påvirkning af naboer med MRSA.

## 4.14 Alternative løsninger (D1d)

### Alternative løsninger, placering

Der er undersøgt muligheden for placering af en anden type konsumægsproduktion på ejendommen. Indretning af evt. hønsegårdene sætter klare begrænsninger for placeringen af stalde.

- a) Der er mulighed for placering af en stald til burægsproduktion i umiddelbar nærhed af eks. ladebygning.
- b) Der er mulighed for placering af en stald til skrabeægsproduktion i umiddelbar nærhed af eks. ladebygning.
- c) Ved placering af stalde til frilandsproduktion, gælder samme krav til hønsegårde som ved økologisk produktion. En frilandsproduktion vil således ikke være et alternativ ved en placering i tilknytning til eks. ladebygning.

### Vurdering

Scenarie a og b indeholder ingen hønsegårde og kan således placeres i tilknytning til eks. lade. Da virksomheden drives økologisk, er dette ikke relevant.

En frilandsproduktion har de samme krav til placering som den økologiske.

Den valgte placering er bedste valg i forhold til den ønskede produktion. Alternative produktionsformer er ikke relevante for ansøger.

### Alternative løsninger, staldsystem

Der er valgt at bruge etagesystem med gødningsbånd som staldsystem. Alternativt kan der opstilles det traditionelle staldsystem med gødningsslats og gødningskumme.

Staldsystem med gødningslats og gødningskumme har mindre krav til frihøjde i stalden, denne kan således opføres med reduceret kiphøjde end stalde med etageanlæg.

Gødningen ligger i staldanlægget i hele produktionsperioden (ca.58 uger), dette giver anledningen til en højere ammoniakudledning end staldanlæg med gødningsbånd.

### Vurdering

Mulighed for en reduceret ammoniakudledning er af større betydning end højden af en stald. Således er det traditionelle staldsystem med gødningslats og gødningskumme ikke et reelt alternativ.

## 4.15 Oplysninger om konsulenten (A4)

Jens Elvstrøm

Cand. Agro.  
Søhøjlandets Regnskabskontor  
Nørreskov Bakken 28  
8600 Silkeborg

## 5. Oplysninger om IE-husdyrbruget (C) (dette afsnit tages ud, hvis det ikke er et IE-brug).

Husdyrbruget er et IE-brug med mere 40.000 stipladser fjerkræ.

### 5.1 Ophør af IE-husdyrbruget (C1)

Ved ophør af driften vil anlægget blive tømt for dyr og husdyrgødning. Stalde og servicebygninger vil blive vasket, foderopbevaringsanlæg tømt og rengjort. Container til opbevaring af husdyrgødning, vil blive fjernet.

### 5.2 BAT: Råvarer, energi, vand og management (C2)

BAT i forhold til ammoniakemission er beskrevet under punkt 3.9 og 4.2

#### 5.2.1 BAT-Energi (C2)

Ved brug af EC-motorer i ventilationen kombineret med naturlig ventilation er der valgt den mest energibesparende type ventilation.

Fravalg af opvarmning i stalden er ligeledes energibesparende.

##### Vurdering

Der er valgt den bedste løsning der findes på nuværende tidspunkt.

#### 5.2.2 BAT-Vand (C2)

Valg af etageanlæg der kan tørrengøres, er en optimal løsning til vandbesparelse.

Trykregulering af vandtryk i drikkenipler mindsker vandspild i stalden.

Der er opsat vandur i begge stalde til registrering af vandforbrug hos dyrene. Vandforbruget noteres løbende i produktionsperioden.venb

##### Vurdering

Der er valgt den bedste løsning der findes på nuværende tidspunkt.

#### 5.2.3 Management (C2)

Der er udarbejdet en miljøledelse for produktionen. Ved færdiggørelsen af projektet udarbejdes en beredskabsplan der fremsendes i kopi til Vejle Kommune.

Se bilag

Medarbejdere sendes løbende på faglig efteruddannelse.

**Vurdering**

Der er valgt den bedste løsning der findes på nuværende tidspunkt.

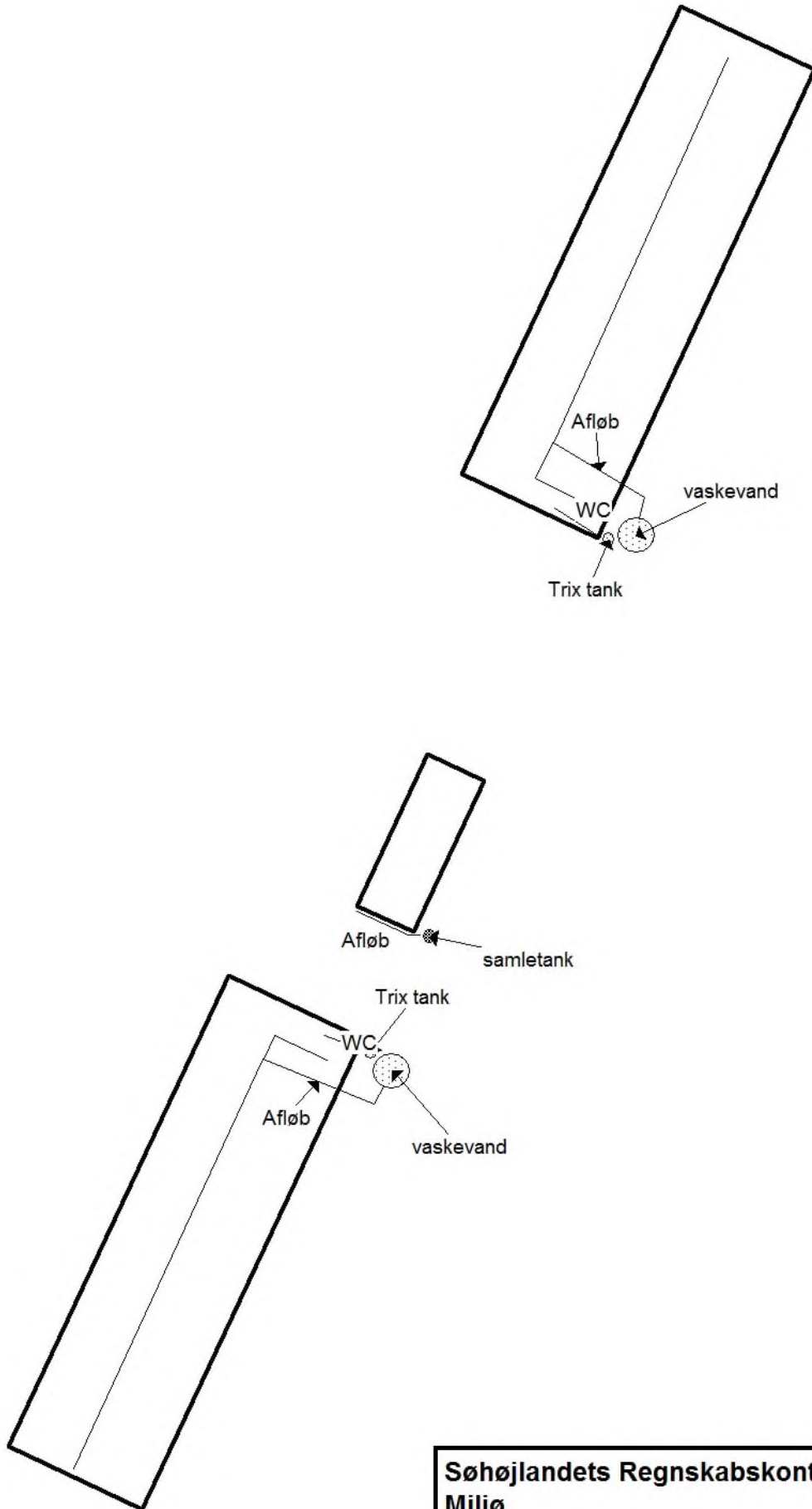
## 6. Konklusion

Når det gøres som foreslået, vil projektet ikke indebære væsentlige virkninger på miljøet.



## Bilag 6A





**Søhøjlandets Regnskabskontor  
Miljø**

Nørreskov Bakke 28, 8600 Silkeborg  
Tlf. 86821666 Fax.

**Afløbsplan  
Nr Egsgårdsvej**

Dato: 15.07.2019 /

J.Nr.

Målforhold: 1:1500

Init.: JE