

**Miljøgodkendelse til  
Ø. Grønningvej 12  
7870 Roslev**



**efter § 16 a til fjerkræbrug  
11. april 2024**



## 1. Oplysninger om bedriften

### **Bedrift:**

Adresse:	Ø. Grønningvej 12, 7870 Roslev
BFE-nummer	8863150
Matr. nr.:	5g, Ø. Grønning By, Grønning
CVR-nummer:	13759006

### **Konsulent:**

Virksomhed:	Agri Nord
Adresse:	Hobrovej 437, 9200 Ålborg SV

### **Andre ejendomme:**

Ikke samdrift	Redsøvej 5, Redsø, 9500 Hobro
---------------	-------------------------------

### **Husdyrgodkendelse.dk**

IT-skema nr:	242382 version 2
IE-brug	Ja > 40.000 stipladser til fjerkræ

### **Vigtige datoer:**

Skive Kommune modtog ansøgningen	1. december 2023
Offentlig annoncering af ansøgning i lokale ugeaviser	17. januar 2024
Offentlig annoncering af ansøgning på hjemmeside	8. januar 2024
Udkast til naboer og andre berørte	22. februar 2024
Partshøring af ansøger	22. februar 2022
Godkendelsen blev meddelt og annonceret	11. april 2024
Klagefristen udløb	9. maj 2024



## 2. Indholdsfortegnelse

<b>1. OPLYSNINGER OM BEDRIFTEN .....</b>	<b>1</b>
BEDRIFT: .....	1
KONSULENT: .....	1
ANDRE EJENDOMME: .....	1
HUSDYRGODKENDELSE.DK.....	1
VIGTIGE DATOER: .....	1
<b>2. INDHOLDSFORTEGNELSE.....</b>	<b>2</b>
<b>3. KORT BESKRIVELSE AF ANSØGNINGEN .....</b>	<b>4</b>
<b>4. IKKE TEKNISK RESUMÉ.....</b>	<b>4</b>
KONSEKVENSER FOR OMBOENDE, NATUR OG MILJØ .....	4
LUGT .....	4
TRAFIK, STØJ OG STØV .....	4
LANDSKAB.....	4
PÅVIRKNING AF NATUR OG BILAG IV-ARTER.....	4
BEDSTE TILGÆNGELIGE TEKNIK (BAT) .....	5
TILTAG TIL AT BEGRÆNSE MILJØPÅVIRKNINGER .....	5
IKKE-TEKNISK RESUMÉ AF PÅTÆNKTE FORANSTALTNINGER VED IE-BRUGETS OPHØR .....	5
UNDERSØGTE ALTERNATIVER TIL TEKNOLOGI OG FORANSTALTNINGER .....	5
<b>5. VILKÅR FOR HUSDYRPRODUKTION PÅ Ø. GRØNNINGVEJ 12, 7870 ROSLEV.....</b>	<b>6</b>
DRIFT OG INDRETNING.....	6
OPHØR.....	6
STALDE OG PRODUKTIONER .....	6
AMMONIAKREDUCERENDE TILTAG .....	7
HUSDYRGØDNING .....	7
VASKEPLADS OG AFLEDNING AF VASKEVAND.....	7
OLIETANKE .....	7
STØJ .....	7
STØV, LUGT OG SKADEDYR .....	8
OLIE, KEMIKALIER OG AFFALD .....	8
EGENKONTROL .....	8
<b>6. GODKENDELSE OG LOVGRUNDLAG .....</b>	<b>10</b>
ANDRE EJENDOMME .....	10
LOVGIVNING VED IE-DIREKTIVET.....	10
OFFENTLIGGØRELSE AF ANSØGNINGEN .....	10
ORIENTERING OM UDKAST TIL NABOER .....	10
MILJØKONSEKVENSRAPPORT.....	10
<b>7. DISPENSATION.....</b>	<b>11</b>
<b>8. UDNYTTELSE, KONTINUITET OG RETSBESKYTTELSE.....</b>	<b>11</b>
UDNYTTELSE .....	11
KONTINUITET .....	11
RETSBESKYTTELSE.....	11
REVURDERING .....	11
<b>9. ANDEN LOVGIVNING .....</b>	<b>11</b>
<b>10. HØRING, OFFENTLIGGØRELSE OG KLAGEVEJLEDNING .....</b>	<b>12</b>
PARTSHØRING AF ANSØGER .....	12
ORIENTERING AF NABOER.....	12



ORIENTERING AF ANDRE .....	3
OFFENTLIGGØRELSE .....	3
KLAGEVEJLEDNING OG SØGSMÅL .....	3
LISTE OVER INTERESSETER .....	3
<b>11. BESKRIVELSE OG VURDERING AF HUSDYRPRODUKTION PÅ Ø. GRØNNINGVEJ 12, 7870 ROSLEV .....</b>	<b>5</b>
INDRETNING OG DRIFT .....	5
UHELD OG DRIFTSFORSTYRRELSER .....	6
PRODUKTIONSAREAL .....	6
LANDSKABELIGE VÆRDIER .....	11
PLANMÆSSIGE FORHOLD .....	13
AFSTANDSKRAV .....	14
KULTURMILJØ .....	15
BAT - AMMONIAK .....	15
NATUR OG HABITATOMRÅDER .....	16
NATURA 2000-OMRÅDER .....	22
BILAG IV ARTER .....	22
JORD OG GRUNDVAND .....	23
OVERFLADEVAND .....	24
LUGT .....	25
STØJ .....	29
RYSTELSE .....	31
STØV .....	31
SKADEDYR OG UHYGIEJNISKE FORHOLD .....	32
TRANSPORT .....	32
LYSGENER .....	35
AFFALD OG RESTSTOFFER .....	35
VANDFORBRUG .....	36
ENERGIFORBRUG .....	37
BAT .....	38
EGENKONTROL .....	41
GRÆNSEOVERSKRIDENDE VIRKNING .....	42
ALTERNATIVER LØSNINGER .....	42
OPHØR .....	43
<b>12. KONKLUSION .....</b>	<b>43</b>
BIOLOGISK MANGFOLDIGHED .....	43
BEFOLKNINGEN OG MENSKEKERS SUNDHED .....	44
JORDAREALER OG JORDBUND .....	44
VAND .....	44
LUFT OG KLIMA .....	45
SKIVE KOMMUNE VURDERER, AT MILJØKONSEKVENSRAPPORTEN ER DÆKKENDE, OG FLEKSIBEL PRODUKTION AF SLAGTEKYLLINGER IKKE PÅVIRKER LUFT OG KLIMA VÆSENTLIGT. ....	46
RISIKO FOR STØRRE ULYKKER OG KATASTROFER .....	46
<b>13. SAMLET KONKLUSION .....</b>	<b>46</b>
ANSØGER SAMLEDE KONKLUSION .....	46
SKIVE KOMMUNES SAMLEDE KONKLUSION .....	46
<b>14. BILAG OVERSIGT .....</b>	<b>47</b>
BILAG 1: LOVGIVNING OG VEJLEDNING .....	48
BILAG 2: PRODUKTIONSAREAL I DE ENKELTE STALDE .....	49
BILAG 3: BEREGNING AF KAPACITETSKRAV TIL VARMEVEKSLER I HUS 1 .....	50



### 3. Kort beskrivelse af ansøgningen

Ansøgningen omhandler miljøgodkendelse til produktion af slagtekyllinger på adressen Ø. Grønningvej 12, 7870 Roslev.

Husdyrbruget har en gældende tilladelse til at producere 1.000.000 39-dages slagtekyllinger (114.000 stipladser), svarende til 413,22 DE.

Produktionen finder sted i fem staldeafsnit (Hus 1-5) fordelt på tre staldbygninger. På ejendommen er der desuden tre beholdere til vaskevand, ti fodersiloer, et halmhus og et værksted/lager, samt et halmfyr og fem støbte pladser, hvoraf én anvendes som vaskeplads, alle støbte pladser har afløb til samletanke.

Husdyrbruget søger om miljøgodkendelse til det eksisterende produktionsareal på 6.484 m<sup>2</sup> samt om fleksibilitet til en produktion bestående af slagtekyllinger med mulighed for at justere på dyrenes vægtgrænser. Produktionen vil fortsat være slagtekyllinger.

Der skal ikke opføres nyt byggeri i forbindelse med projektet. Tilsvarende forventes der ikke en væsentlig ændring i produktionsomfanget.

Med godkendelsen er der en frist på 6 år til at gennemføre det ansøgte projekt, men da der ikke skal opføres nye bygninger eller ændres i det bestående anlæg, vil godkendelsen være udnyttet ved meddelelse af godkendelse til projektet, og alle vilkår i den eksisterende godkendelse/tilladelse falder herefter bort.

### 4. Ikke teknisk resumé

#### **Konsekvenser for omboende, natur og miljø**

Der forventes ingen væsentlige ændringer i forhold til den nuværende produktion og drift, og dermed sker der heller ingen væsentlige ændringer for naboer omkring husdyrbruget i forhold til oplevelsen af støj, støv, lugt samt færdsel til og fra husdyrbruget mv.

#### **Lugt**

Beregninger af lugtgeneafstande i Husdyrgodkendelse.dk viser, at det ansøgte overholder kravene til lugtgeneafstand til enkelt bolig i landzone, samlet bebyggelse og byzone for Jebjerg By og V. Lyby By.

Beregningerne af lugtgeneafstande i Husdyrgodkendelse.dk viser, at staldanlægget ikke kan overholde kravene til lugtgeneafstand (den korrigerede geneafstand) til sommerhusområdet Ø. Grønning By, Grønning og det fremtidige sommerhusområde, kommuneplanlagt område S11. Da husdyrbruget ikke øger lugtemissionen i forhold til den nuværende drift, og mere end 50% af geneafstanden er opfyldt, kan der søges der om dispensation fra krav til geneafstanden.

#### **Trafik, støj og støv**

Der ændres ikke i antallet af transportere til og fra ejendommen eller i aktiviteter, der kan medføre støj.

Der forventes ingen væsentlige støvgener for omkringboende i forbindelse med det ansøgte, da støv fra staldanlæg hindres ved lukkede staldsystemer, og støv som følge af transport ikke bør berøre naboer, da der ikke er beboelser langs den grusbelagte adgangsvej ind til husdyrbruget.

#### **Landskab**

Der opføres ikke nyt byggeri på ejendommen. Det ansøgte vil derfor ikke påvirke oplevelsen af det omkringliggende landskab.

#### **Påvirkning af natur og Bilag IV-arter**

Beregninger viser, at hverken natur beskyttet efter danske nationale regler eller efter EU-regler, vil modtage et større ammoniakbidrag end de grænser, der er fastsat i husdyrgodkendelsesbekendtgørelsen.

Derudover er der ingen ændringer af emissionen af ammoniak i forhold til eksisterende godkendelse, hvorfor projektet ikke antages at bidrage negativt på den nuværende tilstand af omkringliggende naturområder.

Det ansøgte forventes ikke at påvirke beskyttede arter efter EU's naturbeskyttelsesdirektiver. Det skyldes, at der ikke fjernes eller ødelægges yngle- eller rasteområder i forbindelse med det ansøgte.



### **Bedste tilgængelige teknik (BAT)**

Husdyrbruget er underlagt krav om at anvende den bedst tilgængelige teknologi i forhold til ammoniak.

Da der ikke ændres i det bestående staldanlæg, er kravet opfyldt med de eventuelle vilkår, der er stillet i tidligere godkendelser.

Husdyrbruget har mere end 40.000 stipladser til slagtekyllinger og er derfor et IE-brug. Det betyder, at husdyrbruget er omfattet af en række særregler, som kun gælder for IE-brug med ophæng i EU's BAT-konklusioner for store husdyrbrug.

Husdyrbruget skal derfor have et miljøledelsessystem, have plan for uddannelse af personale, have plan for regelmæssig kontrol, reparation, vedligeholdelse og beredskab samt krav til optimeret udnyttelse af protein og fosfor i foder, krav om energieffektiv belysning.

### **Tiltag til at begrænse miljøpåvirkninger**

Der er i ansøgningen redegjort for hvilke teknikker og metoder, der er taget i anvendelse for at begrænse miljøpåvirkningen mest muligt. Blandt andet er nedenstående tiltag anvendt:

- Der laves aftale med skadedyrsbekæmpelsesfirma for at sikre, at der ikke opstår tilhold af rotter.
- Anlægget optimeres løbende i forhold til energiforbrug.
- Foder er tilpasset dyrenes behov i de enkelte vækststadier, hvilket giver den bedste udnyttelse af næringsstofferne i foderet.
- Der er udarbejdet en beredskabsplan for husdyrbruget, som skal sikre, at forurening i forbindelse med et evt. uheld begrænses mest muligt.

Samlet vurderes det, at der er truffet de nødvendige foranstaltninger vedr. det ansøgte projekt til at forebygge og begrænse forureningen ved anvendelse af den bedste tilgængelige teknologi, samt at husdyrbruget ikke medfører væsentlige miljømæssige påvirkninger, og at husdyrbruget i øvrigt kan drives på stedet på en måde, som er forenelig med hensynet til omgivelserne.

### **Ikke-teknisk resumé af påtænkte foranstaltninger ved IE-brugets ophør**

Hvis husdyrproduktionen på ejendommen ophører, vil anlægget blive tømt og rengjort således, at der ikke opstår risiko for forurening eller unødigt risiko for skadedyr. Eventuelt oplag af foder, hjælpestoffer og affald fra produktionen vil blive bortskaffet i henhold til gældende regler.

Opsamlingsbeholdere til vaskevand tages ikke nødvendigvis ud af drift med ophør af husdyrproduktionen, da der fortsat kan være markbrug tilknyttet ejendommen. Hvis opsamlingsbeholdere tages ud af drift, vil de blive tømt og husdyrgødningen udbragt efter gældende lovgivning.

### **Undersøgte alternativer til teknologi og foranstaltninger**

Miljøstyrelsen har udarbejdet en liste over teknologier, som vurderes miljøeffektive og driftssikre til reduktion af ammoniak. Teknologierne kan anvendes uanset størrelsen på husdyrbruget, men mange teknikker er meget omkostningstunge og kræver en særlig opbygning af anlægget for at kunne anvendes på en væsentlig andel af produktionen. Derfor vil valg af teknik til reduktion af ammoniak variere dels i forhold til størrelsen på husdyrbruget og dels i forhold til udformning af staldanlægget.

Der er få teknikker optaget på teknologilisten til reduktion af lugtemissionen. Krav til lugt er i denne ansøgning opfyldt uden krav til reduktion. Der anvendes derfor ingen supplerende teknologi udover regelmæssig rengøring af staldanlægget samt godt management.

Krav til ammoniakreduktion i henhold til BAT opfyldes ved integration af varmeveksler til slagtekyllingestalde i staldafsnit Hus 1, med videreførte vilkår 7 jf. revurdering af miljøgodkendelse meddelt den 18. marts 2015. Der er ikke en alternativ godkendt teknologi til slagtekyllingestalde på Miljøstyrelsens teknologiliste.

Den anvendte teknik til ammoniakreduktion fjerner 28 % mere ammoniak end det i loven fastsatte krav til BAT for ammoniak.



## 5. Vilkår for husdyrproduktion på Ø. Grønningvej 12, 7870 Roslev

### Drift og indretning

1. Vilkårene i denne godkendelse skal være overholdt, når godkendelsen meddeles.
2. Miljøgodkendelsen skal altid være tilgængelig på landbruget. Den ansvarlige for driften og de øvrige ansatte skal kende vilkårene i denne.
3. Miljøgodkendelse fra 13. maj 1987 og tilhørende revurderinger ophæves, når denne godkendelse meddeles.
4. Ved husdyrbrugets overdragelse (f.eks. nyt CVR-nr.) eller ved dyreholdets ophør, så skal Skive Kommune orienteres.
5. Der skal være en beredskabsplan på ejendommen. Beredskabsplanen skal altid være tilgængelig og placeret således, at alle ansatte på ejendommen har fri adgang til den. Alle ansatte skal være bekendt med beredskabsplanens indhold og placering. Beredskabsplanen skal opdateres efter behov og forevises tilsynsmyndigheden ved forlangende.

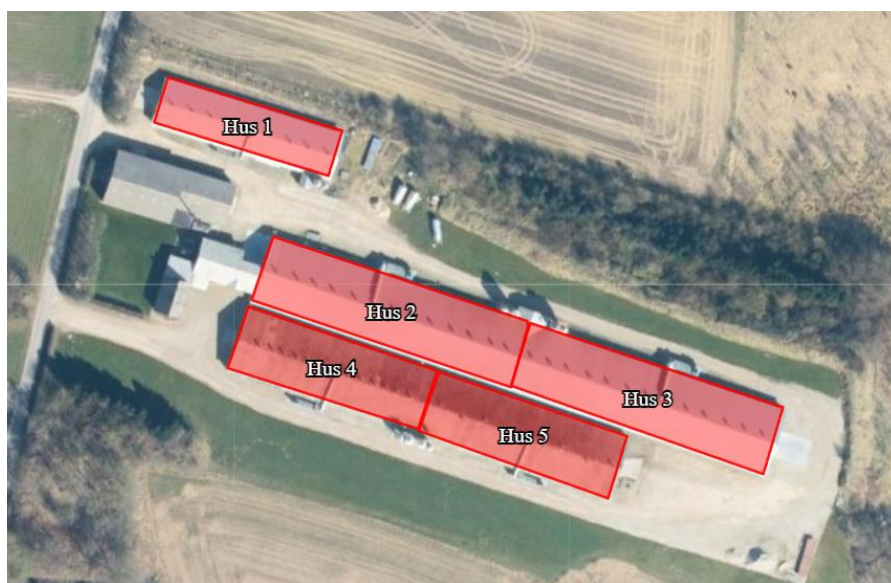
### Ophør

6. Ophør af drift af stalde eller gødningsopbevaringsanlæg skal meddeles til Skive Kommune.
7. Når en stald eller gødningsopbevaringsanlæg ikke længere anvendes, så skal alt husdyrgødning, foderrester og spildevand fjernes og stald/gødningsopbevaringsanlæg skal rengøres.
8. Ved ophør som husdyrbrug, så skal alt farligt affald vedrørende husdyrbruget afleveres i henhold til Skive Kommunes affaldsregulativ.

### Stalde og produktioner

9. Godkendelsen omfatter:

Staldafsnit	Størrelse m <sup>2</sup>	Produktionsareal m <sup>2</sup> /%	Dyretype
Hus 1	802	793/99	Slagtekyllinger – undtagen økologiske
Hus 2	1.710	1.691/99	Slagtekyllinger
Hus 3	1.682	1.664/99	Slagtekyllinger
Hus 4	1.176	1.163/99	Slagtekyllinger
Hus 5	1.186	1.173/99	Slagtekyllinger



10. Staldene skal være indrettet med fast gulv og dybstrøelse
11. Staldene skal have mekanisk ventilation og afkast skal være i kip (6 meter).



### **Ammoniakreducerende tiltag**

- 12.** Der skal installeres mindst 1 Rokkedahl varmeveksler, ACU Clima+ 200 i Hus 1 til reduktion af ammoniakfordampning.
- 13.** Der skal inde i Hus 1, installeres ventilatorer til recirkulering af luften, og de skal have en samlet kapacitet som angivet vilkår 15 og 16.
- 14.** Vaskevand fra varmeveksleren skal ledes til opsamlingsbeholder.
- 15.** Varmeveksleren skal kunne levere mindst 12 m<sup>3</sup> luft pr. m<sup>2</sup> produktionsareal i stalden. Dette svarer til 9.516 m<sup>3</sup>.
- 16.** Ventilatorerne til recirkulering af luften inde i stalden skal levere en samlet kapacitet på mindst 26 m<sup>3</sup> luft pr. time pr. m<sup>2</sup> produktionsareal.
- 17.** Varmeveksleren skal levere al ventilation i stalden frem til ventilationsbehovet overstiger varmevekslerens kapacitet. Ved højere ventilationsbehov skal varmeveksleren levere den luftmængde der svarer til kapacitetskravene der er nævnt under vilkår 15 og 16.
- 18.** Når ventilationsbehovet overstiger 80 m<sup>3</sup> luft pr. time pr. m<sup>2</sup> produktionsareal, må varmeveksleren slukkes.
- 19.** Recirkuleringsventilatorerne skal levere den luftmængde, der svarer til kapacitetskravene nævnt under vilkår 15 og 16.
- 20.** Efter hver produktionscyklus skal varmeveksleren rengøres og dens filter udskiftes i henhold til vaskevejledning fra leverandøren. Denne vejledning skal opbevares på husdyrbruget.
- 21.** Hvis der opstår driftsstop eller fejl på varmeveksleren skal dette afhjælpes hurtigst muligt.
- 22.** Tilsynsmyndigheden skal underrettes ved driftsstop, der har en varighed på mere end to uger.
- 23.** Der skal foretages årligt eftersyn efter leverandørens anvisning.

### **Husdyrgødning**

- 24.** Vaskevand 1 må maksimalt have et overfladeareal på 12 m<sup>2</sup>.
- 25.** Vaskevand 2 må maksimalt have et overfladeareal på 29 m<sup>2</sup>.
- 26.** Vaskevand 3 må maksimalt have et overfladeareal på 31 m<sup>2</sup>
- 27.** Der må ikke opbevares fast husdyrgødning på ejendommen.
- 28.** Håndtering af husdyrgødning skal foregå under opsyn.
- 29.** Påfyldning af gyllevogne/lastbiler skal foregå på en plads med afløb til opsamlingsbeholder for flydende husdyrgødning eller med gyllevogne, der har pumpe og returløb.
- 30.** Husdyrbruget skal dokumentere en opbevaringskapacitet på minimum 9 måneder.
- 31.** Hvis Skive Kommune vurderer, at produktionen i staldene ændres væsentlig, og det kan medføre en øget gødningsmængde, så skal der indsendes en kopi af kapacitetserklæringen til Skive Kommune
- 32.** Hvis der laves nye opbevaringsaftaler, så skal der indsendes kopi af opbevaringsaftalen til Skive Kommune.

### **Vaskeplads og afledning af vaskevand**

- 33.** Al indvendig rengøring af dyretransportvogne, og al vask og rengøring af maskiner og redskaber med husdyrgødning eller foder skal foregå på en støbt plads med fast bund. Afledning af vaskevandet skal ske til en opsamlings- eller gyllebeholder.

### **Olietanke**

- 34.** Tankning af diesel- og fyringsolie skal til enhver tid ske på en plads med fast og tæt bund. Pladsen skal være overdækket. Der skal være opsyn under hele tankningen.

### **Støj**

- 35.** Husdyrbrugets samlede bidrag til støjbelastningen i omgivelserne må ikke overstige følgende værdier, målt ved nabobeboelser eller deres opholdsarealer, angivet som det ækvivalente, konstante,





korrigerede støjniveau målt i dB(A). Tallene i parentes angiver midlingstiden<sup>1</sup> inden for den pågældende periode:

	Tidsrum	Støjniveau i åbent land	Midlingstid
Hverdage	Kl. 07-18	55 dB(A)	(8 timer)
Aften	Kl. 18-22	45 dB(A)	(1 time)
Nat	Kl. 22-07	40 dB(A)	(1/2 time)
Lørdage	Kl. 07-14	55 dB(A)	(7 timer)
Lørdage	Kl. 14-18	45 dB(A)	(4 timer)
Søn- og helligdage	Kl. 07-18	45 dB(A)	(8 timer)

**36.** Støj fra husdyrbruget må i natperioden (kl. 22 – 07) ikke overstige 55 dB(A) i det åbne land målt som spidsværdi.

**37.** Der må ikke være tung trafik (Lastbil og traktor) til og fra ejendommen fra kl. 22 – 07.

**38.** Skive Kommune kan bestemme, at husdyrbruget skal dokumentere, at grænseværdierne for støj er overholdt, dog højst 1 gang årligt. Dokumentationen skal sendes til tilsynsmyndigheden sammen med oplysninger om driftsforholdene under målingen/beregningen. Målingerne/beregningerne skal udføres og rapporteres som "Miljømåling – ekstern støj" af en enhed, som er optaget på Miljøstyrelsens liste over godkendte laboratorier. Virksomhedens støj skal dokumenteres ved måling eller efter gældende vejledninger fra Miljøstyrelsen, pt. Nr. 6/1984 om Måling af ekstern støj og nr. 5/1993 om Beregning af ekstern støj fra virksomheder.

Målingerne/beregningerne skal foretages på/for de mest støjbelastede områder udenfor virksomhedens grund og under de mest støj belastede driftsforhold - eller efter anden aftale med miljømyndigheden.

### **Støv, lugt og skadedyr**

**39.** Ventilationen skal holdes ren. Det skal rengøres minimum 1 gang årligt.

**40.** Foderspild, spild af husdyrgødning og lignende skal fjernes fra udleveringsrum, udenomsarealer og tilkørselsveje, så der ikke opstår støv og lugtgener eller tilhold af skadedyr.

**41.** Der skal være en god staldhygiejne i stalden. Fodringsanlæg skal holdes rent.

**42.** Fluebekæmpelse skal ske i overensstemmelse med retningslinjerne fra Institut for Agroøkologi, Aarhus Universitet.

**43.** Hvis Skive Kommune vurderer, at driften giver anledning til flere støv, lugt eller fluegener end forventet, så skal ejer af husdyrbruget få lavet en handlingsplan om, hvordan generne kan reduceres. Handleplanen skal godkendes af Skive Kommune, og derefter gennemføres. Udgifter til handleplanen og gennemførelse af den skal afholdes af husdyrbruget.

### **Olie, kemikalier og affald**

**44.** Farlige produkter (kemikalier, insektgifte og olier) og farligt affald skal opbevares i beholdere beregnet til formålet og beholderne skal være tydeligt mærkede med indhold. Oplagspladsen skal være under tag og uden afløb. Den skal være indrettet, så lækage og spild kan opsamles. Der må ikke være risiko for, at spild kan forurene jord og grundvand. Opsamlingskapaciteten skal svare til volumen af den største beholder. Der må ikke være risiko for opsamling af slagregn og sne.

### **Egenkontrol**

**45.** Der skal føres logbog over:

#### Generelt

- Rengøring og vedligeholdelse af ventilationsanlæg.
- Kvittering for aflevering af farligt affald.

---

<sup>1</sup> Midlingstiden er gennemsnitlig støj over tid kombineret med middelværdien over tid.



- c) Fluebekæmpelse i stalden i forbindelse med handleplanen jf. vilkår om handleplan for fluebekæmpelse.

Varmeveksler

- a) Der skal føres en logbog for varmeveksleren, indeholdende registreringer om
- Varmevekslerens driftstid evt. ved montering af timetæller på varmeveksleren.
  - Tidspunkter for rengøring herunder udskiftning af filtre samt vedligehold
  - Eventuelle fejl/driftsstop og varighed heraf.
- b) Logbog og rapporter fra servicebesøg skal opbevares på husdyrbruget i mindst 5 år og forevises på tilsynsmyndighedens forlangende.



## 6. Godkendelse og lovgrundlag

Skive Kommune meddeler hermed godkendelse til fjerkræproduktion på Ø. Grønningvej 12, 7870 Roslev.

Godkendelsen er meddelt på grundlag af oplysningerne i ansøgningen og på ovenstående vilkår, og husdyrbruget skal fremover drives efter disse.

Ansøgningen er behandlet efter husdyrloven og tilhørende bekendtgørelser:

- Lov om husdyrbrug og anvendelse af gødning m.v., nr. 1572 af 20. december 2006, jf. lovbek. nr. 520 af 1. maj 2019.
- Bekendtgørelse om godkendelse og tilladelse m.v. af husdyr. Bek. nr. 300 af 20. marts 2024.
- Bekendtgørelse om miljøregulering af dyrehold og om opbevaring af gødning, nr. 2243 af 29. november 2021.

Husdyrbruget er omfattet af § 16 a stk. 2 nr. 3 i husdyrloven.

### **Andre ejendomme**

#### **Miljøkonsekvensrapport – Ansøgers oplysninger og vurdering**

Husdyrbruget er hverken teknisk, forurenings- eller driftsmæssigt forbundet med husdyrbrug på andre adresser. Anlægget skal derfor ikke godkendes sammen med andre anlæg til husdyrproduktion.

### **Skive Kommunes vurdering**

Ansøger driver også et fjerkræbrug på Redsøvej 5, Hobro. På grund af afstanden (50 km) er der ingen miljømæssig samdrift. Desuden drives de to ejendomme helt særskilte.

### **Lovgivning ved IE-direktivet**

Husdyrbruget har mere end 40.000 stipladser til fjerkræ. Derfor er den omfattet af IE-direktivet. Krav til IE-brug er beskrevet senere.

### **Ophør**

Hvis antallet af stipladser reduceres, så husdyrbruget ikke længere er omfattet af IE-direktivet, så skal Skive Kommune have besked senest 4 uger efter.

I forbindelse med dette, så skal der indsendes en kort beskrivelse af, om der kan være en risiko for, at jorden er forurenet fra driften af husdyrbruget.

Beskrivelsen skal indeholde:

- Hvilke farlige stoffer (olie og kemikalier), som har været anvendt på husdyrbruget.
- Hvordan de farlige stoffer er opbevaret.
- Hvordan de farlige stoffer er blevet brugt.
- Hvordan de farlige stoffer er bortskaffet.

### **Offentliggørelse af ansøgningen**

Ansøgningen er et IE-brug. Derfor har Skive Kommune informeret offentligheden om ansøgningen i lokale ugeaviser den 17. januar 2024 med en frist på 2 uger for at komme med bemærkninger eller spørgsmål. Der er også informeret på Skive Kommunes hjemmeside i perioden 8. januar 2024 til den 31. januar 2024.

Skive Kommune har ikke modtaget bemærkninger eller spørgsmål i perioden. Der er ingen, som har anmodet om at få udkast til miljøgodkendelsen tilsendt i høringsperioden.

### **Orientering om udkast til naboer**

Skive Kommune har orienteret naboer og andre berørte om udkastet til godkendelsen til husdyrbruget den 22. februar 2024. Der var frist til at komme med bemærkninger den 5. april 2024.

### **Miljøkonsekvensrapport**

Husdyrbruget på Ø. Grønningvej 12, Roslev er et husdyrbrug med flere end 40.000 stipladser til fjerkræ. Derfor skal husdyrbruget vurderes i forhold til VVM-direktivet. Det er ansøger, der har ansvaret for, at miljøkonsekvensrapporten er fuldstændig og af tilstrækkelig høj kvalitet. På Ø. Grønningvej 12 er den udarbejdet af konsulent Kristina Rasmussen, Agri Nord. Miljøkonsekvensrapporten skal belyse de



væsentligste miljøkonsekvenser ved husdyrbruget, og hvilke alternativer der er overvejet. Det betyder, at rapporten skal beskrive hvordan, husdyrbruget kan påvirke:

1. befolkning og menneskers sundhed
2. biologiske mangfoldighed med særlig vægt på kategori 1- og 2-natur samt bilag IV-arter
3. jordarealer, jordbund, vand, luft og klima
4. materielle goder, kulturarv og landskabet
5. samspillet mellem to eller flere af ovenstående faktorer
6. sårbarhed i forhold til risici for større ulykker eller katastrofer som følge af ovenstående

På baggrund af rapporten kan Skive Kommune stille vilkår til projektet, så negative miljøkonsekvenser undgås.

Miljøkonsekvensrapporten er gennemgået. Den er indarbejdet i godkendelsen i de enkelte afsnit. Den indeholder beskrivelser og vurderinger i henhold til ovenstående punkter. De enkelte afsnit i miljøkonsekvensrapporten fremgår af godkendelsen, og de bliver hver især efterfulgt af Skive Kommunes vurdering. Der er derfor stillet vilkår til husdyrbruget i denne miljøgodkendelse.

Skive Kommune vurderer herefter, at miljøkonsekvensrapporten er udarbejdet efter husdyrloven. Beskrivelser og vurderinger er fyldestgørende, og med de stillede vilkår vil der ikke være væsentlige negative konsekvenser ved landbruget.

## 7. Dispensation

Der er søgt om dispensation i forbindelse med denne godkendelse. Der søges om dispensation i forhold til lugtkrav til sommerhusområde. Se nærmere under afsnit vedrørende lugt.

## 8. Udnyttelse, kontinuitet og retsbeskyttelse

### Udnyttelse

Godkendelsen er udnyttet, idet staldene er eksisterende og der foretages ingen renoveringer. Vilkårene i godkendelsen skal derfor være overholdt, når godkendelsen meddeles.

### Kontinuitet

Hvis godkendelsen ikke udnyttes fuldt ud i 3 på hinanden følgende år, så bortfalder den del, der ikke udnyttes. Et produktionsareal bliver udnyttet fuldt ud, når mindst 25 % af arealet udnyttes med mindst 50 % af det mulige indenfor rammerne af dyrevelfærdskrav eller andre relevante krav.

### Retsbeskyttelse

Der er 8 års retsbeskyttelse efter at godkendelsen er meddelt. Vilkårene kan dog til enhver tid ændres, hvis der er fremkommet nye oplysninger om forureningens skadelige virkning, hvis forureningen medfører skadevirkninger, der ikke kunne forudses ved godkendelsens meddelelse, eller hvis forureningen i øvrigt går ud over det, som blev lagt til grund ved godkendelsens meddelelse.

### Revurdering

Godkendelsen skal revurderes 8 år efter, at den meddelt. Herefter skal den revurderes minimum hvert 10. år. Hvis der vedtages nye BAT-konklusioner for branchen, så skal BAT være implementeret på husdyrbruget senest 4 år efter offentliggørelsen af BAT-konklusionen.

Skive Kommune forventer at revurdere denne godkendelse første gang i 2032.

## 9. Anden lovgivning

Der er ikke søgt om godkendelse af andre aktiviteter efter husdyrloven eller miljøbeskyttelsesloven.

Vi gør derfor opmærksom på, at godkendelse ikke omfatter tilladelser efter anden lovgivning. Så eventuelle byggetilladelser, afledning af tagvand, afledning af spildevand mm skal søges særskilt.



## 10. Høring, offentliggørelse og klagevejledning

### Partshøring af ansøger

Ansøger har haft udkast til afgørelsen i partshøring fra den 22. februar 2024 til 5. april 2024. Ansøger har ikke indsendt bemærkninger til afgørelsen.

### Orientering af naboer

Naboer, der har beboelse på nabomatriklen eller beboelse, der ligger indenfor lugtgeneafstanden til byzone på 926 meter fra produktionen er blevet hørt i 30 dage om udkast til miljøgodkendelse.

Følgende naboer har fået godkendelsen i høring fra den 22. februar 2024 til den 5. april 2024.

- Grønning Kirkevej 6
- Grønning Kirkevej 11
- Grønning Øre 43B
- Grønningvej 10
- Grønningvej 12
- Grønningvej 14
- Grønningvej 16
- Grønningvej 17A
- Grønningvej 18
- Grønningvej 19
- Grønningvej 20
- Grønningvej 22
- Grønningvej 24
- Grønningvej 26
- Højen 1
- Højen 2
- Højen 3
- Højen 4
- Højen 5
- Højen 7
- Lyby Strandvej 14
- Lyby Strandvej 18
- Lyby Strandvej 20
- Lyby Strandvej 35
- Lyby Strandvej 37
- Lyby Strandvej 39
- Lyby Strandvej 41
- Muslingevej 1
- Muslingevej 2
- Muslingevej 6
- Muslingevej 8
- Muslingevej 10
- Muslingevej 12
- Muslingevej 14
- Muslingevej 16
- Muslingevej 18
- Muslingevej 20
- Muslingevej 22
- Muslingevej 24
- Muslingevej 26
- Muslingevej 28
- Muslingevej 30
- Muslingevej 32
- Muslingevej 34
- Muslingevej 36
- Muslingevej 38
- Muslingevej 40
- Muslingevej 42
- Muslingevej 44
- Muslingevej 46
- Muslingevej 48
- Muslingevej 50
- Muslingevej 52
- Muslingevej 54
- Muslingevej 56
- Muslingevej 58
- Muslingevej 60
- Muslingevej 62
- Muslingevej 64
- Slugten 57
- Tværvej 2
- Ø. Grønningvej 1
- Ø. Grønningvej 2
- Ø. Grønningvej 3
- Ø. Grønningvej 4
- Ø. Grønningvej 5
- Ø. Grønningvej 7
- Ø. Grønningvej 7A
- Ø. Grønningvej 8
- Ø. Grønningvej 9
- Ø. Grønningvej 10
- Ø. Grønningvej 12
- Ø. Grønningvej 13
- Ø. Grønningvej 14
- Ø. Grønningvej 15
- Ø. Grønningvej 16
- Ø. Grønningvej 17
- Ø. Grønningvej 17A
- Ø. Grønningvej 18
- Ø. Grønningvej 20
- Ø. Grønningvej 22
- Ø. Grønningvej 28
- Grønning Kirkevej 9

Naboerne på Ø. Grønningvej 15 har indsendt bemærkninger til godkendelsen i høringsperioden.

### Bemærkninger indsendt:

Kære Kirsten Marie

I forbindelse med fremsendte udkast har jeg nogle enkelte spørgsmål/bemærkninger som jeg ønsker at fremføre.

#### *Beregning og vurdering af lugtgener*

Jeg kan i udkastet til beregning af lugtgener ikke se vores ejendom (Ø. Grønningvej 15) anført i det udkast til miljøforening jeg har kunnet finde på nettet. Jeg antager det skyldes, at der for nuværende er registreret landbrugspligt på vores ejendom.

Det undrer mig dog over, at der måtte være forskel på de lugtgener som landbruget Ø. Grønningvej 12 påfører naboerne, uanset om der landbrugspligt på ejendommen eller ej.

Da vi er den ejendom der ligger tættest på Ø. Grønningvej 12, vil vi uvilkårligt også være udsat for langt de største lugtgener og ammoniakudledning, særligt ved vindretninger fra øst, hvilket er de oftest



forekommende på varme dage, hvor der også er størst udluftning og dermed ammoniak udledning fra staldene.

For vores vedkommende er der ingen landbrugsdrift på vores ejendommen siden vores overtagelsen og det vil der heller ikke blive fremadrettet, hvilket gør at vi overvejer at ansøge om ændring af status på ejendommen, så der ikke længere er landbrugspligt.

Vil det ændre på vurderingen ift. lugtgener fra Ø. Grønningvej 12 og hvad er forskellen i vurderingen ift. til en landbrugspligtig ejendom kontra en ejendom der ikke er landbrugspligtig?

#### *Gener i forbindelse med kraftig røgudvikling fra halmfyr*

Vi har indenfor de sidste mange år på dage hvor halmfyret har været bragt i anvendelse, kunnet konstatere at røgen på dage med østenvind og tung fugtigt luft, slår ned over vores bolig og er særdeles generende, desværre i en sådan grad at vinduer må lukkes grundet den tunge og ildelugtende røg.

Hvorvidt det skyldes dårligt brændsel i form af fugtige halmballer eller for dårlig forbrænding i fyret vides ikke, men er røgen er nærmest kvælende og utrolig generende.

Halmfyret starter naturligvis op på de dage hvor der er et varmebehov i produktionen, hvilket desværre er på dage hvor vejrforholdene er ugunstige ift. røg udledningen fra halmfyret, da den ofte slår ind over vores ejendom.

Det ville være ønskeligt at kunne lave forbedrende tiltag på varme anlægget, der gør at røgudledningen kunne mindskes i en sådan grad, at den ikke ville være så generende når vinden er i den "forkerte" retning.

Jeg håber du kan være med til at belyse ovenstående spørgsmål i rammen af den forestående høring.

#### Svar fra Skive Kommune

Jeg har modtaget jeres bemærkninger. Jeg vil forsøge at svare, så godt jeg kan. Ellers er I meget velkomne til at ringe.

#### *Beregning og vurdering af lugtgener:*

Lugtgener beregnes i Husdyrgodkendelse.dk (ansøgningssystem til husdyrgodkendelser). Lugt beregnes til byzone, samlet bebyggelse i landzone og til nabobeboelser uden landbrugspligt. Til naboejendommen med landbrugspligt er der en afstandskrav på 50 meter fra stalde, gødningsopbevaringsanlæg og lignende. De 50 meter regnes fra stalden til nabobeboelsen. Derudover skal der være 30 meter til naboskel fra stalde, gødningsopbevaringsanlæg og lignende. Disse afstandskrav er dog kun gældende ved etablering eller ændringer, der medfører forøget forurening.

Lugtkravet er størst byzone og mindst til nabobeboelser uden landbrugspligt. Men som sagt, så er der ikke lugtkrav til nabobeboelser med landbrugspligt. Derfor vil vurderingen helt sikkert være en anden, hvis jeres ejendom bliver uden landbrugspligt. Men det vil ikke få betydning for denne godkendelse, da vi skal vurdere i forhold til den nuværende status, og ikke til fremtidig status.

#### *Røggener fra halmfyr:*

Vurdering af røggener fra halmfyr er ikke en del af en miljøgodkendelse til husdyrbrug. Halmfyr er en biaktivitet, der reguleres af miljøbeskyttelsesloven. Vi har fået oplyst, at halmfyret er < 1 MW, og derfor er det reguleret af bekendtgørelse om mindre fyringsanlæg. Se evt dette svar fra Miljøstyrelsens help-disk.

#### [Help-disk svar vedrørende halmfyr](#)

Hvis I bliver mere generet af røg, end der normalt vil være fra et halmfyr af denne størrelse, så skal I komme med en særskilt klage over røggener. Helst i forbindelse med, at der bliver fyret, da vi i så fald skal ud og vurdere, om vi skal meddele et påbud.

Men det vil ikke påvirke denne godkendelse, da halmfyr ikke reguleres af husdyrloven.

Som sagt, så skal I endelig ringe eller skrive, hvis I har brug for yderligere oplysninger i forbindelse med høringen.



### **Orientering af andre**

Følgende interessenter er blevet hørt i 30 dage om udkastet til miljøgodkendelsen.

- Kulturarvsstyrelsen
- Museum Salling
- Styrelsen for Patientsikkerhed, Tilsyn og Rådgivning Nord
- Danmarks Fiskeriforening
- Ferskvandsfiskeriforeningen
- Forbrugerrådet
- Arbejderbevægelsens Erhvervsråd
- Danmarks Naturfredningsforening
- Danmarks Sportsfiskerforbund
- Rådet for Grøn Omstilling
- Friluftsrådet
- Dansk Ornitologisk Forening
- Greenpeace

Interessenterne har ikke indsendt bemærkninger til udkastet i høringsperioden.

### **Offentliggørelse**

Denne afgørelse bliver annonceret offentligt på Skive Kommunes hjemmeside den 11. april 2024 med en klagefrist på 4 uger.

### **Klagevejledning og søgsmål**

Hvis du ønsker at klage over senest den 9. maj 2024.

Du klager via Klageportalen, som du finder via [naevneneshus.dk](http://naevneneshus.dk), [www.borger.dk](http://www.borger.dk) eller [www.virk.dk](http://www.virk.dk). Du logger på Klageportalen med Mit-ID. En klage er indgivet, når den er tilgængelig for Skive Kommune via Klageportalen. Når du klager, skal du betale et gebyr på 900,- kr. for borgere og 1.800,- kr. for virksomheder, organisationer og offentlige myndigheder.

I Klageportalen sendes din klage automatisk først til Skive Kommune. Hvis Skive Kommune fastholder afgørelsen, sender Skive Kommune klagen videre til behandling i nævnet via Klageportalen. Du får besked om videresendelsen.

Miljø- og Fødevarerklagenævnet afviser din klage, hvis du sender den uden om klageportalen, medmindre du er blevet fritaget for brug af klageportalen. Hvis du ønsker at blive fritaget for at bruge klageportalen, skal du sende en begrundet anmodning via mail til Miljø- og Fødevarerklagenævnet. Nævnet afgør herefter, om du kan fritages for at bruge klageportalen. Se betingelserne for at blive fritaget på [naevneneshus.dk](http://naevneneshus.dk)

Du kan få afgørelsen prøvet ved domstolene. Det skal ske senest 6 måneder efter, afgørelsen er meddelt.

### **Liste over interessenter**

- Kulturarvsstyrelsen
- Museum Salling
- Embedslægeinstitutionen Midtjylland
- Danmarks Fiskeriforening
- Ferskvandsfiskeriforeningen
- Forbrugerrådet
- Arbejderbevægelsens Erhvervsråd
- Danmarks Naturfredningsforening
- Danmarks Sportsfiskerforbund
- Rådet for Grøn Omstilling
- Friluftsrådet
- Dansk Ornitologisk Forening
- Greenpeace



SKIVEKOMMUNE

Godkendelsen er udarbejdet af:

Skive Kommune  
Byg og Miljø  
Rådhuspladsen 2  
7800 Skive

Tilsynsmyndighed:

Skive Kommune  
Byg og Miljø  
Rådhuspladsen 2  
7800 Skive

Sagsbehandler: Kirsten Brødbæk  
Kvalitetskontrol: Marianne Dyhrberg  
Sagsnummer: GEO-2023-08070

Med venlig hilsen

Kirsten Brødbæk  
Miljøtekniker



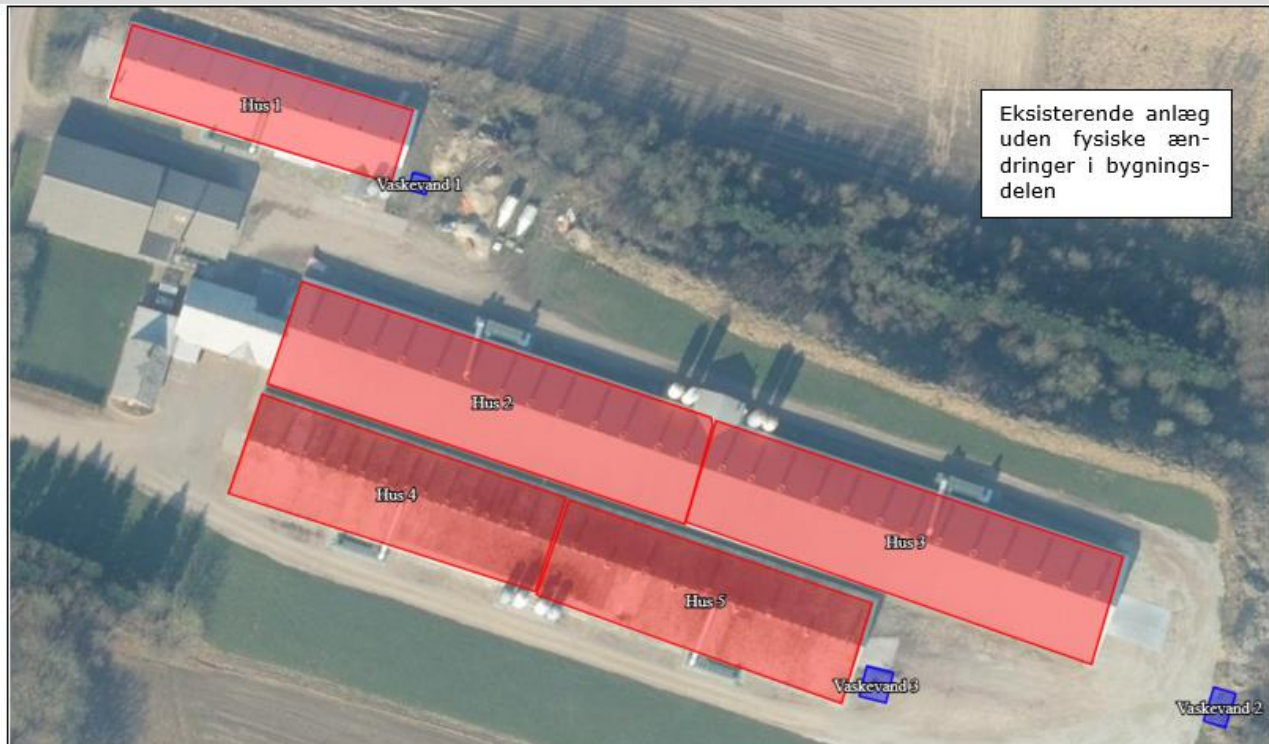
## 11. Beskrivelse og vurdering af husdyrproduktion på Ø. Grønningvej 12, 7870 Roslev

Skive Kommune har i det nedenstående vurderet miljøpåvirkningen ved driften af fjerkræbruget. Beskrivelse af forholdene fremgår af ansøgningen, miljøkonsekvensrapporten og ved supplerende oplysninger. Vurderingerne foretages på baggrund af miljøkonsekvensrapporten, Skive Kommunes oplysninger om natur- og miljøforhold i området, og på områdets sårbarhed over for påvirkninger fra husdyrbruget. Der er inddraget oplysninger fra kommuneplanen og vand- og naturplanerne.

### Indretning og drift

#### **Miljøkonsekvensrapport – Ansøgers oplysninger og vurdering**

Situationsplanen over staldanlæg m.v. fremgår af nedenstående figur. Oplysningerne om produktionsarealet fremgår af husdyrgodkendelse.dk og navngivningen af stalde m.v. referer til nedenstående situationsplan.



**Ejendommens stald- og opbevaringsanlæg, som indtegnet i husdyrgodkendelse.dk**

#### *Nudrift*

På ejendommen Ø. Grønningvej 12 er der tilladelse til en produktion med 1.000.000 39-dages slagtekyllinger (114.000 stipladser), svarende til 413,22 DE. Produktionstilladelsen er meddelt den 18. marts 2015 som en revurdering af §33 miljøgodkendelse den 1. maj 1995. Godkendelsen er udnyttet.

I den eksisterende godkendelse indgår de samme staldafsnit, som indgår i denne ansøgning og som ses i situationsplanen ovenfor. Husdyrbrugets anlæg består derudover af: tre beholdere til vaskevand, ti fodersiloer, et halmhus og et værksted/lager, samt et halmfyr og fem støbte pladser med afløb til samletanke, hvoraf én anvendes som vaskeplads.

Der er ingen foderlade med indblæsning af foder eller korntørring på ejendommen. På ejendommen fodres med færdigfoder, som leveres direkte i de ti fodersiloer.

Jordene tilhørende ejendommen er bortforpagtet.

#### *Ansøgt drift*

Der foretages ingen fysiske ændringer af bygningerne på ejendommen. Der ændres ligeledes ikke på anvendelsen af de enkelte bygninger. Der opføres således hverken nyt byggeri eller foretages ændringer i udformning af de eksisterende staldafsnit.



Projektet søges for at få mulighed for en fleksibel produktion i staldarealet jf. dyrevelfærdsmæssige mindste krav til hold af slagtekyllinger<sup>2</sup>. Ved en fleksibel produktion er ansøger således frit stillet, om det skal være konventionelle, fritgående eller økologiske kyllinger.

Da staldene har en udnyttelsesprocent i staldarealet på henholdsvis 98,9 %, er indretningstegninger af de enkelte stalde ikke vedlagt.

Der søges om en Flexgruppe i forhold til dyretype:

- Flexgruppe med slagtekyllinger.

Der søges om dispensation fra krav om geneafstand vedrørende lugt.

Projektet forudsætter ikke dispensationer fra øvrig generel lovgivning.

#### *Ibrugtagning af godkendelsen*

Da der ikke opføres nyt byggeri tages godkendelsen i brug, når den er meddelt, hvilket betyder, at vilkårene i godkendelsen skal opfyldes straks.

#### *8-års drift*

Det er et krav i lovgivningen at merdepositionen af ammoniak til kategori 3-natur beregnes som forskellen mellem depositionen fra husdyrbruget i ansøgt drift og depositionen fra husdyrbruget i såvel den nuværende drift som 8-års driften.

For 8 år siden (2015) var der tilladelse til en produktion med 1.000.000 slagtekyllinger (39-dage). Dyreholdet var opstaldet i samme staldanlæg, som anvendes i nudrift.

#### *Ventilation*

Staldanlægget er mekanisk ventileret. Med undertryksanlæg, med indsugningsventiler placeret i væg og udsugninger placeret ved kip. Som sikkerhedsventilation er monteret gavlventilatorer.

Placering af afkastene i kip, giver et højere afkast og resulterer i en større opblanding af luften fra stalden.

Ventilationsanlægget er fuldautomatisk reguleret.

#### **Skive Kommunes vurdering**

Skive Kommune vurderer, at indretning og drift er beskrevet i tilstrækkeligt i miljøkonsekvensrapporten med udgangspunkt i oplysningerne i tidligere godkendelse og revurdering. Der er ikke yderligere bemærkninger.

#### **Uheld og driftsforstyrrelser**

##### **Skive Kommunes vurdering**

Skive Kommune vurderer, at en beredskabsplan, egenkontrol til varmeveksler og regler for IE-brug med kontrol og vedligeholdelse sikrer, at der ikke er væsentlig risiko for forureninger ved eventuelle uheld og driftsforstyrrelser.

#### **Produktionsareal**

##### **Miljøkonsekvensrapport – Ansøgers oplysninger og vurdering**

###### *Produktionsareal, staldsystem, dyretype og miljøteknologi*

Produktionsarealet er det areal i fast placerede husdyranlæg, hvor dyrene kan opholde sig og har mulighed for at afsætte gødning. Arealer, hvor dyrene kortvarigt opholder sig, skal ikke medtages i opgørelsen.

Det samlede produktionsareal i ansøgt drift er opgjort til 6.484 m<sup>2</sup>. Opgørelsen er inklusive inventar. Produktionsarealet er opgjort ud fra ansøgers opmåling af anlægget. Alle staldafsnit er med fast bund i ventilerede stalde.

<sup>2</sup> Bekendtgørelse om dyrevelfærdsmæssige mindstekrav til hold af slagtekyllinger og rugeægs-produktion til produktion af slagtekyllinger samt om uddannelse ved hold af slagtekyllinger. Bek nr. 1747 af 30. november 2020.



Dyretype, produktionsareal og staldsystem, samt anvendt miljøteknologi til reduktion af ammoniakemission er sammenstillet i nedenstående oversigt for henholdsvis ansøgt drift, nudrift og 8-års drift.

Staldafsnit	Drift	Dyretype	Produktionsareal	Staldsystem i husdyrgodkendelse.dk	Teknologi
Hus 1	Ansøgt drift	Flex Slagtekyllinger	793	Fast gulv	Varmeveksler
	Nudrift	Kyllinger, konventionelle 39-dages slagtekyllinger	793	Fast gulv	Varmeveksler
	8 års drift	Kyllinger, konventionelle 39-dages slagtekyllinger	793	Fast gulv	Varmeveksler
Hus 2	Ansøgt drift	Flex Slagtekyllinger	1691	Fast gulv	-
	Nudrift	Kyllinger, konventionelle 39-dages slagtekyllinger	1691	Fast gulv	-
	8 års drift	Kyllinger, konventionelle 39-dages slagtekyllinger	1691	Fast gulv	-
Hus 3	Ansøgt drift	Flex Slagtekyllinger	1664	Fast gulv	-
	Nudrift	Kyllinger, konventionelle 39-dages slagtekyllinger	1664	Fast gulv	-
	8 års drift	Kyllinger, konventionelle 39-dages slagtekyllinger	1664	Fast gulv	-
Hus 4	Ansøgt drift	Flex Slagtekyllinger	1163	Fast gulv	-
	Nudrift	Kyllinger, konventionelle 39-dages slagtekyllinger	1163	Fast gulv	-
	8 års drift	Kyllinger, konventionelle 39-dages slagtekyllinger	1163	Fast gulv	-
Hus 5	Ansøgt drift	Flex Slagtekyllinger	1173	Fast gulv	-
	Nudrift	Kyllinger, konventionelle 39-dages slagtekyllinger	1173	Fast gulv	-
	8 års drift	Kyllinger, konventionelle 39-dages slagtekyllinger	1173	Fast gulv	-

Oversigt over dyretype, produktionsareal, staldsystem og teknologi i hhv. 8 årsdrift, nudrift og ansøgt drift som oplyst i husdyrgodkendelse.dk.

Tabellen nedenfor giver et overblik over sum af produktionsarealet i ansøgt drift, nudrift og 8-års drift.

Drift:	Ansøgt drift	Nudrift	8-årsdrift
Produktionsareal (m <sup>2</sup> )	6.484 m <sup>2</sup> Flexgruppe: Slagtekyllinger	6.484 m <sup>2</sup> Kyllinger, konventionelle 39-dages slagtekyllinger	6.484 m <sup>2</sup> Kyllinger, konventionelle 39-dages slagtekyllinger

Oversigt over produktionsarealet i de tre drifter: Ansøgt, nudrift og 8-års drift.

I eksisterende produktion, som er identisk med 8-års driften, er der 6.484 m<sup>2</sup> produktionsareal i de fem staldafsnit til produktion af konventionelle slagtekyllinger.

Der er vilkår til teknologien varmeveksler i Hus 1 i den eksisterende produktionstilladelse.

Størrelsen af produktionsarealet med det aktuelle staldsystem, dyretype samt anvendt teknologi indgår i beregningerne af lugt og ammoniak i Husdyrgodkendelse.dk. Beregning af BAT i relation til ammoniak er ligeledes baseret på ovenstående samt BAT-forudsætningen for de enkelte staldafsnit.

### Flexgruppe

Der søges om godkendelse til en flexgruppe bestående af slagtekyllinger. Flexgruppe betyder, at der kan produceres kyllinger med mulighed for fleksibilitet i justering af dyrenes vægtgrænser og vækstdage. I flexgruppen slagtekyllinger kan der produceres konventionelle, fritgående eller økologiske slagtekyllinger. Der kan således produceres konventionelle slagtekyllinger eller en kombination af dyregrupper. Denne tilpasning sker primært grundet store udsving i vækstdage bestemt af slagterierne, hvilket betyder, at der er behov for løbende at kunne justere i antal vækstdage.

Ved beregning af emissioner fra anlægget tager modellerne automatisk udgangspunkt i den dyretype som medfører det skrappeste krav i henhold til lovgivningen eller giver den højeste emission. De beregnede emissioner er ammoniak og lugt, og krav til maksimal ammoniakfordampning (BAT). Det betyder, at beregninger i forhold til BAT for ammoniak samt emission af lugt og ammoniak for ansøgninger, hvori der indgår flexgruppe, altid vil være en worst case beregning. Det er derfor ikke



nødvendigvis den samme dyretype, som indgår i beregning af henholdsvis lugt, ammoniak samt krav til BAT.

I nedenstående tabel fremgår mulige dyretyper og staldsystemer for ansøgt produktion som flexgruppe.

Dyretype og staldsystemer som indgår i flexgruppen
Slagtekyllinger
Kyllinger, konventionelle slagtekyllinger
Kyllinger, Økologiske

Mulig produktion ved den valgte flexgruppe, jf. husdyrgodkendelse.dk

Når der vælges en flexgruppe, skal der ligeledes redegøres for hvilken produktionstype, som kan give anledning til størst forbrug, antal transporter mv, og derudfra skal beskrivelsen tage afsæt i den produktionstype med størst forbrug. Ressourceforbruget og produktionen af husdyrgødning er forskellig for produktion af konventionelle slagtekyllinger og af økologiske slagtekyllinger.

Stipladsberegning jf. dyrevelfærdsmæssig lovgivning om maks. 39 kg dyr / m<sup>2</sup> stald / rotation:

Type af kylling produceret	Hus nr.	Antal staldafsnit pr. hus	m <sup>2</sup> pr. staldafsnit	Antal stipladser pr. stald pr. rotation	Afgangsvægt i kg pr. dyr	Antal rotationer pr. år	Tons husdyrgødning produceret pr. år
35-dages slagtekyllinger	1	1	793	13994	2,21	8,5	228,9
45-dages slagtekyllinger	1	1	793	9725	3,18	6,9	297,6
44-dages skrabe-kyllinger	1	1	793	16539	1,87	7,0	87,4
63-dages økologiske slagtekyllinger	1	1	793	14385	2,15	5,1	85,2
50-dages gårdkylling	1	1	793	13447	2,30	6,3	78,3
35-dages slagtekyllinger	2	1	1691	29841	2,21	8,5	488,0
45-dages slagtekyllinger	2	1	1691	20739	3,18	6,9	634,7
44-dages skrabe-kyllinger	2	1	1691	35267	1,87	7,0	186,4
63-dages økologiske slagtekyllinger	2	1	1691	30674	2,15	5,1	181,7
50-dages gårdkylling	2	1	1691	28673	2,30	6,3	167,1
35-dages slagtekyllinger	3	1	1664	29365	2,21	8,5	480,2
45-dages slagtekyllinger	3	1	1664	20408	3,18	6,9	624,5
44-dages skrabe-kyllinger	3	1	1664	34704	1,87	7,0	183,4
63-dages økologiske slagtekyllinger	3	1	1664	30184	2,15	5,1	178,8
50-dages gårdkylling	3	1	1664	28216	2,30	6,3	164,4
35-dages slagtekyllinger	4	1	1163	20524	2,21	8,5	335,6
45-dages slagtekyllinger	4	1	1163	14263	3,18	6,9	436,5
44-dages skrabe-kyllinger	4	1	1163	24255	1,87	7,0	128,2
63-dages økologiske slagtekyllinger	4	1	1163	21096	2,15	5,1	125,0
50-dages gårdkylling	4	1	1163	19720	2,30	6,3	114,9
35-dages slagtekyllinger	5	1	1173	20700	2,21	8,5	338,5
45-dages slagtekyllinger	5	1	1173	14386	3,18	6,9	440,3
44-dages skrabe-kyllinger	5	1	1173	24464	1,87	7,0	129,3
63-dages økologiske slagtekyllinger	5	1	1173	21278	2,15	5,1	126,0
50-dages gårdkylling	5	1	1173	19890	2,30	6,3	115,9

\*Da der ikke findes normtal for en 50-dages gårdkylling, anvendes normtal for en 44-dages skrabe-kylling, da der her en tilnærmelsesvis ens daglig tilvækst i kg/dag. En 50-dages gårdkylling har en daglig tilvækst på 0,046 kg/dag, mens en 44-dages skrabe-kylling har en daglig normtilvækst på 0,043 kg/dag.



I nedenstående tabel er ressourceforbruget opgjort pr. kvadratmeter produktionsareal for henholdsvis konventionelle slagtekyllinger, skrabekyllinger og økologiske slagtekyllinger. Tabellen viser således divergensen mellem de tre dyregrupper, når der søges til en flexgruppe. Data er omregnet fra dyr til produktionsareal, så data er sammenlignelige, da der kan produceres væsentlige flere konventionelle slagtekyllinger på samme areal end økologiske slagtekyllinger.

In- og output pr. kvadratmeter produktionsareal (Normtal 2021)	Konventionelle slagtekyllinger (35 vækstdage)	Konventionelle slagtekyllinger (45 vækstdage)	Skrabekyllinger (44 vækstdage)	Økologiske slagtekyllinger (63 vækstdage)
Producerede antal kg dyr / m <sup>2</sup>	39	39	39	39
Tilvækst kg /m <sup>2</sup>	55,25 (2,21 kg/dyr)	79,5 (3,18 kg/dyr)	18,7 (1,87 kg/dyr)	21,5 (2,15 kg/dyr)
Foderforbrug /m <sup>2</sup>	83,0 kg (3,32 kg foder pr. produceret dyr)	134,5 kg (5,38 kg foder pr. produceret dyr)	33,9 kg (3,39 kg foder pr. produceret dyr)	54,6 kg (5,46 kg foder pr. produceret dyr)
Energi kW /m <sup>2</sup>	6,38 <sup>1</sup>	6,38	2,55	2,55
Vandforbrug m <sup>3</sup> /m <sup>2</sup>	0,05 <sup>2</sup>	0,05	0,02	0,02
Gødning tons dybstrøelse/ m <sup>2</sup>	0,034 (1,36 ton/1000 dyr)	0,0545 (2,18 ton/1000 dyr)	0,0157 (1,57 ton/ 1000 dyr)	0,0209 + 0,0028 (2,09 + 0,28 <sup>3</sup> ton/1000 dyr)
- Fosfor i gødning/ ton gødning	6,52 kg P (73,42% af total P)	7,78 kg P (45,87% af total P)	6,72 kg P (63,84% af total P)	12,06 kg P (47,95% af total P)
Transport: Antal dyr/transport	4800-8000	4800-8000	4800-8000	4800-8000
Transporter foder (40 tons) /år	49,9	45,7	49,6	50,7
Transporter husdyrgødning (16 tons) /år	72,4	94,3	27,6	26,7

Af tabellen ses, at gødningsproduktion, vandforbrug og foderforbrug pr. kvadratmeter produktionsareal er størst ved konventionelle slagtekyllinger. Hovedparten af vandforbruget er drikkevand, men der anvendes også en smule vand til rengøring af kyllingehusene imellem holdene.

Energiforbruget er defineret ud fra normtal for produktionstypen, og medtager derfor ikke energiforbruget til drift af teknologi.

Ansøgningen er beskrevet ud fra ressourcebehovet og påvirkninger i relation til konventionelle slagtekyllinger, da det er den produktion som vil give anledning til størst forbrug og antal transporter.

I forhold til støj, støv og rystelser fra anlægget vil der ikke være nogen væsentlig forskel på, om det er en produktion af konventionelle eller økologiske slagtekyllinger, da driften af anlægget vil være uændret ved de to produktioner.

#### Miljøteknologi

I dette projekt er der integreret teknologi i staldanlægget Hus 1 udover de aktuelle staldsystemer. Der er krav til opstilling af en varmeveksler i forbindelse med Hus 1, hvilket er et BAT-krav til reduktion af ammoniak videreført fra revurdering af miljøgodkendelse fra 2015.

I dette projekt er der ikke integreret teknologi udover de aktuelle staldsystemer i Hus 2-5.

På fjerkræbruget er der opstillet fire varmevekslere i tilknytning til Hus 2-5 som et frivilligt tiltag.

Den integrerede miljøteknologi i er opstillet som virkemiddel til overholdelse af BAT-krav.

Miljøteknologien benyttes ikke som virkemiddel for at kunne overholde ammoniakdepositionen på natur.

På fjerkræbruget er der opstillet en varmeveksler i forbindelse med Hus 1, som følge af vilkår 7 i revurdering af miljøgodkendelse meddelt den 18. marts 2015.

Teknologien er ny, og der er endnu ikke opsat normer for energireduktionen. Men effektmålinger på den type varmeveksler, der er opsat, viser en besparelse på 80,5 % i energiforbruget til opvarmning i



stalden<sup>3</sup>. Teknologien blev optaget på Teknologilisten i 2016, med en miljøeffekt på 28 % ammoniakreduktion i forhold til stald uden varmeveksler. Anvendelse af varmeveksleren betragtes derfor som BAT.

I dette projekt anvendes den varmeveksler, som er opsat på Hus 1, med en miljøeffekt på 28 % ammoniakreduktion til overholdelse af BAT-krav.

I dette projekt er der udover de aktuelle staldsystemer forudsat integration af følgende teknologi/teknologier:

- Hus 1: Rokkedahl varmeveksler

Branchekodeks betyder de her vilkår, men hvis produktionen ændres, kan der laves en ny beregning i forhold til vilkår til varmeveksler.

Vilkår til varmeveksler:

#### 1. Installation af varmeveksler

- Der skal installeres mindst 1 Rokkedahl varmeveksler, ACU Clima+ 200 i Hus 1, til reduktion af ammoniakfordampning.
- Der skal inde i hver stald, hvor der er indsat varmeveksler, installeres ventilatorer til recirkulering af luften, og de skal have en samlet kapacitet som angivet under punkt 2.
- Vaskevand fra varmeveksleren skal ledes til opsamlingsbeholder.

#### 2. Kapacitetskrav

- Varmeveksleren skal kunne levere mindst 0,6 m<sup>3</sup> luft pr. time pr. kylling i stalden og mindst 0,3 m<sup>3</sup> luft pr. time pr. kg kylling ved maksimal belægning i stalden. Dette svarer til 9.278 m<sup>3</sup> luft pr. time pr. kg kylling ved maksimal belægning i stalden<sup>4</sup>.
- Ventilatorerne til recirkulering af luften inde i stalden skal levere en samlet kapacitet på mindst 1,3 m<sup>3</sup> luft pr. time pr. kylling og mindst 0,65 m<sup>3</sup> luft pr. time pr. kg kylling ved maksimal belægning i stalden.

#### 3. Driftstid

- Varmeveksleren skal levere al ventilation i stalden frem til ventilationsbehovet overstiger varmevekslerens kapacitet. Ved højere ventilationsbehov skal varmeveksleren levere den luftmængde der svarer til kapacitetskravene der er nævnt under punkt 2.
- Når ventilationsbehovet overstiger 4 m<sup>3</sup> luft pr. time pr. kylling må varmeveksleren slukkes.
- Recirkuleringsventilatorerne skal levere den luftmængde, der svarer til kapacitetskravene nævnt under punkt 2.

#### 4. Vedligeholdelse og service

- Efter hver produktionscyklus skal varmeveksleren rengøres og dens filter udskiftes i henhold til vaskevejledning fra leverandøren. Denne vejledning skal opbevares på husdyrbruget.
- Hvis der opstår driftsstop eller fejl på varmeveksleren skal dette afhjælpes hurtigst muligt.
- Tilsynsmyndigheden skal underrettes ved driftsstop, der har en varighed på mere end to uger.
- Der skal foretages årligt eftersyn efter leverandørens anvisning.

#### 5. Dokumentation for drift

- Der skal føres en logbog for varmeveksleren, indeholdende registreringer om  
a) Varmevekslerens driftstid evt. ved montering af timetæller på varmeveksleren.

<sup>3</sup> <https://rokkedahll.dk/wp-content/uploads/2019/07/Effektma%C3%A5ling-af-varmeveksler-Energi-Nord-2-1.pdf>

<sup>4</sup> Beregningsdata fremgår af bilag 2.



- b) Tidspunkter for rengøring herunder udskiftning af filtre samt vedligehold
- c) Eventuelle fejl/driftsstop og varighed heraf.
- Logbog og rapporter fra servicebesøg skal opbevares på husdyrbruget i mindst 5 år og forevises på tilsynsmyndighedens forlangende.

### Skive Kommunes vurdering

Skive Kommune vurderer, at produktionsareal, staldd typer, dyretyper og teknologi er beskrevet i forhold til ansøgningen, så vurderinger kan foretages på et tilstrækkeligt grundlag. Skive Kommune er enig i det anførte produktionsareal. Landmanden har foretaget opmålingen, og vi vurderer, at opmålingen er korrekt, da stalde til slagtekyllinger normalt ikke har gange og lignende.

Skive Kommune væger at stille vilkår til varmeveksler efter det nye teknologiblad til, hvor vilkår er udtrykt i ventilation pr. m<sup>2</sup> produktionsareal i stedet for ventilation pr kg dyr. Dette vurderes at være det mest korrekte, når vilkår til produktionen er m<sup>2</sup> produktionsareal.

Der er valgt flex i alle stalde. Det er dog ikke muligt med økologiske kyllinger i stald 1, da varmeveksler ikke kan anvendes i økologiske stalde.

### Landskabelige værdier

#### Miljøkonsekvensrapport – Ansøgers oplysninger og vurdering

##### Bygningsmæssige ændringer

Der opføres ingen nye anlæg på ejendommen, og der ændres ikke i de eksisterende anlæg.

Der skal ligeledes ikke nedrives bygninger på ejendommen.

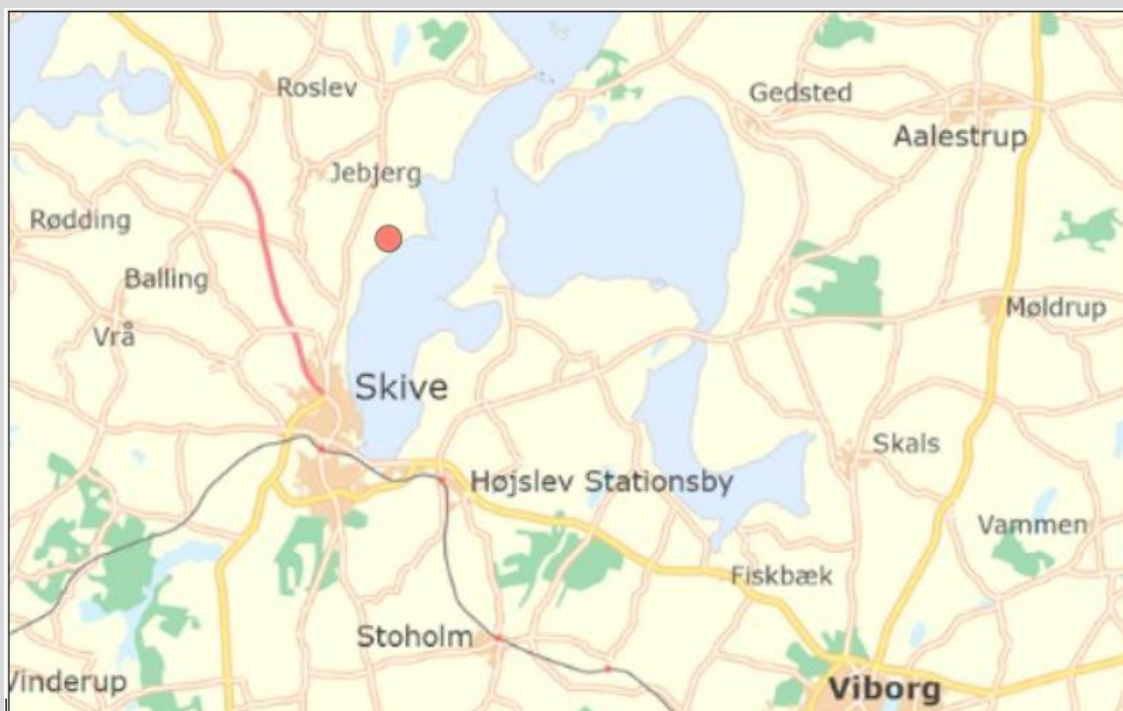
##### Erhvervsmæssig nødvendighed

Der søges ikke om ændringer i produktionsareal eller andre bygninger. Projektet er udelukkende en ansøgning om produktion efter stipladsmodellen.

Den erhvervsmæssige nødvendighed skal kun vurderes i forbindelse med nyt byggeri. Der opføres ikke nyt byggeri i forbindelse med denne ansøgning.

##### Landskab

Husdyrbruget er lokaliseret i Skive Kommune og er beliggende i det åbne land mellem sommerhusområderne Lyby Strand, Grønningøre og Grøndalen. Husdyrbruget ligger i et område, der er karakteriseret af landbrug med spredt bebyggelse og mange levende hegn.



Husdyrbrugets geografiske placering (rød markering)

Fotoet nedenfor viser husdyrbruget set fra Ø. Grønningvej.



Husdyrbrugets placering i forhold til Ø. Grønningvej/ nærmeste nabo (google maps)

### Skive Kommunes vurdering

Husdyrbruget ligger i Salling Landbrugsland. Salling Landbrugsland er kendetegnet ved et storbakket terræn. Særligt for området er de markante dale, der især præger kystlandskabet mod Skive Fjord og skaber et meget kuperet terræn. Jævnt fordelt i området ligger små byer i tilknytning til små og store ådale, og gårde ligger spredt i landskabet. Landskabet er bevokset af hegn og krat, der i forskellig grad indrammer landskabet og sammen med bebyggelsen definerer landskabets middel til store skala. Landskabet er generelt præget af vindmøller og højspændingsledninger, der indgår i de vide udsigter, der er karakteristiske for landskabet.

Landskabets vidtrækkende udsigter tilfører en særlig kvalitet til oplevelsen af landskabet. Udsigterne rækker ofte langt ud over områdets grænser og er dermed præget af samspillet med de omgivende landskaber. Området er særligt rigt på kirker, der ligger i og uden for områdets landsbyer. De udgør en betydelig kulturhistorisk reference i landskabet. Ofte indgår én eller flere kirker i udsigterne på tværs af landskabet. Kystlandskabet mod Skive Fjord og Hvalpsund har en særlig oplevelsesværdi. Den knytter sig både til landskabets meget kuperede terræn og de udsigter, der inden for hele det kystorienterede landskab opleves mod vandet og modstående kyster i horisonten.

Kystlandskabet mod Skive Fjord og Hvalpsund er præget af kuperede kystskrænter nærmest kysten. Inden for hele kystforlandet er landskabet præget af udsigter mod kysten og de modstående kyster.



Fjerkræbruget er eksisterende. Der etableres ikke nye stalde, fodersiloer eller lignende. Rundt om ejendommen er der en del beplantning, og langs Ø. Grønningvej ligger andre landbrugsejendomme. Skive Kommune vurderer derfor, at ejendommen ikke påvirker landskabet væsentligt.

### Planmæssige forhold

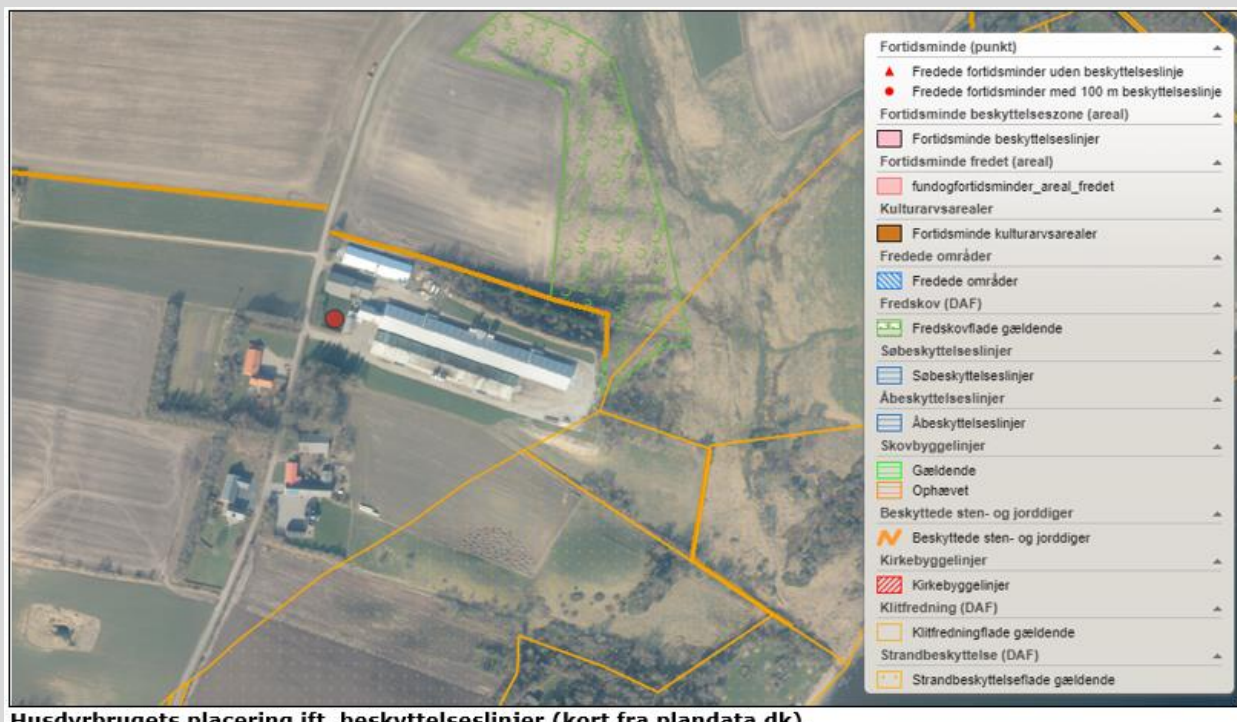
#### Miljøkonsekvensrapport – Ansøgers oplysninger og vurdering

Ejendommen ligger i et område, der ifølge kommuneplan 2020-2032 har følgende udpegninger:

Aktuelle udpegninger i kommuneplanen	Retningslinjer i kommuneplanen/Formål med udpegningen
Særlig værdifuldt landbrugsområde	Der kan i disse områder ikke meddeles tilladelse til byggeri eller anlæg, som forhindrer eller vanskeliggør den jordbrugsmæssige udnyttelse, medmindre en samlet samfundsmæssig afvejning tilsiger det.
Bevaringsværdige landskaber	<p>Ejendommen er delvist omfattet af udpegningen. Bygningssættet er udenfor udpegningen.</p> <p>Udpegningen er derfor ikke relevant for det ansøgte.</p> 

#### Bygge- og beskyttelseslinjer

Det er ikke relevant at forholde projektet til bygge- og beskyttelseslinjer, da der ikke opføres nyt byggeri.



#### Vurdering af landskabs- og planmæssige forhold



Da der ikke opføres nyt byggeri sker der ingen ændringer i forhold til oplevelsen af landskabet.

### Skive Kommunes vurdering

Fjerkræbruget ligger i kystnærhedszonen. Kystnærhedszonen er fastlagt i planloven og dækker som udgangspunkt kyststrækningen fra strandkanten og cirka 3 km ind i landet. Kystnærhedszonen er en planlægningszone, hvor kommunalbestyrelsen kan planlægge for bebyggelse og anlæg efter planlovens regler. Inden for kystnærhedszonen kan der udpeges udviklingsområder i kommuneplanen i overensstemmelse med de udviklingsområder, som er fastlagt i et landsplandirektiv herfor. De nationale planlægningsinteresser skal først og fremmest sikre, at kysterne friholdes for bebyggelse og anlæg, der ikke er afhængige af nærhed til kysten. Kystnærhedszonen hindrer ikke, at eksisterende landbrug udvides og udvikles. Derfor vurderer Skive Kommune, at fjerkræbruget ikke påvirker kystnærhedszonen negativt.

Fjerkræbruget ligger i område med rekreativ forbindelseslinje. Dette er en udpegning i kommuneplanen, der skal sikre, at kysten og andre rekreative område forbindes med gå- cykel og ridestier. Adgangen til kysten hindres ikke ved denne godkendelse, da der ikke fjernes stier eller bygges nyt.

### Afstandskrav

#### Miljøkonsekvensrapport – Ansøgers oplysninger og vurdering

Afstandene til de i husdyrbruglovens §§6-8 nævnte områder fremgår af nedenstående tabeller. Afstandskravene i §§6 og 7 har karakter af forbudszoner.

Afstandskravene i §8 skal overholdes ved udvidelser eller ændringer af husdyranlæg og gødnings- og ensilageopbevaringsanlæg<sup>5</sup> på husdyrbrug, der kan medføre forøget forurening. Der er dog mulighed for at give dispensation for manglende overholdelse.

Det ansøgte projekt omfatter ikke nyt byggeri. I staldafsnit Hus 1-5 søges til flexgruppe "slagtekyllinger". Denne ændring giver ingen forøget emission af hverken ammoniak eller lugt.

Det ansøgte projekt omfatter ikke nyt byggeri. I projektet sker der ingen ændringer, som giver forøget emission af hverken ammoniak eller lugt.

§§ 6-8 er derfor umiddelbart overholdt.

<b>Afstande og afstandskrav jf. husdyrbrugloven § 8</b>		
	<b>Afstandskrav</b>	<b>Aktuel afstand</b>
<b>Ikke-almene vandforsyningsanlæg</b>	Min. 25 m	1.265 m
<b>Almene vandforsyningsanlæg</b>	Min. 50 m	964 m
<b>Vandløb, herunder dræn og søer</b>	Min. 15 m	59 m til dræn 227 m til grøft 764 m til beskyttet vandløb
<b>Offentlig vej og privat fællesvej</b>	Min. 15 m	18 m
<b>Levnedsmiddelvirksomhed</b>	Min. 25 m	> 25 m
<b>Beboelse på samme ejendom</b>	Min. 15 m	19 m
<b>Naboskel</b>	Min. 30 m	9 m fra hus 1 28 m fra hus 3 25 m fra hus 5
<b>Afstandskrav nyetablering af opbevaringsanlæg til flydende husdyrgødning § 8</b>		
<b>Vandløb, herunder dræn og søer</b>	Min. 100m	>100 m
<b>Afstandskrav nyt byggeri</b>		

<sup>5</sup> Husdyrloven §3 stk. 1 nr. 2 Husdyranlæg: Stald eller lignende bygning eller indretning, hvor husdyr i almindelighed opholder sig eller har adgang til, med tilhørende dyrehold. §3 stk. 1 nr. 3 Gødningsopbevaringsanlæg: Bygning eller anden fast placeret indretning, hvor der opbevares husdyrgødning, restvand eller ensilagesaft. §3 stk. 1 nr. 4 Ensilageopbevaringsanlæg: Bygning eller anden fast placeret indretning, hvor der opbevares ensilage.

### Vurdering

Afstandskravene i §§6 og 7 er alle opfyldt. Afstandskravene i § 8 er delvist opfyldt.

De eksisterende staldafsnit hus 1, 3 og 5 er lokaliseret i en afstand af mindre end 30 meter fra naboskel. Da der er tale om eksisterende lovlig opført stalde, hvorfra der ikke sker en forøget forurening som følge af det ansøgte, er disse stalde ikke omfattet af det nugældende afstandskrav på 30 meter.

### **Skive Kommunes vurdering**

Skive Kommune vurderer, at staldene er lovligt opført, før afstandskrav i husdyrgødningsbekendtgørelsen kom i 1987. Staldene indgår i miljøgodkendelsen fra 1987 som eksisterende stalde. Skive Kommune har derfor ikke yderligere bemærkninger til beskrivelserne i miljøkonsekvensrapporten.

### **Kulturmiljø**

#### **Miljøkonsekvensrapport – Ansøgers oplysninger og vurdering**

Husdyrbruget ligger ikke indenfor fredede områder eller kulturarvsarealer.

### **Skive Kommunes vurdering**

Der ligger fredede diger lige nord for staldbygningerne.



Derudover ligger der en del ikke-fredede rundhøje nord og vest for staldene. Der skal ikke ændres i staldene eller etableres nye bygninger, og derfor vurderer Skive Kommune, at kulturmiljøet ikke påvirkes af denne miljøgodkendelse.

### **BAT - Ammoniak**

#### **Miljøkonsekvensrapport – Ansøgers oplysninger og vurdering**

Emissionen af ammoniak fra det ansøgte projekt fremgår af beregninger i husdyrgodkendelse.dk, se nedenstående tabel.



Drifttype:	Ammoniakemission fra staldafsnit (kg NH <sub>3</sub> -N/år)	Ammoniakemission fra lagre (kg NH <sub>3</sub> -N/år)	Ammoniakemission fra husdyrbruget (kg NH <sub>3</sub> -N/år)
Ansøgt drift	4633,9	28,7	4662,5
Nudrift	4633,9	28,7	4662,5
8 års-drift	4633,9	28,7	4662,5

**Det samlede resultat af ammoniakberegningerne i husdyrgodkendelse.dk.**

Ammoniakemissionen fra det ansøgte projekt udgør 4.662,5 kg NH<sub>3</sub>-N/år. Der er ikke en beregningsmæssig forskel fra den nuværende drift til den ansøgte drift, idet der i ansøgt drift regnes på en worst case produktion, hvor der kun er slagtekyllinger på ejendommen.

**Skive Kommunes vurdering**

For slagtekyllinger er BAT-niveauet i eksisterende stalde lig med den faktiske emission fra staldene. Der foretages ingen ændringer i staldene, og produktionsarealet øges ikke. Derfor vurderer Skive Kommune at BAT er overholdt med vilkår til varmeveksler i stald 1, som er videreført fra revurderingen i 2015. Der er etableret varmeveksler i de andre stalde som et frivilligt tiltag. BAT-niveauet er overholdt, og derfor stilles ikke vilkår til disse.

**Natur og habitatområder****Miljøkonsekvensrapport – Ansøgers oplysninger og vurdering**

Af tabellen nedenfor ses resultatet af de N-depositionsberegninger der er gennemført i husdyrgodkendelse.dk. Beregningerne er baseret på afstand fra anlæg til naturpunkt, vindretning og ruheder bestemt for opland og natur.



Samlet emission: <b>4662,5</b> (kg NH <sub>3</sub> -N/år)		Meremission (8 års-drift): <b>0,0</b> (kg NH <sub>3</sub> -N/år)		Meremission (nudrift): <b>0,0</b> (kg NH <sub>3</sub> -N/år)			
<b>Oversigt af naturpunkter</b> ? ⓘ							
Navn:	Kategori:	Opretter:	Kumulation:	Ruhed natur:	Merdeposition (kg N/ha/år):		Totaldeposition (kg N/ha/år):
					8-års drift	Nudrift:	
4.2 Eng	Kategori 3	Ansøger	0	Bn	0,0	0,0	5,4
4.1 Eng	Kategori 3	Ansøger	0	S	0,0	0,0	9,9
3.6 Overdrev	Kategori 3	Ansøger	0	Bn	0,0	0,0	2,1
3.5 Overdrev	Kategori 3	Ansøger	0	Bn	0,0	0,0	1,5
3.4 Overdrev	Kategori 3	Ansøger	0	Bn	0,0	0,0	2,3
3.3 Overdrev	Kategori 3	Ansøger	0	Bn	0,0	0,0	3,0
3.2 Overdrev	Kategori 3	Ansøger	0	Bn	0,0	0,0	8,0
3.1 Hede	Kategori 3	Ansøger	0	Bn	0,0	0,0	8,7
2.5 Overdrev	Kategori 2	Ansøger	0	Bn	0,0	0,0	1,0
2.4 Overdrev	Kategori 2	Ansøger	0	Bn	0,0	0,0	1,0
2.3 Overdrev	Kategori 2	Ansøger	0	Bn	0,0	0,0	0,9
2.2 Overdrev	Kategori 2	Ansøger	0	Bn	0,0	0,0	0,9
2.1 Overdrev	Kategori 2	Ansøger	0	Bn	0,0	0,0	0,9
1.3 Hede	Kategori 1	Ansøger	0	Mk	0,0	0,0	0,0
1.2 Tør hede	Kategori 1	Ansøger	0	Bn	0,0	0,0	0,0
1.1 Hede	Kategori 1	Ansøger	0	Bn	0,0	0,0	0,0
Habitatområde	Kategori 1	Ansøger	0	Bn	0,0	0,0	0,0

**Resultat af beregninger af ammoniakdeposition i de afsatte naturpunkter (fra husdyrgodkendelse.dk)**

I Husdyrgodkendelse.dk regnes der på hvor stor en del af husdyrbrugets ammoniakemission der afsættes på omkringliggende natur. Naturområder er udpeget i henhold til naturbeskyttelseslovens §3. Udpegningerne er vejledende for alle naturtyper.

Naturområder er opdelt i fire kategorier. Kategori 1; 2 og 3 natur samt øvrige vejledende udpeget naturtyper der ikke hører under de tre kategorier. Punkterne hvortil der er beregnet er navngivet som 1.x for kategori 1-natur; 2.x for kategori 2-natur, 3.x for kategori 3-natur og 4.x for øvrige naturtyper.

Der regnes på totaldepositioner til kategori 1- og 2-natur. Der regnes på merdepositionen til kategori 3-natur, dog således, at der både regnes på den kumulative merdeposition fra nudrift til ansøgt drift og fra 8-års drift til ansøgt drift.

I dette projekt er nudrift og 8-års drift identisk, da der ikke er sket ændringer af anlægget siden 2015.



Naturpunktets ruhed samt ruhed for oplandet (strækningen mellem husdyrbruget og naturpunktet) samt antal brug der skal indgå i kumulation i relation til krav vedr. kategori 1-natur fremgår af husdyrgodkendelse.dk

Beskyttede naturområder fremgår af nedenstående oversigtsfoto:



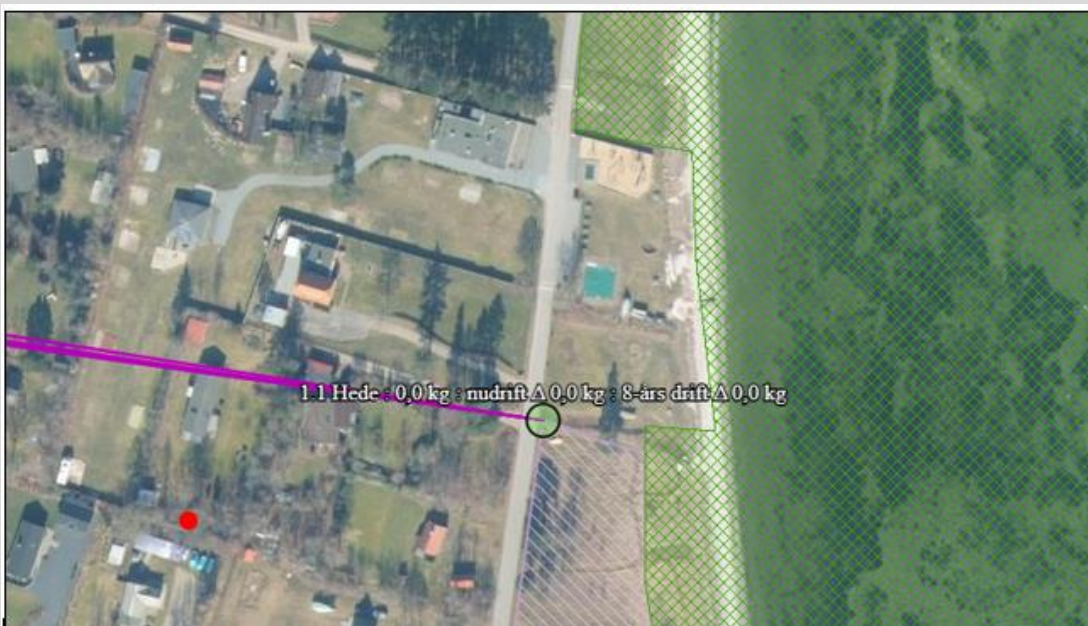


Oversigtsfoto – Nærmeste naturpunkter. Husdyrbrugets placering markeret med rød cirkel.

#### Kategori 1-natur (1.x punkter)

Kategori 1-natur er ammoniakfølsomme naturtyper herunder habitatnaturtyper samt §3 beskyttede heder og overdrev, beliggende i internationale naturbeskyttelsesområder (Natura 2000 områder).

Nærmeste kategori 1-natur (naturpunkt 1.1) er en hede beliggende i en afstand af mere end 4,5 km øst for husdyrbruget. Heden ligger indenfor habitatområde nr. SAC30, Lovns Bredning, Hjarbæk Fjord og Skals, Simested og Nørre Ådal, Skravad Bæk.



Husdyrbrugets placering i forhold til kategori 1-natur

Jf. husdyrgodkendelsesbekendtgørelsen må totaldepositionen til kategori 1-natur ikke overstige følgende værdier:

- 0,2 kg N/ha/år, hvis der er >1 andet husdyrbrug<sup>6</sup> i nærheden.
- 0,4 kg N/ha/år, hvis der er 1 andet husdyrbrug i nærheden.
- 0,7 kg N/ha/år, hvis der ikke er andre husdyrbrug i nærheden.

Den beregnede totaldeposition i nærmeste naturpunkt (1.1) er på 0,0 kg N/ha/år.

#### Kumulation

Der skal ikke indregnes kumulation fra andre husdyrbrug i forhold til de udpegede kategori 1 naturområder.

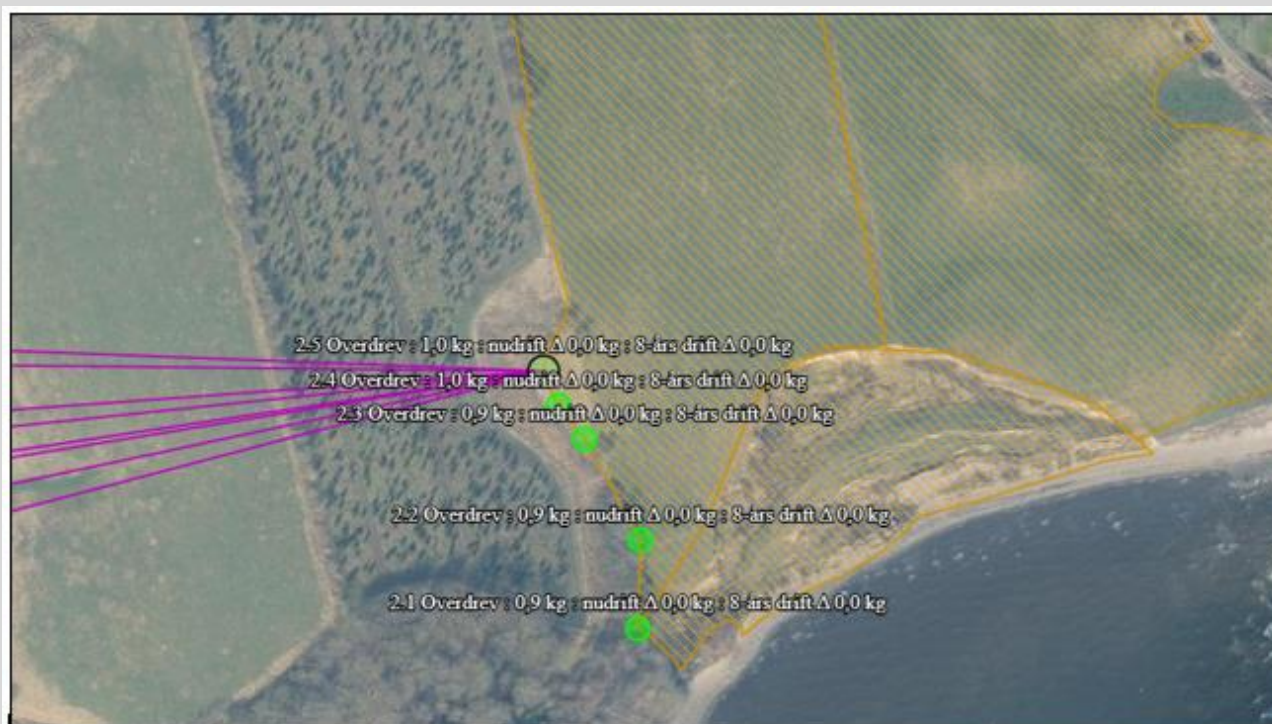
Når totaldepositionen er 0,2 kg N/ha/år eller derunder er kravet til maksimal N-deposition overholdt uanset antal brug i kumulation.

I dette projekt er totaldepositionen 0,0 kg N/ha/år.

#### *Kategori 2-natur (2.x punkter)*

Kategori 2-natur er nærmere bestemte ammoniakfølsomme naturtyper, der ligger udenfor internationale naturbeskyttelsesområder. Det er højmoser, lobeliesøer, heder over 10 ha og overdrev over 2,5 ha, som er omfattet af naturbeskyttelseslovens § 3.

Nærmeste kategori 2-natur (naturpunkt 2.5) er et overdrev. Det ligger ca. 381 m øst for husdyrbruget.



**Husdyrbrugets placering i forhold til kategori 2-natur**

Ifølge Husdyrgodkendelsesbekendtgørelsen er den maksimale grænse for totaldepositionen til kategori 2-natur på 1,0 kg N/ha/år.

Den beregnede totaldeposition til kategori 2-natur ligger i intervallet 0,9-1,0 kg N/ha/år. Grænseværdien fastsat i lovgivningen er dermed overholdt.

#### *Kategori 3-natur (3.x punkter)*

Kategori 3-natur er ammoniakfølsom skov og ammoniakfølsomme heder, moser eller overdrev omfattet af naturbeskyttelseslovens §3, der ikke er omfattet af kategori 1-natur eller kategori 2-natur.

<sup>6</sup> Antallet af husdyrbrug i nærheden defineres i husdyrgodkendelsesbekendtgørelsens § 26 stk. 2.





Der er registreret en hede og fem overdrev, som er kategori 3-natur i området omkring anlægget, hvortil der er beregnet merdeposition af ammoniak. Der er beregnet til 6 forskellige naturpunkter.

Nærmeste kategori 3 natur er et overdrev beliggende ca. 26 m syd/sydpøst for anlægget (punkt 3.2). Merdepositionen i punktet er på 0,0 kg N/ha/år, hvis der kun indføres teknologi til reduktion af ammoniak i henhold til lovgivningens generelle krav.

Der skal kun foretages en konkret vurdering af, om der skal stilles krav til den maksimale merdeposition af ammoniak fra husdyrbruget til kategori 3-natur, hvis merdepositionen er over 1 kg N/ha/år.

Den beregnet merdeposition til de resterende fem områder med kategori 3-natur ligger på 0,0 kg N. Der er regnet til relevante naturområder hele vejen rundt anlægget.

Ved merdeposition af ammoniak på under 1,0 kg N/ha/år for kategori 3-natur skal der ikke foretages yderligere vurdering.



Husdyrbrugets placering i forhold til kategori 3-natur og øvrig natur

Øvrig vejledende registreret § 3 beskyttet natur (§3-natur) (4.x punkter)

Ud over natur defineret under kategori 1, 2 og 3 skal der foretages en vurdering af om merdeposition på andre naturtyper, som er vejledende udpeget i henhold til naturbeskyttelseslovens §3 kan føre til tilstandsændringer. Med henvisning til beskyttelses-niveauet for kategori 3-natur anses merdepositioner under 1 kg N/ha/år ikke at kunne føre til tilstandsændringer.



Nærmeste §3 beskyttet natur består af en eng beliggende øst for anlægget.

Beregninger foretaget i husdyrgodkendelse viser, at ændringerne på husdyrbruget ikke giver anledning til merbelastninger til øvrig natur. Kravene er derfor umiddelbart overholdt.

### Skive Kommunes vurdering

Miljøkonsekvensrapporten beskriver påvirkningen og konsekvensen for udvidelsen til naturområder - kategori 1, 2 og 3 natur og til §3 beskyttet natur. Skive Kommune vurderer, at oplandet til kategori 2 naturen er landbrug, da der er læhegn og enkelte buske/træer mellem stalden og naturområdet. Det er ligeledes vurderet, at naturområdet ved overdrevene ved kategori 2 er blandet natur med lav bevoksning, da der ikke er træer og buske i overdrevsarealet.

Skive Kommune har vurderet, at overdrevene ved staldene ikke i sig selv opfylder kravet på 2,5 ha. Derudover er de adskilt af marker og enge. Det betyder, at arter ikke kan bevæge sig frit mellem overdrevene, og derved er de ikke funktionelt sammenhængende.

Skive Kommune vurderer derfor, at der i miljøkonsekvensrapporten er vurderet på alle relevante naturområder, og ændringen fra konventionelle opdræt af slagtekyllinger til fleksibel produktion ikke vil påvirke naturområder og habitatområder væsentligt. Der er vilkår til varmeveksler i stald 1 for at reducere ammoniakbelastningen fra ejendommen.

### Natura 2000-områder

Der er foretaget en vurdering af, om projektet kan påvirke Natura 2000-områder væsentligt. Nærmeste Natura 2000-område er Lovns Bredning, Hjarbæk Fjord og Skals Ådal. Dette Natura 2000-område er specielt udpeget på grundlag af en væsentlig tilstedeværelse af følgende naturtyper og arters levesteder: strandeng, kalkoverdrev, surt overdrev, kildevæld, rigkær og skovbevokset tørvemose samt stor vandsalamander, odder, gul stenbræk og en række vandfugle bl.a. hvinand.

Området strækker sig fra Hjarbæk Fjord, Lovns Bredning og Lovns halvøen i vest og strækker sig gennem ådalene med de 4 store vandløb Lerkenfeld, Simested, Skals og Nørreå til de store mosearealer ved Øster Bjerregrav og Fussing – og Glenstrup søer mod øst. Lovns Bredning og Hjarbæk Fjord udgør den marine del af området, hvor vand- og vadefladerne fungerer som raste- og fourageringsplads for flere vandfugle, herunder bl.a. hvinand om efteråret og vinteren.

Afstanden fra fjerkræbruget hertil er 4,5 km og på grund af afstanden og ammoniakbelastning på 0 kg N/ha/år, vurderes det, at Natura 2000-området ikke vil blive påvirket af ændringen på ejendommen.

### Bilag IV arter

#### Miljøkonsekvensrapport – Ansøgers oplysninger og vurdering

Der er foretaget en søgning over registreret fund af bilag IV-arter i statens kortdata [Naturdata](#) indenfor en radius af ca. 2 km fra ejendommen.

The screenshot shows the 'Naturdata' search interface. At the top, there are navigation links: 'Ekspertvalideret', 'Område (1)', 'Habitatdirektiv: Bilag IV', 'Fredede arter: Bilag 4', 'Dataset: Danmarks Miljøportals Naturdatabase', and 'Nulstil alle filtre'. Below this is a map showing a circular search radius of 2 km around a specific location. The map includes a legend for 'Kort', 'Galleri', 'Fundliste', and 'Artsliste'. On the right side, there is a 'Avancerede filtre' section with the following options: 'Røddelistede arter' (with sub-options 'Røddelistede arter' and 'Truede arter'), 'Hurtige søgninger' (with sub-options 'Fund fra Arters brugere' and 'Modtag ikke-validerede fund'), 'Periode' (with a date range selector), and 'Artsgrupper (klik for at se)' (with a list of categories: Planter, Svampe, Pattedyr, Fugle, Fisk, Krybdyr og padler, and Edderkopper og midler m.m.). At the bottom of the map, it says '© OpenStreetMap contributors' and 'Vælg område: Måsk, 120 punkter (2/120)'. Below the map, there is a caption: 'Resultat af søgning på fund af bilag IV-arter i en radius af ca. 2 km fra ejendommen (kort fra [arter.dk](#))'.

Ifølge søgningen er der ikke registreret Bilag IV-arter indenfor en radius af 2 km fra anlægget.



### Skive Kommunes vurdering

Arter beskyttet ifølge habitatdirektivets bilag IV må ikke indfanges, slås ihjel eller forstyrres med vilje, deres yngle- eller rasteområder må ikke beskadiges eller forstyrres.

Der er ifølge Faglig rapport fra DMU nr. 635, 2007, Håndbog om dyrearter på habitatdirektivets bilag IV samt Forvaltningsplan for flagermus (2013) registeret følgende bilag IV-arter i området omkring projektet: Vandflagermus, Sydflagermus, Odder, Markfirben, Stor vandsalamander, Spidssnudet frø, Strandtudse.

Skive Kommune har ikke kendskab til, at arterne yngler eller raster i området. Flagermus yngle- og rastesteder vurderes ikke at blive påvirket af ændringer i staldene, idet ændringen ikke medfører nedrivning af bygninger eller fjernelse af gamle træer.

Odder lever primært i tilknytning til vandløb, og vandløb bliver ikke påvirket ved ændringen i staldene.

Padderne foretrækker vandhuller samt uforstyrrede arealer på jordoverfladen som yngle- og rastesteder. Ingen af disse områder bliver påvirket ved ændringerne i staldene.

Det vurderes derfor, at Bilag IV arter ikke påvirkes ved eventuelle ændringer i staldene.

### Jord og grundvand

#### Miljøkonsekvensrapport – olie - Ansøgers oplysninger og vurdering

Der er ingen opbevaring af olier til markdrift på ejendommen.

Dieselolie opbevares i fire overjordiske olietanke på hhv. 1.200 liter, 1.200 L, 1.800 og 5.900 liter. Olietankene er placeret på fast bund i forbindelse med Hus 1, Hus 2/3, Hus 4/5 og i værkstedet. Tankning sker på fast bund. Olietankene er opstillet i henhold til reglerne i Olietanksbekendtgørelsen.

Placering	Årgang	Volumen	BBR anlægsnr.
Hus 1	2011	1.200 L	14
Hus 2/3	2000	5.900 L	13
Hus 4/5	1997	1.800 L	1
Værkstedet	2000	1.200 L	2

Derudover er der et mindre oplag af smøreolie.

Der findes opsugende materiale som f.eks. kattegrus i værkstedet til opsugning af evt. spild.

#### Olieaffald (spildolie)

Spildolie opbevares i lukkede tromler i maskinhuset på fast gulv uden afløb og afleveres efter behov til godkendt modtager.

#### Miljøkonsekvensrapport – Kemikalier og pesticider - Ansøgers oplysninger og vurdering

##### Kemikalier

Husdyrbrugets forbrug af kemikalier består af rengøringsmidler til vask af staldanlægget. Rengøringsmidler opbevares i værksted i lukket rum med fast gulv uden afløb. Der er ingen langtidsopbevaring af markkemikalier på ejendommen.

##### Kemiaffald

Det er sjældent, at der er restprodukter af sæbe eller desinfektionsmidler. Det tilstræbes at anvende midlerne så restprodukter undgås. Eventuelle rester afleveres på genbrugsplads.

##### Vurdering

Det vurderes at kemikalier opbevares korrekt i lukket rum uden risiko for forurening og at olietanke og olier opbevares forsvarligt med mulighed for opsamling/opsugning af evt. spil.

### Skive Kommunes vurdering

Miljøkonsekvensrapporten beskriver og vurderer opbevaringen, håndteringen og bortskaffelsen af olier og kemikalier. Der er stillet vilkår til opbevaring af olier og kemikalier, og affaldsregulativet og affaldsbekendtgørelsen regulerer sortering og aflevering af affald (spildolie, tom emballage og rester). Derudover er der lavet en beredskabsplan for ejendommen. Derfor vurderer Skive Kommune, at der ikke er væsentlig risiko for forurening af jorden.

**Overfladevand****Miljøkonsekvensrapport tag- og spildevand – Ansøgers oplysninger og vurdering**

Der er opsat tagrender på det eksisterende staldanlæg. Tagvand fra det eksisterende staldanlæg nedsiver diffust i jordoverfladen.

Spildevand fra vask af stalde opsamles i ejendommens tre opsamlingsbeholdere til vaskevand og er indregnet i normtallene for gødningsproduktion.

Der er en vaskeplads på 82,6 m<sup>2</sup> ved øst gavlen af stald 2/3. Vaskevand og regnvand der falder på pladsen ledes til opsamlingsbeholder vaskevand 2.

Der er ingen velfærdsafdeling på ejendommen.

Sanitært spildevand fra stuehus afledes til septiktank.

**Miljøkonsekvensrapport gødningshåndtering og -opbevaring – Ansøgers oplysning og vurdering***Gødningsopbevaringsanlæg*

I de anvendte staldsystemer produceres der fast husdyrgødning. Husdyrgødningen udbringes direkte eller opbevares i markstak indtil udbringning.

Der er tre nedgravede samletanke til vaskevand på ejendommen. Der søges ikke om at opføre yderligere gyllebeholdere eller samletanke på ejendommen.

Husdyrbrugets opbevaringsanlæg i ansøgt drift, nudrift og 8-års drift fremgår af oversigten nedenfor.

Gyllebeholder	Kapacitet (m <sup>3</sup> )	Overfladeareal (m <sup>2</sup> )	Drift	Teknologi	Andre krav
Vaskevand 1	20	12	Ansøgt drift	-	-
			Nudrift	-	
			8 års drift	-	
Vaskevand 2	40	29	Ansøgt drift	-	-
			Nudrift	-	
			8 års drift	-	
Vaskevand 3	40	31	Ansøgt drift	-	-
			Nudrift	-	
			8 års drift	-	
<b>I alt</b>	<b>100 m<sup>3</sup> lagerkapacitet</b>				

**Oversigt over opbevaringsanlæg og anvendt teknologi i 8-års drift, nudrift og ansøgt drift**

Overfladearealet af beholderen er beregnet automatisk ved indtegning af beholderne i husdyrgodkendelse.dk. Overfladearealet af gødningsopbevaringsanlæg indgår i beregning af anlæggets samlede emission af ammoniak.

*Krav vedr. alarm, barriere eller terrænændring*

De nedgravede samletanke ligger udenfor 100 meter af grøft, vandløb eller sø større end 100 m<sup>2</sup>, samt udenfor risikoområde. Der er således ikke krav om gyllealarm, barriere eller terrænændring.

*Håndtering*

Husdyrgødningen bliver opbevaret og håndteret efter bestemmelserne i Husdyrgødningsbekendtgørelsen. Vaskevand fra vask af stalde ledes til samletanke i lukkede rørføringer.

Samletankene tømmes med sugetårn til gyllevogn, som sikrer, at der ikke sker spild eller overløb i forbindelse med påfyldning af gyllevogn.

*Forventet gødningsproduktion og opbevaringskapacitet.*Flydende husdyrgødning

Der er ikke flydende husdyrgødning på ejendommen. Der forekommer kun vaskevand fra staldvask, dette ledes til samletanke. Vaskevandet afsættes direkte til udspreddning på landbrugsjord.

Der er ingen gyllebeholder på ejendommen.

På ejendommen er der en vaskeplads på 82,6 m<sup>2</sup>, med afløb til opsamlingsstank for vaskevand.



### Dybstrøelse

Med en produktion af konventionelle 45-dages slagtekyllinger produceres der årligt 2.434 tons fast husdyrgødning. Dybstrøelsen afsættes til Greenlab Skive Biogas ApS, Greenlab 10, Kåstrup.

### Vurdering

Det vurderes at håndtering og opbevaring af husdyrgødning i henhold til gældende lovgivning er BAT for området.

### **Skive Kommunes vurdering**

Produktionsarealet er i lukkede stalde. Der er ingen flydende husdyrgødning, men der er vaskevand fra vask af stalde mellem produktionerne. Vaskevandet opbevares i tanke ved hver stald. Tankene er på henholdsvis 20, 40 og 40 m<sup>3</sup>. De er derfor ikke omfattet af beholderkontrol. Miljøkonsekvensrapporten beskriver placeringen af tankene og håndteringen af husdyrgødningen. Skive Kommune vurderer, at der ikke er væsentlig risiko for forurening af overfladevand fra opbevaring og håndtering af husdyrgødning og spildevand.

### Lugt




#### **Miljøkonsekvensrapport – Ansøgers oplysninger og vurdering**

Den primære kilde til lugt fra dyreholdet er staldluftventilation. Der foreligger kun systematiske og anvendelige målinger/oplysninger om lugt fra staldanlæg. Lugt i forhold til omkringboende vurderes derfor udelukkende ud fra staldanlæg til dyrehold. Lugtgener fra opbevaringsanlæg samt lugtgener som kan forekomme i forbindelse med udbringning indgår ikke i lugtberegningerne og håndteres derfor primært via generelle regler i husdyrgødningsbekendtgørelsen og gødningsanvendelsesbekendtgørelsen.

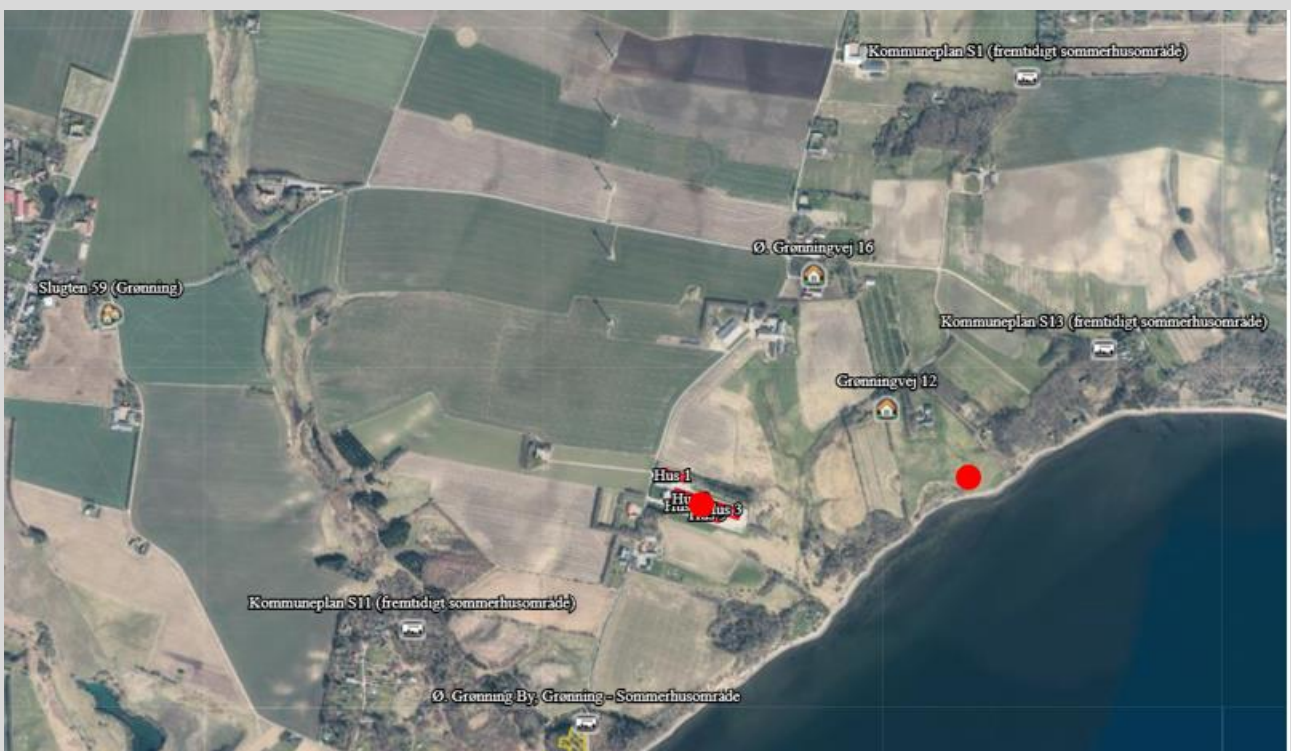
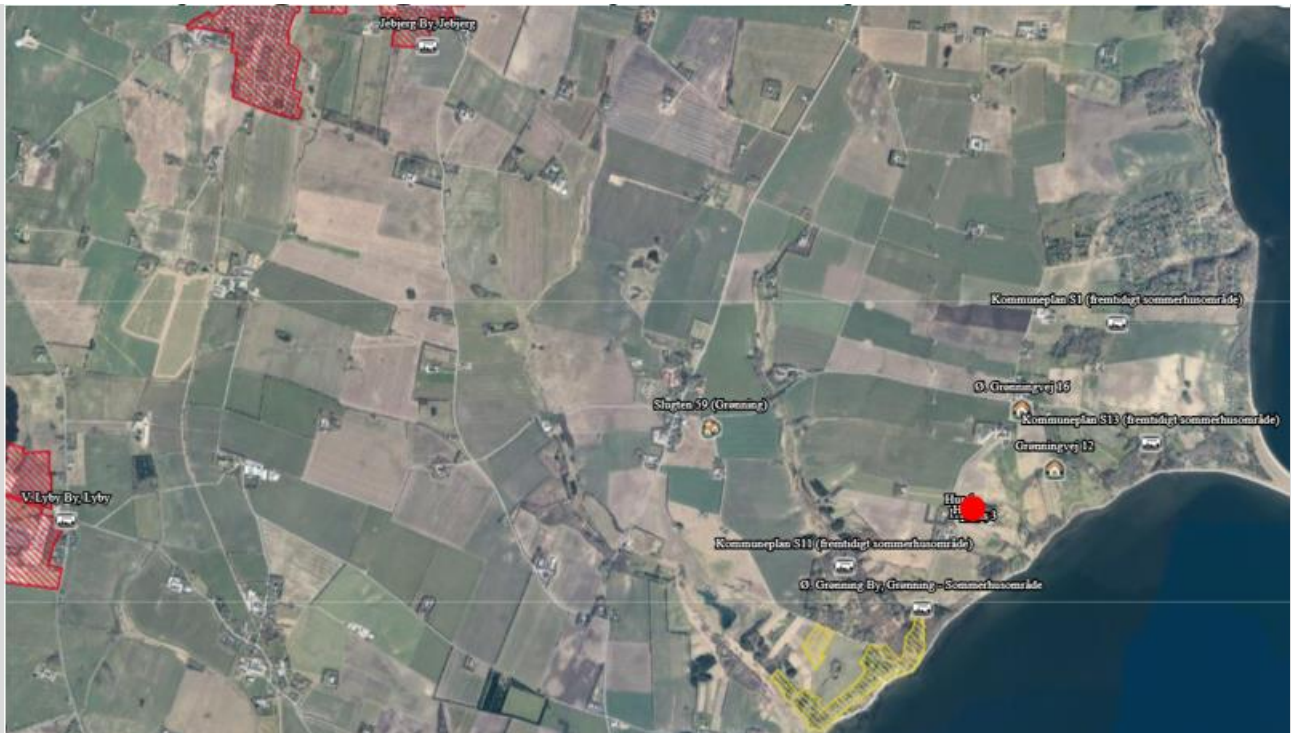
Lugtemissionen fra staldanlægget beregnes ud fra kvadratmeter produktionsareal, gulvtype og dyretype. Den vægtede gennemsnitsafstand for lugt er beregnet fra anlæggets lugtcentrum i forhold til den fysiske indtegnning af staldanlægget i husdyrgodkendelse.dk og lugtemissionen pr. staldafsnit.

Lugtgenæafstanden i husdyrgodkendelse.dk beregnes efter to modeller. FMK-modellen, som har været anvendt siden slut 1990'erne og en standardiseret OML-model, i husdyrgodkendelse.dk kaldet "NY". Resultat af lugtberegningen vises ved den model, som beregner den største genæafstand.

Der skal foretages lugtberegning til byzone, samlet bebyggelse og enkelt bolig. De tre kategorier er defineret i husdyrgødningsbekendtgørelsen:

	<b>Byzone</b> Eksisterende og ifølge kommuneplanens rammedel fremtidig byzone eller sommerhusområde
	<b>Samlet bebyggelse</b> Område i landzone, der i lokalplan er udlagt til boligformål, blandet bolig- og erhvervsformål eller til offentlige formål med henblik på beboelse, institutioner, rekreative formål og lign. eller Beboelsesbygninger i samlet bebyggelse i landzone
	<b>Enkelt bolig</b> Beboelsesbygninger på ejendomme uden landbrugspligt, der ikke ejes af den ansvarlige for driften af husdyrbruget

Beliggenheden af nabobeboelser, samlet bebyggelse og byzone i forhold til husdyrbruget fremgår af kortet nedenfor.



#### Husdyrbrugets placering i forhold til nærmeste nabobeboelser uden landbrugspligt.

Nærmeste nabobeboelse noteret uden landbrugspligt, Grønningvej 12, er lokaliseret 509,6 meter nordøst for husdyrbruget (målt fra centrum af husdyrbruget).

Nærmeste beboelse i samlet bebyggelse, Slugten 59 (Grønning), er lokaliseret 1.491,5 meter nordvest for husdyrbruget (målt fra centrum af husdyrbruget).

Det nærmeste sommerhusområde Lyby Strand 1 er lokaliseret 601,9 meter sydvest for husdyrbruget (målt fra centrum af husdyrbruget).



Den nærmeste byzone for Jebjerg By, Jebjerg, by/byzone er lokaliseret 3.894,4 meter nordvest for husdyrbruget (målt fra centrum af husdyrbruget).

#### Kumulation

Hvis der er andre husdyrbrug, med en ammoniakemission på mere end 750 kg NH<sub>3</sub>-N pr. år, nærmere end 300 m fra samme punkt i byzone, sommerhusområde, lokalplanlagt boligområde i landzone, samlet bebyggelse m.v., eller nærmere end 100 m fra enkeltbolig skal geneafstanden forøges med hhv. 10 pct., hvis der er et andet husdyrbrug og 20 pct., hvis der er to eller flere husdyrbrug.

Der er ingen ejendomme med husdyrproduktion indenfor 300 meter af samlet bebyggelse eller byzone eller indenfor 100 meter fra de nabobeboelser, hvortil der er regnet lugtgeneafstand.

#### Resultat af lugtberegning

Skemaet nedenfor viser beregninger af geneafstande foretaget i Husdyrgodkendelse.dk.

Bebyggelse	Kumulation	Model	Ukorrigeret geneafstand (m)	Korrigeret geneafstand (m)	Vægtet gennemsnitsafstand (m)	Genekriterie overholdt
Grønningvej 12	0	NY	367,9	367,9	509,6	Ja
Ø. Grønningvej 16	0	NY	367,9	367,9	618	Ja
Slugten 59 (Grønning)	0	NY	718,1	718,1	1491,5	Ja
Jebjerg By, Jebjerg	0	NY	926,5	926,5	3894,4	Ja
Kommuneplan S1 (fremtidigt somm...	0	NY	926,5	926,5	1296,2	Ja
Kommuneplan S11 (fremtidigt som...	0	NY	926,5	920,8	758,5	Nej
Kommuneplan S13 (fremtidigt som...	0	NY	926,5	926,5	1046,9	Ja
V. Lyby By, Lyby	0	NY	926,5	926,5	4935,7	Ja
Ø. Grønning By, Grønning - Sommer...	0	NY	926,5	880,1	601,9	Nej

**Forklaring til samlet resultat af lugtberegning**  
Gul: Genekriterie er ikke overholdt, men der kan søges om dispensation jf. § 33 ("50 % reglen).

#### Resultat af beregning af krav til lugtgeneafstand foretaget i Husdyrgodkendelse.dk sammenholdt med vægtet gennemsnitsafstand.

Der er foretaget lugtberegning til de to nærmeste nabobeboelser.

Den nærmeste nabobeboelse (Grønningvej 12) samt Ø. Grønningvej 16 er placeret nordøst for anlægget. Lugtgeneafstanden hertil er uden korrektion og dermed 367,9 meter.

Beregningen viser, at geneafstanden i forhold til nabobeboelser er overholdt med en pæn margin i forhold til den faktiske afstand (den vægtede gennemsnitsafstand).

Lugtgeneafstanden til samlet bebyggelse Grønning (Slugten 59) er 718,1 meter. Beregningen viser at lugtgeneafstanden er uden korrektion. Da den fysiske afstand er 1.491,5 meter, er geneafstanden overholdt.



Lugtgenæafstanden til sommerhusområdet Lyby Strand 1, er 926,5 meter. Beregningen viser at lugtgenæafstanden korrigeres i forhold til sommerhusområdet grundet placering sydvest for anlægget. Genæafstanden reduceres dermed til 880,1 meter. Da den fysiske afstand er 601,9 meter, er genækriteriet ikke overholdt, men der kan søges om dispensation for lugtgenæafstanden.

Lugtgenæafstanden til sommerhusområdet Grøndalen, kommuneplanlagt område S11, er 926,5 meter. Beregningen viser at lugtgenæafstanden korrigeres i forhold til sommerhusområdet grundet placering sydvest for anlægget. Genæafstanden reduceres dermed til 920,8 meter. Da den fysiske afstand er 758,5 meter, er genækriteriet ikke overholdt, men der kan søges om dispensation for lugtgenæafstanden.

Lugtgenæafstanden til byzone Jebjerg By er 926,5 meter. Beregningen viser at lugtgenæafstanden er uden korrektion. Da den fysiske afstand er 3.894 meter, er genæafstanden overholdt.

#### *Lugtreducerende teknologi*

Der er ikke anvendt miljøteknologier til at reducere lugt fra anlægget. Der henvises til afsnit (2.1.2).

#### *Ansøgning om dispensation fra genækriteriet for lugt*

Husdyrbruget har en meddelt godkendelse fra 18. marts 2015 som en revurdering af §33 miljøgodkendelse den 1. maj 1995, som er udnyttet.

Der kan søges om dispensation for overholdelse af lugtgenæafstande for husdyrbrug, som i tilladt godkendelse til husdyrproduktion har en overskridelse af lugtgenæafstanden, jf. husdyrgodkendelsesbekendtgørelsens § 33. Denne paragraf kaldes 50 % reglen. Dispensationen kan søges under forudsætning af:

- Lugtemissionen i ansøgt produktion overstiger ikke den nuværende tilladte emission fra husdyrbruget.
- Den faktiske lugtgenæafstand fra husdyrproduktionen ikke overstiger den fysiske afstand (lugtcentrum) til nabobeboelse gange med 2 (100 procents overskridelse).

I dette projekt søges om dispensation efter 50 % reglen i forhold til sommerhusområdet Ø. Grønning By, Grønning, og fremtidigt sommerhusområde, kommuneplanlagt område S11, som de eneste nabobeboelsesområder indenfor lugtgenæafstanden.

Lugtgenæafstanden udregnes efter den gældende tilladelse (lugtgenæafstand i nudrift) og ligeledes for ansøgt produktion.

Den fysiske afstand fra anlæggets lugtcentrum til sommerhusområdet Lyby Strand 1, er 601,9 meter. Lugtgenæafstanden i nudrift (baseret på tilladt husdyrproduktion) er 880,1 m og lugtgenæafstanden i ansøgt er 880,1 meter. Lugtemissionen fra anlægget er således uændret i forbindelse med det ansøgte projekt. Den faktiske lugtgenæafstand overskrider den fysiske afstand med 46 procent, hvilket ligger indenfor det interval hvor der kan søges dispensation (intervallet er fra 0-100 procent).

Den fysiske afstand fra anlæggets lugtcentrum til sommerhusområdet, Grøndalen, kommuneplanlagt område S11, er 758,5 meter. Lugtgenæafstanden i nudrift (baseret på tilladt husdyrproduktion) er 920,8 m og lugtgenæafstanden i ansøgt er 920,8 meter. Lugtemissionen fra anlægget er således uændret i forbindelse med det ansøgte projekt. Den faktiske lugtgenæafstand overskrider den fysiske afstand med 21 procent, hvilket ligger indenfor det interval hvor der kan søges dispensation (intervallet er fra 0-100 procent).

Det ansøgte projekt forudsætter ikke udvidelse eller ændringer af staldanlægget.

Både sommerhusområdet Lyby Strand 1, og sommerhusområdet, Grøndalen, kommuneplanlagt område S11, er placeret sydvest for husdyranlægget. Det er således i dage med nordøstenvind, hvor områderne vil opleve mest lugt fra anlægget. I dage med vind fra vest, øst og syd bør der ikke være en væsentlig lugtkoncentration ved områderne, da vinden bærer lugten fra anlægget i retninger udenom sommerhusområdet og det fremtidige sommerhusområde.

En lugtgenæafstand beregnes som den grænse, hvor der ikke er en overskridelse af den tilladte lugtkoncentration i mere end 3,65 dage om året. Ved den placering af sommerhusområdet og det fremtidige sommerhusområde sydvest for anlægget vil lugtkoncentrationen overskrides mere end de 3,65 dage om året, men overskridelsen vil primært ligger i vinterhalvåret, hvor der overvejende er en





vindretning fra nordøst. I sommerhalvåret er der ikke udbredt nordøstenvind og dermed vil der sandsynligvis ikke være en væsentlig lugtgene fra anlægget ved sommerhusområdet Lyby Strand 1, Grønning og sommerhusområdet, Grøndalen, kommuneplanlagt område S11.

Der er ingen teknologier optaget på Miljøstyrelsens teknologiliste til reduktion af lugt i slagtekyllingestalde. Der er derfor ikke indsat teknologi i anlægget til reduktion af lugtemissionen.

Der søges på den baggrund om dispensation for lugtgeneafstanden.

#### Vurdering af lugtgene for omboende

Beregninger af lugtgeneafstande i Husdyrgodkendelse.dk viser, at det ansøgte overholder kravene til lugtgeneafstand til enkelt bolig i landzone, samlet bebyggelse og byzone for Jebjerg By og V. Lyby By.

Beregningerne af lugtgeneafstande i Husdyrgodkendelse.dk viser, at staldanlægget ikke kan overholde kravene til lugtgeneafstand (den korrigerede geneafstand) til sommerhusområdet Lyby Strand 1 og det sommerhusområdet, Grøndalen, kommuneplanlagt område S11. Da husdyrbruget ikke øger lugtemissionen i forhold til den nuværende drift, og mere end 50% af geneafstanden er opfyldt, kan der søges der om dispensation fra krav til geneafstanden.

Det vurderes derfor, at der ikke er risiko for væsentlige lugtgene ud over hvad der kan forventes ved nabobeboelser, byzone eller samlet bebyggelse.

#### **Skive Kommunes vurdering**

Skive Kommune har gennemgået beskrivelsen og anmodningen om dispensation i forhold til lugt. Der har ikke været klager over lugt siden miljøgodkendelsen blev revurderet i 2015. Det vurderes derfor, at vilkår til renholdelse er tilstrækkeligt til, at der kan meddeles dispensation i forhold til 50% reglen til lugt.

Skive Kommune har desuden lavet en beregning til sommerhuset på Ø. Grønningvej 8. Her er geneafstanden 294,3 meter og den vægtede gennemsnitsafstand er 302 meter. Derved overholdes lugt også hertil.

Ø. Grønningvej 8

0

NY

367,9

294,3

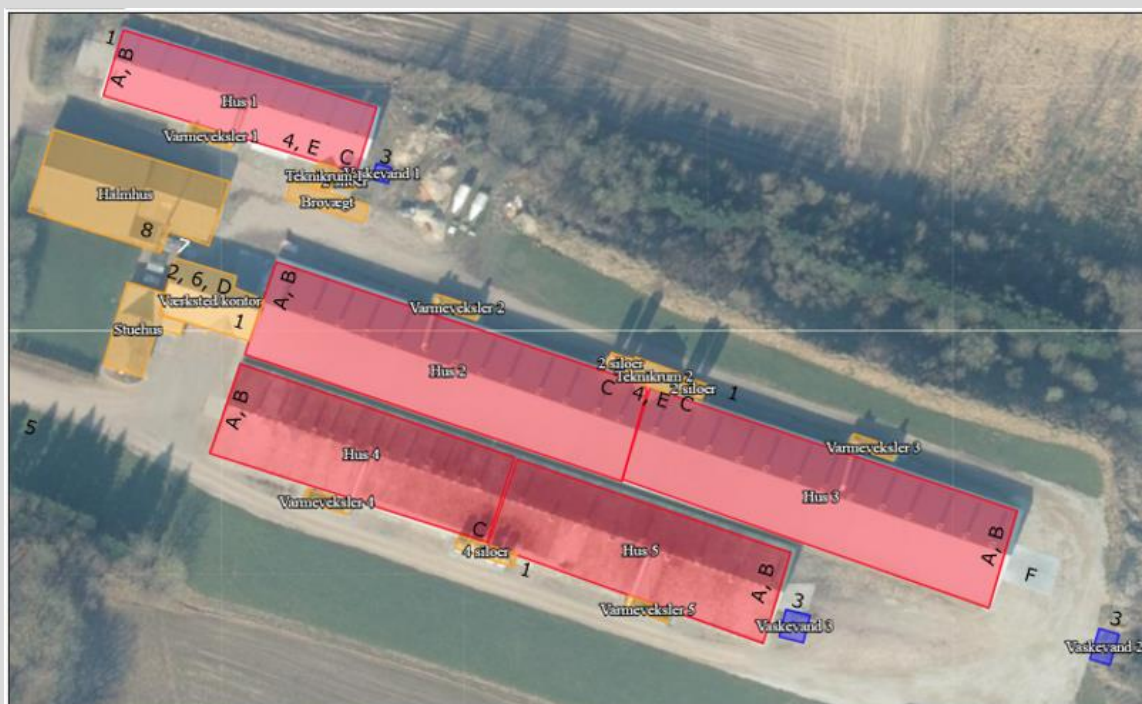
302

Ja

#### **Støj**

#### **Miljøkonsekvensrapport – Ansøgers oplysninger og vurdering**

På situationsplan med tilhørende tabel nedenfor ses anlægsoplysninger samt hvor støjklender er placeret.





Nr.	Støjkloder	Noter	Nr.	Indretninger	Noter
A	Indlevering af dyr		1	Olietanke	Vest for hus 1, langs hus 2/3, langs hus 4/5 og i værksted
B	Udlevering af dyr		2	Spildolie	I værksted
C	Indblæsning af foder	I fodersiloer opstillet ved staldbygninger	3	Fortank	Der er tre opsamlingsbeholdere til vaskvand
D	Luftkompressor	I værksted	4	Rengøringsmidler	I teknikrum 1 og 2
E	Højtryksrensere	I teknikrum/staldanlæg	5	Septiktank	Ved nordlig indkørsel
F	Vaskeplads	Øst for hus 2/3	6	Affaldscontainer	I værksted
			7	DAKA	Langs halmhus
			8	Fyrrum	Halmfy

#### Situationsplan med tabel for støjkloder og anlægsplysninger

86 meter sydvest for anlæggets bygninger og 50 meter fra indkørsel til driftsanlægget er nærmeste nabobeboelse, som er et landbrug, placeret. Syd for anlægget er der 110 meter til nærmeste nabobeboelse, som er et landbrug. Øst for anlægget er der ingen nabobeboelser indenfor 3,9 km af anlægget. Nord og nordøst for anlægget er der over 500 meter til nærmeste nabobeboelse.

De væsentligste støjkloder forbundet med husdyrbruget er ventilation, ind- og udlevering af dyr, indblæsning af foder, formaling af korn, blanding af foder, drift af plantøringsanlæg/tørre silo, vask af stalde med højtryksrensere samt transport primært med dyr, foder og husdyrgødning.

På denne ejendom indkøbes al foder som færdigfoder. Der sker derfor ingen formaling eller blanding af foder på ejendommen.

Støjklodernes placering i anlægget fremgår af ovenstående situationsplan

Støjkloder	Drifttid
Ventilation	Hele døgnet. Størst behov for ventilering i sommerhalvåret.
Indlevering af dyr	Dagtimer, kortvarig
Udlevering af dyr	Kan finde sted om natten, kortvarig
Indblæsning af foder	Dagtimer
Gavlventilator	Løbende over døgnet
Intern transport	Dagtimer og aftentimer ved sæsonarbejde
Transport- til og fra	Primært dagtimer

#### Støjkloder, drift tid og tiltag mod støjkloder

Støj fra ventilationen er lydsvag. Derudover er der 87 meter til nærmeste nabobeboelse fra gavlventilationen og 96 meter til nærmeste nabobeboelse fra ventilationsafkastene.

Ind- og udlevering af dyr samt indblæsning af foder i siloer giver kun anledning til kortvarig støj. Udlevering af kyllinger kan ske udenfor normal arbejdstid. Udleveringen sker via lukket port, da kyllingerne indfanges i lukkede stalde, hvorved støj reduceres.

Støjkloder inde i bygninger, er generelt lydsvage så som udfodring og vask af stalde.

Transport ud af bedriften sker så vidt muligt indenfor normal arbejdstid. De transporter som primært kan ske udenfor normal arbejdstid, er ved levering af slagtekyllinger, hvilket gennemsnitligt vil ske ca. 4 gange pr uge. Derudover vil det være transport med husdyrgødning i sæsonen som kan forekomme udenfor normal arbejdstid. Transporter forbi nabobeboelser vil kunne høres, men adskiller sig ikke fra støj fra anden vejtransport.

I forbindelse med projektet vil der ikke tilkomme andre typer af støjkloder end dem som allerede forekommer på ejendommen ved nuværende drift.

#### Vurdering af potentielle støjgener

Der forekommer aldrig støj fra alle støjkloder samtidig. Flere af støjkloderne er kortvarige eller sæsonbetonede. Aktiviteter i bygninger vurderes at være så lydsvage, at de ikke vil bidrage til støjgener.



Ind- og udlevering sker vest og øst for anlægget, hvor der ikke er naboer tæt på. Indblæsning af foder finder sted i siloer opstillet nord og syd for bygninger. Da staldanlægget er placeret mellem naboer og støjkilderne nord for hus 2 og 3 vurderes det at bygningerne vil virke støjdæmpende. Indblæsning af foder i siloer opstillet syd for hus 4 og 5 vurderes at være af kort varighed og derfor ikke til gene for omkringboende.

Der forventes ingen ændringer i støjniveauet i forhold til støjniveauet i den nuværende drift, idet der ikke sker en forøgelse af aktiviteter, der giver anledning til støj.

### **Skive Kommunes vurdering**

Skive Kommune vurderer, at husdyrbrugets placering i forhold til naboer betyder, at støj ikke vil medføre væsentlige gener. Der ligger dog en nabobeboelse lige ved den sydligste indkørsel til ejendommen. Derfor stilles vilkår til, at tung trafik ikke må ske om natten. Derudover er der stillet vilkår til maksimalt støjbelastning fra husdyrbruget. Skive Kommune vurderer, at støjgrænserne kan overholdes, når der ikke er tung transport til og fra ejendommen om natten.

Nærmeste fuglebeskyttelsesområde er Lovns Bredning (nr. 14). Det ligger 4,5 km øst for ejendommen. Lovns Bredning, der har mange arealer med bl.a. strandeng, surt overdrev og kalkoverdrev, er beskyttet som vildtreservat. Der er desuden en lagune (Løkkedyb) på sydsiden af Lovns Bredning. Dette har til formål at sikre Lovns Bredning som raste-, fouragerings- og yngleområde for vandfugle.

De fuglearter, der indgår i udpegningsgrundlaget, er Hvinand og Sangsvane. De ses hovedsagelig om efteråret og vinteren. Arterne har en forholdsvis stabil forekomst i området, og der vurderes ikke umiddelbart at være trusler for arterne i området.

Nærmeste Ramsarområde er Vejlerne og Løgstør Bredning, der ligger cirka 23 km fra husdyrbruget. Vejlernes naturtyper omfatter lavvandede ferske søer, brakvandssøer, våde enge og store rørskove. Lokaliteten er den eneste ynglelokalitet for dværgmåge i Danmark og den vigtigste eller næstvigtigste for mange andre arter, bl.a. gråstrubet lappedykker, rørdrum, rørhøg, plettet rørvagtel, brushøne, stor kobbersneppe, engryle og sortterne.

På grund af afstanden til områderne vurderes det, at områdernes fugle ikke påvirkes af støj fra husdyrbruget.

### **Rystelse**

#### **Miljøkonsekvensrapport – Ansøgers oplysninger og vurdering**

Driften i anlægget bidrager ikke til rystelser.

Transport til og fra anlægget ad grusvej med traktor og lastbiler forventes ikke at give anledning til rystelser 50 meter fra transportvejen, dels da gummihjul absorberer stød, og dels da vejbelægningen ikke bidrager til rystelser som eks. en brostensbelægning.

Der er én nabobeboelse i så kort afstand fra indfaldsvejene til ejendommen.

#### *Vurdering af gener fra rystelser*

Det kan ikke udelukkes, at de beboelser, der ligger tættest på tilkørselsvejene vil kunne opleve mindre rystelser ved passage af de tungeste transportere. Det forventes dog, at lav hastighed vil kunne medvirke til at minimere generne.

### **Skive Kommunes vurdering**

Skive Kommune vurderer derfor, at det ikke er relevant, at stille vilkår til rystelser, og der ikke vil være væsentlige gener ved naboerne.

### **Støv**

#### **Miljøkonsekvensrapport – Ansøgers oplysninger og vurdering**

Støv kan hovedsageligt opstå ved håndtering af korn, foder og halm samt fra transportere til og fra husdyrbruget og ved intern kørsel på ejendommen. Derudover kan der afgives støv med ventilationen.

Der sker ingen fremstilling eller blanding af foder på ejendommen, da foder indkøbes færdigblandet. Ved levering af foder blæses foderet i lukket system direkte ind i fodersiloerne.



Der kan forekomme støv i staldene fra foder, gødning, afstødning af fjer fra dyrene og strøelse. Der er filtre i varmevekslere, som opsamler støv fra staldanlæggene.

En mindre del vil blive ventileret ud. Efter hvert hold kyllinger vil anlægget inklusive ventilationen blive rengjort ved vask. Der vil således ikke ske en ophobning af støv i staldanlægget eller i ventilationsafkast.

Adgangsvejene til ejendommen samt de interne transportveje er grusveje. Transporter på jord- eller grusveje kan give anledning til lokale støvgener i tørre perioder.

#### *Vurdering af støvgener*

Der vurderes ikke at være støvkilder fra driften af husdyrbruget, som giver anledning til væsentlige gene ved nabobeboelser. Det skyldes, at der ikke er væsentlige kilder til støv i anlægget. Derudover foretages rengøring af de enkelte staldafsnit efter hvert hold kyllinger. Håndtering af råvarer sker i lukkede systemer, hvilket ikke giver væsentlige støvgener.

Tunge transportere til og fra husdyrbruget passerer ikke forbi beboelser langs grusvejen og støv i forbindelse med de interne transportere ved staldanlægget forventes ikke at give anledning til støvgener ved nabobeboelser, da der er ca. 90 meter til nærmeste nabobeboelse. Derudover er der både bygninger og beplantninger mellem støvkilde og nærmeste nabobeboelse til at dæmpe og hindre støv. Støv vurderes derfor ikke at være en væsentlig gene for omgivelserne.

Der sker desuden ingen forøgelse af antallet af transportere i forbindelse med det ansøgte. Oplevelse af evt. støv vil derfor have samme omfang som nu. Støv i forbindelse med transportere søges minimeret ved hensynsfuld kørsel og lav hastighed.

#### **Skive Kommunes vurdering**

Skive Kommune vurderer, at miljøkonsekvensrapporten beskriver og vurderer støv tilstrækkeligt. Vi vurderer derfor, at naboer og omgivelser ikke vil blive væsentlig påvirket af støv.

#### **Skadedyr og uhygiejniske forhold**

##### **Miljøkonsekvensrapport – Ansøgers oplysninger og vurdering**

Gener fra fluer og andre skadedyr håndteres hovedsagelig gennem forebyggelse, hvor regelmæssig rengøring af stalde og opbevaringsanlæg til foder er med til at begrænse forekomst af skadedyr.

Foder opbevares i tætte siloer og evt. foderspild fjernes løbende.

Fluegener er normalt ikke et problem i forbindelse med produktionen af slagtekyllinger. Dette skyldes, at tørstofindholdet i gødningen er så højt, at der ikke kan ske en opformering af fluer i staldene.

#### *Rotter*

Der er indgået sikringsaftale med skadedyrsbekæmpelsesfirma.

#### *Fluer*

Der opformeres normalt ikke stuefluer i staldene på grund af et højt tørstofindhold i gødningen.

#### *Vurdering af skadedyr*

Opbevaring af foder sker i fodersiloer og evt. spild fjernes løbende. Derudover holdes arealer omkring anlægget ryddelige, så der ikke opstår øget risiko for tilhold af skadedyr (rotter og mus m.v.).

Regelmæssig vask af stalde efter hver hold slagtekyllinger er medvirkende til at reducere områder i staldene, hvor fluer vil kunne opformeres.

Det vurderes, at husdyrbruget forebygger og bekæmper fluer og rotter på en måde, så disse skadedyr ikke forventes at medføre skade eller uhygiejniske forhold for omkringboende eller udgøre en risiko for menneskers sundhed.

#### **Skive Kommunes vurdering**

Der er stillet vilkår til bekæmpelse af fluer og til renholdelse af udenoms områder. Skive Kommune vurderer derfor, at der ikke vil være væsentlige gene fra skadedyr.

#### **Transport**

##### **Miljøkonsekvensrapport – Ansøgers oplysninger og vurdering**

##### *Adgangsvej og intern transportvej*

Der er 2 adgangsveje til ejendommen fra Ø. Grønningvej. Tunge transporter benytter begge adgangsveje.



**Adgangsvej og interne transportveje**

Adgangsvejene til husdyrbruget er brede, så det er let at svinge ind på grusvejene. Ved udkørsel på Ø. Grønningvej fra adgangsvejene til driftsanlægget er et læhegn placeret ca. 3 meter fra vejkanterne, hvilket er tilstrækkeligt til at kunne orientere sig ved udkørsel. Hvis læhegnet hindrer gode oversigtsforhold, vil de yderste træer fjernes eller læhegnet tyndes.



**Beplantning ved indkørsler til Ø. Grønningvej 12 (google maps)**

Oversigt over antallet af transporter til og fra husdyrbruget fremgår af nedenstående tabel. Transporter er defineret som biler større end 3500 kg og en transport er defineret som en til- og frakørsel (tur-retur).



Type	Antal transporter		kapacitet	Hyppighed		Tidsrum Transport
	Før	Efter		Før	Efter	
Levering af dyr	125	125	8000 dyr/transport	Jævnt fordelt hen over året		6.00-18.00
Afhentning af dyr til slagteri	208	208	4800 dyr/transport	Jævnt fordelt hen over året		Kan forekomme om natten
Afhentning af døde dyr til destruktion	52	52		Jævnt fordelt hen over året		6.00 - 18.00
Levering af færdigfoder	80	80	40 tons	Jævnt fordelt hen over året		6.00 - 18.00
Udkørsel af gylle/vaskevand (traktor og gyllevogn, kapacitet 20 tons)	16*	16*	20 tons	Primært i foråret og efteråret		07.00-23.00
Udkørsel dybstrøelse	152*	152*	16 tons	Jævnt fordelt hen over året		7.00-23.00
Levering af halm	50	50		I forbindelse med høst		8.00-23.00
Afhentning af dagrenovation	26	26		Jævnt fordelt hen over året		6.00-18.00
Afhentning af emballage/papir/pap	12	12		Ved behov		6.00-18.00
Afhentning af jern til skrot	1	1		Ved behov		6.00-18.00

#### Transporter til og fra ejendommen.

\* Antallet af transporter med husdyrgødning er beregnet ud fra at transporterne sker med traktor og gyllevogn med en kapacitet på 20 tons. Antallet af transporter med fast husdyrgødning er beregnet ud fra at transporterne sker med traktor og vogn med en kapacitet på 16 tons. Hvis en del af gyllen i stedet flyttes med lastbil, vil antallet af transporter falde væsentligt, da lastbiler har en større kapacitet.

Der ændres ikke i antallet af transporter med det ansøgte, da der ikke foretages udvidelser eller væsentlige ændringer som følge af det ansøgte.

Der er transport i forbindelse med sæsonarbejde i marken ved udbringning af vaskevand og fast husdyrgødning. Antallet af transporter med husdyrgødning afhænger dels af maskinel til transport, da antallet vil falde væsentligt, hvis transporten sker med lastbil. Derudover er der ikke foretaget et skøn på hvor stor en andel af husdyrgødningen som udbringes på arealer tæt på anlægget. I eksisterende drift produceres 2.434 tons fast husdyrgødning fra konventionelle 39-dages slagtekyllinger. I ansøgt drift produceres der 715 ton (44-dages skrabe-kyllinger) til 2.434 ton (45-dages konventionelle slagtekyllinger) fast husdyrgødning plus en mindre volumen vaskevand fra staldvask.

Transporter som leverer dyr, foder, fyringsolie og halm, eller transporter der afhenter levende eller døde dyr samt affald er transport, hvor husdyrbruget ofte ikke har indflydelse på det faktiske leverings- eller afhentningstidspunkt. Transporterne sker primært indenfor normal arbejdstid fra 6.00-18.00. Afhentning af dyr til slagteri kan dog også finde sted i nattetimerne.

Transport med færdigfoder er uændret, da lagerkapaciteten i siloanlægget er uændret.

Transporter som f.eks. hjemtagning af halm i høst eller udbringning af husdyrgødning til markarealer er transport, som er sæsonbetonede i forbindelse med markarbejde i foråret, i høst og i efteråret. Selv om husdyrbruget ofte selv står for disse transport og dermed har indflydelse på tidsrummet for kørslerne er det dog ofte vejforholdene der er afgørende for hvornår markarbejde kan finde sted. Ved sæsonarbejde vil der kunne forekomme kørsel i aftentimerne og i weekender.

#### Vurdering af transport

Antallet af transport øges ikke i forbindelse med det ansøgte.

Det er forventeligt med en del trafik i forbindelse med en virksomhed af denne størrelse. Det vurderes, at transport på interne transportveje til og fra husdyrbruget ikke giver gener ved nabobeboelser og øvrige boligområder.

Det vurderes ikke, at omfanget af transport vil antage et omfang, der vil være til væsentlig gene.

Oversigtsforholdene ved til- og frakørsel til ejendommen er gode, idet der ikke er beplantninger eller bygninger, der hindrer gode oversigtsforhold ved udkørsel fra driftsanlægget. Til- og frakørsel til ejendommen vurderes derfor ikke at være til gene i forhold til den øvrige trafik.



### **Skive Kommunes vurdering**

Ejendommen ligger ved offentlig vej. Derfor vurderer Skive Kommune, at der ikke skal stilles vilkår til transportveje. Det vurderes ligeledes, at antallet af transportere ikke vil være en hindring for placeringen af husdyrbruget.

### **Lysgener**

#### **Miljøkonsekvensrapport – Ansøgers oplysninger og vurdering**

Udendørsbelysningen består alene af orienteringslys ved indgange til bygninger. Nødvendige projektører er monteret på maskiner og er kun tændt ved behov.

Der er lys i staldene sådan at velfærdskravene vedr. belysning, fastsat ved lov kan opfyldes.

#### *Vurdering af lyspåvirkninger*

Der er intet lys ved bygninger som vurderes at kunne være til gene for omkringboende eller trafikanter. Det skyldes, at der ikke er lysudslip fra staldene om natten, og at udendørs belysning primært består af orienteringslys ved bygninger.

### **Skive Kommunes vurdering**

Der er ingen nabobeboelser, der vurderes at blive generet af lys i nærheden. Derfor vurderer Skive Kommune, at der ikke skal stilles vilkår til lys.

### **Affald og reststoffer**

#### **Miljøkonsekvensrapport – Ansøgers oplysninger og vurdering**

#### *Døde dyr*

Døde dyr opbevares i lukkede containere á 200 liter ved staldanlæggets gavle eller langs halmhuset indtil afhentning. Døde dyr afhentes efter behov af DAKA.

#### *Vurdering vedr. opbevaring og håndtering af affald.*

Det vurderes, at døde dyr opbevares korrekt i henhold til bekendtgørelse om opbevaring af døde produktionsdyr (BEK nr. 558 af 01/06/2011).

Korrekt opbevaring sikre, at der ikke er risiko for, at der opstår uhygiejniske forhold eller risiko for forurening.

#### *Affald*

På IE-brug, skal affaldshåndteringen leve op til affaldshierarkiet, jf. §6b i lov om miljøbeskyttelse, hvilket betyder, at affald skal behandles efter følgende hierarki:

- 1) Affaldsforebyggelse.
- 2) Forberedelse med henblik på genbrug.
- 3) Genanvendelse.
- 4) Anden nyttiggørelse.
- 5) Bortskaffelse.

I forbindelse med produktionen på ejendommen produceres der husdyrgødning som genanvendes som gødning på markerne. Foderspild søges minimeret mest muligt, da det er en unødigt omkostning i produktionen. Foderspild reduceres ved at kontrollere samlinger og andre steder, hvor der kan opstå utætheder. Derudover reduceres foderspild også ved at tømme fodersiloerne jævnlige inden de igen fyldes, således foderet ikke bliver hengemt i siloerne.

De affaldsmængder som skal håndteres, opbevares og bortskaffes, er primært emballage fra de hjælpestoffer som anvendes i produktionen. Derfor er det svært at nedbringe affaldsmængden, da husdyrbruget har ringe indflydelse på emballeringen. Mængden af affald er dog begrænset i forhold til produktionens størrelse, da foder, som er den råvarer, der indkøbes absolut størst mængde, leveres uden emballage.

Affaldet består primært af plastdunke fra sæber, desinfektionsmidler, klinisk risikoaffald (kanyler og medicinrester) og evt. farligt affald, lysstofrør fra stalde, papir, pap og plast fra emballering samt jern og metal.



Ved genanvendelse af papir og pap kræves det at materialerne er rene. Hovedparten af emballagen har været i kontakt med indholdet, eller det er blevet snavset i forbindelse med brugen heraf. Det er således svært at genanvende hovedparten af de emballager som indkøbes til staldanlægget.

Affaldstype	Håndtering	Bortskaffelse
<b>Brændbart affald</b>	Opbevares i særskilt container	Afhentes af vognmand til godkendt modtager.
<b>Genanvendeligt affald</b>	Opbevares i sorterede fraktioner	Afleveres på genbrugsstation
<b>Spraydåser</b>	Opbevares i sorterede fraktioner	Afleveres på genbrugsstation som farligt affald.
<b>Klinisk risikoaffald - medicinrester - brugte kanyler</b>	Lægemedelsrester opbevares aflåst egnet beholder. Brugte kanyler opbevares i kanyleboks/plastdunk.	Afleveres sorteret på genbrugsstation.
<b>Byggeaffald</b>	-	Genbrugsstation/medtages af entreprenør
<b>Lysstofrør</b>	Opbevares i en fast beholder.	Afleveres på genbrugsstation.
<b>Spildolie, oliefiltre</b>	Opbevares i container/spildbakke	Afleveres på genbrugsstation.
<b>Jern og metal</b>	Værksted	Produkthandel
<b>Husholdningsaffald</b>	Container	Dagrenovation

#### Håndtering af affald på Husdyrbruget

Affaldet sorteres på ejendommen og bortskaffes som beskrevet i ovenstående skema.

#### Vurdering

Det vurderes samlet, at affaldshierarkiet er iagttaget og at sortering, opbevaring og bortskaffelse af affald sker miljømæssigt forsvarligt og i overensstemmelse med kommunes affaldsregulativer.

#### Skive Kommunes vurdering

Affaldet fra ejendommen sorteres. Så vidt muligt undgås affald. Affald, der ikke genbruges, sorteres og afleveres til godkendelsespligtigt behandlingsanlæg. Derved er der kun lidt affald til deponi. Derfor vurderer Skive Kommune, at affaldshierarkiet er iagttaget.

#### Vandforbrug

##### Miljøkonsekvensrapport – Ansøgers oplysninger og vurdering

Ejendommen forsynes med vand fra offentligt vandværk. I produktionen skal der bruges vand til dyrene og til rengøringsaktiviteter. Det er utænkeligt, at vandforbruget vil stige markant, da der allerede i dag ligger en tilladelse til vandforsyning af den godkendte slagtekyllingeproduktion. Det forventes, at der årligt skal bruges ca. 7.632 m<sup>3</sup> vand, hvis det er konventionelle kyllinger og ca. 5.202 m<sup>3</sup> vand, hvis der skal produceres økologiske/fritgående kyllinger.

Forbruget af vand på ejendommen søges minimeret ved at

- vaske staldene med højtryksrensere og spulepumpe
- anvende et nyt drikkevandssystem med drikkenipler
- regulere højden af drikkeniplerne hver dag (manuelt)
- skifte drikkeniplerne rutinemæssigt hver 3. år
- kontrollere vandtrykket med computeren hver dag
- registrere vandforbruget
- identificere og reparere eventuelle lækager

Ifølge BREF-dokumentet og Miljøstyrelsens teknologiudredning om begrænsning af vandspild ved fjerkræproduktion er det BAT, at anvende et drikkesystem med et lavt vandtab, at rengøre stalde og udstyr med højtryksrensere, at registrere vandforbruget, og at detektere og reparere lækager. Derfor betragtes de vandbesparende tiltag som BAT.

Derudover kommer vandforbrug til privatbeboelse.

Det aktuelle forbrug af vand, inklusive forbruget i beboelsen, er i årsregnskabet for 2022 opgjort til: 4.897 m<sup>3</sup>. Der anvendes generelt mindre vand på Ø. Grønningvej til vask end normen.





Vandforbrug 8-års drift*	Vandforbrug nudrift *	Vandforbrug ansøgt **
8.755 m <sup>3</sup>	8.755 m <sup>3</sup>	7.632 m <sup>3</sup>

\*Estimeret ved normaltal, ved godkendt produktion af 1.000.000 39-dages slagtekyllinger, ekskl. forbrug i privat beboelse. \*\* Estimeret ved normaltal, ved ansøgt produktion af konventionelle slagtekyllinger på 6.484 m<sup>2</sup> produktionsareal, ekskl. forbrug i privat beboelse.

#### Tabel – Beregning af vandforbrug ved normaltal.

##### Vurdering af vandforbrug og påvirkning af vandressourcen

Det vurderes, at der ikke forbruges mere vand, end der er behov for på ejendommen, og at der i den daglige drift er fokus på at reducere vandspild ved løbende vedligeholdelse af rørføringer samt løbende udskiftning af utætte drikkevandsventiler. Drikkepipler er placeret over fodertrug for at opsamle evt. spild, som så vil drikkes af dyrene.

Vandforbrug skal indgå i det løbende miljøledelsesprogram, hvor igennem der fortsat vil være fokus på forbruget.

Det vurderes, at husdyrbruget har foretaget de nødvendige foranstaltninger for at minimere vandforbruget.

#### Skive Kommunes vurdering

Skive Kommune vurderer, at bedriften har fokus på at minimere vandforbruget og undgå vandspild. Desuden kan det indgå i miljøledelsen på et tidspunkt, og derved vil der blive endnu mere fokus på reduktioner.

#### Energiforbrug

##### Miljøkonsekvensrapport – Ansøgers oplysninger og vurdering

På husdyrbruget vil der primært blive brugt el til ventilation, belysning samt foderanlæg. Staldene opvarmes med halmfyr og kan suppleres med oliefyr. Begge har en effekt mindre end 1 MW.

Energiforbruget på ejendommen søges minimeret ved at

- klimaet i staldene justeres dagligt, så der kun anvendes nøjagtigt den mængde varme, dyrene har behov for
- staldene er isolerede
- der bliver opsat varmegenindvindning i form af en varmeveksler på staldene
- belysningen i staldene reguleres/er timerindstillet i forhold til kyllingernes behov
- inspicere og rengøre kanaler og ventilator ved hvert holdskifte, hvorved modstand i ventilationssystemerne undgås
- ventilationen er reguleret i forhold til både temperatur og luftfugtighed
- rengøringen sker med koldt vand
- der anvendes så vidt muligt naturlig udtørring af staldene efter vask

Ifølge BREF-dokumentet er det BAT, at bygningerne er isolerede (i et klima som det danske), at udformningen af ventilationssystemet er optimeret, at modstanden i ventilationssystemet forebygges, og at der anvendes lavenergibelysning. De beskrevne energibesparende tiltag betragtes derfor som BAT.

På fjerkræbruget er der desuden opsat fem varmevekslere. Teknologien er forholdsvis ny, og der er endnu ikke opsat normer for energireduktionen. Men effektmålinger på den type varmeveksler, der skal opsættes, viser en besparelse på 80,5 % i energiforbruget til opvarmning i stalden. Anvendelse af varmeveksleren betragtes derfor som BAT.

Der forventes ingen ændringer i energiforbruget i forbindelse med det ansøgte.

Der anvendes varme fra halmfyr og suppleringsvarme fra oliefyr til opvarmning af stalde og til evt. udtørring af stalde efter vask i vinterhalvåret. Der anvendes dieselolie til ejendommens maskiner.

Det samlede energiforbrug for 2022 inklusive forbrug i privat bolig:



Energikilder	Energiforbrug (nudrift)
Årligt Elforbrug	179.047 kWh
Fyringsolie	4.000 L

**Energiforbrug nudrift**

Normen for energiforbrug er 6,38 kWh pr. kvadratmeter produktionsareal pr. rotation, hvilket vil svare til et årlig energiforbrug på 351.627 kWh ( $6.484 \text{ m}^2 * 6,38 \text{ kWh/m}^2/\text{rotation} * 8,5 \text{ rotationer}$ ) for denne ejendom ved produktion af konventionelle 35-dages slagtekyllinger.

Vurdering vedr. energiforbrug og klima

I slagtekyllingeproduktion ligger mulighederne for at spare på energi primært indenfor områderne ventilation, foderfremstilling, belysning og isolering.

Der er ingen foderfremstilling på ejendommen.

Eksisterende stalde er indrettet med frekvensstyret ventilation og belysning der løbende udskiftes til lavenergibelysning, alle staldafsnit er isolerede. Der er ved renovering af enheder i det eksisterende anlæg fokus på forbrug af energi. Ved renoveringer vil der blive opgraderet til mindre energiforbrugende enheder på lys, foder og ventilation.

Alle ventilatorer vaskes i forbindelse med vask af de enkelte stalde, hvilket reducerer modstanden. Der er temperaturstyring på ventilationsanlæggene i staldene.

Energiforbrug skal indgå i det løbende miljøledelsesprogram, hvorigennem der fortsat vil være fokus på energiforbruget.

Det vurderes, at husdyrbruget har fokus på energi og er indstillet på at foretage handlinger med henblik på lavest mulige klimaaftryk af produktionen.

**Skive Kommunes vurdering**

Skive Kommune vurderer, at bedriften har fokus på at minimere energiforbruget, og der er indsat varmeveksler, hvilket forventer en yderligere reduktion. Desuden kan det indgå i miljøledelsen, og derved vil der blive endnu mere fokus på reduktioner.

**BAT****Miljøkonsekvensrapport – Ansøgers oplysning og vurdering***Staldsystemer*

BAT (Bedst Tilgængelige Teknik) er en fællesbetegnelse for teknikker og teknologier, som omkostningseffektivt kan begrænse forurening af ammoniak fra stalde og gødningsopbevaringsanlæg. BAT-krav for ammoniak er fastsat til et konkret udledningsniveau for ammoniak i husdyrloven.

BAT kravet indtræder ved en samlet ammoniakemission på mere end 750 kg NH<sub>3</sub>N pr år.

For eksisterende stalde, hvor krav om BAT er fastlagt i en eksisterende godkendelse, skal BAT-kravet genberegnes med inddragelse af effekten af tidligere vilkår, medmindre vilkårene er stillet til en miljøteknologi, som ikke længere er optaget på Miljøstyrelsens teknologiliste, eller på anden måde er anerkendt.

I den tidligere godkendelse var der stillet vilkår vedr. integration af varmeveksler til slagtekyllingestalde i staldafsnit Hus 1, med videreførte vilkår 7 jf. revurdering af miljøgodkendelse meddelt den 18. marts 2015. Derfor genberegnes BAT-kravet med 28 % ammoniakreduktion i Hus 1, jf. indsat miljøeffekt i Miljøstyrelsens Teknologiliste.

Den vejledende grænseværdi for ammoniaktab (emissionsgrænseværdien) pr. år opnåelig ved anvendelse af BAT er beregnet i husdyrgodkendelse.dk. Den samlede BAT beregning fremgår af nedenstående tabel.



Samlet BAT beregning ? i			
	Stalde	Lagre	Total
Samlet BAT krav (kg NH <sub>3</sub> -N /år)	4634	29	4663
Faktisk emission (kg NH <sub>3</sub> -N /år)	4634	29	4663
Forskel (kg NH <sub>3</sub> -N /år)	-	-	0
Vejledende BAT Overholdt?	-	-	Ja

### Den samlede BAT beregning fra husdyrgodkendelse.dk

BAT-beregningen er baseret på nedenstående forudsætning om eksisterende og nye/renoverede staldafsnit.

Beregninger af progressive BAT krav opnåelig ved anvendelse af BAT for produktioner i nye stalde ? i				
Ansøgningen indeholder ikke produktioner med dyretype og staldsystemer hvor BAT kravet bestemmes progressivt ud fra arealet.				
BAT krav opnåelig ved anvendelse af BAT for nye og eksisterende stalde ? i				
Staldnavn	Navn på dyretype og staldsystem eller flexgruppe	Forudsætning for BAT-beregning	BAT krav ved ny stald (kg NH <sub>3</sub> -N / (m <sup>2</sup> · år))	BAT krav ved eksisterende stald (kg NH <sub>3</sub> -N / (m <sup>2</sup> · år)) <sup>C</sup>
Hus 5	Slagtekyllinger <sup>B</sup>	Eksisterende staldafsnit, BAT-krav fastsat i tidligere afgørelse	0,57	0,74
Hus 4	Slagtekyllinger <sup>B</sup>	Eksisterende staldafsnit, BAT-krav fastsat i tidligere afgørelse	0,57	0,74
Hus 3	Slagtekyllinger <sup>B</sup>	Eksisterende staldafsnit, BAT-krav fastsat i tidligere afgørelse	0,57	0,74
Hus 2	Slagtekyllinger <sup>B</sup>	Eksisterende staldafsnit, BAT-krav fastsat i tidligere afgørelse	0,57	0,74
Hus 1	Slagtekyllinger <sup>B</sup>	Eksisterende staldafsnit, BAT-krav fastsat i tidligere afgørelse	0,57	0,74

<sup>B</sup> BAT-kravet for flexgruppen fastsættes ud fra det dyretype og staldsystem med det højeste relative reduktionskrav og det dyretype og staldsystem med den højeste ammoniakemissionsfaktor.

<sup>C</sup> BAT krav ved eksisterende stald er tabelværdien for staldtypen. BAT kravet kan være lavere i den aktuelle situation, hvis der fastsættes vilkår til eksisterende stald i en tidligere godkendelse.

### Forudsætning for BAT-beregningen (fra husdyrgodkendelse.dk)

Fordampning fra beholdere til vaskevand indgår ikke i BAT-krav for produktionsarealet, men tillægges som det ses af den samlede BAT beregning ovenfor.

Opfyldelse af krav om BAT sker ved frit valg med hensyn til hvilke staldsystemer og teknologier der vælges. Kravet stilles samlet til hele anlægget. Det betyder, at opfyldelsen af det samlede krav kan ske ved integration af teknologi i en del af anlægget, hvis det er det mest hensigtsmæssige for husdyrbruget.

I dette projekt er der valgt et staldsystem med fast gulv i alle fem staldsektioner. Derudover er der videreført vilkår om varmeveksler på Hus 1. I Hus 1 er den opstillede varmeveksler indsat med en ammoniakreducerende effekt på 28%.

I projekter hvor der ikke foretages udvidelser eller renoveringer vil kravet til BAT kunne opfyldes med den gulvtype der forefindes uanset ammoniakfordampningen. Det skyldes, at omkostningen til at ændre gulvtypen ikke står mål med miljøeffekten. Tilsvarende er omkostningen til implementering af teknik i eksisterende stalde mere omkostningstungt end i nyt anlæg, hvilket betyder, at det ligeledes ikke er BAT at indsætte teknologi i eksisterende stalde.

BAT-kravet på husdyrbruget er beregnet til 4.663 kg NH<sub>3</sub>-N/år. Den faktiske emission er identisk med det beregnede krav, idet der er tale om eksisterende stalde, hvor der ikke foretages ændringer i gulvprofilerne.

Det ansøgte overholder således krav til BAT vedr. ammoniak.

*Vurdering, begrænsning af ammoniakemission*



I eksisterende stalde, hvor der ikke foretages renoveringer eller ændringer i staldsystemet, stilles der ikke krav om ammoniakreducerende teknikker, da det vil være uforholdsmæssigt dyrt at integrere i forhold til den effekt, der vil kunne opnås. BAT-kravet er derfor opfyldt med de staldsystemer, der er etableret i de eksisterende stalde.

Det vurderes således, at husdyrbrugets staldanlæg og gyllelager opfylder krav til ammoniakreduktion iht. BAT.

#### *BAT - egenkontrol*

Dokumentation for miljøledelse, oplæringsmateriale og oplæringsplan for ansatte, logbøger for varmevekslere, indlægsseddel foder og udfodringsplan for rotation af slagtekyllinger (leveringsplan foder) samt dokumentation for løbende udskiftning af belysning i stalde opbevares på ejendommen og kan fremvises til relevant myndighed ved forlangende.

#### *BAT- råvare*

Ved forbrug af råvarer (foder, vand, hjælpemidler mv.) er udgangspunktet, at der ikke anvendes mere, end der er behov for i produktionen. Anlægget er indrettet på en måde, som giver det mest optimale muligheder for en rationel og optimeret drift i forhold til forbruget af råvarer og energi.

Fodermidler opbevares i siloer og transport foregår i et lukket system. Fodersiloerne er placeret på fast bund. Opbevaringen og transporten af foder sker således, at utætheder hurtigt identificeres.

Som en del af BAT-kravet skal husdyrbruget have en plan for regelmæssig kontrol, reparation og vedligeholdelse som bl.a. omfatter forsyningssystemer til vand og foder. Planen vil medvirke til at sikre, at der fortsat er fokus på mindst muligt forbrug af råvare.

Derudover skal husdyrbruget dokumentere, at udskillelsen af fosfor og kvælstof i husdyrgødningen minimeres jf. de beskrevne metoder under BAT-fodringskrav i afsnittet ovenfor. På Ø. Grønningvej anvendes fæsfodring i slagtekyllingeproduktionen.

Overholdelse af BAT-krav vedr. kontrol, reparation, vedligehold og fodringskrav vurderes i forbindelse med tilsyn eller i forbindelse med at husdyrbruget indsender dokumentation herfor til kommunen jf. krav om årlig indberetning til kommunen som beskrevet ovenfor.

#### *BAT-Energi*

Energiforbrugende aktiviteter er beskrevet under energipunkt samt de anvendte energikilder.

Der er fastlagt bindende BAT-krav til IE-brug vedr. energi. Kravene indebærer, at der ved opførelse af nye stalde eller ved udskiftning af belysningskilder i eksisterende anlæg skal etableres energieffektiv belysning.

Derudover er der bindende BAT-krav omfattende plan for regelmæssig kontrol, reparation og vedligeholdelse af husdyrbruget, samt materiel, hvilket bl.a. omfatter varme-, køle- og ventilationssystemer samt temperaturfølere, herunder optimering og optimeret styring heraf.

Desuden skal husdyrbruget implementere et miljøledelsessystem med mål og handlingsplan for bl.a. energiforbrug.

Overholdelse af BAT-krav vedr. kontrol, reparation, vedligehold og krav vedr. energieffektiv belysning vurderes i forbindelse med tilsyn eller i forbindelse med at husdyrbruget indsender dokumentation herfor til kommunen jf. krav om årlig indberetning til kommunen som beskrevet ovenfor.

#### *BAT-Vand*

Vandforbruget er beskrevet under vandforbrug-afsnit. samt de tiltag husdyrbruget praktiserer for at minimere vandforbruget.

Som en del af et bindende BAT-krav til IE-brug skal husdyrbruget have en plan for regelmæssig kontrol, reparation og vedligeholdelse af materiel som bl.a. skal omfatte udstyr til drikkevand. Herunder skal behovet for regelmæssig indstilling vurderes, og frekvensen for løbende indstilling skal fastsættes i planen. Planen vil medvirke til at sikre, at der ikke sker unødigt vandspild på grund af utætte drikkevandssystemer.



Vandforbrug skal desuden indgå som en del af husdyrbrugets miljøledelse, hvorigennem der fortsat vil være fokus på forbruget af vand.

#### *BAT-Management*

Husdyrbruget har allerede mange rutiner og procedure for at sikre at produktionsanlægget fungerer optimalt med lavest muligt forbrug og miljøpåvirkning.

En del af det gode management er bl.a. at sikre, at der ikke opstår uhygiejniske forhold for dyr eller mennesker. Det er således standard at stalde vaskes mellem hvert hold slagtekyllinger og der er indgået aftale om skadedyrsbekæmpelse på husdyrbruget.

IE-husdyrbruget er omfattet af den række særregler for IE-brug som beskrevet ovenfor under afsnit 4.2.

IE-husdyrbruget skal derfor dokumentere og eller sikre, at følgende efterleves:

- Miljøledelsessystem
- Oplæring af personale
- Plan for regelmæssig kontrol, reparation, vedligeholdelse og beredskab
- Fodringskrav
- Krav om energieffektiv belysning
- Krav om reduktion af støvemissioner fra staldanlæg

Der skal ske årlig indberetning til kommunen vedr. overholdelse af kravene.

IE-husdyrbrug skal en gang årligt senest den 31. december indsende følgende informationer til kommunalbestyrelsen hvis ikke kommunalbestyrelsen indenfor det seneste kalenderår har gennemført et miljøtilsyn på ejendommen:

- 1) Logbøger for eventuel miljøteknologi.
- 2) Dokumentation for miljøledelsessystem
- 3) Logbog over gennemførte kontroller
- 4) Dokumentation for overholdelse af fodringskrav

#### **Skive Kommunes vurdering**

Skive Kommune vurderer, at BAT er overholdt på fjerkræbruget ud fra ovennævnte beskrivelse og ud fra de bindende krav til IE-brug.

#### **Egenkontrol**

##### **Miljøkonsekvensrapport – Ansøgers oplysning og vurdering**

Love og bekendtgørelser, som regulerer aktiviteter på landbrugsejendomme, foreskriver en lang række krav i forhold til egenkontrol. Der er der bl.a. krav om førelse af logbog over flydelag på gyllebeholdere og placering af markstakke, beholderkontrol, udarbejdelse af gødningsregnskab og sprøjtejournal, løbende opdatering af CHR m.v. Kravene som er fastsat ved lov, er ikke omtalt i dette afsnit.

Besætningen er godkendt efter ACQP-produktstandard, som er danske kyllingeproducenters kvalitetsprogram, hvilket skal efterleves. Standarden sikrer, at besætningen lever op til dansk- og EU-lovgivning vedr. dyrevelfærd, miljø og fødevarer sikkerhed. Besætningen bliver som minimum auditeret hvert tredje år.

I henhold til ACQP produktstandard anvendt på landbrugsbedrifter med produktion af slagtekyllinger, samt på indfangning og transport af kyllinger til slagteriet, skal ansøger bl.a. følge nedenstående branchekrav, som bl.a. har betydning for dyrevelfærd, miljø, menneskers og dyrs sundhed:

- Sporbarhed i forsyningskæden.
- Risikovurdering og HACCP-plan.
- Overholdelse af ACQP Produktstandard verificeres af et uafhængigt certificeringsorgan.

Der er på ejendommen indgået aftale om årlig service på ventilationsanlægget og foderanlæg, således driften heraf fungerer optimalt.

Ejendommen har ingen egenkontrol for øvrige emissioner og genepåvirkninger udover miljøteknologi.



Med en godkendelse efter §16a, stk. 2 omfattes husdyrbruget desuden af en række lovbestemte særregler for IE-husdyrbrug; herunder krav om miljøledelsessystem, krav om uddannelsesplan for personale, plan for regelmæssig kontrol, reparation, vedligehold og beredskab, fodringskrav, krav til energieffektiv belysning i overensstemmelse med bygningsreglementet og krav til støvemission fra anlægget jf. afsnit 4.2. Disse krav bliver ligesom de ovenfor beskrevne punkter en del af husdyrbrugets egenkontrol.

#### *Vurdering af egenkontrol*

Det vurderes, at generelle krav til egenkontrollen og løbende service af produktionsapparatet samt særregler for IE-brug som træder i kraft ved godkendelsens meddelelse, samlet vil medvirke til at driften sker på en miljømæssig forsvarlig måde, så omgivelserne påvirkes mindst muligt.

#### **Skive Kommunes vurdering**

Skive Kommune har vilkår til egenkontrol af varmeveksler i stald 1. Derudover er fjerkræbruget omfattet af egenkontrol til IE-brug og evt. øvrig egenkontrol i henhold til husdyrgødningsbekendtgørelsen. Disse egenkontroller skal indsendes til Skive Kommune årligt. Der er derfor ikke yderligere bemærkninger til egenkontrol.

#### **Grænseoverskridende virkning**

##### **Miljøkonsekvensrapport – ansøgers oplysning og vurdering**

Husdyrbruget ligger langt fra den danske landegrænse, og der vurderes ikke at være emissioner fra husdyrbruget, der har grænseoverskridende virkning.

#### **Skive Kommunes vurdering**

Skive Kommune har ikke yderligere bemærkninger til dette.

#### **Alternativer løsninger**

##### **Miljøkonsekvensrapport – ansøgers oplysning og vurdering**

###### *Alternativer til nye anlægsdeles placering*

Der opføres ikke nye anlægsdele, hvorfor alternative placeringer ikke er vurderet.

Det ansøgte giver mulighed for en mere fleksibel produktion, idet husdyrbruget med en ny godkendelse ikke vil skulle søge på ny, hvis der opstår behov for at justere produktionen i forhold til kyllingernes afgangsvægte og produktionsdage.

###### *Alternativer til valg af teknologi*

Der er ikke vurderet på alternativer til valg af teknologi, da der ikke er integreret teknologier i anlægget udover de eksisterende staldsystemer og tidligere vilkårs fastsat teknologi i form af varmeveksler i Hus 1.

###### *0-alternativet*

0-alternativet beskriver den situation, hvor husdyrbruget kører videre på den eksisterende godkendelse. 0-alternativet vil betyde, at husdyrbruget ikke vil kunne udvise den fleksibilitet og omstillingsevne, som markedet forlanger, og på sigt ikke vil kunne udnytte de fordele, der ligger i stordrift for at holde omkostningerne pr. produceret enhed nede. I alle virksomheder er der løbende krav til at tilpasse og optimere driften efter markedsforholdene.

Med en godkendelse efter husdyrbruglovens §16a, stk. 2, til en udvidelse af staldanlægget og mulighed for fleksibilitet i produktionen, kan husdyrbruget være konkurrencedygtigt og samtidig være i stand til at omstille sig i forhold til markedsvilkår.

Med en godkendelse efter §16a stk. 2 får husdyrbruget status af IE-brug og bliver underlagt en række særregler, som skal medvirke til, at produktionen har et stadig mindre ressourceforbrug og reduceret påvirkning af omgivelserne.

###### *Vurdering i forhold til placering af nye anlæg og valg af teknologi*

Der er ikke vurderet på alternativer til placering nye anlægsdele eller valg af teknologi, da der ikke opføres nye anlægsdele og ikke er integreret teknologier i anlægget udover de eksisterende staldsystemer.

#### **Skive Kommunes vurdering**

Skive Kommune har ikke yderligere bemærkninger til alternative løsning og 0-alternativet.



## **Ophør**

### **Miljøkonsekvensrapport – ansøgers oplysning og vurdering**

I forbindelse med ophør vil der blive truffet de nødvendige foranstaltninger med henblik på at overlevere anlægget i forsvarlig miljømæssig tilstand.

Der vil blive gennemført en rengøring af anlægget samt tømning af afløbsrørene så der ikke opstår uhygiejniske forhold eller risiko for forurening. Oplag af foder, hjælpestoffer mv. vil blive bortskaffet.

Opsamlingstanke til vaskevand tages ikke nødvendigvis ud af drift med ophør af husdyrproduktionen, men tømmes for husdyrgødning i henhold til generel lovgivning.

Senest 4 uger efter driftsophør af husdyrholdet anmeldes dette til kommunen.

Ved ophør af aktiviteter på et IE-brug bliver husdyrbruget omfattet af reglerne i kap. 4 i jordforureningsloven. Ved ophør skal den ansvarlige for driften bl.a. vurdere jordens og grundvandets forureningstilstand som følge af de aktiviteter, der har fundet sted på husdyrbruget. Kommunen kan stille krav om, at der skal foretages undersøgelser, analyser eller målinger af stoffer til brug for vurderingen.

#### *Vurdering af foranstaltninger ved ophør*

Det vurderes, at ovenstående beskrevne tiltag er tilstrækkelige til at undgå forureningsfare, og til at sikre, at husdyrbruget ikke vil blive et attraktivt levested for rotter og andre skadedyr.

### **Skive Kommunes vurdering**

Skive Kommune har ikke yderligere bemærkninger til ophør.

## **12. Konklusion**

### **Biologisk mangfoldighed**

#### **Miljøkonsekvensrapport – ansøgers oplysninger og vurdering**

Natura-2000 afgrænsningen ligger ca. 4,5 km øst for anlægget. Der er beregnet deposition af ammoniak til kanten af Natura-2000 afgrænsningen. Depositionen af ammoniak i dette punkt overholder de fastsatte kriterier for maksimal totaldeposition. Totaldepositionen er fastsat ud fra et forsigtighedsprincip, så ammoniakbidraget ikke fører til en negativ tilstandsændring af naturområderne indenfor Natura-2000 udpegningen. Da naturpunkterne er placeret langs afgrænsningen hen mod husdyrbruget, vil ammoniakbidraget falde med afstanden fra anlægget. Det kan derfor konkluderes, at områder længere inde i Natura-2000 området vil have et ubetydeligt til ingen bidrag af ammoniak fra anlægget.

Grænseværdier for totaldeposition af ammoniak overholdes for kategori 1- og 2-natur. Grænseværdierne er fastsat efter et forsigtighedsprincip i forhold til at sikre, at der ikke sker negative tilstandsændringer.

Merdepositionen på kategori 3-natur er under 1 kg N/ha/år, hvilket ligeledes ikke bør bidrage til en negativ tilstandsændring.

Ammoniakbidrag på de øvrige nærtliggende registrerede §3-naturtyper vurderes heller ikke at være væsentlig, da merdepositionen er under 1 kg N/ha/år, hvilket ikke bør bidrage til en negativ tilstandsændring.

Det vurderes, at projektet ikke bidrager til en væsentlig forøgelse af ammoniakemissionen og at det hverken i sig selv eller i sammenhæng med andre husdyrbrug vil påvirke kategori 1-, 2- eller 3-natur negativt, eller have en væsentlig negativ indvirkning på øvrige nærtliggende § 3 natur.

I henhold til arter.dk er der ikke registreret arter omfattet af habitats direktivets Bilag IV indenfor en afstand af 2 km fra husdyrbruget. Projektet påvirker ikke tilstanden i søer omkring anlægget og ejer af husdyrbruget er ikke bekendt med at de eksisterende bygninger eller beplantninger omkring anlægget skulle huse Bilag IV-arter, hvorfor det vurderes at projektet har en neutral effekt på kendte levesteder samt yngle- og rasteområder for Bilag IV-arter.

Potentiel forekomst i området af Bilag IV-arter vurderes knyttet til områdets beskyttede naturarealer, småskove, vandløb og ikke dyrkede arealer i øvrigt. Da der ikke fjernes potentielle levesteder for Bilag IV-arter i forbindelse med det ansøgte projekt og projektet ikke vurderes at medføre tilstandsændringer for omkringliggende naturområder, vurderes det ansøgte projekt at have en neutral effekt på potentielle



levesteder samt yngle- og rasteområder for Bilag IV-arter. Opdyrket arealer vurderes ikke at være områder der anvendes af Bilag IV-arter til leve, raste eller yngleområder.

### **Skive Kommunes vurdering**

Skive Kommune vurderer, at miljøkonsekvensrapporten er dækkende, og fleksibel produktion af slagtekyllinger ikke påvirker den biologiske mangfoldighed.

### **Befolkningen og menneskers sundhed**

#### **Miljøkonsekvensrapport - ansøgers oplysninger og vurdering**

Husdyrbrugets indretning, drift og beliggenhed er beskrevet i et andet afsnit. Herunder bl.a. emissioner i form af ammoniak, lugt, støj, støv og lys, som kan være til gene for omgivelserne og påvirke menneskers sundhed og trivsel. Disse forhold vil derfor ikke blive nærmere beskrevet her.

Der er i en stor del af den lovgivning, der regulerer landbruget indbygget hensyn til befolkningen og menneskers sundhed. Det gælder f.eks. i forhold til, hvordan afgrøder og produktionsdyr må behandles, samt tilbageholdelsestid for hvornår produkterne kan sælges.

Ud over den generelle lovgivning er der branchekodeks for produktion af kød og mælk. Disse kodekser udvider kravet til også at hindre anvendelse af visse typer råvarer, som ikke påviseligt har nogen påvirkning på menneskers sundhed, men som brancheforeningen mener ikke bør indgå i produktionen.

#### *Vurdering vedr. befolkningen og menneskers sundhed*

Det vurderes, at der ikke er nogen særlige forhold på husdyrbruget eller beliggenheden i forhold til nabobeboelser, institutioner eller sygehuse der gør, at der i forbindelse med miljøgodkendelsen skal stilles særlige vilkår i forhold til menneskers sundhed.

Det vurderes, at husdyrbruget ikke udgør en særlig sundhedsrisiko, samt at husdyrbruget kan godkendes som ansøgt uden at være til gene for menneskers sundhed.

### **Skive Kommunes vurdering**

Skive Kommune vurderer, at miljøkonsekvensrapporten er dækkende, og fleksibel produktion af slagtekyllinger ikke påvirker befolkningen og menneskers sundhed.

### **Jordarealer og jordbund**

#### **Miljøkonsekvensrapport – ansøgers oplysning og vurdering**

Husdyrbrugets påvirkning af jordarealer sker primært ved brug af husdyrgødning og bekæmpelsesmidler i markbruget. Reguleringen heraf varetages af anden lovgivning end husdyrlovgivningen. Der er derfor ikke lavet konsekvensvurdering af markdrift.

Risikoen for påvirkning af jordarealer ved selve bygningsparcellen er forurening med olie og kemikalier. Kemikalier til driften af husdyranlægget er pakket i enheder på op til 25 liter. De opbevares og anvendes inde i staldanlægget, hvor der ikke er mulighed for afløb til jordoverflade. Kemikalier til driften er primært sæber.

Olie til opvarmning opbevares i godkendte overjordiske tanke. Tankene påvirkes ikke mekanisk, da de er opstillet afskærmet, og dermed er sandsynligheden for brud på tanken minimal.

Risikoen for udsivning af gødningsstoffer fra anlægget er minimal, da stald og afløbsrør udføres i tætte og stabile materialer i henhold til bygningsreglementet.

### **Skive Kommunes vurdering**

Skive Kommune vurderer, at miljøkonsekvensrapporten er dækkende, og fleksibel produktion af slagtekyllinger ikke påvirker jordarealer og jordbund. I forbindelse med ophør, så vil Skive Kommune vurdere ejendommen i henhold til jordforureningsloven.

### **Vand**

#### **Miljøkonsekvensrapport – ansøgers oplysning og vurdering**

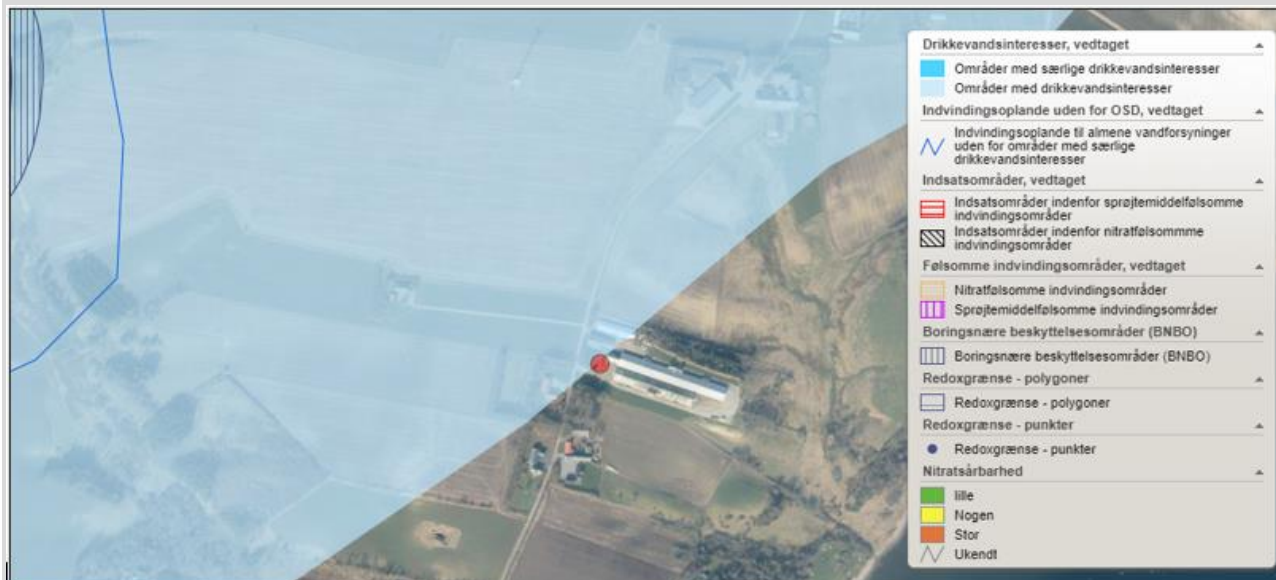
Vandforbrug og mulighederne for at minimere vandforbruget er beskrevet i et andet afsnit.

Samletankene til vaskevand er nedgravet under terræn og placeret mere end 100 meter fra vandløb og søer større end 100 m<sup>2</sup>.



Der bliver desuden udarbejdet en beredskabsplan som skal sikre, at der er en plan for hvordan et evt. utilsigtet udslip af flydende husdyrgødning håndteres bedst muligt i forhold til at mindske påvirkningen af vandmiljøet.

Bygningsmassen ligger delvist i område med drikkevandsinteresser.



**Husdyrbrugets placering (rød markering) i forhold til IOL, OSD, område for drikkevandsinteresser og nitratfølsomt indvindingsområde.**

Forurening af grundvand ved en bygningsmasse sker primært ved en punktforurening, som ikke håndteres i kombination med en nedadgående vandstrømning. Indretningen af staldanlægget med lukkede rørføringer og støbt bund vil ikke give anledning til en punktforurening, da konstruktionerne ikke påvirkes mekanisk, hvorved der opstår brud. Derudover er der under en støbt bund ingen nedadgående vandstrømning, da det afledes væk fra tagfladen.

Risiko for punktforurening med olie eller kemikalier til jord anses generelt for at være minimal. Skulle der forekomme en punktforurening på jordoverfladen kan denne dog nemt håndteres, og der er derfor ingen risiko for punktforurening af grundvand.

### Skive Kommunes vurdering

Skive Kommune vurderer, at miljøkonsekvensrapporten er dækkende, og fleksibel produktion af slagtekyllinger ikke påvirker grundvand og overfladevand.

### Luft og klima

#### Miljøkonsekvensrapport – ansøgers oplysning og vurdering

Forurening af luften sker primært gennem ammoniakfordampning og støv fra produktionen. Disse emner er belyst i andre afsnit (husdyrbrugets ammoniakemission) og (Støv). Klimaet påvirkes primært gennem energiforbrug og transporter til og fra husdyrbruget. Disse emner er belyst i afsnittet vedr. transporter og afsnittet vedr. energi.

#### Vurdering

Stalde, rørføringer til vaskevand og samletank til vaskevand er udført i tætte og stabile materialer, og det vurderes derfor, at der ved normal drift ikke kan ske udsivning af næringsstoffer eller andre stoffer fra anlægget.

Opbevaring af kemikalier sker desuden på en måde, som reducerer risikoen for forurening af jord og dermed også vand.

Ved et utilsigtet udslip af vaskevand fra samletank eller evt. brand, foreskriver beredskabsplanen hvordan husdyrbruget skal agere for at minimere omfanget af en forurening.

Skulle der ske en overfladisk punktforurening vil forureningen kunne håndteres længe før der reelt vil være en risiko for jord og grundvand.



### Skive Kommunes vurdering

Skive Kommune vurderer, at miljøkonsekvensrapporten er dækkende, og fleksibel produktion af slagtekyllinger ikke påvirker luft og klima væsentligt.

### Risiko for større ulykker og katastrofer

#### Miljøkonsekvensrapport – ansøgers oplysning og vurdering

Ansøger har forholdt sig til mulige uheld og mulighederne for at forbygge og afbøde virkningerne af uheld i den udarbejdede beredskabsplan.

Sker der uheld, der kan medføre alvorlige påvirkninger af natur og miljø vil alarmcentralen straks blive kontaktet. Ligeledes vil kommunens Tekniske Forvaltning efterfølgende blive underrettet.

### Skive Kommunes vurdering

Skive Kommune vurderer, at miljøkonsekvensrapporten og beredskabsplanen er dækkende, og fleksibel produktion af slagtekyllinger ikke medfører risiko for større ulykker og katastrofer.

## 13. Samlet konklusion

### Ansøger samlede konklusion

Der søges om godkendelse efter ny stipladsmodel uden at der foretages ændringer i driftsbygninger eller slagtekyllingestalde. Godkendelsen vil således være udnyttet i det øjeblik den meddeles.

Projektet indebærer følgende dispensation:

- Dispensation fra genekriteriet for lugt (50 % reglen)

Det ansøgte projekt kræver ingen dispensationer fra øvrig generel lovgivning.

Ved ansøgning om miljøgodkendelse foretages miljøkonsekvensberegninger i forhold til lugt og ammoniak. Beregningerne viser at emissionerne vedr. ammoniak overholder alle afskæringskriterier.

Beregninger af lugtgeneafstande i Husdyrgodkendelse.dk viser, at det ansøgte overholder kravene til lugtgeneafstand til enkelt bolig i landzone, samlet bebyggelse og byzone for Jebjerg By og V. Lyby By.

Beregningerne af lugtgeneafstande i Husdyrgodkendelse.dk viser, at staldanlægget ikke kan overholde kravene til lugtgeneafstand (den korrigerede geneafstand) til sommerhusområdet S24Lyby Strand 1 og sommerhusområdet, kommuneplanlagt område S11, Grøndalen. Da husdyrbruget ikke øger lugtemissionen i forhold til den nuværende drift, og mere end 50% af geneafstanden er opfyldt, kan der søges der om dispensation fra krav til geneafstanden.

Lys, støv og støj er uændret i forhold til nuværende produktion og vurderes ikke at indvirke væsentligt på det omkringliggende miljø.

Antallet af transportere fra ejendommen ændres ikke som følge af det ansøgte projekt.

Der forventes et optimeret forbrug af foder, vand og energi pr. produceret enhed. Der forventes ikke en øget affaldsproduktion af hverken typen eller mængden pr produceret enhed. Det forventelige vil være at affaldsmængden falder pr. produktionsenhed, da der vil være færre rester af korttidsholdbare produkter, når de kan anvendes i en større produktion.

Det vurderes, at husdyrproduktionen hverken med nuværende tilladelse eller med en godkendelse til det ansøgte vil få utilsigtet miljømæssige konsekvenser.

### Skive Kommunes samlede konklusion

- At ansøger har truffet de nødvendige foranstaltninger til at forebygge og begrænse forureningen fra husdyrbruget.
- At ansøger sikrer, at råstoffer udnyttes optimalt.
- At affaldet fra husdyrproduktionen så vidt muligt genanvendes eller nyttiggøres.
- At etablering af fleksibel slagtekyllingeproduktion ikke påvirker naturen med dens bestande af vilde planter og dyr og deres levesteder.
- At værdifulde bebyggelser, kultur- og bymiljøer samt landskaber bevares.
- At de åbne kyster fortsat udgør en væsentlig natur- og landskabsressource.



- At husdyrbruget i øvrigt kan drives på stedet uden at påvirke omgivelserne på måde, som er uforenelig med hensynet til omgivelserne.

Miljøgodkendelse til fleksibel slagtekyllingeproduktion på Ø. Grønningvej 12, Roslev vil samlet set ikke give anledning til væsentlige påvirkninger/gener for natur-, kultur- og landskabsområder og omkringboende, idet Skive Kommune har stillet vilkår til produktionen, og fjerkræbruget forventes at kunne overholde de stillede vilkår og den generelle lovgivning på miljøområdet.

## **14. Bilag oversigt**

Bilag 1: Lovgivning og vejledning

Bilag 2: Produktionsareal i de enkelte stalde

Bilag 3: Beregning af kapacitetskrav til varmeveksler i stald 1



## **Bilag 1: Lovgivning og vejledning**

Godkendelsens vilkår er meddelt med baggrund i kommunens vurderinger og i følgende af Miljøstyrelsens bekendtgørelser, vejledninger og orienteringer:

- Vejledning nr. 2/2001 Luftvejledningen
- Vejledning nr. 5/1984 Ekstern støj fra virksomheder
- Vejledning nr. 6/1984 Måling af ekstern støj fra virksomheder
- Vejledning nr. 34/2019 om kontrol af gyllebeholdere
- Vejledning nr. 31/2019 til bkg. om påfyldning og vask af sprøjter til udbringning af bekæmpelsesmidler
- Wiki-vejledningen – Miljøstyrelsens vejledning om godkendelse af husdyrbrug
- Vejledning nr. 6/2005 om håndhævelse af Miljøbeskyttelsesloven
- Faglig rapport vedrørende en ny lugtvejledning for husdyrbrug (dec. 2006)
- Vejledende retningslinjer for vurdering af lugt og begrænsning af gener fra stalde udgivet af FMK

Udover vilkårene i denne tilladelse er husdyrbruget underlagt bestemmelserne i gældende love og bekendtgørelser.

Udover Lov om husdyrbrug og anvendelse af gødning m.v. (lovbekendtgørelse nr. 520 af 1. maj 2019), kan bl.a. følgende af de heraf afledte bekendtgørelser, regulativer og forskrifter være relevante for husdyrbruget:

- Bek. nr. 300 af 20. marts 2024 om godkendelse og tilladelse m.v. af husdyrbrug.
- Bek. nr. 2512 af 10. december 2021 om affald.
- Bek. nr. 2243 af 29. november 2021 om miljøregulering af dyrehold og om opbevaring af gødning.
- Bek. nr. 1025 af 30. juni 2023 om jordbrugsvirksomheders anvendelse af gødning.
- Bek. nr. 1536 af 9. december 2019 om miljøtilsyn.
- Bek. nr. 844 af 23. juni 2017 om miljøregulering af visse aktiviteter.
- Bek. nr. 1322 af 14. december 2012 om kontrol af beholdere til opbevaring af flydende husdyrgødning og ensilagesaft.
- Bek. nr. 2280 af 29. december 2020 om uddannelse og autorisation i forbindelse med køb, overdragelse og professionel anvendelse af bekæmpelsesmidler.
- Bek. nr. 1569 af 19. december 2022 om bekæmpelsesmidler.
- Bek. nr. 1401 af 26. november 2018 om påfyldning og vask m.v. af sprøjter til udbringning af plantebeskyttelsesmidler.
- Bek. nr. 1257 af 27. november 2019 om indretning, etablering og drift af olietanke, rørsystemer og pipelines.
- Skive Kommunes regulativ for erhvervsaffald.

Der kan i fremtiden vedtages nye bestemmelser, som vil kunne medføre andre regler for husdyrbrugets aktiviteter.

**Bilag 2: Produktionsareal i de enkelte stalde****Staldnavn: Hus 1**

793 m2 produktionsareal inkl. inventar og foderkrybbeareal.  
Gulvprofil: Fast gulv med dybstrøelse

**Staldnavn: Hus 2**

1.691 m2 produktionsareal inkl. inventar og foderkrybbeareal.  
Gulvprofil: Fast gulv med dybstrøelse

**Staldnavn: Hus 3**

1.664 m2 produktionsareal inkl. inventar og foderkrybbeareal.  
Gulvprofil: Fast gulv med dybstrøelse

**Staldnavn: Hus 4**

1.163 m2 produktionsareal inkl. inventar og foderkrybbeareal.  
Gulvprofil: Fast gulv med dybstrøelse

**Staldnavn: Hus 5**

1.173 m2 produktionsareal inkl. inventar og foderkrybbeareal.  
Gulvprofil: Fast gulv med dybstrøelse

**Bilag 3: Beregning af kapacitetskrav til varmeveksler i Hus 1**

Kapacitetskrav til varmeveksler: Varmeveksleren skal kunne levere mindst 0,6 m<sup>3</sup> luft pr. time pr. kylling i stalden og mindst 0,3 m<sup>3</sup> luft pr. time pr. kg kylling ved maksimal belægning i stalden.

Ejendommens adresse	Type af kylling produceret	Hus nr.	Antal staldafsnit pr. hus	m <sup>2</sup> pr. staldafsnit	Antal stipladser pr. stald pr. rotation	Afgangsvægt i kg pr. dyr	m <sup>3</sup> luft pr. time pr. kylling i stalden	Kapacitetskrav m <sup>3</sup> luft pr. time pr. stald	m <sup>3</sup> luft pr. time pr. kg kylling v. maks. belægning	m <sup>3</sup> luft pr. time pr. kg kylling	Kapacitetskrav m <sup>3</sup> luft pr. time pr. stald v. maks belægning på 39 kg/m <sup>2</sup>
Ø. Grønningvej 12	35-dages slagtekyllinger	1	1	793	13994	2,21	0,6	8396	0,3	0,663	9278
	45-dages slagtekyllinger	1	1	793	9725	3,18	0,6	5835	0,3	0,954	9278
	44-dages skræbekyllinger	1	1	793	16539	1,87	0,6	9923	0,3	0,561	9278
	63-dages økologiske slagtekyllinger	1	1	793	14385	2,15	0,6	8631	0,3	0,645	9278
	50-dages gårdkylling	1	1	793	13447	2,30	0,6	8068	0,3	0,690	9278