

**Aarhus Kommune – Center for Miljø og Energi  
Tilsyn ifølge miljøbeskyttelsesloven**

<b>Tilsynsdato</b>	14. juni 2016
<b>CVR-nummer</b>	61082913
<b>P-nummer</b>	1007983286
<b>Sagsnr.</b>	MIL-002075, 13/027370
<b>Virksomhed</b>	Q8 Service
<b>Adresse</b>	Egå Havvej 2b
<b>Postnummer og by</b>	8250 Egå
<b>Telefonnummer</b>	8622 1481
<b>e-mail</b>	jlfr@q8.dk
<b>Kontaktperson</b>	Jesper Lau Frederiksen
<b>Branchekode</b>	Br. Autobranche virksomhed
<b>Opstartsdato</b>	Registreret i 2000 jf. <a href="http://www.cvr.dk">www.cvr.dk</a> som Q8-virksomhed, men eksisteret minimum siden 1988
<b>Udvidelser/ændringer</b>	Udskiftning af nedgravet tank
<b>Tilstede ved tilsynet:</b>	
<b>Virksomheden</b>	Jesper Lau Frederiksen
<b>Aarhus Kommune</b>	Anne Haarmark

Aarhus Kommune, Center for Miljø og Energi har udført tilsyn i henhold til Miljøbeskyttelsesloven. Tilsynet blev udført som et kampagnetilsyn i henhold til bekendtgørelse om miljøtilsyn nr. 497 af 15. maj 2013. Der blev desuden gennemgået andre miljømæssige forhold, som har medført ændringer siden forrige tilsyn i 2012.

På de efterfølgende sider ses de miljømæssige oplysninger som Center for Miljø og Energi har registreret.

## **REGULERINGSGRUNDLAG**

### **Autobranchevirksomhed**

Virksomhedens miljømæssige forhold reguleres i henhold til følgende:

- Bekendtgørelse nr. 699 af 24. juni 2011 om miljøkrav i forbindelse med etablering og drift af autoværksteder m.v. (Autobranchebekendtgørelsen).
- Bekendtgørelse nr. 555 af 9. juni 2001 om forebyggelse af jord- og grundvandsforurening fra benzin- og dieselsalgslæg (Benzinstationsbekendtgørelsen).
- Bekendtgørelse nr. 1158 af 7. december 2011 om begrænsning af udslip af dampe ved benzinpåfyldning af motorkøretøjer.
- Bekendtgørelse nr. 1670 af 14. december 2006 om begrænsning af udslip af dampe ved oplagring og distribution af benzin.
- Bekendtgørelse nr. 497 om miljøtilsyn af 15. maj 2013.

Hvis virksomheden ændres eller udvides på en måde, der medfører øget påvirkning af det eksterne miljø, skal der forinden foretages anmeldelse til Kommunen i henhold til § 5 i Autobranchebekendtgørelsen.

### **Gebyrpligtig virksomhed**

Miljøforhold vedrørende virksomhedens vaskehal er desuden omfattet af § 2, stk. 1, nr. 7 i Bekendtgørelse om brugerbetaling for godkendelse og tilsyn efter lov om miljøbeskyttelse og lov om miljøgodkendelse m.v. af husdyrbrug (bekendtgørelse nr. 463 af 21. maj 2007).

## **BAGGRUND FOR TILSYNET**

Aarhus Kommune, Center for Miljø og Energi har ved stikprøvekontrol konstateret, at der på enkelte af byens servicestationer med vaskehaller foregår håndvask af biler, fælge m.v. på udendørs areal med direkte afløb til vandløb. Center for Miljø og Energi vil derfor gennemføre en tilsynskampagne ved byens servicestationer med vaskehaller i løbet af 2015 for at få klarlagt, hvor der foregår udendørs håndvask af biler og fælge m.v. Tilsynet omfatter en gennemgang af virksomhedens kloakplan kombineret med et tilsyn på stedet.

Kun udendørs plads, som afleder til renseanlæg må benyttes til vaskeplads. Hvis der konstateres afløb af vaskevand til regnvandsafløb vil der blive drøftet forskellige afhjælpende foranstaltninger, og der vil blive aftalt en frist for ændringen. De forskellige muligheder kan være:

- Omlægning af afløb
- Afmærkning af afløb, der ikke må benyttes til vaskevand
- Fjernelse af sæbevand og spand med børste.

## SPILDEVAND

Virksomheden ligger i et område, der er separatkloakeret således, at overfladevand afledes direkte til vandløb, mens spildevand afledes til Egå Renseanlæg.

I forbindelse med tilsynet har Q8, Gut Tidemann fremsendt en kloakplan for servicestationen fra 2002, som senest blev opdateret 3.1.2013 – se fig. 1.

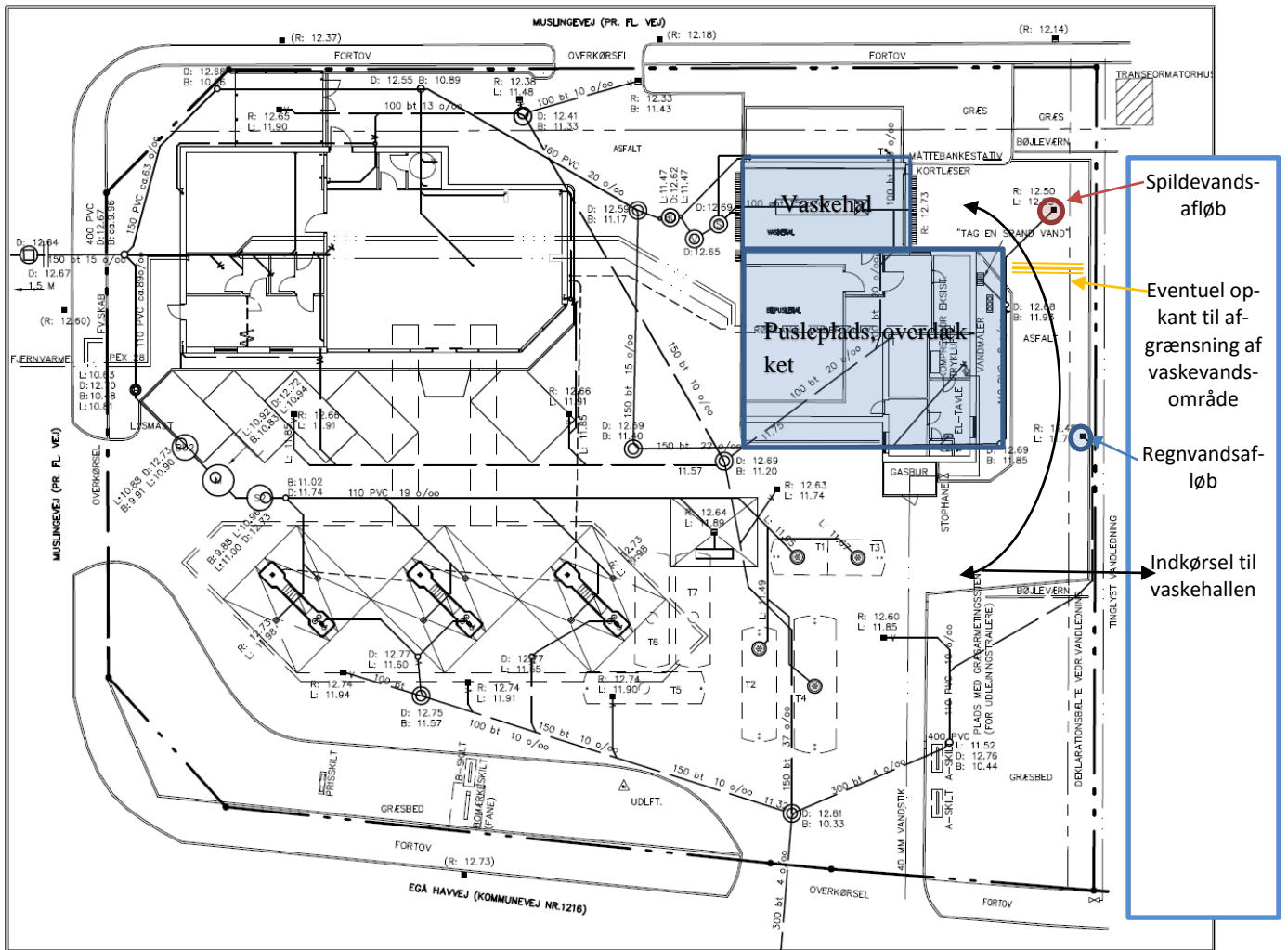


Fig. 1: Udsnit af virksomhedens kloakplan fra 2002

Ved tilsynet er følgende konstateret i forhold til virksomhedens afløbsplan og indretning:

- Ved den nyligt afmærkede indkørsel til vaskehallen, findes afløb til regnvand og inde foran vaskehallen findes spildevandsafløbet. Her forekommer der forvask af biler (fælde m.m.) med børste og spand med sæbevand, som kan tappes ved siden af porten til vaskehallen. Pladsen er uoverdækket og belagt med asfalt.

- Det er Center for Miljø og Energis vurdering, at spildevand fra vask ikke skal afledes til regnvandssystemet og dermed til vandløbet. Indkørselsvejen er så lang, at forvask og fælgevask kan ske efter regnvandsafløbet.
- Det anbefales, at der etableres en opkant/bump af asfalt, som kan ligne de vejbumpe der allerede findes på området mellem kiosk og vaskehal. Et sådant bump/opkant vil inddæmme eventuelt vaskevand og hindre det i at løbe i regnvandsledningen. Områdets to afløb konkurrerer om det vand der samles på asfalten, så opdelingen vil ikke medføre øget regnvandsmængde til spildevandsafløbet. Der skal i denne forbindelse gøres opmærksom på, at hvis spildevandsarealet overstiger 25 m<sup>2</sup> bør det overdækkes.
- Det anbefales tillige, at der markeres med asfalmaling eller skiltning, at forvask af biler kun må foretages efter opkanten ind mod vaskehallen.
- Det blev aftalt, at virksomheden giver en tilbagemelding på, hvorvidt de er interesseret i, at der etableres et piktogram ved regnvandsafløbet. Piktogrammet angiver, at der ikke må hældes spildevand i afløbet. Etablering af dette piktogram foretages af Aarhus Kommune og udgifter i den forbindelse afholdes ligeledes af Aarhus Kommune. Piktogrammet ses til højre (dog uden det grå uden for selve piktogrammet). Virksomheden bedes melde tilbage med oplysning om, hvorvidt de ønsker et piktogram svejset på asfalten.
- Spildevand fra vaskehallen afledes til spildevandssystemet via særskilt olie- og benzinudskiller, der findes efter udkørsel fra vaskehallen.
- Spildevand fra påfyldningspladsen og asfaltarealerne uden overdækning, afledes til spildevandssystemet via den anden olie- og benzinudskiller.
- Overfladevand fra overdækkede arealer og benzinstandere, afledes til regnvandssystemet.
- Virksomheden bedes fremsende et afløbsprojekt med oplysninger om, hvorledes man ønsker at løse problematikken med de to forskellige afløb ved tilkørslen til vaskehallen. Sagen er blevet behandlet på centralt hold som et samlet projekt for stationer med denne problematik og fristen for udbedring er derfor blevet udsat. Der er ultimo september indsendt en nulløsning på ovenstående fra centralt hold.





Indkørsel med to afløbsriste, hvoraf den ene (i det fjerneste hjørne af tilkørselsarealet) leder til spildevandsledningen og den anden (markeret med pil) til regnvand.

Det førmtalte bump/opkant foreslås etableret hvor den røde streg er indsat. Opkanten skal etableres efter regnvandsafløbet. Afstanden til regnvandsafløbet er afhængigt af arealstørrelsen på området med spildevandsafløbet.

Jesper oplyste, at området lige er blevet markeret med pile og "bilvask"-tekst og at der sjældent er flere end to biler ad gangen der venter på at komme i bilvasken.

På foto til højre ses svinget ind i vaskehallen og risten med afløb til spildevandsledningen.







Til venstre ses udgangspartiet af vaskehallen og brøndene med sandfang og olieudskiller. Desuden ses et asfaltbump hen over arealet, som ligner det der kunne foreslås etableret ved regnvandsafløbet på den anden side af vaskehallen.

## AFSLUTTENDE BEMÆRKNINGER

Vedr. afledning af spildevand fra forvask af biler har Energi- og olieforum (EOF) fået foretaget en undersøgelse (gennemført af DHI), hvor resultatet af undersøgelsen blev udsendt i en rapport i april 2016. Resultatet fra undersøgelsen viser, at spildevandet indeholder en række stoffer, som er uønskede i regnvandssystemet.

For vaskepladsen på Egå Havvej 2b betyder det, at regnvandsafløbet forrest i indkørselsarealet til vaskehallen ønskes afskærmet fra vaskevand fra forvask af biler.

På baggrund af henvendelse om problematikken fra centralt hold, blev alle omfattede stationer givet en forlænget frist til at finde en løsning. For Egå Havvej 2b blev der per 30. september fremsendt en nulløsning, da det blev vurderet, at spildevandsafløbet aftager al forekommende forvaskevand.

Løsningen kan accepteres såfremt det kan garanteres, at der fremadrettet ikke tilledes forvaskevand til regnvandsafløbet. Den af os foreslåede opkant vil netop sikre, at problemet undgås. Vi vil derfor fastholde anmodningen om etablering af opkant.

Hvis I har andre løsninger til problemet bedes disse fremsendt til undertegnede.

Ved tilsynet blev der udleveret kampagnemateriale i form af en poster. Flere kan anskaffes hvis I ønsker det, så de kan hænges op i både kiosken og ved vaskehallen. Desuden kan der påsvejses et piktogram som før omtalt.

## **ØVRIGE FORHOLD**

Der er i forbindelse med tilsynet ikke observeret forhold der har givet anledning til jordforurening. Der er i forbindelse med kampagnetilsynet dog ikke foretaget nogen undersøgelser eller kemiske analyser vedr. jordforurening.

Det oplyses, at der er sket udskiftning med en ny nedgravet 30 m<sup>3</sup> dieselolietank(T4) i 2012. Næste tæthedsprøvning jf. tankinspektionsrapport af 21.11.2008 er senest i 2018. Der er ikke fremsendt indberetninger eller egenkontroller siden seneste basistilsyn.