

Miljøgodkendelse efter Lov om miljøgodkendelse m.v. af
husdyrbrug § 12

Udvidelse af skrabeægproduktionen

Avlsmosegård, Birketvej 252, Blans, 4941 Bandholm



Lolland Kommune, Jernbanegade 7, 4930 Maribo

Sags nr. 301243

Godkendelsesdato: 19. maj 2015

Indholdsfortegnelse

1	Resumé og samlet vurdering	5
1.1	Ansøgningen om miljøgodkendelse	5
1.2	Samlet vurdering og Ikke Teknisk Resume	5
1.3	Offentlighed	8
2	Generelle forhold	12
2.1	Beskrivelse af husdyrbruget	12
2.2	Biaktivitet	14
2.3	Meddelelsespligt – anlæg, arealer og ejerforhold	14
2.4	Gyldighed	15
2.5	Retsbeskyttelse	15
2.6	Revurdering af miljøgodkendelse	16
3	Husdyrbrugets beliggenhed og planmæssige forhold	17
3.1	Bygge- og beskyttelseslinjer, afstandskrav, fredninger mv.	17
3.2	Placering i landskabet	20
3.3	Beplantning	22
3.4	Påvirkning fra andre husdyrbrug	22
4	Husdyrhold, staldanlæg og drift	23
4.1	Husdyrhold og staldindretning	23
4.2	Husdyrgødning	26
4.3	Ventilation	30
4.4	Energi- og vandforbrug	30
4.5	Spildevand og regnvand	32
4.6	Fodring	33
4.7	Affald og døde dyr	35
4.8	Olieoplæg	36
4.9	Pesticider, medicin og kemikalier	36
4.10	Driftsforstyrrelser eller uheld	37
5	Forurening og gener fra husdyrbrug	38
5.1	Ammoniak og natur	38
5.2	Lugt	47
5.3	Fluer og skadedyr	50
5.4	Transport	51
5.5	Støj fra anlæg og maskiner	52

5.6	Støv fra anlæg og maskiner	52
5.7	Lys	53
6	Bedste tilgængelige teknik (BAT)	54
6.1	BAT staldanlæg	54
6.2	BAT foder	54
6.3	BAT energiforbrug.....	55
6.4	BAT vandforbrug	55
6.5	BAT opbevaring af husdyrgødning.....	55
7	Egenkontrol og dokumentation	57
8	Alternative løsninger og 0-alternativ.....	59
9	Husdyrbrugets ophør	60
10	Bilagsliste	61

Datablad

Titel: Miljøgodkendelse efter Lov om miljøgodkendelse m.v. af husdyrbrug § 12, udvidelse af skrabeægproduktionen, Avlsmosegård, Birketvej 252, Blans, 4941 Bandholm

Lovgrundlag: Husdyrgodkendelseslovens (Lovbek. nr. 1486 af 4. december 2009) § 12, stk. 1

Dato for godkendelse: 19. maj 2015

Ansøgningsnummer: 46731 og fiktiv ansøgning nr. 74735

Bedriftens navn: Avlsmosegård

CVR nummer: 25791347

CHR nummer: 35856

Ejendomsnummer: 3600005242

Bedriftens ejer på ansøgningstidspunktet: Lars Holtze Hansen

Ansøger: Lars Holtze Hansen, Rørmarksvej 10, 4952 Stokkemarke – skovkaer@sol.dk

Ansøgers konsulent: Jens Elvstrøm - je@shlrk.dk

Godkendelses- og tilsynsmyndighed: Lolland Kommune, Teknik- og Miljømyndighed, Jernbanegade 7, 4930 Maribo

Lolland Kommunes eksterne rådgiver naturvurdering: Aglaja v. Eigil Pløger

Sagsbehandler: Natur- og miljøsagsbehandler Catarina Jensen

Kvalitetssikring: Natur- og miljøsagsbehandler Dorthe Prip Lahrmann

I RESUMÉ OG SAMLET VURDERING

I dette kapitel gives en kort beskrivelse af den ansøgte produktion, miljøgodkendelsens indhold, og hvordan offentligheden har haft indflydelse på projektet og kommunens vurderinger.

I.1 ANSØGNINGEN OM MILJØGODKENDELSE

Ejer af ejendommen Birketvej 252 har efter husdyrgodkendelseslovens¹ § 12, stk. 1 søgt om miljøgodkendelse til etablering af en ny stald til skrabe høns og til ændring af eksisterende stald samt til udvidelse af hønseholdet og produktionen af hønniker på ejendommen Avlsmosegård, Birketvej 252, 4941 Bandholm (herefter benævnt Avlsmosegård). Ansøgning om miljøgodkendelse omfatter alle landbrugsmæssige aktiviteter på ejendommen. Der er ingen tilhørende arealer, da alle arealer er forpagtet ud.

- Ansøgningen omfatter udvidelse af ejendommens besætning af hønniker og skrabe høns fra 45 DE² svarede til en årsproduktion af 7.000 hønniker (119 dage) og besætning af 6.733 årshøns til 266 DE svarede til en besætning på 44.581 årshøns og en årlig produktion af 18.000 hønniker, samt etablering af en ny skrabe høns stald og ændring af den eksisterende hønnikestald og den eksisterende skrabe høns stald.

Ansøgningen er indsendt til Lolland Kommune gennem Miljøstyrelsens elektroniske ansøgningssystem www.husdyrgodkendelse.dk første gang den 10. februar 2014.

I.2 SAMLET VURDERING OG IKKE TEKNISK RESUME

Samlet vurdering

Godkendelsen indeholder under de forskellige kapitler³ 3 – 5 en miljøteknisk beskrivelse, Lolland Kommunes bemærkninger og vurdering af det ansøgte, og dets påvirkninger af miljø, natur og naboer. Desuden er der efterfølgende kapitler 6 – 9 om renere teknologi, egenkontrol, alternativer til det ansøgte og om ophør af drift på ejendommen på Birketvej 252 – kaldet Avlsmosegård.

Ved gennemførelse af det ansøgte, er det Lolland Kommunes samlede vurdering -

- At ansøger har truffet de nødvendige foranstaltninger til at forbygge og begrænse forurening ved anvendelse af den bedst tilgængelige teknik, samt
- At det ansøgte husdyrbrug i øvrigt kan drives på stedet uden at påvirke omgivelserne på en måde, der er uforenelig med hensynet til omgivelserne.

For at sikre ovenstående er der til hvert afsnit stillet de nødvendige vilkår. For forhold, der er reguleret af lovgivningen, er der kun stillet vilkår, såfremt Lolland Kommune vurderer, at der er behov for skærpelse i forhold til lovgivningen.

Samtlige vilkår fremgår af bilag 1.

¹ Lovbekendtgørelse nr. 1486 af 4. december 2009 om miljøgodkendelse mv. af husdyrbrug.

² DE = dyreenheder beregnet på godkendelsestidspunktet

³ Denne godkendelse er skrevet i skabelonen "den god godkendelse" udarbejdet af KL og Miljøstyrelsen

Besætning

På Avlsmosegård er der nu og fremadrettet en besætning af hønniker til eget brug og høns med produktion af æg til konsum. Der er søgt om at udvide antallet af stipladser til hønniker fra 7.000 stk. til 23.000 stk. og stipladser til høns fra 6.733 stk. til 44.581 stk.

Beliggenhed

Den nye stald på Avlsmosegård kommer til at ligge ca. 270 m fra nærmeste nabo Skovvejen 12, som er enkelt beliggende hus i landzone. Nærmeste samlede bebyggelse er Reersnæs og Blans, som begge ligger ca. 780 m fra den ansøgte stald. Nærmeste byzone er Bandholm, som ligger ca. 2,6 km fra Avlsmosegård.

Området er præget af landbrugsarealer, skov, mindre vandhuller, spredt bebyggelse og mindre byer.

Ejendommen er mod øst fra nord til syd-øst afskærmet af skoven Skifterne. Lolland Kommune stiller desuden vilkår om etablering af afskærmende beplantning langs den nye stald.

Der er givet dispensation for afstandskravet på 30 m mellem den nye stald og naboskel, som er skoven Skifterne.

Arealer

Alle ejendommens arealer er forpagtet ud. Forpagteren aftager al husdyrgødningen fra Avlsmosegård til arealer, som ligger udenfor nitrat og fosforklasse. Hovedparten af arealer, der tilhører Avlsmosegård, ligger indenfor nitratklasse 1 og fosforklasse 0, mens en mindre del ligger i nitratklasse 3 og fosforklasse 1/3. Der er ikke søgt § 16 godkendelse til at anvende husdyrgødningen fra Avlsmosegård på arealerne. Forpagteren af arealerne kan derfor ikke fortsat på de forpagtede arealer anvende husdyrgødning fra Avlsmosegård - eller fra andre produktioner tilladt eller godkendt efter bestemmelserne i husdyrgodkendelsesloven.

Husdyrgødning

Gødningen fjernes løbende fra staldene på Avlsmosegård og opbevares i overdækket container ved ejendommen og efterfølgende i gødningshus på anden ejendom eller køres direkte til modtagerens markarealer. Mellem hvert hold hønniker og høns i staldene tømmes staldene helt for dybstrøelsesgødning. Det betyder, at der maksimalt 1 gang årligt fjernes dybstrøelsesgødning fra hver stald til høns og maksimalt 3 gange årligt fjernes dybstrøelsesgødning fra stalden til hønniker. I alt op til 5 gange årligt.

Driftsforstyrrelser og uheld

Der er udarbejdet en beredskabsplan for uheld, som kan ske på ejendommen. Beredskabsplanen fremgår af denne godkendelses bilag 2.

Ammoniak og natur

Lolland Kommune har vurderet den ansøgte produktions påvirkning af naturen omkring ejendommen i forhold til ammoniak fra staldene.

Lolland Kommunes samlede vurdering af påvirkninger fra anlægget med hensyn til ammoniak er, at der ikke vil blive en væsentlig negativ påvirkning af naturen i området.

Lugt

De beregnede lugtgeneafstande er alle overholdt i forhold til enkelt beliggende bolig i landzone og i forhold til samlet bebyggelse og byzone.

Det er i forbindelse med ansøgningen beregnet, at der indenfor en radius af 469 m fra ejendommen ikke vil opstå lugtgener af betydning fra den daglige drift på ejendommen. Der ligger 3 ejendomme indenfor den afstand. Der er derfor sket høring angående udkast til denne godkendelse af ejer og evt. lejer af de 3 ejendomme.

Der vil selvfølgelig opstå betydelig mere lugt og dermed lugtgener, når staldene tømmes for dybstrøelse.

Transport

Det er ansøgers vurdering, at antallet af store transportere til - og fra ejendommen stiger fra de nuværende 228 stk. til 303 stk.

Andre miljøpåvirkninger

Produktionen overholder alle gældende normer for håndtering af husdyrgødning, håndtering af spildevand og affald samt mht. støv og lyspåvirkning m.v. af omgivelserne. Det betyder, at projektets virkninger på miljøet, hvad angår disse faktorer, vurderes ikke at være væsentlige.

BAT

Det er Lolland Kommunes vurdering, at BAT krav er overholdt i forhold til staldanlæg, foder, energiforbrug, vandforbrug, opbevaring og anvendelsen af husdyrgødning og i forhold til management.

Alternative løsninger og 0-alternativ

Ansøger oplyser, at kontraktlige forpligtigelser ikke kan opfyldes, hvis der den ansøgte udvidelse af produktionen ikke sker. Ansøger finder, at udvidelse på den eksisterende ejendom er mest rationelt, da en stor del af de bygninger, som fremadrettet skal anvendes til produktionen, allerede findes på ejendommen.

Dato

Udnyttelsen af denne godkendelse skal være begyndt indenfor 2 år fra denne godkendelse er meddelt. Det betyder, at byggeri af den nye tilbygning skal være påbegyndt og skride frem senest 2 år fra datoen for denne godkendelse.

1.3 OFFENTLIGHED

Offentliggørelse af ansøgningen

Da der er tale om en ansøgning efter husdyrgodkendelseslovens § 12, skulle ansøgningsmaterialet i henhold til lovens § 55 offentliggøres, således at offentligheden har mulighed for at se og udtale sig om materialet.

Modtagelse af ansøgningen har været offentliggjort i Lollandsposten og Ekstraposten og på Lolland Kommunes hjemmeside fra den 18. august 2014 med frist til den 15. september 2014 for indsendelse af bemærkninger til ansøgningen og for at anmode om at se udkast til godkendelse, når det var færdigt.

Der indkom ingen bemærkninger til ansøgningen eller ønsker om at se udkast til denne godkendelse.

Høring af udkast til miljøgodkendelse

Udkast til denne miljøgodkendelse blev den 30. marts 2015 sendt i høring hos ansøger og dennes konsulent i 6 uger.

Orientering om udkast til denne godkendelse, samt oplysning om, hvordan det samlede udkast kunne rekvireres, blev efter godkendelseslovens § 55, stk. 4 samme dag sendt til ejer og lejer af ejendomme indenfor konsekvensområdet⁴ - se kort 1.3.1. Konsekvensområdet for den ansøgte drift er beregnet til at omfatte ejendomme, der ligger mindre end 469 m fra staldene. Det er Lolland Kommunes vurdering, at der ikke er ejer/lejer af ejendomme udenfor konsekvensområdet, der vil blive påvirket med en væsentlig gene som f.eks. øget lugt, trafikbelastning eller støj.

Nedenstående ejendom ligger indenfor konsekvensområdet (469 m) for lugt fra Avlsmosegård efter den ansøgte udvidelse:

Skovvejen 9, 4941 Bandholm (ca. 411 m)
Skovvejen 12, 4941 Bandholm (ca. 279 m)
Reersnæs Strandvej 97, 4941 Bandholm (ca. 439 m)

Reersnæs Strandvej 93, 4941 Bandholm ligger ca. 499 m fra stalde på Avlsmosegård, og den ejendom ligger derfor udenfor konsekvenszonen.

Høring om udkast til miljøgodkendelse gav anledning til følgende bemærkninger:

Skovvejen 9: Ejeren af ejendommen mener, at der i forvejen er meget støj fra maskiner på Birketvej 252, samt gener fra fluer. Han ønsker at sælge sin ejendom til ejeren af Birketvej 252.

⁴ "Konsekvensområde" er det område indenfor hvilket Natur- og Miljøklagenævnet (NMKN-130-00344 og NMKN 132-00564) skønner, at man periodevis kan udsættes for væsentlige gener fra produktionen på en given ejendom med husdyrproduktion. Afstanden beregnes i www.husdyrgodkendelse.dk.

Skovejen 12: Ejeren af ejendommen mener, at den ansøgte udvidelse vil give anledning til flere lugtgener, samt at ammoniak fra staldene vil skade Nature 2000 området nord for ejendommen – især skovområdet Skifterne. Ejeren af ejendommen føler sig desuden generet af støj – især i forbindelse med at staldene tømmes for høns, hønsene laves til minkfoder og staldene rengøres.

Der er desuden bemærkninger til ulovlig oplagring af husdyrgødning uafdækket på bar jord nær vandløb samt gener fra ejendommens halmfyre.

Han mener desuden, at der ikke er styr på, hvem der aftager husdyrgødningen fra ejendommen.

Lolland Kommunes bemærkninger til naboernes høringsvar

Det er Lolland Kommunes vurdering, at beregninger i www.husdyrgodkendelse.dk viser, at lugtgenekriterierne er overholdt ved den ansøgte drift med de i godkendelsen stillede vilkår.

Angående fluer, ammoniak og støj er der desuden Lolland Kommunes vurdering, at der i godkendelsen med de stillede vilkår er taget højde for minimering af de optalte gener.

Oplagring af uafdækket husdyrgødning på bar jord er et klart ulovligt forhold både før og efter denne godkendelse er givet. Forholdet skal håndhæves selvstændigt, hvilket det også bliver, når Lolland Kommune er bekendt med forholdet. Det samme gælder driften af halmfyret, der også vil blive behandlet som et selvstændigt forhold.



Kort 1.3.1 Høringsberettigede ejendomme (rød prik) - konsekvensområde for lugt fra stalde på Avlsmosegård er vurderet til at være ejendomme, der ligger mindre end 4696 m fra Avlsmosegård.

Bemærkningerne gav anledning til følgende ændringer af udkastet:

Der er indsat et vilkår om, at der på Avlsmosegård skal være en erklæring om, hvem der aftager husdyrgødningen fra ejendommen.

Klage over afgørelse om miljøgodkendelse

Denne afgørelse kan påklages til Natur- og Miljøklagenævnet ifølge Husdyrgodkendelseslovens § 76, stk. 1. Klageberettigede er en række organisationer fastlagt i loven, samt alle med en væsentlig individuel interesse i afgørelsen.

Klagen skal indsendes via Klageportalen, som findes på www.nmkn.dk. Fristen er 4 uger efter offentliggørelsen af afgørelsen. Klagen skal være modtaget senest 16. maj 2015.

Når klagen er indgivet via Klageportalen, vurderer Lolland Kommune om klagen giver anledning til at ændre afgørelsen. Hvis Lolland Kommune fastholder afgørelsen, sender vi relevante oplysninger i sagen videre til Natur- og Miljøklagenævnet.

Det er en forudsætning for at få behandlet klagen, at der indbetales et gebyr på 500 kr. til Natur- og Miljøklagenævnet via Klageportalen. Hvis klageren får helt eller delvist medhold, refunderer Natur- og Miljøklagenævnet gebyret.

Hvis du mener, du er berettiget til at blive fritaget for at bruge Klageportalen, skal du kontakte Lolland Kommune. Om du fritages, er Natur- og Miljøklagenævnets afgørelse.

Lolland Kommune giver besked til den, der har fået afgørelsen, om at den er blevet påklaget.

Ifølge Husdyrgodkendelsesloven § 81, stk. 1 har en klage over denne afgørelse ikke opsættende virkning, medmindre klagenævnet bestemmer andet.

Godkendelsen er fremsendt til følgende:

- Lars Holtze Hansen, Rørmarksvej 10, 4952 Stokkemarke (ansøger) – skovkaer@sol.dk
- Jens Elvstrøm - (ansøgers konsulent) – jne@shlrk.dk
- Naturcenter Storstrøm – sto@nst.dk
- Embedslægerne/Sundhedsstyrelsen – sjl@sst.dk
- Danmarks Naturfredningsforening (DN) – dnlolland-sager@dn.dk
- Det Økologiske Råd – husdyr@ecocouncil.dk
- Dansk Ornitologisk Forening (DOF) – natur@dof.dk, lolland@dof.dk
- Danmarks Sportsfisker Forbund – post@sportsfiskerforbundet.dk
- Danmarks Fiskeriforening – mail@dkfisk.dk
- Ferskvandsfiskeriforeningen – nb@ferskvandsfiskeriforeningen.dk
- Friluftsrådet – fr@friluftsradet.dk
- Friluftsrådet Storstrømmen – jakobsen.terkel@gmail.com
- Dansk Botanisk Forening – perh@snm.ku.dk

Orientering om godkendelsen er sendt til ejer/lejer af ejendomme indenfor konsekvenszonen – se under "høring om udkast til miljøgodkendelse".

Ønskes afgørelsen afgjort ved domstolene, skal retssagen ifølge Husdyrgodkendelsesloven § 90 være anlagt inden 6 måneder efter, at afgørelsen er meddelt.

Lolland Kommune den 19. maj 2015



Catarina Jensen
Natur- og miljøsagsbehandler

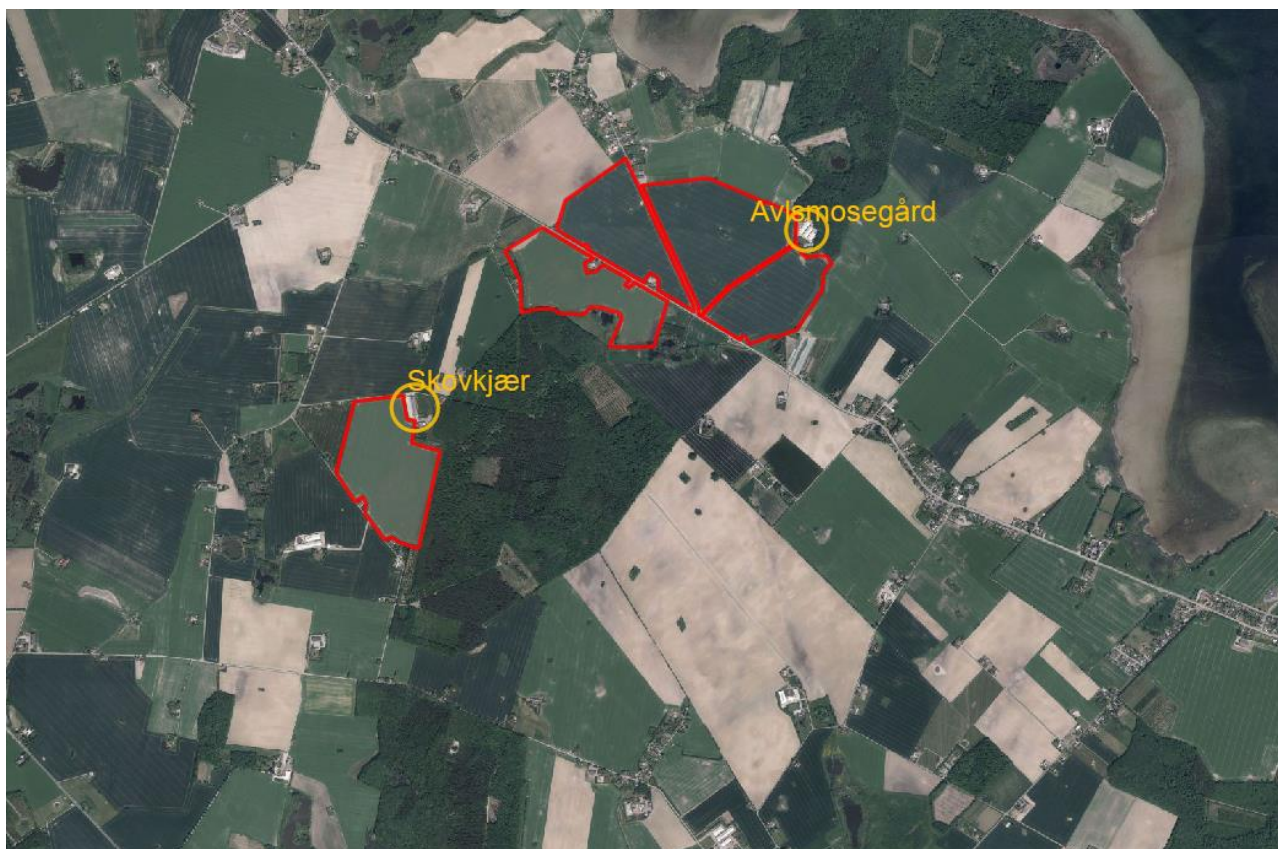
2 GENERELLE FORHOLD

I dette kapitel beskrives en række juridiske forhold ved godkendelsen, såsom husdyrholdet størrelse, gyldighed og retsbeskyttelse.

2.1 BESKRIVELSE AF HUSDYRBRUGET

Ejendommen Avlsmosegård drives sammen med ejendommen Skovkærgård, der ligger Rørmarksvej 10, 4952 Stokkemarke. De 2 ejendomme kan dog drives hver for sig. Der er søgt en § 10 tilladelse til ændringer af produktionen og anvendelsen af bygningerne på Rørmarksvej 10.

Begge ejendommers jord er forpagtet ud til en landmand, der anvender husdyrgødningen fra ejendommene på arealer udenfor nitrat – og fosforklasser. Alle arealer under Birketvej 252 og Rørmarksvej 10 ligger i nitrat og/eller fosforklasse 1-3. Der er ikke søgt en § 16 tilladelse til at anvende husdyrgødning på arealerne. Arealerne tilføres nu gødning fra de 2 ejendomme, men efter denne godkendelse er givet, og der er givet en § 10 tilladelse til Rørmarksvej 10, kan arealerne ikke tilføres husdyrgødningen fra de 2 ejendomme før der evt. er søgt og givet en § 16 godkendelse til det. Håndtering og anvendelsen af gødningen fra hønsene beskrives nærmere i afsnit 4.2.



Kort 2.1.1 Avlsmosegård og Skovkær med arealer – arealerne er forpagtet ud

På Avlsmosegård er der søgt om udvidelse af den eksisterende besætning af skrabe høns og produktion af hønniker til erstatning af egne høns.

§ 12 miljøgodkendelse, Avlsmosegård, Birketvej 252, 4941 Bandholm, den 19. maj 2015

På Rørmarksvej 10 – kaldet Skovkærgård - er der 2 haller, der tidligere har været anvendt til produktion af slagtekyllinger. Hallerne anvendes nu til produktion af hønniker. Den ene hal skal efter ændring og udvidelse af produktionen på Avlsmosegård anvendes til opbevaring af husdyrgødning fra Avlsmosegård – kaldet gødningshus. Der er søgt en § 10 tilladelse til den ændrede drift på Skovkærgård.

På Avlsmosegård består de nuværende driftsbygninger af en kombineret hal til maskiner og foderblandingsanlæg, en stald til opdræt af hønniker og en stald med skabe høns. Desuden er der en garage og en beboelsesbygning på ejendommen – se kort 2.1.2.

De nuværende stald- og driftsbygninger og garagen blev opført i 2004 efter daværende driftsbygninger var nedbrændt.

Den nye stald til skrabe høns ønskes placeret langs den eksisterende stald til høns mod nord-vest.



Kort 2.1.2 – Oversigts kort over ejendommen fremsendt sammen med ansøgningen.

Vilkår

- Der skal altid findes et eksemplar af denne godkendelse på driftsenheden Avlsmosegård, Birketvej 252, 4941 Bandholm, og den driftsansvarlige og ansatte på ejendommen skal være bekendt med godkendelsens vilkår.

2.2 BIAKTIVITET

Det er Lolland Kommunes vurdering, at ejendommens nuværende halmvarmefyr er en biaktivitet i forhold til ejendommens drift og denne godkendelse, da varme genereret af halmfyret ud over varme til hønnikerne bruges til opvarmning af ejendommens stuehus, der ellers ikke indgår i denne miljøgodkendelse.

Da halmvarmefyrets effekt er mindre end 1 MW er fyret ikke omfattet af listepunkt G 201 i bekendtgørelsen om godkendelse af listevirksomhed⁵, der omhandler *"kraftproducerende anlæg, varmeproducerende anlæg, gasturbineanlæg og gasmotoranlæg med en samlet indfyret effekt på mellem 5 og 50 MW"*.

Anlægget er heller ikke omfattet af listepunktet G 202, der omhandler *"kraftproducerende anlæg, varmeproducerende anlæg, gasturbineanlæg og gasmotoranlæg, der er baseret på faste biobrændsler eller biogas, med en samlet indfyret effekt på mellem 1 MW og 5 MW"*.

Halmfyret skal derfor ikke have en godkendelse efter bestemmelserne i Miljøbeskyttelsesloven⁶ § 33.

Det er desuden Lolland Kommunes vurdering, at anlægget ikke er omfattet af bestemmelserne om screening for krav om VVM pligt. Lolland Kommune vurderer, at halmfyret ikke er omfattet af punkt 3.a i bilag 2 i VVM bekendtgørelsen⁷, idet Lolland Kommune ikke betragter anlægget som et "industrieanlæg", da det udover varme til hønnikeproduktionen (som er omfattet af denne godkendelse) kun leverer varme til beboelsen på samme ejendom.

Etablering af anlægget skal derfor juridisk alene behandles efter Miljøbeskyttelseslovens § 42, hvor Lolland Kommune efter vurdering kan give påbud om afhjælpende foranstaltninger, hvis anlægget medfører uhygiejniske forhold eller væsentlig forurening.

Det er Lolland Kommunes vurdering, at fortsat drift af halmfyret ikke medfører uhygiejniske forhold eller væsentlig forurening. Alternativet til halmfyret er et oliefyr. Det er Lolland Kommunes vurdering, at et oliefyr ikke ville være til mindre gene for omgivelserne end halmfyret. Desuden kan opvarmning med halm ske ved brug af halm produceret på de nærliggende arealer, hvilket er en gevinst i forhold til miljø og klima.

Lolland Kommune vil derfor ikke i forbindelse med denne godkendelse stille særlige vilkår med henblik på regulering af driften af halmfyret.

2.3 MEDDELELSESPLIKT – ANLÆG, AREALER OG EJERFORHOLD.

Alle ændringer og udvidelse af driften og produktionen på Avlsmosegård, der ligger ud over det, som der er givet mulighed for med denne godkendelse, skal forelægges Lolland Kommune til vurdering af, om ændringen eller udvidelsen kræver et tillæg til denne godkendelse eller er anmeldelsespligtig.

⁵ Bekendtgørelse nr. 669 af 18. juni 2014 om godkendelse af listevirksomhed

⁶ Lovbekendtgørelse nr. 879 af 26. juni 2010 om miljøbeskyttelse

⁷ Bekendtgørelse nr. 1184 af 6. november 2014 om vurdering af visse offentlige og private anlægs virkning på miljøet (VVM) i medfør af lov om planlægning

Da husdyrgødning produceret på ejendommen ønskes udspreddt 3. mands arealer skal arealerne være godkendt efter Husdyrgodkendelseslovens § 11, § 12 eller § 16 til modtagelse af husdyrgødning af samme kvalitet, som den der produceres på Avlsmosegård eller være uden for nitrat- eller fosforklasserne (klasse 0 arealer).

Lolland Kommune skal orienteres om og vurderer, om ændret levering af husdyrgødning fra Avlsmosegård til anden ejendom sker indenfor denne godkendelses og Husdyrgodkendelseslovens rammer.

Den driftsansvarlige skal desuden underrette Lolland Kommune, såfremt der sker ejerskifte eller udskiftning af den driftsansvarlige, eller hvis besætningen af hønniker og læggehøns hel eller delvis ophører i en periode.

Bedriften skal desuden til enhver tid leve op til gældende regler i lovgivningen, selvom disse regler kan være skærpende i forhold til denne godkendelse.

2.4 GYLDIGHED

Udnyttelsen af denne godkendelse skal være begyndt indenfor 2 år fra godkendelsen er meddelt. Det betyder, at indenfor de 2 år skal byggeri af den nye stald og ændringer i den eksisterende høns stald være begyndt og skride frem.

Hvis denne godkendelse ikke har været udnyttet helt eller delvist i 3 på hinanden følgende år efter de ovenstående 2 år, betragtes det som kontinuitetsbrud. Herefter vil den del af godkendelsen, som ikke har været udnyttet bortfalde jf. husdyrgodkendelsesloven (fodnote 1, side 5) § 33, stk. 3.

Lolland Kommune gør desuden opmærksom på, at det er ansøgers eget ansvar at indhente evt. andre relevante tilladelser og dispensationer efter anden lovgivning. Herunder byggetilladelse til den nye stald.

Det er desuden ansøgers eget ansvar, at søge om øget vandindvinding, til forsyning af det nye anlæg med tilstrækkelig vand fra egen vandboring.

2.5 RETSBESKYTTELSE

Med denne godkendelse følger 8 års retsbeskyttelse. Retsbeskyttelsen udløber derfor i 2023 på samme dato, som denne godkendelse er givet.

Lolland Kommune kan dog i særlige tilfælde jf. Husdyrgodkendelsesloven § 40, stk. 2 meddele forbud eller påbud før de 8 år er forløbet.

2.6 REVURDERING AF MILJØGODKENDELSE

Virksomheders miljøgodkendelse skal regelmæssigt og mindst hvert 10. år revurderes jf. Husdyrgodkendelsesbekendtgørelsen⁸ § 41. Dog skal den første revurdering foretages 8 år efter denne godkendelsen er meddelt. Dvs., at den første revurdering skal ske senest i 2023.

Da besætningen af høns og produktionen af hønniker på ejendommen er omfattet af EU's IE-direktiv (mere end 230 DE æglæggende høns / 40.000 stipladser høns⁹) skal godkendelsen dog jf. bekendtgørelsens § 17 a tages op til revurdering, og der skal om nødvendig meddeles påbud eller forbud, når EU-kommissionen i EU-tidende har offentliggjort en for produktionen relevant BAT-konklusion.

Revurderingen skal tilrettelægges, således at husdyrbruget kan overholde de på baggrund af BAT-konklusionen ajourførte vilkår senest 4 år efter offentliggørelsen af BAT-konklusionen i EU-tidende.

⁸ Bekendtgørelse nr. 1280 af 8. november 2013 om tilladelse og godkendelse m.v. af husdyrbrug

⁹ Omfattet af Husdyrgodkendelsesloven § 12, stk. 1, pkt. 3

3 HUSDYRBRUGETS BELIGGENHED OG PLANMÆSSIGE FORHOLD

I dette kapitel beskrives projektet set i forhold til afstandskrav til naboer, vandforsyning, offentlig vej mv. samt husdyrbrugets beliggenhed i forhold til forskellige bygge- og beskyttelseslinjer, fredninger mv. samt i forhold til andre større husdyrbrug. Desuden beskrives husdyrbrugets placering i landskabet med hensyn til landskabelige værdier.

3.1 BYGGE- OG BESKYTTELSESLINJER, AFSTANDSKRAV, FREDNINGER MV.

Den nye stald på Avlsmosegård kommer til at ligge ca. 279 m fra nærmeste nabo Skovvejen 12, som er enkelt beliggende hus i landzone. Nærmeste samlede bebyggelse er Reersnæs og Blans, som begge ligger ca. 780 m fra den ansøgte stald. Nærmeste byzone er Bandholm, som ligger ca. 2,6 km fra Avlsmosegård.



Kort 3.1.1 Avlsmosegård i forhold til nærmeste nabo

Avlsmosegård ligger i oplandet til Natura 2000 område nr. 173 – Smålandsfarvandet. Om ejendommen i relation til Natura 2000 samt beskyttet natur og vandhuller er beskrevet i afsnit 5.1 om ammoniak og natur.

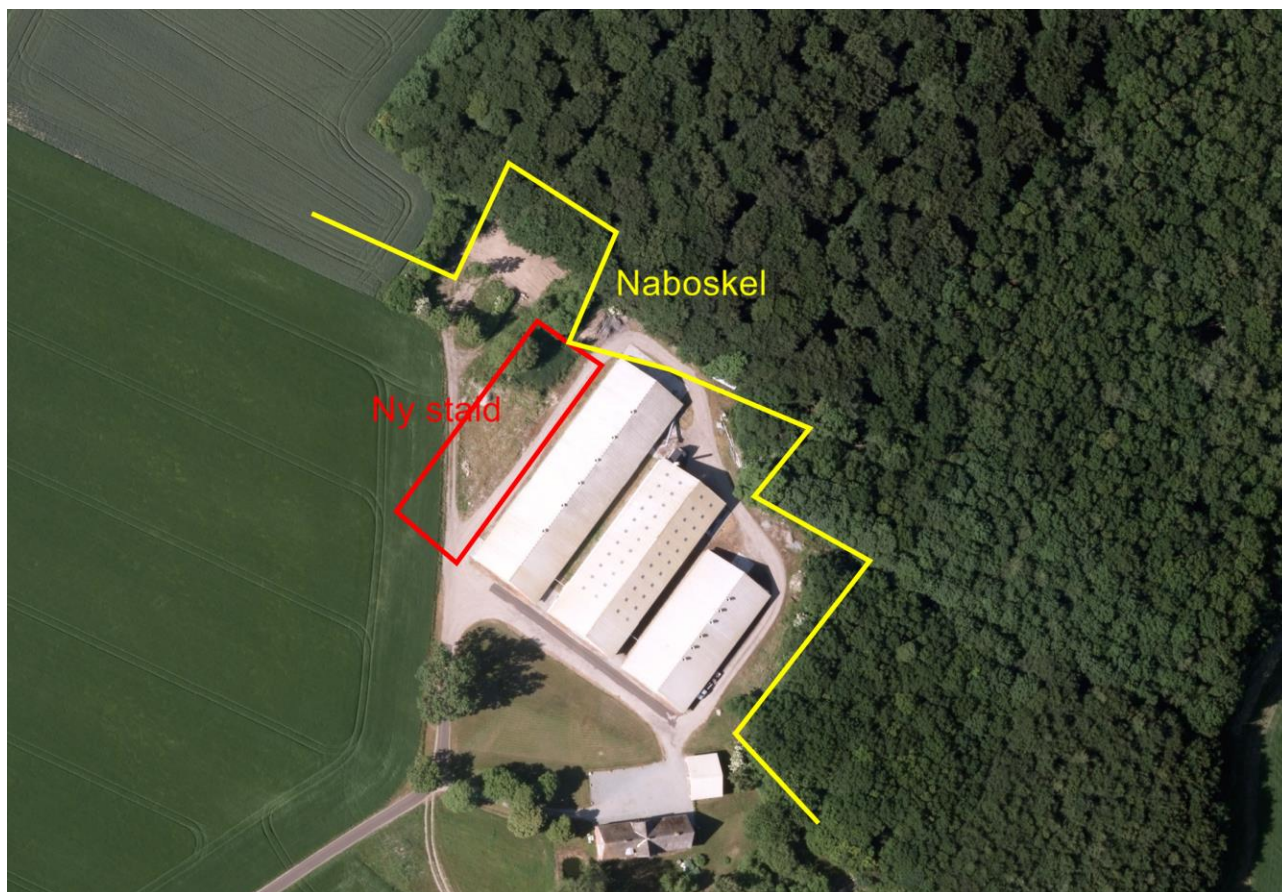


Kort 3.1.2 Avlsmosegård i forhold til samlede bebyggelser Blans og Reersnæs samt nærmeste byzone Bandholm

Lovbundne afstandskrav i relation til den nye stald fremgår af nedenstående tabel. Den præcise placering af stalden er dog endnu ikke fastlagt.

	Afstand fra anlægget	Lovkrav minimum
Ikke almene vandforsyningsanlæg (findes på samme ejendom)	72 m	25 m
Almene vandforsyningsanlæg	>50 m	50 m
Vandløb/dræn og vandhuller	>15 m	15 m
Offentlig vej	624 m	15 m
Levnedsmiddelvirksomhed	>25 m	25 m
Beboelse på samme ejendom	30 m	15 m
Naboskel (afhænger af den endelig placering af stalden)	0-10 m	30 m
Nabobeboelse (Skovvejen 12)	279 m	50 m
Samlet bebyggelse (Reersnæs og Blans)	780 m	-
Byzone (Bandholm)	2.600 m	50 m

Tabel 3.1.3 Generelle afstandskrav (Husdyrgodkendelseslovens § 6 og § 8)



Kort 3.1.4 Den nye stald og skel

Den vestligste af de eksisterende stalde ligger lige op til naboskel mod nord. Den ansøgte stald kommer også til at ligge lige op til naboskellet mod nord – den præcise placering af stalden er ikke endelig fastlagt, men den kommer til at ligge mellem 0 – og 10 m fra skellet.

Lolland Kommunes bemærkninger og vurdering

Det er Lolland Kommunes vurdering, at alle afstandskrav i Husdyrgodkendelseslov § 6 og § 8 er overholdt for de nuværende anlæg og for den nye stald – bortset fra afstandskravet til naboskel på 30 m. Det betyder, at Lolland Kommune skal give dispensation til afstandskravet på 30 m mellem stald og naboskel.

Der er derfor i forbindelse med denne godkendelse gennemført en høring af ejeren af matriklen nord for Avlsmosegård.

Det gav ikke anledning til bemærkninger.

Jf. Husdyrgodkendelsesloven (fodnote 1 side 5) § 9, stk. 2 giver Lolland Kommune hermed dispensation ift. afstandskrav i samme lovebekendtgørelse § 8, stk. 1, pkt. 7 til at den nye stald kan bygges helt op til skel.

Det er desuden Lolland Kommunes vurdering, at placeringen af det samlede anlæg efter udvidelsen ud over skovbyggelinien ikke er i konflikt med diverse bygge- og beskyttelseslinier – f.eks. strand-, skov-, og fortidsmindebyggelinier.

Den nye stald kommer til at ligge indenfor skovbyggelinien. Skovbyggelinien har dog ikke betydning for "nødvendigt landbrugsbyggeri". Den eksisterende del af ejendommen ligger også indenfor skovbyggelinien.

Vilkår

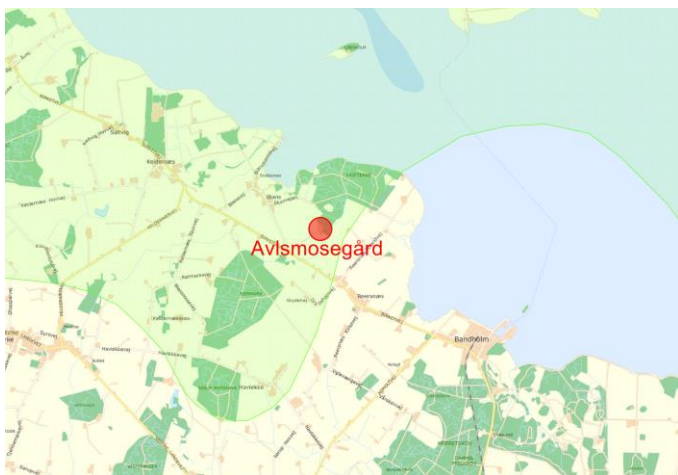
Det er Lolland Kommunes vurdering, at der ikke er behov for at stille vilkår i relation til bygge- og beskyttelseslinier, afstandskrav, fredninger m.v.

3.2 PLACERING I LANDSKABET

Avlsmosegård ligger mellem Blans og Reersnæs. Den nærmeste større by er Bandholm – se kort 3.1.1. Området er præget af landbrugsarealer, skov, mindre vandhuller, spredt bebyggelse og mindre byer.

Ejendommen ligger udenfor nationalt geologisk interesse område, men indenfor område med betegnelsen større uforstyrret landskab.

Jf. Lolland Kommunes kommuneplan ligger ejendommen indenfor område med særlige natur- og landskabsværdier.



Kort 3.2.1 Avlsmosegård i forhold til "større uforstyrrede landskaber"



Kort 3.2.2 Avlsmosegård i forhold til "jordbrugsområde med særlige natur- og landskabsværdier"

Generelt er området fladt, og Avlsmosegård ligger i kote 4.

Ansøger har oplyst, at den nye stald bygges i samme materialer med røde brændte sten og lyst tag, som de eksisterende driftsbygninger på ejendommen.

Avlsmosegård ligger helt oppe mod skoven Skifterne – se kort 3.1.3 – således, at skoven afskærmer ejendommen mod nord og øst.

Avlsmosegård ligger desuden trukket ca. 600 meter væk fra Birketvej.

Lolland Kommunes bemærkninger og vurdering

Det er Lolland Kommunes vurdering, at Avlsmosegård rent landskabsmæssigt er placeret godt i landskabet i forhold til andre beboelser i området.

Da den nærmeste ejendom Skovvejen 12 ligger nord for ejendommen, kan de nuværende bygninger på Avlsmosegård ikke ses fra den ejendom på grund af skoven – se kort 3.1.1. En del af den nye stald vil evt. kunne ses fra ejendommen – se afsnit 3.3 om beplantning.

Angående ejendommens placering i jordbrugsområde med særlige natur- og landskabsværdier ligger den ansøgte stald i et værdifuldt kystlandskab ud til Smålandsfarvandet. Her er bebyggelses- og beplantningsstrukturen velbevaret og kan genfindes på kort fra 1800-tallet. Bl.a. kan flere levende hegn genfindes, og de fleste gårde og huse ligger på samme sted.

Gården afgrænses fortsat af skov mod nord og øst. Ved det ansøgte er der tale om en eksisterende landbrugsejendom, der udvides med en staldbygning, som i højde og omfang ikke adskiller sig væsentligt fra de andre driftsbygninger.

Lolland Kommune finder dog, at det værdifulde landskab ikke forringes, hvis der stilles vilkår om, at gavlen på den nye stald, så vidt det er muligt, flugter med de eksisterende gavle mod syd-vest. Den nye stald bør desuden ligne de eksisterende driftsbygninger på ejendommen.

Angående ejendommens placering indenfor område med større uforstyrrede landskaber har Lolland Kommune ingen bemærkninger, da det ansøgte falder uden for kategorien om større teknisk anlæg, der visuelt eller støjmæssigt påvirker oplevelsen af landskabet.

Se efterfølgende afsnit angående beplantning.

Vilkår

- Den nye stald skal udformes, så den ved valg af materialer, taghældning, dimensioner, farve og udseende ligner den eksisterende æglægningsstald.
- Den nye stald skal placeres parallelt med den eksisterende æglægningsstald, og gavlene mod syd-vest på de 2 stalde skal flugte, så vidt det er muligt.

3.3 BEPLANTNING

Jf. kort 3.1.3 skærmer skoven Avlsmosegård fra nord over øst til syd-øst.

Ansøger beskriver i ansøgningen ikke yderlig beplantning.

Lolland Kommunes bemærkninger og vurdering

Jf. ovenstående vurdering i forhold til placering i landskabet, og af hensyn til udsigten fra de omgivende landområder skal den eksisterende beplantning nord for ejendommen suppleres med et levende hegn langs den ansøgte bygning, så der opnås en tæt beplantning med træer og buske.

Tilplantningen skal ske med træer og buske af naturligt hjemmehørende arter, der fremgår af Naturstyrelsens hjemmeside på www.plantevalg.dk. På siden findes bl.a. en prioriteret liste af arter, som anbefales til læ- og naturplantning, således at områdets landskabelige værdi ikke forringes.

Vilkår

- Langs hele langsiden af den nye stald skal der mod nord-vest etableres et levende hegn i 3 rækker af naturligt hjemmehørende træer og buske.

3.4 PÅVIRKNING FRA ANDRE HUSDYRBRUG

Lolland Kommunes bemærkninger og vurdering

Jf. Miljøstyrelsens elektroniske vejledning til § 11, § 12 og § 16 husdyrgodkendelser kan der kun gives tilladelse/godkendelse (§§ 10, 11, 12 og 16) til udspreddning af husdyrgødning i oplande, der afvander til kvælstoffølsomme vandområder¹⁰, såfremt det samlede dyrehold i oplandet har været faldende siden 2007.

Der indgår dog ikke udspreddningsarealer i denne godkendelse, så derfor er vurderingen af udviklingen i dyreholdet (husdyrtrykket) ikke aktuel.

Ejendommen ligger desuden i oplandet til Smålandsfarvandet, hvor husdyrtrykket har været faldende. Husdyrtrykket har for øvrigt været faldende i hele Lolland Kommune i perioden 2007-2014.

Vilkår

Det er Lolland Kommunes vurdering, at der ikke er behov for at stille vilkår i relation til "påvirkning fra andre husdyrbrug".

¹⁰ Alle vandområder undtaget vandområder, hvor den betydende faktor for miljøtilstanden ikke er nitratudvaskning i den størrelsesorden, som det fastlagte beskyttelsesniveau til overfladevand og afskæringskriteriet, giver mulighed for. Sådanne vandområder ligger udenfor Nature 2000 områderne og er typisk åbne farvande, som Skagerrak og Nordsøen (citat fra MST vejledning).

4 HUSDYRHOLD, STALDANLÆG OG DRIFT

I dette kapitel beskrives husdyrholdets sammensætning, staldindretning, fodring, vand- og energiforbrug, samt håndtering af spildevand, regnvand, affald, pesticider, driftsforstyrrelser og uheld.

4.1 HUSDYRHOLD OG STALDINDRETNING

Sammen med ansøgning om udvidelse af hønseholdet og hønnike produktionen er der søgt om etablering af endnu en stald til æglæggende høns på ejendommen. Der udover er der søgt om ændring af de eksisterende stalde til hønniker og høns, så der bliver flere stipladser (hønepladser) i dem.

Dyretype	Stipladser (hønepladser) - før	Stipladser (hønepladser) - ansøgt
Hønniker (119 dage)	7.000	23.000*
Høns (58 uger)	6.733	44.581
I alt	45 DE	266 DE

Tabel 4.1.1 Antal høns før og efter (dyreenheder er beregnet på ansøgningstidspunktet)

* Ikke alle stipladserne til hønnikerne udnyttes i hele produktionsperioden.

Den eksisterende stald til hønniker udvides ved indsættelse af "hylde" fra 7.000 stipladser til 23.000 stipladser.

Den eksisterende æglægningsstald ændres fra 6.733 stipladser til 21.081 stipladser ved etablering af etagesystem, og den nye stald etableres med 23.500 stipladser i etagesystem.

Daggamle kyllinger indsættes i stalden til hønniker. Efter ca. 17 uger flyttes dyrene som hønniker til æglægningsstaldene, og efter 2-3 uger der begynder hønnikerne æglægningen.

Det kan ske, at hønniker fra anden ejendom få dage før hønnikerne på ejendommen flyttes til æglægningsstalden, flyttes i hønnikestalden. Formålet er, at hønniker på ejendommen og "fremmede" hønniker samlet flyttes til æglægningsstalden. Derfor er lugtberegning i forhold til naboer lavet ud fra 23.000 stipladser i hønnike stalden.

Der gives kun godkendelse til, at der årligt fra daggamle kyllinger kan produceres 18.000 hønniker i stalden.

Den nye hønsestald etableres som beskrevet i Miljøstyrelsens Teknologiblade "etagesystem ved ægproduktion"¹¹. Den eksisterende hønsestald, der er en traditionel skrabe-høne stald, ændres til en stald med samme indretning.

Jf. teknologibladet gælder der de samme regler med hensyn til belægning og adgang til reder, foder og vand som ved produktion i traditionelle produktionssystemer. Fordelen er, at en del af

¹¹ Staldindretning – etagesystem ved ægproduktion, version 1, 17.05.2011

arealerne ligger over hinanden, og det nødvendige staldareal derfor bliver mindre. Da staldens belægning øges, vil dyrene have lettere ved at varme stalden op. Det øgede ventilationsbehov bruges til at forbedre luftkvaliteten. Om sommeren skal ventilationssystemet have den nødvendige kapacitet til at håndtere besætnings størrelse og de deraf store mængder luft.

Fordelen ved staldanlægget til hønsene er ud over den høje belægning og dermed udnyttelse af pladsen, at en stor del af gødningen kan fjernes fra stalden, mens der er dyr i stalden. Ved traditionelle skrabe høns fjernes gødningen i form af dybstrøelse kun mellem hvert hold høns. I den ansøgte drift fjernes den største del af gødningen fra stalden ved gødningsbånd 3 gange om ugen. Gødningen flyttes til overdækket container og derfra til opbevaring i gødningshus på Skovkærgård. Det betyder mindre ammoniakemission fra staldene, end en traditionel drift med det samme antal dyr ville betyde.

Der er i denne ansøgning oplyst en produktionstid på 58 uger ud af 60 uger og en dødlighed på 5 % med en middeldødlighed på 2,5 %. I www.husdyrgodkendelse.dk er det beregnet, at 42.018 årshøns svarer til 44.581 stipladser (hønepladser). Det betyder, at staldene årligt i gennemsnit tilføres 42.018 høns, hvilket betyder at der i snit er 44.851 høns i staldene.

Beregningen jf. teknologibladet er følgende: $44.851 \text{ hp} \times 58/60 \times 0,975 = 42.018 \text{ årshøns}$.

Hønnikerne går på dybstrøelse, som fjernes mellem hvert hold ca. 2 gange årligt. Der foreligger ikke teknologiblade om indretning af stalde til hønniker.

Stald	Før/efter	Årshøns (årsdyr)	Hønepladser (stipladser)	Dyreenheder
Hønniker Eksisterende stald	Før	7.000	7.000	5,00
	Efter	18.000	23.000	12,86
Skrabehøns Eksisterende stald	Før	6.600	6.733	39,76
	Efter	19.869	21.081	119,69
Skrabehøns Ny stald	Før	0	0	0
	Efter	22.149	23.500	133,43
	Før			44,76
	Efter			265,98

Tabel 4.1.2 Dyr og stalde jf. www.husdyrgodkendelse.dk

Efter de 58 uger i staldene, tømmes staldene helt, og alle hønsene vil oftest blive aflivet på stedet og lavet til minkfoder af et mobilt anlæg, som køres til ejendommen.

Æglægningsstaldene – både den eksisterende og den nye stald – indrettes og drives i henhold til teknologiblade fra Miljøstyrelsen:

- Etagesystem ved ægproduktion (1. udgave – maj 2011)
- Hyppig fjernelse af gødning fra æglæggende høns, som ikke holdes i bur (1. udgave – maj 2011)

Det første teknologiblad beskriver udnyttelse af stalden ved at have hønsene i flere etager. Hønsene har ikke adgang til udearealer, men er i stalden fritgående og betegnes som skrabe høns eller som "alternativ høns hold". Det fremgår af Teknologibladet, at belægningen

af høns er 9 høns pr. m² nytteareal (areal, hvor hønsene kan bevæge sig frit). Der er redekasser og siddepinde til hønsene, og der er mulighed for at skrabe (skrabe areal). Hønseholdet reguleres af bekendtgørelsen om beskyttelse af æglæggende høner¹².

En del af gødningen fra hønsene fjernes løbende ved skrabere og gødningsbånd. Via gødningsbåndet fjernes gødningen, der kommer fra hønsene på slates (perforeret opholdsareal med foder og vand) og fra hønsene på siddepindene. Gødningen på skrabe arealet er blandet med strøelse, og gødning/strøelse fjernes fra stalden, når den tømmes.

Det andet teknologiblad beskriver effekten af at gødningen på gødningsbåndene fjernes 2 eller 3 gange om ugen. I denne godkendelse fjernes gødningen 3 gange om ugen. Jf. teknologibladet reduceres ammoniakemissionen med 36 % ved at fjerne gødningen på gødningsbåndet 3 gange om ugen i stedet for 1 gang om ugen.

Ansøgers konsulent skriver følgende:

Etageanlæggene vil ved hyppig udmugning (3 gange pr. uge) reducere ammoniakfordampningen med 36 % i forhold til det indtastede gulvsystem "Voliere med gødningsbånd". Da det elektroniske ansøgningsystem ikke kan håndtere ammoniak beregningen ved hyppig udmugning, er effekten derfor sat ind som kemisk luftvasker. Det understreges, at der ikke er tale om kemisk luftvaskning, men effekten af hyppig udmugning.

Lolland Kommunes bemærkninger og vurdering

Det er Lolland Kommunes vurdering, at der angående dyreholdet ikke er behov for at stille andre vilkår end vilkår om antallet af stipladser til hønniker og høns, samt maksimale antal dyreenheder. Vurdering og vilkår angående gødningsbånd og fjernelse af gødningen behandles i næste afsnit.

I beregning af lugt i www.husdyrgodkendelse.dk er der beregnet på fuld belægning i både stalden til hønniker samt i den gamle og den nye æglægningsstald. Ved vilkår om antal hønepladser, betragtes de 2 æglægningsstalder derfor som en enhed.

BAT i forhold til husdyrhold og staldindretning fremgår af afsnit 6.1.

Egenkontrol og dokumentation i forhold til husdyrhold og staldindretning fremgår af kapitel 7.

Vilkår

- Der må årligt produceres 18.000 hønniker fra daggamle kyllinger.
- Det samlede antal hønniker på stald må ikke overstige 23.000 stk.
- I op til 3 dage før hønnikerne flyttes til æglægningsstaldene, må stalden til hønnikerne fyldes op til 23.000 stipladser.

¹² Bekendtgørelse nr. 533 af 17. juni 2002 om beskyttelse af æglæggende høner.

- Det samlede antal dyreenheder i hønniker må ikke overstige 13 dyreenheder beregnet efter beregningsmodel, der er gældende på godkendelsestidspunktet.
- Det samlede antal høns på stald må ikke overstige 44.581 stk.
- Det samlede antal dyreenheder i høns må ikke overstige 254 dyreenheder beregnet efter beregningsmodel, der er gældende på godkendelsestidspunktet.

4.2 HUSDYRGØDNING

Ansøger oplyser følgende angående husdyrgødning:

Fra æglæggerproduktionen er der en årlig gødningsproduktion på 4,95 tons pr. 100 årshøner/år i alt ca. 2.207 tons fjerkrægødning i ansøgt drift. Heraf er fordelingen 75 % fast gødning og 25 % dybstrøelse. Den faste gødning under etager og slats fjernes 3 gange ugentlig via gødningsbånd og lagres i gødningshus eller transporteres direkte til lukket container ved æglæggerstalden. Når containeren er fyldt transporteres denne til modtager eller gødningshus.

Dybstrøelsen fjernes dels ved brug af skraber, 3 gange om ugen og dels ved hvert hold-skifte, typisk efter 12-14 måneder, hvorefter den køres til gødningshus, markstak eller direkte til udspredding.

Hønnikerne giver en gødningsproduktion på 5,9 kg/hønnik x 18.000 stk. = 106 tons. Gødningen fra hønnikerne fjernes mellem hvert holdskifte.

Samlet gødningsmængde 2.313 tons årligt.

		N - kg	P - kg	Kg P/DE (2014 DE værdier)	Kg P/DE (2011 DE værdier)
Skrabehøns	Fast gødning	18.932,60	4.917,26		
	Dybstrøelse	7.013,85	2.091,00		
	Samlet	25.946,45	7.008,26	26,37	25,75
Hønniker	Dybstrøelse	6.965,00	2.481,00	35,74	

Tabel 4.2.1 Kvælstof og fosfor i gødningen fra dyrene beregnet i ansøgningsystemet. Kg P pr. DE er oplyst af ansøger.

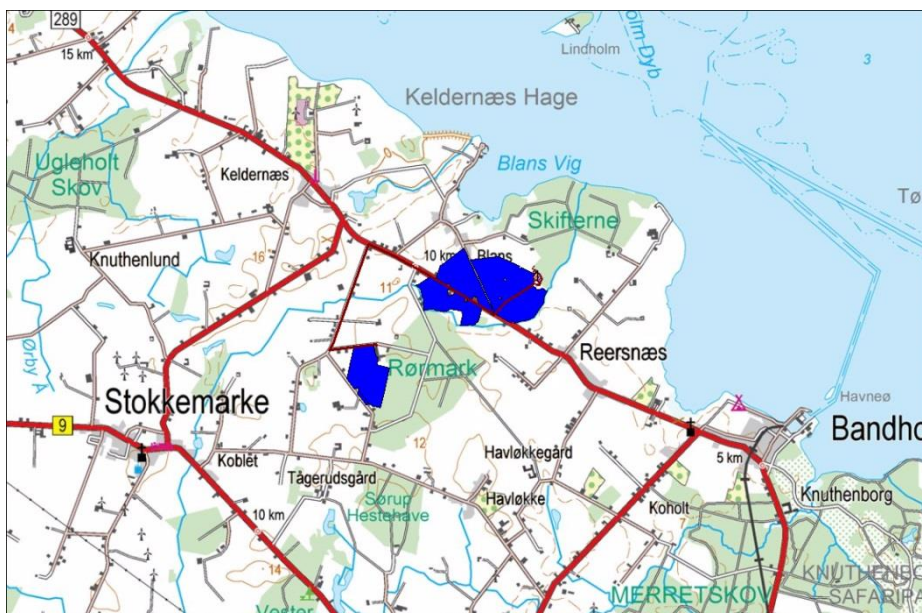
Lolland Kommunes bemærkninger og vurdering

Der er ingen planteavl i forbindelse med driften af Avlsmosegård (Birketvej 252) og Skovkærgård (Rørmarksvej 10). Ejendommenes landbrugsarealer er forpagtet ud.

§ 12 miljøgodkendelse, Avlsmosegård, Birketvej 252,4941 Bandholm, den 19. maj 2015

Hovedparten af arealerne ligger i nitratklasse 1 og fosforklasse 0, mens en mindre del ligger i nitratklasse 3 og fosforklasse 1/3.

Arealerne indgår ikke i denne godkendelse, og der er ikke søgt en § 16 godkendelse til at anvende husdyrgødningen fra Avlsmosegård eller Skovkjærgård på dem. Arealerne må derfor ikke tilføres husdyrgødning fra de 2 ejendomme før der evt. er søgt og givet en særskilt godkendelse til det.



Kort 4.2.1 Landbrugsarealer ved Avlsmosegård og Skovkjærgård. Arealerne er forpagtet ud og indgår ikke i ansøgningen.



Kort 4.2.2 Modtager af husdyrgødningens arealer samlet

Forpagteren af arealerne under Avlsmosegård og Skovkjærgård aftager al husdyrgødningen fra de 2 ejendomme. Gødningen anvendes på forpagterens arealer, som ligger i nitratklasse 0 og

§ 12 miljøgodkendelse, Avlsmosegård, Birketvej 252,4941 Bandholm, den 19. maj 2015

fosforklasse 0, da forpagteren ikke ønsker at søge en § 16 godkendelse til anvendelsen af gødningen.

Forpagterens samlede arealer fremgår af kort 4.2.3. Stort set alle de øvrige arealer ud over dem ved Avlsmosegård og Skovkjærgård ligger i nitrat – og fosforklasse 0.

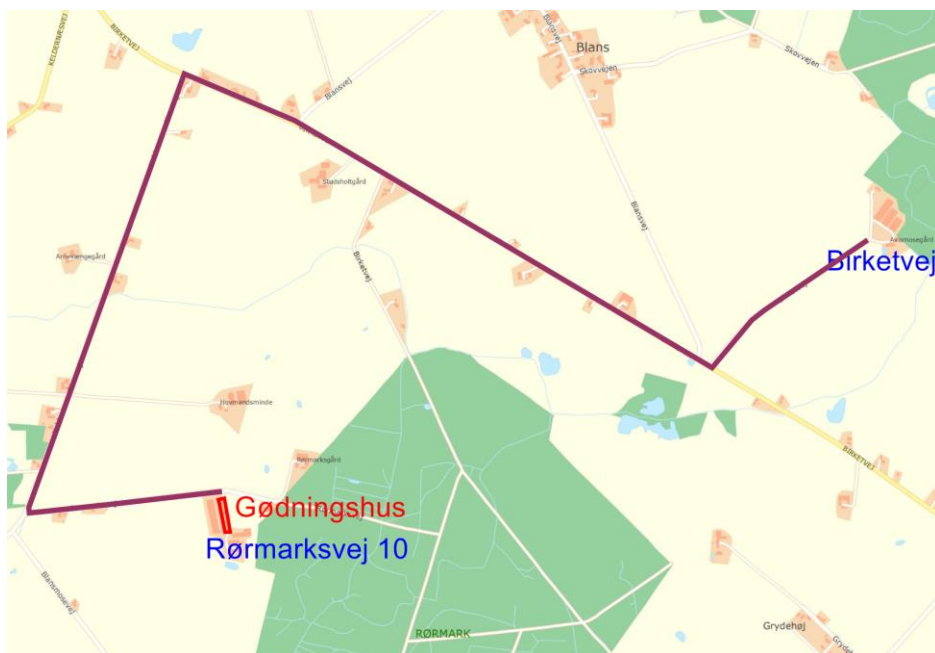
På Skovkjærgård er der to større stalde, hvor der for år tilbage blev produceres slagtekyllinger. Nu produceres der hønniker til konsumægproduktion. Den ene hal skal ved denne godkendelse anvendes til gødningshus for gødningen, der produceres på Avlsmosegård. Der er søgt en særskilt tilladelse efter Husdyrgodkendelseslovens § 10 til den ændrede anvendelse af Skovkjærgård.

Lolland Kommune finder, at det er en god løsning at anvende eksisterende bygning til gødningshus.

Den faste gødning, der 3 gange pr. uge fjernes fra æglægningsstaldene på Avlsmosegård, transporteres løbende til lukket eller overdækket container. Når containeren er fuld transporteres den til gødningshuset på Skovkjærgård eller direkte til udspredding. Ansøger har efterfølgende oplyst, at det forventes, at der fyldes og bortkøres 1 container eller anhænger pr. uge.

Reduktion af ammoniakemissionen ved at en del af dybstrøelsen fra æglægningsstaldene fjernes løbende er ikke medregnet, da der ikke foreligger et teknologiblad for effekten. Ansøger har dog beregnet effekten til at være 5 % reduktion af ammoniakemissionen.

Fra æglægningsstaldene på Avlsmosegård skal der maksimalt flyttes dybstrøelsesgødning 1 gang årligt fra hver af de 2 stalde. Gødningen køres til aftager af gødningens arealer til markstak eller direkte udspredding. Fra hønnikestalden fjernes der gødning 2-3 gange årligt.



Kort 4.1.3 Gødningshus på Rørmarksvej 10 og rute mellem staldene på Birketvej 252 og gødningshuset.

Det er Lolland Kommunes vurdering, at der er tilstrækkelig plads til den faste gødning i den tidligere stald på Skovkjærgård, der nu skal anvendes til gødningshus, samt at tilkørsel forhold til og fra gødningshuset er gode.

Lolland Kommune finder det dog væsentligt, at ansøger fastholdes i, at den faste gødning fra æglægningsstaldene fjernes 3 gange ugentligt til opbevaring i lukket container, hvorfra der ikke sker emission af ammoniak, som beskrevet i teknologibladet¹³, da det har betydning for den beregnede ammoniakemissionen fra ejendommen. Jf. teknologibladet giver 3 ugentlige fjernelse af fast gødning fra æglægningsstaldene en reduktion af ammoniakemissionen på 36 % i forhold til reference systemet, der er fjernelse af gødningen én gang om ugen. Vilkår stilles i henhold til forslag i teknologibladet. Desuden stilles der vilkår om, at gødningen fra båndet skal transporteres til en lukket container, hvor det skal opbevares, indtil den køres fra ejendommen.

Det er desuden væsentligt at fastholder ansøger på, at 20 % af dybstrøelsen køres bort til direkte udspredning, da det er det ansøger har oplyst i www.husdyrgodkendelse.dk samt, at det har betydning for ammoniakemissionen fra ejendommen.

BAT i forhold til husdyrgødning fremgår af afsnit 6.1.

Egenkontrol og dokumentation i forhold til husdyrgødning fremgår af kapitel 7.

Vilkår

- Der skal til stadighed foreligge en skiftlig aftale om, hvem der er aftager af husdyrgødningen fra Avlsmosegård.
- Begge de 2 stalde med æglæggende høns skal indrettes med gødningsbånd under etager og slats.
- Gødningsbåndene skal tømmes helt mindst 3 gange pr. uge fordelt over ugens dage.
- Gødningsbånd og det tilknyttede transportsystem skal vedligeholdes i overensstemmelse med producentens vejledning. Vejledningen skal være tilgængelig på husdyrbruget.
- Gødningen fra gødningsbåndet skal transporteres fra båndet til lukket container. Fyldte containere køres overdækket fra ejendommen.
- Dybstrøelsen fra hønnikestalden og fra æglægningsstaldene skal fjernes mellem hvert hold dyr.
- Dybstrøelsesgødningen skal straks efter det er fjernet fra staldene køres fra ejendommen til udspretningsarealerne som markstak, til direkte udspredning eller i gødningshus.

¹³ Teknologiblad angående æglæggende høns – Hyppig fjernelse af gødning. – 1. udgave; 17.05.2011

- Mindst 20 % af dybstrøelsen skal køres ud til direkte udspredning.

4.3 VENTILATION

Ansøger oplyser følgende angående ventilation:

Stald	Type	Styring	Placering og antal luftindtag	Placering og antal afkast	Kapacitet
Høns – gl. stald	Undertryk	Multistep styret	Indtag i siden	Afkast i kip	6*14000 m3/time
Høns – ny stald	Undertryk	Multistep styret	Indtag i siden	Afkast i kip	8*14000 m3/time
Hønniker	Undertryk	Multistep styret	Indtag i siden	Afkast i kip	6*14000 m3/time

Tabel 4.3.1 Ansøgers oplysninger om ventilation

Lolland Kommunes bemærkninger og vurdering

I relation til lugt, finder Lolland Kommune det væsentligt, at ventilationsanlæggene kører optimalt. Der stilles derfor vilkår om kontinueret drift, temperaturregulering, vedligeholdelse og rengøring. Med kontinueret drift menes, at ingen ventilatorer må være afbrudt. Da ventilatorerne er frekvensstyrede, kan det godt betyde, at der ingen ventilation er, hvis der ikke er behov for det.

Angående energieffektivitet finder Lolland Kommune, at den økonomiske gevinst ved at anlæggene er energieffektive er tilstrækkelig til at sikre dette.

BAT i forhold til ventilation fremgår af afsnit 8.3.

Egenkontrol og dokumentation i forhold til ventilation fremgår af kapitel 7.

Vilkår

- Stald ventilationsanlæg skal være frekvens styret og i kontinueret drift samt reguleres efter staldtemperaturerne.
- Stald ventilationsanlæg skal være tilsluttet en form for alarm, der aktiveres hvis ventilation ikke er i kontinueret drift.
- Stald ventilationsanlæg skal efterses, vedligeholdes og rengøres efter producentens anvisninger.

4.4 ENERGI- OG VANDFORBRUG

Ansøger oplyser, at vandforbruget i den ansøgte drift er 1.540 m³ beregnet ud fra normal med 84,06 l vand pr. årshøne. Det oplyses, at det totale drikkevandsforbrug til hønnikerne er 470 m³.

Angående rengøring af staldanlæggene mellem holdene af hønniker og høns oplyser ansøger, at der hovedsagelig benyttes tørrengøring med trykluft. Dog benyttes der evt. en smule kold vand til rengøring af gødningsbånd og tværkanaler. Her oplyser ansøger et forbrug på 0,1 m³ vand pr. 100 årshøns pr. år – i alt årligt 44,6 m² vand. Her er vandforbruget til renrøring af stalden til hønnikerne årligt på ca. 30 m³.

Det samlede vandforbrug i ansøgt drift estimeres ud fra normtal derfor til at blive 2.085 m² vand.

Vandforsyning sker fra egen boring ved ejendommens stuehus. Boringen forsyner også ejendommens beboelse med vand. Der er ikke måler på anlægget, så vandforbrug i nudrift kendes ikke.

Der skal søges om tilladelse hos Lolland Kommune til den øgede indvinding af vand, som det øgede vandforbrug efterudvidelsen af dyreholdet vil medføre.

Angående energiforbrug til produktionen, som hovedsagelig er strøm til ventilationssystemet, anvender ansøger ligeledes normtal. Ansøger har beregnet det samlede strømforbrug i ansøgt drift til 74.500 kWh til hønsene og 14.500 kWh til hønnikerne. I alt 89.000 kWh i ansøgt drift.

Strømforbruget i nudrift er ikke oplyst.

Stalden til hønniker opvarmes afhængig af dyrenes alder og temperaturen udenfor. Opvarmning sker ved varme fra halmfyr på ejendommen. Der foreligger ikke oplysninger om forbruget af halm til denne opvarmning.

Æglægningsstaldene opvarmes normalt ikke. Er der behov for opvarmning, sker det ved ejendommens halmfyr.

Lolland Kommunes bemærkninger og vurdering

Lolland Kommune finder umiddelbart, at det økonomiske incitament er tilstrækkelig if. besparelse på energi- og vandforbruget på ejendommen til, at energi- og vandforbruget er på så lavt niveau, som det er muligt.

Forbruget af vand bør dog holdes under observation med henblik på minimering af forbruget og lokalisering af evt. lækage. Derfor stilles der vilkår om installation af vandmåler til måling af vandforbruget til hønseholdet, samt vilkår om aflæsning af vandmåleren.

BAT i forhold til energi- og vandforbrug fremgår af afsnit 6.3 og afsnit 6.4.

Egenkontrol og dokumentation i forhold til vandforbrug fremgår af kapitel 7.

Vilkår

- Der skal installeres en vandmåler til aflæsning af vandforbruget til hønseholdet.
- Vandmålere skal aflæses mindst én gang om måneden. Ved et større forbrug end forventet skal årsagen noteres.

4.5 SPILDEVAND OG REGNVAND

Ansøger oplyser følgende angående spildevand:

Stalde med etagedrift tørrengøres hovedsageligt. Der forventes brugt ca. 0,1 m² vaskevand pr. 100 årshøns, svarende til 44,6 m² om året til rengøring af æglægningsstalde. Til rengøring af stalden til hønniker forventes et årligt forbrug på ca. 30 m³ vand.

Æglægningsstaldene og stalden til hønnikerne har betongulv med afløb til opsamlingstanke. Vaskevand udbringes på mark.

Der anvendes til rengøringen et middel, som er godkendt til anvendelse sammen med fødevarer, hvilket er et krav fra kontrolmyndighed angående fødevarerproduktion.

Overfladevand fra eksisterende bygninger og befæstede arealer ledes til grøft i skoven nord for ejendommen. Den nye stald tilsluttes samme system uden ændringer eller udvidelse af afløbssystemet.

Fra grøften udmunder i et åbent vandløb øst for ejendommen – Stokkemærkeløbet (AVL 19 L).



Kort 4.5.1 Grøfter og vandløb i forbindelse med afledning af overfladevand fra Avlsmosegård

Lolland Kommunes bemærkninger og vurdering

Der anvendes maksimalt 75 m³ vaskevand årligt.

Da vandet jf. husdyrgødningsbekendtgørelsen¹⁴ kan betegnes som restvand med et lavt indhold af næringsstoffer, kan det køres på landbrugsjord hele året.

Det er Lolland Kommunes vurdering, at ejendommens spildevand håndteres efter de gældende regler – herunder brugen af rengøringsmidler, samt at alt vand fra staldene ledes til beholder med henblik på udbringning på landbrugsjord.

Da der ikke sker ændringer i afløbssystemet, der leder vand fra tagfladerne på staldanlægget, og da den nye stald tilsluttes det eksisterende anlæg, har etablering af den nye stald ikke betydning for vandløbet hydrauliske tilstand.

Tagvand ledes til grøftesystem i skoven Skifterne og videre til Stokkemarkeløbet. Stokkemarkeløbet er beskyttet mod tilstandsændring af Naturbeskyttelseslovens § 3. Det er Lolland Kommunes vurdering, at tagvandet fra anlægget efter udvidelsen ikke vil give anledning til tilstandsændring, da det ikke ledes direkte til vandløbet.

Vilkår

Det er Lolland Kommunes vurdering, at der ikke er behov for at sætte vilkår i relation til spildevand.

4.6 FODRING

Angående hønsene fremgår følgende værdier af www.husdyrgodkendelse.dk:

Høns-skrabegødningsbånd	Kg foder/dyr/år (g/høne/dag)	Råprotein* % (g/høne/dag)	Fosfor % (g/høne/dag)	Kg æg/høne/år
Før drift	45,00 (123,29)	16,20 (19,97)	0,48 (0,59)	18,7
Ansøgt drift	43,80 (120,00)	15,80 (18,96)	0,45 (0,54)	18,7

Tabel 4.6.1 Oplysninger om foder i www.husdyrgodkendelse.dk. Værdierne i før-drift er normalt (kursiv), mens foder i ansøgt drift indgår som virkemiddel til opnåelse af BAT angående ammoniak fra staldanlægget og i forhold til fosfor i husdyrgødningen.

*Forholdet mellem råprotein og kvælstof er fastsat til 6,25: gram råprotein = 6,25 x gram kvælstof totalt i fodret.

Der fodres med korn og tilskudsfoder, som blandes på ejendommen i en lukket bygning, hvor siloerne til foderet er placeret.

Der forligger ikke oplysning om fasefodring eller om optimering af foder med frie aminosyrer eller om tilsætning af fytase, som det beskrives i teknologiblade om fodring af æglæggende høns¹⁵.

Angående hønnikerne fremgår følgende værdier af www.husdyrgodkendelse.dk:

¹⁴ Bekendtgørelse nr. 853 af 30. juni 2014 om erhvervmæssigt dyrehold, husdyrgødning m.v.

¹⁵ Råprotein i foder til æglæggende høner (Miljøstyrelsen – teknologiblade, 1. udgave, 17.05.2011)
Fosforindhold i foder til æglæggende høner (Miljøstyrelsen – teknologiblade, 1. udgave, 15.05.2011)

Hønniker på gulv	Kg foder/dyr/år	Råprotein %	Fosfor %	Kg tilvækst pr. dyr
Før drift	5,76	15,60	0,58	1,29
Ansøgt drift	5,76	15,60	0,58	1,29

Tabel 4.6.2 Oplysninger om foder i www.husdyrgodkendelse.dk. Ingen af værdierne er normal, og de indgår ikke i beregninger angående BAT.

Lolland Kommunes bemærkninger og vurdering

Lolland Kommune finder det væsentligt, at så stor en andel af foderet som muligt udnyttes af dyrene, hvilket betyder reduktion af lugt og ammoniak fra staldene, fra oplag af husdyrgødningen og fra udspretningsarealerne, samt reduktion af kvælstof og fosfor i husdyrgødningen med deraf mindre udvaskning af næringsstofferne til overfladevand og grundvand fra markarealerne. Der må dog aldrig være tvivl om, at evt. reduceret fodring ikke giver anledning til forringet dyrevelfærd.

Lolland Kommune finder det væsentligt, at ansøger fastholdes i de af ansøger indtastede værdier, da de indgår i beregning af ammoniak emissionen fra staldanlæg og i beregningen af kvælstof og fosfor i husdyrgødningen. Størrelsen af ammoniak fra anlægget og indholdet af næringsstoffer i husdyrgødningen er væsentlige parametre for Lolland Kommunes vurdering af anlæggets samlede miljøbelastning ved udvidelse af besætningen af høns på ejendommen.

Til vilkår om foder til hønsene, anvender Lolland Kommune de 2 teknologiblade fra Miljøstyrelsen (fodnote 15 side 32).

BAT i forhold til foder fremgår af afsnit 6.2.

Egenkontrol og dokumentation i forhold til foder fremgår af kapitel 7.

Vilkår

- Til hønsene må der, beregnet som et gennemsnit over 3 på hinanden følgende år, ikke anvendes mere end 43,8 kg foder pr. høne pr. år. Det er ved fuld belægning totalt $42.018 \times 43,8$ kg foder/år = 1.840 tons foder/år.
- Til hønsene må indholdet af råprotein i fodret ikke udgøre mere end 15,8 % af fodret. Det er ved fuld belægning totalt 291 tons råprotein eller 46,5 tons N pr. år beregnet som et gennemsnit over 3 på hinanden følgende år.
- Til hønsene må indholdet af fosfor i fodret ikke udgøre mere end 0,45 % af fodret. Det er ved fuld belægning totalt 8,3 tons fosfor pr. år beregnet som et gennemsnit over 3 på hinanden følgende år.
- Til hønnikerne må der, beregnet som et gennemsnit over 3 på hinanden følgende år, ikke anvendes mere end 5,76 kg foder pr. produceret dyr. Det er ved fuld produktion totalt $18.000 \times 5,76$ kg foder/år = 103,7 tons foder/år.

- Til hønnikerne må indholdet af råprotein i fodret ikke udgøre mere end 15,6 % af fodret. Det er ved fuld belægning totalt 16,2 tons råprotein eller 2,6 tons N pr. år beregnet som et gennemsnit over 3 på hinanden følgende år.
- Til hønnikerne må indholdet af fosfor i fodret ikke udgøre mere end 0,58 % af fodret. Det er ved fuld belægning totalt 0,60 tons fosfor pr. år beregnet som et gennemsnit over 3 på hinanden følgende år.

4.7 AFFALD OG DØDE DYR

Ansøger oplyser følgende angående affald:

Type	EAK kode	Miljøfarligt	Aflevering/afhentes	Anslået mængde årligt
Lysstofrør og sparepære	20 01 21	X	Genbrugsplads	10-60 stk.
Spildolie	13 02 08	X	Genbrugsplads	0-50 l
Oliefiltre	16 01 07	X	Genbrugsplads	0-5 kg
Batterier – alle typer	20 01 33	X	Genbrugsplads	0-50 kg
Pap	15 01 01		Genbrugsplads	10-50 kg
Papir	15 01 01		Genbrugsplads	100-200 kg
Jern og metal	02 01 10		Genbrugsplads	0-100 kg
Tomme olietromler	15 01 04		Genbrugsplads	0-5 stk.
Tomme plastsække	15 01 02		Genbrugsplads	0-10 kg
Tomme papirsække	15 01 01		Genbrugsplads	0-10 kg
Afdækningsplast	15 01 02		Genbrugsplads	0-300 kg
Paller	15 01 03		Genbrugsplads	0-30 stk.
Medicinrester	18 02 08		Apoteket	0-1 kg
Medicینگlas	15 01 07		Genbrugsplads	0-2 kg
Døde dyr	02 01 02		DAKA	3-6 tons
Nylonsnor fra halm	17 02 03		Genbrugsplads	17 02 03
Gamle dæk (fra afdækning)	16 01 03		Genbrugsplads	

Ansøger har oplyst, at hønniker og høns, der er døde i løbet af æglægningsperioden, bortskaffes fra ejendommen hver anden uge.

Ansøger har oplyst, at dødeligheden er på 5 % for hønsene. Der er ikke oplyst om dødeligheden på hønnikerne.

Lolland Kommunes bemærkninger og vurdering

Lolland Kommune finder det tilstrækkeligt, at gældende lovgivning og Lolland Kommunes affaldsregulativer om opbevaring, håndtering og aflevering af affald overholdes.

Med en årlig indsættelse af 42.018 høns med en dødlighed på 5 % er der årligt 2.101 døde høns, der hver vejer ca. 1,75 kg, når der ses bort fra aflivningen, når staldene tømmes. Det betyder, at der årligt er 3,68 tons død høns, hvilket ca. er 70 kg om ugen. Dertil kommer hønnikerne.

Såfremt de døde dyr opbevares i lukkede container og bortskaffes hver anden uge, som oplyst af ansøger, vurderer Lolland Kommune, at det er tilstrækkeligt i forhold til god hygiejne omkring driften af ejendommen.

Affaldsregulativet omhandler ikke døde dyr. Her finder Lolland Kommune det væsentligt, at ansøger fastholdes i, at døde dyr opbevares i lukket container, samt at de afhentes mindst hver anden uge.

Egenkontrol og dokumentation i forhold til affald fremgår af kapitel 7.

Vilkår

- Døde kyllinger, hønniker og høns skal opbevares i lukket container.
- Container med døde dyr skal afhentes mindst hver 2. uge.
- Container skal renholdes, så der ikke opstår uhygiejniske forhold.

4.8 OLIEOPLAG

Ud over tromler med olie til maskiner, er der ingen olietanke eller andet olieoplag på ejendommen.

Lolland Kommunes bemærkninger og vurdering

Til regulering af oplag af olie på ejendommen, finder Lolland Kommune bestemmelserne i gældende lovgivning tilstrækkelige.

Vilkår

Det er Lolland Kommunes vurdering, at der ikke er behov for at sætte vilkår i relation til olieoplag.

4.9 PESTICIDER, MEDICIN OG KEMIKALIER

Ansøger oplyser følgende angående pesticider, medicin og kemikalier:

Der opbevares ikke pesticider på ejendommen, da der ikke drives planteavl fra den. Der foreligger i forbindelse med ansøgningen ikke oplysninger om, at der opbevares andre kemikalier på ejendommen.

Til rengøring af staldene anvendes kun midler godkendt til brug sammen med fødevarer (æg).

Desuden anvendes der et godkendt middel til rengøring af drikkevandssystemet mellem holdene af høns.

Lolland Kommunes bemærkninger og vurdering

Lolland Kommune finder gældende lovgivning eller producenternes anvisninger for tilstrækkelig angående evt. opbevaring af medicin og kemikalier.

Vilkår

Det er Lolland Kommunes vurdering, at der ikke er behov for at sætte vilkår i relation til kemikalier og pesticider.

4.10 DRIFTSFORSTYRRELSER ELLER UHELD

Ansøger har udarbejdet en beredskabsplan med kortmateriale. Planen beskriver, hvordan ejer og medarbejdere skal handle i tilfælde af en række kritiske situationer som eksempelvis brand, og strømafbrydelser. Beredskabsplanen indgår i denne godkendelse som bilag 2. Beredskabsplanen vil være tilgængelig for alle der færdes på bedriften, når den ansøgte produktion er påbegyndt, og evt. medarbejdere vil være instrueret i forholdsreglerne.

Lolland Kommunes bemærkninger og vurdering

Det er Lolland Kommunes vurdering, at strømsvigt og brand udgør de største risici på ejendommen.

På baggrund af ansøgers beskrivelse af tiltag ved driftsforstyrrelser og uheld er det Lolland Kommunes vurdering, at ansøger har overvejet forskellige scenarier og er på forkant med farlige situationer, som kan opstå.

Lolland finder den i fremsendte beredskabsplan tilstrækkelig og vil fastholde ansøger på, at beredskabsplanen opdateres, samt at alle medarbejder er bekendt med den.

Egenkontrol og dokumentation i forhold til driftsforstyrrelser og uheld fremgår af kapitel 7.

Vilkår

- Der skal til stadighed forefindes et let tilgængeligt eksemplar af beredskabsplan på bedriften.
- Beredskabsplanen skal årligt af den ansvarlige for driften vurderes og evt. opdateres. Seneste vurdering og evt. opdatering skal fremgå af planen.
- Samtlige ansatte på bedriften skal være bekendt med beredskabsplanen og dens indhold, samt vide, hvor den er tilgængelig.

5 FORURENING OG GENER FRA HUSDYRBRUG

I dette kapitel beskrives ammoniakfordampningens betydning for naturområder, samt mulige gener som følge af lugt, transport, støj, fluer, støv og lys.

5.1 AMMONIAK OG NATUR

Generel ammoniak reduktionskrav samt ammoniakemission og BAT krav

Det generelle ammoniak reduktionskrav på 30 % fra staldene i forhold til et fastlagt referencestaldsystem er beregnet i www.husdyrgodkendelse.dk og er overholdt med yderligere 5.371 kg N/år. Det er opnået ved foderoptimering.

Beregningerne i www.husdyrgodkendelse.dk viser også, at ammoniakemissionen ved udvidelse af produktionen på ejendommen stiger fra 2.261 Kg N/år til 5.342 kg N/år – en meremission på 3.081 kg N/år.

Miljøstyrelsen har for æglæggende høns udarbejdet vejledende emissionsgrænseværdier for bl.a. ammoniakemission ved anvendelse af den bedste tilgængelige teknik (BAT)¹⁶. Den vejledende emissionsgrænseværdi skal det ansøgte projekt som udgangspunkt overholde. Både den eksisterende og den nye æglægningsstald betragtes som nye stalde, da der sker omfattende renovering af den eksisterende stald.

Der foreligger ikke tilsvarende vejledende værdier for hønnikerne.

	Årshøner	Max kg NH ₃ -N målt som kg N/år pr. 100 årshøns	Max kg N pr. år
Renoveret og ny stald	42.018	9,92	4.168
	Reel ammoniakemission høns i ansøgt drift		3.992

Tabel 5.1.1 – Beregnet BAT niveau for ammoniak emission fra det samlede staldanlæg

Lolland Kommunes bemærkninger og vurdering angående generel ammoniak reduktionskrav samt ammoniakemission og BAT krav

Det er Lolland Kommunes vurdering, at det generelle ammoniakemissionsniveau med en reduktion på 30 % if. reference systemer, er overholdt.

Der er ikke vejledende BAT ammoniak emissionsgrænseværdier for hønniker. Det er derfor Lolland Kommunes vurdering er derfor, at BAT ammoniak emissionsniveauet for det samlede anlæg er overholdt jf. tabel 5.1.1.

¹⁶ Vejledende emissionsgrænseværdier opnåelige ved anvendelse af den bedste tilgængelige teknik (BAT) for slagtesvin og smågrise ved gyllebaserede staldsystemer – Miljøstyrelsen maj 2011

Ammoniakdeposition fra anlægget på natur

Kvælstof påvirkningen i form af fordampet ammoniak fra staldanlægget skal vurderes i forhold til ammoniakfølsomme naturtyper, internationale naturbeskyttelsesområder og sårbare dyre- og plantearter.

Ammoniakfølsomme naturtyper

Jf. husdyrgodkendelsesbekendtgørelsen (fodnote 9 side 13) bilag 3 om beskyttelsesniveau for ammoniak skelnes der mellem 3 kategorier natur:

- Kategori 1 natur er nærmere bestemte ammoniakfølsomme naturtyper beliggende inden for internationale naturbeskyttelsesområder, der er omfattet af § 7, stk. 1, pkt. 1 i husdyrgodkendelsesloven (fodnote 1, side 5).
- Kategori 2 natur er nærmere bestemte ammoniakfølsomme naturtyper beliggende uden for internationale naturbeskyttelsesområder, der er omfattet af § 7, stk. 1, pkt. 2 i husdyrgodkendelsesloven
- Kategori 3 natur er øvrige heder, moser og overdrev, der ikke er omfattet af kategori 1 og kategori 2 naturtyperne samt ammoniakfølsomme skove.

Kategori 1 natur

Denne kategori omfatter de ammoniakfølsomme Natura 2000-naturtyper, som indgår i udpegningsgrundlaget for området og er kortlagte af Naturstyrelsen i forbindelse med Natura 2000-planlægningen. Naturtyperne kan ses i bilag 3 i husdyrgodkendelsesbekendtgørelsen.

For de Natura 2000-naturtyper, som ikke er kortlagt (primært søer), skal kommunen vurdere den eventuelle påvirkning. Ud over søer drejer det sig om Klinter eller klipper ved kysten (1230), Forstrand og begyndende klitdannelser (2110), Hvide klitter og vandremiler (2120), Kystklitter med havtorn (2160), Kystklitter med gråris (2170), Indlandsklipper af kalkfattige bjergarter (8220) og Indlandsklipper af kalkfattige bjergarter med pionerplantesamfund (8230).

Kategori 1-natur omfatter ligeledes § 3-heder og -overdrev indenfor Natura 2000-områder, som ikke er nævnt ovenfor.

Det skal bemærkes, at ikke alle naturområder, særligt søer, kan findes i ansøgningssystemet eller kan findes i et offentligt tilgængeligt lag på Danmarks Miljøportal (www.arealinformation.dk), idet det først kræver en konkret besigtigelse for at bestemme søernes naturtype.

For kategori 1-natur gælder at den *totale* ammoniakdepositionen på naturområdet ikke må overskride følgende beskyttelsesniveau:

- 0,2 kg N/ha ved mere end 2 husdyrbrug (mere end 1 ejendom udover ansøger)
- 0,4 kg N/ha ved 2 husdyrbrug (ansøger samt 1 ejendom)
- 0,7 kg N/ha ved 1 husdyrbrug (ansøger)

Antallet af husdyrbrug ud over det ansøgte opgøres på følgende måde (kumulationsmodel):

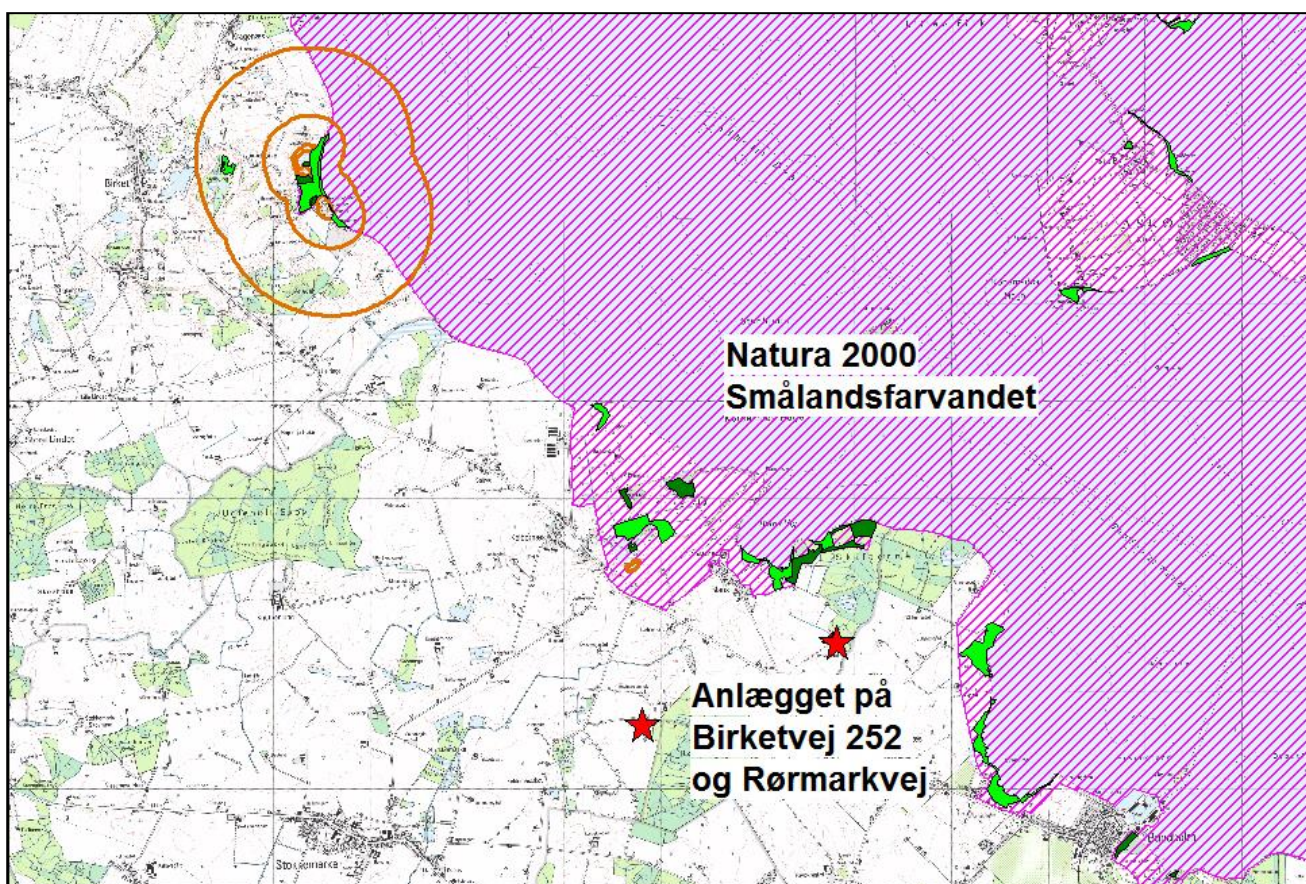
§ 12 miljøgodkendelse, Avlsmosegård, Birketvej 252, 4941 Bandholm, den 19. maj 2015

- antal husdyrbrug over 15 DE indenfor 200 meter +
- antal husdyrbrug over 45 DE indenfor 200-300 meter +
- antal husdyrbrug over 75 DE indenfor 300-500 meter +
- antal husdyrbrug over 150 DE indenfor 500-1000 meter +
- antal husdyrbrug over 500 DE, som påvirker med over 0,3 kg N/ha udover de 1000 meter.

Nærmeste kategori 1-natur fremgår af kort 5.1.2 og kort 5.1.3 Der er tale om såvel lysåbne som skovbevoksede naturtyper i Natura 2000-område nr. 173 Smålandsfarvandet. De kvælstoffølsomme habitatnaturtyper er beliggende mellem 0,6 og 2 km nordvest og vest for anlægget på Birketvej. De kortlagte habitatnaturtyper og totalbelastningen fra anlægget fremgår af tabel 5.1.4. Det skal bemærkes at, strandeng (typekode 1330), ikke er kvælstoffølsom og derfor ikke er at betragte som kategori 1-natur.

Tålegrænsen for kvælstof er for skovhabitatnaturtyperne på 10-20 kg N/ha/år; for rigkær på 15-25 kg N/ha/år.

Udpegningsgrundlaget for arter og naturtyper for beskyttelsesområderne er gengivet i bilag 5, og områderne er beskrevet i Basisanalysen/6/ og Natura 2000-planen /7/.



Kort 5.1.2 Beliggenhed af kategori 1-natur Natura 2000-område nr. 173, Smålandsfarvandet og kategori 2-naturområder (orange) i forhold til anlægget på Birketvej. Rørmarksvej 10 er også med på kortet, men indgår ikke i beregningen, da det behandles som en særskilt sag. Lysåbne habitatnatur er vist med lysegrøn, skovbevokset med mørkegrøn. Natura 2000-området er vist med lilla skravering.



Kort 5.1.3 Forekomst af habitatnatur og placering af målepunkter i forhold til anlægget på Birketvej 252.

Målepunkt	Habitatnatur	Merdeposition	Totaldeposition
A	Elle- og askeskov	0,1	0,2
B	Rigkær	0,1	0,2
C	Strandeng	0,1	0,2
D	Egeblandskov	0,1	0,2
E	Egeblandskov	0,2	0,3

Tabel 5.1.4 Depositions målinger på kategori 1-naturområder nær anlægget.

Kategori 2 natur

Kategori 2-natur omfatter højmoser, lobeliesøer samt heder større end 10 ha, som er omfattet af naturbeskyttelseslovens § 3, og overdrev større end 2,5 ha, som er omfattet af naturbeskyttelseslovens § 3, som er beliggende udenfor Natura 2000-områder.

For denne kategori gælder, at den totale ammoniaktilførsel på naturområdet ikke må overskride 1,0 kg N/ha/år.

Den nærmeste kategori 2-natur er Ravnsby Bakker, et overdrev ca. 8 km nordvest for anlægget. Den totale ammoniakdeposition fra anlægget er beregnet til 0,0 kg N/ha/år på nævnte kategori 2-natur.

Kategori 3 natur

For kategori 3-natur gælder, at kommunen konkret skal vurdere følgende beskyttede og ammoniakfølsomme naturtyper uden for Natura 2000-områder, som ikke er omfattet af kategori 1 og 2: Heder, moser og overdrev, som er beskyttet efter naturbeskyttelseslovens § 3, samt ammoniakfølsomme skove.

Skov defineres som arealer, der er større end ½ ha og mere end 20 meter brede, og som er bevokset med træer, der danner eller inden for et rimeligt tidsrum vil danne en sluttet skov af højstammede træer, jf. skovlovens definition af skov.

En skov betegnes som ammoniakfølsom, når:

- 1) der har været skov på arealet i lang tid (i størrelsesorden mere end ca. 200 år), så der er tale om gammel skovjordbund,
- 2) skoven er groet frem af sig selv på et naturareal, fx tidligere hede, mose eller overdrev, så jordbunden ikke har været dyrket mark inden for en periode svarende til perioden for gammel skovjordbund, eller
- 3) der i skoven er forekomst af naturskovindikerende eller gammelskovesarter, som er medtaget på listen over arter, der er brugt ved prioritering af naturmæssigt særligt værdifulde skove omfattet af skovlovens § 25.

Naturtypernes tålegrænse overfor kvælstof fremgår af tabel 5.1.4.

Naturtype	Tålegrænse, kg N/ha/år
Overdrev	10-25 (sure overdrev 10-20; kalkholdige overdrev 15-25)
Klit	10-25 (klit 10-20; fugtige klitlavninger 10-25)
Hede	10-25 (tør hede 10-20; våd hede 15-25)
Fersk eng	15-25
Strandeng	30-40
Mose og kær	5-25 (højmoser 5-10; hængesæk og tørvelavninger 10-15; fattigkær og hedemoser 10-20; kalkrige moser, væld og rigkær 15-25)

Tabel 5.1.5 Naturtypernes tålegrænse for kvælstof. Kilde "Ammoniakmanualens" bilag 3.

Baggrundsbelastningen med kvælstof er i Lolland Kommune i 2010 13,2 kg N/ha/år jf. data fra DMU 2010 /10.

Der er i marts og juli 2014 foretaget besigtigelse af de § 3-områder og skovområder, der er beliggende indenfor 1000 m omkring anlægget for at registrere naturindholdet og dets sårbarhed overfor forøget ammoniakpåvirkning fra anlægget. Endvidere er der registreret aktuel og potentiel forekomst af arter omfattet af Habitatdirektivets Bilag IV. Resultatet af besigtigelserne kan ses på kort 5.1.6 og af tabel 5.1.7.

§ 12 miljøgodkendelse, Avlsmosegård, Birketvej 252,4941 Bandholm, den 19. maj 2015

Nord for anlægget på Birketvej 252 findes et sø- og moseområde (Lokalitet 2) i skoven Skifterne. Moseområdet er kategori 3-natur og modtager en merdeposition på 0,3 kg N/ha/år.



Kort 5.1.6 Besigtigede naturområder omkring anlægget på Avlsmosegård

Nærmeste skov, som vurderes at være ammoniakfølsom ud fra, at der har været skov på arealet i lang tid, er Skifterne umiddelbart nord for anlægget på Birketvej 252 (punkt 3 på kort 5.1.6). Det skovområde modtager en årlig merdeposition på 1,0 kg N/ha/år.

Skifterne består af dels egeblandskov (habitatnaturtype 9160), dels af bøgeskov (habitatnaturtype 9130). Tålegrænsen for de nævnte habitatnaturtype er 10-20 kg N/ha/år. Urtelaget i især egeskovene er rig og varieret med Hulrodet Lærkespore, Skov-Star, Skovmærke, Stor Fladstjerne, Almindelig Bingelurt, Enblomstret Flitteraks mm. Der er tidligere registreret den regionalt rødlistede art, Håret Kartebolle i skoven. Udover nævnte naturtyper findes stedvist krat med Avbøg, Benved, Ask, Hykd, Hvidtjørn Hassel mm.

Målepunkt	Naturområde	Merdeposition	Bilag IV-arter
1	Kategori 3-natur, skov	0,2	rasteområde for Springfrø
2	Kategori 3-natur, mose og § 3-sø	0,3	ungleforekomst af Springfrø
3	Kategori 3-natur, skov	1,0	rasteområde for Springfrø
4	§ 3-sø	0,2	potentielt levested for Springfrø
5	§ 3-sø	0,2	ej levested
6	§ 3-sø	0,1	ej levested

Tabel 5.1.7 Beregning af merdeposition på forskellige naturområder ved staldanlæg

Internationale naturbeskyttelsesområder

De i forhold til staldanlæg m.v. nærmeste internationale naturbeskyttelsesområder fremgår af nedenstående tabel 5.1.8.

Nærmeste Natura 2000 områder er som nævnt Smålandsfarvandet og Guldborgssund med kyster, Natura 2000-område nr. 173 - kort 5.1.2.

Natura 2000-område	173 Smålandsfarvandet og Guldborgssund med kyster
<ul style="list-style-type: none">• Habitatområder	152 Smålandsfarvandet nord for Lolland, Guldborgssund, Bøtø Nor og Hyllekrog-Rødsand
<ul style="list-style-type: none">• Fuglebeskyttelsesområder	F82 Bøtø Nor F83 Kyststrækningen v Hyllekrog - Rødsand F85 Smålandsfarvandet nord for Lolland

Tabel 5.1.8 Natura 2000-område nr. 173, Smålandfarvandet og Guldborgssund med kyster (H152, F82, F83, F85, F86)

Der er kortlagt habitatnatur, som er på udpegningsgrundlaget for Natura 2000-området, ganske tæt på anlægget (mellem 0,6 -1,7 km fra det samlede anlæg). Det drejere sig om strandenge, rigkær, elle-og askesump samt egeblandskov. Totalbelastningen på de nævnte habitatnaturtyper er beregnet til årligt 0,2 kg N/ha - kort 5.1.2 og tabel 5.1.4.

Natura 2000-området består overvejende af et marint areal. Landarealet udgøres af en mere eller mindre bred strimmel land langs det afgrænsede marine område. Strandenge med deres salttålede plantearter findes typisk som langstrakte bånd i kystlinjen. Bag disse, hvor kalkholdigt trykvand træder frem, optræder flere steder rigkær, og i baglandet, på morænejorden, af og til kalkoverdrev (jf. basisanalysen for Natura 2000-området /6/).

Sårbare dyre- og plantearter (Bilag IV-arter)

I Danmark findes der 80 dyre- og plantearter, der er omfattet af EF-Habitatdirektivets bilag IV som særlig strengt beskyttet i det naturlige udbredelsesområde ifølge direktivets artikel 12. I Lolland Kommune er der i nyere tid fundet 22 dyre- og plantearter, som er omfattet af bilag IV. Deres status i kommunen fremgår af bilag 4.

Beskyttelsen indebærer bl.a. forbud mod beskadigelse eller ødelæggelse af arternes levesteder og yngle- og/eller rasteområder.

Registreringen af bilag IV-arter indenfor ca. 1000 meter fra stald og lager er sammenfattet i tabel 5.1.7. Naturlokaliteterne er vist på kort 5.1.6.

Padder (kilde 11, 12, 19 og 20).

Ved besigtigelse af vandhuller og andre naturområder er der foretaget registrering af Bilag IV-arter og/eller potentielle levesteder for arterne.

I vurderingen af, hvorvidt et givent vandhul vurderes at være potentielt levested for en eller flere Bilag IV-padder er inddraget en række levestedsparametre. Det drejer sig primært om

- er vandhullet helt eller delvist lysåbent, dvs. kan vandet blive opvarmet
- forekommer der lavvandede partier
- er det massivt eutrofieret
- forekommer der (tegn på) andefodring, -udsætning eller fisk
- er bilag IV-arten udbredt i området
- er der raste-/forurageringsområder i nærheden
- indgår vandhullet i et netværk af levesteder, og er der mulighed for vandring/spredning mellem disse
- forekommer der levende hegn og naturarealer i øvrige omkring vandhullet

Kendetegnende for vandhullerne er, at de er i dårlig naturtilstand; primært som følge af beskygning eller eutrofiering fra nærliggende dyrkningsarealer.

Som det fremgår af tabel 5.1.7 ligger anlægget i et område, hvor der findes Springfrø og sandsynligvis også Stor Vandsalamander. Sidstnævnte art er dog nødvendigvis ikke vandret til vandhullerne endnu på besigtigelsestidspunktet.

Springfrø og Stor Vandsalamander er vidt udbredte i kommunen. Begge arter er knyttet til egentlige vandhuller og førstnævnte gerne til vandhuller nær skov. Springfrø raster efter yngleperioden helst i løvskov, levende hegn eller remiser med bevoksning. Stor Vandsalamander opholder sig efter yngleperioden forsat lige omkring ynglevandhullet eller 2-300 meter derfra. Løvfrø er sjælden på landsplan, men stedvist udbredt i Lolland kommune, hvor den dog også er trængt. Den foretrækker rene og lune vandhuller nær skov.

Alle padder i Danmark i øvrigt er fredede og voksne dyr, æg eller yngel må ikke slås ihjel.

Flagermus (kilde 12 og 24)

Der er ikke registreret arter af flagermus ved besigtigelserne, men mindst 5 flagermusarter er almindelige i denne del af kommunen – Vandflagermus, Brunflagermus, Sydflagermus, Troldflagermus og Dværgflagermus. Dertil kommer 4-5 arter, som er sjældne, men dog mulige at træffe i området - bilag 4. Arterne vil være tilknyttet skove, træbevoksede vådområder, gamle træer og bygninger.

Der findes leve- eller rastemuligheder i form af gamle driftsbygninger, gamle træer i skovbrynene eller i stynede vejtræer. Flere arter kan ligeledes yngle i menneskeboliger. Brynene omkring smålunde ved gårdene i området, i Abed vurderes at være rige på insekter og rastemuligheder og dermed at være udmærkede levesteder for Flagermus.

Øvrige bilag IV-arter, rødlistede - eller fredede arter

Det er ikke registreret og det er næppe sandsynligt, at der i det område, der kan blive påvirket af forøget fordampning af ammoniak fra stald og lager findes andre bilag IV-arter eller beskyttelseskrævende arter end de nævnte.

Lolland Kommunes bemærkninger og vurdering angående ammoniak deposition fra anlægget på natur

Kategori 1- og 2 natur

Selvom nærmeste kategori 1-natur er beliggende ganske tæt på anlægget på Birketvej 252 er totalbelastningen udregnet til 0,2 kg N/ha/år og dermed mindre end beskyttelseskriteriet på 0,7 kg N årligt.

For kategori 2-natur er afstanden ca. 8 km mellem naturområdet og anlægget, og der er således ikke nogen målbar totaldeposition.

Kommunen vurderer, at projektet på Birketvej 252 ikke påvirker disse naturtyper, og at kravet til disse naturkategorier er overholdt.

Kategori 3 natur

Moser

Nærmeste kategori 3-mose er gennem projektet udsat for en merbelastning på 0,3 kg N årligt. Denne værdi ligger under beskyttelseskriteriet og kommunen vurderer derfor, at projektet ikke påvirker kategori 3-moser væsentligt negativt.

Skove

Merdepositionen på det nærmeste bryn af Skifterne er beregnet til årligt 1,0 kg N/ha. Det vurderes, at der ikke sker en væsentlig merbelastning eller overskridelse af beskyttelseskriteriet.

Internationale naturbeskyttelsesområder

Afstanden mellem anlægget på Birketvej 252 og naturtyper og arter på udpegningsgrundlaget for nærmeste Natura 2000-områder er mellem 0,6 km og 1,7 km. På trods af dette, udgør totalbelastningen på habitatnaturtyper, der er på udpegningsgrundlaget, 0,2 kg N/ha/år eller mindre.

Samlet vurderes det derfor, at bevaringsstatus for arter og naturtyper på udpegningsgrundlaget for Natura 2000-områderne 173 ikke vil blive negativt påvirket, og dermed at det ansøgte projekt hverken alene eller sammen med andre planer og projekter i området vil påvirke habitatområdet væsentligt.

Samtidigt vurderes det, at det udvidede dyrehold på Birketvej 252 beliggende udenfor Natura2000-område *ikke* kræver, at der udarbejdes en egentlig konsekvensvurdering jfr. § 7 i Habitatdirektivbekendtgørelsen. Begrundelsen for denne vurdering er, at hverken naturtyper eller arter vurderes at ville blive påvirket væsentligt.

Bilag IV-arter.

Af Danmarks Miljøundersøgelser er det vurderet, at der skal en merdeposition på mere end 1 kg N/ha/år (Kilde 17 & 20) til, for at man over tid med stor sandsynlighed kan registrere en ændring af naturområderne; i dette tilfælde af vandhullerne som er levesteder for Bilag IV-padderne.

Der er foretaget beregninger af merdeposition enkelte af de besigtigede vandhuller, som forekommer indenfor 1000 m fra anlægget.

Hvad angår flagermus er det kommunens vurdering, at de bygningsmæssige ændringer, der skal foretages, ikke påvirker flagermus.

Samlet vurdering

Lolland Kommunes samlede vurdering af påvirkninger fra anlægget med hensyn til ammoniak er, at projektet kan gennemføres uden væsentlig negativ påvirkning af naturen i området.

Vilkår

Det er Lolland Kommunes vurdering, at der ikke er behov for at sætte vilkår i relation til ammoniak og natur.

5.2 LUGT

Den primære kilde til lugt fra husdyrbrug er staldluftventilation. Der foreligger også kun systematiske og anvendelige oplysninger til anvendelse i konkret vurdering om lugtemissionen fra staldanlæg. Vurderingen af lugt i forhold til omboende vurderes derfor udelukkende ud fra staldanlæg til dyrehold. Lugtgener fra opbevaringsanlæg og lugtgener ved udbringning af husdyrgødning indgår derfor ikke i lugtberegningerne, men reguleres på anden vis – hovedsagelig gennem gældende lovgivning om opbevaring – og udbringning af husdyrgødning.

Mange forhold kan influere på lugtemission fra et staldanlæg. Ud over arten, antallet og størrelsen af dyr er det f.eks. staldindretning, ventilationsanlæggets udformning, afkast højde og hastighed samt styring, belægningsgrad af dyr, strøelse, gødningshåndtering, fodring, drikkevandssystem samt hygiejne i stalden.

Princippet for lugtberegningen er, at ansøger ud fra oplysninger om dyreart, staldsystem og maksimale staldbelægning af dyr i staldene oplyst som samlet vægt af dyrene i den enkelte stald beregner den nødvendige geneafstand, som er den afstand der som minimum skal være fra kilden før det vurderes, at genekriterierne kan overholdes. Genekriterierne er et udtryk for, hvor meget lugt omboende i forskellige typer beboelsesområder må udsættes for, før det kan betegnes som værende "væsentlige lugtgener".

Ansøger skal derfor som led i ansøgning om miljøgodkendelse angive staldanlæggenes placering i forhold til nærmeste byzonegrænse/sommerhusområde/landzoneområde udlagt til boligformål (hvis relevant) samt samlet bebyggelse og enkeltbolig.

I forbindelse med miljøgodkendelser beregnes derfor en lugtgeneafstand for enkelt bolig, samlet bebyggelse og byzone m.v. Lugtgeneafstanden er udtryk for den afstand, hvor man vil opleve væsentlig gene, defineret som hhv. 15, 7 og 5 lugtenheder (OU/m³) til de tre forskellige områdetyper. Der accepteres altså mere lugt ved f.eks. enkelt bolig i landzone, end der accepteres i f.eks. byzone.

Lugtgeneafstanden regnes fra centrum af et staldanlæg. Hvis en landbrugsbedrift består af flere stalde, vil centrum ikke være et fysisk punkt, som kan angives på et kort, men beregnes

§ 12 miljøgodkendelse, Avlsmosegård, Birketvej 252,4941 Bandholm, den 19. maj 2015

som en vægtet gennemsnitsafstand, hvor der tages højde for lugtudledningen fra de enkelte staldafsnit. Alle eksisterende og projekterede stalde indgår i beregningen.

Geneafstanden skal normalt beregnes efter både den nye lugtvejledning (ny lugtvejledning for husdyrbrug) og efter FMK-modellen (Vejledende retningslinier for vurdering af lugt og begrænsning af gener fra stalde, FMK, 2. udgave maj, 2002), og beregningen baseres på følgende elementer:

- Emissionsfaktorer for forskellige dyregrupper,
- En spredningsmodel,
- Genekriterier svarende til forskellige områders lugtfølsomhed,
- Regler for hvordan øvrige forhold kan påvirke geneafstanden

Det elektroniske ansøgningsystem (www.husdyrgodkendelse.dk) foretager lugtemissions - og lugtgeneberegninger både efter den nye lugtvejledning og FMK-modellen. Det resultat systemet viser ved endt beregning, er resultatet efter den beregningsmodel, der giver den længste geneafstand til omboende, så genekriterierne overholdes uanset modelvalg.

I denne sag er lugtberegningen sket i en fiktiv ansøgning med nr. 74735. Årsagen er, at der ikke er fastsat en lugtværdi i enheden LE (lugtenheder) for hønniker. Det medfører en forkert beregning af lugtgenefstandene. Derfor har ansøger efter aftale med Lolland Kommune lavet en fiktiv ansøgning, hvor hønnikerne i lugtberegningen er erstattet med slagtekyllinger med samme vægt.

Lugtberegning i www.husdyrgodkenlse.dk i den fiktive ansøgning fremgår af nedenstående tabel.

Område	Andre ejendom. med > 75 DE	Samlet ukorrigeret	Korrigeret geneafstand (ansøgt drift)	Korrigeret geneafstand ("før drift")	Vægtet gennemsnits afstand	Genekriterie overholdt
Eksisterende eller fremtidig byzone	0	359,48	0,00	0,00	0,00	Genekriterie overholdt. Ingen nabobeboelse indenfor 1,2 gange geneafstand
Samlet bebyggelse	0	206,10	0,00	0,00	0,00	Genekriterie overholdt. Ingen nabobeboelse indenfor 1,2 gange geneafstand
Enkelt bolig	0	115,17	0,00	0,00	0,00	Genekriterie overholdt. Ingen nabobeboelse indenfor 1,2 gange geneafstand

Tabel 6.2.1 Lugtberegningsdata fra ansøgningen – "samlet resultat af lugtberegning". Beregningsmodel er i alle 3 beregninger "ny, da det giver det mest "konservative" resultat.

Det skal bemærkes at angivelsen af husdyrproduktionen afviger fra den angivelse, som normalt anvendes i forbindelse med miljøvurderingen af nitrat, fosfor og dyreenheder. Dette skyldes, at lugtemissionen ikke beregnes som et gennemsnit i løbet af året, men beregnes ud fra perioder med spidsbelastning. Derfor anvendes værdierne for den maksimale belægning i ejendommens stalde.

Efter aftale med Lolland Kommune er der beregnet lugt af 23.000 stipladser til hønniker, selvom der kun ved denne godkendelse er givet miljøgodkendelse til en årlig produktion af 18.000 hønniker, hvilket normalt vil ske i 2 hold af 9.000 dyr. Det skyldes, at ansøger af praktiske årsager få dage får hønnikerne flyttes til æglægningsstaldene vil fylde op med det nødvendige antal hønniker i hønnikestalden

Hvis det kan dokumenteres, at en teknisk løsning kan reducere staldlugtemissionen, kan dette inddrages i beregningen af lugtgenerne i omgivelserne. Effekten inddrages ved at foretage en procentvis reduktion af emissionsfaktoren. Kravet til at kunne inddrage effekten af en given teknisk løsning i en beregning er, at der er udarbejdet et teknologiblاد med en dokumenteret effekt på lugt. Hvis der ikke foreligger et teknologiblاد med dokumenteret effekt på lugt, kan effekten af disse teknikker ikke indgå i en beregning.

Der er if. denne godkendelse ikke anvendt lugtreducerende tekniske løsninger dokumenteret i et teknologiblاد.

Lolland Kommunes bemærkninger og vurdering

Forudsætningen for lugtberegningen er, at de i alt 3 stalde er fyldt op, samt at hønnikerne er maksimal størrelse på 1,29 kg og hønsenes vægt er 1,75 kg. Forskellen i vægtene er den vægt, som hønnikerne tager på i æglægningsstaldene – især lige op mod æglægningen indledes.

Som det fremgår af tabel 6.2.1 er lugtgenekriteriet for enkel bolig i landzone, samlet bebyggelse og byzone overholdt i forhold til lugt fra det beregnede lugt centrum.

I www.husdyrgodkendelse.dk tages der udgangspunkt i, at afstandene til enkelt bolig i landzone, samlet bebyggelse og byzone er henholdsvis 97 m, 172 m og 306 m. Lolland Kommune har i afsnit 3.1 vurderet, at de samme afstande er henholdsvis 270 m, 780 m og 2.600 m – se kort 3.1.2 for placering af de 3 enheder.

Lugtgenekriterierne er derfor overholdt

Lolland Kommune vil dog fasthold ansøger på, at bygningsmæssige – eller driftsmæssige ændringer, som kan have betydning for lugt fra ejendommen, skal forelægges Lolland Kommune til vurdering af, om det kan have betydning for, om lugtgenekriterierne fortsat overholdes.

Vilkår

- Bygningsmæssige – eller driftsmæssige ændringer, der kan have betydning for lugt fra Avlsmosegård - skal forelægges for Lolland Kommune inden de iværksættes til nærmere vurdering af, om det er indenfor denne godkendelses rammer.

5.3 FLUER OG SKADEDYR

Ansøger oplyse følgende angående skadedyr:

Af hensyn til sundheden (hos hønsene) er det vigtigt, at skadedyr bekæmpes. Der vil blive foretaget den nødvendige bekæmpelse af skadedyr – herunder fluer på ejendommen. Dette sker bl.a. gennem HACCP godkendelse af fødevarer virksomheder. Renholdelse omkring bygningerne spiller en afgørende rolle for muligheden for en effektiv bekæmpelse af skadedyr. Derfor fjernes vegetation omkring bygningerne, og der opstilles rottefælder. Der holdes god orden i – og omkring staldanlægget for at opnå et højt hygiejneniveau.

Høns elsker fluer, så der er ingen fluer i hønsestaldene. I gødningslager reduceres udklækningen af fluelaver og dermed af fluer ved at minimere lysindfaldet.

Lolland Kommunes bemærkninger og vurdering

I forhold til skadedyr finder Lolland Kommune det væsentligt, at der ikke skabes gunstige forhold for skadedyr som fluer og rotter, hvilket sikres ved, at der på ejendommen holdes så rent for husdyrgødning og foderspild, som det er muligt.

Opstår der problemer med skadedyr finder Lolland Kommune det væsentligt, at bekæmpelsen af disse sker efter Statens Skadedyrlaboratoriums retningslinjer. Disse retningslinjer opdateres én gang årligt.

Lolland Kommune finder det desuden væsentligt, at ansøger fastholdes i forebyggelse af rottetilhold ved at have en sikringsaftale med et autoriseret rottebekæmpelsesfirma.

Egenkontrol og dokumentation i forhold til fluer og skadedyr fremgår af kapitel 7.

Vilkår

- Ejendommen skal holdes ren og ryddelig, således at risikoen for tilhold af fluer og rotter er mindst mulig.
- Der skal på ejendommen løbende ske en effektiv bekæmpelse af fluer i henhold til retningslinjer fra Statens Skadedyrlaboratorium.
- Der skal til stadighed være en sikringsaftale med et autoriseret firma om forebyggelse af rottetilhold på ejendommen.
- Opstår der problemer med andre skadedyr på ejendommen, skal bekæmpelse af disse ske efter retningslinjerne fra Statens Skadedyrlaboratorium.

5.4 TRANSPORT

Ansøger oplyser følgende angående transport:

Der indsættes dyr i æglæggestaldene 1-2 gang årligt, og der afhentes høns fra de tømte stalde det samme antal gange. Der kan være tale om, at hønsene fra de tømte stalde aflives på stedet og bortkøres som minkfoder.

Dyr, der dør under æglægning, afhentes hver anden uge.

Dybstrøelse køres fra ejendommen til markstak eller direkte udspredning 3-5 gange årligt, når en stald tømmes for dyr.

Alle transporter vil ske ad Birketvej, der er den eneste adgangsvej til Avlsmosegård.

Transporter vil så vidt det er muligt foregå indenfor tidsrummet kl. 06 til kl. 18 på hverdage. I travle perioder vil der forekomme transport udenfor det tidsrum.

Transporttype	Antal transporter, nudrift	Antal transporter, ansøgt drift	Forskel i antal transporter
Husdyrgødning	50	100	+ 50
Foder, kraftfoder	25	50	+25
Emballage, æg, m.m.	100	100	+ 0
Husdyr til og fra ejendom	2	2	+ 0
Døde dyr	25	25	+ 0
Dagrenovation	26	26	0
I alt:	228	303	+ 75

Skema 5.4.1 Ansøgers skema over transporter

Lolland Kommunes bemærkninger og vurdering

Lolland Kommune finder ansøgers oplysninger om antallet af transporter for realistisk.

Vilkår

Det er Lolland Kommunes vurdering, at der ikke er behov for at sætte vilkår i relation til transport.

5.5 STØJ FRA ANLÆG OG MASKINER

Ansøger oplyser følgende angående støj:

De væsentligste stationære støjkloder fra husdyrbruget er aflæsning og indblæsning af foder samt ventilation af staldanlægget. Ventilation er frekvensstyret og tilkoblet automatisk styringsenhed, der sikrer mod overventilation af staldene.

De væsentligste periodiske støjkloder vil være fra landbrugsmaskiner i forbindelse med levering af dyr. Leverancer af foder samt afhentning af dyr og æg foregår så vidt muligt indenfor normalt arbejdstid på hverdage.

Lolland Kommunes bemærkninger og vurdering

Ud over vilkår om maksimal støj fra ejendommen og måling af denne jf. Miljøstyrelsens på det givne tidspunkt gældende vejledning om ekstern støj fra landbrugsdrift, samt vilkår om dokumentation for overholdelse af disse grænseværdier, finder Lolland Kommune ikke behov for andre vilkår i relation til støj.

Det skal bemærkes, at kørsel med landbrugsmaskiner i dagtimerne ikke er omfattet af Miljøstyrelsens vejledende støjgrænser.

Det er desuden Lolland Kommunes vurdering, at naboer ikke vil blive generet af støj fra Avlsmosegård, da ejendommen ligger forholdsvis isoleret, og der mellem ejendommen og nærmeste nabo er skov.

Vilkår

- Driften af Avlsmosegård må hos naboer ikke give anledning til støj, der overstiger de på enhver tid vejledende grænseværdier i Miljøstyrelsens vejledning om ekstern støj fra landbrug.
- Såfremt Lolland Kommune ved en orienterende støjmåling vurderer, at Miljøstyrelsens vejledende støjgrænser er overskredet, skal der gennemføres en støjkortlægning af et autoriseret firma efter Miljøstyrelsens retningslinjer. Støjkortlægningen skal bekostes af ejendommens ejer eller driftsherre og skal undtagen opfølgende målinger maksimalt ske 1 gang årligt.
- Er den vejledende støjgrænse overskredet, skal der ske afhjælpende foranstaltninger, og en ny støjkortlægning skal dokumentere, at støjgrænsen efterfølgende er overholdt.

5.6 STØV FRA ANLÆG OG MASKINER

Ansøger oplyser følgende angående støv:

Fra anlægget kan der forekomme støvgener i forbindelse med håndtering af strøelse og ved levering af foder.

Lolland Kommunes bemærkninger og vurdering

Med baggrund i ejendommens placering forholdsvis langt fra naboer og med skoven mellem ejendommen og den nærmeste nabo, er det Lolland Kommunes vurdering, at håndtering af dyr, strøelse og foder på ejendommen normalt ikke vil give anledning til, at naboerne får gener i form af støv fra ejendommen.

Desuden håndteres foder i en lukket bygning, hvor siloerne og blandingsanlægget til foder er placeret.

Vilkår

Det er Lolland Kommunes vurdering, at der ikke er behov for at sætte vilkår i relation til støv.

5.7 LYS

Ansøger oplyser følgende angående lys:

Længden af lysperioden (i staldene) reguleres efter en forudbestemt kurve, som tager hensyn til dyrenes alder og produktionstrin. Der er ikke tændt lys i staldene om natten. Der er ingen lysplader i taget eller vinduer i stalden. Der forventes derfor ikke en fjerneffekt af belysningen i staldene.

Lolland Kommunes bemærkninger og vurdering

Det er Lolland Kommunes vurdering, at lys i forbindelse med ejendommens drift ikke vil give anledning til gener for naboer og trafikanter eller virke forstyrrende i landskabet.

Vilkår

Det er Lolland Kommunes vurdering, at der ikke er behov for at sætte vilkår i relation til lys.

6 BEDSTE TILGÆNGELIGE TEKNIK (BAT)

I dette afsnit er redegjort for ansøgers anvendelse og fravalg af bedste tilgængelige teknologi (BAT) i den ansøgte produktion.

6.1 BAT STALDANLÆG

Ansøger skriver følgende angående BAT staldanlæg:

Der anvendes etageanlæg med gødningsbånd. Disse tømmes 3 gange om ugen som angivet i MST teknologiblad Hyppig udmugning. Effekt 36 %.

Lolland Kommunes bemærkninger og vurdering

Lolland Kommune har ingen bemærkninger til ansøges oplysning ovenfor.

Som det fremgår af afsnit 5.1 overholder den ansøgte produktion BAT angående ammoniak ved ovenstående tiltag og ved tilpasning af råprotein i foder.

Mere om ammoniak og natur i afsnit 5.1.

Det er derfor Lolland Kommunes vurdering, at BAT i forhold til staldanlæg og ammoniak til omgivelserne er efterkommet.

6.2 BAT FODER

Ansøger har ikke redegjort særskilt for BAT i forhold til foder. Men der er i forbindelse med udarbejdelsen af denne godkendelse sket fodertilpasning for at efterkomme Miljøstyrelsens vejledende BAT krav angående ammoniak fra anlægget og fosfor i husdyrgødningen for besætninger med produktion af konsumæg (fodnote 16 side 37).

Der forligger ikke oplysning om fasefodring eller om optimering af foder med frie aminosyrer eller om tilsætning af fytase, som det beskrives i teknologiblade om fodring af æglæggende høns (fodnote 19 side 32).

Ansøger har oplyst, at kg P i den samlede gødningsmængde fra hønsene angivet som kg P pr. DE i beregningsmodel 2014 er 26,37 kg P/DE, mens den i beregningsmodel 2011 er 25,75 kg P/DE.

Lolland Kommunes bemærkninger og vurdering

Miljøstyrelsens vejledende emissionsgrænseværdi for fosfor er maksimalt 26,1 kg P/DE ab lager. Værdien er fastsat efter dyreenheder beregningsmodellen gældende i 2011, hvor teknologibladet blev udgivet. Beregningsmodellen er efterfølgende blevet ændret.

Ansøger har oplyst, at fosfor i ansøgt drift jf. beregningsmodel 2011 er 25,75 kg P/DE. Fodring i forhold til fosfor i gødningen er derfor at betragte som BAT.

Se afsnit 4.6 om fodring.

Det er derfor Lolland Kommunes vurdering, at BAT i forhold til fodring er efterkommet.

6.3 BAT ENERGIFORBRUG

Ansøger har ikke redegjort særskilt om BAT angående energiforbrug.

Lolland Kommunes bemærkninger og vurdering

Det er Lolland Kommunes vurdering, at ansøger if. ventilation og brug af halmfyr til opvarmning af stalde anvender BAT.

Nærmere om ventilation i afsnit 4.3 og energi i afsnit 4.4.

Det er derfor Lolland Kommunes vurdering, at BAT i forhold til energiforbrug er efterkommet.

6.4 BAT VANDFORBRUG

Ansøger har ikke redegjort særskilt om BAT angående vandforbrug.

Lolland Kommunes bemærkninger og vurdering

Det er Lolland Kommunes vurdering, at ansøger anvender BAT angående vand i produktionen, da der stort set kun anvendes vand til drikkevand til dyrene. Der anvendes kun minimalt vand til rengøring af staldene og gødningsbånd. Det er desuden ikke muligt at anbringe drikkenipler over fodertrug, da hønsene spiser tørt foder.

Nærmere om vandforbrug fremgår af afsnit 4.4.

Det er derfor Lolland Kommunes vurdering, at BAT i forhold til vandforbrug er efterkommet.

6.5 BAT OPBEVARING AF HUSDYRGØDNING

Ansøger har ikke redegjort særskilt om BAT angående opbevaring af husdyrgødning.

Lolland Kommunes bemærkninger og vurdering

Der opbevares på ejendommen kun faste gødning fra gødningsbåndene. Den gødning opbevares i overdækket container. Når containeren er fuld bortskaffes den til gødningshuset på Rørmarksvej 10.

Det er Lolland Kommunes vurdering, at opbevaring af 75 % af den producerede gødning i lukket container, indtil containeren er fuld og køres fra ejendommen, er den optimale måde at håndterer gødningen på ejendommen.

Nærmere om opbevaring af fast gødning fremgår af afsnit 4.2.

§ 12 miljøgodkendelse, Avlsmosegård, Birketvej 252,4941 Bandholm, den 19. maj 2015

Det er derfor Lolland Kommunes vurdering, at BAT i forhold til opbevaring af husdyrgødning er efterkommet.

7 EGENKONTROL OG DOKUMENTATION

I dette kapitel er krav om egenkontrol fra de foregående kapitler samlet.

For overblikkets skyld har Lolland Kommune valgt at samle vilkår om egenkontrol i dette afsnit i stedet for under de enkelte afsnit, hvor egenkontrol er relevant- i de afsnit henvises i stedet for til dette afsnit.

Gødningsregnskab med oplysning om produceret mængde husdyrgødning er der ikke stillet vilkår om, da det er et lovpligtigt regnskab.

Lolland Kommune har med henvisning til de foregående afsnit valgt at stille følgende vilkår om egenkontrol og dokumentation:

Vilkår

Husdyrhold og staldindretning (afsnit 4.1)

- Som dokumentation for dyreholdets størrelse skal der foreligge:
 - Dokumentation for indsættelse af kyllinger og hønniker i staldene med oplysning om antal og dato
 - Dokumentation for tømning af staldene med oplysning om antal høns (evt. samlet vægt) og dato.

Husdyrgødning (afsnit 4.2)

- Som dokumentation for driften af gødningsbånd og skraberne til dybstrøelse skal der foreligge:
 - Logbog med oplysning for, hvornår gødningsbåndet og skraberne har været i drift.
 - Logbog med oplysning om, hvornår containere med gødning er kørt fra ejendommen.

Ventilation (afsnit 4.3)

- Som dokumentation for driften af ventilationsanlægget skal der foreligge:
 - Logbog med oplysning om vedligeholdelse og evt. uregelmæssigheder i driften af anlægget.

Energi – og vandforbrug (afsnit 4.4)

- Som dokumentation for vandforbrug skal der foreligge:
 - Logbog med månedlige aflæsninger af vandmåleren.

Foder (afsnit 4.6)

- Som dokumentation for overholdelse af vilkår om foder skal der foreligge:
 - Opgørelse over foderforbrug pr. år med oplysning om indehold af råprotein eller kvælstof (N) samt oplysning om indholdet af fosfor (P).

Affald og døde dyr (afsnit 4.7)

- Til dokumentation for bortskaffelse af affald og døde dyr skal der foreligge:
- Kvitteringer for bortskaffet affald og døde dyr.

Driftsforstyrrelser eller uheld (afsnit 4.10)

- Til dokumentation for vilkår om beredskabsplan skal der foreligge:
- Eksemplar af beredskabsplan med angivelse af datoer for vurderinger og opdateringer.

Fluer og skadedyr (afsnit 6.3)

- Til dokumentation for sikringsaftale for forebyggelse af rottetilhold skal der foreligge:
- Sikringsaftale om forebyggelse af rottetilhold.

Overordnet egenkontrol og dokumentations vilkår

- Ovenstående dokumentation skal gemmes i mindst 5 år og opbevares let tilgængeligt. Materialet skal kunne fremvises på tilsyn eller fremsendes til Lolland Kommune på forlangende.

8 ALTERNATIVE LØSNINGER OG 0-ALTERNATIV

I dette kapitel vurderes og beskrives alternative løsninger evt. alternative metoder og teknologier, som ansøger har undersøgt, men fravalgt. Der er kun krav om alternative vurderinger i forhold til ansøgninger efter § 12 stk. 2. 0-alternativet kræves af EU, og er ansøgers beskrivelse af, hvordan bedriften kan udvikles, hvis den ansøgte produktion ikke gennemføres (vil normalt være nu-driften).

Ansøger oplyser følgende:

0-alternativet

Såfremt ansøgningen ikke resulterer i en miljøgodkendelse af ejendommen med eksisterende husdyrhold, vil konsekvensen være, at kontraktlige forpligtigelser med aftager ikke kan overholdes.

Alternativ 1

Dette er en ansøgning om en udvidelse af produktionen

Alternativ 2

Finde alternative placeringer og udvide andre ejede produktioner

Alternativ 3

Den eksisterende produktion afvikles.

De tre alternativer er spørgsmål om produktion eller afvikling. Der er tale om en udvidelse af produktionssystemet som vil resultere i en rationel og konkurrencedygtig enhed. Produktionen er ikke særlig arbejdskrafttung, men der er behov for både faglært og ufaglært arbejdskraft.

Konklusion, alternativer:

Den ønskede udvidelse vil skabe en enhed, som kan håndteres og give sikker produktion. Størrelsen af hønseholdet giver desuden mulighed for at investere i mekanisering af ægindsamlingen til gavn for arbejdsmiljøet. Start af endnu en produktionsgren vil gøre ejendommen mere robust overfor konjunkturer og sikre en volumen som kan matche den forventede afsætningen.

Lolland Kommunes vurdering

Alternativ løsning som at flytte den nye produktion til en anden ejendom, finder Lolland Kommune ikke realistisk, da en stor del af den godkendte produktion allerede findes på ejendommen i dag.

En flytning af både den eksisterende og den nye produktion til en anden ejendom finder Lolland Kommune derfor ikke proportionalt. Desuden er det Lolland Kommunes samlede vurdering, at den ansøgte produktion kan ske på stedet uden at påvirke omgivelserne på en måde, der er uforenelig med hensynet til omgivelserne. Se afsnit 1.2 for den samlede vurdering.

9 HUSDYRBRUGETS OPHØR

Her beskrives, hvordan ansøger vil sikre, at der ved ophør af driften af husdyrbruget foretager de nødvendige foranstaltninger for at undgå forureningsfare, og for at stedet bringes i en tilfredsstillende stand.

Ansøgers beskrivelse

Ved ophør af produktionen, hvor denne ikke overdrages til ny ejer, vil gødning og foderester blive fjernet, og blive leveret til gødningsaftaler. Stalde vil blive rengjort og desinficeret. Evt. kemikalierester bortskaffes i overensstemmelse med det til enhver tid gældende regulativ for farligt affald i Lolland Kommune.

Ændringer i ejerforhold af produktionen og ejendommen, som vil medfører overdragelse af ansvarlighed for driften og dyrene samt vedligeholdelse af ejendommen, vil blive meddelt til tilsynsmyndigheden.

Lolland Kommunes bemærkninger og vurdering

Lolland Kommune finder ansøgers ovenfor beskrevne tiltag tilstrækkelige ved evt. ophør af drift på ejendommen.

Vilkår

- Ved ophør af dyrehold på ejendommen, skal stald, husdyrgødningsopbevaringsanlæg og fodersiloer tømmes og rengøres.

10 BILAGSLISTE

Bilag 1: Samtlige vilkår i denne godkendelse

Bilag 2: Beredskabsplan

Bilag 3: Anvendte kilder og referencer

Bilag 4: Bilag IV arter i Lolland Kommune

Bilag 5: Udpegningsgrundlag for Natura 2000-område nr. 178 Halsted Kloster dyrehave og nr. 179, Nakskov Fjord

Bilag 1

Samtlige vilkår i denne godkendelse

2.1 Beskrivelse af husdyrbruget

1. Der skal altid findes et eksemplar af denne godkendelse på driftsenheden Avlsmosegård, Birketvej 252, 4941 Bandholm, og den driftsansvarlige og ansatte på ejendommen skal være bekendt med godkendelsens vilkår.

3.2 Placering i landskabet

2. Den nye stald skal udformes, så den ved valg af materialer, taghældning, dimensioner, farve og udseende ligner den eksisterende æglægningsstald.
3. Den nye stald skal placeres parallelet med den eksisterende æglægningsstald, og gavlene mod syd-vest på de 2 stalde skal flugte, så vidt det er muligt.

3.3 Beplantning

4. Langs hele langsiden af den nye stald skal der mod nord-vest etableres et levende hegn i 3 rækker af naturligt hjemmehørende træer og buske.

4.1 Husdyrhold og staldindretning

5. Der må årligt produceres 18.000 hønniker fra daggamle kyllinger.
6. Det samlede antal hønniker på stald må ikke overstige 23.000 stk.
7. I op til 3 dage før hønnikerne flyttes til æglægningsstaldene, må stalden til hønnikerne fyldes op til 23.000 stipladser.
8. Det samlede antal dyreenheder i hønniker må ikke overstige 13 dyreenheder beregnet efter beregningsmodel, der er gældende på godkendelsestidspunktet.
9. Det samlede antal høns på stald må ikke overstige 44.581 stk.
10. Det samlede antal dyreenheder i høns må ikke overstige 254 dyreenheder beregnet efter beregningsmodel, der er gældende på godkendelsestidspunktet.

4.2 Husdyrgødning

11. Der skal til stadighed foreligge en skiftlig aftale om, hvem der er aftager af husdyrgødningen fra Avlsmosegård.
12. Begge de 2 stalde med æglæggende høns skal indrettes med gødningsbånd under etager og slats.
13. Gødningsbåndene skal tømmes helt mindst 3 gange pr. uge fordelt over ugens dage.
14. Gødningsbånd og det tilknyttede transportsystem skal vedligeholdes i overensstemmelse med producentens vejledning. Vejledningen skal være tilgængelig på husdyrbruget.
15. Gødningen fra gødningsbåndet skal transporteres fra båndet til lukket container. Fyldte containere køres overdækket fra ejendommen.
16. Dybstrøelsen fra hønnikestalden og æglægningsstaldene skal fjernes mellem hvert hold dyr.
17. Dybstrøelsesgødningen skal straks efter det er fjernet fra staldene køres fra ejendommen til udspretningsarealerne som markstak, til direkte udspretning eller i gødningshus.
18. Mindst 20 % af dybstrøelsen skal køres ud til direkte udspretning.

4.3 Ventilation

19. Stald ventilationsanlæg skal være frekvens styret og i kontinueret drift samt reguleres efter staldtemperaturerne.
20. Stald ventilationsanlæg skal være tilsluttet en form for alarm, der aktiveres hvis ventilation ikke er i kontinueret drift.
21. Stald ventilationsanlæg skal efterses, vedligeholdes og rengøres efter producentens anvisninger.

4.4 Energi- og vandforbrug

22. Der skal installeres en vandmåler til aflæsning af vandforbruget til hønseholdet.
23. Vandmålere skal aflæses mindst én gang om måneden. Ved et større forbrug end forventet skal årsagen noteres.

4.6 Fodring

24. Til hønsene må der, beregnet som et gennemsnit over 3 på hinanden følgende år, ikke anvendes mere end 43,8 kg foder pr. høne pr. år. Det er ved fuld belægning totalt $42.018 \times 43,8$ kg foder/år = 1.840 tons foder/år.
25. Til hønsene må indholdet af råprotein i fodret ikke udgøre mere end 15,8 % af fodret. Det er ved fuld belægning totalt 291 tons råprotein eller 46,5 tons N pr. år

beregnet som et gennemsnit over 3 på hinanden følgende år.

26. Til hønsene må indholdet af fosfor i fodret ikke udgøre mere end 0,45 % af fodret. Det er ved fuld belægning totalt 8,3 tons fosfor pr. år beregnet som et gennemsnit over 3 på hinanden følgende år.
27. Til hønnikerne må der, beregnet som et gennemsnit over 3 på hinanden følgende år, ikke anvendes mere end 5,76 kg foder pr. produceret dyr. Det er ved fuld produktion totalt $18.000 \times 5,76$ kg foder/år = 103,7 tons foder/år.
28. Til hønnikerne må indholdet af råprotein i fodret ikke udgøre mere end 15,6 % af fodret. Det er ved fuld belægning totalt 16,2 tons råprotein eller 2,6 tons N pr. år beregnet som et gennemsnit over 3 på hinanden følgende år.
29. Til hønnikerne må indholdet af fosfor i fodret ikke udgøre mere end 0,58 % af fodret. Det er ved fuld belægning totalt 0,60 tons fosfor pr. år beregnet som et gennemsnit over 3 på hinanden følgende år.

4.7 Affald og døde dyr

30. Døde kyllinger, hønniker og høns skal opbevares i lukket container.
31. Containeren med døde høns skal afhentes mindst hver 2. uge.
32. Containeren skal renholdes, så der ikke opstår uhygiejniske forhold.

4.10 Driftsforstyrrelser eller uheld

33. Der skal til stadighed forefindes et let tilgængeligt eksemplar af beredskabsplan på bedriften.
34. Beredskabsplanen skal årligt af den ansvarlige for driften vurderes og evt. opdateres. Seneste vurdering og evt. opdatering skal fremgå af planen.
35. Samtlige ansatte på bedriften skal være bekendt med beredskabsplanen og dens indhold, samt vide, hvor den er tilgængelig.

5.2 Lugt

36. Bygningsmæssige – eller driftsmæssige ændringer, der kan have betydning for lugt fra Avlsmosegård - skal forelægges for Lolland Kommune inden de iværksættes til nærmere vurdering af, om det er indenfor denne godkendelses rammer.

5.3 Fluer og skadedyr

37. Ejendommen skal holdes ren og ryddelig, således at risikoen for tilhold af fluer og rotter er mindst mulig.
38. Der skal på ejendommen løbende ske en effektiv bekæmpelse af fluer i henhold til retningslinjer fra Statens Skadedyrlaboratorium.
39. Der skal til stadighed være en sikringsaftale med et autoriseret firma om forebyggelse af rottetilhold på ejendommen.

40. Opstår der problemer med andre skadedyr på ejendommen, skal bekæmpelse af disse ske efter retningslinjerne fra Statens Skadedyrslaboratorium.

5.5 Støj fra anlæg og maskiner

41. Driften af Avlsmosegård må hos naboer ikke give anledning til støj, der overstiger de på enhver tid vejledende grænseværdier i Miljøstyrelsens vejledning om ekstern støj fra landbrug.

42. Såfremt Lolland Kommune ved en orienterende støjmåling vurderer, at Miljøstyrelsens vejledende støjgrænser er overskredet, skal der gennemføres en støjkortlægning af et autoriseret firma efter Miljøstyrelsens retningslinjer. Støjkortlægningen skal bekostes af ejendommens ejer eller driftsherre og skal undtagen opfølgende målinger maksimalt ske 1 gang årligt.

43. Er den vejledende støjgrænse overskredet, skal der ske afhjælpende foranstaltninger, og en ny støjkortlægning skal dokumenteres, at støjgrænsen efterfølgende er overholdt.

7 Egenkontrol og dokumentation

Husdyrhold og staldindretning (afsnit 4.1)

44. Som dokumentation for dyreholdets størrelse skal der foreligge:

45. Dokumentation for indsættelse af hønniker i staldene med oplysning om antal og dato

46. Dokumentation for tømning af staldene med oplysning om antal høns (evt. samlet vægt) og dato.

Husdyrgødning (afsnit 4.2)

47. Som dokumentation for driften af gødningsbånd og skrabere til dybstrøelse skal der foreligge:

48. Logbog med oplysning for, hvornår gødningsbåndet og skraberne har været i drift.

49. Logbog med oplysning om, hvornår containere med gødning er kørt fra ejendommen.

Ventilation (afsnit 4.3)

50. Som dokumentation for driften af ventilationsanlægget skal der foreligge:

51. Logbog med oplysning om vedligeholdelse og evt. uregelmæssigheder i driften af anlægget.

Energi – og vandforbrug (afsnit 4.4)

52. Som dokumentation for vandforbrug skal der foreligge:

53. Logbog med månedlige aflæsninger af vandmåleren.

Foder (afsnit 4.6)

54. Som dokumentation for overholdelse af vilkår om foder skal der foreligge:

55. Opgørelse over foderforbrug pr. år med oplysning om indehold af råprotein eller kvælstof (N) samt oplysning om indholdet af fosfor (P).

Affald og døde dyr (afsnit 4.7)

56. Til dokumentation for bortskaffelse af affald og døde dyr skal der foreligge:

57. Kvitteringer for bortskaffet affald og døde dyr.

Driftsforstyrrelser eller uheld (afsnit 4.10)

58. Til dokumentation for vilkår om beredskabsplan skal der foreligge:

59. Eksemplar af beredskabsplan med angivelse af datoer for vurderinger og opdateringer.

Fluer og skadedyr (afsnit 6.3)

60. Til dokumentation for sikringsaftale for forebyggelse af rottetilhold skal der foreligge:

61. Sikringsaftale om forebyggelse af rottetilhold.

Overordnet egenkontrol og dokumentations vilkår

62. Ovenstående dokumentation skal gemmes i mindst 5 år og opbevares let tilgængeligt. Materialet skal kunne fremvises på tilsyn eller fremsendes til Lolland Kommune på forlangende.

9 Husdyrbrugets ophør

63. Ved ophør af dyrehold på ejendommen, skal stald, husdyrgødningsopbevaringsanlæg og fodersiloer tømmes og rengøres.

Bilag 2

Beredskabsplan fremsendt af ansøger

Beredskabsplan

for

Birketvej 252,
4941 Bandholm

Indholdsfortegnelse:

TELEFONNUMRE	3
BRAND- OG EVAKUERINGSINSTRUKS	4
KEMIKALIE- OG OLIESPILDINSTRUKS	5
STOPHANER / HOVEDAFBRYDERE	6
STRØMSVIGT - INSTRUKS.....	7
TRANSPORT AF BEKÆMPELSESMIDLER.....	8
Bilag A Kort over ejendommen	9

Udarbejdet af

Denne beredskabsplan er udarbejdet som en del af ejendommens miljøgodkendelse med det formål at stoppe og begrænse evt. uheld med konsekvenser for det omgivne miljø.

Planens indhold skal være kendt af gårdens ansatte mm. og udleveres til evt. indsatsleder/miljømyndighed i forbindelse med uheld, forureninger, brand, og lignende.

Beredskabsplanen revideres/kontrolleres mindst 1 gang om året og skal være let tilgængelig og synlig. Beredskabsplanen findes i nr. 1 mappe på kontoret/hus 1.

Kopi af beredskabsplanen findes i nr. 1 mappe på kontoret/hus 1.

Kort materiale

Bagerst er der et oversigtskort over ejendommen mm. med angivelse af bl.a.:

- Mark- og drikkevandsboringer/brønde
- Kemikalielager (f.eks. bekæmpelsesmidler, handelsgødning)
- Dieseltanke (overjordisk)
- Drænbrønde / regnvandsbrønd / afløb
- Udløbspunkter til vandløb / jord fra dræn
- Slukningsmateriel og åndedrætsværn
- Afbrydere til anlæg, strømafbryder m.v.
- vt. fald/kote mod vandløb/dræn/brønde og boringer
- Trykflasker/oplag af f.eks. F-gas, stationære F-gasbeholdere,
- Flugtveje for dyr/ frigørelse mm.

Husk

Ved store uheld ring altid 1-1-2, ved mindre uheld ring altid til miljømyndighederne. Er man i tvivl ring 1-1-2.

Efter brand mm. tag kontakt med miljømyndighederne med hensyn til genopbygning af stald mm.

TELEFONNUMRE

Nærmeste telefon er til: ejer Lars Hansen, mobil 6110 2118.

Miljømyndighed	kontaktes på telefon	5467 6767	dag eller nat
Falck	kontaktes på telefon	7010 2031	dag eller nat
Brandvæsen	kontaktes på telefon	112	dag eller nat
Lægevagt	kontaktes på telefon	7015 0700	dag eller nat
Tandlægevagt	kontaktes på telefon	2960 0111	dag eller nat
Landbocenteret	kontaktes på telefon	5484 0999	dag
Dyrlæge	kontaktes på telefon	9852 0044	dag eller nat
Foderstofforretning	kontaktes på telefon	3368 4300	dag eller nat
Elektriker	kontaktes på telefon	5486 4013	dag eller nat
Smeden	kontaktes på telefon	6110 2118	dag eller nat
VVS	kontaktes på telefon	6110 2118	dag eller nat
Ventilationsfirma	kontaktes på telefon	7217 5555	dag eller nat

BRAND- OG EVAKUERINGSINSTRUKS

Ved brand der ikke kan slukkes ved egen hjælp.

1. Tilkald brandvæsenet - **RING 112** - oplys:

- Navn, adressen og telefonnummer der ringes fra,
- Hvad er der sket og at det er en gårdbrand,
- Er der tilskadekomne? - Hvor mange?
- Er dyrene kommet ud? – Art og antal der evt. er fanget

2. Kontakt ejeren, **Lars Hansen på tlf. 6110 2118.**

3. Iværksæt rednings- og slukningsarbejde, hvis det er muligt og forsvarligt, herunder fjernelse og evakuering af dyr, olie, trykflasker, gødning og kemikalier.

Placering af slukningsmateriel er angivet på oversigtskortet.

Hvis det ikke er muligt at slukke branden - forsøg at begrænse den ved lukning af døre og vinduer.

4. Modtag brandvæsenet og udlever denne mappe sammen med kortmaterialet, oplys endvidere:

- Evt. tilskadekomne eller dyr, der ikke er reddet i sikkerhed
- Hvor det brænder
- Brandens omfang
- Hvor der er adgangsveje

På ejendommen findes der følgende materiel, som evt. kan anvendes for at afhjælpe situationen:

- Pulverslukkere i alle huse for hver 30 m

KEMIKALIE- OG OLIESPILDINSTRUKS

NB! Der findes ingen kemikalier på ejendommen, da jorden er bortforpagtet

1. Ved større overløb af olie - **RING 112** – oplys:
 - Navn, adressen og telefonnummer der ringes fra,
 - Hvad der er sket, hvad og hvor meget der er løbet ud,
 - Om der er risiko for forurening af vandløb, drikkevand.
2. Ved mindre spild kontaktes kun miljømyndighederne.
3. Kontakt ejeren, **Lars Hansen på tlf. 6110 2118.**
4. Kontakt miljømyndighederne ved **tlf. 5467 6767.**
5. Forsøg opdæmning for at undgå, at det løber til markdræn og omfangsdræn placeret mellem og bagved bygninger op mod skoven. Markdræn har udløb ved å i skoven ca. 40 m nordøst for ejendommen (se vedlagte kort). Opdæmningen kan evt. foretages med jord, halmballer, bigballer ol. afhængig af mængden og art. Er f.eks. olie løbet til dræn kan man lave en opdæmning af vandløbet med bigballe, jord eller spåner, som findes i Maskinhuset (se vedlagte kort).
6. Modtag brandvæsenet/miljømyndighederne og udlever denne mappe med sammen med kortmaterialet.

På ejendommen findes der følgende materiel, som evt. kan anvendes for at afhjælpe situationen:

- Halmballer i Maskinhuset
- Frontlæsser i Maskinhuset

I kemikalierummet findes savsmuldspakker og kattegrus, der kan benyttes til at opsuge spildte væsker.

STOPHANER / HOVEDAFBRYDERE

Afbrydere til diverse pumper, anlæg, strømafbryder m.v. er noteret på kortet over ejendommen.

Vand

Hovedhane sidder ved pumpe i Maskinhuset.

I Stald 3 sidder stophane ved pakkerum.

I Stald 1 sidder stophane ved forrum

Elektricitet

Hovedafbryder sidder ved: Loftet i Stuehuset.

El-tavle sidder ved: Loftet i Stuehuset.

Nye 10 ampere sikringer opbevares i Maskinhus ved el-tavler.

Nye 16 ampere sikringer opbevares i Maskinhus ved el-tavler.

Der bruges automatsikringer i El-tavler til staldene.

Afbryder til Ventilation sidder ved El-skab i Skrabeægsstald.

Afbryder til Lys sidder ved El-skab i Skrabeægsstald.

Afbryder til Kølemaskine sidder ved El-skab i Skrabeægsstald.

Afbryder til Pakkemaskine sidder ved El-skab i Skrabeægsstald.

STRØMSVIGT - INSTRUKS

1. Vurder om dyr vil lide under træk fra nødopluk eller varme.
2. Tjek alle stalde og se, om nødoplukket er åben.
3. Begræns trækgener og varmeudvikling (overbrusning).
4. Kontroller, at der ikke sker forurening som følge af manglende strøm til pumper ol.
5. Ved strømsvigt på over ca. 2 timer, **ring til SEAS NVE** og forhør om varigheden af udfaldet. **Telefon nr. 7029 2929 eller 7029 2795.**
6. Eventuelt i værksæt opstart af nødstrømsgenerator.

TRANSPORT AF BEKÆMPELSMIDLER

Sørg for sikker transport af kemikalier til ejendommen og mellem ejendom og marker.

1. Bekæmpelsesmidler skal under transport være sikret mod stød og uheld. En lukket tæt plastkasse (f. eks. en køleboks) er velegnet.
2. Medbring en spand/sæk med fint savsmuld til opsugning af spildt middel samt en skovl og f.eks. plasticposer/plastspand til en hurtig indsats. Uanset koncentrationen kan et spild på mindre end ca. 2 liter med en hurtigt indsats fjernes fra jorden.
3. Medbring altid en mobiltelefon, således at det er muligt hurtigst at tilkalde hjælp ved held.
4. Hvor der arbejdes med bekæmpelsesmidler, skal der være førstehjælpsudstyr og øjenskyllmiddel til rådighed (findes i stuehus).

Meget giftige og giftige bekæmpelsesmidler skal overalt opbevares forsvarligt under lås. Øvrige bekæmpelsesmidler skal opbevares forsvarligt. For alle midler gælder, at de opbevares utilgængeligt for børn og ikke sammen med eller i nærheden af levnedsmidler, foderstoffer m.v.

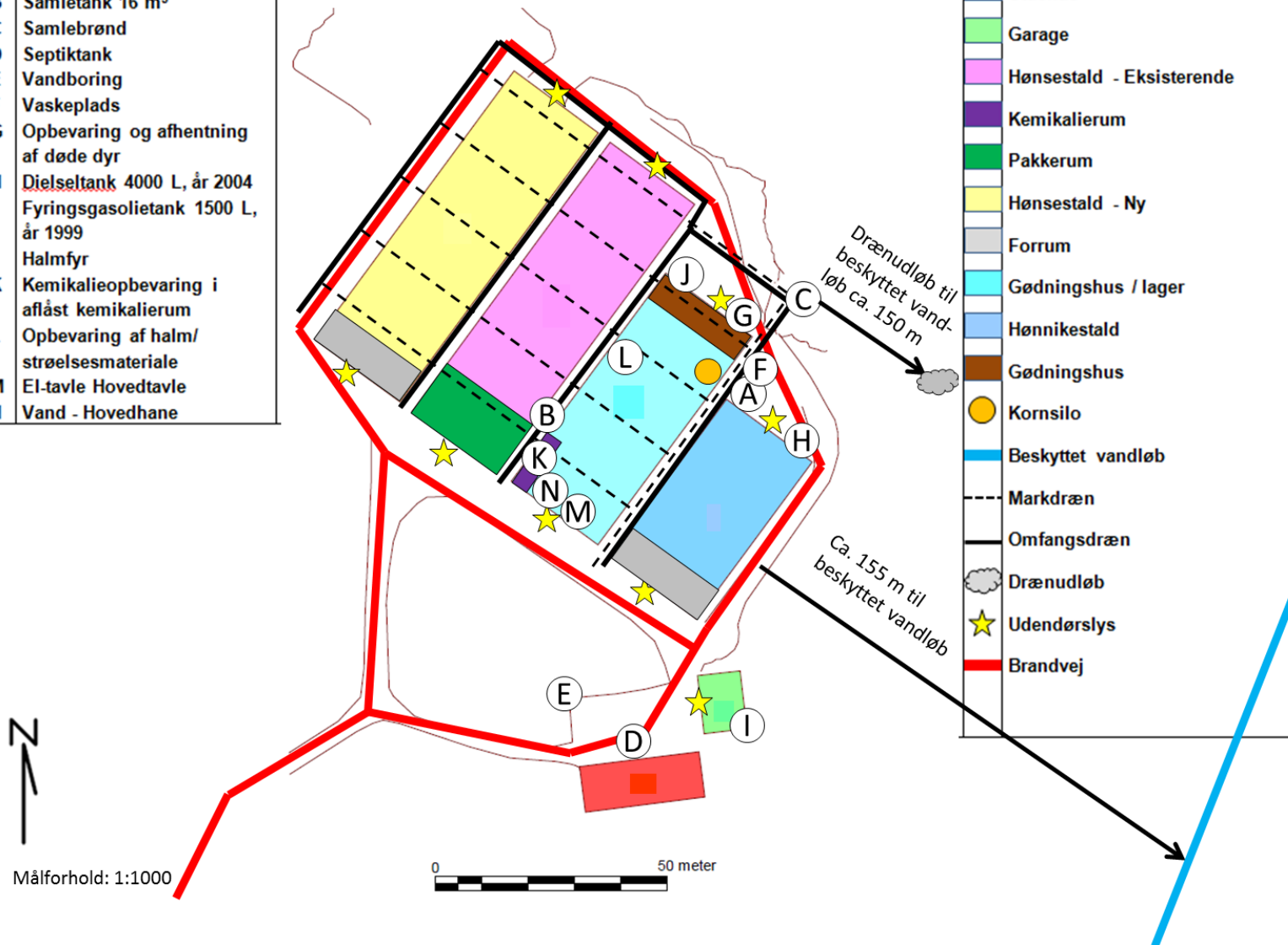
Derudover gælder følgende:

- Kemikalierummet skal være godt ventileret, tørt og frostfrit med god belysning.
- Der skal findes et sugende materiale f.eks. savsmuld til opsamling af spild.
- Døre skal kunne tilbageholde eventuelt spild.
- Gulve skal være tætte og uden afløb.

Bilag A Kort over ejendommen

- A Samletank 20 m³
- B Samletank 16 m³
- C Samlebrønd
- D Septiktank
- E Vandboring
- F Vaskeplads
- G Opbevaring og afhentning af døde dyr
- H ~~Dielseltank~~ 4000 L, år 2004
- I Fyringsgasolietank 1500 L, år 1999
- J Halmfyr
- K Kemikalieopbevaring i aflåst kemikalierum
- L Opbevaring af halm/strøelsesmateriale
- M EI-tavle Hovedtavle
- N Vand - Hovedhane

- Stuehus
- Garage
- Hønsstald - Eksisterende
- Kemikalierum
- Pakkerum
- Hønsstald - Ny
- Forrum
- Gødningshus / lager
- Hønnikestald
- Gødningshus
- Kornsilø
- Beskyttet vandløb
- Markdræn
- Omfangsdræn
- Drænuvløb
- Udendørslys
- Brandvej



Bilag 3

Anvendte kilder og referencer (afsnit 6.1 og kapitel 7)

- 1) Ansøgningsmateriale
- 2) Analyse af jordbrugserhvervene 2009. <http://www.jordbrugsanalyser.dk/webgis/>
- 3) Manual vedr. vurdering af de lokale miljøeffekter som følge af luftbåret kvælstof ved udvidelser og etablering af større husdyrbrug, 2003 (Ammoniakmanualen) af Skov- og Naturstyrelsen (opdateret udgave, dec. 2005)
- 4) Basisanalyse del I for vanddistrikt 35, hovedopland II
- 5) Basisanalyse del II for vanddistrikt 35, hovedopland II. Vurdering af vandforekomsters tilstand. Risikovurdering.
- 6) Naturstyrelsen 2013: Natura 2000-basisanalyse 2015-2021 for Halsted Kloster Dyrehave Natura 2000-område nr. 178, Habitatområde nr. 157 <http://naturstyrelsen.dk/naturbeskyttelse/natura-2000/natura-2000-planer/natura-2000-planlaegningen-2016-2021/forslag-til-natura-2000-planer/sjaelland-syd/>
- 7) Natura 2000-plan 2010-2015. Halsted Kloster Dyrehave Natura 2000-område nr. 178 Habitatområde H 157. Naturstyrelsen 2011 http://www.naturstyrelsen.dk/Naturbeskyttelse/Natura2000/Natura_2000_planer/Se_Planerne/126_246/178_Halsted.htm
- 8) Basisanalyse for Natura 2000 område 179. Nakskov Fjord og Inderfjord, Storstrøms Amt 2006. <http://naturstyrelsen.dk/naturbeskyttelse/natura-2000/natura-2000-planer/natura-2000-planlaegningen-2016-2021/forslag-til-natura-2000-planer/sjaelland-syd/>
- 9) Natura 2000-plan 2010-2015. Nakskov Fjord og Inderfjord. Natura 2000-område nr. 179. Naturstyrelsen 2011. http://www.naturstyrelsen.dk/Naturbeskyttelse/Natura2000/Natura_2000_planer/Se_Planerne/126_246/179_Nakskov.htm
- 10) DMU 2012: Deposition af N komponenter 2012 – kommuner. www.dmu.dk/Luft/Luftforurenings-modeller/Deposition/
- 11) DMU m.fl. 2009: NOTAT. Grøn Vækst – Videnbehov. http://www.google.dk/url?sa=t&rct=j&q=&esrc=s&source=web&cd=1&ved=0CCEQFjAA&url=http%3A%2F%2Fpure.au.dk%2Fportal%2Ffiles%2F38211855%2F010511_DJF_DMU_notat_2_inkl_Baselinegruppens_kommentarer_og_sp_rgsm_l.pdf&ei=6urVLW0AYXVygOSwoBg&usg=AFQjCNHzBVllcnR4vRQ2CZPZNuqTWNXwWw&sig2=SU5sTosNSXH_CIm4jDox5A&bvm=bv.82001339,d.bGQ&cad=rja
- 12) GIS-temaer vedr. DEVANO-kortlagte naturtyper og levesteder, beskyttede naturtyper, §7-naturtyper, risikoanalyser for målsatte vandløb, nitrat- og fosforklasser, nitratfølsomme indvindingsområder samt drikkevandsområder. <http://arealinformation.miljoportal.dk/distribution/> og <http://miljoegis.mim.dk/spatialmap?&profile=natura2000planer2basis2013>
- 13) GIS-temaer fra Storstrøms amt med fund af sjældne og rødlistede arter: planter, padder, krybdyr, pattedyr og insekter.
- 14) Håndbog om dyrearter på habitatdirektivets bilag IV (www.dmu.dk/pub/FR635.pdf)
- 15) Habitatbeskrivelser, årgang 2005. Beskrivelse af danske naturtyper omfattet af habitatdirektivet (NATURA 2000 typer). www.dmu.dk/1_Om_DMU/2_Tvaer-funk/3_fdc_bio/ta/Habitat-beskrivelser-app4b-ver102.doc

- 16) Habitatdirektivbekendtgørelsen (Bekendtgørelse om udpegning og administration af internationale naturbeskyttelsesområder samt beskyttelse af visse arter, nr. 408 af d. 1. maj 2007, med senere ændringer.)
- 17) Miljøministeriet 2009: MILJØKLAGENÆVNETS PRAKSIS I SAGER OM MILJØGODKENDELSE AF HUSDYRBRUG ("PRAKSISNOTAT", 2. UDG.) 15. december 2009
<http://mst.dk/service/nyheder/nyhedsarkiv/2008/jul/nyhedsarkiv-landbrug/praksisnotat-om-mkn-afgoerelser/>
- 18) Miljøministeriet 2009: Bilag til Praksisnotatet - Notat om beskyttelsesniveauer m m
<http://mst.dk/service/nyheder/nyhedsarkiv/2008/jul/nyhedsarkiv-landbrug/praksisnotat-om-mkn-afgoerelser/>
- 19) Miljøministeriet 2009: Bilag til Praksisnotatet - Notat om påvirkning af Natura 2000-områder.
<http://mst.dk/service/nyheder/nyhedsarkiv/2008/jul/nyhedsarkiv-landbrug/praksisnotat-om-mkn-afgoerelser/>
- 20) Miljøministeriet 2009: Bilag til Praksisnotatet -DMUS vurdering af usikkerhed ved tærskelværdier for ammoniakfølsom natur. <http://mst.dk/service/nyheder/nyhedsarkiv/2008/jul/nyhedsarkiv-landbrug/praksisnotat-om-mkn-afgoerelser/>
- 21) Lolland Kommune 2008: Registrering af sjældne padder i Lolland Kommune. Upubliceret arbejdsdokument udarbejdet af Kåre Fog for Lolland Kommune.
- 22) Lolland kommune 2014: upublicerede registreringer foretaget af AGLAJA v. Eigil Pløger i marts 2014.
- 23) Oplysninger på www.naturdata.dk
- 24) Oversigt over botaniske lokaliteter 3: Lolland, Falster, Møn og Bornholm (Miljøministeriet, 1982)
- 25) Dansk Pattedyratlas (2007). Gyldendal. ISBN 13: 9788702055061
- 26) Storstrøms Amt, 2000: Rødlistede insekter i det åbne land i 2000
- 27) Storstrøms Amt, 2001: Rødlistede fugle
- 28) Storstrøms Amt, 2006: Rødlistede padder og krybdyr i Storstrøms Amt 2006
- 29) Storstrøms Amt, 2006: Rødlistede skovinsekter i Storstrøms Amt 2006
- 30) Storstrøms Amt, 2006: Rødlistede mosser og laver i Storstrøms Amt 2006
- 31) Storstrøms Amt, 2006: Rødlistede planter 2006. En revision af rødlistede planter 1999.
- 32) Bekendtgørelse nr. 1695. Bekendtgørelse om husdyrbrug og dyrehold for mere end 3 dyreenheder, husdyrgødning, ensilage m.v.

Bilag 4

Bilag IV arter i Lolland Kommune

Art	Udbredelse/lokaltet	Er særligt sårbar overfor
Brandts Flagermus	Arten findes på få lokaliteter i Lolland Kommune.	Aktiviteter, der kan påvirke dens levesteder. Findes i huse (og træer). Overvintrer i kældre, miner m.v.
Vandflagermus	Almindeligt forekommende i næsten hele kommunen.	Aktiviteter, der kan påvirke dens overvintringsområder. Findes i hule træer i nærheden af jagtområderne. Overvintrer i miner, kældre, brønde m.v. Jager over vandflader.
Frynseflagermus	Arten findes på få lokaliteter i Lolland Kommune.	Aktiviteter, der kan påvirke dens leve- og overvintringssteder Findes i hule træer, knyttet til skovområder. Overvintrer i miner, kældre m.v.
Troldflagermus	Arten findes på flere lokaliteter i Lolland Kommune.	Aktiviteter, der kan påvirke dens leve- og overvintringssteder. Findes i huse samt hule træer; stærkt knyttet til ældre løvskov.
Dværgflagermus	Almindeligt forekommende i hele kommunen.	Aktiviteter, der kan påvirke dens leve- og overvintringssteder. Overvintrer i bygninger og hule træer.
Brunflagermus	Almindeligt forekommende i næsten hele kommunen.	Aktiviteter, der kan påvirke dens leve- over overvintringssteder. Er knyttet til hule træer i løvskov.
Sydflagermus	Almindeligt forekommende i hele kommunen.	Aktiviteter, der kan påvirke dens levesteder. Findes i bygninger. Stærkt mennesketilknyttet art.
Skimmelflagermus	Arten findes på en enkelt lokalitet i området ved Nakskov Fjord.	Aktiviteter, der kan påvirke dens levesteder. Arten har udelukkende kvarter i bygninger året rundt.
Bredøret Flagermus	Ved overvågning. Detektorlytning i 2002-2005 blev registreret ved Søholt og Hamborg Skov. Det tyder på, at arten er mere udbredt og almindelig øst for Store Bælt end tidligere antaget.	Aktiviteter, der kan påvirke dens levesteder. Findes i bygninger, kældre m.v.
Langøret Flagermus	Arten findes på flere lokaliteter i Lolland Kommune.	Aktiviteter, der kan påvirke dens leve- og overvintringssteder.

§ 12 miljøgodkendelse, Avlsmosegård, Birketvej 252,4941 Bandholm, den 19. maj 2015

	Meget tyder på, at den ikke er sjælden, men blot overset mange steder.	Findes i bygninger og hule træer.
Stor vandsalamander	Almindeligt forekommende i hele kommunen	Aktiviteter, der kan påvirke dens levesteder. Udsætning af fisk. Findes i lysåbne, ofte vegetationsrige, rene vandhuller.
Løgfrø	Kun 10-15 recente forekomster på Sydlolland	Aktiviteter, der kan påvirke dens levesteder. Yngler i lysåbne, vegetationsrige, rene vandhuller. Raster på arealer med løs jord, hvor den kan grave sig ned.
Løvfrø	Almindeligt forekommende i den vestlige del af kommunen. Registret tæt på anlægget	Aktiviteter, der kan påvirke dens levesteder. Findes i lysåbne, lavvandede vandhuller, rent vand, rig undervandsvegetation. Raster i brombærbuske, tjørn, gedebled, slåen m.v.
Spidssnudet frø	Almindeligt forekommende i hele kommunen. Det ser dog ud til, at den er forsvundet fra landbrugslandet, men har overlevet der, hvor der er moser, enge eller strandenge.	Aktiviteter, der kan påvirke dens levesteder. Veje nær ynglesteder. Findes i vandhuller og søer gerne i sammenhæng med anden natur (eng, mose). Raster i enge, sumpede områder nær ynglestedet.
Springfrø	Almindeligt forekommende i hele kommunen. Registret tæt på anlægget	Aktiviteter, der kan påvirke dens levesteder. Veje nær ynglesteder. Udsætning af fisk, ænder. Vandhuller uden fisk. Raster i bunker af sten og kvas i skove, levende hegn m.v.
Grønbroget tudse	Almindeligt forekommende i området omkring Nakskov Fjord og langs Lollands sydvestlige kyst. Registret tæt på anlægget	Ophør eller ændring af driften i yngleområder. Veje nær ynglesteder. Findes i lysåbne vandhuller med lav vegetation på brinkerne, og f.eks. markoversvømmelser. "Pionerart". Raster på land nær ynglevandhul f.eks. under sten, jordhuller.
Strandtudse	Et par forekomster i området ved Nakskov Fjord, en ved Riddertoft, en ved Kramnitse og en på Lindholm. Nogle af disse bestande er meget små og truede. Registret tæt på anlægget	Aktiviteter, der kan påvirke dens levesteder. Veje nær ynglesteder. Findes i lavvandede, lysåbne, udtørrende vandhuller f.eks. på græssede strandenge. Raster i åbne områder med lav vegetation f.eks. græssede strandenge. Graver sig ned i jorden.
Klokkefrø	Uddøde på Lolland ca. 1975. Der har været en bestand i den	

§ 12 miljøgodkendelse, Avlsmosegård, Birketvej 252,4941 Bandholm, den 19. maj 2015

	nordvestlige del af kommunen.	
Markfirben	Der vides kun lidt om artens tidligere forekomst. Den har tilsyneladende altid været sjælden på Lolland.	
Eremit	Findes i Halsted Kloster Dyrehave og Maltrup Skov. Tidligere fundet i Keldskov og Kristianssæde Skov (senest set i 1980erne).	Aktiviteter, der kan påvirke dens levesteder. Lever i gamle løvtræer med smuldfyldte huller. I skove, parker.
Enkelt Månerude	Har haft forekomster i digegrave. Senest set i 1918 ved Rødbyhavn.	Tilgroning, vandstandssænkning, naturlig succession.
Mygblomst	Enkelte gamle voksesteder i den østlige del af kommunen	Tilgroning, vandstandssænkning.

Bilag 5

Udpegningsgrundlag for Natura 2000-område nr. 178 Halsted Kloster dyrehave og nr. 179, Nakskov Fjord

Udpegningsgrundlag for Habitatområde H157

Naturtyper: Bøg på muld (9130) Ege-blandskov (9160)

Arter: * Eremit (1084)

* angiver prioriteret naturtype eller art

Udpegningsgrundlag for Natura 2000-område nr. 178, Halsted Kloster Dyrehave

Udpegningsgrundlag for Habitatområde nr. 158

Naturtyper: Sandbanke (1110) Strandenge (1330)
 Vadeflade (1140) Forklit (2110)
 *Lagune (1150) Hvid klit (2120)
 Bugt (1160) *Grå/grøn klit (2130)
 Rev (1170) Kransnålalge-sø (3140)
 Strandvold med enårige planter (1210) Næringsrig sø (3150)
 Strandvold med flerårige planter (1220) Brunvandet sø (3160)
 Kystklint/klippe (1230) Kalkoverdrev (6210)
 Enårig strandengsvegetation (1310) *Surt overdrev (6230)
 Ege-blandskov (9160)

*angiver prioriteret naturtype

Udpegningsgrundlag for Fuglebeskyttelsesområde nr. 88

Fugle: Knopsvane (rastende) Klyde
 Sangsvane (rastende) Almindelig ryle
 Sædgås (rastende) Splitterne
 Troldand (rastende) Fjordterne
 Toppet skallesluger (rastende) Havterne
 Rørhøg Dværgterne
 Blishøne (rastende)

Udpegningsgrundlaget for Natura 2000-område nr. 179, Nakskov Fjord og Inderfjord.