
Miljøgodkendelse

Husdyrbruget på Sæbyvej 60, 4291 Ruds Vedby

Miljøgodkendelse er givet til:
CVR-nummer: 24245543
Jarlfonden
Sæbyvej 60
4291 Ruds Vedby

Annonceringsdato: 5. november 2018



Miljøgodkendelse

Kalundborg Kommune giver miljøgodkendelse til husdyrbruget på Sæbyvej 60, 4291 Ruds Vedby.

Husdyrbruget er et IE-brug, og er dermed omfattet af VVM-direktivets krav om miljøkonsekvensvurdering. I forbindelse med ansøgningen er der indsendt en miljøkonsekvensrapport, der beskriver og vurderer husdyrbrugets mulige virkninger på miljøet.

Godkendelsen gives på vilkår til husdyrbrugets drift. Vilkårene er stillet på baggrund af de oplysninger der er givet i forbindelse med ansøgningen, miljøkonsekvensrapporten, samt gældende vejledninger og oplysninger der er fremkommet under sagsbehandlingen.

Kalundborg Kommune finder, at husdyrbruget på Sæbyvej 60 kan drives på en miljømæssig forsvarlig måde uden væsentlig påvirkning af det omkringliggende miljø.

Baggrund

Husdyrbruget har en eksisterende miljøgodkendelse fra 2015 til produktion af 1.070 årssøer, 29.000 smågrise, 700 polte og 7 heste. Godkendelsen blev givet efter husdyrgodkendelsesloven¹.

Der søges nu om godkendelse til udvidelse af husdyrbruget efter § 16a i husdyrbrugloven². I forbindelse med godkendelsen udvides husdyrbrugets anlæg med en ny smågrisestald.

Godkendelsen gives efter husdyrbrugloven til produktionsarealerne med de valgte dyretyper, staldsystemer, og der er stillet vilkår til dette. Den aktuelle godkendelse indeholder ikke fleksibilitet i forhold til dyretyper.

Husdyrbrugets grunddata fremgår af tabel 1.

Tabel 1: Husdyrbrugets grunddata.

Bedriftens adresse	Sæbyvej 60, 4291 Ruds Vedby
Ejendomsnummer	3260016572
Matrikelnumre	10a Halleby Ore By, Buerup m.fl.
Listebetegnelse	§ 16a - anlæg til søer og smågrise, IE-brug
CVR-nummer	24245543
CHR-nummer	12500
Kontaktperson	Frank Thulsted, ft@frihedslund.dk

¹ Lovbek. nr. 1486 om miljøgodkendelse m.v. af husdyrbrug af 4. december 2009 med senere ændringer

² Lovbek. nr. 1020 om husdyrbrug og anvendelse af gødning m.v. af 6. juli 2018

Vilkår for Miljøgodkendelsen

Husdyrbruget skal placeres, indrettes og drives i overensstemmelse med de oplysninger, der fremgår af den miljøtekniske beskrivelse og vurdering. Husdyrbruget skal leve op til generel gældende lovgivning samt nedenstående vilkår:

Indretning og drift

1. Staldene på anlægget skal indrettes i overensstemmelse med skemaet:

Stald	Staldareal	Produktionsareal	Staldtype	Tekn.
Stald 1, Heste	147 m ²	55 m ²	Heste - Dybstrøelse	Ingen
Stald 2, Polte	371 m ²	201 m ²	Polte - Delvist spaltegulv, 25-49 % fast gulv	Ingen
Stald 3, Smågrise	1.927 m ²	1.404 m ²	Smågrise - Toklimastald, delvist spaltegulv	Ingen
Stald 4, Søer	2.513 m ²	1.579 m ²	Søer, farestald - Kassestier, delvist spaltegulv	Ingen
Stald 5, Søer	1.858 m ²	1.290 m ²	Søer, løbestald - Løsgående, dybstrøelse + spaltegulv	Ingen
Stald 6, Søer	2.154 m ²	1.675 m ²	Søer, drægtighedsstald - Løsgående, delvist spaltegulv	Ingen
Stald 7, Smågrise	978 m ²	692 m ²	Smågrise - Toklimastald, delvist spaltegulv	Ingen

2. Anlæggets opbevaringsanlæg skal indrettes i overensstemmelse med skemaet:

Lager	Overfladeareal	Kapacitet	Type oplag	Teknologi
Gyllebeholder 1	875 m ²	3.300 m ³	Standard	Ingen
Gyllebeholder 2	268 m ²	800 m ³	Standard	Ingen
Gyllebeholder 3	277 m ²	800 m ³	Standard	Ingen
Gyllebeholder 4 (Mark)	465 m ²	2.000 m ³	Standard	Ingen
Gyllekanaler og fortanke	-	790 m ³	Standard	Ingen
Møddingsplads	508 m ²	-	Svin dybstrøelse	Standard overdækning

Vand

3. Husdyrbrugets vandforbrug skal aflæses minimum 1 gang årligt og forbruget skal registreres i logbog.

Energi

4. Husdyrbrugets energiforbrug skal aflæses minimum 1 gang årligt og forbruget skal registreres i logbog.

Beskyttelse af jord og grundvand

5. Tankning af diesel skal til enhver tid ske på en plads med fast og tæt bund, enten med afløb til olieudskiller eller således at spild kan opsamles, og at der ikke er mulighed for afløb til jord, kloak, overfladevand eller grundvand.

6. Eventuel brændstofpumpe skal sikres, så den ikke kan aktiveres utilsigtet.

Driftsforstyrrelser og uheld

7. Der skal udarbejdes en beredskabsplan eller driftsforskrift, som fortæller, hvornår og hvordan der skal reageres ved uheld, som kan medføre konsekvenser for det eksterne miljø. Planen skal indsendes til Kalundborg Kommune senest når godkendelsen tages i brug.

8. Beredskabsplanen skal som minimum indeholde:
 - Procedurer, som beskriver relevante tiltag med henblik på at "stoppe ulykken/uheldet" og begrænse udbredelsen.
 - Oplysninger om hvilke interne/eksterne personer og myndigheder, der skal alarmeres og hvordan.
 - Kortbilag over bedriften med angivelse af miljøfarlige stoffer, afløbs- og drænsystemer og vandløb mm.
 - En opgørelse over materiel der er tilgængeligt på bedriften, eller som kan skaffes med kort varsel, der kan anvendes i forbindelse med afhjælpning, inddæmning og opsamling af spild/lækage, som kan medføre konsekvenser for det eksterne miljø.
9. Beredskabsplanen skal være tilgængelig på ejendommen, og kendt af husdyrbrugets ansatte.

Lugt

10. Såfremt der efter kommunens vurdering opstår væsentlige lugtgener, der vurderes at være væsentligt større, end der kan forventes ifølge grundlaget for miljøvurderingen, kan kommunen meddele påbud om, at der skal indgives og gennemføres projekt for afhjælpende foranstaltninger.

Støj

11. Virksomheden skal, for egen regning, dokumentere, at støjvilkår overholdes, hvis tilsynsmyndigheden finder det påkrævet. Dokumentation for overholdelse af støjkravene kan være i form af målinger i ejendommens omgivelser (under fuld drift) eller kildestyrkemålinger ved de enkelte støjkloder kombineret med beregninger efter den fælles nordiske beregningsmodel for industristøj.
12. Virksomhedens bidrag til støjbelastningen i omgivelserne må ikke overstige følgende værdier, målt ved nabobeboelser eller deres opholdsarealer:

Mandag-fredag Kl. 7-18 (8 timer)	Alle dage Kl. 18-22 (1 time)	Alle dage Kl. 22-7 (½ time)	Alle dage Kl. 22-7
Lørdag Kl. 7-14 (7 timer)	Lørdag Kl. 14-18 (4 timer)		Maksimal værdi
	Søn- og helligdage Kl. 7-18 (8 timer)		
55 dB(A)	45 dB(A)	40 dB(A)	55 dB(A)

Støjbidraget (bortset fra maksimalværdien) måles som det ækvivalente, konstante, korrigerede støjniveau i dB(A) (re. 20 µPa). Tallene i parenteserne angiver midlingstiden inden for den pågældende periode.

Skadedyr

13. Der skal på ejendommen foretages effektiv fluebekæmpelse som minimum i overensstemmelse med de nyeste retningslinjer fra Statens Skadedyrlaboratorium.
14. Opbevaring af foder og affald skal ske på en sådan måde, at der ikke opstår risiko for tilhold af skadedyr (rotter m.v.).

Egenkontrol

15. Der skal føres egenkontrol over husdyrbrugets produktion og foderforbrug. Produktionsrapport/effektivitetsrapport skal gemmes i minimum 5 år og fremvises til tilsynsmyndigheden på forlangende.

Ophør

16. Ved bedriftens ophør skal der indsendes en plan til tilsynsmyndigheden, der beskriver de nødvendige foranstaltninger for at undgå fremtidig forureningsfare. Omfang og indhold af planen, samt tidsplan for hvornår foranstaltningerne skal være udført, skal accepteres af tilsynsmyndigheden.

Øvrige bestemmelser

En godkendelse efter § 16a bortfalder, hvis den ikke er udnyttet, inden 6 år efter at tilladelsen er meddelt. Hvis en del af godkendelsen ikke er udnyttet, bortfalder godkendelsen for denne del.

Hvis en godkendelse efter § 16a, der er udnyttet, efterfølgende ikke har været helt eller delvis udnyttet i 3 på hinanden følgende år, bortfalder den del af godkendelsen, der ikke har været udnyttet i de seneste 3 år. Udnyttelse anses her for at foreligge, når mindst 25 pct. af det tilladte produktionsareal udnyttes driftsmæssigt. Med driftsmæssig udnyttelse forstås, at der på det pågældende produktionsareal mindst produceres 50 pct. af det mulige inden for rammerne af dyrevelfærdskrav eller andre relevante krav.

Bedriften skal til enhver tid leve op til gældende regler i love og bekendtgørelser også hvis disse regler måtte være skærpende i forhold til denne godkendelse.

Husdyrbruget er omfattet af § 39 i husdyrbrugloven. Efter denne paragraf kan tilsynsmyndigheden påbyde afhjælpende foranstaltninger, hvis virksomhedens drift medfører væsentlig forurening eller uhygiejniske forhold.

Der gøres desuden opmærksom på husdyrbruglovens § 52. Heraf fremgår, at den ansvarlige for forhold eller indretninger, der kan give anledning til forurening, straks skal underrette tilsynsmyndigheden, såfremt driftsforstyrrelser eller uheld medfører væsentlig forurening eller indebærer fare herfor.

Afgørelsen er ikke afhængig af ejendommens ejerforhold, og en eventuel anden ejer er forpligtet af afgørelsen.

Kommunen skal endvidere gøre opmærksom på, at det er ansøgers ansvar at indhente eventuelle dispensationer og tilladelser efter anden lovgivning.

Miljøledelse

Kalundborg Kommune gør i forbindelse med godkendelsen opmærksom på husdyrgodkendelsesbekendtgørelsens § 43, hvor det fremgår, at et IE-husdyrbrug skal have et miljøledelsessystem, der opfylder følgende betingelser:

- Der skal formuleres en miljøpolitik med afsæt i husdyrbrugets miljøforhold.
- Der skal fastsættes miljømål.
- Der skal udarbejdes en handlingsplan for det eller de fastsatte miljømål.
- Miljøarbejdet skal minimum 1 gang årligt evalueres og om nødvendigt skal der foretages justeringer af mål og handlingsplaner.
- Miljøledelsessystemet skal minimum 1 gang årligt gennemgås.

Ved tilsyn skal husdyrbruget kunne dokumentere, at der gennemføres og overholdes et miljøledelsessystem i overensstemmelse med de kravene listet ovenfor. Dokumentationen skal opbevares i 5 år og kunne forevises på forlangende i forbindelse med tilsyn.

Miljøledelsessystem skal indføres fra det tidspunkt, hvor IE-husdyrbruget får en godkendelse efter § 16 a.

Retsbeskyttelse

Vilkårene i godkendelsen er omfattet af 8 års retsbeskyttelse, jf. husdyrbruglovens § 40. Det betyder, at tilsynsmyndigheden som udgangspunkt ikke kan stille nye krav til driften før der er forløbet 8 år med mindre:

- 1)** der er fremkommet nye oplysninger om forureningens skadelige virkning,
- 2)** forureningen medfører miljømæssige skadevirkninger, der ikke kunne forudses ved godkendelsens meddelelse,
- 3)** forureningen i øvrigt går ud over det, som blev lagt til grund ved godkendelsens meddelelse,
- 4)** væsentlige ændringer i den bedste tilgængelige teknik skaber mulighed for en betydelig nedbringelse af emissionerne, uden at det medfører uforholdsmæssigt store omkostninger,
- 5)** det af hensyn til driftssikkerheden i forbindelse med processen eller aktiviteten er påkrævet, at der anvendes andre teknikker.

Klagevejledning

Afgørelser efter husdyrbrugloven kan påklages til Miljø- og Fødevareklagenævnet, jf. husdyrbruglovens § 76, stk. 1. Klagefristen er 4 uger fra afgørelsen offentliggøres, jf. § 79, stk. 1.

Klager skal indgives via Miljø- og Fødevareklagenævnets Klageportal. Du finder vejledning og link til Klageportalen her: www.nmkn.dk/klage/hvordan-klager-du

På ovenstående hjemmeside findes også information om, hvordan du kan anmode om at blive undtaget fra brug af Klageportalen og hvordan processen så forløber.

I alle sager, der kan indbringes for Miljø- og Fødevareklagenævnet, opkræves som udgangspunkt gebyr for at klage. Gebyrets størrelse differentieres, alt efter om klager er en borger eller en virksomhed/organisation. Privatpersoner skal således betale et gebyr på 900 kr. Dette gælder også for en anmodning om genoptagelse. Virksomheder og organisationer skal betale det dobbelte beløb på i alt 1.800 kr. for behandling af eller genoptagelse af en klage. Gebyret indbetales ved oprettelsen af klagen på Klageportalen og behandlingen af klagen begynder ikke før gebyret er indbetalt. Pengene refunderes, hvis der du får medhold i klagen. Vejledning om gebyrordningen kan findes på Miljø- og Fødevareklagenævnets hjemmeside www.nmkn.dk

Afgørelsen vil blive offentliggjort på Kalundborg Kommunes hjemmeside den 5. november 2018. Klagefristen er senest den 3. december 2018.

Det skal bemærkes, at et projekt godt kan igangsættes, selvom der klages over afgørelsen, med mindre Natur- og Miljøklagenævnet tillægger klagen opsættende virkning for projektet. Udnyttelse af en påklaget afgørelse sker på ansøgers egen regning og risiko da Miljø- og Fødevareklagenævnet efterfølgende kan ændre eller ophæve en tilladelse, godkendelse eller dispensation efter loven.

Hvis afgørelsen ønskes prøvet ved en domstol, skal sagen være anlagt inden 6 måneder efter endelig afgørelse, jf. husdyrlovens § 90. Fristen regnes fra annonceringsdatoen.

Miljøtilladelsen er udarbejdet af

Pernille Mixen Weber og Frederik Weinreich

Agronom

Direkte 59 53 52 38

pernille_weber@kalundborg.dk

Vedlagt er:

Miljøteknisk beskrivelse og vurdering

Afgørelsen er sendt til følgende:

VKST, Att. Heidi Ledskov, E-mail: hsl@vkst.dk

Sundhedsstyrelsen, Embedslægeinstitutionen Sjælland, E-mail: seost@sst.dk

Danmarks Naturfredningsforening, E-mail: dn@dn.dk

Danmarks Naturfredningsforening, Kalundborg afdeling, E-mail: dnkalundborg-sager@dn.dk

Friluftsrådet, E-mail: kreds14@friluftsraadet.dk

Danmarks Sportsfiskerforbund, E-mail: post@sportsfiskerforbundet.dk

og lbt@sportsfiskerforbundet.dk

Lokalafdelingen af Danmarks Sportsfiskerforbund, E-mail: knud.lis@mail.dk

Dansk Ornitologisk Forening, E-mail: natur@dof.dk

Lokalafdelingen af Dansk Ornitologisk Forening, E-mail: kalundborg@dof.dk

Det Økologiske Råd, E-mail: husdyr@ecocouncil.dk

Arbejderbevægelsens Erhvervsråd, E-mail: ae@aeraadet.dk

Ferskvandsfiskeriforeningen for Danmark, E-mail: nb@ferskvandsfiskeriforeningen.dk

Danmarks Fiskeriforening, E-mail: mail@dkfisk.dk

Miljøteknisk beskrivelse og vurdering

Miljøgodkendelse til husdyrbruget på Sæbyvej 60, 4291 Ruds Vedby



Resumé

Godkendelsen indeholder vilkår for virksomhedens drift, indretning og kontrol. Vilkårene er stillet på baggrund af de oplysninger, der er givet i forbindelse med ansøgningen, samt gældende vejledninger og oplysninger der er fremkommet under sagsbehandlingen.

Kalundborg Kommune finder, at husdyrbruget på Sæbyvej 60, 4291 Ruds Vedby kan drives på en miljømæssig forsvarlig måde.

Beskrivelse af projekt

Husdyrbruget har en eksisterende miljøgodkendelse fra 2015 til produktion af 1.070 årssøer, 29.000 smågrise, 700 polte og 7 heste. Godkendelsen blev givet efter husdyrgodkendelsesloven¹.

Der søges nu om godkendelse til udvidelse af husdyrbruget efter § 16a i husdyrbrugloven². I forbindelse med godkendelsen udvides husdyrbrugets anlæg med en ny smågrisestald på 26 m x 36 m.

Godkendelsen gives efter husdyrbrugsloven til produktionsarealerne med de valgte dyretyper, staldsystemer og miljøteknologi, og der er stillet vilkår til dette. Den aktuelle godkendelse indeholder ikke fleksibilitet i forhold til dyretyper.

Påvirkning af omgivelserne

Der er i forbindelse med tilladelsen redegjort for, at husdyrbruget lever op til husdyrbrugslovens krav til BAT og påvirkning af omgivelserne, herunder lugtpåvirkning af naboer og ammoniakemission.

Derudover vurderer kommunen, at husdyrbruget ikke medfører væsentlige påvirkninger af omgivelserne i forhold til transport, lys, støj, støv, skadedyr, affald mv.

¹ Lovbek. nr. 1486 om miljøgodkendelse m.v. af husdyrbrug af 4. december 2009 med senere ændringer

² Lovbek. nr. 1020 om husdyrbrug og anvendelse af gødning m.v. af 6. juli 2018

Indholdsfortegnelse

1 Indledning og lovgrundlag	4
2 Husdyrbrugets lokalisering og planforhold.....	5
2.1 Ejendommens planforhold	5
2.2 Varetagelse af de landskabelige værdier	7
3 Husdyrbrugets anlæg	11
3.1 Produktionsareal, staldsystem og dyretyper.....	11
3.2 Fastsættelse af BAT-niveau for husdyrbrugets anlæg.....	12
3.2.1 Beregning af BAT-emissionsniveau.....	14
3.3 Vandforbrug	15
3.4 Energiforbrug	15
4 Påvirkning af jord, grundvand og overfladevand	16
4.1 Gødningsproduktion og -håndtering	16
4.1.1 Spildevand.....	17
4.1.2 Affald, olier og kemikalier	18
4.2 Driftsforstyrrelser og uheld.....	19
5 Forurening og gener fra husdyrbrugets anlæg	20
5.1 Påvirkning af natur	20
5.2 Lugt	22
5.3 Transport	23
5.4 Støv, støj og rystelser.....	23
5.5 Lys.....	24
5.6 Skadedyr	24
6 Egenkontrol og management.....	25
7 Alternative muligheder	26
8 Husdyrbrugets ophør.....	27
9 Offentlighedsfaser.....	28
9.1 Inddragelse af offentligheden	28
9.1 Høring	28
8 Bilagsoversigt.....	29

1 Indledning og lovgrundlag

Det ansøgte kræver godkendelse efter husdyrbruglovens § 16 a, stk. 2 nr. 1, da der ansøges om en produktion med flere end 750 stipladser til søer og med en årlig ammoniakemission fra anlægget på mere end 3.500 kg NH₃-N.

I en godkendelse efter § 16 a, stk. 2. nr. 1. skal kommunen stille vilkår til husdyrbrugets placering, indretning og drift, herunder vilkår til egenkontrol, der sikrer, at husdyrbruget kan drives uden væsentlige påvirkninger af omgivelserne. Desuden skal der stilles vilkår, der sikrer reduktion af ammoniakemissionen ved anvendelse af den bedste tilgængelige teknologi (BAT).

I de følgende afsnit gennemgås husdyrbrugets lokalisering, indretning, drift og påvirkning af omgivelserne og kommunen fastsætter de nødvendige vilkår.

Der er i ansøgningsmaterialet ikke oplyst nogen godkendelsespligtige biaktiviteter på husdyrbruget.

2 Husdyrbrugets lokalisering og planforhold

Husdyrbrugets anlæg ligger ca. 3 km. nordvest for Ruds Vedby og ca. 1 km øst for Tissø, jævnfør oversigtskortet i figur 1, hvor lokaliseringen af ejendommens anlæg er markeret. Der er placeret en gyllebeholder på marken ca. 1 km øst for ejendommen.



Figur 1 Lokalisering af husdyrbrugets anlæg med angivelse af beholder på marken.

2.1 Ejendommens planforhold

Ejendommens produktionsarealer indrettes i de eksisterende stalde samt i den nye smågrisestald, der placeres ved siden af den eksisterende smågrisestald.

Der søges om udvidelse af produktionsarealet på 691 m², hvorved det samlede produktionsareal bliver på 6.839 m². I forbindelse med projektet etableres en ny smågrisestald i tilknytning til det øvrige anlæg.

Til anlægget hører 4 eksisterende gyllebeholdere, hvoraf den ene er placeret væk fra anlægget i forbindelse med markdriften.

Oversigt over ejendommen kan ses på figur 2.



Figur 2: Oversigtstegning over husdyrbrugets bygninger. Stalde er markeret med rød mens opbevaringsanlæg er markeret med blå. Den nye smågrisestald er skraveret.

Anlæggets placering i forhold til de i husdyrbruglovens kapitel 2 listede afstandskrav er angivet i tabel 1. For nærmere beskrivelse og vurdering af husdyrbrugets anlæg henvises til kapitel 3.

Tabel 1: Afstande fra anlæg til de i kapitel 2 listede afstandskrav.

	Afstand fra anlægget*	Afstandskrav jævnfør kapitel 2 i husdyrbruksloven
Nabobeboelse	> 50 meter	50 meter
Byzone/område udlagt til boligformål	> 1.200 meter	50 meter
Ikke almene vandforsyningsanlæg	> 25 meter	25 meter
Almene Vandforsyningsanlæg	> 50 meter	50 meter
Vandløb, dræn og søer	> 15 meter	15 meter
Offentlig vej og privat fællesvej	> 15 meter	15 meter
Levnedsmiddelvirksomhed	> 25 meter	25 meter
Beboelse på samme ejendom	> 15 meter	15 meter
Naboskel	> 30 meter	30 meter

* Afstandskravene gælder kun ved etableringer, eller ved udvidelser og ændringer der medfører forøget forurening.

Vurdering og vilkår

Anlægget overholder alle husdyrbruglovens fastsatte afstandskrav.

Kommunen vurderer i afsnit 2.2 projektets påvirkning af de landskabelige forhold og værdier.

2.2 Varetagelse af de landskabelige værdier

På ejendommen er der ansøgt om tilladelse til at opføre en ny smågrisestald (to-klimastald) på ca. 935 m² umiddelbart øst for en eksisterende smågrisestald. Ejendommens samlede eksisterende anlæg udgør ca. 18.000 m².

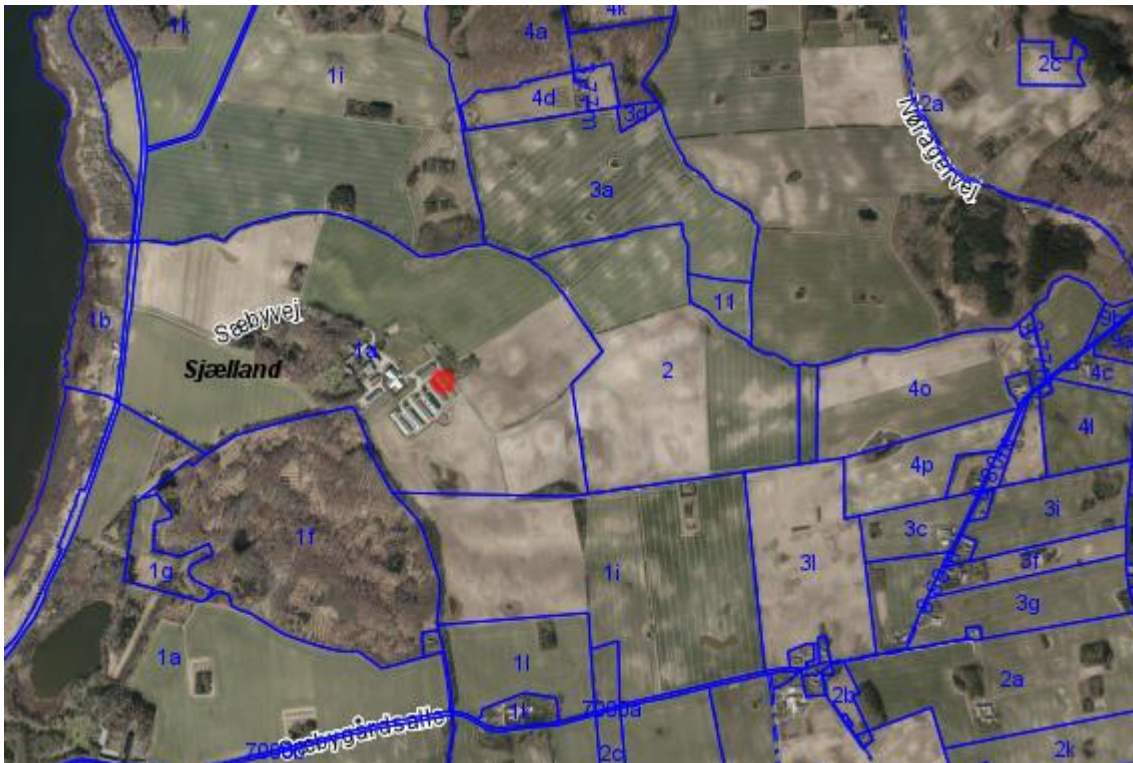
Nybyggeriet af smågrisestalden sker i tilknytning til det eksisterende bygningsæt, som vist på figur 3. Det får samme dimensioner (væghøjde og taghældning) som eksisterende byggeri og samme farvevalg til tag og vægge.



Figur 3: Tegning af eksisterende anlæg og ny smågrisestald

Ejendommen har ingen nære naboer, og der er ca. 1 km til nærmeste beboelseshus. I forhold til indsigt til ejendommen, så er ejendommen beliggende i umiddelbar tilknytning til et væsentligt skovområde og mindre træbeplantning, som medvirker til at afskærme den ansøgte stald i forhold til det åbne land. Det vurderes derfor, at det ansøgte ikke vil være synligt for naboer.

Beliggenheden af det ansøgte i forhold til det omgivende landskab fremgår af figur 4.



Figur 4: Anlæggets beliggenhed i forhold til omgivelserne. Her ift. omkringliggende matrikler

Ifølge Kalundborg Kommuneplan 2017-2028 gælder bl.a. følgende for det ansøgte område:

6.6.1 Det åbne land er primært forbeholdt jordbrugserhvervene og friholdes som hovedregel for anden anvendelse. Etablering af byggeri og anlæg samt ændringer i arealanvendelsen skal foregå under hensyntagen til landskabets karaktergivende træk og oplevelsesmuligheder, herunder skala, visuelle sammenhænge samt eksisterende bevoksnings- og bebyggelsesstrukturer. Vurderingen skal tage udgangspunkt i de specifikke landskabskarakterområder.

Ejendommen er beliggende i landskabskarakterområde Hovedgårdslandskab. Det er karakteriseret ved at være et: storbakket landskab som falder brat mod Tissø. Karakterområdet udgøres af 5 hovedgårde, hvilket afspejles i skov omkring hovedgårdene, lange alléer, samt store markflader og bygningskomplekser.

Følgende aktiviteter kan påvirke karakterområdets integritet og oplevelsesværdi negativt:

- Tilplantning af det åbne herregårdslandskab, her under opdeling af store markflader
- Fjernelse af alléer
- Opførelse af tekniske anlæg, som ikke harmonerer med eller slører de historiske strukturer i og omkring herregårdene
- Om-, til- og nybyggeri af og ved gårde og huse, der ikke harmonerer med de respektive hovedgårdsanlæg og de tilhørende arbejderboliger
- Beplantning, bebyggelse eller anlæg der hindrer udsigterne over Tissø
- Fjernelse og manglende vedligehold af stendiger
- Bebyggelse eller beplantning der skæmmer udsigten fra de andre karakterområder der omgiver Tissø

6.6.2 SÆRLIGT VÆRDIFULDE LANDSKABER udgør karakteristiske og oplevelsesrige landskaber af høj kvalitet

6.6.3 I SÆRLIGT VÆRDIFULDE LANDSKABER kan der kun opføres ikke erhvervsmæssigt nødvendigt byggeri eller ske ændringer i arealanvendelsen, såfremt det ikke påvirker landskabets karakter og oplevelsesmuligheder negativt og under hensyn til det enkelte karakterområdes nøglekarakteristika og tilhørende anbefalinger.

Ejendommen er endvidere omfattet af en udpegning som **Værdifuldt Kulturmiljø**. Den lille hovedgård Frihedslund er oprettet som avlsgård under Sæbygård omkring 1790 og solgt fra i 1797. Det harmoniske hovedgårdsanlæg udgøres af hovedbygning og avlsgård i gule sten omkring en smukt brolagt gårdsplads omkring et plæneparti med store træer. Hovedbygningen er i ét stokværk over en høj kælder med gennemgående frontspids. Området er præget af mange års hovedgårdsdrift med store marker, diger og levende hegn samt små landarbejderboliger. Tissø store åbne søflade præger landskabet.

Følgende aktiviteter kan påvirke kulturmiljøets integritet og oplevelsesværdi negativt:

- Nedrivning eller om-, til- og nybyggeri af og ved gårde og huse, der ikke er i harmoni med den eksisterende bebyggelse
- Tilplantning eller tilgroning af marker samt fjernelse af diger og levende hegn

Vurdering

Den ansøgte staldbygning ligger ikke i visuel tilknytning til hovedgårdsanlægget og kommer ikke til at påvirke opfattelsen at de historiske bygninger i landskabet.

Ved sin placering i umiddelbar tilknytning til produktionsanlæg af væsentlig størrelse og nær større skovområde, kommer den ansøgte stald heller ikke til at påvirke udsigter i området, hverken i forhold til Tissø eller de omkringliggende landskabskarakterområder.

Stalden opføres, så den passer i udseende til de øvrige driftsbygninger. I forhold til den eksisterende bygningsmasse, er der endvidere tale om en mindre udvidelse, som ikke vurderes at medføre nogen væsentlig ændring i den landskabelige opfattelse af den samlede bebyggelse.

Ud over afstanden til naboer, er der også så stor afstand til kommunal vejføring (ca. 1 km) at stalden ikke vurderes at være synlig for forbipasserende på kommunal vej.

6.8.1 SÆRLIGT VÆRDIFULDE LANDBRUGSOMRÅDER er områder, der fortrinsvis skal anvendes til jordbrugsdrift, da de har en høj dyrkningsværdi.

6.8.2 Arealer til jordbrugsdrift skal i størst muligt omfang friholdes for andre aktiviteter. Ved inddragelse af jordbrugsarealer til ikke-jordbrugsmæssige formål bør arealforbruget begrænses mest muligt, især inden for de SÆRLIGT VÆRDIFULDE LANDBRUGSOMRÅDER.

Vurdering

Der udtages ikke markjord i drift i forbindelse med det ansøgte, og det er derfor ikke i strid med udpegningen som særligt værdifuldt landbrugsområde.

Hele ejendommens bebyggede område er omfattet af skovbyggelinje, jf. Naturbeskyttelseslovens § 17, stk. 1. Driftsbygninger, som er nødvendige for jordbrugserhvervet, er undtaget fra skovbyggelinje, og det ansøgte kræver derfor ikke en dispensation herfra.

Konkret vurderes den ansøgte stald at kunne opføres uden at have nogen negativ påvirkning af landskab og kulturmiljø eller være til gene for naboer.

Kommunen har i sin behandling af den konkrete sag lagt vægt på:

- at det ansøgte ikke vurderes at være i strid med retningslinjerne i Kalundborg Kommuneplan 2017-2028.*
- at det ansøgte vurderes at være af underordnet betydning for naboerne.*
- at der, ved denne tilladelse, ikke tilsidesættes hensyn, som planloven skal varetage.*

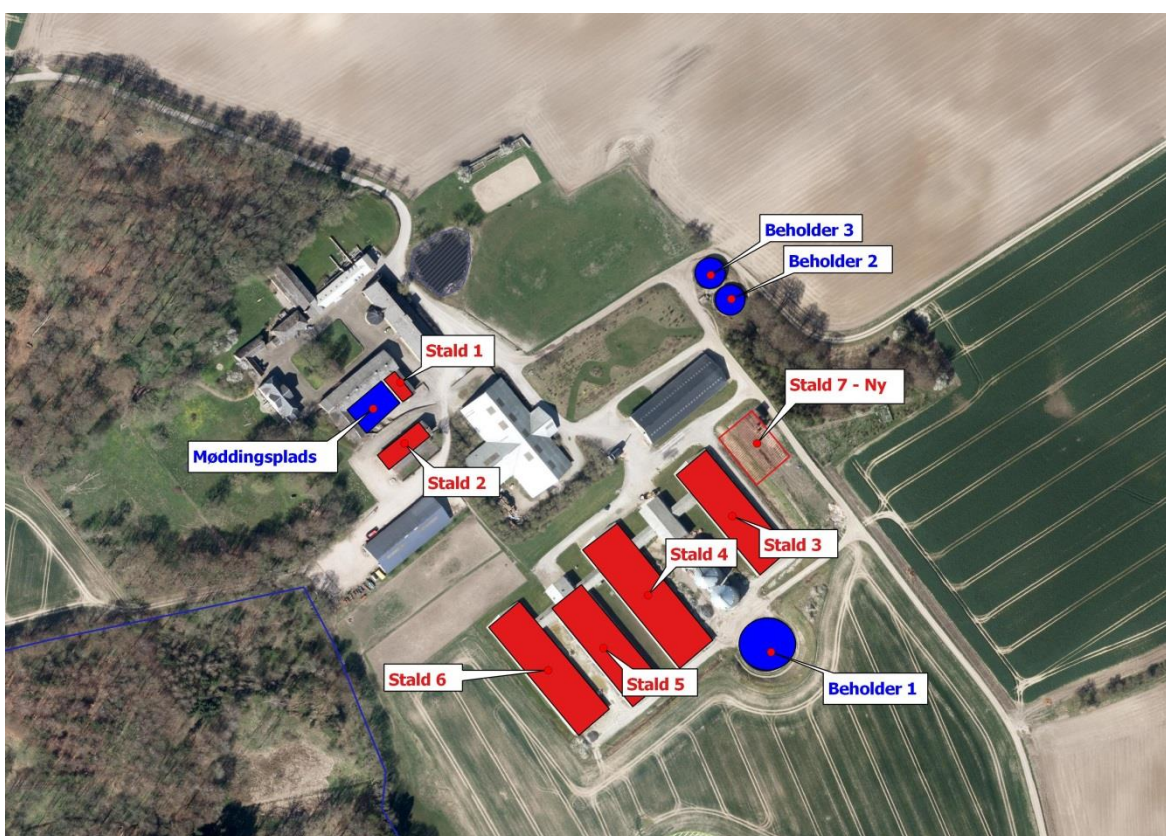
3 Husdyrbrugets anlæg

Dette kapitel omhandler anlæggets indretning og drift, samt en beskrivelse af anlæggets påvirkning af det omkringliggende miljø. Indledningsvis beskrives husdyrbrugets indretning, hvorefter husdyrbrugets BAT-niveau fastsættes, herunder emissionsniveauer for ammoniak og fosfor.

3.1 Produktionsareal, staldsystem og dyretyper

Godkendelsen gives til det samlede anlæg på husdyrbruget. I forbindelse med projektet udvides anlægget med en ny smågrisestald.

I godkendelsen indgår en vurdering af alle produktionsarealer og opbevaringsanlæg, samt valgte staldsystemer og dyretyper, hvortil kommunen skal fastsætte vilkår. Der er ikke anvendt miljøteknologi til begrænsning af ammoniak- eller lugtemissioner fra anlægget. Husdyrbrugets produktionsarealer og opbevaringsanlæg fremgår af figur 5.



Figur 5: Oversigtstegning over husdyrbrugets produktionsarealer og opbevaringsanlæg.

Fordelingen af produktionsareal i de enkelte stalde i figur 5 er opgjort i tabel 2, mens en opgørelse og husdyrbrugets opbevaringsanlæg fremgår af tabel 3.

Tabel 2: Indretning af anlæggets produktionsareal.

Stald	Staldareal	Produktionsareal	Staldtype	Tekn.
Stald 1, Heste	147 m ²	55 m ²	Heste - Dybstrøelse	Ingen
Stald 2, Polte	371 m ²	201 m ²	Polte - Delvist spaltegulv, 25-49 % fast gulv	Ingen
Stald 3, Smågrise	1.927 m ²	1.404 m ²	Smågrise - Toklimastald, delvist spaltegulv	Ingen
Stald 4, Søer	2.513 m ²	1.579 m ²	Søer, farestald - Kassestier, delvist spaltegulv	Ingen
Stald 5, Søer	1.858 m ²	1.290 m ²	Søer, løbestald - Løsgående, dybstrøelse + spaltegulv	Ingen
Stald 6, Søer	2.154 m ²	1.675 m ²	Søer, drægtighedsstald - Løsgående, delvist spaltegulv	Ingen
Stald 7, Smågrise	978 m ²	692 m ²	Smågrise - Toklimastald, delvist spaltegulv	Ingen

Tabel 3: Anlæggets opbevaringsanlæg.

Lager	Overfladeareal	Kapacitet	Type oplag	Teknologi
Gyllebeholder 1	875 m ²	3.300 m ³	Standard	Ingen
Gyllebeholder 2	268 m ²	800 m ³	Standard	Ingen
Gyllebeholder 3	277 m ²	800 m ³	Standard	Ingen
Gyllebeholder 4 (Mark)*	465 m ²	2.000 m ³	Standard	Ingen
Gyllekanaler og fortanke	-	790 m ³	Standard	Ingen
Møddingsplads	508 m ²	-	Svin dybstrøelse	Standard overdækning

* ikke med på kortet i figur 5.

Vurdering og vilkår

Kommunen finder det væsentligt, at anlægget indrettes og drives i overensstemmelse med de oplysninger der er angivet i ansøgningsmaterialet, da disse oplysninger ligger til grund for kommunens beregninger og vurderinger (natur, lugt mv.). Kommunen skal i godkendelsen stille vilkår til størrelse, placering og indretning af produktionssystemerne i de enkelte staldafsnit, samt den anvendte teknologi, da produktionstilladelsen fremadrettet fastsættes herudfra. Derudover skal der stilles vilkår til opbevaring af den producerede husdyrgødning.

Følgende vilkår vil blive fastsat i godkendelsen:

- Staldene på anlægget skal indrettes i overensstemmelse med skemaet:

Stald	Staldareal	Produktionsareal	Staldtype	Tekn.
Stald 1, Heste	147 m ²	55 m ²	Heste - Dybstrøelse	Ingen
Stald 2, Polte	371 m ²	201 m ²	Polte - Delvist spaltegulv, 25-49 % fast gulv	Ingen
Stald 3, Smågrise	1.927 m ²	1.404 m ²	Smågrise - Toklimastald, delvist spaltegulv	Ingen
Stald 4, Søer	2.513 m ²	1.579 m ²	Søer, farestald - Kassestier, delvist spaltegulv	Ingen
Stald 5, Søer	1.858 m ²	1.290 m ²	Søer, løbestald - Løsgående, dybstrøelse + spaltegulv	Ingen
Stald 6, Søer	2.154 m ²	1.675 m ²	Søer, drægtighedsstald - Løsgående, delvist spaltegulv	Ingen
Stald 7, Smågrise	978 m ²	692 m ²	Smågrise - Toklimastald, delvist spaltegulv	Ingen

- Anlæggets opbevaringsanlæg skal indrettes i overensstemmelse med skemaet:

Lager	Overfladeareal	Kapacitet	Type oplag	Teknologi
Gyllebeholder 1	875 m ²	3.300 m ³	Standard	Ingen
Gyllebeholder 2	268 m ²	800 m ³	Standard	Ingen
Gyllebeholder 3	277 m ²	800 m ³	Standard	Ingen
Gyllebeholder 4 (Mark)	465 m ²	2.000 m ³	Standard	Ingen
Gyllekanaler og fortanke	-	790 m ³	Standard	Ingen
Møddingsplads	508 m ²	-	Svin dybstrøelse	Standard overdækning

3.2 Fastsættelse af BAT-niveau for husdyrbrugets anlæg

I forbindelse med ansøgning om miljøgodkendelse skal der foreligge en redegørelse for husdyrbrugets anvendelse af de bedste teknikker (BAT). I 2010 fastlagde kommunen

anlæggets BAT-niveau, da husdyrbruget fik en godkendelse efter husdyrgodkendelsesloven. Nu ansøges der om udvidelse af anlægget, og derfor skal der fastsættes et nyt BAT-niveau. Det er i husdyrgodkendelsesbekendtgørelsen specificeret, at Miljøstyrelsens BAT-standardvilkår³ skal anvendes ved fastlæggelsen af BAT-niveauet for den enkelte ejendom. Derudover skal der tages særligt hensyn til en række parametre ved fastsættelse af BAT, som gennemgås i vurderingen nedenfor.

Vurdering og vilkår

Der er i det konkrete tilfælde tale om udvidelse af et eksisterende anlæg, hvor der opføres en tilbygning til den eksisterende smågrisestald og en tilbygning til drægtighedsstalden. Det er kommunens vurdering, at der på den konkrete bedrift ikke forhold, der gør, at Miljøstyrelsens vejledende standardvilkår skal fraviges, herunder emissionsgrænser.

Ved fastsættelse af den bedste tilgængelige teknik skal kommunen derudover tage særligt hensyn til en række parametre:

1. Anvendelse af teknologi, der resulterer i mindst muligt affald.
Det er kommunens vurdering, at husdyrbruget anvender teknikker, der ikke bidrager væsentligt til affaldsfrembringelse. Der henvises endvidere til afsnit 4.1.2 om affald.
2. Anvendelse af mindre farlige stoffer.
Det er kommunens vurdering, at husdyrbruget ikke anvender farlige stoffer.
3. Fremme af teknikker til nyttiggørelse og genanvendelse af stoffer, der produceres og forbruges i processen, og affald, hvor det er hensigtsmæssigt.
Det er kommunens vurdering, at husdyrbruget udnytter producerede gødningsstoffer på marken og gennem affaldshåndteringen søger at genanvende affald ved efterlevelse af kommunens erhvervsaffaldsregulativ. Der henvises endvidere til afsnit 4.1.2 om affald.
4. Sammenlignelige processer, indretninger eller driftsmetoder, som er gennemprøvet med et tilfredsstillende resultat i industriel målestok.
Det er kommunens vurdering, at der er taget højde for sammenlignelige processer i forbindelse med Miljøstyrelsens udarbejdelse af BAT-standardvilkår for den enkelte produktionsgren.
5. Teknologiske fremskridt og udviklingen i den videnskabelige viden.
Det er kommunens vurdering, at der er taget højde for den teknologiske udvikling i forbindelse med Miljøstyrelsens udarbejdelse af BAT-standardvilkår for den enkelte produktionsgren.
6. De pågældende emissioners art, virkninger og omfang.

³ Miljøstyrelsen har i forlængelse af husdyrbrugloven udarbejdet en række vejledende BAT-standardvilkår for de enkelte produktionsgrene, herunder emissionsniveauer der vurderes at være opnåelige i nye såvel som eksisterende stalde.

Det er kommunens vurdering, at der er taget højde for emissionernes art, virkning og omfang i forbindelse med Miljøstyrelsens udarbejdelse af BAT-standardvilkår for den enkelte produktionsgren.

7. Datoerne for nye eller bestående anlægs ibrugtagning.
Kommunen har taget højde for nye og eksisterende stalde ved fastsættelse af det proportionelle BAT-emissionsniveau.
8. Den tid, der er nødvendig for indførelse af den bedste tilgængelige teknik.
Kommunen vurderer, at husdyrbruget kan leve op til anvendelse af BAT fra det tidspunkt hvor godkendelsen tages i brug.
9. Forbruget og arten af råstoffer, herunder vand, der forbruges i processen, og energieffektiviteten.
Kommunen vurderer anlæggets vand og energiforbrug i afsnittene 3.3. og 3.4.
10. Behovet for at forhindre eller begrænse emissionernes samlede påvirkning af miljøet til et minimum.
Kommunen finder ikke, at der ved den konkrete ejendom sker særlige påvirkninger af omgivelserne, der fordrer særlige krav til fastlæggelse af BAT-niveau.
11. Behovet for at forhindre uheld og begrænse følgerne heraf for miljøet.
Kommunen fastsætter i afsnit 4.2 vilkår med henblik på at forhindre og begrænse påvirkninger ved uheld.
12. Informationer, som offentliggøres af offentlige internationale organisationer, herunder BAT-referencedokumenter, i det omfang disse er relevante for den pågældende type af husdyrbrug.
Der foreligger et BREF-referencedokument⁴ for svin- og fjerkræproduktion af en vis størrelse. Dokumentet beskriver BAT på følgende områder: godt landmandskab, indretning af stalde, vand- og energiforbrug, opbevaring af gødning og anvendelse af gødning.

3.2.1 Beregning af BAT-emissionsniveau

Der er i forbindelse med ansøgningen redegjort for, at anlæggets emissionsniveau for ammoniak lever op til de beregnede proportionelle emissionsgrænser, der fremgår af Miljøstyrelsens standardvilkår.

Vurdering og vilkår

Anlæggets beregnede BAT-emissionsniveau for ammoniak er foretaget i husdyransøgningssystemet i henhold til Miljøstyrelsen vejledende grænseværdier. Kommunen vurderer, at der på den pågældende ejendom ikke er forhold, der gør, at Miljøstyrelsens vejledende BAT-emissionskrav for nye og eksisterende stalde skal fraviges. Anlæggets vejledende BAT-emissionskrav for ammoniak er beregnet til 8.077 kg N/år, mens anlæggets aktuelle ammoniaktab er beregnet til 8.063 kg N/år. Det vurderes dermed, at anlægget lever op til BAT-emissionskravet.

⁴ BAT-referencedokumenter (BREF) vedtaget i henhold til direktiv 2008/1/EF før den 7. januar 2013, jf. artikel 13, stk. 7, i Europa-Parlamentets og Rådets direktiv 2010/75/EU om industrielle emissioner.

3.3 Vandforbrug

Der er i dag et vandforbrug på ca. 13.000 m³/år, som ikke ventes at stige nævneværdigt som følge af udvidelsen.

For at minimere vandforbruget foretages jævnlig gennemgang af vandinstallationer. Disse vedligeholdes løbende og hvis der konstateres vandspild/utætheder udbedres det straks. Drikkenipler er placeret over trug, så drikkevandspild minimeres. Staldene sættes i blød inden de vaskes med højtryksrensere. Ansøger monitorerer og registrerer løbende vandforbruget.

Vurdering og vilkår

Kommunen vurderer, at der på den pågældende ejendom er fokus på at nedbringe vandforbruget. Der installeres vandbesparende drikkevandsforsyning i den nye stald og vandinstallationer gennemgås jævnligt for utætheder så vandspild minimeres.

Kommunen vurderer, at det er væsentligt at overvåge vandforbruget og fastsætter følgende vilkår i godkendelsen:

- *Husdyrbrugets vandforbrug skal aflæses minimum 1 gang årligt og forbruget skal registreres i logbog.*

3.4 Energiforbrug

Det nuværende elforbrug er på ca. 545.000 kWh/år, og der forventes ikke en nævneværdig stigning i elforbruget efter udvidelsen. Strømfbruget monitoreres og registreres jævnligt.

Der er pt. ved at blive opsat LED-belysning i staldene for at reducere energiforbruget. Der sørges for at unødigt belysning og andet energispild undgås. For at mindske energiforbruget på ejendommen rengøres og inspiceres ventilationssystemet jævnligt.

Vurdering og vilkår

Kommunen vurderer, at der på den pågældende ejendom er fokus på at nedbringe energiforbruget. Der er foretaget energibesparende tiltag flere steder på ejendommen, og der er fremadrettet planer om, som en del af vedligeholdelsen, at skifte til mere energibesparende belysning i de eksisterende stalde.

Kommunen vurderer, at det er væsentligt at overvåge energiforbruget og fastsætter følgende vilkår i godkendelsen:

- *Husdyrbrugets energiforbrug skal aflæses minimum 1 gang årligt og forbruget skal registreres i logbog.*

4 Påvirkning af jord, grundvand og overfladevand

I dette afsnit vurderes husdyrbrugets evt. påvirkning af jord, grundvand og overfladevand.

Husdyrbruget ligger ikke i et indvindingsopland og ligger i et område med almindelige drikkevandsinteresser (OD), men uden for områder med indsatsområder og nitratfølsomme indvindingsområder.

Nærmeste vandboring ligger mere end 1.300 meter fra anlægget.

Husdyrbruget er ikke kortlagt iht. jordforureningsloven.

Overfladevand fra tage og befæstede arealer nedsives.

Vurdering og vilkår

Kommunen vurderer, at de forhold, der vil kunne påvirke jord og grundvand, er oplag/håndtering af husdyrgødning, spildevand og olie/kemikalier. Disse forhold er gennemgået nedenfor.

4.1 Gødningsproduktion og -håndtering

Husdyrbrugets gødningsproduktion består af gylle fra søer og smågrise, samt dybstrøelse fra søer og heste. Gødningen er opgjort i tabel 4. Den producerede gødningsmængde er beregnet ud fra de seneste normtal. Gødningsberegningen sker ud fra antallet af dyr i de enkelte grupper. Ansøger har i forbindelse med ansøgningen foretaget en beregning af gødningsproduktionen ud fra en forventet fordeling af antal dyr i de forskellige staldafsnit og på baggrund af de produktionsarealer, der er meldt ind.

I beregningen antages det, at 1 ton produceret gylle svarer til 1 m³, og at 1 ton dybstrøelse svarer til 1,7 m³.

Tabel 4: Husdyrbrugets gødningsproduktion opgjort i ton pr. år.

Dyreart	Antal	Gødningstype	Norm	Gødningsmængde	
				Gylle	Dybstrøelse
Søer - farestald	1.100	Gylle	1,68	1.848	-
Søer - løbestald	220	Gylle + dybstrøelse	2,17 og 0,67	478	147
Søer - drægtighedsstald	880	Gylle	4,67	4.110	-
Smågrise	44.000	Gylle	0,132	5.808	-
Polte (45-110)	500	Gylle	0,462	231	-
Heste	7	Dybstrøelse	4,13	-	29
Samlet mængde, t/år				12.475	176
Samlet mængde, m³/år				12.475	300

Husdyrbrugets opbevaringsanlæg til flydende husdyrgødning fremgår af tabel 5.

Tabel 5: Oversigt over husdyrbrugets opbevaringsanlæg til flydende husdyrgødning

Lager	Overdækning	Kapacitet
Gyllebeholder 1	Flydelag	3.300 m ³
Gyllebeholder 2	Flydelag	800 m ³
Gyllebeholder 3	Flydelag	800 m ³
Gyllebeholder 4 (Mark)	Flydelag	2.000 m ³
Gyllekanaler og fortanke	-	790 m ³
Samlet opbevaringskapacitet		7.690 m³

Opbevaringskapaciteten for flydende husdyrgødning beregnes til $((7.690/12.475)*12 \text{ mdr.}) = 7,4 \text{ mdr.}$

Da der ikke er opbevaringskapacitet til minimum 9 måneder er der i forbindelse med ansøgningen indsendt en kapacitetsberegning for produktionen af flydende husdyrgødning. Beregningen er skitseret i tabel 6.

Tabel 6: Kapacitetsberegning for flydende husdyrgødning. Tallene er opgjort i m³.

	Apr.	Maj	Jun.	Jul.	Aug.	Sep.	Okt.	Nov.	Dec.	Jan.	Feb.	Mar.
Produktion	1.039	1.039	1.039	1.039	1.039	1.039	1.039	1.039	1.039	1.039	1.039	1.039
Udkørsel	7.968	0	0	0	0	2500	500	0	0	0	0	1.500
Beholdning	0	1.039	2.078	3.117	4.156	2.695	3.234	4.273	5.312	6.351	7.390	6.929

Det fremgår af tabel 6, at der er en bufferkapacitet på ca. 300 m³.

Ansøger oplyser, at der snarest ansøges om opførelse af en ny ekstern gyllebeholder placeret i marken eller at der alternativt lejes en gyllebeholder til opfyldelse af kravet om 9 måneders opbevaringskapacitet.

Der vil blive produceret ca. 176 ton dybstrøelse, svarende til ca. 300 m³/år. En stor del køres direkte ud. Resten lægges i markstak.

Vurdering og vilkår

Det fremgår af husdyrgødningsbekendtgørelsen, at der på husdyrbrug skal være opbevaringskapacitet til minimum 6 måneders gødningsproduktion. Normalt kræves der opbevaringskapacitet til minimum 9 måneders gødningsproduktion. Der er i forbindelse med ansøgningen indsendt en kapacitetsberegning. Beregningen viser, at der med den anvendte udbringningspraksis er tilstrækkelig kapacitet til rådighed til flydende husdyrgødning. Det vurderes, at udbringningspraksis kan efterleves i et standard svinesædskifte.

Den producerede dybstrøelse bringes så vidt muligt direkte ud, ellers lægges den på møddingsplads eller i markstak.

Det er kommunens vurdering, at husdyrgødning ikke medfører en væsentlig indvirkning på jord, grundvand eller overfladevand, hvis det håndteres efter reglerne i husdyrgødningsbekendtgørelsen. Det vurderes at være tilfældet med den konkrete indretning og drift og kommunen finder ikke anledning til at stille yderligere vilkår til gødningshåndteringen.

4.1.1 Spildevand

Spildevand fra ansøgt produktionen udgøres primært af vand fra rengøring af stalde og fra drikkevandsspild. Spildevandet ledes til gyllebeholder.

Det er oplyst at tagvand fra den nye staldbygning ledes mod nordvest og derfra i vandløb til Tissø.

Vurdering og vilkår

Det vurderes, at ejendommens spildevand håndteres miljømæssigt forsvarligt. Såfremt vaskevandet fra rengøring af stalde håndteres som beskrevet ovenfor, vurderes det ikke at give anledning til væsentlig forurening.

I henhold til de generelle bestemmelser i husdyrgødningsbekendtgørelsen skal al afløbsvand fra stalde, herunder vaskevand, ledes til gyllebeholder. Det samme gælder spildevand fra vask af maskiner og redskaber, hvorfra der kan forekomme gødningsrester. Udbringningen skal ske jf. husdyrgødningsbekendtgørelsens regler for udbringning af husdyrgødning. Kommunen finder, at der på den konkrete ejendom ikke er forhold, der gør at det generelle niveau skal skærpes i forhold til håndtering af spildevand.

Det er oplyst at afledningen af tagvand sker via vandløb/dræn mod nordvest og dermed alene løber på ejendommens matrikler, indtil vandet når Tissø. Det ekstra tagvand fra den nye stald vurderes derfor ikke at kunne påvirke nabomatriklernes dræn. Evt. tilladelse til bortledning af tagvand behandles ifm. en byggetilladelse.

4.1.2 Affald, olier og kemikalier

Fra soproduktionen vil der være reststoffer i form af affald, herunder emballage som pap og papir, men også tomme medicinglas og kanyler. Desuden er der en vis mængde døde dyr, forventet dødelig på omkring 10 % for søer og 2 % for smågrise.

Døde dyr opbevares i container eller overdækket på fast areal. Containerne afhentes 2 gange ugentligt og døde søer afhentes indenfor 24 timer efter anmeldelse, bortset fra weekender og helligdage.

Medicin opbevares i køleskab i stalden. Her opbevares veterinært affald også frem til aflevering på genbrugsstationen.

Spildolie opbevares i laden på fast bund med mulighed for opsamling.

Der er 3 olietanke på ejendommen, en på 5.900 l og en på 2.500 l placeret i laden samt en på 2.500 l placeret udendørs.

Vurdering og vilkår

Kommunen finder, at den angivne håndtering af døde dyr følger de generelle regler på området, og det er kommunens vurdering, at opbevaringen ikke vil give anledning til uhygiejniske forhold. Det er kommunens vurdering, at opbevaring og afhentning af døde dyr reguleres af anden lovgivning, og at der derfor ikke skal stilles vilkår hertil i godkendelsen.

Husdyrbrugets affaldsforhold ændres ikke væsentligt som følge af indeværende godkendelse. Affald fra husdyrbruget skal opbevares, håndteres og bortskaffes i overensstemmelse med bestemmelserne i kommunens affaldsregulativer og til enhver tid gældende lovgivning. Det er regler, som gælder alle virksomheder, og reglerne behøver således ikke fremgå af de individuelle godkendelser/tilladelser. Kommunen finder i den konkrete sag ikke grundlag til at stille yderligere vilkår til håndtering af husdyrbrugets affald, udover hvad der fremgår af regulativet samt den generelle lovgivning på området.

Det vurderes, at opbevaring af olie er tilstrækkeligt reguleret af olietanksbekendtgørelsen⁵. Kommunen finder det væsentligt, at tankning af olie sker uden risiko for afløb til recipienter.

Følgende vilkår vil blive fastsat i miljøtilladelsen:

⁵ Bekendtgørelse nr. 729 om indretning, etablering og drift af olietanke, rørsystemer og pipelines af 14. juni 2007.

- *Tankning af diesel skal til enhver tid ske på en plads med fast og tæt bund, enten med afløb til olieudskiller eller således at spild kan opsamles, og at der ikke er mulighed for afløb til jord, kloak, overfladevand eller grundvand.*
- *Eventuel brændstofpumpe skal sikres, så den ikke kan aktiveres utilsigtet.*

4.2 Driftsforstyrrelser og uheld

Driftsforstyrrelser eller uheld, der kan medføre væsentlig forøget forurening i forhold til normal drift, kan ske i forbindelse med håndtering og opbevaring af husdyrgødning og kemikalier, ved strømsvigt samt udslip af dieselolie. Udvidelsen ændrer ikke ved disse forhold. Ansøger har angivet, at der er udarbejdet en beredskabsplan for ejendommen, hvori forholdsregler i forbindelse med uheld med gylle, kemikalier, brand mv. er beskrevet.

Vurdering og vilkår

Kommunen vurderer, at der ikke sker større ændringer i forhold til risikofaktorer for uheld, der kan medføre forurening. Da der opføres en ny staldbygning i forbindelse med projektet, vurderer kommunen, at der skal udarbejdes en ny beredskabsplan, når byggeriet er opført. Kommunen stiller i godkendelsen følgende vilkår:

- *Der skal foreligge en beredskabsplan eller driftsforskrift på ejendommen, som fortæller, hvornår og hvordan der skal reageres ved uheld, som kan medføre konsekvenser for det eksterne miljø.*
- *Beredskabsplanen skal som minimum indeholde:*
 - *Procedurer, som beskriver relevante tiltag med henblik på at "stoppe ulykken/uheldet" og begrænse udbredelsen.*
 - *Oplysninger om hvilke interne/eksterne personer og myndigheder, der skal alarmeres og hvordan.*
 - *Kortbilag over bedriften med angivelse af miljøfarlige stoffer, afløbs- og drænsystemer og vandløb mm.*
 - *En opgørelse over materiel der er tilgængeligt på bedriften, eller som kan skaffes med kort varsel, der kan anvendes i forbindelse med afhjælpning, inddæmning og opsamling af spild/lækage, som kan medføre konsekvenser for det eksterne miljø.*
- *Beredskabsplanen skal være tilgængelig på ejendommen, og kendt af husdyrbrugets ansatte. Kopi af planen skal fremsendes til tilsynsmyndigheden.*

5 Forurening og gener fra husdyrbrugets anlæg

I dette afsnit gennemgås den forurening der vil være i forbindelse med husdyrbrugets anlæg.

5.1 Påvirkning af natur

Anlæggets ammoniakemission skal vurderes i forhold til påvirkning af de omkringliggende naturområder. Det fremgår af godkendelsesbekendtgørelsen, at beskyttelsesniveauet for ammoniakfølsomme naturområder inddeles i 3 kategorier. Kategori 1: Udpegede naturområder i internationale naturbeskyttelsesområder, kategori 2: Naturområder uden for internationale naturbeskyttelsesområder omfattet af husdyrlovens § 7 og kategori 3: øvrige ammoniakfølsomme naturområder.

Anlægget ligger ca. 560 m nordøst for nærmeste Natura 2000 område, hvor det nærmeste kategori 1 habitatnaturområde også findes.

Der ligger ikke nogle kategori 2 naturområder i nærheden af anlægget.

Inden for en afstand af 1.000 meter fra anlægget ligger der flere kategori 3 naturområder herunder 4 områder med potentiel ammoniakfølsom skov og 3 moser.

Derudover ligger der inden for 1.000 meter af husdyrbruget 2 enge og 14 søer, som er beskyttet efter naturbeskyttelseslovens § 3.

I ansøgningssystemet er der foretaget ammoniakdepositionsberegninger til kategori 1 habitatnaturområdet samt de nærmest liggende kategori 3 naturområder.

Husdyrbrugets placering i forhold til omkringliggende naturområder fremgår af bilag 1.

Vurdering og vilkår

Jf. godkendelsesbekendtgørelsens § 30 stk. 2 skal kommunen inddrage alle etableringer, udvidelser og ændringer af husdyrbruget, der er godkendt, tilladt eller afgjort efter anmeldelse inden for de seneste 8 år før kommunalbestyrelsens afgørelse.

Husdyrbrugets ammoniakemission er med det seneste husdyransøgningsskema beregnet til 8.063 kg N/år. En del af husdyrbrugets ammoniaktab afsættes i nærheden af anlægget mens resten bidrager til baggrundsbelastningen. Ifølge Danmarks Miljøundersøgelser vil hovedparten af den lokale ammoniakdeposition ske inden for 1.000 meter af kilden, hvorfor kommunen primært vurderer påvirkningen af naturområder inden for en afstand af 1.000 meter fra anlægget.

For søer og vandløb spiller afsætning fra luften generelt en ringe rolle, primært fordi søer og vandløb ofte har en lille overflade og en mindre ruhed. Derudover modtager de ofte betydelige mængder kvælstof fra overfladeafstrømning, dræn og direkte udløb. Dette er specielt tilfældet for søer, der ligger i et landbrugsområde. Trods den ufuldstændige dækning af kommunens naturområder, kan flertallet af de mere følsomme lokaliteter med forekomst af f.eks. orkidéer antages at være undersøgt i noget omfang. Kalundborg Kommune har ikke kendskab til at der er særligt sårbare søer/vandhuller i området og vurderer derfor, at de omkringliggende søer og vandhuller ikke bliver væsentligt påvirket af ammoniakemissionen fra ejendommens anlæg.

Ammoniakdepositionen er beregnet til habitatnaturområdet 560 meter væk fra husdyrbruget, samt til de nærmeste relevante § 3 naturolkaliteter i nærheden af ejendommens anlæg. Beregningsresultatet fremgår af tabel 7.

Tabel 7: Beregning af depositionen af ammoniak på naturområder i nærheden af anlægget.

Naturnr.	Kategori	Naturtype	Afstand fra anlæg	Deposition i kg N/ha/år	
				Merdep.	Totaldep.
1	1	Bøgeskov på muld	Ca. 560 meter	0,0	0,0
2	1	Elle- og Askeskov	Ca. 1.000 meter	0,0	0,0
3	3	Skov vest	Ca. 96 meter	0,7	9,1
4	3	Skov nord	Ca. 450 meter	0,2	1,6
5	3	Mose syd	Ca. 140 meter	0,3	4,7

Kategori 1 naturområder

Kommunen har beregnet, at der ikke sker påvirkning af kategori 1-naturområder som følge af projektet.

Kategori 2 naturområder

Der ligger ikke kategori 2 naturområder i nærheden, kommunen vurderer derfor, at projektet ikke medfører ammoniakpåvirkning af kategori 2 naturområder

Kategori 3 naturområder

Jf. godkendelsesbekendtgørelsens § 29 kan der stilles krav til en merbelastning på ned til 1 kg N/ha/år til øvrige sårbare § 3-naturområder – kategori 3 natur. Natur- og Miljøklagenævnet har tidligere udtalt, at merbelastninger på naturområder mindre end 1 kg N/ha/år efter den tilgængelige viden ikke vil medføre, at der sker en tilstandsændring, uanset hvilken tilførsel der sker samlet set til naturområdet.

Kalundborg Kommune har beregnet, at der ikke sker merbelastning på mere end 0,7 kg N/ha/år til de nærmest beliggende skove, der er kategori 3 natur. Til den nærmeste mose sker der en merdeposition på 0,3 kg N/ha/år. Da merdepositionen er mindre end 1 kg N/ha/år til områderne, er det kommunens vurdering, at udvidelsen af husdyrbruget ikke vil medføre en væsentlig ammoniakpåvirkning af omkringliggende kategori 3 naturområder.

Påvirkning af naturområder med bilag IV-arter

Af de bilag IV-arter, der huses i Kalundborg Kommune er det konkrete udvidelsesprojekt kun relevant i forhold til bevaringsstatut for markfirben, spidssnudet frø og stor vandsalamander. De resterende fire arter (klokkefrø, løgfrø, strandtudse, grønbroget tudse), der huses i kommunen, vurderes ud fra deres geografiske udbredelse i kommunen ikke at berøres af udvidelsen. Kommunen har ikke tilstrækkeligt detaljerede og opdaterede registreringer af markfirben, stor vandsalamander og spidssnudet frø til at kunne udelukke deres tilstedeværelse ved ejendommens anlæg eller arealer. Tværtimod vil de vidt udbredte arter formentligt være tilstede på gunstige lokaliteter. For padderne først og fremmest ved søer og søbredder, men også på fugtige steder i skove og beplantninger og for markfirben f.eks. på sandede soleksponerede markkanter og diger.

Siden der er tale om en fortsættelse af landbrugsdriften på eksisterende markarealer, vil de arter, der færdes nær landbruget allerede være underlagt de betingelser, som almindelig landbrugsdrift medfører, herunder jordbehandling, gødskning og marksprøjtning. Den merbelastning som udvidelsen måtte give, vil derfor ikke i sig selv medføre en væsentlig

forandring i arternes nærmiljø. Bevaringsstatus for arterne må derfor betragtes som værende uændret ved gennemførelse af udvidelsesprojektet.

Gruppen af bilag-IV pattedyr (9 arter af flagermus, odder og marsvin) kan ikke siges at blive påvirket af projektet, men snarere af landbrugets arealanvendelse generelt. Landbruget generelle udvaskningsmæssige bidrag til forringelse af havmiljøets tilstand påvirker marsvinet. I denne sammenhæng kan bidraget fra indeværende projekt, dog ikke i sig selv få en væsentlig betydning for marsvinets bevaringsstatus.

5.2 Lugt

Husdyrbrugets lugtemission beregnes i lugtenheder ud fra dyretype, staldsystem og m².

Spredningen af de producerede lugtenheder omkring staldene foregår i spredningsmodellerne "FMK-vejledningen" og "Den nye lugtvejledning"⁶. I FMK-vejledningen opgøres lugtenhederne i (LE/s)/m² stald mens det i den nye lugtvejledning opgøres i (OU_E/m³)/m² stald.

I spredningsmodellerne beregnes anlæggets geneafstande, der er større jo flere lugtenheder, anlægget producerer. Geneafstandene beregnes til nærmeste enkeltliggende bolig i landzone, samlet bebyggelse og byzone. De beregnede lugtgeneafstande skal være større end de faktiske afstande til byzone, samlet bebyggelse og enkeltbolig for at lugtgenekriteriet kan overholdes. Anlæggets beregnede lugtgeneafstande er opgjort i tabel 8.

Tabel 8: Den faktiske afstand mellem stalde og geneområder og de beregnede geneafstand. I tabellen angivet resultatet af en spredningsmodel med den største geneafstand..

	Vægtet gennemsnitsafstand	Beregnet geneafstand
Lugtkonsekvensafstand	-	1.102 meter
Byzone	1.990 meter	786 meter
Samlet bebyggelse	1.946 meter	558 meter
Enkelt bolig	844 meter	267 meter

* Målt fra nærmeste staldhjørne og ikke fra anlæggets lugtmidtpunkt.

Det skal bemærkes, at lugtgeneafstandene ikke måles fra bygningernes omkreds men fra et eller flere lugtmidtpunkter, som ansøgningssystemet beregner. Til beregningen af lugtmidtpunktet vægtes lugtbidraget fra de enkelte stalde.

Der er ikke truffet særlige foranstaltninger til begrænsning af lugtgenerne fra anlægget ud over hvad der ligger i det daglige management.

Vurdering og vilkår

Med baggrund i de beregnede geneafstande, lever husdyrbrugets anlæg op til husdyrbrugslovens lugtgenekriterier og vil derfor som udgangspunkt ikke medføre væsentlige lugtgener for de omkringboende.

Følgende vilkår vil blive fastsat i miljøgodkendelsen:

- Såfremt der efter kommunens vurdering opstår væsentlige lugtgener, der vurderes at være væsentligt større, end der kan forventes ifølge grundlaget for miljøvurderingen, kan kommunen meddele påbud om, at der skal indgives og gennemføres projekt for afhjælpende foranstaltninger.

⁶ Den nye lugtvejledning er en modificering af OML-spredningsmodellen.

5.3 Transport

Eksterne transporter til ejendommen kommer sydfra via Slagelse og Høng. Udvidelsen medfører en lille stigning i antallet af transporter, pga. lidt flere gylletransporter. Så vidt muligt planlægges transporter at foregå indenfor normal arbejdstid, men kan undtagelsesvis forekomme hele døgnet. Udkørsel af husdyrgødning planlægges normalt til at foregå i hverdagene, og foregår hovedsageligt i foråret og efteråret i en koncentreret periode. Kørsel i forbindelse med indhøst af korn foregår ligeledes i en koncentreret periode.

Vurdering og vilkår

Der vil efter udvidelsen af husdyrbruget komme lidt flere transporter med udbringning af husdyrgødning, men kommunen vurderer ikke, at der er tale om en væsentlig ændring. I det konkrete tilfælde er det kommunens vurdering, at der ikke vil forekomme væsentlige transportgener fra husdyrbruget. Kommunen stiller derfor ikke vilkår til begrænsning af transportgener.

5.4 Støv, støj og rystelser

Problemer med støv kan hovedsageligt opstå ved håndtering af foder. Foderhåndteringen foregår dog kun indendørs.

Støj fra staldanlægget vil kunne forekomme fra dyr og staldmekanik, herunder ventilations- og foderanlæg. Andre støjkilder er transporter til og fra ejendommen

For at begrænse støj fra pasning af dyr og ind-og udlevering af dyr, sørges der for, at al håndtering foregår på en rolig måde, der ikke stresser dyrene. Foderanlægget er placeret indendørs, og vil derfor ikke støje udenfor. For at begrænse støjgener kontrolleres og renses mekaniske installationer jævnlige, således at de fungerer optimalt og ikke giver anledning til unødige støj.

Kørsel med gylle og korn er sæsonbetinget. Generelt forventes støjgener fra husdyrbruget ikke at give anledning til væsentlige gener.

Rystelsesgener forventes ikke fra husdyrbruget.

Vurdering og vilkår

Med den beskrevne drift af husdyrbruget, er det kommunens vurdering, at der ikke vil forekomme væsentlige støv-, støj- eller rystelsesgener fra driften af husdyrbruget.

Kommunen har ikke fundet anledning til at stille særlige vilkår til reduktion af støv- eller rystelsesgener fra husdyrbruget, men ifølge Natur- og Miljøklagenævnets praksis skal kommunen stille støjvilkår ifm. godkendelsen.

Følgende vilkår vil blive fastsat i tilladelsen:

- *Virksomheden skal, for egen regning, dokumentere, at støjvilkår overholdes, hvis tilsynsmyndigheden finder det påkrævet. Dokumentation for overholdelse af støjkravene kan være i form af målinger i ejendommens omgivelser (under fuld drift) eller kildestyrkemålinger ved de enkelte støjkilder kombineret med beregninger efter den fælles nordiske beregningsmodel for industristøj.*

- Virksomhedens bidrag til støjbelastningen i omgivelserne må ikke overstige følgende værdier, målt ved nabobeboelser eller deres opholdsarealer:

Mandag-fredag Kl. 7-18 (8 timer) Lørdag Kl. 7-14 (7 timer)	Alle dage Kl. 18-22 (1 time) Lørdag Kl. 14-18 (4 timer) Søn- og helligdage Kl. 7-18 (8 timer)	Alle dage Kl. 22-7 (½ time)	Alle dage Kl. 22-7 Maksimal værdi
55 dB(A)	45 dB(A)	40 dB(A)	55 dB(A)

Støjbidraget (bortset fra maksimalværdien) måles som det ækvivalente, konstante, korrigerede støjniveau i dB(A) (re. 20 µPa). Tallene i parenteserne angiver midlingstiden inden for den pågældende periode.

5.5 Lys

Der vil ved den normale drift ikke være arbejdsprojektører på ejendommen. Der er belysning ved læsserampen, som kun er tændt i forbindelse med ind- og udlevering af grise. Dette kan forekomme hele døgnet.

Vurdering og vilkår

Kalundborg Kommune vurderer, at husdyrbrugets lyspåvirkning ikke ændres væsentligt som følge af indeværende godkendelse.

Det vurderes ikke, at husdyrbrugets anvendelse af lyskilder ligger ud over, hvad der vil kunne forventes fra en landbrugsejendom og dermed vil være til væsentligt gene for omkringboende.

5.6 Skadedyr

Regelmæssig rengøring af stalde og opbevaringsanlæg til foder vil være med til at begrænse gener fra skadedyr. Foder opbevares i siloer, hvor det ikke er muligt for skadedyr at komme ind. Derudover rengøres foderladen jævnlige.

Der foretages fluebekæmpelse i staldene med produktet aquapy. Der foreligger fast aftale om rottebekæmpelse med firmaet Anticimix.

Vurdering og vilkår

Kalundborg Kommune vurderer, at husdyrbrugets bekæmpelse af skadedyr ikke ændres væsentligt som følge af indeværende godkendelse.

Fluegener kan i betydeligt omfang forebygges ved god gødningshåndtering og staldhygiejne. En god hygiejne opnås bl.a. ved dagligt at fjerne rester af foder og gødning fra skillevægge og langs kanter af render til det automatiske gødningsanlæg samt ved jævnligt at nedvaske staldene.

Følgende vilkår vil blive fastsat i miljøtilladelsen:

- Der skal på ejendommene foretages effektiv fluebekæmpelse som minimum i overensstemmelse med de nyeste retningslinjer fra Statens Skadedyrlaboratorium.
- Opbevaring af foder og affald skal ske på en sådan måde, at der ikke opstår risiko for tilhold af skadedyr (rotter m.v.).

6 Egenkontrol og management

Der er i besætningen meget fokus på fordring. Der anvendes hjemmeblandet foder, der udfodres som vådfoder i soproduktionen og tørfoder til smågrisene

I forbindelse med effektivitetskontrol og optimering af produktionen bliver ejendommens foderforbrug nøje gennemgået, således at fodereffektiviteten optimeres, samtidig med at der tages hensyn til prisudvikling på foder.

- Foderplanen udarbejdes i samarbejde med foderkonsulent, og det sikres at der anvendes den for ejendommen bedste viden inden for svinefodring.
- Mindst 1 gang årligt gennemgås foderplaner for optimeringer, fejl, mm. Herefter justeres foderplanerne løbende.
- Foderet indeholder et fosfor- og råproteinindhold inden for de vejledende niveauer.
- Foderet er tilpasset til de enkelte dyregrupper og vægtintervaller, så der ikke opstår unødigt overforbrug af hverken næringsstoffer, fosfat eller hjælpestoffer.

Management

- Ejendommen drives efter princippet om "godt landmandsskab".
- Bedriftens medarbejdere bliver løbende uddannet gennem kurser og efteruddannelse.
- Medarbejdere vil blive orienteret om ejendommens miljøgodkendelse.
- Affald bortskaffes så vidt muligt til genbrug. Ikke genbrugbart affald køres i deponi på den lokale genbrugsplads.
- Rengøring i og omkring ejendommen foretages jævnligt for at undgå uhygiejniske forhold og for at nedsætte risikoen for tilhold af eventuelle skadedyr samt for at mindske risikoen for lugtgener for omkringboende.
- Vand- og Energiforbruget opgøres årligt i forbindelse med ejendommens regnskab
- I ejendommens effektivitetskontroller registreres desuden foderforbrug, produktionsresultater og lign.
- Der er udarbejdet en beredskabsplan, der beskriver forholdsregler i forbindelse med uheld med kemikalier og gylle, brand mv.

Vurdering og vilkår

Kalundborg kommune finder det væsentligt, at der på husdyrbruget foretages egenkontrol, der indeholder en oversigt over produktionen og foderforbruget og fastsætter vilkår hertil i godkendelsen.

I godkendelsen fastsættes følgende vilkår til egenkontrol:

- *Der skal føres egenkontrol over husdyrbrugets produktion og foderforbrug. Produktionsrapport/effektivitetsrapport skal gemmes i minimum 5 år og fremvises til tilsynsmyndigheden på forlangende.*

7 Alternative muligheder

Generelt kunne et alternativ til den ønskede ansøgning være at opføre en klimastald på en anden ejendom. Det giver imidlertid ikke mening, da der kun bygges til få dyr. Ansøger ejer også kun denne ene ejendom.

Hvis dyreholdet skulle placeres over flere ejendommen vil omkostningerne til opretholdelse af driften blive mærkbart forøget. Bedriften er en velfungerende enhed.

Udviklingen går i retning af at der bliver færre landbrug i Danmark, og de landbrug, der er, bliver større. Hvis virksomheden ikke følger udviklingen, er det stilstand og dette betyder for en virksomhed, at den viger pladsen for andre og større virksomheder, som følger udviklingen

Vurdering og vilkår

Kalundborg kommune har ikke vurderet andre alternativer end det ansøgte. Kommunen vurderer, at den ønskede placering af de nye staldafsnit, vil være den mest hensigtsmæssige i forhold til anlægget som helhed, både ud fra en landskabelig så vel som driftsmæssig betragtning.

Det vurderes dermed at eneste alternativ er O-alternativet, som vil være den eksisterende produktion. Projektet medfører i sig selv ikke en væsentlig påvirkning af omgivelserne. Påvirkningen af omgivelserne er blevet i tidligere afsnit og kommunen har stillet de nødvendige vilkår til at begrænse generne.

8 Husdyrbrugets ophør

Hvis ejendommen i mod al forventning inden for den nærmeste årrække skal nedlukkes vil gyllebeholderene blive tømt og foderrester vil blive fjernet. Oprydningen vil foregå i overensstemmelse med gældende lovgivning. Såfremt besætningen bliver ramt af en sygdom der af veterinærmyndighederne kræver karantæne eller nødslagtning af dyrene, vil det foregå i overensstemmelse med gældende lovgivning på området.

Såfremt produktionen reduceres så det ikke længere er et IE-brug kan ansøger vælge af få en ny miljøgodkendelse.

Vurdering og vilkår

Det fremgår af godkendelsesbekendtgørelsens § 46, stk. 3, at IE-husdyrbrug senest 4 uger efter driftsophør skal anmelde dette til kommunalbestyrelsen med et oplæg til vurdering efter § 38 k, stk. 1, i lov om forurenede jord. Vurderingen skal indeholde en risikovurdering med hensyn til menneskers sundhed og miljøet. Viser risikovurderingen, at det ikke kan afvises, at forureningen udgør en væsentlig risiko for menneskers sundhed eller miljøet, skal vurderingen tillige indeholde et oplæg til foranstaltninger, der sikrer, at forureningen ikke udgør en sådan risiko.

Jævnfør § 36, stk. 1, nr. 12 i godkendelsesbekendtgørelsen, skal godkendelsesmyndigheden stille krav om, at der ved ophør af driften skal træffes de nødvendige foranstaltninger for at undgå forureningsfare og bringe stedet tilbage i tilfredsstillende tilstand.

Kommunen vurderer, at den største forureningsfare ved nedlukning af driften vil stamme fra opbevaring af husdyrgødning samt fra oplaget af fyringsolie i nedgravet olietank. Ved lukning af bedriften skal al husdyrgødning fjernes fra ejendommen.

Følgende vilkår vil blive fastsat i miljøgodkendelsen:

- Ved bedriftens ophør skal der indsendes en plan til tilsynsmyndigheden, der beskriver de nødvendige foranstaltninger for at undgå fremtidig forureningsfare. Omfang og indhold af planen, samt tidsplan for hvornår foranstaltningerne skal være udført, skal accepteres af tilsynsmyndigheden.*

9 Offentlighedsfaser

I sager om etablering, ændring eller udvidelse af husdyrbrug efter husdyrbruglovens § 16a, der medfører væsentligt virkning på miljøet, må godkendelsesmyndigheden ikke træffe afgørelse før offentligheden har haft mulighed for at bidrage med bemærkninger til sagsbehandlingen, jf. husdyrbruglovens § 55.

9.1 Inddragelse af offentligheden

Den 11. juni 2018 annoncerede Kalundborg Kommune den ønskede udvidelse på Kommunens hjemmeside. Annonceteksten gengives herunder:

Husdyrproduktionen på Sæbyvej 60

Inddragelse af offentligheden i forbindelse med ansøgning om udvidelse af husdyrproduktionen på ejendommen Sæbyvej 60, 4291 Ruds Vedby

Projektet

Husdyrbruget har en eksisterende miljøgodkendelse til produktion af 1.070 årssøer, 29.000 smågrise, 700 polte og 7 heste.

Der søges nu om godkendelse til udvidelse af husdyrbruget efter § 16a i Lovbek. nr. 256 om husdyrbrug og anvendelse af gødning m.v.

Ved udvidelsen af husdyrbruget ønsker ansøger at opføre en ny smågrisestald placeret ved siden af den eksisterende smågrisestald. Produktionsarealet udvides med 692 m², så det samlede produktionsareal bliver på 6.839 m².

Projektet er omfattet af en procedure med vurdering af virkningerne på miljøet. Det kan således ikke gennemføres før Kalundborg Kommune har udarbejdet en miljøgodkendelse for det samlede husdyrbrug.

Du kan bidrage med dine bemærkninger

Kalundborg Kommune vil med denne annoncering indkalde idéer og forslag til det ansøgte projekt. I annonceringsperioden fra den 1. juni 2018 til 25. juni 2018 kan alle der berøres af projektet, indsende ideer, bemærkninger eller spørgsmål til projektet, og/eller ønsker om at få tilsendt et udkast til afgørelsen, når dette foreligger.

Idéer, bemærkninger og spørgsmål kan sendes til Kalundborg Kommune, Plan, Byg og Miljø, Team Natur og Miljø, Holbækvej 141B, 4400 Kalundborg eller på e-mail: dto@kalundborg.dk

Når et udkast til afgørelse foreligger, sendes det i høring hos naboer, berørte parter og andre der har anmodet om det i 30 dage.

Ansøgningsmaterialet vil være tilgængeligt på linket nedenfor.

Ansøgningsmateriale

Derudover kan ansøgningsmaterialet bestilles telefonisk på 59 53 52 38 eller 59 53 52 47.

Kalundborg Kommune har ikke modtaget bemærkninger i forbindelse med forannonceringen.

9.1 Høring

I perioden fra den 26. september 2018 til den 26. oktober 2018 foretog Kalundborg Kommune høring af ansøger, samt relevante naboer og parter.

Kalundborg Kommune har ikke modtaget bemærkninger i forbindelse med høringen.

8 Bilagsoversigt

Bilag 1: Kort over husdyrbrugets anlæg og placering i forhold til naturområder

Bilag 1: Kort over husdyrbrugets anlæg og placering i forhold til naturområder

