



Rebild
KOMMUNE

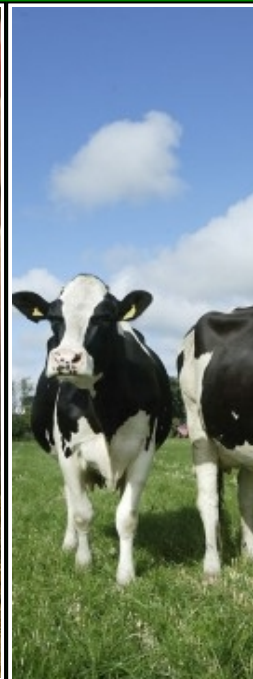
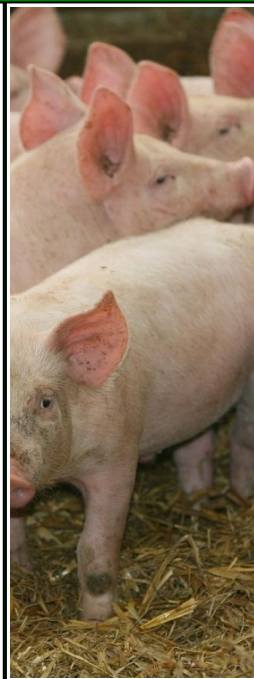
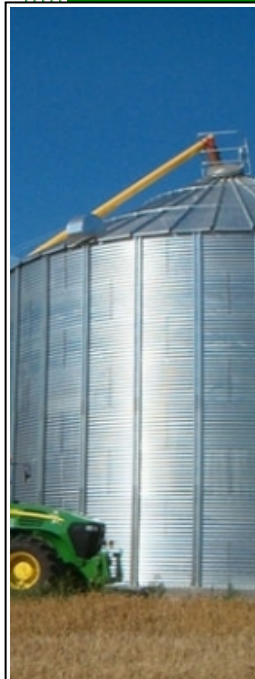
Afgørelse om revurdering jf. § 40, stk. 2,
Bekendtgørelse om godkendelse og tilladelse m.v.
nr. 1467 af 6. december 2018.

Afgørelse om påbud jf. § 39, jf. § 41

Lov om husdyrbrug og anvendelse af gødning m.v.
Nr. 1572 af 20. december 2006, jf. lovbek. nr. 520
af 1. maj 2019

27. november 2019

Revurdering af § 11 miljøgodkendelse, Hensdal Gravlevvej 44, Gravlev, 9520 Skørping



Sagsnummer: 09.17.60-K08-111-19

Rebild Kommune

Center Natur og Miljø

Hobrovej 110

9530 Støvring

Telefon 99 88 99 88

raadhus@rebild.dk | www.rebild.dk

Indhold

1	DATABLAD	3
2	INDLEDNING	4
3	REVURDERING AF MILJØGODKENDELSE	5
3.1	BAGGRUND	5
3.2	IKKE TEKNISK RESUMÉ	6
4	AFGØRELSE, HERUNDER VILKÅR	7
4.1	AFGØRELSE	7
4.2	VILKÅR FOR HUSDYRBRUGET	8
5	GENERELLE FORHOLD	12
5.1	LOVGRUNDLAG	12
5.2	SAGENS FORLØB, HERUNDER OFFENTLIGHED	12
5.3	KLAGE- OG SØGSMÅLSVEJLEDNING	12
5.4	NÆSTE REVURDERING	13
5.5	MEDDELELSESPLIKT – ANLÆG, EJERFORHOLD	13
5.6	REVURDERINGENS INDHOLD OG VURDERINGER	13
6	REDEGØRELSE OG VURDERING AF PÅVIRKNING AF NATUR	14
7	BILAG	20
7.1	BILAG 1. OVERSIGTSKORT OVER EJENDOMMEN	20
7.2	BILAG 2. KORT OVER NATUROMRÅDER MED ANGIVELSE AF BEREGNINGSPUNKTER.....	21
7.3	BILAG 3. BEREGNINGER AF AMMONIAKEMISSION VED ANVENDELSE BAT, OVERDÆKNING AF 2 GYLLEBERHOLDERE OG RENOVERING AF TO STALDANLÆG.....	22
7.4	BILAG 4. OVERSIGT OVER UBETYDELIGE VILKÅR ELLER VILKÅR DER FREMGÅR AF EKSISTERENDE LOVGIVNING	25

1 DATABLAD

Dato for afgørelse	27.11.2019
CVR nr.	10351987
Husdyrbrugets navn	Gårdejer Kristian Poulsen
Beliggenhedsadresse	Gravlevvej 44, Gravlev, 9520 Skørping
Ejendomsnavn	Hensdal
Ejendomsnummer	8400005840
Matrikler på ejendomsnummer	Borup Gde., Gravlev – 2u, Gravlev By, Gravlev: 6a, 6e, 8b, 9a, 9b, 9r
CHR nr.	30291
Ejers navn	Kristian Poulsen
Ejers adresse	Gravlevvej 44, Gravlev, 9520 Skørping
Ejers telefonnr.	40 46 51 01
Ejers e-mailadresse	-
Driftsansvarlig	Kristian Poulsen
Konsulent	Nathalia Andersen, AgriNord Tlf. 96351197 E-mail: naa@agrinord.dk
Ansøgningskema nr.	213670 (Ansøger-scenarie) 214296 (Kommune-scenarie)
Oplysninger om andre husdyrbrug (driftsmæssig sammenhæng, teknisk forbundet, forureningsmæssigt forbundet)	Ingen
Tilsynsmyndighed	Rebild Kommune

2 INDLEDNING

Efter reglerne i husdyrbrugloven¹ er det kun IE-husdyrbrug, der skal revurderes. Krav om revurdering gælder både for IE-husdyrbrug godkendt før 1. august 2017 i henhold til den tidligere gældende § 12 i husdyrgodkendelsesloven og efter kapitel 5 i miljøbeskyttelsesloven samt for IE-husdyrbrug, der efter de gældende regler får en godkendelse efter § 16 a, stk. 2, og evt. stk. 4. Der er dog en særlig undtagelse i forhold til ikke IE-husdyrbrug, der er godkendt efter de tidligere regler i husdyrgodkendelseslovens §§ 11 og 12 eller efter kapitel 5 i miljøbeskyttelsesloven. Disse er – af hensyn til den danske implementering af habitatdirektivet – underlagt en begrænset revurdering med henblik på at sikre overholdelse af totaldepositionskravene til særligt følsomme naturtyper.

Udgangspunktet er, at revurderingen sker første gang 8 år efter at godkendelsen er meddelt og herefter hvert 10. år. Herved respekteres den 8-årige retsbeskyttelsesperiode som er indeholdt i husdyrbruglovens § 40, stk. 1. Den 8-årige retsbeskyttelsesperiode gennembrydes såfremt betingelserne i lovens § 40, stk. 2, er opfyldt.

For husdyrbrug, der ikke er IE-husdyrbrug, der er godkendt efter de tidligere gældende regler i husdyrgodkendelseslovens §§ 11 og 12 eller miljøbeskyttelseslovens § 33, skal der ske en begrænset revurdering, i det omfang det vil være nødvendigt for at overholde totaldepositionskravene i forhold til kategori 1-natur og kategori 2-natur jf. §§ 26 og 27 i husdyrgodkendelsesbekendtgørelsen².

Ved revurderingen skal kommunen sikre, at totaldepositionskravene overholdes ved anvendelse af den bedste tilgængelige teknik (BAT). Hvis totaldepositionskravet ikke kan overholdes gennem BAT-kravet, skal kommunen vurdere om det er proportionalt at kræve totaldepositionskravet opfyldt på tidspunktet for revurderingen under hensyntagen til proportionalitetsprincippet. Hvis totaldepositionskravet ikke kan opfyldes på tidspunktet for revurderingen fastsætter kommunen en frist for overholdelse under hensyn til den forventede restlevetid for husdyrbruget eller dele af husdyrbruget.

En revurderingsafgørelse er ikke en ny godkendelsesbehandling. Derfor kan en revurdering ikke indebære en udvidelse eller ændring af den oprindelige godkendelse.

¹ Lov om husdyrbrug og anvendelse af gødning m.v. nr. 1572 af 20. december 2006, jf. lovbek. nr. 520 af 1. maj 2019.

² Bekendtgørelse om godkendelse og tilladelse m.v. af husdyrbrug nr. 1467 af 8. juli 2019.

3 REVURDERING AF MILJØGODKENDELSE

3.1 BAGGRUND

Husdyrbruget på Gravlevvej 44, Gravlev, 9520 Skørping, der er ejet af Gårdejer Kristian Poulsen, har en miljøgodkendelse, der er fra den 28. september 2010, der er meddelt efter § 11 i husdyrgodkendelsesloven³.

Husdyrbruget blev godkendt til en samlet årlig produktion af kvier og småkalve på:

- 67 kvier (14-18 mdr. årsdyr), Sengestald m/spaltegulv (kanal, bagskyl eller ringkanal)
- 22 kvier (11,5-14 mdr. årsdyr), Sengestald m/spaltegulv (kanal, bagskyl eller ringkanal)
- 70 kvier (18-24 mdr. årsdyr), Sengestald med fat gulv, 2 % hældning, skrabning hver 2. time
- 44 kvier (6-28 mdr. årsdyr), Spaltegulvbokse
- 78 kvier (6-11,5 mdr. årsdyr), Dybstrøelse (hele arealet)
- 13 kvier (11,5-14 mdr. årsdyr), Dybstrøelse (hele arealet)
- 8 kvier (18-24 mdr. årsdyr), Dybstrøelse (hele arealet)
- 55 småkalve (3-6 mdr. årsdyr), Dybstrøelse (hele arealet)
- 7 småkalve (5-6 mdr. årsdyr), Dybstrøelse (hele arealet)

Da husdyrbruget på Gravlevvej er et kvægbrug, er det ikke et IE-husdyrbrug.

Da det er mere end 8 år siden, at der blev meddelt miljøgodkendelse til husdyrbruget, er sorteringsværktøjet i husdyrgodkendelse.dk (2007) anvendt. Beregninger til de nærmeste kategori 1-natur og kategori 2-natur-områder viser, at totaldepositionerne af ammoniak med den tilladte produktion overskrider kravene jf. § 26 husdyrgodkendelsesbekendtgørelsen.

Ved revurderingen skal kommunen sikre, at totaldepositionskravet overholdes ved anvendelse af den bedste tilgængelige teknik (BAT). Såfremt husdyrbruget samlet set ikke kan overholdes med fastsættelse af proportionale vilkår, kan der gives en frist for overholdelse af kravene.

Revurderingen omfatter:

- Vurdering og fastsættelse af vilkår til sikring af værdifuld natur (kategori 1-natur og kategori 2-natur) i nærområdet

Eventuelle øvrige påbud skal være begrundet i en væsentlig forurening, hvor der er fremkommet nye oplysninger om forureningens skadelige virkning, der ikke kunne forudses ved godkendelsens meddelelse eller forureningen i øvrigt går ud over det, der blev lagt til grund ved godkendelsens meddelelse.

³ Lov om miljøgodkendelse m.v. af husdyrbrug nr. 1572 af 20. december 2006, jf. lovbek. nr. 1486 af 4. december 2009.

OVERSIGT OVER HUSDYRBRUGETS GODKENDELSER, TILLÆG, ETC.

§ 11 miljøgodkendelse ifølge husdyrgodkendelsesloven (Lov om husdyrbrug og anvendelse af gødning m.v. nr. 1572 af 20. december 2006, jf. lovbek. nr. 1486 af 4. december 2009) af 28. september 2010.

3.2 IKKE TEKNISK RESUMÉ

BAGGRUND FOR REVURDERING AF MILJØGODKENDELSEN

Ifølge gældende regler på meddelelsestidspunktet for miljøgodkendelsen på Gravlevvej 44, Gravlev, 9520 Skørping står miljøgodkendelsen til at skulle revurderes, da den er mere end 8 år gammel.

Da husdyrbruget på Gravlevvej 44 er et kvægbrug, er det ikke et IE-husdyrbrug, og miljøgodkendelsen er således ikke omfattet af obligatorisk revurdering ifølge den nye husdyrbruglov. I det omfang det vil være nødvendigt, for at overholde totaldepositionskravene i forhold til særligt følsomme naturtyper, skal der ske en begrænset revurdering, der sikrer overholdelse af kravene gennem bedste tilgængelige teknik (BAT) under hensyntagen til økonomisk proportionalitet. Hvis totaldepositionskravene ikke kan opfyldes på tidspunktet for revurderingen fastsætter kommunen en frist for overholdelse under hensyn til den forventede restlevetid for husdyrbruget.

Rebild Kommune har foretaget beregninger i husdyrgodkendelse.dk (2007), der viser, at totaldepositionskravene til særligt følsomme naturtyper inden for nærmeste Natura 2000-område ikke er overholdt. Kommunen har derfor påbegyndt en revurdering af miljøgodkendelsen fra 2011.

REDEGØRELSE OG VURDERING AF PÅVIRKNING AF NATUR

Ejers konsulent har indsendt beregninger i husdyrgodkendelse.dk (2017) med indtegning af produktionsarealer efter stipladsmodellen og indsættelse af beregningspunkter til beskyttede naturtyper. Totaldepositionskravene kan ikke overholdes for de nærmeste habitatnaturtyper inden for Natura 2000-området øst for ejendommen. På den baggrund er der vurderet på muligheden for at reducere ammoniakemissionen ved hjælp af bedste tilgængelige teknik (BAT) ud fra princippet om økonomisk proportionalitet. Kommunen har fundet, at der ikke er økonomisk proportionalitet i at overholde kravene ved anvendelse af BAT.

På baggrund af ejers redegørelse for restlevetiden af staldanlægget har kommunen fastsat fristen for overholdelse af det fulde ammoniakkrav til år 2044.

SAMLET VURDERING

Det er kommunens samlede vurdering, at husdyrbruget anvender den bedste tilgængelige teknik (BAT), under hensyntagen til proportionalitetsprincippet, med henblik på reduktion af ammoniakdeposition til særligt følsomme naturområder. Kommunen vurderer endvidere, at driften af husdyrbruget ikke skader bevaringsstatus for Natura 2000-områder eller levesteder for arter optaget på Habitatdirektivets bilag IV, andre arter omfattet af artsfredning eller arter optaget på nationale eller regionale rødlistes.

4 AFGØRELSE, HERUNDER VILKÅR

4.1 AFGØRELSE

Afgørelse om revurdering af husdyrbrugets § 11 miljøgodkendelse på ejendommen matr. nr. 6a Gravlev By, Gravlev m.fl. beliggende på adressen Gravlevvej 44, Gravlev, 9520 Skørping.

Afgørelse om at ejendommens miljøgodkendelse skal revurderes er truffet i henhold til § 40, stk. 2 i husdyrgodkendelsesbekendtgørelsen⁴. Husdyrbruget skal indrettes og drives som oplyst i forbindelse med sagsbehandlingen, med mindre vilkårene i revurderingen og generel lovgivning stiller skærpende krav.

Revurderingen er en tilladelse til, at virksomheden fortsat kan producere på de gældende vilkår suppleret med de nye vilkår meddelt ved påbud. Husdyrbrugets ejer er forud for afgørelsen forvarslet om påbuddet og har modtaget udkastet til afgørelse.

Rebild Kommune meddeler påbud, jf. § 39, ifølge § 41, i husdyrbrugloven, da kommunen i henhold til husdyrgodkendelsesbekendtgørelsens § 40, stk. 7 ved revurderingen skal sikre, at totaldepositionskrav for ammoniak efter §§ 26 og 27 overholdes.

Kommunens vurderinger har medført:

- Påbud om en reduktion af totalbelastningen med ammoniak til Natura 2000-naturtyper inden for Natura 2000-områder (Kategori 1-natur), senest i år 2044, da de gældende grænseværdier pt. er overskredet (vilkår 4.2.2)

Fristen for overholdelse er fastsat ud fra rådgivers redegørelse vedrørende staldenes restlevetid.

SAMLET VURDERING

Der er kommunens vurdering, at husdyrbruget anvender den bedste tilgængelige teknik (BAT), under hensyntagen til proportionalitetsprincippet, med henblik på reduktion af ammoniakdeposition.

Da husdyrbruget med den nuværende drift medfører, at totaldepositionskravet til særligt beskyttede naturområder (kategori 1-natur) ikke er overholdt, er der stillet vilkår om, at totaldepositionskravene skal overholdes senest i år 2044, når staldanlægget skal renoveres.

Det er herefter kommunens vurdering, at driften af husdyrbruget ikke skader bevaringsstatus for Natura 2000-områder eller levesteder for arter optaget på Habitatdirektivets bilag IV, andre arter omfattet af artsfredning eller arter optaget på nationale eller regionale rødlistor.

Husdyrbruget skal til enhver tid leve op til gældende regler i love og bekendtgørelser, også selvom disse regler eventuelt måtte være skærpede i forhold til vilkårene i denne revurdering.

⁴ Bekendtgørelse om godkendelse og tilladelse m.v. af husdyrbrug nr. 718 af 8. juli 2019.

4.2 VILKÅR FOR HUSDYRBRUGET

Alle vilkår, der vedrører totaldeposition af ammoniak i eksisterende miljøgodkendelse er gennemgået, og vilkårene herunder er de samtlige gældende efter revurderingen.

I bilag 3 har kommunen samlet ubetydelige vilkår eller vilkår i den eksisterende miljøgodkendelse, der siden er indarbejdet i lovgivningen.

Nye vilkår meddeles som påbud

- 4.2.1 Vilklårene i denne revurdering skal, hvis ikke andet er anført, opfyldes fra den dato, hvor revurderingen er meddelt.
- 4.2.2 Ejendommens totaldeposition af ammoniak på kategori 1-natur skal senest i år 2044 nedbringes til maksimalt 0,2 kg N/ha/år til kategori 1 natur, der fremgår af bilag 2 punkt 1-8.

Eksisterende gældende vilkår

OPHØR

- 4.2.3 Senest samtidig med ophør af bedriften skal kemikalier (olier, pesticider mv), affaldsprodukter og gødning være fraført ejendommen, og kommunen skal være tilsendt en underskrevet redegørelse for bortskaffelsen. I redegørelsen skal der for hver enkelt produkttype være angivet modtager og mængde.

HUSDYRHOLD OG STALDINDRETNING

- 4.2.4 Den samlede produktion må ikke overstige 162,7 DE⁵. Husdyrholdet skal være sammensat og staldindretning m.v. skal være i overensstemmelse med tabel 1.
- 4.2.5 Der skal skrubes med robot eller stationær skraber på faste gulve i gangarealer i stald 1.1.2. Skrabningen skal foretages hver 2. time.

⁵ Jf. dyreenhedsberegning anvendt i miljøgodkendelse af 28. september 2010.

Tabel 1. Dyretyper og staldsystemer

<i>STALDTYPE</i>	<i>Staldafsnit nr. jf. ansøgning</i>	<i>Dyrehold (tung race)</i>	<i>Antal årsdyr</i>	<i>DE</i>
<i>Sengestald med spalter, skrabe anlæg og ringkanal</i>	1.1.1	Kvier (14-18 mdr.)	67	32,93
		Kvier (11,5-14 mdr.)	22	9,61
<i>Sengestald med fast gulv, 2% hældning skrabning hver 2. time</i>	1.1.2	kvier (18- 24 mdr.)	70	40,29
<i>Spaltegulvbokse</i>	1.1.3	Kvier (6 - 28 mdr.)	35	17,79
<i>Spaltegulvbokse</i>	1.1.4	Kvier (6-28 mdr.)	9	4,57
<i>Dybstrøelse</i>	1.1.5	Kalve (3-6 mdr.)	55	16,22
		Kalve (5-6 mdr.)	7	2,18
		Kalve (6-11,5 mdr.)	78	28,82
		Kalve (11,5-14 mdr.)	13	5,68
		Kalve (18-24 mdr.)	8	4,60
<i>I alt</i>				162,69

Ensilage

- 4.2.6 Ensilage, der opbevares i markstakke må ikke være placeret nærmere en 100 meter fra beboelse, vandløb, søer eller dræn.
- 4.2.7 Kasseret ensilage fra ensilageoplæg skal opbevares overdækket med plast eller lignende for at forhindre lugtgener.
- 4.2.8 Ensilageoplægget syd for ejendommens anlæg må ikke tilføres regnvand fra omgivende arealer.

Spildevand herunder regnvand

- 4.2.9 Al vask af traktorer, maskiner, redskaber og dyretransportvogne skal foregå på en støbt, tæt plads med bortledning af spildevandet til gyllesystemet.
- 4.2.10 Tagvand må ikke indeholde andre stoffer end hvad der sædvanligt forekommer i regnvand.
- 4.2.11 Tagvand må ikke nedsives i forurenede jord.
- 4.2.12 Tagvand der ledes til terræn må ikke give anledning til overfladisk afstrømning eller gener i øvrigt.
- 4.2.13 Arealer skal holdes rene så regnvand ikke forurenes.

Affald

- 4.2.14 Bedriftens olie- og kemikalieaffald skal til enhver tid opbevares i tæt emballage. Oplag må ikke medføre forurening eller risiko for forurening af omgivelserne, herunder af jord, vandområder, grundvand, luft eller kloak.
- 4.2.15 Oplagspladsen skal være afskærmet mod nedbør og indrettes med tæt bund eller/og opkant, således at en mængde, mindst svarende til indholdet af den største beholder, tilbageholdes ved spild eller lækage.
- 4.2.16 Der skal til enhver tid foreligge dokumentation for, at affald er bortskaffet miljømæssigt forsvarligt.

Råvarer og hjælpestoffer

- 4.2.17 Bedriftens oplag af råvarer og hjælpestoffer må ikke medføre forurening eller risiko for forurening af omgivelserne, herunder jord, vandområder, grundvand, luft eller kloak.
- 4.2.18 Tankning med diesel skal foregå på en plads med fast og tæt bund, enten med afløb til olieudskiller, eller således at spild kan opsamles. Udleveringspistol(er) skal have antidrypventil og automatisk lukning, der lukker, når den tank, beholder mv., der udleveres brændstof til, er fyldt. Tankningen skal ske under opsyn.

Flydende husdyrgødning

- 4.2.19 Håndtering af gylle skal foregå under opsyn.
- 4.2.20 Der skal anvendes gyllevogne med påmonteret pumpe og returløb, således at spild af flydende husdyrgødning undgås. Alternativt kan der ved hver gylletank, hvor der sker påfyldning af gyllevogn, være en læsseplads således, at spild kan opsamles. Pladsen skal etableres med afløb til gyllebeholder og således, at der ikke kan ske spild til de omkringliggende arealer. Afløb / pumpebrønd skal dimensioneres således, at også et større spild kan opsamles. Hvis denne løsning vælges, skal pladsen være etableret inden første udbringning.

Fast gødning inkl. dybstrøelse

- 4.2.21 Andelen af dybstrøelse, som køres direkte ud fra stalden og nedpløjes, skal være mindst 81 %.
- 4.2.22 Ved opbevaring af husdyrgødningsbaseret kompost i markstak skal husdyrgødningsbekendtgørelsens⁶ regler følges.

⁶ Bekendtgørelse om miljøregulering af dyrehold og om opbevaring og anvendelse af gødning nr. 760 af 30. juli 2019.

Lugt

4.2.23 Landbruget må ikke give anledning til lugtgener uden for eget område, der efter tilsynsmyndighedens vurdering er væsentlige.

Støj fra anlægget og maskiner

4.2.24 Husdyrbrugets samlede støjbidrag, angivet som det ækvivalente, korrigerede støjniveau i dB(A) i punkter 1,5 m over terræn, målt eller beregnet ved nærmeste opholdsareal, må ikke overskride følgende værdier:

	Tidsinterval	Grænseværdi	Midlingstid
Hverdage	Kl. 07-18	55 dB(A)	8 timer
Lørdage	Kl. 07-14	55 dB(A)	7 timer
Lørdage	Kl. 14-18	45 dB(A)	4 timer
Søn- og helligdage	Kl. 07-18	45 dB(A)	8 timer
Aften	Kl. 18-22	45 dB(A)	1 time
Nat	Kl. 22-07	40 dB(A)	1/2 time

Støjbelastningen er det ækvivalente, korrigerede støjniveau i dB(A) målt eller beregnet i punkter 1,5 m over terræn. Referencetiden er det mest støjbelastede tidsrum i perioden. Støjens maksimalværdi må om natten ikke overstige 55 dB(A) ved boliger.

4.2.25 Virksomheden skal, for egen regning, dokumentere, at støjvilkår overholdes, hvis tilsynsmyndigheden finder det påkrævet. Dokumentation for overholdelse af støjkravene kan være i form af målinger i ejendommens omgivelser (under fuld drift) eller kildestyrke.

Støv

4.2.26 Landbruget må ikke give anledning til støvgener uden for eget område, der efter tilsynsmyndighedens vurdering er væsentlige.

5 GENERELLE FORHOLD

5.1 LOVGRUNDLAG

Revurderingen af miljøgodkendelsen er foretaget på baggrund af følgende lovgrundlag:

- Lov om husdyrbrug og anvendelse af gødning m.v. nr. 1572 af 20. december 2006 jf. lovbek. nr. 520 af 1. maj 2019
- Bekendtgørelse om godkendelse og tilladelse m.v. af husdyrbrug nr. 718 af 8. juli 2019
- Bekendtgørelse om miljøregulering af dyrehold og om opbevaring og anvendelse af gødning nr. 760 af 30. juli 2019
- Lov om miljøbeskyttelse (miljøbeskyttelsesloven) nr. 358 af 6. juni 1991, jf. lovbek. nr. 681 af 2. juli 2019

5.2 SAGENS FORLØB, HERUNDER OFFENTLIGHED

Rebild Kommune fremsendte et oplæg om revurdering til ejer/driftsherre den 18. juni 2019.

Den 16. august 2019 indsendte ejers konsulent de ønskede oplysninger til kommunen gennem IT-husdyrgodkendelsessystemet, husdyrgodkendelse.dk. Supplerende oplysninger er fremsendt den 4. november 2019. Der er anvendt scenarie (A-S) nr. 213670 og scenarie (K-S) nr. 214296 i den videre sagsbehandling. Kommunescenariet er oprettet med henblik på at tilføje yderligere beregningspunkter til kategori 1-natur.

Rebild Kommune har fremsendt udkast til afgørelse til ejer og ejers konsulent den 11.11.2019 med oplysninger om nye vilkår. Ejer/driftsherre havde ikke kommentarer til afgørelsen.

5.3 KLAGE- OG SØGSMÅLSVEJLEDNING

Afgørelsen om, at husdyrbrugets miljøgodkendelse skal revurderes, er truffet efter § 40, stk. 2 i husdyrgodkendelsesbekendtgørelsen⁷. Denne afgørelse kan, jf. § 61, ikke påklages.

Afgørelse om påbud, der er meddelt, jf. § 39 i husdyrbrugloven kan påklages til Miljø- og Fødevareklagenævnet.

Klagen skal indgives inden 4 uger fra at afgørelsen er offentligt bekendtgjort.

Du klager via Klageportalen, som du finder via www.naevneneshus.dk, www.borger.dk eller www.virk.dk. Du logger på Klageportalen med NEM-ID. En klage er indgivet, når den er tilgængelig for Rebild Kommune via Klageportalen. Når du klager, skal du betale et gebyr på 900,-kr. for borgere og 1.800,- kr. for virksomheder, organisationer og offentlige myndigheder.

I Klageportalen sendes din klage automatisk først til Rebild Kommune. Hvis Rebild Kommune fastholder afgørelsen, sender Rebild Kommune klagen videre til behandling i nævnet via Klageportalen. Du får besked om videresendelsen.

⁷ Bekendtgørelse om godkendelse og tilladelse m.v. af husdyrbrug nr. 718 af 8. juli 2019.

Miljø- og Fødevareklagenævnet afviser din klage, hvis du sender den uden om Klageportalen, medmindre du forinden er blevet fritaget for brug af Klageportalen. Hvis du ønsker at blive fritaget for at bruge Klageportalen, skal du sende en begrundet anmodning til Rebild Kommune. Rebild Kommune videregiver herefter din anmodning til nævnet, som træffer afgørelse om, hvorvidt du kan fritages. Se betingelserne for at blive fritaget på www.naevneneshus.dk.

Afgørelsen kan endvidere indbringes for domstolene, jf. husdyrbruglovens § 90. En eventuel sag skal være anlagt inden 6 måneder, efter at afgørelsen er meddelt.

5.4 NÆSTE REVURDERING

Da der er sat vilkår om, at totaldepositionskravene til kategori 1-natur først skal overholdes i år 2044 fastsætter kommunen frist for ny revurdering i år 2029, med hjemmel i husdyrgodkendelsesbekendtgørelsens § 40, stk. 3. Revurdering i år 2029 er med henblik på mulighed for gennem nye BAT-tiltag, at reducere ammoniakdepositionen til sårbare naturtyper under proportionale hensyn.

5.5 MEDDELELSESPLIGT – ANLÆG, EJERFORHOLD

Eventuelle ændringer i de forudsætninger, der har ligget til grund for husdyrbrugets revurderede miljøgodkendelse, skal altid forud anmeldes til kommunen. Herefter vil kommunen foretage en vurdering af, hvorvidt de påtænkte ændringer udløser krav om en ny miljøgodkendelse eller en ny miljøtilladelse.

5.6 REVURDERINGENS INDHOLD OG VURDERINGER

Ved revurderingen gennemgås eventuelle vilkår, der vedrører totaldeposition på særligt beskyttede naturområder, kategori 1-natur og kategori 2-natur. Vilkårene ajourføres, ud fra proportionale hensyn.

I de følgende afsnit redegøres for kommunens vurderinger og for de eventuelle nye eller ændrede vilkår, som kommunen påbyder.

De vilkår, som kommunen har fastsat, vil der være redegjort for i det kapitel eller afsnit de vedrører. I afsnit 4.2 er samlet alle fremtidige relevante vilkår, og i bilag 4 er samlet de vilkår, der bortfalder, fordi de ikke længere er relevante.

6 REDEGØRELSE OG VURDERING AF PÅVIRKNING AF NATUR

Husdyrgodkendelsesbekendtgørelsens⁸ § 40, stk. 1 giver hjemmel til, at bekendtgørelsens beskyttelsesniveauer skal gælde i revurderingssager, i det omfang det fremgår af §§ 26 og 27. Husdyrbruget skal leve op til kravet til totaldeposition med ammoniak til habitatnaturtyper beliggende inden for Natura 2000-områder (kategori 1-natur) og beskyttede naturtyper, jf. § 7, stk. 1, nr. 2, i husdyrbruget-loven (kategori 2-natur), beliggende uden for Natura 2000-områder, ved revurderingen, eller eventuelt efter en fastsat tidsfrist.

Hvis kravene til totaldeposition med ammoniak ikke kan overholdes ved at fastsætte proportionale vilkår meddelt som påbud om teknologi eller andet, kan der gives en frist for overholdelse af det fulde krav, jf. § 40, stk. 7 i husdyrgodkendelsesbekendtgørelsen. Ved fastsættelsen af denne frist tages udgangspunkt i den forventede restlevetid for husdyrbrugets staldanlæg. Det centrale vil herved være staldanlæggets afskrivningsperiode, der anses for at være mellem 15 og 20 år fra etableringen. I nogle få og helt særlige situationer vil staldanlæggene imidlertid ikke være udtjent efter 15 til 20 år, og der vil herved efter omstændighederne kunne lides et betydeligt kapitaltab, hvis den normale afskrivningsperiode fastholdes. Denne kan f.eks. være tilfældet i disse situationer:

- Hvis staldanlæggene forventes at have en betydelig produktionsmæssig værdi efter 15-20 år. Dette vil være gældende ved store staldanlæg af høj kvalitet og/eller hvor staldanlægget i høj grad er fleksibelt i forhold til anvendelsen. Hvis der derimod er tale om meget specialiserede staldanlæg, som er vanskelige at ombygge, taler det imod at bruge en længere frist.
- Hvis der kun er ringe udsigt til, at der vil komme ny effektiv miljøteknologi, som vil kunne løse problemet. Dette vil f.eks. gælde i naturligt ventilerede staldanlæg med dybstrøelse.

Hvis en af disse – eller begge – situationer foreligger, vil det være muligt at forlænge fristen i op til 30 år, efter at staldanlæggene er etableret.

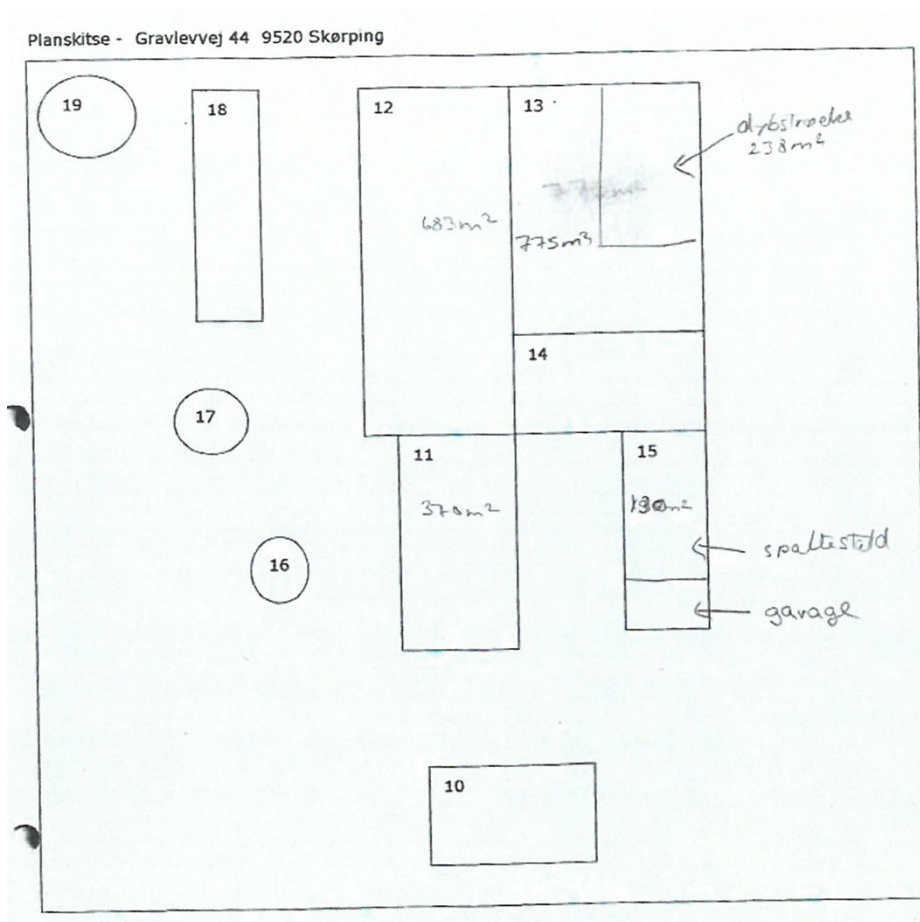
Kravene til ammoniakdepositionen er forskellige til kategori 1-natur og kategori 2-natur og fremgår af nedenstående tabel. Med "totaldeposition" menes ammoniakdepositionen fra stald og lager fra hele produktionen på husdyrbruget.

⁸ Bekendtgørelse om godkendelse og tilladelse m.v. af husdyrbrug nr. 1467 af 6. december 2018.

Naturtyper	Fast beskyttelsesniveau
Kategori 1 jf. § 26	Maksimal totaldeposition afhængigt af antal husdyrbrug i nærheden: 0,2 kg N/ha/år ved >1 husdyrbrug 0,4 kg N/ha/år ved 1 husdyrbrug 0,7 kg N/ha/år ved 0 husdyrbrug
Kategori 2 jf. § 27	Maksimal totaldeposition på 1,0 kg N/ha/ha/år

- 1) Antallet af husdyrbrug med en emission på mere end 150 kg NH₃-N/år inden for 200 m,
- 2) antallet af husdyrbrug med en emission på mere end 450 kg NH₃-N/år inden for 200-300 m,
- 3) antallet af husdyrbrug med en emission på mere end 750 kg NH₃-N/år inden for 300-500 m,
- 4) antallet af husdyrbrug med en emission på mere end 1.500 kg NH₃-N/år inden for 500-1.000 m,
m,
og
- 5) antallet af husdyrbrug med en emission på mere end 5.000 kg NH₃-N/år inden for 1.000-2.500 m.

Ejers redegørelse:



Bygning 15: Sengestald m. spalter. Opført i 1925. Opført i 1925. Er blevet renoveret i 2007. Har fået nyt tag i 2015. I revurderingen er stalden indsat i husdyrgodkendelse.dk med: Sengestald med spalter (kanal, bagskyl eller ringkanal), da det ikke er muligt at indtaste kvier i spaltegulvbokse. Der er derfor valgt dyretype/staldsystem, der umiddelbart ligner mest.

Bygning 11: Sengestald m. fast drænet gulv med skraber og ajlefløb. Opført i 1925. Er blevet renoveret i 2007. Har fået nyt tag i 2015.

Bygning 12: Sengestald m. spalter. Opført i 1987. Renoveret i 2007. Afsnit, der i miljøgodkendelsen fra 2010 er med spaltegulvbokse (benævnt Kviestald 5-5) er indsat i husdyrgodkendelse.dk med: Sengestald med spalter (kanal, bagskyl eller ringkanal), da det ikke er muligt at indtaste kvier i spaltegulvbokse. Der er derfor valgt dyretype/staldsystem, der umiddelbart ligner mest. Stald 4 (bygn. 12) i revurderingsskema indeholder derfor også "Kviestald 5-5).

Bygning 13: Dybstrøelse. Opført i 1999. Renoveret i 2007.

Staldbygning 15 og 11 er opført i 1925, siden hen renoveret i 2007 og har fået nyt tag i 2015. Staldbygning 12 og 13 er opført i hhv. 1987 og 1999, og er siden hen renoveret i 2007. Med baggrund i renoveringerne af staldbygningerne, forventes det at anlægget vil kunne anvendes de næste 25-30 år før der bliver behov for større renoveringer.

Kommunens kommentarer og vurdering:

Husdyrbrugets samlede ammoniakfordampning fra stalde og lagre er i www.husdyrgodkendelse.dk beregnet til 1597,3 kg N/ha/år, og fremgår af scenarie (A-S) nr. 213670 og scenarie (K-S) nr. 214296.

Nærmeste kategori 1-naturområder ligger i Natura 2000-område nr. 20, Rold Skov, Lindenberg Ådal og Madum Sø. Foruden nærmeste kategori 1-naturområde (punkt 1, § 3 overdrev >2,5 ha), der ligger ca. 13 meter vest for staldanlægget er der endnu et § 3 overdrev >2,5 ha ca. 80 meter sydøst for staldanlægget (punkt 2). 190 meter øst for staldanlægget ligger et kalkoverdrev (naturtype 6210), punkt 3, og i afstande 300-500 meter fra staldanlægget i østlig retning ligger tre rigkær (naturtype 7230), der er udpeget kategori 1-natur. Der er beregnet til punkterne 4-8 er i de to nærmeste rigkær.

Den totale ammoniakdeposition fra anlægget i de udvalgte beregningspunkter fremgår af tabel 2 og placering af punkterne fremgår af bilag 2. Den totale ammoniakdeposition må højst være 0,2 kg N/ha/år, da der er kumulation med 2 øvrige husdyrbrug (Hobrovej 186 og Hobrovej 187) i nærområdet, opgjort jf. § 26 i husdyrgodkendelsesbekendtgørelsen.

Kategori 2-natur er højmoser, lobeliesøer og heder større end 10 ha og overdrev større end 2,5 ha, der ligger udenfor Natura 2000-områder.

I nærheden af ejendommen, 390 meter sydvest for anlægget er der registreret overdrev større end 2,5 ha, der dermed er kategori 2-natur. Området er vist på bilag 2, punkt 9.

Via husdyrgodkendelse.dk er der foretaget beregninger til punkterne 1-9, se tabellen herunder.

Tabel 2. Beregninger til naturpunkter 1-9

Punkt	Naturtype	Kategori	Retning	Afstand	Totaldeposition (kg N/ha/år)
1	Overdrev	1	Ø	13 m	23,0
2	Overdrev	1	SØ	80 m	4,2
3	Kalkoverdrev	1	Ø	190 m	2,1
4	Rigkær	1	Ø	455 m	0,5
5	Rigkær	1	Ø	370 m	0,7
6	Rigkær	1	SØ	375 m	0,5
7	Rigkær	1	SØ	324 m	0,6

8	Rigkær	1	S	334 m	0,2
9	Overdrev	2	SV	390 m	0,1

Ud fra ovennævnte beregninger fremgår det, at ammoniakdepositionskravet ikke kan overholdes for kategori 1-natur i punkterne 1-7. Det totale ammoniakdepositionskrav på 0,2 kg N/ha/år er overholdt i punkt 8. For kategori 2-natur er det totale ammoniakdepositionskrav på 1 kg N/ha/år. I punkt 9, der er nærmeste kategori 2-natur er beregnet en total ammoniakdeposition på 0,1 kg N/ha/år, og kravet på maksimalt 1 kg N/ha/år er dermed overholdt.

Beskyttelsesniveauet i forhold til kategori 1-natur er, jf. ovennævnte redegørelse og beregninger, ikke overholdt. Kommunen skal derfor fastsætte en rimelig frist for, hvornår kravet skal være opfyldt.

Det er kommunens vurdering, at der ikke er kategori 2 natur i området, hvor kravet om en totaldeposition på mere end 1,0 kg N/ha/år er overskredet. På det grundlag stilles der ikke vilkår i forhold til totaldeposition til kategori 2 natur i forbindelse med denne revurdering.

VURDERING AF FORSKELLIGE MULIGE TILTAG TIL OVERHOLDELSE AF TOTALDEPOSITIONSKRAV

Rebild Kommune har vurderet på økonomisk proportionalitet for forskellige mulige tiltag til at overholde totaldepositionskravet til kategori 1-natur.

Overdækning af ejendommens to gyllebeholdere

Overdækning af ejendommens gyllebeholdere vil reducere ammoniakemissionen med ca. 63 kg N/ha/år (bilag 3).

Ifølge miljøstyrelsens teknologiblad af 11. november 2010, vedrørende overdækning af gyllebeholdere, koster det 198 kr. pr. kg reduceret N for en besætning på 150 dyreenheder og 195 kr. for en besætning på 250 dyreenheder, hvorfor niveauet ca. er på dette niveau for en kvægbesætning på 163 dyreenheder som på Gravlevvej 44. Ud fra dette er det ikke økonomisk proportionalt at overdække de to gyllebeholdere, da prisen er højere end 100 kr. pr. kg N reduceret.

Renovering af staldanlæg til BAT-stalde

Stald 3 (bygn. 15) – Kviestald 3

Stalden har spaltegulvbokse.

Ombygning til BAT-gulv (Fast drænet gulv med skraber og ajlefløb)

Der er tilladelse til 17,79 DE i stalden svarende til 14 årskøer (omregnet). Det koster ca. 700,- kr./årsko at ombygge (Jf. Videnskatalog over kvægstaldgulve med 4 % ammoniakfordampning, version 5 – 25/10 2012). 700,- kr. x 14 = 9.800,- kr.

Ved renovering til BAT-gulv reduceres ammoniakemissionen med ca. 35 kg N/ha/år (bilag 3).

9.800,- kr. /35 = 280 kr./ kg N reduceret. Det er dermed ikke proportionalt at ombygge staldgulvet i Stald 3 (bygn. 15), da prisen er højere end 100 kr. pr. kg N reduceret.

Stald 4 (bygn. 12) – Kostald og Kviestald 5-5

I "Kostald" er der Sengestald med spalter (kanal, bagskyl eller ringkanal). I Kviestald 5-5 er der spaltegulvbokse.

Ombygning til BAT-gulv (Fast drænet gulv med skraber og ajlefløb)

Der er tilladelse til 47,11 DE i stalden svarende til 35 årskøer (omregnet). Det koster ca. 700,- kr./årsko at ombygge (Jf. Videnskatalog over kvægstaldgulve med 4 % ammoniakfordampning, version 5 – 25/10 2012). $700,- \text{ kr.} \times 35 = 24.500,- \text{ kr.}$

Ved renovering til BAT-gulv reduceres ammoniakemissionen med ca. 184 kg N/ha/år (bilag 3).

$24.500,- \text{ kr.} / 184 = 133 \text{ kr./ kg N}$ reduceret. Det er dermed ikke proportionalt at ombygge staldgulve i Stald 4 (bygn. 12) – Kostald og Kviestald 5-5, da prisen er højere end 100 kr. pr. kg N reduceret.

Etablering af forsøringsanlæg i staldanlæg

Der er ikke installeret forsøringsanlæg på ejendommen, til nedbringelse af ammoniakemissionen. Ifølge Miljøstyrelsens nyhedsarkiv <https://mst.dk/service/nyheder/nyhedsarkiv/2018/feb/saadan-haandteres-godkendelse-af-kvaegbrug-i-lyset-af-ny-viden-om-emissioner-fra-de-forskellige-stald-systemer/> kan kommunen kun stille forsuring som et BAT-krav, hvis anlægget allerede er etableret i tilknytning til stalden, da det ellers vil være for dyrt.

Dette stemmer godt overens med Kommunens overslag over, hvad det vil koste at etablere forsøringsanlæg i "Stald 4 (bygn. 12), hvor størstedelen af stalden har "Sengestald med spalter (kanal, bagskyl eller ringkanal", hvor det er vurderet muligt at installere forsuring. Kommunen har ud fra tabel 1 i: *Skøn over økonomiske konsekvenser af gylleforsuring i kvægstalde med ringkanal og bagskylsanlæg sammenlignet med referencesystemet*, vurderet, at med et dyrehold på 47,11 DE i staldanlægget vil prisen være 115,- kr. / kg reduceret N. Det er dermed ikke proportionalt at installere gylleforsøringsanlæg i staldanlægget, da prisen er højere end 100 kr. pr. kg N reduceret.

Samlet vurdering af muligheden for at opfylde ammoniakdepositionskravet til kategori 1-natur gennem BAT

Rebild Kommune vurderer samlet, ud fra de tilgængelige teknikker til at reducere ammoniakemissionen fra produktionen, at det ikke er økonomisk proportionalt at overholde ammoniakdepositionskravet til kategori 1-natur på nuværende tidspunkt.

FRIST FOR OVERHOLDELSE AF AMMONIAKDEPOSITIONSKRAVET TIL KATEGORI 1-NATUR

Med baggrund i redegørelsen, for at det ikke er økonomisk proportionalt at indføre teknologi til nedbringelse af ammoniakfordampningen i de eksisterende stalde, vurderer kommunen, at der skal stilles en frist for, hvornår kravet skal overholdes. Fristen skal ifølge vejledningen tage udgangspunkt i staldanlæggets restlevetid.

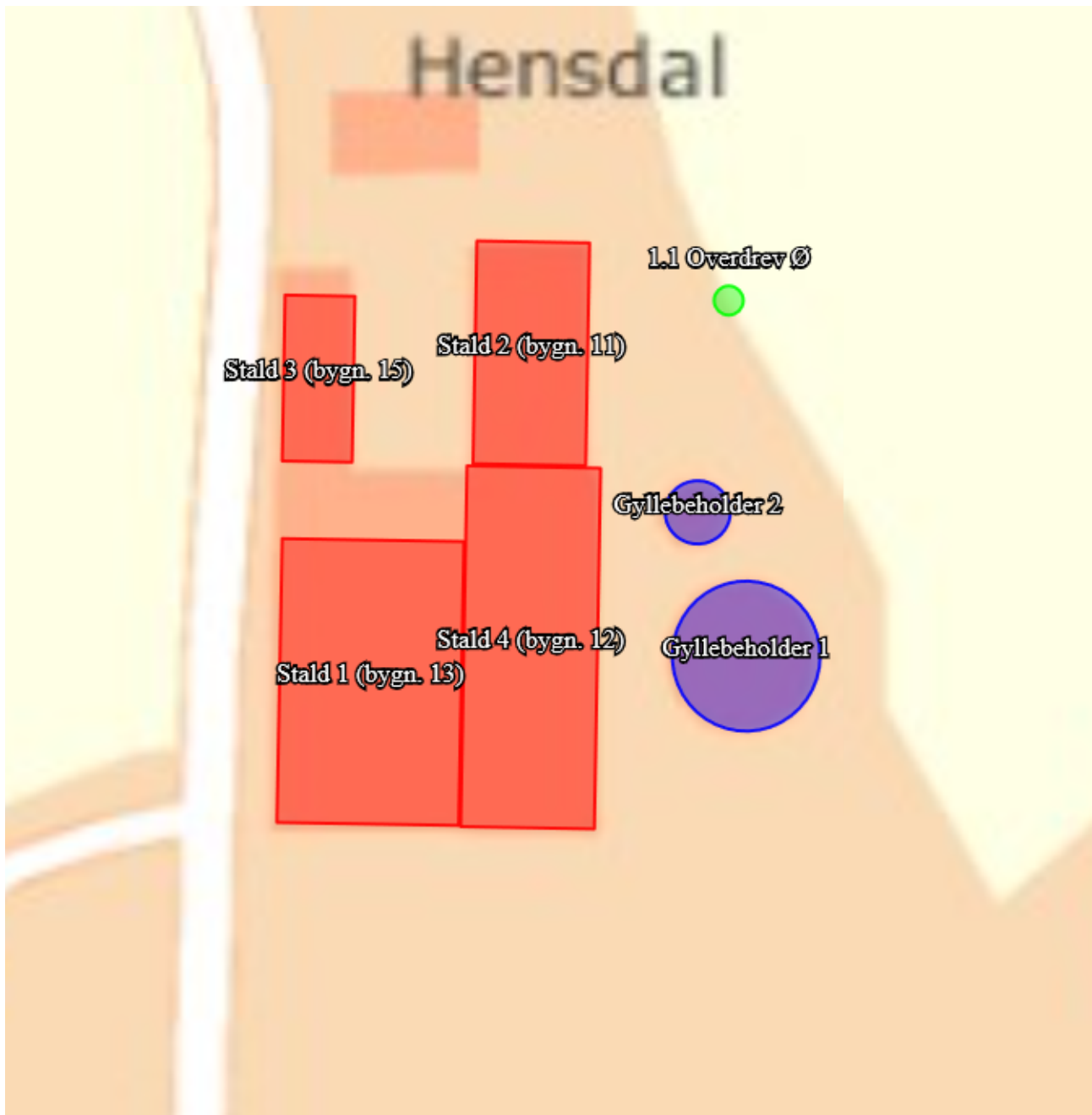
Ejer oplyser, at staldene er opført i henholdsvis 1925, 1987 og 1999, og at alle stalde er renoveret i 2007. Med baggrund i renoveringerne forventes det, at anlægget vil kunne anvendes de næste 25-30 år.

Kommunen har i vurderingen medtaget, at der på nuværende tidspunkt er ringe udsigt til, at der vil komme ny effektiv miljøteknologi, som vil kunne løse problemet i de naturligt ventilerede stalde. Under hensyntagen til dette, og ud fra rådgivers redegørelse, fastsætter kommunen en frist for overholdelse af ammoniakkravet til kategori 1-natur til år 2044. Vilkår 4.2.2 er fastlagt i overensstemmelse hermed. Den fastsatte deposition på maksimalt 0,2 kg N/ha/år i naturområderne, hvortil der er beregnet i punkterne 1-8 (bilag 2), er fastsat under forudsætning af, at der er kumulation med 2 andre husdyrbrugs emission af ammoniak.

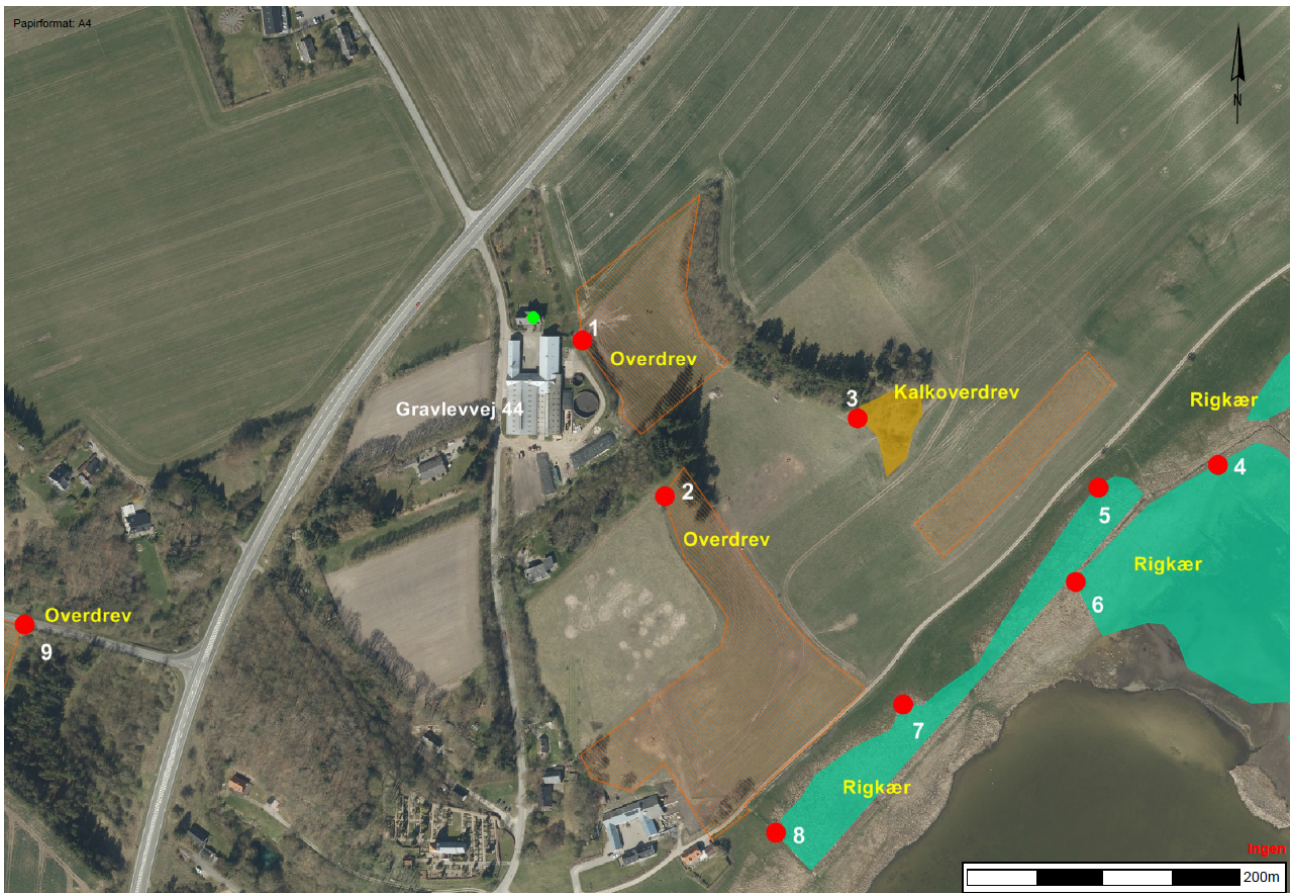
Der gøres opmærksom på, at såfremt der vælges at opfylde ammoniakdepositionskravet ved renovering af staldanlæggene, opførelse af nye staldanlæg eller andre godkendelsespligtige tiltag, skal der ansøges om en ny miljøgodkendelse, der skal opfylde gældende krav på ansøgningstidspunktet.

7 BILAG

7.1 BILAG 1. OVERSIGTSKORT OVER EJENDOMMEN



7.2 BILAG 2. KORT OVER NATUROMRÅDER MED ANGIVELSE AF BEREGNINGSPUNKTER



7.3 BILAG 3. BEREGNINGER AF AMMONIAKEMISSION VED ANVENDELSE BAT, OVERDÆKNING AF 2 GYLLEBERHOLDERE OG RENOVERING AF TO STALDANLÆG

Skema 214295 (K-S) med overdækning af 2 gyllebeholdere

Kommunescenarie (214296) | Naturområder

For at der kan beregnes deposition af ammoniak, skal naturpunkter angives på kortet. På "Liste- og resultatvisning" vises det samlede resultat af ammoniakberegningerne, samt en oversigt over mer- og totaldeposition i alle naturpunkter der er angivet.

Kort **Liste- og resultatvisning**

Kort i fuld skærm

Samlet resultat af ammoniakberegninger

Samlet emission: **1534,8** (kg NH₃-N/år)

Meremission (8 års-drift): **-354,8** (kg NH₃-N/år)

Meremission (nudrift): **-354,8** (kg NH₃-N/år)

Oversigt af naturpunkter

Navn:	Kategori:	Opretter:	Kumulation:	Ruhed natur:	Merdeposition (kg N/ha/år):		Totaldeposition (kg N/ha/år):	
					8-års drift	Nudrift:		
Rigkær 5	Kategori 1	Sagsbehandler	0	Mk	-0,1	-0,1	0,5	
Rigkær 4	Kategori 1	Sagsbehandler	0	Mk	-0,1	-0,1	0,4	
Overdrev SØ	Kategori 1	Sagsbehandler	0	Mk	-0,3	-0,3	4,1	
Rigkær 3	Kategori 1	Sagsbehandler	0	Mk	-0,2	-0,2	0,7	
Rigkær 2	Kategori 1	Sagsbehandler	0	Mk	0,0	0,0	0,2	
Rigkær	Kategori 1	Sagsbehandler	0	Mk	-0,1	-0,1	0,6	
Kalkoverdrev	Kategori 1	Sagsbehandler	0	Mk	-0,5	-0,5	2,0	
3.1 Hede SV	Kategori 3	Sagsbehandler	0	Bn	0,0	0,0	0,1	
2.2 Overdrev V	Kategori 2	Sagsbehandler	0	Bn	0,0	0,0	0,1	
1.1 Overdrev Ø	Kategori 1	Sagsbehandler	0	Bn	-12,2	-12,2	22,3	

Skema 214296 (K-S): med stald 3 (bygn. 15) ombygget til BAT-stald – fast drænet gulv med skraber og ajleafløb

Kommunescenarie (214296) | Naturområder ?

For at der kan beregnes deposition af ammoniak, skal naturpunkter angives på kortet. På "Liste- og resultatvisning" vises det samlede resultat af ammoniakberegningerne, samt en oversigt over mer- og totaldeposition i alle naturpunkter der er angivet.

Kort **Liste- og resultatvisning** Kort i fuld skærm

Samlet resultat af ammoniakberegninger ? i

Samlet emission: **1562,2** (kg NH₃-N/år) Meremission (8 års-drift): **-327,4** (kg NH₃-N/år) Meremission (nudrift): **-327,4** (kg NH₃-N/år)

Oversigt af naturpunkter ? i

Navn:	Kategori:	Oprettet:	Kumulation:	Ruhed natur:	Merdeposition (kg N/ha/år):		Totaldeposition (kg N/ha/år):	
					8-års drift	Nudrift:		
Rigkær 5	Kategori 1	Sagsbehandler	0	Mk	-0,1	-0,1	0,5	▼
Rigkær 4	Kategori 1	Sagsbehandler	0	Mk	-0,1	-0,1	0,4	▼
Overdrev SØ	Kategori 1	Sagsbehandler	0	Mk	-0,3	-0,3	4,1	▼
Rigkær 3	Kategori 1	Sagsbehandler	0	Mk	-0,1	-0,1	0,7	▼
Rigkær 2	Kategori 1	Sagsbehandler	0	Mk	0,0	0,0	0,2	▼
Rigkær	Kategori 1	Sagsbehandler	0	Mk	-0,1	-0,1	0,6	▼
Kalkoverdrev	Kategori 1	Sagsbehandler	0	Mk	-0,4	-0,4	2,1	▼
3.1 Hede SV	Kategori 3	Sagsbehandler	0	Bn	0,0	0,0	0,1	▼
2.2 Overdrev V	Kategori 2	Sagsbehandler	0	Bn	0,0	0,0	0,1	▼
1.1 Overdrev Ø	Kategori 1	Sagsbehandler	0	Bn	-11,8	-11,8	22,7	▼

Skema 214295 (K-S) med Stald 4, bygn. 12 ombygget til fast drænet gulv med skraber og ajlefløb

Kommunescenarie (214296) | Naturområder

For at der kan beregnes deposition af ammoniak, skal naturpunkter angives på kortet. På "Liste- og resultatvisning" vises det samlede resultat af ammoniakberegningerne, samt en oversigt over mer- og totaldeposition i alle naturpunkter der er angivet.

Kort **Liste- og resultatvisning**

Kort i fuld skærm

Samlet resultat af ammoniakberegninger

Samlet emission: **1412,9** (kg NH₃-N/år)

Meremission (8 års-drift): **-476,7** (kg NH₃-N/år)

Meremission (nudrift): **-476,7** (kg NH₃-N/år)

Oversigt af naturpunkter

Navn:	Kategori:	Oprettet:	Kumulation:	Ruhed natur:	Merdeposition (kg N/ha/år):		Totaldeposition (kg N/ha/år):	
					8-års drift	Nudrift:		
Rigkær 5	Kategori 1	Sagsbehandler	0	Mk	-0,1	-0,1	0,4	
Rigkær 4	Kategori 1	Sagsbehandler	0	Mk	-0,1	-0,1	0,4	
Overdrev SØ	Kategori 1	Sagsbehandler	0	Mk	-0,9	-0,9	3,5	
Rigkær 3	Kategori 1	Sagsbehandler	0	Mk	-0,2	-0,2	0,6	
Rigkær 2	Kategori 1	Sagsbehandler	0	Mk	-0,1	-0,1	0,2	
Rigkær	Kategori 1	Sagsbehandler	0	Mk	-0,2	-0,2	0,6	
Kalkoverdrev	Kategori 1	Sagsbehandler	0	Mk	-0,6	-0,6	1,9	
3.1 Hede SV	Kategori 3	Sagsbehandler	0	Bn	0,0	0,0	0,1	
2.2 Overdrev V	Kategori 2	Sagsbehandler	0	Bn	0,0	0,0	0,1	
1.1 Overdrev Ø	Kategori 1	Sagsbehandler	0	Bn	-12,8	-12,8	21,6	

7.4 BILAG 4. OVERSIGT OVER BORTFALDNE VILKÅR ELLER VILKÅR DER FREMGÅR AF EKSISTERENDE LOVGIVNING

GYLDIGHED

- 2.3.1 Godkendelsen skal være udnyttet inden 2 år fra dens ikrafttræden, ellers bortfalder den del af godkendelsen, der ikke er udnyttet.

Vilkåret er stadig gældende, men ikke relevant i forhold til den nuværende drift.

HUSDYRHOLD OG STALDINDRETNING

- 4.1.2 Den samlede ammoniakemission fra stald og lager må ikke overstige 1049 kg N/år.
- 4.1.3 Der skal skrubes med robot eller stationær skraber på spaltegulve i gangarealer i stald 1.1.1. Skrabningen skal foretages 6 gange i døgnet.

Vilkår 4.1.2 er bortfaldet, da den tilladte emission opnås med de valgte virkemidler. Vilkår 4.1.3 er bortfaldet, da skrabning på spaltegulve ikke længere indgår som virkemiddel på Miljøstyrelsens teknologiliste.

ENSILAGE

- 4.4.2 Markstakke, der ikke placeres på fast bund med afløb til opsamlingsbeholder, må højst være placeret på samme sted i 24 måneder. Der skal derefter gå mindst 5 år, før ensilage igen må placeres på samme sted. I tilfælde af etablering af ensilage i markstak skal tidspunkt og placeringen noteres på et kortbilag i driftsjournalen. Kortene skal opbevares for 5 år tilbage i tiden.

Vilkåret er erstattet af gældende lovgivning jf. husdyrgødningsbekendtgørelsen⁹.

RÅVARER og HJÆLPESTOFFER

- 4.8.2 Tankning med diesel skal foregå på en plads med fast og tæt bund, enten med afløb til olieudskiller, eller således at spild kan opsamles. Tankpistol må ikke kunne fastlåses under påfyldning.

Vilkåret er gældende (vilkår 4.2.18 i afsnit 4.2 Vilkår for husdyrbruget), men omformuleret, således at det tidssvarende i forhold til teknologi.

FLYDENDE HUSDYRGØDNING

- 5.2.1 Bedriften skal råde over en opbevaringskapacitet på mindst 1.500 m³
- 5.2.4 Logbog for flydelag på tankene skal være tilgængelige på ejendommen til hver en tid.

Vilkårene er indeholdt i gældende lovgivning jf. husdyrgødningsbekendtgørelsen.

- 5.2.2 Pumpning af gylle skal ske ved konstant overvågning.
- 5.2.3 Der skal anvendes gyllevogne med påmonteret pumpe og returløb, således at spild af flydende husdyrgødning undgås. Alternativt kan der ved hver gylletank, hvor der sker påfyldning af gyllevogn, anlægges en læsseplads, således at spild kan opsamles. Pladsen skal etableres i henhold til Landbrugets Byggeblad for "læsseplads for gyllevogne", nr. 103.11-2. Afløb/pumpebrønd skal dimensioneres således, at også et større spild kan opsamles. Hvis denne løsning vælges, skal pladsen være etableret senest ½ år efter godkendelsesdato.

Vilkårene er stadig gældende, men ændret (vilkår 4.2.19 og 4.2.20 i afsnit 4.2 Vilkår for husdyrbruget) så de er nutidige.

FAST GØDNING INKL. DYBSTRØELSE

- 5.3.2 Der må ikke opbevares kompost/dybstrøelse i markstakke med mindre at det er påkrævet i forbindelse med sygdom i besætningen eller sanering.
- 5.3.3 Markstakke må højst være placeret samme sted i 12 måneder, og ikke nærmere end 100 m fra naboer og 300 m fra §3-natur. Placering af markstakke skal noteres i et kortbilag i journal, og skal opbevares i mindst 5 år og fremvises til tilsynsmyndigheden på forlangende.

⁹ Bekendtgørelse om miljøvurdering af dyrehold og om opbevaring og anvendelse af gødning nr. 760 af 30. juli 2019.

5.3.4 Såfremt gødningen der lægges i markstak ikke er kompostet eller helt eller delvist har tørstofindhold under 30% skal placering ske på underlag der sikrer at væske derfra ikke kan sive fra stakken. Gødningen skal endvidere overdækkes med kompostdug eller lufttæt materiale og opfylde følgende afstandskrav: min. 25 m til ikke-almen vandforsyningsanlæg, min. 50 m til alment vandforsyningsanlæg, min. 15 m til dræn, søer og vandløb, min. 15 m til offentlig vej og privat fællesvej, min. 25 m til levnedsmiddelvirksomhed og min. 30 m til naboskel.

Vilkårene er erstattet af vilkår om, at husdyrgodkendelsens regler skal følges ved opbevaring af husdyrgødningsbaseret kompost i markstak (vilkår 4.2.22 i afsnit 4.2 Vilkår for husdyrbruget).

UDBRINGNINGSAREALERNE

7.1.1 Der skal altid være mindst 8 %-point ekstra med efterafgrøder udover Plantedirektoratets krav mht. til pligtige efterafgrøder. Disse efterafgrøder skal følge de samme regler som gælder for de lovpligtige efterafgrøder hvad angår artsvalg, dyrkningsperiode og kvælstofgødning. Efterafgrøder må ikke erstattes af 100 % vintersæd. Efterafgrøderne skal fortrinsvist placeres på marker beliggende i nitratfølsomme indvindingsområder.

Ifølge husdyrbrugloven¹⁰ bortfalder vilkår vedrørende udbringningsarealer, der er fastsat i tilladelser og godkendelser efter §§ 10-12 i lov om miljøgodkendelse m.v. af husdyrbrug den 1. august 2017.

¹⁰ Lov om husdyrbrug og anvendelse af gødning m.v. nr. 1572 af 20. december 2006, jf. lovbek. nr. 520 af 1. maj 2019.