

---

## **Miljøgodkendelse**

**Udvidelse af husdyrproduktionen på Løgtvedvej 15, 4450 Jyderup**

**Miljøgodkendelsen er givet til:**  
**CVR-nummer: 33120907**  
**Jan Jespersen & Karina Thygesen**  
**Løgtvedvej 15**  
**4450 Jyderup**

**Annonceringsdato: 20. december 2016**



## Miljøgodkendelse

Kalundborg Kommune giver miljøgodkendelse til udvidelse af husdyrbruget på Løgtvedvej 15, 4450 Jyderup.

Der er tidligere godkendt en produktion på 241,92 dyreenheder (DE) malkekvæg med opdræt. Dyreholdet udvides nu til 266,58 DE malkekvæg med opdræt. Udvidelsen sker i det eksisterende anlæg.

Kalundborg Kommune vurderer, at kvægholdet på Løgtvedvej 15 kan drives på en miljømæssig forsvarlig måde uden væsentlig påvirkning af det omkringliggende miljø.

Miljøgodkendelsen gives på vilkår til husdyrbrugets drift. Vilkårene er stillet på baggrund af de oplysninger der er givet i forbindelse med ansøgningen, gældende vejledninger samt oplysninger, der er fremkommet under sagsbehandlingen.

Miljøgodkendelsen indeholder en miljøteknisk beskrivelse af virksomheden og en vurdering af virksomhedens miljøforhold.

### Baggrund

Kalundborg Kommune gav den 28. juni 2012 miljøgodkendelse til husdyrbruget efter husdyrgodkendelseslovens § 11.

Kalundborg Kommune modtog den 9. maj 2016 Landboforeningen Gefions ansøgning om ny miljøgodkendelse efter husdyrgodkendelseslovens § 12, da der ønskes en udvidelse af dyreholdet.

Husdyrbrugets hidtidige miljøgodkendte produktion er på 130 malkekøer (tung race), 125 kvier (6-24 mdr.), 40 småkalve (0-6 mdr.) og 75 tyrekalve (40-65 kg) svarende til i alt 241,92 DE med de nutidige omregningsfaktorer. Produktionen ønskes øget/ændret til 145 malkekøer (tung race), 120 kvier (6-24 mdr.), 40 småkalve (0-6 mdr.) og 80 tyrekalve (40-65 kg) svarende til i alt 266,58 DE.

Virksomhedens grunddata fremgår af tabel 1.

**Tabel 1:** Husdyrbrugets grunddata.

Bedriftens adresse	Løgtvedvej 15, 4450 Jyderup
Ejendomsnummer	3260017085
Matrikelnumre	1l Løgtved By, Buerup m.fl.
Listebetegnelse	§ 11 - anlæg til produktion op til 250 DE
CVR-nummer	33120907
P-nummer	1016354062
CHR-nummer	11388
Kontaktperson	Jan Jespersen

Det ansøgte er omfattet af § 12, stk. 2 i husdyrgodkendelsesloven (LBK nr. 442 af 3. maj 2016 om miljøgodkendelse m.v. af husdyrbrug). Det ansøgte kræver en ny godkendelse efter husdyrgodkendelseslovens § 12 og kan ikke behandles som et tillæg til den nuværende miljøgodkendelse. Kalundborg Kommune skal således foretage en samlet vurdering af husdyrbrugets aktiviteter.

Det betyder, at ejendommens nuværende miljøgodkendelse efter § 11 erstattes med denne godkendelse.

## Vilkår for miljøgodkendelse

Husdyrbruget skal placeres, indrettes og drives i overensstemmelse med de oplysninger, der fremgår af den miljøtekniske beskrivelse og vurdering. Husdyrbruget skal leve op til generel gældende lovgivning samt nedenstående vilkår.

### Miljøgodkendelsen meddeles på følgende vilkår:

#### Generelle forhold

1. Husdyrbruget godkendes til et dyrehold på maksimalt 266,58 dyreenheder, der fordeler sig på 145 malkekøer (tung race), 105 kvier (8-24 mdr.), 40 småkalve (0-6 mdr.), 15 kvier (6-8 mdr.) og 80 tyrekalve (40-65 kg.).
2. Godkendelsen skal udnyttes inden for en frist på 2 år.

#### Husdyrbrugets anlæg

Indretning af stalde

3. Renovering og nyetablering af stalde skal udføres jf. Byggeblad 102.09-22 omhandlende valg af materialer.
4. Staldene på anlægget skal indrettes i overensstemmelse med skemaet:

Stalddnr.	Dyr	Antal	Staldtype	Teknik
Stald 1	Malkekøer	90	Sengestald med spalter (kanal, bagskyld eller ringkanal)	Skraber
Stald 1	Malkekøer	55	Dybstrøelse (hele arealet)	-
Stald 2	Kvier (8-24 mdr.)	105	Dybstrøelse, kort ædeplads med fast gulv	-
Stald 3	Tyrekalve	80	Dybstrøelse (hele arealet)	-
Stald 3	Småkalve	40	Dybstrøelse (hele arealet)	-
Stald 3	Kvier (6-8 mdr.)	15	Dybstrøelse (hele arealet)	-

5. Der skal anvendes robotskraber på spaltegulvet i den eksisterende kostald. Skraberens skal indstilles til at skrabe hver 4. time svarende til 1.260 m<sup>2</sup> i døgnet.
6. Enhver form for driftsstop skal noteres i logbog med angivelse af årsag og varighed.
7. Skraberens skal årligt serviceres og vedligeholdes i overensstemmelse med producentens vejledning. Vejledningen og faktura fra service skal opbevares på husdyrbruget.
8. Robotskraberens skal være forsynet med en datalogger der dokumenterer, at skraberens er i drift. Data skal opbevares på husdyrbruget i mindst fem år og forevises på tilsynsmyndigheden forlangende.

Foder

9. Der må ikke forekomme oplag af foder på anlægget, som kan give anledning til forurening af jord og vandmiljø.

10. Kasseret ensilage fra ensilage skal fjernes løbende og opbevares på møddingspladsen overdækket med plast eller lignende for at forhindre lugtgener.

#### Energi

11. Husdyrproduktionens elforbrug skal minimum aflæses årligt og forbruget noteres i egenkontroljournalen.

#### Vand

12. Husdyrproduktionens vandforbrug skal minimum aflæses årligt og forbruget noteres i egenkontroljournalen.

#### Driftsforstyrrelser eller uheld

13. Beredskabsplanen skal som minimum indeholde:

- Procedurer, som beskriver relevante tiltag med henblik på at "stoppe ulykken/uheldet" og begrænse udbredelsen.
- Oplysninger om hvilke interne/eksterne personer og myndigheder, der skal alarmeres og hvordan.
- Kortbilag over bedriften med angivelse af miljøfarlige stoffer, afløbs- og drænsystemer og vandløb mm.
- En opgørelse over materiel der er tilgængeligt på bedriften, eller som kan skaffes med kort varsel, der kan anvendes i forbindelse med afhjælpning, inddæmning og opsamling af spild/lækage, som kan medføre konsekvenser for det eksterne miljø.

14. Beredskabsplanen skal være tilgængelig på ejendommen, og kendt af husdyrbrugets ansatte.

#### Kemikalier

15. Tankning af diesel skal til enhver tid ske på en plads med fast og tæt bund, enten med afløb til olieudskiller eller således at spild kan opsamles, og at der ikke er mulighed for afløb til jord, kloak, overfladevand eller grundvand.

#### Gødningsproduktion og håndtering

16. Såfremt der etableres fast pumpeudstyr ved gyllebeholderen, skal påfyldning af gyllevogne ske på befæstet læsseplads. Eventuelt spild på læssepladsen skal ledes til opsamlingsbeholder og derefter tilbage i gyllebeholderen.

17. Opbevaring af kompostlignende husdyrgødning i markstak, skal placeres mindst 100 meter fra beboelse.

18. Kun 10 % af dybstrøelsen må lægges i markstak, mens de resterende 90 % udbringes direkte fra stald til mark.

19. Der skal føres logbog med tidspunkter for udmugning af dybstrøelse med registrering af mængde og hvorvidt gødningen udbringes eller placeres i markstak.

## Lugt

20. Såfremt der efter kommunens vurdering opstår væsentlige lugtgener, der vurderes at være væsentligt større, end der kan forventes ifølge grundlaget for miljøvurderingen, kan kommunen meddele påbud om, at der skal indgives og gennemføres projekt for afhjælpende foranstaltninger.

## Støj

21. Virksomheden skal, for egen regning, dokumentere, at støjvilkår overholdes, hvis tilsynsmyndigheden finder det påkrævet. Dokumentation for overholdelse af støjkravene kan være i form af målinger i ejendommens omgivelser (under fuld drift) eller kildestyrkemålinger ved de enkelte støjkluder kombineret med beregninger efter den fælles nordiske beregningsmodel for industristøj.

22. Virksomhedens bidrag til støjbelastningen i omgivelserne må ikke overstige følgende værdier, målt ved nabobeboelser eller deres opholdsarealer:

Mandag-fredag Kl. 7-18 (8 timer) Lørdag Kl. 7-14 (7 timer)	Alle dage Kl. 18-22 (1 time) Lørdag Kl. 14-18 (4 timer) Søn- og helligdage Kl. 7-18 (8 timer)	Alle dage Kl. 22-7 (½ time)	Alle dage Kl. 22-7 Maksimal værdi
55 dB(A)	45 dB(A)	40 dB(A)	55 dB(A)

Støjbidraget (bortset fra maksimalværdien) måles som det ækvivalente, konstante, korrigerede støjniveau i dB(A) (re. 20 µPa). Tallene i parenteserne angiver midlingstiden inden for den pågældende periode.

## Skadedyr

23. Der skal på ejendommene foretages effektiv fluebekæmpelse som minimum i overensstemmelse med de nyeste retningslinjer fra Statens Skadedyrslaboratorium.

24. Opbevaring af foder skal ske på en sådan måde, at der ikke opstår risiko for tilhold af skadedyr (rotter m.v.).

## Husdyrbrugets affald

25. Virksomhedens medicinaffald, veterinære affald m.v. skal opbevares utilgængeligt for uvedkomne og bortskaffes efter reglerne om ikke-genanvendeligt farligt affald og klinisk risikoaffald i kommunens regulativ for erhvervsaffald.

26. Der skal foretages registrering af dato og mængde for afhentning/bortskaffelse af farligt affald i egenkontrol-journalen. Registrering gælder som minimum spildolie, kemikalier og medicinrester.

## Husdyrbrugets arealer

### Udbringningsarealer

27. Tredjemandsarealer må ikke anvendes til udbringning af husdyrgødning fra Løgtvedvej 15, før der foreligger arealgodkendelser hertil efter husdyrgodkendelseslovens § 16.

## Natur

28. Udbringning af husdyrgødning indenfor 20 meter fra overdrevet Ørnebjerg (se kortbilag 3) skal foregå ved nedfældning eller forsuring af gyllen.
29. Det skal ved tilsyn kunne dokumenteres at udbringningen omkring Ørnebjerg er sket ved nedfældning eller forsuring - enten ved fremvisning af faktura eller logbog.
30. Markstakke skal placeres mere end 50 meter fra Ørnebjerg.

## Sædskifte

31. Husdyrbruget skal leve op til husdyrgødningsbekendtgørelsens regler for sædskifte ved anvendelse af 2,3 DE/ha.
32. Der skal ved tilsyn kunne fremvises mark- og gødningsplaner for de seneste 5 år som dokumentation for de anvendte udbringningsarealer, sædskifte og gødningsfordeling.

## Fosfor

33. Der må maksimalt udbringes husdyrgødning eller anden organisk gødning til ejendommens udbringningsarealer med et fosforindhold svarende til 33,1 kg P/ha/år.
34. Der skal ved tilsyn kunne fremvises fosfortalsanalyser, der maksimalt er 5 år gamle.

## Ophør af produktionen

- *Ved bedriftens ophør skal der indsendes en plan til tilsynsmyndigheden, der beskriver de nødvendige foranstaltninger, for at undgå fremtidig forureningsfare. Omfang og indhold af planen, samt tidsplan for hvornår foranstaltningerne skal være udført, skal accepteres af tilsynsmyndigheden.*

## Husdyrbrugets egenkontrol

- *Egenkontrollen skal som minimum indeholde:*
  - *Årlig opgørelse af antallet af dyreenheder, fordelt på typer af dyr og vægtintervaller, samt dokumentation herfor i form af udskrifter fra bedriftsløsning, CHR-registret eller lignende.*
  - *Kopi af gødnings- og forpagtningsaftaler for de seneste 3 år, inkl. det indeværende år.*
  - *Oplysninger om væsentlige driftsforstyrrelser eller uregelmæssigheder, der har – eller kan have miljømæssig betydning. Der redegøres for type omfang og afhjælpende foranstaltninger.*
  - *Herudover krav til egenkontrollen stillet i godkendelsens øvrige vilkår.*
- *Bedriften skal indtænke BAT i den daglige drift. Driftherre skal ved tilsyn redegøre for ejendommens gennemførte og planlagte BAT-tiltag. Herunder tiltag til bedre management samt reduktion af ressourceforbrug og affaldsproduktion.*

## Øvrige bestemmelser

Godkendelsen bortfalder, hvis den ikke er udnyttet inden 2 år fra miljøgodkendelsens datering, jf. vilkår 2. Det vil sige, at der er indsat et dyrehold svarende til opstart af den ansøgte produktion.

Hvis miljøgodkendelsen ikke har været udnyttet helt eller delvist i 3 på hinanden følgende år betragtes det som kontinuitetsbrud, og den del af godkendelsen, der ikke har været udnyttet de seneste 3 år, bortfalder. Naturlige produktionsudsving betragtes i den sammenhæng ikke som kontinuitetsbrud.

Bedriften skal til enhver tid leve op til gældende regler i love og bekendtgørelser også hvis disse regler måtte være skærpende i forhold til denne godkendelse.

Driften af arealerne må ikke ændres på en måde, der kan indebære forøget forurening eller andre virkninger på miljøet, uden kommunalbestyrelsens forudgående godkendelse af ændringen.

Husdyrbruget er omfattet af § 39 i husdyrgodkendelsesloven. Efter denne paragraf kan tilsynsmyndigheden påbyde afhjælpende foranstaltninger, hvis virksomhedens drift medfører væsentlig forurening eller uhygiejniske forhold.

Der gøres desuden opmærksom på husdyrgodkendelseslovens § 52. Heraf fremgår, at den ansvarlige for forhold eller indretninger, der kan give anledning til forurening, straks skal underrette tilsynsmyndigheden, såfremt driftsforstyrrelser eller uheld medfører væsentlig forurening eller indebærer fare herfor.

Afgørelsen er ikke afhængig af ejendommens ejerforhold, og en eventuel anden ejer er forpligtet af afgørelsen.

Kommunen skal endvidere gøre opmærksom på, at det er ansøgers ansvar at indhente eventuelle dispensationer og tilladelser efter anden lovgivning.

### Retsbeskyttelse

Vilkårene i godkendelsen er omfattet af 8 års retsbeskyttelse, jf. husdyrgodkendelseslovens § 40. Det betyder, at tilsynsmyndigheden som udgangspunkt ikke kan stille nye krav til driften før der er forløbet 8 år med mindre.

- 1) der er fremkommet nye oplysninger om forureningens skadelige virkning,
- 2) forureningen medfører miljømæssige skadevirkninger, der ikke kunne forudses ved godkendelsens meddelelse,
- 3) forureningen i øvrigt går ud over det, som blev lagt til grund ved godkendelsens meddelelse,
- 4) væsentlige ændringer i den bedste tilgængelige teknik skaber mulighed for en betydelig nedbringelse af emissionerne, uden at det medfører uforholdsmæssigt store omkostninger,
- 5) det af hensyn til driftssikkerheden i forbindelse med processen eller aktiviteten er påkrævet, at der anvendes andre teknikker.

Tilsynsmyndigheden skal regelmæssigt tage godkendelsen op til revurdering. Første revurdering skal derfor som udgangspunkt foretages efter 8 år.

## **Offentlighedsfaser**

Det er første gang af der meddeles miljøgodkendelse til husdyrbruget efter husdyrgodkendelseslovens § 12. Det er derfor kommunens vurdering, at udvidelsen er omfattet af den udvidede offentlighedsprocedure, der følger af godkendelser omfattet af husdyrgodkendelseslovens § 12, stk. 2.

Kalundborg Kommune har således i perioden fra d. 25. maj 2016 til d. 17. juni 2016 foretaget en offentlig forannoncering.

Kalundborg Kommune modtog ikke bemærkninger i forbindelse med annonceringen.

Derudover har Kalundborg Kommune i perioden fra d. 7. oktober 2016 til d. 18. november 2016 sendt et udkast til miljøgodkendelse i høring hos naboer og parter.

Kalundborg Kommune har ikke modtaget bemærkninger til sagen ifm. høringen.

## **Klagevejledning**

Afgørelser efter husdyrgodkendelsesloven kan påklages til Natur- og Miljøklagenævnet, jf. husdyrgodkendelseslovens § 76, stk. 1. Klagefristen er 4 uger fra afgørelsen offentliggøres, jf. § 79, stk. 1.

Klager skal indgives via Natur- og Miljøklagenævnets Klageportal.

Du finder vejledning og link til Klageportalen her:

[www.nmkn.dk/klage/hvordan-klager-du](http://www.nmkn.dk/klage/hvordan-klager-du)

På ovenstående hjemmeside findes også information om, hvordan du kan anmode om at blive undtaget fra brug af Klageportalen og hvordan processen så forløber.

Det koster 500 kr. at klage til Natur- og Miljøklagenævnet. Gebyret indbetales ved oprettelsen af klagen på Klageportalen og behandlingen af klagen begynder ikke før gebyret er indbetalt. Pengene refunderes, hvis der du får medhold i klagen. Vejledning om gebyrordningen kan findes på Natur- og miljøklagenævnets hjemmeside [www.nmkn.dk](http://www.nmkn.dk).

Miljøgodkendelsen vil blive offentliggjort på Kalundborg Kommunes hjemmeside den 20. december 2016. Klagefristen er senest den 17. januar 2016.

Det skal bemærkes, at et projekt godt kan igangsættes, selvom der klages over afgørelsen, med mindre Natur- og Miljøklagenævnet tillægger klagen opsættende virkning for projektet. Udnyttelse af en påklaget afgørelse sker på ansøgers egen regning og risiko da Natur- og Miljøklagenævnet efterfølgende kan ændre eller ophæve en tilladelse, godkendelse eller dispensation efter loven.

Hvis afgørelsen ønskes prøvet ved en domstol, skal sagen være anlagt inden 6 måneder efter endelig afgørelse, jf. husdyrlovens § 90. Fristen regnes fra annonceringsdatoen.

Miljøgodkendelsen er udarbejdet af

Frederik Weinreich / PEWE

Agronom

Direkte 59 53 52 47  
frederik.weinreich@kalundborg.dk



**Vedlagt er:**

Miljøteknisk beskrivelse og vurdering

**Kopi af miljøgodkendelsen er sendt til følgende:**

Ejer af gyllebeholder: Niels Henrik Nielsen, Jyderupvej 87, E-mail: [40303808@lykkebjergferie.dk](mailto:40303808@lykkebjergferie.dk)

Landboforeningen Gefion, att.: Ann Frost, E-mail: [af@gefion.dk](mailto:af@gefion.dk)

Sundhedsstyrelsen, Embedslægeinstitutionen Sjælland, E-mail: [seost@sst.dk](mailto:seost@sst.dk)

Danmarks Naturfredningsforening, E-mail: [dn@dn.dk](mailto:dn@dn.dk)

Danmarks Naturfredningsforening, Kalundborg afdeling, E-mail: [dnkalundborg-sager@dn.dk](mailto:dnkalundborg-sager@dn.dk)

Friluftsrådet, E-mail: [kreds14@friluftsraadet.dk](mailto:kreds14@friluftsraadet.dk)

Danmarks Sportsfiskerforbund, E-mail: [post@sportsfiskerforbundet.dk](mailto:post@sportsfiskerforbundet.dk)

og [lbt@sportsfiskerforbundet.dk](mailto:lbt@sportsfiskerforbundet.dk)

Lokalafdelingen af Danmarks Sportsfiskerforbund, E-mail: [mkh@ka-net.dk](mailto:mkh@ka-net.dk)

Dansk Ornitologisk Forening, E-mail: [natur@dof.dk](mailto:natur@dof.dk)

Lokalafdelingen af Dansk Ornitologisk Forening, E-mail: [kalundborg@dof.dk](mailto:kalundborg@dof.dk)

Det Økologiske Råd, E-mail: [husdyr@ecocouncil.dk](mailto:husdyr@ecocouncil.dk)

Arbejderbevægelsens Erhvervsråd, E-mail: [ae@aeraadet.dk](mailto:ae@aeraadet.dk)

Ferskvandsfiskeriforeningen for Danmark, E-mail: [nb@ferskvandsfiskeriforeningen.dk](mailto:nb@ferskvandsfiskeriforeningen.dk)

---

## Miljøteknisk beskrivelse og vurdering

Udvidelse af husdyrproduktionen på Løgtvedvej 15, 4450 Jyderup



## Resumé

Kalundborg Kommune gav den 28. juni 2012 miljøgodkendelse til Løgtvedvej 15. Daværende godkendelse blev udarbejdet efter husdyrgodkendelseslovens<sup>1</sup> § 11. Indeværende godkendelse gives efter husdyrgodkendelseslovens § 12. Den oprindelige godkendelse efter husdyrgodkendelseslovens § 11 bortfalder i forbindelse med indeværende godkendelse, da vurderingen skal foretages for hele anlægget første gang ejendommen godkendes efter § 12.

Kalundborg Kommune finder, at kvægproduktionen på Løgtvedvej 15, 4450 Jyderup kan drives på en miljømæssig forsvarlig måde.

### Beskrivelse af projekt

Løgtvedgård, Løgtvedvej 15, 4450 Jyderup har tidligere fået miljøgodkendelse efter § 11 i lov om miljøgodkendelse m.v. af husdyrbrug.

Husdyrbruget blev i 2012 godkendt til 130 malkekøer (tung race), 125 kvier (6-24 mdr.), 40 småkalve (0-6 mdr.) og 75 tyrekalve (40-65 kg) svarende til i alt 244,70 DE på godkendelsestidspunktet.

Der ønskes en udvidelse til 145 malkekøer (tung race), 120 kvier (6-24 mdr.), 40 småkalve (0-6 mdr.) og 80 tyrekalve (40-65 kg) svarende til i alt 266,58 DE.

I forbindelse med projektet anvendes de eksisterende bygninger og opbevaringsanlæg på ejendommen.

Ved den tidligere godkendelse indgik etablering af to nye plansiloer og en lysmast. Disse opførelser er ikke udført og indgår ikke længere i projektet.

I forbindelse med ansøgningen er der angivet 71,07 ha ejede og forpagtede udbringningsarealer og 231,76 ha tredjemandsarealer. For nærmere beskrivelse og vurdering af husdyrbrugets udbringningsarealer henvises til kapitel 3.

### Påvirkning af omgivelserne

Der er i godkendelsen redegjort for at husdyrbruget lever op til anvendelse af de bedste teknikker (BAT).

Det er beregnet at husdyrbruget lever op til husdyrgodkendelseslovens krav til lugtpåvirkning af naboer, ammoniakemission og udvaskning af næringsstoffer.

Med de stillede vilkår vurderer kommunen, at husdyrbruget ikke medfører væsentlige påvirkninger af omgivelserne i forhold til transport, lys, støj, støv, skadedyr, affald mv.

---

<sup>1</sup> LBK nr. 442 af 13. maj 2016 om miljøgodkendelse m.v. af husdyrbrug.

## Indholdsfortegnelse

1 Grundforhold .....	4
1.1 Husdyrbrugets lokalisering og planforhold .....	4
1.2 Ejendommens planforhold .....	4
1.2.1 Varetagelse af de landskabelige værdier .....	6
1.3 Produktion og gennemførelse .....	7
2 Husdyrbrugets anlæg .....	9
2.1 Fastsættelse af BAT-niveau for husdyrbrugets anlæg .....	9
2.1.1 Beregning af BAT-emissionsniveau .....	10
2.1.2 Det generelle ammoniakreduktionskrav .....	11
2.2 Indretning og drift af anlægget .....	11
2.2.1 indretning af stalde .....	12
2.2.2 Ventilation .....	14
2.2.3 Rengøring og overbrusning .....	14
2.2.4 Foder .....	14
2.2.5 Energi .....	15
2.2.6 Vandforbrug .....	16
2.2.7 Spildevand .....	16
2.2.8 Driftsforstyrrelser eller uheld .....	17
2.2.9 Olier og kemikalier .....	18
2.3 Gødningsproduktion og -håndtering .....	19
2.4 Forurening og gener fra husdyrbrugets anlæg .....	21
2.4.1 Ammoniak .....	21
2.4.2 Lugt .....	23
2.4.3 Transport .....	24
2.4.4 Lys .....	25
2.4.5 Støj .....	25
2.4.6 Støv .....	26
2.4.7 Skadedyr .....	27
2.5 Husdyrbrugets affald .....	27
3 Husdyrbrugets arealer .....	29
3.1 Lokalisering af udbringningsarealer .....	29
3.1.1 Lokalisering i forhold til naturområder .....	30
3.2 Drift af husdyrbrugets arealer .....	33
3.2.1 Sædsifte .....	33
3.3 Gødningshåndtering .....	34
3.4 Udvaskning fra husdyrbrugets arealer .....	35
3.4.1 Fosfor .....	35
3.4.2 Nitrat .....	36
3.4.3 Udvaskning i forhold til habitatområder .....	38
4 Husdyrbrugets ophør .....	41
5 Management og egenkontrol .....	42
6 Alternativer .....	44
7 Høring .....	45
7.1 Inddragelse af offentligheden .....	45
7.2 Høring .....	45
8 Bilagsoversigt .....	46

# 1 Grundforhold

Indledningsvis gennemgås husdyrbrugets lokalisering, den ønskede produktion og gennemførelse af projektet.

## 1.1 Husdyrbrugets lokalisering og planforhold

Husdyrbrugets anlæg ligger ca. 220 meter nord for Løgtved landsby og ca. 600 meter øst for Buerup by, jævnfør oversigtskortet i figur 1, hvor lokaliseringen af ejendommens anlæg er markeret.



Figur 1: Lokalisering af husdyrbrugets anlæg.

## 1.2 Ejendommens planforhold

Ejendommens bebyggede areal er på ca. 2.850 m<sup>2</sup>. Heraf anvendes ca. 2.695 m<sup>2</sup> som erhvervsareal, herunder ca. 1.780 m<sup>2</sup> til stalde. De resterende erhvervsbygninger anvendes til foderopbevaring, lade, maskinhus og lignende. Derudover findes der 1 gyllebeholder på anlægget på ca. 960 m<sup>3</sup> samt en møddingsplads på 505 m<sup>3</sup>. Placeringen af de enkelte bygninger og opbevaringsanlæg kan ses på oversigtstegningen i figur 1.2





**Figur 1.2:** Oversigtstegning med angivelse af bygninger på ejendommen. Stalde er markeret med rød mens opbevaringsanlæg er markeret med blå.

Anlæggets placering i forhold til de i Husdyrgodkendelseslovens kapitel 2 listede afstandskrav er angivet i tabel 1.1.

**Tabel 1.1:** Afstande fra anlæg til de i kapitel 2 listede afstandskrav

	Afstand fra anlægget	Afstandskrav jævnfør kapitel 2 i husdyrloven
Nabobeboelse	147 meter	50 meter
Byzone/område udlagt til boligformål	> 4.000 meter	50 meter
Ikke almene vandforsyningsanlæg	> 25 meter	25 meter
Almene Vandforsyningsanlæg	> 50 meter	50 meter
Vandløb, dræn og søer*	145 meter	15 meter
Offentlig vej og privat fællesvej	70 meter	15 meter
Levnedsmiddelvirksomhed	> 25 meter	25 meter
Beboelse på samme ejendom**	< 15 meter	15 meter
Naboskel	> 30 meter	30 meter
Sårbar natur ***	380 meter	10 meter

\* Det er ejers ansvar, at nyanlæg placeres mere en 15 meter fra dræn eller at eventuelle dræn rørlægges.

\*\* Afstandskravet gælder kun ved etablering af et anlæg og ikke ved udvidelse i eksisterende anlæg.

\*\*\* Husdyrloven fastsætter et lovbestemt beskyttelsesniveau for ammoniakpåvirkning af sårbar natur. Ammoniak vurderes i afsnit 2.4.1

For nærmere beskrivelse og vurdering af husdyrbrugets anlæg henvises til kapitel 2.

## **Vurdering og vilkår**

*Husdyrbrugets anlæg overholder afstandskravene i Husdyrgodkendelseslovens kapitel 2, med undtagelse af afstandskravene til beboelse på samme ejendom.*

*Afstandskravet til beboelse på samme ejendom gælder kun ved nyopførelse og ikke ved udvidelse i eksisterende anlæg. Det er derfor ikke et krav i denne godkendelse.*

*For vurdering af miljøpåvirkningen fra husdyrbrugets anlæg og arealer henvises til kapitel 2 og 3. Kommunen finder det væsentligt, at ejendommen indrettes og drives i overensstemmelse med de oplysninger, der ligger til grund for afgørelsen.*

### **1.2.1 Varetagelse af de landskabelige værdier**

Anlægget ligger i et kuperet område, der er udpeget som større uforstyrret landskab samt til landskabsområde. Området indeholder værdifulde naturområder, bevaringsværdige landskaber og kulturhistoriske værdier.

Der ligger en række større og mindre § 3 naturområder inden for en afstand af 1.000 meter fra anlægget. Det drejer sig om to § 3-moser, et § 3-overdrev, tre § 3-enge og 28 mindre søer og vandhuller, samt et beskyttet vandløb. Et af disse § 3 naturområder er endvidere omfattet af Husdyrgodkendelseslovens § 7.

Nærmeste beskyttede vandløb er "Løgtved Buerup Grøften", som ligger ca. 700 meter sydvest for ejendommen.

Nærmeste internationale naturbeskyttelsesområde (Åmosen, Tissø, Halleby Å og Flasken) ligger ca. 1.580 meter nordvest for ejendommen.

Derudover ligger der inden for 1.000 meter af anlægget 3 fortidsminder. Alle fortidsminder ligger mere end 300 meter fra anlægget.

Anlægget ligger uden for beskyttelseslinjerne, herunder sø, å, kirke og skov.

Ca. 95 meter øst for anlægget ligger et beskyttet dige.

## **Vurdering og vilkår**

*I forbindelse med kommunens udarbejdelse af § 11-miljøgodkendelsen i 2012 blev der foretaget en besigtigelse af landskabet omkring ejendommen.*

*Løgtvedgård ligger i et kuperet landskab som er udlagt til landskabsområde i kommuneplanen. Det kuperede landskab, samt tilstedeværelsen af afskærmende beplantning i form af store træer/buske, skjuler hovedparten af ejendommens bygninger og opbevaringslagre. Dele af ejendommens gamle kostald er dog synlig fra Løgtvedvej. Da der er tale om nuværende staldbygninger, som ikke udvides eller ændres som følge af projektet, vurderer kommunen, at der ikke er behov for at beplante yderlige omkring denne.*

*Da den oprindeligt påtænkte lysmast og de nye plansiloer ikke etableres udgår vilkår stillet til lystmast og plansiloer i forbindelse med den hidtidige § 11 godkendelse.*

*Inden for 1.000 meter af anlægget ligger en række § 3-områder. Selve anlægget ligger ikke inden for disse områder, og det vurderes, at anlægget ikke vil have en fysisk påvirkning på*

disse naturområder. Den miljømæssige påvirkning af naturområderne behandles i afsnit 2.5.1 og 3.1.1.

### 1.3 Produktion og gennemførelse

Der er ikke tidligere meddelt miljøgodkendelse af husdyrbruget efter Husdyrgodkendelseslovens § 12. Denne miljøgodkendelse omfatter derfor en godkendelse af det samlede husdyrbrug. Den oprindelige, godkendte og ansøgte produktion er angivet i tabel 1.2, 1.3 og 1.4.

**Tabel 1.2:** Husdyrbrugets produktion før godkendelsen i 2012.

Husdyrart	Antal	Alder (mdr.)		DE
		Indgang	Udgang	
Malkekøer	77	-	-	106,44
Kvier	58	6	28	27,62
Småkalve	19	0	6	5,14
<b>DE i alt</b>				<b>139,20</b>

**Tabel 1.3:** Husdyrbrugets godkendte produktion i 2012.

Husdyrtype	Antal	Alder (mdr.)		DE
		Indgang	Udgang	
Malkekøer, tung race	130	-	-	173,50
Småkalve, tung race	40	0	6	10,81
Kvieopdræt, tung race	110	8	24	51,52
Kvier, tung race	15	6	8	4,86
Tyrekalve, tung race	75	0	40 dage	1,23
<b>DE i alt</b>				<b>241,92</b>

**Tabel 1.4:** Husdyrbrugets ansøgte produktion.

Husdyrtype	Antal	Alder (mdr.)		DE
		Indgang	Udgang	
Malkekøer, tung race	145	-	-	200,44
Småkalve, tung race	40	0	6	10,81
Kvieopdræt, tung race	105	8	24	49,17
Kvier, tung race	15	6	8	4,86
Tyrekalve, tung race	80	0	40 dage	1,31
<b>DE i alt</b>				<b>266,58</b>

Driftsherren har oplyst, at godkendelsen ønskes udnyttet så snart denne foreligger.

Ansøger har oplyst at tyrekalvene sælges når de mellem 10 og 40 dage gamle.

#### **Vurdering og vilkår**

Den oprindelige godkendelse indeholder vilkår til produktionens omfang. Disse vilkår ændres, da produktionen udvides.

Det fremgår af husdyrgodkendelsesloven, at kommunen skal sætte en frist for udnyttelse af godkendelsen. Som udgangspunkt er fristen 2 år. Kommunen finder i det konkrete tilfælde ikke anledning til at fastsætte en anderledes frist.



*Følgende vilkår vil blive fastsat i miljøgodkendelsen:*

- *Husdyrbruget godkendes til et dyrehold på maksimalt 266,58 dyreenheder, der fordeler sig på 145 malkekøer (tung race), 105 kvier (8-24 mdr.), 40 småkalve (0-6 mdr.), 15 kvier (6-8 mdr.) og 80 tyrekalve (40-65 kg).*
- *Godkendelsen skal udnyttes inden for en frist på 2 år.*

#### **1.4 Biaktiviteter**

Det er i ansøgningsmaterialet ikke oplyst nogen biaktiviteter på husdyrbruget.

## 2 Husdyrbrugets anlæg

Dette kapitel omhandler anlæggets indretning og drift, samt en beskrivelse af anlæggets påvirkning af det omkringliggende miljø. Indledningsvis fastsættes husdyrbrugets BAT-niveau, herunder emissionsniveauer for ammoniak og fosfor.

### 2.1 Fastsættelse af BAT-niveau for husdyrbrugets anlæg

I forbindelse med ansøgning om miljøgodkendelse skal der foreligge en redegørelse for husdyrbrugets anvendelse af de bedste teknikker (BAT). Det er i husdyrgodkendelsesbekendtgørelsen specificeret, at Miljøstyrelsens BAT-standardvilkår<sup>2</sup> skal anvendes ved fastlæggelsen af BAT-niveauet for den enkelte ejendom. Derudover skal der tages særligt hensyn til en række parametre ved fastsættelse af BAT, som gennemgås i vurderingen nedenfor.

#### **Vurdering og vilkår**

*Der er i det konkrete tilfælde tale om et eksisterende anlæg og det er kommunens vurdering, at der på den konkrete bedrift ikke er redegjort for forhold, der gør, at Miljøstyrelsens vejledende standardvilkår skal fraviges, herunder emissionsgrænser.*

*Ved fastsættelse af den bedste tilgængelige teknik skal kommunen derudover tage særligt hensyn til en række parametre:*

1. Anvendelse af teknologi, der resulterer i mindst muligt affald.  
*Det er kommunens vurdering, at husdyrbruget anvender teknikker, der ikke bidrager væsentligt til affaldsfrembringelse. Der henvises endvidere til afsnit 2.5 om affald.*
2. Anvendelse af mindre farlige stoffer.  
*Det er kommunens vurdering, at husdyrbruget ikke anvender farlige stoffer.*
3. Fremme af teknikker til nyttiggørelse og genanvendelse af stoffer, der produceres og forbruges i processen, og affald, hvor det er hensigtsmæssigt.  
*Det er kommunens vurdering, at husdyrbruget udnytter producerede gødningsstoffer på marken og gennem affaldshåndteringen søger at genanvende affald ved efterlevelse af kommunens erhvervsaffaldsregulativ. Der henvises endvidere til afsnit 2.5 om affald.*
4. Sammenlignelige processer, indretninger eller driftsmetoder, som er gennemprøvet med et tilfredsstillende resultat i industriel målestok.  
*Det er kommunens vurdering, at der er taget højde for sammenlignelige processer i forbindelse med Miljøstyrelsens udarbejdelse af BAT-standardvilkår for den enkelte produktionsgren.*
5. Teknologiske fremskridt og udviklingen i den videnskabelige viden.

---

<sup>2</sup> Miljøstyrelsen har i forlængelse af husdyrgodkendelsesloven udarbejdet en række vejledende BAT-standardvilkår for de enkelte produktionsgrene, herunder emissionsniveauer der vurderes at være opnåelige i nye såvel som eksisterende stalde.

*Det er kommunens vurdering, at der er taget højde for den teknologiske udvikling i forbindelse med Miljøstyrelsens udarbejdelse af BAT-standardvilkår for den enkelte produktionsgren.*

6. De pågældende emissioners art, virkninger og omfang.  
*Det er kommunens vurdering, at der er taget højde for emissionernes art, virkning og omfang i forbindelse med Miljøstyrelsens udarbejdelse af BAT-standardvilkår for den enkelte produktionsgren.*
7. Datoerne for nye eller bestående anlægs ibrugtagning.  
*Kommunen har taget højde for nye og eksisterende stalde ved fastsættelse af det proportionelle BAT-emissionsniveau.*
8. Den tid, der er nødvendig for indførelse af den bedste tilgængelige teknik.  
*Kommunen vurderer, at husdyrbruget kan leve op til anvendelse af BAT fra det tidspunkt hvor godkendelsen tages i brug.*
9. Forbruget og arten af råstoffer, herunder vand, der forbruges i processen, og energieffektiviteten.  
*Kommunen vurderer anlæggets vand og energiforbrug i afsnittene 2.2.5 og 2.2.6.*
10. Behovet for at forhindre eller begrænse emissionernes samlede påvirkning af miljøet til et minimum.  
*Kommunen finder ikke, at der ved den konkrete ejendom sker særlige påvirkninger af omgivelserne, der fordrer særlige krav til fastlæggelse af BAT-niveau.*
11. Behovet for at forhindre uheld og begrænse følgerne heraf for miljøet.  
*Kommunen fastsætter i afsnit 2.2.8 vilkår med henblik på at forhindre og begrænse påvirkninger ved uheld.*
12. Informationer, som offentliggøres af offentlige internationale organisationer, herunder BAT-referencedokumenter, i det omfang disse er relevante for den pågældende type af husdyrbrug.  
*Der foreligger et BREF-referencedokument<sup>3</sup> for svin- og fjerkræproduktion af en vis størrelse. Dokumentet beskriver BAT på følgende områder: godt landmandskab, indretning af stalde, vand- og energiforbrug, opbevaring af gødning og anvendelse af gødning. Kommunen behandler de enkelte punkter i de efterfølgende afsnit.*

### **2.1.1 Beregning af BAT-emissionsniveau**

Der er i forbindelse med ansøgningen redegjort for, at anlæggets emissionsniveau for ammoniak og fosfor lever op til de beregnede proportionelle emissionsgrænser, der fremgår af Miljøstyrelsens standardvilkår for den aktuelle produktionsgren. I eksisterende stalde beregnes emissionsniveauet under hensyntagen til proportionalitetsprincippet.

---

<sup>3</sup> BREF-dokument baseret på punkt 6.6 i bilag 1 i IPPC-direktiv 96/61/EF om "Anlæg til intensiv fjerkræ- og svineproduktion".

## Vurdering og vilkår

Anlæggets beregnede BAT-emissionsniveau for ammoniak fremgår af tabel 2.1. I beregningen er der taget udgangspunkt i eksisterende stalde.

**Tabel 2.1:** Beregning af anlæggets ammoniakemissionsniveau ud fra Miljøstyrelsens vejl. grænseværdier.

Dyr	Staldsystem	BAT- emissionsniveau	
90 malkekøer	Spalter (bagskyl)	9,80 NH <sub>3</sub> -N/årsko	882,00 kg N/år
55 malkekøer	Dybstrøelse (lang ædeplads med bagskyl)	9,944 NH <sub>3</sub> -N/årsko	546,92 kg N/år
105 kvier (8-24 mdr.)	Dybstrøelse (kort ædeplads med fast gulv)	3,09 NH <sub>3</sub> -N/årsdyr*	324,87 kg N/år
40 kviekalve (0-6 mdr.)	Dybstrøelse	1,89 NH <sub>3</sub> -N/årsdyr	75,6 kg N/år
15 kvier (6-8 mdr.)	Dybstrøelse	2,14 NH <sub>3</sub> -N/årsdyr*	32,12 kg N/år
80 tyrekalve (40-65 kg)	Dybstrøelse	0,08 NH <sub>3</sub> -N/stk*	6,61 kg N/år
<b>Reduktionskrav</b>			<b>1.868,12 kg N/år</b>

\*Tallet er i den endelige beregning korrigeret for afvigende vægt, jævnfør Miljøstyrelsens vejl. grænseværdier

Det fremgår af IT-husdyransøgningen, at anlæggets ammoniakemission beregnes til 1.847,44 kg NH<sub>3</sub>/år, hvilket er lavere end BAT-emissionsgrænsen for ammoniak. Vilkår til indretning af drift mhp. at opfylde af BAT-emissionsniveauet fastsættes i de efterfølgende afsnit.

Det fremgår af Miljøstyrelsens BAT-emissionsniveauer, at der ikke kan fastsættes et BAT-krav i forhold til fosfor for malkekøer.

### 2.1.2 Det generelle ammoniakreduktionskrav

Husdyrbrugets tab af ammoniak til omgivelserne beregnes som summen af emissionen fra stalde og opbevaringsanlæg. De dele af produktionen, der ændres, er omfattet af det generelle ammoniakreduktionskrav. Beregningen af emissionen baseres på oplysninger om husdyrholdet, staldanlæg, fodersammensætning og opbevaring af husdyrgødning. Det generelle ammoniakemissionskrav beregnes i IT-ansøgningen til 1.975,49 kg NH<sub>3</sub>/år. Den faktiske ammoniakfordampning fra anlægget er 1.847,45 kg NH<sub>3</sub>/år.

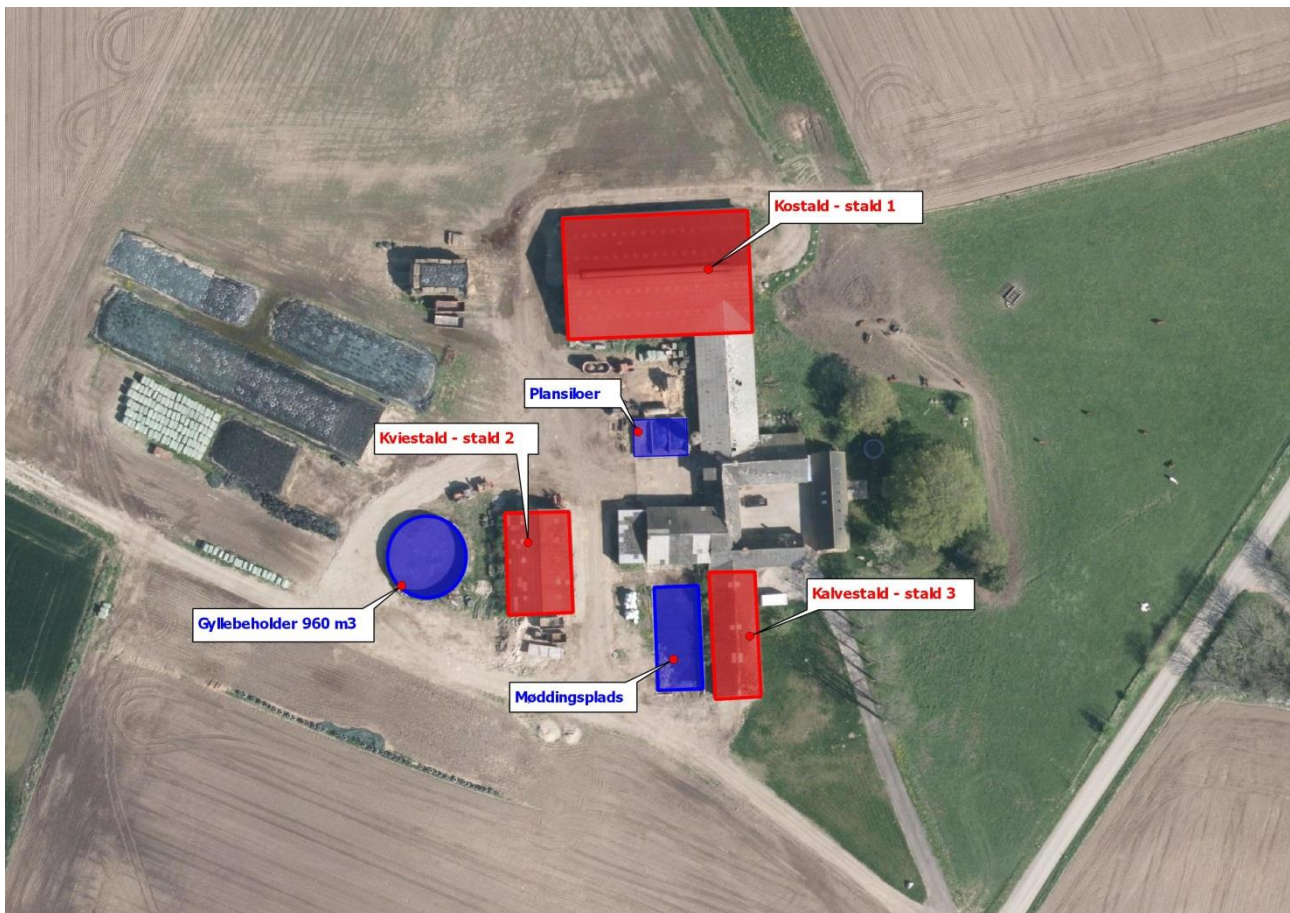
## Vurdering og vilkår

Det beregnes i ansøgningen, at anlæggets emission ligger 128,04 kg N/år under det niveau, der kræves i forhold til det generelle reduktionskrav.

## 2.2 Indretning og drift af anlægget

Udvidelsen sker i de eksisterende stalde på ejendommen. I de efterfølgende afsnit gennemgås driften af husdyrbrugets anlæg.

Placeringen af de enkelte bygninger og opbevaringsanlæg kan ses på oversigtstegningen i figur 2.1. Der henvises endvidere til ansøgers vedlagte situationsplan.



Figur 2.1: Oversigt og nummerering af ejendommens stalde og lagre.

### Vurdering og vilkår

De miljømæssige konsekvensberegninger af udvidelsen er foretaget på baggrund af den oplyste indretning af stalde.

#### 2.2.1 indretning af stalde

Fordelingen af kvæg i de enkelte stalde i figur 2.1 er opgjort i tabel 2.2.

Tabel 2.2: Indretning af anlæggets stalde

Staldnr.	Dyr	Antal	Staldtype	Teknik
Stald 1	Malkekøer	90	Sengestald med spalter (kanal, bagskyld eller ringkanal)	Spalteskraber
Stald 1	Malkekøer	55	Dybstrøelse (lang ædeplads kanal, bagskyl el. ringkanal)	-
Stald 2	Kvier (8-24 mdr.)	105	Dybstrøelse, kort ædeplads med fast gulv	-
Stald 3	Tyrekalve	80	Dybstrøelse (hele arealet)	-
Stald 3	Småkalve	40	Dybstrøelse (hele arealet)	-
Stald 3	Kvier (6-8 mdr.)	15	Dybstrøelse (hele arealet)	-

Kostalden er indrettet med spaltegulv med skraber, hvilket er et staldsystem med en lav ammoniakfordampning. Husdyrgødningen herfra håndteres som gylle og delvist dybstrøelse. I de resterende stalde er der valgt dybstrøelse. Dette er gjort pga. de eksisterende bygningers udformning, samt for at tilgodese dyrenes velbefindende.

## Vurdering og vilkår

Det følger af Natur- og Miljøklagenævnets praksis, at Miljøstyrelsens BAT-standardvilkår skal indgå i vurderingen af, om ammoniakemissionen fra et husdyrbrugs anlæg begrænses mest muligt ved anvendelse af BAT, jf. husdyrgodkendelseslovens § 19, nr. 1, og § 23, nr. 1.

Ved fastsættelse af en emissionsgrænseværdi for det samlede anlæg, skal der ifølge BAT-standardvilkårene udregnes emissionsgrænser for henholdsvis nye og eksisterende dele af (stald)anlægget, hvilket kommunen har gjort i afsnit 2.1.1. Summen af disse emissionsgrænser udgør den samlede emissionsgrænseværdi for anlægget, som skal overholdes af husdyrbruget. Hvis det ansøgte projekt dokumenterbart overholder denne samlede grænseværdi, følger det af Natur- og Miljøklagenævnets praksis, at husdyrgodkendelseslovens krav om anvendelse af BAT ved staldindretning er opfyldt, uanset ansøgers konkrete valg af staldteknologi.

Kommunen vurderer, at indretningen af anlæggets stalde lever op til den beregnede BAT-emission for anlægget. Kommunen finder, at der i den konkrete sag ikke er redegjort for forhold, der gør at Miljøstyrelsens Vejledende BAT-standardvilkår skal fraviges.

Det fremgår af ansøgningen, at der anvendes en robotskraber, hvorved der opnås en ammoniakreduktion på 25 % i den del af kostalden, hvor der er spalter. Kommunen finder det væsentligt for at opnå den ønskede ammoniakreduktion, at robotskraberen anvendes hver fjerde time på spalterne i kostalden.

Kommunen har ud fra byggetegninger over ejendommens staldanlæg beregnet, at der er ca. 210 m<sup>2</sup> spalter i kostalden svarende til, at der skal skrubes 1.260 m<sup>2</sup> spalter i døgnet, ved anvendelse hver fjerde time.

Kommunen finder det endvidere væsentligt, at etablering og renovering af stalde foregår i henhold til landbrugets byggeblad 102.09-22 vedr. klassificering af beton. Anvendes de rette miljøklasser af beton, minimeres risikoen for udsivning af gylle fra anlægget.

Følgende vilkår vil blive fastsat i miljøgodkendelsen:

- Renovering og nyetablering af stalde skal udføres jf. Byggeblad 102.09-22 omhandlende valg af materialer.
- Staldene på anlægget skal indrettes i overensstemmelse med skemaet:

Staldnr.	Dyr	Antal	Staldtype	Teknik
Stald 1	Malkekøer	90	Sengestald med spalter (kanal, bagskyld eller ringkanal)	Spalteskraber
Stald 1	Malkekøer	55	Dybstrøelse (lang ædeplads kanal, bagskyl el. ringkanal)	-
Stald 2	Kvier (8-24 mdr.)	105	Dybstrøelse, kort ædeplads med fast gulv	-
Stald 3	Tyrekalve	80	Dybstrøelse (hele arealet)	-
Stald 3	Småkalve	40	Dybstrøelse (hele arealet)	-
Stald 3	Kvier (6-8 mdr.)	15	Dybstrøelse (hele arealet)	-

- Der skal anvendes robotskraber på spaltegulvet i den eksisterende kostald. Skraberens indstilling skal indstilles til at skrabe hver 4. time svarende til 1.260 m<sup>2</sup> i døgnet.
- Enhver form for driftsstop skal noteres i logbog med angivelse af årsag og varighed.

- *Skraberen skal årligt serviceres og vedligeholdes i overensstemmelse med producentens vejledning. Vejledningen og faktura fra service skal opbevares på husdyrbruget.*
- *Robotskraberen skal være forsynet med en datalogger der dokumenterer, at skraberen er i drift. Data skal opbevares på husdyrbruget i mindst fem år og forevises på tilsynsmyndigheden forlangende.*

### **2.2.2 Ventilation**

Det er oplyst, at staldene har naturlig ventilation.

#### **Vurdering og vilkår**

*Det vurderes, at naturlig ventilation er den optimale ventilation for kvægstalde.*

### **2.2.3 Rengøring og overbrusning**

Der er oplyst, at ejendommen jævnligt rengøres og holdes ryddelig for at undgå uhygiejniske forhold og nedsætte risikoen for skadedyr.

Malkeanlæg og køletank rengøres f.eks. med midler som Nitra-Cid og Alka-Cid eller lignende. Malkeanlægget rengøres dagligt.

Sengebåse renses og strøs 2 gange dagligt med savsmuld eller snittet halm.

Kalvebokse muges og rengøres efter behov.

#### **Vurdering og vilkår**

*For at opretholde en god staldhygiejne er det vigtig at renholde staldene. Således mindskes risikoen for lugt og fluegener. Det anførte renholdelsesniveau vurderes i tilstrækkelig grad at opretholde en god hygiejne.*

*Det vurderes, at de hygiejnekrav mejeribranchen stiller til mælkeproducenterne er med til at opretholde en god rengøringsstandard på ejendommen.*

### **2.2.4 Foder**

Ensilage opbevares i de eksisterende plansiloer på ejendommen samt i markstakke på arealet tæt omkring ejendommen. I siloerne opbevares der majsensilage og græsensilage m.m.

Tilskudsfoder mv. opbevares i foderladen.

Halm opbevares i foderladen.

Anvendelse af BAT:

Der anvendes ensilage af majs og græs samt korn og færdigblandede tilskudsfoder/mineralblandinger tilpasset dyrenes alder og behov.

Foderplaner udarbejdes i samarbejde med konsulent, og det sikres, at der anvendes den nyeste viden inden for kvægfodring. Minimum årligt gennemgås foderplaner for optimeringer. Desuden foretages der løbende kontrol.

### **Vurdering og vilkår**

Det vurderes, at det er vigtigt, at foder opbevares forsvarligt og ikke giver anledning til forurening.

I forhold til BREF-dokumentet er det BAT at optimere foderressourcen til svin og fjerkræ. Kommunen vurderer, at det i et vist omfang kan overføres til kvægejendomme, men konstaterer dog samtidig, at der endnu ikke udmeldt BAT-krav til næringsstofindholdet i foder til kvæg. Det vurderes derfor ikke at være et BAT-krav, at anvende foder med et bestemt indhold af næringsstoffer. Kalundborg Kommune vurderer derimod, at det er BAT, at der udarbejdes foderplaner for ejendommen med henblik på løbende at optimere foderressourcen.

I det konkrete projekt har ansøger ikke anvendt foderoptimering for at mindske ammoniakemissionen fra køerne. Kommunen vurderer, at der ikke er behov for foderoptimering, da ejendommen overholder reduktionskravet for ammoniak ved andre BAT tiltag.

Følgende vilkår fastsættes i godkendelsen:

- Der må ikke forekomme oplag af foder på anlægget, som kan give anledning til forurening af jord og vandmiljø.
- Kasseret ensilage fra ensilage skal fjernes løbende og opbevares på møddingspladsen overdækket med plast eller lignende for at forhindre lugtgener.

### **2.2.5 Energi**

Ejendommens energiforbrug i før- og eftersituationen er vist i tabel 2.3. Opgørelsen er baseret på normtal.

**Tabel 2.3:** Ejendommens energiforbrug efter udvidelsen.

<b>Ressource</b>	<b>Nudrift</b>	<b>Ansøgt</b>	<b>Opbevaring</b>
Totale elforbrug	Ca. 120.000 kWh	Ca. 200.000 kWh	-
Dieselolie til maskiner mm	Ca. 6.000 liter	Ca. 10.000 liter	Overjordisk olietank ved stald.
Diesel til opvarmning af stuehus og varmt vand i stalde	Ca. 4.000 liter	Ca. 4.000 liter	Overjordisk olietank ved staldlængde

Der produceres ikke energi på ejendommen. I ansøgningsmaterialet er der redegjort for følgende energibesparende tiltag:

- Der er naturlig ventilation.
- Der anvendes lavenergibelysning, hvor det er muligt.
- Der er natbelysning i staldene.
- Vaskevand fra mælkeanlæg kan genbruges til vask af malkestald.
- Der bliver etableret varmegenindvinding i forbindelse med køling af mælken. Varmen bruges til at opvarme køernes drikkevand og til opvarmning af brugsvand og varme i servicerum.

### **Vurdering og vilkår**

Det er i BREF-dokumentet fastlagt, at det for svin og fjerkræejendomme er BAT at registrere elforbruget og udføre tiltag til begrænsning af forbruget. Kommunen vurderer, at samme kriterier i et vist omfang kan overføres til kvægbrug. Kommunen finder det væsentligt, at der



holdes regnskab med elforbruget. Således kan det detekteres, om forbruget ligger over eller under normforbruget og dermed klarlægges, om der skal foretages ressourcebesparende tiltag.

Følgende vilkår vil blive fastsat i miljøgodkendelsen:

- Husdyrproduktionens elforbrug skal minimum aflæses årligt og forbruget noteres i egenkontroljournalen.

### 2.2.6 Vandforbrug

Ejendommen forsynes med vand fra Buerup Løgtved Vandværk. Husdyrbrugets vandforbrug i før- og eftersituationen er vist i tabel 2.4.

**Tabel 2.4:** Husdyrbrugets vandforbrug i før- og eftersituationen.

Anvendelse	Før udvidelsen	Efter udvidelsen
Drikkevand, inkl. spild (40 m <sup>3</sup> pr ko)	3.080 m <sup>3</sup>	Ca. 5.800 m <sup>3</sup>
Vaskevand (stalde) (3 m <sup>3</sup> pr ko)	231 m <sup>3</sup>	Ca. 435 m <sup>3</sup>
Rengøring af malkeanlæg (2 m <sup>3</sup> pr ko)	154 m <sup>3</sup>	Ca. 290 m <sup>3</sup>
Vaskevand (maskiner)	25 m <sup>3</sup>	25 m <sup>3</sup>
Markvanding	0 m <sup>3</sup>	0 m <sup>3</sup>
Vand til øvrige formål, stald, toilet og bolig	Ca. 170 m <sup>3</sup>	Ca. 170 m <sup>3</sup>
Vandforbrug i alt (Normtal)	Ca. 3.660 m <sup>3</sup>	Ca. 6.720 m <sup>3</sup>

I ansøgningsmaterialet er der redegjort for følgende vandsparende tiltag:

- Drikkevandsinstallationer kontrolleres jævnligt for at undgå unødigt spild.
- Dryppende vandrør eller lignende udskiftes med det samme.
- Vandmåler aflæses og kontrolleres årligt for at afsløre eventuelle lækager, der kan resultere i vandspild.

### Vurdering og vilkår

Det er i BREF-dokumentet fastlagt, at det for svin og fjerkræejendomme er BAT at registrere vandforbruget og udføre tiltag til begrænsning af forbruget. Kommunen vurderer, at disse BAT-teknikker i et vist omfang kan overføres til kvægejendomme, og at samme kriterier i et vist omfang kan overføres til dette konkrete brug. Ansøger har angivet en række tiltag med henblik på at begrænse vandforbruget. Kommunen vurderer, at disse tiltag er med til at belyse og reducere vandforbruget.

Kommunen finder det væsentligt, at der holdes regnskab med vandforbruget. Således kan det detekteres om forbruget ligger over normforbruget og dermed klarlægges, om der skal foretages ressourcebesparende tiltag.

Følgende vilkår vil blive fastsat i miljøgodkendelsen:

- Husdyrproduktionens vandforbrug skal minimum aflæses årligt og forbruget noteres i egenkontroljournalen.

### 2.2.7 Spildevand

Spilde- og vaskevand fra stalderne ledes til gyllekanaler og opsamles i gyllebeholder. Fra det befæstede areal, som bruges til vaskeplads for maskiner, ledes vaskevandet til gyllekanaler og herfra til gyllebeholder.

Ud over tagvand fra bygningernes tage afledes der ikke spildevand fra ejendommen.

Sanitært spildevand afledes via septiktank til dræn. Der er intet sanitært spildevand fra driftsbygningerne.

Opgørelse af husdyrbrugets spildevand er vist i tabel 2.5.

**Tabel 2.5:** Husdyrbrugets spildevand i før- og eftersituationen.

Type	Før udvidelsen	Efter udvidelsen	Ledes til
Vaskevand fra stalde (3 m <sup>3</sup> pr ko)	231 m <sup>3</sup>	435 m <sup>3</sup>	Gyllebeholder
Vaskevand (maskiner)	25 m <sup>3</sup>	25 m <sup>3</sup>	Gyllebeholder
Vand til øvrige formål Stald, toilet og bolig	170 m <sup>3</sup>	170 m <sup>3</sup>	Nedsivningsanlæg og herfra videre til dræn
Regnvand på tage og befæstede arealer	Ca. 1.750 m <sup>3</sup>	Ca. 1.750 m <sup>3</sup>	Afledes til markdræn eller faskiner

### **Vurdering og vilkår**

*Såfremt vaskevandet fra rengøring af stalde håndteres som beskrevet ovenfor, vurderes vaskevandet ikke at give anledning til væsentlig forurening.*

*I henhold til de generelle bestemmelser i husdyrgødningsbekendtgørelsen skal al afløbsvand fra stalde herunder vaskevand ledes til gyllebeholder. Det samme gælder spildevand fra vask af maskiner, samt redskaber, hvorfra der kan forekomme gødningsrester. Udbringningen skal ske jf. husdyrgødningsbekendtgørelsens regler for udbringning af husdyrgødning. Kommunen finder, at der på den konkrete ejendom ikke er forhold, der gør, at det generelle niveau skal skærpes i forhold til håndtering af spildevand.*

*Det skal bemærkes, at Kalundborg Kommune er ved at udarbejde en spildevandsplan. Det kan medføre, at kommunen vil stille krav til ejendommens sanitære spildevandsforhold.*

### **2.2.8 Driftsforstyrrelser eller uheld**

I ansøgningsmaterialet er der redegjort for mulige uheld.

#### Beskrivelse af mulige uheld

- Der vil kunne forekomme uheld med spild af husdyrgødning, f.eks. ved flytning af gylle.
- Der vil kunne forekomme strømsvigt i staldanlæggene.
- Der vil kunne forekomme fejl i foderblandingerne.
- Olietanke kan springe læk.

#### Beskrivelse af risikominimering

- Pumpning af gylle vil altid være under opsyn.
- Der udarbejdes mindst 2-12 gange årligt foderplan, for optimering af effektivitet og miljø.
- Olietankene er godkendt og kontrolleres jævnligt.
- 

#### Minimering af gene og forurening ved mulige uheld

- Der er udarbejdet en beredskabsplan for ejendommen og denne følges ved evt. uheld.
- Ved uheld med gylle eller olie-/kemikalier kontaktes den lokale miljøvagt og der vælges de bedste oprydnings-/forebyggelsesforanstaltninger, således at gene og risiko for forurening bliver mindst mulige (f.eks. opdæmning med halmballer, jord el. lign.).

- Alle medarbejdere er udstyret med en mobiltelefon, ved et evt. uheld der kan have miljømæssige konsekvenser kontaktes kommunens miljøvagt, eller der ringes 112.

### **Vurdering og vilkår**

*I forhold til implementeringen af miljøansvarsdirektivet, er der fra 1. juli 2008 vedtaget ændringer i miljøbeskyttelsesloven, der blandt andet medfører, at ansøger straks skal underrette tilsynsmyndigheden i tilfælde af væsentlig forurening, miljøskade eller fare for miljøskade. I forbindelse med godkendelsen i 2012 blev der udarbejdet en beredskabsplan for ejendommen. Kommunen finder det væsentligt at denne er tilgængelig på ejendommen.*

*Følgende vilkår vil blive fastsat i miljøgodkendelsen:*

- *Beredskabsplanen skal som minimum indeholde:*
  - *Procedurer, som beskriver relevante tiltag med henblik på at "stoppe ulykken/uheldet" og begrænse udbredelsen.*
  - *Oplysninger om hvilke interne/eksterne personer og myndigheder, der skal alarmeres og hvordan.*
  - *Kortbilag over bedriften med angivelse af miljøfarlige stoffer, afløbs- og drænsystemer og vandløb mm.*
  - *En opgørelse over materiel der er tilgængeligt på bedriften, eller som kan skaffes med kort varsel, der kan anvendes i forbindelse med afhjælpning, inddæmning og opsamling af spild/lækage, som kan medføre konsekvenser for det eksterne miljø.*
- *Beredskabsplanen skal være tilgængelig på ejendommen, og kendt af husdyrbrugets ansatte.*

### **2.2.9 Olier og kemikalier**

Der er placeret en fyringsolietank på 1.200 l i det gamle staldanlæg. Tanken er placeret på fast underlag uden afløb. Derudover er der placeret en dieselolietank på 2.700 l på en støbt plads ved samlebrønden ved kostalden (se vedlagte situationsplan).

Der opbevares ikke sprøjtemidler på ejendommen.

Kemikalier til rengøring opbevares i rummet ved siden af mælketanken.

Der sker ingen ændringer i brugen, mængden og håndteringen af olie og kemikalier.

### **Vurdering og vilkår**

*Det vurderes, at opbevaring af olie er tilstrækkeligt reguleret af olietanksbekendtgørelsen<sup>4</sup>. Kommunen finder det væsentligt, at tankning af olie sker uden risiko for afløb til recipienter.*

*Følgende vilkår vil blive fastsat i miljøgodkendelsen:*

- *Tankning af diesel skal til enhver tid ske på en plads med fast og tæt bund, enten med afløb til olieudskiller eller således at spild kan opsamles, og at der ikke er mulighed for afløb til jord, kloak, overfladevand eller grundvand.*

---

<sup>4</sup> Bekendtgørelse nr. 729 om indretning, etablering og drift af olietanke, rørsystemer. og pipelines af 14. juni 2007.

### 2.3 Gødningsproduktion og -håndtering

Husdyrbrugets gødningsproduktion består af gylle og dybstrøelse og er opgjort i tabel 2.6. Den producerede gødningsmængde er beregnet ud fra Landbrugets Byggeblad nr.: 95.03-03. Derudover har ansøger indsendt en kapacitetsberegning.

I beregningen antages det, at 1 ton produceret gylle svarer til 1 m<sup>3</sup>, og at 1 ton dybstrøelse svarer til 1,7 m<sup>3</sup>.

**Tabel 2.6:** Husdyrbrugets gødningsproduktion.

Dyreart	Antal	Gødningstype	Norm (t/dyr)	Korrektion	Gødningsmængde
Malkekøer (Stor race)	90	Gylle	21,32 t		1.919 t gylle
Malkekøer (Stor race)	55	Dybstrøelse og gylle	12,04 t 12,19 t		662 t dybstr. 670 t gylle
Kvier (8-24 mdr.)	105	Dybstrøelse	5,83 t	0,982*	601 t dybstr.
Kvier (6-8 mdr.)	15	Dybstrøelse	5,83 t	0,68**	59 t dybstr.
Småkalve (0-6 mdr.)	40	Dybstrøelse	1,89 t		76 t dybstr.
Tyrekalve (0-6 mdr.)	80	Dybstrøelse	0,96 t		77 t dybstr.
Mødding	-	Regnvand	11m*27m*0,7m/m <sup>2</sup> /år		617 t vand
Samlet fast					1.475 t dybstr.
Samlet flydende					3.206 t gylle

\* ((ind+ud) x 0,0729) + 1,93 /4,34 = 0,982.

\*\* ((ind+ud) x 0,0729) + 1,93 /4,34 = 0,68.

Husdyrbrugets opbevaringsanlæg til flydende husdyrgødning og fast gødning er listet i tabel 2.7 og 2.8.

**Tabel 2.7:** Oversigt over husdyrbrugets opbevaringsanlæg til flydende husdyrgødning

Beholder	Overdækning	Opførelsesår	Kontrol	Kapacitet
Gyllebeholder	flydelag	2000	2010	960 m <sup>3</sup>
Lejet gyllebeholder*	flydelag	1989	**	min. 1.280 m <sup>3</sup>
Gyllekummer kostald				165 m <sup>3</sup>
<b>Samlet opbevaringskap.</b>				<b>2.405 m<sup>3</sup></b>

\* Den lejede gyllebeholder står på ejendommen Jyderupvej 87, 4291 Ruds Vedby.

\*\* ikke oplyst da udlejer står for kontrollen

Med de anførte opbevaringsanlæg er den beregnede opbevaringskapacitet på ((2.405/3.206)\*12 mdr.) = ca. 9 måneder.

Den producerede gylle ledes fra stalden gennem gyllekanaler, hvorfra det pumpes til gyllebeholderen. Placering af gyllebeholder fremgår af vedlagte situationsplan.

**Tabel 2.8:** Oversigt over husdyrbrugets opbevaringsanlæg til fast gødning

Beholder	Kapacitet
Kostald	475 m <sup>3</sup>
Kviestald	405 m <sup>3</sup>
Kalvestald	200 m <sup>3</sup>
Møddingsplads-gammel plansilo (11*27*1,7m)	505 m <sup>3</sup>
<b>Samlet opbevaringskapacitet.</b>	<b>1.580 m<sup>3</sup></b>

Med de anførte opbevaringsanlæg er den beregnede opbevaringskapacitet for fast gødning på ((1.580/(1.475\*1,7))\*12 mdr.) = 7,6 måneder.

Det er oplyst, at 90 % af dybstrøelsen udbringes direkte fra stald til mark, hvorefter det nedpløjes, mens resten lægges i markstak/på møddingsplads.

Ansøger har anført følgende vedr. BAT i forhold til opbevaring af gylle:

Gyllebeholderen efterlever kravene i BREF-dokumentet. Dvs. at beholderen er en fast tank, der kan modstå mekaniske, termiske og kemiske påvirkninger. Sider og bunde er tætte og korrosionsbeskyttede. Tanken tømmes ca. 1 gang årligt for inspektion og evt. reparationer. Opbevaring af kvæggylle i gylletank opfattes som BAT. Der er fastsat en lang række lovregulerede forhold der er med til at sikre lav ammoniakfordampning, og sikre lækager.

Disse regler indebærer bl.a. 10 års beholderkontrol, samt regelmæssig føring af logbog til gylletank, samt reetablering af flydelag, hvis dette er nødvendigt. Flydelaget på gyllebeholderen består af halm fra staldene.

### **Vurdering og vilkår**

*Bedriftens opbevaringskapacitet til både fast og flydende husdyrgødning vurderes at være tilstrækkelig, eftersom der er kapacitet til min. 9 måneder.*

*BAT-teknik til opbevaring af flydende gødning fra svin er ifølge BREF-dokumentet f.eks. i gyllebeholder med naturligt flydelag. Det vurderes, at husdyrgødningsbekendtgørelsens generelle regler om opbevaring af flydende husdyrgødning opfylder disse BAT-krav og dermed også kan betragtes som BAT-opbevaring for den konkrete ejendom.*

*Det er i ansøgningen oplyst at 90 % af dybstrøelsen udbringes direkte fra stalden. Normen for direkte udbringning fra stalden er 65 %. Det er kommunens vurdering, at 90 % direkte udbringning nedsætter anlæggets ammoniakemission og dermed er medvirkende til efterlevelse af BAT-emissionskravet. Kommunen finder det derfor relevant, at stille vilkår om at maksimalt 10 % af dybstrøelsen lægges i markstak/på møddingsplads.*

*Hvis kompostlignende husdyrgødning lægges i markstak, skal det foregå jævnfør retningslinjerne i Miljøstyrelsens "Vejledning om etablering og overdækning af kompost i markstakke samt overdækning af fast gødning". For at undgå nabogener, stilles der ved brug af markstak skærpet vilkår om, at markstakken skal placeres mindst 100 meter fra beboelse. Gødning fra kvægstalde kan kun kaldes kompostlignende, såfremt gødningen/dybstrøelsen har ligget 3-4 måneder i stalden eller lignende oplagsplads, f.eks. plansilo og gennemgået en komposteringsproces.*

*Følgende vilkår vil blive fastsat i miljøgodkendelsen:*

- *Såfremt der etableres fast pumpeudstyr ved gyllebeholderen, skal påfyldning af gyllevogne ske på befæstet læsseplads. Eventuelt spild på læssepladsen skal ledes til opsamlingsbeholder og derefter tilbage i gyllebeholderen.*
- *Opbevaring af kompostlignende husdyrgødning i markstak, skal placeres mindst 100 meter fra beboelse.*
- *Maksimalt 10 % af dybstrøelsen må lægges i markstak/på møddingsplads, mens de resterende 90 % skal udbringes direkte fra stald til mark.*

- Der skal føres logbog med tidspunkter for udmugning af dybstrøelse med registrering af mængde og hvorvidt gødningen udbringes eller placeres i markstak/på møddingsplads.

Som bemærkning til godkendelsens vilkår kan det tilføjes, at indretningen af husdyrbrugets opbevaringsanlæg skal ske i overensstemmelse med reglerne i den til enhver tid gældende husdyrgødningsbekendtgørelse samt bekendtgørelse om kontrol af beholdere for flydende husdyrgødning, ensilagesaft og spildevand

## 2.4 Forurening og gener fra husdyrbrugets anlæg

I dette afsnit gennemgås den forurening der vil være i forbindelse med husdyrbrugets anlæg.

### 2.4.1 Ammoniak

Det fremgår af husdyrgodkendelsesbekendtgørelsen, at beskyttelsesniveauet for ammoniakfølsomme naturområder inddrages i 3 kategorier.

- Kategori 1: Naturområder i internationale naturbeskyttelsesområder
- Kategori 2: Naturområder uden for internationale naturbeskyttelsesområder omfattet af husdyrgodkendelseslovens § 7
- Kategori 3: Øvrige ammoniakfølsomme naturområder.

Nærmeste kategori 1 naturområde ligger > 2.000 m fra anlægget i nordvestlig retning. Der ligger ikke yderligere kategori 1 natur i nærheden af ejendommen.

Nærmeste kategori 2 naturområde ligger ca. 385 meter nord for anlægget.

Derudover ligger der indenfor 1.000 m fra anlægget 2 moser, der er kategoriseret som ammoniakfølsomme, og dermed kategori 3 natur. Den nærmeste mose ligger ca. 650 m sydvest for anlægget.

Anlæggets placering ift. naturområder fremgår af bilag 1.

### Vurdering og vilkår

Anlæggets ammoniakemission er beregnet til 4.588 kg NH<sub>3</sub>/år, hvilket er en forøgelse på 639 kg N/år i forhold til ejendommens nuværende produktion. En del af anlæggets ammoniaktab afsættes i nærheden af anlægget, mens resten bidrager til baggrundsbelastningen. Ifølge Danmarks Miljøundersøgelser vil hovedparten af den lokale ammoniakdeposition ske inden for 1.000 meter fra kilden, hvorfor kommunen primært vurderer påvirkningen af naturområder inden for en afstand af 1.000 meter fra anlægget.

Der er foretaget ammoniakdepositionsregninger til de nærliggende områder, der er kategoriseret som hhv. kategori 1, 2 og 3 natur. Resultaterne kan ses i tabel 2.9.

**Tabel 2.9:** Beregning af depositionen af ammoniak i naturområder omkring anlægget.

Naturpunkt	Kategori	Afstand fra anlægget	Merbelastning kg NH <sub>3</sub> -N	Totalbelastning kg NH <sub>3</sub> -N
Elleskov	1	Ca. 2.150 m	0,0 kg N/ha/år	0,0 kg N/ha/år
§ 7-overdrev	2	385 m	0,2 kg N/ha/år	0,4 kg N/ha/år
Mose sydvest	3	620 m	0,1 kg N/ha/år	0,1 kg N/ha/år
Mose øst	3	480 m	0,1 kg N/ha/år	0,4 kg N/ha/år

### Påvirkning af kategori 1 natur

Det nærmeste kategori 1 naturpunkt ligger mere end 2.000 meter fra anlægget. Her beregnes totaldepositionen af ammoniak fra anlægget til 0,0 kg N/ha/år. Kalundborg kommune har derudover beregnet, at der ikke sker en påvirkning af øvrige kategori 1-naturområder.

### Påvirkning af kategori 2 natur

Beskyttelsesniveauet for kategori 2 naturområder er fastsat til, at der maksimalt må forekomme en totaldeposition af ammoniak på 1,0 kg N/ha pr. år. Kommunen har i IT-ansøgningssystemet beregnet, at udvidelsen af besætningen vil medføre en totaldeposition på overdrevet ca. 385 m nord for anlægget på 0,4 kg N/ha/år, hvilket er mindre end det fastsatte beskyttelsesniveau. Kalundborg kommune har derudover beregnet, at der ikke sker en påvirkning af øvrige kategori 2-naturområder.

### Påvirkning af kategori 3 natur

Jf. godkendelsesbekendtgørelsens bilag 3, tabel 3 kan der stilles krav, hvis merbelastningen er mere end 1 kg N/ha/år til øvrige sårbare § 3-naturområder – kategori 3 natur. Natur- og Miljøklagenævnet har hertil udtalt, at merbelastninger på naturområder mindre end 1 kg N/ha/år efter den tilgængelige viden ikke vil medføre, at der sker en tilstandsændring, uanset hvilken tilførsel der sker samlet set til naturområdet.

I det konkrete tilfælde sker der ikke en merdeposition af ammoniak til nogle af naturpunkterne på mere end 1 kg N/ha. Kalundborg Kommune vurderer derfor, at udvidelsen af besætningen ikke vil medføre en tilstandsændring i de omkringliggende naturpunkter.

Kommunen vurderer ligeledes, at der ikke sker en påvirkning af ammoniakfølsom natur fra den lejede gyllebeholder. Beholderen er i drift, og der er dermed tale om en fortsættelse af driften og ikke en egentlig ændring.

### Lejet beholder

Kalundborg Kommune har beregnet at påvirkningen i en afstand af 300 meter fra den lejede beholder på Jyderupvej 87 vil være op til ca. 0,1 kg N/ha/år og mindre længere væk fra beholderen. Der ligger ikke kategori 1-3 naturområder inden for 300 meter af beholderen og påvirkningen vurderes derfor ikke at være væsentligt.

### Påvirkning af naturområder med bilag IV-arter

Gruppen af bilag-IV pattedyr (9 arter af flagermus, odder og marsvin) kan ikke siges at blive påvirket af projektet, men snarere af landbrugets arealanvendelse generelt. Landbrugets generelle udvaskningsmæssige bidrag til forringelse af havmiljøets tilstand påvirker marsvinet. I denne sammenhæng kan bidraget fra indeværende projekt, dog ikke i sig selv få en væsentlig betydning for marsvinets bevaringsstatus.

Af de øvrige bilag IV-arter, der huses i Kalundborg Kommune, er det konkrete projekt kun relevant i forhold til bevaringsstatus for Spidssnudet Frø, Markfirben og Stor Vandsalamander. De resterende arter, der huses i kommunen, vurderes ud fra deres geografiske udbredelse i kommunen ikke at berøres af projektet. Kommunen har ikke tilstrækkeligt detaljerede og opdaterede registreringer af de listede arter til at kunne udelukke deres tilstedeværelse ved ejendommens anlæg eller arealer. Tværtimod vil de vidt udbredte arter formentligt være til stede på gunstige lokaliteter. For padderne først og fremmest ved søer og søbredder, men

også på fugtige steder i skove og beplantninger og for markfirben f.eks. på sandede soleksponerede markkanter og diger.

Siden der er tale om en fortsættelse af landbrugsdriften på eksisterende markarealer, vil de arter, der færdes nær landbruget allerede være underlagt de betingelser, som almindelig landbrugsdrift medfører, herunder jordbehandling, gødskning og marksprøjtning. Den påvirkning ændringen måtte give, vil derfor ikke i sig selv medføre en væsentlig forandring i arternes nærmiljø. Bevaringsstatus for arterne må derfor betragtes som værende uændret ved gennemførelse af projektet.

#### 2.4.2 Lugt

Husdyrbrugets lugtemission beregnes i lugtenheder ud fra dyretype og kg dyr på stald. Spredningen af de producerede lugtenheder omkring staldene foregår i spredningsmodellerne "FMK-vejledningen" og "Den nye lugtvejledning"<sup>5</sup>. I FMK-vejledningen opgøres lugtenhederne i (LE/s)/tons dyr mens det i den nye lugtvejledning opgøres i (OU<sub>E</sub>/m<sup>3</sup>)/tons dyr.

I spredningsmodellerne beregnes anlæggets geneafstande, der er større jo flere lugtenheder, anlægget producerer. Geneafstandene beregnes til nærmeste enkeltliggende bolig i landzone, samlet bebyggelse og byzone. De beregnede lugtgeneafstande skal være mindre end de faktiske afstande til byzone, samlet bebyggelse og enkeltbolig for at lugtgenekriteriet kan overholdes. Anlæggets beregnede lugtgeneafstande er opgjort i tabel 2.10.

**Tabel 2.10:** Den faktiske afstand mellem stalde og geneområder og de beregnede geneafstande efter de to lugtvejledninger.

	Faktisk afstand*	Beregnet geneafstand
Lugtkonsekvensafstand	-	268 meter
Byzone	> 2.000 meter	225 meter
Samlet bebyggelse	Ca. 244 meter	145 meter
Enkelt bolig	Ca. 180 meter	71 meter

Lugtgeneafstandene måles fra staldenes lugtmidtpunkt, som IT-ansøgningssystemet beregner. Til beregningen af lugtmidtpunktet vægtes lugtbidraget fra de enkelte stalde. I figur 2.2 er ejendommens lugtgeneafstande indtegnet illustrativt omkring alle staldene.

Der er ikke truffet særlige foranstaltninger til begrænsning af lugtgenerne fra anlægget ud over hvad der ligger i den daglige management.

#### **Vurdering og vilkår**

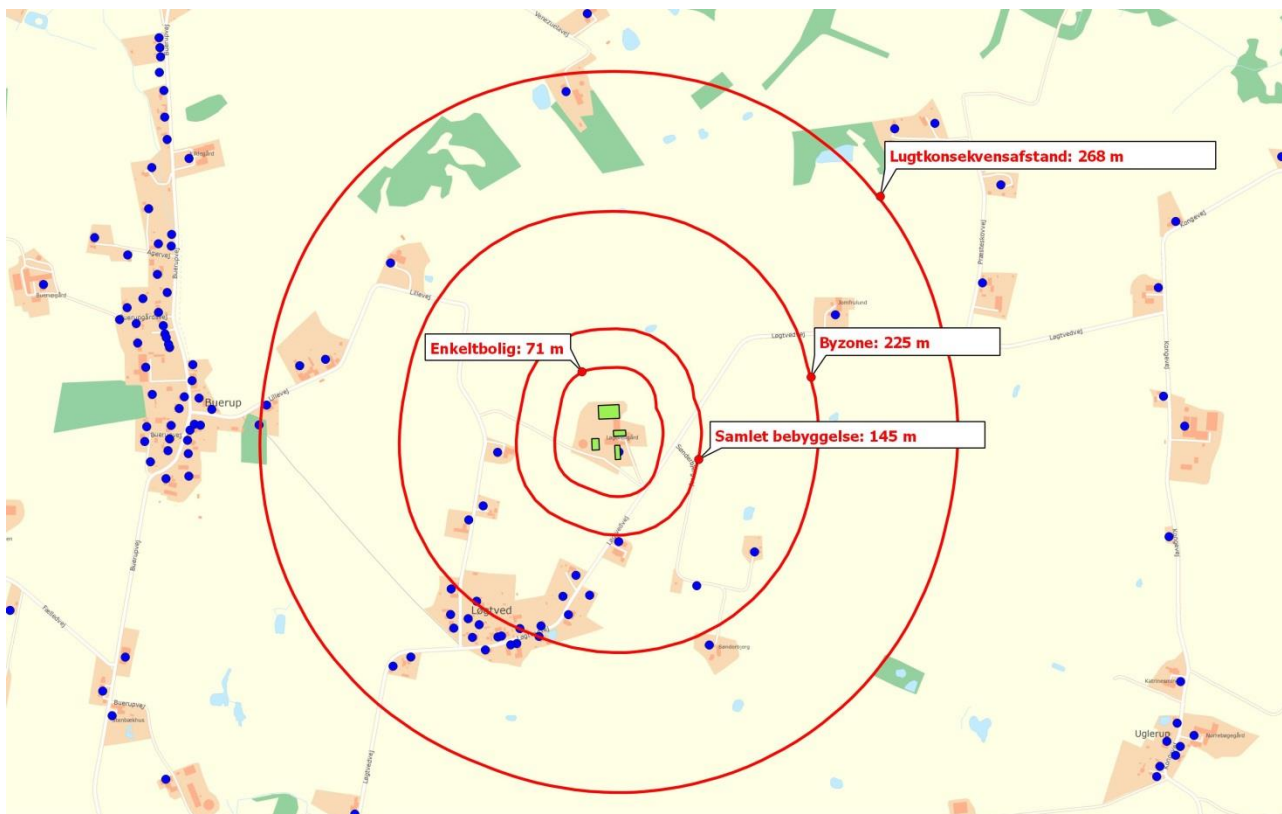
Med baggrund i de beregnede geneafstande vurderes det, at husdyrbrugets anlæg ikke vil forårsage lugtgener for det omkringliggende miljø.

Følgende vilkår vil blive fastsat i miljøgodkendelsen:

- Såfremt der efter kommunens vurdering opstår væsentlige lugtgener, der vurderes at være væsentligt større, end der kan forventes ifølge grundlaget for miljøvurderingen, kan kommunen meddele påbud om, at der skal indgives og gennemføres projekt for afhjælpende foranstaltninger.

<sup>5</sup> Den nye lugtvejledning er en modificering af OML-spredningsmodellen.





**Figur 2.2:** Illustrativ indtegnning af anlæggets geneafstande til enkeltbolig, samlet bebyggelse og byzone. Det bemærkes at geneafstandene er tegnet som buffere rundt om alle staldene og ikke ud fra et lugtmidtpunkt. Beboelser er markeret med blå cirkler.

### 2.4.3 Transport

I før situationen er der ca. 550 transporter til og fra ejendommen, heraf er der ca. 80 transporter med husdyrgødning.

I efter situationen er der ca. 600 transporter til og fra ejendommen, heraf er ca. 140 transporter med husdyrgødning. Den forholdsvis mindre udvidelse i antallet af transporter skyldes, at langt de fleste transporter kan optimeres med mere foder, flere dyr af gangen.

Tidsrummet for kørsel med gylle planlægges normalt til at foregå i hverdage, og over så kort en periode som muligt.

Antallet af transporter stiger hovedsageligt som følge af den ekstra gylle. Så vidt muligt flyttes gylle til den eksterne gyllebeholder i vinterperioden. På denne måde minimeres lugtgener for omkringboende.

Det oplyses at transport i forbindelse med afhentning af mælk, levering af foder m.m. hovedsageligt vil ske fra hovedvej 255 Jyderupvej, eller gennem Løgtved eller Buerup. Gylletransport og anden marktransport vil hovedsageligt ske af marker, markveje og landeveje som forefindes i området.

**Tabel 2.11:** Årlige faste transporter til og fra husdyrbrugets anlæg.

Transporter årligt	Før udvidelse	Efter udvidelse	Tidsrum
Flytning/udspredning af husdyrgødning Læs á gns. ca. 25 tons	Ca. 80	Ca. 140	Normalt i hverdagene og over så korte perioder som muligt.
Afhentning af mælk	365	365	Kan forekomme på alle tider af døgnet
Levering af diverse foder	12	12	Normalt i hverdagene og normalt inden for kl. 7-16
Levering af brændstof	6	6	Normalt i hverdagene og normalt inden for kl. 8-16
Afhentning af døde dyr	5-10	5-10	Normalt i hverdagene og normalt inden for kl. 8-16
Afhentning af tyrekalve	5-10	5-10	Normalt i hverdagene og normalt inden for kl. 8-16
Slagtedyr	5-10	5-10	Normalt i hverdagene - Men kan forekomme hele døgnet.
Diverse transporter: rengøringsartikler, reservedele og lign.	5-10	5-10	Normalt i hverdagene og normalt inden for kl. 8-16
Diverse transporter (dyrlæge, konsulent og lign.). Bemærk: Kun persontransport	40-60	40-60	Normalt i hverdagene og normalt inden for kl. 8-16
<b>Transporter i alt</b>	<b>Ca. 523-563</b>	<b>Ca. 583-623</b>	

### **Vurdering og vilkår**

*I en miljøgodkendelse kan der primært stilles vilkår om anvendelse af bestemte adgangsveje til virksomheden. For virksomhedens egne køretøjer kan der herudover stilles vilkår om, hvilke veje der skal benyttes ved til- eller frakørsel. Endelig kan der stilles krav om, at til- eller frakørsel af foder, gødning m.v. kun må ske på bestemte tidspunkter.*

*Kalundborg Kommune finder det væsentligt, at al transport, som kan planlægges, sker på hverdage i dagtimerne, da gener forbundet ved transporterne derved begrænses i de perioder, hvor omkringboende er hjemme. Kalundborg Kommune vurderer, at tilkørslen foregår på kommunevej. Projektet medfører ikke en væsentlig stigning i antallet af transporter og dermed ikke væsentligt forøgede gener. Det er endvidere kommunens vurdering, at transport via offentlig vej er reguleret af færdselsloven, herunder bestemmelser for opsamling af spild mv.*

#### **2.4.4 Lys**

I ansøgningsmaterialet er det oplyst, at der ikke sker ændringer i lysforholdene på ejendommen før og efter udvidelsen. Den tidligere ønskede lysmast er ikke længere en del af projektet.

Der anvendes natbelysning/orienteringslys i staldene.

### **Vurdering og vilkår**

*Det vurderes, at husdyrbrugets anvendelse af lyskilder ikke ligger ud over hvad der vil kunne forventes fra en landbrugsejendom og dermed kan være til væsentligt gene for omkringboende.*

#### **2.4.5 Støj**

Støj fra staldanlægget vil kunne forekomme fra dyr og staldmekanik samt interne og eksterne transporter til og fra ejendommen.

Anlæggets støjgener er beskrevet i tabel 2.12.

**Tabel 2.12:** anlæggets støjklider

Type	Placering	Driftstid	Tiltag til begrænsning af støj
Stalde og dyr	Stalde	Ca. kl. 05.00-23.00 alle dage.	Placeret inde i bygningerne
Foderblanding	På plansiloområdet	Ca. kl. 05.00-18.00 alle dage.	*
Malkeanlæg	Malkestald	Ca. kl. 05.00-23.00 alle dage.	Placeret inde i bygningen
Kørsel med maskiner	På hele ejendommen og på alle arealer	I højsæsonerne – hele døgnet. Resten af året hovedsageligt inden for normal arbejdstid	*

\* Generelt forventes støjen fra anlægget at være mindre end miljøstyrelsens angivelser (55 dag/ 45 aften / 40 nat dB(A)). Der må dog påregnes et vist støjniveau i forbindelse med markarbejdet i højsæsonerne, den forventes dog uændret i forhold til den nuværende produktion.

Det forventes, at der kan komme lidt forøget støjniveau som følge af udvidelsen.

### Vurdering og vilkår

Miljøstyrelsen anbefaler, at støjkravene for landbrugsvirksomheder tager udgangspunkt i de i Miljøstyrelsens vejledning nr. 5/1984 nævnte støjgrænser for områder for blandet bolig og erhvervsbebyggelse. Det vurderes at ejendommen kan leve op til disse støjkrav, da nærmeste nabo ligger ca. 147 meter fra anlægget. Det skal bemærkes at støjkravene kun gælder for støjgener fra anlægget.

Følgende vilkår vil blive fastsat i miljøgodkendelsen:

- Virksomheden skal, for egen regning, dokumentere, at støjvilkår overholdes, hvis tilsynsmyndigheden finder det påkrævet. Dokumentation for overholdelse af støjkravene kan være i form af målinger i ejendommens omgivelser (under fuld drift) eller kildestyrkemålinger ved de enkelte støjklider kombineret med beregninger efter den fælles nordiske beregningsmodel for industristøj.
- Virksomhedens bidrag til støjbelastningen i omgivelserne må ikke overstige følgende værdier, målt ved nabobeboelser eller deres opholdsarealer:

Mandag-fredag Kl. 7-18 (8 timer) Lørdag Kl. 7-14 (7 timer)	Alle dage Kl. 18-22 (1 time) Lørdag Kl. 14-18 (4 timer) Søn- og helligdage Kl. 7-18 (8 timer)	Alle dage Kl. 22-7 (½ time)	Alle dage Kl. 22-7 Maksimal værdi
55 dB(A)	45 dB(A)	40 dB(A)	55 dB(A)

Støjbidraget (bortset fra maksimalværdien) måles som det ækvivalente, konstante, korrigerede støjniveau i dB(A) (re. 20 µPa). Tallene i parenteserne angiver midlingstiden inden for den pågældende periode.

### 2.4.6 Støv

Der kan forekomme støv fra kørsel med maskiner på og omkring ejendommen, særligt i forbindelse med høsten. Herudover kan der forekomme støv i forbindelse med håndtering af halm og når der blandes foder på ejendommen. Det forventes dog, at støvgener ikke vil kunne påvirke omkringboende væsentligt, idet der er stor afstand til nærmeste nabo.

Det forventes, at der kan komme lidt forøget støvniveau som følge af udvidelsen.

### **Vurdering og vilkår**

*Det vurderes, at husdyrbruget kan leve op til Arbejdstilsynets grænseværdier for organisk støv. Kommunen vurderer, at der på den konkrete ejendomme ikke vil foregå særligt støvende aktiviteter, der kræver vilkår ud over den generelle lovgivning.*

#### **2.4.7 Skadedyr**

##### Generel beskrivelse af skadedyr

Ejendommens udenomsarealer mv. holdes rene og ryddelige, således at tilhold af skadedyr eller lignende undgås.

##### Beskrivelse af gener fra fluer

Der er ikke problemer med fluer på ejendommen. Den almindelige fluebekæmpelse består af neporex, der strøs i halm, samt pensling med fluegift. Hvis der opstår problemer med fluer, så vil der blive iværksat fluebekæmpelse efter Statens retningslinier. I kontor og lukkede rum anvendes fluepapir og spray.

##### Beskrivelse af rottebekæmpelse

Rottebekæmpelse foregår via den kommunale ordning. Der er på nuværende tidspunkt ikke rotteproblemer på ejendommen.

### **Vurdering og vilkår**

*Fluegener kan i betydeligt omfang forebygges ved god gødningshåndtering og staldhygiejne. En god hygiejne opnås bl.a. ved dagligt at fjerne rester af foder og gødning fra skillevægge og langs kanter af render til det automatiske gødningsanlæg samt ved jævnligt at nedvaske staldene.*

*Følgende vilkår vil blive fastsat i miljøgodkendelsen:*

- Der skal på ejendommene foretages effektiv fluebekæmpelse som minimum i overensstemmelse med de nyeste retningslinjer fra Statens Skadedyrlaboratorium.*
- Opbevaring af foder skal ske på en sådan måde, at der ikke opstår risiko for tilhold af skadedyr (rotter m.v.).*

#### **2.5 Husdyrbrugets affald**

Affald bortskaffes så vidt muligt til genbrug. Ikke genbrugbart affald køres i deponi på den lokale genbrugsplads.

#### **Døde dyr**

Nudrift: Ca. 4-5 køer/kvier og ca. 5-8 kalve.

Ansøgt: Ca. 4-5 køer/kvier og ca. 5-8 kalve.

Døde dyr opbevares på spalte med presenning ved gyllebeholder. Døde dyr afhentes af DAKA og normalvis indenfor 24 timer efter anmeldelse, hvis ikke det er op til weekend eller helligdag. Afhentningstidspunktet vil normalvis være inden for en normal arbejdstid.

Placering af døde dyr fremgår af den oprindelige situationsplan.

### **Fast affald**

Der produceres en række forskellige affaldstyper på ejendommen, brændbart og ikke-brændbart, PVC, plastik, glas mv. Affaldet sorteres og leveres til genbrugsstationen for erhvervsaffald. Husholdningsaffald afhentes af den kommunale renovationsordning, og medicinaffald afleveres til dyrlæge, apotek eller genbrugspladsen.

Brændbart opsamles i en container på ejendommen som afhentes efter behov.

### **Olie- og kemikalieaffald**

Spildolie opbevares i en 20 Liters dunk i den gamle stald. Der opbevares maksimalt 20 liter af gangen. Dunken med spilolie opbevares i en tæt beholder, der står på støbt gulv uden afløb til kloak. Der er en årlig produktion på ca. 200 liter. Ansøger kører selv spildolien til genbrugsstationen når dunken er fuld.

Kemikalie- og medicinaffald opbevares i aflåst rum/skab uden afløb, og leveres til offentlig genbrugsstation for erhvervsaffald.

### **Vurdering og vilkår**

*Affald fra husdyrbruget skal opbevares, håndteres og bortskaffes i overensstemmelse med bestemmelserne i kommunens affaldsregulativer. Det er regler, som gælder alle virksomheder, og reglerne behøver således ikke fremgå af de individuelle godkendelser.*

*Følgende vilkår vil blive fastsat i miljøgodkendelsen:*

- Virksomhedens medicinaffald, veterinære affald m.v. skal opbevares utilgængeligt for uvedkomne og bortskaffes efter reglerne om ikke-genanvendeligt farligt affald og klinisk risikoaffald i kommunens regulativ for erhvervsaffald.*
- Der skal foretages registrering af dato og mængde for afhentning/bortskaffelse af farligt affald i egenkontrol-journalen. Registrering gælder som minimum spildolie, kemikalie- og medicinrester.*

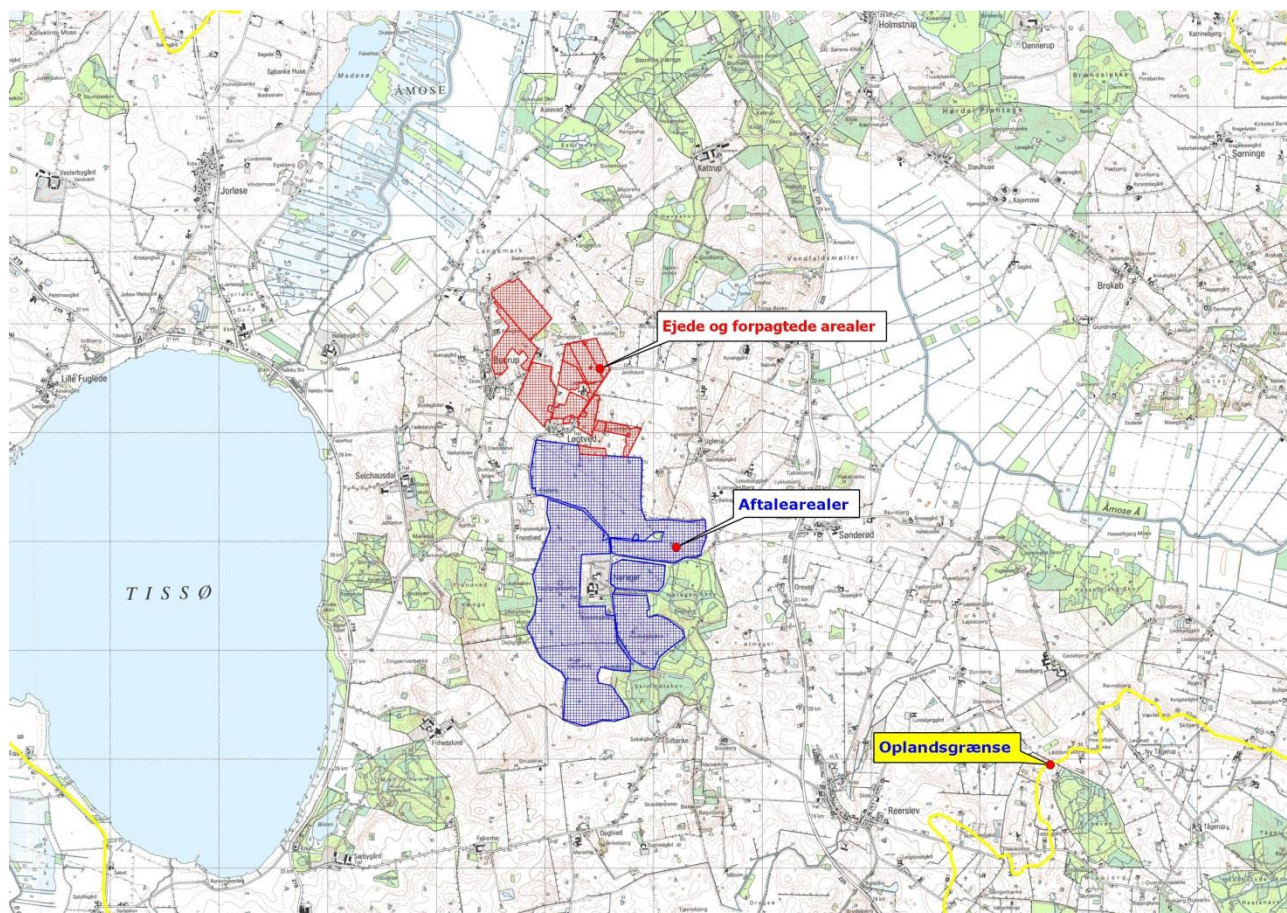
### 3 Husdyrbrugets arealer

Dette kapitel omhandler husdyrbrugets arealer med en beskrivelse af arealernes drift, håndteringen af gødning samt en beskrivelse af forureningen fra arealerne.

Godkendelsen af husdyrbrugets arealer træffes med udgangspunkt i alle relevante arealer ikke blot på ejendommen, men for hele bedriften samt eventuelle tredjemandsarealer.

#### 3.1 Lokalisering af udbringningsarealer

Under bedriften drives 71,07 ha ejede og forpagtede udbringningsarealer. Ud over de ejede og forpagtede udbringningsarealer er der i ansøgningen redegjort for 231,76 ha tredjemandsarealer. Disse arealer ses i figur 4.



**Figur 4:** Oversigt over husdyrbrugets udbringningsarealer. De ejede og forpagtede arealer er markeret med rød, mens tredjemandsarealer er markeret med blå. De gule linjer angiver vandoplandene.

Alle tredjemandsarealer ligger i områder omfattet af fosforklasse 1-3. Der skal således indhentes separat arealgodkendelse hertil efter Husdyrgodkendelseslovens § 16. Det skal i den forbindelse bemærkes, at tredjemand skal indhente en godkendelse til sit samlede areal. Denne godkendelse omfatter således kun de ejede og forpagtede arealer, der drives under Løgtvedvej 15.

Alle 71,07 ha ejede og forpagtede arealer ligger alle i oplandet til Jammerland Bugt med delopland gennem Tissø.



### **Vurdering og vilkår**

*Udbringningsarealerne ligger relativt samlet omkring ejendommen. Det vurderes derfor, at der ikke vil være væsentlig gener fra transport til arealerne.*

*Det fremgår at en del af husdyrgødningen overføres til tredjemand. Det er væsentligt, at der ikke overføres husdyrgødning til tredjemand før arealer er anmeldt og evt. godkendt af kommunen. De oplyste aftalearealer er tidligere godkendt af Kalundborg Kommune*

*Følgende vilkår vil blive fastsat i miljøgodkendelsen:*

- *Tredjemandsarealer må ikke anvendes til udbringning af husdyrgødning fra Løgtvedvej 15, før der foreligger arealgodkendelser hertil efter husdyrgodkendelseslovens § 16.*

*Det bemærkes, at en ændring af udbringningsarealet skal anmeldes tilsynsmyndigheden før planperiodens begyndelse 1. august.*

#### **3.1.1 Lokalisering i forhold til naturområder**

Det følgende omhandler husdyrbrugets egne og forpagtede udbringningsarealer. Påvirkning fra udbringningsarealer, der drives af tredjemand behandles separat i arealgodkendelsen.

Udbringningsarealernes placering i forhold til naturområder fremgår af bilag 2.

Det fremgår af bilaget, at der i nærheden af arealerne ligger flere naturlokaliteter, herunder primært en række mindre søer/vandhuller, men ligeledes flere enge og moser og ét § 7 overdrev. Arealerne ligger ca. 420 meter fra grænsen til Natura 2000 området "Åmosen, Tissø, Halleby Å og Flasken" (Habitatområde 138).

Der er ikke overlap mellem udbringningsarealer og områder omfattet af Naturbeskyttelseslovens § 3 (§ 3-områder).

### **Vurdering og vilkår**

*Kommunen skal vurdere, om der er sårbare naturområder i nærheden af udbringningsarealerne, der kræver skærpede vilkår udover de generelle regler til udbringning af husdyrgødning.*

*Det er med IT-ansøgningssystemet ikke muligt at beregne den konkrete deposition fra udbringning af husdyrgødning til et omkringliggende naturområde. Ammoniakpåvirkningen fra et udbringningsareal til et naturområde er i udpræget grad et lokalt fænomen, og den reelle påvirkning vil afhænge af praksis i det enkelte år. Især afstanden mellem udbringningsarealet og naturområdet, husdyrgødningens type og udbringningsteknologien er afgørende i forhold til ammoniakpåvirkningen. Derudover kan udbringningsarealet størrele også have en vis betydning. Ammoniakafsætning omkring arealerne er beskrevet i bufferzonerapporten<sup>6</sup> i Miljøstyrelsen vejledning. I rapporten angives de minimale, gennemsnitlige og maksimale værdier for påvirkning af omgivelserne. Rapporten er fra 2004 og efterfølgende er der sket en række tiltag med henblik på at reducere ammoniakemissionen i forbindelse med udbringning, bl.a. er nedfældning på sort jord og græsmarker blevet et lovkrav. Med det udgangspunkt er*

---

<sup>6</sup> BUFFERZONER omkring særlig sårbar natur som beskyttelse mod lokalt nedfald af luftbåret kvælstof fra danske landbrugsejendomme - ARBEJDSGRUPPENS RAPPORT til miljøministeren, april 2004

det kommunens vurdering, at gennemsnitsværdierne for påvirkning i rapporten kan finde anvendelse for udbringning i dag.

I det konkrete tilfælde er der primært tale om kvæggylle, der udbringes med et dyretryk på ca. 2,2 DE/ha. Kommunen vurderer ud fra bufferzonerapporten i Miljøstyrelsens vejledning, at påvirkning fra markkanten af et udbringningsareal i det konkrete tilfælde vil variere afhængig af markernes størrelse fra 0,6 til 1,5 kg N/ha/år. Denne påvirkning vurderes at være en totalpåvirkning fra udbringning. For arealer, hvor der har været udbragt husdyrgødning med fuldt dyretryk før udvidelsen, vil der således ikke være en merpåvirkning fra projektet.

#### Kategori 1-natur

Nærmeste Natura 2000 område ligger mere end 400 meter fra arealerne. Det vurderes at udbringning af husdyrgødning ikke vil påvirke natur inden for Natura 2000 området.

#### Kategori 2-natur

Flere af udbringningsarealerne grænser op til Ørnebjerg, der er et 5,5 ha stort overdrev udpeget som kategori 2-natur. Beskyttelsesniveauet for ammoniakdeposition på kategori 2-natur er fastsat til maksimalt 1,0 kg N/ha/år.

Det er ud fra udbringningsarealernes placering og størrelse i forhold til overdrevet, samt mængden af udbragt husdyrgødning kommunens vurdering, at der ved almindeligt udbringningspraksis vil ske en ammoniakpåvirkning i størrelsesordenen 1,1-1,5 kg N/ha/år. Derudover sker der jf. afsnit 2.4.1 en ammoniakpåvirkning fra anlægget til overdrevet på 0,4 kg N/ha/år.

I forbindelse med godkendelsen i 2012 blev der fastsat vilkår om etablering af en husdyrgødningsfri buffer på 20 meter samt nedbringning/nedfældning af husdyrgødning foråret eller efteråret på arealerne opgrænsende til overdrevet.

Efterfølgende har Miljøstyrelsen præciseret vejledningen omkring vilkår til ammoniak fra udbringning af husdyrgødning. Det fremgår af vejledningen at:

"Det skal i den forbindelse bemærkes, at påvirkningen af naturområder fra udbringningsarealerne i høj grad er et randfænomen og normalt ikke en belastning af større dele af naturområdet.

- Hvis der udbringes fast husdyrgødning kan der indsættes et vilkår om, at denne kun må udbringes nærmere 100 meter fra naturarealet, hvis den nedbringes i jorden inden 6 timer (husdyrgødningsbekendtgørelsens regler ved udbringning på ubevoksede arealer).
- I forhold til flydende husdyrgødning kan indsættes et vilkår om, at såfremt der udbringes indenfor 10 meter (kvæggylle dog 20 meter) fra naturområdet skal det foregå ved nedfældning eller ved forsuring.

Bemærk at vilkår om nedfældning vil nedsætte påvirkningen betragteligt (se min. niveau i tabel 3 og 4), således at påvirkningerne sjældent vil overstige 0,2 kg N/ha/år - selv i en afstand af 10 m fra udbringningsarealet."

Det er derfor Kalundborg Kommunes vurdering, at vilkåret om gødningsfri bufferzone omkring Ørnebjerg skal ændres til et krav om nedfældning og forsuring på udbringningsarealer, der ligger mindre end 20 meter fra Ørnebjerg. Med vilkåret vurderer Kalundborg Kommune, at påvirkningen af overdrevet ikke vil overstige en totalbelastning på mere end 1,0 kg N/ha/år.

#### Kategori 3-natur

Der ligger flere områder omkring udbringningsarealerne, der er kategori 3-natur. Natur- og Miljøklagenævnet har udtalt, at merbelastninger på mindre end 1 kg N/ha/år på naturområder uden for Natura 2000 områder, der ikke er udpeget som § 7 natur, efter den



tilgængelige viden ikke vil medføre, at der sker en tilstandsændring. Dette er tilfældet uanset hvilken tilførsel, der samlet set sker til naturområdet. Kalundborg Kommune vurderer, at der med den anførte nudrift ikke sker en væsentligt merbelastning med ammoniak fra arealerne til tilstødende kategori 3-naturområder og finder på denne baggrund ikke grundlag for at stille krav til reduktion af ammoniakdepositionen fra driften af de øvrige omkringliggende arealer, ud over hvad der er reguleret af den generelle lovgivning.

#### Påvirkning fra markstak

Ansøger har oplyst, at mindre end 10 % af den faste husdyrgødning opbevares i markstak eller på møddingsplads, påvirkningen fra en evt. markstak vurderes således at være begrænset, særligt fordi en markstak ikke må ligge samme sted hvert år. Hvis en evt. markstak placeres mere end 50 meter fra omkringliggende naturområder beregnes påvirkningen til at være mindre end 0,1 kg N/ha/år. Ørnebjerg er det eneste kategori 1-3-naturområder der ligger mindre end 50 meter fra arealerne og Kommunen vurderer at en evt. markstak ikke må placeres nærmere end 50 meter fra naturområdet.

#### Overfladeafstrømning

Det vurderes, at der på arealer med store hældninger er en forøget risiko for overfladeafstrømning med næringsstoffer. Overfladeafstrømning reguleres generelt i husdyrgødningsbekendtgørelsens § 26, stk. 3 ved, at der ikke må udbringes flydende husdyrgødning på stejle skrånninger med hældning på mere end 6 grader ned mod søer i en afstand af 20 meter fra søens øverste kant.

Kalundborg Kommune skal vurdere, om der er særlige naturområder i tilknytning til udbringningsarealerne, der ikke allerede er omfattet af Husdyrgødningsbekendtgørelsens § 26, stk. 3, hvortil der kan være risiko for overflade afstrømning.

I den konkrete sag er der flere mindre søer, der støder direkte op til udbringningsarealerne. Der er dog ingen af udbringningsarealerne, der skråner væsentligt ned mod disse naturlokaliteter. Derfor vurderes, at overfladeafstrømning ikke giver anledning til en væsentlig påvirkning af disse lokaliteter. Jævnfør den generelle vurdering af naturområder i lokalområdet er der tale om relative robuste naturlokaliteter og kommunen finder på denne baggrund, at der ikke skal stilles skærpede vilkår om randzoner i forhold til de konkrete udbringningsarealer i forhold til de generelle bestemmelser.

#### Påvirkning af bilag IV-arter

Af de bilag IV-arter, der huses i Kalundborg Kommune er de konkrete udbringningsarealer kun relevante i forhold til bevaringsstatus for markfirben, spidssnudet frø og stor vandsalamander. De resterende fire paddearter (klokkefrø, løgfrø, strandtudse, grønbroget tudse), der huses i kommunen, vurderes ud fra deres geografiske udbredelse i kommunen, ikke at berøres af udvidelsen. Det samme gør sig gældende for kommunens eneste insekt på bilag IV: Grøn Mosaikguldsmid. Kommunen har ikke tilstrækkeligt detaljerede og opdaterede registreringer af markfirben, stor vandsalamander og spidssnudet frø til at kunne udelukke deres tilstedeværelse ved ejendommens arealer. Tværtimod vil disse vidt udbredte arter formentligt være tilstede på gunstige lokaliteter. For padderne først og fremmest ved søer og søbredder, men også på fugtige steder i skove og beplantninger og for markfirben f.eks. på sandede soleksponerede markkanter og diger.

Der er tale om en fortsættelse af landbrugsdriften på eksisterende markarealer, hvor dyrknings- og gødskningspraksis ikke ændres. Såfremt bilag IV-arter er tilstede på eller omkring udbringningsarealerne vurderes arterne at have tilpasset sig de betingelser, som

almindelig landbrugsdrift medfører, herunder jordbehandling, gødskning og marksprøjtning. Projektet vil derfor ikke i sig selv medføre en væsentlig forandring i arternes nærmiljø.

Gruppen af bilag-IV pattedyr (9 arter af flagermus, odder og marsvin) bliver ikke påvirket af projektet, men snarere af landbrugets arealanvendelse generelt. Landbruget generelle udvaskningsmæssige bidrag til forringelse af havmiljøets tilstand påvirker marsvinet. I denne sammenhæng vurderes bidraget fra indeværende projekt dog ikke i sig selv at medføre en væsentlig påvirkning af marsvinets bevaringsstatus. Ved besigtigelsen af Ørnebjerg i 2009-2010 blev der observeret spidssnudet frø, hvilket giver en formodning om, at de mere udbredte bilag IV-arter formentligt vil være tilstede på gunstige lokaliteter omkring udbringningsarealerne.

### Vurdering og vilkår

Følgende vilkår vil blive fastsat i miljøgodkendelsen.

- Udbringning af husdyrgødning indenfor 20 meter fra overdrevet Ørnebjerg (se kortbilag 2) skal foregå ved nedfældning eller forsuring af gyllen.
- Det skal ved tilsyn kunne dokumenteres at udbringningen omkring Ørnebjerg er sket ved nedfældning eller forsuring - enten ved fremvisning af faktura eller logbog.
- Markstakke skal placeres mere end 50 meter fra Ørnebjerg.

### 3.2 Drift af husdyrbrugets arealer

I tabel 3.1 er en opgørelse over den mængde husdyrgødning, der produceres på anlægget.

**Tabel 3.1:** Gødningsregnskab for Løgtvedvej 15.

Gødningstype	Kg kvælstof	Kg fosfor	DE
Kvæggylle	15.346 kg N	2.323 kg P	154,81 DE
Dybstrøelse	12.254 kg N	1.773 kg P	111,76 DE
Overført til tredjemand - dybstrøelse	- 12.062 kg N	1.745 kg P	110,00 DE
Samlet udbragt på ejede og forpagtede arealer	15.539 kg N	2.351 kg P	156,57 DE

Ifølge ansøgningsmaterialet tilføres der ikke anden organisk gødning til arealerne.

### Vurdering og vilkår

Driftsherren har søgt om at anvende husdyrgødningsbekendtgørelsens mulighed for at udbringe 2,3 DE/ha. På de 71,07 ha kan der således udbringes husdyrgødning fra 163,46 DE dyreenheder. Husdyrgødningsbekendtgørelsens harmoniregler er således opfyldt.

#### 3.2.1 Sædskifte

Det er i ansøgningen oplyst, at der drives 71,07 ha med jordbundstypen JB5. IT-ansøgningssystemet har derfor fastsat referencesædskiftet til K12, da der udbringes et dyretryk med mere end 1,7 DE/ha. Der er i ansøgningsmaterialet ikke foretaget sædskiftetilpasninger på udbringningsarealerne og udvaskningsberegningerne er foretaget ud fra referencesædskiftet.

### Vurdering og vilkår

Kalundborg Kommune vurderer, at der på den konkrete bedrift ikke er forhold, der gør at

sædskifte K12 ikke kan anvendes, men gør opmærksom på de krav til sædskiftet, der fremgår i husdyrgødningsbekendtgørelsen til kvægbrug, der udbringer op til 2,3 DE/ha. Kravene er indregnet i udvaskningsberegningerne og har bl.a. derfor betydning for beregningen af nitrat fra rodzonen. Der stilles derfor vilkår om, at husdyrbruget skal leve op til husdyrgødningsbekendtgørelsens krav til kvægbrug, der udbringer med 2,3 DE/ha

Kommunen finder det væsentligt at driftsherren kan fremvise mark- og gødningsplaner som dokumentation for driftsareal og anvendelse af husdyrgødning.

Følgende vilkår vil fremgå af godkendelsen:

- Husdyrbruget skal leve op til husdyrgødningsbekendtgørelsens regler for sædskifte ved anvendelse af 2,3 DE/ha.
- Der skal ved tilsyn kunne fremvises mark- og gødningsplaner for de seneste 5 år som dokumentation for de anvendte udbringningsarealer, sædskifte og gødningsfordeling.

### 3.3 Gødningshåndtering

Hovedparten af gylleudbringningen foregår med slæbeslanger.

Bedriften drives generelt efter retningslinjerne i "Godt landmandskab"

Ansøgers redegørelse for anvendelse af BAT i forhold til udbringning af gødning fremgår af tabel 3.2.

**Tabel 3.2:** Anvendelse af BAT i forhold til udbringning af gødning.

	Beskrivelse
Planlæggende foranstaltninger til bedre udnyttelse af næringsstofferne	Der udarbejdes gødningsplaner og gødningsregnskab, for både forbrug af handelsgødning og husdyrgødning.  Gødningsmængden tilpasses de enkelte afgrøders behov og tilpasses evt. tilførsel af anden gødningstype. - Gødningen udbringes så vidt muligt umiddelbart før afgrødernes maksimale vækst- og næringsstof optag forekommer.
Udførende teknikker til bedre udnyttelse af næringsstofferne	Der bliver som minimum brugt nedfælder, hvor det er et lovkrav, pt. på bedriften om foråret på sort jord.  Vedr. udbringning følges de anvisninger (omkring snedækkede/ skrånende/ vandmættede/ oversvømmede arealer), der er angivet i BREF-dokumentet og som findes som generelle regler i husdyrgødningsbekendtgørelsen og bekendtgørelse om jordbrugets anvendelse af gødning og plantedække.
Udførende teknikken til at mindske generne der er forbundet med udbringning, herunder specielt lugtgener.	Der tages vider muligt hensyn til naboer ved udspreddning af gylle, og der vil altid meddeles hvor og hvornår det skal foregå.  Gylleudbringning sker normalt kun på hverdage

### Vurdering og vilkår

Det er i BREF-dokumentet fastlagt, at det for svin og fjerkræejendomme kan betragtes som BAT-udbringning, hvis flydende husdyrgødning lever op til følgende:

- Der tages hensyn til markens karakteristika, herunder hældning, tilstand, jordtype, anvendelse mv.
- Der tages hensyn til afgrødernes behov og gødningen udbringes med de bedste teknikker i den pågældende afgrøde

Kommunen vurderer, at disse BAT-teknikker i et vist omfang kan overføres til kvægejendomme, og at samme kriterier i et vist omfang kan overføres til dette konkrete brug. Det er kommunens vurdering, at hensynet til markernes karakteristika er indarbejdet i den generelle lovgivning. Det samme gælder i forhold til anvendelse af bedste udbringningsteknikker. Hensynet til afgrødernes udnyttelse af næringsstofferne sker efter kommunens vurdering i forbindelse med udarbejdelse af gødningsregnskabet.

Ifølge Bref-dokumentet er en hurtig indarbejdelse af flydende husdyrgødning afgørende for nedbringelse af ammoniaktabet. Det vil sige nedfældning eller slangeudlægning med efterfølgende nedharvning eller nedpløjning må betragtes som de bedste teknikker. Kommunen vurderer, at ansøger lever op til disse teknikker gennem den anvendte dyrkningspraksis.

Husdyrgødningsbekendtgørelsen regulerer anvendelse af husdyrgødning, herunder at udbringningen ikke må give anledning til unødige gener. Kommunen kan i vist omfang fastsætte vilkår til udbringningen i forbindelse med en godkendelse. Da alle arealer ligger i landzone med relativ stor afstand til by- og sommerhusområder finder kommunen, i det konkrete tilfælde, ikke grundlag for at skærpe de generelle bestemmelser for udbringning af husdyrgødning. Der henledes til at kommunen altid kan stille krav om afhjælpende foranstaltninger, hvis det vurderes at udbringningen medfører væsentlige gener udover hvad der måtte forventes fra landbrugsområder.

### 3.4 Udvasning fra husdyrbrugets arealer

I dette afsnit behandles den udvasning af kvælstof og fosfor der vil være fra husdyrbrugets udbringningsarealer.

#### 3.4.1 Fosfor

Alle udbringningsarealerne ligger i oplandet til Jammerland Bugt gennem Tissø. Dette opland er Natura 2000 opland udpeget som særligt følsomt for fosforudvasning, jævnfør figur 4.

For de udbringningsarealer, der ligger i oplandet til Natura 2000-områder følsomme for fosfor, skal det maksimalt accepterede fosforoverskud beregnes. Fosforoverskuddet er differencen mellem den mængde, der tilføres med husdyrgødningen, og den mængde der fraføres med afgrøderne. I tilfælde af et fosforoverskud, beregnes overskuddets maksimale størrelse ud fra arealernes fosfortal.

Fosforfjernelsen beregnes ud fra jordbundstype og standardsædskifte og er for den konkrete ejendom skitseret i tabel 3.2.

**Tabel 3.2** Opgørelse af fosforfjernelse fra udbringningsarealerne i forhold til jordbund og sædskifte

Jordbundstype	Konkrete arealer	Sædskifte	Fosforfjernelse/ha	Fosforfjernelse i alt
JB5	71,07 ha	K12	27,7 kg P/ha	1.969 kg P

I fosforbalancen sættes fosforfjernelse med afgrøderne til den samme i både før- og eftersituationen. I tabel 3.3 sættes den tilførte mængde fosfor op mod fosforfjernelsen.

**Tabel 3.3** Tilførsel og fjernelse af fosfor til og fra udbringningsarealerne.

	Før-situationen	Efter-situationen
Input – husdyrgødning (gylle)	1.876 kg P	2.351 kg P
Output – afgrøder	- 1.969 kg P	- 1.969 kg P
<b>Fosforoverskud</b>	<b>-93 kg P</b>	<b>382 kg P</b>

Det beregnes, at der med den ønskede drift årligt er et fosforoverskud fra arealerne på 382 kg P svarende til ca. 5.4 kg P/ha.

I tabel 3.4 er det tilladte fosforoverskud beregnet, for at kunne vurdere om beskyttelsesniveauet for fosforoverskud er overholdt. Beregningerne er baseret på fosfortalsanalyser.

**Tabel 3.4** Tilladt fosforoverskud

Fosforklasse	Samlet areal	Tilladt fosforoverskud	Kg fosfor
Fosforklasse 0 (JB < 4 og P-tal < 4)	28,49 ha	7,6 kg P/ha/år*	217 kg P/år
Fosforklasse 1 (P-tal 4 - 6)	42,56 ha	4,0 kg P/ha/år	170 kg P/år
Fosforklasse 2 (lavbundsarealer)	0,02 ha	2,0 kg P/ha/år	0 kg P/år
Fosforklasse 3 (P-tal > 6)	0 ha	0,0 kg P/ha/år	0 kg P/år
<b>Maksimalt tilladt fosforoverskud</b>	<b>71,07 ha</b>	<b>5,4 kg P/ha/år</b>	<b>387 kg P/år</b>

\* fosforoverskud/ha ved udbringning af 2,3 DE/ha fra den konkrete normproduktion på husdyrbruget.

### Vurdering og vilkår

Det fremgår af tabel 3.3, at den ønskede udbringning af husdyrgødning på arealerne medfører et fosforoverskud på 382 kg P/år. Det skal derfor ud fra fosforklasser vurderes, hvor stort fosforoverskuddet på de konkrete arealer kan være i henhold til beskyttelsesniveauet. Det fremgår af tabel 3.4, at det maksimale fosforoverskud ud fra fosforklasserne beregnes til 387 kg P/år. I forhold til det beskyttelsesniveau, der er fastsat i husdyrgodkendelsesloven, vurderes den til arealerne tilførte fosformængde ikke at have væsentlig betydning for afvandingsoplanet. Kommunen ligger ikke inde med konkret viden om oplanet, der ændrer på den generelle udpejning.

Kalundborg Kommune finder, at det er en væsentlig forudsætning for beregningen af fosforoverskuddet, at der ikke udbringes mere fosfor end hvad der fremgår af ansøgningsberegningen og at fosfortallene ikke stiger markant og dermed "flytter" til en højere klasse.

Følgende vilkår fastsættes i godkendelsen:

- Der må maksimalt udbringes husdyrgødning eller anden organisk gødning til ejendommens udbringningsarealer med et fosforindhold svarende til 33,1 kg P/ha.
- Der skal ved tilsyn kunne fremvises fosfortal for udbringningsarealerne. Fosfortallene må maksimalt være 5 år gamle.

Det skal bemærkes at fosfortallene er af afgørende betydning for beregningen af fosforoverskuddets størrelse. Hvis fosfortallene ændrer sig afgørende over tid, kan kommunen kræve at ansøger indsender en fornyet beregning af fosforoverskuddets størrelse.

### 3.4.2 Nitrat

Nitratudvaskning vurderes i forhold til overfladevand og grundvand.

#### Overfladevand

Sårbarheden for udvaskning af kvælstof til overfladevand afgøres af arealets nitratklasse. Der arbejdes med 4 nitratklasser og et områdes nitratklasse bestemmes ud fra afvandingsoplanet sårbarhed og oplandets evne til at tilbageholde nitrat

(reduktionspotentiale). Natura 2000 oplande inddeles endvidere i sårbare og meget sårbare afvandingsoplande

Ligger arealerne i nitratklasse 1-3, er det tilladte dyretryk begrænset. Hvis der ønskes fuldt husdyrtryk på sådanne arealer foretages der en udvaskningsberegning, der viser, hvor stor udvaskningen fra arealerne er. Derudover beregnes en værdi for, hvor stor udvaskningen maksimalt må være.

Alle udbringningsarealerne ligger i oplandet til Jammerland Bugt, der ikke er et nitratfølsomt afvandingsopland. Alle arealerne er derfor placeret i nitratklasse 0

### **Vurdering og vilkår**

*De anførte udbringningsarealer ligger i afvandingsoplande, der ikke er sårbare for nitratudvaskning. Med de rammer der er fastsat i husdyrgodkendelsesloven vurderes udvaskningen af nitrat til overfladevande ikke at være væsentlig. Kommunen finder i den konkrete sag ikke grundlag for at tilsidesætte det udpegningsgrundlag, der ligger til grund for husdyrgodkendelsesloven og stiller derfor ikke skærpede vilkår til overfladeudvaskningen af nitrat.*

### **Grundvand**

Beskyttelsesniveauet for nitratudvaskning til grundvand fastsættes ud fra nitratfølsomme indvindingsområder (NFI-områder) og lokale indsatsplaner for grundvand.

Ved behandling af tilladelser og godkendelser efter husdyrgodkendelsesloven, skal status for NFI-områder, der berører bedriftens arealer, undersøges. Er der foretaget en zonerings (statslig kortlægning) af NFI-området, men ikke udarbejdet en indsatsplan for området, skal det vurderes konkret, om der skal stilles vilkår af hensyn til grundvandsbeskyttelsen, jf. husdyrgodkendelsesbekendtgørelsen (Situation 3).

Hvis kommunen vurderer, at dette ikke er nødvendigt, skal vilkårsfastsættelsen følge minimumskravet i husdyrgodkendelsesbekendtgørelsen, dvs. det grundlæggende beskyttelsesniveau for nitratudvaskning til grundvand.

Hvis kommunen finder grundlag for at skærpe, kan der som udgangspunkt ikke fastsættes vilkår om en lavere nitratudvaskning end hvad, der svarer til udvaskningen fra et planteavlbrug. Der kan dog stilles vilkår om en maksimal udvaskning svarende til beskyttelsesniveauet for nitratklasse 3, hvis dette udvaskningsniveau er lavere end niveauet fra et planteavlbrug.

På den konkrete bedrift er der 3 arealer som overlapper med NFI-områder: 5-0, 5-2 og 5-3.

Det fremgår af ansøgningen at der med anvendelse af sædskifte K12 ikke beregnes merudvaskning som følge af projektet. Derudover er udvaskningen mindre end ved anvendelse af et standard planteavlssædskifte.

### **Vurdering og vilkår**

*Kalundborg Kommune vurderer, at nitratudvaskningen er væsentlig for de pågældende områder og at udvaskningen skal reduceres til planteavliveau. Ved vurderingen lægges der vægt på, at bedriftens arealer i NFI er beliggende i indvindingsoplandet til Buerup-Løgtved*

vandværk, hvis nærliggende indvindingsboring er præget af påvirkning med ungt grundvand, som er påvirket af anvendelse af gødning på jordoverfladen.

Kalundborg Kommune finder det afgørende for sagen, at ansøger har valgt sædskifte K12, hvorfra udvaskningen beregnes til at være mindre end referencesædskiftet. Der stilles vilkår til dette i afsnit 3.2.1.

### **3.4.3 Udvasning i forhold til habitatområder**

Udbringningsarealerne afvander til Natura 2000 område 157, Åmose, Tissø, Halleby Å og Flasken. Natura 2000 området er opdelt i oplandet til Tissø og oplandet til Nedre Halleby Å.

#### **Vurdering af vilkårsfastsættelse**

Det påhviler også kommunalbestyrelsen at vurdere konkret, om en ansøgt aktivitet vil være i overensstemmelse med habitatdirektivforpligtelserne. Ved EF-domstolens dom af 7. september 2004 i sag C-127/02 (Waddenzee-dommen) er der fastlagt principper for habitatvurderinger. I dommen fastslås således, at gennemførelse af en nærmere konsekvensvurdering af et projekts miljøpåvirkning af et EF-habitatområde er betinget af, at der foreligger sandsynlighed eller risiko for, at projektet vil påvirke habitatområdet væsentligt (præmis 43), at en konsekvensvurdering skal gennemføres, hvis det ikke på baggrund af objektive kriterier kan udelukkes, at projektet i sig selv eller i sammenhæng med andre planer eller projekter kan påvirke habitatområdet væsentligt (præmis 45), og at et projekt anses for at kunne påvirke et habitatområde væsentligt, når projektet risikerer at skade områdets bevaringsmålsætning (præmis 49).

Kommunen skal på denne baggrund specifikt vurdere, om den enkelte bedrifts udvaskningsmæssige påvirkning af habitatområder kan betragtes som væsentlig for habitatområdet og i givet fald konsekvensvurdere denne påvirkning.

#### **Kvælstof**

Udvaskningen af kvælstof fra landbrugsarealer varierer mellem de enkelte marker, da udvaskningen er påvirket af mange variable forhold, blandt andet nedbørsmængde, jordbundsforhold, dyretryk og management.

Miljøstyrelsen har til vurdering af kvælstofudvaskningen udarbejdet et vejledende notat af 24. juni 2010, hvori der opstilles en række kriterier til vurdering af, hvad der kan betragtes som en væsentlig udvaskning af kvælstof til habitatoplande. Notatet er suppleret med en vejledning af 28. februar 2011 med tilhørende kortdata.

Ifølge vejledningen kan husdyrgodkendelseslovens beskyttelsesniveau for nitratudvaskning finde anvendelse, hvis 2 væsentlige kriterier er opfyldt, herunder:

- a. Husdyrtrykket i oplandet må ikke være stigende i perioden fra 1. januar 2007.
  - i. en forøgelse fra andre kilder til nitratudvaskning skal medregnes i beregningen af dyretrykket i oplandet.
  - ii. tiltag til reduktion af nitratudvaskningen kan ikke modregnes i beregningen af dyretrykket i oplandet
- b. Nitratudvaskningen fra husdyrbrugets arealer i et opland maksimalt udgør 5 % af den samlede udvaskning i oplandet, dog 1 % ved særlige eutroficerede lukkede oplande.

Miljøstyrelsen har opgjort dyretrykket i de enkelte oplande og det fremgår af vejledningen hvorledes beregningen af husdyrbrugets udvaskning i forhold til oplandet skal beregnes. Kalundborg Kommune har nedenfor foretaget en vurdering af relevante habitatområder i forhold til miljøstyrelsens vejledning.

### **Jammerland Bugt, gennem Tissø**

#### Dyretryk

Miljøstyrelsens opgørelse af dyreenheder i oplandet til Jammerland Bugt fremgår af tabel 3.5. Oplandet til Jammerland Bugt er inddelt i underoplande til Tissø, Nedre Halleby å og direkte til Jammerland Bugt. Det er Kalundborg Kommunes vurdering, at Miljøstyrelsens opgørelse af udviklingen i dyreenheder for hele oplandet ligeledes gælder for de enkelte deloplande.

**Tabel 3.5:** Udviklingen i dyreenheder i oplandet til Jammerland Bugt

År	Antal dyreenheder (MST)
2007	23.178 DE
2015	18.109 DE

Opgørelsen viser, at antallet af dyreenheder i oplandet til Jammerland Bugt har været faldende i perioden fra 2007 til 2015. Kommunen er derudover ikke bekendt med andre væsentlige kilder til nitratudvaskning i oplandet, der skal medregnes i beregning af den kumulative effekt. Kommunen vurderer, at indeværende udvidelse af dyreholdet med 127,38 dyreenheder ikke vil medføre en væsentlig stigning af dyretrykket i oplandet til et niveau, der er større end niveauet i 2007.

#### Kvælstofudvaskning

Kalundborg Kommune har beregnet udvaskningen af kvælstof til deloplandet Tissø i henhold til vejledningen fra Miljøstyrelsen. Beregningsresultatet fremgår af tabel 3.6.

**Tabel 3.6:** Beregning af kvælstofudvaskning til Jammerland Bugt gennem Flasken

<b>Generel udvaskning</b>	
Opland til Jammerland Bugt	52.320 ha
Dyrket areal i oplandet til Jammerland Bugt	35.613 ha
Reduktionspotentiale (jf. nitratklassekortlægningen)	78,6 %
Udvaskning i opland*	453.759 kg N/år
<b>Udvaskning fra det ansøgte husdyrbrug</b>	
Reduktion som ovenfor	78,6 %
Udbringningsarealer i Jammerland Bugt	71,07 ha
Udvaskning fra rodzonen (bidrag fra husdyrbruget)	-1,4 kg N/år**
Samlede påvirkning af Jammerland Bugt	0 kg N/år
Ansøgt kvælstofbidrag af samlede kvælstofbidrag til Jammerland Bugt	0,00 %

\* Standardudvaskning er 78 kg/ha/år fra sandjord, 47 kg/ha/år fra lerjorde. Fordelingen mellem sand og lerjorde er ca. 40/60 i dette opland. Standardudvaskningen fra udyrkede arealer er sat til 10 kg N/ha/år.

\*\* Bidraget fra husdyrbrug ift. Plantebrug er i ansøgningen beregnet til -1,4 kg N/ha/år

Det fremgår af beregningerne i tabel 3.6, at det ansøgte husdyrbrug ikke vil bidrage øget udvaskning ift. et planteavlsbrug. I henhold til miljøstyrelsens afskæringskriterier vurderer Kalundborg Kommune, at det ansøgte ikke i sig selv har en skadevirkning på det aktuelle Natura 2000-område. Samlet kan det herefter vurderes, at der ikke er behov for at stille vilkår til det ansøgte vedrørende nitratudvaskning.



### **Vandplaner**

*Oplandet, der indgår i denne afgørelse, er del af Hovedvandopland nr. 2.1 Kalundborg. Ifølge vandplanen for Hovedvandoplandet er miljømålslovens miljømål "god tilstand" – bl.a. på grund af udvaskningen af kvælstof fra landbrug i oplandet – ikke opfyldt i flere deloplande i området.*

*Kalundborg Kommune finder derfor, at yderligere tilførsel af næringsstof vil forringe mulighederne for at opnå denne målsætning og bidrage til, at den kumulative påvirkning øges i negativ retning.*

*Følgende fremgår af vandplanens retningslinje nr. 4:*

*"Afgørelser efter husdyrgodkendelsesloven, herunder både tilladelser og godkendelser til etablering, udvidelser og ændringer af husdyrbrug og revurdering af godkendelser, må ikke være til hinder for, at vandplanens miljømål opfyldes, jf. husdyrgodkendelseslovgivningens krav vedr. nitrat til overfladevande og grundvand samt fosforoverskuddet."*

*Indeværende projekt lever op til husdyrgodkendelseslovgivningens krav til udvaskningen af kvælstof og fosfor. Derudover ligger udvaskningsniveauet under de afskæringskriterier for væsentligt påvirkning af habitatoplande, det fremgår af Miljøstyrelsens vejledning til husdyrloven. Kommunen vurderer på denne baggrund, at projektet ikke strider mod vandplanen for Hovedvandopland nr. 2.1 Kalundborg.*

## 4 Husdyrbrugets ophør

I ansøgningsmaterialet er følgende oplyst i forhold til husdyrbrugets ophør:

- Hvis ejendommen i mod al forventning inden for den nærmeste årrække skal nedlukkes, vil alle beholdere blive tømt, og foderrester vil blive fjernet. Oprydningen vil foregå i overensstemmelse med gældende lovgivning.
- Såfremt besætningen bliver ramt af en sygdom der af veterinærmyndighederne kræver karantæne eller nødslagtning af dyrene, vil det foregå i overensstemmelse med gældende lovgivning.

### **Vurdering og vilkår**

*Jævnfør § 11, stk. 1, nr. 14 i godkendelsesbekendtgørelsen, skal godkendelsesmyndigheden stille krav om, at der ved ophør af driften skal træffes de nødvendige foranstaltninger for at undgå forureningsfare og bringe stedet tilbage i tilfredsstillende tilstand.*

*Det vurderes, at den største forureningsfare ved nedlukning af driften vil stamme fra opbevaring af husdyrgødning. Ved lukning af bedriften skal al husdyrgødning fjernes fra ejendommen.*

*Følgende vilkår vil blive fastsat i miljøgodkendelsen:*

- *Ved bedriftens ophør skal der indsendes en plan til tilsynsmyndigheden, der beskriver de nødvendige foranstaltninger, for at undgå fremtidig forureningsfare. Omfang og indhold af planen, samt tidsplan for hvornår foranstaltningerne skal være udført, skal accepteres af tilsynsmyndigheden.*

## 5 Management og egenkontrol

Der er følgende punkter som forslag til egenkontrol

- Produktionsrapporter/Effektivitetskontrol (foder og produceret dyr) gemmes i 5 år.
- Dyr lægerapporter og forbrug af medicin gemmes 5 år.
- Gødningsregnskab udført af planteavlskonsulent gemmes i 5 år.
- Affaldskvitteringer gemmes i 5 år.

Management

- Der er udarbejdet en beredskabsplan.
- Bedriftens eventuelle medarbejdere vil blive uddannet løbende gennem kurser, efteruddannelse og deltagelse i erfa-grupper.
- Der føres jævnligt tilsyn med diverse funktioner i staldene, såsom fodermaskiner, malkeanlæg mv.
- Medarbejdere vil blive orienteret om ejendommens miljøgodkendelse og være bekendt med vilkårene i miljøgodkendelsen.
- Affald bortskaffes så vidt muligt til genbrug. Ikke genbrugbart affald køres i deponi på den lokale genbrugsplads.
- Rengøring i og omkring ejendommen foretages jævnlig for at undgå uhygiejniske forhold og for at nedsætte risikoen for tilhold af eventuelle skadedyr, samt for at mindske risikoen for lugtgener for omkringboende.

### **Vurdering og vilkår**

*Kommunen vurderer, at ansøger med de nævnte punkter søger at tilrettelægge produktionen så den lever op til de BAT-punkter for godt landmandskab, der er listet op i BREF-dokumentet. Kommunen stiller i kapitel 2 de for ejendommen relevante vilkår til flere af de ovenstående punkter herunder registrering af ressourceforbrug, håndtering af affald og udarbejdelse af foderplaner. Derudover finder kommunen det væsentligt, at ejendommen løbende søger at indrette og drive husdyrbruget ud fra anvendelse af de nyeste og bedste teknikker, der er tilgængelige for kvægproduktion under hensyntagen til de driftsøkonomiske aspekter. Driftsherren skal derfor ved tilsyn kunne redegøre for de konkrete BAT tiltag der foretages og planlægges på ejendommen.*

*Af hensyn til tilsynsmyndighedens mulighed for at føre effektivt tilsyn med produktionen skal bedriften føre driftsjournal. Kommunen finder, at ejendommen søger at føre kontrol med bedriften på en række områder. For at kunne håndhæve miljøgodkendelsen finder kommunen det væsentligt at stille specifikke krav til egenkontrol.*

*Følgende vilkår til blive fastsat i miljøgodkendelsen*

- *Egenkontrollen skal som minimum indeholde:*
  - *Årlig opgørelse af antallet af dyreenheder, fordelt på typer af dyr og vægtintervaller, samt dokumentation herfor i form af udskrifter fra bedriftsløsning, CHR-registret eller lignende.*
  - *Kopi af gødnings- og forpagtningsaftaler for de seneste 3 år, inkl. det indeværende år.*
  - *Oplysninger om væsentlige driftsforstyrrelser eller uregelmæssigheder, der har – eller kan have miljømæssig betydning. Der redegøres for type omfang og afhjælpende foranstaltninger.*
  - *Herudover krav til egenkontrollen stillet i godkendelsens øvrige vilkår.*

- *Bedriften skal indtænke BAT i den daglige drift. Driftherre skal ved tilsyn redegøre for ejendommens gennemførte og planlagte BAT-tiltag. Herunder tiltag til bedre management samt reduktion af ressourceforbrug og affaldsproduktion.*

## 6 Alternativer

Et alternativ ville være at fortsætte den aktuelle drift, men det eksisterende staldanlæg ønskes udnyttet fuldt ud.

Udviklingen går i retningen af at der bliver færre landbrug i Danmark, og de landbrug der er, bliver større. Hvis landmanden ikke følger udviklingen er det stilstand, og dette betyder for en virksomhed, at den viger pladsen for andre og større virksomheder, som følger udviklingen.

Et 0-scenarie på denne ejendom vil betyde, at der ikke sker en nødvendig udvikling, og at den løbende tilpasning af anlægget med udnyttelse af den bedst tilgængelige teknologi ikke vil finde sted. Samtidig vil den nødvendige økonomi til opretholdelse af produktionen ikke være til stede og denne må afvikles.

Et 0-scenarie vil også betyde at der ikke skal udarbejdes en miljøgodkendelse med de forbedringer i forhold til miljøet der er forbundet hermed.

### **Vurdering og vilkår**

*Kommunen har ikke vurderet andre alternative placeringer, da der er tale om en udvidelse i et eksisterende anlæg. Det vurderes dermed at eneste alternativ er 0-alternativet, som vil være den eksisterende produktion. Projektet medfører i sig selv ikke en væsentlig påvirkning af omgivelserne. Påvirkningen af omgivelserne er blevet behandlet i kapitel 2 og kommunen har stillet de nødvendige vilkår til at begrænse generne.*

## 7 Høring

I sager om etablering, ændring eller udvidelse af husdyrproduktioner omfattet af husdyrgodkendelseslovens § 12, stk. 2 må godkendelsesmyndigheden ikke træffe afgørelse før naboer og andre berørte parter har haft mulighed for at udtale sig.

### 7.1 Inddragelse af offentligheden

Den 22. december 2015 annoncerede Kalundborg Kommune den ønskede udvidelse på kommunens hjemmeside. Annonceteksten gengives herunder:

**Husdyrproduktionen på Løgtvedvej 15, 4450 Jyderup  
Inddragelse af offentligheden i forbindelse med ansøgning om udvidelse af husdyrproduktionen på  
Løgtvedvej 15, 4450 Jyderup**

**Projektet**

På ejendommen er der i dag miljøgodkendelse til 130 malkekøer (tung race), 125 kvier (6-24 mdr.), 40 småkalve (0-6 mdr.) og 75 tyrekalve (40-65 kg) svarende til i alt 241,92 dyreenheder. Ejeren ønsker at udvide produktionen til 145 malkekøer (tung race), 120 kvier (6-24 mdr.), 40 småkalve (0-6 mdr.) og 80 tyrekalve (40-65 kg) svarende til i alt 266,58 dyreenheder.

Udvidelsen foregår i det eksisterende anlæg.

Det ønskede projekt er omfattet af § 12 i Lov nr. 442 om miljøgodkendelse m.v. af husdyrbrug af 13. maj 2016. Projektet kan således ikke gennemføres før Kalundborg Kommune har udarbejdet en ny miljøgodkendelse for husdyrbruget.

**Du kan bidrage med dine bemærkninger**

Kalundborg Kommune vil med denne annoncering indkalde idéer og forslag til det ansøgte projekt. I annonceringsperioden frem til den 17. juni 2016 kan alle indsende ideer, bemærkninger eller spørgsmål til projektet, og/eller ønsker om at få tilsendt et udkast miljøgodkendelsen.

Idéer, bemærkninger og spørgsmål kan sendes til Kalundborg Kommune, Plan, Byg og Miljø, Holbækvej 141B, 4400 Kalundborg eller på e-mail: [dto@kalundborg.dk](mailto:dto@kalundborg.dk)

Når et udkast til miljøgodkendelse foreligger, sendes det i høring hos naboer, berørte parter og andre der har anmodet om det i 6 uger.

Ansøgningsmaterialet vil være tilgængeligt på linket nedenfor. Derudover kan ansøgningsmaterialet bestilles telefonisk ved kontakt til nedenstående.

Ansøgningsmateriale  
Bilag til ansøgning

Yderligere oplysninger kan fås ved henvendelse til Kalundborg Kommune, Plan, Byg og Miljø på Tlf: 59 53 52 47.  
Email: [dto@kalundborg.dk](mailto:dto@kalundborg.dk).

I forbindelse med offentlighedsfasen indkom der ingen bemærkninger.

### 7.2 Høring

I perioden fra d. 7. oktober 2016 til d. 18. november 2016 sendte Kalundborg Kommune et udkast til miljøgodkendelse i høring.

Kalundborg Kommune har ikke modtaget bemærkninger til sagen ifm. høringen.

## **8 Bilagsoversigt**

Oversigt over afsætning til tredjemand.

Situationsplan

Kortbilag 1: Husdyrbrugets anlægs placering i forhold til naturområder

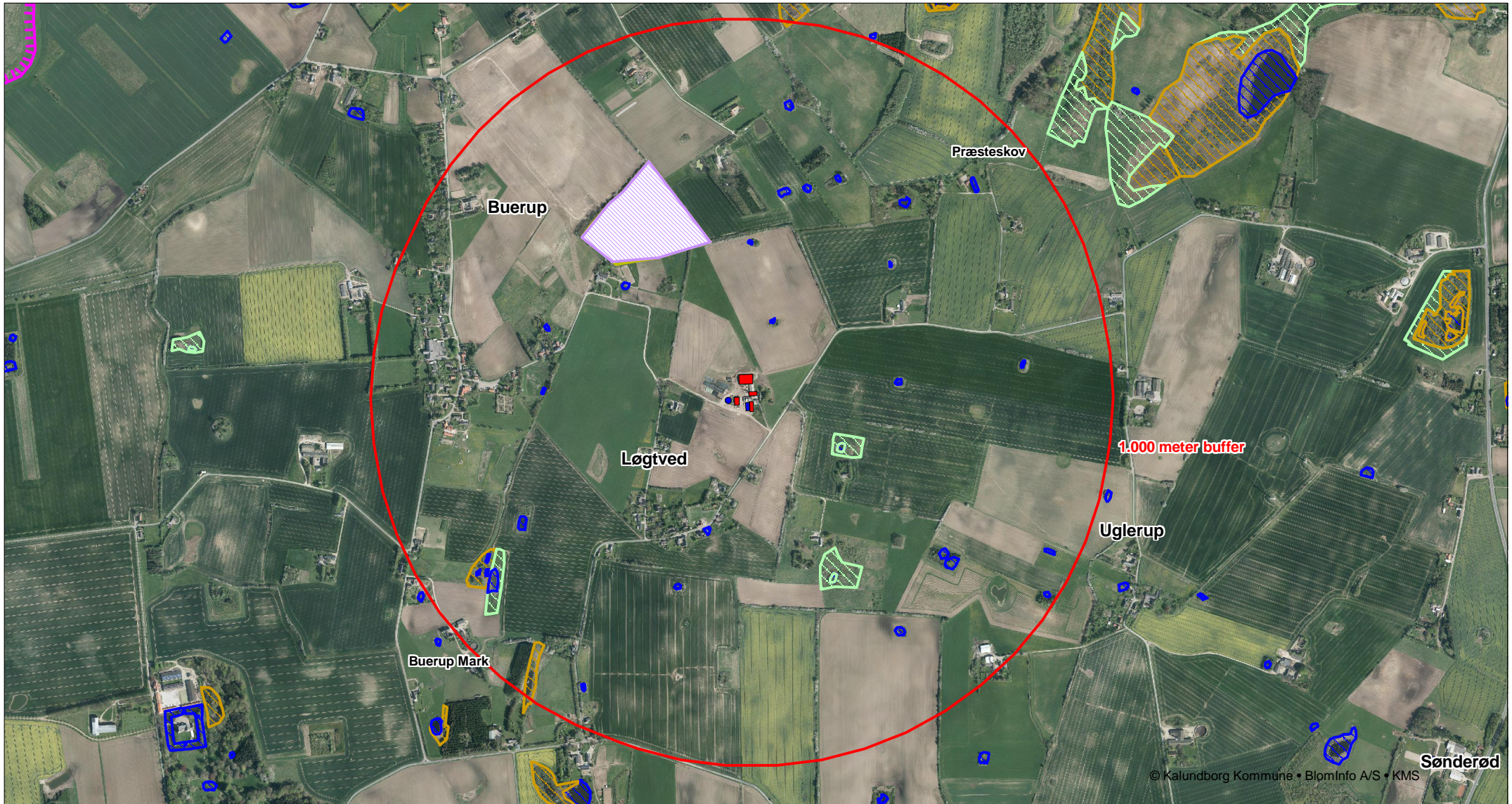
Kortbilag 2: Udbringningsarealernes placering i forhold til naturområder

## Oversigt over afsætning til tredjemand'sarealer.

<b>CVR-nummer</b>	<b>Ejer</b>	<b>Gødningstype</b>	<b>DE</b>	<b>Kg N</b>	<b>Kg P</b>
21112933	Nørager Gods ved Peter Kjær	Dybstrøelse	110	12.062	1.745



# Bilag 1: Naturkort



## Signatur:

	Mose		Sø
	Eng		Habitatområde
	Overdrev		
	Hede		

Sagsnummer: 326-2016-25633

Emne: Løgtvedvej 15, 4450 Jyderup

Dato: 01-08-2016

Mål: Ikke målfast

Initialer: frwe

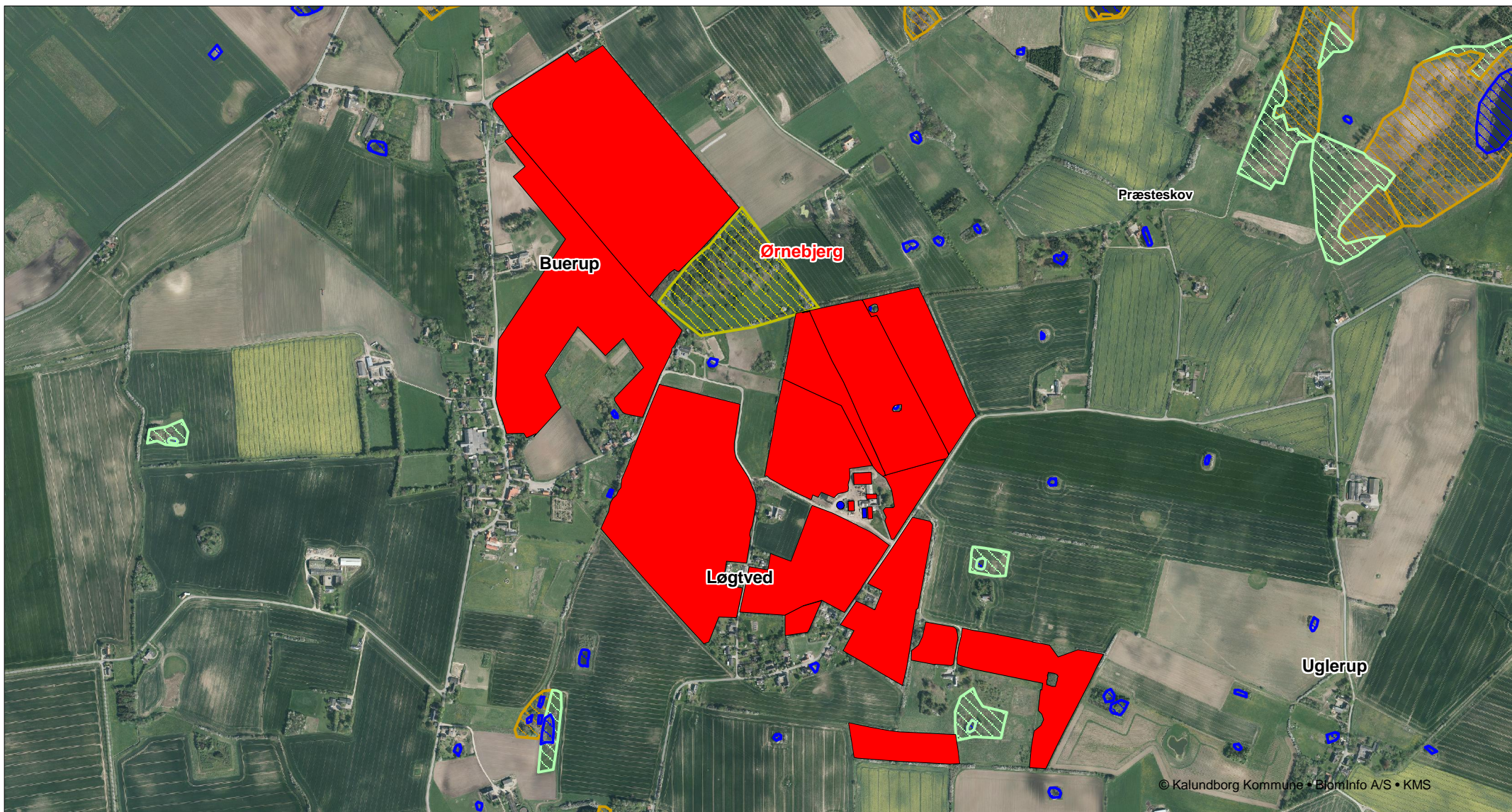
© Kalundborg Kommune • BlomInfo A/S • KMS

Sønderød



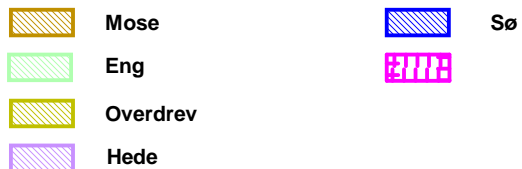


## Bilag 2: Natur ift. husdyrbrugets arealer



© Kalundborg Kommune • BiomInfo A/S • KMS

### Signatur:



Sagsnummer: 326-2016-25633

Emne: Løgtvedvej 15, 4450 Jyderup

Dato: 05-10-2016 Mål: Ikke målfast Initialer: frwe

