



Herning
Kommune



Miljø og Klima • Rådhuset • Torvet • 7400 Herning • Tlf. 96 28 28 28 • landbrug@herning.dk • www.herning.dk

§16a miljøgodkendelse

Kristian Heine Kjær sig
Nedre Bukkjærvej 2
6933 Kibæk

Afgørelsesdato: 27. december 2018
Sags nr.: 09.17.00-P19-49-18

HERNING KOMMUNE





Registreringsblad

Dato for afgørelse:	27. december 2018
Ansøgningskema nr.	206877, version 1
CVR-nr.	29565368
CHR nr.	53666
Ejendomsnummer	6570909249
Adresse	Nedre Bukkjærvej 2 6933 Kibæk
Matr. nr. (ejerlav)	3f, 8a og 90 (Kibæk By, Assing)
Ansøger	Kristian Heine Kjærsg Nedre Bukkjærvej 2 6933 Kibæk
Miljøkonsulent	SAGRO, miljøkonsulent Nina Laudal Jensen
Tilsynsmyndighed	Herning Kommune
Miljøsagsbehandler	Peter Lindhard Birch
Kvalitetssikring	Pernille Kjeldsen

Copyright

Kortmateriale er gengivet af Herning Kommune med tilladelse fra Styrelsen for Dataforsyning og Effektivisering. Copyright Styrelsen for Dataforsyning og Effektivisering.

Quickortofoto og Ortofoto er leveret af Styrelsen for Dataforsyning og Effektivisering, ejes af Herning Kommune.

DDOland (ortofoto), er gengivet af Herning Kommune med tilladelse fra Cowi. DDO ©, Copyright COWI.



Indholdsfortegnelse

REGISTRERINGSBLAD	2
INDLEDNING	4
MEDDELELSE OM MILJØGODKENDELSE	4
VILKÅR FOR HUSDYRBRUGET	6
<i>Vilkår for drift og indretning</i>	<i>6</i>
<i>Vilkår for stalde og produktioner.....</i>	<i>6</i>
<i>Vilkår for ammoniakreducerende miljøteknologi</i>	<i>7</i>
<i>Vilkår for ensilagestakke</i>	<i>7</i>
<i>Vilkår for vaskeplads og afledning af vaskevand</i>	<i>7</i>
<i>Vilkår for gødningsopbevaring.....</i>	<i>7</i>
<i>Vilkår for gyllehåndtering.....</i>	<i>7</i>
<i>Vilkår for uheld og driftsforstyrrelser.....</i>	<i>8</i>
<i>Vilkår for tankning af brændstof</i>	<i>8</i>
<i>Vilkår for energieftersyn</i>	<i>8</i>
<i>Vilkår for skadedyrsbekæmpelse</i>	<i>8</i>
<i>Vilkår for renholdelse.....</i>	<i>8</i>
<i>Vilkår for støj.....</i>	<i>8</i>
<i>Vilkår for vibration og rystelse</i>	<i>9</i>
<i>Vilkår for udarbejdelse af handleplaner ved uforudsete gener</i>	<i>9</i>
<i>Vilkår for reparation og vedligehold.....</i>	<i>9</i>
VURDERING I FORHOLD TIL BAT, NABOPÅVIRKNING OG NATUROMRÅDER	11
<i>Indretning og drift af anlæg</i>	<i>11</i>
<i>Vurdering af samdrift med andre husdyrbrug.....</i>	<i>12</i>
<i>Landskabelig vurdering samt overholdelse af afstandskrav og dispensation</i>	<i>12</i>
<i>Husdyrbrugets ammoniakemission</i>	<i>15</i>
<i>Husdyrbrugets lugtemission</i>	<i>18</i>
<i>Husdyrbrugets nabopåvirkning og tiltag der begrænser gener</i>	<i>19</i>
<i>Reststoffer, affaldsproduktion og brug af naturressourcer</i>	<i>22</i>
<i>Vejledende grænseværdi for ammoniak ved anvendelse af BAT</i>	<i>23</i>
OPLYSNINGER M.V. TIL MILJØKONSEKVENSRAPPORT.....	24
LOVGRUNDLAG.....	24
KLAGEVEJLEDNING OG OFFENTLIGGØRELSE	24
INTERESSENTLISTE FOR HØRINGSPERIODE OG OFFENTLIGGØRELSE.....	26
OVERSIGT OVER BILAG	27



Indledning

Kristian Heine Kjærsg har søgt Herning Kommune om en § 16a miljøgodkendelse, jævnfør lov om husdyrbrug og anvendelse af gødning m.v.¹(husdyrbrugloven), Nedre Bukkjærvej 2, 6933 Kibæk.

Ansøger ønsker en ny miljøgodkendelse. Der søges om et fleksibelt dyrehold i ejendommens eksisterende staldbygninger. Derudover ønskes der taget et nyt dybstrøelsesareal i brug i kostald samt i et dybstrøelsesareal i småkalve/ungdyrstald. Der ønskes endvidere etableret en 20 meter forlængelse af eksisterende plansilo.

Husdyrbrugets historik

Husdyrbruget har en § 12 miljøgodkendelse af 30. september 2010, med tilladelse til produktion af 193 malkekøer, 44 småkalve, 170 kvier og 111 tyrekalve, svarende til dagældende 373,31 DE. I forbindelse med godkendelsen blev der givet tilladelse til at forlænge den eksisterende kostald, etablere ny køresilo og ny vaskeplads. Udbringningsarealerne udgjorde 162,48 ha ejede og forpagtede arealer.

I 1. tillæg til miljøgodkendelsen, meddelt 5. december 2012, blev der givet tilladelse til at ændre gulvtypen i den nye udvidelse af kostalden fra sengestald med spalter (kanal og linespil) til sengestald med spalter (kanal, bagskyl eller ringkanal). I tillægget gives der endvidere tilladelse til at udlade at ændre gulvtypen i den eksisterende kostald, hvorved den forbliver en sengestald med spalter (kanal, bagskyl eller ringkanal) i stedet for sengestald med spalter (kanal og linespil). Dertil blev der givet tilladelse til at overdække eksisterende gyllebeholder på 3.500 m³, bygge en større køresilo på 650 m² plus tilkørselsforhold i stedet for den godkendte på 520 m². Der var ingen ændringer i harmoniarealet der blev tilført husdyrgødning på 373,31 DE svarende til 37.488,50 kg N og 5.304,07 kg P.

I 2. tillæg til miljøgodkendelsen, meddelt 1. april 2016, blev der givet tilladelse til udbringning af 45.654,75 kg N og 7.175,48 kg P, svarende til 436,18 DE, på i alt 198,64 ha ejede/forpagtede arealer. Heraf var de 72 DE tilført svinegylle.

Miljøgodkendelsen er udarbejdet af Herning Kommune og ophæver den gældende produktionstilladelse fastsat i § 12 miljøgodkendelsen af 30. september 2010 samt tilhørende tillæg.

Meddelelse om miljøgodkendelse

På grundlag af de i sagen foreliggende oplysninger, meddeler Herning Kommune miljøgodkendelse til husdyrbruget på Nedre Bukkjærvej 2, 6933 Kibæk med de stillede vilkår. Det ansøgte er behandlet efter § 16a i husdyrbrugloven.

Det er Herning Kommunes vurdering, at miljøgodkendelsen, med de stillede vilkår for lokalisering, indretning og drift af husdyrbruget, ikke vil medføre en væsentlig påvirkning af miljøet.

Miljøgodkendelsen gælder kun for det ansøgte. Der må ikke ske udvidelse eller ændring i produktionsarealet, herunder staldafsnit og gødningsopbevaringsanlæg samt ændres på dyreholdets sammensætning før ændringen er anmeldt og godkendt af Herning Kommune. Det er også gældende for plansiloanlæg, faste pladser med afløb til brug for kalvehytter samt fortanke og opsamlingsbeholdere til ensilagevand m.v.

Husdyrbruget skal til enhver tid leve op til gældende regler i love og bekendtgørelser, også selvom disse regler måtte være skærpede i forhold til denne miljøgodkendelse.

Der gøres opmærksom på, at en afgørelse efter § 16a, efter reglerne i husdyrbrugloven, ikke fritager fra krav om tilladelse, godkendelse, dispensation m.v. efter anden lovgivning. Herunder kan det nævnes, at en eventuel byggetilladelse, ændring af bygningsanvendelse, nedrivningstilladelse, afledning af tagvand m.v. skal søges separat hos Herning Kommune.

¹ Husdyrbrugloven: Lovbekendtgørelse om husdyrbrug og anvendelse af gødning m.v., nr. 1020, 6. juli 2018, med efterfølgende ændringer



Hvis miljøgodkendelsen ikke udnyttes i 3 på hinanden følgende år, bortfalder den del, der ikke har været udnyttet (kontinuitetsbrud). Udnyttelse anses her for at foreligge, når mindst 25 pct. af det tilladte produktionsareal udnyttes driftsmæssigt. Med driftsmæssig udnyttelse forstås, at der på det pågældende produktionsareal mindst produceres 50 pct. af det mulige inden for rammerne af dyrevelfærdskrav eller andre relevante krav.

Med miljøgodkendelsen følger en række vilkår, som skal overholdes. Det er ejeren af husdyrbruget, som har ansvaret for, at det sker.



Vilkår for husdyrbruget

Her er de betingelser som husdyrbruget skal drives under.

Herning Kommune gør opmærksom på, at der kan være lovkrav fra andre love, som også skal overholdes, selvom disse ikke er beskrevet her.

Vilkår for drift og indretning

- Vilkårene i denne miljøgodkendelse skal, hvis andet ikke er anført, være opfyldt, når husdyranlægget er taget i brug.
- Miljøgodkendelsen bortfalder, helt eller delvist, hvis den ikke er udnyttet senest 6 år fra datoen for meddelelse.
- Ved ophør med husdyrproduktion, skal der udføres begrænsende foranstaltninger mod forurening:
 - Alle anlæg skal tømmes og rengøres for husdyrgødning, der bortskaffes efter gældende regler.
 - Restkemikalier, olieaffald, medicinaffald m.v. skal bortskaffes i henhold til affaldsregulativerne
- Herning Kommune skal straks orienteres om følgende forhold:
 - Ejerskifte af virksomhed
 - Indstilling af driften for en længere periode
- Med denne miljøgodkendelse ophæves § 12 miljøgodkendelsen af 30. september 2010 samt tilhørende tillæg.

Som følge af vilkår 1 bortfalder den del af miljøgodkendelsen, der ikke er udnyttet inden 6 år fra denne afgørelses meddelelse.

Med "udnyttet" menes, at det ansøgte bygge- og anlægsarbejde er etableret og taget i brug eller dyreholdet er ændret i forhold til tidligere tilladt produktion.

Vilkår for stalde og produktioner

- Det samlede produktionsareal i forlængelse af kostald er på 84,8 % af de 1.398 m², svarende til 1.185 m²
- Det samlede produktionsareal i småkalvestald er på 73,0 % af de 178 m², svarende til 130 m²
- Det samlede produktionsareal i småkalve/ungdyrstald er på 64,0 % af de 484 m², svarende til 310 m²
- Det samlede produktionsareal i kostald er på 84,7 % af de 2.187 m², svarende til 1.853 m²
- Husdyrbrugets stalde og produktioner skal være i overensstemmelse med oversigten nedenfor:

Stalde og produktioner						
Staldnavn	Staldstørrelse (m ²)	Ventilation	Kildehøjde	Produktion	Antal måneder udegående	Produktionsareal (m ²)
Ansøgt drift						
Forlængelse af kostald	1398	Naturlig ventilation	6 m	(#98656) Flexgruppe: Alle kvæg; Dybstrøelse	0	682
				(#98658) Malkekøer, kvier og stude. Sengestald med spalter (kanal, bagskyl eller ringkanal)	0	503
Småkalvestald	178	Naturlig ventilation	3 m	(#98668) Flexgruppe: Alle kvæg; Dybstrøelse	0	130
Småkalve/ungdyrstald	484	Naturlig ventilation	3 m	(#98670) Flexgruppe: Alle kvæg; Dybstrøelse	0	210
				(#102382) Flexgruppe: Alle kvæg; Dybstrøelse	0	100
Kostald	2187	Naturlig ventilation	6 m	(#98680) Malkekøer, kvier og stude. Sengestald med spalter (kanal, bagskyl eller ringkanal)	0	1745
				(#103459) Flexgruppe: Alle kvæg; Dybstrøelse	0	108
Sum						3478

På bilag 1 og 2 fremgår det hvilke produktionsarealer der indgår i beregningen.



Vilkår for ammoniakreducerende miljøteknologi

11. Tør dybstrøelsesstald

I dybstrøelsesstalde og i kalvebokse skal der strøs halm eller andet tørstof, i mængder, der sikrer, at dybstrøelsesmåten altid er tør i overfladen.

12. Egenkontrol fast overdækning

a. Der skal føres en logbog for gyllebeholderen med fast overdækning, hvori eventuelle skader på teltoverdækningen noteres med angivelse af dato for skaden samt dato for reparation. Logbogen skal opbevares på husdyrbruget i perioden mellem to samlede miljøtilsyn og forevises på tilsynsmyndighedens forlangende.

b. Rapporter skal opbevares på husdyrbruget i mindst fem år og forevises på tilsynsmyndighedens forlangende.

13. Dybstrøelse

Der må maksimalt bruges 100 m² af den gamle køresilo som møddingsplads til opbevaring af kompost/gødning/dybstrøelse.

Vilkår for ensilagestakke

14. Ensilagestakke, der ikke placeres på fast bund med afløb til opsamlingsbeholder, må højst være placeret på samme sted i 24 måneder. Der skal derefter gå fem år, før ensilage igen må placeres på samme sted.

Vilkår for vaskeplads og afledning af vaskevand

15. Al vask af maskiner og redskaber skal foregå på en støbt plads med fast bund, hvor bortledning af spildevandet sker til en opsamlings- eller gyllebeholder.

Brug af vaskeplads skal ske som beskrevet i Herning Kommunes samlede vurdering.

Vilkår for gødningsopbevaring

16. Markstakke må ikke placeres inden for 100 meter fra ikke-landbrugspligtige naboer/landbrugspligtige naboer.

Jævnfør husdyrgødningsbekendtgørelsen må markstakke/kompost højst oplagres samme sted i marken i 12 måneder, og markstakkene må ikke placeres samme sted igen før efter 5 år.

Vilkår for gyllehåndtering

17. Håndtering af gylle skal foregå under opsyn.

18. Påfyldning af gyllevogne o.l. skal enten foregå på en plads med afløb til opsamlingsbeholder for flydende husdyrgødning eller med gyllevogne, som har påmonteret pumpe og returløb, således at spild af husdyrgødning undgås.

19. Pumpning af gylle fra stalde til gyllebeholder skal ske indenfor tidsrummet klokken 07.00 til 17.00.

Det skal sikres, at der ved utilsigtet start ikke pumpes gylle udenfor tanken. Overpumpningen af gylle skal foregå under opsyn.



Vilkår for uheld og driftsforstyrrelser

20. Beredskabsplanen skal være let tilgængelig og synlig for de ansatte og øvrige, der færdes på ejendommen.
21. Beredskabsplanens indhold skal udleveres til evt. indsatsleder/miljømyndighed i forbindelse med uheld, forureninger, brand, ol.

Vilkår for tankning af brændstof

22. Tankning af brændstof skal til enhver tid ske på en plads med fast og tæt bund. Tankningen skal ske under opsyn.

Herning Kommune har stillet vilkår om, at tankningsområdet for brændstof skal være udformet sådan, at der ikke kan ske afløb til og forurening af jord, kloak, overfladevand eller grundvand. Vilkåret er stillet, da der er stor risiko for spild på jorden, der hvor traktorer og andre motoriserede landbrugsmaskiner påfyldes med brændstof.

Vilkår for energifTERSsyn

23. Der skal på ejendommen foretages et energifTERSsyn af et energiselskab eller -konsulent, hvor de energiforbrugende processer i ejendommen gennemgås.
24. Der skal udarbejdes en rapport som indeholder resultater og evt. konkrete energispareforslag.
25. Rapporten skal senest den 1. april 2019 indsendes som kopi til tilsynsmyndigheden.

Vilkår for skadedyrsbekæmpelse

26. På husdyrbruget skal der foretages effektiv fluebekæmpelse i overensstemmelse med de fastsatte retningslinjer fra Aarhus Universitet, Institut for Agroøkologi.

Herning Kommune gør opmærksom på, at opbevaring af foder skal ske på en sådan måde, at det sikrer mod skadedyr (rotter mv.).

Vilkår for renholdelse

27. Det skal sikres, at staldene, udenomsarealer og fodringsanlæg holdes rene.

Vilkår for støj

28. Husdyrbrugets samlede bidrag til støjbelastningen i omgivelserne må ikke overstige følgende værdier, målt ved nabobeboelser eller deres opholdsarealer, angivet som det ækvivalente, konstante, korrigerede støjniveau målt i dB(A). Tallene i parentes angiver midlingstiden² inden for den pågældende periode:

Dag	Kl. 07-18	55 dB(A)	(8 timer)
Aften	Kl. 18-22	45 dB(A)	(1 time)
Nat	Kl. 22-07	40 dB(A)	(1/2 time)
Lørdag	Kl. 07-14	55 dB(A)	(7 timer)
Lørdag	Kl. 14-22	45 dB(A)	(4 timer)
Søn- og helligdag	Kl. 07-22	45 dB(A)	(8 timer)

² Midlingstiden er en gennemsnitlig måling over tid kombineret med middelværdien over tid.



Vilkår for vibration og rystelse

29. Husdyrbrugets bidrag til vibrationsniveauet (dB re 10^{-6} m/s²) målt som det maksimale KB-vægtede accelerationsniveau med tidsvægtning S, må ikke overstige værdierne i **Fejl! Henvisningskilde ikke fundet..**

Anvendelse	Kl.	Vægtet accelerationsniveau, L_{aw} i dB
Boliger i boligområder (hele døgnet)	Hele døgnet	75
Boliger i blandet bolig/erhvervsområde	18-7	
Børneinstitutioner og lignende	I åbningstiden	
Boliger i blandet bolig/erhvervsområde	7-18	80
Kontorer, undervisningslokaler og lignende	Hele døgnet	80
Erhvervsbebyggelse	Hele døgnet	85
Kontorer og tilsvarende lokaler i erhvervsbebyggelse, hvor der foregår følsomme aktiviteter	Hele døgnet	80

30. Husdyrbrugets bidrag til niveauet for lavfrekvent støj og infralyddrift (dB re 10^{-6} m/s²) målt indendørs må ikke overstige værdierne i nedenstående tabel. Grænserne gælder for ækvivalentniveauet over et måletidsrum på 10 minutter, hvor støjen er kraftigst.

Anvendelse	Kl.	A-vægtet lydtryksniveau (10-160 Hz), dB	G-vægtet infralydniveau dB
Beboelsesrum, herunder børneinstitutioner og lignende	18-7	20	85
	7-18	25	85
Kontorer, undervisningslokaler, og lignende støjfølsomme rum	Hele døgnet	30	85
Erhvervsbebyggelse	Hele døgnet	35	90

31.

Vilkår for udarbejdelse af handleplaner ved uforudsete gener

32. Hvis Herning Kommune vurderer, at eventuelle klager om støj-, lugt-, støv-, rystelser- og/eller lysgener er velbegrundede, skal husdyrbruget udarbejde en handlingsplan og eftervise at de stillede krav er overholdt. Handlingsplanen skal godkendes af Herning Kommune.

33. Udgiften til støjmålingerne afholdes af ansøger og udføres i overensstemmelse med Miljøstyrelsens vejledninger.

Vilkår for reparation og vedligehold

34. Det skal ved tilsyn dokumenteres, at der føres kontrol, udføres reparationer og vedligehold af gyllepumper, forsyningssystemer til vand og foder, ventilationssystem og temperaturfølere, siloer og transportudstyr.



35. **Skræbeanlæg, varmegenindvinding, mælkekøleanlæg** skal kontrolleres af autoriseret firma 1 gang årligt, således at anlægget altid kører energimæssigt og miljømæssigt forsvarligt. Ved tilsyn skal kvittering for serviceeftersyn fremvises.

Affald

Husdyrbruget skal overholde Herning Kommunes erhvervsregulativ og bortskaffelse skal ske i overensstemmelse med dette. Endvidere er husdyrbruget omfattet af reglerne i Affaldsbekendtgørelsen³.

Farligt affald skal i henhold til Herning Kommunes regulativ for erhvervsaffald⁴ bortskaffes til godkendte modtageanlæg og transporten af farligt affald skal ske af godkendte transportører. Godkendte transportører og modtageanlæg kan findes på Herning Kommunes hjemmeside.

I henhold til bekendtgørelse om affald⁵, kan op til 200 kg farligt affald pr. år afleveres på Genbrugspladsen, men større mængder skal afhentes via en godkendt transportør.

Kvitteringer på korrekt bortskaffelse for affaldstyper under kategorien "farligt affald" skal gemmes i mindst 5 år og skal kunne forevises, når kommunen beder om det.

Virksomheder kan aflevere samme fraktioner som borgere, dvs. at virksomheder nu kan aflevere op til 10 asbestplader om året, men virksomheder kan fortsat ikke aflevere landbrugsplast og medicin fra landbrug og andre fraktioner, som almindelige borgere ikke har.

På genbrugspladserne i Herning, Aulum, Vildbjerg, Kibæk og Sdr. Felding udleveres der kvittering ved aflevering af farligt affald, som fx spildolie (i max 10 l emballage), oliefiltre, akkumulatorer, spraydåser, malingsrester, tomme oliedunke og kemikalierester (pesticidaffald). Der må dog maksimalt bortskaffes 200 kg farligt affald pr. år på genbrugspladserne.

Følgende må **ikke** afleveres på genbrugspladsen:

Affaldstype	Afleveringssted
– Medicinrester	Leveres til godkendt modtager af farligt affald
– Kanyler	Leveres til godkendt modtager af farligt affald
– Landbrugsplast	Leveres til godkendt modtager, fx Østdeponi
– Udtjente maskiner og udstyr	Skrøthandler

Afhentning af farligt affald, der ikke modtages på genbrugspladsen skal ske af godkendte transportører.

³ Affaldsbekendtgørelse nr. 1309 af 18. dec. 2012

⁴ § 12 i Herning Kommunes regulativ for erhvervsaffald udstedt den 1. januar 2012

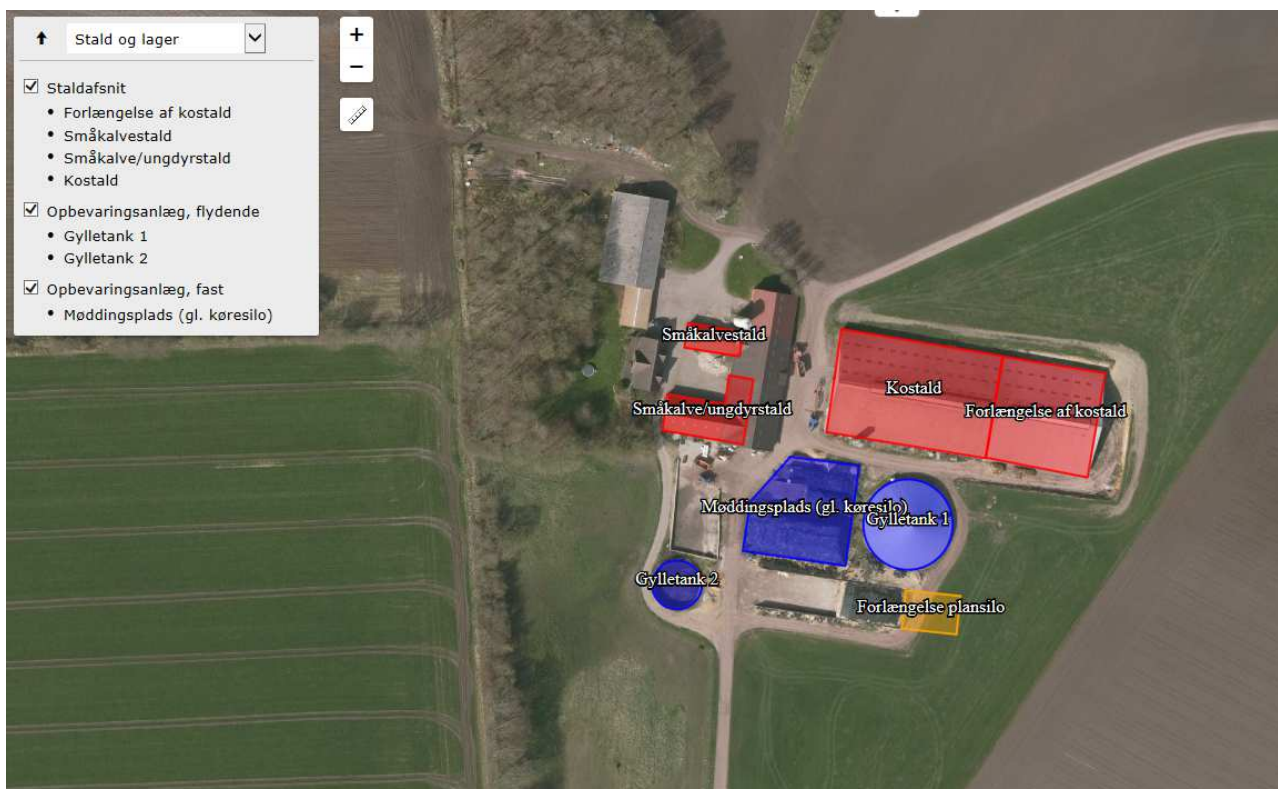
⁵ § 40 stk. 5 i bekendtgørelse om affald nr. 1309 af 18. december 2012

Vurdering i forhold til BAT, nabopåvirkning og naturområder

I forbindelse med ansøgningen, er der indsendt oplysninger om husdyrbruget og det ansøgte via husdyrgodkendelse.dk, skema nr.: 206877. Heri er der beskrivelse af det ansøgte husdyrbrugs ændring og dets påvirkning af naboer/omboende og naturområder.

Endvidere er der indsendt beskrivelser af hvad husdyrbruget vil gøre, for at bruge og overholde den bedste tilgængelige teknik (BAT). På baggrund heraf vil Herning Kommune vurdere, om det ansøgte lever op til BAT, og ikke påvirker naboer/omboende eller omgivende natur væsentligt.

Der søges om et fleksibelt dyrehold i ejendommens eksisterende staldbygninger. Derudover ønskes der taget et nyt dybstrøelsesareal i brug i kostald samt i småkalve/ungdyrstald. Der ønskes endvidere etableret en 20 meter forlængelse af eksisterende plansilo.



Figur 1: Oversigt over ansøgt husdyrbrug

Indretning og drift af anlæg

Af figur 1 fremgår 4 stalde og 2 gylletanke.

Stald	Dyretype	Gulvtype	Staldstørrelse i alt m ²	Ansøgt produktionsareal m ²	Miljøteknologi
Forlængelse af kostald			1.398	1.185	
	Malkekøer, kvier og stude	Sengestald med spalter (kanal, bagskyl eller ringkanal)		503	Ingen
	Alle kvæg	Dybstrøelse		682	Ingen
Småkalvestald			178	130	
	Alle kvæg	Dybstrøelse		130	Ingen
Småkalve/ungdyrstald			484	310	
	Alle kvæg	Dybstrøelse		100	Ingen



	Alle kvæg	Dybstrøelse		210	Ingen
Kostald			2.187	1.853	
	Alle kvæg	Dybstrøelse		108	Ingen
	Malkekøer, kvier og stude	Sengestald med spalter (kanal, bagskyl eller ringkanal)		1.745	Ingen
Gyllebeholdere				Ansøgt overfladeareal m ²	
Gylletank 1, 3.500 m³				823	Teltdug
Gylletank 2, 730 m³				246	Ingen
Mødingsplads (gl. køresilo) 1.236 m²				Ansøgt overfladeareal m ²	
Andel brugt som møddingsplads				100	Ingen

Herning Kommune vurderer, at det indsendte er i overensstemmelse med eksisterende byggetilladelser, tidligere miljøgodkendte stalde og det indberettede i BBR.

Vurdering af samdrift med andre husdyrbrug.

Ansøger ejer ikke andre ejendomme end Nedre Bukkjærvej 2, 6933 Kibæk.

Landskabelig vurdering samt overholdelse af afstandskrav og dispensation

Husdyrbruget er, ifølge Herning Kommuneplan 2017 – 2028, beliggende i primært landbrugsområde. Produktionsanlægget er beliggende cirka 2 kilometer syd for Assing, 3,8 kilometer nordvest for Skarrild By og ca. 5,5 kilometer øst for Sønder Felding.

Nærmeste samlede bebyggelse er Assing Mølleby, beliggende ca. 1,5 kilometer mod nordøst. Omkring ejendommen ligger spredt landbrugsbebyggelse, mange af markarealerne er adskilt af læhegn. På nuværende tidspunkt er der etableret læhegn nordøst, sydvest og vest for stald- og plansiloanlæg.

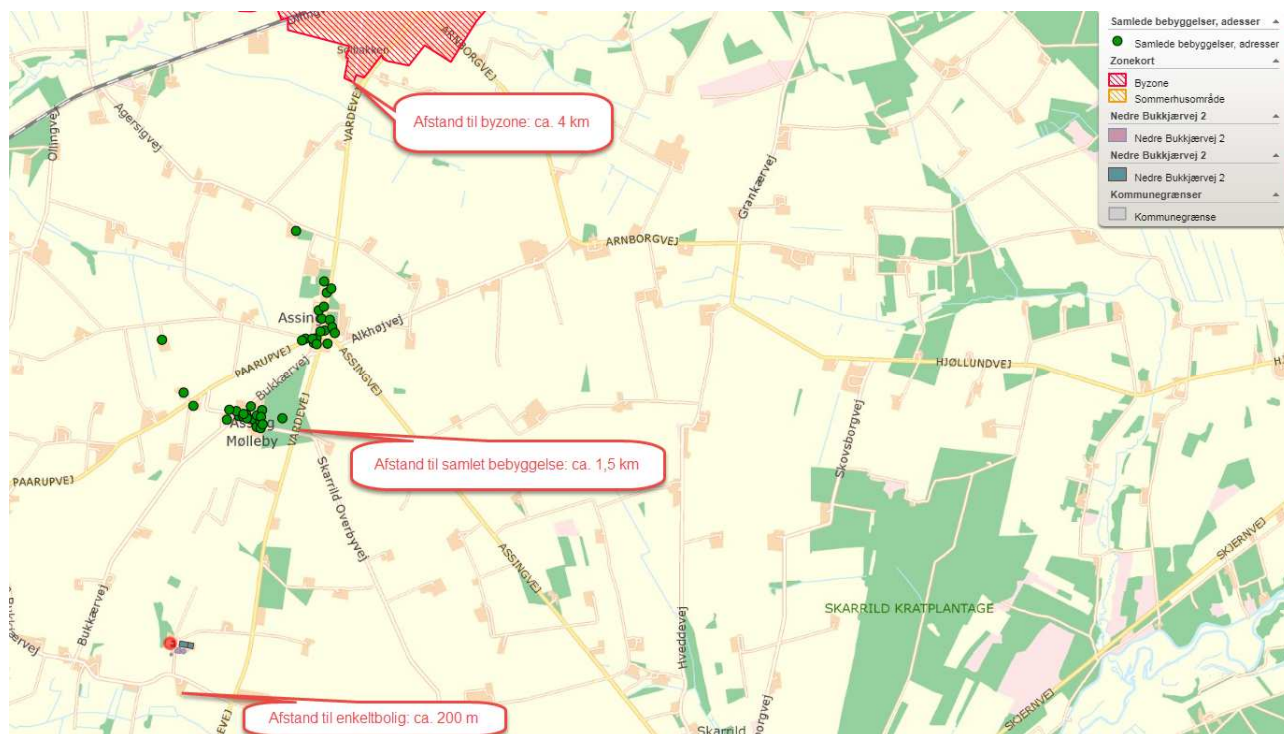
Forlængelsen af det eksisterende plansiloanlæg vil være på ca. 20 x 14 meter. Forlængelsen vil visuelt falde sammen med det eksisterende byggeri.

For placering se bilag 1.

Herning Kommune vurderer, at ændringen af husdyrbruget og forlængelsen af plansiloanlægget, ikke vil forringe de landskabelige, naturmæssige eller kulturhistoriske værdier, der ligger til grund for områdets status.



Vurdering af overholdelse af afstandskrav



§6 i husdyrbrugloven

Område	Afstandskrav	Afstand målt fra nybyggeri hvor ændringen sker (forlængelse af plansilo)
Eksisterende eller kommuneplanlagt byzone eller sommerhusområde	50 meter	Ca. 4 kilometer.
Område i landzone der i lokalplan er udlagt til boligformål, blandet bolig- og erhvervsformål eller offentlige formål med henblik på beboelse, institutioner, rekreative formål og lignende.	50 meter	Ca. 1,5 kilometer.
Nabobeboelse	50 meter	Ca. 180 meter.

§7 i husdyrbrugloven

Område	Afstandskrav	Afstand målt fra eksisterende byggeri
Kategori 1 og 2 natur	10 meter	>3,5 kilometer

§8 i husdyrbrugloven

Anlægstype	Afstandskrav	Afstand målt fra nybyggeri hvor ændringen sker (forlængelse af plansilo)
1) Enkelt vandindvindingsanlæg (markvandning og borerer der forsyner op til 9 husstande)	25 meter	Ca. 135 meter.
2) Fælles vandindvindingsanlæg (boringer der forsyner mere end 9 husstande)	50 meter	>50 meter.
3) Vandløb (herunder dræn) og søer	15 meter	Ca. 395 meter.
4) Offentlig vej, privat fællesvej	15 meter	Ca. 105 meter.



5) Levnedsmiddelvirksomhed	25 meter	>25 meter.
6) Beboelse samme ejendom	15 meter	Ca. 115 meter.
7) Nabolik	30 meter	Ca. 140 meter.
<i>Stk. 4.</i> Afstandskravet i nr. 6, gælder ikke for ensilageoplag, ensilageopbevaringsanlæg, lukkede beholdere til husdyrgødning og beholdere til restvand.		

Herring Kommune vurderer, at afstandskravene i §6, §7 og §8 i husdyrbrugloven.

Herring Kommune vurderer, at placeringen af husdyranlægget ikke er beliggende indenfor eller i nærheden af:

- Fredede fortidsminder
- Sø og å beskyttelseslinjer
- Skovbyggelinjer (300 meter)
- Kirkebyggelinjer / kirkezoner indenfor 300 meter fra anlægsdelen
- Beskyttede diger
- Fredede områder / Fredninger
- Kulturmiljø / særlig værdifulde kulturmiljøer
- Større uforstyrrede landskaber
- Landskabsområder
- Landskabelige interesseområder
- Geologiske interesseområder
- Fortidsminder eller
- Skovrejsning

Herring Kommune vurderer, at ændringen af husdyrbruget ikke har betydning for kulturmiljøet.



Husdyrbrugets ammoniakemission

I ansøgningskema 207967 er følgende naturpunkter afsat til ammoniakdepositionsbergring:

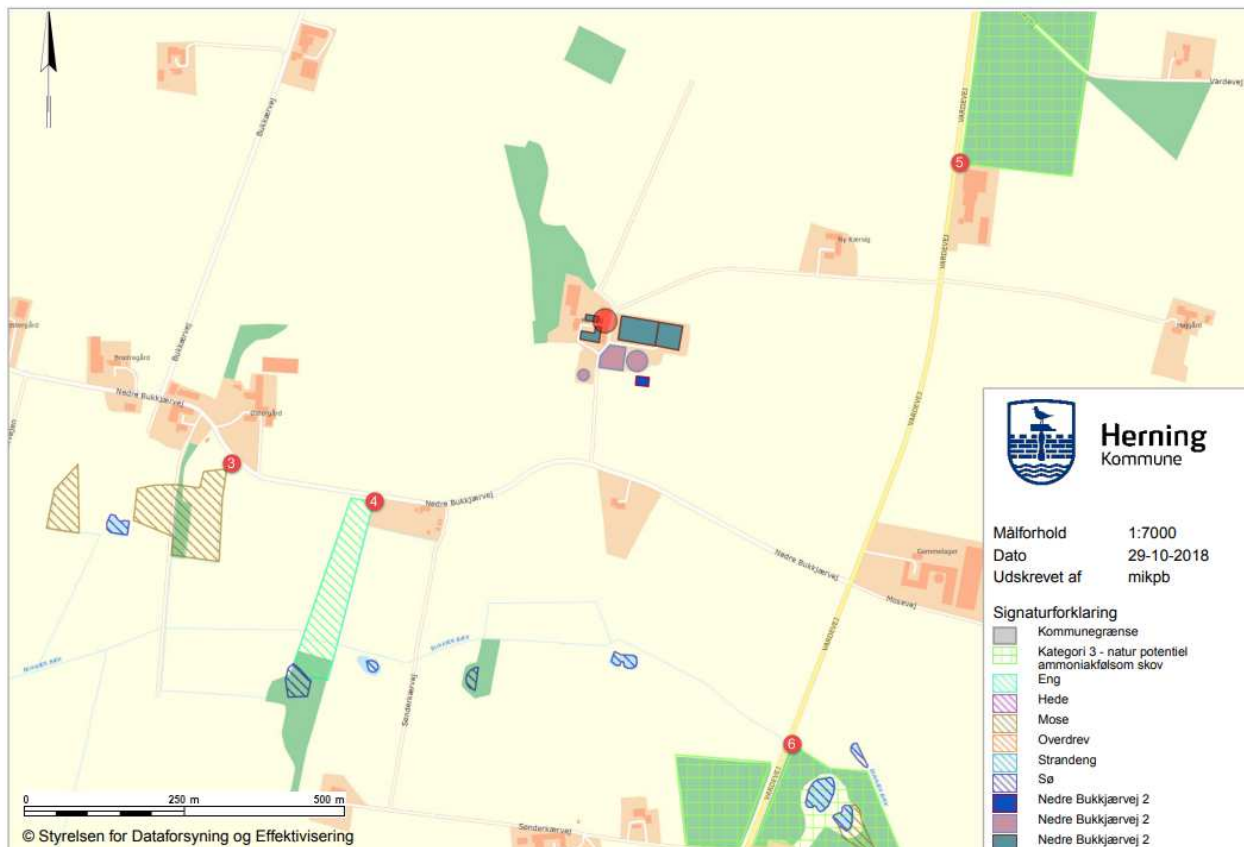
Oversigt af naturpunkter

Navn:	Kategori:	Opretter:	Kumulation:	Ruhed natur:	Merdeposition (kg N/ha/år):		Totaldeposition (kg N/ha/år):
					8-års drift	Nudrift:	
Kat 1	Kategori 1	Ansøger	0	Mk	0,0	0,0	0,0
Kat 2	Kategori 2	Ansøger	0	Mk	0,0	0,0	0,0
Kat 3	Kategori 3	Ansøger	0	Mk	0,1	0,0	0,2
Eng	Kategori 3	Ansøger	0	Mk	0,1	0,0	0,4
Pot. ammoniakfølsom skov 1	Kategori 3	Ansøger	0	S	0,4	0,0	1,1
Pot. ammoniakfølsom skov 2	Kategori 3	Ansøger	0	S	0,1	0,0	0,2

Beskrivelse af naturpunkter:

- 1) Kategori 1-natur: Overdrev beliggende ca. 3,6 kilometer sydøst for husdyrbruget
- 2) Kategori 2-natur: Hede beliggende ca. 4 kilometer sydøst for husdyrbruget
- 3) Kategori 3-natur: Mose beliggende ca. 580 meter sydvest for husdyrbruget
- 4) § 3 eng beliggende ca. 375 meter sydvest for husdyrbruget
- 5) Potentiel ammoniakfølsom skov 1, beliggende ca. 500 meter nordøst for husdyrbruget
- 6) Potentiel ammoniakfølsom skov 2, beliggende ca. 600 meter syd for husdyrbruget

Kort over naturpunkter: (naturpunkt 1 og 2 er udenfor kortet, se bilag 3)





Samlet merdeposition på §3 områder siden 2010

For at vurdere om den samlede merdeposition, fra nudriften (for 8 år siden) til og med den ansøgte udvidelse i denne godkendelse, har en negativ virkning på nærliggende naturområder, er der lavet beregninger til nærmeste §3 beskyttede naturområder.

Nærmeste naturområde er en § 3 eng beliggende ca. 375 meter sydvest for anlægget. Der er beregnet en merdeposition på 0,1 kg N/ år på engen.

Herning Kommune vurderer, at da der i løbet af de sidste 8 år ikke er sket en merbelastning, som overskrider 1,0 kg /ha/år, kan ændringen af husdyrbruget finde sted i overensstemmelse med godkendelsesbekendtgørelsens krav om maksimal deposition af ammoniak til kategori 3-natur.

Kategori 1 natur

Husdyrbruget er beliggende omkring 3,6 kilometer nordvest for nærmeste kategori-1 natur, Skjern Å. Se bilag 3.

Skjern Å er nærmeste Natura 2000 område N68+69, som også er EF-habitatområde H61.

Skjern Å ligger cirka 3,6 kilometer sydøst for husdyrbruget. Skjern Å er A-målsat i Herning Kommuneplan 2013-2024. For A-målsatte områder er målet, at de bevares med deres sjældne plante- og dyreliv intakt, og der gøres en særlig indsats for at videreudvikle naturværdierne. Endvidere er Skjern Å udpeget som EF-habitatområde på baggrund af:

Nr.	Naturtyper	Nr.	Naturtyper
1831	Vandranke (<i>Luronium natans</i>)	4030	Tørre dværgbusksamfund (heder)
3130	Ret næringsfattige søer og vandhuller med små amfibiske planter ved bredden	6230	Artsrige overdrev eller græsheder på mere eller mindre sur bund
3140	Kalkrige søer og vandhuller med kransnålgær	6410	Tidvis våde enge på mager eller kalkrig bund, ofte med blåtop
3150	Næringsrige søer og vandhuller med flydeplanter eller store vandaks	7140	Hængesæk og andre kærsamfund dannet flydende i vand
3160	Brunvandede søer og vandhuller	7220	Kilder og væld med kalkholdigt (hårdt) vand
3260	Vandløb med vandplanter	7230	Rigkær
4010	Våde dværgbusksamfund med klokkelyng	91D0	Skovbevoksede tørvemoser
		91E0	Elle- og askeskove ved vandløb, søer og væld

Nr.	Arter	Nr.	Arter
1037	Grøn kølleguldsmed (<i>Ophiogomphus cecilia</i>)	1106	Laks (<i>Salmo salar</i>)
1095	Havlampret (<i>Petromyzon marinus</i>)	1318	Damflagermus (<i>Myotis dasycneme</i>)
1096	Bæklampret (<i>Lampetra planeri</i>)	1355	Odder (<i>Lutra lutra</i>)
1099	Flodlampret (<i>Lampetra fluviatilis</i>)		

Grøn Kølleguldsmed er medtaget på Habitatsdirektivets bilag IV og er udpeget som en af de arter Herning Kommune er særlig forpligtet til at passe på. Ifølge Den Danske Rødliste blev guldsmeden tidligere negativ påvirket af eutrofiering, udretning af vandløb og hårdhændet vandløbsvedligeholdelse. Da tilstanden i vandløbene er i bedring, er det nu formentlig udelukkende hård vandløbsvedligeholdelse, som kan påvirke arten negativt. Baggrundsbelastningen for området er på 14-15 kg N/ha/år. (2016-værdier)

Ammoniakdisposition til naturområdet er på 0,0 kg N/ha år i både merdeposition og totaldeposition.



Herning Kommune vurderer at da beregningen af ammoniakdepositionen viser 0,0 kg N/ha år i både merdeposition og en totaldeposition, er kravet overholdt.

Kumulation af ammoniak på kategori 1 natur

Der ligger ingen andre husdyrbrug med en emission på mere end 150 kg NH₃-N inden for en afstand af 200 m af kategori 1- naturen og det ansøgte husdyrbrug.

Herning Kommune vurderer, at totaldepositionen fra det ansøgte husdyrbrug maksimalt må være 0,7 kg N pr. ha. pr. år. Den beregnede totalemission er beregnet til 0,0 kg/ha/år, og er dermed overholdt.

Kategori 2 og 3 natur, samt §3 natur

Nærmeste kategori 2 natur (§ 7 hede) er beliggende omkring 4 kilometer sydøst for husdyrbruget. Den beregnede totaldeposition til nærmeste kategori 2 natur er 0,0 kg N pr. år. Derved er kravet om en maksimal totaldeposition på 1,0 kg N/år overholdt.

Nærmeste kategori 3 natur (§ 3 mose) er beliggende omkring 580 meter sydvest for husdyrbruget. Den beregnede merdeposition til naturområdet er 0,1 kg N pr. år.

Nærmeste §3 natur er et engareal beliggende cirka 375 meter sydvest for husdyrbruget. Den beregnede merdeposition til naturområdet er 0,0 kg N pr. år.

Inden for en radius af 1.000 meter fra husdyrbruget er der ikke registreret nogle ansvarsarter.

Inden for en radius af 1.000 meter fra husdyrbruget er der udpeget 3 områder med potentiel ammoniak følsom skov. Den beregnede merdeposition til de to nærmeste skove er henholdsvis 0,1 og 0,4 kg N pr. år. Herning Kommune vurderer derfor, at det ikke er relevant at få de potentiel følsomme skove undersøgt, da merdepositionen er mindre end 1,0 kg N pr. år.

Herning Kommune vurderer, at ændringen af husdyrbruget ikke vil medføre en forøgelse af N-depositionen i de omkringliggende naturområder, der ligger ud over det, som naturområderne kan tåle.

Samlet vurdering: ammoniakbelastning af naturområder

Herning Kommune vurderer, at oplysninger om kildehøjder, ruhed og kumulation, er korrekte.

Herning Kommune vurderer, at kravene om maksimalt tilladt totaldeposition på kategori 1- og kategori 2-natur er overholdt.

Herning Kommune vurderer, at der ikke er grundlag for at skærpe kravene til ammoniak meremissionen, under hensyn til andre omkringliggende ammoniakfølsomme naturområder såsom ammoniakfølsomme skove, kategori 3-natur og §3 natur.



Husdyrbrugets lugtemission

I husdyrbrugloven beskrives lugtgenekriterierne som den maksimale, miljømæssigt acceptable lugtgenebelastning⁶ fra en given kilde ved den pågældende områdetype. Det betyder at der beregnes på husdyrbrugets lugt i nærmeste byzone, nærmeste samlede bebyggelse og ved nærmeste nabo. Endvidere skal der tages højde for en eventuel kumulation fra andre husdyrbrug.

Kumulation af lugt

Oplysningerne om den kumulative effekt skal bruges i lugtberegningen. Er der andre husdyrbrug, som medfører lugtgener i det samme punkt i byzonen, skærpes kravene til geneafstanden i forbindelse med ansøgningen.

Der ligger ikke andre husdyrbrug nærmere end 300 meter fra et eksisterende eller ifølge kommuneplanens rammedel fremtidigt byzone- eller sommerhusområde eller i et område i landzone, der i lokalplan er udlagt til boligformål, blandet bolig og erhvervsformål eller til offentlige formål med henblik på beboelse, institutioner, rekreative formål og lign. samt ved beboelsesbygninger på ejendommen uden landbrugspligt, som ikke ejes af driftsherren, hvor der inden for en afstand af 200 meter ligger flere end 6 beboelsesbygninger på hver sin ejendom uden ejendomspligt, som ikke ejes af driftsherren eller inden for en afstand af 100 meter af beboelsesbygninger på ejendomme uden landbrugspligt, der ikke ejes af driftsherren. Geneafstanden skal derfor ikke forøges.

For husdyrbruget kan det ses af nedenstående tabel at alle typer af beboelse ligger udenfor geneafstanden.

Samlet resultat af lugtberegning

Bebyggelse	Kumulation	Model	Ukorrigeret geneafstand (m)	Korrigeret geneafstand (m)	Vægtet gennemsnitsafstand (m)	Genekriterie overholdt
Nedre Bukkjærvej 1	0	FMK	103,8	103,8	264,2	Ja
Bukkjærvej 6	0	NY	263,5	263,5	1561,8	Ja
Kibæk By, Assing	0	NY	398,4	398,4	4021,2	Ja

Forklaring til samlet resultat af lugtberegning

* Geneafstanden fra NY modellen er 0, selvom der er en faktisk lugt fra staldgruppen. Dette skyldes at lugten er for lav til at lugtspredningen kan beregnes.

Konsekvenszone: 420 m

Konsekvensområdet for ejendommens lugtafgivelse er beregnet ud fra FMK modellen. For det ansøgte projekt er konsekvensområdet beregnet til 420 meter. Konsekvensområdet vil sige det område, hvor lugten fra ejendommen kan konstateres – uden at den af den grund vurderes at være til gene for omkringboende.

Herning Kommune vurderer, at husdyrbrugets lokaliseringsforhold er tilfredsstillende. Alle typer beboelse ligger udenfor geneafstanden, så udvidelsen af husdyrbruget vil ikke medføre væsentligt øgede lugtgener. Det må dog forventes, at beboelser indenfor konsekvensområdet på vil opleve øget lugt, idet lugtgenefstanden øges ved det ansøgte projekt, men lugtgenerne er beregnet til at ligge under de fastlagte beskyttelsesniveauer for lugt. Herning Kommune vurderer, at beskyttelsesniveauet i forhold til lugt er overholdt.

⁶ Det er 5 OU_E pr. m³ og 1 LE pr. m³ i et eksisterende eller ifølge kommuneplanens rammedel fremtidigt byzone- eller sommerhusområde. Det er 7 OU_E pr. m³ og 3 LE pr. m³ i et område i landzone, der i lokalplan er udlagt til boligformål, blandet bolig og erhvervsformål eller til offentlige formål med henblik på beboelse, institutioner, rekreative formål og lign., samt ved beboelsesbygninger på ejendommen uden landbrugspligt, som ikke ejes af driftsherren, hvor der inden for en afstand af 200 meter ligger flere end 6 beboelsesbygninger på hver sin ejendom uden ejendomspligt, som ikke ejes af driftsherren. Det er 15 OU_E pr. m³ og 10 LE pr. m³ ved beboelsesbygninger på ejendomme uden landbrugspligt, der ikke ejes af driftsherren.



Husdyrbrugets nabopåvirkning og tiltag der begrænser gener

Støj

De anbefalede mindsteafstande mellem husdyrbruget og nærmeste beboelse er baseret på Miljøstyrelsens erfaringer om miljøforhold. Klassifikationen angiver, hvilken afstand, der skønnes at være nødvendig mellem den pågældende virksomhed og boliger i et område for åben og lav boligbebyggelse.

Udgangspunktet er, at afstanden skal give en rimelig sikkerhed for, at boligerne ikke udsættes for miljøgener, og at virksomheden ikke efterfølgende mødes med skærpede miljøkrav.

Jævnfør virksomhedsbeskrivelsen fra håndbog om Miljø og Planlægning, Miljøstyrelsen og Skov- og Naturstyrelsen, Landsplanafdelingen, 2004, anvender Herning Kommune følgende inddeling af husdyrbrugstyper:

Klasse 1	0 m afstand	Klasse 3: Hundepensioner, kenneler og rideskoler (mindre husdyrhold) Klasse 6: Pelsdyrfarme Klasse 6: Husdyrbrug med erhvervmæssigt dyrehold, minus svinefarme Klasse 7: Svinefarme med erhvervmæssigt dyrehold
Klasse 2	20 m afstand	
Klasse 3	50 m afstand	
Klasse 4	100 m afstand	
Klasse 5	150 m afstand	
Klasse 6	300 m afstand	
Klasse 7	500 m afstand	

Det ansøgte husdyrbrug går ind under klasse 6 med en afstand på 300 meter. Nærmeste nabo ligger cirka 190 meter fra husdyrbruget.

Da den anbefalede mindsteafstand til nabobeboelse er 300 meter har Herning Kommune vurderet på, om der er foretaget støjreducerende foranstaltninger på ejendommen.

Der er ikke tidligere indkommet støjklager over ejendommen.

De væsentligste støjklager vil være:

- Støj fra stalde
- Malkerobotter i kostald
- Støj fra kompressor i teknik-rum ved malkerobot
- Vakuumpumpe i malkeafsnit
- Transporter
- Støj fra mekanisk undertryksventilation i nordligste stald
- Støj fra korntørring
- Støj fra kornvalse

Følgende tiltag mod støjklager er vurderet til at have en positiv effekt:

- At kostalden er konstrueret med naturlig ventilation
- At det automatiske malkesystem er placeret inde i stalden med lav støjfrekvens til følge (det forventes ikke at kunne høres uden for bygningen)
- At transporter og andre støjende aktiviteter, så vidt muligt foregår i dagtimerne.

Herning Kommune vurderer, at de beskrevne tiltag vil begrænse støjpåvirkningen af omgivelserne, så husdyrbruget ikke vil give anledning til støjpåvirkning af omgivelserne, som vil medføre gener for de omkringboende.



Nærmeste fuglebeskyttelsesområde og Ramsarområde, Borris Hede og Ringkøbing Fjord, er beliggende henholdsvis 9 kilometer og 27 kilometer fra staldanlægget. På grund af den store afstand fra staldanlægget, vurderer Herning Kommune, at ændringen af dyreholdet og de medførende aktiviteter ikke vil påvirke disse områder.

Støv

Afstanden til nærmeste nabobeboelse er på ca. 190 meter. Grusvejen fra den offentlige vej ligger cirka 60 meter fra nærmeste nabo. Endvidere er der læhegn mellem vejen og nærmeste nabo.

Herning Kommune, vurderer, da husdyrbruget ligger mere end 100 meter fra nærmeste nabo vil husdyrbruget ikke vil give anledning til støvpåvirkning, som vil medføre væsentlige forøgede gener for de omkringboende.

Herning Kommune forventer ikke at husdyrbruget vil give væsentlige støvproblemer, på grund af placeringen af læhegn. Skulle der mod forventning opstå støvproblemer, skal ansøger udarbejde en handleplan til afhjælpning af disse.

Skadedyr

I forbindelse med dyreholdet kan der forekomme gener fra skadedyr.

Fluer

Fluer bekæmpes med godkendte fluebekæmpelsesmidler i nødvendigt omfang.

Rotter

Herning Kommune foretager rottebekæmpelse på ejendommen. Hvis der konstateres rotter og andre skadedyr på ejendommen skal Herning Kommunes Borgerservice straks skal kontaktes.

Herning Kommune vurderer, at ejendommens forebyggelse og bekæmpelse af flue- og skadedyr er tilstrækkelig. Der stilles dog vilkår om, at ansøger som minimum skal følge de fastsatte retningslinjer fra Aarhus Universitet, Institut for Agroøkologi om flue- og rottebekæmpelse på ejendomme med husdyr.

Lys

Lyset i kostalden styres automatisk via sensorsystem, lux styret belysning. Der er begrænset natbelysning. Udendørs belysning er styret af bevægelsessensorer. Der forventes ikke at være gener fra belysning udenfor egen matrikel da ejendommen nærmest er omgivet af læhegn, og der er ingen udendørsbelysning ud mod Nedre Bukkjærvej.

Herning Kommune vurderer, at lyset i og udenfor staldafsnittene ikke vil give væsentlige problemer. Dog fastsættes der vilkår om, at såfremt der skulle opstå gener for de omkringboende, eller såfremt kommunen finder det nødvendigt, skal bedriften lade foretage undersøgelse af forskellige lyskilder, således at lyset uden for ejendommen formindskes.

Til- og frakørsel fra husdyrbruget

Da afstand til nabobeboelse er ca. 190 meter, og mere end 100 meter, vurderer Herning Kommune, at til- og frakørsler til husdyrbruget ikke vil give anledning til støvpåvirkning af omgivelserne, som vil medføre gener for de omkringboende.



Der henstilles til, at al transport skal foregå indenfor almindelig arbejdstid for at mindske gener. Sæsonbetonet arbejde kan forekomme udenfor disse tidspunkter, men skal søges begrænset.

Rystelser

Virksomhedens bidrag til niveauet for vibrationsniveauet ($\text{dB re } 10^{-6} \text{ m/s}^2$) målt som det maksimale KB-vægtede accelerationsniveau med tidsvægtning S må ikke overstige værdierne i Lavfrekvent støj, infralyd og vibrationer i eksternt miljø Orientering fra Miljøstyrelsen, nr. 9 1997, Tabel 1.

Tabel 1

Anvendelse	Kl.	Vægtet accelerationsniveau L_{aw} i dB
Boliger i boligområder (hele døgnet)	Hele døgnet	75
Boliger i blandet bolig/erhvervsområde	18-7	
Børneinstitutioner og lignende	I åbningstiden	
Boliger i blandet bolig/erhvervsområde	7-18	80
Kontorer, undervisningslokaler og lignende	Hele døgnet	80
Erhvervsbebyggelse	Hele døgnet	85
Kontorer og tilsvarende lokaler i erhvervsbebyggelse, hvor der foregår følsomme aktiviteter	Hele døgnet	80

Virksomhedens bidrag til niveauet for lavfrekvent støj og infralyddrift ($\text{dB re } 10^{-6} \text{ m/s}^2$) målt indendørs må ikke overstige værdierne i Lavfrekvent støj, infralyd og vibrationer i eksternt miljø Orientering fra Miljøstyrelsen, nr. 9 1997, Tabel 2.

Tabel 2

Anvendelse	Kl.	A-vægtet lydtryksniveau (10-160 Hz), dB	G-vægtet infralydniveau dB
Beboelsesrum, herunder børneinstitutioner og lignende	18-7	20	85
	7-18	25	85
Kontorer, undervisningslokaler, og lignende støjfølsomme rum	Hele døgnet	30	85
Erhvervsbebyggelse	Hele døgnet	35	90

Herning Kommune vurderer, at rystelser og lavfrekvent støj i og udenfor staldafsnittene ikke vil give væsentlige problemer. Dog fastsættes der vilkår om, at såfremt der skulle opstå væsentlige gener for de omkringboende, eller såfremt kommunen finder det nødvendigt, skal bedriften lade foretage undersøgelse af forskellige vibrationskilder.



Reststoffer, affaldsproduktion og brug af naturressourcer

Det er fra ansøger oplyst, at alt affald på ejendommen håndteres, sorteres og opbevares efter kommunens affaldsregulativ.

Ansøger oplyser, at der ikke benyttes stoffer der fremgår af artikel 3 i Europa-Parlamentets og Rådets forordning (EF) nr. 1272/2008 om klassificering, mærkning og emballering af stoffer og blandinger.

Farligt affald

Spildolie opbevares i tromler i maskinhus, fast bund (beton), ca. 5 meter fra port. Tromlerne står i overskåret palletank.

På ejendommen anvendes der kemikalier hovedsagligt i form af rengøringsmidler. Andre former for kemikalier der er klassificerede og mærket som giftige eller meget giftige opbevares i teknikrum i kostalden. Nødvendige rengøringsmidler/kemikalier bruges op i ejendommens drift, hvorved der normalt ikke er kemikalieaffald til bortskaffelse.

Medicinrester og kanyler bortskaffes til godkendt modtager.

Der forefindes pt én dieselolietank (2.500 l dieseltank fra 2005). Tanken står på fast betongulv uden afløb i maskinhuset.

Erhvervsaffald

Landbrugsplast fra ensilagepladserne afleveres til godkendt modtager. Jern afleveres til skrothandler. Glas til genbrug. Forbrændingseget affald kommer i containere og tømmes efter behov af godkendt modtager.

Døde dyr

Døde dyr afhentes af DAKA hurtigst muligt. Alle døde dyr anbringes på plads omkring ensilagepladserne, hvor de ligger tildækket på et hævet leje indtil afhentning.

Gylle og dybstrøelse

Al gylle og dybstrøelse udbringes på udbringingsarealerne tilhørende Nedre Bukkjærvej 2.

Spildevand

Restvand fra produktionen er vandspild fra stalde og vaskevand fra malkeanlæg, dette restvand indgår i normproduktionen for husdyrgødning og ledes til gyllebeholder.

Alt regnvand fra befæstede arealer og køresiloer løber i separat fortank, og er derfor ikke indregnet i opbevaringskapaciteten for gylle. Dette ledes til gyllebeholder. Alt tagvand ledes i ansøgt drift ud på jord hvorfra det siver til dræn. Sanitært spildevand fra driftsbygningerne ledes til trix tank og derfra til nedsivningsanlæg sammen med sanitært spildevand fra privaten.





Der anvendes pladekøler med genbrug af vand til rengøring. Vandrør m.m. tjekkes jævnligt for utætheder og fejl reparerer hurtigt.



Herning Kommune vurderer, at reststoffer, affaldsproduktion og brug af naturressourcer på Brunbjergvej 5 ikke vil give anledning til en væsentlig miljøpåvirkning. Herning Kommune vurderer endvidere, at afledning af vaskevand og spildevand fra staldanlægget med kørearealer og plansiloanlæg, samt afledning af sanitært spildevand sker efter gældende regler.

Vejledende grænseværdi for ammoniak ved anvendelse af BAT

Den samlede NH₃ emission fra staldanlægget og lagre er ifølge ansøgningen opgjort til 3.940 kg N / år og overholder derved det samlede BAT krav på 4.104 kg N / år.

Herunder er der foretaget en beregning af den vejledende grænseværdi for ammoniaktab (emissionsgrænseværdien) pr. år opnåelig ved anvendelse af bedste tilgængelige teknik (BAT). Beregningerne er foretaget efter de retningslinjer og beregningsmetoder der fremgår af Miljøstyrelsens standardvilkår for BAT fra 2011, og afhænger af om en produktion er placeret i ny eller eksisterende stald. For eksisterende stalde vil gælde en fast værdi per dyr på en given gulvtype. For nye stalde vil værdien afhænge af produktionens størrelse, således at BAT-kravet skærpes i takt med en voksende produktion.

Samlet BAT beregning  			
	Stalde	Lagre	Total
Samlet BAT krav (kg NH ₃ -N /år)	3641	463	4104
Faktisk emission (kg NH ₃ -N /år)	3641	299	3940
Forskel (kg NH ₃ -N /år)	-	-	165
Vejledende BAT Overholdt?	-	-	Ja

Samlet ammoniaktab for hele anlægget (alle produktioner) opnåelig ved anvendelse af BAT  					
	Vejl. sum (kg NH ₃ -N /år)	Ansøgers forslag (kg NH ₃ -N /år)	Ansøgers Begrundelse	Kommunens krav (kg NH ₃ -N /år)	Kommunens Begrundelse
<input type="button" value="Rediger"/>	3641				

Herning kommune vurderer, at ejendommen, med de beskrevne tiltag, lever op til BAT i forhold til de muligheder, der foreligger for det ansøgte.



Oplysninger m.v. til miljøkonsekvensrapport

Herning Kommune har gennemgået ansøgningen og er af den opfattelse at oplysningskravet vedrørende miljøkonsekvensrapporten er opfyldt, idet den indeholder:

- 1) En beskrivelse af det ansøgte med oplysninger om:
 - a) det ansøgtes placering, udformning, dimensioner og andre relevante særkender,
 - b) det ansøgtes forventede væsentlige og eventuelle kumulative indvirkninger på miljøet,
 - c) det ansøgtes særkender eller de foranstaltninger, der påtænkes truffet for at undgå, forebygge eller begrænse og om muligt neutralisere forventede væsentlige skadelige indvirkninger på miljøet,
 - d) den eller de rimelige alternative løsninger, som ansøger har undersøgt, og som relevante for det ansøgte og dets særlige karakteristika, og hovedårsagerne til den eller de valgte løsninger under hensyn til det ansøgtes indvirkninger på miljøet.
- 2) Et samlet, ikke-teknisk resumé af oplysningerne i pkt. 1, og påtænkte foranstaltninger ved IE-husdyrbrugets ophør, hvis det ansøgte vedrører et IE-husdyrbrug.
- 3) Oplysning om den kompetente ekspert, der har udarbejdet miljøkonsekvensrapporten.

Herning Kommune vurderer, at:

Punkt 1a, 1b, 1c fremgår af husdyrgodkendelse.dk

Punkt 1d er beskrevet fyldestgørende

Punkt 2 er ikke relevant, da der ikke er tale om et IE-husdyrbrug.

Punkt 3 er beskrevet fyldestgørende.

Herning Kommune vurderer, at oplysningerne til miljøkonsekvensrapport er fyldestgørende. Se bilag 4.

Lovgrundlag

Ansøgningen er behandlet i henhold til kravene i Lov om husdyrbrug og anvendelse af gødning m.v.⁷ med tilhørende bekendtgørelse om tilladelse og godkendelse m.v. af husdyrbrug⁸, husdyrgødningsbekendtgørelsen⁹ samt Miljøstyrelsens vejledning om miljøgodkendelse af husdyrbrug.

Herning Kommune har informeret offentligheden og berørte myndigheder tidligt i beslutningsprocessen ved offentlig annoncering på Herning Kommunes hjemmeside i perioden 03-10-2018 til 17-10-2018. Ingen har ønsket udkastet til afgørelsen tilsendt.

Herning Kommune har fremsendt udkast til afgørelse til naboer og andre berørte samt til dem, som har anmodet herom, med mulighed for at kommentere udkastet i perioden 23-11-2018 til 24-12-2018.

Herning Kommune har ikke modtaget kommentarer til udkastet til afgørelsen.

Klagevejledning og offentliggørelse

Herning Kommune har givet miljøgodkendelse til ændring af husdyrbruget på Nedre Bukkjærvej 2, 6933 Kibæk. Miljøgodkendelsen er givet i medfør af § 16a i husdyrbrugloven.

Det er muligt at klage over afgørelsen til Miljø- og Fødevarerklagenævnet. Miljøgodkendelsen bliver offentliggjort på Herning Kommunes hjemmeside www.herning.dk under "Planer og offentliggørelser" og "Landbrug" fra torsdag den 3. januar 2019. Der kan klages i 4 uger. Klageberettigede er ansøger og enhver, der har en

⁷Husdyrbrugloven: Lovbekendtgørelse om husdyrbrug og anvendelse af gødning m.v., nr. 1020, 6. juli 2018, med efterfølgende ændringer

⁸Bekendtgørelse om tilladelse og godkendelse m.v. af husdyrbrug nr. 1021 af 6. juli 2018.

⁹Bekendtgørelse om husdyrbrug og erhvervsmæssigt dyrehold, husdyrgødning, ensilage m.v. nr. 1011 af 22. juni 2018.



individuel, væsentlig interesse i sagen samt visse organisationer, alle som er angivet i husdyrbruglovens §84-87.

Hvis du ønsker at klage over denne afgørelse, kan du klage til Miljø- og Fødevareklagenævnet. Du klager via Klageportalen, som du finder et link til på forsiden af www.nmkn.dk. Klageportalen ligger på www.borger.dk og www.virk.dk. Du logger på www.borger.dk eller www.virk.dk, ligesom du plejer, typisk med NEM-ID. Klagen sendes gennem Klageportalen til den myndighed, der har truffet afgørelsen. En klage er indgivet, når den er tilgængelig for Herning Kommune i Klageportalen.

Klagen skal være tilgængelig for Herning Kommune i Klageportalen. For at klagen er tilgængelig skal klager har godkendt og betalt gebyr/bestilt en faktura i Klageportalen. Det skal senest ske torsdag den 31. januar 2019.

Miljø- og Fødevareklagenævnet skal som udgangspunkt afvise en klage, der kommer uden om Klageportalen, hvis der ikke er særlige grunde til det. Hvis du ønsker at blive fritaget for at bruge Klageportalen, skal du sende en begrundet anmodning til Herning Kommune, der har truffet afgørelse i sagen. Herning Kommune videresender herefter anmodningen til Miljø- og Fødevareklagenævnet, som træffer afgørelse om, hvorvidt din anmodning kan imødekommes.

Hvis afgørelsen påklages, bliver det meddelt ansøger.

En eventuel klage har ikke opsættende virkning, medmindre Miljø- og Fødevareklagenævnet bestemmer andet, hvorfor miljøgodkendelsen på eget ansvar kan udnyttes før klagefristen er udløbet i henhold til Husdyrbruglovens § 81, stk. 1.

Denne afgørelse om miljøgodkendelse kan også indbringes for domstolene, jf. Husdyrbruglovens § 90. Det skal ske indenfor seks måneder efter offentliggørelsen.

Med venlig hilsen

Peter Lindhard Birch
Herning Kommune
Miljø og Klima, Landbrugsteam



Interessentliste for høringsperiode og offentliggørelse

Nedenstående er orienteret om udkast til miljøgodkendelsen:

- Ansøger Kristian Heine Kjærsg, Nedre Bukkjærvej 2, 6933 Kibæk
- SAGRO, Birk Centerpark 24, 7400 Herning, konsulent Nina Laudal Jensen
- Naboer og andre, som får orientering om udkastet til miljøgodkendelsen (Konsekvensområde = 420 m)
 - Nedre Bukkjærvej 1, 6933 Kibæk
 - Nedre Bukkjærvej 2, 6933 Kibæk
 - Nedre Bukkjærvej 3, 6933 Kibæk
 - Nedre Bukkjærvej 4, 6933 Kibæk
 - Burkjærvej 7, 6933 Kibæk
 - Sønderkærvej 1, 6933 Kibæk
 - Sønderkærvej 3, 6933 Kibæk
 - Krogvejen 10, 7400 Herning
 - Møllegaarden 211, 6933 Kibæk, ejer af Vardevej 124, 6933 Kibæk

Nedenstående er orienteret om miljøgodkendelsen:

Klageberettigede jævnfør husdyrbrúglovens § 84

- Ansøger Kristian Heine Kjærsg, Nedre Bukkjærvej 2, 6933 Kibæk
- SAGRO, Birk Centerpark 24, 7400 Herning, konsulent Nina Laudal Jensen
- Enhver, der har en individuel, væsentlig interesse i sagens udfald er i høringsperioden blevet gjort opmærksom på at meddelelse af afgørelsen sker ved offentlig annoncering på Herning Kommunes hjemmeside.

Styrelsen for Patientsikkerhed

Klageberettigede jævnfør husdyrbrúglovens § 85

Danmarks Fiskeriforening
Ferskvandsfiskeriforeningen
Forbrugerrådet
Arbejderbevægelsens Erhvervsråd

Klageberettigede jævnfør husdyrbrúglovens § 86

Danmarks Naturfredningsforening, Lokalafdeling Herning
Dansk Ornitologisk Forening, Lokalafdeling Herning
Foreningen af bredejere ved Gødstrup Sø.

Klageberettigede jævnfør husdyrbrúglovens § 87

Dansk Ornitologisk Forening
Friluftsrådet
Danmarks Naturfredningsforening
Det Økologiske Råd
Danmarks Sportsfiskerforbund
Aktive Fritidsfiskere i Danmark



Oversigt over bilag

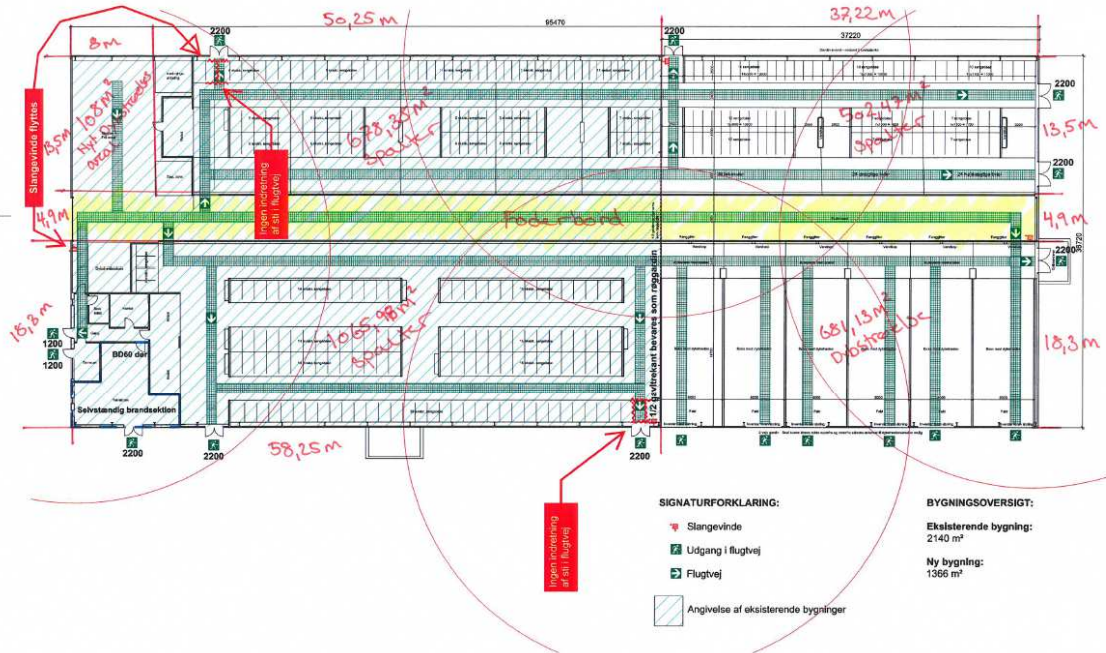
Bilag 1: Oversigt over produktionsarealet

Bilag 2: Afløbsplan

Bilag 3: Kategori 1- og 2-natur

Bilag 4: Miljøkonsekvensrapport

Bilag 1: Oversigt over produktionsarealet



MYNDIGHEDSPROJEKT
 Myndighedsprojektet skal afklare bygningens tekniske funktion og hovedtræk angående materialer og anlægsmæssigt. Projektet er ikke detaljeret nok til anvendelse ved tilladelse eller som arbejdsgrundlag ved bygning.

BYGGERI & TEKNIK I/S
 Bk. Carlskov 21 | 1451 Herlev | Tlf: 97 19 12 11 | Fax: 99 99 23 20
 1 | 1 | 1 | www.byggeri-og-teknik.dk

Bygherre: KRISTIAN KUJERSIG
 NEDRE BUKKJÆRVEJ 2
 6933 KIBÆK
 Tlf: 97 19 91 87 | Mobil: 22 46 70 40
 E-mail: —
 Byggeplads: NEDRE BUKKJÆRVEJ 12, KIBÆK
 Matr.nr.: —

Sags nr.: 12273 | Dato: 19.06.2012 | Kons: Psk
 E-mail: psk@byggherret.dk | Tegner: svt
 Byggesystem: Udvidelse af kostald
 Emne: Brandplan
 MÅL: 1:200 | Version: Myndighedsplan
 Tegndato: 12273_Brandplan

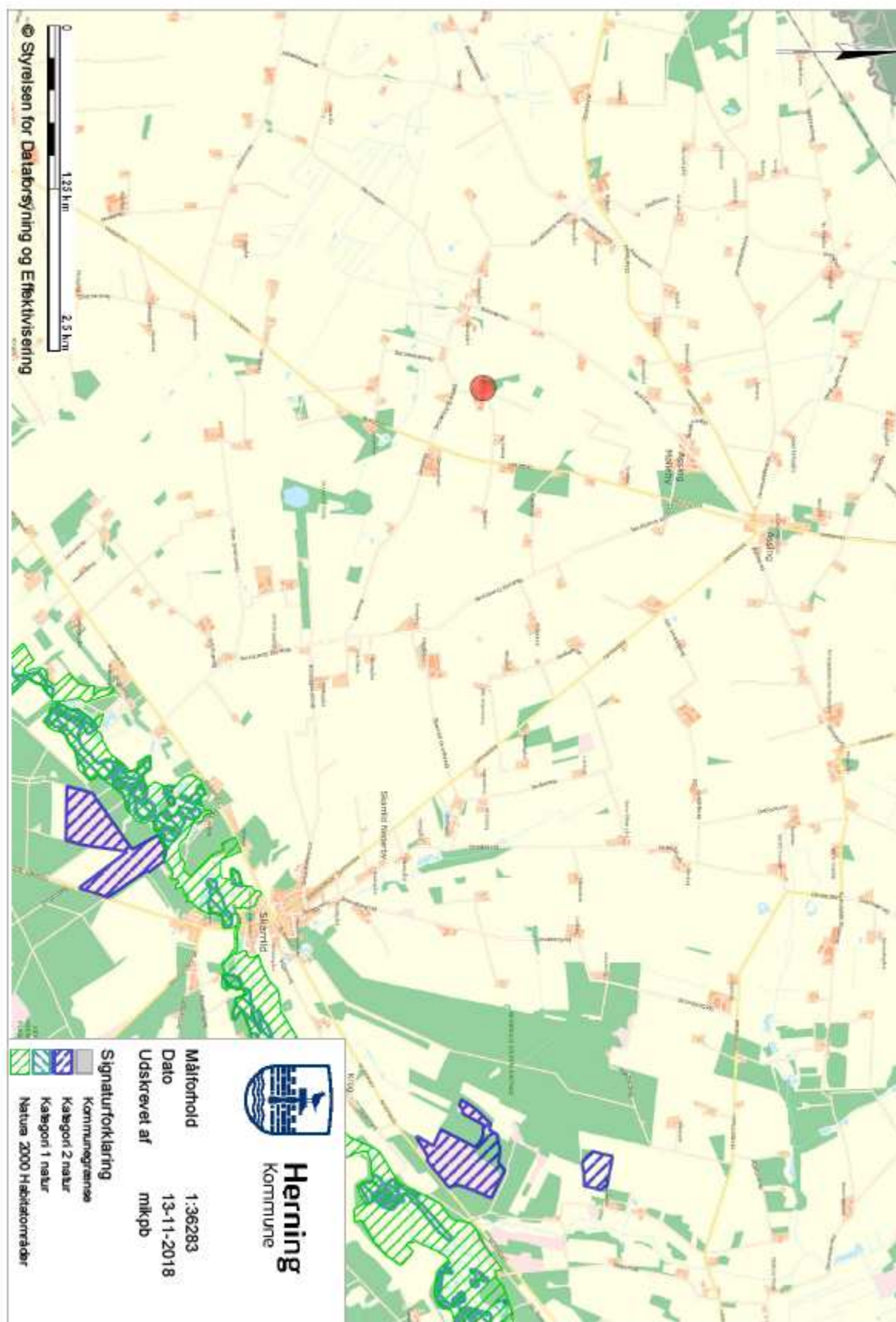




Bilag 2: Afløbsplan



Bilag 3: Kategori 1- og 2-natur



Bilag 4: Miljøkonsekvensrapport

Ikke- teknisk resumé af oplysningerne

Kristian Heine Kjærsgis ønsker en ny miljøgodkendelse på Nedre Bukkjærvej 2, 6933 Kibæk. Der søges om et fleksibelt dyrehold i ejendommens eksisterende staldbygning. Derudover ønskes der taget et nyt dybstrøelsesareal i brug i kostald samt i småkalve/ungdyrstald. Der ønskes endvidere etableret en 20 meter forlængelse af eksisterende plansilo.

Projektet har en ammoniakfordampning på 3.939,7 kg NH₃-N/år, og bliver derved kategoriseret som en § 16a godkendelse.

Husdyrlovens afstandskrav er overholdt.

Lugtgenskriterierne er overholdt.

BAT-kravene er overholdt.

Den omkringliggende natur påvirkes ikke væsentligt, da kravene til kategori 1, 2 og 3 natur er overholdt.

Der forventes ingen væsentlige forøgelse af gener fra støj, støv, fluer og transporter.

Ved ophør af produktionen fra ansøgers side vil produktionen formentlig blive fortsat af en ny ejer. Hvis produktionen ophører, vil gødnings- og staldanlæg blive tømt og rengjort.

Eksisterende situationsplan, afløbsplan og beredskabsplan er stadig gældende da kun bygges en forlængelse til plansiloanlægget og som dermed kobles på det eksisterende afløb.





Beskrivelse af det ansøgte		Forventet virkning på miljøet (de væsentligste og kumulative påvirkninger)
1 - Basisoplysninger	<p>Husdyrbruget har en § 12 miljøgodkendelse af 30. september 2010, med tilladelse til produktion af 193 malkekøer, 44 småkalve, 170 kvier og 111 tyrekalve.</p> <p>I 1. tillæg til miljøgodkendelsen, meddelt 5. december 2012, blev der givet tilladelse til at ændre gulvtypen i den nye udvidelse af kostalden fra sengestald med spalter (kanal og linespil) til sengestald med spalter (kanal, bagskyl eller ringkanal), samt at undgå at ændre gulvtypen i den eksisterende kostald, så den fortsat bliver sengestald med spalter (kanal, bagskyl eller ringkanal) i stedet for sengestald med spalter (kanal og linespil). Der blev endvidere givet tilladelse til at overdække eksisterende gyllebeholder på 3.500 m³, bygge en større køresilo på 650 m² plus tilkørselsforhold i stedet for den godkendte på 520 m².</p> <p>I 2. tillæg til miljøgodkendelsen, meddelt 1. april 2016, blev der ikke søgt ændringer i dyreholdet eller opførelse af bygninger o.l.</p> <p>Der søges nu om et fleksibelt dyrehold i ejendommens eksisterende staldbygning. Derudover ønskes der taget et nyt dybstrøelsesareal i brug i kostald samt i småkalve/ungdyrstald. Der ønskes endvidere etableret en 20 meter forlængelse af eksisterende plansilo.</p>	Miljøkonsekvensrapporten er udarbejdet af Miljørådgiver i SAGRO, Nina Laudal Jensen.
2 - Produktion og drift	Produktionsarealet i eksisterende stalde er fremkommet ved opmåling på tegning samt oplysninger fra ejer.	
3 - Anlæg og bygninger	Der søges nu om et fleksibelt dyrehold i ejendommens eksisterende staldbygning. Derudover ønskes der taget et nyt dybstrøelsesareal i brug i kostald samt i småkalve/ungdyrstald. Der ønskes endvidere etableret en 20 meter forlængelse af eksisterende plansilo.	Afstandskrav er overholdt.
4 - Beliggenhed og landskabelige hensyn	Der søges nu om et fleksibelt dyrehold i ejendommens eksisterende staldbygning. Derudover ønskes der taget et nyt dybstrøelsesareal i brug i kostald samt i småkalve/ungdyrstald. Der ønskes endvidere etableret en 20 meter forlængelse af eksisterende plansilo.	Idet ejendommen ligger i stor afstand til byzone og samlet bebyggelse, vurderes de driftsmæssige ændringer ikke at ville medføre væsentlige gener fra ejendommen. Det vurderes ikke at de driftsmæssige ændringer vil medføre væsentlige gener for nærmeste nabo uden landbrugspligt. Det vurderes heller ikke at ændringerne vil medføre væsentlige forringelser af Danmarks kulturarv eller de landskabelige forhold.
5 - Ammoniak	Beregninger er foretaget i husdyrgodkendelse.dk. Total og merdeposition er overholdt til kat 1, 2 og 3 natur.	Husdyrbruglovens beskyttelsesniveau er overholdt.
6 - Lugt	Lugt stammer fra stald, samt fra opbevaring, transport og udbringning af husdyrgødning.	Det vurderes, at lugt fra staldene ikke vil give væsentlige gener for omgivelserne.
	I husdyrgodkendelsesbekendtgørelsens § 30 er fastsat det landsdækkende beskyttelsesniveau for lugt, der skal anvendes ved vurdering af om der er væsentlige lugtgener i forbindelse med udvidelse af et husdyrbrug.	
	Der er foretaget en lugtberegning i husdyrgodkendelse.dk, der viser at geneafstanden i forhold til byzone, samlet bebyggelse og enkelt bolig er overholdt.	



7 – Øvrige gener	<p><u>Støv</u> Støvgener vil hovedsageligt forekomme på selve ejendommen, ved transport, håndtering af halm og foder. Der er en gennemgående grusvej fra offentlige vej ind til ejendommen, så ved tørt vejr kan transporter til ejendommen medføre støv på grusvejen. Endvidere vil der være støv fra ejendommen i forbindelse med indblæsning af foder og håndtering af halm. I høstsæsonen vil der periodevis være mere støv.</p> <p><u>Støj og rystelser</u> Støjkilder på husdyrbruget består primært af transport, indblæsning af foder og kørsel med grovfoder. Afhentning af mælk, indkøb foder og dyr kan ske udenfor normal arbejdstid, men ellers foregår arbejdet normalt indenfor dagtimerene. Der må dog påberegnes ekstra trafik, også udenfor dagtimerne i forbindelse med spidsbelastningsperioder, typisk ved forårsarbejde og høst. Støjgener er kortvarige og vil være meget lokale.</p> <p><u>Fluer og skadedyr</u> I forbindelse med dyreholdet kan der forekomme skadedyr. For at bekæmpe skadedyr som kan være til gene for selve ejendommen foretages regelmæssig bekæmpelse af fluer, rotter og mus. Alle udendørs arealer samt områder omkring foderopbevaring holdes ryddeligt og rent. Fluer bekæmpes med godkendte fluebekæmpelsesmidler i nødvendigt omfang og de til enhver tid gældende regler fra Statens Skadedyrlaboratorium følges. Evt. lagre af dybstroelse overdækkes. Kommunen foretager rottebekæmpelse på ejendommen.</p> <p><u>Lys</u> Der er lux styret belysning i staldene. Udendørs belysning er styret af bevægelsessensorer.</p>	<p>Generelt vurderes det, at støvgener fra ejendommen vil være relativt få og kortvarige, og at det ikke vil være til gene for de omkringboende naboer.</p> <p>Husdyrbruget ligger i et landbrugsområde. Ejendommen er beliggenhed omkring 200 meter fra nærmeste nabo. Det betyder at gener fra støj i forbindelse med produktionen vil være meget begrænset. Der er redegjort for at transporter og andre støjende aktiviteter så vidt muligt foregår i dagtimerne, og det vurderes samlet set ikke, at husdyrbruget vil medføre væsentligt støjgener i nærmiljøet</p> <p>Det vurderes, at med det ansøgte projekt og håndteringen af forekomst af fluer og skadedyr, ikke vil blive en gene for de omkringboende.</p> <p>Det vurderes, at da der på bedriften er begrænset natbelysning, forventes det ikke at give væsentlige problemer.</p>
------------------	--	--



7 - Øvrige gener	<p><u>Transport</u> Transporter sker i forbindelse med håndtering af dyr, mælk, dybstrøelse, korn, halm og foderstoffer m.v. Omkring forårs- og høstarbejde vil markarbejdet betyde intensiveret trafik på og omkring anlægget i en kortere afgrænset periode. De daglige transporter foregår indenfor dagtimerne. Sæsonbetonede transporter kan dog foregå hele døgnet. Den daglige transport foregår med enkelte undtagelser indenfor normal arbejdstid. Mælk afhentes hver 2. dag, og tidspunktet afhænger af mejeriets ruteplanlægning, hvorfor afhentning af mælk kan forekomme udenfor normal arbejdstid. Der er tilkørselsforhold til ejendommen direkte fra offentlig vej. Der forventes ikke nogen væsentlig forøgelse af antallet af transporter.</p> <p><u>Egenkontrol</u> Der overvåges ved gyllepumpning Der udføres 10-årig beholderkontrol. Der føres logbog over gylletanke. Kontrol med gødningsmængder, gødningsanvendelse, antal dyr etc. udføres efter gældende lovkraft (gødningsregnskab og husdyrindberetning) og kontrolleres af Landbrugsstyrelsen. Anvendelse og udarbejdelse af mark-/gødningsplaner er et af hovedpunkterne i BAT-kravene. Det opfyldes til fulde. Det er et styringsredskab der sikrer, at afgrøderne gødes efter behov, at gødning tilføres markerne når vejret tillader det så næringsstofudledningen til det omgivende miljø minimeres. Med ovenstående er der redegjort for, at der er fokus på management og egenkontrol på ejendommen. Ved at registrere og iagttage daglige rutiner og forbrug, kan eventuelle u hensigtsmæssige forhold identificeres og afhjælpes</p>	<p>Det vurderes, at til- og frakørselsforholdene ikke vil medføre væsentlige gener for de omkringboende.</p> <p>Det vurderes samlet set at driften af husdyrbruget på adressen inkl. egenkontrol og management lever op til lovens krav. Driften af husdyrbruget forventes derfor samlet set ikke at medføre en væsentlig negativ virkning på miljøet</p>
8 - Følgevirkning	<p><u>Reststoffer</u> <u>Olie</u> På ejendommen anvendes der olie, i form af diesel- og smøreolie. Dieselolie anvendes til landbrugsmaskinerne i forbindelse med markarbejdet. Dieselolien opbevares i maskinhuset i en overjordisk tank på 2500 liter. Tanken er placeret på fast bund uden afløb. Smøreolie anvendes til traktorer og maskiner. Olieaffald afleveres på den kommunale modtagestation eller afhentes af godkendt firma.</p> <p><u>Kemikalier</u> På ejendommen anvendes der kemikalier hovedsagligt i form af rengøringsmidler. Andre former for kemikalier der er klassificerede og mærket som giftige eller meget giftige opbevares i teknikrum i kostalden. Nødvendige rengøringsmidler/kemikalier bruges op i ejendommens drift, hvorved der normalt ikke er kemikalieaffald til bortskaffelse.</p> <p><u>Pesticider</u> Pesticider opbevares i teknikrum i kostald.</p> <p><u>Medicin</u> Eventuelle medicinrester returneres til dyrlæge eller apotek. Det er dog sjældent at det sker, da alt det indkøbte opbruges. Skarpe og spidse genstande opbevares i lukket beholder og afleveres til dyrlæge eller på kommunal genbrugsstation.</p>	<p>Restprodukter opbevares og bortskaffes i overensstemmelse med gældende lovgivning og affaldsdirektiver, og det vurderes ikke at håndteringen heraf kan medføre risiko for forurening af miljøet.</p>



8 - Følgevirninger	<p><u>Affald</u> Affaldshåndteringen sker i overensstemmelse med Heming Kommunes affalds regulativ. Ikke forbrændingseget affald (f.eks. etemit, glaserede fliser og tegl, imprægneret træ o.l.). Normalt forefindes der ikke "ikke forbrændingseget affald" på ejendommen, men i tilfælde af den type affald opstår, så bortskaffes det til kommunal genbrugsplads. Eventuelt jernaffald bortskaffes til skrothandler. Øvrigt farligt affald som f.eks. lysstofrør, el-spælepærer, oliefiltere, batterier eller spraydåser indsamles i service- rum/værksted. Brugte batterier tages ofte med retur af leverandør. Andet leveres til kommunal modtagestation.</p> <p><u>Døde dyr</u> Indtil afhentning placeres de døde dyr under presenning ved ensilagepladserne. Døde dyr afhentes af DAKA hurtigst muligt.</p> <p><u>Vand</u> Ejendommen har egen vandboring. Vandforbruget vil variere meget afhængig af det konkrete dyrehold og hyppigheden af vask af staldene.</p> <p>Af vandbesparende teknikker kan fx nævnes: Vand der er brugt til at køle mælken ned genbruges som drikkevand til køerne. Vandrør, drikkekar mv. kontrolleres daglig for utætheder og korrekt funktion. Utætheder og fejlfunktioner reparerer hurtigst</p> <p><u>Energi</u> På ejendommen anvendes der energi i form af el og dieselolie. Elforbruget anvendes hovedsagligt til gyllepumpning og belysning. Af energibesparende teknikker kan nævnes frekvensstyret vacuumpumpe, varmegenvinding fra køling af mælk, rørkøling, løbende udskiftning til LED og naturlig ventilation.</p>	<p>Affald opbevares og bortskaffes i overensstemmelse med gældende lovgivning og affaldsdirektiver, og det vurderes ikke at håndteringen heraf kan medføre risiko for forurening af miljøet.</p> <p>Der er hele tiden fokus på at minimere energiforbrug, både i forbindelse med daglig drift men også ved udskiftning af teknikker der forbruger energi. Det vurderes derved at brugen af naturessourcen sker på en forsvarlig måde. Det vurderes derfor at der på ejendommen er fokus på besparelse af energi, og driften af husdyrbruget forventes ikke at medføre væsentlig følgevirninger for miljøet på baggrund heraf.</p>
9 - BAT	<p><u>BAT - Ammoniak</u> Projektets BAT-emissionsniveau er beregnet i husdyrgodkendelse.dk. BAT-emissionskravet er overholdt.</p>	<p>Idet BAT-kravet er overholdt vurderes det ikke, at der er behov for yderligere overvejelser om valg og fravalg af teknologier. Det ansøgte forventes ikke at medføre en væsentlig negativ effekt på miljøet.</p>
10 - International	<p>Ifølge IE-direktivet har et anlæg grænseoverskridende virkning, hvis anlægget kan få en betydelig negativ indvirkning på miljøet i en anden EU-medlemsstat.</p>	<p>Alene på grund af afstanden vurderes det i den konkrete sag, at det ansøgte ikke vil give anledning til væsentlige virkninger på miljøet i andre EU-medlemsstater.</p>
11 - Ved ophør	<p>Ved ophør af produktionen fra ansøgers side vil produktionen formentlig blive fortsat af en ny ejer. Hvis produktionen ophører, vil gødnings- og staldanlæg blive tømt og rengjort.</p>	<p>Det vurderes at det beskrevne er tilstrækkeligt til at undgå forureningsfare.</p>
12 - Offentlighed	<p>Såfremt der indkommer spørgsmål til produktionen i forbindelse med offentlighedsfasen, skal der foretages en vurdering af dette. Denne indsendes efterfølgende til kommunen på mail.</p>	<p>Vurdering af om der skal ske ændrede tiltag som følge af høringssvar. Vurderingen eftersendes på mail.</p>



Alternative løsninger der er undersøgt

Den alternative løsning er at fortsætte med uændret produktion, men i et erhverv i konstant udvikling, vil dette ikke være hensigtsmæssigt. Det vurderes, at det valgte projekt tager hensyn til omgivelserne (naboer m.m.), miljøet og husdyrbruget.

Foranstaltninger der gøres for at begrænse det ansøgtes virkning på miljøet.

Denne ansøgning er udarbejdet efter Husdyrloven og det vurderes ud fra ovenstående beskrivelser og vurderinger, at det ansøgtes væsentlige og direkte og indirekte virkninger ikke vil have en negativ påvirkning på følgende punkter:

1. Befolkningen og menneskers sundhed.
2. Biologisk mangfoldighed med særlig vægt på kategori 1- og 2-natur, samt bilag IV-arter.
3. Jordarealer, jordbund, vand, luft og klima.
4. Materielle goder, kulturarv og landskabet.
5. Samspejlet mellem to, flere eller alle faktorer efter 1-4.
6. Sårbarhed i forhold til risici for større ulykker eller katastrofer som følge af ovennævnte faktorer 1-5.